

Euroopa *naiste* jaoks



Käesoleva brošüüri ning muid lühidaid ja lihtsaid selgitusi ELi kohta leiata veebilehelt ec.europa.eu/publications

Euroopa Komisjon
Teabevahetuse peadirektoraat
Väljaannete talitus
1049 Brüssel

Käsikiri on koostatud märtsis 2009

Esikaas: cecilebertrand@cartoonbase.com

Luxembourg: Euroopa Ühenduste Ametlike Väljaannete Talitus, 2009

20 lk – 12 × 18,5 cm
ISBN-978-92-79-11458-8

© Euroopa ühendused, 2009

Paljudamine on lubatud. Fotode kasutamiseks või taasesitamiseks tuleb luba küsida otse autoriõiguse omanikelt.

Printed in Germany

TRÜKITUD VALGELE KLOORIVABALE PAPERILE

Euroopa *naiste jaoks*

„Euroopa naiste jaoks“ toob esile vaid mõned paljudest valdkondadest, kus üleeuroopaline tegevus puudutab teile olulisi teemasid. Alates soolisest võrdõiguslikkusest kuni tarbijakaitseni, finants- ja majanduskriisi vastu võitlemisest ohtlike kemikaalide kasutamise kontrollimiseni – ELi otsused mõjutavad olulisel määral teie elu ja tulevikku.

2009. aasta on oluline aasta Euroopa demokraatia jaoks: Euroopa Parlamendi valimised toimuvad 4.–7. juunini.

See on teie võimalus. Hääletades saate teha oma hääle kuuldavaks Euroopas ja valida oma kandidaadi. Käes on aeg lisada kaalu naiste häältele Euroopas.

Euroopa Parlament tegeleb paljude poliitikavaldkondadega: alates finantskriisi vastu võitlemisest kuni tööaja ja keskkonnaga seotud teemadeni. Ligi 80% siseriiklikest õigusaktidest tulenevad ELi otsustest. Seetõttu on Euroopa Parlamendi liikmete tegevusel reaalne mõju.

Milliste valdkondadega peaks Euroopa Liit tegelema järgmise viie aasta jooksul? Milliseks tahate kujundada Euroopa? Hääletades saate osaleda Euroopa suuna määramisel ja muuta Euroopa paremaks kohaks teile ja teie perele.

See on teie valik. Kasutage oma häält.



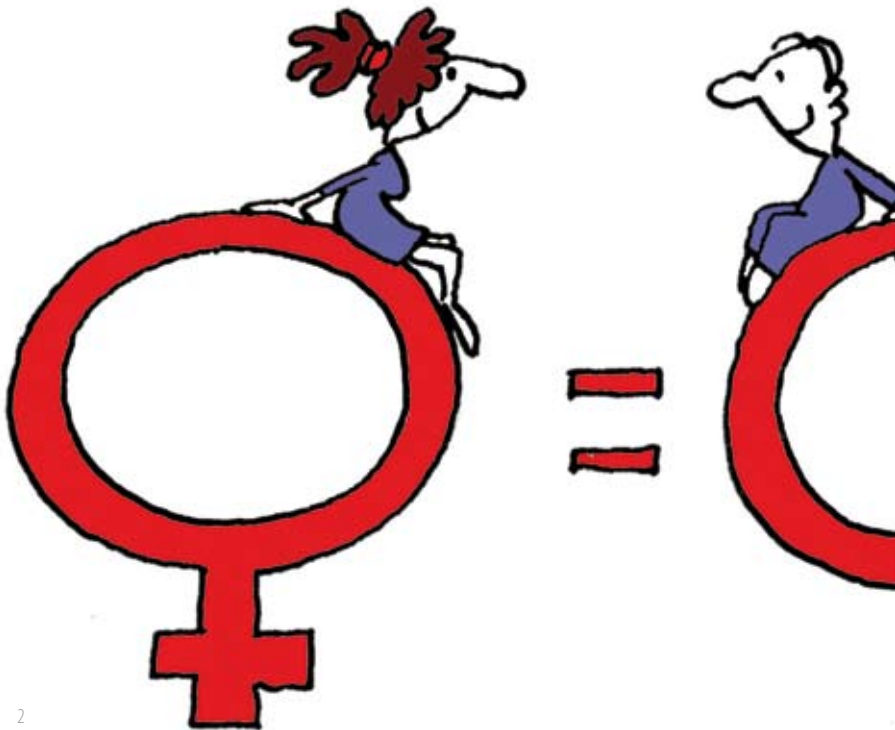
Margot Wallström

Margot Wallström on Euroopa Komisjoni asepresident, kes vastutab institutsiooniliste suhete ja teabevahetuse eest. Tema isikliku blogi leiata aadressilt blogs.ec.europa.eu/wallstrom/.

Kindel pühendumus soolise võrdõiguslikkuse edendamisele

ELi õigusnormid on võtmeks naistele võrdsete võimaluse tagamisel

Meeste ja naiste võrdne kohtlemine oli üks ELi asutamispõhimõtetest aastal 1957, kui Rooma leping sätestas võrdse tasustamise põhimõtte. Alates 1970ndatest aastatest on Euroopa ja siseriiklike õigusnormidega laiendatud naiste võimalusi ja parandatud nende elu. Töötavate naiste osakaal tõuseb pidevalt ning 2000. aastast alates on naistöötajad hõivanud kolm neljandikku miljonitest uutest, Euroopas loodud töökohtadest.



Tänapäeval on tüdrukute õppeedukus koolis parem kui poistel ja nende osakaal ülikoolilõpetajatest moodustab ELis 59%.

Sellest hoolimata on naiste töötasu 15% madalam kui meestel ja naised on jätkuvalt vähemuses tähtsatel poliitilistel ja juhtivatel ametikohtadel.

Sellest tulenevalt tegutseb EL ebavõrdse kohtlemise kaotamise ja majandusliku võrdõiguslikkuse tagamise nimel. Püstitatud põhieesmärkideks käesolevast ajast kuni 2010. aastani on stereotüüpide kaotamine ning majandusliku sõltumatuse võimaldamine naistele, mis võimaldaks neil käia tööl, teenida sissetulekuid ja omada võrdseid õigusi soodustustele.

ELi programmid toetavad neid eesmärke, pakkudes finantsabi. EL on samuti loonud otsustusprotsessidesse kaasatud naiste võrgustiku, et kiirendada naiste juurdepääsu võimule, ning on loomas Soolise Võrdõiguslikkuse Instituuti.



Roheline tulevik rohelisele planeedile

Euroopa on võtnud endale juhirolli üleilmsetes jõupingutustes kliimamuutuse pidurdamiseks

Millise maailma pärandame oma lastele? See on muret tekitav küsimus. Igal põlvkonnal lasub kohustus muuta elu järeltulevate põlvkondade jaoks veidi paremaks, kuid kiirenev kliima muutumine kujutab reaalselt ohtu, et meie järeltulijad peavad toime tulema merepinna tõusu, toidu- ja veepuudusega, kõrgema haiguste taseme ja tõsiste sotsiaalsete rahutustega.

Aga veel pole liiga hilja selle peatamiseks. EL märkas kliimamuutusest tulenevat ohtu varakult, alustas esimesena kliimamuutuse mõju vähendamisele suunatud tegevust ülemaailmsel tasandil ning leppis kokku konkreetsetes meetmetes oma kasvuhoonegaaside heitkoguste vähendamiseks vähemalt 20% võrra aastaks 2020.

Euroopa teadusuuringud aitavad arendada uusi viise, kuidas toota tuulest, veest, päikesest ja biokütusest taastuvat energiat ja luua samal ajal uusi töökohti. Suurel määral on seda võimalik teostada väikeste, kohaliku tasandi algatuste kaudu ning teadmisi edukate uute tehnoloogiate kohta on võimalik jagada kogu Euroopas.





Kui naine on ülemus

EL toetab naisi oma ettevõtete loomisel



Kõikjal Euroopas on oma äri käivitavaid ja ettevõtteid juhtivaid mehi naistest palju rohkem. Ettevõtjate osakaal töötavatest naistest on ligi 8%, olles meeste puhul 16%. Tihtipeale on naistel palju keerulisem leida juurdepääsu rahastamisele ning käivitada ja laiendada oma väikeettevõtteid: viimaste andmete kohaselt on tõenäosus töötada tööandjast füüsilisest isikust ettevõtjana meeste puhul kolm korda suurem kui naiste puhul.

EL usub, et naiste ettevõtlusalased anded võivad hoogustada Euroopa öitsengut, ning alates 1980ndatest aastatest pakutakse naistele praktilist toetust oma äri alustamisel. 2004. aastal käivitatud algatuse eesmärgiks on suurendada naiste poolt juhivate uute ettevõtete arvu.



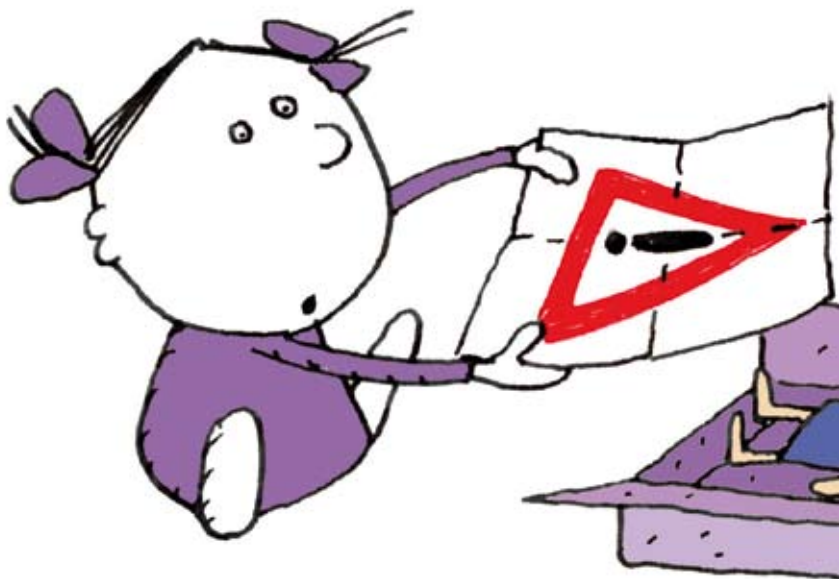
ELi Euroopa naiste ettevõtlust edendaval võrgustikul on liikmeid 30s Euroopa riigis. See pakub naisettevõtjatele nõustamist, toetust ja kontakte, aidates neil suurendada kasumit ja laiendada äritegevust.

Euroopa Sotsiaalfondi kaudu võivad naised saada erikoolitust ja juhendamist. EL on samuti avanud naiste ettevõtluse portaali, julgustades võrgustike loomist naisettevõtjate ja Euroopa riikide vahel.

ELi mänguasja lugu

Mänguasjadele kehtestatud ohutuseeskirjade prioriteediks on laste ohutuse tagamine

Kõik lapsevanemad teavad, kui kähku võtavad lapsed omaks uusi mängu ja lõbustusi. Rangete normide kehtestamine mänguasjade tootmisele ja müügile on üks viisidest, kuidas EL kaitseb tarbijate huve ning tagab laste ohutuse.



ELi eeskirjad kohustavad tootjaid ja turustajaid tagama turustatavate toodete ohutuse ning mänguasjade puhul on kriteeriumid eriti ranged. Riigiasutused teostavad järelevalvet nende nõuete järgimise üle. Juhul kui mõnes riigis avastatakse puudulik toode, tagab kiirhoiatussüsteem selle kohese müügilt kõrvaldamise kogu ELis.

Kahtlused mõne välisimpordi osas on viinud ELi senise lähenemise rangemaks muutmiseni. Näiteks peavad magneteid sisaldavad mänguasjad olema nüüd varustatud vastavate hoiatustega selle kohta, millist ohtu nad endast kujutavad. Võimalikke riske tuleb tuvastada varakult. Eelkõige võtab EL tarvitusele meetmed, mis tagavad rangete ohutusnormide vastuvõtmise tootjate ja eksportijate – nagu USA ja Hiina – poolt. Laste heaolu peab olema prioriteediks kogu tarneahela jooksul.



Ühisrinne raskel ajal

EL võitleb majanduskriisi vastu riiklike tegevuste koordineerimisega

Majanduslangus on teinud eurooplased murelikuks oma toimetuleku pärast. Surutis on avaldanud mõju inimestele kogu Euroopas ning eriti haavatavad on just naised.

Nüüd teame, et meie eluaja suurima majanduskriisi põhjustamises on olnud süüdi majandus- ja finants-suutlikkusega seotud liialdused kogu maailmas, mis on põhjustanud raskeid tagajärgi tööhõivele ja sisetulekutele. EL reageeris kriisile kiiresti, ühendades valitsuste kriisi vastu võitlemiseks suunatud jõupingutused ning süstides majandusse nõudluse hoogustamiseks ja usalduse taastamiseks miljardeid eurosid. EL on astunud samme inimeste säästude tagamiseks, samas kui euro on olnud väikestele riikidele toeks majandusliku ebastabiilsusega toimetulekul.

Euroopa Liit aitab samuti üksikkodanikke majanduslangusest tingitud mõjudega toimetulekul. Euroopa Sotsiaalfond toetab igal aastal 10 miljonit inimest – kellest üle poole on naised – uute oskuste omandamisel ja töökoha leidmisel ning aitab vähendada ebavõrdsust töökohal.

Peame liikuma edasi ning tugevdama praktiliste sammude kaudu sotsiaalset solidaarsust ja stabiilsust, parandama haridustaset ning võimaldama inimeste oskuste arengut. Kriis on andnud meile võimaluse saada olulisi kogemusi ja otsustada, milliseks tahame kujundada oma majandusmaastikku praegusest hetkest alates; kuidas toetada Euroopa ettevõtteid kõige paremini ja võimaldada neil edukalt areneda, pidades samas oluliseks ka sotsiaalset vastutust.

Naiste kaitsmine vägivalla eest

EL võitleb inimkaubanduse, ärakasutamise ja naistevastase vägivalla vastu

Naistevastane vägivald on lubamatu mis tahes kujul. Ometi kannatavad paljud naised ja tüdrukud Euroopas jätkuvalt vägivalla või ärakasutamise all. Nad on kas koduvägivalla või seksuaalse väärkohtlemise, inimkaubanduse ja sundprostituutsiooni või hirmutamise ja rõhumise ohvrid – sellega rikutakse nende põhiõigust vabadusele, alandatakse väärikust ja seatakse ohtu nende turvalisus.

EL võitleb inimkaubandusega selle algstaadiumis, võttes rahvusvahelise politsei- ja kohtunikevahelise koostöö ning edasiarenenud luureandmete vahetuse abil sihikule naisi ärakasutavad kuritegelikud jõugud. Koostöö võitluses organiseeritud kuritegevuse vastu toimib näiteks ametivõimudega Balkani piirkonnas. Naiste haavatavust ära kasutamise suhtes aitab samuti vähendada vaesuse leevendamine arengumaades. ELi fondidest saavad inimkaubanduse ohvriks langenud naised abi taasintegreerumiseks ühiskonda hariduse omandamise, koolituse ja töökoha leidmise kaudu.

Euroopa Komisjon on käivitanud programmi, mis kaitseb naisi, lapsi ja noori igasuguse vägivalla vastu. Programm rahastab selliseid projekte nagu naiste varjupaigad ja tervishoiuasutused ning samuti pingutusi, mis on suunatud hoiakute muutmisele ning etniliste vähemuste ja sisserändajate hulka kuuluvate naiste kaitsesele.

Töölase ja isikliku elu edukas kombineerimine

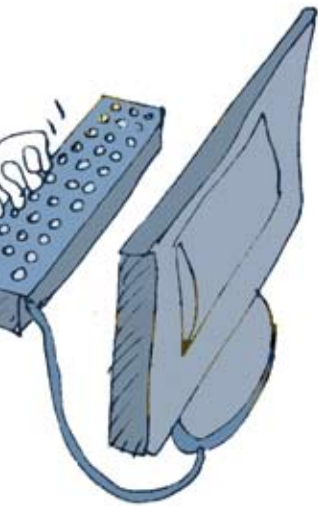
EL aitab inimestel töö ja kodu vahel tasakaalu leida

Töölase tegevuse ning laste ja teiste perekonnaliikmete
hooldamise kombineerimine on naistele,
aga aina enam ka meestele väga
oluline teema.



Ometi on majapidamiskohustused jagatud ikka veel väga ebavõrdselt, mis raskendab naistel karjääri edendamist. ELis töötavate väikeste laste emade osakaal on vaid 65%, olles isade puhul 91%.

EL töötab selle nimel, et luua parem tasakaal töö-, era- ja pereelu vahel, et igaüks saaks planeerida laste saamist või teiste sugulaste eest hoolitsemist, ilma et sellega kaasneks stress või vaesus. On olemas seadused vanemapuhkuse ja osaajalise töötamise kohta ning rasedate naiste ja vastsündinute emade kaitseks töökohas.



EL võtab kasutusele meetmeid, et suurendada mõlemale vanemale antavat tasustatavat vanemapuhkust ja rakendada paindlik tööaeg, mis aitab neil paremini tasakaalustada tööalaseid ja perekondlikke kohustusi. ELi liikmesriigid on püstitanud eesmärkide kogumi kvaliteetsete lastehooldusteenuste loomiseks kogu Euroopas. Praeguses majanduskriisis on naiste huvidega arvestamist tagavad jõulised poliitikad eriti olulised.

Ohtlike kemikaalide kasutamise kontrollimine

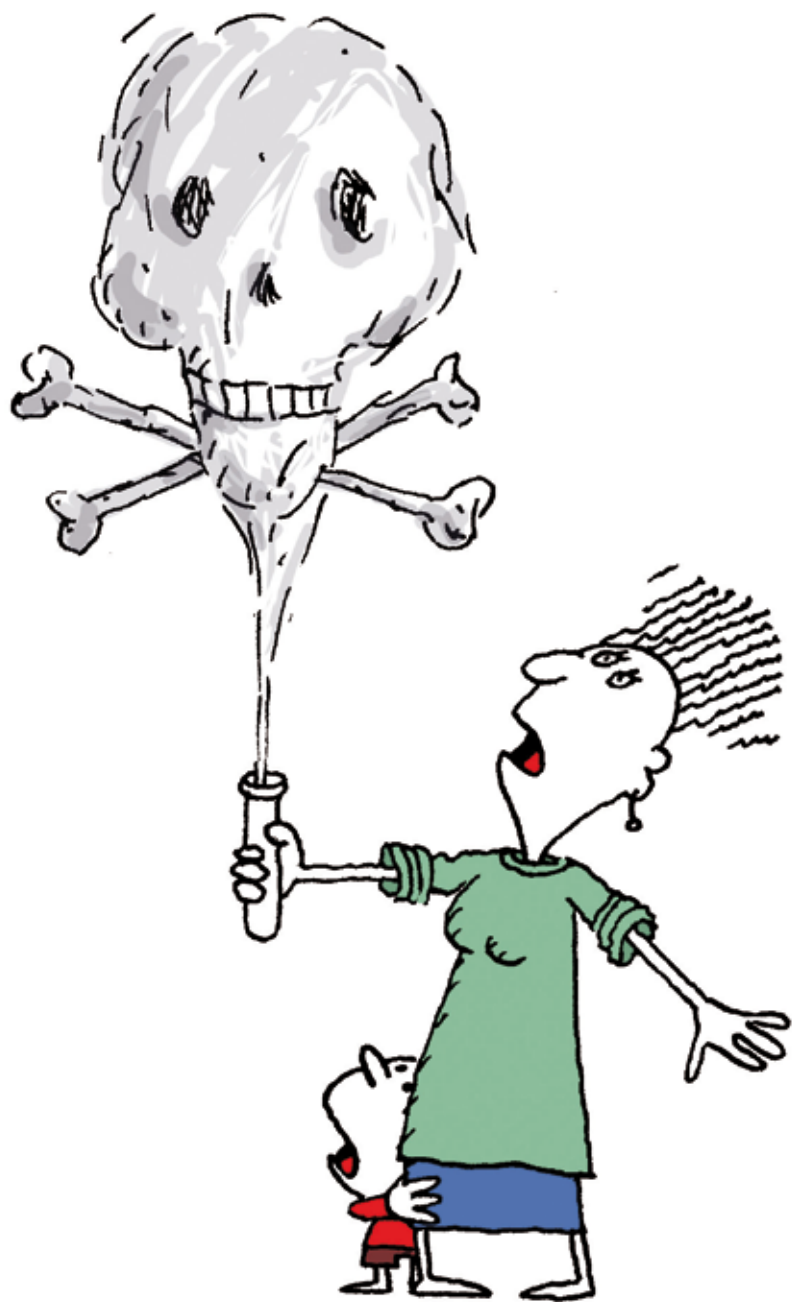
Uued ohutuseeskirjad kehtivad ligi 30 000le Euroopas kasutusel olevale ja potentsiaalselt ohtlikule ainele

Tänapäeva maailmas ümbritsevad meid kemikaalid igal sammul: neil on tähtis roll tootmises alates riie-tusesemest kuni teleriteni. EL on astunud pärast ulatuslikku avalikku arutelu otsustavaid samme selleks, et kaitsta inimesi nende ainetega seotud riskide eest.

Ambitsioonikas REACHi õigusakt, mis reguleerib keemiliste ainete registreerimist, hindamist, autoriseerimist ja piiramist, jõustus 2007. aastal ning see viib ohtlike ainete järkjärgulise kaotamiseni. See on täiesti uudne viis kohustada tööstust koguma andmeid ja tagama keemiliste ainete ohutus.

Tööstusprotsesside kõrvalsaadusena tekkivad dioksiidid on samuti viimastel aastatel põhjustanud mitmeid tervisega seonduvaid ohte. Isegi väikesed kontsentratsioonid võivad ohustada keskkonda ja inimeste tervist, kahjustades immuunsüsteemi, närvi- ja hormonaalsüsteemi ning reproduktiivseid funktsioone. EL võttis vastu üleeuroopalise strateegia, mis võitleb selle ohu vastu ning töötab maailma tasandil selliste pikaajalise mõjuga mürgiste ainete käibelt kõrvaldamise nimel.

Euroopal on samuti olnud võtmeroll tööstusharude julgustamisel biolagundatavast plastist kottide, plasttopside, toidupakendite, lillepottide ja sadade teisi polümeeridel põhinevate ja tarbijate poolt enesestmõistetavaks peetavate toodete kasutuselevõtmiseks.



Haiguste ärahoidmine

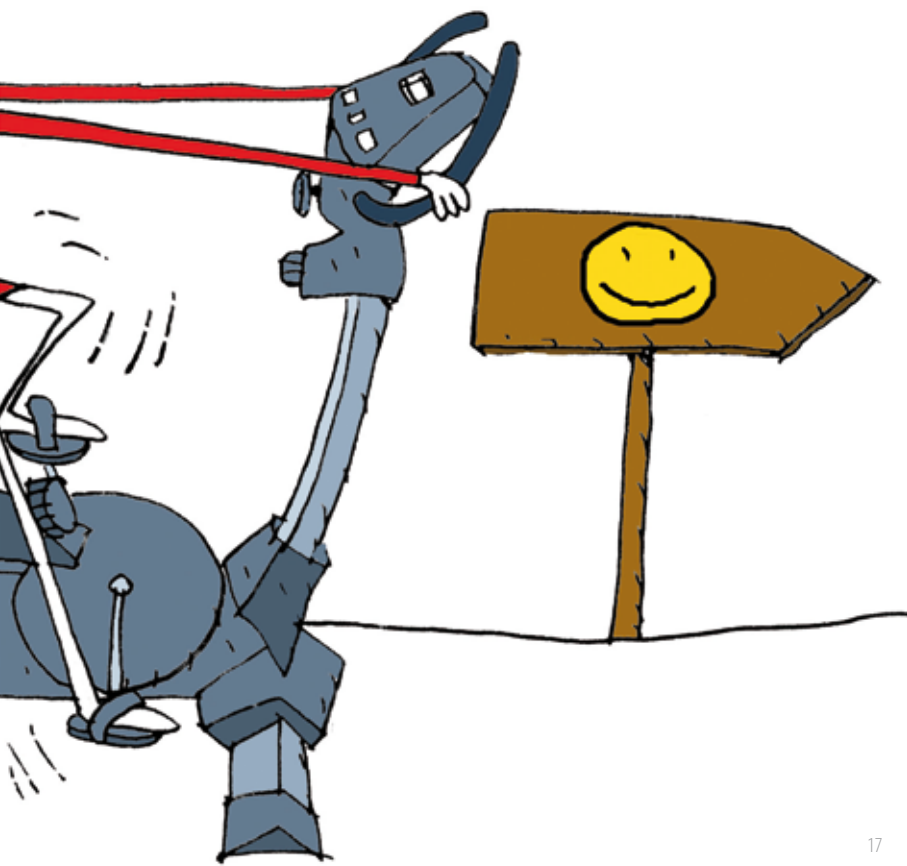
ELi valitsused, arstid ja eksperdid teevad koostööd kõrgemate tervisestandardite rakendamiseks kogu Euroopas

Tervis on valdkond, kus ELi riigid saavad teha koostööd ühistele probleemidele lahenduste leidmisel. Naistel on Euroopas sarnased spetsiifilised terviseriskid.

Vähktõbi on teine peamine surma põhjustaja ELis ning rinna-, emakakaela- ja pärasoolevähk moodustavad 32% surmaga lõppevatest vähijuhtumitest naiste hulgas. Euroopa Liit julgustab liikmesriike looma ulatuslikke kvaliteediga tagatud sõeluuringute programme vähi varajaseks diagnoosimiseks ja ellujäämise määra tõstmiseks ELis. Aastas viiakse läbi ligikaudu 51 miljonit sõeluuringut, kuid see arv peab kõikide riskigruppide kaasamiseks olema kaks korda suurem.

Rasvumine on tõsiseks probleemiks täiskasvanutele ja lastele Euroopas. Ülekaaluliste või rasvunud laste arv Euroopas suureneb aastas 400 000 võrra. EL on käivitanud algatusi, mis edendavad tervislikku eluviisi varajasesst elueast alates, nagu koolilastele piima ning värsket puu- ja köögivilja jagavad programmid.





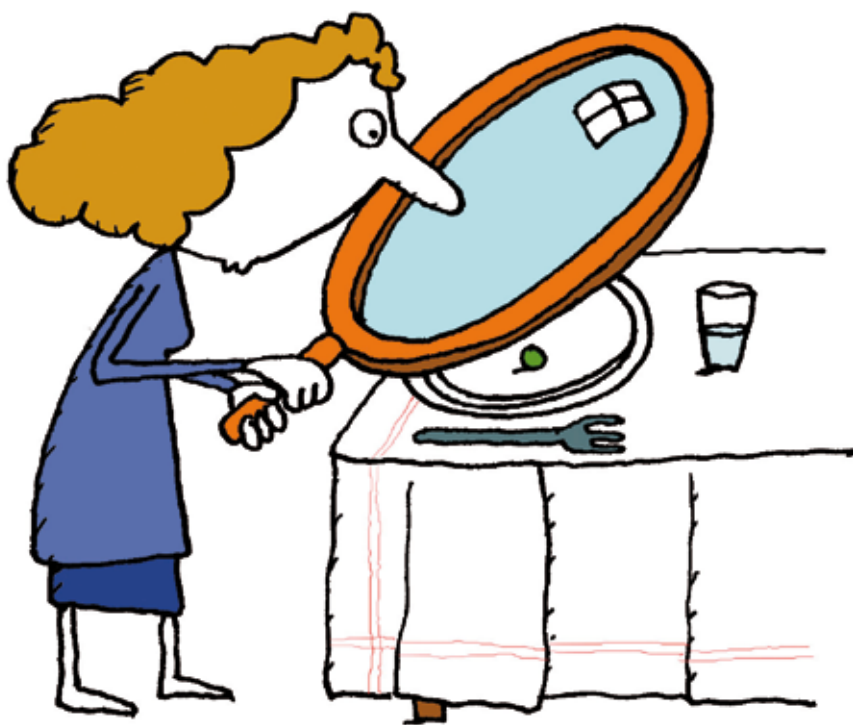
Tarbijate huvidega arvestamine

ELi toiduohutuse meetmed aitavad eurooplastel teha teadlikke valikuid

Toiduainetega seotud ohud, olgu siis dioksiinid sealihas või pestitsiidid puuviljades, tekitavad eurooplastes muret ja võivad olla tõsiseks terviseriskiks eriti laste ja vanemate inimeste tervisele.

EL rakendab laialdasi meetmeid, et tagada toidu ohutus kogu Euroopas ja edendada tervislikku toitumist. Need meetmed puudutavad kogu toiduainete tarneahelat, standardite kehtestamist ning järelvalvet loomade tervise ja heaolu, taimede ja põllukultuuride ning toiduainete impordi üle.

Euroopa on kehtestanud mahepõllundustoodetele ranged eeskirjad ja peatab „tervisliku toidu“ või salendavate toodete tootjate ebatäpsete või põhjendamatute väidete levitamise. ELi toiduainete märgistamist puudutavad õigusaktid aitavad tarbijatel teha teadlikke ostuvalikuid.



ELiga saab ühendust võtta



■ INTERNETIS



Teave on kõigis Euroopa Liidu ametlikes keeltes kättesaadav Euroopa veebisaidil:
europa.eu

■ ISIKLIKULT KOHALE MINNES



Üle kogu Euroopa on sadu kohalikke ELi teabekeskusi. Lähima keskuse aadressi leiате veebilehelt:
europedirect.europa.eu

■ TELEFONI VÕI ELEKTRONPOSTI TEEL



Europe Direct on teenus, mis aitab leida vastuseid Euroopa Liiduga seonduvatele küsimustele. Kontaktteeruda on võimalik tasuta telefoniliinil **00 800 6 7 8 9 10 11** (telefoniautomaadist väljaspool ELi helistades +322 2999696) või saata elektronkiri aadressilt **europedirect.europa.eu**

■ LOE EUROOPA KOHTA



ELi kohta käivad trükised saadaval vaid hiireklõpsu abil EU Bookshopi veebilehelt:
bookshop.europa.eu

Eestikeelset teavet ja väljaandeid Euroopa Liidu kohta leiате:

Euroopa Komisjoni Esindus Eestis

Rävala 4, Euroopa Liidu maja
10143 Tallinn
Tel: +372 6264400
Faks: +372 6264401
E-post: COM-REP-TLL@ec.europa.eu
www.europaliit.ee

Euroopa Parlamendi Infobüroo Eestis

Rävala 4, Euroopa Liidu maja
10143 Tallinn
Tel: +372 6306969
Faks: +372 6306968
E-post: eptallinn@europarl.europa.eu
www.europarl.ee/

**Rahvusraamatukogu
Euroopa Liidu infokeskus**

Tõnismägi 2
15189 Tallinn
Tel: +372 6307330
Faks: +372 6451997
E-post: elik@nlib.ee

Eurotelefon

Tel: 0 800 3330
E-post: info@eurotelefon.ee

**Tartu Ülikooli Raamatukogu
eurodokumentatsiooni keskus**

W. Struve 1
50091 Tartu
Tel: +372 7375780
E-post: paring@utlib.ee
www.euroinfo.ee/

**Audentese Ülikooli
eurodokumentatsiooni keskus**

Tondi 84
11316 Tallinn
Tel: +372 6996596
Faks: +372 6996600
E-post: ylikool@audentes.ee

**Eesti Kaubandus- ja Tööstuskoja
euroinfo keskus**

Toom-Kooli 17
10130 Tallinn
Tel: +372 6448079
Faks: +372 6460245
E-post: info@koda.ee
www.koda.ee/euroinfokeskus/

**EUROPE DIRECTI EESTI INFO-
PUNKTIDE KONTAKTANDMED:**

Tallinna infopunkt

Eesti Rahvusraamatukogu
Tõnismägi 2
15189 Tallinn
Tel: +372 6307466
Faks: +372 6451997
E-post: edir@nlib.ee
elik.nlib.ee/europedirect

Lõuna-Eesti infopunkt

Tartu Ülikooli raamatukogu
W. Struve 1
50091 Tartu
Tel: +372 7375725
Faks: +372 7375725
E-post: edir@euroinfo.ee
www.euroinfo.ee/ed

Kesk-Eesti infopunkt Paides

Järva maavalitsus
Rüütli 25
72713 Paide
Tel: +372 3859662
Faks: +372 3850519
E-post: edir@jarvamv.ee
www.jarvamv.ee

Pärnumaa infopunkt

Pärnu maavalitsus
Akadeemia 2
80088 Pärnu
Tel: +372 4479739
Faks: +372 4479735
E-post: edir@parnumaa.ee
www.mv.parnu.ee/

Euroopa Komisjoni ning Euroopa Parlamendi esindused ja bürood on kõikides Euroopa Liidu liikmesriikides. Euroopa Komisjoni delegatsioonid asuvad üle maailma.

Euroopa *naiste* jaoks

Euroopa Liit on seotud mitmete teie igapäevaelu mõjutavate valdkondadega alates soolisest võrdõiguslikkusest kuni tooteohutuseni. Kuidas peaks teie arvates EL kujundama need valdkonnad tulevikus? Andke oma hääl Euroopa Parlamendi valimistel 7. juunil 2009.



Väljaannete talitus
Publications.europa.eu



ISBN-978-92-79-11458-6

