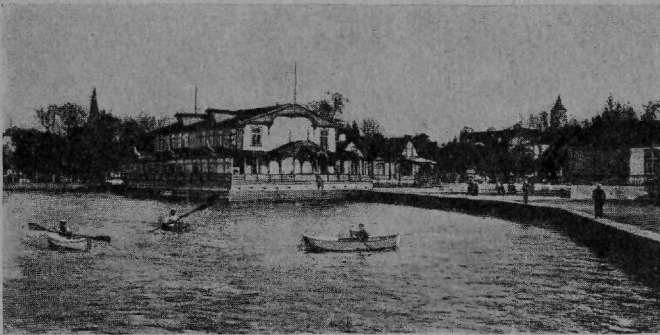




Грязевой и морской курортъ

Гансаль

въ Эстляндіи.



Кургаузъ.

Составилъ Dr. med. Рудольфъ фонъ - Гольстъ.

Переводъ съ нѣмецкаго Ю. Н.

Издание Купальной Коммисіи.

С.-ПЕТЕРБУРГЪ.

Т-во Р. Голике и А. Вильборгъ, Звенигородская, 11.

1908.

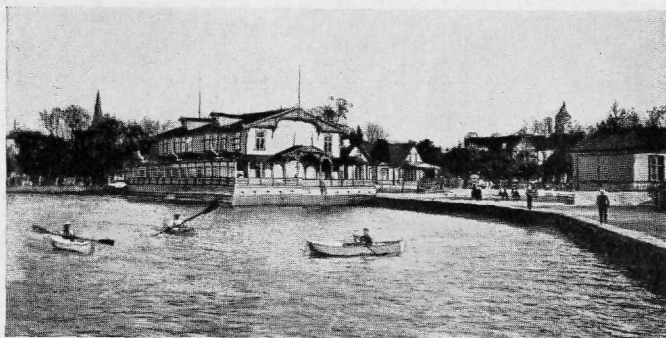
60.06

Эстл.

Грязевой и морской курортъ

Гансаль

въ Эстляндіи.



Кургаузъ.

Составилъ Dr. med. Рудольфъ фонъ-Гольстъ.

Переводъ съ нѣмецкаго Ю. Н.

Издание Купальной Коммисіи.

С.-ПЕТЕРБУРГЪ.

Т-во Р. Голикъ и А. Вильборгъ, Звенигородская, 11.

1908.

Riigiraamatukogu.
№. А 299205:20

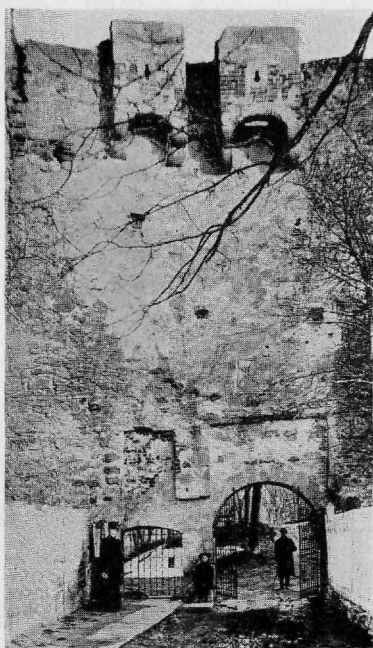
8.11.29
М. 1. -
В. Ковалев.

ОГЛАВЛЕНІЕ.

	СТР.
1) Расположеніе города и климатъ	3
2) Курортъ Гапсаль и его окрестности	7
3) Купальныя заведенія въ Гапсаль	14
4) Средства для лѣченія	15
5) Болѣзни, съ наилучшимъ успѣхомъ излѣчиваемыя въ Гапсаль	24
6) Продолжительность лѣченія	25
7) Квартиры и условія жизни	27
8) Удовольствія и развлеченія	31
9) Такса за пользованіе ваннами	34

Расположеніе города и климатъ.

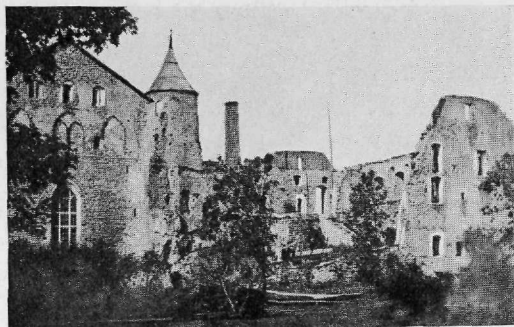
Уже во времена древнихъ Египтянъ водилось посѣщеніе купаленъ и минеральныхъ водъ. Въ теченіе столѣтій по мѣрѣ развитія медицины выработался рациональный способъ лѣченія, такъ что для приверженцевъ такого способа лѣченія, число которыхъ съ каждымъ годомъ все болѣе и болѣе возрастаетъ, является потребность ежегодно посѣщать извѣстный курортъ, чтобы тамъ лѣчиться тѣмъ или другимъ способомъ. Успѣшныя лѣченія въ заграничныхъ курортахъ до такой степени повліяли побудительно и творчески на нашу родину, что со временемъ и у насъ возникъ цѣлый рядъ курортовъ, которые славятся своими цѣлебными средствами. Къ такимъ курортамъ принадлежитъ Гапсаль въ Эстляндской губерніи. Природныя условія тутъ самыя блистательныя; благоприятный и мягкій воздухъ, красивое, живописное расположеніе около морского берега, цѣ-



Входъ въ руины.

лебная морская грязь и освѣжительныя морскія ванны— все эти удобства даютъ городу Гапсалу возможность считаться однимъ изъ выдающихся, замѣчательныхъ курортовъ, лежащихъ подъ однимъ и тѣмъ-же градусомъ широты съ нимъ.

Главная задача нижеслѣдующихъ замѣтокъ — дать читателю правильное и ясное понятіе объ основаніи Гапсала и его цѣлебныхъ средствахъ, изъ чего прямо вытекаетъ его важное значеніе въ числѣ разныхъ дру-



Р у и н ы.

гихъ мѣсть, служащихъ лѣтнимъ пребываніемъ для больныхъ, выздоравливающихъ и туристовъ.

Гапсаль, одинъ изъ древнихъ уѣздныхъ городовъ Эстляндіи, основанъ около 1279 года. Въ этомъ году епископъ Эзельскій и Вискій, Германъ фонъ-Буксгевденъ, издалъ публичную грамоту о томъ, что онъ при Гапсальскомъ замкѣ отвелъ удобное мѣсто, гдѣ христіане могли бы поселиться, чтобы въ случаѣ надобности оказывать помощь при защитѣ уже тутъ существующей Домской церкви. Гапсаль, древнѣйшій Остзейскій курортъ въ Россіи, лежитъ подъ 58.53° сѣверной широты

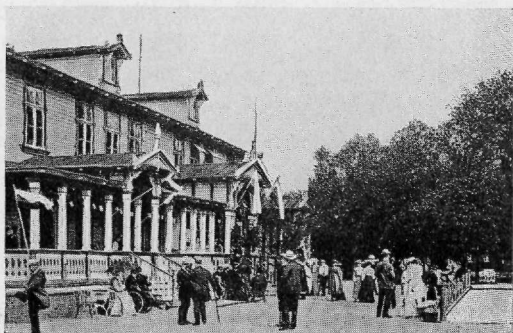
и 41.18° восточной долготы, служить базисомъ двухъ полуострововъ, простирающихся на подобіе раздвоеннаго языка въ Балтійское море. Благодаря удобному расположенію острова Вормса и полуострова Нукэ, Гапсаль и окружающія его бухты защищены отъ холодныхъ сѣверо-восточныхъ вѣтровъ. Это благоприятное обстоятельство имѣетъ громадное вліяніе на климатъ и теплоту морской воды, достигающей нерѣдко температуры отъ $20 - 25^{\circ}$. Такимъ образомъ получается въ Гапсаль мягкій, морской климатъ безъ рѣзкихъ переходовъ; незамѣтно тутъ сильнаго контраста между днемъ и ночью; не даетъ себя тутъ чувствовать знойная жара, каковую мы обыкновенно замѣчаемъ на материкѣ, такъ какъ воздухъ постоянно колыхается и пропитанъ легкими морскими вѣтрами, навѣвающими прохладу.

Можетъ быть, что химическій составъ нашей воды, равно какъ и морская грязь, имѣющая преобладающимъ элементомъ сѣрнистый водородъ, придаютъ всему воздуху особенный характеръ, который, конечно, не всегда бросается въ глаза. Къ этому присоединяется еще то обстоятельство, что черезъ многочисленныя бухты, покрытыя на берегахъ лѣсомъ и омываемыя моремъ, образуется воздухъ, до такой степени пропитанный озономъ и свободный отъ міазмъ, что, благодаря своей скважистой почвѣ, въ Гапсаль заразительныя болѣзни на долгое время не могли утвердиться, такъ что всемірныя эпидеміи, напр., холера, здѣсь должны были пріостановиться. Этотъ удобный составъ воздуха и его теченія имѣють весьма благотворное вліяніе на больные дыхательные органы, такъ что мы смѣло можемъ приписывать значительную часть нашихъ успѣховъ при лѣченіи больныхъ этому факту. Очевидно, можно премногимъ быть благодарнымъ скважности почвы и состоянію грунтовой (подземельной) воды, **что туманы и**

роса въ городскомъ округѣ (формаціи известковаго камня) не встрѣчаются; поэтому дозволяется большой части посѣтителей курорта пребываніе на вольномъ воздухѣ и послѣ заката солнца. Доказательствомъ чрезвычайной мягкости климата Гапсала пусть служить слѣдующая таблица, составленная на основаніи пятилѣтняго наблюденія, и показывающая среднюю температуру для каждаго мѣсяца:

Мѣсяца:

I.	II.	III.	IV.	V.	VI.
— 6.4	— 7.6	— 2.3	+ 3.8	11.4	17.0
VII.	VIII.	IX.	X.	XI.	XII.
19.1	17.5	11.3	7.0	— 1.6	— 2.0



Кургаузъ. — Променады.

Курортъ Гапсаль и его окрестности.

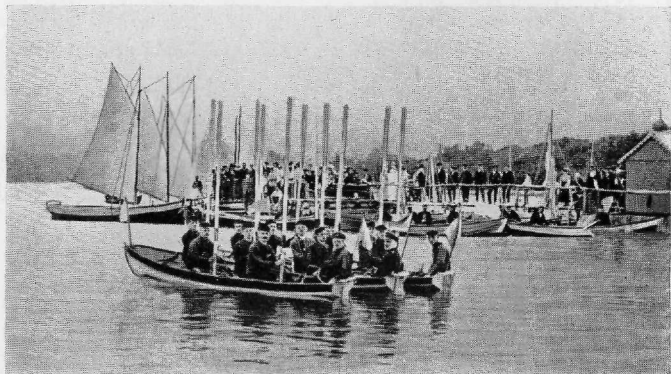
Центромъ жизни, веселаго препровожденія времени и забавъ въ области города можно назвать „большой променады“. Онъ возникъ тѣмъ, что обложили мелкіе берега бухты высокимъ гранитнымъ камнемъ; полученную такимъ способомъ площадь наполнили землею и пескомъ и въ заключеніе стали тутъ сажать нѣсколько



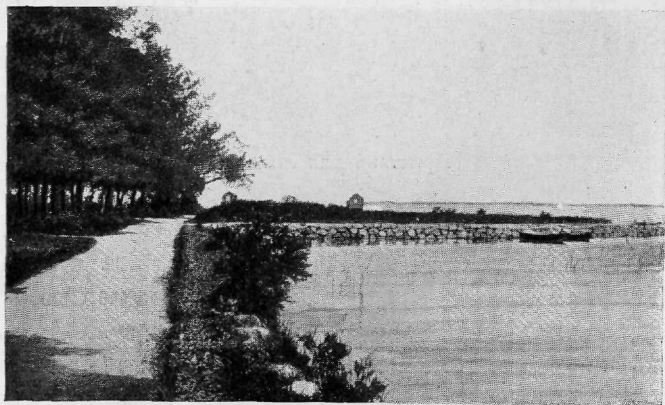
Пристань для лодокъ.

рядовъ тѣнистыхъ деревьевъ; тутъ и кургаузъ нашель себѣ удобное мѣсто. Эта красивая постройка отчасти выстроена въ воду и окружена крытою галлереею съ окнами. Защищенному отъ всякаго вѣтра зрителю отсюда представляется разнообразная картина прогуливающихъ людей, качающихся лодокъ, парусовъ, волнующихъ вѣтромъ или легкимъ движеніемъ воздуха, вѣдь по близости находится большая пристань для лодокъ, сборное мѣсто для взрослыхъ и маленькихъ любителей катанія на лодкѣ. Богатый выборъ лодокъ находится здѣсь къ услугамъ желающихъ кататься, отъ

самой маленькой до парусной яхты, такъ что выборъ лодокъ удовлетворяетъ всякимъ потребностямъ. Передъ



Гребной клубъ.



Африканскій променадъ.

кургаузомъ отведено мѣсто для игры „Боджіо“, которое во время гулянія на променадѣ почти всегда занято любителями этой игры. Рядомъ находится галлерейя для

музыкантовъ, передъ которой нѣсколько рядовъ скамеекъ приглашаетъ публику слушать разнообразныя музыкальныя піесы, которыя тутъ исполняетъ хорошо обученный оркестръ отъ 12—2 и отъ 7—9 часовъ вечера. Красивый домикъ напротивъ галлерей для музыкантовъ, въ которомъ прежде помѣщалась библіотека, служитъ теперь мѣстомъ продажи кефира, лимонада и сельтерской воды. На разстояніи нѣсколькихъ сотъ шаговъ намъ бросается въ глаза красивая, новая постройка,



Тихій променады.

въ которой помѣщается наша библіотека, состоящая изъ 6.000 томовъ. Она обнимаетъ нѣмецкую, русскую, французскую и англійскую литературы и въ состояніи удовлетворять разнообразнымъ потребностямъ.

Какъ продолженіе большого променада здѣсь ведетъ красивая дорога для прогулки мимо библіотеки съ видомъ на имѣніе Нейенгофъ. Эта дорога для прогулки прилегаетъ къ маленькому Николаевскому парку, простирается дальше подъ названіемъ „Африканскаго променада“, оставляя на правой сторонѣ паркъ de la

Gardie и наконецъ сливается съ ниже лежащей частью города, такъ называемой „Кошель“.

Дальше слѣдуютъ еще какъ достойные упоминанія „Тихій променадь“, и „Вестпроменадь“.

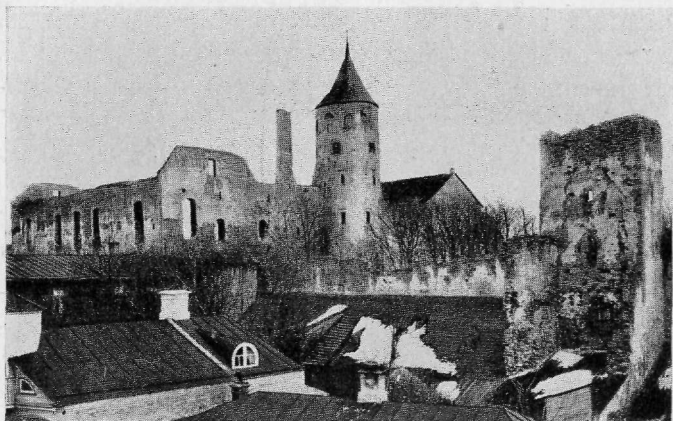


Аллея въ руинахъ.

обложены гранитнымъ камнемъ, насажены лиственными деревьями и служатъ любимымъ пребываніемъ для публики, любящей тишину и уединеніе и находящей себѣ удовольствіе при наблюденіи надъ ежедневно въ разнообразныхъ, прелестныхъ видахъ совершающимся закатомъ солнца.

Надъ всѣми этими мѣстностями возвышаются древнія, достойныя почтенія развалины замка со своими грандіозными

обводными стѣнами и дозорными башнями. Эти развалины представляютъ собою одинъ изъ наибольшихъ и наилучшихъ образомъ сохранившихся памятниковъ минувшей рыцарской власти въ Прибалтійскомъ краѣ и своимъ великолѣпнымъ внутреннимъ устройствомъ въ отдѣльных частяхъ представляетъ зрителю много достопамятнаго и интереснаго. Площадь, окруженная хорошо сохранившимися обводными стѣнами, съ одной стороны



Руины замка.



Мѣсто для игры »Lawn-Tennis«.

представляет зрителю плоскія равнины — дворъ замка и ристалище—съ другой стороны правильно выстроенныя возвышенія на подобіе вала—развалины придворной

конюшни. По этому возвышенію тянется красивая аллея, служащая любимымъ мѣстомъ гулянія въ уединеніи; съ другой стороны опять эта аллея служить центромъ дви-

женія при часто тутъ имѣющихъ быть концертахъ и иллюминаціяхъ.

Кромѣ этой аллеи, представляющей собою много разнообразія, въ замковомъ саду еще находятся отведенныя мѣста для игры „Lawn-tennis“, которыя ежедневно привлекаютъ сюда любителей этой игры.

Хотя въ Гапсалѣ, какъ видно изъ вышеизложеннаго описанія разныхъ достопамятностей города, нѣтъ недостатка въ променадахъ, паркахъ



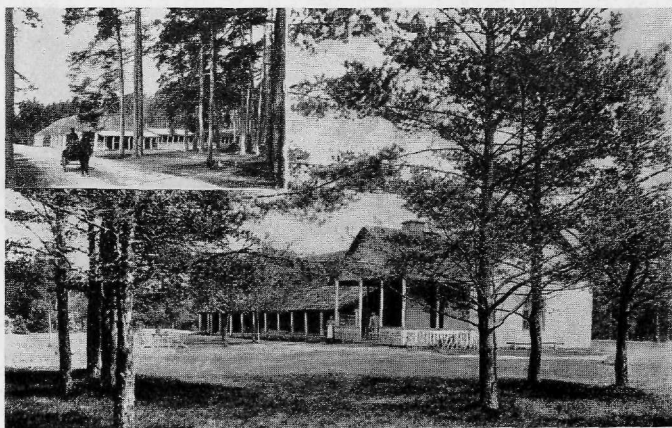
Дорога въ Пуллапэ.

и уединенныхъ мѣстахъ, то все-таки само собою разумѣется, что публика часто любитъ посѣщать красивый еловый лѣсъ, простирающійся по близости города.

Удобная проѣзжая дорога и тропинки ведутъ въ „Большой и Малый Паралепш“, въ замокъ „Линденъ“, бывшее мѣсто жительства епископа, съ красивымъ паркомъ, въ „Вейсенфельдъ“ и лежащее уже дальше „Пуллапэ“, гдѣ находится кордонъ пограничной стражи. Тамъ посѣтителю бросается въ глаза памятникъ, сооруженный въ честь Императора Александра III, въ знакъ



Замокъ «Линденъ».



П а р а л е п п ь .

памяти того, что Государь Императоръ съ своею Августѣйшею супругою во время своего пребыванія въ Гапсалъ, лѣтомъ 1880 г., очень часто проводилъ тутъ

нѣсколько часовъ. Въ этихъ лѣсахъ господствуетъ полная свобода; все тутъ служитъ источникомъ чистой радости для дѣтей столицы, которыя при исканіи ягодъ и грибовъ знакомятся съ новыми способами удовольствій. Далѣе — эти экскурсіи по лѣсу такъ сильно возбуждаютъ аппетитъ, что публика послѣ утомительной прогулки по лѣсу съ радостью довольствуется иногда и деревенскими съѣстными припасами корчмы.



Памятникъ въ честь Императора Александра III.

Купальныя заведенія въ Гапсалѣ.

Теплыя ванны въ Гапсалѣ отпускаются двумя заведеніями: существуютъ тутъ купальное заведеніе и грязелѣчебница Бергфельдта и такое-же заведеніе Бюль. Оба стараются ввести всѣ замѣчательныя нововведенія въ области благоустройства своихъ купаленъ, чтобы удовлетворять всѣмъ требованіямъ публики и врачей. При

посѣщеніи одного изъ этихъ заведеній намъ сразу бросается въ глаза строгая чистота и опрятность. Свѣжекрашенныя стѣны и полы производятъ привѣтливое впечатлѣніе, которое еще усиливается при осмотрѣ купальныхъ комнатъ. Эти послѣднія болѣею частью



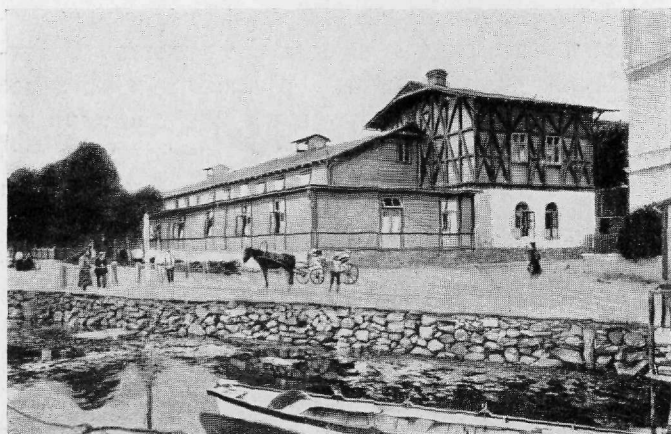
Купальное заведеніе Бергфельдта.

снабжены двумя ваннами подь бѣлую краску, изъ которыхъ одна назначена для грязевыхъ ваннъ, а другая — для смыванія и очищенія. Въ каждомъ номерѣ находятся кушетка,

зеркало, столъ, часы и электрическій звонокъ. Химическое дѣйствіе водорода на масляную краску требуетъ ежегодно новой окраски купальныхъ комнатъ.

Отпускаются тутъ слѣдующія ванны: грязевыя, изъ сосновыхъ иголокъ, желѣзныя, муравьиныя, соляныя, алкалы, наугеймскія и шведскія; далѣе: души, потовыя ванны, потовыя постели и свѣтвыя ванны. Отдѣльныя большія помѣщенія для мужчинъ и дамъ доставляютъ отдыхъ послѣ ванны; тутъ помѣщаются столы, покрытые разнообразными книгами для чтенія. Каждое изъ купальныхъ заведеній выбираетъ себѣ своего врача, на обязанности котораго лежитъ быть блюстителемъ надъ санитарнымъ состояніемъ ввѣреннаго ему заведенія, помогать совѣтомъ и дѣломъ завѣдывающимъ заведеніемъ и составлять ежегодно отчетъ объ успѣхахъ сезона.

Оба купальныя заведенія лежатъ у морского берега; вслѣдствіе этого оба содержателя ихъ взяли въ свои руки устройства для удобнаго пользованія морскими ваннами.



Купальное заведеніе Бюль.

Средства Гапсаля для лѣченія.

Къ самымъ выдающимсяъ естественнымъ средствамъ для лѣченія, которыми мы въ Гапсалѣ располагаемъ, принадлежитъ морская грязь. Въ нашихъ бухтахъ лежатъ миллионы ведеръ морской грязи, которая, благодаря своимъ химическимъ и цѣлебнымъ качествамъ, имѣетъ столь благотворное вліяніе на человѣческой организмъ.

Здѣсь нужно замѣтить, что лѣченіе морскою грязью можетъ имѣть весьма важное, рѣшающее дѣйствіе на наше тѣло, такъ что такое лѣченіе безъ врачебнаго контроля было бы непростительнымъ легкомысліемъ. При такомъ способѣ лѣченія сердце и сосуды кровеносные сильно возбуждаются; слѣдовательно, нужно тутъ предъ началомъ лѣченія установить, насколько сердце и сосуды кровеносные удовлетворяютъ даннымъ требованіямъ.

Послѣ грязевой ванны паціентъ тепло одѣвается и, пришедши домой, на 1—2 часа совѣмъ ложится въ постель, пока не перестало отдѣленіе пота и сердце не вполне успокоилось. Если сердце не успокоится, то это служить признакомъ того, что грязевыя ванны произвели слишкомъ сильное дѣйствіе и тутъ уже паціентъ сейчасъ долженъ обратиться къ своему врачу.

Что касается происхожденія морской грязи, то разные факторы тутъ играютъ роль.

Рядомъ съ геологическими береговыми формаціями— верхнимъ слоемъ известняка и доломитовыми пластами сѣверной части Эстляндіи — возникаютъ, какъ черезъ химическія и механическія составныя части морской воды, такъ и благодаря изобилію сѣрнистой смѣси, при помощи морскихъ растеній, продукты разлагающіеся, имѣющіе своимъ слѣдствіемъ образованіе морской грязи.

Эта морская грязь представляетъ собою мягкую, кисельную массу синевато-сѣраго цвѣта. Она имѣетъ запахъ сѣрнистаго водорода и имѣетъ реакцію щелочную. Если раздавить морскую грязь въ рукѣ, то она на долгое время—даже послѣ полосканія — оставляетъ за собою запахъ сѣрнистаго водорода. При микроскопическомъ наблюденіи состоитъ она большею частью изъ частицъ, содержащихъ кварцъ, которыя остроугольны и имѣютъ ломъ на подобіе раковины; эти частицы пропитаны желѣзною окисью и пиритомъ.

Анализъ морской грязи по профессору К. Шмидтъ при 100 частяхъ:

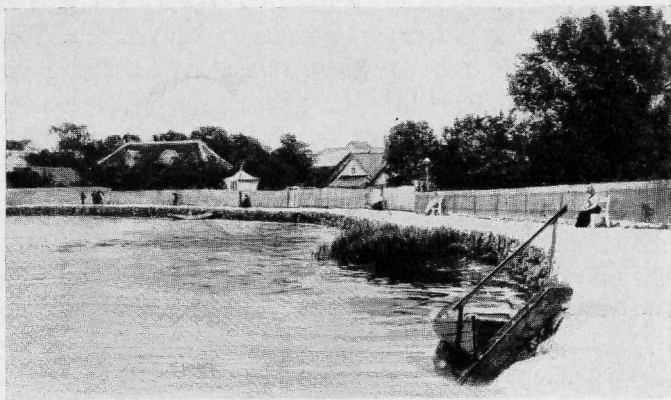
Сѣрнистое желѣзо	1.961
Углекислая известь	1.445
Сѣрнистая известь	0.054
Сѣрнистый кальцій	0.045
Сѣрнокислая магнезія	0.036
Хлористый калий	0.048

Хлористый натрій	0.163
Фосфорокислый магній	0.0202
Бромистый, іодистый натрій	слѣды
Silicate, Кремнеземъ	62.725
Органическія составныя части	1.812
Вода, насыщенная сѣководородомъ	31.709

Принимая въ соображеніе громадное значеніе, которое имѣетъ морская грязь во врачебной наукѣ, интересно узнать подробности объ удивительныхъ, часто чудесныхъ успѣхахъ, достигнутыхъ грязевыми ваннами. Въ сущности эти успѣхи объясняются взаимодействіемъ механическихъ и химическихъ качествъ ваннъ: большую роль играетъ тутъ способъ приготовленія ваннъ. Рядомъ съ густотою вещества въ ваннѣ, оказывающаго давленіе на поверхность тѣла, вышеупомянутыя микроскопическія частицы кварца производятъ энергичное возбужденіе кожи и такимъ образомъ механически способствуютъ сильному вращенію крови подъ кожей. Этотъ процессъ еще значительно усиливается вышею температурою воды въ ваннѣ, способствующей правильному распределенію крови между внутренними органами и виѣшней кожей. Но важнѣйшую роль безъ сомнѣнія играютъ химическія качества грязевой ванны — газообразный сѣрнистый водородъ въ ней. О дѣйствіи этого газа на организмъ много писали и спорили, но отдѣльныя гипотезы тутъ, пожалуй, представляютъ мало интереснаго.

Теперь мы знаемъ, что газообразный сѣрнистый водородъ проникаетъ въ тѣло, главнымъ образомъ, черезъ легкія. Большинство авторовъ полагаютъ, что этотъ газъ разрушительно дѣйствуетъ на красные кровяные шарики (кровяныя крупинки). Сѣрнистый водородъ, соединяясь съ желѣзомъ красильнаго вещества кровянистаго цвѣта въ сѣрнистое желѣзо (Liebig), усиливаетъ количество сѣрнистыхъ солей въ крови (Hoppe-Segler), вѣдь эти

соли находятся въ большой массѣ въ мочѣ тѣхъ лицъ, которыя лѣчатся сѣрными ваннами (Diakonow). Далѣе образуется при разложеніи кровяныхъ шариковъ желчь (Virchow), которая испражняется въ кишку; такимъ образомъ облегчается пищевареніе. Вышеупомянутое вліяніе сѣрнистаго водорода еще въ томъ отношеніи важно, что освобождаются нѣкоторые ненормальные патологическіе продукты (вещества), которые тѣсно соединились съ морфологическими формальными стихіями крови, т. е. красными кровяными шариками и, слѣдовательно, легче могутъ выдѣляться изъ организма. Поэтому предписываются сѣрныя ванны отъ хроническихъ отравленій металлами (свинецъ, ртуть). Jwanow даже утверждаетъ, что при своихъ микроскопическихъ изслѣдованіяхъ крови нашелъ самыя мелкія частицы сѣры въ бѣлыхъ кровяныхъ шарикахъ. Если и это открытіе подтверждается, то мы имѣемъ дѣло съ очевиднымъ факторомъ, который въ состояніи внести гораздо больше ясности въ эту еще темную область.



Графскій променады.

Морскія ванны.

Черезъ обмѣнъ веществъ происходитъ всякое живое существо на нашей матушкѣ-землѣ, т. е. пріемъ и потребление должны стоять въ сообразномъ съ природою отношеніи; если одно изъ нихъ ограничено, другое задержано, то возникаютъ помѣхи въ хозяйствѣ тѣла, ощущаемыя какъ непріятное чувство или болѣзнь. Каждый человекъ болѣе или менѣе ежедневно подверженъ поврежденіямъ, но все-таки въ состояніи, смотря по тѣлосложенію и образу жизни, до известной степени, совладать съ ними. Если тѣло болѣе не въ состояніи воспротивляться этимъ врагамъ, то уже настало время для отдыха, чтобы дать тѣлу возможность для возрожденія. Такой случай для тѣлеснаго возрожденія находимъ мы въ морскихъ ваннахъ, правильно употребляемыхъ. Въ Гапсалѣ черезъ выставленные мостики и уютныя будки для купанья создано удобное морское купанье. Въ началѣ сезона теплыя ванны обыкновенно отнимаютъ у пациентовъ много времени; только къ концу іюня начинается главный сезонъ для холодныхъ ваннъ. Температура морской воды здѣсь въ Гапсалѣ нерѣдко достигаетъ отъ 20 — 25° R., рѣдкостное, единственное явленіе въ нашихъ широтахъ, а поэтому весьма удобно для людей съ истощеннымъ организмомъ и для всѣхъ тѣхъ, которые по окончаніи теплыхъ ваннъ должны брать морскія ванны, чтобы подкрѣпить свое тѣло и пріучить его къ перенесенію трудностей, какъ, напр., для одержимыхъ хроническимъ ревматизмомъ и людей, страдающихъ нервами.

При входѣ въ воду купающійся ощущаетъ сильное потрясеніе тѣла, происходящее отъ внезапнаго охлажденія кожи; нервы кожи, возбужденные холодомъ, заставляютъ

кровь вращаться живѣе. Ощущеніе непріятное отъ холода очень скоро проходитъ и замѣняется всеобщимъ пріятнымъ чувствомъ, такъ какъ кровь уже возвратилась къ поверхности кожи и черезъ это уже произвела чувство теплоты и жизненной радости. Купающійся, находясь въ такомъ состояніи, только нехотя исполняетъ предписаніе врача, остается въ водѣ не дольше 2—5 минутъ. Кто не слѣдуетъ этому совѣту, скоро вторично ощущаетъ холодъ, а послѣ этого уже являются неизбежнымъ слѣдствіемъ утомленіе и слабость, что уже значитъ поврежденіе организма.

Рекомендуется, въ паузахъ весьма долго подвергаться вліянію воздуха и солнца, на короткое время опять входитъ въ воду, чтобы опять прогрѣваться на солнцѣ и стать сухимъ на воздухѣ. Этотъ методъ представляетъ собою сложное морское купанье на солнцѣ и воздухѣ, дѣйствующее чрезвычайно подкрѣпительно на людей легко склонныхъ къ простудамъ. Само собою разумѣется, что при этомъ нужно защищать голову отъ солнечныхъ лучей.

Холодныя морскія ванны рекомендуются какъ дополнительное лѣченіе при: а) Ревматизмѣ. б) Малокровіи незначительной степени, стоящемъ въ связи съ слабою дѣятельностью желудочной кишки. с) Ослабленіи нервовъ (Neurasthenie) и нервныхъ болѣзняхъ, не возникающихъ отъ центра. Напротивъ, не рекомендуются морскія купанья при болѣзняхъ сердца, печени и почекъ, сильномъ малокровіи, заболѣваніи центральной нервной системы и женскихъ половыхъ органовъ, за исключеніемъ нѣсколькихъ формъ Dysmenorrhoe; наконецъ, не должны брать холодныхъ ваннъ дѣти ниже трехъ лѣтъ и люди преклонныхъ лѣтъ съ ясными признаками атеромы (Atheroma) заболѣванія кровеносныхъ сосудовъ.

Для полноты тутъ еще приводится таблица—анализъ нашей морской воды на 1000 частей воды:

Na Cl Хлористый натрій . . .	2.6860 . .	0.27 ⁰ / ₀
Mg Cl Хлористый магній . . .	1.7826 . .	0.18 ⁰ / ₀
Mg CO ₃ Углекислый магній . .	0.6364 . .	0.06 ⁰ / ₀
Ca SO ₄ Сѣрюкислая известь . .	0.6094 . .	0.06 ⁰ / ₀
Ca CO ₃ Углекислый кальцій . .	0.0864 . .	0.01 ⁰ / ₀
При выпареніи	0.58 ⁰ / ₀	остатка.

Съ прибавленіемъ углекислоты эту воду охотно пьютъ какъ легко слабительный столовый напитокъ. Этотъ напитокъ, какъ и всѣ сорта минеральныхъ водъ, можно достать въ здѣшной аптекѣ.

Искусственныя средства для лѣченія.

Къ искусственнымъ средствамъ для лѣченія мы считаемъ всѣ примѣси, возвышающія цѣлебное дѣйствіе простыхъ теплыхъ ваннъ. Таковыми средствами служатъ, смотря по потребности и по предписанію врача, слѣдующія:

1) Примѣси соли. Эти примѣси отпускаются не въ твердой формѣ, а предварительно вареномъ растворѣ. Полная ванна съ примѣсью 5 ф. соли считается нормальнойю.

2) Примѣси хвойныя, какъ экстрактъ, добываемый изъ сосновыхъ иглъ и отваръ таковыхъ, или какъ продуктъ дистиляціи. Этотъ послѣдній продуктъ самый желанный и достойный достиженія, такъ какъ въ немъ сохраняются эфирно-ароматическія составныя части, представляющія собою дѣйствующій принципъ.

3) Примѣси углекислоты, или какъ ванны, въ которыхъ углекислота дѣйствуетъ примѣсями соды

съ соляной кислотой въ моментъ произведенія ея, или сжатою углекислотою, направляемую прямо въ воду подъ давленіемъ отъ $1\frac{1}{2}$ —2 атмосферъ. Послѣднія дѣйствуютъ лучшимъ образомъ.

4) Примѣси соды, желѣза или Крейцнахской соли также охотно предписываются.

5) Самые разнообразныя способы лѣченія холодною водою: шведскія полуванны, обливанія, души и пр. предписываются по мѣрѣ потребности и надобности.

6) Потовая ванна. До сихъ поръ любимый способъ производить водяными парами высокую температуру до сильнаго потѣнія. Потовая ванна все болѣе и болѣе уступаетъ мѣсто потовой кровати, въ которой пациентъ занимаетъ болѣе нормальное лежачее положеніе для этой утомительной процедуры. При этомъ методѣ потъ производится сухимъ жаромъ. Послѣ потовой ванны обыкновенно слѣдуетъ душъ съ постепенно регрессивной температурой.

Наконецъ, еще нужно упомянуть о первой попыткѣ съ солнечными, воздушными и синесвѣтовыми ваннами, которыя покуда только могутъ быть отпускаемы въ малыхъ размѣрахъ вслѣдствіе недостаточности помѣщенія. При большей потребности придется обзавестись соотвѣтствующимъ помѣщеніемъ для этой цѣли, чтобы и въ этомъ отношеніи не отставать отъ пріобрѣтеній новаго времени.

Замѣчательное вспомогательное средство при лѣченіи многихъ страданій—массажъ. Здѣшній институтъ господина Вельцъ для ортопедіи, лѣчебной гимнастики и массажа служить руководствомъ въ этой области. Благодаря тому обстоятельству, что господинъ Вельцъ занимался на медицинскомъ факультетѣ, онъ имѣетъ

много преимуществъ предъ директорами подобныхъ институтовъ; доказательствомъ тому служатъ и результаты, достигнутые имъ рациональнымъ примѣненіемъ своего ручного массажа. Это вышеизложенное и можно сказать о его методѣ лѣченія боли въ оконечности костей (Eндартериитисbehandlung).

Какъ извѣстно, Гапсаль предъ большинствомъ городовъ Эстляндіи пользуется тѣмъ преимуществомъ, что рядомъ съ госпиталемъ имѣетъ хирургическую клинику. Докторъ медицины г. фонъ-Крузенштирнъ, владѣлецъ ея и завѣдуетъ ею. Рука объ руку съ этими институтами работаетъ въ интересѣ всѣхъ, ищущихъ лѣченія, аллопатическая и гомеопатическая аптека провизора Нермана.

На основаніи вышеизложеннаго понятно, что Гапсаль изъ курортовъ для морского купанья Россіи занимаетъ одно изъ первыхъ мѣстъ. Его медицинское значеніе замѣчательно какъ важная климатическая санитарная станція. Въ прежнія времена Гапсаль посѣщали высокія и Высочайшія особы, и еще нынѣ изъ двухъ столицъ Россіи сюда посылаются слабые и болѣзненные воспитанники разныхъ институтовъ.

Болѣзни, съ наилучшимъ успѣхомъ излѣчиваемыя въ Гапсалѣ.

1) Ревматизмъ суставовъ и мускуловъ во всѣхъ періодахъ его развитія.

2) Женскія болѣзни: хроническія Para-Perimetritis, хроническія воспаленія матки, яичниковъ и яичныхъ каналовъ, неправильное мѣсячное.

3) Золотушныя и туберкулезныя заболѣванія костей и суставовъ.

- 4) Дѣвичья немочь, дѣвичья блѣдность.
- 5) Хроническія накожныя болѣзни.
- 6) Хроническія заболѣванія дыхательныхъ органовъ.
- 7) Лѣченія послѣ хирургическихъ операцій.
- 8) Ischias.

Contraindicationen.

- 1) Всѣ острыя лихорадочныя болѣзни.
- 2) Аневризмы.
- 3) Haemophilie.
- 4) Слабость хребетнаго мозга.
- 5) Прогрессивныя параличи и душевныя болѣзни.
- 6) Падучая болѣзнь.
- 7) Опухоли.

Продолжительность лѣченія.

Сезонъ начинается въ Гапсаль 15 мая и при хорошей погодѣ можетъ продолжаться до сентября. Относительно продолжительности лѣченія никакой нормы постановить нельзя. Она зависитъ отъ самыхъ разнообразныхъ факторовъ—отъ рода заболѣванія, отъ состоянія здоровья больного, отъ его домашнихъ обстоятельствъ и его экономическаго состоянія. Если и вообще продолжительность лѣченія морскою грязью простирается отъ 6—8 недѣль, то все-таки большая часть пріѣзжихъ въ Гапсаль уютно устраивается на цѣлое лѣто. Ихъ задача не состоитъ въ томъ, брать въ возможно короткое время извѣстное количество ваннъ, и послѣ послѣдней ванны прямо отправиться на вокзалъ, но они даютъ своему организму время окрѣпнуть; предписанное лѣченіе оказываетъ для нихъ хорошія послѣдствія и они отъ ваннъ, освобождающихъ ихъ отъ недуга, переходятъ на ванны, подкрѣпляющія ихъ.

Достаточно извѣстно, что болѣзненные пациенты съ раздраженною нервною системою обыкновенно не переносятъ брать ежедневно ванны. При большомъ количествѣ такихъ пациентовъ уже послѣ 5—6 ваннъ, какъ слѣдствіе возвышенной дѣятельности организма, является противореакція, сопровождаемая недостаткомъ аппетита и бессонницею, какъ и истощеніемъ силъ. Равнымъ образомъ усиливаются боли послѣ извѣстнаго числа ваннъ у одержимыхъ ревматизмомъ и невралгіей. Хотя эти явленія вполнѣ обыкновенныя и представляютъ собою желанный симптомъ, такъ сказать, предсказаніе о счастливомъ окончаніи болѣзни, то все-таки въ нѣкоторыхъ случаяхъ прерывается лѣченіе, ванны отпускаются послѣ извѣстныхъ промежутковъ, чтобы реакція не превышала дозволенныхъ предѣловъ.

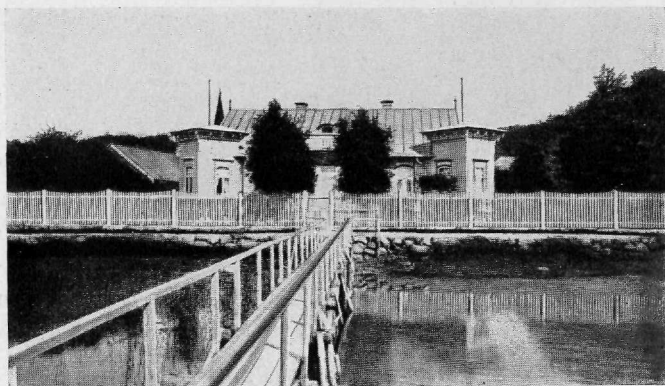
При хроническихъ процессахъ, какъ напр., ревматизмъ, костоломъ, женскихъ болѣзняхъ, леченіе должно быть повторяемо въ слѣдующемъ году, если успѣхи пользованія ваннами еще не ясно замѣтны уже осенью и зимою.



Дача «Фридгеймъ».

Квартиры и условия жизни.

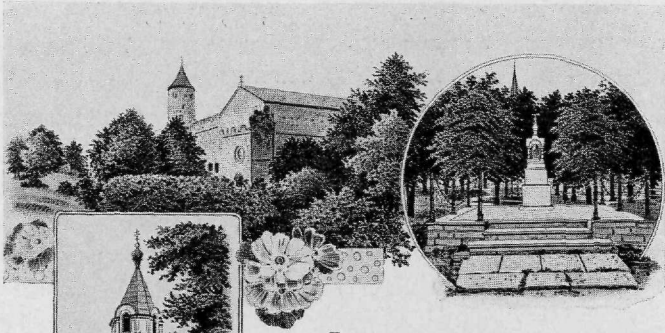
Гапсаль располагает большим количеством самых разнообразных, большею частью одноэтажных домиков и дач, которые будучи красиво и опрятно устроены и снабжены помѣстительною верандою съ окнами и садикомъ, производятъ привѣтливое впечатлѣніе. Большинство этихъ домиковъ такъ устроено,



Дача Матвѣя.

что, смотря по желанію, могутъ быть отдаваемы отдѣльныя комнаты, или уже отдается въ наемъ цѣлая дача. Всѣ эти дачи снабжены мебелью, столовымъ приборомъ и кухонною посудою. Прочно выстроенные каменные дома почти всецѣло заняты постоянными жителями Гапсаля.

Цѣлый рядъ большихъ и маленькихъ пансіоновъ заботится о тѣлесномъ благосостояніи пріѣзжихъ. Наибольшими пансіонами считаются пансіоны Бергфельдта, Розенберга и Гирша. Главнаго вниманія тутъ заслужи-



Лют. церк.
въ руинахъ.

Памятникъ Борки.

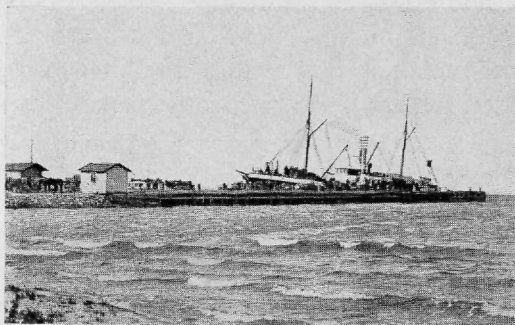
Православная церковь.

ваеъ пансіонъ Бергфельдта, который, будучи расположенъ среди красиваго парка съ мѣстомъ для игры „Lawn-Tennis“, принадлежитъ къ пансіонамъ,

уже давно существующимъ и отрекомендованнымъ съ наилучшей стороны въ городѣ. Двухъэтажная постройка, заключающая въ себѣ большое число комнатъ по разнымъ цѣнамъ, на одной сторонѣ постройки украшена башнею, съ которой для зрителя представляется прелестный видъ на море и на окрестности Гапсала. Къ морю паркъ заканчивается набережной и образуетъ маленькій променады съ видомъ на Паралеппъ. Большая часть этого пансіона снабжена отопленіемъ парами и поэтому комнаты вполне годны для принятія выздоравливающихъ и ищущихъ отдыха на время зимнихъ мѣсяцевъ. Это удобное устройство вѣроятно привлечетъ съ каждымъ годомъ все большій кружокъ друзей и благовоителей, которые здѣсь, вдали отъ всякаго шума городского, пользуясь абсолютною тишиною, при хорошемъ уходѣ за ними, запасаются свѣжими силами для продолженія своей ежедневной работы.

Каждому, въ первый разъ прибывшему въ Гапсаль, рекомендуется остановиться въ гостиницѣ „С.-Петербург“, пока не найдется подходящая квартира. Свѣдѣнія о квартирахъ получаютъ отъ купальной комиссіи и въ городской думѣ.

Для удовлетворенія религіозныхъ потребностей, здѣсь въ курортѣ находятся 3 церкви: православная церковь, недавно возстановленная нѣмецко-лютеранская замковая церковь и эстонская городская церковь. Чтобы снаб-



Г а в а н ь.

жать курортъ хорошею водою для питья, приступлено къ работамъ для открытія второго артезіанскаго колодца.

Жители Гапсаля, большею частью эстонцы, считаются простодушными и честными людьми. Ихъ главнымъ источникомъ доходовъ является время лѣтняго сезона. Такъ какъ жители Гапсаля большею частью домовладѣльцы, то въ видахъ дальнѣйшаго матеріальнаго просуществованія своего, заботятся о томъ, чтобы въ курортѣ господствовали тишина и спокойствіе и чтобы всѣ несогласія въ области политики разбирались

и унимались внѣ стѣнъ Гапсаля. Единодушно всѣ вооружаются противъ того, кто осмѣливается нарушить спокойствіе города, и поэтому Гапсаль остался цѣлымъ и невредимымъ во время политическихъ смуть послѣднихъ годовъ.

Въ заключеніе мы еще разъ обращаемъ вниманіе всѣхъ на то обстоятельство, что, благодаря своему климату и скважистой почвѣ, въ Гапсаль никакія эпидеміи не попадаютъ и заразительныя болѣзни, какого бы то ни было рода, не находятъ себѣ распространенія. Во вторыхъ, мы еще разъ повторяемъ, чтобы опровергнуть противоположные слухи, что Гапсаль на цѣлыя столѣтія снабженъ морскою грязью наилучшаго качества, которая добывается изъ прилегающихъ къ городу бухтъ.

Кто не любитель пароходнаго сообщенія, пусть приметъ къ свѣдѣнію, что Гапсаль съ 1905 года широко-колейною дорогою соединенъ съ сѣтью русскихъ желѣзныхъ дорогъ, такъ что теперь можно доѣхать до Ревеля въ 3 часа.



В о к з а л ь .



Мѣсто для игры въ «Болжію».

Развлеченія и удовольствія.

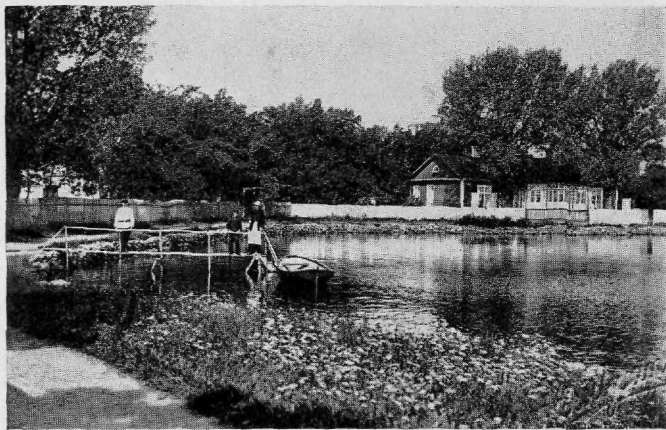
Весьма естественно, что каждый прїѣзжій, подвергающійся всетаки болѣе или менѣе утомительному лѣ-



Променадъ.

ченію, чувствуетъ потребность освѣжиться и развлечься. Поэтому купальная администрація заботилась о томъ,

чтобы по возможности доставлять своимъ лѣтнимъ посѣтителямъ такія развлечения. Болѣе подробно уже было сказано о променадахъ, мѣстахъ для игры „Lawn-Tennis“ въ руинахъ, о мѣстѣ передъ кургаузомъ для игры „боджіо“, о поѣздкахъ въ большой и малый Параленпъ, въ Пуллапэ и замокъ Линденъ, о катаніи на парусныхъ лодкахъ въ Нукэ, Гестгольмъ и Вормсъ, о поѣздкахъ на гребныхъ лодкахъ и случаяхъ заниматься



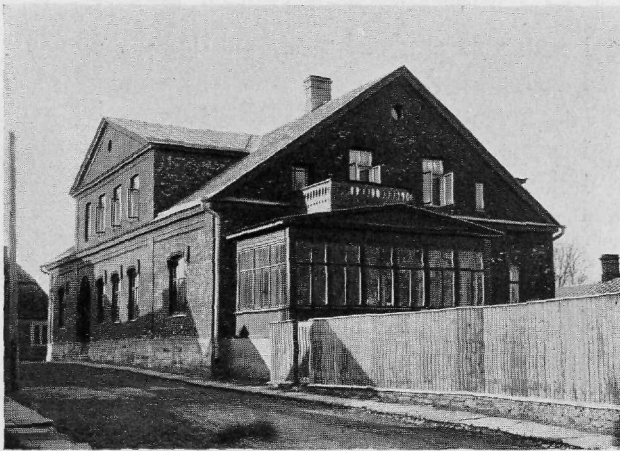
Променадъ.

уженьемъ. Въ самомъ кургаузѣ лежатъ газеты и журналы. Маленькая сцена даетъ здѣсь возможность давать театральныя представленія.

Для танцевальныхъ вечеровъ, большихъ базаровъ съ благотворительною цѣлью, концертовъ и лотерей, кургаузъ также открываетъ свои двери для входа въ его гостепріимную залу.

По изложеніи всего этого можно смѣло утверждать, что такой курортъ, каковъ Гапсаль, располагающій при

столь удобныхъ климатическихъ и гигиеническихъ условій столь изобильными и хорошими средствами для лѣченія, имѣеть призваніе занимать привилегированное мѣсто въ числѣ нашихъ курортовъ. Доказательствомъ этому служить все возрастающее посѣщеніе Галсаля прїѣзжими гостями, ищущими тутъ лѣченія отъ своихъ недуговъ, которые въ безчисленныхъ случаяхъ съ чувствомъ глубочайшей преданности и признательности поминаютъ время, проведенное тутъ. И эта преданность невольно переходитъ и переносится на дѣтей и внуковъ.



Дача д-ра Гершельмана.

ТАКСА.

Теплыя ванны.

Бергфельдтъ:

1 большая чистая ванна	— р.	45 к.
1 дѣтская ванна	— „	30 „
Наугеймская ванна $\frac{1}{2}$ порціи	1 „	20 „
„ „ 1 порція	1 „	50 „
1 ванна до середины тѣла	— „	45 „
1 свѣтовая ванна	— „	50 „
Разныя компрессы изъ морской грязи—	„	50 „
1 ведро грязи	— „	5 „
1 ведро разсола	— „	5 „
1 ведро горячей грязи	— „	10 „
1 порція экстракта изъ сосновыхъ иглъ	— „	10 „
1 порція желѣза	— „	15 „
1 ф. крейцнахской соли	— „	20 „
1 потовая кровать съ душемъ	1 „	50 „
1 шведская ванна	— „	45 „
Борной соды за фунтъ	— „	5 „
Отруби за фунтъ	— „	5 „

Бюль:

1 большая чистая ванна	— р.	45 к.
съ 3-хъ часовъ	— „	30 „
1 дѣтская ванна	— „	25 „

Цѣны пансіонамъ.

Бергфельдтъ:

Комнаты отъ . . . 40—150 руб. за весь сезонъ.

Готовый столъ . . . 45 „ „ мѣсяць.

Розенбергъ:

Комнаты отъ . . . 40—75 руб. за весь сезонъ.

Готовый столъ . . . 40 „ „ мѣсяць.

Мюльбаумъ:

Комнаты отъ . . . 30—80 руб. за весь сезонъ.

Готовый столъ . . . 40 „ „ мѣсяць.

Мѣстные практикующіе врачи:

Абельсъ, І., въ домѣ Штюмера.

Гершельманъ, М., д-ръ мед. Правительственный купальный врачъ, въ собств. домѣ, на Большой Морской ул.

Гофманъ, Е., въ собств. домѣ, на Большой Морской ул.

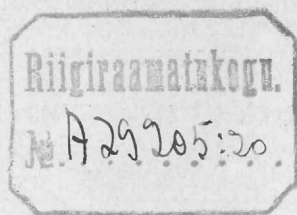
Гольстъ, Р., д-ръ мед., въ домѣ Вареса, на Большой Запковой ул. № 183.

Клиоттъ, Л. Э., въ домѣ насл. Брандта, на Ивановской ул.

Крузенштіернъ, Г. фонъ, въ собств. домѣ на Гаванской ул.

Гласъ, Г. К., Зубной врачъ, въ домѣ насл. Гольмберга на Гаванской ул.

Микъ, Г. Як., Ветер. врачъ, на Тихомъ променадѣ, въ собств. домѣ.



HANDLUNG
M. MATWEY

HAPSAL.

— Gegr. 1850. —

△ △

VERKAUF

VON

Colonialwaaren, Delicatessen.

THEE der Gebrüder K. und S. Popow, TABAK,
CIGARREN und PAPIROSSE.

GALANTERIE-, MANUFACTUR- u. KURZWAAREN.

ZEICHEN- und SCHREIBUTENSILIEN.

GLAS-, EMAILLE-, FAYENCE- und PORZELLAN-WAAREN.

LAMPEN und ZUBEHÖR.

GUMMI-GALOSCHEN, LEDER und LEDERWAAREN.

EISEN-, STAHL- und BLECHWAAREN.

FIRNISSE, LACKE, MALERFARBEN.

BINDFADEN, SCHNÜRE, STRICKE.

BAUMATERIALIEN.

SENSEN, DREHSTEINE, SCHMIEDEKOHLEN.

SALZ u. v. a.

TELEPHON № 21.

HAPSAL.
HÔTEL „ST. PETERSBURG“

EMPFIEHLT

FÜR DIE SOMMER-SAISON:

Frühstück

um 11 Uhr Vorm.



Table d'hôte

um 2 Uhr.

GUT MÖBLIRTE ZIMMER.

Vollständige Pension auf Wunsch im Hause.

Prompte u. reelle Bedienung zusichernd

Telephon № 3.

J. Kleinhoff, Besitzer.

Леопольдъ Гольмбергъ.

АГЕНТСТВО К^о „НАДЕЖДА“.

АГЕНТСТВО СТРАХОВАГО ОБЩЕСТВА „РОССІЯ“.

КОНТОРА на Карріевской ул. № 3.

КОЛОНИАЛЬНАЯ И ВИННАЯ ТОРГОВЛЯ,

РУССКИХЪ И ИНОСТРАННЫХЪ ВИНЪ РАЗНЫХЪ ФИРМЪ,
ПРОДАЖА РИЖСКАГО ПИВА Х. СТРИЦКАГО И ДР.

на Карріевской улицѣ № 9,
напротивъ Почтово-Телеграфной Конторы.

ПРОДАЖА ЖЕЛѢЗНЫХЪ, СТАЛЬНЫХЪ И МАТЕ-
РИАЛЬНЫХЪ ТОВАРОВЪ И РАЗНЫХЪ
ХОЗЯЙСТВЕННЫХЪ ИЗДѢЛІЙ

на Карріевской улицѣ № 3.

ШЕРСТЯНАЯ и ГАЛАНТЕРЕЙНАЯ

ТОРГОВЛЯ

М. ШМИДТЪ

въ домѣ Карль-штифтъ,

рекомендуетъ: рукодѣлія, шерсть, кружева,
рюшъ, ленты, перчатки, корсеты, передники,
платки. Стекланная, фаянсовыя и кожаныя
издѣлія, бездѣлушки и т. д.

Woll- & Galanterie-Waaren-Handlung

M. SCHMIDT

im Hause Carls-Stift,

empfiehlt: Wolle, Spitzen, Rüsche, Bänder,
Handarbeiten, Handschuhe, Corsettes, Schür-
zen, Tücher, Tischtücher, Glas-, Fayence- und
Lederwaaren, Nippsachen und

REICHHALTIGE AUSWAHL

von verschiedenen

**fertigen und angefangenen neuen Hand-
arbeiten nebst Arbeitsmaterial.**

SCHREIBMATERIALIEN.

Postkarten mit Hapsalschen Ansichten und
diverse andere Karten zu billigen Preisen

u. v. a.

КУРОРТЪ ГАПСАЛЬ.

ГРЯЗЕЛѢЧЕБНОЕ И КУПАЛЬНОЕ ЗАВЕДЕНІЕ

Л. БЮЛЬ,

у Большого променада.

ХОЛОДНЫЯ И ТЕПЛЫЯ МОРСКІЯ ВАННЫ,

ГРЯЗЕВЫЯ, СОЛЯНЫЯ, ЖЕЛѢЗНЫЯ, ХВОЙНЫЯ
и ПРОЧІЯ ВАННЫ. ПАРОВОЙ ЯЩИКЪ и ДУШИ.

УГЛЕКИСЛЫЯ (НАУМГЕНСКІЯ) ВАННЫ.

ОТКРЫТІЕ ТЕПЛЫХЪ ВАННЪ 20-го МАЯ.

Содержатель Д-ръ *Крузенштіернъ.*

Э. СИФЕЛЬДТЪ

ТОРГОВЛЯ

КОЛОНИАЛЬНЫМИ и РАЗНЫМИ ТОВАРАМИ,

около рынка, д. Вейде, № 20.

— Чай, сахаръ, кофе, —

шоколадъ, какао, мука, рисъ, крупы и проч. Сыръ,
кильки, сардинки, сельди, свѣчи, мыло и керосинъ.
Табакъ, сигары и папирсы разн. фирмъ. Фарфоровыя,
фаянсовыя и стеклянныя посуды. Эмалированныя по-
суды заграничныхъ фабрикъ.

Керосиновыя и спиртовыя кухни разныхъ новыхъ фасоновъ.

Разныя хозяйственныя принадлежности. Письменныя принадлеж-
ности, открытыя письма съ видами города, альбомы для собиранія
открытыхъ писемъ. Разныя вещи съ видами города и надписью
и пр., и пр.

ЗИМНИЙ
СЕЗОНЪ.

Курортъ ГАПСАЛЬ.

ЗИМНИЙ
СЕЗОНЪ.

ДЛЯ ВЫЗДРАВЛИВАЮЩИХЪ и ЛИЦЪ,
НУЖДАЮЩИХСЯ ВЪ ОТДЫХЪ и Т. Д.

ПЕНСИОНЪ М. БЕРГФЕЛЬДТЪ.

ОТКРЫТЬ КРУГЛЫЙ ГОДЪ.

Тишина и спокойствіе. Внимательный уходъ.
Полнѣйшій отдыхъ.

Свѣтлыя большія комнаты. Уютная обстановка.
Хорошій, здоровый столъ. Цѣны умѣренныя.
Центральное паровое отопленіе. Телефонъ.

Въ томъ же помѣщеніи **ВАННЫ**: соленыя,
углекислыя и сосновыя.

Основ. въ 1856 г.

—>→ **J. PAWEL** ←←

Perückenmacher und Herrenfriseur.

ГАСТРОНОМИЧЕСКАЯ, ФРУКТОВАЯ,
КОЛОНИАЛЬНАЯ и ЗЕЛЕННАЯ ТОРГОВЛЯ

А. И. ШТРАНЪ

по Бронной улицѣ, въ домѣ Петерсона.

CONSERVEN-, COLONIAL-, DELICATESS-,
FRUCHT- & WILDHANDLUNG

von

A. STRAHN,

Rüststrasse, im Hause Peterson.



Spielwaaren-Handlung

M. MATWEY

EMPFIEHLT SEIN GROSSES

SPIELWAAREN - LAGER.

Schwaaren für Herren, Damen u. Kinder.

MÜTZEN, HÜTE.

Angelgeräthschaften.

SPAZIERSTÖCKE

und vieles andere.

Telephon № 21.

PAUL DIETRICH.

Bäckerei, Conditorei und Café.

Ritterstrasse, Haus Ausberg. — Telephon № 6.

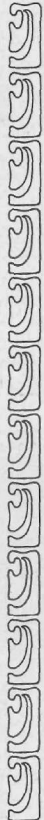

EMPFIEHLT

seine wohlschmeekenden Bäcker- und Conditorwaaren.

Gr. Torten, Gefrorenes, Dessert-Kuchen,
Theegebäck, Wiener - Waffeln, Wiener-
Kaffeebrod, Honigkuchen u. v. a.

Filiale in der Karristrasse, Haus Dehn.

Conditorei in der Rüststrasse, im Hause Fristreen.



Артекарскій магазинъ


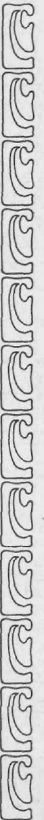
въ г. Гансаль

предлагаетъ:

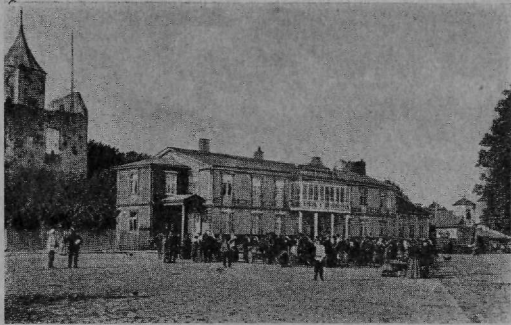
Фотграфическія принадлежности.

Большой выборъ открытыѣхъ писемъ

съ видами г. Гансаля и пр., и пр.



A 29205 : 20



Гостиница „С.-Петербургъ“. — Рынокъ.

EESTI RAHVUSRAAMATUKOGU



1 0100 00376113 3