

# PETSERI

LINN, KLOOSTER JA ÜMBRUS



930

Eesti Turistide Ühingu Petseri osakonna väljaanne  
1931. a.

# PETSERI

LINN, KLOOSTER JA ÜMBRUS

Eesti Turistide Ühingu Petseri osakonna väljaanne  
1931. a.

Trükitud V. Pohlak'u trükikojas, Võrus  
1931. a.

## Petserimaa.

Petserimaa asub Eesti kagupoolses nurgas vastu Venemaad ja Pihkva järve ning piirdub läänes Võrumaaga, lõunas riigipiiriga vastu Lätimaad ning kagus, idas ja kirdes riigipiiriga vastu Venemaad. Kogupindala on 1777,3 ruutklm.

Petserimaa koosneb endistest Pihkva kubermangu Pihkva kreisi Lobotka, Petseri ja Pankjavitsa valdadest, Irboska valla suuremast ning Ostrovi kreisi Kačanovi valla vähemast osast, mis kõik Eesti-Vene rahulepingu põhjal 1920. aastal Eesti külge liideti.

1922. aastal teostati Petserimaal valdade ümberjagamine ja tulemuseks oli, et endise 4 valla asemele moodustati 11 uut (Irboska, Järvesuu, Kulje, Laura, Mere-mäe, Mäe, Petseri, Rootova, Satserinna, Senno ja Vilo) valda; 36,1 ruutklm. suurune Petserimaa osa aga eraldati (liideti) Võrumaa Misso ja Vastseliina valla külge.

Petserimaal on 3 politsei- ja 3 rahukohtuniku-jaoskonda, 2 kohtu-uuriijat, 1 maksuinspektor, 1 kohtupristav. Politsei-jaoskonnad asuvad Petseris, Irboskas ja Värskas ning rahukohtunikud, kohtu-uurijad, maksuinspektor ja kohtupristav Petseris.

Petserimaal on 1 keskkool (Petseris) ja 93 algkooli (viimaste arv 1919. a. II p. alul oli 43, 1921./22. õppeaastal 105). Moodsaid koolimaju on eesti ajal ehitatud Irboskasse, Jaaskasse, Koselkasse ja Värskasse.

Jaoskonna-arstid asuvad Irboskas, Lauras, Pankjavitsas, Satserinnas, Sennos ja Värskas.

Kihelkondadeks liigestumist Petserimaal ei ole. Ev.-luteri usu kogudusi on 2 (Laura ja Petseri), millised kuuluvad Võru praostkonda. Apostl.-õigeusu kogudusi on 19 (Irboska Neitsi Maria, Irboska Nikolai peakiriku, Kolpina, Kulje, Lisje, Mõla, Obinitsa, Pankjavitsa, Petseri linna I, Petseri linna II, Petseri Neitsi Maria, Pečki, Salesje, Satserinna, Senno, Stšemeritsa, Tailova ja Värskas),

nendest 5 puht vene rahvusega kogudust (Irboska N. Maria, Lisje, Pečki, Senno ja Stšemeritsa) kuuluvad Narva piiskopkonda, kuna ülejäänud moodustavad Petserimaa praostkonna.

Petserimaa jõgedeks on Kuudepi, Lidva, Piusa, Ruuda j. t. ning järvedeks Bobrova, Ersava, Irboska, Mõla, Pihkva, Velje j. t. järved.

1922. a. üldrahvalugemise järgi oli Petserimaa 60 848 elanikku. Rahvastiku keskmine tihedus on 33,1 inimest ruutklm. peale (üleriikl. keskm. 23,3). Rahvarikkamateks valdadeks on Irboska, Kulje ja Petseri. Rahvusliku koosseisu poolest on eestlasi 33% (nendest setusid 25,6%) ja venelasi 65%. Irboska, Kulje, Laura ja Senno vallad on peamiselt vene vallad (90—99%),



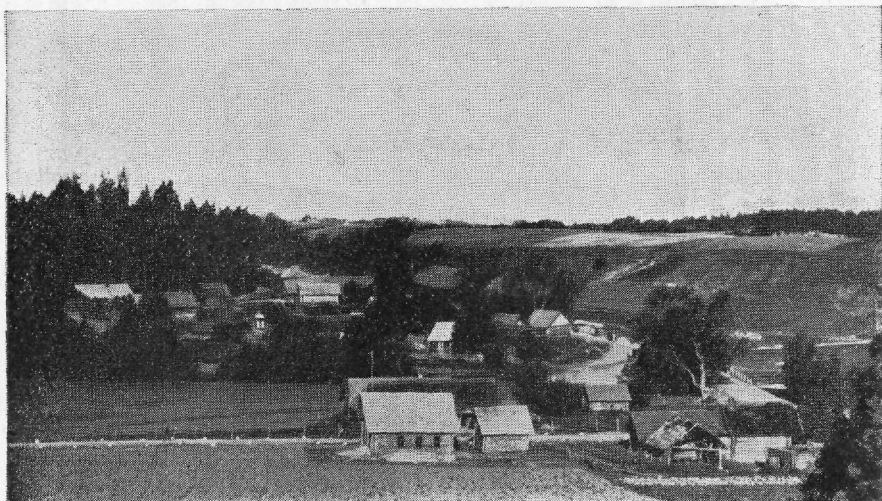
*Petseri eestlased rahvariietes.*

Järvesuu, Meremäe ja Mäe — eestlaste vallad (68—79%) ning Petseri, Rootova, Satserinna ja Vilo — segarahvustikuga. Sugude vahekorras on meeste ülekaal eestlaste juures (88,1 naist 100 mehe kohta) ja naiste ülekaal venelaste juures (114,1 naist 100 mehe kohta). Osa eestlasi (setud) peab kinni rahvariietet.

Nii eestlased kui ka venelased elavad küladena. Ehitised on vene tüüpi. Hingemaa süsteemi kaotamisega on rohkesti tekkinud üksikuid talusid.

Tulundusallikateks on põllu- ja aiapidamine, kohati mesilastepidamine ja järveäärsetel elanikkudel kalapüüdmine. Mõnes külas valmistatakse puunõusid, korve, savist kausse, potte jne. Rootovas asub põllutööriistade ja masinate töökoda ja Irboska r.-jaama juures kipsivabrik. Enne maailmasõda oli kipsivabrikuid 5, kuid need põlesid sõja ajal kõik maha. Praegu töötav vabrik on ehitatud 1920. aastal.

Kipsi murtakse Irboska valla Kräkova kaevandusest. Hingemaa moodustas kogu Petserimaa pindalast 65%, eramaad oli 31% ja muid (asutiste j. t.) maid 4%.

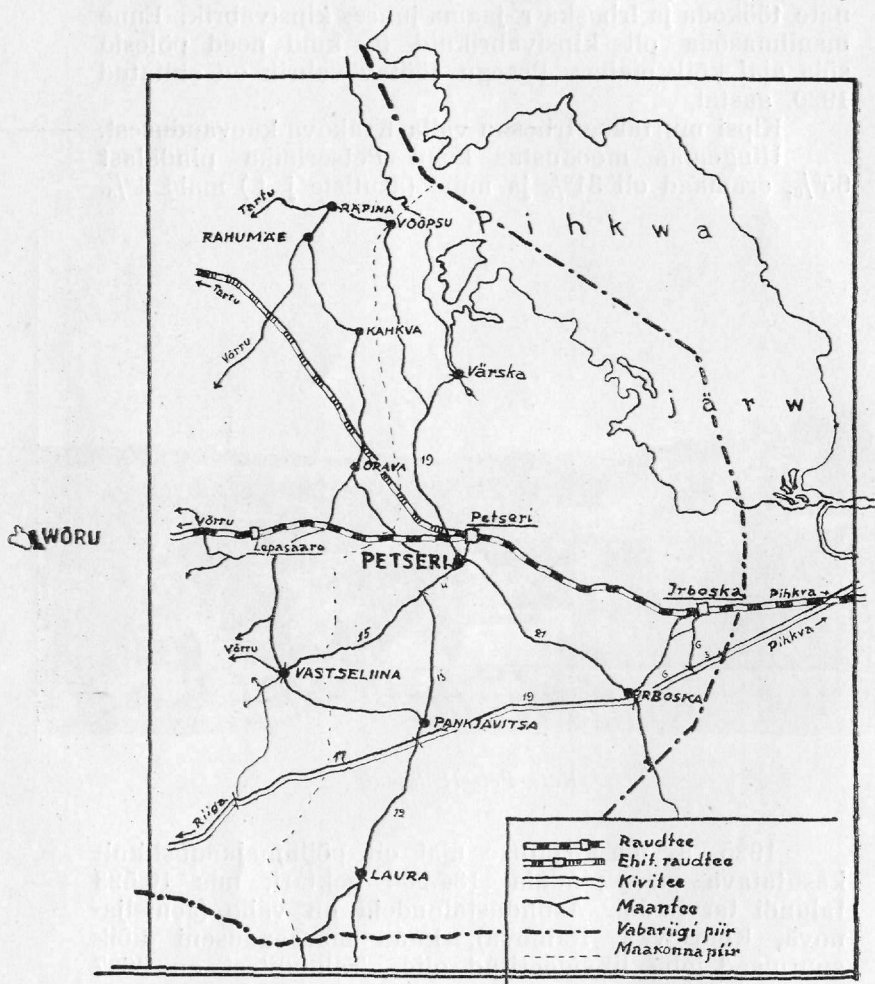


*Küla Petseri ligidal.*

1925. a. üleskirjutuse ajal oli põllumajanduslikult kasutatava maa pindala 134.250 hektari, mis 10.523 talundi tarvitada. Asundustalundeid on vähe (Jemeljanova, Kolosovka, Rainova), kuna maaseaduseni kõik suurmaad juba likvideeritud olid. Talunditest on 3627 0,5 kuni 5 ha suurused ja 3539 — 5 kuni 10 ha suurused. Eestlaste ja lätlaste eeskujulikke majapidamisi leidub Laura ja Rootova valdades. Enamikus pakub Petserimaa põllumajanduslikult veel kehva pilti ja on arenemise algastmeil. Üksiktalundite põllupidamises valitseb kuue ja seitsme põllu süsteem, kuna aga hingemaapidajatel on kolme ja nelja põllu süsteem. Kari- ja veoloomi on Petseri-

maal elanikkude arvuga võrreldes palju vähem, kui teistes maakondades.

Petserimaa ajalehtede ülesandeid täidavad Võrus 2—3 korda nädalas ilmuvad „Elu“ ja „Võru Teataja“ ning



Petserimaa teede kaart.

Petseris 1—2 korda kuus ilmuvad venekeelsed „Golos Naroda“ ja „Pečerski Krai“.

Kaubitsemise peapunktiks on Petseri linn, millest brošüüris eraldi pikemalt kirjeldatud.

Petserimaa huvitavamateks kohtadeks võiks nimetada Petseri linna ja selle ümbrust ühes kloostri- ja raudteejaama ligi asuvat Lõuna-laagri ümbrust, Vana-Irboskat kantsiga ja Brodi ning Mõla ümbrust, Kräkova kaevandust, Uue-Irboska kipsivabrikut, Värska ümbrust ühes Põhja-laagri ja Läti piiri lähedal asuvat Laura alevikku.



*Sild Lõuna-laagris.*



## Petseri linn.

Petseri on maakonnalinn ja asub Kagu-Eestis. Alguse on ta saanud arvatavasti kloostri kõrvale tekkinud alevist, millest aja jooksul kujunes Pihkva abilinn ja hiljem, eesti ajal, maakonnalinn. Eesti ajani kujutas Petseri enesest tüübilist vene küla, kuna aga nüüd endiste majahüttide ja lagedate väljade asemele moodsad ehitised, tänavad ja puisteed on tekkinud.



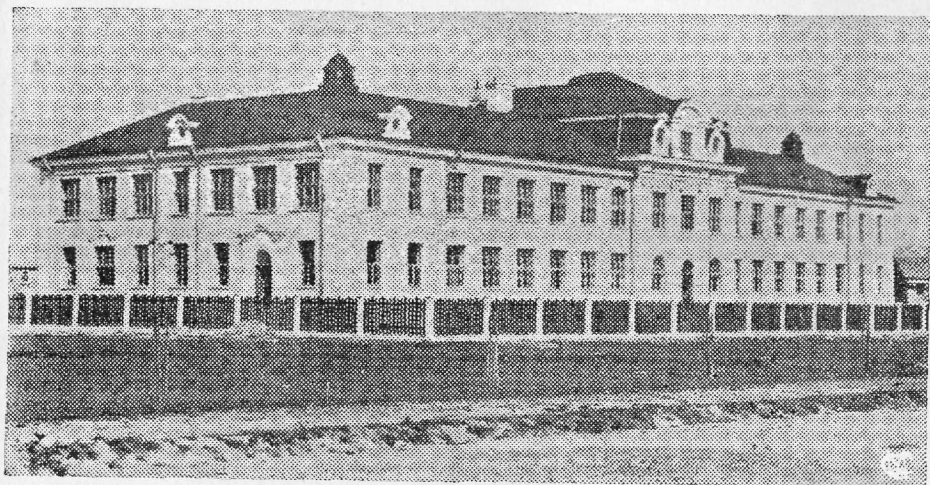
*Petseri uuslinn.*

Linna turuvälja geograafiline laius on  $57^{\circ} 48' 50''$  N ja idapikkus Greenwichist  $27^{\circ} 36' 51''$ . Linna aseme absoluutne kõrgus on 85 ja 90 m vahel.

Linnamaa üldpindala on 251,46 hektari. Petseris on 45 tänavat, 700 krunti ja 640 maja.

Elanikkude arv näitab järjekindlat (eriti eesti ajal) tõusu. Näit. oli Petseris elanikke 1881. a. 908, 1897. a.

1371, 1922. a. 2013, 1926. a. 2949, 1928. a. 3589, 1930. a. 4180 ja praegu 4436. Veel 1922. a. rahvalugemise ajal olid venelased ülekaalus (63,2<sup>o</sup>/<sub>o</sub>), kuna aga nüüd eestlaste arv tollaegsele venelaste arvule näib liginevat.



*Petseri gümnaasium. Ehitatud 1926./27. a.*

Linnas on: koole 3 (gümnaasium ja eesti ning vene algkoolid); raamatukogusid 3 (Eesti Haridusseltsi, Vene Haridusseltsi ja Petseri vallavalitsuse r.-k.); seltse ja ühinguid 12 (tähtsamad nendest: Eesti Haridusselts, Laulu ja Mängu Selts „Kalev“, Vene Haridusselts, Spordiselts, Käsitöölise Abiandmise Selts, Vabat. Tulet. Selts j. p. m.).

Tööstusi 16 ja kaubanduslisi ettevõtteid 176. Laadapäevi aastas 31 (kaks korda kuus, 1. ja 15. kuupäeval ning suurtel pühadel). Turupäevadeks — esmaspäev, kesknädal ja reede.

Advokaate 9. Panku ja krediitühinguid 8. Arste 7. Hambaarste 4. Ämmaemandaid 3. Loomaarste 1. Haigemaju 1. Apteeke 2.

Ajalehti — 2 venekeelset („Golos Naroda“ ja „Pečerski Krai“). Ilmuvad 1—2 korda kuus.

Sõiduvoorimehi 24; veovoorimehi 10; sõiduaautosid 10; veoautosid 9; omnibusse 2; mootorrattaid 6 ja jalgrattaid 116.

Pealieklemistänavad: Aia, Tartu ja Riia t. ning Turuväli. Vanaaegsete (venetüüpi) ehitistega tänavad — Smo-

lenski, Kesk, Taga, Alamäe ja Butõrka t. Uemate ehitistega tänavad: Aia (kaitsemaleva, gümnaasiumi ja Eesti Panga hooned ning ehituselolev võõrastemaja), Kiriku (luteriusuliste kirik, algkool), Tartu (kasarmud) tän. j. t.



*Petseri Peetri kirik.*

## Petseri aadresse:

Aadresslaud — politseijaoskonnas, Smolenski tän. 4,  
telef. 7.

### Ametasutised:

linnaavalitsus, Turuväli 15, telef. 2;  
kohtuasutised — Aia tän., Eesti Panga maja;  
politseiasutised — Smolenski tän. 4;  
maavalitsus — Vaksali tän. 6, telef. 16.



*Turuväli.*

Apteegid — maavalitsuse apteek, haigemaja juures,  
telef. 44;

A. Meomuttel, Riia tän. 7, telef. 8.

Arstid — Grosdov, M. — sisehaig., Petseri haigem.;

Kalamees, E. — Riia tän. 26;

Kelder, J. — Aia tän., o. m., telef. 59;

Mahlapuu, E. — Vaksali tän. 1, telef. 79;

Martinson, J. — naistehaig., Aia t., Kelderi m.

Niinemann, A. — Tiigi tän. 17, telef. 24;

Rosov, A. — kloostriis.

Autode, omnibuste ja vorimeeste seisukoht — Turu-  
väli, vastu linnavalitsust.

Einelaud — „Kalevi“ seltsi einelaud, Tartu tän. 1,  
telef. 96 (asub suvekuudel Bogdanovka mäel,  
r.-jaama viiva tee ääres);

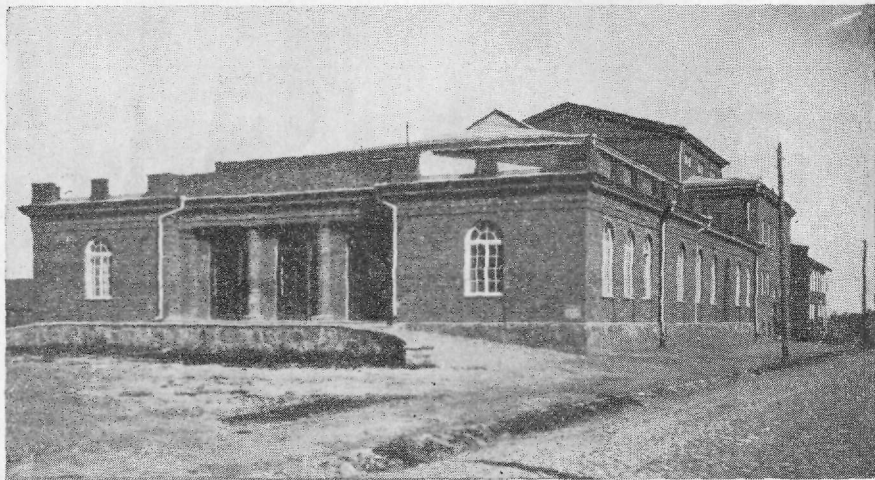
Karlsoni restoraan, Pihkva tän. 2, telef. 31.

Haigemaja — Suure-Pačkovka küla juurest r.-jaama  
viiva tee ääres, telef. 44.

Klooster — Smolenski tän. 2.

Möbleeritud toad — Riia tän. 2, tel. 40.

Postkontor — Aia tän., Eesti Panga majas.



*Kaitsemaleva maja.*

### Omnibus sõidab:

Petseri r.-jaamast linna — pärast rongi tulekut.  
Taks Kr. 0,40.

Petserist r.-jaama — kl. 4.55; 12.20; 16.00 ja 20.30.  
Taks Kr. 0,40.

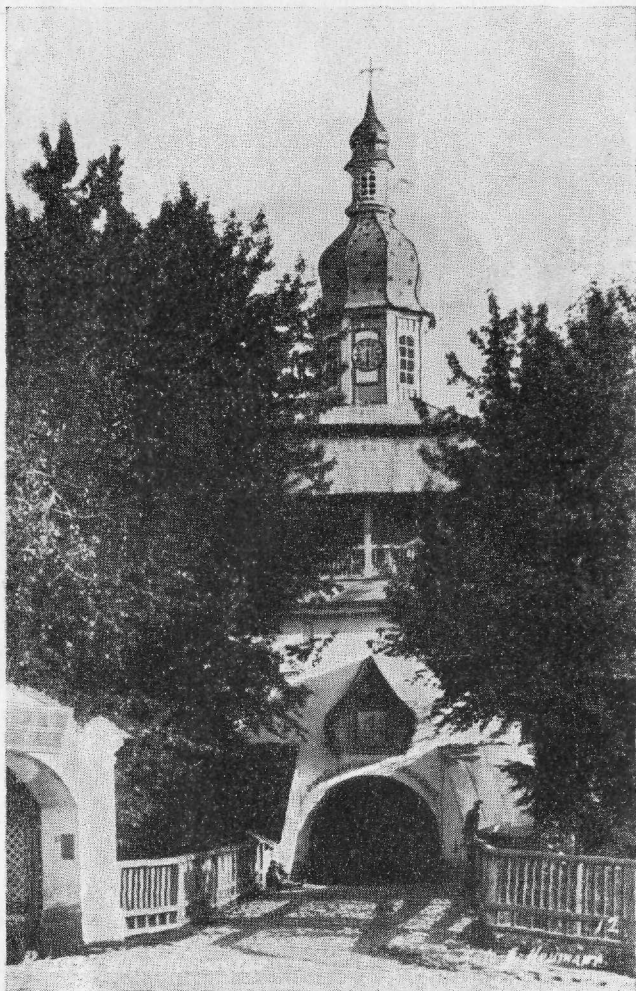
Petserist Laurasse — iga päev kl. 16. — } Taks Kr. 1,45.  
Laurast Petserisse — „ „ kl. 7.30 }

Sõiduvorimeeste taks r.-jaamast linna või tagasi  
on Kr. 1,25.

## Petseri klooster.

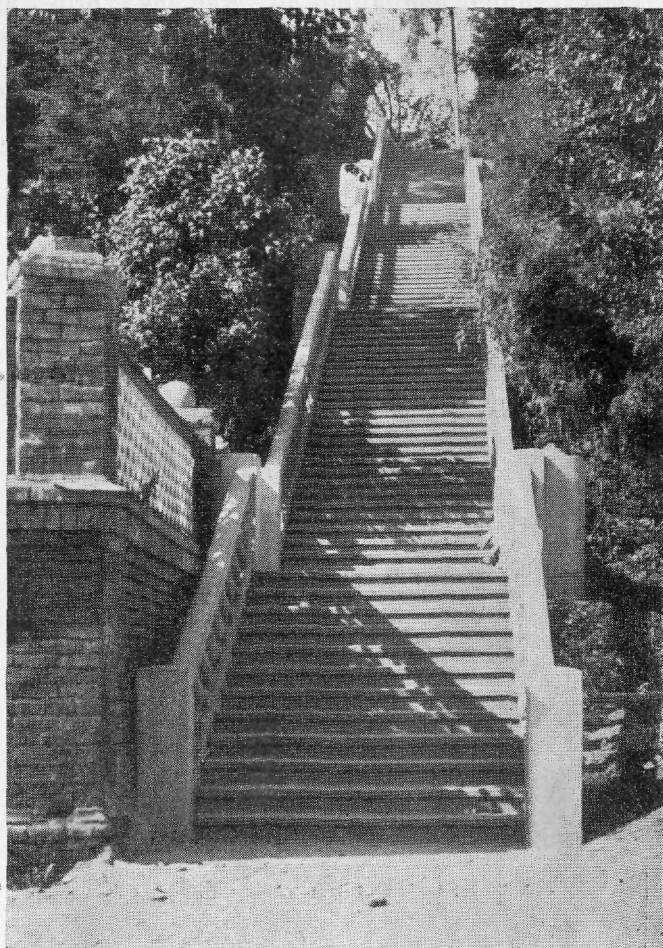
### a) Ülevaade.

Petseri linna kagukülje all, Kamenka orus, asub Petseri klooster. Kloostrit ümbritseb päevivist müür, mille pikkus 810,7 mtr., kõrgus 10,7 mtr. ja paksus 2,1 mtr. Müüriil on 9 torni: 1) Puust Petrovski torn, 2) Ostrožnõi,



*Kloostri ülemine värav.*

3) Tailova, 4) Ülemiste võrede torn, 5) Tatarõgina, 6) Irboska, 7) Blagoveštšenski, 8) Alumise värava torn ja 9) Nikolski torn. Endise kümnenda „Satjurennoi“ torni

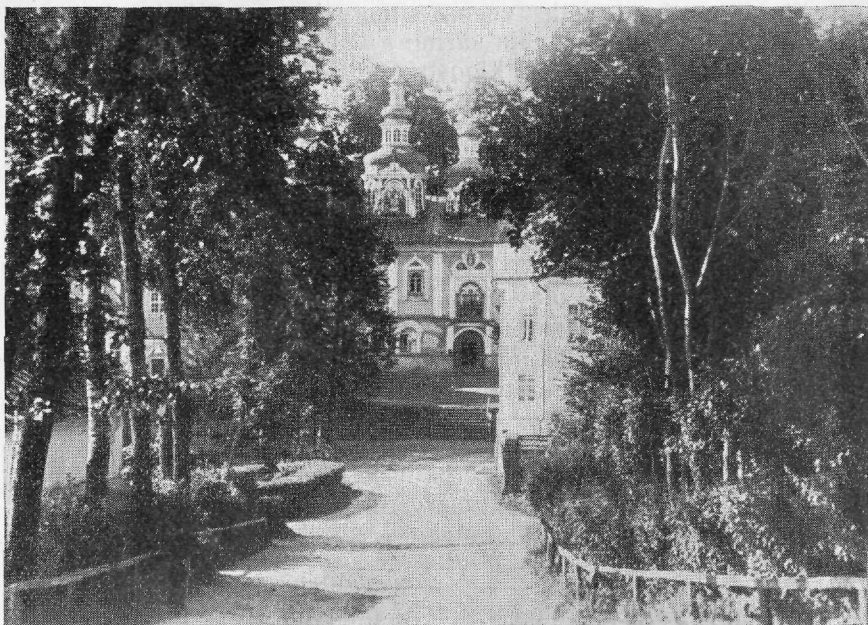


*Uus paekivist trepp.*

kohale on ehitatud Mihaeli peakirik. Väravaid on kloost-  
rissé kolm: 1) Ülemine „Püha värav“, mille kaudu vaid  
jalakäimine lubatud, 2) Alumine „Spasski värav“ ja  
3) suletud „Irboska värav“ „Pühal mäel“. Kirikuid on  
kloostris 7: 1) Mihaeli peakirik, 2) Nikolski kirik,

3) Laatsaruse kirik, 4) Uspeenia peakirik, 5) Pokrovski kirik, 6) Blagoveštšenski kirik ja 7) Sretenski kirik.

Ülemise „Püha värava“ kaudu kloostrisse astunu pilk tabab eestkätt Nikolski kirikut väikese kellatorniga, millest paremale jääb Mihaeli peakirik vahimajaga. Laskudes Nikolski kirikut läbistava võlvialuse kaudu alla munakividega sillutatud n. n. „Verist teed“ mööda kloostri õuele, jääb vasakule (madala müüri taha) mesila 30 mesipuuga ja Laatsaruse kirik, mille juurdeehitisi ennem kloostriülema elumajaks, ravigaks ja küünlatehaseks on



*Uspeenia peakirik.*

kasutatud (praegu munkade kongid). Teest paremale asub klaasist varju alla asetatud keisrinna Anna Joannovna kingitud õuevanker. Edasi on paekivist trepp, mis viib üles Mihaeli peakiriku juurde. Selle kõrval — kolmekordne kloostriülema elumaja ja selle juurest puust trepp üles peakiriku juurde. Kloostriülema majast edasi viib lai malmplaatidega ülelöödud trepp vanima, mäe sisse kaevatud Uspeenia peakiriku juurde, mille teise korra peal asub Pokrovski kirik. Nendest paremal on mäejala



sees 2 mungakongi ja nende taga müüri ligidal kloostri saun. Uspeenia peakirikust vasemale on: sissekäik koobastesse, trepp „Pühale mäele“, kellatorn ja end. laduruum. Nende vastu asuvad Blagoveštšenski ja Sretenski kirikud, muinsuste hoiuruum (risnitsa) ning viimase teise korra peal raamatukogu. Edasi ripub suur raud, mille pihta koputamiseega vanasti, kui kloostris veel kella ei olnud, nii munke kui ka rahvast palvele kutsuti. Sretenski kiriku all asuvad keldrid, endine taaritehas ja kütünlatehas. Nendest vasemale jäid: 1) varju all olev rataskaev, mille vett aastas mitu korda pühitsetakse (usklikud arstivad selle veega silma- ja muid haigusi) ja 2) telliskivist pölvemaja sarnane 121 mtr. sügavune puurkaev, millest mootor kloostri ehitistesse vett pumpab. Kütünlatehasest edasi (vastu kloostriülema elumaja) asub kahekordne munkade elumaja, köök ja kirikuveini tehas. Nende külge on hiljem ehitatud telliskivist söögisaal, kus ruumi leiavad ka kloostri kantselei ja mõni mungakong. Völvialuse alt edasi jäävad vasakule: tall, töllahoov, teenijate elumaja ja kütü, ning paremale: sepikoda, töötoad ja kuurid.

Kloostri all oleva maa pindala on 7,094 hektari, mille omanikuks Eesti Apostl.-Õigeusu Kirik (Liit).

Kloostri praegune koosseis: 1 piiskop, 1 igumen, 1 ieroshimonah, 10 munk-preestrit, 6 ierodiakoni, 5 munk, 1 räsfoorus ja 16 noormunka (poslušnikud). Peale nende veel teenijad ja töölised.

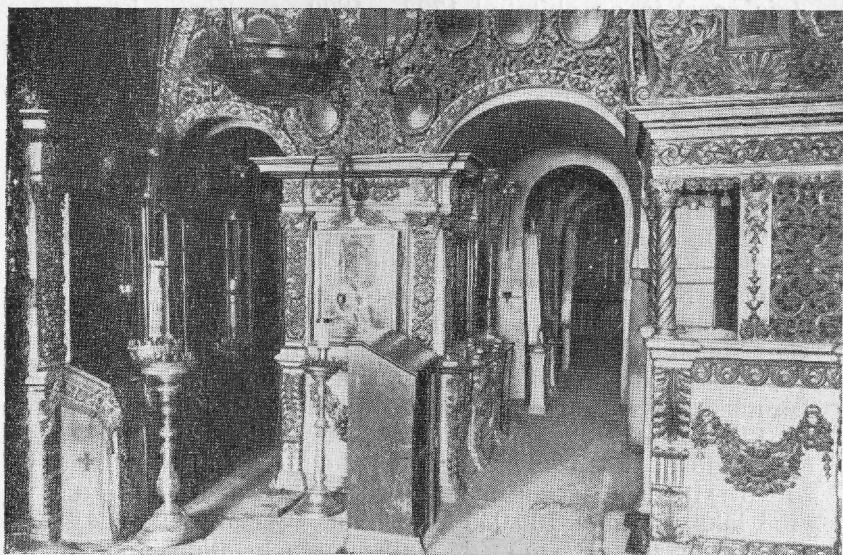
Kloostris algab töö kell 5. Tegevus on jaotatud kindla töökava järgi, olgu see töökodades, karjatalituse juures, aiaharimisel, põldudel või mujal välistöödel. Hommikul ja õhtul on palvetunnid.

Peatuluallikateks on: sissetulekud ristikäikudest, raamatukauplusest, mesilast, pühaleivakeste-, kütüla- ja kirikuveinitehasest.

## b) Kirikud.

1) Uspeenia peakirik asub kloostri edelanurgas ja on ehitatud 1473. aastal mäe sisse. Aknate vahed on pühapiltidega kaunistatud. Seinad on liivast, mis tugevuse saavutamiseks telliskividega vooderdatud. Peakiriku sisemusse — lõunapoolsesse ossa on 1523. aastal juurde ehitatud Antoniuse ja Teodosiuse nimeline abikirik. Kiriku sisemuses on laiuti 5 ja pikuti 3 käiku ja 13 liivakivist sammast, vooderdatud telliskividega, millede peale kirik toetubki. Üks käikudest võtab enda alla altarid,

teised moodustavad kiriku altariesisega. Pühakujude alus, mis nikerdustega kaunistatud, on kullaga kaetud. Altarist paremal asub „tsaarikoht“. Altaris on üldse 35 pühakuju riisades (kallismetallist katted, milledes piltidele vastavalt nägude ja käte kohal augud), mis kividega ja kullaga kaunistatud. Peale nende leidub veel n. n. imetegevaid pühakujusid, millistest mõned ristikäikudele kaasa viiakse. Kүүnlaialad on pärit 1594. ja 1684. aastatest. Teodosiuse ja Antoniuse abikirikust edasi asub kloostrilema Korneliuse hauakamber. Teenistusi peetakse kirikus aasta läbi igal hommikul ja pühapäeva õhtul.



*Uspeenia peakirik.*

2) Pokrovski kirik asub Uspeenia peakiriku teise korra peal ja on ehitatud 1759. aastal. Pühakujud on tehtud vanade mudelite järgi. Teenistusi ei peeta.

Uspeenia ja Pokrovski kirikute katusel on 5 kullatud risti. Tornid on kahe- ja kolmejärgulised ja tuleavad meelde Kiievi vanemat kloostrit (lavrat). Stiilid: Uspeenia peakirikul — Pihkva-Novgorodi kohalik stiil (sama stiil on Blagoveštšenski, Laatsaruse ja Nikolski kirikutel), Pokrovski kirikul — Itaalia-Barocco stiil.

3) Blagoveštšenski (või Maarja ülendamise) kirik

on ehitatud 1541. aastal endise puust kiriku asemele. Kirik on ühenduses Sretenski kirikuga. 1803. aastal tehti kirikusse vürstide Borisi ja Glebi ning Varlaami nimelised juurdeehitised, kuid Sretenski kiriku ehitamisega lammutati need 1870. aastal. Teenistusi peetakse kirikus 25. märtsil.

4) Sretenski kirik on ehitatud 1868.—1870. a. ja asub Blagoveštšenski kiriku ning muinsustelao (risnitsa) vahel. Kirik on köetav ja sarnaneb palvemajaga. Sisemised seinad on värvitud marmorikarva ja, nagu lagigi, pühapiltidega ilustatud. Teenistusi peetakse sügisest Suure Reedeni, välja arvatud varased liturgiad.

5) Laatsaruse kirik asub vastu Uspeenia peakirikut (aia sees) ja on ehitatud 1792.—1800. a. Kiriku juurdeehitistes on asunud ravila, kloostriülevaataja eluruumid, küünlatehas ja teenijate ning munkade kongid. Teenistusi peetakse Laatsaruse päeval.

6) Nikolski kirik asub mäe peal (Püha värava ligidal) ja on ehitatud ühel ajal kloostri müüri- ja kivi- ehitistega 1565. aastal. Kirikus asub nikerdatud Ph. Nikolai kuju. Teenistusi peetakse Nigula päeval.

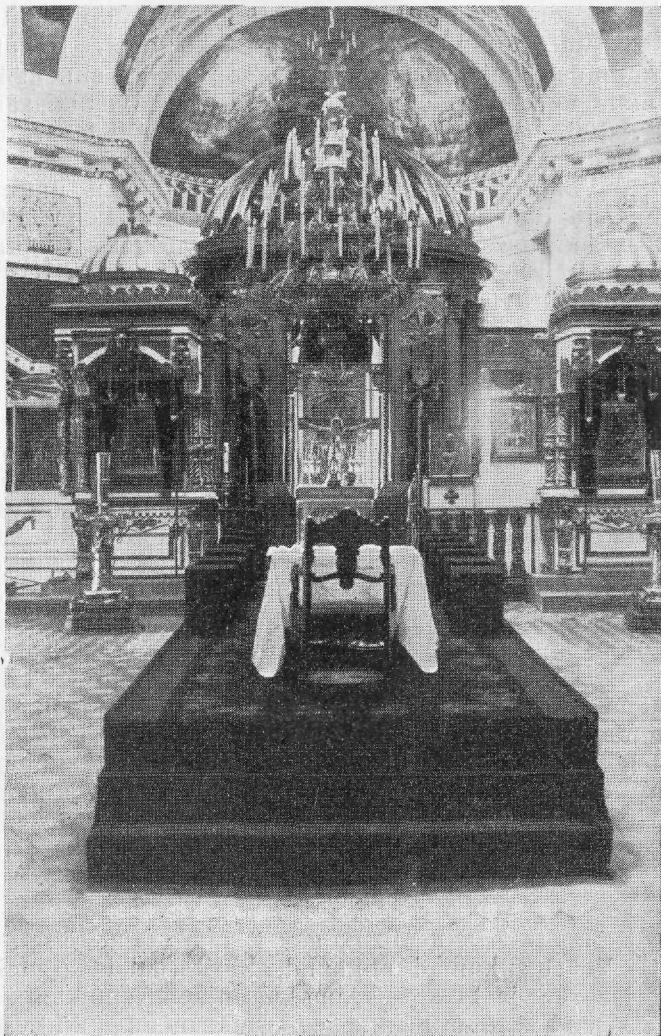
7) Mihaeli peakirik asub samal mäel Nikolski kirikuga. Ehitatud uuema arhitektuuri järgi Dooria-Bütsantsi stiilis. Kirikul on kolmelt poolt esised. Viimaste kohal neli sammast, mis toetavad karniisi. Katusel igalt nelt poolt suured ristid, millede juures istuvad puust väljalõigatud inglid. Kirikutornil suur neljajaruline pronksist rist, mis läbi tule kullatud. Kirik püstitati 1812. aasta sõja mälestuseks väepäälük Vittgenšteini korraldusel kogutud rahasummadega. Välistööd tehti 1818.—1820. a. ja sisemised 1820.—1827. a. Kogu ehitustöö läks maksma 100.000 kuldrubla. Sisemuses rohkesti pühapilte, nendest mõned kuulsaimate maalide koopiad. Suveks tuuakse siia kirikusse Sretenski kiriku pühakujud. Teenistusi peetakse suvekuudel (kevadest sügiseni).

#### d) Koopa d.

Uspeenia peakiriku ja kellatorni vahel asub kõik kloostri koobastesse. Esialgu tuleb minna otsejoones, kuid siis suunduvad käigud mäe sisemusse. Koobastel on üldse seitse käiku, nendest 5 pikemat ja 2 lühemat—teiste harudena. Koobaste üldine pikkus ligi 200 mtr. ja keskmine laius 1,5 mtr.

Koobastesse on maetud kloostriülevaatajad, mungad, bojaarid, mõisnikud, vürstid, sõdurid, teenijad ja need, kes

mõningaid teeneid kloostri vastu üles näidanud. Praegu maetakse munke ühishauda, mille täitumisel see kinni müüritakse. Koobastes leidub veel vanaaegse maa-aluse kiriku ase ja mõisnik Büntingi perekonnahaud. Haudadest mõned on punaste ajal lahti lõhutud. Sissekäigu juures asuvad: paremal — nunn Vassa (kloostri asutaja



*Mihaeli peakirik.*

abikaasa) haud ja vasakul — kloostri asutaja Joonas, esimese munga Markuse ning munk-ieroshimonah Laatsaruse hauad. Viimasel leiti pärast surma kaelas 11 kilogr. raskused ketid, millised tema haa kohale seinale asendati. Koobaste leiu aastaks peetakse 1392. a.

#### e) Kellatornid.

1) Koobaste sissekäigust vasakul asub suur kellatorn, mis püstitatud ühel ajal Uspeenja peakirikuga. Kellatorn on sammastega ja kaherealine. Tornis oli ennem kelli 17; nüüd aga 13. Kelladele on märgitud valamisaastad (1561., 1562., 1690. jne.) ja tol ajal valitsenud tsaari nimi. Kelli helistatakse vastavate kangide kiigutamiseks.

2) Väike kellatorn asub Nikolski kiriku juures ja on temaga ühel ajal ehitatud. Tornis on 5 kella mitmesuguses suuruses. Üks on valatud tsaar Boris Godunovi ajal Petseri kloostri ja 2 tükki olevat Stephan Bathory väeosadelt äravõetud Kobõlinski kirikukellad.

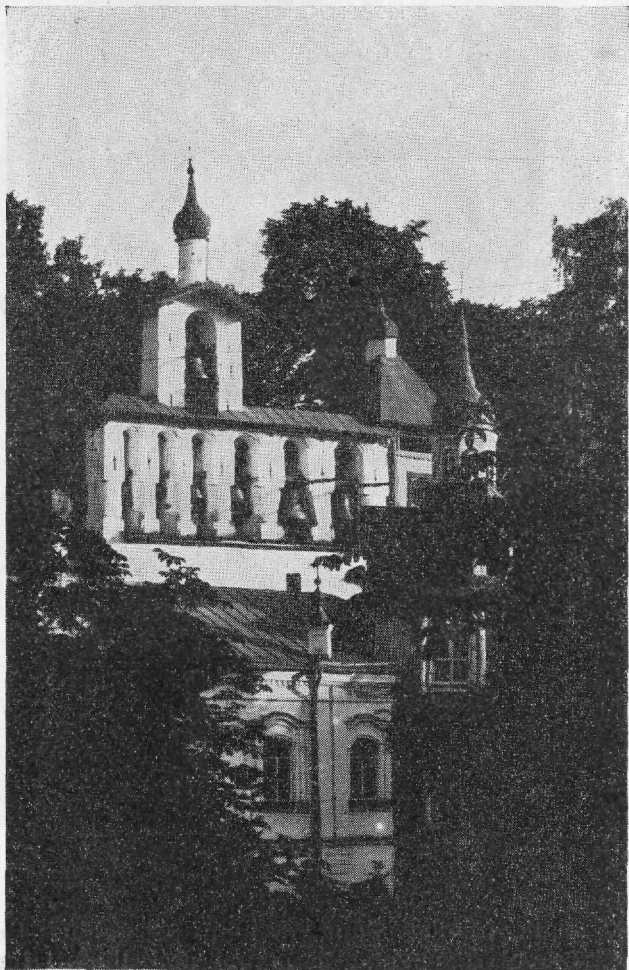
#### g) Muinsuste hoiuruum.

Muinsuste hoiuruum (risnitsa) asub Sretenski kiriku otsas, alumise korra peal ja on ehitatud kivist 16. sajandil. Ruum on suletud 7 lukuga, milledest üks omapäraseim, pärit 1557. aastast. Sellekohaste reeglite põhjal peab võtmeid 7 munga käes hoitama. Väärtuslikumad aarded on asetatud klaaskappidesse. Hoiuruumi sattunud aarded on tsaaride, vürstide, bojaaride, mõisnikkude, vojevoodade, kindralite, piiskoppide j. t. annetised. N. n. 2 palvevaipa (plaštšanitsad), milledest ühe on valmistanud ning annetanud tsaar Johan Julma abikaasa ja teise tsaar Boris Godunov. Mõlemad on Vene 14. ja 15. sajandi meisterteosed. Johan Julm on annetanud laua- ja sööginõud, sõjasarve, rahakoti j. m. Peale nende leidub veel hõbepokaale ja kruuse, veepühitsemise abinõusid, lampaadide ilustusi, riisid ja teenistuseriideid, kübaraid, õnnistamisriste, aurahasid ja medaleid, vanaaegseid rahasid, hõbedasse köidetud raamatuid ja pühapilte j. p. m.

#### h) Raamatukogu.

Raamatukogu asub muinsuste hoiuruumi teise korra peal. Väärtuslikumad annaolid, käsikirjad ja kroonikad ning tsaaride ja keisrite gramotad on juba enne vabadussõda Pihkva vaimuliku konsistooriumi nõudel Pihkva arhiivi ja Moskva ning Peterburi raamatukogudesse uuriamiseks saadetud, kust neid tagasi pole enam saadud.

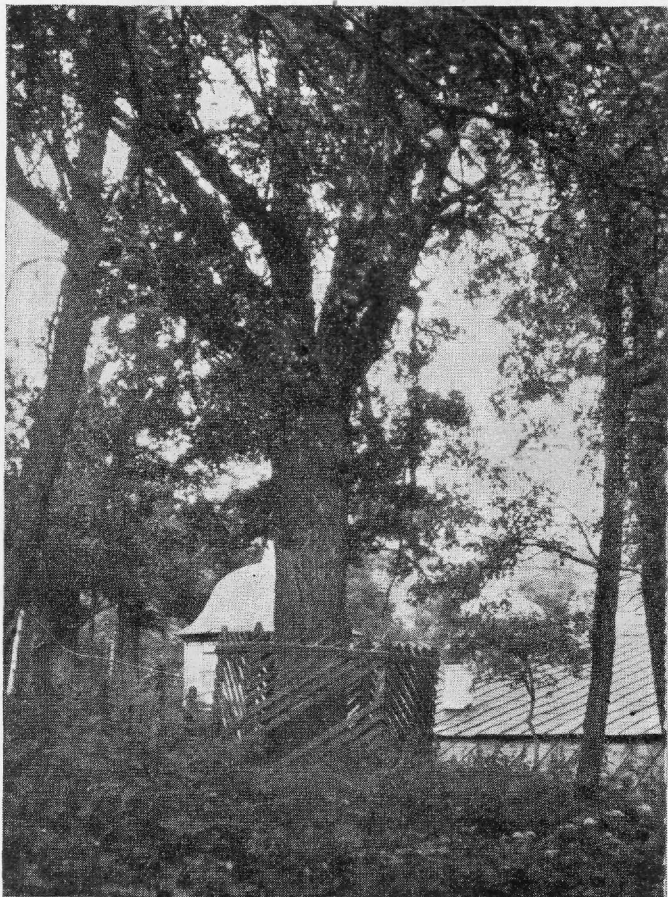
Kloostriülema Korneliuse kirjutatud kroonika asub Peterburi avalikus raamatukogus ja temast on valmistatud väga hea, teadusliku uurimuse nõuetele vastav ärakiri, mis selgitavate ülesvõtetega varustatud. Ärakiri asub raamatukogus. Leidub veel üksikuid teoloogilisi ja biograafilisi käsikirju, majapidamisraamatuid, ukaase, kirju, toimikuid, vanu trükiplaate (1581. aastast) ja muud võimalikku kirjandust (enamuses 16.—20. sajandist).



*Suur kellatorn.*

i) Kloostri ajalugu.

XIV sajandil kuulsid Irboska kütid Selišid esmakordselt Petseri metsades salapärast laulu. Sündmus oli seletamatu 1390. aastani, mil maaomanik Domentjev mäejalal koopasuu ja „Pühaks mäeks“ nimetatud mäe



*Tamm „Pühal mäel“.*

peal Markuse nimelise munga leidis. Kuuldus Petseri koopast kandus kaugemale ja aetuna uudishimust hakkas Petseri ümbrusse rahvast asuma. Isegi Tartus ordulastega vastollu sattunud preester Johannes Shosnik valis

Petseri koopa ümbruse oma uueks elukohaks. Astunud mungaseisusse, võttis Shosnik endale nimeks „Joonas“ ja hakkas mäe sisse esimest kirikut ehitama, et alust panna tulevasele kloostrile. Kirik valmis 1473. aasta Uspeenia päevaks, milline nimi kirikulegi anti.

Joona järeltulija Missail ehitas „Pühale mäele“ munkade jaoks puust ühiselumaja ja Antoniuse-Teodosiuse kiriku. Vaevalt valminud ehitised häabusid 1480. a. (teiste andmete järgi 1501. a.), mil ordulased Petseri kloostri peale esimese röövretke tegid, kogutud varanduse kaasa viisid ja mungad maha tapsid.

Korjanduste ja annetiste varal hakkas uus kloostrilem Dorotheus (1519.—1523.) laastamise tagajärgi parandama, süvendas Uspeenia peakirikut, tegi sinna mahapõlenud kiriku mälestuseks „Antoniuse-Teodosiuse“ nimelise abikiriku, ja ehitas orgu munkadele uue elumaja ning puust Neljakümne Usukannataja kiriku. Ülesehitamisel erilist hoolt näitas üles Moskva suurvürsti usaldusmees Munehhin, keda pärast surma esimese ilmalikuna koobastesse maeti.

Järgmiseks huvitavaimaks tüübiks kloostri ajaloos on Kornelius (1529.—1570. a.), kes haritud ja energilise vaimulikuna kaasaegsete ja isegi Moskva tsaari tähelepanu suutis köita. Kogu tema kloostrilemaks oleku ajal keeb nii kloostris kui ka väljaspool kibe töö. Puust Neljakümne Usukannatajate kiriku laseb ta lammutada ja viia välispoole kloostrit ning tema asemele ehitatakse uus kivist Blagoveštšenski kirik (1541. a.) Munkade arv tõuseb 100-ni, teenijate arv isegi 300-ni, kellede jaoks püstitatakse uusi ehitisi. Eraisikud eraldatakse kloostrist ja asutatakse „noole lennukaugusele“ uus „sissesõiduhoov“, kuhu ka teenijad elama paigutatakse. Kloostri ümbrus kujutab juba rahvarikast kohta ja väga võimalik, et Petseri tol ajal alevi nimetust kandis. Petserist kaugemale, Pihkvasse laseb Kornelius abikloostrit ehitada, rajab ordulaste alt vabanenud maa-alale eestlaste ja lätlaste jaoks uusi külasid, ehitab sinna kirikuid ja koole ja kasutab kõiki võimalusi, et kreeka-õigetuskude uute asunikude keskel levitada.

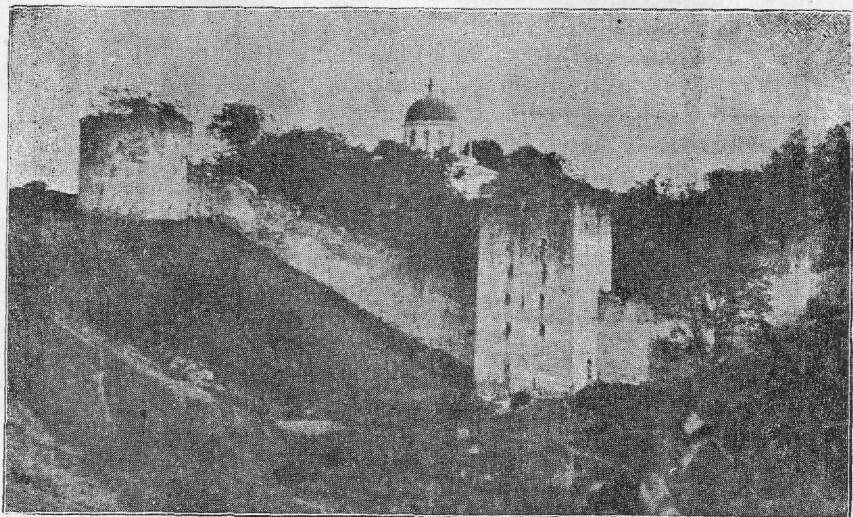
Käimas on Vene-Liivi sõda ja et kloostrit ootamata kallaletungide eest kaitsta, ehitatakse kloostrit ümber (1558.—1565. a.) paekivist müür, milline töö Korneliusele hiljem saatuslikuks osutub.

Pärast vene linnades korraldatud tapatalgusid külastab 1570. a. Petseri kloostrit tsaar Johan Julm. Arvata-



vasti mõne pealekaebuse mõjul tapab tsaar pikema jututa vastutulnud Korneliuse ja hiljem, kahetsedes tegu, viib peata keha „verist teed“ mööda Blagoveštšenski kirikusse, kus kaua palvetab. Kloostri teeb ta rohkesti kingitusi ja annab erilise „kaitse-gramota“.

1581. aastal on Poola kuningas Stephan Bathory oma väeosadega Pihkvat ja selle ümbrust vallutamas. Petseri on kiiluna vahele jäänud ja kloostri kaitsesalgad kimbutavad kallaletungidega mööduvaid väeosi. Nende karistamiseks saadab Bathory poolakatest ja sakslastest



*Kloostri müür.*

koosneva salga, kes Petseri vallutama peavad. Kaks kuud ja viis päeva vältab tagajärjete piiramine ja lõpetatakse Poola ning Vene vahel sõlmitud rahulepinguga.

Väiksemaid tülitamisi kloostrile teevad hiljem mööduvad väesalgad, kuid 1592. aastal vallutavad rootslased ootamatult kloostri, põletavad maha ehitisi, tapavad munkasid ning lahkuvad röövitud varaga.

Järgneva 9 aasta jooksul kosub klooster uuesti ja 1605. a. määratakse esimene arhimandrit.

1607.—1611. a. tülitavad kloostrit poolakate, rootslaste ja leedulaste salgad. Viimased isegi mitu korda järjest. Nii vältab üks nende piiramine 6 nädalat 2 päeva ja lõpetatakse Pihkvast saadetud abiväe poolt. Iseäranis

müürid ja tornid on leedulaste piiramisel tublisti kannatanud.

1612. a. tülitavad kloostrit sakslased, kuid kihutatakse kloostris kaitsesalga poolt minema.

1615. a. tülitab Pihkvast tulnud Rootsi kuningas Petserit oma väeosadega, kuid on sunnitud külma tulekuga kloostris piiramist katkestama ja Petserist lahkuma.

1630. a. Jakobipäevast jõuludeni laastab Petserit taud, mille kätte kloostris ja alevis sureb 1700 inimest.

1634. a. ootamatu kallaletungiga rüüstavad Petserit leedulased, põletavad maha alevi ja kaubaread ning lahkuvad kloostrile abiks saadetud väeosadest taga kihutatuna.

1639. a. andmetel oli kloostril: 55 vaimulikku, 69 teenijat, 99 töelist, 2 kahurväelast, 80 sõdurit ja 144 popsi. Mungakonge oli 34.

1655. a. tungisid Petserisse Oudovast tulnud rootslased, põletasid maha kloostris ja alevi ehitisi ning aeti põgenema Pihkvast tulnud abivägede poolt.

1682. a. inventuuri järgi leidis kloostris: 428 kaurit ja vähemat tulirelva,  $5\frac{1}{2}$  puuda haavleid, 18 tünnitäit tinatükke kuulide tegemiseks,  $196\frac{1}{2}$  puuda püssirohtu, 2265 puuda kahurikuule ja hulk muid külmi relvi.

1688. a. laastab kloostrit suurim tulekahju. Kannatavad kõik kirikud, ehitised ja varandus. Tekkinud kahju on nii suur, et Venemaa kõigis kloostrites ja kirikutes Petseri kloostrile andeid korjatakse. Sellest tulekahjust praeguseni püsivad müürid ja tornid katusteta.

Kloostris müüride ja tornide kordaseadmise järgi ei leitud enam tarvidust, sest piiramistehnika oli Põhja sõjaga tuntuvalt muutunud.

1701. a. tehti Vene keiser Peeter I käsul ja tema isiklikul kaasabil kloostris ümber mullavallid viie kantsiga, millede ette kraav kaevati.

1702. a. tungisid Petserisse rootslased, sünnitasid siin rohkesti kahju oma rüüstamisega (umbes miljon taalri väärtuses) ja lahkusid saagiga, tagaaetuna kloostris kaitsesalga poolt. See oli viimane kallaletung, sest 1721. a. Rootsi ja Vene vahel sõlmitud rahulepinguga läks Petseri mitmeks sajandiks Vene külge ja kaotas igasuguse kindluse tähtsuse. Rikkalikult relvadega varustatud kloostris garnison kaotati. Tolleaegsete revisjonilehtede järgi oli kloostril oma talupoegi 3932 meeshinget.

Edaspidine kloostris tegevus on piirdunud vaid kirikute ehitamisega ja parandamisega.

1774. a. laastab kloostrit tulekahju ja maha põlevad kloostriülema elumaja ning puust mungakongid.

1775. a. ehitatakse uued kongid ja Dimitri-Rostovski kirik (lammutati hiljem 1894.—1896. a. asemele ehitatud söögisaali pärast.)

1813. a. nimetatakse klooster 1-järguliseks.

1883. a. ehitatakse kloostriülema elumajaks kolmekordne ehtis.

1894.—1896. a. ehitatakse söögisaal (trapesnaja) ja 1896.—1898. a. võõrastemaja.

1918. a. okupeerisid Saksa väed Petseri ja andsid hiljem võimu üle Põhja-Lääne armeele.

1918.—1919. a. oli Petseri kaks korda enamlaste valitsuse all. Kloostris pannakse toime lõhkumisi ja hävitamisi ning viiakse ära inventar, kari ja hobused. Arheoloogilise tähtsusega esemed on aga peidetud ja jäävad enamlastest puutumata.

1919. aastast on Petseri Eesti valitsuse all.

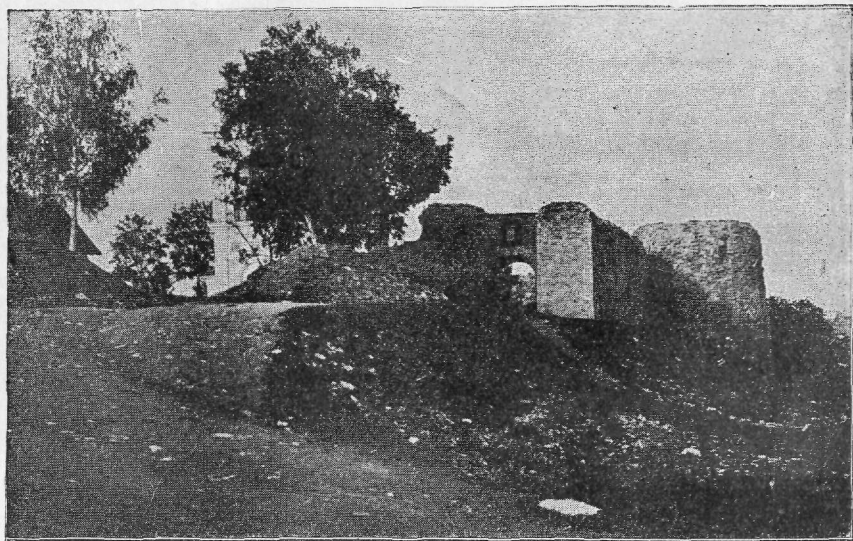
Maaseadusega võõrandatakse 1925. a. Petseri kloostri maad, peale 16 tiinu linna piirides ja 50 tiinu väljaspool linna, mis võõrandamisest vabaks jäetakse. Seisuste kaotamise seadusega on kloostri varandused ja kinnisvarad üle läinud Eesti Apostliku Õigeusu Kiriku (Liidu) omanduseks, kelle nimele nad kinnistuteraamatuteski märgitud.

---

## Vana-Irboska.

### a) Ülevaade.

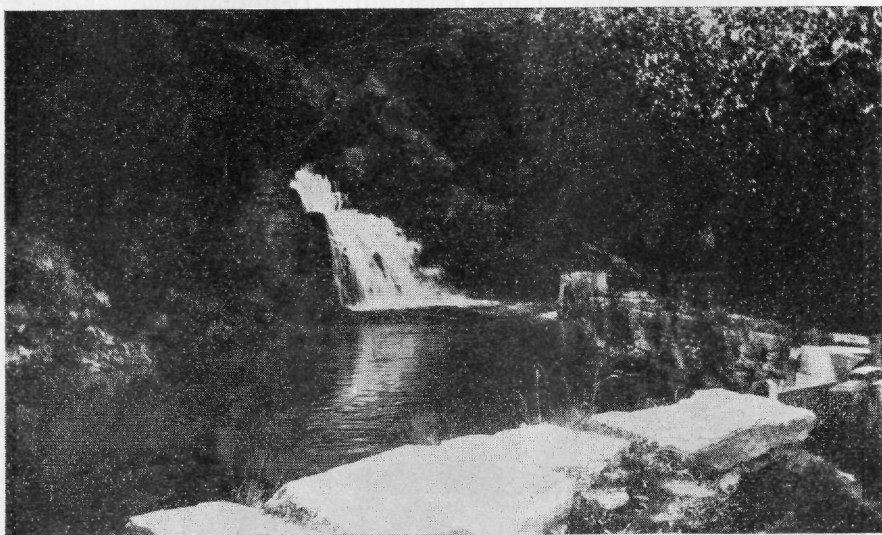
Vana-Irboska asub Petserist 21 klm. ja Uue-Irboska raudteejaamast 10,3 klm. kaugel ja kujutab enesest vene küla, milles leidub mõni ametasutis (vallavalitsus, algkool), kauplusi, apteek, 4 kirikut, laenu- ja hoiukassa j. m.



*Irboska varemed.*

Vanaaegsest Irboskast on säilinud „Gorodištše“ mäel vaid kraav ja vall. Nähtavasti olid toleleaegsel kindlusel puust seinad ja nendest pole kahjuks jälgi jäänud. Ilma kaevamisteta pole võimalust midagi öelda. Esialsed andmed on legendidega põimitud. 1233. aastast leidub juba rohkem andmeid, sest et siit peale tuli Irboskal tihti kokku puutuda Liivi rüütlitega ja ordulastega. Hilisemast,

1330. a. ehitatud, kantsist on säilinud varemed. Müüril oli esialgu 8 torni, kuid 2 nendest on ajahamba nõuetel kadunud. Alleshoidunud torne on 6, nimelt: 1) Põhja-värava juures sile (ploskaja) torn, 2) ümarik (võška), 3) pime (temnuška), 4) räbinovka, 5) kukovka ja 6) kolokolnaja. Väravaid oli kaks: üks põhja ja teine lõuna poolt. Kantsi lõunapoolsel osal leiduvad maa-aluse käigu tunnused, kust käik oli arvatavasti salaveallika juurde. Tornidel oli mitu ehituskorda platvormidena, mis üleval hoidusid puust talade peal. Iga keerd oli varustatud luukidega. Korrad olid ühendatud puust treppidega. Teadmata on, kas olid tornidel katused, sest pole hoidunud torni otsasid. Üks tornidest täitis kellatorni aset.



*Irboska allikad.*

Kuna väravad kallaletungiks nõrka vastupanu pakkusid, olid nad kahekordsete ustega. Nähtavasti oletati, et kui vaenlane ühed nendest purustab, siis teda kuulide ja kivide rahed ning tõrva- ja keevaveejoad tabavad. Et kahurikuulid väravaid ei purustaks, olid need mullavalli taha peidetud. Lääne pool oli omal ajal sügav kraav.

Varemete all voolavad omapärasemad „Slaavi allikad“.

Irboska kirikud: 1) Vana-Irboska Püha Nikolai pea-kirik (vaneim Petserimaal), ehitatud kivist 1349. a. Kiri-

kut on mitu korda parandatud ja ümber ehitatud. Asub Irboska vana linnamäe müüride vahel. Kirikus hoitakse Püha Nikolai kuju, mis vana usu järgi imetegev; 2) eelmise lähedal Püha Sergiuse abikirik. Ehitatud kivist 18. sajandil; 3) Vana-Irboska Jumala Ema sündimise kirik, kivist, ehitatud 16. sajandi lõpul. 1764. aastani oli siin Petseri kloostris naisosakond. Kirikukell kaalub 15 puuda. 4) Vana-Irboska Nikolai kirik Gorodištše kalmemäel, kivist, ehitatud vist 17. sajandi alul. Katarina II ajani on siin olnud Petseri meeskloostri osakond. Kiriku ümber asub kalmistu, vürst Truvori arvatava hauaga.

Irboska lähedal asuvad kipsikaevandused.

Looduse poolest huvitavat maastikku pakub veel Väike-Drebi org, Brodi veskid (12 tükki järjestikku) ja Mõla kirik kellatorni ja kloostrivaremetega.

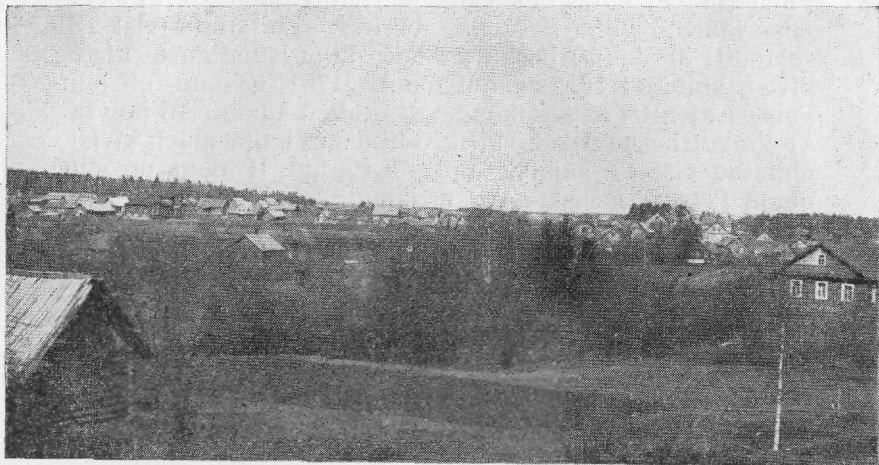
Mõla meesklooster oli asutatud 14. sajandil Püha Onufriuse poolt ja purustati Stephan Bathory sõjakäigul 1581. a. Lähemad teated temast puuduvad. Mõla kirik on ehitatud 15. sajandil.

#### b) ajalugu.

Irboska asutamisest pole ajalukku täpsemaid andmeid jäänud. Arvatakse, et see sündis kauges minevikus. Veneriigi algpäevil pidi ta tähtsat keskkoha kujutama, et legendi järgi 862. aastal Venemaale valitsema tulnud Skandinaavia vürstidest Truvor just Irboskasse asus. Tol ajal esinenud Irboska Novgorodi piirikindlusena ja hiljem, kui Pihkva iseseisva linnriigi õigused sai, läinud Irboska Novgorodi valitsemise alt Pihkva alla üle. Ka Pihkva abilinnana täitis Irboska piirikindluse kohust edasi, kuni ilmus uus erakasutis — Petseri klooster. 1303. a. viidi Irboska asukoht uue koha peale üle, kuhu 1330. a. kivist kants ehitati. 1719. a. oli Irboska Pihkvamaal maakonnalinnaks ja 1727. a. isegi Novgorodi maakonnalinnaks.

Sõjaraskusi sai Irboska ja üldse Petserimaa tunda sellega, et siin alati Vene väed kui baasil Liivimaale tungimiseks võitlusvalmis seisid.

## Muid Petserimaa alevikke.



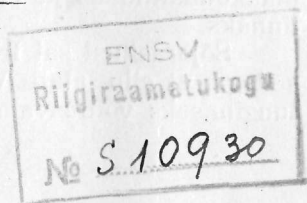
*Laura alevik.*

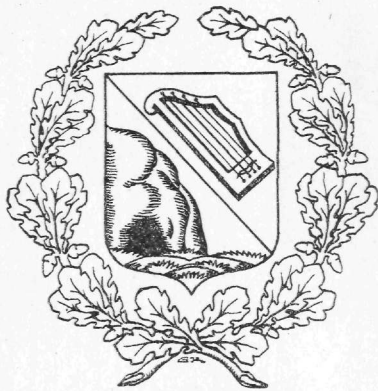
**Laura.** Asub Petserist lõuna poole, 29 klm. kaugusel.

**Uue-Irboska.** Asub Irboska raudteejaama juures.

**Värskä.** Asub Petserist põhja poole, 19 klm. kaugusel.

Igas alevikus asub vallavalitsus, algkool, kirik (Lauras isegi 2), apteek, hoiukassa ja mõni kauplus.





*Põlva maakond vapp.*



Ar 931  
Petseri  
linn, klooster



*Petseri linnavapp.*