

ELAV TEADUS 96

MAALILINE EESTI



EESTI KIRJANDUSE SELTS

ARP

ELAV TEADUS NR. 96
EESTI KIRJANDUSE SELTSI
POPULAARTEADUSLIK SEERIA
ILMUB 12 NUMBRIT AASTAS
31. DETSEMBRIL 1939. NR. 12

MAALILINE EESTI



HANNO KOMPUS

MAALILINE EESTI

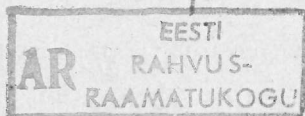
PILTE EESTI ILUSAIST E HITUSTEST, MAAS-
TIKEST JA MUIST VAATAMISVÄÄRSUSTEST

EESTI KIRJANDUSE SELTS
TARTU, 1939

TOIMETUS: A. ANNIST — TEGEV TOIMETAJA,
D. PALGI — VASTUTAV TOIMETAJA, J. KÕPP,
J. LANG, F. PUKSOO, J. ROOS, P. TARVEL, F. TUGLAS,
J. ULUOTS

Toimetuse aadress: Eesti Kirjanduse Selts, Tartu

Ar 939
Kompus



86320

EESTI KIRJANDUSE SELTSI TRÜKIKODA
TARTU, 1939.

SAATEKS.

Neid, kes oma kodumaad tõesti, isikliku nägemise järgi tunnevad, ei ole meie hulgas vist mitte väga palju. Muidu ei kuuleks nii sageli, et meie maa olevat huvivaene, ei pakkuvat ei looduslikku ilu, ei maastikulist võlu ega ajaloolisi kunstivarandusi.

See ei ole õige.

Kui teeme reisi kuhugi välismaale, mitte mõne asjaliku eesmärgiga, vaid lihtsalt reisilustist teisi maid ja rahvaid näha, siis me ei sõida ükskõik kuhu; me valime paiku, kus teame olevat neid väärtusi, mida tahame nautida, olgu need siis huvitavad maastikud või vanad linnad, omapärane loodus või inimliku loomingu mälestised.

Pole veel saanud meil kombeks reisida nõnda ka kodumaal. Siin teeme sõite enamasti ainult siis, kui mõni asjatalitus nõuab. Ja kui see asjatalitus meid ongi toonud paika, kus on ka küllalt näha, siis ometi mõtlemine oma toimetustest teeb me silmad hajameelseks: me ei märka, mis on vaatlemisväärne, me huvi on muude asjadega seotud samuti kui me aeg.

Kes tahab tõesti näha, peab avama silmad. Peab aega võtma, et seisatada ja silmitseda ja endale aru anda; mitte ainult hajameelselt pilku libistama sellest üle, millest ta juhuslikult mööda tõttab, vaid peab

nimme selle juurde tulema ja muist muredest koor-
mamata vaimuga ainult sellele tähelepanu pöörama,
mida ta tahab tõesti näha, s. o. sisemiselt omaks teha
ja mälestuses kaasa võtta. Niimoodi vaadeldes on
kõikjal küllalt näha, ka meie „vaesel“ kodumaal.

Mul on õnn olnud mõnda puhku külastada vöö-
raid maid. Olen peatunud Sise-Venemaal ja Kaukaa-
sias, võinud reisida Saksamaal, Austrias ja Ungaris,
Prantsusmaal ja Itaalias, käinud Soomes, Lätis ja Lee-
dus, peatudes mitte ainult suurtes linnades, vaid ka
väikestes ja matkates mõnel pool ka maanteedel. Olen,
küll juba hulga aastate eest, teinud pika merereisi
ringi ümber Aasia Kaug-Itta ja näinud eksootilisi
inimesi nende kummalises kodus, olgugi ainult tee-
äärseis sadamalinnades: Odessas, Konstantinoopolis,
Port-Saidis, Džiddas, Džibuutis, Colombos, Singapu-
ris, Hongkongis, Nagasakis, Vladivostokis, s. o. Vene,
Türgi, Egiptuse, Araabia, India, Hiina ja Jaapani ran-
nikuil. Ma olen aga ka, ja samuti vaid maa ja maas-
tiku, külade ja linnade, ajalooliste ehitiste ja kunsti-
varade tundmaõppimiseks, matkanud mitmes kodu-
maa nurgas ja loodan seda veelgi teha. Arvan selle-
pärast endal teatava õiguse olevat öelda, et väide,
nagu oleks meie maa vaene nägemisväärsustest, ei
pea paika. Sest mida ma nägin siin, kodumaal, see
polnud vähem huvitav kui see, mida nägin võõrsil.
Ainult teisiti oli see, — kuid selles see võlu seisnebki.
Peab vaid nägema, silmad avama, ja maldama vaa-
delda.

See väike raamat — ta on paratamatult lünklik,
sest veel pole ma paraku käinud kõikjal me kodumaal,
— see väike raamat ei taha õieti muud, kui ikka jälle
korrata, et see ei ole õige, nagu oleks kõik huvitav

ainult raja taga ja kõik igav meil. Igavat võib kohata kõikjal mujal ka; kui aga oleme väljas, otsime seal huvitavat. Eks otsigem seda ka kodumaal.

Kuidas seda teha?

Igamees meist, mõnel õnnelikul hetkel, kuski maastikus, mida ta on juhtunud silmama soodsalt vaatekohalt, soodsas valgustuses, on kas ise hüüatanud või kuulnud kedagi teist hüüatavat: „See on nagu pilt! Miks ei ole seda mõni kunstnik maalinud?!“ Niisugusel hetkel oleme ise kunstnikud, sest me näeme loodust, mõne linna või küla vaadet pildina. Selles seisnebki kogu saladus. Tuleb harjuda kõike kõikjal nägema pildina. Tuleb otsida soodsaimaid vaatekohti, tuleb oodata soodsaimat valgustust. Tuleb olla kannatlik, tuleb võtta aega, — see on ometi me kõigi võimuses, kui meil vaid on tahet. Tõsi küll, pisut nägemistalenti peab meil ka olema. Aga neid, kel seda sugugi ei ole, on siiski lõpmatu vähe: need on need, kelle elus kordagi pole olnud juhtumit, et nad oleksid „näinud pilti“. Need lootusetud aga ei näe ka „huvitaval“ välismaal midagi.

Hea oleks, kui leiaksime mahti nähtut kas või primitiivseski joonistuses paberile kinnitada. Sest seda, mida me joonistame, alles seda me õieti silmitseme. Ja kui tahame midagi joonistada, siis päris loomusunniliselt otsime ka soodsaimat vaatekohta. Meie kriipsutustest ei tarvitse saada kunstiteosed; aga nende tegemine sunnib meid vaatlusviisile, mis kuidagi siiski on sugulane kunstniku vaatlemisega. Ja see on tähtis.

Muide, see natuke joonistamist polegi nii hirmus raske: kõik, mida looduses näeme, on ääristatud vertikaalselt, horisontaalselt ja diagonaalselt kulgevate

sirgjoontega ja mõningate kõverjoontega. Neid õiges suundumises ja õigeis mõõtevahekordades paberile tõmmata, ons see nii raske? Kirjutamine on õigupoolest hulga keerulisem, ja mida on siis kirjutamine muud kui tähtede joonistamine, s. o. samuti iga-suguste sirg- ja kõverjoonte paberile märkimine? See-pärast võib küll öelda, et kes oskab kirjutada, see oskab ka joonistada. Vastupidine ei ole nii silma-nähtav. Vaadake lapsi: kõik nad joonistavad, enne kui õpivad kirjutama.

Kuid tulgem sellelt soovilt, soovituselt ja julgus-tuselt tagasi oma kirjutise juurde. See väike raamat — nagu ütlesin, paraku lünklik — ei ole matkajuht. Ta pole muud kui katse kirjeldada mõningaid paiku me kodumaal, nagu neid on näinud minu silmad. Need silmad on meelsasti peatunud ka vanadel ehitis-tel ühes nende sisemusega, mida nad on kohanud neis paikades; ning aju nende silmade taga on uudis-himutsenud teada saada nende hoonete päritolu ja saamislugu. Koos kirjeldustega moodustabki see uudishimutsemine ja ilutsemine „Maalilise Eesti“ teksti.

KOLM LINNA.

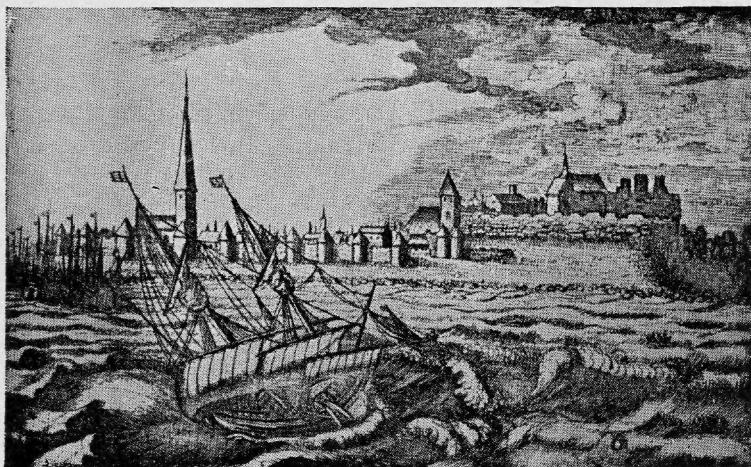
TALLINN.

Tallinn on linn välisvaatega, päris sõna-sõnalisest mõttes. Kas me läheneme maa või mere poolt oma pealinnale, ikka ning juba eemalt rõõmustab meid veetusrikas, iseloomulik ja kaunikujuline pilt.

Tallinna merepoolne vaade on juba ammustest aegadest võlunud kunstnike silmi ja avatlenud kunstnike käsi kujutamisele. Alates Oleariuse ja Merianiga on iga uus sajand ikka jälle näinud küll kohalike, küll võõrsilt tulnud kunstnike tinapulka või pintslit Tallinna vaateid jäädvustamas. Tänapäeval aga võrisevad ja naksatavad loetlematute fotokaamerate katikud iga Tallinna külastava ookeaniauriku pardal, niipea kui nende omanikud vaid silmavad seda ainulaadset, tornirikast siluetti.

Kes aga lõuna poolt raudteel sõites varahommikul saabub Tallinna, see küllap ei raatsi lahkuda oma kohalt vaguniaknal paremat kätt, enne kui peatub rong: kauges kaares viib teda rööpmestik ümber linna, halle müüritorne ja barokseid kirikutorne ühes majade kärjestikuga nende jalal kogu aja üksteisest mööda nihutades ja nõnda üha uusi, vahelduvaid vaateid pakkudes, — see annab üllatava, hoopis erineva

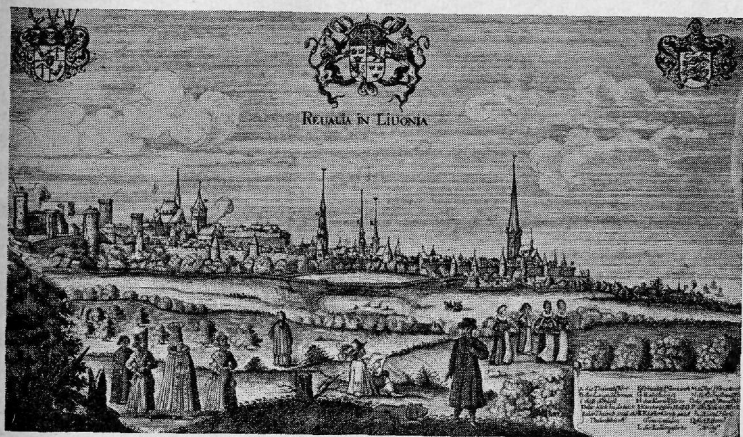
panoraami kui sissesõit ükskõik missugusesse muusse linna, kus enamasti tuleb läbida lõputuid eeslinna, mis koosnevad otse tammi äärde püstitatud troostituist tööstushooneist, üürikasarmute tagakülgedest ja tulemüüridest, tolmust ja tahmast, enne kui jõuame suitsunud jaamahalli, mille taga siis tavaliselt tõusiklikult-toretsevalt täisehitatud „Raudteetänav“ või



A. Goeteeris: Tallinn a. 1615.

„Vaksali prospekt“ külalise võtab vastu oma tuima sirgjoonelisusega. Väljudes aga Tallinna jaamahoonest ootab saabunut uus üllatus: ilusate vanade puude taga kerkib 43 meetri kõrgune hall Toompea kalju, Tallinna akropolis, otse ta silmade ees järsult üles, — ootamatult vallutav pilt, mille mõjukus ei jäta ükskõikseks põlist tallinlastki, kui ta kas või ainult mõnepäevase äraoleku järel saabub kodulinna tagasi.

Täis sama omapärasest veetlusest on vaade linnale idast, Lasnamäe servalt, kus jalge all kägardub katuste ja suitsvate korstnate rägestik, mille üle keruvad iseloomulikud kirikutornid, paremat kätt läikiva lahe avar kaar, — samuti kui läänest Tiskre rannast, kuhu Taani kuninga Valdemar II poolt vallu-



A. Olearius: Tallinn a. 1639.

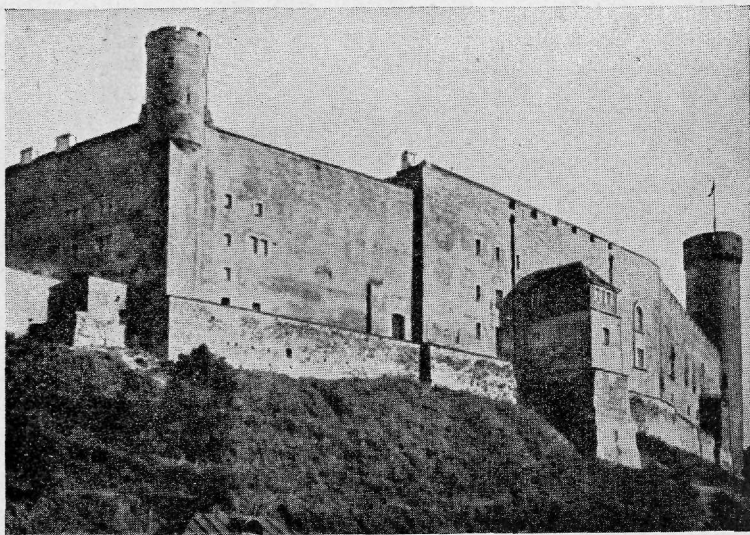
tatud Kalevilinna kohale 1219. aastal rajatud varakeskaegse linnuse halli müüristiku tüsedad massid ja karmid kontuurid eriti segamatult ja mõjukalt kätte paistavad, kroonides Toompea kaljut ja kogu linna.

Ei leidu sageli linnu nii rohkete, igast küljest karakteristlike välisvaadetega.

*

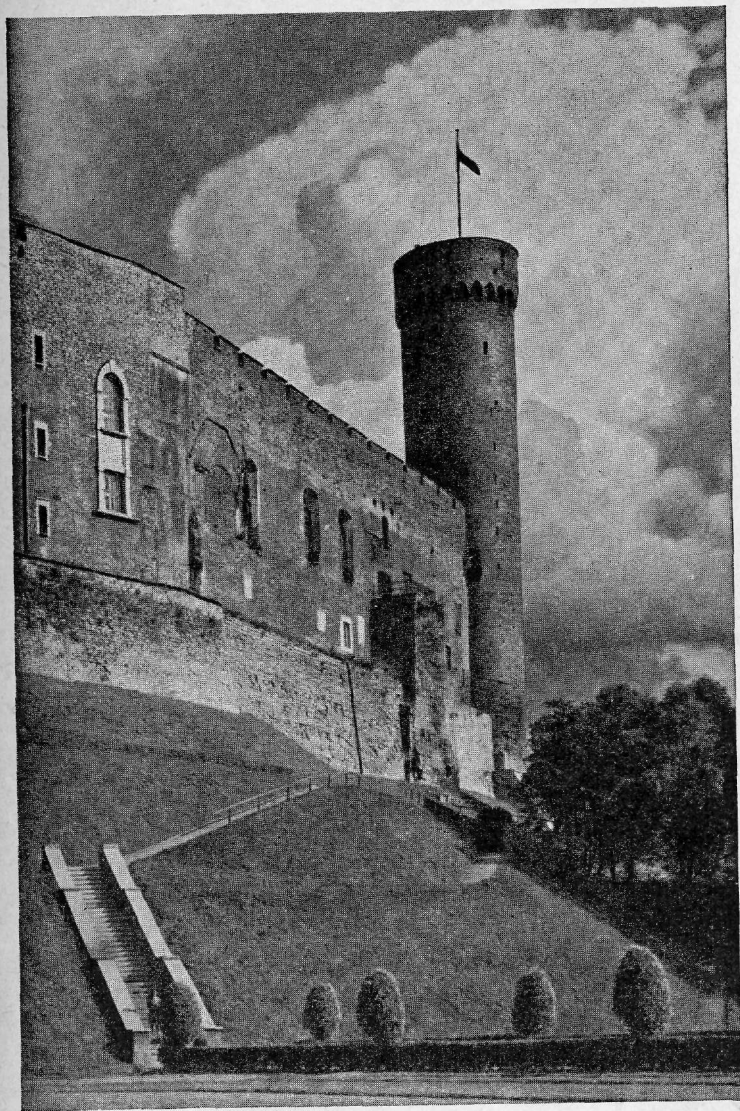
Ja seestpoolt?

Toompea kalju teda krooniva kantsiga, valitsedes ümberolevat maastikku samuti kui sadamat ja reidi, oli iidsest ajast asula akropoliseks ja on seda ka praegu. Seda paika on maa isandad alati enestele nõudnud, siin nad on oma tarvete kohaselt



Tallinna Toompea, endine orduloss.

ehitanud: meie esivanemad oma Kalevi linnuse, taanlased oma pallase uhke, ulja „Pika Hermanniga“, mida peame arvama vanimaks ehitiseks Eesti maa-alal, mille rajamise aeg meile täpselt teada, ordurüütlid oma kindla kantsi, rootslased valitsushooneid, venelased kuberneripalee, kuna varisev orduloss muudeti vang-



Tallinn. Pikk Hermann.

laks. Ja selle asemele püstitas Eesti Vabariik oma parlamendihoone, ehituskunstiliselt vist küll oma päraseima ehitise nii seest kui väljast, mis uusimal ajal ehitatud Baltimail üldse.

Sel kombel kehastab see paik iidsest ajast ja traditsioonipäraselt riiklikku mõtet meie maal.

Ka mõlemad meie maa emakirikud, algul katooliklik, reformatsioonist saadik evangeelne P ü h a M a a r j a piiskopikirik ja apostlik-õigeusu A l e k s a n d r i k a t e d r a a l, seisavad siin valitsushoonete läheduses. Juba kaugelt eemalt kerkivad esimese barokne torn ja teise idamaised sibulkuplid linnapildis määravalt esile.

Piiskopikirik on vanim Tallinna kirikute hulgas. Ürikuis mainitakse teda esmakordselt 1223. aastal, kuid arvatavasti asusid taanlased teda ehitama otse pärast linnuse ehitamist, kui mitte üheaegselt sellega. Juba 1240. aastal määras kuningas Valdemar II ta piiskoplikuks katedraaliks ehk toomkirikuks.

Äärmiselt lihtne ehitusvormidelt on see kolmelööviline basiilika, mille kesklööv jätkub kvadraatses kooris viiekülgse apsiidiga. Oma praeguse kuju on see kirik saanud pärast suurt tulikahju 1684. aastal, kõhuka tornikiivri lahtise galeriiga ja kullatud kera del lasuva tipuga, samuti kui kerge, õhulise, elegantse haritorni idapoolse viilu kroonina koguni alles 1778. aastal. Välimuse karedusele vastab konstruktiivne kainus sisemuses. Seda tugevamini mõjub säärares ümbruses rikkalik ja mitmekesine kiriku ehe: põrandas hauaplaadid, piki seinu sarkofaagid, nende kohal ja tulpade küljes epitaafid, akende kõrval vanad luitunud ja rebenenud lahingulipud, ja kõikjal, kuhu vaid pöörduda, rikkalikult nikerdatud ja



Tallinna Toomkirik.

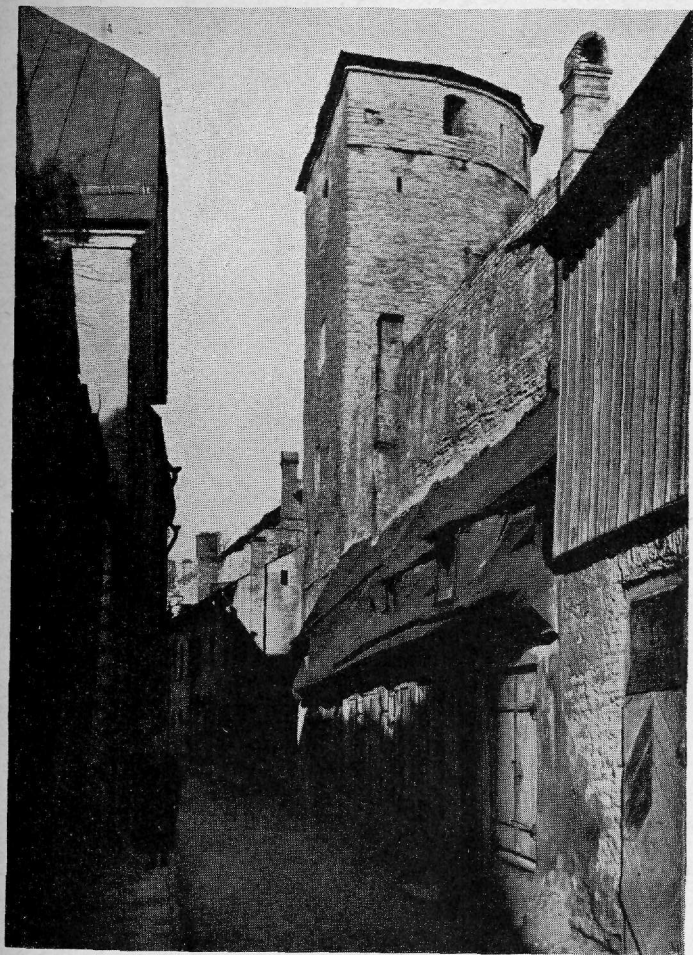
toredalt polükromeeritud (mitmevärvistatud) puust vapid, sageli määratu is mōõteis, reastudes seintel, ümbritsedes tulpi ja ronides mōōda kaari otsekui krabid.

Sellele lisandub kiriku päris-sisustis: nikerdatud ja maalitud kantsel XVII sajandist, ristipoodu Maarja



Tallinn. Suur Rannavärav Paksu Margareetaga.

ja Johannese vahel triumfikaare põikpalgil, rikkalik altariehitis Eduard von Gebhardt'i maaliga, hulganisti barokseid kroonlühtrid pisut tuhmjaks muutunud valgest vasest. Kōik see koos moodustab ütle-matu maalilise üldpildi, külluse ja mitmekesisusega peaaegu häiriva.



Tallinn. Torn linnamüüri idaosas.

Ei ole muidugi võimalik ükshaaval loetella kõiki siin leiduvaid haudmälestisi, epitaafe ja vappe. Juba vappe üksi, mis XVII sajandil said pruugiks ja mida siis $\frac{3}{4}$ sajandi kestes surnute mälestuseks siia üles seati, on arvult tublisti üle saja. Piirdutagu vaid mõne tähtsama mälestise mainimisega.

Hinnatavaim on kahtlemata Rootsi väepealiku vabahärra Pontus de la Gardie ja tema abikaasa Sophia Gyllenhelmi, Rootsi kuninga Johann III tütre kaunis haudmälestis. Koori lõunaseina veeres seisab kivist, rikkalikult skulpeeritud, osaliselt kullatud sarkofaag maetute elusuuruste reljeeffiguuridega, selle kohal vormikaunilt liigestatud epitaaf, pealkirja järgi aastast 1595. Kogu teos, Tallinna meistri Arendt Passeri käe alt tulnud, on üks kauneimaid renessansiajastu mälestisi Baltimail.

Selle vastas, koori põhjaseina ääres, kerkib Rootsi hoovimarssali Oloff Rynning de Toresio haudmälestis, samuti XVI sajandi lõpust. Veel teisigi Rootsi väepealikuid ja võimukandjaid on siia maetud, teiste hulgas ka kuninga Gustav Vasa õde, printsess Margaretha, Soome kindralkuberneri krahv Hoya abikaasa. Kuid tema haud pole säilinud. Üks Rootsi prints aga, kuningas Karl IX poeg Karl Philipp, Romanovite vastaskandidaat Venemaa troonile, on siin 17. mail 1601 ristitud.

Nooremaist haudmälestistest mainitagu admiral Samuel Greigh'i, ühe Vene valitsuse teenistuses olnud šotlase marmorsarkofaagi, peent klassitsistlikku tööd XVIII sajandi lõpust, mille Vene keisrinna Katariina II käsul (nagu V. Vaga on selgitanud) tõenäoliselt teostas kujur Ivan Martos. Klassitsistlik on ka 1805. aastal Austerlitzi all langenud krahv Ferdinand von Tiesenhauseni mälestuseks püstitatud obelisk.

Meie maa endiste sõjaliste ja poliitiliste sugukondade ajalooramatuks, pildiraamatuks haudmälestistes võiks küll nimetada seda vana piiskopikirikut, kui selle raskete, sumedate võlvide alt jälle õue astu-

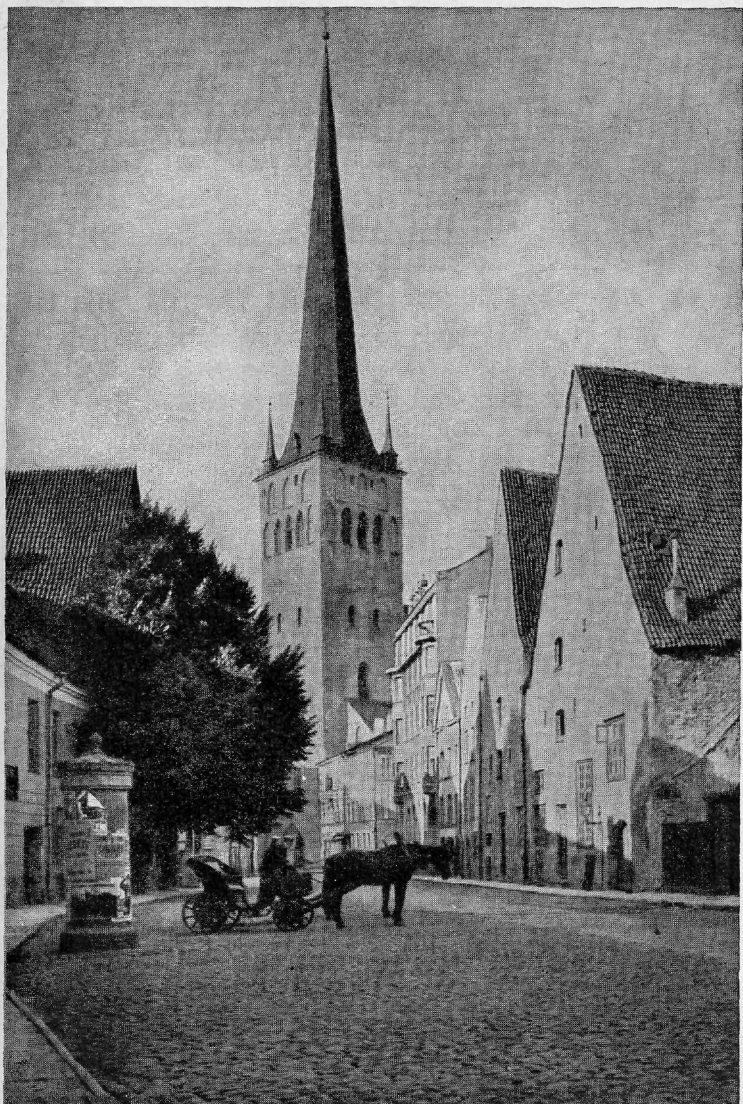


Tallinn. Kiek in de Kök.

nuna katsud endale lühisõnaliselt aru anda nähtust ja mis selles oli mõjukaimat ja meeldejäävaimat.

Hulkuda mööda Toompea vanu, paiguti umbseid kitsaid tänavaid, eriti mõnel hilisel õhtupoolikul, kui juba hakkab hämarduma, selles on kummalist võlu. Ei ole küll mõnus kõndida sel konarlikul munakivi-sillutisel; aga vaikus ja rahu, mis meid ümbritsevad, peagi tasuvad selle ebamugavuse. Harva satub meile siin sel kellaajal vastu mõni hobusõiduk, rääkimata autost; kolisev tramm aga siia üles üldse ei tule. Me astume vahest sisse mõnest õueväravast ning kitsastes, sopilistes hoovides üha süveneb mulje, nagu oleks aeg siin seisma jäänud — nii tihedalt on siia kuhjunud mineviku romantikat. Ja kui lõppeks süttivad siin-seal akendes punakaskollased tuled, kuna umbtänavate lõpud ja metsviinapuusse kasvanud õuenurgad ähmastuvad taandudes lillakasse videvikku, siis pole raske kujutella ennast viibivat keset saja- või kahe saja-aastast minevikku. Keegi välismaalane kinnitas koguni päris tõsiselt, et jalutuskäik kesksuvisel valgel ööl piki rada Toompea kaljustiku läänejärsaku jalal olevat lihtsalt jube: nii ilmsi keskaega tunned enese olevat sattunud, et hakkab otse hirm.

Küll ükski muu linn kogu Baltimaal ei saa kiidelda säärase toredate väljavaadetega, nagu neid pakub Tallinna Toompea mitmest kohast majade tunglemisele ta jalal, ümbritsevale maastikule, sadamale ja ulgumerele. Kõige laiemalt hõlmava ringvaate saame muidugi „Pikalt Hermannilt“; kuid intiimsem, rohkem pildiks koondatud on vaade Rahukohtu tänavas nr. 5 asetseva maja altaanilt või Patkuli trepilt: võimsalt poolitab Oleviste kiriku nooljas torn horisondi, toonitades pildi keskpaika, udukalt vinetab



Tallinn. Oleviste kirik.

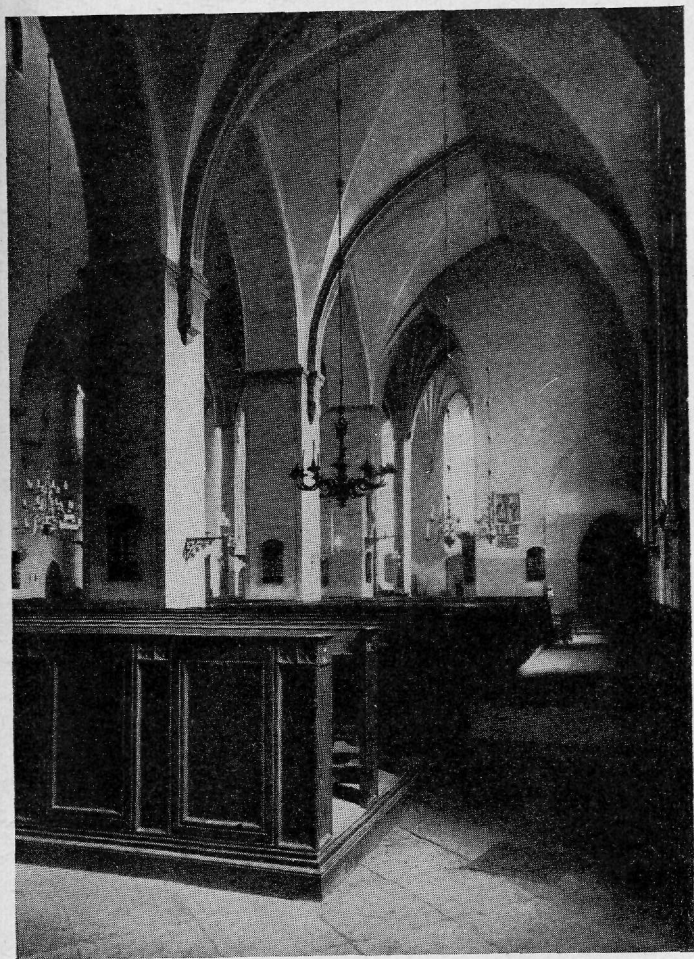
Äigna saare rannajoon sinavas meres, esiplaanil pruunjaspunaste kivikatuste segadik valgeks lubjatud harjade, servade ja korstnatega, mille keskelt kerkib Issandamuutmise kiriku rõõmus-roheline katustik nõtkeis joontes.

*

Patkuli trepilt alla minnes satume kaunile avarale, õitsva muruvaibaga kaetud „Tornide väljakule“, mida ehib sulisev graniitkaev Juhan Raudsepa klassiliselt kauni, põlvitades vaagnat hoidva pronksnaisega. Seitse rasket ja uhket halli, ümmargust torni punaste kuhik-katustega kerkib siin üle vägeva, 15 meetrit kõrge läänepoolse kaitsemüüri mustunud paest, ning taamal taas Oleviste võimas massiiv (vt. kaanepilti).

Müürijoont seirates viib meid me tee Suure Rannavärava juurde Tallinna mahukaima kaitsetorniga, mida rahvasuu hellitab nimetusega „Paks Margareeta“ ja mille taolist teist pole kogu Põhja-Euroopas. Keerates väravakaare kaudu uuesti linna peatab me pilku võlvi kohale sissemüüritud vappristikuju ja aastaarvuga 1529, — peen, hästi läbituntud vormidega hilisgooti kivinikerdis. Mitte kaugel siit, ulatudes kooriga Pikale tänavale, mida mööda nüüd käime, asetseb sale hilisgooti Oleviste kirik oma järsult taevasse tõusva teravkiivriga, mis on saanud Tallinna tunnusmärgiks; selge ilmaga küünib pilk sealt ülalt Soome rannikuni.

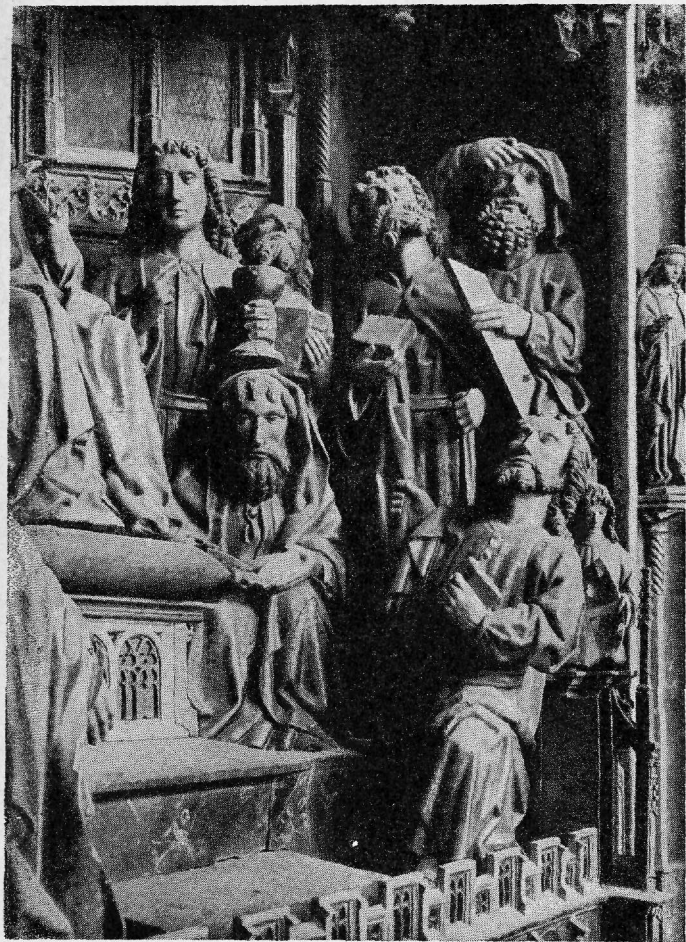
See kirik, 1267 esmakordselt mainitud, on kõigist Tallinna kirikuist kannatanud kõige rohkem: ikka jälle on pikselöögid ta torni tekitanud kahjutuld. Kiriku praegune kuju püsib 1840-ndast aastast peale,



Tallinn. Oleviste kiriku lõunapoolne lõõv.

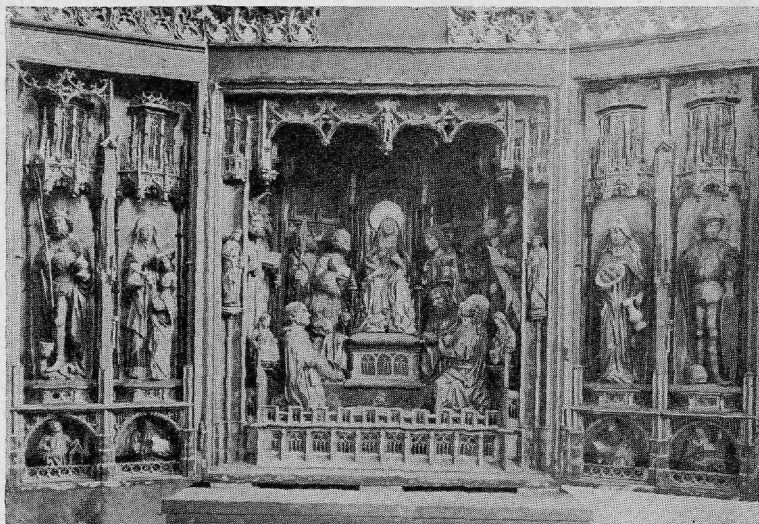
pärast seda kui 1820-nda aasta suur põlemine oli jät-
nud terveks vaid seinad ja võlvid. See on kolmelöö-
viline basiilika tublisti kõrgema tähtvõlvidega kesk-
lööviga. Ka viiekülgse lõpmikuga kooril on tähtvõl-
vid, mis tõusevad neljalt kaheksakandiliselt saledalt
tulbalt ja moodustavad kerge, õhurikka mõjuga ruumi.
Sisustis pärineb peaaegu eranditult ajast pärast mai-
nitud põlemist, nagu altari reljeefid, mis omistatakse
Vassili Demuth-Malinovskile, ja Wilhelm von Kügel-
geni altarimaal. Suurimat huvi aga pälvib Hans Paul-
seni kenotaaf kunstiküllase, XVI sajandi algult pärit
nn. „B r e e m e n l a s t e k a b e l i“ välisseinal. Selle
alumise osa moodustab hauaorv, kus lamab luu-
kere, konn rinnal ja siug ümber kolba, kõige inimliku
olemise kaduvuse võrdkujud. Ülemist osa poolitab
keskorp, mille raidkuju kahjuks kadunud; kummaski
pooles neli reljeefkujutist Kristuse kannatusloost,
kõik alajaotused piiriteldud kaunite, rikkalike hilis-
gooti raamististega.

Jätkates oma teed linna südame poole saabume
huvitava, reljeefidega kaunistatud M u s t p e a d e
m a j a e t t e, mille fassaad, oma praeguses kujus pärit
1597-ndast aastast, on kahtlemata tähelepanuväärivaim
Tallinna vähestest renessanssfassaadidest. Peaportaali
flankeerivad napi sakistusega küllaltki mänglevaks
tehtud kontuuriga lõigatud kivid, kummalegi raiutud
Mustpeade vapikujutis, Püha Mauritiuse moorapea.
Veelgi rikkamas väljatöötuses näeme sama vappi por-
taali kohal seinä müürituna. Friis, mis eraldab teise
korra alumisest, on kaunistatud nelja hansalinna —
Brügge, Novgorodi, Londoni ja Bergeni vappidega.
Teise korra akende vahele on paigutatud kaks hoogsa
liikumisega meisterlikku reljeefi, mis kujutavad tur-



Tallinna Pühavaimu kiriku endise pealtari osa.

niirivaid rüütleid. Veel kõrgemal me leiame Rahu ja Õiguse reljeefkujusid ja viimse kaunistisena ülal viilu keskel õnnistava Kristuse samuti reljeefis. Mustpeade maja rohkete ja mitmekesiste kunstikogude hulgas on tähelepandavaimad suur flandria tiibaltar Memlingi koolist ja nn. „metskitse jalad“, väga sihvakad



Bernt Notke: Tallinna Pühavaimu kiriku end. peaaltar
a. 1483.

ja kõrged joogikarikad, mille jalg jäljendab kitse jalga. See karikakuju on ainulaadne vist kogu maailmas; vanim neist, puust, pärineb XVI sajandi lõpust ja on üle meetri kõrge. Hõbeaarete hulgas on muu kõrval säilinud väike hõbedane papagoi kuldse noka ja rubiinidest silmadega. See on mälestis Tallinna koda-

nike keskaegsest „papagoi-ambumisest“, mida XIV sajandist peale peeti igal kevadel nn. „papagoi aias“ Suure Rannavärava taga, mis lõppes võitja tagasitoomisega linna pidulikus rongkäigus.

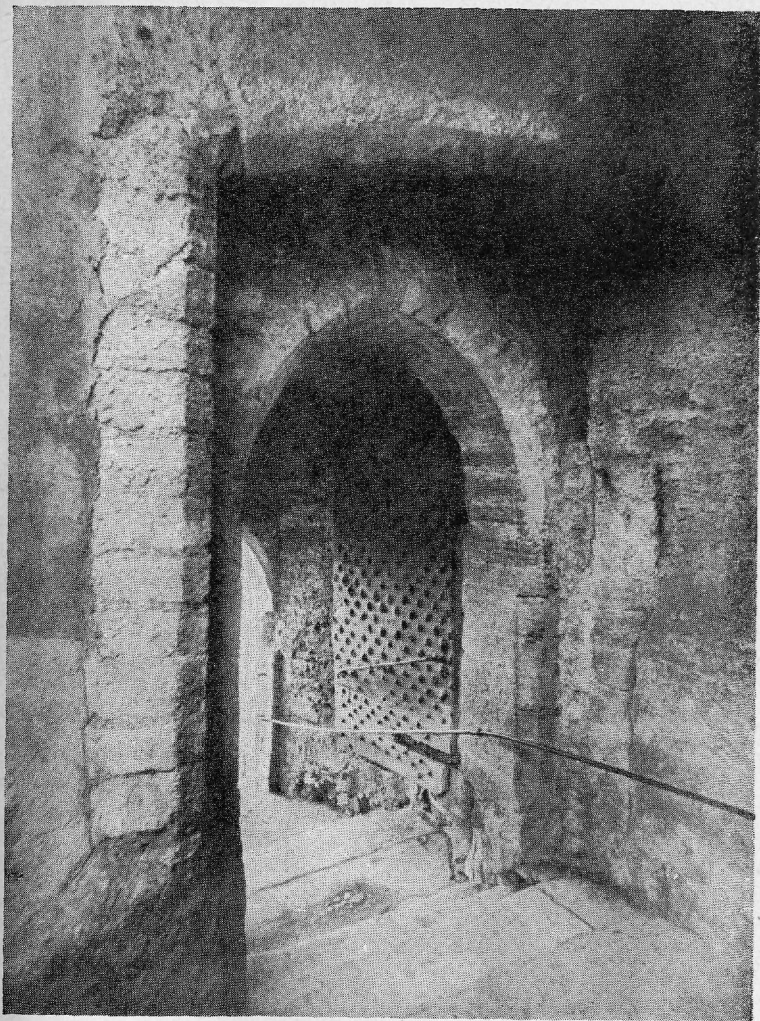


Tallinn. Tornivärv Pikal jalal.

Pikk tänav on olnud muudegi rongkäikude tegevuspaigaks. Suurim kevadpidu, muide, oli „Maikrahvi“ pidu, mis algas ja lõppes kõrge viiluga gooti stiili endises Suurgildis, praeguses Börsihoones, omapäraste lõvipeakujuliste uksekoputitega rauaga löödud portaalil, mille kohal ilutseb suur kivist latern. „Maikrahvi“ pidulikku ratsutamist saatjaskonna eesotsas tagasi linna kõrvuti ta enda poolt valitud „Maikrahvitariga“ pärast võitjaks tulemist mängudes ja relvavõistlustes väljas linna müüride taga kujutabki Leopold von Pezoldi suur lünettmaal Börsihoone väikeses saalis. „Krahvi“ ees ülestõstetud kätega põlvitaja maali esiplaanil, valvur alebardiga püsti ta kõrval, seletub traditsiooniga, mille järgi „Maikrahvil“ oli õigus esimest, juhuslikult ta pidulikule sissesõidule vastusattunud kurjategijat vabastada ta karistusest.

Börsihoone vastas kerkib Pühavaimu kiriku sale, kaheksakandiline torn. Seda kirikut mainitakse ürikuis esmakordselt 1316. aastal kui „Capella domus S. Spiritus et Pauperum“, s. o. kui linna vaestemaja Püha Vaimu kabelit. Edaspidi kasutati teda ka raekabelina, kus erilistel puhkudel peeti rae avalikke istungeid samuti kui pidulikku jumalateenistust, millega raad igal aastal algas oma kohtumõistmist.

XIV sajandi teisel poolel ümberehitatuna ja suurendatuna esineb kirik tänapäeval kahelöövilisena. Ta suursuguseimaks ehteks on kunstirikkalt puust nikerdatud ja kaunilt polükromeeritud kantsel XVII sajandist. Samuti XVII sajandist on pärit peaaegu ümber kogu kirikuruumi kulgevad rõdud, mille rindtugesid jagavad polükroomsed nikerdatud hermidekujulised

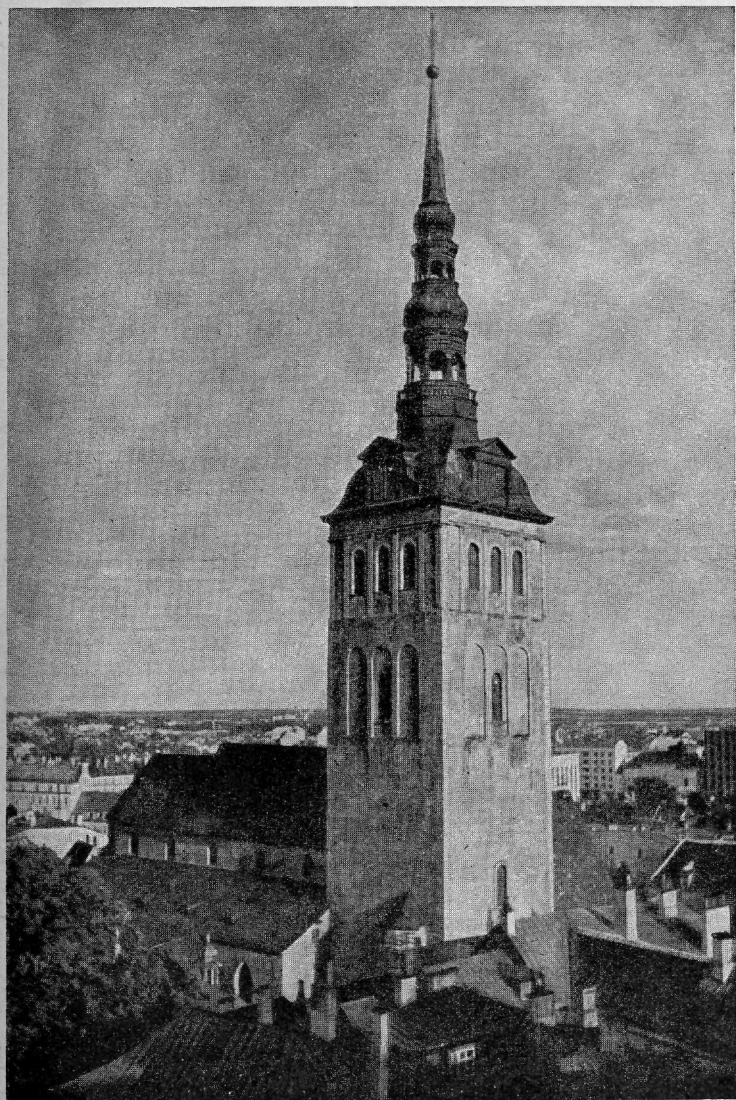


Tallinn. Värav Lühikesel jalal.

pilastrid üksikuiks väljadeks, mis täidetud puutahvli-tele maalitud piiblistseenidega, lõunapool Vanast, põhjapool Uuest Testamendist, orelirõdul kujutised Kristuse kannatusloost. Nende nikerdatud ja maali- tud osade tumedavõitu kaunis toonikus, nende tugev kontrast seinte ja võlvide valgega annab kirikule ta erilise noodi. Vana altarikapp, mis avatuna näitab keskväljal Püha Vaimu väljavalamist, paremas tiivas Püha Eliisabeti ja Püha Viktorit ning vasemas Püha Olaust ja Püha Annat, Lüübeki meistri Berent Not-keni silmapaistev teos, 1484 üles seatud, eemaldati 1901. aastal ja asendati Paul Raua maalitud ristipoo- duga. Seda vana, nikerdatud tiibaltarit võib aga näha Toomkirikus, kus ta ajutiselt on üles seatud.

Pikka tänavat edasi minnes jõuame P i k a j a l a v ä r a v a t o r n i n i. Pikk jalg on vanim sõidutee, mis ühendab lossi allinnaga. Vägevate müüride vahel tõuseb tee märke, paremat kätt silmame üle müüri kerkivat rohelist nõlvakut, mida kroonib Majandus- ministeeriumi imposantne klassitsistlik fassaad ja mõned teised esinduslikud hooned. Linna müüri- l, mille jalal me käime, oli koos väravatorniga, mille alt me tulime, ülesandeks võimalikult lahutada teine- teisest linna ja Toompead. Ei olnud keskajal head läbisaamist rüütelkonna ja kodanikkonna vahel: lossi- härrad ei hoolinud linnarahva autonoomiast ning sageli rikkusid rae õigusi ta enda alal. Kaitseks nii- suguse omavoli vastu rajatigi tugev müür ja kaitse- torniga värav.

Jõudnud sinna, kus vasakule hargneb Lühike jalg, või pigem veel pisut enne seda, heidame pilgu tagasi, et silmitseda iseloomulikku pilti, mis end pakub me silmale: energiliselt, hoogsalt sihivad mõlemapoolse



Tallinn. Niguliste kirik.

müüri perspektiivselt kokkujooksvad jooned trotslikule väravatornile, mis oma түseda vertikaalse masiga rünnakut peatab, ühtlasi sulgedes tänava; torni ilusa kelpkatuse üle ulatub taamal sale Oleviste torn, kuna räästa alla poevad kitsad aknapilud.

Lühike jalg, trepptänav, on vanim, ühtlasi lühim jalgteede ülemise ja alumise linnaosa vahel. Ta algab võlvkäiguga, mida kord sulges vana ühe poolega, suurte raudnaeltega tihedasti naelutatud värav tammeplankudest, nn. Rootsi värav, mis veel praegugi ripub oma roostetunud hingedel.

Väravakaare raamistikus silmame eneste ees Niguliste kiriku torni; kuid enne kui jätkata teed astmeid mööda alla ta juurde, pöördume hetkeks paremale, läbime ühe roheline jalgvärava valges müürikaares, selle taga asetseva ahta hoovi, mille teises otsas samasugune värav. Selle kaudu jõuame ühte vaiksesse eraaeda, nn. „Kuninga aeda“, mille nimi põlvneb rahvapärilisusest, Rootsi kuningas Gustaf Adolf olevat siin peatunud, kui ta viibinud Tallinnas külalisenä. Ootamatu on see unelev, luuleline vaikne nurk siin keset toimekat linna. Meie ees, osalt varjatuna puude oksastikust, kerkib „Kiek in de Kök“ nimeline torn, paremal tükki toda vana kõrget halli paemüüri, mis lahutab alllinna ülalinnast, kuna vasemal avaneb vaade majade katustele meie jalge ees, kus lubjatud korstnaist tõuseb suitsusambaid. Häirimata rahu ja soodsaimast vaatekaugusest võime siit silmitseda Niguliste kiriku uhket, rikkalikult liigestatud renessansskiivriga kaetud torni.

Väikese kadedusega südames nende vastu, kes elavad siin sellel unistuste saarekesel, me lõppeks pöördume tulnud teed tagasi ning astume trepist alla.



Tallinn. Niguliste kiriku põhjapoolne lööv.

Alla jõudnud, silmame vanade mügerike mustatüveliste, mahlakasroheline lehestikuga pärnade taha peituvat Niguliste kiriku halli põhjapoolset seinat ja torni ta täies kõrguses. Siia sellele varjukale,



Tallinn. Kivireljeef Püha Jüri kujutisega Niguliste kirikus.

rahulikule esiväljakule, mis eemaldab kiriku tänavliiklusest, avaneb ka ta peasissekäik, mille barokse eeskojaga lääne poolt liituvad kaks väikest kabelit nägusajooneliste katustega: Clodtide oma, kuhu pää-

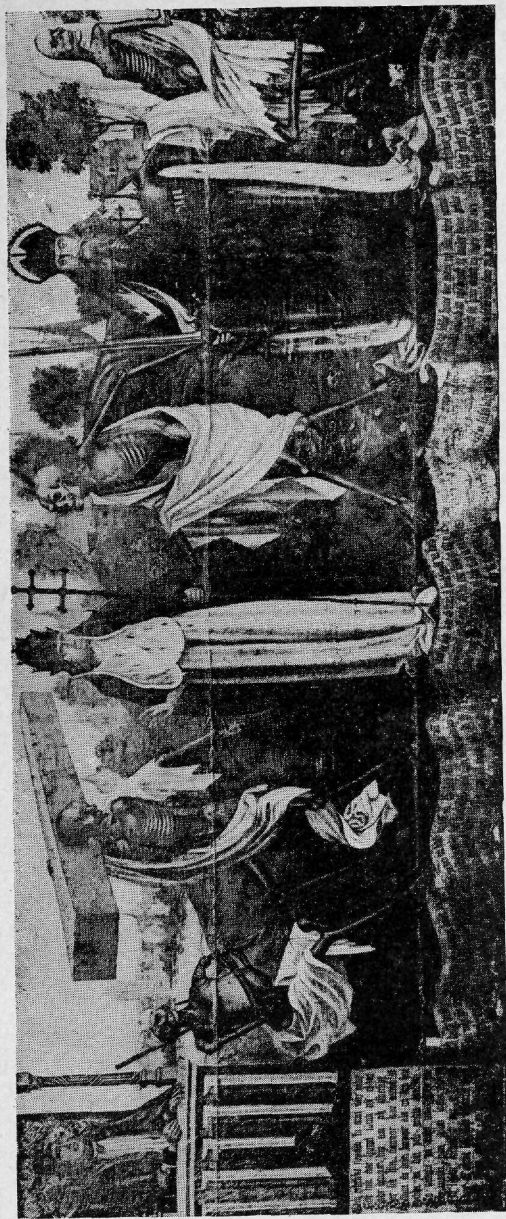


Tallinna Niguliste kiriku end. altarimaalinguid (Timukad viskavad Püha Viktori laiba jõkke, kust inglid selle ära viivad).

seb kiriku eeskoja kaudu, ja edasi hertsog Peeter August von Holstein-Becki oma, kelle sarkofaag kannab hertsoglikku vappi Norra vapilõviga.

Kirikut, mis oli pühendatud meremeeste kaitsepatroonile, pühale Nikolaile Barist, mainitakse ürikuis esmakordselt aastal 1316, ta rajamine toimus aga vist juba XIII sajandi lõpupoolel. See on kolmelööviline basiilika, lihtne vormidelt, aga erinevalt muist Tallinna kirikuist ulatub viiekülgne koor üle kogu pikihoone laiuse, mistõttu sisemus mõjub eriti ruumikana. See võrdlemisi hele ruum sisaldab suure hulga plastilisi ja maalilisi kunstiteoseid, millest paljud kuuluvad vanimate hulka, mis säilinud Tallinnas. Tänu ühe kiriku eestseisja hoolitsusele sügisel 1524, kui reformatsiooniaegsed pildiründajad kõiki muid kirikuid rüüstasid, jäi Niguliste kirik puutumata: too tubli mees oli lasknud lukuaukudesse valada tina ja nõnda ei pääsenud rüüstajad sisse.

Juba eeskojas leiame silmapaistva kunstiteose, toredasti nikerdatud ja maalitud puuseina 1655. aastast Rootsi asevalitseja Bugislaus von Roseni hauakabeli ees. Vahest veelgi rikkam ja toredam on ta epitaaf (1651) kiriku põhjapoolses löövis, teos, mis samuti ühendab maali ja puuvoolingut üheks koguteoseks, millele ta peenelt kaalutud arhitektuurne liigestus annab kindla hoiaku. Sellest kahest tähelepanuväärivast teostest jätkuks täiel määral, et vahendada barokiajastu Tallinna nikerduskunstist kõrgesti hindavat arvamist. Nendele seltsib veel kiriku peaehtena imesteldav kantsel, ning ka selle eest võlgneb kirik tänu sellelesamale Rosenile, kes ta 1624. aastal kirikule kinkis. See kantsel on teostatud hilisrenessansi vormides, tal on kaunis, fantaasiaküllaselt liigestatud



Tallinn. Osa „Surmatantsust“ Niguliste kirikus.

uks, rikkalikult nikerdatud rindtugi, monumentaalne kõlakaas, mis meenutab kahekordset paviljoni, ning muidugi on ta värviliselt käsiteldud.

Kindlasti on meile juba suur seitsmeharuline lüh-ter silma puutunud — ta on pärit aastast 1519 —, mis kerkib üle rikkalikult nikerdatud tumeda tammise pingistik, mis samuti juba me pilgu on kinni püüdnud. See pingistik, osalt XVI, osalt XVII sajandist, kuulub oma toredaimais eksemplarides mustpeadele.

Vanimaid kunstiaardeid, küllap ka hinnalisimaid, sisaldab torni lõunaküljele ehitatud Antoniuse kabel, nelinurkne ruum kesksambaga, millelt kergelt tõuseb neli gooti võlvi. Seal seisab Hermen Rode endine suur nikerdaltar (1482) oma pillavate kujude-ridadega, üle 6 meetri lai, siis nn. Antoniuse altar Flandria päritolu, samuti XV sajandi lõpust, ja vii-maks, et vaid nimetada tähtsaimaid teoseid, pisut noo-rem, Berent Notkenile omistatud surmatantsu maaling, mis uusimate uurimuste järgi olevat varem olnud Lüübeki Maarja kirikus.

Kiriku lõunapoolsel küljel asetseb maaliline, vana-aeagne kirikla õu suure, laiavõrase pärnaga, mille vanust hinnatakse 400 aastale. Keskaegne kirikla ise gooti portaaliga raskes müüristikus, katuseluukidega ehk nn. vindskappidega ja tüsedate kõrgete korstna-tega vanadusest pruunistunud kiviatusel on küll vanaaegseima ilmega Tallinna elumaja. Tolle pärna alla on maetud tuntud kroonik Christian Kelch, kes Niguliste kiriku ülemõpetajana 1710. aastal katku suri.

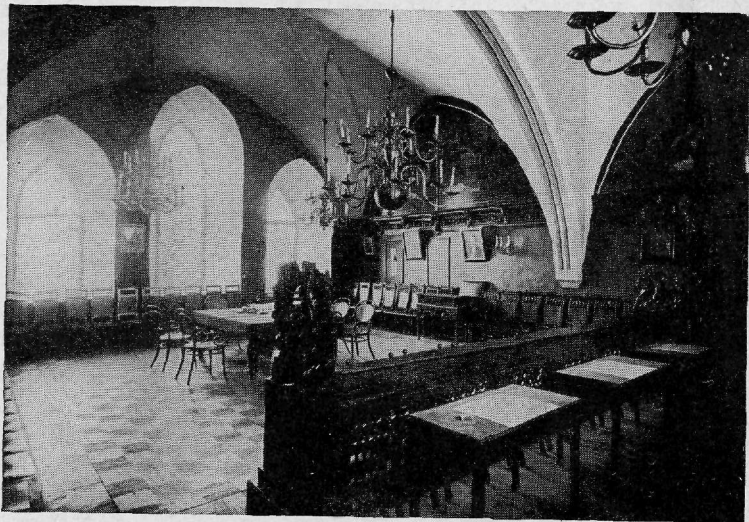
Niguliste kiriku ümbrus on vanimaid linliku asula osi. Siin Rüütli tänavas on veel teisigi keskaegseid kodanikumaju, milledest kaks kõrvuti asetsevat maju-



Tallinna raekoda.

tavad linna arhiivi ta ülikkalike vanade haruldaste ürikute kogudega. Tohutute pitseritega varustatud paavstlike bullade ja keeruka ilukirjaga kirjutatud kuninglike dekreetide kõrval hoitakse siin alal kolme lihtsat, tema enda käega kirjutatud Lutheri kirja.

Tänav suundub linna müürile, jättes vasakule tornita rootsi Mihkli kiriku vanade sõjalaevade



Tallinna raekoja saal, end. raetuba.

mudelitega eeskojas ja kergelt ehitatud, puust nikerdatud baptisteeriumiga sisemuses, ning vastaspoolele maalilise hoonetegrupi Tallinna timuka endise majaga. Linna müürini jõudnud, pöördub tänav järsult vasakule. Sellest pöörangust tagasi vaadates naudime jälle üht neist vaateist, mille poolest Tallinna vana-

linn on nõnda rikas: perspektiivselt põgenevate joonte kitsusest sirutub imposantselt Tallinna ja võib-



Tallinn. Linnavapp Suurel Rannavänaval a. 1539.

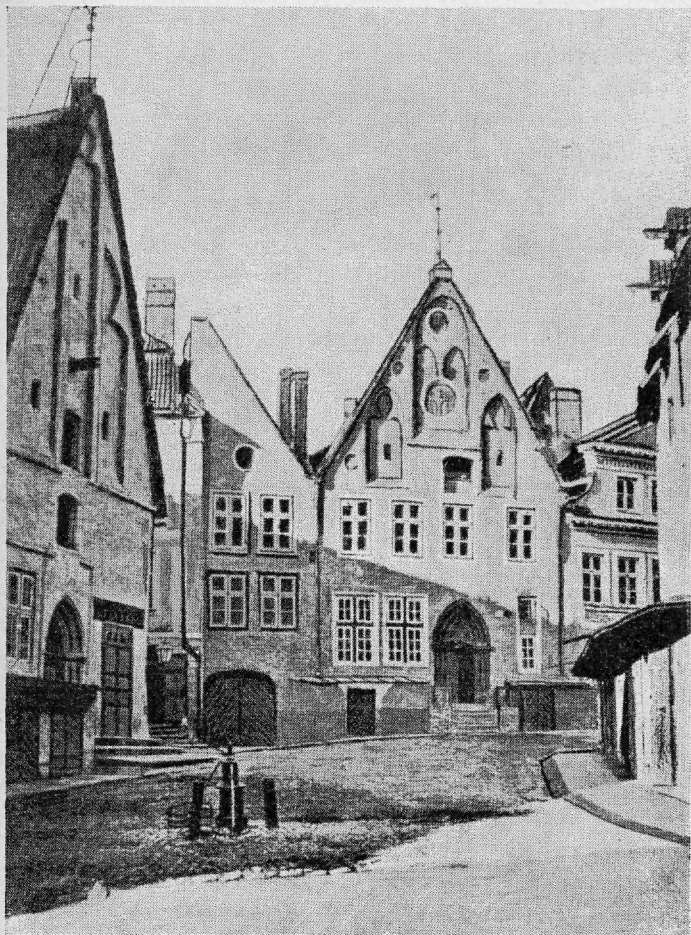
olla kõigi Baltimaade võimsaim kaitsetorn, 1533. aastal ehitatud „Kiek in de Kock“. Oma nime, eesti

keeles „Piilu kööki“, võlgneb ta oma kõrgusele: seal ülal millalgi vahti pidanud sõjasulased naljatasid, et nad korstnate kaudu võivat näha, mis toimub naaber-majade köökides.

Harju tänavale jõudnud, võime minna kas paremale või vasemale. Pöördudes paremale oleme mõne sammuga V a b a d u s v ä l j a k u l, mis küll veel pole lõplikult valminud; ometi märgivad seal seisvad uued hooned, näited moodsast Tallinna ehituskunstist, väljaku piirdeid. Neid meie iseseisvusaegseid ehituslikke taotlusi ja saavutusi võime tähele panna pea-aegu kõigil Vabadusväljakult linna äärtele suunduvail tänavail. Ei saa kahelda, et otsingud uute vormide leidmiseks on andnud hinnatavaimaid tulemusi seal, kus uuesti on tagasi tulnud vana kohaliku, loodusliku ehitusmaterjali, pae kasutamisele, nagu võime ses veenduda silmitsedes Tõnismäe ja Lasnamäe koolimaju, uut Tuletõrjehoonet, aga ka Saaremaa dolomiiti või nn. Vasalemma marmorit katteplaatidena kasutavaid maju, milledest esimese algatajana mainitagu Majaomanikkude pangahoonet Vabadusväljaku ääres.

Pöördudes Vabadusväljakult Harju tänavasse ja lonkides linna südame poole tagasi saabume R a e k o j a p l a t s i l e, endisele S u u r e l e T u r u l e, alllinna tsentrisse. Mõnusalt mõjub selle väljaku täielik suletus. Ükski lünk ei lõhesta harmooniat, mis siin on saavutatud lihtsate kodanlike elumajadega ilma arhitektoonilise ülepakkumiseta.

Meie tähelepanu koondub loomulikult gooti stiili, sakmelise seinaga r a e k o j a l e, mis moodustab platsi lõunaseina. Ehitis, mis põlvneb XIV sajandist, on ainuke raekoda Baltimail, mis säilinud keskajast,



Tallinn. Vana Turg nn. piiskopimajaga umb. a. 1880.

kuigi aegade kestel teda on mitmeti laiendatud ja ümber moodustatud. Elegantne torn kahe galeriiga ja lahtise ringkäiguga pakub iseloomulikku vaatepunkti linnapildis. Sisemus näeb sageli ja meelsasti külatajaid: trepikoja seintesse müüritud reljeefsete vappide ja sümboolsete figuuride kõrval pälvib erilist tähelepanu raesaal, mille nikerdatud ja maalitud dekoratsioon on laitmatult säilitanud oma algupärase kuju. Pidulikel puhkudel see saali ehe veelgi rikastub, kui välja tuuakse vanad seinakatted, flandria piltvaibad, mis rae tellimisel valmistati 1547. aastal just Tallinnale, — nad kannavad linna sissekootud vappi.

Tõelikult ei näe raekojaplats hoolimata oma vanast nimetusest Suur Turg, mida mõnikord veel kuuleb rahvasuust, ammu enam turu askeldust. Seda kirjut pilti võime nüüd päev päeva kõrval näha nn. Veneturul, otse vana Viruvärava taga, mille hallid tornid mõjukalt raamivad Viru tänava pilti sihvaka raekoja-torniga taamal.

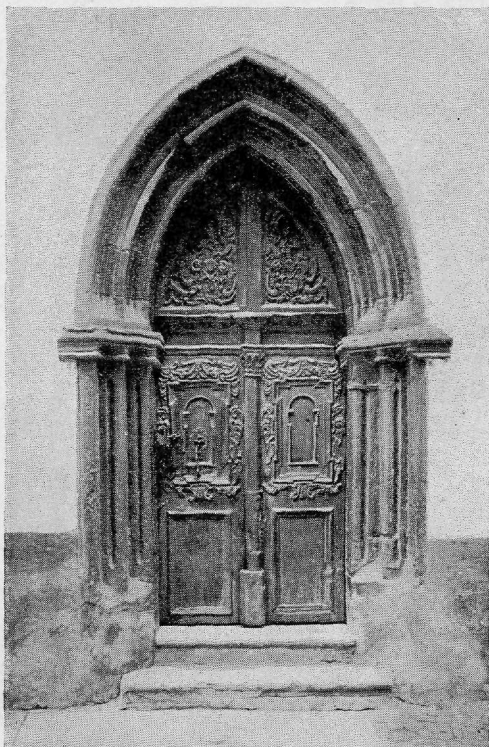
Turg lahtise taeva all on nagu turg kunagi, elav ja liikuv, kirev ja käratsev, vaheldusrikas tüüpidelt ja värviküllane kaupadelt. Kuid sellest inimeste tunglemisest ja kaupade kuhjamisest kerkib üle suurena ja väarikana hele, rohelisteks glasuuritud kividega kaetud „Estonia“ teatri- ja kontserthoone monumentaalne ehitis, Soome arhitektide Armas Lindgren'i ja Vivi Lönn'i looming, — eesti rahva kultuuritahte ja endamaksmapaneku tunnistaja, veel tsaarivõimu surve ajal eesti seltskonna algatuse ja sitkuse sunnil rahvusliku teona siia püstitatud.

Siin Veneturul on ka trammiliinide sõlmpunkt. Astume mõnesse vagunisse, mis otsmikul kannab esimese liini tunnusnumbrit, ja sõidame välja suurde



Tallinn. Viru tänav XIX sajandi algul.

hoolitsetud vanasse Kadrioru parki riigipresidenti residentsiga. See on veetlev,



Tallinn. Portaal Pikas tän. nr. 71.

küll kogu Baltimaal ainus omataoline, itaalia-barokne intiimne loss, mille aastal 1718 tsaar Peeter Suur las-
kis ehitada oma abikaasale Katariinale arhitekti Nic-



Tallinn. Kadrioru loss.

coló Michetti' kavandite järgi. Sõbralik ja hele, peente krohvi tõmmatud profiilidega ja graatsiliste aknapii-
retega seisab ta seal oma helerohelise katusega, raami-
tuna varjukate pärnadega. Nõlvakule nihutatuna
presenteerib end esikülg, mille ette on rajatud prant-
suslik muru- ja lilleparterr, kolmekordsena, kuna vas-

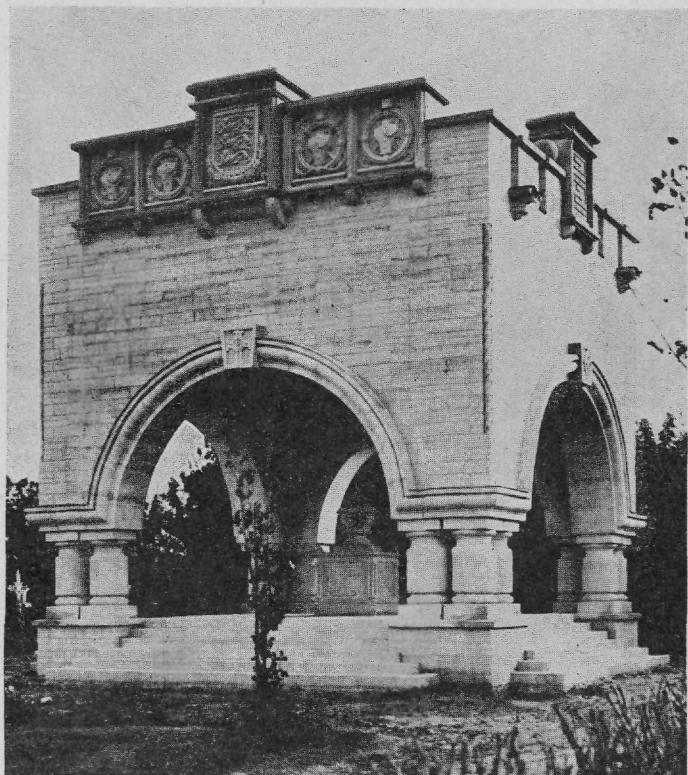


Tallinn. Uusi ehitisi Pärnu maanteel.

taspoolel on vaid kaks korda, heades mõõdetevahekor-
dades sinna asutatud muruväljakuga. Selle itaalia-
liku giardinetto tasapind ulatub ettepoole kuni palee-
fassaadi jooneni ja moodustab kummalgi pool lossi
peahoonet terrassi treppidega. Terrass ise lõpetatakse
sümmeetriliselt nurkadele asetatud elamispaaviljoni-



Tallinn. „Estonia“ teatrimaja.



Tallinn. Hauamonument sõjaväe surnuaiial.

dega. Nõnda jätab kogu kavastis meisterlikult tasakaalustatud mulje, väldib aga õnnelikult tuima kangust, kõige sümmeetrilise suurimat ohtu. Lossi eest läbi, rööbiti ta frondiga, viib mereni lai promenaad „Russalka“ mälestussambaga lõpus.

Selle XVIII sajandist pärineva ansambli tagaküljega liitub alles hiljuti valminud terrassaed uue administratsioonihoonega, mille arhitektuur samuti kui ühendavate terrasside karakter taibuka sissetundmisvõimega on sarnastatud lossi vormikõnega.

Veel kaugemale ülespoole, Lasnamäe järsu pae-kalda jalale ehitas tsaar Peeter endale väikese elumaja hollandi maitstes. Sängitatuna parki, mis rajatud laialdase inglise maastik-aiana ja viimastel aastatel riigi parkide valitsuse hoolet mitmeti arendatud ja kaunistatud, seisab see Peetri majake seal nii kodanlikult lihtsana ja õdusana, nii kodusena, et tahaks teda nimetada mineviku nädalalõpu-majaks. Sisustusesemed, hollandi-baroksed lauad, toolid ja kirjutuskapid, on kõik veel paigal, kuhu kunagine kõrge majaperemees nad paigutas. Isegi ta tuhvliid seisavad veel luitunud ja rabadaks muutunud rohelisest siidist baldahhiiniga voodi serva all.

*

Oleme teinud põgusa, orienteeriva rännaku läbi vana Tallinna, rännaku, mis küll puudutas tähtsaimat, mis juhtus olema tee ääres, kuid paratamatult pidi jätma kõrvale paljugi intiimset, milles samuti peegeldub 720 aasta vanuse linna muutusrohke saatus. Rohelised väljakud, mis aastast aastasse ikka enam välja arendatakse, kuni nad moodustavad pideva rohelise vööndi, lahutavad vanalinna laialdasest, mitmekesisest moodsast ehitusrõõmsast Tallinnast, mida me vaevu saime puudutada.

Nüüd võtame taksi või astume omnibusele, et sõita Piritale ta suurepärase supelrannaga, pealinlaste eelistatud väljasõidu- ja puhkepaika. Kii-



Pirita varemed.

resti ja mugavalt ületame ilusal uuel asfaltteel otse piki mereranda need 5 kilomeetrit, vasakul meri rändrahnudega rannavees, hüvakul kõrge roheline nõlvak ja selle taga Lasnamäe järsk hall paesein valge maja-



Meri Pirita juures.

kaga vastu sinist taevast, selja taga ainulaadne vaade linna torniderikkale siluutile.

Pirital ootab meid peale rannaliiviku ta männipalistisega ja idüllilise jõeoru eriline üllatus püha Birgitta kloostrikiriku kaunite varemete näol. See oli hilisgooti kodakirik, Rootsist Vadstenas asuva

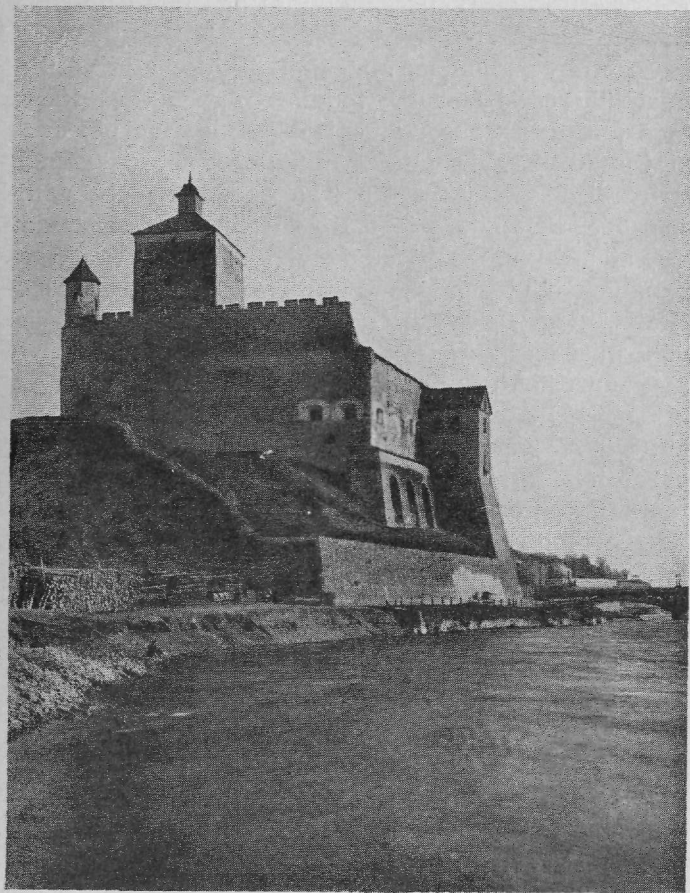
emakloostri tütarasula, mille venelased 1577. aastal rüüstasid ja hävitasid.

Kivikatusega väravaehitise kaudu astume vanale kalmistule suurte ühest paeplaadist raiutud ristidega. Meie ees tõuseb kiriku hästi säilinud lääneviil, mida liigestavad petikarkaadid. Rikkalikult profileeritud peaportaal näitab kaare alguses ehtivate väätide ja lehtornamentide jälgi. Portaali teravkaares aga silmame idaseina kahe suure aknaavaga, mille ülemist osa kaunistab peen paest raiutud aknaraamistik.

Kiriku kagunurgas kerkib väike torn, kuhu on peidetud kitsas keerdtrepp, mis ülal lõpeb platvormiga. Toredat vaadet ida poole ulatuvale idüllilisele orule naudime seal ülal; näeme helkivat jõge, millel aerutab loetlematuid valgeid süsti, looklemas läbi rammusa halja aasa, näeme kuskil punaseid katuseid piilumas tumedast rohelusest ning taamal kaldajärsakul kerkimas kõrgetüvelist männimetsa, — pilt täis rahu, kastetud hõbedasse õhku, üle ujutatud heledast päikesepaistest, liigestatud sügavate varjudega, väljalõige Põhja-Eesti maastikust.

NARVA.

22. septembril 1615. aastal saabus Narva, diplomaatiliste ülesannetega teel Venesse, valitud hollandi reisiseltskond. Selle saatjaskonda kuulus keegi Anton Goeteeris, kes selle reisi kohta pidas illustreeritud päevikut. Narvast on temalt säilinud visand, mis kujutab pikka bastionidega müüri, mille üle paistab kõrgeid paljaid korstnaid, — pilt kindlustatud, aga maani mahapõlenud linnast. Ja tõepoolest oligi kahju-



Narva. Hermannikants.

tuli 5 aasta eest tuhastanud kogu linna. Üle 20 aasta vältas selle uuesti ülesehitamine; aga nüüd püstitati hooned kivist.

Neile asjaoludele, materjali ühtlusele ja võrdlemisi lühikesele ehitusperioodile võlgneb vana Narva oma ühtlase barokse linnapildi. Kuigi too põlemine ei jäänud viimseks ja Narva, kuna ta pärast kuumalt võideldi kõigis ida ja lääne vahelistes sõdades, ka hiljem veel sageli tule ja sõja laastamise all kannatada sai, siis ehitati ometi linna kivine südamik, Narva vanalinn, ikka jälle vanas laadis uuesti üles ning säilitati sellega ta stiiliühtlus. Nii on enamik tänapäevani püsivaist ehitistest pärit ajast pärast üht hilisemat suurt kahjutuld aastal 1659.

Kõrgel kaljul, laia kiirevoolulise Narva jõe kohal asetseb see vanalinn, põhja pool keskaegset, XIII sajandi teisel poolel otse jõe läänekaldale taanlaste poolt rajatud kõrget Hermannii kindlust. Asula, muistsest Narva-nimisest külast tekkinud, kasvas kiiresti. XIV sajandi algul sai ta juba linnaõigused. Kaupmehed läänest jäid peatuma selles kaubitsemiseks Venega nii soodsas paigas, asutasid kaubaladusid, ehtasid maju, kuigi neid varitses alaline kallaletungi hädaoht venelaste poolt. Seepärast andiski Taani asehaldur Stigot Andersson 1345. aastal, kui uus läänepoolne eellinnus oli valmis saanud, kodanikele loa sõja korral ühes oma varaga sinna kolida, seal eluasetki rajada.

Varitsev hädaoht muutuski õige pea alaliseks ähvarduseks: 1492. aastal laskis Moskva suurvürst Ivan III ehitada Vene kindluse jõe idakaldale, otse taanlaste linnuse vastu. Sealtpedale seisavad nad üksteise vastas veel tänagi, neli ja pool sajandit, I v a n -



Narva. Hermanni kants (õuelt).

g o r o d (Jaanilinn) ja Hermanni kindlus, teine seal-
pool kaldal laialt ja raskelt lasudes, teine siinpool,
järsult ja jäigalt üles sirutunud, — kaks maailma, kaks
sootuks erinevat kujundit, kiviks ja vormiks moon-
dunud lääne ja ida eksponendid, lähimasse naabruse
teeneteisele vastu nihkunud, eraldudes vaid jõega, mis
„pole laiem kui hea musketilasu kaugus või pisut üle

selle“, nagu väljendub ülalmainitud Goeteeris, — erakordselt dramaatiline ansambel, peaaegu kokkupõrge.

Muudest keskaegse Narva tunnistajaist on säilinud vaid apostlik-õigeusu katedraal, mis 1470. aastal püstitati rooma-katoliku linnakirikuna. Sisemus pakub harukordselt põnevat kombinatsiooni gooti võlvidest bütsantsi ikonostassidega. Kõik muu tähelepanu vääriv Narva vanem arhitektuur on pärit XVII sajandist, rootslaste valitsemisajast: raekoda, endine börs, selle vastas raekoja väljaku kolmanda piirdena „Vana apteek“ ilusa päikesekellaga, Peeter Suure „loss“, praegu muuseum, Jaani kirik, säilinud bastionid, mida nüüd, puude ja lillede ehtes, meeleldi kasutatakse puhke- ja mängupaigana nii noorte kui vanade poolt.

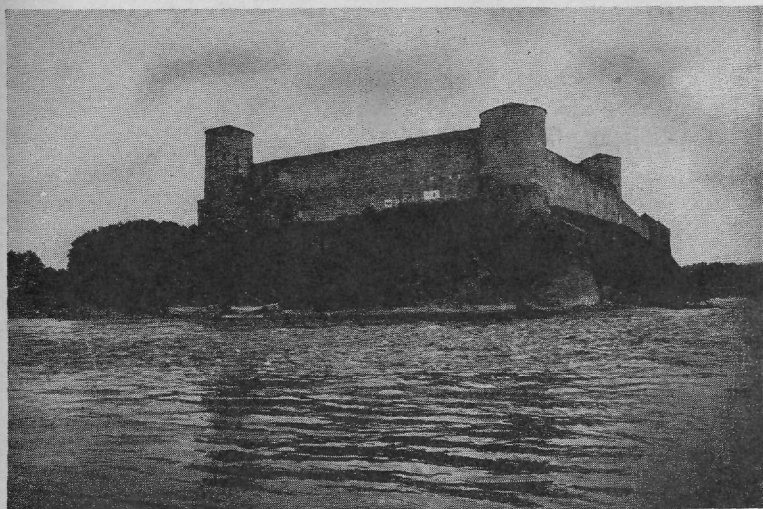
Need bastionid on osa linna kindlusest, nii nagu see Rootsi valitsusaja lõpul ja isegi veel Põhjasõja ajal ehitati Erik Dahlbergi plaanide järgi. Vanem ringmüür oma tornide ja kantsidega, osaliselt lagunenudki, oli kaitsetehniliselt vananenud, kuna ta veel kuulus ballistiliste masinate ajajärku; ka kitsendas ta kasvavat linna. Moodsa, tulirelvi arvestava kindluse ehitamine kestis peaaegu katkestamatult 1682. aastast kuni 1704. aastani, seega Narva alistumiseni venelastele. Selle aja jooksul oli ettenähtud üheksast bastionist seitse valmis saanud, ülejäänud tööd viidi venelaste poolt peale linna vallutamist lõpule. Nii muutus Narva tugevaimaks kindluseks Baltimail. Nelja ülestikku asetsevasse ritta oli paigutatud kahurid, neist kaks rida kahekordsete pommikindlate kasematide kaetud galeriidesse ja ülejäänud kaks rida üles bastionidele, eri kõrgusega muldvallidele.

Kui Narva 1864. aastal kustutati Vene kindluste

nimestikust, anti kindlused üle linnavalitsuse valdusse tingimusel, et need lammutataks. Linnavalitsusel ei olnud seks raha, ja nii oleme me täna, kus maa-alused käigud, galeriid ja kasematid on lahti kaevatud, prügist puhastatud ja publikule avatud, õnnelikus olukorras neid kahe ja poole sajandi vanuseid kindlustusehitisi üksikasjaliselt uurida, ulatuses, nagu see mujal harva, kui üldse kunagi, on võimalik.

*

Rännak läbi Vana-Narva on alati naudingurikas. Väarikate, tüsedate kodanikemajade stiilse, ühtlase karakteri määravad enamikus siledad seinapinnad, millega aknad hollandi kombe järgi moodustavad ühe



Narva. Jaanilinnus (Ivangorod).

tasapinna, astmelised viilud ja ärklid, mis mõnikord tornitaoliselt kerkivad maast kuni simsini ja mil on omaette katus, nii nagu seda näeme Peetri muuseumil ja Vanal apteegil, mõnikord aga ka ainult ülakorral majanurgast ette ulatuvad, millest ilusaid näiteid pakuvad Kramereri pärijate maja ja endise pürjermeisteri Joh. Chr. Schwartz'i maja. Ja siis need rohked ilusad rikkalikult skulpeeritud portaalid. Narva on barokkportaalide linn, mida järk-järgult avastada on kaunimaid rööme, mida pakub selle iseloomuliku, jõukusest ja kaitsevalmidusest tunnistava linna külastamine.

Oleme mõistet „barokk“ korduvalt tarvitanud Narva suhtes. See barokk on aga omalaadne, mida ei saa ei vahetada ega võrrelda mõne Bernini või Borromini itaalia või Fischer von Erlachi või Balthasar Neumanni lõuna-saksa barokiga. Pettub see, kes siin põhjas ootab noid hoogsaid fassaade või toda paisuvat vormikäsitlust, mis nimetatud meistreile omased. See põhjamaine Narva barokk on võrdlematult karmimat, pingsemat hoiakut, ka omab ta sageli renessansijooni — toimus ju üleminek renessansist barokkile eesti ehituskunstis alles umbes 1640.—1650. aastate vahel —, ja siiski on see barokk.

Ilusaimaid näiteid sedalaadi barokist pakub rae koda (1668—1674): sile fassaad, mida liigestavad avaralt asetatud, väga lamedad ja õrnalt käsiteldud pilastrid. Kuidas aga sesse siledasse, peaaegu tahaks öelda lagedasse pinda on paigutatud rikkalikult kaunistatud, skulpeeritud portaal — pronksgrupi selle kohal valmistas Narva rae tellimisel flaami meister Nicolaes Millich Stokholmis 1684. aastal —, kuidas vasemalt ja paremalt ta juurde tõuseb kahepoolne

ulgutrepp kohalikku päritolu peene rauast taotud võrestikuga, ornamentaalselt kasutades linnavapi kalu ja mõõku, see kõik on ülimal määral maaliline ja seega barokne. Samuti kahekordne peenelt liigestatud katusetorn. Barokne on aga juba kogu platsi korraldus: on ju peahitis, raekoda, keskteljelt kõrvale nihutatud ja osaliselt koguni varjatud täisnurkselt ettepoole ulatuva endise börsihoone taha, mis muide on umbes kaks aastakümnet noorem, — see on kindlasti barokile omane mõte, mis arvestab maalilist ja näilikut juhuslikku muljet.

*

Ei tahaks lõpetada seda põgusat visandit lühidalt meenutamata üht Narva loodusilu, mida keegi ei jäta vaatamata, kes külastab seda linna. Ülalpool linna kujundab nimelt Narva jõgi 7 meetri kõrguselt kaljujärsakult alla kukkudes mühisevaid koski ja vahutavaid kärestikke, mille pritsuvate ja auravate piiskade tolmus mängivad vikerkaared.

Ka algul nimetatud Goeteeris külastas ja joonistas neid oma peatuse puhul Narvas. Tema päevik teatab kaine lühidusega: „Pärast lõunat käisid härrad saadikud oma lõbuks ühes paigas, mida nimetatakse koseks, kus on suur kärestik ja kus seisavad mitmed vesiveskid. See koht asub tubli poole tunni tee väljaspool linna ja öösel võib linnas üsna selgesti kuulda vee kohinat.“

Tema joonistis näitab mõningaid primitiivseid õlgkatusega palkhooneid läänekaldal, kuna saar keset jõge, Kreenholm, on alles täielikult ilma ehitisteta. Tänapäeval seisavad sellel ja ka mõlemal kaldal võim-

sad Kreenholmi puuvilla- ja linaketramise vabriku hooned, suurimad Ida-Euroopas, kasutades aga vaid osaliselt kose jõudu, mille võimsust hinnatakse 60—80 000 hobujõule.

Nii kohiseb vesi ka täna veel samuti nagu 300 aasta eest.

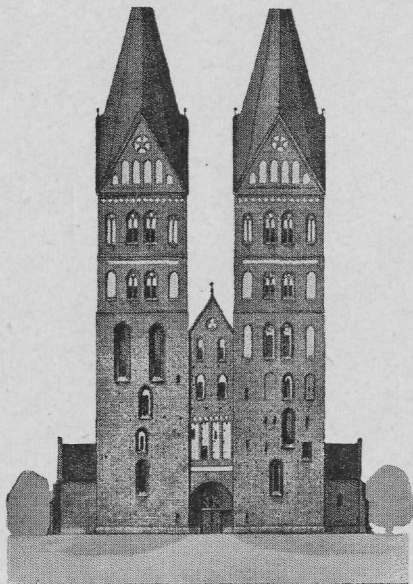
TARTU.

Tartu linnapildi määrab ta jõeasend orus Ema-jõe mõlemal kaldal, mis oma vesi veeretab läänest itta, Võrtsjärvest imposantsesse Peipsi järve, mille avar veteväli meenutab sisemerd.

Oma iseloomuliku ilme saab E m a j õ g i suurtelt, laiadelt ja madalailt, mustaks tõrvatud Peipsi lotjadelt, mis kohmakalt ja laisalt lamavad vee peal, otsekui hiiglasuured mustad poolitatud munakoored. Neil on kummis lagi, kust kerkib ülemäära pikk mast. Linna piirkonnas, kus väikesed vilkad valged aurikud neist mööda kohisevad, saledad aerupaadid neist ette jõuavad, siin lükatakse neid edasi enamasti algelisel viisil pikkade ritvade abil, mida laevamehed jõe põhja toetavad. Kuid väljas, seal heisatakse suur nelinurkne põikpuri, ja nüüd võib juhtuda, et silmame, kuidas need valged nelinurgad, üksteise järel reas, tasa ja aeglaselt libisevad läbi avara, roheline, madala luhamaastiku; ei midagi muud pole paadist näha kui nende purjede nelinurgad, — kallas varjab nende kere, — all madalas roheline luht ja valged purjed ning ülal mahesine taevatelk.

Kuid tagasi linna. Oru põhjast alates ronivad

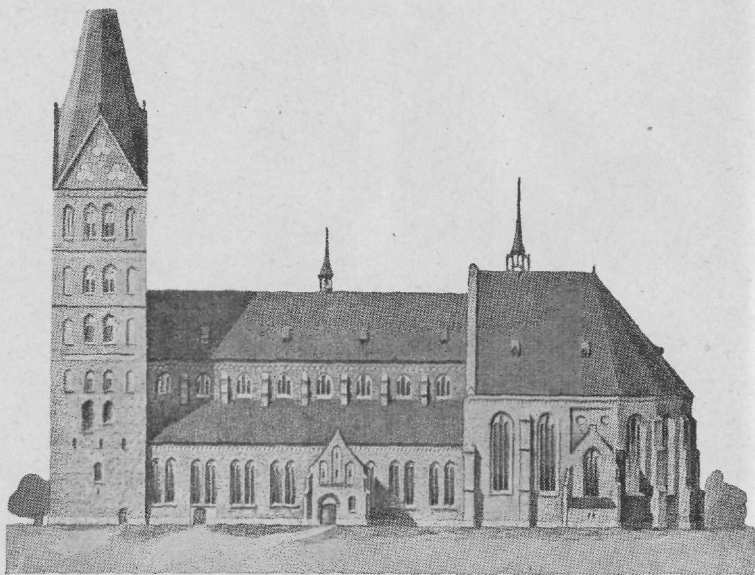
majad mööda nõlvakuid ülespoole, ning jalutuskäik ülal, siin- või sealpool kaldaserval, pakub hästi pitoreskset pilti vastaspoolsest linnaosast: katused kerivad astmeliselt üksteisest üle, tänavate ridadega otsekui vagudega liigestatud, seal uppudes aedade rohelusse, teal ületatud mõnest kirikutornist.



Tartu Toomkirik
(W. Neumanni rekonstruktsioon).

Endine vallikraav, nüüd tänav, eraldab jõe paremal poolel asetsevast maa-alast T o o m i m ä e roheline künka, mille kosutavalt varjurikas park kutsub rahusale oleskelule, tõttamata jalutlemisele ja filosoofilistele kõnelustele, andes akadeemilisele linnale ta rahu-

meelse noodi. Tore vana puiestik, vahtra-alleed, pärnasalgud, saared, jalakad, hobukastanid, milledega seltsib paljude eraaedade lopsakas rohelus, kõik see pakub üllatavalt paljudele laululindudele võimalust pesitsemiseks. Laulurästa, peoleo, vindi ja arvukate teiste liikide kõrval on siin keset linna kodune



Tartu Toomkirik (W. Neumanni rekonstruktsioon).

ka ööbik. Hommikune jalutuskäik kevadel Toomimäel, mida saadab tõeline lindude kontsert oma juubeldusega, kuulub meeldivamate loodusnaudingute hulka, mis Tartul pakkuda.

Siin Toomimäel seisavad endise Püha Peetruse ja Pauluse Toomkiriku varemed, kord Vana-

Liivimaa suurim ja toredaim telliskiviehitis. See oli kolmelööviline basiilika, madala kabelitelööviga kummagi külglöövi kõrval, kõrge, avara kodakooriga, mis üksi peaaegu sama suur kui Tallinna Toomkiriku kogu pikihoone, läänepoolsel küljel võimas tornipaar;



Tartu Toomkiriku varemed, kesklööv.

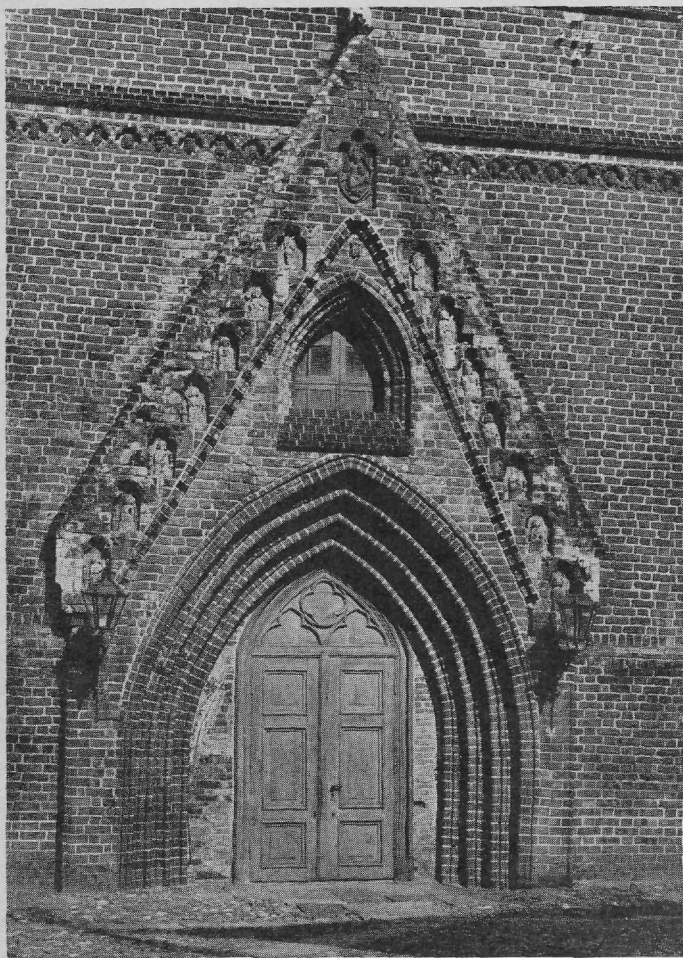
1624. aasta kahjutulest saadik seisab see kunagi tore, XIV sajandi lõpul rajatud hoone varemeis.

Muide, juba hallist ürgajast peale oli Toomimägi pühaks paigaks: veel praegugi asetsevad siin, varemete läheduses, meie esivanemate vanad urikiivid.

XIX sajandi algul ehitati kiriku koor uuesti üles ja sinna paigutati Ülikooli raamatukogu ta

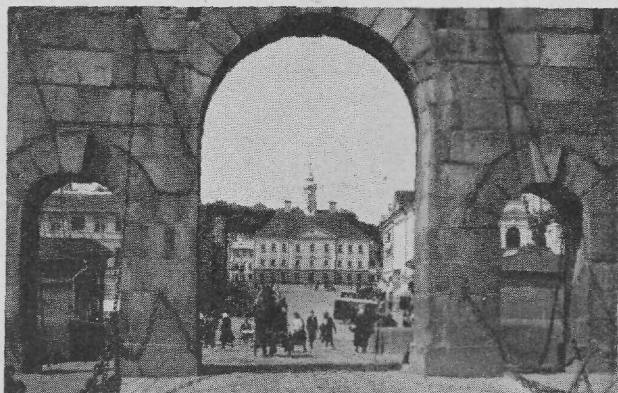


Tartu Jaani kirik.



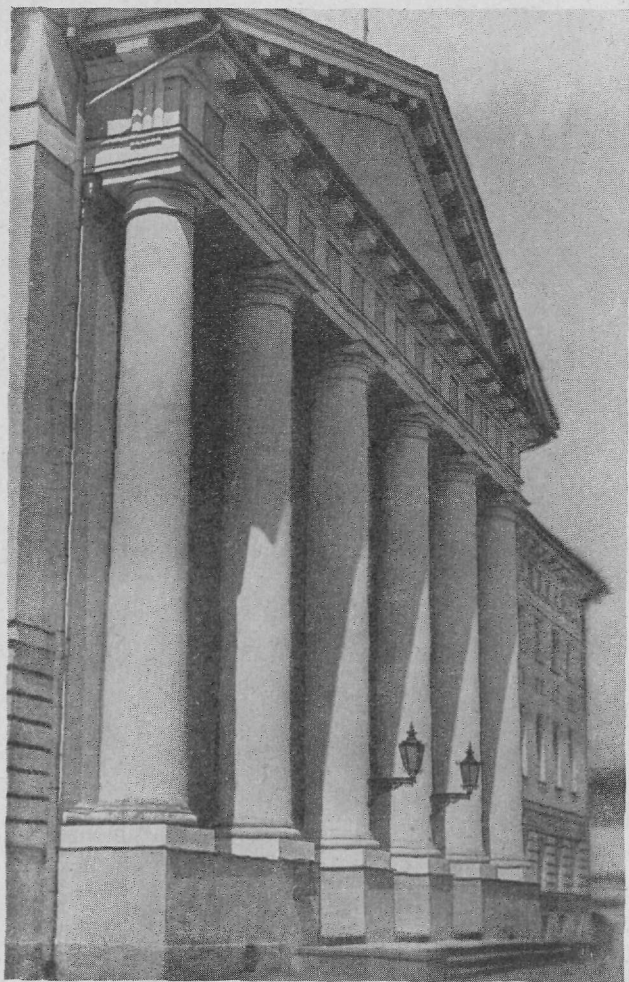
Tartu Jaani kiriku peaportaal.

rohkete aarete ja haruldustega, milledest siin ühe näitena paljude asemel nimetatagu ahtakest Wertheri köidet Napoleoni väliraamatukogust. Mõndagi võiks huvitada see, et siin ripub ka Wertheri looja Goethe portree, mille Franz Gerhard von Kugelgen Goethe enda järgi maalinud. Samalt kunstnikult omab ülikooli raamatukogu veel mõnd teistki kuulsa vaimusangari portreed.



Tartu. Raekoda ja Kivisild.

See endise kiriku kooriosa kohaldamine raamatukogule on puht-arhitektoonilisest ja ajaloo seisukohast leidnud nii mõnigi kord laitust, kuna see ju, tõsi küll, mitmeti moonutab hoone algkuju. Ent ei ole ülearune selle puhul meenutada meie prantslasest sõbra Jean Cathala hinnangut, kes väidab, et see „raamat varemeis“ peaaegu hüvitab antiikse maailma kuulsaima Aleksandria raamatukogu hävitamise roima.



Tartu ülikool.

Peale nende ilusate varemete on keskaegse Tartu tunnismehena säilinud veel vaid Jaani kirik, samuti telliskiviehitis, mille peaportaali tornifassaadis kaunistab omapärane, orvadest kujundatud püstviil, igas orvas terrakota-figuurike. Sõda, tulikahjud ja katk on enamiku keskaegsest Tartust rüüstanud ja hävitanud.

*

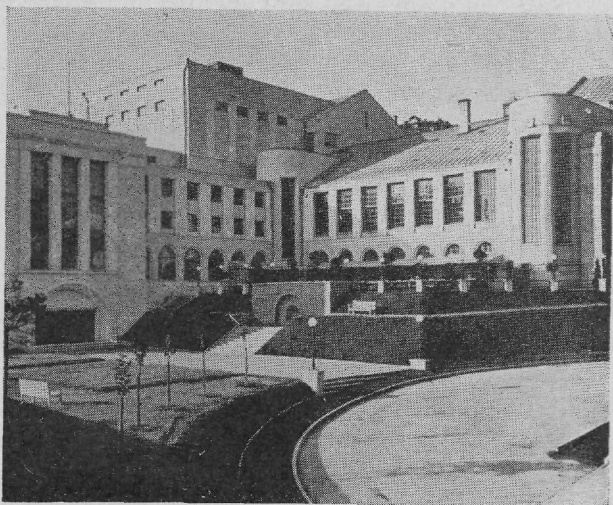
Tartu arhitektoonilises pildis domineerivad ta klassitsistlikud ehitised XVIII sajandi lõpust ja XIX sajandi algusest. Monumentaalse lähtekoha neile moodustab hästi kujundatud K i v i s i l d, hallist graniidist 1783. aastal püstitatud. Ta suuresõnalised pealkirjad ladina ja saksa keeles ülistavad tsaarinnat Katariina II, kes silla ehitamist algatas. Silla suurusguseimaks ehteks on rooma võidukaartest tuletatud monumentaalsed väravakujundid, mille iseloomulik kuju oluliselt linnapildi omapäras kaasa mõjub.

Selle silla teljes, Suurturu teises otsas, mis moodustab avara, suletud, hästi proportsioneeritud tänava, kerkib ilus, hilisbarokne, aasta võrra hiljem lõpetatud, torniga kroonitud r a e k o d a. Kogu ansambl — K i v i s i l d, Suurturg, raekoda — annab suurejoonelise, hästi kujundatud kogupildi, mis selles väikeses idüllilises maakonnalinnas meeldivalt üllatab.

Mitte kaugel siit asetseb 1632. aastal Rootsi kuninga Gustav Adolphi poolt asutatud ü l i k o o l i m o n u m e n t a a l n e p e a h o o n e oma võimsa, kolme majakorra kõrguse sammaspordikusega ja range dooria simistikuga. Selle klassilise näitega Aleksander I stiilist on antud eeskuju ka muudele ülikooli hooneile, nagu anatoomikum, tähetorn, ülikooli kirik jt. Aga

ka paljud eramajad jälgivad seda eeskju, rakendades maitsega klassikalist vormipärandust oma fassaadidel.

Klassitsistlik, ent mitte vene ampiiri mõttes, nagu see ülikooli hoonete juures on mõõduandev, vaid pigem itaalia renessansi vaimus, on ka pikk, kupliga kroonitud Eesti Rahva Muuseumi pea-



Tartu uus „Vanemuine“.

h o o n e, mis asetseb umbes 2 kilomeetri kaugusel linnast, Raadil, kus ta oma balustritega kaunistatud terrassidega peegeldub ees asetsevas, pajudega ümbritsetud tiigis. Siin on suurim kogu eesti rahvakunsti tooteid eeskujulikult üles seatud, siin leiame ka galerii balti ja eesti uuemaegse maali- ja raidkunsti teostest. Külaskäik Raadile tasutakse rikkalikult mõnetunnise segamatu huviäratava naudinguga.

Uusaegse Tartu ilmet märgivad Vane-
muse teater, Pauluse kirik, mille kavandid on valmis-
tanud soome arhitektid Armas Lindgren resp. Eliel
Saarinen, ja teine, moodne raudbetoonsild üle Ema-
jõe. Moodsaid elamuehituse jooni paneme tähele
Tamme ja eriti Tähtvere vastasutatud eeslinnades,
mille parimad majad asetavad moodsa kuubilise vormi
uue klassika biidermeieri ajastu päritud klassitsismi
kõrvale. Nii säilitab Tartu, see rohelusse sängitatud
ülikoolilinn, oma klassilise olemuse ka meie päevil.

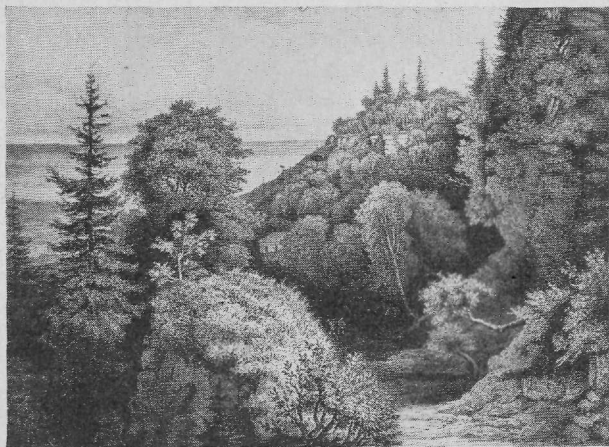
*

Kolm linna — kolm erinevat olemust. Kolm nime
ja kolm konkreetseima sisuga mõistet: Tallinn — pea-
linn, Narva — idapoolseim piirilinn, Tartu — meie
maa ülikoolilinn. Ja kolmesugust kujutlust ajaloost
ja ehituskunstist manavad esile need kolm nime: Tal-
linn — gootika, Narva — barokk, Tartu — klassit-
sism.

Muidugi on hilisemad ajad oma ehitistega neid
formuleeringuid üksikasjades modifitseerinud —
muidu oleks elu pidanud paigal püsima —, aga nende
asulate päritud tuumiku suhtes peavad nad ka tänagi
paika: kes eesti gootikaga tahab tutvuda, see tulgu
Tallinna, sest siin seisab selle mälestisi kõige tihe-
damalt; sama on maksev baroki suhtes Narva, klassit-
sismi suhtes Tartu kohta. Kes aga vaevaks võtab
nende vanade linnade noort elu tundma õppida, see
märkab Tallinnas poliitilise mõtte pinget, riigi ja
seltskonna esindustahet; saab Narvas elamuse piiri-
garnisoni omapärasest meeolust, pooliti uneleva,
pooliti univormitud ja sõjaväeliselt pingsa hoi-
kuga; see naudib lõpuks Tartus akadeemilise olemas-
olu välist rahulikkust ja sisemist keskendust.

KLINT.

Nõnda nimetatakse Põhja-Eesti järsku paekallast. Ta ulatub läänest itta, Paldiskist kuni Narvani üle kogu Soome lahe lõunaranniku. Enamasti asetseb ta üsna mere lähedal, nii lähedal, et lained puudutavad ta alust, vahutades rändrahnude vahel, mis seal lama-



Ondika rand W. S. Stavenhagen'i gravüüri järgi umb. 1850. a.

vad. Kord on need tohutud paelahmakad, kõrgelt kaldalt maha murdunud ja alla kukkunud, kord graniidimürakad, mida jää Soome rannikult siia on kandnud. Kohati eemaldub paesein merest, jättes kalju ja vee vahele liiviku või rohelise aasariba. Ühel säärasel ulatuslikumal aasal seisab üksiku kuhikuna Tallinna toomkalju. Lääne pool kerkib katkestatud

rannikupank uuesti Tiskres ja Rannamõisas, ida poole jätkub ta Lasnamäega alates.

Rikas puutumatus, karedast loodusilust on see võimas, lõhestatud pankjärsak. Kohati esineb ta alt õonestatuna, nõnda et ülemised lubjakivikihid, teravaid varje heites, alumistest ette ulatuvad. Seal aga, kus kallas tõuseb vähem järsult, on nõlvakule kinnitanud oma juuri puud ja põõsad. Üle nende latvade vaatab ülal serval seisja välja merele, mis tema jalge all avardub päikesevalguses sätendades, peenis vahelduvais värvivarjundeis mängeldes, kauguses sulades pehmeisse pastelltoonesse, kuskil tilluke valge purjekolmnurk või auriku suitsuriba. Kuid ta võib ka tumedalt ja süngelt raevutseda, see meri, kui torm piitstab ta pinda, kui raskelt rulluvad lained ja kihutavad nende kohal madalad, rebenenud hallid pilved.

Ainulaadne oma heroilises romantikas on see Põhja-Eesti rannakujund. Kuni alla Rügenini ei leidu midagi võrdset tervel Läänemere rannikul. Jääaegsed hiiglavoolud on mõnes paigas paemassiivi lõhkunud sügavaid, laiu orge, — nimetame Kunda ja Oru jõesängi. Nüüd sulisevad nende põhjas väledad, reipad ojad metsaga kaetud nõlvade vahel.

Need romantilised, idüllilised paigad, mida kunagi on kujundanud loodusvägede võimsad heitlused, on aga näinud ka inimestevahelisi kibedaid võitlusi. Sellest tunnistavad kõigepealt mõnedki muistsed maa-rahva linnused ja keskaegsed kantsid; mainitagu viimaseist vaid Rakvere oma XIII sajandist ja selle eelkindlust Toolset XV sajandist, mille alusmüüre kord uhtsid Soome lahe lained. XVII sajandil kaotasid need kantsid oma sõjalise tähtsuse, jäid elaniketa ning varisesid järk-järgult. Tänapäeval

jutustavad vaid maalilised varemed nende kunagisest võimsusest.

Aga ka lahtistel väljadel leiame mälestisi kunagistest taplustest: vanad kivistid jutustavad sõjast ja surmast. Üks sääraseid vanu huvitavaid tandreriiste seisab Viru-Nigulas Tallinna-Narva suure maantee lähedal. Siin moodustab maastik mahedas tõusus mullavalli, küllalt kõrge pakkuma avarat vaa-



Oru loss.

det üle nurmede ja niitude alla kuni mereni, ja siin seisabki too kivist, üks haru murdunud, mis ta slaavi- ja saksakeelse pealkirja järgi püstitati vene aadliku Vassili Rassladini mälestuseks, kes siin Rootsi teenistuses langes 4. veebruaril 1590.

Mainisime O r u t, mida õigusega arvatakse Eesti kaunimate maastike hulka. Sügavas orus kaljuste kallaste vahel voolab siin Pühajõgi. See nimi näitab, et

me esivanemad austasid selles paigas ta looduslikku pühalikkust. Ent Suure Põhjasõja algul sai see koht ühe tähtsa vahejuhtumi tegevuspaigaks: see oli siin, kus Rootsi kuninga Kaarel XII isiklikul juhtimisel üks Rootsi jalaväe kolonn lõi põgenema kindral Boris Šeremetjevi uljaste ratsanike eelväe, ja seda venelaste strateegilise positsiooni paremuse kiuste, mida nad pealegi olid kindlustanud. See oli suure Narva lahingu eelmäng, kus 20. novembril 1700 rootslased said oma suure võidu, mille tähistamiseks nad sügisel 1936 püstitasid Narva lähedale väerika mälestise.

Siin, selles ajaloolises paigas, kaunis ümbruses, Pühajõe oru kaldal asetseb Vabariigi Presidendi valge, torniga kaunistatud suviresidents. Ehitis oma ilusate terrassidega, lilleparterridega, talvaedadega ja lehtlatega jälgib itaalia renessanssvillade eeskujul, ümbritsetud kõikjalt ulatuslike parkidega, milledes on esitatud peaaegu kõik Eestis esinevad puuliigid. Maja ei ole vana; oma algupärasel kujul ta valmis aastal 1901. Vene rahamees Jelissejev oli ta lasknud ehitada oma perekonna, eeskätt laste suvielamuks, mis pärast ta seda naljatades hüüdiski nimetusega „detski domik“ („laste majake“), kuigi see „majake“ sisaldas 55 tuba. Maailmasõja ja revolutsioonide keerises tühjaks ja päratuks jäänud hooned ja maa omandas viimaks rühm eesti tööstureid ja annetas ta riigile riigipresidendi suviresidentsiks. Loss restaureeriti, laiendati, dekoreeriti uuesti, osaliselt eesti stiilis, ning varustati uute kõrvalhoonetega, vastavalt meie aja ja riigi esinduslikele tarbeile. Samuti korraldati uuesti vahepeal metsistunud aiad ja pargid ning loodi sellega maitseküllane ansambl, mida õigusega on nimetatud „Pühajõe pärliks“.

Oru läheduses asetseb Toila suvituskoht, seal kus paekallas saavutab oma suurima kõrguse.

Siin kuhjub võrdlemisi kitsale maa-alale hulgana pitoreskset. Kõrge, järsk paesein hästi asetatud ja hoolitsetud laskumisrajaga meenutavat paljude ütle-mise järgi Krimmi lõunarannikut. Rannariba all vee ääres katavad vaheldumisi lehtpuud ja rohuväljakud, pakkudes segamatut rahu ja mõnusat juhust jalutus-käikudeks. Luuletajaile ja kunstnikele on Toila see-pärast juba ammu eelistatud puhkepaigaks. Ning nad pole väsinud ülistamast, küll värssides, küll proosas, selle ilu.

Kes ei karda kaugemaid rännakuid, see leiab Toi-last lääne pool, O n d i k a s, jälle erakordselt huvi-tavaid paiku ja vaateid; ida pool aga, P ä i t e ja K a n n u k a vahel, klindi ilusaimasse ossa kuuluva rannapartii. Umbes selle rannaosa keskpaiku, S i l l a -m ä e l, on maastikupilt rahulikum, tõusud ja kurvid mahenenud, mets rikkalikum.

Viimane järsakkallas otse mere ääres, enne kui klint eemaldub rannast Narva suunas, on U t r i a s. See on ühtlasi Meriküla ja Narva-Jõesuu suurepärase ja ulatusliku liiviku läänepoolseimaks punktiks.

MULJEID LÕUNA-EESTIST.

Otepää lainja moreenmaastiku keskel, kus kohati metsaga kaetud, kohati lagedate kõrgendikkude vahel sätendab kokku 80 järve, asub neist ilusaim ja suurim — P ü h a j ä r v. Ligi 3,5 kilomeetrit pikk ja laiemas osas peaaegu 1,5 kilomeetrit lai järv mõjub oma vahel-dusrikka rannajoone tõttu siiski märksa suuremana.

Arvutud lahed, kaugete vette ulatuvad maaninad, siis järves neli tihedalt metsastunud saarekuppu, osalt romantiliste nimedega, nagu mõlemad kokkukasvanud Sõsarsaared või Kloostri Saar, moodustavad nõidusliku ansambli, pildi unistavast neitsilikkusest, põhjamaiselt karge ja puutumata, vaikse, tõsise, pühaliku (vt. teist kaanepilti).

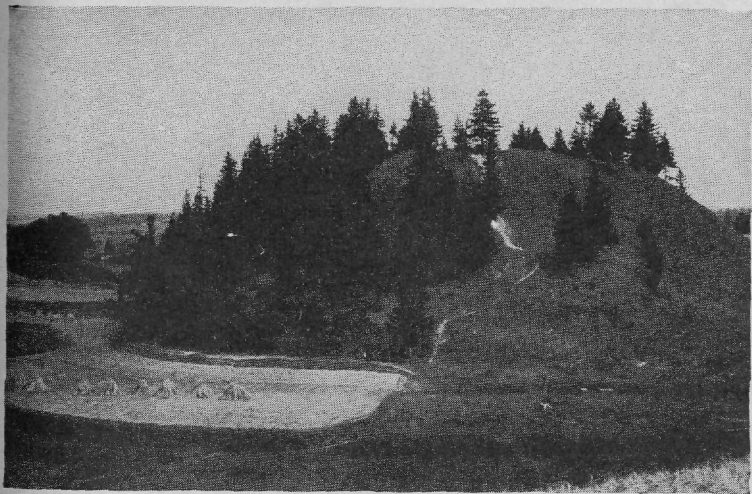
Ei ole imeks panna, et meie esivanemad seda paika pühaks pidasid. Tammesaludes, mis varem aegadel ümbritsesid järve, küllap asusid vanade, troonilt tõugatud jumalate ohvripaigad. Neist saludest on tänaseni säilinud veel üksikud igivanad hiiglapuud, mõned neist tüveümbermõõduga kuni 7 meetrit.

Ja siiski mõjub Pühajärv, hoolimata tõsidusest ja pühalikkusest, mis talle omased, kuidagi koduselt ja soojalt, sest siin seltsib tumedate kuuskedega palju heledaid lehtpuid, saledaid, loksivõraseid kaski, nõtkeid sarapuupõõsaid, heledaid vahtraid, värisevaid, sahisevaid haabu.

Ilusaim vaade hõbedaselt läikivale järvele ta saartega on järve lõunapoolsest otsast Hobusemäelt, mille kontuur meenutab hobuse selga, — sealt ka ta nimi. Kõrgendiku jalal lookleb väikese ojakesena läbi soise niidu Emajõgi, mis Pühajärve ainsa väljavooluna siit oma alguse saab ja siin veel kõrvalnime „Väike“ kannab. Võrtsjärve läbides ta muutub „Suureks“ ja laevasõidukõlvuliseks kuni Peipsi järveni.

Üle põldude ja edasi läbi kõrgetüvelise okaspuumetsa viib tee Pühajärvelt ligikaudu 2 kilomeetrit põhja pool asetsevasse Otepää linnakesse. Oma nime on ta saanud lähedaselt samanimeliselt linnuselt, missugune nimi, sõna-sõnalises tõlkes (*caput ursi* — karupea) esineb ka keskaegseis ladinakeelseis

kroonikais. Sellel linnusel on olnud vaheldusrikas saatus, kuna ta omamise pärast on muiste löödud ägedaid lahinguid. Liivlased ja lätlased, ordurüütlid ja venelaste salgad on teda vaheldumisi piiranud. Tihti põletati ta maha, ent ehitati ikka jälle uuesti üles, kuni viimaks aastal 1224 Tartu piiskop Hermann ehitas samasse paika kindla kantsi, sest aasta varem oli



Otepää linnamägi.

vana linnus hävitatud eestlaste suure vastuhaku ajal. Lossi ümber tekkis linn sillutatud tänavatega, ent 1630. aastast peale on mõlemad, nii linn kui ka kindlus, jälle kadunud. Järsk linnamägi aga seisab veel tänapäevani, pakkudes oma harjalt harukordset ringvaadet ümberolevaile järvedele ja kaugele üle maastiku.

Linnamäe läheduses asetseb nägus Otepää kirik, asutatud 1234. aastal mainitud piiskopi Hermanni poolt, hiljem küll hävitatud, kuid XVII sajandil jälle üles ehitatud. Kiriku ette on püstitatud tagasihoidlik, aga vormikaunis Vabadussõja mälestussammas.

Pöördudes siit mööda Ilmjärve maanteed lõuna poole, jõuame 2—3-kilomeetrise rännaku järel selle korrapäratu-pitoreskse maastiku kõrgeima kõrgustiku,



Otepää kirik.

ühtlasi Tartu maakonna kõrgeima punkti Väike-Munamäe juurde. Mäe nõlvadelt on mets osaliselt maha raiutud; nõnda avanevad uitavale pilgule lagedalt mäetipult suurepärased vaated. All mäejalal tammedest ümbritsetud talud, väikesed kui mängukannid, vahelduvat värvivarjundit nelinurksete põldude vahel, mida valged teedepaelad läbi lõikavad, kus vahest vee- reb imepisike vanker järelveniva tolmusabaga. Kau-

gemal arvutud künkad ja kõrgendikud üksteise taga, siin lagedad, seal kaetud metsatukkadega, kust vahetevahel mõni üksik kõrge määnd vana rebenenud lahingulipuna sirutub kõrgele. Ja üle kõige liuglevad rändavate pilvede varjud lõpmatus vahelduses, — järsku lööb mõni laik särama heledas päikesepaistes, et varsti jälle kastuda tuhmjasse jahedasse varju. Eemal silmapiiril aga hajuvad sinakad kõrgendikkude siluetid kaugele vinasse, nende hulgas kagus Haanja Suur-Munamägi.

Peab olema erutav vaatepilt, kui jaaniööl siin ülal ja naabertippudel loidavad metsikud lõkkes, paistes kaugele alla madalikku.

*

Lõuna-Eesti moreenkõrgendikud on jääaegsed kuhjumised. Aga ka sügavaid lõhandikke ja laiui ürgorge on sinna ja tänna voogavad sulamisveed uuristanud ja kündnud maakamarasse. Tüüpiline sedalaadi kujund on maaliline Rõuge ürgorg. Kümme kilomeetrit on ta pikk, kuni 50 meetri kõrguseni küünivad ta nõlvad, kohati, ja nimelt kitsastes kõrvallõhestikkudes, nn. sälkorgudes, tõustes püstloodis. Oru põhjas asetseb rida järvi, kunagise ürgvoolu sügavikud. Need järved kuuluvad Eesti sügavaimate sisevete hulka: väike sõõrümargune Kaussjärv näiteks on 21 meetrit sügav, Suurjärv koguni 41 meetrit. Läbijooksev oja, mida toidavad jahedad allikad, ühendab neid kõiki ja nii on neil kõigil selge vesi.

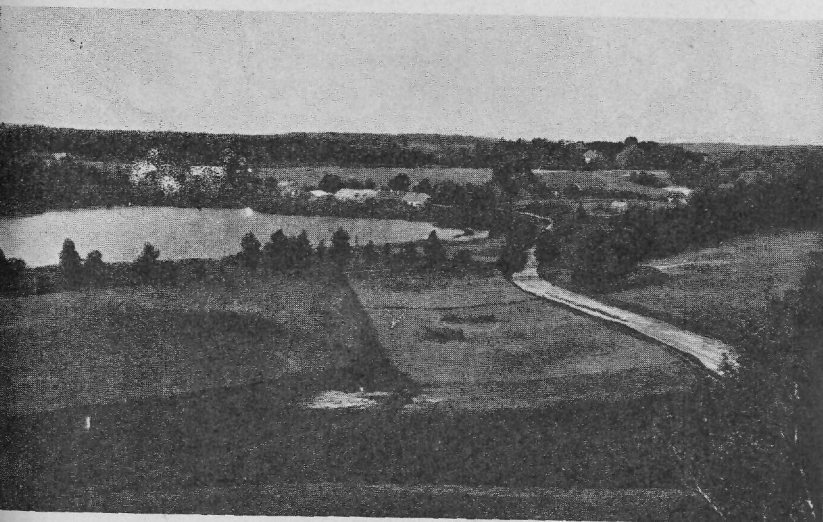
Rännak läbi selle ilusa oru saab rikkalikku tasu vaheldusrikaste vaatepiltide rohkusega. Vaade idast läände Nudimäe lagedalt mäeseljalt Rõuge orgu ja asundusele on ainulaadne oma terviklikkuses, mis hõlmab nii palju veetlevaid üksikasju. Siit saame üle-

vaate peaaegu tervest orust, kindlasti aga selle ilusaimast ja suurimast osast. Lõunaveer vasemal on tihedas varjus, põhjaveer aga, mida kroonib vana kirik oma massiivse torniga, eredas päikesepaistes. All helgivad järved, millede vahel lookleb linditaoliselt valge tee. Tee ääres üksikud väikesed talud, ümbritsetud puudest. Tihedais kolonnides tõusevad mitmesugused lehtpuusalud mööda nõlvi üles, ülal äkki püstloodis lõppedes. Hõbepajude peen hahkjasroheline toon, hüpeldes ühelt puuderühmalt teisele, seob neid omavahel, andes pildile nõnda koloriidilise ühtluse. Ja üle kõige rändavad pilvede varjud.

Tungides kitsaisse, järskudesse, täiesti jahedasse varju jäävaisse sälkorgudesse, satutakse maailma täis tihedat romantikat. Ööbikuoru järskudel nõlvadel looklevad kitsad jalgrajad, kleepuvad kõikuvad purded ning ahtad astmestikud jälgides seinte tujukaid, meelevaldseid looklemisi. Nad viivad meid algul väikese paisjärve juurde, mis käivitab veskit, ja edasi üha kaugemale kuristikku, üha kõrgemale üles, kuna all põhjas, tihti varjatud tihedaist puudest, elavalt voolav oja üle sammaldunud kivide hüpeldes alla orgu ruttab ja oma väsimatut vulinaviisi sulistab. Ikka kitsamaks muutub lõhe, ikka ligemale teineteisele suruvad seinad, kuni lõppeks läbi noore lepasalgu, mille tüvesid tihedalt mähivad humalad, jõuame vabale väljale ja tagasi päikesepaistesse. Peaaegu puutumata on Püssuorg, kus poolel kõrgusel asetseb samuti väike paisjärv imeliselt selge vee ja puude alla peituva veskiga. Edasi minnes tuleb tungida läbi peaaegu jalgrajatu, salapärase, varjujäheda, niiskuse järele lõhnavana tihniku.

Unustamatuks aga jääb vaade üle Suurjärve kiri-

kule, mis peegeldub järves, eriti varasel hommikul, kui puude pikad varjukangad piki nõlva alla vajuvad. Või mõnel nõiduslikul valgel kesksuvisel ööl, kui valevas taevas peatub kuu ja kogu pilt — taevas ja maa, kirik, puud ja kollane öövalgus — kordub siledas helkivas järves, veatult puhtalt, segamata vähimastki lainevirvendusest. Siis luuletab loodus.



Lõuna-Eesti maastik.

Haanja maastik, see „küürakas maailm“, on suursupplite ala. Siin asetseb Eesti mulla kõrgeim kõrgendik Suur-Munamägi 316,6-meetrise absoluutse kõrgusega. Eemalt vaadates mõjub ta tõesti pooliku munana. Nõlvu katab segamets tiheda mitut seltsi põõsastikuga tüvede vahel.

Tipus, kuhu viib hoolitsetud rada, on väike lagedik, mille keskel seisab vaatetorn. Juba selle jalal tabab pilk metsast läbiraiutud sihi kaudu õhujoones 13 kilomeetrit põhja pool asetsevat Võru linna; pikk-silma abil võiks selge ilmaga linnakiriku tornikellalt aega vaadata. Vaatetorni kõrgeimalt rõdult aga saame ulatuslikema ringvaate, mis Eestil pakkuda. Peale Võru tabab pilk hea nähtavuse korral veel kaks teist linna, Petserit kirdes ja Aluksnet lõunas, teisel pool piiri, Lätimaal. Kel õnne on, võib kirdehorisondil näha ka veel Peipsi lõunapoolse osa, Pihkva järve hõberiba vilkumas.

Palju kirikutorne peale Võru omade leiab silmitseja ümberringi. Nad sirutavad end üle vingsiniste, loetlematute kungasahelike, pakkudes uitavale pilgule pidepunkte orienteerumiseks. Veetlev on muidugi ka ülaltvaade lähimale ümbrusele, eriti ilus ja ilmekas kagus asetsevale Vaskna järvele, kõige kõrgemal asetsevale veekogule Eestis, ta sopilise kaldajoonega ja kolme saarega, mis liigestavad läikivat järvepeeglit.

Igale eestlasele, kes tuleb siia paika ja silmab oma maad, kuidas see ta jalge ees laiub, meenub küll vana lihtne, paljulauldud Mihkel Veske laul:

„Minge üles mägedele
Tuule õrna õhule,
Vaatke alla oru põhja
Üle lille hiilguse.
Vaatke, kuidas oja keerleb
Läbi luha läikiva,
Ja siis hüüdke alla orgu:
Ilus oled, isamaa!“

*

Üht osa Eesti-Läti piirist tähistab Koiva jõgi. Kiirelt voolavad ta selged veed laias sängis liivaste kallaste vahel, ja piki kaldaid kilomeetrite viisi pargitaolisi niitusid puude ja põõsastega. Maaliliselt laiailipillatuna seisavad seal lopsakas rohus vanad suured tammed, üksikult ja salkudes. Päris ligi maad juba hargnevad nende oksad, pakkudes isevärki harjumatu vaadet. Sekka siin-seal kerkib mõni üksik valgetüveline sale kask. Ja siis jälle seisavad seal pärnad uskumatu roheliste, silmatorkavalt läikivate lehtedega. Teisal kollakasrohelistel sarapuupõõsadel korrapäratuis salkudes. Jõe aset märgivad lopsakad uduhallid sulgjaslehelised hõbepajud. Taamal aga, põhja pool, eraldab kõrge männimetsa tume sein seda kaldariba põldude ja talude argipäevasest maailmast, mis vaid Läti-poolsel küljel kohati küünivad kaldani.

Väljendamatu, imeline vaikus ümbritseb matkajat, kes end siin tõeliselt võib tunda loodusega kahekesi. Tunde võib mööduda, enne kui ta vahest juhuslikult satub mõnele heinalisele, kes oma laulvat vikatit lennutab läbi põlvkõrguse rohu ja võõra ootamatust tervitusest on niisama üllatatud kui see ise, kohates siin sügavas üksinduses üldse hingelist.

Õngesportlasele reedetagu, et Koiva jõgi ja Taheva all temasse suubuv Mustjõgi, kiireima vooluga jõgi kogu Eestis, on rikkad forellidest ja muudest õiliskaladest. Nõnda on kahekordselt tasuv anduda oma harrastusile neis paigus: sportlikule sensatsioonile seltsib mitmekesise, peaaegu puutumatu looduse nauding.

*

Vähem kui kolme tunniga viib rong meid Tartust P e t s e r i, linna, mis ei sarnane ühegi teise linnaga Eestis.

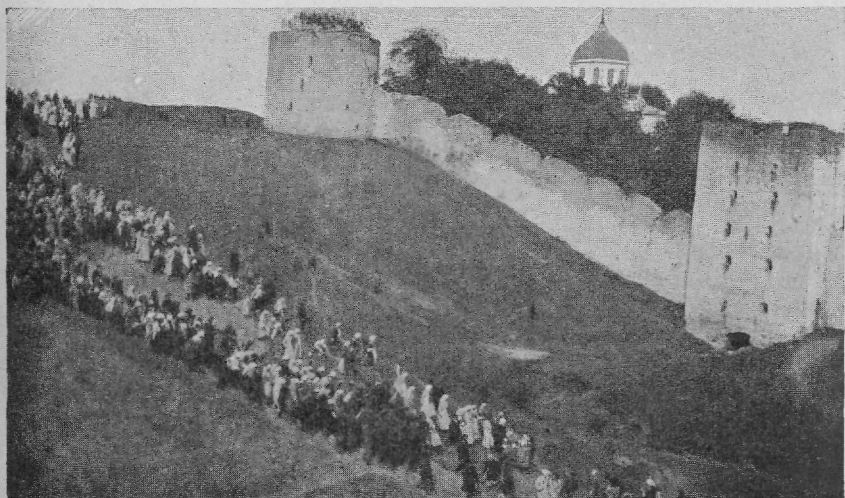
Alati on need olnud linnused ja kantsid, mille ümber on tekkinud linlikke asulaid. Siin see oli klooster, õigeusu klooster, tõsi küll, linnuse kombel müüride ja tornidega kindlustatud klooster, mis püsib veel praegugi, mille kaitse all küljealune alevik aja jooksul välja kasvas linnaks.

See klooster, mida läbistab Kamenka oja, asetseb selle sügavas orus, tõustes kumbagi nõlva mööda üles ta äärteni. Siia ehitati, või õigemini kaevati Kamenka oru seinu moodustavasse punasesse devooni liivakivvi kloostri vanim kirik, mis 1473. aastal pühitseti Maarja taevaminemise peakirikuks ehk Uspenski katedraaliks. Selle kalju- või koobaskiriku siseruum tugineb telliskividega vooderdatud 13-le liivakivist sambale; ka siseseinad on vooderdatud telliskividega.

Legendi järgi oli juba enne kiriku rajamist siin ühes loomulikus koopas, mida nimetati „Jumala loodud koopaks“, asunud keegi erak-munk nimega Mark. Seda algupärast, umbes 7 meetri sügavust koobast on kloostri vennaskond hiljem järk-järgult laiendanud, kaevates sellest lähtudes 7 maa-alust harukäiku, mis 1,5-meetrise keskmise laiuse juures saavutavad ühtekokku 200-meetrise pikkuse. Nendesse galeriidesse ja käikudesse on asutatud harduspaiku rikkalikult ehitud bütsantsi altaritega. Siia on ka esimesed pühad erakud ja kloostrivennad maetud, ja mõnegi malmist hauaplaadi kohal näeme rippumas raskeid raudahelaid, mida üks või teine patukahetseja oma eluajal vabatahtlikult kandnud, kuni alles surm nad ta ihult

maha võttis. Ka eraisikuid, kellele kloostri vastu olnud teeneid, on siia maetud.

Muidugi on esimeste kristlaste vanarooma katakombid Via Appia ääres hulga vanemad ja ulatuslikumad. Kuid Rooma katakombid on surnud muumiad, need siin aga elav tõelisus: iga päev peavad



Petseri kloostri müürid (ees ristikäik).

mungad siin küünalde valgusel oma palvetundi, ja need vanad võlvialused ja käigud täituvad pühade lauludega, mis kunagi ei kosta välja maailma, mida valgustab päike.

Kloostri üldkavastise omapärasus ilmneb juba välimuses, paeludes esimesest pilgust peale külastaja huvi.

Kõige esmalt kõrge hall massiivne kaitsemüür XVI sajandist oma hambulise serva ja osalt ümmarguste, osalt neljakandiliste raskete tornidega. Varem olid neil madalad püramiidikujulised puukatused, mis 1688. aastal ära põlesid. Sestsaadik on tornid ülalt mustunud ja katusteta; kuna klooster peale Põhja-sõda kaotas oma tähtsuse kindlusena, näis tornikatuste kordaseadmine tarbetu. Varemil aegadel aga on need müürid suutnud vastu pidada mitmeilegi piiramistele, muuseas ka Poola kuningas Stefan Bathory'le.

Kahest kohast katkestavad seda vana müüristikku, mida tänapäeval ületab kloostriaia tihe roheline, erilaadsed ehitised: üht puhku kupliga kroonitud Mii-kaeli kiriku valge klassitsistlik sammaspordikus, pikantses kontrastis halli liigestamata müüri- ja teist puhku peasissekäigu väravatorn. Valgeks krohvitud kivist alusehitisele toetub pruun puust, ümberringi jooksev galerii helerohelise kattega, millelt tõuseb valgete laudadega löödud tornike alaspidi pöördud tulbikujulise ultramariinsinise katusega, mida ehivad kuldsed tähed ja mille tipus kiiskab kuldne sibulkuplike vene ristiga. Kõik usumatult värvikas, kõik veidi viltu ja kõver, barbaarselt tore, kui soovite, oma tugevais kontrastides, kuid siiski haaravalt võluv.

Läbi värava kloostriõue astudes see mulje vahest veelgi tugevneb. Meie ees on kloostri vanemad peaehitised, Uspenski katedraal, mille teine kord majutab 1759. aastal ehitatud Pokrovski kirikut ta vene-baroksete, päris isevärki ultramariinsiniste sibulkuplitega katusel. Vasemal valge, roheline katusega Pihkva stiilis kellatorn, õigemini kellademüür (zvonitsa) ta 13 kellaga. Veidi eespool seisab kloostri punaseks ja valgeks lubjatud raamatukogu ja varakamber

(riznitsa) paljude toredate vanade preestrirõivastega ja huvitavate hinnaliste reliikviatega, mälestistega tsaar Ivan Julmast ja teistest Vene valitsejaist.

Õues, unelevate hoonete vahel, igivanade liikumatute puude all, pool ärkvel, pool unes pikkamisi liikuvad habemikkude munkade mustad kujud. Kirikute sissekäigul mõned valgeis rõivais setu naised



Petseri kloostri peakiriku kuplid.

põlvili palvetamas või astmete suudlemiseks kummuli heitmas. Umbse usklike pilt, müstilise rahu paik, midagi, mida vene hing on nimetanud „mirgorod'iks“, s. o. 'rahulinnaks'. Ja ometi tõesti tõeline.

Kaks palet on Petseril, üks vaikne, rahulik, mahe, unelev argipäeviti ja teine erutatud, palavikuliselt lõkendav paljudel laadapäevadel ja suurteil kiriku-

pühadel. Siis voogab turuplatsil inimmass sinna ja tänna. Hobused, vankrid, müügilauad ja -putkad iga võimaliku kaubaga tunglevad läbiseigi. Setu naised ja mehed oma mitmekesiseis rõivais, kord ülikirevais, hiiglasuurte hõbesõlgedega, mis katavad peaaegu kogu rinna, ja raskete hõbedaste kaelakeedega, kord jälle üleni valges. Venelased kirjudes särkides ja läikivais säärsaabastes. „Tšainajad“ (teemajad) täistuubitud higistavaid inimesi, kes „garmoška“ (harmoonika) saatel jorutavad oma pooljoobnud laule. Ja üle kõige kajavad kloostri suurte kellade sügavad helid, segunedes väikeste kellade nobeda tilina ja kõlinaga. Võõrapärane, mujal Eestis tundmatu keskus.

Siis lõppeks protsessioon põletavas päikesepaistes ringi ümber kloostrimüüri. Papid kangeis kardrõivais, stoiline hoolimatus näol, säravad kroonid ja kõrged mütsid habemikel, pikajuukselisil päil, kõrged kuldsed sauad käes, pritsides vasemale ja paremale pühitsetud vett. Diakonid suitsvate viirukinõudega, mida nad kuldselt läikivate kettide otsas kärmesti edasi-tagasi kõigutavad. Terved read kiiskavaid ikoone. Kolonnid kõikuvaid brokaatseid kirikulippe. Ja lõppeks arvutu, pidulikult ehitud kirev rahvahulk, mehed ja naised, lapsed ja raugad, vallutatud fantastilisest usulisest vaimustusest, ekstaatilisest usulisest joobumuses hümne lauldes, väsimatult, lakkamatus marsis.

Seda on veel ainult Petseris.

*

Kui XIII sajandil Riia piiskop Albert tema poolt asutatud ristirüütlite orduga alustas Eestimaa vallutamist, siis jäi maa kaguosa, praegune Setumaa, Pihkva

mõjupiirkonda. Ordu, püüdes laiendada oma võimu võimalikult kaugemale itta, võttis ette korduvaid sõjakäike Pihkva ja Novgorodi venelaste vastu. Kuid siiski pole tal kunagi õnnestunud ei seal ega ka Kagu-Eestis kanda kinnitada: Setumaa sai algul Pihkva linnriigi ja hiljem Moskva suurvürstiriigi läänepoolseimaks provintsiks. Muu Eestimaa pöörati katoliku usku ja tõmmati sellega läänekultuuri piirkonda. Setumaad seevastu, kuigi ta on etnograafiliselt samuti põline eesti ala, nagu seda tõestavad ka arheoloogilised leiud, kiskus ajalooline saatus kreeka-õigeusu ja sellega ühtlasi idakultuuri valdkonda. Need asjaolud seletavad vahet Setumaa ja muu Eesti vahel usus ja kombeis, osalt isegi keeles.

Setumaa vaimu- ja kaubanduselus langes Petserile juhtiv osa. Strateegiliselt ja poliitiliselt aga oli noil hallidel aegadel Irboska l palju suurem tähtsus.

Vene kroonik Nestor jutustab Vene riigi rajamisest, kuidas kolm Skandinaavia vürsti Russ'ide (Rootside) sugukonnast, vennad Rjurik, Sineus ja Truvor kutsutud 862. aastal maale, mis varadest rikas, kuid korralt vaene, et seda valitseda. Truvor valis oma asukohaks Irboska (vene keeles Isborsk), milline nimi on tuletatud skandinaavialikust Isburc'ist. Sellest Truvori residentsist on säilinud vaid linnusemägi (Gorodištše nime all), mis kiilukujuliselt asetseb kahe sügava ja järsu oru vahel, umbes 0,5 kilomeetri kaugusel praegusest Irboskast loode pool. Praegu asetseb selle omaaegse sõjaka kindluse kohal kalmistu arvatava Truvori hauaga ja väikese maalilise kirikuga, mis näib pärinevat XVII sajandi algusest.

Irboska oli alaliselt ohustatud. Sajandeid kestis

vaen Ordu ja Pihkva vahel. Kõik retked läksid siitkaudu. XIII sajandi kestel vallutati Irboska korduvalt orduvägede poolt, — vanaaegne linnus ei vastanud enam tolle aja fortifikatsiooninõudeile. Seepärast asutas Pihkva poolt saadetud possadnik (maavalitseja) Seloga 1330. aastal uue kindluse, mille võimsad, umbes 12 meetrit kõrged ja üle 4 meetri paksud müürid oma 8 torniga veel praegugi seisavad. Tornid, peale ühe neljakandilise, on ümmargused, ülespoole ahtuvad, nagu Pihkvagi tornid. Linnuse jalale tekkis samanimeline linnake, linnuse õue aga ehitas sama Seloga 1349. aastal vanima pühakoja Setumaal, Nikolai peakiriku imetegeva ikooniga.

Pajatab ajalugu meile inimeste vaenust ja võitlustest neis paigus, siis jutustab sinne maastik kunagistest võimsatest loodusjõudude heitlustest.

See on vägeva ürgjõe säng, mille ääres asetseb Irboska kantsi kalju. Kaugele ulatub pilk tema ladvalt. Sügaval all rida piklikke järvi, mida ühendab teineteisega kääruline oja. Üksikud hallid küünid roheline aasa taustal. Nõlvadel, mida siin-seal liigestavad puude kolonnid, paljastuvad kord ühed, kord teised formatsioonid: hall paas, valge liivakivi, punakas mergel, valkjas lubjatuff. Kaljuseintest purskavad jõuliselt loetlematud allikad, mille veed mulisesdes tõttavad orgu. Järsus Brodõ põikorus, millel on 1,5-kilomeetrilise pikkuse juures 60 meetrit langust, voolab jõgi, mida paisutatakse üheksa korda, et käima panna üheksat üksteise kohal asetsevat vesiveskit. Ühe säärase veski juures saetakse niiske lubjatuff otse murrus telliskivideks; õhu käes kuivanult on nad kõvad, transpordiks ja müürimiseks kõlblikud.

Umbes 4 kilomeetrit Irboskast, ikka sama ürgoru

veerul, mis veel mitmeid kilomeetreid ulatub edasi loode poole, asetseb Malõ (Mõla) küla. See väärrib tähelepanu oma järvega, kust purre käib üle, ja kauni vana kirikuga XV sajandi lõpust, mille naabruses on varjurohke kalmistu, kus tihedasti kasvab leinapajusid ja muid lehtpuid. Kiriku all on allikas, mil olevat imettegev vägi. Pisut eemal seisab omapärane valge



Mõla kellatorn.

kellatorn ühe vana, XIV sajandist pärineva kloostri varemesse ehitatud, mille Stefan Bathory, Poola kuningas, 1581. aastal oma sõjakäigul Pihkva vastu puruks pommitas.

Seda paika siin peab nautima loojeneva päikese paistel, kui nõlvakud vajuvad tuhmjasse, tumedasse sinasse, ebatõeliselt rohelisena helkivale niidule laotuvad valged uduloorid ja oranžilt õhkuv taevaskuju

vate purpuriste pilveribadega, mille vastu lähedaste latvade ja okste siluetid joonistuvad vahedasti, otsekui noaga lõigatud, järves veel kord kordub.

Suurus ja tõsidus laotuvad üle selle avara oru. Rõuge on romantiline idüll, Irboska heroiline eepos.

MATK EESTI SAARTELE.

Kes pole õnnelikus olukorras juhtida oma isiklikku sõidukit, sel on võimalus Tallinast saarestiku-reisi alustades valida kas otsekohene autobuseühendus Kuressaarde või raudtee Virtsuni, et peale Suure väina ületamist alles Kuivastes end usaldada omnibusse.

Virtsu saabudes ei jäta reisija külastamata P u h t u l a i d u, seda veetlevat, romantilist parksaart, mis tammi varal mandriga ühendatud. Varemalt kuulus see Virtsu mõisale ja üks selle endisist omanikest, härra Carl Thure von Hellwig on seda inglise stiilis rajatud parki ehtinud paljude mälestussammastega, mis siin tujukalt laialipillatuna „loodust kaunistavad“, nagu seda tol ajal, XVIII ja XIX sajandi vahetusel, armastati väljendada. Need on enamikult klassilised, vahel siledad, vahel jälle peenelt kanneleeritud sambatüvikud, ovaalsete, sageli lehtedega raamitud medaljonidega, mis seal teid palistavad, rohtunud muruplatsidel unistavad, padrikus oma okasroosikese-und magavad.

Täna neil looklevail, metsistunud pargiteil risteldes, kunagi varem hoolitsetud sarapuu-, sireli- ja jasmiiinipõõsaste tihnikus, kujutled meeeldi, kuidas

kunagi siin kõndis too härra Carl Thure oma Wertheri-rõivastises, lehvivate lokkidega ja lendleva kaelarätiga, laiaääreline kübar puusa toetatud, tallates rudi-sevat kruusa oma tagasipööratud säärsaabastega, ja oma lemmikpaiku ilusate vaadetega merele üles otsis ning ilutseval meelel loodust imetles, omal viisil täites suure Jean Jacques'i käsku „tagasi looduse



Muhu linnus.

juurde“. On ta ju koguni endalegi kui „neitsiliku looduse malbele imetlejale“ lasknud püstitada mälestussamba.

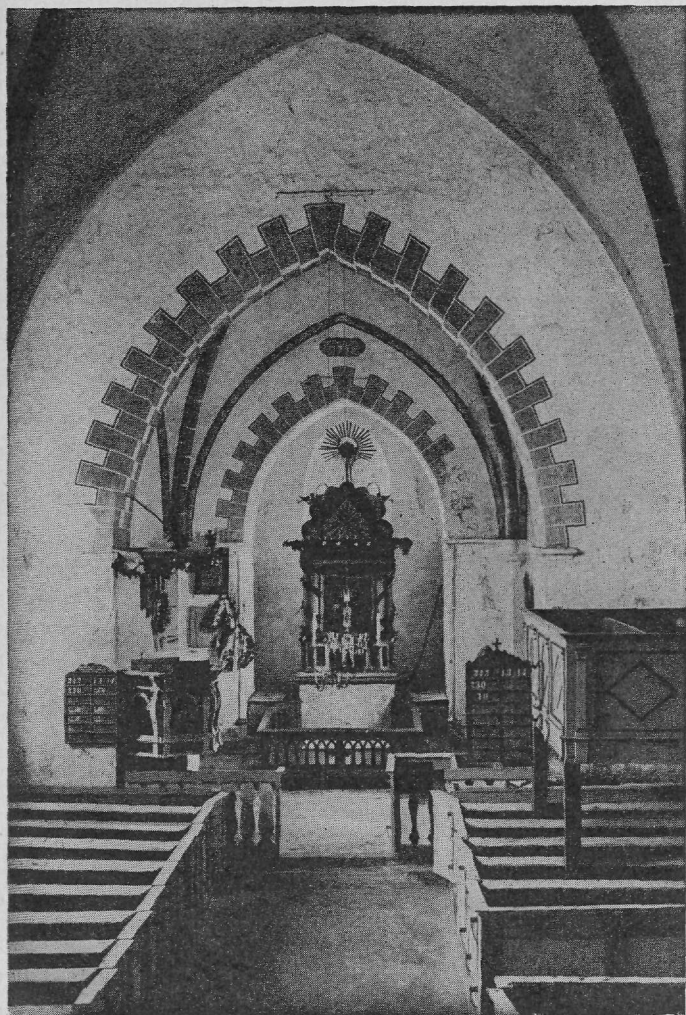
Kuid mitte ainult loodus ei liigutanud toda tundedist härrat, ka luulekunst oli teda haaranud ja nii varjab Puhtulaid oma rüpes haruldase tunnistuse tollest vaibunud ajast, maailma vanima mälestise Schillerist! See on lihtne ümmargune,

sile sambatüvik saksakeelse kirjaga „Dem Andenken Friedrichs v. Schiller, Teutschlands erhabenen Dichter und Liebling der Musen gewidmet. 1813“. (Friedrich v. Schilleri, Saksamaa üleva lauliku ja muuside lemmiku mälestusele pühendatud.)



Muhu kirik.

Tõsi küll, Maailmasõja lõppjärgus on nii mõndagi sellest, mida inimkäsi millalgi loonud, jällegi ka inimekäe kaudu, kui seda väljendit demoraliseerunud sõdurijõukude kohta tohib tarvitada, toorelt lõhutud ja rikutud. Kuid puud ja põõsad koovad lohutavalt



Muhu kirik, lööv ja koor.

oma roheluse kõige üle, varjates vigastusi. Kui teisi, kui sõna-sõnaliselt täitub siin nüüd käsk „tagasi looduse juurde“.

*

Maabunud Kuivastes Muhumaal näeb reisija kummalgi pool teed seisvat kivisambaid õige kohmaka toskaana kapiteeliga. Nad on dateerimata, aga nende vormid paigutavad neid umbes möödunud sajandi keskpaika. Tähelepanuväärseks saavad need sambad aga alles siis, kui lähemalt vaadelda nende küljes olevaid ja samba tüvega ühest tükist raiutud tahvleid: vasemal üksikasjaline ülesõidutaks märkimisväärsel kombel ainult saksa ja vene keeles — eesti talupojal pidi see küll peas olema; paremal Saaremaa vapimärk, — Muhu kuulub administratiivselt Saaremaa juurde, — kiivriga kroonitud kilp initsiaalidega DWGBE (Das Wort Gottes bleibet ewiglich = Jumala sõna kestab igavesti) ja tiibu laotava kurega kiivrikaunistisena.

See kurg on aga kurioosne eksitus. Õieti peaks see olema kotkas, sest vana piiskopkond Osilia oli pühendatud evangelistile Johannesele, kelle sümboliks teatavasti on hõbedane kotkas. Sellest ka saarel asuva pea- ja ainukese linna vanaaegne saksa nimetus Arensburg (kotkas on saksa keeles Aar), sõna-sõnaline tõlge keskaegsest ladinakeelsest *arx aquilae*, samuti nagu ta vapikujutis, kants ja kotkas. Need tõigad nähtavasti unustati ja nõnda on hilisem aeg, võibolla lähtudes linna eestikeelsest nimest Kuressaare, kotka tõlgitsenud kureks. Põlvnemisel heraldikas on, nagu näha, vahel oma eriline looduslugu.

Loodusilu poolest ei saa Muhumaad õieti rikkaks nimetada, insulaarne iseloom ja mere lähedus annavad ennast tunda. Maastikul ei puudu sellest hooli-

mata oma meeolud. Lausikuina ja laiaruumilistena paistavad eriti silma kehvad karjamaad, kus kasvavad vahelduvates gruppides ümmargused, kuulisarnased, otsekui pöetud kadakapõõsad, ära näritud lambakar-



Seinamaaling Muhu kirikus.

jade poolt. Rokokoo-pargiks on Aino Kallas nimetanud seda maastikku.

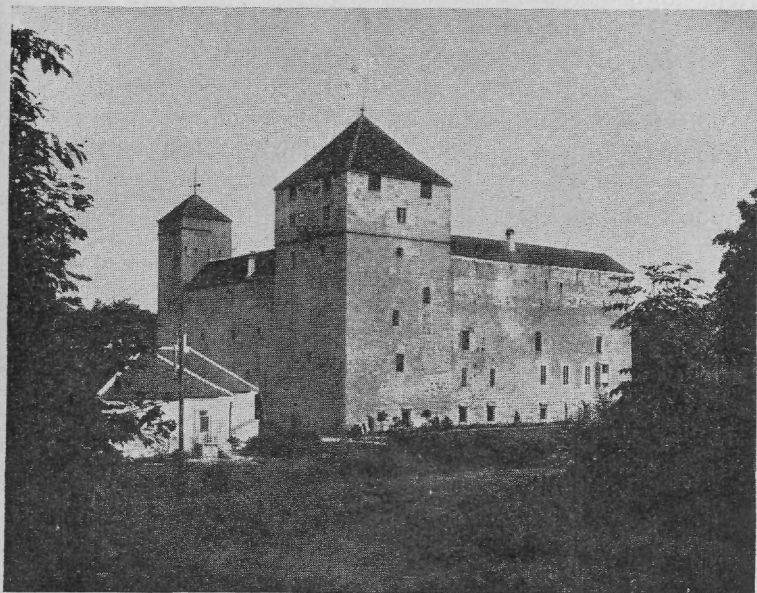
Pühapäeviti aga pakub mõlema Muhu pühakoja, Hellamaa apostlik-õigeusu ja Liiva evangeelse kiriku ümbrus pitoreskset pilti, kui naised oma vanaaegses

värviküllases rõivastises — valge, punasega tikitud särk-pluus, põlv-vaba säravalt oranživärviline kuub, rikkalikult tikitud punane põll, valgekirjud sukad, valge tikitud tanukene pearäti all — kirikusse tulevad, stiilsed nagu ooperikoor. Ehkki vanaaegseid rõivaid argipäeviti nüüd enam mitte alati ei kanta, siiski nõuab hoolsalt hoitud traditsioon, et igal neiul oleks oma veimevakas täielik vanaaegne ülikond.

Väike valge evangeelne Muhu kirik oma järsu mustaks tõrvatud laudkatusega ja haritorniga sellel paelub pilku sihvakate proportsioonidega. Kes otsustab teda külastada, sel ei tule seda kahetseda. H. v. Wartberge' kroonikas esmakordselt nimetatud 1267. a., on ehitis oma praeguses kujus pärit küll alles XIV sajandi teisest poolest. Nagu kõik meie saarte kirikud, on ka see ühelööviline, kahe võlvikuga, sirgjoonelise kooriga ja külgeehitatud väikese neljanurgelise koorilõpmikuga. Viimane, nn. *aedicula*, on erilisus, mis muidu kogu balti sakraalarhitektuuris ei esine. Omapärane on ka eraldatud välississekäik lõunaportaali väikese eeskoja kõrval palkonisarnasele mõisnikerõdule kiriku sisemuses. Tähelepanuväärse kiriku sisekaunistise moodustavad, peale puust lõigatud varabarokse kantsli, keskaegsed seinamaalid kooril, mis siin, tavalise lageda valge lubja alt vabastatuna on alal hoidunud selgemini ja ulatuslikumalt kui üheski muus Eesti kirikus. Gooti iseloomuga ornamentaalsete motiivide kõrval on siin julgetud kujutada ka inimlikke kujusid.

Vähe maad enne tammi, mis umbes 4 kilomeetri pikkusena risti läbi Väikese väina kulgedes Muhu- ja Saaremaad 1897. a. saadik ühendab, tõuseb vasakut kätt, mitte kaugel maanteest, laialt lasuv, turjakas,

lohklik ja muhklik muistse M u h u l i n n u s e siluett vastu taevast. Mõjukad on need varemed isegi peale laastamist, mida siin toimetati, kui ta oma kivi- ja mullamassid pidi andma tammi ehituseks.



Kuressaare loss.

Tähelepanuväärt on osa, mida see linnus on mänginud võitluses maa kristianiseerimise ja vallutamise pärast. Siin murti kibedas tapatalgus eestlaste viimne vastupanu. Piiskop Albert ja ordumeister Folquin saabusid 20 000-mehelise väega siia, Pärnu jõesuudmest üle jää tulles, 29. jaanuaril 1227. a. Kuuepäevase

asjatu piiramise järel asuti mitmes kohas valle alt õõnestama, — kõrged, järsud ning jäätunud, oli neid võimatu tormijooksuga vallutada. Otsustaval päeval sõidutati valli ette piiramistorne, murti pihtaiast läbi ja kogu meeskond, samuti ka kõik rahvas, kes linnuses oli otsinud kaitset, mehed, naised ja lapsed, vanema Liivimaa riimkroonika andmeil arvult 2500, võideti ja tapeti kaheksakordse ülevõimu poolt meeletlikus võitluses peale üheainsa mehe, kes kavalusega pääses. Seda traagilist sündmust meenutab 700 aastat hiljem nende kangelasmeelsete, vaprate esivanemate poegade poolt samale paigale püstitatud lihtne kivisammas.

*

Kuressaare võtab saabujat vastu vaikse pidulikkuse võluga, mis sellele rahulikule linnale omane. Tänavaid täis päikest ja rõõmsat meretuult palistavad valkjaskollaseks, tuvihalliks või kahvatu-roosaks lubjatud mõnus-graviteetse rühiga biidermeieriaegsed majad. Pikkade aiapäikude üle riputavad õitsvad pöösad oma oksti. Lõbusad punased kivikatused valgeks lubjatud servade, harjade ja korstnatega eralduvad mõjukalt võimsate vanade puude roheline või taeva võrratu siidise sina taustal. Ja ülal selles sinas liuglevad ja ristlevad lumivalged kajakad lõpmatus parvedes.

Varahommikul võib turu külastaja kaasa elada veetleva vaatamängu, kui vahest mõni kalur oma raskesti koormatud vankrilt räime õhku viskab: vihised sööstab tiirlev, teravalt luurav kajakatekari saagi kallale, et kohe peale seda metsiku kisaga jälitada seltsimeest, kes selle nokka on saanud. Pärast turu-

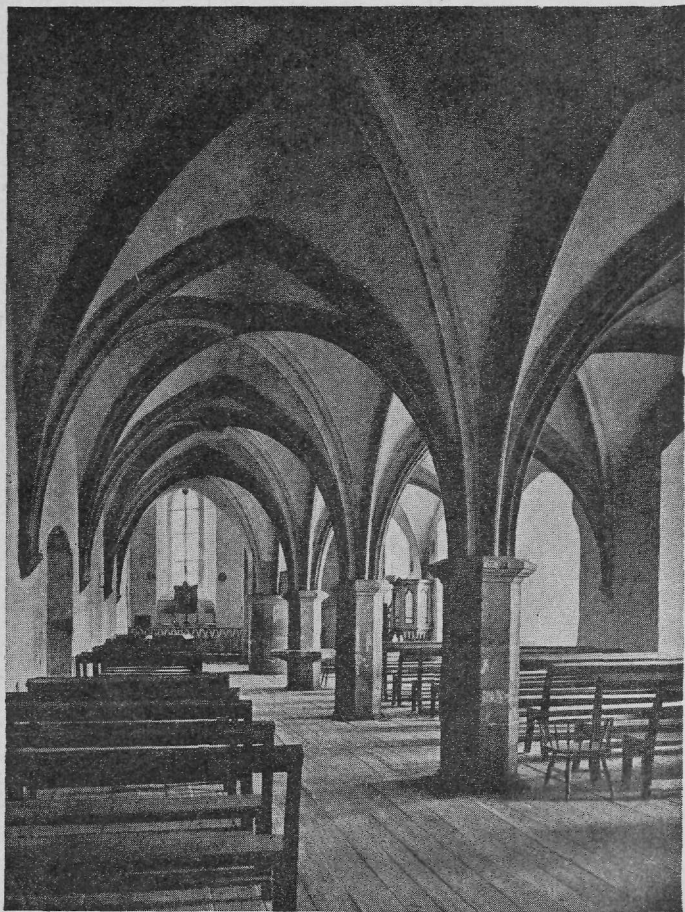


Kuressaare loss.

tunde aga, kui jätised siin ja seal kokkupühitult ootavad koristamist, võtavad kajakad need hunnikud oma valdusse, igauks oma saagipaika eraomandina kadedalt valvates ja ähvardavalt võimalikkude juurdehiilijate vastu kaitstes.

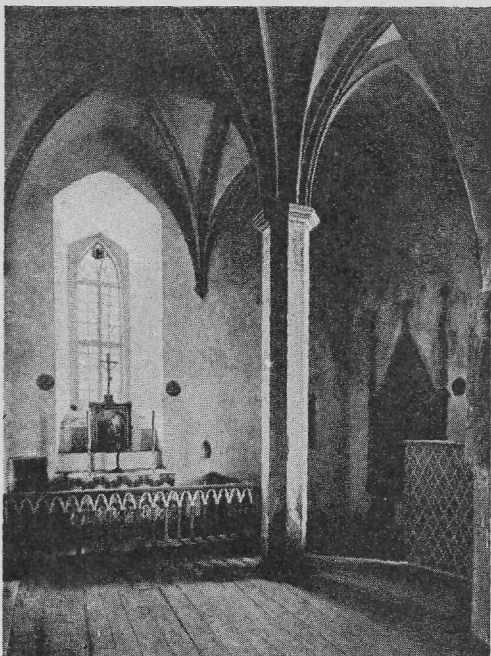
Kui turutoimingu kirju žanripilt, see rahvatüüpide galerii, on laiali valgunud, leiab külastaja mahti heita pilku väikesele, aga hästi mõõdetud rae-kojale XVII sajandist, mille ehitust algatas toleaegne rootsi kuberner krahv de la Gardie, ühes ta kulunud ulgutrepi ja skulpeeritud portaaliga; vastas asetseb omaaegne linna vaekoda 1663. aastast, hoone iseloomuliku treppviiluga; teisal kerkib üle punaste katuste ampiirstiilis ehitatud Püha Laurentiuse kiriku torninõel. Joonistaja, hulkudes mööda tänavaid, täidab visanditevihiku hulga motiividega, millede seast küllap ilusad hooviväravad kivist raiutud ehtevaasidega tulpadel annavad ainet mõnelegi meeoleolukale ofordile.

Kõige tähtsam ja mahukam ehitusmälestis selles vanas hästituntud mudaravilinnas on kahtlemata keskaegne kants XIV sajandi keskpaigast, parimini säilinud piiskoplik residents vanaliivi orduajast. Rootsi valitsuse ajal ümbritseti kants kõrgete kindlusvallidega, mis väljastpoolt kaetud hästi alalhoidunud tahatud kividega, ja kraaviga. Läbides kaarja tunneli jõuame selle valli sisepoolele, lossi juurde. Kvadraatsel põhiplaani samasuguse sisehooviga kerkib võimas hall, väljastpoolt aknaavaustega vaid harvalt läbimurtud müüristik hästiasetatud tahatud kividest, põhjapoolsel küljel kindlustatud kahe tüseda kvadraatse kaitsetorniga, mis katusena kannavad lihtsaid madalavõitu püramiide. Hoovi fassaadi



Kuressaare lossi kapitulisaal.

kaunistavad peenes gooti kivilõikes aknaraamistikud. Rohkearvulistest siseruumidest on tähelepandavad ilus pikk kahelööviline kapiitlisaal oma gooti ristroievõlvistikuga ja sellega liituv kabel. Viimane majutab



Kuressaare lossi kabel.

Kaarma endise nikerdaltari keskmist osa, mis kujutab Maarja kroonimist Kristuse ja Jumal-isa poolt, peen hilisgooti töö, oskamatu restauratsiooniga aga kahjuks rikutud. Lossis asetseb nüüd Saaremaa muuseum,

loodusteaduslike, kultuurilooliste, arheoloogiliste ja etnograafiliste kogudega.

Endistest kantsi elanikest, vaimulikest aukandajaist, kes siin resideerisid, polnud mitte vähesed elurõõmsad isandad; nii võis lossis tihtigi minna lõbusasti. Ja see maja, tähtis sõjalise kindlusena samuti kui poliitilise ja kaubandusliku elu keskusena — piiskopid arendasid laialdast väliskaubandust —, sai ühtlasi seltskondliku elu kogunemispunktiks. See kõik kohustas vasalle tihti kauemaks siin peatuma, ja nõnda ehtasid rüütlid endile kantsi lähikonnas maju, millele lisandusid kaubapoed ja käsitöölise töökojad. Siiski omandas see linlik asundus, keskaegne *suburbium*, all-linn, alles XVI sajandil linnaõigused: hertsog Magnus andis talle 1563. a. nn. Riia õiguse.

Juht, kes on talutanud külastajat läbi käikude ja kambrite labürindi, peatub lõpuks ka ühe sünge kongi ees ja jutustab, kuidas poolteisesaja aasta eest siit leiti ühe rüütli luukere, laua ees istudes, millel tühi veekruus ja tükk kõdunenud paberit, esimesel puudutusel olevat aga kõik põrmuks kokku varisenud. Vana-jutu järgi saanud rüütel selle õudse karistuse osaliseks selle eest, et ta ühe nunnakese ära võrgutas.

Ajalugu täisimbunud lossi sisemusest jälle õue astunud, päikesepaistesse ja rohelusse, ei jäta külastaja tegemata ringkäiku vanadel vallidel. Kõrgete, kohati tihedalt kasvavate, kohati harvemalt seisvate puude all kõndides, saab ta segamatult mõlgutada oma mõtteid, siin pilku linnale heites, seal silma kaugele merele rännata lastes. Imeline vaikus ümberringi, mida ta vastu võtab kui haruldast heategu.

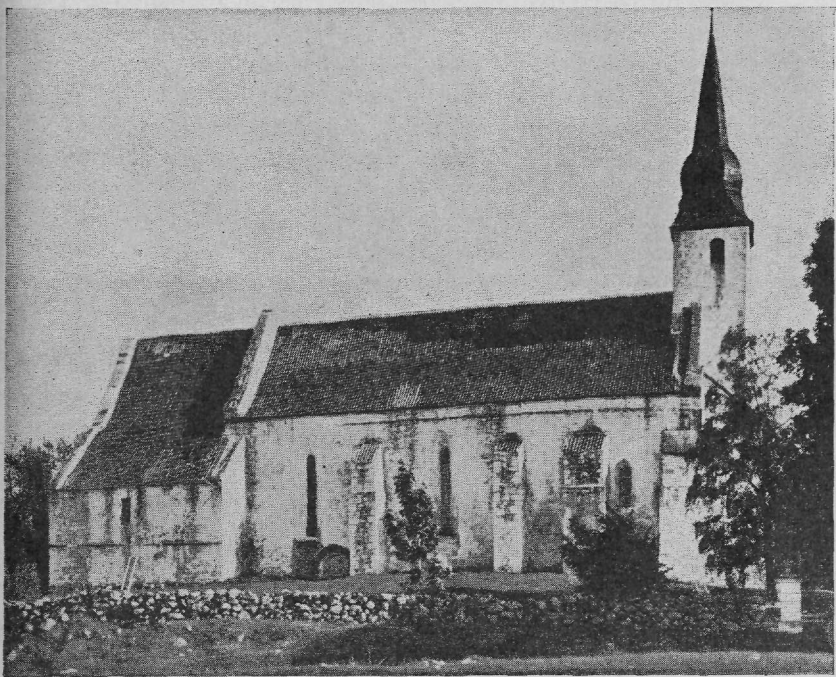
*

Risti läbi saare lõunapoolse osa, üle kehva, kivise karjamaa, mida katavad kadakad ja sarapuud, läbi männi- ja tammemetsade — vilgas siniraag, mandril saanud harulduseks, lendab siin tihti üle tee —, mööda õlgkatustega küladest, viib tee Kuressaarest K i h e l - k o n n a l e läänerrannikul, kus sügavad lahed sünnitavad loomulikke sadamaid. Siin asub omapärane inimesliik, puhtakujuline saarlase tüüp. Ehtsa mere-sõitjana hoolib mees harva põllust ja niidust, neid harivad naised ja lapsed. Mehe tööpõld on meri. Kui ta just merel ei purjeta või kala ei püüa, istub ta naabriga võrgumaja ees ja heietab oma jutulõnga. Uljaste meriröövlite järeltulijana harjunud saju ja rajuga oma elu kaalule panema, tormidele trotsima ja ka määratsevalt merelt oma saaki ära kiskuma, on saarlane kuival maal arendanud nõokavat huumorit, omapärast mahlakat kõneviisi. Vere poolest segatud rootsi asunikega ja kõigist maailma maadest sellel kariderikkal kaldal randunud ja siia jäänud inimestega, on saarlase tüüp siiski säilitanud ülevõimu ja võõrad sugemed endasse sulatanud. See on terve tüüp, keda karm elu on kujundanud ja kes alla ei anna.

Kihelkonna lahes asetseb V i l s a n d i saar ühes ümberolevate Vaika rahnudega, mil omapärane ning ainulaadne Eesti linnujaam. Loetlematud merelindude tõud, mitte kunagi kohutatud laskudega, pesitsevad siin selles „linnuparadiisis“. Rikas väli teadlase tähelepanekuile, unustamata mälestuspaik igale loodussõb-rale. Välismaistest külastajaist mainitagu vaid krahv Zedtwitz'i, kes on siin ühe suve veetnud ja oma elamus kirjeldanud ilusate päevapiltidega kaunistatud raamatus „Vaikarahnude linnulapsed“.

*

Tõesti omapärast, mandri asundustest märgatavalt erinevat pilti pakuvad Saaremaa külad. Enamasti tihedasti kokkusurutult seisavad talud, tihti ümbritsetud tervest tuuleveskite pärjast. Need tuu-



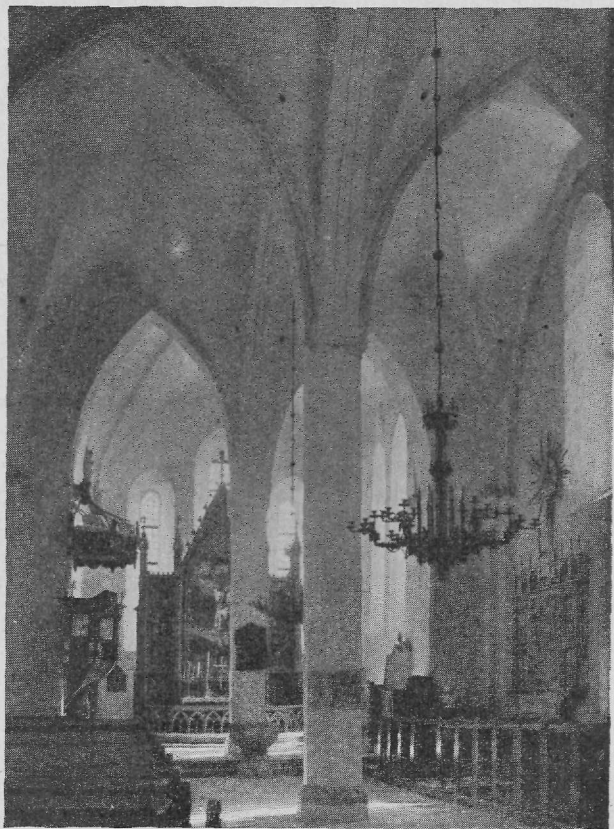
Kaarma kirik.

likud, nn. puktuulikud, oma iseloomuliku ehitusviisiga — kogu püstlaudadega löödud neljakandiline tuuliku kere on pööratav maa sisse rammitud telje ümber — moodustavad kaugele nähtavana saareküla erilise tunnismärgi. Nägime neid veskeid juba Muhu-

maal, näeme neid siin Saaremaal, ning Hiiumaal ja Vormsi saarel kohtame neid jällegi.

Erakordselt maalilisena asetseb säärane küla maastikus. Kõrgete, põliste pärnade ja jalakate all, sihvakate sulgvõraste pihlakate vahel seisavad madalad, pikad majad oma suurte ja soojade õlg- ja roogkatustega, harjadel paariviisi seotud lattide read, paistes okkalistena vastu taevast. Vastu seda hõbekalt sinist taevast, nagu see kogu Eestis ainult Saaremaale omane. Blondid on need katused uutena, sügav-soepruunid nagu samet, kui nad vanemaks on saanud, ja tumeliiviselt löövad nad helkima, kui sammalvaip on laotunud nende üle. Kõrgeid on nende harjad, vanadusest tihti lohku vajunud, lainjalt kerkivate kühmudega, sügavale alla ulatuvad räästad. Hoosalt hoitud traditsioon külade ja hoonete kavastises ja ehitamises on loonud ja siiani suutnud hoida peaaegu puutumata selle nii kütkestava stiilse ühtluse, mida vaid harva veel kohtab mandril.

Kuivalt laotud kivivallid palistavad kaarjat külatänavat mõlemalt poolt ja üle nende sirutavad end igal õuel tihedas rühmas üleni helerohelistesse väätidesse kasvanud humalalatid — iga õige saaretalunik pruulib oma pühadeõlle ise. Hõre, kerge suits tõuseb tasa virvendades silmatorkavalt saledaist korstnaist, mis kummalgi poolel kannavad kitsaid jalaaluseid korstnapühkijale. Ka need korstnapead on Saaremaa talumaja tunnusmärgiks, mida mujal ei leidu: Kaarma kodune dolomiiditööstus toodab neid ahtaid, ühest tükist väljatöötatud korstnapäid tervele saarele. Kellel aga õnne on, see satub siin-seal mõnes õuenurgas veel igivanale primitiivsele telgitaolisele suviköögile, mis on vist küll vanim eesti kolde kuju lahtise tulega.



Kaarma kiriku sisevaade.

Küla taga levib lõputu, üksildane karjamaa. Lambakarjad kadakapõõsaste vahel. Kuskil külakarjase muldonn, tohu, lehtede ja hagudega kaetud, mõned kartulivaod künralaiusel maaribal selle ees.

Karjasel on külaline. Taat apostlipeaga, teest väsinud, on ta juures peatunud. Vagusal pilgul istuvad nad seal sammaldunud kivil, vaikivad või puhuvad tasast juttu.

*

K o l m k i r i k u t Saaremaal on küll külastamist väärt. Kellele aga vanad kirikud midagi ei ütle, see sõidab neist mööda ja jätab vahele ka selle löike.

Neljasaja-aastane on esimene seni teatavaks saanud eestikeelne raamat, 1535. a. Wittenbergis trükitud Wanradt-Kõlli katekismus. Vanimaid eestikeelseid pealkirju aga, kui ta on ehtne, tohiks küll olla K a a r m a k i r i k u portaali kõrval seinä müüritud kivitahvel, kus antiiksete tähtedega on märgitud:

SEL	.	AAS	.	TAL
ON	.	SEKIRK	.	WAL
MIS	.	SA	.	NUD.
PET	.	RI	.	PAE.
WAL	.	AN	.	1407

See pealkiri, katekismusest 128 aasta võrra vanem, võib märkida ainult kiriku ümberehituse valmimise daatumit, kui algupäraselt ühelööviline kirik muudeti kahelööviliseks. Kiriku algkuju tuleb küll arvata XIII sajandi lõppu. Aga võlvid, ilma tugipiitadeta lihtsalt müüridel lasudes, võisid suure kandekauguse

tõttu pragunenud või isegi sisselangenud olla, mis põhjustaski ümberehituse. Nüüd on pikihoone kolme saleda kaheksatahulise sambaga jaotatud kahte löövi, kusjuures sammastele vastavad silmatorkavalt tugevad



Kaarma kiriku end. altari keskosa.

tugipiidad välimuses, et kindlustada ka vigastatud seinu. Hiljem ehitati läänekülje tugevdamiseks veel torn, mis samuti varustatud tugipiitadega. Torni-kiiver, tõsi küll, on pärit palju hilisemast ajast.

Nende ümberehituste puhul näivad kunagise plastilise dekoratsiooni üksikud osad sissemüürimisega pieteetlikult säilitatud olevat. Nii näeme kõrgel torni küljes väikest primitiivset ristilöödu kaju lihtsa, kahest diagonaalselt asetatud kiviplaadist moodustatud viilu all, kummalgi pool mõlema roimari ristid. Sisemuses näeme kesksammastesse sisse-



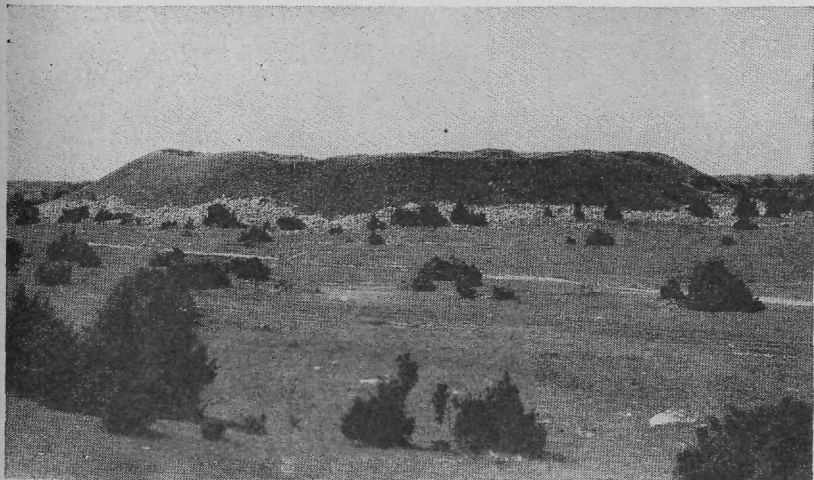
Valjala kirik.

lastuna fragmente loomakujudest ja fantastilistest olevustest, millede vormid viitavad päritolule romaani ajast.

Vanim osa kiriku sisustisest on hilisgooti altarikapp, kahjuks mitte enam terviklik. On juba mainitud, et selle keskosa säilitatakse Kuressaare lossikabelis. See keskosa on aga juba XVIII sajandil asendatud maalitud ristilööduga, signeeritud „pinx. Andreas S: Schielderup: 1790“. Tiivad on rüüstatud: kaheteistkümne apostli, samuti kogu teost

krooniva Kristuse kui maailma kohtumõistja puust nikerdatud kujud on ümber paigutatud uue altarimaali, Otto v. Moeller'i „Ristilöömise“ pseudogooti raami külge. Paigale on jäänud üksikud väiksemad kujud, Maarja, Johannes, inglid piinariistadega.

Hilisrenessansi vormides kantsel, eri päritoluga osadest kokku pandud, suudab huvitada vähem. See-eest köidab kõrgel määral tähelepanu seesmine, kahjuks kinnimüüritud,



Valjala linnus.

ristikkeinaleht-kaarega põhjaportaali barokne raamistik, Kahele rikkalikult kaunistatud sambale toetuvad baroksed koolutatud viilu- resp. simsitükid, milledele on asetatud kaks lamavat inglikuju, kes käega osutavad kõrgusse. Viiluväljal puust nikerdatud polükroomne, paljufiguurne, õige väljendusrikas ja liikumisrohke haudapanemise grupp. Selle üldkompositsiooni arhitektuursete osade värvilises käsitluses domineerib helesinine, mida on kasutatud ka pilastritega liigestatud aadlike istmete ja kantslitrepi juures. Seda sinist elustavad paljud valkjad helbekesed, mis täpsemal silmitsemisel

üllatuseks osutuvad puha hajuvaiks inglisekesteks. Tähelepanuväärt on ka üksikud suured, rikkalikult puust nikerdatud vapid ja väiksemad kirikuteenistus-riistad, — on tõesti üllatav kohata väikeses maakirikus nii palju kunstiajalooliselt huvitavat.

See kunstiline ja ajalooline huvi leiab ka kiriku lähimas ümbruses uut toitu. Naabruses asuv kalmistu on ilusamaid maa matmispaiku. Kohalik, skulptuurseks käsitluseks hästi kohane kivi, Kaarma dolomiit, on äratanud kujutava fantaasia looma mitmekesiseid hauaehteid. Mitte ainult aadliperekonnad, ka lihtsad talupojad on püstitanud maetute mälestuseks kauneid kiviriste, hauaplaate, urne kandvaid sambaid ja isegi terveid mausoleumeid.

Kirikust mitte kaugel asetseb ida pool väikese muistse Kaarma linnuse vall avara vaatega maastikule. Ja lõppeks suur vana õlgkatusega kirikla kõrgete vahtrate varjus, kiriku külje all, luuderohuga ärakasvanud akendega ja akna all laiuvate jugapuu-pöösastega ning avara vana aiaga pakub mõnuleva rahu ja maapaigalise eraldatuse pilti. Selle Kuresaarest hõlpsasti kättesaadava koha küllastamine tohiks niisiis küll olla tasuv.

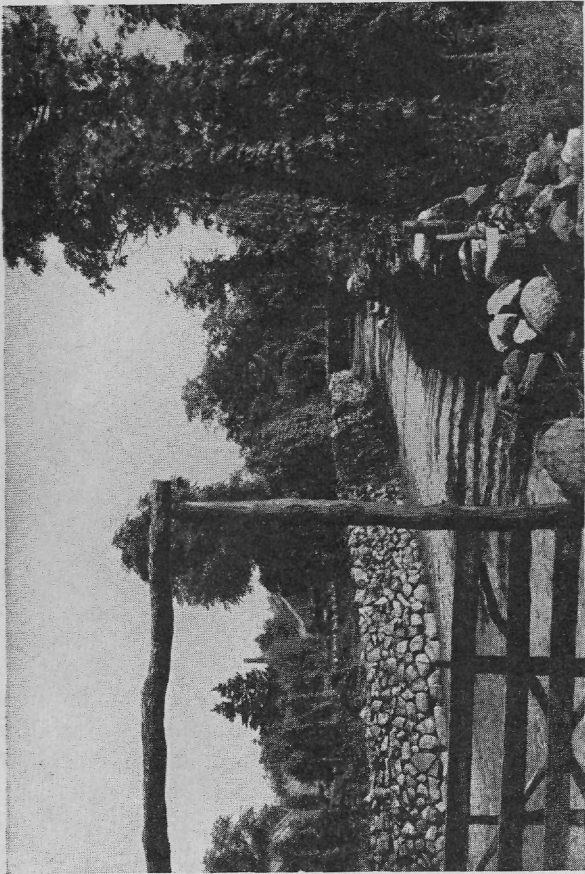
Erinevaid ehitusjärke osutab ka Valjala kirik, vanim Saare kirikuist. Umbes XIII sajandi keskpaiku valmis liigestamata kolme võlvikuga pikihoone, mille idapoolseim võlvik täitis kooriruumi ülesannet. See on üleminekustiili periood romaani stiilist gootikale, mida paneme tähele sel ehitisel, nagu tõestavad läänefassaadi ehtevormid ilusa romaani portaaliga, mille kohale aga juba on paigutatud gooti ehisviil. Sajandi teisel poolel ehitati kirik kõrgemaks; peale selle sai ta pärast idapoolse seina läbimurdmist oma-



Valjala kiriku ristimiskivi.

ette kitsama koori. Uue muutuse tõi kirikule XV sajandi lõpul viiekülgse hilisgooti apsiidi juurdeehitamine, millega Valjala kirik sai kõigi meie saarte kirikute kaunivormilisima koorilõpmiku. Umbes XVIII sajandi keskel sai kirik lõppeks massiivse neljakandilise, koori lõunaseina külge liidetud torni. Nähtavasti valiti see meie kirikuarhitektuuris ebatavaline tornipaigutus selleks, et mitte rikkuda vormikaunist ja stiilset läänefassaadi, ja saavutati seeläbi, vahest ilma et seda oleks tahetud, maaliline üldpilt. Kahjuks on XIX sajandi mandunud ehitusmeelsus võimalikuks pidanud hoonele õige saamatuid väliseid tugisambaid külge pookida ja katuse madaldamise kaudu osaliselt rikkuda läänefassaadi kauneid petikkaari. Hoolimata kõigest on ja jääb Valjala kirik siiski meie keskaegse ehituskunsti üheks huvitavaimaks näiteks.

Ruumikas sisemuses häirib siiski väga hiljuti ehitatud puupõrand, mis algupärasest kiviplatidega põrandast asetseb umbes $\frac{3}{4}$ meetrit kõrgemal. Seeläbi on taseme vahe pikihoone ja koori vahel — koori põrand oli algupäraselt mõne astme võrra pikihoone põrandast kõrgemal — mõistmatult hävitatud ja loomulikult on tunduvalt moonutatud ka seinapiitade mõõtevahekorda, kuna piitade baasid nüüd on peidetud sügavale laudpõrandale alla. Omaaegselt maalitusest, mis paksu lubjakoorigu all varjus, on nähtavaks tehtud vaid üksikud telliskivipunased ratasristid. Altari pealis ja kantsel on klassitsistlikud. Väärtuslikemaks esemeks kiriku sisustisest tohiks küll olla imeilus rikkalikult ornamenteeritud ristimiskivi, mis aga kahjuks tarvitusest kõrvaldatud ja kuhugi nurka lükatud. See on suurelt nähtud, detailides tundelise meister-



Külatänav Saaremaal.

likkusega käsitletud kiviraiduri töö põhjamaise ro-
maanika vormides.

Umbes $\frac{3}{4}$ kilomeetrit kirikust kagu pool asetseb
keset tüüpilist Saaremaa lausikut karjamaad Val-
jala linnus, üks suurejoonelisimaid mitte ainult
saartel, vaid kogu Eestis. Linnusel on ovaalne kuju;
linnuse õue ta kivirakkeis kaevuga ümbritseb 4—7
meetri kõrgune ringvall, põhja ja lõuna suunas on

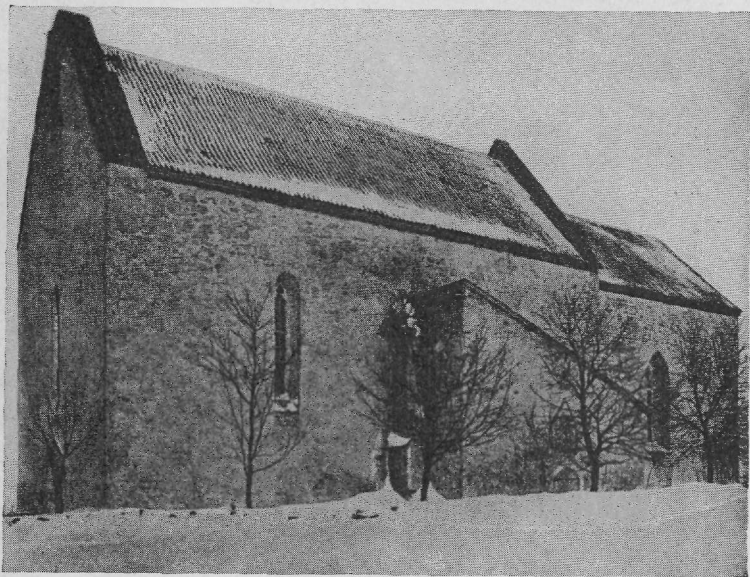


Rukkilõikus Jamajas.

selle läbimõõt 48 meetrit, ida ja lääne suunas 86 meet-
rit. Pärast Muhu linnuse langemist pidi see kindlus
ilma suurema vastupanuta alla andma. Garnison, et
vältida Muhu linnuse kaitsjate saatust, nõustus risti-
misega; vanemad loovutasid oma pojad pantvangi-
deks, kõik linnuses olijad käsutati massristimisele ja
Valjala sai seega lähtekohaks ristiusu levitamisele
kogu saarel. Siin lõppes eestlaste juba veerand sajan-
dit kestnud võitlus oma rahvusliku rippumatuse eest

ülevõimsate ristirüütlike kolonisaatorliku sissetungi vastu.

Väike Karja kirik, väikseim kõigist kesk-aegseist Saaremaa kirikuist, on vaidlemata ilusaim, stiilipuhtaim, tervikulisim ja kunstipäraseim varagooti

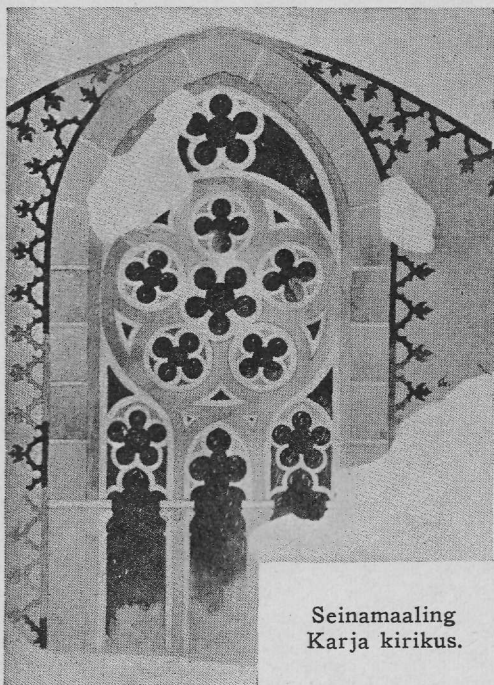


Karja kirik.

maakirik tervel Baltimaal. Tornita seisab see range hall hoone oma väikese künka otsas, ümbritsetud puude rohelisest pärjast. Pikihoone, samuti kui veidi kitsam ja madalam koor, on kaetud lihtsa kahekelbalise katusega punastest, vanadusest mustakstõmbunud kividest. Lõunapoolse seina külge liitub väike ees-

koda järsu pultkatusega. Selge tahe on kujundanud selle lihtsa, veenva ühtsuse rangeist geometrilistest vormidest.

Astume kirikusse läbi hästiproportsioneeritud, suurejooneliselt profileeritud läänepoolse peaportaali,



Seinamaaling
Karja kirikus.

mida paremalt ja vasakult flankeerib realistliku lehtkapiteeliga sammapaarik. Meie ees asetseb kahe võlvikuga kogudusruum, millega liitub kooriruum, kumbki kaetud ristioievõlvidega. Silm libiseb mööda

vöötkaari ja võlviroideid üles, mis tavalisest lubjakihist vabastatuina näitavad hoolikat ladu tahatud kividest; riivab rikkalikult profileeritud triumfikaare tulpi ja nende skulptuurehet; peatub koori maalinguil.

Sammume pikkamööda edasi ja avastame vasakul, põhjapoolsel seinal ühe skulpeeritud humoristliku vöötkaare konsooli: vanakuri ahvatleb oma sosistamisega kaht kirikulist lobisemisele, kolmas tõstab hoiatades käe suu juurde, tema kõrval roos, vaikimise märk.

Eriti rikkalikud on triumfikaare talumite skulptuurigrupid, lõuna pool kujutis püha Nigula elust, põhja pool püha Katariina õlipuuoksaga ja raamatuga, kumbki grupp suletud samasse arhitektoonilisse raamistikku, peafiguurid baldahhiini all. Lisaks üllatusele nii rikkalikku ehet ühes väikeses maakirikus üldse kohata, nõuavad maitse ja harmoonia, millega siin ehituskunst ja raidkunst ühendatud, ehtsat imetlust.

Triumfikaare all, põhjapoolsel küljel seisab ka valjult arhitektooniline kaheksakandiline ristimiskivi, ornamentaalseilt detailidelt küll mitte nii rikas kui Valjala oma, aga üldkujult saledam ja ohtrama liigestusega.

Prof. Helge Kjellin, kes sellele kirikule on pühenanud terve monograafia, arvab ta ehitusajaks aastad 1345—1350. Sama teadlase juhatusel hoolsalt restaureeritud maalingud on ornamentaalsed, kuigi mitte eriliselt rikkalikud, ent siiski huvitavad oma mitmesuguste sümboolsete kujundite, nagu ratasristide, pentagrammide, svastika jms. tõttu: kõik need märgid peavad küll esijoones kurja väärana.

Meie lahkume kirikust lõunapoolse juurdeehitatud eeskoja kaudu — see on ka ainuke muudatus, mis

kirikule ja nimelt juba varakult on osaks saanud — ja õue astunud, heidame pilgu tagasi portaalile. See on väiksem kui läänepoolne, kuid tähelepanuvääriv kogu Baltimaal haruldase, omapärase ehte, figuurirohke supraportaga (uksepealisega) kivireljeefis. Pisut rõhutatud kvadraadile on asetatud viil, mille välja ehib ristlill tähega ta kohal; kvadraati endasse on mahutatud primitiivne, aga oma ranguses monumentaalne ristipoomise grupp täis naiivset realismi. Lunastaja ristiharude all seisavad leinates Maarja ja Johannes; edasi vasakul ja paremal oma ristidel mõlemad kurjategijad, kelle hinged nende suude kaudu väljuvad väikeste lapsukeste kujul, keda ühel pool võtab vastu ingel ja teisel pool põrguvaim.

Mulje, mis siit kaasa võetakse, ei tohiks nii pea kustuda.

*

Karja lähedal Saaremaa põhjarannikul on Triigi sadam. Siit jõuame tunnise ülesõiduga Sõrule H i i u m a a l.

Kuigi mõlemad saared asetsevad lähedases naabruses ja kuigi nende vahel on mitmeti sugulust, märkab ometi pealiskaudnegi külastaja erinevusi maastikus, ehitusviisis ja rahva iseloomus.

Tahaks keegi Hiiumaa maastikku iseloomustada sümboolses pildis, peaks ta seda saart nimetama kibuvitste ja kadakate saareks. Teeäärtel, põllupeenrail, karjamaal, kuhu me iganes pöörduksime, kõikjal silmame neid mõlemaid iseloomulikke põõsaid, sageli teineteise hõlmas.

Seal seisab kuskil vana hall jääaegne kivirähk, majakõrgused sammaldunud mürakad, nende kõrval

suuri vanu, samblikest habemikke kaski, ja kivi külge liibuvad tihedalt kadakad ja metsikud roosid, roospunased õietaldrikud oliivrohelises okastikus.

Käina kohalt kagusse asetseb väike Kassari saar, Hiiumaaga ühendatud kahe tammi varal, mis läbis-tavad pehmelt õõtsuvaid, tasa sahisevaid kõrkjavälju. Maastik, üksildane ja vaikne, tõuseb pikkamööda lõuna-itta ja lõpeb kõrge, mere poole kaunis järsult langeva kruusavalliga. Tihe kadarik siin ülal; meie jalge all mere ja järsaku vahel, kus seisame, põhja-tuulte eest varjatud, lõunapäikesele avatud, lausik riba viljakat maad, kus puude all põldude ja niitude vahel maju, õdusaid vanu taluhooneid; ja kaugemal pastellsinine meri kuldsete laidudega kahvatusinise siidise taeva all, kus hajuvad pärlmutrised pilved. Öhtul aga, kui loojenev päike juba üsna madalalt rii-vab kadakatihnikut meie ümber, löövad põõsad põlema, loidavad rohelises tules, kuni veel hõõgub viimne päi-kesekiir. Siis kastub kõik leige suveöö valesse videvikku.

Imeliselt valgena kui linane kangas kulgeb nüüd vaikne tühi maantee hahkjasroheliste, kergesse valk-jasse uttu loorunud põldude vahel.

*

Ka Hiiumaa talumajale on iseloomulik õlgede või rooga kaetud kelpkatus. Ja siiski ta eri-neb Saaremaa taluhoonest. Toekas, müüritud, tihti paeplaatidest laotud korsten, mis nii märgatavalt eri-neb Saaremaa saledast korstnapeast, see üksi seda vahet ei tee. Ja kuigi näeme vahel valgeks krohvitud majaseinu, on ülekaalus ometi hõbehall palksein. Need

üksikasjad niisiis ei tähenda kõrvalekaldumist saarte ühistest traditsioonidest.

Kuid Hiiumaa külaehitusmeistreid peetakse taibukamaiks ja vilunumaiks ka naabersaartel. Ja kui küsida, milles see nende tunnustatud üleolek seisneb, siis tunnetame määravana arenenud proportsiooni-meelt, mis Hiiumaa ehitusmeistreile omane. Ja selle hea proportsioonitunde kõrval paistab silma võime ühte liita traditsioonilisi elemente uutega, kui soovitakse, moodsatega, üheks tervikuks.

Võrreldes vana talumaja madala majaseina ja väikeste akendega tuleks uemate ehitiste kõrgemaid seinu ja vastavalt suuremaid aknaavasid nimetada moodsaiks; kuid siin osatakse neid hästi kooskõlastada vana mõnusa õlgkatusega, nii et hoolimata sale-damaist mõõtevahekordadest ometi säilitatakse vanade majade kodusus. Mida see tähendab, seda peaksime oskama hinnata, kui meenutame näotuid tsinkplekist katuseid, mida mujal peetakse moodsaks ja praktiliseks, kuid mis silma haavavad karjuva dissonantsina ümbrusega. Ja kui ka üks meie vanasõnadest kogu talupoegliku materialismi sõnastab lauses: „ilu ei anna patta panna“, kindlasti ei ole see vanasõna leiu-tatud Hiiumaal. Ande kõrval tunda ja kujutada harmooniat, mis selle saare külaehitusmeistreile on too-nud osavuse kuulsuse, on hoolikas käsitöölik teostus küll endastmõistetav.

Osavus, vähemalt taibukus ja hoolikus, peab küll olema hiidlastele üldiselt omane, sest see pole juhus, seda märgitagu muuseas, et siinsed tüdrukud kuulu-vad otsitavaimate majateenijate hulka kogu Eestis.

Nende eelistega seltsib iseloomu rõõmsameelsus, naerev optimism, mis avaldust otsib muigavas sõnaku-

ses kuidagi fantastilise, groteskse, aga piltlikult-plastilise hoiakuga. Muretsed sa kuskil rannas, et ei tea, kas vesi peaks olema sügav, saad rahustava vastuse, et „oh, siin ep saa seistes juuagi“.

*

Ühe legendidest ümbritsetud paiga peidab Hiiu-
maa — endise **S u u r e m õ i s a l o s s i**. See on hilis-
barokne ehitis, kõigi oma kõrvalhoonetega stiiliühtla-
selt tervikuline grand-seinjäärlik looming XVII sa-
jandi lõpust. Jakob de la Gardie, rootsi päritoluga
aadlik, ehitas ta. Nöörsirged teed kulgevad lossist
kilomeetrite kaupa kaugele maa sisse, kahelt poolt
palistatud lõpmatute puude ridadega. Hiljem oman-
das lossi poola kammerhärra Ungern-Sternberg, kelle
isik Ungru krahvina on saanud paljude suuliste öudus-
lugude, samuti kui kirjanduses käsitletud meriröövli-
juttude peakujuks. Veel tänapäeval, kus endine hiil-
gav härrastemaja teenib lihtsaid ja rahulikke kooli-
maja ülesandeid, seisavad suures hallis mortiiroid tun-
nistajaina kunagiste lossihärrade sõjakast vaimust ja
lossi kaitsevalmidusest.

*

V o r m s i g a lõpetame oma saartesõidu. See on
saar vanadest rootsi päritolu talupoegadest ja kalu-
reist asukatega, kes enda omapära säilitanud läbi
aegade. Ka rootsi keel, mida see saarerahvas kõneleb,
on vanaaegne ja praegusaja rootslasele mitte ilma
pikemata arusaadav. Nii saab põguski külastaja siit
muljeid, mis sootuks erinevad nendest, mida pakub
muu Eesti.

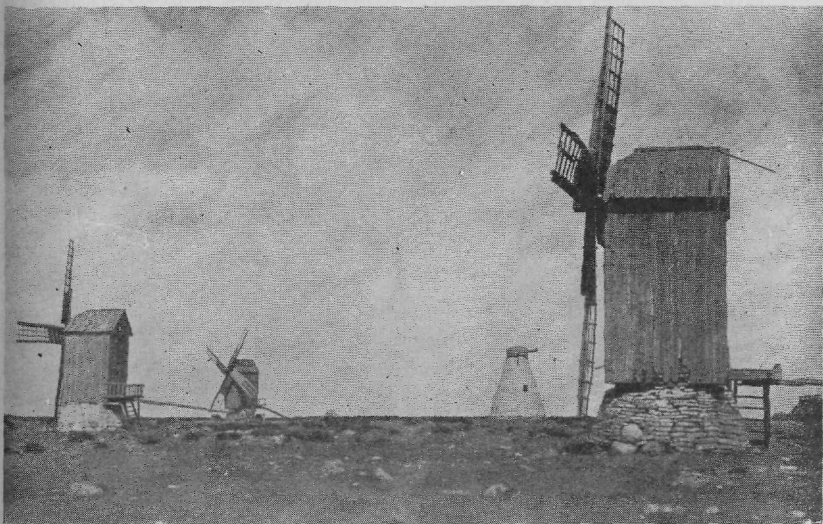
Naised, keda me võib-olla tähele panime juba väikesel aurikul, mis meid tunni ja veerandiga Haapsalust Sviby'sse tõi, kannavad pea eranditult oma vanaaegset rõivastist: paksu, rasket, musta, tihedalt kurru-
tatud villast kuube, mis lasub õlgadel ja mida rinna alt lai nahkvöö koos hoiab. Selle peal kerge lahtine,



Madonna Vormsi kirikus.

enamasti kahvatusinine pluus-jakk. Tumeda, punase-
või lillaruudulise pearäti alt vaatavad välja kaks kõhna
patsi, mille otsi ühendab lahtiselt rippuv lint. Mus-
tast nahast peenevoldilised kontsadeta pastlad valgete
sokitaoliste villaste sukkadega katavad jalgu ja nende
peale on tõmmatud paksud ere-oranžid säärsukad.

Vormitud-paksud näivad naised selles rõivastises, võrreldavad „Brassempouy Veenusega“, kuid siiski ei puudu selles omapärasuse võlu. Selle omapära juurde kuulub lisaks tingimata iga naise, nii kuueaastase plikakese kui ka kuuekümnepärase eidekese käsivarrel rippuv valgekirju triibuline task kudumistööga. Kõik,



Saarte tuulikuid.

mis seelikut kannab sel saarel, liigutab vardaid, — teel olles, lobisemise juures, jah, isegi põllutööl, — ka siin hoolitsevad naised põllu eest, — kui kord hobused hinge tõmbavad, ei puhka ometi naiste virgad käed. Nende kummaliselt pelglike naiste käed, kes võõra pilgu eest kõrvale hoiduvad, teelt metsa astuvad, kui neile vastu juhtud, end majanurga taha var-

javad, kui keegi nende talule läheneb. Juba laeval istusid nad tihedalt koos, käsi suul, vaikides või vaid sosistades juteldes.

Kummaliselt vaikivana ja pelglikuna paistab ka Vormsi maastik, kuidagi mahajäetuna. Üksildaselt matkad siin kehvade põldude ja kiviste karjamaade vahel, mida loetlematud tarad moondavad keeruliseks



Klint (Ninase pank).

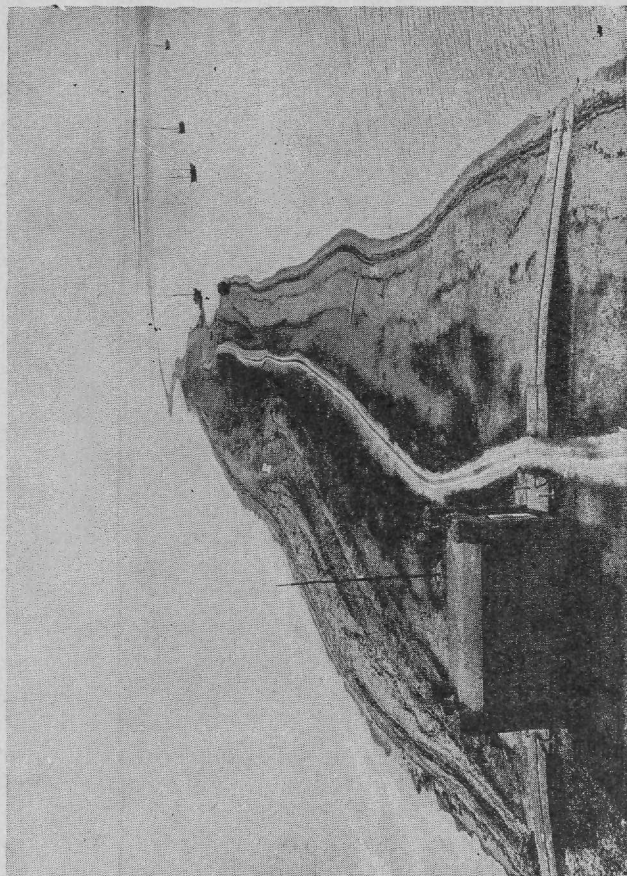
labürindiks, üksildaselt ka läbi lehtpuusalude, mis seal ja teal ulatuvad tee äärde. See üksildus mõjub peaaegu kehalikuna looderannas, kus lahtine meri avardub meie ees. Kaugele piki randa ulatub pimestavalt valgeks küüritud kivrähk; vahedalt eraldub sellest kõrbenud, pruunjas karjamaakamar, kus kasvavad segipillatult kadakapõõsad ja noored kuused;

pilku kaugemale maa sisse tõkestab vana männimetsa kõrge tume sein.

Vaikselt seisavad ka pruunid külad selles vaikes maastikus. Pikki viilmaju katavad sammaldunud õlgakatused, ülal harjal okkiline latirida. Tihti on majade eluosa püstlaudadega vooderdatud, seinad punaseks, servad ja nurgad valgeks värvitud. Nii on rootsi komme. Ja ikka jälle need iseloomulikud tuulikud, väikesel künkal küla servas, otse merekaldal, igal pool, kus tiibu võiks tabada tuul. Nii on jälle saare komme.

Hullo külast, saare keskusest, jalutame läbi toreda kõrge metsa, vägevate mändide ja kuuskede vahel, ümbritsetud rahust ja vaikusest, lähedase kiriku juurde. Tornita seisab väike hoone, seinad valged, katus must. Suur, pikk punane-valge õpetajamaja seal kõrval mõjub peaaegu avaramana kui jumalakoda. Astudes kirikusse, ootab meid rõõmus üllatus: nagu oleks see puhas ruum ehitatud puha kirjude lilledega, nõnda mõjuvad XVII sajandist pärineva kantsli ja altari naiivsete, eredate värvidega värvitud puunikerdised.

See suurest maailmast nii kauge kirik varjab aga hinnalise haruldusena ühe värvimata, puust nikerdatud madonna XIV sajandist, mis nii kompositsioonilt kui väljatöötuselt Tallinna selleainelistest kujudest märgatavalt erineb. Jumalaema on siin kujutatud poollamavas asendis, kuidas ta selga oma aseme seljatoele najatab ja last süles hoiab, ülakeha kitsas rõivas, alakeha ja jalad vaibaga kaetud. Vormide täidlus, rõivastise pehmed, voolavad voldid, mis millegagi ei meenuta põhjasaksa puunikerdajate kõhetut, nukelist stiili, kelle töökojad Tallinnat varustasid, lasevad



Sörve säär.

aimata prantsuse koolitusega päritolu. See on haruldus meie maal.

Nii vaikne ja rahulik, nii idüllikas kui see kõik täna ka näib, ometi tuletatakse meile meelde ka siin sõjahäda ja sangarisurma. Ühel kirikupinkidest avastame kellegi vaimuliku maalitud portree XVII sajandi rõivastises: see on õpetaja, kelle tatarlaste jõugud millalgi elusalt põletasid ta enda saunas. Ja väljas, kiriku ees, seal seisab lihtne, kohalike meistrite poolt saare kividest laotud Vabadussõja ohvrite mälestussammas.

Taamal aga, kalmistul, seisavad rohtunud, ununenud haudade kaunilt kujundatud saja-aastased kivist ratasristid, ja nende kõrval värsked kääpad lihtsate puuristidega, mida naiivne, peaaegu tahaks ütelda — kogelev iluvajadus on kaunistanud sisselõigatud kõhetute lillekimpudega kasteheintest ja murtud südamest. Nii väeti ja ühtlasi liigutav on tänapäeval elav rahvakunst.

KOLM SUPELLINNA.

Pärnu on kuurordina tuntud 1839-ndast aastast. Linn asutati aga juba XIII sajandil ja kuulub seega vanimate Eesti linnade hulka. Ta asetseb samanimelise lahe ääres, neemel, mille piirideks põhjas ja idas Pärnu jõgi, lõunas aga Läänemeri.

Keskaegne Pärnu oli kaksiklinn. Jõe paremal kaldal asetses Vana-Pärnu, mille asutajaks oli piiskop Heinrich 1241. aastal; vasemal kaldal, otse tema vastas, Uus-Pärnu, asutajaks Saksa ordu 1265. aastal. Piiskopi ja ordu vahelised lõpmatud tülid mõjutasid,

et ka mõlema linna vahel valitses alaline vaen, mis lõppeks põhjustaski Vana-Pärnu hävingu. Poola kuningas Sigismund III, kartes Vana-Pärnust võimalikku toetuspunkti võistlevale Rootsi võimule, takistas XVI sajandil selle linnajao uuesti ülesehitamist. Nii on see keskaegne piiskoplik Vana-Pärnu jäljetult kadunud. Uus-Pärnust sai hiljem Hansa liidu liikmena elav, laialt-tuntud sadamalinn.



Pärnu Rannahotell.

Pärnu arenemine moodsaks komfortseks kuurordiks on eriti hoogsalt edenenu viimaseil aastail, Eesti iseseisvuse ajal. Ehitati uus, ajakohane ravila muda-, raba- ja muude vannide jaoks. Ilus eramaja omandati kasiino alla. Umbes 5 kilomeetri pikkusele supelrannale, laiendatud rannapargile, ilusaile laiadele puiesteedele, millede üldpikkus küünib 20 kilomeetrini, saab osaks parim hoolitsus. Moodne, suur, hiljuti valminud rannahotell on supellinna tänapäevase väljaehituse esialgseks krooniks.

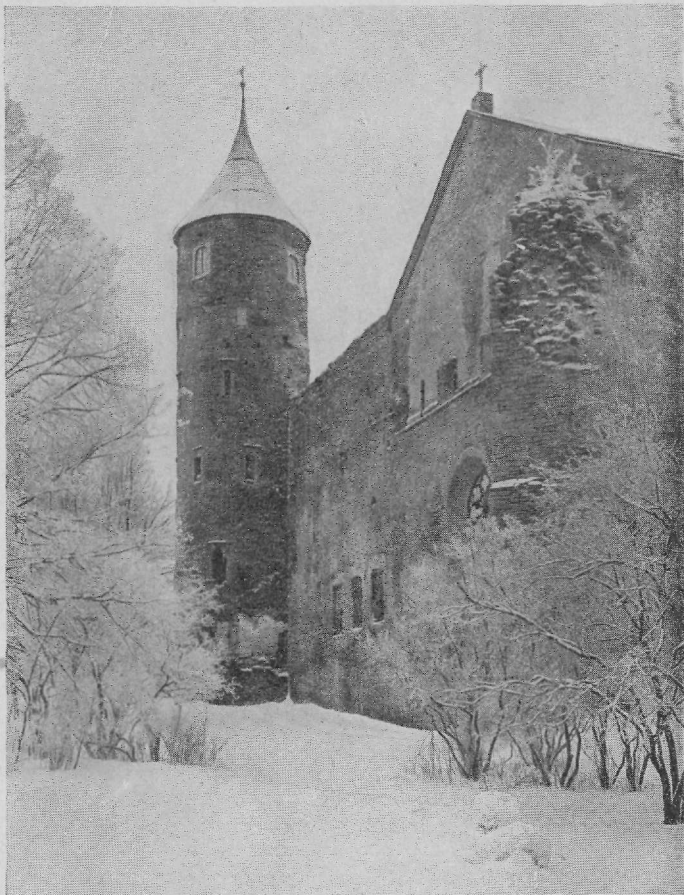
Suurimat külgetõmbejõudu omab Pärnu aga oma õnnelikkude looduslike omaduste poolest: soe merevesi, päikeseküllus ja avara, tasase ranna peen pehme liiv. Suur vana park on rannale kaitseks külmade tuulte eest. Linnas on peale selle rikkalikult avalikke kui ka eraedu, mis suvise Pärnu otse uputavad rohelusse.

*

Eeskätt mudaravilinnana on Haapsalu juba üle sajandi tuntud ja kuulus. 1925. a. suvel tähistati raviautiste 100-aastast kestust. Mis aga selle väikese unistava linna terveilegi puhkuspaijana on alati meeldivaks teinud, on tema soodsad kliimaatilised tingimused. Linn asetseb Haapsalu lahe ääres, mida Noarootsi poolsaar ja Vormsi saar põhjatuulte eest kaitsevad. Selles kaitstud olukorras saavutab merevesi kesksuvisi Haapsalu geograafilise laiuse kohta erakordselt kõrge keskmise temperatuuri, kõrgema kui meie muudes rannalinnades. Ja soe, päikeserikas suvi on peaaegu alati ududeta.

Neile eelistele seltsib veel väikelinna idülliline rahu, mis oma muinsuste võluga omandab lisaks veel romantilist värvingut. Haapsalu on aga ka linn kõige arvukamate vabaõhu-skulptuuridega, mis püstitatud enamikult uuemal, s. o. iseseisvus-ajal.

Haapsalu linna asutas 1279. aastal piiskop Hermann von Buxhoevden, pärast seda kui juba varem, 1263. aasta paiku siia oli püstitatud Saaremaa piiskopide mandriloss, kuna ka Läänemaa kuulus Saaremaa piiskopkonda. Selle lossi uhked, ulatuslikud varemed moodustavad tänapäeval linna võib-olla tähelepandavaima nägemisväärsuse. Lossikirik, varemete restau-



Haapsalu loss.

reeritud osa, kusjuures on osatud säilitada vanu vorme, üks vanimaid kirikuid Eesti maa-alal ülemineku ajajärgust romaani- ja gotikale, üllatab oma siseruumi avarusega. On ta ju ühelöövilise ehitisena, mille ruumimõju ükski tulp ei sega, oma võlvide 11,5-meetrise kandekaugusega ja kolme võlvikuga löövi 36,6-meetrise sise pikkusega suurim ühelööviline kirik mitte ainult balti, vaid kogu saksa keskaegses ehituskunstis.

Lossi endine kõrge sale läänepoolne vahitorn, nüüdne kiriku kellatorn — ta on kujunenud Haapsalu tunnismärgiks — on küllastamiseks avatud. Pilk siit ülalt linnale ta punaste, valgega ääristatud katustega ja tagapool asetsevate lahele ta maaliliste laidudega on ilusamaid silmamälestusi, mida Haapsalu küllastaja kaasa viib. Päril imeline on see vaade, kui muidu päikesepaistelisel päeval juhuslik vihma- ja peaaegu peaks panoraami katma ja siis jälle paljastama, — need vahelduvad värvinüansid, need järk-järgulised vormide looritused ja loorist koorumised pakuvad tõelist maalilist naudingut.

*

Narva-Jõesuu, 13 kilomeetrit Narvast põhja pool, oli varemil sajandeil elav sadam. Pärast liitumist Venemaaga XVIII sajandil langes see koht tähtsusetuks kalurikülaks, et alles möödunud sajandi viimasel veerandil võita uut tähtsust õitsele puhkeva supellinnana. Sestsaadik on Narva-Jõesuu kuulunud arvukaimalt külalastatavate supellinnade hulka Eestis. Juba endise Peterburi rahaaristokraadid ja kõrgemad ametnikud eelistasid Narva-Jõesuud puhkepaigana.

Oma puhkuse nad veetsid isiklikes suvilais, milledest enamik on siis ka venemaitseliselt ehitatud.

Umbes 5 kilomeetri pikkune, 100 meetri laiune tasane, puhas, kõva ja siiski nii pehme liivariba, mis mahedas kaares palistab mereäärt, on asundusest lahutatud vana kõrge männimetsaga. Suurepärane on õhk Narva-Jõesuus — segu päikesesoojendatud okaspuu-



Narva-Jõesuu. Villa Capriccio.

metsa osoonist ja soolasest mereõhust. Ilusaile kosutavaile jalutuskäikudele meelitavad suur varjurikas park ja lähedased metsad.

Unustamatuks jääb jaaniöö Narva-Jõesuus, kui sidrunkollane kesköötaevas tuhandekordselt peegeldub kergelt liikuvast meres. Rannale on püstitatud jaanituleks terve ehitis vaigustest palkidest, mille

otsa on vinnatud vana tõrvane paadikere. Must siluett seisab heleda taeva taustal nagu mingi eksootiline mälestussammas. Kui siis tuleriit süüdatakse, leegid praksudes üles kargavad ja metsik tuli lõõskab, millele seltsiks süttib hulk teisi lõkkeid piki randa, siis näib vana vaba paganlus veel kord üles tõusvat ja keema löövat ei mingit köidikut salliv uljas veri, mis sünnitas vikerlase.

Kirjandust.

- A. A s p e l : Sissejuhatus kunstivooludesse. ET 23.
H. K o m p u s : Das malerische Estland.
A. V a g a : Eesti kunsti ajalugu I.
V. V a g a : Üldine kunstiajalugu.
H. K r u u s j t. : Eesti. Maa, rahvas ja kultuur.
Koguteos „Eesti“, ilmunud Tartumaa, Võrumaa, Petserimaa, Valgamaa, Pärnumaa, Saaremaa.
G. V i l b e r g : Kodumaal rännates.
J. C a t h a l a : Portrait d'Estonie.

SISUKORD.

Saateks	5
Kolm linna	9
Tallinn	9
Narva	54
Tartu	62
Klint	73
Muljeid Lõuna-Eestist	77
Matk Eesti saartele	94
Kolm supellinna	133

ELAV TEADUS NR. 1—96

- Nr. 1. Suur maailmasõda. — *H. G. Wells.*
- „ 2. Uued teed tervisele. — *Dr. C. Thomalla.*
- „ 3. Esimene teekond ümber maailma. — *A. Pigafetta.*
- „ 4. Otstarbekohane ja ilus kodu. — *A. Remmel.*
- „ 5. Vana-maailma hukkumine. — *Prof. G. Ferrero.*
- „ 6. Moodne töötehnika ja majanduskriis. — *E. Poom.*
- „ 7. Okultism ja teadus. — *Prof. A. Messer.*
- „ 8. Sissejuhatus poliitikasse I. — *Hearnshaw ja Cole.*
- „ 9. Jeesuse elu ja õpetus. — *Prof. W. Bousset.*
- „ 10. Energia. — *Prof. Oliver Lodge.*
- „ 11. Nüüdne maailmapoliitika ja Eesti. — *Prof. A. Piip.*
- „ 12. Eesti rahvausundi maailmavaade. — *Dr. O. Loorits.*
- „ 13. Kehaehitus ja iseloom. — *Dr. med. K. Lellep.*
- „ 14. Tehnika võidukäik I. — *Dr. J. Kranig.*
- „ 15. Elu ja inimese põlvnemine. — *H. G. Wells.*
- „ 16. Eesti Kroonika 1932. — *Tammer, Ein, Poom jt.*
- „ 17. Parlamentarism ja Eesti Põhiseadus. — *E. Madisson.*
- „ 18. Iluaiad ja kodu ümbruse kaunistus. — *Dr. J. Port.*
- „ 19. Lapsepõlv ja iseloom. — *A. Elango.*
- „ 20. Rõivastuskunst ja mood. — *A. Remmel.*
- „ 21. Enesearendus ja edasiõppimine. — *A. Kurvits.*
- „ 22. Itaalia renessanss I. — *Prof. W. Söderhjelm.*
- „ 23. Sissejuhatus kunstivooludesse. — *A. Aspel.*
- „ 24. Romantika ja realism. — *H. Paukson.*
- „ 25. Lühike eesti kirjanduslugu. — *Fr. Tuglas.*
- „ 26. Erakonnad Eestis. — *Ed. Laaman.*
- „ 27. Uni ja unenäod. Loomade mõtlemine. — *K. Ramul.*
- „ 28. Eesti Kroonika 1933. — *H. Tammer, J. Taklaja jt.*
- „ 29. Kaugenägemine. — *V. Koern.*
- „ 30. Raamat ja tema sõbrad. — *Fr. Puksov.*
- „ 31. Alateadvus ja psühhoanalüüs. — *K. Holtzmeyer.*
- „ 32. Aine saladused. Aatomid ja molekulid. — *W. Bragg.*
- „ 33. Uued teed toitluses. — *O. Kesk.*
- „ 34. Elekter igapäevases elus. — *A. Põdrus.*
- „ 35. Aur, tuli ja vesi. Jõumasinad. — *E. Kokker.*
- „ 36. Mis on „hing“? — *Prof. dr. Eino Kaila.*
- „ 37. Uuem eesti kunst. — *R. Paris.*
- „ 38. Nõukogude Vene. — *Ed. Laaman.*
- „ 39. Eesti Kroonika 1934. — *A. Elango, O. Urgart jt.*
- „ 40. Prantsusmaa ja Euroopa. — *A. Aspel.*
- „ 41. Vana-Eesti rahvakultuur. — *G. Ränk.*
- „ 42. Meie metsloomad. — *K. A. Hindrey.*
- „ 43. Tõutervishoid ja rahva tulevik. — *H. Madisson.*
- „ 44. Mis on elu? Bioloogia põhiküsimusi. — *V. Lao.*

- Nr. 45. Maailma usundid. — Prof. *E. Tennmann*.
- „ 46. Mis on „vaim“? — Prof. dr. *Eino Kaila*.
- „ 47. Meie koduloomad. — *K. A. Hindrey*.
- „ 48. Poliitilised peavoolud. — *L. Ljunglund jt.*
- „ 49. Lühike eesti ajakirjanduse ajalugu. — *H. Helm*.
- „ 50. Eesti Kroonika 1935. — *H. Tammer, J. Janusson jt.*
- „ 51. Lühike eesti raamatu ajalugu. — *Jaana Roos*.
- „ 52. Inglased ja Inglismaa. — *André Maurois*.
- „ 53. Sport ja kehaline kasvatus. — *A. Kolmpere*.
- „ 54. Eesti ühiskond. — *Ed. Laaman*.
- „ 55. Eesti rahvakunst. — *Tiiu Kadak*.
- „ 56. Lood filosoofia ajaloost I. — *Will Durant*.
- „ 57. Maailmaruum ja tähed. — *A. Kipper*.
- „ 58. Naine ja naisliikumine. — *Vera Grüntal-Poska*.
- „ 59. Korporatiivne ühiskond. — *Juhan Vilms*.
- „ 60. Euroopa ja maailmapoliitika. — *Gr. Bienstock*.
- „ 61. Lood filosoofia ajaloost II. — *Will Durant*.
- „ 62. Eesti Kroonika 1936. — *H. Tammer, A. Palm jt.*
- „ 63. Eesti majandus. — *Janusson, Joa, Krepp jt.*
- „ 64. Lühike maailma ajalugu I. — *H. G. Wells*.
- „ 65. Lood filosoofia ajaloost III. — *Will Durant*.
- „ 66. Läti kultuurilugu. — *M. Pukits*.
- „ 67. Hüpnos ja sugestioon. — *A. Kronfeld*.
- „ 68. Lühike maailma ajalugu II. — *H. G. Wells*.
- „ 69. Eesti ürgaeg. — *R. Indreko*.
- „ 70/71. Kirjad emale I—II. — Dr. med. *W. Stekel*.
- „ 72. Käekiri ja iseloom. — *F. Wittlich*.
- „ 73/74. Abielu ja armastus. — *A. Elango*.
- „ 75. Eesti Kroonika 1937. — *H. Tammer, R. Paris jt.*
- „ 76/77. Tänapäeva Saksamaa. — *Ed. Laaman ja L. Kahkra*.
- „ 78. Tänapäeva Ameerika. — *H. Mäelo*.
- „ 79. Kirjad emale III. — Dr. med. *W. Stekel*.
- „ 80. Õnnelikud skandinaavlased. — *E. Schreiber jt.*
- „ 81. Lühike maailma ajalugu III. — *H. G. Wells*.
- „ 82/83. Lood filosoofia ajaloost IV—V. — *Will Durant*.
- „ 84. Nüüdse Hiina alused. — *T'ang Leang Li ja A. Marand*.
- „ 85/86. Inimesetundmine. — Prof. *A. Adler*.
- „ 87. Eesti Kroonika 1938. — *Paabo, Piip, Randalu jt.*
- „ 88/89. Maailma varad I. — *J. Semjonov*.
- „ 90. Moodne kunst. — *H. Read*.
- „ 91. Põlevkivi, meie rahvuslik suurvara. — *K. Luts*.
- „ 92. Eesti keele häädamine. — *P. Ariste*.
- „ 93. Sotsiaalpoliitika ja töökaitse. — *Ilmar Rebane*.
- „ 94/95. Rahvamajandustead, kõigile. — *G. W. Silverstolpe*.
- „ 96. Maaliline Eesti. — *Hanno Kompus*.

Ar 939
Kompus



HIND 1 KROON