

R. INDREKO

VILJANDIMAA MUINASAE G

ÄRATRÜKK EESTI KIRJANDUSE SELTSI KODU-
UURIMISE TOIMKONNA TOIMETUSEL ILMUVAST
KOGUTEOSEST E E S T I VII — VILJANDIMAA

TARTU 1935

R. INDREKO

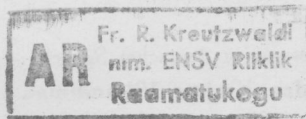
Viljandimaa muinasaeg

Äratrükk EKS-i Kodu-uurimise Toimkonna toimetusel
ilmuvast koguteosest EESTI VII — VILJANDIMAA

Mit einer Zusammenfassung in deutscher Sprache:
Die Vorgeschichte des Kreises Viljandimaa

E e s t i K i r j a n d u s e S e l t s
Tartus 1935

Ar 935
Indreko



56402

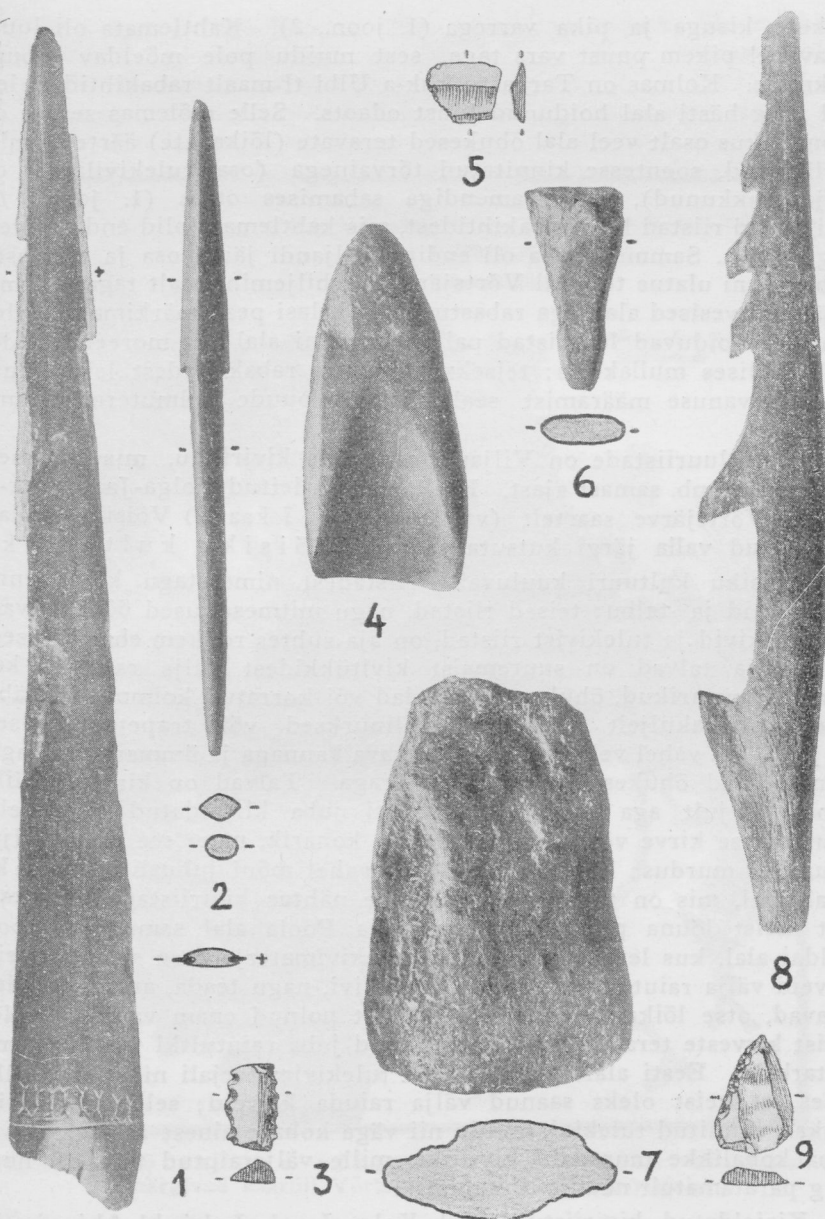


MUINASAEG. Kiviaeg (umb. VI-ndast aastatuhandest kuni 1500. a. e. Kr.). Viljandimaa oli juba küllalt varakult inimesele asutamiseks kõlvuline; nagu uuemad soogeoloogilised uurimused selgitavad, olid siin juba vanema kiviaja lõpul (umb. 9000. a. ümber e. Kr.) maastik, loodus ja ilmastu, olgugi viimane külmem praegusest, täiesti vastuvõetavad elamiseks. Üksikud põhjapõdrasarve leiud vastava ajajärgu kihtidest kinnitavad samal ajal loomastiku olemasolu Eesti alal. Siiski ei leidu vanemaid muinasleide või jälgi inimesest kogu Eestis ega ka Viljandimaal, mis on meil samuti üks varasemaid asustus-alu, ulatudes ajaliselt VI-ndasse eelkristlikku aastatuhandesse. Võib-olla pole õnnelik juhus meile andnud varasemaid leide; aga on ka võimalik, et tol ajal külluses leiduv jahisaak ja hõre asustus ei sundinud inimesi asuma põhja poole enne vanema kiviaja lõppu, mil algalgas surutis ida poolt täiesti erinevat kultuuri kandvate ja metsikumate rahvatõugude poolt, kes asustasid aeg-ajalt kogu Lääne-Euroopat, nii et seal varemini asunud elanikud olid sunnitud osaliselt nende eest pikkamööda taganema põhjapoolseile aladele, mis olid veel täiesti tühjad ja vabad. Kuigi tol ajal ühe elaniku toitmiseks olid nõutavad mitmევõrra suuremad maa-alad kui praegu, ei tohi siiski kalduda arvamusele, et idast uustulnukad oleksid asustanud läänepoolseid alasid seevõrd tihedalt, et ei oleks jätkunud enam küllalt jahi- ja kalasaaki ülalpidamiseks nii endisile kui ka uusile asukaile, või et uustulnukad oma vaenlikkusega oleksid suutnud endisi elanikke välja tõrjuda, vaid siin tuleks tähtsa tegurina arvesse võtta loodust, mis tol korral alalõpmata muutus käsikäes jää taganemisega. Ühes ilmastu ja looduse muutustega jäi ka Kesk- ja Lääne-Euroopa jahi- ja kalasaak järjest kehvemaks, koondudes nüüd ikka enam põhjapoolsemaile aladele, mis on praegugi vete- ja metsarikkamad kogu Euroopas. Neil põhjusil, millest tähtsamat osa etendas looduslik vahekord, asustati peale vanema kiviaja lõppu, täpsamalt öeldes, keskmisel kiviajal seniavastatud leidude järgi Põhja-Saksamaast põhjapoolsemad alad, seal hulgas ka Eesti. Nende rahvaste ümberpaigunemine ja osalt primitiivsema rahva tung endiste, tolle aja mõttes kõrgelearenenud rahvaste hulka tõi antud hetkel kaasa murrangu ja vanema kiviaja lõpul õitsemise löönud kultuuri osalise languse. Kuigi idamaade asukaist põhja poole tõmbunud ja seega end täiesti eraldanud kultuur jääb endiseks enamvähem kõigis oma vormides, kannatab selle murrangu all siiski küllalt kõrgele tasemele arendatud kunst, mis peale seda aastatuhandete jooksul ei tõuse enam endisele tasemele. Ornamentaalne riistade kaunistamine on siiski tugevalt rõhu-

tatud ka järgneval (keskmisel) kiviajal, mille kohta on meil kohane näide Viljandimaalt Tarvastu khk-a Ulbi tl maalt leitud luust odaots võrgusilmakujulise ilustusvööga selle laiemas otsas risti üle riista, sügavate soontena lõigatud luupinda (1. joon., 1). Just sügavalt luupinda lõigatud sooned iseloomustavad kõnesoleva ajajärgu ornamente, hilisema kiviaja joonised on aga sagedamini ainult kergelt luupinnasse kriipsutatud.

Sisserännanud asukad toitsid end kalastusest ja jahipidamisest. Ainsaks koduloomaks ning abiks inimesele jahiretkil oli koer. Kaluritena oli tolle aja inimesele tähtis veterikas maastik, tiheda suuremate jõgede võrguga ning järvedega, milleks oli väga kohane Kesk-Eesti Pärnu, Navesti, Tänassilma jõega ja Emajõega ning neid ühendavate Viljandi, Võrts- ja Peipsi järvega kui ka rannikualad, kust on pärit kõik senised kõnesoleva ajajärgu leiud. Eriti veterikas oli Viljandimaa Viljandi järve ja Võrtsjärvega. Maastiku kirjeldavas osas on tollaegne loodusepilt täielikumalt esitatud; tuletan siinkohal ainult lühidalt meelde, et Võrtsjärv oli tol ajal palju suurem põhjaranniku osas, kus suur ala Kolga-Jaani kihelkonna soodest ja rabadest oli vee all. Tiheda saarestiku moodustasid praegugi asustatud voorsaared, mida kasustasid elamiseks keskmise kiviaja elanikud (vt. 2. joon.). Säärane Võrtsjärve laialivalgumine oli tingitud suurel määral maapinna kaldest loode suunas. Nagu üldiselt kindlaks tehtud, algas peale jää taganemist Balti alal pidev maatõus loode-kagu suunas, mille tagajärjel ei kujunenud ilmelt ümber ainult rannikud, vaid ka suuremad sisejärved nagu Peipsi ja Võrtsjärv. Kolga-Jaani ümbruskond oli tol ajal umb. ühe meetri või natuke rohkema võrra madalam praegusest tasemest merepinna suhtes, kui maha arvata ka rabade juurdekasv (1—2 m), mis alles tänapäev on maatõusu ja soode ning rabade kasvu mõjul praeguse kõrguseni kerkinud. Sellepärast oli loomulik, et Võrtsjärve vesi valgus Kolga-Jaani tiheda voorsaarestike vahele, kuna samal ajal Võrtsjärve vete väljavool Peipsile võis olla minimaalne samuti liiga väikese maakalde tõttu selles suunas, mille tagajärjel Tartuni ulatuv Võrtsjärve veekogu ei suutnud luua endale küllaldast jõesängi Kolga-Jaani alale ülespaisutatud veekogu tühjendamiseks Peipsi järve. Antud looduslik olukord oli kohasemaid tollaegseile kalureile ja jahimeestele sellel Eesti alal, kuhu suurem osa neist peatuma jäi, mille kohta on meil üksikuid dokumente riistade näol Kolga-Jaani voorsaartelt, Tarvastust ja Viljandi järve äärest.

Kõik tarbe- ja tööriistad valmistati enamasti luust või sarvest (osalt kivist ja tõenäoselt ka puust), mispärast keskmise kiviaja kalurite ja jahimeeste kultuuri nimetatakse luukultuuriks. Viljandimaalt on leitud ainult kolm selle aja luuriista, üks neist ahing Viljandi järve lõunaotsas asuvast Sammuli rabast (1. joon., 8), mis on olnud 5 terava kisuga ja saba pool ühe kisukujulise moodustisega vastassuunas, mille taha kinnitati vart ühendav nõör. Samast paigast on pärit ka luust nooleots kolmetahulise teravikuga, kahe



1. joonis. Keskmise kiviaja riistu Viljandimaalt.

1 — odaots Tarvastu khk-a Ulbi tl maalt (AK 2518:1); 2, 8 — nooleots ja ahing Viljandi khk-a Sammuli rabast (VKS, tahv. 1, 2); 3, 5, 9 — mikroliidid Kolga-Jaani khk-a Siimo-Mihkli tl põllult (AK 2754 : 25, 26, 26 a); 4, 7 — õõnes-talb ja primitiivne kivikirves Kolga-Jaani khk-a Siimo-Sepa tl põllult (AK 2786 : 3, 2671 : 1); 6 — talvakujuline kiviriist Kolga-Jaani khk-a Siimusaarelt (B 149).

(1, 7 — umb. $\frac{4}{7}$, 2 — $\frac{9}{14}$, 4, 6 — umb. $\frac{4}{5}$, 8 — umb. $\frac{4}{7}$ loomul. suurust; 3, 5, 9 — umb. loomulikus suuruses.)

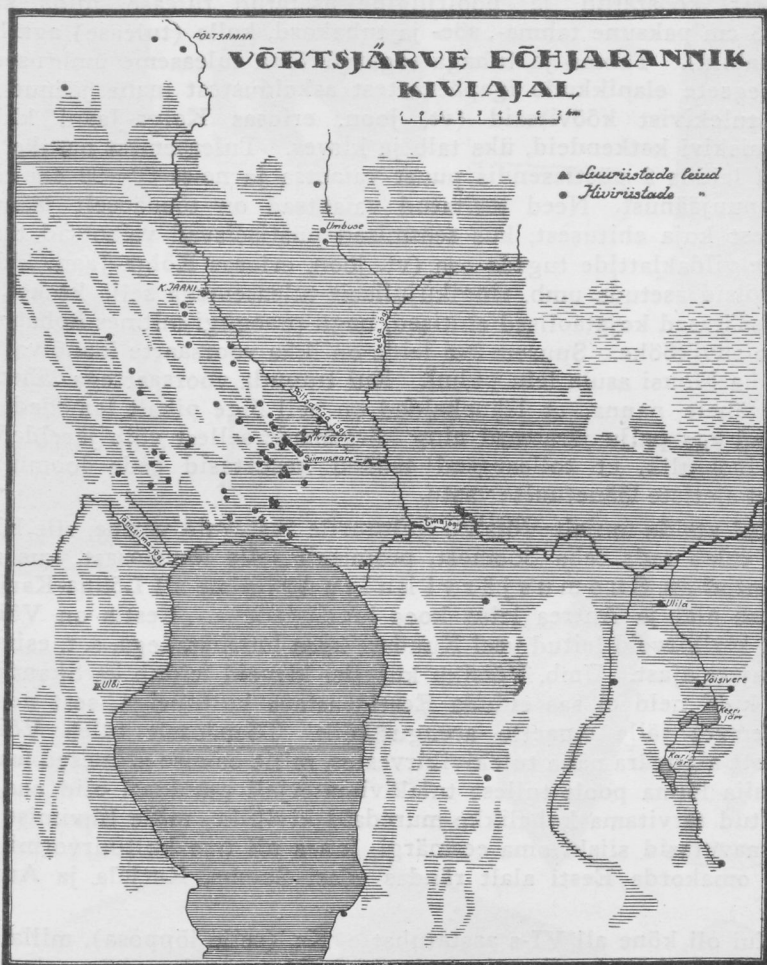
väikese kisuga ja pika varrega (1. joon., 2). Kahtlemata oli luust teravikul pikem puust vars taga, sest muidu pole mõeldav vibuga laskmine. Kolmas on Tarvastu khk-a Ulbi tl maalt rabakihtidest leitud ning hästi alal hoidunud luust odaots. Selle mõlemas servas on sooned, kus osalt veel alal õhukesed teravate (lõikavate) äärtega tulekivilaastud, soontesse kinnitatud tõrvainega (osa tulekivilaaste on välja kukkunud), ja ornamendiga sabamises otsas (1. joon., 1). Kõik need riistad leiti rabakihtidest, mis kahtlemata olid endised veekogud, s. t. Sammuli raba oli endine Viljandi järve osa ja Tarvastu Ulbi talu ulatus tol ajal Võrtsjärve, mis hiljemini saalt taganes, mahajäänud vesised alad aga rabastusid. Ühtlasi peab märkima, et rabakihtides hoiduvad luuriistad palju paremini alal kui moreenkihtides või tavalises mullakihis; teiseks hõlbustas rabakihtidest leitud luuriistade vanuse määramist seal säilinud puude tolmuterade uurimine.

Peale luuriistade on Viljandimaal rida kiviriistu, mis vanuselt pärinevad umb. samast ajast. Kõik need on leitud Kolga-Jaani khk-st endise Võrtsjärve saartelt (vt. 2. joon. ja I kaarti) Võisiku vallas. Nimetatud valla järgi kutsutakse seda Võisiku kultuuriks.

Võisiku kultuuri kuuluvaist riistadest nimetatagu kõige enne kivikirveid ja -talbu; teised riistad, nagu mitmesugused õnestalvad, lihvimiskivid ja tulekivist riistad, on aja suhtes rohkem ebamäärased. Kirved ja talvad on suuremaist kivitükkidest välja raiutud, kas paksud ümmarikud, õhukesed lamedad või korratud kolmnurkse läbilõikega, labaküljelt vaadatuna nelinurksed või trapetsikujulised (1. joon., 7), vahel veidi suuremad terava kannaga ja ümmariku teraga, mõned laiad õhukesed ümmariku teraga. Talvad on kirveist väiksemad, kujult aga vastavad enamasti juba kirjeldatud kirvestele. Suurem osa kirve või talva pinnast on konarik, nagu see riista väljaraiumisel murdus; lihviti ainult tera, vahel mõni juhuslik mügar ka labaküljel, mis on tol ajal õieti uudne nähtus kiviriistade tehnikas, sest meist lõuna pool, näit. Leedu ja Poola alal, samuti ida pool, Valdai alal, kus leidub rikkalikult tulekivimaterjali, on samalaadseid kirveid välja raiutud tulekivist. Tulekivi, nagu teada, annab raiudes teravad, otse lõikavad servad, seepärast polnud enam vajadust tulekivist kirveste tera lihvida, sest et need juba raiutultki vastasid oma otstarbele. Eesti alalt polnud leida tulekivimaterjali nii suures tükides, et neist oleks saanud välja raiuda kirveid; sellepärast olid asukad sunnitud tulekivi, muidu nii väga kohase ainese asemel, tarvitama kohalikke muremaid kiviliike, mille väljaraiutud tera oli nüri ning paratamatult nõudis lihvimist.

Kirjeldatud kiviriistu leidub Kolga-Jaanis Lalsi kl Ahjuoja ja Pirooja tl maadel, Lätkalu kl Kivisaarel, Moksi-Kesa tl maal ja Siimu-saarel, kust on kokku umb. 62 primitiivset kiviriista. Peale tavaliste talbade ja kirveste võib samavanusteks pidada üksikuid väikesi ja ka suuremaid kumera seljaga õnestalbu, umb. sellesarnaseid, nagu kujutab 1. joon., 4, mida on leitud mitmel puhul Soomes samavanuste

leidude hulgas ja meil Kundas. Siia võiksid kuuluda ka lihvimiskivid õonestabade ja nooleotste ihumiseks (vt. joon. eriosas, Kolga-Jaani khk-s), mõned peitlitaolise otsaga kiviriistad (1. joon., 6), mis jäljendavad luuriistu, tavalisi lihvimiskive ja tulekivist riistu, mis leiti Võisiku kultuuri kuuluvast asulast Moksi-Kesa tl maal, selle



2. joonis. Võrtsjärve põhjarannik kiviajal. Viirutatud alad märgivad kaardil Võrtsjärve vete ulatust kiviajal.

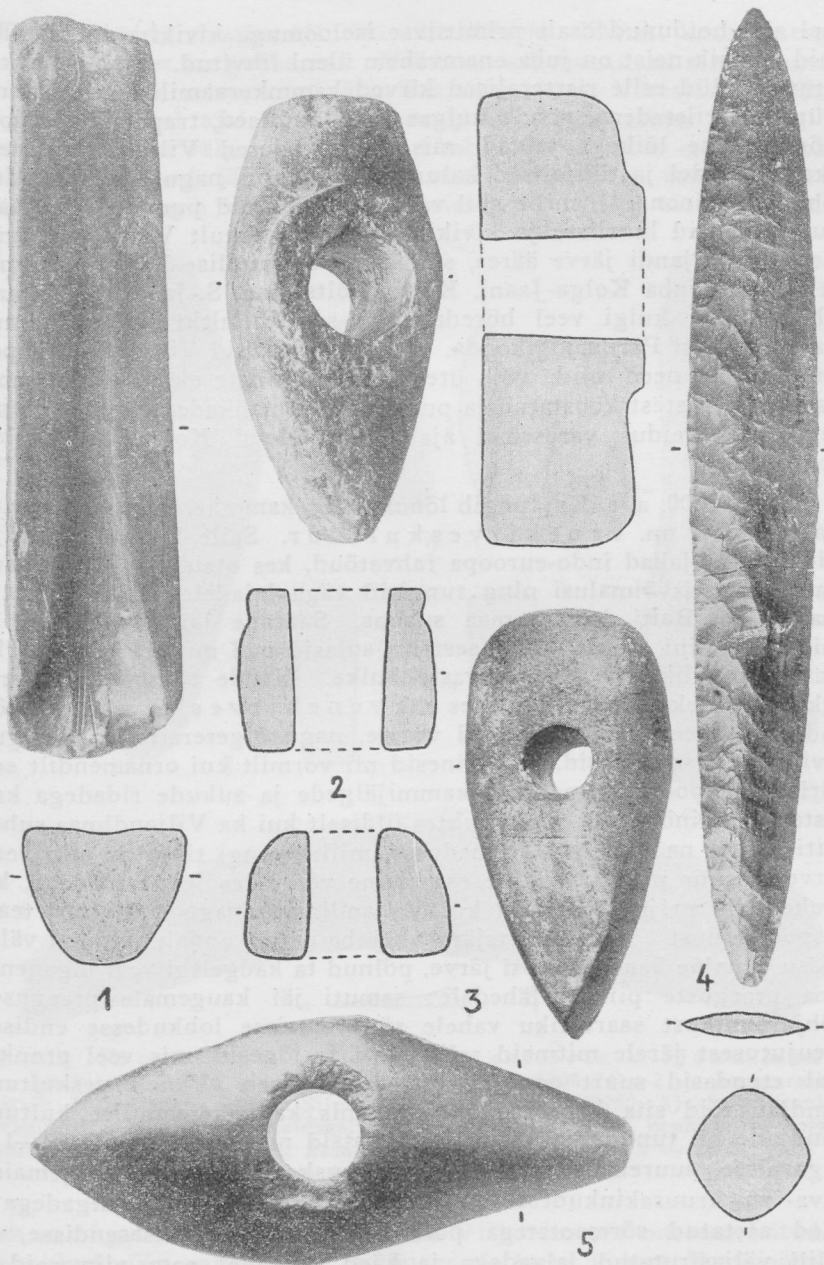
ümbruses ja Siimusaarel (1. joon., 3, 5, 9). Mõned tulekivist riistakesed on õige väikesed, õhukesed ja välja töötatud haruldaselt peente retuššidega, mida nimetatakse mikroliidideks. Need on enamasti nooleotsad, kas pöikteralised nagu 1. joon., 5, või teravad (1. joon., 9); osa neist valmistati väikesiks kōõvitsaiks (1. joon., 3). Viimaksnimetatud asula on ainus sellest kultuurist, mis seni leitud,

haudu sellest ajast aga ei tunta ühtegi. Kahtlemata võis olla asulaid ka teistel nimetatud saartel, kust on kogutud hulk üksikleide, mis osalt võib-olla on põlluharimisega hävitatud või osalt veel leidmata. Moksi-Kesa elamu jäänused asuvad voorsaare idakaldal, päris endise veepinna piiri lähedal. Asulajäänustest on säilinud parajaist tõstekividest koostatud ja poolringina asetatud tulease, mida kattis 10—15 cm paksune tahma-, söe- ja tuhakord, kolle (tulease) aga lasus kruusakihil. Tahma ja tuhaga segatud liiva tuleaseme ümbruses oli tolleaegsete elanikkude igapäevastest askeldustest maha jäänud väikesi tulekivist kõõvitsaid (vt. joon. eriosas Kolga-Jaani khk-s), lihvimiskivi katkendeid, üks talb ja kirves. Tuleasemest natuke kaugemal leidus 2 püstitasendis puust viaoitsa ja neist 50—90 cm eemal paar puujäänust. Need teritatud viaoitsad on tõenäoselt jäänused endisest koja ehitusest, kus seesmised püstiseisvad viaoitsad täitsid väliste vildaklattide tugede osa (vt. joon. eriosas Kolga-Jaani khk-s), mis võisid asetuda umb. ringikujuliselt tuleasemega selle keskel, s. t. umb. sääraseid kojataolised ehitised, nagu praegugi mitmes kohas maal leidub suvikööke. Suurem osa leide on ikka voorsaarte idanõlvakuilt, nagu ka Moksi asula leiu puhul. Kui tutvuda voorsaartega lähemalt, võib tähele panna, et läänekaldad on neil õige pikalt lamedad, idapoolsed aga palju järsemad ning kõrgemad; sellest võib järeldada ja näib loomulik, et tolleaegsed asukad kasustasid seda loomulikku kaitset alatiste läänetuulte vastu.

Kui otsida mujalt Võisiku kultuurile vastavaid vorme, siis kõigepealt tuleb seda teha Soomest, peamiselt selle lõunaosast, kus need on tuntud nn. *S u o m u s j ä r v i k u l t u u r i* nime all Lõuna-Karjalas, Aunuse alal ja Antrea leius koos luuriistadega. Eestis on Võisiku tüüpi kivist kirveid leitud veel Kundast koos luuriistadega, s. t. esimeste asustajate ajast. Umb. Võisiku kujulisi kirveid leidub ka Skandinaavias, kuid neid ei saa siduda Eesti vastava kultuuriga, sest neil on kahtlemata jälle omaette arengu käik. Tõenäoselt tuleb Võisiku kirveste algupära näha tulekivikirvestes, mille oskuse esimesed asukad tõid siia lõuna poolt tulles; tulekivimaterjali puudusel olid nad aga sunnitud tarvitama kohalikke muredaid kiviliike, mille lihvimise teel nad saavutasid siiski oma eesmärgi, luues nii uue kultuurvormi, mis nüüd omakorda Eesti alalt rändas edasi Soome, Karjala ja Aunuse alale.

Kui oli kõne all VI-s aastatuhat e. Kr. (selle lõpposa), millal esimesed asukad Viljandimaale saabusid ja ühes nendega kõnesolev luukultuur koos primitiivsete kivist kirvestega ning muude kaasaskäivate riistadega, siis ei lõppenud nende kestvus järsku, vaid loodud vormid algasid arenemiskäiku aastatuhandete vältel. Kiviriistade lihvimine arenes järk-järgult, kuni viimaks neist kujunesid hoolsalt väljatöötatud üleni lihvitud kivist kirved ja -talvad.

Järgmine teravamalt väljakujunenud kultuurühik torkab silma kolmanda aastatuhande algul e. Kr. nn. *k a m m k e r a a m i l i s e* (s. o. kammi abil ilustatud savinõude) *k u l t u u r i* näol. Ka sel ajal on



3. joonis. Noorema kiviaja riistu Viljandimaalt.

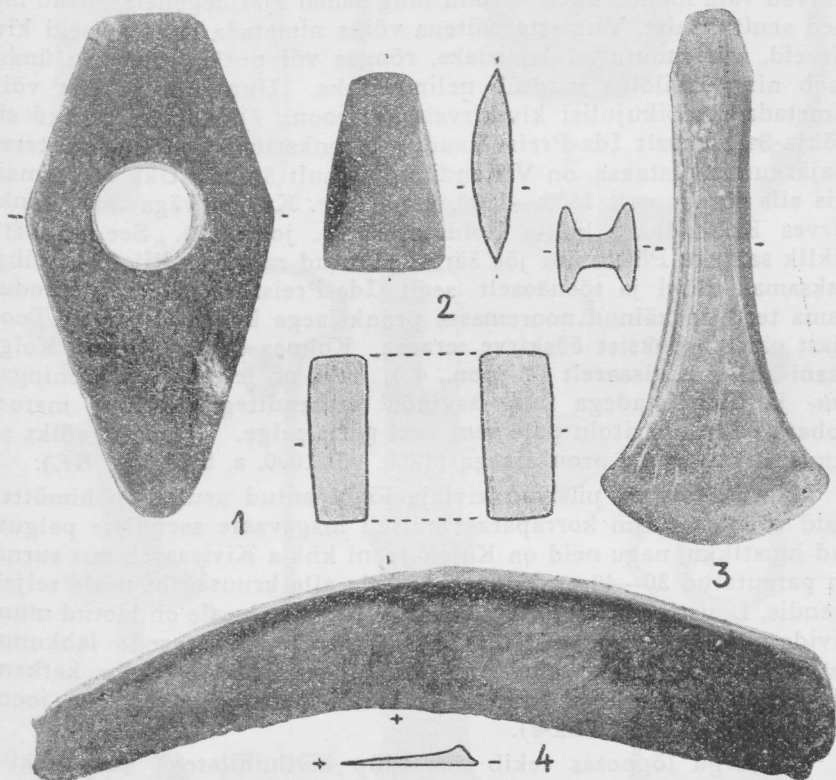
1 — õonestalb Põltsamaa khk-a Umbusi kl-st (B 199); 2 — lameselgne kivi-
kirves S.-Jaani khk-a Vastemõisast (B 70); 3 — tavaline varreauguga kivi-
kirves Pilstvere khk-a Pibari kl-st (AK 2643 : 24); 4 — odaots, tulekivist,
leitud Viljandi juurest (AK 2490 : 20); 5 — teravakannaline venekirves Tar-
vastu khk-a Võrtsjärve kaldalt (AK 2490 : 19). (1, 2, 5 — umb. $\frac{3}{5}$, 3 — umb.

$\frac{1}{3}$ ja 4 — umb. $\frac{1}{2}$ loomul. suurust.)

veel alal hoidunud osalt primitiivse iseloomuga kivikirveid ja talbu, kuid enamik neist on juba enamvähem üleni lihvitud. Iseloomulikult astuvad nüüd esile ristteraliseid kirved kammkeraamilisele kultuurile tüüpiliste riistadena, nende hulgas kuuetaahulised, trapetsi- või pool-sõõrikujulise lõikega talvad, mis on sagedased Viljandimaa veterikastel aladel ja tüüpilised kalurite kultuurile, nagu õonestalbadegi rohkus (3. joon., 1), mille abil valmistati õõnsaid puuriistu ja paate. Kui vanemaid luuriistu ja kivikirveid leidus ainult Võrtsjärve ümbruses ja Viljandi järve ääres, siis kammkeraamilise kultuuri vormid on levinud juba Kolga-Jaani, Kõpu, Põltsamaa, S.-Jaani ja Viljandi kihelkonnas; kuigi veel hõredalt, on see küllaltki laiali valgunud, ulatudes edasi Pärnu jõgikonda. Tolle aja asulaid Viljandimaalt pole seni teada; need olid, võib ütelda ilma oluliste eksimusteta, samalaadsed teivastest koostatud ja puukoore või nahkadega kaetud kojad, nagu neid leidus varasemal ajal Moksi-Kesal Kolga-Jaani kihelkonnas.

Umb. 2000. a. e. Kr. tungib lõuna poolt kammkeraamilise kultuuri alale võõras, nn. venekirveskultuur. Selle kultuuri kandjad olid väga sõjakad indo-euroopa rahvatõud, kes otsisid endile lähedamaid elatumisvõimalusi ning tungisid väga laiadele aladele Skandinaavia, Ida-Balti ja Venemaa suunas. Säärane laialivalgumine sai neile hiljemini saatuslikuks, sest nii sulasid nad mitmel pool märkamatu kohalikkude pärisrahvaste hulka. Nende tüüpilisemaks relvaks oli venekujuline kivikirves ehk venekirves. Peale selle töid nad kaasa veel teisigi uudseid vorme, nagu õigeteralisi varreauguta kivikirveid, savinõusid, mis erinesid nii vormilt kui ornamendilt seni pärisrahva poolt harrastatud kammijälgede ja aukude ridadega kaunistatud savinõudest. Eesti suhtes üldiselt kui ka Viljandimaa suhtes eriti asusid nad jälle vete lähedusse, millest ongi tingitud siin venekirveste suur protsentuaalne esinemine võrreldes teiste aladega, kus veekogusid palju vähem on kui Viljandimaal, nagu meil juba teada eespoolöeldust. Kuigi Võrtsjärv oli juba ammu endale leidnud väljapääsu Emajõe kaudu Peipsi järve, polnud ta kaugeltki veel taganenud oma praeguste piiride lähedale; samuti jäi kaugemale praegusest põhjarannikust saarestiku vahele sügavamaisse lohkudesse endisest üleujutusest järele mitmeid reliktjärvi ja jõgesid, mis veel pronksiajal etendasid suurt osa inimese asustamises. Venekirveskultuuri kandjad töid siia ka matmiskombe, mis kammkeraamilise kultuuri kandjaile oli tundmatu. Tavaliselt matsid nad oma surnud 0,3—1 m sügavasse, suuremalt osalt ikka ümbruskonnast veidi kõrgemasse liiva- või kruusakinkudesse, kas küljeli kokkutõmbunud jalgadega ja käed asetatud sõrmeotstega põse alla, umb. magamisasendisse, või selili väljasirutatud jalgadega ja käed külgedel nagu viimaseid on Kolga-Jaanis Kaavere kl Käo tl maal ja Kivisaarel. Surnule anti panustena kaasa kas mõni sõjakirves, luuriist, tulekivist noatera, kõõvits või tavaline tulekivikild, savinõu jm. Varsti peale 2000. a. e. Kr. hakatakse venekirveid vormima kohaliku maitse järgi, muutes

esialgu varasema ovaalse läbilõike kandiliseks; ühtlasi kasvab seega varreaugu ümber ka putke osa. Viimaks nad muutuvad teravakannaliseks, nagu üks sarnane on pärit Tarvastu khk-st Võrtsjärve kaldalt (3. joon., 5). Sel ajal võtab sissetunginud võõra rahva kultuur ja samuti rahvas ise väljasureva ilme. Umb. 1500. a. ümber e. Kr. kaovad venekirveskultuuri jäljed. Jäävad vaid rudimendid venekirvestest. Samal ajal tungib kagust ja idast sisse uus eluline kirvevorm, nn.



4. joonis. Pronksiaja kivi- ja pronksriistu Viljandimaalt. 1 — kivist Paistu khk-a Vastemõisast (AK 2490:74); 2 — kaheteraline kivitõlv Kolga-Jaani khk-a Siimu-Nelka tl-st (AK 2750 : 5); 3 — pronkskirves Kolga-Jaani khk-a Raidsaarelt (AK 2513 : 89); 4 — pronksirp Kolga-Jaani khk-a Kivisaarelt (AK 2758 : 12). (1 — umb. $\frac{11}{16}$, 2 — umb. $\frac{6}{7}$, 3 — umb. $\frac{4}{7}$ ja 4 — $\frac{7}{10}$ loomul. suurust.)

lameselgne kivist kirves, mida Viljandimaalt on seni leitud 5 eksemplari; üks selletaoline on leitud S-Jaani khk-st Vastemõisast (3. joon., 2). Kui seniajani oli näha kultuuride suhtlemises tardumust, hakkab see nüüd uue hooga jälle elavnema. Läbikäimine lõunapoolsete naabritega muutub tihedamaks, kust tuuakse sisse, kuigi vähesel arvul, pronksriistu ja muid kultuurvorme. Samuti hakkab

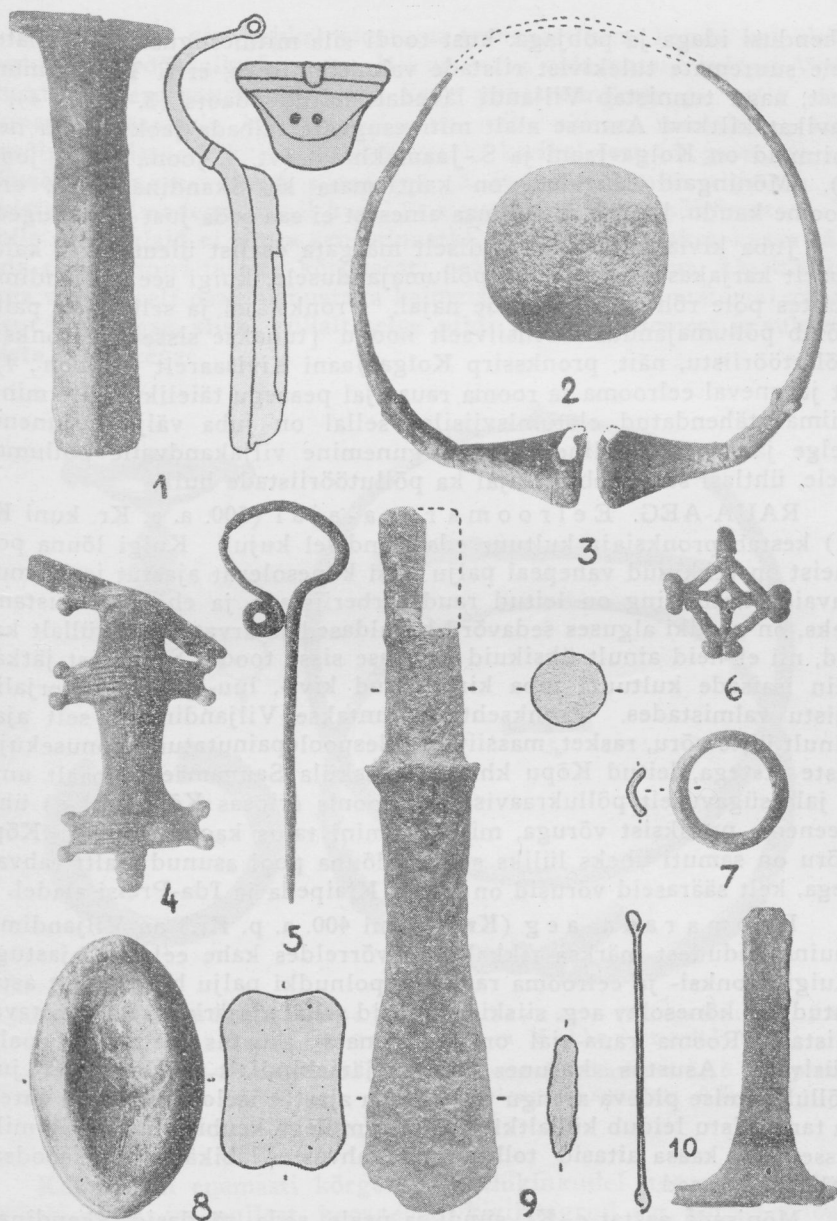
põlluharimine enam esile kerkima. On märgata pärisrahva endise kultuuri uuestielustumist eriti savinõude näol, nagu Kolga-Jaanis Kivisaarel mõned katkendid (vt. joonis eriosas K.-Jaani khk-s), mis kujutavad endist kammkeraamika stiili juba lihtsustunud kujul.

Pronksiaeg (1500.—500. a. e. Kr.). Pronksiajal ei ole märgata mingit muutust tavalises elus, millega tutvusime juba kiviaja lõpul. Kivi- ja luu-, tõenäoselt ka puuriistu tarvitati ikka edasi, tekivad vaid mõned uued vormid ning samal ajal degenerereeruvad mitmed senituntuist. Viimaste näitena võiks nimetada lameselgseid kivi- kirveid, mis muutuvad lamedaks, rõngas või putk varreaugu ümber kaob ning läbilõige muutub nelinurkseks. Uutest vormidest võiks nimetada rombikujulisi kivi- kirveid (4. joon., 1), mis on tulnud siia Põhja-Saksamaalt Ida-Preisi kaudu. Pronksriistu, mille järgi tervet ajajärku nimetatakse, on Viljandimaal ainult 3 eks. Üks varasemaid, mis siia jõudis vast 1500.—1300. a. vahel e. Kr., on väga ilus pronks- kirves Kolga-Jaani khk-a Raidisaarelt (4. joon., 3). See on väike piklik saareke Põltsamaa jõe ääres, piiratud rabaga. Riist on Põhja-Saksamaa tüüpi ja tõenäoselt sealt Ida-Preisi kaudu siia toodud. Sama teed on käinud nooremasse pronksiaega kuuluv S.-Jaani Toon- ojust pärit pronksist õõskirve teraosa. Kolmas on pronkssirp Kolga- Jaani khk-a Kivisaarelt (4. joon., 4), mis on leitud koos mõningate luu- ja kiviriistadega ning savinõu katkenditega endisest matuse- kohast. Selle päritolu pole seni veel päris selge. Vanuselt võiks see kuuluda keskmisse pronksiaega (1200. või 1000. a. ümber e. Kr.).

Matusekombed püsivad kiviaja lõpul antud usulisil põhimõtteil, kuid ei leidu enam korrapärast küljeli magavasse asendisse paiguta- tud luustikku, nagu neid on Kolga-Jaani khk-a Kivisaarel, kus surnud on paigutatud 30—40 cm sügavale mulla alla kruusakihi peale seljali- asendis. Luustiku ümber või teinekord luustiku peale on laotud muna- kivide sillutis. Panustest on need hauad väga vaesed; lahkunule anti tavaliselt kaasa mõni tulekivikilluke, laast, savinõu katkend, kivitall, loomahammas, luuriist ja muid väikesi asjakesi (vt. joonis eriosas Kolga-Jaani khk-s).

Ajajärgu lõpposas tekib uus tüüp kivikuhilatega kaetud kivi- kashaudu. Kivikast, millesse paigutati surnu, on kokku pandud suu- remaist paeplaatidest; kast kaeti ka pealt paeplaatidega, mille üle kuhjati mullasegane kiviprügi. Viljandimaalt pole seni leitud kir- jeldatud haudu, kuigi neid võiks siit oodata, küll mitte paest, mis kohal puudub, vaid põllukividest. Surnud maeti neisse põletamata ja tavaliselt selili. Panustest on need hauad väga vaesed või hoopis ilma. Eestis levivad säärased hauatüübid peamiselt põhjarannikul ja saartel.

Kaubandus- ja kultuurisuhted on üldiselt samad mis varemini. Suuremas kontaktis oldi siiski Põhja-Saksamaaga Ida-Preisi kaudu, kus tol ajal asusid Balti rahvad. Kesk- ja Ida-Saksamaal valitsesid pronksiajal väga mõjurikkad kultuurikeskused, mis toimetasid täht- said kultuurivorme põhja poole. Samal ajal ei puudunud meie maal



5. joonis. Vanema ja keskmise raua-aja ehteid ja tarberiistu Viljandimaalt.

1 — silmiksõlg Põltsamaa khk-a Luige kl-st (ÖES 1999 : 5); 2 — kivimuna-
 kas, 4 — kärbissõlg ja 7 — sõrmus Pilstvere khk-a Taadikvere kl-st (AK
 2255 : III 2, 1 ja 71); 3 — kaelavõru, 9 — kaelusega kelt (kirves) Paistu
 khk-a Viisu krms-st (ÖES 1218 : 1, 5); 5 — rinnaõel, rauast, Pilstvere
 khk-a Uue-Venevere kl-st (AK 2705); 6 — ripats Paistu khk-a Õisust (ÖES
 620); 8 — tuluskivi Viljandi khk-a Viljandi ms-st (B 191); 10 — pintsett
 Põltsamaa khk-a Pajusi as-st (ÖES 2020 : 4). (1, 5 — $\frac{6}{11}$, 2, 6, 7, 8, 10 —
 $\frac{8}{13}$, 3, 4 — $\frac{3}{8}$ ja 9 — umb. $\frac{1}{2}$ loomul. suurust.)

ühendusi idaga ja põhjaga, kust toodi siia mitmesuguseid kivimaterjale suuremate tulekivist riistade valmistamiseks, eriti Tveri ümbrusest, nagu tunnistab Viljandi lähedalt leitud odaots (3. joon., 4), ja savikat kiltkivi Aunuse alalt mitmesuguste talbade jaoks, nagu neid mitmeid on Kolga-Jaani ja S.-Jaani khk-st (vt. 4. joon., 2 ja 3 joon., 1). Mõningaid ühendusi on kahtlemata ka Skandinaaviaga, eriti Soome kaudu, kuid Viljandimaa ainesest ei saa seda just välja lugeda.

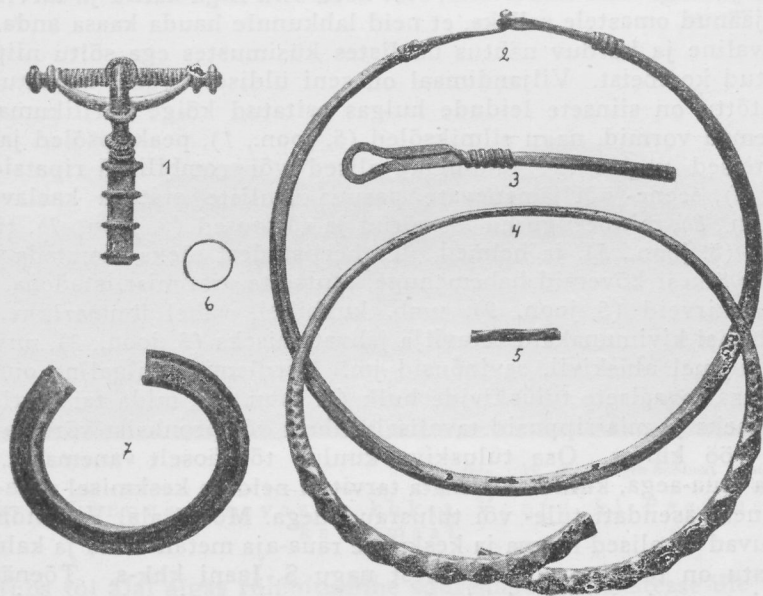
Juba kiviaja lõpul on üldiselt märgata osalist üleminekut kalastuselt karjakasvatamisele ja põllumajandusele, kuigi see Viljandimaa suhtes pole rõhutatud leidude najal. Pronksiajal ja selle lõpu paiku võtab põllumajandus intensiivselt hoogu [tuuakse sisse ka pronksist põllutööriistu, näit. pronkssirp Kolga-Jaani Kivisaarelt (4. joon., 4)], et järgneval eelrooma ja rooma raua-ajal peaaegu täielikult üle minna viimastähendatud elatumisviisile; sellal on juba välja kujunenud selge ja suurejooneline ümberpaigunemine viljakandvaile põllumaadetele, ühtlasi suureneb sel ajal ka põllutööriistade hulk.

RAUA-AEG. Eelrooma raua-ajal (500. a. e. Kr. kuni Kr. s.) kestab pronksiaja kultuur edasi endisel kujul. Kuigi lõuna pool meist on tekkinud vahepeal palju uusi kõnesolevat ajastut iseloomustavaid riistu ning on leitud raud tarberiistade ja ehete valmistamiseks, on needki alguses sedavõrd haruldased ja arvatavasti küllalt kallid, nii et neid ainult üksikuid Eestisse sisse toodi. Seepärast jätkati siin isaisade kultuuri juba kirjeldatud kivi-, luu- ja puumaterjalist riistu valmistades. Pronksehteist tuntakse Viljandimaalt selt ajalt ainult ühte võru, rasket, massiivset, ülespoolepainutatud koonusekujuliste otstega, leitud Kõpu khk-a Metsaküla Saunamäe tl maalt umb. 4 jala sügavuselt põllukraavist (vt. joonis eriosas Kõpu khk-s) ühes peenema pronksist võruga, mis hiljemini talus kaotsi läinud. Kõpu võru on samuti üheksa lüliliku suhteis lõuna pool asunud Balti rahvastega, kelt säärasteid võrusid on leitud Klaipeida ja Ida-Preisi aladel.

Rooma raua-aeg (Kr. s. kuni 400. a. p. Kr.) on Viljandimaa muinasleidudest märksa rikkalikum võrreldes kahe eelmise ajastuga. Kuigi pronksi- ja eelrooma raua-aeg polnudki palju hõredamalt asustatud kui kõnesolev aeg, siiski puudusid sellal ajajärku iseloomustavad riistad. Rooma raua-ajal on kahtlemata asustus eelnevast palju püsivam. Asustus kujunes nüüd järjekindlalt paiksemaks just põlluharimise pideva arengu tõttu. Seda ajastut iseloomustavaid ehteid ja tarberiistu leidub küllaltki arvukalt, millega kaubitsemiseks ja mille sisseveoks kaasa aitasid toleaegsed rahvaste läbikäimiseks soodsad välissündmused.

Mõnisada aastat e. Kr. sünni ja peale seda rändasid Skandinaaviast välja mitmed germaani suguharud, kes asusid osalt Visla suudmele, osalt aga edasi kagu poole Kiievi ja Musta mere ümbrusse, kus nad puutusid kokku tol ajal oma suuruse ja hiilguse tipule lähenenud Rooma riigi ja kultuuriga, kust germaanlased omandasid nii sõjaliste kui ka kaubanduslikkude suhete teel mitmesuguseid kultuurisaavutisi, nende hulgas tarberiistu, ehteid jm., mida nad transportisid põhja

ja ida poole. Sel ajal hakkab elustuma transport mere kaudu kui hädaohutum tee röövsalkade eest. Nii on terve rida ehteid tulnud Visla suudmest mere kaudu esialgselt Eesti põhjarannikule ja sealt alles rännanud sisemaale, ka Viljandimaale, mille näitena nimetatagu kärbissõlge Pilistvere khk-a Taadikvere kl kivikalmest (5. joon., 4) või silmsõlge kinnikasvanud silmadega (5. joon., 1), mille algvorm on läbistatud silmadega ja mil kujul ta alguses tuli Eesti põhjarannikule. Tolle aja asulaid ei tunta seni ainustki, mis aitaks märksa kaasa rääkida sisekultuuri taseme kõrgusest; peame siis leppima üksikleidudega või suurelt osalt panustega kalmeist, ja kuigi see materjal annab pisut ühekülgse, siiski küllalt selge pildi kultuuritasemest ja suhteist teiste rahvastega.



6. joonis. Keskmise raua-aja hõbedaaare (käävõru nr. 7 on pronksist) Pilistvere khk-a Villevere kl-st.

1 — ambsõlg, 2, 4 — kaelavõrud; 3, 5 — kaelavõru katkendid; 6 — spiraalsõrmuse katkend; 7 — käävõru. (Ümb. $\frac{1}{3}$ loomul. suurust; AK 2489 : 1, 2, 4, 6, 9, 10, 12.)

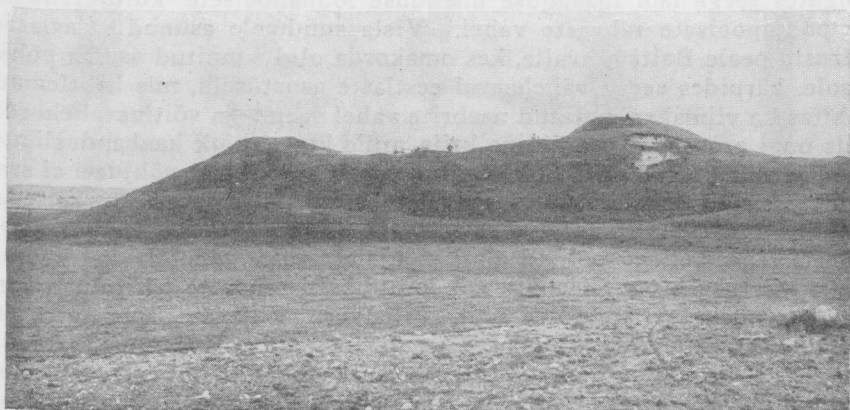
Kalmed on enamasti kõrgemal põllukinkudel tuntud tavalised põllukividest ja mullast koosnevad kivikangrud (vt. joonis eriosas Põltsamaa khk-as), kollektiivhauad, kuhu on maetud surnuid põletatult ja ka põletamata. Viljandimaal ei tunta veel vanemat tüüpi suurte kivilahtritega tarukalmeid, kuigi on arvata, et neid seal kindlasti leidub. Hilisemal hauatüübil kaovad ära pikikülgeinad ning järele jäävad põikiseinad suuremaist kividest väiksemate kividega nende vahel, kujutades nii kiviridakalmeid, nagu säärane on Viljandi Kuudes. Hil-

jemini ehitatakse ka põiki-jooksvad read enamvähem ühtlase suurusga kividest üle terve kalme. Nii hävib pronksi- ja vanemal raua-ajal arenenud kivikalme tüüp tavalise segipaisatud kivikangru taoliseks, mille vahele maeti ja asetati panused. Need massikalmed asusid kahtlemata suuremate asundite või külade läheduses, olles vahel 20 ja rohkem meetri pikkused ning lauses 10 m või koguni üle selle, kuhu maeti väga palju ja samuti pikka aega, alates rooma raua-ajast, läbi keskmise ja veel noorema raua-aja nagu Pajusi asundi alal „Sarapuumäe“ kalme, milline matmisviis andis seega selge tõenduse asustajate paiksast eluviisist.

Nagu varemini nimetatud, on tollaegne aines natuke ühekülgne; see koosneb peamiselt panustest surnuile, kellele anti kaasa enamasti ehteid ja üsna vähe tarberiistu, sest need olid liiga kallid ja tarvilihud mahajäänud omastele selleks, et neid lahkunule hauda kaasa anda. See on tavaline ja korduv nähtus usulistes küsimustes ega sõltu niipalju laenatud kombeist. Viljandimaal on seni üldiselt vähe kaevatud ja selle tõttu on siinsete leidude hulgas esitatud kõige harilikumad ja üldisemad vormid, nagu silmiksõled (5. joon., 1), peakilpsõled ja mõned teised variandid; luunulakujulised või rombilised ripatsid (5. joon., 6), seene- või jämenevate pasunakujuliste otstega kaelavõrud (5. joon., 3), mitmesugused käevõrud ja sõrmused (5. joon., 7), rinnanõelad (5. joon., 5), ja helmed. Tarberiistadest oleks nimetada tavalisi ja väikesi kõveraid habemenuge, pintsette arstimisriistadena, kaelusega kirveid (5. joon., 9), umb. kuubilisi, vahel ümmarikke, aga ka tahulisi kivimunakaid teravilja jahvatamiseks (5. joon., 2), mis toimub laiemal aluskivil, savinõusid jm. Võrdlemisi hulgaline on Viljandimaal ovaalsete tuluskivide hulk (5. joon., 8), mida tarvitati tule raiumiseks ja mis rippusid tavaliselt rihma või pronksist võru ja keti otsas vöö küljes. Osa tuluskive kuulub tõenäoselt vanemasse, s. t. rooma raua-aega, kuid kahtlemata tarvitati neid ka keskmisel raua-ajal, kuni neid asendati tule- või tulusraudadega. Mõnel alal Viljandimaal puuduvad tavalised rooma ja keskmise raua-aja metall-leiud ja kalmed; seevastu on ta rikas tuluskividest nagu S.-Jaani khk-s. Tõenäoselt kuulub osa tuluskive ka keskmisse raua-aega, ainult vahetegemine on siin täiesti võimatu, sest need on suurelt osalt üksikleid.

Nagu juba nimetatud, oli eestlastel tol ajal tihe ühendus Visla suudmel asuvate germaanlastega, kust toodi sisse väga mitmeid riistatüüpe, näit. sõlgi (5. joon., 1), kõvernuge, õõskirveid jt., mis ei tulnud otse Viljandimaale, vaid tõenäoselt rändasid siia Põhja-Eesti kaudu. Suur osa kaupu toodi siiski Viljandimaa kaudu Eestisse lõuna pool asuvate naabrite Balti rahvaste vahetalitusel, nagu kärbissõled (5. joon., 4), jämenevate koonusekujuliste otstega kaelavõrud (5. joon., 3), luunulakujulised ripatsid, emailiga kaunistatud sõled ja mitmed teised väiksemad esemed. Kahtlemata valmistasid ka koha peal omad sepääd mitmesuguseid ehteid ja riistu, mida mujal ei tunta ja mida Eestist juba oma tööstuse saadustena naabritele, esijoones soomlastele, lätlastele ja leedulastele, edasi anti, nagu õõnespaelsed käevõrud ja sõrmused (5. joon., 7), kaeluskirved (5. joon., 9) jt.

Kaubandus oli vajalik tarberiistade ja ehete muretsemiseks, kuid peamiseks elatusallikaks olid ikkagi põlluharimine ja koduloomade pidamine, kuigi jahipidamine ja kalastus pakkusid vähemalt osale saaki nii elatuseks kui ka vahetusaineiks kaubanduses karusnahkade näol. Siiski jäi jahipidamine ikka enam tagaplaanile juba sellepärast, et põlluharimise arenemine rooma raua-ajal oli jõudnud kõita asunikud teatud koha külge ja teiseks oli elanikkude arv juba sedavõrd suur, et neile kõigile poleks jahi- ja kalasaagist kindlasti mitte jätkunud. Põlluharijaina koondusid nad ainult häile viljakandvatele maa-aladele, mida leidude levik küllalt selgelt ära määrab. Levimiskaardil on erimärkidega tähendatud sood ja rabad kui ka põllud, mis annab samuti selge pildi kõlbmatute ja tol ajal kasutamata jätetud maa-alade kohta (vt. II kaart).



E. Laiu foto, Ülik. Arheoloogia-kabineti kogudes.

7. joonis. Linnus Tarvastu khk-a Vooru kl Peetruse tl karjamaal.

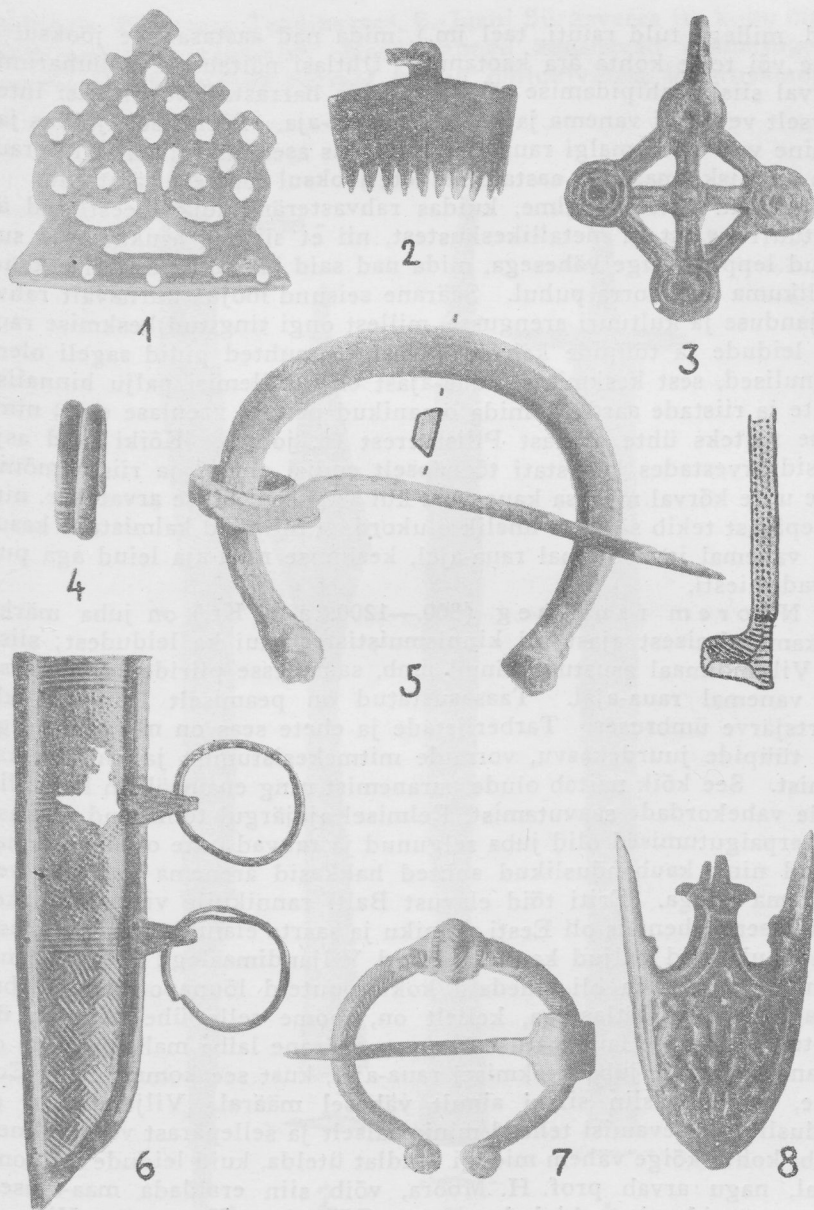
Juba tol ajal algas rühmitumine suuremaisse üksustesse üle terve Eesti. Praegused maakondade piirid enam ei ühti toliaegsetega; kui aga võrrelda Viljandimaa rooma raua-aja rühma nooremal raua-ajal väljakujunenud Sakalamaa piiridega, siis langeb rooma raua-aege rühm tervena selle sisse. Viljandi rühma eraldab Kesk-Eesti rühmast looduslik soode ja rabade vööde, millest edaspidi pikemalt.

Keskmine raua-aeg (400.—800. a. p. Kr.) on võrreldes rooma raua-ajaga päris ilmetu. Leiduvad vaid üksikud selle aja tüübid, mis osalt saadud panustena samadest rooma raua-ajal alustatud ja veel tarvitusel olnud kalmeist, nagu on niisugune Pilistveres Venevere kl kivikalme, kust pärineb üks keskmise raua-aja käevõru, ja pintsett Põltsamaa khk-a Luige kl Pajusi as-i nn. „Sarapuumäe“ kivikalmest, mis on rooma raua-aja vormidest välja kasvanud ning üsna pikaks kujunenud näpitsatega (5. joon., 10). Peale selle on üks aardeleid hõbeasjadega Pilistvere khk-a Villevere kl kooli lähedalt. Siis on

mõned juhusleiud, näit. Põltsamaa khk-a Vana-Põltsamaa vl-a, Viljandi khk-a Uusna vl-a Jaagupi tl maalt, ja kahtlase tüübina üks odaots Kõpu khk-a Halliste kl Kääru tl maalt.

Selle aja leidude hõredust ei saa kuidagi põhjendada Viljandimaal rahvaarvu kahanemisega ükskõik millisel kujul, vaid siin olid rippumata asustajaist tegureiks mitmesugused välised põhjused, nii-öelda, oli süüdi tollaegne Euroopa kriis. 400. a. paiku p. Kr. langes vägev Rooma riik, kust terve Euroopa seni oli saanud enamiku kultuurvorme ja saavutisi. Samuti rändasid seni Visla suudmel asunud germaanlased teistele suguharudele järele Musta mere äärde, kellega, nagu juba öeldud, oli Eesti asukail loodud tihe läbikäimine; nende asemele aga tulid vähemkultuurilised slaavlased. Neljanda sajandi lõpul hävitasid hunnid Lõuna-Venemaal asutatud germaanlaste riigi, lõigates seega läbi igasuguse ühenduse lõunapoolsete kultuurriikide ja põhjapoolsete rahvaste vahel. Visla suudmele asunud slaavlased surusid peale Balti rahvaile, kes omakorda olid sunnitud asuma põhja poole, kärpides seega vähehaaval eestlaste asustusala, mis kahtlemata tekitas ka viimaks nimetatud naabrite vahel vaenu- ja võitlusvahekordi. Siis ongi arusaadav see üldine kriis, mille kestel kõik kaubanduslikud teed ja vahekorrad olid läbi lõigatud; osalt sel tähtsal põhjusel ei saanud eestlased endile vastava aja riistu kuigi palju juurde muretseda. Siiski on märgata ka tol ajal mõningaid suhteid lätlaste, leedulaste ja kurelastega, kellega poldud alati sõjajalal, vaid vahetati ka kaupu. Selle tõestuseks on Viljandimaalt leitud balti rahvaste päritoluga karjaskepp-nõelad ja ambsõled näit. Pilistvere Villevere aardeleius (6. juun., 1) ning käevõrud samas leius (6. juun., 7). Viljandimaa kaudu toimetati osa kaupu Põhja-Eestisse, kuhu ühendav kaubatee oli juba loodud (vt. II kaart). Pilistvere Villevere aardes on veel üks hõbedast kaelavõru aasa ja haagiga otstes, mille rännutee käib Dnepri kaudu; see laseb arvata, et ka seda vana kaubateed vähesel määral kasustati hoolimata suurtest rahutustest. Lõpuks võiks nimetada tervet rida tuluskive (5. juun., 8), mis osalt kuuluvad samasse aega, osa võib aga kuuluda rooma raua-aega, nagu juba varemini nimetatud.

Pilku heites levimiskaardile (II kaart), saame küllaltki huvitava pildi tuluskivide ja asustuse vahekorra. Kõige esmalt võib tähele panna, kuidas eespool öeldu järgi kogu asustus on koondunud kõrgeile hea põllupinnasega maadele; tuluskivid seevastu leiduvad peaaegu eranditult Viljandimaa läänesopis S.-Jaani ja Kõpu kihelkonna suurte rabastel ning metsarikastel aladel jõgede kaldail, välja arvatud üksikud kalmeleiud. Kuigi praegu on nende jõgede ääres mõningad asulad, polnud tol ajal nähtavasti tarvidust selle ala asustamiseks, sest paremat põllumaad oli teiste suuremate asustuste läheduses küllalt. Jahimehed ja kalurid kasustasid neid rabu ja esmajoones jõgede kaldaid, mis olid rabaga võrreldes kõrgemad ja metsarikkamad. Jõed oma kallastikuga olid tollal jahimeestele nende retkede keskteedeks, kus nad tõenäoselt ka peatusid pikemat aega. Neil retkil pidid jahimehel ja kaluril tulesüütamisabinõud kaasas olema (s. t. tuluskivi, tulekivi-



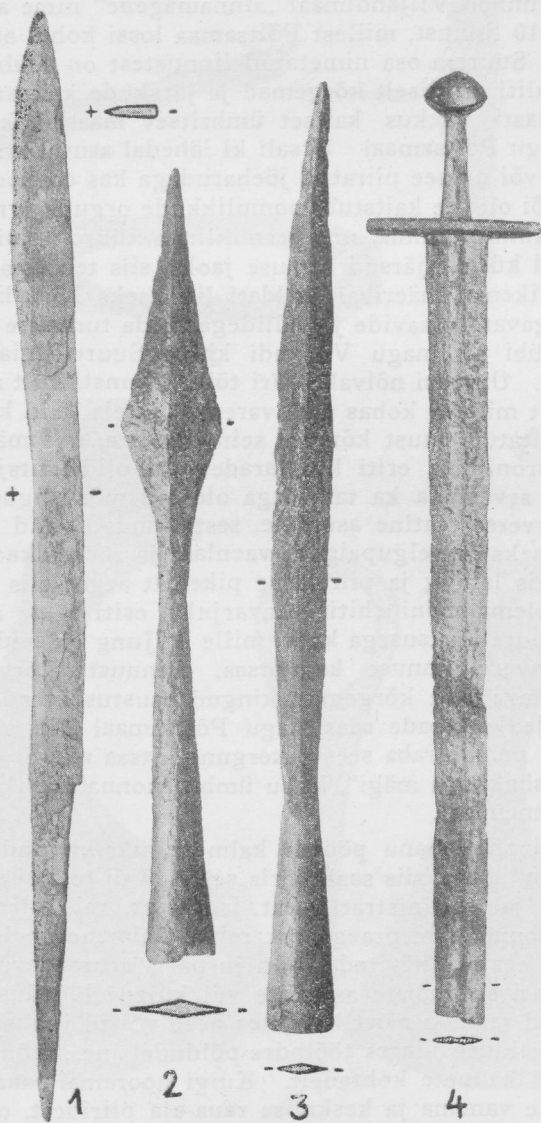
8. joonis. Noorema raua-aja ehteid Viljandimaalt.
 1 — keekandja Põltsamaa khk-a Vana-Põltsamaa vl-st (AK 2743 : 2); 2 —
 kammripats ja 4 — spiraalsõrmus Põltsamaa khk-a Luige kl-st (ÖES 1999 : 12
 ja 1109 : 7); 3 — ripats S.-Jaani khk-a Tõksi kl-st (AK 2513 : 19); 5 — hobu-
 raudsõlg, 8 — mõõgatupe otsanaast S.-Jaani khk-st (AK 2643 : 160, 367);
 6 — noatupe naast Põltsamaa khk-a Kuningamäelt (ÖES 2390); 7 — hobu-
 raudsõlg Pilstvere khk-st (AK 2513 : 81). (1, 5, 7 — $\frac{2}{3}$, 2, 3, 4 — $\frac{3}{4}$, 6 —
 umb. $\frac{2}{5}$, 8 — umb. $\frac{4}{5}$ loomul. suurust.)

kild, millega tuld raiuti, tael jm.), mida nad aastasadade jooksul on ühte või teise kohta ära kaotanud. Ühtlasi näitab see põlluharimise kõrval siiski jahipidamise tähtsust, mida harrastati võrdlemisi intensiivselt veel läbi vanema ja keskmise raua-aja. Tõenäoselt jätkus jahitamine veel nooremalgi raua-ajal, alles siis asendas tuluskivi tuleraud, mis on niiske maa sees aastatuhandete jooksul roostest hävitatud.

Kokku võttes nägime, kuidas rahvasteränd lõikas eestlased ära kultuurrahvaist ja metallikeskustest, nii et siinsed asukad olid sunnitud leppima õige vähesega, mida nad said lähemate naabrite kaudu leplikuma vahekorra puhul. Säärane seisund mõjus kurnavalt rahvamajanduse ja kultuuri arengusse, millest ongi tingitud keskmise raua-aja leidude ja tüüpide kehvus. Naabrite suhted pidid sageli olema vaenulised, sest keskmisest raua-ajast on võrdlemisi palju hinnaliste ehete ja riistade aardeid, mida omanikud peitsid vaenlase eest; nime-tame näiteks ühte sarnast Pilistverest (6. joon.). Kõiki neid asja-olusid arvestades kasustati tõenäoselt endisi ehteid ja riistu mõningate uute kõrval märksa kauemini, kui seda seni üldse arvatakse, ning sellepärast tekib säärane imelik olukord, et mitmeid kalmistuid kasutati vanemal ja nooremal raua-ajal, keskmise raua-aja leiud aga puuduvad täiesti.

Noorem raua-aeg (800.—1200. a. p. Kr.) on juba märksa rikkam eelmisest ajast nii kinnismuististest kui ka leidudest; siiski on Viljandimaal asustus jäänud umb. samadesse piiridesse, nagu see oli vanemal raua-ajal. Taasasustatud on peamiselt Tarvastu kkk Võrtsjärve ümbruses. Tarberiistade ja ehete seas on märgata hulgalist tüüpide juurdekasvu, vormide mitmekesisustumist ja üldist rikastumist. See kõik näitab olude paranemist ning enamvähem loomulikude vahekorradade saavutamist. Eelmisel ajajärgul toimunud rahvaste ümberpaigutumised olid juba selgunud ja rahvad uute oludega kohastunud ning kaubanduslikud suhted hakkasid arenema endisest veel suurema hooga. Eriti tõid elavust Balti rannikuile vikerlased, kellega otsene ühendus oli Eesti ranniku ja saarte elanikkonnal; viimaste kaudu ulatusid paljud kaubasaadused Viljandimaalegi. Viljandimaa elanikel omakorda oli tihedaid kokkupuuteid lõunapoolsete naabritega, esijoones lätlastega, kellelt on, toome selle ühe näitena, üle võetud maa-aluse laibamatuse komme. Säärane laiba mahamatmine oli omane lätlastele juba keskmisel raua-ajal, kust see komme levis Eestisse, esinedes siin siiski ainult vähesel määral. Viljandimaal on teaduslikke kaevamisi tehtud minimaalselt ja sellepärast võib kalmete tüübi kohta kõige vähem midagi kindlat ütelda, kuid leidude iseloomu najal, nagu arvab prof. H. Moora, võib siin eraldada maa-aluseid laibamatuseid mitmeski kohas, nagu Põltsamaa Kanaveres, Viljandi Kuudes, Tarvastu Riumas ja teistes kohtades, kus need leiduvad sageli kivikalmete kõrval. Tüüpilised on kogu Viljandimaale ikkagi kivikalmed, kuhu maeti surnuid kas põletatult või ka põletamata. Paljudes kohtades Viljandi Kuudel, Viljandi Madil, Põltsamaa Pajusil ja teistes kohtades jätkati matmist juba varemal raua-ajal tarvitusele võetud kalmeisse, kuid nende kõrval leidub terve rida kal-

meid, näit. Pilistvere Taadikveres, S.-Jaani Sürgaveres jt., kuhu maeti ainult nooremal raua-ajal. Need kalmed koosnevad mitmesuguses suuruses tähelepandava korrata laotud põllukividest ümbruskonnast

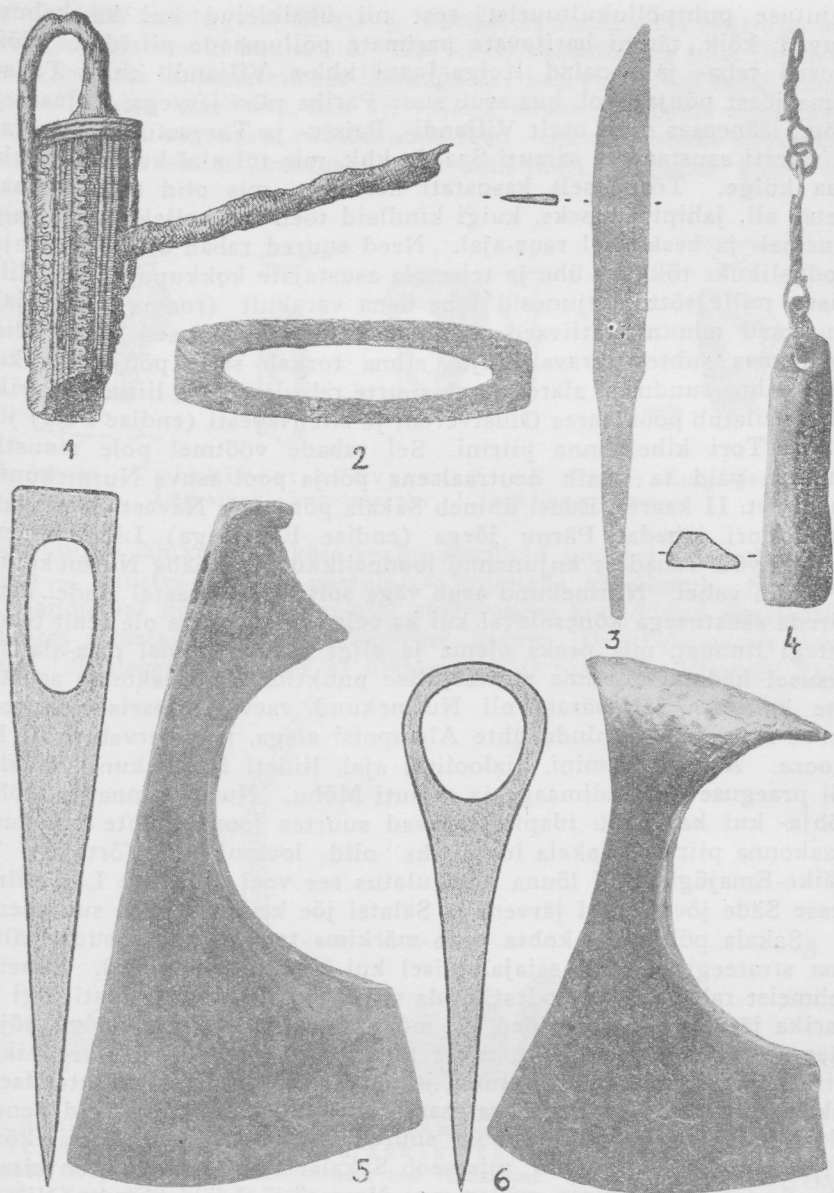


9. joonis. Noorema raua-aja relvi Viljandimaalt.
 1 — poolmõök või mõõknuga Põltsamaa khk-a Luige kl-st (ÕES 1999 : 25);
 2, 3 — odaotsad Pilistvere khk-a Taadikvere kl-st (ÕES 2255 : 10, 92); 4 —
 mõök Põltsamaa khk-a Kanaverest (ÕES 1869). (1, 2, 3 — umb. $\frac{3}{7}$, 4 —
 umb. $\frac{1}{7}$ loomul. suurust.)

pisut kõrgemal kingul. Kivid asetati maapinnale ja nende vahed on täidetud mullaga, kus harilikult leiduvad ka panused.

Teiseks tähtsaks kinnismuististe rühmaks on linnused (7. joon.), mida rahvas tunneb Viljandimaal „linnamägede“ nime all. Üldse on Viljandimaal 10 linnust, millest Põltsamaa lossi kohal asuv linnus on üks kahtlasi. Suurem osa nimetatud linnustest on tüübilt ebaselged. Linnusteks valiti tavaliselt kõrgemad ja järskude kallastega seljakud, millele sagedasti pakkus kaitset ümbritsev maastik kas suuremate soode näol nagu Põltsamaal Utsali kl lähedal asuv linnus (vrd. levimiskaart II), või oli see piiratud jõeharudega kas osaliselt või koguni ümberringi, või oli see kaitstud loomulikkude orgudega nagu Viljandi lossi kohal asunud linnus, nn. neemiklinna tüüp. Kui looduslikud kaldad polnud küllalt järsud linnuse jaoks, siis tehti nad kunstlikult järsemaks. Pikemal mäeribal eraldati linnuseks kõlvuline osa mõlemalt poolt sügavate kraavide ja vallidega, mida tuntakse nüüd Kalevi-poja-sängi tüübi all, nagu Viljandi khk-a Suure-Sinialliku lähedal asetsev linnus. Ülemisi nõlvaku ääri tõsteti kunstlikult mulla ja kivi-valliga, millest mitmes kohas veel varemed järele; kuid kahtlemata oli selle peale ehitatud puust kõrgem sein või tara, mis märksa takistas vaenlaste ülesronimist, eriti kui tarade peal olid kaitsjad oma koh-tadel. Tuleb arvestada ka tara taga olevaid mõnesuguseid elamuid, kus ei tule arvesse alatine asumine, sest linnused olid ikkagi ainult ajutiseks kaitseks ja pelgupaigaks vaenlase ja röövsalkade eest. Sage-dasti aga kestis lahing ja piiramine pikemat aega; siis oli loomulik, et seal pidi olema mõni ehitis peavarjuks, eriti talve ajal. Samuti oli linnuses suure tähtsusega kaev, mille J. Jung on leidnud kaevates S.-Jaani Lõhavere linnuse kaguotsas. Linnuste kõrval olid veel pelgupaigad, tavaliselt kõrgemad kingud asustuspaikadest kaugemal suurte metsade ja rabade sees, nagu Põltsamaal Mõrtsi kl all umb. 1½ km külast pehme raba sees pikergune kitsas mäeriba, nn. „Pelgu-mägi“ või „Rahakirstu mägi“, kuhu ümbruskonna elanikud põgenesid röövsalga lähenemisel.

Kui nüüd tähelepanu pöörda kalmete, üksikleidude ja linnuste levikule Viljandimaal, siis saab päris selge pildi tolelaegsest asustuse paigutumisest ja administratiivsest jaotusest, mis oli märksa teis-sugusem ja loomulikum praegusest, millal inimene on looduse piirid jõudnud enda ees ära hävitada. On ju päris arusaadav, et kalmed ja linnused asutati suuremate asundite või külade lähedusse, ka üksik-leiud ei võinud sattuda neist kaugemale; need võisid juhuslikult kaduda igapäevase askelduse juures töötades põldudel jne.; mõned on saadud juba hävitatud kalmete kohtadelt. Kuigi nooremal raua-ajal asustus paisus laiemale vanema ja keskmise raua-aja piiridest, oli ometi veel ruumi küllalt, et asustada ainult parimaid ja viljakandvamaid põllu-maid, mis selgub levimiskaardilt (II kaart), kus sood, rabad ja vesised niidud kui põllunduseks kõlbmatud maa-alad on viirutatud ning põllumaad valgeks jäetud punktidega piiratud alad. Kuigi Viljandi-maa noorema raua-aja leiud on hõredad, annab levimiskaart küllaldase

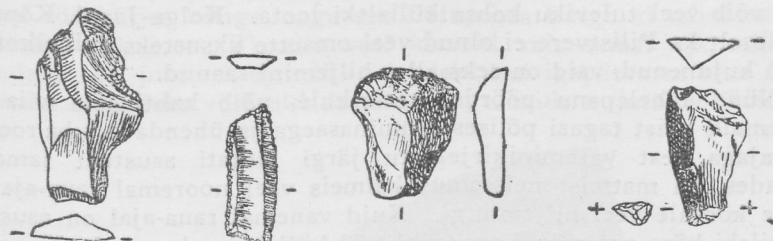


10. joonis. Noorema raua-aja tarberiistu Viljandimaalt.
 1 — lukk Viljandi khk-a Raksu tl-st (AK 2433 : 6); 2 — tuleraud Põltsamaa khk-a Pajusist (ÕES 1871 : 20); 3 — nuga Põltsamaa khk-a Kanaverest (ÕES 1870 : 3); 4 — tahk, 5 — kirves Põltsamaa khk-a Luige kl-st (ÕES 1999 : 27, 1999-a:12); 6 — kirves Pilstvere khk-a Taadikvere kl-st (ÕES 2255:110).
 (1 — $\frac{5}{6}$, 2, 3, 5, 6 — $\frac{6}{11}$ ja 4 — umb. $\frac{7}{11}$ loomul. suurust.)

kujutuse puhtpõllukultuurist, sest nii üksikleid kui ka kalmed asuvad kõik tänini haritavate parimate põllumaade piirides. Kõik suured raba- ja soolad Kolga-Jaani khk-s, Viljandi khk-s Tānassilma jõest põhja pool, kus asub suur Parika raba järvega, S.-Jaani ja Kõpu läänes ja osalt Viljandi-, Paistu- ja Tarvastu vaheline ala on täiesti asustamata, samuti Saarde khk, mis tol ajal kuulus Sakalamaa külge. Tõenäoselt kasutati neid alu, mis olid suurelt osalt metsa all, jahipidamiseks, kuigi kindlaid tõendusid selleks pole, nagu vanemal- ja keskmisel raua-ajal. Need suured rabad olid samal ajal looduslikuks tõkkeks ühe ja teise ala asustajate kokkupuutes või liitumises, mille tõttu kujunesid juba üsna varakult (rooma raua-ajal) suuremad administratiivsed või maakondlikud üksused, mis endise Sakalamaa suhtes teraval kujul silma torkab selle põhjaosas, kus Tānassilma suudmest alates algab suurte rabade vööde, liitudes Parika rabaga ulatub poolkaares Olustvereni ja siit Navesti (endise Pala) jõe suunas Tori kihelkonna piirini. Sel rabade vöötmele pole ainustki asundit, vaid ta püsib neutraalsena põhja pool asuva Nurmekunna vahel (vt. II kaart). Edasi ühineb Sakala põhjapiir Navesti jõe tagant umb. Tori lähedal Pärnu jõega (endise Emajõega) Liivi laheni. Samuti võib rabadest kujunenud looduslikku piiri näha Nurmekunna ja Mõhu vahel. Nurmekund asub väga soistel ja rabastel aladel üsna hõreda asustusega kõnesoleval kui ka eelmisel ajal, ega ole sealt teada ühtegi linnust, mis peaks olema ja oligi igal suuremal maa-alalisel üksusel hädatarvilikuma strateegilise punktina ümbruskonna asustajate kaitseks, sellepärast oli Nurmekund vaevalt iseseisev suurem üksus ning võis kuuluda ühte Alempoisi alaga, nagu arvab prof. H. Moora. Alles hiljemini, ajaloolisel ajal, liideti Nurmekund Sakala-või praeguse Viljandimaaga ja samuti Mõhu. Nurmekunna ja Mõhu põhja- kui ka Mõhu idapiir satuvad suurtes joontes ühte praeguse maakonna piiriga; Sakala idapiiriks olid loomulikult Võrtsjärv ja Väike-Emajõgi, kuid lõuna pool ulatus see veel praeguse Läti piiridesse Säde jõeni, Asti järveni ja Salatsi jõe kaudu Orajõe suudmeni.

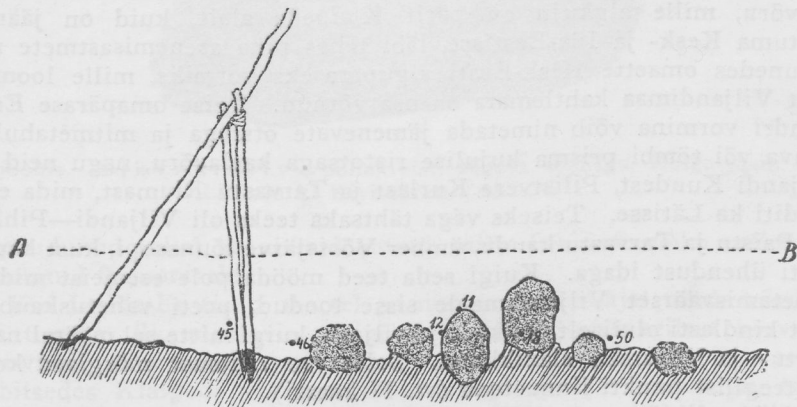
Sakala põhjapiiri kohta peab märkima tema määratu suurt tähtsust strateegiliselt nii esiajaloolisel kui ka ajaloolisel ajal. Suurist pehmeist rabadest ja soodest, mida risti läbi lõikavad Navesti jõgi ja Parika järvest voolavad jõed, oli mõnel suuremal röövsalgal või sõjaväeosal raske läbi pääseda, mille kohta Läti Henrik oma kroonikas mitu korda on märkmeid teinud, jutustades Edela-Eesti vallutamisest sakslaste poolt. Kuigi see osa maast oli vallutatud, tõkestasid nende edasitungi ida ja põhja poole suured rabad ja jõed. Ainus kõva seljak ning läbikäigukoht, mis seob Sakalat Põhja-Eestiga, on kitsas riba Suure-Jaani juures, millest aga Navesti jõgi läbi lõikab. Nii on mitmedki hilisemad suuremad vallutamise- ja rüüsteretked peatuma jäänud selle Sakala loodusliku piiri taha. Sama suur tähtsus oli sel looduslikul tõkkel juba esiajaloolisel ajal, mida tolleaegsed asukad oskasid väga hästi hinnata, jättes kogu selle piirivöö kunstliku kaitseta, ehitades ainsa Lõhavere linnuse nimetatud kitsa riba äärde Navesti jõe lähedale, kus oli looduslik ühendus Põhja-Eesti ja Sakala

vahel, mille kaudu juba tol ajal ja tõenäoselt ka varemal raua-ajal käis läbi üks suuremaid kaubateid. Kui edasi vaadelda ka teisi linnuseid koos kalmete ja üksikleidude levikuga (II kaart), asuvad need rühmadena linnuste läheduses, mis oli vajalik endistel aegadel elanikkude kaitse mõttes sagedaste röövkäikude eest. Iga suuremaks kujunenud asustusrühm ehitas ümbruskonda looduslikult soodsasse kohta lin-



11. joonis. Tulekivist kõõvitsaid (AK 2435:5) Kolga-Jaani khk-a Lätkalu kl Siimusaarelt. Loomulikus suuruses.

nuse, mille lähikonda tekkis veelgi asundeid juurde; neist võis hiljemini — suurtes joontes võetult — kujuneda kihelkond. Nii saaks Viljandimaal nooremal raua-ajal enamvähem koondunud asustusrühmadest nimetada Viljandi ümbrust kolme lähestikku-asuva linnusega. Tolleaegne asustus ei ulatunud küll praeguse Viljandi khk-a



12. joonis. Läbilõige Kolga-Jaani khk Moksi-Kesa tl maalt leitud keskmise kiviaja asula jäänustest tuleaseme kohalt. Koja latid on rekonstrueeritud tuleaseme kõrvalt leitud puuvaiade järgi. Katkendjoon AB kujutab praegust maapinna kõrgust, kuna punktide ja numbritega on märgitud leiud.

piirideni, kuid see moodustab ikkagi selle südame, millest hiljemini on kujunenud tänapäeva kihelkond. Omaette keskuse moodustas tol ajal veel Paistu khk Holstre Supsi tl läheduses asetseva linnuse ümbruses ja Tarvastu lossi kohal ning Vooru kl lähedal asuvate linnus-

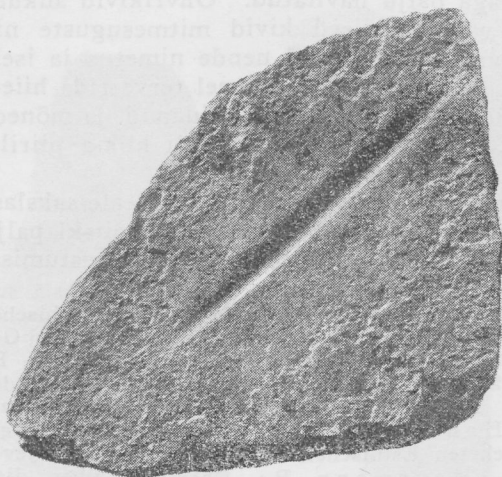
tega. Viimatimainitud linnus asetseb Suislepa jõe ääres, strateegiliselt võrdlemisi tähtsal kohal, kust üle käib suur kaubatee Otepää kaudu Pihkva. Enamvähem selge rühma kujutab Mõhu põhjapoolne ala, mis moodustab praeguse Põltsamaa kihelkonna; ka võiks veel nimetada Suure-Jaani khk-s asuvat Lõhavere linnust, mille ümber küll kaardil asundeid ei leidu, peale paari lõuna pool oleva märgi, kuid see oli siiski niivõrd tähtis ning samuti ka viljakandev ala, et sealt võib veel tuleviku kohta küllaltki loota. Kolga-Jaani, Kõpu ja tõenäoselt ka Pilistvere ei olnud veel omaette üksusteks (kihelkondadeks) kujunenud, vaid on seks alles hiljemini saanud.

Nüüd tähelepanu pöördes teestikule, võib kahtlusetu viia osa suuremaid neist tagasi põlisesse muinasaega ja ühendada juba rooma- raua-ajaga, sest varemikirjeldatu järgi jätkati asustust samades kohtades, ka matmist neissamus kalmeis veel nooremal raua-ajal ja nende kõrvale veel hiljemini. Kuid vanemal raua-ajal on asustus-pilt siiski hõre ega märgi praegusi teid küllalt konkreetselt. Noorema raua-aja kalmete, üksikleidude ja linnuste levik pakub üllatavalt täpsat ühtesattumist meie praeguste esimese ja teise järgu teedega, millest tähtsamad on Tallinna—Riia tee läbi Võhma, S.-Jaani, Viljandi, mis oli tähtsamaks kaubanduse- ja kultuuriühenduseks lõunapoolsete naabritega nii Viljandi kui ka Põhja-Eesti jaoks, kust kaudu tulid sisse paljud algvormid, mis osalt seda teed mööda edasi toimetati põhja poole, aga osalt siia jällegi peatuma jäid, näit. Põltsamaa Kuningamäelt pärinev kumer-õõnsa lõikega ja põimitud ornamendiga käevõru, mille algkuju on pärit Klaipeda alalt, kuid on jäänud peatuma Kesk- ja Ida-Eestisse, läbi tehes pika arenemisastmete rea, kujunedes omaette Kesk-Eesti alapäraseks vormiks, mille loomingu Viljandimaa kahtlemata on osa võtnud. Teise omapärase Eesti mandri vormina võib nimetada jämenevate otstega ja mitmetahulise terava või tõmbi prisma kujulise ristotsaga kaelavõru, nagu neid on Viljandi Kuudest, Pilistvere Kurlast ja Tarvastu Riumast, mida eksporditi ka Lätisse. Teiseks väga tähtsaks teeks oli Viljandi—Pihkva tee Paistu ja Tarvastu kaudu, ümber Võrtsjärve lõunasopi, kust kaudu peeti ühendust idaga. Kuigi seda teed mööda pole esemeist midagi nimetamisväärset Viljandimaale sisse toodud, peeti vahetuskauandust kindlasti oluliselt nahkade ja viljaga, kuigi mitte sel määral nagu Tartu- ja Võrumaa elanikkond. Selle tee tähtsust märgivad kolm strateegilist punkti linnustena (vt. II kaarti).

Viljandi—Tartu vaheline tee mööda Tännassilma jõge ja Võrtsjärve põhjarannikut läbi Puhja oli tõenäoselt loodud rohkem otsese ühenduse pidamiseks säärase tähtsa keskpunktiga nagu Tartu ümbrus tol ajal, kuid tegelikult pole selle soode ja rabade alast läbi tungiva tee ümbrus üldse asustatud. Üks suuremaid toleaegseid teid võis olla veel Võhma—Põltsamaa tee. Nagu hiljemast, ajaloolisest ajast teada, seadis Poola valitsus Navesti jõe äärde tollipunkti kaupmeeste jaoks, kes käisid Põltsamaa kaudu Moskvast kauplemas. Noorema raua-aja leidude järgi on see tee ligi Peipsini võrdlemisi tihedasti asustatud. Peale kõnealuste võis olla veelgi mõnesid väiksemaid teid,

nagu Kolga-Jaani ja Põltsamaa vahel jt., kuid neil oli rohkem koha-
pealne tähtsus.

Noorem raua-aeg on juba rikas küllalt mitmekesisest tarberiista-
dest, mis olid sagedasti kaunistatud nagu 10. joonisel 1 kujutatud
tolleaegne lukk, või noatupe naast (vt. 8. joon., 6). Teiste tarberiista-
tade hulgas nimetatagu näitena tuleraudu (10. joon., 2), nuge (10.
joon., 3), tahku nugade ja teiste tarberiistade ihumiseks, mis tavaliselt
rippus vöö küljes ketiga, nagu see Põltsamaa Luige kl tahul on alal
hoidunud (10. joon., 4), siis veel kirveid, mis samal ajal olid ka
relvadeks (10. joon., 5, 6). Nii relvadeks kui igapäevases elus tarvi-
tatavaiks riistadeks võib pidada pikki nuge, mida kujutab 9. joonis, 1.



13. joonis. Lihvimiskivi, põllukivist, sügava soonega, Kolga-Jaani khk
Lätkalu kl Kivisaarelt (AK 2457).

Ei puudunud tollal ka uhkeid ehteid, mille liikidest väike osake on
mahutatud 8. joonisele.

Kui Loode-Eestis ja saartel on nooremal raua-ajal tunda võrdle-
misi tugevat Skandinaavia mõju, jääb Viljandimaa sellest kõrvale.
Rõhuv enamik kultuurvormidest on sisse toodud Viljandi—Riia teed,
kaubitsedes Klaipeda ala kurelaste, semgallide ja liivlastega, näit.
ristpeaga rinnanõelu (vt. joonist eriosas, Põltsamaa khk), ripatseid
(8. joon., 3) mitmeid käevõrusid, poolümmarikke keekandjaid, noa-
tuppi ja mt. Skandinaavia tüüpi riistu on teiste hulgas ainult üksik-
kuid, mis on tõenäoselt Põhja-Eestist siia toodud, aga võib-olla
üksikud ka tulnud lõunateed kaudu, kus omakord olid tihedad suhted
skandinaavlastega, eriti Ojamaaga. Skandinaavia riistadest on siia
hangitud esijoones mitmesuguseid relvi, mõõku, odaotsi (9. joon.,
2—4) ja nendega seoses olevaid asju, nagu mõõgarihma pandlaid ja
rihmajagajaid, mõõgatupe otsanaastusid (8. joon., 8) jne. Ehteist
on ainult mõned hoburaudsõled pakkusega kaarel (8. joon., 7). Väga

palju on Viljandimaal siiski just Eesti omapäraseid vorme, nagu keekandjad (8. juun., 1), juba kirjeldatud käevõrud, rinnanõelad, hoburaudsõled (8. juun., 5) ja mitmed teised asjad, mida vähesel määral oma naabritele edasi müüdi või jälle mõjustati teisi selle kultuurvormi ülevõtmisele. Viljandimaa oli osaliselt tähtsaks vahelülis liivlaste, lätlaste ja Põhja-Eesti vahel, kus, nagu ajaloolised allikad teatavad, võeti maa vallutajate esimeste pealetungide hoobid vastu, sest oldi mõnes suhtes tugevamalt kaitstud kui teised sisemaakonnad, je selle maa üksikud juhid tõusid meie rahvuskangelasteks.

Vaimse ja usuelu küsimuste kohta muinasteadusliku materjali põhjal saab vähe selgust, seda enam, et Viljandimaal on sellekohast tõendusainest väga palju hävitatud. Ohvrikivid aukudega puuduvad siin üldse, on vaid tavalised kivid mitmesuguste nimedega, mida rahvas peab ohvrikivideks, kuid nende nimetus ja iseloom näib ulatuvat ajaloolise ristiusu aega. On veel terve rida hiie- ja mõningate puude kohti, mida rahvas on pühaks pidanud, ja mõned allikad, kuhu ohvreid viidud, nagu Sinialliku Viljandi khk-a piiril, samanimelise jaama juures jt.

Esiajalooline kultuur ei hävinud kohe peale sakslaste vallutamist, vaid samad vormid kestsid edasi, muutudes siiski palju ilmetumaks; nende iseloom näitab edaspidi üldist rahva vaesestumist.

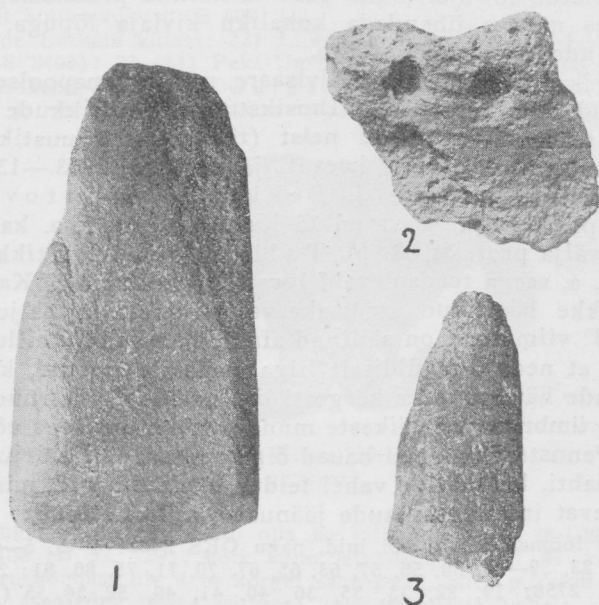
MUINASAEG. *Aspelin, J. R.*: Muinajäännöksiä suomen suvun asumaloihta. Helsinki 1877—84. — *Bolz, M.*: Das neolithische Gräberfeld von Kivisaare in Livland. Baltische Studien zur Archäologie und Geschichte. Gesellschaft für Geschichte und Altertumskunde. Riga 1914. — *Bolz, M.*: Neolithische Steingeräte aus dem Pernau-Fellinschen Kreise und dessen Umgebung. Sitzungsberichte der Altertumforschenden Gesellschaft zu Pernau VII. Pernau 1914. — *Hausmann, R.*: Die Steinsetzung zu Eigstfer. Sitzungsberichte der Gelehrten Estnischen Gesellschaft 1901, Jurjev (Dorpat). 1902, lk. 223—254. — *Hausmann, R.*: Übersicht über die archäologische Forschung in den Ostseeprovinzen im letzten Jahrhundert. Arbeiten des I Baltischen Historikertages in Riga. Riga 1903. — *Jung, J.*: Käsikirjalisi teateid Ülikooli Arheologia-kabinetis, Tartus. — Katalog der Ausstellung zum X archäologischen Kongress in Riga 1896. — *Laid, E.*: Uusi andmeid Eesti muinaslinnadest. Ajalooline Ajakiri XII:1, 1933, Tartu 1933. — *Moora, H.*: Bemerkungen über einige ostbaltische Schmucksachen der jüngeren Eisenzeit I, II. Sitzungsberichte der Gelehrten Estnischen Gesellschaft 1928, 1929, Tartu-Dorpat 1930, 1931. — *Moora, H.*: Hõbeare Pülistverest. Eesti Rahva Muuseumi Aastaraamat I, Tartu 1925. — *Moora, H.*: Die Vorzeit Estlands. Tartu Ülikooli Arheologia Kabineti toimetused VI, Tartu 1932. — *Tallgren, A. M.*: Zur Archäologie Eestis I, II. Acta et Commentationes Universitatis Tartuensis (Dorpatensis), B III, VIII. Tartu 1922—25.

Muististe loend kihelkonniti.

1. Kolga-Jaani.

MUINASJÄÄNUSED. *Kivieäg* algab boreaalse aja lõpuga (s. o. umb. VI-ndal aastatuhandel e. Kr.), millal suurem osa kihelkonda oli Võrtsjärve vee all; ainult jääajal moodustunud vööred sünnitasid seal tiheda saarestiku, nagu üldosas kirjeldatud ja 2. joonisel näha, kus tolle aja kalurid leidsid endale suurepäraseid asulakohti.

Üks kindel keskmise kiviaja asula tuleasemega ja koja puuvaia jäänustega selle ümber leiti Moksi-Kesa tl juurest voorsaare äärelt, mitmesuguste primitiivsete tööriistadega tavalisest kivist ja tulekivist (AK 2717:1—87). Primitiivseid kivist kirveid on peale nimetatud asula leitud veel üksikleidudena Lalsi kl Ahjuoja ja Piiraja tl põldudelt, Siimusaarelt ja Kivisaarelt, kokku umb. 62 riista. Nagu juba teada, haudu sellest ajast ei tunta. Kuigi välja kaevatud on üks asula Moksi voorsaarelt, peab neid tingimata ka näit. Siimusaarel, Lalsi küla alal ja mujalgi olema, kust mitmeid primitiivse, nn. „Võisiku kultuuri“ üksikleide on tehtud põldu harides, näit. Kivisaare ja Vaibla alal.



14. joonis. Leide Kolga-Jaani khk Kivisaarelt: 1 — kivitall (AK 2758 : 48); 2 — savinõu katkend (AK 2758 : 55); 3 — odaotsa teravik luust (AK 2758 : 13); 1, 3 — $\frac{4}{5}$ ja 2 — $\frac{5}{6}$ loomul. suurust.

Primitiivseid kirveid ja talbu üksikleidudena võiks nimetada: 1—2) Võisiku vl-a Vaibla tl maalt (B 409, AK 2755); 3—4) Lalsi kl Piiraja tl põllult (B 364, 410); 5—7) Lalsi kl Ahjuoja tl põllult (B 91, 455, 457); 8—11) Lätkalu kl Kivisaarelt (B 261, 396, 398, 399); 12—62) Lätkalu kl Siimusaarelt [B 66, 82, 100, 126, 151, 152, 154, 155, 157, 162, 170, 171, 173; 174; 206; 207; 209, 237, 238, 241, 244, 311, 312, 318, 324, 329, 342, 349, 350; 369; 370; 373—377; 385, 386, 413, 417, 418, 428, AK 2749:1—4. Lätkalu kl Siimu-Sepa tl maalt [AK 2671:1—2 (1. joonis, 7), AK 2786:2, 5, 6]. Samas külas Siimu-Nelka tl põllult koguti 1931. a. suvel hulk mikroliidte, kõõvitsaid ja tulekivikilde (AK 2765:1—28), millest osa võib-olla on hilisemad, kuid üks osa kahtlemata kuulub ka kõnesolevasse aega; sedasama võib ütelda tulekivist riistade kohta, mis on kogutud naabri, Siimu-Mihkli tl põllult. [AK 2754:1—32 (1. joonis, 3, 5, 9)]. Samasse aega võiks kuuluda ka Siimusaarelt leitud talvataoline kiviirist, mis jäljendab selliseid luuriistu (B 149, 1. joonis, 6).

Nooremast kiviajast on juba leide palju enam. Peale kivikirveste on väga palju erisuguseid talbu, õõnestalbu, lihvimiskive, tulekivist riistu, luuriistu ja ilustisi või loomahambaist ehteid, savinõu katkendeid jm. Siin leidub ka kivist sõõre auguga ja ripatsikujulisi kivist esemeid, millest osa võib kuuluda kiviaega, kuid mõned võivad olla ka hilisemad. Et need kõik on üksikleid, siis pole võimalik nende vanust määrata, kuigi see oleks iseendast väga huvitav; tuleb loota tuleviku kaevamistele, mis võivad ehk sesse küsimusse selgust tuua.

Kolga-Jaani nooremast kiviajast on terve rida haudu; kuigi suur osa neist ulatub tol ajal lõuna pool valitsenud pronksiaega, võib siin neid mõnes mõttes ühendada kohaliku kiviaja lõpuga. Sama võib ütelda paljude kiviriistade kohta.

Eriti rikas haudadest on Kivisaare, mille lõunapoolselt otsalt on välja tulnud hulk luustikke. Ilmsikstulnud luustikkude arvu ei saa täpsamalt teada, sest et osa neist (tõenäoselt 5 luustikku) 1882. a. kruusakaevajate poolt välja kaevati ja hävitati; 1903.—13. a. on veel dr. M. Bolz'i, peremees J. Pekk'i, dr. B. Ottov'i ja dr. M. Ebert'i poolt välja kaevatud 15 luustikku; 1921. a. kaevas sealt 2 luustikku välja prof. dr. A. M. Tallgren ja 2 luustikku allakirjutanu; 1931. a. seega teadaolevaid luustikke kokku 24. Kahtlemata on osa luustikke hävitatud kruusakaevajate poolt ja paljud neist ära kõdunenud; viimastest on säilinud ainult üksikud luukillud just selle tagajärjel, et need olid üldiselt liiga madalale maetud, kuhu niiskus ja õhk nende hävitamiseks kergesti ligi pääsesid. Surnud on maetud seljali, kas ümbritsetud väikeste munakivide sillutisega või ka kaetud sellega. Panustest on need hauad õige vaeses. Allakirjutanu kaevas suure ala lahti, kus kive vahel leidis üksikuid luid, mis näisid tõenäoselt olevat inimluustikkude jäänused, milles leidub:

1—28) loomahambaid või luid, nagu ÕES 2421: 1—3, 5—10, AK 2758: 14, 18e, 20, 23, 39—42, 50, 56, 57, 63, 65, 67, 70, 71, 75, 80, 81; 29—51) keraamikat [AK 2758: 19, 22, 33, 35, 36, 40, 41, 49, 52, 54, 55 (14. joonis, 2), 59, 60, 62, 63, 67, 69, 75, 81, AK 2764: 4—6, AK 3174]; 52—81) tulekivi (AK 2758: 1—10, 18b, 23, 24, 39, 40—42, 53, 57, 61, 63, 70, 71, 75, 76, 80, 81. ÕES 2421: 6, 8, 9; 82—87) sütt ja puutükke (AK 2758: 10, 11, 18a, 51, 80, AK 2764: 7); 88—89) lihvimiskivi katkendeid (AK 2758: 52 a, 66); 90) lihvitud kivi kilde (AK 2758: 54); 91) raudplekitükk, mis on uueaegne (AK 2764: 2); 92—95) tulekivist kõõvitsaid (AK 2758: 38, 51, 57 ja AK 2764: 3); 96—104) luuriistu ja nende katkendeid [AK 2758: 13, 14, 17, 21, 58, 68, 73 (14. joonis, 3) ja ÕES 2421: 4, 5]; 105—109) kiviriistu [ÕES 2421: 3, 11 ja AK 2758: 15, 64, 74 (14. joonis, 1)]; 110) pronkssirp (AK 2758: 12).

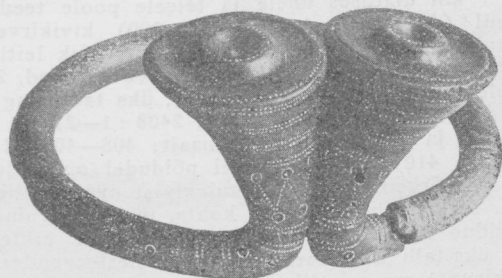
Üksikhaud samast ajast on pärit veel Kaavere kl Käo tl maalt, mille leidis Käo tl peremees 1902. a. Luustik oli lamanud seljali, kaetud mulla ja parajate tõstekividega. Luustiku juurest pole leitud midagi peale tulekivist laastu või noa (B 97) ning mõninga sötüki.

Üksikleide on Kolga-Jaani kihelkonnast väga palju. Loendame neid järgmistelt kohtadelt:

1) Võrtsjärvest Emajõe mööda 1.5 km allpool asub selle vasakul kaldal, väike nn. „Kaabe“ kink, kust kive võttes on leitud üks kaheteraline talb, ühe

tavalise ja teises otsas õõnsa teraga (AK 2753); 2) kivikirves leiti kartulivõtmisel Vaibla tl põllult, Leie kl, samalt voorsaarelt, kus asub talu (AK 2755); 3—11) Leie kl Lohu tl põllult lõuna pool maanteed on saadud terve rida leide, neist üks tulekivist kirves ja tulekivikilde (ÕES 2307); siis veel laastusid, mida tarvitati ka noa asemel (AK 2435 : 1, B 103, 166, 268, 356), 2 talba (B 165, 357) ja ühe talva katkend (B 269); 12—15) Leie kl Källisaarelt, mis on kõrge väikest rabast piiratud voorsaareke, selle põllult ja lõunaotsalt üks silmaga kirve teraosa ja kahe talva katkendid (AK 2435 : 12—13, B 287) ning tulekivikilde (AK 2435 : 11); 16—17) varreauguga kivikirve katkend ja talb Leie kl Aadu tl alalt (B 286, 358); 18) varreauguga kivikirve katkend Leie kl Matsi tl põllult (B 408); 19) varreauguga kivikirves ja tulekivi Leie kl Märdi tl põllult vabadikutoa tagant künkalt (B 94); 20—21) vasarkirves ja selle katkend Leie kl Saare-Kõksi tl maalt; esimene leiti talu elumaja otsast õunaaia kivi alt ja teine talust umb. 40 m lõuna pool välja künkal asuvast kivihunnikust (B 407, 93).

Üksikleide Lätkalu külast: 22) Liiva tl alalt, mis asub Lätkalu kl seljandikul (ÕES 2409); 23—24) Peka-Uuetoa tl alalt kivitamb (ÕES 2435:10) ja kivitamba katkend, mis on õp. Suigusaare käes; 25—27) Esku-Vihu tl alalt kivitamb ja varreauguga kivikirve katkend õp. Suigusaare käes ja

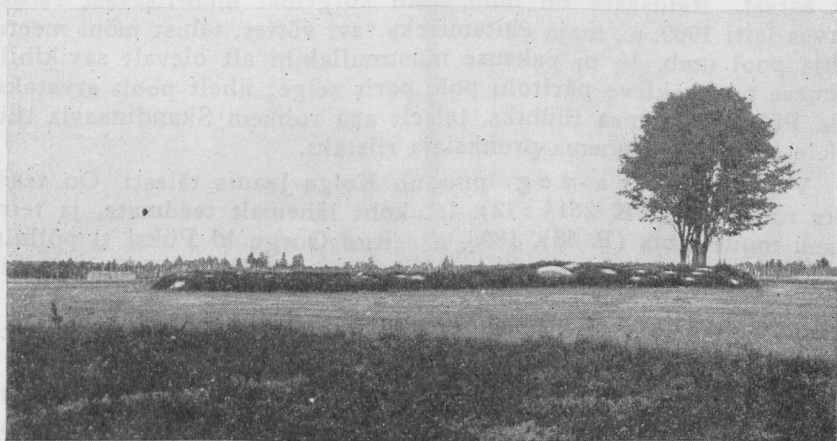


15. joonis. Pronksvõru Kõpust, Kõpu khk-s (AK 2513 : 88, umb. $\frac{2}{5}$ loomul. suurust).

ümmargune auguga kivi, mis võib olla ka hilisem (EK); 28—29) Põrgu tl alalt 2 kivitamba (B 52, 129); kõik kolm leiukohta asuvad $\frac{3}{4}$ km pikkusel kitsal ja ümbruskonnast üle 4 m kõrgel saarekesel, olles piiratud ümberringi rabadest ning asetsedes teiste väikeste voorsaarekeste vahel; kogu saarel, s. t. kõigel eelnimetatud talu alal on leida ka tulekivikilde, mis omal ajal elanikkude poolt on lõhutud väikeste kõõvitsate, noolte ja noaterade valmistamisel; 30) õõnestalb Siimusaarelt (AK 2490 : 75); 31—32) Siimusaarelt Siimu-Nelka tl juurest põllult on pärit kivitamb (AK 2490:64) ja mingi vihikuatoline kiviriist soonega ümber ühe otsa, mille kuuluvus kiviaega pole päris kindel (AK 2490:66); 33) lameselgse kivikirve katkend (AK 2671:3); 34—50) 17 talvakatkendit (AK 2671:2, 4—19); 51—62) õõnestalbu (1. joonis, 4) ja tavalisi talbu (AK 2786:1—6, 3154:1—8) Siimusaarelt Siimu-Sepa tl põldudelt välja tulnud kündmisel; 63—119) kivikirve ja talva katkendeid, savinõu katkendeid, tulekivist riistu ning kilde leiti arheoloogilistel kaevamistel 1931. a. suvel Siimu-Nelka ja Siimu-Mihkli tl põldudelt (AK 2762:1—54, 2763:1—55), kus oli asulajäänuseid, mis aga kündmisel täiesti hävitatud; 120) sealt samast leiti sama suve sügisel kartuliaugu kaevamisel 50 cm sügavuselt venekujuline kivikirves (AK 2581); 121—123) üks kivitamb (AK 3173:2) ja 2 talva katkendit (AK 3173:3—4); 124—128) sama talu põldudelt talu lõunakülje alt on leitud veel 3 kivitamba ja kirves [AK 2750:1—2, 4, 5 (4. joonis, 2)] tulekivilaast ning -kilde (AK 2750:3); 129) lihvimiskivi (AK 2750:6); 130—168) tulekivist riistu ning kilde [AK 2750:7—13, 2754:1—32 (1. joonis, 3, 5, 9)]; 169) üks talb ja tulekivikilde on leitud Soondlasaare Pihlaka tl künka lõuna-

poolsest otsalt (B 359); 170—171) 2 talba, millest üks kaotsis, Araku tl alalt (B 67); 172—174) tulekivikilde, luupuru ja savinõude katkendeid põldudelt Siimu-Nelka ja Piiraja talu vaheliselt alalt [AK 2435:2—5 (11. juunis)]; 175—181) Siimusaarelt Põrga, Sepa, Ülesilla ja Mihkli tl põldudelt on leitud 4 õonestalba ja 3 selle katkendit (B 54, 156, 231, 322, 323, 337, 368); 182—188) 7 varreauguga kirve katkendit (B 79, 98, 125, 168, 169, 353, 365); 189—190) lihvimiskive (B 479, 480); 191) lihvimiskivi õonestalbade jaoks (B 232); 192—194) auguga vihkukive, mis võib-olla on hilisemat päritolu (B 270, 451, 452); 195) kivitükk saagimise jälgedega (B 464); 196—204) tulekivitükke ja -laastusid (B 184, 202—205, 258, 259, 354, 355, 438, 465); 205—271) talbu ja tavalisi varreauguta kirveid (B 55, 57, 64, 65, 79-a, 81, 133, 136, 142, 148, 158, 159, 172, 175—178, 208, 210, 234—236, 242, 245, 246, 248, 284, 309, 310, 313—317, 319—321, 326, 328, 330—332, 339, 340, 343, 345, 351, 371, 372, 386, 412, 414—416, 419, 420, 429—431, 468, 469, 473, AK, 2410:1—4, 2435:16); 272—392) talba ja kirveste katkendeid (B 68, 80, 99, 101, 102, 124, 132, 134, 135, 137—141, 143—147, 149, 150, 153, 160, 161, 179—183, 211—216, 222—224, 239, 240, 243, 247, 249—257, 325, 327, 333—336, 338, 341, 344, 346—348, 352, 353, 378—384, 387—395, 421—427, 432—436, 466, 467, 470—472, 474—478, 481—489, 491—500); peale loendatute on 9 talba kaotsi läinud, millest üks onlud tulekivist; 393—397) 5 kivikirvest, leitud põllult kündes, Siimusaarelt Siimuveski tee kohalt 1 km ulatuses ühele ja teisele poole teed saare kõrgemal harjal ja nõlvakul (AK 2749:1—5); 398—399) kivikirve katkend (AK 3173:1) ja üks talb, praegu V. Põrga käes, mis kõik leiti Siimu-Mihkli tl põldudelt; 400—407) 2 kivikirvest, üks vasarkirve katkend, 2 talba, üks kivi-riista katkend, tulekivitükk (ÕES 2402:1—6), üks talb ning kivisöör auguga keskel, mis võib olla ka hilisem riist (ÕES 2408:1—2), on leitud osalt põllult, osalt Kääriku ja Pikasaare heinamaalt; 408—409) 2 talba Tooma tl põllult (B 53, 130); 410) Moksi-Kesa tl põldudel on põlluharimisel leitud voorsaare keskosast kõrgemalt künkalt tulekivist nuga, mille säilimise kohta lähemalt ei teata, samuti ühe talvaotsa kohta, mis on saadud samast ümbrusest; sealt on viidud dr. M. Bolz'i kätte üks talb, mille numbrit ei saa enam teada; 411) üks talb säilib Arheoloogiakabineti kogudes (AK 2490:46); 412—413) 2 kivikirve teraosa, millest üks on varreauguga põikteralise kirve oma (AK 2747:1—2); 414—434) hulk tulekivikilde (AK 2747:3—23); saare idapoolselt künkalt on välja tulnud mingisuguseid luid, kus võib-olla on ka kiviaja matusepaigaga tegemist; 435—468) Kivisaarelt on peale haualeidude terve rida üksikleide, neist kivialbu ja kirveid kokku 12 (B 185, 260, 263, 397, 398, 462, 463, ÕES 2334:2—4, 2421:11, 2643:9), kivialva ja kirvekatkendeid (B 56, 186—189, 262, 400—402, 411), üks õonestalb (B 264), lihvimiskivi õonestalbade jaoks (B 403) ja soonega noolte ning muude terariistade ihumiseks [AK 2457 (13. juunis)], tulekivist riistu ning kilde (B 190, 265, 266, 267, AK 2435:6—9), luukilde (AK 2435:8); 469—480) Siimusaarest kitsa rabase soonega eraldatul pisut põhja pool asub teine pikk ja kitsas saar, millel asetsevad Lalsi kl talud, kust samuti on aja jooksul kogutud hulk mitmesuguseid leide: Ahjuoja tl-st loode poolt väljalt suure kivi juurest on leitud talbu ja kirveid, kokku 7 (B 78, 92, 229, 230, 360, 456, AK 2435:14), ja üks nende katkend (B 363), üks nooleots tulekivist (B 90), lihvimiskivi (B 362), tulekivikilde (B 460) ja üks talb ning talvakatkendeid, mis on kaotsi läinud; 481) Lalsi kl alalt on kiviriistu Piiraja tl põllult varreauguga kirve katkend (B 163); 482) kirves Larmi tl põllult (B 201); 483) talb Rõika lähedal Kiili tl kartulipõllult, talust umb. 40 m põhja pool nõlvaku idäärelt (AK 2706); 484) varreauguga kivikirves ja tulekivikilde, mis kõik kahjuks kaotsis, on leitud Oiu kl Tilu („Kannu“) Jaani tl maalt, mis asub Võrtsjärvest umb. 1 km-i kaugusel madalal seljandikul, mida tänapäevalgi veel kevadised järve suurveed piiravad. Kirves on leitud endiselt põllult, piiravast madalikust umb. 5—6 jalga kõrgemalt; 485—486) Oti kl alalt on leitud üks varreauguga kivikirve katkend (B 11) ja tulekivikilde Vommi tl alalt; 487) varreauguga kivikirves (B 45) ja tulekivikilde Aadi tl põllult kõrgelt künkalt 50—70 m kaugusel möödajooksvast ojast; 488) tahk

auguga ühes otsas (B 89), tõenäoselt nooremast raua-ajast, Kiviaru tl põllult; 489) varreauguga kivikirve teraosa (B 44); 490) lihvimiskivi (B 490); 491) talb (kaotsis); 492) hõõrumiskivi ühes aluskiviga (kaotsis), esimene Reiali tl-st üle oja $\frac{1}{2}$ km edela pool oleva Reiali-Jaagupi ja Üleluha vahelisest kiviaiast, teine Reiali tl põllult, kolmas välja künkalt kündmisel, kust ka viimased asjad leiti; 493—495) kolm kivitalba Oti tl põllult; 496) tulekivikilde ja savinõu katkendeid Kaavere kl-st Käosaare alalt (AK 2490 : 68); 497) rombikujuline varreauguga kivikirves (AK 3170) Käo tl põllult kivide korjamise ajal umb. 100 m talust ida pool põllu ääres; 498—500) samast Käo tl õueaiast, 2 varreauguga kivikirve katkendit (B 167), teine kaotsis, üks kaotsis olev varreauguga kirves ja tulekivikilde; 501) kivist talb Pedaka-Kitsi tl alalt (kaotsis); 502) varreauguga kivikirves Sibari tl lähedalt, umb. 20 m talust lõuna pool (kaotsis); talu kõrgemal väljal leidub ka tulekivikilde; 503) venekirve kannaos (AK 3269) Suigu-Jaani tl põllult kõrre kündmisel, talust umb. 0.5 km loodes, kus olnud ka tuleasemekoht süte ja tuhaga;



A. Tiitsmaa foto järgi.

16. joonis. Kivikalme Põltsamaa khk Sulustvere kl Viksi tl maal, vaadatuna lõuna poolt.

504) varreauguga kivikirve kannaos (B 127) ja tulekivikilde Suigu tl ukse eest künkalt, mille ligidalt tulnud välja ka sütt ja musta nõgist mulda; 505) varreauguga kivikirve teraosa (AK 2490 : 8) ja tulekivikilde Oorgu kl Elbi-Oti tl kaevu juurest; 506) Odiste kl-st kivitalb (B 51) Kukemiku tl põllult; 507—508) kivikirves Kimeli-Jaakopi tl-st lõuna pool künkast, tee ääres (B 284) ja üks talb samast talust veidi ida pool (kaotsis); 509) auguga kivi (B 450) „piksenool“ ja tulekivikilde on leitud Toro tl põldudelt; 510—511) silmaga kivikirves Päovere as-i põllult (kaotsis) ja vasarkirve teraosa ning muid kiviriistu Päovere as-i Saareväljalt (antud dr. Bolz'ile, nüüd kaotsis); 512) üks kivikirves varreauguga, leitud Kõstrisaarelt (B 95), kust välja tulnud ka hulk teisi leide, mille vanuse kohta ei ole andmeid; 513—516) 4 kivikirve katkendit on pärit Võisiku as-i alalt (kõik kaotsis); 517) üks kirves silmaga on leitud Soosaare as-i Uueale tl-st (kaotsis); 518) talb Soosaare as-i Kolgi tl alalt (kaotsis); 519) kivitalb Soosaare as-i end. Saare kõrtsi juurest (kaotsis); 520) talb Soosaare as-i Puksi või Eeskaare tl alalt (kaotsis); 521) üks varreauguga kirves Eesküla Kaubi tl maalt (kaotsis); 522) üks varreauguga kivikirves on pärit veel Nõmavere kl-st J. Uksi põllult (AK 2748); 523—524) üks kivikirves ja talb on teada Kolga-Jaani khk-st,

mille lähemat leiukohta aga ei saa enam kindlaks teha (AK 2490 : 69 ja teine Soolisaare tl peremehe käes).

Pronksiaegseid leide on Kolga-Jaani khk-s võrdlemisi suur hulk, mis paigutatud kiviaja hulka kui kivi- ja luuriistad kui ka savinõu katkendid, mille vanuse piiri on raske täpsamalt määrata. Nagu üldosas juba nimetatud, tarvitati siin mitmesugustel põhjustel pronksi vähesuse tõttu kivi- ja luuriistu, tõenäoselt ka puuriistu edasi pronksiajal, jätkates kiviaja kultuuri. Ka kiviaja all kirjeldatud matused kannavad pronksiaja iseloomu, kuigi need on veel tihedalt seotud kiviaja venekirveskultuuri matmiskommetega. Pronksiaegsete pronksriistade leidudest tuleb nimetada pronksisirpi Kivisaarelt [AK 2758 : 12 (4. joonis, 4)], leitud kalmistu alalt (vt. kiviaja hauad), ja pronkskirvest [AK 2513:89 (4. joonis, 3)] Radsaarelt Põltsamaa jõe äärest. Radsaare on umb. 3 m kõrgemal ümbritsevast rabast. Kirves leiti 1909. a., maja ehitamiseks savi võttes, talust mõni meeter põhja pool umb. $\frac{1}{2}$ m paksuse mustmullakihi alt olevalt savikihiilt. Viimase pronkskirve päritolu pole päris selge; ühelt poolt arvatakse seda Põhja-Saksamaa tüübiks, teiselt aga rohkem Skandinaavia tüüptidele kalduvaks vanema pronksiaja riistaks.

Vanem raua-aeg puudub Kolga-Jaanis täiesti. On teada kaks tuluskivi (AK 2514 : 12), leiukoht lähemalt teadmata, ja teine Pärnu muuseumis (B 58), 1896. a. leitud Oorgu kl Püksi tl põllult; mõlemad võiksid kuuluda pigemini keskmisse raua-aega, kuigi ka viimastest ajast pole selt alalt ühtki leidu.

Keskmise raua-aja muistiseid Kolga-Jaanist seni ei tunta, kui mitte arvesse võtta vanemasse raua-aega paigutatud tuluskive.

Nooremast raua-ajast on seni teada üks kivikalme Lätkalu kl-s Siimu-Kuke tl põllul, millest on leitud paar nüüd kaotsiläinud sõrmust, ja üksikleidudena:

1) putkega odaots Leie kl Viile tl õuest; 2—4) 2 odaotsa ja kirve katkend, rd., Solli-Undi tl põllult (peremehe käes).

Linnuseid seni pole Kolga-Jaanist teada.

Ajalt ebakindlate muinasleidudena tuleb nimetada rida kuudisekujulisi kivimunakaid:

1—6) (AK 2751) leitud Lätkalu kl Siimusaarelt Nõmme tl juurest; üks leiti Kaabe kingult Emajõe algusest umb. $\frac{1}{2}$ km kauguselt, vasemalt kaldalt (AK 2752); 2 kivimunakat ja üks selle katkend leiti Lätkalu kl Siimu-Nelka tl põldudelt ja üks neist Kaavere kl Suigu-Jaani tl põllult kartuli-võtmisel (ese säilib peremehe käes).

Kivimunakate päritolu võib olla väga erinevast ajastust; nende vanust ei saa määrata, kui nad on üksikleidud. Et aga Kolga-Jaani khk-s puuduvad peaaegu täiesti leiud vanemast ja keskmisest raua-ajast, siis on tõenäone, et nimetatud kivimunakad kuuluvad nooremasse raua-aega.

Peale kirjeldatu on Kolga-Jaanis üksikuid leide, mis aga on juba ajaloolised.

Ebakindla üksikleiduna vanemast raua-ajast võiks nimetada üht ambsõlge (?) Lätkalu kl Esku-Vihu tl maalt.

Ebakindlate üksikleidudena nooremast raua-
ajast, aga võib-olla ka hilisemast ajast võiks nimetada:

1—6) mõõgatupe otsanaastu (?), mingit vaskpulka ketilülidega, spiraal-
sõrmust, mõõga pidemeosa (?), kurinat, helmest — kõik Lätkalu kl Esku-
Vihu tl aia lõunapoolse nurga juurest põllult, kus läheduses olnud vanasti
kivivare.



17. joonis. Ristpeaga rinnanõel Põltsamaa khk-st (AK 2513 : 82,
 $\frac{5}{7}$ loomul. suurust).

2. Kõpu.

MUINASJÄÄNUSED. Kiviajal oli Kõpu khk-a ala loodus
suurtes joontes samasugune nagu praegugi. Muidugi olid suured
rabad, mis seal nüüdki suurema osa kihelkonnast enda alla võtavad,
pehmemad ja mõnes kohas läbipääsematud, laugastega, võib-olla ka
suuremate veekogudega, mida selles suhtes pole täpsamalt uuritud.
Samavõrra võib kindel olla, et seal kasvasid ka suured metsad, pak-
kudes asupaika loomastikule, mis oli olulise tähtsusega kiviaja ela-
nikkudele. Leidude levimine näitab inimese asumist jõgede ääres,
kesk suuri rabu, kuhu seni on asutatud vaid üksikud talud, mis aga
tol korral oli kõige soodsamaks elamiskohaks nii jahipidamise kui
kalastamise mõttes.

Keskmise kiviaja leiud seni puuduvad Kõpu khk-s;
asustus algab alles noorema kiviajaga, s. t. kolmandal aasta-
tuhandel e. Kr. Samuti puuduvad siin seni asulajäänused ning
matusekohad. Kõne alla tulevad ainult üksikleidud:

1—2) kivitalva katkend ja varreauguga kivikirves, leitud Kõpu as-i Napsi-Kingu (nüüd Napsi-Riisenbergi) maja juurest (varreauguga kirves maja lõunaotsast põhja pool maanteed) (talb säilib Pärnu Muinasmuuseumi Seltsi muuseumis B 108, varreauguga kirves kaotsis); 3) õõnestalb, kivist, murdunud tera ja kannaosaga, Tässa kl. Raavisoni tl maalt (B 107); 4—5) 2 varreauguga kivikirvest Puiatu vl-a V.-Kõpu as-i Solu tl maalt (ÕES 2459 ja B 75); 6) auguga ümmariku kivi poolmik (võrguvihiku katkend), mis võib olla ka hilisemast ajast pärit, leitud Kõpu as-i Ilmapõllu metsavahi tl alalt (B 109); 7) lihvimiskivi õõnestalbadega jaoks sügava kitsa soonega Suure-Kõpu as-i Tuhkja tl alalt Kuusekäära jõe paremalt kaldalt (B 106); 8) kivitalb S.-Kõpu as-i Poldi tl maalt Kuusekäära jõe paremalt kaldalt (B 86); 9—10) kivitalb ja varreauguga kivikirves Tõrama kl Uuetoa (Bachmani) tl alalt, kivitalb (kaotsis), varreauguga kirves (B 117); 11—12) 2 lihvimiskivi Kiduspäält ja teine Kõpu khk-st Kooli põllult, mõlemad kaotsis.

Pronksiaja leide Kõpust pole seni teada.

Eelrooma raua-ajast on üks pronksist võru ülespainutatud pasuna või koonuse kujuliste otstega, massiivne, [AK 2513 : 88, (15. joonis)], leitud Metsaküla Saunamäe tl maalt 1880. a. umbes 1.2 m sügavuselt põllukraavist ühes teise peenemast traadist võruga (viimane kaotsis).

Rooma- või ka keskmisest raua-ajast on 2 tuluskivi:

1) leitud S.-Kõpu as-i metsavahi Ilmapõllu tl alalt (B 110) ja 2) leitud Seruküla või Selgeküla alalt (B 274).

Keskmisest raua-aega kuulub üks rootsuga odaots, rd., leitud Kõpu vl-a Halliste kl Kääru tl alalt puujuure alt (AK 2712 : 34).

Ebamääraste leidude nime võib nimetada:

1) mõõga leidu Saare kl Vardja tl põllult oja edelakaldalt (VKS); 2) mõõga katkendid, leitud kalmest Mõisaküla Torgu tl põllult, liivasest künkast umb. 0.8—1.2 m sügavuselt, kus leidub ka luid [VKS (?)].

3. Paistu.

MUINASJÄÄNUSED. Kiviaeg on Paistus nõrgalt esindatud, alates II-st aastatuhandest e. Kr. Kõik 3 muinasleidu on üksikleid:

1) varreauguga kivikirves Holstre as-i Veske tl alalt jõest, talust umb. 300 m põhja pool (VKS); 2) venekirves Paistust (lähemad leiukoha andmed puuduvad), 4 jala sügavuselt turbasoost (AK 2671 : 33); 3) varreauguga kivikirves (4. joonis, 1) arvatavasti Paistu khk-st (AK 2490 : 74).

Pronksi- ja eelrooma raua-aeg puuduvad.

Rooma raua-aja kalmeleide on:

1) Viisu as-i põllul (Holstre as-i järgi) rehest põhja pool, lahutatud oruga. Umb. 1850. a. on põllutegemisel lõhutatud kalme lääneots, kusjuures leiti muinasleide [ÕES 1218, (5. joonis, 3, 9)]; 2) Heimtali as-i alalt (VKS tahv. 12 ja osalt kaotsis); 3) Holstre as-i kivikalmest sütt, luid, vaskplekiriba ja vasktraaditükk. Kalme olnud kahe kontsentrilise kiviringiga, mida kaevas J. Sievers 1844. a. Viimase läheduses olnud veel teine kivikalme (esemed kaotsis).

Üksikleiduna rooma raua-ajast võib nimetada üht ristikujulist ripatsit, pr. (5. joonis, 6), leitud Õisust (ÕES 620).

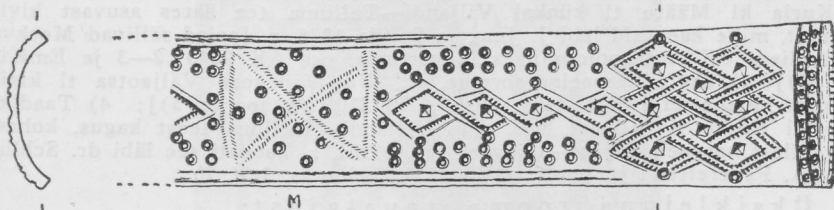
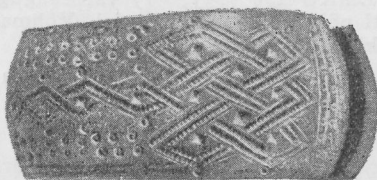
Keskmine raua-aeg seni puudub.

Ka nooremast raua-ajast on ainult üksikud leiud. Kalmeleiuana võib nimetada üksnes hoburaudsõle katkendit Heimtali as-i alalt, mis võib ka olla hilisem (VKS tahv. 12).

Ükikleide nooremast raua-ajast:

1) hoburaudsõlg, pr., Aidu-Parastmaa tl põllult 1918. a. (AK 2643:352); 2) oda-otsi, mööga kaitseraud ja sirpe Loodi vl-a Insu tl eluhoonest paar meetrit lääne poole, vundamendi kaevamisel umb. 75 cm sügavuselt, kus terve leid olnud koos (AK 2516 : 32—39); 3) vanu rahu ja ehteid, mille vanus pole päris selge, Öisu Koorti tl alalt (VKS).

Linnuseid on üks, mis asub Holstres, Supsi talust umb. 0.5 km lõuna pool, piiratud orgudega lääne, lõuna ja ida poolt, kusjuures põhjaots on ühenduses kõrval jätkuva kõrgendikuga. Lõunapoolse otsa lähedalt jookseb mööda väike oja. Kujult on see piklik



18. joonis. Käevõru Põltsamaa khk Kuningamäelt (ÖES 2390 : 15; umb. $\frac{4}{5}$ loomul. suurust).

põhja—lõuna suunas kuni 170 m ja ristisuunas 25 m, umb. 5—8 m kõrgune võrdlemisi järsu kallakuga lõuna ja lääne pool, idapoolne külg aga on lamedam.

Ajalt ebamäärase muinasjäänusena on Paistu kihelkonnas teada püha allikas, nn. „Siniallikas“ Loodi ms-a piires vastu Viljandi valla piiri, Sinialliku mäest lõuna pool, orus, ja Sini-alliku jaamast umb. 1 km-i kaugusel kagu suunas. Allika vesi peegeldub sinakalt osalt selle põhjas kasvava samavärvuselise sambla tõttu, mille järgi see oma nimetuse on saanud.

Ajalt määramata arvatavaid kalmeid on teada peale nimetatute mõned, mida pole veel kaevatud, ega ole sealt seni ka juhuslikke leide:

1) kivikalme Aidu vl-a Nuustaku tl põllul; 2) kivikalme Holstre vl-a Supsi tl õues; 3) kivikalme Loodi vl-a Jänese tl maal; 4—5) 2 kivikalmet (osalt lõhutud) Rahetsema veski maal; 6) kivikalme Torimo Janseni maal; 7) kivikalme Öisu vl-a Rimmu tl kalmest umb. 160 m põhja pool.

4. Pilistvere.

MUINASJÄÄNUSED. Kiviaeg algab siin II-se aastatuhandega e. Kr. Leidude arv on võrdlemisi väike võrreldes just naaber-aladega, nagu S.-Jaani ja Kolga-Jaani khk. Pilistveres aga puuduvad suured jõed, mis olid esimeseks kiviaja elaniku asumistingimuseks. Pilistverest ei ole seni ühtki asulat ega ka matusekohta teada, vaid kõik alljärgnevad on üksikleid:

1) varreauguga kivikirves (3. joonis, 3) Kabala vl-a Pipari kl Jüri Rassi maalt (AK 2643 : 24); 2) kivitall mustjashallist kivist, leitud Kabalast (olnud ERM-s, praegu kaotsis); 3) varreauguga kivikirves Kabala as-i Mäose metsavahi koha põllust kündmisel 1850. a. (kaotsis); 4) kiviriistu Arkmalt ja Määrust (kaotsis); 5) teravakannalise venekirve katkend Pilistvere kirikumõisa (?) ligidalt (ÖES 600); 6) varreauguga kivikirve kannaosas Imavere, Sootsa tl karjamaalt [EmKÜ 150 (?)]; 7) varreauguga kivikirves Kõo vl-a Soomevere kl Tooma tl põllult 1927. a. kevadel, Võhma jaamast 3 km Põltsamaa poole (peremehe käes).

Pronksiaja ja eelrooma raua-aja leiud seni puuduvad Pilistvere khk-s.

Rooma raua-aja kivikalmeleide on:

1) Villevere kl Siimu tl põllult, Suure-Kabala—Vändra ja sealt ära pöörva Villevere as-i tee kirdenurgas. Kalmet on kaevanud J. Jung ja Stieda 1878. a. (asjad säilivad Moskva Ajaloolises või Antropoloogilises Muuseumis); 2) Kurla kl Määrü tl künkal Viljandi—Tallinna tee ääres asuvast kivi-kalmest, mille kaevasid läbi J. Jung ja Stieda 1878. a. [asjad säilivad Moskva Ajaloolises või Antropoloogilises Muuseumis, osa AK 2540 : 2—3 ja EmKÜ 149 (?)]; 3) üks õnespaelne sõrmus, pr., Uue-Venevere Väljaotsa tl kivi-kalmest kündmisel [VKS, tahv. 89:5, ÖES 2705 (5. joonis, 5)]; 4) Taadikvere kl Kõõre tl kalmest, mis asub Viljandi—Tallinna teest kagus, kohas, kus sellest hargneb Pajusi—Imavere tee. 1901. a. kaevati see läbi dr. Schlüter'i, A. Feuerisen'i jt. poolt (ÖES 2255, 5. joonis, 2, 4, 7).

Üksikleiduna rooma raua-ajast:

kaarsõlg Imaverest (vist Pärnu Muinasuurijate Seltsis).

Keskmisest raua-ajast tuleb nimetada:

1) ühte käevõru Uue-Venevere Väljaotsa kivi-kalmest (VKS, tahv. 89) ja 2) hõbeda-aaret Villevere kl kooli maalt, koolimajast mõnikümmend meetrit edelas, põhja pool Kabala—Vändra teed. Leiuga koos olnud linase riide palasid, vist kotijäänuseid, milles leid omal ajal maha maeti [AK 2489, (6. joonis)].

Nooremast raua-ajast on kalmeleide:

1) 2 raha Knut Suure (1016.—35. aastast), Vilhelm I (1066.—87. aastast), käevõrusid ja muid asju, Uue-Venevere Väljaotsa tl põldude keskel asuvast kivi-kalmest (VKS, tahv. 40 ja 89, AK 2540:1, 2705, ÖES 2477 : 1—2); viimasest on ka mõned ajaloolise aja leiud; 2) Taadikvere kl. Kõõre tl kivi-kalmest, umb. 65 m Viljandi—Tallinna teest kagus, kohal, kus sellest hargneb Pajusi—Imavere tee. Kalme kaevati läbi dr. Schlüter'i, A. Feuerisen'i ja teiste poolt a. 1901 (ÖES 2255, näit. 9. joonis, 2, 3 ja 10. joonis, 6); 3) Villevere kl Siimu tl maal asuvast kalmest mitmesuguseid savinõu katkendeid, võtme-kujuline riist, sulanud pronkshete katkendeid, sütt, tuhka jne. Kalme kaevasid J. Jung ja Stieda 1878. a. (leiud säilivad Moskva Ajaloolises või Antropoloogilises Muuseumis); 4) käevõru, sõrmuseid, spiraale ja helmeid Kabala Määrä (?) tl kalmest (leidude säilitamise kohta ei teata).

Peale kalmeleide on Pilistvere nooremast raua-ajast paar üksikleidu:

1) hoburaudsõlg (8. joonis, 7) Pilistvere khk-st kündmisel, lähemad andmed leiu kohta aga puuduvad (AK 2513 : 81); 2) keti katkend, pr., Kabala as-i maalt (AK 2643 : 126); ilustusplekk, rauast, üle hõbetatud ja ilustistega, Kõolas; leiu vanus pole kindel, ta võib kuuluda ka ajaloolisse aega (Moskva Ajaloolises või Antropoloogilises Muuseumis).

Ajalt määramata kalmed või kaheldavate kaot-siläinud leidudega:

1) kivilalme, millest on leitud luid, kaaluvihik, savinõu, katkendeid ja raua-tagi Taadikvere kl Kivimäe tl põllul; 2) kivilalme Arkma kl-s Kabala valla-



Joh. Linde foto järgi.

19. joonis. Hiie jalakas S.-Jaani khk Õniste kl-s

maja kohal, mis on ära lõhutud vallamaja ehitamisel 1869. a., kusjuures on leitud sõrmuseid, mõök, odaotsi ja nuge; 3) kivilalme Arkma kl Silla-Jaagu tl põllul, Kabala vallamaja taga, umb. 100 sammu sellest lääne pool (kalme on täiesti puutumata); 4) kivilalme Kurla kl Villemi tl maal, mille Jung on läbi kaevanud 1878. a., leides seal sõrmuse, preesi (?), savinõu katken-deid, tuhka ja luid; 5—6) 2 kivilalmet Koksvere kl Kobina tl põllul, millest ühel veel väike osake säilinud; leidudena mäletatakse rautätükke ja üht mõõka; 7) kivilalme Tamme kl Sootsa tl põllul, praegu veski all, kust on leitud luustik, millel olnud kaasas: mõök, odaots, vasest noopea ja rautätükke.

Ajalt ebakindlaid muistiseid on Pilistveres terve rida hiiekohtade, pühade allikate ja ohvrikivide näol, millest aga suurem osa on hävitatud; rahvas käis seal palvetamas, ja sinna viidi ohvreid haljaile ning otsiti abi haiguste vastu. Hiie- ja ohver-damiskohti on siin:

1) Koksvere kl Siimutsi tl koplis; 2) Suure-Villevere kl Hiie tl-s (praeguse talu kohal); 3) Laeva kl Hiie tl juures (hävitatud); 4) Adavere-Lõimetsa kl heinamaal; 5) hiemägi, nn. „Hiie põllusar“, Maalaste kl-st umb. 1 km ida poole, kõrgel metsaga kaetud künkal, soisel heinamaal; 6) ohverdamis-koht Kabala-Saeveski kl kabelimäe juures.

Ohvriallikaid: 1) Kõo „Uduallikas“ Kõo kl juures heinamaal, mis on ümbruskonnas väga kuulus tervisveeallikana, kust on leitud ka ohvrianniks toodud rahasid; 2) ohvriallikas, nn. „Kadri allikas“, Paaksima kl Hansu tl heinamaal, kust on leitud ka rahasid.

Ohvrikivid: 1) Võrtsjärve kl Kobina tl alal sooserval (hävitatud); 2) Koksvere kl vainul. Ohvrikivil olnud peal jalajälg, kuid nüüd on kivi lõhutud.

5. Põltsamaa.

MUINASJÄÄNUSED. Kiviaeg Põltsamaal võrreldes teiste enam põhja pool asuvate kihelkondadega on küllaltki rikas. Leiud levivad nagu tavaliselt jõgede ääres. Kuigi siin kindlaid asulaid seni ei tunta, võib suure tõenäosusega arvata, et nii Põltsamaa kui ka Umbusi ümbruses neid pidi leiduma, sest terve hulk leide väikeselt alalt ei saa olla tol ajal juhuslikult kaotatud esemed. Samuti ei tunta Põltsamaa khk-st ühtki kiviaegset matusepaika.

Üksikleidudest tuleb nimetada:

1—4) üks õõnsa ja 3 tavalise kivitalva katkendit Kuningamäe kruusaugust 1901. a. Põltsamaa linnast natuke lääne pool (ÕES 2390 1); 5) kivitalva katkend Põltsamaa linnamäelt (AK 2643:13); 6) lihvimiskivi (?) Lustivere as-i Tõrenurme kl Kati tl vallakooli põllult (B 123); 7) teravakannalise venekirve kannaos, Lõhavere kl Kuusikumäe tl lähedalt põllult, seda kündes 1918. a. (AK 2490 : 60); 8) õõnestalb (3. joonis, 1), Umbusi kl Supsi-Andrese tl põllult, küändmisel, umb. 95 m talu väravast kaugel (B 199); 9—12) 2 tavalist kivitalba, 2 õõnestalba ja üks varreauguga kivikirve katkend — kõik leitud Umbusi kl Surva tl piirest (AK 2490 : 59, 2541 : 2, B 198 ja 227); 13) varreauguga kivikirves Palupõhja kl-st 1910. a. (AK 2490 : 3); 14) varreauguga kivikirves kustki Põltsamaalt (AK 2671 : 30).

Pronksiajast ei ole seni Põltsamaalt ühtegi leidu, samuti puuduvad seal eelrooma raua-aja leiud.

Rooma raua-aja kalmeid Põltsamaal:

1) Luige kl põllul madalal kõrgendikul, nn. „Sarapuumäel“, mis on läbi kaevatud osalt C. Grevink'i poolt aastal 1873 ja osalt R. Hausmann'i poolt aastal 1894. Samas kalmes on leide ka keskmisest ja nooremast raua-ajast [ÕES 1109, 1871, 1999 (silmiüksõlg vt. 5. joonis, 1) 1999 a]; 2) Pajusi as-i alal „Sarapuumäe“ lähedal, kust on rida leide nii vanemast, keskmisest [näit. pintsett (ÕES 2020 : 4) 5. joonis, 10] kui ka nooremast raua-ajast [ÕES 1871 (?), 2020]; 3) Vana Põltsamaa vl-st; kalme asukoht lähemalt teadmata. Varandusi otsides lõhkus Johan Asmer kalme, mis olnud nelinurkne, suuruselt umb. 32 m läbi mõõta. Kalmest on saadud karjasekeppnõelu, hoburaud-sõlgi, keekandjaid jne., mis pärit vanemast, keskmisest ja nooremast raua-ajast [näit. keekandja (8. joonis, 1); asjad säilivad AK 2743].

Rooma raua-aja üksikleide:

1) silmiüksõlg, pr., Pajusi as-i alalt (Wahl'i eraomand); 2—3) 2 ovaalset tuluskivi, mille päritolu võib olla keskmisest raua-ajast (ERM 272/3), leitud Umbusi kl liivaseljakult umb. 0.8 km Surva tl-st lõuna pool, samast kohast, kust on pärit varreauguga kivikirve katkend.

Keskmisest raua-ajast on leide juba rooma raua-aja all nimetatud:

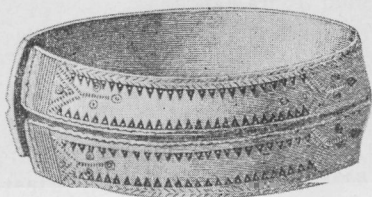
1) Luige kl kalmest, 2) J. Asmer'i poolt lõhutud kalmest Vana-Põltsamaa vl-s ja 3) Pajusi as-i alal „Sarapuumäe“ lähedal olevast kivilalmest.

Nooremast raua-ajast tuleb kalmeleidudena nimetada eelmisi:

1—2) Luige kl (8. joonis, 2, 4; 9. joonis, 1; 10. joonis, 4, 5) ja Vana-Põltsamaa; 3) samuti Pajusi as-i alal „Sarapuumäe“ lähedal olevaist kalmeist (10. joonis, 2); 4) lisaks neile on veel kalmeleide Kanavere alalt (tõenäoselt laipkalmistu) mitmesuguseid asju (9. joonis, 4, ja 10. joonis, 3), koos põletamata inimluudega (ÕES 1869, 1870).

Noorema raua-aja ja üksik- ja rahaleide:

1) Põltsamaa as-i juurest, kust põõsaste põletamisel 1837. või 1839. a. leiti 2 savinõu araabia ja anglo-saksi rahadega, löödud 895.—1002. aasta vahel; savinõud purunesid leiu väljavõtmisel; 2) mitmeid leide, nagu noatupp (8. joonis, 6), käevõrusid (18. joonis), ketitükke jm., leiti Kuningamäe asundi kruusaaugust Põltsamaa läheduses ühes kiviriistade katkenditega (ÕES 2390); 3) kirves, rauast, Lustivere (?) vl-st; saadud Kamariku tl-st (AK 2516 : 6); 4) mõök Umbusi kl Rusi tl karjamaalt söödi üleskündmisel (AK 2516 : 40); 5) 3 käevõru Pajusi as-i alalt (ÕES 1809 : a—c); 6) rinnanõel (17. joonis) Põltsamaa khk-st (AK 2513 : 82).



20. joonis. Käevõru Tarvastu Riumast (ÕES 1207 : 87; umb. $\frac{2}{3}$ loomul. suurust.)

Ajalt määramatult võiks nimetada kahte kivilalmet, millest on leitud pronksasju ja savinõu katkendeid (leiu kaotsis): 1—2) Kaavere as-i piirides Jõgeva tee ääres. Jung'i teatel asunud üks kalme 6 jala kõrgusel künkal 38 m pikkusena, 12 m laiusena edelast kirdesse; seda kalmet on Jung kaevanud. Viimasest umb. 300 m kirdesse olnud samasugune kalme nagu eelmine, 20×11 m suurune.

Linnuseid on Põltsamaal Kalana kl Otisaare tl hoonete ees soise heinamaa keskel piklik põhja—lõuna suunas, umb. 205 m, lääne—ida suunas kuni 60 m lai ja kuni 15 m kõrge künkliku platooaga, võrdlemisi järskude kallakutega kungas. Keskmine kõrgem osa on eraldatud otstest sügavate kraavidega.

Arvatav linnus võib olla ka Põltsamaa lossi kohal.

Utsali kl lähedal pehmes soos on umbes 6 m kõrgune liivamägi, mida rahvas tunneb „Madisemäe“ linnusena ja mille kolm külge on järsu (30°—40°) kaldega; ainult lõunapoolne külg on libask ja aja jooksul põlluharimisega veel enam tasandatud; mäe järsud kallakud näivad olevat kunstlikud moodustised.

Ajalt määramata ja arvatavaid kivi kalmeid on:

- 1) Sulustvere kl Viksi tl maal, Sulustvere kõrtsi ligidal (16. joonis);
- 2—3) Sulustvere kl Innujaagu tl põllul Põltsamaale viiva kivitoe lähedal;
- 4) Lahavere kl Uuetoa tl põllul küüni all; 5) Kaavere as-s Jõgevalt Sulust-
verre viiva tee ääres.

A jalt määramata muistiseid, nagu pelgupaigad, hiie-
kohad, ohvrikivid jne.:

- 1) pelgumägi Mõrtsi kl rabas, umb. 0.5 km külast, pikergune kitsas mäeriba, üle 2 m ümbritsevast rabapinnast kõrgem; sellele saarele joostud vanasti sõdade puhul pelgu; sinna olla ka varandusi maha maetud, mispärast saart nimetatakse „Rahakirstu mäeks“; 2) hiiekoht Adavere as-i alal Põltsamaalt Adavere viiva tee ääres, paremal pool, kus kasvavad kased; kohta kutsutakse ka kalmemäeks ja ohvrikohaks; hiie hommikupoolsel serval suur kivi; 3) hiiekoht Uue-Põltsamaa ms-a alal Põltsamaa jõe kaldal lossi lähedal Adavere tee ääres, kus kasvavad üksikud suured kased; 4) hiiease Tõrenurme kl Miku tl elumajast 23—24 m kirde pool, kus kasvab veel praegugi põline pärn; 5) ohvrikivi ja nõiaallikas Kaavere as-i heinamaal endise mõisa hoonest mõnisada sammu lõuna pool, kus kasvab salk puid, nn. „Salualune“, ja kus on allikas, mida nimetatakse nõiaallikaks. Sealsamas läheduses olnud vanasti veel üks jalakas ja suur kivi, kuhu ohvreid toodud; 6) ohvrikivi, 5×3 m suurune, asub Mõrtsi küla all rabas „Rahakirstu mäe“ juures, kus rahvas ohverdanud jumalale, et nad ajaksid vaenlased maalt välja; 7) Sulust-
vere kl Oti tl karjamaal on kõrgem lage koht, mida nimetatakse „Taara aiaks“, kus vanasti seisnud Taara talu.

6. Suure-Jaani.

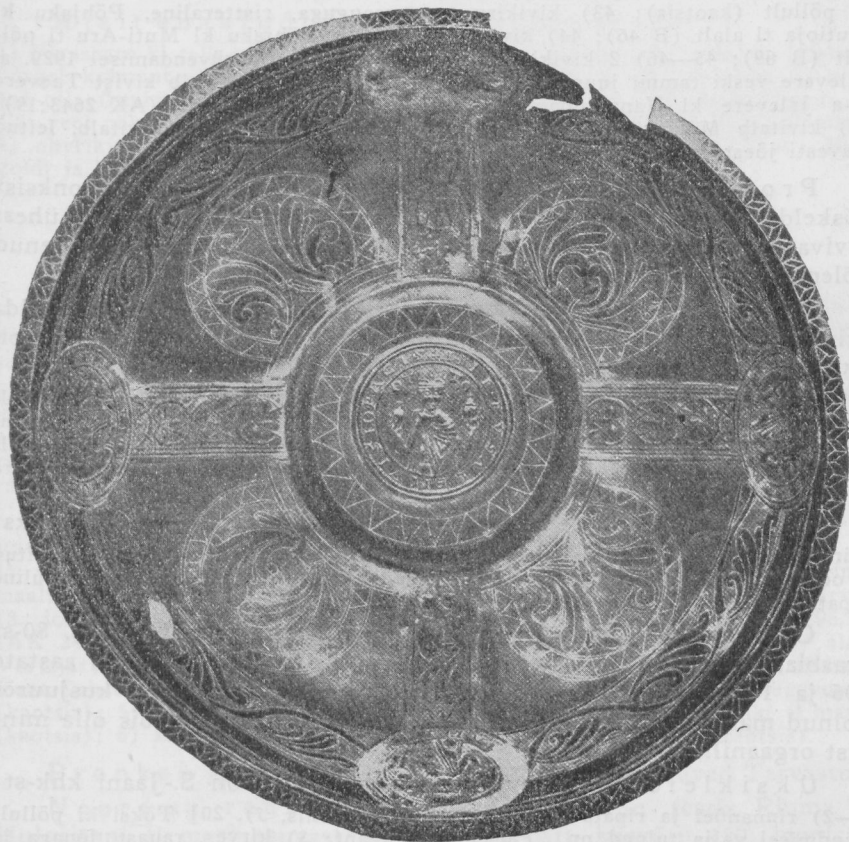
MUINASJÄÄNUSED. Kiviaeg (III ja II aastatuhat e. Kr. senise materjali põhjal) on väga rikkalik leidudest, mis kõik kuuluvad eelnimetatud ajavahemikku. Sellest ajast pärinevad ka paar talba, mida väljatöötamisel võib pidada primitiivseiks kirveiks, kuid lähemate andmete puudusel ei või selles olla veel päris kindel. S.-Jaani khk on võrdlemisi rikas jõeharudest, mille ümbrusse peaaesjalikult on koondunud leiud nagu tavalisesti. Kivi- ja raua-aja suhtes võib näha otse vastupidist pilti: kiviaja jäänustest enamik leidub khk-a läänepoolseil rabastel osadel, raua-aja leiud aga on paigutunud khk-a idapoolses osas, kus on kõrgemad ja põlluharimiseks kõlvulised maad.

Asula- ja kalmeleide kiviajast ei tunta.

Üksikleide aga on saadud huvitavaid ja võrdlemisi rikkalikult:

- 1) kivitall, leitud Tõrama kl Ülejõe-Tõnise tl alalt kraavi lõikamisel Tõrama jõe ääres (B 59); 2) kivitallva teraosa, leitud Vastemõisa Kamskose tl alalt, Riisa kl juures Kuusekäära jõe ääres (?), (B 41); 3) lameselgne kivikirves (3. joonis, 2) Vastemõisa Kuusekäära tl põllult Kuusekäära või Sillavalla jõe paremalt kaldalt (B 70); 4) kivitall Vastemõisa Kiviariu tl alalt, täpsam leiukoht teadmata (kaotsis); 5) auguga ripats, kivist, Vastemõisa Kiviariu kl-st umb. 3 km lõuna poole Kõrgeselja tl alalt kaevu kaevamisel (B 283); 6) kivikirves, pooleldi väljatöötatud varreauguga Kiviariu kl Kivisaare tl alalt (kaotsis); terve rida kiviriistu on pärit Leetva kl alalt: 7—8) varreauguga kivikirve katkend Toonoja Suuresöödi tl põllult (B 226, 281); 9) kivist ripats, auguga, Toonoja Suuresöödi tl põllult (B 119); 10) kivitall Vana-Tiidu tl alalt Navesti jõe paremalt kaldalt (B 200); 11) kivitall Kullasepa tl (?) alalt (B 71); 12) kivitall Tiiduhansu tl alalt (kaotsis); 13—14)

kivitalb ja sõõr auguga Pärnaaugu tl maalt liivakünkast (mõlemad kaotsis); 15) kivitalb Varese tl alalt (B 71 a); 16) kivikirves varreauguga Vana-Tiidu tl tükilt, Vananiidul Kaansoo rabas (B 445); 17) kivitalb Muru tl maalt (kaotsis); 18) kivitalb Saarisoo kl Jaski tl „Aluoja“ põllult pahemal Navesti jõe kaldal (B 118); 19) kivitalb Saarisoo kl Navesti jõe paremalt kaldalt, samas, kus Saarjõgi suubub Navesti jõkke (B 220); 20) kivikirves varreauguga Vastemõisa Nässu ja Alekäära tl vahelt Saarjõest (B 305); 21—22) 2 varreauguga kivikirvest, Navesti jõest kalapüügil Vastemõisa Koosti tl juurest (B 10) õigeteraline ja (B 12) ristteraline; 23) kivikirves varreauguga



21. joonis. Pronkskauss (nn. „keiser-Otto-kauss“) kaunistustega. Kauss on valmistatud Saksamaal ja siin umb. XI sajandil maha maetud. Leid on Viljandi khk Kuudest (Riia Doommuseumis; umb. $\frac{1}{3}$ loomul. suurust).

Pärasaare kl Väiksevälja tl põllult kündes oja kaldalt (B 25); 24) kivikirve teraosa (varreauguga) Vastemõisa Mardi-Hansu tl alalt Pärasaare kl juures Saarjõe paremalt kaldalt (B 38); 25—26) kivitalva teraosa Järavere kl Roosu tl alalt, hiljemini katki löödud (B 292), ja kivikirves sealtsamast (B 306); 27) kivitalb, õõnesteraline, Vastemõisa põllult (B 298); 28—29) 2 varreauguga kivikirve katkendit Vastemõisast (EmKÜ 268, 269); 30) kivitalb, õõnesteraline, Vastemõisa Vanaõue-Sillaotsa tl alalt päris Navesti jõe pahe-

malt kaldalt (B 289); 31) kivitalb Vastemõisa metsast kännu alt (B 455); 32—33) kivitalb ja kivikirves varreauguga Aleksandri küla põllult (B 275, 276); 34) varreauguga kivikirve teraosa Ketukiüla Volmre-Peedi tl põllult kraavist (B 361); 35) kivitalb Juuriku kl Laadametsa metsavahi koha juurest kase alt (kaotsis); 36) kivitalva teraosa Arjudi kl Koigi tl alalt (B 112); 37—38) kivikirves varreauguga ja kivitalb Epra kl Aadumi tl vabadikukoha Hundiniidu põllult (B 104, 105); 39) sõõr auguga, mis võib olla ka hilisemast ajast, Kaansoo kl Kammetsa tl alalt (B 193); 40) kivikirves Sürgaverest (Moskva Ajaloolises Muuseumis); 41) kivitalb, õonesteraline, Mudiste kl Kiuska tl põllult (B 115); 42) kivitalb Tõllavere kl Tiitsutooma tl põllult (kaotsis); 43) kivikirves varreauguga, ristteraline, Põhjaku kl Mutioja tl alalt (B 46); 44) kivikirves silmaga Põhjaku kl Muti-Aru tl põllult (B 69); 45—46) 2 kivikirvest Navesti jõest selle süvendamisel 1929. a. Jälevere veski tammi juurest (AK 2713, 3281); 47) õonestalb kivist Taevere vl-a Jälevere kl Vana-Juhani tl õueaiast suure kivi kõrvalt (AK 2643:19); 48) kivitalb Mõisaküla Ruusi-Kure tl põllult (B 194); 49) kivitalb, leitud Navesti jõest selle süvendamisel (AK 3332, säilib VKS-s).

Pronksiaja leide on S.-Jaani kihelkonnast üks pronksist õöskeldi teraosa, pärit Toonoja kl Suuresöödi tl väljalt 1903. a. ühest kivivarest, mis olnud 2 sülda pikk ja sama lai; vare koosnenud põlenud kividest, mille vahel olnud sütt.

Vanemast ja keskmisest raua-ajast on pärit rida tuluskive, mis võivad olla nii ühest kui teisest ajast. Kõik need on üksikleidud:

1) Vastemõisa Kuusekäära tl paremalt Kuusekäära või Sillavalla jõe kaldalt põllult (B 448); 2) Vastemõisa Oksa metsavahi maalt (?) pahemalt Lemmjõe kaldalt (B 290); 3) Vastemõisa Koosi tl maalt Navesti jõe pahemalt kaldalt, umb. 1 vakamaa kaugusel sellest (B 273); 4) Vastemõisa vl-a Käära metsavahi tl maalt (AK 2643 : 46).

Noorema raua-aja kalmeid on kindlaid teada ainult üks: Sürgavere as-st $\frac{1}{3}$ km eemal suure rehe lähedal (kivikalme), kust on leitud 6 odaotsa, mõök, sirp, 2 kirvest, suitsed, kee, hoburaudsõlg, kalakujuline ripats ja muid asju (need kõik säilivad VKS, tahv. 37, 61).

Olustvere vl-a Imma tl põllult on pärit aareleid umb. 80-st araabia, bütsantsi, anglosaksi ja saksa rahast, mis on löödud aastate 895 ja 1029 vahel. Aare leiti kartulikoopa kaevamisel, kusjuures polnud märgata mingisuguseid pakendi jäänuseid, mis võis olla mingist orgaanilisest ainest.

Üksikleide nooremast raua-ajast on S.-Jaani khk-st: 1—2) rinnanõel ja ripats [AK 2513 : 19 (8. joonis, 3), 20] Tõksi kl põllult kündmisel välja tulnud nn. „Pärnamäe“ tagant; 3) kirves, rauast, lõuaga ja sirge seljaga, leitud Sürgaverest; lähemad leiukoha andmed puuduvad (säilib Moskva Ajaloolises Muuseumis); 4—8) hoburaudsõlg (8. joonis, 5) ja kaks käevõru pronksist, üheteraline mõök ja odaots, mõlemad rauast, leitud S.-Jaani khk-st, arvatavasti Sürgaverest. Viimased leiud võivad olla ka mõne laip-matuse panused (AK 2643 : 98, 109, 160—162); 9) mõõgatupe otsanaast, pronksist (8. joonis, 8), arvatavasti S.-Jaanist (AK 2643 : 367); 10) hoburaudsõle katkend, pr., saadud S.-Jaani khk-st (AK 2513 : 85). Leid on katkend, mille suhtes ei saa olla kindel, kas see kuulub nooremasse raua-aega või ka ajaloolisse aega; 11) hoburaudsõlg, pr., saadud S.-Jaani khk-st. Sõlg on vormilt ebamäärane, mis võib olla ka ajaloolisest ajast.

Lõhavere linnus on üks tuntumaid ja, nagu üldosas rõhutatud, tähtsamaid Viljandimaal (end. Sakalamaal) Põhja-Eestisse

lääbipääsu väraval; ta asub Lõhavere as-st umb. 2 km ida pool, väikeses soos, kaitstud idas Putku ojaga, lääne pool aga eraldatud madala kraaviga jätkuvast kõrgendikust. Linnus on asutatud loomulikule mäekünkale, mille terav hari on tehtud tasaseks ja ühtlasi ääred järsemaks. Ääred on natuke kõrgemad; vanasti on seal tõenäoselt olnud vall ja aed, mille puujäänused J. Jung ja T. Schiemann omal ajal välja kaevasid. Jung nimetab ka kaevujäänuseid linnuse kaguotsas, mis kaevamistel nähtavale tulnud.

Ajaltebakindlaid muinasjäänuseid:

1) Pärasaare kl talu nr. 1 heinamaal (umb. 2 km talust) oja kaldal on hiiekoht kõrgel kolmnurgakujulisel kingul järskude kallastega; 2) ohvrikivi ja hiiease olla Önniste kl idapoolsel küljel, kõrgel järsul nn. „Hiiekaldal“, kus on alal veel püha hiie jalakas (19. joonis); 3) hiie-ase Kookla kl Kapsa tl maal; 4) ohvrikivi Vanamõisa kl lähedal; 5) ohvriallikas, nn. „Pärnallikas“, Reegoldi ja Lõhavere as-i piiril.

7. Tarvastu.

MUINASJÄÄNUSED. Kiviaeg Tarvastus algab ka juba kuuendast aastatuhandest e. Kr., millal khk-a idaosa oli veel Võrtsjärve all. Sellest ajast on teada seni üks luust odaotsa leid:

[AK 2518:1 (1. joonis, 1)] Ulbi tl maalt, mis leiti linaleo-augu kaevamisel umb. 1.2—1.5 m sügavuselt turbakihtidest, kus varemini olnud Võrtsjärve vesi ning hiljemini vee taganedes on sinna turvas peale kasvanud. Leiukohtast mõnikümme meetrit lääne pool on juba kõva maapind, mis oli omaaegne rand.

Teised kiviaja üksikleid on pärit juba pärast 2000. a. e. Kr., leitud alljärgnevaist kohtadest:

1) varreauguga kivikirves Uue-Suislepa vl-a Järve kl soiselt mõisaheinamaal Võrtsjärve kaldalt 1901. a. (AK 2670); 2) teravakannaline venekirves (3. joonis 5) Võrtsjärve kaldalt umb. 45—50 cm sügavuselt veest 1896. a. (AK 2490 : 19); 3) lameselgne kivikirves Uue-Suislepa vl-a Käära tl alalt Võrtsjärve äärest, mille pull on välja kaapinud (AK 2490 : 26); 4) kivitall Vana-Suislepa vl-a Varese talu maalt kraavi kaevates umb. 30 cm sügavuselt (kaotsis); 5) varreauguga kivikirves Ämmuste kl Karu tl või Koiki tl maalt (kaotsis); 6) kivikirves Vana-Suislepa vl-a Peetruse tl maalt (kaotsis).

Pronksi- ja vanemaraua-aja leiud puuduvad Tarvastus.

Noorema raua-aja kalmeleide on teada Riuma kl Mulgijaani tl maal asuvast kivi-kalmest, näit. käevõru (20. joonis); see kalme asub vaevalt kilomeetri kaugusel Võrtsjärve kaldast (ÖES 1207:87).

Üksikleide nooremast raua-ajast:

1) mõõgatupe otsanaast, pr., Vana-Suislepa vl-a Obriku kl väljalt, äestamisel (AK 2712:133); 2—3) 2 käevõru, pr., Tarvastu vl-a Matu tl alalt jõekaldalt (AK 2712 : 145, 146); 4—5) kirves ja odaots, mõlemad rauast, Tarvastu khk-st, leiukoht lähemalt teadmata (ÖES 2362, 2363); 6) araabia raha Tulitse tl alalt, lähem leiukoht teadmata (kaotsis); 7) aareleid: 2 hõbedase käevõru katkendit ja 2 hõbedast hoburaudsõlge Suislepa alalt; lähem leiukoht teadmata (ÖES 14 : 1—6); 8) kurin, pr., (võib olla hilisem) Tarvastu vl-a Matto tl maalt (AK 2712 : 132); 9—10) ristripats ja pannal, pr., (võivad olla

ka hilisemast ajast) Vana-Suislepa as-i Roti veski mäelt 1925. a., kust on leitud veel teisi esemeid (AK 2670 : 14—15).

Linnuseid on Tarvastus Vana-Suislepa valla Vooru kl Peetruse tl karjamaal (7. joonis), ida pool maanteest, mis Tarvastust Vooru kaudu Helmesse viib, Peetruse talust umb. 200 sammu kirde pool.

Viimane kujutab endast maanina-linna, piiratud põhjast, idast ja lõunast soise heinamaaga, läänest aga sügava oruga, mis näib olevat omal ajal kunstlikult kaevatud kraav. Linnus on edela—kirde suunas umb. 95 m pikkune piklik ja umb. 19 m kõrgune kungas, mida on tuntavalt kruusavõtmisega hävitatud, kusjuures on leitud luid, savinõu katkendeid ja sütt.

Linnusest pisut lõuna pool asetseb kinnikasvav mädajärv, mis omal ajal, s. t. linnuse tarvitamise ajal, tõenäoselt võis ulatuda selle jalani.

Teine arvatav linnus asub Tarvastu lossi kohal jõe harude vahel Tarvastu mõisa hoonete ja linnaveski vahelisel alal.

Linnuseks on umb. 15 m kõrgune ja idast läände umb. 200 m pikkune tasane saar, mille läänepoolne ots tõuseb kuni 20 m kõrgusele. Saare läänepoolne kõrgem osa on 9 m sügavuse ja 16 m laiuse kraaviga lahutatud selle idapoolsest otsast.

Ajalt määramata ja arvatavaid kivikalmeid:

1) on olnud, kuid hävitatud Tarvastu vl-a Mõnnaste kl Leemendi tl põllul, kõrgel künkal nn. „Kalmeti vare“, mille lõhkumisel leitud paar hõbedast asja; 2—6) Tarvastu vl-a Mõnnaste kl Jõgeva tl põllul; kalme lõhkumisel olla leitud luid, sörmuseid ja vanu rahasid; 7) Tarvastu vl-a Ämmuste kl Karu tl heinamaal savisel kõrgemal kohal, kujult ümmargune, piiratud kontsentriilise kiviringiga.

Ajalt määramata muististe hulka kuulub püha hiie jalakas ja kaks ohvrikohta, millest üks asub Tarvastu vl-s vastu Tarvastu kirikut, lõuna suunas üle Tarvastu jõe, kõrgemal jõeharudest ümbritsetud mäerünka põhjapoolsel tipul. Praegu kasvab seal suur mänd, mille juurte vahele veel nüüdki ande tuuakse.

Teine ohvrikoht asub Vana-Suislepa vl-a Vooru kl Peetruse tl põllul ida pool maanteed, mis viib Tõrvast Tarvastusse, Peetruse tl õunaaia taga, nn. „Pedajamägi“, kus kasvanud suur mänd, nüüd hävitatud, mille juurte vahele viidud ohvreid. Kündmisel tulnud sealt välja sütt ja põlenud kive.

8. Viljandi.

MUINASJÄÄNUSED. Kiviaeg algab keskmise kiviajaga umb. kuuenda aastatuhandega e. Kr. Sellest ajast on kaks luuriista: 1—2) ahing ja nooleots, mõlemad luust (1. joonis, 2, 8), Sammuli rabast Viljandi järve lõunaotsas, välja tulnud turba lõikamisel (VKS, tahv. 2 ja 1).

Nooremast kiviajast on mõned üksikleidud:

1) venekirve teraosa Karksi kl Meksi tl põllult (AK 2643:29); 2) kivitalb Pärsti as-i Mustivere kl Oksa tl maalt (B 217); 3) teravakannaline venekirves Uusna vl-a Jaaguri tl maalt Tarvastu jõe paremal kaldal, Laane ja Saare küla vahel (A. Sootsa käes); 4) odaots tulekivist (3. joonis, 4), Viljandi lähedalt soost, leitud kraavi kaevamisel (AK 2490 : 20).

Pronksiaja ja eelrooma raua-aja leide seni Viljandi khk-st pole teada.

Rooma raua-aeg on juba mitme leiuga esindatud, mis on koondunud paremaile põllumaile. Kalmeleide sellest ajast:

1) kivikalmest Kuude kl Kuude tl maalt rikkalikud leidudega osalt rooma, osalt keskmisest ja nooremast raua-ajast, mis on leitud osalt talunikkude poolt ja osalt välja kaevatud R. Hausmann'i ning teiste poolt (EmKÜ 151 ja VKS, tahv. 11); 2) kivikalmeleide Vana-Võidu as-i põllul olnud kivivarest nii rooma kui ka nooremast raua-ajast (VKS, tahv. 8, 14); 3) käevõru Puiatu ms-a põllult, kus vanasti olnud kivivare (Pärnu Muinasuurijate Seltsis 1841).

Üksikleidudena rooma raua-ajast:

1—3) 3 käevõru Viljandi ümbrusest (Riia Läti Ajaloolises Muuseumis, 788—790); 4) tuluskivi (5. joonis, 8) Viljandi as-i põldudelt (B 191).

Keskmine raua-aeg on Viljandi khk-s nagu üldiselt vähe esindatud. Kalmeleidusid on: Kuude kl Kuude tl kivikalmest (VKS, tahv. 11).

Üksikleiuena üks kirves rauast Uusna vl-a Jaaguri tl põllult Tarvastu jõe paremalt kaldalt, mille härg välja kraapinud suure kivi külje alt liiva seest umb. 1900. a. (A. Sootsa käes).

Noorema raua-aja kalmeleide on kolm kalmete arvult, kuigi leide on märksa enam. Kõige rikkalikum ja ilusamate leidudega on:

1) Kuude kl Kuude kalm (EmKÜ 151, AK 2524 : 26—49 ja VKS, tahv. 1, 6—8, 10—18, 20, 21, 24—30, 32—39, 41—47); 2) kivikalme leide Madi tl maalt S.-Jaani khk-a piiril, kus 1921. a. kaevasid prof. A. M. Tallgren ja 1925. a. prof. H. Moora (AK 2436, 2590:1—48); 3) kivikalme Vanamõisa Raksu tl maa sees, mida kaevas prof. A. M. Tallgren 1921. a. [AK 2433:1—18 (10. joonis, 1)].

Noorema raua-aja üksikleide on Viljandi khk-st rohkem kui teistest Viljandimaa khk-dest üksikult:

1) Keiser Otto kauss (21. joonis) Kuude kl Madi tl endiselt karjamaalt kündmisel, umb. $\frac{1}{2}$ km talust, nn. „Katarina kanal“ jäänuste lähedalt (Riias); 2) anglosaksi Knut Suure raha, löödud 1016.—35. a. vahel, leitud Viljandi linna lähedalt umb. 1866. a. (ÕES või CM); 3) hoburaudsõlg, pr., Viljandi khk-st, lähem leiukoht teadmata, mis on välja tulnud turvast lõigates umb. 6 jala sügavuselt, kus pandud tähele ka tuhka (AK 2712:117); varemini on samast kohast leitud ka üks käsikivi; 4—5) 2 anglosaksi raha, löödud 1017.—1036. a. vahel, Võrtsjärve äärest (ÕES-s); 6) savinõu katkendeid (laineornamendiga) ja üks helmes Siniallikult, raudtee lähedalt (VKS, tahv. 39); 7) mõõgatupe naast, pannal ja vikati jäänuseid Madise tl maalt Viljandi as-st (VKS, tahv. 23).

Linnused: 1) Naanu linnamägi, mis asub Karula vl-a Karula kl Naanu tl karjamaal, talust lääne pool üle oja, millist tuntakse koha peal „Tantsumäe“ nime all. Linnus on põhja-, lõuna- ja lääneküljelt piiratud madala soise karjamaaga. Linnuse küljed on võrdlemisi

järsud ja kuni umb. 13—14 m kõrgused ümbritseva ala suhtes. Lõunaots on jätkuvast kõrgendikust eraldatud umb. 6 m sügavuse ja omal ajal kaevatud kunstliku kraaviga. Väliselt kujult on see ülevalt vaadates umb. kolmnurga kujuline, tipuga põhja poole, pealt natuke nõgus, kujutades endast tüüpilist maanina-linna. Linnus on põhja—lõuna suunas kuni 76 m pikkune ja lääne—ida suunas kuni 40 m laiune. Leitud on sealt ainult sütt ja rauast ora (kaotsis). 2) teine linnus asub Viljandi järve kaldal praeguse Viljandi lossi kohal, mille maapoolsed küljed on kaitstud kraavide ja vallidega, kujutades endast maanina-linna. Läti Henriku järgi olnud omal ajal linnuse vallidel tugev palkidest plankaed. 3) Suure-Sinialliku lähedal, umb. 7 km Viljandist edelas, asub veel üks linnus, mis asetseb pika vallikujulise mäe loodeotsal, vastu Tõlba vesiveskit. Linnus on pealt pisut nõgus, otstest veidi kõrgem, tuletades meelde Kalevipoja-sängi, ning on looduslikult kaitstud kirdes järvekesega ja edelas ojaga. Pealmise platoo pikkus on umb. 106 m, laius umb. 33 m ja kõrgus umb. 4—5 m. Linnuse loodeotsast tulla umb. 60 cm sügavuselt välja põlenud palke. Mujal platsil olla umb. kiviprügitusetaoline põhi.

Ajalt määramata ja arvatavaid kivikalmeid on Viljandi khk-s:

1) Viljandi vl-a Viru tl põllul, kust J. Jung'i andmete järgi olla leitud hulk mitmesuguseid asju, nagu õõskirveid (?), odaotsi, kirveid, vikateid, käevõrusid, sõrmuseid, klaasist ja merivaigust helmeid, rinnanõelu jne., mis kõik kaotsis; kalme ise on äärtest tugevasti lõhutud; 2—5) kivikalme Vana-Võidu vl-a Oiu kl Ulge tl põllul Võrtsjärve põhjarannikul; 6) Viljandi vl-a Kärksi kl Lõmsi tl põllul, kust kartulikoopa kaevamisel on leitud inimeste ja relvade jäänuseid (asjad kaotsis), ja samas veel teine, kust seni midagi pole leitud ega ka kaevatud; 7) Viljandi vl-a Kärksi kl Savikoti tl põllul; 8) Viljandi vl-a Kärksi kl Tuule tl põllul, kust on välja tulnud põlenud luupuru; 9) Viljandi vl-a Kärksi kl Puskari tl maal, kust olla leitud pronksasju ja luupuru (asjad kaotsis); 10) Viljandi vl-a Kärksi kl Mihkli tl põllul, millest olla leitud pronksasju (kaotsis); 11) Uusna vl-a Jüriado tl maal Tarvaste jõe kaldal, kust olla leitud üks õõskirves (?), mis on kaotsis.

ZUSAMMENFASSUNG.

Steinzeit (etwa vom 6. Jahrtausend bis 1500 v. Chr.). Der Kreis Viljandimaa war in seinem mittleren Teil bereits zur mittleren Steinzeit besiedelt. Die wasserreiche Landschaft mit ihren Seen wie der Viljandi-See und der Vörtsjärv, bot der eingewanderten, Fischfang und Jagd betreibenden Bevölkerung gute Lebensbedingungen. Der Vörtsjärv dehnte sich damals viel weiter als heutzutage nach Norden aus, so dass ein grosser Teil der Sümpfe und Moore des heutigen Ksp. Kolga-Jaani damals unter Wasser stand. Die auch jetzt besiedelten Drumlins bildeten damals dichte Inseln, die von der mittelsteinzeitlichen Bevölkerung zum Wohnen benutzt wurden (Abb. 2). Die Ausdehnung des Vörtsjärvs war hauptsächlich durch eine nordwestliche Neigung der Bodenoberfläche bedingt. Wie bekannt, begann im Baltikum nach dem Schwinden des Eises eine dauernde Landhebung in NW-SO-Richtung, die eine Umgestaltung nicht nur des Küstengebietes, sondern auch der grossen Seen, wie des Peipsi und des Vörtsjärv, zur Folge hatte. Die Gegend um Kolga-Jaani war damals etwa um 1 m (oder mehr) niedriger als heute, wo sie ihre jetzige Höhe infolge der Landhebung und des Anwachsens der Moore und Sümpfe erlangt hat. Es war daher natürlich, dass sich das Wasser zwischen die dichten Drumlins des Ksp. Kolga-Jaani ergoss, wobei auch noch der Umstand mitwirkte, dass der Vörtsjärv damals nur einen minimalen Abfluss durch den Emajögi in den Peipsi besass, ebenfalls infolge der geringen Senkung, die es nicht ermöglichte, dass die sich bis Tartu erstreckenden Vörtsjärv-Gewässer ein genügendes Bett durchbrachen. Diese natürlichen Bedingungen gehörten in Estland zu den günstigsten für die damaligen Fischer und Jäger, die sich hier niederliessen, was durch einige im Drumlingegebiet Kolga-Jaanis, in Tarvastu und am Viljandi-See gefundene Geräte bezeugt wird.

Aus dem Kreise Viljandi sind bloss drei der mittleren Steinzeit angehörende Geräte gefunden worden: eine Knochenharpune und -pfeilspitze aus dem Sammuli-Moor am Nordende des Viljandi-Sees (Abb. 1 : 8,2) und eine Lanzenspitze vom Gehöft Ulbi, Ksp. Tarvastu. Die letztere hat an beiden Seiten Rillen, in denen sich noch zum Teil die durch eine teerartige Masse gebundenen feinen, schar-

fen Feuersteinsplitter erhalten haben, und ein Ornament am Schaft (Abb. 1:1). Alle diese Geräte sind in Moorschichten gefunden worden, die zweifellos an Plätzen ehemaliger Gewässer entstanden sind. Ferner hat der Kreis Viljandi eine Reihe etwa gleichzeitiger Stein- geräte geliefert, die alle in der Gemeinde Võisiku, Ksp. Kolga-Jaani, auf den ehemaligen Võrtsjärv-Inseln gefunden worden sind (Võisiku-Kultur). Von den zur Võisiku-Kultur gehörenden Ge- räten seien vor allem Steinbeile und Meissel erwähnt, während die ebenfalls hier auftretenden Hohlmeissel, Schleifsteine und Feuer- steingeräte weniger ausgesprochene Eigenart zeigen. Die Steinbeile und -meissel sind aus grösseren Steinen ausgehauen (Abb. 1:7), wobei bloss die Schneide und manchmal ein grösserer Vorsprung an der Seite abgeschliffen worden ist, der grösste Teil der Oberfläche aber ungeschliffen blieb.

Geräte vom obenbeschriebenen Typus finden sich im Ksp. Kol- ga-Jaani, im Dorf Lalsi, Gehöft Ahjuoja und Piiraja; im Dorf Lät- kalu auf Kivisaare beim Gehöft Moksi-Kesa, und auf Siimusaare, wo insgesamt 62 primitive Steinbeile gefunden worden sind. Gleichalt- rig dürften auch einige Hohlmeissel mit gebogenem Rücken sein (Abb. 1:4), wie solche auch in Kunda und mehrmals in Finnland unter mesolithischen Funden zutagegetreten sind. Hierher dürften ferner gehören: Schleifsteine zum Schleifen von Hohlmeisseln, einige Steingeräte mit meisselartigem Ende (Abb. 1:6) als Nachbil- dungen von Knochengeräten, gewöhnliche Schleifsteine und Feuer- steingeräte, die auf dem der Võisiku-Kultur angehörenden Wohnplatz von Moksi-Kesa und in dessen Umgebung, sowie auf Siimusaare ge- funden worden sind (Abb. 1:3, 5, 9). Der letzterwähnte Wohnplatz ist der einzige, der dieser Kultur angehört; Gräber sind unbekannt. Vom Wohnplatz von Moksi-Kesa ist eine Herdstelle aus Steinen er- halten, die von einer 10—15 cm dicken Russ-, Kohlen- und Aschen- schicht bedeckt war. In geringer Entfernung hiervon fanden sich Reste von Holzpfehlen — scheinbar Überreste einer ehemaligen Rundhütte, wo die innen aufgestellten Pfehle als Stützen der äusse- ren schrägen, wohl im Kreise um den Herd aufgestellten Latten dienten (Abb. 12).

Parallelen zu den Formen der Võisiku-Kultur finden sich vor allem in der sog. Suomusjärvi-Kultur Finnlands, in Süd-Karelien, im Olonec-Gebiet, und vergesellschaftet mit Knochenartefakten im Funde von Antrea, sowie in Kunda in Estland. Den Võisikubeilen ähnliche Steinbeile sind auch in Skandinavien gefunden worden, jedoch lassen diese sich nicht unmittelbar mit der entsprechenden Kultur Estlands in Verbindung bringen. Die Vorstufen der Või- sikubeile sind wohl in den Feuersteinäxten zu suchen; die Kenntnis ihrer Anfertigung brachten die ersten aus dem Süden kommenden Ansiedler mit sich, waren aber gezwungen, in Ermangelung des Feu- ersteinmaterials örtliche brüchige Gesteinsarten zu benutzen, wobei sie unter Heranziehung des Schliffes eine neue Kulturform schufen,

die ihrerseits von Estland weiter nach Südfinnland, Karelien und ins Olonec-Gebiet wanderte. Die so entstandenen Formen entwickelten sich nach dem Ende der mittleren Steinzeit noch weiter.

Als folgende besser ausgeprägte Kulturgruppe sticht zu Beginn des III. vorchristlichen Jahrtausends die sog. kammkeramische Kultur ins Auge. Auch jetzt sind noch z. T. Steinbeile und Meissel von primitivem Charakter in Gebrauch, grösstenteils sind sie aber bereits mehr oder weniger an der ganzen Oberfläche geschliffen. Als typische Vertreter der kammkeramischen Kultur treten Querbeile hervor, darunter Meissel von sechskantigem, trapez- oder segmentförmigem Querschnitt, die in den wasserreichen Gebieten Viljandimaa häufig und gleich den Hohlmeisseln für die Fischerkultur typisch sind (Abb. 3:1). Die Formen der kammkeramischen Kultur sind bereits in den Kirchspielen Kolga-Jaani, Pöltsamaa, Suure-Jaani, Viljandi und Kõpu verbreitet (von wo sie weiter ins Pärnu-Flussgebiet reichen). Etwa um 2000 v. Chr. dringt von Süden ins Gebiet der kammkeramischen Kultur die der Bootäxte. Auch diese lässt sich in Viljandimaa in der Nähe von Gewässern nachweisen. Obwohl der Vörtsjärv nun schon längst einen Abfluss durch den Emajõgi in den Peipsi gefunden hatte, so hatte der See sich noch nicht in seine heutigen Grenzen zurückgezogen, ebenso hatte seine einstige Transgression viele Reliktseen und Flüsse zwischen den Inseln hinterlassen, die noch während der Bronzezeit für die Besiedelung von Bedeutung waren. Die Träger der Bootaxtkultur brachten eine Bestattungsart mit sich, wie wir sie im Gehöft Käo des Dorfes Kaavere, Ksp. Kolga-Jaani, und auf Kivisaare antreffen. Bald nach 2000 v. Chr. beginnt man die Bootäxte nach eigenem Geschmack zu gestalten, wodurch zuletzt ihre spitznackige Form entsteht (Abb. 3:5). Um diese Zeit scheinen Kultur und Bevölkerung auf dem Aussterbeetat zu stehen. Um 1500 schwinden die letzten Spuren der Bootaxtkultur, und gleichzeitig dringt aus dem Osten und Südosten in Gestalt des sog. Steinbeils mit geradem Rücken, das in Viljandimaa in 5 Exemplaren gefunden worden ist (Abb. 3:2), eine neue wichtige Axtform ein. Neues Leben regt sich. Die Beziehungen zu den südlichen Nachbarn werden lebhafter. Bronzegeräte, wenn auch in geringem Masse, und andere Kulturerscheinungen dringen ein. Auch der Ackerbau tritt nun mehr hervor. Ein neues Aufleben der alten Kultur der Urbevölkerung macht sich in der degenerierten Keramik (Abb. 14:2) bemerkbar.

Bronzezeit (1500—500 v. Chr.). In der Bronzezeit ist zunächst kein Abbruch der zur Steinzeit aufgekommenen Lebensformen zu bemerken. Es entstehen bloss einige neue Formen, und es degenerieren einige alte. Unter den letzteren seien die Steinbeile mit geradem Rücken erwähnt, die verflachen und unter Verlust des Schaftlochwulstes einen rechteckigen Querschnitt erhalten. Von neuen Formen seien die rhombischen Steinbeile (Abb. 4:1) erwähnt, die über Ostpreussen aus Norddeutschland hierher gelangt

sind. An Bronzefunden stammt aus dem Kreis Viljandi einer der frühesten in Estland gefundenen, nämlich eine Randaxt von Raidsaare, Ksp. Kolga-Jaani (Abb. 4:3). In die jüngere Bronzezeit gehört der Schneideteil einer Tüllenaxt aus Toonoja, Ksp. Suure-Jaani, und in die mittlere Bronzezeit eine Bronzesichel von Kivisaare, Ksp. Kolga-Jaani (Abb. 4:4), die in einem Grabe zusammen mit einigen Stein- und Knochengeräten und Tongefässscherben gefunden worden ist. Die Bestattungsart basiert anfangs auf den gleichen, zu Ende der Steinzeit entstandenen religiösen Anschauungen, jedoch finden sich keine liegenden Hocker mehr. Bronzezeitliche Gräber finden sich in Kivisaare, Ksp. Kolga-Jaani, wo die Toten 30—40 cm. tief in Rückenlage auf einer Grandschicht bestattet worden sind, wobei zuweilen auf die Leichen oder um sie herum kleine Kopfsteine gelegt sind. An Beigaben sind diese Gräber sehr arm. Gegen Ende der Bronzezeit tritt in Estland eine neue Grabform auf in Gestalt von Steinkisten, die mit einem Steinhügel bedeckt sind. Im Kr. Viljandimaa fehlt aber diese Bestattungsform, obwohl sie hier zu erwarten wäre, wenngleich man hier in Ermangelung des üblichen Kalkfließes Feldsteine hätte benutzen müssen. Handels- und Kulturbeziehungen bestanden jetzt hauptsächlich mit Norddeutschland über Ostpreussen, das von baltischen Stämmen bevölkert war. Es fehlte auch nicht an Beziehungen nach Osten und Norden, und zwar wurden verschiedene Feuersteinarten zum Anfertigen grösserer Geräte (Abb. 3:4) aus der Umgegend von Tver eingeführt und Glimmerschiefer aus dem Olonec-Gebiet (Abb. 4:2).

Eisenzeit. Vorrömische Eisenzeit (500 v. Chr. — Chr. Geb.). Obwohl inzwischen im Süden das Eisen und hiermit eine Reihe neuer Geräte aufgekommen war, so waren diese anfangs doch so teuer, dass nach Estland nur vereinzelte Exemplare eingeführt wurden und hier im allgemeinen die frühere Kultur weiterbestand. An Bronzeschmuck der vorrömischen Eisenzeit kennt man aus dem Kreis Viljandi bloss einen massiven Ring mit aufgebogenen Trompetenenden (Abb. 15), der im Ksp. Kõpu, Dorf Metsaküla, Gehöft Saunamäe, etwa 4 Fuss tief in einem Feldgraben zusammen mit einem jetzt verlorenen dünneren Ring gefunden worden ist. Der Ring von Kõpu ist ein neues Glied in den Beziehungen zu den südlichen baltischen Völkern, bei denen — im Memel- und ostpreussischen Gebiet — solche Ringe in Gebrauch waren.

Die römische Eisenzeit (Chr. Geb. — 400 n. Chr.) ist im Vergleich zu den beiden vorhergehenden Zeitabschnitten in Viljandimaa viel reicher vertreten, was z. T. durch äussere Verhältnisse bedingt ist. Zu dieser Zeit und auch schon früher waren verschiedene Germanenstämme aus Skandinavien ausgewandert und hatten sich an der unteren Weichsel niedergelassen. Ein Teil von ihnen wanderte weiter ans Schwarze Meer und in die Umgegend von Kiev, wo sie auf die damals in ihrer höchsten Blüte stehende römische Kultur stiessen. Hier übernahmen sie verschiedene Kultur-

güter und übermittelten dieselben nach Norden und Osten. Es bestand auch ein direkter Kontakt zwischen Estland und den germanischen Völkern. Der Transport auf dem Seewege zwischen dem Weichselmündungsgebiet und Nordestland belebte sich. Die im Kreise Viljandi zutagegetretenen Formen sind aus dem Weichselgebiet ursprünglich auf dem Seewege nach Nordestland gelangt und erst von hier nach Süden gewandert, wie z. B. die Augenfibeln mit zugewachsenen Augen (Abb. 5:1). Es sind bisher keine Siedlungsreste aus der römischen Eisenzeit gefunden worden, sondern wir müssen uns mit Einzel- und Grabfunden begnügen. Die letzteren bestehen hauptsächlich aus Schmucksachen und nur selten aus Geräten, welche den Hinterbliebenen von Nutzen und noch zu teuer waren, um ins Grab beigelegt zu werden. Das ist eine gewöhnliche und sich wiederholende Erscheinung in den religiösen Anschauungen, die durch keine Entlehnung bedingt zu sein braucht. In Viljandimaa ist bisher wenig gegraben worden; die hier gemachten Funde vertreten daher vorläufig allgemein verbreitete Typen, wie Augenfibeln (Abb. 5:1), Armbrustfibeln mit Dorn am Kopf, Sprossenfibeln (Abb. 5:4), Kopfschild- und andere Fibeln; lunulaförmige oder rhombische Anhänger, Halsringe mit Pilzknopf- oder Trompetenenden (Abb. 5:3), verschiedene Hals-, Arm- und Fingerlinge (Abb. 5:7), Schmucknadeln (Abb. 5:5) und Perlen. Von Geräten seien gewöhnliche und kleine Krummesser (Rasiermesser), Pinzetten, ein Kragenkelt (Abb. 5:9), Reibsteine in Würfelform (Abb. 5:2), Tongefässscherben und die in Viljandimaa recht häufigen ovalen Feuerschlagsteine (Abb. 5:8) erwähnt. Von den letzteren gehört wohl ein Teil der römischen Eisenzeit an, sie waren aber zweifellos auch noch zur mittleren Eisenzeit in Gebrauch. In einigen Teilen unseres Kreises fehlen Metallfunde und Gräber — diese sind dann aber gerade reich an Feuerschlagsteinen, wie z. B. das Kirchspiel Suure-Jaani. Eine ganze Reihe Waren wurden nach Estland auch über Viljandimaa von den baltischen Völkern im Süden eingeführt, wie z. B. Sprossenfibeln (Abb. 5:4), Halsringe mit Trompetenenden (Abb. 5:3), Lunulaanhänger, emailverzierte Fibeln u. s. w. Zweifellos wurden auch am Ort verschiedene Schmuckgegenstände und Geräte angefertigt, die man anderswo nicht kennt, oder die an die Nachbarn (vor allem an die Finnen, Letten und Litauer) verkauft wurden, wie z. B. hohlwandige Finger- und Armringe (Abb. 5:7), Kragenkelte (Abb. 5:9) u. a. Den Lebensunterhalt boten jetzt vor allem Ackerbau und Viehzucht, obwohl auch Jagd und Fischerei noch gute Beute ergaben. Die Ackerbautreibende Bevölkerung hatte sich auf die guten, fruchtbaren Stellen konzentriert, wie es die Verbreitung der Funde deutlich veranschaulicht (Taf. II). Hand in Hand mit dem Vorschreiten des Ackerbaus und der hiermit verbundenen Sesshaftigkeit der Bevölkerung vollzieht sich im ganzen Lande eine Gruppierung der letzteren zu grösseren Einheiten, aus denen später die Kirchspiele entstehen.

Die mittlere Eisenzeit (400—800 n. Chr.) ist im Vergleich zur römischen recht unscheinbar. Es finden sich bloss einzelne Typen dieser Zeit, die in den bereits zur römischen Eisenzeit in Gebrauch genommenen Gräberfeldern gefunden worden sind, wie z. B. in der Steinsetzung von Venevere, Ksp. Pilstvere (ein Armring der mittl. Eisenzeit), in Luige, Ksp. Põltsamaa; in der „Sara-puumägi“ genannten Steinsetzung der Ansiedlung Pajusi, Ksp. Põltsamaa, von wo einige mitteleisenzeitliche Funde stammen, die sich aus älteren Formen entwickelt haben, wie z. B. eine Pinzette mit ganz breiten Enden, die kaum mehr ihre eigentliche Aufgabe erfüllen kann (Abb. 5:10). Ferner stammen aus dieser Zeit der Depotfund von Villevere, Ksp. Pilstvere (Abb. 6), eine Axt (Einzelfund) vom Gehöft Jaagupi, Gemeinde Uusna, Ksp. Viljandi und eine Lanzenspitze von etwas zweifelhafter Form aus dem Dorf Halliste, Gehöft Kääsu, Ksp. Kõpu. — Die Fundarmut der mittleren Eisenzeit in Viljandimaa darf keineswegs durch eine Abnahme der Bevölkerungszahl erklärt werden, sondern hier spielen verschiedene äussere Faktoren mit, sozusagen die europäische Krise. Um 400 n. Chr. brach das römische Reich zusammen, von wo ganz Europa verschiedene Kulturgüter erhalten hatte. Auch die bisher an der Weichselmündung verbliebenen Germanen, mit denen Beziehungen angeknüpft waren, zogen den anderen Stammesgenossen ans Schwarze Meer nach, und an ihre Stelle rückten die auf einer niedrigeren Kulturstufe stehenden Slaven vor. Ende des IV Jh. vernichteten die Hunnen das in Südrussland von den Germanen gegründete Reich und schnitten jegliche Verbindung zwischen den südlichen Kulturländern und den nördlichen Völkern ab. Die Slaven an der Weichselmündung drängten auf die baltischen Völker, welche ihrerseits genötigt waren, nach Norden vorzudringen und den Esten Land abzugewinnen, was natürlich auch hier zu Konflikten führte. Die Unterbindung aller Handelswege und Beziehungen hatte eine Krise zur Folge, und es ist verständlich, dass sich die Esten in dieser Zeit nicht viel neue Sachen anschaffen konnten. Dennoch bestanden gewisse Beziehungen zu den Letten, Litauern und Kuren, mit denen man anscheinend nicht immer in Fehde lag. So sind vom baltischen Gebiet einige Hirtenstabnadeln, Armbrustfibeln (Abb. 6:1) und Armringe (Abb. 6:7) nach Viljandimaa gelangt. Der Handelsweg zwischen den südlichen Nachbarn und Nordostland ging zweifellos über Viljandimaa. Der Schatzfund von Villevere, Ksp. Pilstvere, enthält einen Halsring mit Haken und Ösen, der über den Dnjeprweg gekommen ist — folglich wurde trotz der stattgefundenen Veränderungen auch noch dieser alte Handelsweg in geringem Masse benutzt. Ferner dürfte, wie bereits erwähnt, auch ein Teil der ovalen Feuerschlagsteine (Abb. 5:8) in die mittlere Eisenzeit gehören. Es ist wohl möglich, dass ein Teil der älteren Schmuckgegenstände und Geräte neben neuerworbenen bis in die jüngere Eisenzeit hinein benutzt wurde, und viele Typen der älteren Eisenzeit in der Tat jünger sind, als allgemein angenommen wird.

Aus der Verbreitungskarte der mittleren Eisenzeit ersehen wir, dass die die Besiedlung markierenden Gräber- und Einzelfunde (Schmucksachen, Geräte) sich auf höher gelegene fruchtbare Gebiete konzentrieren, während sich Feuerschlagsteine fast ausschliesslich in der Westecke des Kreises, in den grossen Wald- und Mooregebieten der Kirchspiele Suure-Jaani und Kõpu an Flussufern finden. Letztere wurden von Jägern und Fischern aufgesucht; sie mussten ihr Feuerwerk bei sich haben und haben es ab und zu verloren.

Die jüngere Eisenzeit (800—1200 n. Chr.) ist an Bodenaltertümern und Funden bedeutend reicher als die vorhergehende Periode, obwohl sich die Besiedlung Viljandimaa im allgemeinen etwa in denselben Grenzen hält wie zur älteren Eisenzeit. Neu besiedelt wurde hauptsächlich das Kirchspiel Tarvastu am Võrtsjärv. Eine Zunahme der Schmucksachen und Geräte an Zahl und Formen macht sich bemerkbar, was auf bessere Verhältnisse hinweist. Man hatte sich in die Verschiebungen der vorigen Periode eingelebt und Handelsbeziehungen bahnten sich mit neuer Kraft an. Die Bewohner des Kreises Viljandi unterhielten Beziehungen vor allem zu ihren südlichen Nachbarn, den Letten, von denen auch stellenweise die Flachgräber übernommen wurden, wie z. B. in Kanavere, Ksp. Põltsamaa; Kuude, Ksp. Viljandi; Riuma, Ksp. Tarvastu und an anderen Orten, wo sie sich oftmals in unmittelbarer Nähe der Steinsetzungen finden. Typisch für Viljandimaa bleiben immerhin die Steinsetzungen. An vielen Orten, z. B. in Kuude und Madi, Ksp. Viljandi, Pajusi, Ksp. Põltsamaa u. a. benutzte man die bereits zur römischen Eisenzeit angelegten Steinsetzungen weiter fort. Nur der jüngeren Eisenzeit angehörende Steinsetzungen finden sich z. B. in Taadikvere, Ksp. Pilstvere, Sürgavere, Ksp. Suure-Jaani u. a.

Eine wichtige Gruppe von Bodenaltertümern bilden ferner die Burgen. Im ganzen sind in Viljandimaa 10 Burgen, von denen die Burg, die an Stelle des heutigen Schlosses Põltsamaa steht, zu den zweifelhaften gehört. Ein grosser Teil der Burgen gehört keinem ganz ausgesprochenen Typus an. Ferner gab es noch Zufluchtsstätten, meistens abgelegene Anhöhen in Wäldern und Mooren, wie z. B. beim Dorf Märtsi, Ksp. Põltsamaa. Betrachtet man nun die Verbreitung der Gräber, Burgen und Einzelfunde der jüngeren Eisenzeit in Viljandimaa, so erhält man ein deutliches Bild der damaligen Besiedelung und administrativen Einteilung. Obwohl sich die Besiedlung jetzt weiter ausdehnte als zur römischen und mittleren Eisenzeit, so gab es doch noch genügend Land, um bloss die fruchtbareren Stellen zu besiedeln, was aus der Verbreitungskarte Taf. II erhellt, wo Sümpfe, Moore und feuchte Wiesen schraffiert sind. Die grossen Moore, welche Viljandimaa von Norden und Westen umzingeln, bildeten zugleich natürliche Grenzen, die schon recht früh (bereits zur römischen Eisenzeit) das Entstehen grösserer administrativer Einheiten begünstigten, was besonders im nördlichen Teil des ehemaligen Kreises Sakala in die Augen springt. Eine natürliche, aus Mooren beste-

hende Grenze sieht man auch zwischen den ehem. Kreisen Nurmekunde und Mõhu. Nurmekunde nahm ein sehr sumpf- und moorreiches Gebiet ein mit undichter Bevölkerung und hatte auch keine eigene Burg zum Schutz ihrer Bewohner; es ist daher anzunehmen, dass dieser Kreis keine selbständige grössere Einheit bildete, sondern zu Alempois gehörte, worauf auch Prof. H. M o o r a hingewiesen hat. Erst später, in geschichtlicher Zeit, wurde Nurmekunde mit dem heutigen Kreis Viljandi vereint, so dass die Nord- und Ostgrenze von Mõhu sowie die Grenze zwischen Mõhu und Nurmekunde in grossen Zügen mit der heutigen Kreisgrenze zusammenfällt; als natürliche Ostgrenze von Sakala diente der Võrtsjärv und der Kleine Emajõgi; im Süden reichte es bis ins heutige Lettland hinein, und zwar bis zum Sede-Fluss, zum Burtnieksee und längs dem Salace-Fluss bis zur Mündung des Orajõgi.

Die Nordgrenze des Kreises Sakala war von besonderer strategischer Bedeutung sowohl zu vorgeschichtlicher als auch zu geschichtlicher Zeit. Es war für grössere Raubbanden oder Heeresteile schwer, das aus weichen Mooren und Sümpfen bestehende, vom Navesti-Fluss und den aus dem Parika-See fliessenden Flüssen durchschnittene Gebiet zu überqueren, was auch Heinrich von Lettland in seiner Chronik mehrmals erwähnt. Die einzige hochgelegene passierbare Stelle ist ein schmaler Streifen bei Suure-Jaani, der aber ebenfalls vom Navesti-Fluss durchschnitten wird. Die vorgeschichtlichen Bewohner Sakalas schätzten diese natürliche Sperre richtig ein, denn auf diesem ganzen Gebiet errichteten sie keine künstlichen Wehranlagen bis auf die Burg Lõhavere, unweit des Navesti-Flusses an dem obenerwähnten schmalen Landstreifen, der wohl auch schon zur älteren Eisenzeit als wichtiger Handelsweg diente. Beobachtet man die übrigen Burgberge in ihrem Verhältnis zur Verbreitung der Gräberfelder und Einzelfunde (Taf. II), so sieht man, dass die letzteren sich alle in der Nähe der Burgen gruppieren. Jede grössere Siedlungsgruppe legte sich an einem von Natur aus geeigneten Ort eine Burg an, in deren Nähe wiederum neue Siedlungen entstanden; in grossen Zügen entwickelten sich auf diese Weise die Kirchspiele. Von solchen konzentrierten Siedlungsgruppen der jüngeren Eisenzeit seien in Viljandimaa erwähnt: die Umgegend des heutigen Viljandi, der nördliche Teil von Mõhu oder das heutige Ksp. Põltsamaa und das Ksp. Suure-Jaani. Kolga-Jaani, Kõpu und anscheinend auch Pilstvere waren damals noch keine ausgesprochenen Einheiten (Kirchspiele), sondern wurden erst später zu solchen. Auch ein Teil der grösseren heutigen Wege lässt sich ohne Zweifel bis in die römische Eisenzeit zurückverfolgen, da nach dem obengesagten die Besiedlung zur jüngeren Eisenzeit und auch noch später die alten Stellen einnahm und zum Teil noch die alten Gräberfelder benutzte. Wenn die Besiedlung zur römischen Eisenzeit dennoch ziemlich undicht war und die Wege nicht deutlich genug markiert, so zeigt die Verbreitung der Gräberfelder, Einzelfunde und Burgen der jüngeren Eisenzeit

eine frappierende Übereinstimmung der Wege mit den heutigen Landstrassen erster und zweiter Klasse, von denen der wichtigste der Weg zwischen dem heutigen Tallinn und Riga über Võhma, Suure-Jaani und Viljandi war, der den Handels- und Kulturbeziehungen mit den südlichen Nachbarn diente. Ein anderer wichtiger Weg nach Osten war der von Viljandi nach Pskov über Paistu und Tarvastu um das Südende des Võrtsjärv. Drei Burgen bezeichnen als strategische Punkte die Bedeutung dieses Weges. Von geringerer Bedeutung war der Weg von Viljandi nach Tartu; von Wichtigkeit konnte ferner noch der Weg von Võhma nach Põltsamaa sein, den entlang sich die Verbindungen mit Nord- und Mittlerrussland vollzogen. Andere Wege, wie z. B. der zwischen Kolga-Jaani und Põltsamaa, waren mehr von lokaler Bedeutung. Die jüngere Eisenzeit ist bereits reich an Geräten, die oftmals verziert waren, wie z. B. das Hängeschloss Abb. 10:1 oder die Messerscheide Abb. 8:6. Ferner sind zu erwähnen: Feuerstahle (Abb. 10:2), Messer (Abb. 10:3), Schleifsteine, die meistens an einer Kette am Gürtel hingen, wie an einem Funde aus Luige, Ksp. Põltsamaa (Abb. 10:4), Äxte, die zugleich als Waffen dienten (Abb. 10:5, 6). Als Waffen und zugleich Arbeitsgerät dienten wohl auch Langmesser wie Abb. 9:1. Es fehlte auch nicht an prächtigen Schmucksachen, von denen eine kleine Auswahl auf Abb. 8 dargestellt ist.

Während sich in Nordestland und auf den Inseln in der jüngeren Eisenzeit bedeutender skandinavischer Einfluss bemerkbar macht, steht Viljandimaa diesem fern. Die Mehrzahl der hier auftretenden Kulturformen ist über den Weg Riga—Viljandi im Handel mit den Kuren des Memelgebietes, den Sengallen und Liven hereingekommen. Von diesen Formen sind zu nennen: Kreuzkopfnadeln (Abb. 17), Anhänger (Abb. 8:2, 3), verschiedene Armringe, halbrunde Ketten-träger, Messerscheiden u. a. Aus Skandinavien, von wo man vor allem Waffen — Schwerter, Lanzen spitzen (Abb. 9:2—4), Äxte — und mit diesen zusammengehörige Stücke wie Gürtelschnallen, Riemenverteiler, Ortbänder (Abb. 8:8) — bezog, stammen bloss vereinzelte Funde. An Schmucksachen sind skandinavischer Herkunft bloss einige Hufeisenfibeln mit Wulst (Abb. 8:7). Zahlreich sind aber in Viljandimaa typisch estnische Formen, wie Kettenträger (Abb. 8:1), Armringe (Abb. 18), Schmucknadeln, Hufeisenfibeln (Abb. 8:5) und verschiedene andere, die in geringerem Masse auch an die Nachbarn verkauft wurden oder die dortigen Formen beeinflussten. Viljandimaa war z. T. ein wichtiger Vermittler zwischen den Liven, den Letten und Nord-Estland und empfing auch, wie die historischen Quellen zeigen, die ersten feindlichen Anstöße, weshalb es sich in mancher Hinsicht besser befestigt hatte als die anderen Kreise des Binnenlandes.

Das archäologische Material bietet uns wenig Anhaltspunkte zur Klärung des geistigen und religiösen Lebens unseres Kreises, um so weniger als hier viele diesbezügliche Altertümer bereits verschwunden

sind. Opfersteine mit schalenförmigen Vertiefungen fehlen hier vollständig, es gibt bloss unter verschiedenen Benennungen gewöhnliche Steine, welche die Bevölkerung für Opfersteine hält; ihre Namen und ihr Charakter deuten aber auf christliche Zeit. Dagegen gibt es Nachrichten über manche heilige Bäume und Haine sowie Quellen, denen man Opfer gebracht hat, wie Siniallik bei der gleichnamigen Station. Die vorgeschichtliche Kultur verschwand nicht sogleich nach der Eroberung Estlands durch die Deutschen, sondern die Formen lebten noch weiter, degenerierten aber und ihr ganzer Charakter weist auf ein Verarmen der Bevölkerung hin.

Abbildungen.

Abb. 1. Mesolithische Geräte aus Viljandimaa. 1 — Lanzen spitze aus Ulbi, Ksp. Tarvastu (AK 2518:1); 2, 8 — Pfeilspitze und Harpune aus dem Sammuli-Moor, Ksp. Viljandi (Mus. Viljandi); 3, 5, 9 — Mikrolithen aus Siimu-Mihkli, Ksp. Kolga-Jaani (AK 2754:25, 26, 26-a); 4, 7 — Hohlmeissel und primitive Axt aus Siimu-Sepa, Ksp. Kolga-Jaani (AK 2785:3; 2671:1); 6 — meisselähnliches Gerät aus Siimusaare, Ksp. Kolga-Jaani (B 149). (1, 7 — ca. $\frac{4}{7}$; 2 — $\frac{9}{14}$; 3, 5, 9 — ca. $\frac{1}{1}$; 4, 6 — ca. $\frac{4}{5}$; 8 ca. $\frac{4}{7}$).

Abb. 2. Nordküste des Vörtsjärv zur Steinzeit. Die Schraffur bezeichnet die Ausdehnung des Sees zur Steinzeit.

Abb. 3. Geräte der jüngeren Steinzeit aus Viljandimaa. 1 — Hohlaxt aus Umbusi, Ksp. Pöltsamaa (B 199); 2 — Axt mit geradem Rücken aus Vastemõisa, Ksp. Suure-Jaani (B 70); 3 — Schaftlochaxt aus Pibari, Ksp. Pilstvere (AK 2643:24); 4 — Lanzen spitze aus Feuerstein, gef. bei Viljandi (AK 2490:20); 5 — spitznackige Bootaxt vom Vörtsjärvufer im Ksp. Tarvastu (AK 2490:19). (1, 2, 5 — ca. $\frac{3}{5}$; 3 — ca. $\frac{1}{3}$ und 4 ca. $\frac{1}{2}$).

Abb. 4. Bronzezeitliche Funde aus Viljandimaa. 1 — Steinbeil aus Vastemõisa, Ksp. Paistu (AK 2490:74); 2 — zweischneidige Meissel aus Siimu-Nelka, Ksp. Kolga-Jaani (AK 2750:5); 3 — Bronzeaxt aus Raidsaare, Ksp. Kolga-Jaani (AK 2513:89); Bronzesichel aus Kivisaare, Ksp. Kolga-Jaani (AK 2758:12). (1 — ca. $\frac{11}{16}$; 2 — ca. $\frac{4}{7}$; 4 — ca. $\frac{7}{10}$).

Abb. 5. Schmucksachen und Geräte der älteren Eisenzeit aus Viljandimaa. 1 — Augenfibel aus Luige, Ksp. Pöltsamaa (GEG 1999:5); 2 — Würfelstein, 4 — Sprossenfibel u. 7 — Fingerring aus Taadikvere, Ksp. Pilstvere (GEG 2255:III 2, 1 u. 71); 3 — Halsring, 9 — Kragenkelt aus Viisu, Ksp. Paistu (GEG 1218:1, 5); 5 — Schmucknadel, Eis., aus Uue-Venevere, Ksp. Pilstvere (AK 2705); 6 — Anhänger aus Öisu, Ksp. Paistu (GEG 620); 8 — Feuerschlagstein vom ehem. Gut Viljandi (B 191); 10 — Pinzette aus Pajusi, Ksp. Pöltsamaa (GEG 2020:4). 1, 5 — $\frac{9}{11}$; 2, 6, 7, 8, 10 — $\frac{8}{13}$; 3, 4 — $\frac{3}{8}$; 9 — ca. $\frac{1}{2}$).

Abb. 6. Silberschatzfund der mittleren Eisenzeit aus Villevere, Ksp. Pilstvere. 1 — Armbrustfibel; 2—5 Halsringe und Bruchstücke von solchen; 6 — Bruchstück eines Spiralfingerrings; 7 — Armring, Bronze (AK 2489:1 2, 4, 6, 9, 10, 12; ca. $\frac{1}{3}$).

Abb. 7. Burgberg auf der Viehweide des Gehöftes Peetruse, Dorf Vooru, Ksp. Tarvastu (Photo E. Laid).

Abb. 8. Schmucksachen der jüngeren Eisenzeit aus Viljandimaa. 1 — Kettenträger aus der Gemeinde Vana-Pöltsamaa, Ksp. Pöltsamaa (AK 2743:2); 2 — Kammanhänger und 4 — Spiralfingerring aus Luige, Ksp. Pöltsamaa (GEG 1999:12 und 1109:7); 3 — Anhänger aus Töksi, Ksp. Suure-Jaani (AK 2513:19); 5 — Hufeisenfibel, 8 — Ortband aus d. Ksp.

Suure-Jaani (AK 2643:160, 367); 6 — Messerscheide aus Kuningamäe, Ksp. Põltsamaa (GEG 2390); 7 — Hufeisenfibel aus d. Ksp. Pilstvere (AK 2513:81). (1, 5, 7 — $\frac{2}{3}$; 2, 3, 4 — $\frac{3}{4}$; 6 — ca. $\frac{2}{5}$; 8 — ca. $\frac{4}{5}$).

Abb. 9. Waffen der jüngeren Eisenzeit aus Viljandimaa. 1 — Skramasax aus Luige, Ksp. Põltsamaa (GEG 1999:25); 2, 3 — Lanzen spitzen aus Taadikvere, Ksp. Pilstvere (GEG 2255:10, 92); 4 — Schwert aus Kanavere, Ksp. Pilstvere (GEG 1869). (1, 2, 3 — ca. $\frac{3}{7}$; 4 — ca. $\frac{1}{7}$).

Abb. 10. Geräte der jüngeren Eisenzeit aus Viljandimaa. 1 — Schloss aus Rattama, Ksp. Viljandi (AK 2433:6); 2 — Feueisen aus Pajusi, Ksp. Põltsamaa (GEG 1871:20); 3 — Messer aus Kanavere, Ksp. Põltsamaa (GEG 1870:3); 4 — Schleifstein, 5 — Axt aus Luige, Ksp. Põltsamaa (GEG 1999:27; 1999-a:12); 6 — Axt aus Taadikvere, Ksp. Pilstvere (GEG 2255:110). (1 — $\frac{5}{6}$, 2, 3, 5, 6 — $\frac{6}{11}$; 4 — ca. $\frac{7}{11}$).

Abb. 11. Feuersteinschaber aus Siimusaare, Dorf Lätkalu, Ksp. Kolga-Jaani (AK 2435:5 $\frac{1}{1}$).

Abb. 12. Profil an der Herdstelle des mesolithischen Wohnplatzes bei Moksi-Kesa, Ksp. Kolga-Jaani. Die Lat ten der Rundhütte rekonstruiert nach den gefundenen Pfählen. Die ge brochene Linie AB bezeichnet die heutige Bodenoberfläche; mit Punkten und Nummern sind die Funde vermerkt.

Abb. 13. Schleifstein von Kivisaare, Dorf Lätkalu, Ksp. Kolga-Jaani (AK 2457).

Abb. 14. Funde von Kivisaare, Ksp. Kolga-Jaani. 1 — Stein meissel (AK 2758:48); 2 — Tongefässscherbe (AK 2758:55); Fragment einer Lanzen spitze aus Knochen (AK 2758:13). (1, 3 — $\frac{4}{5}$; 2 — $\frac{5}{6}$).

Abb. 15. Bronzering aus Metsaküla, Ksp. Kõpu (AK 2513:88). Ca. $\frac{2}{5}$.

Abb. 16. Steinsetzung in Salustvere, Gehöft Viksi, Ksp. Põltsamaa (Photo A. Tiitsmaa).

Abb. 17. Kreuznadel aus d. Ksp. Põltsamaa (AK 2513:82; $\frac{5}{7}$).

Abb. 18. Armring aus Kuningamäe, Ksp. Põltsamaa (GEG 2390:15; ca. $\frac{4}{5}$).

Abb. 19. Heilige Ulme in Õniste, Ksp. Suure-Jaani (Photo J. Linde).

Abb. 20. Armring aus Riuma, Ksp. Tarvastu (GEG 1207:87; ca. $\frac{2}{3}$).

Abb. 21. Sog. „Kaiser-Otto-Schale“. Deutsche Arbeit d. XI Jh. Ge funden in Kuude, Ksp. Viljandi (Riga, Dommuseum; ca. $\frac{1}{3}$).

Taf. I. Verbreitung der Stein- und Bronzezeitfunde in Viljandimaa. Viereck — mesolithischer Fund; Kreis — neolithischer Fund; Dreieck — mesolithischer Wohnplatz; Kreuz — neolithisches oder bronzezeitliches Grab; Rhombus — Fund eines Bronze geräts; die Sumpfe und Moore schraffiert.

Taf. II. Verbreitung der eisenzeitlichen Funde in Viljandimaa. Schwarzes Dreieck — Gräberfeld der älteren Eisenzeit; schwarzer Kreis — Einzelfund der älteren Eisenzeit; doppeltes Dreieck, schwarz u. rot — Gräberfeld der älteren, mittleren und jüngeren Eisenzeit; schwarz-rotes Dreieck — Gräberfeld der älteren und jüngeren Eisenzeit; Kreis mit einem Kreuz — Einzelfund der mittleren Eisenzeit; roter Punkt — Schatzfund der mittleren Eisenzeit; rotes Dreieck — Grabfeld der jüngeren Eisenzeit; roter Kreis — Einzelfund der jüngeren Eisenzeit; roter Kreis mit einem Kreuz — Schatz- oder Münzfund der jüngeren Eisenzeit; rotes Vier eck — Burg; schwarzes Oval — Feuerschlagstein.

Lühendid — Abkürzungen.

AK — Tartu Ülikooli Arkeoloogia Kabinett — Archäologisches Kabinett der Universität Tartu.

B — dr. Martin Bolz'i muinasleidude kogu Pärnu Muinasuurijate Seltsi muuseumis — Sammlung Dr. Martin Bolz im Museum der Altertumforschenden Gesellschaft zu Pärnu.

EK — Eesti Kunstmuuseum Tallinnas — Estnisches Kunstmuseum in Tallinn.

EmKÜ — Eestimaa Kirjandusühingu Muuseum Tallinnas — Museum der Estländischen Literarischen Gesellschaft in Tallinn.

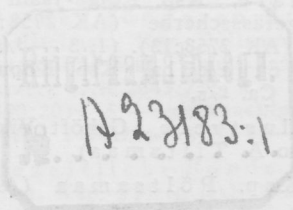
ERM — Eesti Rahva Muuseum Tartus — Estnisches Nationalmuseum in Tartu.

GEG — s. ÕES.

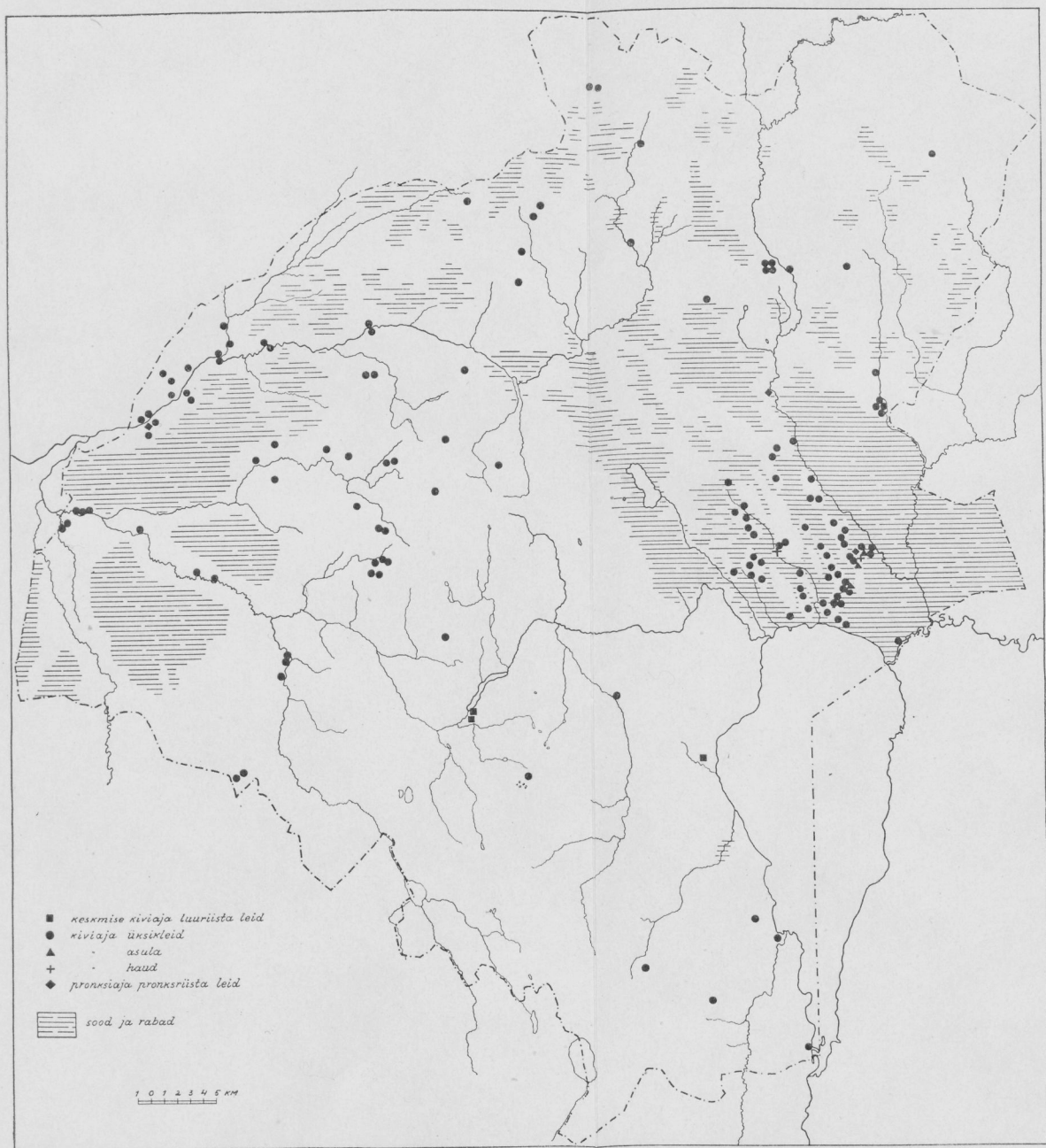
PMS — Pärnu Muinasuurijate Selts — Altertumforschende Gesellschaft zu Pärnu.

VKS — Viljandi Kirjanduse Seltsi Muuseum — Museum der Literarischen Gesellschaft zu Viljandi.

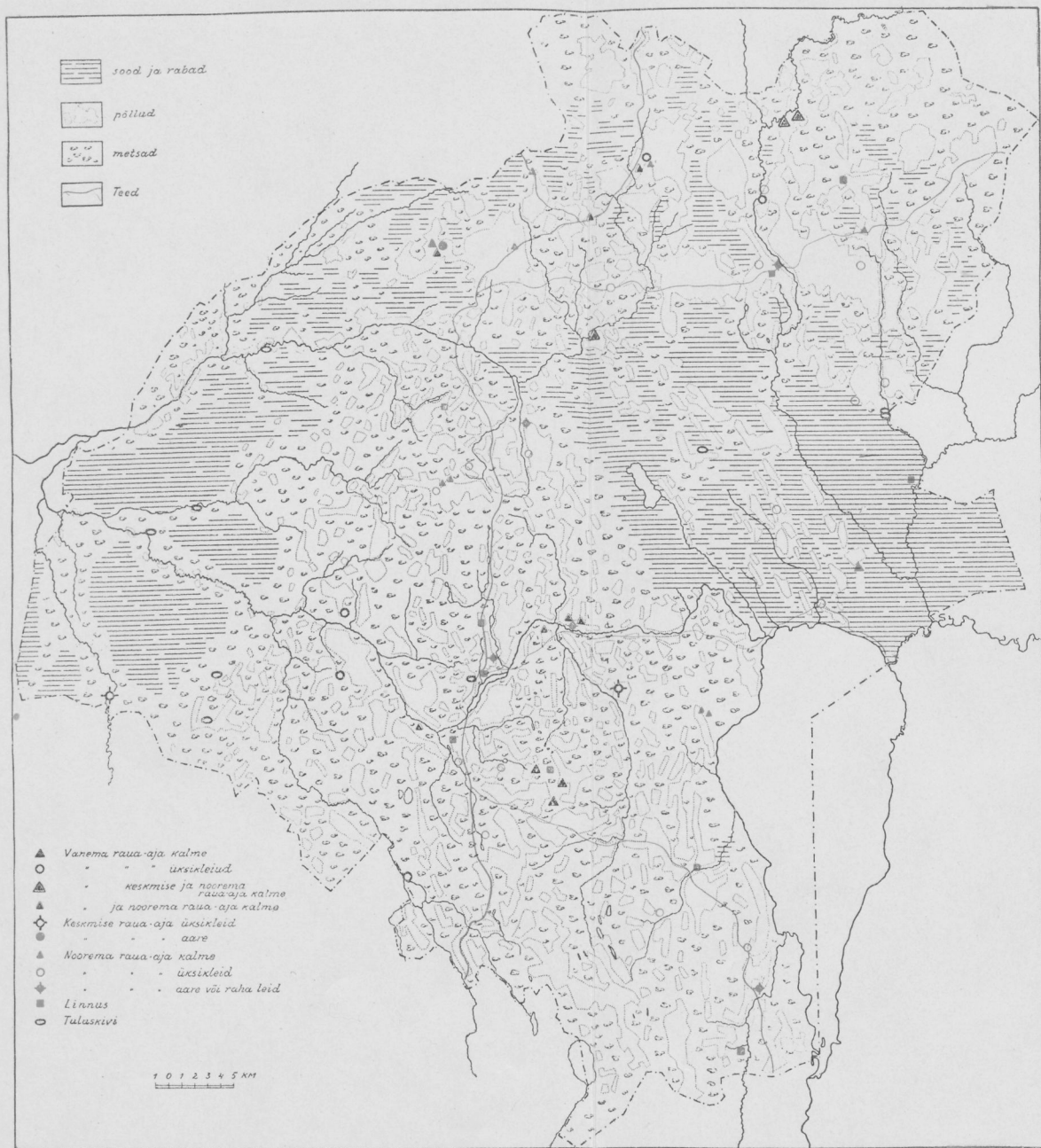
ÕES — Õpetatud Eesti Selts Tartus — Gelehrte Estnische Gesellschaft in Tartu.



1723183:1



I kaart. Kivi- ja pronksi-aja leidude levik Viljandimaal.



II kaart. Raua-aja leidude levik Viljandimaal.

RBI 3
Rpl. Nr. 00
Kv. Nr. 24/178

Ar 935
Jndreko