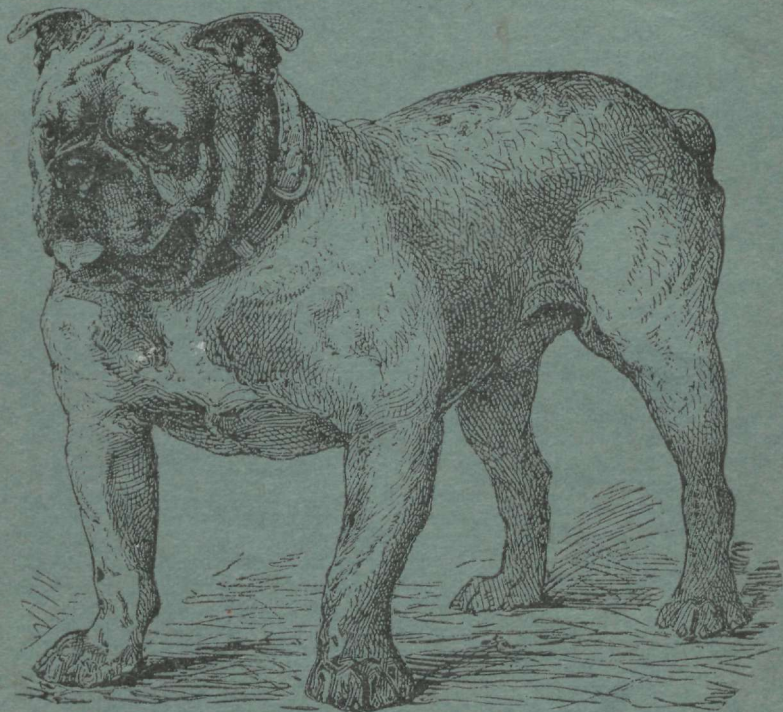


# СОБАКА,

ея породы, уходъ за нею,  
ея воспитаніе и кормленіе.



*(Съ 21 рисунк. въ текстѣ)*

Перевелъ съ нѣмецкаго  
А. Абжолтовскій.

**Э. В. Багговута, Кегель, Эстл. губ.,**

продаетъ слѣдующія книги своего изданія. На пересылку слѣдуетъ высылать 10% стоимости книгъ и 7 коп. на заказъ.

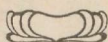
- Абжолтовскій, А.** Индѣйки, цесарки и павлины, ихъ содержаніе, уходъ за ними, съ описаніемъ разновидностей и съ рисунками 30 коп.
- » **Рациональное содержаніе, уходъ и кормленіе птицъ,** съ многими рис., 25 коп.
- » **Рациональные птичники и ихъ принадлежности,** съ 26 рисунками, 30 коп.
- Багговутъ, Э.** Тайна зимней носки куръ, 15 коп.
- » **Добрый совѣтъ,** 20 к.
- Базаряниновъ, А.** Бесѣды по овцеводству, выборъ уходъ содержаніе и кормленіе овецъ, 9 рис. 20 коп.
- » **Козеводство, полезное значеніе его при разведеніи въ крестьянскомъ хозяйствѣ,** съ рис., 20 коп.
- » **О воспитаніи и кормленіи молодняка,** съ рис., 25 к.
- » **О порокахъ лошади,** съ 39 рис. 60 коп.
- Пашенко, С.** Говорящіе попугаи, сѣрый (жако), амазонскіе какаду, съ 8 рис. 30 коп.
- » **Канарейка, ея пѣніе, разведеніе и уходъ за нею,** съ 14 рис. 30 коп.
- » **Комнатныя пѣвчія птицы,** съ 20 рис. Цѣна 75 коп.
- » **Линька пѣвчихъ птицъ.** Цѣна 10 коп.
- Сабинецкій, В.** Кролиководство, съ 6 рисунками. Ц. 25 к.
- » **Рацион. откормъ дом. птицы,** съ рис. Цѣна 25 коп.
- » **Болѣзни дом. птицъ,** съ рис. Цѣна 25 к.
- Юргенсонъ, Ив.** Голубеводство, практическое руководство къ разведенію голубей, подробное описаніе всѣхъ породъ голубей, устройство голубятень, принадлежности, содержаніе, уходъ и кормленіе, враги голубей, съ 110 рисунками, брош. 1 руб. 75 коп.; въ перепл. 2 руб.
- » **Сенбернары, исторической очеркъ, стандартъ, отличительныя качества, содержаніе, уходъ и кормленіе,** съ рис. 25 к.
- » **Фазановодство, стандартное описаніе всѣхъ породъ фазановъ. Содержаніе и кормленіе. Насаживательныя гнѣзда и помѣщенія для выращиванія фазанятъ. Выращиваніе и кормленіе фазанятъ. Помѣщенія для фазановъ. Болѣзни и ихъ лѣченіе. Съ 13 рисунками, брош. 75 коп.; въ перепл. 1 руб.**
- » **Свиноводство, практическое руководство,** съ 24 рисунками. Описаніе породъ свиней, рациональное содержаніе, кормленіе и откормъ, болѣзни и ихъ лѣченіе, цѣна 50 к.
- » **Лѣчебникъ собакъ,** съ 10 рисунками. Цѣна 35 коп.

# СОБАКА,

ея породы, уходъ за нею,

ея воспитаніе и содержаніе.

*(Съ 19 рисунками въ текстѣ).*



СОЧИНЕНІЕ

Практ. ветерин. врача Х. ЭБЕРГАРДТА.



*(H. Eberhardt, prakt. Tierarzt „Der Hund u. seine Rassen“).*



Перевелъ съ нѣмецкаго

А. АБЖОЛТОВСКІЙ.



Ревель, 1908.

Изданіе Э. В. БАГГОВУТА,  
Кегель, Эстл. губ.

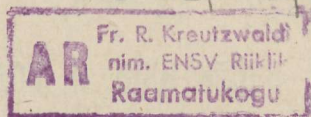


Коммис. складъ у книгопр.  
Н. КИММЕЛЯ, Рига.

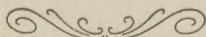


Ar 908

Эбергарад



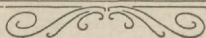
53060



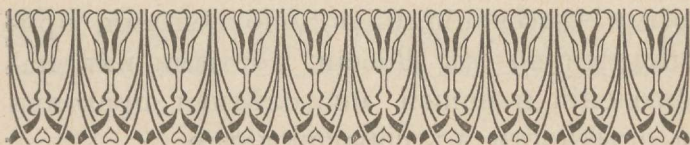
---

Печатано въ типо-литографіи А в г. Ку л л а п ъ.

---







## Предисловіе.

У насъ еще и до сихъ поръ очень мало хорошихъ русскихъ руководствъ по общей кинологіи, а потому желая пополнить этотъ пробѣлъ, мы рѣшили перевести на русскій языкъ нѣмецкое сочиненіе извѣстнаго нѣмецкаго практическаго ветеринарнаго врача Х. Эбергардта (der Hund und seine Rassen), въ популярномъ изложеніи, да-бы этимъ дать возможность любителямъ собаководамъ, подробно ознакомиться: съ породами нынѣ существующихъ домашнихъ собакъ, съ ихъ раціональнымъ содержаніемъ, воспитаніемъ, уходомъ, кормленіемъ и съ дрессировкою собакъ. Настоящая брошюра представляетъ собою переводъ выше поименованнаго немѣцкаго сочиненія, съ нѣкото-

рыми измѣненіями и дополненіями, при-  
мѣнительно къ Россіи, взятыми изъ на-  
блюденій и нашей многолѣтней практики  
и опытности въ собаководствѣ.

А. Абжолтовскій.

Любань, Новгородск. губ.,  
31 Іюля 1907 г.





## Введеніе.

Самымъ старѣйшимъ другомъ человѣка безспорно является собака; она и была первымъ домашнимъ животнымъ въ древніе времена. Въ сѣдую старину человѣкъ уже пробовалъ сдѣлать дикую собаку домашнимъ ручнымъ животнымъ, для разныхъ своихъ потребностей; прежде всего конечно человѣкъ употреблялъ собаку, какъ своего помощника при своей охотѣ на звѣря, для его преслѣдванія и поимки. Ни какое другое животное какъ собака, какъ прежде такъ и теперь не пользуется такой дружбой и любовью со стороны человѣка. Собаку мы находимъ вездѣ, гдѣ только поселился человѣкъ. Она встрѣчается даже у самыхъ дикихъ и необразованныхъ народовъ, и встрѣчается вездѣ, какъ домашнее животное, стерегущее добро своего хозяина, или служащее человѣку, какъ упряжное домашнее животное, какъ напримѣръ мы это встрѣчаемъ у жителей крайняго нашего сѣвера, самоѣдовъ, эскимосовъ и проч.

Естествоисторическая судьба собаки совершенно схожа съ судьбою человѣка; такъ что полное подчиненіе собаки человѣку, имѣло разнообразныя послѣдствія для нея, какихъ мы вовсе не встрѣчаемъ у другихъ напримѣръ животныхъ. Жизнь собаки на землѣ, какъ видимъ, очень тѣсно связана съ жизнью человѣка, почему собака и должна была вмѣстѣ съ нимъ, подвергнуться столь разнообразнымъ мѣстнымъ условіямъ; о первобытномъ ея состояніи а также и первоначальной ея родинѣ существуютъ



только лишь у насъ одни предположенія. Извѣстно напр. что безъ содѣйствія собаки первобытному человѣку было-бы почти невозможно взять такой перевѣсъ надъ другими животными земного шара и болѣе полезныхъ изъ нихъ подчинить себѣ буквально и сдѣлать ихъ домашними полезными для себя животными; въ одномъ старомъ изрѣченіи подъ названіемъ (Zendavesta) сказано даже: благодаря уму собаки, существуетъ и свѣтъ. Изъ всѣхъ предположеній о происхожденіи домашнихъ собакъ самое правдоподобное будетъ то, что люди очень давно уже стали приручать мѣстныя породы дикихъ собакъ, которыя какъ извѣстно встрѣчались тогда повсюду. Затѣмъ уже выбирая себѣ щенковъ, которые по ихъ мнѣнію оказывались болѣе пригодными и уничтожая обыкновенно остальныхъ, люди такимъ образомъ по немногу вырастили себѣ разныя породы домашнихъ собакъ приспособляя ихъ для охоты, для охраненія жилища и для другихъ цѣлей; этому доказательствомъ можетъ служить то, что разныя породы собакъ, которыя мы теперь встрѣчаемъ, имѣютъ большое сходство съ дикими собаками разныхъ мѣстностей. По немногу разширилась дѣятельность собаки: собака начала нести службу при пастбѣ скота, для защиты его отъ волковъ и вообще хищныхъ звѣрей; теперь даже образовалась особая порода собакъ, специально предназначенная для этой службы, именно овчарки; различнаго рода охота, выработала собакъ напр. гончія для охоты, на зайцевъ и лисицъ, борзья для охоты на волковъ, сеттера и пойнтера для охоты на дичь и т. д. Кромѣ сего выработались и особыя породы собакъ, специально годныя для охраненія имущества человѣка, какъ то: шпицы, менделянки, ньюфаундлендскія и сенбернарскія собаки и проч. Благодаря этимъ многостороннимъ требованіямъ отъ собакъ и ради особаго воспитанія, климатическихъ и другихъ условій, собаки измѣнились въ величинѣ, измѣнился также ихъ волосяной покровъ и складъ

тѣла и т. д., такъ что въ настоящее время ни у какихъ животныхъ нѣтъ столько различныхъ породъ, какъ у собакъ.

Собака принадлежитъ къ отряду хищныхъ животныхъ, она ходитъ на пальцахъ, вооруженныхъ острыми когтями въ общемъ на переднихъ ногахъ 4, а на заднихъ 5 пальцевъ. По черепу собака довольно сходна съ волкомъ и шакаломъ, отчасти и съ лисицей, но черепъ собаки всетаки имѣетъ нѣкоторые свои особенности, такъ что собака по черепу занимаетъ средину между волками и шакалами, и особенности эти въ высшей степени разнообразны у различныхъ породъ собакъ. Изъ дикихъ породъ собакъ, живущихъ и по сіе время, очень похожія на наши домашнія породы собакъ, можно указать на одну породу дикой собаки, живущей въ сѣверной Африкѣ, именно кабанью собаку; эта собака похожа на нашу гончую, но съ длинными, острыми ушами и короткимъ крючковатымъ хвостомъ; эта собака также нѣсколько похожа на шотландскую оленью мохнатую собаку. Въ Египтѣ прежде жила другая порода дикой собаки, по своей наружности похожая на нынѣшнюю индѣйскую бродячую собаку. Затѣмъ собаки въ окрестностяхъ г. Константинополя бродящія и сейчасъ, очень сходны съ шакалами.

На югѣ и востокѣ Россіи встрѣчается и теперь большое количество бродящихъ собакъ одичалыхъ, по разнымъ причинамъ; эти собаки странствуютъ обыкновенно большими стадами, но по цвѣту шерсти и внѣшнему виду туловища и ушей сильно напоминаютъ собою шакаловъ. Вообще разнообразіе породъ собакъ доказываетъ, что люди еще въ глубокой древности приручили это животное, такъ что 4000—5000 лѣтъ тому назадъ уже существовали нѣсколько породъ собакъ, именно: борзья, гончія, доги, таксы и дворняжки, которыя болѣе или менѣе были сходны съ нынѣшними разновидностями собакъ, что доказывается вполне историческими памятниками, на кото-

рыхъ встрѣчаются рисунки борзыхъ, гончихъ, договъ и таксовъ и т. д. Въ южной Америкѣ домашнія собаки индѣйцевъ, не такія напримѣръ, какъ въ сѣверной Америкѣ, а похожи обыкновенно на „майконговъ“, дикихъ собакъ живущихъ въ Америкѣ. Очень похожа на нынѣшнихъ полярныхъ собакъ и сѣверныхъ лаекъ и ближе всего подходитъ къ волку, это одичалая собака, живущая теперь въ Австраліи; это животное очевидно произошло отъ домашней собаки, но по образу жизни, скорѣе походитъ на лисицу, это динго. Динго достигаетъ величиною съ овчарки средняго роста. Все тѣло динго довольно приземисто, голова велика и довольно толста, морда на концѣ тупа и широкая, стоячія уши у основанія широки, а на концѣ закруглены, хвостъ пушистый достигаетъ обыкновенно до пятокъ, конечности довольно коротки, шерсть на динго не очень пушистая и густая на всемъ тѣлѣ одинаковой длины блѣдно-желтаго цвѣта, переходящаго болѣе или менѣе въ сѣрый и даже иногда и въ черный цвѣтъ. Динго живетъ обыкновенно въ густыхъ лѣсахъ Австраліи и въ горныхъ ущельяхъ, при приближеніи человѣка, динго обыкновенно убѣгаетъ. По своему образу жизни и привычкамъ динго, скорѣе походитъ на лисицу, динго цѣлый день лежитъ въ своемъ логовищѣ, а ночью обыкновенно рыскаетъ за добычей, питается динго исключительно мѣстными четвероногими животными. Случается иногда, что динго собирается въ очень большія стаи и тогда онъ дѣлается довольно опаснымъ.

Динго часто нападаетъ на стада овецъ и таскаетъ ихъ, на подобіе волка, ѣсть и телятъ, кэнгуру и другихъ животныхъ, съ собаками же стерегущими стада, онъ ловко справляется и не боится ихъ.

Самка динго приноситъ обыкновенно отъ 6 до 8 дѣтенышей и держитъ ихъ обыкновенно въ норѣ или подъ корнями деревьевъ.

Динго очень умное животное, и его легко приручить, если не въ первомъ, то во второмъ или въ



третьемъ уже поколѣніи. Прирученные динго обла- даютъ очень хорошимъ чутьемъ, очень хороши на охотѣ; были даже случаи, что прирученные динго стерегли стада овецъ и коровъ. Нѣкоторые динго могутъ лаять, какъ собака, другіе же только воютъ, какъ шакалы и волки. Кромѣ одичалыхъ собакъ есть еще такъ называемыя „бездомныя собаки“. Это собаки, у которыхъ нѣтъ хозяевъ, но которыя все-таки жи- вутъ обыкновенно въ нѣкоторой зависимости отъ человѣка, и ведутъ обыкновенно жалкое существо- ваніе вблизи человѣческихъ жилищъ. Эти псы обык- новенно лижутъ руки тѣмъ, кто ихъ возьметъ къ себѣ на службу и не отгоняетъ ихъ отъ себя. Такъ въ Турціи напр. огромныя стаи бездомныхъ собакъ, которыя живутъ вблизи городовъ и деревень, заходятъ даже иногда на улицы, но на дворы бо- ятся обыкновенно заходить, изъ боязни, что ихъ прогонятъ оттуда домашнія собаки. Они питаются обыкновенно падалью и ловятъ иногда крысъ, мы- шей и другихъ мелкихъ животныхъ. Собаки испан- скихъ крестьянъ рѣдко обыкновенно получаютъ отъ своихъ хозяевъ кормъ, а рыскаютъ по ночамъ, по окрестностямъ и сами себѣ отыскиваютъ пропитаніе. Много бездомныхъ собакъ есть и въ Египтѣ, эти жи- вотныя живутъ гдѣ-либо въ норахъ близъ городовъ, и при приближеніи человѣка убѣгаютъ обыкновенно. Если поймать молодую бездомную собаку и хорошо кормить и содержать ее, то она дѣлается обыкно- венно скоро совершенно ручной и вѣрной своему хозяину и можетъ хорошо стеречь дворъ, домъ и даже стада овецъ и коровъ. Но огромное большин- ство бездомныхъ собакъ обыкновенно, особенно моло- дыхъ, не находя себѣ хозяина отправляются обыкно- венно вмѣстѣ съ матерью въ городъ и тамъ живутъ какъ жилы и ихъ родители.

Гораздо лучше живутъ бездомныя собаки въ Бразиліи; тамъ собаки не принадлежатъ ни къ какой опредѣленной породѣ. Вслѣдствіе вырожденія, онѣ

естественно потеряли качества, свойственныя извѣстнымъ породамъ собакъ и стали похожими на дикихъ своихъ родичей, здѣсь деревенскіе жители вовсе не кормятъ своихъ собакъ, считая, что такимъ образомъ будто-бы лучше поддерживаются ихъ охотничьи способности, онѣ обыкновенно рыщутъ по полямъ, отыскивая себѣ падаль, чѣмъ и питаются; вслѣдствіе этого у такихъ собакъ конечно нѣтъ никакой привязанности къ своимъ хозяевамъ и о вѣрности и послушаніи не можетъ быть конечно и рѣчи. Эти собаки обыкновенно очень велики ростомъ, цвѣтъ шерсти ихъ очень разнообразенъ и никакой породы положительо въ нихъ узнать нельзя, это очевидно потомки большихъ пастушьихъ собакъ, которыхъ вѣроятно переселенцы перевезли сюда изъ Европы для охраненія своихъ стадъ. Главная служба этихъ собакъ состоитъ въ загонѣ скота пасущагося въ степени; собаки; эти по извѣстному крику пастуха разбѣгаются обыкновенно въ разныя стороны и оббѣгая кусты и рощи сгоняютъ своимъ лаемъ скотъ на сборное мѣсто.

Въ Фессанѣ собаки довольно рѣдки и относятся къ породѣ длинношерстныхъ гончихъ, большею частью бѣлаго цвѣта, которыхъ арабы очень любятъ. Въ Тибетѣ встрѣчается такая же выродившаяся порода борзыхъ собакъ. У дикарей встрѣчаются собаки, у негровъ на примѣръ собаки всѣ почти похожи на приземистыхъ борзыхъ, но по величинѣ не больше нашихъ лягавыхъ, онѣ всѣ почти ярко-рыжаго цвѣта, обыкновенно и у нихъ морда удлинненная и черная, шерсть же короткая и гладкая обыкновенно, хвостъ длинный короткошерстный, довольно длинныя уши, на концѣ обыкновенно мягкія и потому на половину свѣшены внизъ, собаки эти хорошо бѣгаютъ и прыгаютъ, онѣ легко догоняютъ быстро бѣгающихъ газелей, а потому съ большимъ успѣхомъ неграми и употребляются для охоты на газелей, онѣ могутъ легко сдѣлать прыжокъ въ три или четыре раза длин-

нѣ ихъ вытянутаго тѣла и въ вышину прыгнуть на  $1\frac{1}{2}$  сажени и выше.

Въ Западной Африкѣ у дикарей встрѣчаются собаки безпородныя, происшедшія по всей вѣроятности отъ скрещиванія съ разными европейскими псами, завезенными туда переселенцами и называемыя туземцами сибуа и симбуа; онѣ большею частью бездомныя и принадлежатъ обыкновенно цѣлой деревнѣ. Эти бродячія собаки жалкія и худыя, сами себѣ отыскивающія пропитаніе, недовѣрчивыя и крайне трусливыя и очень злыя, корму имъ никто и никогда не даютъ. Этихъ собакъ туземцы употребляютъ обыкновенно для охоты; далѣе въ глубь Африки встрѣчаются собаки болѣе породистыя, за которыми хозяева ухаживаютъ и кормятъ ихъ, а потому онѣ тамъ и имѣютъ ясно выраженные признаки породы: гончей, борзой и лагавой собакъ, тоже употребляемыя для охоты.

Польза, приносимая собаками человѣку не исчислима; польза приносимая собаками образованнымъ народомъ, всѣмъ извѣстна хорошо, но польза приносимая собаками дикарямъ, еще больше. Мясо собаки ѣдятъ жители острововъ Полинезіи, а также многіе африканскіе народы, тунгузы, китайцы, эскимосы и индѣйцы сѣверной Америки. Въ Китаѣ напр. можно часто видѣть мясниковъ предлагающихъ мясо собакъ; для мяса на откормъ особенно удобной породой считается обыкновенно собака средней величины, плотнаго тѣлосложенія, немного напоминающая нашего шпица; эти собаки обыкновенно разводятся на границѣ степи Гоби, специально какъ сѣдкое животное, которыхъ откармливаютъ обыкновенно коровьемъ молокомъ.

И тамъ, гдѣ собакъ ѣдятъ постоянно или только случайно, собака вездѣ остается другомъ и товарищемъ человѣка. У дикарей тропическихъ странъ собака служитъ сторожемъ и спутникомъ на охотѣ, а у сѣверныхъ народовъ она служитъ упряжнымъ и

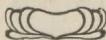


вьючнымъ животнымъ, возить санки и носить багажъ на своей спинѣ, здѣсь безъ собаки жители были бы совсѣмъ беспомощны въ этой ледяной снѣговой пустынѣ, печальныхъ сѣверныхъ странъ. Въ сѣверной Азіи изъ собачьихъ шкуръ дѣлають одежду, въ Германіи изъ собачьяго мѣха дѣлають: шапки, сумки, муфты; изъ костей и сухожилій приготавлиють клей, тонкая, но очень крѣпкая кожа въ дубленномъ видѣ употребляется на башмаки, а приготовленная какъ замша, идетъ на изготовленіе перчатокъ. Шерсть собакъ идетъ на набивку мебели. Собачій жиръ служитъ для смазыванія машинъ, служитъ у дикарей домашнимъ средствомъ противъ чахотки. Даже собачій калъ, такъ называемый *Album graecum*, потому что греки прежде всего обратили на него первое вниманіе, находилъ примѣненіе какъ лекарство. Собаками пользовались также и на войнѣ, не такъ какъ въ наше время, именно въ видѣ хорошо дрессированныхъ аванпостныхъ сторожей или быстроногихъ и мало замѣтныхъ гонцовъ, но какъ настоящихъ ратниковъ, сражающихся рядомъ съ войнами, для этого прежде употреблялись такъ называемыя большія кровяныя собаки, которыя принимали большое участіе въ сраженіяхъ съ противникомъ. Теперь для военныхъ цѣлей и аванпостной службы и какъ гонцы, употребляются хорошо выдрессированныя для этой цѣли сѣверныя лайки. Даже за границую во многихъ городахъ существуютъ и теперь такъ называемыя „полицейскія собаки“, которыми пользуются для поимки и отысканія бѣжавшихъ преступниковъ, скрывающихся въ лѣсахъ, которыхъ собаки и отыскиваютъ.

Собаками пользуются, какъ напр. сенбернарскими для спасанія погибающихъ, заблудившихся путниковъ, въ горахъ которыхъ собаки и отыскиваютъ и доставляютъ въ монастырь.

Многіе великіе люди въ древности какъ: Сократъ, Гомеръ, Плутархъ и другіе, цѣня заслуги собакъ,

строили въ честь ихъ памятники, города съ храмами и воспѣвали ихъ въ своихъ пѣсняхъ. Очень многіе древніе писатели восхваляли вѣрность собакъ; Спартанцы напр. жертвовали Богу войны между прочими животными также и собаку и молодыхъ кормящихъ сукъ, кормили обыкновенно мясомъ этой жертвы. Одни только Евреи считали собаку нечистымъ животнымъ и презирали ее, что видно изъ многихъ мѣстъ Библии, почти точно также относятся къ собакамъ и нынѣшніе арабы. Древніе германцы напротивъ, собакъ очень любили и даже уважали. Когда напимѣрь римляне въ 108 году до Рож. Хрис. побѣдили кимвровъ, то они должны были вынести жестокой бой съ собаками, которыя охраняли повозки съ провіантомъ этихъ германцевъ. Хорошій песъ въ Германіи тогда цѣнился 12 шиллинговъ, а хорошій конь только 6 шиллинговъ. Если напимѣрь у древнихъ бургунцевъ кто-либо кралъ охотничью или борзую собаку, то онъ долженъ былъ всенародно поцѣловать задъ собаки или заплатить семь шиллинговъ. Канарскіе острова получили названіе свое по словамъ Плинія отъ собакъ. Въ Перу напимѣрь, при лунномъ затмѣніи собакъ бьютъ обыкновенно до тѣхъ поръ, пока продолжается затмѣніе. Описавъ въ кратцѣ всѣ заслуги собакъ, мы перейдемъ теперь къ описанію породъ собакъ, встрѣчающихся въ настоящее время.



## Описаніе породъ собакъ.

Очень трудно выдѣлить самостоятельно каждую породу, изъ существующихъ нынѣ домашнихъ собакъ; ихъ по большей части обыкновенно принято дѣлить на двѣ большія группы. Охотничьи собаки и собаки роскоши.

## А. Охотничьи собаки.

### І. Охотничьи ищейки (т. е. породистые охотничьи собаки).

Сюда принадлежат на первомъ планѣ, такъ называемыя собаки охотничьи ищейки; подъ этимъ названіемъ подразумѣваютъ большихъ гладкошерстныхъ охотничьихъ собакъ, которыя употребляются на охотѣ для выслѣживанія и отысканія слѣдовъ крупной дичи и для подноски убитой дичи къ охотнику отчего эти собаки и получили названіе охотничьихъ ищеекъ.



Рис. 1. Ганноверская охотничья ищейка.



1) *Ганноверская охотничья ищейка*, изображенная здѣсь на рисункѣ 1, это средней величины, довольно сильная собака, съ сильно вытянутымъ туловищемъ съ высоко поднятою головою, на высокихъ ногахъ и съ опущеннымъ внизъ хвостомъ.

*Рассовые признаки*: голова средней величины, съ легко покатымъ лбомъ, брови сильно выдающіяся впередъ, уши довольно велики, ровно свѣшивающіяся внизъ, носъ шире, чѣмъ у другихъ породъ собакъ переносникъ къ глазамъ суживается обыкновенно, морда спереди затуплена, губы широкія и отвислыя и покрываютъ собою обыкновенно весь ротъ. Шея длинная, сильная со складками, спина длинная и широкая со складками, въ области почекъ; грудь широкая, глубокая и длинная. Ноги переднія сильнѣе заднихъ, съ плотными пальцами, заднія съ длинными голяшками, хвостъ крѣпко сидящій въ корнѣ своемъ по немногу опускаясь внизъ, на концѣ нѣсколько загнуть вверхъ. Шерсть плотная, матово-блестящая и густая, масть бурая, свѣтло-коричневая, рыжая и темночалая, но бываютъ собаки и другихъ мастей, встрѣчаются даже пѣгя, совѣмъ бѣлыя и даже черныя. Глаза, уши и морда всегда черныя.

2) *Баварская юрная охотничья ищейка*. Подобно выше описанной, по формѣ тѣла и окраски, но гораздо легче и проворнѣе ее, пригодна для охоты въ высокихъ горныхъ мѣстностяхъ, эта собака средней величины, къ заду немного поджарая.

*Рассовые признаки*: голова безъ отвислыхъ губъ, шея короткая и сильная, туловище и грудь не такъ широки, какъ у вышеописанной породы. Спина не такая длинная, лапы легкія и тонкія. Шерсть плотная и не много скручена и не такъ глянцевиата, во всемъ остальномъ же, эта порода вполне сходна съ Ганноверской охотничьей ищейкой.

3. *Англійская охотничья ищейка* или кровяная собака. (Bloodhound). Эту собаку въ Англии по большей части разводятъ, какъ собаку роскоши, для

выставокъ; эта порода отличается отъ Ганноверской породы своимъ морщинистымъ лицомъ и очень длинными губами, за свое хорошее чутье этихъ собакъ, часто употребляютъ для поимки воровъ, очень сильная, умная собака, хотя не очень поворотлива, но за то очень вынослива и не прихотлива.

*Рассовые признаки:* голова тонкая съ легко отдѣляющейся на ней кожей, морда длинная, узкая, съ очень длинными отвислыми губами, уши длинныя и очень тонкія, шея длинная съ отвислой кожей подъ челюстями, хвостъ длинный, по большей части задранный къверху. Шерсть густая и плотная. Масть темно-коричневая, темно-охристая, съ черной полосой, вдоль всей спины.

## II. Гончія собаки.

Эти собаки больше всего употребляются для гонки звѣря. У этихъ собакъ лучше всего развиты зрѣніе и слухъ, но чутье у гончихъ обыкновенно развито довольно слабо. Гончихъ имѣется нѣсколько породъ.

### а) Нѣмецкія породы.

а) *Нѣмецкая гончая* подъ названіемъ „die deutsche Bracke“. Это легкая, на высокихъ ногахъ, сильная, благородная, охотничья собака, которая по преимуществу на охотѣ, употребляется для преслѣдованія звѣря.

*Рассовые признаки.* Голова вытянута, губы равномерно отвислыя, ротовая складка маленькая, уши длинныя, широкія, хорошо поставленныя, кончикъ носа у темныхъ собакъ свѣтлый обыкновенно, тѣлеснаго цвѣта, причемъ бока носа темнаго цвѣта обыкновенно, а у свѣтлой разновидности собакъ этой породы, эти мѣста обыкновенно темнаго цвѣта и хорошо замѣтны. Хвостъ пушистый съ длиннымъ подвѣсомъ на нижней его части. Хвостъ эти собаки обыкновенно носятъ или опущеннымъ внизъ, или поднятымъ вверхъ, шерсть у короткошерстныхъ собакъ короткая и плотная, а у

длинношерстныхъ собакъ длинная и густая. Масть бѣлая съ рыжими пятнами, сѣрая или черная, на головѣ, на хвостѣ и на сѣдлѣ всегда черная.

б) *Таксовая юнчая*. Эта собака очень похожа на таксовъ, но тяжелѣе ихъ и имѣетъ болѣе высокія ноги, чѣмъ таксы, и не такія кривыя, какъ у таксовъ.

*Рассовые признаки*: голова и уши среднелинныя, когти широкіе, но не такіе острые, какъ у таксовъ, ноги переднія очень мало изогнуты, почти прямыя. Заднія же круче поставлены, чѣмъ у другихъ собакъ, шерсть короткая и густая, масть обыкновенно одноцвѣтная, рыжая, черная, коричневая или рыжая съ темно-бурыми или черными пятнами, какъ у таксовъ, или рыжая съ бѣлыми пятнами; высота въ плечахъ 32—40 сант., живой вѣсъ 10 килогр. Во всемъ остальномъ совершенно похожа на таксовъ.

### б) Англійскія породы.

с) *Англійская юнчая (Foxhound)*. Здѣсь на рисункѣ 2-мъ изображена типичная англійская гончая (Foxhound). Эта средней величины собака, обладаетъ хорошимъ здоровьемъ и выносливостью, чѣмъ и отличается отъ другихъ породъ собакъ. Эта порода въ Англии по большей части употребляется при охотѣ на лисицъ.

*Рассовые признаки*: голова удлинненная съ отвислыми ушами, ноздри широко раскрытыя, шея длинная и сухая, спина прямая, брюхо немного поджарое, ноги сильныя, прямыя. Волосяной покровъ короткій, блестящій: Масть все-возможная, какая только бываетъ у охотничьихъ собакъ вообще, но больше всего бѣлая съ черными, коричневыми или желтыми пятнами.

*Малая юнчая собака (Beagle)*. Это самая маленькая и самая слабосильная изъ гончихъ собакъ, ее только и употребляютъ на охоту за зайцами; у этой породы очень длинныя висячія уши, масть та-



кая же, какъ и у англійской гончей, высота этой собаки не болѣе  $30\frac{1}{2}$  сантим.



Рис. 2. Англійская гончая собака (Foxhound).

с) Французскія породы.

d) Французская гончая (Basset). У этой собаки странная походка и очень длинныя уши и таксообразныя переднія ноги (т. е. кривыя).

Рассовые признаки: голова похожа на голову породы (Bloodhound), т. е. на собаку англійскую

ищейку; на лбу складки кожи, уши-же такъ длины, что собаки эти при охотѣ, наступаютъ обыкновенно на нихъ, уши тонкія и со складками. Шея сильная съ большимъ подгрудкомъ, туловище длинное, грудь широкая, глубокая, острая. Ноги переднія немного согнуты, заднія сильно мускулистыя. Масть обыкновенно черная, бѣлая и темнокоричневая; по шерсти бываютъ длинношерстныя и гладкошерстныя, т. е. короткошерстныя фравзускія гончія; короткошерстныя имѣютъ короткую, нѣжную, гладкую, и блестящую шерсть. Длинношерстныя имѣютъ густую, косматую шерсть.

#### d) Швейцарскія.

e) *Швейцарская обыкновенная юнчая.* Во Франціи этихъ собакъ, большею частью держать, для смычковой охоты, но и въ отдѣльности эти собаки тоже хороши для охоты; это средней величины сильныя, хорошо сложенныя животныя.

*Рассовые признаки:* голова средней величины, не тяжелая. Морщинистая между глазъ и на верхней части головы, нѣтъ отвислыхъ губъ, носъ хорошо развитъ, никогда не раздвоенъ, уши глубоко стоячія, равномерно длинныя, глаза орѣхово-сѣрые, глубоко лежащіе; шея короткая, сильная; спина длинная, широкая, иногда сѣдлистая, брюхо слегка поджарое. Хвостъ средней длины, сильный, носится поднятымъ къверху, въ спокойномъ состояніи обыкновенно опущенъ прямо внизъ, ноги сильныя и мускулистыя. Волосной покровъ гладкій, густой, короткій; масть бѣлая, съ желтыми, и бурыми пятнами, голосъ громкій, полный, далеко слышный.

f) *Люцернская юнчая.* Это очень нѣжная, элегантная собака, средней величины, съ очень изящной головой.

*Рассовые признаки:* голова длинная, узкая и тонкая. Уши длинныя, прямо низподающіе, никогда не отстаютъ отъ головы. Шея легкая, длиннѣе и

тоньше, чѣмъ у другихъ гончихъ собакъ, грудь не такъ широка и менѣе глубока, какъ у обыкновенной швейцарской гончей собаки, спина не широка, а хвостъ задранъ кверху, ноги длинныя и тонкія. Волосяной покровъ, короткій, нѣжный, блестящій. Масть сѣрая, бѣлая или черно-голубоватая съ темными крапинками, голосъ зычный и сильный.

г) *Трехшерстная бернская юнчая*. Это на высокихъ ногахъ очень длинная собака, трехшерстная.

*Рассовые признаки*: голова у ней высокопоставленная, съ боковъ сжатая, длинная, продолговатая. Уши длинныя, хорошо прилегающія къ головѣ. Шея легкая, но мускулистая, красиво поставленная. Ноги длинныя, легкія, сухія. Волосяной покровъ гладкій и короткій и очень нѣжный, масть трехцвѣтная: черная, бѣлая и сѣровато-желтая или черная, бѣлая и темно-коричневая. Голосъ звонкій, сильный далеко раздающійся.

h) *Ариауерская юнчая*. Это самая тяжелая изъ гончихъ собакъ, у ней всегда почти меланхолическій видъ.

*Рассовые признаки*: голова сильная и тяжелая, губы не сильно заходятъ за нижнюю челюсть. Уши очень длинныя, не отстоятъ отъ головы, и тяжелѣе чѣмъ у остальныхъ гончихъ. Глаза черные, большіе. Шея сильная и широкая съ подгрудкомъ. Хвостъ средней длины, задранный вверхъ, безъ большихъ искривленій, ноги съ сильно развитыми мускулами. Волосяной покровъ гладкій и плотный. Масть одноцвѣтная: желтая или бурая, иногда на сѣдлѣ черное пятно или черное съ желтыми пятнышками, голосъ зычный. Нашу русскую гончую описывать, считаю будетъ лишнимъ, ибо она очень ужъ знакома, нашимъ читателямъ, и ни въ чемъ почти не отличается отъ выше описанныхъ здѣсь гончихъ; наша гончая очень сходна съ нѣмецкой гончей.



### III. Борзья собаки.

Это очень быстрыя собаки на ходу и очень выносливыя; у нихъ вѣрный глазъ; всѣ борзья имѣютъ тонкое туловище, худощавое и широкую грудь, животъ въ пахахъ обыкновенно поджарый, голова у нихъ

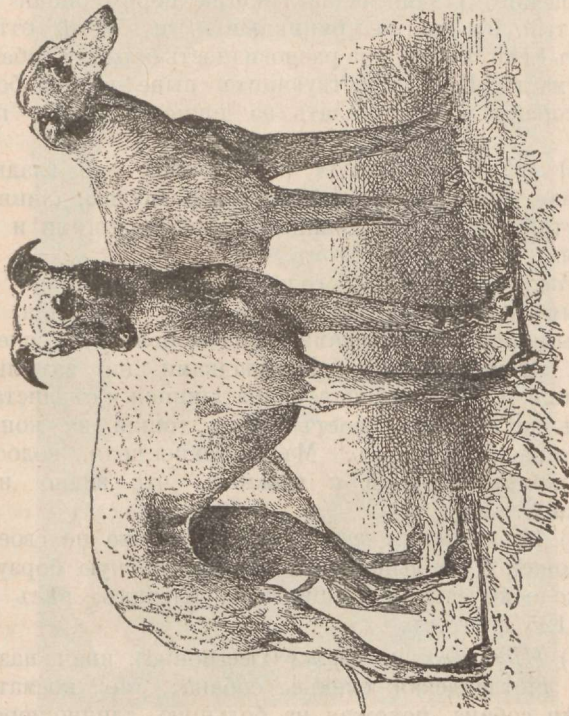


Рис. 3. Англійскія борзья (Greyhound).

вытянутая, морда острая, ноги тонкія и высокія и шерсть почти всегда короткая и гладкая, но есть разновидность и съ длинною шерстью. Борзья собаки очень умны, бѣгаютъ необыкновенно шибко, и ими всегда пользуются на охотѣ, когда приходится

догонять очень быстро бѣгающихъ звѣрей. На сѣверѣ борзья собаки значительно различаются другъ отъ друга по тѣлосложенію и шерсти, южныя борзья всѣ принадлежатъ къ одной породѣ, такъ называемой степной. Всѣ эти собаки очень породисты и красивы, шерсть у нихъ шелковистая, масть ея обыкновенно блѣдно-чалая, иногда переходящая въ бѣловатый, но иногда принимающая и бурый оттѣнокъ, въ Египтѣ есть одна разновидность борзыхъ собакъ пѣгой масти. Изъ существующихъ ныне породъ борзыхъ собакъ можно указать на нижеслѣдующія породы.

а) *Англійская борзая* (Greyhound), это гладкошерстная собака съ глубокой, узкой грудью, длинной вытянутой мордой, съ длинными тонкими ногами и съ длиннымъ тонкимъ хвостомъ.

*Рассовые признаки:* голова длинная и узкая съ длиннымъ вытянутымъ рыльцемъ, уши маленькія, съ загнутыми внизъ кончиками. Глаза большіе и очень зоркіе. Шея длинная, со складками на затылкѣ. Туловище: грудь глубокая, спина длинная и сѣдлстая, животъ поджарый. Хвостъ очень тонкій, на концѣ немного загнуть вверхъ. Масть темносѣрая, волосяной покровъ короткій и нѣжный, что видно изъ рисунка 3.

б) *Итальянская борзая* очень похожа по своему тѣлосложенію на вышеописанную англійскую борзую, она около 40 сантим. вышины въ плечахъ, вѣсъ ее около 125 фунтовъ.

с) *Шотландская борзая* (Deerhound), иначе называемая шотландская оленья собака; это косматая большая собака, похожая на большую длинношерстную борзую; ее употребляютъ по большей части для оленьей охоты.

*Рассовые признаки:* голова острая, съ волосами на нижней челюсти, ввидѣ бороды, уши маленькія, покрыты нѣжными, мягкими волосами, загнутыми на концахъ, какъ у борзыхъ собакъ вообще, шея муску-

листая, сильная, покрытая волосами на подобіе гривы. Хвостъ немного загнутъ вверхъ и опущенъ внизъ. Ноги переднія очень прямыя, а заднія немного изогнуты. Волосоной покровъ жесткій, косматый. Масть



Рис. 4. Русская борзая.

сѣрая, разныхъ оттѣнковъ, высота отъ 60 до 65 сантим., вѣсъ отъ 75 до 125 фунтовъ.

д) *Русская борзая* (Barsoi). Наша русская длинношерстная борзая отличается отъ англійской борзой, очень большой, глубокой и широкой грудью,



болѣе короткой шеей, сухой вытянутой головой и болѣе длинной нѣжной шерстью.

*Рассовые признаки:* голова сухая и длинная, пасть очень сильная, глаза миндалевидные, уши очень маленькія, шея очень красивая и короткая. Грудь очень глубокая, спина прямая, крупъ обрѣзанный. Ноги прямая, съ внутренней стороны покрыты торчащими волосами. Хвостъ длинный, пушистый, серповидный. Волосняной покровъ мягкій, длинный и шелковистый. Масть бѣлая съ различной окраской пятнами, черными и рыжими, средняя высота 65 сантиметровъ въ плечахъ. Здѣсь на рисункѣ 4 изображена типичная русская борзая.

е) *Ирландская борзая.* Эта собака, иначе называемая ирландскимъ волкодавомъ, во всѣхъ отношеніяхъ походитъ на шотландскую оленью собаку; на большой ростъ и на большую высоту въ плечахъ и соотвѣтственную величину туловища, больше всего обыкновенно обращается вниманія.

*Рассовые признаки:* голова длинная съ ушами, какъ у маленькихъ борзыхъ собакъ. Грудь широкая и глубокая, спина довольно длинная, животъ немного поджарый. Ноги мускулистыя, хвостъ длинный немного загнутый и пушистый. Волосняной покровъ грубый и жесткій, въ особенности грубъ около глазъ и на нижней челюсти. Масть: темносѣрая какъ и у англійской борзой. Но самыя красивыя изъ борзыхъ — это будутъ левретки; это карлики изъ борзыхъ собакъ, но очень красивыя и прекрасно сложенные собаки. Левретки обыкновенно рѣдко бываютъ болѣе 9 вершковъ вышины. По формѣ тѣла, а также и масти левретка совершенно сходна съ большими борзыми собаками; это скорѣе комнатная собака, чѣмъ дворовая или охотничья; левретка очень нѣжна и очень капризна и притомъ зла, но не смотря на всѣ эти недостатки, это все-таки очень красивая и милая собачка, которую охотно заводятъ въ особенности дамы, какъ комнатную собачку.

#### IV. Шпаніели.

а) *Полевой шпаніель* довольно длинная равномерно и хорошо сложенная собака.

*Рассовые признаки:* голова длинная, лобъ покатый, ноздри большія и открытыя, уши висячіе и широкіе вверху, а къ низу уже, чѣмъ въ срединѣ. Шея длинная, туловище хорошо округленное. Хвостъ носится вверху высоко и на нижней сторонѣ хвоста, волоса образуютъ родъ гривы, ноги короткія и на внутренней сторонѣ покрыты длинными волосами. Волосяной покровъ длинный, мягкій шелковистый, масть различная (черная, бѣлая, коричневая, рыжая).

б) *Шпаніель* (порода подъ названіемъ Clumber Spaniel). Это самый длинный, низенькій и большой изъ шпаніелей и отличается очень хорошимъ чутьемъ и очень хорошо поддается дрессировкѣ.

*Рассовые признаки:* голова большая, сжатая съ боковъ съ глубоко покатымъ лбомъ, уши большія, стоячія, острия, глаза темнооранжевые. Шея полная и сильная, туловище вытянутое, сильное и хорошо сложенное, ноги переднія въ коленяхъ немного изогнуты въ стороны, лапы широкія, круглыя, покрыты густою шерстью. Хвостъ носится высоко, на нижней сторонѣ покрытъ длинными волосами. Волосяной покровъ довольно густой, мягкій и эластичный. Масть молочно-бѣлая, съ желтыми пятнами и на носу мясного цвѣта, голосъ глухой.

в) *Шпаніель* (порода подъ названіемъ Cocker Spaniel). Эта порода похожа на сеттера въ миниатюрѣ; эта порода употребляется на охотѣ по мелкой лѣсной дичи, напр. на зайцевъ, кроликовъ и т. п. Это очень живая и бодрая собака, быстро бѣгущая.

*Рассовые признаки:* голова довольно длинная съ выпуклымъ лбомъ, рыльце острое, уши скорѣе широки, чѣмъ длинны, довольно толстыя. Шея длинная, мускулистая. Хвостъ обыкновенно довольно тонкій и постоянно дрожитъ. Ноги очень сильныя, грудь кра-



сиво спускается и широкая, шерсть гладкая, густая, очень длинная, масть одноцветная, черная, коричневая, желтая, рыжая, бываетъ и рыжая съ бѣлыми пятнами.

д) *Норфольскій шпаніель*. Это очень живаго темперамента, быстро бѣгущія собаки; эту породу употребляютъ для всѣхъ родовъ охотъ; эта порода собакъ теперь модная и любимая всѣми охотниками и всюду охотно разводима.

*Рассовые признаки:* голова длинная, довольно узкая, рыльце длинное и широкое, не острое. Уши равномерно длинныя съ широкими ушными раковинами, шея длинная, сильная, туловище сильное, грудь широкая, хвостъ носится низко опущеннымъ внизъ; ноги съ внутренней стороны покрыты волосами. Шерсть представляетъ собою нечто среднее, между волосомъ и шелкомъ. Масть свѣтло-коричневая или черная, съ бѣлыми или рыжими пятнами.

е) *Шпаніели* (порода подъ назв. *Sussex Spaniel*). Эта порода шпаніелей легче и быстрѣе бѣгаетъ, чѣмъ шпаніель породы *Clumber*, но все-таки сильно поджарая.

*Рассовые признаки:* голова тяжелая и сжатая съ боковъ, лобъ покатый, носъ очень широкій, уши большія, къ низу расширяющіяся, туловище вытянуто, круглое, грудь широкая и глубокая, хвостъ направленный внизъ, съ нижней стороны покрытъ длинными волосами, ноги съ внутренней стороны покрыты тоже волосами ввидѣ гривы, шерсть немного взъерошена. Масть золотисто-коричневая, носъ мяснаго цвѣта.

ф) *Ирландскій шпаніель*. Ирландскій шпаніель, иначе ирландскій водный шпаніель, это сильная хорошо сложенная собака.

*Рассовые признаки:* голова, верхняя часть ея шарообразная, съ высокопоставленнымъ льбомъ, средней величины, шея не очень длинная, съ сильно развитыми мускулами, туловище круглое, грудь глубокая, хвостъ съ начала толстый, а къ концу все тоньше.



и тоньше, въ родѣ бича, шерсть короткая, взъерошенная. Масть темная (рыжая или коричневая) и каштановая, голосъ глухой.

г) *Порода собакъ подъ названіемъ* (Retriever). Это сильныя, хорошо сложенныя, очень живыя собаки, имѣющія соразмѣрное на низкихъ ногахъ поставленное туловище и длинную, красивую, мускулистую шею.

*Рассовые признаки:* голова съ сильной пастью, глаза темные, уши довольно маленькія, глубоко поставленныя, плотно къ головѣ прилѣгающія, плечи прямо поставленныя, грудь глубокая, полость почекъ сильно развита, хвостъ прямо поставленъ. Ноги очень сильныя. По шерсти различаютъ курчаваго Retriever (wavy coated) и мохнатаго Retriever (curly coated), первый съ короткой блестящей и курчавой шерстью, второй съ длинной, жесткой и мохнатой шерстью. Масть черная, а у мохнатой разновидности, попадаются и масть свѣтло-коричневая, каштановая и даже рыжая.

## V. Легавыя собаки.

Легавыхъ собакъ существуетъ нѣсколько породъ, которыя раздѣляются на двѣ группы: длинно-шерстныя и короткошерстныя собаки. Легавая собака самая смышленная изъ всѣхъ охотничьихъ породъ собакъ. Чтобы получить хорошую легавую собаку съ хорошо развитымъ чутьемъ, ее нужно воспитывать не въ одиночествѣ, а воспитывать на глазахъ своего хозяина, чтобы она съ юности приучилась бы понимать каждое слово и каждый жестъ своего хозяина, наконецъ и самъ хозяинъ непременно долженъ обладать всѣми качествами хорошаго воспитателя съ большимъ терпѣніемъ, которое очень важно при воспитаніи вообще всякой собаки. Кромѣ того, онъ долженъ быть также хорошимъ стрѣлкомъ. Только при соединеніи всѣхъ этихъ благопріятныхъ условій, воспитываемая собака, можетъ достигнуть той удивительной степени послушанія, само-обладанія и лов-

кости. Хорошо дрессированная и вполне воспитанная легавая собака въ возрастѣ отъ трехъ до четырехъ лѣтъ, инстинктивно обыкновенно ищетъ дичь, держа носъ, противъ вѣтра и поворачивая голову то на право, то на лѣво, отъ времени до времени она обыкновенно останавливается и оглядывается на охотника, который обыкновенно рукою показываетъ ей направленіе, гдѣ она должна искать дичь. Собака обыкновенно самымъ точнымъ образомъ, слѣдуетъ этому указанію. Когда же она найдетъ слѣдъ дичи, то перестаетъ обыкновенно шевелить хвостомъ, которымъ до этаго обыкновенно шевелить, тутъ она дѣлаетъ стойку; поворачивая голову къ охотнику, чтобы убѣдиться, что видитъ ли онъ ее, а также чтобы узнать какъ близко охотникъ къ ней подошелъ. Если напр. мѣстныя условія не позволяютъ охотнику видѣть, дичь, напр. густой лѣсъ или густая трава, то нѣкоторыя хорошо дрессированныя собаки, на время бросаютъ дичь, чтобы отыскать охотника и привести его къ дичи. Хорошо выдрессированная собака никогда не хватаетъ дичи, пока не получитъ на то разрѣшенія отъ охотника, даже и подстрѣленную дичь собака не трогаетъ, до тѣхъ поръ пока обыкновенно охотникъ не скажетъ „пиль“. Изъ породъ легавыхъ можно указать на нижеслѣдующія породы.

#### А) Нѣмецкія породы легавыхъ собакъ.

а) *Нѣмецкая короткошерстная легавая.* Изображенная здѣсь на рисункѣ 5. Нѣмецкая короткошерстная легавая собака больше всего распространена въ Германіи и Австріи. Это сильная, благородная собака, средней величины, хорошо сложена, крѣпкаго тѣлосложенія и съ сильно развитой мускулатурой, толстой кожей и плотной шерстью.

*Рассовые признаки:* голова средней величины, сухая, лобъ широкій, переносникъ широкій, морда широкая и тупая, губы красиво спускаются внизъ, зак-

рывающая собою ротъ. Уши средней длины, снизу тупо закругленные, гладкія и плотно прилегающія къ головѣ. Глаза средней величины, яйцообразные, коричневые, носъ коричневый, хорошо открытъ, шея сильная, средней длины, къ спинѣ не много изогнута, грудь широ-



Рис. 5. Нѣмецкая легавая собака.

кая и глубокая, спина короткая, крѣпкая, мускулистая, брюхо сзади немного поджарое, крупъ не сильно усѣченъ, ноги мускулистыя, прямыя, пальцы сомкнутые, когти хорошо изогнутые, хвостъ тонкій, опущенъ внизъ, съ конца немного задранъ вверхъ. Шерсть плотная. По масти различаютъ двѣ разновидности нѣмецкой короткошерстной легавой: первая одноцвѣтная-коричневая



а другая коричневая, съ бѣлыми пятнами, или коричневая съ бѣлыми точками.

б) *Длинношерстная нѣмецкая легавая собака.* Средней величины съ вытянутымъ туловищемъ, съ длинной, блестящей шерстью.

*Рассовые признаки:* голова вытянута до половины рыльца, рыльце острѣе, чѣмъ у короткошерстной нѣмецкой легавой. Уши не очень большія и опускаются внизъ. Глаза и носъ коричневые. Шея со складками, грудь глубокая, не очень широкая, спина короткая и прямая. Хвостъ средней длины и пушистый, ноги съ внутренней стороны покрыты длинными волосами. Шерсть густая, блестящая не шелковистая. Масть одноцвѣтная, обыкновенно темно-коричневая бѣлая съ коричневыми пятнами или бѣлая съ коричневыми точками.

в) *Грубошерстная нѣмецкая легавая,* средней величины сильная собака, похожая очень на длинношерстного французскаго гриффона.

*Рассовые признаки:* голова средней величины, рыльце тупое квадратное, и широкое. Переносье длинное, широкое и прямое. Уши средней длины, тупозаостренные, гладкоприлегающіе къ головѣ. Глаза коричневые, съ сильно густыми бровями, носъ широкій, ноздри открытыя, хвостъ сильный въ корнѣ къ верху немного задранъ. Шерсть грубая, щетинистая, легко прилегающая къ тѣлу, ноги на внутренней сторонѣ покрыты длинными волосами. Масть коричневая или бѣлая, или бѣлая съ большими отдѣльными коричневыми пятнами.

г) *Веймарнская легавая собака.* Характерный признакъ этой породы — серебристо-сѣрая шерсть, коричневый или мяснаго цвѣта носъ и почти всегда свѣтлые глаза.

*Рассовые признаки:* голова скорѣе легкая, чѣмъ тяжелая, верхняя часть головы нѣсколько уже, чѣмъ у нѣмецкой легавой собаки. Уши легкія, остро закругленныя. На мяснаго цвѣта концѣ носа, фіолето-

вая полоса, которая на головѣ, по немногу переходитъ въ серебристо-сѣрую окраску. Хвостъ скорѣе легкій, чѣмъ тяжелый. Ноги толще, чѣмъ у нѣмецкой легавой, но очень гибкія. Шерсть нѣжнѣе, чѣмъ у нѣмецкой легавой. Масть серебристо-сѣрая доходящая до мышиной, при чемъ на ушахъ и головѣ нѣсколько свѣтлѣе.

е) *Вюртембергская легавая собака.* Это самая старинная нѣмецкая порода легавыхъ собакъ. Эта порода не такъ правдо, быстра и тяжелѣе другихъ породъ легавыхъ собакъ, но за то болѣе вынослива и сильнѣе, чѣмъ всѣ выше описанныя здѣсь породы легавыхъ собакъ и потому болѣе всего пригодна для охоты въ гористыхъ мѣстностяхъ.

*Рассовые признаки:* голова скорѣе тяжелая, чѣмъ легкая. Уши плотно прилегаютъ къ головѣ и нѣсколько впередъ оттопырены, висячія, носъ очень широкій, шея мускулистая, ноги сильно мускулистыя, лапы очень плотныя, соединены плавательной перепонкой, хвостъ сильный, короткій и красиво носится вверхъ, шерсть короткая, густая, бархатистая, глянцевадая. Масть коричневая съ желтыми пятнами.

## В) Англійскія породы легавыхъ собакъ.

а) *Англійскій пойнтеръ.* Здѣсь на рисункѣ 6, изображенъ англійскій пойнтеръ; эта порода собакъ специально предназначается обыкновенно для охоты, на пернатую дичь, которая отличается, не только очень хорошимъ чутьемъ, быстротой и выносливостью, но еще и красотой и особенною понятливостью къ дрессировкѣ, эта собака очень красиво сложена, во всѣхъ отношеніяхъ.

*Рассовые признаки:* голова довольно длинная, съ широкимъ затылкомъ. Уши висячія, низкопоставленные, глаза темные, носъ широкій, шея легкая, хорошо изогнутая. Грудь широкая, ноги сильныя, мускулистыя, пальцы короткіе, сомкнутые, хвостъ пря-

мой, немного на концѣ задранъ къверху, шерсть короткая, гладкая не очень жесткая. Масть бѣлая и коричневая или пестрая, бѣлая съ желтыми пятнами.

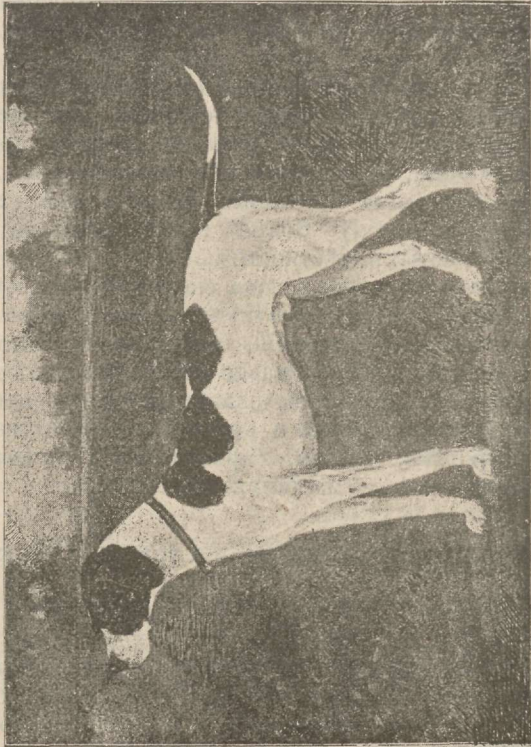


Рис. 6. Англійскій пойнтеръ.

в) *Англійскій сеттеръ*. Здѣсь на рисункѣ 7, изображенъ англійскій сеттеръ. Изъ всѣхъ охотничьихъ собакъ самая чувствистая, прекрасная и полезная собака — безспорно сеттеръ, онъ очень выносливъ и очень настойчивъ. Пригоденъ для всякой мѣстности, во всякую погоду, благодаря длинной



своей шерсти, защищающей его одинаково, хорошо какъ отъ холода, такъ и отъ бурьянныхъ колючекъ въ степи.

*Рассовые признаки:* главные породистые признаки англійскаго сеттера, за исключеніемъ окраски

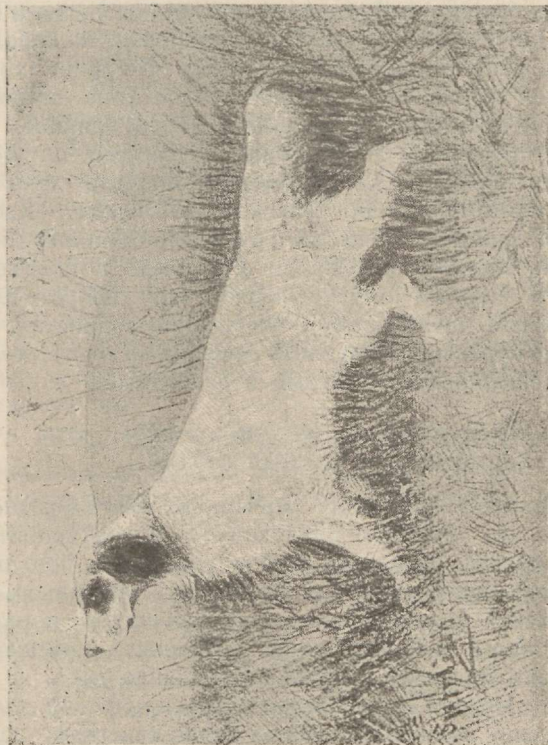


Рис. 7. Англійскій сеттеръ.

и нѣкоторыхъ другихъ особенностей его, примѣнимы къ большинству сеттеровъ сказанной породы; въ общемъ породистые признаки слѣдующіе: голова длинная, легкая и сухая; носъ большой, черный или тем-

Fr. R. Kreu<sup>33</sup>  
AR nim. ENSV Riiklik Raamatukogu

ный, влажный, блестящій съ растянутыми, открытыми ноздрями. Глаза умные, большіе, блестящіе, каріе, челюсти и зубы ровныя. Уши посажены низко, плотно прилегающія къ щекамъ мягкія и тонкія. Шея элегантная, длинная, тонкая, мускулистая, немного закругленная на холкѣ; въ мѣстѣ соединенія съ головой, ровно переходящая и безъ выдающихся подгрудка и гортани. Плечи очень косыя. Грудь широкая, глубокая, съ широко расположенными крупными ребрами, между которыми задніе очень глубоки. Поясница широкая, выгнутая, мускулистая, упругая. Бедро длинное. Лопатки правильно поставлены и хорошо опушены. Пазанки короткія, мускулистыя и прямыя, лапа въ комкѣ плотно сжатая. Колѣни изогнутые. Хвостъ средней длины, высоко въ ровень со спиною посаженный, слегка изогнутъ, не курчавый съ подвѣсомъ въ видѣ бахромы ниже основанія его. Шерсть длинная, мягкая, шелковистая, блестящая, волнистая, отнюдь не курчавая; небольшая бахрома на горлѣ, ходъ у сеттера англійскаго быстрый и свободный.

с) *Ирландскій или красный сеттеръ*. Это очень легкая, неутомимая и быстрая собака.

*Рассовые признаки*: признаки чистопородности ирландскаго сеттера слѣдующіе. Голова длинная и сухая, черепъ овальный, между ушами съ большимъ мозговымъ помѣщеніемъ и замѣтнымъ черепнымъ повышеніемъ. Брови поднятыя, съ указаніемъ перелома между лбомъ и мордой, морда умѣренная, красиво затушенная въ концѣ, длинная отъ конца носа, до перелома. Ноздри широкія, челюсти одинаковой длины, брыли не отвислыя. Носъ темно-краснаго цвѣта. Глаза темнокаштановые или орѣховаго цвѣта, но не большіе. Уши умѣренные, тонкія, низко и сзади сидящія, привѣшенныя плотно, съ красивымъ пробормомъ на головѣ. Шея умѣренная, мускулистая, не толстая, слегка изогнутая и безъ подвѣса подъ горломъ. Задніе окорока отъ верху до конечностей

длинные, мускулистые. Лапы отъ подколѣна до пятки, короткія и могучія.

Подколѣно и колѣнная связь, съ большимъ изгибомъ и колѣно не выдающееся ни во внутрь, ни наружу. Передніе окорока прямые и сильные, съ большими, свободными, мускулистыми локтями, поставленными низко, безъ всякаго наклона, лапа небольшая и плотная. Пальцы сильные, сжатые, яркообразные. Тѣло длинное, плечи заостренные, полные съ большимъ наклономъ. Грудь глубокая, скорѣе узкая. Ребра выдающіяся, крестецъ мускулистый и немного сгорбленный, задняя часть его сильная, широкая. Хвостъ средней длины, низко посаженный, толстый у корня и сходящійся къ концу на нѣтъ. Волосъ на головѣ, концахъ ушей и передней части ногъ — короткій и тонкій, на всѣхъ другихъ частяхъ тѣла умѣренной длины, прямой безъ завитковъ и волнистостей. Масть золотисто-коричневая, безъ черноты, грудь, горло и пальцы бѣлые и небольшая отмѣтка, звѣздочка на лбу.

d) *Сеттеръ-гордонъ*. Это самая крупная, рослая и выносливая собака, эта порода сеттеровъ, тяжелѣе англійскаго сеттера. Красота этой породы заключается только въ цвѣтѣ самой шерсти.

*Рассовые признаки*: у породистаго сеттера-гордона черепъ и голова почти тѣ же, что и у англійскаго сеттера, но только голова болѣе мясиста и тяжелѣе. Скелетъ сильно развитъ. Уши длиннѣе, чѣмъ у другихъ породъ сеттеровъ. Глаза средней величины, грудь широкая, шерсть грубѣе, чѣмъ у англійскаго сеттера, чернаго цвѣта, блестящая съ красными подпалинами. Подпалины идутъ по переднимъ ногамъ, отъ локотковъ и по мохнамъ, по внутренней сторонѣ гичей и подъ хвостомъ, подпалинами покрыты также брови, щеки, внутренняя сторона ушей, горло и брюхо. Правильный же окрасъ въ гордонѣ, имѣеть всетаки огромное значеніе.



### с) Французскія породы легавыхъ собакъ.

е) *Сеттеръ-гриффонъ*. Это сильная, приземистая, грубошерстная собака, которая благодаря своей толстой не проницаемой и грубой шерсти имѣетъ громадное примѣненіе на охотѣ: какъ въ лѣсу, такъ равно и на водѣ.

*Рассовые признаки*: морда въ сравненіи съ верхней частью головы укорочена, лобъ сильно покатый. Уши короткія, къ низу сильно суживающіяся, глаза круглые, большіе, темно-желтые, съ густыми вѣками. Шея средней длины, сильная, брюхо сильно кзади поджарое. Хвостъ прямой, съ подвѣсомъ, въ видѣ бахромы. Ноги сильныя, пальцы согнуты и хорошо сомкнуты. Масть большею частью сѣро-стальнаго цвѣта, съ коричневыми пятнами, шерсть полумягкая курчавая. Кромѣ курчаваго гриффона, есть еще длинношерстный гриффонъ, у котораго шерсть очень длинная, сравнительно мягкая и тонкая, но сильно густая.

Еще одна порода легавыхъ собакъ, это *пойнтеръ-пудель*; онъ сильно курчавый и представляетъ нѣчто среднее между пуделемъ и пойнтеромъ.

## VI. Земляныя собаки.

Эти собаки болѣе всего пригодны для звѣрей, скрывающихся въ землѣ, т. е. на барсуковъ, лисицъ и дикихъ кроликовъ.

а) *Собаки породы таксъ*. Здѣсь на рисункѣ 8 изображенъ длинношерстный таксъ; эти собаки имѣютъ, какъ извѣстно, своеобразное и необыкновенное строеніе. Туловище ихъ длинное, цилиндрическое, животъ выпуклый, спина вогнутая, ноги кривыя и короткія, голова большая, морда длинная, на концѣ острая, зубы крупныя и острые, уши длинныя и висячія, лапы большія, съ острыми когтями и шерсть короткая и гладкая. Не смотря на то, что конечности очень коротки, они все-таки мускулисты и

сильны, переднія лапы сильно вогнуты внутрь, такъ что почти касаются другъ друга, а нижнія части ихъ круто вывернуты кнаружи. Короткая шерсть, довольно жесткая, но гладкая, масть различная, чаще всего таксы бываютъ черного и темно-рыжаго цвѣта съ рыжимъ брюхомъ. Почти всегда надъ глазами



Рис. 8. Таксъ длинношерстный.

бываютъ два свѣтлорыжихъ пятна, которыя впрочемъ встрѣчаются и у другихъ породъ собакъ. Кромѣ обыкновеннаго короткошерстнаго такса, еще встрѣчаются: длинношерстный и курчавый таксы; длинношерстный имѣетъ шерсть длинную, шелковистую съ блескомъ, на хвостѣ у этихъ таксъ бахрома и на

внутренней сторонѣ ногъ тоже бахрома изъ длинныхъ волосъ. Шерсть-же курчаваго такса также груба и очень густа, съ густыми пушистыми вѣсками, курчавый таксъ обыкновенно пестрой, черной, сѣрой и рыжей масти и вѣситъ 7 килограм., этотъ таксъ самый маленькій, изъ всѣхъ таксовъ и называется обыкновенно таксомъ карликомъ; онъ употребляется по большей части для охоты, на дикихъ кроликовъ. Почти не у какой другой породы собакъ, не замѣчается такой любви и способности къ охотѣ, какъ у таксовъ; ихъ можно было-бы употреблять и ко всякаго рода охотѣ, но у нихъ есть одинъ очень крупный недостатокъ: это увлекшись охотою онѣ, не слушаются никогда охотника и пойманную дичь обыкновенно раздираютъ на части. Всѣ таксы обладаютъ прекраснымъ чутьемъ и хорошимъ слухомъ; они очень мужественны и смышленны. Таксъ обыкновенно смѣло нападаетъ даже на большаго звѣря, хотя иногда и бываетъ послѣднимъ сильно искусанъ. Также таксы очень любятъ заводить ссоры съ другими собаками, иногда гораздо большими, чѣмъ они сами. Таксъ хорошо и скоро обыкновенно отыскиваетъ норы: лисицъ, барсуковъ, дикихъ кроликовъ и забирается туда вступая въ борьбу со звѣремъ, котораго или тамъ же закусываетъ обыкновенно или выгоняетъ вонъ изъ норы и преслѣдуетъ пока не загоняетъ или не загрызетъ или не убьетъ звѣря охотникъ. Въ случаѣ усталости на охотѣ, таксъ обыкновенно ложится отдыхать и затѣмъ снова продолжаетъ охоту. Таксы не требуютъ совсѣмъ дрессировки, они больше всего удобны для разрыванія земли, и залѣзанія въ подземныя норы, благодаря своему низкому сложенію, кривыхъ ногъ и сильныхъ лапъ, съ острыми когтями, а ихъ сила и постоянная злобность въ значительной степени обезпечиваютъ успѣхъ такого рода охоты. Охотники прямо обыкновенно безъ всякой дрессировки, выбираютъ себѣ щенковъ отъ хорошей матки и держатъ ихъ лѣтомъ въ заго-



родкѣ, а зимою въ тепломъ хлѣву обыкновенно и стараются только, ни чѣмъ ихъ не запугивать, такъ какъ природную ихъ смѣлость надо только поддерживать и если возможно, то еще и развивать; также усердно таксы охотятся и въ лѣсахъ. Звучно раздается обыкновенно лай своры таксовъ: то приближаясь, то удаляясь, то вовсе затихая, то снова заливаясь, смотря

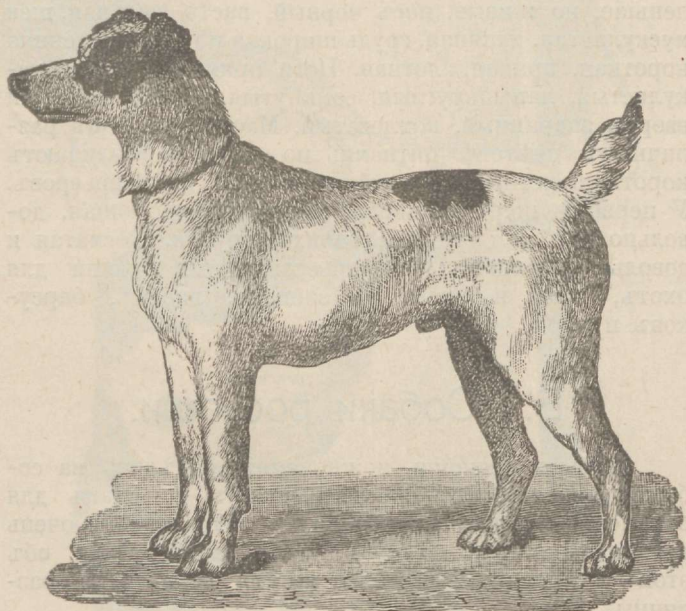


Рис. 9. Фокстерьеръ.

по тому конечно, какое направлѣніе и повороты принимает трусливый заяцъ, хитрая лисица или спасающійся отъ маленькихъ мучителей, преслѣдуемый ими олень.

б) *Фокстерьеры*. Здѣсь на рисункѣ 9 изображенъ гладкошерстный фокстерьеръ. Эта собака за ее красивыя манеры и пріятный видъ, часто у насъ

содержится, какъ собака роскоши, какъ комнатная собака; эта очень живая и поворотливая, притомъ очень мускулистая и сильная собака, съ короткой и очень сильной спиной.

*Рассовые признаки:* верхняя часть головы плоская и довольно узкая, уши очень маленькія, висячія, плотно прилегающія къ щекамъ, глаза темные, маленькіе, но живые, носъ черный, пасть сильная, шея мускулистая, длинная, грудь широкая и глубокая, спина короткая, прямая, плотная. Ноги прямая, сильно мускулистая, лапы круглыя, сомкнутыя, хвостъ короткій вверхъ задранный, комлеватый. Масть бѣлая, съ различныхъ цвѣтовъ пятнами; по шерсти различаютъ короткошерстныхъ и грубошерстныхъ фокстерьеровъ. У первыхъ шерсть гладкая, плотно прилегающая, довольно грубая, а у послѣднихъ грубая, косматая и довольно длинная. Фокстерьеры также хороши для охоты, какъ и таксы, на зайцевъ, лисицъ, барсуковъ и проч.

## В. Собаки роскоши.

Собакъ роскоши, можно опять подѣлить на собакъ роскоши, сторожевыхъ собакъ и собакъ для охраненія стадъ. Но всетаки это подраздѣленіе очень трудно выполнимо на дѣлѣ, такъ какъ мнѣнія объ этомъ у многихъ любителей могутъ быть очень различны.

### 1. Догообразныя собаки роскоши.

а) *Сенбернары.* Это модныя собаки настоящаго, здѣсь на рисункѣ 10 изображенъ длинношерстный сенбернаръ. Сенбернарская собака очень большаго роста, чрезвычайно сильная, морда короткая и тупая, уши длинныя и висячія, внѣшнія чувства у ней прекрасно развиты и она отличается большою вѣрностью къ своимъ хозяевамъ. Собакъ

этихъ разводять въ монастырѣ св. Бернарда, который находится на Альпахъ 240 саж. надъ поверхностью

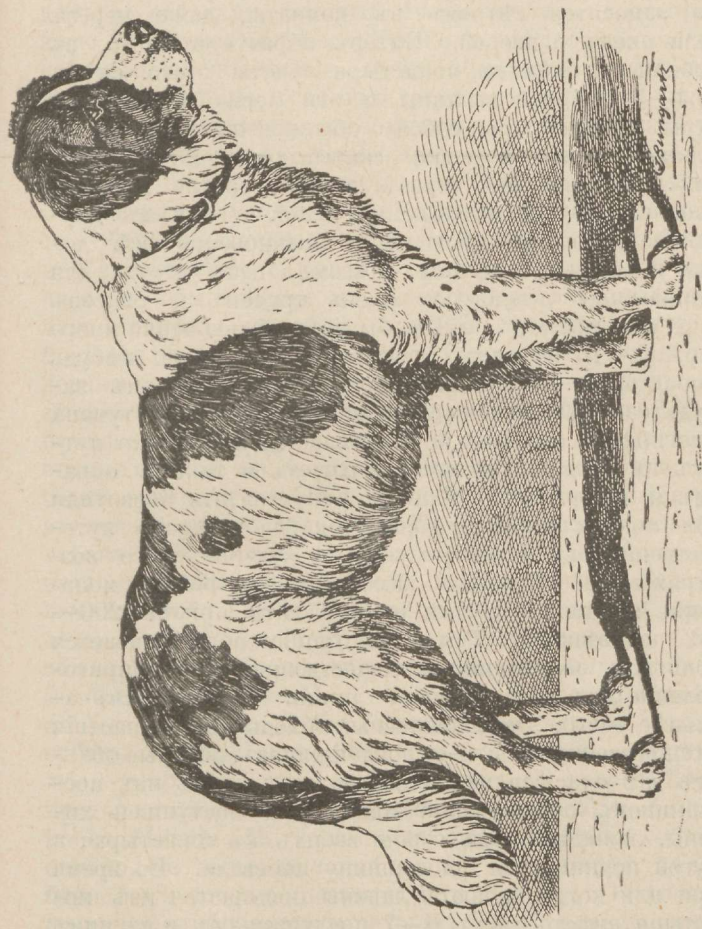


Рис. 10. Сенбернаръ.

моря, на извѣстномъ горномъ проходѣ, гдѣ зима продолжается обыкновенно отъ 8 до 10 мѣсяцевъ. Тамъ



только лѣтомъ снѣгъ падаетъ большими хлопьями, зимою же онъ имѣетъ видъ очень мелкихъ сухихъ хрупкихъ ледяныхъ кристалловъ, которые такъ тонки, что заносятся вѣтромъ въ комнаты, даже черезъ щели оконъ и дверей. Вѣтеръ образуетъ часто, въ особенности вблизи монастыря суметы этаго снѣга, въ 4—5 саженой вышины и эти легко подвижныя массы сравниваютъ собою обыкновенно дороги и мелкія ущелья и легко скатываются и въ глубину. Путешествіе черезъ этотъ горный проходъ безопасно только лѣтомъ, при ясной погодѣ, въ другую же погоду и зимою когда обыкновенно всѣ дороги и обрывы занесены снѣгомъ, путь этотъ для непривычнаго человѣка очень труденъ и опасенъ даже каждый годъ, здѣсь бываетъ обыкновенно много жертвъ. То путникъ провалится въ какую нибудь пропасть, то его пришибетъ лавина, иногда онъ заблудится, сбившись съ пути, вслѣдствіе густаго тумана и погибаетъ отъ голода и усталости, иногда же путникъ въ сильный морозъ засыпаетъ и такимъ образомъ и замерзаетъ. Уже съ VIII столѣтія посвятили себя монахи монастыря св. Бернарда спасенію путешественниковъ и не требуютъ за это никакого вознагражденія. Крѣпкія каменные постройки монастыря могутъ въ случаѣ нужды дать пріютъ 200—300 человѣкамъ. Тамъ постоянно поддерживается огонь для согрѣванія путешественниковъ и приготовленія для нихъ горячей пищи. Здѣсь замѣчательнѣе всего, это ежедневные обходы для спасенія путешественниковъ: 2-ое послушниковъ, которые обходятъ всѣ опасныя мѣста переваловъ; одинъ изъ послушниковъ обыкновенно идетъ отъ пастушьей хижины, лежащей подъ горою вверхъ къ монастырю, а другой поднимается на вершину перевала. Во время бури или когда падаютъ лавины посылаются изъ монастыря вмѣсто двухъ 6—7 послушниковъ и къ нимъ еще присоединяются и нѣсколько монаховъ: они берутъ съ собой лопаты, жерди, носилки, съѣстные при-

пасы и ихъ всегда сопровождаютъ собаки. Къ каждому подозрительному слѣду, внимательно присматриваются, люди постоянно перекликаются и зорко слѣдятъ за собаками, которыя очень хорошо дрессированы для отысканія человѣческихъ слѣдовъ и часто добровольно по цѣлымъ днямъ обыскиваютъ онѣ всѣ ущелья и горныя тропинки, если онѣ отыщутъ оконченѣвшаго человѣка, то обыкновенно, по кратчайшей дорогѣ бѣгутъ въ монастырь, громко лаютъ и ведутъ всегда готовыхъ на помощь монаховъ къ несчастному путнику. Когда напр. упала лавина, то собаки обыкновенно стараются отыскивать около нея человѣческіе слѣды и если ихъ найдутъ, то тотчасъ же обыкновенно начинаютъ отрывать засыпаннаго снѣгомъ человѣка, причемъ крѣпкія когти и большая физическая сила ихъ, оказываются очень полезными этимъ для нихъ собакамъ, обыкновенно привязываютъ на шею небольшую корзиночку съ съѣстными припасами и флягу съ виномъ и на спину иногда шерстяныя одѣяла; число людей, спасенныхъ этими собаками очень велико и всякій случай добросовѣстно заносится въ монастырскую лѣтопись. Наболѣе замѣчательная собака этой породы, это извѣстный всѣмъ Барри, это неутомимое животное спасло жизнь болѣе, чѣмъ 40 людямъ на ст. Готгардѣ и на другихъ горныхъ проходахъ. Гдѣ есть пріюты для путешественниковъ, тамъ обыкновенно держать также очень хорошихъ собакъ съ чрезвычайно тонкимъ чутьемъ на человѣческіе слѣды, чаще всего это водолазы или помѣси этихъ собакъ съ другими. Живущіе въ этихъ пріютахъ люди увѣряютъ, что собаки за часъ до начала бури предчувствуютъ ее обыкновенно и начинаютъ безпкойно бѣгать. Но всетаки ни одна изъ этихъ собакъ однако, не достигла такой славы, какъ Барри. Сенбернарскія собаки, бываютъ двухъ породъ: 1) *длинношерстные сенбернары*; *рассосые признаки*: длинношерстные сенбернары совершенно однотипичны обыкновенно, шерсть у нихъ средней длины, гладкая или

слегка волнистая, но не крученная, курчавая или сильно косматая. Шерсть на спинѣ, а именно отъ бедеръ до крестца, немного болѣе волнистая. Хвостъ пушистый, сильный, покрытый средней длины шерстью. На мордѣ шерсть короткая, а также и на ушахъ, болѣе длинная шелковистая шерсть у основанія ушей. Шерсть на переднихъ ногахъ довольно короткая. На внутренней сторонѣ ногъ шерсть довольно длинная въ видѣ штининъ и 2) *короткошерстные сенбернары*; голова сильная съ умнымъ выраженіемъ морды. Верхняя часть головы крупная и широкая, слегка овальная, съ боковъ съ легкимъ закругленіемъ, переходящая обыкновенно въ сильно развитыя и высоко стоящія челюсти. Затылочная кость умѣренно развитая. Верхняя часть глазной полости очень развита и образуетъ съ продольною головою осью почти прямой уголъ. Морда короткая, причемъ перпендикулярный разрѣзъ у основанія морды, долженъ быть болѣе длиною, нежели длина послѣдней. Губы верхней челюсти сильно развиты, нерѣдко какъ бы отрѣзаны, а напротивъ того красиво закругленныя и слегка отвислыя, носъ очень сильный, широкой съ ширококрытыми ноздрями и чернаго цвѣта, какъ и губы. Уши средней величины, довольно высоко поставленныя, у основанія съ сильно развитыми ушными раковинами. Глаза поставлены болѣе къ переду, нежели въ бокъ. Шея высокопоставленная, очень сильная, горизонтальная, затылокъ очень мускулистый. Грудь овальной формы, умѣренно глубокая, плечи косо поставленныя, широкия, очень мускулистыя и сильныя. Зашеекъ сильно выраженный. Спина очень широкая и прямая, слегка овальная лишь только въ поясницѣ, отъ бедеръ же къ крестцу, слегка спускающаяся и не замѣтно переходящая въ основаніе хвоста. Животъ слегка поджарый. Хвостъ широко и плотно начинающійся у самаго крестца, хвостъ длинный и тяжелый, остро заканчивающійся. Переднія ноги прямыя и сильныя въ верхней своей половинѣ очень мощныя и чрезвы-



чайно мускулистыя. Заднія ноги хорошо развитыя, слегка согнутыя въ скакательныхъ суставахъ и болѣе или менѣе выгнуты кнаружи. Бедра сильно мускулистыя. Лапы широкия, умѣренно сомкнутыя и съ сильными и довольно развитыми пальцами, овальной формы. Шерсть очень густая и короткая, плотно прилегающая, грубоватая шерсть на хвостѣ, слегка пушистая, причемъ у основанія она болѣе длинная и густая, а къ концу же дѣлаясь, все болѣе и болѣе короткою. Масть бѣлая, съ красными или красная съ бѣлыми пятнами, различныхъ оттѣнковъ или бѣлая съ рыже-желтыми и сѣро-коричневыми отмѣтинами, или же двухъ послѣднихъ цвѣтовъ, съ бѣловатыми отмѣтинами. Грудь же лапы, конецъ хвоста и т. наз. носовая повязка и ошейникъ должны быть всегда бѣлые. Шерсть не должна быть у расовыхъ короткошерстныхъ сенбернаровъ, никогда одноцвѣтною, равно какъ и безъ бѣлыхъ отмѣтинъ. Высота плечъ у кобелей, не должна быть менѣе 70 сантим., а у сукъ не менѣе 65 сант. Костякъ послѣднихъ, всегда бываетъ болѣе нѣжный и болѣе слабый.

в) *Водолазъ или ньюфаундлендская собака.* Эти собаки очень большого роста, покрыты густою волнистою шерстью, уши у нихъ висячія и также покрыты шелковистою шерстью, между пальцами лапъ замѣчаются плавательныя перепонки. Въ чистомъ видѣ порода эта сохраняется только на островѣ Ньюфаундлендѣ, въ Сѣверной Америкѣ. Точно неизвѣстно въ какое именно время образовалась эта порода, но можно предположить, что прародители этихъ собакъ были ввезены туда, лишь въ XIII-мъ столѣтіи и слѣдовательно порода Ньюфаундлендская сравнительно недавняго происхожденія. Мѣстные жители острова Ньюфаундленда употребляютъ этихъ собакъ для рыбной ловли, такъ какъ онѣ хорошо и охотно плаваютъ и ныряютъ. Ньюфаундлендская собака, дѣйствительно одна изъ красивыхъ породъ собакъ и потому она довольно часто встрѣчается у любителей

красивыхъ, породистыхъ собакъ. Водолазь очень вѣренъ своему хозяину и въ большей степени привязанъ къ нему, понятливъ и переимчивъ. Плаваетъ и ныряетъ превосходно и по долгу можетъ находиться подъ водою, эту собаку съ пользою можно употреблять для спасенія утопающихъ.

*Рассовые признаки:* голова широкая, массивная, съ плоскимъ черепомъ, морда короткая, остросрѣзанная кожа на головѣ безъ складокъ. Глаза маленькіе, трехъ-угольные, косо поставленные. Уши маленькія, трехугольныя, висячія. Глаза маленькіе, каріе, шея сильная, сильно мускулистая. Грудь широкая и глубокая, густо покрыта волосами, безъ складокъ. Спина широкая. Ноги переднія, прямыя, могучія, мускулистыя, лапы большія, широкія, плоскія. Хвостъ сильный, опущенъ внизъ, густой, пушистый, съ небольшою бахромой снизу. Шерсть длинная и густая; вышина 68—76 сантим. Масть черная.

с) *Нѣмецкій или Ульмскій дозь.* На рисункѣ 11 изображенъ Нѣмецкій или Ульмскій дозь. Это нѣмецкая національная собака, въ этой собакѣ соединены: величина, сила и красота. Догами вообще называютъ собакъ, съ короткой мордой, висячими губами и прямостоячими ушами.

*Рассовые признаки:* голова вытянута въ длину со всѣхъ сторонъ сжата. Глаза средней величины, выразительные. Уши высокопоставленные, къ верху острия, стоячія. Носъ большой, переносье прямое. Губы висячія. Шея сильная, длинная, немного загнута. Грудь широкая, спина широкая равномерная длинная. Ноги прямыя и мускулистыя. Хвостъ опущенъ внизъ, обыкновенно гладкій, средней толщины. Шерсть густая, короткая и на хвостѣ тоже короткая, высота въ плечахъ до 80 сантим. По масти различаютъ: пятнистыхъ договъ, свѣтложелтый или темножелтый, съ темными маленькими пятнами, или желтый полосатый съ черными поперечными полосами, одноцвѣтные доги, желтый, сѣрый, въ разныхъ тонахъ, или черный или

бѣлый съ неодинаковой величины черными или сѣрыми пятнами.

d) *Англійскій догъ „Мастифъ“*. Онъ какъ бульдогъ въ Англии, національная собака, или какъ въ Германіи Ульмскій догъ, это большая хорошо сложенная и сильная собака.



Рис. 11. Нѣмецкій догъ.

*Рассовые признаки:* Голова большая, почти четырехугольная, черепъ широкій, лобъ плоскій, уши маленькія, тонкія, плоскія, хорошо прилегающія къ щекамъ. Глаза маленькіе, далеко одинъ отъ другаго поставленные, каріе. Морда короткая и широкая.



Ноздри глубоко открытыя, губы легко свѣшиваются, шея умѣренная, длинная, мускулистая. Плечи косо поставленныя, мускулистыя. Грудь широкая и глубокая. Спина широкая и мускулистая. Ноги далеко, одна отъ другой поставленныя, прямыя, сильныя съ большими круглыми лапами. Хвостъ длинный, въ корнѣ крѣпокъ, къ концу постепенно утончается, опущенъ. Шерсть короткая, гладкая. Масть желтая или желтая съ пятнами, съ чернымъ носомъ и ушами, съ черными кольцами вокругъ глазъ.

е) *Датскій догъ*. Это довольно большія собаки, съ очень сильно развитой передней частью туловища, но гораздо слабѣе развитой задней частью туловища.

*Рассовые признаки*: голова большая и широкая, сильно вытянута впередъ. Уши довольно маленькія, гладкія, плотноприлегающія къ щекамъ. Глаза круглые, каріе. Шея очень сильная, немного изогнутая. Грудь очень широкая и сильная. Спина очень сильная, немного сѣдлистая, хвостъ средней длины почти прямой. Ноги заднія, не такъ мускулисты, какъ переднія, лапы сильныя, круглыя. Шерсть короткая, гладкая и густая, масть рыжая или желтая съ темной мордой, ушами и пятнами вокругъ глазъ.

h) *Южнофранцузскій догъ*. (*Dogue de Bordeaux*). Это приземистая сильная собака, которая на своей родинѣ, въ южной Франціи по большей части употребляется для охоты: на медвѣдей, зубровъ и т. п. звѣрей, а также употребляется и для борьбы съ большими собаками.

*Рассовые признаки*: голова очень большая и тяжелая, верхняя часть головы вытянута, широкая и высокая, почти угловатая. Морда широкая и сильная, пасть очень сильная и большая, носъ большой, широкій съ большими ноздрями. Нижняя челюсть длиннѣе, чѣмъ верхняя. Вся голова покрыта большими складками кожи. Грудь сильная отвислая. Глаза малые, глубоко лежащіе, свѣтлые, далеко отстоятъ одинъ отъ другаго. Уши короткія, какъ бы обрѣ-

занныя, шея толстая массивная, мускулистая. Грудь широкая и глубокая. Спина короткая, прямая и широкая. Брюхо поджарое, хвост равномернo длинный, не высоко поднять, крѣпокъ въ корню. Ноги сильныя, мускулистыя, заднія лапы, больше переднихъ. Шерсть короткая, густая, масть желтая, съ темной мордой и съ темнокоричневымъ носомъ. Сюда надо отнести также упряжныхъ собакъ, сильно распространенныхъ во Франціи и въ Бельгіи, это простыя дворняшки, большею частью темнобураго цвѣта или чернаго цвѣта, съ бѣлыми пятнами съ жесткою и короткою шерстью, очень сильныя и крѣпко сложенныя, очень походятъ по наружности на датскихъ и ульмскихъ договъ, но гораздо кореностѣе послѣднихъ, эти собаки очень не прихотливы и чрезвычайно выносливы. Эти собаки употребляются по преимуществу какъ упряжныя собаки, для перевозки тяжестей и для ѣзды вообще. Собакъ этихъ обыкновенно впрягаютъ въ маленькія тѣлѣжки, нагруженныя фруктами, овощами, для перевозки ихъ на рынокъ. Булочники, мясники, угольщики, молочники, обыкновенно заграницей во Франціи и въ Бельгіи не прибѣгаютъ къ иному способу доставки на рынокъ своего товара, какъ только на собакахъ. Хорошіе экземпляры упряжныхъ собакъ тамъ продаются обыкновенно за 100—125 франковъ. Въ рабочіе дни этихъ собакъ обыкновенно кормятъ хлѣбомъ и костями. Эти собаки въ состояніи возить тяжести, среднимъ числомъ въ 300 килограммовъ (около 18 пудовъ).

Въ Брюсселѣ напр. существуютъ даже собачьи бѣга, устраиваемые тамъ на подобіе конскихъ, причемъ для арены обыкновенно выбирается большая дорога, съ разстояніемъ въ 2 и 3 километра, и было нѣсколько случаевъ, что собаки запряженныя въ телѣжку, при состязаніи съ лошадьми запряженными въ кабриолетъ, обогоняли обыкновенно послѣднихъ и даже брали призъ; въ Бельгіи также и ѣздятъ на собакахъ, тамъ часто можно видѣть крестьянъ, ѣдущихъ въ го-



родъ, на парѣ запряженныхъ въ телѣжку собакъ. Не смотря всетаки однако на такую приспособленность собакъ къ упряжѣ и перевозкѣ тяжестей, Бельгія и Франція все еще являются почти единствен-

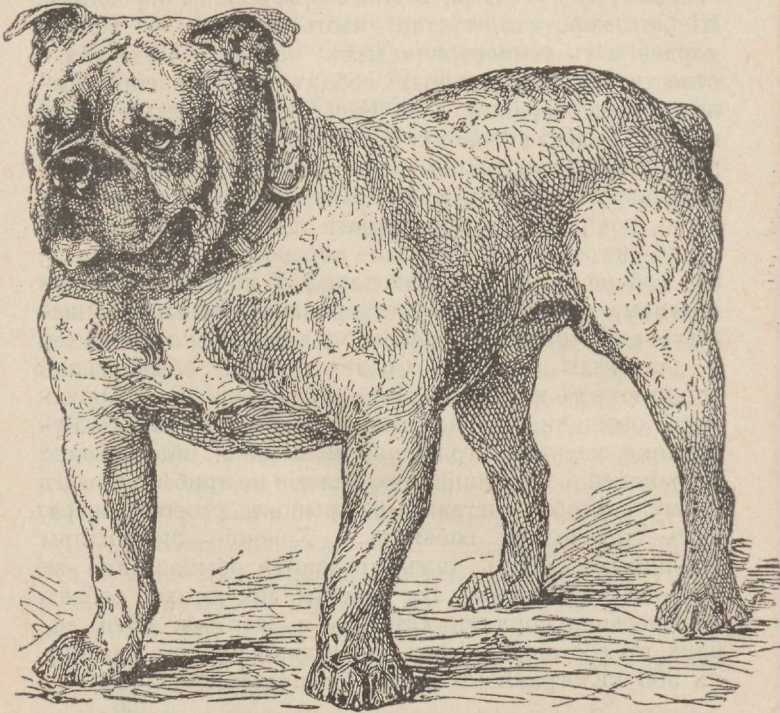


Рис. 12. Англійскій бульдогъ.

ными странами, гдѣ распространена ѣзда на собакахъ, даже въ городахъ. Странно почему до сихъ поръ это не введено еще нигдѣ въ другихъ странахъ.

е) *Англійскій бульдогъ.* Здѣсь на рисункѣ 12 изображенъ типичный англійскій бульдогъ. Бульдогами называютъ вообще довольно крупныхъ собакъ,



съ толстымъ туловищемъ и очень короткой, спереди приплюснутой мордой. Верхняя губа не прикрываетъ зубовъ и онѣ какъ бы всегда оскалины, шерсть имѣетъ часто рисунокъ тигровой шерсти. Этихъ собакъ больше всего держать въ Англіи, ихъ считаютъ яростными, непривязчивыми и малопонятливыми животными, но это конечно только отчасти вѣрно. Бульдогъ все-таки бываетъ очень вѣренъ и привязанъ къ своему господину, но онъ долженъ вполнѣ приучиться къ нему и убѣдиться въ томъ, что умственные силы человѣка, во всякомъ случаѣ могутъ вполнѣ побѣдить его физическую силу, иначе бульдогу можетъ придти въ голову продѣлать съ человѣкомъ то, что онъ обыкновенно продѣлываетъ, съ другими животными. Бульдогъ очень золь и свирѣпъ обыкновенно, а потому съ особою радостью, онъ загрызаетъ на смерть другое животное. Бульдогъ обыкновенно не легко выпускаетъ тѣ предметы, въ которые впился зубами. Можно ему дать захватить зубами палку или платокъ и вмѣстѣ съ этими предметами, его поднять на воздухъ и бросить на спину, или сильно встряхивать, и то онъ не разниметъ зубовъ. Хорошія свойства бульдоговъ были извѣстны еще и римлянамъ; они цѣнили бульдоговъ потому, что эти собаки были пригодны, для борьбы съ дикими звѣрями.

*Рассовые признаки англійскаго бульдога:* голова тяжелая и большая, угловатая, съ сильно-покатымъ лбомъ. Лицо короткое, глаза круглые, темные, далеко поставленные другъ отъ друга, уши маленькія и тонкія, назадъ обрѣзанныя. Морда короткая, широкая, неуклюжая, нижняя челюсть нѣсколько длиннѣе, верхней челюсти. Носъ широкій, большой, черный, не долженъ быть раздвоеннымъ, ноздри большія, губы толстыя, большія, покрываютъ собою ротъ, шея мускулистая, грудь широкая и глубокая, спина короткая, широкая, сѣдистая, къ задѣ срѣзанная, карповидная. Ноги переднія толстыя, короче заднихъ, вывернутыя, заднія также далеко поставленныя, вывороченныя. Шерсть

короткая и гладкая. Хвостъ короткій къ низу утончается, опущенъ нѣсколько внизъ и на концѣ задранъ немного вверхъ. Масть рыжая, бѣлая, полосатая или тигровая.

f) *Англійскій бульдогъ карликъ* (Toy Bulldogg). Эта порода таже самая, только гораздо меньше ростомъ, отъ 6,25 до 6,5 килограм. вѣсомъ, бываютъ карликовые бульдоги. Масть тигровая и рыжая съ черными, поперечными полосами.

g) *Французскій бульдогъ*. Это очень живой, мускулистый, приземистый, съ тонкимъ костякомъ, бульдогъ.

*Рассовые признаки*: голова широкая, сильная, угловатая, черепъ почти плоскій, глубокій лобъ, кожа на головѣ въ складкахъ, пасть широкая и сильная, средне-длинные уши, съ хорошо раскрытыми ушными раковинами, грудь широкая и глубокая, брюхо нѣсколько поджарое, хвостъ короткій, ноги переднія короткія, шерсть короткая, мягкая. Масть темная и полосатая, вѣсъ не превышаетъ 10 килограммовъ.

к) *Дальматинъ*. Эта собака очень хороша для провожанія экипажей и на прогулкахъ, при верховой ѣздѣ эта собака похожа очень на англійскаго пойнтера, сильный, мускулистый, живой, по своей шерсти сильно бросается въ глаза.

*Рассовые признаки*: голова умѣренно длинная, морда длинная и сильная. Губы отвиселыя. Уши равномерно большія, плотноприлегающія къ щекамъ. Шея равномерно длинная, грудь глубокая. Спина сильная, почечная область сильная, высокоподнятая. Хвостъ не очень длинный, переходящій въ красивый тонкій конецъ, ноги хорошо мускулистыя, лапы круглыя, сомкнутыя. Шерсть короткая, плотная, тонкая, гладкая и блестящая. Масть чисто-бѣлая, съ черными и коричневыми круглыми пятнами.

l) *Нѣмецкій борейцъ или бостонъ-терьеръ*. Это короткошерстная, сильная, приземистая, средней величины, собака.

*Рассовые признаки:* голова какъ у ульмскаго дога, но немного покороче. Уши острия, шея сильная, грудь глубокая, спина короткая и прямая, хвостъ обрѣзанный. Ноги прямая, лапы маленькія, круглыя сомкнутыя, иначе называемыя „кошачьи лапы“. Масть желтая или полосатая, когти съ бѣлыми отмѣтинами.

т) *Бультерьеръ.* Это чисто-бѣлая собака, съ чернымъ носомъ и глазами и короткими острыми ушами.

*Рассовые признаки:* голова, какъ у фокстерьера. Уши маленькія, стоячія, носъ большой, черный съ глубоко раскрытыми ноздрями. Шея длинная и немного изогнутая, плечи косо поставленные, грудь широкая и глубокая, спина короткая, мускулистая, ноги переднія прямая, съ вывернутыми когтями. Заднія ноги длинныя, хвостъ короткий, на концѣ острый, шерсть короткая, грубая, блестящая. Масть бѣлая, безъ пятенъ и отмѣтинъ.

п) *Бультерьеръ карликъ.* Такой же, какъ и вышеописанный, только гораздо меньше ростомъ и вѣсиль всего 7 килограммовъ.

## II. Терьеры.

Терьеровъ очень много породъ, мы опишемъ здѣсь главныя, болѣе важныя изъ нихъ. Бультерьеръ представляетъ собою переходъ отъ договъ къ терьерамъ.

а) *Манчестеровый терьеръ* (Black and tan Terrier). Это очень красивая, элегантная собака.

*Рассовые признаки:* голова длинная, узкая, плоская, съ хорошо прилегающими губами, глаза очень маленькіе, темные, близко одинъ къ другому расположенные, уши маленькія, стоячія, обрѣзанныя, на глаза спускающіяся. Шея прямая, грудь узкая и глубокая, спина довольно короткая, хвостъ къ концу заостренный, ноги прямая, лапы плоскія, съ длинными пальцами, такъ называемыя „заячьи лапы“, причемъ два среднихъ пальца на лапахъ длиннѣе, чѣмъ



наружные. Шерсть густая, короткая, блестящая. Масть угольно-черная, съ сильно обозначенными бурыми пятнами.

б) *Бѣлый англійскій терьеръ*. Похожъ совсѣмъ на манчестероваго терьера бываетъ по масти чисто-бѣлый, безъ всякихъ отмѣтинъ. Уши маленькія и тонкія.

с) *Ирландскій терьеръ*. Очень сильная, но легкая собака, это чистый чертъ между собаками, бѣгаетъ безъ усталы и безпрестанно, въ раздраженномъ состояніи, дерется обыкновенно, до послѣдней капли крови.

*Рассовые признаки*: голова длинная, плоская, съ сильными зубами. Уши маленькія, плотноприлегающія, выдающіяся впередъ. Шея довольно длинная. Грудь глубокая, мускулистая. Спина сильная и прямая. Хвостъ обыкновенно обрѣзанный и задранъ въ верхъ. Шерсть жесткая, какъ проволока. Масть одноцвѣтная: красная, желтая или сѣрая.

д) *Эйрдельскій терьеръ*. Это очень равномѣрно сложенная собака, которая въ послѣднее время, съ пользою употребляется, какъ военная и какъ полицейская собака. Она очень вынослива, очень легко поддается дрессировкѣ и обладаетъ великолѣпнымъ чутьемъ и очень живая собака.

*Рассовые признаки*: голова длинная, безъ складокъ, морда длинная и сильная, уши какъ у фокс-терьера. Шея приподнята. Грудь глубокая и мускулистая, спина короткая и прямая. Хвостъ сильный, по большей части обрѣзанный. Ноги прямыя, шерсть грубая и жесткая. Масть темножелтая, съ черной или темносѣрой полосой, вдоль спины и съ такими же отмѣтинами по бокамъ головы.

е) *Шотландскій терьеръ*. Это сильная собака, съ высоко приподнятой головой и сильнымъ выраженіемъ лица, это скорѣе земляная собака, вродѣ такса.

*Рассовые признаки*: голова съ рѣзкой бороздкой между глазами по лбу, глаза далеко поставлены одинъ

отъ другаго. Уши очень маленькія, стоячія, сильно заостренныя, бархатистыя. Шея короткая и мускулистая. Грудь широкая и глубокая. Хвостъ круглый, довольно длинный. Ноги короткія, очень сильныя; переднія лапы больше, чѣмъ заднія, шерсть короткая, густая и жесткая. Масть сѣрая, черная или полосатая.

f) *Манчестеровый грубошерстный англійскій терьеръ*. Этотъ терьеръ, похожъ на манчестероваго терьера и на грубошерстнаго фокстерьера.

*Рассовые признаки*: верхняя часть головы шире, а морда сильнѣе, чѣмъ у фокстерьера, уши маленькія, плотноприлегающія. Глаза маленькіе, темнокаріе, шея сильная, грудь сильная и глубокая, спина короткая, ноги мускулистыя, „кошачьи лапы“, т. е. короткія, круглыя, съ хорошо развитыми пальцами. Хвостъ обыкновенный, шерсть грубая, жесткая и густая. Масть черная или сѣрая.

g) *Клейдсдальскій терьеръ* (Paisley Terrier). Длинная, приземистая собака, съ большой головой и съ шелковистой шерстью.

*Рассовые признаки*: голова благодаря длинной, шелковистой шерсти, кажется очень большою и тяжелою, морда, глубоко поставленная и сильная, глаза каріе, далеко отставленные одинъ отъ другаго, большія круглыя уши, снаружи маленькія, покрыты длинной шелковистой шерстью, что вмѣстѣ съ головой представляетъ собою красивую бороду, туловище очень длинное, грудь глубокая, спина прямая. Хвостъ не очень длинный, съ хорошимъ подвѣсомъ. Ноги прямыя, очень короткія, все покрыты длинными волосами. Шерсть очень длинная, блестящая, шелковистая. Масть по большей части темно-голубая, вѣсь около 7 килограммовъ.

h) *Бедлингтонскій терьеръ* (Bedlington Terrier). Это легкая, но сильная собака.

*Рассовые признаки*: верхняя часть головы плоская, круглая и глубокая, съ шелковистымъ чубомъ, морда длинная, острая, съ маленькими отвислыми гу-

бами, глаза маленькіе глубоко лежащіе, темные, нось большой, спереди сильно затупленъ, уши довольно большія, плотноприлегающія, снизу острья, висячія, шея длинная, туловище длинное, грудь широкая. Хвостъ заостренный и поднятъ вверхъ, саблевидный, съ слабымъ подвѣсомъ. Ноги прямыя, лапы удлиненныя, шерсть грубая, съ густымъ подшореткомъ. Масть одноцвѣтная: темно-голубая или темно-желтая.

і) *Йоркширскій терьеръ* (Yorkshire Terrier). Это длинношерстная, красивая, дамская собачка, у которой шелковистая шерсть, по обѣ стороны свѣшивается, отъ самого носа, до конца хвоста, равномерно.

*Рассовые признаки:* голова маленькая и плоская, глаза темные, блестящіе, уши маленькія, обрѣзанныя, стоячія, туловище приземистое. Спина длинная, хвостъ по большей части обрѣзанный, или средней длины, съ хорошимъ подвѣсомъ, ноги прямыя, лапы круглыя. Шерсть длинная, блестящая, шелковистая. Масть темножелтовато-голубая, съ темнокоричневой головой, такого же цвѣта ноги и грудь. Вѣсъ около 2,5 килограммовъ.

### III. Стойловыя собаки.

Здѣсь подразумѣваются породы нѣмецкихъ собакъ, которыхъ иногда обозначаютъ какъ стойловыхъ собакъ.

а) *Пудель*. Здѣсь на рисункѣ 13 изображенъ черный пудель. Пудель отличается обыкновенно отъ другихъ собакъ сравнительно короткимъ туловищемъ, покрытымъ длинною шерстью, косматою и кудрявою, которая мѣстами обыкновенно завита въ настоящіе локоны и на всѣмъ тѣлѣ, одинаково густая, а также длинными, широкими, висячими ушами. Хорошій, породистый пудель, долженъ быть, или совсѣмъ бѣлый, или совсѣмъ черный, при чемъ у чернаго пуделя иногда бываютъ бѣлыя пятна на груди и на лбу. По строенію своего тѣла пудель, болѣе другихъ



собакъ, способень обыкновенно выдѣлывать разные фокусы. Пудель самъ собою обыкновенно выучивается служить и ходить на однѣхъ заднихъ лапахъ; его переимчивость влечетъ его къ подражанію чело-

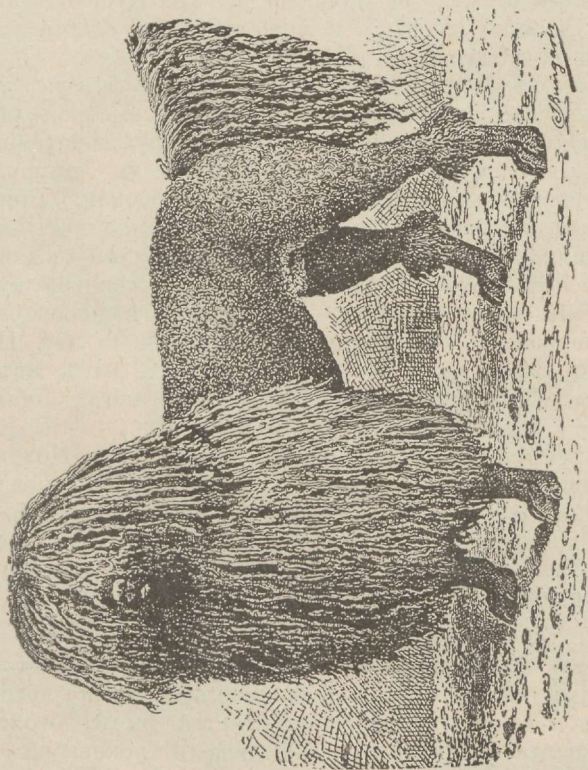


Рис. 13. Пудель.

вѣческой походки, скоро обыкновенно пудель начинаетъ замѣчать, что онъ можетъ это исполнить и начинаетъ обыкновенно уже самъ собою ходить, когда вздумаетъ на заднихъ лапахъ; онъ легко можетъ отыскивать по слѣдамъ челоуѣка, у него отличное

чутье и слухъ и удивительная память. Пудель это самая любимая комнатная собака, онъ одинаково хорошъ и для охраненія имущества и для прогулокъ, для слѣдованія за экипажемъ. Пуделя можно приучить носить разныя поноски и пр. Пудель также очень хорошо плаваетъ и можетъ легко спасти утопающаго человѣка.

*Рассовые признаки чернаго пуделя и вообще всякаго пуделя:* голова у пуделя носится высоко, уши довольно большія и висячія. Глаза круглые, темные очень выразительные. Морда не очень широкая. Шея короткая, сильная. Грудь глубокая. Спина крѣпкая, животъ поджарый. Ноги прямыя, съ маленькими круглыми лапами. Хвостъ прямой съ длиннымъ подвѣсомъ на концѣ. Шерсть нѣжная курчавая на концѣ крученая, масть или бѣлая совсѣмъ, или черная, съ бѣлой грудью и звѣздой на лбу. Пудель долженъ быть всегда выстриженъ, какъ здѣсь показано на рисункѣ 13. На хвостѣ и ногахъ обыкновенно оставляются кольца изъ шерсти.

б) *Пудель карликъ, или шелковистый пудель.* Похожъ на вышеописаннаго пуделя во всемъ, только гораздо меньше его ростомъ и вѣсить только около 5—6 килограммовъ. Шерсть на этомъ пуделѣ, очень шелковиста, тонка, мягка, крученая, блестящая. Масть совершенно бѣлая.

с) *Грубошерстный нѣмецкій пинчеръ.* Здѣсь на рисункѣ 14 изображенъ, типичный грубошерстный нѣмецкій пинчеръ; эта порода собакъ искусно ловить крысъ и мышей, почему и называется „крысоловомъ“. Собака эта очень умна, вынослива и привязана къ своему хозяину.

*Рассовые признаки:* голова не очень велика, съ высокопоставленными, обрѣзанными стоячими ушами, густыя колкія вѣки, глаза большіе, темнокаріе, лобъ высоко поставленъ, острые крѣпкіе зубы, нѣтъ висячихъ губъ, шея средней длины, сильная и сухая. Грудь широкая и глубокая. Спина сильная и прямая.





Рис. 14. Грубошерстный нѣмецкій пинчеръ,



Брюхо немного поджарое, плечи косо поставленные. Ноги прямые, с маленькими, короткими лапами. Хвост всегда короткий, обрѣзанный, иногда даже случается, что рождаются пинчеры с природными, комлеватыми, короткими хвостами, какъ бы обрѣзанными. Шерсть грубая, жесткая и стоитъ какъ бы всклокоченной. Масть мышиная, черноватая и желтовато-сѣрая.

d) *Гладкошерстный пинчеръ*. Похожъ на вышеописаннаго нѣмецкаго грубошерстнаго пинчера, со слѣдующими измѣненіями. Шерсть короткая, гладкая, масть черная или сѣрая, похожая на волка.

e) *Грубошерстный и гладкошерстный карликовый пинчеръ*. Оба эти пинчера очень похожи на вышеописанныхъ, но только гораздо меньше ихъ ростомъ и вѣсятъ отъ 2 до 3 килограммовъ.

f) *Аффенпинчеръ* (обезьянообразный пинчеръ). Это или грубошерстная, или шелковистая разновидность пинчера карлика.

*Рассовые признаки*: верхняя часть головы выпуклая, морда короткая, глазъ большой и полный, нижняя челюсть немного выдается впередъ, глаза косо поставленные, с длинными рѣсницами и вѣками, почему лицо этаго пинчера, похоже на обезьянье, отчего ему и дано названіе „Аффенпинчера“, во всемъ остальномъ же онъ сильно похожъ на нѣмецкаго грубошерстнаго пинчера.

g) *Тюрингенскій пинчеръ*. Это сильная, живая, средней величины собака, хорошій истребитель вредныхъ животныхъ, какъ то крысы, мышей, хорьковъ и проч. Первый началъ разводить эту породу пинчеровъ, это Г. Доберманъ въ Апольдѣ, почему этаго пинчера, иногда называютъ „Добермановскимъ пинчеромъ“.

*Рассовые признаки*: верхняя часть головы плоская, пасть сильная, уши обрѣзанные, стоячія, спина сильная и прямая, собака должна выглядѣть въ длину и вышину, почти квадратной. Ноги прямые,

съ хорошо сомкнутыми пальцами. Хвостъ обрѣзанный, но попадаются и природные комлеватые, тюрингенскіе пинчера. Шерсть жесткая и короткая. Масть глубоко-черная, или коричневая, съ темными пятнами.

h) *Белыйскій карликовый Аффенпинчеръ* (griffon bruxellois). Это маленькая, приземистая, живая дамская собачка, съ почти человѣческимъ выраженіемъ лица. Отъ аффенпинчера эта собака отличается болѣе компактнымъ тѣлосложеніемъ и по окраскѣ шерсти.

*Рассовые признаки:* голова круглая, обильно-покрыта, косматыми, жесткими волосами. Подбородокъ выдавшійся впередъ, съ небольшой бородкой. Около большихъ, круглыхъ глазъ, кольца изъ торчащихъ жесткихъ волосъ. Уши стоячія, заостренныя, хвостъ высокоподнять, до  $\frac{2}{3}$  всей длины хвоста обрѣзанъ; ноги прямыя, шерсть жесткая, но длинная. Масть темножелтая, вѣсъ самое большое 3—4 килограмма.

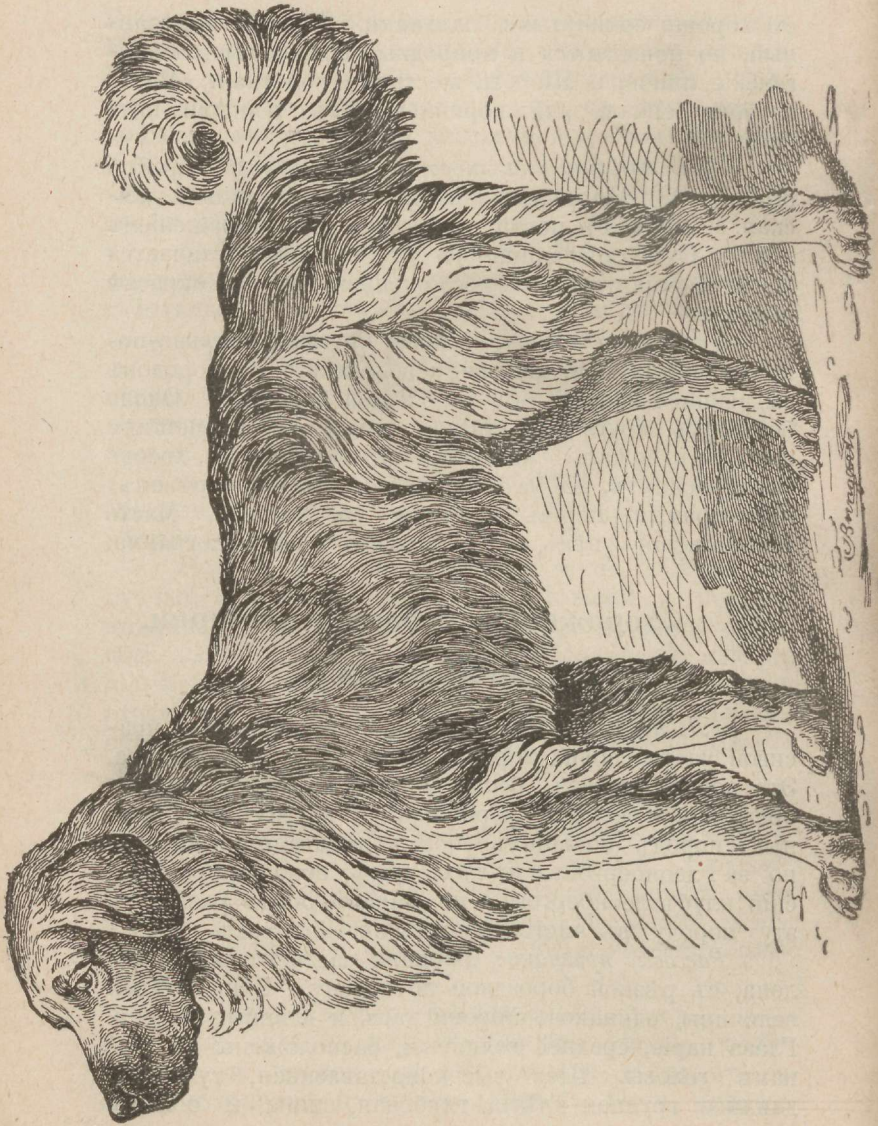
## IV. Сторожевыя собаки и овчарки.

### А. Сторожевыя.

а) *Леонбергскія*. Это большая, длинношерстная, красивой масти собака, хорошо развивается и вынослива. Эта порода собакъ была долгое время въ пренебреженіи, и всякихъ дворняшекъ и другихъ неизвѣстныхъ породъ большихъ собакъ выдавали обыкновенно за леонберговъ, до тѣхъ поръ, пока кинологическій клубъ леонберговъ, не началъ опять разводить эту породу въ чистокровныхъ экземплярахъ.

*Рассовые признаки:* Верхняя часть головы, вдавлена, съ рѣзкой бороздкой по черепу. Уши средней величины, одинаково широки какъ и длинны, висячія. Глаза каріе, средней величины, расположены по бокамъ головы. Шея высокопоставленная, туловище длинное, грудная клѣтка глубокая, спина и область







почекъ короткiя, спина прямая и широкая, ноги сильномускулистыя, хвостъ длинный, пушистый, съ хорошимъ подвѣсомъ, въ спокойномъ состоянiи опущенъ внизъ, въ раздраженномъ же состоянiи изогнуть въ серединѣ, но не выше спины поднять обыкновенно, такъ называемый „серповидный хвостъ“. Шерсть длинная, косматая, ноги съ нижней стороны покрыты длинными волосами. Масть желтая, даже красная, по большей части съ черными пятнами. Высота около 80 сантим. Эта порода произошла посредствомъ скрещиванiя сенбернаровъ съ ньюфаундлендами.

б) *Шпицы*. Шпицъ для дома имѣеть такое же значенiе, какъ овчарка для стадъ. Шпицъ бываетъ ростомъ не великъ, туловище у него приземистое и довольно толстое, голова и морда острия, лапы короткiя, хвостъ длинный, уши не слишкомъ большiя, стоячiя и острия, глаза живые и умные, шерсть бываетъ у шпица, иногда длинная и довольно грубая, иногда же короткая и мягкая, поэтому шпицовъ есть двѣ разновидности: длинношерстный и короткошерстный шпицъ, по масти шпицы бываютъ: бѣлые, желтоватые, ярко-рыжiе, сѣрые, рѣдко совсѣмъ черные, причемъ у темныхъ собакъ, обыкновенно на лбу и лапахъ встрѣчаются часто свѣтлыя и бѣлыя отмѣтины. Въ Германiи эту породу собакъ, большею частью держатъ въ деревняхъ, чтобы сторожить домъ, а также извошкики, везущiе какую-нибудь кладь, берутъ обыкновенно шпица съ собою въ дорогу, рѣдко обходятся безъ шпица, такъ какъ онъ хорошо охраняетъ воза съ кладью, и кромѣ того шпицъ въ дорогѣ очень прiятный и веселый товарищъ. Шпицъ обыкновенно особенно цѣнится, потому что онъ очень вѣренъ, привязанъ къ своему господину, въ высшей степени внимателенъ и бдiтеленъ и не боится ни холода, ни дождя; было даже замѣчено, что шпицъ и дома любитъ сидѣть, по большей части тамъ, гдѣ по больше сквознаго вѣтра. Однако всѣ шпицы обыкновенно очень любятъ свободу и не любятъ сидѣть

на привязи, или на цѣпочкѣ, если же шпицы могутъ свободно бѣгать около дома, то услуги ихъ не замѣнимы. Шпицъ очень друженъ обыкновенно со всѣми другими домашними животными того дома, гдѣ онъ живетъ, одно только въ шпицѣ не хорошо, что онъ всегда очень сусливъ и любить часто зря лаять, раздражителенъ при этомъ, очень сердитъ и даже часто кусается, шпицъ не можетъ сидѣть спокойно ни дома, ни на возу, онъ встрѣчаетъ обыкновенно лаемъ каждаго прохожаго и бѣжитъ обыкновенно на задній дворъ изъ за всякаго шума. Въ каждомъ существѣ, которое приближается обыкновенно къ дому, онъ видитъ прежде всего вора, или по крайней мѣрѣ нарушителя домашняго спокойствія, а потому считаетъ себя обязаннымъ, непремѣнно защищать отъ него дворъ и домъ, скотъ и весь домашній скарбъ.

Каждаго гостя шпицъ обыкновенно встрѣчаетъ ворчаніемъ, на мимо проходящихъ онъ сердито обыкновенно лаетъ, но какъ только кто-либо вошелъ въ комнату и ласково принять хозяиномъ, шпицъ обыкновенно перестаетъ лаять; шпицъ очень хорошъ на птичьихъ дворахъ, такъ какъ онъ ревностно защищаетъ домашнихъ птицъ, ввѣренныхъ его надзору, отъ разныхъ хищныхъ птицъ и животныхъ, если кто изъ хищниковъ вздумаетъ напр. напасть на домашнюю птицу, шпицъ обыкновенно съ яростью бросается на врага и раздираетъ его сейчасъ же обыкновенно. Шпицъ также не боится и человѣка и часто съ опасностью, впивается зубами въ ноги тихо крадущагося вора; съ лисицей онъ смѣло обыкновенно вступаетъ въ борьбу, не отступаетъ даже и отъ волка. Шпицъ считаетъ цѣлью своей жизни, все охранять и держать въ порядкѣ, все что ему поручено, и это онъ исполняетъ обыкновенно добросовѣстно и не подкупно.

а) *Большой нѣмецкій шпицъ.* Здѣсь на рисункѣ 16 изображенъ большой, бѣлый нѣмецкій шпицъ. Это живая, короткая, приземистая собака, съ лисицеобраз-

ной головой, острыми ушами и гривообразнымъ волосянымъ воротникомъ на шеѣ, онъ безпокойный и злой.



Рис. 16. Большой нѣмецкій шпицъ.

*Рассовые признаки:* голова съ сильно-покатымъ лбомъ. Уши короткія, острия, трехъ угольникомъ



заостренные обыкновенно. Шея средней длины, грудь глубокая, спина очень короткая и прямая. Брюхо немного поджарое, ноги средней длины и прямые, съ маленькими, въ родѣ кошки, лапами. Хвостъ сильный, загнутый всегда крючкомъ къверху (серповидный) съ густыми длинными волосами. Шерсть на головѣ, лапахъ и ногахъ короткая, мягкая и густая на остальныхъ частяхъ тѣла очень густая и длинная, на ногахъ, съ внутренней стороны, длинная шерсть; по масти отличаютъ — волчій шпигъ, одноцвѣтный серебристый или сѣрый какъ волкъ, чисто бѣлый, мѣловой и черный шпигъ, блестящій, безъ отмѣтинъ; у всѣхъ трехъ разновидностей шпиговъ всегда носъ, вѣка и когти черные, а глаза темнокарие.

б) *Шелковистый шпигъ*. Совершенно похожъ на вышеописаннаго шпига, только онъ ростомъ меньше и шерсть очень тонкая, длинная, шелковистая. Масть всегда бѣлая, съ чернымъ носомъ и глазами, лапы у него съ длинными согнутыми пальцами, съ крѣпкими, загнутыми когтями, т. е. „заячьи лапы“.

с) *Собака породы „шиперка“* (Schipperke). Это маленькая, вѣрная, очень любопытная, сторожевая собачка.

*Рассовые признаки:* голова похожа, на лисичью голову, морда маленькая, носъ маленькій, глаза темнокарие, овальные. Уши маленькія, очень подвижныя, стоячія, острия. Шея приподнята и очень сильная, плечи косо поставленные, туловище короткое, грудь широкая и глубокая. Животъ хорошо приподнять. Хвостъ приподнять всегда вверхъ. Ноги переднія прямые, хорошо поставленные, съ тонкими костями. Лапы маленькія, круглыя, замкнутыя, на внутренней сторонѣ ногъ длинные волосы. Шерсть густая и жесткая, на шеѣ изъ густыхъ волосъ воротникъ. Масть одноцвѣтная, черная, вѣсъ отъ 5,5—9 килограммовъ; къ шпигамъ также можно отнести и эскимосскую или полярную собаку; для полудикихъ народовъ, живущихъ въ сѣверныхъ окраинахъ, эта собака со-

ставляетъ, самое необходимое домашнее животное. Вышина ея въ плечахъ обыкновенно отъ 10 до 12 вершковъ, но въ нѣкоторыхъ странахъ, она иногда бываетъ и выше и больше ростомъ. Эта собака сильно походить на волка, по своему наружному

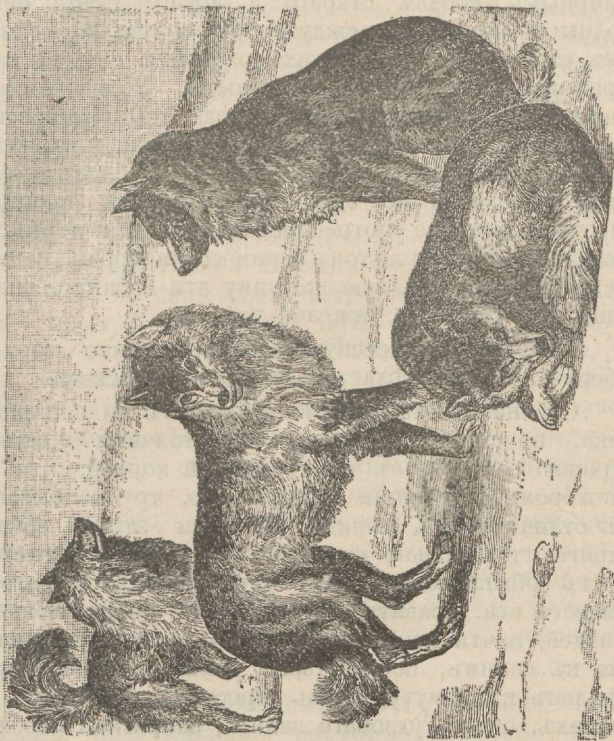


Рис. 17. Эскимосскія собаки.

виду и по складу тѣла; у ней вполнѣ стоячія уши, густая шерсть, которая зимою дѣлается почти войлокообразной обыкновенно, и хитрая морда, туловище у ней довольно стройное, скорѣе худощавое, ноги высокія, какъ у волка. Голова удлиненная, съ острой



мордой, хвостъ пушистый, нѣсколько поджатъ, средней величины. Масть обыкновенно: сѣроватобурая или сѣроватожелтая. Собаки эти очень любятъ обыкновенно свободу и выказываютъ нѣкоторую долю самостоятельности обыкновенно, хотя эти собаки не особенно часто пользуются свободою. Всѣ породы полярныхъ собакъ стараго и новаго свѣта очень сходны обыкновенно между собою, и ими пользуются какъ сторожами, при стадахъ оленей, а также и какъ упряжными и вьючными животными. У эскимоссовъ напр. собаки, почти всю жизнь проводятъ обыкновенно подъ ярмомъ; она должна или возить сани, или носить тяжести. Въ Сѣверной Америкѣ и на близъ лежащихъ островахъ, это единственное почти домашнее животное, которое употребляется тамъ для перевозки тяжестей. Только лѣтомъ эскимосская собака имѣетъ нѣсколько свободы, всю же зиму эти собаки обыкновенно проводятъ въ тяжелой работѣ.

Если же эскимосскую собаку хорошо кормить и беречь, то она дѣлается довольно красивой.

Собаки эти такъ сильно походятъ на полярнаго волка, по своей густой шерсти, стоячими ушами и широкою головою, съ очень острой мордой, что на нѣкоторомъ разстояніи обыкновенно, трудно бываетъ ихъ отличить отъ волка. Въ сани этихъ собакъ запрягаютъ довольно много штукъ вмѣстѣ, которыя бѣгутъ обыкновенно подъ управленіемъ стараго и опытнаго пса, править же ими, какъ у насъ правятъ лошадей, почти невозможно. Каждая собака, привязана къ санямъ, посредствомъ ремня, который прикрѣпленъ къ хомуту, очень простаго устройства. Въ странахъ, около Гудзонаго залива, запрягаютъ собакъ обыкновенно цугомъ; часто случается, что во время ѣзды, собаки начинаютъ драку между собою; всѣ лаютъ, ворчатъ, кусаются и спутываются, причемъ удары кнута погонщика не могутъ остановить этой драки. Наконецъ путаница обыкновенно доходитъ до того, что ни одна собака не можетъ



пошевельнуться и хозяину саней остается, или распутывать собакъ, или распречь ихъ и снова запречь. Эти же собаки эскимоссами берутся съ собою и во время своихъ далекихъ странствованій на охотѣ, причемъ каждая изъ нихъ несетъ обыкновенно, на спинѣ своей отъ 30 до 40 фунтовъ багажа. Въ сани же запрягаютъ обыкновенно отъ 6 до 10 собакъ, которыя везутъ грузъ въ 20—25 пудовъ и въ одинъ день могутъ пробѣжать свободно отъ 40 до 50 верстъ, а при легкомъ грузѣ даже и до 80 верстъ, но если въ случаѣ по дорогѣ они почуютъ дичь, то случается, что начнутъ гоняться за нею, какъ бѣшенныя. Эти же собаки на охотѣ сторожатъ имущество своихъ хозяевъ, защищаютъ его отъ враговъ и оказываютъ человѣку еще множество другихъ услугъ. Камчатскія полярныя собаки бываютъ обыкновенно различной масти, но чаще всего встрѣчаются: черныя, бѣлыя, сѣрыя и даже пѣгія; онѣ довольно толстыя и покрыты густой шерстью. Питаются эти собаки, рыбою, большею частью гнилою. Съ весны до поздней осени о нихъ камчадалы вовсе обыкновенно не заботятся, собаки бѣгаютъ по цѣлымъ днямъ около рѣкъ и ловятъ рыбу. Въ октябрѣ обыкновенно камчадалы собираютъ своихъ собакъ и привязываютъ ихъ къ своимъ юртамъ, ихъ заставляютъ здѣсь порядочно голодать, чтобы онѣ избавились бы отъ жира и вслѣдствіе этаго могли бы лучше бѣгать и не страдали бы одышкою, но какъ только нападаетъ первый снѣгъ, начинается обыкновенно для этихъ собакъ тяжелая работа.

Зимой этимъ собакамъ даютъ двоякій кормъ. Самымъ питательнымъ кормомъ конечно считается рыба. Дома и во время путешествій вечеромъ, передъ сномъ собакъ этихъ кормятъ гнилой рыбой, утромъ же не даютъ имъ обыкновенно этаго лакомства, чтобы онѣ не обожрались и тогда онѣ не бѣгутъ, а идутъ только шагомъ, а имъ даютъ немного сушеной заплѣсневшей рыбы. Эти собаки

не выказываютъ никогда особенной привязанности къ своему хозяину. Камчатскія собаки очень сильны обыкновенно, ихъ впрягаютъ въ сани, только 4 штуки и онѣ легко везутъ трехъ человѣкъ взрослыхъ и  $1\frac{1}{2}$  пуда клади. На 4-хъ собакъ обыкновенно считаютъ отъ 5 до 6 пудовъ клади, не считая погонщика. Во время сильной зимней мятели обыкновенно, ѣзда прекращается и надо, гдѣ либо на дорогѣ выждать, пока пройдетъ мятель, тутъ собаки спокойно лежатся около человѣка и согрѣваютъ его.

Камчатскія сани для ѣзды на этихъ собакахъ очень хорошо приспособлены къ силамъ собакъ и тамошнимъ дорогамъ. Сани эти состоятъ, изъ продолговатаго, вогнутаго кузова, сдѣланнаго обыкновенно, изъ согнутыхъ, деревянныхъ, пластинокъ, которыя ремнями, прикрѣплены обыкновенно къ двумъ длиннымъ жердямъ, весь кузовъ кромѣ того еще обвязанъ ремнями, и потому всѣ части его очень упруги обыкновенно и не легко ломаются обыкновенно, если даже одна изъ пластинокъ и сломается, то ремни не даютъ санямъ развалиться. На нихъ садятся обыкновенно бокомъ, чтобы можно было при опасномъ мѣстѣ легко соскочить, а иногда садятся на нихъ даже верхомъ. Если во время ѣзды хотятъ повернуть на право, то палкой колотятъ обыкновенно съ лѣвой стороны, если на лѣво, то палкой колотятъ по правой сторонѣ саней, или по землѣ, если же хотятъ остановить, впрыкаютъ палку передъ санями въ снѣгъ.

Камчатскія собаки еще приносятъ и другую пользу: изъ шкуръ ихъ дѣлаютъ себѣ платье инородцы, сшивая шкуры такъ, что одна приходится мѣхомъ внизъ, а другая наружу. Шубы эти очень цѣнны, потому что собачій мѣхъ не боится сырости, не портится, отъ постоянной носки, лѣтъ 5—6 и не требуетъ особеннаго за собой ухода, какъ это бываетъ съ другими мѣхами, между тѣмъ этотъ мѣхъ

очень теплый и легкій. Чѣмъ длиннѣе и гуще мѣхъ, тѣмъ шуба цѣннѣе.

Для ѣзды камчадалы выбираютъ собакъ, обыкновенно съ длинными, высокими ногами и широкими ступнями, съ острой мордой и широкой спиной; такихъ собакъ, они уже съ измала, приучаютъ къ ѣздѣ и упряжѣ такимъ образомъ. Какъ только у щенятъ откроются глаза, ихъ помѣщаютъ обыкновенно вмѣстѣ съ матерью въ глубокую яму, гдѣ онѣ не видятъ, ни людей, ни животныхъ и тамъ прокармливаются, пока сосутъ молоко. Когда щенята уже отважены отъ молока, то ихъ всетаки оставляютъ однихъ въ ямѣ, пока онѣ вполне не подрастутъ. Въ шестимѣсячномъ возрастѣ ихъ обыкновенно только въ первый разъ запрягаютъ въ сани вмѣстѣ съ другими, уже дрессированными собаками и проѣзжаютъ не большое разстояніе. Такъ какъ молодыя собаки, воспитанныя въ одиночествѣ, боятся обыкновенно и людей и собакъ, то и бѣгутъ со всѣхъ силъ. По возвращеніи домой ихъ снова сажаютъ въ яму, гдѣ онѣ остаются обыкновенно до тѣхъ поръ, пока не приучатся вполне къ ѣздѣ и не побываютъ въ длинномъ путешествіи. Тогда только ихъ привязываютъ уже вмѣстѣ съ другими, упряжными собаками на свободѣ; а лѣтомъ онѣ обыкновенно гуляютъ, какъ и другія собаки на свободѣ. Камчадалы употребляютъ своихъ собакъ также и для охоты на зайцевъ, лисицъ, соболей и дикихъ барановъ; этихъ собакъ кормятъ обыкновенно воронами, которыхъ тамъ множество и отъ этой пищи у нихъ развивается чутье и онѣ приучаются ловить птицъ и звѣрей; съ этими же собаками камчадалы охотятся въ іюнѣ мѣсяцѣ на гусей, утокъ, лебедей, когда эти птицы обыкновенно появляются въ большомъ количествѣ тамъ.

с) *Овчарки.* Овчарка отличается отъ другихъ дворовыхъ собакъ своими ушами, кончики которыхъ, обыкновенно свѣшиваются внизъ, туловище у овчарки стройное, ноги высокія и сильныя, по росту овчарка



обыкновенно меньше волка. Голова у овчарки удлиненная, съ острой мордой. Хвостъ средней величины, обыкновенно нѣсколько поджарый, шерсть длинная, косматая и волнистая, чаще всего сѣроватобураго цвѣта. Ни одна порода собакъ не заслуживаетъ такой признательности и любви со стороны че-

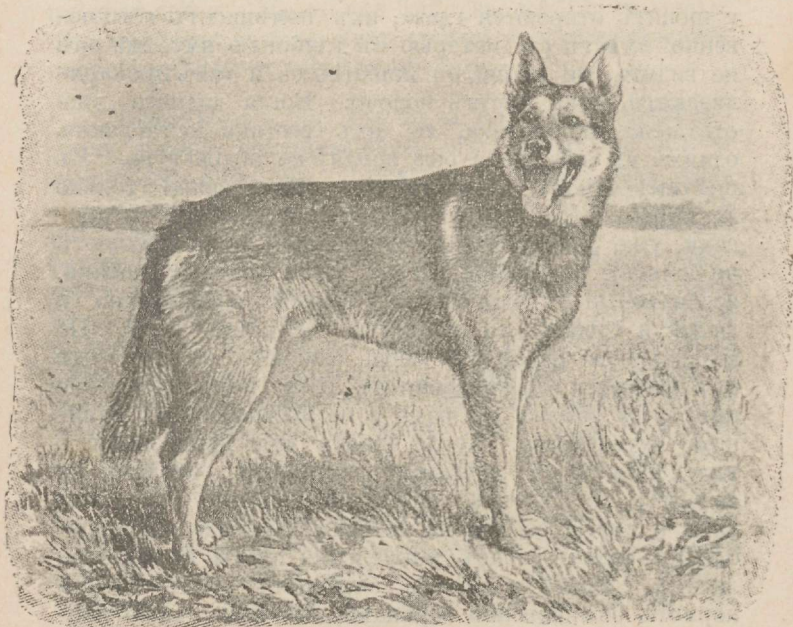


Рис. 18. Нѣмецкая овчарка.

ловѣка, какъ бдительная, умная, вѣрная и неутомимая овчарка. Для пастуховъ, стерегущихъ стада, въ особенности большія, она не замѣнима. Овчарка обыкновенно прекрасно знаетъ всѣхъ животныхъ своего стада, она умѣетъ хорошо справляться съ упрямыми баранами и съ сердитыми быками. Очень

часто овчарками были спасены цѣлыя стада овецъ, съ испуга, куда либо кидającychся зря, которыя ихъ во время обыкновенно останавливали. Овчарки скоро узнають, гдѣ можно пастись животнымъ, и гдѣ нельзя,



Рис. 19. Шотландская овчарка.

чѣмъ и оберегаютъ обыкновенно засѣянные поля, отъ излишней поправы животными.

а) *Нѣмецкая овчарка.* Здѣсь на рисункѣ 18 изображена, типичная, нѣмецкая овчарка. Это до-

вольно большая собака; очень надежный и бдительный сторожъ для стадъ.

*Рассовые признаки:* верхняя часть головы широкая, морда длинная, острая, пасть сильная, переносье прямое, уши стоячія, кончики которыхъ нѣсколько загнуты внизъ. Глаза средней величины, миндалевидные. Шея средней длины, сильная, мускулистая, грудь широкая. Брюхо нѣсколько равномерно поджарое, спина прямая и сильная, ноги переднія прямыя, заднія немного изогнуты въ колѣняхъ. Хвостъ пушистый, на концѣ загнутъ вверхъ. Масть черная, сѣрая, желтоватокрасная, каштановая, бѣлая и темная, съ полосами. По шерсти различаютъ грубошерстную нѣмецкую овчарку, у которой шерсть короткая, жесткая и торчитъ, и косматую нѣмецкую овчарку, у которой шерсть густая, косматая и длинная; у грубошерстной хвостъ безъ подвѣса.

в) *Шотландская овчарка (Collie).* Здѣсь на рисункѣ 19 изображена длинношерстная, типичная, шотландская овчарка. Эта порода очень излюбленная любителями; какъ собака роскоши для комнатъ, она очень красива.

*Рассовые признаки:* Верхняя часть черепа плоская, съ большимъ покатымъ лбомъ, морда довольно длинная. Носъ черный, глаза миндалевидные, средней величины, немного косо-поставленные, каріе, съ умнымъ, живымъ взглядомъ. Уши маленькія, нѣсколько на концахъ загнуты внизъ. Плечи косо-поставленные, туловище довольно длинное, грудь глубокая. Ноги мускулистыя, прямыя, съ внутренней стороны съ длинными волосами, лапы овальныя. Хвостъ средней длины, внизъ опущенный, съ легко поднятымъ вверхъ концомъ, пушистый. Масть очень различная; по шерсти различаютъ длинношерстныхъ шотландскихъ овчарокъ и короткошерстныхъ, шерсть у первой разновидности очень густая, мягкая. Шея



и грудь покрыты въ особенности длинными волосами, а у короткошерстной или Collie, шерсть жесткая, плотная и короткая.

с) *Старая Англійская овчарка* (Bobtail). Это поджарая, приземистая, длинношерстная собака.

*Рассовые признаки*: голова съ хорошо обозначеннымъ лбомъ, морда длинная, сильная, тупая. Зубы большіе и сильные. Уши маленькія, туловище спереди нижепоставлено, чѣмъ сзади, грудь глубокая и широкая. Ноги прямая, средней высоты. Хвостъ на 4—5 сант. отъ корня обрѣзанъ, иногда даже попадаются и отъ природы экземпляры безъ хвоста совсѣмъ, шерсть жесткая, косматая. Масть сѣрая въ различныхъ оттѣнкахъ, съ пятномъ или безъ пятна на лбу.

д) *Коммандорскія собаки*. Эти собаки еще въ древнія времена существовали уже въ Венгріи, гдѣ исключительно несли и несутъ теперь службу по охраненію стадъ. Этыхъ собакъ многіе считаютъ за венгерскихъ овчарокъ, но венгерскія овчарки, это совсѣмъ другая порода собакъ, схожая съ шотландской овчаркой и называемая обыкновенно „пули“. Коммандорскія собаки не стерегутъ стадъ, а только ихъ охраняютъ, находясь все время на довольно далекомъ разстояніи отъ стадъ. Коммандорскія собаки, очень красивы, умны, сильны, мужественны, очень выносливы, спокойнаго темперамента, очень привязаны къ своему хозяину и его имуществу и очень уживчивы съ другими домашними животными. Коммандорскихъ собакъ бываетъ двѣ разновидности: длинношерстная и короткошерстная; масть бѣлая, съ слегка желтоватымъ оттѣнкомъ, но кое-гдѣ въ Венгріи, встрѣчаются собаки пестрыя и сѣроватыя.

*Рассовые признаки*: туловище крупное, продолговатое, сильномускулистое, съ довольно стройными формами. Голова: верхняя часть головы широкая, болѣе плоской и слегка овальной формы, причѣмъ лобный уступъ крайне незначительный. Глаза темнаго или чернаго цвѣта, почти прямопоставленные,

средней величины, миндалевидныя. Носъ темнаго цвѣта. Переносье прямое. Пасть длинная и сильная, зубы очень сильно развиты. Губы плотно-сомкнутыя и чернаго цвѣта. Уши высокопоставленныя съ тупо-заостренными кончиками, отвислая покрыты короткою шерстью, лицо у длинношерстной разновидности покрыто густою, а у короткошерстной разновидности короткою шерстью. Шея средней длины, безъ подгрудка и горловой складки, прямопоставленная, въ раздраженіи же обыкновенно сильно вытянутая. Грудь глубокая и довольно широкая. Спина длинная, прямая и отлично развитая. Ребра плоскія, овальной формы. Поясница широкая и сильная. Крестецъ длинный и слегка спадающій. Переднія конечности плечи косопоставленныя, локоть хорошо сомкнутый, ноги прямыя; заднія конечности бедра широкія, продолговатыя и хорошо развитыя. Лапы крупныя, очень сильныя, сомкнутыя, овальной формы, подошва твердая, когти короткіе и сильные. Хвостъ довольно длинный, густо-покрытый шерстью, причеъ конецъ его на  $\frac{1}{3}$  загнутъ слегка въ сторону, въ спокойномъ же состояніи, онъ отвисаетъ обыкновенно прямо къ низу или же слегка закругленъ. Шерсть у длинношерстныхъ густая и довольно грубая, а у короткошерстныхъ гладкая, или слегка волнистая и короткая. Высота въ плечахъ у кобелей около 70 сантим., а у сукъ 60 сантим. въ среднемъ. Щенята весьма часто рождаются обыкновенно съ желтоватыми и красноватыми отмѣтинами, которыя затѣмъ обыкновенно совершенно пропадаютъ. Коммандорскія собаки за свои превосходныя качества могли бы и у насъ въ Россіи разводиться съ пользою, какъ хорошія, сторожевыя собаки, для дворовъ и для охраненія стада отъ хищныхъ звѣрей.

с) *Менделянскія собаки.* Эти крупныя собаки между собаками представляютъ собою совершенство физической силы, хотя и умственныя способности ихъ довольно замѣчательны; эти собаки лучшій храни-

тель вѣреннаго ему имущества и самоотверженный заступникъ своего хозяина, котораго защищаетъ отъ нападенія людей и звѣрей. Менделянка легко справляется обыкновенно даже съ волкомъ.

*Рассовые признаки:* туловище большое, морда короткая и толстая, тѣло крѣпкое, ноги массивныя.

Масть чалая, буровато-желтая или просто бурая, родомъ изъ Ирландіи (Англія).

## V. Собаки балованныя.

а) *Китайская съѣдобная собака* (Tschau-Tschau).

Это живая, приземистая, короткая собака, съ хорошо поверхъ спины поднятымъ хвостомъ, глаза темно голубыя, съ острыми стоячими ушами.

*Рассовые признаки:* верхняя часть головы широкая и плоская, морда широкая, носъ черный, широкий и большой, языкъ чернаго цвѣта. Шея полная, сильная, легко загнутая, грудь широкая, спина плотная, прямая и короткая. Ноги прямыя, съ маленькими лапами и загнутыми пальцами и съ острыми, большими, загнутыми, когтями. Хвостъ какъ у шпица. Масть черная, красная, желтая, голубая и бѣлая. По шерсти различаютъ двѣ разновидности: длинношерстный Tschau-Tschau и короткошерстный Tschau-Tschau; у первой разновидности густая, довольно жесткая шерсть и мягкій подшерстокъ, а у послѣдней, короткая, колкая шерсть. Эти собаки специально разводятся, какъ съѣдобное животное, въ степяхъ Гоби, въ Средней Азійи, откуда и доставляются въ откормленномъ уже видѣ молокомъ ихъ обыкновенно на рынки Китая.

б) *Мопсъ* (моська). Здѣсь на рисункѣ 20 изображены типичныя англійскіе мопсы. Мопсъ, это въ миниатюрѣ бульдогъ, онъ представляетъ; самую каррикатурную форму всѣхъ собакъ, съ своеобразной причудливой мордой и винтообразно свернутымъ



хвостикомъ. Его кореныстое, приземистое тѣло-  
сложеніе и недовѣрчивый, ворчливый характеръ, дѣ-  
лають мопса еще болѣе похожимъ на бульдога. Въ  
прежнее время, мопсы были очень распространены,  
затѣмъ почти перевелись, а въ послѣднее время снова  
принадлежать къ числу любимыхъ собакъ. Сами  
люди, очень изнѣживаютъ и балуютъ этихъ собачекъ,



Рис. 20. Мопсы.

отчего, онѣ дѣлаются обыкновенно непослушными, ка-  
призными, вслѣдствіе чего многіе ихъ не видятъ даже.

*Рассовые признаки:* голова большая и тяжелая, съ круглой верхней частью головы, глаза темные, очень большіе, круглые, выдающіяся впередъ, уши тонкія, маленькія, мягкія, какъ бархатъ, черныя, ви-  
сячія, морда очень короткая, тупая, носъ короткій и  
черный, шея короткая, толстая, мясистая, съ очень  
свободно прилегающей кожей, туловище короткое,  
приземистое, грудь широкая, хвостъ винтообразно  
загнуть кверху. Ноги прямыя, средней высоты очень  
сильныя. Лапы маленькія, замкнутыя. Шерсть

гладкая, нѣжная, короткая, блестящая. Масть серебристо-сѣрая или свѣтло-коричневая, съ черной мордой, вѣсъ около 6—7 киллограммовъ.

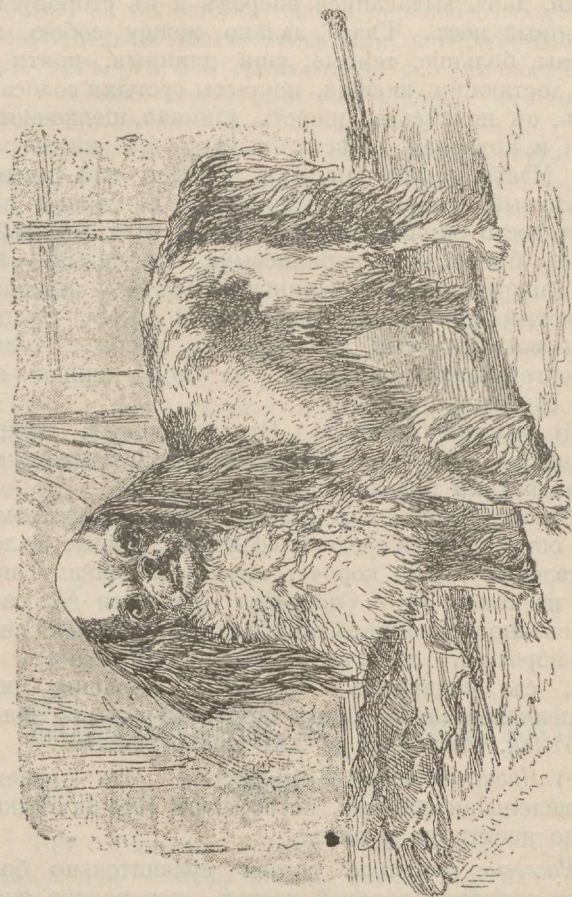


Рис. 21. Шпаніель карликъ.

с) Шпаніель карликъ (Ruby, King Charles, Prince Charles, Blenheim - Spaniel). Здѣсь на рисункѣ 21 изображенъ типичный, карликовый шпаніель



„Prince Charles“. Это маленькая, приземистая собака съ сильными ногами, широкой спиной и широкой грудью.

*Рассовые признаки:* верхняя часть головы полу-круглая, лобъ выдавшійся впередъ и въ сторону направленный носъ. Глаза далеко между собою поставлены, большіе, темные, уши длинныя, почти до земли достающія, висячія, покрыты густыми волосами. Хвостъ, съ подвѣсомъ, шерсть длинная, шелковистая, мягкая и крученая. Вѣсъ отъ 3 до 4,5 киллограммовъ. Масть различная King Charles, или бываетъ двухцвѣтный, карликовый шпаніель блестящій чер-ный, съ чисто охранными отмѣтинами или Бленгеймъ перлово бѣлый, съ коричневыми отмѣтинами, или трехъ шерстный или Принцъ Шарлесъ шпаніель, карликовый или иначе называемый (Ruby Spaniel) каштановокоричневый, съ чернымъ носомъ; только у Бленгеймскаго шпаніеля на лбу черная или бѣлая отмѣтина.

д) *Болонки* (Malteser). Это маленькая, комнатная, собачка, ихъ часто называютъ; еще манильскими или гаванскими пуделями.

*Рассовые признаки:* голова маленькая, широкая, морда острая, глаза средней величины, темные, далеко разставленные, уши короче, чѣмъ у карликаго шпаніеля, но также густо покрыты длинными волосами, обыкновенно туловище вытянуто, грудь глубокая, спина, ноги короткія, хвостъ короткій, преподнять къ спинѣ, съ подвѣсомъ. Шерсть длинная, мягкая, шелковистая, на спинѣ шерсть курчавая. Масть чистобѣлая, вѣсъ 2,25 до 2,40 киллограммовъ.

е) *Японскій мопсъ* (Chin-Tschin). Это приземистая, маленькая собачка, которую въ Японіи обыкновенно носятъ на рукахъ.

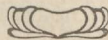
*Рассовые признаки:* голова сравнительно большая, съ широкой верхней частью, переносица очень короткая. Глаза большіе, немного выпуклые. Шея короткая, туловище приземистое. Спина короткая, хвостъ пушистый, задранъ кверху. Ноги тонкокостны



и прямыя. Шерсть длинная, почти шелковистая, на шеѣ волоса ввидѣ гривы, ноги длинныя, съ внутренней стороны покрыты волосами, лапы съ густой шерстью на пальцахъ. Масть перлово-бѣлая; съ черными, красными или желтоватыми, равномерными пятнами, вѣсъ отъ 500 граммовъ до 5,5 киллограммовъ.

f) *Собака породы вивпетъ* (Whippet). Это длинная, элегантная собака, вродѣ маленькой борзой.

*Рассовые признаки:* голова длинная, сухая, острая, съ очень длинной мордой. Уши маленькія, нѣжныя, назадъ поставленныя, такъ что ушная раковина видна, шея длинная, красиво изогнутая, плечи косыя. Грудь глубокая, спина вытянута, ноги длинныя, съ круглыми лапами. Хвостъ длинный, острый, висячій, немного загнутъ, на концѣ вверхъ, шерсть густая, тонкая, очень блестящая. Масть коричневая, съ бѣлыми отмѣтинами или пятнами, или просто полосатая по бѣлому фону, черныя, или темнокоричневыя поперечныя полосы. Вѣсъ отъ 8 до 9 килограммовъ. Окончивъ описаніе породъ, нынѣ существующихъ домашнихъ собакъ перейдемъ теперь къ содержанию, уходу, воспитанію и къ кормленію собакъ.



## Содержаніе и воспитаніе собакъ.

Всѣ домашнія собаки, какъ всѣмъ извѣстно, обыкновенно сходны между собою по ихъ образу жизни и привычкамъ, если только конечно обычай и навѣкъ людей, съ которыми они живутъ, не заставляють ихъ, измѣнить свой образъ жизни. Собакъ можно считать какъ дневными, такъ равно и ноч-

ными животными; строение ихъ тѣла одинаково хорошо приспособлено, какъ къ той, такъ равно и къ другой жизни. Собака прекрасно бѣгаетъ и плавать, до нѣкоторой степени хорошо лазаютъ. Она можетъ идти шагомъ и бѣжать рысью. При очень скоромъ бѣгѣ она обыкновенно дѣлаетъ большіе прыжки, но не можетъ на бѣгу круто поворачивать назадъ. При отдыхѣ собака обыкновенно или садится на заднія лапы, или ложится на бокъ, или на брюхо, причемъ заднія ноги обыкновенно вытягиваетъ въ сторону, а переднія впередъ и кладетъ обыкновенно, между ними голову. Большія и тучныя собаки обыкновенно въ жару любятъ лежать въ тѣни, а иногда ложатся на спину. Всѣ породы собакъ спятъ обыкновенно часто, но сонъ ихъ очень чутокъ и безпокоенъ, онѣ часто видятъ сны, что замѣтно по вилянію хвостомъ во время сна, вздрагиванію, ворчанью и негромкому лаю. Собаки любятъ очень чистоту, а потому ихъ надо содержать опрятно. Собаки обыкновенно любятъ испражняться на голыхъ мѣстахъ, особенно на камни и часто зарываютъ свой калъ, набрасывая на него задними лапами обыкновенно землю, или навозъ. Мѣсто для спанья собакамъ надо всегда держать опрятно, всѣ собаки обыкновенно любятъ тепло и мягкую подстилку, но одѣяль обыкновенно не терпятъ.

Лежатъ собаки на подстилкѣ, иногда зарывшись въ солому, или просто на соломѣ, но кончикъ носа, всегда у нихъ долженъ быть закрытъ. Передъ сномъ собака обыкновенно нѣсколько разъ кружится на мѣстѣ и скребетъ свою постель.

Вообще собаки очень охотно любятъ скрестъ землю; иногда, безъ всякой на то причины, царапаютъ обыкновенно задними ногами полъ, а иногда и передними. Собаки мало потѣютъ, даже при продолжительномъ и усиленномъ бѣгѣ, слюна у нихъ замѣняетъ потъ и капаетъ обыкновенно съ языка, который всегда высунутъ изъ рта, когда собаки

очень сильно разгорячены. Внѣшнія чувства у собакъ очень развиты но не одинаково сильно конечно у различныхъ породъ; обоняніе, слухъ и зрѣніе, повидимому обыкновенно сильнѣе другихъ чувствъ развиты у собакъ, и нѣкоторыя породы отличаются даже болѣе тонкимъ слухомъ, а иныя особенно развитымъ обоняніемъ. Нельзя отрицать и присутствія вкуса у собакъ, который выказывается обыкновенно своеобразнымъ способомъ. Собаки обыкновенно не терпятъ никакихъ раздраженій, слишкомъ сильно обыкновенно дѣйствующихъ на ихъ органы чувствъ. Къ сильному свѣту собаки менѣе чувствительны, но очень громкихъ звуковъ и сильныхъ запаховъ онѣ обыкновенно переносить не могутъ, отчего собаки часто воютъ при музыкѣ, въ особенности громкой и при колокольномъ звонѣ.

Одеколонъ, нашатырный спиртъ и эфиръ собакъ приводятъ даже въ бѣшенство, если эти пахучія вещества поднести къ ихъ носу. Душевные способности у собакъ тоже очень развиты. Какъ ни значительно внѣшнее различіе породъ собакъ, но еще болѣе обыкновенно разнообразны душевные ихъ способности: нѣкоторыя породы вовсе напр. непонятливы, другія же научаются всему замѣчательно быстро. Иныхъ собакъ, приручить къ себѣ обыкновенно очень легко, другихъ же на оборотъ, очень трудно; что однѣ напр. любятъ, то другія не навидятъ. Ни про одно животное, нельзя съ достовѣрностью сказать, что у него недостаетъ только рѣчи, чтобы быть похожимъ на человѣка, ни про одно млекопитающее животное не существуетъ столько разнообразныхъ и многочисленныхъ рассказовъ, доказывающихъ понятливость, память, даже извѣстную долю разсудительности, чаще чѣмъ другимъ животнымъ приписываютъ, и нравственные качества: вѣрность, нѣжную привязанность благодарность, бдительность и любовь къ хозяину, терпѣливое отношеніе къ шалостямъ дѣтей и яростную ненависть къ врагамъ человѣка.



Вотъ почему собаку часто ставятъ даже въ примѣръ человѣку.

Чему только можно выучить собаку. Она танцуетъ, барабанитъ въ барабанъ, ходитъ по канату, стоитъ на часахъ, защищаетъ и беретъ крѣпости, стрѣляетъ изъ пистолета, она двигаетъ вертель, можетъ ходить въ топчакѣ и приводитъ въ движеніе небольшія машины, маслобойки, сепараторы и прочее, возитъ телѣжки, таскаетъ поноски, научается узнавать ноты, цифры, карты, буквы, снимаетъ шапку съ головы человѣка, приноситъ сапоги, туфли и одежду, пробуетъ снимать сапоги, какъ слуга, отлично понимаетъ мимику человѣка и можетъ научиться и еще многому другому. Даже нѣкоторые недостатки приближаютъ собаку къ человѣку точно также, какъ и нѣкоторые люди; она бываетъ: лукава, завистлива, фальшива, сердита, склона къ воровству и прочее. Ни одна собака не похожа на другую, какъ по внѣшнимъ признакамъ, такъ равно и по душевнымъ способностямъ, каждая изъ нихъ имѣетъ свои хорошія и дурныя стороны. Между собаками также встрѣчаются и различные характеры, которые конечно не могутъ быть по произволу изменены людьми, напр. характеръ шпица совершенно другой, чѣмъ у пуделя, и мопсъ имѣетъ другія стремленія и желанія, чѣмъ напр. таксъ. Пудель напр. всегда веселъ для всѣхъ другъ и пріятный пріятель, вѣренъ и легкомысленъ. Мопсъ глупъ, неповоротливъ и т. д. Если напр. собака совершила какую нибудь проделку, за которую ей попадетъ непременно и она не знаетъ, замѣтилъ ли это ея хозяинъ, то она часто ложится, зѣваетъ обыкновенно, прикидывается полуспящей и равнодушной, чтобы отдалить отъ себя всякое подозрѣніе, при этомъ все-таки она однако отъ времени до времени бросаетъ на хозяина боязливый взглядъ. Собаки обыкновенно очень скоро научаются разузнавать друзей дома разпознавать между чужими, тѣхъ съ которыми нужно обращаться хорошо.

Интересно иногда наблюдать какъ, собака въ угоду своему хозяину, ищетъ трюфелей, которыхъ она сама по себѣ вовсе не любитъ, а также какъ усердно тащить она телѣжку и тѣмъ болѣе обыкновенно старается, чѣмъ болѣе хозяинъ ей помогаетъ. Изъ всего вышесказаннаго слѣдуетъ, что породы собакъ на столько различны въ душевномъ отношеніи, на сколько не похожи онѣ другъ на друга по своему внѣшнему виду. Но все-таки основныя черты собачьяго характера слѣдуетъ считать не поколебимую вѣрность и привязанность къ своему хозяину, полную преданность и строгое послушаніе, большую бдительность, кротость, услужливость и ласковое обращеніе. Однако все-таки ни одна собака не соединяетъ въ себѣ обыкновенно всѣхъ этихъ качествъ въ полной степени; у однѣхъ породъ обыкновенно яснѣе выказывается одно качество, у другихъ другое, при чемъ воспитаніе собаки здѣсь конечно играетъ гораздо большую роль, чѣмъ обыкновенно думаютъ. Только хорошіе люди могутъ хорошо воспитывать собакъ. Собаки дѣлаются обыкновенно вѣрнымъ отраженіемъ своихъ хозяевъ, чѣмъ дружественнѣе и внимательнѣе и толковѣе съ ними занимаются, тѣмъ умнѣе и преданнѣе обыкновенно становятся собаки и напротивъ того собака обыкновенно очень портится, если съ нею худо обращаются, чему доказательствомъ можетъ служить напр. собака крестьянина, которая обыкновенно груба и неуклюжа, но не коварна; пастушья собака со временемъ обыкновенно дѣлается сама хорошимъ пастухомъ, охотничья собака обыкновенно пріобрѣтаетъ на столько качества охотника, что занимается своимъ дѣломъ самостоятельно, безъ всякаго принужденія, собака бездѣятельнаго знатнаго барина сама дѣлается обыкновенно лѣнливой и оказывается еще менѣе воспитанной, чѣмъ даже простая дворняшка. Каждая собака обыкновенно отзываетъ тонъ того дома, гдѣ она живетъ: она обыкновенно толкова у умныхъ людей и глупа у глупыхъ, съ каждымъ ласкова,

если въ домѣ принимаютъ много гостей и ворчлива и зла, если живетъ у стараго холостяка или у старой дѣвы, къ которымъ никто не заходитъ. При всякихъ обстоятельствахъ, она обыкновенно подчиняется мѣстнымъ условіямъ, но людямъ собака всегда предана всей душой. Многосторонность способностей собаки возвышаютъ ее надъ всѣми другими животными, а вѣрность ее дѣлаетъ незамѣнимымъ товарищемъ человѣка. Достоинства собаки и ея слава обыкновенно заключаются въ послушаніи, съ которымъ она исполняетъ всѣ приказанія своего хозяина, въ готовности, съ которой она совершаетъ самыя трудныя работы и иногда подвергаетъ даже свою жизнь опасности, однимъ словомъ въ постоянномъ стремленіи служить и приносить пользу своему господину.

Нѣкоторые же обычаи свойственны одинаково обыкновенно всѣмъ породамъ собакъ. Всѣ онѣ напроують и лають на луну, хотя нельзя объяснить причины этого явленія. Собаки легко возбуждаются всякимъ движущимся предметомъ или существомъ, напр. людьми, лошадьми, экипажемъ, шарами, камнями и такъ далѣе, при чемъ обыкновенно онѣ стараются схватить на лету предметы, которые имъ по виду совсѣмъ не надо. Къ нѣкоторымъ животнымъ собаки напр. относятся по природѣ враждебно, хотя разумнаго повода къ этому совсѣмъ найти нельзя.

Всѣ собаки напрімѣръ преслѣдуютъ кошекъ и ежей; онѣ какъ бы доставляя себѣ удовольствіе, муча себя нападеніемъ на ежа, колючую оболочку котораго яростно кусаютъ, хотя это ни къ чему не ведетъ и онѣ только напрасно себѣ ранятъ носъ и морду. Собаки прекрасно предчувствуютъ измѣненіе погоды и даже указываютъ человѣку на приближающійся дождь неприятнымъ запахомъ, который тогда они изъ себя издаютъ. Въ обращеніи же съ людьми собаки выказываютъ иногда такую понятливость, которая даже насъ приводитъ въ изумленіе и



удивленіе, напр. онѣ тотчасъ же узнають людей, любящихъ мучить собакъ или другихъ животныхъ и яростно преслѣдуютъ ихъ. Точно также онѣ легко догадываются, дружелюбно-ли относится къ нимъ какойнибудь человѣкъ или враждебно.

Нѣкоторые люди бываютъ обыкновенно сразу радушно встрѣчены собаками хотя послѣднія ихъ совсѣмъ не видѣли раньше и не знаютъ, какъ только они войдутъ въ домъ, иныхъ же собаки обыкновенно совсѣмъ не пускаютъ. Между собою собаки живутъ обыкновенно не особенно дружно, если двѣ незнакомыя собаки встрѣтятся, то онѣ сначала другъ друга обнюхиваютъ, а затѣмъ почти всегда начинаютъ скалить обыкновенно зубы и кусаться. Но въ нѣкоторыхъ случаяхъ однако можно замѣтить иногда самыя искреннія дружескія отношенія между собаками одного и того же пола. Такіе друзья обыкновенно никогда уже не ссорятся, а отыскиваютъ обыкновенно другъ друга и помогаютъ одинъ другому въ бѣдѣ. Случается также, что собаки дружатся иногда и съ другими животными, напр. съ лошадьми, коровами и прочее.

Для различнаго воспитанія собакъ, самое главное это нужно умѣть вѣрно и правильно выбрать надлежащихъ, хорошихъ производителей; чтобы кое какой подборъ разныхъ неподходящихъ производителей не давалъ бы впослѣдствіи Богъ знаетъ какую разношерстную помѣсь метисовъ; а для того, чтобы опредѣленную породу собакъ всегда разводить въ чистотѣ, надо время отъ времени мѣнять непременно чистокровныхъ производителей или какъ говорятъ собаководы „обновлять кровь“, преобрѣтая на сторонѣ новыхъ только чистопородныхъ производителей, данной породы собакъ, а ни какъ не разный бракъ.

Время случки собакъ основается временемъ появленія похоти у сукъ, которая обыкновенно бываетъ два раза въ году. Первая похоть на случку у сукъ

является обыкновенно уже на 7-мъ или 8-мъ мѣсяцѣ послѣ рожденія; эту первую похоть слѣдуетъ конечно пропустить и не покрывать суку, такъ какъ сука обыкновенно еще въ этомъ возрастѣ не совсѣмъ сформировалась и не окончательно развилась. Если же сука хорошо воспитывается и здороваго тѣлосложенія и хорошо кормится, то при второмъ появленіи похоти можно ее уже покрыть; если же сука плохо питывается, худо кормится и слабаго тѣлосложенія то, и второе появленіе похоти можно тоже пропустить не покрывая суки. Самое лучшее время для случки собакъ считается обыкновенно весна, такъ какъ щенки рожденные весной уже на столько обыкновенно окрѣпнутъ къ зимѣ, что могутъ легко перенести даже суровую зиму. Похоть къ случкѣ у сукъ проявляется обыкновенно тѣмъ, что животное дѣлается безпокойнымъ суки обыкновенно прыгаютъ на другихъ сукъ, наружные половые органы опухаютъ и дѣлаются красными, черезъ нѣсколько времени начинаетъ вытекать изъ половыхъ органовъ кровь, какъ говорятъ собаководы „сука красится“. Если бы въ случаѣ эти признаки были бы пропущены, что конечно почти невозможно, то надо обратить на состояніе суки вниманіе, такъ какъ сука въ это время постоянно сопровождается кобелями. Случку лучше всего начать черезъ нѣсколько дней послѣ истеченія крови изъ половыхъ органовъ. Однаго покрытія суки кобылемъ обыкновенно бываетъ совершенно достаточно. Если у себя дома нѣтъ подходящаго для случки рассоваго кобеля, то суку въ это время надо послать, гдѣ имѣется таковой. Во время похоти суку лучше запирать, чтобы она не была покрыта раньше какимъ либо другимъ случайнымъ кобелемъ. Для случки кобелей употребляютъ не раньше 2-го года отъ рожденія, такъ какъ они не такъ скоро дѣлаются для случки вполне зрѣлыми, какъ суки.

Беременность суки продолжается ровно 9 недѣль; въ это время очень полезно, чтобы сука

больше всего находилась въ движеніи и въ послѣдствіи больше берегутъ суку обыкновенно. Въ это время суку надо кормить обильно и здоровымъ свѣжимъ кормомъ, такъ какъ на щенятъ много соковъ питательныхъ у суку уходить. Во время беременности, сукамъ даютъ обыкновенно варенное мясо и жиръ отбросъ отъ зелени, молоко, рисъ и собачьи галеты, немного фосфорнокислой извести щепотку для образованія костей у щенятъ. Самое щененіе должно происходить непременно въ отдѣленномъ мѣстѣ. Дней за 8 раньше до родовъ приучаютъ ужъ обыкновенно суку къ этому заранѣе предназначенному мѣсту. Для этой цѣли всего лучше употреблять большой деревянный глубокий ящикъ, выстланный соломой внутри. При самомъ щененіи суку оставляютъ обыкновенно въ покоѣ одну, такъ какъ весь актъ щененія, по большей части происходитъ самъ по себѣ благополучно, безъ всякой посторонней помощи. Если же въ случаѣ что неблагополучно и не нормально будетъ при родахъ, то въ такомъ случаѣ лучше позвать на помощь ветеринарнаго врача. Сука приноситъ отъ 2 до 18, въ среднемъ же 5 щенковъ, но по правиламъ не оставляютъ суку болѣе 6 щенковъ, чтобы не слишкомъ ослабить ее; само собою что выбираютъ и оставляютъ обыкновенно тѣхъ щенковъ, которые крупнѣе, здоровѣе, безъ всякихъ погрѣшностей и хорошо развитыхъ, остальныхъ же всѣхъ уничтожаютъ, просто топятъ гдѣ либо въ рѣкѣ, въ мѣшкѣ. Хотя выбрать болѣе здоровыхъ щенковъ бываетъ довольно трудно конечно при сей часъ рожденныхъ щенкахъ, ибо на молодыхъ щенкахъ это трудно обыкновенно разобрать, тутъ руководствуются только типичной окраской по большей части и оставляютъ тѣхъ щенковъ, которые на глазъ кажутся здоровѣе, крупнѣе и лучше развитыми, иногда остальныхъ щенковъ, можно вскормить другой сукой, которая къ этому же времени ощенилась, вскармливать же щенковъ рожкомъ, какъ это часто дѣлается не пока-



зуются, ибо такихъ вскормленныхъ рожкомъ щенятъ рѣдко можно довести до большаго возраста, и они всегда будутъ слабые и никуда не годные. Щенята рождаются всегда слѣпыми, только черезъ 10—14 дней послѣ рожденія щенки дѣлаются обыкновенно зрячими. Щенята обыкновенно требуютъ много пищи и мать едва въ состояніи ихъ всѣхъ хорошо выкормить. Понятно, что хозяинъ кормящей собаки долженъ особенно хорошо ее кормить, что конечно необходимо, какъ для самой суки, такъ и для ея щенятъ. Ей въ это время даютъ обыкновенно молоко, а также питательные супы, варенное мясо, овощи, гороховую похлебку, овсянку съ мясомъ и не большимъ количествомъ соли.

Обыкновенно щенятамъ даютъ сосать 6 недѣль, но если мать сильна и не очень похудѣла, то хорошо дать щенятамъ еще пососать недѣльки двѣ, это имъ принесетъ обыкновенно только пользу. Когда хотятъ отучить щенятъ отъ матери, щенятъ обыкновенно подсаживаютъ къ матери только на ночь, а сукѣ въ это время даютъ обыкновенно жидкій и малопитательный кормъ, чтобы молоко у ней пропало, тогда она уже сама обыкновенно отгоняетъ щенятъ, которыхъ приучаютъ къ легкому корму и особенно заботятся, о правильномъ содержаніи ихъ. Имъ даютъ тогда обыкновенно козье или коровье молоко, размоченный въ немъ бѣлый хлѣбъ, мелко изрубленное мясо, задавая таковое конечно не большими порціями. По совершенномъ же отнятій щенковъ, имъ слѣдуетъ давать мучнистыя похлебки на крѣпкомъ бульонѣ, молочныя каши, мясо, мелко растолченныхъ костей, а затѣмъ уже мало по малу переводятъ ихъ на кормъ взрослыхъ собакъ. Собака нѣжно обыкновенно любитъ своихъ щенятъ, кормитъ и бережетъ ихъ, облизываетъ и согрѣваетъ, защищаетъ ихъ отъ враговъ и переноситъ ихъ съ мѣста на мѣсто, осторожно для этого схватывая зубами за мягкую кожу затылка. Внимательный хозяинъ устраиваетъ для кормящей суки въ

тихомъ и тепломъ уголкѣ мягкую постель и долженъ всячески стараться ей помочь хорошо воспитать щенятъ.

При кормленіи щенятъ также хорошо имъ давать немного собачьихъ галетъ, изготовляемыхъ фирмой Спратсъ Патентъ въ Германіи и разными другими фирмами; на третьемъ и четвертомъ мѣсяцѣ у щенковъ обыкновенно выпадаютъ молочные зубы а на шестомъ мѣсяцѣ они уже почти вовсе отучаются отъ матери и черезъ девять, десять мѣсяцевъ они уже сами способны къ размноженію. Если нужно собакъ дрессировать, то не слѣдуетъ терять времени. Мнѣніе старыхъ охотниковъ, что молодыя собаки будто бы до году, слишкомъ слабы для дрессировки, не совсѣмъ вѣрно. Хорошіе охотники начинаютъ дрессировать щенятъ, какъ только они могутъ бѣгать и обыкновенно достигаютъ блестящихъ результатовъ. Воспитываемыхъ собакъ не надо никогда бить, ни бранить; съ ними надо обращаться, какъ съ дѣтьми, молодыя собаки обыкновенно при хорошемъ обращеніи съ ними очень скоро начинаютъ понимать всякое слово своего хозяина. Щенкамъ, а также и сукѣ, всегда должна быть даваема въ питье чистая вода. Молочные зубы начинаютъ прорѣзываться у щенятъ уже обыкновенно въ концѣ второй или въ началѣ третьей недѣли, по рожденіи ихъ. Послѣ ощененія сукамъ, надо предоставить по больше движенія, для чего ихъ надо днемъ пускать на прогулки, соски у сукъ надо чаще обмывать холодной водой съ уксуомъ, чтобы соски скорѣе втянулись, такъ какъ очень скверно выглядятъ, когда у сукъ сильно оттянуты соски. Молодыя собаки должны какъ можно больше находиться на свѣжемъ воздухѣ, такъ какъ отъ этого онѣ не только надлежащимъ образомъ развиваются но и закаляются т. е. дѣлаются очень стойкими и маловоспріимчивыми къ различнаго рода неблагоприятной погодѣ и болѣзнямъ. Отъ постояннаго движенія и пребыванія

на открытомъ воздухѣ у молодыхъ собакъ возстановляются обыкновенно мускулы, а легкія дѣлаются чище и хорошо развиваются. Отъ сырости и холода надо щенятъ конечно защищать для чего собаководамъ надо непременно устраивать надлежащіе собачники, которые должны конечно вполне отвѣчать мѣстнымъ условіямъ и сообразоваться съ даннымъ размѣромъ собаководства. Такіе собачники могутъ быть устроенны гдѣ либо на дворѣ просто и возможно дешево; только необходимо имѣть крытое плотное помѣщеніе для собакъ и мѣсто передъ этимъ помѣщеніемъ обнесенное проволоочной сѣткой или рѣшеткой, т. е. родъ вольеры, гдѣ бы молодые щенки имѣли бы выгуль.

Содержать собакъ въ чистотѣ, это хорошее предохранительное средство, отъ всякихъ болѣзней. Тѣмъ породамъ собакъ, которымъ необходимо обрѣзать уши и хвосты, эти операціи должны непременно дѣлаться во время; напр. обрѣзка хвостовъ; у собакъ производится обыкновенно уже на 4 или 6 день по рожденіи щенковъ, обрѣзка ушей черезъ 4—5 недѣль послѣ рожденія щенковъ. На двѣнадцатомъ году уже наступаетъ обыкновенно для собакъ старческой возрастъ, что замѣтно, какъ по внѣшнему виду, такъ и по образу ихъ жизни. На лбу и мордѣ обыкновенно уже волоса сѣдѣютъ шерсть теряетъ свой блескъ и красоту, зубы дѣлаются тупыми и выпадаютъ, собака становится неповоротливой и равнодушной ко всему тому, что прежде радовало собаку или даже возмущало ее; нѣкоторыя старыя собаки почти совсѣмъ теряютъ обыкновенно голосъ и слѣпнуть. Однако бываютъ случаи, что собаки достигаютъ и 20, 25 и даже до 30-ти лѣтняго возраста, но это конечно только рѣдкія исключенія.

Если онѣ не околѣваютъ отъ старческой слабости, то околѣваютъ отъ многихъ болѣзней, которымъ подвержены обыкновенно всѣ собаки. Одна изъ самыхъ обыкновенныхъ болѣзней молодыхъ со-

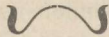


бакъ, это собачья чума, которая состоитъ въ прилипчивомъ воспаленіи слизистыхъ оболочекъ и происходитъ отъ извѣстнаго бацилла и случается чаще всего между четвертымъ и девятомъ мѣсяцевъ жизни молодыхъ собакъ. Большая половина европейскихъ собакъ околѣваютъ обыкновенно отъ этой болѣзни; или по крайней мѣрѣ, если и вылѣчатся отъ этой болѣзни, то теряютъ многія свои хорошія качества; какъ предохранительное средство отъ этой страшной болѣзни, это содержаніе собакъ больше въ чистомъ воздухѣ, хорошій питательный кормъ, чистота, движенія и закаливаніе собакъ; если же не смотря на всѣ эти предосторожности, все-таки болѣзнь эта появилась, то не долго медля, какъ только болѣзнь эта будетъ замѣчена, нужно сейчасъ же прибѣгать къ ветеринарной помощи, ибо отъ медленности, могутъ только заразиться и другія собаки, которыя еще не были больны.

Относительно другихъ собачьихъ болѣзней можно найти въ любомъ спеціально составленномъ руководствѣ по этому предмету каждому желающему ознакомиться подробно съ болѣзнями собакъ. Не сомненнымъ признакомъ здоровья собаки, служить влажный и холодный носъ. Если же носъ сухой и горячій, глаза нѣсколько помутившись и собака теряетъ аппетитъ, то это признакъ что собака навѣрно больна. Если собака не поправится скоро, и если средства предписанныя хорошимъ ветеринаромъ не дѣйствуютъ тотчасъ-же, то обыкновенно мало надежды на сохраненіе жизни собаки, такъ какъ было замѣчено на практикѣ и изъ наблюденій рѣдко обыкновенно собаки выздоравливаютъ отъ продолжительныхъ болѣзней, въ особенности внутреннихъ болѣзней.

Внѣшнія пораненія вылечиваютъ у собакъ обыкновенно скоро и очень легко, часто даже безъ помощи врача своими домашними средствами; противъ внутреннихъ же болѣзней даже опытные ветеринары

не говоря уже о деревенскихъ знахаряхъ, не знаютъ иногда никакихъ вѣрныхъ средствъ, такъ какъ эти болѣзни у собакъ обыкновенно имѣютъ всегда почти острый характеръ и скоро ведутъ къ смерти.



## Уходъ и кормленіе собакъ.

Какъ было и выше сказано самое лучшее содержать собакъ въ особоустроенныхъ для нихъ собачникахъ, хотя бы самаго простаго устройства; эти помѣщенія должны быть сухи и достаточно имѣть чистаго воздуха. Фронтомъ своимъ, эти помѣщенія должны быть непременно поставлены на юго-западъ, чтобы они были больше на солнечной сторонѣ; проще всего устроить такой собачникъ, между двумя углами сходящихся построекъ и пристроить къ нимъ еще двѣ стѣны ихъ можно устроить изъ сплетенной проволоки или изъ тонкихъ шелевокъ неплотныхъ и сдѣлать дверь.

Въ такомъ собачникѣ размѣщаются у одной стѣны зданія собачьи будки, устанавливая ихъ плотно къ стѣнѣ. Собачьи будки можно сдѣлать или вродѣ домиковъ съ плотными стѣнками и крышей, надлежащей величины, смотря конечно по породѣ собакъ. Плотными дѣлаютъ ихъ для того чтобы внутри этихъ будокъ не было бы сквозняка, какъ извѣстно очень губительно дѣйствующаго на здоровье собакъ. Для подстилки въ этихъ будкахъ лучше всего употреблять солому, которая конечно должна быть всегда сухою и чистою для чего ее надо возможно чаще смѣнять или просто взять для этого керосиновыя бочки, съ одной стороны выбить дно и вставить рѣшетку изъ проволоки рѣшетку, таковую надо прикрѣпить къ деревянной

рамѣ, а раму придѣлать къ краямъ бочки на шпалерахъ, чтобы ее можно было открывать и закрывать, какъ дверь, самую же бочку опрокинуть на бокъ, подложивъ деревянныя стойки, и помѣщеніе для собаки готово; внутри конечно бочку тоже надо выстлать соломой. Или просто выпилить въ днѣ бочки круглое отверстіе, такое что-бы собака могла пролезть туда и тогда не надо дѣлать рамы съ проволокой; подкладки подъ бочки надо класть вершка два толщиною, чтобы бочка не касалась земли, какъ показала практика въ такихъ бочкахъ - будкахъ собаки великолѣпно живутъ круглый годъ и всегда здоровы и хорошо себя чувствуютъ. Надъ всѣмъ, такимъ образомъ, какъ было сказано выше, устроеннымъ собачникомъ дѣлается односкатная толевая крыша, которая своимъ заднимъ концомъ, прикрѣпляется обыкновенно къ стѣнѣ одного изъ зданій, а съ передней стороны упирается на двухъ скрытыхъ въ землю бревнахъ (колонахъ) эта крыша защищаетъ собачникъ отъ непогоды отъ дождя, снѣга и сильнаго вѣтра.

Собачьи будки сдѣланныя изъ керосиновыхъ бочекъ очень практичны, прочны, долго служатъ, сравнительно дешевы и защищаютъ собакъ отъ сырости и сквознаго вѣтра и легко скоро и удобно очищаются, а также дезинфицируются, кромѣ того запахъ керосина въ этихъ бочкахъ-будкахъ очень хорошее антипаразитное средство, для разныхъ насѣкомыхъ. Само собою разумѣется что передъ употребленіемъ въ дѣло такія бочки сначала хорошенько моются крѣпкимъ растворомъ соды. Зимой отверстіе для входа въ бочку - будку закрывается, обыкновенно мѣшкомъ, который собака лазая въ бочку; и вылѣзая изъ нея, можетъ отодвинуть въ сторону; зимою такая бочка - будка засыпается еще не толстымъ слоемъ торфа и поверхъ его кладутъ солому или соломенные маты. Если по какимъ либо причинамъ нельзя или негдѣ сдѣлать особаго собачника для содержанія со-



бакъ; то собакъ можно держать въ пустыхъ конюшняхъ, но ни какъ не вмѣстѣ съ лошадьми или коровами, какъ это часто бываетъ, ибо испаренія отъ навоза и отъ самыхъ животныхъ очень вредны для здоровья собакъ въ особенности для дыхательныхъ органовъ. Можно держать также собакъ на чердакахъ и наконецъ въ комнатахъ. Для держанія собакъ въ комнатахъ существуютъ въ продажѣ всевозможныя комнатныя клѣтки, корзины и будки, разныхъ фасоновъ; для содержанія собакъ есть очень простой конструкціи и очень эlegantныя и красивыя постели, которыя можно достать во всякомъ складѣ и магазинѣ, гдѣ есть разныя принадлежности для собакъ.

Для большихъ собакъ содержимыхъ въ комнатахъ достаточно имѣть на полу соломенный мѣшокъ или шерстяной половикъ, длиною въ ихъ ростъ, также годны для этой цѣли старыя одѣяла, перины или матрацы изъ морской травы. Ящикъ деревянный съ подъемной крышкой чтобы удобно было бы чистить внутри его и съ отверстіемъ для входа которое дѣлается въ боку ящика, отступя вершка 2 отъ дна ящика, чтобы при вылѣзаніи и влѣзаніи въ него собака не тоскала бы за собой на ногахъ соломы, внутри такой ящикъ обыкновенно выстилается чистой сухой соломой, которая смѣняется тоже часто, въ такой ящикъ на дно тоже кладутъ сперва торфяную подстилку, потомъ солому, но древесная шерсть и стружки для постилки не годятся, ибо они скоро совершенно сомнутся и дѣлаются обыкновенно очень твердыми.

Содержаніе помѣщеній для собакъ въ полной чистотѣ очень важно для ихъ здоровья, подстилку нужно очень часто мѣнять и ящикъ или другое какоенибудь помѣщеніе для собакъ, надо каждый разъ при перемѣнѣ подстилки обмывать крѣпкимъ, растворомъ креолина, лизоля, іодоформа и т. п. веществами; при обмываніи названными выше веществами надо особен-

ное вниманіе обращать на углы, которые хорошо надо обмывать, такъ какъ въ этихъ мѣстахъ обыкновенно всегда ютится много разныхъ паразитовъ. Одинаково также, какъ на чистоту помѣщенія для собакъ надо обращать особенное вниманіе и на чистоту самихъ животныхъ, въ противномъ случаѣ обыкновенно разводится масса разныхъ паразитовъ въ особенности блохъ, такъ что бѣдныя животныя совсѣмъ отъ нихъ не могутъ избавиться; по этому надо постоянно слѣдить за чистотой, какъ самой кожи, такъ и шерсти животныхъ, для того хорошо возможно частое расчесываніе имъ шерсти гребнемъ и щеткой, такъ какъ это обыкновенно вызываетъ усиленное кровообращеніе, и очищаетъ также поры кожи, закупоренныя обыкновенно пылью и грязью. Лѣтомъ кромѣ того для уничтоженія паразитовъ очень хорошо посыпаніе, промежъ шерсти персидскимъ порошкомъ. Купаніе лѣтомъ въ особенности для длинношерстныхъ собакъ крайне необходимо, а также и зимою, если дѣлать собакамъ ванну, то она должна быть отъ 15<sup>0</sup> до 25<sup>0</sup> R. тепла, но для молодыхъ собакъ конечно дѣлается нѣсколько по теплѣе. Купать собакъ можно уже съ 4-го мѣсяца по рожденіи, въ зимнее холодное время собакъ слѣдуетъ возможно быстро и крѣпко вытирать до суха, лѣтомъ же собаки могутъ обсушиваться на солнцѣ.

Купая собакъ въ ваннѣ ихъ надо хорошо мыть мыломъ, втирая его хорошенько въ кожу. Покрываль, попонъ и тому подобныхъ украшеній и одѣяній собакамъ совсѣмъ не требуется, это только ихъ сильно изнѣживаетъ и они дѣлаются очень нѣжными и боятся простуды и сквозняковъ, отчего часто хвараютъ только тогда какъ безъ всякихъ вышеназванныхъ одѣяній, собаки дѣлаются обыкновенно очень выносливы и рѣже хвараютъ. Зимою собакъ достаточно грѣетъ ихъ толстая кожа и шерсть. Но собаки голая съ рѣдкой шерстью какъ напр. (Тоу Terrier) той-терьеры и левретки, разные итальянскія

и англійскія голыя собачки, которыя вельдствіе своей очень рѣдкой шерсти, обыкновенно сильно зябнуть зимою и должны быть по этому закрыты попонками въ холодное время, но въ комнатахъ эти попонки должны непременно сниматься. Какъ украшенія для собакъ употребляются разнаго рода ожерелки, ошейники, цѣпочки, на которыхъ собакъ водятъ обыкновенно съ собою на прогулкахъ или онѣ сидятъ привязанными около своихъ бутокъ и намордники послѣднихъ должны быть непременно хорошо пригнаны и впору, чтобы они не были бы орудіемъ пытки для собакъ.

Намордникъ долженъ быть свободнымъ, чтобы не давилъ морду собаки и она свободно могла бы высунуть во всю длину свой языкъ, что собакѣ крайне необходимо, въ особенности при быстромъ движеніи. При кормленіи собакъ взрослыхъ достаточно одной кормежки въ день, обѣденнымъ самымъ хорошимъ кормомъ для взрослыхъ собакъ будетъ: питательныя супы, овсянка съ мясомъ, овощи, молоко, кости, небольшое количество мяса, сыраго или варенаго, гороховая похлебка смѣшанная съ рисомъ, жиромъ и солью и собачьи галеты изготовляемыя фирмой Спратсъ Патентъ и различными другими, но для здоровья собаки лучше все-таки кормить ее два раза въ день, утромъ и вечеромъ. Собакъ до 5-го мѣсяца отъ рожденія слѣдуетъ кормить три раза въ день, утромъ, въ обѣдъ и вечеромъ, до 12-ти мѣсячнаго возраста только два раза въ день, утромъ и вечеромъ.

Собака принадлежитъ къ хищнымъ плотояднымъ животнымъ, но время и условія жизни сдѣлали собаку всеяднымъ животнымъ. Собаки ѣдятъ обыкновенно все то, что ѣстъ и человѣкъ, животную пищу точно также охотно, какъ и растительную; они ѣдятъ какъ въ сыромъ, такъ равно и въ вареномъ видѣ. Но все-таки самая любимая пища со-



бакъ, это безспорно мясо и тухлое мясо они обыкновенно предпочитают свѣжему и любятъ также лакомиться падалью и даже очень сытыя и благовоспитанныя собаки любятъ лакомиться человѣческими изверженіями. Нѣкоторыя породы собакъ особенно любятъ мясо и предпочитаютъ его обыкновенно всякой другой пищи; другія же на оборотъ не любятъ особенно мясо, а предпочитаютъ зелень и похлебки изъ вареныхъ кушаній; собаки лучше всего ѣдятъ обыкновенно мучныя, особенно сладкія, и если ѣдятъ плоды, то скорѣе сладкіе, чѣмъ кислые. Кости, хорошій мясной отваръ, хлѣбъ, овощи и молоко составляютъ наилучшую пищу для собакъ. Жирное же и очень соленое собакамъ очень вредно давать. Собаку можно также кормить и однимъ хлѣбомъ она будетъ здорова, если только получаетъ пищу въ опредѣленное время. Не слѣдуетъ собакамъ также давать и горячій кормъ, лучше всего имъ давать чуть теплый кормъ, а посуда для пищи должна быть всегда тщательно вычищена, также кормушки и поилушки, какъ для взрослыхъ, такъ и для молодыхъ собакъ должны всегда содержаться въ идеальной чистотѣ. Взрослую сторожевую собаку, надо всегда кормить одинъ разъ до сыта вечеромъ, тогда она, какъ показали наблюденія, лучше сторожить, чѣмъ голодная; голодную собаку чужой можетъ легко подкупить подачкой и собака не будетъ лаять, что и бываетъ всегда, когда ночью попадаютъ въ домъ воры; туда воры обыкновенно легко проникаютъ, гдѣ собаки голодныя, вечеромъ не кормятся и тогда стоитъ только вору дать собакѣ, что-либо вкусное поѣсть, и она не будетъ совѣмъ лаять на него и онъ свободно можетъ красть.

Гдѣ же собакъ кормятъ до сыта съ вечера, тамъ вору трудно проникнуть, такъ какъ ни какія подачки съ его стороны ее не уймуть отъ лая, чѣмъ она и дастъ знать своимъ хозяевамъ о присутствіи вора

ночью, и его легко можно будет поймать. Собаки обыкновенно пьютъ часто, но по немногу, онѣ локуютъ обыкновенно жидкость языкомъ, образуя изъ него родъ ложки и загибая кончикъ нѣсколько назадъ; обильное питье собакамъ необходимо для ихъ здоровья. Въ нѣкоторыхъ странахъ собаки питаются своеобразно напр. на камчаткѣ и въ большей части Норвегіи и у насъ на крайнемъ сѣверѣ, собакъ кормятъ обыкновенно исключительно одной рыбой и притомъ тухлой рыбой, а тамъ гдѣ много винограда, собаки легко привыкаютъ питаться однимъ виноградомъ и приносятъ тамъ конечно значительный вредъ таковымъ напр. во Франціи около Бордо владѣльцамъ виноградниковъ дано полное право убивать тѣхъ собакъ, которыя ходятъ безъ намордниковъ въ виноградникахъ, почему тамъ можно встрѣтить много висѣлицъ, на которыхъ повѣшены вороватыя собаки, для примѣра другимъ, на пободіе того, какъ у насъ часто висаютъ убитыхъ птицъ, какъ пугала въ огородахъ для отгона птицъ, истребляющихъ массу ягодъ, гороха и другихъ овощей. Въ особенности большой вредъ приносятъ виноградникамъ таксы, они искусственно лазаютъ по лазамъ и поѣдаютъ виноградъ, въ особенности большой вредъ виноградникамъ приносятъ таксы въ Венгріи, гдѣ ихъ много разводятъ. Въ Венгріи таксы очень любимыя собаки и потому тамъ почти каждый житель держитъ такса непременно, между другими собаками и домашними животными. Собаки зарываютъ обыкновенно излишнюю пищу и ревностью оберегаютъ свой кладъ и при случаѣ снова вырываютъ и поѣдаютъ остатки пищи. Если случайно попадетъ съ пищей кость собаки въ желудокъ, то собаки ѣдятъ обыкновенно много травы особенно пырею, который дѣйствуетъ какъ слабительное и кость выходитъ вмѣстѣ съ каломъ, также собаки, для этой же цѣли ѣдятъ много и воловьей травы. Рациональнымъ кормомъ для собакъ будетъ смѣсь изъ животной и растительной пищи, а потому

очень полезно собакъ кормить собачьими галетами гдѣ соединена и животная и растительная пища вмѣстѣ. Галеты составляются изъ мяса, пшеничной муки и красной свеклы взятыхъ въ необходимой пропорціи для собакъ для поддержанія ихъ здоровья и силы. Всѣ собаки обыкновенно очень скоро привыкають къ корму собачьими галетами.

Галеты собакамъ даются обыкновенно сухими, это очень полезно собакамъ для очистки зубовъ, въ особенности когда у собакъ мѣняются зубы. Питьевая вода собакамъ непременно должна быть даваема во время ѣды галетъ. Для перемѣны, при кормѣ собакъ галетами, можно имъ давать еще галеты, смѣшанные съ сухою зеленью иногда. Для маленькихъ собакъ совершенно достаточно давать 1—1½ галета ежедневно, для среднихъ собакъ 3—4 галета въ день, а для большихъ собакъ 5—6 галетъ въ день; утромъ и вечеромъ даютъ собакамъ еще немного снятаго молока, какъ питье. Давать костей глотать собакамъ, тоже очень хорошо, именно телячьи кости, свиначьи кости хребетъ и большія коровьи кости, птичьи же кости, не показуется давать собакамъ, такъ какъ куски этихъ костей часто застреваютъ въ горлѣ собакъ, а иногда причиняють даже смерть.

Вареный кормъ зимою даютъ обыкновенно чуть теплымъ собакамъ. Всѣ кормушки изъ которыхъ кормятъ собакъ, надо послѣ каждой кормежки очищать отъ остатковъ пищи хорошенько, въ противномъ случаѣ остатки загниваютъ и при вливаніи въ грязную кормушку свѣжей пищи она конечно портится и дѣлается вслѣдствіе этого очень вредною для здоровья собакъ, причиняя разстройство желудка и кишекъ симъ послѣднимъ. Уходъ и воспитаніе собакъ совсѣмъ не такъ просты, какъ это кажется съ перваго взгляда. Тутъ необходимо: много терпѣнія, любви къ собакѣ и знаній; какъ слѣдуетъ ухаживать за нею, воспитывать, а также и содер-



жать собаку. Злостью и побоями ничего нельзя добиться отъ собакъ обыкновенно. Терпѣніе, любовь и нѣжное обращеніе при воспитаніи щенковъ непременно необходимы. Одну молодую собаку воспитывать гораздо труднѣе, чѣмъ на примѣръ вмѣстѣ со старой уже дрессированной собакой или съ собакой такого же возраста. Примѣры старой собаки, хорошо обыкновенно отзываются на молодой воспитываемой собакѣ и послѣдняя многому научится отъ туть же воспитываемой старой собаки. Воспитываемая въ одиночествѣ молодая собака отъ скуки и бездѣлья иногда начинаетъ Богъ знаетъ что творить и даже дѣлать часто разныя пакости.

Двѣ же молодые собаки обыкновенно по цѣлымъ часамъ забавляются между собою и отъ разныхъ пакостей отвыкають.

Приучать собакъ разнымъ фокусамъ совершенно излишне, хорошій собаководъ довольствуется и радуется обыкновенно уже тѣмъ, если его собака хорошо воспитана и выдрессирована и этаго совершенно достаточно. Побои и другаго рода наказанія надо сколько возможно избѣгать, въ особенности грубое обращеніе съ собаками, пеньки ногами, рванье за уши или за хвостъ и т. п. во всякомъ случаѣ надо оставить. Если же собака видимо не послушна или поймана въ какой либо пакости, то нужно ее выдрать плѣткой, эти побои, какъ вполне собакою заслуженные, она обыкновенно спокойно вынесетъ. Для побоевъ никогда не надо употреблять палки, которой собакѣ легко можно причинить поврежденія, также не слѣдуетъ бить собаку рукой, иначе она будетъ всегда бояться руки своего хозяина лучше всего наказывать собакъ, собачьей плѣткой, отъ которой достаточно больно будетъ собакѣ, безъ всякой боязни, причинить ей какія либо тѣлесныя поврежденія, и скоро можно достигнуть отъ наказанія плѣткой, того что собака будетъ даже бояться, если показать ей плѣтку

и сейчас же она послушается и исполнить что от нее требует ее хозяин; послѣ того, какъ собака въ чемъ либо провинилась никогда не надо ее наказывать, потому что она не знаетъ обыкновенно за что ее бьютъ, это только портитъ собакъ; наказывать собакъ слѣдуетъ непременно сейчасъ же послѣ того, какъ она что-либо натворила.

Самое первое, чему надо научить молодую собаку, это чтобы она постоянно была бы на своемъ опредѣленномъ мѣстѣ, предназначенномъ ей. Для этого собаку ведутъ обыкновенно на свое мѣсто, со словами „на мѣсто“ или „ложись“ и придя къ назначенному для собаки мѣсту, ее обыкновенно сильно прижимаютъ къ ее логовищу, останется собака лежать спокойно, то ее хвалятъ обыкновенно, если же она сейчасъ же вскочетъ то опять вѣдутъ ее назадъ такимъ же порядкомъ и повторяютъ это, до тѣхъ поръ пока собака не приучится сама при словѣ „на мѣсто“ или „ложись“ лечь сейчасъ же спокойно, куда ей сказано; не надо сѣтовать, если бы собака при словѣ „на мѣсто“ или „ложись“, легла бы гдѣ либо на другомъ мѣстѣ, это приучить собаку по командѣ „ложись“ лечь тамъ, гдѣ она стоитъ, что иногда тоже необходимо въ особенности приходится. Затѣмъ собаку приучаютъ ходить на привязи, сначала конечно собака будетъ стараться, какъ нибудь вырваться, то ее сначала отпускаютъ, когда же она перестала беспокоиться и ворчать ее снова пробуютъ взять на цѣпочку и это повторяютъ до тѣхъ поръ, пока собака совершенно перестанетъ беспокоиться и ворчать и совершенно спокойно дастъ надѣть на себя цѣпочку и пойдетъ спокойно за своимъ хозяиномъ. Собаку всегда надо приучать слѣдовать за хозяиномъ съ лѣвой стороны, надо непременно добиться что-бы собака исполнила то, что отъ нея требуется, чтобы она себѣ не вообразила бы что ворчаніемъ и безпокой-

ствомъ можетъ настоять на своемъ и освободиться изъ рукъ хозяина. Затѣмъ собаку надо пріучить къ комнатной чистотѣ. Для этаго собаку надо какъ можно чаще, выпускать погулять на дворъ для исправленія своихъ естественныхъ надобностей или пойти съ собакой погулять. Водить собакъ на цѣпочкѣ на дворъ въ особенности это нужно дѣлать послѣ каждой кормежки, также утромъ по раньше и по позже вечеромъ выпускать ее на дворъ на ночь никогда не надо обильно кормить собаку ей лучше дать немного мяса, пить не надо на ночь давать совсѣмъ тогда собака легко можетъ дожидать утра и не потребуется ей совсѣмъ ходить для исправленія своихъ естественныхъ надобностей ночью. Если же собака стала пакостить въ комнатѣ, то ее надо подвѣдя къ тому мѣсту, гдѣ она напакостила ткнуть нѣсколько разъ мордой въ ея нечистоты и со словами, вотъ куда надо ходить, привѣсти къ двери, это повторять до тѣхъ поръ, пока собака не отвыкнетъ пакостить въ комнатѣ, излюбленныя же ея мѣста гдѣ она пакостить надо посыпать молотымъ каэнскимъ перцемъ мыть сильнымъ растворомъ креолина, лизоля, карболовки и т. п. Этимъ можно легко отвыкнуть собаку пакостить въ комнатѣ. Чтобы отучить собаку рвать мебель, грысть ковры, одежду, галоши, сапоги и проч., надо чтобы собака была всегда занята, для чего ей давать мягкія кости угрысть, возиться съ деревяннымъ шаромъ или упругимъ резиновымъ мячикомъ, имѣя постоянно занятіе, молодая собака обыкновенно скоро какъ показала практика и наблюденія отвыкаетъ отъ выше упомянутой пакости. При прогулкѣ съ собакой по улицѣ, надо ее отучать: забѣгать впередъ при встрѣчѣ съ другими собаками, заводить ссоры и драки, при встрѣчѣ съ посторонними людьми лаять и кидаться на нихъ, это достигается тѣмъ, что собака сначала водится съ собой на цѣпочкѣ и при встрѣчѣ съ другими собаками, если она заворчитъ то надо сказать „кушъ“, точно также и



при встрѣчѣ съ посторонними людьми, если она вздумает лаять на нихъ; если же она при приближеніи постороннихъ лицъ начнетъ кидаться на нихъ слѣдуетъ наступить ей на заднюю лапу и произнести скоро „кушъ“. Со временемъ обыкновенно собаки приучаются такъ къ этому слову, что даже если они и слѣдуютъ за своимъ хозяиномъ и не на привязи, то стоитъ только сказать „кушъ“ чтобы собаку остановить отъ вышесказанныхъ продѣлокъ.

Затѣмъ собакъ приучаютъ приходиться на „свистъ“ или по командѣ „иди“, для этаго гдѣ либо на дворѣ или въ нуждѣ въ пустой комнатѣ на длинной веревкѣ въ 20 сантим. держатъ собаку на означенномъ разстояніи отъ себя и по „свисту“ или по слову „иди“, если собака не подойдетъ сразу ее силой притягиваютъ за веревку къ себѣ, все время твердя „иди“, „иди“, „иди“, сюда причемъ держатъ въ рукѣ лакомство, напр. жаренное мясо; при повтореніи этаго нѣсколько разъ, обыкновенно молодая собака скоро привыкаетъ идти и на свистъ и на зовъ словомъ „иди“, когда собака исполнить требуемое отъ нея ей въ награду даютъ лакомство. Носить поноски надо приучать молодыхъ собакъ, уже на 5 мѣсяцѣ по рожденіи.

Сначала собакъ обыкновенно даютъ круглый кусокъ дерева носить во рту и хвалятъ собаку если она долгое время этотъ кусокъ дерева носить во рту не ураняя его. Если же собака уронить кусокъ дерева на землю, то по слову „бери“ собака должна дерево поднять сейчасъ же, а на слово „долой“, кусокъ дерева берутъ у нея изо рта. При повтореніи этаго нѣсколько разъ собака скоро научается по слову „бери“, взять кусокъ дерева въ ротъ и нести его, а по слову „долой“ отдаетъ его изо рта. Когда это собака выучилась продѣлывать съ кускомъ дерева ее приучаютъ носить палки, зонтики, корзинки, металлы и проч. предметы,

но камней не надо приучать собакъ носить во рту, это тупитъ только ихъ зубы. Затѣмъ приучаютъ собакъ кусокъ дерева брать со стула, съ полу или съ земли кидаютъ и вѣляютъ принести, но при этомъ собака должна эти предметы только приносить къ хозяину, а не играть съ ними, отъ послѣдняго ее надо отучать наказывая за не исполненіе плѣтью и заставляя повторить еще разъ, пока не достигнутъ желаемого отъ собаки.

Плывать собакъ почти что учить не приходится, онѣ это умѣютъ уже отъ природы, но нѣкоторыхъ собакъ всетаки нужно приучать и къ водѣ, именно тѣхъ, которыя сами не идутъ въ воду обыкновенно, а ее боятся, тогда приходится самому лѣзть въ воду беря собаку съ собой въ воду на веревкѣ и съ ней вмѣстѣ плавать, такимъ образомъ скоро обыкновенно собака приучается и сама идти въ воду и плавать.

Здѣсь еще остается упомянуть о спеціальной подготовкѣ собакъ къ охотѣ, здѣсь я коснусь лишь главнаго, при этой дрессировкѣ собакъ. Когда щенокъ вполне усвоитъ данную ему кличку и выкажетъ пониманіе обращенія къ нему, его начинаютъ обыкновенно приучать къ слѣдующему: запасшись лакомствомъ, напр. кускомъ жаренаго мяса или чѣмъ либо другимъ подзываютъ къ себѣ воспитываемаго щенка и показывая лакомство приказываютъ ему строгимъ голосомъ лечь произнося слово „terre“, когда щенокъ ляжетъ, то правою рукою держатъ кусокъ мяса, а лѣвою слегка надавливаютъ на спину щенка и въ такомъ положеніи удерживаютъ его обыкновенно нѣсколько секундъ. Продѣлываютъ это обыкновенно до тѣхъ поръ пока щенокъ не научится ложиться всюду и вездѣ по командѣ „terre“. Этотъ же урокъ надо непременно всегда повторять при кормленіи, и при даваніи всего съѣдобнаго.

Когда щенокъ усвоитъ первый урокъ его обыкновенно выводятъ уже въ поле на длинной веревкѣ,

привязанной къ ошейнику. Приласкавъ щенка, отходятъ на нѣкоторое разстояніе и кричатъ „terre“, „terre“. Если собака ляжетъ, то даютъ лакомство, если же нѣтъ, то надо подойти къ ней вытянуть ей морду и лапы по землѣ и слегка надавливая на спину лѣвой рукой, приговариваютъ „terre“, „terre“. Этотъ урокъ повторяется тоже до полного пониманія слова „terre“ при поднятой рукѣ. За исполненіе приказаній надо всегда награждать собакъ лакомствомъ, отнюдь не нанося побоевъ, при упрямствѣ же надо собаку стыдить словами. Когда и этотъ знакъ собакою понятъ ее заставляютъ обыкновенно ложиться при взлетѣ дичи. Подведя собаку къ за ранѣе извѣстной дичи, ее заставляютъ искать постоянно слѣдя, чтобы она не горячилась и не бѣгала бы безъ толку по сторонамъ. Когда собака сдѣлаетъ стойку, т. е. благодаря вражденному ей чутью, отыщеть и остановится передъ дичью, ее заставляютъ лечь по слову „terre“ и сгоняютъ дичь. Этотъ урокъ тоже повторяется до тѣхъ поръ, пока собака не будетъ ложиться при видѣ снявшейся птицы.

Добившись отъ собаки полного пониманія этихъ уроковъ, берутъ собаку на длинной веревкѣ въ поле. Въ тотъ моментъ когда собака меньше всего ожидаетъ, стрѣляютъ обыкновенно изъ револьвера взятаго съ собою, поднявъ одновременно и лѣвую руку и крикнувъ „terre“. Если собака первый разъ не исполнитъ, вновь повторяется это же. но на этотъ разъ наступивъ на конецъ веревки ногою, да-бы собака въ случаѣ второго не исполненія была бы удержана веревкой на мѣстѣ. Впослѣдствіи, какъ показала практика и наблюденія собака будетъ обыкновенно лежать и при звукѣ выстрѣла изъ револьвера, сама собой.

Если собака почему либо не исполнила приказанія возьмите ее за ошейникъ подведите къ тому мѣсту, гдѣ было дано приказаніе, прикажите ей опять



лечь приговаривая „terre“, „terre“, дайте нѣсколько легкихъ ударовъ хлыста, отнюдь не пинка но гой или ударъ рукой. Очень полезно также все время бранить собаку, дѣлая при этомъ недовольное лицо. За исполненіе приказанія въ точности, дается ей лакомство, въ противномъ же случаѣ надо быть строгому, но не жестокому, и непременно избѣгать побоевъ. Если напр. во время дрессировки собака нападетъ на еще не летающую дичь, что часто случается надо приказать ей немедленно лечь и отвести ее прочь, такъ какъ не имѣя возможности летѣть, птица будетъ обыкновенно бѣгать и еще хуже разгорячить только собаку, слѣдующую за ней по слѣду, надо собаку также отводить и со слѣда коростелей, курочекъ и вообще всякой дичи, которая очень много бѣгаетъ. Если имѣется собака, готовая не выдержать приказанія „terre“, необходимо нѣсколько разъ самому отпираться и подымать убитую дичь, надо также поступать, если не хотятъ, чтобы собака аппортировала, то есть приносила бы дичь, когда дичь убита, то приказываютъ собаку лечь словомъ „terre“, и самому повторяя все время „terre“, „terre“ идти за дичью, строго при этомъ наблюдая чтобы собака не двинулась съ мѣста.

Если же собака неспокойна, приказываютъ ей лечь поднятіемъ правой руки. Причемъ повиновеніе, по слову „terre“ у старой собаки весьма трудно обыкновенно достигъ. Наступаютъ ногою на веревку, привязанную къ ошейнику, такъ чтобы она приходилась въ подъемъ и свободно двигалась. Правой рукой слегка нажимаютъ на спину собаки, а лѣвой тянутъ веревку такъ, чтобы голова собаки постепенно пригибалась къ землѣ, постоянно повторяя „terre“, „terre“, заставить терпѣніемъ и не пуская въ ходъ плѣти. Старая собака, не получившая ранѣе хорошей дрессировки туго обыкновенно поддается требованіямъ. Однимъ изъ величайшихъ пороковъ у легавой считается это такъ называемый „гопъ дичи“. Если щенокъ,

увидѣвъ сорвавшуюся дичь бросится за нею, прикажите ему лечь, отведите на мѣсто, откуда онъ бросился за дичью и слегка накажите, соблюдая все время, чтобы наказаніе было дано на мѣстѣ, гдѣ собака сдѣлала ошибку; каждая охотничья собака должна строго помнить свое мѣсто, т. е. не опережать нигдѣ своего хозяина, безъ его позволенія. Для приученія собаки слѣдовать сзади поступаютъ обыкновенно такъ: берутъ щенка на веревкѣ въ поле и заставляютъ идти его рядомъ, стараясь быть всегда впереди собаки.

Если собака будетъ забѣгать впередъ, ударьте ее слегка хлыстомъ по переду, приговаривая „назадъ“, „назадъ“. Если же собака не понятлива и потребуетъ ударовъ хлыста, то наблюдайте, чтобы не ударять ее по носу, такъ какъ у собаки носъ обыкновенно самая чувствительная часть морды и легко подвергается воспаленію, что въ концѣ концовъ разрушаетъ обыкновенно и чутье. Если при поискахъ собака выказываетъ много горячности и суетиться, возьмите ее съ собою въ поле на веревкѣ. Придя на мѣсто гдѣ держится дичь заставьте собаку искать дичь не спуская веревки. Когда будетъ замѣчено, что собака на слѣду, возьмите веревку въ руки и одерживайте вашего щенка все время приговаривая „тише“, „тише“ произнося это не громко, но ясно, чтобы собака на всегда помнила значеніе, этого слова надо всегда имѣть что въ виду; для собаки весьма важно какъ произносится команда, т. е. громко или тихо, слово замѣняется иногда жестомъ, поднимается напр. ладонь правой или лѣвой руки, но всегда одну и ту же. Когда собака ищетъ въ мѣстѣ, гдѣ по вашему нѣтъ дичи и вамъ почему либо неудобно кричать то приучайте вашего щенка искать по указанію руки. Для этого надо остановить собаку жестомъ „terre“ и потомъ если хотите чтобы собака искала напр. на лѣво, нагните корпусъ немного на лѣво и вытяните руку. Надо также наблюдать, чтобы жестъ всегда былъ

явственъ для собаки, это весьма важно. Также нужно поступать если желаютъ, чтобы собака искала на право.

Въ обоихъ случаяхъ надо стараться, чтобы фигура ваша непременно хорошо была видна собакѣ. Если собака въ первый разъ не пойметъ, верните ее со стойки къ себѣ и пустите искать по желаемому направленію повторяя обыкновенно это до тѣхъ поръ, пока собака не будетъ идти куда нужно съ мѣста, гдѣ она получить приказаніе. Всегда надо указывать на лѣво, лѣвой рукой, на право правой рукой. Если охота производится съ двумя собаками, то надо наблюдать, чтобы онѣ не мѣшали бы никакъ другъ другу, и какъ только первая на слѣду, а вторая бѣгаетъ немедленно, заставляйте ее лечь словомъ „terre“ или замѣняющимъ это слово жестомъ.

Дѣлайте какъ можно при этомъ меньше шума и непременно разумно надо при этомъ управлять собаками, чтобы не возбудить между ними зависти. Если хотятъ добиться отъ собаки поноски, то надо конечно заняться этимъ, когда собака еще щенокъ. Для этого бросаютъ обыкновенно щенку какой либо предметъ отнюдь не камень или что либо тяжелое и заставляютъ его искать и потомъ приносить; надо помнить при этомъ, что щенка никакъ не надо утомлять, такъ какъ тогда обыкновенно всѣ уроки ни къ чему не приведутъ; лучше всего, какъ показала практика и наблюденія, завернуть въ бумагу кусокъ хлѣба или мяса и за быстрое пониманіе требованій хозяина щенка слѣдуетъ наградить лакомствомъ, теперь когда щенокъ уже достаточно хорошо приносить бросаемый предметъ, его нужно взять на веревкѣ въ поле и захватить съ собою какую либо убитую дичь. Придя въ поле, прячутъ обыкновенно убитую птицу и заставляютъ собаку искать, сказавши „cherche“, „ищи“. Когда собака пойдетъ, надо ей приказать лечь словомъ „terre“ или можно это замѣнить жестомъ въ то



самое мгновеніе, когда собака захочетъ взять найденное. Затѣмъ разрѣшаютъ уже собакѣ взять при словѣ „pil“ и вѣляютъ обыкновенно собакѣ принести „apporte“, когда же собака подойдетъ къ хозяину, приказываютъ ей сѣсть словомъ „assis“ и только тогда уже берутъ обыкновенно у ней поноску, когда собака подаетъ ее и то при словѣ „дай.“

Дрессировать для охоты щенка начинаютъ уже обыкновенно съ 5-го мѣсяца по рожденіи. При дрессировкѣ надо помнить, что лишь при полномъ терпѣніи и гуманномъ обращеніи собака будетъ хорошимъ помощникомъ. Пинки ногами, побои грубое обращеніе только служатъ обыкновенно во вредъ. Здѣсь я подразумѣваю конечно породистыхъ собакъ, воспримчивыхъ къ ученію и понимающихъ всѣ премудрости обыкновенно въ нѣсколько уже уроковъ.

## Въ питомникѣ Э. В. БАГГОВУТА,

п. о. Кегель, Эстл. губ.,

продаются щенки и взрослые собаки слѣдующихъ породъ :

С.-Бернаровъ,

Леонберговъ,

Договъ,

Лягавыхъ собакъ,

Гончихъ собакъ,

Фокстерьеровъ.

Въ питомникѣ имѣются тоже дрессированныя лягавыя собаки и гончія.

Пріемъ собакъ для дрессировки.

Цѣны сообщаются по первому требованію.

На отвѣтъ просятъ прилагать марку.

# Оглавление.

	Стр.
Предисловіе . . . . .	3
Введеніе . . . . .	5

## Описаніе породъ собакъ.

<i>A. Охотничьи собаки.</i>	14
<b>I. Ганноверская охотничья ищейка</b> . . . . .	15
Баварская горная охотничья ищейка . . . . .	15
Английская охотничья ищейка . . . . .	15

## **II Гончія собаки.**

Нѣмецкая гончая . . . . .	16
Таксовая гончая . . . . .	17
Английская гончая (Foxhound) . . . . .	17
Малая гончая (Beagle) . . . . .	17
Французская гончая (Basset) . . . . .	18
Швейцарская гончая . . . . .	19
Люцернская гончая . . . . .	19
Трехцвѣтная бернская гончая . . . . .	20
Аргауерская гончая . . . . .	20

## **III Борзья собаки** . . . . . 21

Английская борзая (Greyhound) . . . . .	22
Итальянская борзая . . . . .	22
Шотландская борзая . . . . .	22
Русская борзая . . . . .	23
Ирландская борзая . . . . .	24

## **IV. Шпаніели** . . . . . 25

Палевой шпаніель . . . . .	25
Шпаніель (Clumber) . . . . .	25
Шпаніель (Cocker) . . . . .	25
Норфольскій шпаніель . . . . .	26
Шпаніель (Sussex) . . . . .	26
Ирландскій шпаніель . . . . .	26
Retriever . . . . .	27

## **V. Лягавыя собаки** . . . . . 27

Нѣмецкая короткошерстная лягавая . . . . .	27
--	----

	Стр.
Нѣмецкая длинношерстная лягавая . . . . .	30
Нѣмецкая грубошерстная лягавая . . . . .	30
Веймарнская лягавая . . . . .	30
Вюртембергская лягавая . . . . .	31
Англійскій пойнтеръ . . . . .	31
Англійскій сеттеръ . . . . .	32
Ирландскій сеттеръ . . . . .	34
Сеттеръ-гордонъ . . . . .	35
Сеттеръ-грифонъ . . . . .	36
<b>VI. Земляныя собаки . . . . .</b>	<b>36</b>
Таксы . . . . .	36
Фокстерьеры . . . . .	39
<i>B. Собаки роскоши . . . . .</i>	<i>40</i>
<b>I. Догообразныя собаки . . . . .</b>	<b>40</b>
Сенбернары . . . . .	41
Водолазъ или ньюфаундлендская собака . . . . .	45
Нѣмецкій или ульмскій догъ . . . . .	46
Мастифъ . . . . .	46
Датскій догъ . . . . .	48
Южнофранцузскій догъ . . . . .	48
Англійскій бульдогъ . . . . .	50
Англійскій бульдогъ карликъ . . . . .	52
Французскій бульдогъ . . . . .	52
Дальматинъ . . . . .	52
Нѣмцкій борець или бостонъ-терьеръ . . . . .	52
Бультерьеръ . . . . .	53
Бультерьеръ карликъ . . . . .	53
<b>II. Терьеры . . . . .</b>	<b>53</b>
Манчестеровый терьеръ . . . . .	53
Бѣлый англійскій терьеръ . . . . .	54
Ирландскій терьеръ . . . . .	54
Эйредельскій терьеръ . . . . .	54
Шотландскій терьеръ . . . . .	54
Манчестеровый грубошерстный англійскій терьеръ . . . . .	55
Клейдесдальскій терьеръ . . . . .	55
Бедлингтонскій терьеръ . . . . .	55
Йоркширскій терьеръ . . . . .	56
<b>III. Стойловыя собаки . . . . .</b>	<b>56</b>
Пудель . . . . .	56
Пудель карликъ или шелковистый пудель . . . . .	58
Грубошерстный нѣмецкій пинчеръ . . . . .	58



	Стр.
Гладкошерстный пинчеръ . . . . .	60
Грубошерстный и гладкошерстный карликовый пинчеръ . . . . .	60
Аффенпинчеръ . . . . .	60
Тюрингескій пинчеръ . . . . .	60
Бельгійскій карликовый аффенпинчеръ . . . . .	61
<b>IV. Сторожевая собаки и овчарки . . . . .</b>	<b>61</b>
Леонбергскія . . . . .	61
Шпицы . . . . .	63
Шелковистый шпицъ . . . . .	66
Шиперка . . . . .	66
Эскимосская собака . . . . .	66
Нѣмецкая овчарка . . . . .	73
Шотландская овчарка (Collie) . . . . .	74
Старая англійская овчарка . . . . .	75
Коммандорскія себаки . . . . .	75
Менделянскія собаки . . . . .	76
<b>V. Собаки балованныя . . . . .</b>	<b>77</b>
Китайская съѣдобная собака (Tschau-Tschau) . . . . .	77
Мопсъ . . . . .	77
Шпаніель карликъ . . . . .	79
Болонки . . . . .	80
Японскій мопсъ (Chin-Tschin) . . . . .	80
Виппель . . . . .	81
Содержаніе и воспитаніе собакъ . . . . .	81
Уходъ и кормленіе собакъ . . . . .	94



Продолжается подписка на  
ЕЖЕМЕСЯЧНЫЙ ЖУРНАЛЪ

## „Справочный Листокъ Птицевода“.

Въ листкѣ помѣщаются весьма полезныя статьи по птицеводству и всѣмъ отраслямъ животноводства.

**Подписная цѣна на годъ 80 коп.**

Объявленія г.г. подписчиковъ [о продажѣ и покупкѣ птицъ и животныхъ принимаются для напечатанія въ отдѣлѣ «Спросъ и предложенія» въ размѣрѣ 5 строкъ за плату по 25 коп. за 1 разъ и 2 руб. 50 коп. за 12 разъ. Цѣна частнымъ объявленіямъ 8 коп. за строку.

Пробные номера высылаются бесплатно.

Адресъ конторы журнала: **Кегель, Эстляндск. губ.**  
**Редакторъ-Издатель Э. В. БАГГОВУТЬ.**

Имѣется небольшое количество экземпляровъ за 1905 и 1906 г.г.

**ИЛЛЮСТРИРОВАННАГО ЖУРНАЛА**

## „Рациональное Птицеводство и Животноводство“

(годовое изд. 24 №№)

изданное подъ редакціей г. **ЮРГЕНСОНА.**

Въ журналѣ, за оба года, помѣщенъ рядъ весьма цѣнныхъ статей по практическому птицеводству и животноводству, стандартное описаніе болѣе распространенныхъ птицъ и животныхъ и наиболѣе часто встрѣчаемыя болѣзни таковыхъ, равно какъ и интересно составленное обзорнѣе изъ русскихъ и заграничныхъ журналовъ по новѣйшимъ вопросамъ птицеводства и животноводства и болѣе 200 тщательно выполненныхъ рисунковъ.

Названные выпуски журнала «Рац. Птиц. и Животн.» можно получать у издателя г. **Э. В. Ф. Багговуть**, по адресу **Кегель, Эстляндской губ.** Цѣна каждому годовому изданію 4 рубля, въ переплетъ же 5 рублей (перес. 45 коп.)

Подробныя оглавленія статей и наименованія рисунковъ за 1905 и 1906 г.г. высылаются по первому требованію.

Ar 908

Эдберггардт

Племенной разсадникъ

птицеводства, свиноводства, козеводства,  
кролиководства и собаководства

Э. В. Багговута.

Въ разсадникѣ постоянно имѣются слѣдующія породы **птицъ**: палевые, черныя, куропатчатые, бѣлыя кохинхины, свѣтлая и темная брама, черныя, бѣлыя и голубыя лангшаны, орпингтоны палевые, бѣлыя, куропатчатые, кукушечныя, черныя и палевые итальянцы, бѣлыя и кукушечныя плимутроки, гуданы, криверы, минорки, андалузы, золотистыя падуанки, серебристыя гамбургскія, серебристыя, золотистыя и бѣлыя вандоты, мехельнцы, бронзовыя индѣйки, пекинскія, руанскія и императорскія или бѣлоххлатыя утки, итальянскіе, тулузскіе, эмденскіе гуси, карликовыя куры, голуби, цесарки, павлины, фазаны, канарейки. **Свиньи**: юркширы и беркширы. **Собаки**: сенбернарскія, леонбергскія, ягавыя, гончія и фоксъ-терьеры. **Козы**: зааненскія. **Кролики**: бельгійскіе и французскіе вислоухіе.

Заготовлена громадная партія **открытыхъ писемъ**, съ художественно исполненными рисунками (въ краскахъ) различныхъ породъ **домашней птицы**. Цѣна за 10 шт. 75 к., 100 шт. — 5 руб.

**Собаки**: Цѣна за 10 шт. 1 р., за 100 шт. — 8 руб.  
**Кроликовъ, козъ, скота и лошадей различныхъ породъ**: Цѣна за 10 шт. — 75 коп., за 100 шт. — 5 руб.

Кромѣ того, въ хозяйствѣ имѣются всевозможныя принадлежности птицеводства, какъ то: инкубаторы, искусственныя матки, пойлушки, кормушки, кольца, проволочная сѣть, переносныя птичники, лѣкарства и пр.

Выписка изъ заграницы не имѣющихъ въ хозяйствѣ породъ птицъ и племенныхъ яицъ, кроликовъ и проч. Ежегодно лѣтомъ происходитъ распродажа лишней птицы по общедоступнымъ цѣнамъ.

Илл. каталогъ высылается заказною бандеролью по полученіи 35 коп.

Почтовый адресъ: почт. отд. Кегель, Эстл. г.

Телегр. адресъ: Кегель — Багговуть.

Адр. для телегр. перев.: Ревель — Птицеводство Багговута.

Продажа цыплятъ ежегодно до 15 сентября.

При запросахъ просятъ прилагать отвѣтныя марни.

Цѣна 65 коп.