

Järvamaa  
Kaubatarvitajate-ühisuste  
ülewaade  
1909—1913.

Cesti Ühistegewuse Büroo ja Kauba-  
tarvitajate-ühisus „Siwa“ korraldusel.



Ühine wäljaanne I.  
1914.  
W. Ehrenpreis'i trükk, Tallinnas.

**Esimesed uhinnad.**

Kõigeparemad, odavamad ja rahwa poolt  
kõige rohkem nõutud on prov. **H. Kuusk'i**  
keemiawabriku

**Naha määred:**

Eht weekindel naha määre  $\frac{1}{2}$  ja 1 naelalised toosid.

**Waselin,** must, kollane, walge  $\frac{1}{4}$ ,  $\frac{1}{2}$ , 1,  
5, 10, 20 ja 40 naelalised toosid  
ja igatühele tuntud suurepäraline, wõistluseta  
hea saapa läikemääre.

==== Kingalin № 14867. ====

Nõudke nimelt provisor **A. Kuusk'i** wabriku naha  
määreid, ostmise juures lükake järelehtud ja  
alam-wäärtusline kaup kohe tagasi.

*Provisor A. Kuusk*

Keemiawabrik Tartus, Wiljandi uul. № 5.

En  
Inv. nr. 473  
1039A

**Tärowamaa**  
**Kaubatarwitajate-ühisuste**  
**ü l e w a a d e**

**1909—1913.**

**Cesti Ühistegewuse Büroo ja Kauba-  
tarwitajate-ühisus „Swa“ korraldusel.**



ENSV  
Riiklik Avalik  
Raamatukogu

**Ühine väljaanne I.**  
**1914.**

**W. Ehrenpreis'i trüff, Tallinnas.**

RA  
Raamatukogu

# Kaubatarvitajate-ühisus „Iwa“ — Paides

Eesti ühistegeline ostu-müügi wahetalitus  
on kõige süüdsam ostukoht tarvitajatele.

Ühisus ostab kaubad esimeses headuses otse alg-allikatest.

Ühisus müüb ainult täiewäärtuslist kaupa paraja hinna all.

☞ Ühisusel on oma täieline kaubaladu, millest igatiis kes hääb kaupa tahab, kõil oma tarwidused nõutab. ☞

Peale selle soowitame:

Heina-, wilja-, looma-  
toidu- ja aiawilja **seemneid,**  
kunst-põllurammu kindla kontrolli all.

☞ Koorelahutajaid, heina-  
ja wiljaniidu masinaid, ☞  
auru- ja mootor-rehepeksugarnituriidid,  
**Titan westid,**  
kümnenid- ja neljakümnenid kaalusid jne.

Kõigi müüdüd masinate korraliku töötamise eest täielik wastutus.

Ühisus toimetab oma liikmetel igasugu põllusaadusi müügile.

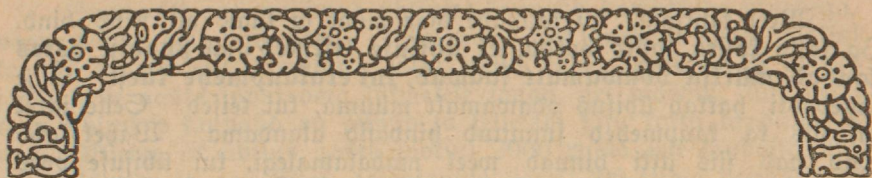
Ühisus wõtab oma liikmetelt raha hoiule.

Ühisuse liikmeks astumine on iga põllumehe ajakohane —  
tarwiline — samm.

Soowiawaldusi wõetakse vastu ja antakse igaihele suusõnal  
ja kirjalikult ligemaid teateid — iga äripäew ühisuse kaupluse  
ruumides — Paides turuplatši ääres.

Suhatus.

AR  
Dr. R. Kreutzwaldi  
nim. ENSV Riiklik  
Raamatukogu

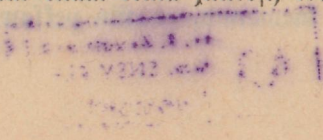


## Mispärast olen ma tarvitajate- ühisuse liige.

Et majapidamises tarwisminewaid kaupasid ühel nõul ja ühel jõul muretseda, selleks astusime mõne aasta eest kokku ja asutasime tarvitajate-ühisuse, ehk nagu mõned pikemalt ütlevad, kaubatarvitajate-ühisuse. Olen senini ühisuse truuks liikmeks ning waimustatud poolehoidjaks jäänud ja tahan siin seletada, mispärast.

Rõige pealt peab ütleva, et tarvitajate-ühisus ainult head ja wõltsimata kaupa muretsseb. Wist on igauks nii mõnigi kord wihas-tama pidanud, et kaupmees talle halvaks läinud, rikutud wõi päris kõlbmata kaupa hea pähe ja kõrge hinna eest on annud. Kaup-mehed teewad seda tõesti väga sagedasti, sest see on nende kasuks, kui nad halvast kaubast hea hinna eest lahti saawad. Tarvitajate-ühisuses aga on ostjad ise ühsuse liikmed ning peremehed ja nende poolt walitud ning usaldatud asjaajajad ostawad ja müü-wad muidugi ainult häid kaupasid, millega liikmed rahul saawad olla. Wõib ju wahel juhtuda, et ka ühisus asjatundmatuse ehk hooletuse tagajärjel kõlbmata kaupa saab, kuid siis on ühisuse poodis müüjate kohus kauba puudusi ostjate ees mitte warjata, waid asju nende tõelise wäärtuse all ühisuse juhatuse poolt määratud paraja hinna eest ära anda. Kaupade wäärtuse wõltsimisel ei tohi ühisuse poodis aset olla. Ühisuse liikmed ei wõi ometi nii ogarad olla, et nad i s e e n n a s t petma hakkawad.

Nõndasama ei saa ühisuse poodis mõõtmise ja kaalumise juures pettust tulla. Kui meie iseenda jaoks poe käima paneme ja meie poolt seatud asjaajajad seal on meile kaupasid kätte andmas, siis ei tohi ega julge nad ometi meid mõõtudega tüs-sama hakata. Peaks seda juhtuma, siis laseme nad otsekohe ametist lahti ja seame asemele ausamad, keda usaldada wõib. Kuidas saame aga erafau-mehi usaldada ja tema kelmistükkide vastu wõidelda? Pole muud abinõu, kui ärgem ostkem enam tema juurest, waid asutame endale ühisuse poodi!



Weel tähtsam, kui kaupade õige mõõt ja kaal, on nend hind. Ja selle kohta võib öelda, et ühifuse liikmed oma poodist ostes kaubad märkja odavamalt saavad, kui era kaupmehe käest. Õige sagedasti hakkab ühifus odavamalt müüma, kui teised. Selle järel on siis ka kaupmehed sunnitud hindasid alandama. Wabel lasewad nad siis äkki hinnad weel madalamalegi, kui ühifuse poes on ja kauplewad mõni aeg kas wõi kahjuga. Seda tehakse aga salakawala mõttega. Tahetakse ühifuse poodist ostjaid enda poole



Ära saada meid kuusatusesse!

Era kaupmehed on oma wõistluses tarwitajate-ühifuste wastu ostjatele kingitusi jagama hakanud. Inglise ühistegelise ajakirja järel toodud pilt kujutab perenaist, keda era kaupleja — piiblist tuntud kuusaja kujul — oma poole awateleda katsub, temale meelehäaks õunu pakkudes.

Püüdku meiegi perenaised pildi mõttest dieiti aru saada ja mõista kust tulewad kõik peale kaubaandmised

meelitada ja nõnda ühifust „kuuwa peale“ jätta. Kui sarnasel korral ostjad tõesti kaupmeeste õnge otse lähewad ja ühifuse kauplus ostjate puudusel kinni jääb ning ühifustki kaob, küll siis kaupmehed wirgad on hindasid weel kõrgemale tõstma, kui enne ühifust olid, et aga oma kasusid kätte saada ja ka wahapeal wõetud kahju kahjuga katta. Ja ostjad on oma kaitseja, ühifuse, ise häwitunud ja nõnda endele hana kaewanud, — siin peksawad omad witsad.

Enamasti aga müüwad ühised kaupad harilikude hinadega, nagu teised erakaupmehedki. Kasu aga, mis müügist aasta jookkul kogub, ei jää mitte müüja tasku, waid läheb ühisele ja ühisus jagab selle aasta lõpul oma liikmele tagasi, sel mõddul, kui palju keegi ühisusest kaupad on ostnud ja selleläbi kasu kottu kanda aidanud. Ütleme, et ühisus aasta jookkul 2000 rubla eest kaupad ära on müünud ja tal kõigi asjaajamise järel 200 rubla ülejääki ehk puhastkasu jääb. Kui nüüd mina müüdnud kaupadest kahekümnenda osa, s. t. 100 rubla eest olen ostnud, siis saan ma ka ühise puhtastkasust kahekümnenda osa, see on 10 rubla endale. Nõnda tulewad siis mulle ostetud kaupad saja rubla pealt kümme rubla, ehk teise sõnaga 10 protsenti odavamad. Ja see on summa, mida juba püüda maksab, iseäranis praegusel ajal, kus kõik nii kallid on ja igas asjus kottu peab hoidma.

Niisamasugust puhastkasu kaupade müügist ja pettuse teel veel rohkemgi, saawad ka kaupmehed, kui neid ei hakka seda mitte aasta lõpul ostjale tagasi maksma, waid lasewad ta oma kotti weereda. Selleks ju kaupmehes poe awastki, et kauplemise juures ostjate käest wõetawast wahelkastust mitte ainult ära elada, waid veel rikkaks minna; peetakse ju kauplemist kergeks ja rikkalstegewaks ettevõtteks ja et ta seda on, selle tõenduseks on kauplemisega teenitud suured warandused.

Tarwitajate-ühisuse asutamine aga just selle mõttega, et suurel hulgal koos ostes endile paremate tingimistega tarwilikka kaupad muretseda ja kaupmehele minewat kasu enda kasuks tarwitada. Kui ühise asju targasti aetakse ja pood hästi töötab, siis wõib aastane puhastkasu õige suureks kasvada, nõnda et sellest jätkub ostjatele tagasi maksimiseks, jätkub aga ka teisel teel liikmete kasus tarwitamiseks. Nõnda maksab ühisus nende summade pealt, mis liikmed osamaksude näol ühise äriajamiseks sisse on maksnud, tarwilikku protsenti, nagu liikmed ise peakoosolekul määravad. Peale selle tarwitab ühisus ühe osa puhtastkasust oma tegevuse kindlustamiseks laiendamiseks ning tutvustamiseks. Selleks asutatakse ühisust tagawara- ja lahutus- ning mitmesuguseid muud kindlustamise, kui ka liikmete hädakorral abiandmise kapitalisid määratakse summad uute liikmete kogumiseks ja ühistegewusest arusaamise kasvatamiseks kirjanduse, koosolekute, kõnede kaudu. Kuid ühisus ei saa ka ära unustada, et tema liikmed seda paremini elus edasi jõuawad, mida rohkem nad haridust on saanud, ja et ühisuski siis paremini edeneb, kui tema liikmed ja kogu rahwas enam haritud on, sellepärast tarwitab ta ühe osa kauplemisest saadud kasust üleüldise hariduse edendamiseks ning teisteks üleüldiskasulikkudeks otstarbeteks, millest tema liikmed ühes teistega osa saawad. Sel wiisil üleüldist edasijõudmist toetades, kindlustab ühisus ühtlasi ka oma tegevuse aluseid, nõnda et ta edaspidi veel suurema kasu ja paremate tagajärgedega töötada saab.

Rõike kokkuvõttes võib öelda, et ma tarvitajate-ühisuse liikmeks olles järgmist wõidan: saan head, wõltsimata kaupa, õige mõõdu ja kaaluga paraja hinna eest; saan aasta lõpul ostetud kaupade peält mõned protsendid tagasi, mis nagu maast leitud on; raha, mis ühisuse osamaksuks sisse on makstud, on kindlas kohas, nagu hoiul ja ma saan tema pealt kindla protsendi; ühisuse puhtastkasust saame toetust oma teistele, muu seas ka harduslastele ettevõtetele, mille ülewalpidamine meile tarwilik ja kasulik, aga ilma abita raske on. Ja lõpuks see tundmus ja teadmine, et me ise peremehed tegijad ja otsustajad oleme, ise teeme nõnda, kuidas õigeks ja kohaseks peame, alati wõime muuta ja parandada, mis ei kõlba, ei meeldi. Me hakkame paljudest uuestest asjadest aru saama, harjume ise üheskoos oma asju ajama ja oma huwifid kaitsema. Rajame oma tulewikule kindla aluse, millest kindlamat ollagi ei wõi.

Urwan selle järele ütelda wõiwat: **maksab tarvitajate-ühisuse liige olla! — ja veel rohkem: igauks peaks tarvitajate-ühisuse liige olema!**

Ruid meie ühisus, nagu ka kõik teised kodumaa tarvitajate-ühisused, on noor, oma esimesi sammusid astumas, nende töö ja tegemine seisab alles ees tulewikus. Ning teiste rohkem edenemine Europa maade tarvitajate-ühisusi tähelepannes, mille eeskujul meiega ühisused on asutatud ja töötawad, võib julgesti öelda, et meie ühisusel suured edenemise wõimalused ja suur tulewik ees seisab. Ka need tarvitajate-ühisused. Ohtu-Europas, kus praegu mõnes ligi sada tuhat (100,000) liiget, ja kes juba üksikult aga veel suuremal mõõdul enda keskel ühinedes hiigla suuri wabrikuid ning teisi äriettewõtteid käima panewad, mille läbi nendest tulew tulu muidugi mitmewõrdselt kasvab, — ka need on wäiksel ehk veel wäiksemaltki peale alanud, kui meie praegu ja on alles aastate pikuse wisa ning hoolsa töö ja püüdmise järel praeguse hiilgusele jõudnud. Meil on selle poolest kergem, et nendest ettejõudnud wendadest eeskujude wõtta ja wäiksema waewa ning kooliraha eest sedasama kätte püüda ja ka saada. Kui aga arusaamist leidub, õppida, tööd teha ja tarbekorral ka ohwrid tuua tahetakse, kusjuures alati mitte ainult ühepäewa tulude järele ei jooksta, waid osatakse kaugemale ette näha ja kawatseada.

Tõsi mõnede ühisuste käsi on halwasii käinud ja nad on kasu asemel kahju toonud. Ruid küsime, kuidas see tuli, mis on seal põhjusel? Ühisuse asutajate oskamatus liikmete leigus, hooleetus, arusaamise puudus ja sagedasti üksikute kelmus ja pahatahtlikkus, mis aga ainult teiste lohuuse ja wäikese arusaamise juures kahju saab teha. Need on kõik sarnased põhjused, mida ära hoida wõime ja millest hea tahtmise juures üle saab. Sellepärast ei tohi mõne äparduse järel veel käega lüüa ja ühisuse asja, nõnda ütelda, nurka heita, waid tuleb suuremal hulgal kokku

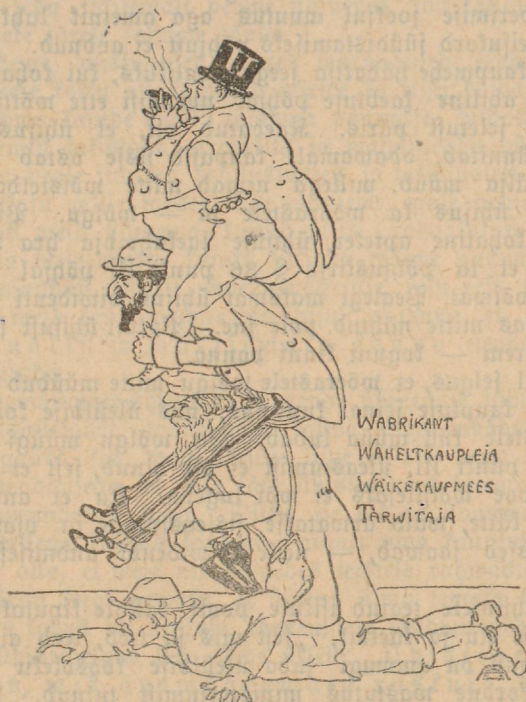


astuda, rohkem teadmist ja ostamist omandada, hulgani käed külge panna ning ühel meel ja jõul tõmmata, küll siis hakkab liikuma diget rada see ratas, mis meil tõesti õnnerataks võib saada ja meid aidata nii omi asju korraldada, et me hoopis ilma waheltkaju püüdjateta, ilma sahkerdajateta ja igasuguste teiste tööst elajateta läbi saame ja palju paremine elame, kui praegu. Argu keegi üteltu: „eks näeme, kuidas läheb, kui edeneb hästi, küll asume ka ligi, waid igaüks, kes kasulikku ettevõtet digeks ja tarwilikuks peab, astugu wiibimata ühifuse liikmete hulka, ehk kus weel ühifust ei ole, seal kogugu teisi poolehoidjaid ja walmistagu ette, et parajal ajal võimalik oleks ühifust asutada ning ühispoodi käima panna!

Ühendus teeb tugewaks. Ühifelt saab paljudestki raskustest wõitu, mis ühel ehk wähestel üle käib. Mida rohkem meid kogub, seda suuremaks kasvab meie jõud. Kõik wõime ühistegelasteks saada, wendadeks, kes üksteist toetades ühifel nõul ja jõul edasi tõttawad parema ja ilusama elu poole.

Üks kõikide ja kõik ühe eest! Selle tähe all wõidame.

C. Juhanson.



Tarwitaja seisuford praeguseaja majanduslises elus.

## Lühikene tagasiwaade Ambla Kaubatarwitajate-ühisuse elu-olu peale.

Ühisus algas oma tegevust 17. detsembril 1909. a. Tema asutajateks tuleb selleaegseld Ambla Piimatalituse-ühisuse eestseisuse liikmeid. S. Umingut ja M. Raste lugeda. Kuna esimene kohe järgneva aasta hakatusel tarvitajate-ühisusele selja pööras, esimehe ametist lahtsus, on viimane tänini talle truuks jäänud. Alguses oli nagu ikka hakatus raste, kuid juhatuse ühistegemuse põhjusmõtetest kinnihoidmine aitas teda ka raskustest üle. Kõige suuremaid põnewusi sünnitasivad oktoabri kuul 1911. a. kaupmehe ametist lahkumisel äraantawa lauba suur puudujääk, webruari kuul 1912. a. Paide kreisi ülema rewideerimine ja järgneval sügisel Ambla kaupmeeste kaebus ühisuse peale kubernerile. Et esimesel juhtumisel midagi kuritegulist awalikuks ei tulnud, siis tasus lahtuja kaupmees wabaahhliiselt suurema puudujäägi, kuna wäiksema osa üleüldine koosolek maõa kustutas. Wististe küll samasel põhjusel ilmus korraga Paide maakonna kreisiülema Ambla politseisse, käsutas kõi raamatud ning dokumendid enese kätte. Kõlja pätewase rewiderimise jooisul muutus aga ametnil lahkeks inimeseks, kui leidis, et seisuford jüüdistamiseksi põhjust ei andnud. Väinud sügisel tuli 4 Ambla kaupmehe hädakisa seega awalikuks, kui kohaline maakonna ülema noorem abiline kaebuse põhjal uurimisi ette wõttis ja ühisuse juhatuse poolt seletust päris. Kaebatud oli, et ühisus kaupmeestele leiwä muret sünnitab, odawamalt kaupasiid fiske ostab ja samuti ka odawamalt wälja müüb, millega nemad mitte wõistelda ei suutwat. Pealegi müüb ühisus ka wõõrastele ja — wõlgu. Pinnaks filmas oli neil weel kohaline apteker, ühisuse laekahoidja hra N. Unt, kelle kõihta kaebati, et ta põhjustirja § 36 punkt III põhjal juhatuse liige mitte olla ei wõiwat. Pealegi maksmat ühisus diwidenti ka wõerastele, mis põhjustirjas mitte nähtud pole jne. Paluti ühisust sagedasti rewideerida ehl parem — koguni kinni panna.

Uurimisel selgus, et wõerastele wõlgu mitte müüdüd ei ole, koguni selle wastu on kaupluse seinal kuulutus, mis üleüldise koosoleku otsuse põhjal wõerastele küll müüa lubab, aga wõlgu müügi kindlalt ära keelab. § 36 punkt III. üleasumist ei ole olnud, sest et apteki kuidagi wiisi ühisuse poe wõistlejaks ei wõi lugeda. Ka ei anta wõerastele premiat mitte kätte, waid arwatakse fiskeastumise ja osamaksuks, kuni nad liikmedigused saawad, — neile diwidenti andmisest ei wõi jutugi olla.

Kuigi ühisusele teatud isikute poolt kallale kiputakse, edeneb ja kõweneb ühisuse elu ja käekäik, „sest mis sa teed, teed ainult enesele.“ Sünnitatult tagasi on ammugi juba üleüldise koosoleku otsuse põhjal liikmete kolmefordne wastutus ministeriumist tulnud. Wasta jooisul on 92 uut liiget juurde tulnud, osamaksude summa 2½ tuhanda rubla wõrra kaswanud. Arwetele isefeiõwa harupoe awamine otsustatud,

ruumid üüritud, osa kaupafid tellitud jne. jne. Ühifuse sõprade-ostjate arwu kasvamisega kasvab ühes ka iga aastane läbimüük ja puhas kasu, mis tulewifus kõige paremat loota lubab. Rahwas nägi, et ühifuse poe awamisega kaupade hinnad märksalt langesiwad, et ühifus ainult head kaupa kindlate hindadega müüb; kunstrammu ja seemned wasturuse all kõige paremad müüdafse — ja ostab seda nüüd kui ka edaspidi usaldades hinnata.

## Tarwitajad, ühineme!

Endi majanduslist tulewitku kinnitame ainult ühinemise läbi — selle tõeasja kohta ei tohiks enam kellegil meie päiwil kahtlust olla.

Ühinedes on wäljamaadel kaubarwitajate ühifused hiiгла-ette-wõtteid elule kutsunud. Peale muu on ühinemise läbi neil wõimalik olnud oma tarbeasjade ja -ainete walmistamiseks wabrikuid asutada, mille kaudu täiewäärtuslist kaupa otseteel ise walmistada wõidafse.

Meie ühifused on alles noored asutused. Meil on weel suured tööd ees, aga seda tulisemalt peame ühinedes töö kallale astuma, kui teiste rahwastele järele tahame jõuda.

Tihhti näeme, misfugused suured warandused eraettewõtjad meie kopikateist enestele kokku on kogunud, näeme ka tihhti, kuidas need warandused meie rahwa kasude wastu töötama pannakse, kuidas era-ettewõtjad meie ühistöötamist takistada, ärawõita ja mahasuruda püüawad. Kuid kõigist ühifuste peale juhitud kahtlustustest ja takistustest paistab nende hoolimata-omakasu, mille wastu meie wõitleme, igale arusaajale filma. . . See kõik kutsub meid ühinema, kutsub meid rahaasutusi elule kutsuma, kuhu oma raha meie eneste kasuks liikuma wõime panna; kutsub meid tarja- ja põllusaadusi ühifelt, waewawäärilise tasu eest, müügile toimetama; kutsub meid kaubarwitajate-ühifusi asutama, et omale head, täiewäärtuslist ja wõltsimata kaupa nende kaudu õiglase hinna eest nõutada.

Niinult tarwitajate-ühifuste ja nende ühinemise läbi on meil wõimalik otse algallikatest wõltsimata kaupa õige mõõduga saada. — Astuge siis igaüks, kes weel ühifuse liige ei ole, oma ligema ühifuse liikmeks selle teadmisega, et selle läbi ühistegewus toetatud ja ühisteges laste rühm suurendatud saab. Ostku ise ees ja soowitagu ka teistele kõiki kaupa, millega Ühifus kaupleb, ainult oma kauplusest ostma, siis wõib ta julge olla, et meie nii ühinedes teistele rahwastele peagi järele jõuame. — Argu keegi arwaku, et ühifus ilma temata läbi saab. Ei, iga üksiku isiku kohus on ühifuse edenemisele jõudumööda kaasa aidatae Prantsusema ühistegelane Ch. Gide ütleb: „Ühistegewus ei ol, mitte masin, mis äramääramata raskusi üles tõsta b waid teda wõib ennemini redeliga wõrrelda, mida mõõda igaüks oma käte ja jalgade abil üles ronima peab.“ Seda tõde peame meie, kui wäike rahwas, meeles ja tungime ühifel jõul julgesti edasi! Ühinegem!

## Üksnes Teile annan selle hinnaga!

Wanal hallil ajal olewat kriimfilmia isand lamba naha fiske pugunud. Muidu olnud teda utekeste hulgast raske ära tunda, aga jabarootsufe, mis kasuta alt wälja jäänud, andnud mehifeje ära. Umbes niisuguse mulje sain kusagilt erakauplusest, kuhu kaupa ostma läksin. Senni kui kaupa wälja walisin, tähendas lahke poeproua hinnad paberi tükkide peale üles. Muu kauba hulgas walisin tüki riidet, mis 28 kop. künar maksis. Katjusin hinnast natuke maha norida, kuid muidu mesimagus prouake ütles, et wõimata olla hinnast alla jätta, siiski oma wana tutawale jätawat ta ometigi 2 kop. künra pealt alla ja lisas juurde: „üksnes Teile annan selle hinnaga.“ Olin nõus riidet 26 kop. künar ära ostma. Sel filmapilgul saatis kuri saatus proua tugewama poole poodi.

„Armas mees“ jädistas proua, „ole hea, wõta see arwe siin paberil kokku, jenniks pafin mina kaubad fiske. Kui kaupmehe jaoks leti peal olewat kaupa paberile üles tähendatud hinnaga wõrrelnud oli, lausus ta: „kas teate, wana sõber, selle riide künra pealt on siin 26 kop. arwatud, aga, et teie minu wana tutaw olete, siis jätan 2 kop. weel alla, aga olgu ka meie wahel öeldud: „üksnes Teile ma annan selle hinnaga.“ Mulle tuli see lahtus küll weidi ootamata, aga iseenesest mõista olin nõus riide eest 24 kop. künrast maksma. Nii palju oli mull korraga selge, kauba hind oli sedawõrt kõrgele kruwitud et härra ja proua ilma kahju kartmata üksteise wõidu hindu alandada wõistiwad. Kodus töötamise juures tuli mull riidest nappus kätte. Läksin kohalisesse Tarwitajate Ühijusesse waatama, kas sealt ehk weidi juurde saaks osta. Osalt ajas mind ka uudishimu sinna, sest ülemal tähendatud kaupmehe proua ütelse järgi pidada Ühijuses hullemaid hinnad olema, kui aptekis. Ühijusest leidfin just sedasama riidet, kuid seal müüdi teda ilma wahet tegemata kõigile 24 kop. künar! — Särjelikult tähendas kõnekään: „üksnes teie annan selle hinnaga,“ et pafju meelituje kätte all ostjat jämedalt looritakse.

## Järwa-Jaani Kaubatarwitajate-ühisus

ei ole kahjuks oma tegevuse ega ajaloo kohta pikemat kirjeldust saanud. Nagu tema ärilise tegevuse aruandest näha, awas Järwa-Jaani ühisus oma kaupluse 21. webr. 1910. Ühijuse liikmete arw oli esimese tegevuse aasta lõpul 168 ja kauba läbimüük — 25.338 rbl. 21 kop. Sellest läbimüügist olid wõerad 14.474 rbl. 47 kop. ostnud. Järgmistel aastatel on üleüldise läbimüügi kaswamisega ka liikmete ostusumma wõeraste ostusummast suuremaks kaswanud, mis iseenesest wäga rõõmustaw nähtus on. 1. jan. 1913 oli liikmete arw 247, ja nende poolt fiske-

makstud osakapitali summa 7840 rbl. Mingisugustel põhjustel, pole 1912 a. ühijuse juhatus uusi osamaksusi mitte juurde võtnud (1 jan. 1912 oli osam. 7820 rbl. Peale osakapitali on ühijus üle 2000 rbl. oma tagavara ja muud kapitalisi.

Ühijus on esimese 3 tegemise aasta kestusel üle 6600 rubla puhast kasu saanud millest üle 5400 rubla osiu preemiaks ja dividendiks on jagatud. 400 rubla ümber on ka üleüldis kasulikkudeks otstarbeks antud.

Ühijuse teenijate arv on 4.

Ühijuse juhatuses esimeheks on praegu preester M. Uusna, kirja- toimetajaks raamatupidajaks kooliõp. Jüri Saar.

## Ükski prohvet ei ole armas oma kodumaal.

Kusagil keset Maarjamaad astus seltskond ärksamaid Eesti poegi ja tütreid kokku ja tegid otsuseks Tarvitajate Ühisust elule kutsuda, et sel teel endid majanduslikelt kindlustada. Veldakse, et walged waresed haruldased loomad olewat, aga weel haruldajem oli see, et ümberkaudsete kaupmeeste hulgas 20-mal aastajajal nüri habemega prohwet leibus, kes tulewikku nagu peopesast ette kuulutas. Iseendast mõista on ju igal prohweil omad järelläijad. Seks otstarbeks jutlustas prohwet teelahkmetel ja rahwarikasates kohtades, et säärasest pöörasest mõttest, nagu Tarvitajate-Ühijuse asutamine, mitte midagi wälja ei tulewat, selle tõenduseks lubas ta oma prohwetliku pead ehitwa müüsi ära jüüa. Kogu oma õpetuse wõttis ta järgmiselt kokku;

„Tarvitajate-Ühijus on kõige kurja asja juur, küsib ausate inimeste käest leiwakannika ära ja et ta omal ajal hingusele läinud „Linda“ kannupois olewat, siis oleks Ühijuse liikmeks astumine niisama hea, kui oma surma otsusele allakirjutamine.“ — Kuri maailm, kes juba wanal hallil ajal prohwetite õpetusest suuremat wälja ei teinud, wõttis ka tuli-uue prohweiti maanitsemise külmalt wastu, mille läbi uus õpetus, nii welda hüüdjaks hääleks kõrbes jäi. Kui nüüd prohwet ühel ilusal kewadisel hommikul wagas palwe mõttes jalgutusekäiku tegi, leidis ta tõsi imeteo eest, nimelt oli Ühijus omad usked mitte üksnes seltsliikmeitele, waid ka laiematele rahwa hulkadele awanud. Ja oh seda libedat nalja, prohwet ei ole weel tänini müüsi sõõmisega walmis saanud! Nähtawaste ei jookse uuema aja inimesed finni filmil iga esimesele „prohwetile“ järele, ja wist ei ole ükski prohwet armas omal kodumaal.

## Alati odavamalt kui Ühisus!

R. Küla masinate-tarvitajate ühisus tegi otfusels omale wiljaniidu masinat osta. Tehti tarvitajate-ühisusega selles asjas kaup kindlaks. Masinate-tarvitajate ühisuse liikmete hulgas tegivad mõned kära, et tarvitajate ühisuse masina eest kõrget hinda nõutud: kaupmehe T. juures olla neid odavamalt saada.

Tarvitajate-ühisus astus oma esialgsest kaubast tagasi. Mehed läksid kaupmehe T. juure uut kaupa tegema.

„Mis maksab teil wiljaniidu masin? — „165 rubla? —

„Meil on ikka tõsine asi, näe raha on siin. Ühisuses müüakse neid 150 rublaga, kuidas oleks teil hind?“

— „Noh, alati odavamalt müün ikkagi, kui ühisus. Olgu rubla alla“ —

„Selle rubla pärast meie jeda masinat teilt küll ei võta.

Mehed jätsid T. juures kauba pooleli ja võtsid ühisusest masina ära.

Kui ühisus oma masinad ära sai müünud, maksis keegi W. Riiklõhonna mees üleval pool nimetatud masinast kaupmehe T. 165 rubl. Müüd ei olnud ühisusest ka 166 rubla eest masinaid saada. Selgub kaupmehe T. — „alati odavamalt, kui ühisuses“, tähendab: Kui ühisuses ostas, siis tubliste hinda tõsta.

---

## Türi tarvitajate-ühisuse lühikene ajalugu ja ülewaade.

Türi põllumeeste selts otsustas 1910 aastal oma selleaegset kaubanduse osakonda laiendada ja temale põhjustkirja muretseda. Põhjustkiri seati Wiljandi Põllumeeste seltsi kaubanduse osakonna põhjustkirja järele kokku ja kinnitati peakoosolekul ära. Ühtlasi saadeti ka palwekiri selles asjus kubernerile. Wahe peal üüriti ärruunid, palgati äriteenijad ja telliti kaupsid. Kaubad jõudsid kohale, kuid luba puudus. Kaupluse awamist ei olnud võimalik müüd enam edasi lükata. Et põllumeeste seltsi kaubanduse osakonnal ilma patendita ainult teatud kaupadega kauplemine lubatud oli ja tema awamisels lubajaamine ka kahtlane oli, otsustati tarvitajate-ühisuse peale üle minna ja awati 5. aprillil 1911 a. ajutiselt kauplus kaubanduse osakonna juhatuse liikmete korraldusel hra M. Temp & Co. nimel. 15 juulil, selsamal aastal, leidis tarvitajate-ühisuse põhjustkiri kinniuist ja 7. augustil 1911 wõidi tarvitajate-ühisuse peale üle minna.

Ettewõtte jõudis omale rohkel arwul poolehoidjaid wõita, ehk küll paljud tema tulewiku üle kahtlesid. Wastaste poolt kuulutati temale peatset kadu ja leidus mees, kes oma mütsigi ära lubas süüa, kui ühisus aasta pärast oma tegewuist lõpetanud ei ole.

Selle vastu on ühises efialgsetest raskustest välja pääsenud ja on omale kindla seisukoha ja rõhkel arwul poolehoidjaid jõudnud võita. Ühiseuse prohvete käib weel täna päewani müstiga. Wabriku poisikesed arwawad, et müts küllalt puhas ei ole olnud, mis tema peremeeft sõna murdma sundinud.

Üleüldise arwamise järele on ühises hea asi: kaupmehed ei saada omawoliliselt kauba hinda tõsta. Uga ühiseuse liikmeks hakata arwatakse weel eht warane olewat, ei teata, kuidas ühiseuse asi edaspidi läheb, loodetakse ühiseuse tõttu erakaupmeeste käest odavamalt kaupa saada, ustakse kuulujuttu, et ühiseuse poes pidada kõig kaup kallim olema, kui mujal, eht seda küll keegi ise ei ole leidnud; mõned peawad ühiseuse poodi herraste poeks; teised jälle wabriku tööliste poeks; mõne dele jälle ei meeldi ühiseuse asjaajajad j. n. e.

Ühiseuse kaupade läbimüüki tähelepannes, näeme, et ühises 1911 a. läbistatku iga kuus 5000 rubla eest kaupa läbi müüs. Järgmisel, 1912 aastal tõusis see summa kuni 7000 rublani ja läinud 1913 a. ulatab läbistatune igakuune kaupade müük üle 8000 rubla.

Ühiseuse liikmete arw ja osakapitali summa on järjeft kaswanud.

1911 aastal oli liikmeid	186	—	5220 rbl. osam.
1912	"	"	238 — 7300 " "
1913	"	"	253 — 7410 " "

Peale osakapitali on ühisesel tagawara ja muud kapitalisi 1801. 87 kop. Ühiseuse läbimüük, mis 1911 aastal 45015. 52 rbl. oli, tõusis juba 1912 a. ligi kahetõrdsesks, — nimelt 83003. 01 kop. peale  $\frac{2}{3}$  läbimüügist on liikmed ostnud. Üleüldine kasw oli 1911 ja 1912 aastal kokku 13.939. 33 kop. Sellest läks asjaajamise ja muudeks kuludeks 10283. 09, nii et 3656 rbl. 24 kop. puhastkafu üle jäi. Peale dividendi ja ostupremia on ühises puhastkafust 185 rubla üleüldis kasulikkudeks otstarbeteks määratud. Ühiseuse teenijate arw on praegu 8.

Braeguse osawõtmisega võib ühises täiesti rahule jääda. Efi- algsed palawiku taolised osawõtmised ja neile järgnew eemale jäämised on juba selja taga. Need, kes nüüd ühiseuse liikmeks hakkawad, jääwad selleks ka pikemaks ajaks. —

## Kauba pealt mahatingimine erapoodides ja peale- kaubaandmine.

Mitmed ostjad on arwamisel, et nemad erapoodidest kaupa odavamalt osta saawad, kui Ühiseusest, sest erapoodis võiwad nemad kauba pealt hinda maha tingida, kuna Ühiseses kindlate hindade tõttu selles sihis midagi teha ei ole; peale selle antakse erapoodis kas sigar eht paar kolm kompweli peale kauba. Seda pealekaubaandmist loe-

tafse juureks heateoks kaupmehe sakja poolt. Et aga ostja selle peale kauba antud figari eest, mille väärtus 2—3 kop. jagedasti hinda maksab, mille juures ijegi würst ei pruugiks häbeneda, seks toon siin näituse

Üks minu headest tuttawatest kauples kauemat aega kiriku läheduses. Pühapäewiti, kus ümberkaudsetest küladest ostjaid rohkel mõedul kokku woolas, aitasin tuttawal kaubelda. Seal õppisin ka Tõnu Jüri Toomast tundma, kes ülikonna iäis riiet soowis osta. Kui Toomas riide wälja walinud oli, algas ta hinnast alla tingimisega. Natukesega aja nurumise järgi tegi minu tuttaw kaupmees Toomale 5 kop. küünra pealt hinnaalandust, kuid seega nagu kaswas Tooma tingimise isu. Kõiki oma kõne osawust kokku wõttes nurus Toomas ligi tund aega enne kui kaupmees weel 5 kop. hinnast alla jättis. Kui Toomas nüüd ka edasi pinnida tahtis, wiskas kaupmees riide tüki riitulile, belbes, et tema juba nii kui nii jeda riiet alla oma hinna müüb, kuid Toomas olewat tema wana tuttaw ja jeda ei wõitwat ta filmast lasta. Et riide pakki letilt riitulile rändas, oli Tooma arwates kindel tundemärk, et kaupmees riiet odawamalt ei anna ja ta ostis riide ära. Kui raha maksetud, annetas kaupmees Toomale ühe figari, mille eest Toomas soojalt tänas. Peale Tooma ärasõitu, algas kaupmehe ja minu wahel järgmine kahelõne;

„Kas tead, see Tooma narr maksis ikkagi 10 kop. küünra pealt rohkem hinda, kui mõni teine ostja.“

„Kuidas see wõimalik on, fina tegid Toomale ometigi 10 kop. hinnaalandust?“

„Seda küll, aga et mina kõiki wiisajid nurujaid omas ümbruses tunnen, lijasin Toomale alguses 20 kop. küünra peale rohkem, kui harilikult mõnele teisele.!“

Selle wahel sees tosjutas Toomas umbes 6 kopikulist figarit kodu poole sõites ja mõttes endamisi: „hinnast alla tingimise poolest küll naljalt keegi teine minu wastu ei saa, ja pagana lahke kaupmehe sakis, üsna hea figari andis teine, tarwis ikka tema juurest kaupa ostma minna.“ „Ma a i l m t a h a b p e t e t u d j a a d a“ ütleb laulik, ja sellepärast näeme veel igapäew niisuguseid Toomaid, kes magusa „peale kauba“ figari järgi keelt nilpawad.

## Kaubatarwitajate Ühisus „Swa“ Paides.

Mitte wäga kaua aega tagasi olid Paides kuldjed ajad. Kõemupäewi elasid siis Paide kaupmehed, kes tubliste kasu wõtsid, nii kui selleks tahtmist oli ja seal juures „sõbramehe“ poolest weel heldel käel „peale kauba“ andsid.



Neg meeres kiiresti edasi.

Ja järeksu, kui wälk selgest taewast, kuulbus ka kaupmeeste kõrwu jutt: „Paidesse asutatawat kaubatarw. Ühisus“  
Jutt jäi jutuks ja ulatas wiimaks isegi Riitu Siiri kõrwu, see lõi läega, üteldes: noh saame näha, kusi kasjast nad selle raha õige wälja otiwad, ega siis palja läega keegi haffama saa.

Ettevaatuse pärast wõeti fiiski täredaid abinõusi tarwitusele, et ühisuse wastu kartust ja kahtlust külwato. — Kuid tuli õõgus tuha all.

3. sept. 1911 a. leidis ühisuse põhjustiri finnitust, ja 4. detf. 1911 algas „Iwa“ 108 liikmega oma tegewust. Kuna algajast ühisusest ärimeestele soowimata wõistleja paistis tõuswat, siis wõeti igasugused abinõud tarwitusele, et ühisust, enne kui see suurema hulgale tuttawaks saaks, kinni sulguda. Laotati mitmesuguseid laimu ja kahtlustuse jut- tusi ühisuse asjaajajate kui ka juhatuse liikmete kohta laiali; kuulutati tähtjaks wälja, millal ühisuse uksti enam lahti ei tehta; meelitati ühisu- sest teenijad mujale, nõnda et lord ärijuhataja ainult ühe õpilasega turupäewal poodi jäi; saadeti üks salataebtus teise järele ülemusele, mille tagajärjel ametlised rewidecrimised ühisuses on olnud; lubati kümneid tuhandisi ära kulutada — ja miks?, et aga ühisuse ukstes kinni saaks — kuid asjata. Kõik see waew ja lubatud lulu summad on tagajärjetaks jäänud ja nende wäljakuulutajad rahwa ees häbisise jätnud. Kasu on terve rahwa hull sellest saanud, kes ühisuse tõttu oma tarwis minewad kaubad palju kasulikumalt sisse osta saiwad, kui enne ühisuse awamist. Kasu on ka see tagajärgunud ühisus „Iwa“ saanud, kuna ta tugewate pealekääimiste tõttu omale kindla alus- müüri suutis rajada, mille peal terve ühistege- wuse hoone takistamata üles wõib kerkida.

Kaubatarwitajate Ühisus „Iwa“ on rahwa oma asutus, tarwidus on teda elule lutsunud, tarwidus kaswatab teda ka alataja suuremaks. Sellepärast wõib julgesti ütelda: ei maksa ühelgi ühisuse wastu tööd teha, waid asugu iga senine wastane weel ühisuse ligi, töötagu jõudu mööda kaasa, et siis seda kiiremalt oma täiussele tõusta.

Kui ühistegeline asutus, astub Kaubatarwitajate Ühisus „Iwa“ täiesti awalikult wälja, annab ühisuse äriõisu kohta iga kuul ülewaate ja saadab aastalõpu aruande iga liikmele kodu kätte.\*)

Soowijatele, kes ühisuse tegewusega ligemalt tahawad tuttawaks saada, antakse suusõnalist seletust ühisuse äriruumides iga äripäewal heameelega.

Seega peab siis kõigi ühisuse liikmete kui ka alaliste kaubatarwi- tajate auuks ja ühisuse wastu töötajate meelepahaks awalikult tunnis- tama: meil on asjast aru saadud, ühistegewuse „Iwa“ on Paides sgiwat pinda leidnud.

\*) Teatavasti ei ole Paides erakauplused senini ühtegi awaliku aruannet awaldanud, seepärast on ainult mõnel äkstil istul teada, kui suure kasu ehk kah- juga nemad oma läinud aastate tegewuse on lõpetanud.

Ühifuse senist kasvamist kujutavad järgmised arvud:

	Sittmeid.	Djamašufi.	Väbimüük.	Puhas kasu.
1911 a. lõpul oli:	136	1480. 00	4134. 14	70. 38
1912 a. lõpul oli:	227	5070. 96	81151. 11	221. 47
1913 a. lõpul oli:	248	4638. 94	96399. 07	795. 80

Puna ühifuse tegewus alataja kaswab siis oli 1. märtsil 1914 a. Ühifuses 10 alalist teenijat ametis ja ulatas ühifuse liikmete kindlustuse kapital sel ajal 23765 rubla peale.

Ühifusel on kõikumata kindel siht ees — tarvitajaid otse walmistajatega ühendada ja sealjuures ainult täiewäärtuslist kaupa õiglase hinnaga edasi toimetada. Wiimasel ajal on seda mõtet naabri ühifustega ühinemise läbi täide saadeud. Nõnda on muu seas suuremal hulgal pühade tarwitusi nagu: suhkurt, jahu, kumwekka, mitmet seltsi riide kaupa jne. otse wabrikuteft, filku — Soomeft, — heeringaid — Norraft j. n. e. tellitud.

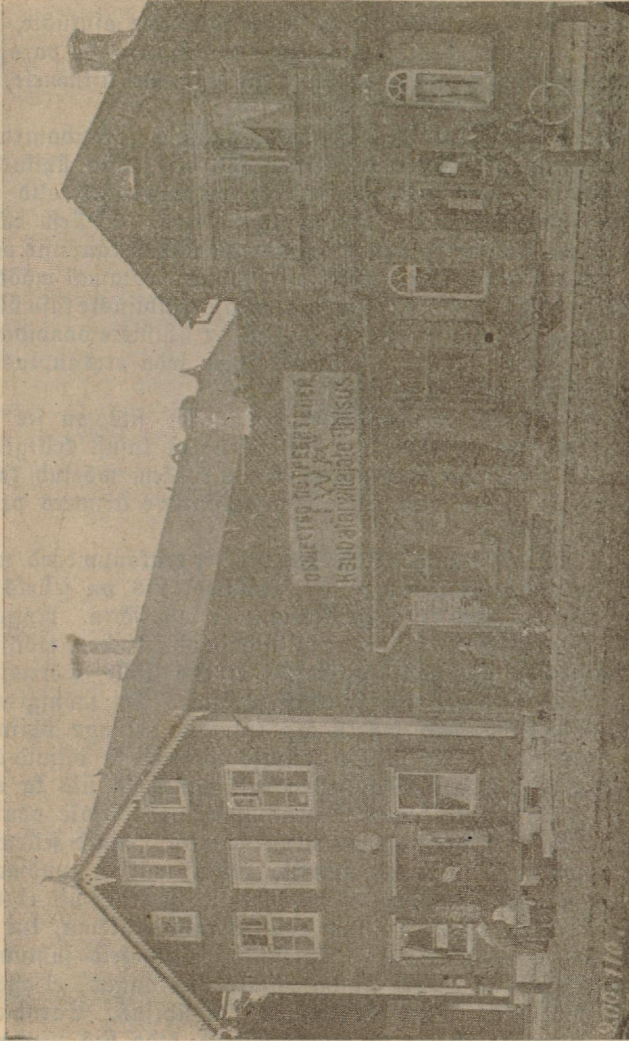
Digemas tulewikus loodame endile keftfisjeostuühifuse läbi kõik kaubad nõutada.

Kõik need läbimüügi summad on senini ainult kõige tarwilijemate tarbeainete müügist tulnud, kuna suure kauba ladu peale vaatamata kõikide tarwitusi täita pole juudetud. Põllutöö tarbeainetest on meil senini kunstjõnnikuid, segaheina-, loomatoidu juurikate- kui ka aiawilja-seemneid nõutatud, tulewikus tahame ka hea seemne-wilja nõutamise ja põllutöö-saaduste müügile toimetamise juures enda liikmetele abiks olla.

Kõige selle edenemise juures võib aga weel ütelda, meie wõik sine ja peame weel enam edenema, et oma kaubaladu täiendada, uued aidaruumid ehitada, ja ühtlasi ka mitmesuguseid saadusi ise walmistama hakata.

Seda suudame aga siis, kui meie weel suurem ringfond ümber kogub, kui senini pealtwaatajad ka ühifuse liikmeks astuwad ja seega ühifuse asjaajamist laiendawad. Sest mida suuremaks ühifuse tegewus paisub, seda kasulikumalt suudab tema oma ülesandeid täita, ja oma liikmete majanduslist tulewikku kindlustada. Selle poole püüame kõige oma jõuga. Meie oleme hilja peale hakanud, peame seepärast palju kiiremini edenema, et mitte oma kodumaal wiimase paiga peale jääda, nagu praegu Järwamaa oma ühifuste arwu poolest on. Saks ühinegem — mida warem seda parem; sest just liikmed wõiwad ühifuse tegewust elustada, tema kapitalid õiges sihis liikuma panna. Just liikmete-kaubatarnitajate jaoks on ühifus ajutatud.

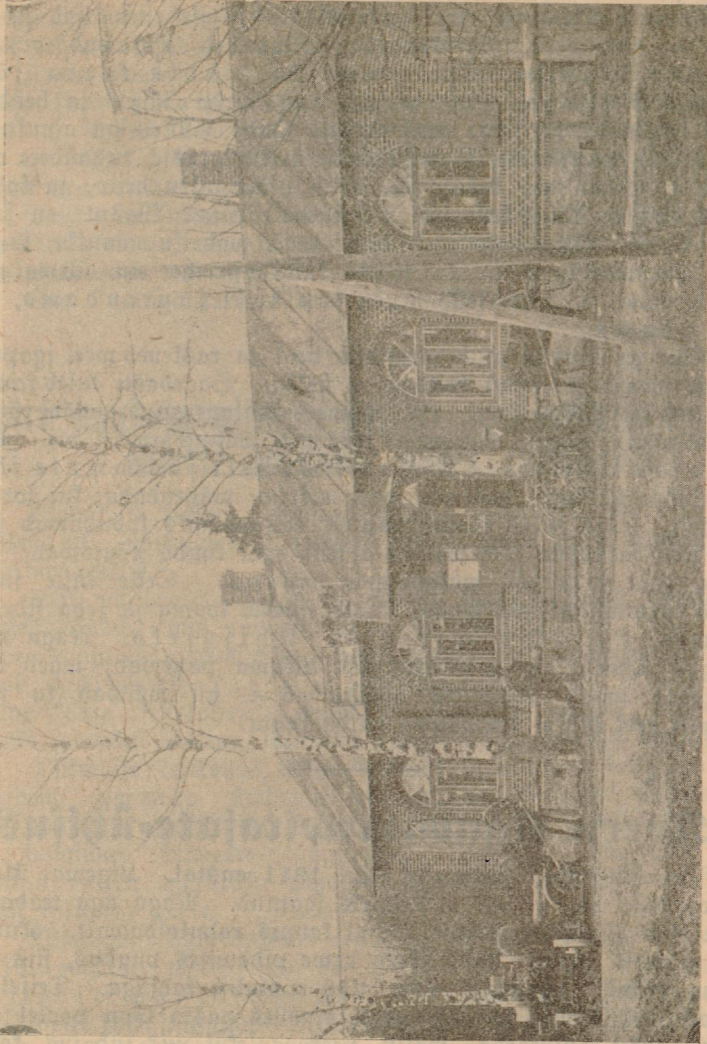
J. N.



Paide Raubatarvitajate-ühifuse „Siwa“ ärikuumid 1913.



siis tõstaks era kaupmehed oisekohe oma kaupade h'ndasid jällegi farna-  
jele kõrgusele, nagu nad enne ühijuse avamist o'id, võib olla veel  
kõrgemalegi, et ühijuse läbi saadud kahju jälle tagasi saada.



Wändra Kaubatarvitajate-ühijuse oma maja.

Sellepärast iga kaubatarvitaja, kes ja oma enese kasust aru  
saada mõistab, astu kaubatarvitajate ühijuse liik-  
meks ja osta omale kaubad ainult ühijuse poest!

## Mis teha?

Ujaratas lähneb kiirel sammul edasi ja rujuk need, kes temaga ühes ei jõua rutata, enda alla.

Töölised ühinewad ametiühisusteks, tööstuse ettevõtjad ja wabrikandid — trustideks, sündikatideks, kaupmehed ajutawad pantasi ja keskkisjeostu ühifusi jne. Kõik teewad seda kindla korra järele, wäsimata jõuga. Et see töö neil korda lähneb ja head wilja kannab, selle üle on kerge arusaamisele jõuda. Meil on ainult tarwis nende hiigla magazinide, suurepäraliste ärikuulutuste, tuhandete proowireiisijate ja ettevõtjate kodusel elu wiisi peale pilku heita, ja kogu teksti küsimus, kes on kõige selle hülguse ülewalpidaja? Wastus on selge — tarwitaja. Tarwitaja peab kõige peali wabriku omaniku, suurkaupmehe, proowireiisijate ja ka wäike külakaupmehe elu ülewalpidamise sulud kandma, ja peale selle nende kapitali suurendama, tasku paksendama.

Kõik see koorem asub tarwitaja peal ja raskeneb weel igapäewaga kui meie tarwitaja ennaft kaitsuma ei hakka. Sagedasti tuleb kaup, mis põllumees ise kaswatanud ehk töömees walmistanud, mõne ajapärast pool kallimalt tagasi, kui tema wäärtus walmistamisel oli. Seega kannatab tarwitaja majanduslikelt jõukamate ike all.

Seda halbuist wõidakS aga märksa wähen-dada, kui tarwitajad ühinewad, seega endid majanduslikelt tugewamaks koondawad ja ilma miime wahetalitufeta oise walmistajatelt oma kauba nõutawad. Hiljem aga ise oma tarwitufi walmistama hakkawad. Selle kätte saamisets peawad tarwitajad oma wahel kindla sideme looma ja seda sidet nime-tame meie kaubatarwitajate ühifusets. Nagu wäikesed weetilgad ühendatult hiiglamasinad liikuma panewad, mäed maataja ja lagedad maad orglisteks muudawad — nii wõiwad ka inimesed ühinemise teel hiigla ettevõtteid korda jaata.

---

## Koeru Kaubatarwitajate-ühifus

algas oma tegewust detsembri kuul 1911 aastal. Digemat ülewaadet oma tegewuse üle ei ole ta kahjuls saanud. Nagu aga teada, kaup-les ta oma esimisel tegewuse aastal kannis rahuloldawalt. Kuna ühi-fuses alguseft jaadit kindel kord arwe pidamises puudus, siis lõpetas ta oma esimise tegewuse aasta 610 rublalise kahjuga. Teisel aastal läks aft endist wiisi weel halvemaks, alles aasta lõpu poolel märgati ühifuse rasket seisuforda, waliti peakoosolekul uus juhatus, kes ühi-tegewuse büroost rewidendi wälja kutsus, et selgusele jõuda, kas nii moodi edasi saab, ehk ei. Rewiderimisel selgus et endise juhatusel ajal kauba wäljamüügi hinna järele üle 2000 rubla puudu oli, kuna ühifus oma kase aastasel tegewusel üle 900 rubla kahju oli saanud. Sarnast wiisi

iseenepest mõista, edasi ei võidud minna; — siis kutsus ühifuse uus juhatus peakoosoleku kokku, et edasi töötamise ehk ühifuse lõpetamise asjus nõu pidada.

Koosolek otsustas saadud kahju osamaksubest ära fatta ja endise juhatusse kui ka ärijuhi, kelle asemele uus korralit asjatundja ametisse võeti, kohtulik nõudmine kahjutasu asjus tõsta.

Kuna naabri ühifused Koeru Kaubatarvitajate ühifuse uue korralduse juurde nõu ja jõuga ühifusele abiks on lubanud tulla, siis on loota, et ühifus käesoleval 1914 aastal edukamalt töötama hakkab ja oma endised kahjud, mis küll ajutiselt osamaksubest maha on kantud, peatselt ära tasuda suudab.

Selleks on tarvis, et Koeru ühistegelased, kes raskeid päivi läbi on pidanud elama, oma kannatust veel pikendamad ja rahvas neile suurema usaldusega vastu tuleb.

See olgu iga tõlise Koeru põllumehe auuks.

J. N.

## Peetri kaubatarvitajate-ühifuse asutamiselugu ja kahe esimese tegemise aasta ülevaade.

Vabaduse vaimu omandab rahvas alles mõitluses oma inimese õiguste eest, ühistegemise aatesse tungib tema alles ühistegemuslikes korraldamisjätööss.

Kest mõitlemistest hoogu ja püüvat korraldusjätööd tekiwad marujõulised tõuked, mis inimest nagu ümberünnitawad, nii et arg ja lohmetu ahjutahapugemisetung maad ettemõitvale enesemääramisepüüdele annab, kus juletakse tahta ja tahetakse täita, nii et isegi inimeste wäline ilme sellekohaselt muutub: pehmesse näosse, mis pahatisti wärske saiapätsi taoline, lõikawad ennast sisse terawad meheliikuse jooned. Liikumise tekkohas tekiwad wood, laenetawad kaugele ulatawate ringidena, panewad ümbruse wirwendama, inimeste mõited liikuma. Uued mõisted awalikkudest kodaniku õigustest ja ühistondlistest kohustest tungiwad inimeste hingedesse. Üleüldine hingelaad muutub. Sünnib enesele mõistlikka ühistondliski sihtisid seadew isik. See mõjub tagasi liikumise peale. . . . Laene paisub. . . .

Mõitlemist ühistegemise nimel on ka Peetris kahe wiimase aasta jooksul rohkesti olnud. Ja ka Peetris on ennast nimetatud põline mõitluse õnnistus juba osalt ilmutanud, sest enam wähem juhustlikelt kokkujuhitud salkonnast on kindlalt Peetri kaubarw. ühifuse ümber kokkuliitunud ühistegelaste ring saanud, mis kõigi wapustuste kiuste kõwasti murdumata koos on püsinud.

Wiimased aastakümned, mis meie kodumaale üleüldiselt teise wälise näo ja sisemise püüdumise tõiwad, on Peetrist ilma suurema mõjuwalduseta möödalibisenud. Riikfond, mis juba wanal ordu ajal suuri

riffuseid efitēs, kus omal ajal kooliõpetajate seminar töötas, kus Salla õpetajate eefiwõttel kirjil waenukäiku kõrtfi waftu oli alganud, unustas pea oma algatused ja fuitus pealt näha uuefti unele — walla-kooli, kõrtfi ja falamonopolidega leppides. Nii löi fiffie wälk 1905 aasta liikumife kujuk. Seft ajafit omandas ka rahulolematu oma uinafuga terawa laadi, ärkab huwituf haridufe küfimufte waftu, tekib tarwiduf enefeawaldamife järel. Kuid ifkagi ei faanud need püüded ühifit felget kujuk, ei näinud oma eefit mingit käegafatfutawat fihiti, ei loonud mingit tegewufefawa.

Nii keftis kuni 1910 aasta lõpuni. Siis faawad otfirmifed kindlama kujuk. Sel on omad põhjufed. Efimesena tuleb nimetada sedo, et ühifitegewufe kafu rahwale Jaani kaubatartwitate-ühififufe tegewufe kaudu felgefif oli faanud. Igal pool räägiti kiitufega Jaani „heafit kaubafit,“ „õdawateft“ ja „kindlateft“ hindadefit. Kõneldi, et „feal ma tean, et mind ei peteta.“ Uhe sõnaga, oldi kõige hingega Jaani kaubatarw. ühififufe poolt. Peetri rahwas astuf finna hulwana liikmekf, käis fealt kaupa oafitmas. Selle kohta, kui palju Jaanis läbi müüdafife, liikufitwad rahwasuuf otife muinafjutulifed teated.

See kõit walmiftas pinda Peetri ühififufele. Teiffekf, awaldas rahwa peale tõftwat mõju, Jaani tärtklijewabritu-ühififufe afutamine. Mefed, kelledel pärast Peetri ühififufe eefit tormi ja tuufifufe waftu tuli panna, olitwad ka tärtklijef-ühififufe algatajate hulgas, ning ei ole weel praegugi tema fiffie ufku kaotanud, waid ootawad ainult parajat aega, endife armafitufega afjafit finni alata. Siis aga ufkuftitwad mitmed. See üleüldine kindelolemine aitas ka Peetri kaubat. ühififufit rajada. Sellel ajal tuli ka Peetri kihelkonna keftkkohta uufit jõudufifid juurde. Kõit need afjaolud mõjuftitwad omalt poolt kiirendawalt afjade käigu peale. Et Peerit uendamife teele waja on wiia, oli kõigil felge. Seda põnewamafit läfifitwad aga waielufed felle üle, kufit otjafit afjaga peale algada.

Ufs wool pani oma lootufed kõige pealt haridufetöö peale. Pidi afutatama haridufefelitf. Sealt pidi wälja minema fihikindel felgitufetöö kõnede ja kirjandufe kaudu. Iseäralfit rõhtu foowiti põhjaliku ühifitegewufilife fihutufetöö peale panna. Nii piditwad ühifitegewufe mõifit, üllefanded ja korraldus laialifitetele hulkatele omafekf faama. Selle tagajärjel piditwad kõit rahwa ühififufed, nagu: kaubatartwitate ühififuf, piima-ühififuf jne. aja jooftul loomulikult rahwa laialdafel toetufel kohe hoogfalt käima faama.

Teine wool fihitf teifele poole. Tartwitate-ühififuf pidi käima faama. Rahwafit pidi kohe tema majandufilifefit huwifit tabatama. Kaup, hinnad piditwad ifegi ühifitegewufe mõtet ja kafu felgitama. Selle pärast ei peetud laialifit fihutufetööd tartwifilifekf. Ufja püüti kiifamas ringkonnas ajada, et aga „poe ufked lahti faakf.“

Selle woolu peafefitaja oli erameier, herra Jaan Treufelbt, — meef, kelle töbjõudu ja ettewõtmifefulgufit Peetri tartwitate ühififuf, kõigi



tema effisammude peale wastamata, tänulikult mäletama peab. Algusel pani ennast ka see wool ühijuse asjaajamises maksma.

Märtsi kuul 1911 aastal Esna walla täiskogul ütles herra Willem Tammit, esimest korda waljemalt, et „täna wist Peetrisse kaubaühijuse ajutamisest tuleks rääkida.“ Pärastine wäsimata ühijuse regelane herra Paalberg, kes siis Jaani tähtlise ühijuse asjus wallamajas wiibis ja oma ütelse järel, sel ajal weel heasti tarwitajate-ühijust ei tundnud, pööras kirjutaja herra Rärk'i poole küsimusega, et kas ikka tõesti ei tuleks selle üle nõu pidada. „Wõiks ikka küll, sest muidu on wäga wagane, oli herra Rärk wastanud. Nii laugele jäeti siis sel korral. Nii muutus, kui aprilli kuus herra Jaan Treufeldt Peetrisse asus, et ise oma erameiereid juhtida. „Peetrit peab elustama; Peetrisse peab ühijuse asutama,“ oliwad laused, mida herra Treufeldt tihti fordas. Telliti põhjuskirjad herra Paalberg ja Treufeldt kirjutawad põhjuskirja wormi walgets jäerud kohad täis, kogusiwad allkirjasiid, lasiwad allkirjasiid Esna wallamajas koguda. Suurema osa ajutajatest on kirjutaja herra Rärk allkirjutama kutsunud. Kui juba wiisteiskümme nime all oli, saadeti põhjuskiri mai kuus 1911 registreerimiseks. 10 augustil oli Esstima Kuberner finnitusele allkirjutatud, ja 9 sept. 1911 aastal peeti juba awamise koosolek ära. Awamise koosolekul kõneles herra Paalberg kaubatarw ühijustest. Sisesejuhanuses toonitas tema kõige pealt, et Peetris tänasel päewal uendus sünnib. Minult mefilaste pidajate jelts alla kord Peetris ilmale tulnud, aga mitte elusse jaeda juutnud. Täna aga pandakse elus asutusele, mis peab kestma. Koosolekul waliti juhatus: esimeheks Jaan Treufeldt, tema abiks kirjutaja Rärk, laekahoidjaks talu peremees Willem Tammit, kirjatoimetajaks kooliõpetaja Johannes Paalberg, ilma ametita liikmes ministeriumi kooliõpetaja Mikkel Pagi. Rewisjoni komisjoni waliti eesistujaks proua Marie Laane, liikmeteks taluperemehed herrad Andres Eglon (endine kooliõpetaja) ja Aleksander Feldmann ja Kustas Tamberg. Peale selle määrati weel juhatusse kandidadid, nagu seda põhjuskiri nõuab. Oma esimeste sammudega ei peajunud juhatus mitte eksitustki mööda. Häid mõtteid ei puudunud ju mitte, kuid puudus õige mõiste seltskonna tege wusest. Üksikud liikmed talitawad liiga omawoliliselt. Teised ei kiitnud seda küll heaks, kuid ei mõistnud asja parandamisega kohe õigest oisast peale hakata, ei seadnud mitte asjaajamist wõimalikult laiale, awalikule alusele.

Nõuandmistele, et juhatusse koosolekul kõigile lahtised oleksiwad, ei wõimalikult tugewaid sidemeid liikmete ja ühijuse wahel ka selle läbi sõlmitaks, et liikmed alati tähtsamatest sammudest teaks, et liikmeid-tarwitajaid tellimiste kordadel nõuandjatena juurde kutsuda püütaks, seati wastu õpetus, et „juhatus on ühijuse pea.“ Üksikute põhjuskirja punktide seletamisest taheti oma ühistegewusliisi kohuseid wälja lugeda. Sa kui nüüd Peetris kuulda wõib, kudas laugemale ulatawate sammude tarwidust ühistegewuse waimust ja põhjusmõtetest

wälja lugeda püütakse, siis peab tunnistama, et palju on edasi jõutud.

Esimehe õnnetus juhtus ühisele ärijuhi palkamisega. Juhatus oli ametisse seadnud, — mehe, kes nüüd kõik muud oli, kui „sündinud kaupmees.“ Särmine äpardus juhtus kaubasisseostmisega. Esimees Treufeldt sõitis ühes ärijuhi Borkmanniga Riiga ning ostis seal korraga poe kaupa täis. Kudas ja misjuguft kaupa oli muretsetud, selle lohe otse teed tagasi saadeti. Algasivad juhatuses õrumised. Herra Kärk armustas õige kärevalt Treufeldti tegevust; kahjuks pandi iga-jugused kahtlustused käima ja kanti tüli kõige ilma ette, selle asemel et asja lohe liikmete keskel ära õiendada. Treufeldt ei kohtunud waewa ega kulude eest tagasi, et oma eksitust parandada. Korraldati kaubaladu, seati herra Borkmanni asemele elawam, asjatundlikum ja enam kohane ärijuht herra Martin Kraner, Wändra kaubat. ühijusest. Hakati rohkem ühendust õfima liikmete koguga, seati poodi märkuste kast, hinnatabelid jne.

Kuid seal tulid mitmesugused isiklikud tülid ja õrumised üffikute juhatusel liikmete wahel mille tagajärjel hr. Treufeldt ühijuse juhtimisest lahkus. Esimehe amet läks Esna wallakirjutaja Kärki kätte. Sealt maalt hakkawad ka ühijuse pea kohal kõuepiltwed kogunema. Ühijuse liige August Hahn wõttis peakoosolekul 2. sept. 1912, mida herra Kärk (siis juba esimees) juhataks, küsimuse üles, kas mitte kohane ei oleks ühijusele herra Veithammeli käest maja omandada. Nägiti edasi tagasi, aga ei tehtud findlat õffust. Siisgi tegi Hahn ettepaneku, et saaks komisjoni walitud, kes herra Veithammeliga läbiräägiks, kas ja mis hinna eest tema walmis oleks maja müüma. Herra Kärk lubas ise järele kuulata. Siis hakati aga warsti kõnelema, et herra Kärk maja omale olemat õftnud. Selgus, et see tõsi on. Komisjoni koosolekul, kus herra Kärki hooletus ühijuse asjus (ei tulnud kaupast hindma jne) kõne alla tuli, harutati ka küsimust, kudast selle peale waadata, et herra Kärk maja omale on õftnud. Panti temale küsimuse ette, kas tema maja ühijusele edasi annab ning misjugustel tingimistel tema seda arwab. Kärk wastas, et tema maja õftnud on, „kui eraiht Kärk ja edasi müüb, kui kaupa saab.“ Kõik see esimehe ühijuse wastane tegevus ühes liikuwate juttudega, et kaubatellimisi juba wallamajas teha püütakse, et kaubasaadetustele liija tülla juurde pandakse juutiide poolt jne. jne. ajas ühijuse liikmed kihama. Kahelt poolt tulidwad liikmete allkirjadega nõudmised, et peakoosolek seisukorra selgituseks kokkukutsutataks. Komisjoni komisjoni toetas seda nõudmist. Kutsuti wälja ka ühijuse tegevuse instruktõr herra Ziegel.

Ühijuse raamatupidamine leiti forras olemat. Koosoleku asja-ajamises oli aga esimees mitmeti eksinud. Majaoftmise lugu ei saadud kudagi heaks kiita.\*\*) Majaküsimus tekitab ägedaid waelusi. Herra Kärk nõudis ühijuse käest 3000 rubla, kuna õmeti teada oli, et tema

\*\*) Herra Kärk lahkus juhatuselt.

ise 2500 rubla ümber oli maksnud. Lubati temale tema oma raha ja ka tulud. Tsegi „wahelt“ lubati anda, vähemalt avaldati seda mõtet. Herra Kärk jäi kindlaks selle juurde: „kas maksate 3000 rubla, või katsete, et esimeseks jaanuariks 1913 maja tühi on.“

Peetagu meele, et see 9. detsembril sündis. Kui juba koosolek lõpetatud ole, siis ütles herra Kärk: „ma olen ka walmis oma hinnaga müüma.“ Koosoleku juhataja pööras siis weel koosolewate liikmete poole umbes järgmistele sõnadega: „Kuulge nüüd kõik, et herra Kärk oma hinnaga müüa lubab. Kuid ma ei saa mitte asja praegu uuesti arutamisele wõtta, kui minul ühifus kallis on. Loodame, et herra Kärk oma sõna juurde jääb.“ Kutsuti sellepärast uus koosolek kokku 27. detsembril. Herra Kärk sai ka kutsutud. Tema ei ilmunud aga koosolekule, ehk tema küll Peetris wiibis. Koosolekul otsustati, et ühifus ka osahifuse lepingule allakirjutab, kellel sihiks on ühifusele maja osta. Saadeti weel kord mehed herra Kärk'iga kauplema. Need saadikud wõttis herra Kärk mõnitades wastu. Kommisjon tuli 28. detf. Peetri alewikku tagasi ja ostis weel seltsamal ööl naabruses ühe teise maja ning esimeseks jaanuariks oligi herra Kärki maja tühi. Digidalt ja kaugelt oliwad liikmed kolim a ilmunud. Esimese jaanuari hommikul kanti weel üfifikuid asju; lõuna paiku wõttis herra Kärk oma maja wastu. Huwitaw on lähelepanna, et kõigi kolimise peale waatamata kaubafahanemine w ä h e m o l i, kui see ette oli nähtud.

Dotamata tuli ühifuse liikmetele teade, et herra Kärk ühifuse wastu nõudmise kohtuse oli andnud, sest et ühifus omawdlikiselt enne rendilepingu lõppu wälja olla kolinud. Protse ei ole weel lõppenud, kuna itka uusi tunnistajaid mõlemilt poolt üles anti. Nii astus ühifus uute aastasse 1913. Kuid tema ei olnud enam kaugeltgi wilumata algaja. Temal oli juba oma „raudwara“ tegelaste näol, kes aasta oija juhatuses, wõi muidu ühifuse ümber oliwad püsinud. Ka oli temal oma, 78 liiget, 2770 rubla osamaksu, 11,413 rbl. 13 kop. suurune laager ja 19,480 rbl. 93 kop. suurune hea kauba läbimüük selja taga.

Kui seda läbimüüki endiste era kaupmeeste läbimüügiga wõrrelda, siis wõib ühifus rahul olla. Dividendi jaid liikmed 6%, ostupremiat 4%. Kindel ostjate ring oli wõidetud, ühistegelise kasmatuse eest taheti hoolitseda, kuna igale liikmete „Ühistegemuseleht“ otsustati tellida, taheti kõige jõuga sijemise korraldamise kallale asuda.“ Kuid wäljast poolt tuliwad uued katsumised. Ühifuse uus maja asus Esna walla maa peal. Enne ostmist käis herra Paalberg wallamajas, et ostu luba wolikogult saada. Wälimistel põhjustel ei saanud tema aga eite. Talitaja, herra Trewe, julgustas, et ega siis wald halka talistusi tegema. Nii saigi maja ostetud. Wolikogu tõstis aga, talitaja kihutusel, nagu protokollist näha, aluse rendi ühifusel 35 r. pealt 112 rubla peale ja seadis kõiksugu iingimised, mis endist omanikku — era kaupmeest, mitte ei sidunud. Ühifus ei wõinud sellega leppida. Tuli nii, et woli-

fogu aluserentimist terwelt neli korda otsustas, kuna viimaks arusaajamate wolimeeste selgitusel ühijus kindlasti maad wõis wõtta.

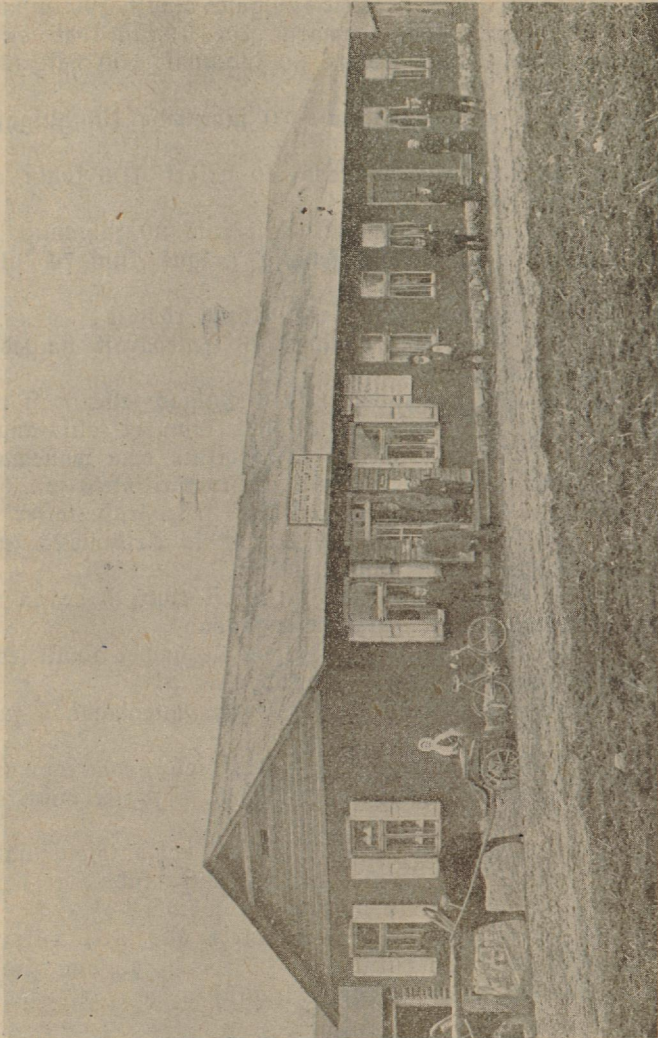
Terwelt kuus kuud rippus ühijus kõige oma kauplusega, nõnda ütelda, õhus. Ainuke kindlus oli see, et õp. herra D. Bruhns selle eest hea lubas seista, et kiriku maast maja alust saaks. Ja nii otsustasgi peafkoosolek 23 juunil 1913, et kui wolikoguga kokkuleppida ei saa, siis maja üle tee kiriku maa peale ülesaaks kaniud. Siismed lubatiwad tööle tulla, keegi liige lubas ahju ja pliida oma kulul uuesti üles ehitada. Julgelt waadati tulewikku. Üksigi liige ei põgenennd, osamaksusi tuli juurde. Ja kui kord tulewikus juttu tehtakse meie ühistegewuse ajalooft ja esimeste ühijuste kannatamiseloost, siis ei pea unustama neid lihtsaid mehi, kes oma wastutuse maja alla finni panid ja ühijuses oma waewaga teenitud summast pidiwad — iseäranis aga neid, kes kaugemale tulewikku waatawad, kes kõige hingega Peetri ühijusega ühes kannatawad ja — ise salataebuste rahe all — ühijusele rahu soowivad.

Ka sellel kannatamiste ajajärgul on ühijus kaotanud. Toetajate ring tema ümber on tihenened, lähimüüft tõusnud, nii et teda 1913 aasta eest 24,000 peale wõime arvata. Ja kui nüüd uus weikene poefene tema külje all õnne tahab katjuda, siis wõib ühijus selle peale naeratades waadata: Tulewikus mõileb ühijus oma rahu kasulikult selleks tarwitada, et wõimalikult lähedus ühenduses naabruskonna ühijustega oma kaubalaagrif kõige wastutulelikumas korras pidada. Selles mõttes on tema ühijest kaubaostmisest osa wõtnud, kus juures temal palju kasu Paide tegurõõmsast ühijusest on olnud.

Ka ei ole teda ühijuste ühine tulewastu kinnitamine külmaks jätnud. Ühistegewuse kursusele Türile on tema rew. kommisjoni liikme Kaggowere õppima saatanud. Ühijuste jaadikute koosolekuteft on tema oma asemikude kaudu osa wõinud. Tema oma kodu on tema wõimalikult awaliku asjaajamise siseseadnud: juhatusse koosolekuteft wõiwad kõik liitmed nõuandwa healega osa wõtta ja teatawatel kordadel on isegi üffituid asjatundlikumaid inimesi eriküsimuste otsustamise juurde palutud, tellimiste juurde on wõimalikult korral asjatundjaid palutud. Wist ei ole ekslik, kui meie selle tähe all sõudwale noorele ja wäikefele ühijusele kindlat tulewikku kuulutame. Soowitaw oleks, et kõik tema liitmed ja tegelased kõik minewiku wõitlused walguje ja asjaajamise selguje poole oma kohta kohustawateks tunnistats ja wana lippu alati kõrgel hoiafs; et ühijuse „r a u d w a r a l“ korda lähels juurdetulewatele liikmetele jamajugust püüdumist edasi anda; ja et kõik need, keda ühijuseft weel „wäljaseletatud“ ei ole, alati meeles peatfiwad, et kaubaraw. ühijus üffi weel kaugeltgi kõift nõudmisi ei rahusta, mida Peetri rahwas selstitegewusele ette paneb. Ühismeierei tuleb asutada, rehepeksu ühijusi peab rohkem tekkima. Niisama peab raamatukauplusi ja lugemise tubasid tekkima.

Rahwa kogumise koht peab loodama, sest kõrts on ifka liiga alawäärtusline koht selleks. Ja senini, kui meil weel uuendatud omawalitjus laialisemate wõimupiiridega puudub, peab emakeelse rahwahariduse küsimus eraseltfide ja ühijuste ülesanne olema.

Arstiabi saamist tuleb ka wallaomavalitsuse ja eraseltside kaudu korraldada. Apteegi küsimus ühistegelisel alusel on ka otjustamise all. Tööd on palju. — Rahjaks on aga tegijaid veel liiga vähe. Kuid loodame, et need Peetri noored, kes nüüd keskkoolides ja ülikoolis õpi-



Peetri Raudarviteajate-ühiskus.

wad ja edaspidi õppima saavad, miue oma rahvaarmastust joogilau-  
dade taga alkoholi müügiga ära ei kustuta, waid et nemad uut tuld ja  
uut jõudu Peetri tegelaste raudwarale juurde toowad.

Siis wast nihsub asi!

Endine ühifuse liige K. A. P.

## Alkoholi vastu!

Geesti emad ja isad, neiud ja noored mehed, teadke, et alkohol on kihwt, mis ihu-terwist häwitab ja elujõudu nõrgestab!

Teadke, et kolera aegu karstete hulgast ainult 19 inimest saja haigeksjäämise kohta sureb, kuna joomarite seas 91 saja kohta otja saab!

Teadke, et tiiskuse haigust kuni 80 juhtumist 100 haigeksjäämise hulgast wiinakatku läbi on seledatud!

Teadke, et kuritõbesse jäämist üle 70 juhtumise 100 hulgast wiina mõjul sünnib!

Teadke, et waimuhaigete majades 40 haiget 100 kohta alkoholi tarwitamise tagajärjel on!

Teadke, et 100 õnnetu surmajuhumise seas 30 juhtumist alkoholi arwele tuleb panna, ja et 100 enesetapja hulgas kuni 74 alkoholist kihwtitaud inimest oli!!

Teadke, et wanemate joomine laste elujõu rööwib!

Teadke, et 100 langetõbise hulgas 60 sellepärast haiged on, et nende wanematele wiin hea maitse!

Teadke, et 25—59 waimuhaiget 100 hulgas sellepärast waimust pimedad on, et nende wanemad oma alkoholi himu ei taltutanud!

Teadke, et hull totraid, lollilesti ja joodikuid oma wanemate alkoholi tarwitamise läbi niisugusteks halatsemisewäärilisteks on saanud; sest juba Diogenes'el oli selge, et lollifene sellepärast totter on, et „su isa purjus oli, kui tema sulle elu andis“ ja Aristoteles teadis, et „joodikud-emad joodikuid-lapsi sünnitawad“!!

Teadke, et suurem hull tooreid kuritegusi purjus peaga tehtaſe, ja et wanemate joomine lapsed sunnitööle jaadab!

Teadke, et iga 100 kurjategija hulgas 40 ümber ainult sellepärast kuritegijad on, et nende wanemad joodikud oliwad!

Teadke, et alkoholi pruufimine perekonna õnne häwitab ja jõukuse majast kihutab!

Teadke seda ja siis otsustage, kas karste olla, wõi joomar!

Teadke, et iga till alkoholi on kihwt, olgu see wiin, õlu wõi wein!! —

Teiselt poolt teadke, et karste elu ühes rahwatoiduse ja ühiste-gewuslise korraldusega meile terwist, rahu ja õnne lubab, et tema meie kodumaa aasad ja nurmed uuele ilule ehtida wõib!!

Ja teadke, et kui teie oma käe wiina ja õlle järel wäljasirutate. Teie selle käelliigutusega oma enese ja oma laste eluõnne äramängite ning oma rahwa ja tema kulbse tulewiku, tema jõu, tema terwise ära annate!

Kes tahaks seda teha!

K. A. P.

# Tartu Eesti Majand.-Ühisus

Põllutöömasinate, kunstfönnikute, seemente,  
raua, raua- ja teraskaupade ja muude põllu-  
töö tarbeainete ladu.

- 1) Kõik põllutööriistad ja masinad. Iseäranis olgu nimetatud **Mars** halli peksumasinaid ja lokomobileid, **Heiligenbeili** ja **Bencki** abrad ja kultivatorid, **Stolli** kultivatorid, lõikusemasinad **Deering** ja **Serkules**, **Langi** hekslimasinaid, **Sessi** kaalud jne.
- 2) Igat sorti kunstfönnikud. Majanduse-Ühisel on kunstfönnikute otskohene sissevedu hästi korraldatud. Majanduse-Ühisus on näituseks ainukene Eesti ühiste ja ka äri-ettevõtete hulgas, kes kalifoolasid otskohe. Kalifündikadilt sisse ostab. Kunstfönnikuid ostetakse ja müüakse ainult teadusliku kontrolli ja vastutuse all.
- 3) Loomatoidu juurikad ja heinaseemed kui ka peenemad ja ka parandatud viljaseemned. Ka seemnete sisseostmine ja müük sünnib ainult kontrolli ja vastutuse all.
- 4) Raud, teras, raud talad, naelad ja kõik muu raua- ja teraskaup, tööriistad ja ehituse tarbeained. Suur väljavalik. Esimese järgu kaup.
- 5) Kõik piimatalituse riistad ja muud piimatalituse tarbeained. Jõuu-koorelahutajad „Westfalia“. Käsi koorelahutajaid „Baltik“ ja „Lakta“. Auruturbin piimatalituse sissesead „Baltik“.

## Crijaosfond:

### Cäielikkude aurujönnuliste piimatalituste sisseseadmine.

Piimatalituste sisseseadmises teeb E. E. Majanduse-Ühise piimatalitusejaoakond nii eestujulikkude tööd ja seda sel möödul kohalikkude olude kohaselt, et sellega ükski teine Wenemaal ega väljamaal töötav ettevõtte võistelda ei suuda. Piimatalituse-jaoakond on kõige paremate wabrikutega otskoheses ühenduses ja ei tööta sellepärast mitte ainult hästi, waid ka odawalt.


Piimatalituse instruktorigid seisawad Põhja-Liivimaa Põllutöö Keskseltsi instruktorige nimekirjas ja on Keskseltsil õigus, nende töötegemist kontrollida. See annab põllumeestele kindlust, et instruktorige töö erapooletu ou.

## Tartu Eesti Majanduse-Ühisus

Telegrammi adr.: Estocommerz. || Soelmi uul. 14/20 oma majades. || Telef. 134

Kõikide Majanduste-Ühisuste Põllumeeste  
Seltside ja Kaubatarvitajate Ühisuste tähele-  
:: panemist juhime selle peale, et ::

# Ühisuste-Osakond

Tartu Eesti Majanduse-Ühisuse juures igasuguste  
 põllutöö tarbeainete  
kesksisseostu talitusi toimetab.

**Kunstfönnikud.**

**Põllutöö riistad ja masinad.  
Rand.**

**Teras.**

**Naelad.**

See asjaolu, et Ühisuste-Osakond wanema sissetöötanud Ühi-  
suse juures asub, kaupasid otse valmistajatelt ostab, teeb võima-  
likuks möödukate hindade juures kaupade kõrget headust ja otstarbe-  
kohasust kätte saada.

Kunstfönnikute ladud Riias, Pärnus ja Tallinnas. Kindel  
kontroll ja vastustus. Hinnad ja teated lahke järeleküsimise peale.

---

Kõik ühisused ja seltsid, kes põllutöö-tarbeainetega kauplevad, peaks  
**Ühisuste-Osakonna liikmeteks astuma.**

---

Ühisuste-Osakonna liikmeteks on ainult põllutöö-tarbeainetega  
kauplejad põllumeeste ühisused ja seltsid.

Kõiki lähemaid teateid annab järeleküsimise peale  
Tartus, Holmi uul. 14—20.

**Zuhatus.**



# Paide Wastastikune Kredit - Ühisus.

Soimetab kõiki panga talitusi: raha edasijaatmist, kupon-  
gide wahetamist, wäärtpaberite ostmist ja müümist, wekslite sisse nõud-  
mist, mõidulaenu paberite finnitamist, wäärtpaberite hoiule wõtmist jne.

**Wõtab raha hoiule ja tasub:** tähtajaliste hoiusummade  
eest 5<sup>0</sup>/<sub>0</sub>, jookswate hoiusummade eest 4 — 4<sup>1</sup>/<sub>2</sub><sup>0</sup>/<sub>0</sub>.

**Annab laenuisid:** wekslite, wäärtpaberite, obligationide ja  
muude findlustuste peale. Laenu protsent on nüüd 6 — 7<sup>0</sup>/<sub>0</sub>.

Äriruumid:  
„Ühenduse“ Selfi majas.

Äritunnid:  
igal äripäeval k. 11 — 1 päewa.

Ärises 1. Märtsi peale 1914. a.

Aktiva:		Passiva:	
	Rbl. k.		Rbl. k.
Kassa ja jooksw arwed	4435 68	Liikmemaksud	26045 —
Wäärtpaberid	103 75	Viitwa waranduse kapital	20 —
Diskonteeritud wekslid	128236 13	Tagawara kapital	113 48
Laenuid mitmesuguste kind- lustusel	73102 80	Kahjutasu tagawara kapital	364 52
Liikum warandus	273 71	Hoiusummad	157065 21
Tagasimakstawat kulub	32 85	Korrespond. Konto „Loro“	5971 87
Korrespondendib Konto		Korrespond. Konto „Nostro“	44446 11
„Loro“	36160 18	5 <sup>0</sup> / <sub>0</sub> kroonumaksud	67 46
Korrespondendib Konto		Mitmesugused 0 <sup>0</sup> / <sub>0</sub>	4459 66
„Nostro“	409 89	Tähtajaliste hoiusum. 0 <sup>0</sup> / <sub>0</sub>	1863 43
Kulub	428 46	Tukasjo wekslite kreditorid	714 75
Jooksw arwe 0 <sup>0</sup> / <sub>0</sub>	10 12	Komisjonid	102 85
		Wõidulaenu paberite finnit.	64 25
		Üleminewad summad	52 19
		Wäljaandmata wuhasfaju 1912 a. eest	153 30
		Wuhasfaju 1913	1688 89
	243192 97		243192 97

Ühisuse tegewuse findlustuse kapital 260.450 rbl.

Zuhatusel liikmed: **J. Margus, Dr. K. Schloßmann, A. Limberg.**  
Asjaajaja: **S. Sepp.**

# Paide Eesti Laenu- ja Hoiu-Ühisus.

Ärises 1. Märtsi peale 1914. a.

Aktiva:		Passiva:	
	Rbl. k.		Rbl. k.
Kassa	2840 10	Djamahtud (782 liikmelt)	30524 95
Liigi hoiutasjas	454 61	Djatajad 1914 a. eest wäljaandmata	282 —
Wäärtpaberid	8090 —	Tagawara kapital	510 15
Hoiusummad teistes ühijustes	30397 86	Kahjutasu tagawara kapital	892 23
Liikmemaks Paide Kredit-Ühisuses	1500 —	Viitwa waranduse instutam. kapit.	80 —
Liikmemaks Wõandmiste Büroos	100 —	Hoiusummad: a) tähtajalised 181331 39	
Laenuid	184262 24	b) jookswal arwel 8829 89	190160 78
Liikum warandus	889 53	Saadud protsend. a) laenude eest 6354 45	
Kulub	397 28	b) mitmesugused — 10 6354 48	
Makstud protsendid 1914 a. eest	9 57	Wuhasfaju 1913 a. eest (wäljaandm.)	186 51
	288941 19		228941 19

Ühisus wõtab raha hoiule ja maksab 4 — 4<sup>1</sup>/<sub>2</sub><sup>0</sup>/<sub>0</sub>. Wõtab laenude pealt 6 — 6<sup>1</sup>/<sub>2</sub><sup>0</sup>/<sub>0</sub>.

Zuhatusel liikmed: **M. Krant, P. Johansson, J. Margus.**  
Asjaajaja: **S. Sepp.**

Paide tiku- ja puitööstuse wabrik

# „Baltika“

walmistab wõislemata headuses kõige paremaid **I forti punaseid** ja walgeid õõgumata (impregneeritud) **tikka** ja müüb neid kastide kaupa lahajuguses suuruses: **normal** kastides, à 1000 toosi ja **original** kastides, à 5000 toosi. Kõige vähem müüb wabrikust on 1 normalkast.

„Baltika“ ladust on peale selle weel igal ajal kõik-  
sugu kase, leppa, männa ja kuuse **laudn** ning **plank-  
tisid**, kanditud ja kantimata, igas pakuses wõima-  
sikult odawa hinnaga saada. Niisama walmistab  
wabrik hõõweldatud **woodri**, **põranda-** ja **lae-  
laudn**, punnitud ja punnimata, mitmesuguses suur-  
ses, kui ka atna ja ukse **lengisid** ja **kleidungisid**,  
**põranda** ja **lae liistuisid** j. n. e. Suuremaid telli-  
misi walmistatakse ka ette antud mustrite järele.  
Wabrik wõtab ka wõeraste käest nende pallisid kantida,  
saagida ja hõõweldada.

„Baltika“ ostab igal ajal suuri ja vähemaid  
**metstükkisid**, **palka**, **haawa pakuisid** ja **puid**.  
Mafjeiatse kõige kõrgemat hinda. Pakkumisi palutakse  
wabriku kontorisje saata.

Sinnad antakse järellüsimise  
peale teada.

Kõige paremat lõnga rahwa soovil järele tehrab

# Wändra-Wihtra Lina- ja Takuketramise Wabrik

ühes

willaketramise, kraasimise ja kangawärwimisega,  
Wändras, Liwimaal.

## Wõtab linnu ja takku ketramiseks wastu.

Linaft lõnga fedratafse № 4 funi № 38-ni, takust lõnga № 2 funi № 20-ni.

:: Lõngade numbrid ja nende hinnad. ::

Lõnga nummer	4	6	8	10	12	14	16	18	20	22	24	26	28	30	32	34	36	38	40
Maela hind kop.	12	14	16	17	18	19	20	21	22	24	26	28	31	34	37	40	43	48	54

➡ Sinda wõetakse lõngade pealt. ➡

Et Wihtra lina- ja takutööstuse wabrikul Inglismaa kõige peene-  
mad patent-lina ja takuketramise masinad on ju kõige uuema aja tarwi-  
tuste sisseseade järele töötab, et tänawu suwel 1913. a. weelgi masinad  
ligi pandud ja tööstust hoopis suurendanud on, siis on Wihtra lina-  
ja takuketramise wabrikul wõimalik wõistlemata peent lõnga, iga soovil  
järele fedrata ja tööd ruttu ja korralikult tagasi jaata. Lõngad saa-  
wad wõistlemata siited ja libedad fedratud, ja kannatawad keeta ja  
pleekida.

— Töö headuse eest on wabriku poolt täielik wastutus. —

Kes omale hästi soetud linadest, tingimata head, siited, libedat,  
lõnga soovib, ärgu wahetagu tööstuse ja wastuwõtmise kohtasid iialgi  
ära, waid toogu omad linad ja takud ikka **Wändra-Wihtra lina-  
ja takuketramise wabrikusse** ja selle wastuwõtmise kohtade peale  
ketramiseks

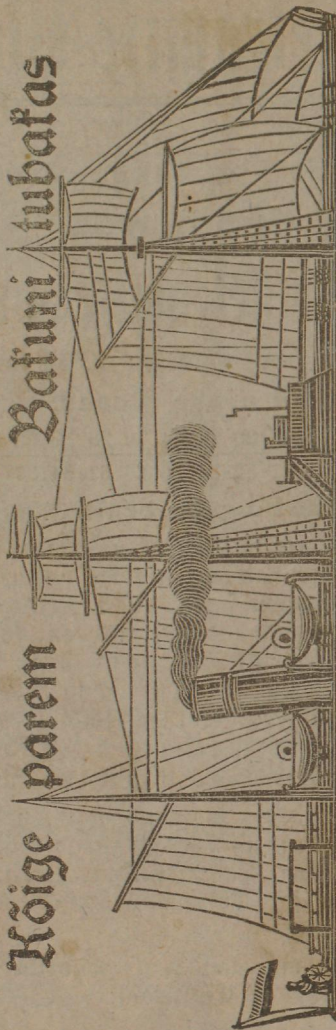
Tööde wastuwõtmise kohad on meil peale wabriku weel igas  
linnas, alewikus ja kihelkonnas Liwi ja Cestimaal.

Wupaklikult

## Wihtra Lina- ja Takuketramise Wabrik, Wändras.

Kõige parem

Batumi tubakas



№ 8.

Абиннод Европаст ја Америкаст.

J. W. Gussewi tubakawabrik, Riias.

M. P. T.

Korj. raamat

No 1959

Korj. raamatus asjade järje

No 56

Asja nimi:

Raamatud