

Annika Michelson

UTE! UTE! UTEE!

Traditsioonilise lambapidamise kogemusi



**Projekti KnowSheep väljaanne
Tallinn 2013**

HAMK
HÄMEEN AMMATTIKORKEAKOULU
UNIVERSITY OF APPLIED SCIENCES

**KNOW
SHEEP.** 



Biosphere Reserve

 **Eesti Maaülikool**
Estonian University of Life Sciences
Veterinaarmeditsiini ja loomakasvatuse instituut
Institute of Veterinary Medicine and Animal Sciences

www.emu.ee



EESTI MAAVILJELUSE
INSTITUUT



MTÜ Saaremaa Vill
The Saaremaa Wool Association

MTÜ Hiiu Veis ja Lammas

PARGAS
SKÄRGÅRDSSTADEN



PARAINEN
SAARISTOKAUPUNKI



Turun yliopisto
University of Turku



EUROPEAN UNION
EUROPEAN REGIONAL DEVELOPMENT FUND
INVESTING IN YOUR FUTURE



**CENTRAL BALTIC
INTERREG IV A
PROGRAMME
2007-2013**

UTE! UTE! UTEE!

Traditsioonilise lambapidamise kogemusi

Annika Michelson

Projekti KnowSheep väljaanne
Tallinn 2013

Projekti KnowSheep rahastatakse Euroopa Liidu Euroopa Regionaalarengu Fondi Kesk-Läänemere programmi INTERREG IV A 2007–2013 saarestike ja saarte allprogrammist.

See trükis väljendab autori vaateid ja programmi korraldusasutus ei vastuta projektipartnerite poolt koostatud trükiste sisu eest.

Annika Michelson

Sisutoimetaja: Imbi Jäetma

Toimetaja: Svea Aavik

Tõlkija: Luisa Tölkebüroo

Fotod: Annika Michelson, Imbi Jäetma, Taavi, Jäetma, Sonja Tobiasson, Kairi Orav

Joonistused: Sara Tobiasson

Trükikoda: AS Rebellis

Esi- ja tagakaas: Lambad teel suvekarjamaale. Fotod: Sonja Tobiasson

© Eesti Maaviljeluse Instituut

ISBN 978-9949-9376-9-1 (pdf)

Lambad – kingitus põhjala rahvale!

Sada aastat tagasi olid küla ühisel heinamaal või ühises metsas koos rohtu nosivad lambad, lehmad ja hobused tavaline vaatepilt. Tänapäeval ei näe me seda kuigi sageli. Selline erinevate koduloomade kasulik koosseksiteerimine oli vanasti tingitud pikast ja pimedast talvest, mil loomad jagasid ühte lauta. Nii sai neist üks kari. Suvel kaitsesid suured loomad väiksemaid kiskjate eest. Inimesedki olid alati kohal, elades koduloomade lähedal, neid valvates. Karjane oli valmis appi tõttama, kui koduloomad seda vajasisid. Tihe side oli ja on siiani inimese ja koduloomade vahel usaldusliku suhte tekkimise põhieeldus. Naised olid lammastega tihedalt seotud, sest kogu hoolitsus ja töö käis käsitsi, otseses kontaktis loomadega. Nüüdsel ajal on see, mida lambad söövad ning kus ja kuidas nad elavad, suuresti inimese määrata. Vanasti võisid lambad paljusid asju iseseisvalt otsustada. Nüüd on masinad inimese asemele astunud ning koduloomad pigem kardavad kui usaldavad inimest.



Lambad järgnevad inimesele, keda nad usaldavad. Karl-Erik Jäetma on lammaste eest hoolitsenud alates 15. eluaastast ja ta on karja liige.Foto: Taavi Jäetma

Lammas oli väga tähtis loom, andes soojade kehakatete valmistamiseks vajaliku villa kõrval perele ka liha ja karusnahka. Luudest ja sarvedest saadi materjali, millest valmistati mitmesuguseid tööriistu. Meie maalambaid on lihtne õpetada ja nendega on kerge suhelda. Lambale saab selgeks õpetada tema nime, samuti selle, kuidas eri olukordades käituda. Lambad olid ka laste jaoks olulised loomad. Lambaid jälgides õppisid nad, kuidas uted tallede eest hoolitsevad ja kuidas jäärad karja kaitsevad. Talled on vahvad ja pakuvad sageli lõbusat vaatepilti. Lambad kiinduvad kergesti oma hooldajaisse. Maalambad on väikesekasvulised ning naistel ja lastel on nende eest lihtne hoolitseda.

Traditsiooniline lambapidamine erineb mitmeti tänapäevasest tööstuslikust lambakasvatusest. See raamat sisaldab põhilist teavet traditsioonilise lambapidamise kohta, sealhulgas nii praktilisi nõuandeid kui ka folkloori. Need nõuanded tulevad kasuks kõigile uutele lambapidajatele, eriti aga väiketalunikele, kes sooviksid lambaid traditsioonilisel viisil kasvatada. Iga talu on ainulaadne, mistõttu selles raamatus sisalduvad nõuanded ei pruugi kõigis taludes ühtviisi toimida. Traditsiooniline lambapidamine on kõigele vaatamata siiski võimalik. Maalambad vajavad hoolt, kuid üle kõige vajavad nad lahkust ja armastust!

Annika Michelson
Märts 2013

SISUKORD

1. Ma tahan lambaid pidada!	6
2. Milliseid ja kui palju lambaid ma peaksin võtma?	7
3. Kuidas tuleks maalambaid pidada, et säilitada geneetilist mitmekesisust?	9
4. Missugused hooned lammastele meeldivad?	13
5. Millised tarad tuleks ehitada?	16
6. Millised haldustoimingud lambapidamisega kaasnevad?	21
7. Kuidas lammastega hõlpsasti toime tulla?	23
8. Missugune sööt lammastele meeldib?	25
9. Kuidas poollooduslikku karjamaad kasutada?	29
10. Hierarhia ja rollid karjas	36
11. Kuidas elada koos kiskjatega?	40
12. Millal ja kuidas villa pügada?	43
13. Millal ja kuidas sõrgu värkida?	48
14. Paaritumine ja poegimine	49
15. Kuidas haiget lammast aidata?	52
16. Kuidas lammast tappa?	57
17. Kuidas valmistada käsitöölise jaoks kvaliteetset toormaterjali?	60

1. Ma tahan lambaid pidada!

Lambapidamise soov võib tekkida paljudel. Enne lammaste võtmist peaksite järele mõtlema, milline on teie eluviis ja kas teil on võimalik pakkuda lammastele keskkonda, mida nad vajavad. Enne kui otsustate lambaid pidama hakata, tuleks kaaluda mitmeid asjaolusid. Järgmisele kümnele põhiküsimusele vastates saate teada, kui lihtne või keeruline oleks teil lambapidamisega tegelema hakata.

1. Kas teil on piisavalt suur karjamaa? Kui karjamaa on liiga väike, tekib teil tulevikus probleeme lambaparasitidega. Üheaastane lammas vastab 0,15 loomühikule – seda on hea teada, kui kavatsete taotlema ELi põllumajandustoetusi. Et saada tavapärasest loomapidamistoetust, peab teil olema vähemalt 0,4 loomühikut hektari kohta. Utetoetuse saamiseks on vaja vähemalt kümnet üheaastast utte. Rannaniitudel on soovitatav pidada 1,5–2 loomühikut hektari kohta ja loopealsetel 1 loomühikut 5–10 hektari kohta ehk 0,2–0,5 loomühikut hektari kohta. Paksema mullakihiga loopealsetel võib pidada 1 loomühikut hektari kohta, s.t kuni kuut lammast ühel hektaril.
2. Kas te kasutaksite kultuurkarjamaad või poollooduslikke rohumaid? Traditsioonilisel lambapidamisel tuleb eelistada poollooduslikke karjamaid. Poollooduslike karjamaade eest hoolitsemisega aitate säilitada maastiku suurt elurikkust.
3. Kas te elate kõrvalises paigas, kus pole naabreid, või teiste majapidamiste lähedal? Lambad kipuvad karjamaalt välja jooksuma, eriti siis, kui karjamaa on liiga väike.
4. Kas teie piirkonnas on kiskjaoh? Kui on, siis peate arvestama lisakuludega valvekoortele või karjasele. Mõningaid probleeme saab vältida, kui hoida lambaid öösel laudas. Tarad, isegi kui need on kavandatud kiskjakindlaks, ei taga tavaliselt sajabrotsendilist ohutust.
5. Kas teie talu lähedal on teravilja- või köögiviljapõlde? Lambad avastavad need varem või hiljem. Tekitatud kahju tagajärjeks võivad olla tülid põldude omanikega.
6. Kas teie aed on tarastatud? Aias kasvab igasuguseid huvitavaid taimi ja lambad tahaksid seda meeledli külastada.

7. Kas teie karjamaal on juba tara või tuleks see alles ehitada? Tara maksumus on lambapidamisel tavaliselt suurim kulu ja tara ehitamine võtab aega.
8. Kas teil on olemas vajalikud hooned või peaksite need ehitama? Lammaste pidamiseks võib kasutada vanu hooned. Teil võib karjamaal vaja minna ka suvist varjualust, kui karjamaa asub põhilaudast kaugel.
9. Kas teil on lammaste jaoks heina? Kas teil on oma masinad ja saate heina ise teha või peate seda ostma? Lisaks vajavad lambad ka allapanuks põhku või heina.
10. Kas teil on võimalik metsast talviseks söödaks lehti ja oksa koguda? Lammastele meeldib süüa lehti, oksa ja puukoort ka suvel.

Kuigi lambad ei ole meil haruldus, on teadmisi lammaste kohta nii põllumajandussektoris kui ka veterinaar- ja haridussektoris vähe. Te saate oma koerale paremat ravi ja nõu kui lammastele! Seetõttu on paljude riikide lambapidajad moodustanud oma tugevad võrgustikud. Kui soovite hakata lambaid pidama, alustage sellest, et loote omaenda kontaktide võrgustiku, kuhu kuuluvad kogenud lambapidajad, hobiühendused ning haridus- ja nõustamisteenuste pakkujad. Palju teavet leiab internetist hobiühenduste kodulehtedelt, võrgustikest ja foorumitest. Kõige asjatundlikumat ja kiiremat abi saate lähedal elavalt kogenud lambakasvatajalt. Teil läheb oma võrgustikku regulaarselt vaja, et saada uusi jäärasid, küsida nõu lammaste eest hoolitsemise kohta, tegeleda transpordiküsimustega, osta kaupa ning reklaamida ja müüa tooteid. Koos on kergem!

2. Milliseid ja kui palju lambaid ma peaksin võtma?

Lambatõuge, mille seast valida, on palju. Lihalambad sobivad tööstuslikuks lambapidamiseks kultuurkarjamaadel, maalambad aga traditsiooniliseks lambapidamiseks poollooduslikel karjamaadel. Vanasti ei olnud lambapidamine tegevusala, mis andis ainult üht sorti tulu nagu tööstuslik lambapidamine tänapäeval. Traditsiooniline lambapidamine oli ja on praegugi täiendav tulullikas, andes mitmesuguseid saadusi nagu vill, liha, karusnahk, sarved ja luud. Traditsiooniline lambapidamine sobib siis, kui tahate lambaid karjatada

poollooduslikel rohumaadel. Ärge lähtuge töu valimisel lamba suurusest (s.t suurem lammas = rohkem liha = rohkem raha). Mõelge oma otsuse tegemisel sellele, millist töugu lambaid saab teie karjamaadel pidada. Kui olete algaja lambapidaja, siis on keeruline alustada maalammastega, eriti sellistega, keda on vähe aretatud. Vähem aretatud lambad on oma hinges vabamad ning nad mõtlevad ja otsustavad tihti iseseisvalt. Maalammaste pidamine võib väga raskeks osutuda, kui te paigutate nad sobimatusse keskkonda, kus on liikumiseks vähe ruumi. Neile meeldib mitmekesisel maastikul ringi kõndida ja sealt ise süüa otsida. Kui otsustate pidada ohustatud maalambaid, siis liituge ka vastavate kaitsekavadega ja aidake neid loomi kaitsta. Kui valite maalambad, siis saate neile lisaks ka kogu maalambaid ümbritseva kultuuripärandi.

Toredaid lambatõuge on palju, eriti Ühendkuningriigis, kuid ka teistes põhjamaades. Kui teil on kavas importida maalambaid teisest riigist, siis mõelge põhjalikult järele, eriti juhul, kui need lambad on oma kodumaal ohustatud. Kas suudate neid oma riigis säilitada? Kas leiate neile oma maal sobiva jäära? Kas nad on oma geneetilise populatsiooni jaoks kadunud, kui te nad kodumaalt ära viiete? Paljudel maalammastel on väga spetsiifilised omadused, mistõttu nad ei sobi alati võõral maal elama. Islandi lambad on harjunud toituma avatud mägedel, Norra maalambad (villsau) on kohandunud mereäärsete kiviste ja kaljuste mägedega, Ahvenamaa maalambad on harjunud toitu otsima saarestiku väikesaartel, Soome maalambad aga liiguvad meelsasti metsas. Isegi kui lambad jäävad uues ümbruses ellu, võib väikseimgi muutus keskkonnas ja kliimatingimustes põhjustada probleeme lammaste villakuga. Islandi lammastel on pikakarvaline libe pealisvill, mis sobib kliimasse, kus sajab palju ja puhub tugev tuul, samas on neil vähem peent alusvilla kui näiteks Soome maalammastel. Seega sobivad islandi lambad vähem kliimasse, millele on omased pikad külmad talved nagu Soomes ja Eestis. Kuna oma kodumaal kuuluvad maalambad enamasti ohustatud liikide hulka, peaksite eelistama oma elukohariigi maalambaid. Nii aitate säilitada väärtuslikku kohalikku geneetilist populatsiooni. Suvelambad võivad olla sobilikud lastega peredele, kes veedavad kogu suve oma suvekodus. Kui teil on olemas karjatamiseks sobivad alad, sõlmige lähima lambapidajaga kokkulepe suveks mõne lamba ostmiseks või laenamiseks. Küsige sellest talust ka, kas saaksite neilt suve jooksul nõu lammaste pidamise kohta ja abi sügisesel lambatapul.

Lambad on karjaloomad, kusjuures karja moodustab vähemalt kolm lam-

mast. Kari tähendab turvalisust. Väikese lambatalu pidamisel on hea alustada kahe ute ja ühe jääraga. Mõnikord asendatakse üks lammast kitse või lehmadega. Kui teil on üks kits ja kaks lammast, siis saab kitses n-ö ülemus. Kui teil on üks lehm ja kaks lammast, kaitseb lehm lambaid kiskjate eest. Kui te peate vaid üht lammast, on ta väga õnnetu ja võib stressi tõttu surra. Kui teil on üks utt ja üks jää, siis ei pruugi sündivad talled saada suuremas lambakarjas toimetulekuks vajalikke sotsiaalseid oskusi. Lammaste ostmisel peaksite kontrollima, kas nad on terved. Villak peaks näima normaalne ja olema korrapäraselt pügatud. Kui vill on viltjas ja määrdunud, ei ole lammaste eest ilmselt õigesti hoolitsetud. Karjas peaksid olema erinevas vanuses loomad. Kui karjas on maedi-visna haigus, siis tavaliselt puuduvad vanemad loomad, kuna nad surevad enne vanakssaamist. Silmad peaksid paistma normaalsed (mitte põletikulised) ja lambad peaksid kõndima korralikult. Alustuseks oleks hea osta üks utt kahe tallega või kaks utte, kellel kummalgi on üks tall. Uttedel peaksid eelistatavalt olema eri emad. Hea oleks osta utt, kes on vähemalt korra poeginud, sest nii teate, et tal ei ole poegimisega probleeme. Võtke ühendust maalambapidajate organisatsioonidega, et saada usaldusväärsete lambapidajate andmed, kui soovite osta geneetiliselt väärtuslikke maalambaid.

Maalambad võivad elada väga vanaks. Rootsi maalammaste Svärdsjö populatsioonis on olnud jää, kes elas peaaegu 20-aastaseks. Üks utt elas 28-aastaseks. Uted võivad elada kõrge vanuseni, kui nad ei poegi igal aastal. Üldine soovitus on, et maalammastel tuleks lasta elada nii vanaks kui võimalik ja saada talleid niikaua, kuni nad on viljakad, kui poegimisel ei esine probleeme.

3. Kuidas tuleks maalambaid pidada, et säilitada geneetilist mitmekesisust?

Enamikus riikides on maalambad juba avastatud ja kaitse alla võetud. Ometi leidub Põhja-Euroopa riikide kaugetes põhjapoolsetes piirkondades veel tuvastamata maalambakarju. Lambapidajad on tihtipeale eakad ja lambaid peetakse traditsioonilisel viisil. Põhja-Euroopa maalambad kuuluvad lühisabalammaste perekonda ja nad on üksteisega väga sarnased. Põhja-Euroopa lühisabalammastel on lühike kitsenev saba ning nende pead ja jalad

on villata. Paljudel on ka kõhu all vähe villa. Maalammaste seas leidub palju erinevaid värvitoone, märke ja villatüüpe. Käsitöoline oskab villaku struktuuri põhjal öelda, milline on valdav ilmastik piirkonnas, kust lammas pärit on. Kasvu poolest on maalambad tänapäevastest tõugudest tavaliselt väiksemad. Samas on maalambad ka omavahel kasvult erinevad – mõned on suuremad, teised väiksemad. Põhja-Euroopa maalammaste kõige väärtuslikumad omadused on silmale nähtamatud: nad on head emad, viljakad, terved, uudishimulikud ja sotsiaalsed loomad.

Tavaliselt on igas riigis oma organisatsioon või kindlaksmääratud vastutav ühendus, mis kannab hoolt kohalike tõugude kaitsmise ja säilitamise eest. Säilitamise ja aretustöö vahel on sisuline erinevus. Geneetilise elurikkuse säilitamisel on eesmärk tagada, et lammaste omadused aja jooksul ei muutuks. Teie lambad peaksid 20 aasta pärast nägema välja samasugused nagu siis, kui säilitamisele suunatud tööd alustati. Säilitamise puhul tuleb lambaid ka traditsioonilisel viisil pidada. Maalambad ei ole enam maalambad, kui te hakkate neid tööstuslikult pidama. Ka ei ole nad enam maalambad, kui peate neid ainult liha saamiseks ja jätate kõik ülejäänud saadused kasutamata. Aretamise korral on eesmärk muuta lammaste omadusi vastavalt sellele, mis on hetkel majanduslikult kasulik. Paljudes riikides on kasutusel nn säilitustalu lepingud, mis sõlmitakse riigiga selleks, et saada maalammaste hooldamistoetust. Teistes riikides põhineb säilitamine täielikult vabatahtlikul tööel ja nn säilitamisleping tuleb sõlmida vaid iseendaga.

Euroopa Liidus tuleb kõik lambad seaduse kohaselt kõrvanumbritega märgistada. Traditsiooniliselt on lammaste kõrvasse löigatud omaniku märgid. Paljud kaitseorganisatsioonid koguvad teavet haruldaste tõugude kohta oma andmebaasidesse, et anda nõu sobivate paarituspartnerite kohta. Oleks hea anda igal aastal iga geenipanga populatsiooni kohta kirjalikud aretussoovitused. Neid peaksid kirjutama inimesed, kes maalammaste populatsiooni päritolu kohta kõige rohkem teavad. Sageli on aretussoovituste andjaks maalambapidajate vabaühendus, teadusasutus või eraisikud, kes on tegelema maalammaste esmapopulatsioonide kindlakstegemisega või kes peavad ise maalambaid ja kellel on selles vallas pikaajaline kogemus. Samuti on tavaline, et vanemad lambapidajad annavad uutele lambapidajatele jäära valimisel nõu. Pikka aega maalambaid pidanud ja müünud taludel on olemas ka oma võrgustik kus paljud talupidajad vahetavad teavet ja nõuandeid. All-



Vasakpoolsel pildil näete, kuidas näeb välja säilitamine elava geenipangana. Keskmine pilt kujutab säilitamist nii, et aktsepteeritakse vaid teatud kindla välimuse ja tootmisomadustega loomi. Parempoolsel pildil näete, kuidas näeb välja kari, kui säilitamisel järgitakse ranget valikut ehk ühte kindlat kava.

järgnevalt käsitleme erinevaid olulisi küsimusi, mis on seotud paaritamisega väikestes maalambapopulatsioonides. Käsitluse aluseks on Rootsi maalamba organisatsiooni liikme Louise Lindquisti nõuanded.

Milline jäär tuleks paarituseks valida? Tähtis on, et jäär oleks normaalselt arenenud, et tal oleks olnud hea ema, kes oma tallede eest hästi hoolitses, ja et ta ei oleks tige. Parem on kasutada sama tõugu lambaid ja mitte alustada paaritamist teistest tõugudest lammastega. Oluline on, et kõik uted saaksid nii ute- kui ka jääratallesid. Eesmärgiks tuleks seada, et kõigil jääratalledel on võimalus saada järglasi. Kui teil on võimalus osta esmauttesid (tuvastatud maalammaste esimese liini uted), on oluline säilitada nende järglased ja kasutada neid paaritamisel. Vana esmaute puhul võib olla kasulik kasutada 3–4 põlvkonda nooremat jäära.

Kui kaua võib sama jäära kasutada? Kõige olulisem on, et üks jäär ei tohiks saada liiga palju tallesid (nn matadooraretus). Maalammaste populatsioonide puhul on esinenud olukordi, kus üks jäär oli enam kui 70 talle isa. Seda jäära müüdi kahel korral ning väikeses populatsioonis oli tulemuseks olukord, kus emad-isad olid omavahel suguluses. Vaid 200 ületalve peetava utega populatsioon on liiga väike. Kui utt esimesel aastal ei tiinestu, peaksite proovima teist jäära ja laskma utel vähemalt kaks aastat elada, enne kui ta karjast eemaldate. Soovitav on mitte kasutada ühte jäära rohkem kui ühel aastal (sõltuvalt karja suuruselt ja sellest, kui paljud talled on kogu populat-

sioonis selle jäara järglased). Paras vahekord on kümme talle ühe jäara kohta, kes populatsioonis paaritumist jätkavad. Kasutatud jäara ei tohiks müüa, tema asemel peaks müüma ühe tema poegadest. Nii saadakse maalammaste populatsioonis mitmekesisemaid geneetilisi kombinatsioone.

Kui lähedalt suguluses olevaid loomi võib väikeses populatsioonis paaritada? Sugulusastme puhul sõltub palju loomade arvust lambapopulatsiooni algul. Kõigis maalammaste populatsioonides, mida on hiljaaegu säilitama asunud, on isendite arv tavaliselt olnud väike. See tähendab, et esimeses põlvkonnas on paljudel lammastel sama isa. Alguses on omavahel suguluses olevate loomade paaritamist võimatu vältida. Seetõttu on tähtis, et kõik jäarad saaksid võimaluse paaritada vähemalt mõne utega. Kui säilitamistööd on tehtud juba 10–15 aastat, ei ole sobiva jäara leidmine enam keeruline, kuid mõned liinid võivad endiselt olla väikesearvulised. Seetõttu tuleb kasutada kõiki sündinud jäärasid. Hea oleks hoida paarituseks kaht eri jäara. Nii on teise aasta sügisel võimalik paaritamiseks kasutada teie enda karjas sündinud jäärasid.

Soovitav ei ole omavahel paaritada poolvenda ja poolõde, ema ja poega ning isa ja tütart. Sellest reeglist võib aga olla erandeid, näiteks siis, kui kari on väike, te olete ühel aastal saanud jääralt vaid ühe talle ja uttesid on karjas vähe, näiteks neli. Sellisel juhul võib kasutada sama jäara veel ühel aastal. Kui kasutate seda meetodit, on oluline jälgida, kuidas sündinud talled arenevad. Eri liinidesse kuuluvate loomade omanike vahelised vahemaad võivad olla pikad ja ka sellistel juhtudel võib kasutada üht jäara kaks aastat järjest. Talled on geenipangas aktsepteeritavad, kui nendega on kõik korras ja nad arenevad normaalselt. Kolmandaks aastaks tuleb hankida jää, kes ei ole paaritatavate uttedega suguluses, nii saadakse üks suguluseta isend kolme põlvkonna kohta.

Suguluspaaritus – kas kõik väikeses populatsiooni liinid on ühtviisi elujõulised? Mõned liinid on suguluspaarituse suhtes väga vastupidavad, teised vähem, näiteks Ruhnu saarel on maalambaid peetud kaua ja harva on saarele jäärasid toodud mujalt. Sama võib öelda Kihnu saare kohta. Kui mõnes liinis saadakse ühe munandiga jäärasid või steriilseid uttesid, tuleks neis liinides paaritamisel olla ettevaatlikum. Kui uut jäara ei õnnestu hankida, tuleks ühe ja sama isa asemel kasutada pigem tema poega või mitut poega. Sellisel juhul tuleks kari võimaluse korral jagada kaheks ja kasutada kummaski pooles eri jäara, et vältida poolvenna ja poolõe või ema ja poja / isa ja tütre

vahelist paaritumist. Tähtis on teha parim, mis antud tingimustes võimalik. Ärge kasutage enam sama jäära, kui temalt saadud talled on nõrgad, moonunud või ei arene normaalselt. Mõned eakad lambapidajad on aastate vältel kasutanud ainult oma karja jäärasid. Neil on oma meetod omaenda karja erinevatest uteliinidest jäärade valimiseks ja pärast teatavat ajavahemikku ristavad nad liinid uuesti. Eesti maalammaste puhul on täheldatud, et poeginud uted kaitsevad oma noori tütreid paaritumise eest. 2011. aastal püüdis üks jäär Kiltsi niidul mitmel korral paarituda noore utega, kuid tolle ema ründas ja löi jäära mitu korda, kuni see loobus. Loomadel võib olla oma sisemine kord, mida vanemad uted järgivad, kui karja vanuseline struktuur on mitmekesine. Samuti võivad põlistes populatsioonides olla tugevad sisemised reeglid seoses poja ja ema ning isa ja tütre vahelise paaritumisega. Seda teemat ei ole lähemalt uuritud.

Millal võib karja samas liinis uuesti paaritada? Sama liini võib jälle kasutada umbes kahe-kolme põlvkonna järel, see sõltub aga mitmest tegurist. Oluline on saada vanadest uteliinidest võimalikult palju uttesid. Kasulik on kõik vanad uteliinid üles kirjutada ja vaadata, millises liinis on saadud kõige rohkem jäärasid. Sellisel juhul on vanast utest põlvnev utetall väga huvipakkuv. Tähtis on, et kõik esmauted saaksid võrdsel hulgal järglasi. Kui mõnes talus on saadud palju jääratallesid ega teata, milliseid ise kasutada ja millised maha müüa, tuleks vaadata, millisesse uteliini nad kuuluvad ja kui palju on sellest liinist järglasi saadud. Kuigi teoreetiliselt peaks nii toimima, siis tegelikkuses võib olla palju põhjuseid, et teha teistsugune otsus.

4. Missugused hooned lammastele meeldivad?

Enne lammaste võtmist peate valmistama ette hooned, kus te neid hoidma hakkate. Traditsiooniline puitlaut on väikesele traditsiooniliselt peetavale lambakarjale sobiv. Põhja-Euroopas on mitu piirkonda, kus loomad on traditsiooniliselt asunud inimestega samas majas, näiteks Eestis ja Karjalas. See oli väga praktiline, eriti talvel, võimaldades inimestel loomade eest hoolitseda põhihoonest väljumata. Maalambad ei vaja sooja lauta, küll aga peab selle ventilatsioon hästi toimima. Neil pole külma vastu midagi, peasi, et nende



Traditsioonilise taluhoone rehealusel on kaks vastastikku asetsevat ust, mida kasutati muuhulgas tuuletõmbuse tekitamiseks.

elukoht on talvel kuiv ja seal pole tõmbetuult. Külma eest kaitsevad neid vill ja nahaalune rasvakiht. Terved ja hästi toidetud loomad taluvad väga krõbedaid külmakraade. Niiskust on liiga palju, kui seintel tekib kondensatsioon, st talvel on seinte sisekülgedel härmatis, või kui vill tundub katsudes märg.

Suvel võib musta- või tumedavärvilistel lammastel hakata liiga palav. Neid saab jahutada veega, kuid tegelikkuses ei ole seda lihtne korraldada ja loomad ei taha duši all püsida. Lihtsam on lasta neil olla varjul siseruumides, millel on jahe muldpõrand. Kuuma suvepäeval naudivad lambad seda väga. Laudauste avamise ja sulgemisega saab temperatuuri laudas reguleerida. Tehke soojal suvepäeval kindlaks, kui kaua püsib temperatuur laudas jahe-dam kui väljas. Tehke ukseid lahti siis, kui temperatuur on laudas sama, mis õues. Eesti traditsioonilised taluhooned on väga praktilised – hoone kummalgi küljel on uks. See võimaldab valida, milline uks avada või sulgeda, et loomad oleks laudas mõnus olla. Seespool olevaid puitosi võib töödelda tõrvaga: see võib aidata vähendada putukate hulka laudas. Ka laudas elutsevad pääsukesed söövad palju putukaid.

Lammastel peaks olema kuiv allapanu. Poegivad uted vajavad lisaallapanu, et teha poegimiseks pesa ja kaitsta talleid vajaduse korral külma eest. Andke utele poegimiseks piisavalt ruumi – ta vajab veidi eraldatust teistest uttedest. Lammastel peaks olema võimalik teisi lambaid näha, kuulda ja hais-

**Traditsiooniline püsivalt
paigaldatud puitsõim Setu
talumuuseumis.**



ta ka siis, kui nad on karjast eraldatud. Jäärade pidamine võib talvel olla keeruline. Kui te paigutate jäära eraldi alale, siis andke talle seltsiks kasvõi üks utt, jäära on siis õnnelikum.

Praeguste eeskirjade kohaselt tuleb ööpäevas tagada tavapärased valge ja pimedate aja perioodid, mis vastavad loomulikule valgusrütmile. Põhja-Euroopa maalambad on aga harjunud pikkade pimedate perioodidega talvel. Lambad pelgavad teravaid valguskontraste ega taha minna eredast valgusest pimedasse ja vastupidi. Seega tuleb eelistada valgusallikat, mis annab ühtlast valgust, tekitamata teravaid varje.

Ökoloogiline lambapidamine eeldab, et lambad saavad talvel õues jalutada, kui ilm on hea. Peamiselt kiskjaohu tõttu ei ole kaugel põhjas lambaid talviti traditsiooniliselt õues peetud. Laudad olid tavaliselt väikesed, madalate uste ja akendega – kui aknaid üldse oli. Akende asemel oli enamasti auk sõnniku eemaldamiseks. Seda võidi kasutada ka aknana.

Loomad vajavad karjamaal suvist varjualust, kui nad ei saa suvel kasutada talvelautu. Lammastel on vaja varju ja kohta, kuhu põgeneda, kui väljas on liiga palju putukaid. Ka allapanu võib suvel vaja minna. Regulaarne igapäevane puhastamine aitab putukate hulka vähendada. Niidul olev suur puu võib kuumal suvepäeval pakkuda vajalikku varju. Jäme puutüvi võib pakkuda lammastele tuulevarju, isegi kui see päikese eest ei kaitse.

Euroopa Liidus on kehtestatud lammastele ette nähtud ruumi miinimumnõuded, mis sõltuvad loomade vanusest, soost ja kasvust. Sellele vaatamata on hea anda lammastele palju lisaruumi, sest nad on harjunud vabalt liikuma.

Lisaks on neil vaja panna paika siseruumides kehtiv hierarhia. Selleks on sageli vaja rohkem ruumi, sest mõned isendid on teistest domineerivad. Jäär võtab rohkem ruumi kui utt. Nooremad uted võtavad vähem ruumi kui vana juhtutt. Samuti on rohkem ruumi vaja siis, kui poegimas on mitu lammast.

Lauda sisseseadeks on hea kasutada puitu. Traditsiooniliselt söid lambad puidust sõimedest ja künadest, sest puit on Põhja-Euroopas vastupidav ja odav materjal. Küna oli umbkaudu 120 cm pikk ning 30 cm lai. Peaksite tege-ma nii palju sõimi ja künasid, et lambad mahuksid korraga sööma. Küna võiks olla põrandast veidi kõrgemal, et sellesse ei satuks sõnnikut.

Kadakas ja kuusk on tugevad materjalid, mida saab kasutada mitmesu-guste künade valmistamiseks. Haab on pehme ja selle tüvest saab teha kena traditsioonilise küna. Puidust küna on kõige lihtsam puhastada kuuma veega. Kui lisate kadakamarju või -oksi, on veel ka desinfitseeriv toime.

Sõimedel ja künadel ei tohiks olla teravaid servi ega nurki. Sõim peaks olema piisavalt madal, et loomadel säiliks söömise ajal omavaheline silmsi-de. Lammastele, eriti talledele, meeldib ronida. Tehke neile ka siseruumides selleks koht. Ronimiseks sobiks hästi tugev puidust kast, puupakud või põ-hupallid. Talledele meeldib magada kaitstud ja eraldatud kohas – tehke neile selline koht. Te võite ehitada eraldi ala väikese sissepääsuga, kust ainult talled läbi mahuvad. Sissepääs võiks olla reguleeritav, nii et tallede kasvades saate seda suurendada.

5. Millised tarad tuleks ehitada?

Vanasti olid lambad vabapidamisel, teraviljakasvatuseks kasutatavad põllud olid aga taraga ümbritsetud. Inimeste arvu kasvades suurenesid iga-aastase teraviljakasvatusega hõivatud alad. Uues põllumajandussüsteemis, kus põhitegevuseks oli teraviljakasvatus, tuli karjamaad tarastada. Paljudes riikides on siiani alasid, kus lambad vabalt ringi kõnnivad. Eestis jalutavad va-balt ringi enamasti väikesed, kuni kümnest lambast koosnevad karjad. Sageli valvab neid mõni (eakas) naine. Loode-Venemaal kõnnivad lambad külades

Üks peaaegu unustatud aiatüüp on risuaed, mida näete fotol vasakul. See sobib karjatamiseks kasutatavasse metsa ja ehitati traditsiooniliselt siis, kui metsa koristati, et teha sellest karjamaa.



endiselt omapead ringi, haritavad põllud on aga tarastatud. Paikades, kus maaharimisega tegeletakse vähe, on see märksa odavam kui suurte (sageli poollooduslike) karjamaade tarastamine.

Vabapidamine on jätkuvalt hea viis lammaste karjatamiseks poollooduslike rohumaadel, kui läheduses pole naabreid ega teraviljapõlde. Ainus, mis teil tuleb teha, on ümbritseda lähedal asuvad aiad korraliku taraga. Lammastele meeldib selline elu! Väike kari ei jaluta kodulaudast kuigi kaugele. Kiltsi niidul saadud kogemused näitavad, et 6–15 lambast koosnev kari kõnnib iga päev oma kodulaudast 200 m raadiuses maha 2–4 km. Traditsiooniliselt on lambaid karjatatud ka saartel ja laidudel. Saared on lammaste jaoks üsna ohutud paigad. Mõned lambapidajad kontrollivad lambaid iga paari-kolme päeva järel, teised ainult kord nädalas. Vanasti oli lammaste juures tavaliselt alati mõni inimene. Hea oleks saare suvekoduomanikega kokku leppida, et nad hoiaksid teie lammastel silma peal, kui te ise saarel ei ela. Läänemeres on tohutul hulgal saari, mis sobivad hästi lambakarjamaadeks. Kui saartel ohustavad lambaid kotkad, siis võiksid lammaste juures olla mõned karjakaitsekoerad.

Maalambaid ei ole tarastatud alal kuigi kerge hoida, eriti kui nad on harjunud vabapidamisega ja seejärel viidud tallu, kus nad enam vabalt jalutada ei saa. Nad jäävad tarastatud alale nii kauaks, kui tahavad ja kuni seal leidub piisavalt süüa. Kui nad arvavad, et kusagil mujal on midagi paremat, siis sinna nad ka lähevad. Maalambad on ka väga head hüppajad, nii et nad leiavad peaaegu alati võimaluse tarastatud alalt põgeneda. Maalambad kõnnivad päeva jooksul palju ja kui tarastatud ala on liiga väike, ei saa nad piisavalt liikuda. Lammastele meeldivad sirged tarad ja tõenäoliselt kõnnivad nad nen-

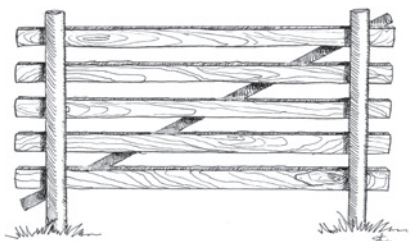


Vanasti ehitati aiad piki külateed. Karjane viis lambad igal hommikul väljaspool küla asuvalle karjamaale ja tõi õhtul jälle tagasi. Foto Ruhnu peateest. Tundmatu autor.

de ääres. Erinevaid aiatüüpe on palju ning valik sõltub teie talu geograafilisest asukohast ja karjamaa kujust. Traditsiooniliselt on laialdaselt kasutatud puit- ja kiviaedu.

Kõigil vana tüüpi aedadel on hea mõju elurikkusele, kuna need on püsivad. Lambad kasutavad vana tüüpi aedu väga mitmel moel. Sellised aiad annavad lammastele turvatunnet, sest nende taha saab end peita. Samuti võivad lambad end nende vastu sügada ja kuumal suvepäeval annavad sellised aiad varju. Talledele meeldib kiviaedadel joosta. Püsiv aed moodustab maastikul ökoloogilise koridori, mida paljud väikeimetajad ja putukad saavad rändeks kasutada. Ka linnud võivad vana tüüpi aedadel istuda ja väiksemad loomad leiavad neis hea elupaiga. Tänapäevased aiad sedalaadi mitmeots- tarbelisi kasutusvõimalusi tavaliselt ei paku. Elektritardad on kerged ja neid on lihtne teisaldada, kuid lammastel võib olla raske neid näha. Võrkaiad ei anna lammastele turvatunnet ja kui neid hoolikalt ei paigaldada, pääsevad lambad põgenema, eriti kevadel.

Kõige lihtsam puittaratüüp on umbes 2 meetri pikkune lihtne tara diagonaalse latiga, mis suurendab tara stabiilsust. Võite teha mitu taramoodulit ja need ühendada. Seda tüüpi tara on lihtne tehisaldada.

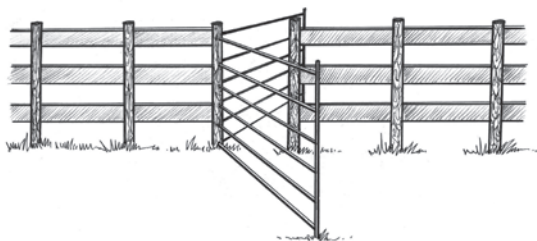


Puittarad sobivad kõigile karjamaadele. Laudtara ehitades paigutage esimene laud umbes 20 cm kõrgusele maapinnast. Üks tavapärane probleem on see, et lammas surub oma pea kaela sügamiseks laudade vahele. Kui laua ääred ei ole ühtlased, võib lammas peadpidi nende vahele kinni jääda, paanikasse minna ja nii end koguni tappa. Kui piirkonnas on palju kive, siis on ka neid aedade ehitamiseks kasutatud. Kiviaedu võib kombineerida nii puittarade kui ka tänapäevaste elektritaradega. Ka moodsaid metallvõrkaedu võib kombineerida puittaradega. Tänapäeval kasutatakse laialdaselt lammastele mõeldud võrkaedu, aga ka elektritarasid. Tootjad annavad juhised nende ehitamiseks. Kui otsustate elektritara kasuks, peate tara alt ja kõrvalt rohu korrapäraselt ära niitma. Lambavõrk tuleb panna maapinnale hästi lähedale, sest lammastel on komme pea võrgu alla pista.

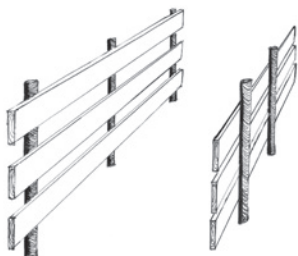
Postide jaoks on hea kasutada kuuske või kadakat. Traditsiooniliselt lange-tati postide tegemiseks kasutatud puud talvel noorkuu ajal. Parimat materjali leiab paksust metsast, sest seal on kuuskedel vähem oksa ja seega tulevad postid vastupidavamad. Lehtpuudest tehtud postid kaua vastu ei pea. Üks odav ja ökoloogiline võimalus postide eluiga pikendada on posti otsa põle-tada. Oluline on, et maasse läheks põletatud ots – põletamine takistab posti kõdunemast.

Kui ehitate tarad, siis vajate ka väravaid. Teil võib vaja minna väravat nii lammaste kui ka külaliste jaoks. Kui inimestele tuleb tagada vaba juurdepääs karjamaale, siis võiks ehitada trepi üle tara.

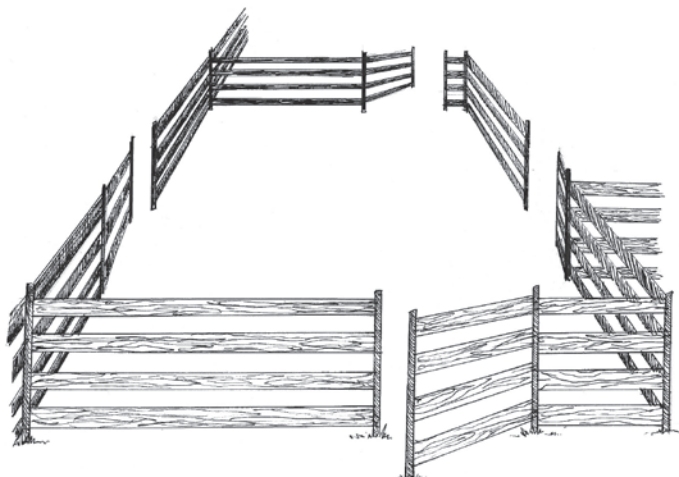
Karjamaade juurde on otstarbekas rajada väravaga ühendatud kogune-miskoht. Ala, mis näeb välja nagu koridor, on mitmeti praktiline. Te pääsete loomadele mõlemalt poolt ligi ning vajaduse korral on lambaid lihtne püüda



Kuna maalammastele saab värava avamine kiiresti selgeks, on tavaliselt hea kasutada kahekordset väravat.



Lammaste kogunemiskohana on otstarbekas kasutada koridori või ruudukujulist ala.



ja nendega vajalikke toiminguid teha. Kui teile tulevad külalised, saate lambad ajada kogunemiskohta, nii et inimesed võiksid neid lähedalt näha – eriti meeldib see lastele. Lambaid on lihtne trennida kogunemiskohta tulema, kui te neid saabumisel millegagi premeerite. Koridori on vajaduse korral hõlbus kummaltki poolt sulgeda, samuti on teil võimalik suunata lambaid värava abil veelgi väiksemale alale koridori lõpus. Laudas võib lammaste kokkukogumiseks kasutada ka mitmesuguseid V-kujulisi aedikuid.

6. Millised haldustoimingud lambapidamisega kaasnevad?

ELis tuleb teil end loomaomanikuna registreerida. Samuti tuleb lambalaut registreerida loomade pidamise kohana. Igal loomal peavad olema kõrvamärgid ja loomad tuleb registreerida ametlikus loomaregistris. Registreerida saab paberil või internetis elektroonilist teenust kasutades.

Põllumajanduse Registrate ja Informatsiooni Amet (PRIA)

Loomaomanike, lautade ja loomade registreerimine, internetis e-PRIA

Eesti Jõudluskontrolli Keskus

Loomadele kõrvanumbrite ja tangide tellimine

Eesti Lambakasvatajate Selts

PÄSSU – programm, mis võimaldab teil jälgida andmeid oma loomade kohta

Te peate ära õppima, kuidas kinnitada kõrvamärki, ja see võib võtta veidi aega. Paluge mõnel vanemal lambapidajal näidata, kuidas see käib. Ameti-asutuselt saadud või internetist leitud kirjalike juhiste lugemisest tavaliselt ei piisa. Teadke, et kõrvamärke on eri tüüpi ja iga tüübiga tuleb kasutada eri tange. Kõrvamärgid tekitavad loomaomanikele lõputult probleeme. Kõige lihtsam on kõrvamärki kinnitada, kui panete lamba taguotsale istuma. Nii ei saa ta märgi kinnitamisel tuntava valu tõttu äkilisi liigutusi teha. Valu on väga individuaalne: mõni lammas ei tee väljagi, teine aga kipub hirmust üles hüppama. See toiming tuleb teha kiiresti, et vältida õnnetusi. Enne märgi kinnitamist tuleb märgistuskohat desinfitseerida. Ärge kinnitage kõrvamärke, kui ilm on väga soe, kui on palju putukaid või kui tall on veel väike. Seaduse järgi tuleb kõrvamärki kinnitada enne, kui tall saab kuuekuuseks. Kui teil on palju tallesid, võite panna neile värvilised lindid või numbrilipikud ümber kaela, et teha vahet, kes on kes. Talled hoiavad oma emade ligi ja väikeses traditsioonilises karjas ei ole tavaliselt tallede eristamine keeruline. Kuna kõrvamärgid tulevad sageli lahti, näevad eeskirjad ette, et lammastel peab kõrvamärki olema kummaski kõrvas. Kui number läheb kaduma, saate tellida uue.

Poollooduslikel karjamaadel karjatatavad maalambad kipuvad põõsaste või puude külge kinni jääma ning selle tagajärjeks on vigastatud kõrv ja kadunud kõrvamärk. Looma heaolu silmas pidades otsustavad paljud lambapidajad vigastatud kõrva uut märki mitte panna, see on aga eeskirjadega vastuolus. Selline vigastus peab olema kirjalikult tõendatud kohaliku loomaarsti poolt.

Ametiasutused reguleerivad paljusid loomadega seotud küsimusi. Te peaksite oskama lammaste eest hoolitseda ja teadma, kuidas tagada nende heaolu. Loomakaitseseadus sisaldab loomapidamiseeskirju.

Te peaksite teadma, millised hooned, väravad ja tarad on ohutud. Vigastatud ja haiged loomad vajavad erilist hoolt ning nende eest hoolitsemise kohta on oma eeskirjad.

Ka lammaste transportimine on õigusaktidega reguleeritud. Kõik lambad vajavad korrapärast hooldust sörgade värkimise ja villa pügamise näol.

Lambad ei tohiks kunagi valu kannatada. Enne tapmist tuleks lambad uimastada, mida on hõlbus ja ohutu teha poltpüstoliga.

Te peaksite oskama kasutada oma karjamaid nii, et need on teie lammaste jaoks püsivalt hea ja tervislik keskkond.

Oma lambatalu andmebaasi saate koguda järgmise teabe: lauda number, sünnikuupäev, registreerimisnumber, nimi, tõug, värvus ja märgid, sugu, ema andmed (sünniaeg, registreerimisnumber, nimi, tõug, värvus, sugu), isa andmed (sünniaeg, registreerimisnumber, nimi, tõug, värvus), sünnikaal, muu kaal (näiteks tapakaal), paaritumine, poegimine, villatüüp, villa kaal, lamba temperament, andmed müügi- ja ostutehingute kohta (omanike nimed, kontaktandmed ja transportikuupäevad), pügamise kuupäevad, keha mõõtmed, haigused ja ravimid (õnnetused), tapmiskuupäev, toit, muu. Samuti on kasulik üles märkida, mis kuupäeval loomad kevadel karjamaale viidi ja mis kuupäeval te nad talveks alaliselt sisse tõite. Võimalikud liikumised karjamaade vahel võiks samuti üles kirjutada.

Talus tuleb pidada andmebaasi, mis sisaldab teavet teie lammaste kohta. Andmeid, mida tuleb ametiasutuste nõudel koguda, ei ole palju. Minimaalselt nõutav teave on tavaliselt järgmine: lamba registreerimisnumber, sünniaeg, ema registreerimisnumber ning andmed loomade liikumise (ost ja müük) ja

tapetud loomade kohta. Paljud tõuaretusorganisatsioonid tahavad teada ka isa registreerimisnumbrit. Kui te olete taotlenud mingit põllumajandustoe-
tust või tegelete mahepõllundusega, siis tavaliselt tuleb koguda ja säilitada
lisaandmeid. Oluline on jälgida lambapidamisel toimuvat. Traditsioonilise väi-
kese lambakarja kohta andmete üleskirjutamine ei võta palju aega.

7. Kuidas lammastega hõlpsasti toime tulla?

On mitmesuguseid regulaarseid toiminguid, mida tuleb teha tihedas kontaktis lammastega, näiteks transport, pügamine, sörgade värkimine ja kõrvamärkide kinnitamine. Lambad võivad pidada inimesi kiskjateks ja see võib kutsuda esile tugevaid hirmureaktsioone, mis väljenduvad väga erineva käitumisena, sealhulgas jooksmise, hüppamise ja jalgade trampimisena. Lammastel on suurepärase mälu ja nad ei saa oma hirmudest kergesti üle, kui mingi toiming on neile korduvalt valu või stressi põhjustanud. Hirmu aitab vähendada vaid sage kontakt teadlike ja kannatlike inimestega, kes loovad neile turvalise keskkonna. Põhja-Euroopa maalambad on traditsiooniliselt paljus inimesele tuginenud. Pikk pime talv *laudas* ja korrapärane toitmine inimese poolt tekitab lammaste ja inimese vahel tiheda sideme. Tavaliselt toideti lambaid ühe korra asemel mitu korda päevas – ka see aitab luua tihedaid sidemeid inimese ja lammaste vahel. Mida rohkem te koos oma lammastega aega veedate, seda kindlamalt saab teist karja liige ja seda enam lambad teid usaldavad, see aga lihtsustab nendega toimetulekut. Loode-Venemaal asuva Kenozero rahvuspargi lambad ei jookse küla vahel inimesega kohtudes tema eest ära, vaid hoopis tema poole. See on selge märk tihedast sidemest ja sel-
lest, kui suurel määral lambad selles piirkonnas inimestele tuginevad.

Rutiinsete toimingute tegemisel on abiks loomade loomulik käitumine. Lambad järgnevad loomuosaselt juhile ja stressi vähendamiseks võiks nendega tegeleda nende endi eelistatud sotsiaalses järjekorras. Käitlemisaedikud ja tarad peaksid olema konstrueeritud ja paigaldatud nii, et julgustada loomi jõudu rakendamata liikuma. Kui viia juhtutt autosse esimesena, võivad teised talle järgneda. Maalambaid on lihtne trennida, kui annate soovitud käitumise eest neile midagi head. Te saate näiteks võimalikku stressi vähendada, andes lammastele



Lambaid on lihtne püüda karjasekepi abil. Selle mudeli plastosad kipuvad lahti tulema. Te võite oma kepi ka puidust teha.

preemiaks vilja või leiba. Sellise treenimisega on kõige lihtsam alustada nii, et te kutsute lambaid ja kui nad tulevad, siis annate preemiaks toitu. Nii saate neid vajaduse korral alati karjamaalt koju kutsuda. Kui tahate panna lammast maha heitma, siis suruge loom küljega seina või tara vastu, haarake teist kaugemal olevast esi- ja tagajalast ning kukutage lammast külili, tõmmates jalgu järsult enda poole.

Looma heaolu nõuete kohaselt ei tohi poegivaid uttesid üksinda väikesesse sulgudesse eraldada. Samuti ei tohi ute pead päevade kaupa fikseerituna hoida, et sundida teda andma piima peale oma tallede ka teistele talledele. Jääd kipuvad hierarhia paikapnemiseks võitlema. Te võite lasta neil võidelda või siis paigutada nad alale, mis on piisavalt väike, et vältida pusklemist. Seda võib teha vaid lühikest aega, näiteks ühe ööpäeva vältel. Ka uted panevad hierarhia paika, kui karja tuuakse uus utt.

Lambaid peaksid transportima nõutavat koolitust saanud inimesed. Vastava tõendita sõidukiga võib lambaid vedada kuni 50 km kaugusele. Kui veate lambaid kaugemale, peab transpordi jaoks olema tõend. Lambaid on kõige parem vedada sõidukis, kus nad saavad püsti seista. Põrand ei tohiks olla libe ning loomi tuleb kaitsta tuule ja vihma eest. Tavaliselt on lambaid lihtne transportida, ehkki neid võib olla keeruline autokasti saada. Ärge vedage väikese sõidukiga liiga palju loomi, eriti kui nende hulgas on ka väikesed talled. Kaaluge, kas talled saaks võtta pakkimiskastiga autokabiini. Kasti tuleb teha hingamisugud või auk, nii et talle pea jääb välja. Kasti saab turvavööga kinnitada. Ärge vedage tallesid pikka maad emast eraldi. Parem oleks panna kasti kaks talle, siis ei tunne nad end nii üksildasena ega karda. Talled on väga erinevad: mõni võib terve tee ema hüüda, teine püsib aga vaikselt. Ärge siduge lamba jalgu kinni ega pange loomi autosse külili. Kui peate vedama vaid ühte looma, võite ta panna kotti, nii et pea jääb välja. Siduge kotisuu pea kõr-

valt kinni – ärge pange nööri ümber looma kaela. Järelikarus transporditavaid loomi ei tohi kaelarihmapidi kuhugi kinnitada. Loom peab saama tasakaalu säilitamiseks vabalt seista.

Suuremates taludes peetakse jäärasid ka talvisel ajal, samas kui väiksemates taludes on tavaks pidada jäärasid lühemat aega – ainult paaritusperioodil. Jäära tallu toomine võib tekitada probleeme. Lammastele ei meeldi muutused ja uued asjad. Väikseimgi muutus nende ümbruses tekitab neis stressi ja hirmu. Kui soovite teha muudatusi, tehke neid järk-järgult. Seetõttu võibki loomade ühest talust teise viimisel tekkida probleeme. Tavaliselt aitab, kui hoida karja mõned päevad laudas ja alles seejärel lasta karjamaale. Loomad peavad karjas paika panema uue hierarhia. See on eriti tähtis siis, kui te toote karja vana looma. Noored loomad lükatakse kiirelt hierarhias tahapoole ja nad lepivad sellega suuremate tülideta. See on aeg, mil loomad õpivad tundma teid ja teie neid.

8. Missugune sööt lammastele meeldib?

Lambad peavad mäletsema ja seega tuleb neile tagada piisavalt kore sööt. Kui kiudaineid on liiga vähe või kui need on sobimatus vormis, näiteks liiga lühikeseks hakitud, võivad lammastel tekkida seedeprobleemid. Lambad proovivad uut sööta ettevaatlikult ja võivad keelduda mis tahes koguses söödast, mida nad ei tunne. Seetõttu tuleb muudatusi söödas teha järk-järgult. Traditsiooniliselt on Põhja-Euroopa lambad talvel saanud heina ja kuivatatud lehti. Maalambad on tänapäevastest lihalambatõugudest väiksemad ja nende talvine söödavajadus on umbes 500 kg heina looma kohta ehk ööpäevas 2 kg heina looma kohta. Hein peaks olema kvaliteetne. Tolmust heina võib õhku visata, et tolmu heinast välja saada, enne kui selle loomadele annate. Öeldakse, et lambad raiskavad sööta, tirides selle enda alla ja jättes selle söömata. Mida mitmekesisem on lammaste sööt, seda vähem nad seda raiskavad. Lammastele peaks korraga andma vähe süüa, kuid see-eest mitu korda päevas, nagu seda tehti vanasti. Kui te annate neile lehmadele mõeldud jämedat kultuurheina, siis läheb rohkem heina raisku. Lambad eelistavad peenemaid heintaimi ja lehttaimi. Imetavad uted vajavad rohkem valku ja neile tuleks anda ristikut sisaldavat heina. Vaadake, et loomadel oleks korraga söömiseks piisavalt ruumi, nii et nad ei pea omavahel konkureerima.



Lammastele meeldib lehti süüa. Noored maalambad naudivad 2012. aasta suvel Kiltsi niidul hariliku paakspuu (*Frangula alnus*) lehti. Selle põõsa koor on hobuste jaoks äärmiselt mürgine. Harilik paakspuu on Euroopa põlis põõsas.

Soomes on traditsiooniliselt talveks tehtud 100–150 vihta lamba kohta. Arvestuste kohaselt pidid lehed moodustama ühe kolmandiku talvesöödast. Inkovaara (1946) kirjutab, et lehed sisaldavad rohkem valku kui kaerajahu. Vihtu ei tohiks teha suvel liiga vara, sest siis on lehtedes rohkesti vaiku, mis lammastele ei meeldi. Võite hakata vihtu tegema pärast jaanipäeva ja jätkata nii kaua, kuni lehed on rohelised. Tavaliselt lõigati noort põõsastikku, ent oksa võidi lõigata ka puude küljest (Saaremaa murdes nimetati seda kaarsimiseks). Võite teha saare-, kase-, haava-, paju-, pihlaka- ja isegi lepavihtu. Saaremaal tehti enamasti saarevihtu. Kõige rohkem eelistavad lambad paju, haaba ja pihlakat, kuid teada on, et vähemalt Saaremaal meeldivad neile ka veidi mürgised põõsad nagu harilik paakspuu (*Frangula alnus*) ja verev kontpuu (*Cornus sanguinea*). Kuna neid kasvab seal vähe, siis pandi oksad tavaliselt talleda jaoks kõrvale. Vihad seoti kokku noorte pihlaka- või pajuokstega. Vihtade suurus oli eri paigus erinev, sõltudes ka hoiukohast ja söötmissüsteemist. Soomes ja Mandri-Eestis võisid vihad olla saunavihtadega sama mõõtu, aga Saaremaal tihti palju suuremad, ca 1–1,5 m pikkused. Väikesed vihad söödi üleni ära, kuid Saaremaal kasutati järelejäänud oksa küttematerjalina. Peente okstega saadi kiire ja kuum tuli.

Mõnes paigas peeti oluliseks teha vihtu vana kuu ajal, kuid sageli tehti vihtu siis, kui oli muude tööde vahel aega. Vihad pandi kuivama eelistatavalt varjulisse ja tuulisesse kohta. Kuivanud vihtu hoiti küünis või pööningul. Soomes pandi traditsiooniliselt kuuri põrandale 1–1,5meetrised kepid ja neile asetati vihad. Sügisel võite lammastele anda ülejääke köögiviljajääst, näiteks kapsa- ja peedilehti, ent mitte liiga palju. Loomad võivad vajada täiendavaid mineraalaineid. Paljudele lammastele meeldivad õunad ja enamik lambaid armastab kuivatatud leiba. Vihtade kõrval koguti ja kuivatati Soomes ka lihtsalt lehti. Talvel võib lehtedele valada kuuma vett ja need maitsevad siis nagu värsked.

Maalammastele on omane veeta palju aega mitmekesisel keskkonnas erisugust toitu otsides ja süües. Oluline on keskkonda rikastada, et nad saaksid seda loomulikku käitumist väljendada. Põhja-Euroopas veedavad lambad palju aega sisetingimustes ja seetõttu tuleks loomulikku toitumist toetada ka talvel. Võite peita põhu sisse juurvilju, mida lambad peavad otsima. Kui riputate kuivatatud vihad lakke (kasutage konkse), peavad lambad pead tahapoole painutama, nagu sööksid nad puult lehti. Talvel võite lauta tuua ka haavatüvesid ning männi- või kuuseoksi, mida lambad saavad näsida. Lambad söövad ka männikoort, sest see sisaldab vitamiine ja mineraalaineid. Inkovaara (1946) kirjutab, et okaspuud ja männikoor aitavad vältida usside teket.

Lammastele tuleks iga päev anda värsket vett. Kui lasete lambad talvel välja, siis näete neid lund söömas, kuid lumi ei asenda vett. Lambad joovad rohkem vett sel perioodil, kui neid hoitakse sisetingimustes. Suvel saavad nad palju vett värskest rohust. Sellele vaatama peaksid lambad iga päev saama värsket joogivett ka suvel. Kui annate vett ämbriga, siis asetage see veidi kõrgemale, sest talled võivad selles uppuda. Hoolitsege selle eest, et joogikoha juures oleks pind kuiv ja mitte libe. Jahu ja nõudepesuvett (vanasti ei kasutatud nõudepesuvahendit) võib segada ja lammastele joogiks anda. Maalambad, keda on traditsiooniliselt peetud merelähedastes elupaikades, söövad adrut ja joovad merevett.

Kõik lambad vajavad soola. Vanasti pandi jämedat soola kivile või lammaste künas oleva sööda sisse. Soola võidi hoida ka kasetohust karbis ja lasta igal lambal soola enda käe pealt lakkuda. Talvel pandi sool heina sisse. Soola müüakse mitmes eri vormis. Te võite anda lammastele jämesoola nagu vanas-



Kas sul on minu jaoks midagi head? Põhja-Euroopa lühisabalambad ja Aleksandra Šatkovskaja Loode-Venemaal Arhangelski oblastis Kenozero rahvuspargis Ust-Potša külas, 20.08.2012. Foto: Kairi Orav

ti, puhta soola kive, mis on üsna pehmed, või kõvemaid soolakive, kus sool on segatud mineraalainetega. Mineraalainetega soolakivist ei saa lambad piisavalt mineraalaineid. Vihmasel suvel vajavad lambad rohkem soola. Mineraalained on võimalik osta granuleerituna või melassiga segatuna. Melassiga segatud mineraalaineid kipuvad lambad väga ohtralt sööma, sest melass on magus. Granuleeritud mineraalaineid võib segada jahuga. Sool ja teised mineraalained peavad olema aastaringselt kättesaadavad. Seleen on tähtis mikroelement, mida lambad vajavad. Sageli sisaldub see soola-mineraalkivides. Seeleni võib manustada ka süstimisega. Lammastele tuleb anda teravilja, eelistatavalt kaera. Seda võib anda teradena, purustatuna või jahuna. Mõned lambad eelistavad jahu, teised täisteri. Kui tahate harjumuspärase tootumises muudatusi teha, siis tehke seda järk-järgult. Söömine on väga individuaalne – see, mis sobib ühes karjas, ei pruugi sobida teises. Ärge pange imeks, kui teie lammastele meeldib tuhk. Nad vajavad seda, eriti kui karjamaa asub madalas kohas ja seal on vähe fosforit.

Kliimamuutuse tõttu võivad suved muutuda soojemaks, mistõttu lambad tahavad pikemat aega laudas varjus olla. Lambad otsivad tihti tuuliseimat kohta, et end jahutada ja pääseda putukate eest. Sooja ilmaga tuleb kaaluda võimalust karjatada lambaid hoopis öösel. Kui loomad eelistavad olla päeval sees, võite pakkuda neile päeval laudas lehti. Soojema kliimaga kaasneb ka suurem putukate ja nendest põhjustatud haiguste oht. Saarte lambaid ohustab nüüd uus nähtus, nimelt vetikate öitsemine madalates lahtedes, kus lambad on harjunud vett jooma. Karjatamisperioodil võib aeglaselt arenev mürgistus viia lammaste seas surmajuhtumiteni juuli lõpuks – augusti alguseks, mil vetikate öitsemine on jõudnud haripunkti. Tulevikus võib tekkida vajadus kaitsta lautu ja lambaid karjamaal karmimate ilmastikutingimuste eest.

Traditsiooniline igapäevane talvine söötmiskava 1920ndatel

Aeg	Sööt
Hommik	Hobustest üle jäänud sööt, vihad, hein.
Õhtu	Vihad, hein. Veenõu pesti kuuma veega ja nõusse valati uus vesi.
Iga päev	Sooja sööta tehti kaerakestadest (0,5 kg lamba kohta), mis segati kuuma soolase veega. Segule pandi raskus peale ja jäeti järgmise päevani seisma. Pesu- ja loputusvesi segati vähese kaerajahu või piimaga. Lammastele anti ka muud majapidamises üle jäänud toitu. Suvel ja sügisel anti lammastele soola lakkuda, talvel segati sool sooja sööda sisse.
Aeg-ajalt	Keedetud kartulid, kaalikad, leib, männi- või kuuseoksad.

9. Kuidas poollooduslikku karjamaad kasutada?

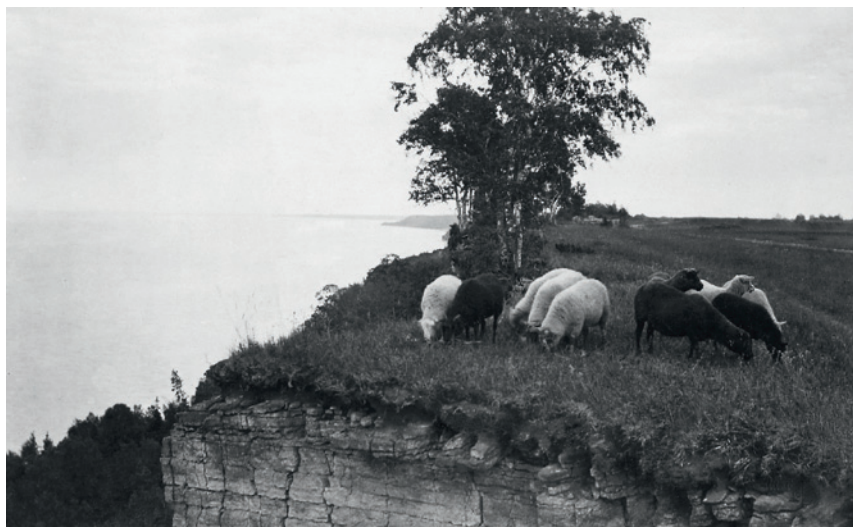
Lambad on väga paindlikud ja kohanemisvõimelised loomad, kes saavad hakkama eri tüüpi karjamaadel. Traditsiooniliselt karjatati lambaid mitmesugustel veekoguäärsetel rohumaadel ja poollooduslikel karjamaadel. lidsete karjatamisalade hulka kuuluvad väga erinevad rohumaad, mida ulatuslikult põllumajanduseks kasutati. Niisugused alad on rannaniidud, järve- ja jõekal-

dad, kuivad või kivised alad, mäed ja metsad. Läänemere piirkonda iseloomustab üks eriline niidutüüp – loopealne. Loopealne (alvar) on paepealne bioloogiline keskkond, kus mullakiht on õhuke või puudub sootuks ja seetõttu on taimestik seal hõre. Alvareid ja paepealseid niite leidub Läänemere ümbruses mitmes piirkonnas, näiteks Eesti saartel, Põhja-Eestis, Rootsisaartel Ölandil ja Gotlandil, aga ka Ahvenamaal ja Edela-Soome saarestikus. Hooldatud loopealsete liigirikkus on suur ja ainulaadne. Põhjapoolsetes piirkondades karjatati lambaid traditsiooniliselt metsas, mõned talunikud teevad seda siiani. Tavaliselt ei jalutanud lambad metsas üksi, vaid koos karjasega või koos kitsede, lehmade, hobuste või koertega. Uute põllumajanduse keskkonnatoetuse kavade arendamisel jäävad need alad Euroopa Liidus sageli tähelepanuta. Nii sureb Põhjala oluline kultuuripärand välja, sest eeskirjad vastavaid alasid ei hõlma. Traditsiooniliselt karjatati lambaid poollooduslikel rohumaadel.

Bang räägib oma raamatus (1870) lambapidamise rentaablustest, mainides fakti, mille me sageli unustame: „*Öeldakse, et üks lehm sööb sama palju kui viis utte koos kuni viiekuuste talledega. Samas kipuvad inimesed unustama, et lammad võib toituda väga viletsatel aladel ja süüa taimi, mida lehmad ei söö. Nii saavad lambad kõhu täis väiksemal alal ja kiiremini, lehmad peavad aga nälja kustutamiseks liikuma palju suuremal alal. Seega jääb lammastele rohkem aega puhkamiseks ja seedimiseks, samas kui lehmadel kulub rohkem aega ringiliikumiseks. Söödavajadust silmas pidades on lehmi seetõttu raske lammastega võrrelda.*”

Lambaid võib väga hästi karjatada koos teiste koduloomadega, nagu lehmad, kitsed ja hobused, sest nad kõik eelistavad erinevaid taimi. Lambad tunnevad end turvaliselt koos nende koduloomadega, kellega nad jagavad talvel ühist lauta. Mõned koerad on lammastega väga sõbralikud, hoolitsedes koguni tallede eest. See kehtib enamasti koerte kohta, kes koos lammastega laudas elavad. Lammastele meeldivad ka kassid ja kassidele meeldivad lambad. Talledele meeldib suvel karjamaal kassidega mängida – neid taga ajada või neil lihtsalt järel käia. Erinevate koduloomade karjatamine ühel karjamaal on praktiline lahendus. Erinevatel loomadest on erinevad parasiidid ja ühine karjatamine võimaldab parasiitide hulka vähendada.

Lambad on valivad rohusööjad – neid võib isegi gurmaanideks nimetada. Maalambal on kitsas koon, mis võimaldab tal tänapäevaste suurema koonu-



Loopealne Toila paeklindil. Autor teadmata

ga lihalambatõugudega võrreldes palju paremini toitu valida. Maalammas võib napsata vaid ühe väikese kibuvitsalehe või valida söömiseks ainult paar rohuliblet. Poollooduslikel karjamaadel kasvab tavaliselt palju erinevaid taimi (suur bioloogiline mitmekesisus) ja lammastele meeldib see väga, sest nad saavad valida, millist taimede süüa. Noored võrsed on alati nende esimene eelistus. Karjatamishooaja erinevatel perioodidel söövad lambad erinevaid taimi. Eri vanuses lambad toituvad erinevalt. Ühel aastal võib teil olla lammas, kes sööb palju kuusekoort, teine aga eelistab harilikku maikellukest (*Convallaria majalis*). Vana utt võib armastada õunu, väikestele talledele aga meeldivad kibuvitsalehed. On ka taimi, mida lambad ei taha, näiteks harilik pune (*Origanum vulgare*), kibe tulikas (*Ranunculus acris*), sirge silmarohi (*Euphrasia stricta*) ja harilik härjasilm (*Leucanthemum vulgare*). Mõningaid taimi söövad lambad hooaja algul, teisi aga hiljem. Mõningaid taimi eelistatakse siis, kui nende seemned on valmis, näiteks harilik nurmenukk (*Primula veris*) ja võilill (*Taraxacum*). On ka taimi, mida lambad söövad kogu karjatamisperioodil vältel, nagu humallutsern (*Medicago lupulina*) ja põld-hiirehernes (*Vicia villosa*). Lambad söövad hea meelega igasuguseid lehti ja okkaid. Ka

haava- ja pajukoort ei põlga nad ära. Kevadel meeldib lammastele, eriti talledele, süüa noori männivõrseid.

Lambad tallavad karjamaal väga kiiresti sisse rajad, mida nad korrapäraselt kasutavad. Nad kasutavad neid laudast välja kõndides ja karjamaa ühelt alalt teisele liikudes. Sageli tehakse rada mõne lineaarse objekti lähedale, näiteks piki tara. Nad võivad kasutada maastikuelementi, näiteks ületada küngast, kõndida mäeharjal, all orus või piki jõge. Lammastel kujuneb toitumisel välja rutiin, mis sõltub karja suuruselt ja lammaste vanusest. Toitumine oleneb ka ilmast ja aastaajast. Suve algul, kui karjas on väikesed talled, söövad lambad sagedamini ja lühikeste perioodide kaupa. Hilissügisel süüakse pikemate perioodide kaupa, sest talled on juba suuremad. Sügisel kipuvad lambad karjamaal rahutuks muutuma.

Vanasti pidid inimesed lehmakookide laialiajamiseks neid kepiga taguma, lambasõnniku paraja jagunemise eest aga hoolitsesid lambad ise. Lambasõnnikuga oli niisiis vähem tööd kui lehmasõnnikuga. Lauda ja selle ümbruse igapäevasel puhastamisel koguti lambasõnnik kokku ja sellest sai hea väetis – seda tasub teha ka tänapäeval. Nii laudas kui ka väljaspool lauta on vähem putukaid, kui te kulutate iga päev veidi aega sõnniku eemaldamisele kohtadest, kus lambad päeval puhkavad. Kilti niidul on uuringud näidanud, et lambad poetavad pabulaid umbes 50 meetri raadiuses oma tavapärasest puhkamiskohast.

Lambad valivad puhkamiseks teatud kindlad paigad, mida nad ohutuks peavad. Samuti võivad neil olla eelistatumad toitumiskohad. Seal võivad kasvada taimed, mis lammastele meeldivad, või siis on selles paigas taimedel üldiselt parem maitse. Lammaste abiga saab umbekasvanud karjamaadel lahti paljudest tülikatest taimedest, näiteks angervaksast ja vaarikast. Kui lambaid karjatatakse poollooduslikul karjamaal, hakkate seal peagi nägema uusi taimi. Kasulik oleks oma niitu korrapäraselt pildistada, et jälgida selle arengut. Kilti niidul tehtud katsed on näidanud, et 10–15 lammast kasutavad 8 hektarit poollooduslikku karjamaad (2011), samas kui 5–6 vabapidamisel olnud lammast kasutasid 5 hektarit (2012). Lambad reguleerivad karjamaa kasutamist ise. 2012. aasta suvel toitusid nad ühel alal terve nädala ja liikusid siis uuele alale. Äärmiselt tähtis on mitte lahutada talledid emadest liiga vara, sest nad peavad õppima toituma. Tähtis on lasta talledel



Väikeste kollaste õitega humallutsern (*Medicago lupulina*) jääb oma väiksuse tõttu sageli märkamata. Lambad teavad, kus humallutsern kasvab, sest see on üks nende eelistatuid söögitaimi poollooduslikul rohumaal.

jääda ema juurde kogu karjatamisperioodiks, kuna lambad söövad selle perioodi vältel erinevaid taimi. Sügisel võib lambaid karjamaal hoida pikemat aega kui lehmi.

Kuidas olla kindel, et karjamaa on hästi kasutatud ja liigirikas? Suure liigirikkuse saavutamiseks tuleb karjamaad mitmekesiselt kasutada. Soomes Häme piirkonnas on olnud tavaks jagada karjamaa kaheks osaks. Ühel aastal kasutati üht poolt karjatamiseks ja teisel poolel niideti hein maha, teisel aastal tehti vastupidi. Karjatamine on kasulik paljudele taimedele ja loomadele. Taimed on arendanud välja oma strateegiad karjatamisele vastupidamiseks: näiteks kasvatavad nad lehti maapinna lähedal.

Karjatamine ja tallamine on kasulik järgmistele taimedele:

harilik nurmenukk (*Primula veris*)
sirge silmarohi (*Euphrasia stricta*)
angerpist (*Filipendula vulgaris*)
harilik härjasilm (*Leucanthemum vulgare*)
longus põisrohi (*Silene nutans*)
keskmise värihein (*Briza media*)
ümaralehine kellukas (*Campanula rotundifolia* L.)
harilik kassikäpp (*Antennaria dioica*)
jusshein (*Nardus stricta* L.)
aasnurmikas (*Poa pratensis* L.)
harilik kivirik (*Saxifrage Saxifraga granulata* L.)
kukehari (*Sedum*)
hobumadar (*Galium verum*)
harilik näär (*Pimpinella saxifraga*)

Paljude taimede seemned jäävad villa sisse kinni ja transporditakse mujale, näiteks:

harilik maarjalepp (*Agrimonia eupatoria*)
kerahein (*Dactylis glomerata* L.)
põldtimut (*Phleum pratense*)

Kuna poollooduslikke rohumaid ei künta, võivad seal tekkida suured sipelgate populatsioonid. Üks kord aastas niitmine ei häiri sipelgaid kuigivõrd. Kui teie niidul elavad sipelgad, siis näete seal tõenäoliselt ka väänkaela (*Jynx torquilla*) toitu otsimas. Mõned taimed, liblikad ja sipelgad moodustavad vastastikku kasuliku koosluse. Loopealsetel, kus kasvavad ka kadakad, võite näha kadakataksi (*Saxicola rubetra*). Seal, kus söövad lambad, märkate tõenäoliselt ka selliseid linde nagu lõolased (*Alaudidae*), rästaslased (*Turdidae*), kärbsenäplased (*Muscicapidae*), pääsulased (*Hirundinidae*) ja valge-toonekurg (*Ciconia ciconia*). Paljude liblikate arvukus kahaneb, sest nende elupaiku – sobivate taimedega poollooduslikke rohumaid – jääb vähemaks. Mõned liblikad vajavad kindlaid taimi, mis kasvavad ainult hästi hooldatud karjamaadel.

Lambad söövad sageli piirkondades, kus kasvavad haruldased orhideed. Kas lambad hävitavad orhideesid või pigem tekitavad toitumisega ala, kus orhideed ja muud liigid võivad vastastikku kasulikult koos eksisteerida? Or-



Puna-kuldtiib (*Lycaena hippothoe*) harilikul äiataril (*Knautia arvensis*).

hideed, nagu paljud teised taimed, kasvavad tihedas koostöös putukate ja seentega. Selle kohta ei ole palju teada. Me teame, et mõned putukad eelistavad tolmeldada teatud liiki orhideesid, näiteks aru-tähtöölane (*Autographa bractea*) tolmeldab sageli harilikku käoraamatut (*Gymnadenia conopsea*). On ka mõningaid teisi haruldasi taimi, liblikaid ja sipelgaid, kes poollooduslikel rohumaadel koostööd teevad. Sipelgate populatsioon saab teie poollooduslikul karjamaal säilida vaid siis, kui te karjamaad ei künna. Paljud taimed tahavad kasvada karjatamiseks kasutataval rohumaal, kus on palju päikest. Üks näide niisuguse viljaka koostöö kohta on liblikas soo-tähniksinitiib (*Maculinea alcon*), mille röövikud söövad südameemajuure (*Gentiana cruciata*) lehti ja talvituvad koos tavarautsikute (*Myrmica ruginodis*) või niidurautsikutega (*Myrmica rubra*).

Lambad tallavad pinnast ja võimaldavad nii taimeseemnetel idaneda. Lambasõnnik toidab paljusid putukaid. Kiltsi niidul tehtud uuringud on näidanud, et lammastele meeldivad sinised ja punased õied – eriti armastavad neid talled. Lambad võivad lasta lilledel kasvada kuni öitsemiseni, et siis neid süüa. Kiltsi niidul tehtud väliuuringutest ilmnes, et 2010. aasta suvel sõid talled suurema osa orhideedest, kuid 2012. aasta suvel oli tallesid vähem ja ka orhideesid söödi vähem. Uttesid oli mõlemal aastal ühepalju. Mida me teame, on see, et lambad ja orhideed on sajandite vältel kasutanud samu alasid ja orhideed on lammaste tegevusele vaatamata alles jäänud. Mõnel aastal võib



Hariliku käöraamatu (*Gymnadenia conopsea*) värvikirevad õied maitsevad eriti talledele.

orhideesid olla vähem, sest lambad söövad neid, kuid selle tulemusena võib ehk sel aastal kasvada orhideede juurestik.

Kui sageli tulevad inimesed selle peale, et Läänemere ümbruse kaunid maastikud on tekkinud inimeste ja maalammaste koostöös? Paljudel Saaremaa ilusatel kadakastel loopealsetel ja Åbo saarestiku saarte värvikirevatel niitudel ei oleks rikkalikku taimestikku koos harilike härjasilmade (*Leucanthemum vulgare*) ja suureõieliste kellukatega (*Campanula persicifolia*), kui seal ei karjatataks lambaid. On oluline, et talupidajad teaksid, kuidas lambad meie traditsiooniliste kultuurmaastike elurikkusele kaasa aitavad.

10. Hierarhia ja rollid karjas

Traditsioonilises lambakasvatuses, kui küla kõiki lambaid karjatati ühise karjana, oli karjas mitu jäära. Sel juhul otsustas utt ise, milline jäär temaga võib paarituda. See meetod toimib, kui küla kari on piisavalt suur (50–100 looma). Kui kari on liiga väike, tekib suguluspaarituse oht. Et tuua karja uut verd, vahetati jäärasid külade vahel. Tänapäeval otsustavad inimesed, millisel jääril on õigus talleid sigitada. Nüüdsetes aretussüsteemides nõutakse ka jäära nime, ent see ei ole teada, kui karjas on mitu jäära. Aretusühingud arvutavad välja, millist jäära oleks kõige parem kasutada. Hindamisel lähtutakse mitme-



Ahvenamaa jäär.

Foto: Sonja Tobiasson

sugustest andmetest, nagu populatsiooni suurus ja sugulusaste.

Lisaks paaritumisele on jäära ülesanne rünnata võõraid, kes sisenevad karjamaale või tulevad karjale liiga lähedale. Nad võivad sissetungijate vastu korraldada ka n-ö valerünnaku. Tavaliselt sööb jäär põhikarja servas või karjast veidi eemal. Ta annab selgelt märku, et vajab enda ümber rohkem ruumi. Õeldakse, et jäär moodustab poole teie lambakarjast („Baggen är halva besättning”). Jäära ostmine ei ole lihtne ülesanne ja enne ostu tuleb looma uurida. Uurige ainult suguküpsed jäärasid. Vaadake looma kaugemalt, et hinnata tema liigutusi ja kehahoidu. Vaadake lähemalt tema hambaid, silmi, sõrgu, jalgu ja liigeseid. Jäär peab olema terve, heas vormis, kuid mitte paks. Hindamisel on oluline uurida ka munandeid. Munandid peaksid olema korrapärase kujuga, ühesuurused ja mõlemad peavad asuma munandikoti alaosas. Munandeid peaks saama munandikotis liigutada. Munandeid on lihtsam kontrollida nii, kui surute ühte ülespoole ja samal ajal kontrollite teist. Terve munand on nagu pingul lihas. Kui munand on liiga pehme, siis võib see viidata degenerereerumisele, kui aga munand on liiga kõva, siis võib see olla märk vanast vigastusest. Veenduge, et munandil ei ole pehmeid ega kõvu kohti. Munandite suuruse ja sperma tootmise vahel on selge seos – mida suurem, seda parem! Et te saaksite jäära uurida, peab omanik teda paigal hoidma või ta kinni siduma. See, millist jäära kasutada, sõltub praktikas sageli transpordi- ja logistikaküsimustest. Kasutage uue jäära hankimiseks oma lambapidajate võrgustikku. Paljudes taludes leitakse, et jäära ületalve pidamine on keeru-



Juhtutt viib lambaid puhkama.

line, ja jäär tapetakse pärast paarisperioodi. Suuremates taludes võidakse jäärasid eraldi hoida. Kui jäärad on alles väikesed, on üsna raske hinnata, milline neist tuleks paaritamiseks alles hoida. On vaja näha, kuidas nad kasvavad ja arenevad. Alati tuleks eelistada vanemat jäära nooremale. Mõnes piirkonnas eelistatakse siiski nooremaid jäärasid alati vanematele.

Jäartalled hakkavad varakult harjutama võitluseks oma koha pärast karja hierarhias. Ärge mängige talledega võitlusemänge, sest see võib soodustada tugevat käitumist täiskasvanuna. Talle tähelepanu mujale suunamiseks vehkige tema nina ees luua või kotiga. Kui tall tahab teiega võidelda, võite ka kiiresti painutada tema pead teises suunas. Jäärad muutuvad sageli tugevaks. Tihti juhtub see siis, kui jäär vahetab keskkonda (kolib ühest talust teise). Tugev jäär ei ole naljaasi ja praktikas võib olla parim variant hoida teda ainult niikaua, kuni ta on uttedega paarinud, ning seejärel tappa. Mõned lambapidajad lasevad jääral uttedega koos olla 2–3 kuud, teised hoiavad jäära karjas varasusest hilissügiseni (6 kuud). Mõned hoiavad jäära karjas aasta ringi ja mingeid probleeme ei esine. Jäärad võivad muutuda agressiivseks ja kaitsvaks sügisel pärast uttedega paaritumist ning valvata uttesid äärmiselt ründevalmilt umbes nädala jooksul. Ärge olge jäära poole seljaga, eriti paarisperioodil. Harvad pole ka juhud, kus jäär hakkab talleid lööma ja isegi tapma. Seetõttu on sageli parem jäär tiinuse lõppjärgus võimaluse korral uttedest eraldada. Samas on jäärasid, kes on kõigi väikeste talledega väga sõbralikud. Jäärad võib

paigutada eraldi koos noorte uttedega või niisuguste uttedega, kes niipea ei poegi. Kuna jäärad kipuvad vajama rohkem ruumi, siis liiga kitsad olud võivad talvel agressiivset käitumist põhjustada.

Te peate teadma, kes on teie karjas juhtutt. Tavaliselt on see vanim utt. Juhtpositsioon võidakse mööda sama uteliini edasi pärandada. Kiltsi niidul tehtud tähelepanekute kohaselt (2005–2012) täidab juhtutt järgmisi ülesandeid.

- Hommikul väljub ta laudast esimesena. Ta peatub laudauksel, et kontrollida, kas karjal on ohutu välja minna. Teist korda peatub ta karjamaa ees: ta pöörab pead, vaatab ja kuulatab kõigis suundades, et kontrollida ohutust.
- Tema otsustab, kus ja millal sööma ja puhkama hakatakse.
- Ta juhib karja karjamaal ühelt alalt teisele. Ta otsustab, millal on aeg edasi liikuda.
- Söömise ajal valvab ta karja. Ohu lähenedes võivad teised täiskasvanud uted teda abistada. Ta hoiab metsal ja teedel silma peal. Ta võib peatuda ja jääda kuulatama, samas kui ülejäänud kari edasi sööb. Kui läheduses liigub kiskja, siis ta hoiatab ülejäänud karja. Kui on vaja põgeneda, siis ta näitab, millises suunas joosta. (Kui teil on valvekoerad, siis nemad aitavad juhtutte karja valvamisel.)
- Ta võib seista laudauksel ja valvata, samal ajal kui ülejäänud kari sees sööb.
- Ta valvab ja annab ärevalt määgides märku, kui kuumal suvepäeval on väljas päikese käes liiga palav olla.
- Vananedes annab ta juhtrolli järk-järgult üle hierarhias järgmisele utele.

Juhtutt trennib noori uttesid juhitööd üle võtma. Kiltsi niidul võib igal aastal näha, et noortele uttedele antakse mõnel hommikul õigus karja karjamaale juhtida. Noored uted teevad oma tööd uhkelt ja nende märguanded on eriti selged, nad pööravad pead mitu korda kõigis suundades, kuulatavad ja peatuvad mitmel korral. Kui juhtutt hakkab liikuma, järgneb ülejäänud kari talle.

Mõnda tööd teevad kõik karja liikmed. Kui lambad päeval väljas olles puhkavad, jäävad mõned neist valvama. Valvav lammas kas seisab või hoiab lamades pead püsti. Lambad valvavad vahetuste kaupa ja sügise poole on nad valvsamad kui karjatamisperioodi algul. Talledele võivad huvi pakkuda kured ja nad tahavad lindude lähedale minna. Kõik lambad hoiatavad tallesid kurele lähenemise eest, tehes valju hoiatavat häält. Hoiatuseks võivad kõik uted 1–3 korda esijalaga vastu maad lüüa. Kui teil on vaja lambaid hoiatada, võite kasutada samasugust moodust. Laudas magavad lambad vastavalt karja hierarhiale. Juhtutt ja jää saavad laudas kõige paremad kohad. Noortele lammastele jäävad vähem meeldivad paigad. Talled magavad oma emade juures. Jäär valib, kes võib tema kõrval magada – kõiki lambaid jäär enda lähedal ei salli. Kui teil on vaja loomi mujale viia või nendega mingeid toiminguid teha, peaksite alati alustama juhust, sest siis lepivad sellega ka teised ja nad võivad juhile koguni järgneda. Suurel lambakarjal võib olla mitu juhti. Te märkate seda, kui kari sööb mitmeks väiksemaks karjaks jagunenuna. Nõrgad, vanad ja haiged loomad eristuvad selgelt, süües põhikarjast veidi eemal. Kiskja rünnaku korral liiguvad nad kuppelmaastikul mäest alla, tugevamad loomad aga ülespoole. Kiskja rünnaku korral püüab lammas põgeneda kodu poole.

11. Kuidas elada koos kiskjatega?

Rünnakud lambakarjale on lammaste omanikele nii emotsionaalselt kui ka rahaliselt laastavad. Tavaliselt ei anna ellujäänud loomad enam head toodangut ja uttedel võib tekkida nurisünnitus. Vigastatud loomad tunnevad valu ja neid tuleb ravida.

Kõige suurem oht on lammaste jaoks koera rünnak. Koeraomanikud kalduvad oma koertest vaid parimat uskuma ega saa aru, milline oht võib kaasneda sellega, kui koer koduloomade läheduses vabalt jookseb. Kui lambale läheneb karjamaal mõni võõras või koer, pistab ta väga tõenäoliselt jooksu. Koer aga peab lammast saakloomaks, kusjuures eriti tugev jahiinstinkt on tavaliselt põlistel koeratõugudel.

Lambaid võivad rünnata ka rebased, varesed, rongad, kotkad, ilvesed, karud ja hundid. Tavaliselt ründavad nad noori, vanu või nõrku loomi. Kui teil



Karjakaitsekoerad pakuvad tõhusat kaitset. Foto: Imbi Jäetma

on ainult samaealised lambad, siis karja hierarhia ei toimi ja see võib saata kiskjatele vale signaali.

Viimasel ajal on lambaomanike konflikt huntidega, aga ka teiste kiskjatega Põhja-Euroopas kasvanud. Loomi pole lihtne kaitsta ei koerte ega huntide eest. Parima tulemuse saate mitut meetodit kombineerides. Üks tõhus kaitsmise viis on valvamine. Traditsiooniliselt valvasid loomi karjased, tänapäeval teevad seda karjakaitsekoerad. Teie loomad on paremini kaitstud, kui kaitsekoeri on mitu. Ent karjakaitsekoeraks sobib vaid koer, kelle vanemad on koos lammas-tega töötanud ja elanud. Karjakaitsekoer vajab väljaõpet ja harjutamine võtab aega. Küsige nõuandeid karjakaitsekoera kasvatamiseks kutsika müüjalt.

Teine levinud traditsiooniline meetod on hoida lambaid öösiti laudas ka suvel. Paljud väikelambakasvatajad teevad nii tänapäevalgi. Alljärgnevalt on toodud nimekiri meetoditest, mida on kasutatud, et kaitsta lambaid huntide eest. Meetodid on jagatud kolme rühma: esmajärgulistena soovitatavad meetodid, teisejärgulistena soovitatavad meetodid ja ebakindlad meetodid, mille mõju kohta pole andmeid. Mida rohkem meetodeid te kombineerite, seda paremini on teie lambad kaitstud.

Esmajärgulistena soovitatavad meetodid

- Karjane ja karjakaitsekoerad
- Karjakaitsekoerad
- Karjane ja karjakoer
- Karjane

- Lambad on öösiti laudas ka suvel
- Lisavesi ja -toit laudas
- Lisavesi ja -toit on väljas, kuid paigutatud nii, et joomise või söömise ajal ei saa loomad rünnaku ohvriks langeda
- Karjamaal eri vanuses loomad
- Lambaid karjatatakse koos lehmade, pullide või hobustega
- Karjamaal ei ole väga noori, haigeid ning väga vanu ja väeteid loomi
- Sügisel tuuakse loomad metsakarjamaadelt ja metsalähedastelt karjamaadelt ära
- Sügisel karjatatakse lambaid inimeste, majade või elava liiklusega tee lähedal
- Lambaid karjatatakse saartel
- Nn hundiilmaga (udune, vihmane) hoitakse lambaid sees
- Huntide küttimine (eeldab luba)

Teisejärgulistena soovitatavad meetodid

- Karjamaaks valitakse maastik, kus hundil ei ole lihtne rünnata
- Muusika karjamaal (NB! Hunt võib muusikaga ära harjuda)
- Sarvedega lambad
- Alaliste lineaarsete objektide (tarade) ehitamine ja hundi rünnaku suunamine kindlasse teadaolevasse punkti
- Kõik loomad on vabapidamisel, nii et nad saavad vajaduse korral põgeneda
- Kõiki loomi pügatakse kaks korda aastas, et nad saaksid kiiresti joosta
- Hunt ründab vastutuult, loomad paigutatakse nii, et ta ei saa seda teha



Et hirmutada hunte karjamaast kaugemale, oli ja on siiani tavaks panna karjamaast veidi eemal üles nõor punaste riidetükkidega. Venemaa Etnograafiamuseum, Peterburi.

- Põliste või kohalike tõugude kasutamine
- Lõike karjamaal
- Kinnised talualad, loomad tuuakse ööseks taluhoonete juurde
- Süsteem loomaomnike teavitamiseks mobiiltelefoni teel, kui piirkonnas nähakse hunti
- Karjamaa-äärse metsa puhastamine põõsastest, et hunt ei saaks väga lähedale hiilida
- Karjakoerad

Ebakindlad meetodid

- Karjumine, vali müra
- Kätega vehkimine
- Toekas kepp, millega lüüa
- Nn hundiaiad (elektritara huntide vastu)
- Tihe puittara või kombineeritud kivi- ja puिताed
- Võrkaed lammastele
- Punaste riidetükkidega nõõr taral või karjamaa lähedal metsas
- Ainult mustade lammaste pidamine (vana ütlus, et hunt võtab ainult valgeid lambaid)
- Öösel korrapäratute intervallide järel süttivad helgiheitjad karjamaal
- Kellad lammaste kaelas
- Mitmesuguste tööriistade ja instrumentidega müra tegemine karjamaal
- Lammaste jalgadele püssirohu või tõrva hõõrumine (traditsiooniline)
- Lammaste kaela lõhnavate taimedega kotikese sidumine (traditsiooniline)
- Loitsud ja rituaalid (traditsiooniline, vanal ajal väga levinud)

12. Millal ja kuidas villa pügada?

Traditsiooniliselt on lambaid pügatud ehk niidetud nii tihti kui vaja, kuid vähemalt kord aastas. Pügamise aeg sõltub villa pikkusest. See peaks olema reegel ka tänapäeval. Villa kasv on väga individuaalne, mõnda looma tuleb pügada teistest varem. Tavaliselt pügatakse lambaid enne, kui nad talveks sisse tuuakse, ja enne, kui nad kevadel karjamaale lastakse. Vohlonen (1927) kirjutab oma raamatus „Nykyaikainen lammastalous”, et Soomes on lambaid

püगतud kolm-neli korda aastas, Eestis koguni viis korda aastas.

Soomes on ka täheldatud, et lambad toodi metsast koju augusti lõpul pühapäevasel päeval. Kui lambaid püгати Soomes kolm korda aastas, siis tehti seda veebruari, juuni ja oktoobri lõpul. Öeldi, et peenvillalambaid ei tohiks püгada rohkem kui kaks korda aastas, ent pika ja sirge villaga lambaid võib püгada kolm-neli korda aastas.

Lammaste või villa pesemise traditsioonid on Põhja-Euroopas väga erinevad. On paiku, kus villa enne ketramist kunagi ei pestud. Saaremaal ja paljudes teistes kohtades oli tavaks lambaid enne pügamist pesta. Mõnes paigas püsis see traditsioon kuni 1960ndate aastateni. Ka Soome ja Rootsi kohta on andmeid, et lambaid pesti enne pügamist. Lammast on tunduvalt lihtsam pesta kui püगतud villa. Lambaid pesti meres, järvedes, jõgedes ja tiikides. Mingit pesuainet ei kasutatud. Viimase kümne aasta jooksul on tehtud palju katseid taas lambaid pesta, sest see on osa meie kultuuripärandist. Tänapäeval on soovitatav pesta lambaid maal, et vältida toitaanete sattumist merre. Lammastel pole pesemise vastu midagi, kui te nende pead märjaks ei tee: neile ei meeldi, kui vett pähe valatakse. Lammaste pesemine võib ka aidata villakust välisparasiite eemaldada. Soomes on mõnes ketrustöökojas olemas villapesuüksus, mõned ketrustöökojad aga saadavad villa pesemiseks välismaale. Eestis tuleb vill enne ketrustöökotta viimist tavaliselt ise ära pesta.

Vähearetatud maalammastel võib olla säilinud villa vahetamise rütm sarnaselt metsloomadega, kes karva vahetavad. Kui teil on sellised lambad, peaksite karjamaalt villa ära korjama. Linnud võivad jalgupidi villa sisse kinni jääda ja seetõttu nälgida surra. Eriti tähtis on see siis, kui teie lambad söövad rannaniitudel, kus on veerändlinde.

Paljud maalambad muudavad vanusega värvust. Mõnel lambal hakkab värvus muutuma enne üheaastaseks saamist, teistel siis, kui nad on 3–4 aastat vanad. Väga sageli muutub värvus tumepruunist või mustast halliks. Enamasti muutub see tasapisi, kuid esineb ka juhtumeid, kus värvusemuutus algab juurest ja ühe värvuse asendumine teisega on väga kiire.

Lambarauad on vanad tööriistad, mis näevad kõikjal maailmas sarnased välja. Kõige paremad on vanad separauad. Kasutatakse ka plekist raudu, kuid need ei ole tavaliselt nii head kui separauad. Uusi häid lambaraudu (mis on naise käe jaoks piisavalt väikesed) on raske saada. Kui teie lambakari on väike, võite pügamiseks kasutada Fiskarsi kääre. Vanade lambaraudadega ei õnnes-



Fotol näete, kuidas Põhja-Euroopa maalambad Loode-Venemaal Kenozero rahvuspargis Gorõ külas on hakanud pealisvilla vahetama. Vana, päikeses pleekinud vill on helepruun, uus vill aga tumepruun.

tu lõigata nahale nii lähedalt kui tänapäevaste elektriliste pügamisiistadega. Kui väljas on palju putukaid, on parem mitte lõigata villa liiga lühikeseks. Käitsi pügamisel on hõlbus samal ajal villa sortida.

Traditsiooniliselt istusid naised maas ja hoidsid lambaid pügamise ajal süles. Sellega loodi naiste ja lammaste vahel tugev usalduslik suhe. Noori lambaid on sageli keeruline esimest korda pügada. Lammastel ilmneb pügamisel erinev temperament – mõni lamab rahulikult ja isegi „abistab“ teid pügamisel, teine on aga väga närviline. Mõned lambad võivad hakata hingeldama. Kui nii juhtub, katkestage pügamine ja rahustage loom maha, enne kui jätkate. Lambaga tasakesi rääkimine või laulmine võib lambaid pügamise ajal rahustada. Osale lammastele meeldib pügamise ajal leiba närida. Kui annate lammastele pärast pügamist midagi eriti head, võib pügamine hakata neile meeldima. Vanadele uttedele meeldib villa pügamine – seda on lausa näha, kuidas nad naudivad vanast villast lahtisaamist, eriti kui pügate neid soojal kevadpäeval.



Ka päike võib villa värvust muuta. Mõne looma vill on teistega võrreldes rohkem aldis värvuse muutumisele. Kõige tavapärasem värvusemuutus on see, kui tumepruun vill pleegib šokolaa-dipruuniks.

Parim viis pügamist õppida on kutsuda mõni teie võrgustiku liige pügamisel appi. Õppimine on protsess ja hea oleks, kui te esimesed paar-kolm aastat pügaksite lambaid koos mõne kogenud inimesega. Pügamise keskkond peab olema vaikne ja läheduses ei tohi liikuda kõrvalisi inimesi ega masinaid.

Algajatel on hea alustada saba pügamisest. Ka selg on algajate jaoks alustamiseks hea koht. Paluge meistril esimene piirkond lahti lõigata, teie saate sealt siis jätkata. Kõige rohkem kardavad lambad siis, kui pügate kaela ja pead. Kuna jäärale ei meeldi, kui te tema munandikotti puutute, siis vältige munandite puutumist rohkem kui vaja. Ute udara ümbruse pügamisel tuleks udar ühe käega kinni katta. Veenduge, et mõlemad nidad on käega kaetud. Nii väldite õnnetusi juhul, kui utt peaks mingil põhjusel ootamatult liigutama. Pead ja kaela võite pügada alles siis, kui olete kogenud pügaja. Kaela esiküljel on nahk väga lõtv ja pehme. Selles kohas on parem jätta vill pigem pikaks, kui et lõigata see liiga lühikeseks. Pea pügamisel ei meeldi lammastele kääride heli. Te võite kõrva ühe käega kinni katta, et lamma ei kuuleks, kui te kõrva ümbruses villa pügate.

Tänapäeval pannakse lamma elektrilise masinaga pügamiseks taguotsale istuma. Nii ei saa ta end liigutada. Kuna lamma peab pügamiseks olema kuiv, tooge lambad halva ilma korral varakult sisse. Mõned kasutavad pügamispinki; selliseid pinke on mitut sorti. Te võite pingi endale ise puidust teha või osta metallist valmispingi. Suurtes lihalambataludes on pügamisele kuluv aeg väga tähtis – iga lamma tuleks võimalikult kiiresti ära pügada. Väiksemates lambataludes, kus oluline on vill, tuleks iga lammast pügada aeglaselt, et pügamisel ei peaks tegema parandusi. Kui pügamisel tehakse parandusi, siis tulemuseks on pikk vill segatuna 1–2 cm pikkuse lühikese vil-

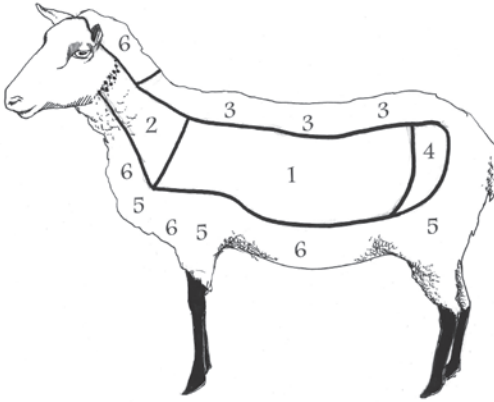


Lihula naised lambaid pügamas, 1913. Lamba pea asetatakse korvi, et lammas rahulik püsiks.

Eesti vabaõhumuuseumi foto. Autor: Johannes Pääsuke

laga. Kogu lühike vill tuleb hiljem käsitsi eemaldada, see on aga aeganõudev ja sageli võimatu. Lühike vill muudab lõnga karvaseks ja see omakorda kootud eseme inetuks. Kui teil on vaja pügada palju lambaid, võib pügamismasin muutuda kuumaks ja karvade otsi põletada, nii et lammas tundub hiljem katsudes kare. Lambapügajad kasutavad tavaliselt mitut erinevat pügamisvõtet – mõned sobivad jämeda villa puhul, teised peene ja tiheda villa puhul. Sellal kui üks inimene pügab, võivad teised villa sortida. Sortida on mugav laua peal.

Õeldakse, et suvine vill on parim ja talvine vill kõige kehvem, kuid kvaliteedivahe ei pea olema nii suur. Kui hoiate lauda puhta ja hoolitsete selle eest, et toitmisel ei satuks villa sisse heina, võib ka talvine vill olla kvaliteetne. Tallevill on tavaliselt pehme, ehkki mitte kõigil talledel. Mõne talle vill on algestest peale jämedatoimeline. Kõige parem on maalammaste eri tüüpi villa töödelda käsitsi. Põhja-Euroopa lühisabalammaste vill koosneb tavaliselt alus- ja pealiskovillast. Karm tööstuslik töötlemine üldjuhul rikub pealiskovilla ja



Parimat villa saate külgedelt (1), kaelalt (2) ja seljalt (3, 4). Kaela allosas, jalgadel ja saba ümber (5, 6) on vill halvema kvaliteediga. Sortige vill värvuse, tüübi ja pikkuse järgi. Samuti võib sortida läike ja säbaruse järgi. Kõhualune vill on tavaliselt lühike ja peen ning sobib hästi viltimiseks.

muudab selle karedaks. Maalammaste villa võib jagada kolme peamisse tüüpi ja mitmesse üleminekutüüpi:

- 1 jämedam pealisvill ja peenem alusvill,
- 2 alus- ja pealisvilla sujuvama üleminekuga vill,
- 3 ühtlane vill.

Kõikide tüüpide seas leidub erisuguse pehmuse, säbaruse ja läikega villa. Bang (1870) kirjutab oma raamatus, et maalambad on küll väiksemad, kuid annavad rohkem villa, sest nende vill on suuremate lihialambatõugude omast paksem.

13. Millal ja kuidas sõrgu värkida?

Isegi kui teie lambad veedavad palju aega väljas, vajavad nad korrapäraselt sõrgade värkimist. Suve jooksul ei pruugi sõrad piisavalt kuluda. Sõrgade kasv on individuaalne: mõnel loomal tuleb lõigata rohkem, teisel vähem. Te võite sõrgu värkida villa pügamise ajal või eraldi. Kontrollige sõrgu kaks korda aastas. Sõrgu saab värkida mitmel moel. Võite panna lamba istuma, nagu seda tavaliselt tehakse ka pügamise puhul. Sel moel saab üks inimene selle tööga hakkama. Samuti võite panna lamba küllili, nii et kõik jalad on ühel pool. Te võite lasta lambal isegi püsti seista ja jalgu ühekaupa üles tõsta ning nii viisi sõrgu lõigata. Töötamiseks vajate head valgust, puu- või muud pulka sõrgadest sõnniku eemaldamiseks ja sõrakääre. Kauplustes müüakse



Vasakul Fiskarsi kalakäärid, paremal sõrakäärid.

Sellel fotol näete sõrga, mida pole puhastatud ega lõigatud. Kõigepealt tehke sõrg pulgakese abil sõnnikust täiesti puhtaks. Sõra keskel on pehme padjand – vaadake, et te seda ei vigasta. Alustage lõikamist sõra tagumisest osast. Lõigake kõigepealt üks pool, siis teine ja lõpuks sõra esiosa. Esiosas võite teha horisontaalse löike, et sõrg ei jääks liiga terav. Esiosas on sõra ja padjandi vahel pehme sarvmass.



spetsiaalseid sõrakääre, ent ka tavalised oksakäärid või Fiskarsi kalakäärid lõikavad hästi.

14. Paaritumine ja poegimine

Intensiivne innaaeg võib eri lammastel olla eri ajal. Paljudel lammastel on intensiivne innaaeg sügisel ja teine suve algul. Maalambad võivad paarituda aasta ringi. Paljudes taludes soovitakse poegimist reguleerida ja seetõttu ajastatakse paaritumist. Traditsiooniliselt oli otstarbekas hoida jäärasid talvel sisetingimustes uttedest eraldi. Loode-Venemaal hoitakse jäärad talvel uttedest eraldi ja lastakse kevadel koos uttedega välja. Talled sünnivad sügisel. See on kahes mõttes kasulik: kuna maalambad kasvavad aeglasemalt, siis on nad sügisel (10–12 kuu vanuselt) tapmiseks piisavalt suured ning kevadel saavad 6–8 kuu vanused talled karjamaal paremini hakkama kui vastsündinud

talled. Villatootmine oli traditsiooniliselt lambapidamise kõige olulisem põhjus. Uttesid hoiti elus nii kaua kui võimalik. Kui lihatootmine muutus villast tähtsamaks, kahanes ka lammaste eluiga. Uttesid hoiti nii kaua, kuni nad villa andsid ja poegisid (sageli kuni 14–17 aasta vanuseni). Vana utt on tavaliselt karja jaoks väga väärtuslik. Tal on kogemusi karjamaal toitumisega vastavalt ilmale ja aastaajale ning ta on hea ema. Ta võib vajaduse korral isegi oma lapselaste eest hoolitseda, lastes neil piima imeda.

Tiinele utele tuleb tiinuse ajal tagada ohutus ja utt tuleb hoida rahulikuna. Igasugused muutused ja võõrad laudas võivad lõppeda õnnetusega, sest lambad püüavad põgeneda selle eest, mida nad kardavad. Väikeses karjas ei ole uttesid tavaliselt vaja enne poegimist karjast eraldada. Utt võib karjas kenasti poegida, kuid tal peab olema piisavalt ruumi. Utt vajab poegimisel veidi privaatsust ja tavaliselt läheb ta poegimiseks teistest eemale. Uted eelistavad poegida seina ääres või nurgas. Kui utt poegib ruumi keskel, siis ilmselt ei ole tal turvalisema poegimiskoha valimiseks hoones piisavalt ruumi (tõenäoliselt on ta ka hierarhias madalaimal astmel). Sageli valmistub maalambautt poegimiseks, tehes põhku madala pesa. Mõned uted näevad selleks rohkem vaeva, teised vähem. Tänapäevastel tõugudel võib see oskus täielikult puududa. Põlistõud võivad ka vastsündinud talled põhuga katta, kui laudas on külm. Kui teil on laudas liiga palju lambaid, võib tiinel utel tekkida poegimisel stress ja ta ei pruugi talle korralikult imetama hakata. Pärast poegimist lakub utt talle puhtaks, nii tekib ute ja talle vahel hea kontakt. Vastsündinud tall ja tema ema peavad õppima ka üksteise häält ära tundma. Vaadake, et utel ei oleks liiga palju villa, mille tõttu tall ei leia nisasid üles. Põlistõugudel on tänapäevaste tõugudega võrreldes kõhu all loomulikult lühem vill. Maalambauted poegivad tavaliselt iseseisvalt ja vajavad harva inimeste abi.

Rahvusvaheliste heaolunormide kohaselt ei tohi talleid võõrutada enne, kui nad on viienädalased. Riiklikke võõrutamisega seotud norme pole kehtestatud. Paljud maalambauted annavad talledele piima, kuni nad saavad kuuekuuseks või isegi kauem. Vanad naised ütlevad, et maalambatallesid ei tohikski enne kuuekuuseks saamist võõrutada. Samuti peavad talled oma emade kõrval kogu karjatamisperioodi vältel õppima karjamaal toitumist, et neist saaksid tublid karjamaalambad. Võib juhtuda, et utel ei ole piisavalt piima või ta ei taha oma talle imetada. Kui poegimisel tekkis komplikatsioone, võib utt otsustada talle mitte imetada (näiteks kui utt tunneb end liiga nõr-

gana). Teil loomaomanikuna tuleb otsustada, kuidas vastsündinud talle eest hoolitseda. Talle pudelist toitmine on raske igapäevane ja -öine töö, mis kestab kolm-neli kuud. Seejuures õpib tall, et teie olete tema ema, mistõttu teie ja talle vahel tekib tihe side. Mõnikord on talle vanaema või tädi valmis talle eest hoolitsema või teda isegi imetama. Te võite proovida utte kinni hoida ja lasta tallel imeda. Mõni utt võib hakata talle imetama pärast seda, kui te olete teda veidi abistanud. Mõnikord on utel liiga vähe piima, teinekord aga võivad nisad olla piima liiga täis ja tall ei saa sealt midagi kätte. Tall jääb väga kiiresti nõrgaks ja jahtub. Alguses peaksite vastsündinud talle sagedamini kontrollima ja veenduma, et nad saavad piisavalt piima. Oluline on, et vastsündinud tall saaks emalt ternespiima 2–4 tunni jooksul. Ärge eraldage talle karjast isegi siis, kui ema ei toida teda. Hoidke teda ülejäänud karja juures. On palju erinevaid piimaasendajaid, mida te saate kasutada. Lambapiimale lähim on kitsepiim. Samuti võite osta spetsiaalset lambapiimaasenduspulbrit. See on kallis, kuid see-eest on seda lihtne kasutada.

1. piimaasendaja retsept

1 l tavalist lehmapiima

1 dl hapupiima

Segage ja laske toatemperatuuril ööpäeva seista.

2. piimaasendaja retsept

1 l tavalist lehmapiima

1 munakollane

veidi suhkrut või mett

veidi soola

1 spl õli

0,5 dl koort

0,5 dl piimapulbrit

Segage kõik koostisained kokku ja hoidke segu külmkapis. Soojendage üks portsjon korraga. (Maaseutukeskusten liitto, 2000)

Piimaasendajat tuleks talledele anda väikeste portsjonitena ja tihti. Siin on üks soovituslik toitmisgraafik.

Talle vanus (päevades)	Üks toiduportsjon (dl)	Toitmiskordade arv ööpäevas
1	0,5–1,0	5–6
2–7	1,0–2,0	4–5
8–14	3,0–4,0	3–4
15–28	4,0–6,0	3
29–42	5,0–6,0	2

Vastsündinud maalambatall kaalub tavaliselt 2,5–4 kg. Tänapäevast tõugu lamba talle piimakogused on järgmised: 5 kg tall joob umbes 1,3 kg piima päevas; 10 kg tall joob umbes 2,3 kg päevas ja 15 kg tall joob umbes 3 kg päevas. Maalambatalle jaoks arvutage väiksemad kogused.

15. Kuidas haiget lammast aidata?

Kui lammas on haige, võib tekkida vajadus ta karjast eraldada. Traditsioonilises lambalaudas oli tavaliselt mitu sulgu. Teil võiksid valmis olla tarad, et vajaduse korral eraldussulg ehitada. Kui on vaja mõni loom püsivalt eraldada, siis ärge eraldage teda üksinda – alati on parem hoida ühes sulus vähemalt kahte lammast. Kõigil lammastel peab olema võimalik üksteisega vähemalt silmsidet hoida. Ärge pange kunagi lammast üksinda eraldi hoonesse ega siduge lammast kinni kauemaks kui hoolduseks vaja. Nakkusohtlik loom tuleb loomaarsti juhendite kohaselt eraldada. Paljudes lambapidamist käsitlevates raamatutes soovitatakse haige loom karjast eraldada, kuid see ei ole alati vajalik, kui teil on oma lambaga hea side ja ta usaldab teid. Sel juhul saate ta hõlpsasti kinni püüda ja teda ravida ka tavalaudas. Sageli võib haige loom karja juurde jääda, sest teised karja liikmed on haige looma suhtes tähelepanelikud. Nad kas hoiavad temast eemale, et lasta tal puhata, või lähevad tema juurde, et väljendada kiindumust, puudutades teda või olles tema lähedal. Kui eraldamist soovitatakse, siis paljudel juhtudel tuleneb see asjaolust, et nii saab lambapidaja lambaga mugavamalt ja kiiremini tegeleda. Lamba jaoks on tihti parem jääda karja juurde.

Kui teil on haige loomaga seoses vaja nõuandeid, siis kõige kiiremini saate tavaliselt abi oma lambapidajate võrgustikust. Alguses, kui te alles õpite olukordi hindama ja neile vastavalt tegutsema, vajate eriti palju tuge. Kui lammas

on pikali ja püsti ei tõuse, tuleks kutsuda loomaarst. Haiguste ärahoidmiseks saate aga ka ise palju ära teha. Heites oma lammastele pilgu peale sagedamini kui kord päevas, saate kiiresti aru, kui nendega on midagi valesti. Mõned haigused arenevad väga kiiresti ja teil on vähe aega tegutseda. Mida suurem on kari, seda suurem on ka võimalus mitte märgata, et keegi on haige või puudu. Väikeses traditsioonilises karjas on loomade eest palju lihtsam hoolitseda. Haige loom kõnnib karjamaal sageli karjast eemal. Eestis on olnud vana tava siduda juhtutt karjamaal kõide või ketti ja lasta ülejäänud lammastel vabalt ringi liikuda. Sellisel juhul ei jäta kari juhtutte maha. See ei ole tegelikult hea, sest nii ei saa juhtutt karjale näidata, kus süüa, ega anda selgelt märku, et aeg on puhata ja seedida. Ka ei saa ta koera või putukate rünnaku korral põgeneda.

Teil peaksid kodus olema mõned põhilised abivahendid, nagu termomeeter palaviku mõõtmiseks, desinfitseerimisvahend, seleen (Se), antiseptikum, ussirohi ja süstlad. Kui kutsute loomaarsti, siis peate haige looma eraldama või olema kindel, et saate ta hõlpsasti kinni püüda. Ravimite määramisel peab loomaarst teadma lamba kaalu. Mõnikord on loomaarstil vaja mitme inimese abi. Lammas võib tabletid välja sülitada. Tablette on kõige lihtsam anda nii, kui need purustada ja panna pulbrina kahe leivaviilu vahele. Vedelat ravimit on kõige parem anda ilma nõelata süstla abil. Sageli ei tee haiged lambad suud lahti, vaid suruvad hambad kõvasti kokku. Lükake süstal lõkmesse, võimalikult kaugele ja tühjendage see ravimist, tõstes lamba pead veidi ülespoole. Alljärgnevalt kirjeldatakse mõningaid sagedasemaid haigusi nende peamiste sümptomite järgi.

KÖHA, NÕRKUS. Kõigil lammastel on tavaliselt parasiidid, kuid neid ei tohiks olla liiga palju. Parasiite on palju eri liike. Kui usse on liiga palju, siis see võib avalduda kõhimises, kaalukaotuses, kõhulahtisuses ja üldises nõrkuses. Ussiravi soovitatakse lammastele teha kaks korda aastas. Kuna keemilisel ussirohul on negatiivne mõju paljudele putukatele teie rohumaal, tuleks seda anda vähemalt üks nädal enne lammaste karjamaale viimist. Osa ravimist väljub koos väljaheidetega. Järgmine kord tuleks ussirohtu anda sügisel, kui te lambad talveks sisse toote. Hea oleks kasutada eri tüüpi ussirohtusid, kuid praktikas ei ole see alati võimalik. Ärge hoidke lambaid madalatel karjamaadel, sest seal võivad nad saada hariliku maksakaani (*Fasciola hepatica*).

Kui hoiate lambaid piisavalt suurel karjamaal või karjatate koos erinevaid koduloomi, võib teil vähem ravimit vaja minna. Selleks, et usside hulk liiga suureks ei läheks, võib kasutada mitut traditsioonilist meetodit. Haava- ja

lepalehed, männikoor ja kuuseokkad võivad usside hulka kontrolli all hoida. Lambad söövad palju taimi, mis on veidi mürgised, näiteks maikellukesi (*Convallaria majalis*), ja selgelt raviva toimega taimi, näiteks pajukoort, harilikku ussilakka (*Paris quadrifolia*), paakspuud ja tammetõrusid. Need taimed võivad usside hulka loomulikul moel vähendada. Looduses kasvavad taimed on usside hulga suurenemise vältimisel kasulikud, kuid kui lammas on juba haige, siis andke talle keemilist ussirohtu, sest see vähendab usside hulka kiiresti. Kogu karjale ei ole vaja ussirohtu korrapäraselt anda. Kui teil on väike traditsiooniline lambakari, keda te hoiate suurel poollooduslikul rohumaal, siis piisab vaid mõningate sümptomitega lammaste ravimisest. Üldiselt tuleks vältida niiskeid karjamaid, kus mitmesuguste parasiitide oht on suurem.

Lamba maksas võib elada harilik maksakaan (*Fasciola hepatica*), kelle arengtsükli osaleb väike sootigu (*Limnaea truncatula* / *Galba truncatula*). Maksas võib olla ka väike ebamaksakaan (*Dicrocoelium dendriticum*), kes vajab paljuneamiseks tigusid ja sipelgaid. Sooltes võivad olla koktsiidid (*Cryptosporidium parvum*, *Eimeria spp*) ja Giardia lambliaid (*Giardia duodenalis*). Koktsiididega talledel on alguses kõht lahti, väljaheide on ebameeldiva lõhnaga ning hiljem muutub väljaheide veriseks. Sooltes elutsevad ka ümarussid (*Strongyloides papillosus*, *Trichuris ovis*) ja paelussid (*Moniezia Expansa*, vaheperemeesteks pinnaselestad). Paelusse võib palja silmaga näha väikeste valgete juppidenä lambasõnnikus. Paelussi vaheperemeheks on üks põrnikas. Kopsudes võivad olla kopsuussid, kelle vaheperemeesteks on maismaateod (*Dictyocaulus filaria*, *Protostrongylidae*).

KÖHULAHTISUS. Kõhulahtisus on sageli seotud seedeprobleemidega. Lammastel võib kõhulahtisus tekkida ka siis, kui neil on liiga palju parasiite või kui nad joovad halva kvaliteediga vett. Mõnedel lammastel võib olla tundlikum seedimine ja nad võivad vihmasel suvel kergesti haigeks jääda. Kui lammas näib end hästi tundvat, kuid tal on kõht lahti, võite proovida anda talle tavalist küpsetuspärmi. Alustage 10 grammist (umbes 30 kg kaaluva lambale), pange pärm leiva peale ja andke seda lambale kaks korda päevas. Edaspidi võib anda natuke rohkem. Seda võite teha ühe nädala jooksul. Lammastel võib tekkida kõhulahtisus ka siis, kui nad on söönud mürgiseid taimi või hallitanud heina. Võite proovida anda neile tavalist meditsiinilist sütt (sama, mida antakse inimestele, kuid suurema annuse) või tammekoore teed/tablette. Kutsuge alati loomaarst, kui lambal tekib palavik või kui ta on liiga nõrk, et püsti seista. Vett on lambale hõlbus anda plastpudelist. Tehke korgi sisse naelaga auk. Suruge

pudel hammaste ja põse vahele ning pressige vett põske, mitte otse kurku.

NÖRGAD TALLED. Vastsündinud tall peab kindlasti saama ternespiima (toitmissagedus 2–4 h). Tall vajab esimesel ööpäeval 0,5–1 liitrit ternespiima (iga kahe tunni järel, kuus korda). Vajaliku energiata tekib tallel kiiresti alajahatumine. Hädaolukorras võite looma soojendamiseks mähkida ta teki sisse või viia ta mõneks ajaks tuppa. Tall ei tohiks liiga kaua emast eemal olla. Nõrgale tallele võite valmistada energiajoogi, segades ühe munakollase samasuu- re koguse koorega. Samuti on hea anda nõrgale tallele vitamiine ja seleeni (süstimise teel). Te võite lüpssta talle kaotanud utelt ternespiima ja hoida seda külmikus (pikemalt sügavkülmikus), et seda vajaduse korral hiljem kasutada. Ternespiima ei tohi mikrolaineahjus soojendada, kuna see hävitab antikehad. Ühele tallele piisab ühest dl toitmiskorras.

PAISED. Lammastel võivad tekkida paised. Tavaliselt paranevad need ise- enesest. Ärge hakake neid eemaldama, sest nii võib väga tõenäoliselt tekkida põletik. Põletikulist paistet tuleks ravida antibiootikumidega.

VÄIKE NAHAHAAV, KAITSE PUTUKATE EEST. Kui lambal tekib suvel väik- sem nahahaav, võivad putukad hakata haavast verd imema. Tõhusat abi saate tõrvast. Tõrv mõjub umbes poolteist nädalat, pärast seda ajavahemikku kandke vajaduse korral nahale uus kiht. Ärge pange tõrva suurtele haavadele. Kasutage tõrva, milles on võimalikult vähe keemilisi lisandeid. Kuumal suvepäeval võib haige looma katta lehtpuuokstega, et kaitsta teda putukate rünnakute eest.

SOOLESULGUS. Lambal võib tekkida soolesulgus (loom läheb täis) kui ta on söönud liiga palju ristikut, õunu või jahu. Siis tuleb looma kohe ravima hakata. Te võite anda talle tavalist toiduõli (täiskasvanud lambale 1 spl, tallele 1 tl) ja see- järel teda masseerida, et gaasid väljuksid. Kui see meetod toimib, peaks lammas hakkama röhitsema ja gaase väljutama. Seiske täiskasvanud lamba taha, näoga samas suunas nagu lammaski. Tehke lamba kummalgi küljel käega päripäeva ringe. Väikese talle võite masseerimiseks võtta sülle, seljaga teie kõhu vastu. Ärge vajutage liiga tugevasti ja ärge väikest talle korraga liiga pikalt masseerige. Täis- kasvanud lambale võite anda veega segatud viina (pool klaasi viina ja pool klaasi vett) – see lõõgastab lammast kiiresti ja aitab võimaliku soolesulguse korral.

LONKAMINE. Lonkav lammas tuleks kohe kinni püüda ja teda kontrollida. Kõige tõenäolisemalt on tal sõrgade vahel kivike või puutükk. Ka võib lam- mas longata, kui te ei ole sõrgu korrapäraselt värkinud. Liiga pikk sõrg kool- dub jala alla ja paneb lamba lonkama. Kui sõrg on vigastatud, peaksite hinda-

ma, kas saate ise vigastuse ravimisega hakkama või tuleb kutsuda loomaarst. Kui sõrgade vahel on valge hallitus või verine haav, kutsuge loomaarst, sest tegemist võib olla nakkusliku sõramädanikuga, mis võib teistele lammastele edasi kanduda. Sel juhul tuleb kogu karja ravida sõramädaniku vastu.

SÜGELEMINE, PUTUKAD. Lambad hakkavad end sügama, kui neil on villa sees okkaid või kui hein paneb naha sügelema. Kui väljas on rohkelt sääski, hakkavad lambad jalgadega trampima ja end sügama. Sääskede eest pääsemiseks võivad lambad jooksma hakata. Tõrva lõhn hoiab putukaid eemal. Lammastel, eriti peenvillalammastel, võivad olla ka villaparasitiidid, mis sügelust tekitavad. Villaparasite saab ära hoida lambaid vähemalt kaks korda aastas pügades. Villaparasitide kõrvaldamiseks ja putukate eemalehoidmiseks võib kasutada mitmesuguseid kemikaale, millel on erinev toimeaine, näiteks deltametriin (FlyTix, Coopersect) ja tsüpermetriin (Ecofleece). Mõne ravimi puhul on tegemist õliga, mida pritsitakse looma seljale, teisi aga süstitakse ja need levivad vere kaudu. Mõned välisparasiidid imevad verd (lambaraudkärbes, *Melophagus ovinus*), samas kui teised söövad ainult surnud nahka ja villa. Küsige oma loomaarstilt nõu, mida verd imevate parasitide puhul teha. Soojal ja niiskel suvel võivad lambaid rünnata lihakärbsed, eriti kui lambaid ei ole korrapäraselt püगतud, nad on määrdunud või neil on mõni haav. Lihakärbsed vastsed söövad naha sisse augu ja hakkavad elava lamba lihast toituma. Lihakärbsed arenevad väga kiiresti. Kutsuge loomaarst, kui märkate oma lammastel lihakärbsevastseid. Tegutseda tuleb kiiresti, sest üldmürgistus kujuneb välja kiirelt ja te kaotate looma. Loomaarsti oodates hakake vastseid ära noppima. Haavad tuleks puhastada; suuremaid haavu tuleks ravida antibiootikumidega. Järgmised välisparasiidid võivad lambad sügelema ajada ja nende puhul on vaja ravi: puuk (*Ixodidae*), lambaväiv (*Damalinia ovis / Bovicola ovis*), lamba-raudkärbes (*Melophagus ovinus*), lamba-ninakiin (*Oestrus ovis*), kõõmalest (*Chorioptes bovis*), imilest (*Psoroptes ovis*), süüdiklest (*Sarcoptes scabiei var ovis*), lambatäi (*Linognathus ovillus*) ja lihakärbes (*Calliphoridae*).

VILLAVABAD ALAD. Lambal võivad tekkida käelabasuured villavabad alad. Kui vill tuleb kaelalt maha, võib põhjuseks olla kaela vastu sõime hõõrumine. Mõnikord võib vill lamba seljalt või muudelt kehaosadelt lihtsalt maha langeda. Põhjuseid võib olla mitu: villas võib elada parasiit; laudas võib olla liiga niiske ja soe (kontrollige ventilatsiooni); lambad võivad olla ammoniaagi vastu allergilised – hoidke nende magamiskoht kuiv ja puhas. Lammastel võib olla

puudus mõnest mineraalainest – andke neile mineraalikauss, et nad saaksid seda lakkudes vajalikud mineraalained kätte. Samuti võib olla ainevahetuses midagi valesti. Tavaliselt hakkab vill kevadel jälle kasvama. Mõned maalambad vahetavad tavapäraselt villa, kuid seejuures ei teki siiski kunagi paljaid laike.

SILMA- VÕI KÕRVAPÕLETIK. Lambal võib tekkida silma- või kõrvapõletik. Abi saamiseks võtke ühendust oma loomaarstiga.

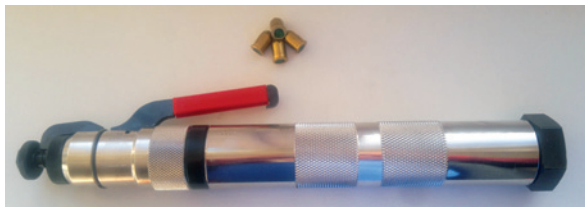
KARVADE VÄLJALANGEMINE NÄOL JA KÕRVADEL, LÕHED (valgustundlikkus). Kui lammas kaotab kõrvadelt ja näolt karvu ning nahas tekivad lõhed, siis kõige tõenäolisemalt on ta söönud karjamaal mingeid mürgiseid taimi. Viige ta sisse ja hoidke pimedas kohas, kuni haavad on paranenud. Söögiks andke talle ainult kuiva heina ja rohelist värvi sööta ärge andke üldse. Karvade väljalangemist näol ja kõrvadel võib põhjustada ka nakkav kärntõbi. Võtke kohe ühendust loomaarstiga.

LAMMAS ON PIKALI JA TAL ON KRAMBID. Kui lambal on palavik, siis võib tegemist olla mõnest mullabakterist tingitud põletikuga. Kui palavikku pole, kuid lambal on krambid, võib tegemist olla ajukoore nekroosiga (CCN - *Cerebrocortical necrosis*), mida ravitakse suure annuse B-vitamiiniga. Igasuguste krampide korral peaksite abi saamiseks helistama oma loomaarstile.

NAKKAV SUUEKSEEM, ORF-VIIRUS. (villid suu ja nina ümber). Eraldage lammas ülejäänud karjast, et loomad omavahel kokku ei puutuks. See haigus võib tekkida eelkõige talledel, ent ka täiskasvanutel. See on väga nakkav. Lambal võib olla suus selline valu, et tal on raskusi söömisel. Talled võivad viia viiruse udarasse. ORF-viirus on zoonoos, mis võib levida inimesele. Kasutage desinfitseerivat salvi või õli, et nahka pehmenendada (saialill), ning enda kaitsmiseks kasutage kindaid. Põletiku korral on vaja antibiootikume.

16. Kuidas lammast tappa?

Meil on vanasõna „Igal oinal oma mihkclipäev“, mis tähendab, et kõigi (oinaste) jaoks jõuab sügisel kätte päev, mil nad tapetakse. Põhja-Euroopas on traditsiooniliselt lambaid tapetud oktoobrist detsembrini. Külma sügisilma eelistati tapmiseks seetõttu, et siis on vähem putukaid. Aeglaselt kasvavaid maalambaid tapeti 10–12 kuu vanuselt. Tänapäevased lihambad kasvavad kiiremini ja on tapmiseks valmis 6 kuu vanuselt. Vanasti oli loomade tapmine talus tavapärase töö, kuid tänaseks on see paljudes riikides muutunud väga



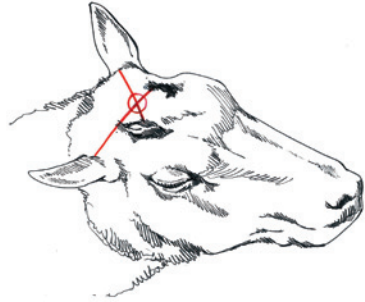
Poltpüstol.

haruldaseks. Soomes on looma tapmise oskus säilinud peamiselt lambataludes ja jahimeeste seas. Eestis on endiselt üsna tavaline, et igas külas on inimesi, kes teavad, kuidas looma tappa. Oma tarbeks ühe või kahe lamba tapmine käib talus kiiresti. Suurtesse tapamajadesse vedamise asemel tuleks eelistada talus tapmist. Lambad tunnetavad, kui transport lõpeb nende tapmisega, sest nad on inimeste tunnete ja kehakeele tõlgendamisel väga tundlikud. Tavaliselt on lambad tapmisel vaiksed, ehkki nad võivad ka hirmust valjusti määgida .

Lammaste tapmise (nagu ka pügamise) õppimiseks on kõige parem paluda mõnel teie lambapidajate võrgustiku liikmel seda toimingut ette näidata ja teile seda õpetada. Tapetavaid loomi tuleks kohelda lahkelt ja lugupidavalt. Valige tapmiseks turvaline keskkond. See peaks asuma karjast nii palju eemal, et teised loomad toimuvat ei kuuleks. Lambaid ei tohi tappa lambakarja poolt kasutatavatel aladel. Ärge laske ühelgi loomal protsessi pealt vaadata, isegi kui tegemist on loomadega, kes samuti sel päeval tapetakse. Kõige parem on, kui toimingu viib läbi inimene, kes lammast tunneb, sest võõras muudab lamba närviliseks. Kodus tapmiseks on kõige parem jahe päev, eelistatavalt siis, kui väljas on juba miinuskraadid. Võite seda teha ka varahommikul. Seiske nii, et lammas on teie jalgade vahel ja teie nägu on lamba peaga samas suunas. Rääkige lambaga, et teda rahustada.

On vana tava öelda lambale enne hinge võtmist, et te vajate tema liha, paluda andestust selle eest, mida te peate tegema, ja tänada lammast selle eest, mida ta on teile andnud.

Kasutage poltpüstolit, et lammas uimastada, enne kui vere välja lasete. Padruneid on mitut värvi. Mida suurem loom tuleb tappa, seda kiiremini



Joonte ristumiskoht, kuhu asetatakse poltpüstol.

peab polt liikuma. Padrun võib olla rohelist, sinist või punast värvi; igale värvile vastab erinev kogus püssirohtu. Lammaste jaoks kasutatakse tavaliselt rohelist padrunit. Kui teil on vaja tappa suurem jäär või sarvedega lammas, tuleks kasutada sinist või punast padrunit. Poltpüstol tuleks asetada sarvest kõrvaaugu suunas diagonaalselt tõmmatud mötteliste joonte ristumiskohta. Asetage poltpüstol suunaga veidi ettepoole, lõua suunas, et tabada väikeaju. Kui loomal on sarved, asetage poltpüstol otse sarvekühmu taha, keskele, suunaga lõua poole.

Pärast looma uimastamist peaksite kohe avama arteri kummalgi pool kaela. Kasutage teravat nuga. Vere väljalaskmiseks tõstke kere peast kõrgemale. Selleks võite kasutada paari kaubaalust. Vere väljutamine võtab vähemalt viis minutit. Sel ajal on loomal krambid, kuna lihased tõmbuvad kokku. Nülgimist ei või alustada enne, kui krambid on täielikult lõppenud. Kui krampe ei teki, siis kontrollige, kas olete arterid korralikult avanud, ja vajaduse korral tehke veel üks lõige. Loom riputatakse tagumisi jalgu pidi üles, peaga allapoole. Naha mahavõtmist alustage tagumistest jalgadest, liikudes allapoole. Nülgimiseks on mitu eri meetodit. Kõige parem on nahka maha võtta paljaste kätega, võttes vajaduse korral noa appi. Enamikku lamba osi saab kasutada.

Nahk asetatakse horisontaalselt tasasele pinnale ja sellele pannakse soola (3–6 kg olenevalt naha suuruselt). Enne naha parkimisse viimist, peaks see olema olnud vähemalt ühe nädala soolas või küsige parkalilt juhiseid. Lihakeha peab jahtumiseks enne lahti lõikamist külmas ruumis rippuma. Lihakeha võiks mõnda aega külmas ruumis rippuda, enne kui selle lahti lõikate. Kui teil sellist võimalust ei ole, võite lihakeha pärast looma tapmist väiksemateks osadeks lõigata ja hoida enne sügavkülma panemist jahtumiseks tavalises külmkapis. Siseorganitest seisab süda kõige kauem, maks ja neerud aga kõige lühemat aega. Kui teil on kavas verd kasutada, peaksite seda vispeldama,

kuni see on jahtunud. Lisage vispeldamisel soola, siis ei muutu veri tükiliseks. Vere sisse ei tohi sattuda mingit vedelikku suust/kurgust. Jahutamist saab kiirendada, pannes vere vispeldamise ajal lumme. Traditsioonilised veretoidud on verikäkk ja verivorstid. Südame ja muude siseorganite ümbruse rasva saab kasutada küünalde ja seebi valmistamiseks. Kontrollige, kas maksal ja kopsudel on jälgi parasiitidest või haigustest. Kui maksal on väikesed või suured valged kõvad laigud, on see märk maksakaanist. Mõnikord on neid märke näha ainult maksa sees. Kui maks on katsudes käsnaoline (pehme), ei tohiks seda kasutada. Loomade (tavaliselt vanade loomade) kopsudel võib leiduda parasiitide jälgi.

Tapmisel tekib veidi jäätmeid. Nii Soomes kui ka Eestis tuleb loomajäätmed ja surnud loomad toimetada vastavasse jäätmekäitlusettevõttesse. Soomes võivad kõrvalistes kohtades asuvad talud taotleda loomaarstilt luba jäätmete ja loomade matmiseks talu territooriumile. Ka mõnes Eesti paigas võib jäätmed maha matta sellest enne loomaarsti teavitades. Küsige oma loomaarstilt, millised eeskirjad teie piirkonnas kehtivad. Talupidaja peab surnud ja oma tarbeks tapetud loomadest teatama ametlikule loomaregistrile. Kõigis tapamajades tapetakse loomad tööstuslikult, mis on igal juhul loomadele stressirohke. Kõik lambaomanikud peavad vajaduse korral saama talus hakkama hädatapmisega. Oma tarbeks looma tapmine talus säästab looma ülemäärasest tapaeelsest stressist ja vähendab loomatapmisele tehtavaid kulusi. Lisaks kasutatakse looma erinevaid kehaosi rohkem ära.

17. Kuidas valmistada käsitööliste jaoks kvaliteetset toormaterjali?

Lammastelt saab väga mitmesugust toormaterjali käsitööks ja toidu tegemiseks. Et pakkuda kvaliteetset toormaterjali, peate teadma toormaterjalide töötlejate nõudeid ja ka erinevaid tööetappe.

Kvaliteetse villa tootmine sõltub paljudest teguritest. Alljärgnevalt on esitatud mõned tavapärased probleemid.

- Loomadel ei ole piisavalt allapanu ja see rikub villa kvaliteeti (valge vill muutub uriini tõttu kollaseks).

- Vale allapanu – näiteks saepuru või turbatükid jäävad villakusse kinni.
- Karjamaal võib olla taimi, mis jäävad villakusse kinni.
- Valed toitmisvõtted, mis soodustavad heina sattumist villakusse.
- Villa pügatakse liiga hilja, mistõttu vill on kraasimiseks liiga pikk või viltjas.
- Pügaja ei ole villa lõiganud ühe lõikega, vaid teinud parandusi, mistõttu lühike vill on segatud pikaga. Hilisemal töötlemisel on võimatu lühikest villa pikast eraldada. Kui pikk ja lühike vill on segamini, siis see on kootud kampsunis mõningase kasutamise järel näha. Lühike vill ilmub kampsuni pinnale, moodustades väikeseid tupsse, mis tuleb käsitsi eemaldada.
- Vill ei ole värvuse, tüübi ja pikkuse järgi sortitud.
- Lammaste vale toitmine võib muuta villa rabedaks või läiketuks.

Traditsiooniliselt kraasiti ja kedrati villa kodus käsitsi. Tänapäeval on võimalik osta häid nüüdisaegseid käsikraase, kraasimismasinaid ja ka uusi traditsioonilisi vooke. Üks suurimaid kraasimis- ja ketrusvahendite tootjaid on Uus-Meremaa ettevõtte Ashford, ent näiteks ka Hollandis, Poolas, USAs ja Kanadas leidub ettevõtteid, mis valmistavad villatöötlusvahendeid. Käsitöölised ostavad villa erinevates eeltöödeldud vormides. Kõige tavapärasemad on:



Käsitsi kedrates saab teha mitut eri tüüpi lõnga.

- villaloor ehk kraasvill,
- heie,
- kraaslõng,
- kammlõng,
- vaibalõng.

Ketramisel saab teha erineva jämedusega lõnga. Enim kasutatavamad lõngd on ühe-, kahe- ja kolmekordne lõng. Lõnga kedratakse ja korrutatakse eri suundades: S-keeruga lõng on korrutatud vastupäeva ja Z-keeruga lõng päripäeva. Villaveskite ja talupidajate vaheline koostöö on väga tähtis. Läänemere piirkonnas on vähe väikeseid villaveskeid, kus maalambavillast lõnga valmistada saaks. Veelgi vähem pakuvad nad erineva kedrusel lõngu.

Põhja-Euroopas on palju lühisabalambaid, kelle villa iseloomustab kaunis säbarus ja läige ning kellelt saab ka head karusnahka. Vanasti oli lambakarusnahk väga väärtuslik ja andis lambapidajatele olulist sissetulekut. Külmas põhjamaises kliimas oli elu ilma lambakarusnahata võimatu. Tänapäeval on parkimistöökodasid vähe ja enamikul neist puuduvad kindlad tarneajad. Ka kvaliteet võib olla ebahühtlane, seetõttu on keeruline nahka ja karusnahka käsitöölisele toormaterjalina pakkuda. Nii villavabrikutes kui ka parkimistöökodades oleks vaja arendada kutseoskusi ja uuendada töötlemistehnoloogiat.

Sarvedest ja luudest valmistati traditsiooniliselt mitmesuguseid tööriistu ja muid esemeid. Paljud neist on nüüdseks asendunud plastmassist tööriistadega.



Poollooduslikul karjamaal toitub maalammas väga erinevatest looduslikest taimedest, sealhulgas lilledest ja ravimtaimedest.

dega. Lamba kõiki kõrvalsaadusi saab kasutada väärtusliku toormaterjalina mitmesuguses käsitöös ja eri liiki ettevõtetes. Luid ja sarvi võib töödelda samalaadsete töövahenditega nagu puitu.

Kvaliteetliha nõuab kõrget kvaliteeti töötlemise kõigis etappides. Erinevaid liha tootmise ja töötlemise meetodeid on palju ning need ulatuvad tööstuslikust väikesemahulise töötlemiseni. Käsitöötoitu (gurmeetoit) valmistatakse käsitsi ja tavaliselt väikeste partiidena. Selleks kasutatakse enamasti vanu, traditsioonilisi töötlemisviise. Vähe on seejuures uuritud poollooduslike rohumaadel toituvate maalamaste liha kvaliteeti.

Iga lambapidaja peab leidma omaenda tootmis- ja töötlemisviisi. Traditsiooniline lambapidamine on oskus, mis saab kõige paremini selgeks praktika kaudu!

Kasutatud allikad

Anger, Tõnu. Lehised on lammastele maiusroaks. Meie Maa. 10.7.2004.

Bang, Hoffman. Om fårens underhåll och skötsel. Från danskan af L.E.Björkman. Bokhandlaren Nils Quidings förlag. Carlshamn, 1870.

Edberg, Ragnar (ed). Gutefåragarens handbok. Föreningen gutefåret. Åby, 2006.

Fag, Birgit. Lönsam lammproduktion. Ett utbildningsmaterial för blivande och nystartade fårföretagare. Framtagen av Hushållningssällskapet i Jönköpings län i samarbete med Jönköpings Läns Fåravelsförening, delfinansierad av EU.

Gustavsson, Susanne ja Thoren, Peter. Några ord om att bevara ursprungliga raser. Allmogefåret.

Gustafsson, Kerstin ja Waller, Alan. Ull. Hemligheter, möjligheter, färdighet. LTs förlag. Stochkolm, 1987.

Inkovaara, Nils. Kannattava lammastalous. Pellervo-Seura. Helsinki, 1946.

Jaama, Kristjan. Lambakasvatus. RK Teaduslik Kirjandus, 1946.

Järvis, Toivo; Mägi, Erika; Lassen, Brian ja Novak, Ivi. Lammaste parasiidid Balti mere saartel. Eesti Maaülikool, 2013.

Kjellbert, Sven T. Den svenska fårskötselns äldre historia: några kapitel ur Ull och Ylle. Kapitel: Fårskötseln i allmogens tradition.

Lindquist, Louise ja Michelson, Annika. Guideline on how to preserve small populations of native sheep. Svenska Allmogefår föreningen, Sweden and HAMK University of Applied Sciences, Finland.

- Maaseutukeskusten liitto.** Lampaan ruokinta ja hoito. Tieto tuottamaan 90. Gummerus Oy. Jyväskylä, 2000.
- Michelson, Annika.** Field work in Kenozero National Park, Arkhangelsk oblast, North-West Russia 2009 and 2012. Practical experience with Estonian Native Sheep 2002-2012.
- Michelson, Annika.** Akta dig för spyflugan. HAMK yrkeshögskola, 2012.
- Michelson, Annika.** Fyra artiklar om varg: Känner du Broder Varg? Hur gjorde man förr för att skydda sig mot varg? Hur vet jag att vargar är i närheten av min djurflock? Hur anfaller varg husdjur? HAMK yrkeshögskola, 2012.
- Michelson, Annika.** Att tvätta ull - en praktisk handledning. HAMK yrkeshögskola, 2012.
- Olsson, Ronny ja Söderstjärna, Camilla.** Den levande genbanken. Lehdessä Allmogekon Nr. 3, årgång 17, 2010.
- ProAgria.** Hyvä lammas! Näkökulmia lammasketjun vastuulliseen toimintaan. Pirkanmaa. Toim. Johanna Rautiainen ja Sami Talola. Tampere, 2012.
- Rootsi, Ilmar.** Tuli susi soovikusta. OÜ Greif trükikoda. Tartu, 2005.
- Research Animals Department RSPCA.** Welfare Standards for Sheep. 2010.
- Research Animals Department RSPCA.** Sheep: Good practice for housing and care. Supplementary resources for members of local ethical review processes. 4th edition, August 2011.
- Sormunen-Cristian, Riitta.** Seleenistä puhutaan jälleen. Lammas ja vuohi 1/2006.
- Svenska Djurhälsovården.** Fokus på straka och friska lamm.
- Talvi, Tiina ja Talvi, Tõnu.** Poollooduslikud kooslused. Kaitse ja hooldus. Viidumäe-Tallinn, 2012.
- Tobiasson, Sonja.** Notes from slaughtering seminar 14.11.2011. KnowSheep-project 2011-2013. Central Baltic Interreg IV A Programme 2007-2013.
- Wohlonen, Maiju.** Lasten lammaskirja. Poikien ja tyttöjen kerhotyö N:o 2. Werner Söderström Osakeyhtiö. 1922.
- Wohlonen Maija.** Nykyaikainen lammastalous. Tieto ja taito 54. Werner Söderström osakeyhtiö. 1927.

KNOW SHEEP.



9 789949 937684 >