

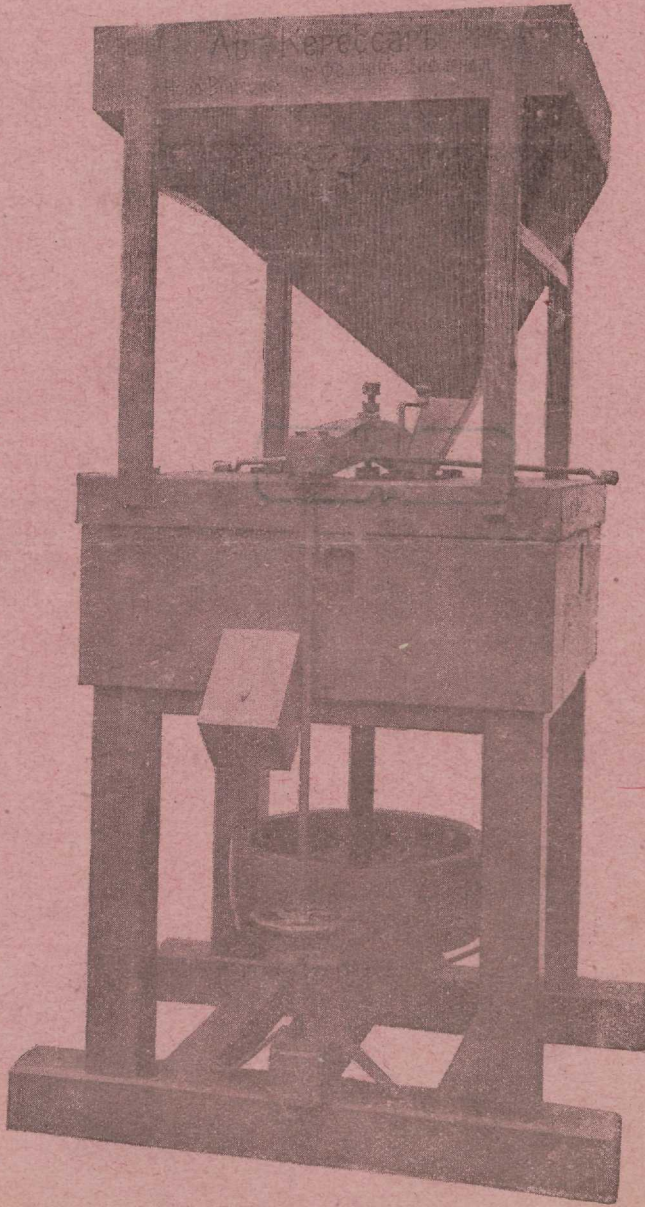
24
БР. А. И. КЕРЕССАРЪ.

Новѣйшій усовершенствованный патентованный мельничный поставъ.



КАТАЛОГЪ

НА 1914 ГОДЪ.



П а т е н т ъ

ОТЪ 28-го ІЮНЯ 1913 ГОДА ЗА № 24226.

Фабрика мельничныхъ поставовъ и контора двигателей и земледѣльческихъ машинъ.

НОВО-ВОЙДОМА, «ВПРО» Чер. гор. ФЕЛЛИНЪ, Лифл. губ.

БР. А. И. КЕРЕССАРЪ.

EESTI
RAHVUSRAAMATUKOGU
AR

138.389 x

ПРЕДИСЛОВІЕ.

Обще-извѣстно, что земледѣльцы нуждаются въ рабочихъ рукахъ, и, чтобы не оставлять поля необработанными, имъ необходимо прибѣгнуть къ приобрѣтенію новѣйшихъ земледѣльческихъ орудій и машинъ, при посредствѣ которыхъ, при немногихъ рабочихъ рукахъ, обрабатывать поля, убирать урожай, обмолачивать хлѣбъ и перерабатывать продукты урожая.

Расходы по приобрѣтенію новѣйшихъ и необходимыхъ земледѣльческихъ орудій и машинъ оплачиваются скоро и хорошо; приобрѣтеніе такихъ легко крупному землевладѣльцу, которому, въ виду его имущественнаго ценза, всѣ кредитныя учрежденія и банки открыты, а приобрѣтеніе такихъ крестьянину-землевладѣльцу, владѣющему одной надѣльной землей изъ одной или 2-хъ душевыхъ надѣловъ, не подъ силу. Если мелкій землевладѣлецъ и былъ-бы въ силѣ приобрѣсти всѣ новѣйшія земледѣльческія орудія и машины, то въ виду владѣнія небольшихъ участковъ земли, расходы по приобрѣтенію такихъ не оплачиваются. И такъ наши крестьяне остаются при первобытномъ образѣ обработки земли.

Понинѣ крестьяне первобытнымъ образомъ сушатъ хлѣбъ въ гумнахъ, гдѣ солома при сушкѣ, а равно и зерно коптится, покрываются сажей, а солома теряетъ свой ароматный вкусъ: хотя скотъ и беретъ солому, но поневолѣ, ибо другого корма нѣтъ, а полученная изъ зерна мука и печеный изъ нея хлѣбъ имѣютъ горькій вкусъ сажы, въ особенности при топкѣ торфомъ.

Въ виду этихъ обстоятельствъ нашему мелкому землевладѣльцу необходимо приобрѣсти не только желѣзные плуги, но и молотилки, посредствомъ которыхъ могли бы обмолачивать хлѣбъ, не осушая въ гумнахъ, прямо со скирдъ на поляхъ; причѣмъ получаютъ продуктъ для корма скота, солому и мякину въ естественныхъ и хорошихъ качествахъ и нѣтъ расходовъ на топливо по осушкѣ хлѣба (соломы), а придется осушить только зерно.

Крестьяне, хотя и мѣютъ зерно, но когда на вѣтряной мельницѣ при тихой погодѣ нельзя помолоть, а на водяной-при сухой погодѣ за недостаткомъ воды, мельница не работаетъ, крестьянамъ землевладѣльцамъ приходится часто сидѣть безъ хлѣба, а многимъ изъ нихъ приходится ѣздить на мельницу за нѣсколькими десятками верстъ.

Всѣ эти недостатки наши крестьяне могутъ устранять, и устроить у себя благоразумное, выгодное и доходное землепользованіе, если они прибѣгнутъ къ землеобработкѣ и переработкѣ продуктовъ урожая на кооперативныхъ началахъ.

При такихъ началахъ, благодаря расположенію крестьянскихъ дворовъ по деревнямъ, селамъ и селеніямъ, нашимъ крестьянамъ весьма возможно и удобно составить изъ своей среды частное товарищество по приобрѣтенію всѣхъ земледѣльческихъ орудій и машинъ, какъ то: сѣялокъ, вѣялокъ, молотилокъ, мельницъ и пр.

Въ виду того, что не каждому крестьянину приходится засѣять поля, молотить хлѣбъ, молотъ муку въ одинъ и тотъ же день, они могутъ тѣ работы отправлять на орудіяхъ и машинахъ товарищества по очереди или въ другомъ порядкѣ.

Обращеніе такими орудіями и машинами не требуетъ особыхъ знаній, вѣдь дѣло само по себѣ покажетъ.

Всѣ тѣ машины такого устройства, что могутъ быть легко перевозимы безъ всякаго затрудненія изъ одного мѣста въ другое, а въ случаѣ малочисленности домохозяевъ одной деревни, таковыя могутъ быть приобрѣтены на 2 или болѣе деревень.

Крестьянамъ вступившимъ въ товарищество первымъ предметомъ слѣдуетъ приобрѣсти двигатель, конный, паровой или нефтяной; къ двигателю можно въ дѣйствіе поставить соотвѣствующихъ размѣровъ молотилку, вѣялку, мельницу, а равно и другія машины, какъ то: станки для рѣзбы щепокъ и гонтовъ для крыши, льно-мяльные и льнотрепальные машины.

Хотя въ мѣстныхъ складахъ имѣются разныя машины, но всетаки полного комплекта едва ли найдется, въ виду этого недостатка, горько чувствуемаго нашими крестьянами, мы поставили свое дѣло такъ, чтобы идти навстрѣчу нашимъ крестьянамъ въ означенныхъ нуждахъ, чтобы избавить ихъ отъ излишняго тяжелаго труда, помочь имъ указаніями и отпускомъ требуемыхъ и подходящихъ машинъ и орудій по самой умеренной цѣнѣ.

Для этого мы, имѣя представительство отъ лучшихъ фирмъ, при своей фабрикѣ открыли контору не только разнаго рода двигателей, но и другихъ земледѣльческихъ орудій и машинъ.

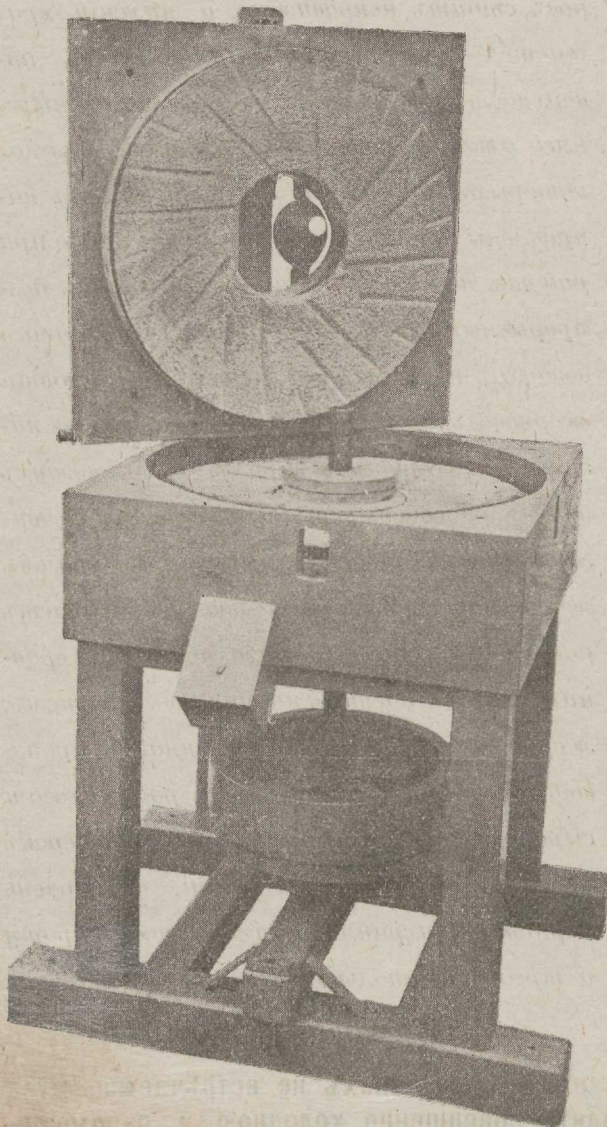
Настоящимъ выпускаемъ 3-ій специальный каталогъ нами изобрѣтенныхъ и ПРАВИТЕЛЬСТВОМЪ по патенту отъ 28-го іюня 1913 года за № 24226 привилегированнаго мукомольнаго постава; поставъ этотъ премированъ наградами первой степени въ 1912 году на сельско-хозяйственныхъ выставкахъ въ городахъ Феллинѣ, Лифл. губ. и Ревелѣ; на Второй Всероссийской Кустарной Выставкѣ 1913 года бронзовою медалью и въ томъ же году на сельско-хозяйственной Выставкѣ въ гор. Феллинѣ золотою медалью и отъ покупателей имѣемъ самые лестные отзывы о проданныхъ имъ поставахъ, изъ числа коихъ нѣкоторые отзывы помѣщаемъ въ концѣ сего каталога.

Съ совершеннымъ почтеніемъ Бр. А. и П. Керессаръ.

Описание постава.

Известные до сего времени мельничные жернова, какъ изъ естественнаго, такъ и изъ искусственнаго камня, отличаются большимъ вѣсомъ, а потому вращающійся жерновъ при работѣ отнимаетъ нѣкоторую часть рабочей силы на одно вращеніе тяжелаго жернова, а подниманіе его для исправленія сработавшейся молотовой поверхности отнимаетъ много времени и требуетъ устройства особыхъ подъемныхъ приспособленій, т. е. крановъ, и самая перевозка тяжелаго постава на далекое разстояніе обходится дорого.

Кромѣ того, известные до селѣ жернова, при поставкахъ другихъ системъ, становятся непригодными задолго до полнаго своего истиранія, когда слой каменной массы еще довольно значителенъ, и это обстоятельство, разумѣется, весьма неблагоприятно отзывается на экономической сторонѣ дѣла.



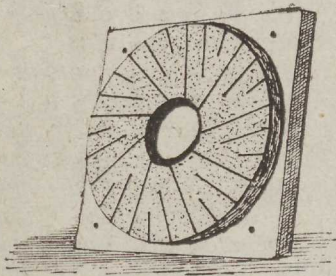
Нами изобрѣтенный поставъ не имѣетъ тѣхъ вышеизложенныхъ недостатковъ.

Для этого молотовыя части жернововъ изготовляются изъ искусственнаго камня и укрепляются къ особой основѣ, состоящей изъ крестообразно другъ на друга наклеенныхъ досокъ. При такомъ устройствѣ жерновъ получается весьма легкимъ и можетъ быть поднятъ для углубленія бороздокъ безъ помощи подъемнаго крана. Жерновъ этотъ работаетъ безукоризненно, пока каменная молотовая часть его не истирается совершенно, а послѣ того для восстановленія своей прежней работоспособности требуетъ нанесенія только новаго слоя искусственнаго камня.

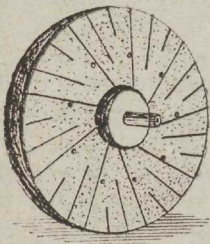
Малый вѣсъ, легкость хода, успѣшность работы, даже при размолѣ сырого зерна и экономичность изготовленія, — одни изъ главныхъ преимуществъ

нами изобрѣтенныхъ и патентованныхъ поставовъ.

При до сихъ поръ существующихъ поставкахъ, какой бы системы они ни были, жернова при работѣ, а въ особенности при размолѣ сырого зерна нагрѣваются; мука выходитъ изъ подъ жернововъ горячею и такъ продуктъ помола портится. Кромѣ того, вслѣдствіе нагрѣванія жернововъ, таковыя потеряютъ работоспособность и въ центрѣ утолщаются, такъ что разстояніе между жерновами уменьшается отъ периферіи къ центру, вслѣдствіе этого молотыя части жернововъ перестанутъ быть параллельными другъ другу и мука получается неравномѣрно размолотою.



Верхній (лежнякъ)



Нижній (бѣгунокъ)

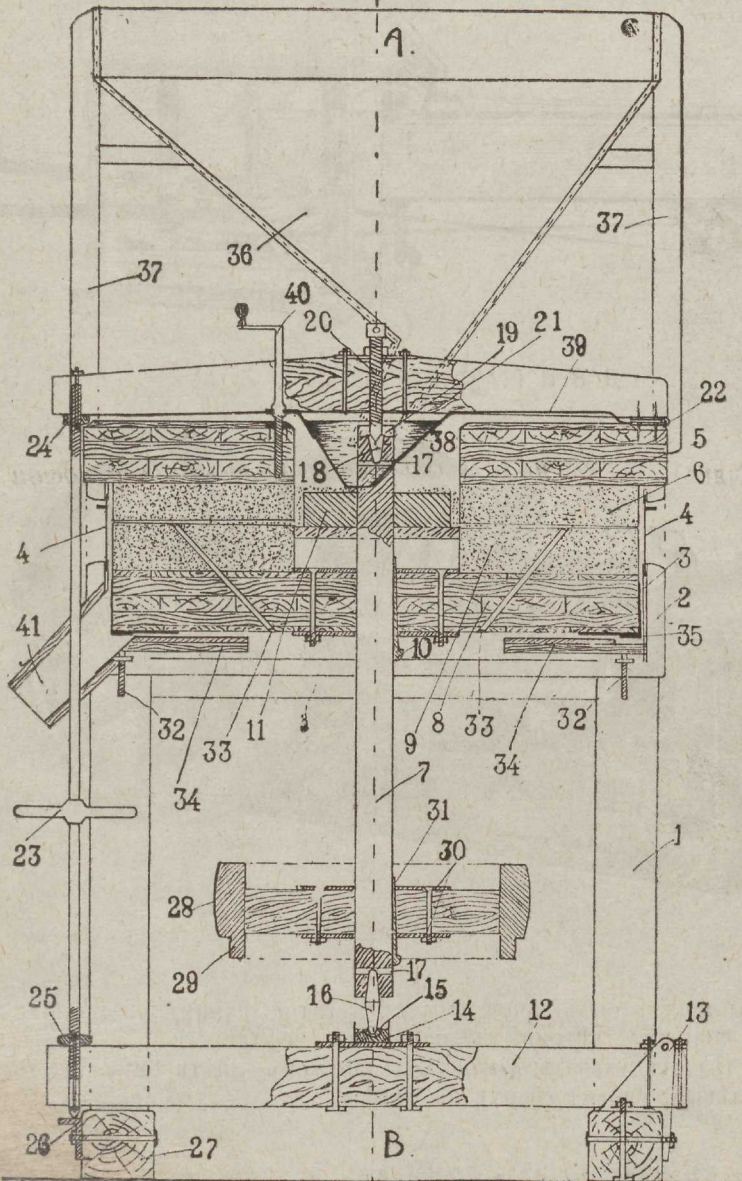
При нашемъ же поставѣ верхній жерновъ стоитъ неподвижно, а нижній вращается, а для охлажденія молотыя поверхности жернововъ, черезъ тѣло нижняго (бѣгуна) устроены каналы, выходы которыхъ на нижней сторонѣ бѣгуна направлены противъ вращенія, такъ что при работѣ черезъ тѣ каналы проходитъ безпрерывный сильный притокъ холоднаго воздуха, выходящій на молотыя поверхности жернововъ, устраняющій возможность нагрѣванія жернововъ. Кромѣ того воздухъ этотъ способствуетъ скорѣйшему передвиженію размолотому продукту къ краямъ жернововъ, что значительно увеличиваетъ работоспособность нашей поставы, сравнительно съ поставами другихъ системъ, жернова нашего искусственнаго производства годятся для всякаго рода сухого и сырого помола, а также для круподерокъ и вообще не требуютъковки, они очень пористые, сохраняютъ всегда свою остроту и требуютъ только углубленія бороздокъ.

Нагрѣванія жернововъ при нашихъ поставкахъ не встрѣчается, мука изъ подъ жернововъ выходитъ совершенно холодною и работоспособность нашихъ поставовъ больше другихъ до сихъ поръ существующихъ поставовъ.

При поставках других систем веретено заделано в кружловины, плотно прилегающие к веретену; та плотность кружловин, при вращении веретена, также отнимает известную силу.

При обыкновенных поставках сила от двигателя передается бѣгуну через зубчатокъ; причемъ значительная часть приводной силы расходуется на трение и въ сдѣленіяхъ коническихъ шестеренъ.

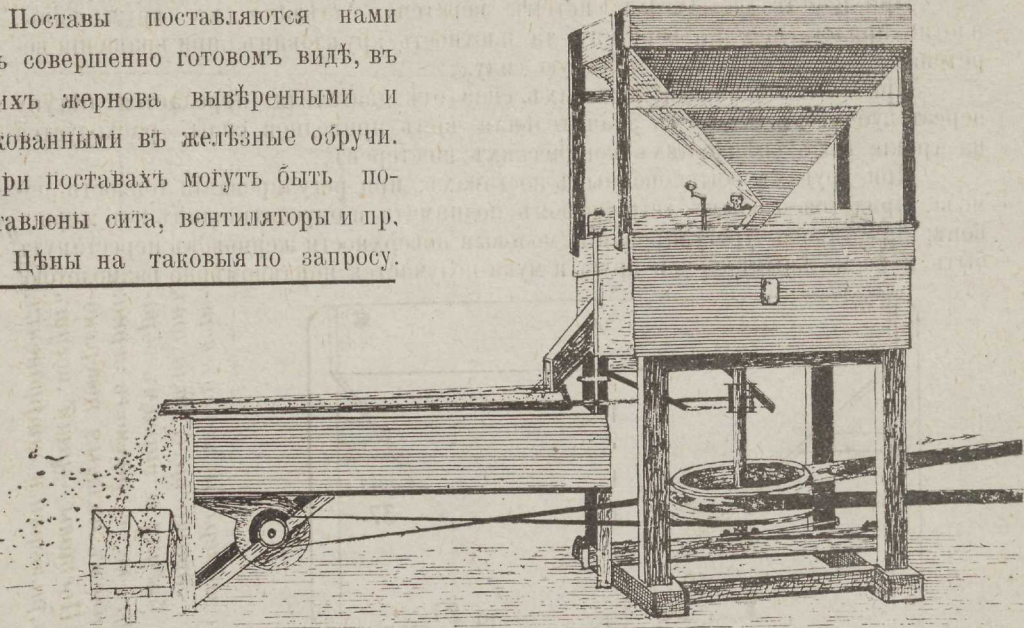
При другихъ обыкновенныхъ поставкахъ, при регулировании тонкости помола, придется особымъ устройствомъ поднимать и опускать одинъ изъ жернововъ; при такомъ урегулировании молотья поверхности жернововъ перестанутъ быть параллельными другъ другу и мука получается неравномерно размолотою.



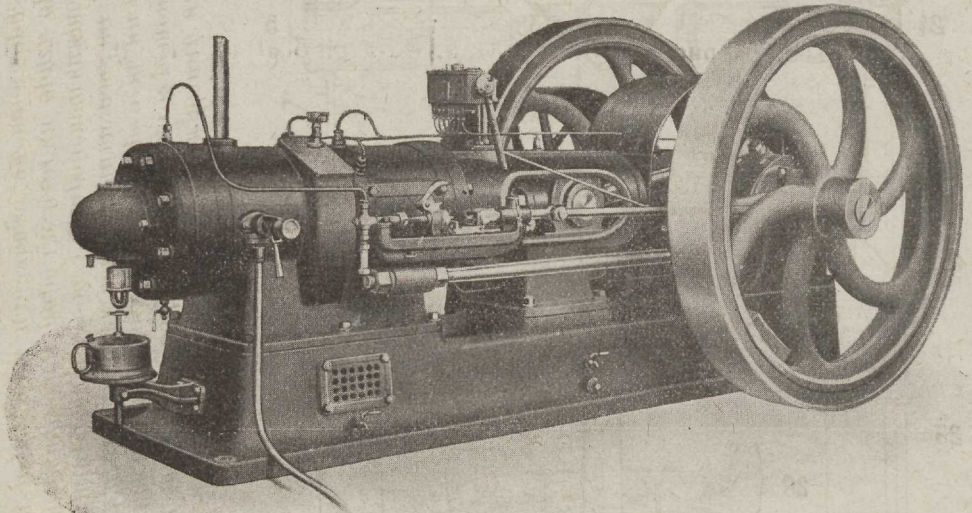
При нашемъ патентованномъ поставѣ кружловинъ нѣтъ, а во верхней конецъ веретена введены особый тандель, вокругъ котораго веретено легко вращается; сила отъ двигателя непосредственно передается черезъ ремень нижнему бѣгуну и такимъ образомъ вся сила отъ двигателя идетъ исключительно на работу, т. е. размолотъ зерна; тонкость помола регулируется особаго устройства винтомъ; причемъ молотья поверхности жернововъ всегда остаются параллельными другъ другу. Поставы наши могутъ быть передвинуты и перевезены изъ одного мѣста въ другое безъ разборки и затрудненія.

Работоспособность нашихъ поставовъ сравнительно съ работоспособностью другихъ поставовъ при одной и той же приводной силѣ, въ три раза больше.

Поставы поставляются нами въ совершенно готовомъ видѣ, въ нихъ жернова вывѣренными и окованными въ желѣзные обручи. При поставкахъ могутъ быть поставлены сита, вентиляторы и пр. Цѣны на таковыя по запросу.



Д В И Г А Т Е Л И.



Наши поставы могутъ быть приведены въ дѣйствіе какимъ угодно двигателемъ, какъ то: коннымъ, вѣтрянымъ, паровымъ, нефтянымъ и водянымъ. При заказѣ слѣдуетъ указать, какой ходъ долженъ имѣть нижній бѣгунъ, правый или лѣвый, смотря сверху на бѣгунъ.



Размѣры и цѣны поставовъ, двигателей и приводовъ.

№№ Поставовъ.	1	2	3	4	5
Диаметръ жернова.	26 д.	30 д.	34 д.	38 д.	42 д.
Поставы требуютъ лошади-силы.	2—3	3—4	4—6	6—8	8—10
Диаметры приводныхъ шкивовъ	15 д.	18 д.	22 д.	26 д.	30 д.
Нижній обѣгунъ дѣлаетъ оборотовъ въ минуту. . .	220	200	275	350	325
Приблизительный вѣсъ поставы въ пудахъ.	25	30	35	40	45
*) Работоспособность поставы въ часъ.	13 п.	18 п.	23 п.	28 п.	35 п.
	17 п.	23 п.	28 п.	35 п.	45 п.
Цѣны поставовъ съ искусственными жерновами.	300 р.	325 р.	350 р.	370 р.	400 р.
Цѣны конныхъ приводовъ	130 р.	150 р.	—	—	—
Двигатели въ дѣйствит. лошади. силы	2	3	5	8	10
Цѣны нефтяныхъ моторовъ	—	750 р.	920 р.	1150 р.	1450 р.
Цѣны нефтяныхъ локомотивовъ	—	—	1400 р.	1700 р.	2000 р.
Цѣны паровыхъ двигателей	—	—	—	2000 р.	2500 р.
<p>По заказу могутъ быть поставлены поставы и двигатели другихъ размѣровъ.</p>					
<p>*) Примѣчаніе. Къ поставамъ можно поставить болѣе сильные двигатели, чѣмъ указаны въ сей таблицѣ; причѣмъ работоспособность увеличивается на 6 пудовъ въ часъ при каждой прибавленной лошади. силѣ.</p>					

Общія условія продажи.

Платежи: Цѣны въ семь каталогѣ назначены съ упаковкою и слачею на желѣзно-дорожную станцію **Феллинъ**, Перново-Ревельск. Пут.

Заказы исполняются по присылкѣ задатка приблизительно въ размѣрѣ $\frac{1}{3}$ суммы заказа, остальное съ наложеннымъ платежемъ, или же въ разсрочку.

Платежнымъ и юридическимъ мѣстомъ выбирается гор. Феллинъ, Лифл. губ., независимо отъ мѣстожительства покупателя.

Поставы и машины переходятъ въ собственность покупателя лишь по полной уплатѣ, а до тѣхъ поръ считаются приобретенными въ разсрочку и, на основаніи п. 3 и 4 ст. 549 ВѢСЧ. УТВ. мѣнѣя Госуд. Совѣта, не могутъ быть служить обезпеченіемъ другого долга или переходить въ другія руки.

Отправка: Заказы могутъ быть высланы на любую желѣзно-дорожную станцію или пароходную приставь.

Если заказъ не будетъ принятъ покупателемъ въ теченіе 2 недѣль, считая со дня его прибытія на мѣсто назначенія, то мы въ правѣ распорядиться объ обратной его отпавкѣ: причемъ задаточная сумма не возвращается.



Адресь: чер. гор. Феллинъ, Лифл. губ.

Ново-Войдома «Виро».

Авг. и И. Керессаръ.

Отзывы.

Переводъ.

Керсель, 10 сент. 1913 г.

Господину А. Керессаръ.

Симъ свидѣтельствую, что купленный у Васъ мукомольный и круподерочный поставъ жерновами въ діаметрѣ 42 дюйм. наивыгоднѣйшій для помола зерна. Проработалъ на немъ уже 1500 пуд. мелкаго и 2000 пуд. крупнаго помола и до сего жернова не требовали, ни ковки, ни подниманія. Мелкаго помола, идущаго на печеніе хлѣба, всё помольщики считаютъ лучшимъ, чѣмъ на поставѣ съ верхнимъ бѣгуномъ. Вообще я очень доволенъ поставомъ и могу его, въ виду простаго устройства и удовлетворенія всѣмъ требованіямъ, рекомендовать всѣмъ, кто имѣетъ какой либо двигатель или иную приводную силу.

Владѣлецъ мельницы

Ю. Тазане.

Ново-Войдома, ус. Тэлласепна, 17-го сент. 1913 г.

чр. г. Феллинъ, Лифл. г.

Гг. Авг. и И. Керессаръ.

Заказанный у Васъ мукомольный мельничный поставъ съ нижнимъ бѣгуномъ работаетъ при 9-сильномъ нефтяномъ локомотивѣ Шведской фабрики «Мунктель».

Поставъ отличается отъ всѣхъ другихъ поставовъ высокою работоспособностью; нагрѣванія муки, благодаря Вашимъ открытіямъ, при поставѣ никогда не происходило; мука получается холодною и при поставѣ, въ виду работы на немъ уже второй годъ, никакого ремонта не было.

Вполнѣ могу свидѣтельствовать, что Вами изобрѣтенный поставъ является наивыгоднѣйшимъ изъ всѣхъ до сихъ поръ существующихъ поставовъ, какъ по работоспособности, такъ и простому устройству и прочности.

Владѣлецъ мельницы

Тенисъ Тэлласепъ.

Гг. А. и И. Керессаръ.

Мукомольная мельница

Ивана Ивановича

Лійць.

Село Югостицы

Лужскаго уѣзда. СПБ. г.

28 сентября 1913 года.

получается хорошою, поставъ работаетъ до 30 пудовъ въ часъ.

Поставомъ я очень доволенъ, онъ удовлетворяетъ всѣмъ требованіямъ и отличается высокою трудоспособностью. Я очень Вамъ благодаренъ за аккуратное исполненіе заказа и рекомендую всѣмъ, какъ новость въ этой части техники.

Готовъ всегда къ Вашимъ услугамъ:

Иванъ Ивановичъ Лійць.

913
Тр. Керецсз

