



EESTI KULTUURILOO ÕPPEMATERJAL

IX

VALGAMAA



EESTI KULTUURILOO ÕPPEMATERJAL

IX

VALGAMAA

EESTI AJALOO- JA ÜHISKONNAÕPETAJATE SELTS

TALLINN 2012

Õppematerjali koostamist ning väljaandmist on rahastanud Haridus- ja Teadusministeerium.

Kogumiku koostaja Mare Oja

Teabetekstide koostajad Mati Laur, Merike Priedenthal, Kaja Raud, Rain Soosaar, Mae Veski
Tööülesannete autorid Mare Oja, Merike Priedenthal, Kaja Raud, Rain Soosaar, Mae Veski
Ekspert Rain Soosaar

Teabetekstide toimetaja Mati Laur
Tööülesannete toimetaja Mare Oja
Keeletoimetaja Ene Sepp

© Eesti Ajaloo- ja Ühiskonnaõpetajate Selts, 2012

ISBN 978-9949-9214-0-9 (kogu teos)

ISBN 978-9949-9327-5-7 (trükis)

ISBN 978-9949-9327-6-4 (pdf)

Eessõna

2010. aastal vastu võetud põhikooli ja gümnaasiumi riiklike õppekavade ajaloo ainekavas on rõhutatud kodukoha ajaloo ja kultuuriloo tundmise tähtsust. Uuena on ainekavas kultuurikeskkonna mõiste, mida saab tundma õppida just kodukoha kultuuri ja ajaloo ga seoses. Ainekava seab eesmärgiks, et õpilased mõistaksid oma rolli kultuuripärandi säilitajana ning edasikandjana. Ajaloo õppimise põhimõte on liikuda lähemalt kaugemale, alustades kodukoha ajaloost, ning luua käsitletava teema ja paigaga isiklik seos.

Ainekava taotluste täitmiseks on koostatud õppematerjal kodukohaloo sidumiseks Eesti ajaloo ga, et õpetajad saaksid õpikeskkonda suurendada õppekäikudena oma koduümbruses ning koostada kultuuriloolise klassiekskursiooni marsruuti teistesse Eesti piirkondadesse. Õppematerjali võib kasutada Eesti ajalugu õppides nii põhikoolis kui ka gümnaasiumis koduümbruse ajaloo tundmaõppimiseks ja kultuurikeskkonna mõtestamiseks.

Õppematerjali komplekt koosneb 17 raamatust: igale maakonnale oma raamat, lisaks eraldi raamatud Tallinna ja Tartu kohta.

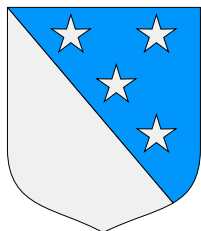
Raamatud on üles ehitatud kronoloogilisel põhimõttel ja struktureeritud Eesti ajaloo ainekava periodiseeringu alusel. Märksõnade valikul olid aluseks kultuuriväärtuste registrisse kantud objektid, paigad ja ehitised, mis võiksid illustreerida käsitletavat ajaloo teemat, ning teised olulised näited. Õppematerjalis on esindatud erinevad rubriigid, mille kohta leidub käsitletavast perioodist konkreetsetes piirkonnas näiteid: muinasajast asulakohad, matmispaigad, muinaspõllud, hiied, linnamäed ning maalinnad; kesk- ja varauusajast linnused, kirikud ning kloostrid, linnade turuplatsid, raekojad, gildi- ja tsunftihooned; uusajast mõisahäärberid, kõrtsid, seltsi- ja rahvamajad, koolihooned, postijaamad ning tööstusrajatised. Välja pole jätud ka nõukogudeaegseid kolhoosikeskusi ega tänapäeva elu atraktiivseid sümboleid, mis kunagi omakorda ajalooks saavad. Peale selle saab lugeda paikkonna legende ja teavet piirkonnas asuvate muuseumide kohta.

Õppematerjal valmis ajalooõpetajate koostööprojektina, millesse kaasati kohalikke kultuuriloolasi ja muuseumitöötajaid. Töö käigus kooskõlastati õppematerjali struktuuri ning ühtlustati nõudeid infotekstidele ja õppeülesannetele.

Valgamaa õppematerjali aitas koostada Rain Soosaar Valga Muuseumist. Õppematerjali koostamist ja väljaandmist rahastas Haridus- ja Teadusministeerium. Suur tänu toetajatele!

Kogumiku koostaja

Valga maakond



Valga maakond asub Lõuna-Eestis. Kuigi maakonnana oli Valgamaa olemas juba 1783. aastast, kuulus see valdavalt Läti alale. Tänapäevasele lähedase piiri sai Valgamaa alles 1920. aastal, moodustatuna varem Viljandimaale kuulunud Helme, Tartumaa Sangaste ning Võrumaa Karula ja Hargla kihelkonnast. Endisest Valgamaast säilis pelgalt Lätiga pooleks jagatud Valga linn ning eestlastega asustatud osa Luke kihelkonnast. 1962. aastal liideti Valgamaaga endise Otepää kihelkonna alad. Nõnda võib tänapäeva Valgamaal kuulda nii Mulgi, Võru kui ka Tartu murret. Loodest kagusse jooksev maakonna läänepiir on riigipiiriks Läti Vabariigiga.

2000-ruutkilomeetrise pindala ja 30 000 elanikuga Valga maakond on Eesti väiksemaid. Siin on 11 valda ja kolm linna: maakonnakeskus Valga, vallasisene linn Otepää ning Tõrva. 80% maakonna rahvastikust moodustavad eestlased, veidi vähem kui 15% on venelasi. Tallinn asub Valgast 240 km, Riia seevastu 170 km kaugusel.

Valgamaa loodus on mitmekesine ja huvitav. Siin leidub tasaseid alasid, moreenkuplistikke, avaraid põllulagendikke, suuri metsi, ilusaid järvi ja looklevaid jõgesid. Maakonna läänepoolne osa ulatub Sakala kõrgustiku piirile, põhjaosas kerkivad aga Otepää kõrgustiku suuremad mäed, neist Kuutsemägi (217 m) on maakonna kõrgeim. Maakonnas asuv Pühajärv on Eesti kaunimaid järvi, siit saab alguse ka Väike Emajõgi. Mõnekümne kilomeetri ulatuses on Eesti ja Läti vaheline piirijõgi Koiva (läti keeles Gauja). Valga maakonnas paikneb Eesti suurim maastikukaitseala Otepää looduspark ning ligikaudu pool Karula rahvusparki territooriumist.

Tänapäeva Valgamaale toovad tuntuks nii suusatamise maailmakarika etapp Otepääl kui ka siit lähtuv Tartu suusamaraton, kalastusvõistlused Pühajärvel ning Leigo talu järvemuusika kontserdid.

<http://www.stat.ee/ppe-valga-maakond>.

<http://www.valgamaa.ee>.

Sisukord

MUINASAEG

Koorküla Valgjärve muinasasula – <i>Mati Laur, Mare Oja</i>	8
Otepää linnamägi – <i>Kaja Raud</i>	10

KESKAEG

Otepää piiskopilinnus – <i>Kaja Raud</i>	12
Helme ordulinnus – <i>Merike Priedenthal</i>	14

VARAUUSAEG

Laatre ristipettäi – <i>Kaja Raud</i>	16
Poola kuninga Stefan Batory mälestuskivi – <i>Rain Soosaar</i>	18
Hummuli mõis ja Põhjasõja lahingukoht – <i>Kaja Raud</i>	20
Riidaja mõis – <i>Merike Priedenthal</i>	22
Valga Jaani kirik – <i>Rain Soosaar</i>	24

19. SAJAND – 20. SAJANDI ALGUS

Barclay de Tolly mausoleum Jõgevastel – <i>Kaja Raud</i>	26
Hargla kirik – <i>Kaja Raud</i>	28
Laatre kirikud – <i>Kaja Raud</i>	30
Pühajärve sõda – <i>Kaja Raud</i>	32
Helme kirik ja Köstrimäe – <i>Merike Priedenthal</i>	34
Helme kalmistu ja orjakivi – <i>Merike Priedenthal</i>	36
Mats Erdelli perekonnakabel – <i>Kaja Raud</i>	38
Cimze seminar Valgas – <i>Mati Laur, Mare Oja</i>	40
Hellenurme mõis – <i>Kaja Raud</i>	42
Hellenurme vesiveski – <i>Mae Juske</i>	44
Kaagjärve Mäemõisa – <i>Kaja Raud</i>	46
Kaagjärve Alamõisa – <i>Kaja Raud</i>	48
Sangaste loss – <i>Rain Soosaar</i>	50
Otepää kirik – <i>Kaja Raud</i>	52
Otepää pastoraat – <i>Kaja Raud</i>	54
Valga linn ja raudteejaam – <i>Rain Soosaar</i>	56
Taagepera mõis – <i>Kaja Raud</i>	58
Holdre mõis – <i>Kaja Raud</i>	60

EESTI VABARIIK 1918–1940

Paju lahinguväli – <i>Rain Soosaar</i>	62
Vabadussõja mälestussammas Otepääl – <i>Kaja Raud</i>	64
Eesti-Läti piir – <i>Mati Laur, Mare Oja</i>	66

EESTI TEISES MAAILMASÕJAS

Valga sõjavangilaagrite kalmistud – <i>Rain Soosaar</i>	68
Pikasilla monument: 1944. aasta lahingud Väikese Emajõe ääres – <i>Mati Laur, Mare Oja</i>	70

NÕUKOGUDE EESTI

Märtsiküüditamise ohvrite mälestuskivi Keeni jaamas – <i>Mati Laur, Mare Oja</i>	72
Kekkose suusarada Käärikul – <i>Kaja Raud</i>	74

ISESEISVUSE TAASTANUD EESTI

Dalai-laama külaskäigu mälestusmärk Otepääl – <i>Mati Laur, Mare Oja</i>	76
Torupillitalu – <i>Merike Priedenthal</i>	78

MUISTENDEID OTEPÄÄ LINNAMÄEST – *Kaja Raud*

80

VALGA MAAKONNA MUUSEUMID

81

Koorküla Valgjärve muinasasula

Helme kihelkonna lõunaosas asuv Koorküla järv kuulub Eesti sügavaimate hulka (suurim sügavus 27 m). Järve läänekalda keskosas oleva poolsaare tipust jätkuval veealusel seljakul, kus vee sügavus ulatub praegu pelgalt paari meetrini, paiknes I aastatuhande teisel poolel umbes 700 m² pindalaga vaiadele ehitatud muinasasula. Kaldalt viis asulani samuti puitvaiadele toetuv sild. Ehitiste jäänustest tehtud kümme-kond dendrokronoloogilist määrangut on näidanud, et asula on valmis ehitatud korraga, võib-olla isegi vaid aasta jooksul. Keset järve rajatud asula pakkus varju vaenlase kallaletungi eest. 1950. aastate lõpul Valgjärvel Eesti esimesi allveearheoloogilisi uuringuid teinud Jüri Selirand on pidanud asulat rikka ülikupere eluasemeks.



Koorküla Valgjärv

Foto: JÜRI RAAG: <http://www.panoramio.com/photo/50915063>

Leiumaterjali põhjal võib väita, et asula oli kasutusel aasta ringi. Valgjärve asula leiumaterjal on sarnane Lätis Võnnu (Cēsise) lähedal asuva Āraiši muinasasulaga, mille hoonestik on turismi-atraktsioonina taastatud.

Hilisemad uuringud on lisanud neoliitilist materjali, mis tõendab, et Koorküla Valgjärve ääres oli asulapaik juba III aastatuhande lõpul eKr. Võimalik, et järve veetase oli toona märksa madalam ning asula võis paikneda järve ulatuval poolsaarel.

Muinasasula olemasolule viitab ka rahvapärimus. Muistendi järgi, tõsi küll, vajunud järvepõhja mõis koos pulmarahvaga. Veel 1920. aastail liikusid rahva seas jutud, et Valgjärve põhjas olevat maavärisemise või muu loodusõnnetuse tõttu hävinud linn.

VALTER LANG, Baltimaade metallaeg: http://www.arheo.ut.ee/Baltimaad_401.htm.

MAILI ROIO, Veealuse kultuuripärandi uurimisest Eestis: <http://www.arheo.ut.ee/15EA1Roio.pdf>.

ARVI LIIVA, Mõistatuslik ehitis Koorküla Valgjärves: http://www.loodusajakiri.ee/eesti_loodus/artikkel2315_2312.html.

1. Kui suur on Valgjärv?

Pikkus: _____

Laius: _____

Sügavus: _____

2. Millal asula ehitati? Miks? Mis annab sellisteks järeldesteks alust?

Millal: _____

Eesmärk: _____

Põhjendus: _____

3. Kui suur asula oli? Võrrelge seda teiste samast ajast pärit asulatega. Kas Valgjärve asula on teistega võrreldes pigem suur või väike? Tooge võrdluseks näiteid.

4. Arheoloogid on uurimistööde kokkuvõtteks öelnud, et Valgjärve asulal on olnud kolm asustusjärku: hiline kammkeraamikaga kiviaeg, eelrooma rauaaeg ja esimese aastatuhande lõpusajand. Mille alusel on arheoloogid oma järeldusi teinud?

5. Uurige välja, kus asub Eestis veel samast ajast pärit asulaid.

6. Tutvuge artiklis esitatud rahvapärimumustega (ARVI LIIVA, Mõistatuslik ehitis Koorküla Valgjärves: http://www.loodusajakiri.ee/eesti_loodus/artikkel2315_2312.html). Mis on kõigis lugudes sarnane? Kuidas on muinasasula kadumist seletatud? Mis võib olla rahvajuttude kujunemise põhjus? Kas teate oma kodukohast või Eesti teistest piirkondadest veel niisuguseid legende? Pange mõni töölehele lühidalt kirja.

Otepää linnamägi



Otepää linnamägi
Foto: Heivi Truu

Otepää linnamäe järsunõlvaline kuni 30 meetri kõrgune orus paiknev mägi oli linnuse rajamiseks looduslikult väga sobiv paik. Omal ajal ulatus Alevijärv ilmselt linnamäe põhjajalamini ning linnus võis olla ümbritsetud veetõkkega. Paiga head kaitse-eeldused võimaldasid siia rajada ühe võimsama linnuse Muinas-Eestis.

Leidude põhjal võib arvata, et Otepää linnamäge kasutati juba meie ajaarvamise esimestel sajanditel. Tõenäoliselt oli siis siin ainult kohaliku tähtsusega linnus, mida kasutati kas lühikest aega või üksnes ajutise hädaohu korral pelgupaigana. 7.–8. sajandil rajati mäe lõunapoolsele kõrgemale osale juba püsivalt asustatud linnus. Põhjapoolsele madalamale platoole kujunes avaasula, mis aja jookkul laienes ka linnamäe kirdejalamile. Kui 11. sajandi keskpaiku jäeti Eestis paljud senised linnused maha ja uusi rajati hoopis teistesse kohtadesse, oli Otepää linnus üks väheseid, mis jäi püsima ning kindlustati veelgi tugevamaks.

Esimest korda on linnust kirjalikes allikates mainitud 1116. aastal Vene leetopissis, kui Novgorodi vürsti väed tegid Otepää alla sõjaretke. 13. sajandi alguseks oli Otepää nii vene kui ka Henriku Liivimaa kroonika andmeil (mõlemad kasutasid koha maakeelest tõlgitud nime vastavalt *Medvežja golova* ja *Caput ursi*) Lõuna-Eesti tähtsamaid linnuseid, Ugandi teine keskus Tartu kõrval. Otepää esiletõusule aitas kaasa tema asend tähtsate kaubateede ristumiskohas. Üks tee viis siit Pihkvasse ja Novgorodi, teine latgalite ja liivlaste aladele, kolmas Tartu kaudu Põhja-Eestisse ning neljas Viljandisse. Linnus koosnes tol ajal tõenäoliselt kõrgemal astangul olevast pealinnusest ja madalamal astangul paiknevast eeslinnusest.

Eestlaste muistses vabadusvõitluses peeti kõige arvukamalt lahinguid just Otepää linnuse ümber. Otepäälastel tuli võidelda mitmel korral nii ristsõdijate ja nende abivägedega kui ka venelastega. 1217. aasta veebruaris saavutasid suured eesti-vene ühendväed siin tähtsa võidu ristsõdijate üle.

Pärast Eesti mandrialala alistamist rajati muinaslinna kohale Tartu piiskopkonna kivilinnus.

1. Kas Otepää on neemik-, ringvall- või mägilinnus?

2. Miks peeti Otepääd üheks Muinas-Eesti tugevamaks linnuseks?

3. Nimetage Otepääl toimunud muistse vabadusvõitluse lahingud.

4. Lugege läbi järgnev katkend Henriku Liivimaa kroonikast ning vastake allpool toodud küsimustele.

Piiskop Hermann aga läks omadega ära Ugandisse ja hakkas ehitama Otepää linnust ja paigutas sellesse suursuguseid mehi ja rüütleid [---], annetades igaiühele neist kihelkonna, see tähendab ühe kylegunda, lääniks. Ta võttis sellesse linnusesse ka õige palju teisi sakslasi koos elama, et nad õpetaksid oma alamatele eestlastele ristiusk. Eestlasi aga kui truudusetuid ei lubanud nad endaga koos linnuses elada. [---] Nagu kord ja kohus õpetades tegi ta eestlastele ka ettepaneku alati jumalast seatud kümnnise suhtes ja nad võtsid selle vastu ja hakkasid seda nüüdsest peale igal aastal tasuma.

4.1. Mis tähtsus on Henriku Liivimaa kroonikal Eesti ajaloos?

4.2. Nimetage kroonikakatkendi põhjal vähemalt kolm muistse vabadusvõitluse tagajärjel sündinud muudatust eestlaste elus.

4.3. Kuidas suhtub kroonika autor eestlastesse?

Otepää piiskopilinnus

Pärast Eesti mandrialalistamist rajati Otepää muinaslinna kohale Tartu piiskopkonna esimene kivilinnus. Ehitustöid alustati 1224. aastal ning juba 1225. aastal võttis Tartu piiskop Hermann linnuses vastu paavsti esindaja legaat Modena Wilhelmi.

Põhiplaanilt sarnanes keskaegne kivilinnus muinasaegega. Ülemisele platole püstitati mäe kuju järgiv ringmüür, mille siseküljele ehitati eluhooned. Madalamale astan-



Otepää piiskopilinnuse varemed

Foto: <http://nagi.ee/photos/agouibo/9783105/in-set/184769/>

gule rajatud eeslinnus ümbritseti samuti tellistest ringmüüriga. Linnus paiknes looduslikult väga hästi kaitstud kohas: pealinnus oli 40 meetri kõrgusel ümbritsevast maapinnast, eeslinnus sellest 20 meetrit madalamal. Tee linnusesse algas linnamäe kirdejalamiilt ja kulges põhjaosa värava kaudu üle eeslinnuse pealinnuse kirdenurga hästi kindlustatud väravani. Praegune lääneküljelt ülesviiv tee rajati alles 19. sajandi teisel poolel.

Esialgu elas linnuses neli Tartu piiskopi vasalli, hiljem läks linnus von Uexkülliide valdusesse. Linnuse kõrvale, praeguse kiriku ümbrusesse, kujunes 13. sajandil keskaegne Otepää alev. Umbes kolme hektari suurusel sillutatud tänavatega alevis elasid peamiselt käsitöölised ja kaupmehed. Alevi serval on ka soomaagist rauda sulatatud.

Tartu kui piiskopkonna keskuse ja hansalinna kiire areng ning kaubateede ümberpaiknemine vähendasid 14. sajandil Otepää tähtsust. Riia-Pihkva kaubatee hakkas kulgema mitte enam Otepää, vaid hiljem rajatud Aluliina (Alüksne) ja Vastseliina linnuse kaudu. Põhiosa Otepää kivilinnuse ehitustest hävis Tartu piiskopi ja Liivi ordu vahelises sõjas 1396. aastal. Piirkonna keskus siirdus seejärel linnuse lähedalt kaks kilomeetrit kirdesse, hilisema Vana-Otepää mõisa paikkonda. 19. sajandil kujunes linnusest kilomeetri jagu lääne poole teeristi esialgu Nuustaku nime kandnud alev.

Otepää linnusel tehtud kaevamistel, mida 1950. aastail juhatas Osvald Saadre, 1980. aastail Ain Mäesalu, on saadud rohkesti väärtuslikke leide. Nii on siit leitud hiljemalt 1396. aastast pärit pronkspüüs, mis kuulub maailma vanimate tänaseni säilinud tulirelvade hulka, erinevate kaitserüüde detaile, hõbedast kirikuriistu jmt.

Ajalugu pajatab. Otepää linnamägi. Koost MARE RAID, ajalootekstid AIN MÄESALU. Otepää, 2005. <http://teemapark.otepaa.ee>.

1. Selgitage Otepää näitel, mis tähtsus oli kaubateedel keskaegsete asulate kujunemisel ja hääbumisel.

2. Koostage linnuse infotahvli teksti ja skeemi järgi Otepää piiskopilinnuse kirjeldus.

3. Joonistage linnuse põhiplaan ning kandke joonisele linnuse ruumid.

4. Uurige, mis esemeid on leitud Otepää linnuselt. Mida need meile kõnelevad?

Helme ordulinnus



Helme ordulinnuse varemed
Foto: Arvi Raud

Helme ordulinnus on rajatud arvatavasti 13. sajandi teisel poolel. Vanemas ajalookirjutuses esitatud väited, nagu olnuks Helme ordulinnuse kohal asunud ka muinaslinnus, pole arheoloogilistel kaevamistel kinnitust leidnud. Esimest korda on linnust mainitud 1412. aastal, kuid see on ehitatud kindlasti enne 15. sajandit. Viljarikkas piirkonnas paiknenud linnus kuulus ordumeistri lauamõisate hulka. Liivi sõjas jäi linnus imekombel puutumata, samuti ei hävinud see Poola-Rootsi sõdades. Veel 1630. aastail oli linnus kasutuskõlblik. Suutmata linnust korralikult mehitada, õhkisid rootslased selle Vene-Rootsi sõja ajal 1658. aastal. Siitpeale seisab linnus varemeis.

Ordulinnus paiknes looduslikul kohati kuni 20 m kõrgusel neemikul, mis oli läbi lõigatud kahe vallikraaviga. Pealinnus oli põhiplaanilt põhja-lõuna poole väljavenitatud ovaali kujuline, mõõtmed 120 x 60 meetrit. Pealinnusest lõunas paiknes Silla- ehk Keldrimägi – sillapealaadne värvaehtis, kust viis linnuse juurde kivist sild, millest on säilinud sillasammaste jäänused. Linnuse vanim osa on lääneküljel paiknev ruudukujulise põhiplaaniga torn. Kaks tornilaadset eenduvat väljaehitist idaküljel on tõenäoliselt 14. sajandi teisest poolest. Linnuse mantelringmüür, mis kulges mööda linnuseplatoo serva, on peaaegu tervikuna maapinnal täheldatav. Linnus on ehitatud maa-kividest, üksnes kagutiivas, kus on paiknenud pearuumid, on hilisemate osade juures kasutatud rohekat tellist.

Möödunud sajandi alguse fotodel võime näha tänapäevasest märksa rohkem säilinud linnusemüüre korralike aknaavadega. Nüüdseks on suur osa sellest lagunenu ja kokku varisenud. Linnusevaremed on küll võsast puhastatud, müüreendid aga senini konserveeritud ei ole ning linnuse lagunemine jätkub.

1. Millal ehitati Helme ordulinnus?

2. Mis sõja ajal õhkisid rootslased linnuse? Mis aastail see sõda oli? Millised olid sõja tagajärjed Eestile?

3. Kirjeldage linnuse ehitust.

Looduslik kaitse: _____

Põhiplaan: _____

Mõõtmed: _____

Väravakaitse: _____

Torn: _____

Ehitusmaterjal: _____

4. Kas linnust oli kerge või raske vallutada? Põhjendage.

5. Seletage mõisteid:

lauamõis – _____

sillapea – _____

mantelringmüür – _____

linnuseplatoo – _____

6. Kuidas tuleks varemetes ajaloomälestisi säilitada?

7. Millest kõnelevad meile ehitiste varemed?

Laatre ristipettäi

Pettäi on lõunaeesti murdesõna, mis tähendab mändi. Laatre ristipettäi on üks Eesti paljudest ristimändidest. Puu asub Laatre-Õruste maantee ääres. Puu välimuse muudavad eriliseks tüvesse lõigatud ristid, mis katavad seda rohkem kui nelja meetri kõrguseni.

Komme puu tüvesse riste lõigata on väga vana. See traditsioon levis aastasadu tagasi mitte ainult Eestis, vaid ka naaberladel. Tänapäeval on see püsinud elavana mõnes üksikus Lõuna-Eesti paigas. Ristid tehakse koolnute hingedele. Komme võib olla pärit kristluse-eelsest ettekujutusest, mille järgi inimese hing saavat edasi elada tema jaoks tähistatud puus. Ühe seletuse kohaselt võis ristiga puu aidata hingel latva jõuda ja sealt taevasse pääseda. Teise, juba kristluseaegse töökspidamise järgi võis koolnule tehtud rist takistada tema hinge koju pöördumast ja kodukäijaks hakkamast. Kolmas, kõige uuem seletus räägib, et nii peeti surnut meeles elavate hulgas. Mõnikord pandi hiljem puu alt möödudes lahkunule küünalgi.



Laatre ristipettäi
Foto: Arvi Raud

2002. aastal jutustas tollal 82-aastane Viljandimaal Heimtali külas Kääriku talus elav Valda Raud, et tema mäletamist mööda tehti rist puusse siis, kui oldi surnuvooriga teel lahkunu kodust kalmistule. Pärast risti lõikamist võtnud peelised surnu mälestuseks pitsi viina ja söönud pirukat. Seejärel liikunud matusevoor regedega edasi surnuaia poole.

Ristipuud on Eestis olnud tammed, kuused, lepad, kuid kõige sagedamini siiski männid. Saru küla lähedal Valgamaal on männimets, kus kasvab praeguseni kõrvuti kümneid puid, igauhe koorde lõigatud üks rist või mitu risti.

Laatre ristipettäi kohta on esimene teadaolev kirjalik ülestähendus folklorist Matthias Johann Eiseni raamatus „Esivanemate ohverdused“ (1920). Võrreldes teiste tänapäevani säilinud ristipuudega võib Laatre oma pidada kõige auväärsemaks, võib-olla koguni vanimaks. Eestis pole teada ühtegi teist ristipuud, mille tüvel oleks nii palju riste.

HENDRIK RELVE, Põlispuud. Tallinn, 2003.

1. Kas komme lõigata puu tüvesse surnu auks rist on kristlik või paganlik traditsioon? Põhjendage.

2. Mis tähendusi teatakse risti puusse lõikamisest?

3. Mille poolest on Laatre ristipuu erinev?

4. Mis puuliike ristipuudena kasutati? Uurige ise edasi, kas mõni liik oli teistest eelistatum. Kui jah, siis miks.

5. Tooge veel näiteid kristlike ja paganlike traditsioonide segunemise kohta.

6. Nimetage eestlaste muinasusundi seisukohalt olulisi ja pühasid loodusobjekte.

7. Kes oli kodukäija?

8. Missuguseid üleloomulikest olendeist on eesti rahvapärimeses veel juttu?

Poola kuninga Stefan Batory mälestuskivi

Stefan Batory (1533–1586) oli Ungari aadlik (ungari päraselt István Báthory) ning Türgi vasallsõltuvuses oleva Transilvaania vürst, kes 1576. aastal valiti Poola kuningaks ja Leedu suurvürstiks. Stefan Batory oli haritud ja osav valitseja ning ka edukas väepealik. Tema ajal saavutas Poola-Leedu ühendriigi territoorium maksimaalse ulatuse. 1582. aastal Poola-Leedu ja Venemaa vahel sõlmitud Jam Zapolski vaherahuga liideti Poolaga ka Lõuna-Eesti ala. Batory suurejoonelised plaanid ühendada Poola-Leedu, Transilvaania ja Venemaa üheks suurriigiks ning tõrjuda türklased Euroopast välja katkestas tema ootamatu surm 1586. aastal.

Stefan Batory valitsusajale langeb Liivi sõjale järgnenud Poola võimu tegelik maksmapanek Lõuna-Eestis. Et aidata kaasa sõjas laastatud maa kosumisele ja uute elanike sisserändele, kavandati mitmesuguseid meetmeid. Üks nendest oli juba keskajal linna mõõdu saavutanud Valgale linnaõiguste andmine 11. juunil 1584. aastal.

Selle sündmuse jäädvustamiseks püstitatigi 2002. aastal Valga linnavalitsuse ning Poola ja Ungari saatkonna koostöös kuningale pühendatud mälestuskivi.

KRISTJAN LUTS, Eesti sõjaajaloo teejuht. Tallinn, 2010, lk 377.

Valgamaa: maateaduslik, tulunduslik ja ajalooline kirjeldus. Tartu, 1932, lk 550–551.

http://et.wikipedia.org/wiki/Stefan_Batory.



Stefan Batory mälestuskivi

Foto: <http://www.puhkaeestis.ee/et/otsing/vaatamist%C3%A4%C3%A4rsused?q=stefan+batory+m%C3%A4lestusm%C3%A4rk>

Hummuli mõis ja Põhjasõja lahingukoht

Esimesed teated Hummuli mõisa kohta ulatuvad aastasse 1470. Põhjasõja ajal, 1702. aastal peeti Hummuli mõisa lähedal lahing, milles osales Vene poolel (väejuht Boriss Šeremetjev) 16 000 – 17 000 ja Rootsi poolel (väejuht Wolmar Anton von Schlippenbach) veidi üle 7000 mehe.

Kuulnud Vene armee lähenemisest, otsustas vägedega Sangastes resideerinud Schlippenbach asuda positsioonidele Väikesest Ema jõest lääne pool Hummuli mõisa juures, lastes seejärel hävitada üle jõe viiva silla. Vene väed (kelle hulka kuulus ka kalmõkke, tatarlasi ja kasakaid) parandasid silla ning jõudsid jõe läänekaldale. Venelastele tuli abiks ka erakordselt kuiv suvi, mistõttu veetase jões oli väga madal.

18. juuli (vkj) lahingu tulemuse otsustas Vene vägede arvuline ülekaal. Kuus tundi kestnud lahingus lõi Vene ratsavägi suurtükiväe turmtule toetusel Rootsi ratsaväe põgenema. Rootsi jalaväe meeleheitlik vastupanu lahingu kulgu enam ei muutnud. Rootsi armee kaotas langenute, vangistatute ja desertöridena 3500–3700 meest. Venelaste kaotusi on hinnatud 1000–1500 mehele. Pärast kaotust Hummuli lahingus ei suutnud rootslased Vene vägedele enam tõhusat vastupanu osutada.

2002. aastal pandi mõisa ette lahingut meenutav mälestuskivi.

Hummuli mõisa neogooti stiilis härrastemaja ehitati 1860. aastail, mil mõis kuulus Samson-Himmelstjernade suguvõsale. Tellishoone parempoolset nurka kaunistab kolmekorruseline kaheksatahuline torn, mis lõpeb sakilise karniisiga. Hoone vasakut tiiba ehib kaheosaline astmikviil. 1880. aastail laiendati mõisaparki jõeni ja rajati tenniseväljak. Katsetati ka forellikasvatust. Alates 1930. aastast asub mõisahäärberis kool.



Hummuli mõis
Foto: Arvi Raud

Eesti ajalugu, 4. kd. Peatoim SULEV VAHTRE. Tartu, 2003, lk 34.

<http://hummuli.edu.ee/moisa-ajalugu>.

<http://www.mulgikultuur.ee/turism/marsruudid/hummuli-torva-ala-karksi-nuia-abja-paluoja-moisakula/>.

<http://www.torva.ee/index.php/138/230/250>.

http://www.histrodamus.ee/?event=Show_event&event_id=1771&layer=93&lang=est#1770.

<http://www.miksike.ee>.

I. Mõisahoone

1. Uurige internetist (<http://www.mois.ee/stiil/stiil8.shtml>), mida tähendab neogooti stiil.

2. Leidke Hummuli mõisaarhitektuurist neogootikale iseloomulikke detaile.

3. Praegu asub mõisahoones Hummuli Põhikool. Nimetage veel Valgamaa mõisakoole.

II. Hummuli lahing

1. Missugused olid Hummuli lahingu kaotuse tagajärjed siinsete Rootsi vägede võitlusvõimele?

2. Kui suur oli venelaste arvuline ülekaal Hummuli lahingus?

3. Milles seisnes nn põletatud maa taktika? Miks seda rakendati?

4. Rootsi vägede ja kuningas Karl XII Eestis viibimise kohta on rahvapärimeses palju lugusid. Millega seda seletada?

5. Missugused olid Põhjasõja tagajärjed Eestile?

Riidaja mõis

Riidaja on silmapaistvamaid mõisaansambleid Valgemaal. 16. sajandist kuni 1919. aastani kuulus mõis von Strykide suguvõsale. 1760. aastail valminud pikk poolkelpkatusega mõisahooned on väheseid 18. sajandist säilinud puitbarokkehitisi Eestis. Esifassaadile annavad omapära rühmitatud nurgakvaadritega aknad ja barokne peauks. Siseruumid paiknevad telgsümmeetriliselt. Hoones on säilinud mitu rokokoolõikelist siseust. Vestibüülist vasakule jäävat pidulikku saali ehib rokokooliku stukkrosetiga peegellagi. Mõisa saali üks ots on kujundatud kahe sambaga, millel on kaunid joonia stiilis puidust kapiteelid. Alles on ka barokkvormides aknasepiseid. Soklikorrus on võlvitud. Hoones on kolm mantelkorstnat.

Peahoones on olnud nii kool (1923–1967) kui ka kolhoosikontor. Praegu on hoone ühes otsas raamatukogu ja infotuba. Mõis on võetud ehitismälestisena kaitse alla.

Säilinud on ka mitu mõisa kõrvalhoonet, sealhulgas algkujul kaks maakividest aita peahooneesise väljaku ääres. Üks aidadest ehitati 1929. aastal ümber seltsimajaks. Endises valitsejamajas asub nüüd Põdrala vallamaja.

Mõisast pool kilomeetrit idas on von Strykide perekonnakalmistu ja 1864. aastal ehitatud punastest tellistest neogooti stiilis matusekabel, kus on esindatud peaaegu kõik kohustuslikud gooti elemendid: teravkaarsillutustega aknad, petikud, roosaken, astmikportaal, ehisviil fassaadil, neliksiirid, ristlillikutega kroonitud fiaalid ja pronksist ingli kuju portaali kohal.

MERIKE MÄEMETS, Ümber Võrtsjärve. Tartu, 2001, lk 83–85.

Eesti arhitektuur, 4. kd. Peatoim VILLEM RAAM. Tallinn, 1999, lk 135.

WOLF-DIETMAR VON STRYK, Riidaja – von Strykide perekonna põliskodu Liivi- ja Eestimaal 1562–1919–2003: ühe mõisa ajalugu sajandite tagant tänase päevani. Riidaja, 2008.



Riidaja mõisa kabel
Foto: Arvi Raud

1. Miks on Riidaja mõis Valgamaal eriline?

2. Jalutage mõisaõuel ja otsige üles tekstis nimetatud hooned. Mille järgi saab otsustada, et mõisa peahoone ja kõrvalhooned on ehitatud eri ajal?

3. Von Strykide suguvõsale kuulus Eestis üle 20 mõisa. Paljud olid suuremad ja ilusamad kui Riidaja, ometi oli see neile tähtsam ja armsam kui teised. Miks see võis nii olla?

4. Miks peab mõni sakslane Eestit oma ajalooliseks kodumaaks?

5. Mis riikide võimu alla on Liivimaa, sealhulgas Riidaja mõis, kuulunud alates 1562. aastast?

6. 19. sajandi teisel poolel oli arhitektuuris historitsismi periood. Millised iseloomulikud elemendid Riidaja kabelis sellele viitavad? Püüdke leida need elemendid ümber kabeli jalutades.

7. Kabeliaias jalutades on näha ainult üksikud kivid kunagiste haudade kohal. Kalmistu rüüstati juba 20. sajandi alguses ning 20 aastat tagasi olid säilinud vaid kabeli müürid. Mis ajaloosündmused võisid seda põhjustada?

8. Teabetekstis on palju arhitektuurimõisteid. Otsige teabekirjandusest neile seletused:

nurgakvaadrid – _____

telgsümmeetria – _____

stukkrosett – _____

kapiteel – _____

soklikorrus – _____

mantelkorsten – _____

petik – _____

roosaken – _____

astmikportaal – _____

ehisviil – _____

neliksiir – _____

ristlillik – _____

fiaal – _____

portaal – _____

Valga Jaani kirik

Valga Jaani kirik ehitati aastail 1787–1789/1816 ning seda peetakse üheks silmapaistvamaks 18. sajandi lõpu arhitektuuri näiteks Eestis. Kiriku arhitekt oli Christian Haberland Riiast, kes on projekteerinud ka Võru luteri kiriku. Stiililt kuulub kirik barokilt klassitsismile ülemineku ajajärku. Barokile on iseloomulik kiriku ovaalne põhiplaan, mis on Eesti kirikute seas ainulaadne, samuti murdkelpkatus ja katuseaknad ning liigendamata kirikusaal: lagi toetub ainult seintele. Aknad, uksed ning mitu fassaadi detaili on varaklassitsistlikud.

Kirikus asub rariteetne Saksa orelimeistri Friedrich Ladegasti 1867. aastal valmistatud heakõlaline orel, mida hinnatakse Euroopa kahesaja parima oreli hulka ning mis on selle orelimeistri ainus säilinud pill Eestis. Oreli tellis kirikule Valga seminari juhataja Jānis Cimze, et õpilastele oreli mängu õpetada.

Esialgu kuulus kirik saksa Jaani kogudusele. Eestlastest Peetri kogudus kujunes alles 1880. aastail. Enne Esimest maailmasõda kasutas kirikut ka läti kogudus.

Kiriku seinal on mälestustahvel Eesti vabadussõjas sõdinud Soome vabatahtlikest koosnenud Põhja Poegade rügemendile.

Ajalooline Valga. Koost MARI JUZAR. Valga, 1999, lk 21–22.
Eesti arhitektuur, 4. kd. Peatoim VILLEM RAAM. Tallinn, 1999, lk 118.



Valga Jaani kirik

Foto: http://et.wikipedia.org/wiki/Valga_Jaani_kirik

1. Valga Jaani kiriku interjäär on võrdlemisi omapärane. Mille poolest erineb see teie kodukoha kirikust (või teistest Eesti kirikutest)?

2. Käige kirikus ja selgitage välja, mis piiblistseene kujutavad Jaani kiriku altarimaalid.

3. Mille poolest sarnanevad Valga Jaani kiriku ja Võru Katariina kiriku välisilme?

4. Selgitage, miks on kiriku seinal mälestustahvel Eesti vabadussõjas sõdinud Soome vabatahtlikest koosnenud Põhja Poegade rügemendile.

Barclay de Tolly mausoleum

Jõgevestel

Michael Andreas Barclay de Tolly (1761–1818) pärines 17. sajandil Liivimaale elama asunud Šoti juurtega saksa perekonnast. Sõjaväelist karjääri alustas ta juba 15-aastaselt, võitles ohvitserina Vene armees Türgi ja Rootsi vastu ning osales Poola ülestõusu mahasurumises. Aastail 1808–1809 Rootsi vastu peetud sõjas juhatas Barclay de Tolly Soomes asuvaid Vene vägesid ning paistis 1809. aastal silma sõjakäiguga üle jäätunud Põhjalahe, mis päädis Umeå vallutamiseks.

Aastail 1810–1812 oli Barclay de Tolly Venemaa sõjaminister ning juhatas Vene sõjaväge 1812. aastal puhkenud Prantsuse-Vene sõja alguses.

Hoidudes piirilahingust, viis ta sihikindlalt ellu taganemisplaani, säilitades Vene armee võitlusvõime. Seevastu ühiskondlik arvamus ja enamik kindralitest süüdistas teda kui võõramaalast sõja alguse ebaedus ning nõudis tema lahkumist. Vene rahvuslaste survele astus Barclay de Tolly ülemjuhataja kohalt tagasi, võimaldades selle koha Mihhail Kutuzovile. Hilisem sündmuste areng näitas, et Barclay de Tolly strateegia lasta prantslastel tungida Venemaa territooriumi sügavusse, kasutades samal ajal nn põletatud maa taktikat, et raskendada Prantsuse vägede varustamist toidu- ja sõjajamoonaga, oli õigustatud.

Pärast Kutuzovi surma 1813. aastal sai Barclay de Tolly taas Vene sõjavägede ülemjuhataja, kes oli Vene vägede eesotsas nii Leipzigi rahvastelahingus (1813) kui ka sissemarsil Pariisi (1814). Barclay de Tolly oli üks vähestest Vene sõjaväelastest, kellest sai imperiumi tähtsaima sõjalise autasu – Georgi ordeni – kõigi nelja järgu kavaler.

Pärast sõjategevuse lõppu asus vürstiks ülendatud Barclay de Tolly elama perekonnamõisasse Jõgevestele. 1818. aastal, teel tervisevetele, suri Barclay de Tolly Preisimaal. Tema põrm balsameeriti. Hoolimata keiser Aleksander I soovist mätta kuulus väejuht Peterburi laskis Barclay de Tolly lesk Helene Auguste Eleonore ehitada Jõgevestele mausoleumi, mis valmis 1823. aastal. Klassitsistlikus stiilis hoone kavandas tolle aja tuntumaid vene arhitekte Apollon Ššedrin. Hauakambrisse paigutatud vürst Barclay de Tolly ja tema abikaasa sarkofaag on originaalkujul, kuid põhjalikult renoveerituna säilinud tänapäevani.

Barclay de Tolly hauamonumendi autor on kujur Vassili Demut-Malinovski. Valgest marmorist postamendile on paigutatud kindralfeldmarssali büst. Kindrali büstist paremal seisab jumalanna Pallas Athena, kes kroonib kangelaast loorberipärjaga paremas käes, vasakus käes hoiab aga kilpi, millel on kindralfeldmarssali vapp ning deviis „Truudus ja kannatlikkus“. Büstist vasakule jääb leinava naise figuur. Monumendi soklil olev reljeef kujutab Vene vägede pidulikku sissemarssi Pariisi 31. märtsil 1814. aastal. Kabeli kõrvale on maetud kindralfeldmarssali poeg ja perekonna liikmed. Kabeli ees on Teises maailmasõjas langenud ning Jõgevestele maetud punaarmeerlaste mälestusmärk.



Barclay de Tolly mausoleum
Foto: Arvi Raud

1. Kirjutage teabetekstist välja olulisem Barclay de Tolly elukäigust.

2. Miks tagandati Barclay de Tolly ajutiselt väejuhataja ametikohalt? Miks suhtuti Venemaal Barclay de Tollysse teatava umbusuga?

3. Pange kirja Barclay de Tolly juhitud tähtsad sõjakäigud ja lahingud. Kasutage ka muuseumis paiknevat kaarti.

4. Miks nimetatakse sõda Napoleoniga 1812. aastal isamaasõjaks? Mis sõda teatakse Venemaal suure isamaasõjana?

5. Kelle üle saavutas Barclay de Tolly võidu Waterloo lahingus? Miks on see lahing sõjaajaloos oluline?

6. Barclay de Tollyle on püstitatud palju ausambaid. Nimetage veel üks paik Eestis, kus asub kuulsale väejuhile pühendatud mälestusmärk.

7. Meenutage, missuguse vanaaja kuninga nimest tuleb sõna *mausoleum*. Millisesse muistsete kreeklaste koostatud nimekirja tema auks ehitatud hauakamber kuulus?

Hargla kirik

Esimene kirik ehitati Harglasse 1667. aastal Koivaliina (Gaujiena) kihelkonna abikirikuna. Ka kirikuteenistus pidas Koivaliinast käiv õpetaja. Omaette koguduseks sai Hargla 1694. aastal Liivimaa kindralsuperintendendi Johann Fischeri ettepanekul, kuna Koivaliina kogudus oli valdavalt lätikeelne ning ühenduse pidamine Harglaga oli üle Mustjõe eriti suurvee ajal takistatud.

Põhjasõja ajal põles Hargla kirik maani maha. Uus puukirik täitis oma ülesannet vähem kui sajandi. Aastail 1817–1821 ehitati Harglasse kivist kirik. 19. sajandi teisel poolel jäi seegi kirikulistele kitsaks ning pealegi tundus liiga vanamoeisena. Õpetaja Wilhelm Gotthelf Christiani ajal ehitati kirik aastail 1873–1874 ümber. Uuendatud kirik sai pseudogooti näo. Sellest ajast on pärit suured aknad, tahvellagi, kõrge kena torn ja juurde ehitatud altariruum, mida pikihoonest lahutab avar võidukaar.

Muidu väga tagasihoidliku sisustusega pühakoja ehteks on altarimaal „Ristilt mahavõtmine“ (1859), mille autor on nimekas saksa maaliakadeemik Emil Jacobs (1802–1866), kes ajaloo- ja olustikumaalide kõrval lõi hulganisti ka piibliainelisi kompositsioone.



Hargla kirik
Foto: Arvi Raud

http://www.eelk.ee/h_hargla.html.

<http://www.valgapraostkond.ee/index.php?op=3&path=Hargla%2FAjalugu>.

1. Millal ja mis asjaoludel moodustati iseseisev Hargla kogudus?

Millal: _____

Miks: _____

2. Mis riigi koosseisu Eesti tol ajal kuulus?

3. Mis ülesandeid täitis kindralsuperintendent?

4. Seletage historitsismi tähendust. Tooge näiteid.

Seletus: _____

Näited: _____

5. Leidke kirikuhoonelt gootikale ja renessansile iseloomulikke elemente.

Gootika: _____

Renessanss: _____

Laatre kirikud

Laatre Laurentsiuse kirikut on allikates mainitud juba keskajal. Tõenäoliselt rajas kiriku Kärkna klooster, kellele Laatre mõis kuulus. Puust pühakoda hävis 1558. aastal alanud Liivi sõjas. Uus kirik valmis 1630. aastal. Selle põletasid venelased maha 1702. aastal Põhjasõja ajal. 1730. aastal ehitatud puust kirik oli mõeldud vaid ajutisena, kuid püsis terve sajandi, enne kui lammutati ning asendati praeguse kivist kirikuga, mis õnnistati 1831. aastal.

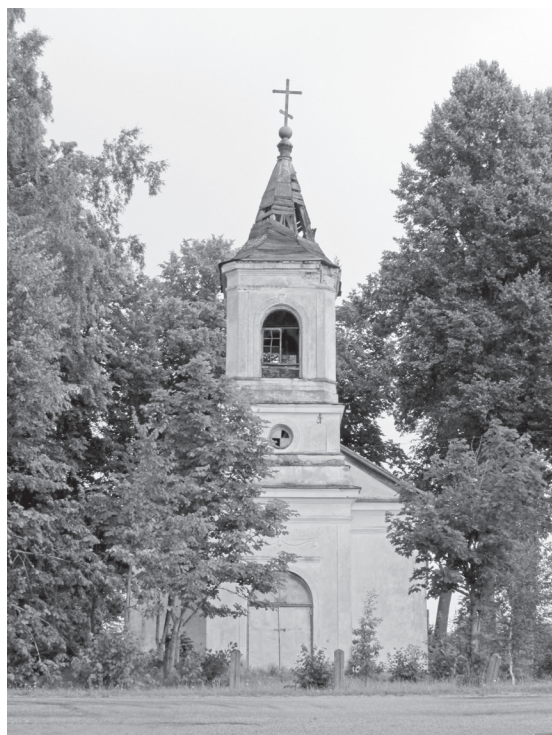
1872. aastal remonditi kirikut põhjalikult. Omanäoline klassitsistlik maakirik sai puidust haritorni. Kirikusaali ehitati lame laudadest silindervõlv ning haritorni alla oreliväär. Kümmeaast hiljem ehitati vastu idaseina maakivist käärkamber. Kiriku altar ja kantsel on väga lihtsad. Tähelepanu väärib paruness Mawe von Nolckeni kingitud altarimaal, mis kujutab ristilöödud Kristust Jeruusalemma templi taustal. Pilt on koopia Anton Baueri 1857. aastal Kanepi kirikule tehtud pildist, mille maalis paruness ise. 1894. aastal sai kirik meister Walckeri valmistatud orel. Kirikul on ainulaadne tuulelipp, mis kujutab metallsepisena kiriku kaitsepühakut Laurentsiust koos küpsetusrestiga.

Halduslikult on Laatre alati kuulunud Sangaste kihelkonna alla ning kogudust on teeninud Sangaste õpetajad.

Laurentsiuse kirikust vähem kui pool kilomeetrit lõuna pool on Laatre õigeusu kirik. Pärast seda, kui Sangaste apostlik kogudus jagunes 1848. aastal Ilmjärve ja Laatre koguduseks, vajasis mõlemad oma kirikut. Esialgu peeti õigeusu jumalateenistusi Laatre mõisa vanas linnaserehes, hiljem sooäärses tuult läbi laskvas madalas künis, kuhu sügisel ja kevadel oli raske ligi pääseda. Telliskivikiriku ehitamist alustati alles 1866. aastal ning kolm aastat hiljem õnnistati see sisse. 19. sajandi lõpul oli Laatre õigeusu kogudusel ligi 3400 liiget. Hiljem on see arv pidevalt vähenenud. Kirik on aastakümneid remontimata ning praeguseks üsna halvas seisus.



Laatre luteri kirik
Foto: Arvi Raud



Laatre õigeusu kirik
Foto: Arvi Raud

1. Miks on märkimisväärne, et 1594. aastal hakati Laatresse rajama luteri kirikut?

2. Mis sõdades on Laatre kirik kannatada saanud?

3. Mis on Laatre kirikus tähelepanuväärset? Selgitage, miks.

4. Miks siirdusid eesti talupojad 19. sajandi keskel massiliselt õigeusku? Milline talurahvaliikumine põhjustas vajaduse moodustada 1848. aastal iseseisev Laatre õigeusu kogudus?

5. Mis võis olla õigeusu koguduse liikmete arvu vähenemise põhjus 19. sajandi lõpul?

6. Miks on õigeusu kirik praegu lagunemas?

7. Uurige järele, kes oli Püha Laurentsius. Miks oli tema atribuudiks küpsetusrest?

Pühajärve sõda

1840. ja 1841. aastal tabasid Liivimaa kubermangu rängad viljaikaldused. Kuuldused väljandrändamisvõimalustest Lõuna-Venemaale said ajendiks järk-järgult laienevatele talurahvarahutustele. Suurim eesti talupoegade vastuhakk, rahvapärimeses Pühajärve sõda, toimus Pühajärve mõisas 8. septembril 1841. aastal. Siingi oli asunud koostama nimekirja tollases kõnepruugis soojale maale asuda soovijaist, kelle arv kasvas peagi kaheksajani. Talupoegi ärritasid lisakoormised, mida Pühajärve mõisnik Wilhelm von Stryk nendelt nõudis. Mõisapõlde tuli harida raudadra ja -äkkega, mida talupoegade viletsad hobused vaevalt vedada jõudsid.

Ohtlike meeleolude murdmiseks saadeti mõisnikust kihelkonnakohtuniku nõudel kohale sõjaväerood. Kui sõjaväeosa mõisa jõudis, et talupoegade eestvedajaid arreteerida, tekkis väesalgal kokkupõrge metsa kogunenud Pühajärve ning naabermõisate Arula ja Palupera talupoegadega, kelle eesotsas oli erusoldat Jaan. Esmalt vabastati konvoerijate käest mõisas vahistatud talupoeg Johann Kõiv. Seejärel üritasid 60 nuiadega varustatud sõjakat talumeest ka mõisat rünnata. Neist 16 võeti kinni ning toimetati sõjaväelise konvoiga Tartusse.

Sõjakohus määras 30 mehele igapähele 500 hoop läbi kadalipu, kuus neist saadeti pärast Siberisse või anti nekrutiks ning kuus saadeti sunnitööle.

Pühajärve talupoegi karistati julmalt 4. detsembril Pühajärve lähedal Arula teeristis suure rahvahulga ees. Kadalipu jaoks oli mõis lasknud lõigata jämedad okslikud kepid, karistuspaigal olid ähvardavalt ootel valgete linadega kaetud surnuvankrid ja valmis kaevatud isegi mõni haud. Karistamist juhtinud humaanne polkovnik Lilje suutis siiski ohvreid vältida.

1971. aastal, Pühajärve sõja 130. aastapäeval, avati praeguseks umbes 400 aasta vanuse sõjatamme lähedal mälestuskivi.

Eesti ajalugu, 5. kd. Peatoim SULEV VAHTRE. Tartu, 2010, lk 80–81.
Otepää Gümnaasiumi muuseumi materjalid.



Pühajärve sõjatamm 1960. aastatel
Foto: Heino Mägi



Pühajärve sõja mälestuskivi
Foto: http://et.wikipedia.org/wiki/P%C3%BChaj%C3%A4rve_s%C3%B5ja_m%C3%A4lestuskivi

1. Miks puhkes 1841. aasta sügisel Pühajärvel talupoegade mäss?

2. Milles mäss seisnes?

3. Kuidas mäss lõppes? Mis karistusi rakendati? Kas need olid teie arvates õiglased? Põhjendage.

4. Seletage mõisteid:

läbi kadalipu – _____

nekrutiks võtmine – _____

5. Meenutage. Miks levisid talupoegade seas kuulujutud tasuta maa saamisest Venemaal? Kuidas suhtusid kubermanguvõimud väljarändamisliikumisesse? Milles seisnes talurahva usk n-ö heasse tsaarisse?

Helme kirik ja Köstrimäe

Helme Maarja kirikut on kirjalikes allikates esimest korda mainitud 1383. aastal. Maakividest ehitatud kirik kuulus välisilmelt Lõuna-Eesti kodakirikute hulka. Viimast korda taastati sõdades korduvalt kannatada saanud kirik 1720. aastail. Teise maailmasõja lahingutes 1944. aastal tabasid kirikut nii Punaarmee kui ka sakslaste mürsud. Sellest ajast peale seisab kirik varemeis.



Helme kiriku varemed

Foto: <http://helme.ee/kulalisele/vaatamisvaarsused/helme-kirikuvaremed/>

Kiriku lähedal Köstrimäel oli enam kui sada aastat Helme koguduse köstrite elupaik. 6. juulil

1870. aastal toimus siin ajalukku läinud Helme nõupidamine, kus osalesid Johann Voldemar Jannsen oma tütre Lydia Koidulaga, Carl Robert Jakobson, Joosep Kapp, üliõpilane Hugo Treffner jt. Just tollel kohtumisel pidas Jakob Hurt ühe oma kuulsama kõne, kus ta tõdes, et kuna eestlased pole suured arvult, peavad nad selleks saama vaimult.

Nagu kirik nii hävis ka köstrimaja 1944. aasta septembris sõjatules.

Helme kiriku endises pastoraadis asub 1970. aastail kohaliku rahva ettevõtmisel asutatud koduloomuseum.

Mulgimaa turism. Koost AKSEL TIIDEBERG jt. Viljandi, 2010.

http://www.histrodamus.ee/?event=Show_event&event_id=1728&layer=90&lang=est#1727.

<http://register.muinas.ee>.

<http://helme.ee/kulalisele/vaatamisvaarsused>.

1. Miks nimetatakse perioodi Eesti ajaloos, kuhu jääb ka 1870. aasta Köstrimäe sündmus, eestlaste rahvusliku ärkamise ajaks?

2. Mis panuse andsid rahvuslikku liikumisse Köstrimäel kokku saanud tegelased? Nimetage üks oluline sündmus või ettevõtmine, võimaluse korral koos daatumiga.

Johann Voldemar Jannsen – _____

Lydia Koidula – _____

Jakob Hurt – _____

Carl Robert Jakobson – _____

Hugo Treffner – _____

3. Mida tähendab Jakob Hurda kuulus mõte, et kuna eestlased pole suured arvult, peavad nad saama suureks vaimult?

4. Nimetage sõjad, kus Helme kirik kannatada sai.

5. Seletage mõistet *kodakirik*.

6. Uurige välja, miks ei taastatud kirikut peale 1944. aasta purustusi.

7. Tutvuge Helme koduloomuuseumi ekspositsiooniga. Mis ajalooperioodidest ja kellele kuuluvad esemeid on väljapanekus kõige rohkem?

Aeg: _____

Kellele kuulusid: _____

Helme kalmistu ja orjakivi

Tõrva linna serval asuv Helme kalmistu on Eesti suuremaid. Siia on sängitatud mitu nimekat ühiskonnategelast: ärkamisaja koolimees Märt Jakobson, koolmeister ja kodu-uurija Karl Ruut, koorijuhid Ado Kaat ning Maria Kull, luuletaja Hendrik Adamson, Valga (ja kogu Eesti) esimene eestlasest linnapea Johannes Märtsen, Valgamaa praost Valter Vaasa jt.

Eesti kuulsaimate kujurite töid on Helme kalmistul kaks: Jaan Koorti kivist öökull Bergmannide perekonna hauaplatsil ning Voldemar Melliku Saaremaa dolomiidist hauamärk „Lootoseõis“ linakaupmees Johann Siilaku (1871–1920) haul. Tavatu on ka luuletaja Hendrik Adamsoni hauatahvel, mida kaunistab esperantistide embleem – viisnurkne täht ning esperantokeelne luulesalm.



Helme orjakivi

Foto: <http://helme.ee/kulalisele/vaatamisvaarsused/orjakivi/>

Kalmistu lõunaosas paikneb maakivist seinte ja omapärase mitmeastmelise torniga kabel, mis on ehitatud 1916. aastal. Kabeli vitraažaknad on 1998. aastal valmistanud nimekas vitraažikunstnik Dolores Hoffmann. Kabeli lähedal paiknevad baltisaksa mõisnike perekonnaplatsid. Holdre mõisniku Ernst Wilhelm Schwartzi hauaplatsile on maetud tema abikaasa Helene, kes oli kuulsa Sõnni Matsi (Mats Erdelli) kolmas tütar.

Helme kalmistust 50 meetrit põhja poole Keisripalu oja kaldal Kõrgemäe paljandi juures lebab pooleldi maasse vajunult Helme orjakivi. Kivil on kaks sügavat lohku. Rahvajutu järgi pääsenud üks ori, keda piinamisega sunnitud kuritööd omaks võtma, oma piinajate käest põgenema. Surni väsinud ja haavades otsinud ta oma tagaajajate eest varju. Öö olnud käes ja põgenejal jõud otsas. Seal näinud ta tee ääres kivi, roninud viimase jõuga sinna otsa ning õhanud: „Halasta sinagi, kivi, minu vaese peale, sest inimeste südamed on veel kõvemad kui kivi, nemad ei tunne halastust.“ Nüüd tundnud ori, et kivi muutunud tema all otsekui pehmeks padjaks. Magama jäänud, õnnistanud ta veel uneski kivi, et see oli tema vastu armuline olnud. Hommikul, kui tagaajajad sinna jõudnud, leidnud nad orja kivi peal surnult istuvat. Legendi ainetel on Jakob Tamm kirjutanud ballaadi.

Räägitakse, et kivi asunud vanasti Helme hiies. Kui ristiusustajad hiie hävitasid, viidud kivi linnuse ette. Kuidas kivi praegusesse asukohta sattus, polegi teada.

HEINO MÄGI, KARL VERI, Valga rajoon (Siin ja sealpool maanteed). Tallinn, 1976.

<http://register.muinas.ee/?menuID=monument&action=view&id=4462>.

<http://www.torva.ee/index.php/146/184/316>.

<http://www.valgark.ee/Kohamuistendid>.

1. Nimetage Helme kalmistule maetud ühiskonnategelasi. Valige üks ning otsige tema elukäigu ja tegevuse kohta lisainfot.

Nimi: _____

Elukäik: _____

2. Miks võib väita, et kalmistu on kohaliku elu tundmaõppimiseks hea allikas? Põhjendage.

3. Milliseid tuntud kunstnike loodud monumente võib kalmistult leida?

Kunstnik: _____

Monument: _____

4. Kirjeldage teabeteksti alusel kalmistul asuvat kabelit.

5. Mis võis anda ainekse orjakivi legendi tekkeks?

6. Mis osa oli ohvrikividel eestlaste muinasusundis? Selgitage näite kaudu.

7. Jalutage kalmistul. Otsige üles teabetekstis nimetatud kultuuritegelaste hauaplatsid. Kirjutage üles nende eludaatumid ja kirjeldage mälestusmärki. Otsige kodukoha tuntud isikute elukäigu kohta lisainfot.

Mats Erdelli perekonnakabel

Taagepera surnuaial Alal on perekonnakabel, mille laskis ehitada Sõnni Mats – esimesi eesti rahvusest mõisnikke Mats Erdell. Kabeli keskel seisab suur kivitahvel kirjaga „Siin hingab rahhoga omma suure tõeegemissest ja holekandmissesst Sõnni peremees Rope mõisa Pfandhalter ja Pattkül-mõisa Rentnik MATZ ERDELL – sünd. Pöögle valla Erdo tallus essimesse Kristuse ülestõusmise pühha jutluse aial 1792 aastal, surnud Pattküllä mõisan 2-sel Detsembre kuu päwal 1847...“.



Mats Erdelli perekonnakabel

Foto: <http://helme.ee/kulalisele/vaatamisvaarsused/mats-erdelli-kabel/>

Linakauplemise ja voorivedudega jõukaks saanud Sõnni Mats oli 1830. aastate algul saanud suure Patküla mõisa rentnikuks. Kui 1836. aastal läks müügile naabermõis Roobe – Patkülast küll poole väiksem, kuid heade maadega –, tahtnud Mats Erdell seda osta. Kuna seaduse järgi polnud see veel võimalik, ostnud ta selle sõbrasuhetes variisiku, Voltveti mõisaomaniku Heinrich von Stryki nimele, saades ise pandihärraks. Erinevalt rentnikest oli pandipidajal mõisa üle peaaegu piiramatud õigused. Ta ei saanud üksnes osaleda rüütelkonna maapäevadel – see õigus oli ainult mõisa pärisomanikul. Talupoegade jaoks sai Matsist täis mõisahärra, samas võis ta majanduslikult sõltumatuna lubada endale küllaltki suurt vabadust aadlikest mõisnikega kemplemisel, mida Mats ka kasutamata ei jätnud. Kui 1866. aastal anti Liivimaal mõisate omamise õigus vabaks, sai Mats Erdelli poeg Hans (1819–1892) isa omandatud Roobe mõisa pärishärraks.

Mats Erdelli järeltulijaist said kadakasakslased. Hans Erdelli tütar Emmi põletas oma vanaisa elu-suuruse portree, häbenedes ilmselt oma talupoeglikku päritolu. 1939. aastal lahkusid Erdellid koos baltisakslastega Saksamaale.

Eesti ajalugu, 5. kd. Peatoim SULEV VAHTRE. Tartu, 2010, lk 101–102.

TIIT ROSENBERG, MATS ERDELL. – Eesti ajalugu elulugudes. 101 tähtsat eestlast. Koost SULEV VAHTRE. Tallinn, 1997, lk 50–51.

<http://www.sakala.ajaleht.ee/250306/laupaev/kodulugu/5017462.php>.

<http://www.eestigiid.ee/?ItemID=275&PYear=aasta&Person=nimi&start=45>.

1. 19. sajandi esimest poolt on nimetatud talurahvareformide ajastuks Eestis. Meenutage ajalootundides õpitu põhjal, kuidas muutus talurahva õiguslik ja majanduslik seisund sel perioodil.

Õiguslik: _____

Majanduslik: _____

2. Millal toimus Eestis talude päriseksostmine? Mis seda võimaldas?

3. Nimetage talupoegade peamised tuluallikad, mis võimaldasid neil jõukust koguda ja talusid päriseks osta.

4. Miks häbenesid paljud oma elujärge parandanud ja kõrgemasse seisusesse tõusnud eestlased oma eesti päritolu?

5. Mida tähendab mõiste *kadakasakslus*?

6. Kas Mats Erdell oli eestlaste hulgas pigem erandlik või tavapärane näide? Põhjendage oma arvamust.

Cimze seminar Valgas



Cimze seminari hoone tänapäeval

Foto: http://et.wikipedia.org/wiki/Pilt:Cimze_Seminari_hoone_t%C3%A4nap%C3%A4eval.jpg

Läti Valgas Riia mnt 64 asub kunagise Cimze seminari hoone.

Läti talurahva hulgest võrsunud Jānis Cimze (1814–1881) sai Liivimaa rüütelkonna kulul hea pedagoogilise ettevalmistuse Saksamaal, sh vabakuulajana Berliini ülikoolis. 1839. aastal asutas ta Volmarisse (Valmierasse) Liivimaa köstrite ja kihelkonnaõpetajate seminari, mis viidi 1849. aastal üle eesti-läti keelepiiril paiknevasse Valka. Siin töötas seminar kuni 1890. aastani. Cimze seminar koolitas õpetajaid kogu Liivimaa kubermangu jaoks, nii eesti kui ka läti koolidele. Õppetöö toimus saksa keeles. Esialgu kolm aastat kestnud õpet pikendati 1871. aastal neljale aastale. Cimze seminaris sai hariduse sadakond eestlast, neist paljud väga nimekad rahvusliku ärkamisaja tegelased: Carl Robert Jakobson, Ado Grenzstein, Joosep Kapp, Aleksander Saebelmann-Kunileid jt.

Erilist tähelepanu pööras Cimze muusikaõpetusele. Kõik seminari kasvandikud tegelesid koorilauluga, oskasid mängida nii klaverit kui ka orelit ning said algteadmisi komponeerimisest. Esimese Eesti üldlaulupeo korraldamine 1869. aastal polnuks võimalik ilma Cimze seminari kasvandiketa, kes olid tolleks ajaks köstri või koolmeistri töö kõrval pannud aluse arvukatele kooridele ja puhkpilliorkestritele.

Seminari maja valmis praeguses Läti Valgas 1853. aastal. Alumisel korrusel paiknesid direktori, abiõpetaja ning teenijate toad. Õppetöö käis teise korruse suures saalis, samal korrusel olid õpilaste magamistoad. Praegu asub endises koolihoones Läti Valga koduloomuuseum, kus osa ekspositsioonist on pühendatud ka seminarile.

Jānis Cimze on maetud Valga Luke kalmistule. Tema hauale on püstitatud mustast graniidist monument, mille kolmel küljel on saksa-, läti- ja eestikeelne tekst „Oma rahva kooliõpetajate õpetajale tänulik Liivimaa“.

1. Mis aastail Cimze seminar tegutses?

2. Keda Cimze seminaris koolitati?

3. Valige üks Cimze seminari lõpetanud kultuuritegelane ning uurige tema elu ja tegevuse kohta, kasutades teabekirjandust või interneti.

4. Mis võis olla põhjus, et muusikaõpetusel oli koolis väga tähtis roll?

5. Kuidas on Cimze seminari muusikaõpetus mõjutanud Eesti rahvusliku ärkamisaja sündmusi?

6. Kirjeldage koolihoonet. Mis ruumid seal olid? Mille poolest on tänapäeva koolihooned Cimze seminarist erinevad? Mis võis seda põhjustada?

Koolihoone kirjeldus: _____

Erinevus võrreldes tänapäeva koolihoonetega: _____

Põhjused: _____

7. Mida räägib Jānis Cimze tegevuse tähtsusest kiri tema graniidist hauamonumendil? Hinnake tema tegevuse tähtsust Eesti kultuuriloos.

Hellenurme mõis

Hellenurme mõisaga on seotud mitu Eesti kultuuriloos olulist tegelast.

1850. aastal sai Hellenurme mõisa omanikuks akadeemik Alexander Theodor von Middendorff (1815–1894). Peterburis sündinud ning 1839. aastal Kiievi ülikooli zooloogia professoriks tõusnud Middendorff sai kuulsaks Siberi ja Põhja-Jäämere rannikuala uurimisega. Tema nime kannab laht Taimõril ning neem Novaja Zemljal. Middendorffide vanem poeg Ernst oli Läänemere maade tuntumaid ornitolooge.



Hellenurme mõisa peahoone
Foto: Arvi Raud

Hellenurmel katsetas Middendorff eri maade atrade sobivust kohalikel põldudel, alustas sookuivendustöid, proovides tollal uudset dreanaži. Middendorffi suurim põllumajanduslik kirk oli piimakarjakasvatus. Ta tõi Hellenurmele angleri tõugu veised ning võttis kasutusele uusi söödakultuure, nagu ristikhein ja hiina lutsern. Middendorff taotles põllumajandusliku hariduse edendamist talurahva hulgas ning toetas eestlaste ja lätlaste kaasamist kõrvuti baltisaksa aadliga kohalike asjade otsustamisse.

Lustimäele (endine Prouamägi) rajas Middendorff mõisaproua auks pargi koos suvemaja ja lindude vaatluspunktiga. Enamik siin kasvavaid puud on tema istutatud. Tänapäevani on säilinud pargi põhjapoolne osa, kus on loendatud 36 puu- ja põõsaliiki. 1867. aastal avati Hellenurmes esimesi üldkasutatavaid raamatukogusid maal.

Hellenurmel mõisa abivalitseja perekonnas sündis maalikunstnik Konrad Mägi (1878–1925). Koduõpetajana oli mõnda aega Hellenurmel ametis Jakob Hurt.

Nüüdseks on maalilisest Hellenurme mõisakompleksist säilinud barokkstiilis peahoone, mõisa ametimeeste elamu koos talli ja töllakuuriga, linnumaja ning ait. Endises aedniku majas, millele 1936. aastal ehitati juurde kooliruumid, asub nüüd Palupera vallavalitsus. Endises häärberis on vanurite hooldekodu ja lasteaed.

Hellenurme mõisa lähedal asub Käppa-Müürsepa talu. 1883. aastal ehitatud taluhooned olid tubades ning taluhoovis valitsenud puhtuse ja korra poolest teistele talukohtadele eeskujuks. Sageli käinud talus ka Middendorff, kes saatnud sinna puhtust ja korda õppima teisi talunikke.

Mõisa peahoonest ligi kilomeetri kaugusel asub Middendorffide perekonna kalmistu koos kabeliga.

ERKI TAMMIKSAAR, Alexander Theodor von Middendorffi tegevus Liivimaa põllumajanduse edendajana. – Vene aeg Eestis. Uurimusi 16. sajandi keskpaigast kuni 20. sajandi alguseni (Eesti Ajalooarhiivi toimetised, 14 [21]). Tartu, 2006, lk 157–211.

<http://www.turism.valgamaa.ee/index.php?id=182&nfo=2>.

1. Leidke teabetekstist näiteid Middendorffide tegevuse kohta Hellenurme mõisas.

2. Middendorffe tunti Hellenurmes heade ja õiglaste mõisnikena. Mis nende tegevuses annab alust seda väita?

3. Mis hooned kuulusid mõisakompleksi?

4. Millega on seletatav erinevate arhitektuurstiilide rohkus Hellenurme mõisahoonete välisilmes? Tooge näiteid nii baroki kui ka historitsismi iseloomulike tunnuste kohta.

5. Kuidas on mõisahooned kasutusel tänapäeval? Kas see on teie arvates mõisahoonete elushoidmiseks hea lahendus? Põhjendage oma arvamust.

6. Arutlege baltisakslaste rolli üle Eesti kultuuriloos.

Hellenurme vesiveski

Hellenurme vesiveski on viimane vee jõul töötav püüli- ja jahuveski Eestis.

Veski ehitati paisjärve äärde 1880. aastail, mil Hellenurme mõisnik oli Alexander Theodor von Middendorff. Mastaapne hoone on põhiplaani T-kujuline. Alumine korrus on ehitatud maakivist, teine korrus punasest tellisest ja kolmas laudisest. Hoone kõrvaltiibades asusid korterid, töökojad ja meierei. Veskis töötas ka viinavabrik.



Hellenurme vesiveski
Foto: Arvi Raud

Pärast maareformi läks veski 1921. aastal riigi omandisse. 1932. aastal ostis veskikompleksi Tartu matemaatikaõpetaja ja koolide inspektor Karl Rudolf Veski, keeleteadlase Johannes Voldemar Veski noorem vend. Tema organiseeris veskisse püülivaltsid, puhastusmasinad ja tangulõikajad. Peale kivijahvatuse sai siin jahvatada peent valget jahu ehk püüli, mannat ja erinevaid tangusorte. Et suvise kuivuse ajal ei jätkunud jahvatuseks vett, ehitati veskisse aurugeneraator. Teisel pool tammi töötas saeveski, mille toodang eksporditi Palupera raudteejaama kaudu välismaale. See andis veskiperele põhisissetuleku.

1940. aastal natsionaliseeris punavõim veski. 1949. aasta märtsiküüditatute nimekirjas oli ka Veskite perekond, neid aga hoiatati ning perel õnnestus end metsatalus varjates küüditamisest hoiduda. Karl Rudolf Veski vahistati küll hiljem, ent ta pääses ainult kulakuks kuulutamisega. Kulakumaks kasvas aga niivõrd suureks, et 1951. aastal oli perekond sunnitud kodutalu maha jätma ning tagasi linna pöörduma. Kahe aasta pärast Karl Rudolf Veski suri.

Hellenurme veskist sai kolhoosiveski ning elumajast kolhoosikontor.

Iseseisvuse taastanud Eesti Vabariigis sai Veskite suguvõsa vesiveski tagasi. See jätkas töötamist, kuid talunikke oma viljaga sattus veskisse järjest vähem. Küll tuli aga huvilisi, kes kogu hoonet ja selle sisustust vaatamisväärsuseks pidasid. Nii kujuneski 2001. aastast vesiveskis jahvatamine veskimuuseumi tegevuseks, kus külastajad saavad tutvuda möödunud aegade viljatöötlemise tehnoloogiaga.

Veski pannakse käima külaliste saabudes. Rohkem kui saja aasta vanune turbiin avatakse uhke roolirattaga ning neljakorruseline veski hakkab mürisema ja kolisema võllide, rihmade, hammas- ja puurataste abil, ikka vee jõul. Veskingkäigu kestel saab näha, tunda ning maitsta, mis ja kuidas valmib viljaterast. Šveitsist pärit ja siiani töökorras püülivaltsid valmistavad mitut sorti jahu, kliid ning mannat, veskikivide vahelt tuleb aga jäme lihtjahu. Saksamaalt toodud masin toodab kolme sorti tangu. Veskihoone kõrvaltiiva endistes moonakakorterites asuvates muuseumitubades saab vaadata vana aja eluolu.

1. Mille poolest on Hellenurme veski eriline nii Valgamaal kui ka kogu Eestis?

2. Kelle algatusel ehitati veski 1880. aastal? Millega on see inimene veel ennast ajalukku jäädvustanud?

3. Kes omandas veski 1932. aastal? Kuidas muutus veski elu uue omaniku ettevõtmisel? Hinnake, kui võrd edukas oli veski tegevus.

4. Seletage, mis on:

püül – _____

klii – _____

tang – _____

5. Veski on kahel korral natsionaliseeritud. Mis asjaoludel ja millal veski riigistati?

6. Keda nimetati kulakuteks?

7. Mis asub veskis praegu?

8. Kas veski võiks tulla Eesti turul toime ka tänapäeval? Põhjendage oma arvamust.

Kaagjärve Mäemõisa



Kaagjärve Mäemõisa
Foto: Arvi Raud

Kirjalikes allikastes on Kaagveret mainitud juba Liivimaa Henriku kroonikas Rastijärve nime all. Siit läinud läbi muistne sõjatee Lätimaalt Iigaste ja Laatre kaudu Ugandisse.

Kaagjärve mõisat (sks *Kawershof*) on esmamainitud 1541. aastal. Oma nime sai mõis tollaste omanike Kawerite järgi. Aastail 1801–1919 olid Kaagjärvel Karula mõisaga ühised omanikud: esialgu von Brüggened, hiljem von Groted.

Mõisa peahoone on ehitatud 19. sajandi kolmandal veerandil neorenessansi stiilis. Algul oli hoone keskmine osa ühekorruseline, kõrvaltiivad aga kahekorruselised. Hoone vasakpoolses otsas asub väike neljatahuline torn. 1950. aastail ehitati kogu tollal koolimajana kasutatud mõisahoone kahekorruseliseks. Mõisakompleksi kuulub veel mitu stiilset tellishoonet 19. sajandi lõpust, nagu valitsejamaja ja kaaristuga ait. Peahooneesise auringi keskel on maaliline tiik.

Mõisapargis on puid ligi 90 liigist, teiste hulgas hiina papli püramiidvorm, mandžuuria pähklipuu, amuuri korgipuu ja pensilvaania toomingas.

Pärast tööstushoonete rajamist Alamõisasse hakati ajaloolist mõisasüdant nimetama Kaagjärve Mäemõisaks. Praegu kuulub mõisahoone valla omandusse.

1. Uurige internetilehekülge <http://www.mois.ee/stiil/stiil8.shtml>. Kirjutage välja neorenessansile iseloomulikud tunnused. Vaadeldge Mäemõisa peahoonet või selle fotosid ning tooge näiteid neorenessansi detailide kohta.

2. Kes on olnud Kaagjärve mõisa omanikud?

3. Analüüsige Mäemõisa arhitektuurilist lahendust.

4. Mis teeb Kaagjärve mõisakompleksi võrreldes teiste Eesti mõisatega erilaadseks?

5. Mis otstarbel on mõisahooneid pärast nende võõrandamist kasutatud?

6. Mis otstarbel võiks mõisahooneid tänapäeval kasutada?

7. Lugege Läti Henriku kroonikast, mida on öeldud Rastijärve kohta. Kirjutage töölehele kokkuvõte.

Kaagjärve Alamõisa



Kaagjärve Alamõisa 2002
Foto: erakogu

Kaagjärve Mäemõisast kahe ja poole kilomeetri kaugusele jääb Alamõisa – Eesti suuremaid mõisatööstusi (sks *Kawershof Fabrik*). Võimas paksude tellisestega kolmekorruseline maakivisoklil õlle- ja villavabriku hoone valmis 1861. aastal. Maja fassaadi ilmestavad neogooti teravkaared ja tuudorstiilis karniisid. Hoone õlevabriku osa soklikorrust kasutati linnasekeldrina, teisel korrusel asus tehas ning kolmandal olid tööliste korterid. Soklikorruse laed toetuvad metallist postidele ja käppadele, mis oli tol ajal tehnilise võttena ainulaadne. Villavabriku osas on säilinud originaalne puitkonstruktsioonis toolvärk ehk sarikatoestik.

Vabriku lähedal paiknevad punastest tellistest ehitatud ametnikemaja, mehaanikatöökoda, kuivati ja saeveski. Vabriku taga on mõisaarhitektuurile tavapäratus sõrestikkonstruktsioonis puukuur. Veidi eemale jäävad kaks viilkatusega õllekeldrit.

Kaagjärve toodang oli omal ajal tuntud nii Peterburis kui ka Riias.

Praegu on vabrikukompleks erakätes ning lagunemas.

JUHAN MAISTE, Eestimaa mõisad. Tallinn, 1996, lk 387.

<http://www.mois.ee/voru/kaagjarve.shtml>

<http://www.eestigiid.ee/?CatID=295&ItemID=3819>

1. Uurige internetist <http://www.mois.ee/stiil/stiil8.shtml>, mis on neogootika tunnused.

2. Vaadeldes Alamõisa tööstushoonet või selle fotosid, tooge näiteid neogootika detailide kohta.

3. Mille poolest on Alamõisa arhitektuur eriline?

4. Mis hooned kuulusid Alamõisa kompleksi?

5. Mis teeb Alamõisast Eesti suurema mõisatööstuse?

6. Kus turustati Kaagjärve mõisa toodangut? Seletage, miks.

1) _____

2) _____

7. Alamõisas paiknes nõukogude ajal kolhoosikeskus. Milleks veel on mõisahooned pärast nende võõrandamist kasutatud?

8. Alamõisa kompleks seisab praegu suures osas tühjalt ja on lagunemas. Mis otstarbel võiks neid hooned tänapäeval kasutada?

Sangaste loss

Alates 19. sajandi algusest kuulus Sangaste mõis Bergide suguvõsale. Kui Sangaste viimane mõisahärra Friedrich Georg Magnus Berg (1845–1938) pärast onu surma 1866. aastal Sangaste mõisa majapidamise üle võttis, otsustas ta ehitada uue mõisahäärberi. Berg oli käinud Inglismaal ning näinud sealseid kuninga- ja balmoralise Windoris ja Balmoralis. Sangaste lossi projekteeris krahvi soove arvestades arhitekt Otto Pius Hippus (1826–1883). Ehitustööd kestsid seitse aastat (1874–1881).



Sangaste loss

Foto: www.sangasteloss.ee

Lossile annavad maalilise silueti eri kujuga aknad ja tornid, fassaadi sisse- ja väljaulatuvad osad ning ärklid. Esialgu kuulus lossi juurde klaaskatusega talveaed, mis nüüdseks on hävinud. Lossi peasissekäiku rõhutab väravatorn, mille all on kaarsambaile tuginev varikoda. Selle ehitamisel on saavutatud omapärane akustiline efekt – ühes nurgas sosinal öeldu on selgesti kuulda vastasnurgas.

Algul oli lossis 99 mitmesugust ruumi. Esimesel korrusel paiknesid esindusruumid: gooti stiilis kõrge ballisaal, mauri stiilis hispaania saal ning inglise stiilis tammelaega jahisaal. Samal korrusel oli krahvi magamistuba. Teisel korrusel olid poja pere magamistoad, raamatukogu ja piljardisaal. Kolmandal korrusel asusid teenijate ruumid ning peatornitiivas külaliste magamistoad.

Tuntuks on rukkikrahviks kutsutud Berg saanud viljaaretusega. Tema loodud on Sangaste nime kandev rukkisort, mis võitis siin suure populaarsuse, sobitades hästi Eesti kliimaga; ta on saanud auhinda mitmel maailmanäitusel. Krahv tegeles ka tõuaretuse, maaparanduse ja metsakorraldusega. Sangaste mõisas oli uusim tehnika, ümbruskonna esimene viljapeksumasin ja auto. Veel enne Esimest maailmasõda oli mõisas elektrivalgustus, telefon, veevärk, oma haigla ning isegi jupike kitsarööpmelist raudteed.

Pärast Eesti Vabariigi maareformi jäi Sangaste mõisasüda Bergide perekonna käsutusse. Rukkikrahv elas Sangastes kuni surmani 1938. aastal. Rahvamehena pälvis ta ümbruskonnas suure poolehoidu. Sangaste kirikusse tuli teda ära saatma üle tuhande inimese. Paraku oli mõis tolleks ajaks suurtes võlgades. Mõisasüda läks võlgade katteks ning lossis olev vara müüdi oksjonil.

Teise maailmasõja ajal jäi loss peremeheta ja lagunes. Alles jäänud mööbel tassiti laiali, uksi ja aknaid kasutati ehitusmaterjaliks või kütteks. 1968. aastal anti hoone tollasele Tartu kammivabrikule. Loss remonditi ning suviti tegutses siin pioneerilaager. Alates 2000. aastast haldab lossi Sangaste vallavalitsus. Praegu on hoones hotell ja konverentsikeskus. Siin on ka väljapanek lossi ajaloost ja selle omanikust krahv Bergist.

Lossi kõrval väärivad vaatamist mõisa kõrvalhooned ning suur eksootiliste puudega park. Krahv Berg on maetud Sangaste kalmistule, tema haul kasvavad Sangaste rukki pead.

LEMBIT KAARAMAA, HARRI KÜBAR, Põllumajanduslik Sangaste. Tallinn, 1980.

JUHAN KAHK, Sangaste „rukkikrahv“ Berg. Tallinn, 1992.

Eesti arhitektuur, 4. kd. Peatoim VILLEM RAAM. Tallinn, 1999, lk 135–137.

150 aastat krahv Bergi sünnist. Koost HARRI KÜBAR. Tartu, 1995.

<http://www.sangasteloss.ee>.

<http://www.rukkimaja.ee>.

1. Sangaste lossi peetakse väljapaistvaks historitsismi näiteks. Uurige internetist või teatmeteostest järele, mis on iseloomulik historitsistlikule arhitektuurile. Milliseid historitsistlikke ehitisi on teie kodukandist?

2. Iseloomustage Sangaste lossi arhitektuuri.

3. Uurige teabekirjandusest või internetist, milline on gooti stiilis ballisaal, mauri stiilis hispaania saal ja inglise stiilis jahisaal. Koostage lühiülevaade iseloomulikest tunnustest.

Gooti stiilis ballisaal: _____

Mauri stiilis hispaania saal: _____

Inglise stiilis jahisaal: _____

4. Käige võimaluse korral lossis ja kirjeldage, mis on interjööris säilinud krahvi ajast. Proovige järele, kas teabetekstis kirjeldatud akustiline efekt toimib.

5. Kui kaua kuulus Sangaste mõis Bergidele?

6. Mida erandlikku on krahv Bergi isikus ja elusaatuses võrreldes teiste baltisaksa mõisnikega?

7. Tooge näiteid krahvi edumeelse tegevuse kohta.

8. Lugege internetist (<http://www.sangasteloss.ee/index.php?page=818>) Bergi kohta käivaid legende. Kuidas kujutatakse krahvi rahvapärimuses?

Otepää kirik

Otepää on Lõuna-Eesti vanimaid kihelkondi. Kiriku olemasolust Otepääl annab teada juba Läti Henrik. Keskajal võis Otepääl olla kaks kirikut: Elisabeti kirik piiskopilinnuse lähedal sakslastele ning Miikaeli kirik praeguse kiriku kohal eesti kogudusele.

Aastail 1694–1706 oli Otepää pastor Adrian Virginius, kelle 1686. aastal trükis avaldatud lõunaestikeelne Wastne Testament tähistab eestikeelse piibli trükis avaldamise algust. Alanud Põhjasõjas põletasid Vene väed 1702. aastal kiriku ja pastoraadi. Virginius asus koos talupoegadega Vene rüüstesalkadega võitlusesse. 1704. aastal võeti ta kinni ning pärast kaht aastat piinamist ja vangistust mõisteti Virginius surma pea maharaiumise läbi. 1706. aastal viidi see otsus täide.

Esimene eesti soost õpetaja Otepääl oli aastail 1872–1880 Jakob Hurt. Just tema pastoriks oleku ajal asuti kavandama uue kiriku ehitamist. Lõpule viidi see juba uue õpetaja Burchard Sperlingi ajal 1890. aastal. Puitsambad jagavad pikihoone kolmeks lööviks. Puidust kandekonstruktsioon (lafermid jm) on rikkaliku neogooti dekooriga. Maakividest seinad olid esialgu arvatavasti väljast krohvimata. Vanast kirikust on jäänud neobarokse kiivriga torn, mis on ehitatud 1860. aastal, samuti 1853. aastal Tartu orelimeistri Ernst Kessleri valmistatud orel, mis on üks väheseid säilinud mehaanilise klaviatuuriga pille Eestis.

4. juunil 1884. aastal pühitseti Otepää kirikumõisas Eesti Üliõpilaste Seltsi sinimustvalge lipp. 1934. aastal, kui tähistati sinimustvalge lipu 50. aastapäeva, paigaldas Eesti Üliõpilaste Selts kiriku fassaadile kaks skulptor Voldemar Melliku valmistatud mälestustahvli. Kiriku peasissekäigust vasakul paiknev bareljeef kujutab lipule töötuse andmist 1884. aastal, paremal asuv bareljeef kujutab saabunud vabaduse ning ülesehitava töö sümbolina eesti perekonda, kes sammub õnnelikult sinimustvalge lipu all oma eluteed. Tekst tahvilil on võetud Gustav Suitsu luuletusest „Tõsta lipp“. Nõukogude okupatsiooni ajal hävitatud bareljeefid taastati 1989. aastal (skulptor Mati Varik).



Otepää kirik

Foto: http://et.wikipedia.org/wiki/Pilt:Otep%C3%A4%C3%A4_kirik_2012.jpg

<http://www.valgapraostkond.ee/index.php?op=3&path=Otep%E4%E4%2FAjalugu>.

<http://www.valgamaalane.ee/090407/esileht/25009425.php>.

<http://register.muinas.ee/?menuID=monument&action=view&id=23236>.

Otepää Gümnaasiumi muuseumi materjalid.

1. Uurige teabekirjandusest või internetist, mis on neogooti stiili ja neobaroki peamised tunnused.

Neogootika – _____

Neobarokk – _____

2. Selgitage, mille poolest on erilised Otepää kiriku orel ja kiivriga torn.

Orel – _____

Kiivriga torn – _____

3. Mille poolest on kiriku ajaloos tähtsad aastad 1702 ja 1890?

1702 – _____

1890 – _____

4. Millega on Eesti kultuurilukku läinud Otepää kirikuõpetajad Adrian Virginius ja Jakob Hurt?

Adrian Virginius – _____

Jakob Hurt – _____

5. Kuidas on Otepää kirik seotud sinimustvalge lipu ajalooga? Mille poolest on olulised aastad 1884, 1934 ja 1989?

1884 – _____

1934 – _____

1989 – _____

6. Kes olid lipu õnnistamist tähistavate bareljeefide autorid?

Originaalbareljeefid – _____

Taastatud bareljeefid – _____

7. Taastatud bareljeefid erinevad originaalidest ainult materjali poolest: graniidipulbrit asendab pronks. Uurige välja, miks otsustati tahvlite rikutud tekstid jätta taastamata.

8. Lugege Läti Henriku kroonikast, mis on seal Otepää kirikust kirjutatud.

Otepää pastoraat

Otepää pastoraadihoone täpne ehitusaeg ei ole teada. Arvatavasti pärineb praegune hoone 1820. aastast. Vahepeelsed remondid on muutnud maja ilme märksa moodsamaks. Endisaegsetest töövõtetest annavad nüüdki tunnistust käsitsi tahatud sarikad ja talad. Keldrikorrus on laotud maakivist nagu ka kõrvalhoone – kunagine sepikoda, kus nüüd asub talvekirik. Nõukogude okupatsiooni ajal paiknes pastoraadihoones algul hobulaenutuselts, siis masina-traktorijaam ning hiljem Otepää sovhoosi kontor.



Otepää pastoraat
Foto: Arvi Raud

Aastail 1872–1880 elas pastoraadis rahvusliku liikumise juht Jakob Hurt. 1884. aasta 4. juunil pühitseti siin Eesti Üliõpilaste Seltsi sinimustvalge lipp.

Lipu valmistamise mõtte algataja ning peamine teostaja oli Karl August Hermann abikaasa Paula Hermann. Lipp otsustati pühitseda Otepää koguduse õpetaja, seltsi vilistlase Burchard Sperrlingi kutsel korraldatud väljasõidul. See algas Tartust 3. juuni hommikul kella kümne paiku. Sõideti suurel kaheksahobuselisel kollasel toolvankril, kuhu mahtusid kahe kutsari kõrval ka kõik toona- sed Eesti Üliõpilaste Seltsi liikmed – 16 üliõpilast, nende hulgas seltsi esimees Peeter Hellat, kirja- toimetaja Villem Reiman, vanamees Christoph Beermann ja lauljuhataja Aleksander Mohrfeldt, samuti kuus vilistlast. Uus ja ilus siidriidest sinimustvalge lipp oli esialgu peidetult vankris. Umbes kuus kilomeetrit enne Otepää kiriklat, arvatavasti Kintsi kõrtsi juures, päästeti lipp varjukatte alt ja pandi sõidutuulde lehvima. Nii jõuti kella nelja paiku Otepää kiriku ette. See oli sinimustvalge lipu esimene avalik esitus.

Lipp pühitseti pidulikult 4. juuni õhtul Otepää pastoraadi saalis. Lipu pühitses ja õnnistas Rudolf Kallas. Talitusel lausus ka Heinrich Rosenthal ajaloolised sõnad: „Oleks Eestimaa täis kuradeid, meie lippu nad ei võida.“

Pühitsemisaktsioon ei andnud aga sinimustvalgele lipule veel elu- ega avaldamisõigust. Lipp peideti Tartus EÜSi korterisse oma aega ootama. 21. novembril 1918. aastal sai sinimustvalge lipp Eesti riigilipuks. Nõukogude võimu ajal oli mitte ainult sinimustvalge lipu, vaid ka lipuvärvide avalik kasutamine keelatud ja karistatav. Otepääl õnnistatud seltsi ajalooline lipp oli aastail 1940–1991 peidus Kõola külas Läänemardi talus. Praegu on Eesti Üliõpilaste Seltsi ajalooline lipp hoiul Eesti Rahva Muuseumis ja seda näidatakse avalikult üksnes väga oluliste tähtpäevade puhul.

<http://www.eys.ee/lipulugu.htm>.

Otepää Gümnaasiumi muuseumi materjalid.

1. Mis on endisaegsed töövõtted, mida on pastoraadi ehitamisel kasutatud?

2. Missugused ümberehitustööde vältel tehtud uuendused ei sobi muinsuskaitse väärtusega hoonele? Miks ikkagi nii tehakse?

3. Mis otstarbel on pastoraadihoonet kasutatud?

4. Mis võis olla põhjuseks, et EÜS otsustas oma lipu pühitseda Otepääl?

5. Nimetage kultuuritegelasi, kes on sinimustvalge lipu ajalooa seotud. Lisage ka, mil moel.

1) _____

2) _____

3) _____

4) _____

6. Kuidas hoiti esimest sinimustvalget lippu nõukogude ajal?

7. Tutvuge sinimustvalge lipu ajalooa põhjalikumalt EÜSi veebilehe kaudu <http://www.eyes.ee/lipulugu.htm>.

Valga linn ja raudteejaam

Valga jaam ja jaamahoone rajati koos Riia-Pihkva raudteeliiniga 1889. aastal. Samal ajal valmis haruliin Valgast Tartusse, mis tagas Valgale Tapa kaudu ühenduse ka Tallinna ja Peterburiga. 1896. aastal lisandus kitsarööpmeline raudtee, mis ühendas Valgat Ruhja (Rüjiena) ja Mõisaküla kaudu Pärnuga, ning 1903. aastal kitsarööpmeline raudtee Hopa (Ape) ja Aluliina (Alüksne) kaudu Väina (Daugava) äärde Pļaviņasse. Nõnda kujunes Valgast viie raudteeharu sõlmpunkt.

Raudteesõlme rajamine kiirendas märgatavalt linna arengut. Sajandi vahetusel elas Valgas umbes 10 000, enne Esimest maailmasõda juba 16 000 inimest. Elanike arvult oli Valga tol ajal suuruselt viies linn Eestis. Rahvaarvu ja jõukuse kasv väljendus ka ehitustegevuses. Mitu toona rajatud hoonet on säilinud tänapäevani: Säde seltsimaja, kus praegu on arhiiv ja muuseum (Vabaduse 6), pangahoone (praegune maavalituse hoone Kesk 12), koolimajad (Vabaduse 13 ja Kuperjanovi 10) ning mitu uhket elumaja alumisel korrusel asuvate poodide ja kontoritega (Vabaduse 5, 17 ja 26; Kuperjanovi 12).

Esialgne jaamahoone, mida kasutasid nii laia- kui ka kitsarööpmelise raudtee reisijad, valmis ühekorruelise telliskiviehitisena, mis esindas tüüpilist Vene kroonuarhitektuuri. Hoone hävis 1944. aastal, mil Punaarmee lennuvägi pommitas Valgat. 1949. aastal valmis sõjas purustatud jaamahoone asemele tänini püsinud suurejooneline tollasele ajale iseloomulikus stiilis vaksal.

Valga jaamas suri 1909. aasta juunis läbisõidul kuulus baltisaksa päritolu õigusteadlane ja diplomaat Friedrich Frommhold Martens, mitmekordne Nobeli rahupreemia nominent, kelle elulugu käsitleb Jaan Kross romaanis „Doktor Martensi ärasõit“ (1984).

KAUR ALTTOA, Valga ja tema väärtarhitektuur. – Eesti Loodus 1984, nr 9, lk 585–589.

Ajalooline Valga. Koost MARI JUZAR. Valga, 1999.

MARI JUZAR, Valga vanad äritänavad. Valga linna ajaloost 18. sajandi lõpust kuni aastani 1939. – Valga Muuseumi aastaraamat 2000, lk 27–77.

ARVED DUVIN, Valgamaad hõlmava raudtee ajaloost. – Valga Muuseumi aastaraamat 2003, lk 43–57.

Eesti raudteejaamad. Koost MEHIS HELME. Tallinn, 2003.

Valga Muuseumi püsiekspositsioon.



Valga linn

Foto: Valga muuseumi kogudest



Valga raudteejaam tänapäeval

Foto: Mati Laur

1. Kuidas kujunes Valga raudteesõlm? Joonistage kaardi järgi skeem. Kandke skeemile raudteeliinide avamise aastad.

2. Kuidas aitas raudteesõlme rajamine kaasa linna majanduse arengule? Tooge kolm näidet.

3. Vaadeldge jaamahoonet ja selle ümbruse ehitisi. Tooge kaks näidet asjaolude kohta, mis annavad tunnistust raudteesõlme kunagise tähtsuse vähenemisest. Raudteesõlme varasema hoonestuse kohta lugege teabeteksti lõpus viidatud Arved Duvini artiklit.

1) _____

2) _____

4. Kas ka tänapäeval, kus suur osa kaupa veetakse autode ja lennukitega, võiks Valga raudteesõlme potentsiaali paremini ära kasutada? Mida tuleks selleks teha? Põhjendage. Otsige internetist lisamaterjali raudteetranspordi rolli ja tulevikuväljavaadete kohta nüüdisaja majanduses.

Taagepera mõis



Taagepera mõis
Foto: Arvi Raud

Taagepera mõis on nime pärinud von Stackelbergi perekonnalt, kellele mõis kuulus 17. sajandi lõpust 19. sajandi alguseni. Algupärane nimi Vaoküla on säilinud veidi väänatult mõisa saksakeelses nimes Wagenküll.

Alates 1819. aastast kuni võõrandamiseni 1919 oli mõis von Strykide aadliperekonna valduses. Tänapäevani säilinud mõisaansambli ehitas mõisa viimane omanik Hugo von Stryk aastail 1907–1912 Riia arhitekti Otto Wildau (1873–1942) projekti järgi. Mäerinnakul asuv uhke härrastemaja mõjub suursuguse lossina, mida toonitab ka robustselt murrutatud graniit koos krobelse krohvi ning soomusja kiltkiviga. Pilku haaravad võimas 40 meetri kõrgune ümar peatorn, rohked viilud, ärklid, rõdud ja korstnapiibud. Välisarhitektuuris on välditud mistahes sümmeetriat. Praegu on hoonel plekk-katus. Algne kiltkivi on säilinud üksnes kahel juugendlikul väravaehitisel. Mõisaomanik ei hoidnud ehitusraha kokku, tuues osa ehitusmaterjalist hobustega otse Riias.

Juugendi ekstravagantset käsitluslaadi leiame ka siseruumidest. Mitu neist on võlvitud. Interjöörü täiendavad tumedast kivist plaatidega kaminad.

1919. aastal sai mõis Eesti vabadussõjas suurtükitulest tugevalt kannatada, kuid kohendati pärast võõrandamist kopsusanatooriumiks. 1930. aastate lõpust on pärit lossi kõrval asuv Alar Kotli projekti järgi ehitatud funktsionalistlikus stiilis sanatooriumihoone. Alates 2002. aastast on mõis eravalduses ja seal tegutseb hotell.

1. Kelle valduses on Taagepera loss olnud? Lisage ka ajajärk.

1) _____

2) _____

2. Tooge näiteid mõisaansambli juugendile iseloomulike joonte kohta.

3. Mis on mõisaansambelis tähelepanuväärset?

4. Taagepera mõisa tutvustaval veebilehel on järgmine tekst:

Mõisa viimane omanik Hugo Ferdinand Bernhard von Stryck oli imelik mees, veel enne ühe ajastu hävingut ja lõppu on ta otsekui trotsides kõike, mis tulnud või tulemas, lasknud ehitada tohutu maja, mis mõjub keskaegse linnusena, mida toonitab ka materjalide valik: robustselt murrutatud graniit, koos krobelse krohvi ning soomusja kiltkiviga.

Millistele äsja möödunud ja peagi saabuvatele ajaloosündmustele on selles tekstis viidatud?

5. Praegu on Taagepera mõis populaarne konverentside ja pidude paik. Mis otstarbel on veel võõrandatud mõisahooneid hiljem kasutatud?

Holdre mõis

Taagepera sõsarmõisaks peetav Holdre mõis asub Taageperast seitsme kilomeetri kaugusel Läti piiri lähedal.

16. sajandi keskpaiku rajatud mõis kuulus kuni 18. sajandi keskpaigani Hollerite suguvõsale, kellelt pärineb ka mõisa nimi (sks *Hollershof*). Tänini säilinud juugendstiilis peahoone on ehitatud 1910. aasta paiku, mil mõisa omanik oli Woldemar von Ditmar, Taagepera mõisniku Hugo von Stryki õemes.



Holdre mõis

Foto: <http://register.muinas.ee/?menuID=monument&action=view&id=23083>

Hoone arhitekt on Otto Wildau, kes projekteeris ka Taagepera lossi. Nii Taagepera kui ka Holdre mõis on rahvusromantilise *art nouveau* suuna eredad näited, olles paljuski mõjutatud tolaegsest Soome arhitektuurist.

Holdre mõisahoonel on Taagepera omast palju väiksem, olles valdavalt ühekorruseline graniitkividest sokliga. Teine korrus on suurelt osalt mansardkorrus. Ebasümmeetriline liigendus (eenduvad risaliidid, ärklid ja palkonid, erikujulised aknad) ning dekoratiivne materjalikäsitlus (tumehalli pritskrohvi ja maakivi kontrast) annavad hoonele maalilise üldilme.

Pärast mõisa riigistamist 1919. aastal kolis mõisahäärberisse kool, mis tegutses seal kuni 1960. aastateni. Kooli sulgemise järel kohandati mõisahoonel pioneerilaagriks. Alates 1990. aastaist on mõis eravalduses, kuid seisnud tühjalt ja kasutuseta.

JUHAN MAISTE, Eestimaa mõisad. Tallinn, 1996, lk 399.
<http://www.mois.ee/vilj/holdre.shtml>.

1. Miks nimetatakse Taageperat ja Holdret sôsarmõisateks?

2. Võrrelge Taagepera ja Holdre mõisa. Otsige detaile, mis viitavad, et hooneid on projekteerinud sama arhitekt.

3. Tooge näiteid Holdre mõisaansambli juugendile iseloomulike joonte kohta.

4. Milline Asutav Kogu võttis 1919. aastal vastu seaduse, mille alusel võõrandati suur hulk Eesti mõisaid?

5. Kuidas on Holdre mõisa hiljem kasutatud?

Paju lahinguväli

Eesti vabadussõja tuntumaid lahinguid toimus 31. jaanuaril 1919. aastal Paju mõisa all. See oli oluline osa võitlustest Valga kui tähtsa raudteesõlme pärast. Lahingu käigus õnnestus Kuperjanovi partisanide pataljonil koos Soome vabatahtlikest Põhja Poegade üksustega punased Paju mõisast välja lüüa, millele järgnes 1. veebruaril Valga vabastamine.

Et aga mõisa kaitsjad olid arvulises ülekaalus ning maastik oli pealtungiks ebasoodne, tuli

võit raske hinnaga. Eesti pool kaotas langenute ja haavatutena umbes 140 meest. Surmavalt haavata sai ka lahingut juhtinud leitnant Julius Kuperjanov.

Kuigi Paju lahingust on rohkesti räägitud ja kirjutatud, sisaldavad eri allikad vastukäivaid andmeid. Samuti on lahingule antud vastakaid hinnanguid. Ühelt poolt on esile tõstetud Eesti ja Soome sõdurite vaprust, teiselt poolt aga tehtud etteheiteid Kuperjanovile ja Eesti väejuhatusele ebaõnnestunud otsuste eest, mis muutsid Valga vabastamise tarbetult ohvriterohkeks.

Pajulahingu meenutamiseks on püstitatud üks suurejoonelisemaid Eesti vabadussõja mälestusmärke. Seda hakati talgute korras rajama 1930. aastate teisel poolel. Rahastamiseks korraldati üle-eestiline korjandus. Muldkeha sai peaaegu valmis, kuid mälestusmärgi avamiseni iseseisvas Eestis enam ei jõutud. 1960. aastail tasandati rajada jõutud muldkeha. Praegune Paju monument püstitati algul kavandatust veidi erineval kujul ning avati 1994. aastal. Igal aastal peetakse Paju lahingu aastapäeval siin mälestustseremonia.

Lahingukohast veidi eemal asub 19. sajandil ehitatud Paju mõisahäärber. Selle kõrval on mälestuskivi Paju lahingus sõdinud Soome vabatahtlikele.

KRISTJAN LUTS, Eesti sõjaajaloo teejuht. Tallinn, 2010, lk 370–373.

URMAS SALO, Paju lahing: müüt ja tegelikkus. – Ajalooline Ajakiri 2000, nr 3, lk 69–96.

URMAS SALO, Julius Kuperjanov Paju lahingus. – Tuna 2004, nr 1, lk 39–50.



Paju lahingu mälestusmärk

Foto: http://et.wikipedia.org/wiki/Paju_lahingu_m%C3%A4lestussammas

1. Miks oli Paju lahing Eesti vabadussõjas tähtis?

2. Kes osalesid Paju lahingus?

3. Vaadeldge lahingupaiga maastikku. Mille poolest oli see pealetungijatele ebasoodne?

4. Paju lahinguvälja rajamisest ja monumendi nurgakivi panekust on säilinud kroonikafilmid. Leidke need üles rahvusarhiivi andmebaasist FIS (www.filmi.arhiiv.ee/fis, märksõnaks pange „Paju“). Kuidas rajati muldkeha? Mis osutab sellele, et monumendi rajamine ja nurgakivi panek olid omal ajal üle-eestilised suursündmused? Tooge kolm näidet.

5. Millega seletada seda, et Paju lahingu meenutamisele nii palju tähelepanu pööratakse?

6. Millised Paju lahinguga seotud küsimused on jäänud ebaselgeks või vaieldavaks?

7. Koostage teabeteksti lõpus viidatud kirjanduse põhjal sel teemal referaat.

Vabadussõja mälestussammas Otepääl

Eesti vabadussõjas langenutele mälestussammaste rajamise algatas Eesti Vabariigi peaminister Ants Piip, kes kutsus 8. novembril 1920. aastal kokku nõupidamise, kus arutati vabadussõjas langenud sõjameeste mälestuse jäädvustamist. Kuni Teise maailmasõjani püstitati ligi 200 mälestusmärki peaaegu kõigisse kihelkonnakeskustesse ja linnadesse, samuti koolidesse ning seltimajadesse. Raha koguti peamiselt annetustena enamasti mitmesuguseid heategevusüritusi korraldades.

Otepääl korraldas vabadussõjas langenutele mälestusmärgi rajamist kohaliku luteri koguduse nõukogu. Mälestussamba kavandas Voldemar Mellik ja töö tegi kiviraidur Peeter Veeber. Sammas avati pidulikult 10. juunil 1928. aastal.

Enamik Eesti vabadussõja mälestussambaid hävitati Nõukogude okupatsiooni ajal. Otepäa mälestusmärk lõhuti 17. juunil 1950. aastal, selle osad maeti. Otepäa Rahvarinde ja Otepäa Muinsuskaitse Seltsi eestvõttel ning Karl Ojaveri juhtimisel alustati 1988. aasta suvel samba taastamist. 3. augustil 1988. aastal tõsteti pidulikult maa seest välja mälestussamba ülemine osa pealdisega „AU LANGENUILE“. Mälestussamba teised osad koos langenute täieliku nimekirjaga jäid kadunuks või olid hävinud. Uus monument püstitati Otepäa kiriku esisele künkale hävitatud mälestussamba koopiana. Üksnes samba obelisk on algne. Mälestussammas taasavati 15. juulil 1989. aastal.

http://www.loodusajakiri.ee/loodusesober/artikkel718_683.html.
Otepäa Gümnaasiumi muuseumi materjalid.



Vabadussõja mälestussammas
http://et.wikipedia.org/wiki/Otep%C3%A4%C3%A4_Vabaduss%C3%B5ja_m%C3%A4lestussammas

1. Millal ja mis otsuse alusel alustati Eesti vabadussõjas langenutele ausammaste püstitamist?

Millal: _____

Otsus: _____

2. Kuidas panustas rahvas mälestusmärkide püstitamisesse?

3. Miks ei saanud mälestusmärki püstitada endisele kohale?

4. Miks on osa mälestusmärgi külgi tühjad, st seal puuduvad nimed?

5. Voldemar Mellik tegi kavandid veel teiselegi mälestustähisele Otepääl. Mida jäädvustati 1934. aastal kirikuseinale paigutatud tahvlitega?

6. Miks lõhuti Nõukogude okupatsiooni ajal enamik Eesti vabadussõja monumente?

Eesti-Läti piir

Eesti Vabariigi iseseisvumine nõudis ka riigipiiride kindlaksmääramist. Piiri Venemaaga sätestas 2. veebruaril 1920. aastal sõlmitud Tartu rahuleping. Esimeseks piirijooneks Lätiga sai juba 1917. aasta veebruarirevolutsiooni järel loodud rahvuskubermangu lõunapiir, mis ühtis Pärnu, Viljandi ja Võru maakonna (kreisi) lõunapiiriga. Viimane kulges aga etnilisest piirist mõnevõrra põhja pool, jättes Treimani, Laatre (praeguses Abja vallas), Valga, Vastse-Roosa ja Laitsna piirkonna eestlastega asustatud alad Läti poolele. Vabadussõja ajal vabastasid Eesti väed suure osa Põhja-Lätist punaste võimu alt ning hoidsid piirialasid sõjalise kontrolli all.



Piiripunkt Valga linnas 2007. aastal

Foto: http://et.wikipedia.org/wiki/Pilt:Valga_02_08_2007.jpg

1920. aastal hakkas Läti ajakirjandus süüdistama eestlasi lätlastega asustatud alade vägivaldses okupeerimises. Eestlased takistasid seevastu piirialadel, eriti Valgas lätlastest koosnevate omavalitsus- asutuste tööd. Ajaloopärimuses kõlavaid väiteid, nagu oleks olukord pingestunud lausa sõja puhkemiseni, ei saa siiski tõsiselt pidada. Ei Eesti ega ka Läti ei olnud huvitatud omavahelisest sõjast. Piiritüli vahekohtunikuks sai Briti kolonel Stephen Tallents, kelle moodustatud komisjon määras 3. juulil 1920. aastal kindlaks nn Tallentsi joone – riigipiiri Eesti ja Läti vahel. Komisjoni otsusega jagati Valga linn kaheks osaks: suurem osa koos kesklinnaga läks eestlastele, väiksem – Luke eeslinn – aga Lätile. Jagati ära ka raudteesõlm: laiarööpmeline (Riia, Tartu ja Pihkva poole) Eestile, kitsarööpmeline (Pärnu ja Aluliina poole) Lätile.

Järgnevatel aastatel tehti veel mitu väiksemat muudatust. Nii arvati Valgast väljuv Viljandi maantee Eestile, nüüd Venemaale kuuluva Põhja-Läti Laura valla lätlastega asustatud lõunaosa aga Lätile. Praegugi jookseb piir nii Valgast Viljandi kui ka Valgast Võru poole väljuvatel maanteedel kümnekonna kilomeetri ulatuses otse maantee kõrval, paiguti küll õgvendatud teelõikude kohal veidi eemaldudes.

Lõplik piirileping allkirjastati 1923. aasta lõpul ning see kehtib tänapäevani. Võrreldes 1940. aastaga on Eesti-Läti piirijoonel tehtud pariteetseid maadevahetusi 33 hektari ulatuses. Pärast Eesti ja Läti ühinemist Schengeni lepinguga on alates 2007. aasta 21. detsembrist alaline piiri- ja tollikontroll Eesti ning Läti piiril kaotatud.

AGO PAJUR, Eesti riigi loomine: <http://www.eha.ee/raamatud/alusdokumendid.htm>.

1. Kes oli Stephen Tallents?

2. Seletage, mis on Tallentsi joon.

3. Kuidas jagati piiriäärsed maad? Kirjutage teabetekstis märgitud alad tabelis Eesti või Läti alla.

Eesti	Läti

4. Kuidas on Valga linna poolitamine Valgale mõjunud? Põhjendage oma arvamust.

5. Mis aastatel ning mis asjaoludel on lahendatud Eesti-Läti piiriküsimusi?

1) _____

2) _____

3) _____

6. Mis laadi piiriülest koostööd Eesti ja Läti võimud tänapäeval teevad? Tooge näiteid.

Valga sõjavangilaagrite kalmistud

Teise maailmasõja ajal võtsid sakslased vangi umbes 5,7 miljonit Nõukogude armee sõdurit. Arvatakse, et üle poole neist hukkus sõjavangilaagrites, kuna olmetingimused olid neis äärmiselt viletsad.

Üks säärane laager asus Saksa okupatsiooni ajal Valga linnas praeguse mööblivabriku piirkonnas. Vangid paigutati endistesse sõjaväe hobusetallidesse ning neid rakendati mitmesugustel töödel linnas ja ümbruskonnas. Kohtlemine oli jöhker ning süüa anti vähe. Üks eluga pääsenud vang on hiljem meenu-

tanud: „Toiduks oli meil kord päevas kapsalehtedest, peetidest või kartulikoortest keedetud supp ja mitte rohkem kui 50 grammi leiba. Baraki ümbruses oli viimne kui üks rohulible ära söödud.“

Vangid surid hulgaliselt nälja, külma ja nakkushaiguste tõttu. Nende matmiskohale Priimetsas püstitati 1965. aastal memoriaal, mille keskne osa on Anton Starkopfi skulptuur „Leinav ema“. Maetute arv ei ole täpselt teada, kuid see võib ulatuda mitme tuhandeni.

Paljud vangistatud punaarmeeelased jäid ellu tänu kohalike inimeste abile. Nii aitas Valga arst August Pobul toimetada laagrisse ravimeid, paljud linlased töid vangidele salaja toitu ja mõni aitas neid ka põgenema. Vedas neil vangidel, keda Saksa võimud sõja ajal valitsenud tööjõupuuduse leevendamiseks taludesse sulasteks „laenasid“. Seal suhtuti neisse inimlikult ning päästeti näljast.

Pärast sakslaste taandumist rajati samasse paika laager Saksa poolel sõdinud sõjavangidele. Kuigi ka Nõukogude vangilaagris olid olmetingimused halvad, oli suremus siiski märksa väiksem. Saksa sõjavangide kalmistule, mis asub Vene vangide matmiskoha lähedal, on maetud umbes 300 vangilaagris hukkunut, sakslaste kõrval ka ungarlasi, austerlasi jt.

Saksa sõjavangid on muu hulgas ehitanud Valga praeguse raudteejaama hoone (valmis 1949. aastal).



Valga memoriaal
Foto: Arvi Raud

KRISTJAN LUTS, Eesti sõjaajaloo teejuht. Tallinn, 2010, lk 380.

HANS SALM, Valga vangilaagrid 1941–53. – Valga ja militaaria. Koost ESTA METS ja MEELIS KIVI. Valga, 2005, lk 88–98.

1. Arvatakse, et sakslaste kätte vangilangenud punaarmeelestest hukkus üle poole, lääneliitlastest aga alla 5 protsendi. Millega seda seletada?

2. Lugege kalmistutel mälestustahvlite tekste. Mida võib nende põhjal oletada memoriaalide rajamise eesmärkide kohta?

3. On väidetud, et Nõukogude sõjavangide matmiskohas oleva mälestustahvli tekst ei ole sobiv ja sisaldab ebatäpsusi ning tuleks seetõttu asendada. Mida arvate teie? Põhjendage.

4. Vaadeldge kalmistuid ning otsustage selle põhjal, kas linnavõimud ja kohalikud elanikud on pööranud teie arvates piisavat tähelepanu hukkunute mälestuse väärrikale jäädvustamisele. Põhjendage.

5. Kuidas oleks teie arvates kõige õigem sõdades hukkunute mälestust jäädvustada?

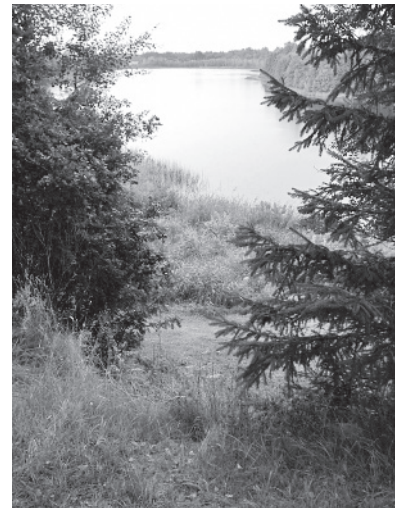
Pikasilla monument: 1944. aasta lahingud Väikese Emajõe ääres

10. augustil 1944. aastal alustasid Punaarmee 3. Balti rinde väed üldpealetungi Lõuna-Eestis. 13. augustil langes Punaarmee kätte Võru, 25. augustil hõivas punavägi tänavalahingutega Tartu. Rindejoon stabiliseerus mitmeks nädalaks Väikese Emajõe – Suure Emajõe joonel. Väikese Emajõe kõrgemale läänekaldale rajati tugev kaitseliin, mis kulges Võrtsjärve lõunatipust Hummulini. Koosnes see dzotidest, punkritest, kuulipildujate tulepesadest ja neid ühendavatest tranšeedest. Lage heinamaa Emajõe läänekaldal mineeriti tihedalt.



Pikasilla monument

Foto: Uku Praks: <http://www.panoramio.com/photo/64029903>



Väike Emajõgi Pikasilla ja Jõgeveste vahel

Foto: <http://www.goestonia.ee/index.php?y=314>

14. septembril 1944. aastal alustas Punaarmee suurte soomusjõudude ning suurtükiväe toetusel pealetungi Väikesel Emajõel, et tungida üle Valga Liivi laheni ning lõigata Eestis asunud Saksa üksused väegrupi põhijõududest ära. Katastroofi vältimiseks andis Hitler 16. septembril lõpuks loa väed Eestist välja tõmmata. Väikesel Emajõel olevad väed pidid seni rinnet hoidma, kuni armeegrupp „Narva“ nende selja tagant läbi pääseb.

Lahingud Emajõel kestsid mitu päeva. Sakslased jätkasid vastupanu ka pärast rindest äralõikamist – vangi langes mõni üksik. Kui Saksa pool ei saanud lisajõude juurde tuua, siis võis Punaarmee suuri kaotusi kandnud väeosad uutega asendada. See otsustaski kokku võttes lahingute tulemuse. 19. septembril jätsid Saksa väed maha Valga. Samal päeval vallutas Punaarmee Tõrva.

Punaarmee võitlejate vennashaudadele püstitatud monumentidest suurim kõrgub Pikasillas kunagises Rõngu-Viljandi-Tõrva teeristis. Pikasillale on maetud ka 17. septembril 1944. aastal lahingulennul allatulistatud punalendur Jakov Ljahhov, kes sai postuumselt Nõukogude Liidu kangelaseks ning kelle nime kandis Eesti NSV ajal siinne kehvapoolne kolhoos.



ERAF.2.1.3390.1

Väikese Emajõe lahingutes allatulistatud punalendur Jakov Ljahhov

Foto: <http://www.ra.ee/fotis/index.php?type=2&id=348055>

1. Vaadake kaardil teabetekstis kirjeldatud rindejoont. Millised olulised punktid jäid rindejoonele? Kui pikk oli rindejoon?

2. Miks ei suutnud Saksa väejuhatas tugevalt kindlustatud rinnet hoida?

3. Miks olid Emajõe joonel peetud lahingud Eesti ajaloos eriti traagilised?

4. Kuidas on jäädvustatud hukkunute mälestus?

5. Kuidas on Teine maailmasõda puudutanud teie pere või tuttavate elusaatus? Küsitlege oma vanavanemaid või tuttavaid ja pange nende mälestused kirja. Jagage oma kirjapandut klassikaaslastega.

Märtsiküüditamise ohvrite mälestuskivi Keeni jaamas

Kõige suurem küüditamisaktsioon Nõukogude Liidu okupeeritud Balti riikidest algas 25. märtsi 1949. aasta esimestel tundidel ja lõppes 29. märtsi õhtul. Selle küüditamisega saatsid punavõimud Eestist Siberisse 20 000 – 21 000 inimest. 1949. aasta märtsiküüditamine oli järg esimesele suurküüditamisele 1941. aasta juunis, kui Eestist viidi Venemaale kokku 10 157 inimest. 1949. aasta 26. märtsi õhtul Keeni jaamast väljunud eelolniga deporteeriti Novosibirski ümbruskonda üle tuhande peamiselt Valgamaalt pärit inimese. Üks küüditatutest, tollal 10-aastane Vello Ladva meenutab toimunut järgmiselt:



Märtsiküüditamise ohvrite mälestuskivi Keeni jaamas

Foto: Eleri Lõhmus: <http://www.valgamaalane.ee/786328/keenis-malestati-martsikuuditamise-ohv-reid/>

„Elasime perega Valga maakonnas Kuigatsi vallas. Meid äratati 25. märtsi hommikul kella viie ajal püssipäradega kloppimisega vastu aknaraame. Anti käsk panna kokku komps kõige hädavajalikumaga. Pakkisime kaasa toitu ja riideid. Aega anti 30 minutit. Kaasa võeti minu ema, vanem vend ja meil koolivaheaega veetnud tädipoeg. Sihtkohast ei räägitud, öeldi ainult, et sõit tuleb pikk. Kuigatsist Keeni raudteejaama viidi meid hobuvankriga. Inimeste vagunitesse laadimine kestis terve ööpäeva. Ruumi oli väga vähe. Meie vagunis oli 12 perekonda.

Kustkaudu sõideti, ei tea, sest midagi välja ei näinud. Esimene peatus tehti alles pärast 12-tunnist sõitu. Toitu, põhiliselt hirsiputru, anti kaks korda päevas. Igas vagunis valiti vanemad. Vanem võttis kaasa kaks inimest, kes läksid püssimehe saatel toidu järele. Igas jaamas kontrolliti, kas vagunitesse pole põgenemiseks auke sisse uuristatud.

Sõitsime 14 ööpäeva. Kohale saabusime 10. aprillil. Ordõnski küla, kuhu meid viidi, asus raudteejaamast 90 km kaugusel. Järele tuldi meile nelja härjaga. Täiskasvanud kõndisid suurema osa teest jala, sest reel oli ruumi vaid lastele ja härgade heintele. Meid pandi elama ühte kolhoosi majja, kus oli kaks tuba. Ühest toast võttis suurema osa ruumist enda alla ahi. Kui see soojaks köeti, võis seal magada kuus inimest.

Süüa meil ei olnud. Alguses saime hakkama tänu venelastele, kes töid meile piima, jahu, hapukapsast. Siis algas nälg, mis kestis üle kuu. Sõime rohtu ja nõgeseid. Sügisel pandi meid vene kooli. Eesti keelt me rääkida ei tohtinud. Vanemad saadeti 1. maist kolhoosi põldudele tööle. Kõik tehti käsitsi. Maad hariti härgadega. Kliima oli seal kuiv ja külm. Talvel oli pakast kuni 50 kraadi. Paljud, eriti vanurid haigestusid. Arstiabile ei võinud loota, sest umbes 4000 inimese kohta oli üks arst.

Igatsesime kõige järele, mis oli seotud Eestiga. Kirjutada lubati korra kuus. Enne kirja ärasaatmist loeti see läbi.“

Vello Ladval õnnestus tagasi Eestisse tulla 1957. aastal. Paljud küüditatud surid Siberis. Ka nn Hruštšovi sula ajal ei antud kõigile deporteerituile võimalust tagasi pöörduda või siis keelati elamaasumine oma varasemasse kodukohta või Eestisse.

Kurba sündmust tähistab Keeni jaama püstitatud kivi. Igal kevadel küüditamise aastapäeval kogunevad endised küüditatud kivi juurde läbielatut meenutama.

1. Miks küüditas nõukogude võim Balti riikides inimesi?

1941. aastal – _____

1949. aastal – _____

2. Kuidas mäletab Vello Ladva oma küüditamist?

Kodust äraviimist: _____

Sõitu raudteejaama: _____

Sõitu vagunis: _____

Elu Ordinski külas: _____

3. Millal said küüditatud koju pöörduda? Millise poliitilise muutusega seoses see võimalus avanes?

Millal: _____

Poliitiline muutus: _____

4. Kuidas mälestab küüditamisi Eesti riik? Teie kodupaik? Kool?

Eesti: _____

Kodupaik: _____

Kool: _____

5. Miks peab küüditamisi, ka teisi traagilisi ajaloosündmusi mäletama? Põhjendage oma arvamust.

6. Kas teie peres või tuttavate hulgas on küüditatud? Küsige vanematelt inimestelt nende meenutusi ja pange lood kirja. Jagage oma üleskirjutusi klassikaaslastega.

Kekkose suusarada Käärikul

1964. aasta 11.–14. märtsil toimunud Soome presidendi Urho Kaleva Kekkonen (1900–1986) mitteametlik visiit Nõukogude Eestisse oli 20 aastat muust maailmast isolatsioonis elanud eestlastele suursündmus: tegemist oli esimese Lääne riigipea visiidiga Eestisse pärast Teist maailmasõda.

President Kekkonen külaskäik äratas suurt tähelepanu. Peale Soome ja NSV Liidu jälgisid visiiti ka väliseestlaste ajalehed ning Rootsi ja Saksa Liitvabariigi väljaanded. Kuna riigipea külaskäiku Nõukogude Eestisse tõlgendas NSV Liit kui Eesti okupeerimise tunnustamist, kritiseerisid visiiti mitu Soome ajalehte ning enamik väliseestlaste väljaandeid. 12. märtsil pidas Kekkonen Tartu ülikooli aulas legendaarseks saanud eestikeelse kõne, kus ta väitis, et eestlus saab edasi kesta üksnes oma kodumaal, mitte välismaistes pagulasorganisatsioonides, mis kahe sugupõlvaga paratamatult teiste rahvastega sulanduvad. President rõhutas Soome ja Eesti kultuurisidemeid ning lähedast sugulust, äratades sellega rahvuslikke tundeid. Vähetähtis polnud ka asjaolu, et Kekkonen eesti keel oli märksa parem toonaste Eesti NSV valitsejate Ivan Kåbini ja Aleksei Mõõrissepa omast.

Kekkonen teeneks saab pidada laeväihenduse taastamist Soome ja Eesti vahel. 7. juulil 1965. aastal tegi reisilaev Vanemuine esimese reisi Tallinna-Helsingi liinil. Pärast 21 aastat kestnud vaheaega võis Tallinna vanalinnas taas kohata Soome turiste. Veerandsaja aasta jooksul kuni iseseisvuse taastamiseni käis Eestis üle kolme miljoni soomlase. Eestile oli aken Soome tähtis nii kultuuriliselt kui ka poliitiliselt, aidates hoida sidet vaba maailmaga.

Et spordimehena tuntud Kekkonen (muu hulgas kunagine Soome meister kõrgushüppes) soovis Eestis olles ka suusatada, korraldati presidendile väljasõit äsja valmis saanud Kääriku spordibaasi. Kuulus Kekkonen suusarada kulges taludest võimalikult eemal, sest Nõukogude julgeolekuteenistus kartis, et hea suhtlejana tuntud ja eesti keelt valdav president võib mõnda juhuslikku majapidamisse sisse astuda. Ka presidendi teelt kaugemale jäävate majade fassaadid värviti üle, kohale toodi autokoorem kuuski, mis silmale koledate objektide (nagu näiteks räämas taluhoonete) varjamiseks lumme torgati. Lihtnimised raja äärde ei lastud. Kekkonen tervitas aga iga nurga peal Tartu ülikooli kehakultuuriteaduskonna kolmas kursuse, kes liikus ühest sihtpunktist teise ja hüüdis alati: „Tervist, härra Kekkonen!“ Rajal saatsid Soome presidendi Tartu ülikooli kehakultuuriteaduskonna dekaan, Kääriku spordikeskuse rajaja Fred Kudu ning hea suusatajana tuntud tollane Eesti NSV välisminister Arnold Green. Neist mõnisada meetrit eespool ajasid rada lahti Eesti suusakoondise noored. 17 kilomeetri pikkune suusasõit kestis tund ja kaksikümmend minutit. 63-aastaselt Kekkonen saatnud Soome sõjaväelastest adjutantid lõpetasid üks presidendist veerand, teine kolmveerand tundi hiljem. Suusatamine lõppes saunaskäiguga. Demonstreerimaks ka tollaste Eesti NSV valitsejate sportlikkust, püüdis ülemnõukogu presiidiumi esimees Aleksei Mõõrissepp Kekkonen suusasõidu ajal, kasukas seljas, Kääriku järve jääl kala, jäädes küll ilma saagita.

President Kekkonen järgi on nime saanud 14 km pikkune matkarada, mis algab Kääriku spordikeskusest ning läbib nii Kääriku ümbruse vanu talukohti kui ka piirkonna suuremaid metsamassiive. Talvist suusarada saab suvel läbida jalgsi ja ratastega. Raja kõrgeim tipp on Harimäe kõrgendik (211 m), mille lael olevast 25 m kõrgusest vaatetornist avanevad kaunid vaated Otepää kõrgustiku lõunaosa maastikele ning Väikese Emajõe orule.

1. Miks oli president Kekkonen visiit eestlaste jaoks suursündmus?

2. Mida rõhutas president oma Tartu ülikooli aulas peetud kõnes?

- 1) _____
- 2) _____

3. Miks sattusid julgeolekutöötajad Kekkonen eestikeelse kõne pärast ärevusse?

4. Seletage mõistet potjomkinlus. Missuguste ajalooliste isikute ja sündmustega seoses see mõiste tekkis? Leidke tekstist näiteid, et Kekkonen visiidi ajal tehti nn potjomkinlust.

4. Miks kartsid julgeolekutöötajad presidendi suhtlemist rahvaga?

5. Miks kritiseerisid väliseesti ajalehed Kekkonen visiiti?

6. President Kekkonen visiidi järel ringles mitu legendi tema hea eesti keele oskuse, ENSV juhtide püüdlikkuse ja julgeolekutöötajate agaruse kohta. Kui olete neist mõnda kuulnud, kirjutage see töölehele.

7. Kas olete Käärikul Kekkonen rada läbinud? Kas peate seda pigem kergeks või raskeks? Kas sõitsite raja läbi presidendist kiiremini?

8. Arutlege, missugune oli Kekkonen visiidi tähendus külma sõja kontekstis. Milles seisnes Paasikivi-Kekkonen liin? Mida tähendab soometumise ehk finlandiseerumise mõiste? Kuidas on president Kekkonen sellega seotud?

Dalai-laama külaskäigu mälestusmärk Otepääl

Tiibeti vaimne ja ilmalik juht, Tema Pühadus XIV dalai-laama Tenzin Gyatso (sünd 1935) on viibinud Eestis kolmel korral: 1991., 2001. ja 2011. aastal. Oma esimese külaskäigu ajal 3. oktoobril 1991 käis dalai-laama ka Otepääl, õnnistas Pühajärve ning istutas Otepääl kiriku juurde mälestustamme. Ajaloolist külaskäiku tähistab puuskulptuur Pühajärve pargi rannapoolses servas.

Tenzin Gyatso on Tiibeti vaimne ja oli kuni 2011. aastani ka ilmalik juht, kes tunnustati tiibeti traditsiooni järgi neljateistkümnendaks dalai-laamaks juba kaheaastasena. 1940. aastail säilitas veel lapseas dalai-laama regentide valitsetud Tiibet faktilise sõltumatuse Hiinast. 1951. aastal saavutati kommunistliku Hiinaga kokkulepe, mis tagas Tiibetile autonoomia. Dalai-laamast sai Tiibeti ametlik juht kuni 1959. aastani, mil pärast tiibetlaste Hiina-vastase ülestõusu mahasurumist oli dalai-laama koos tuhandete kaasmaalastega sunnitud pagema Indiasse. Siin moodustas ta Tiibeti eksiilvalitsuse, mida ta juhtis kuni 2011. aastani. Dalai-laama on kõrgelt hinnatud poliitikategelane, kes 1989. aastal pälvis ka Nobeli rahupremia. 2005. aastal valiti dalai-laama Tartu ülikooli audoktoriks.

http://et.wikipedia.org/wiki/Tenzin_Gyatso.



Dalai-laama külaskäigu mälestusmärk
Foto: Arvi Raud

1. Kes on dalai-laama?

Juhina – _____

Isikuna – _____

2. Mis meenutab dalai-laama viibimist Otepääl?

3. Mis on dalai-laama külaskäigu tähtsus Eesti jaoks?

4. Mis põhjusel oli poliitikute ja avaliku elu tegelaste kohtumine dalai-laamaga tema viimase külaskäigu ajal ajakirjanduses diskussiooniks?

5. Uurige dalai-laama külaskäike Eestisse. Kellega ta kohtus, mis paikades käis, mis üritustel osales?

Torupillitalu

Riidaja külast kilomeeter Pikasilla poole asub Torupillitalu, kus mitmendat põlve elab rahvamuusikute Taulide pere.

Suguvõsa vanim pillimees, põllumehe ametit pidav Eduard Taul oli 1922. aastal rajatud Riidaja muusikaseltsi Wambola üks asutajaliikmeid, juhatas laulukoori, korraldas näite-trupi tegevust ning mängis seltsi sümfoniettorkestris vioolat. Ta oli valla volikogu ja kooli hoolekogu liige ning tegutses Helme koguduse juhatuses, ristides lapsi ja saates lahkunuid viimsele teekonnale.



Torupillitalu
Foto: erakogu

Eduardi poeg Johannes Taul (1922–2010) sai isalt algõpetuse viiulimängus, mida täiendas Tartu Kõrgemas Muusikakoolis Evald Turgani viuliklassis. Peale muusika huvi Johannes Taul maalikunstist ja pedagoogitööst. Ta õppis Tartu Riikliku Kunstiinstituudi maaliteaduskonnas ning lõpetas kaugõppes Tartu ülikooli romaani-germaani keelte ja kirjanduse erialal. Pedagoogiamet oli Johannes Tauli põhitöö. Aastail 1944–1977 töötas ta Riidaja koolis saksa keele ja laulmise õpetajana, tegeldes koolitöö kõrvalt tõlkimise ning rahvamuusikaga. Tema juhatusel tegutsesid Riidajas kolhoosi ja kooli rahvapilliorkestrid, laste- ja mudilaskoorid ning mitu ansamblit. 1972. aastal alustas Johannes Tauli juhtimisel tööd rahvakunsti ansambel Torupill, mis võitis mitu taidlusfestivali nii Eestis kui ka Nõukogude Liidus ning tutvustas eesti rahvamuusikat ka välisriikides. Ansambli Torupill initsiatiivil toimusid aastail 1987, 1990 ja 1993 Tõrvas rahvusvahelised torupillimängijate kokkutulekud. Johannes Taul on kirjutanud ka laule, millest tuntuim on „Metsa veerel väike maja“. Ta on oma käega valmistanud mitu viiulit ning kirjutanud raamatu „Viiuli valmistamisest ja ajaloost“.

Isa järgedes käib poeg Ants Taul, keda võib pidada Eesti torupillimängu ja torupillide valmistamise traditsiooni taaselustajaks: ta on valmistanud üle 400 torupilli ja õpetanud rahvapäille Viljandi Kultuuriakadeemias. Muusikat teevad ka Ants Tauli tütre Anu ja Triinu ning pojad Andrus ja Tõnis. Taulide pereansambel Tuulepill on tutvustanud eesti torupillimuusikat mitmes välisriigis.

Tänapäeval tegutseb Torupillitalu ka turismitaluna, kus korraldatakse sageli rahvamuusika kontserte. Taluõuel seisab Erna Viitoli skulptuur „Torupillimängija“ (2001).

JOHANNES TAUL, Metsa veerel väike maja. Tartu, 2002.

MERIKE MÄEMETS, Ümber Võrtsjärve. Tartu, 2001.

<http://www.torupillitalu.ee>.

1. Mis võib olla põhjus, et just Torupillitalu õuel on skulptuur „Torupillimängija“?

2. Selgitage välja, mitmendal sajandil jõudis torupill Eestisse.

3. Nimetage peamised torupilli osad (4).

4. Millest valmistati (valmistatakse) torupilli õhukott?

5. Põhjendage Taulide pere näitel väidet: võõrvõimude tugevale survele vaatamata suutsid kultuuritegijad säilitada eestlasliku eneseteadvuse ning loomingu omanäolisuse.

6. Millega tegelesid Taulide pere liikmed veel peale torupillimängu? Iseloomustage omal valikul kolme pereliikme tegemisi.

7. Nimetage viis riiki, kus mängitakse samuti torupilli. Mis riikide torupillimängijaid on Torupillitalus käinud?

Muistendeid Otepää linnamäest

Linnamäe viinakraanid

Räägitakse, et endisel linnusel olnud palju salakäike ja keldreid. Sõja ajal, kui linnus hävis, langenud need sisse. Ühes keldris olnud sisse seatud viinakraanid, kust Meera talu peremees Mihkel käinud igal pühapäeval kirikujutluse ajal viina trimpamas. Ühel pühapäeval oli mehikene aga kraani kogemata tilkuma jätnud. Kui ta järgmine kord jälle tulnud, ei ole linnusevaht enam viina andnud. Vahiks olnud üks vana daam väikese koeraga.

Linnamäe nõid

Ühe ammuse sõja ajal jäänud sisse varisenud linnusekeldritesse kinni üks nõid, kes veel praegugi seal elavat. Vanarahvas räägib, et kui mõnel tuuletul ja vagasel öhtul mäejalale minna, võib kuulda, kuidas nõid siidlõnga ketrab, kuidas tema must kass nurru lööb ning kell vaikselt tiksus. Keldris elav vanamoor koob sukki, ainult ühe silma iga päev. Kui sukad valmis, siis minevat maailm hukka. Öhtuti ja öösiti, iseäranis pidustuste ja tähtpäevade ajal, tuleb vanamoor välja jalutama, kandes valgeid riideid, saatjaks tulipunane koer. Kui keegi tuleb, kaob ta kohe ära. Tulija võib kõrva vastu maad pannes kuulda ta sammude müdinat. Räägitakse, et Otepää Linnamäe suured keldrid on täis varandust ja sõjariistu.

Truuduse mägi

Otepää Linnamäe asutamise kohta räägib vanarahvas nõnda. Kord ühel ilusal suveöhtul sõitis nägus neiu lootsikuga praeguse mäe kohale järveranda oma peigmeest ootama. Kuid peigmehe asemel tuli keegi teine poiss, kes ka neitut armastas ja sundis teda enesele naiseks tulema. Neiu ei andnud järele ja ütles, et jätku noormees teda rahule, sest ta ei murra truudust oma peigmehele. Selle peale vihaseks saanud, pistis poiss neiu kesse pistodaga surnuks. Sellest teada saanud, ehitas rahvas neiu ta truuduse täheks sinna mäe. Enne seda hukati mõrtsukas sealsamas.

Kes mäletab võlusõna?

Aastakümneid tagasi oli sagedane nähtus, et öösiti oli Linnamäe üht või teist külge kaevates püütud jõuda sinna peidetud aarete jälile. Keegi rikas Tartu kaupmees, tahtes veelgi rikkamaks saada, oli isegi palganud kümnekond üliõpilast ja hakanud öösel kaevama mäe tipus, et jõuda peidetud varanduseni. Koidu ajaks olevat jõutud kaevata ligi kümne meetri sügavune kraatritaoline auk, kuid varandusest polnud kihku ega kahku. Niisugused varandused on rahva juttude järgi aheldatud võlusõnadega. Kaupmees neid nähtavasti ei teadnud, selle pärast lahkuski varahommikul koos üliõpilastega, jättes isegi kaevatud augu kinni ajamata. Auk on tänapäevalgi hästi näha. Paljud peavad seda Linnamäe kaevu asemeks. Arheoloogilised kaevamised on aga tõestanud, et siin leidub tõepoolest varandust, kuid need on ajaloolise väärtusega varandused, mitte kuld ja hõbe.

Otepää Gümnaasiumi muuseumi materjalid.

Ajalugu pajatab. Otepää linnamägi. Koost MARE RAID, ajalootekstid AIN MÄESALU. Otepää, 2005.

Valga Muuseum

Vabaduse 8, 68204 Valga

tel: 766 8863 (kassa), 766 8861 (raamatupidaja-haldusspetsialist).

e-post: muuseum@valgamuuseum.ee

www.valgamuuseum.ee

Avatud K–R 11–18, L 10–15. Ettetellimisel on gruppidel võimalik muuseumi külastada ka esmaspäeviti ja teisipäeviti.

Valga muuseumi püsiekspositsioon kajastab Valgamaa ja Valga linna ajalugu muinasajast 20. sajandini. Loodusesaalis saab näha Eesti loomi ja linde, hundiurgu jm. Muinasaega kujutavas saalis saab tutvuda Valgamaalt leitud muististega. Ajalooekspositsioonis tutvustatakse teiste hulgas õigeusu kiriku ajalugu, olümpiavõitja Alfred Neulandi saavutusi, Paju lahingu ja staliniaegsete repressioonidega seonduvat, samuti Valga raudteesõlme arengut. Osa püsinäitusest on pühendatud igapäevaelule Eesti NSV-s.

Esimese korruse kahes saalis eksponeeritakse fondinäitusi, teiste muuseumide ja organisatsioonide väljapanekuid kui ka kunstnike ühis- ja personaalnäitusi. Toimuvad ka õpitoad.

Valga Isamaalise Kasvatuse Püsiekspositsioon

Pikk 16a, 68206 Valga

tel 767 1127; 512 1044; 5647 3160

e-post meelisele@hotmail.ee; estamets@hotmail.ee

www.isamaalinemuuseum.ee

Avatud R 9–16, L 10–15. Rühmad (vähemalt 10 inimest) võivad varem kokkulepitult tulla muuseumi ka teistel aegadel.

SA Valga Isamaalise Kasvatuse Püsiekspositsioonis tutvustatakse kaitseväge, Kaitseliidu, piirivalve, Eesti ja Läti politsei ning päästeteenistuse ajalugu ja tänapäeva, Eesti vabadussõja ja 1944. aasta Väikese Emajõe lahinguid. Muuseumi territooriumil on teemapark tanki, helikopteri, metsavennapunkri, noorte sõjalis-sportliku teenistusriba ja AIRSOFTI /või AIRSOFTi/ majaga.

Helme Koduloomuuseum

Kirikuküla, 68608 Helme vald

tel 528 2264; 5367 5056

Avatud 1. maist 31. septembrini K–P 12–17, teistel aegadel kokkuleppel

Muuseum asub Helme Maarja kiriku pastoraadi hoones ning tutvustab Helme kihelkonna kultuuri ja ajalugu.

Barclay de Tolly mausoleum

Jõgeveste, 68225 Helme vald
tel 513 9065
<http://barclay.helme.ee/index.html>
Avatud E–P 10–17

Mausoleum on rajatud kuulsale Vene väejuhile Michael Andreas Barclay de Tollyle. Hoone valmis 1823. aastal. Krüptis asuvad väejuhi ja tema abikaasa sarkofaag. Hauamonumendi autor on tuntud skulptor Vassili Demut-Malinovski.

Eesti Lipu Muuseum

Kirikumõis, 67412 Otepää vald
tel 512 7002
Avatud etteteatamisel

Muuseumis eksponeeritakse sinimustvalge lipu ajalooa seotud materjale. Eesti Üliõpilaste Seltsile kuulunud lipp õnnistati 4. juunil 1884. aastal Otepää kirikumõisa saalis. Sellest sai hiljem rahvuslipp ning 1918. aastast riigilipp.

Otepää Gümnaasiumi Muuseum

Koolitare 7, 67403 Otepää
e-post muuseum@nuustaku.edu.ee
Avatud etteteatamisel

Koolimuuseum kogub ja säilitab õppetöoga seotud materjali. Muuseumis on viis alakogu: ajaleheväljalõiked, fotokogu, uurimistöde kogu, dokumentide kogu ning esemekogu. Koolimuuseum on tuntud ka Otepää kohamuuseumina, kust kõik asjahuvilised saavad andmeid Otepää ja selle ümbruse looduse, majanduse, ajaloo, kultuuritöö jt valdkondade kohta.

Otepää Talispordimuuseum

Tehvandi Spordikeskuse staadioni hoone, Nüpli küla, 67408 Otepää vald
tel 512 7002
e-post suusamuuseum@otepaa.ee
Avatud ettetellimisel T–L 11–16

Eesti Spordimuuseumi filiaalina tegutsevas muuseumis võib näha Eesti suusakuulsuste MMi ja OMi medaleid, suusariietust ja suuski, tutvuda suusatamise ja suusakeskuse ajaloo ning laskesuusatamist kajastava näitusega, milles on ka laskmise valmendi.

Gustav Wulff-Õie Kodumuuseum

Nüpli küla, Otepää vald, 67408 Valgamaa
tel 765 5119; 523 3060
Avatud etteteatamisel

Muuseum asub Nüpli järve ääres Lõhmuse talus, luuletaja ja kultuuritegelase Gustav Wulff-Õie viimases kodus. Muuseum tutvustab tuntud isamaalise laulu „Õrn ööbik“ sõnade autori ning esimese eestikeelse maapiirkonnas asuva Otepää progümnaasiumi rajaja elu ja loomingut. Muuseum on Eesti Kirjandusmuuseumi filiaal ning seotud eesti kirjanduse ja Eesti-Rootsi kultuurisuhetega.

Hellenurme vesiveski

Hellenurme küla, Palupera vald, 67514 Valgamaa
tel 767 9809; 520 5142
e-post maeveski@hotmail.ee
mae@veskivaramu.ee
www.veskimuuseum.ee
Avatud etteteatamisel

1880. aastail ehitatud vesiveski töötab 1930. aastaist pärit seadmetega siiamaani. Külastajal on võimalus näha veski tööd käimalükkamisest kuni jahvatamiseni ning tutvuda veski toodetega.

NR NIMI

- 1 Hellenurme vesiveski
- 2 Hellenurme mõis
- 3 Riidaja mõis
- 4 Pikasilla monument
- 5 Otepää linnamägi
- 6 Otepää piiskopilinnus
- 7 Otepää kirik
- 8 Otepää pastoraat
- 9 Vabadussõja mälestussammas Otepääl
- 10 Pühajärve sõjatamm
- 11 Kekkose suusarada Käärikul
- 12 Mats Erdelli perekonnakabel
- 13 Helme ordulinnus
- 14 Helme kalmistu ja orjakivi
- 15 Barclay de Tolly mausoleum Jõgevestel
- 16 Taagepera mõis
- 17 Helme kirik ja Köstrimäe
- 18 Märtsiküditamise ohvrite mälestuskivi Keeni jaamas
- 19 Holdre mõis
- 20 Koorküla Valgjärve muinasasula
- 21 Hummuli mõis ja Põhjasõja lahingukoht
- 22 Sangaste loss
- 23 Laatre ristipettäi
- 24 Laatre kirikud
- 25 Paju lahinguväli
- 26 Valga sõjavangilaagrite kalmistud
- 27 Valga linn ja raudteejaam
- 28 Poola kuninga Stefan Batory mälestuskivi
- 29 Valga Jaani kirik
- 30 Cimze seminar Valgas
- 31 Eesti-Läti piir
- 32 Kaagjärve Alamõisa
- 33 Kaagjärve Mäemõisa
- 34 Hargla kirik



9 789949 932757

REGIO 1:300 000
www.regio.ee/kaardid KL-11-074 © 2012