

EUROOPA LIIDU
POLIITIKA
LAHTISELETATUNA



Euroopa
Komisjon

Eelarve

Tasakaalus
hinna ja
kvaliteedi suhe

„Tugev ja tasakaalus eelarve tähendab tugevat ja tasakaalus Euroopa Liitu.”

Eelarve ja finantsplaneerimise volinik
Janusz Lewandowski



EUROOPA LIIDU POLIITIKA LAHTISELETATUNA

Käesolev väljaanne kuulub sarja, mis arusaadavas keeles kirjeldab ja põhjendab ELi tegevust eri poliitikavaldkondades ning selle tegevuse tulemusi.

Avaldatud väljaannete nimekirja leiate ja need saate alla laadida veebilehelt:

http://europa.eu/pol/index_et.htm

Kuidas EL toimib?
„Euroopa 2020”: Euroopa majanduskasvu strateegia
ELi asutajad

Areng ja koostöö
Digitaalarengu tegevuskava
Eelarve ✕
Energeetika
Ettevõtlus
Haridus, koolitus, noored ja sport
Humanitaarabi ja kodanikukaitse
Kaubandus
Keskfond
Kliimameetmed
Konkurents
Kultuur ja audiovisuaalküsimused
Laienemine
Majandus- ja rahaliit ning euro
Maksustamine
Merendus- ja kalandusasjad
Pettusevastane võitlus
Piiirid ja julgeolek
Põllumajandus
Rahvatervis
Regionaalpoliitika
Rände- ja varjupaigaküsimused
Siseturg
Tarbijad
Teadusuuringud ja innovatsioon
Toiduohutus
Toll
Transport
Tööhõive ja sotsiaalküsimused
Välisasjad ja julgeolekupoliitika
Õigusküsimused, kodakondsus ja põhiõigused

SISUKORD

Miks on Euroopa Liidu eelarvet vaja?	3
Kuidas ELi eelarvet hallatakse?	5
Milliseid edusamme ELis eelarve abil tehakse?	7
ELi eelarve ja Teie	11
ELi eelarve tulevikuväljavaated ...	12
Lisateave.	16

Euroopa Liidu poliitika lahtiseletatuna. Eelarve

Euroopa Komisjon
Teabevahetuse peadirektoraat
Väljaanded
1049 Brüssel
BELGIA

Käsikiri valmis veebruaris 2014

Esikaas ja foto lk-l 2: © Tom Grill/Corbis

16 lk – 21 x 29,7 cm
ISBN 978-92-79-24351-6
doi:10.2775/65827

Luxembourg: Euroopa Liidu Väljaannete Talitus, 2014

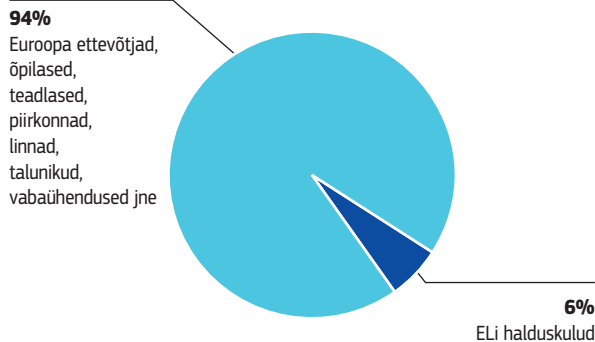
© Euroopa Liit, 2014
Paljudamine on lubatud. Üksikute fotode kasutamiseks või reprodutseerimiseks tuleb taotleda luba otse autoriõiguse omanikelt.

Miks on Euroopa Liidul eelarvet vaja?

ELi eelarve puhul keskendutakse valdkondadele, kus Euroopa rahastamisega on võimalik midagi muuta. Sellega rahastatakse tegevust, mida riikide eelarvetest ei rahastataks või mille rahastamine riikide eelarvest oleks palju kulukam. Ilma ühise eelarveta oleks ELis paljudki edusammud tegemata jäänud. Kui tegeleme jagatud probleemidega ühise ELi eelarve jõul, hoiame kokku raha ning see on ka tõhusam kui püüda neid lahendada 28 eraldi eelarve abil. ELi vastutus on aastatega kasvanud ning tänapäeval rahastatakse liidu eelarvest suurt hulka ettevõtmisi kõikide ELi kodanike huvides.

Ühistel eesmärkidel tegutsevate riikide rühmal on vaja eelarvet

Ligikaudu 94% ELi eelarvest suunatakse ELi liikmesriikides ja teistes riikides rakendatavatesse projektidesse. Ühel või teisel moel teenib liidu eelarve kõigi 508 miljoni ELi kodaniku huve. Sellest saavad abi miljonid õpilased, tuhanded teadlased ja linnad ning hulganisti piirkondi ja vabaaühendusi.



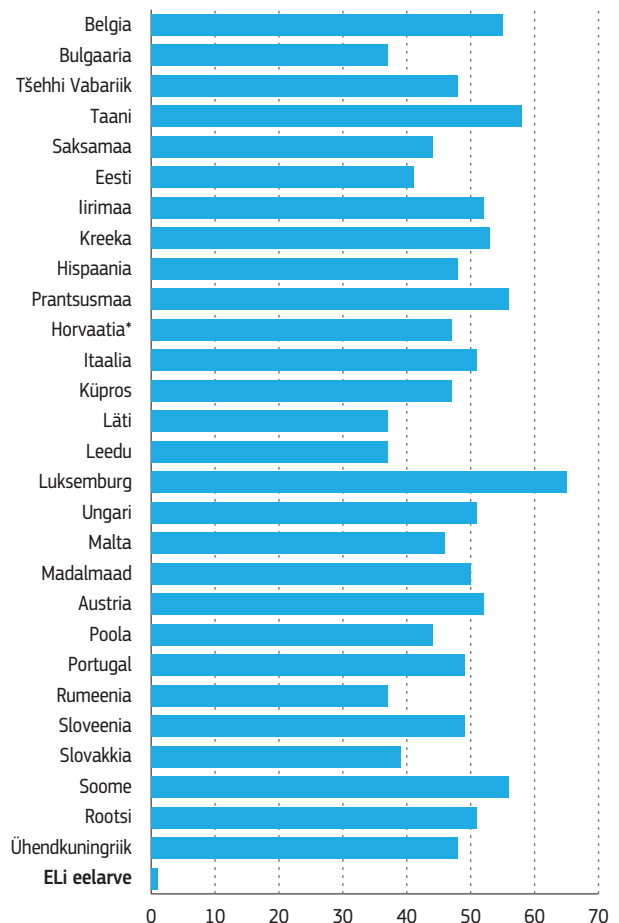
Ligikaudu 94% ELi eelarvest suunatakse ELi liikmesriikides ja teistes riikides rakendatavatesse projektidesse.

ELi eelarvega panustatakse sellesse, et inimeste toidulaud oleks tervislikum ja ohutum, et ehitataks uusi ja paremaid teid, raudteid ja lennujaamu, et keskkond oleks puhtam, et julgeolek ELi välispiiridel oleks suurem, et huvilistel oleks võimalik õppida välismaal või osaleda kultuurivahetuse programmides. Samuti annab EL abi ja humanitaarabi abivajajatele kogu maailmas.

Peamised faktid ja arvanded

ELi kohustuste ja ülesannete suurt arvu silmas pidades võib tunduda üllatav, et liidu eelarve on tegelikult võrdlemisi väike. Praegu moodustab see umbes 1% ELi kogurahvatulust, samal ajal kui ELi liikmesriikide eelarved moodustavad ligikaudu 44% ELi kogurahvatulust.

AVALIKU SEKTORI KULUD, 2012: LIIKMESRIIKIDE JA ELI EELARVE PROTSENDINA KOGURAHVATULUST



Allikas: AMECO.

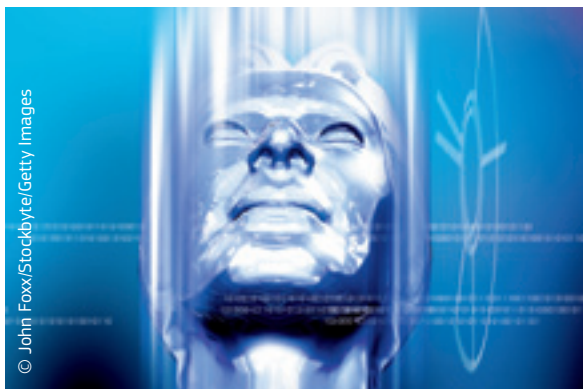
* Horvaatia liitus ELiga 1. juulil 2013.

ELi eelarve erineb liikmesriikide eelarvetest

ELi eelarve on peamiselt investeerimiseelarve. Liidu eelarves ühendatakse liikmesriikide ressursid, tagades niiviisi mastaabisäästu. Sellega rahastatakse ettevõtmisi, mida on liikmesriikidel mõistlikum toetada koostöös, näiteks info- ja kommunikatsioonitehnoloogia, energia-, transpordi-, kliimamuutuse ja teadusuuringute valdkonnas.

Inimaju projekt

Euroopa teadlased osalevad inimaju projektis, mille eesmärk on koostada superarvutitehnoloogiate abil seni kõige täpsem inimaju mudel. Lõppkokkuvõttes peaksid projekti tulemused olema abiks ajuhaiguste uute ravimeetodite ning uute murranguliste andmetöötlustehnoloogiate väljatöötamisel. (ELi toetus: 54 miljonit eurot)



Inimaju projekt: teadlased töötavad superarvutitehnoloogiate abil välja seni kõige täpsemat inimaju mudelit.

ELi eelarvest rahastatakse ka investeerimisprojekte, mida ilma selleta ei rakendataks. Mõnes riigis on liidu rahastamine enam-vähem ainus taristutesse tehtavate investeeringute allikas. Liidu eelarvet saab samuti kasutada majandusraskustes liikmesriikidele antavate laenude tagamiseks. Näiteks iga ELi eelarvest tagatise katteks eraldatud euro võib väikesele või keskmise suurusega ettevõtjale tuua kuni 12 eurot.

Erinevalt liikmesriikide eelarvetest ei rahastata ELi eelarvega kaitsekulutusi, sotsiaalkindlustust ega võlgade tagasimaksmist. Lisaks ei maksta sellest koolide haldamise ega politsei töö eest sellisel viisil nagu liikmesriikide eelarvetest.

Kuidas ELi eelarvet hallatakse?

Eelarve peab alati olema tasakaalus. Seepärast ei teki ELi eelarves kunagi puudujääki ega võlga ning selle puhul kulutatakse vaid laekunud vahendeid. Aastaeelarve peab samuti olema kooskõlas pikaajalise eelarvekavaga, st mitmeaastase finantsraamistikuga.

Mitmeaastane finantsraamistik

ELi eelarve peamised poliitilised ja seega eelarvelised prioriteedid pannakse paika vähemalt viieks aastaks (tavaliselt seitsmeks). Mitmeaastases finantsraamistikus

- määratakse kindlaks ELi kulutuste iga-aastased maksimumsummad (**ülemmäärad**)
- mitmes poliitikavaldkonnas (**rubriigid**).

Igas eelarvevaldkonnas (rubriigis) toimub rahastamine peamiselt programmide (näiteks haridusprogramm Erasmus+ või keskkonnaprogramm LIFE) või fondide kaudu (Ühtekuuluvusfond, mis on suunatud ELi vaesematele piirkondadele ja liikmesriikidele).

Mitmeaastane finantsraamistik on ELi ja selle liikmesriikide püstitatud poliitiliste prioriteetide rahaline ja juriidiline tõlgendus. See **ei ole** ELi eelarve. Tegemist on planeerimisvahendiga, mille eesmärk on tagada, et EL kulutab oma raha nii, nagu ette nähtud. Igal aastal võetakse eelarve vastu selle raamistiku piirides ning tavaliselt jäävad summad alla mitmeaastase finantsraamistiku ülemmäärade, et hoida teatavat varu ettenägematute vajaduste täitmiseks. Mitmeaastase finantsraamistiku ülemmäärasid saab võrrelda krediitkaardi puhul üheks aastaks seatud limiitidega.

Eelarve vastuvõtmine

Eelarve võetakse vastu igal aastal. Euroopa Komisjon koostab eelarveprojekti ning esitab selle nõukogule ja Euroopa Parlamendile, st eelarvepädevatele institutsioonidele. Nii nõukogu kui ka Euroopa Parlament teevad eelarveprojekti vajalikud muudatused ning võtavad selle vastu. Siin tuleb välja oluline erinevus paljude liikmesriikide eelarvetega, mille puhul võtab eelarve vastu tavaliselt üks asutus (kui parlamendil on kaks koda, siis võtab eelarve vastu üks neist).

Kui Euroopa Parlament ja nõukogu ei jõua eelarve küsimustes kokkuleppele, kutsutakse kokku spetsiaalne lepituskomitee, mis peab 21 päeva jooksul otsustama ühise teksti üle. Kui nõukogu ei ole ühise tekstiga nõus, on Euroopa Parlamendil õigus eelarve lõpuks vastu võtta. Kui teksti lükkab tagasi parlament, peab komisjon esitama uue eelarveprojekti. Kui eelarvet ei ole uue aasta alguseks vastu võetud, võib igal kuul kulutada 1/12 eelmise aasta eelarvest teatavatel tingimustel enne, kui uus eelarve lepitakse lõplikult kokku.

Kes haldab eelarvet?

Lõplik vastutus eelarve täitmise eest on Euroopa Komisjonil. Tegelikult haldatakse lõviosa ELi vahenditest (umbes 80%) koostöös liikmesriikidega (seda nimetatakse **eelarve täitmiseks koostöös liikmesriikidega**). Sellise korra alusel haldavad komisjoni asemel kulutusi pigem liikmesriikide ametiasutused (näiteks asjaomased regionaalarengu küsimustega tegelevad ministeeriumid), kuid komisjoni järelevalve all.

Kuidas eelarvet kontrollitakse?

ELi eelarve puhul peab juhinduma erieeskirjadest ja -määrustest ning seda kontrollib mitu instantsi.

KULUTUSI KÄSITLEVAD EESKIRJAD

ELi vahendite tegelikku kulutamist käsitlevad põhieeskirjad on esitatud ELi **finantsmääruses**. Teises eeskirjade kogumis, **rakenduseeskirjades** selgitatakse üksikasjalikult finantsmääruse rakendamist. Eeskirjad vaadatakse korrapäraselt läbi ning neid lihtsustatakse, et aidata eeskätt väikesi toetusesaajaid.

http://ec.europa.eu/budget/biblio/documents/regulations/regulations_en.cfm

LÄBIPAISTVUS

Kui soovite teada, kellele ja kui palju ELi vahendeid eraldatakse, on abiks ELi keskne veebiandmebaas (http://ec.europa.eu/contracts_grants/beneficiaries_et.htm). Liikmesriikide ametiasutuste eraldatavate ELi vahendite kohta saab teavet riigi tasandi veebisaitidelt.

SISE- JA VÄLISAUDITID

ELi eelarve puhul kasutatakse sise- ja välisauditite süsteemi. Kui komisjoni auditi tulemusena selgub, et ELi eelarvest maksti teatavad summad alusetult, tuleb need summad tagasi maksta. Igal aastal toimub ka ELi raamatupidamise aastaaruande sõltumatu välisaudit, mille eest vastutab Euroopa Kontrollikoda.

Liikmesriigid jagavad võrdselt vastutust ELi finantshuvide kaitsmise eest. Kui leitakse viga, saab selle enne makse tegemist kiiresti parandada. Korrektsioone saab teha ka lõppmaksete puhul, sest ELi projekte rakendatakse tavaliselt mitme aasta jooksul. Sel juhul saab komisjon algselt eraldatud raha tagasi, välja arvatud juhul, kui liikmesriik teeb aegsasti ettepaneku kasutada muud lahendust. Juba ainuüksi 2012. aastal tegi komisjon sel viisil korrektsioone või nõudis vahendeid tagasi summas 4,4 miljardit eurot. Võimalikke pettusejuhtumeid uurib Euroopa Pettustevastane Amet. Sellised juhtumid on seotud vaid väikese osaga eelarvest, moodustades sellest ligikaudu 0,2%.

Kontrollikoja aastaaruande põhjal hindavad nõukogu ja Euroopa Parlament ELi eelarve täitmist. Seejärel otsustab parlament, kas anda komisjoni tegevusele eelarve täitmisel heakskiit või mitte. Heakskiit tähendab, et Euroopa Parlament on nõus sellega, kuidas komisjon rakendas eelarvet asjaomasel finantsaastal, ning kinnitab eelarve sulgemise.

KUST RAHA TULEB?

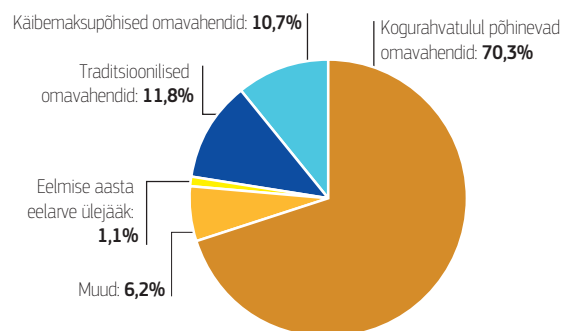
Iga mitmeaastase finantsraamistiku koostamise alguses peavad kõik liikmesriigid konsensuslikult otsustama, millist tüüpi ja millises ulatuses omavahendeid võib EL aasta jooksul kasutada, ning määrama kindlaks omavahendite arvestamise meetodi. Seda kutsutakse omavahendite otsuseks. Võib öelda, et oma üksmeelse otsusega lepivad liikmesriigid kokku, et tagavad kogu perioodi jooksul ELi eelarvesse kindlas ulatuses sissetuleku ja muudavad selle ühisteks Euroopa Liidu „oma” vahenditeks.

Omavahendeid on kolme liiki:

- **Traditsioonilised omavahendid:** koosnevad peamiselt ELi sissetoodavate kaupade tollimaksust ja suhkrumaksudest. 2007.–2013. aasta finantsraamistikus jätsid ELi liikmesriigid endale 25% sissenõudmiskulude katteks.
- **Käibemaksupõhine omavahend:** ühtne 0,3% määr, mida kohaldatakse mõningate eranditega kõigi liikmesriikide ühtlustatud käibemaksubaasi suhtes.
- **Kogurahvatulul põhinev omavahend:** iga liikmesriik annab ELi eelarvesse oma kogurahvatulust kindla protsendi (2012. aastal 0,7554%). Ehkki selle algne eesmärk oli sissetulekuid tasakaalustada, on sellest süsteemist saanud suurim ELi eelarve tuluallikas, mis moodustab 70% kogusissetulekust

Muud tuluallikad (2012. aastal umbes 6,2%) on maksud ja muud mahaarvamised ELi töötajate töötasudest, pangaintressid, kolmandate riikide rahaline osalus konkreetsetes ELi programmides, viivised ja trahvid.

ELI TULUD 2012. AASTAL



Milliseid edusamme ELis eelarve abil tehakse?

Ühel või teisel moel saame kõik kasu ELi eelarvest rahastatavast teatavast ettevõtmisest.

Majanduskasv ja töökohad

Üks ELi põhieesmärk on elavdada majanduskasvu ja luua rohkem töökohti. Selle eesmärgi saavutamiseks rahastab EL teadusuuringuid, innovatsiooni ja tehnoloogia arengut, teeb jõupingutusi tööhõivetingimuste parandamiseks Euroopas ning innustab võtma meetmeid väikeste ja keskmise suurusega ettevõtjate konkurentsivõime suurendamiseks. Investeeritakse haridusse ja elukestvasse õppesse ning täiendatakse transpordi-, energia- ja digitaalvõrke, et inimesed oleksid Euroopas paremini ühendatud.

Biokütustest bioplastideni

Ühel Euroopa uurimisrühmal on kavas tõestada, et 70% tänapäeval kasutatavatest polümeeridest on võimalik saada biomassist, mis tähendab, et me ei sõltu enam nii suurel määral naftapõhise plasti tootmisest. Projektis Biocore hakatakse uurima kõrvalsaadustest, nt põhust või metsandusjääkidest, eri toodete, sealhulgas biokütuste, keemiatoodete, polümeeride ja eri materjalide valmistamise tööstuslikku teostatavust. (ELi toetus: 13,9 miljonit eurot)

Euroopa ettevõtlusvõrgustik Enterprise Europe Network

Euroopa ettevõtlusvõrgustik Enterprise Europe Network, mis ühendab peaaegu 600 ettevõtlust toetavat organisatsiooni enam kui 50 riigist, on aidanud kasutada väikestel ja keskmise suurusega ettevõtjatel ELi ühtse turu pakutavaid ärivõimalusi.

Majanduslik, sotsiaalne ja territoriaalne ühtekuuluvus

Majanduskasvu tagamiseks peab EL tugevdama majanduslikku, sotsiaalset ja territoriaalset ühtekuuluvust ning soodustama majanduskasvu ja arengut mahajäänud piirkondades. Euroopa vahenditest rahastatakse uusi taristuid, koolitusprogramme ja piiriülest koostööd. ELi ühtekuuluvuspoliitikaga vähendatakse ELi piirkondade ja liikmesriikide arengutasemete erinevusi. Pikas perspektiivis saab sellest kasu kogu EL. Näiteks parandatakse paljude Euroopa vaesemates piirkondades rakendatavate taristuprojektidega joogivee kvaliteeti, rajatakse uusi ELi nõuetele vastavaid prügilaid ning luuakse tõhusaid transpordivõrke.



Nüüdisaegne ühtekuuluvuspoliitika hõlmab uuenduslike tehnoloogiliste lahenduste toetamist.

Tiptasemel inkubatsiooni-, teadus- ja ettevõtluskeskus Letterkennys

Letterkenny tehnoloogiainstituudis tegutsev ettevõtluse arendamise keskus asub lirimaa loodeosas paiknevas väikelinnas. ELi toetusega on see laiendatud tiptasemel inkubatsiooni-, teadus- ja ettevõtluskeskuseks CoLab. Keskus koondab 2500-ruutmeetrisel pinnal 23 ärikeskust ning pakub teaduslinnakupõhiseid inkubatsioonivõimalusi idufirmadele, samuti on olemas võimalused rakendusuringuteks – seda kõike eesmärgiga toetada ettevõtjaid ettevõtte arendamise kõikides etappides. Sellest on saanud atraktiivne sihtkoht loodepiirkonna ettevõtjatele. (ELi toetus: 2,67 miljonit eurot)

Uus võimalus mikrolaenuga

Euroopa mikrokreediirahastu „Progress” raamistikus antakse mikrolaene (alla 25 000 euro) väikeettevõtjatele ja inimestele, kes on kaotanud või võivad kaotada töökoha ning soovivad luua oma ettevõtte. Algatus on suunatud elanikkonnarühmadele, kes ei pruugi laenu saada tavapärasel viisil, näiteks naised, noored, vähemused ja puudega inimesed.

Põllumajandus ja maaelu areng

EL on ülemaailmsel tasandil esikohal usaldusväärset keskkonnahoidu toetava poliitika edendamisel.

ELi põllumajanduspoliitikaga soodustatakse ohutute ja kvaliteetsete toiduainete tootmist ning edendatakse Euroopa põllumajandustooteid ja ka innovatsiooni põllumajandustootmises ja toiduainete töötlemises. Euroopa Põllumajanduse Tagatisfondist rahastatakse põllumajandustootjatele antavaid otsetoetusi ning turuhäiretele reageerimiseks ette nähtud meetmeid, näiteks era- või riiklik ladustamine ja eksporditoetused.



ELi põllumajanduspoliitikaga edendatakse ohutute ja kvaliteetsete toiduainete tootmist.

Maaelu Arengu Euroopa Põllumajandusfondi abil suurendab EL maapiirkondade majanduslikku potentsiaali, loob sealsetele elanikele nende tegevust mitmekesistades uusi sissetulekuallikaid ning kaitseb maapiirkondade kultuuripärandit.

Samal ajal soodustab EL tõhusat ja säästvat maa- ja metsakasutust. Liit julgustab võtma meetmeid, mille eesmärk on tõhustada looduskaitset, toetada elurikkust, vähendada jäätmeteket ja kasvuhoonegaaside heidet, töötada välja keskkonnahoidlikke tehnoloogiaid ning parandada välisõhu kvaliteeti. Keskkonna- ja looduskaitset toetatakse ELis **keskkonna ja kliimameetmete programmi (LIFE)** kaudu.

Päästke saima viigid!

Selle programmist LIFE rahastatava Soome projekti eesmärk on parandada Saimaa järvistus elutsevate saima viigerhüljeste kaitsestaatust, sest tegemist on ühe ohustatuma liigiga maailmas. Projektiga püütakse tagada, et inimesed viigreid ei häiriks (eeskätt sigimisperioodil), ning vähendada kalapüügiiga seotud riske (sageli tapetakse viigreid tahtmatult). Selleks et aidata viigritel kohaneda kliimamuutusega, rajatakse tehislikke lumehangi, et parandada loomade elutingimusi lumevaestel talvedel. (ELi toetus: 4 miljonit eurot)

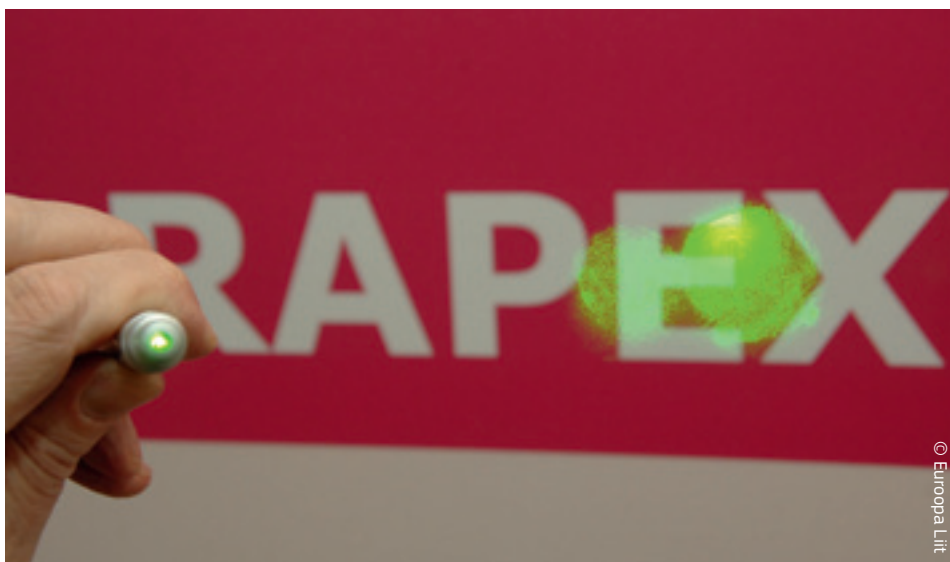
Turvalisus ja kodakondsus

Koostöös liikmesriikidega võitleb EL terrorismi, kuritegevuse ja ebaseadusliku sisserände vastu. Üheskoos püüeldakse rändevoogude tõhusama juhtimise ja ühise varjupaigasüsteemi loomise suunas.

EL toetab ka tarbijakaitset liidus.

Näiteks hõlbustab hoiatussüsteem **RAPEX** liikmesriikide ja komisjoni kiiret teabevahetust. Niiviisi aitab RAPEX koordineerida meetmeid, mida võetakse eesmärgiga takistada või piirata tarbijate tervisele ja ohutusele tõsisit ohtu kujutavate toodete turulepääsu või kasutamist.

RAPEX hõlbustab kiiret teabevahetust ohtlike toodete kohta. Fotol on näidatud laserpliats, mis võib kahjustada silmi.



Lisaks sellele edendatakse ja kaitstakse ELi eelarve abil Euroopa kultuuripärandit, tugevdades Euroopa ühtse identiteedi tunnet. Näiteks avatakse Euroopa muinsuskaitsepäevade raames igal aastal enam kui 20 miljonile külastajale erandkorras tuhanded mälestised, mis muidu on harva avatud.

ELi programmiga MEDIA anti ELi filmi- ja audiovisuaaltööstusele rahalist toetust teoste loomiseks, levitamiseks ja tutvustamiseks. Selle programmi raamistikus aidati leida Euroopa filmidele ja audiovisuaalteostele turge väljaspool ELi ja selle liikmesriike. ELi toetust said näiteks sellised rahvusvahelist edu saavutanud filmid nagu Olivier Nakache ja Éric Toledano „1 + 1” („Les Intouchables”), Danny Boyle'i „Rentslimiljonär” („Slumdog millionaire”), Florian Henckeli von Donnersmarck „Teiste elu” („Das Leben der Anderen”) ja Michael Haneke „Armastus” („Amour”).

Globaalne Euroopa

ELi-poolse rahastamise mõju ei piirdu vaid ELiga. Liit aitab seista stabiilsuse, turvalisuse ja heaolu eest Euroopa naabruses ning kogu maailmas, korraldada kriisiohjamis- ja rahuvalvemissioone ning võidelda vaesuse vastu maailma vaeseimates riikides. Võetakse abi-, pääste- ja kaitsemeetmeid inimtegevusest tingitud või loodusõnnetustes kannatada saanute abistamiseks. EL on kindlalt suurim abiandja maailmas: 2012. aastal anti abi 122 miljonile inimesele 90 ELi mittekuulvas riigis.

Inimõiguste edendamine

Tänu ELi ja UNICEFi ühisprojektile hülgasid paljud Senegali külad naiste suguelundite moonutamise või lõikamise kombe.

Aastatel 2008–2011 suurenes selliste külade arv 300-lt 5315-le.

Kas ELi halduskulud on liiga suured?

Halduskulud moodustavad ELi eelarvest vaid 6% ning hõlmavad ELi institutsioonide, sealhulgas Euroopa Parlamendi, Euroopa Liidu Nõukogu, Euroopa Komisjoni, Euroopa Kohtu ja Euroopa Kontrollikoja töötajate palgakulusid ning hoonetega seotud kulusid. Selleks et täita vajadust konsolideerida Euroopas avalikke kulutusi, kärbibivad ELi asutused kulusid: komisjoni laiaulatusliku personalireformi abil loodetakse 2020. aastaks kokku hoida 8 miljardit eurot, vähendades töötajate arvu 5% võrra ning samal ajal tööaega pikendades.



EL toetab audiovisuaaltööstust teoste loomisel, levitamisel ja tutvustamisel.

ELi eelarve ja Teie

ELi eelarvevahendid on kättesaadavad kõigile ELi kodanikele, nii Teie, Teie ettevõttele, koolile, külale, piirkonnale kui ka vabäühendusele, mille seisukohti Te toetate.

ELi eelarve puhul kasutatakse kahte peamist liiki rahastamist.

1. Toetusi antakse teatavate projektide rakendamise või eesmärkide saavutamise rahastamiseks või kaasrahastamiseks, tavaliselt projektikonkursside kaudu. ELi toetusest huvitatud isikud peavad näitama, kuidas kavatakse nende vahenditega saavutada kindlaksmääratud eesmärgid. Rahastamist struktuuri- ja investeerimisfondidest korraldatakse piirkondlike ja kohalike haldusasutuste määratavate toetuste alusel.

2. Riigihankelepingud sõlmitakse projektikonkursi (avaliku hanke) raames teenuste, asjade või tööde ostmiseks, et tagada ELi asutuste toimimine või programmide rakendamine.

Kas mul on võimalik ELi toetust kasutada?

Projekte, programme ja fonde on palju, kusjuures igal neist on oma eeskirjad.

Noortele võib sobida ELi haridusprogramm **Erasmus+**, milles pakutakse välismaal õppimise võimalusi. Samuti toetab programm keskkooliõpingute lõpus olevaid õpilasi ja annab võimaluse kutseõppeks mõnes muus riigis. Samuti võib leida kaasrahastust projektidele, mis edendavad kodanikuosalust, vabatahtlikku tööd ja laiemaid multikultuurseid väljavaateid.
http://ec.europa.eu/programmes/erasmus-plus/index_et.htm

Kui olete teadlane, on saadaval kaasrahastuste vormis teadustöö toetused. Kaheaastastes tööprogrammides on välja kuulutatud valdkonnad, mida toetatakse Horisont 2020 raames. Need tööprogrammid leiata osalejate portaalist Internetis ja need sisaldavad aasta jooksul avaldatavate konkursikutsete ajakava.
<http://ec.europa.eu/research/participants/portal/desktop/en/home.html>

Kui olete ELi põllumajandustootja, saate suure tõenäosusega oma sissetulekutele lisaks otsetoetusi. Võite toetust saada ka muudest fondidest nagu Euroopa Maaelu Arengu Põllumajandusfond või keskkonda ja kliimamuutusi toetav programm Life+.
http://ec.europa.eu/clima/policies/finance/budget/life/index_en.htm

Kui olete väike- või keskmise suurusega ettevõtja, võib ELi rahastus teieni jõuda toetuste ja laenude, mõnel juhul ka tagatiste või Euroopa ettevõtlusvõrgustiku ettevõtluse tugiteenuste kujul.
http://ec.europa.eu/enterprise/initiatives/cosme/index_en.htm

Kui olete tavaline Euroopa kodanik, kui töötate avaliku sektori asutuses või kuulute vabäühendusse, võite samuti ELi rahastusest kasu saada, kui Teie või Teie organisatsioon tegutseb mõnes ELi poliitikavaldkonnas. Täpsemat teavet saab meie vastavate programmide veebisaitidelt.
http://ec.europa.eu/budget/mff/programmes/index_en.cfm#cfpi

Euroopa Komisjon valmistab ette uut **algaja käsiraamatut ELi rahastamise kohta**, mis peaks ilmuma 2014. aastal. Kui soovite selle väljaande kohta teavet saada, jälgige ELi eelarvet veebisaidil, Twitteris, Facebookis või Google+'is.

ELi eelarve tulevikuväljavaated

2014.–2020. aastaks kindlaks määratud mitmeaastase finantsraamistiku alusel eraldab EL enam kui 1 triljon eurot meetmetele, mille eesmärk on aidata Euroopal taastuda majandus- ja finantskriisist, võidelda tööpuuduse vastu ja toetada majanduskasvu. Mitmeaastase finantsraamistikuga rakendatakse majanduskasvu strateegias „Euroopa 2020” kindlaks määratud viit ambitsioonikat eesmärki (tööhõive, innovatsiooni, hariduse, sotsiaalse kaasatuse ja kliima/energeetika valdkonnas), mis tuleb saavutada 2020. aastaks. Vaadeldagem lähemalt uue mitmeaastase finantsraamistiku põhielemente.

ELi eelarvega aidatakse inimestel töökohta leida

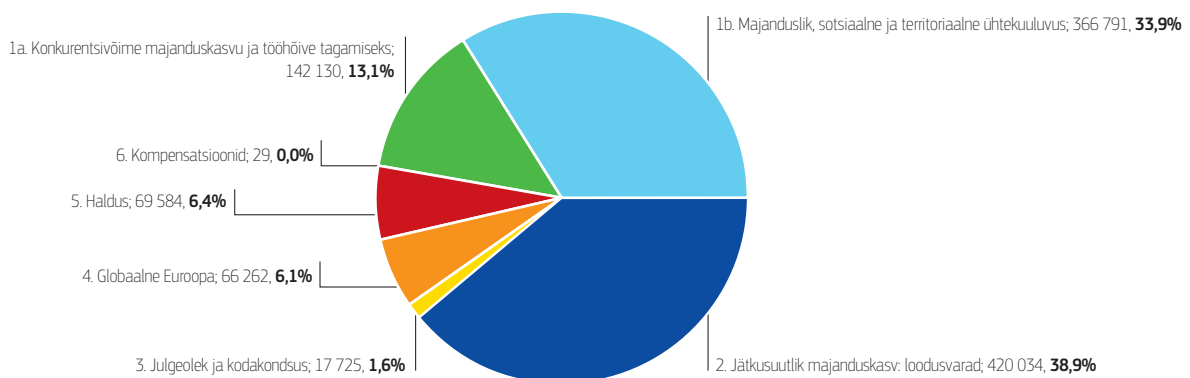
ELi eelarve aitab luua töökohti **Euroopa Sotsiaalfondi** (ESF) ja **Euroopa Regionaalarengu Fondi** (ERF) abil. Uue **noorte tööhõive algatusega** (millele on uues mitmeaastases finantsraamistikus ette nähtud 6 miljardit eurot) toetatakse töötuid noori piirkondades, kus on suur noorte tööpuuduse määr (2012. aastal üle 25%). See peaks aitama tagada, et alla 25aastased saaksid häid töopakumisi või nelja kuu jooksul pärast koolist lahkumist või töötuks jäämist õpinguid jätkata, kui nad ei leia töökohta.



© Fotolia/sinuswelle

ELi eelarvega aidatakse noortel töökohta leida.

MITMEAASTANE FINANTSRAAMISTIK AJAVAHEMIKUS 2014–2020: KULUKOHUSTUSTE ASSIGNEERINGUD (MILLEGA VÕETAKSE JURIIDILINE KOHUSTUS TAGADA TEATAVATEL TINGIMUSTEL ERALDATAVAD SUMMAD), MILJONITES EURODES (JOOKSEVHINDADES)



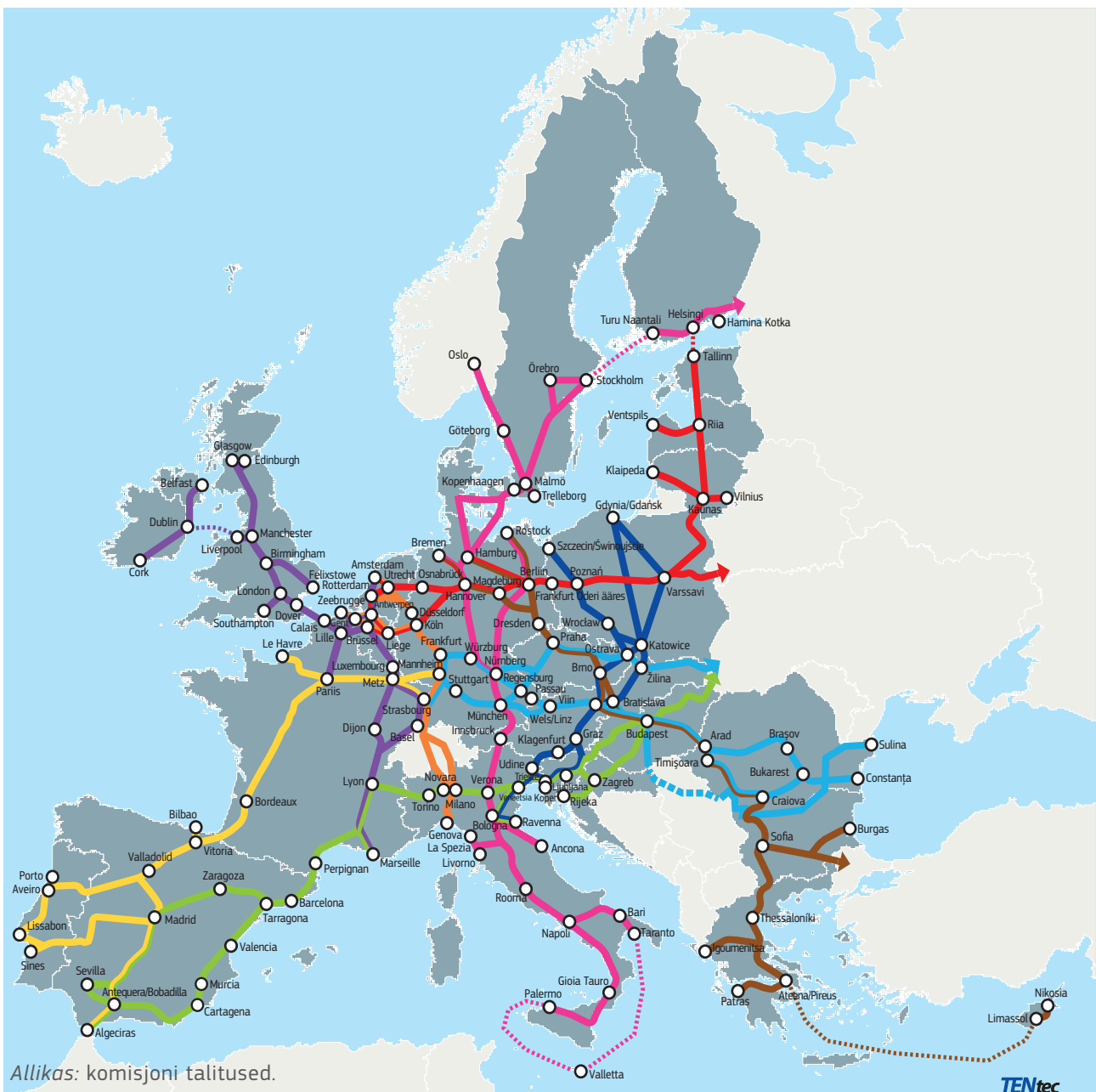
Teadlased püüavad ületada lõhet teadusuuringute ja turu vahel

Uus teadusuuringute ja innovatsiooni programm „Horisont 2020”, mille eelarve on võrreldes varasemaga oluliselt suurem (79,4 miljardit eurot), on välja töötatud eesmärgiga tugevdada ELi juhtpositsiooni teadus- ja tööstusvaldkonna innovatsiooni alal. Sellega käsitletakse ka kõikide eurooplaste ühiseid probleeme, nagu kliimamuutus, säästva transpordi arendamine ja liikuvus, taastuvenergia kulukuse vähendamine, toiduohutuse ja toiduga kindlustatuse tagamine või vananeva rahvastiku küsimusega tegelemine. Peale selle püütakse programmiga ületada lõhet teadusuuringute ja turu vahel, innustades uuenduslikke ettevõtjaid arendama oma tehnoloogilisi saavutusi reaalse turupotentsiaaliga tasuvateks toodeteks.

Paremini ühendatud Euroopa

Euroopa majanduskasv ja töökohtade arv sõltub olulisel määral investeringutest taristutesse.

Euroopa ühendamise rahastu (33 miljardit eurot) abil tõhustatakse Euroopa transpordi-, energia- ja digitaalvõrke. Selle eesmärk on muuta Euroopa majandus keskkonnahoidlikumaks, edendades keskkonnahoidlikumaid transpordiviise ja kiiret lairibaühendust ning soodustades taastuvenergia kasutamist.



EL investeerib uute tõhusate transpordivõrkude rajamisse.

Eesmärk toetada 4 miljoni noore õpinguid välismaal

Oskuste ja tööalase konkurentsivõime parandamisele suunatud uue haridus-, koolitus-, noorte- ja spordiprogrammi **Erasmus+** eelarve on peaaegu 15 miljardit eurot, mis tähendab, et see on varasemast reaalkaartuselt 40% suurem. Enam kui 4 miljonit inimest saab toetust õpinguteks, koolituseks, töökogemuste omandamiseks või vabatahtlikuks tööks välismaal, sealhulgas 2 miljonit üliõpilast, 650 000 kutsekooliõpilast ja praktikanti ning ka rohkem kui 500 000 inimest, kes suunduvad välismaale noortevahetuse raamistikus või vabatahtlikku tööd tegema. Kuni 200 000 õpilasel, kes plaanivad läbida kogu magistriõppe välismaal, on võimalus kasutada Euroopa Investeeringufondi hallatavat uut laenuatagatiskava. Programmist toetatakse ka 600 spordipartnerlust.

Suurem ELi toetus kultuuri- ja loomesektoritele

ELi uue programmiga **Loov Euroopa** hakatakse senisest rohkem toetama Euroopa kultuuri, kino, televisiooni, muusikat, kirjandust, näitekunsti, kultuuripärandit ja muid valdkondi. Järgmiseks seitsmeks aastaks kindlaks määratud 1,5 miljardi euro suuruse eelarvega (varasemast reaalkaartuselt 9% suurem) kavatakse edendada kultuuri- ja loovsektoreid, mis on ka töökohtade ja majanduskasvu allikad.



Programmiga Erasmus+ toetatakse miljonite inimeste õpinguid, koolitust, töökogemuste omandamist ja vabatahtlikku tööd välismaal.

Ettevõtluskultuuri toetamine ja edendamine

Väikesed ja keskmise suurusega ettevõtjad on Euroopa majanduse tugisambad, pidades silmas, et need moodustavad 99% kõikidest Euroopa ettevõtjatest ning et nad hõlmavad kaks kolmandikku erasektori töökohtadest. Uue **ettevõtete konkurentsivõime ning väikeste ja keskmise suurusega ettevõtjate programmi (COSME)** raamistikus antakse väikestele ja keskmise suurusega ettevõtjatele toetusi summas 2,3 miljardit eurot, et suurendada nende konkurentsivõimet ning edendada Euroopas majanduskasvu ja töökohtade loomist. Nii on neil lihtsam siseneda ELi ja muudele turgudele ning leida laenuatagatiste ja riskikapitali vormis rahastamist.

Uuendatud ühine põllumajanduspoliitika

Uuendatud **ühine põllumajanduspoliitika** on mõjus vahend tänapäeval olulist rolli mängivate küsimuste käsitlemisel, näiteks toiduohutus, kliimamuutus, jätkusuutlik majanduskasv ja töökohtade loomine maapiirkondades. Pärast reformi on ühine põllumajanduspoliitika suunitletum, tõhusam ja läbipaistvam. Otsetoetused muutuvad õiglasemaks ja keskkonnasäästlikumaks. Suureneb põllumajandustootjate roll toidutootmisahelas.

Püüdlus keskkonnahoidlikuma ja konkurentsivõimelisema Euroopa majanduse suunas

Aastateks 2014–2020 kindlaks määratud mitmeaastane finantsraamistik tähistab edasiminekut püüdluses muuta Euroopa keskkonnahoidlikuks ja konkurentsivõimeliseks vähese CO₂-heitega majanduseks. Vähemalt 20% kogueelarvest suunatakse kliimaga seotud projektidesse ja poliitikasse. Programmiga **LIFE**, millele on eraldatud 3,5 miljardit eurot, rahastatakse elurikkust ja keskkonnakaitset, pöörates eritähelpanu kliimaga seotud meetmetele.

Lihtsamad ELi rahastamiseeskirjad ajavahemikus 2014–2020

Rahastamiseeskirju lihtsustatakse oluliselt: tänu sellele on need toetusesaajatele hõlpsamini mõistetavad ning vigade tekkimise tõenäosus on väiksem. Ühtekokku võetakse ligikaudu 120 lihtsustamismeedet. Näiteks ettevõtete konkurentsivõime ning väikeste ja keskmise suurusega ettevõtjate programmi (COSME) puhul kasutatakse lähenemisviisi, mille puhul on täiesti välistatud üleliigne bürokraatia, ning innustatakse esitama taotlusi ja aruandeid internetis.



EL toetab algatusi, mille eesmärk on tagada, et Euroopa majandus oleks keskkonnahoidlik, konkurentsivõimeline ja vähese CO₂-heitega.

Avatud ja turvaline Euroopa

Avatud ja turvaline Euroopa on kodanike jaoks eluliselt oluline. Kodanike, varjupaiga, rände, tervishoiu, tarbijate ja turvalisusega seotud küsimustega tegelemiseks ette nähtud summad on 26,5% suuremad kui eelmisel perioodil. **Varjupaiga- ja Rändefondi** (3,1 miljardit eurot) ning **Sisejulgeolekufondi** (3,8 miljardit eurot) eesmärk on turvalisuse ja stabiilsuse säilitamine. Tänu hädaolukordadele reageerimise mehhanismile paraneb ELi suutlikkus reageerida kiiresti ja tõhusalt rände või turvalisusega seotud kriiside korral.

Abi maailma kõige vaesematele

Vastutustundliku globaalse partnerina jätkab EL edaspidigi koostööd ülejäanud maailmaga, edendades demokraatiat, rahu, solidaarsust, stabiilsust, vaesuse vähendamist ja heaolu tagamist. ELi-poolne rahastamine keskendub varasemast enam maailma kõige vaesemate aitamisele ning selle tarvis suunatakse toetused väiksemale riikide hulgale (nt Sahara-tagune Aafrika) ja vähesematele valdkondadele (jätkusuutlik ja kaasav majanduskasv ning hea valitsemistava). Näiteks toetatakse **arengukoostöö rahastamisvahendiga** (20 miljardit eurot) paljusid arenguriike võitluses vaesusega.




Rohkem tegusid sama raha eest

Kuigi eelmise perioodiga võrreldes ei ole eelarve suurem, tuleb raha strateegia „**Euroopa 2020**” ambitsioonikate eesmärkide saavutamiseks kulutada sellevõrra tõhusamalt ja sihipärasemalt.



EL toetab arenguriike nende võitluses vaesusega.

Lisateave

- ▶ **ELi eelarve:** http://ec.europa.eu/dgs/budget/index_et.htm
- ▶ **Mitmeaastane finantsraamistik aastateks 2014–2020:** <http://ec.europa.eu/budget/reform>
- ▶ **Strateegia „Euroopa 2020“:** http://ec.europa.eu/europe2020/index_et.htm
- ▶ **ELi eri poliitikavaldkondade iga-aastased tegevusaruanded:**
http://ec.europa.eu/atwork/synthesis/aar/index_en.htm
- ▶ **Müüdid ja faktid ELi eelarve kohta:** http://ec.europa.eu/budget/explained/myths/myths_en.cfm
- ▶ **ELi eelarve Teie koduriigis:** <http://ec.europa.eu/budget/mycountry>
- ▶ **Koomiksiraamat „Teel võidule“:** <http://bookshop.europa.eu/et/on-the-road-to-victory-pbKV0113560/>
- ▶ **ELi 2014. aasta eelarve lühiülevaade:**
<http://bookshop.europa.eu/et/eli-2014.-aasta-eelarve-luehiuelevaade-pbKV0113742/>
- ▶  <https://www.facebook.com/EUBudget>
- ▶  https://twitter.com/EU_Budget
- ▶  <http://goo.gl/wXZrq>
- ▶ **Euroopa Kontrollikoda:** <http://www.eca.europa.eu>
- ▶ **Euroopa Pettustevastane Amet (OLAF):** http://ec.europa.eu/anti_fraud/index_et.htm
- ▶ **Kas Teil on küsimusi Euroopa Liidu kohta? Europe Direct saab aidata:** 00 800 6 7 8 9 10 11 —
<http://europedirect.europa.eu>

