

7108

В-2508 ✓

Q

№ 3318

V - 7

3

ДОГОВОРЪ

между

ОТДѢЛОМЪ ТОРГОВЫХЪ ПОРТОВЪ

Министерства Торговли и Промышленности

и

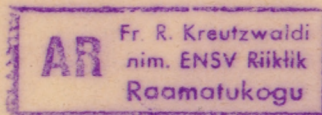
Акціонернымъ Обществомъ Машиностроительнаго завода

Францъ Круль въ Ревелѣ

на холодильное устройство для холодильнаго склада для
рыбы въ АРХАНГЕЛЬСКОМЪ Торговомъ Портѣ.



ko
Tyyg6



369/2

Подлинный оплачен гербовымъ сборомъ въ размѣрѣ шестисотъ восьмидесяти (680) руб.

Тысяча девятьсотъ тринадцатаго года октября 16 дня, Отдѣль Торговыхъ Портовъ Министерства Торговли и Промышленности, который въ дальнѣйшемъ по настоящему договору будетъ именоваться Отдѣломъ, съ одной стороны и Акціонерное Общество Машиностроительнаго завода Францъ Крулль въ Ревелѣ, которое въ дальнѣйшемъ по настоящему договору будетъ именоваться Зааводомъ, съ другой стороны, заключили настоящій договоръ о нижеслѣдующемъ:

§ 1. ПРЕДМЕТЪ ДОГОВОРА. Заводъ обязуется устроить въ Архангельскомъ Торговомъ Портѣ и сдать Отдѣлу холодильную установку съ электрическимъ освѣщеніемъ, вентиляціей, подъемными машинами, двигателями и изоляціей холодильника, устраиваемаго Министерствомъ Торговли и Промышленности, изъ русскихъ матеріаловъ, рабочими и мастерами Завода за его счетъ и страхъ во всемъ согласно спецификаціи и проектнымъ чертежамъ установки и чертежамъ строящихся распоряженіемъ казны зданій для холодильника, прилагаемымъ къ настоящему договору и составляющимъ съ нимъ нераздѣльное цѣлое. При этомъ, однако, въ обязанность Завода вмѣняется снабдить всю установку и тѣми предметами, кои, не будучи перечислены въ спецификаціи, тѣмъ не менѣе составляютъ необходимую принадлежность для правильнаго дѣйствія всей установки. Чертежи отдѣльныхъ устройствъ, приборовъ и механизмовъ, а равно и рабочіе чертежи, какіе будутъ признаны Начальникомъ работъ по улучшенію Архангельскаго Порта необходимыми, — должны быть представлены Зааводомъ на утвержденіе Начальника работъ по улучшенію Архангельскаго Порта, который въ дальнѣйшемъ по настоящему договору будетъ именоваться Начальникомъ работъ, и выполненіе и установка устройствъ можетъ быть произведена лишь по утвержденіи имъ въ двухнедѣльный срокъ, считая со дня полученія означенныхъ чертежей. Въ случаѣ неполученія Зааводомъ въ означенный двухнедѣльный срокъ отвѣта отъ Начальника работъ, чертежи считаются утвержденными. Утвержденіе Начальникомъ работъ вышеозначенныхъ чертежей не освобождаетъ Заводъ отъ отвѣтственности за недостиженіе установкой требуемыхъ договоромъ качествъ.

§ 2. ЧАСТИЧНЫЯ ИЗМѢНЕНІЯ ИЛИ ДОПОЛНЕНІЯ ДОГОВОРНЫХЪ СПЕЦИФИКАЦИИ И ЧЕРТЕЖЕЙ. Если во время постройки холодильника Начальникъ работъ найдетъ необходимымъ сдѣлать какія либо частичныя измѣненія или дополненія въ приложенныхъ къ сему договору спецификаціяхъ и чертежахъ, касающіяся конструкціи механизмовъ, или расположенія или изоляціи холодильника, то таковыя измѣненія или дополненія производятся по особому каждый разъ соглашенію съ Закономъ, какъ въ отношеніи цѣлесообразности, такъ и въ отношеніи измѣненія стоимости и срока изготовленія, причеиъ Заводъ обязанъ въ теченіе 15 присутственныхъ дней, отъ дня полученія Закономъ извѣщенія Начальника работъ о предположенныхъ измѣненіяхъ, представить ему отвѣтъ на запросъ объ означенныхъ измѣненіяхъ. Неполученіе въ указанный пятнадцатидневный срокъ отзыва Завода означаетъ согласіе Завода на введеніе предложенныхъ Начальникомъ работъ измѣненій безъ повышенія договорной цѣны за всю установку и безъ измѣненія контрактныхъ сроковъ. Если Заводъ при постройкѣ механизмовъ найдетъ необходимымъ измѣнить въ приложенныхъ къ договору чертежахъ и спецификаціи тѣ части механизмовъ или расположенія установки, которыя онъ признаетъ неотвѣчающими требованію обезпеченія установкѣ всѣхъ качествъ, обусловленныхъ настоящимъ договоромъ, то всѣ предположенныя измѣненія Заводъ обязанъ представить предварительно на утвержденіе Начальника работъ и можетъ приступить къ исполненію предположенныхъ измѣненій лишь послѣ утвержденія ихъ Начальникомъ работъ, или если со стороны Начальника работъ не будетъ сдѣлано возраженій въ теченіе пятнадцати присутственныхъ дней отъ дня полученія Начальникомъ работъ извѣщенія Завода о предположенныхъ измѣненіяхъ. На всѣхъ извѣщеніяхъ, требующихъ отвѣта въ 15-ти дневный срокъ, Заводъ обязуется ставить штемпелевую красную надпись: „Необходимо отвѣтъ въ теченіе пятнадцати дней“. При отсутствіи на заявленіи такого штемпеля, даже неполученіе отъ Начальника работъ отзыва въ пятнадцатидневный срокъ не даетъ Заводу права приступать къ исполненію предположенныхъ измѣненій. Согласіе Начальника работъ на указанныя выше измѣненія не освобождаетъ Заводъ отъ отвѣтственности за недостиженіе установкой требуемыхъ договоромъ качествъ, равнымъ образомъ отъ таковой отвѣтственности не освобождается Заводъ и въ тѣхъ вышеупомянутыхъ случаяхъ, когда измѣненія введены по предложенію Начальника работъ съ согласія на нихъ Завода.

§ 3. КАЧЕСТВО МАТЕРІАЛОВЪ И РАБОТЪ. Всѣ матеріалы, входящіе въ составъ холодильной установки, должны удовлетворять требованіямъ спецификаціи.

Вся установка во всѣхъ частяхъ и въ цѣломъ должна быть произведена правильно, тщательно и прочно.

ПРИМѢЧАНІЕ. Примѣненіе при установкѣ предметовъ и матеріаловъ заграничнаго происхожденія допускается каждый разъ лишь съ предварительнаго согласія Отдѣла.

§ 4. ЧЕРТЕЖИ И ФОТОГРАФИЧЕСКІЕ СНИМКИ. Заводъ обязанъ изготовить детальныя исполнительныя чертежи установки и до полученія второго договорнаго платежа обязанъ представить въ Отдѣлъ три комплекта сихъ чертежей, изъ коихъ два на свѣтописномъ холстѣ и одинъ на прозрачномъ коленкорѣ, причемъ каждый комплектъ чертежей долженъ быть снабженъ папкой. Чертежи должны состоять изъ: 1) общаго расположенія всѣхъ механизмовъ и трубопроводовъ въ машинномъ помѣщеніи и въ зданіи холодильника съ обозначеніемъ на нихъ главныхъ размѣровъ, и съ показаніемъ вентилей, крановъ и проч.; 2) сборныхъ чертежей отдѣльныхъ частей установки и 3) подробныхъ чертежей съ деталями машинъ, помпъ и котловъ, всѣхъ трубопроводовъ и. т. д. въ масштабѣ, который употребляется Заводомъ. Чертежи главныхъ частей установки должны быть представлены Заводомъ Начальнику работъ одновременно съ извѣщеніемъ о готовности упомянутыхъ частей установки для предьявленія къ освидѣтельствуванію (§ 6).

Кромѣ сего, Заводъ обязанъ исполнять фотографическіе снимки механизмовъ въ разныхъ стадіяхъ постройки, по указанію лицъ, которыя могутъ быть назначены Начальникомъ работъ для наблюденія за постройкой и представлять по два экземпляра этихъ снимковъ въ Отдѣлъ, причемъ число снимковъ можетъ быть до пятнадцати.

§ 5. ОСВИДѢТЕЛЬСТВОВАНІЕ И ИСПЫТАНІЕ МАТЕРІАЛОВЪ. По изготовленіи упомянутыхъ въ § 3 матеріаловъ и до употребленія ихъ въ дѣло Заводъ увѣдомляетъ Начальника работъ о готовности ихъ и о мѣстѣ, гдѣ будутъ производиться освидѣтельствованіе матеріаловъ и испытаніе образцовъ ихъ. О времени производства испытаній Начальникъ работъ долженъ быть увѣдомленъ Заводомъ не менѣе, чѣмъ за пять присутственныхъ дней до производства самихъ испытаній, для командированія на мѣсто производства освидѣтельствваній и испытаній представителей отъ казны изъ отдѣльныхъ лицъ или въ составѣ особой Комиссіи. Къ упомянутому пятидневному сроку прибавляется время, необходимое для проѣзда свидѣтельствующихъ лицъ или Комиссіи отъ Архангельска до мѣста освидѣтельствванія и испытанія матеріаловъ. Объ освидѣтельствваніи и испытаніи матеріаловъ свидѣтельствующія лица или Комиссіи

составляют акты (§ 11). Отсутствие представителей казны при освидѣтельствovanii и испытанii образцовъ матеріаловъ не должно задерживать освидѣтельствovanія и испытанія, если Заводъ оповѣститъ о нихъ своевременно Начальника работъ и въ этомъ случаѣ актъ о результатахъ испытаній качества матеріаловъ составляется Заводомъ безъ участія представителя казны.

При отсутствii на Заводѣ лабораторii, находящейся подъ правительственнымъ надзоромъ свидѣтельствующія лица или Комиссія, назначаемыя Отдѣломъ, могутъ отбирать пробы матеріаловъ для производства испытаній ихъ въ избранной Отдѣломъ механической лабораторii.

§ 6. ОСВИДѢТЕЛЬСТВОВАНИЕ МАТЕРІАЛОВЪ И РАБОТЪ ВО ВРЕМЯ ИХЪ ПРОИЗВОДСТВА И НАДЗОРЪ ЗА НИМИ. О состоянii работъ по устройству установки Заводъ обязанъ извѣщать Начальника работъ каждый мѣсяць. Начальникъ работъ имѣетъ право во всякое время назначать лицъ или Комиссiи для временнаго или постояннаго надзора за работами и освидѣтельствovanіями приборовъ и матеріаловъ, употребляемыхъ при производствѣ работъ. Назначеннымъ Начальникомъ работъ лицамъ и представителямъ Государственнаго Контроля предоставляется право свободнаго входа во все помѣщенія Завода, занятія производствомъ работъ по данному заказу, причемъ заводъ обязанъ означеннымъ лицамъ оказывать полное содѣйствіе въ исполненii возлагаемыхъ на нихъ порученій. Все, что во время производства работъ будетъ симъ лицами или Комиссіями признано сдѣланнымъ несогласно съ симъ договоромъ и приложенными къ нему чертежами и спецификаціею и съ разрѣшенными къ нимъ измѣненіями и дополненіями (§ 2), Заводъ обязанъ безпрекословно исправить безъ всякой приплаты отъ казны по письменному требованію Начальника работъ.

ПРИМѢЧАНІЕ. Упомянутые въ §§ 5 и 6 освидѣтельствovanія и надзоръ не освобождаютъ Заводъ отъ отвѣтственности за неисполненіе какихъ либо условій сего договора.

§ 7. СРОКЪ ПОСТАВКИ И УСЛОВІЯ ПРЕДОСТАВЛЕНІЯ ЗАВОДУ ЗДАНІЯ ДЛЯ ОБОРУДОВАНІЯ ЕГО ХОЛОДИЛЬНОЙ УСТАНОВКОЙ. Вся установка должна быть предъявлена для сдачи въ казну въ полной исправности и готовности къ дѣйствію не позднѣе трехъ мѣсяцевъ, считая со дня полученія контрагентомъ увѣдомленія о готовности зданія холодильника, машиннаго помѣщенія и фундаментовъ для машинъ для передачи ихъ Заводу. Въ случаѣ задержки въ предоставленii плавучихъ средствъ для доставки частей оборудованія, срокъ исполненія установки соответственно отдалается.

Зданіе холодильника и помѣщеніе для машинъ ко времени предоставленія Заводу, для установки оборудования, должны быть снабжены подготовкой для чистаго пола, всѣми окнами и дверями, за исключеніемъ изолированныхъ дверей, установка которыхъ относится къ обязанности Завода.

О днѣ готовности зданія для установки оборудования Заводъ долженъ быть увѣдомленъ за 3 недѣли, для командированія своего представителя. При передачѣ зданія холодильника, помѣщенія для машинъ и фундаментовъ подъ машины Заводу — о семъ долженъ быть составленъ особый актъ.

Заводъ имѣетъ право запереть помѣщенія холодильника и машиннаго зданія, въ коихъ производятся работы, и не допускать въ означенныя помѣщенія постороннихъ, за исключеніемъ лицъ или комиссій, коимъ будетъ Отдѣломъ или Начальникомъ работъ порученъ надзоръ, освидѣтельствованіе, приѣмка и т. д. производимыхъ Заводомъ работъ.

Заводу предоставляется отапливать и освѣщать помѣщенія холодильника и машиннаго зданія, въ коихъ имъ производятся работы, но при этомъ вся отвѣтственность за уничтоженіе пожаромъ зданій холодильника и его оборудования, съ момента передачи зданія въ распоряженіе Завода и до увѣдомленія Начальника работъ о готовности установки къ сдачѣ, лежитъ на Заводѣ, и въ случаѣ уничтоженія въ указанный періодъ времени отъ огня зданій холодильника или оборудования полностью, или частично, Заводъ обязанъ возстановить уничтоженное за свой счетъ и сдать въ казну въ томъ видѣ, какъ то предположено по утвержденному проекту въ срокъ не болѣе двухъ лѣтъ со дня пожара. Однако и послѣ увѣдомленія Начальника работъ о готовности установки къ сдачѣ до окончательной приѣмки установки въ казну, — казна не отвѣчаетъ за цѣлость и сохранность матеріаловъ, машинъ и устройствъ, принадлежащихъ Заводу.

Въ зданіяхъ холодильника Заводу, съ момента передачи зданій въ его распоряженіе до приѣмки ихъ въ казну, предоставляется хранить матеріалы для работъ и устраивать временныя приспособленія для производства работъ по монтажу и установкѣ оборудования.

ПРИМѢЧАНІЕ. Съ момента сдачи всей установки въ казну Заводу предоставляется мѣсячный срокъ для удаленія инструментовъ и матеріаловъ, принадлежащихъ Заводу.

§ 8. ОКОНЧАТЕЛЬНОЕ ОСВИДѢТЕЛЬСТВОВАНИЕ И ПРИЕМОЧНЫЯ ИСПЫТАНІЯ.

Окончательное освидѣтельствованіе и приѣмочныя испытанія производятся на мѣстѣ сдачи всей установки въ казну (§§ 1 и 7). За четырнадцать дней до дня

предъявленія установки къ освидѣтельствуванію и пріемочному испытанію Заводъ долженъ о семъ предупредить Начальника работъ и Отдѣлъ.

Освидѣтельствованіе, испытаніе и пріемка всей установки производится лицомъ или Комиссіею, по назначенію Отдѣла, во всемъ согласно техническимъ условіямъ освидѣтельствванія и испытанія, къ сему договору приложеннымъ. Причемъ означенная пріемка и освидѣтельствованіе могутъ производиться по усмотрѣнію свидѣтельствующихъ лицъ или Комиссіи въ теченіе двухъ мѣсяцевъ со дня предъявленія установки въ сдачу.

О результатахъ освидѣтельствванія и испытанія свидѣтельствующія лица или Комиссія составляютъ акты на мѣстахъ освидѣтельствванія и испытаній (§ 11).

До начала окончательнаго освидѣтельствванія Заводъ долженъ предъявить свидѣтельствующимъ лицамъ или Комиссіи: 1) копии актовъ предыдущихъ освидѣтельствваній и испытаній (§§ 5 и 6), 2) разрѣшенія на измѣненія (§§ 2 и 3) и 3) чертежи (§ 4).

Если при окончательномъ освидѣтельствваніи и пріемочныхъ испытаніяхъ свидѣтельствующими лицами или Комиссіею будетъ установлено, что двигатели или холодильныя машины не могутъ развить обусловленную договоромъ мощность или что расходъ пара превышаетъ обусловленный договоромъ, или что коэффициентъ полезнаго дѣйствія всѣхъ машинъ и механизмовъ ниже гарантируемыхъ договоромъ, или что установка недостаточна для достиженія указанныхъ въ примѣчаніи къ сему параграфу температуръ въ помѣщеніяхъ холодильника и для охлажденія указанныхъ тамъ же количествъ рыбы, или же будутъ обнаружены какіе либо недостатки или отступленія отъ проектовъ и спецификаціи въ отдѣльныхъ частяхъ установки, то Заводу предоставляется срокъ для производства передѣлокъ, необходимыхъ для устраненія дефектовъ, послѣ чего испытанія производятся вновь.

Срокъ для производства исправленій и приступа къ вторичнымъ пріемочнымъ испытаніямъ установки назначается по соглашенію свидѣтельствующей Комиссіи съ уполномоченнымъ Завода, но не можетъ быть больше 12 недѣль. Результаты сихъ вторичныхъ испытаній, каковыя испытанія могутъ производиться въ теченіе до двухъ мѣсяцевъ, считая со дня извѣщенія Начальника работъ о готовности установки къ сдачу, считаются окончательными и подлежатъ всѣмъ послѣдствіямъ, установленнымъ настоящимъ договоромъ.

Если окончательное освидѣтельствованіе и пріемочныя испытанія всего холодильнаго устройства не будутъ закончены въ теченіе трехъ мѣсяцевъ, считая со дня извѣщенія Начальника работъ о готовности установки къ сдачу, причемъ причиной неокончанія въ этотъ срокъ пріемочныхъ испытаній не будутъ

служить обнаруженные недостатки установки, или если въ теченіе помянутого срока вопросъ о приѣмѣ установки въ казну не будетъ отложенъ вслѣдствіе необходимости сдѣлать какія либо передѣлки — до вторичныхъ испытаній, —, то все устройство считается принятымъ въ казну. Равнымъ образомъ, если вторичныя приѣмочныя испытанія не будутъ закончены въ теченіе двухъ мѣсяцевъ, считая со дня извѣщенія Начальника работъ о готовности установки къ сдачѣ, причѣмъ причины неокончанія въ этотъ срокъ приѣмочныхъ испытаній не будутъ находиться въ зависимости отъ недостатковъ холодильной установки — то установка считается принятой въ казну.

Въ случаѣ исполнѣ благопріятнаго результата вышеуказанныхъ приѣмочныхъ испытаній или же при обнаруженіи лишь такихъ дефектовъ, которые, по заключенію свидѣтельствующихъ лицъ или Комиссіи, не препятствуютъ немедленному началу работы всей установки и безъ немедленнаго исправленія коихъ установка можетъ быть принята въ казну, то свидѣтельствующія лица или Комиссія составляютъ актъ о признаніи всей установки подлежащей приѣмкѣ въ казну, съ перечисленіемъ упомянутыхъ дефектовъ, если таковые окажутся, съ указаніемъ срока исправленія этихъ дефектовъ, и срока приступа къ производству освидѣтствованія исправленія Заводомъ сихъ дефектовъ, а также указаніемъ суммы, подлежащей по соглашенію съ представителемъ завода удержанію изъ второго платежа (§ 15) до ихъ исправленія.

Вышеозначенный актъ свидѣтельствующихъ лицъ или Комиссіи о признаніи установки подлежащей приѣмкѣ въ казну вступаетъ въ силу лишь по утвержденіи акта Отдѣломъ, причѣмъ актъ этотъ долженъ быть утвержденъ не позже одного мѣсяца со дня подписанія его. Исправленіе дефектовъ, признанныхъ не препятствующими приѣмкѣ, свидѣтельствуется Комиссіею по назначенію Начальника работъ, если Отдѣлъ не признаетъ нужнымъ самъ назначить особое лицо или Комиссію для такового освидѣтствованія.

ПРИМѢЧАНІЕ. Несоотвѣтствіе всей установки договору признается препятствіемъ для приѣмки всей установки, если при приѣмныхъ испытаніяхъ свидѣтельствующей Комиссіею, на основаніи результатовъ испытаній и соотвѣствующихъ расчетовъ, будетъ признано:

- 1) что установка при наружной температурѣ до $+30^{\circ}$ Ц. недостаточна для поддержанія температуры:
 - а) — 17° Ц. въ морозильникѣ для ежедневнаго выпуска 500 пуд. рыбы въ исполнѣ замороженномъ видѣ, поступающей въ морозильникъ съ температурой до $+30^{\circ}$ Ц. при работѣ машинъ 22 часа въ сутки:
 - б) — 7° Ц. въ камерахъ храненія свѣжей мороженой рыбы, и

16
в) 0° Ц. въ помѣщеніяхъ храненія соленой рыбы.

2) Что общая мощность компрессоровъ ниже 100,000 калорій въ часъ при температурѣ испаренія амміака — 20° Ц. (у агрегатовъ, работающихъ для охлажденія помѣщеній съ температурой 0° и — 7° Ц.) и — 30° Ц. (у агрегатовъ, работающихъ для охлажденія помѣщеній съ температурой — 17° Ц.) и при температурѣ охлаждающей воды при поступленіи + 14° Ц.

3) Что средняя общая мощность компрессоровъ при полной нагрузкѣ ниже 3200 калорій въ часъ на одну индикаторную лошадиную силу компрессора.

4) Что мощность двигателей ниже 130 дѣйствительныхъ лошадиныхъ силъ.

5) Что при установкѣ двигателей заграничнаго производства расходъ пара на одну дѣйствительную лошадиную силу въ часъ при нагрузкѣ между 65 и 87 силами составляетъ болѣе 5,98 килограмма и при двигателяхъ русскаго производства при нагрузкѣ 65—90 дѣйствительныхъ лошадиныхъ силъ болѣе 6,8 килограмма.

§ 9. ОТВѢТСТВЕННОСТЬ ЗА РАБОТЫ И СОДЕРЖАНІЕ РАБОЧИХЪ. Заводъ беретъ на себя полную отвѣтственность за могущіе произойти съ его рабочими при его работахъ несчастные случаи, поврежденія казенной и частной собственности. Кромѣ того, Заводъ обязуется принять всѣ необходимыя мѣры къ огражденію постороннихъ лицъ отъ всевозможныхъ могущихъ произойти при его работахъ несчастныхъ случаевъ и несетъ полную отвѣтственность при всѣхъ несчастныхъ случаяхъ. Содержаніе рабочихъ Завода, доставка ихъ къ мѣсту работъ и обратно, устройство для нихъ, по мѣрѣ надобности, съ соблюденіемъ необходимыхъ санитарныхъ мѣръ, удобныхъ помѣщеній, лѣченіе ихъ и устройство, въ случаѣ надобности, пріемныхъ покоевъ и больницъ, исправность паспортовъ, снабженіе расчетными книжками и вообще исполненіе относительно рабочихъ всѣхъ, закономъ установленныхъ и впредь могущихъ быть установленными, правилъ, лежитъ на обязанности Завода. За исключеніемъ случаевъ, предусмотрѣнныхъ ст. 192 Положенія о казенныхъ подрядахъ и поставкахъ изд. 1900 г. и по прод., Начальникъ работъ не входитъ ни въ какія разбирательства расчетовъ и споровъ между Заводомъ и его служащими и рабочими.

§ 10. ГАРАНТІЯ И ОКОНЧАТЕЛЬНАЯ ПРИЕМКА ВЪ КАЗНУ. Заводъ гарантируетъ въ теченіе годового срока, считая со дня пріемки всей установки въ казну (§ 8), хорошее и соответствующее своему назначенію качество матеріаловъ,

машинъ, изоляціи и механизмовъ, употребляемыхъ для установки и исправную работу всѣхъ частей ея, а также достаточность установки и изоляціи для достиженія требуемыхъ договоромъ температуръ.

Означенная гарантія понимается въ томъ смыслѣ, что всѣ части установки, пришедшія въ неисправность ранѣ истечения сроковъ гарантіи, вслѣдствіе недоброкачественности матеріаловъ или неудовлетворительности изготовленія ихъ, Заводъ обязанъ за свой счетъ замѣнить новыми, удовлетворяющими соотвѣтствующимъ техническимъ условіямъ, а равно и что въ случаѣ обнаруженія въ теченіе гарантійнаго срока недостаточности установки и изоляціи для достиженія предусмотрѣнныхъ договоромъ температуръ и охлажденія требуемыхъ договоромъ количествъ рыбы, Заводъ обязанъ за свой счетъ ввести необходимыя исправленія для достиженія установкой требуемыхъ качествъ. Заводъ обязанъ держать при установкѣ, до истечения гарантійнаго срока, опытнаго монтера, которому будетъ порученъ надзоръ за всей установкой. Содержаніе этого монтера въ теченіе гарантійнаго срока относится полностью на счетъ Завода.

Если въ теченіе установленнаго договоромъ гарантійнаго срока произойдутъ въ установкѣ поврежденія или разстройства по винѣ Завода, т. е. вслѣдствіе неудовлетворительности конструкціи или недоброкачественности матеріаловъ и машинъ или несоотвѣтствія ихъ своему назначенію, или дурнаго исполненія частей установки, что должно быть удостовѣрено особымъ актомъ освидѣтельствованія, составленнымъ Начальникомъ работъ или назначенными имъ лицами въ присутствіи монтера Завода, въ которомъ должны быть подробно указаны основанія, по которымъ была признана вина Завода, то Заводъ обязанъ всѣ такіе дефекты устранить за свой счетъ, безъ всякаго за то отъ казны вознагражденія, въ срокъ, указанный Начальникомъ работъ. Если происшедшія по винѣ Завода въ періодъ гарантіи поврежденія въ частяхъ всей установки вызовутъ полную или частичную остановку работы ея, то теченіе гарантійнаго срока прерывается какъ на все время, потребное на исправленіе означенныхъ измѣненій, такъ и на время до освидѣльствованія этого исправленія.

Въ случаѣ же обнаруженія въ теченіе гарантійнаго срока недостаточности установки и изоляціи для достиженія требуемыхъ договоромъ температуръ въ помещеніяхъ холодильника и охлажденія обусловленныхъ договоромъ количествъ рыбы, то теченіе гарантійнаго срока исчисляется не съ момента приѣмки установки въ казну, а съ момента освидѣльствованія введенныхъ Заводомъ (§§ 10 и 18) усиленій и исправленій установки для достиженія ею требуемыхъ договоромъ качествъ, причемъ это освидѣльствованіе исправленій дефектовъ установки въ теченіе

гарантійнаго срока должно послѣдовать не позже мѣсячнаго срока, считая со дня полученія Начальникомъ работъ увѣдомленія Завода о готовности работъ по исправленію дефектовъ. Если же освидѣтельствованіе это въ помянутый мѣсячный срокъ не состоится, то дефекты устройства считаются устраненными.

Окончаніе гарантійнаго срока удостовѣряется лицомъ или Комиссіей, по назначенію Начальника работъ, если Отдѣлъ не найдетъ нужнымъ командировать отъ себя лицо или Комиссію. Свидѣтельствующія лица или Комиссія составляютъ особый актъ освидѣтствованія, который представляется въ Отдѣлъ. Въ этомъ актѣ должно быть установлено, что все упомянутое въ актахъ, составленныхъ въ теченіе гарантійнаго срока, дефекты устранены. По отбытіи гарантіи соотвѣтственно сему договору, всякая отвѣтственность Завода за всю выполненную имъ установку прекращается, причемъ съ Заводомъ производится окончательный расчетъ изъ полной стоимости поставки съ подлежащими по сему договору удержаніями и выдается копія расчета согласно ст. 204 Полож. о каз. подр. и пост., изд. 1900 года.

При отсутствіи дефектовъ установки, окончаніе гарантійнаго срока должно быть удостовѣрено въ теченіе одного мѣсяца, считая со дня окончанія этого срока. Если же въ теченіе этого времени, при отсутствіи дефектовъ установки, не будетъ произведенъ осмотръ и удостовѣрено окончаніе гарантіи, то гарантія считается выполненной.

Къ указаннымъ въ настоящемъ § освидѣтствованіямъ исправленій въ установкѣ должно быть приступлено не позже двухъ недѣль со дня предъявленія установки для освидѣтствованія. Актъ объ отбытіи гарантійнаго срока долженъ быть составленъ не позже одного мѣсяца со дня истеченія этого срока.

§ 11. АКТЫ ОСВИДѢТЕЛЬСТВОВАНІЯ И ИСПЫТАНІЙ. Акты освидѣтствованія и испытаній, установленныхъ симъ договоромъ (§§ 5, 6, 8 и 10) и приложения къ нимъ, подписываются свидѣтельствующими лицами или Комиссіей и представителемъ Государственнаго Контроля, если таковой прибудетъ ко времени освидѣтствованія и испытаній, а также уполномоченнымъ представителемъ Завода. Представитель Завода можетъ включить въ актъ или въ приложения къ нему свои объясненія, если пожелаетъ дать таковыя. Въ случаѣ же отказа представителя Завода отъ подписанія акта или приложенийъ къ нему, о семъ дѣлается свидѣтельствующими лицами или Комиссіей особая, послѣ ихъ подписи, оговорка, причемъ актъ считается дѣйствительнымъ. Неприсутствіе представителя Завода не должно задерживать составленія акта.

Johny myan

Акты и приложения къ нимъ немедленно ²³ препровождаются въ Отдѣль, а копія съ нихъ, удостовѣренная свидѣтельствующимъ лицомъ или Комиссіею, тогда же выдаются представителю Завода или пересылаются Заводу.

§ 12. РАСХОДЫ ПО ОСВИДѢТЕЛЬСТВОВАНИЯМЪ И ИСПЫТАНИЯМЪ. Поставка необходимыхъ для освидѣтельствований и испытаній (§§ 5, 6, 8 и 10) матеріаловъ, приборовъ, инструментовъ и рабочихъ, топлива и смазки и прочихъ матеріаловъ лежитъ на обязанности Завода за его счетъ. Заводъ обязанъ принять всѣ мѣры къ тому, чтобы означенныя испытанія могли быть произведены безъ всякихъ задержекъ. Командировки и продовольствіе свидѣтельствующихъ лицъ или Комиссій на счетъ завода не относится.

§ 13. ПРЕРЕКАНІЯ И СПОРЫ. Всѣ пререканія и споры между свидѣтельствующими лицами или Комиссіею и уполномоченными представителями Завода (§§ 5, 6, 8 и 10) разсматриваются и окончательно разрѣшаются Министерствомъ Торговли и Промышленности.

§ 14. ЦѢНА ПОСТАВКИ. Цѣна заказываемой по настоящему договору установки со всѣми принадлежностями и предметами снабженія, указанными въ семь договорѣ и приложенной къ нему спецификаціи, опредѣляется въ суммѣ **СТА ТРИДЦАТИ ПЯТИ ТЫСЯЧЪ ПЯТНАДЦАТИ РУБЛЕЙ** (135.015 рублей). При этомъ доставка всего поставляемаго Заводомъ оборудованія со ст. Архангельскъ до мѣста постройки производится Заводомъ на плавучихъ средствахъ и при помощи перегрузочныхъ средствъ Управленія работъ Архангельскаго Порта, предоставляемыхъ для сего по возможности безъ задержки въ распоряженіе Завода съ личнымъ составомъ, обслуживающимъ самыя суда и краны безъ взиманія въ пользу казны съ Завода какой либо платы какъ за преоставляемыя суда, краны, сходни и подмости, такъ и за израсходованное во время сей доставки топливо и другіе казенные матеріалы.

Необходимые же для работъ по доставкѣ механизмовъ люди, за исключеніемъ обслуживающихъ краны и плавучія средства, должны быть наняты Заводомъ за свой счетъ.

Однако, Начальнику работъ предоставляется удалять по своему усмотрѣнію лицъ изъ числа рабочихъ Завода, находящихся на плавучихъ средствахъ при доставкѣ помянутыхъ машинъ и механизмовъ.

Въ вышеуказанную сумму (135.015 рублей) входятъ вообще всѣ расходы по заключенію и исполненію сего договора, за исключеніемъ лишь расходовъ, отнесенныхъ на счетъ казны, какъ указано выше.

24
Всѣ расходы по уплатѣ за привилегіи и патенты, примененные при постройкѣ установки, принимаются Заводомъ на его счетъ.

Если въ теченіе гарантийнаго срока (§ 10) въ установкѣ произойдутъ поврежденія и разстройства по винѣ Завода, т. е. вслѣдствіе употребленія недоброкачественныхъ или несоотвѣтствующихъ назначенію матеріаловъ, или дурного исполненія, причеиъ исправленія этихъ разстройствъ займутъ настолько много времени, что не дадутъ установкѣ возможности выполнить 2.000 часовъ дѣйствительной гарантийной ея работы, въ теченіе одного года со дня приѣмки установки въ казну, то цѣна установки уменьшается на пятнадцать процентовъ, т. е. на девятнадцать тысячъ девятьсотъ пятьдесятъ два рубля 25 коп. (19.952 р. 25 к.) и Отдѣлу предоставляется право признать гарантийный платежъ въ указанномъ размѣрѣ (п. 3. § 15) подлежащимъ выдачѣ Заводу и удержать таковой. Послѣ признанія гарантийнаго платежа подлежащимъ удержанію или взысканію, всѣ дальнѣйшія исправленія установки производятся распоряженіемъ и за счетъ казны, а Заводъ теряетъ право на какую либо дополнительную уплату сверхъ полученныхъ 85% договорной стоимости самой установки.

Если общая средняя производительность компрессоровъ при полной нагрузкѣ будетъ меньше 3600 калорій на одну индикаторную лошадиную силу компрессора въ часъ, то за каждый недостающій процентъ сверхъ обусловленныхъ трехъ процентовъ отклоненія Заводъ уплачиваетъ штрафъ въ размѣрѣ двухсотъ рублей, при этомъ средняя общая производительность компрессоровъ на одну индикаторную лошадиную силу компрессора не можетъ быть меньше 3200 калорій при температурѣ испаренія амміака — 10° Ц., температурѣ охиженія амміака + 20° Ц. и температурѣ охлаждающей воды + 10° Ц.

§ 15. ПЛАТЕЖИ. Уплата стоимости установки будетъ произведена слѣдующимъ образомъ: 1) тридцать пять (35%) процентовъ цѣны установки, именно: сорокъ шесть тысячъ пятьсотъ пятьдесятъ пять рублей 25 коп. (46.555 р. 25 к.) уплачиваются не позже двухъ недѣль послѣ представленія въ Отдѣлъ акта объ освидѣтельствованіи черезъ командированныхъ для сего лицо или Комиссію: а) заготовки главныхъ частей компрессоровъ, б) постороннихъ двигателей, в) заготовленныхъ трубопроводовъ для амміака и разсола, вентиляторовъ, динамо-машинъ, лифтовъ и пробковыхъ плитъ и представленія въ Отдѣлъ акта о предъявленіи Комиссіи полиса на застрахованіе заводомъ установки въ суммѣ не менѣе перваго договорнаго платежа:

2) Пятьдесятъ процентовъ (50%) той же цѣны, а именно: шестьдесятъ шесть тысячъ пятьсотъ семь рублей 50 коп. (66.507 р. 50 коп.) уплачиваются не позже одного мѣсяца послѣ представленія въ Отдѣлъ акта приѣмки установки

въ казну, согласно § 8 сего договора и по представлений въ Отдѣль упомянутыхъ въ § 4 договора чертежей и фотографій;

3) Последніе пятнадцать (15%) процентовъ той же цѣны 19.952 рубля 25 коп. и содержаніе гарантийнаго монтера — 2.000 рублей, а всего двадцать одна тысяча девятьсотъ пятьдесятъ два рубля 25 коп. (21.952 руб. 25 коп.) уплачиваются по истеченіи гарантийнаго срока на основаніяхъ указанныхъ въ § 10 сего договора.

§ 16. ОБЕЗПЕЧЕНІЕ. Своевременное и правильное выполненіе принятыхъ Заводомъ на себя обязательствъ по исполненію всей установки обезпечиваются всеѣмъ имуществомъ Завода, который освобождается отъ представленія залога. Вся установка въ недоконченномъ или оконченномъ видѣ, оплаченная въ какомъ бы то ни было процентѣ ея стоимости, согласно § 14 настоящаго договора, признается собственностью казны, причемъ составныя ея части не могутъ быть употреблены Заводомъ на другіе заказы. Заводъ обязуется вести особую шнуровую книгу для записи въ оную всеѣхъ предметовъ, составляющихъ, согласно сему параграфу, собственность казны, и записывать эти предметы въ означенную книгу при подачѣ заявленій о производствѣ договорныхъ платежей, съ представленіемъ при этихъ заявленіяхъ копии таковой записи. Отъ Начальника работъ зависитъ потребовать составленіе особаго акта, съ участіемъ представителя Начальника работъ о поступленіи имущества въ казну. Въ обезпеченіе казны отъ потерь, въ случаѣ уничтоженія или поврежденія всей установки отъ пожара во время ея постройки, Заводъ обязанъ страховать все механизмы и матеріалы во все время постройки до момента сдачи ихъ въ казну, въ одномъ изъ благонадежныхъ страховыхъ обществъ, за свой счетъ, въ суммѣ не менѣе предстоящихъ къ полученію, согласно § 15 договора, платежей, причемъ соответствующіе страховые полисы должны быть выправлены на имя Отдѣла и представлены въ Отдѣль передъ полученіемъ означенныхъ платежей.

§ 17. ПОСОБІЯ ОТЪ КАЗНЫ. Заводъ имѣетъ право получить отъ казны, согласно ст. 29 Положенія о каз. подр. и пост., изд. 1900 г., подѣ обезпеченіе рубль за рубль внесенныхъ на сей предметъ залоговъ, задаточныя деньги въ безпроцентную ссуду въ размѣрѣ не свыше пятидесяти процентовъ (50%) общей суммы сего договора (§ 13). Залоги эти должны состоять изъ Государственныхъ или гарантированныхъ Правительствомъ процентныхъ бумагъ, которыя принимаются по тѣмъ послѣднимъ цѣнамъ, которыя въ общемъ порядкѣ публикуются Министерствомъ Финансовъ для пріема въ залогъ въ обезпеченіе задатковъ и ссуды по казеннымъ подрядамъ.

Предъявляемые процентныя бумаги ²⁸ должны быть со всеми текущими купонами и, если онѣ именныя, то должны быть снабжены надлежащими передаточными уполномочіями на имя Отдѣла. Купоны, по коимъ срокъ истекъ, выдаются Заводу, по его заявленію. Если на принятія отъ Завода въ залогъ бумаги будетъ понижена Министерствомъ Финансовъ цѣна противъ той, по которой онѣ были приняты, то Заводъ, по требованію Отдѣла, обязанъ внести въ двухнедѣльный срокъ дополнительный залогъ цѣнностями, согласно вышеизложеннаго, до размѣра, договоромъ предусмотрѣннаго.

Упомянутый выше залогъ освобождается въ порядкѣ, указанномъ въ ст. 43 Пол. о каз. подр. и пост., изд. 1900 года.

ПРИМѢЧАНІЕ 1. Принятіе иныхъ залоговъ, кромѣ указанныхъ въ семь параграфѣ процентныхъ бумагъ, зависитъ отъ усмотрѣнія Отдѣла.

ПРИМѢЧАНІЕ 2. Залоги, принадлежащіе не самому Заводу, могутъ быть приняты лишь въ томъ случаѣ, если собственникъ залоговъ изъяснитъ согласіе на обращеніе Отдѣломъ, по его усмотрѣнію, взысканія на таковыя залого безъ предварительнаго обращенія взысканія на имущество завода.

§ 18. НЕИСПРАВНОСТЬ ЗАВОДА. Если Заводъ просрочилъ болѣе чѣмъ на два мѣсяца установленный въ § 7 срокъ, а также если при приѣмочныхъ испытаніяхъ, предусмотрѣнныхъ въ § 8 сего договора, настоящій заказъ будетъ признанъ неподлежащимъ приѣмкѣ, или же въ теченіе гарантійнаго срока (§ 10) не будутъ устранены Заводомъ всѣ обнаруженные дефекты, а также, если въ теченіе гарантійнаго срока, при испытаніи холодильной установки и изоляціи въ дѣйствиі, обнаружится недостаточность ихъ для достиженія предусмотрѣнныхъ договоромъ температуръ въ камерахъ и для охлажденія требуемыхъ договоромъ количествъ рыбы и если въ назначенный Начальникомъ работъ срокъ установка не будетъ Заводомъ соотвѣтственно усилена и исправлена для достиженія требуемыхъ договоромъ качествъ, то Отдѣлу предоставляется или взыскать съ Завода всѣ полученные отъ Отдѣла платежи, послѣ чего прекращается приобрѣтенное казною право собственности на установку и ея части (§ 15), или же передать производство всѣхъ неисполненныхъ по сему договору работъ другому Заводу или лицу способами и по цѣнамъ, которыя Отдѣлъ признаетъ соотвѣтственными. Если въ этомъ послѣднемъ случаѣ полное оборудованіе всей установки обойдется дороже чѣмъ по цѣнамъ, обусловленнымъ настоящимъ договоромъ, то происшедшія при семъ переплаты противъ цѣнъ сего договора взыскиваются съ Завода. При исчисленіи въ этомъ случаѣ суммы, въ

которую обошлась казнѣ установка, все расходы, удостоверенные обычнымъ порядкомъ, установленнымъ для удостовѣренія производства казенныхъ расходовъ, признаются обязательными для Завода. Отъ отвѣтственности за просрочку въ предъявленіи установки къ испытанію и освидѣтельствуванію Заводъ освобождается въ случаѣ, если таковая просрочка будетъ зависѣть исключительно отъ причинъ, указанныхъ въ ст. ст. 216 и 218 Пол. о каз. подр. и пост. изд. 1900 г., или отъ другихъ обстоятельствъ, которыя Отдѣломъ будутъ признаны непреодолимыми, причемъ, однако, какъ упомянутыя причины, такъ и другія непреодолимыя обстоятельства должны быть обязательно удостовѣрены съ соблюденіемъ порядка и сроковъ, указанныхъ въ ст. ст. 212—214 того же Положенія.

§ 19. ШТРАФЫ И ВЗЫСКАНІЯ СЪ ЗАВОДА. Законный штрафъ взимается во всехъ подлежащихъ случаяхъ на точномъ основаніи ст. ст. 87—90 Пол. о каз. подр. и пост. изд. 1900 года, независимо взысканій, особо установленныхъ, и исчисляется съ установленнаго договоромъ срока сдачи (§ 7) установки въ казну. Предъявленіе установки къ приемочнымъ испытаніямъ, если она на таковыхъ не будетъ признана подлежащей приемкѣ, не останавливаетъ начисленіе штрафа. По усмотрѣнію Отдѣла, все указанныя въ семъ договорѣ взысканія съ Завода, а также и законный штрафъ или удерживаются изъ ближайшихъ же причитающихся Заводу по сему договору платежей или производятся, послѣ объявленія окончательнаго расчета, въ порядкѣ, установленномъ въ ст. ст. 4 и 7 Полож. о безспорныхъ взысканіяхъ по дѣламъ казны, изд. 1910 г., причемъ Отдѣлъ также будетъ въ правѣ самъ распорядиться продажей, на покрытіе взысканія, процентныхъ бумагъ, обезпечивающихъ выданныя пособія (§§ 15 и 17).

§ 20. ПЕРЕДАЧА ПОСТАВКИ. Заводъ имѣетъ право передавать исполненіе отдѣльныхъ частей установки другимъ контрагентамъ, но это право не уменьшаетъ отвѣтственности Завода за нехорошее исполненіе установки, во всемъ согласно требованіямъ сего договора и окончаніе ея постройки къ обусловленному симъ договоромъ сроку. Заводъ ни въ какомъ случаѣ не имѣетъ права, безъ письменнаго согласія Отдѣла, передать всю поставку, во всемъ ея составѣ другому Заводу. Отъ Отдѣла зависитъ поставить тѣ или иныя условія такого согласія, въ видахъ обезпеченія интересовъ казны.

§ 21. ВЕДЕНІЕ ПРОЦЕССОВЪ СО СТРАХОВЫМИ ОБЩЕСТВАМИ. Въ случаяхъ поврежденія или уничтоженія всей установки отъ пожара, все расходы, которые могутъ въ сихъ случаяхъ потребоваться вслѣдствіе возможнаго процесса со страховыми обществами, относятся на счетъ Завода, который въ теченіе

пятнадцати дней послѣ заявленія о томъ ³² Отдѣлу получить отъ послѣдняго специальную довѣренность на веденіе дѣла.

§ 22. ПОДАЧА ЗАЯВЛЕНІЙ ЗАВОДОМЪ. Всѣ заявленія и запросы Завода по вопросамъ, касающимся до исполненія сего договора, дѣлаются письменно черезъ Начальника работъ. Отвѣты на письменныя заявленія и запросы, а также всѣ требованія Отдѣла и командируемыхъ чиновъ должны быть сообщаемы Заводу также въ письменной формѣ. Вся послѣдующая по заключенію договора переписка оплачивается гербовымъ сборомъ за счетъ Завода и, въ случаѣ неуплаты гербоваго сбора путемъ наклеиванія марокъ на самой перепискѣ, соотвѣтствующая сумма удерживается изъ гарантійнаго платежа.

§ 23. НАПЕЧАТАНІЕ КОПИЙ ДОГОВОРА. Въ четырехнедѣльный срокъ со дня подписанія сего договора Заводъ обязанъ напечатать за свой счетъ и представить въ Отдѣлъ 100 переплетенныхъ копій настоящаго договора съ прилагаемой къ договору спецификаціей и чертежами установки. Причемъ копіи договора и спецификаціи должны быть формата $\frac{1}{4}$ (и съ бѣлыми промежуточными страницами).

§ 24. ПОСТАВКА ЗАПАСНЫХЪ ЧАСТЕЙ. Заводъ обязуется поставить Отдѣлу, въ теченіе двухъ лѣтъ, считая со дня окончательной приѣмки установки, тѣ запасныя части, которыя ему будутъ заказаны, по цѣнамъ, обозначеннымъ въ спецификаціи.

§ 25. О ГЕРБОВОМЪ И ДРУГИХЪ СБОРАХЪ. Своевременный платежъ установленныхъ гербоваго сбора и другихъ пошлинъ и сборовъ по заключенію и исполненію сего договора относится къ обязанности Завода.

§ 26. МѢСТО ПРЕДЪЯВЛЕНІЯ ИСКОВЪ. Всѣ иски, вытекающіе изъ сего договора, предъявляются по мѣсту нахождения Отдѣла, въ С.-Петербургѣ.

§ 27. СЛУЧАИ, НЕПРЕДУСМОТРѢННЫЕ ДОГОВОРОМЪ. Во всѣхъ случаяхъ, непредусмотрѣнныхъ договоромъ, обѣ договаривающіяся стороны обязаны поступать на основаніи подлежащихъ законовъ о казенныхъ подрядахъ и поставкахъ и другихъ.

§ 28. ХРАНЕНІЕ ДОГОВОРА. Подлинный договоръ долженъ храниться въ дѣлахъ Отдѣла, а засвидѣтельствованная съ него оплаченная гербовымъ сборомъ за счетъ Завода копія выдается Заводу.

СПЕЦИФИКАЦІЯ.

Одно холодильное устройство по амміачнокомпрессионной системѣ производительностью 100,000 калорій въ часъ, измѣренныхъ при температурѣ испаренія амміака въ минусъ 20° и -30° по Цельсію и температурѣ поступающей охлаждающей воды плюсь 14° по Цельсію, что соотвѣтствуетъ производительности въ 240.000 калорій при температурѣ соляного раствора въ минусъ 2° до минусъ 5° по Цельсію и температурѣ поступающей охлаждающей воды въ плюсь 10° по Цельсію.

Холодильное устройство при нормальной работѣ безъ форсированія двигателей и всѣхъ трехъ агрегатовъ, при температурѣ испаренія амміака въ минусъ 20° Ц. и минусъ 30° Ц. въ состояніи производитъ до 100.000 калорій въ часъ, измѣренныхъ на мѣстѣ потребленія, при температурѣ охлаждающей воды въ плюсь 14° Ц., что соотвѣтствуетъ производительности въ 240 000 колерій въ часъ при температурѣ соляного раствора въ -2° до -5° Ц. и температурѣ охлаждающей воды въ плюсь 10° Ц.

Средняя общая производительность компрессоровъ при температурѣ испаренія въ -10° по Цельсію, температурѣ охлаждающей воды въ плюсь 10° по Цельсію и температурѣ конденсаціи въ плюсь 20° по Цельсію, а равно при употребленіи всѣхъ имѣющихся рефрижераторовъ и конденсаторовъ, нормально, т. е. безъ перегрѣва, составляетъ 3600 $+3\%$ калорій и съ перегрѣвомъ $-4000 +3\%$ калорій на индикаторную лошадиную силу компрессоровъ въ часъ.

Производительность машинъ, изоляція, расположеніе и поверхность трубопроводовъ расзола и прочія части установки достаточны:

1) для ежедневнаго выпуска 500 пуд. рыбы въ вполне замороженномъ состояніи, поступающей въ морозильникъ съ температурой $+30^{\circ}$ Цельсія, причемъ температура отходящаго изъ морозильника соляного раствора должна быть не выше -20° Цельсія;

2) и для охлажденія до -7° Ц. камеръ хранения свѣжей мороженой рыбы (температура отходящаго соляного раствора не выше -13° Ц.) и до 0° Ц. камеръ хранения соленой рыбы при ежедневномъ поступленіи до 1000 пудовъ при температурѣ до $+30^{\circ}$ Ц. (температура отходящаго рассола не выше -6° Ц.)

Машины достаточны для охлажденія:

Одного трехэтажнаго холоднаго склада для хранения рыбы общей площадью до 1405 кв. метр., а именно:

а) для охлажденія до 0° Ц. 900 кв. метр. площади помѣщенія для соленой рыбы при ежедневно поступающемъ количествѣ въ 1000 пудовъ;

б) для охлажденія до -17° Ц. трехъ камеръ замораживанія общей площадью въ 75 кв. метр. при ежедневно поступающемъ для замораживанія количествѣ свѣжей рыбы въ 500 пудовъ, и

в) для охлажденія складочныхъ камеръ общей площадью въ 430 кв. метр. для одновременнаго хранения до приблизительно 32.000 пуд. замороженной рыбы при минусъ 7° по Цельсію, причемъ принята максимальная температура наружнаго воздуха днемъ въ плюсъ 30° по Цельсію.

Ежедневное рабочее время составляетъ 22 часа, причемъ изоляція должна быть произведена по приложенному къ сему договору проекту.

Устройство состоитъ изъ слѣдующихъ частей:

1. 2 ЛОКОМОБИЛЯ (отопляемые углемъ).

а) 2 постоянныхъ патентованныхъ локобиля-компаундъ съ пароперегрѣвателемъ и конденсаціей, съ подвижной системой трубъ, клапаннымъ парораспределеніемъ системы „Ланць“, осевымъ регуляторомъ, металлической набивкой патентъ „Ланць“ для сальника поршневого штока, трубчатымъ подогревателемъ и цѣпочной смазкой главныхъ подшипниковъ, съ 2 маховиками. Мощность каждаго локобиля при 220 оборотахъ въ минуту, 12 атмосфер. рабочаго давленія и нормальной нагрузкѣ 70 д. л. с. при максимальной продолжительной нагрузкѣ 87 д. л. с. при максимальной кратковременной нагрузкѣ 100 д. л. с. со всѣми принадлежностями, по желанію Отдѣла съ дымовымъ отросткомъ, направленнымъ внизъ, топкою для отопленія хорошимъ каменнымъ углемъ, съ общей дымовой трубой для обоихъ локобилей и трубо-

проводами внѣ локобилей, съ упаковкой и провозомъ, установкой, монтажемъ и сдачей.

Вѣсъ обоихъ локобилей приблизительно 1540 пудовъ. Расходъ каменнаго угля теплотворной способности по крайней мѣрѣ въ 7500 калорій и съ содержаніемъ золы и шлаковъ не болѣе 5% на одну дѣйствительную лошадиную силу и часъ, нагрузкахъ между 70 и 87 силами и температурѣ охлаждающей воды для конденсаціи не болѣе плюсъ 20° по Цельсію: 0,70 клгр. Расходъ пара при углѣ теплотворной способности по крайней мѣрѣ въ 7500 калорій, при тѣхъ же условіяхъ, какъ указано выше: 5,98 клгр. на 1 дѣйствительную лошадиную силу и часъ,

И Л И

а) 2 постоянныхъ локобиля-компаундъ съ пароперегрѣвателемъ и конденсаціей, съ подвижной системой трубъ, золотниковымъ парораспредѣленіемъ, осевымъ регуляторомъ, трубчатымъ подогревателемъ и цѣпочной смазкой главныхъ подшипниковъ, 2 маховиками.

Мощность каждаго локобиля при 210 оборотахъ въ минуту, 12 атмосферахъ рабочаго давленія и нормальной нагрузкѣ . . . 70 д. л. с.
при максимальной продолжительной нагрузкѣ 90 д. л. с.
при максимальной кратковременной нагрузкѣ 100 д. л. с.
со всѣми принадлежностями, по желанію Отдѣла, съ дымовымъ отросткомъ, направленнымъ внизъ, топкою для отопленія хорошимъ каменнымъ углемъ, съ общей дымовой трубой для обоихъ локобилей и трубопроводами внѣ локобилей, съ упаковкою, провозомъ, монтажемъ, установкой и сдачей.

Вѣсъ обоихъ локобилей приблизительно 2000 пудовъ.

Расходъ каменнаго угля теплотворной способности по крайней мѣрѣ въ 7500 калорій и съ содержаніемъ золы и шлаковъ не болѣе 5% на одну дѣйствительную лошадиную силу и часъ при нагрузкахъ между 70 и 90 силами и температурѣ охлаждающей воды для конденсаціи не болѣе плюсъ 20° по Цельсію: 0,81 клгр. Расходъ пара при углѣ теплотворной способности по крайней мѣрѣ въ 7500 калорій, при тѣхъ же условіяхъ, какъ указано выше: 6,8 клгр. на одну дѣйствительную лошадиную силу и часъ.

б) Предохранительныя перила вокругъ маховиковъ и ремней локобилей, состоящія изъ полированныхъ столбовъ и поручней съ укрѣпительными болтами и огражденія для ременныхъ ямъ.

Пунктъ 1 -а-б по общей цѣнѣ со всѣми принадлежностями локомотива, трубопроводами, паропроводами, дымовыми трубами, подогревательнымъ бассейномъ и т. д. 25.610 руб.
(Двадцать пять тысячъ шестьсотъ десять руб.).

2. КОМПРЕССОРЫ.

а) 3 горизонтальныхъ амміачныхъ компрессора двойнаго дѣйствія для ременнаго привода отъ трансмиссіи, общей производительностью до 100.000 калорій въ часъ при температурѣ испаренія амміака въ минусъ 20° и минусъ 30° по Цельсію и температурѣ поступающей охлаждающей воды въ плюсь 14° по Цельсію.

Компрессоры могутъ быть приспособлены для перегрѣва и снабжаются автоматически дѣйствующими смазочными насосами, съ особенно прочными чугунными фундаментными плитами, перестановочными кривошипными подшипниками, вылитыми бѣлымъ металломъ, причемъ главные подшипники кривошипнаго вала снабжены кольцевой смазкой, съ цилиндрами изъ спеціального чугуна съ безшумно дѣйствующими пластинчатыми клапанами изъ никелевой стали, имѣющими незначительный ходъ и работающими спокойно, со стальной обшивкой цилиндровъ; для предохраненія отъ взрыва каждый цилиндръ снабженъ автоматически дѣйствующимъ предохранительнымъ обводнымъ клапаномъ, съ чугунными поршнями съ пружинистыми поршневыми кольцами и весьма твердо закаленными, точно отшлифованными стальными поршневыми штоками, стальными кривошипными валами съ кривошипами и кривошипными цапфами, маховиками, одновременно служащими шкивами, снабженными храповыми приспособленіями, всѣми потребными смазочными приспособленіями, никелированными смазочными аппаратами для сальниковъ поршневыхъ штоковъ, центральной смазкой для кривошипныхъ цапфъ, предохранителями для кривошиповъ съ полированными перилами, фундаментными болтами и плитками и наборомъ гаечныхъ ключей.

б) 3 комплекта предохранительныхъ перилъ вокругъ маховиковъ и ремней компрессоровъ, а также огражденія для шахтъ маховиковъ.

Стоимость компрессоровъ съ принадлежностями по общей цѣнѣ . . 11.420 руб.
(одиннадцать тысячъ четыреста двадцать рублей).

Производительность компрессоровъ измѣряется на мѣстѣ потребленія.

3. КОНДЕНСАТОРЫ.

а) 1 общій амміачный противосточный конденсаторъ изъ сваренныхъ аутогеннымъ способомъ двойныхъ трубъ, со всей потребной арматурой для амміака и охлаждающей воды, съ особымъ собирательнымъ сосудомъ для амміака.

б) 1 холодильникъ жидкаго амміака съ трубными змѣевиками изъ лучшаго качества цѣльнотянутыхъ стальныхъ трубъ, помѣщенными въ желѣзномъ сосудѣ, включая всю потребную арматуру по общей цѣнѣ . . . 3.110 руб.
(три тысячи сто десять рублей).

4. РЕФРИЖЕРАТОРЫ.

а) 3 рефрижератора поверхностью охлажденія по 35 кв. метр. рассчитанной для нормальной производительности устройства, состоящихъ изъ желѣзныхъ цилиндрическихъ сосудовъ съ помѣщенными въ нихъ испарительными трубными змѣевиками изъ цѣльнотянутыхъ стальныхъ трубъ, со всей потребной арматурой, собирательными и распредѣлительными частями для амміака, а также каждый съ мѣшалкой, по цѣнѣ . . . 3.955 руб.
(три тысячи девятьсотъ пятьдесятъ пять руб.).

Рефрижераторы могутъ быть соединены съ любымъ изъ компрессоровъ отдѣльно или попарно.

б) Соединительные трубопроводы для амміака, а именно всасывающие трубопроводы отъ рефрижераторовъ къ компрессорамъ, нагнетательные къ конденсатору, трубопроводы для жидкаго амміака и масла, манометровые трубопроводы, включая всѣ потребныя фасонныя части, болты, прокладки и трубныя крючья, а также съ манометровой станціей съ никелированными манометрами на полированной мраморной доскѣ, центральной регулирующей станціей съ регулируемыми, впускными и затворными приспособлениями, маслоотдѣлителемъ и маслособирательнымъ сосудомъ для выдѣленія амміака изъ масла съ чугунной крышкой и запорными кранами, по цѣнѣ 2.100 руб.
(двѣ тысячи сто рублей)

Пунктъ 4 -а-б по общей цѣнѣ 6.055 руб.
(шесть тысячъ пятьдесятъ пять рублей).

5. ТРУБОПРОВОДЫ ДЛЯ РАЗСОЛА, а именно:

а) Холодильныя трубныя системы во всѣхъ камерахъ, состоящія изъ желѣзныхъ трубъ въ 2" съ отбортованными концами и подвижными

фланцами, съ болтами, прокладками, двойными отводами, подвѣсками и регулирующими и затворными задвижками:

I. Къ складочнымъ камерамъ для соленой рыбы, общей длиною въ 1800 пог. метр. съ 36 задвижками.

II. Къ камерамъ замораживанія, общей длиною въ 2000 пог. метр. съ 18 задвижками.

III. Къ складочнымъ камерамъ для свѣже-замороженной рыбы, общей длиною въ 1300 пог. метр. съ 36 задвижками.

Пунктъ 5 а по общей цѣнѣ 14.200 руб.
(Четырнадцать тысячъ двѣсти рублей).

б) Соединительные трубопроводы для соляного раствора, между рефрижераторами, насосами и воздухоохладительными трубными системами, состоящіе изъ черныхъ желѣзныхъ трубъ съ муфтами, фланцами, болтами, прокладками, крючьями, фасонными частями и затворными задвижками, общей длиною въ приблизительно 600 пог. метр. по цѣнѣ 2.450 руб. (двѣ тысячи четыреста пятьдесятъ рублей).

По пункту 5 а и б по общей цѣнѣ 16.650 руб.
(шестнадцать тысячъ шестьсотъ пятьдесятъ руб.).

6. ВОЗДУШНЫЕ КАНАЛЫ, ВЕНТИЛЯТОРЫ И УСТРОЙСТВО ДЛЯ ОХЛАЖДЕНІЯ И ОСУШЕНІЯ ПОСТУПАЮЩАГО ВОЗДУХА.

а) I. Воздушные каналы въ камерахъ общей длиною въ приблизительно 725 пог. метр., состоящіе изъ строганныхъ и шпунтованныхъ досокъ, съ внутренней окраской растворомъ желѣзнаго купороса для предохраненія отъ гніенія вслѣдствіе влажности и наружной окраской масляной краской, съ желѣзными подвѣсками и регулирующими задвижками.

II. Каналы для привода и отвода воздуха внѣ камеръ, во всемъ какъ описано подъ п. I, но безъ регулирующихъ задвижекъ, съ переключательными клапанами.

Пунктъ 6 а по общей цѣнѣ 4.875 руб.
(четыре тысячи восемьсотъ семьдесятъ пять рублей).

б) В е н т и л я т о р ы .

I. 1 вентиляторъ къ воздухоохладителю, указанному ниже подъ пунктомъ 6 в, съ удлиненнымъ валомъ, шкивомъ и подшипниками, про-

изводительностью приблизительно 13.500 куб. метр. воздуха въ часъ для циркуляціи воздуха въ охладителѣ и въ камерахъ.

II. 1 вентиляторъ для всасыванія свѣжаго наружнаго воздуха, производительностью до 2000 куб. метр. воздуха въ часъ.

III. 3 вентилятора для циркуляціи воздуха въ камерахъ замораживанія, какъ описано выше, но производительностью каждый въ 1000 куб. метр. въ часъ, непосредственно соединенныхъ каждый съ 1 электромоторомъ съ реостатомъ для регулированія количества оборотовъ.

IV. Трубопроводы для привода и отвода свѣжаго воздуха къ воздухоохладителю, изъ оцинкованныхъ желѣзныхъ листовъ въ 250 мм, діам. приблизительно 20 метровъ длины, съ крючьями, клапанами, сѣткой и колпакомъ.

Пунктъ 6 б по общей цѣнѣ 990 руб.
(девятсотъ девяносто рублей).

в) Воздухоохладитель.

1 воздухоохладитель для предварительнаго охлажденія свѣжаго воздуха для всѣхъ помѣщеній, поверхностью охлажденія въ 100 кв. метр., состоящій изъ приблизительно 600 пог. метр. желѣзныхъ трубъ въ 2", со всѣми двойными отводами, укрѣпительными частями, трубными скобами, болтами, прокладками и затворными вентилями, а также съ приспособленіемъ для оттаиванія помощью воздуха, по цѣнѣ 1.875 руб.
(одна тысяча восемьсотъ семьдесятъ пять руб.).

Пунктъ 6 а-в по общей цѣнѣ 7.740 руб.
(Семь тысячъ семьсотъ сорокъ рублей).

7. НАСОСЫ ДЛЯ ЦИРКУЛЯЦИИ РАЗСОЛА.

а) 1 центробѣжный насосъ къ воздухоохладителю, для ременнаго привода съ рабочимъ и холостымъ шкивами и разобщителемъ, укрѣпительными болтами и затворными задвижками, производительностью приблизительно 2100 ведеръ въ часъ: крыльчатое колесо изготовлено изъ бронзы.

б) 1 центробѣжный насосъ къ холодильнымъ трубнымъ системамъ для камеръ замораживанія, производительностью приблизительно 2100 ведеръ въ часъ, въ остальномъ какъ описано выше.

в) 1 центробѣжный насосъ для складочныхъ камеръ, производительностью приблизительно 2500 ведеръ въ часъ, въ остальномъ какъ описано выше.

Пунктъ 7 а-в по общей цѣнѣ 48 720 руб.
(семьсотъ двадцать рублей).

8. НАСОСЫ И ТРУБОПРОВОДЫ ДЛЯ ПИТАТЕЛЬНОЙ И ОХЛАЖДАЮЩЕЙ ВОДЫ.

а) 1 центробѣжный насосъ для охлаждающей рѣчной воды, производительностью до 2400 ведеръ въ часъ при общей высотѣ сопротивленія въ 15 метровъ, съ чугунной фундаментной плитой.

б) Всасывающій трубопроводъ, состоящій изъ желѣзныхъ трубъ съ фланцами, болтами и прокладками.

в) Нагнетательный трубопроводъ.

г) Отводныя трубы для охлаждающей воды отъ конденсатора.

д) Всѣ трубопроводы внутри машиннаго помѣщенія.

Пунктъ 8 а-д по общей цѣнѣ 485 руб.
(четыреста восемьдесятъ пять рублей).

9. ИЗОЛЯЦІЯ МАШИНЪ.

а) Изоляція воздухоохладителя въ приблиз. 120 кв. метр. пробковыхъ плитъ въ 2 слояхъ по 50 мм и промежуточнымъ слоемъ изолирующей бумаги, проложенныхъ между двумя бетонными стѣнами.

б) Изоляція рефрижераторовъ въ приблиз. 42 кв. метр. пробковыхъ плитъ въ 2 слояхъ по 80 мм толщ., съ промежуточнымъ слоемъ изолирующей бумаги для стѣнъ и пола, деревянной обшивкой въ 25 мм толщ. или цементной отдѣлкой въ приблиз. 20 мм толщ. 3 изолированныя крышки изъ 2 слоевъ пробковыхъ плитъ по 40 мм толщ., приблиз. 15 кв. метр., обшитыхъ досками въ 1" толщины.

в) Изоляція аммиачныхъ трубопроводовъ 2 слоями пробковыхъ цилиндровъ по 40 мм. толщ. и 2 слоями по 30 мм со штукатуркой и бандажами, включая монтажъ.

г) Изоляція трубопроводовъ для сояного раствора для низкихъ температуръ двойнымъ слоемъ, для болѣе высокихъ однимъ слоемъ пропитанныхъ пробковыхъ плитъ, со штукатуркой и бандажами, включая монтажъ.

д) Изоляція воздушныхъ каналовъ, расположенныхъ внѣ камеръ приблиз. 50 кв. метр., 2 слоями пробковыхъ плитъ по 30 мм толщ., со штукатуркой и бандажами, включая монтажъ.

е) Изоляція паропроводовъ для отопленія кизельгуромъ.

Пунктъ 9 а-е по общей цѣнѣ 3.460 руб.
(Три тысячи четыреста шестьдесятъ рублей).

10. ТРАНСМИССИЯ.

а) Главная трансмиссия, состоящая изъ стальныхъ валовъ съ муфтами и подшипниками съ кольцевой смазкой, вылитыми бѣлымъ металломъ, фундаментныхъ плитъ, анкерныхъ болтовъ, соединительныхъ муфтъ, рабочихъ и холостыхъ шкивовъ, съ прижимными приспособленіями и разобшителями.

б) 1 передаточный приводъ къ воздухоохладительному помещенію, состоящій изъ валовъ, подшипниковъ съ кольцевой смазкой, фундаментныхъ плитъ и шкивовъ.

в) приводные ремни изъ лучшаго качества кожи.

Пунктъ 10 а-в по общей цѣнѣ 3.860 руб.
(Три тысячи восемьсотъ шестьдесятъ рублей).

11. ЗАПАСНЫЯ ЧАСТИ.

а) 1 запасное бронзовое крыльчатое колесо со стальнымъ валомъ, примѣнимо къ любому изъ 3-хъ насосовъ для разсола 125 руб.
(сто двадцать пять рублей).

б) Арматура къ амміачнымъ трубопроводамъ, а именно

По 1 амміачному запорному клапану для разныхъ имѣющихся диаметровъ трубъ, какъ то: 10, 15, 25 и 32 мм и одинъ кранъ въ 90 мм, по цѣнамъ соотвѣтственно: 15, 16, 20, 24 и 80 рублей (пятнадцать, шестнадцать, двадцать, двадцать четыре и восемьдесятъ рублей).

А также по 12 запасныхъ резиновыхъ прокладокъ къ симъ клапанамъ по цѣнамъ соотвѣтственно: 1,20; 1,20; 1,50; 1,60; и 4,50 за дюжину (одинъ рубль 20 коп.; одинъ рубль 20 коп.; одинъ рубль 50 коп.; одинъ рубль 60 коп.; и четыре рубля 50 коп.).

Запасное наполненіе амміакомъ, включая 10 стальныхъ бутылей, по 82 руб. за бутылъ, а всего 820 руб.
(восемьсотъ двадцать рублей).

г) Запасная динамо-машина постоянного тока для напряженія въ 115 вольтъ, мощностью въ 33 киловатта, съ шунтовымъ регуляторомъ, салазками и болтами, съ нормальнымъ шкивомъ, по цѣнѣ 1.775 руб.
(одна тысяча семьсотъ семьдесятъ пять руб.).

Пунктъ 11 а-г по общей цѣнѣ 2.885 руб.
(двѣ тысячи восемьсотъ восемьдесятъ пять руб.).

12. ТЕРМОМЕТРИЧЕСКАЯ СТАНЦІЯ.

1 центральное термометрическое устройство для наблюденія температуръ въ машинномъ помѣщеніи и для отчитыванія температуръ въ каждой отдѣльной камерѣ состоящее изъ:

44 электрическихъ термометровъ, изъ нихъ 39 для холодильныхъ камеръ, 3 для соляного раствора, 1 для наружной температуры и 1 запасный, для непрерывнаго указанія температуръ отъ минусъ 20 до плюсъ 20° по Цельсію, комбинированные каждый съ ртутнымъ термометромъ для указанія на мѣстѣ.

1 контрольной станціи для указанныхъ электрическихъ термометровъ для отчитыванія соответственныхъ температуръ, состоящей изъ собственно контрольнаго аппарата (гальванометръ) съ магнитной регулировкой, потребными нормальными сопротивленіями и переключательнымъ приспособленіемъ, монтированные на прочной полированной мраморной плитѣ.

2 батарей, состоящихъ каждая изъ 2 аккумуляторовъ въ ящикѣ съ зажимами.

1 станціи для заряженія вышеуказанныхъ батарей и для присоединенія къ переменному току въ 110 вольтъ.

Проводниковаго матеріала, состоящаго изъ потребнаго свинцоваго кабеля, всего гарнитура, укрупнительнаго, паяльнаго и изолирующаго матеріала.

Пунктъ 12 по цѣнѣ 2.200 руб.
(двѣ тысячи двѣсти рублей).

13. ПЕРВОНАЧАЛЬНОЕ НАПОЛНЕНІЕ.

Первое наполненіе машинъ и аппаратовъ жидкимъ безводнымъ амміакомъ, при поставкѣ стальныхъ амміачныхъ бутылей лишь на прокатъ, хлористый кальцій для составленія соляного раствора и масло для пуска въ ходъ, а именно:

1 бочка цилиндроваго масла.

1 „ компрессорнаго масла.

1 „ машиннаго масла.

Пунктъ 13 по цѣнѣ 2.350 руб.
(двѣ тысячи триста пятьдесятъ рублей).

14. ПРОВОДА И ЛАМПОЧКИ ЭЛЕКТРИЧЕСКАГО ОСВѢЩЕНІЯ.

Приблизительно 100 лампочекъ накаливанія съ водонепроницаемой арматурой и проводами для камеръ, корридоровъ и подъемиковъ.

3 дуговые лампы для двора и машиннаго помещенія.

3 ручныя лампы.

10 штепсельныхъ устройствъ.

Пунктъ 14 по цѣнѣ 2.600 руб.

(Двѣ тысячи шестьсотъ рублей).

15. ДИНАМО И РАСПРЕДѢЛЕНИЕ ТОКА.

а) 1 динамо-машина постоянного тока для напряженія въ 115 вольтъ, мощностью въ 33 киловатта, съ шунтовымъ регуляторомъ, салазками и болтами, съ нормальнымъ шкивомъ.

б) 1 распределительная доска изъ бѣлаго мрамора, съ желѣзной рамой и слѣдующими монтированными на ней аппаратами: 1 вольт-метромъ, 1 амперметромъ, 6 главными выключателями съ предохранителями, 1 переключателемъ.

5 распределительныхъ коробокъ для моторовъ съ выключателями и предохранителями.

Соединительные провода для электрическаго тока ко всѣмъ моторамъ съ изолирующими роликами, штуцами и мелкимъ матеріаломъ.

Пунктъ 15 по общей цѣнѣ 3.850 руб.

(Три тысячи восемьсотъ пятьдесятъ руб.).

16. ПРИСПОСОБЛЕНИЕ ДЛЯ ОГРѢВАНІЯ ПОМѢЩЕНІЙ ВЪ ЗИМНЕЕ ВРЕМЯ

состоящее изъ:

а) 2 топочныхъ батарей поверхностью нагрѣва по 14 кв. метр. въ машинномъ отдѣленіи.

б) 2 топочныхъ батарей поверхностью нагрѣва по 7 кв. метр. въ аппаратномъ помещеніи.

в) 1 топочной батареи въ 14 кв. метр. поверхности нагрѣва для нагрѣванія свѣжаго воздуха для камеръ.

г) 1 топочной батареи въ 4 кв. метр. поверхности нагрѣва для комнаты машиниста.

д) 3 топочныхъ батарей по 8 кв. метр. поверхности нагрѣва для лѣстничныхъ клѣтокъ.

е) Паропроводовъ и трубопроводовъ для конденсаціонной воды состоящихъ изъ желѣзныхъ трубъ съ фланцами, болтами, прокладками и подвѣсками.

Пунктъ 16 а-е по общей цѣнѣ 1.020 руб.

(одна тысяча двадцать рублей).

17. ПОДЪЕМНИКИ.

3 электрическихъ грузоподъемника по 60 пуд. полезной подъемной силы и $7\frac{1}{2}$ метра подъемной высоты, съ площадкой въ $1,8 \times 1,8$ метра, скоростью подъема приблизительно въ 14 метровъ въ минуту, приспособленныхъ для сопровожденія проводниками, состоящіе каждый изъ:

а) 1 лебедки со стальнымъ червякомъ, зубчатымъ ободомъ изъ фосфористой бронзы съ выфрезированными зубцами, чугуннымъ корпусомъ для винтового колеса, съ двойкодѣйствующимъ шаровымъ нажимнымъ подшипникомъ, подшипниками съ кольцевой смазкой у барабаннаго вала, перестанавливаемымъ автоматическимъ тормазнымъ приспособленіемъ, съ вынужденнымъ разобщительнымъ механизмомъ для концевыхъ пунктовъ и канатнымъ барабаномъ съ выточенными желобами.

Лебедка установлена на прочной чугунной плитѣ, съ анкерными болтами, включая соединительную муфту для соединенія съ моторомъ.

Лебедка съ моторомъ для подъемника установлены надъ шахтой.

б) 1 электромотора въ $6\frac{1}{2}$ д. л. с., монтированнаго на общей фундаментной плитѣ съ лебедкой.

в) 1 реостата для передняго и задняго хода съ автоматическимъ приспособленіемъ для медленнаго включенія и выключенія для устраненія толчковъ.

г) 1 моментальнаго рычажнаго выключателя съ предохранителями и предохранительнымъ ящикомъ, для выключенія тока при очисткѣ подъемниковъ и проч.

д) Всѣхъ соединительныхъ проводовъ между моторомъ, реостатомъ и рычажнымъ выключателемъ въ изолированныхъ трубкахъ съ металлическими оболочками.

е) Телѣжки (кабины) со всѣхъ сторонъ закрытой, снабженной крышей и раздвижной дверью, съ надежно дѣйствующимъ предохранительнымъ подхватывающимъ приспособленіемъ для телѣжки.

ж) 1 регулирующаго чугуннаго контргруза для кабины и половиннаго вѣса полезной нагрузки.

з) 2 шлифованныхъ желѣзныхъ направляющихъ для кабины изъ фасоннаго желѣза, включая укрѣпительныя части и болты.

и) 2 шлифованныхъ направляющихъ для контргруза со всѣми укрѣпительными частями и болтами, проведенные до нижняго этажа и устроенные вверху съ ограниченіемъ.

к) 2 канатовъ изъ лучшей патентованной проволоки изъ тигельной литой стали.

л) 1 каната для контргруза изъ того же матеріала.

м) 1 полного направляющаго (рулевого) приспособленія съ безконечнымъ гибкимъ, оцинкованнымъ проволочнымъ канатомъ, включая натяжное приспособленіе и разобщительные хомуты, со всѣми роликами, валиками и подшипниками.

н) Всѣхъ предупреждающихъ вывѣсокъ для входныхъ дверей.

о) Одной печатной инструкціи для ухода за подъемниками съ пояснительнымъ чертежемъ.

п) 4 автоматическихъ предохранительныхъ затворовъ для дверей съ торможениемъ, служащимъ для возможности открыванія только той двери, за которой площадка остановилась на одинаковой высотѣ съ поломъ, а также для того, чтобы подъемникъ не вступилъ бы въ дѣйствіе раньше закрытія двери.

р) 1 указательнаго прибора съ циферблатомъ, помощью котораго въ каждомъ этажѣ при закрытой шахтѣ можно усмотрѣть, на какомъ этажѣ находится кабина.

с) 1 самодѣйствующаго разобщительнаго приспособленія во всѣхъ этажахъ, дѣйствующаго отъ штепселей въ кабинѣ.

Пунктъ 17 по общей стоимости 3-хъ подъемниковъ 12.300 руб.
(Двѣнадцать тысячъ триста рублей).

18. ИЗОЛЯЦІЯ ЗДАНІЯ.

а) Потолки складочныхъ камеръ верхняго этажа для соленой рыбы, приблизительно 418 кв. метр., 2 слоями пробковыхъ плитъ по 40 мм толщиной.

б) Полъ складочныхъ камеръ нижняго этажа для соленой рыбы, приблизительно 335 кв. метр., 2 слоями пробковыхъ плитъ по 40 мм толщиной.

в) Наружныя стѣны въ холодильныхъ помѣщеніяхъ, приблизительно 610 кв., метр. 2 слоями пробковыхъ плитъ по 40 мм толщины.

Приблизительно 211 кв. метр. 2 слоями пробковыхъ плитъ по 50 мм толщины.

г) Наружныя стѣны у корридоровъ въ лѣстничныхъ клѣткахъ, приблизительно 366 кв. метр. 1 слоемъ пробковыхъ плитъ въ 40 мм толщины.

д) Стѣны подъемника: приблизительно 220 кв. метр., 2 слоями пробковыхъ плитъ по 50 мм толщины.

е) Наружныя стѣны складочныхъ камеръ для замороженной рыбы: приблизительно 610 кв. метр. 2 слоями пробковыхъ плитъ по 50 мм толщины.

Полъ: приблизительно 174 кв. метр. 2 слоями пробковыхъ плитъ по 50 мм толщины.

Потолокъ: приблизительно 185 кв. метр. 2 слоями пробковыхъ плитъ по 50 мм толщ.

ж) Полъ камеръ замораживанія приблизительно 25 кв. метр. 2 слоями пробковыхъ плитъ по 80 мм толщины.

Потолокъ приблизительно 25 кв. метр. 2 слоями пробковыхъ плитъ по 60 мм толщины.

Стѣны: приблизительно 229 кв. метр. 2 слоями пробковыхъ плитъ по 60 мм толщины.

з) Полъ лѣстничныхъ клѣтокъ приблизительно 76 кв. метр. 1 слоемъ пробковыхъ плитъ въ 40 мм толщины.

Потолокъ: приблизительно 76 кв. метр. 1 слоемъ пробковыхъ плитъ въ 40 мм толщины.

Промежуточныя стѣны лѣстничныхъ клѣтокъ приблизительно 40 кв. метр. 2 слоями пробковыхъ плитъ по 40 мм толщины.

Пунктъ 18 а-з по общей цѣнѣ 25.650 руб.
(Двадцать пять тысячъ шестьсотъ пятьдесятъ руб).

Коэффициенты передачи тепла черезъ изолированныя поверхности равны предложеннымъ Отдѣломъ въ расчетѣ мощности машинъ.

19. ИЗОЛИРОВАННЫЯ ДВЕРИ.

22 нормальныя одностворчатыя, хорошо изолированныя пробковыми плитками и изолирующей бумагой двери для холодильныхъ и камеръ замораживанія, для стѣнныхъ отверстій въ 1 саж. высоты и 0,5 саж. ширины съ порогами изъ дубоваго дерева, съ рамой, прочными желѣзными прижимными затворами и войлочной обивкой вокругъ рамъ.

Пунктъ 19 по цѣнѣ 2.200 руб.
(двѣ тысячи двѣсти рублей).

20. ПРОЧІЯ ЧАСТИ, ОСОБО НЕ ПОИМЕНОВАННЫЯ.

Обмуровка воздухоохладителя изъ бетона или кирпича, по цѣнѣ . 850 руб.
(Восемьсотъ пятьдесятъ рублей).

ИТОГО СТО ТРИДЦАТЬ ПЯТЬ ТЫСЯЧЪ ПЯТНАДЦАТЬ РУБЛЕЙ. . 135 015 руб.
включая въ эту сумму содержаніе гарантійнаго монтера 2000 руб. (двѣ
тысячи рублей), а также всѣ расходы по доставкѣ, установкѣ, монтажу
и сдачѣ.

Техническія условія испытаній и освидѣтельствованія при приемкѣ въ казну холодильной установки, электрическаго освѣщенія, подъемниковъ и изоляціи холодильника для рыбы въ Архангельскѣ.

По полученіи отъ Завода заявленія о готовности всей установки къ
сдачѣ въ казну, командированная Отдѣломъ Комиссія произведетъ осви-
дѣтельствованіе и испытаніе установки съ цѣлью выясненія:

1) что вся установка во всѣхъ деталяхъ согласована съ чертежами, планами,
спецификаціей и проч. условіями договора;

2) что всѣ механизмы построены правильно и прочно;

3) что всѣ предметы и приборы, указанные въ спецификаціи, находятся въ
дѣйствительности на мѣстѣ, сдѣланы и установлены правильно;

4) что мощность, величина, типы и число механизмовъ и аппаратовъ соотвѣт-
ствуютъ спецификаціи;

5) что расходъ пара, обусловленный спецификаціей на одну дѣйствительную
лошадиную силу въ часъ при полной загрузкѣ и коэффициенты полезнаго дѣйствія
механизмовъ соотвѣтствуютъ гарантированнымъ спецификаціей;

6) что допускаемая перегрузка машинъ и механизмовъ соотвѣтствуетъ преду-
смотрѣнной спецификаціей;

7) что вся установка въ частяхъ и цѣломъ дѣйствуетъ правильно и экономично
и въ соотвѣтствіи съ требованіями договора;

8) что холодильное устройство при нормальной работѣ безъ форсированія всѣхъ
трехъ агрегатовъ, при температурѣ испаренія амміака въ минусъ 20° Ц. у агрегатовъ,
работающихъ для охлажденія помѣщеній съ температурой 0° и —7° Ц. и —30° Ц.
у агрегатовъ, работающихъ для охлажденія помѣщеній съ температурой —17° Ц. въ
состояніи производить до 100.000 калорій въ часъ при температурѣ охлаждающей
воды въ плюсъ 14° Ц., что соотвѣтствуетъ производительности въ 240.000 калорій въ
часъ при температурѣ солянаго раствора въ —2° до —5° Ц. и температурѣ охла-
ждающей воды въ плюсъ 10° Ц., что производительность каждаго компрессора при
температурѣ испаренія —10° по Цельсію, температурѣ охлаждающей воды въ плюсъ

10° по Цельсію и температурѣ конденсаціи въ плюсъ 20° по Цельсію, а равно при употребленіи всѣхъ имѣющихся рефрижераторовъ и конденсаторовъ нормально безъ перегрѣва составляетъ 3.600 + 3% калорій, а, въ случаѣ установки приспособленій для перегрѣва — 4000 + 3% калорій на индикаторную лошадиную силу компрессора въ часъ, что производительность машинъ безъ форсированія достаточна: 1) для достиженія и поддержанія указанныхъ въ договорѣ температуръ въ помѣщеніяхъ холодильника при ежедневномъ поступленіи соленой рыбы до 1.000 пудовъ съ температурой поступленія до +30° Ц., и 2) для ежедневнаго выпуска 500 пудовъ рыбы въ вполне замороженномъ видѣ, поступающей въ морозильникъ съ температурой до +30° Цельсія при работѣ машинъ 22 часа въ сутки.

Подлинный подписанъ: по довѣренности акціонернаго общества машиностроительнаго завода Францъ Круллъ въ Ревелѣ Инженеръ Карлъ Карловичъ Юргенсонъ. За Начальника Отдѣла Торговыхъ Портовъ Старшій Инженеръ по заказамъ Александръ Константиновичъ Рождественскій. И. об. дѣлопроизводителя Отдѣла Торговыхъ Портовъ Михайлъ Петровичъ Черновъ.

Подписка.

1913 года октября 16 дня, настоящая неустойчная подписка дана Акціонернымъ Обществомъ Машиностроительнаго Завода Францъ Круль въ Ревелѣ, которое въ дальнѣйшемъ будетъ именоваться въ сей подпискѣ Заводомъ, Отдѣлу Торговыхъ Портовъ Министерства Торговли и Промышленности, который въ дальнѣйшемъ въ сей подпискѣ будетъ именоваться Отдѣломъ, въ дополнение къ договору отъ сего же числа на устройство оборудованія холодильной установки, съ электрическимъ освѣщеніемъ, подъемниками и изоляціей холодильника для рыбы въ Архангельскомъ портѣ, которое въ дальнѣйшемъ будетъ именоваться въ сей подпискѣ установкой.

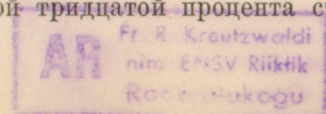
1) Въ томъ, что, если Заводомъ будетъ пропущенъ болѣе чѣмъ на два мѣсяца срокъ, указанный въ § 7 упомянутого договора, или въ случаѣ, если установка будетъ признана не подлежащей приѣмкѣ въ казну (§§ 8 и 18 договора), то Заводъ уплачиваетъ Отдѣлу одновременную неустойку въ размѣрѣ шести процентовъ съ договорной цѣны установки, т. е. въ размѣрѣ семи тысячъ девятисотъ восьмидесяти рублей девяноста копѣекъ (7.980 р. 90 к.).

2) Въ томъ, что если Заводъ пропуститъ, но не болѣе чѣмъ на два мѣсяца указанный въ § 7 договора срокъ, то за каждый просроченный день Заводъ уплачиваетъ Отдѣлу неустойку въ размѣрѣ одной тридцатой процента съ той же договорной цѣны, а именно за каждый просроченный день по сорокъ четыре рубля 34 коп. (44 р. 34 к.).

3) Въ томъ, что въ случаѣ непредставленія Заводомъ въ двухнедѣльный срокъ дополнительнаго обезпеченія цѣнностями гарантійной суммы или залоговъ (§§ 15 и 17) съ завода взыскивается неустойка въ размѣрѣ четверти процента въ день съ невнесенной по требованію Отдѣла суммы;

4) Въ томъ, что если на первомъ приѣмочномъ испытаніи разрѣшеніе вопроса о приѣмкѣ будетъ признано подлежащимъ отложенію до вторичнаго приѣмочнаго испытанія (§ 8 договора), то Заводъ уплачиваетъ Отдѣлу одновременную неустойку въ размѣрѣ полпроцента съ договорной цѣны установки, т. е. въ размѣрѣ шестисотъ шестидесяти пяти рублей 08 коп. (665 руб. 08 коп.);

5) Въ томъ, что если Заводъ пропуститъ какой либо назначенный срокъ для исправленія дефектовъ (§§ 8 и 10 договора), то за каждый пропущенный день Заводъ уплачиваетъ Отдѣлу неустойку въ размѣрѣ одной тридцатой процента съ той



же договорной цѣны, именно за каждый просроченный день по сорокъ четыре рубля 34 коп. (44 р. 34 к.).

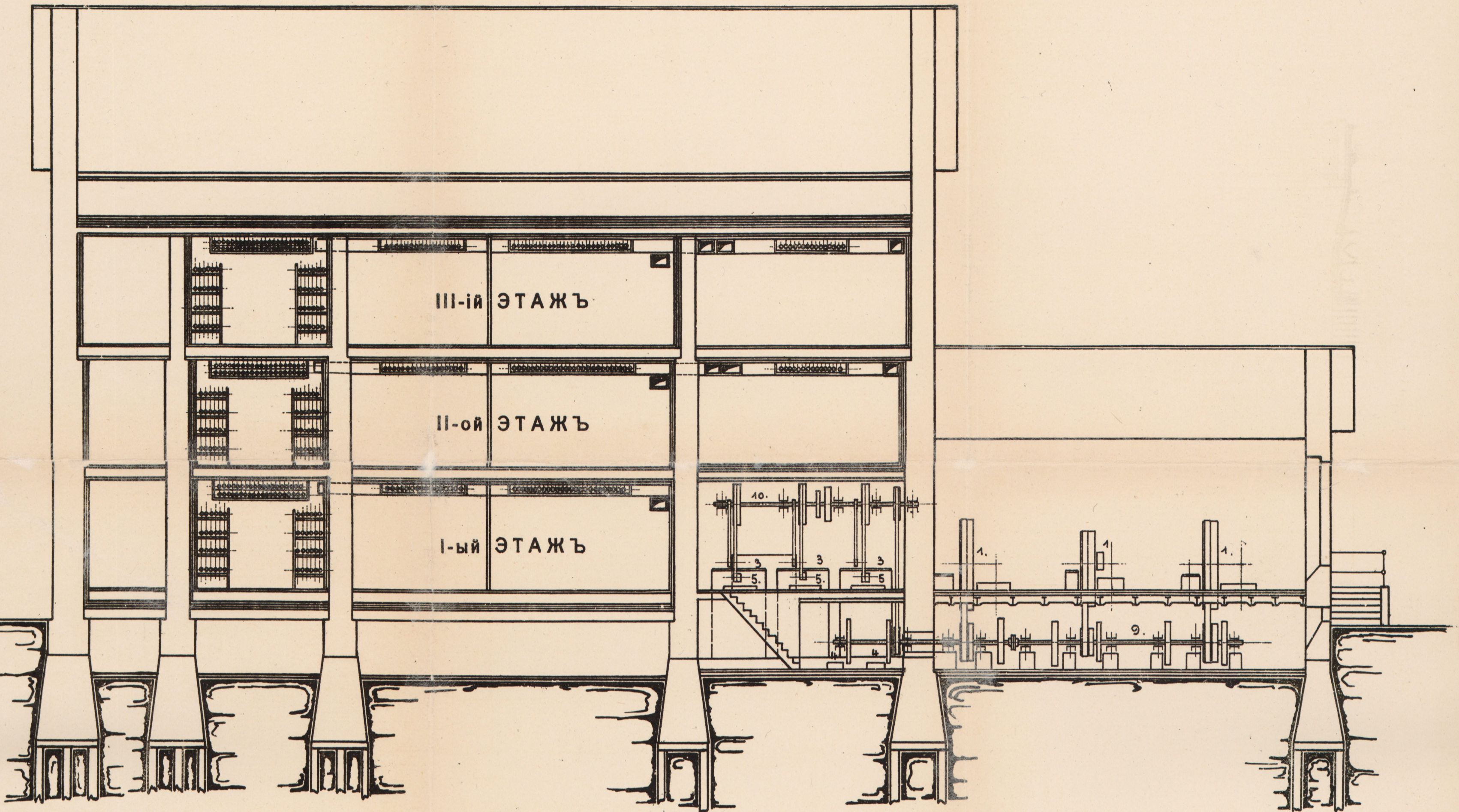
Въ случаѣ взысканія неустойки по п. 1 сей подписки, неустойка, указанная въ п. п. 2—5, не взыскивается, а если уже была получена съ Завода, то засчитывается въ сумму неустойки по п. 1-му. Вообще размѣръ всѣхъ неустоекъ по сей подпискѣ, во всякомъ случаѣ, не долженъ превышать шести процентовъ съ договорной цѣны установки.

Всѣ опредѣляемыя сей подпиской неустойки взыскиваются независимо отъ законнаго штрафа взыскиваемого по ст. ст. 87—90 Пол. о каз. подр. и пост. (§ 19 договора), и отъ взысканій по договору установленныхъ. По усмотрѣнiю Отдѣла, всѣ указанныя въ сей подпискѣ взысканія съ Завода или удерживаются изъ ближайшихъ же причитающихся контрагенту по вышеозначенному договору платежей или производятся послѣ объявленiя окончательнаго расчета въ порядкѣ, установленномъ въ ст. ст. 4 и 7 Положенiя о безспорныхъ взысканiяхъ по дѣламъ казны, изд. 1910 г., причеиъ Отдѣлъ также будетъ въ правѣ самъ распорядиться продажей на покрытие взысканiя процентныхъ бумагъ, замѣняющихъ сумму гарантiйнаго платежа или обезпечивающихъ выданныя пособiя (§§ 14 и 17 договора).

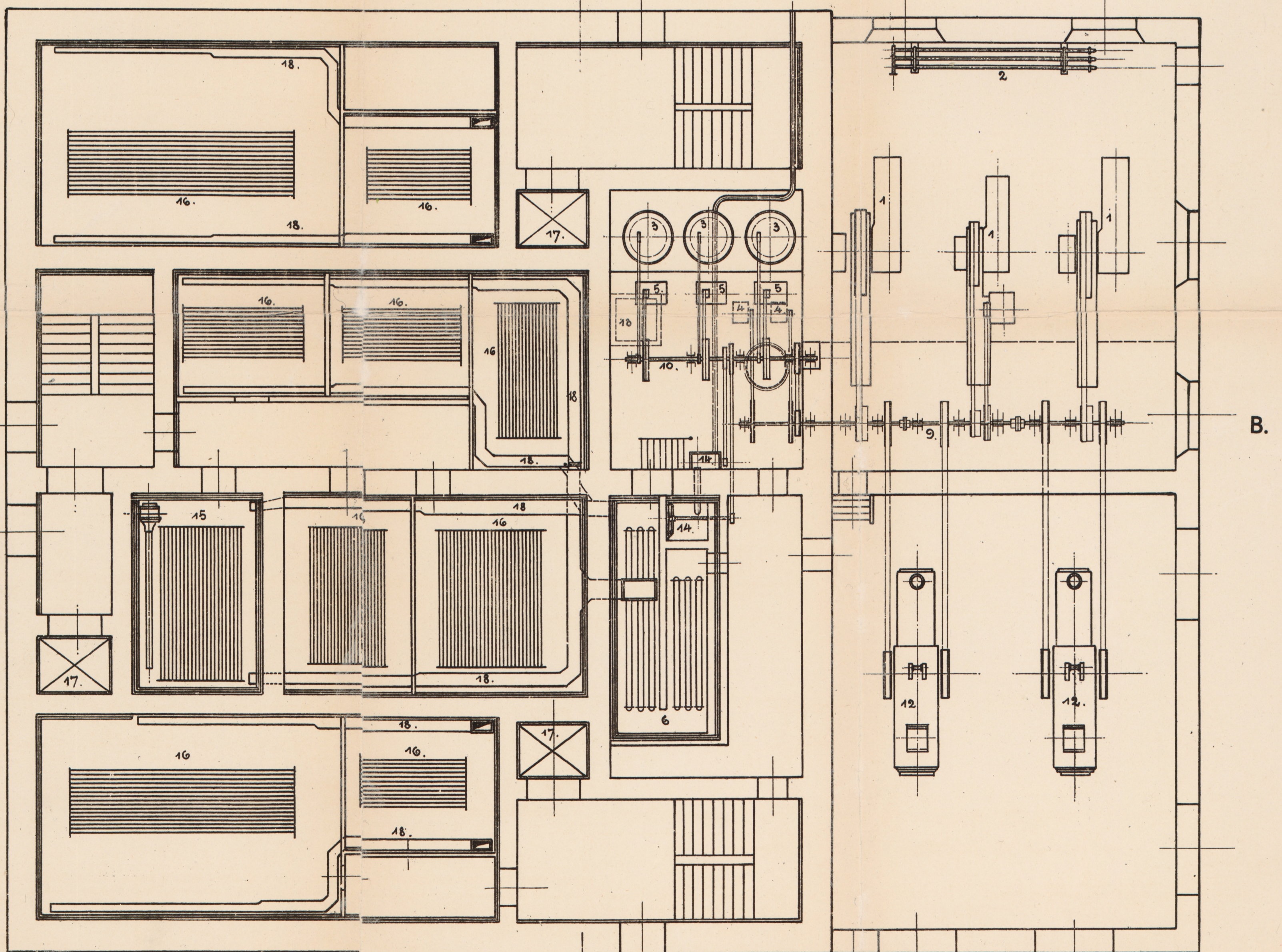
Расчетъ съ Заводомъ по настоящей подпискѣ, если какой либо изъ пунктовъ оной будетъ примѣненъ, включается въ окончательный расчетъ по основному договору.

Если Отдѣломъ Торговыхъ Портовъ будетъ признано, что какая либо изъ упомянутыхъ въ сей неустоечной подпискѣ просрочка произошла не по винѣ Завода, то за такую просрочку неустойка не взыскивается. Подлинную подписали: По довѣренности акціонернаго общества машиностроительнаго завода Францъ Круллъ въ Ревелѣ Инженеръ Карлъ Карловичъ Юргенсонъ. За Начальника Отдѣла Торговыхъ Портовъ Старшiй Инженеръ по заказамъ Александръ Константиновичъ Рождественскiй. И об. дѣлопроизводителя Отдѣла Торговыхъ Портовъ Михайлъ Петровичъ Черновъ.

Разрѣзь по А.—В.



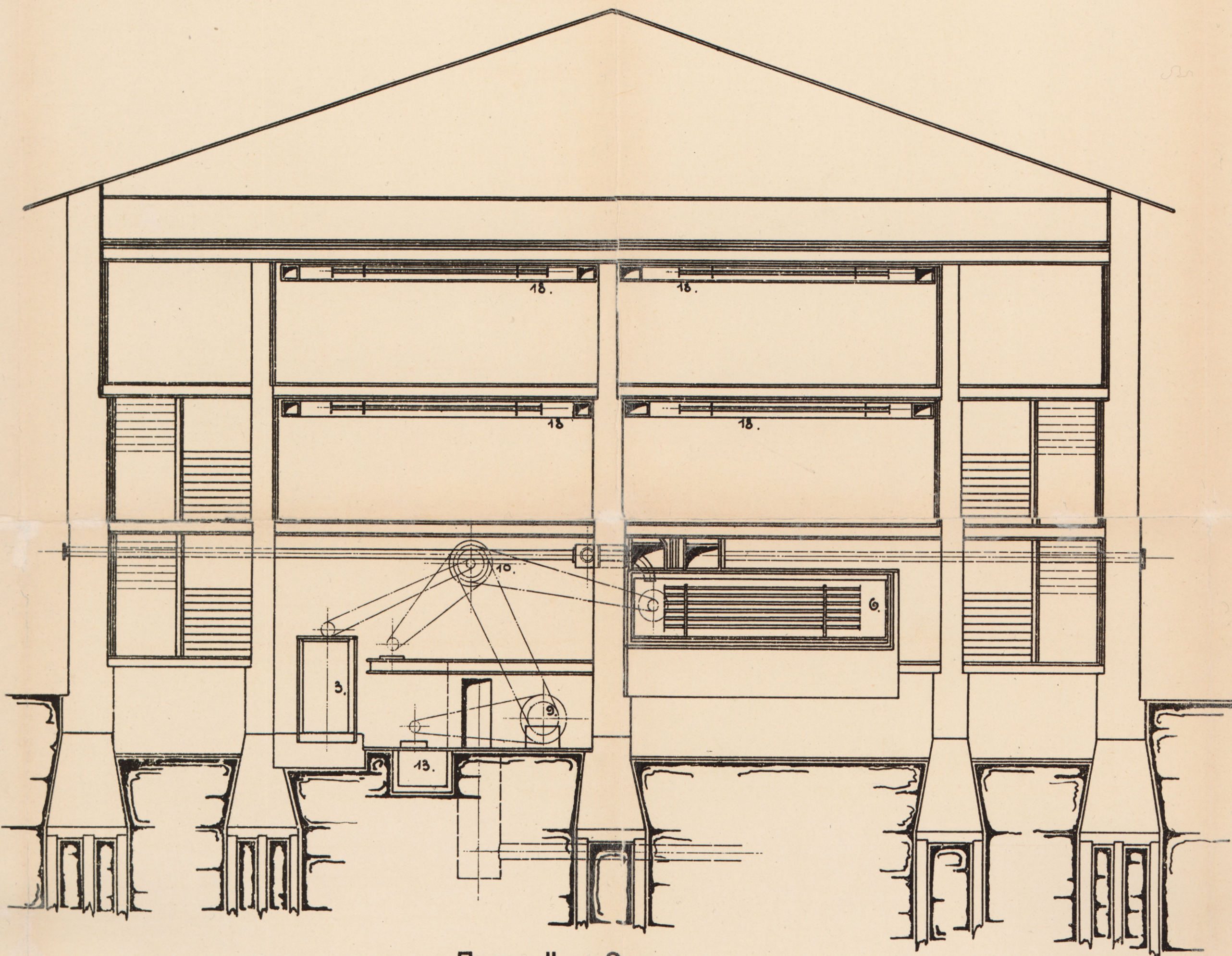
Планъ I-го Этажа.



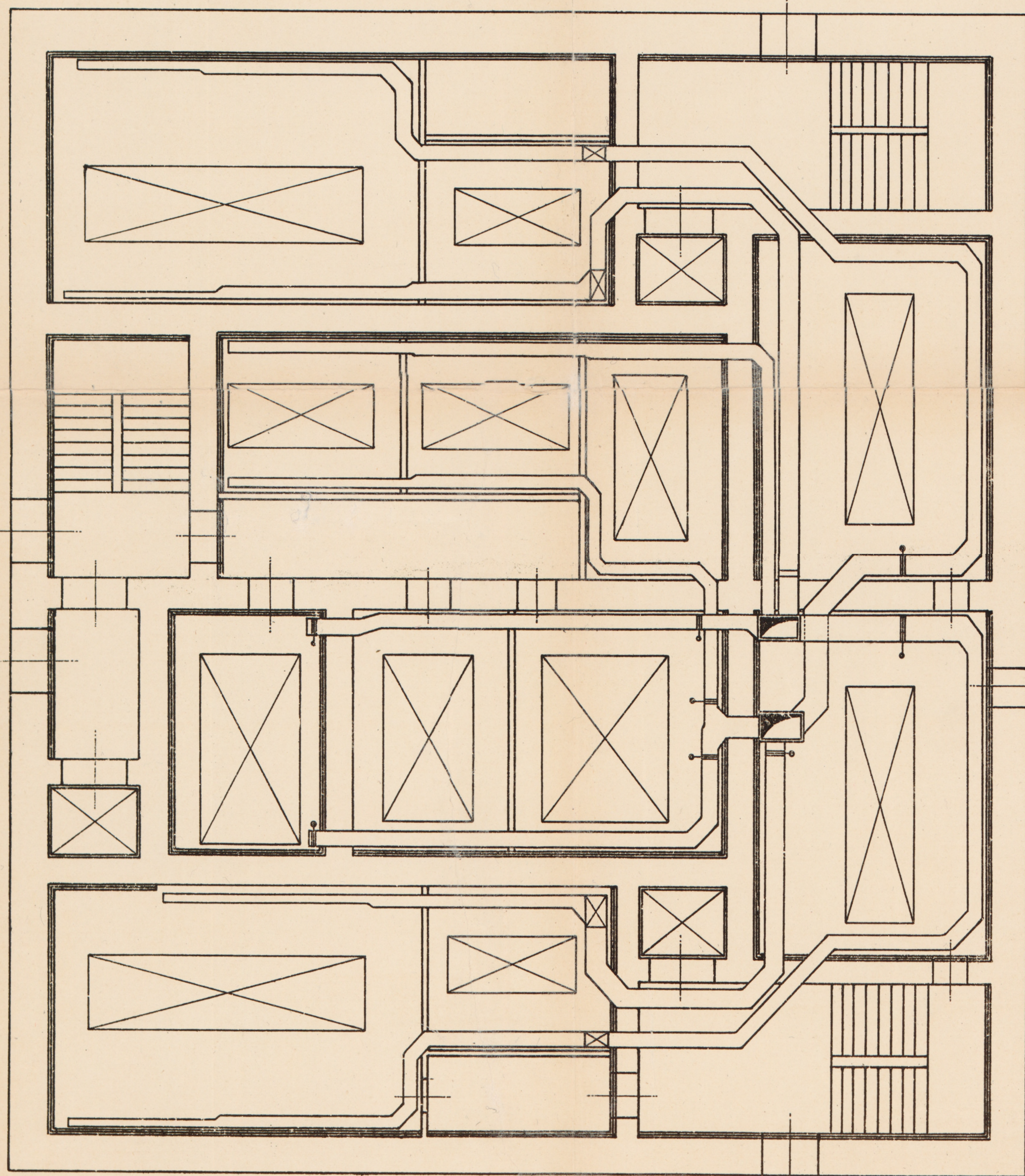
ТОРГОВЛИ И ПРОМЫШЛЕННОСТИ.

ОХЛАЖДЕНІЯ И ЗАМОРАЖИВАНІЯ РЫБЫ ВЪ ГАВАНИ Г. АРХАНГЕЛЬСКА.

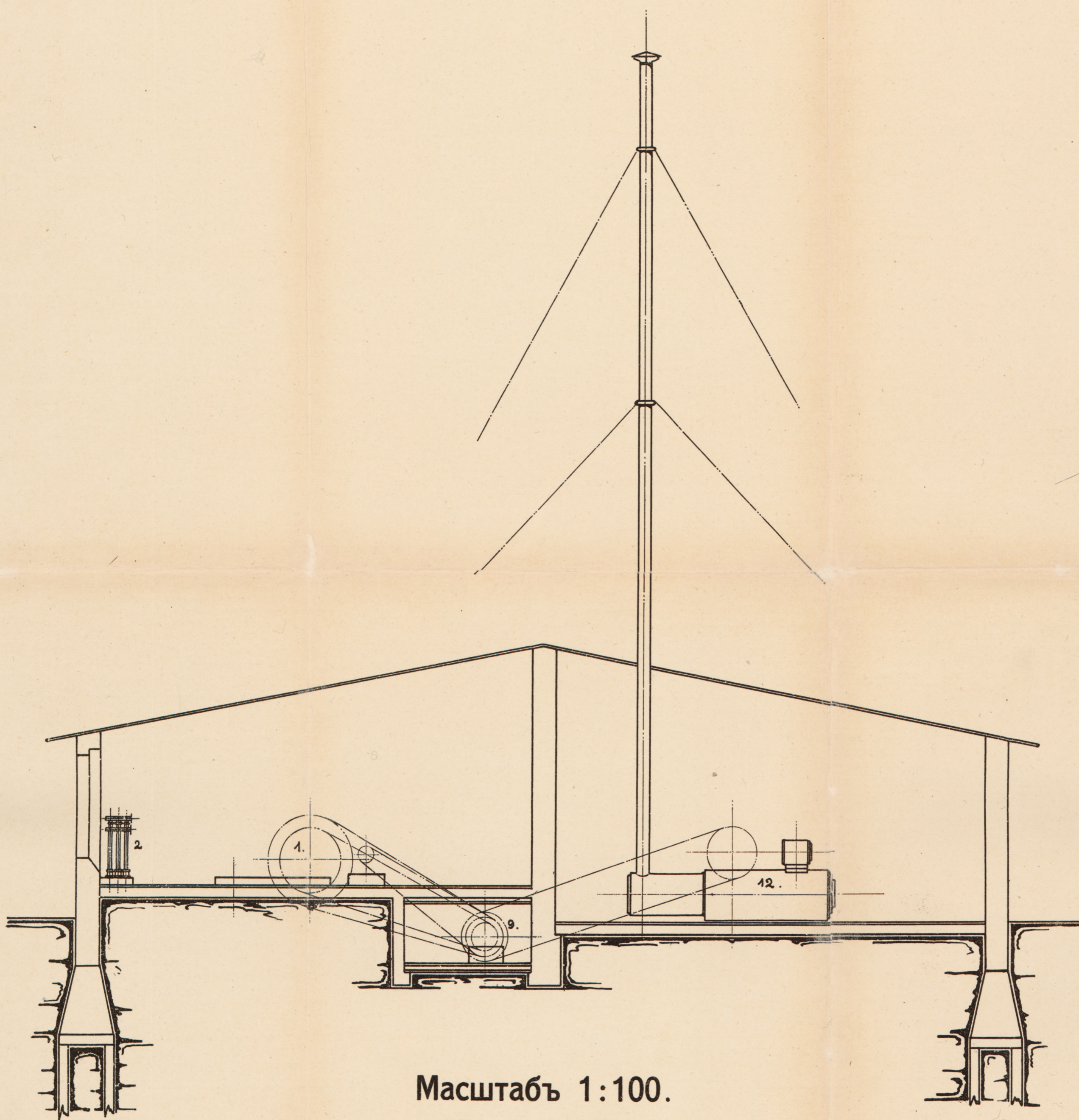
Разрѣзь по С.—D.



Планъ II-го Этажа.



Разрѣзь по Е.—F.



Акціонерное О-во машиностроительнаго завода

ФРАНЦЪ КРУЛЛЬ въ г. РЕВЕЛѢ.

- | | |
|--------------------------------------|--|
| 1. Компрессоры | 10. Приводная трансмиссія |
| 2. Конденсаторъ | 11. Динамо-машина |
| 3. Рефрижераторы | 12. Локомобили |
| 4. Насосы для охлаждающей воды | 13. Яма для соляного раствора |
| 5. Насосы для соляного раствора | 14. Электро вентиляторы |
| 6. Воздухоохладитель для св. воздуха | 15. Сист. холодильныхъ трубъ въ камерахъ замораживанія |
| 7. Перегрѣватель | 16. Сист. холодильныхъ трубъ въ холодильныхъ камерахъ |
| 8. Собирательный сосудъ для амміака | 17. Подъемники |
| 9. Главная трансмиссія | 18. Воздушные каналы |

№ 6675.

А-313
ДОГОВОР