



EESTI POLITSEILEHT

Nr. 22

13. mail 1922.

II. aastakäik

Ilmub üks kord nädalas — igal laupäeval.

Tellimise hind: aasta peale Mk. 800.—
 poole aasta peale 400.—
 weerand aasta peale 200.—

Üksik number maksab Mk. 18.—

Toimetus ja kontor: Tallinn, Toompea lossis. Tel. 5-15.
 Awatud kell 1/2 9 — 1/2 3. Toimetaja kõnetunnid k. 12—1.

Kuulutuste hind:

1/1 lehek.	Mk. 2400.—	1/8 lehek.	Mk. 300.—
1/2 "	" 1200.—	1/16 "	" 175.—
1/4 "	" 600.—	1/32 "	" 100.—

Lehe eesküljel 75%, tekstis 100% kallim.

Adress kirjade jaoks: Tallinn, Postkast nr. 338.

Jooksew arwe „Eesti Pangas“ nr. 1056.

Isikute ja waranduste otsimisest.

(5. järg.)

Kui ümbruskonnas otsimine ei anna tagajärgi, siis tuleb käima panna üleritiline otsimine, ka seesugusel juhtumisel, kui andmestiku järele raske oletada, et kadunu kängemale wõis sattuda. Selleks jääb alati veel küllalt wõimalusi üle: enesetapja sõidab kõikidest märkamata raudteel, aurulaewaga ehk mõnel muul wiisil teise linna, kurjategijad toimetawad ohwri surnukeha korwis, kottis wõi tünnis edasi, õnnetumal kombel hukkunu surnukeha kannab jõewool teise maakonda jne. Arusaadaw, et otsimiskiri peab sisaldama täielikult kõik kogutud teated kaduma-

mineku tingimiste üle ning otsitawa tundemärgid. Edespidiine otsimine seisab nüüd peaasjalikult selles, et saadud otsimiskirjade abil püütakse tundmata surnukehade isikut kindlaks teha, kui seesuguseid kusahil leitakse. Selleks kasutakse surnukeha juurest leitud dokumenta, wõrdeldatakse tema riideid ja tundemärke otsimiskirjaga, wõetakse arwesse surnukeha seisukorda (arsti poolt hinnatud) ning isiku kadumise aega jne. Tarbekorral tuleb ette wõtta surnu näo elustamine „Pol. kassiraamatus“ lhf. 82 leiduwate juhataste järele. Täkkidekslõigatud ehk ratatud

Kas olete joonud

PULS'I ÕLUT?

Kui pole, siis tellige

Klaasingi tän. 11.

TALLINNAS.

Telef. 6-51.
7964

furnufehafid on mõnikord võimalik arsti abiga kokku õmmelda ja sel viisil teatava määranä äratuntavaks teha.

Teistel põhjustel kadumaläinud isikute leidmiseks tuleb suurelt jaolt samu abinõusid kasutada, mis soovitud rebusolevate kurjategijate otsimiseks. Et aga seesuguste otsimiste puhul, ükskõik mis- sugune kadumise põhjus paistaks kõige tõenäolisem olewat, tihti kõik otsimis- viisid tulevad ära kasutada, on enesest- mõistetaw.

b) **Massu-õlglaste, tunnistajate ja muude isikute üleriiklise otsimise tarwidus** tekib siis, kui kohalik politsei kellegi isiku jäljed kaotanud, keda waja oleks mõnesuguse riiklise kohustuse täendamise otstarbel, näit. wõlgnewa maksu sissenõudmiseks, mitmesuguste kutse- ja teatelehtede kätteandmiseks, otuste kuulutamiseks jne. Jälgede kaotamise põhjuseks on harilikult elukoha muutmine, kuna otsitava lähedalseisjal tema uue elukoha üle kas teated hoopis puuduvad, ehk nad ei soowi politseile õigeid teateid anda.

Enesestmõistetaw, et enne sedalaadi üle- riiklise otsimise alustamist peab kohalik politseinik kõik võimalikud abinõud ära kasutama otsitava uue elukoha selgitami- seks ja asjataolimeetuse ehk kirjawahe- tuse wastawale politseinikule ehk asutusele täitmiseks edasi saatma. Üksnes sel juhu- misel, kui selgub, et endises elukohas töö- poolest ei leidu isikut, kes otsitava uue elukoha üle mõiks teateid anda, tuleb alustada üleriikline otsimine. Wastasel korral koormaktime terwet politseipara- raati ilmaaegse tööga, sünnitaktime riioile asjata kulu ligi 700. otsimiskirja näol ning pikendaktime asjaajamist, kuna ometi mõimalik oleks olnud, asja kahe ametniku wahel ära täendada.

Kuna niisugused juhtumised, kus ees- pooltähendud põhjustel otsitawad isikud endid iseäralise hoolega politsei eest war- jata püüaks ehk koorni wale-isikutunnis- tusega elaks, wõrdlemisi haruldased on, siis piirdub nende tegelik otsimine tawa- likult adresslaudadest järelepärimistega ja elanikkude nimekirjade läbiwaatamisega wallamajades.

Isikutunnistuste otsimine. Isikutunnistuste kadumine on wiimasel ajal haruldaselt suureks paisunud. Nagas „Politseilehe“ numbris leiame harilikult itka üle saja kuulutuse, milles palutakse

kaobfilainud isikutunnistusi maksuametaks tunnustada. Iseloomustawana sellejuures tundub asjaolu, et korduwamaks kaduma- mineku põhjuseks on lihtne hooletus, kuna wõrdlemisi õige wäike protsent ühes käe- kottidega ja rahabaskutega waraste näppu on sattunud. Nii wähemalt on selgunud isikutunnistuste kadumamineku põhjuste ametlikul selgitamisel. Paistab, nagu oleksid nad muutnud läbiloetud ajalehe- numbriks, mille edaspidine saatus kedagi tõsiselt ei huvita.

Et ole kahtlust, et praegune isikutun- nistus ise seesuguse ümberkäimise on wälja kutsunud. 1919 a. lõpul peadpõõri- tawana kirjusega wälja jagatud, kusjuures tunnistust-tahtja isiku kindlakstege- misel aja- ning ostuse puudusel tihti kõige algsemad nõudeid ignoreeriti, odawale, kergesti räbalaksmuutu- wale paberile wäikeses formaadis trükitud isikutunnistus omas tarwitajate silmis juba algusest peale ajutise hädatunnistuse wäärtuse, mille wastu paljudki awalikult tõrkusid oma endiseid weneaegseid „passportisid“ ümberwahetamast. Mäletan isiklikult mi- tugi sellesisulist traagikoomilist stseeni isi- kutunnistuste wäljaandjate ja tahtjate wa- hel. Ühe seesuguse tagajärjel tekkis ko- gunt kohtuprotsess isiklike auhaawamise pärast. Pealegi on praegune isikutunnis- tus oma wälmuse kui ka wäljaandmise wiisi poolest wäga sarnane weneaegsele ajutisele isikutunnistusele, mis anti wälja passi-kaotamise puhul kuni uue passi omandamiseni.

Kirjeldud asjaolud on igatahes suurel määral selleks kassa mõjunud, et meil kadumaläinud isikutunnistuste üldarw ju kümne-tuhandetesse ulatub. Wuidugi ei ole igakord kadumamineku tõsine põh- jus hooletu hoidmine ehk wargus. Et ole näit. mõimata, et mitmelgi juhtumisel isi- kutunnistus hea lõna ehk sündia basu eest kellegile teisele edasi on antud, olgu mõ- nele salamahiti üle piiri tulnule, pörand- alusele tegelasele või isegi tagaotsitawale kurjategijale. Wäike asjatundlik paran- dus ehk täiendus tunnistuse tekstis, nagu eespool juba seletud, muudab tunnistuse uuele omanikule tarwitatawaks, kuna en- dine omanik endale suuremate sefel- dus- teta uue mõib muretse- da. Samuti mõib oletada, et mõnikord ka räbalaks tulunud, liiasti määrdunud ehk õnnetu juhtumise läbi häwinenud isikutunnistuste kohta po-

litsele teatatakse, nagu oleks tunnistus ära kaotud. Viimast võimalust võib oletada, kui ülesandja seletab, et tal peale isikutunnistuse enam midagi kaduma läinud ei ole. See oleks aga üksnes harukorral võimalik, sest harilikult hoitakse isikutunnistus ühes teiste dokumentidega rahast kirjataskus.

Kaotud ehk varastud isikutunnistuste suhtes tuleb poliitsetel terwe rida tuntuud talituse ette võtta ja seda sellepärast, et tunnistuste omandajad ehk leidjad ei võiks neid kuritahtlikelt ära kasutada. Kõigepealt tuleb ülesandmise kohta kirjalik akt kokku seada ja siis kadumaläinud tunnistus avaliku kuulutamise teel maksustetaks tunnustada.

Selle järele tuleb aga ka walwel olla, et teegi enmast maksustetaks tunnustud

tunnistusega registreerida ei saaks. Selleks otstarbeks paigutakse linnades adresslause otstarkaarti, millel peale kaotaja litig-, ees- ja isanime weel kadumaläinud isikutunnistuse väljaandmise koht ja number üles tähendatakse. Tähtsamaks abinõuks seesuguste isikutunnistuste kinnipüüdmisel jääb ikkagi registreerimiseks ettepanemate tunnistuste ehtsuse proovimine. Waadatagu vähemalt kordki iga dokumenti wastu walget, et näha, kas temas wäljakraatimisi ei leidu, pandagu tähele, kas tekstis parandusi või täiendusi ei ole ette wõetud, kas käefiri on ühtlane kirjutatud, ühesuguse tindiga, pandagu kahtluse korral registreeritawale, kui ta isiklikult ilmunud, dokumendi andmete kohaselt küsimisi ette jne.

(Lõpp järgneb.)

Teadus ja kuritegewus.

Kurjategijate wõtted oma kawatuste teostamisel täienduvad iga päewaga. Meieaegne professionaal-kurjategija, iseäranis kui ta suuremates linnades tegutses, tarwitab oma plaanide täidewiimise juures pahatühti kõigeuemaid teaduse leiutusi.

Et kuritegewuse wastu jõudsalt wõidelda, on ta poliitsei surmitud kuritegewuse jälginise tehnikat täiendama, sealjuures teaduse saawutusi igapidi kasutades. Ning sellest omapäraseft wõistlemisest poliitsei ja kurjategijate wahel ripub ära, kes neist wõitjaks jääb.

Kuid ka rahulikud kodanikud saawad kahes ehk kahtmata jellesse wõitlusse lijutud. Kodanik, kes oma wana kurjategijate wastu kindlustada tahab, muuretseb paremate luffude eest, seab larmiaparaadid üles, mis sissemurdmise puhul tegutsema hakkawad jne. Vääne-Euroopas ja Ameerikas on suuremates linnades jõukamate kodanikkude elufoorterid lähema poliitseijaoskonnaga elektrisignaliatsiooni läbi ühendud. Hädaohu puhul on kodanikul tarwis ainult aparaadi wänta keerata, et poliitsei abi wälja lutsuda. Lähemas poliitseijaoskonna walwetoas ilmub signaal, millest näha, kus tänawast ja majast abi nõutakse, misjuures elektrisel walwelolewa ametniku tähelepanu häda-signaali peale pöörab. Ühes jellega awaneb üks kapikestest, milledes alal hoitakse abonentide maja- ja korteriwõttimed. Ning enne weel, kui kurjategijad jepitsetud plaani jõudnud teostada, on autos kohalejõundnud poliitseinud majakste awanud ja kurjategijate turjas linni.

Mitmiisi tulewad kodanikud poliitseile tema wõitluses kuritegewuse wastu ise appi. Kuid ka teisel miisil kujuneb see abi. Meie räägime rahatappideft, mis meieajal ühels tähtsamaks awatlemisets kurjategijatele on saanud.

Luettüübillised rahatapid, nõndanimetud pangatapid on üleni terasplaattidega kaetud, kusjuures

nende waheseinu põlemist ja sulamist kaitsem segadil täidab. Needapid on igatpidi isegi kõigeuemate sissemurdmise abinõude, nagu hapnikuga sulatisaparaatide wastu pea täiesti kaitstud. Kuid harilikku wanamoeliste rahatappide kohta seda seda ei saa. Nende juures on kaunis lihtne mitmesuguste puurimis-, jaagimis- ehk kangutusabinõude abil ukki awada, rääkimata hapnikuga sulatisaparaadist, mille abil mõne minutiga ukse läbi sulatada võib*).

Wäljamaa tööstuse tehnika, iseäranis Sakamaa oma, on nüüd nende wanema konstruktsiooniga rahatappide peale oma tähelepanu pööranud. Kuigi mõnikord sissemurdmise katse nende rahatappide juures nurja läheb, siis tuleb nende parandamine jällegi raha maksma. Seega on tarwis harnaseid alamajagu rahatappe kaitseabinõudega warustada, mis sissemurdmist märguandmise abil ära hoiaks.

Selleks otstarbeks on wiimasel ajal õige tunde- lised elektri kontaktaparaadid konstrueeritud, mis tegewuses olles iga vähemagi kapi liigutuse, põrutuse või temperatuuri muutmise puhul jellest märgu- või larmikellade abil tuhu waja teada annawad. Selleks on rahatapi külge elektri kontaktaparaat kinnitud, mis peakontaktaparaadiga ühenduses ja millest alaline elektripadareift tulew wõol

*) Selle tarwis pruugitakse hapnikku ja wefinikku, kusjuures wiimased kahe eraldi toru läbi enne wäljatulemist kokku juhitakse brenneri sisse, mis gaasiwalgustuse juures pruugitawat brennerit meele tuletab. Tähendud katse toru, wentiliga warustud, on ühenduses hapnikku ja wefinikku sfaldawate ballongidega. Hapniku- ja wefinikusegabiku tult põleb pika, terawa ja sinaka leegiga ja wäga kõrge temperatuuri juures. Kui wefiniku asemel walgustusgaasi ehk asfetiliini tarwitada, siis tõuseb leegi temperatuur weelgi.

läbi läib, mida kontaktaparaadis kui ka äratusaparaadis asuvad ühetaolised tötted tasakaalus peavad. Kontaktaparaadis asuvad pendeli või kuulikeste abil konstrueeritud õrnatundelised wooluühendajad, mis liigutuse puhul ühele ehk teisele poole woolu wähenemist ehk suurenemist võimaldavad. Selle tõttu on woolu tasakaal kaotub ja ühtlasi kaaluüsteemilistelt konstrueeritud nõelaste abil ühendus enamiste teistesse ruumidesse paigutatava äratusaparaadiga loodud, mis kohe larmitfema hakkab.

Ka kontaktaparaati wiiwate traatide kottekastamine ei aita's kurjategijale, sest see oleks ühe poole woolu wähenemine, mis jällegi tarwilise efekti wälja lütsuks.

Reakontaktaparaadi küljes on weel kontrollgalwanomeeter, mis näitab, kas wool kontaktides alaliselt liigub.

Sarnaste tundeliste laitfeparaatide abil võib rahakappe igasugu sissemurdmise eest täieliselt kaitsta. Wana politfseinil.

Tulekahjud ja nende tekitajad.

(6. järg.)

Meie juba tähendasime, et üheks tulekahju põhjuseks ka isefüttimine olla võib.

Isefüttimiseks nimetakse see füttimine, kusjuures kuni füttimistemperatuurini tarwilik palamus mitte wäljaspoolt juure ei asu, waid keemiliste, füüsikaliste ja teiste protsesside läbi wastawa aine feespool teatud mõõdul iseenesest tekkib. Isefüttimise protsess võib ka selle läbi algada, kui palamus wäljaspoolt juure woolab, kusjuures see protsess siis loomulikult mitfil edasi areneb.

On üldse tuntud, et uued puusõed, heinad, puupuru jne. wahetewahel enesest põlema läwad. Puusüsi on wäga urhne ja selle tõttu on temal omadus gaase suurel mõõdul oma sisse imeda ning neid nitwiisi tihendada. Gaasidel on aga see omadus, et nemad tihenemise juures palamust tekitawad. Süte sisse imbunud hapnik hakkab keemiliselt nende peale mõjuma ja nitwiisi tõuseb süte temperatuur weelgi. Võpuks on palamus wõrdlemisil lühike aja jooksul kuni enesest mitte kõrge füttimistemperatuurini — 250—400° — tõusnud ja isefüttimine on seega täide läinud.

Mõistagi, sealjuures on tingimuseks, et tekkinud palamus mitte laiali ei laguneks, waid koos hoitaks. Ilma selleta on isefüttimise protsessil wõimata palamust kuni füttimistemperatuurini ajada. Nii siis on isefüttimine wõimatu seal, kus üksikud puusõed ehk neid wäikesel hulgal koos on. Puusõed wõtavad ainult siis enesest põlema läüa, kui nemad suuremates hunnikutes koos on, kusjuures tekkiv palamus hunniku sees koos hoitakse.

Sarnane tingimine on maffew mitte ainult puusüite, waid ka teiste ainete juures, millel isefüttimise omadus on.

Puusõele oma omaduste poolest seisab kõigelaähemal pruun kiwisüsi. Tema keemiline koosseis on rohkem ühetaolifem

puuga, millest tema ka jündinud, kui temast wanematel kiwisel ehk antratsiitil. Üldse wõime öelda et süte juures süsinik nende wanadusega tõuseb, kuna wesiinil ning hapnik sealjuures wäheneb.

Kui pruunsüsi ehk kiwisüsi suurtes kompakttükides seisab, siis ei ole isefüttimist mitte karta, sest et wõimalik ainult sötükide pinnal gaasitihenemine süte suuruslega wõrreldes liig wähe palamust tekitab. Kui aga sõed killustud ehk koguni pulbrifarnaseks muutunud on, siis pakub tema õhule määratu pinna gaasitihenemiseks ning selle tõttu on ka isefüttimise wõimalus siin suurem. Nii siis on sütest see tulekardetawam, mis fergesti murduw ja killustatam on. Need sõeomadused wõiwad laadimise, wedamise ja ladumise juures hädaohtlikuks saada, isearanis seal, kus suured sõehulgad kokkufogutud.

Kiwisüitel on üldse wähem isefüttimise omadust, kui pruunsõel. Kuid meie peame siin arwesse wõtma, et kiwisõe keemiline koosseis wäga mitmesesine on. Nii siis leidub kiwisõesorte, mis isefüttimise omadust suurel mõõdul üles näitawad.

Ka mitmed õlid imewad õhust hapnikku endasse. Sarnane omadus on isearanis linoolil ja teistel nõndanimetud kuiwadel õlidel, mis rikkalikult õlihapnikka ja teisi küllastamata raswahapnikka sisaldawad. Need õlid wõiwad hapniku sisseimbumise juures endid kuni isefüttimiseni soojendada, isearanis siis, kui nad millegi urhje aine sisse sattuwad, mille pind õhule suuremat tegewuswälja pakub. Nii siis võib tulekahju tekkida ettewaaatamata kõrwalewisatud õliga nitjutud puhastamislapist, poleerimise tampoost jne. Mõistagi, tingimiseks sealjuures oleks, et teisi fergesti tuldwõtwaid aineid farnase lapt ehk kalksu läheduses ei leiduks.

Tähelpanemiswäärt on, et mineraal-

õlis õhust hapnikku mitte endasse ei ime. Nii siis ei võti lapid ja kalkjüd, kui nad puhta mineraalõliga niisutud, tulekahju tekitajateks saada.

Tulekahju võib ka tekkida, kui pool-kuivanud heinad, rukkid, kaerad ja teised põlluviljad suurtes hunnikutes alal hoitakse. Esmine palavus tekib siin selle läbi, et kuivanise läbi veel mitte hävimenud rakukesed oma tegemust jätkavad. Kui niiviisi palavus teatud kraadini on tõusnud, siis astub sija juure hapnemisprotsess, mille tõttu temperatuur kuni isefüttimiseni tõusta võib.

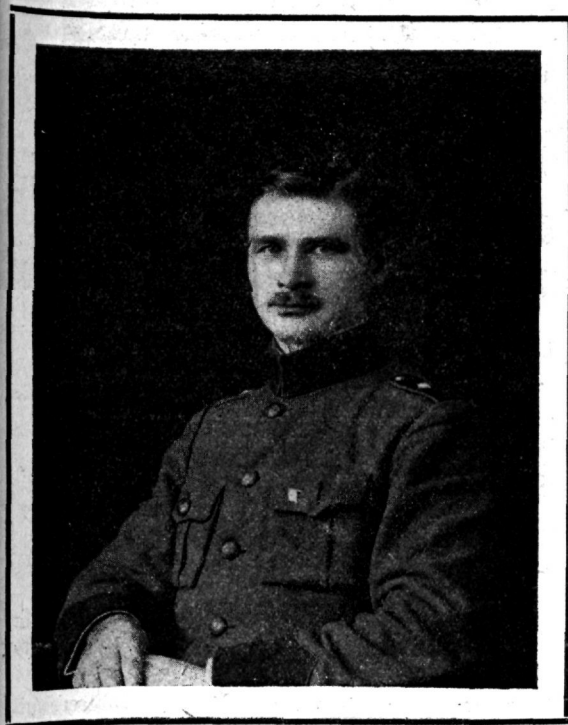
Enamasti saab sarnaste protsesside peale tähelepanu juhitud sealjuures tekti-

wa wecauru ja iseäralise haisu läbi, nii et enamasti sarnaseid tulekahjusid peaaegu alati ära hoida võib. Mõistagi, jeda ainult siis, kui võimalus on palavuse keskpunktini tungida ja hädaohhtlikku ainet laiali lootada. Suure massiga, näituseks, wiljaga laetud laeva juures on see aga võimata. Niiviisi tekkivad laevade peal pahatisti väga hädaohhtlikud tulekahjud, millede lämbutamise kaunis raskeks, vahelgi võimatuks ülesandeks kujuneb.

Samasfel viisil võib ka sõnnikus palavus tekkida, mis siis, kui sõnnik kuivavõitu on, kuni isefüttimiseni minna võib.

(Võpp järgneb.)]

Johannes Tucherm †.



ja jaoskonnauksemate poolt kanti, oli loorberipuudega ja lilledega rikkalikult kaunistatud. Peale lühikest waimulikku talitust õp. Tallmeisteri poolt jäi kadunu põrm auwahtide walwe alla. Järgmise päewa õhtul, kell 8, järgnes surnuteha kirstupanemine. Suur prütsimaja jaal oli murruma leinajaid täis. Nende seas sifeminister Einbund, politseipeawalitjuse ülem Ruben, kriminaalpolitseipeawalitjuse ülem Kuus, pealinna komandant polk. Raudvere ja teised sõjaväeesitajad, kohutegelased, proturatuuri esitajad, politseipeawalitjuse ülema abi Reimann, politseinspektor Jakobson, Tallinna politseiülema Saar, raudteepolitsei ülem Swast, mitmed sifeministeeriumi ametnikud ühes ministeeriumi asjade waltseja Soomann'iga, kadunu kaasteenijad-politseiinid ning omakised. Ka kodanikkude poolt oli osavõtmine väga elaw.

Waimulikku talitust toimetas õpetaja Tallmeister, kes oma kõnes kadunu kohusetruudust ja ohwirmeelt soojade sõnadega meele tuletas.

Geesti apostliku õigenuslooguduse ülempreester Saar oma waimustawas kõnes tähendas, et kadunu eesmärk, kes ka Geesti iseseiswuse ohwriks langes, tuletas meele hilist wabadusõõda, kus wäike rahwas oma wahwuse ja piirita eneseohwerdamisega kange wastase üle wõitu sai. Peale kõnet luges ülempreester Saar temast kuulatud leinawärssi ette:

— Taewas, me Looja ees — olgu tal pait, kes oma truuduses ohwerdanud õik. Ennista rahuga, ehi aukrooniga wahwat, kes langenud isamaa eest.

Püha sünd kattu seal isamaa põrm. Su kalli talmu peal mõelgu me aim. Piharad palgetel, leinal nüüd laulab keel: Jumal, Su rõõmusse lahujat wii!

Lõpuks rääkis Itaalia keeles methodistide õpetaja Rafalowitzh, kes kadunu teenust riigi ja kodumaa eest soojade sõnadega kirjeldas.

Järgmise päewa õhtul kell 6 oli prütsimaja jaalis kirstu kinnipanemine, mis peale waimulikku talitust

1. mail päewal tabas alatu kommunisti kuul Tallinna II jaoskonna raiooniülema Tuchermi ning kell 12 õõjel wastu 6. maid uinus tema Greiffenhogeni kinnikus igawesele unele.

Pühapäewal, 7. mail, õhtul, toodi kadunu põrm haigemajast prütsimajja. Puhjart kanti lahunu kaasteenijate õladel, pealinna politseiorkestri saatel, põlawate tõrwikutute keskel kuni prütsimajani. Täna-watel, kust pikk leinarong läbi läks, kogusid endid juurel määral kodanikud, et oma kohusetruudusele ohwriks langenule wiimast au awaldada.

Prütsimaja jaal, kuhu surnukirist politseipeawalitjuse ülema, politseinspektori, Tallinna politseiülema

õp. Tallmeistri poolt järgnes. Waimustavate sõnadega mälestas tema kadunu eneseohwerdamist. Jehoowa on sinu teekonna lorda lasknud minna, — kõneles ta. See oli Jumala tahtmine, mis kadunu maalt kilaist pealinna jaatis, et siin meie riigi waenlastele näidata, et meie poliitsei kohusetruu kuni surmani on...

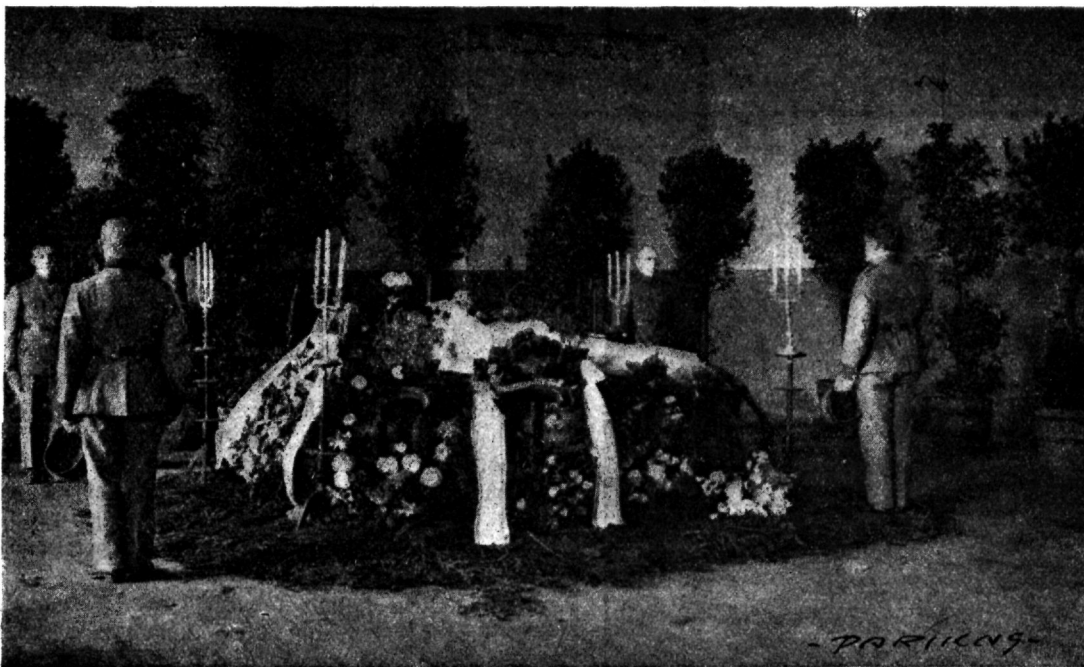
Raebamad, südamesjetungivad, orkestriga kaetud lauluhelid „Eaf' mind minna!“ tumestavad filmi, tekitavad walujaid pisaraid...

Poliitseinispektor Jakobson oma lahkumisiõnades tuletas meele, et kadunu hiljuti samades ruumides raiooniülema eksamit kaunisti ära andis. Ka oma lõpuksami poliitseiteenistuses tegi kadunu hiilgamalt läbi. Tallinna poliitseiülema Saar tähendas, et pea-

tuste poolt. Teepeal waheldamisi mängisid sõjawäe ja pealinnapolitsei-orkestrid. Rõngu ringpuiestee, mida mõõda leinarong ümber Kaarli kiriku kuni jaamani liikus, oli murruna rahwast täis, kes rongi lähenumisel austades pead paljastasid.

Tallinn pole veel näinud sarnast surrukuha saatmist, mis kujunes suurepäraliseks auawalduseks selle wahwa poliitseiniku vastu, kes 1. mail oma elu kodanikkude julgeoleku kaitseks ohwerdas. Ning see auawaldus, millest kõik pealinna jeltstonnakihid oja wõtsid, oli igatawisi suurejoonelisem ning mõjuwam, kui esimehe mai pühitsejate rongikäik, mille laudseks ohwiriks meie kaaslane Tucherin langes*).

Jaamas ajutati puusjart kuuseokstega kaunistud waguni. Wiimaseid lahkumisiõnu hüüdsid veel jä-



linna poliitseile jääb kadunu ikka eesmärgiks, mille peale meie wõime uhked olla. Wiimast „puhka rahuga“ hüüdis oma kõnes II jaoskonna ülem Mardi kadunule järele.

Peale kõnede jäi surrukuhst kadunu põrmuga wälja kantud. Pritsimaja ees olid auwahina ennast üles seadnud lomenbandiwod ja pealinna poliitseinilud ühes watsareferwiga. Pritsimaja esine plats ning ligiolewad tänarwad olid paksult rahwaga üleküllwatud. Mitmetuhandeline leinajaterong saatis kadunu põrmu kuni Balti walfalini. Rongi ees liikus arwurikas pärgadehulk. Peale pärgade kadunu omaksete poolt nimetame siin pärgi sijeminiisteeriumi, poliitseiawalitsuse, Tallinna poliitsei, kriminaalpolitsei, lomenbanttuuri, Tallinna linnawalitsuse, II jaoskonna raudteepolitsei, kaitsepolitsei, Narwa linna poliitsei, Harju maakonna poliitsei, Tallinna majaanikkkude ühingu ning teiste asu-

vele lomenbanttuuri efitaja ja optantide-liidu esimees, kes kadunut, kui tõist isamaaarmastajat kodanikku taga leinas.

Ohtul kell 10½ liikus kadunu põrm raudteerongil kaasteenijate saatel Järwa-Jaani poole, et seal oma wiimast hingamisaset leida.

Kadunu põrmu matuspaita saatma sõitsid Tallinna linnapolitsei ülema abi Lonn, II poliitsei-jaoskonna ülem Mardi, kriminaalpolitsei ülema abi Koch, igast poliitseijaoskonnast 2 raiooniülema ja poliitseiorkester. Järgmisel hommikul wõeti koha-peal kirst wagunist wälja ja paigutati surruwontirile. Teepeal, kadunu elukoja lähedal ootasid leina-

*) Poliitseilehel pole kahjuks wõimalust üleswõt-teid tuua sellest leinarongist, sest et ilm päewapil-distamije tarwis juba pime oli.

rongi kadunu perekonnatikimeb, sugulased ja hull rahvas, kes leinarongiga ühinesid.

Kell 12,10 min jõuti Järva-Madise kiriku juurde, kus jällegi juur rahmahull leinarongi ootas. Kirik lanti leinabelidel kirikusse, kus õpetaja Wiitmanni matuspallve pidas. Kirik oli kaunistatud ja tungil rahvas tuis.

Kell ½2 hakkas leinarong furnuaia poole liikuma. Pärgi oli umbes 70—80 kogunud. Hauafõnesid peeti kaasteenijate herrade Lamm'e, Mard'i, Koch'i Mal-tuse ja teiste matuslikest poolt, kes kadunu rikkalikka teeneid ja lugupidamisväärtisi üheleloomuoman-dusi soojalt meele tuletasid.

Kell 2 jäi põrm aupaunkude saatel viimase puhtepaika lastud. Pärjadesst kujunes hauakünkale terve mäefene. Survuaiale oli kogunud peale saatjate pea kogu Albu walla rahvas. Verwet jeda rahva-togu valdas sügaw leinatunne ja kaua weel seisis rahmahull matuspallgal kadunut sooja sõnadega meele tuletades.

Johannes Tucherml jündis 1. jaanuaril 1893 a., kus isa lauaaegne mõija aidamees ja metjawaht oli. 1914 aastal mobiliseeriti Tucherml sõjaväkke.

Tema teenis Semjonowi kaardiväepolgus, kus õpe-tomando lõpetas ja sõjategevusest aja mõttis kuni juunini 1919 a. millal Wene wäest ära põgenes ja Eesti sõjaväkke astus. Siin teenis 4. jalaväe-polgus wanem alam-ohwitserina kuni 1. aug. 1920 a., millal ta demobiliseeriti.

5. septembril samal aastal astus Tucherml Tal-linna linna politseireferemi teenistusse, kuhu wane-maks kordnikuks määrati, 1. juulil 1921 raiooni-ülemaks nimetati ja II politseijaoskonda üle wiidi.

Tucherml leinama jäid wanemad, kelledest isa 60-aastane ja tödwoimetu. Kadunu oli kõigewanem poeg perekonnas. Tema järgmine wend Paul, jünd. 1895 a., kes ilma sõjas ohwitserina teenis, jäi jäl-jeta kadunuks, wend August, jünd. 1901 a., teenib praegu Eesti sõjaväes (wahipataljonis).

Kodus isa juures, kellel wallas wäike 11-tiinuline kandihoht on, elawad kolm tütar, kelledest wanem 10-aastane ja üks poeg — 5-aastane. Kadunu oli ainuke tegelik perekonna awitaja.

Dma kaasteenijate ja kodanikkude juures oli ka-dunu väga lugupeetud ja armastud, kui täiesti kor-reetne ja kohusetruu ametnik.

Kirjadest toimetusele.

28. a. „Eesti Politseilehe“ toimetusele.

Politseilehes 25. märtsist j. a. nr. 16 ilmus J. R—erg'i poolt kirjatult pealkirja all „Mõni sõna raiooniülematele“, milles tema näitab, kui wähe aega jääb raiooniülematele wälissteenistuse korralda-mijeks üle, mis wälispolitseile just kõigejuurem ja tähtsam ülesanne on.

Kõiki raiooniülemate wäikeid siin arutama ei hakka, sest selle kirjatult õiguse wastu ei saa midagi ütelda. See kord, mis meil praegu maks on ja mille jä-rele senini talitatus, põhjeneb weneaegsete seaduste peal ja just sellepärast ei saa tähendamata jätta, et juba Wenemaal enne sõda kui ka sõjaajal küsimust walusalt arutati, kuidas wälispolitsei aparati wa-bastada kõigest sellest tööst, mis ei wasta tema otje-tohestele ülesannetele. Muude hulgas oli just see tibe küsimus, kuidas täita määratumaid „paberirõukujid“, mis endas sõjajärgset peajasjalitult maksude sissenõudeid. See küsimus jäi aga lahtijeks sellepä-raft, et juur ilma sõda algas ja niijuguse juure kre-diidi määrumist, nagu see muudatus nõudis, ei pee-tud sel puhul võimalikuks. Teijeks wõeti 28. okt. 1916 a. politseiametnikkude majanduslike seijutorra kui ka teenistuse parandamijeks seadus wastu ja sai ellu wiidud, mis peale juurte sõjaliste wäljamine-kute riigile kulutaks läks. Pean tähendama, et nii palju, kui minul wäliskriitide (Saksa, Inglise, Prant-ijuse, Norra ja Rootsi) politseist teada on, ei toimetata need maksude sissenõudmisi. Sarnane kord oli ka nakkaw minu teenistuse ajal Soomemaal, kus wä-lispolitseiametnikul mingijuguseidki paberid täita ei

olnud. Sõjajärgtu tööd tuli teha ainult üks kord aastas, kui linnas ja maal elutsewaid inimesi üle-maalijelt üles kirjutati. Seal oli wälispolitseile töijes mõttes wälispolitseile ja ülematekt kuni alamateni oli ta kohus walwata kodanikkude julgeoleku ja ama-litku korra alalhoidmijse järele. Peale selle oli weel tema ülesandeks terwishoiu mõttes tänanawatel, hoo-wides, joogikohtades ja mujal puhtuse järelewaata-mine. Peale kõigi eelpooltähendatud kohustuste pidi iga raiooni- ja jaoskonnauilem, aegajalt ka politsei-ülem, kontroleerima politseile õijit teenistust. Nagu kõigest sellest selgub, oli wälispolitseiniikkudel tööd küllalt.

Kuidas on aga meil praegu lugu? Minge näi-tujeks ühte Tallinna linna politseijaoskonda: jaos-kond inimesi täis; jaoskonnauilem, abi, kõik on kinni: seal antakse wälja igasuguseid tunnistusi, siendatakse maksujid, kinnitatakse allkirju jne. Samas on raioo-niülemad tegevuses oma paberiwirwade kallal: neid täidetakse, seatakse plaanijid kokku, misjugusse täna-wasse ehk selle juure kõigepealt minna, sest üks on teenistuses, teada ei saa kätte, teine sõbb lõnat ehk puhtab, neid ei lubata sejada, kolmas ka mitte to-dus ja niimoodi rända mödda linna, ilma et mi-dagi ära teha wõiks. On ta lõpuks juba küllalt wäsinud, lähed koju, sest puhata on ka tarwis. Kuid kauaks? Wõib olla, on ta kuhugile toimekonda mää-ratud, ja niimoodi ei ole wälissteenistuse walwest juttugi.

Toimetuse märkusega „et ei saaks autori soowiga nõus olla, raiooniülemate maksude sissenõudmijest

mahaastada" ja et „tähenbals see ju uue instituudi loomisest maksude sissenõudmiseks" jne. — ei saa mina ühel meelel olla, sest et see küsimus tõesti väga tähtis ja mitte uus, vaid vana on, millega tõsiselt tuleks rehkendada. Virmna- ja maamajajad võivad sisse nõuda omavalitsusasutused, milleks neil mõned ametnikud tuleks juure võtta; kohturühjed ja muud farnased paberid võib postiasutuste laudu laialt kaata; allkirjade kinnitamist toimetagu notariuses jne. Igatahes, kas uusi institutsioone luua tuleb või mitte, ei ole poliitikele tähtis, kui jutt tõrd sellest on, kuidas wabariigi poliitikeid nõuetavale kõrgusele tõsta, et iga kodanik poliitikeid ja nende asutusi tõsiselt hindaks, austaks ja lugu peaks. Mõis aga Wenemaal poliitikeid ei olnud rahwa poolt lugupidamises, siis just sellepärast, et ta, selle ajemel, et enda kohuseid tähta, igajuguste nõudmistega — alates wallavalitsustest ja lõpetades keisrikõja kantseleiga — ainult kodaniku ühelasemel seisiski, mis just kõigehalwemat muljet kodanikkude peale avaldas. Ülemate nõudmisel pidi raha ruttu sisse nõutama, et riigi- ja omavalitsusasutuste kaashafid tähta, kuna aga sissenõudmise juures harilik nähtus oli, et maksja poliitikeid maksu tähtsaja pikendamist paluma hakkas. Kõige selle juures ei tahetud aru saada, et see nõudmine on kroonupalatite ja asutuste poolt, kes jagedasti loiu raha sissenõudmise pärast poliitikeid kõhta kaebusega esines. Ja arusaadav, et kui poliitikeid lõpuks üllagi raha tähte ei saanud, järgnes tegutsemine, mis rahwale ei meeldinud; oli ju kodanikkudel aruandmine, et poliitikeid, kui tahab, siis „kõik võib!" On põhjust arvata, et meie wabariigis asi sugugi teistmoodi ei ole; ja kuigi asi wähe teistsi on, siis ainult meie demokraatlike riigikorra tõttu.

Peale kõige selle pean veel siin tähendama, et poliitikeid, kui poliitikeid huiwide osketohtene kaitsja ja toetaja, peaks farnastele küsimustele igapidi wastutulelik olema, neid pikalt ja laialt arwustama ja walitsusringlonna mõtteid ja arwustusi teada jaama ring avaldama, et igarüls näeks, et poliitikeid tõesti

poliitikeid huiwide ja huiwide kaitsja on. Pealegi on selle küsimuse ülestõstmine täiesti loomulik ja lojane, sest praegune tõrd jätab tõesti väga palju soowida, kuna aga toimetuse märkusest paistab lootusteta olek ja loid toon, mida olla ei tohi.

Tallinn, 2. mail 1922.

Jwaft.

Toimetuse märkus. Julgeme arvata, et meie kirjasaatja etteheiteid mitte teeninud pole. Era Jwaft'i kirja saime 3. mail, kuna see küsimus juba 22. aprillil j. a. poliitikeilehes (nr. 19) juhtkirjas „Poliitikeid ja maksude sissenõudmine" pikemalt arutud sai sissenõudmistele juhtivatest ringfondadest saadud andmete põhjal. Kui meie enne seda poliitikeid wastastamises maksude sissenõudmisest teatud kahtlust avaldasime, siis seda mitte põhimõttelikult, vaid ainult riigile tekkimata tuludest filmas pidades. „Wäga küsitaw on", kirjutajime meie, „kas riigikassaja selle üllesandega praegusel asjaoludel walmis saaks?" Peab ju meele pidama, et poliitikeid mitte ainult omavalitsuste maksud sisse ei nõua, vaid ka riigimaksud. Seega siis küsimus ei ole sugugi nii lihtne, kui see näib kirjasaatjale paistwat.

Ei saa meie sugugi nõus olla kirjasaatja arwamisega: „Igatahes, kas uusi instituute luua tuleb või mitte, ei ole poliitikele tähtis..." Walitsusel on terve rida väga tarwilikka ja kasulikka kawatusi, kuid ta on sunnitud nende teostamisega ootama nii kaua, kuni meie majandusline jänd neist üles saab. Seda peab ta poliitikeid mõistma.

Tähendame lõpuks, et poliitikeid wastastamise üle kõrwalistest kohustustest poliitikeilehes nii mitugitõrd kõne on olnud. (Nr. Nr. 4, 13, 16, 18, 19). Kui meie omal ajal tähendajime, et walitsusringfondade waade selle küsimuse üle meile tundmata on („E. P." nr. 16), siis tegime seda selles mõttes, et see küsimus peaaegu iga ministereeriumi puutub. Mõis tagi, niikaua kui see küsimus walitsusringfondades arutud pole, ei saa ta poliitikeid nende seisukohtast selles küsimuses midagi kirjutada.

K o h t u t o a s t .

Wenemaa jalatuulajad.

Oktoobrikuul läinud aastal sai Wiru jaostonna kaitsepoliitikeid ülem agentuurteate, et 19. oktoobril saik nõukogude Wenemaa jalatuulajaid Geestis kogutud sõjawäeliste teadetega üle piiri kawatsewad minna. Jaostonnaülelem Leppil sõitis kõhe kaitsepoliitikeidametnikkude saatel Wainwara jaamast 4 wersta eemal olewasse „Sergola Rõwe" metsa, kust jalatuulajad teed mööda piiri poole pidid liikuma.

Kell ½12 päewal liginesid ametnikkude peidukohale Wainwara poolt neli tundmata kahtlast isikut. Kui nad ametnikkude kõhale jõudsid, kargasid need peidupaigast wälja, et nende isikute dokumenta läbi waadata. Ametnikka nähes jooksid need kõhe metsa

ja awasid joalt rewolwritule. Wastastikku lastmised sai üks põgenejatest haawata, kes ta kinni wõeti. Ametnikul Lutsul läks korda teist ärajookswat lastjat kinni wõtta, kuid wiimane tahtis ametniku peale lasta sel momendil, kui see teda filmast oli lastnud. Onnaks läks korda jaostonnaülelemal Lepikul kurjategija käest rewolwrit maha lüüa ja teda kahtlast teha. Kõhel kurjategijal läks korda metsa ära põgeneda. Kinniwõetud isikud olid, nagu selguis, Mart Hendrikson ja Leonhard Tiitsen, kes kui põrandalused kommunistlike tegelased tuntud olid. Hendrikson juri mõne päewa pärast Narwa haigemajas lastmise läbi saadud haawadesse. Samal õhtul, kui lastmine sündis, tabas

Kaitsepolitsei Waiwara jaamas kolmat kurjategijat, kellel metjas läks korda ära põgeneda. Ennast nimetas ta Petermanniks ja näitas jellekohase istutunnistuse ette, kuid ametnikud turtsid temas kommunisti Woldegar Hammeri ära.

Hammer oli 1919 aastal 1. mail töölise üleskõhutajana rongikäiguist õjandimas, kui teda peale selle arreteerida taheti, kadus ta põvarda alla. Kommunistlikes parteis tegew olles töötas ta „Wafara“ wõjunime all. Oli otsekohesest ühendusest Wiktor Ringisepaga ja Jaan Kreolfiga.

Leonhard Tiitsen oli kommunistlike partei Tallinna organisaator ja ühes abiantumise-aktiivoonis tegew liige, kes abirahastid wälja jagas. Mõlemad wõtsid osa jalakuulamise organisaatsoonist, kes Wenemaa tarwis Gestis sõjawäelisi teateid kogus.

Jaanuarkuul 1. a. wõhetati Tiitsen ja Hammer Gestis pantwängide wastu imber. 11. märtsil wõeti Tiitsen Tallinna sadamas, kuhu ta nõulogude laewaga tulnud, kinni ja anti sõjaringlõnnaohtu alla.

Wälja arutamisel ei tunnistanud Tiitsen ennast jüüdi jelles, et kaitsepolitsei ametnikkudele sõjariis-taga wastu hakkas. Remohori wõtnud jellest wälja, et seda ära anda kaitsepolitseile.

Kui Tiitsen Wenemaaale oli saadetud, kirjutas ta „Kommunistis“ nr. 4 j. a. selle üle, kuidas teda arreteeritud ja wahiall peetud, tuues wastitud teateid kaitsepolitseile tegewuse üle.

Sõjaringlõnnaohtus mõistis nõulogude Wenemaa kodaniku Leonhard Wardi p. Tiitseni kõigi õiguste kaotusega 4 aastaks sunnitööle.

Sündmused.

Hõõnmõrtsjutatöö Saaremaal.

28. aprillil 1. a. hommikul wara märganud Saare maakonna Uuemõisa w. Drisjaare aleviku elanikud, et sama aleviku kod. Johan Keila maja afendest juitju ja tulb wälja tuleb. Tule kustutamud kohalejõudnud inimesed ära. Majaomanik Johan Keila, kes poisimehena ükfinda majas elas, leitud woodis aratõrbenuma. Arstlikel järelewaatulel selgunud, et Keila'le on millegi nürda asjaga pähe löödud, mille läbi ninafont sees, ja küljekonliide wahelt kuuliga sisse lastud. Mõrtsjutatöö on toime pandud arwatawasti rööwimise mõttes, sejt eelmisel päewal jaanud Keila postiga 5000 marka ja lahitud Tallinna sõta poeatamisesks kaupatooma. Senimi ei ole kurjategija üles leitud. Juurdlus kestab.

Surnutehad leitud.

9. mail leiti Tõrwa alevi lähedalt Riista metsast, umbes 100 jammu Tõrwa-Walga postiteest eemal, tundmata meesterahma surnuteha, umbes 60 a. wana, kes nähtawasti läinud aasta sügisel jurnud, sejt jurnul on nägu sisse wajunud, filmid wälja nõitid ja läte pealt liha ära lõdunenud. Surnuteha juurest leiti poolik wiinapudel.

Juurdlus kestab.

Sama leiti Tallinnas Majaka tän. nr. 7 elutj. 16-aastane Ernst Pirkent, kes 22. okt. 1921 a. kodunt ära oli läinud ja senimi teadmata kadunud oli, Lasnamäelt kinnimurruaukudest jurnult. Surnuteha toimetati anatoomikummi.

Surma põhjuseid ei ole weel korda läinud kindlaks teha.

Küsimused ja kostmised.

841. A. J. R.-l. Küsimine. Kas wõib wallapolitsei raiooniüleml, kes 4620-margalilt tulumaksu peab sisse nõudma maksukohuslikelt taluomanikult ja kes wimast et ole kaksforda kodust leitud, kolmandal korral wõlgnikku tabades, tema palwe peale maksutähtaega weel 3 näd. pikendada ja warandust weel mitte üles kirjutada?

Wastus. Kroonu wastuwaitlemata nõudmistele korra § 53 põhjal wõib raiooniüleml ainult 2 nädalat aega anda wabatahtlikuks maksuwiseks ja siis tuleb waranduse üleskirjutamisele asuda.

Tulumaksu-seaduse § 73 põhjal wõib maksutähtaega käesolewal korral pikendada otsekohesete maksude peawalitsus.

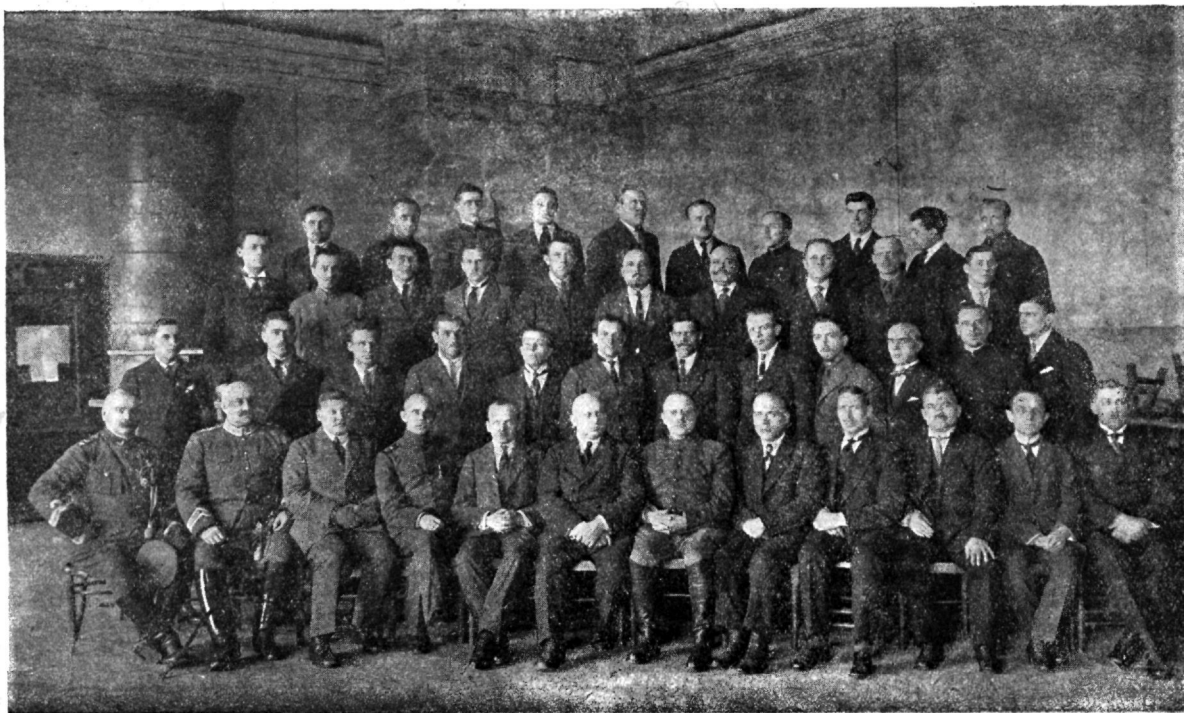
Ar. wastum. nõudm. korra § 45 järele tuleb üleskirjutatud warandus kobe wabastada, kui wõlg ära tasutakse.

755. E. P. Küsimine. Kui isik on oma isikutunnistuse taskus puruks hõõrunud, et sellest ainult tolmufarnane segu järele on jäänud ja enam wõimalik ei ole seda tunnistust kuidagi kokku seada, kas tuleb ülesandmise protokoll wastu wõtta ja kuidas, tähele pannes, et wallawalitsus enne uut isikutunnistust wälja ei anna, kui wana seaduslikult maksuwisetaks on kuulutatud.

Wastus. Kui kindlaks saab teha, et „segu“ tõesti isikutunnistus on, wõib aputus, kes isikutunnistuse wälja annud,

Kolmas kriminaalametnikkude kursus.

8. aprillil lõppes kolmas kriminaalametnikkude kursus, millest 33 ametnikku osa võtsid. Särelkatsumisel tunnustas eksaminatsiooniga hästi ja 27. rahulolevalt kursuse lõpetanud.



Istuvad esimeses reas, vahemalt poolt alates: Raudteepolitsei ülem Swast, Tallinna politseiülem Saar, Tallinna kriminaalpolitsei ülem Karsna, politseiinspektor Jakobson, kohtupalati protokollivõõri abi Saks, kriminaalpolitsei peavalitsuse ülem Ruus, politseiavalitsuse ülem Ruben, kriminaalpolitsei inspektor Liit ja Mau, Tallinna kriminaalpolitsei ülema abi Laneberg, loomaarst Arras, ja Tallinna kriminaalpolitsei ülema abi Koch.

uue isikutunnistuse välja anda, vastawat märkust endise tunnistuse kontsa peale tehes ja kulunud isikutunnistust juurde lisades, ilma et selleks maksumisetaks tunnustamise kuulutust waja oleks. Politseiprotokolli jarnasel juhtumisel waja pole. Igal muul isikutunnistuse hääwinemise ehk kaotamise puhul peab enne uue väljaandmist wana maksumisetaks kuulutatama.

775. Engeja 3553. Küsimised. Kas wäljamaalane, kes politseipeawalitsusest wäljaantud isikutunnistusega (certificat'iga) ajutiselt, paariks nädalaks E. W. piiridest wälja sõidab, kaotab tagasisõidul oma õiguse — 10 mk. nädalas peatusloa eest maksta — kui temal enne arastõitu see oli?

2) Kuhu peab jääma peatusluba, mis sel ajal — uuendamise puhul — politseijaoskonnas wõi raiooniülema käes oli, kui wäljamaalane ise omale certificat'i muretsetes ja wälja sõitis?

Wastused: 1) Ei laovia. „Riigi Teatajas“ nr. 114 — 1921 a. wäljakuulutatud määruse p. 10 põhjal wõetakse wäljamaalastelt, kes enne 1. jaanuari 1919 a. wabariigi piiridesse elama asunud ning siin päriselt elawad, 10 marka nädalas isiku pealt. Kuna ajutine äraolemine asumise aja mõistet ei muuda, jääb temal järjekulult õigus kord määratud suuruses maksu õiendada.

2) Tuleb ülemuse kaudu politseipeawalitsusele saata.

821. Engeja 2600. Küsimised. 1) Kas on politsei raiooniülem maal suurema walla peal kohustud, nagu see praegu suuremalt jaolt sünnib, võimalikult walla keskkohtas elama, et tarwiduse korral kõigil fergem oleks teda kätte saada, wõi wõib wabalt oma äranägemise järele kogunisti wäljaspool walda, teises wallas ehk alewis elada?

2) Kas on raiooniülem wõi mõni teine

wälispolitsei ametnik linnas, kus alaline wähi fõrd wälis- kui ka kriminaalpolitseis olemas, kohustatud peale harilikude töötundide oma korteris wiibima, et teda igafõrd nagu pühapäewiti jne., wõimalik oleks lätte jaada, wõi wõib ta wabalt oma majanduslisi asju korraldada oma äranägemise järele ükskõik kus.

Wastused: 1) Põhimõttelikult peab politseinik muidugi oma teenistusraioonis elama ning ideaalne koht oleks keffkoht, muidugi mitte geometriline, waid elu-

line. Politseiülema loaga wõib ka wäljaspool teenistusraiooni piire ajuda, kui selleks tungiwad põhjused ning teenistus jelleläbi ei kannata.

2) Korteriis wiibimine ei wõi kuidagi wiisi sunnitud olla; küll peab aga politseinik alati kättesaadaw olema, kui tema mitte ametpuhkusel ehk haiguse pärast teenistusest wabastud pole. Tubli politseinik korraldab oma waba aega niiviisi, et temal ühtelugu täieline sibe oleks oma ülemusega.

Ametlik osa.

Päewakäskudest.

Siseministri :

6. mail s. a. Nr. 13.

§ 1. On kaebusi tulnud, et mõned siseministeeriumi ja temale alluvate asutuste ametnikud wõivad mitte küllalt wiisakalt ja wastutulelikult ametikohuste täitmisel wastu ei wõta. Juhin tähelepanu, et kõige esimene nõudmine ametnikult tema kohuste täitmisel on publikumiga wiisakas ja korralik ümberkäimine ja et edaspidi sellekohased ebanähtused tulewad teenistuse juhtes arwesse wõtta ja üleastujad saamad karistatud. Ülemaid ja juhatajaid palun see päewakäsi kõigile ametnikkudele teatavaks teha ja nendele sellekohaseid tegelika juhtnõude anda ja selle täitmise järele walwata. On soovitatud, et ametnikud, kelle ülesanne otsekoheselt palujate alalistes wastumõtmises ei seisja, wõdra wastumõtmisel püsti tõuseksid.

Ametnikkude õpetamisel ja kasvatamisel tuleb teenistuse ostuje kõrwal wiisakuse ja korralikkuse peale suuremat rõhku panna.

§ 2. Kõik ringkirjad, mis peawalitjaste juhatajate ja ülemate poolt seaduste käsitamise, maksu korra täiendamise wõi muude alade seletuseks alluwatele asutustele avaldatakse, peawad olema, arwates selle päewakäsi awaldamisest kinnitatud ministri ehk ministri abi poolt. See fõrd pannakse maksma ajutielt, kuni siseministeeriumi koostasutuste wahel ühtlane fõrd wälja kujuneb.

§ 6. Alwaidan teadmiseks wabariigi walitjuse otjuse 29. aprillist s. a. Nr. 36 p. III.

„Riigiasutustel tuleb tarbeainete ja materjaalide omandamisel ja wõõrandamisel silmas pidada: 1) Tarbeainete ja materjaalide omandamisel tuleb eeskätt pöörduda riigiasutuste poole, kes riigiwarandusi lihtwõdeerivad wõi kel neid müügis tagawararas on. 2) Riigiwaranduste wõõrandamisel tuleb eeskätt pakkumisi teha teistele riigiasutustele ja alles siis warandusi eraturule wõõrandama hakata, kui riigiasutustel neid tarwis ei ole“.

Politseipeawalitjuse ülema :

29. aprillil 1922 a. Nr. 32.

Harju maakonna politsei klooaga raiooniülemaale Anton Lada wäsele määrati autasu 500 marka ausa ja korraliku teenistuse kohusetäitmise eest.

Rohuminiisteeriumi määrus Wiljandi-Pärnu rahukogu ringkonna rahukohumikkude ja kohtu-uurijate tööpiirkondade muutmise kohta.

8. mail 1922 a. Nr. 2.

1. Moodsustada 1., 2. ja 3. rahukohu jaoskonnadest uus — 8. rahukohumiku jaoskond, määrates selle tööpiirkonnad järgmiselt:

Alawid: Wändra, Sindi (2. jaoskonnast); wallad: Uulu (Sürju), Keiu (1. jaoskonnast), Wiluvere, Tori, Wana-Wändra, Uue-Wändra, Taali, Lahturanna, Hädemeeeste, Drajoe, Paisma (2. jaoskonnast), Laikjaare ja Kilingi walla Kitepera küla (3. jaoskonnast). Kukoht Pärnu linnas.

2. Selle alaw ja wald Pärnu maakonnas üle wia 2. rahukohumiku ja 1. Pärnu maakonna kohtu-uurija jaoskonnast 5. rahukohumiku ja 2. Wiljandi maakonna kohtu-uurija jaoskonda.

Nimetused ja wabastused ametialal.

Siseministri päewakäsjuga :

Nimetatud: Terwishoiu peawalitjuse juhataja abiks ja arstiojakonna juhatajaks jenne epi deemia-arst Dr. Hendrik Männik, arwates 1. mail s. a.

Wabastatud: Terwishoiu peawalitjuse juhataja abi ja arstiojakonna juhataja Dr. Jaan Hansson tema omal palwel, arwates 1. mail sel aastal.

Politseipeawalitjuse ülema päewakäsjuga:

Kinnitatud: Praegune Tallinna linna politsei 2. jaoskonna ülema kohuste täitja Johan Mardil selle kohta peale, arwates 1. mail s. a.

kuid politsei nimetab sind margaks ja paneb istuma. Küüsitin eneselt, kes võis siis näpata selle rahakasti, ja vastasin mõtetes: „Nähtamasti oli Smalley'i võimalus tuppä pääseda ja tahab nüüd heita varju minu peale. See on selge. Aga kuidas tõendan, et tema süüdlane?“ Otsustasin siis toast lahutada, ilma et sissejeadet ümber oleksin paigutanud, et politseil võiks tekkida arvamine, nagu oleks teegi meel toas viibinud. Ei arvanud, et pööratatse tähelepanu malekujude asetuse peale. Ei tulnud meelegi seda. Otsustasin velda politseile, et pole käinud mängutoas, ja üst kinni pannes lätsin oma tuppä... Kuid lõppude-lõpuks oli ülesanne siiski dieti kottu seatud, — lihas Rosenau jutu lõpetuseks.

— Kardan, see võib teha teile kahju, et kogu ei teatanud mängutoas viibimisest sel õhtul. Ja malletate, te jooksite ju kohtusaalist välja! Miks tegite jeda?

— Jooksin, sest nägin, mister Marlin oli lopeerinud mu ülesande. Teadsin ju, et ta ilmub „Päevalehes“.

— Hea küll, lausun päästa teid sellest seijutorraist, kui võimalik. Kuna nüüd pean tagasi pöörama kohtusaali.

Wangidekongist treppi mööda üles sammudes seiatas Grant: ta peast jähvatas läbi akulime mõte.

— Mu Sumal, milline tühine inimene küll olen! Sherlock Holmes oleks viie minuti jooksul selgitanud selle sündmuse. Mis rääkida siin veel Sherlock Holmes'ist, ühegi Watson oleks filmapill selgusele jõudnud. Kuid parem neli kuud hiljem, kui ilgalgi.

Kõhe esimesel maheajal pöördus Grant kohtuniku poole.

— Kas ei oleks nõus, teie kõrgus, pöörduda tähelepanu Fritz Rosenau kohtuasja poole. Teie kõrguse nimekirja järele on ta kümnnes. Sain praegu kätte kaitsejeda seda kaebelust ja loen tarvilikult käsutada politseid uurimisele. Ja palun täna mitte ajada asja-arutusele.

Kohtunik oli nõus lütata jatslase kohtuasja järgmise päevani.

Tuli hommik. Grant istus jälle Hartley, jüüdistajate ehtaja kõrval.

— Seekord olen kindel, et meil tegemist täieliku kurjategijaga, — tähendas Hartley.

— Selles see iseäralikkus ongi: teie süüdistate jälle süütut, — maidles Grant, — ja möin kihla mehada, üks guinee kolme penny vastu, et otsus ei kõla jüüdistavalt.

— Tähenad, teie valmistastite meel juurema allatuse, kui siis?

— Öige, — vastas Grant. — Dodake.

Tunnistajad mahetufid üksteise järele, aga Grant ei pannud neile ette küsimusi. Hartley's tekkis juba mõte, et Grant naernud ta üle.

Kui kaebalune ise tunnistustega esines, tundis proturdör kindlust, et kohtu-uurijad ühtegi tema sõna ei pidanud tõeks.

— Mary Sulivan!

— Grant'i kätte peale ilmus tunnistajate looshi väiklane kuuveotanud wana maisterahwas, kurwameesse, ehmatanud waatega; kuid ta teated olid sõnasohtvad. Wanatene elas Boter'i uulitsal ja oli Timothy Sulivan'i lest, mees jurnud mõne nädala eest.

— Waadake jeda kastiteist, mistrejs Sulivan, — sõnas Grant, kui kornik, tema märguandmise peale rahakastilese tunnistajate looshi äärele ajetas.

— Kas oli see kastitene teie mehe käes mõni aeg enne ta surma?

— Jah, jir.

— Kas rääkis teie mees, kust ta selle saanud?

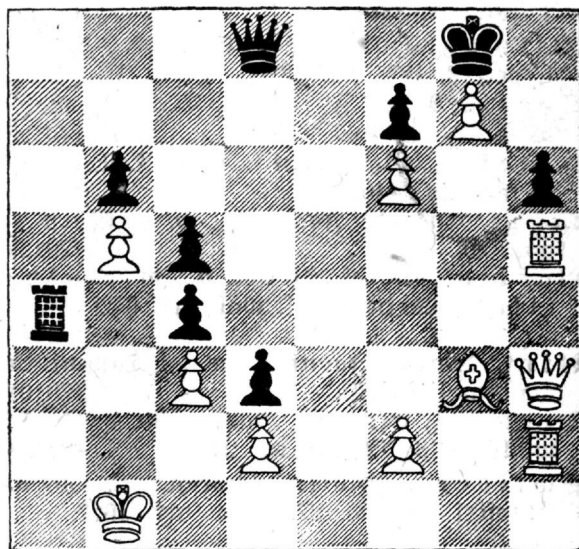
— Mina olen selle tunnistuse vastu, milord, — sõnas Hartley. — Kas võib lugeda tunnistusteks selle naisterahwa sõnu?

— Mis teie ütlete, mister Grant? — küsis kohtunik. — Kas teie ei loe jeda tunnistust tühijeks sõnademalinguks ja selle tõttu vastumõtmatuks?

— Selle iijku kadunud mehe sõnad, milord, võivad tõendada, et tal õiguist polnud nimetada jeda kastiteist omaks, ja siis on sel tunnistusel tähendus. —

Ja Grant põhjendas Inglise seadusraamatu paragrahwi peale.

— Jah, mister Grant, — vastas kohtunik peale tühijest järeilmõtlemist. — Mina arvan, et mõite nõrda tunnistaja wastust, kuid selle wastuse siijust



Meie paigutame siin Marlini joonistuse järele malekujude ülesjeadu malelaual. Võib olla, eht mõned meie lugejatest soowivad selle maleülesande kallal natuke pead murda. Loodame, et see neile sama õnnestab, kui mister Grant'ile.

oleneb, on ta tunnistus wastumõetaw wõi mitte; wõib olla tuleb mul ütelda kohtu-uuri jaoks, et nad jelle peale tähelepanu ei pöörafs.

— Kuidas jooiwite, milord, Müüd, mistress Suliwan, tunnistage milordile ja kohtu-uuri jaoks, mis rääkis teie mees jelle lastikeste omandamise wiisist.

— Milord, — sõnas iirlane, — minu mees oli lambijäätaja ja rahakasti warastas ta läbi afna

pifa kepi abil, mis tarwitas hommitul lampide kustutamiseks. Jah, milord, rahaga, mis oli lastikeste, priiskas ta kaks nädalat, kuni wiimaks juri wiinasurma. (Sõpp.)

Tõlkinud A-da K-ro.

Wäljaandja: Toimetuskommissjon.
Wastutaw toimetaja: K. Reinberg.

K u u l u t u s e d .

Tunnustakse maksuwusetaks kadumälainud isikutunnistused järgmiste nimede peale:

Eichenbaum, Harry Jüri p., w. a. Tartu l. pol. 2. jsk., nr. 14667. (7909)
Arens, Jda Adami t., w. a. Tartu l. pol. 2. jsk., nr. 3824. (7905)
Uibo, Jaan Hansu p., w. a. Tartu l. pol. 2. jsk., nr. 12985. (7912)
Rätk, Abeele Kusta t., w. a. Tartu l. pol. 2. jsk., nr. 2803. (7907)
Ratnik, Paul Juhani p., w. a. Tartu l. pol. 2. jsk., nr. 8355. (7917)
Sill, Anna Hendriku t., w. a. Tartu l. pol. 2. jsk., nr. 1090. (7920)
Unt, Minna Jüri t., w. a. Tartu l. pol. 2. jsk., nr. 11081. (7922)
Arif, Anna Jaani t., w. a. Tartu l. pol. 2. jsk., nr. 11108. (7923)
Tani, Kristjan Hendriku p., w. a. Raadi wallaw., nr. 474. (7911)
Koots, Alma Karli t., w. a. Tartu l. pol. 1. jsk., nr. 8874. (7906)
Wilman, Eugen Augusti p., w. a. Tartu l. pol. 3. jsk., nr. 9380. (7918)
Sõerd, Paul Jüri p., w. a. Einmanni wallaw., nr. 890. (7919)
Katafep, Ella Jaani t., w. a. Tall. l. pol. 6. jsk., nr. 445. (7924)
Mark, Amanda Jaani t., w. a. Wõru l. pol., nr. 1615. (7913)
Babkin, Andrei Aleksei p., w. a. ajutiselt Tartu l. pol. wal., nr. 652. (7914)
Birk, Marie Jaani t., w. a. Tammistu wallawalitsusest. (7910)
Brewerk, Elisabeth Jüri t., w. a. Laitse wallaw. 18. 12. 19., nr. 243. (8255)
Swilberg, Marie Andrese t., w. a. Kloostri wallaw. 27. 4. 21., nr. 1617. (8256)
Ambos, Mart Celia p., w. a. nr. 340 all. (2841)
Tramm (Tamm?), Oskar Jaani p., w. a. nr. 40 all. (2842)

Tehwan, Linda Joosepi t., w. a. nr. 9786 all. (2843)
Herbatow, Paamel Peetri p., w. a. nr. 1136 all. (2845)
Parwei, Karl Johani p., w. a. Kaarepera wallaw. 19. 3. 20., nr. 651. (6907)
Peets, Karl Jakobi p., w. a. Härjanurme wallaw. 21. 12. 19., nr. 144. (6906)
Purret, Woldemar Jaani p., w. a. Härjanurme wallaw. 18. 12. 19., nr. 238. (6905)
Selli, Johannes Joosepi p., w. a. Härjanurme wallaw. 7. 4. 21., nr. 471. (6904)
Tamm, Salme Hansu t., w. a. Milla wallawal. 22. 10. 20., nr. 229. (6903)
Pruuli, Johanna Jaani t., w. a. Härjanurme wallaw. 21. 12. 19., nr. 337. (6902)
Pensa, Rudolf Johani p., w. a. Puurmani wallaw. 9. 1. 20., nr. 412. (6901)
Põmmikson, Jaan Peedu p., w. a. Milla wallaw. 29. 12. 20., nr. 261. (6911)
Soppa, Alice Karli t., w. a. Puurmani wallaw. 23. 11. 20., nr. 1290. (6916)
Sild, August Jüri p., w. a. Puurmani wallaw. 12. 1. 20., nr. 506. (6910)
Pruuli, Elsa Gustawi t., w. a. Härjanurme wallaw. 18. 12. 19., nr. 55. (6912)
Ruff, Johannes Hendriku p., w. a. Laiuse wallaw. 10. 2. 20., nr. 894. (6913)
Nab, Teodor Teodori p., w. a. Tall. l. pol. 6. jsk. 29. 11. 19., nr. 314. (6915)
Braun, Karl Mate p., w. a. Piigwalla wallaw. 24. 12. 19., nr. 139. (6914)
Blumfeldt, Alwiine Mardit t., w. a. Kuremaa wallaw. 9. 12. 19., nr. 204. (6909)
Sunman, Oskar Mardit p., w. a. Walmastwere wallaw. 28. 12. 20., nr. 1536. (6917)
Wisman, Alma Andrese t., nr. 663. (2317)
Kens, Jaan Kustase p., w. a. raudteepol. Tapa jsk. 25. 9. 20., nr. 7555.
Tiwit, Georg Mihaili p., w. a. raudteepol. wal. 1919. a. (7709)
Capinskaja, Silda Mihkli t., w. a. Wõru l. pol. 10. 3. 21., nr. 3910. (8401)

- Lofs, Anna. (4187)
 Mikli, Johannes Hansu p., w. a. Por-
 nuse wallaw. 11. 8. 21., nr. 300.
 Irwe, August Hansu p., w. a. Kaafiku
 wallaw 20. 5. 20., nr. 766. (8007)
 Rasmus, Willem Mardi p., w. a. 26.
 11. 21., nr. 230. (8008)
 Dors, Aleksander Gustawi p., w. a. Kä-
 gawere wallaw. 21. 1. 21., nr. 1033.
 (8611)
 Kukka, Wassili Antoni p., w. a. Tuhlaa-
 ne wallaw. 27. 9. 20. (7269)
 Jea, Johannes Jüri p., w. a. Kohila wal-
 lawal. 25. 10. 20., nr. 2200. (2240)
 Polma, Juhani Kustase p., w. a. Kohila
 wallaw. 15. 12. 19., nr. 569. (2241)
 Nelberg, Helmi Jüri t., w. a. Kolga
 wallaw. 21. 5. 20., nr. 1446. (8009)
 Lagerküll, Johannes Gustawi p., w. a.
 Kolga wallaw. 16. 4. 20., nr. 1255. (8010)
 Grünbaum, Woldemar, w. a. Wändra
 wallawalitsusest. (5080)
 Tinnart, Jaan Johani p., w. a. Nurfi
 wallaw. 20. 12. 19., nr. 10. (8403)
 Toob, (?) Juuli Mardi t., w. a. Jäärja
 wallaw. 27. 12. 19., nr. 575.
 Jakobson, Jaan Jaani p., w. a. Abja
 wallaw. 16. 12. 19., nr. 1451.
 Grigorjew, Iwan, w. a. Panikowitshi
 wallaw. 1920. a., nr. 3755. (8201)
 Smirnow, Feodor, w. a. Panikowitshi
 wallaw. 1919. a., nr. 31. (8202)
 Laur, Rudolf Augusti p., w. a. Rakwere
 I. pol. 6. 12. 19., nr. 1984.
 Nikitina, Ksenja Feodori t., w. a. Tall.
 I. pol. 2. jsk. 2. 4. 21., nr. 632.
 Joonas, Anna Priidiku t., w. a. Rakwe-
 re I. pol. 13. 1. 20., nr. 4070.
 Plug, Emilie Joosepi t., w. a. Rakwere
 I. pol. 8. 1. 20., nr. 3948.
 Sammelselg, Alma Augusti t., w. a.
 Rakwere I. pol. 25. 11. 19., nr. 605.
 Sule, Marie Abrami t., w. a. Rakwere I.
 pol. 9. 1. 20., nr. 3992.
 Rotenberg, Elsa Emilie t., w. a. Wõru
 I. pol. 27. 7. 21., nr. 4211.
 Teetsow, Ernst Mardi p., w. a. Tartu I.
 politseist.
 Potapow, Andrei Feodori p., w. a. aju-
 tifelt Rakwere I. pol. jsk. 19. 8. 21., nr. 127.
 Reskow, Johannes Johani p., w. a.
 Põnnu wallaw. 9. 1. 20., nr. 337. (8011)
 Thomson, Margot Peetri t. (4193)
 Bamberg, Leena Jaani t. (4192)
 Jätša, Johannes Piisa p. (4191)
 Käšper, Karl Jüri p. (4190)
 Jäger, Kristjan. (6188)
 Täht, August Jüri p., w. a. Martna
 wallaw. 19. 8. 20., nr. 749. (8104)
 Saarman, Hendrik Jaani p., w. a.
 Kaarli wallawal. (7266)
 Puusep, Johan Peedu p., w. a. Kärf-
 na wallaw. 30. 12. 20., nr. 157. (7268)
 Baltin, Toomas Mardi p., w. a.
 Putatu wallaw. 31. 12. 19., nr. 323.
 (7267)
 Seiman, Matwei Jaani p., w. a.
 Pärnu I. pol. 20. 1. 20., nr. 9594.
 Riiska, Gustaw Gustawi p., w. a. Ku-
 rista wallaw. 23. detf. 1920 a., nr. 936.
 (2937)
 Kuujemets, Amanda Mardi t., w. a.
 Märjamaa wallaw. 22. 4. 21., nr. 904.
 (8102)
 Siitsman, Mari, w. a. Kirbla wal-
 law. 30. 12. 19., nr. 981. (8052)
 Aro, Johannes Anna p., w. a. Runda-
 Malla wallawalitsusest.
 Dorch, Meeri-Luise Willemi t., w. a.
 Pühajärwe wallaw. 31. 12. 19., nr. 230.
 (6580)
 Tiiman, David Jaani p., w. a. Wana-
 Otepää wallaw. 22. 12. 19., nr. 102.
 (6589)
 Palu, Miide Johani t., w. a. Walguta
 wallaw. 23. 12. 19., nr. 405. (6587)
 Pirsch, Anna Kristjani t., w. a. Walguta
 wallaw. 19. 12. 19., nr. 312. (6588)
 Rätsep, Heinrich Gustawi p., w. a.
 Runda-Malla wallaw. 1919 a.
 Abdelgund, Jaan Juhani p., w. a.
 Illuka wallaw. 20. 12. 19., nr. 815.
 Karhow, Ewrosia Rodioni t., wälja
 antud Tartu I. pol. 3. jsk. 24. 11. 19.,
 nr. 638. (6860)
 Soogus, Ludwig Jaani p., wälja an-
 tud Tartu I. pol. 3. jsk. 14. 3. 21.,
 nr. 12910. (6860)
 Reinwald, Ella Jaani t., wälja antud
 Tartu I. pol. 3. jsk. 19. 5. 20., nr. 11034.
 (6860)
 Kindorf, Miide Jaani t., wälja antud
 Tartu I. pol. 3. jsk. 3. 12. 19., nr. 2445.
 (6860)
 Sudist, Jaan Mardi p., wälja antud
 Tartu I. pol. 3. jsk. 1. 1. 20., nr. 6084.
 (6860)
 Alha, Praskowja Wassili t., wälja an-
 tud Tartu I. pol. 3. jsk. 17. 11. 20.,
 nr. 12138. (6860)
 Warhow, Anton Aleksandri p., wälja
 antud Tartu I. pol. 3. jsk. 12. 7. 20.,
 nr. 11402. (6860)
 Rangro, Piisa Karli t., wälja antud
 Tartu I. pol. 2. jsk. 6. 12. 19., nr. 3649.
 (6860)

- Tõnnisson, Eduard Gustawi p.,** wälja antud **Wao** wallaw. 16. 3. 20., nr. 721. (6860)
- Ostrom, Jakob Jakobi p.,** wälja antud **Pärnu** m. pol. I. jst. 1920 a., nr. 10028.
- Pohalo, Kristjan Jaani p.,** wälja antud **Pärnu** m. pol. I. jst. 1920 a., nr. 11443.
- Mats, Marie Jüri t.,** wälja antud **Pärnu** m. pol. I. jst. 1919 a., nr. 7488.
- Hurt, Marie Peetri t.,** wälja antud **Tartu** I. pol. 3. jst. 29. 1. 20., nr. 8831. (6860)
- Kommi, Marie Johannese t.,** wälja antud **Pärnu** m. pol. I. jst. 1920 a., nr. 9699.
- Põldots, Herman Peetri p.,** wälja antud **Pärnu** m. pol. I. jst. 1919 a., nr. 7880.
- Saar, Elwine Priidu t.,** wälja antud **Wolmweti** wallaw. 1919 a., nr. 212.
- Kauts, Einaida Juhani t.,** wälja antud **Kääma** wallaw. 1919 a., nr. 301.
- Tillart, Peeter Peetri p.**
- Grudkin, Paawel Feodori p.,** nr. 574. (2823)
- Tooming, Richard Jaani p.,** nr. 1457. (2824)
- Ulanowa, Praskowja Danieli t.,** nr. 570. (2825)
- Paju, Abeele Willemi t.,** nr. 63. (2827)
- Aleksandrow, Iwan Aleksandri p.,** nr. 199. (2828)
- Sepp, Joosep Madise p.,** nr. 110. (2830)
- Pefarski, Aleksander Iwani p.,** nr. 497. (2831)
- Maspanow, Feodor Dementi p.,** nr. 1179. (2832)
- Rõre, Jakob Karli p.,** nr. 775. (2833)
- Altit, Joosep Karli p.,** nr. 1827. (2834)
- Alteberg, Ernits Jakobi p.,** nr. 356. (2835)
- Silm, Herman Joosepi p.,** nr. 767. (2836)
- Saas, Jakob Andrese p.,** nr. 399. (2837)
- Rukin, Demid Iwani p.,** nr. 774. (2838)
- Artashow, Peeter Dementi p.,** nr. 1674. (2839)
- Kruusmann, Mart Kaarli p.,** nr. 695. (2840)
- Tappel, Sophie Ludwig t.,** w. a. **Tartu** I. pol. 1. jst. 19. 12. 19., nr. 5604. (2627)
- Jurs, Gotte Leopoldi t.,** w. a. **Tartu** I. pol. 1. jst. 15. 12. 19., nr. 4565. (2627)
- Kerewars, Hermine Johani t.,** w. a. **Tartu** I. pol. 1. jst. 29. 12. 19., nr. 6736. (2627)
- Põhmas, Aleksandra Karli t.,** w. a. **Tartu** I. pol. 1. jst. 18. 12. 19., nr. 5170. (2627)
- Randmer, Olga Karli t.,** w. a. **Narwa** I. pol. 3. 1. 20., nr. 14796. (2627)
- Piip, Viktor Jakobi p.,** w. a. **Tartu** I. pol. 2. jst. 23. 4. 19., nr. 13261. (2627)
- Sirk, Hans Hugo-Eugeni p.,** w. a. **Tall.** I. pol. 6. jst. 16. 12. 19., nr. 3889. (2627)
- Behje, Helene Oskari t.,** w. a. **Kodi-järwe** wallawal. 31. 12. 19., nr. 266. (2627)
- Kruuse (Kruus), Helene Miheli t.,** w. a. **Tammistu** wallaw. 17. 12. 19., nr. 2. (2627)
- Kaufas, Margarita Jamesi t.,** w. a. **Tall.** I. pol. 6. jst. 20. 8. 20., nr. 7765. (2627)
- Koos, Peeter Peepi p.,** w. a. **Tartu** I. pol. 1. jst. 27. 12. 19., nr. 1245. (2627)
- Wichmann, Alfred Jaagu p.,** w. a. **raudtee** pol. 2. 12. 19., nr. 288. (6511)
- Reimann, Hans Marbi p.,** w. a. **Wiljandi** I. pol. 17. 12. 19., nr. 5477. (6515)
- Johanson, Tõnis Tõnise p.,** w. a. **Wiljandi** I. pol. 28. 11. 19., nr. 1045.
- Jngermann, Heinrich Hendriku p.,** w. a. **Wiljandi** I. pol. 4. 12. 19., nr. 785. (6517)
- Cespaio, Rein Johani p.,** w. a. **Wõru** wallaw. 1. 8. 21., nr. 38. (4449)
- Tuufowa, Irina Andrei t.,** w. a. **Kasaritsa** wallaw., 18. 12. 19., nr. 146. (4436)
- Nints, Piine Aho t.,** w. a. **Peri** wallaw. 29. 12. 19., nr. 479. (4444)
- Kala, Jaan Karli p.,** w. a. **Rogosi** wallaw. 27. 11. 19., nr. 54. (4445)
- Markwart, August Hendriku p.,** w. a. **Wõru** I. pol. 2. 5. 20., nr. 4047. (4446)
- Pihwoja, Abeele Karli t.,** w. a. **Sõmerpalu** wallaw., 10. 12. 19., nr. 109. (4447)
- Siiiman, Olga Miheli t.,** w. a. **Wana-Antsla** wallaw. 9. 3. 20., nr. 1137. (4448)
- Maydell, Eduard Afseli p.,** w. a. **Paaswere** wallaw., 8. 11. 20., nr. 1237. (7662)
- Johanson, Silda Danieli t.,** w. a. **Rehtna** wallaw., 25. 6. 20., nr. 319. (4184)
- Grünbach, Bisette Hansu t.** (4184)
- Parker, Karl Anne p.,** nr. 351. (4185)

- Allikas, Theodor Mihkli p. (4186)
 Birkholtz, Alwiine Piisa t., w. a.
 Uue-Mariete wallaw. 30. 12. 19., nr. 358.
 Rutt, Rudolf Johanni p., w. a. Sal-
 linga wallaw., 29. 9. 20., nr. 480.
 Rutt, Johann Reeda p., w. a. Hallinga
 wallaw. 23. 3. 20., nr. 395.
 Thomson, Ado Mardi p., w. a. Sal-
 linga wallaw. 31. 1. 21., nr. 505.
 Waarpuu, Madis Madise p., w. a.
 Wigala wallaw. 16. 4. 21., nr. 1624.
 Matson, Teenu Hansu t., w. a. Wi-
 gala wallaw. 30. 12. 19., nr. 298.
 Sellert, Ilse Aleksandri t., w. a.
 Nõmme pol. jsk. 15. 5. 21., nr. 2561.
 (6844)
 Tõkke, Natalie Priidiku t., w. a. Keila
 wallaw., 15. 12. 21., nr. 317. (1700)
 Tiimoh, Linda Jaani t., w. a. Tall. I.
 pol. 4. jsk. 4. 12. 19., nr. 1749. (7853)
 Tam m, Selene Peetri t., w. a. Tall. I.
 pol. 4. jsk. 26. 3. 20., nr. 11758. (7852)
 Tütti, Johannes, w. a. Tall. I. pol.
 1. jsk. 29. 3. 20., nr. 9449. (7854)
 Prügi, Elfriede Peetri t., w. a. Tall. I.
 pol. 1. jsk. 4. 12. 19., nr. 1304. (7851)
 Frank, Gitta Jaagu t., w. a. Narwa
 l. pol. 15. 12. 20., nr. 27182. (1698)
 Salla, Jda Alek. t., w. a. Tall. I. pol.
 1. jsk. 29. 11. 19. (1699)
 Pielbaum, Sigrid Feodori t., w. a.
 Tall. I. pol. 1. jsk. 9. 3. 20., nr. 8624.
 (7855)
 Paljasmaa, Peet Tooma p., w. a.
 Suuremõisa wallaw. 15. 12. 19., nr. 400.
 (4872)
 Põlendik, Jaan Tõnu p., w. a. We-
 newere wallaw. 25. 1. 21., nr. 196.
 (7658)
 Tumikene, Ferdinand Jaani p., w. a.
 Zooru wallaw. 16. 12. 19., nr. 255.
 (4280)
 Ruffel, Anna. (6182)
 Ruusman, Emilie Rõõda t., w. a.
 Jäärja wallaw., 16. 12. 19., nr. 481.
 Martson, Eliise Andrese t., w. a. Tori
 wallawalitsusest.
 Rõndof, Elli Johani t., w. a. Kures-
 saare I. pol. jsk. 15. 11. 21., nr. 2901.
 (5178)
 Karbus, August Johani p., w. a. Pärnu
 I. pol., nr. 13434. (8517)
 Kurwits, August Peetri p., w. a.
 Tartu I. pol. 3. jsk. 22. 11. 19., nr. 536.
 (6861)
 Kigul, Amalie Peetri t., w. a. Tartu
 I. pol. 3. jsk. 1. 12. 19., nr. 1865. (6861)
- Sulbi, Kristjan Hendriku p., w. a.
 Tartu I. pol. 3. jsk. 27. 4. 20., nr. 10653.
 (6861)
 Peterfell, Ado Tõnu p., w. a. Tartu
 I. pol. 3. jsk. 24. 11. 19., nr. 646. (6861)
 Silling, August Jaani p., w. a. Tartu
 I. pol. 3. jsk. 14. 6. 20, nr. 11279. (6861)
 Vitter, Helene Andrese t., w. a. Tartu
 I. pol. 3. jsk. 20. 12. 19., nr. 5076. (6861)
 Koppel, Mihkel Jaani p., w. a. Tartu
 I. pol. 3. jsk. 2. 5. 20., nr. 10984. (6861)
 Polin, Artemi Iwani p., w. a. Tartu
 I. pol. 3. jsk. 9. 3. 21., nr. 12893. (6861)
 Malep, Piisa Johani t., w. a. Uderna
 wallaw. 12. 12. 19., nr. 146. (6861)
 Penja, Altiide Johani t., w. a. Laewa
 wallaw. 16. 12. 19., nr. 306. (6861)
 Karask, Aleksei Dawidi p., w. a. Ka-
 wilda wallaw. 4. 5. 20., nr. 300. (6590)
 Puusepp, Peeter Jaagu p., w. a.
 Rannu wallaw. 16. 12. 19., nr. 467.
 (6591)
 Rohi, Amalie Juhani t., w. a. Tartu
 linna pol. 3. jsk. 5. 2. 20., nr. 9665.
 Herman, Jaan Anne p., w. a. Pangodi
 wallaw. 16. 12. 19., nr. 25. (6593)
 Krill, Anna Jaani t., w. a. Uderna
 wallaw. 12. 12. 19., nr. 59. (6594)
 Saare, Paul Jüri p., w. a. Tartu I.
 pol. 3. jsk. 4. 12. 19., nr. 2515. (6595)
 Pihlik, Pilly Johani t., w. a. Walga
 maak. pol. 19. 5. 20., nr. 8189. (6597)
 Martinson, Aleksander Hansu p., w.
 a. Rongota wallaw., 13. 12. 19., nr. 85.
 (6597)
 Uibo, Jaan Kusta p., w. a. Palupera
 wallaw. 17. 12. 19., nr. 90. (6596)
 Tiideberg, Anna Hansu t., w. a. Nakre
 wallaw. 12. 2. 20., nr. 531. (6598)
 Tiideberg, Peeter Hansu p., w. a.
 Nakre wallaw. 28. 1. 20., nr. 508.
 (6598)
 Däkten, Grigori, w. a. Jrboska wallaw.,
 nr. 3489. (3360)
 Rutkin, Fedot, w. a. Jrboska wallaw.,
 nr. 8125. (3360)
 Taltjow, Wassili, w. a. Jrboska wal-
 law., nr. 7747. (3360)
 Morjakow, Iwan, w. a. Jrboska w.
 nr. 4191. (3360)
 Ulas, Altiide Jakobi t., w. a. Püksi
 wallaw. 30. 1. 20., nr. 399.
 Koppelman, August Mihkli p., w. a.
 Jõhwi pol. jsk.
 Pijun (?) Mihkel Jaani p., w. a. Waa-
 bina wallaw. 8. 1. 20 a.
 Susan, Jaan Jüri p., w. a. Püksi wal-
 law. 4. 2. 20., nr. 441.

- Samba, Rudolf.
 Videberg (?), Mari.
 Pajupuu, Eduard Jüri p., w. a. Jõe-
 lehtme wallaw. 10. 12. 19., nr. 29. (8014)
 Pärn, Eduard Jaani p., w. a. Kõnnu
 wallaw. 8. 1. 20., nr. 315. (8016)
 Saas, Teena Peetri t., w. a. Pikküla
 wallaw. 25. 8. 20., nr. 1302. (3249)
 Ilves, Jaan Keeda p., w. a. Laage-
 pera wallaw. 5. 12. 19., nr. 59. (3248)
 Leder, Johan Eudi p., w. a. Kuigatfi
 wallaw. 20. 1. 20., nr. 597. (3247)
 Pihlakas, Gustaw Tooma p., w. a.
 Peningi wallaw. 17. 12. 19., nr. 216.
 (8013)
 Kott, Gustaw Mari p., w. a. Peningi
 wallaw. 18. 6. 20., nr. 1372. (8012)
 Kuri, Adeele, w. a. Tall. I. pol. 6. jsk.
 13. 12. 19., nr. 3513. (6223)
 Koss, Julie Friedrichi t., w. a. Kloostri
 wallaw. 1921 a., nr. 1646. (6222)
 Jürgeñson, Edith, w. a. Tall. I. pol.
 6. jsk. 4. 12. 19., nr. 01894. (5414)
 Pawel, Miide, w. a. nr. 12742-a all.
 (6360)
 Siilas, Aleksander, w. a. nr. 8871 all.
 (6359)
 Siffer, Paul, w. a. nr. 1591 all. (6358)
 Redikow, Elisabeth Aleksandri t., w.
 a. Tall. I. pol. 3. jsk. 18. 3. 20., nr. 8772.
 (7858)
 Jantra, Kristjan Johani p., w. a. Tall.
 I. pol. 1. jsk. 15. 11. 19., nr. 441. (7856)
 Lamm, Jakob Udo p., w. a. Tall. I. pol.
 1. jsk. 10. 12. 19., nr. 7877 (?). (7857)
 Lamthal, Jüri Karli p., w. a. Tall. I.
 pol. 1. jsk. 20. 11. 19., nr. 7605. (7859)
 Ewart, August Jüri p., w. a. Tall. I.
 pol. 1. jsk. 22. 4. 20., nr. 10042. (7860)
 Eichhorn, Maria Mattiase t., w. a.
 Tall. I. pol. 1. jsk. 29. 11. 19., nr. 1114.
 (7862)
 Männifson, Herman Jaani p., w. a.
 Maspere wallaw. 20. 12. 19., nr. 577.
 (4750)
 Sutt, Jaan Lõnise p., w. a. Rihnu wal-
 law. 30. 7. 20., nr. 153.
 Kull, Jaan, w. a. Woltweti wallaw. 26.
 4. 20., nr. 831.
 Lamm, Anton Otto p., w. a. Kalwi
 wallaw. 1920 a.
 Andrim, Jakob Sanderi p., w. a. Polli
 wallaw. 5. 12. 19., nr. 82.
 Tetska, Maria Jaani t., w. a. W.-
 Wändra wallaw. 22. 12. 19., nr. 384.
 Toomingas, Aleksander Jaani p., w.
 a. Talli wallaw. 2. 12. 19., nr. 348.
 Koslenkow, Mihail, w. a. Jrboska
 wallaw., nr. 4866. (3360)
 Jegorow, Aleksei, w. a. Jrboska wal-
 law., nr. 5774. (3360)
 Nashewin, Mihail, w. a. Jrboska wall.,
 nr. 100. (3360)
 Drossow, Iwan, w. a. Jrboska wall.,
 nr. 4652. (3360)
 Rakitin, Stepan, w. a. Jrboska w.,
 nr. 632. (3360)
 Jershow, Aleksei w. a. raudteepol.
 jsk., nr. 2628. (3360)
 Grusnow, Wassili, w. a. Jrboska
 wallaw., nr. 9067. (3360)
 Smolenkowa, Afulina, w. a. Jrb-
 oska wallaw., nr. 4420. (3360)
 Krustal, Andrei, w. a. Jrboska wall.,
 nr. 594. (3360)
 Sikk, Ernst Hansu p., w. a. Tallinna I.
 pol. 3. jsk., nr. 14762.
 Solter, Wilhelmine Andrese t., w. a.
 Laali wallaw., nr. 36.
 Raawik, Liisa Jüri t., w. a. Pärnu m.
 pol. I. jsk., nr. 11657.
 Persin, Kristjan Jakobi p., w. a. Pärnu
 maak. pol. I. jsk., nr. 1084.
 Tomberg, Marta Ludwigi t., w. a.
 Pärnu maak. pol. linna jsk., nr. 6769.
 Laamet, Ella Madise t., w. a. Pärnu
 maak. pol. linna jsk., nr. 5838.
 Pärna, Jaan Jaani p., w. a. Abja
 wallaw., nr. 445.
 Johanson, Margarethe Ernsti t., w.
 a. Pärnu maak. pol. I. jsk., nr. 9354.
 Heinwere, Aleksander Kaarli p., w. a.
 Martna wallaw. 2. 3. 21., nr. 872. (8124)
 Düüna, Jüri Jüri p., w. a. Wardi
 wallaw. 13. 12. 19., nr. 42. (8125)
 Roastu, Johanna Kaarli t., w. a. Si-
 nalepa wallaw. 30. 12. 19., nr. 459. (8126)
 Kruse, August Peetri p., w. a. aju-
 tiselet Tartu I. pol. 1. jsk. 21. 8. 21.,
 nr. 11422. (6518)
 Jäärats, Helene Mardi t., w. a. Wil-
 jandi m. pol. I. jsk. 17. 12. 19., nr. 5466.
 (6522)
 Pärss, Mart Hansu p., w. a. Wiljandi
 m. I. pol. jsk. 29. 9. 20., nr. 7227. (6524)
 Rowal, Johan Peetri p., w. a. Wiljandi
 m. pol. I. jsk. 28. 9. 19., nr. 73. (6525)
 Silde, Endia Jaani t., w. a. Tall. I. pol.
 2. jsk. 1919 a. detsembris. (8105)
 Epner, Juuli Udo t., w. a. Triigi wal-
 law. 12. 6. 20., nr. 1058. (8106)
 Sassi, Karla Jaani p., w. a. Sinalepa
 wallaw. 22. 12. 19., nr. 69. (8107)
 Saar, August Jaani p., w. a. Uusna
 wallaw. 2. 1. 20., nr. 155. (6521)
 Reiman, Marie Jaani t., w. a. Uue-
 Wõidu wallaw. 23. 12. 19., nr. 288. (6520)

Beeber, Rudolf Augusti p., w. a. Järwe wallaw. 1. 12. 19., nr. 23. (7375)
 Böhmus, Anette Jaani t., w. a. Anurme wallaw. 1922 a. (7376)
 Weidebach, Amanda Karli t., w. a. Wao wallaw. 16. 8. 21., nr. 1867. (7665)
 Trahow, August Hansu p., w. a. nr. 494 all. (4194)
 Rafemets, Silda Karli t., w. a. nr. 404 all. (4195)
 Chol, Johan Kusta p., w. a. Pihla wallaw. 12. 3. 22., nr. 506. (5179)
 Erg, Jaan Abo p., w. a. Holstre wallaw. 20. 12. 19., nr. 200. (7271)
 Karus, Selma Jaani t., w. a. Laemere wallaw. 30. 12. 19., nr. 514. (7270)
 Kilp, Aleksander Mihkli p., w. a. Kõrgeffaare wallaw. 12. 1. 20., nr. 318. (4974)
 Põdder, Aleksander Otto p., w. a. Waa-bina wallaw. 17. 4. 22., nr. 616. (4281)
 Piepenberg, Walter Emili p., w. a. Jõhwi jsk. pol. 9. 12. 19., nr. 501. (7374)
 Selmann, Gustaw Friedrichi p., w. a. Saapsalu I. pol. jsk. 6. 12. 19., nr. 1612. (4878)
 Okerblad, Johannes Johani p., w. a. Mihholdi wallaw. 22. 12. 19., nr. 300. (8127)
 Greufeld, Arwid Johani p., w. a. Mihholdi wallaw. 30. 12. 19., nr. 439. (8128)
 Järman, Miide Jüri t., w. a. Wana-Wõidu wallaw. (7273)

Tunnustatakse makswusetaks kaduma²lained:

Smirnow, Sergei Nikolai p., isikutunnistus, w. a. Tartu I. pol. 3. jsk. 7. 4. 21., nr. 12969; sõjawäest wabastamistunnistus, w. a. Tartu maak. rahwawäe ül. 28. 2. 21., nr. 4751. (6861)
 Kutter, Johannes Jüri p., isikutunnistus, w. a. Tartu I. pol. 3. jsk. 15. 10. 21., nr. 13489; sõjawäest wabast. tunn., w. a. Tartu m. rahwawäeül. 17. 19. 21., nr. 22254. (6861)
 Koort, Pauline-Elisabeth Jaani t., ajutine elamistunnistus, w. a. Tartu I. pol. 3. jsk. 16. 4. 21., nr. 188. (6861)
 Kangro, Piija Karli t., ajut. elamistunnistus, w. a. Tartu I. pol. 3. jsk. 18. 3. 22., nr. 191/4012. (6861)
 Kartus, Kadri Hansu t., ajut. elamistunnistus, w. a. Tartu I. pol. 3. jsk. 25. 3. 22., nr. 201. (6861)
 Jooft, Joosep Karli p., ajutine elamis-

tunnistus, w. a. Tartu I. pol. 3. jsk. 30. 7. 21., nr. 415. (6861)
 Juriado, Eduard Jakobi p., isikutunnistus, w. a. Luunja wallaw. 9. 1. 20., nr. 180, mille peal Tartu maak. rahwafomm. märkus 16. 7. 19: R. n. § 80 põhjal sõjawäet. kõlbmataks tunnustatud. (6861)
 Koolman, Jüri Jaani p., talutoha ostmisepeing (kontrakt), w. a. Kolga mõisa om. Stenbocki poolt 1909. a. Kõnnu w. Panspea k. „Miku“ talutoha nr. 28. peale. (8006)
 Paan, Aleksander Mihkli p., isikutunnistus, w. a. Taali wallaw. 26. 7. 20., nr. 331; 2 hobusepassi, w. a. I Welise wallaw. 1921. a., nr. 770 ja II Taali wallaw. 1921. a. nr. 127.
 Rehemaa, Rudolf Abo p., hobusepass, w. a. Jõgewa wallaw., nr. 8. (7908)
 Muna, Mihkel Jüri p., hobusepass, w. a. Kirepi wallaw., nr. 19. (7904)
 Reichman, Alfred Otto p., hobusepass, w. a. Tähtwere wallaw., nr. 144. (7902)
 Kaelapea, Karl Abo p., hobusepass, w. a. Tartu I. pol. 2. jsk. (7903)
 Wiik, Hans Jaani p., isikutunnistus, w. a. Riisipere wallaw. 1919. a., nr. 235; hobusepass, w. a. Riisipere wallaw. 16. 1. 21., nr. 25. (8253, 8254)
 Worunina, Anisja Feodori t., näpu-pass. (2844)
 Artfajhow, Peeter Dementi p., hobusepass. (2846)
 Mihkelson, Alma Hansu t., ajut. tunnistus kuni Eesti kodakondsuse lahendamiseni, w. a. kaitsepol. Pärnu jsk. 30. 12. 21., nr. 2023²¹. (6908)
 Weem, August Gotthardi p., isikutunnistus, w. a. raudt.-pol. wal. 10. 12. 19., nr. 2909 ja sõjaw. wabast. tunnistus.
 Gonestow, Nikolai Jwani p., isikutunnistus, w. a. Petseri I. pol. 7. 6. 20., nr. 1032; sõjawäest wabast. tunn., w. a. 5. piiriküti patafj. 31. 5. 20., nr. 5286. (6861)
 Erg, Eduard Jaani p., sõjawäest wab. tunn., w. a. Wõru maak. rahwawäefomm. 29. 10. 20., nr. 12532. (6861)
 Sower, Julius-Alfred Jakobi p., sõjawäest wabast. tunn., w. a. Tartu m. rahwawäeül. 10. 8. 20., nr. 19975. (6861)
 Tõnnisfon, Eduard Gustawi p., sõjaw. kõlb. tunnustamise tunn., w. a. Wiru maak. rahwawäefomm. 2. 2. 20., nr. 126/11. (6861)

- Mihailow, Ewdoki Wladimiri p., aj. isikutunn. nr. 860 ühes peatusloaga, w. a. Tartu m. pol. 17. 1. 22., nr. 54/757, maksuafega — 15. 7. 22. (6596)
- Uksow, Konstantin, sõjawäest wabast. tunnistus, w. a. Põetseri rhw. ül. (3360)
- Kusmin, Iija, sõjaw. wab. tunn., w. a. 1. diw. tagaw. polg., nr. 2156. (3360)
- Baranow, Filipp, sõjaw. wab. tunn., w. a. 3. polgust, nr. 7704. (3360)
- Fedorow, Iwan, sõjaw. wab. tunn., w. a. Põetseri rhw. ül., nr. 1494. (3360)
- Saharenkow, Matwei, sõjaw. wabast. tunn., w. a. Tall. tagawara patalj., nr. 15793. (3360)
- Bertow, Grigori, sõj. wabast. tunn., w. a. Tallinna wahipatalj., nr. 6638. (3360)
- Tufow, Wasili, sõjaw. wabast. tunn., w. a. intend. saapatöökoja ül., nr. 3638. (3360)
- Ariifemow (Anisemow), Iwan, sõjaw. wabast. tun., w. a. Tallinna tagawarapatalj., nr. 12764. (3360)
- Kerikow, Aleksei, sõjaw. wab. tunn., w. a. Põetseri rhw.-ül., nr. 6877. (3360)
- Kaawik, Mihkel Piisa p., isikutunnistus, w. a. Pärnu maak. pol. I. jsk., nr. 11544; sõjaw. wab. tunn.
- Janjon, Jüri Jaagu p., isikutunnistus, w. a. Pärnu maak. pol. I. jsk., nr. 13501; sõjaw. wab. tunn.
- Kiwirist, Mart Märdi p., sõjaw. wab. referwi-tunn., w. a. 3. jalaw.-diwiiji intendandilt 25. 2. 20., nr. 918/2772.
- Abrams, Gustaw Jüri p., isikutunn., w. a. Jõekehme wallaw. 14. 12. 19., nr. 207; hobusepafs, w. a. Jõekehme wallaw. 20. 1. 21., nr. 399. (8015)
- Tumtshenko, Aleksander Stepani p., ajut. isikutunn., w. a. Pärnu maak. pol. 7. 7. 21., nr. 326.
- Jõejaar, Hugo Jaani p., sõjaw. wab. tunn., w. a. Wiru maak. rahwawäeüle-malt. (1922)
- Brandt, Hans Antoni p., sõjaw. wab. tunn., w. a. Tall. wahipatalj. 12. 8. 20. (8057)
- Ait, Artur Jüri p., sõjaw. wab. tunn.
- Sokslad, Woldemar Mihkli p., sõjaw. wab. tunn., w. a. 4. jalawäe polg. 21. 5. 20 a.
- Bogdanow, Anton Bogdani p., ajut. isikutunn., w. a. 18. 5. 21., nr. 209, kus peal oli sifemin. passiofak. elamislooba nr. 32515. (8615)
- Altermann, Jaak Jaani p., isikutunnistus, w. a. 3. 4. 20., nr. 383; sõjawäest wab. tunn., w. a. 31. 3. 21., nr. 546. (8613)
- Wartson, Jakob Tooma p., sõjaw. wabast. tunn., w. a. 1. jalawäepolgust 20. 3. 20., nr. 3984. (8614)
- Bachhaus, Aleksander Jaani p., hobusepafs, w. a. Wenewere wallaw. 23. 1. 21., nr. 152. (7666)
- Sintfel, Watslow Watslowi p., elamislooba, w. a. sifemin. passiofak. 14. 4. 21., nr. 8769, maksuafega 5. 10. 21. (7663)
- Uudewaldt, Tõnu Mihkli p., isikutunnistus, w. a. Wao wallaw. 4. 11. 20., nr. 1430; hobusepafs, w. a. Wao wallaw. 8. 2. 22., nr. 236. (7664)
- Sibul, Aleksander Hansu p. isikutunn. ja sõjaw. wab. tunn. (4196)
- Paalnikow, Iwan Iwani p. ja Mitte-Johanna ajut. isikutunn., w. a. Rakwere I. pol. jsk. 21. 9. 21., nr. 132, ühes elamisloaga, w. a. Rakwere maak. ppl., maksuafega kuni 17. 9. 22.
- Strikwald, Willem Tooma p., hobusepafs, w. a. Loodi wallaw.
- Sontak, Jüri Jüri p., hobusepafs, w. a. Paatjalu wallaw. 8. 1. 21., nr. 208. (8056)
- Ristikivi, Madis Mihkli p., laste-riistaluba, w. a. Läänem. pol. 18. 8. 21., nr. 810; jahipilet, w. a. Lääne maakon-nawalitfufest. (8055)

Shokolaad

TRILBI

A.-S. „Renommée“

7974

Tallinn, Suur Kompassi t. 40

Kuulutus.

☉ Tartu maakonna politsei 3. jaoskonna ülem kuulutab sellega, et 22. mail 1922. a kell 11 e. l. müüakse Hannu wallas, Kull'i mõisas, Jaan Jaagu p. Pennari päralt olew **hobune**, 10,000 marga peale hinnatud,

enampakkumisel

otsetohe wäljamaksetawa raha eest, 1921 a. tulu-massu tasuks — 5050 marga suuruses, peale selle müümituse %/0 ja täitmise kulud.

Müüdaw warandus on sealsamas otsjoni-pärawal näha. (8301)

Tartu maak. politsei 3. jaosk. ülem Sarap.

KUULUTAGE

„EESTI POLITSEILEHE“!

Politseilehe kuulutused saavad eraldi tahvlide peale kõigis wabariigi politseiasutustes üles seatud, kuhu nad kuni järgmise numbri ilmumiseni jääwad. Seega leiawad kõiksugused kuulutused politseilehe läbi

kõige suuremat laialilaotamist.

KUULUTAGE

„EESTI POLITSEILEHE“!

Kõigeodawamad laulatussõrmused, kellad, kuld- ja hõbeasjad. Ka parandustöö kiire ja korralik.

7975

Eichelmann,
Wäike Karja tän. 2.

Priido Hani p. SEPPA
III järgu

wabadusrist

w. a. 1.5.22, on kaduma läinud. Leidmise puhul ära anda Tallinna linna pol. Sadama jaoskonda.

(8516)

Auulutus.

Tartu maatonna politsei 3. jaostonna ülem kuulutab sellega, et 22. mail 1922. a. kell 11 e. l. müüakse Hannu wallas, Kulli mõisas, Peeter Johani p. Mägi päralt olev lehm ja mullikas, 4500 marga peale hinnatud,

enampakkumisel

otsetohe väljamaksetava raha eest, 1921 aasta tulumaksu tasuks — 3600 marga suuruses, peale selle miivituse %/0 ja täitmise tulud.

Müübaw warandus on sealsamas oksjoni-päewal näha. (8302)

Tartu maak. politsei 3. jaost. ülem Sarap.

Auulutus.

Tartu maatonna politsei 3. jaostonna ülem kuulutab sellega, et 22. mail 1922. a. kell 11 e. l. müüakse Walguta wallas, Walguta mõisas, Jaan Leena p. Kirmi päralt olev 1½ aastane mullikas, 2000 marga peale hinnatud,

enampakkumisel

otsetohe väljamaksetava raha eest, 1921 a. tulumaksu tasuks — 960 marga suuruses — ja peale selle miivituse %/0 ja tulud.

Müübaw warandus on sealsamas oksjoni-päewal näha. (8303)

Tartu maak. politsei 3. jaost. ülem Sarap.

Walmisriiete kauplus,

Pikk tän. № 3.

Soowitan oma töötoas heast riidest valmistatud

naisterahwa mantlid,

kleite, kuubesid, pluusisid. Meesterahwa palituid, ülikonde ja püksa.

Wõetakse tellimisi vastu.

Hinnad mõõdukad

7980

S. Schwarz,

enne Harju t. № 29, Nüüd Pikk t. № 3.

Linoleum

on kohale jõudnud
ja soowitab ladust

k.-m. „Standart“

Pikk tänav nr. 12,
: kõnetraat 13-19. :

7971

**Esmene Eestimaa
Mehaaniline
Saapawabrik**

ESTOKING

Tallinnas,

Suurel Tartu maanteel nr. 61-c.

Telegrammi adress:
„Estoking“—Tallinn.
Kõnetraat nr. 13-06,

walmistab suuremal määral, wõrdlemata headuses, wõistlemata odawate hindadega igatseltsi meeste, naiste ning laste

jalanõusid.

Wabriku juures olewast ladust müüakse suuremal arwul juht- ja kroomnahast meesterahwa nõõrsaapaid, niisama ka sandaale mitmesuguses suuruses.

Uksikute paaride wiisi on saapad müügil paremates saapakauplustes ja tarwitajate-ühisustes, niihästi pealinnas kui ka prowintsis.

6280

Belgia browningid F.N.
nende padrunid 6,35^m/m. ja
7,65^m/m.

Ortgies autom.-püstolid.

Sauer & Sohn „

Arminius rewolwrid.

Parabellum padrunid.

Nagan „

Velodog „

Rewolwri „

Montekristo „

Montekristo püss „Geco“,

Püssiõli „Ballistol“

Signaalwiled.

Soowitab

Axel Musso,

Pikk tän. 13.

7982

EESTI PANK.

Aktiiv


Arviseis 31. märtsil 1922. a.

Passiiv

Rasja ja jooksew arwe	279.457.852.05	Bühikapitaal	250.000.000.—
Hoiusummad väljamaal	237.204.616.—	Tagavarapitaal	10.674.154.73
Wäliswaluuta	234.418.731.67	Bangatahed	700.000.000.—
Wäärtpaberid	7.060.935.—	Hoiusummad, jooksew arwel	1 128.645.746.71
Laenud :	1.852.698.233.50	Korrespondendid	
Korrespondendid		„Loro“	313.043.459.77
„Loro“	217.899.915.33	„Nostro“	164.820.345.72
„Nostro“	338.820.952.10	Akkreditiivid	171.807.585.76
Üleüldised kulud	2.514.905.41	Renteid	275.646.671.75
Viimsejagused arwed	5.419.945.42	Saadud %/o ja komisjon	17.473.020.81
		Viimsejagused arwed	7.898.822.54
		1921 a. kasu	135.482.778.39
	<u>3.175.495.586.18</u>		<u>3.175.495.586.18</u>

Depoos-wäärtusi Mk. 886.427.724.52
 Infasso dokumendid „ 11.704.639.95
 Arwetoja osakonnas arwestatud
 599 tšeki Mk. 1.741.044.312.92.

Juhatus: E. Aule, J. Sihwer, L. Sepp.
 Raamatupidaja: J. Randmer.

Pank võtab raha hoiule jookswale arwele ja tähtaja peale — maksab 5—6%. Diskonteerib wets-
 lid ja annab laenusid — võtab 7¹/₂—8%. Ostab kulda ja hõbedat. Ostab ja müüb väliswa-
 8978  luutat ja toimetab kõiksugu pangaooperatsioone sise- ja väljamaal.

Eesti Mehaanilise Puutööstuse Aktsiaselts A.M. Luther — Tallinnas

w a l m i s t a b i

mööblit,

Wineer- { kartonge, kohwrid, koolirantsaid, aktimappe, käsitrumlid, toolipõhju, platesid, labidaid jne.

Müügikoht: TALLINNAS: Wana Posti tänav nr. 9.
 TARTUS: E. W. Jürgens'i juures, Wana tän. nr. 17.
 WALGAS: P. Saretok'i juures, Moskwa tän. nr. 15.
 PETERSERIS: E. Nassar'i juures, Kaubareas.
 WILJANDIS: R. Eitelberg'i juures.
 WÖRUS: J. Kiesler'i juures, Jüri tän. nr. 12-b.
 RAKWERES: Roman Jürgens'i juures.
 PÄRNUS: J. D. Ammende juures.

7979

Tubakawabrik

A. REIER & Co.

Tallinnas.

Soowitab kõrgemas headuses
wõistlemata hindadega

Tubakat:

- I. sort
„Maksud Basma“
„Kabinett Nr. 1“
- II. sort
„Kairo“
„Benefis“
- III. sort
„Almiro“
- IV. sort
„Meteor“
„Must kotkas“
„Kuld kull“
„Kuld täht“

Paberosse:

- Kõrgem s. A
„Noblesse“
„Nr. 150“
- I. sort
„Record“
„Orient“
- III. sort
„Hallo“

7600

Wabrik ja kontor

Kõnetr. 17-12. S. Pääsukese t. nr. 4. Kõnetr. 17-12.