



# EESTI POLITSEILEHT

Administratiiv-õigusline aegkiri.

Nr. 43 (99).

20. oktoobril 1923 a.

III. aastakäik

Ilmub üks kord nädalas — igal laupäeval.

Tellimise hind: aastas . . . . . Mk. 800.—  
 poole aastas . . . . . 400.—  
 weerand aastas . . . . . 200.—  
 Üksik nummer maksab Mk. 20.—

Tellimised — järgmise kuu esimesest päevast.

Toimetus ja kontor: Tallinn, Toompea lossis. Tel. 5-15.

Awatud kell 1/2 9 — 1/4 3. Toimetaja kõnetunnid k. 12—1

Kuulutuste hind:

1/1 lehek.	Mk. 3000.—	1/4 lehek.	Mk. 800.—
1/2 "	" 1500.—	1/8 "	" 400.—
1/8 "	" 1000.—	1/16 "	" 200.—
	1/32 lehek.	Mk. 100.—	

Lehe eesküljel 75%, tekstis 100% kallim.

Adressi muutmise 10 mk.

Adress kirjade jaoks: Tallinn, Postkast nr. 338.

Jooksew arwe Eesti panga Tall. osak. nr. 543.

**Sisu:** 1) Soome linnade keskbüroo. 2) E. Dolf, Omawalitsuste rahaline seisukord ja maksud. 3) M. Morrison, Poliitiline politsei Wene keiserrigis. 4) K. Mikfeldt, Õigusteadusest. 5) Ametlik osa. 6) W. Finke, Koer politsei teenistuses. 7) Küsimused ja kostmised. 8) Kuulutused.

## Soome linnade keskbüroo.

Kui wanemate linnade liitude peaaesandeks oli linnade ühiste huwide selgitamine ja kaitsmine nende õiguslikes suhetes seadusandlase ja walitsuse wõimudega ja ettepanekute walmistamine teatawate ajajärgude järele peetawaile linnade kongressidele, on wiimasel ajal liitude loomisest nimetatud ülesande kõrwale astunud weel teine, mitte vähem tähtis linnade ühistegewuse alal, mis koguni esimesele plaanile pääsenud. See ülesanne awaldub mitmesuguste kommunaal asutuste korraldusse ja tegewusse puutuwate andmete kogumises ning läbitöötamises selleks loodud keskbüroode kaudu, ja sellekohaste teadete andmises liidu liigetele linnadele. Just neid ülesandeid ongi peaaesjalikult silmas peetud Soome linnade liidu ja tema poolt ülewalpeetawa omawalitsuse keskbüroo loomisest. Nimetatud büroo asutamiseks andis tõuke 1908 a. asutatud samasuguse Rootsi linnade keskbüroo tagajärjerikas tegewus. Wiimane asutus saigi Soome linnade kesk-

büroo loomisest eeskujuks. Organiseeritud ühistegewuse tarwidust tunti Soome linnades, eriti vähemates neist, juba ammu. Ja algatuse liitumiseks selle teostamise eesmärgiga tegigi üks keskmistest linnadest — Kuopio, — kelle wolinikud 1911 a. teiste linnade wolinikke organiseerimise nõupidamisele kutsusid, kus küsimus sooja poolehoidu leidis.

Selle nõupidamise otsusel peeti 16.—17. septembril 1912 a. Helsingis esimene Soome linnade-päew, kus juba lõpulikult otsustati liituda, et ühiselt ülewal pidada keskbürood, mille sihiks oleks jälgida omawalitsuste arenemist kodu- ja wäljamaal, koguda materjaale kommunaal-küsimuste tundmaõppimiseks, järelküsimuste peale teateid anda omawalitsuse asutustest, ja wastata mitmesuguste teiste küsimuste peale, mis puutuwad linnade tegewusse. Büroo ülewalpidamiseks liitusid kohe kõik Soome linnad peale kahe vähema, kes seda ka aasta pärast tegid.

Kohe peale kongressi asuti büroo tegevuseks tarwiliku materjaali kogumisele. Paluti linnu saata võimalikult täielikke kogusid oma wanematest kui ka uuematest väljaannetest, nagu trükitud ettepanekud wolikogule, eelarwed, juhatuskirjad, instruksioonid, sundmäärused, aruanded, kommunaal-statistilised ja kommunaal-ajaloolised väljaanded jne. Ühtlasi paluti kõikide nende materjaalide saatmist jätkata ka edaspidi, sel määral kui neid ilmub. Poole aasta jooksul olid materjaalid kõigist linnadest kogutud ja bü-

roo arhiiv ning raamatukogu sedawõrra täidetud, et büroo 14. now. 1912 a. oma tegevuse alustamisest wõis teatada.

Büroost antakse maksuta teateid iga-suguste linnade tegevuse ja kommunaal-majapidamise puutuwate küsimuste kohta linnawolinikkudele, kogukondlistele asutustele ja ametnikkudele.

Büroo tarwidusest ja küsimustest, millega bürool juba algusest peale tuli tege-mist teha, annab selgema pildi juuresolew tabel, kus üksikute küsimuste arw aasta-te kaupa ära tähendatud.

	1912	1913	1914	1915	1916	1917	1918	1919	1920	1921	1922
Omawal. administrats. ja töökorraldus	2	6	29	63	36	32	64	103	99	128	123
Rahaasjanduse korraldus	5	36	45	57	90	72	36	122	99	109	146
Ametnikud ja teenijad (ametniku palk, paiuk jne.)	2	31	31	26	51	51	49	95	42	28	48
Kogukondl. tööised	1	3	5	3	8	9	8	21	15	10	11
Maa- ja korteri poliitika	1	17	35	37	48	39	21	71	78	56	77
Terwishoid	1	20	21	23	17	15	7	13	18	23	40
Toiduainete müügi korraldus (turud, turuhooned, järewalwe liha- ja piimasaaduste müügi järele, tapamajad)	1	19	21	42	28	17	4	3	10	22	22
Rahwakoolid, lasteaiad, lastekodud	—	5	13	7	13	11	1	21	20	15	39
Tööliste õpetus	4	2	3	1	1	2	1	2	1	1	—
Muud hariduslised küsimused.	1	9	11	6	10	1	1	5	2	3	4
Hoolekanne	5	5	5	8	11	5	11	13	12	8	22
Tööpuudus ja wõitlus sellega.	—	1	11	4	4	7	4	9	4	4	3
Alkoholi müük	—	17	7	15	11	—	—	4	3	4	2
Linnade ettevõtted ja tramwai	—	13	17	12	22	14	6	13	19	21	12
Linna puhastus.	—	2	5	3	1	5	1	4	—	—	2
Ehitismäärused ja linna planeerimine	—	2	8	21	15	5	6	9	12	23	28
Tänawad, awalikud paigad	—	3	5	5	—	1	1	1	6	6	11
Tulekaitse korraldus	1	3	—	7	1	3	3	1	8	6	6
Sadamad ja juurewõetud	—	8	20	4	22	11	10	16	21	44	67
Telefon	—	3	2	—	3	4	—	3	1	1	1
Majutus (sõjawäe korterikohustus)	—	—	2	17	18	3	2	4	—	1	1
Mitmesugused	1	13	12	11	15	21	13	19	23	15	26
	25	218	308	372	425	328	249	552	493	528	691

Ekslik oleks arwata, et büroo abi tarwitajad peajasjalikult vähemad linnad wõiksid olla. Läänud 1922 a. sai büroo küsimusi kõige enam Wiiburilt — 47, Helsingilt ja Tamperelt — 43 (kummagilt), Kuopiolt — 40, Porilt — 38, kuna vähematelt linnadelt neid alla 20 oli.

Usaldus büroo vastu ei awaldu mitte üksnes küsimuste arwu suurenemises, waid ka nende iseloomus. Ikka enam ja

enam peab büroo andma nõu küsimuste kohta, mille arutamisel kindlusetus, wõi mõtete lahkuminek wastawate seadusluse suhtes tekkinud. Puht informatsiooniliste õienduste kõrwal on büroo töö suurenenu ka kommunaal-õigusliste küsimuste arwel.

Harilikku küsimuste peale wastab büroo kohe tema käsutada olewate materjaalide põhjal. Sagedasti tuleb aga täht-

samate küsimuste kohta enne wastuse andmist tarwilisi andmeid, mis bürool endal puuduwad, nõutada oma- ehk wäljamaa suurematelt linnadelt, wõi jälle teiste maade keskkorraldustelt. Seesuguste järelküsijate peale wastatakse alati heatahtlikult ja mitmegi wäljamaa asutusega on seeläbi alaline ühendus ja kirjawaheutus loodud.

Soome linnade keskbüroo laadiliste asutuste peaülesandeks on wõimalikult täpselt jälgida omawalitsuselu awalduste arenemist üldse ja omal maal eriti. Selleks ongi tarwilik wõimalikult kõigi linnade wäljaannete koondamine büroo arhiwi. Olgugi, et pea kõik linnad oma tegewuse kohta trükitöid awaldawad, mis üksiku linna majapidamisest täieliku pildi annawad, siiski ei saa neid igakord jooks- was töös ära kasutada; nad ilmuwad selleks liiga hilja. Siin on büroo püüdnud teisi wõimalusi ära kasutada. Ta on ühendusse astunud kõigi Soome ajalehete wäljaandjatega nende lehtede saamiseks büroo wäljaannete wastu. Praegu käiwad bürool kõik Soomes ilmuwad ajalehed. Kõik neis ilmuwad kirjutused linnaomawalitsuste kohta märgitakse ära, lõigatakse wälja ja koondatakse kronoloogilises järjekorras mappidesse linnade kaupa. Kuna ajakirjanduses alati ka omawalitsuste ellu puutuwaid küsimusi walgustatakse, on bürool alati wõimalus jälgida omawalitsuselu awaldusi ja jälgida linnade uusi algatusi ja korraldusi, ja nende kohta tarbekorral kohtadelt lähemaid teateid wõib küsida. Sellega on aga tasuta wõrdlemisi suur ajakulu, mis nõuab ajalehete läbiwaatamine ja wäljalõigete korraldamine.

Kõik büroosse koondatud materiaolid on süstemaatiliselt üksikute ainete ja linnade kaupa korraldatud ja ära tähendatud wastawais kartoteekides. Kartoteek peetakse ka iga sissetulnud küsimuse kohta, mis büroo saab ja selle kaartidele märgitakse ära kõik allikad, kus wastawad küsimused käsitatud. Linnade instruksioonid ja sundmäärused on omakorda ainete wiisi korraldatud ja neid wõiwad linnad tarbekorral ajutiseks käsitamiseks saada, kohustusega, neid tarwiduse möödumisel büroole tagasi saata. Iga aasta kontrollleeritakse nende materiaalide koosseis ja tarbekorral nõutakse puuduwate eksemplaaride asemele uued.

Suureks abiks büroo töös on ka tema

ametnikkude sagedased sõidud kohtadele, sealsete oludega tutwunemiseks, ja omawalitsuse ellu puutuwaite küsimuste läbiarutamiseks kohapealsete tegelastega.

Nimetatud jooksu töö kõrwal töötab büroo ka üksikute põhimõttelise tähtsusega omawalitsusellu puutuwaite küsimuste uurimise kallal, neid awaldades kas eriwäljaannetes, ajakirjanduses wõi jälle liidu omas ajakirjas, mis 1916 aastast ilmub. Senistest suurematest tööddest wõiks nimetada järgmisi: a) aruanne wägijookide müügi korralduse kohta Soome linnades (1913 a.); b) omawalitsuste korraldust käsitaw seadusandluse ülewaade wäljamaalt (1915 a.); d) Soome linnade rahaasjanduse korraldus ja arwepidamine.

Büroo töötab linnade liidu juhatuse juhtnõõride põhjal ja tema koosseis on praegu: juhataja ja kaks sekretääri (kõik kolm fil. mag.), ja 3 kantseleiametnikku.

Liidu ülesannete teostamiseks, peasjalikult büroo ülewaltpidamiseks maksawad liidu liikmed-linnad praegu aastamaksu 75 marka iga saja elaniku pealt. Liidu läbikäik oli Smk. 245.969.33.

Kogemus on näidanud, et linnade elus rohkesti on tähtsa ja üldise iseloomuga küsimusi, ja kui on olemas seesugune asutus, nagu Soome linnade keskbüroo, see linnade ühine ettewõte nende lahendamise eest hoolitseb. Büroo korraldus ja tegewusala laienewad alatas ja praegu, kus Soome linnade keskbürool juba 10-aastane tegewus seljataga, ei wõi tema korraldustööd siiski weel lõpetatuks lugeda.

Wahemärkusena wõiks siinkohal tähendada, et samalaadilised asutused edukalt töötawad ka Saksamaal ja Ameerikas. New-Yorki osariigis asuw büroo on oma lipukirjaks wõtnud „mitte reformeerida, waid informeerida“. Ta ise linnadele midagi ei soowita, midagi ei kaitse ega propageeri. Ta annab waid faktilisel materiaalil põhjenewaid õiendusi, andmeid, teadmisi, millest tema osawõtmeta ja tahtmata juhtiwad linnategelased ehk selle teise praktilise tegewuse ja reformi kawa wõiwad luua. Mitmedki kommunaal-tegelased on omas ametis pidanud kokku pörkama raskustega, mis tingitud teadmiste puudumisest mitme omawalitsusprobleemi kohta, ajapuudusest nende lahendamiseks ehk seks andmete kogumiseks ja ümbertöötamiseks

wõi jälle teadmatus, kust selleks tarwilikke andmeid leida võib. Kõiges selles pakub büroo oma abi. New-Yorki büroo töötab alalises kontaktis osariigi keskraamatukoguga, kust oma tööks tarwilikke väljaandeid ja dokumente saab. Andmete ja materjalide kogumine büroo kaudu sünnib palju hõlpsamalt, korralikumalt ja odavamalt, kui seda suudaks üksik linn.

Eesti omawalitsuste elus on tänini eeskugune korraldus täielikult puudunud, ehk küll tema järele tarwidust tuntakse, eriti meie vähemais linnades, weel enam aga alewites. Meie linnade liit on mõnda korra katset teinud linnadest oma tööks mõnesuguseid materjaale koguda, kuid need

on tulnud õige wisalt, enamasti aga koguni saamata jäänud, mispärast ka liit oma tegewust selles suunas arendada pole wõinud. Wiimasel wiibimisel Soomes oli liidu tegelastel wõimalus näha sealse keskbüroo korraldust ja selle tegewusega tutwuneda. Kuna Soomemaa meile olude poolest kõige lähem ja tema omawal korraldusel pikaajaline arenemiskäik läbi tehtud, oleks meile kõige kohasem nende kogumisi ka omas tegewuses eeskujuks wõtta. E. I. l. ongi tarwiliseks tunnistanud ka E. I. k. l. ellu kutsuda ja tahab selle korraldamisele kohe asuda. Selleks jõudu.

## Omawalitsuste rahaline seisukord ja maksud.

E. Dolf.

(3. järg.)

3. Maakonnad: Maakonna omawalitsused on oma 1923 a. eelarwed 302.725.802 marga 30 p. tasakaalu wiinud.

Nende tulud ja kulud kujunewad järgmiselt:

### Tulud.

I. Maksud:			
1.	Liikumata waranduse maks	81.908.385	mk. 50 p.
2.	Tulumaks	25.450.000	" — "
3.	Arimaks	12.358.500	" — "
4.	Mitmesug. teised maksud	8.172.000	" — " 127.888.885 mk. 50 p.
II. Toetussummad		129.721.791	" 40 "
III. Tagasi saadawad kulud		8.845.040	" 60 "
IV. Ettetwõtete tulud		4.642.229	" — "
V. Waranduste tulud		6.629.466	" 80 "
VI. Laenu		4.318.505	" — "
VII. Mitmesugused tulud		20.679.884	" — "
Kokku:		302.726.802	mk. 30 p.

### Kulud.

I.	Maakonnakoogu ja walitsus	41.571.326	" 50 "
II.	Omawalitsuse järelwalwe	4.071.340	" — "
III.	Haridus	156.756.164	" 50 "
IV.	Terwishoid	30.143.586	" — "
V.	Töö ja hoolekanne	17.045.814	" — "
VI.	Põllumajandus	17.771.395	" — "
VII.	Teed	31.500.128	" 40 "
VIII.	Ärillised ettetwõtted	7.000	" — "
IX.	Waranduste muretsemine ja korrashoidmine	3.134.707	" — "
X.	Kapitaalide asutamine	851.673	" — "
XI.	Laenu tasumine ja protsendid	3.109.752	" 36 "
XII.	Mitmesugused kulud	2.239.325	" 41 "
XIII.	Tagawara summad	4.524.560	" 13 "
Kokku:		302.726.802	mk. 30 p.

Nagu ettetoodud ülewaatest selgub, on tulude all üleswõetud toetussummasid 129.721.791 mk. 40 p. Selle summa sees on muu seas toetussumma 105 miljoni marga suuruses algkooli õpetajate palkade maksmiseks. Selle wiimase summa kohta on tarwis järgmist tähendada.

13. mail 1921 a. wõttis Riigikogu õpetajate palgaseaduse wastu, millega maakondi kohustati walla ja alewi algkoolide õpetajate põhipalka ja lisatundide tasu maksma, nimelt 80 % suuruses, kuna wallad ja alewid ise 20 % nendest kuludest kandsid. Maakondadele pandi selle seadusega suured kulud peale, kuna tuluallikaid neile ära ei näidatud, millega neid kulusid katta. Et maakondadel selle tõttu wõimata oli neid kulusid katta, siis tuli riik neile appi ja andis maakondadele selleks otstarbeks 1922 a. 100 milj. laenu, mis pärast toetussummaks ümbermuudeti. 8. weebruari 1923 a. seadusega rajati algkoolide õpetajate palkade maksmise kord teisele alusele, kuid maakondade kulusid see seadus ei vähendanud, küll aga suurendas. Selle tõttu oli riik sunnitud maakondadele 1923 a. õpetajate palkade maksmiseks uuesti laenu andma — 105 miljoni marka, mis samuti toetussummaks ümbermuudeti. Et see summa kõiki 1923 a. kulusid palkade alal ei kata, siis on siseministeerium rahaministeeriumi poole pööranud palwega, et wiimane sammusid astuks lisatoetuse saamiseks maakondadele 8.174.539 marga 50 p. suuruses. Tähendatud kulude katteks tarwitawad maakonnad krediiti ka 1924 a. ja sellele järgnewatel aastatel. 1924 a. kohta teeb see krediidi summa 112 miljoni ümber wälja, kusjuures arwesse ei ole wõetud alewid, kellele, nagu eelpool juba tähendatud, selleks otstarbeks 8 miljoni marka tarwis läheb.

Tähendatud kulusummale peab tuluallikas leitama, sest et toetussummade määramine aasta aastalt edasi kesta ei wõi, juba sellepärast, et see ühelt poolt õpetajad rahwalt eemale wiib ja teiselt poolt omawalitsuste wastutustunde maksude korraldamise alal häwitab, kuna wastutustunne just see ongi, mis omawalitsuse asutusi kokkuhoidmisele sunnib.

Peale selle tuleks maakonna omawalitsuste tuluallikatele üldse laiem ulatus anda, et neil wõimalus oleks oma tegewust laiemale alusele rajada seal, kus seda tar-

widus nõuab. Praegu puudub neil selleks wõimalus, sest et tuluallikad puuduwad.

Käesolewate arutuste puhul wõiks ehk küsimus tekkida, kuiwõrd maakonna omawalitsused üldse tarwilikud on ja kas mitte otstarbekohane ei ole neid ära kaotada, nagu Lätis seda teha kawatsetakse.

Wastu wõttes Eesti wabariigi põhiseadust, seadis Asutaw Kogu selles wiimases põhimõtte üles, et walitsemist kohal teostab riigiwõim omawalitsuste kaudu, kuiwõrd seaduses selleks ei ole loodud eriasutusi. Sellest põhimõttest wäljamine, on maakonna omawalitsuste peale hulk laialise ulatusega ülesandeid pandud hariduse, terwishoiu, hoolekande, põllumajanduse, teede ja järewalwe alal, mis-sugused ülesanded, maakonna omawalitsuste ärakaotamise korral, kellegile üle anda tuleksid. Waldade ja alewite peale nende ülesannete täitmist laiemas ulatuses panna ei saa, sest et nad oma tähtsuse poolest üksiku walla ja alewi piirkonnast kaugemale ulatawad. Ja kuigi seda teha wõimalik oleks, siis tuleks waldade ja alewite ametnikkude kogu märksa suurendada. Kust aga nende ülesannete jaoks üle kolme ja poole saja wallale ja kahekümnele alewile kohaseid tööjõudusid leida? Ja kui palju läheks sarnase aparadi ülespidamine maksma, rääkimata sellest, et waldadelt ja alewitelt waewalt nende ülesannete korralikku täitmist oodata wõiks. Selle juures tuleks ikkagi üks osa maakonna omawalitsuste ülesandeid riigi keskasutuste korraldusesse anda.

Ei ole sellega wõimalik maakondade ülesandeid täies ulatuses waldade ja alewite peale panna, siis tulewad nad kas olemas olewatele riigi asutustele üle anda, wõi nende jaoks uued asutused luua. Mis selle tagajärg, ei ole mitte raske ette näha. Esiteks läheks ametnikkude kogu, kes neid ülesandeid täitma peaksid, riigile kallim maksma, kui praegustele maakonna omawalitsustele. Maakondade administratsiooni kulud sellel alal on praegu umbes 45 milj. mrk., waewalt aga suudaksid riigi asutused selle summaga läbi saada. Teiseks ei suudaks riigi asutused neid ülesandeid mitte nii korralikult täita, kui seda maakonnaomawalitsused teewad, sest et nad kohalisi olusid hästi ei tunne ja pealegi läheks nende ülesannete täitmine keskkohalt kallimaks kui see praegu sünnib.

Need ja teised asjaolud lasewad järeldada, et maakonna omawalitsuste ärakotamine praegusel ajal, kus terve riigi elu

alles wäljaarenemas on, waewalt otstarbekohane ja läbiwiidaw on.

#### 4. L i n n a d.

1923 a. kulude ja tulude eelarwete kokkuwõte:

	Kulud:		Tulud:	
	mk.	p.	mk.	p.
I. Täidesaatwa orgaanide ülespidamine	29.754.681	—	573.400	—
II. Sotsiaal-poliitilised asutused	16.754.740	—	554.120	—
III. Pensioonid, abirahad, arstiabi	6.565.588	94	120.432	25
IV. Riiklised asutused	7.950.300	—	6.856.000	—
V. Tuletõrje	6.834.647	—	4.367	—
VI. Heakord	78.215.387	30	5.852.125	—
VII. Haridus	190.584.697	02	72.441.746	20
VIII. Hoolekanne	63.105.714	—	5.751.517	—
IX. Terwishoid	66.344.725	—	32.752.229	—
X. Laenude tasumine ja protsendid	32.613.945	75	20.044.444	87
XI. Kapitaalide asutamine	15.705.534	—	14.603.550	—
XII. Waranduste kasutamine ja ettevõtted	64.520.612	88	149.329.534	87
XIII. Maksud waranduste pealt	186.000	—	134.578.985	—
XIV. Maksud kaupl. ja tööst. ettevõt. pealt	986.100	—	122.353.500	—
XV. Hobuste, koerte, autode ja mitm. maks.	86.500	—	18.622.159	—
XVI. Kapitaalide protsendid	575.490	13	1.411.682	13
XVII. Mitmesugused kulud ja tulud	9.990.698	30	2.445.148	—
XVIII. Erakorralised kulud ja tulud	278.913.204	—	281.393.625	—

Kokku: 869.688.565 mk. 32 p. 869.688.565 mk. 32 p.

Nendest korralisi kulusid ja tulusid: 590.775.361 mk. 32 p. 588.294.940 mk. 32 p.

Nagu sellest kokkuwõttest selgub, on ligi 600 miljoni margalise korralise eelarwe juures kulusid ettenähtud: Tallinnas — sotsiaal-poliitiliste asutuste peale 15.204.900 mk., s. o. 4,5 %, heakorra peale 49.427.895 mk., s. o. 14,7 %, hariduse peale 121.162.857 mk., s. o. 36,1 %, hoolekande peale 30.597.910 mk., s. o. 9,1 % ja terwishoiu peale 43.076.786 mk., s. o. 12,8 %; teistes linnades — sotsiaal-poliitiliste asutuste peale 0,6 %, heakorra peale 11,2 %, hariduse peale 27,1 %, hoolekande peale 12,7 % ja terwishoiu peale 9,0 %.

Need andmed näitawad, et nii pealinnas kui ka eriti just teistes linnades sotsiaal-asutuste peale peaaegu mingit rõhku ei ole suudetud panna ja et ka heakorra, hoolekande ja terwishoiu alal palju rohkem oleks tarwis korraldusi ette wõtta, kui see senini on sündinud. Näit. on meie linnade uulitsad mitmel pool õige wiletas seisukorras, nende korraldamiseks ei ole suudetud juba pikemat aega palju midagi ära teha, ja kui nende lagunemine weel edasi kestab, siis muutub sõitmine

ja käimine üksikutes kohtades elule hädaohlikuks.

Linnadel aga puudub wõimalus praeguste tuluallikate juures tarwilisi korraldusi ette wõtta; see wõimalus peab neile antama.

Kõikide omawalitsuste kulud ja tulud teewad eelarwete järele üldsummas wälja 1.442.128.950 mk. 74 p.

Eelpool ettetoodud ülewaatest selgub siis, et

1) waldadele tuleb wõimalus anda weel käesolewal aastal nende 1923 a. puudu jääki 50 miljoni marga suuruses katta;

2) alewitele ja maakondadele tulewad uued tulu allikad leida, millega nad 1924 a. peale algkoolide õpetajate palgakulu katta wõiksid, missuguse kulu katmiseks riik seni toetust andis. Alewite kohta teeb see kulu 8 miljoni ja maakondade kohta 115 miljoni wälja;

3) waldadele, alewitele ja maakondadele tuleb uusi tulu allikaid ka selleks awada, et neil wõimalik oleks tarwiduse järele oma senist tegewust laiendada.

(Järgneb.)

# Poliitiline politsei Wene keisrriigis.

M. Morrison.

(2. järg.)

Kui 1848. aastal, s. o. Ungari wastuhakkamise aastal üle Lääne-Euroopa rewolutsiooni laine liikus, leidis see poolakate juures tugewat wastukaja. Poolamaal jälgiti läänepoolset wabadusliikumist suure põnewusega ning soowlti, et see ka Wenemaal laiali lagunek. Sest Poola riikluse püstitamine oleks wõimalik üksi siis, kui Wene riigikord ise põhjalikult muutuks, wabatahtlikult seda Wene monarhia iialgi lubama ei saaks. Sellepärast oodati parajat silmapilku, et jõuga läbi wiia seda, mida korda ei läinud muul wiisil saawutada. Poolamaal ilmusid wenewastased üleskutsed, puhkesid wastuhakkamised ja maalt wäljarändamine kaswas ühtelugu. Tuntud 3 osakond oli poolakate püüete jälgimisel pingul ja et suurem osa Wene sõjajõududest Poolamaale koondati, kus need peale riigipiiri hoidmise ka poolakaid endid waos hoidma pidid, on mitmeti tähendatud osakonna ettepanekul sündinud.

1863. a. puhkes Poola mäss uuesti ja seda surusid maha paljudest ohwritest ülemannes Warshawis krahw Berg (Sangastest) ning Wilnos kindral Murawjew. Selle wastuhakkamise mahasurumisel tuli ilmsiks, kui terawaks wõiwad minna rahwuslised tagakiusamised. Pärast Poolamaa jagamist hakati seal Wene riigiisku riigiwõimu toetamiseks järin raotama. Et see peaaegu likult katoliiklaste kulul sündis, ei wõinud seda katoliku preestrid sallida ning tekib wäga suur meekekibedus. Sellepärast tõmbasid katoliku waimulikud 1863. a. wastuhakkamisel südilt kaasa, lootes, et mäss vähemalt katoliiklaste tagakiusamisele lõppu peab tegema. Kuid lõpp tuli hoopis wastupidine ja tagakiusamised aina suurenesid, Poola waimulikkude wastu tarwitati wäga waljusid abinõusid. Kõige pealt wõeti wõimalus neil katoliku waimulikkudeks hakata, kes sümpaatiat tundnud Poola iseseiswuse wastu. Wilno mitropoliiit heideti ametist, paljud preestrid saadeti maalt wälja politsei walwe alla kaugeimatesse sisekubernangudesse, keelati ära kiriklised rongikäigud, kujude ja ristide panemine teede äärde, uute koguduste asutamine ja wanade jaotamine, uute kirikute ehitamine ja wanade parandamine. Suurem hulk katoliku kloostrid suluti, paljud kirikud purustati, jutlused kirikutes seati kontrolli alla jne. Suurt osa etendas siin muidugi 3 osakond, kes riigi ja monarhia ühtluse hoidmist ümberrahwustamisest üldse ei eraldanud ja riigipoliitika mõju awaldamisel kõik jõu maksma pani. Nikolai I. aegus walitses Wenemaal weel ametnikkude omawoli ja segamata talitamise tahtmine. Et seda kõrwaldada, wõeti ametnikud järewalwe alla, anti käsk ametkohta-

dele 3 osakonnalt wastu wõtta kõiki käske otsekohe, ilma et sellest oleks teatatud wastawale ministeeriumile. Sarnane ristkontroll hirmutas nii kõrgemaid kui ka alamaid ametnikke ja need pidid alati walmis olema salajaste pealekaebamiste wastu. 3 osakond pani terawalt tähele kõiki seltskonna warjukülgi ja kuulas hoolega, mida seltskonna haritum osa nende kohta kõneleb. 3 osakond oli keisri silmaks ja kõrwalks ja pidi kõige paremat poliitilise baromeetri tundelikkust ülesnäidata oskama. Ta pidi oskama õigel ajal wäärnähtusi paraliseerida, et rahunusi ära hoida ja weel praegu tõendatakse, et kaua aega enne Wene talupoegade tegelikku pärisorjusest wabastamist, 3 osakonnas see küsimus üleswõetud ja sellest tihti keisrile ette kantud.

Uuem suur muudatus sündis 3. osakonnaga pärast keiser Aleksander II tapmist 1881 a. Nimelt ei olnud 3. osakond sellest midagi ette aimanud ja temale oli see ootamata tulnud. Nüüd leiti, et poliitilise politsei organisatsioon küll wäga hästi walitsusastutuste ja kohtute tegewust kontrolleerida wõis ja maawalitsemisel kaasa mõjus, kuid kurja nõu awalikuks tegemiseks oli tema liig kõrgel, liig bürokraatlik. Sest nüüd ei tulnud riiklisi kuritegijaid mitte otsida kaardiwäe kõrgemate ohwitseride seast, waid saunaurtsikutest ja urtsikutele omasest mõttewiisist ja sealt neid 3. osakond leida ei osanud; poliitilist politseid tuli demokratiseerida. Sellepärast toodi 3. osakond uuesti siseministeeriumi alla tagasi ja jäi siseministri abi käsutada ühes wälispolitseiga. Peale selle seati sisse igas kubermangus oma ette sandarmiwalitsus, seega ka Läänemeremaade kolmes kubermangus, kuna need enne üksi sadamalinnades asunud.

Keiser Aleksander II tapmisega tuli ilmsiks, et riigielus uus poliitiline wool tekkimas, kes wana korra ümberlukkamist ja wõimuahnitsemist isegi teaduslikult püüdis põhjendada. Nimelt oli Karl Marksi õpetus kapitaalst, selle mõjuwõimust ning klassiwõitlusest ilmunud ja päwakorrale tööliste tulewikumuusika, sotsialism kerkinud. Usuline ilmawaade langeb mõnitamise alla, rahwajuhtide demogoogiat seatakse auwäärilisele seisukohale. Tööliste hulkadesse tuuakse tungi walitsemist oma kätte wõtta. Kuid kõikide sarnastamisel peab ka eraomandus kaduma, et aga kõik riigivalitsused Moosese päewist eraomandust kaitsewad, tuleb neid teelt kõrwaldada. Seega ei küsita enam endistest seltskonna alustest, waid doktriin on üles seatud, mida wasturääkimata kummar-dama sunnitakse, nagu Gessleri kübarat Shweiti-

sis. Päästetakse wallale tormilised ja piirita saagiad, kuna neid tänini kõigiti püüti taltsutada. Ilmakorda ähwardatakse lüüa koguni uperkuuti ja Wenemaal leiab see unistawa rahwa mõttewiisi tõttu sooja poolehoidu, seda enam, et küllades seni maa ühiskondline olnud, kust wabaneda wõidi üksi kogukonna üldotsuse läbi, s. o. hulk wõis üksikut kinni hoida ja wõis ka wabaks lasta. Peagi leidub õpetlasi, kes Marksi õpetuse uurimisele end täitsa pühendawad ja seda teewad endale elukutseks. Lugu on nagu mõne lahkusulise liikumisega, millest ette ei wõi aimata, mida ta inimsoole anda oskab. Fanaatiline õpetus leiab poolehoidjaid, kes abinõusid ei wali ja sellest ei küsi, kui jesuiitlik nende teguwis wõib olla.

Wene poliitilise politsei juhtijad tundsid ka kohe, et uue woolu kandjad senise riigikorra kõige wihasemad ja kardetawamad waenlased, kellele õelus wälisest kallalekippumistest kaugel üle ulatab. Seda nähti juba sellest, et mõned sotsialismi woolu eriharud hakkawad wägiwallaga riigikorda kukutama ja tapmistega riigimehi kõrwaldama. Siit peale hakkab Wene poliitilise politsei tegewuses teine huwitawam ja üldisem ajajärk, s. o. wõitlus sotsialismiga ja selle woolu juhtidega.

Kõik praegused Wenemaa wõimumedad satuwad (1890—1903 a.) poliitilise politsei küüsi, neid saadetakse maalt wälja ja kes suudab, põgeneb ise. Sotsialistlike partei tegewus kantakse wäljamaale ja siit hakatakse seda juhtima, peasjalikult Wenemaa vastu. Kõik kuus sots. partei kongressi peetakse ära wäljamaal, kus kindlaks tehakse partei põhimõtted, kokku seatakse kawad ning nõu peetakse, kuidas kohaliste komiteede kaudu suurt ülemaalist kihutustööd käima panna. Neid kongresse: 1889 a., 1903, 1905, 1906, 1907 ja 1910 a. peetakse Wenemaa sotsialistlike liikumise werstapostideks nende tähtsuse pärast pahempoolses liikumises.

Teisest küljest korraldab end ka poliitiline politsei: sotsialismi peetakse terawasti silmas, uuritakse õpetust kodanlike riigikorra seisukohast ja asutatakse isegi sandarmiwalitsuse juure raamatukogud, kuhu koondatakse kõik, mida sotsialism kirjandusliselt anda suudab. Mõlemad pooled walmistawad ette lõpulikule wõitlusele ja mõlemad saawad aru, et kui see kord lahti peaks puhkema, ta ainuüksi wastase täieliku häwitusega lõppeda wõib. Poliitilise politsei juhid asusid seisukohale, et kuna sotsialism põhimõttelikult maksawat korda eitab, teda maas kinni hoida ja temaga üksi seaduse kaudu rääkida tuleb.

Sotsialistide keskel leidis ka mehi, kes Wenemaa saatust kaugele ette nägid. Nii kuulutati 1905. a. partei kongressil, et järgnewa rewolut-

siooni ajal tsaari langemine tuleb, mille peale wõim tööliste ja talupoegade, kui kõige suurema rühma kätte läheb, kus juures wõimu üleandjana tsaarilt töölistele lühikeseajaline ajutine walitsus olema saab.

Aegajalt hakkab üksikute partei tegelaste mõju ühedel (Lenin) tõusma, teistel (Plehanow) wähenema. Selle tagajärjel ei tööta sotsialistlike partei kongressid enam uue woolu idealiseerimisega teoretiseerimisega, waid kõiki seda loetakse juba küpseks ja otsustatuks. Hakatakse wõimu kätte püüdma. Iga wäljamaal peetud sots. partei kongressi mõju on jalamaid Wenemaal tunda: Koolides õppi w noorsugu läheb rahutumaks, salaseltside arw kaswab ja tööliste streigid sagenewad, mis mõnikord wõtawad üldise kuju. Aeg ajalt reisiwad partei tegelased wäljamaalt Wenemaa, et uusi organisatsioone luua, raha korjata ja selle abil tööd jätkata. Mis Wenemaal wõimalik pole, tehakse wäljamaal. Belgias, Prantsusmaal ja Shweitsis asutatakse sotsialismi liikumise komiteed, pannakse käima parteilehed, trükitakse proklamatsioone ja asutatakse isegi Kapri saarel, Bolognes ja Bonjumos parteikoolid Wenemaa tulewatele parteitegelastele. Koolides peawad ettelugemisi tähtsamad praeguse Wenemaa poliitika tegelased ja siin wõetakse läbi kõik senise poliitilise majanduse kontra- ehk vastuõpetused. Et kõik maad poliitilisi emigrante warjawad, ei suuda Wenemaa poliitiline politsei tulewase hädaohu eest hoidmiseks midagi muud teha, kui neile Wenemaa tuleru keelata, olgugi, et ta rikka rahalise jõu tõttu sots. partei arenemiskäigu üle wäljamaal väga hästi informeeritud oli. Nii oli wõimu haaramise püüd enamlaste juhtide keskel mitukümmend aastat enne suurt rewolutsiooni olemas ning uus wool on kui kiskja loom, kes alaliselt luurab, kunas oma iha teostada, silmapiilu süüdsuse wõi mittesüüdsuse peale waatamata.

Edasi läheb wõitlus sandarmeeria ja sots. partei tegelaste wahel päew päewalt põnewamaks. Wene-Jaapani sõja tagajärjel satub walitsusega suur osa seltskonnast wastollu ning seda kasutawad parteitegelased, et tuliste kõnedega koosolekutel meeli soojaks kütta. Agitatsioonil on tagajärge, sest mitmel pool asutati sõjawäes salawõitlusorganisatsioonid ning puhkesid wallale lausa wastuhakkamised. Selle juures löi oktoobris üldine streik loitma, asutati isegi ajutised wabariigid (Krimmis, Krasnojarskis) ning peeti (Lenini sõnadega öeldud) sõjawäe osade üleminekutega wastuhakkajate poole rewolutsiooni kindralrepetitsiooni. Tagant järele peab ütlema, et mitmed suuremad rahutused kaitsepolitseile ootamata tulid, mispärast nende likwideerimine jõu abil pärast õige tülikaks läks. (Järgneb.)



# Õigusteadusest.

## Tsiwiil-kohtupidamine.

Wann. adw. K. Mikfeldt.

Tsiwiil-seadused antakse riigivõimu poolt välja selleks otstarbeks, et inimeste era-wahekordi reguleerida, nende õigusi ja kohustusi kindlaks määrata. Sellespärast nõuawad need seadused riigilt kaitset juhtumisel, kui keegi neid rikkuda ähwardab, ehk rikutud õiguse ennistamist (восстановление), kui rikkumine juba sündinud. Riigivõim ei wõi mitte ütelda, et tunnistades teatawaid subjektiiwseid õigusi, on tema sellega juba kõik teinud. Tema peab neid õigusi kaitsma ja ennistama. Seda riigivõimu tegewust, nimelt tsiwiil-õiguste kaitsmist ja jaluseadmist, tulebki tsiwiil-kohtupidamise ehk protsessi objektiks lugeda.

Õiguse kaitset ehk tema ennistamist sunniabinõudega pärast rikkumist ei wõi mitte nende kätte jätta, kelle õigused rikutud, mitmetel põhjustel. Kõige esmalt, isik, kes ennast kahjusaajaks loeb ja rikutud õiguste jaluseadmist nõuab, ei ole mitte igakord õige kahjukannataja, sest tema wõib kas omis õigustes eksida ehk jällegi nendest ebaõigelt aru saada, ehk lõpuks ennistamise ettekäände all teiste isikute õigusi rikkuda. Teiseks ei wii wäewõimu tarwitamine soowitud sihile. Kahjusaaja wõib nõrgem olla, kui kahjutegija ja peab sellespärast oma õiguste kaitsmisest loobuma ning tagasi astuma. Lõpuks, kui eraisikud hakkaksid oma huwisid wäewõimuga rahuldama, siis tekiksid nende wahel alalised tülid, mille all seltskondline kord ja rahu kannataksid. Kõiki seda silmas pidades, wõtabki riigivõim õiguse kaitse oma peale ning asutab selleks wastawad organid — kohtud ja määrab wastawa korra õiguste kaitsmiseks ning ennistamiseks — kohtukorra.

Seadused, mis seda kohtuorganisatsiooni kindlaks määravad, mis õiguste kaitsmiseks ja ennistamiseks loodud, nimetatakse kohtukorra seadusteks (Зак. судоустройства). Seadused, mis kohtute tegewust määravad, mis tsiwiil-õiguste kaitseks sihitud, nimetatakse tsiwiil-protsessiks ehk kohtupidamiseks.

Niiwiisi on tsiwiil-kohtupidamine tsiwiil-õiguste organisatsioon. Nende õiguste rikkumine seisab harilikult mingisuguse waranduslise huwi rikkumises, mis korda saadetud kas walearwamise tõttu oma õiguste kohta, ehk ei ole suudetud oma peale wõetud kohustusi täita, näit. wõlga ära maksta jne.

Sarnane kaitse on organiseeritud mitte ainult teatawate isikute, waid terwe seltskonna huwides. Kohus kindlustab mitte ainult üksikule isikule tema õigusi, waid terwele rahwale tema kodanlist õiguslist elu ja korda.

Kuid, et õigust kaitsta, peab kohus sarnane organisatsioon olema, kelle suurem wõim on kui eraisikutel ehk teistel asutustel, sest tähtis on, et keegi ei saaks kohtuwõimu vastu hakata ning et kohus wõiks tarbekorral kõiki sundida tema otsusi tunnistama ja täitma. Sarnane wõim on praegusel ajal ka kohtule antud wastawate seaduste põhjal. Sellespärast tulebki, et õiguste kaitsmine kohtu protsessi teel tekib inimeste seltskonnas wõrdlemisi hilja, nimelt siis kui seltskond juba kõrgemale kultuurastmele tõusnud ja tema õigustunne rohkem arenenud. Algaja seltskond ei tundnud eri kohtuasutusi: said kellegi õigused rikutud, tuli kahjusaajal enesel oma wõimuga ennast kaitsta ehk teisi sundida tema õigusi tunnistama.

Kuidas tema seda tegi, missuguseid abinõusid selleks tarwitas, oli tema oma asi. Kuid, nagu juba öeldud, on sarnasel omabil väga suured puudused. Need puudused andsid juba warakult ennast tunda ning kutsusid välja n. nim. wahekohtud (третейские суды), nimelt waieluste tekkimise juures hakkasid waidlewad pooled, omawahelisel kokkuleppel, tüli lahendamist kolmandale isikule — wahekohtunikule usaldama, kes ise asjast huwitatud ei olnud ja sellespärast seda ka rahulikult ning erapooletult lahendada wõis.

Aegamööda, riigivõimu kindlustamisega, kui riik oma kodanikkude õiguste kaitse oma peale wõtab, lähewad wahekoht-

tuniku funktsioonid riigiwõimu orgaanide — kohtute kätte. Need riigikohtud otsustawad tsiwiil õiguslisi waielusi ka ilma mõlemate huwitatud poolte sellekohase kokkuleppeta, ainult kahjusaaja ühekülgsel palwel.

Praeguse aja seadusandlused niiwiisi juba isewaldust ning omaabi ei luba, waieluste lahendamiseks on teine tee — kohtu tee. Ainult iseäralistel juhtumistel on eraisikutel weel lubatud oma nõuanguid ilma kohtuta teostada, ennast oma wastaste seadusewastaste tegewuste wastu kaitsta ehk oma huwisid kohustatud isiku tahte wastu teostada, näit. enesekaitmise juures, kui keegi oma warandust riisuja käest ära wõtab, ehk jällegi, kui wõlausaldaja panditud asja kuni wõla lõpuliku wäljamaksmiseni kinni peab, niisamuti wõib kaubaladu hoiule antud kaubad ilma kohtu otsuseta ära müüa, kui nende omanik hoiukulusid ära ei maksa ine.

Waidlusline ja hoidlusline kohtupidamine (спорное и охранительное судопроизводство). — Tsiwiil-kohtu ülesanne seisab selles: 1) et wõimalikku õiguste rikkumist ennetada ja 2) kui õigus rikutud, siis teatud abinõusid tarwitusele wõtta, et rikutud õigust ennistada. Selle järele wõib ka tsiwiil-protsessi kahte liiki jaotada: waidlusline ja hoidlusline protsessid.

Hoidlusline kohtupidamine hoolitseb selle eest, et teatawaid fakte wõi õigusi täpselt kindlaks teha, konstateerida, selleks otstarbeks, et huwitatud isikutele wõimalust anda oma õiguste kohta kindel olla ja

waieluste tekkimisel wiimaste põhjendamatus rutulises korras selgitada ja niiwiisi oma õiguste rikkumist ennetada. Sarnane tähtsus on näit. päranduse õigustes kinnitamisel, lapsestamisel jne. Selleks otstarbeks soowitatakse wõi isegi kirjutatakse mõnikord ette tähtsamaid akte notaariuse juures teha ehk kõige wähe- malt kinnitada.

Hoiu toimusel waielust õiguse kohta palujal kellegagi ei ole, tema kellegi peale ei kaeba, kellegi käest midagi ei nõua, temal on ainult tarwis, et kohus tema õigusi selgitaks, tunnistaks, et seadus neid kaitseks. Sellepärast ei pööra kohus oma otsuses sarnastel juhtumistel kellegi poole mingisuguse käsuga, waid teeb ainult oma järeldused, konstateerib.

Hoidlusprotsessi otstarwe on õiguste tunnistamine. Kuid need tunnistamised ei wõi mitte igakord, nagu tegelik elu seda näitab, waieluste tekkimist ära hoida, mille otsustamine siis waidluskorras sündima peab.

Waidlusprotsessil puudub juba ennetaw iseloom; siin on juba waielus teatawa õiguse kohta olemas paluja ja teise isiku wahel ja kui õigused juba rikutud, siis wastawate abinõudega neid ennistada. Protsessi objekt on paluja — nõudja nõuangud, kes oma rikutud huwi seaduslikuks loeb ja sellepärast kaitset nõuab. Sellepärast sisaldawad ka kohtu otsused käsku paluja nõuangut rahuldada, näit. kohus kohustab wõlgnikku teatawat summat nõudjale wälja maksta. Kohustus kannab awaliku õiguse iseloomu ja sellepärast wõib teda sunniwiisil täita.

## Ametlik osa.

Siseministri päewakäsuga

15. oktoobrist s. a. nr. 27.

§ 1.

Politsei peawalitsuse ülema abi kohuste täitjaks on määratud Rekwireerimise ja sõjakahjude hindamise peakomisjoni esimees Konstantin Lepp, alates 16. okt. s. a.

§ 2.

Rekwireerimise ja sõjakahjude hindamise peakomisjoni esimehe kohuste täitjaks on määratud Administratiiv asjade peawalitsuse juhataja abi ja peakomisjoni abiesimees August Mõlder, alates 16. oktoobrist s. a.

§ 3.

Administratiiv asjade peawalitsuse juhataja abi kohuste täitjaks on määratud sama peawalitsuse üldosakonna juhataja Johannes Kaiw, alates 16. oktoobrist s. a.

§ 4.

Siseministri päewakäsu 14. maist 1921 a. nr. 16 § 2 muutmiseks tulewad kõikide peawalitsuste ja walitsuste juhatajate ja ülemate ning kõikide nende ametnikkude teenistusaktid, kes ministri poolt ametisse kinnitatakse, ministri kantseleile üle anda kõigi teenistusaktide juure kuuluwate dokumentidega ja edaspidi ministri kantseleis alal hoida ja pidada.

„Riigi Teataja“ nr. 120 ja 121 sisu.

Nr. 120 on awaldatud: Täiendaw määrus kaupade tollimärkidega warustamise kohta. — Sundmäärus Haapsalu linna elektriijaamast wõuandmise kohta. — Teadaanded muudatuste kohta Riigikogu koosseisus. — Teadaanded Wabariigi Walitsuse ja Riigikogu koosseisude täiendamise kohta. — Terwishoiu peawalitsuse teadaanded uute apteekide asutamise lubade wäljaand-

mise kohta ja apteekide wõrgu täiendamise kohta uute apteekide asukohtade kindlaksmääramise läbi. — Posti peawalitsuse teadaanne.

Nr. 121. Sunduslikud määrused sõiduwoormeeste äri-pidamise, mootor-, sõidu- ja weeriistade tarwitamise, jalgratta-pidamise ja -sõidu ning jalgteede, tänawate ja platside puhastamise kohta Walga linnas. — Ametist wabastus. — Posti peawalitsuse teadaanne.

## M i t m e s u g u s t .

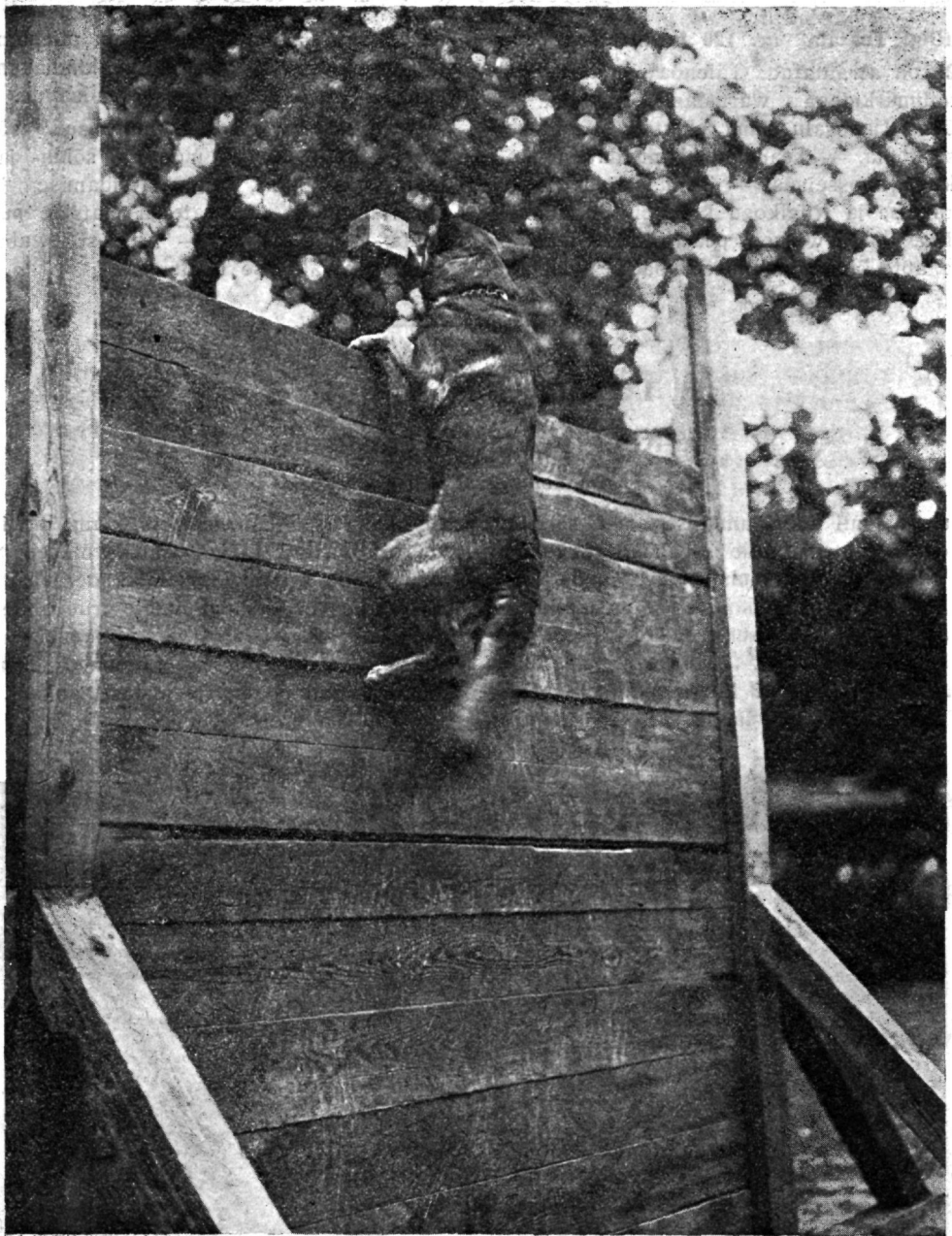
### Koer politsei teenistuses.

Krim.-kommissar Willy Finke.

Saksamaal jõuti juba ammust ajast selgusele politseikoerte tähtsuse üle nii hästi kriminaalkui ka välispolitsei teenistuses. Nõnda wõib pilku tagasi heita politseikoerte 30 aastase tegevuse peale. Peale selle, kui eraisikute poolt ette wõetud katsed hiilgawaid tagajärgi andsid, wõeti 1896. aastal esimesed 12 koera politsei teenistusse. Et nemad oma tublidust üles näitasid,

siis kaswas ikka enam ja enam hüwi politseikoerte wastu; kõige pealt wõlgneb Saksamaa tänu nende kriminaalametnikkude wäsimata agarusetele, kes on leidnud omale truu abilise wastutusrikkas ja hädasohtlikus ametis, nõnda et Saksa karjakoertest on arenenud esimeseklassi tõugu koerad politsei teenistuse jaoks.





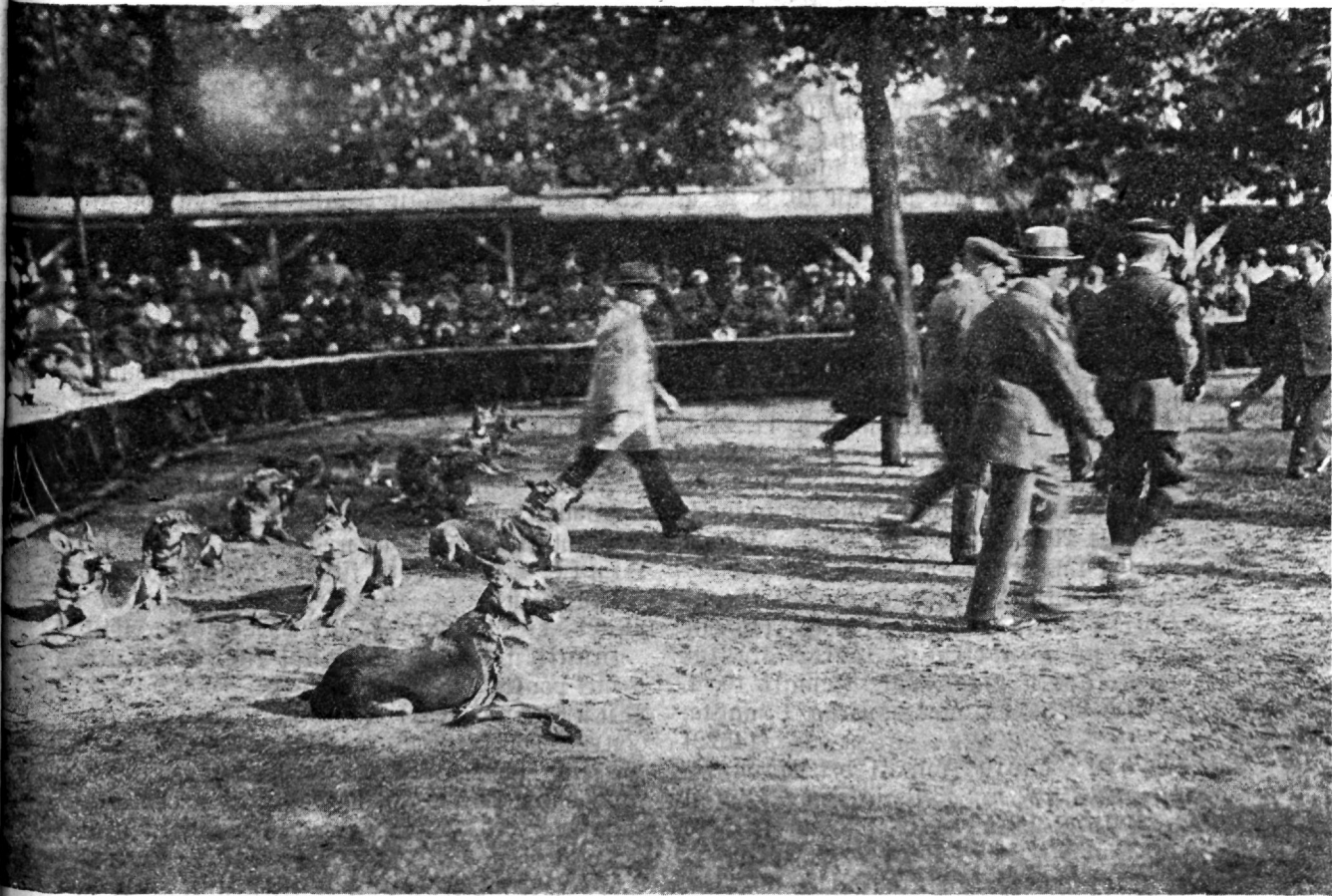
Mõne aasta eest on ka riiklist huvi politseikoorte kasvatuse ja koolitamise peale juhitud, nagu riikliste asutuste sisseseadmine, nagu seda näitab politseikoorte dresseerimisasutus Grünheides, Berliini ligidal.

Ülesvõtted kujutavad huvitavaid momente hiljuti korraldatud politseikoorte võimiste katsumistest. Pilt esimene kujutab koera „töö“ juures. Kauaaegse dresseerimise järele on õpinud hüüde peale kuritegijat jälgima ja tema riietest hammastega kinni haarama, nii et viimane vastupaneku võimaluse kaotab.

Teine pilt on momentülesvõtte, mis näitab koera ronimast üle kõrge aia ühes raske pakiga.

Õpetamise juures alustatakse harjutust esiteks sarnasest kõrgusest, millest koeral kerge üle hüppata, ja ainult aegamööda saab aed 2½ meetri peale kõrgendatud.

Kolmas pilt kujutab koeri sõnakuulmise harjutusel. Koerad peavad, möödaminejate kutsete peale vaatamata, oma kohtadel niikaua püsima, kuni peremees neid nime ehk wile järele kutsub. Seda harjutust on weel kergem läbi wiia, kui koera kõrwale pannakse mõni peremehe asi maha mida temale kohuseks tehakse walwata, see on küll ülesanne, mis tohiks kriminaalametnikule tema rasket elukutset kergendada.



## Küsimused ja kostmised.

**Nr. 2058. Lugeja nr. 399. Küsimus.** Kas kuuluvad seltside ja ühingute poolt politseile antavad teadaanded väljasõitude kohta rohelisesse (metsa) tempelmaksu alla ja missuguse seaduse põhjal.

**Wastus.** Kui väljasõidul kawatsetud awalikud ettekanded, siis tuleb talitada awalikkude ettekannete seaduse („Riigi Teat.“ nr. 43 — 1923 a.) § 2 põhjal, ning

sellekohane teadaanne käib tempelmaksu alla; kui väljasõit on korraldatud koosoleku otstarbel, — siis koosolekute seaduse („R. T.“ nr. 79 — 1922 a.) § 8 märkuse põhjal teadaanne tempelmaksu alla ei käi. Samuti ei käi tempelmaksu alla teadaanded väljasõitude kohta, mis korraldatud lihtsalt ühiselt rohelises wiibimiseks.

Wäljaandja: Toimetuskommisjon.

Wastutaw toimetaja: E. Maddison.

Tegelik toimetaja: K. Kogermann.

## K u u l u t u s e d.

**Tunnustatakse makswusetuks järgmised tunnistused:**

Stütt, August Dooma p., isikut. nr. 1926 ja referwitunn. nr. 10990. (13797)

Peets, Kristjan Jakobi p., isikut. nr. 888 ja sõjav. wab. tunn. nr. 49. (13799)

Roslow, Peeter, hobusepääs nr. 576. (13800)

- Martow**, Eduard Tõnise p., isikut., w. a. Salla wallaw. 16. 4. 20 a. nr. 995, ja 1. diwiisi külgehakkawate haiguste wastu wõitlemise leidsalga poolt wälja antud tunnistus 15. 4. 20 a. nr. 5194. (14262)
- Enno**, Woldemar Miku p., sõjaw. wab. tunn., w. a. 1. jalawäe polgust 19. 8. 21 a. nr. 14434. (14265)
- Rintson**, Elisabeth Kusta t., kodafondsuse tunnistus, w. a. Moskwa kontroll opteerimise komisjoni poolt 1920 a. nr. 9509. (14343)
- Rõõbi**, August Peetri p., isikut., w. a. Wastje-Kuuste wallaw. 11. 12. 19 a. nr. 93, ja hobusepafs, w. a. sealtjamaast 3. 11. 22 a. nr. 365. (14344)
- Pau**, Johannes Aleksandri p., rahwaw. wab. tunn., w. a. soomusrongi brigadi ülevalt 20. 8. 21 a. nr. 282. (15551)
- Moonakson**, Karl Hendriku p., rahwawäest wab. tunn., w. a. 2. diwiisi intendantuurist 17. 8. 20 a. nr. 14655. (15556)
- Toom**, Hans Hendriku p., laskeriista luba, w. a. Tartu maak. pol. ülevalt 19. 4. 22. a. nr. 937/5311, maksuwjega 1 aasta. (14522)
- Peterfon**, Eduard Johani p., sõjaw. referwitunnistus, w. a. 8. jalawäe polgu ülevalt 15. 9. 20 a. nr. 21277. (14536)
- Riit**, Jaan Märdi p., sõjaw. referwitunn., w. a. 3. jalawäe polgu ülevalt 26. 2. 20 a. nr. 2193. (14541)
- Karelfon**, Johannes Daweti p., sõjaw. referwitunn., w. a. 9. jalawäe polgu ülevalt 14. 4. 20 a. nr. 424. (14540)
- Ruipson**, Karl Johani p., sõjaw. referwitunn., w. a. 7. jalawäe polgu ülevalt 7. 4. 20 a. nr. 4467. (14542)
- Mihkelson**, Jaan Aleksei p., sõjaw. wab. tunn., w. a. Saare maak. rahwawäe ülema poolt. (14558)
- Wahter**, Mihkel Gustawi p., referwitunn., w. a. wäljapatarei nr. 10 ülema poolt 7. 11. 22 a. nr. 2566. (15051)
- Watsfeldt**, Johannes Karli p., referwitunn., w. a. Tall. l. komendandi roodu ülema poolt 19. 3. 21 a. nr. 20112. (15053)
- Sopp**, Aldo Mihaili p., hobusepafs, w. a. Mustjala wallaw. (15058)
- Sisman**, Karl Karli p., laskeriista kandmise luba, w. a. Pääne maak. pol. ülema poolt 1922 a. nr. 460. (15354)
- Illikas**, Mihkel Jüri p., sõjaw. wabas-tamise tunn. (15355)
- Illikas**, Mihkel ja Jüri, piirituse ostu-tshetid nr. nr. 4 ja 5, w. a. Pihula wallaw. (15355)
- Waarpuu**, Jaan Jaani p., isikut., w. a. Juuru wallaw. 16. 8. 20 a. nr. 721 ja sõjawäest wab. tunn., w. a. laiaroopal. soomusrongi suurüksiwäe diwiisi patarei nr. 1 ülema poolt 10. 8. 20 a. nr. 3401. (15409)
- Waarpuu**, Jaan Jaani p., hobusepafs, üks w. a. Inglise wallaw. 11. 1. 21 a. nr. 362, teine Kainu wallaw. 22. 2. 21 a. nr. 222. (15410)
- Palmera**, Johannes Jaani p., isikut., w. a. Wäätja wallaw. 31. 1. 20 a. nr. 539, ja sõjaw. wab. tunn., w. a. Harju maak. rahwawäe komm. 8. 11. 20 a. nr. 2028. (15416)
- Taurus**, Hans Hansu p., isikut., w. a. Juuru wallaw. 22. 6. 22 a. nr. 1674, ja sõjawäest wab. tunn., w. a. 2. jalawäe polgu ülevalt 29. 5. 22 a. nr. 2836. (15419)
- Sinke**, Aleksander, isikut. ja sõjaw. wab. tunnistus.
- Mölder**, Juhan Jaani p., sõjaw. wab. tunnistus, w. a. Wiljandi rahwawäe ülema poolt.
- Rüütlane**, Karl Miku p., isikutunnistus nr. 46960/1213, w. a. Walga maak. pol. ülema poolt.
- Sorownikow**, Mihail Peetri p., hobusepafs, w. a. Slobodka wallaw. 28. 1. 21 a. nr. 6.
- Sillo**, Karl Johani p., isikutunn., w. a. Petseri pol. 1. jsk. 8. 12. 19 a. nr. 120, ja plankweksel 200.000 marga peale Fedotowi ja Hammase allkirjadega.
- Riisand**, Daniel Gustawi p., hobusepafs, w. a. Adawere wallaw. 17. 12. 20 a. nr. 63.
- Wanilowi**, Nikita Peetri p., nime peale ostu puhul ümberkirjutatud hobusepafs.
- Sillo**, Karl Johani p., sõjaw. wab. tunn., w. a. Petseri maak. rahwawäe ja kaitse liidu ülema poolt 2. 1. 20 a. nr. 246.
- Sjännel**, Nikolai Semjoni p., isikutunn., w. a. Petseri wallaw. 12. 1. 20 a. nr. 79/4, sõjaw. wab. tunn., w. a. 2. diwiisi intendandi walitsuse poolt 20. 3. 20 a. nr. 4409, ja hobusepafs nr. 803.
- Semjonow**, Nikolai, ajut. isikut. nr. 337, w. a. Petseri maak. pol. ülema poolt.
- Petuhow**, Maksim, isikut. nr. 4131, w. a. Jrboska wallaw. ja sõjaw. wab. tunn., w. a. injeneri pataljoni ülema poolt nr. 1510.
- Pilt**, Karl Peetri p., hobusepafs, w. a. Petseri wallaw. 3. 1. 21 a. nr. 162-I.
- Põllumees**, Mihail Mihaili p., hobusepafs, w. a. Petseri wallaw. 4. 2. 21 a. nr. 8/4.

- Kits, Richard, sõjaw. wab. tunnistus nr. 2129, w. a. Wiru maak. rahwawäe ülemalt.
- Ialio, Madis, teenistuse tunnistus, w. a. Piiriwalwe Narwa jsk. nr. 14.
- Tammekunn, Jaan, hobusepass nr. 31.
- Kõiw, Juhan, hobusepass.
- Juurikson, Oskar Joosepi p., laske-riista hoidmise luba nr. 845.
- Blum, August Johani p., laske-riista luba, w. a. Tartu m. pol. ülemalt 13. 6. 22 a. nr. 1400/6799. (11013)
- Gusew, Feodor Aleksei p., tunnistus, w. a. Walga sõjawäe haigemaja arstide komm. 27. 3. 20 a. nr. 403.
- Saal, Johann Mihkli p., sõjawäest wab. tunnistus, w. a. 2. diw. staabi ülemalt 10. 8. 20 a. nr. 3307/8497.
- Sollmann, Jaak Jaagu p., sõjaw. wab. tunn., w. a. Wiljandi maak. rahwawäe ülemalt 18. 10. 20 a. nr. 11466. (13204)
- Laurson, Herman Jaani p., hobusepass, w. a. Wiljandi l. pol. jsk. 9. 12. 20 a. nr. 174 — Alfred Matsi p. Kirs'i nime peale. (13220)
- Blosfeldt, Herman Ernsti p., sõjaw. wab. tunnistus, w. a. 3. suurtükiwäe ülema poolt 20. 2. 20 a. nr. 676. (13222)
- Wesberg, Egon Oskari p., reserwitunnistus, w. a. 1. Lennuwäe salga ülemalt 28. 4. 20 a. nr. 2107. (15060)
- Koow, Johannes Märdi p., isikutunnistus, w. a. Pihla wallawal. 13. 1. 22 a. nr. 978, ja reserwitunnistus, w. a. Saaremaa rahwawäe ülema poolt 1. 12. 21 a. nr. 2518. (15065)
- Kalinin, Iwan Afanasi p., isikutunnistus nr. 1023 ja sõjawäest wab. tunnistus. (13814)
- Feodotow, Prokofi Wladimiri p., peatusluba nr. 243/2603, w. a. Tartu maak. Pol. ülemalt. (13815)
- Wilkmann, Jakob Mihkli p., hobusepass nr. 735. (13817)
- Klement, Walter Aleksandri p., sõjaw. wab. tunnistus nr. 10953. (13819)
- Hallik, Johannes Gustawi p., hobusepass. (13822)
- Kullamägi, Paul, sõjaw. wabast. tunnistus, w. a. 31. 5. 20 a. nr. 2157. (14111)
- Netsaew, Timofei, sõjaw. wabastam. tunnistus, w. a. 30. 5. 20 a. nr. 4556. (14113)
- Ostrowkin, Peeter, hobusepass, w. a. 20. 12. 22 a. nr. 1. (14116)
- Tismus, August Mardi p., isikutunnistus, w. a., Kuiwajõe wallawal., ja sõjaw. wab. tunnistus, w. a. Tall. l. kome-dandi poolt 20. 8. 21 a. (14468)
- Oja, Marie Hansu t., täitmisleht, w. a. Riia ringkonna kohtust 23. 12. 1914 a. nr. 46038. (14544)
- Paberit, Johannes Liisa p., sõjaw. reserwitunn., w. a. Pääsküla sõjaw. laagri ülemalt 9. 8. 20 a. nr. 3490. (14546)
- Sonn, Jaan Johani p., laske-riista luba, w. a. Tartu m. pol. ülemalt 8. 9. 22 a. nr. 2512/10854. (16151)
- Mäits, Johann Karli p., isikutunnistus, w. a. Rakwere l. pol. jsk. 22. 12. 19 a. nr. 3574, ja hobusepass, w. a. sealtsa-mast 21. 12. 20 a. nr. 66. (14879)
- Pälli, Johannes Jüri p., reserwitunnis-tus, w. a. 5. jalawäe polgu ülemalt 20. 8. 21 a. nr. 14524. (14886)
- Lintrop, Eduard Joosepi p., isikutun-nistus ja hobusepass. (15521)
- Müürsepp, Friedrich Jaani p., isiku-tunnistus, w. a. Tammiste wallawal. 13. 12. 20 a. nr. 402, ja laske-riista luba, w. a. Tartu maak. pol. ülemalt 4. 10. 22 a. nr. 2690 — ühe aasta peale — 1 püssi kandmiseks. (15577)
- Karton, Karl Jakobi p., sõjawäest wa-bast. tunnistus, w. a. Kalewi malewa natali ülema poolt 10. 12. 20 a. nr. 11095, ja isikutunnistus, w. a. Warangu wallawal. (15792)
- Kello, Johannes Juhani p., isikutunnis-tus, w. a. Küti wallawal. 1919 a. nr. 32, hobusepass nr. 423 Johannes Kello nime peale ja hobusepass nr. 692 — Jo-hannes Klammeri nime peale, mõle-mad w. a. Küti wallawalitsusest. (15709)
- Jaagand, Mihkel Gustawi p., isikutun-nistus, w. a. Kunda Malla wallawal. 4. 12. 19 a. nr. 13, ja hobusepassid, w. a. 1. 12. 20 a. nr. 212 ja 3. 10. 22 a. nr. 691. (15714)
- Laur, Johannes Jaani p., hobusepass nr. 687, w. a. Paaswere wallawal. Karl Kuulbachi nime peale, edasimüügi pu-hul registreeritud Küti wallawalitsuse poolt Lauri nime peale. (15715)
- Timpson, Hans Mardi p., hobusepass. (15718)
- Ojamäe, Julius Johani p., laske-riista tunnistus, w. a. Harju maak. pol. üle-malt 31. 12. 21 a. nr. 1997. (16006)
- Pihl, Karl Jaani p., sõjawäest wabast. tunnistus, w. a. Tall. l. sõjawäe haige-maja ülemalt 31. 3. 20 a. nr. 2475. (16160)

- Martow**, Eduard Tõnise p., isikut., w. a. Salla wallaw. 16. 4. 20 a. nr. 995, ja 1. diwitši külgehoitawate haiquste wastu wõitlemise lentsalga poolt wälja antud tunnistus 15. 4. 20 a. nr. 5194. (14262)
- Enno**, Woldemar Miku p., sõjaw. wab. tunn., w. a. 1. jalawäe polgust 19. 8. 21 a. nr. 14434. (14265)
- Rintson**, Elisabeth Kusta t., kodakondsuse tunnistus, w. a. Moskwa kontroll operimise komisjoni poolt 1920 a. nr. 9509. (14343)
- Rõõbi**, August Peetri p., isikut., w. a. Wastse-Kuuste wallaw. 11. 12. 19 a. nr. 93, ja hobusepafs, w. a. sealtjamaast 3. 11. 22 a. nr. 965. (14344)
- Pau**, Johannes Aleksandri p., rahwam. wab. tunn., w. a. soomusrongiide brigadi ülevalt 20. 8. 21 a. nr. 282. (15551)
- Moonakson**, Karl Hendriku p., rahwawäest wab. tunn., w. a. 2. diwitši intendantuurist 17. 8. 20 a. nr. 14655. (15556)
- Toom**, Hans Hendriku p., laskeriista luba, w. a. Tartu maak. pol. ülevalt 19. 4. 22. a. nr. 937/5311, maksuwajaga 1 aasta. (14522)
- Peterson**, Eduard Johani p., sõjaw. referwitunnistus, w. a. 8. jalawäe polgu ülevalt 15. 9. 20 a. nr. 21277. (14536)
- Riit**, Jaan Märdi p., sõjaw. referwitunn., w. a. 3. jalawäe polgu ülevalt 26. 2. 20 a. nr. 2193. (14541)
- Karelsõn**, Johannes Daweti p., sõjaw. referwitunn., w. a. 9. jalawäe polgu ülevalt 14. 4. 20 a. nr. 424. (14540)
- Kulpõn**, Karl Johani p., sõjaw. referwitunn., w. a. 7. jalawäe polgu ülevalt 7. 4. 20 a. nr. 4467. (14542)
- Mihkelsõn**, Jaan Meiksei p., sõjaw. wab. tunn., w. a. Saare maak. rahwawäe ülema poolt. (14558)
- Wahter**, Mihkel Gustawi p., referwitunn., w. a. wäljapatarei nr. 10 ülema poolt 7. 11. 22 a. nr. 2566. (15051)
- Watsfeldt**, Johannes Karli p., referwitunn., w. a. Tall. l. komendandi roodu ülema poolt 19. 3. 21 a. nr. 20112. (15053)
- Sopp**, Udo Mihaili p., hobusepafs, w. a. Mustjala wallaw. (15058)
- Sismann**, Karl Karli p., laskeriista kandmise luba, w. a. Lääne maak. pol. ülema poolt 1922 a. nr. 460. (15354)
- Alikas**, Mihkel Jüri p., sõjaw. wabas-tamise tunn. (15355)
- Alikas**, Mihkel ja Jüri, piirituse ostu-tshetikid nr. nr. 4 ja 5, w. a. Pihula wallaw. (15355)
- Waarpuu**, Jaan Jaani p., isikut., w. a. Juuru wallaw. 16. 8. 20 a. nr. 721 ja sõjawäest wab. tunn., w. a. Iaiaroopal. soomusrongi suurtükiväe diwitši patarei nr. 1 ülema poolt 10. 8. 20 a. nr. 3401. (15409)
- Waarpuu**, Jaan Jaani p., hobusepafs, üks w. a. Inglise wallaw. 11. 1. 21 a. nr. 362, teine Kaitu wallaw. 22. 2. 21 a. nr. 222. (15410)
- Palmera**, Johannes Jaani p., isikut., w. a. Wäätja wallaw. 31. 1. 20 a. nr. 539, ja sõjaw. wab. tunn., w. a. Harju maak. rahwawäe komm. 8. 11. 20 a. nr. 2028. (15416)
- Taurus**, Hans Hanju p., isikut., w. a. Juuru wallaw. 22. 6. 22 a. nr. 1674, ja sõjawäest wab. tunn., w. a. 2. jalawäe polgu ülevalt 29. 5. 22 a. nr. 2836. (15419)
- Sinke**, Aleksander, isikut. ja sõjaw. wab. tunnistus.
- Mõlder**, Johan Jaani p., sõjaw. wab. tunnistus, w. a. Wiljandi rahwawäe ülema poolt.
- Rüütlane**, Karl Miku p., isikutunnistus nr. 46960/1213, w. a. Walga maak. pol. ülema poolt.
- Korownikow**, Mihail Peetri p., hobusepafs, w. a. Slobodka wallaw. 28. 1. 21 a. nr. 6.
- Pillo**, Karl Johani p., isikutunn., w. a. Petseri pol. 1. jsk. 8. 12. 19 a. nr. 120, ja plankweffel 200.000 marga peale Fedotowi ja Hammase allkirjadega.
- Riisand**, Daniel Gustawi p., hobusepafs, w. a. Udawere wallaw. 17. 12. 20 a. nr. 63.
- Wanilowi**, Nikita Peetri p., ntme peale ostu puhul ümberkirjutatud hobusepafs.
- Pillo**, Karl Johani p., sõjaw. wab. tunn., w. a. Petseri maak. rahwawäe ja kaitse liidu ülema poolt 2. 1. 20 a. nr. 246.
- Tjännik**, Nikolai Semjoni p., isikutunn., w. a. Petseri wallaw. 12. 1. 20 a. nr. 79/4, sõjaw. wab. tunn., w. a. 2. diwitši intendantide wälitfuse poolt 20. 3. 20 a. nr. 4409, ja hobusepafs nr. 803.
- Semjonow**, Nikolai, ajut. isikut. nr. 337, w. a. Petseri maak. pol. ülema poolt.
- Petuhow**, Maksim, isikut. nr. 4131, w. a. Jrboska wallaw. ja sõjaw. wab. tunn., w. a. infeneri pataljoni ülema poolt nr. 1510.
- Pilt**, Karl Peetri p., hobusepafs, w. a. Petseri wallaw. 3. 1. 21 a. nr. 162-I.
- Põllumees**, Mihail Mihaili p., hobusepafs, w. a. Petseri wallaw. 4. 2. 21 a. nr. 8/4.



- Kits, Richard, sõjaw. wab. tunnistus nr. 2129, w. a. Wiru maak. rahwawäe ülemalt.
- Ialio, Madis, teenistuse tunnistus, w. a. Piiriwalwe Narwa jsk. nr. 14.
- Tammekunn, Jaan, hobusepass nr. 31.
- Kõiw, Juhan, hobusepass.
- Juurikson, Oskar Joosepi p., laske-riista hoidmise luba nr. 845.
- Blum, August Johani p., laske-riista luba, w. a. Tartu m. pol. ülemalt 13. 6. 22 a. nr. 1400/6799. (11013)
- Gusew, Feodor Aleksei p., tunnistus, w. a. Walga sõjawäe haigemaja arstide komm. 27. 3. 20 a. nr. 403.
- Saal, Johann Mihkli p., sõjawäest wab. tunnistus, w. a. 2. diw. staabi ülemalt 10. 8. 20 a. nr. 3307/8497.
- Sollmann, Jaak Jaagu p., sõjaw. wab. tunn., w. a. Wiljandi maak. rahwawäe ülemalt 18. 10. 20 a. nr. 11466. (13204)
- Laurson, Herman Jaani p., hobusepass, w. a. Wiljandi l. pol. jsk. 9. 12. 20 a. nr. 174 — Alfred Matsi p. Kirs'i nime peale. (13220)
- Blofeldt, Herman Ernsti p., sõjaw. wab. tunnistus, w. a. 3. suurtükiwäe ülema poolt 20. 2. 20 a. nr. 676. (13222)
- Wesberg, Egon Oskari p., reserwitunnistus, w. a. 1. Lennuwäe salga ülemalt 28. 4. 20 a. nr. 2107. (15060)
- Koow, Johannes Mardi p., isikutunnistus, w. a. Pihlta wallawal. 13. 1. 22 a. nr. 978, ja reserwitunnistus, w. a. Saaremaa rahwawäe ülema poolt 1. 12. 21 a. nr. 2518. (15065)
- Kalinin, Iwan Afanasi p., isikutunnistus nr. 1023 ja sõjawäest wab. tunnistus. (13814)
- Feodotow, Prokofi Wladimiri p., peatusluba nr. 243/2603, w. a. Tartu maak. Pol. ülemalt. (13815)
- Wilkmann, Jakob Mihkli p., hobusepass nr. 735. (13817)
- Klement, Walter Aleksandri p., sõjaw. wab. tunnistus nr. 10953. (13819)
- Hallik, Johannes Gustawi p., hobusepass. (13822)
- Kullamägi, Paul, sõjaw. wabast. tunnistus, w. a. 31. 5. 20 a. nr. 2157. (14111)
- Netsaew, Timofei, sõjaw. wabastam. tunnistus, w. a. 30. 5. 20 a. nr. 4556. (14113)
- Ostrowkin, Peeter, hobusepass, w. a. 20. 12. 22 a. nr. 1. (14116)
- Tismus, August Mardi p., isikutunnistus, w. a., Kuiwajõe wallawal., ja sõjaw. wab. tunnistus, w. a. Tall. l. komendandi poolt 20. 8. 21 a. (14468)
- Oja, Marie Hansu t., täitmisleht, w. a. Riia ringkonna kohtust 23. 12. 1914 a. nr. 46038. (14544)
- Paberit, Johannes Liisa p., sõjaw. reserwitunn., w. a. Pääsküla sõjaw. laagri ülemalt 9. 8. 20 a. nr. 3490. (14546)
- Sonn, Jaan Johani p., laske-riista luba, w. a. Tartu m. pol. ülemalt 8. 9. 22 a. nr. 2512/10854. (16151)
- Mäits, Johann Karli p., isikutunnistus, w. a. Rakwere l. pol. jsk. 22. 12. 19 a. nr. 3574, ja hobusepass, w. a. sealtsamast 21. 12. 20 a. nr. 66. (14879)
- Pälli, Johannes Jüri p., reserwitunnistus, w. a. 5. jalawäe polgu ülemalt 20. 8. 21 a. nr. 14524. (14886)
- Lintrop, Eduard Joosepi p., isikutunnistus ja hobusepass. (15521)
- Müürsepp, Friedrich Jaani p., isikutunnistus, w. a. Tammiste wallawal. 13. 12. 20 a. nr. 402, ja laske-riista luba, w. a. Tartu maak. pol. ülemalt 4. 10. 22 a. nr. 2690 — ühe aasta peale — 1 püssi kandmiseks. (15577)
- Karton, Karl Jakobi p., sõjawäest wabast. tunnistus, w. a. Kalewi malewa natali ülema poolt 10. 12. 20 a. nr. 11095 ja isikutunnistus, w. a. Warangu wallawal. (15702)
- Kello, Johannes Juhani p., isikutunnistus, w. a. Küti wallawal. 1919 a. nr. 32. hobusepass nr. 423 Johannes Kello nime peale ja hobusepass nr. 692 — Johannes Klammeri nime peale. mõlemad w. a. Küti wallawalitsusest. (15709)
- Jaagand, Mihkel Gustawi p., isikutunnistus, w. a. Kunda Malla wallawal. 4. 12. 19 a. nr. 13. ja hobusepassid, w. a. 1. 12. 20 a. nr. 212 ja 3. 10. 22 a. nr. 691. (15714)
- Laur, Johannes Jaani p., hobusepass nr. 687, w. a. Paaswere wallawal. Karl Kuulbachi nime peale. edasimüügi puhul registreeritud Küti wallawalitsuse poolt Lauri nime peale. (15715)
- Timpson, Hans Mardi p., hobusepass. (15718)
- Ojamäe, Julius Johani p., laske-riista tunnistus, w. a. Harju maak. pol. ülemalt 31. 12. 21 a. nr. 1997. (16006)
- Pihl, Karl Jaani p., sõjawäest wabast. tunnistus, w. a. Tall. l. sõjawäe haigemaja ülemalt 31. 3. 20 a. nr. 2475. (16160)

A a w e r; Johannes Hindreku p., isikutunnistus, w. a. Pada wallawal. 12. 12. 19 a. nr. 70, ja hobusepass, w. a. Küti wallawal. 1. 3. 21 a. nr. 830 — Winni mõisavalitsuse nime peale. (15719)

W a s s i l j e w, Timofei Wassili p., laske-riista tunnistus, w. a. Harju maak. pol. ülemalt 31. 12. 21 a. nr. 1998. (16007)

H r u l e w, Wassili Aleksandri p., ajut. isikutunnistus, w. a. Walga maak. pol. ülemalt 3. 6. 21 a. nr. 51 ühes elamis-lubaga 9. 12. 22 a. nr. 1683, makswuse-ga 3. juunini 1923 a. (16358)

## Kuulutus.

Tartu maakonna politsei I. jaoskonna ülem kuulutab sellega, et 26. oktoobril 1923 a. kell 10 saab Kastre-Wõnnu wallas Kristjan Urress'i päralt olewad kaks lehma ja kuus noort siga, 16,000 marga peale hinnatud,

### enampakkumise

teel otsekohe maksetawa raha eest ära müüdüd tema wõlgnewa täiendawa puhtakasumaksu tasuks, E. P. Tartu osakonna nõudel 6. juulist s. a. № 7, 9 ja 15. Müüdaw warandus on oksjoni päeval sealsamas näha. Tartus, 13. oktoobril 1923 a. № 3449, 3454, 8457.

Tartu maakonna politsei

I. jaoskonna ülem Haugas.



## KUULUTUS.

Wiru Maakonna politsei Jõhwi Jaoskonna ülem, elukoht Jõhwi alewis, Ts. kp. sead. § 1030 põhjal kuulutab, et 5. novembr. 1923 a. kell 10 hommikul saavad Johannes Mölder'i kaks lehma, asukoht Tudolinna wallas Johannes Mölderi juures, **enampakkumise** teel ära müüdüd.

Tähendud warandus on hinnatud Mk. 9000 peale ja läheb müügile esimest korda Mölderi 1922 a. töös-tusmaksu katteks Mäetaguse walla walitsuse nõude № 1234 põhjal.

Pakkumine hakkab peale hindamise hinnast. Jõhwis 16. oktoobr. 1923 a. № 02958.

Wirumaakonna politsei

Jõhwi jaoskonna ülem (allkiri).



Shokolaad

Shokolaadi kompwekid

TACCINN, WOLTA, TANAW NR. 3.

**R. Wolf'i lokomobiilid** selswad, weetawad ja isesõitjad 3—800 PS patent küllastud ja ülekuumendatud auruga kõiksugu tööstuse ja põllumajanduse otstarbeks.

**R. Wolf'i rehepeksumasinad** 3—20 PS 4- ja 5-kordse tuulepuhas-tusega on meie maa nõuetele was-tawalt ehitatud, sellepärast nõuawad neid praegusel ajal kõik põllume-hed ja töösturid.

**Weipert'i** gööpliga rehepeksumasinad on põllumeeste poolt väga otsitud.

**Heiligenbeil'i sahad** on ainsad, milledega meie suur- kui ka wälke-põllupidajad rahul on.

**Massey-Harris** originaal Ameerika ja „Hawa“ süsteem Deering wilja- ja heinanõudumasinad on ker-ged ja wastupidawad.

**DWF kuulilaagrid ja teraskuulid.**

Alaline suur ladu: raua, terases, plekkides, katuse- ja seinapappides, katuseõrwa, põllutõõ ja teistes masinates, ehitusmaterjaalides, kõiksugu teras- ja rauakaupades, käsitööriistades, masinarihmades, määrdeõilides jne. Sahaterad, naelad ja wankri-assid walmistatakse omas wabrikus.

Kaupmeestele kõige kasulikum sisseostukoht.

# A.-S. W. SCHNEIDER & Ko.,

Tallinnas, Wiruwärawa pulestee nr. 19.

14201