



EESTI POLITSEILEHT

Administratiiv-õigusline aegkiri.

Nr. 15 (123).

19. aprillil 1924 a.

IV. aastakäik

Ilmub üks kord nädalas — igal laupäeval.

Tellimise hind: aastas Mk. 800.—
 poole aastas 400.—
 weerand aastas 200.—

Üksik nummer maksab Mk. 20.—

Tellimised — järgmise kuu esimesest päevast.

Toimetus ja kontor: Tallinn, Toompea lossis. Tel. 5-15.

Awatud kell 1/2 9—1/23. Toimetaja kõnetunnid k. 12—1.

Kuulutuste hind:

1/4 lehek. Mk. 3000.—	1/4 lehek. Mk. 800.—
1/2 1500.—	1/8 400.—
1/8 1000.—	1/16 200.—
1/32 lehek. Mk. 100.—	

Lehe eesküljel 75%, tekstis 100% kallim.

Adressi muutmise 10 mk.

• Adress kirjade jaoks: Tallinn, Postkast nr. 338
 Jooksew arwe Eesti panga Tall. osak. nr. 543

Sisu: 1) Prof. Berendts, Kogukondlistest maksudest. 2) A. Liit, Kuritegude jälgimine. 3) Politsei ja kirikumaksud. 4) Maksuõlgade sissenõudmise korra muutmise kohta. 5) Alaealiste wastutavusest kuritegude eest, mis toimitud ettevaatamatuse tõttu. 6) K. Mikfeldt, Õigusteadusest. 7) Dr. Schneickert, Liht- ja murdwarguste eest hoidmine. 8) Mitmesugust. 9) Kuulutused.

Kogukondlistest maksudest.

Prof. Dr. Berendts.

(W. „E. P.“ nr. 6 s. a.)

(Lõpp.)

Üle minnes iseseiswate kogukondliste maksude süsteemi hindamisele, peab ütleva, et nende kodumaa on Inglismaa. Kuid Inglise eeskuju järel käia ei ole alati võimalik ega soovitatav, sest sageli puuduvad need omapärased sotsiaalsed ja ajaloolised tingimused, mis selle omapärase kohalikkude maksude süsteemini viisid (kiihelkondades, linnades ja krahvkondades). Kuid see kord annab pikkamööda maad teisele väga sarnasele mannermaal walitsewale korrale, ning kohalikkude finansiide eraldamine nõrgeneb alata kaswawate abi- ning toetusrahade tõttu riigikassast.

Meie juba tähendasime, et iseseiswad kogukondlised maksud awalduwad kahes vormis: kui maksud objektide peale, mis riigi poolt maksu alla pandud,

ning maksud objektide peale, mis riigi poolt ei ole maksu alla pandud. Nende kahte liiki kogukondliste maksude kasuks räägib arwamine, et kogukonnal pole sageli kasulik leppida lisadega riigimaksule, waid on otstarbekohasem iseseiswaid, kas reaali wõi isiklikke, makse sisse seada, mil puhul muidugi tuleb uus maksuõime hindamine toime panna kogukondliste maksuorganide poolt. Sarnase kahekordse maksuõime hindamise wastu waieldakse mõnelt poolt, põhjendades sellega, et resultaadid sageli mitte sarnased pole. Kuid siin jäetakse silmapaari wahele, et wõiwad põhjused aset leida, mis just kahekordset hindamist õigustawad ja resultaadid wähe lahkuminewad on. Kogukondliste koormatiste puhul pole ka waja näit. tulumaksu määramisel keerulist

aparaati tegewusse panna, waid wõib leppida palju lihtsamate abinõudega — hinnata kogukonna liigete maksuwõimet wälise tundemärkide põhjal ning andmeid pärast eriti klassidesse ja järkudesse jagada. Sel alusel tunnustataksegi, et maa- ja majade maks palju kohasemad on kogukondadele kui riigile. Kuid sellejuures peawad teatud normid ka riigi poolt ettekirjutatud saama. Kogukondliste maksude arenemine on siis waba, kui temal võimalik on maksustada neid objekte, mis riigi poolt maksustamata. Kuid sarnaseid objekte on wähe, ning riik on paratamata sunnitud oma koormatise ala laiendada. Nii jääksid kogukonna maksustamise piiridesse ainult wäiksed asjad, uhkuse asjad, nagu: klawerite, biljardite, koerte pealt, niisama sõiduriistade — autode, jalgrataste, siis teatrite, trammide jne. pealt. Ainult üks maks oli waremalt suuremaks tuluallikaks kogukonnale, ja nimelt maks wäärtuste kaswamise pealt, kuid ka sinna on riik tunginud ja kogukond tegutseb ainult sellest osasaajana.

Wäärtuste juurekaswu maks peab sihtsama peaaesjalikult „ärasteenimata“ wäärtuste juurekaswu peale. Selle all tuleb mõista wäärtuste juurekaswu, nagu majade ja kruntide juures, mis tekkinud ilma omaniku wähemagi kaasabit. Kui näit. omanik kulutas wara ning waewa melioratsiooni ehk kapitaalset remondi jne. peale, siis on see „ärasteenitud“ wäärtuse juurekasw, mida ei tule maksustada. Wäärtuste juurekaswu maksu sissenõudmine wõib kahesugune olla — kas perioodiline ehk waranduse üleandmise puhul teisele isikule. See maksu süsteem oli Saksamaal õige laialt tarwitusel. Kui nüüd Eesti maksude organisatsiooni juure pöörata, peab tähendama, et need niisama palju tähelepanu äratavad, kui Lääne-Euroopas, ehk endisel Wenemaal enne semstwo reforme (1864—1870). Neil põhjustel kerkis see küsimus ka Riigikogus näewakorraks, mis omawalitsuste uuudujääkide katmise otstarb wälja kutsus.

Teatawasti sisaldab Eesti Wabariigi põhiseadus ka peatüki (VII) omawalitsustest.

Wastawalt § 75 teostatakse riigiwõim kohtadel omawalitsuse orgaanide kaudu niiwõrd kui see seaduse poolt eriasutustele ülesandeks pole tehtud. Kui mina õieti põhiseaduse mõistest saan aru, ei ole

omawalitsused maakondades ja kogukondades (linnas ning külas), mitte ainult eriliste ühiskondliste huwide kaitsjad wastandina riigi huwidele (see waade oli aluseks Wene semstwo ja linna omawalitsuste seadustele 1864—1870 aast.), waid kogukonnad on ühtlasi riigi wõimu orgaanid kohtadel, mis usaldatud, waltitud kohaliste elanikkude kätte. Sel waatekohal asub ka Inglise „self government“, Meie seadus ei waata maa ehk linna kogukonna peale, kui ainult majanduslise liidu peale, waid kui liidu peale, kes ühendab oma liikmeid neissamades suhetes, nagu seda riik ühendab kogu rahwast üheks orgaaniliseks terwikuks, kogu Eesti territooriumi ulatuses. Järjelikult ei tunne meie põhiseadus sarnast dualismi, nagu see Wene riigi ja semstwo seadustes XIX aastasajal aset leidis. Kui põhiseadus sisemise walitsemise alal püsib nendel orgaanilise sideme alustel, siis järgneb sellest, et sisemise walitsemise alal üldse ja eriti rahaasjanduse alal ei wõi maa- ehk kogukond teisi sihte jälgida ega taktikat tarwitada, kui riigi wõim.

Põhiseaduse § 77 ütleb, et omawalitsustel on õigus oma ülesannete täitmiseks maksusid wõtta ja koormatise peale panna seaduses kindlaksmääratud piirides ja korras.

Põhiseadus ei eralda kogukondliste maksude hulgast ühte ehk teist maksude wõi koormatise wormi, andes õigust teatawate maksude pealepanemiseks ainult riigile; samuti ei sisalda põhiseadus määrusi selle kohta, missugune side neil riigimaksustamisega peab olema. Kui nüüd põhiseadus lähemalt piirawaid norme ei sisalda, wõib Riigikogu harilikult seaduse abil kohaliste maksude korda reguleerida, maksimaalseid norme kindlaks määrata ning ühte ehk teist maksu omawalitsustele jätta. Ei ole põhiseaduslisi piire maksuseadustele ega tagatist kogukondlisele koormamisele.

Arusaadaw, et Eestis ei tule karta kogukondade koormatiste piiramata tõusu, ning

Riidekauba tarwitajaid

rahuldab hea kaubaga, suure walikuga ja õiglase hindadega

Helsingi riidekauplus.

Tallinn, W. Karja tän. 7/24. Kõnetr. 1209.

kõrgem võim peab omale järelwalwe õiguse maksu õiguse kasutamisel, ning riigi huwide rikkumise puhul veto õiguse jätma.

Üksikute omawalitsuste väljaminekud kaswawad iga päewaga, eriti demokraatlistes riikides, kus rahwa masside huwide eest rohkem muretsetakse. Ning nende alaliselt tõuswate väljaminekute katmise küsimus on ka Eestis terawaks muutunud. On kasutatud nii otsekoheseid kui ka kaudseid maksusid, kus juures kogukondades isegi hinge maksu tarwitati. Puhhteoreetilisest seisukohast ei saa seda maksu mitte küllalt lubatuks pidada, kuid praktikud ja osa teoreetikud ei ole nii waenulised selle isiklise hinge maksu vastu.

Meie leiame teda nii riiklise kui ka kogukondlise maksuna nii Ameerika Ühisriikides, kui ka Shweitsi kantonides, ning waltitseb arwamine, et see täitsa õiglane maks olewat. Ühe sõnaga oleks waevalt põhjust teooria pärast sellest maksust lahti öelda, kui rahaline seisukord wilets, kuigi see ideaalsest seisukohast waadates mitte just rahuloldaw pole. Mõistagi peab hinge maks, mida kõikidelt kodanikelt, isegi kehwadelt nõutakse, väga wäike olema. Näituseks Eestis wast 5 mk. hinge pealt; see tooks kõigest sisse üle wiie miljoni marga. Kui aga seda näit. 100 marga peale tõsta, läheb see keh Wadele kodanikkudele raskeks. Järjekult kui ta kerge on, siis on ta wähe tulutoow, kui aga tulutoow, siis raske, mis wõib kergesti kodanikkude keskel nurinat tekitada.

Jääb üks väljapääsetee: riik jätab ühe osa oma maksu tuludest kogukonnale, kuid ka see abinõu on meie ajal raske teostada, sest riigil tuleb endal puudujäägiga wõidelda. Teatawa maksu ehk maksu osa üleandmine kogukonnale on aga jällegi toetus- wõi abiraha. See toetuswiis on praegusel ajal kaunis laialt tuntud nii teistes Euroopa riikides, kui ka Eestis. Tulumaksu seaduse lisa (nowell)



Kohtuminister Gabriel.

31. maist 1922 a. määrab, et riigi tulumaksu kogusummast antakse üks kolmandik maakondade, linnade ja waldade omawalitsustele. (See kolmandik jagatakse nende wahel, seaduses ettenähtud korras.) Kuid Eestil oleks waevalt wõimalik selles toetuses kaugemale sammuda: tema ei suudaks Preisimaa 1893 aasta julge eeskujuga sammu pidada, ning omawalitsuse üksustele jätta nii töötus- kui ka majandusmaksu. Kuid wõiks maamaksu üleandmise küsimust harutusele wõtta. Teatawasti kuuluwad väljaspool linnapiiri asuwad maad juha Wene ajast

saadik 1) n. n. tinumaksu alla (s. o. riigi maamaks 1875 a. seaduse järgi) ning 2) kohalise maamaksu alla. Et mõlemad jägatawad maksud langewad ühe ning sellesama maksuobjekti peale, paistab küll otstarbekohasem olewat neid kahte maksu ühendada, ning seda omawalitsuste maksuks muuta, kuna riigi puudujääki wõiks wastawalt kõrgendatud pärandusmaksuga katta. Praegune pärandusmaks on puudulik, ning wähe tulutoow.

Kuritegude jälginine.

A. Liit.

(10. järg.)

Päewapildistamine.

Kirjeldamise ja plaani joonistamise kõrval tuleb kuriteopaiga tsentrumi ja tähtsamaid jälgi, kui see iganes võimalik, päewapildistada. Selleks kõlbawad wäga hästi harilikud päewapildi-aparaadid, muudkui oleks soowitaw, et statiiv oleks nii konstrueeritud, et võimalduks üleswõtteid teha ka objektiwiga allapoole.

Kõige pealt päewapildistatakse muidugi kuriteopaiga üldine wäljanägemine; see sündigu aga vähemalt kahest isepunktist, et võimalik oleks koha üksikasju mitmest küljest waadelda. Sedawiisi saab neist täielikumana ülewaate. Kitsas ruumis üleswõtet tehes jääb muidugi päewapildniku esimeseks mureks kõige soodsamat punkti üles otsida, kuhu aparaat paigutata. On loomulik walgus üleswõtmiseks kasin, siis magneesiumiga walgustada. Kitsas ruumis asetatakse taldrik magneesiumi puruga aparaadi peale, muidu aga on soowitaw korraga kahest küljest walgustada, et üleliiga terawaid warjusid ära hoida. Et magneesium mitte ühe silmapilguga ära ei põleks, siis riputatagu teda pika ribana taldriku peale, mitte ühte hunnikusse.

Wäljas wõib terwe seeria üleswõtteid kuriteopaigast saada, kui iga järgmise üleswõtte juures wäike osa eelmisest pildist kaasa arwatakse.

Laipu, jalajälgi ja muid maas olewaid vähemaid asju tuleb pildistada ülewalt alla, aga mitte küljepealt. Wastasel korral kannataks perspektiiv, mis pildile moonutatud wäljanägemise annaks. Pilte ei retusheerita.

G. Jälgede ja muude asitõenduste käsitlemine.

Eespool kõnelesime juba kuriteopaigal leiduwate jälgede ja märkide tähtsusest sündmuse selgitamisel kuritegija süü tõendamisel, kuid samuti peame ka seda jälle meele tuletama, et jäljed ja märgid ainult siis oma ülesannet wõiwad täita, kui need nõuetawa oskusega käsitletud ning õiges ja selges walguses kohtu laua ette toodud. Oskus jälgede ja märkidega ümber käia peab seega kindlasti kuuluma iga jälgi teadmise- ja kogemus-

wara hulka. Allpool paneme tähele kõige korduwamaid jälgi, nimelt: 1) inimese jalajälgi, 2) käe- ja näpajälgi, 3) sõiduriista jälgi, 4) loomade jälgi, 5) were ja sperma jälgi, 6) kuuli jälgi, 7) murdmise jälgi, 8) wõitluse jälgi, 9) aineid, mis wõisid kuritegijale kuriteopaigalt külge hakata, 10) kuritegija poolt kuriteopaigale maha jäetud asju, 11) mitmesuguseid jälgi ja märkisid.

Ma pean aga weel selle peale tähelepanu juhtima, et jälgede käsitlemisse puutuwaid oskusi ei tohi õppima hakata alles kuriteopaigal, waid see sündigu juba aegsasti kodus. Kuriteopaik on kõige vähem kohane katsete tegemiseks; seal leiduwad tihti ainult üksikud jäljed ja neile ei tohi ligineda „hea õnne peale“. Tegelikult ei olegi jälgede käsitlemine Jumal teab kui kättesaamatu kunst. Waja antud juhatused tähelepanelikult läbi lugeda ja siis katseid teha, ja wiimaseid senikaua korrata, kuni iga wõte hästi läheb. Ja neid kogemusi, mida keegi elawate katsete kaudu omandab, ei jõua ükski käsiraamat asetada.

1. Inimese jalajäljed.

Jälgede liigitus. Astudes pehmel pinnal — küntud maa, wihmast porunud jalgrada, pori, lume, maantee tolm, liiw jne. — tekiwad õõnsad jalajäljed; kui aga astume esiteks määrdiwa aine sisse — pori, wereloi — ja selle järele mõnesuguse kindla, tasase pinnaga aluse peale — põrand, trepp, kiwist kõnnitee, — siis saame pinnapealsed jäljed ehk jälgede äratõmbed. Samuti teeme wahet palja jala ja kaetud jala jälgede wahel: wiimasel juhtumisel on meil õieti tegemist jala nõu jälgedega. Wahepealse astme moodustawad kerge tolmu korraga kaetud pindadele jääwad jäljed, millised aga nende käsituswiisi tõttu arwame pinnapealsete jälgede hulka.

Kuidas ja kust otsida jalajälgi? Meie näeme igapäew palju jälgi, kuid läheme neist pealiskaudselt mööda, samuti, nagu tõttame mööda paljudest muudest nähtustest, millega meid ei seo otsekohesed huwid. Ja

kui meid nüüd palutakse kirjeldada, kuidas näewad välja jalajäljed, mis tekkinud teatawates tingimistes, siis suudaksime waevalt rahuldawat wastust leida. Alles pikema sihi- ja plaanikindla harjutamise järele õpib meie silm wahet tegema jälgede kirjus mitmekesiduses, ja siis märkame ühtlasi ka seda, kui puudulikud olid meie tähelpanekud enne seda. Selle kohta kirjutab Gross „K. Käsir.“: „Nagu iga

teinegi teadus, peab ka jälgede uurimine minema teatawa süsteemi järele. Tähelpanekud üksinda, olgugi need ette wõetud paljude jälgede juures, ei too kasu, kui need sünniwad ilma süsteemita: nad ei ütle meile midagi, kui meie neid wastawalt ei rühmita. Iga uuri- ja tehku algust kas wõi sellega, et ta teraselt silmitseb ja jälgib rohkearwulisi inimeste jalajälgi, paljaist ehk kaetud jalgeist, loomade- ja sõiduriistade jälgi, millised leiduwad näiteks tolmusel maanteel. Waevalt oskabki ta algul rohkem wahet teha ja hea seegi, kui ta palja

jala jäljed kaetud jala jälgedest eraldada wõib. Kordkorralt hakkab ta aga juba jälgede iseloomu järele wahet tegema jalanõude wahel; ta märkab naelte asemid, kontsa ja eriti talla kuju, tihti korduwa jälg torkab silma oma suuruse ja kohmakuse tõttu jne. Korruga kaotab ta jälje silmist, kuid seal tuleb see jälle nähtawale ja nüüd läheb jälgimine edasi kahekordse huwiga. On alga sel kombel juba jäljed jälleleidnud, siis sammub ta „õiget rada“, siis tunneb ta juba seesugustes tähelpanekutes peituwat huwi.

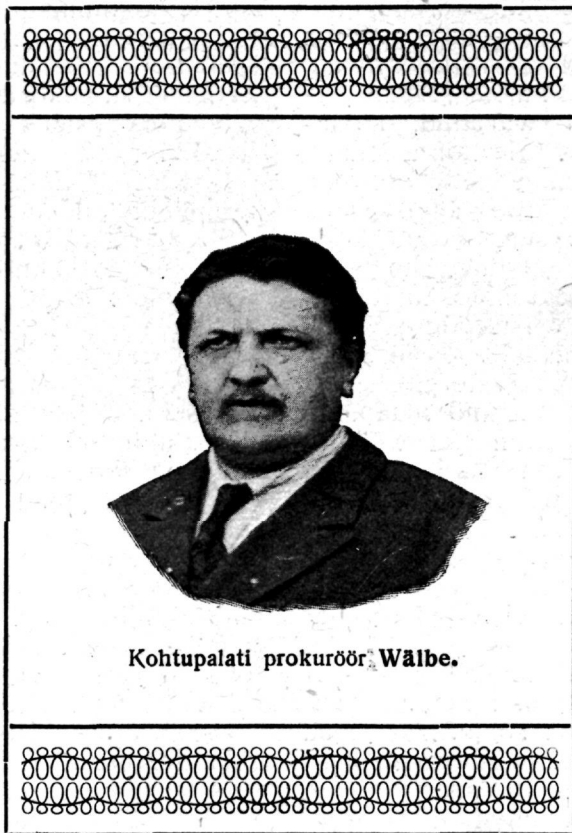
Teine tähelpanekute tegemise wiis seisab selles, et mitmete läbiseegi minewate jälgede hulgast püütakse üles otsida ühe ja sama inimese jäljed, meelestades nende iseloomustawaid tundemärke (meesterahwad, naisterahwad, suure wõi väikse kaswuga, kõnnaku iseloom, kõnnaku kiirus j. m.) ja siis sellele inimesele järele rutates kontroleerida, kui wõrd tehtud tähelpanekud õiged olid. Et ses suhtes kogemusi koguda, on soowitaw

wastutulijate wälimust ning kõnnaku wiisi hästi tähele panna ja siis nende jälgi wõrrelda saadud muljetega. Kõige otstarbekohasem on selleks walida seesuguseid isikuid, kelle kõnnakus märgatakse mõnesugust iseärsust, näit. haruldaset pikad ehk lühikesed sammud, kergelt hüplew wõi jälle taaruw kõnnak, lohistab jalgu taga, lonkab, toetub kepi peale jne. Märgati mõnda seesugust iseärsust kõnnakus, siis silmitsegu jälgi ja mõeldagu järele, kas wiimaste ja kõnnakuwiisi wahel ei leidu mingisugust sidet.“

Soowitaw on katseid ette wõtta

mitmesuguste omadustega pindadel, seal juures jälgi tehes pikkamisi ja kiiresti kõndides, jookstes, mitmesuguse suurusega raskusi kandes, jala poidasi kord nii, kord teisiti hoides. Veel parem, kui harjutajal on kaasas üks ehk kaks kaaslast, kes temale jälgi ette teha wõiksid.

Kuriteopaigal tuleb jalajälgede otsimist alustada tsentrumis, eestkätt nendest kohtadest, kus kuritegija muude jälgede, nagu murdmise jäljed, mahajäetud asjad, järel otsustades liikus. Kuna nüüd jäljed mitte alati centimeetrite kaupa sügawad, wõi jälle ereda wärwiga põrandale joo-



Kohtupalati prokuröör Wälbe.

nistatud ei ole, siis peab tungiwalt soowitama neid otsides sagedamalt maha kummardama, selle juures kahtlast kohta mitmest küljest teraselt silmitsedes.

Jälgede otsimist jätkata kuriteopaiga lähemas ümbruses. Seal leiduwadki enamasti kõige paremad jäljed, kuna tsentrumis need harilikult politsei kohalejõudmise ajaks juba on ära tallatud. Kuid lähemas ümbruses leitud jälgede asitõendusline väärtus jääb kahtlaseks, kui korra ei lähe nende lõpusihti kindlaks teha. Seda tuleb alati silmas pidada ja wastawatel juhtumistel kahekordse hoollega selgitada, kuhu teatawas kauguses tsentrumist leitud jäljed wälja wiiwad. Kuritegijad hiiliwad kuriteopaigale ja sealt ära meelsamini warjatud, käidawast teest kõrwal seiswaid kohte kaudu, seepärast ärgu piirdugu jälgede otsimine lähemast ümbrusest kunagi ainult sinna wiiwate teede uurimisega, waid kogu maakohat ümberringi otsitagu hoolsasti läbi. On juhtumisi ette tulnud, kus kuriteopaigal leitud jäljed wiisid jälgijad wälja kuritegija elupaigani, näit. öösel sadanud wärske lume, raske kaste ehk sündmuspaika ümbritsewa pehme maapinna tõttu. Seesugustel juhtumistel woiwad jäljed ajutiselt käest ära kaduda, näit. pehme maa pealt kõwa maantee peale wälja wjia; siin wõetagu aga arwesse, et kuritegija kusagil eespool jälle maantee pealt kõrwale pidi pöörama ja otsitagu seesugust kohta nii üht kui teist kätt edasi minnes.

Kui aga eelmistel tingimustel, s. o. peale wärsket lumesadu jne. toimunud kuritegude puhul, jala- ehk sõiduriista jäljed kõige hoolde peale vaatamata kuriteopaiga ümbruses ometi leidmatuks jääwad, siis on wististi kõige õigem kuritegijat otsida oma maja inimeste keskelt.

Leitud jälgede hulgast mõned paremad eksemplaarid, nii paremast kui pahemast jalast, wälja walida ja ettewaatusse pärast millegagi kinni katta, kuni lõpuliiku käsitamiseni.

Kelle oma on leitud jalajalg? Enesestmõistetaw, et mitte iga jalajalg, mis kuriteopaigal leitakse, ei tarwitse olla kuritegija oma. Seal liikusid enne ehk pärast kuriteo toimimist kahjukannataja ise, wõi tema kodukondsed, asjatoimetuse pärast külla tulnud isikud, uudishimulised waatamaskäijad, juhuslised möödaminejad. Seepärast waja wastawate järelepärimiste ja jalanõude ning jälgede

wõrdlemise teel otsekohe selgitada, mis sugused jäljed on eelpool tähendatud isikute sünnitatud. Mõnikord on wõimalik seda küsimust ka asjaolude kohaselt ära otsustada, näit. lumes leiduw jälg on astutud sula lume sisse ja pärast ära külmanud, temperatuur langes aga alla nulli juba päewal enne kuritegu; hommikul waatlust toimetades leidub kuiwas ruumis märg jalajalg, kuna kuritegu teadupärast toimis juba eelmisel õhtul; kahtlasest jäljest läheb osaliselt ühe kahjukannataja jälg, mille see teab astunud olewat enne kuriteo toimimist jne.

Kuritegijatel pole tundmata jalajälgede väärtus süütõendusena. Seepärast püüawad nad mõnikord jalajälgi wõltsida. Wõltsimiswiisides wõib peajasalikult kolme liiki tähele panna:

1) Kuriteo toimis meesterahwas, kes püüdis jälgede kaudu kahtlust juhtida naisterahwa peale.

2) Kuriteo toimis naisterahwas, kes püüdis kahtlust juhtida meesterahwa peale.

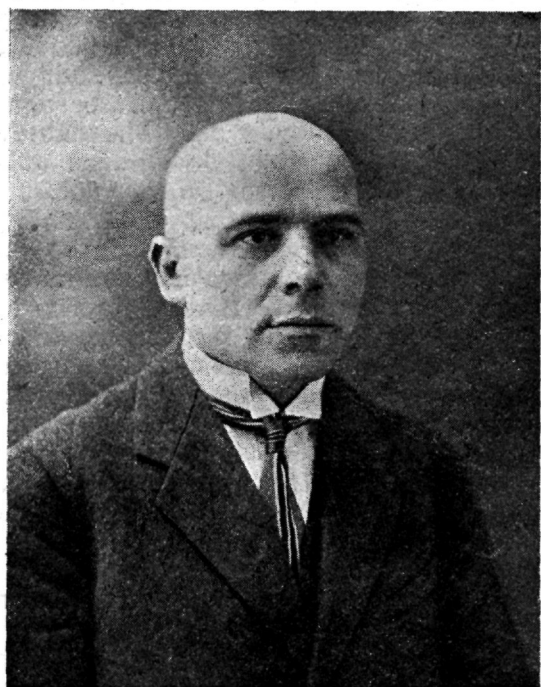
3) Kuritegija kandis moonutatud jalanõusid — tuntawalt suuremaid ehk wäiksemaid jala suurusest, kergelt talla alla kinnitatud lappidega, jalad olid mähitud paksusesse nartsudesse jne.

Wõltsitud jäljed poetatakse reeglipäraselt kuhugile nähtawale kohale ja soodsale pinnale, et need jälgijale wägisi silma peaksid torkama. Selle tõttu on wilunud jälgijatel isegi tekkinud teataw umbusk iga liiga selge jälje wastu, kuna terweid ja selgeid kuritegijate jälgi muidu wäga harwa ette tuleb.

Esimese ja teise liigi kohta tuletame oma katsetest ja nähtustest meele, et meesterahwa sammud harilikult ikka pikemad on kui naisterahwa omad. Kuigi meesterahwas, kes kuriteo otstarbel jalga toppinud naisterahwa jalanõud, püüab seesugusel juhtumisel astuda lühemate sammudega, kuid tagasihutatuna loomusunnilisest püüdest, wõimalikult kiiresti kardetawast kohast „ära aurata“, kui ka harjumuse tõttu unustab ta wähemalt mõneks silmapilguks oma osa, ja sealt peab jälgija selgitust otsima oma kahtlustele.

On saabas jalast tükk maad pikem (kolmas liik), siis jääb warbaots kui ka weidike kanda tühjaks; selle tõttu koonduw keha raskus kõndimise juures kõige rohkem jalanõu keskmise osa peale. Seesuguse jalanõu jälgedel on siis ka kontsa sisemine äär ja talla keskmise osa hoopis

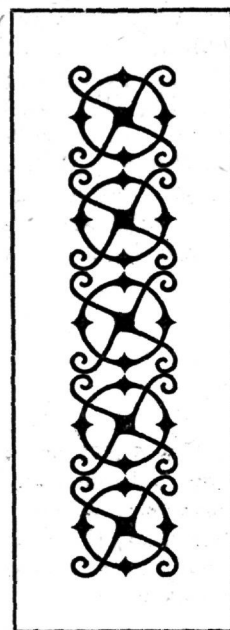
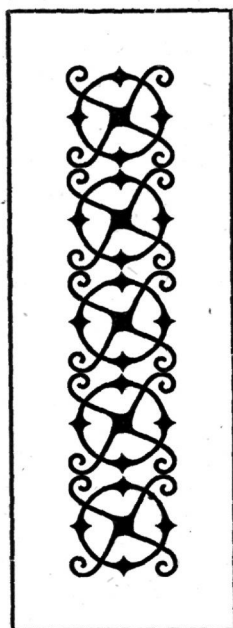
„Eesti Politseilehe“ alalised kaastöölised kriminaal-alal.



Krim.-pol. peawalitsuse filema abi A. Liit.



Krim.-pol. inspektor W. Wau.



**Berliini krim.-pol. registreerimisbüroo juhataja
Dr. jur. Schneickert.**

sügawamad kui warbaots ja kontsa tagumine joon. Väikest jalanõu aidatakse sellega, kui kannal alla pannakse mitu korda kokku käänatud riide ehk paberi lapp; selle tõttu võidab jalanõu pikkuse, kuid ühtlasi surutakse keharaskus enam warbaotsa poole. Viimane asjaolu avaldub kõndimise juures jälle warbaotsa sügawama sisselõike näol.

Kui nüüd kuriteopaigalt tehtud jalajälgi, mis tõenäoliselt tekkinud ühenduses kuriteoga, muude asjaolekute tõttu kahtlustatava isiku jalanõudega ühte ei lähe, siis ei tarwitse sellest igakord veel välja lugeda kahtlustatava süütaust. Peale eelmiste võimaluste võis ta lõpupeude lõpuks kuriteo toimimise ajal kannatawad jalanõud ära hävitada.

Kuritegija jalajäljed tulewad kaasa võtta. Jälgi peab kirjeldama, mõõtma ja kui võimalik — üles joonistama (K. Kp. S. §§ 318 ja 319) ja uuem tehnika lisab sellele juure — päewapaldistama ning kujundama.

Kui jälgi on seesuguse asja küljes, mida võimalik kohalt ära wiia (enamalt jaolt pinnapealsed jäljed), siis on see kõige otsustavkohasem abinõu. Mõeldagu aga enne küpselt järele, kuidas jälge kohalt lahutada, ilma et ta selle all kannataks. Igaks juhtumiseks peab soovitama kaasa võetud jälge enne väljavõtmist kirjeldada, päewapaldistada ja joonistada.

Kirjeldamine sünnib waatluse protokollis. Kirjeldada tuleb jälgede leiukohti, sihti ja väljanägemist ning sammu pikkust. Viimane mõõdetakse ühe jala jälje kontsa tagumisest joonest kuni teise jala jälje sama jooneni. Jälje välimuse all tuleb öieti mõista iseäralisi tundemärke:

kontsa ja talle kuju, nende kulumise viis, naelte asemed, talle alla löödud pooltalad, lapid, teraslapid; palja jala jälgedel — talle kortsud, talle õõnsuse suurus, warwaste asend (kas kõik viis selgelt üksteise kõrwal, või on näit. suur warwas teiste seljas) jne. Kõik seesugused tundemärgid tulewad alles siis nähtawale, kui jälge toll-tollilt ja mitmest küljest teraselt silmitsetakse. Eriti hoolsat ja kannatlikku uurimist ses suhtes nõuavad sügawad jäljed, kuna nende juures peensused tihti jälje seinte warju ära kaowad.

On waatlejal kaasas päewapildi aparaat, siis järgnegu kirjeldamisele kohe päewapildistamine. Nagu juba öeldud, peab see sündima ülevalt alla poole. Enne ülesvõtmist asetagu jälge liigadale mõõdupael, nii et ka see pildile tuleks; sedawiisi saame wõltsimatu maastaabi jälje mõõtmise jaoks päewapildil.

Leitud jälge otsekohest mõõtmist ei pea uuem tehnika enam kuigi tähtsaks, kuna sel kombel saawutatud mõõduandmed liiga kasinad on mingisuguse täpsema sarnasuse kindlaksmääramiseks leitud jälje ja kahtlusaluse jala ehk jalanõu wahel. Pealegi täidawad teised jälgede fikseerimise wiisid ju küllaldaselt oma otsustarwet. Küll on aga mõõtmisel oma kindel koht jälgede wõrdlemise juures, millest allpool veel juttu teeme.

Ei ole võimalik jälge ühes selle asjaga, mille küljes ta leiti, kaasa võtta, siis tuleb seda peale kirjeldamise ja päewapildistamise kas üles joonistada — kõik pinnapealsed jäljed ja kõwemal pinnal leiduwad õige madalad õõnsad jäljed, ehk kujundada — õõnsad jäljed.

(Järgneb.)

Politsei ja kirikumaksud.

Ehk küll juba ligemalt 4 aastat möödunud sellest, kui Asutawa Kogu poolt 9. juunil 1920. a. wastuwõetud seisuste kaotamise seadusega (§ 6, tähendus 1) kõik regulatiivmaksud kirikuõpetajate ja kirikuteenijate kasuks ning kõik sünduslikud maksud ja orjused koguduste ja kirikute heaks ära kaotati, tuleb siiski veel tänapäewani üksikuid juhtumisi ette, kus veel wõlgnewate kirikumaksude pärast politsei poole pööratakse nende sissenõudmiseks wastuwaidlemata korras. Need on muidugi wõlgu jäänud maksud, mida wabatahtlikult maksta ei taheta ja

wõlgnewad endistest aastatest kuni regulatiivmaksude ära kaotamiseni 1920. aastal. Nende maksude sissenõudmise palwetega pööratakse wiimasel ajal politsei poole tihtipeale niisugusel kujul, et politseil seaduslikkudel põhjustel päris wõimatu on wastutulla ja sarnaste maksude sissenõudmisele asuda wastuwaidlemata korras. Ja niisuguste palwetega esinemine tekitab palju asjata kirjawahetust politseiasutuste, keskwalitsuse ja kirikuasutuste wahel. Sellepärast olgu siinkohal lühidalt kokkuwõetult ära tähendatud need seadusnõued, Riigikohtu seletused ja juht-

nöörid, mis ära määravad korda veel wõlgnewate kirikumaksude palwete esinemisele ja nende maksude sissenõudmisele.

Ewangeeliumi-Lutheri usu kiriku heaks wanal ajal sisseseatud regulatiivid, mis ära määrasid igasuguseid naturaalkohustusi kogudustelt kirikuõpetaja, kõstri ja kirikuteenijate heaks terawiljas ja muudes ainetes, nagu linad, puud, heinad, õled jne. ning tööpäewades, jäid maksuaks ka peale Wene walitsust, ja nagu eelpool öeldud, kuni 1920. a. Kirikumaksude õiendamiseks terawiljas oli erandiks küll aasta 1919. Üldise tarwiduse tõttu wõeti siis end. tootlusministeeriumi määrusel 1919. a. ja ka eelmiste aastate eest kihelkondadel kirikule tasuta tulew terawili tootlusasutuste korraldusse kindlate hindadega. Kuid õpetajatele ja kirikuteenijatele jäät kuni uue lõikuseni tarwisminew wili alles.

Wene ajal, kus politseiwõimud ühel ehk teisel põhjusel palweid kirikumaksude wastuwaidlemata korras sissenõudmise kohta täitmata jätsid, pöörati neis asjus seletuspärimistega Senati poole. Üldkäsitlewa iseloomuga oli ja on ka nüüd veel Senati poolt järgnenud ukaas 7. detsembrist 1899 a. Keila kirikumaksude asjas, milles seletatakse, et kirikumaksusid nende maksmata ätmise korral peab wastuwaidlemata korras sissenõutama.

Tugedes sellele ukaasile on ka Riigikohus 8. juunil 1920. a. Marina Ew.-Lutheri usu koguduse kirikumaksude asjas nende maksude sissenõudmist wastuwaidlemata korras jaatawalt otsustanud, ühtlasi leides, et sellekohased Wene aja seadused maksawad ka Eesti Wabariigis ja ei ole veel ära muudetud.

Martna kirikumaksude nõudjaks oli koguduse eestseisus, mitte aga koguduse õpetaja ise, nagu see wiimasel ajal, kus wõlgnewaid kirikumaksusid nõutakse, ette on tulnud.

Siin tulebki nüüd wahet teha, kes wõib praegusel ajal veel wõlgnewate kirikumaksude nõudja olla — kas koguduse õpetaja praegune ehk endine wõi koguduse eestseisus.

Ajutise Walitsuse poolt 15. aprillil 1919. a. wastuwõetud seaduse § 15 järele Ew.-Lutheri usu koguduste omawalitsuse ajutise korralduse kohta („R. T.“ nr. 28/29 — 1919. a.) on koguduse eestseisus koguduse wäline esitaja, nõukogu täidesaatew organ ja koguduse asjaajaja walitsusasutustes ja kohtutes, kuna sellesama seaduse § 14 järele on koguduse õpetaja ainult eestseisuse liige. Nii siis kas ametis olijal, kui ka endisel õpetajal ei ole õigust koguduse nimel talitada ja regulatiiw-wõlgade wastuwaidlemata korras sissenõudmise palweteiga esineda walitsuse asutustes.

Sellepärast on õigus sarnaste maksude nõudmispalweteiga esineda ainult koguduste eestseisustel.

Ei peaks aga koguduse eestseisus mingisugustel põhjustel endise õpetaja saamata jäänud palka mitte sissenõudma, siis wõib seda õpetaja teha tsiwiil-kohtu teel.

Küsimuse juures, kas kirikumaks on maamaks, mida seadus maaomanikule ja -pidajale peale paneb, wõi isiklik maks, — on omal ajal rüütelkondline maawalitsus seda maa peal lasuwaks maksuks pidanud ehk nõnda nimetatud maamaksuks pidanud, ühtlasi tõendades, et maaomanik wõi -pidaja peab kirikumaksu maksma Lutheri usu kiriku heaks, olenemata sellest, kuhu ta usutunnistusliselt ise kuulub. Seda põhjendas rüütelkond wanade Rootsiaegsete seaduste ja kommete peale, kui ka Wene walitsuse seadluste peale, kus kuni 1832. aastani kirikumaksusid maa peal lasuwateks koormatusteks nimetati, olugi et sellekohast eriseadust otse wälja ei olnud antud. Kui aga hiljem Eesti talurahwa hulgas greeka-õigeusu tunnistus hakkas laiali lagunema, siis muutus ka Wene walitsuse seisukoht kirikumaksude küsimuses ja juba 1866. a. anti seadus wälja, mille järele õigeusulised maapidajad wabastati maksude maksmisest Lutheri usuliste kirikute heaks. See seadus anti wälja lisanduse näol endisele 1832. a. seadusele, mille järele muutmatuks pidid jääma kõik endised kirikumaksud, mis enne 28. detsembrist 1832. a. wanade eeskirjade ja kommete järele sissenõuetawad olid. Selle seadusandlise sammuga anti kirikumaksudele juba isikliste kohustuste iseloom, mis iseäranis agarat läbiwiimist walitsuse poolt leidis kaheksakümne mates aastates, kus 1866. aastal antud lisaseadust juba laiemalt seletama hakati ja tunnistati, et ka asutused, mille alla ja hulka kuuluda wõiwad mitmest usutunnistusest isikud, kirikumaksust wabastada tuleb.

Ew.-Lutheri usu kirikuseaduse § 717, tähendus 1, ütlebki, et isikud, kes mitte protestandi usu kiriku liikmed ei ole, peawad nimetatud kiriku ja tema waimuliku seisuse heaks ainult neid maksusid maksma, mis nendel omanikuõigustel tehtud lepingu põhjal tuli tasuda, s. o. kiriku maa tarwitamise eest; kõigist teistest maksudest nimetatud kiriku heaks on nad wabad.

Mis puutub nüüd riigistatud mõisaid koormawatesse regulatiiw-maksudesse, siis on nad maaseaduse § 7 põhjal kui reaalkohustused kiriku heaks ära kaotatud; kuni maaseaduse ilmutamiseni aga, s. o. kuni 25. oktoobrini 1919. a. pidid need kohustused täidetud saama.

Seisuste kaotamise seadus 9. juunist 1920. a., millega regulatiiw-maksud ära kaotati, hakkas

maksma tema awaldamisega „Riigi Teatajas“, s. o. 27. augustil 1920. a. („R. T.“ nr. 129/130 — 1920. a.). Selle järele wõib wõlgnewaid kirikumaksudid sisse nõuda endistest aastatest kuni 27. augustini 1920. a.

Lõpuks olgu weel kord tähendatud, et wõlgnewate kirikumaksude wastuwaidlemata korras sissenõudmise palwetega wõib esineda ainult koguduse eestseisus.

Maksuwõlgade sissenõudmise korra muutmise kohta.

Et wiimases „E. Politseilehe“ numbris awaldatud „Homo“ artikkel — maksuwõlgade sissenõudmist omawalitsuste peale panna — küsimust puudutab, mis Eesti Wabariigi politsei loomisest saadik alaliseks kõneaineks olnud, loen omaks kohuseks nende ridadega ka oma arwamist awaldada.

Olen maal raiooni ülemaks keskmise suurusega raioonis kuuendat aastat ja samal ajal kolmes wallanõukogus liikmeks olles, on minul juhus olnud enam vähem ka wallaomawalitsuse tegewusega tutwuneda.

On õige, et politsei maksuwõlgade sissenõudmise ja kõiksuguste maksudega ühenduses olewate teadaannete, maksulehtede, trahwi teadaannete jne. kättekandmisega liiaks koormatud on, et selle kõrwaldamiseks abinõusid waja leida — kuid „Homo“ poolt soovitatud lahendamiswiis, kui liiga ühekülgne, poleks wastuwõetaw.

Wene ajaga wõrreldes on wallaomawalitsuste ülesanded ja töö mitmewõrra suurenenud, kuid seda selgitada pole nende ridade ülesanne. Nimetan põhjuseid mikspärast pole wõimalik maksuwõlgade sissenõudmist politsei pealt ära weetada.

Olen „Homoga“ ühel arwamisel, et mõnelt poolt soovitatud maksude sissenõudmiseks eriparaadi loomine, meie oludes mitte kohane ja meie riigi nii kui nii suuri wäljaminekuid, mitte ei vähendaks. Kuid wallaomawalitsuste peale maksuwõlgade sissenõudmist panna ei wõi juba sellepärast, et see on omawalitsuse tegewusalale wõõras.

Waatame esiteks lähemalt, kuidas kujuneks asi wallaomawalitsuse käes.

On üldiselt tuttaw, et wallasekretäärid kantselei tööga harilikult sedawõrd koormatud on, et wäljapool wallawalitsuse kantseleid tegewuseks aega ei jätku. Wallawanemad oma lühikese ametaja kestel, (kolm aastat) selleks, et sarnases ülesandes, kui maksuwõlgade sissenõudmine, edukalt töötada, ei suuda tarwilist oskust ja wilumust omandada. Ka jääwad nemed, kui harilikude kodanikkude hulgast walitawad, seadustundmises raiooni ülematest kaugele maha. Nii siis peaks wallawanemal maksuwõlgade sissenõudmise toimetamisel, eriti just waranduse

üleskirjutamisel ja äramüümisel, seadustundja abiline protokollide ja aktide kirjutamiseks kaas olema.

Et wallasekretääril, nagu eespool tähendatud, selleks wõimalus puudub, tuleks waldadel ülesandele wastawaid lisajõudusid palgata. Et ka wallawanematel tööd juure lisatud, ei lepiks ka nemed enam endise palgaga ja lisaraha on nii wäike, et seda inimesele, kes maksuwõlgade sissenõudmise toimetamiseks oma igapäewase töö kõrwale peab jätma, pakkuda ei maksa.

„Homo“ tähendus, et tema poolt soovitatud uus korraldus kiirem on — pole millegagi põhjendatud; otse wastupidist wõiks praegust omawalitsuse asjaajamist ja soovitatud uue korraga kaasas käiwaid asjaolusid tähelepanes loota.

Et „Homo“ poolt soovitatud korralduse makspanemisel wõimalus oleks politsei raioonisid koondada — ei wõi uskuda. Tuleb ju maa politsei raioonidesse jaotamisel arwesse wõtta üldist administratiiv jaotust, elanikkude arwu, kuringewust, liikumise wõimalusi, raiooni ülema asupaika, postilolusid jne. „Homo“ nimetab omas kirjutuses weel majade sisemise korra järelwalwet. Mida sellega mõeldud — pole arusaadaw — ei tohiks ju politsei ametnikule Põhiseaduse § 10. tundmata olla. Omalt poolt tähendan, et maksuwõlgade sissenõudmisel raioonis liikudes ka parem wõimalus awaneb tähelepanna sisemist korda majades.

Eelkirjeldatud põhjustel tuleb ka tõendada, et uus korraldus läheks endisest märksa kallimaks.

Järjekult ei ole wõimalik politseid maksuwõlgade sissenõudmisest wabastada, ja peaks maksma jääma senine kord, mida aga parandada tuleb.

„Homo“ tõendab, et wallaomawalitsuse toimeetusel wõib sunduslikule sissenõudmisele tulewate maksuwõla nõudmiste arw neli korda wäheneda ja näitab selleks põhjuseid, mida siin tarwis ei ole korrata, kuid samadel põhjustel wõiwad wallawalitsused ka politseile saadeta wale wõlakaartide arwu vähendada.

Et maal politsei töökoormat kergendada, tuleks teda igasugustest maksulehtede, maksudega ühenduses olewate trahwi- ja muude teadaannete ning kutsete kättekandmisest wabastada.

Seda ülesannet võiksid maal wallawalitsused wäga hästi tähta, ilma et see neile märgatawat töölista annaks. On ju wallaomawalitsusastute käsutada külawanemad, kümnikud ja käskjalad, ning allkirja wõtmise ei nõua kuigi suurt teadmist. Teiseks peaks igale politseile saadetakse wälakardile maksja allkiri maksuteadaande kättesaamise üle olema juure lisatud. Kolmandaks ei võiks politseile esimese poole aasta wõlanõudmist eraldi wälja saata. Olen tähele pannud, et esimese maksu poole õiendamise tähtaja möödumisel juba wälakaart politseile saadetakse ja kuu aja pärast sama maksu teise poole peale (Kõo wallawalitsus).

Eelkirjeldatud juhtumistel peaks politseil õigus olema wälakaarti tagasi saata.

„R. T.“ nr. 148/149 — 1922. a., awaldatud juhatuskirjas tuleksid wastawad parandused teha ja politseile lubada teatud määrani maksuwõlglastelt raha wastu wõtta. Et selle läbi kuritarwitusi tekiks, ei ole wõimalik, kui politsei jaoskonnas raiooni ülema tegewuse järele hoolsalt walwatakse

Harilikult tuleb maksuwõla nõudmisi ühe-

korraga suuremal määral sisse, et see muud politsei tegewust ei segaks — tuleks nende täitmiseks pikem kui kahenädaline tähtaeg anda, wastawalt sissetulnud wälakaartide arwule. Tähtaja andmist võiksid toimetada jaoskonna ülemad. Sarnase korra juures oleks wõimalus politsei otsekoheste kohuste kõrwal ka wõlanõudmisi tähta.

On tuttaw, et omawalitsuste 1921. a. puudujääkide katteks kodanikkudele peale pandud „puudujäägimaks“ rahwa hulgas walju rahulolematust tekitas ja pooled maksjatest meelega wõlaliselt oma maksu wabatahtlikult ei õiendanud, mille tõttu wõlgade sissenõudmine ka politseil raskeks ülesandeks kujunes, sellepärast peaksid omawalitsusastused lisamaksu määramisest 1923. a. puudujääkide katteks — juba enda huwidest loobuma.

Seadusandlus peaks aga omawalitsustele, et puudujääke ei tekiks, laiemad maksumääramise wõimalused jätma. Selles asjas oli tsaariaegne kord wallaomawalitsusele hoopis wastutulelikum.

—s.

Alaealiste wastutawusest kuritegude eest, mis toimitud etteawaatamatusse tõttu.*)

Selle küsimuse seadusandline — mittetäpsus, kehwa, puudulikult wäljatõõtatud Senati seletuste kogu, ning selle tõttu tekkinud kindlusetus endises kohtu praktikas loowad arwatawasti weel praegu arusaamatusi N. S. § 144 tegelikul käsitamisel.

See paragrahw kõlab järgmiselt: „Alaealised kuritegijad 14—21 aastani langewad kuritegude eest, mis etteawaatamatusse tõttu korda saadetud, koduse karistuse alla, wanemate ning hooldajate korraldusse.“ Esimese pilgu järgi paistab, nagu kuuluksid kõik teod, mis alaealiste poolt etteawaatamatult korda saadetud selle paragrahwi alla.

Kohtu praktika aga kitsendas tublisti selle käsitusalala ja nagu näeme, mitte aluseta.

Karistus, mis N. S. § 144 ette nähtud, on arwatawasti neil seadusandja kaalutlemistel loodud, et tegelikkude elukogemuste puudus alaealiste juures ning neile omane iseloomu elewus sunnivad neile kergemaid karistuse abinõusid tarwitusele wõtma, kui täiskaswanuile. Teatud riisik ja

*) Ülalnimetatud kirjatükk „E. Politseilehes“ awaldades, arwas toimetuse seda tarwilikuks näpunäiteks politseile kui awalikule süüdistajale rahukohtus, kuna see süüdistuse piiride peale walgust heidab, millest politsei wõib kinni pidada.

hädahohtlik andumine, mis puudulikult arenenud arusaamisest tingitud, ka on seletatawad kui alused seadusandja heatahtlikkuse juures.

Kuid seal, kus seadus ehk administratiiv wõim keelawad teatud toimesi, mis kuritegude ärahoidmiseks tarwilikud (näit. hobuse juhtimise usaldamine joobnule ehk wõhikule sel alal, koera peale ässitamine jne.) ehk kirjutawad ette teatud etteawaatuse abinõud ilma konkreetse definitsioonita (näit. kiwide wõi teiste raskete asjade pildumina, asjade wäljapildumine ja wäljakallamine) kaotawad loomulikult ülalnimetatud kaalutlemised alaealiste suhtes oma tähtsuse ning käsitud peawad saama üldised süüksmõistmise põhimõtted.

Selle tõttu ei tekita mingit kahtlust, kui näit. R. N. S. § 117 ettenähtud laskmine laskeriistast lubamata kohal ehk liig kiire sõidu eest linnades ehk alewites, mis sama seaduse § 123 ette nähtud, käsitatakse alaealiste suhtes nõudeid, mis R. N. S. § 11 ette nähtud, kuid ilma N. S. § 144 käsitamiseta.

See saab weelgi selgemaks, kui tähele panna, §§ 117, 123 ei karista mitte etteawaatamatust, waid määruste mittetäitmist, millede ärahoidmiseks need maksma pandud.

Siis peab ühtlasi loomulikult järelduseks pidama seda asjaolu, et nende tagajärgede ilmsikstu-

lemisel, millede eemaldamiseks nimetatud seaduseid välja antud N. S. § 144 käsitamisele ei tule.

Selle tõttu ei leidnud see paragrahw ka käsitust juhtumistel, kui süüalust süüdistati N. S. § 1468 põhjal, sest ettevaatamatuse tagajärjel surmamine, mis selles § ette nähtud, on nende toimumuste järeldus, mida määrused, mis isikliku julgeoleku ning seltskondlise korrakaitseks välja antud, keelawad, kuna alaealine, kes süüdi § 1468 ette nähtud süüteo § 144 põhjal karistuse alla ei kuulu.

Selle § 144 käsituse ulatus paistab järjekindel ning loogiline olevat, ning selle tõttu on tema mittekäsitamise arusaadaw juhtumistel, nagu, ettevaatamatuse tõttu tehtud haawade ning kehawigastuste puhul, mis § 128 ette nähtud ning tulekahju puhul, mis § 98 ette nähtud. Kuid minule paistab endiste Wene kohtute praktika wähe põhjendatud olevat, mis selle § 144 käsitust lubas kõikide süütegude puhul, mis R. N. S. ette nähtud.

See praktika põhjenes Senati seletuse peal, et rahukohtunikud kui ka ringkonna kohtu liikmed R. N. S-se käsitamisel peawad selle üldosa järgi käima, aga mitte Nuhtluse Seaduse üldosa järgi. Eriti 73. a. seletuses nr. 565 on öeldud: „Ei ole seadustes, mis R. N. S. ja N. S. alaealistele karistusi määravad öeldud, et awalikud kohtuasutused nende asjade otsustamisel käiksid N. S. üldosa määruste järgi, wastuoksa tuleb N. S. § 147 märkuse täpse mõiste järgi karistuse määramisel R. N. S. põhjal käia mitte ainult selle sea-

duse erilise osa (§§ 29—181) seaduste järgi, waid ka sama seaduse üldosas äratähendatud määruste wastawalt.

Selle põhimõtte teostamisel ilma lähema määramiseta tekkisid käegakatsutawad arusaamatused. Juhtus nii, et alaealine, kes ettevaatamatuse tagajärjel kedagi surmas tingimustel, mis § 1468 ette nähtud kohtuliku karistuse alla ei langenud, kuna seesama ettevaatamata tegu, mille tagajäreks ainult haawamine wõi terwise wigastamine kohtuliku karistuse välja kutsus § 129 põhjal, sealjuures kui oli wanem kui 17 aastat, kuid noorem kui 21 aastat langes karistuse alla täies ulatuses, sest R. N. S. ei sisaldanud kohtule kohustawaid kergendawaid määrusi nende alaealistele karistuse määramisel, kuna N. S. see ette nähtud (Seletus 73. a. nr. 1024).

Kuigi selle järjekindlusetuse tegelikke tagajärgi mitte tähtsaks pidada (millega küll waewalt leppida saab, sest igalhel pole kaugeltki ükskõik, kas seitse päewa kinni istuda ehk 25 rubla trahwi maksta), oleks selle kõrwaldamine kohtu presitiishi suhtes tarwilik. See silmatorkaw, nagu ette äramääratud absurdus jätab seaduste korraldustest ja struktuurist hooletuse mulje järgi, ning tõuseb tarwidus üksikute seaduste käskude järjekindlamaks ning kokkukõlalisemaks muutmiseks.

Mitte puudutades wõimalikke muudatusi maks-wates seadustes seadusandlisel teel, mis selle kirjatüki piiridesse ei kuulu, leian otstarbekohasema olevat R. N. S. paragrahwe käsitades käia ühtlasi N. S. üldosa määruste järgi. A. D.

Õigusteadusest.

Tsiwiil-kohtupidamine.

Wann. adw. K. Mikfeldt.

III. Isikute palwed, kes asjast pole osa wõtnud.

Need palwed on lubatud juhtumistel, kui otsus kolmandate isikute õigusi rikub, kes protsessist osa wõtta ei saanud, näit. kui nõudmine oli sisse antud esitaja wastu, kellel aga wolitus puudus. Palwed, milledes peab tähendatud olema, missugused õigused rikutud ja mida kolmas isik nõuab, antakse sisse nagu eelmisedki, kas Riigikohtule wõi 2. astme kohtule. Asja toimetamise kombat ja wormid Riigikohtus on needsamad, mis kassatsiooni juures (§§ 799, 807).

Sunnitaitmine. (§§ 161^{1,24})

N. nim. sunnitaitmise korras (въ поряд-

кѣ понудительнаго исполненія) teeb kohus otsuse:

1) kreposti, notariaal ja awaldatud aktide põhjal raha maksmise wõi wallaswara tagasiandmise kohta, kui kohuste täitmine ei ripu tingimustest ära, mida nõudja enne peab kindlaks tegema;

2) notariaal rendilepingute põhjal rentniku wäljatõstmise wõi rendiraha maksmise kohta, kui renditähhtaeg möödunud;

3) protesteeritud wekslite põhjal;

4) kokkuleppe aktide põhjal, mis Töösuse töö s. on wigastatud isikute kahjutasuks ettenähtud korras kinnitatud;

5) poolte kokkuleppe põhjal kohtus, mis protokoll oli sisse kantud.

Kuid sunnitaitmist ei wõi tarwitada: a) riigi (omawalitsuse) asutuste wastu ning

b) kui aktist on näha, et kohustus aegunud.

Mis puutub alluwusse, siis võib palwe wallaswara pärast sisse anda kostja elukoha wõi täitmiskoha järele.

Palwes, sunniteel wälja mõista, peab olema tähendatud kapitaalwõlg, tagis ja protsendid (wekslinõudmiste juures kapitaalwõlg, protesti kulud ja $\frac{1}{4}$ % tasuraha), mis kokkuwõttes nõudmise summa wälja teewad; peale selle võib nõuda kohtu ja asjaajamise kulud. Palwele tuleb lisada akti alguskiri ühes ärakirjaga (wekslinõudmise juures weel protesti akt) ning kohtuposhlinid pooles summas, wõrreldes hariliku nõudmisega.

Palwet rahuldades, teeb kohtunik wastawa resolutsiooni akti peale ning annab nõudjale tagasi, kes selle täitmislehe asemel kohtupristawile kätte annab. Kostjat kohtusse ei kutsuta. Ütleb kohus palwe ära, siis võib sissenõudja 7 päewa jooksul erakaebtuse tõsta. Rahukogule alluwates asjades teeb resolutsiooni rahukogu esimees.

Täitmise juures saadetakse kostjale ärakiri aktist ja kohtuotsusest ning temal on õigus 6 kuu jooksul sissenõudja wastu harilikus korras nõudmist sisse anda ja akti wastu waielda (poshlinid on pool harilikkudest).

Peale selle on kostjal õigus 7 päewa jooksul rahukohtuniku poole pöörata (täitmise koha järele) wahendita ehk kohtupristawi kaudu ning täitmise seismapanemist paluda. Kohtuniku wastawa määruse peale edasikaebtust ei ole.

Rahukohtuniku korraldus täitmise seismapanemise kohta kaotab oma jõu, kui kohus, kellele kostja nõudmine allub, seda ei kinnita.

Kohtuotsuse täitmine.

Seaduslikku jõusse astunud kohtuotsus määrab lõpulikult kindlaks wahekorra, mille kohta oli pooltel waielus, ning otsustatud küsimuse kohta juba teist protsessi ei wõi olla, sest wastasel korral poleks kindlaid tsiwiil-wahekordi olnud ja üks protsess järgneks teisele. Sellepärast kui kostja wastu saab seesama nõudmine teist korda sisse antud, võib tema selle wastu waielda, tähendades, et käesolew asi on juba kord otsustatud (n. nim. „exceptio rei judicatae“); selleks on tarwis mõlemate, s. o. algatud ja otsustatud asjade samasus, nimelt asjaosaliste, objekti ning nõudmise aluse samasus.

Otsus astub seaduslikku jõusse: 1) kui tema rahukohtuniku wõi rahukogu poolt (I-a.) pole tehtud ning asjaosalised pole apellatsiooni kaebtust wõi kaja tagaselja otsuse peale sisse annud; 2) kui seda kohtupalat ehk rahukogu (II-aste) on teinud (sellest momendist, kui resolutsioon wälja kuulutatud), ehk küll nende peale weel kassatsiooni kaebtust võib tõsta (§ 892).

Otsus on kohustataw waieluse all olewa objekti kohta mitte ainult asjaosalistele ja nende õiguspärijatele, waid ka kohitule enesele ning kõikidele asutustele ja ametnikkudele.

Kohtuotsus ei saa enne täide wiidud, kui sissenõudja (**взыскатель**) seda soovib. Nimelt peab tema kohtu poole pöörama kirjaliku ehk suusõnalise palwega, et temale täitmisleht saaks wälja antud ehk wälja saadetud (wiimasel juhtumisel tuleb postikulud juure lisada). Ilma asjaosaliste palweta täidetakse kohtu enese poolt ainult mõned määrused, näit. puht fiskaalse iseloomuga, nagu tempelmaksutrahwid; kusjuures nendele, kelle peale trahw pandud, täitmisleht enne trahwi äramaksmist wälja ei anta. Üldse antakse täitmisleht wälja mitte ainult kohtuotsuse, waid ka eramääruse põhjal, näit. nõudmise kindlustamise juures.

Täitmislehes on tähendatud kohtuotsus, mida tuleb täita, käsk kõikidele asutustele ja isikutele, kellesse see wõiks puutuda, otsust täita, kohalistele wõimudele, politseile ja sõjawägedele kohtupristawile oma kaasabi anda, ning lõpuks kellele täitmisleht wälja antud (§ 927 lisa). Täitmislehe, mida harilikult wälja antakse ainult ühes eksemplaaris, võib teistele edasi anda, edasiandmise pealiskirjaga (**передаточная надпись**). On täitmisleht ka duma läinud, warastatud wõi häwitatud, siis antakse temast ärakiri, kuid ainult wastawa kohtumääruse põhjal, kusjuures wastane pool saab ka kohtusse kutsutud ning võib wäljaandmise wastu waielda.

Täitmislehte kätte saades, võib sissenõudja kostja käest wabatahtlikku täitmist nõuda, näit. wõlga ära maksta. Otsust täites, võib wõlgnik nõudja käest selleks politsei wõi notaariuse poolt tõestatud allkirja nõuda ehk täitmislehe üleandmist ühes pealkirjaga wõla kättesaamises. Kuni täitmislehe wäljaandmiseni võib wõlgnik wäljamõistetud raha ka kohtule maksta, palwega nõudjale wälja anda.

Liht- ja murdwarguste eest hoidmine.

Dr. jur. H. Schneickert, Berlin.

Esimene koht teoste hulgas kriminalistika üle kuulub kahtlemata, kui wanaduse, nii ka sisu väärtuse poolest kuulsa filosoofi ja Bordeaux parlamendi esimehe Montesquieu (loe Monteskjö) teosele „De l'esprit des lois“. Selles ilmakuulsust omandanud teoses, mis ilmus 1743 a., soovitab Montesquieu seadusandjale rohkem kanda hoolt kuritegude ärahoidmise, kui nende karistamise eest (Un bon législateur s'attachera moins à punir les crimes, qu'à les prévenir).

Ergutatud Montesquieu teosest on nii mitmedki kuritegude ärahoidmise abinõude leidmise kallal töötanud; igal aastaajal tõuseb see küsimus jälle esile ehk tungib kriminalistikas esiplaanile. Kuid alati jääb see probleem lahendamata.

Kirjanik F. H. v. Dählberg annab omas „Dialoogis“, mis ilmus 1782 a., võib olla, päris õige wastuse karistusseaduste mõjuvuse kohta, kus tema Ariston väljendab mõtte, et ülemuselt tarvitusele võetud karmid kaitseabinõud ei paranda kuritegijat, vaid veel rohkem warjavad teda, ja et hariduse tõstmise, kasvatuse ja kombete paranemise, kunstiarbastuse ja kasulikule tegewusele juhtimise eest hoolekandmine ja ergutamine moraalselt langenud rahwakihtide hulgas, mis ühes sellega ka vähendab päewawaraste ja kerjaste arwu, on palju mõjuwamad abinõud kuritegewuse ärahoidmiseks, kui igasugused karistusabinõud, nagu tulised tangid, poomisriistad, elektritoolid jne. Millal jõuab kätte see õnnelik aeg? Ariston wastab: kui meie würsdid saawad aru, et mitte rahwas nende jaoks, vaid nemad rahwa jaoks on loodud; kui kaowad hoowkondlaste ja silmakirjateenrite ning ka orjade seisused; kui wabadus pääseb wõidule ning ainult woorusest jutlustatakse; lühidalt, kui inimkonnas jälle hakkab maksma õigus.

Mida see kriminalist on ütelnud poolteistsada aastat tagasi on ka maksew meie aegadel! Kas pole olemas orjakauplejaid ka ilma orjakauplemiseta, hoowkondlasi ja silmakirjateenreid ka

ilma würsstimajadeta? Kas võib rahwas terweneda ilma, et suurenewa kuritegewuse wastu tagajärjerikkalt saaks wõideldud, kui tema maa piirides mürgitawad kuritegewusallikate arw alaliselt suureneb ning selle eest veel hoolt kantakse? Ennem, kui neid kuritegewusallikaid ei häwitata, ei wõi juttugi olla kuritegewuse wähenemisest ega tagajärjerikka kriminaalpoliitika läbiwiimisest. Praegu on rahuarmastaja kodanik sunnitud oma warandust, mida ta õiglasel teel omandanud, ise kaitsma niwõrd, kui see on wõimalik praegustel rasketel elutingimustel.

Nii oleme olude sunnil jõudnud uude ajajärku, kus kuritegewuse ärahoidmise abinõuna esineb enesekaitse tehnika.

„Liht- ja murdwarguste eest hoidmine“ — selle nime all on ilmunud raamat, välja antud Schneickert ja Geissel'i poolt; A. W. Hayns'i pärijate kirjastusel, Berliinis, milles kirjeldatakse kõiki tehnilisi abinõusid, milliseid võib kasulikult tarwitada enesekaitseks kuritegijate wastu.

Ta sisaldab ühtlasi ka politseiasutustele tarwilikke juhatusi abiotsiwa publiku jaoks niwõrd, kui wiimane ei suuda endale selle raamatu lugemisega saawutada tarwilikku juhatusi ja selgitust.

Moraalsed abinõud kuritegewuse ärahoidmiseks liiguvad ikka samas suunas. Nii soowitasid näituseks kaks kirjanikku 1784 a. ilmunud teoses kuritegewuse ärahoidmise abinõude kohta: 1) kõlbluse tõstmine hea kasvatuse ja usuõpetuse kaudu; 2) puudustkannatamise eemaldamine tarwiliku hoolekande ellukutsumise, igale inimesele töö muretsemise ja elukalliduse ärahoidmise kaudu; ei suuda keegi tööd teha, tuleb talle prii ülespidamine muretseda; 3) otstarbekohaste politseiasutuste ellukutsumine.

Sarnaste moraalsete abinõude makmapanemiseks lähemas tulewikus pole meil suuremat lootust, veel vähem tehniliste abinõude maksmapanemiseks, milledele eelpoolnimetatud teos „Liht- ja murdwarguste eest hoidmine“ on pühendatud.

Mitmesugust.

Ühe rahwuswahelise kuritegija elukäik.

Rumeenia politsei oli mitu kuud suurema kuritegijate organisatsiooni jälgil, ilma et temal oleks korda läinud wiimase tegewust paraliseerida.

Ninelt oli üks saladuslik organisatsioon Jassy linnas wale saja ja wiiesaja paberdollarite ja wale tunnistuste ja diploomide järeltegemisega ametis. Suure waewaga läks Bukaresti politseil korda kindlaks teha, et walerahategijate pealikuks keegi

Euroopa kuritegijate sēas tuntud ilus naisterahwas oli. Lõppude lõpuks oli ka wõimalik tema nime — Josefina Dürmand — teada saada ja teda ühes suurematest wõõrastemajadest Jassys arreteerida.

Josefine Dürmand'il on pikk ja kirju elukäik selja taga. 18 a. wanaduses sõitis tema Berliinist Wiini, sai ühe pangaametnikuga tuttawaks; see sõprus kestis mõned kuud ja wiimaks tuli D. oma

sõbra soovidele vastu ning läks tema juure külla. Teisel päeval leidis noormees peale D. äraminekut, et ühes armukesega ka 22.000 krooni (rahuajal!) kadunud olid. Kõikide politseiliste järelotsimiste peale vaatamata polnud võimalik D. tabada.

Warastatud raha eest ostis D. omale häid riideid, mis talle võimaldasid elegantselt üles astuda. Wiinist läks D. Milanosse, kus tema üks agaramatest mänguklubide võõrastest oli. 1½ kuu jooksul õppis D. Itaalia keele täielikult ära ja hakkas waraste organisatsiooni looma, kusjuures tema nii osawalt oskas talitada, et üks organitsatsioon teise olemasolemisest midagi ei teadnud. Weneetsias oli tema ühe Itaalia krahwi armukeseks ja kadus lõpuks ühes 50.000 liiriga. Itaaliast sõitis D. Nizzasse, sai politsei poolt juba järgmisel päeval peale ilmumist kinni võetud ja põgenes teisel päeval.

Sõja ajal oli tema salakuulajaks prantslaste kasuks Saksamaal; politsei sai tema jälgile, võttis teda kinni, kuid üks ametnikkudest, kelle walwe alla teda wangimajas usaldati, aitas tema põgenemisele kaasa ja warjas teda isegi üle kahe nädala omas korteris. (Ametniku süütegu tuli warsti awalikuks ja teda karistati surmanuhtlusega).

Mõne aasta eest sõitis D. Bukaresti, astus Prantsuse lauljanmana kabareedes üles, sai tarwiliste isikutega tuttawaks, kelledest oma wale-rahategijate organisatsiooni moodustas. Kaugeltki kõik kuriteod, mille osawõtmises D. kahtlustatakse, ei ole veel lõpulikult kindlaks tehtud.

Rahwuswahelised kongressid Grazis.

18. kuni 24. septembrini s. a. saawad Grazis, Austrias, kaks rahwuswahelist kongressi ära peetud: „Federation Abolitionniste Internationale“ kongress (ühingu alaline asupaik on Genfis, Rue du Vieux Collège 3), kus prostitutsiooni

wastu wõitlemise küsimusi harutatakse, eriti lõbunaisterahwaste politseilise walwe alla panemise ärakaotamise küsimus. ja „International Bureau for the Suppression of the Traffic in Women and Children“ (asupaik: London, S. W. I, 2, Grosvenor Mansions, 76, Victoria Street) kongress, kus kõne alla naisterahwastega ja lastega kauplemise vastu wõitlemise küsimused tulewad. Lähemaid teateid tähendatud kogresside kohta annab „Österreichische Völkerwacht“, Graz, Austria, Wagnerstrasse 36.

Kalliskiwide wargade „kuningas“ maha lastud.

Hiljuti lasti Shweitsis kuriteo pealt tabamisel keegi Walter Bachmann maha, kes, nagu selgus, kaua tagaotsitud kuulus kalliskiwide waras oli. Nüüd, kus peale B. surma tema Zürich'i suwimajas määratumad rikkused leitud, selgub alles kui suurejooneline kuritegija kahjutuks tehtud.

Kõige enam on Inglise wõimud Bachmann'ist huwitatud. B. oli suurema rõwlite organisatsiooni pealikuks; tema organisatsioon oli üks suurematest sarnastest maailmas. B. tegi põhimõttelikult ainult suurte asjadega tegemist. Nii warastas tema kord Madrid-Barcelona wahel sõitwas kiirrongis ühelt reisijalt kalliskiwa 100.000 Inglis naela wäärtuses. Teine kord (ainus kord, kus Inglis politsei teda peaaegu tabas) oli tema 15.000 naelalise saagiga rahul, kuid ainult sellepärast, et wargus ühes Londoni wõõraste-majas siis sündis, kui kriminaalpolitsei ametnikud juba tema jälgil olid ja teda samas wõõraste-majas otsima hakkasid. Peale selle juhtumise anti temale politsei poolt kalliskiwide wargade „kuninga“ nimi.

Wangimajas pole B. kunagi kinni istunud. Juhusliselt tabati teda nüüd Baselis, kui tema parajasti murdwarguse toimepanemisel oli. B. katsus ära joosta ja lasti põgenemise peal maha.

Wäljaandja: Toimetuskommisjon.

Wastutaw toimetaja: E. Maddison.

Tegew toimetaja: K. Kogermann.

K u u l u t u s e d.

Tunnustatakse maksusetuks järgmised isikutunnistused:

A a w i k, Aleksander Melanie p., w. a. Pihtla wallawal. 28. 12. 20 a. nr. 785. (18094)
 J a n s o n, Juulie Wiuu t., w. a. Pihtla wallawal. 11. 11. 22 a. nr. 1182. (18095)
 M u s t e l, Aleksei Aleksandri p., w. a. Kuresaare l. pol. ül. 8. 12. 19 a. nr. 1496. (18097)
 T o r n, Aleksander Wassili p., w. a. Kuresaare l. pol. isk. 5. 12. 19 a. nr. 983. (18099)
 K i w i, Ado Peetri p., w. a. Kaarma-Suure wallawal. nr. 524. (18100)
 I g e, Jaan Aleksandri p., w. a. Uuemõisa wallawal. 20. 4. 21 a. nr. 644. (18165)

S e p p, Aleksander Johani p. (18096)
 M e t s n i i t, Matwei Mihaili p., w. a. Muhu-Suure wallawal. 13. 1. 20 a. nr. 206. (18166)
 W a l l a u, Aleksander Feodori p., w. a. Leisi wallawal. 25. 4. 21 a. nr. 767. (18168)
 S i m s o n, Johann Johani p., w. a. Patküla wallawal. 18. 12. 19 a. nr. 806. (18773)
 J a a k s o n, Johann Kusta p., w. a. Patküla wallawal. 21. 12. 19 a. nr. 865. (18774)
 M a d i s s o n, Jaan Jüri p., w. a. Helme wallawal. 9. 12. 19 a. nr. 101. (18775)
 S c h ü t s, Hans Peetri p., w. a. Hummulu wallawal. 30. 12. 19 a. nr. 740. (18777)
 T a b a, Paul Roberti p., w. a. Kooraste wallawal. 2. 11. 22 a. nr. 905. (18847)

- Tiits, Aliide Otto t., w. a. Mõniste wallawal. 25. 9. 20 a. nr. 754. (18848)
- Treial, Bernhard Tootsi p., w. a. Linnamäe wallawal. 19. 12. 19 a. nr. 109. (18849)
- Turnas, Hermine Jaani t., w. a. Sõmmerpalu wallawal. 1. 2. 22 a. nr. 4. (18850)
- Kreideberg, Erik Aleksandri p., w. a. Tall. 1. pol. ül. 2. 2. 20 a. nr. 2739 (18882)
- Sääsk, Jüri Peeti p., w. a. Taewere wallawal. 13. 12. 19 a. nr. 2. (19071)
- Kowal, Kadri Jaanuse t., w. a. Holstre wallawal. 3. 1. 20 a. nr. 761. (19072)
- Kask, Märt Märdi p., w. a. Tarwastu wallawal. 11. 12. 19 a. nr. 12. (19073)
- Palm, Kusta Jaani p., w. a. Taewere wallawal. 27. 12. 19 a. nr. 327. (19074)
- Prants, Aleksei Hansu p., w. a. Holstre wallawal. (19075)
- Rosin, Aleksander Jakobi p., w. a. Kurista wallawal. (19076)
- Sepp, Johann Jaani p., w. a. Holstre wallawal. 1. 12. 19 a. nr. 6. (19077)
- Juurik, Hugo Jaagu p., w. a. Oisu wallawal. 1920 a. (19079)
- Wisnap, Marie Jaani t., w. a. Holstre wallawal. (19080)
- Kaur, Emilie Tõnise t., w. a. Uue-Wõidu wallawal. 1918 a. (19081)
- Reikop, Hendrik Hendriku p., w. a. Wastemõisa wallawal. 23. 4. 20 a. nr. 1346. (19082)
- Binsol, August Jüri p., w. a. Taewere wallawal. 1920 a. (19083)
- Poolant, Juhan Mardi p., w. a. Päre wallawal. 7. 5. 20 a. nr. 190. (19084)
- Kukk, Anton Jaani p., w. a. Tall. 1. pol. 3. isk. nr. 12737. (19085)
- Uss, Liisa Karli t., w. a. Taewere wallawal. (19086)
- Tolberg, Anna Jüri t., w. a. Wastemõisa wallawal. (19087)
- Kuresson, Marie Hansu t., w. a. Wastemõisa wallawal. (19088)
- Skorohodow, Tihon, nr. 441. (19185)
- Schawlin, Sergei, nr. 545. (19186)
- Saag, Gerhard, nr. 515. (19187)
- Koppel, Andres Joosepi p., nr. 1144. (19188)
- Lodu, Meinhard, nr. 1423. (19189)
- Ratmann, Mark, nr. 1427. (19193)
- Obruschnikow, Eofän, nr. 618. (19195)
- Popow, Pawel, nr. 407. (19194)
- Iebedew, Marie, nr. 274. (19196)
- Tedder, Johannes. (19501)
- Schipal, Weera Aleksandri t., w. a. Tall. 1. pol. ül. 29. 1. 20 a. nr. 5863. (19502)
- Karro, Helene Walentini t., w. a. Tall. 1. pol. 3. isk. 20. 3. 20 a. nr. 9125. (19503)
- Doner, Johannes Ado p., w. a. Tall. 1. pol. 3. isk. 28. 8. 23 a. nr. 1688. (19504)
- Malsup, Sinaida Jaani t., w. a. Tall. 1. pol. 3. isk. 4. 8. 22 a. nr. 169. (19505)
- Perkmann, Anna, w. a. Tall. 1. pol. 12. 6. 23 a. nr. 1235/84972. (19506)
- Trupkin, Sergei Aleksandri p., w. a. Peipsi-äärse wallawal. nr. nr. 45. (19507)
- Karutam, Ado Ado p., w. a. Tall. 1. pol. 2. isk. 18. 5. 21 a. nr. 912. (19508)
- Urm, Johannes Jaagu p., w. a. Tall. 1. pol. 1. isk. nr. 9305. (19509)
- Tedresaar, Anna Tõnise t., w. a. Tall. 1. pol. 3. isk. nr. 12578. (19510)
- Laskejew, Iwan Wassili p., w. a. Tall. 1. pol. 3. isk. 23. 11. 21 a. nr. 15105. (19511)
- Jüst, Meeta Johannese t., w. a. Tall. 1. pol. 3. isk. 28. 7. 22 a. nr. 144. (19512)
- Wehlmann, Elwiine Johani t., w. a. Tall. 1. pol. 3. isk. 8. 1. 20 a. nr. 6290. (19513)
- Kaede, Tõnis Mardi p., w. a. Tall. 1. pol. 3. isk. 29. 12. 21 a. nr. 15291. (19514)
- Gruno, Juhan Jüri p., w. a. Tall. 1. pol. 3. isk. 29. 5. 20 a. nr. 1275. (19515)
- Sepp, Hilda, w. a. Rae wallawal. 24. 9. 21 a. nr. 2210. (19516)
- Mugamaa, Rosalie Jaani t., w. a. Tall. 1. pol. 3. isk. 10. 12. 19 a. nr. 2670. (19517)
- Katling, Johannes Jüri p., w. a. Tall. 1. pol. 3. isk. 1. 2. 23 a. nr. 429. (19518)
- Hendreko, Marie Hindreku t., w. a. Tall. 1. pol. 3. isk. 24. 4. 22 a. nr. 15787. (19519)
- Ossmann, Heinrich Mardi p., w. a. Tall. 1. pol. 3. isk. 29. 10. 22 a. nr. 12620. (19520)
- Puusepp, Elise Karli t., w. a. Tall. 1. pol. 3. isk. 24. 11. 19 a. nr. 638. (19521)
- Perkmann, Aleksander Juuli p., w. a. Tall. 1. pol. 3. isk. 11. 6. 23 a. nr. 1222. (19522)
- Walentin, Aksel Pauli p., w. a. Patküla wallawal. 15. 10. 20 a. nr. 1329. (19523)
- Grebnow, Efim Efimi p., w. a. Tall. 1. pol. 3. isk. 29. 1. 20 a. nr. 399. (19524)
- Mendrichs, Emilie Kaie t., w. a. Tall. 1. pol. 3. isk. 18. 11. 21 a. nr. 5078. (19525)
- Schmiedeberg, Edgar Karli p., w. a. Tall. 1. pol. 3. isk. 12. 2. 21 a. nr. 13433. (19526)
- Brecher, Eduard Jüri p., w. a. Tall. 1. pol. 3. isk. 25. 5. 21 a. nr. 14001. (19527)
- Kellmann, Pauline Mardi t., w. a. Tall. 1. pol. 3. isk. 9. 1. 20 a. nr. 4572. (19528)
- Arjasepp, Johannes Jaagu p., w. a. Tall. 1. pol. 3. isk. 18. 3. 21 a. nr. 15642. (19529)
- Pereslegin, Aleksei, w. a. Tall. 1. pol. ül. 4. 7. 21 a. nr. 1528. (19530)
- Moosel, Anette. (19531)
- Kaasik, Jaan Mardi p., w. a. Tall. 1. pol. 3. isk. 25. 1. 20 a. nr. 6578. (19532)
- Perit, Rudolf Jaani p. (19533)
- Kraaw, August Tõnise p., w. a. Türi alewiwal. 19. 5. 21 a. nr. 985. (19534)
- Johannisberg, Juuli Mardi t., w. a. Tall. 1. pol. 3. isk. 29. 4. 23 a. nr. 10670. (19535)
- Sitsik, Johannes Jakobi p., w. a. Tall. 1. pol. 3. isk. 15. 4. 20 a. nr. 10136. (19536)
- Bragin, Nikolai. (19537)
- Kõmsi, Marie Jüri t., w. a. Tall. 1. pol. ül. 9. 2. 20 a. nr. 5102. (19538)
- Uberg, Ellen. (19539)
- Müllner, Mihkel Matsi p., w. a. Tall. 1. pol. 3. isk. 6. 12. 19 a. nr. 1565. (19540)
- Fermann, August. (19541)
- Winter, Jüri Kustase p., w. a. Märjamaa wallawal. 25. 4. 22 a. nr. 1279. (19542)
- Sewermann, Jakob Kustase p., w. a. Tall. 1. pol. 3. isk. 18. 5. 20 a. nr. 11161. (19543)
- Tui, Nikolai Tõnise p., w. a. Tall. 1. pol. 3. isk. 28. 11. 19 a. nr. 320. (19544)
- Silde, Emilie, w. a. Tall. 1. pol. 3. isk. 21. 9. 22 a. nr. 295. (19545)
- Mihkelson, Priido. (19546)
- Kressa, Arnold Mihkli p., w. a. Tall. 1. pol. ül. 20. 2. 20 a. nr. 11520. (19547)
- Keek, Herman. (19548)
- Kohk, Karl. (19549)
- Org, Lidia, w. a. Tartu 1. pol. ül. 11. 12. 19 a. nr. 5102. (19550)
- Pikmann, Leena Jaani t., w. a. Warbola wallawal. 14. 12. 19 a. nr. 143. (19624)
- Wets, Peeter Mardi p., w. a. Wääna wallawal. 20. 2. 20 a. nr. 211. (19625)
- Kõpper, Magdalena Mardi t., w. a. Kernu wallawal. 20. 1. 20 a. nr. 1095. (19627)
- Tõust, Elisaweta Feodori t., w. a. Kaarma-Suure wallawal. 10. 11. 20 a. nr. 421. (19628)
- Breiwerek, Leena Johani t., w. a. Laitse wallawal. 18. 12. 19 a. nr. 242. (19629)

- Pihel, Erna-Helene Jüri t., w. a. Kõrgesaare wallawal. 16. 4. 21 a. nr. 57. (19631)
- Upraus, Pauline Karli t., w. a. Keila wallawal. 16. 12. 19 a. nr. 403. (19632)
- Ami, Johann Matsi p., w. a. Riisepere wallawal. 20. 12. 19 a. nr. 868. (19633)
- Umal, Bertha Jüri t., w. a. Nõmme pol. isk. 1. 12. 19 a. nr. 777. (19636)
- Tõkke, Aliide Mari t., w. a. Kloostre wallawal. 9. 5. 23 a. nr. 119. (19637)
- Treiholm, Johannes Karli p., w. a. Kloostri wallawal. 9. 10. 20 a. nr. 1452. (19638)
- Suharow, Jaan Jüri p., w. a. Riisepere wallawal. 16. 12. 19 a. nr. 657. (19639)
- Hellmann, Aleksander Feodori p., w. a. Tall. 1. sadama pol. isk. 28. 1. 20 a. nr. 319. (19709)
- Siispol, Anette, nr. 887. (19823)
- Adamson, Karl, nr. 1110. (19824)
- Erm, Woldemar, nr. 2761. (19825)
- Allikas, Aliide, nr. 2003. (19827)
- Allikas, Andrei, nr. 2032. (19828)
- Kermas, Jüri, nr. 853. (19829)
- Kuulberg, Arnold, nr. 754. (19830)
- Meisner, Olga, nr. 3080. (19831)
- Torm, Aleksander, nr. 796. (19838)
- Lessuke, August, nr. 257. (19843)
- Raudsepp, Gustaw Jaani p., w. a. Sõmerpalu wallawal. 21. 4. 20 a. nr. 861. (19863)
- Leis, Jenny Johani t., w. a. Wõru l. pol. ül. 1. 12. 19 a. nr. 2103. (19864)
- Kübar, Arnold Johani p., w. a. Wana-Laitsna wallawal. 26. 2. 20 a. nr. 1074. (19865)
- Kikkas, Eduard Jakobi p., w. a. Wõru pol. ül. 22. 4. 20 a. nr. 4005. (19866)
- Rätsepp, Peeter Karli p., w. a. Wana-Laitsna wallawal. 8. 1. 19 a. nr. 161. (19867)
- Koger, Bertha Tohverit t., w. a. Raudtee pol. ül. 25. 10. 21 a. nr. 7976. (19868)
- Lukk, Peeter Jüri p., w. a. Wõru wallawal. 10. 12. 19 a. nr. 141. (19869)
- Kikkul, Grigori Fritsu p., w. a. Krabi wallawal. 12. 12. 19 a. nr. 63. (19887)
- Treier, Woldemar Eduardi p., w. a. Aleksandri wallawal. 12. 12. 20 a. nr. 703. (19888)
- Põrk, August Peetri p. w. a. Wõru mk. pol. 1. isk. 16. 1. 23 a. nr. 10. (19889)
- Samoson, Rudolf Peetri p., w. a. Aleksandri wallawal. 9. 2. 20 a. nr. 672. (19890)
- Poolik, Jaan Johani p., w. a. Wõru wallawal. 31. 12. 19 a. nr. 586. (19891)
- Sommer, Mihkel Jaani p., w. a. Rapla wallawal. 15. 5. 20 a. nr. 2140. (20059)
- Lepp, Lowiisa Johani t., w. a. Wormsi wallawal. 16. 8. 20 a. nr. 279. (20101)
- Peterson, Emilie, w. a. Haapsalu l. pol. ül. 23. 3. 20 a. nr. 2587. (20102)
- Kaljo, Peeter, w. a. Haapsalu l. pol. isk. 26. 11. 19 a. nr. 678. (20103)
- Kure, Karl Hindreku p., w. a. Narwa l. pol. ül. 27. 9. 21 a. nr. 29776. (20104)
- Rohi, Woldemar Jaani p., w. a. Haapsalu l. pol. isk. 12. 12. 19 a. nr. 2135. (20105)
- Muraldt, Sinaida Wladimiri t., w. a. Haapsalu l. pol. isk. 14. 8. 22 a. nr. 3683. (20106)
- Wõhma, Anton Hansu p., w. a. Kunda-Malla wallawal. nr. 1194. (20159)
- Wõhma, Aliide Karli t., w. a. Kunda-Malla wallawal. nr. 342. (20159)
- Põder, Mihkel Karli p., w. a. Tall. 1. pol. 4. isk. nr. 12064. (20709)
- Leemann, Paul Jüri p., w. a. Tall. 1. pol. 3. isk. (20714)
- Kens, Aleksander Kustase p., w. a. Raudteede pol. wal. 1919 a. nr. 1945. (20715)
- Selken, Mai Gustawi t., w. a. Tall. 1. pol. 4. isk. (20716)
- Lilienthal, Elisabeth Jüri t., w. a. Tall. 1. pol. 4. isk. 1923 a. (20717)
- Seppern, Gustaw Tooma p. w. a. Kohtla wallawal. 1. 12. 19 a. nr. 211. (20719)
- Punn, Jaan Jüri p. (20720)
- Leesmann, Erich Kristjani p. (20721)
- Ilwes, Elise Gustawi t., w. a. Tall. 1. pol. 2. isk. 17. 12. 19 a. nr. 933. (20722)
- Tudeberg, Sergei Karli p., w. a. Tall. 1. pol. 4. isk. (20723)
- Oidermann, Johann Mihkli p., w. a. Taali wallawal. 19. 4. 20 a. nr. 178. (20725)
- Soit, Iwan Peetri p., w. a. Jõhwi pol. isk. 21. 5. 21 a. nr. 343. (20161)
- Petuhow, Pawel Semjoni p., w. a. Kose wallawal. 7. 12. 21 a. nr. 5327. (20230)
- Elberg, Leena Jüri t., w. a. Tall. 1. pol. 1. isk. 22. 10. 21 a. nr. 12628. (20231)
- Wirtal, Oskar Tõnise p., w. a. Tall. 1. pol. 1. isk. 27. 3. 20 a. nr. 9354. (20232)
- Soonits, Fernanda Gustawi t., w. a. Tall. 1. pol. 1. isk. 3. 10. 21 a. nr. 13642. (20233)
- Müge, Johanna Augusti t., w. a. Raudtee pol. ül. 1. 3. 20 a. nr. 8387. (20234)
- Berger, August Jüri p., w. a. Tall. 1. pol. 1. isk. 7. 10. 21 a. nr. 13651. (20235)
- Esko, Elwiine Jüri t., w. a. Tall. 1. pol. 1. isk. 11. 12. 19 a. nr. 2947. (20236)
- Trommel, Salme Willemi t., w. a. Wõhmuta wallawal. 30. 8. 21 a. nr. 949. (20237)
- Wälja, Johannes Johani p., w. a. Tall. 1. pol. 5. isk. 28. 4. 22 a. nr. 15603. (20238)
- Kopp, Aleksander Jakobi p., w. a. Tall. 1. pol. 1. isk. 1. 7. 21 a. nr. 12509-a. (20247)
- Kurg, Aleksander Oskari p., w. a. Tall. 1. pol. 1. isk. 3. 1. 20 a. nr. 5380. (20245)
- Gutmann, Helene Aleksei t., w. a. Tall. 1. pol. 6. isk. 9. 1. 22 a. nr. 10464. (20244)
- Roosa, Ailine Ado t., w. a. Tall. 1. pol. 1. isk. 16. 12. 19 a. nr. 4473. (20243)
- Laid, Elisabeth Hindreku t., w. a. Tall. 1. pol. 1. isk. 1. 12. 19 a. nr. 1410. (20242)
- Waher, Romann Tõnise p., w. a. Tall. 1. pol. 1. isk. 29. 4. 21 a. nr. 12807. (20241)
- Suni, Wictor-Waino Gabrieli p., w. a. Tall. 1. pol. 1. isk. 13. 6. 21 a. nr. 13029. (20240)
- Wuks, Olga Jüri t., w. a. Tall. 1. pol. 1. isk. 15. 1. 20 a. nr. 7832. (20239)
- Poltowa, Magda Tõnise t., w. a. Järwakandi wallawal. 23. 8. 22 a. nr. 689. (20297)
- Bristol, Miina Tõnise t., w. a. Järwakandi wallawal. 15. 12. 19 a. nr. 156. (20298)
- Koha, Leena Hansu t., w. a. Kabala wallawal. 10. 2. 20 a. nr. 321. (20299)
- Kesküla, Sinaida Liina t., w. a. Kuresaare pol. isk. 6. 5. 21 a. nr. 2765. (20311)
- Jalukse, Jüri Jaani p., w. a. Nehatu wallawal. 1920 a. nr. 80. (20312)
- Jalukse, Johannes Jüri p., w. a. Nehatu wallawal. 1920 a. nr. 1136. (20313)
- Luuk, Luise Jaani t., w. a. Nehatu wallawal. 20. 2. 20 a. nr. 478. (20314)
- Rammus, Johannes Mihkli p., w. a. Tall. 1. pol. 5. isk. 12. 1. 20 a. nr. 6421. (20315)
- Tammer, Hedwig Hindreku t., w. a. Nehatu wallawal. 27. 2. 20 a. nr. 596. (20316)
- Landt, Magdaleena Jüri t., w. a. Kurna wallawal. 17. 2. 20 a. nr. 586. (20317)
- Ernesaks, Herbert Johannese p., w. a. Peningi wallawal. 22. 9. 22 a. nr. 1621. (20320)
- Sommerling, Hans Tooma p., w. a. Nehatu wallawal. 16. 12. 19 a. nr. 7. (20322)
- Püüding, Jakob Willemi p., w. a. Abroka wallawal. 31. 12. 19 a. nr. 21/1508. (20324)

- Uster, Priidik Priidiku p., w. a. Saue wallawal. 31. 8. 20 a. nr. 1362. (20333)
 Nuuter, Benita. (20401)
 Raadik, Juuli, nr. 973. (20402)
 Paalberg, August. (20403)
 Kessler, Oskar. (20404)
 Proomann, Jüri, nr. 10302. (20405)
 Kiider, Karl, w. a. Tall. I. pol. 5. jsk. (20406)
 Kalinin, Paawel, nr. 1714. (20407)
 Laulmann, Karl, nr. 13509. (20408)
 Luiker, Juuli, w. a. Tall. I. pol. ü. nr. 8194. (20409)
 Tammik, Hilda, w. a. Tall. I. pol. 5. jsk. nr. 12668. (20410)
 Elo, Marie, w. a. Tall. I. pol. 5. jsk. (20411)
 Renthof, Emma, w. a. Tall. I. pol. 5. jsk. (20412)
 Jerwan, Nikolai, w. a. Tall. I. pol. 5. jsk. nr. 15104. (21413)
 Clasen, Aleksander, w. a. Tall. I. pol. ülemalt-nr. 8600. (20414)
 Rumessen, Andres, w. a. Tall. I. pol. 6. jsk. nr. 8777. (20415)
 Toswel, Jaan, w. a. Tall. I. pol. 5. jsk. nr. 2566. (20416)
 Kõrgemägi, Johanna, w. a. Albu wallawal. nr. 379. (20417)
 Maddison, Theodor, w. a. Tall. I. pol. 5. jsk. nr. 13398. (20418)
 Poller, Eduard, w. a. Tall. I. pol. 5. jsk. nr. 12634. (20419)
 Lukas, Alfred-Willem Antoni p., w. a. Tall. I. pol. 5. jsk. (20420)
 Erma (Ermann), Rudolf-Heinrich, nr. 10544. (20421)
 Leemann, Willem, w. a. Tall. I. pol. 5. jsk. (20422)
 Jakson, Gustaw, w. a. Tall. I. pol. 4. jsk. nr. 11190. (20423)
 Kurris, Mihkel, w. a. Tall. I. pol. 5. jsk. (20424)
 Jakobson, Marie, w. a. Tall. I. pol. 2. jsk. (20425)
 Rosenwald, Anna, w. a. Tall. I. pol. 5. jsk. (20426)
 Multer, Johannes-Leopold Otto p., w. a. Har-ku wallawal. nr. 1263. (20427)
 Semei, Kustas, w. a. Tall. I. pol. 5. jsk. nr. 1404. (20428)
 Martinson, Elisabeth, w. a. Tall. I. pol. 5. jsk. nr. 754. (20429)
 Jürgenthal, Heinrich, w. a. Tall. I. pol. 5. jsk. nr. 6491. (20430)
 Karo, Mart, w. a. Peningi wallawal. (20431)
 Reitsen, Liisa, w. a. Tall. I. pol. 4. jsk. nr. 15400. (20432)
 Lepik, Liisa, w. a. Tall. I. pol. 1. jsk. nr. 8106. (20433)
 Põdra, Pauline, w. a. Tall. I. pol. 5. jsk. nr. 1087. (20434)
 Posti, Rudolf Hindreku p., w. a. Raudtee pol. ü. (20435)
 Käba, Mart Peedi p., w. a. Raudtee pol. ü. nr. 2382. (20436)
 Nortmann, Marta Magnuse t., w. a. Kalwi wallawal. nr. 630. (20437)
 Rubli, Jaan Jaani p., w. a. Tall. I. pol. ü. (20438)
 Gustawson, Walentina, nr. 10416. (20439)
 Tammik, Willem Johannese p., w. a. Tall. I. pol. 5. jsk. nr. 995. (20440)
 Hein, Eduard Mihkli p., nr. 12131. (20441)
 Spranzmann, Johann Augusti p., nr. 616. (20442)
 Komi, Karl Elwiine p., w. a. Warbola wallawal. nr. 671. (20443)
 Lindwers, Johannes-August Jaani p. (20444)
 Gutbach, Amanda, nr. 927. (20445)
 Seiton, Eduard, nr. 14908. (19284)
 Uula, Elisabeth, nr. 8804. (19285)
 Pelmann, Gustaw, w. a. Raudtee pol. ü. (19286)
 Baumann, Emilie, nr. 3903. (19287)
 Andreas, Johannes, nr. 15476. (19290)
 Tiivas, Salme, nr. 1257. (19289)
 Keek, Julius, nr. 1375. (19291)
 Neumannoff, Marie, w. a. Tall. I. pol. 5. jsk. (19292)
 Trass, Olga. (19293)
 Kütt, Pauline, w. a. Tall. I. pol. 5. jsk. (19294)
 Liigmann, Liisa, w. a. Tall. I. pol. 5. jsk. (19295)
 Paaber, Alice, w. a. Tall. I. pol. ü. (19296)
 Wendelin, Georg, w. a. Tall. I. pol. 5. jsk. (19297)
 Mihelson, August, nr. 5436. (19298)
 Kogermann, Priidu, w. a. Tall. I. pol. 5. jsk. (19299)
 Orna, Daawet, w. a. Tall. I. pol. 5. jsk. nr. 4867. (19300)
 Sawjadow, Iwan Jewdokimi p., w. a. Jõhwi pol. jsk. 11. 6. 21 a. nr. 636. (20507)
 Angerjärw, Rudolf Andrese p., w. a. Jõhwi pol. jsk. 26. 11. 19 a. nr. 58. (20510)
 Suuder, Johannes Eduardi p., w. a. Awanduse wallawal. 16. 9. 21 a. nr. 1621. (20559)
 Piira, Aleksander Jaani p., w. a. Awanduse wallawal. 21. 12. 19a. nr. 562. (20561)
 Ludwig, Johannes Hindreku p., w. a. Kolga wallawal. 20. 12. 19 a. nr. 54. (20605)
 Grünberg, Aliide Otto t., w. a. Kodusu wallawal. 29. 12. 19 a. nr. 64. (20606)
 Ernesaks, Johannes Mardi p., w. a. Peningi wallawal. 29. 6. 23 a. nr. 88. (20607)
 Klaamas, Johannes Karli p., w. a. Kodusu wallawal. 12. 3. 20 a. nr. 526. (20608)
 Gnadeberg, Marta Antoni t., w. a. Kolga wallawal. 11. 5. 20 a. nr. 1413. (20609)
 Nahkur, Juuli Mardi t., w. a. Anija wallawal. 18. 12. 20 a. nr. 275. (20610)
 Haawel, Tõnu Tõnu p., w. a. Kodusu wallawal. 30. 12. 19 a. nr. 246. (20612)
 Kalmholm, Marie Joosti t., w. a. Kolga wallawal. 23. 3. 19 a. nr. 1164. (20613)
 Kütt, Karl Jaani p., w. a. Lehtse wallawal. 16. 8. 20 a. nr. 982. (20614)
 Tikerber, Olga Ado t., w. a. Anija wallawal. 18. 12. 19 a. nr. 150. (20616)
 Tischler, Rosalie Jüri t., w. a. Kuiwajõe wallawal. 13. 2. 20 a. nr. 577. (20618)
 Rimmel, Anton Hansu p., w. a. Jõehtme wallawal. 10. 12. 19 a. nr. 56. (20619)
 Tomingas, Martin Hansu p., w. a. Jõehtme wallawal. 18. 12. 19 a. nr. 402. (20620)
 Alliko, Aliide Tõnu t., w. a. Kõrgesaare wallawal. 16. 10. 20 a. nr. 1022. (20751)
 Lige, Ado Tooma p., w. a. Emmaste wallawal. 10. 1. 20 a. nr. 124. (20753)
 Liiwa, Marie Peetri t., w. a. Suuremõisa wallawal. 18. 12. 19 a. nr. 1048. (20754)
 Sander, Hans Jaagu p., w. a. Põltsamaa wallawal. 17. 6. 21 a. nr. 718. (20755)
 Weskis, Juhan Mihkli p., w. a. Emmaste wallawal. 10. 1. 20 a. nr. 500. (20756)
 Tasane, Oskar Priidu p., w. a. Suuremõisa wallawal. 13. 12. 19 a. nr. 259. (20758)
 Koppel, Johannes Peedu p., w. a. Suuremõisa wallawal. 18. 10. 20 a. nr. 1581. (20757)

- Eller, Ewald Juhani p., w. a. Kärdla wallawal. 21. 10. 20 a. nr. 544. (20763)
 Solwak, Aleksander Friedrichi p., w. a. Tartu l. pol. 4. jsk. 12. 12. 19 a. nr. 3950. (20831)
 Wäät, Jüri Reinu p., w. a. Tall. l. pol. 4. jsk. 1919 a. (20832)
 Spuul, Johannes Johani p., w. a. Tall. l. pol. 4. jsk. 1920 a. nr. 13400. (20838)
 Mühlberg, Leopold Jaani p., w. a. Tall. l. pol. 4. jsk. 14. 4. 23 a. nr. 921. (20842)
 Manitski, Elisaweta Magnuse t., w. a. Könnu wallawal. (20843)
 Ummus, Kristjan Gustawi p., w. a. Lehtse wallawal. 1922 a. nr. 633. (20844)
 Kaplan, Samuel Abrami p., w. a. Tall. l. pol. 6. jsk. 1919 a. (20845)
 Mürson, Nikolai Juhani p., w. a. Tall. l. pol. 1. jsk. 1919 a. (20846)
 Prii, Amalie Matsi t., w. a. Tall. l. pol. 4. jsk. (20847)
 Ilp, Jaan Tooma p., w. a. Loona wallawal. 23. 2. 20 a. nr. 321. (20848)
 Kaarmann, Julius Ado p., w. a. Kaiu wallawal. 27. 4. 20 a. nr. 84. (20951)
 Hermburg, Oskar Matsi p., w. a. Ingliste wallawal. 11. 12. 19 a. nr. 336. (20952)
 Reismann, Mihkel Jaani p., w. a. Kohila wallawal. 11. 12. 19 a. nr. 236. (20954)
 Reismann, Ekaterina Mihkli t., w. a. Kohila wallawal. 1. 3. 20 a. nr. 1599. (20954)
 Salm, Mihkel Mihkli p., w. a. Juuru wallawal. 3. 1. 22 a. nr. 1626. (20956)
 Rau, Johannes Mari p., w. a. Kerna-Kohatu wallawal. 31. 12. 19 a. nr. 705. (20957)
 Morrow, Peeter Jakobi p., w. a. Tall. l. pol. 5. jsk. 24. 7. 23 a. nr. 9985. (20958)
 Koppel, Otto Jaani p., w. a. Triigi wallawal. 18. 1. 20 a. nr. 518. (20959)
 Jung, Kristjan Madli p., w. a. Juuru wallawal. 15. 12. 19 a. nr. 255. (20960)
 Masing, Jüri Jüri p., w. a. Rapla wallawal. 27. 4. 20 a. nr. 2217. (20961)
 Kasekamp, Karoline, w. a. Einmanni wallawal. 30. 12. 19 a. nr. 2546. (21105)
 Allikas, Gustaw Marie p., w. a. Albu wallawal. 15. 7. 20 a. nr. 1201. (21106)
 Walde, Heinrich Gustawi p., w. a. Kuksema wallawal. 14. 12. 19 a. nr. 206. (21107)
 Wähi, Leopold Madise p., w. a. Wõhmuta wallawal. 28. 2. 20 a. nr. 294. (21108)
 Blatt, Emilie Kusta t., w. a. Esna wallawal. 10. 3. 20 a. nr. 697. (21109)
 Rätšakas, Jaan Tõnu p., w. a. Lehtse wallawal. 4. 1. 20 a. nr. 235. (21110)
 Nahkur, Willem Mardi p., w. a. Wõhmuta wallawal. 3. 1. 20 a. nr. 68. (21112)
 Selge, Alfred Augusti p., w. a. Wõhmuta wallawal. 30. 6. 21 a. nr. 926. (21113)
 Kaldas, August Karli p., w. a. Wõhmuta wallawal. 27. 2. 23 a. nr. 31/921. (21114)
 Rosenbaum, Johannes Madise p., w. a. Wõhmuta wallawal. 26. 2. 20 a. nr. 252. (21115)
 Lepp, Eduard Tõnu p., w. a. Kapu wallawal. 1921 a. nr. 15. (21116)
 Pukk, Oskar Jüri p., w. a. Kuksema wallawal. 24. 3. 22 a. nr. 958. (21117)
 Strauch, Tiido Madise p., w. a. Narwa l. pol. ü. 1920 a. (21154)
 Nirk, Karl Johani p., w. a. Naroowa-Jõesuu pol. jsk. 4. 12. 19 a. nr. 477. (21155)
 Hanson, Johannes Johannese p., w. a. Tall. l. pol. 4. jsk. (21156)
 Kiis, Liisa Madise t., w. a. Tall. l. pol. 4. jsk. (21157)
 Post, Melanie Mardi t., nr. 1166. (21158)
 Hassin, Aron Abrami p., w. a. Tartu l. pol. 2. jsk. (21161)
 Ambos, Ferdinand Karli p., w. a. Harku wallawal. 19. 8. 21 a. nr. 1678. (21164)
 Liblikmann, Johann Andrese p., w. a. Tall. l. pol. ü. (21169)
 Kopp, Johann Madise p., w. a. Tall. l. pol. 5. jsk. 1919 a. nr. 11482. (21171)
 Illisson, Elfriede, w. a. Pärnu l. pol. jsk. 5. 12. 19 a. nr. 2633. (21172)
 Potapoff, Liisa Andrese t., w. a. Tall. l. pol. 1. jsk. 27. 3. 22 a. nr. 14096. (21179)
 Laar, Oskar Juhani p., w. a. Naroowa-Jõesuu pol. jsk. 15. 12. 19 a. nr. 381. (21180)
 Tilka, Johannes Juhani p., w. a. Tori wallawal. 9. 12. 19 a. nr. 50. (21181)
 Rein, Anna Andrese t., w. a. Tall. l. pol. wal. 21. 1. 19 a. nr. 8766. (21182)
 Hahn, August Richard Meose p., w. a. Tahewa wallawal. 1920 a. nr. 551. (21187)
 Taks, Johannes Juhani p., w. a. Kappa-Kohila wallawal. (21188)
 Brakel, Antonie Adolfi t., w. a. Tall. l. pol. 4. jsk. 1919 a. nr. 11802. (21189)
 Sepsiwart, Eduard Jaani p., w. a. Tall. l. pol. 4. jsk. (21190)
 Klingberg, Adolf Kristjani p., w. a. Tall. l. pol. 4. jsk. 18. 6. 20 a. nr. 13422. (21194)
 Klan, Karl Priidiku p., w. a. Tall. l. pol. 5. jsk. (21195)
 Bienert, Natalie Mihaili t., w. a. Tall. l. pol. 4. jsk. 18. 12. 19 a. nr. 3585. (21196)
 Meresma, Aleksander Tõnise p., w. a. Tall. l. pol. 3. jsk. 1919 a. (21197)
 Oja, Eduard Juhani p., w. a. Tartu l. pol. 1. jsk. 1920 a. nr. 8405. (21198)
 Kärner, Anette Jaani t., w. a. Tall. l. pol. 5. jsk. 22. 8. 20 a. nr. 14367. (21199)
 Kreekmann, Jüri Jaani p., w. a. Tall. l. pol. 3. jsk. (21200)
 Walker, Anette Madise t., w. a. Tall. l. pol. 4. jsk. (22204)
 Hansing, Emma Gustawi t., w. a. Naroowa wallawal. (22205)
 Mikolai, Eduard Jüri p., w. a. Tall. l. pol. 4. jsk. 1923 a. nr. 347. (22213)
 Põlenik, Aleksander Mardi p., w. a. Tall. l. pol. 4. jsk. 1920 a. nr. 13689. (22214)
 Jakobson, Walter Mihkli p., w. a. Tall. l. pol. 5. jsk. nr. 12695. (22215)
 Janisthal, August Karli p., w. a. Tall. l. pol. 4. jsk. 8. 12. 19 a. nr. 2138. (22216)
 Kruus, Helene Hansu t., w. a. Tall. l. pol. 4. jsk. nr. 14637. (22230)
 Zekker, Nelly Adami t., w. a. Erastwere wallawal. 3. 12. 19 a. nr. 155. (21301)
 Peterson, Juhani Jaani p., w. a. Wana-Antsla wallawal. 30. 12. 19 a. nr. 654. (21302)
 Kets, Alma Ado t., w. a. Kärjala wallawal. 13. 12. 19 a. nr. 100. (21303)
 Tromm, Kristjan Juhani p., w. a. Wana-Antsla wallawal. 9. 3. 20 a. nr. 1115. (21304)
 Nõgel, Jaan Reinu p., w. a. Kärjala wallawal. 3. 1. 20 a. nr. 165. (21320)
 Kolk, Julius Jaani p., w. a. Mõniste wallawal. 21. 4. 20 a. nr. 647. (21321)
 Wäin, Arnold Peetri p., w. a. Urwaste wallawal. 5. 12. 19 a. nr. 75. (21322)
 Danilson, Minna Jaani t., w. a. Zooru wallawal. 17. 12. 20 a. nr. 291. (21323)
 Tamm, Johannes Mihkli p., w. a. Massu wallawal. 20. 12. 19 a. nr. 285. (21352)
 Tammi, Jaan Jüri p., w. a. Massu wallawal. 15. 12. 19 a. nr. 50. (21353)

Korndorf, Kristjan Madise p., w. a. Saulepa wallawal. 26. 1. 20 a. nr. 427. (21354)
 Koppel, Jaan Jaani p., w. a. Massu wallawal. 16. 4. 20 a. nr. 871. (21355)
 Pahlberg, Rudolf Gustawi p., w. a. Tall. 1. pol. 3. jsk. 1921 a. (21501)
 Kolk, Juuli Jüri t., w. a. Muhu-Suure wallawal. nr. 936. (21503)
 Tarasowa, Anastasia Tõnise t., w. a. Tall. 1. pol. 4. jsk. (21505)
 Woit, Boris Woldemari p., w. a. Tall. 1. pol. 6. jsk. 15. 12. 19 a. nr. 2978. (21506)
 Karu, Johannes Gustawi p., w. a. Tall. 1. pol. 2. jsk. (21507)
 Kriwason, Alwjine Juhani t., w. a. Naroowa wallawal. 21. 6. 21 a. nr. 1558. (21508)
 Ambach, Toomas Tooma p., w. a. Tall. 1. pol. 4. jsk. 1919 a. (21510)
 Tisler-Ulpus, Johannes Karli p., w. a. Tall. 1. pol. 2. jsk. 1921 a. (21511)
 Weltmann, Walter Aleksandri p., w. a. Tall. 1. pol. 5. jsk. (21512)
 Reskow, Hilda Joosepi t., w. a. Tall. 1. pol. 3. jsk. (21514)
 Ilupmägi, Sinaida Gustawi t., w. a. Tall. 1. pol. 4. jsk. 16. 11. 22 a. (21515)
 Tapupere, Ado Tõnise p., w. a. Tall. 1. pol. 4. jsk. 1919 a. nr. 7543. (21516)
 Jürgenson, Karl Adami p., w. a. Tubolinna wallawal. 1919 a. (21518)
 Laur, Johannes Aleksanderi p., w. a. Naroowa-Jõesuu pol. jsk. 4. 12. 19 a. nr. 316. (21542)
 Langholtz, Jaan Peedi p., w. a. Kilingi wallawal. 30. 6. 22 a. nr. 778. (21543)
 Jaakson, Andres Peedi p., w. a. Nehatu wallawal. 17. 11. 20 a. (21550)

Tunnustatakse maksusetuks järgmised tunnistused:

Naanelson, Jüri Jaagu p., laskeriista tunn., w. a. Wiljandi mk. pol. ül. 29. 11. 22 a. nr. 1435. (19059)
 Saks, Martin Johani p., isikut., w. a. W.-Tänasilma wallawal., sw. wab. tunn., w. a. 1. diw. staabi ül. 2. 5. 21 a. nr. 3857 ja laskeriista tunn., w. a. Wiljandi mk. pol. ül. nr. 1481 (19067)
 Korb, Maksimiljan Hendriku p., sw. wab. tunn., w. a. 1. jalaw. polgu ül. 19. 5. 21 a. nr. 9438. (19070)
 Kukik, Iwan Matwei p., sw. wab. tunn. nr. 31893. (19180)
 Metsar, Aleksander Juhani p., sw. wab. tunn., w. a. Harju mk. rhw. ül. 15. 4. 20 a. nr. 1360. (19610)

Waldmann, Konstantin Jüri p., sw. wab. tunn., w. a. Kalewlaste malewa patali. ül. 20. 8. 21 a. nr. 14208. (19614)
 Awik, Joh., sw. wab. tunn. nr. 1342. (19810)
 Talabunin, Mihail, ajut. isikut. nr. 188 ühes elamisloaga nr. 2724. (19814)
 Pisut, Joh., sw. teen. kõlbm. tunn. nr. 750. (19815)
 Awik, Jaan, isikut. dokument. (19816)
 Burotsok, Marie Feodori t., peatusluba nr. 15895.
 Mihkelson, Jaan Peetri p., hobusepass, w. a. Tartu l. p. 2. jsk. ül.
 Lewinowitsch, Ber Itsiki p., Läti pass, w. a. Läti konsuliit nr. 437 10. V. 21. a. ühes elamise loaga, w. a. Tartu l. p. ül. 9. V. 23. a. nr. 2575.
 Puss, Aleksander, isikutunn., w. a. Narwa l. pol. ül. nr. 21886 ja sw. wab. tunn., w. a. Skouti polgu ül. nr. 3668.
 Preem, Karl, sw. wab. tunn., w. a. väljabat. nr. 3 ül. nr. 2021.
 Kudikow, Wassili, isikutunn., w. a. Kose wallawal. nr. 787 ja sw. wab. tunn., w. a. Wiru mk. rhw. ül. nr. 518/6818.
 Sõerberg, Hans Jüri p., isikutunn., w. a. Paliwere wallawal. 18. 1. 21. a. nr. 164, ja sw. res. laskmise tunn., w. a. Pääsküla sõjawang. laagri ül. 22. IV. 20. a. nr. 1588.
 Bester mann, August Andrese p., sw. wab. tunn., w. a. Lääne mk. rhw. komm. 20. X. 19. a. nr. 1306.
 Wachtmann, Anton, sw. ajapikend. tunn. nr. 109, w. a. Tartu mk. rhw. ül.
 Gogolew, Mihail, isikutunn., w. a. Irboska wallaw. nr. 4508, ja sw. wab. tunn., w. a. Petseri mk. rhw. ül. 5. 10. 23. a. nr. 887.
 Wanuhin, Grigori, isikutunn., w. a. Irboska wallaw., ja sw. wab. tunn., w. a. piiriküti pat. ül. nr. 3272.
 Solowjowski, Iwan, isikutunn., w. a. Irboska wallaw. nr. 10043, ja sw. wab. tunn., w. a. Petseri mk. rhw. komm. 22. XI. 23. a.
 Poltsennow, Iwan, sw. wab. tunn., w. a. Petseri mk. rhw. ül. nr. 8554.
 Kargaja, Jaan Jaani p., sw. wab. tunn., w. a. Wõru mk. rhw. komm. 13. XII. 18. a. nr. 84.
 Borsow, Stepan Iwani p., ajut. isikutunn., w. a. Tartu mk. pol. ül. 8. VI. 21. a. nr. 491/5707 ja peatusluba, w. a. Wõru mk. pol. ül. 18. I. 23. a. nr. 71. (16979)
 Hendrikson, Adolf Andrese p., reserw. tunn., w. a. 2. jalawäe polgu ül. 1. IX. 22. a. nr. 2954. (8623)

Piiriwalwe Walitsus müüb suusõnalisel enampakumisel üle koosseisu hobuseid:

Tallinnas, Uue Sadama tän. 9	— 24. aprillil kell 10	— 2 hobust.
Narwas, Waeselapse tän. 16	— 26. " " "	— 8 " "
Wana Irboskas, Piiriwalwe Petseri jaoskonna kantselei juures	— 24. " " "	— 8 " "
Wõõbsu alewis, Tartu jaoskonna kantselei juures	— 26. " " "	— 3 " "
Haapsalus, Sadama tän. 11	— 26. " " "	— 4 " "
Pärnus, Tallinna Posti t. 2	— 24. " " "	— 2 " "

Teadaanne.

Walga maakonna politsei 2 jsk. ülem annab teada, et 8. mail 1924 a. kell 11 hommikul müiakse Koor-küla wallas, Koorküla metsas kwartaalide nr. 73, 54, 37 ja 56 peal, enam-pakkumise teel v. Stryki Gert, Harry, Aug. ja t. päralt olew warandus, mis koos seisab 97³/₄ jookswast süllast segapuudest, mis hin-natud 26,500 m. peale, Strykide 1919 a. maamaksu wõla sissenõudmiseks.

Müüdawaid puid wõib näha oksjoni päewal seal-samas.

Pakkumine algab hinnatud summast.

Tõrwas, 7. aprillil 1924 a. Nr. 01272

Jaoskonna ülem: C. Lõhmus.

TEADAANNE.

Järwa maak. politsei II. jaosk. ülem annab teada, et 24. aprillil 1924. a. kell 12 homm. müiakse Albu wallas ja asunduses enam-pakkumise teel Albu masinatarwitajate Ühi-suse päralt olew warandus, mis koos seisab ühest pruugitud aurukatlast, hinnatud 10.000 marga peale, 1923. a. katlamaksu sisse-nõudmiseks.

Müüdawaid asju wõib näha oksjoni päe-wal kohal. Pakkumine algab hinn. summast.

Järwa Jaanis, 11. apr. 1924 a. Nr. 06415

Jaoskonna ülem: W. Teets.

Kummi- ja metalltemplite tööstus

Firma
„PERFEKT“

Nunne tän. 8. Tallinnas. Telef. 20-16.

Rätsep A. Lopavok

Narva maantee nr. 22.

Võtab vastu tellimisi.

Wiru t. 20.

Wiru t. 20.

N. ZIPUKOFF,

Tallinnas, Wiru t. 20.

Soowitabsuures walikus mitmesuguseid tasku-, laua- ja seinakellasid 2 aasta wastutusega; kuld-, hõbe- ja ehtesaju odawa hinnaga. Laulatussõrmused.

Kohale jõudnud Inglise vihmamanlid

ja soowitab kevadiseks hooajaks suures walikus Müük suurel ja väiksel arwul.

Hinnad kõige odavamad.

Aquarock'i,
Manchester, Inglismaal

peaesitaja Eestis M. Josselov

Suur Karja tän. nr. 12.

H. MARKOWITSCH.

Kuulsa Junghans'i wabr. ainuesitaja Eestis.
Tallinn, Wiru tänav 15.

Soowitan omast ladust suuremal ja
wähemal arwul kõiksugu moodsaid

seina-, laua-, mängu ja äratuskellasid,
kõiksugu kellade ja uuride osasid ja tööriistu,
sama igasugu kuld- ja hõbeasju.

Wõtan tellimisi wastu kõiksugu Junghans'i
wabriku kellade peale wabriku hindadega.

24820

Saapad ja kalossid

A. Gobowitsch

Wiru tän. nr. 7.

Tallinn.



Saadawal igal pool

Engros:

Engros:

Waldemar G. Herzberg ja Ko.

Rataskaewu tän. 14. Kõnetr. 9-32.



Kr. Saar & Ko.

TALLINN,
Estonia puistee 27.

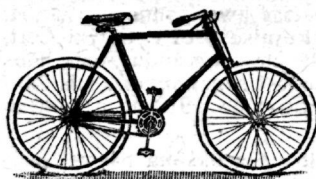
Soovitab

Õmblusmasinaid,
Kudumismasinaid,
Jalgrattaid,
Koorelahutajaid,
Põllutöomasinaid.

Abikauplused:

Tartus, Raatuse tänav 2.
Rakweres, Tallinna tän. 13.
Jõhvis, Turuplats Nr. 1.

Tähepanu!



Ärge jääge hiljaks! Selleks hooajaks kohale jõudnud wiimane saadetis

Brennabor jalgrattaid

meie eeskirja järele valmistatud kohalike raskete teede jaoks. Wastupidaw raam, kõige paremast terasest, välisneediga. Wabajooks „Torbeedoga“ raami pumba ja kellaga. Wõib ka jao-kaupa maksuga. Ruttake ostuga, sest et wiimane saadetis kauaks ei jatku.

Lier & Rosshaum

Rataskaewu tän. nr. 5.

K.-M. „STANDARD“

Pikk tän. nr. 12.
Kõnetr. nr. 13-19.



Pakub ladust:

Mööbli riidet,
Kork linoleumi
põranda katteks.
Põranda plüüs-
waipasid jne.

Asutustele hinnaalandus.

16846

E. GÜNTHER

Kuninga tän. nr. 8,

soowitab:

Munawärwi ja paberit
munalakki

seebimune

lõhnaõli, sise- ja väljamaa,
lõhnaewett (Eau de Cologne)

safraani

vanilli

kardamooni

vanillin suhkrut

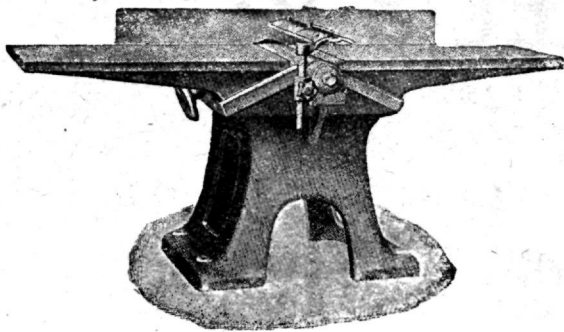
kremortartari

sinepit

äädikat jne.

A/S. W. Schneider & K^o Tallinnas,

Estoonia puiestee nr. 19.



R. Wolfi lokomobiilide ja rehepeksumasinade peaesitaja.

Suur ladu kõiksugu põllutööriistu ja masinaid Ameerika, Rootsi ja teistest wabrikutest.

::: ::: Suur walik ::: :::

raua- ja puutööstusemasinaid.

!! Wõistlemata odawad hinnad !!

Alaline ladu:

rauda, terast, plekki, katuse- ja seinapappi ja tõrwa; kõiksugu raua- ja teraskaupu, ehitusmaterjaale, käsitööriistu, masinarihmu, õlisid jne.

Sahaterad, naelad ja wankriassid walmistatakse oma wabrikus Telliskivi tän. nr. 33.

Kaupmeestele kasulik kaubaostukoht!

Kaupmeestele kasulik kaubaostukoht!

Telegrammide aadress: Walschneider — Tallinn. Kõnetraadid: kauplus — 4-01, kontor — 18-42, tehnika osakond A — 26-34, tehnika osakond B — 26-34, wabrik — 4-02.

J. Puchk & pojad.

Tallinna peakontor: Tartu kontor: Narwa kontor: Pärnu kontor:
Rannawärava puiest. nr.21. Suurturg nr. 12. Tallinna mnt. nr. 5. Nikolai tän. nr. 6.
Weski kontor: Saani t.nr.2. Telefon 6-63. Telefon 46.
Tel. 15-84, 24-33, 303, 24-43. Telegrammid: Telegrammid:
Telegr. Puchk — Tallinnas. Puchkid — Tartus. Puchkid — Narwas. Puchkid — Pärnus.

Müüwad kaupmeestele ja ühisustele ladust:

suhkrut, peenikest ja tükis,
Ameerika püülijahu,
tuntud sortides,
manna, rukijahu,
rukist, kaera,

heeringaid, Schoti ja Yarmouth,
soola, igat seltsi,
riisi,
kohwi j. n. e.

16843

G. SCHEEL & Ko.

Tallinnas.

ASUTATUD 1884. A.



Toimetab kõiksugu pangaärilisi
:: transaktsioone. ::



Esitused Eestis:

Ameerika kirjutusmasinad ROYAL, CORONA
Arwemasinad Original-ODHNER, RECORD
Paljundamisaparaadid ELLAMS
Kõne wastuwõtteaparaadid PARLOGRAPH

Ladust saadawal:

kirjutusmasinate lindid, wahapaber, sõepaber ja teised büroomasinate
tarbed - mõõdukate hindadega.

Ainsam Eestis eritöökoda büroomasinate parandamiseks.

W-d LOUN & SCHITKOW

Tallinn, Niguliste tä. 18. Tel. 13-37