



POLITZEILEHT

Nr. 13

Klišeetööstus K. Romm & Ko

TALLINN, PIKK T. 36, TELEFON 457-05

Joon-, vörk- ja mitmevärviklišeed.

„Uudisleht“

ilmub tänavu kevadest saadik sisuliselt uuendatud kujul.

„Uudislehe“

lähtekohaks on käsitleda elavat inimest kõigil tema töö- ja huvialadel.

„Uudislehe“

lugejate arv tõuseb pidevalt.

„Uudislehte“

saab tellida igast postiasutisest.

Politseileht

ILMUB 2 KORDA KUUS

Nr. 13 (564)

Tallinnas, 13. juulil 1940

XIX aastakäik

KÄESOLEVAS NUMBRIS LEIATE: Vaba Eesti politseinikud! — Jäätussühholoogia — A. Liit. — Mootorsõidukiga liiklemist ja sellega seoses olevaist küsimusist — L. Aenlo. — Sakslaste ümberasustamine Eestist — L. Sumakov. — Teopaiga põhjaliku vaatluse tähtsusest — M. Ese. — jm.

Vaba Eesti politseinikud!

Teie kaudu teostas haihtunud purtagurlik valitsus oma rahva rõhumist ja ekspluateerimist kitsa rahavürstide-klike huvides. Teid kasutati valitsejate kaitsevallina valitsetavate vastu. On loomulik, et rahva pahameel seetõttu tabas tihti mitte kätt, mis vitsa pruukis — valitsust, vaid vitsa ennast — teid. Kuid rõhuv enamus teist teadis, kuhu see viha oli suunatud, mis teda põhjustas ja kes tema esile kutsus. Teadis, kuid täitis käsku, mures igapäevase napi leiva pärast.

Uus Eesti valitsus vabastab teid rahva rõhumise teostamisest. Ta kutsub teid üles ja nõuab teilt olla vahendajaks rahva ja valitsuse vahel, hoolitseda koos valitsusega Eesti rahva töötava ja loova osa heakäekäigu eest. Teile keelati enne tegelemine „poliitikaga“, mis oli printsiiбилagedate kapitalistide jõugu omavahelise lehmakauplemise monopol. Uus valitsus ei sahkerda rahvavarandusega. Tema poliitikat juhivad selge printsipaalne nõue — teenida rahvast tema loovas ja ülesehitas töös. Tema poliitika aluseks on juhend otsustamiseks kõrgemale arenguastmele, kus rahvas ise valitseb oma loodud varade üle ja kasutab neid oma majandusliku ja kultuurilise taseme võimsaks tõstmiseks. Seepärast ei eemalda teid uus valitsus rahvast, vaid kutsub teid kõige lähemalt suhtlema töölisorganisatsioonidega, et teie võiksite ja oskaksite näha oma rahva paremat osa tema võitluses helgema tuleviku eest. Rahvas kartis ja põlgas teid. Opetage teda nüüd teid austama ja armastama.

Selleks tuleb teil eelkõige hoolitseda endi poliitilise hariduse eest, millest teid seni ilma jätetud,



Peaminister dr. J. Vares-Barbarus

et te oskaksite oma tegevust teadlikult juhtida kooskõlas üldise poliitilise joonega. Siin pakub teile abistava käe nii Eesti töölisklass oma ametiühingute näol kui ka valitsus temal käsitada olevate vahenditega politsei elu ümberkorraldamise alal. Ärge umbusaldage neid, vaid minge nendega. Selleks avaneb teile soodsaim juhused praeguses valimisvõitluses.

Teid õpetati seni vaikima ja käsku täitma, teid kritiseeriti ja nuhelti ülalt alla. Uus valitsus aga tahab, et igal politseinikul, nagu igal teiselgi kodanikul peab olema võimetus näidata oma tööga, mida ta suudab ja millist kohta ta väärrib. Selleks aga ei jätku ainult kriitikat ülalt alla. Teie kohus ja töö nõuab ka kriitikat alt üles, sest ainult sel teel võime hoiduda politseiaparaadi bürokratiseerumisest, alluvate mahasurumisest ja nende tööinnu halvamisest ja ka politsei eemaldumisest rahvast. Ja selle eest hoolitseda võite ainult organiseerudes vabal ametiühingulisel alusel. Ei tohi jääda eesti politseiaparaati ainuski tüüpi, kelle koha määraks sugulus, jõukus või „kõrge päritolu“. Ainult tehtud töös avaldatud võimed olgu ametniku saatuse kujundajaks. Selle eest hoolitseda võite aga ainult teie ise, aidates valitsust tema sammudes teie olukorra parandamiseks.

Hoolitsege selle eest, et teie seast kaoksid isikud, kes kapitali kummardades mõnitavad teda loonud rahvast. Et kaoksid restoraatorite ja vabrikantide soosikud, kes mõne kõhutäie või napsi eest tagatoas on valmis müüma rahva huvisid, sulgedes silmad seaduserikkumiste puhul. Kadugu komme viinapudeli abil asjaajamise kiirustamiseks. Pidades distsipliini endi seas, on teil seda hõlpsam õpetada ka kodanikele. Olge valvsad rahvavaenlaste vastu, ja rahvas aitab teid teie töös. Teatage meile oma organisatsioonide kaudu oma hädadest, et me võiksime asuda nende kõrvaldamisele.

Teid kasutati rahva vastu, me õpetame teid tuginema rahvale.

Te pidite tõkestama rahva arengut, me nõuame teilt kaasabi rahva arengu kiirendamisele.

Teid suruti kepidistsipliini abil, õpetati pelgama mõtlemist. Me apelleerime teie ajudele, et te ise looksite uue, teadliku ja seltsimeheliku distsipliini.

Teid õpetati kummardama mundrit, me õpetame teid nägema mundri sees inimest.

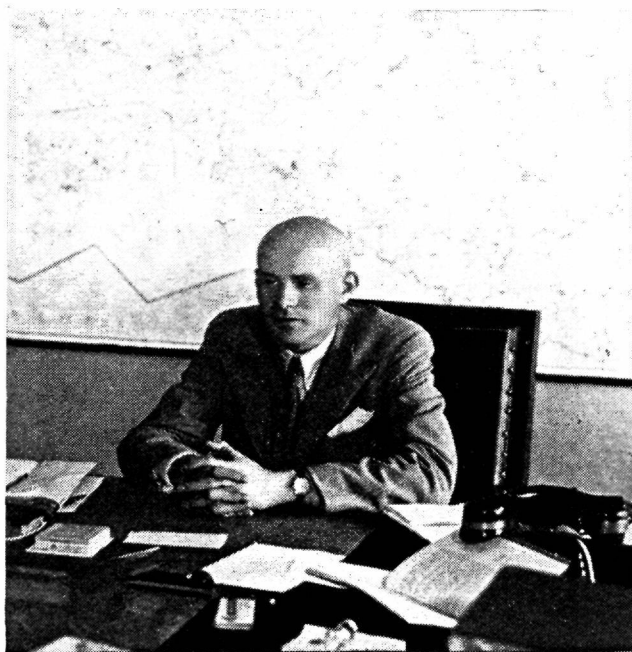
Aidake meid selles ja te aitate iseendid.

Parimate soovidega teile

H. HABERMAN,
Siseministri abi.



Siseminister M. Unt



Siseministri abi H. Haberman



Siseministri abi P. Vihalem

Jälituspsühholoogia

A. LIIT

Tajumisnähtustelt mälu nähtuste kirjeldamisele üle minnes ütleb dr. Locard: „Pilt on tõmmanud enesele tähelepanu, ta on valitud välja ning osutunud talletamisväärseks. On ta nüüdsest peale kindlustatud ümberkujundamiste vastu? Peaks arvama, et see on nii. Teda tabavad ainult tühisid muutumised, kui ta satub piirkonda, kus mälu tagavarade ümbertöötlemine pole elav. Seal ootab teda kõigile mälu talletustele omane pikaldane ja paratamatu kulumine. Kui aga teda sageli teadvusse jälle tagasi kutsutakse ja kui teda seejuures sõnul väljendatakse, siis iga uue esilekutsumisega sötkutakse ta uuesti ümber, nii et ta samm-sammult kaotab osa sellest suhtelisest puhtusest, mis ta algallikast päris. Näib nagu sarnleks mällu omandatud pilt õrna pastellpildiga, mis hoituna katte varjul säilitab oma värvitoonide erksuse ja joonistuse puhtuse, ent sagedase vaatamise tagajärjel tuhmub, muutudes lõppeks määrduvad värviplekiks, mille järgi keegi enam ära ei tunne, mida see algupäraselt kujutas. Mälu jääb seni värskeks, kuni ta on peidus. Ta väärtus kahaneb sedamööda, mida enam teda tülitatakse.

Sellest ei pea järeldama, nagu ei kaotaks alateadvusse langenud kujutus midagi oma täiusest. Sterni katsete tulemused sihivad sinnapoole, et meeldetuletuste ja muude selletaoliste nähtude juures eksisteerib eksimisevõimaluste protsent, mille suurus oleneb mälu vanusest ja nimelt 0,33% päeva kohta. Oleks siiski

ettevaatamatu käsitada asja nii täpselt, kuid igatahes on kindel, et meeldetuletuse kujutlused kaotavad aja möödumisega osa oma väärtusest. See kestev kahane mine on suurel määral sõltuv tunnistaja mälu jõust ja omandatud mulje tugevusest. Samuti etendab siin oma osa tunnistaja vanus, näit. vanematel inimestel on säilinud loendamatu arvul väikesi noorusmälestusi, kuna seevastu nad peavad üsna halvasti meeles päevasündmusi.

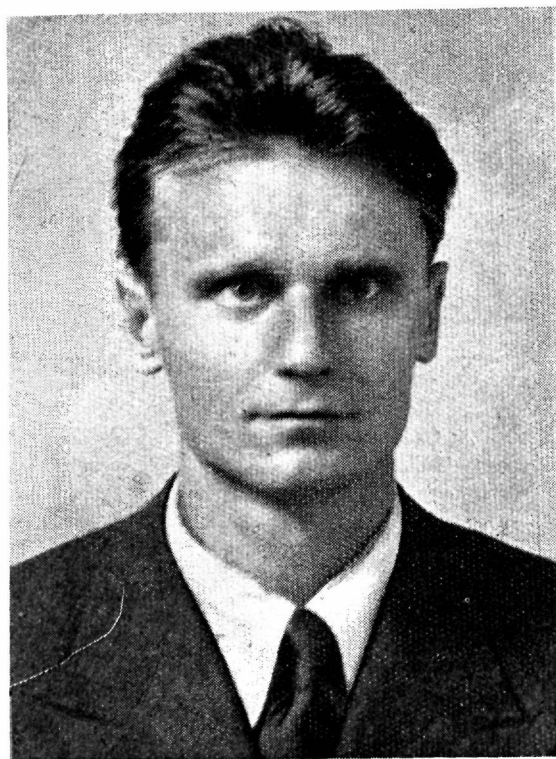
Vastandina mälu kulumisele võib leida aset ka mälu kõvenemine, kuid seegi esialgse pildi kulul. Seda juhtus näit. siis, kui tunnistaja juba algusest peale peaks asja nii tähtsaks, et kirjutab selle üles. Oma märkmeid lugedes elustab ta igakord oma mälu, kuid seda tehes asendab ta algupäraselt aset leidnud kõlja nägemispilte — sõnadega.

Omandatud pilt (kujutus) võib moonduda ka assotsiatsioonide ja fantaasia kaudu. Sündmuse üle järelemõtlemine, s. o. selle asetamine teadvuse tugevamasse valgustusse, viib selleni, et lisandada tegelikult tajutule rida mõistustel ja kogemusilt laenatud oletusi kui ka pilte, mis kuidagi hiljem seltsisid sinna. Reprodutseeritud ja algpildi vahel tekib ühendus ja tekkinud lahutamatu ühend langeb tagasi alateadliku mälu salve. Seega algpilt rikastub iga tagasimõtle misega ja kahjustab ennast identsuses algpildiga.

Kirjeldataud reegli pärane toimus tuleb esile isikute juures, kes omavad nn. närbumud mälu. Need on



Politseitalituse abidirektor A. Murro



Politseitalituse üldbüroo juhataja E. Lepik

viljaka ja ohjeldamata fantaasiaga inimesed. Need on inimesed, kes ülekuulamisel segavad tõeliselt tajutu oma loominguga ja serveerivad seda kui ehtsat münti. Siia kuuluvad kõik lapsed, peaaegu kõik naised ja närvilised inimesed. Siin peab aga püüdma teha imepeenikest vahet, kas täiendused on pärit ülekuulitava luuleandest või ülekuulaja mõjutustest.“

Mnemotehnika (mnemoonika, anamnestika). H. Gross: „Õppida tundma menetlust, mis toetaks mälu, on huvitanud inimesi juba ammu ajast. Tema rajajaks peetakse Keose Simoniidast; hiljem olevat Elise sofist Hippias kasutanud erilisi nõkse, et imestatavalt palju meeles pidada; keskajal tegeles sellega hulk inimesi ja see jätkub tänapäevani.“ Võtame kas või grammatikatest salmid ebareeglipärasuste pähetuupimiseks. Üldiselt ei anna aga moodne psühholoogia seesugustele asjadele mingit tähtsust.

Teatavas mõttes ei pääse keegi mnemotehnikast mööda. Sest kui me teeme sõlme taskurätikusse või pistame taskukella tagurpidi taskusse, siis on tegemist ka mnemotehnikaga, ja kui meil on kibedasti vaja midagi meeles pidada, siis vähemalt me loome selleks teatava korra või süsteemi.

Seega igauks kasutab mingit niisugust võtet ja selle otstarbekohasusest ja usaldusväärsusest on olnud tihti usaldus, mida me kingime teatava isiku mälule. Kriminalistidele see võib olla huvitav kahes jones. Ühelt poolt see võiks olla abiks arusaamatuste lahendamisel, kui on kasutatud valemnemotehnikat. Nii nõudis keegi tuntu värvi, nigrosiini (neegermusta), „mohrõseni“ (moorlasemusta) nime all asjatult kauplustest. Seesugused arusaamatused eksliku mnemoonika tõttu võivad tunnistajate ülekuulamisel ette tulla ja raskeid kõrvalekaldumisi põhjustada. Tekib kahtlus, et omandatu kinnistati valesti, siis jõuame mõni-

kord jaole, kui tuletame meelde vastavad sünonüümid, võttes seejuures arvesse ka hääldamist.

Teisest küljest mnemotehnika iseenesest võib olla aus, kuid tema võti oli kahepaikne või läks kaotsi või läks segi. Näit. ma pean meeles pidama kolme inimese vanuse vahekorrad. Siin märkan ma, et M. on vanim, N. keskmine ja O. noorem neist ja nende sündimisjärjekord vastab nende nimede algtähtede tähestikus, seega M. esimesena, siis N. ja lõppeks O. Järgmisel korral märkan, et jälle on tegemist millegi taolisega, kuid seekord vastupidises järjekorras, seega O, N, M, L jne. Kui ma nüüd tarvitan sama mnemotehnikat, siis hiljem võiksin kergesti sattuda segadusse, millisel juhtumil rida läks mööda- või vastutähestikku. Seepärast võtta juhtumõtteks: kui tunnistaja seletab midagi, mida nähtavasti oli raske meelde vajutada, siis küsitakse loomulikult, kuidas see on võimalik, et ta seda meeles pidas. Mainib ta seejuures mõnd mnemotehnilist võtet, siis lastagu enesele selle olemus põhjalikult seletada ja ustagu tunnistajat ainult siis, kui ta võte paistab olevat usaldusväärne. Ütleb tunnistaja näiteks, et ta kunagi ei kasuta ümberpöördu järjekordi, seega mitte tähtede või arvude tavalisele järjekorrale vastupidist järjekorda, siis tunneme sellest tema öeldise usaldusväärsust.

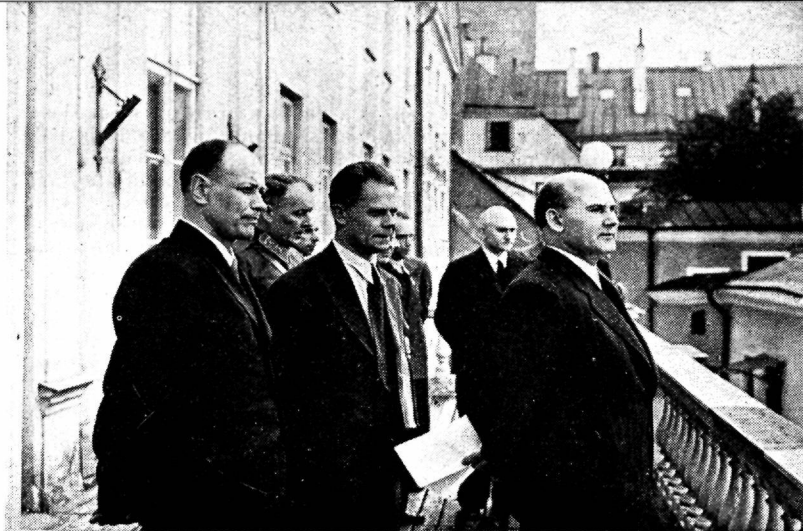
Meeldetuletatu sõnaline edasiandmine. Ka siis, kui tunnistaja tajus ja tuletas meelde veatult, ei seisa öeldis veel väljaspool ekslikkuse ohtu. Jääb üle veel võimalus, et tunnistaja teeb vigu oma mõtete keelelisele vormimisele. Dr. Hellwig ütleb sellest: „Juba Braun juhtis tähelepanu sellele, et ei ole küllaldane, kui tunnistaja näeb ja omandab täpselt, vaid on veel vaja, et ta oleks suuteline pilti, mida ta oma mälus kannab, teiste teatavaks tegema. Sisemise tajumuse väljendamine sõnade abil on toiming, mille juures võib tunduvald eksitusi ette tulla. Braun

toob rea näiteid kohtupraktikast, kus murdesõnade valesi mõistmise tõttu tehti ebaõigeid kohtuotsuseid.

Kuid ka üldiselt peab tunnustama, et mõtte või kujutluse sõnaline vormimine suudab anda vaid katke- lise pildi sellest, mis tõeliselt meie vaimusilme ees hõl- jub. Erdmann juhib õigusega tähelepanu sellele, et meie tihti tarvitame a b s o l u u t s e t kõneviisi, kus- juures aga väljendatav mõte on tõepoolest ainult rela- tiivne, et paljud relatiivsed sõnad on seda mitmes suunas ja et absoluutne väljendusvorm on tihti eksti- tuste ja arusaamatuste allikaks.

Hellwigi katsetel nn. kriminaaltelepaatia alal sel- gus, kui äärmiselt mitmetpidi mõistetavad olid arvata- vate selgeltnäijate öeldised. Ja seejuures pole mingit vajadust oletamiseks, nagu oleks tegemist sihiliku mõt- tetustamisega. Nagu juba üteldud, keel iseenesest on ainult ebatäielik vahend meie mõtete väljendami- seks. Kes pole küllalt teadlik sõnade mitmetpidesest tähendusest, võib selle suure eksimisallika kahe silma vahele jätta ja öeldist nii mõista, nagu ta seda ise tõlgendab, kuid teisiti kui see tunnistaja poolt oli mõel- dud. Eriti peab meeles pidama, et kirjeldused, olgu need kui tahes üksikasjalised, peaaegu kunagi ei suuda anda usaldatavat pilti kirjeldatavast esemest.

Selles mõttes väga õpetlik oli üks varguseprotsess. Kohtualust — naisvarast — süüdistati mitme varguse toimepanemises. Ühel juhtumil küsimus seisnes sel- les, kas kohtualune võis ühe autosõidu puhul kaasa- sõitnud daamilt käekoti varastada. Autos istusid mõlemad naisisikud ja neid saatev meesisik. Kohtu esimees (dr. Hellwig) nägi vaeva üle tunni, et asja- osaliste ülekuulamisega muretseda enesele pilt autost ja viisist, kuidas asjaosalised autos istusid. Ülekuula- tavate seletused olid väga ladusad ja üksikasjalised. Asjaosalisi lasti isegi demonstreerida, kuidas nad ist- usid. Lõppeks tundsid kõik istungist osavõtvat viis kohtunikku, et sel kombel edasi ei saa ning otsustati lasta sõiduks kasutatud auto kohtuhoone juurde tuua. Kui auto oli kohal, asjaosalised võtsid selles istet, nagu see oli aset leidnud kriitilise sõidu puhul, siis sai kohtunikele viie minuti jooksul kõik selgeks, mida neil küsimuse otsustamiseks oli vaja teada. Ja mis kõige huvitavam: igaüks viiest kohtunikust oli enesele loonud autost ja selles valitsenud olukorrast tunnista- jate seletuste järgi erisuguse, ent eksliku pildi. See-



Vabariigi Valitsus võtab Toompea rōdult vastu meeleavalda- jaid 6. juulil k. a.

juures ülekuulamisega pandi eriti suurt rõhku auto- osade põhjalikule kirjeldusele.

Seepärast, kus see iganes võimalik, asendatagu asjade ja olukordade kirjeldus alati oma silmaga vaa- tamisega resp. demonstreerimisega."

Dr. Locard: „Sõnalise väljenduse tähtsaimaks puu- duseks on ebatäpsus, liialdus ja sõnamõtte väänamine.

Väljendusviis võib kahesugusel põhjusel olla eba- täpne, esiteks üksikasjade väljalangemise tõttu, milli- seid tunnistaja kas ei pannud tähele või ei saanud neist aru, teiseks selle tõttu, et tunnistaja ei too esile mitte kogu meeldetuletatud pilti, vaid ainult need üksikas- jad, milliseid ta peab mainimisväärseks.

Väljendusviisi vastu patustatakse rohkem liialda- misega kui kokkuhoidlikkusega. Vaevalt leiduks inim- vaimu, kes suudaks ainult seda väljendada, mida ta tegelikult tajus; kõne on muide usaldusväärseist, hea- usulisist ja tõsiseist isikuist. Ikka kaldutakse puudu- likult tajutud üksikasju täiendama omapoolsete lisan- ditega ja seletusesse oletusi põimima, mis aga avalda- mise hetkel seevõrd segunevad tõeliste tähelepaneku- tega, et hiljem tunnistaja isegi ei oska enam vahet teha, mis oli tõeliselt tajutud, mis lisandatud ja oletatud.

Edasi nõuab omandatud mul- je või mõttepildi ülekanndmine suu- või kirjasõnasse kasuta- tud murde tundmist, et olla mõistetav ja veatu. Seda aga ei suuda kõik tunnistajad. Teg- gelikult kasutatakse öeldistes väljendeid, milledest arvatak- se, et need just vastavad aval- dada tahetud mõttele, kuid mis seda siiski ei ole. Ülekuu- laja saab asjast hoopis teis- suguse kujutluse kui tegelikult oli mõeldud. Tunnistajale har- jumatud nimed jäävad sama vähe meelde kui mõisted, mis talle seni on olnud võõrad. Lõppeks võib väikese haridu- sega inimeste juures tähele panna kalduvust võõrsõnade tarvitamiseks, millede kõla võib küll kõditada nende kõr- vu, kuid sisu on jäänud tume- daks."



Üldpilt rahva meeleavaldusest osavõtjaist Tallinnas Vabadus- väljakul 6. juulil k. a.

Kaebaluse resp. kahtlusaluse psühholoogia. Dr. Hellwig: „Vaevalt suudame praegu kujutleda, et kõigest mõni inimiga tagasi tehti kohtuotsuseid vaid kirjalike aktide põhjal, kaebaluse ja tunnistajate tagaselja. Seda loeti õigusemõistmisele isegi plussiks, kuna arvati, et kohtunik nii on kõige paremini kaitstud petliku mõju eest, mida temase võiks sisendada kohtualuse isik enesele kasuks või kahjuks. Nüüd seevastu mõnikord kaldutakse langema teise äärmusse, s. o. kohtualusest saadava isikliku mulje ülehindamisse, võtmata arvesse, et kohtuistung kestus on seks liiga lühike, et kohtunik selle kestel võiks jõuda vähegi tõsisemalt süveneda kaebaluse isikusse. Kaebalusest saadav üldmulje seega võib olla küllaltki ekslik, samuti nagu võime eksida ta esinemise ja käitumise hindamisel protsessi kestel, vaadeldes ta kaitsetaktikat, kuidas ta suhtub ettepanud süüdistusse, millega ta reageerib talle tunnistajate, kaaskaebaluste või eesistuja poolt ette pandud küsimusile jne.

Kaebaluse resp. kahtlusaluse käitumise hindamisel ülekuulamise puhul tehakse rängemaid eksitusi harilikult seega, kui hakatakse hindama teisi iseenese järgi, s. o. püütakse ennast seada kaebaluse ossa ja siis kujutletakse, kuidas keegi käitaks samasuguses olukorras. On ju küsitav, kui tabavalt keegi suudab kujutleda oma käitumist olukorras, milles ta kunagi pole viibinud. Küll peab aga sel puhul meenutama, et inimesed väga erisugusel viisil reageerivad ühele ja samale ärritusele, sõltuvalt sellest, milline on kellegi temperament, iseloom ning antud olukorra muudki tingimused, ja et isegi üks ja seesama isik võib reageerida ühele ja samale ärritusele iseviisil, olenevalt sellest, kuidas juhtub olema ta keheline või hingeline seisund, või sellest, kas ta elavalt tunneb enese kohal rippuva kahtlustuse raskust või ümberpöörduvalt — ei taipa küllalt selgesti oma seisukorra ohtlikkust. Kindlasti on tähendatud reaktsioon ühe ja sama isiku juures erisugune, vastavalt sellele, kas ta tunneb ennast süüdlasena või süütuna; samuti on ka see kindel, et isik, kes küll ei tunne ennast olevat süüdi talle süüks pandavas teos, võib käituda nii, nagu seda võiks oodata tõelise süüdi oleku puhul, s. o. võib *paista süüdlasena*. Eriti maksab see juhtumisel, kus kaebalune teab enese olevat süütu, kuid tunneb seejuures enam-vähem selgesti, et tema vastu on kuhjunud kaaluvad kahtlustused. Peenetundelise või araloomulise inimese võib lüüa roopaist välja juba ainuüksi kahtlustuse tõstmine ta vastu.

Tuleb arvestada ka seda, et inimeste käitumine poliitsei ja oskonnas vaevast sarnleb nende käitumisega väljaspool ametiruumi. See maksab eriti kaebaluste, teatavas määras aga ka tunnistajate kohta. Isegi politsei ja kohtusaali alalised külalised — harjumus- ja kutselised kurjategijad sageli ei jõua maha suruda sisemist erutust, mis neid valdab kohtulaua ees, olgu ilmsüütutena — mis nende halba mainet arvestades, polegi nii väga võimatu, või süüdlasena, hellitades nõrka lootust õigeksmõistmisele puuduliku tõendmaterjali tõttu, või lihtsalt oodates määratava karistuse suurust.

Kui nüüd juba vanad, kohtutoo õhuga harjunud kurjategijad astuvad üle kohtuläve erutustundega, kui nad püüavad äratada enese vastu soodsamat muljet ja otse seetõttu nende käitumises tundub teesklust ka siis, kui neid mõnikord sunnitakse tulema kohtu ette süütult, siis õigusega võib oodata seda neilt kaebaluseilt, kes esmarkordselt teevad tegemist kohtuga või vähemalt ei kuulu alaliste kohtukülaliste hulka. Ka nende juures pole tähtis, kas nad on süüdlased või süütud. On kaebalune süütu, siis tunneb ta kahtlemata, et tema vastu on olemas teatavaid süüdistavaid asjaolusid, mis olid küllaldaselt tema kohtu alla andmiseks; ta arvestab süüdimõistmist, sest eeluurimise või juurduse kogemused näitasid, et vaatamata oma süütusele ta anti kohtu alla. Kes aga on tegelikult süüdlane, see, vaatamata sellele, kas ta salgab oma tegu või tunnistab selle üles, tavaliselt tun-

neb suurt sisemist erutust, sest tal on liiga palju märgus. Eeluurimise all kinnipeetavate kirjadest selgub, et just selgusetus asja väljakujunemise suhtes kohtus häirib neid kõige enam. Vanglaarstid tõendavad, et mainitud selgusetusest tekkivad kannatused lõpevad mõnikord määratsemishoogudega. Ka ootustevastaselt kõrged karistumäärad kutsuvad süüdimõistetute juures mõnikord silmapilkseid kõrge erutuse tunnuseid esile, kuid seesugune erutus seisund möödub võrdlemisi ruttu, süüdimõistetute lepib oma saatusega, ja nüüd, kus talle tulevikupilt on selgunud, leiab ta võrdlemisi lühikese ajaga taas oma hingelise tasakaalu.

Kuid on ka erandeid. Leidub isikuid, kes vastava kasvatus tagajärjel või temperamendi puudumise tõttu oma sisemisi elamusi väliselt ei reeda ka tugeva sisemise erutuse puhul. Ka naeratuste läbi, mida võib vahetevahel tähele panna eriti naiskaebaluste juures, ei pea laskma ennast eksiteele viia. Mainitud naeratus ei väljenda igakord lõbusat meeleolu, ei ole ka igakord selleks mõeldud, et kohtunikke alateadlikult kaebaluse kasuks häälestada, vaid on sageli, nagu seda iga asjatundja närviarst võib tõendada, ainult kõrgeastmelise närvilise rahutuse tunnuseks, närvlikkuse sümptomiks. Teatavasti on olemas naisi, kuid ka mehi, kes ennast midu hoiavad eeskujulikult ohjades, kes on täiesti terved ja ei ilmuta mingeid silmatorkavaid sümptomeid, kuid kes siiski mõnikord teatavast kriitilisest seisundist õnnelikult välja jõudes järsku üsna ebasobival ajal kukuvad naerma. Sama võiks juhtuda ka kaebalusega, tundku ta ennast süütuna või süüdlasena.

Mainitud inimese forensiline muutmine kohtu ees, kaebaluse forensiline mõjusilne, nagu meie nimetame kaebaluse silmatorkavaid käitumismomente, milledest võiks mõningaid järeldusi teha ta süütundest, leiab kirjanduses korduvalt tõendamist.

Nii ütleb õigusteadlane Ernst Fuchs, kes oma kohtu ala käsitlevate temperamendirikaste kirjutiste kõrval omab ka forensilise psühholoogia alal tunnustamisväärseid teeneid, et assessor (umbes meie kohtuameti kandidaat) *veedab oma kõige ilusamad eluaastad ootesaalis*, et ta puutub elu ja inimestega ainult pealiskaudselt kohtusaali ja kohtuaktide kaudu kokku. Kuski mujal aga ei tule inimese tõeline olemus petlikumalt nähtavale kui just kohtusaalis. Seal esineb kohtuskäimisega vilumatu isik tihti abitult ja ebakindlalt, vana lihvitud kelm aga hämmastava kindlusega ja enesevalitsemisega. Kohtusaalis inimesist saadavaid muljeid võib hinnata ja kasutada ainult see, kes on õppinud inimesi väljas vaatlema ja tundma ja seejuures oskab õieti arvestada muudatusi, mis tulenevad kohtusaali õhkkonnast. Kes ei tunne inimesi nende igapäevases õhkkonnas, selle viivad ta muljed rappa. Hea kohtunik — ja õnneks on meil neid palju — kujuneb sellest, kes rohelise laua äärest eemal olles suunab oma pilgud tegelikule elule, et sealt ammutada asjalikke teadmisi.

Et see, mida võib näha kaebalusest ainult kohtusaalis, ei ole küllaldane selleks, et langetada usaldusväärne otsus ta isikust, seda toonitab ka Berndt haruldase piltlikkusega: Mitte ainult vargafüsiognoomia omamine, vaid irvitav peakuju võib saada kaebalusele saatustlikuks, kui peakuju huvitavus on seda laadi, mis ei meeldi sellele kohtunikule. Sest liiga sageli omavad süü ja süütus võrdselt kaalu ja „huvitav“ nagu võib siis gergesti kallutada kaalupendli süüdi oleku poolele, samuti nagu meeldiv, truusüdamlilik ja mitte just liiga inetu ega ka liiga ilus nagu võiks kallutada pendli õigeksmõistmise poolele. Mitte liiga inetu, sest see tusastab, mitte liiga ilus, sest siis kohtunik kardab ärameelitamist, võlumist ja kaitses ennast selle vastu. Kuid kuna sümpaatia ja antipaatia on puhtinstinktiivsed tundmused, milles kohtunik ei saa anda enesele aru, siis moodustavad väljumis, kõnetoon ja miimika abimehi, keda ükski kaitsja ei tohiks jätta silmapaari vahele... Niipalju kui võimalik, peaks igale kaebalusele soovitama meeldivat

nägu, häid maneere, silmatorkamatut ülikonda ja rahulik-
aukatlikku väljendusviisi, mitte selleks, et see on
sünnis, vaid selleks, et see võiks viia kohtuniku eksi-
teele. Kui mõnedes protsessides kaebealused avaldasid
oma vaimset üleolekut, siis ei tulnud see neile kasuks,
ja oleks parem olnud jääda tummaks, kui esineda tar-
galt, parem pooldada valitsevaid vaateid, kui esineda
oma isiklike vaadetega, jätta eriliigutused nagu näit.
põlastav huulte kergitamine, loobuda harjunud järsu
kõneviisi kasutamisest ja väljakutsuvast miimikast. Sest
ka kohtunik on inimene.

Berndt jutustab edasi peenist ja vähem peenist nais-
kaebealuste võlukunstidest, millede suhtes kohtunik alati
peab olema valvel, ja arvab, et ka see kohtunik, kes
ainult nagu mõõdamannes riivab kaebealust oma pilguga
ja siis süveneb aktidesse, ei oleval päriselt soomustatud
seesuguste kiusatuste vastu.

Kaebealuste juures enamvähem tavalist erutatud ole-
kut võib tähele panna ka tunnistajate juures, kes loo-
mulikult ei tarvitsegi olla huvitatud protsessi lõpust.
Ja see ei ilmne mitte üksnes alamate rahvakihtide (na-
gu autor ütleb), vaid ka tunnistajate suhtes, kes pärit
harilaste ringkonnist. Keegi suurlinnas kauemat aega
teotsenud prokurör, kes kohtumiljööst läbi ja läbi imbu-
nud, on annud dr. Hellwigile järgmise isikliku elamuse
edasi: Teda kuulati ühes süüteoasjas tunnistajana üle.
Tema tunnistusel polnudki suurt tähtsust, kogu kohtu-
asi olnud igapäevane. Ometi juhtus, et kui tema käes oli
kord anda seletust, mis tavaliselt algab andmete päri-
misega tunnistaja isikust, ta polevalt suutnud nimetada
kohtu eesistujale oma eesnime.

Eriilise ettevaatlikkusega tuleb võtta ka kaebealuste
käitumist, kes istuvad eeluurimise all. Berliini kohtu-
arst dr. Marx räägib mõjust, mis ilmneb kaebealuse-
kohtualuse juures pärast esimest ülekuulamist kohtu-
uurija poolt, millele peab järgnema kas vabastamine
või edasine kinniistumine. Kui vabanemiselootus ei täitu,
siis on selle tulemuseks sageli rängad depressioonisei-
sundid. Teisest küljest sama esimehe ülekuulamine võib
kutsuda kahtlusaluse mõistuses segaduse esile: kinnipee-
tav palub luba kirjalikuks seletuseks; ta olevat unusta-
nud seda või teist ette tuua. Seejuures ta kaitsevõtted
on kibelevad ja kohmakad; võib panna tähele, et puudub
rahulik kaalutus; ja mõttetu kirjutus järgneb teisele.
Midagi taolist näib tulevat ette kaebealustega asja aru-
luse puhul kohtus. Leidub süüdimõistetuid, kes midagi
ei mäleta asja käigust kohtus, kes isegi ei tea, kas ja
kui kõrgelt neid karistati (muidugi, kui nad ei teeskle).

Salgamine ja ülestunnistus. Kirjeldataud
vaatepunktist tuleb vaadelda ka kaebealuse kaitsetakti-
kat. Süüdiolene kurjategija harilikult salgab senikaua,
kuni ta jõuab tunnetamisele, et salgamisest pole kasu ja
jääb üle lootus, pehmendada karistust teo ülestunnista-
misega. Tõsisest kahetsevast südamest tulevad süü üles-
tunnistused on äärmiselt haruldased; selles on kõik kri-
minaalpsühholoogid üksmeeles.

Salgamise puhul aga esineb tõeliselt süüdiolene kaht-
lusalune mitte vähem asjalikult kui hästikavatsetud
kuriteo kordasaatja, kes kavatsetud teo sooritamisel teeb
mõne andeksandmatu rumaluse. Seesugune tõeliselt
süüdlase kaebealuse taibutu käitumine kohtus, kus ta
otse oma kaitsevõtetega annab kohtule kätte õige otsa ta
süüdioleku äratundmiseks, tuleb enamikel juhtumeil
kirjutada kaebealuse erutatud oleku arvele.

Mõnikord kaebealuse salgamine on seevõrd mõttetu,
et võiks tulla arvamisele, nagu salgaks kaebealune ai-
nult mööparast, tegelikult trügiks aga ülestunnistamisele;
näib nagu tahaks ta oskusetu kaitsega paljastada oma
positsiooni nõrku külgi ning sellega karistuse esile
kutsuda.

Sel puhul räägitakse ülestunnistamise sundusest.
See nähtus on tõmmanud enesele eriti psühhonaalüüsi-
jate tähelepanu, kuna see pealegi ei ilmne üksnes süü-
tegelise teotsemisega. Psühhonaalüüs on ka avastanud,

et ülisuur karistustarve (süü lunastuse tarve) ei arvesta
hingelist kergendust, mis saadab ülestunnistamist, vaid
töötab koguni ülestunnistamistungile vastu. Seepärast
ei saa kartust karistuse eest, jonnakust, teadmatust puht-
südamliku ülestunnistamise tagajärgedest ja muud moti-
iive igakord pidada kangekaelse salgamise põhjusiks,
vaid mõnikord tuleb mõelda ka kõvendatud karistustar-
bele. Juba seepärast ei saa heaks kiita üldist vaadet,
mille järgi salgavat kurjategijat tuleb karistada karmi-
malt.

Mis puutub kaebealuseid, kes ei tunne ennast ole-
vat süüdi, siis on loomulik oodata neilt salgamist. Kuid
ka nemad teevad tihti rumalusi, olles kannustatud püü-
dest aidata võidule oma süütus. Kuid just sellega nad
suurendavadki kahtlust enese vastu, näit. tuues ette vale-
alibi tõendusi, tehes katsed toimetada vanglast välja
kirju, salates maha asjaolusid (tihti tühiheid, mis juba
leidnud tõenduse) jne. Et mitte langeda raske vea ohvriks,
tuleb pidada siingi silmas, et ka süütu kaebealune, kelle
vastu kuhjunud rasked kahtlustused, viibib kõrgemäära-
lises erutus seisundis, mis võib teda tõugata eespoolkirjel-
datud mõttetuile teotsemisile. Miski poleks rohkem alu-
setu, kui järeldada kaebealuse seesugusest käitumisest ta
süütunnet.

Ja siis ei tohi unustada, et ka ülestunnistus ei vabas-
ta meid kohustusest kontrollida, kas see kogu ol-
masti kohaselt väärib uskumist või mitte. On
leidnud aset ka süü omaksvõtmised mitteasjaosaliste
poolt, ilma et neile selleks oleks avaldatud mingit survet.

Valetamine. On juba mainitud, et ka kaebealuse
(kahtlusaluse) valetamine pole igakord tõenduseks sel-
lest, et ta ennast süüdlasena tunneb ja ka süüdlane on.
Kuid seda küsimust peab puudutama veel lähemalt.
Liepmann hoiatab õigusega pimedada usalduse eest
süü ülestunnistaja vastu, kui ka pimedada umbusu eest sal-
gava kahtlusaluse vastu. Ta ütleb, et ei maksa imestada
selle üle, et praktikas mõlemad äärmused sageli aset
leiavad, kuna instinktiivselt tõendavalt mõjustavad psüh-
holoogilised sugestioonid siin paraku võimsalt kaasa
mõjuvad.

Liepmann väljub sellest, et kohtuliku arutelu tule-
mus võiks minna lahku juurduse resp. eeluurimuse tule-
musile rajatud ootust, milline asjaolu aga ei moodusta
mingit reeglit. Liepmann arvab, et just seepärast võiks
see tõsiasi olla harva juba algusest peale kohtule teada.
Harilikult omab eesistuja istungi algul, eriti kui on toi-
metatud hoolas eeluurimine ja koostatud targalt redigeeritud
süüdistusakt, juba eelduse, et kui eeluurimuse tule-
mused leiavad kohtulikul arutusel kinnitust, siis kaebe-
alune peab olema süüdi. Tõise kohtunikuna oma üles-
andeid austades ei lase ta seda eeldust teadvuseni tõusta,
kuigi vastupidine ehk ongi juba sündinud, kuid ta peaks
enese kallal töötama, et saadud eelarvamus ei murraks
teda. Sel kombel omandatud põhivaate puhul võiks ker-
gesti juhtuda, et kõik kaebealuse käitumisnähted tõl-
gendatakse tema kahjuks. Kohtunik jõuaks siis lõpp-
järelduseni, mida Liégois veidi karikerivald kujutab:
„Kui kaebealune on rahutu, siis — arvab kohtunik —
mõistab ta oma seisukorra tõsidust ja väljendab oma
halba südametunnistust; esineb ta vabalt, siis nimeta-
takse seda häbematusseks. Ei suuda ta mõnda tähtsat
asjaolu meelde tuletada, siis ta valetab, võib ta aga kõi-
gile küsimusile vastuseid anda, siis ta talitab mõne halle
läbimõeldud plaani kohaselt, et petta kohtunikku.“ Selle
kahtlemata olemasoleva ohu vastu kohtunik võib ennast
kaitsta seega, et ta kaebealust kohtleb nii siiralt kui see
võimalik, et ta ei võta kaebealuse ja süütust tõendavate
tunnistajate seletusi kui enesestmõistetavalt valesid ja
nende tunnistajate seletusi, mis käivad kaebealuse vastu,
kui enesestmõistetavalt õigeid.

Ei tohi unustada, et ka kaebealune ebatõtt rääkides
ei tarvitse igakord teadlikult valetada. Olles nõus tõl-
gitsema tunnistajate ebaõigeid öeldisi tajumis-, mälu-,
väljendusvõime jm. puudustega, kaldume kaebealuse

suhtes unustama, et temagi on inimene, kes võib eksida, kes heas usus olles võib seletada midagi ebaõiget. Ja kuigi kahtlusalused teadlikult valetavad kaugelt sagedamini kui tunnistajad, sest et neil tõe varjamiseks on rohkem põhjust kui viimaseil, oleks ometigi ränk liialdus, kui tahaksime teha kaebealuse vastutavaks iga tema poolt tehtud ebaõige öeldise eest. Ükski kaebealune, olgu ta süüdlane või süütu, pole vaba erutusest ja kohmetusest ja seepärast pole imeks pandav ega tõenda vähemaski määras ta tõelist süüdi olekut asjaolu, et ta mälu töötab puudulikult ja vääriti.

Ei pea unustama, et süüdi olev kaebealune sageli ise usub seda, mida ta tegelikult valetab. Kuna tunnistaja juures meie lähtume eeldusest, et ta eksimus võis tuleneda puudulikust tajumisest, vigasest meeldetuletusest või muist taolisist põhjustest, arvame kaebealuse suhtes tavaliselt, et ta peaks kõike täpselt teadma ja mäletama. Ja kuigi kaebealune kaugelt sagedamini teadlikult valetab kui tunnistaja, sest tal on enam kui tunnistajal põhjust tõe varjamiseks ja moonutamiseks, ei tarvitse siiski asjale nii vaadata, nagu oleks iga kaebealuse poolt esitatud tõest kõrvalekaldumine teadlik valetamine. Ka kaebealune on inimene ja erutatud olek, milles ta viibib, võib kahjustada ta meeldetuletuse võimet. Eriti rikka fantaasiaga või hüsteerilised isikud ning alaealised noored mõtlevad või õigemini elavad enne asja arutusele tulekut endid nii põhjalikult oma ossa, et kohtus seletust andes nad isegi enam ei oska vahet teha, mis selles on luule ja mis tõde.

Kuigi ka kaebealusel ei peaks olema õigust valetada — küsimus, mille üle palju vaieldud, on siiski tuntud tõsiasi, et väga paljud kaebealused, kes tõeliselt on süüdi, eelistavad teha katsed pääseda karistusest salgamisega.

On inimlikult arusaadav, kui kohtunik kaldub salgamist kaebealusele pahaks panema mitte seepärast, et kaebealune sellega raiskab kohtu aega või raskendab tema süüdi oleku paljastamist, vaid salgamisest loetakse välja kaebealuse suuremat kuritegelikkust mõtlemisviisi, paadumist võrrelduna teise kaebealusega, kes analoogilisil *õigimisel kohe üles tunnistab*. Sageli võib tugeva karistumäära valiku motiivest, et kõrgema karistuse määramise põhjuseks oli muuseas ka kaebealuse kangekaelne salgamine. Samuti peetakse nagu enesestmõistetavaks, et ülestunnistaja tuleb välja kergema karistusega. Ja kui mõni kohus ütleks kord selgel sõnal, et ta ei arveta ülestunnistust karistust-pehmenitava asjaoluna, siis kaebealune kindlasti leiaks, et talle on tehtud ülekohut.

Ent piirdun siinkohal ainult selle esiletoomisega, mis omab tähtsust forensilise psühholoogia seisukohalt. Ma mõtlen nimelt tõsiasju, et niihästi salgamisel kui ka ülestunnistamisel võib olla väga mitmesuguseid põhjusi, ja et see kurjategija, kes oma teo kohe üles tunnistab, ei tarvitse igakord olla kõlbeliselt parem kui see, kes lõpuni salgab, olgugi et ka tema on süüdi ja tunneb ennast süüdlasena. Mõni salgamine on hoopis lugupidamisväärses ja annab hoopis parema tõenduse kaebealuse kõlbelisest karakterist kui mõni ülestunnistamine. Just kutselisest kurjategijast, kes asja seisundit vilunud pilguga hinnates märkab, et salgamisel puudub mõte ning ainsaks väljavaateks osutub spekulatsioon ülestunnistamisega kergemat karistust, peab ütlema, et tema ülestunnistamisel pole midagi ühist tõelise kahetsusega, oma süü tundmisega ja sooviga seda lunastada, vaid et siin on tegemist puhtegoistlike motiividega ja kasulikkuse kaalutlusega. Seevastu ausast hindavad ja tema teost häbi tundvad inimesed roopast välja sattudes sageli ei leia küllalt julgust ülestunnistamiseks. Mitte paadumus, vaid häbitunne sulgeb nende suu.

Muidugi on see valehäbi ja peab kahtlemata hindama kõrgemalt seda, kes sisemiselt takistuste kiuste leiab jõudu asuda ülestunnistamisele ning mehiselt võtta enesele oma teo tagajärjed. Kuid nõrgemaile loomusile, kes häbitundest salgavad, teeksimine ülekohut, kui tunnus-

taksime nad paadunud kurjategijaiks, kes vääriavad kõvemat karistust.

Reichel juhib õigusega tähelepanu sellele, et valehäbi võib isegi saada raske kuriteo motiiviks. Ta leiab, et just peenetundelised inimesed langevad häbi ohvriks, otsides vaele abi nende hella enesetunnet ähvardavast olukorrast pääsmiseks. Mõnigi valevalanne leidis aset, mõnigi kelmus ja pankrott pandi toime, kuna asjaosaline häbenes asjade õiget seisukorda tunnustamast. Kui naistele üldiselt heidetakse ette valelikkust, siis pole selle põhjuseks mitte üksnes nõrkusetunne, vaid samapalju ka sünni- või kasvatuspärane häbitunne.

Juhtumeil, kus asjaolude kohaselt näib olevat tegemist võimalusega, et tõenäoliselt süütu kaebealune võiks hakata salgama mõnd teda kaudselt kahtlustavat asjaolu, või ongi juba seda teinud, oleks soovitatav asjaolule kohaselt sündsalt viisil tema tähelepanu sellele juhtida ning soovitada oma kahtlustavat asjaolu parema teadmise vastu mitte salata, et salgamisega mitte kõvendada selle asjaolu kahtlustavat mõju. Ilusa näite sellest annab Hilsneri protsess. Tekkis kahtlus, et on tegemist seksuaalmõrvaga. Kahtlus langes Hilsnerile. Kohtunik päris andmeid ta seksuaalelu kohta, mispeale Hilsner seletas, et ta olevat impotentne. Üks tütarlaps-tunnistaja seletas aga, et see polevat õige. Teiseks, ta salgas laiba nägemist, kuna aga tehti kindlaks, et ta oli näinud laipa. Mainitud kahe asjaolu salgamine viis süüdimõistmisele. Hiljem selgus, et Hilsner siiski oli süütu. Miks ta salgas mainitud kaht tõsiasja? Nähtavasti ainult seepärast, et ta kartis nende õigeksvõtmisega oma täbarat seisukorda veelgi halvendada. Vale on tihti kartuse produkt, millest ei saa teha mingit vahetut järeldust süüdi olekust. Eriti tuleb seda arvestada, kui on tegemist harimatute ja vähe arenenud kohtualustega (kahtlusalustega).

Süütunnistusele ilmumine. Isegi süütunnistusele ilmumise puhul ei saa igakord kindel olla, et isik, kes ise annab ennast teatava kuriteo kordasaatjana üles, ka tõepoolest oleks selle kuriteo korda saatnud. Jälitamis- ja kohtupraktikast võiks tuua pika rea näiteid, kus tegelikult süütu isikud tulid süütunnistusele. Kui neis juhtumites ühes enesega ei süüdistata kuriteo kordasaatmisest osavõtmises ka kedagi teist, siis enamasti on tegemist vaimuhaigetega, kuid mitte alati. Ja kuigi süütu süütunnistaja peaks olema vaimuhaige, ei tarvitse see asjaolu kaugeltki igakord ilma pikema jututa äratuntav olla. Isegi arstidel pole võimalust vaimuhaigusi teatavas astmes vahetult ära tunda, vaid selleks on vaja pikemat katseaega. Kui keeruliseks olukord võib muutuda süütu süütunnistuse puhul, sellest järgmine näide:

1. okt. 1906 leiti Esseni lähedal metsast inglise keele õpetaja Madelaine Lake tapetuna. Laibal leidus hulk vigastusi ning mõned kriimustuse jäljed. Surm oli järgnenud pealuu purustamisest. Seksuaalmõrva tunnused puudusid, samuti ei tulnud arvesse ka rõõvmõrv, sest väärtasjad olid alles. Ka kättemaks tapmise motiivina ei olnud usutat, sest kadunud tunti väga heasüdamliku inimesena. Mõned isikud, kellele ühel või teisel põhjusel langes kahtlus, tuli varsti vabastada, sest selgus nende süütu. Näis, et see mõrv jääb selgitamata.

Siis aga astus õõl vastu 7. veebr. 1907 hästi riietatud noormees Essenis postikordniku juurde ja palus enese vahistada, sest tema olevat miss Lake'i mõrvar. Algul kordnik arvas, et on tegemist nõrgameelsega; kui aga noormees suurima rahuga kordas oma avaldust, toimetat kordnik ta jaoskonda.

Politsei jaoskonnas noormees Alfred Land, bürooametnik, andis järgmise avalduse: 1. oktoobril ta oli jalutanud linna lähedal metsas, kus ta seltsinud kahe female tundmatu noormehega. Nad silmanud miss Lake'i ja otsustanud tarvitada tema kallal sugulist vägivalda. Miss Lake kaitsnud ennast ägedalt, mispärast nad lohistanud ta põõsastikku. Et takistada appikarjumist, käigistanud nad teda kaelast. Äkki märganud nad ehma-

tusega, et ohver olnud surnud. Nad joosnud minema. Detsembri lõpul nad otsustanud sõita välismaale, et sellega pääseda võimalikest kahtlustusist. Oma mõlemad kaaslased, kellest ta teab ainult eesnimed — Karl ja Heinrich — kaotanud ta varsti hoopiski silmist. Kuna südametunnistus ei jätnud teda rahule, sõitnud ta välismaalt tagasi ja otsustanud enese anda võimude kätte.

Tekkisid kahtlused, kas pole tegemist vaimuhaigega. Ent pärast pikaajalisi vaatlusi kohtuarst tunnustas ta vaimselt normaalseks. Sellele vaatamata ta saadeti vaimuhaigete asutusse, et pidevate vaatluste teel selgitada ta vaimset seisundit. Kuid ka seal ei avastatud midagi kahtlast.

Land jäi kõigis peensusis oma süütunnistuse juurde, ja kuna tema seletused üldjoontes sobisid jälitamisel kindlakstehtud andmestikuga, anti ta kohtu alla. Tema kaitsja, kelle perekond talle oli võtnud, kaebas mõni päev enne kohtuistungit: „Mu suurimaks vastaseks on kaebealune ise. Ta kirjutas mulle eeluurimisvanglast, et ma pidavat hoolitsema, et asja kohtulik arutus võimalikult pea aset leiaks ja kõik jätma, mis oleks mõeldud tema süütuse tõendamiseks. Tema olevat tõeline mõrvar ja tahtvat oma süü lunastada. Ta ootavat igatsusega, millal ta antakse timuka kätte.“

Kaebealune, kes varemalt oli karistatud varguse, kelmuise ja dokumendivõltsimise eest, ei tekitanud pealtnäha kuidagi vaimuhaige muljet. Teo kohta ta andis samad seletused mis seninigi. Vastupidiselt teopaiga vaatluse andmeile ta kinnitas, et ta olevat lohistanud ohvri põõsastikku paremat kätt teest. Niisamuti ei osutanud õigeks ta seletused Belgias viibimisest.

Land jäi selle juurde, et ta olevat ohvrit ainult kägistanud; pealuuvigastuse olevat seega tekitanud Karl või Heinrich. Kohtuarsti andmeil oli laibal leidunud ka kägistamise jälgi, kuid surm ei järgnenud mitte kägistamisest, vaid pealuu purustamisest.

Teisel istungipäeval hakkas juba ilmema rohkem vastukäivusi ja ilmseid ebatäpsusi kaebealuse seletusis, ja nimelt kuulusid *chaotigete halka just need seletused*, mis pidid tõendama süüdiolukut. Kolmandal päeval ta näis kahvatuna. Vangla andmeil ta ei olevat viiel viimasele ööl üldse maganud. Istungi kestel ta sai nufukrambid. Oma kaitsjale ta seletas, et õigeksmõistev otsus ei toovat mingit kasu, ta olevat nii-kui-nii juba inimlikust seltskonnast cemale tõugatud. Teda olevat vaja eluajaks vanglasse paigutada või määrata talle surmanuhtlus.

Tema omaksed teadsid rääkida, et viimaseil aastail ta olevat sageli olnud raskemeelne ja plaanisenuid enesetapmist, kuna tunnud ennast seniste karistuste läbi seltskonnast väljatõugatuna. Aeg-ajalt muutunud ta usklikuks ja üldse kaldunud ekstravagantsustesse.

Kaasvangidele kaebealune on seletanud, et ta tahtvat kohut ninapidi vedada. Ta olevat põgenenud välismaale selleks, et asja usutavaks teha. Ta hoidvat oma trumpi kuni arutluse lõpuni; tema asi kujunevat huvitavaks kui Köpeniki pealiku oma.

Politseilisel ülekuulamisel kaebealune olevat avaldanud kõigiti normaalsel muljel; ta olevat olnud sügavasti rusutud ja kahetsevas meeleolus.

Asjatundjad jõudsid otsusele, et kaebealune olevat päriilikult pahedega koorimatud ja mandunud hüsteeriline inimene, kes seisab vaimuhaiguse piiril, kuid ta pole vastutusvõimetu.

Lõppeks ilmnis mitme usaldusväärse alibitunnistaja kaudu, et kaebealune ei viibinud tapmispäeval ei Essenis ega selle läheduses ja seega ei saanud sooritada seda mõrva.

Ta mõisteti õigeks. Oldi sunnitud teda väevõimuga koju viima, sest ta tegi korduvaid katseid eeluurimisvanglasse tagasi joosta.

Kahtlemata tuleb ka ette valesüütunnistusi vaimselt normaalseste isikute poolt ja seda väga mitmesugustel motiividel, näit. et mõnda teist tegelikult toimitud kuritegu varjata, kättemaksuks jne. Eriti ettevaatlik peab olema siis, kui süütunnistaja süüdistab enese kõrval ka teisi isikuid. Nii keegi naisisik süüdistas ennast olematus suguvilja hävitamises, samal ajal aga oma pere-meest — sellele kihutamises. Motiiviks oli kättemaks, sest peremees oli teda varguselt tabades läbi peksnud ja siis majast välja kihutanud.

Ülestunnistamine. Mis üteldud süütunnistusest, maksab suurel määral ka ülestunnistuse kohta. Mõlemal leidub mitmekesiseid motiive, mõlemad on üldreeglinas usutavad, kuid nagu tuleb ette valelunnistusi, samuti puutume kokku ka valelunnistustega, mispärast ühtki ülestunnistust ei saa usaldada ilma selles ettetoodud asjaolude küllaldase kontrollimiseta. Nagu süütunnistuste nii ka ülestunnistuste puhul peab olema eriti ettevaatlik, kui ülestunnistus kisub kaasa ka teisi isikuid.

Lohsing on uurinud motiive, mis viivad ülestunnistamisele. Need oleksid: südametunnistusepiin, kahetsus, usulised motiivid, armastus, sõprus, seltsimehelikkus, isamaalsuse- ja rahvusetunne, autunne, kättemaks, viha, kasupüüdlikkus olukorra kohaselt, resignatsioon, segadusesattumine, sundus (ühenduses lunastamisestungiga), psühhopataloogilised põhjused.

Ülestunnistaja hingelise elamuse valgustamiseks Hellwig annab sõna tuntud psühholoogile dr. E. Wulffenile, kes väidab, et teo ülestunnistamise ja süü lunastamise tung normaalse kurjategija juures pole koguni nii pealiskaudne kui seda arvatakse. Näit. mainib ta üht mõrtsukat, kes ise nõudis enesele surmamõistmist põhjendusega, et oma teoga ta olevat surma teeninud ja talt peaks võetama sada efu, et lepitada ta süü. Teo kannul käiv enam või vähem ulatuslik hingeline kokkuvarisemine võib asjaolude kohaselt otse kisendada ülestunnistamise ja lepitamise järele, toimija ehmub iseene ja oma teo ees, talle näib arusaamatuna, kuidas ta võis sellega hakkama saada. Uimastusudu, mis ümbritses teda kuni teo kordasaatamiseni, hakkab lahkuma, kokkumine, vastikus ja meeleheide asuvad selle asemele. Hingepiini, mis hakkas ennast liigutama juba teo lõpliku otsustamise hetkest, tõuseb kiirelt haripunktini, kust ta tormab alla ahastuse- ja piina-kuristikku. Süüdlast haarava hinge-ahastuse suurust tihti ei kujutleta küllalt selgesti. Isegi tugevad iseloomud võivad lüüa kõikuma, kuni viimaks jääb üle ainus pääsetee: põgenemine ülestunnistamisest. See teostatakse sageli sama järelemõtlematult nagu tegugi; ei mõtelda tagajärgedele, need annavad endid alles hiljem tunda. Enamail juhtumil sisemised olekud, mis sunnivad ülestunnistamisele, pole kuigi kindlamääralsed. Kuritegu oma ettevalmistusega, raskustega ja ergutusega on mõõdas, selle eesmärk on saavutatud või jäänud saavutamata, kogu aja valitsenuid pinge lõtvub. Tekib sisemine jõuetus, mis ei suuda sammu pidada asja uurimisest ja kohtulikust arutamisest väljakasvavate uute nõudmistega. Toimija hakkab oma teole ja selle tagajärgedele vaatama kainema pilguga; sedamööda kuidas väheneb senine pinge, hakkab tegu esile kerkima hoopis teises valguses, ta hakkab oma tegu nägema oma ümbruse, oma kaasinimeste silmadega, millele seltsib avalikukstuleku oht. Ja süüdlane hing otsib väljapääsu ülestunnistamisest.



Mootorsõidukiga liiklemisest ja sellega seoses olevaist küsimusist

L. AENLO

Politsei ülesandeid on liiklemisseaduste ja -määruste täitmise järelevalve. Nõuete kohast järelevalvet on võimalik teostada ainult siis, kui meie asja ennast ja sellega seoses olevaid küsimusi põhjalikult tunneme. Käsitledes liiklemisseadusi ja -määrusi ei pääse meie mööda isegi autoasjanduse pisiasjust. Politseile peavad olema selged ka masina üksikosade nimetused, et tarbe korral vaatlust toimetades ei oleks see puudulik ja segane. Masina üksikosade ja nende ülesande teadmine ja tundmine võimaldab politseil kohapeal selgusele jõuda paljude liiklemisõnnetuste põhjusis. Alljärgnevalt püüan selgitada mõningaid küsimusi liiklemisõnnetusist ja nende põhjusist.

I. Liiklemisõnnetuste põhjusi.

Süvenedes lähemalt Tallinnas ja selle ümbruses aset leidnud inimohvritega liiklemisõnnetusis, milledest ajalehtede veergudel suurte pealkirjade ja järeilmärkustega palju on kirjutatud paari viimase kuu jooksul, selgub, et on sõidetud kas lubamatu kiirusega, juhitud sõidukit ebakaines olekus või on olnud masina juhtimise oskus puudulik.

Uurides lähemalt neid ja teisi liiklemisõnnetusi, leiame, et nende põhjusiks on:

1. juhtide väike vilumus ja puudulik praktika ning liiklemismääruste ja eeskirjade rikkumine;
2. juhtide töövõime vähenemine ületöötamise tagajärjel, millest on sageli tingitud kiirustamine, alkoholi tarvitamine enne garaaži jõudmist ja väsimus;
3. sõiduki tehnilised puudused;
4. teiste liiklemisest osavõtjate (jalakäijad ja sõidukijuhid) liiklemismäärusist mittekinnipidamine, kes sageli asetavad juhi väljapääsmatusse olukorda.

Statistika näitab, et suurem osa õnnetusi tuleb ette algajate juhtidega. Kuna aga teadlikel, hea kooli ja praktikaga juhtidel peaaegu ei tulegi ette sääraseid õnnetusi, mis arvatakse juhtunud olevat „mitte juhi süü pärast“.

Leidub juhte, kes kümneid aastaid töötavad rooli taga, ilma et oleks juhtunud ühtki õnnetust või oleks rikutud kunagi liiklemismäärusi.

Ei tule siiski eesõeldust kategooriliselt järeldada, et õnnetused juhtuvad vaid noorte vilumatute juhtidega. Tähtis on alla kriipsutada, et iga sõidukijuht pääseb õnnetusest; selleks ta peab vaid täiuslikult tundma autojuhtimise tehnikat, ta peab omama pikaajalise ja

põhjaliku sõidukooli praktika, ta peab olema alati tähelepanelik ja ettevaatlik, ei tohi kunagi tarvitada alkoholi enne tööd ja tööajal ja peab hoidma masina alati eeskujulikus korras.

II. Liiklemise kiirus ja ohutus.

Määrustega kehtimapanud liikumiskiiruse ületamine kaasatab sageli õnnetusi. Maksimaalne lubatav kiirus teatavais piirkonnis määratakse mitte juhuslikult, vaid arvestades tänava või maantee laiust, liiklemise intensiivsust, nägemistingimusi, tee kattepinna jm. Siinjuures tuleb alla kriipsutada, et juht ei saa alati kinni pidada määratud kiiruse normidest, vaid on sunnitud sageli juhtima autot väiksema kiirusega kui seda lubab määrus, juht peab arvestama kujunenud olukorda. Näiteks suurema riikliku püha puhul, kui tänavad on tulvil jalutajaid, ei saa kuidagi sõita 30 km tunnikiirusega. Sõit tänaval nõuab sagedast pidurdamist. Liikumiskiiruse suurenemisega suureneb ka kaugus, mille läbib masin pärast pidurdamise algust — suureneb nn. pidurdamistee.

Peab märkima, et pidurdamistee pikkus oleneb paljudest teistest asjaoludest kui ainult liikumiskiirusest, näit.: vihm, lumi, jää, kivised, kruusased, asfalteed seavad pidurdamisele erinõuded. Keskmise pidurdamistee kuival asfaldil näitab alljärgnev tabel (nelja ratta pidurdus) kui pidureid käsitletakse mehaanikaseaduste kohaselt, neid rikkumata ja üle koormamata.

Masina liikumiskiirus km/t.	Pidurdamistee pikkus kuival asfaldil m.
10	1,2
20	4,5
30	10,2
40	18,1
50	28,0
60	41,0
70	56,0
80	72,0
90	92,0
100	114,0

Tabelist nähtub, et liikumiskiiruse suurenemisega väheneb tunduvalt õnnetuste vältimise võimalus. Liikumiskiiruse kahekordseks tõstmine suurendab pidurdamistee neljakordseks, järelikult ka liikumisohtu. Kiiruse tõstmine mõjub tunduvalt pidurdamistee pikkusele.

Tuleb märkida, et pidurdamise tehniliste võimaluste kõrval on eriti suur tähtsus juhi teotsemis- (reageerimis-) kiirusel ohtlikus olukorras. On tehtud kindlaks,

2. Vormiriiete ja nende kantide tabel.

Väeliigid	Komandeeriv ja juhtiv koosseis					
	Palitu		Kuub ja pluus		Püksid	
	kalevi värv	krae ja varruka värvli kandi värv alates kombrigist või temale vastavast ja kõrgemale	riide värv	krae ja varruka värvli kandi värv	riide värv	küljepealsete kantide värv
Jalavägi	Tumehall	Vabarna-punane	Khaki	Vabarna-punane	Tume-sinine	Vabarna-punane
Ratsavägi	"	Helesinine	"	Helesinine	Sinine	Helesinine
Suurtükivägi	"	Punane	"	Punane	Tume-sinine	Punane
Soomusväed	Terashall	"	Terashall	"	Teras-hall	"
Tehnilised väed	Tumehall	Sinine	Khaki	Sinine	Tume-sinine	Sinine
Keemiaväed	"	Must	"	Must	"	Must
Õhujõud	Tume-sinine	Taeva-värvi sinine	Tume-sinine (suvepluus khaki)	Taeva-värvi sinine	"	Taeva-värvi sinine
Admin.-majanduslik, sanit. ja vet. koosseis	Tumehall	Punane	Khaki	Punane	"	Punane

Märkused: 1. Kandid palitul — alates kombrigist (või temale vastavast) ja kõrgemale — ainult krael ja varruka värvilil; alates 2. järgu komandarmist (või temale vastavast) — kant veel hõlmal.
2. Pikkadel pükstel riie ning kant vastavalt kuue ning selle kantide värvile.

RKKA

vormikirjelduse tabelid

Peakatted ja nende märgid



Üldmütsimärk
(metallist)



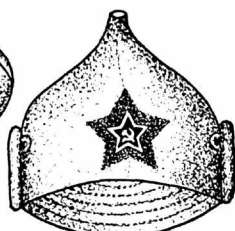
**Kalevist täht tali-
mütsil**
(üldmütsimärgi all)
Kalevi värv vasta-
valt väeliigi
värvile



**Mereväe mütsi-
märk**



Suvmüts

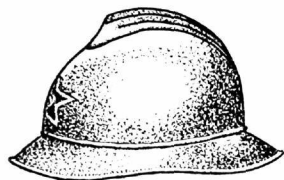


Talimüts

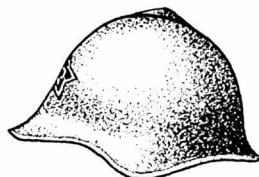


Pilotka

Kantakse laagris,
välisõppustel ja
kiivri all. Lennu-
väs tumesinine,
soomusväs teras-
hall, mujal khaki-
värvile.



Vananenud tüüp



Uuem tüüp

Vormiriiete kirjeldus.

1. Mütsi, lõkmete ja kantide tabel.

Väeliigid	Komandeeriv, juhtiv ja rea koosseis			Komandeeriv koosseis		Juhtiv, rea koosseis ja kursandid	
	Müts			Lõkmed		Lõkmed	
	rummu värv	ääre ja põhja värv	kandi värv põhjal ja rummul	lõkmete värv	kantide värv	lõkmete värv	kantide värv
Jalavägi	Vabarna punane	Khaki	Vabarna punane	Vabarna punane	Kuld	Vabarna punane	Must
Ratsavägi	Sinine	"	Must	Sinine	"	Sinine	"
Suurtükivägi	Must	"	Punane	Must	"	Must	Punane
Soomusväed	Must samet; rea koosseisul — kalev	Terashall	"	Must samet	"	Must samet; rea koosseisul — kalev	"
Tehnilised väed	Must	Khaki	Sinine	Must	"	Must	Sinine
Keemiaväed	"	"	Must	"	"	"	Must
Õhujõud				Taeva värvi sinine	"	Taeva värvi sinine	"
Admin.-majanduslik, sanit. ja vet. koosseis	Tumeroheline	Khaki	Punane			Tumeroheline	Punane



Sideväd ja teiste väelikkide side allüksused



Luureüksused



Inseneriväd



Pontooniüksused



Sanitaarkoosseis



Elektrotehnilised üksused



Topograafid



Mootorratturid



Raudtee-ehituse üksused

Õhujõudude eraldusmärgid varrukail.

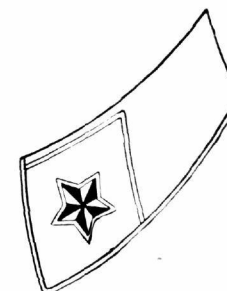
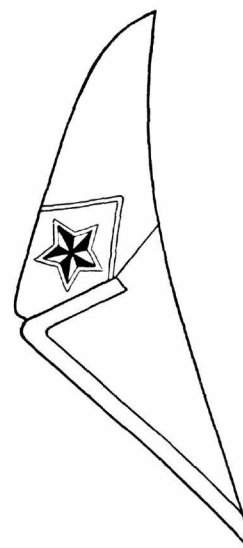


Õhujõudude lendav koosseis



Õhujõudude tehniline koosseis

Auastme tunnused maa- ja lennuväes
Komandeeriv koosseis
Nõukogude-Liidu marssal



Märkus: Auastme tunnused varrukail — kullavärvi laiast kard-paelast nurk, alumine äär kanditud punase kaleviga. Tähed lõkmeil ja varrukail kullavärvi.

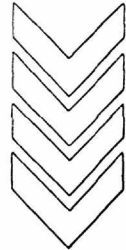
Kuuekrael

Päitukrael

Varrukail



1. järgu komandarm
(1. j. armeekomandör)



2. järgu komandarm
(2. j. armeekomandör)



Komkor
(Korpusekomandör)



Komdiv
(Diviisikomandör)



Kombrig
(Brigaadikomandör)

Eraldusmärgid lõkmeil



Soomusväed



Veterinaarkoosseis



Tehniline koosseis
kõigis väeliikides
ja teenistustes



Keemiaväed



Õhujõud



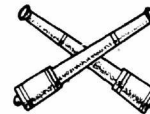
Sapööriväed



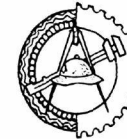
Raudteeväed
ja ühendus-
teede väeosad



Kapellmeistrid



Suurtükivägi



**Admin.-majanduslik
koosseis**



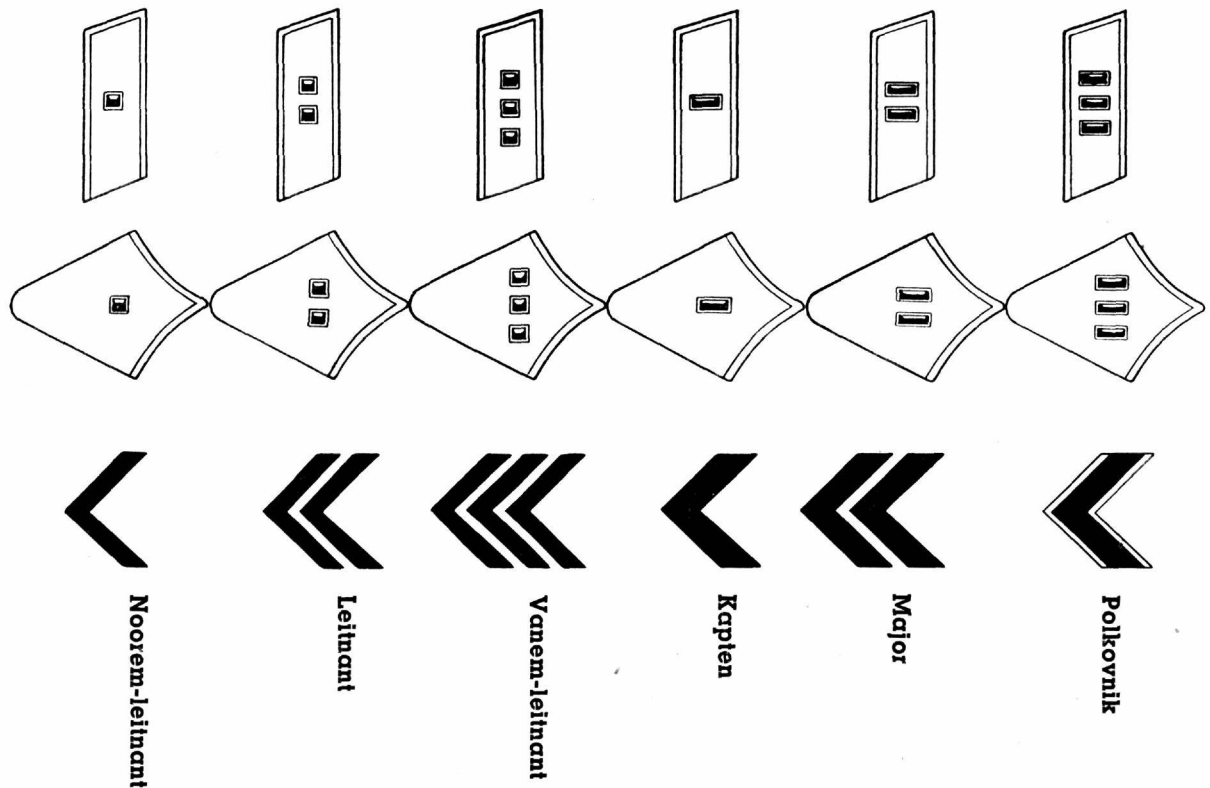
**Autoüksused ja
autojuhid kõigis
väeliikides,
välja arvatud
soomusväed**

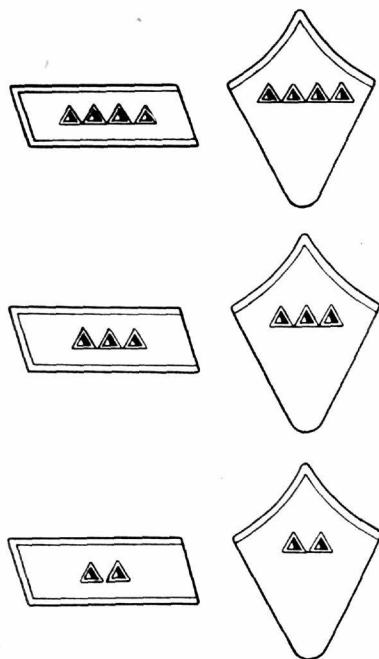


Juriidiline koosseis

Auastmete vastavuse tabel erikutsealadel mereväes.

Komandeeriv koosseis	Tehniline koosseis	Adm.-majand. koosseis	Sanitaar- koosseis	Juriidiline koosseis
1. j. laevastiku flagman				
2. j. laevastiku flagman	Laevastiku insener-flagman	Armee intendant	Armee arst	Armee sv. jurist
1. j. flagman	1. j. insener- flagman	Korpuse intendant	Korpuse arst	Korpuse sv. jurist
2. j. flagman	2. j. insener- flagman	Diviisi intendant	Diviisi arst	Diviisi sv. jurist
1. j. kapten	3. j. insener- flagman	Brigaadi intendant	Brigaadi arst	Brigaadi sv. jurist
2. j. kapten	1. j. sv. insener	1. j. intendant	1. j. sv. arst	1. j. jurist
3. j. kapten	2. j. sv. insener	2. j. intendant	2. j. sv. arst	2. j. jurist
Kapten-leitnant	3. j. sv. insener	3. j. intendant	3. j. sv. arst	3. j. jurist
Vanem-leitnant	1. j. sv. tehnik	1. j. tehnik- intendant	Vanem sv. velsker	Sõjaväe jurist
Leitnant	2. j. sv. tehnik	2. j. tehnik- intendant	Sõjaväe velsker	Noorem sv. jurist
Noorem-leitnant				



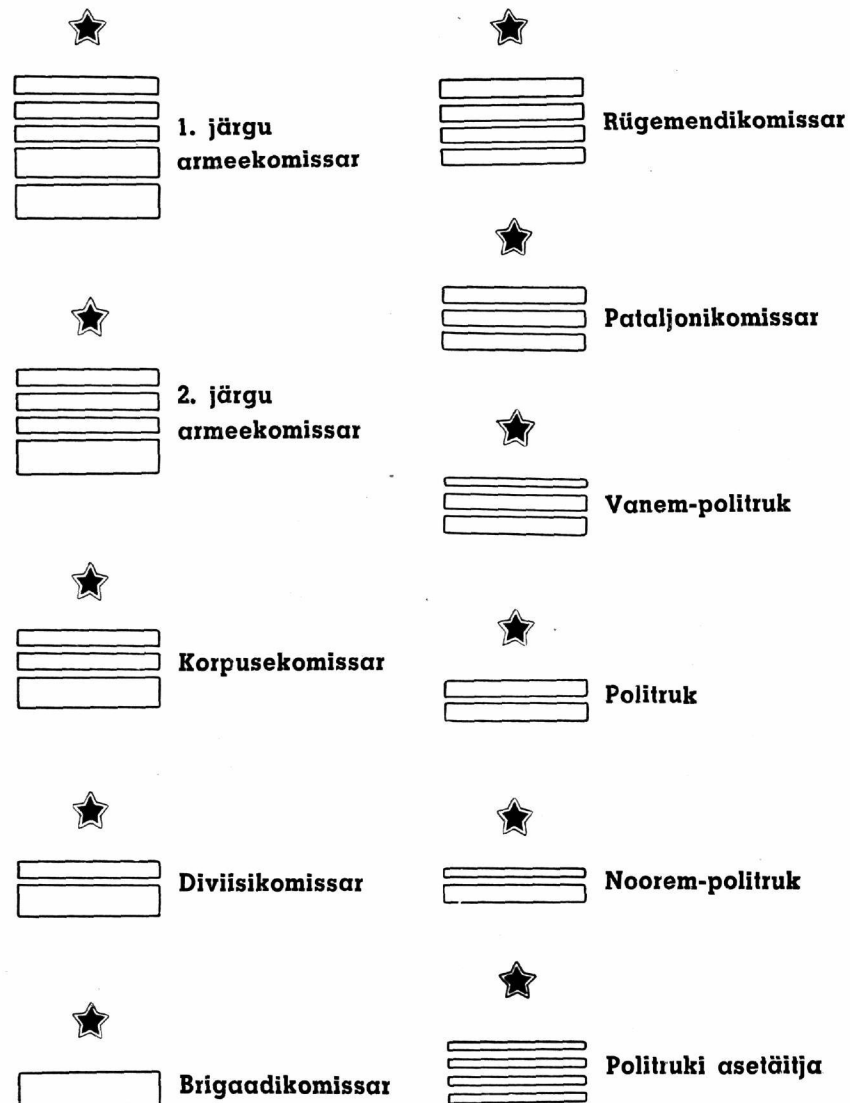


Vanem

Noorem rühmakomandör

Jaoülem

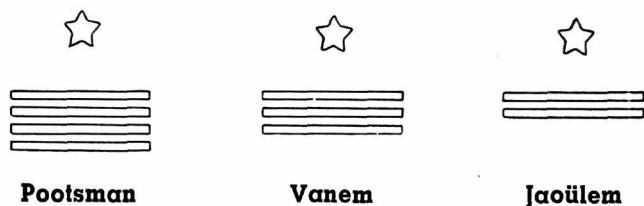
Poliitiline koosseis



Märkus: Auastme tunnused lõkmeil punasest emailist, kullatud metallist kandiga.

Auastme tunnused varrukail, alates noorem-leitnandist kuni polkovnikuni punasest kalevist; polkovnikul punasest kalevist, kanditud kullavärvi kardpaelaga; kombrigist alates kullavärvi kardpaelast. Tehnilisel, juriidilisel, administratiiv-majanduslikul, sanitaarsel ja veterinaarsel koosseisul auastme tunnused varrukail puuduvad.

Märkus: Auastme tunnused kullavärvi kardpaelast; tähed punasest kalevist, kanditud kullaga.



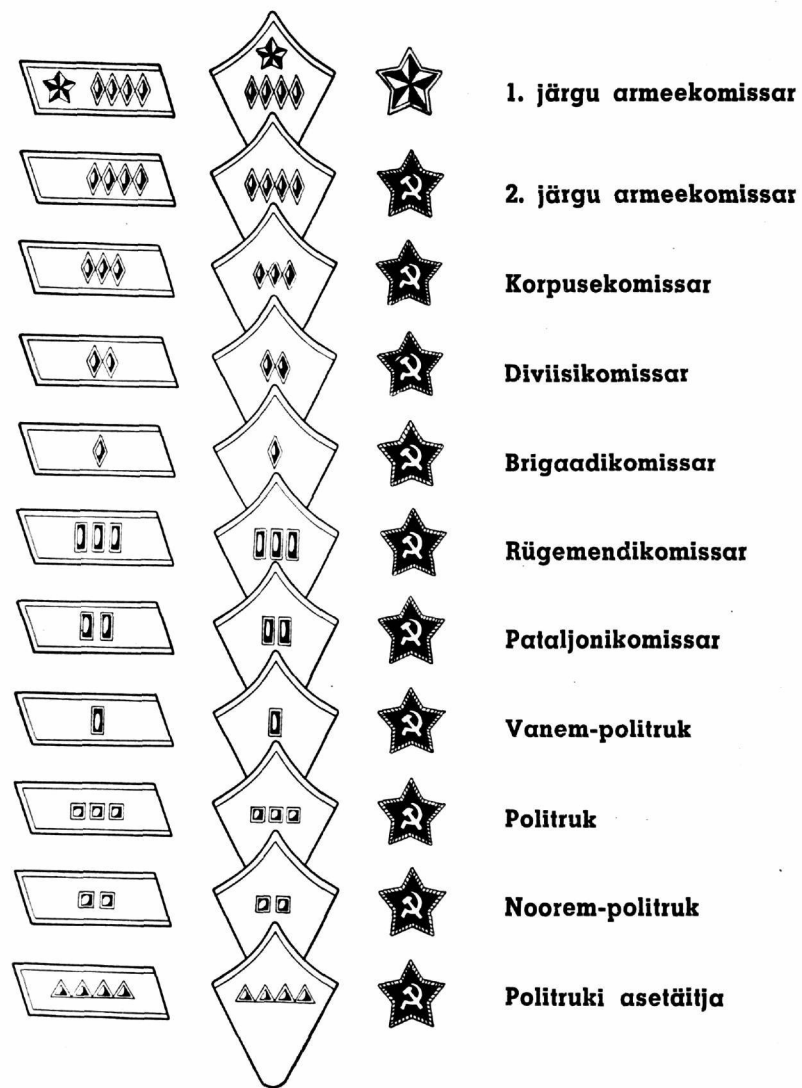
Märkus: Auastme tunnused kullavärvi kardpaelast ja samavärvi tähest.

Administratiiv-majanduslikul, sanitaarsel ja juriidilisel koosseisul, samuti ka tehnilisel koosseisul rannakaitses, õhujõududes ning ehitusinseneridel auastme tunnused hõbedavärvi kardpaelast ning samavärvi tähest.

Paeltevahelised värvid:

laevastiku komandeerival koosseisul — vormiriide värv,
 rannakaitses komandeerival koosseisul — tumepruun,
 lennugrupi komandeerival koosseisul — helesinine,
 poliitilisel koosseisul — punane,
 tehnilisel koosseisul — vabarnapunane,
 admin.-majanduslikul koosseisul — vormiriide värv,
 sanitaarsel koosseisul — roheline,
 juriidilisel koosseisul — lilla.

Poliitiline koosseis

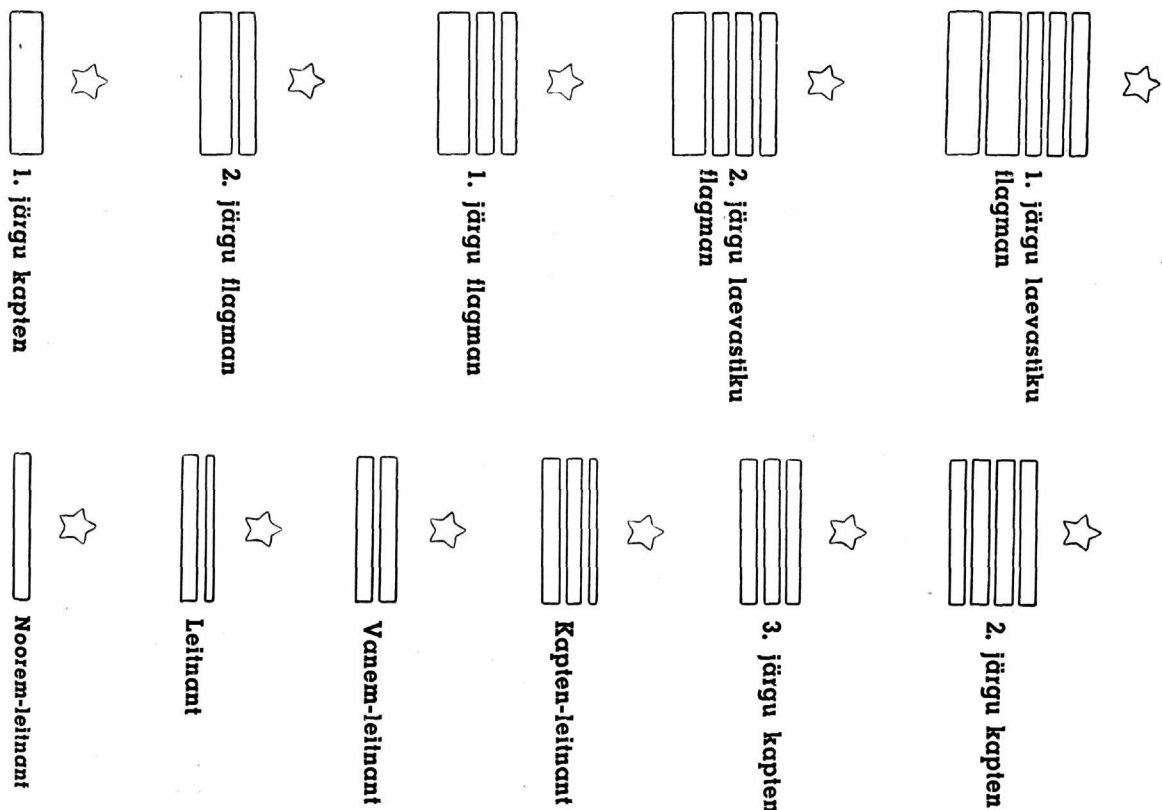


Märkus: Varrukail kantavad tähed punasest kalevist, kanditud punase niidiga; sirp ja haamer kullavärvi.

1. järgu armeekomissaril tähed lõkmeil ja varrukail kullavärvi.

Auastmete vastavuse tabel erikutseladel maaväes ja õhujõududes.

Komandeeriv koosseis	Tehniline koosseis	Adm.-majand. koosseis	Sanitaar-koosseis	Veterinaar-koosseis	Juriidiline koosseis
1. j. komandarm					
2. j. komandarm	Armee insener	Armee indendant	Armee arst	Armee vet. arst	Armee sv. jurist
Komkor	Korpuse insener	Korpuse indendant	Korpuse arst	Korpuse vet. arst	Korpuse sv. jurist
Komdiv	Diviisi insener	Diviisi indendant	Diviisi arst	Diviisi vet. arst	Diviisi sv. jurist
Kombrig	Brigadi insener	Brigaadi indendant	Brigaadi arst	Brigaadi vet. arst	Brigaadi sv. jurist
Polkovnik	1. j. sv. insener	1. j. indendant	1. j. sv. arst	1. j. sv. vet. arst	1. j. sv. jurist
Major	2. j. sv. insener	2. j. indendant	2. j. sv. arst	2. j. sv. vet. arst	2. j. sv. jurist
Kapten	3. j. sv. insener	3. j. indendant	3. j. sv. arst	3. j. sv. vet. arst	3. j. sv. jurist
Vanem-leitnant	1. j. sv. tehnik	1. j. tehnik-intendant	Vanem sv. velsker	Vanem sv. vet. velsker	Sõjaväe jurist
Leitnant	2. j. sv. tehnik	2. j. tehnik-intendant	Sõjaväe velsker	Sõjaväe vet. velsker	Noorem sv. jurist
Noorem-leitnant					



et 20-kilomeetrilise tunnikirusega liikumisel kulub juhil pidurdamise algatamiseks pool sekundit, kuid 20 kuni 40 km/t kiiruse juures juba terve sekund. Kiiruste juures üle 40 km/t kulub pidurdamiseks poolteist kuni kaks sekundit. Selle aja kestel liigub masin edasi endise kiirusega. Et määrata kaugus, mille sõidab masin takistuse ilmumise hetkest kuni täieliku seisjäädamiseni, tuleb pidurdamistee pikkusele lisandada kaugus, mille läbib masin enne juhi reageerimist. Alljärgnevalt tabelist näeme keskmised reageerimistee pikkused olenevalt auto liikumiskiirusest. Tabelis antud reageerimisaja keskmine on tehtud kindlaks Saksa maal eriti ehitatud teel masinale paigutatud reageerimist mõõtva aparadi abil.

Liikumiskiirus km/t	Pidurdamistee pikkus kuival asfaldil m	Reageerimisaja keskmine sek.	Tee pikkus m, mille läbib masin reageerimisaja jooksul	Üldine tee pikkus kuni täieliku peatumiseni, meetr.
10	1,2	0,5	1,4	2,6
20	4,5	0,5	2,7	7,2
30	10,2	1,0	8,3	18,5
40	18,1	1,0	11,1	29,2
50	28,0	1,5	21,0	49,0
60	41,0	1,5	26,0	67,0
70	56,0	1,75	30,6	86,0
80	72,0	2,0	45,0	117,0
90	92,0	2,0	50,0	142,0
100	114,0	2,0	55,0	169,0

Tabelist nähtub, et kiiruse tõstmisega suureneb tunduvalt reageerimisaja ja pidurdamistee pikkus, koos sellega ka oht.

On juhte, kes kuidagi ei suuda harjuda nõudega pidada kinni määratud kiirusest. Ei too ju igakord õnnetust lubatud kiirusnormi ületamine — ja see viib juhi eksiteele. Mõttetu kihutamise võib alati lõppeda õnnetusega. Õnnetuse lõpptulemuseks on ikkagi purustatud hinnaline masin ja arvukad ohvrid, kellede seas on ka sageli süüdlane-juht.

Suurendatud kiirusega sõit nõuab juhilt oma töös suurt pingutust. Suure kiirusega sõites juht ruttu väsib. Et see tegelikult nõnda on, seda näeme järgnevalt näitest. Kujutleme tänavat intensiivse liiklemisega. Oletame, et iga 100 m järel ilmub takistus, mis nõuab juhilt hoiatussignaali andmist üks kuni kaks korda. Iga 500 m järel tuleb peatuda ja juht peab 1—2 korda vabastama gaasipedaali ja pidurdama. Juhitumil, kui juht sõidab säärase teosa 20 km tunnikirusega, ta ei tunne peaaegu mingit pinget. Sõidab tema sellise teosa 40 km tunnikirusega, siis võib olla kindel, et sõit lõpeb õnnetusega. Kujutleme, mida peab juht sooritama ühe minuti jooksul liikumisel ühe või teise kiirusega. Sõites 20 km tunnikirusega säärasel teosal, tuleb tal anda ligikaudu viis korda signaali ja võib-olla ka kord vähendada masina liikumiskiirust. Hoopis midagi muud näeme, kui sõit toimub 40—50 km tunnikirusega. Suurel kiirusel on juht sunnitud andma hoiatussignaale palju sagedamini, ta peab tegema ühe täieliku peatuse ja 2—3 korda pidurdama masinat,

peab vahetama käiku ning uuesti lisama kiirust. On päevselge, et sellise kiirusega sõit mainitud teosal on peaaegu võimatu. Selline sõit käib juhil üle jõu. Juht kindlasti põhjustab õnnetuse. Mootorsõidukijuht peab pidama meeles, et kiiruse piiramise nõue on seatud üles ohutuks liiklemiseks, masina hoidmiseks (osalt ka tee sõidukõlvulisuse säilitamiseks) ja peamiselt juhi töövoime alalhoidmiseks. Nõue, et peab sõitma signaali andmata, kui selleks ei ole mingit tarvidust, näiteks ümber nurga sõidul, on samuti selleks, et juht hoiaks oma jõudu ning sõidaks ettevaatlikult, hoiduks mõtetust kihutamistest ja ei viiks segadusse teisi liiklejaid.

III. Mõõdasõit.

Olulisimaid tingimusi, mis võimaldab ohutut tööd rooli taga, on oskus õieti arvestada oma masina liikumist teiste tänaval liiklejate suhtes, oskus arvestada tee seisundit ja koormust. Hea juht otsustab pisi- mategi tundemärkide järgi õieti jalakäijate ja teiste juhtide kavatsusi ning hoidub ohtlikest olukordadest. Vilumatu juht ei märka tundemärke, õigem ei oska märgatagi tundemärke, mis tõenäoliselt kutsuvad esile ohu, millele järgneb liiklemisõnnetus. Nimetame seda oskust juhtimisarvestuseks. Sõna „arvestus“ tähendab antud momendil juhi õiget hinnet olukorrale tänaval ja õige lahenduse valikut, mis kindlustaks masina ohutu juhtimise. Olukordi, kus on eriti vajalik juhtimisarvestus, on palju; tähtsamad neist oleksid: 1) ettesõit; 2) sõit läbi väravate; 3) sõit teise masina järel; 4) vastassunas sõitvate masinate möõdasõit; 5) eesliikuvast masinast möõdasõit ja 6) kurvivõtmine. Üksikasjaliselt nende olukordade juures peatumine viiks pikale. Politseile on rohkem tähtis teada üksikasju, mis puudutavad eriti 5. ja 6. punkti, s. o. — eesliikuvast masinast möõdasõit (tagant möõdasõit) ja kurvivõtmine.

Eriti täpset juhtimisarvestust on vaja tagant möõdasõidul. Kõik autojuhid ei oska seda õieti täita. Möõdasõidul peab juht ruttu hindama eessõitva masina liikumiskiirust ja selle kaugust oma masinast. Möõdumisel on tagasõitjal tarvis arendada võrdlemisi suurt kiirust. Sõites teise masina taga ja järeldades, et viimane liigub aeglaselt, millega takistab järeleõitjat, võtab järeleõitja vähe vasakule, annab signaaliga märku, vaatab ette ja hindab olukorra oma masina ees. Kui nüüd järeleõitja ei arvesta õieti, on õnnetus vältimatu. Vead, mis võivad ilmned, järgnevad sellest, et juht ei arvesta: esiteks — selle masina liikumiskiirust, millest ta kavatses möõda sõita; teiseks — juht ei arvesta seda, et juhuslikult vastusõitva ja tema masina vahel kaugus väheneb palju kiiremini kui juhtumil, kus ta läheneb püsivale esemele. Süvenedes lähemalt asjaolusse, näeme, et eessõitva masina liikumiskiiruse õige arvestus evib olulist tähtsust. Oletame, et eesliikuva masina juht arvas paremaks jätta oma masin seisma. Sel korral kaugus, mis on tarvilik läbisõiduks, et möõduda seisvast masinast, koosneb seisva masina pikkusest, millele lisaneb 10 meetrit enne ja 10 meetrit pärast

seisvat masinat. Selleks, et mööduda peatunud masinast, juht peab väljuma liikumissuunast ja sõitma vasakpoolisel teeserval umbes 25 meetrit. Vajalikku teepikkust nimetame möödasõidu teepikkuseks.

On välja arvestatud, et möödasõitja, liikudes 30 km/t, peab sõitma vasakul teeserval umbes 60 meetrit, et mööduda eessõitvast masinast, mille kiiruseks on vaid 10 km/t. Kui aga eessõitev masin liigub 20 km/t, siis möödasõitja, arendades kiirust kuni 30 km/t, peab sõitma vasakul teeserval rohkem kui 170 meetrit. Alljärgnev tabel näitab kujukalt möödasõidutee pikkust mitmesuguste kiiruste juures.

IV. Kurvid.

Teadlikule ja distsiplineeritud autojuhile kurvivõtmine ei tekita raskusi. Oskamatud ja ettevaatamatud autojuhid, kes on liiga enesekindlad, teevad kurvivõtmisel sageli vigu, mis lõpevad liiklemisõnnetustega. Kurvivõtmine nõuab autojuhilt eriti suurt tähelepanu ja juhtimise arvestust, oskamatule juhile on see üks raskemaid toiminguid. Siin peab tähelepanelikult jälgima vastutulevaid sõidukeid, jalakäijad jm. ja kuna see on võimalik vaid aeglase sõidu juures, siis tuleb kurvivõtmisel loobuda igasugusest kiirustamisest. Kujukaks autoõnnetuste kurviks on Tallinna lähedal Pär-

Ees-sõitja kiirus km/t.	Möödasõitja kiirus km/t.							
	30		40		50		60	
	Aeg	Tee	Aeg	Tee	Aeg	Tee	Aeg	Tee
10	13	107	11	121	9	126	9	152
20	23	190	16	177	13	182	11	186
25	53	440	22	244	16	224	13	219
30	—	—	32	350	19	266	15	253
35	—	—	63	699	25	340	18	304
40	—	—	—	—	38	582	22	371

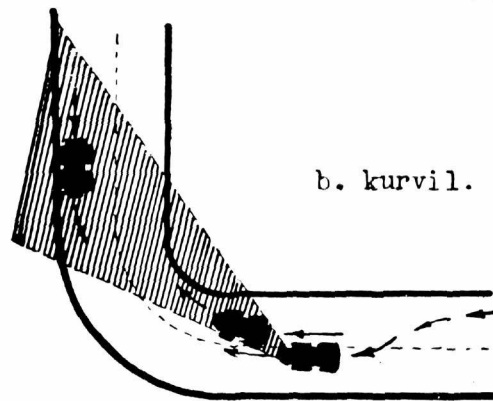
Siit näeme, et möödasõit nõuab juhilt teatavat oskust, sest lühikese ajaga masin läbib suure kauguse liiklemise keerulises masinavärgis. Tabelist selgub, et sõidumasinast möödasõit on võimalik vaid siis, kui olukord lubab arendada kiirust eessõitva masina omast vähemalt 15 km/t rohkem. Mida väiksem on kiiruste vahe möödasõitja ja eessõitva masina vahel, seda suurem peab olema vaba tee, et sooritada ohutut möödasõitu. Selleks ongi määruse nõue, et eessõitja ei tohi takistada möödasõitu. Sooritades möödasõitu, peab arvestama

nu maanteel nn. „Hallivanamehe kurv“. Süvenedes lähemalt asjasse, näeme, et juht peab vähendama sõidukiirust enne kurvivõtmisele asumist ja ei tohi kunagi pidurdada kurvil (pööramise ajal), vaid peab seda alati tegema samuti enne kurvi (sirgteele). Autoõnnetused kurvidel näitavad, et kiirelt sõites, vähendamata sõidukiirust, kurvist auto jookseb välja *sirgjoont mööda*, kuna aga kurvil pidureid andes on kukerpall vältimatu.

1939. aasta suvel sõitsin autol Lõuna-Eestist Tallinna. Juhiks oli ühe ametiasutise autojuht. Väljudes



a. kallakul.



b. kurvil.

eessõitja autojuhi käitumist. Pärast signaali tuleb oodata, ja kui on täiesti kindel, et seda on kuulnud ja eessõitja võtab paremale ning vähendab oma masina kiirust, alles siis teostada möödasõit. On ohtlik teostada möödasõitu, kui sõidetakse kallakust alla või üles, täiesti lubamatu on möödasõit kurvil. Kallakute ja kurvide taga võib peituda oht, sest sääraustes kohtades on nägemine väga piiratud (vt. joonis).

H ä d a o h t l i k m ö ö d a s õ i t .

Sakslaste ümberasustamine Eestist

L. ŠUMAKOV

Asja lõppenud sakslaste ümberasustamine, mille tagajärjel Eesti Vabariigist lahkus suur hulk saksa rahvusest kodanikke, ei ole mitte, nagu vahest võidakse arvata, ainus selletaoline nähe. Analoogilisi nähteid saksa rahvusgrupis võime leida juba möödunud sajandil, samuti käesoleva sajandi algul. Tsaariajal siirdus kohalikke sakslasi Sise-Venemaale. Hiljem järgnesid nad kodumaale siirduvatele okupatsioonivägedele. Ka iseseisvuse ajal rändas sakslasi Eestist välja. Kuid kõik need liikumised olid võrdlemisi nõrgad ning viimasel ajal näitasid kahanemistendentsi. Nii rändas Eestist välja viisaastakul 1934—1938 — 139 sakslast 282 sakslase vastu 1929.—1933. a., ehk ligi 2 korda vähem eelmise viisaastaku omast. Hoopis teisiti arenes 1939. aasta 19. oktoobril alanud ümber-

ühed linnast heal, laial ja lookleval maanteel tuli võtta kurv paremale. Auto oli uus, kummid head, maantee oli sile ja kergelt kaetud värskete kruusakorraga. Sõitsime 45-kilomeetrilise tunni kiirusega. Märkasim, et juht on vilumatu, — nagu hiljem selgus, oli tema vaid paar kuud varem sooritanud juhi katsed. Vist kivikeste krabina tõttu vastu porilauda hakkas juht närveerima ja surus pidureile just kurvil (pöörangul). Tagajärg oli see, et järgmisel hetkel olime auto tagumiste ratastega maantee vasakpoolses kraavis. Õnnetus oli õnnelik, sest ei puudunud palju, et oleksime olnud kummuli kraavis. Siin tegi juht järgmised vead: 1) juht sõitis mitte paremal teeserval, vaid maantee keskel; 2) juht ei pidurdanud enne kurvivõtmist — ei vähendanud kiirust pööramist alates, vaid pidurdas järsku kurvil, s. t. hetkel, kui auto ederattad olid juba pööratud rooli abil suunaga paremale ja sellele järgneski libisemine vasakule, või „viskas välja“; 3) juht ei arvestanud tee seisundit (uus tee, millel kergelt lahtist kruusa, mis omakorda soodustas masina libisemist).

Teise näitena võiks tuua liiklemisõnnetuse, mis leidis aset Tartu maanteel käesoleva aasta juunis. Väga kujukalt kirjeldati seda peaaegu kõigis pealinna ajalehtedes. Siin juht sõitis suure veomasinaga kiirelt, kurvivõtmisel ei jõudnud enam pidurdada ega ka ees-sõitvast hobuvankrist mööduda. Arvatavasti pidurdas juht siiski, kuid alles siis, kui oli vankrile, mis liikus paremal teeserval (õiget kätt), tagant peale sõitnud. Auto tegi kukerpalli. Vanker purunes pilbasteks, sõitjaist sai üks silmapilkselt surma ja kuus vigastada. Järeldub, et kurvivõtmisel (pöördel) peab sõitma võimalikult aeglaselt ja pidurdada tuleb alati enne kurvi, sest ei ole kunagi teada, mis võib meid oodata kurvil või kurvi taga.

asustamine. Kunagi pole Eestist lahkunud nii lühikese aja kestel nii palju sakslasi kui möödunud poolaastal. Esimese kuuga asustus ligi 50% Eesti sakslastest ning praegu, millal ümberasustamine on lõppenud, jäi Eestisse võrdlemisi väike osa endisest sakslaskonnast.

Kodumaale siirduvad Saksa riigi kodanikud moodustavad väikese osa ümberasustajate koguarvust. Ümberasustamine on haaranud ka teisi Eestis elanud välisriikide kodanikke ning, mis kõige tähtsam, ka Eesti kodanikke. Õige väike arv Saksamaale siirdunud Eesti kodanikest on säilitanud oma riikkondsuse. Lahkumine Eestist osutus mitte harilikuks välismaa-reisiks, mitte ajutiseks äraolemiseks kodumaalt, vaid jäävaks lahkumiseks Eestist — ümberasustamiseks teise riiki, millega seltsines lahkumine Eesti kodakondsusest. Ümberasustamine on tekitanud muudatusi nii kohaliku välismaalaskonna koosseisus kui ka riigi rahvastiku olulise kihi — eesti kodanikkonna koosseisus.

Eesti kodakondsusest ümberasustamise puhul Saksamaale lahkunud isikute nimestikud on avaldatud Riigi Teataja lisades nr. 14 ja 36 käesolevast aastast. Esimene nimestik sisaldab 10.849 ja teine 1280 isiku nime. Kokku on Eesti kodakondsusest ümberasustamise puhul Saksamaale lahkunud 12.129 isikut. Elukoha järgi jagunevad ümberasunud järgmiselt:

	mehi	naisi	kokku
Elukohaga Eestis	5066	6903	11969
„ väljaspool Eestit	68	92	160
K o k k u	5134	6995	12129

98,7% Eesti kodakondsusest lahkunud ümberasunute üldarvust elas Eestis ja 1,3% väljaspool Eestit. Valdava osa ümberasunute üldarvust moodustavad linnalased. Elukohaga Eestis ümberasunud jagunevad linnade ja valdade vahel järgmiselt:

	mehi	naisi	kokku
linnad	4136	5936	10072
vallad	930	967	1897
K o k k u	5066	6903	11969

Linlased moodustavad 84,2% ja valdade elanikud 15,8%. Linlasi on ümberasunute hulgas suhteliselt palju rohkem kui keskmiselt Eestis. 1934. a. rahvaloenduse andmeil elas Eesti linnades ainult 31,3% (koos endiste alevikkudega) kogu rahvastikust. Iga 100 maaelaniku kohta tuleb Eestis keskmiselt 46 linlast, ümberasunuil aga 533. Seega ümberasunute lin-

nastumise määr on suhteliselt ligi 12 korda kõrgem üleriigilisest keskmisest. Valdade elanikke on ümberasunute keskel ligi viis korda vähem kui linlasi.

Üksikute linnade järgi oli Eesti kodakondsusest lahkunud ümberasujaid:

	mehi	naisi	kokku
Tallinn	2142	3100	5242
Tartu	724	1075	1799
Nõmme	515	630	1145
Pärnu	184	314	498
Narva	105	147	252
Kuressaare	98	131	229
Viljandi	61	112	173
Haapsalu	53	87	140
Rakvere	66	74	140
Võru	47	65	112
Paide	30	49	79
Valga	28	35	63
Kunda	12	16	28
Paldiski	7	19	26
Türi	11	14	25
Elva	7	11	18
Tapa	10	7	17
Põltsamaa	5	10	15
Mustvee	8	6	14
Tõrva	6	5	11
Kärdla	2	9	11
Sindi	5	6	11
Jõhvi	4	3	7
Otepää	1	4	5
Keila	—	4	4
Jõgeva	2	2	4
Kil.-Nõmme	1	1	2
Mõisaküla	1	—	1
Petseri	1	—	1
K o k k u	4136	5936	10072

Ülaltoodud tabelist nähtub, et suurim ümberasujate arv langeb pealinnale, Tartule ja Nõmmele. Ühtki ümberasujat ei ole annud 4 linna: Antsla, Kallaste, Mustla ja Suure-Jaani.

Valdades elunes 15,8% ehk ainult 1/6 ümberasunuist. Üksikute maakondade järgi oli Eesti kodakondsusest lahkunud:

	mehi	naisi	kokku
Võru	186	177	363
Viru	176	176	352
Tartu	141	163	304
Harju	140	149	289
Järva	72	92	164
Lääne	68	60	128
Viljandi	54	57	111
Saare	41	44	85
Pärnu	30	26	56
Valga	18	22	40
Petseri	4	1	5
K o k k u	930	967	1897

Suurim ümberasujate arv on Võru-, Viru- ja Tartumaalt ning väikseim Petserimaalt. 248 vallast ühtki ümberasujat ei annud 74, kuna ülejäänud 172 valda on annud ümberasujaid. Sellest arvust 50 ja rohkem ümberasujat on annud 4 valda, 40—49 ümberasujat — samuti 4, 30—39 ümberasujat — 1, 20—29 ümberasujat — 12, 10—19 ümberasujat — 37 valda ning 1—9 ümberasujat — 114 valda. Suurim ümberasujate arv oli Sõmerpalu vallast (Võrum.) — 184, Erra vallast (Virum.) — 78, Kaarepere vallast (Tartum.) — 74 ja Kanepi vallast (Võrum.) — 63 ümberasujat.

Võrreldes 1934. a. rahvaloenduse andmetega, lahkus Eesti kodakondsusest rohkem ümberasujaid kui siin elas sakslasi 1934. aastal:

	Lahkus Eesti kodakondsusest ümberasujaid	Oli sakslasi 1934. aastal
Linnades:		
Nõmme	1145	869
Paldiski	26	23
Türi	25	24
Tapa	17	11
Maakondades:		
Järva	164	157
Saare	85	79
Valga	40	28

Teistes linnades ja maakondades Eesti kodakondsusest lahkunud ümberasujate arv on väiksem sakslaste arvust. Kuna 1934. aastast saadik on teostunud rida muudatusi rahvastiku sisserändamise kui ka loodusliku liikumise tõttu, siis ei ole võimalik kindlaks määrata, kui suurel määral Eesti kodakondsusest lahkunud isikute ülekaal, võrreldes sakslaste arvuga, on tingitud mittesaksa elemendi lahkumisest Eesti kodakondsusest ümberasustamise puhul Saksamaale, kuid täie kindlusega võib väita, et koos sakslastega on Eesti kodakondsusest lahkunud ka teatav arv nn. „kadakaid“.

Sooliselt ümberasujate arvus mehi on 5134 ja naisi 6995. Mehed moodustavad 42,3% ja naised 57,7% ehk ligi 3/5 ümberasujaist. Keskmiselt iga 100 mehe kohta tuli ümberasujail 136,2 naist keskmise üleriigilise 113 vastu. Naiste ülekaal ümberasujail on suhteliselt ligi 3 korda suurem üleriigilisest keskmisest. Linlastel tuli ümberasujail iga 100 mehe kohta 143,5 naist ja maal 104 naist.

Üksikute vanusrühmadest meeste ülekaal on ainult alla 19-aastaste keskel. Kõigis teistes vanusrühmadest naised on ülekaalus. Vanuse tõusuga suureneb ka naiste ülekaal. Üksikute vanusrühmade järgi tuli iga 100 mehe kohta naisi:

Ümberasujatel	Kogu Eestis
alla 19 a.	94,4 97,9
20—29	100,9 99,2
30—39	124,3 115,7
40—49	147,6 125,0
50—59	150,5 126,0
60—69	214,5 140,5
70 a. ja van.	368,1 166,9

Ebaloomulikule soolisele koostisele vastab ka ümberasujate ebaloomulik vanuseline koostis. Ümberasujate keskmine vanus (mediaan) on 38,8 a., s. o. 7,5 aasta ehk 23,6% võrra kõrgem kogu Eesti rahvastiku keskmisest vanusest (31,3 a.). Üksikute vanuserühmade järgi ümberasujad jagunevad järgmiselt:

	mehi	naisi	kokku	%-des kogu arvust
0—9	687	669	1356	11,2
10—19	855	786	1641	13,5
20—29	835	844	1679	13,8
30—39	831	1033	1864	15,4
40—49	652	962	1614	13,3
50—59	608	915	1523	12,5
60—69	434	932	1366	11,3
70—79	194	664	858	9,0
80—89	36	175	211	
90—99	2	15	17	
Kokku	5134	6995	12129	100,0

14-a. ja nooremad lapsed moodustavad ümberasujail ainult 17,2%, keskmise riigis 23,4% vastu. 50-a. ja vanemad 32,8% keskmise üleriigilise 24,2% vastu.

Ümberasujail on noorte arv äärmiselt väike. Suurimaks vanuserühmaks osutuvad 30—39-aastased. Sellest nooremad vanuserühmad vähenevad vanuse langedes. Nii on 30—39-aastasi 1864, 20—29 — 1679, 10—19 — 1641 ja 0—9-aastaseid ainult 1356. 0—9-aastasi on ümberasujail vähem kui 60—69-aastasi, kellede arv tõuseb 1366-ni. See näitab, et noorte juurdekasv ümberasujail on ammuagi ära jäänud ning ümberasustunud rahvastik on juba pikemat aega kannatanud raugastumise all.

Linlastel on ümberasujail lapsi palju vähem kui valdade elanikel. 14-a. ja nooremad lapsed moodustavad linlastel ainult 15,2%, valdades aga 28,3%, 50-a. ja vanemad linnades — 34,8% ja valdades — 21,7%. Linlastel on 50-a. ja vanemaid ligi 2 korda rohkem kui 14-a. ja nooremaid, maal on järehtulev põlv suurem sünnitustega ületanud rahvastiku osast. Sama pilti peegeldavad ka rahvastiku loodusliku liikumise arvud. Linlased sakslastel surid välja, kuna vallad andsid loodusliku juurdekasvu. Viimasel viisaastakul (1934—1938) keskmiselt aastas iga 1000 sakslase kohta Eestis:

	sündis	suri	+ ehk —
linnades	7,6	18,6	—10,6
maal	21,6	14,3	+ 7,3

Linlaste väljasuremine sakslastel ulatus 10,6 isikuni iga 1000 elaniku kohta ehk 1%-ni aastas. Kuna linlased olid kohalikel sakslastel ülekaalus, siis ka terve eesti sakslaskond evis negatiivset rahvastiku loodusliku liikumise bilanssi.

Naiste keskmine vanus ümberasujatel on 41,8 a., meeste oma 32,1 a. ehk ligi 10 a. noorem naiste keskmisest. Meeste arvus 50-a. ja vanemaid on ka suh-

teliselt tunduvalt vähem kui naistel. Nii moodustavad 50-a. ja vanemad meestel 24,8% ja naistel koguni 38,6%. Ümberasustamine on haaranud kõiki vanuserühmi, alates imikuist ning lõppedes kõrgealiste raudkadega. Noorim ümberasuja on keegi 1940. a. algul Tartus sündinud poeglaps. Vanim — 1841. a. sündinud naisterahvas Kuressaarest, siis 1842. a. sündinud naisterahvas Tallinnast ja 1843. a. sündinud mees Valgamaalt. Seega ümberasujate hulgas oli 3 isikut, kelle vanus ületas 95 aastat, kusjuures vanim raud oli 99-aastane..

Koos ümberasujatega on Eestist lahkunud välispassidega 209 Eesti kodanikku, 96 kodakondsusetut ja 905 välismaalast, ehk kokku 1210 isikut*), neist 493 meest ja 717 naist. Välismaalaste hulgas oli 641 saksa (koos saksa nansenistidega) ja 264 teiste välisriikide kodanikku. Kokku on Eestist lahkunud ümberasustamise tõttu Saksomaale 13.339 isikut, neist 5627 meest ja 7712 naist, ehk 1,18% elanike koguarvust. Eesti kodanike koguarv vähenes ümberasustamise tõttu 1,11% võrra, kodakondsusetute arv (võrreldes 1934. a. arvuga) 1,22% võrra ja välismaalaste arv 20,71% võrra (võrreldes 1934. a. arvuga). Eesti kodanikud moodustavad 92,5% ümberasujate üldarvust, kodakondsusetud ning välismaalased — 7,5%. Välismaalastest on kõige rohkem lahkunud Saksa kodanikke. Pärast ümberasustamist on Eestisse jäänud ainult ca 50% Saksa riigi kodanike endisest arvust.

Ümberasustamise tõttu on tunduvalt muutunud Eesti riigi rahvastiku rahvuslik koosseis. Muulaste arv Eestis tõusis 1934. a. rahvaloenduse andmeil 132 tuhandeni, sellest linnades 52 tuhat. 13.339 ümberasuja lahkumisega vähenes Eesti muulaskond ligi 1/10 võrra, seejuures muulaste kahanemine linnades ulatub 1/5-ni. Eestlaste osatähtsus on ümberasustamise tõttu tublisti tõusnud, üle riigi umbes ühe, linnades koguni kolme protsendi võrra (85%-lt 88%-le).

Ümberasustamise tõttu kohalik sakslaskond on kaotanud 13.339 isikut ehk 81,6% oma koguarvust. Kuna viimast korda sakslaste üldarv Eestis tehti kindlaks 1934. a. rahvaloendusega, siis tuleks arvestada ka vahepeal teostunud muudatusi. Nimelt viimasele ümberasustamisele eelneva viisaastaku kestel (1934—1938) on Eestist lahkunud väljarändamise teel 139 sakslast ning suremuse ülekaalu tõttu kaotasid sakslased 612 isikut, seega kokku ilma ümberasustamiseta kohalik sakslaskond on viimasest rahvaloendusest saadik 1939. a. alguks kaotanud 751 isikut ehk 4,6% oma koguarvust. Præguseks ajaks on sakslaste arv vähenenud võrreldes 1934. a. omaga 14.090 isiku ehk 86,2% võrra. Eestisse on jäänud ainult 13,8% sakslaste endisest koguarvust. Sakslaste arv Eestis pärast ümberasustamist on langenud 2256 isikuni (maha arvamata sakslaste väljaränd ja väljasuremine esimese 10 kuu kestel 1939. aastal). Kuna sakslaste üldarvus on praegu ligi 500 riigisakslast, siis Eesti kodanikest

* On arvestatud kõik koos ümberasujatega Eestist välispassidega lahkunud isikud kuni 19. maini 1940.

Teopaiga põhjaliku vaatluse tähtsusest

Narva kriminaalpolitseile avaldas tarvitajateühisuse ärijuht, et ühisuse kaupluses nr. 2 olevat korda saadetud vargus läbi akna, millest temale teatanud sama kaupluse vastutav müüja Vladimir L., kes olevat ka avastanud varguse.

Samal päeval kella 20.30 ajal kriminaalassistendi sündmuskohale saabudes seletas sama kaupluse vastutav müüja Vladimir L., et suvistepühade eelsel laupäeval, s. o. 11. mail s. a. kella 17.00 ajal ta on sulgenud ja lukustanud kaupluse ukseid, kuna tema majateenija samal ajal katnud luukidega ja sulgenud kaupluse aknad, kusjuures ta viimase tegevust kontrollinud ja veendunud, et kaupluse aknad olid korralikult suletud. Samal päeval kella 17.30 ajal sõitnud ta koos oma naise ja kahe alaealise lapsega kodunt ära nädalalõpuks oma tuttavate juurde. Kaupluse võtmed ta võtnud endaga kaasa. Kaupluse juures paiknevasse tema elukorterisse jäänud koduhoidjaks teenija.

13. mail kella 18.00 ajal ta on sõitnud oma perega sugulaste juurest tagasi koju. Minnes tagaukse kaudu kaupluse ostjale kaupa andma, ta on leidnud, et kaupluse piimakambri aknaluugi taha asetatud raudlatti kinnitava poldi sisemise otsa avast olnud polti seestpoolt kinnitatav raudplint välja loksutatud ja see lamunud aknalaual. Sama akna raamipoolte ülemine riiv ja alumine haak on olnud seestpoolt lahti ja selle akna läbi kaupluses on toimunud vargus. Tema arvates olevat varas väljastpoolt aknaluugi taha asetatud raudlatti polti niivõrd loksutatud ja keeranud, et seestpoolt poldi otsa avas olev plint on välja kukkunud, mis võimaldanud raudlatti luugipoolte tagant kõrvaldada ja avada luugipooled. Sama akna õhuruut, mis sissepoole lahtikäiv, olevat tema poolt lahti jäetud ruumi õhutamise eesmärgiga ja selle avatud õhuruudu läbi on avanenudki vargal võimalus akna haaki ja riivi avada ja kauplusesse tungida. Pärast varguse korrasaatomist olevat varas akna raamipooled jällegi kokku liikanud, neile luugipooled taha asetanud ja raudlatti poldi abil kohale kinnitanud, eesmärgiga, et vargust näpea ei märgataks, sest see aken asub tänavapoolses seinas. Kaupluses riulitel on kaup segi paisatud, põrandale pillutatud ja tema esialgse tähelepaneku järgi on varastatud: üks kott peenjuhu, kaalult 25 kg, kaks kotti peensuhkrut, kaalult 40—50 kg, üks kast eksportvõid, kaalult 50 kg ja suurema summa väärtuses mitmesugust kaupa, mille täpset arvu ta ei teadnud ja mis selgub inventuuril. Ööl vastu 12. maid s. a. teenija, tema korteris ööbides, olevat kuulnud kauplusest läbi seinä suurt kolinat, millest ta järeldavat, et vargus võinud toimida sel ööl. Varguses ta kedagi ei kahtlustanud.

Vladimir L-i naine, kes teenis samas kaupluses palgalise müüjana, seletas asja kohta täpselt sedasama ja

lisas juurde, et tema tähelepaneku järgi olevat kauplusest peale mehe poolt avaldatud kauba ära varastatud veel 8 kg vorsti, 4,5 kg juustu, 3 kg sinki, seepi ja piimakambri lauad olevast kausist söödud ära pool kaussi sülti, millest järeldavat, et varas olnud näljane.

Majateenija L. seletas, et ööl vastu 12. maid kaupluse kõrval paiknevas Vladimir L-i korteris magades äratanud teda umbes kella 02.00 ajal suur kolin, mis kostnud seina taga olevast kauplusest. Tema arvates teostatud sel ajal kaupluses vargus ja kolinat võis tekitada varas. Väljas on sadanud vihma ja ilm olnud kottpime, mispärast ta on kartnud korterist väljuda, et olukorra kohta selgusele jõuda.

Tunnistajate seletusest saadud muljeist paistis olevat tõenäoline, et kaupluses on vargus toimitud ja nimelt ööl vastu 12. maid kella 02.00 ajal. Kaupluse avatud akna all kõvapinnalisel kõnniteel teo jälgi näha ei olnud ja akna juures puudusid ka murdmise jäljed.

Kaubakottide ja -kastide raskuse järgi võis oletada, et vargaid pidi olema kaks, — üks, kes tõstis kaupluses kauba aknale, ja teine, kes võttis kauba vastu. Puuduva kauba rohkuse järgi võis oletada, et kaup on kohalt ära viidud veokiga.

Kaupluse vastutava müüja L-i seletust usaldusväärseks pidades ja asja pealiskaudselt võttes olnuks otsarbetu teopaigal vaatlust toimetada. Puudusid ju teopaigal murdmisjäljed, ja mida lihtvarguse juures ikkagi vaadelda, nagu olen seda kuulnud mõndagi jälitajat ütlevat. See aga ei ole õige asjasse suhtumise viis ja iga lihtvargusegi kohal peab jälitav ametnik ennast seadma küsimuse ette, kas vaatlus ei aitaks asja selgitada. Peab enesele kujutlema pildi, millisenä näiks teopaik siis, kui seal on kuritegu tõesti sel viisil toimitud, nagu seda tunnistajad ütlevad aset leidnud, ja kas asjade juures leiduvad muudatused on kooskõlas avalduse andmetega. Kui ta teopaigal leiab, et seal on midagi, mis on loogilises või ebaloogilises seoses ja mis võib olla kasuks asja selgitamiseks, siis vaatamata sellele, kas on tegemist liht- või murdvargusega või mõne muu kuriteoga, tuleb teopaigal põhjalik vaatlus toime panna.

Ka käesoleval teopaigal paistis silma asjaolusid, mis ei olnud kooskõlas avalduse andmetega, mispärast võeti ette teopaiga põhjalik vaatlus, kus selgus asja kohta olulist:

1. Ühisuse kauplus nr. 2 paiknes ühekordses kivi-majas ja sellel oli avatud ainult üks, ja nimelt piimakambri aken. Uksed ja teised aknad olid suletud ja nende juures puudusid avamise tunnused.

2. Piimakambri aken, mille suurus 154×93 sm, asus kaupluse põrandapinnast 75 sm ja väljas oleva kõnniteepinnast 140 sm kõrgusel, sama akna õhuruut aga kõnniteepinnast 200 sm kõrgusel. Akna raamipooli seestpoolt kinni hoidev ülemine riiv ja alumine haak olid lahti lükatud. Sama akna õhuruudu sisemine riiv oli lahti ja ruut sissepoole lahti tõugatud. Väljastpoolt oli aken kaetud 1,5 sm paksuste ja kahepoolega lahtikäivate luukidega, mis hingede abil kinnitatud aknapiiatade väliskülgedele. Väljastpoolt oli põigiti üle luugipoolte asetatud tugev raudlatti, mille üks ots raudbadusega kinnitatud vasakpoolse piida külge ja teises

sakslaste arv Eestis on praegu langenud alla 2000 isikuni. Saksa vähemusrahvus, mis asus suuruselt Eesti rahvaste keskel enne ümberasustamist kolmandal kohal, on nüüd tagasi nihkunud kuuendale kohale. Sakslastest rohkearvulisemaks osutuvad praegusel ajal peale eestlaste veel Eestis asuvad vene, rootsi, läti ja juudi rahvusrühmid.

otsas ava, suurepealise raudpoldi läbistamiseks sellest ja akna parempoolse piida sees olevast august. Raudpoldi ots ulatub läbi piida sissepoole, kus poldi otsas olevast avast läbi pistetakse 12,5 sm pikkune raudplint ja seega kinnitatakse raudlatt luugipoolte taha. Plindi ühes otsas oli vastav rõngas selleks, et plint poldi otsas olevast avast läbi ei kukuks. Poldi küljest 2 sm kaugusel asub seinamiüür, mis ulatub poldi otsast 13 sm võrra sissepoole. Poldi otsas olevasse avasse plinti asetades ja väljastpoolt poldi peast polti keerates annab see keerata ainult 0,2 ringi, sest poldi keeramisel plindiotsad tuginevad seespool vastu seinamiüüri ja takistavad poldi keeramist. Poldi keeramisel väljastpoolt plint ei kukkunud välja poldi otsas olevast avast isegi siis, kui plindi ots poldi avasse pisteti ainult 2 sm pikkuselt, vaid poldi keeramisel plint koguni vajus täielikult oma pessa.

3. Avatud akna aluslual ei leidunud jalgadega tekitatud mulla- ja tänavatolmu jälgi, samuti ka mitte jahutolmu.

4. Väljaspool aknalauda oli 18 sm laiuselt väljaulatav aknaaluse seinamiüür, mis aknaaluse osas pealt kaetud 1—2 sm paksuse krohvikorruga, mis sadude ja niiskuse tõttu kivide küljest lahti murenud ning sõrmega puudutamisel variseb maha aknaalusele kõnniteele. Kõnniteel krohvi, kauba pakendiosi ja jahutolmu ei leidunud.

5. Piimakambri laual olevas kausis puudus osa sülti ja seal oli näha kitsahambulise looma hambajälgi.

6. Piimakambri riiulite ees põrandal oli hulgana maas ja segi paisatud avamata kilu- ja sprotikarpe, kaupluse riiulitel olid paberrossikarbid ja šokolaaditahvlid segi aetud. 2 m kõrgusel šokolaaditahvlite riiuli ees laudpõrandal oli 400 g raskune tahvel šokolaadi „President“, mille pakend oli täiesti terve ja muljumata ja šokolaaditahvel purunenemata. Telefonikõnede lukustamata rahakarp oli seinalt ära tõstetud, kaupluse põrandale paisatud ja tühi.

7. Kaupluse taga asuvas ja kauplusega lukustamata uste läbi ühenduses olevas laoruumis olid suhkru- ja jahukotid küljeli paisatud, põrand poolikute ja tühjade kottidega üle külvatud ning ühest kaubakastist paberpakendis kaubapakid kasti juurde põrandale asetatud, kusjuures nende pakend oli terve.

Mingisuguseid kahtlasi esemeid, samuti ka paberossi- ja tuletikuotse kaupluses ei leidunud.

Mida siis öieti selgus selle teopaiga vaatlusega, kas andis see jälgijale mõningaid oletusi teo toimija isikust ja hõlbustas tema tabamist ning kohtu alla andmist?

Isegi rohkem, — see vaatlus selgitas täielikult käesoleva kuriteo ja lisaks veel teisigi kuritegusid. Vaatluse tulemused olid võrratud ja nimelt:

1. Vargad pidid ühisuse kauplusesse nr. 2 sisse tunginud olema ja sealt varastanud kraami välja viima ainult piimakambri akna kaudu, sest ukсед ja teised aknad olid suletud.

2. Piimakambri akent ei olnud võimalik väljastpoolt loksutamise ja poldi keeramisega avada siis, kui see oli seestpoolt suletud olemasolevate sulgemisvahenditega, mispärast ei olnud ka vargal võimalust seda akent väljastpoolt avada, kui see oli suletud.

3. Selle akna kaudu ei olnud vargad kaupa välja viinud, sest aknalaulal puudusid nii jalgadega tekitatud tänavatolmu- kui ka jahutolmu jäljed.

4. Vargad ei olnud tunginud selle akna kaudu kauplusesse, ega olnud isegi katsetanud sisse tungida, sest kõnniteepinnast 2 m kõrgusel asetseva ja avatud õhuruudu kaudu ei oleks ka pikakasvuline mees küündinud akna raamipoolte sisemist riivi ja haaki muidu avama, kui oleks pidanud selleks tõusma akna alusmiüürile ja seejuures aknaalusel oleva lahtise krohvikihhi kõnniteele murendama. Sama oleks sündinud ka kauba väljaviimisel. (Majahoidja seletas, et ta pühade ajal ei pühkinud kõnniteed.)

5. Piimakambri laual olevast kausist oli sülti söönud kitsahambulise loom, aga mitte inimene.

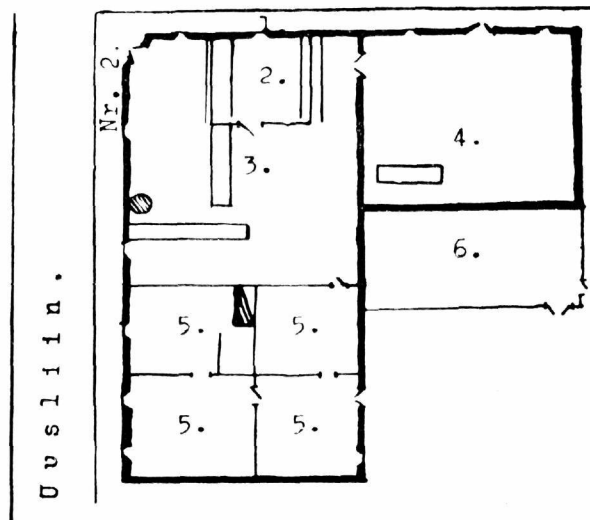
6. Kaupluses olevailt riiulitelt ei olnud vargad põrandale kaupa ajanud, sest vargal puudub selleks tarvidus, ta võtab ainult kaasa seda, mida arvab kõlvulise olevat, ja vahel kogemata pillab midagi maha. 400 g raskune šokolaaditahvel, kukkudes 2 m kõrguselt riiulilt laudpõrandale, oleks purunenud ja selle pakend rebenenud. Käesoleval juhtumil oli see šokolaaditahvel ettevaatlikult asetatud põrandale.

7. Laoruumis oli kaup segi aetud simuleerimise eesmärgiga ja põrand oli üle külvatud kottidega. Vargal puudub aeg ja otstarve suurema kaubahulga segipaiskamiseks. Paberrossipakkide kastist väljavõtmisel oleks varas need avanud, et leida soovitud marki, ja oleks paberosse kaasagi võtnud.

See vaatlus selgitas, et siin ei olnud tegemist vargusega, vaid simuleerimisega. Põhjendatud kahtlus langes sama kaupluse vastutavale müüjale Vladimir L-ile, sest keegi peale tema ei pääsnud kaupluseruumesse.

Täiendaval ülekuulamisel ta eitas simuleerimist, kuid kui temal lasti katsetada suletud aket väljastpoolt avada, mis ebaõnnestus, ja pealeselle avatud aknast sisse ronida, kusjuures hunnik krohvipuru varises aknaalusele kõnniteele, siis muutis ta oma seletust ja võttis õigeks, et ta simuleerinud varguse oma naise teadmisel eesmärgiga, et varjata kaupluses olevat puudujääki ja vabaneda raha kõrvaldamise pärast ettenähtud karistusest. Puudujääk kaupluses tekkinud temal alates 1. jaanuarist s. a. 13. mai õhtul s. a. kauplusesse minnes ta leidnud, et tema poolt pühadeks kauplusesse jäetud kass oli rikkunud piimakambri toiduaineid, sülti söönud ja riiulitel kauba segi ajanud. Piimakambri akna sisemise riivi ja haagi oli teenija 11. mail akende sulgemisel lahti unustanud. Seda kõike nähes tulnud ta mõttele puudujäägi varjamiseks simuleerida varguse. Selle eesmärgiga ta on ajanud kauplusesse kauba veel rohkem segi, piimakambri aknapoldil on võtnud otsast plindi. Seejärele ta on teatanud olematust vargusest telefoniteel äriühile E. P-le, kes omakorda teatas asjast kriminaalpolitseile.

T o r n i p l a t s .



Tarvitajateühisuse kaupluse nr. 2 ja selle juurde kuuluvate ruumide plaan.

1. — avatud aken, 2. — piimakamber, 3. — kaupluseruum ühes lettilaudadega, 4. — laoruum, 5. — kaupluse vastutava müüja eluruumid ja 6. — raua- ning klaasiladu.

Selle sündmuse tõttu ette võetud erakordsel inventuuril selgus, et sama kaupluse vastutaval müüjal Vladimir L-il oli kaupluses 2422,82 kr. suurune puudujääk, missuguse summa kõrvaldamise pärast temal kui ühistegevise asutise teenijal tuleb nüüd vastavat karistust kanda.

Tarvitajateühisuse kaupluses nr. 2 teenis Vladimir L. vastutava müüjana ETK-ga sõlmitud teenistuselepingu alusel alates 1928. a., saades palka 60 kr. kuus ühes korteri, kütte ja valgustusega, ja tema naine teenis samas kaupluses müüjana, saades palka 40 kr. kuus.

Eestoodust nähtub, kui suur tähtsus on põhjalikul vaatlusel kuritegude jälitamisel.

On ette tulnud, et teopaigalt leitud jälgede kirjeldamisel piirduakse väiksema kuriteo korral vastava märkuse tegemisega juurdluses. See aga ei ole otstarbekas ja võib edaspidisel juurdlemisel kui ka kohtulikul asjaarutamisel esile tuua sekeldusi, vaidlusi, kogu jälitamise töö-vaeva nurjumist ja koguni süüdlase õigeksmõistmist. Seepärast on tarvilik teopaigal leiduvate jälgede ja muude asjaselgitavate asjaolude kirjeldamiseks toimetada vaatlus manukate juuresolekul ja vaatlusprotokoll viormi kohaselt.

Teopaiga plaan, olgu see mööduline või silmamööduline, tuleks joonistada tindiga, kuna juurdluse pikaajalises käigus oleku tõttu pliiatsijoonistused osalt kustuvad ja viimaks, kui juurdlus saadetakse edasi kohtule, ei ole joonistusest enam midagi järele jäänud.

Meie juubilar



**Politseikomissar
August Kurg 50-aastane**

9. juulil s. a. tähistas Kuressaare jaoskonna politseikomissar Saaremaal August Kurg oma 50. a. sünnipäeva. A. Kurg sündis 1890. a. Tartumaal Vastse-Otepää vallas. Lõpetanud kooliõpingud, astus A. Kurg 31. mail 1905 teenistusse Tartu maakonna ülema 3. jaosk. noorema abilise juurde kirjutajana. Sellest ajast A. Kurg on vahet pidamata teeninud end. Vene riigi asutistes mitmetel

ametikohtadel ja ka Eesti Vabariigi ajal oli ta esimesi ametnikke Tartu maakonna politseis, astudes teenistusse 23. novembril 1918 Tartu maakonna miilitsavalitsuse sekretäriks. Teenistusredelil tegi A. Kurg edukaid samme, olles peagi määratud Tartu maakonna miilitsaülema abiks, siis Järva maakonna politseiülemaks, kust siirdus Saare maakonna politseiülemaks. Politsei reformi puhul ja koosseisude koondamisel 1926. a. jaanuaris nimetati A. Kurg Lääne-Saare abiprefektiks, asukohaga Kuressaares ja mõni kuu hiljem abiprefektuuri likvideerimisel Kuressaare jaoskonna politseikomissariks, millisel kohal juubilar teenib tänini.

Seltskondlikust tegevusest võtab A. Kurg aktiivselt osa. Tema tegevust on hinnatud rea teenetemärkidega.

Kogu Saaremaa politseipere poolt juubilarile tema küpsesse meheikka astumisel parimad õnnitlused ja soov veel kaua viljakalt jätkata tööd politseiperes!

Konstaabel J. Põhjala 20 a. politseiteenistuses

12. juulil k. a. tähistas Nõo rajooni konstaabel Johan Põhjala oma 20 a. politseiteenistuse juubelit. Juubilar



sündis 23. märtsil 1892. a. Tartumaal, end Kavilda, praeguses Puhja vallas. Hariduse omandas Riia vaimulikus koolis. Maaõilmasõjas teenis sõjaväeametnikuna ja Eestisse siirdudes asus 12. juulil 1920. a. politseiteenistusse.

Teenides Nõo rajooni konstaablina on J. Põhjala aktiivselt osa võtnud seltskonna tegevusest, olles praegu Nõo valla Vabat. Tuletõrjeüh. esimees.

Palju õnne tähtpäeva puhul!

Teenistusosalased kuuevõistlused Tallinna politseis

K. a. juunikuus korraldas Tallinna Politseiametnike Kogu Spordisektsioon politseiüksuste vahelised teenistusosalased kuuevõistlused. Võistluste kavas oli: 1) lahinglaskmine püstoleist, 2) teatejooks 5×100 m, 3) õppekäsigranaadi kaugusvise paigalt, 4) teivaskaugushüpe, 5) 100 m jooks kandamiga (30-kg liivakott)

ja 6) 6 km rännak vormis ja rakmeis.

Lahinglaskmine toimus laskerajal — Mustamäel, rännak — Piritall ja ülejäänud alad — staadionil.

Võistlused viidi läbi mitmevõistluse põhimõttel, s. o. iga võistlusest osavõttev üksus pidi võtma osa kõigist võistlusaladest täisarvuliselt,

s. t. üksuse meeskonna liikmete arv ühel võistlusalal ei tohtinud olla vähem kui 5 ja mitte rohkem kui 7, kusjuures üksusel oli lubatud komplekteerida meeskonda iga võistlusala jaoks erikoosseisus. Kõik võistlusalad sooritati vormis ja rakmeis.

Võistlused toimusid Politseiametnike Keskkogult välja pandud ränd-

auhinnale. Pealeselle olid üksikauhinnad iga ala kolmele parimale.

Paremuste hindamisel üksuste-vahelise paremuse selgitamisel üksikvõistluslal arvestati lahingulaskmises, 100 m jooksus kandamiga, teivaskaugushüppes ja granaadiviskes iga üksuse viie parima võistleja tulemuste summa üksikalal, milline summa, suhteliselt teistelt üksustelt saavutatud tulemustega, määras paremusjärjekorra punktides. Patrull-rännakvõistlusel arvati üksuse tulemuseks patrulli 5-da mehe aeg, kuna teatejooksus 5×100 m oli üksuse tulemuseks meeskonnalt saavutatud üldaeg. Üksuste-vahelise lõpliku paremuse andis üksuselt üksikaladel saavutatud punktide summa.

Võistlusist võttis osa üldse 58 politseisportlast.

Võistlusil püstitas pol. 2. jaoskonna meeskond 6 km patrull-rännakus uue rekordi, ajaga 24 m. 59 sek. (endine — 25 m. 01 sek.).

Politseiüksuste-vahelise võistluse võitis Reservi jaoskonna meeskond, saavutades üldkokkuvõttes 15 punkti, Teisele kohale jäi, pol. 2. jaoskonna meeskond 14 punktiga ja kolmandale kohale — pol. 3. jaoskonna meeskond 7 punktiga. Keskkogult

välja pandud rändauhinna võitis see-ga esmakordselt Reservi jaosk. meeskond.

Tehnilisi tulemusi.

1) lahinglaskmises püstolist: I reservijaoskonna meeskond — 190 punkti, II pol. 3. jsk. meeskond — 170 p. III pol. 2. jaosk. meeskond — 167 p.

Üksikalaliselt: I van.-kordn. A. Raag — reservijaosk. — 45 silma, II kordnik E. Sarnit — 2. jaosk. — 43 silma, III kordnik K. Marlei — reservijaosk. — 42 silma.

2) teatejooksus 5×100 m: I pol. 2. jaosk. meeskond — üldajaga 1 m. 06,8 sek., II reservijaosk. meeskond — üldajaga — 1 m. 07,4 sek. ja III pol. 3. jaosk. meeskond üldajaga — 1 m. 09,1 sek.

3) õppekäsigranaadi kaugusvise paigalt: I reservijaosk. meeskond, üldtulemusega 239 m. 50 s. II pol. 2. jaosk. meeskond, üldtulemusega — 231 m. 00 s. III pol. 3. jaosk. meeskond üldtulemusega — 230 m. 00 s.

Üksikalaliselt: I kordn. A. Raidma — 3. jaosk. — 50 m. 02 s., II allkonstaabel A. Ausmaa — reservijaosk. — 49 m. 85 s., III 10. kordn.

A. Raag — reservijaosk — 49 m. 70 s.

4) teivaskaugushüpe: I pol. 2. jaosk. meeskond, üldtulemusega — 34 m. 20 s., II reservijaosk. meeskond, üldtulemusega — 33 m. 90 s., III pol. 3. jaosk. meeskond, üldtulemusega — 32 m. 10 s.

Üksikalaliselt: I kordn. k.t. H. Vellner, pol. 2. jaosk. — 7 m. 24 s., II allkonst. A. Ausmaa — reservijaosk. — 7 m. 23 s., III kordn. E. Sarnit — pol. 2. jaosk. — 7 m. 13 s.

5) 100 m jooksu kandamiga: I reservijaosk. meeskond üldajaga — 1 m. 25,2 s., II pol. 2. jaosk. meeskond — üldajaga — 1 m. 25,8 s., III pol. 3. jaosk. meeskond — üldajaga — 1 m. 28,2 s.

Üksikalaliselt: I konstaabel A. Pupart — 3. jaosk. — 16,2 sek., II v.-kordn. A. Hütt — reservijaosk. 16,3 sek., III kordn. E. Sarnit — 2. jaosk. — 16,4 sek.

6) 6 km patrull-rännak: I pol. 2. jaosk. meeskond — 24 m. 59 sek. (u. r.), II reservijaosk. meeskond — 25 m. 53 sek., III pol. 3. jaosk. meeskond — 32 m. 07 sek.

Võistlusi oli jälgimas rohke arv pealtvaatajaid ja kaasteenijaid eesotsas võistlevate üksuste juhtidega.

Prefektidele.

I.

Eesti Vabariigi ja Nõukogude Liidu vahel sõlmitud vastastikuse abistamisakti täitmisega on tihenunud kontakt ka Eesti politsei ja neile sõbraliku Nõukogude Liidu sõjaväe vahel. Seetõttu politseiametnikel on tihti kohtumisi ja kokkupuutumisi Nõukogude Liidu sõjaväelastega.

Eestoodud arvestades ning heade ja sõbralike suhete loomiseks ja arendamiseks kohustan politseiametnikke kohtumistel või kokkupuutumistel Nõukogude Liidu sõjaväelastega täitma kõiki politseiametkonnale kehtivaid vastastikuse tervitamise ja muude politseiliste kommete nõudeid.

II.

Käesoleva ringkirja tõhusaks elluviimiseks nõuan, et kõik politseiametnikud tunneksid hästi politseiametkonnale kehtima pandud vastastikuse tervitamise korda ja viise. Samuti peavad kõik politseiametnikud hästi tundma Nõukogude Liidu sõjaväelaste vormi- ja auastmetunnuseid.

Joh. Sooman,
Politseitalituse direktor.

L. Pruunmaa,
Politseinspektor.

SISEMINISTRI KÄSKKIRJAGA

1. juulist 1940. a.

on avaldatud Vabariigi Presidendi käskkiri 27. juunist 1940 nr. 64:

Ametlik osa

„Vabastan ametist Politseitalituse abidirektori Konstantin Kirsimägi, arvates 24. juunist 1940, Kaitseisukorra seaduse § 12 alusel.“

SISEMINISTRI KÄSKKIRJAGA

8. juulist 1940

avaldati Vabariigi Presidendi käskkiri 5. juulist 1940 nr. 108:

„Vabastan ametist vanadusepensionile mineku puhul Raudteede prefekti Hans Kubeni, arvates 5. juulist 1940.“

ja Vabariigi Presidendi käskkiri 5. juulist 1940 nr. 119:

„Nimetan Raudteede prefektiks senise Tallinna-Harju abiprefekti Boris Nykaneni arvates 5. juulist 1940.“

SISEMINISTRI KÄSKKIRJAGA

8. juulist 1940

määrati: arvates 8. juulist 1940, Tallinna-Harju abiprefektiks Edgar Petre;

arvates 10. juulist 1940, Tartu-Valga abiprefektiks Tartu linna 3. jaoskonna politseikomissar Karl Tärk;

vabastati ametist omal palvel, arvates 10. juulist 1940, Tallinna

1. jaoskonna politseikomissar Johan Kriisa;

määrati arvates 10. juulist 1940, Tallinna 1. jaoskonna politseikomissariks sama jaoskonna politseiabikomissar Riho Raudi;

paigutati ümber teenistuse huvides, arvates 10. juulist 1940, Tallinna 5. jaoskonna politseikomissar Hugo-August Lepp Tallinna 3. ja linnaümbruse jaoskonna politseikomissariks;

määrati, arvates 10. juulist 1940, Tallinna 5. jaoskonna politseikomissariks Tallinna 3. ja linnaümbruse jaoskonna politseiabikomissar Vladimir Lippert;

arvates 10. juulist 1940, Tallinna 1. jaoskonna politseiabikomissariks Tallinna 5. politseijaoskonna konstaabel Johannes Palu;

vabastati ametist, arvates 10. juulist 1940, Tallinna 6. jaoskonna politseikomissar August-Johannes Plink vanadusepensionile minemiseks;

paigutati ümber teenistuse huvides, arvates 10. juulist 1940, Mustvee jaoskonna politseikomissar Julius Ennok Tallinna 6. jaoskonna politseikomissariks;

määrati, arvates 10. juulist 1940, Tartu linna 3. jaoskonna politseikomissariks senine Peteseri-Võru prefekt Roman Kard;

paigutati ümber teenistuse huvides, arvates 10. juulist 1940, Lihula jaoskonna politseikomissar Läänemaal Gustav Uussaar Mustvee

jaoskonna politseikomissariks Tartumaal;

määrati, arvates 10. juulist 1940, Tallinna 3. ja linnaümbruse jaoskonna politseiabikomissariks Tallinna 5. politseijaoskonna konstaabel Hugo Sikk;

vabastati ametist omal palvel, arvates 10. juulist 1940, Poliitilise politsei abikomissar Narvas Richard Lepik tervislikel põhjustel pensionile minekul.

SISEMINISTRI KÄSKKIRJAGA

8. juulist 1940

paigutati ümber teenistuse huvides, arvates 10. juulist 1940, Senno jaoskonna politseikomissar Petserimaal Oku Sade Antsla jaoskonna politseikomissariks Võrumaal;

määrati, arvates 10. juulist 1940, Senno jaoskonna politseikomissariks Petserimaal Tartu linna 3. politseijaoskonna konstaabel Nikolai Saarlaks;

arvates 10. juulist 1940, Lihula jaoskonna politseikomissariks Läänemaal Haapsalu jaoskonna politseiabikomissar Kristjan Luts;

arvates 10. juulist 1940, Haapsalu jaoskonna politseiabikomissariks Lääne prefekti sekretär Osmu Tamemägi;

arvates 3. juulist 1940, Rudolf Ramla Poliitilise politsei vanemaks assistendiks Poliitilise politsei komissari juurde Haapsalus;

arvates 7. juulist 1940, Jüri Kipper poliitilise politsei assistendiks Poliitilise politsei komissari juurde Haapsalus.

SISEMINISTRI KÄSKKIRJAGA

1. juulist 1940

määrati arvates 24. juunist 1940, Boris Kumm poliitilise politsei komissariks Pärnu;

arvates 28. juunist 1940 Erich Humal poliitilise politsei vanemaks assistendiks Poliitilise politsei koosseisus Politseitalituses;

vabastati ametist, arvates 1. juulist 1940, poliitilise politsei assistent Poliitilise politsei komissari juures Tartus Voldemar Alatsi omal palvel.

SISEMINISTRI KÄSKKIRI

4. juulist 1940.

Määrán, arvates 1. juulist 1940, Aleksander Reinsoni Poliitilise politsei komissariks Tallinnas.

Vabastan ametist omal palvel, arvates 3. juulist 1940, Poliitilise politsei komissari Haapsalus Rudolf Ramla.

Määrán, arvates 3. juulist 1940, Artur Pih'ti Poliitilise politsei komissariks Haapsalus.

Vabastan ametist omal palvel, arvates 5. juulist 1940, Poliitilise politsei komissari Narvas Rein Täht'i pensionile mineku puhul.

Määrán, arvates 5. juulist 1940, Poliitilise politsei abikomissari Tartus Märt Maavere Poliitilise politsei komissariks Narvas.

Määrán, arvates 5. juulist 1940, Ilmar Kruusi Poliitilise politsei abikomissariks Tartus.

Määrán, arvates 4. juulist 1940, assistendi Poliitilise politsei komissari juures Pärnus Karl Lelle Poliitilise politsei abikomissariks Pärnus.

Määrán omal palvel, arvates 1. juulist 1940, Poliitilise politsei abikomissari Tallinnas Elmar Vart'si vanem-assistendiks Poliitilise politsei komissari juurde Tallinnas abikomissari kohustes ja õigusega alla kirjutada abikomissarina.

Määrán, arvates 1. juulist 1940, Heinar Grabe Poliitilise politsei abikomissariks Tallinnas.

Määrán, arvates 25. juunist 1940, Herbert-Alfred Mesimaa assistendiks Poliitilise politsei komissari juurde Tallinnas.

Määrán, arvates 4. juulist 1940, Vassili Vits'a assistendiks Poliitilise politsei komissari juurde Pärnus.

Määrán, arvates 4. juulist 1940, agendi Poliitilise politsei komissari juures Pärnus Ilmar Tõnissoo sekretäri kohustetäitjaks Poliitilise politsei komissari juurde Pärnus.

Kustutada koosseisust Poliitilise politsei assistent poliitilise politsei komissari juures Haapsalus Ferdinand Lundvere, kes surnud 27. juunil 1940.

SISEMINISTRI KÄSKKIRI

29. juunist 1940.

Paigutan ümber teenistuse huvides, arvates 1. juulist 1940, Petseri-Võru prefektuuri Linnuse II rajooni konstaabli Vello Säkki Viljandi-Pärnu prefektuuri Võhma rajooni konstaabliks.

POLITSEITALITUSE DIREKTORI KÄSKKIRJADEGA

vabastati Petseri-Võru prefektuuri Misso rajooni konstaabel Jaan Kübar ametist omal palvel vanaduspensionile mineku puhul, arvates 1. juulist 1940.

Raudteede prefektuuri Virtsu rajooni konst. Jüri Nurmekund paigutati ümber omal palvel ja huvides Lääne prefektuuri Märjamaa I rajooni konstaabliks arvates 1. juulist 1940.

Narva prefektuuri Kohtla-Järve kaevanduse I rajooni konstaabel August Mikko r paigutati ümber teenistuse huvides Jõhvi linna rajooni konstaabliks, arvates 24. juunist 1940.

Narva prefektuuri Jõhvi linna rajooni konstaabel Johannes Nurk paigutati ümber teenistuse huvides Kohtla-Järva kaevanduse I rajooni konstaabliks, arvates 24. juunist 1940.

paigutati ümber Siseministri resolutsiooni põhjal 10. juun. s. a. Viljandi-Pärnu prefektuuri Võhma rajooni konstaabel Kustav Kala teenistuse huvides Tartu-Valga prefektuuri Tartu linna 2. politseijaoskonna IV rajooni konstaabliks, arvates 1. juulist 1940.

püüdlikult ja püsivalt teotsemisega raske kuriteo avastamise ja kurjategija tabamise eest määrati rahalist autasu Pärnu kriminaalpolitsei assistent Eduard Tikko'le, vanemassistent August Kadakale ja assistent Hans Sanderile igaühele viiskümmend (50) krooni.

Saare prefektuuri Leisi II rajooni konstaablile Johannes Aksalu'le määrati rahalist autasu kolmkümmend (30) krooni eriti energiliselt ja kiirelt teotsemise eest kurjategija jälitamisel ja tabamisel.

Tartu-Valga prefektuuri konstaabel Johannes Anilane määrati palgale XXII palgaastme järgi, arvates 1. juunist 1940.

Lääne prefektuuri Noarootsi II rajooni konstaabli kt. Juun Merendi, kes surnud 25. mail 1940, kustutati koosseisust.

Viru-Järva prefektuuri kordnik Voldemar Aulik määrati sama prefektuuri Rägavere I rajooni konstaabliks, arvates 15. juunist 1940.

Viru-Järva prefektuuri Mahu rajooni konstaablile Voldemar Neljandi'le määrati rahalist autasu kuuskümmend (60) krooni eriti hoolsa ja tagajärjerikka tegevuse eest kuritegevuse vastu võitlemisel omas rajoonis.

Tallinna-Harju prefektuuri 6. politseijaoskonna vanemkordnikule August Soosaar'ele määrati rahalist autasu viiskümmend (50) krooni kiirelt ja julgelt teotsemise eest liikumise juhtimisel, hoides ära sellega raskema õnnetuse.

Tallinna-Harju prefektuuri Paldiski politseijaoskonna konstaabli aj. kt. Reinhold Ottisaar määrati Riigi Ehitusettevõtte „Ehitaja“ poolt ülalpeetavaks vabapalgaliseks konstaabliks alluvusega Paldiski jaoskonna politseikomissari.

Saare prefektuuri Kuressaare politseijaoskonna allkonstaabel Henn Alas määrati Riigi Ehitusettevõtte „Ehitaja“ poolt ülalpeetavaks vabapalgaliseks konstaabli-kohustetäitjaks alluvusega Kihelkonna jaoskonna politseikomissari.

Vasaraga mõrvar.

Joe Geiger, New-Yorgi karusnaha-kaupluse öövaht tapeti ühel ööl kontrollkäigul vasarahoopidega. Kuri-riteopaigale mahajäetud haamril ei leidunud ühtki näpujälge, sest mõrvar oli teo saanud korda kinnastatud kätes. Järgneval hommikul lan- gesid kriminalisti Byrns'i kahtlused Irving Barry'le, tänavkaupmehele. Ülekuulamisel Barry seletas, et ta kannab sama ülikonda ja sama särki, mis ta kannud eelmisel päeval. Krim- inalist, kes käskis teda avada sär- gikrae, nägi, et särki sisemine äär oli täiesti puhas. „Teie valetate, Barry!“ vastas ta talle. „Te vahe- tasite särki täna hommikul.“ Ning kahe tunni pärast Barry elukohas sooritatud läbiotsimisel avastati ve- rine särk. Kohus karistas Barry't eluaegse sunnitööga.

Klaassilmaga salakaubavedajate klubi.

Parajasti silmapilgul, kui keegi jõuka välimusega isand oli astunud Montevideo sadamas laevalt maale, lähenes talle keegi erariides isand, kes tõstis oma kuue revääri üles ja näidates oma ametimärgile tähendas: „Ma olen kriminalist, palun järgnege mulle.“ Mõni hetk hiljem kriminalist jõudnud isanda saatel ühte korterisse, sulges ukse ja ütles: „Oige nii lahke, ütlege mulle, te vasak silm on ju klaasist? Palun võtke ta het- keks välja ja asetage siia lauale.“ Isand püüdis asjata naerda ning vas- tas: „Ma näen, et meid on sisse vee- tud.“ Klaassilm koosnes neljast kõige haruldasemast briljandist, mida isand püüdis läbi viia tolli tasumata. Pea- legi polnud ta oma alal sugugi al- gaja, sest juurdusel selgus, et ta osutus viieliikmelise salakaubaveda- jate klubi üheks liikmeks, kes kõik kandidid klaassilma ning kelle eri- alaks olid selleaolised kelmused.

Veel üks tõendus daktüloskoopia kasuks.

Sõrmejäljed on juba aastakümnete vältel olnud politseile ustavaks vahendiks isikute kindlakstegemisel ja kuritööde jälitamisel.

Kui daktüloskoopia tegi krimina- listikas oma esimesi arglikke samme, siis tuli kuuldavale mahategevaid hääli. Mõned õpetlased leidsid ni- melt, et papillaarjooned sõrmeotstel

muutuvad aja jooksul ja seega ei saa nad olla politseile isikute regist- reerimise aluseks. Nüüd aga on vas- tuvaidlematult tehtud kindlaks, et papillaarjooned inimese käel oma ku- jult jäävad muutmatuks kogu elu- ajaks. Mõistagi lapse käe muustrid erinevad sama isiku käe muustritest vanemas eas, kuid seda ainult suure- nenud mõõtude näol; papillaarjoonte suhteline asend, teiste sõnadega, muster, jääb muutmatuks.

Veel ühe tõendi samas suunas tõi hiljuti Franklini instituut Washing- tonis, kes oma ajakirjas avaldab kaks daktüloskoobilist käe-äratõm- met, millede vahet on 50 aastat.

Mister Jennings, kelle käest on pä- rit need äratõmbed, jutustab, et 50 aastat tagasi ta tulnud ühe teadus-liku seltsi istungilt, kus oli kõnet ka kätejoonte muutmatusel. Tulnud koju, ta valmistanud oma käe peo- pesast ühes sõrmedega jäljendi trü- kimusta abil ja hoidnud seda jäljen- dit alal tänini. Nüüd 50 aasta möö- dumisel saanud selle jäljendi Frank- lini instituudile, lisandades oma käest uue jäljendi.

Mõlema jäljendi võrdlus näitab, et nii sõrmede kui ka peopesa papil- laarjooned pole muutunud ja kujun- davad just sama mustreid kui pool- sada aastat tagasi.

„Väljamurdjate kuningad“.

Tavaliselt kõneldakse sisse- ja väl- jamurdjate „kuningatest“, suurtest murdvaras- test, keda pole takistanud sisse- ja väl- jamurdumisel lukud ega riivid. Armand Spi- lers, kes neil päevil oli Pariisis krimi- naalkohtu ees vastust andmas, on rekordimees põgenemiste alal.

1926. a. ta laskis Prantsusmaal Pau linnas ühte kullasepaärisse sis- semurdumisel maha temale peale sat- tunud politseiameetnikku. Ta tabati ja mõisteti surma, milline karistus riigipresidenti otsusega muudeti elu- aegseks sunnitööks. Spilers saadeti Cayenne'i karistusala kolooniassa, põgenes sealt, tabati ja põgenes siis uuesti.

Põgenik rändas läbi Lõuna-Amee- rika riigid, kus ta viis korda tabati ja vangimaja karistusega karistati, kuid igakord põgenes.

Uues maailmas muutus pind Spi- lersile liiga palavaks, ta pöördus ta- gasi Prantsusmaale. Ta vahistati Lille'is, sealt põgenes, vahistati siis

Bayonne'is ja Pariisis, kuid mõlemas linnas põgenes. Nii õnnestus tal kümme põgenemist.

Uuesti tabatult ta paigutati erilise valve alla. „Väljamurdjate kunin- gas“ jutustas, et ta tavaliselt on saa- ginud rauasaega trellid läbi. Kuidas ta sai sae vanglasse sokutada, seda saladust ta ei reetnud.

Armand Spilersil on rida eelkäi- jaid, kes oma põgenemislugudega tuntud kogu Euroopas. Petis panga- pidaja Péli ssier põgenes vang- last ja tema kambrist leiti hiljem te- ma naine, kes oli tulnud meest kü- lastama.

Mõni aasta tagasi sundis enesest kõnelema madame Hanau, kes on toime pannud loendamatu hulga ra- haväljapetmisi. Ta põgenes vang- last, kuid tuli 24 tunni pärast sinna tagasi, üteldes, et ta käinud oma äri- ja juurdeandmas!

Poliitilise iseloomuga oli prantsuse kuningriiklaste juhi Leon Daudet' põgenemine. Üks tema sõpradest kõ- listas vangla direktorile ja ütles, et peaminister isiklikult soovib kõnelda telefoniteel vangla direktoriga. Tele- fonist kostis peaminister Tardieu hääl ja kõneleja teatas, et amnestia tõttu tuleb vabastada Leon Daudet ja ka paar teist vahialust, kes olid sel- les vanglas luku ja riivi taga.

Vangid vabastati. Hiljem selgus, et tegemist oli pettusega. Vahialuste vabastamist oli vale-Tardieu nõudnud asjale suurema tõenäolisuse andmi- seks. Vabastatud taas tabati, sest nad olid „amnestias“ üllatunud ja ei osanud põgeneda. Leon Daudet pää- sis aga sõprade abil üle Belgia piiri.

Omavalitsus sai Bastille'i kindlusest põgenemisega kuulsaks markii Latu- de. Ta mõisteti eluks ajaks kindlus- vangi ainult seepärast, et ta ei meel- dinud madame Pompadour'ile.

Kuigi Bastille oli kindlus, mille kõrval praegune prantsuse „Santé“ vangla tundub lihtsa kasarmuna, õn- nestus Latude'il sealt kolm korda põgeneda.

Kui 50 aastat tagasi Pariisi maa- ilmanäitusele ehitati Bastille'i kind- luse mudel, demonstreeriti seal ka markii Latude'i põgenemist. Latu- de'i osa täitma sunniti aga ahvi, sest isegi tuletoorjajate keskel ei lei- dunud ühtki nii julget, kes teinuks järele seda, mida sooritas oma põge- nemistel üle Bastille'i müüride süü- tult vangi pandud markii Latude.

TOIMETUS JA TALITUS: Toompea loss, Tallinnas, Telef.: toimetus 471-90, talitus 448-92. Jooksev arve Eesti Pangas 543. Posti jooksev arve 377. Postkast 438. **Tellimishind:** aastas Kr. 6.—, poolaastas Kr. 3.—. Üksiknumber 30 snt. **Kuulu- tuste hinnad:** 1/4 lk. Kr. 60.—, 1/2 lk. Kr. 30.—, 1/4 lk. Kr. 15.—, 1/8 lk. Kr. 7.50. Välis- ja esimene sisekaas Kr. 100.—. Tagumine sisekaas Kr. 75.—. Pea- ja vastutav toimetaja: **A. Liit.** Tegev toimetaja: **H. Põldvere.** Väljaandja: **Politseiameetnike Keskkogu.**

Ühiselu

trükikoja

JUHTLAUSEKS ON

HEA TÖÖ, TÄPNE JA KIIRE
TELLIMISTE TÄITMINE,
MÕÖDUKAD HINNAD

SELLEPÄRAST AKTSIASELTS
„ÜHISELU“ TRÜKIKODA ONGI
SEE ASUTIS, MIDA TEIE VAJATE
OMATRÜKITÖÖDE TÄITMISEKS

TELLIMISTE VASTUVÕTMINE
TRÜKIKOJA KONTORIS
PIKK TÄN. 42, TALLINNAS
TELEFONILISED TELLIMISED
T E L E F O N 4 4 2 - 0 4

