

Kujutavate kunstnike ekskursiooni puhul Landeswehri operatsiooni lahinguväljadele.

Kõigi rahvaste ajalugudes on heledamateks lehekülgedeks need võitlused, mille tulemuseks osutus vabadus, iseseisvus.

Vabadussõda on Eesti rahva kangelasvõitlus ja tähtsam nurgakivi meie iseseisvuse alusmüüris. Vabadussõda on allikas, kust ammutavad kasvav ja tulevane põlv julgust ja vaimustust rahva iseseisvuse kaitsemisel, kui seda olukord peaks nõudma.

Kõik rahvad on püüdnud mälestusi oma vabaduse võitlustest säilitada parandamiseks järeletulevatele põlvedele.

Eesti rahval ei tohi olla ka teist arusaamist ja hinnangut oma vabadusvõitlustest.

Rahuldustundega võib konstateerida, et vabadusvõitlust on meil väärikselt hinnatud ning on asunud tema mälestuste elustamisele ja jäädvustamisele.

Kõige rohkem on küsimusest loomulikult huvitatud kaitseväge oma juhatusega eesotsas, sest Vabadussõda on eestkätt see alus mille kogemustele, õpistele ja vaimule tuleb rajada kaitseväge, selle alaliselt iseseisvuse ja vabaduse eest valvel seisva kodanikkude kihi väljaõpe ja kangelasvaimu kasvatamine.

Ajalooliste sündmuste elustamiseks ja jäädvustamiseks on palju teid. Üks nendest on sündmuste jäädvustamine maalides. See viis on kahtlematult väga mõjuv.

Kaitseväge staap on püüdnud Vabadussõja elustamiseks ja jäädvustamiseks kasutada mitmesuguseid teid, ka maalikunsti. Viimane mõte omandas kindlama väljenduse 1926. aastal, kui katsetati korraldada Vabadussõja lahinguväljadele nende maalimiseks kunstnike ekskursiooni. Kuid katse äpardus. Vabadussõja sündmuste jäädvustamisele lõuendil asus ainult kunstnik Maksolly, kellelt on juba rida maale kaitseväge kasarmutes ja kasiinodes. Peab siiski märkima, et üksikuid katseid sel alal on olnud juba ka varemalt, nõnda

J. Riisilt 9. jal. rügemendi „Lemsalu lahing“, mis valmistatud Vabadussõja muuseumi ülesandel ja seal ka hoidub.

Teisest küljest olivad kaitseväge juhatausele väga hästi teada ka need põhjused, miks äpardus esimene katse kunstnike rakendada Vabadussõja sündmuste maalimisele. Lahingu piltide maalimine on meil täiesti seni käsitamata ala. Kaasaja lahinguid, mis omas tegevuses ja ka maastikul on väga laiali valgunud, on väga raske kunstinoete kohaselt lõuendile asetada. Tõsine kunstnik ei taha oma energiat kulutada asjale, mille tulemused kaheldavad. Samal ajal on lahingu piltide maalimine ka väga kitsas ala, mis, võib olla, kunstihuvilist kodanikkonda kuigi palju ei köida ja pole ka temale mõistetav, mille järeltulijal töötaja jääks rahuldusega nii majanduslikult kui ka moraalselt. Ning lõpuks, et luua tõetruid pilte lahinguist, peab kunstnik tundma sõjaasjandust mitte palju vähemal määral, kui sõjaväe juht. Pealegi on meie kunstnikud kõik inimesed, kes omale igapäevast leiba on sunnitud teenima mõne kindla teenistusega (enamik neist on pedagoogid), kuna kunstile andumine on neile kõrvaltöökaval ajal. Need on raskused, mis on takistanud meie kunstnikkonnal andumast lahingumaalide loomisele.

Kaitseväge staap, olles rahuldamatu senistest tulemustest ja ka respektides täiel määral ülalloetletud asjaolusid, tõstis tänava küsimuse uue hooga üles. Tööle õhutamise eesmärgil korraldas tema uuesti ekskursiooni maalikunstnikele lahinguväljadega tutvumiseks. Seekord Läti maale meie kaitseväge landeswehri operatsiooni kuulsusriikaste lahingute väljadele. Sõit väljamaale Läti maalilistesse maa-kohtadesse ja landeswehri operatsiooni eriline kuulsus aitasid mõtte teonemisele kaasa. Tasuti ekskursioonist osavõtjate sõidukulud.

Selle kõige järeltulijal sõitis 15. augusti õhtul Tallinnast välja ekskursioon, millesse kuulusid meie nimekamad maalikunstnikud härrad P. Sepp, P. Aren, K. Buurman, A. Kulkov, R. Nymann, A. Vichvelin, Ed. Ole, O. Eslon ja A. Sivard.

ja Berse kõrtsi juures. Suurem peatus oli Skangali mõisa juures, kus 21. juunil arenes äge võitlus landeswehri jala-, ratsa- ja suurtüki osadega Kalevi Maleval ja soomusrong nr. 2 dessandil. Siin võeti sõjasaagiks landeswehri suurtükk.



Ärasõit Tallinna jaamast 15. augustil.

Ekskursiooni kestvuseks oli ettenähtud 4 päeva, ja läbi vaadata kavatseti tähtsamad lahinguplatsid nõndanimetatud Võnnu positsioonil, kus löödi esimesed lahingud landeswehriiga pärast vaherahu 21. ja 22. juunil. Üksikud lahingepisoodid märgiti matke kavasse selle järele, kuidas leidis lahingutest osavõtnud ja kaasa sõita soovijaid kaitsevaelasi kohapeal seletuste andjateks. Enamik lahingvälju oli valitud raudtee ümbrusesse, kuid nendest pidid paljud, nagu Stürzenhof, Lindenhof, Stolben, Hinzenberg jne., kavast välja jääma seletuste andjate puudusel. Osa lahingvälju, nagu 9. jal. rügemendi omad Engelhardshofis, Lemsalus, Zarnikaus ja Vidrischis pidid jääma vaatamata liikumisvõimaluste puudusel.

Ekskursioonil peatuti kõigepealt Loode jaama juures, kus soomusrongide „kapten Irv“ ja nr. 3 dessandid ja Kuperjanovi partisaanide pataljon 21. juunil löid taanduma landeswehri jala- ja ratsaosad. Väga objektiivseid, asjalikke ja põhjalikke seletusi andis seal kapten P. Villemy, kes ise seal oli juhatanud dessandi tegevust. Seal langes n. leitnant Künnapuu.

Järgmisena juhtis kapten M. Müllerstein ekskursiooni Skangali sumasse, näidates ja seletades teel sündmusi Lizit talu

Teine päev algas Võnnu jaama vallutamise lahingu uurimisega, kus seletusi andis kogutud andmetel kapten P. Villemy, kes ise lahingust pole küll osa võtnud. Pikem matk veoautol oli sel päeval 3. jal. rügemendi lahinguväljadele Berse kõrtsi (lõunapoolne), Pokkadi kõrtsi, Vesselshofi mõisa ja Rauna (Roneburgi) mõisa ja alevi raiooni, kus olid olnud vihased võitlused 21. ja 22. juunil. Seletusi andsid kaptenid O. Eisen ja H. Stockeby, kes mõlemad neist lahingutest kompanii ülematena olid osa võtnud.

Kolmanda päeva hommikul sõideti Võnnust Siguldasse (Segevolti), kus kapten Villemy teel andis seletusi ja näitas seda kohta, kus 5. juunil oli Amati silla juures 2. ja 4. soomusrongidel landeswehri sõjas esimene kokkupõrge vastasega. Seal langes ohv. a. t. Kontus.

Ekskursioon lõppes Läti kaunimas kohas — Siguldas. Siin lõpetati töid ja nauditi kaunit maastikku.

Kogu ekskursiooni kestel kunstnikud skitseerisid ja osalt ka maalisisid õli- ja vesivärvidega kõik tähtsamad momendid vaadeldud lahingutest. Ekskursiooni kaasa teinud Vabadussõja muuseumi juhataja D. Poska ja kunstnikud tegid kuni 200 päevapiltlist ülesvõtet. Ajalehe „Posti-

mees" toimetuse liige R. Tiitus ja ka kunstnikud märkisid paberile sündmuste käigu. Seega toodi ekskursionilt rikkalikke materjale kaasa.

Ekskursiooni võib lugeda täiesti kordalainuks, võttes teda muidugi esijoones idee propageerimise seisukohalt. Tema väljendas kõige pealt kaitsevägede staabi kindlat tahet realiseerida oma ammust ja väärilist ideed — jäädvustada eesti kaitseväge kangelasvõitluse heledamaid momente lõuendil. Esimese kordalainud sammu õnnestumine on rahulduseks ja tunnustuseks senisele tööle.

küsimuses ühiste vaadeteni. Teisest küljest läbirääkimised kaasasolevate kaitsevälastega aitasid küsimust sõjalistelt ja kaitseväge seisukohtadelt lahendada. Kõigi nende läbirääkimiste ja arutluste tulemused kandis ette ekskursionii juhataja kaitsevägede staabi ülemale ühes aruandega, mille puhul kaitsevägede staabi ülem kindral Tõrvand tegi järgmised küsimuse edaspidiseks arendamiseks põhivanavad otsused:

1) Võimaldada kunstnikudel, kes on huvitatud ja on otsustanud rakenduda Vabadussõja lahingupiltide maalimisele, tut-

Skangali lahinguväljal 16. VIII 1929.



Kunstnikud skitseerimas lähtealust, kust kalevlased läksid rünnakule. (Skangali lahing 21. VI 1919.)

Meie nimekamad kunstnikud on näinud kuulsusrikkaid ja meie rahvale ja kaitseväge mälestusrikkaid lahinguvälju, kus kanti kokku kive ja liideti neid vere ja higiga kindlaks alusmüüriks meie iseseisvusele, on leidnud nende silmade ette kujundatud kangelasvõitluses nende andekuse ja oskusega lõuendile kandmistvääri vaid eesti rahva hõilsaid hingeelu avaldusi, on ära tunnud kaitsevägede staabi püüete austamisväärsuse ja tõsiduse.

Kunstnikud ja kaitsevägede staap seisavad ka avasilmi nende raskuste ees, mis on veel suurel arvul küsimuse lõpuliku lahendamiseni teel, kuid mis on täiesti ülepääsetavad vastastikuse heatahtlikkuse juures.

Juba ekskursionii kestel kunstnikud omavahel jõudsid mitmes põhimõttelises

vunemiseks kaasaja lahingutegevusega pealt vaadata kaitsevaelisi lahingõppuseid.

2) Võimaldada kasutada kunstnikudel Vabadussõja muuseumi, kus hoiduvad alal suur hulk Vabadussõja aegseid relvu, riideid ja ülesvõtteid ning ka kõik ekskursionii ajal tehtud ülesvõtted.

3) Käsitada tarbekorral töötamise ajal kunstnikkude juure seletuste andmiseks, andmete korigeerimiseks ja poseerimiseks kaitsevaelasi, kes maalitavast lahingust osa võtsid.

4) Võimaldada kunstnikkudele pääsu väeosades relvade juure, mis neil vajanevad maalimiseks.

5) Vastu tulla kunstnikkudele Vabadussõja maalide näituste korraldamisel ruumide nõutamisega. On mõeldud kasutada näituseks V. O. K. kasiinot.

6) Kaasa aidata kunstnikkudele sõitudeks kõigile Vabadussõja lahinguväljadele, selleks seadides üles teemised ja otsides seletuste andjaid.

Ekskursiooni tagajärgedest, kunstnikkude meeleolust ja kaitsevõgede staabi ülema otsustest nähtub, et Vabadussõja lahingute jäädvustamise küsimus lõuendil on asetatud kindlasse, viljakust töötavasse arenemisjärku.

Kunstnikud loodavad veel käesoleval aastal korraldada esimese maalide ja skitside näituse, lõpetada vähemalt igakuks ühe suurema maali ja rea väiksemaid.

maastiku, tegevuse, asetuse või osavõtjate poolest, momentidega. Ning piirduda just momentidega, sest liikumine lõuendil ei väljendu. Seepärast nõuab teemide valik ja nende lavastamine kunstnikult rohkem oskust, hoolt ja ka asjatundmist. Kunstnikule on tarvis lavastada lahinguaegne olukord täielikult — maastik üksi ja ka seletused tegevusest on vähesed. Tema vajab selleaegseid relvu, riietust, inimeste nägusid ja inimeste poseerimist valitud tegevusmomentidel. Selle kõige nõutamine ja korraldamine peaks olema väeosa või isiku hool, kes soovib näha lõuendil mõnd



Landeswehri operatsiooni päevilt tekkinud matusepaik Veselona vallas Võnnu lähedal. Ekskursioon küsitlbe kohalikke elanikke.

Küsimuse lõpulikuks lahendamiseks puudub aga veel palju. Seni on läbi käidud ainult väga väike osa meie lahinguväljadest. Önneosaliseks on saanud ainult mõni väeosa. Sellelt ekskursioonilt ei saanud nõuda kuigi suure arvu lahinguväljade läbikäimist ja läbivaatamist.

Töö edaspidiseks jätkamiseks tuleks seada kindel kava. Selleks tuleksid kõigepealt üles seada teemid, mis üks ehk teine väeosa oma lahingutest sooviks näha lõuendil. On lahingute nimestik kokku seatud, siis leida lahingust osavõtjaid, kes võiksid olla kunstnikkudele seletuste andjateks. Seletuste andjad peaksid ise küsimuse põhjalikult läbi töötama ja siis selle kunstnikule lavastama lõuendile kandmise võimaluste piirides. Tervet lahingut vaevalt lõuendile saab maalida, tuleb vaid piirduda tema karakteristlikumate, olgu

lahingut või tema episoodi. Kunstnikult, kes võhik sõja olukorras, kes pole kompetentne omale maalitava lahingumomendi valimises, kellel pole ka mingisugust karantiid töö ainelises ja moraalses tasutavuses ja kes on seotud enamik ajast igapäevase leiva teenimisega, on raske nõuda algatust.

Erilist energilisust, mis ületaks veel senise, peaks aga üles näitama kaitsevõgede staabi vastav organ — see on 6. osakond. Äsja teostunud ekskursiooni mainimisväärsimaks tulemuseks on, et temaga ja tema kestel, tänu kunstnikkude suurele huvile sellega seotud raskuste äravõitmisel ja kaasas olnud kaitsevõelaste energilisusele ja armastusele asja vastu, kauni Lätimaa looduse ja kaunide ilmade mõjul on küsimus kuumaks aetud. Ning rauda tuleb taguda kuni ta on kuum. M. T.



Läti Sõmini poolt korraldatud vastuvõtt Riia Ohvitseride Keskkogus 9. augustil 1929. aastal Läti presidendi Zemgals'i osavõttel.

Keskel Läti Vabariigi president hra Zemgals (×). Pildil teiste hulgas Läti kaitseväge minister hra A. Osols, Läti armee juhataja kindral Penikis, merejõudude juhataja admiral Keyserling, armeestaabi ülem kindral Kaleys, kindral Francis, Eesti saadik Lätis hra Virgo, konsul Mölder, admiral H. Salza, kindral A. Tõnissoni, kol. Pulk, kol. Triik, Eesti kv. esind. Lätis major R. Maasing.

Muljeid Eesti kaitselaevastiku küllasõidust Lätti.

Meie laevastiku külaskäik Lätti käesoleva kuu alul kujunes tõeliseks suursündmuseks mitte ainult meie naabrile, nagu seda allakriipsutasid mitmekordselt kõik ajalehed, vaid ka meie laevastikule enesele.

Pärast kuuajalist õppeperioodi Kuivaste all, mis vägise üksluiseks kippus minema, oli loomulikult tervitatav ka väiksemgi meelelahutus. Kuid sarnane sõbralik, tähelepanelik ja igat soovi rahuldav vastuvõtt, mis meile osaks sai Lätis, jääb meile meelde püsiva, kauni mälestusena ja tekitab meis kõige soojemaid tundmusi meie naabrite vastu.

4. aug. täpselt kell 18 lahkusime Kuivastest eesotsas m.-r. „Lennuk“, (Merejõudude Juhataja komandolipu all), te-

ma kiili vees m.-r. „Vambola“ ja t.-p. „Sulev“. Suurepäralise vaikse ilmaga möödus öö ja järgmisel hommikul kell 10 jõudsimme Liibavi eelsadamasse, kus meile Läti tervitusohvitser vastu tuli ja m.-r. „Lennukile“ asus.

Esimesed tervitused tõid meile juba kaugel merel kaks merelemmukit, kes meile vastu tulnud ja kogu aeg rõõmsalt tiirlesid meie peade kohal.

Pärast pöördusilla avamist läksime kanali mööda sõjasadamasse ja asusime kai äärde, kus leidsime ees meie head tuttavad m.-p. „Virsaitis'e“ Läti admiralilipu all ja veidi eemal allveelaevad „Spidola“ ja „Ronis'e“.

Liibavi sõjasadam (endise nimega „Port Imperatora Aleksandra III“) otse

masendab oma suurejooneliste, laiaulatusliste ehituste ja kavatsustega, mis suuremalt osalt ka lõpule viidud ja maksid mitmed kümned miljonid vene rubla.

Kurvaks mälestuseks endisest küllusest on praegugi veel endise vene ristleja „Gromoboi“ jäänused, mis asuvad otse muuli ääres ja praegu lammutamisel. (Mäletavasti müüdi „Gromoboi“ sakslastele vana rauana, kuid Saksamaale pukseerimisel paiskas torm ta 1924. a. Liibavi all kaldale, s. o. muuli äärde).

Tähelepanu väärib ka eelpool nimetatud üle kanali viiv pöördsild oma kerge ja siiski tugeva ehituse ja kiire pööramise poolest, ning raadiojaama antenni mastid, mis sakslaste poolt Maailmasõja ajal ehitatud. Näiliselt on nad täiesti raudvõre ehitus, kuid materjalina on tegelikult tarvitatud lihtsalt p u d.

Kõigel sellel mida meile pakuti ja näidati on täiesti võimata üksikasjaliselt peatuda. Meile pakuti palju ja väga huvitavaid.

Ohvitseridel eriti oli väga vähe aega omaette jäämiseks. Linna sõitagi polnud aega, kuigi selleks oli soodus ühendus trammi näol, mis Sõjasadamast otse kesklinna ja Rannasalongi viib. Sõit kestab umbes 30 min. ja oli meile kõigile, nii ohvitseridele kui ka madrustele, linnavalitsuse lahkkel korraldusel täiesti maksuta.

Samuti oli sõit tasuta ka kõigil teistel liinidel, mida eriti allakriipsutada tuleb.

Ametlik programm Liibavis koosnes peajoontes järgmisest:

5. aug. pärast lõunat: laevade ja töökodade külastamised;

kell 20: lõunasöök I Rügem. Ohvits. Kasiinos.

6. aug. kell 10: arsenal ja merelennubaas ning eine sealsamas;

kell 17: tee linnavalitsuse poolt Rannasalongis.

7. aug. kell 10: Kuura diviisi 10-aast. juubeli paraad;

kell 21: ball Suurtükiväe Kasiinos ja 8. aug. kell 13: lahkumiseine m.-r. „Lennukil“ ning kell 16 väljasõit. Sellest kavast näeme, et aeg oli väga hästi ärajaotatud.

Peale selle aga korraldati meile üllatuseks veel sõbralikke väljasõite ja vastuvõtusid.

Kõik need koosviibimised möödusid ülevas meeolus ja kõige elavamas mõtetevahetuses.

Tuju tõusis haripunktile juubeliballil suurtükiväe meeldivas ja suurejoonelises kasiinos, mis mahutab vabalt kaugelt üle 500 külalise.

Tants kestis vahetpidamata kella 5 hom., mil lahkusime autodel oma laevadele, kaasa viies parimaid mälestusi lõbusalt mööda saadetud ajast.

Üldiselt jätab Liibavi sõjasadama elu väga koduse ja mugava mulje. Sadam asub kesklinnast umbes 4 km kaugusel ja sellepärast on seal kõrvalisi isikuid väga vähe liikumas. Siia on koondatud kõik, mis mereväega seotud. Laialdased, avarad eluhooned ohvitseridele, kasarmud dokid ja töökojad lubavad seda viia läbi täiel määral. Tuleb veel lisada, et igal pool paistab silma korraldav ja kordaseadev töö ning kindel tahe omal jõul ja oma abinõudega eesmärgile jõuda.

Liibavist lahkumine sündis täpsalt ettenähtud ajal ja kujunes haruldaselt südamlikuks ja meeleolurikkaks. . .

Admiralilaeval „Virsaitis'el“ oli meeskond rivistatud ja iga meie laeva möödumisel kerkis signaal, millega meile „head reisu“ sooviti.

Sõjasadama kail ja edasi kanali äärel püsisid kaua rõõmsate nägudega ja lehvitatavate rätide ning mütsidega meie lahkked saatjad.

Merelennu baasist tõusis õhku lennuk meid saatma, kuna muuli äärmisel otsal seisid daame ja heitsid vette veripunaseid roose. . .

Kanalist lahkumisel kohtas meid värske jahutav meretuul ja aitas pehmenendada niihästi laeva kui meremeeste südamete kuumust. . .

Õine sõit ja puhkus kosutas. 9. augusti hommik leidis meid juba Düüna suus. Jökke sisse sõites saluteeris m.-r. „Lennuk“ Läti rahvuslipule, millele vastati kaldapatareist samuti 21 lasuga Eesti rahvuslipule. Sellele järgnes kaldapatarei saluut meje admiralile, millele jällegi vastas „Lennuk“.

Liikudes üles mööda jõge pikas kiilivee kolonnis (meie kiilivette olid jõesus asunud miinipanijad „Suurop“ ja „Ristna“), nägime kõige pealt Bolderaas meile juba 1927. a. tuttavaid Läti tuliuisi miinipanijaid „Imantat“ ja „Viestursi“.

Edasi pani meid otse imestama jõeäärsetes sadamates kaupa laadivate Läti lipu all sõitvate laevade rohkus, eesotsas tuntud jäälõhkuja „Krishjan Valdemaras'ega“, mis praegu suvepuhkusel.

Kella 11 paiku sildusime otse presidendi lossi ees. Meie admirali laeval järgnes üks meeskonna rivistumine teisele laeva küllastavate kõrgemate sõjaväeliste ja kodanliste võimukandjate vastuvõtmiseks.

Teiste hulgas külastas kõiki laevu saadik Lätis hra E. Virgo.

Kella 20-ks kogunesid meie ohvitserid pea täies koosseisus Läti sõjaministri hra J. Osolsilt Riia ohvitseride kasiinos korraldatud lõunasöögile, millest osa võttis Läti president hra Zemgals.

Järgmine päev oli meie Riias viibimise suupäevaks — astus ju täpsalt kell 12 Läti Vabariigi president „Eesti pinnale“ — meie laevadele. Hra presidendil laeva astumisel kerkis m.-r. „Lennukil“ grotmastil presidendilipp, kuna meie admirali lipp viidi üle m.-r. „Vambolale“. President vaatas suure huviga tervet laeva ning jälgis kaua suurtükkide ja torpeedoaparaatide tegevust lahinghäire ajal. Isegi meeskonna eluruumid ei jäänud küllastamata.

Presidendil lahkumisel rivistati laevaldel meeskond paleeridena ja hüüti vägev kuuekordne elagu.

Kell 17 olime jällegi „Eesti pinnal“, seekord Eesti saatkonnas tea-dancing'ul,

kus kohtasime tuttavatega elmisest õhtust ja tutvusime Riia diplomaatilise korpuse ning Riia mereväe daamidega. Samal ajal külastasid kümned tuhanded riialased sadamas meie laevu.

Kiiresti möödus aeg ja kell 19 lahkusime saatkonnast, et minna presidendilõunale.

Meie kõrge peremehe lahkus ja tähelepanelikkus aitas siin veelgi tuju tõsta ja lõuna möödus kõige paremas meeleolus.

Meeldivaks lõppakordiks oli pühapäeval kell 15.30 korraldatud suurejooneline väljasõit daamidega autodel Riia mere-randa, Majorenhofi, mis järgnes otsekohe meie admirali poolt m.-r. „Lennukil“ antud lahkumiseinele.

Laudsiledal teel arenes sõit kiiresti ja meie rohkearvuline valgemuksiliste pere oli varsti rannas üldise huvi keskpunktiks.

Pärast lühikest jalutust rannas järgnes sama lühike jalakeerutus ühes teejoomisega ja juba tuli tagasisõit laevadele.

Täpsalt kell 20 algas lahkumine Riias mitmetuhanda pealise rahvahulga silme all, kes tiheda müürina sadama kail seisis ja lõpmata püsivusega lehvitas, lehvitas, lehvitas. . .

K. L. I.

Ratsa mööda Lõuna-Võrumaad.

Muljeid K. S. IV lennu välisõidult.

Reis Tallinnast Võru on pikk ja harilikult tüütuseni igav, ent kui sõidad erivanunis paarikümne koolisõbraga, kaob aeg kiiresti. Nagu trammipeatused järgnevad üksteisele Tapa, Tartu, Valga, Võru. Vaid ajanäitaja konstateerib, et oled olnud teel üle 13 tunni.

Võru elas tol ajal laulupeo tähe all. Nii mõnelgi, kes „kannab kevadet rinnas“, oli vaga soov võrukatega kaasa lüüa, aga juba ootasid jaamaesisel kärsitud ratsahobused ja sõit Rõugesse algas. Iga hetk viis ikka ja ikka lähemale sellele „suurkuplite, kühmade, haja- ja aheljärvede, salumetsade, sälkorgude, väikepõldude, haja- ning pisisumbkülade ja tiheda väiketeestiku maastikule“, mille kohta olime loonud omale teatava kujutelmi kõhuka koguteose „Võrumaa“ järele. Oleks asjata vaev hakata siin kirjeldama Võrumaa looduseilu, mida paljud nägid esmakordselt, seda on teinud teised küllalt ja paremini, sest on võimata

anduda täielikult ilumaitsmisele, kui kaugel ajusopis kihkab mõte, et kuidas sa, hing, sellisel keerukal maastikul end brigülinaks kaitsed või verivaenlast atakeerid. . .

Õhtueel hakkas paistma Rõuge kiriku valge torn, mis olnud reisijaile tähiseks täpsalt 200 aastat. Veel üks korralik traav ja olimegi välisõidu esimeses peatuspaigas — Rõuges. Luulelistes järvedes pesime maha teetolmu, nagu muistsed eestlased munkade ristimise. Lahke õpetajapere kirikumõisas ja õpetajannad asundises olid hoolitsenud väarikalt toidu- ja korteriküsimuse eest. Videviku saabudes oli külaliste ja pererahva tuju küllalt pidulik selleks, et võis alata jalakeerutus mõisa pargis viiuli ja kandli saatel. Rõuge noorte ja sõjaväelaste ühine laul tikkus lämmatama künnilindude viisid Ööbiku orus. — Oli parajasti algamas „vabaõhu jumalateenistus kõikide uskude kombe järele“, kui mõisaõue vurises asuniku puu-

vanker. Keegi tähendas: „Homseid olukordi veetakse!..“ Vankri kannul kihutas välisõidujuhatus staabi poolt tsikkel põrgu mürinaga ja nagu kurjakuulutavalt vilkus karbiidituli. Ja kui tsiklijuht pake-tiga grupijuhtide juurde sammus, oli kõigile selge, mis see tähendab. Ei ole liialdatud, kui märgime pidutuju langust. Tekkisid mõttevahetused, kas jagada olukorrad kohe välja või teha seda alles hommikul. Kuigi esimene moodus tähendas pidu lõppu ja mõnelegi uneta ööd, jäädi siiski selle juurde. Valgusime tasa-pisi tubadesse, et küünla valgusel olukorrad kaardi kanda. Brigaadiülemad oma staapidega vaevlesid suurema osa suveööst sünnitamisvaludes...

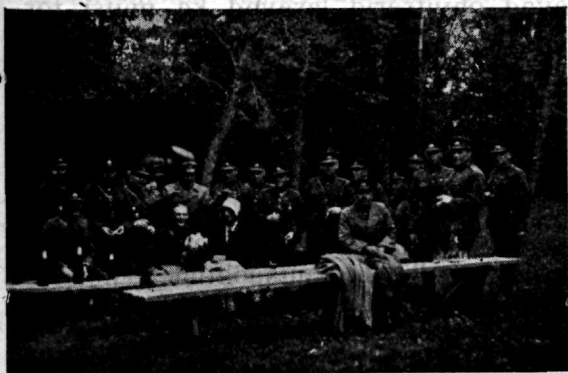
Nii möödus Kõrgema Sõjakooli taktikalise välisõidu esimene päev. Teine algas juba täiesti töomeeleolus. Kella 0500 oli ärataja tilin viimased voodid tühjendanud. Need, kelle närvid õhtul vastu pidasid, tegid nüüd hädapärased ettevalmistused sõiduks maastikule. Et „brigaadna“ oli ööpimeduses „mustalt“ oma otsusega maha saanud, — nii hästi või halvasti kui see vananenud ja halva kaardi järele võimalik, — siis võisid alluvad juhid oma lõikudesse ratsutada, maastikuvalurele muidugi. Hea nõu oli kallis, sest vaenlane, sinder, oli juba Munamäele välja jõudnud, aga nagu kiuste polnud meie jõudude koondamine veel kaugeltki lõppenud. Selles olukorras ei läbenud muidugi ka brigaadiülem ise koju jääda, vaid kihutas sinna, kus häda kõige suurem. Teadagi, et brigüli kõrge koht võimaldab talle maastikuluuret mootorrattal; vaesed rüügid, ratsadivisjonid jne. võisid teha seda vaid ratsa, olgugi, et mõnel eilsest ratsutamisest teatavad kohad alles õhetasid. Kella 0630 alates kubises igatahes Haanja kõrgustiku läänelang niivõrt ratsanikkudest ja tsiklistest, et paljudes taludes kari koju põgenes. Vististi ei olnud võrukatel kerge mingile otsusele jõuda, mis peaks tähendama see „Tartu pükste“ sõelumine nende kühmkin-kudel. Kaks pikka suvepäeva kulus selleks, et kaitsekorraldustega enam-vähem lõpule jõuda. Kolmas päev oli omamoodi põnev kui ülesande kontroleerimise ja arutamise aeg. Viiakse sind — patust — künkalt künkale. Kirjelda silmaringi, millel vahel ei näi olevat mingit piiri, ja tõesta juhatusesele, et sinu poolt valitud kungas on saja hulgast kaitse loomiseks parim... Ent kuidagi ikka panime juhid uskuma, et vaenlane siit enam edasi ei saa, hoolimata „verevaesest“ sidest ja viperustest turtel-

tuidega. Kõikidele üllatuseks murdis vaenlane meie rinde siiski läbi. See maksis koha senistele juhtidele. Oli tarvis Ludendorff'i, kes läbimurde likvideeriks. Õnneks leidis välisõidu juhatusel varus nii Hindenburg kui ka Ludendorff ja veel kord saavutati ajaloo areenil Canne kuigi miniatüüris... „Kõik oli ju hää, aga need vahejooned“, kurtis brigül veel kaua tagant järele. Küllap vist nende vahejoonte tõttu vastaspoole Samsonovki enesetapmisest loobus. Ainuke nimetamisväärt erinevus Tannenberg'ist!

24. juulil oli esimene puhkepäev. Kuuldus arvamisi (milliseid aga ei saa tõsiselt võtta!), et puhkus on mõeldud eeskätt hobustele. Need kurjad kuuldused ei tumestanud karvaväärteki pühapäeva tuju, sest takistamatult võis teostuda ammuoodatud huvireis Munamäele. Leidus veoauto, mis kõik soovijad vabalt ära mahutas. Sõit ise aga ei läinud päris ilma viperusteta ja oli mitmeti õpetlik. Nimelt vajus sõiduk Jaanimäe all oma viisakama otsaga läbi sillatrummi ja pikem peatus sai paratamatuks. Edasi — liivastel tõusudel olime sunnitud autot tagant lükkama. Siin selgus markantselt „motoriseerimise“ võimaluste piir meie oludes. Lõpuks olime siiski kuulsal Munamäel. Et vaatlustele Munamäe tornist järgneb ikka vähjasõomine mäe luulelisel harjal, see peaks olema endastmõistetav. See on maksev ka pildistamise kohta. Mis muidu teeb salkkond huvireisijaid Munamäel, liiati veel esmakordsel külastamisel, kes seda kirjeldada jõuab; vahest aitab ligilisatud ülesvõtte kuidagi sellest aimu anda. Teel Rõuge mõisa peatus grupp Ööbiku orus, kust peale looduseilu leiti „kännilinde“ isegi pealinast. Jaapani päikesearjud Ööbiku oru haljal foonil — kas võis meie nobe fotograaf seda jätta fikseerimata! Aga päeva omapärasemaid ülesvõtteid on vist küll järgmine: väsinud kolleegile, kes norskab rasket lõunaund, on lõuale kleebitud jõuluvana hall habe; peatsis põleb kaks küünalt ja rinnal mõningad embleemid... Ei ole teada, kas ohverdati puhkepäevast mõni minut ka mõtlemiseks lõputööde teemadele, millised tehti teatavaks just välisõidu eel, ent niipalju on kindel, et brošüüri „Issanda muutmise teed“ läbimüük Rõuge kirikumõisas olevat olnud küllalt elav. Võib aga siiski olla, et kahtlustatakse teedeküsimuste uurijaid asjata „abiallikate“ hankimises...

Puhkusele järgnes komplitseeritud taandumisemanööver lääne sihis, muidugi jälle

uute juhtidega brigaadi eesotsas. Naeltame siin kinni juhtide surmapatu: brigadiülemad olid taandumise palavikus unustanud andmast Rõuge teedesõlmele, mis



K. S. kuulujad Munamäel.

Esireas kolmas vasakult grupi juht kol.-lt. Jaakson.

tema kohus, ja väeosade jalgadelt nõudnud vahel rohkem, kui nad seda suudavad. Aga side töötas selle eest korralikult ja suur-tükimürin ähvardas kõrva trumminahkasid. Ühes taandumisemanöövri arutamisega maastikul teostus ka K. S. rännak Antsla alevisse. Oli kuum ja hullupööra tolmune. Mis ime siis, et 30 km rännaku lõpul olime tundmatuseni mustad ja üks kolleeg koguni ajutiselt rivist välja langes. Visiit Antsla saunapidajale — see oli kõikide esimene mure. Kolm „sauna“ ühel päeval tegid seda, et Antsla alevi tänavad ei kuulnud sel õhtul kannuste kõlminat ega näinud „Tartu pükse“.

Antslas leidsid kaks gruppi ulualuse alevi uues koolimajas, mille ümber alles toksisid puusepad nagu rähnid, hoolitsedes vist selle eest, et võõrduks rumal komme — lõunauinak; kolmas grupp oli õnnelikum ja sai peavarjüks Vana-Antsla mõisa, kus riik kasvatab eeskujulikke perenaisi. Ei usu, et päris kogemata sinna sattus just poissmeeste grupp!

Uues asukohas aetas välisõidujuhatas meid silm-silma vastu pealetungi olukorraga. Senised juhid „tagandati“; ka „sise-

ministeeriumis“ võeti ette põhjalik tuulutus: gruppides tõusid uued suured majüli, sekretäri, „leegisumbutajate“ järelvaataja jne. kohtadele. Kuna raudteel saabusid üsna värsked osad ja nende eesotsas seisid tulevased „K. S. dipl.“ ohvitserid, siis võis olla meie operatsiooni edus enam kui kindel. Arutus maastikul kinnitas seda täiel määral, ent siiski suure „aga'ga“ märkide suhtes. Selgus, et kordus sama viga, mis läinud aastal kuulsa „pommier“ vallutamisel Otepääl. Õelge pärast seda veel, et ajalugu ei kordu!

Ülesannete seeria lõppes edu arendamisega olukorras, kus otsustamiseks ja selle elluviimiseks jäeti osavõtjatele vaid tund aega. Arutusele maastikul järgnes sealsamas välisõidu üldjuhataja lugupeetud kindral Jonson'i lõppsõna, milles rõhutati, et möödunud välisõidul on tehtud palju tööd hea edu ja parima tahtmisega; see välisõit, mis oli õieti K. S. kuulajate senise



K. S. eine Sänna mõisa murul.

töö kontrolliks, näitas, et oleme jõudnud ühistele tõekspidamistele. Kui fotograaf oli jäädvustanud selle sündmuse Jaago kõrgendikul, ratsutasime haruldaselt kerge südamega Antslasse — umbes selliste tundmustega, nagu minnakse viimaselt ek-samilt.

—Veel sama päeva õhtul tõi meid rong pealinna — vastu uutele sündmustele, võib olla, armsaks saanud kooli lõppaktusele...

—ms—

Ühest vormi ja aumärkide kandmise viisist Poola sõjaväes.

Vormi alal on Poola sõjavägi olnud üsna konservatiivne ja väheste muudatustega on siin 1920. aastast Poola—N.-Vene sõja lõpul välja kujunenud vorm ka tänapäev maksev. Nagu teada, Poola sõjaväes erilist esitusmundrit pole, kuigi üldiselt ohvitserkond seda pooldab. Esitusmundri loomine tooks aga suuri kulusid kaasa (sest kui esitusmunder ohvitserkonnale antakse, siis tuleks seda üldise arvamise järele ka allohvitserkonnale luua), mis hariliku eelarve korras raske katta oleks.

Nüüd on hiljuti Sõmini poolt kindlaks määratud üldised vormikandmise reeglid. Nende järele on Poola sõjaväes kaks vormi.

- a) välivorm ja
- b) garnisoni vorm.

Välivormi kantakse sõja ajal ja rahu ajal manöövritel ning erilisel korraldusel. Välivorm koosneb: kiivrist, mütsist, kuuhest ühes khaki värvi õlarihmadega, kellele need ettenähtud, pükstest, pikkest saabastest (või nõorsaabastest, sääresidemetega), ohvitseri vöörihmast ühes õlarihmaga, mööga kanderihmadest, kaitse- ehk pruunivärvi kinnastest, välitaskust, sinelist, event. vihmamantlist.

Garnisoni vormi kantakse igasugustel esinemistel garnisoni elus ja vastavalt olukorrale nimetatakse seda:

- 1) teenistusvormiks,
- 2) väljaspool teenistusvormiks,
- 3) õhtuvormiks.

1. **Teenistusvormi** kantakse: a) rivis: õppustel, paraadidel, ülevaastustel, matuste tseremoniidel, b) ilmutamisel, c) garnisoni teenistuse kohuste täitmisel, d) eriliselt kindlaks määratud kordadel, e) igasugustel ametlistel esinemistel kas aastapäevadel või muudel juhusel.

Teenistusvormi moodustavad: müts, kuub hõbedaste akselbantidega (kellele need ettenähtud), püksid, mustad veesapid, vöörihm õlarihmaga, möök temlakuga, nahk pruunid kindad, sinel (sel korral vöörihm ühes õlarihma ja möögaga sineli peal).

Garnisoni teenistuses seisvad ohvitserid kannavad peale mööga revolvril nahktaskus; aukomaniides ja paraadidel esi-

nevad ohvitserid lasevad ka mütsi tor-nirihma alla.

2. **Väljaspool teenistusvorm** kantakse büroodes ja väljaspool teenistust. On lubatud kanda kas pikki pükse nõorsaabastega või veesapid.

Sinelil võib kaks ülemist nõopi lahti olla.

3. **Õhtuvorm.** See on sunduslik: rautidel, ballidel, tantsuõhtudel, kõikidel kinnistes ruumides korraldatud vastuvõtmistel, kui ka seltskondlistel ja ametlistel vastuvõtmistel, nagu lõuna-, õhtusöögid, visiivid.

Selle iseäralduseks on: kuuel ainult hõbedast akselbantid (kellele ettenähtud), pikad püksid rihmakestega, mustad siledad lakknahast kamašid, seemisnahast valged (ehk kreem) kindad, salongivöörihm (on lubatud ka harilikku vöörihma kanda).

Ratsaväe ja ratsa suurtükiv. ohvitseridel lubatakse kuni erikorralduseni kanda pikki siniseid pükse lampassidega.

Poola aumärkide vanuse järjekord on järgnevalt kindlaks määratud:

„Valge kotka“ aumärk (orden),

„Virtuti Militari“ orden,

„Polonia Restituta“ orden,

„Vahvate Rist (Krzyz Valecznych),

„Teenuste Rist vahvuse eest“ („Krzyz Zaslugi za Dzielosc“),

„Teenuste Rist“ (Krzyz Zaslugi),

„Kesk Leedu sõjavägede Teenuste Rist“, (Krzyz Zaslugi Wojsk Litvy Srodkovy),

„Medal Päästmise eest“,

„1918.—1921. a. Sõja Mälestusmedal“,

„Poola 10 a. iseseisvuse Mälestusmedal“,

„3. Mai Medal“.

Välisriikide aumärkide vanuse järjekord oleneb ära nende aumärkide klassist ja ühesugustes klassides nende saamise vanusest. „Püha Järje“ aumärgid kantakse kõikide teiste välisriikide aumärkide ees.

Aumärkisid kantakse harilikult: kui 4, kõik ühes reas kõrvuti, kui 5—10 tükki, siis küll ühes reas, kuid ühe aumärgi lint vähe teise peale ömmeldud (üldlause 14—15 sm), kui aga ohvitseril üle 10 aumärgi on, siis kahes reas, kusjuures alumine rida 1½ sm allapoole kinnitatakse.

Kõiki aumärke kantakse järgnevatel juhustel: Uuel aastal, rahvuspühadel, ilmumistel oma ülemusele, pidustustel, kus ettenähtud välisriikide esitajate osavõtt ja ametlistel vastuvõtmistel, kus ettenähtud aumärkide kandmine (kutses ära tähendatud).

Kõiki oma riigi aumärke ja üks ehk mitu välisriigi aumärki kantakse:

a) väeosade aastapäevadel, koolides aktustel, garnisoni teenistuses kohustetäitmisel ja teistel pidustustel (kus välismaalased osa ei võta),

b) välisriigis esinemisel selle riigi aumärki ehk vastava välisriigi esitaja väe-

osasse ilmumisel, samuti selle välisriigi aumärkisid.

Kõikidel teistel juhustel on ohvitseridel õigus kanda aumärkide lintisid (baretkad), nende vanuse järjekorras, kusjuures „Virtuti Militari“ risti alati kanda tuleb. Sinelitel aumärkisid ei kanta. „Virtuti Militari“ ja „Kryz Valecznych“ kavalierid kannavad sineli kolmandast nõopaugust põiki läbilastud linti.

Erariietel on õigus kanda Antonieris ordenite linte ehk väikesel kettikesel aumärkide miniatüüre. Ainult ballidel on fraki peal lubatud ka kõiki aumärke kanda.

M. N.

Tööstuse mobiliseerimise ettevalmistamine Põhja-Ameerika Ühendriikides.

Meil on õigustatud arvamine Ameerikast kui muinasjutuliselt rikkast maast, kelle rikkused tooresainetes on lugematud ja kelle tööstus on võrratult välja arenenud. Maailmasõjas oli tema kõigi liitlaste varustajaks. Selle kõige järeldusel pidi oletama, et temal oma sõjaväe moodne varustamine välja astumise momendiks Maailmasõtta ei võinud sünnitada raskuseid. Ometi osutus ekspeditsooni sõjavägi algul väga raskes seisukorras — tema varustust olid liitlased koguni sunnitud täiendama relvade ja laskemoonaga. Ameerika tööstus oli varustanud liitlasi üksikute artiklitega, tooresainetega ja mitmesuguse elanikkudele vajaliku tööstuse toodanguga. Sõjalises mõttes aga oli tööstus organiseerimata.

Maailmasõda avas Ameerika silmad sellele, kui tähtis on isegi arenenud ja kõigi tooresainetega rikkalikult varustatud tööstuse ettevalmistamine üleminekuks sõja tarvete rahuldamisele. Maailmasõjast ammutas Ameerika palju rikkalikke õpiseid, mis on pandud praegu aluseiks ettevalmistusele tulevaseks sõjaks.

Riiklik sõjatööstus on koondatud seitsmesse arsenalile, millest üks töötab täielikult keemilisel alal. Peale selle on meriväel viis tehast. Peale selle on rida erasuurtööstuse ettevõtteid, kes töötavad puht sõjaväelistel ülesannetel.

Ameerika Ühendriikide kogu sõjale ettevalmistamine on rajatud rahvuskaitseseadusele 4. juunist 1920. a.

Tööstuse mobilisatsiooni ettevalmista-

mise eesotsas seisab eriline sõjaministri abi. Seega on kogu ettevalmistustööd koondatud ühe isiku kätte, mis on heaks kiidetav. Temale alluvad seitse osakonda: intendandi, relvistuse, teadete kogumise, pioneer, keemia, õhuasjanduse ja sanitar. Igal ühel neist on kuni 10 jaoskonda, kes igäiks uurib oma eriala ja otsib soodsamaid teid tema mobiliseerimiseks.

Territoorium on jaotatud 14 sõjaministriteeriumi tootmisringkonda, millele keskjuhatuses on vastav arv tootmisosakonde. Igasse ringkonda kuulub rida tehaseid ja vabrikuid. Ringkondadeks jaotamise aluseks on võetud erinevad tööstuse harud. Nõnda on — keemia, metalli, tekstiil, õhuasjanduse jne. ringkonnad. Siin erineb Ameerika süsteem paljudest teistest riikidest, kus ringkondadeks jaotamine sünnib territoriaal alusel.

Igal alal on oma tootmisdirektor (Director of Procurement), kes seab kokku ja peab oma eriala mobilisatsiooni plaani. Nende plaanide aluseks on peamobilisatsiooni plaan (The Basic Mobilisation Plan), mis seatakse kokku tööstuse mobilisatsiooni ettevalmistamise üldjuhataja sõjaministri abi juures.

Tööstuse mobiliseerimise ettevalmistamine haarab küsimusi: Sõjaväe varustamiseks ostu- või valmistamise teel muretsetavate artiklite arvestamine, ostulepingute välja töötamine, „strateegiliste“ toorainete tagavarade hankimise kindlustamine, ökonoomne jõuallikate jaotuse plaan, transpordi plaan, inimeste väljaõpetamine

sõjatööstuseks, sõjavarustuse tootmine ja alalhoidmine, tööstustele kapitali nõutamine, hindade stabiliseerimine, tarbekohane tööjõu jaotus, võimalikult ühtlane tehaste tootlusvõimete kasutamine jne.

Neist ülesannetest on teostatud ainult väike osa, kuna enamik neist seisab kapitali ja tööjõu puudusel.

Aluseks sõjaväeliste tarvete arvestamisel on „üldine mobilisatsiooni plaan 1924. a.“ ja varustuse koosseisud 1927. a. Iga tootmisosakond räägib läbi temale kuuluvate tehastega ja teeb kindlaks tarbekorraks ühe ja teise sõjavarustuse tootluse. Sarnasel alusel töötavad umbes 15.000 ettevõtet. Ettevõtetele antakse nõudmise lehed ja vastavad joonistused kirjeldustega. Nende põhjal seatakse eritootlusplaanid iga sõjalise artikli jaoks, mida on juba valmistatud 1200 tükki. Igaüks neist näitab üksikasjalikult igakuused sõjaväe nõuded vastava artikli alal. Samuti on igal tehasel ja vabrikul oma plaan; neid on juba 753 tükki kokku seatud.

Äridega sõlmitakse aegsasti lepingud varustusartiklite andmiseks; neid on sõlmitud juba 27.000 äriaga.

Raskeim küsimus on „strateegiliste“ toorainete tagavarade soetamine. Siia kuuluvad peamiselt sisseveetavad ained, mille hankimine sõja korral võib osutuda raskeks või sootu võimatuks. Siin on ette nähtud kolm teed — toorainete tootluseks omal maal uute allikate leidmine, aseainete tootluse välja arendamine omal maal ja välismailt toorainete ladudesse tagavaradeks ostmine. Viimane neist on kõige raskem vastava kapitali nappusel.

Jõuallikate alal on uurimisel peasjalikult elekter ja sel alal on inseneride korpuse kaasabil vastavad kalkulatsioonid,

plaanid ja transmissiooni kaardid valmistatud. Transpordi plaanide kallal töötatakse kooskõlas raudteede valitsusega.

Tegeva väe ohvitseri valmistatakse tööstusasjanduseks ette sõjaväe tööstuse kolledzis. Üksikuid ohvitseri komandeeritakse vastavatesse kodanlistesse õppeasutustesse.

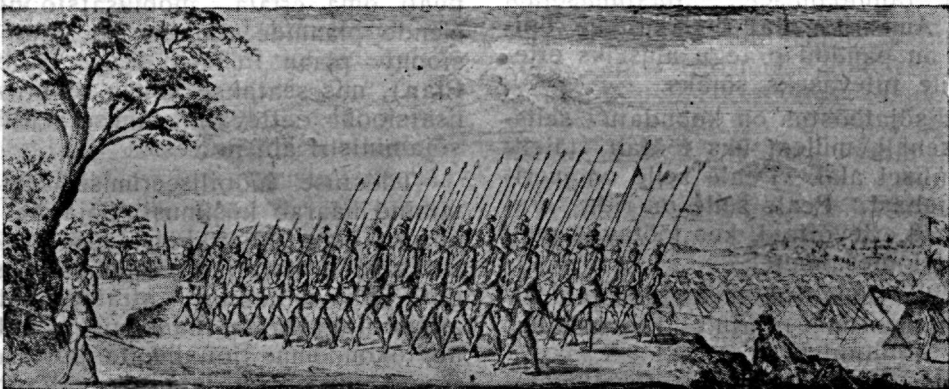
Kõrgema kooli õppeplaan haarab üldpoliitilise ja tööstuse küsimuse lahendamise rahu ja sõja ajal. Õppetöö kestab 5 kuud. Õppejõududeks on tootlus ametnikud.

Reserv ohvitserid saavad oma hariduse tootlusasjanduses kahenädalistel harjutustel tootlusosakondades ja sõjainistri abi asutuses. Arvestuste põhjal vajaneb sõja korral tootlus alale 5800 ohvitseri. 2800 nendest on juba väga õpetatud ja eriarvele võetud.

Samuti kuulub sõjainistri abi kompetensi kogu tootlus alal teotseva personali komplekteerimiseks rahu ja sõja korral vastava elemendi ettevalmistamine.

Katse mobilisatsioonina korraldatakse igal aastal kaitsepäev „Defence Day“, mis on kindral Pershingi algatatud. 1925. a. saadik on selleks päevaks määratud 4. juuli ja kannab nime „Forth of July“ või „Independence Day“, mida pühitsetakse pidulikult ja suure vaimustusega. Sel päeval toimitakse üleriikliselt arvel olevate inimeste, veovahendite ja muu igasuguse varustuse kontrollimist. Samaks päevaks läheb tööstus üle sõjaaegsele olukorrale.

Nagu ülaltoodust nähtub, on Põhja Ameerika, hoolimata oma suurtest rikkustest, arenenud tööstusest ja soodsast geopolitilisest asendist, asunud väga laiaulatuslikule ja põhjalikule tööstuse mobilisatsiooni ettevalmistamisele. M. T.



R. K. K. A. (Punane armee).**Ohvitseride ettevalmistamise süsteemi
revideerimisel.**

Ajakohase ohvitseride („punaste komanderide“) koosseisu kujundamisel on tegevus Punases armees senini arenenud peaaegselt kahes suunas: on püütud võimalikult kiiresti vabaneda revolutsiooniga ja kodusõja aegadest säilinud asjatundmata ohvitserist ja on palju vaeva ja tööd kulutatud selleks, et üldiselt kultuurikehvast noorsoost välja töötada arenenud ning ajakohaseid juhte vastavates sõjaõppeasutistes ehk n. n. normaal sõjakoolides.

Demobilisatsiooni alguks 1921. aastal oli enam kui 5-miljonilises armees 130.000¹⁾ ohvitseri. Nendest oli arvata- vasti 50.000—60.000 komplekteeritud endiste allohvitseride ja sõduritega ja isiku- tega ilma mingisuguse sõjalise ettevalmis- tusega. Ohvitseride koosseisu aegamööda sorteerides ja täiendades jõuti 1928. aasta alguks järgmise koosseisuni²⁾:

1. Nõukogude normaal sõjakooli lõpetanuid	23.889
2. Lühikeseajalised ohvitseride kursused lõpetanuid	4.125
3. Ohvitseride täienduskursused lõpetanuid	7.341
4. Mitmesugused kõrgemad sõja- õppeasutised (akadeemiad) lõ- petanuid	2.126
(nendest 465 vanas armees).	
5. Vana armee ohvitseri, kes pä- rast enamlist riigipööret ei ol- nud oma teadmisi täiendanud	4.148
6. Puuduliku sõjalise ettevalmis- tusega, (endiseid allohvitseri ja reamehi) ja isikuid ilma mingisuguse sõjalise etteval- mistusega	3.968
Kokku	45.597

1) Nõukogude sõjakoolidest lasti välja: 1918. a. — 1.700, 1919. a. — 11.500, 1920. a. — 26.000, 1921. a. — 14.000, kokku 53.200 ohvitseri. Üle- jäänud olid vana armee ohvitserid (vähemus), end. allohvitserid ja sõdurid ning isikud ilma sõjalise haridusega; nende gruppide kohta pole statist. andmeid olemas. (Sõjakomissar K. Vorosilovi järgi, v. Moskva „Pravda“ NN 45—46, 1928. a.)

2) Sealsamas.

Nii siis oli ohvitseride koosseis ette- valmistuselt võrdlemisi mitmekesine. 1928. aastal andsid sõjakoolid juurde üm- marguselt 5.500 noort ohvitseri (rühma ülemat), kuid p. p. 2. ja 6. tähendatud oh- vitseri jäi teenistusse ikkagi veel küllalt palju. Osa viimastest teeb läbi täiendus- kursused või sõjakooli, kuid suurem osa peab minema reservi. Nähtavasti jõu- takse 2—3 aasta jooksul nii kaugemale, et p. p. 2. ja 6. tähendatud liiki ohvitserid kaovad sõjaväest täiesti. Vana armee ohvitserid (p. 5.) ja paljud nõukogude sõ- jakooli kasvandikud (p. 1.) varematest lendudest peavad aga oma teadmisi täien- dama täienduskursustel, mis muidugi ka nõuab rohkesti aega. Kokkuvõttes on selge, et ohvitserikond ei oma ühtlast ette- valmistuse tasapinda, mida kahtlemata tuleb lugeda tähtsaks paheks ja takistu- seks kogu sõjaväe ettevalmistamise alal.

Nõukogude sõjakooli lõpetajate kohta pole arvamine sõjaväes hea olnud. Värske rühmaülem on väeosas saamatu — see on pea üldine otsus. Ka keskjuhatus käu- kirjades ja sõjakirjanduse veergudel on toonitatud, et kuna väeosad on tõsiselt tööle asunud, püüdes õppida täitma nõu- deid, mis neile esitavad kaasaegse lahingu mitmekesised tingimused, on sõjakoolid väeosadest õppetöö intensiivsuses ja mee- todides maha jäänud ja oma tähelepanu pühendanud eeskätt kursantide madala üldharidusliku tasapinna tõstmiseks. Kur- sandid omavad enamasti algkooli hari- duse.

Aprillis 1929. a. kutsuti kokku 2. üle- liiduline sõjakoolide juhatajate nõupidami- mine, kus avaldusid kaks isesugust vaa- det kursantide nõrga ettevalmistuse põh- juste kohta. Ühed kinnitasid, et selle pea- põhjuseks on kursantide nõrk üldharidus- line ettevalmistus ja nõudsid sellepärast õppeaja pikendamist, misjuures etteval- mistamise süsteem jääks endiseks; ühtlasi arvati, et kursantide praktilist staashi väeosades ei peaks pikendama, sest väe- osad ei andvat kursantidele väljaõppe alal midagi. Väeosade eluga tutvunemiseks aga jätkuvat ka senistest lühikeseajalistest staashidest.

Teine seisukoht, mis armee peavalit-

suselt esitatud ja mida toetasid armee staap ja mitmed väeliikide inspektorid, märkis, et kursantide nõrk sõjaline ettevalmistus on tingitud eeskätt sellest, et sõjakoolides on ettevalmistamine liig teoreetiline, töö tempo ja meetodid vananenud ja et puudub side väeosade väljaõppega. Ka toonitati, et senini oli sõjakoolis rühmaülema otsekohele ettevalmistamisele ette nähtud ainult üks õppeaasta, kuna kaks aastat kulutati sõduri ja allõhvitseri ettevalmistamiseks, mis saavutatakse väeosas ühe aastaga. Kuna kolmeneljandikku kooli sisseastujatest pole tuttavad väeosade elu ja väljaõppega, pandi ette sõduri ja allõhvitseri ettevalmistamine viia väeosadesse, milleks kooli vastu võetud kursandid otsekohe komandeerida väeosadesse rügemendikooli. Viimase lõpetanud, tuleksid kursandid sõjakooli tagasi, kus nad valmistatakse ette rühmaülemaks ja oma eriala spetsialistiks. Selle õppeperioodi kestvusel peaksid kursandid vähemalt 2—3 korda stasheerida väeosades rühmaülema kohal.

Nõupidamisel vastu võetud viimased põhimõtted leidsid peajononi heakskiitmist ka armee sõjanõukogus (R. V. S.). Edukama praktilise väljaõppe teostamiseks pikendas R. V. S. sõjakoolide õppeaega järgmiselt: jala- ja ratsaväe koolides 3,5 aastani, suurtüki- ja inseneriväe ja spetsiaal koolides 4,5 aastani.

Uue, R.V.S. poolt kinnitatud kava kohaselt sünnib kursantide ettevalmistamine sõjakoolides järgmiselt (alates 1929. a. vastu võetud kursantidega):

Vastuvõtmine koolidesse sünnib endiselt oktoobris. Maikuuks peavad koolid kursandid ettevalmistama allõhvitserideks rügemendikooli kursuse ulatuses. Seega esimene õppeaasta vastab väeosakoolile, kuid õppetöö sünnib soodsamates tingimustes ja intensiivsemalt. Suveperioodiks — 4,5 kuuks kursandid komandeeritakse rügemendikoolidesse praktilistele töödele. Teisel õppeaastal täiendatakse nooremas klassis allõhvitseri tema erialadel ja alatakse rühmaülema ettevalmistamist; suvel viibib kursant 2,5 kuud väeosas allõhvitseri ametkohal. Kolmandal õppeaastal, vanemas klassis, valmistatakse ette rühmaülemat, ühes 2-kuulise praktilise staashiga väeosas rühmaülema või selle abi ametkohal ja 2-nädalise välisõiduga. Neljandal õppeaastal, täiendusklassis, antakse rühmaülemale praktilisi instruktorilisi — meetodilisi kogemusi ja õpetatakse kompanii juhtimist.

Suurtüki- ja inseneriväe ja spetsiaal sõjakoolides, kus õppeaeg 4,5 aastat, on üks liigne aasta määratud kursantide üldharidusliste ja erialaliste teadmiste süvendamiseks. Staashi ajad on jaotatud 4 suve peale. Kogu õppeaja kestvusel on kursandid 9,5 kuud väeosades.

Jala-, suurtüki- ja ratsaväe sõjakoolide lõpetajad peavad hästi oskama rühmaülema tööd ja tundma kompanii (patari, eskadroni) tegevust pataljoni (grupi, ratsarügemendi) koosseisus. Inseneriväe kooli lõpetaja peab rühmaülemana suutma inseneriliselt teenida kõiki väeliike kõikides sõjategevuse olukordades. Side koolid valmistavad ette side väeosade rühmaülemaid. Nad peavad võima täita jala- ja ratsaväe rügementide sideülemate kohuseid igas olukorras. Seesugused on koolide eesmärgid.

Kursantide üldhariduslise tasapinna tõstmiseks suurendatakse üldharidusliste õppeainete tundide arvu: jala- ja ratsaväe koolides senise 432 tunni asemel 800 tundi ja suurtükiväe ja spetsiaal koolides senise 840—1100 tunni asemel 1040—1400 tundi. Need tunnid jaotatakse kogu õppeaja peale ühtlaselt.

Sõjakoolide organisatsioon muudetakse. Jalaväe kool lähendatakse riviliselt kõvendatud pataljonile, ühes pataljoni suurtükiväega, sideteenistusega, pioneerimaskeerimise ja keemilise (gaasi) aladega. Koolide lahingvarustust täiendatakse.

Ühel ajal õppesüsteemi muutmisega sõjakoolides värskendatakse nendes rivijuhtide ja õpetajate koosseisu, komandeerides sinna võimaluse järgi akadeemilise haridusega ning heade riviliste kogemustega ohvitseri ja parimaid ohvitseri väeosadest. Koolide juhtiv koosseis ja õppejõud pärast 3—4-aastast tööd sõjakoolis komandeeritakse väeosadesse, kusjuures teenistus koolis annab neile teatud eesõigused nende edaspidises teenistuskäigus väeosas.

Siin kirjeldatud sõjakoolide reorganiseerimist tuleb kahtlemata lugeda tähtsamate reformide hulka Punases armees pärast 1924.—25. a. suuri reforme. Ohvitseride ettevalmistamise küsimus, mis juba sõjaväe loomisest saadik on alati seisnud teravalt päevakorras, on nüüd suurtes joontes leidnud ajakohase lahenduse. Veidi omapäraselt pikk õppeaeg sõjakoolides on tingitud praegustest haridusoludest ja seda lühendada ei ole võimalik. Muidugi, pikk õppeaeg teeb ohvitseri ette-

valmistamise kulukaks, kuid sellega peab leppima. Mis nüüd puutub vananenud õpemeetoditesse sõjakoolides, siis on see vist ainukene ala, millel ka reorganiseeritud sõjakoolidel tuleb pikemat aega võidelda raskustega, sellele vaatamata, et tahetakse anda juurde värsket verd õppe-

jõudude koosseisule. Tähelepanuväärt on, et uus ohvitseride ettevalmistamise süsteem on väga sarnane Eesti sõjaväes veidi varem maksuma pandud süsteemile, millest vene sõjaajakirjanduses leidub kiitvaid märkusi. —t.

Jõgede vallutamisesest pealetungil.

J. Värnik.

I. Üldaluseid.

Pealetungija, kellel seisab ees üleminek jõest, peab nii õhu- kui ka maaluure abil juba varakult tutvunema maastikuga jõe kallastel, eriti aga maastikuga vaenlasepoolisel kaldal. Ta peab juba aegsasti välja selgitama soodsad ülemineku kohad ja oma alla võtma kõik vabad ülekäigud ja ülepääsu-abinõud (sillad, parved, paadid, koolmed jne.). Üldse peab pealetungija tarvitusele võtma kõik abinõud, et üleminek jõest tuleks vaenlasele ootamatult. Juba aegsasti enne üleminekut peab pealetungija puhastama vaenlase osadest omapoolse kalda. Vaenlase tähelepanu juhtimiseks kõrvale tõelise ülemineku kohast, samuti ka tema jõudude ja tule killustamise eesmärgil on kasulik ette võtta ka demonratsioone ehk ülemineku katseid kõrvalisema tähtsusega kohtades.

Kui pealetungijal seisab ees üleminek jõest, tuleb tal kõige pealt korraldada põhjalik õhuluure, sest viimase abil on võimalik kindlaks teha, missugused alalised ülekäigud on vaenlase poolt hävitatud ja missugused mitte. Õhuülesvõtetel võimaldavad jõel asuvate sildade tüübi, kallaste iseloomu ja teedevõrgu kindlaksmääramist. Õhuluure andmed võimaldavad kindlaks teha ka seda, kui palju ja missuguseid abinõusid läheb tarvis jõest ülepeasemiseks. Õhuluure andmeid tuleb täiendada maaluurega, millest igal juhul peavad osa võtma ka kõikide väeliikide ohvitserid (kindralstaabi, jalaväe, suurtükiväe ja pioneer ohvitserid). Viimaseid tuleb varustada õhuülesvõtetega, kui niisugused on juba olemas.

Kitsustikke ja sildu tuleb ülemineku ajal kaitsta õhukaitse relvadega.

Vastase tule mõju- piirkonnas tuleb jõe vallutamine taktikalistel kaalutlustel ette võtta laiemal rindel, kusjuures aga rin-

delaius peab olema kokkukõlas jõe vallutamist teostava väeüksuse jõudude ja abinõudega.

Kui jõel puuduvad alalised ülekäigud ja jõgi on vaenlase tule all, tulevad välja saata tugevad luureosad, kes peavad tungima üle jõe, vaenlase osad kaldalt eemale tõrjuma ja neid kinni hoidma seni, kuni sillapea moodustamiseks määratud osad jõuavad üle jõe ja asuvad neile määratud kohtadele. Nimetatud luureosadele tuleb juurde anda pioneere ja neid varustada ülepääsu-abinõudega (paadid, pontoonid jne.). Ratsaluurajaid võib saata üle jõe ka ujudes, kui puuduvad vastavad ülepääsu-abinõud.

Jõest ülepeasenud luureosadega tuleb luua kohe kindel side, kasutades selleks kõiki käepärast olevaid sidevahendeid.

Peamiselt on olukord selleks teguriiks, mis dikteerib pealetungijale ülemineku koha või -raiooni. Kui aga vastane pealetungija poolt üleminekuks väljavaliitud kohas või raioonis avaldab tugevat vastupanu, tuleb valida teine koht või raioon, kus vastase vastupanu on nõrgem.

Üleminekuviis tuleb määrata kindlaks taktikaliste ja kohalikkude olude kohaselt. Üleminekuviis oleneb suurel määral pealetungijal kasutada olevatest tehnilistest abinõudest ja tulejõu tugevusest. Ootamatuse saavutamine on väga tähtis, mida tuleb püüda alati. Jõest üleminek võib teostuda kahel viisil: 1) eelosad saadetakse üle paatidel või pontoonidel, millele järgneb silla ehitamine pea jõudude üleviimiseks ja 2) kõik osad viiakse üle ainult paatidel või pontoonidel. Üleminekuks jõgedest, mille laius ei ületa 50—60 m ja mille voolukiirus on väike, on kasulik tarvitada kiirsildu.

Operatsiooni jätkamine jõe vastaspoolisel kaldal on edukas ainult siis, kui jõel on tugev sild, mis võimaldab kii-

resti juurde vedada igasugust varustust ja abinõusid. Silmas pidades seda, tuleb püüda alati tervelt oma kätte saada alalisi sildu.

Jõest üleminekuks tulevad valida harilikult need kohad, kus jõgi teeb kõveruse pealetungija poole. Sellega on võimalik saavutada flankeerivat tuletoetust ja kaitset oma-poolselt kaldalt esimestena üleläänud osadele. Juurdepääs ülemineku kohale peab olema varjatud, vastasel korral peab üleminek teostuma öösel või udus. Esimeses järjekorras üleläänud osad moodustavad sillapea, mis kergendab teiste osade üleminekut, sildade ehitamist ja lõpuks ka peajõudude üleminekut. Kui üleminekut tahetakse teostada mitmes kohas, siis tuleb pidada silmas, et need kohad oleksid ühelt poolt niivõrt ligidal üksteisele, et edu ühes kohas avaldaks mõju ka teistele; teiselt poolt aga peavad olema need kohad jälle niivõrt kaugel üksteisest, et vaenlane oleks sunnitud killustama oma tuld ja jõude.

Jõe vallutamine on kergendatud:

- kui kõik ettevalmistused suudetakse hoida saladuses vastase eest, eriti aga vastase õhuluure eest;
- kui omapoolne kallas on valitsev ja võimaldab head vaatlust vastaspoolsele kaldale;
- kui mõlemad kaldad võimaldavad läbipääsu kõigile väeliikidele ja võitlusvahenditele;
- kui vastaspoolisel kaldal ja võrdlemisi kaugel jõest on soodsaid positsioone sillapea moodustamiseks määratud osadele.

Tehniliselt eelistatakse üleminekuks jõe kitsaid kohti, nõrka voolukiirust, kõva põhja ja lõpuks neid kohti, kus on võimalik juurde peaseda kallastele ja kus leidub tarvilisel määral materjale ülekäikude ehitamiseks. Üleminekul laiadest jõgedest tuleb pidada silmas ka neid kohti, kus asuvad saared.

Silla alustugede või pukkide asetamise seisukoht on nõuetav, et jõe põhi oleks kõva ja tasane ning sügavus väike.

Jõe kallastele tulevad ja kallastel olevad teed omavad suure tähtsuse. Sillad, millised kavatakse jätta kohale kauemaks ajaks, samuti ka need sillad, mida kavatakse kasutada raskete vooride ja suurtükiväe liikumiseks, tulevad ehitada sinna, kus jõe mõlemal kaldal on hea teedevõrk. Nimetatud sillad peavad ole-

ma seotud eestkätt olemasolevate teedega, sest uute teede ehitamine on seotud suute raskustega ja ajakuluga. Teisest küljest jälle tuleb aga pidada meeles, et vastane ootab jõest ülemineku eestkätt just teede-raioonis ja okupeerib viimase loomulikult tugevate jõududega. Seda arvesse võttes tulevad esimeste osade (eelosade) üleviskamiskohad ja esimeste sildade asukohad valida teedest teatud määral kõrvale. Viimasel juhul tuleb arvestada teid ainult sillamaterjali juurdeveo ja jõest ülesaadetavate väeosade juurdepääsu võimaluste seisukohalt. Tarviduse korral tulevad ehitada ka teed sildade juurde, milleks tarvisminev tööjõud ja materjalid peavad olema ette nähtud ja ette valmistatud juba aegsasti.

Ülemineku edu oleneb suurel määral ülemineku kohtade ja ettevalmistustööde varjamisest vastase õhuluure eest, nagu eespool juba tähendatud. Et seda saavutada, tuleb üleminekuks määratud kohti ja ettevalmistustööde raioone kaitseda õhukaitse relvadega ja neid hästi moondada. Jõgedest üleminekul tuleb alati arvestada asjaoluga, et vastase suurtükivägi ja õhujõud, viimased mõnikord isegi tugeva õhukaitse juures, sunnivad muurta ülemineku- ja sildade ehitamiskohti. Eriti rasketes oludes tuleb sildade ehitamine läbi viia öösel või jälle sildu üldse mitte ehitada, vaid piirduda ainult paatide või pontoonide kasutamisega vägedele üleviskamiseks jõest. Ülemineku edu viimase viisi (ainult paatidel või pontoonidel) juures oleneb suurel määral kasutada olevate paatide või pontoonide ja pioneeride arvust.

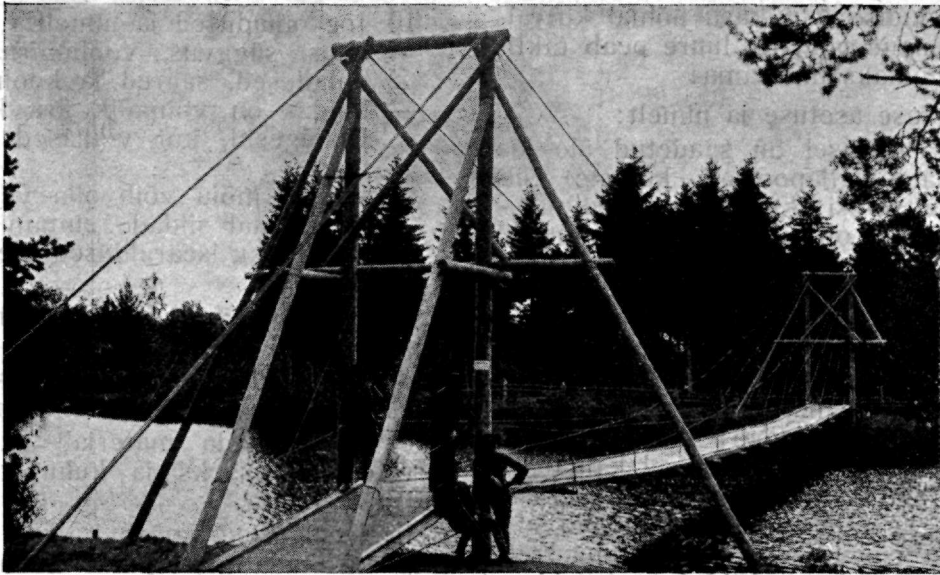
Jõgedest ülemineku korraldamine nõuab pioneeridelt suuri füüsilisi jõupingutusi, mida tuleb alati arvestada ja pioneere asjata mitte väsitada.

Lõpuks olgu tähendatud, et jõgede vallutamine (forsseerimine), eriti aga suuremate jõgede vallutamine on pealetungijale raskemaid ülesandeid; ta on jõuakt, mis nõuab pealetungijalt kõigekehtset ettevalmistust, kõigi jõudude ja abinõude tegevusserakendamist.

II. Luure ja ettevalmistus.

Ettevalmistused üleminekuks jõest olenevad peajasalikkult taktikalistest ja kohalikkudest tingimustest, samuti ka kasutada olevatest ülemineku-abinõudest. Need ettevalmistused manööversõja oludes on võrdlemisi lihtsad, kuna aga kait-

Pilte pioneeride laagrist Jägalas 1929. a. suvel.



Kõie sild.

selt pealetungile ülemineku puhul ja positsioonisõja oludes osutuvad nad õige rasketeks ja keerukateks.

Esimesena peab toimetama isiklikku luuret jõe vallutamiseks määratud väekoondisejuht ühes alluvate ja eriteenistuste juhtidega oma tegevuseriba piirides. Selle luure tulemuseks peab olema üleminekuraiooni või -riba kindlaksmääramine üldjoontes. Juhi isiklikule luurele peab järgnema põhjalik ja üksikasjaline luure, mida toimetavad kõik väekoondise koosseisu kuuluvad väeliigid oma eriala seisukohalt. See väeliikide üksikasjaline luure peab andma väejuhile taktikalisi ja tehnilisi eeldusi üleminekukoha (-kohtade) täpseks kindlaksmääramiseks. Luure toimetamiseks annab väekoondisejuht käsu, mis peab sisaldama:

- teateid vastasest ja oma vägedest;
- täpsaid andmeid varem väljasaadetud luure- või eelosade kohta;
- juhi kavatsusi eelseisvaks tegevuseks;
- jõest üleminekuriba piire;
- teateid jõest üleminekuks määratud osa suuruse ja ülemineku abinõude kohta.

Suuremates operatsioonides juhib tehnilist ettevalmistust ja korraldab väeosade üleviimist jõest vanem pioneerohvitser, kes saab juhtnõore ja näpunäiteid

operatsiooni üldjuhilt. Viimane annab sel puhul käske ka tehnilisel alal.

Et jõgede vallutamiseks seotud operatsioonid on pealetungijale raskemaid, nagu eelpool juba tähendatud, siis peab nende operatsioonide eel käima ka põhjalik luure. Põhjalik luure aga nõuab aega. Seda arvesse võttes, tuleb alata luuretoimetamist nii pea, kui taktikaline olukord seda vähegi võimaldab. Ainult õigeaegne luure võimaldab ära hoida väeosade asjatuid ümberpaigutusi ja säästa neile aega taktikaliseks ja tehniliseks ettevalmistuseks.

Jõest ülemineku-operatsiooni hoidmine saladuses on väga tähtis. Temast tuleb informeerida ainult ohvitseri, kes on seotud ettevalmistustega. Ülemineku koht ja -aeg tulevad teha kõigile teatavaks ainult viimisel tunnil. Igasuguste teadete nõudmist kohalikkudelt kodanlastelt võimudelt ja eraisikutelt tuleb teha äärmiselt ettevaatlikult.

Jõe luuret vastase läheduses (kui vastane asub jõe kaldal) tuleb toimetada öösel, kuna päeval niisugusel juhul tuleb piirduda ainult vaatlusega kõrgelt esemetelt, mis asuvad jõest kaugel (puude, tornide jne. otsast). See on tarvilik selleks, et varjata oma kavatsusi vastase eest. Tarvitusele tulevad võtta ka abinõud, et luurajatest keegi vangi ei langeks. Selleks tuleb luure-

osadesse määrata ainult arukaid ja us-
tavaid mehi.

Väekoondise juhi käsu põhjal korral-
datud esimene põhjalik luure peab takti-
kaliselt kindlaks määrama:

- a) Vastase asetuse ja nimelt:
- kas vastasel on saadetud üle jõe (pealetungijapoolsele kaldale) sil-
lakaitse-osi; kui on, siis kui tuge-
vad nad on ja missugused punktid
on nende poolt okupeeritud;
 - kas vastaspoolne (vaenlasepoolne)
kallas on okupeeritud vastase
poolt; kui on, siis kas pidevalt
või katkendiliselt; kui katkendili-
selt, siis missugused punktid ja
milliste jõududega;
 - kas vastasel omapoolsel kaldal on
tõkkeid ja kaevikuid; kui on, siis
kus ja millise iseloomuga nad on;
 - kus asuvad vastase automaatre-
lvad, vaatluspunktid ja patareid.

b) Maastiku iseloomu üleminekukohal
ja nimelt:

- kuhu on kõige otstarbekohasem
asetada patareisid ja jalaväe au-
tomaatreivi, et valitseda vastas-
poolse kalda üle tulega ja toetada
esimeses järjekorras üleläänud osi
ja kui kaugele see toetus ulatab;
- kus võivad varjata end need osad,
kes peavad minema üle jõe esime-
ses järjekorras;
- kus ja millised varjamisvõimalused
on olemas väeosadele jõe kaldade
peasamiseks ja ettevalmistustööde
läbiviimiseks.

c) Maastiku iseloomu vastaspoolsel
kaldal ja nimelt:

- kas on võimalik kiiresti vallutada
ja soodus kaitsta positsiooni, mille
peavad vallutama sillapea moo-
dustamiseks määratud osad ja kas
edasiliikumine sealt on soodus või
mitte;
- kui kaugele ette tuleb nihutada
see positsioon, et peajõudude üle-
minek ja sildade ehitamine oleksid
kaitstud vastase automaatrelyvade
ja miinipildujate tule eest.

Tehniliselt peab luure kindlaks te-
gema:

- a) Teede ja kallaste seisukorra mõ-
lemal pool jõge ja nimelt:
- missugustele väeliikidele on teed
kõlblikud liikumiseks;
 - kallaste kõrgus, järskus, juurde-

pääsu võimalused kallastele ja
taimestik jõe kallastel.

b) Jõe omadused ja nimelt:

- laius, sügavus, voolukiirus, põhja
omadused, saared ja koolmed;
- kuidas on võimalik ära kasutada
lisajõgesid, kui viimased on ole-
mas;
- milline mõju võib olla vee tõusul
ja mõõnal sildade ehitamisele;
- jäämineku iseäraldused (kevadell ja
sügisel).

c) Soodsamad kohad üleminekuks
jõesst paatidel või pontoonidel.

d) Soodsamad kohad pontoon-, püsiv-
või kiirsildade ja purrete ehitamiseks.

e) Kust saada materjali sildade ja
purrete ehitamiseks ja kuhu koondada
see materjal.

f) Missuguseid varjatud alasid või teid
tuleb kasutada materjalide kohaleveolks.

g) Kui palju läheb tarvis pioneere ja
abitööjõudu sildade ja purrete ehitami-
seks.

h) Kui palju on olemas väekoondise
raionis paate või muid ülepääsuabinõu-
sid, missuguses seisukorras nad on ja
kui palju läheb veel tarvis juurde mu-
retseda.

i) Kui palju läheb aega meeste üle-
viimiseks paatidel või pontoonidel ja sil-
dade kohaleasetamiseks.

j) Milliseid abinõusid tuleks kasutada
miinide, jäätükkide ja vastase relvasta-
tud jõelaevade vastu.

Kõik need andmed tulevad saata kohe
pärast luuretoimetamist väekoondise
staapi.

Vanem pioneerohvitser peab saatma
väekoondise staapi ka aruande ülekäi-
kude ehitamiseks tarvisminevate mater-
jalide ja abinõude kohta. See aruanne
peaks sisaldama järgmisi andmeid:

- mis otstarbeks materjalid ja abi-
nõud kasutatakse;
- tarvisminevate materjalide, abi-
nõude ja tööriistade nimetus ja
arv;
- kui palju neid on olemas kohapeal
ja kui palju puudub;
- kust saada puuduvaid materjale,
abinõusid ja tööriistu ja millal nad
jõuavad kohale.

Kõigi saadud luureandmete ja aruan-
nete põhjal seatakse väekoondise staabis
kokku kava jõe vallutamiseks. See kava
peaks sisaldama järgmisi andmeid:

Pilte pioneeride laagrist Jägalas 1929. a. suvel.



Pioneer pataljoni ujula Jägalas.

a) Jalaväe kohta:

— lähtealus jõest üleminekuks ja mis ajaks ta peab ofema sisse võetud;

— tulebaasi moodustamine (kus nimelt ja mis ajaks moodustada tulebaas, missugused relvad peavad osa võtma tulebaasi moodustamisest, kes keda peab toetama ülemineku ajal);

— jõest üleminekukoht, -kellaeg, -viis ja -abinõud igale väeosale;

— ülesanne ja tegevusriba piirid igale väeosale pärast üleminekut jõest;

— väeosade juhtimise küsimused ülemineku ajal ja pärast üleminekut.

b) Suurtükiväe kohta:

— suurtükiväe jaotus;

— positsioonid enne jõest üleminekut;

— tegevus enne jalaväe üleminekut;

— tegevus esimeste jalaväeosade ülemineku ajal;

— tegevus pärast esimeste jalaväeosade üleminekut;

— tegevus pärast esijärku määratud väeosade (rügementide, pataljoni) üleminekut;

— jõest üleminekukoht, -kellaeg, -viis ja -abinõud igale patarele;

— positsioonid ja ülesanne pärast üleminekut jõest;

— juhtimise küsimused enne ja pärast üleminekut jõest.

c) Pioneeride kohta:

— pioneeride jaotus tarviliste ettevalmistustööde läbiviimiseks;

— pioneeride jaotus väeosade üleviimiseks (keda, millal, kus ja milliste abinõudega viia üle jõe);

— pioneerohvitseride määramine liikumise reguleerijateks iga üleminekukoha juurde väeosade jõest ülemineku ajaks.

d) Sideüksuste kohta:

— mis ajaks ja missuguste abinõudega luua side iga väeosaga, kes on üle läinud jõest.

e) Lennuväe kohta (kui lennuga on kasutada):

— missugustes raioonides või ribades ja millal toimetada luuret;

— kus, millal ja kuidas toetada jalaväe üleminekut jõest;

— kus, millal, kuidas ja missuguste üle jõe läinud jala- või suurtükiväeosadega pidada sidet.

See väekoondise staabi poolt kokku seatud kava jõe vallutamiseks tehakse aegsasti teatavaks kõigi väeliikide juhtidele vastavate ettevalmistuste tegemiseks.

Kavade kokkuseadmiseks võiks olla ka teine variant ja nimelt: kõrgem juht paneb kavade väljatöötamise alluvate juhtide peale, andes viimastele teada oma idee ja aja kavade esitamiseks. Selle järele alluvad juhid toimetavad põhjaliku luure igaiüks oma erialal ja saadud luureandmete põhjal, töötades kontaktis üksteisega, valmistavad oma kavad juhi manöövri-idee kohaselt ja esitavad määratud ajaks juhile kinnitamiseks. Leiab juht, et kavad on head, kinnitab nad. Kui aga kavades on mõningaid puudusi, saadab juht nad tagasi ära tähendades, milles vajavad kavad veel täiendusi. On kavad juhi juhtnõu-ride järele täiendatud ja juhilt lõpuliikku kinnitamist leidnud, asuvad alluvad juhid ettevalmistuste tegemisele, mis on tarvilikud nende kavade realiseerimiseks.

III. Üleminek jõest pealetungil.

Kui on viidud lõpule kõik ettevalmistused üleminekuks jõest, annab kõrgem juht käsu operatsiooni teostamiseks. Selles käsus peaksid sisalduma järgmised andmed:

- kõige värskemad teated vaenlastest ja oma vägedest;
- operatsiooni üldine algus;
- ülesanne, täppis üleminekukoht, -aeg ja -kord igale väeosale;
- juhtnõu-rid kõikide väeliikide koostööks.

See käsk tuleb anda niivõrt aegsasti, et alluvatele juhtidele jääks tarvilisel määral aega oma käskude andmiseks (korralduste tegemiseks) ja väeosade kohaleasetamiseks. Liigse kiirustamise või üle-pea-kaela teotsemise korral võib ettevõtte nurjuda. Segaduste ja kaotuste vältimiseks vastase tule alla sattumisel tuleb hoiduda väeosade kuhjamisest üleminekukohtade juurde. Üleminekukohtade juurde tulevad koondada esialgu ainult need osad, kes on määratud sillapea moodustamiseks ja peavad minema üle jõe esimeses järjekorras, kuna teised osad tulevad hoida kaugemal, kuid siiski niivõrd lähedal, et oleks võimalik kiiresti teostada nende viskamist üle jõe parajal momendil. Üldse tuleb tähendada, et väeosade koondamine ülemineku-kohtade juure oleneb maastiku iseloomust (varjamise võimalustest) jõe oma-poolsel kaldal, vaenlase osade tugevusest ja nende tegevuse iseloomust jõe vastaskal-

dal, samuti ka vastase suurtükkitulest ja lennuväe tegevusest.

Üleminek jõest vastase tulemõju-piirkonnas võib teostuda ainult tugeva suurtüki- ja kuulipildujatule toetusel oma-poolselt kaldalt. Vastase patareid, mis püüavad takistada oma tulega ülemineku-ku, tulevad sundida vaikima ja vastase osad, mis asuvad jõe vastaskaldal, tulevad tõrjuda tugeva tulega kaldast eemale või jälle murda nende vastupanu. Üldse tulevad võtta tarvitusele kõik abinõud vastase eksiteele viimiseks ülemineku-kohta ja -aja suhtes.

Jõe vallutamine pealetungil võib teostuda mitmesugustes taktikalistes tingimustes. Kui näiteks vastane peatub veel kaugel jõest (umb. ühe päeva teekonna kaugusel), kuid on teateid, et ta kavatseb lähemal ajal edasi liikuda ja jõe kaitsele asuda, siis tulevad pealetungijal kohe rakendada tegevusse kõik oma tehnilised jõud ja abinõud, et peaseda kiirelt üle jõe. Kõigepealt tulevad saata üle jõe tugevad eelkaitseosad, kes peavad kiiresti edasi liikuma ja asuma vähemalt niivõrt kaugel jõest, et vastane oma kerge suurtükitu-lega ei saaks segada sildade ehitamist ja peajõudude ülemineku. Kui jõel puuduvad alalised ülekäigud (sillad, parved, koolmed), tulevad ühes eelkaitseosadega välja saata ka pioneerid, silla-materjalid ja kõik ülepääsuabinõud (paadid, pontoonid, ujukad jne.). Jõe jõudes toimetatakse eelkaitseosad pioneeride poolt kiiresti üle jõe, kasutades selleks kõiki kaasatoodud ja kohapeal leiduvaid ülepääsu-abinõusid. Pärast eelkaitseosade üleviimist asuvad pioneerid kohe ülekäikude ehitamisele peajõudude ja vooride üleviimiseks. Ülekäigud (sillad või parved) tulevad ehitada sinna, kus jõe mõlematel kallastel on teed, mis kõlblikud liikumiseks kõikidele väeliikidele. Kui ülekaal õhus on vastase käes, tulevad pealetungijal jõest üleminekuajal tarvitusele võtta kõik abinõud vastase õhurünnakute tagasilöömiseks.

Kui mõlemad pooled lähenevad jõe viimase vallutamise eesmärgil, siis osutub võitjaks see, kes suudab kiiremini saata üle jõe võrdlemisi tugevad osad ja vallutada nendega jõe vastaskaldal soodsad positsioonid enne, kui jõuab sinna vastane. Tähendab, edupandiks siin on kiirus. Kiiruse saavutamiseks tulevad sillapea moodustamiseks välja saata kiiresti liikuvad osad või jälle jalaväeosad veoautodel, neile juurde andes rohkesti raskeid kuulipildujaid ja miinipildujaid tugevama tulejõu

saavutamiseks ja neid varustades küllaldasel määral mitmesuguste sidevahenditega. Nende toetamiseks tuleb jõe kaldale välja saata ka kergeid patareisid. Kui jõel on alalised ülekäigud (sillad, parved või koolmed), tuleb viimaseid kasutada nii sillapea moodustamiseks määratud osade kui ka peajõudude üleviimiseks jõest. Kui jõel aga puuduvad alalised ülekäigud, tulevad välja saata veoautodel ühes sillapea moodustamiseks määratud osadega ka pioneerid, Silla-materjalid ja kõik ülepääsu-abinõud (paadid, pontoonid, ujukad jne.). Jõe jõudes toimetavad pioneerid sillapea moodustamiseks määratud osad kiiresti üle jõe, kasutades selleks kõiki kaasatoodud ja kohapeal leiduvaid ülepääsu-abinõusid. Kõik liikumisevahendid jäetakse oma-poolsele kaldale. Kui sillapea moodustamiseks määratud osad on toimetatud üle jõe, asuvad pioneerid kohe ülekäikude (sildade ja purrete) ehitamisele.

Sillapea moodustamiseks määratud osad pärast üleminekut jõest peaksid tungima nii kaugele vastaskaldast, et vastane ei saaks oma kerge suurtükitulega takistada sildade ehitamist ja peajõudude üleminekut. Kui see aga enam võimalik ei ole, peavad nad siiski tungima vastaskaldast vähemalt nii kaugele, et vastane ei saaks takistada oma raske kuulipilduja- ja miinipildujatulega nimetatud toiminguid.

Kui on ette näha kokkupõrget jõe vastaskaldal vaenlase tugevate eelosade ja sillapea moodustamiseks määratud osade vahel enne, kui viimased on vallutanud neile kaitsealasumiseks määratud minimaalse joone, tuleb moodustada oma-poolisel kaldal sillapea-osade toetuseks tulebaas (rasked kuulipildujad, miinipildujad ja suurtükid) nii, et oleks võimalik teostada nende vastase eelosade tiibadele ja seljatagusele, kes püüavad haarata sillapea moodustamiseks määratud osi.

Kui vastane on asunud kaitsele jõe vastaskaldale ja teostab seda nõrkade jõududega (valveosadega), siis võib pealetungija saavutada häid tagajärgi, kui tal läheb korda peaseda üle jõe öösel või udus vastasele ootamatult. Tuleb aga pidada meeles, et niisuguse operatsiooni läbiviimine öösel on seotud õige suurte raskustega. Ettevõtte teostamine udus niisuguse olukorra juures oleks kõigiti soodus ja võimaldaks saavutada ootamatust, kuid igakord ei ole võimalik ära oodata loomuliku udu tekkimist, kuna aga kunstliku udu tekitamine paljastab kohe pealetungija ka-

vatsuse; päeval on jälle peaaegu võimatu saavutada ootamatust. Kõike seda arvesse võttes tuleb tähendada, et ülemineku teostamine niisuguses olukorras oleks kõige soodsam hommikuse koidu ajal. See operatsioon, arvesse võttes kindlate ja usutavate andmete puudumist vaenlase kohta, nagu see suuremal hulgal juhtudel enne lahingut ikka on, nõuab juhilt ettevõtte hoolsat ja kõigekülget läbimõtlemit, julget algatust ja ka suurt vastutust. Põhjalik luure, operatsiooni täppis ettevalmistus, saladuseshoidmine ja kõigekülgne moondamine võimaldavad saavutada siin edu. Vastane tuleb viia eksiteele igasuguse kavaluse, näiliste manöövrite ja demonstratsioonidega.

Ettevalmistuse ajal tulevad toimetada kõik sillamaterjalid ja ülepääsu-abinõud (paadid, pontoonid, ujukad jne.) ülemineku kohale nii lähedale kui vähegi võimalik, kus nad peavad olema täiesti varjatud vaenlase igasuguse vaatluse eest. Sealt tulevad toimetada kõik need abinõud viimasel ööl enne üleminekut ülemineku-

Pilte pioneeride laagrist Jägalas 1929. a. suvel.



Kuhja kujutav varjend.

koha juurde jõe kaldale, kus nad peaksid olema kohal vähemalt üks tund enne üleminekualgust. Nende toimetamine jõe kaldale üleminekukoha juurde peab sündima täiesti vaikselt, ilma mingisuguse müra ja kolinata, et mitte äratada vastase tähelepanu. Et seda saavutada, tulevad nad toimetada kohale käsitsi, kusjuures kõik osad, mis kolisevad, tulevad siduda kinni.

Viimasel ööl enne üleminekut jõest tulevad asetada juba aegsasti väljavalitud kohtadele ka kõik relvad ja üksused, millised on määratud tulebaasi moodustamiseks ja esimeses järjekorras üleminevate osade toetamiseks. Et jõe vallutamine on jõu-akt, nagu eespool juba tähendatud, siis peavad tulebaasi moodustamisest osa võtma võimalikult kõik automaatreivad ja miinipildujad, mis jäävad esialgu oma-poolsele kaldale, isegi varuosade automaatreivad ja miinipildujad peaksid sellest osa võtma. Tulebaasi moodustamisest peab osa võtma ka kogu suurtükivägi, mis on jõe vallutamist teostava väeüksuse käsutuses. Iga relvale peavad olema määratud kindlad märgid, mida tema peab hoidma tule all või hävitama ühel või teisel juhtumil. Iga relv peab koguma ja välja arvestama juba aegsasti (ettevalmistuse ajajärgul) temale määratud märkide kohta täielikud laskeandmed.

Viimasel ööl enne üleminekut jõest tuuakse kohale ka esimeses järjekorras üleminevad osad, (sillapea moodustamiseks määratud osad), paatide vettelaskjad ja sõudjad. Nad tulevad asetada vastavate üleminekukohtade juurde varem väljavalitud ja varjatud kohtadele.

Üleminekuks määratud kellaaja saabudes või vastava signaali järele lastakse paadid või pontoonid vastava meeskonna poolt vette. On paadid või pontoonid lastud vette, jooksevad kiiresti oma peidukohtadest välja sõudjad (pioneerid) ja asuvad paatidesse. Sõudjaile järgneb kiiresti ja asub paatidesse sillapea moodustamiseks määratud osade esimene järjekord. On kõik paatides, algavad sõudjad vastava signaali järele täie jõupingutusega sõudma ja viivad esimese järjekorra üle jõe. Paatide liikumist peab korraldama ja reguleerima selleks määratud pioneerohvitser. Kui jõe teisel kaldal asuvad vastase osad märkavad üleminekut ja algavad vastutegevust ettevõtte nurjaajamiseks, tuleb avada kohe nende mahasurumiseks tugev suurtüki- ja automaatreivadetuli jõe oma-poolselt kaldalt. Kui olukord

nõuab (vastasel on jõe teisel kaldal mõned tugevad vastupanupesad jne.), tuleb mõnikord enne sillapea moodustamiseks määratud osade üleviimisele asumist ette võtta ka suurtükiväe ettevalmistus vastase vaatlusorganite ja tulepesade purustamiseks. On esimene järjekord (ešelon) viidud jõe teisele kaldale ja seal maale läinud, tulevad paadid või pontoonid kiiresti tagasi, üksteist mitte oodates. On kõik paadid või pontoonid jõudnud tagasi, asutakse teise, selle järele kolmanda jne. ešeloni üleviimisele, kuni kõik sillapea moodustamiseks määratud osad on viidud üle jõe. Teise, kolmanda jne. ešelonide üleviimine on analoogiline esimese ešeloni üleviimisega.

Kiiruse saavutamiseks ja segaduste vältimiseks paatidesse või pontoonidesse asumisel ja neist väljaminekul on kasulik teha juba aegsasti enne üleminekut jõest vastavaid harjutusi seljataguses nende osadega, keda kavatakse toimetada üle jõe paatidel või pontoonidel. Juba neil harjutustel tuleb jagada üksus ešelonideks ja ešelonid jälle paatide või pontoonide peale, missugune jaotus peab jääma maksma ka tegeliku ülemineku juures. Iga jagu neab teadma, missugusesse paati või pontooni tema asub tegeliku ülemineku juures, kusjuures see peab sündima täiesti vaikselt — ilma ühegi sõnata ja oülema märguande järele.

Tugevama tulejõu saavutamiseks jõe vastaskaldal juba esimesest momendist on kasulik määrata esimesse ešeloni rohkem automaatreivi (kergeid ja raskeid kuulipildujaid). Esimese ešeloniga tuleksid saata üle jõe ka sillapea moodustamiseks määratud üksusele juurdeantud sideosad ühes tarviliste sidevahenditega; see võimaldab kiiret sideme-loomist ja teadete-saamist nende tegevuse arenemisest, mis on väga tähtis operatsiooni jätkamise seisukohalt.

Olgu muuseas tähendatud, et üks reis (edasi-tagasi) üle 150 m laiuse jõe pontoonidel, kui iga pontoon mahutab 30 relvas-tatud sõdurit + sõudjad, kestab umbes 15 minutit. Kui näiteks väeosal (ütlemes rügemendil) on 6 niisugust pontooni, siis võib tema nende pontoonidega 45 minuti jooksul (3 reisi) viia üle jõe 540 meest, s. o. umbes ühe bataljoni ühes sideosadega.

Nagu eespool tähendatud, peavad sõudjad tegema kiiruse saavutamise eesmärgil suuri füüsilisi jõupingutusi. Seda arvesse võttes, tuleb juhul, kui nad peavad tegema rohkem kui kaks reisi ja jõe laius ületab

100 m, määrata neid vähemalt kaks vahest.

Sillapea moodustamiseks määratud osad, maandudes jõe vastaskaldal, asuvad kohe viimase puhastamisele vaenlase osadest. Iga järgneva ešeloni juurdetulekuga tungivad nad ikka kaugemale kuni on valutatud määratud joon. Nende tegevust ja edasilükkumist toetavad selleks määratud automaatrelvad ja patareid oma-poolset kaldalt.

Kui esimesena üleläänud osad on vallutanud määratud joone ja moodustanud sillapea, asuvad pioneerid ülekäikude (sildade ja purrete) ehitamisele peajõudude, suurtükiväe ja vooride üleviimiseks. Olenevalt olukorrast võib ülekäikude ehitamist alata ka varem, mõnikord isegi esimeste osade üleviimisega ühel ajal.

Pontoonsilla tõmbamine jõe, mille laius on 150 m, võtab aega keskmiselt umbes 3 tundi. Pontoonsilda tuleks kasutada suurtükiväe ja vooride üleviimiseks, kuna peajõudude jalaväeosade üleviimiseks tuleks kasutada ujukatest valmistatud purdeid, kui viimased on olemas. Niisuguse purde tõmbamine üle 150 m laiuse jõe, kui lülid on juba valmis, võtab aega umbes 30—40 minutit. Seda purret mööda võib minna üle jõe ühe tunni jooksul umbes 1300 meest. Järelikult, üks pataljon, mis koosneb 500 mehest, võib minna nim. purret mööda üle jõe umbes 22—23 minuti jooksul.

Üleminekut jõest, kui olukord nõuab, peab katma ka lennuvägi, kui viimane on kasutada. Kõik õhukaitserelvad peavad olema valvel ja valmis vastase õhujõudude tagasitõrjumiseks, kusjuures õhukaitserelvade enamik peab olema koondatud üleminekukohtade kaitseks. Vaenlase patareid, mis püüavad takistada oma telega üleminekut ja ülekäikude ehitamist, tulevad võtta tule alla ja sundida vaikima. Alad ja teed, mida vastane võib kasutada oma toetusosade kohalesaatmiseks, peab suurtükivägi sulgema takistustuledega.

Kui kõik üleminekuks määratud osad on toimetatud üle jõe, tuleb asuda püsivsilla ehitamisele, sest tuleb pidada meeles, et operatsioon jõe teisel kaldal võib areneda edukalt ainult siis, kui jõel on tugev sild, mis võimaldab kiiresti juurde vedada seljatagusest igasugust varustust ja täiendust.

Kui jõe vastaskaldal asuvad tugevad vaenlase osad, kes on seal püsinud juba kauemat aega ja end teatud määral kind-

lustanud, osutub ülemineku võrdlemisi raskeks. Ülemineku niisuguses olukorras nõuab pikema-ajalist ja mitmekülgset ettevalmistust, suurearvulist suurtükiväge ja rohkesti miini- või pommipildujaid, samuti ka automaatrelevi. Äärmiselt tugev ja ootamatu suurtükitali, ettevõtte hoolas moondamine ja kõigiti saladuseshooldmine võivad kindlustada edu niisuguses olukorras.

Kui kõik ettevalmistused on viidud lõpule, tuleb asuda ülemineku teostamisele. Määratud kellaajal avatakse tugev suurtükitali vastase eelosde ja patareide pihta. See tuli peab olema niivõrt tugev, et ta mõne tunni jooksul (1—2 tundi) suudab purustada jõe vastaskaldal olevad vaenlase vaatluspunktid, tulepesad, tõkkesed ja varjendid. See tuli peab sundima vaikima ka vastase suurtükiväe ja panevma seisma tema varude liikumise ettepoole.

On vaenlase vaatluspunktid, tulepesad, tõkkesed ja varjendid jõe vastaskaldal purustatud, eelosad kaldalt tagasi või rivist välja löödud ja suurtükivägi vaikima sunnitud, tuleb asuda kohe sillapea moodustamiseks määratud osade toimetamisele üle jõe, mis sünnib samuti nagu kirjeldatud eelmise olukorra kohta (vaenlasel asuvad jõe vastaskaldal ainult nõrgad valveosad-julgestusosad). Analoogiliselt sünnivad ka kõik järgnevad toimingud.

IV. Side ja juhtimine üleminekul jõest.

Sidemeloomine jõgede vallutamisel peab olema põhjalikult läbi mõeldud ja hästi ette valmistatud. See töö lasub normaalselt jõe vallutamist teostava väeüksuse sideülema õlgadel, kes peab välja töötama täpsed sidekavad ja nad esitama operatsioonijuhile kinnitamiseks. Sidekavade aluseks on luureandmed ja kasutada olevad sidevahendid.

Sideluuret tuleb toimetada aegsasti ja koos pioneerluurega, et tutvumeda ülemineku- ja sildade-ehitamiskohtadega, teedega ja maastiku iseäraldustega, püüdes mastikul välja selgitada soodsamaid kohti sidesõlmede moodustamiseks.

Operatsiooni alguseks peavad olema loodud kõik sidekavades ettenähtud ühendused.

Esimeses järjekorras üleminevaid osi tuleb varustada kõigepealt niisuguste sidevahenditega, mis ei nõua traatühendusi ja võimaldavad kõige kiirema sideme loomist. Need oleksid käsitsi kantavad raa-

diojaamad, helkapaaradid ja signaallipud. Vastuvõttejaamad tulevad asetada jõeale võimalikult lähemale ja peavad olema telefonühenduses operatsioonijuhiga, samuti ka tulebaasi korraldava ja suurtükiväe juhtidega. Niipea kui esimesed osad on läinud üle jõe, tuleb vastaskaldal korraldada kohe teadetekogumispunkt, kuhu peavad kokku jooksuma kõik teated ülläinud osadelt. See punkt, olles sidesõlmeks ülläinud osadele, toimetab saadud teated kohe edasi neile, kellele nad on määratud. Selleks peavad olema punktijuhataja käsutuses ka vastavad abinõud. Selle punkti poolt luuakse telefoni-side ka üle jõe läinud ja kaldast juba kaugemale tunginud osadega.

Telefonikaabli tõmbamine üle jõe peab algama niipea, kui olukord seda vähegi võimaldab. Kaabli ots viiakse üle jõe paadi või pontooniga. Telefonühenduste loomiseks üle suuremate jõgede tuleb tar-

vitada ainult jõekaablit, kuna ühenduste loomiseks üle kitsamate jõgede (laius alla 100 m) võib kasutada ka välikaablit, kinnitades teda pingulitõmmatult jõe kallastele püstitatud postide külge.

Mis puutub jõe vallutamiseiga seotud operatsioonide juhtimisse, siis tuleb tähendada, et seda peaks teostama vanem juht ise, arvesse võttes seda, et need operatsioonid on raskemaid. Kui jõe vallutamist teostab näiteks brigaad, siis peab olema operatsioonihingeks brigaadiülem ise; kui rügement, siis rügemendi ülem jne. Vanem juht peab asuma üleminekukoha juures või läheduses, et ta ise oma silmaga võiks jälgida üleminekut ja isiklikult anda üleminevatele osadele käsk ja näpunäiteid. On üleminekukohti mitu, peaks juht asuma tähtsama üleminekukoha juures või jälle viibima kord ühe, kord teise juures.

J. V—k.

Punkti koordinaatide kindlakstegemine vastulõike arvutamisega.

Ajakirja „Revue d'Artillerie“ läinud aasta detsembrikuu numbris on kapten Ragonnet'i poolt esitatud omapärane ja huvitav viis punkti koordinaatide kindlakstegemiseks vastulõike arvutamise teel. See viis oleks väga kohane tarvitusele võtmiseks meie kaitseväes oma lihtsuse tõttu, vaatamata teoreetiliste põhjenduste keerulisusele, sest ta nõuab näiteks ainult 4 nurga funktsiooni logaritmimist. Autori sõnade järgi kulub lahendamiseks maksimaalselt $\frac{3}{4}$ tundi; tegelikult aga vilunud isik tarvitab selleks ligikaudu poole vähem aega, mistõttu tuleks seda viisi eelistada senini üldiselt tarvitusel oleva abinurga meetodile. Käesolev meetod annab täpsuse, mis on omane parimaile lahendusviisele. Formulaar on võrdlemisi kergesti meelespeetav.

Käesolevas kirjutises on Prantsuse koordinaatide telgede süsteem meil tarvitusel oleva süsteemi peale üle viidud ning tõestuses on läbiviidud mõningad lihtsustused.

Ülesanne. — Kindlaks teha punkti P koordinaadid x ja y , kui on antud: 1) kolme punkti A, B, C koordinaadid $x_1 y_1 x_2 y_2 x_3 y_3$, 2) nurgad $\angle APB = \omega_2$, $\angle APC = \omega_3$, missugused mõõdetud ja loetud asimuti suunas (peripäeva)

Olgu A, B, C tuntud punktid, P tundmata punkt. Tõmbame jooned Px , Py vastavalt paralleelselt täisnurksete koordinaatide telgedele. Sirgete PA, PB, PC võrrandid oleksid, tähendades nende võrkasimutid vastavalt tähtedega $\alpha_1 \alpha_2 \alpha_3$, järgmised:

$$1) \frac{y_1 - y}{x_1 - x} = \tan \alpha_1 \quad 2) \frac{y_2 - y}{x_2 - x} = \tan \alpha_2 \quad 3) \frac{y_3 - y}{x_3 - x} = \tan \alpha_3,$$

missugused määravad ära A, B, C asukohad P suhtes;

kuid $\alpha_2 = \alpha_1 + \omega_2$ ja $\alpha_3 = \alpha_1 + \omega_3$, kus ω_2 ja ω_3 on mõõdetud asimuti suunas. Arutades võrrandit (2) leiame:

$$\frac{y_2 - y}{x_2 - x} = \tan(\alpha_1 + \omega_2) = \frac{\tan\alpha_1 + \tan\omega_2}{1 - \tan\alpha_1 \tan\omega_2}$$

Pannes $\tan\alpha_1$ asemele $\frac{y_1 - y}{x_1 - x}$, mis võetud võrrandist (1), saame:

$$4) \frac{y_2 - y}{x_2 - x} = \frac{y_1 - y + (x_1 - x) \tan\omega_2}{x_1 - x - (y_1 - y) \tan\omega_2}$$

Sellele võrrandile võib anda järgmine kuju:

$$5) x^2 + y^2 - x \left(\frac{y_1 - y_2}{\tan\omega_2} + x_1 + x_2 \right) - y \left(\frac{x_2 - x_1}{\tan\omega_2} + y_1 + y_2 \right) + K_1 = 0$$

$$\left[K_1 = \text{konstant} = x_1 x_2 + y_1 y_2 + \frac{y_1 x_2}{\tan\omega_2} - \frac{y_2 x_1}{\tan\omega_2} \right]$$

See on ringjoone võrrand. Tähen datud ringjoon läheb läbi punktidest A ja B, sest tema võrrand on õige, kui $x = x_1 = x_2$ ja $y = y_1 = y_2$, nagu seda kergesti võib näha asetades vastavad suurused võrrandisse (4).

Punkt P, mis asub sel ringjoonel, on nurga APB tipp; seega kaar $AB = 2\omega_2$; teiste sõnadega, ükskõik missugusest punktist sel ringjoonel näeme kõõlu AB nurga ω_2 all.

Selleks tõestame, et nurk, mille moodustab sirge AB ringi riivajaga punktis A, võrdub ω_2 , ehk, teiste sõnadega, riivaja võrkasimut $\gamma_1 = \beta_1 - \omega_2$, kus β_1 on suuna (AB) võrkasimut.

Ringi võrrandist saame riivaja võrrandi punktis A:

$$\tan\gamma_1 = - \frac{2x_1 - \left(\frac{y_1 - y_2}{\tan\omega_2} + x_1 + x_2 \right)}{2y_1 - \left(\frac{x_2 - x_1}{\tan\omega_2} + y_1 + y_2 \right)} = \frac{(y_2 - y_1) - (x_2 - x_1) \tan\omega_2}{(x_2 - x_1) - (y_2 - y_1) \tan\omega_2} = \frac{y_2 - y_1 - \tan\omega_2}{1 + \frac{y_2 - y_1}{x_2 - x_1} \tan\omega_2}$$

kuid $\frac{y_2 - y_1}{x_2 - x_1} = \tan\beta_1$, mille tõttu

$$\tan\gamma_1 = \frac{\tan\beta_1 - \tan\omega_2}{1 + \tan\beta_1 \tan\omega_2} = \tan(\beta_1 - \omega_2)$$

See tähendab, et $\gamma_1 = \beta_1 - \omega_2$ ja nurk, mille moodustab sirgjoon AB ringi riivajaga punktis A, võrdub ω_2 , mida tahtsimegi tõestada.

Arutades võrrandit (3) ja toimides temaga analoogiliselt eelmisele, saame punktidest A ja C läbi mineva ringjoone võrrandi ning leiame, et vabalt valitud punktist sellel ringjoonel näeme kõõlu AC nurga ω_3 all.

Selle ringjoone võrrand oleks:

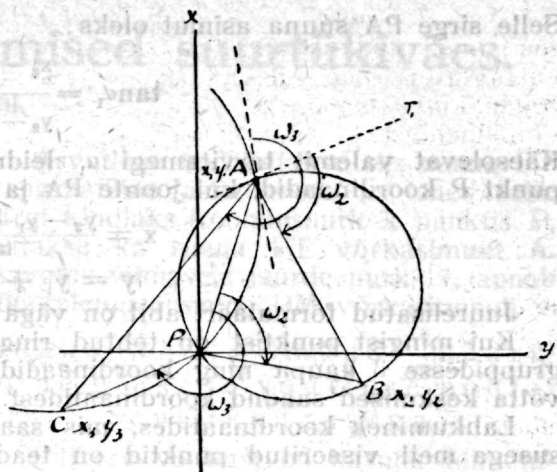
$$6) x^2 + y^2 - x \left(\frac{y_1 - y_3}{\tan\omega_3} + x_1 + x_3 \right) - y \left(\frac{x_3 - x_1}{\tan\omega_3} + y_1 + y_3 \right) + K_2 = 0$$

Tema saamiseks on küllalt, et võrrandis (5) panna $x_2 y_2$ ja ω_2 asemele vastavalt $x_3 y_3$ ja ω_3 .

Käsitletud kaks ringjoont lõikuvad punktis A; kuid neil on veel üks teine ühine punkt P. Seega sirge PA läheb läbi neist lõikepunktidest, mille tõttu saame tema võrrandi välja viia neist kahest ringjoone võrrandist:

$$x \left(\frac{y_1 - y_3}{\tan\omega_3} + x_1 + x_3 - \frac{y_1 - y_2}{\tan\omega_2} - x_1 - x_2 \right) + y \left(\frac{x_3 - x_1}{\tan\omega_3} + y_1 + y_3 - \frac{x_2 - x_1}{\tan\omega_2} - y_1 - y_2 \right) + K = 0 \text{ või lihtsustatult:}$$

$$x \left(x_3 - x_2 + \frac{y_2 - y_1}{\tan\omega_2} - \frac{y_3 - y_1}{\tan\omega_3} \right) + y \left(y_3 - y_2 - \frac{x_2 - x_1}{\tan\omega_2} + \frac{x_3 - x_1}{\tan\omega_3} \right) + K = 0$$



Selle sirge PA suuna asimut oleks:

$$\tan \alpha_1 = \frac{x_3 - x_2 + \frac{y_2 - y_1}{\tan \omega_2} - \frac{y_2 - y_1}{\tan \omega_3}}{y_3 - y_2 - \frac{x_2 - x_1}{\tan \omega_2} + \frac{x_2 - x_1}{\tan \omega_3}}$$

Käesolevat valemit tarvitamegi α_1 leidmiseks. Teades α_1 , on meil $\alpha_2 = \alpha_1 + \omega_2$ ja punkt P koordinaadid, kui joonte PA ja PB lõikepunkti koordinaadid, on:

$$x = \frac{y_2 - y_1 + x_1 \tan \alpha_1 - x_2 \tan \alpha_2}{\tan \alpha_1 - \tan \alpha_2}$$

$$y = y_1 + (x - x_1) \tan \alpha_1$$

Juurelisatud formulaari abil on väga kerge leida nii α_1 , α_2 ja α_3 kui ka x ja y.

Kui mingist punktist on tehtud ringvaade, siis võib viseeritud punktid jagada gruppidesse 3 kaupa ning koordinaadid teha kindlaks igas grupis eraldi. Lõpuks võtta keskmised saadud koordinaatidest.

Lahkumine koordinaatides, mis saadud eraldi gruppides, näitab missuguse täpsusega meil viseeritud punktid on teada, kui täpne on ringvaade ja kuivõrd teda võime usaldada

Arvutamise juures tuleb pidada silmas negatiivseid suurusi. Punktide valik ei erine millegiski teiste viiside omast. Ka siis kui on viseeritud ainult 3 punkti, on küllalt võimalusi lahenduse kontrollimiseks.

Formulaar.

Andmed:

$x_1 = 237558,6$ $y_1 = 185194,8$
 $x_2 = 232565,6$ $y_2 = 184184,7$
 $x_3 = 232472,3$ $y_3 = 183143,3$
 $\omega_2 = 129^\circ 59' 00''$ $\omega_3 = 217^\circ 02' 15''$

Valemid:

$$\tan \alpha_1 = \frac{x_3 - x_2 + \frac{y_2 - y_1}{\tan \omega_2} - \frac{y_2 - y_1}{\tan \omega_3}}{y_3 - y_2 - \frac{x_2 - x_1}{\tan \omega_2} + \frac{x_2 - x_1}{\tan \omega_3}}$$

$$x = \frac{y_2 - y_1 + x_1 \tan \alpha_1 - x_2 \tan \alpha_2}{\tan \alpha_1 - \tan \alpha_2}$$

$$y = y_1 + (x - x_1) \tan \alpha_1$$

$y_2 = 184184,7$	$x_2 = 232565,6$	$y_3 = 183143,3$	$x_3 = 232472,3$
$y_1 = 185194,8$	$x_1 = 237558,6$	$y_1 = 185194,8$	$x_1 = 237558,6$
$y_2 - y_1 = 1010,1n$	$x_2 - x_1 = 4993,0n$	$y_3 - y_1 = 2051,5n$	$x_3 - x_1 = 5086,3n$
$\frac{y_2 - y_1}{\tan \omega_2} = 3,0043644n$	$\frac{x_3 - x_2}{\tan \omega_2} = 232472,3$	$\frac{x_2 - x_1}{\tan \omega_3} = 232565,6$	$\frac{y_3 - y_1}{\tan \omega_3} = 2718,7n$
$\frac{y_2 - y_1}{\tan \omega_2} = 2,9279214$	$\frac{y_2 - y_1}{\tan \omega_2} = 847,1$	$\frac{y_3 - y_1}{\tan \omega_3} = 2718,7n$	$\frac{y_3 - y_1}{\tan \omega_3} = 2718,7n$
$\frac{y_3 - y_1}{\tan \omega_3} = 3,3120715n$	$a = 233319,4$	$b = 229846,9$	$N = 3472,5$
$\frac{y_3 - y_1}{\tan \omega_3} = T,8777057$	$-b = 229846,9$	$N = 3472,5$	
$\frac{y_3 - y_1}{\tan \omega_3} = 3,4343658n$	$y_2 = 184184,7$	$y_3 = 183143,3$	
$\frac{x_2 - x_1}{\tan \omega_2} = 3,6983616n$	$\frac{x_2 - x_1}{\tan \omega_2} = 4187,2$	$\frac{x_3 - x_1}{\tan \omega_3} = 6740,6n$	
$\frac{x_2 - x_1}{\tan \omega_2} = 0,0764430n$	$a = 188371,9$	$b = 176402,7$	
$\frac{x_3 - x_1}{\tan \omega_3} = 3,6219186$	$-a = 188371,9$	$D = 11969,2n$	
$\frac{x_3 - x_1}{\tan \omega_3} = 3,7064020n$			
$\frac{x_3 - x_1}{\tan \omega_3} = T,8777057$			
$\frac{x_3 - x_1}{\tan \omega_3} = 3,8236963n$			
$x_1 = 5,3757707$	$\frac{y_2 - y_1}{x_1 \tan \alpha_1} = 1010,1n$	$\tan \alpha_1 = 0,2901215$	
$\tan \alpha_1 = T,4625800$	$\frac{y_2 - y_1}{x_1 \tan \alpha_1} = 68920,9$	$\tan \alpha_2 = 0,6704040n$	
$x_1 \tan \alpha_1 = 4,8383507$	$= 67910,8$	$D = 0,9605255$	
$x_2 = 5,3665455$	$-x_2 \tan \alpha_2 = 155912,9n$	$N = 5,349906$	
$\tan \alpha_2 = T,8263366n$	$N = 223823,7$	$D = T,9325089$	$x = 233022,1$
$x_2 \tan \alpha_2 = 5,1928821n$		$x = 5,3673971$	

Resultaadid:

$x = 233022,1$	$y_1 = 185194,8$	$\alpha_1 = 16^\circ 10' 43''$
$x_1 = 237558,6$	$\Delta x \tan \alpha_1 = 1316,1n$	$\alpha_2 = 146^\circ 09' 43''$
$x - x_1 = 4536,5n$	$y = 183878,7$	$\alpha_3 = 233^\circ 12' 58''$
$x - x_1 = 3,6567209n$		
$\tan \alpha_1 = T,4625800$		
$\Delta x \tan \alpha_1 = 3,1193009n$		

Astronoomilised mõõtmised suurtükiväes.

R. Ustal.

Mitmesugusteks topograafilisteks toiminguteks suurtükiväes, näiteks alusuurtüki suunimiseks, bussoli deklinatsiooniseade määramiseks jne. peab olema teada teatud suuna võrkasimuut. Suuna võrkasimuudi peab andma spetsialistide komando. Juhtub aga sageli, et niisuguse suuna määramiseks puuduvad, või on liiga kaugel, trigonomeetrilised punktid, millede abil võiks asimuudi täpsalt kindlaks määrata. Niisugusel korral antud suuna võrkasimuut leitakse astronoomiliste mõõtmistega.

Astronoomiliste mõõtmistega võrkasimuudi määramine ei nõua mingit eeltööd ja võib toimuda ka öösel, kui seda ainult lubavad atmosfäärilised tingimused.

Päeval, kui päike on näha taevavõlvil, toimitakse päikese, selgel ööl — tähtede vaatlusi.

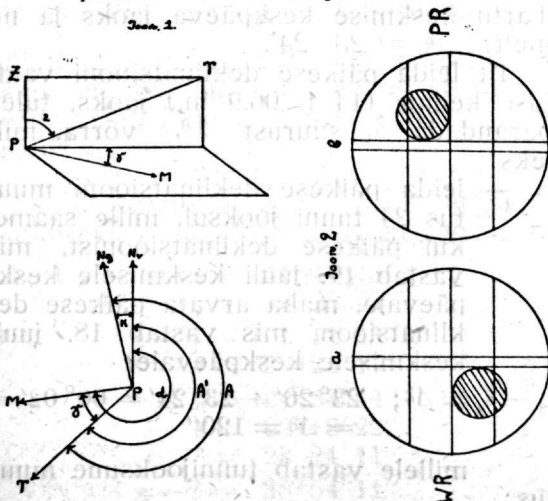
Käesoleva kirjutise sihiks on selgitada peensusteni ja kindlas järjekorras suuna võrkasimuudi määramist päikese vaatluse põhjal, kasutades viisi „zeniitkaugusega“.

Mõõtmiseks tuleb tarvitada teodoliiti, arvutlusteks logaritmide tabelit ja tähetorni kalendrit. Samuti peab olema käepärast vastava piirkonna kaart.

Viisi põhimõte.

Punktis P maastikul mõõta:

- nurk γ , s. t. horisontaalnurk otsitava suuna PM ja tähe T vahel;
- nurk z , s. t. vertikaalnurk antud punkti zeniidi Z ja tähe T vahel.



Arvutluse teel leitakse siis suuna PT geograafiline asimuut A, ja tehes selle järgi kindlaks koondusnurk k punktis P, leitakse ka suuna PT võrkasimuut A. Arvates viimasele juurde nurk γ , annab lõpptulemuse suuna PM võrkasimuudi α .

Suuna võrkasimuudi määramine päikese vaatluse põhjal zeniitkaugusega.

Päikese vaatlust on kasulik toimetada siis, kui see asub vähemalt 20° horisondist kõrgemal. Kui päike asub sellest piirist madalamal, tuleb astronoomilise refraktsiooni leidmiseks kasutada eritabelit.

Teodoliidi nullaset peab tundma ja toimetama mõõtmisi nii parema kui ka vasaku ringiga.

Mõõtmisel on töös kaks meest: üks vaatleja, teine andmete märkija.

Töökäik maastikul on järgmine:

- asetada teodoliit täpselt punkti P, s. t. kindlakstehtavale suunale; kontrollida, et vertikaaltelg oleks perpendikulaarne loodis olevale horisontaalteljele;
- viseerida vasaku ringiga (WR) kindlakstehtavas suunas (esemele, mis asub suunal või sinna püstitatud tähisele) ja märkida välikausta*) horisontaallimbi mõlema nooniuse seaded;
- kruvida optilise toru külge päikesevaatluse prisma;
- viseerida vasaku ringiga optiline toru kirbu abil päikesele ja järgnevalt, vaadates päikesele läbi prisma, juhtida okulaarvõrgu niidid päikesele, nõnda, et päikese asend niitide suhtes annaks pildi, nagu joon. 2-a näidatud; selleks toiminguks töötada alaliselt mikromeetriliste kruvidega;
- viseerimise lõpul öelda „valmis“ ja lugeda valjusti horisontaal- ja vertikaallimbi seaded;
- korrata toiming (vasaku ringiga) kaks korda.
- analoogiliselt toimetada päikese salkimist parema ringiga (PR);
- viseerida parema ringiga otsita-

*) Vaata lisa 1.

vasse suuna ja märkida horisontaallimbi noonuste seaded.

Mõõtmisi toimetada kiirelt, nõnda et terve mõõtmise vältus ei ületaks 20 minutit.

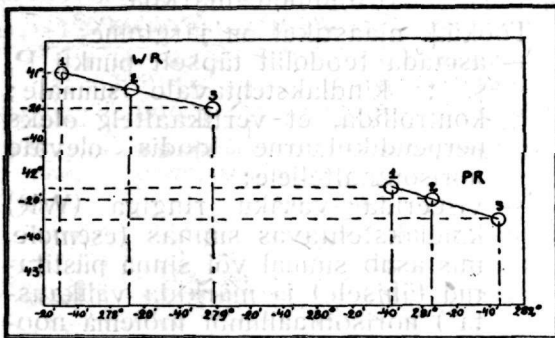
Kui aega on napilt ja tekib kartus, et päike võib kaduda pilve taha, võib sälkimist toimetada järjekorras parema ja vasaku ringiga ja leppida nelja sälkimisega (kaks korda (WR) ja kaks korda (PR)).

Jättes teodoliit kohal, tuleb otsekohe asuda mõõtmiste kontrollimisele.

Mõõtmiste kontrolliks olgu kaasas millimeeter-paberi leht suuruses umbes 30×30 sm, kuhu kantakse vaatlusi, lugedes $+x$ telg päikese zenitkauguste teljeks ja $+y$ telg päikese sälkimise horisontaallimbi seadete teljeks. Mõõduks valida $1^\circ = 60$ m/m, s. t. $1' = 1$ m/m.

Kui vaatlused on kantud millimeeter-paberile, ühendada joonega vasaku ringiga tehtud vaatlused, samuti ka parema ringi vaatlused (vaata joonis 3).

Joon. 3.



Mõlemad jooned peavad olema paralleelsed; vastasel korral on mõõtmiste ajal tekkinud viga, millepärast tuleb tervet mõõtmist korrata.

Kui mõõtmine oli vigadeta, asuda selle arvutlemisele.

Arvutlemine.**)

Arvutus jaguneb kolme ossa:

- päikese zenitkauguse z parandamine;
- päikese geograafilise asimuudi A leidmine;
- otsitava suuna võnkasimuudi α leidmine.

a) Päikese zenitkauguse parandamine.

Väliskausta järgi on päikese keskmine zenitkaugus $z_1 = 41^\circ 42' 52''$.

Zenitkaugust peab parandama astro-noomilise refraktsiooni mõju võrra.

$$R = 57,7'' \cdot \operatorname{tg} z_1 = \\ = 57,7'' \cdot \operatorname{tg} 41^\circ 43' = 54''$$

Päikese keskkoha zenitkaugus z on siis võrdne:

$$z_1 = 41^\circ 42' 52'' \\ R = + 54'' \\ z = 41^\circ 43' 46''$$

b) Päikese geograafilise asimuudi leidmine.

See arvutus tuleb jagada kahte all-ossa:

- päikese deklinatsiooni leidmine vastavalt päikese vaatluse keskmisele kellajaajale ja
- geograafilise asimuudi A leidmine.

Tähetorni kalendris on antud päikese deklinatsiooni suurus iga päeva kohta Tartu keskmise keskpäeva jaoks, Tartu kohalise aja järgi.

Interpoleerides võib leida päikese deklinatsiooni suuruse keskmise vaatluse kellaja jaoks Tartu kohalise aja järgi.

Kuna meil ametlikult on maksev Ida-Euroopa aeg (mis on kaks tundi Greenwichi ajast ees), tuleb esmalt loetud keskmise vaatluse kellaaeg ümber arvutada Tartu kohalise aja peale; seda toimetatakse järgmiselt:

Vaatlus tehtud	14 t. 20 m.
L.-E. ja I.-E. aegade vahe	2 „ — „
Greenwichi aeg	12 t. 20 m.
Tartu ja Greenwichi kohaliste aegade vahe	+ 1 „ 46,9 „

(vaata täh. kal. lhk. 29)

Tartu aeg 14 t. 06,9 m.

Tähetorni kalendrist lhk. 15 võib leida päikese deklinatsiooni 18. juulil 1929. a. Tartu keskmise keskpäeva jaoks ja nimelt: $\delta_1 = 23^\circ 24'$.

Et leida päikese deklinatsiooni vaatluse kellaja (14 t. 06,9 m.) jaoks, tuleb parandada δ_1 suurust $\Delta\delta_1$ võrra, milleks:

- leida päikese deklinatsiooni muutus 24 tunni jooksul, mille saame, kui päikese deklinatsioonist, mis vastab 19. juuli keskmisele keskpäevale, maha arvata päikese deklinatsioon, mis vastab 18. juuli keskmisele keskpäevale:

$$\delta_2 - \delta_1 = \Delta\delta; \quad 23^\circ 26' - 23^\circ 24' = 00^\circ 02' = \\ = \Delta\delta = 120''$$

millele vastab tunnijooksune muutus:

***) Arvutluste leht vaata lisa 2.

$$\frac{120''}{24} = 5''$$

Kuna vaatluse keskmine aeg oli üm-
marguselt 2,1 tundi keskpäevast hiljem,
saame deklinatsiooni paranduse märgiga
plus (+), sellega on päikese deklinatsi-
ooni suurus δ keskmise vaatluse ajal
võrdne:

$$\begin{aligned} \delta_1 &= 23^\circ 24' 00'' & \text{kus } \Delta\delta_1 &= 5'' \cdot 2,1 = 11'' \\ \Delta\delta_1 &= 06^\circ 00' 11'' \\ \delta &= 23^\circ 24' 11'' \end{aligned}$$

M ä r k u s: Täpsemalt arvutades tu-
leb päikese deklinatsiooni kindlaksmää-
ramisel arvesse võtta ka vaatluse asu-
koht ja Tartu kohaliste keskmiste aega-
de vahe. Kuna aga kaugemate punktide
kohalised kellaajad erinevad Tartu ko-
halikust kellaajast ainult — 17 m. (Kure-
saare) ja + 6 m. (Narva) võrra, siis ei
ole tarvis deklinatsiooni arvustamisel
seda üldse arvesse võtta liiga väikese
deklinatsiooni muutuse tõttu ja lugeda
asukoha kohaline aeg võrdseks Tartu
kohalisele ajale.

Päikese geograafilise asimuudi leid-
miseks asukoha keskmise vaatlusaja
suhtes peab olema teada asukoha geo-
graafiline laius (kaardilt), päikese kesk-
koha zenitkaugus ja päikese deklinatsi-
ooni suurus.

„A” arvutamise valemiks olgu:

$$\sin^2 \frac{A}{2} = \frac{\cos s \cdot \sin(s - \delta)}{\sin z \cdot \cos \varphi};$$

$$\text{kus } s = \frac{z + \varphi + \delta}{2}.$$

Valemi lahendust toimetada 5- või
7-kohaliste logaritmitabelitega.

Peab pidama meeles, et ennelõuna-
sel vaatlusel saadud $\frac{A}{2}$ väärtus on po-
sitiivne, pealelõunasel aga negatiivne.
Esimesel juhtumil on leitud asimuut
võrdne tegelikule. Teisel juhtumil on
tegelik asimuut võrdne

$$360^\circ - A.$$

Nagu valemist selgub, peab nurga A
leidmiseks esmalt olema teada suurus s:

$$\begin{aligned} z &= 41^\circ 43' 46'' \\ \varphi &= 59^\circ 28' 47'' \\ z + \varphi &= 101^\circ 12' 33'' \\ \delta &= 23^\circ 24' 11'' \\ 2s &= 124^\circ 36' 44'' \\ s &= 62^\circ 18' 22'' \\ \delta &= 23^\circ 24' 11'' \\ s - \delta &= 38^\circ 54' 11'' \end{aligned}$$

Järgnevalt asuda valemil lahenda-
misele:

$$\begin{aligned} \lg \sin z &= 9.8232201 \\ \lg \cos \varphi &= 9.7057440 \\ \lg \sin z \cdot \cos \varphi &= 9.5289641 \\ \lg \cos s &= 9.6672172 \\ \lg \sin(s - \delta) &= 9.7883998 \\ \lg \cos s \cdot \sin(s - \delta) &= 9.4556170 \\ \lg \sin z \cdot \cos \varphi &= 9.5289641 \\ \lg \sin^2 \frac{A}{2} &= 9.9266529 \\ \lg \sin \frac{A}{2} &= 9.9633264 \\ \frac{A}{2} &= 66^\circ 47' 01'' \\ A &= 133^\circ 34' 02'' \end{aligned}$$

Kuna mõõtmist toimetati peale kesk-
päeva, on päikese geograafiline asimuut
asukoha keskmise kohalise vaatluse ajal
võrdne

$$A = 226^\circ 25' 58''.$$

d) Otsitava suuna võrkasi-
muudi α leidmine.

Päikese võrkasimuudi määramiseks
tuleb asukoha suhtes arvutluse teel leida
meridiaanide koondusnurk k. Selleks
olgu kaardilt loetud asukoha geograafi-
line pikkus $\lambda = 25^\circ 19' 38''$. Koondusnurk
on võrdne:

$$k = \Delta\lambda \cdot \sin \varphi$$

kus φ on Põhja-Eesti nullpunkti laius*)
ja $\Delta\lambda$ asukoha ja nullpunkti ja pikkuste
vahe.

$$\begin{aligned} \text{asukoha } \lambda &= 25^\circ 19' 38'' \\ \text{nullpunkti } \lambda_0 &= 25^\circ 00' 00'' \end{aligned}$$

$$\Delta\lambda = 00^\circ 19' 38'' = 1178''$$

$$\begin{aligned} \text{kuna asukoha } \varphi &= 59^\circ 28' 47'' \text{ on} \\ k &= 1178'' \cdot \sin 59^\circ 06' = 1178'' \cdot 0,858 = \\ &= 00^\circ 16' 49'' \end{aligned}$$

Asukoht P on koordinaatvõrgu null-
punktist idapool, sellepärast leitakse päi-
kese võrkasimuut, kui geograafilisest
asimuudist m a h a a r v a t a koondus-
nurk

$$\begin{aligned} A &= 226^\circ 25' 58'' \\ k &= 00^\circ 16' 49'' \\ A' &= 226^\circ 09' 07'' \end{aligned}$$

Otsitava suuna võrkasimuudi leid-
miseks tuleb saadud päikese võrkasi-
muudile juurde lisada nurk γ , mis vas-
tab maastikul peripäeva mõõdetud kind-
lakstehtava suuna keskmise seade ja
päikese keskmise horisontaallimbi seade
vahele.

*) On asukoha $\varphi > (>)$ kui $58^\circ 36'$, kasuta-
takse Põhja-Eesti (Lõuna-Eesti) nullpunkti laiust,
mille suurus = $59^\circ 06'$ ($58^\circ 06'$).

Otsitava suuna
horisontaallimbi seade = $\theta_M = 1^{\circ} 16' 45''$
Päikese
horisontaallimbi seade = $\theta_T = 279^{\circ} 43' 03''$
= $\theta_M - \theta_T = 81^{\circ} 33' 42''$

Otsitava suuna võrkasimuut on
võrdne
+ $A' = 226^{\circ} 09' 07''$
 $\varphi = 81^{\circ} 33' 42''$
 $\alpha = 307^{\circ} 42' 49''$

Sellega on ülesanne lahendatud.

Välikaust.

Lisa 1.

Asukoht: $\varphi = 59^{\circ} 28' 47''$, $\lambda = 25^{\circ} 19' 38''$. Taevakeha: Päike. Nullase = 0.
„18.“ juulil 1929. a.

Kella aeg	Kuhu viseerida	Ring	Horisontaal — limb			Vertikaal — limb		
			I	II	Keskmine	A	B	Keskmine
14 t. 15 m.	M	W	1° 16' 45"	181° 16' 45"	1° 16' 30"	—	—	—
	T	W	277° 34' 15"	97° 34' 15"	277° 34' 15"	40° 58' 00"	220° 58' 15"	40° 58' 07,5"
	"	W	278° 10' 45"	98° 10' 45"	278° 10' 45"	41° 08' 15"	221° 08' 30"	41° 08' 22,5"
14 t. 19 m.	"	W	278° 58' 00"	98° 58' 00"	278° 58' 00"	41° 20' 15"	221° 20' 30"	41° 20' 22,5"
14 t. 22 m.	"	P	100° 42' 45"	280° 43' 15"	280° 43' 00"	317° 51' 00"	137° 51' 15"	42° 08' 52,5"
	"	P	101° 06' 15"	281° 06' 15"	281° 06' 15"	317° 45' 00"	137° 44' 45"	42° 15' 07,5"
14 t. 25 m.	"	P	101° 46' 15"	281° 45' 45"	281° 46' 00"	317° 33' 30"	137° 33' 45"	42° 26' 22,5"
	M	P	181° 17' 15"	1° 16' 45"	1° 17' 00"	—	—	—
Päikese horisontaallimbi seade					1678° 18' 15"	Vertikaallimbi seade		250° 17' 15"
					279° 43' 03"			41° 42' 52"

Säikimiste keskmine aeg $t_1 = 14$ t. 20 m.
Keskmine zeniiitkaugus $Z_1 = 41^{\circ} 42' 52''$
Nullase $Z_0 = 00^{\circ} 00' 00''$
Lõpulik keskmine zeniiitkaugus $Z_1 = 41^{\circ} 42' 52''$
" " horisontaallimbi seade päikesele . . . $\theta_T = 279^{\circ} 43' 03''$
" " " " suunale PM. $\theta_M = 1^{\circ} 16' 45''$

Arvutluste leht.

Lisa 2.

Suuna võrkasimuudi leidmine päikese zeniiitkauguse põhjal.

Zeniitkauguse parandus refrakts. võrra	„Tartu aja“ leidmine	Deklinatsioon (päikese kääne) leidmine
$tgz_1 = 0,93$ $R = 57,7''$, $0,93 = 54''$ $Z_1 = 41^{\circ} 42' 52''$ $Z = 41^{\circ} 43' 46''$	Vaatlus tehtud 14t. 20 m. L. E. ja J. E. aegade vahe 2t. Greenwichi aeg 12t. 20 m. Greenwichi ja Tartu vahe +1t. 46,9m. Tartu aeg 14t. 06,9m.	$\delta_2 = 23^{\circ} 26'$ $\delta_1 = 23^{\circ} 24'$ $\Delta\delta = 2''$, 24t. $\Delta\delta : 24 = 120''$; $24 = 5''$ 1t. $\Delta\delta_1 = 5''$, 2,1 = 11" $\delta_1 = 23^{\circ} 24' 00''$ $\delta = 23^{\circ} 24' 11''$

S leidmine	Nurga A leidmine
$z = 41^{\circ} 43' 46''$ $\varphi = 59^{\circ} 28' 47''$ $z + \varphi = 101^{\circ} 12' 33''$ $\delta = 23^{\circ} 24' 11''$ $2s = 124^{\circ} 36' 44''$ $s = 62^{\circ} 18' 22''$ $\delta = 23^{\circ} 24' 11''$ $s - \delta = 38^{\circ} 54' 11''$	$lg \sin z = 9.8232201$ $lg \cos \varphi = 9.7057440$ $lg \sin z \cdot \cos \varphi = 9.5289641$ $lg \cos s = 9.6672172$ $lg \sin (s - \delta) = 9.7883998$ $lg \cos s \cdot \sin (s - \delta) = 9.4556170$ $lg \sin z \cdot \cos \varphi = 9.5289641$ $lg \sin^2 \frac{A}{2} = 9.9266529$ $lg \sin \frac{A}{2} = 9.9633264$ $\frac{A}{2} = 66^{\circ} 47' 01''$ $A = 360^{\circ} - 133^{\circ} 34' 02'' = 226^{\circ} 25' 58''$

Koondusnurk k	Päikese võrkasimuut	Nurk γ	Suuna võrkasimuut α
Asukoha $\lambda = 25^{\circ} 19' 38''$ Nullpunkti $\lambda = 25^{\circ} 00' 00''$ $\Delta\lambda = 0^{\circ} 19' 38''$ $K = 1178'' \cdot \sin 59^{\circ} 06' =$ $= 1178'' \cdot 0,858 = 1011''$ $K = -0^{\circ} 16' 49''$	A = $226^{\circ} 25' 58''$ K = $0^{\circ} 16' 49''$ A ¹ = $226^{\circ} 09' 07''$	$\Theta_M = 1^{\circ} 16' 45''$ $\Theta_T = 279^{\circ} 43' 03''$ $\gamma = 81^{\circ} 33' 42''$	A ¹ = $226^{\circ} 09' 07''$ $\gamma = 81^{\circ} 33' 42''$ $\alpha = 307^{\circ} 42' 49''$

Lõplik suuna PM võrkasimuut on võrdne: $307^{\circ} 42' 49''$.

Eraisikute osavõte kaitsevæelistest süütegudest.

L. Vahter.

Sagedased on juhtumised, kus kaitsevæelistest süütegudest võtavad osa ka eraisikud, vähemalt faktiliselt on see nii. Näiteks: eraisik kihutab kaitsevæelast sundteenistusest ära jooksma, või ülemuse käsku mitte täitma, on abiliseks kaitsevæelasele kätteusaldatud riigivandumise kõrvaldamisel jne. Tekib küsimus, kas on võimalik eraisikute osavõte ka juriidiliselt ning missugusel määral, kuidas on see osavõte maksvate seaduste järele konstrueeritud. Käesoleva küsimusele vastates peatume maksvate seaduste juures, ainult möödaminnes puudutame selles küsimuses ka kriminaalõiguse doktriini ja ka Saksamaa seadusandlust ning kohtupraktikat eriti just sellepärast, et Saksa ja meil maksvad seadused (Vene 1903. a. U. N. S. ja Eesti uus Kriminaalseadustik) selles küsimuses tekstuaalselt täiesti ühesuguseid määruseid sisaldavad, kuna kohtupraktikad on lahkuminevad.

Sõjaväelised süüteod kuuluvad n. n. erikuritegude (delicta propria, Standesverbrechen) liiki. Erisüütegude iseloomustuseks on asjaolu, et mitte igaüks ei saa nende süütegude subjektiks olla, vaid ainult teatavad isikud; nende väliseks tunnuseks on see, et kriminaalseadustiku eriosa koosseisus on subjekt eraldi äratähendatud (nagu riigiteenija, E. Vabariigi kodanik, laevakapten jne.) või on seadustik maksvaks tehtud ainult teatava liigi isikute suhtes (meil sõjaväe nuhtlusseadustik). Eestis kuuluvad kaitsevæeliste süütegude hulka need teod, mis on ette nähtud S. N. S. eriosas, järelikult kaitsevæe süüteo äramäärajaks on puhtformaalne moment S. N. S. kohaldatavuse näol. S. N. S. § 242 mõttekohaselt tuleb laien-

dada kaitsevæe süüteo mõistet ka nende kaitsevæelaste ametalaliste süütegude peale, mida S. N. S. ette ei näe ning mille kordasaatmises kaitsevæelane langeb karistuse alla 1845. aast. Vene nuhtluse seadustiku järele, nagu ametaline võltsimine, altkäemaksu võtmine jne. (Vaata Vene peasõjakohtu seletused 1910. a. nr. nr. 37, 52; 1908. a. nr. 88 etc.).

Ühel süüteol võib olla mitu osalist. Kriminaalõiguse doktriin, sellekohaselt ka uus Eesti kriminaalseadustik (R. Teatajas seni ilmumata) liigitab kõiki süüteo osalisi kolme gruppi: 1) täidesaatjateks, kes võib olla üksinda (ainutäidesaatja) või mitu (kaastäidesaatjad), 2) kihutajateks ja 3) kaasaitajateks. (Sellest kaldub kõrvale praegu maksev 1845. a. nuhtlusseadustik). Täidesaatja on see, kes korda saadab vahenditult selle teo, mis on ette nähtud kriminaalseadustiku eriosa koosseisus, tema tegu on „koosseisupärane“ (formaal-objektiivne teooria). Kihutaja ja kaasaitaja tegevus ei ulata selle koosseisu täitmise piiridesse, esimene kutsub esile täidesaatjas süüteo kordasaatmise motiivid, teine soodustab süüteo kordasaatmist sellega, et füüsiliste abinõudega seda hõlbustab (füüsilise kaasaitaja) või nõuandmisega toetab (intellektuaalne kaasaitaja).

Kas on võimalik eraisikute osavõte kaitsevæelistes süütegudes? Selle küsimusele vastamiseks on põhjaneva tähtsusega maksvate seaduste seisukohalt uus Eesti kriminaalsead. toodud määrus, et „iseäralised isiklikud vahekorrad ja tingimused, mis mõne süüteo osalise karistatavust määravad, suurendavad või vähendavad, ei mõju teiste osaliste vastutuse peale“. See määrus on täpselt tõlgituna

võetud uute seadustikku Vene 1903. a. Uuest nuhtluse seadustikust (§ 51), see määrus on ka Saksa 1871. a. (veel praegu maksvas) kriminaalseadustikus. Eestis maksev 1845. a. seadustik ei sisalda seda määrust, kuid kohtu praktika on täiel määral selle põhimõtte omaks võtnud. Sõjaväe nuhtluseadus toetub osavõtte küsimuses üldkaristusseaduste peale, sellepärast võime selle põhimõtte käsitamist konstateerida ka S. N. S. ettenähtud süütegude peale (§ 1 alusel).

Kaitseväge teenistus on ilmselt niisugune isiklik asjaolu, millest üleval räägitakse. See on eriline õigusvahekord riigi ja kaitseväes teeniva isiku vahel, mis täielikult puudub eraisikul. Sellelt seisukohalt peaksime konstateerima, et eraisik, kes võtab osa kaitsevaelisest süüteost, jääb karistamatuks. Teiste sõnadega, eraisiku tegu on õiguse seisukohalt tähtsusetu, irrelevantne, sest tema isikus puudub see isiklik õigusvahekord, mis kaitsevaelase teole süüteo ilme annab, formaalselt põhjendab seda ka asjaolu, et S. N. S. ei maksa eraisikute kohta. Kuna paljud eraisikute osavõttega seotud süüteod õige raskeid seaduserikkumisi sisaldavad (näiteks: eraisiku kaasaitamine kaitsevaelasele tunnimehe tapmisel, kaitsevaelaste kihutamine eraisikute poolt vastuhakkamisele ülemusele), siis paistab nende karistamatuks jätmise hoobina näkku igasugusele õiguse mõistele ning ülekohtuna, mida ei saa vabandada ükski juriidiline kaalutlus.

Eelmine näiline konsekvents eraisikute karistamatuse suhtes on meie maksvate seaduste seisukohalt osaline, seadus kui ka kohtu praktika on teed näidanud, kuidas ka eraisikud osavõtjad vastutuse alla langevad, kuigi peab konstateerima, et need teed kaugelki rahuldavad ei ole ning kriminaalpoliitiliste nõuetele ei vasta, jättes osa isikuid ikka karistamatuks. Võtame vaatlusele, kuidas on seadus eraisikute osavõtjate vastutust konstrueerinud.

Vaadeldes S. N. Seadustiku ja üldkaristusseadustikkude eriosa süüteo koosseise, märkame, et mõlemad sisaldavad suure osa ühesuguseid süütegusid. Meile paistab ilmselt, et paljud S. N. Seadustikku ülesvõetud ja kaitsevaelaste poolt kordasaadetavaid süütegusid on sisult samad üldsüüteod, kuid raskema karistusega sellepärast, et kaitsevaelane oma erilise õigusseisukorra tõttu on veel suuremal määral kohustatud nendest süütegudest hoidu-

ma, kui eraisik, kellel need erilised õigusvahekorrad puuduvad. Need kaitsevaelisest süüteod ei ole muud midagi, kui kvalifitseeritud üldsüüteod, omalt iseloomult on segatüübilised ja nimetatakse mitteehtsateks kaitseväge deliktideks (uneigentliche, unechte Standesverbrechen). Näited: 1) tunnimehe tapmine (S. N. S. § 118), vastab inimese tapmisele üldse (N. S. §§ 1454, 1455). Raskendavateks momentideks on eriline süüteo subjekt (kaitsevaelane), 2) teenistusosalal kätteusaldatud varanduse kõrvaldamine (S. N. S. § 232) vastab kätteusaldatud võõra varanduse omastamisele või raiskamisele eraisiku poolt (R. N. S. § 177, N. S. § 1681) ja palju teisi. Kõikide niisuguste kaitsevaeliste süütegude kordasaatmisel ühiselt kaitsevaelaste ja eraisikute poolt, langevad kaitsevaelased vastutuse alla S. N. S. järele, eraisikud üldseaduste järele, sest kaitsevæeteenistuses olek kuulub eelnimetatud süütegudes niisuguste iseäraliste isiklikkude süüd suurendavate asjaolude hulka, mis teiste osaliste (eraisikute) vastutuse peale ei mõju.

Vastavalt sellele vastutavad süüteo ühisel kordasaatmisel kaitsevaelane S. N. S. § 232. järele, eraisik R. N. S. § 177 või 1681 järele jne. Samasugusel seisukohal asuvad niihästi Vene senat (1884. a. nr.13, 1882. a. nr. 40 ja teised) kui ka Saksa riigikohus.

Teine liik kaitsevaelisi süütegusid moodustavad n.n. puhttüübilised (reine) erideliktid (ehtsad kaitsevaelisest süüteod). Nende süütegude iseloomulikuks tunnuseks on asjaolu, et teo kordasaatmine kaitsevaelase poolt ei ole mitte süüd suurendav, kvalifitseeriv asjaolu, vaid süüd määrav. Tegu muutub süüteoks ainult sellepärast, et see on kordasaadetud kaitsevaelase poolt. Kaitseväge teenistuses olek on siin selleks iseäraliseks isiklikuks asjaoluks, mis kaitsevaelase teole kuritegelikkuse ilme annab. Üldkaristuse seadustikkudes puuduvad üldse samalaadilised süüteo koosseisud, sellepärast tuleb järeldada, et eraisiku osavõtte meie seaduste järele puhttüübilistes kaitseväge süütegudes on juriidiliselt võimata. Puhttüübiliste (ehtsate) kaitseväge deliktide hulka kuuluvad näiteks S. N. S. §§ 124, 126, 130, 131, 133, 141—147 ja palju teisi. Siit tuleb järeldada, et eraisiku kaastegevus (kaasaitamine, kihutamine) nendele süütegudele on „nulla poena sine lege“ põhimõtte alusel karistamata. Samal seisukohal asub

Kurtna laager 24. juulil 1929.*Kiir silla ehitamine pioneeride poolt.*

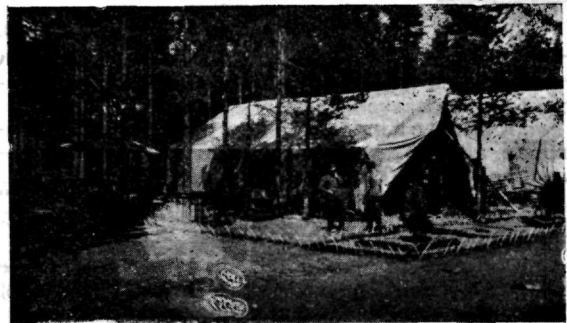
Vene senat puhttüübiliste erideliktide juures, väites, et üldiselt jääb eraisiku osavõtte erideliktides karistamatuks, kuivõrd üldkaristuse seadustes puuduvad vastavad koosseisud, s. o. kuivõrd eridelikt ei ole sisuliselt mitte kvalifitseeritud ülddelikt (1884. a. nr. 13 etc.) Venemaal oli selle vaate kaitsjaks väljapaistev teoreetik senaator Tagantseff (samuti prof. Kolo-kolov).

Siin kohal tuleb huvitusega ära märkida, et Saksa Riigikohtu praktika selles küsimuses osalt Vene senati seisukohtadele vastupidisel vaatekohal asub olgugi, et Saksa kriminaalseadustik (1870.a.) sama määrust iseäraliste isiklikkude asjaolude kohta sisaldab, nagu see on Vene 1903. a. kriminaalseadustikus ning mis on senat ka 1845. a. krim. seadustikule sisse interpreteerinud. Saksa riigikohus (Reichsgericht) seletab, et mitteehtsate erideliktide juures vastutab eraisik osavõtja üldkaristusseaduste järele süüteo koosseisu järele, mis vastab erideliktile (see vastab Vene senati seisukohtadele), ehtsate erideliktide juures vastutab osavõtja eraisik harilikku-de osavõtte määruste järele (vastupidiselt Vene senatile), seletades selle juures, et täidesaatja juures olevad isiklikud asjaolud, mis süütegu määravad, tulevad arvestada ka osavõtjatele, kelle juures need puuduvad; osavõtjate (kaasaitaja ja kihutaja) juures olevad iseäralised isiklikud asjaolud ei tohi täidesaatjale kunagi mõjuda. Selle seisukohale vaidlevad vastu paljud väljapaistvad Saksa teoreetikud, nagu M. E. Mayer, Kohler, Finger j. t., kaitsevad Liszt, Bar, Berolzheimer j. t.

Igatahes on Saksa Riigikohtu seisukohad kriminaalpoliitiliselt otstarbekohased, kuigi seaduslikkuse seisukohalt väga

küsitavad (vaata M. E. Mayer „Allgem. Teil des Deutschen Strafrechts“).

Eestis maksvat kohtupraktikat tuleb igatahes meil maksvate seaduste seisukohalt õigeaks pidada, kuid kriminaalpoliitiliselt on olukord täiesti vastuvõtmata. Riik ei tohi lubada, et eraisik täiesti teadlikult kaitsevaelase poolt kordasaadetavale ehtsale kaitsevaelisele süüteoale kaasa aitab või kihutab, ilma et mingisugust vastutust pruugib kanda. Täiesti ebaloo-giline on seisukord, et kaitsevaelane, kes korda saatis S. N. S. § 145 tähendatud süüteo (võimu liialdamine), võib raskemal juhtumisel saada karistuseks 4 aast. vangiroodu, kuna eraisik, kes kaitsevaelast selle süüteoale üles kihutas, karistamatuks jääb ainult mingisugustel doktrinaarsetel kaalutlustel, et eraisik süütegu (ehtsat eridelikti) mõisteliselt ei saa korda saata, järelikult ei saavat ta ka osa võtta. Viimane osa sellest järeldusest ei ole igatahes õige. Siin peaks seadusandlisel teel alused loodama eraisikute osavõtjate karistamiseks. Soovitavad oleksid kaks moodust: 1) laiendada seadustiku (soovitav üldkarist. sd.) üldosas eraisikute karistust osavõtte määruses ka nende eraisikute peale, kes ehtsale erideliktile kaasa aitavad või kihutavad (Dr. Perten'i ettepanek raamatus „Die Beihilfe zum Verbrechen“). Niisuguse mooduse juures langeks vastutuse alla mitte ainult kaitsevaelane, vaid ka eraisik. Muidugi peab olema ettenähtud eraisikute suhtes karistused, mis üldse on määratavad eraisikutele, samuti peaks jääma karistamatuks eraisikud vähematele süütegudele kihutamises või kaasaitamises, nagu see on kindlaksmääratud uues Eesti kriminaalseadustikus üleastumiste (arestiga või rahatrahviga karistatavate süütegude) kohta.

Kurtna laager 18. juulil 1929.*2-se kompanii telkides vabal ajal.*

Niisuguse mooduse juures on ühtlasi nõuetav, et eraisiku osavõtja karistus oleks tuntavalt väiksem, kui see on kaitseväelase juures, sest viimasele on seadus tema iseäraliste õigusliste vahetõttude teost hoidumise eriliseks kohustusks teinud. Karistuse laiendamine üldosas niisugusel viisil ehtsates erideliktides on läbi viidud osavõtjate kohta Saksa 1925. aasta kriminaalseadustiku projektis (§ 28); selle seadustiku eeskujul on Läti krim. seadustikus vastav karistustlaiendav klausel sisse võetud. § 51 on öeldud et erilised asjaolud ja tingimused, mis karistatavust määravad, ei kõrvalda osalise vastutust, kellel need asjaolud ja tingimused nuuduvad. Viimaste kohta on aga karistuse vähendamine sunduslikuks tehtud. Üldse peab ütleva, et Läti kriminaalseadustik meie omast mitmes küsimuses kõrgemal seisab, kuigi selle aluseks on sama 1903. a. Vene Uus nuhtlusseadus.

2) Teise mooduse järele tuleks eraisikute süüteod kihutamise ja kaasaitamise näol üles võtta üldkriminaalseadustiku eriossa iseäraliste deliktidenäol (delicta sui generis). See n. n. kasuistline moodus on enam vähem järjekindlalt läbi viidud Norra 1902. aasta seadustikus. Kasuistliku konstruktsiooni halb külge on, et seadustiku eriosa saab üleliigselt koormatud ning paratamatud oleksid tühikud seaduses.

Need puuduksid esimese mooduse juures, millal eraisikute osavõtjate karistatavus on laiendatud seadustiku üldosas, seadus pikeneks ainult paarirealise klauseliga nagu Saksamaal või Lätis, selle juures

oleks aga iga eraisiku-osavõtja karistatavus täielikult kindlustatud.

Meil maksivad seadused ei ole kõiki ehtsatest erideliktdest osavõtjaid karistatavaks jätnud, vaid õige välisesel määral omaks võtnud teise mooduse, pannes mõnel juhtumisel karistuse alla osavõtja, seadustiku eriosas iseäraliste deliktide (delicta sui generis) ülevõtmisega. Siin tuleks nimetada näiteks N. S. § 382, mis kujutab erilist kihutamise vormi (meelehea andmine ametnikule võltsimise otsustarbel j. n. e.), siis § 380 (vahemees altkäemaksu pakkumisel.) Ka mõned ehtsatest kaitseväge deliktidest osavõtmise vormid on üldkaristuse seadustikus ettenähtud iseäraliste süütegude näol. Siia kuuluvad näiteks N. S. § 531 (eraisiku kihutamine kaitseväelast sundteenistusest jooksu minnekule või teenistuse kohustest kõrvalehoidmisele, või kaasaitamine selleks), § 514 (kaitseväelase vigastamine eraisiku poolt teenistusest kõrvalehoidmise sihil, mis on eriline kaasaitamise viis), § 328 (kaitseväelase kihutamine väljamaale elama asumiseks eraisiku poolt) ja veel paar artiklit. Nagu sellest selgub, on ehtsatest kaitseväelistest süütegudest osavõtja eraisik arvatud karistuse alla täiesti sporadiliselt (juhuslikult) ainult mõnel juhtumisel (samuti ka uues kriminaalseadustikus), mis kriminaalpolitiliselt täiesti põhjendamata. Selle ebamäärase olukorra kõrvaldamiseks, kus eraisik ehtsast kaitseväge süüteost kuivõrd tahes intensiivselt osa võib võtta, riik aga käed rüppes on sunnitud pealt vaatama, tuleks samme astuda. Paras juhus selleks avaneb meie uue sõjaväge karistuseseaduse väljatöötamisel.

Sõjakirjandust.

SOOME.

Sana ja Miekka. (Sõna ja mõõk). 1929. Nr. 10.

Artikkel „Valimised“ on üleskutse valimiste puhul.

„Kaitseasutise tarbetusest“. Viimaste aastate jooksul on palju vaieldud kaitseasutise tarvilikkuse üle.

Kaitseasutise vaenlased on alati „tõendanud“ selle tarbetust, kuulutades seda isegi hädaohutlikuks rahu säilitamisele.

Kas usuvad patsifistid, et kui hävitatakse politsei, et siis kaovad ka kuritegijad ehk, et kaitseasutise sulgemisega lõpevad sõjad?

Autor toob näiteid ajaloost, nii Vene kallaletung Soomele 1808. aastal, 30-ne aastane sõ-

da, Saksa ja Prantsuse vahelised sõjad, lõpuks punase evangeeliumi kuulutamine püssitikkude abil 1918. a.

Naabrid raja taga ei väida sugugi, et kaitseasutis oleks tarbetu, vaid tunnustavad, et see on möödapeasematu. Kaitseasutis on tarbetu ainult valgeile maile.

„Tööstus ja maa kaitsevalmisolek“. Viimane Maailmasõda on selgemini kui kunagi näidanud, kuidas nüüdne „tehniline“ ehk õigemini „teaduslik“ sõda on rippuv maa tööstusest. Selles asjaolus oldi veendunud juba enne Maailmasõja algust. Nii ehitasid Saksa, Prantsuse, Austria, Itaalia ja Vene uusi sõjariistade-, lasketarvete- ja lõhkeainete tehaseid ja laiendasid endiseid. Sõjatarvete tööstuse kasvamise ja laiendamise sündis iseäranis

Saksa ja Prantsuse vahel äge võistlus maailmaturgude vallutamises sel alal, sest vastavalt võitlusabinõude arenemisele varustasid ka suurem osa Euroopa väikeriike endid uueaegsete võitlusabinõudega.

Mõni aasta enne Maailmasõja süttimist leiti, et võitlusabinõude hävitamisvõime on nii suur, et kõik asjatundjad peale mõne erandi pidasid võimatuks pikaajaset sõda. Kuid sõda, mida arvati kestvat 3—4 kuud, kestis üle 4 aasta. Ja juba mõni kuu pärast sõja algust tuli puudus kõigist varustuseseimest. Pöörati maa töösturite poole ja nõuti kiiresti suuremal arvul erilaadilisi tooteid. Kuid tehased ei saanud sõja esimesil ajal peaaegu midagi valmistada, sest osa tööjõude oli väeliinil ja tooresainest oli puudus. Kestis mõned kuud, enne kui tehased said tegutseda täiel jõul, sest ametmeeste tagasitulek väeliinidelt ja tooresainete hankimise korraldus sõjaajal osutus võimatu raskeks ja aeganõudvaks ülesandeks.

Kuid väeliinide nõudmised aina kasvasid. Sõjaväejuhatas nõudis ikka suuremal määral ja paremaid relvu ning lasketarbeid. Peab aina imestama seda täpsust, millega said hakkama iseäranis Saksa ja Prantsuse töösturid, kes hoolimata raskusist ja segadusist täitsid sõjaväe kasvavad nõudmised sõja kestel.

Vastupidise näitena võiks nimetada Venet, kus vaatamata maal leiduvate tooresainete ja tööjõu rohkusele ei jõutud kuidagi täita sõjaväe nõudeid. Põhjuseks oli siin see, et Venel puudus ühine keskjuhatas sõjatarvetetööstuse asjus.

„Mitte sõnadega, vaid tegudega.“ Sersant Lehtoranta. Kirjutises soovitatakse määrata allohvitsere õpetajaiks iga aasta peetaival noorsoolaagri ja harjutuspäevil. Allohvitsereid töötaks ohvitseride juhatusel ja neil oleks siis võimalus tutvuneda ajakohase sõjaväekasvatuse ja juhatusega ning läheneda sellele noorsoole, kes mõne aasta pärast astub tegelikku kaitseväge. Noorsooga töötades saaksid allohvitsereid näidata oma aastate jooksul omandatud kogemusi, ning noortel tuleks neist teistsugune käsitlus, kui mõnel nüüd vast on olnud kaitseväge astudes.

Sana ja Miekka. (Sõna ja mõök). 1929. — Nr. 11.

„Pahempoolsete lehtede mahateguvad kirjutised kaitsetahtest.“ Kuude kaupa kirjutavat pahempoolsed lehed rahuaatest, õhu- ja gaasisõja koledusist ning võimatusest kaitsta maa piire. Samad lehed väidavad, et kaitsetsõda üldse on võimatu nüüdsel ajal.

Vahelduse mõttes olevat muudetud afnet. Katsutavat maha teha Soome kaitseväge tähtsust ja võimu, väites, et see milgil kombel ei jõua kaitsta maad oma vähesuse tõttu.

Vastuväitena neile kirjutistele toob autor näited Maailmasõjast, mainides eriti väikese Belgia ja Hollandi teeneid.

Teatetuvid (Sidetuvid). Kirj. Everstil (kol.-ltn.) Ekberg.

Maailmasõja ajal võeti jälle tarvitusele teatetuvid, abinõu, mis juba aastaid enne Maailmasõda oli loetud vananenuks ja isegi lapsikuks ning jäetud kõrvale nii mõneski sõjaväes.

Kirjutises tahetakse anda mõningaid seletusi teatetuvide pidamisest, õpetamisest ja tarvitamisest ja äratada nii mõneski ehk harrastust selle sideabinõu vastu.

Kodanikkude kaitsmine lennupealetungi vastu. Rootsi ajakirjas „Ny militär Tidskrift“ nr. 6—7 ilmunud kol. E. Virgin'i kirjutise kokkuvõte.

„Am deutschen Rhein“. Reisi muljeid.

K. S.

ITAALIA.

Esercito e Nazione. Aprill 1929. a.

A. Baldini. Marssal Foch'i sõjapidamise printsiibid. Analüüsides Foch'i sõjapidamise printsiipe autor leiab, et need on kujunenud Napoleoni sõdade uurimisest ning ei sisalda midagi uut, originaalset. Omas õpetuses ei esine marssal kuskil novaatorina; sellele vaatamata tuleb teda siiski lugeda silmapaistvaimaks isikuks Maailmasõja juhtide peres. Algul armee, siis liiduvägede ülemjuhatajana Foch näitas, et mõistab ellu viia need dogmad, mida ta oli professorina kuulutanud kateedril — õnn, mis mitte paljudele pole osaks saanud. Sõda on tahte akt; juhi võidutahe on see, mis elustab massi pealetungile; seepärast peab juht — peale põhjalikkude tehniliste teadmiste — veel omama n. n. juhtimise „fluidi“. Ja seda oli Foch'il — lõpetab autor.

M. Menghini. Pietro Calà Ullod — Frantsisk II viimane minister. Lühikene tagasivaade mõlema Sitsiilia kuninga Frantsisk II valitsusaega — möödunud sajandi teisel poolel.

R. Righi. Rännaku teostamine metsas. Autor, käsitledes alul küsimust teoreetiliselt, välja minnes vastava eeskirja („Le Norme per l'impiego delle Grandi Unità“, ed. 1928.) paragrahvidest, selgitab pärast taktikalise ülesande abil kuidas peaks korraldama jalaväe rügemendi, eriti aga pataljoni liikumist kui tegevus sünnib metsas. Tehniliselt ei erine see üldiselt võtetest, mida kasutatakse meil sarnaste ülesannete lahendamisel.

D. Barbato. Tankide rühm „Fiat 300“ ründamas jalaväe pataljoni. Küsimust selgitatakse üksikasjaliselt läbitöötatud taktikalise ülesande näol. Selle lõpul teeb autor mõned kokkuvõtted:

— tanke tuleb tarvitada: massidena! tihedas kooskõlas jalaväe tegevusega kelle kasuks nad töötavad, täpsalt kättenäidatud märkide vastu, intervallidel 50—60 m üksteisest, mis kindlustab sidepidamise ning vastastikuse toetuse üksikute tankide vahel;

— tankid võivad rünnata vastast tarbekorral ka ilma suurtükitule toetuseta, mis on tähtis ootamatuse saavutamiseks; igal juhul peab neile olema kindlustatud kõikide teiste väeliikide toetus;

— suurtükivägi (diviisi, rügemendi jne.) toetab rünnakul tanke seega, et ta püüab hävitada vastase tankidevastaseid relvu (suurtükke, r. kuulip. jne.), eriti aga vaatluspunkte kust nende relvade tegevust juhitakse;

— lennuväe ülesandeks on leida lahingu välitlusel avalikuks tulnud vaenlase tankidevastaste relvade asukohad ja sellest teatada oma suurtükiväele;

— jalavägi võtab tule alla vastase relvad, mis tulistavad ründavaid tanke, et seega takistada nende tegevust ning võimaldada tankidele edasiliikumist;

- arvesse võttes seda tankide rippuvust teistest väeliikidest, tuleb nende kasutamist lahingus igal erijuhul põhjalikult läbi mõelda ja täpsalt kooskõlastada üldise operatsiooni käiguga;
- tankide tegevuse edu lahingus ripub kõigepealt juhi oskusest neid kasutada nende omaduste kohaselt ja jala- väe abist kellega nad koostöötavad.

Bahr. Märkeid rannakaitsest. Rannakaitse küsimuse kohta on Itaalia sõjakirjanduses kaunis tihti sõna võetud, kusjuures arvamised on olnud lahkuminevad. Paistab, et ametlikult, riigikaitse seisukohalt pole see küsimus veel siamaani lõpulikku lahendamist leidnud. See on ka arusaadav, sest et asudes poolsaarel, Itaalia omab lühikese kuivamaa piiri juures võrdlemisi pika merepiiri, mille kaitset pole kerge organiseerida. Et ka meie olud, rannakaitse organiseerimise tarviduse seisukohalt, teataval määral sarnanevad Itaalia omadele, — siis toome käesolevast artiklist täielikuma kokkuvõtte.

Küsimuse juure asudes ja seda arutades Itaalia seisukohalt, võtab artikli kirjutaja aluseks järgmised eeldused:

- et dessandi maale saatmine vastase poolt on vähe tõenäolik suuremates sadamalinades või nende ümbruskonnas, kuna need on selleks hästi kaitstud ja samal ajal head ühendusteel sisemaaga võimaldavad siia kiiresti koondada suuremaid jõude dessandi tagasilöömiseks. Dessante võib oodata peamiselt väliaspool nimetatud piirkonde, eriti seal, kus leidub toetuspunkte dessantosade operatsiooni arendamiseks maa sisemusse või kust lähevad läbi tähtsad mereteed, mida vastane tahab kontrolli all pidada (näit. Sitsiilia kanal);
- et laevastik suudab kindlustada mereteid ühenduse pidamiseks välisriikidega. Itaaliale, arvab autor, on see eriliselt tähtis kui arvesse võtta väheseid raudtee liine, mis läbibstavad Alpe; teistest küljest laevastiku ülekaal merel hõlbustaks tunduvalt kuivamaa operatsioone (vastase tiiva haaramine), paralisieriks vaenlase merejõude ning kindlustaks oma randa vastase dessantide vastu.

Rannakaitse probleem — arutab autor edasi — sisaldab õieti kolm küsimust: piirkondade kindlaks määramine, mida tuleb kaitsta, selleks tarvilikkude jõudude organiseerimine, ja nende kasutamise põhijoonte otsustamine.

Esimese küsimuse juures tuleb arvestada sadamatega, ühendusteedega mis viivad mererannalt sisemaa tähtsamatesse punktidesse ja kas lähedal on tähtsaid mereteid. Nende tingimuste alla käivad Itaalias raioonid: maapiiride otseses läheduses, Elba — Piombino — Livorno süsteem, Sardiinia põhjarand (kontrollib Bonifatsiuse väina) ja lõunarand (laevastiku toetuspunktid ja Sardiinia-Sitsiilia vahelise mere kontroll), Sitsiilia lääne- ja kagurand (laevastiku toetuspunktid) ning, lõpuks, kõik merejõudude baaside ja toetuspunktide piirkonnad.

Jõud eelnimetatud piirkondade kaitseks peaksid koosnema maa-, mere- ja lennuväest. Esimene mooduneks: suurtükiväest ja erilisest rannakaitse pataljonidest — 1. järgus, ning diviisidest — 2. järgus; suurtükiväe hulka kuuluvad ranna- ja õhukaitse patareid, milledest suurem osa peaksid olema liikuvad ning hõlp-

sasti ühest kohast teise visatavad. Merejõud organiseeritakse kergemat tüüpi peal- ja allvee laevadest, peamiselt nende hulgas, mida ei saa kasutada sõjaliseks tegevuseks ulgumerel; selle laevastiku ülesandeks oleks muu seas veel tähtsamate läbikäikude tõkestamine eriliste metallvõrkudega ja miinide väljapanemine. Lennuväest suudaksid rannakaitset teostada need osad, mis baasiga kuivalmaal, tavaliselt töötavad koos laevastikuga; tarbekorral võiks neid kõvendada üksustega, mis on määratud teiste lahingülesannete täitmiseks.

Rannakaitseks määratud jõud tuleb põhimõtteliselt hoida koondatult, et neid tarbekorral saata tegevusse massidena. Peale selle peaks igas tähtsamal raionis olema alaline valve mere järgi ja kõige tarvilikumad jõud vastase dessandi takistamiseks oma peajõudude päralejõudumiseni; see „valvekaitse“ koosneks luurelennukeist, ristlevatest laevadest ja stabiilsetest suurtükiväe patareidest ja rannakaitse pataljonidest, keda võiks tarbekorral asendada rahvusmiilitsa (fastsistlike) üksustega.

Küsimuseks, mis siamaani on tekitanud sõjakirjanduses ja asjaomastes ringkondades palju vaieldusi, on rannakaitse juhtimise organiseerimine. P.-A. Ühendriikides, näiteks, olevat see küsimus lahendatud järgmiselt:

- kõik rannakaitse abinõud, mis on seotud kuivamaaga, alluvad maaväe juhile;
- kõik selleks otstarbeks määratud merejõud alluvad mereväe juhile;
- lennuvägi jaotatakse tarvidust mööda maa- ja mereväe vahel. Sellega siis rannavetes operatsiooni vaenlase vastu juhib mereväelane laevalt; niipea aga kui vastane on astunud maale, läheb juhatus maale maaväelase kätte.

Autor leiab, et sarnane operatsiooni juhtimise üleandmine on raskesti teostatav ja soovib omalt poolt ühe juhi määramist, vaatamata sellele kas operatsioon teostub merel või maal. Sellele juhile alluksid omakorda vastava piirkonna maa-, mere- ja lennuväe juhid; üldjuht kombineeriks väeliikide tegevust, hoidudes tungimast sügavamalt alluvate juhtide kompetentsi nende erialadel. Küsimuse paremaks lahendamiseks oleks soovitatav, et piirkondades kus tuleb olukorra kohaselt tegutseda, peamiselt laevastikul, võiks üldjuhiks olla mereväelane, ja seal kus võib ette näha rohkem tegevust maal — maaväelane.

Selle kriteeriumi omaksvõtmisega loodab autor õnnelikult lahendada probleemi, mis siamaani on kutsunud esile aastaid kestnud vaieldusi.

U. Fischetti. Pommitamislennuvägi. Lühikene ülevaade selle arenemisest maailmasõja vältusel, ülesannetest praeguse aja vaadete kohaselt ja oletusi tulevikuks.

D. Deambrosis. Euroopa sõjalised piirid. Selles nr. toodud artikli alguse järgi otsustades tootab olla huvitav sõjageograafiline uurimus.

Itaalia reservohvitseride ühing. Reservohvitseride õppuste kroonika garnisonide kaupa möödunud kuu eest.

Ühest kuust teise. Mitmesugust. Välisaade sõjavägedes. Sportline kroonika. Kirjavahetus lugejaskonnaga. Teistest ajakirjadest. Bibliograafilised märkused.

Rivista Militare Italiana. Juuni 1929. a.

Kindr. V. Bobio. Suured mägestiku üksused. Autor soovib vähemad mägestiku üksused (pataljonid, rügemendid jne.) ühendada diviisideks. Seda oma väidet ta põhjendab üksikasjaliselt, avaldades arvamist, et sõja korral Itaalia ei saa jääda ootama vastase pealetungi Alpi harjadel: ta peab ise vastase territooriumile sisse tungima ja selleks vajab ta tugevaid mägestiku üksusi.

Kol. G. Tenti. Jalaväe rügement kohtamisel vastasega. Küsimus lahendatakse praktiliselt „caso concreto“ uurimisega, kusjuures autor põhjeneb vastavate lahingeeskirjade (Itaalia) nõudmistele, mis üldjoontes ei erine meie omadest.

Kol. M. Caracciolo. Väejuhi suurtükk. Jaanuarikuu nr. ilmunud sama autori poolt kirjutatud artikli täiendus ja järg. (v. „Södur“ nr. 27/28, 1929. a.).

Kol.-leitn. O. Bollea. Jalaväe ja suurtükiväe koostöötamine. (Artikkel järgneb).

Retsensioonid.

Ajakirjanduse ülevaade.

V. K—ts.

BELGIA.

Bulletin Belge des Sciences Militaires. Juuli 1929.

Belgia armee operatsioonid 1914.—1918. a. sõjas. Stabiliseerumise periood (Järg). Belgia armee tegevuse kirjeldus rindel: Canal Nieuport — Furnes — Steenstraat, 11. märtsist 1915. a. kuni 5. juunini 1916. a.

Kol. d'E. M. Tasnier. Luure taktika (I). Järgneb.

Kol. Grade. Tankide tulistamine. Maailmasõjas tulistati tanke tervete patareidide või üksikute suurtükidega lähedalt distantidelt. Mõlemad tankidevastased võitlusviisid tagajärgede poolest erinesid tunduvalt üksteisest nii kui seda näitavad sõja kogemused. Nii, näiteks, 15. juunil Coevres-Valsery juures 25 tankist, kes ägeda, varemalt ettevalmistatud raske suurtüki tule all liikusid üle silla, sai ainult üks vigastada. Aprillis 1917. a. üksik 200 m kaugusel asuv suurtükk hävitas 10 min vältusel ühe tankide rühma ja juunis 1918. a. Grand Rosoy juures teine suurtükk 100 m kauguselt 2 min jooksul samasuguse tankide üksuse.

Siit teeb autor järelduse, et tulevikus saab võidelda tankide vastu ainult üksikute suurtükidega lähedalt distantidel (maksimum 1000 m). Kuidas seda tehniliselt läbi viia, seda küsimust käsitletakse artiklis üksikasjalikumalt.

Lõpuks arvab autor, et harilik 75 mm väljasuurtükk ei kõlba hästi võitluseks tankide vastu. Selleks oleks rohkem kohane 47 mm kaliiber, algkiirusega 575, varustatud teraskuuliga, mis sisaldab 300 gr lõhkeaineid. See suurtükk oleks mehaanilise veoga, lülikuil (chenilles) ja kõlbaks ühtlasi ka jalaväe saatjaks suurtükiks.

Kol. Itn. B. E. Janssens. Üks päev kaitsel. (v. „Bullet. Belge des Sciences Milit.“ märts, aprill, mai ja juuni 1929. a., „Södur“ nr. nr. 14/15, 21 ja 27/28 1929. a.). Käsitletakse küsimusi: r. k. avavad tule; miinipildujate juures; silla purustamine E. talu juures; tulistamine gaasimürskudega.

Kapten Wanty. Jalaväe vaatlus.

Jalavägi peab nägema ja tegutsema, kuid samal ajal ta peab tarbekorral foeruma, et ennast

varjata vastase vaatluse ja kuulide eest. Baseerudes sellele üldiselt tuntud põhimõttele toob autor konkreetse näite, kuidas tuleks organiseerida vaatlust pataljoni sektoris, kaitsel. See sünnib vastavate määrustikuliste nõuete kohaselt ning ei erine palju meie määrustikkude nõudmistest sel alal.

Major F. Delvaux. Ühe rahva läbielamused (I). Kossovo. Artiklis valgustatakse serbia rahva minevikku (Järgneb).

Nimetused.

Sõjabibliograafiline ülevaade.

K—ts.

N.-VENE.

„Vojennõi Vestnik“ nr. 23. — 1929.

N. Kuzmin: „Uuele teele“. Punaväe normaalsõjakoolid andvat nõrki juhte. Nõutakse õpetöö revideerimist, viies see lähemale praktilise väljaõppetöö nõuetele.

A. Sokolov: „Sõja fotogrammeetriast ja aerofotode lugemisest“ ja P. Fortunatov: „Aerofoto lennukite ja maaväe koostööl“. Mõlemad artiklid selgitavad, kui võrt tähtis on aerofoto ja millises ulatuses kõikide väelike juhid peaks tundma aerofotot.

P. Slesarenko: „Kaevikute moondamisest“. (Pildid.)

Averin: „Soomusauto tulistamine selleks määratud suurtükist“.

Ammosov: „Laskmine otsese sihtimisega ja suurtüki ülem“.

A. Marushev: „Laskmine lahtiselt positsioonilt“.

L. Shalomon: „Asumine lahtisele positsioonile“.

Ülalmainitud artiklid annavad juhtidele lühikesi meetodilisi ja tehnilisi näpunäiteid vastavate küsimuste selgitamisel.

V. Bashin: „Liikumine ja tuli“.

Komarov: „Kuulipiildurasiandus“.

N. Kudrin: „Kohapealne (väeosa) kirjandus sotsialistlikke võistluses“.

F. Blumenthal: „Nõrk koht selgitustöö 2-aastasest programmis“. Vähe õpetatavat taundma võimalikkude vastaste riigi sõjaväekorda. Vähe selgitatavat, milleks just punaväelane peab minema relvaga naabrite kallale.

G. Bergfeldt: „Sidest jala- ja suurtükiväe vahel“. P.-Ameerika Ühendriikide sõjaväe doktriin selles.

Sõjaväelisi teateid.

Vastused küsimustele.

Punaväe elu.

K.

VOINA I REVOLUUTSIA.

(Sõda ja Revolutsioon.)

Kuues raamat 1929.

I. Žigur: Schlieffeni operatiivkava ja tegelik olukord.

Maailmasõja kaotuse tähtsana põhjusena on toodud paljudelt Saksa sõjakirjanikelt see, et Moltke noorem ei olevat 1914. a. käinud Schlieffeniilt pärandatud operatiiv kavade järele. Viimastel aastatel kuuldu aga sagedamini mõtteid, et ka Schlieffeni plaanid ei võinud olla absoluutseks võidureseptiks, vaid ka nad vananesid ja muutusid kõlbmatuks kui kõik elus. I. Žigur kuulub viimaste leeri. Schlieffeni ope-

ratiiv plaan oleks võinud anda Saksamaale kiire võidu Prantsusmaa üle 1880.—1890. aastate vahel, kuid 1914. a. oli see juba relvastuse, organisatsiooni ja transpordi olude muutudes vähe kõlblik. Schlieffeni operatiivplaani 1905. aasta variante nägevat tõesti ette suuremate jõudude paiskamise läände, kui see sündis tegelikult 1914. a., kuid toda Schlieffeni plaani varianti olevat toll ajal (1905) mõjutanud Venemaa reast väljalööb peale Vene-Jaapani sõda.

Autor (Žigur), põhjenedes peamiselt kindral Groeneri teosele („Schlieffeni testament“), näitab arvude põhjal, et ka Moltke operatiiv kava järele hargnenud Saksa sõjavägi oli strateegiliselt paremas olukorras kui Prantsuse sõjavägi. Saksa sõjavägi saavutas strateegilise ootamatuse ja oli augusti lõpul 1914 omal paremal tiival arvulises ülekaalus prantslastest — 1½ korda elavas jõus ja 2 korda suurtekkides; kõige äärmises (piiravas) parema tiiva osas aga (1. Saksa armee) koguni 2½ kordses ülekaalus. Keskkohal (Saksa 4. ja 5. armeed) tõusis sakslaste ülekaal 1½ kordseks; Saksa vasakul tiival (6. ja 7. armee) oli jõudude vahekord võrdne.

(Artikkel on järg.)

K. Hierl: „Varudest mitmesugustel e pohlidel“.

Reservide kasutamisest Maailmasõjas. Kindral v. Falkenhayni kohta avaldab autor mõtte: „Jõudude (varude) kokkuhoid F. juures muutus tegelikult jõudude mittekasutamiseks“.

Varude kasutamise kohta tuleviku sõjas arvab autor, et väejuht peab tulevikus oskama moodustada ja kasutada mootoriseeritud varusid.

A. Volpe: „Mõtteid sõja dialektikast“. (Artikkel algab V. i. R. 5. raamatus).

Sõja dialektika nõuab, et rahuaegse juhi praktika (rivi) ja teooria oleks harmooniliselt kooskõlastatud. Autor illustreerib seda mõtet huvitava tsitaadiga Clauzewitzist: „Tegevus sõjas sarnaneb liikumisele tegevust siduvas stühias. Veed ei saa jalgutada nii vabalt kui kuival maal; samuti on raske harilikkuude annetega tõusta kõrgemale keskpärasu-

sest. Sellest järgneb, et tõsine (väärne) õpetaja (juht) sarnaneb (rahuaja õppetöös K.) ujumise õpetajale, kes sunnib õpilasi ujumist ettevalmistavail õppusil kuival maal tegema neid liigutusi, mis tarvilikud ujumisel vees. Sarnased ettevalmistavad liigutused võivad näituda koguni võõrastavatenal nendele, kes on unustanud vee.“

Ujumise teoreetik, kes pole iialgi suskeldanud vette, kellel pole isiklikke kogemusi ujumises, on ujumist ettevalmistavail õppusil näeruväärselt ebapraktiline: ta võib õpetada vaid kõndi, mida igaüks isegi juba oskab...“

A. Laptshinski: „Lennuväe tegevusest sõja algperioodil“.

E. Barsukov: „Sõjaväe lahingmaterjalidega varustamise organisatsioon“.

Artikkel on kokkuvõtlik ülevaade selle küsimuse lahendamise Vene sõjaväes Maailmasõjas.

Potapov: „Ootamatusel, standardidel ja masinatel põhjenev fortifikatsioon“.

G. Nevski: „Tänapäeva fortifikatsioon“.

V. Lobkovits: „Side abinõudest pataljoni järgus“.

N. Henrikson: „Kuis mõnikord otsitakse tõde“.

Artikkel on vastuseks „Voina i Revolutsia“ Nr. 12 — 1928. a. Fabritsius ja Travinskilt ilmunud artiklile: „Ajaloolisi märkmeid kodusõjast Baltikumis“. Fabritsius ja Travinski süüdistasid Henriksoni kui punase rinde juhti saamatuses ja koguni äraandmises. Henrikson käesolevas artiklis valgustab tolleaegset olukorda omast seisukohast.

I. Uborevitsh: „Sõjaväe taktikalises väljajõppes suvel“.

Teateid välismaade sõjavägedest.

Sõjakirjandust ja kriitika. K.

Sport.

1. diviisi väeosadevahelised spordivõistlused.

2.—4. augustini peeti Narvas diviisi väeosade vahelised spordivõistlused üleriiklike spordivõistluste kava ulatuses ühes klassis, missugused osutusid ka eelkatseteks üleriiklikele võistlustele peasemiseks. Võistluste korraldamine ja läbiviimine oli pandud diviili poolt Narva garnisoni spordi komisjoni peale, kuna kohtunikud olid määratud igast väeosast proportsionaalselt ja võistluste peakorraldajaks oli määratud 1-sest rügemend. patül 3 — major Tomander. Võistlustel arvestati 10 kohaga, mis väeosale punkte andsid järgmiselt: kõik individuaalalad andsid punkte ühehekkordselt, peale sv. seitsmevõistluse, mis andis kahehekkordselt, kuna meeskonna võistlused andsid punkte 10-kordsest. Kolm esimest auhinda olid hinnalised ja neljas ning viies koht andsid diplomaamid. Meeskonna võistlustel said esimesele kohale tulijad rändauhinna ja diplomaami ning iga

osavõtja ühe hõbeasja. Kogu auhindade muretsemiseks lubas diviil 350 krooni. Võistlesid igast diviisi väeosast kokku 17 ohvitseri, 59 üleajateeniijat ja 110 ajateeniijat mitmesugustel võistlusel.

Üldiselt kokku võttes olid võistluste tagajärjed märksa paremad kui eelmisel aastal; purustati nii mitmedki diviisi ja kv. rekordid ja teatejooksus 5×1000 m saavutas 1-se jal. rüg. meeskond parima Eesti rekordi.

Võistlused avas ja jagas välja auhinnad 1-se diviisi ülem kindral-major Tõnisson, kriipsutades alla omas avakõnes kehalise jõu tähtsust ja tema eriti suurt vajadust ja mitmekülgset meie kaitseväärt. Ühtlasi lubas diviil auhindade välja jagamisel igale esimesele kohale tulijale 7 päeva pühade puhkust, teistele — 5 päeva, ja neile, kes võistlesid ja kohti ei omandanud ja võistluste kohtunikkudele 3 päeva pühade puhkust, milline tervitatav nähe on suur tõuge spordi arenemisele diviisis.

Punkte said väeosad:

1 jalaväe rügement	— 705 punkti.
Soomusrongide rügement	— 451 „
Diviisi suurtükivägi	— 196 „
Piirivalve Narva jaosk.	— 144 „
4. üksik pataljon	— 110 „
5. üksik pataljon	— 52 „
Viru maak. kv. ringkond	— 8 „
	A-s.

Sport 1. jalaväe rügemendis.

20. ja 21. juulil korraldati rügemendis omavahelised spordivõistlused. Võistlused peeti üleriikliste spordivõistluste kava järele, ühes klassis ja viidi läbi Kurtina laagris vast valminud spordiplatsil ja ujulas, laagri laskeväljal ja rattasõit Jõhvi-Kuremäe vahelisel maanteel.

Võistluseile oli üles annud üle 300 sportlase, kuid Narvas asuvate rügemendi üksuste sportlasil tuli palju loobuda osavõtust, sest õppetöö huvides sai piiratud võistlustele komandeeritavate sportlaste arv. Tegelikult võttis osa 242 kaitseväljalast, kellest 4 ohvitseri ja 18 üleaja-teenijat.

Tagajärgede hindamisel arvestati 5 kohaga. Paremaile sportlasile jagati välja hulk auhindu.

Laagri spordiplats, mis paari nädala jooksul valmis tehti, ei ole kõigiti soodne oma ebatasasuse ja liivase aluspõhja tõttu selleks, et saavutada häid tagajärgi, eriti jooksudes ja hüpetes. Vaatamata kõigele sellele savutati üksikuil aladel vägagi häid tagajärgi.

Üldiselt võib tähendada, et spordi ja enese keha arendamise vastu tuntakse rügemendis suurt huvi. See on saanud armsamaks alaks, mida innuga harrastatakse vabal ajal.

Ühel ajal spordiplatsiga valmis ajakohane ujula, mis võimaldab korraldada ujumisvõistlusi ühtepidi 100 m ja keskelt kahele poole 50 m peale. Hüpeteks on 3 silda ja 1 torn 3 meetri kõrgusega. Praegu on laagri peale 2 korras ujulat, — võimaldades suplemise vähemalt kahele pataljonile korraga.

A. P.

Uusi raamatuid kaitsevõjude staabi raamatukogus.

11.175 Махров, Н. Отделение станкового пулемета в бою. Москва/Ленинград, 1928.

11.176 Война и революция. Книга IV. Москва 1928.

11.177 Военный вестник №№ 25—36. Москва 1928.

11.178 Militaru rakstu Krajums. Nr. 3 — 1928.

11.180 Наставление артиллерии Р. К. К. А. Техническая часть. Материальная часть 76-мм (3-дм) полевой пушки образца 1902 г. Ленинград, 1928.

11.181. Наставление по телеграфно-телефонному делу Р. К. К. А. Часть III. Полевые линии. Ленинград, 1928.

11.182. Кононович-Горбацкий, В. Занятия с младшим командным составом в стрелковом полку. Москва/Ленинград, 1928.

11.183. Lenzlinger, J. Die schweizerische Militärstrafgerichtsbarkeit. Aarau, 1928.

11.185—87. Vellner, A. Eesti hüdrograafia ülevaade. Sisevete uurimise andmed I. Tallinn, 1922.

11.188—90. Vellner, A. Narooavajõe uurimise andmed ja veejõu kasutamise kava. Sisevete uurimise andmed II. Tallinn, 1923.

11.191—93. Vellner, A. Ülemaalsed loodimised. Sisevete uurimise andmed III. Tallinn, 1923.

11.194—96. Vellner, A. Sisevete kaart. Sisevete uurimise andmed IV. Tallinn, 1924.

11.197—99. Vellner, A. Sisevete büroo aastaraamat 1923. a. Sisevete uurimise andmed V. Tallinn, 1924.

11.200—02. Leppik, E. N.-Jõesuu sadama olud 1923/1924. a. uurimise andmetel. Sisevete uurimise andmed VI. Tallinn, 1925.

11.203—05. Vellner, A. Sisevete uurimise büroo aastaraamat 1924. Sisevete andmed VII. Tallinn, 1925.

11.206—08. Tiltsen, E. Pärnujõgi ja tema veejõud. Sisevete uurimise andmed VIII. Tallinn, 1926.

11.209—11. Vellner, A. Sisevete uurimise büroo aastaraamat 1925. Sisevete uurimise andmed IX. Tallinn, 1927.

11.212—14. Vellner, A. Sisevete uurimise büroo aastaraamat 1926. Sisevete uurimise andmed X. Tallinn, 1928.

11.215. Moltke, Gr. Die deutschen Aufmarschpläne 1871—1890. Herausg. v. Scherfeld. Heft 7. Forschungen und Darstellungen aus dem Reichsarchiv. Berlin, 1929.

11.216. Churchil, W. S. Die Weltkrisis 1916/1918. Band I. Zürich (Leipzig) Wien, 1928.

11.217. Sama. Band II.

11.235. Kaitseleitlase-laskuri isiklik laskeraamat. Tallinnas, 1928.

11.236. Kaitseleitlase laskemäärused sõjaväepüsidest. II trükk. Tallinn, 1928.

11.237—304. Buxhoevden, D. Kuidas kaitsen ennast sõjagaasi eest. Tallinnas, 1928.

11.238. Kaitseleitlase spordimäärused. Tallinnas, 1928.

11.239—40. Üksiku mehe, lao ja rühma lahinguline ja lasketehniline ettevalmistus. Tartu, 1927.

11.265—98. Eesti Põllumajandus. Statistiline aastaraamat 1927. VI. Tallinn, 1928.

11.311. Дымовые завесы. Москва/Ленинград, 1927.

SISUSTIK: M. T. Kujutatavate kunstnikkude ekskursiooni puhul Landeswehri operatsiooni lahinguväljadele. — K. L. I. Muljeid Eesti kaitsealaevastiku küllasõidust Lähti. — ms. Ratsa mõdda Lõuna-Võrumaad. — M. N. Uuest vormi ja aumärkide kandmise viisist sõjaväes. — M. T. Tööstuse mobiliseerimise ettevalmistamine P-Ameerika Ühendriikides. — t. R. K. K. A. (punane armee) Ohvitseride ettevalmistamise süsteemi revideerimisel. — J. Värnik. Jõgede vallutamise pealetungil. — Ol. Ö. Punkti koordinaatide kindlakstegemine vastulõike arvutamisega. — R. Ustal. Astronoomilised mõõtmised suurtükiväes. — L. Vahter. Erasisiku osavõtte kaitseväljelistest süütegudest. — Sõjakirjandust. — Sport. — Uusi raamatuid kaitsevõjude staabi raamatukogus.

Vastutav toimetaja kol.leitn. A. KASEKAMP. Väljaandja „Sõdur“, Tallinn, Uus tän. 10.

Toimetus ja talitus Uus t. 10. — Kõnetr.: Sõjaväe 163. A.-S. „Ühiselu“ trükk, Tallinn, Pikk t. 42.

A.-S. Trikoo-, pitsi- ja sukavabrik

Oskar Kilgas

Tallinn, Volta tän. 3. Telefon 2-23.

Valmistab:

Siidsukke
Floorsukke
Villaseid sukke
Laste sukke
Meester. sokke
Trikoopesu



Siidpesu
Siidkleidiriidid
Pesupitse
Paelu
Laste ülikondi
Supelülikondi
Spordiülikondi.

* Ainukene sellelaadiline suurtööstus Eestis. Kaubad vabriku märgiga varustatult saadaval igal pool üle maa. *

Nõudke ainult meie kaupu.

EPHAG

Isis kreem

**TEEB NAHA SILEDAKS
JA SAMMET PEHMEKS**