
SÕDUR

SÕJAASJANDUSE AJAKIRI

XVII AASTAKÄIK

07. 10.

39-40

1935.

SÕJAASJANDUSE AJAKIRI „SÕDUR“

Nr. 39-40 — 1935.

| Sisustik: | Lk. | Sommaire: | Pages. |
|--|-----|---|--------|
| A. R.: Uuest kaitsevälaste astesteerimise seadlusest | 903 | A. R.: La nouvelle loi sur les attestations dans l'Armée | 903 |
| Major K. Liivola: Abessiinia sõjamaadetaaduslik ja sõjapolitiline ülevaade | 905 | Commandant K. Liivola: Etude de géographie et de politique militaires sur l'Abysinie | 905 |
| —ms.: Sideteenistusest RKKA väeüksustes | 912 | —ms.: Service des transmissions dans les unités de la RKKA | 912 |
| San.-kapten R. Tuisk: Kompani sanitaarteenistus lahingus | 916 | Capitaine-méd. R. Tuisk: Service de santé de compagnie en combat | 916 |
| H. J.: Mootoriga purilennuk | 924 | H. J.: Planeur à moteur | 924 |
| U. P.: Raamatuaasta üritusi Valga kaitseringkonnas | 926 | U. P.: Entreprises à propos de l'Année du livre dans la circonscription de Valga | 926 |
| BIBLIOGRAAFIA: | | BIBLIOGRAPHIE: | |
| — Saksa taktika iseäraldusi — „Woennöi Vestnik“ nr. 7 — 1935 | 927 | — Particularités de la tactique allemande. „Voen. Vestnik“ No 7, 1935 | 927 |
| — Võitlus haaramise ja läbimurde vastu. N. Ivanov, „Voina i Revoljutsija“, mai-juuni 1935 | 930 | — Combat contre attaques enveloppantes et centrales. N. Ivanov, „Voina i Revolutsia“, mai-juin 1935 | 930 |
| — Raskekuulipildujakompani kasutamine ja lahinguülesanded kaitsele (tuleplaan), Hauptman Warmuth, „Militär Wochenblatt“ nr. 8 — 1935 | 935 | — Emploi et missions de combat de la compagnie de mitrailleuses en défensive. (Plan des feux). Commandant Warmuth, „Militär-Wochenblatt“ No 8, 1935 | 935 |
| — Soome. „Sotilashallinnolinen Aikakauslehti“ nr. 7 — 1935 | 937 | — Finlande. „Sotilashallinnolinen Aikakauslehti“ No 7, 1935 | 937 |
| KAITSEVÄE ELU: | | VIE MILITAIRE | |
| — 8. üksiku jalaväepataljoni väljasõit Vabadussõja lahinguväljadele Rõuge rajoonis | 938 | VIE DES OFFICIERS DE RESERVE | 939 |
| RESERVOHVITSERIDE ELU: | | Partie officielle | 940 |
| — 2. diviisi reservohvitser. õppereis Värska Ametlik osa | 939 | Feuilleton. Un voyage dans le Sud de Võrumaa | 940 |
| Veste. Matkal Lõuna-Võrumaal. Reisipilte ja vestlusi Vabadussõja lahinguväljade ümbrusest | 940 | Les sports dans l'Armée | 943 |
| Sport kaitseväes | 943 | Echecs. Informations familiales | 946 |
| Male, perekondlikke teateid | 946 | | |

Vastutav toimetaja kolonelleitnant **J. REMMEL**

Kõnetr. Kaitseväe nr. 40
Kodune kõnetraat Kaitseväe 13-34.

Tegev toimetaja major **J. KÕRGE**

Kõnetr. Kaitseväe nr. 163

Väljaandja: „SÕDUR“ Tallinn, Toomkooli nr. 7

Toimetuse ja talituse:

Toompeal, Toomkooli nr. 7
Kõnetr. Kaitseväe nr. 163
Talitus avat. k. 0800—1500
Toim. kõnet k. 0800—1500

„SÕDURI“ TELLIMISE HIND:

Aastas 6 kr. — poolaastas 3 kr.
Veerandaastas 1 kr. 50 s.
Üksiknumber 20 s.



Uuest Kaitseväelaste atesteerimise seadlusest.

Riigivanema poolt 18. 09. s. a. antud uus Kaitseväelaste atesteerimise seadlus hakkas kehtima avaldamisega „Riigi Teatajas“ nr. 82 27. 09. s. a.

Uue seadluse maksmapanek oli tingitud asjaolust, et viimastel aastatel riigi kaitsevõimude organisatsioonis ja koosseisudes läbiviidud ümberkorralduste tõttu seni kehtivusel olnud Kaitseväelaste atesteerimise seadlus (RT 1 — 1924) enam ei suutnud rahuldada tegeliku elu nõudeid. Uuele kujunenud olukorrale vastavalt tuli muuta ja täiendada ka atesteerimise korda ning põhialuseid.

Uus seadlus erineb senisest nii konstruktsioonilt kui sisult.

Konstruktsiooniline erinevus sisaldub selles, et: 1) uude seadluse on koondatud seni eraldi funktsioneerinud seadlused Kaitseministeeriumis ja kaitseväes teenivate ja piirivalves teenivate kaitseväelaste atesteerimiseks; 2) uus seadlus on kohandatud ka kaitseleidiidus kindlapalgalistel ametkohtadel teenivate kaitseväelaste atesteerimiseks, kelle kohta senised atesteerimise määrused ei sobinud kaitseleidiidus koosseisude tunduva erinevuse tõttu kaitseväe koosseisudest, ja 3) seadluse sisust parema ülevaate saamiseks ja seadluse normide käsitlemise hõlbustamiseks on uues seadluses võrreldes senisega viidud läbi otstarbekohasem jaotus peatükikesse ja alljaotustesse.

Sisulistest muudatustest, mis uues seadluses on läbi viidud, väärivad mainimist järgmised:

1. Atesteerimisekomisjonide instituut on kaotatud ja atesteerimise tehtud ülesandeks ainult atesteeritava otsestele ülematele. Seda seepärast, et atestatsiooni eest peab täiel määral vastutama atesteerija, komisjoni aga tegelikult ei saa teha vastutavaks. Pealegi

komisjonide tegevus juhtudel, kui neis kuulusid atesteerimisele mitmel pool laiali asuvate väeosade või asutiste kaitseväelased, oli seoses komisjoni liikmete läkitamisega, seega kulukas ja liigselt aega nõudev. Ka ei seisa kollektiivne atesteerimine, millest võtavad osa mitte üksi atesteeritava ülemad, vaid tema suhtes ka hoopis kõrvalised isikud, kooskõlas kaitseväes maksva autokraatse korruga.

2. Atesteerimisel hindamisele kuuluvate iseloomustuspunktide senine järjekord on asetatud ümber vastavalt nende punktide teenistusalasele tähtsusele, lugedes kaitseväelaste suhtes tähtsaimateks iseloomustuspunktideks esijoones kohusetunnet, selle järgi otsustusvõimet, algatusvõimet, töövõimet jne.

3. Seni 3. punktis algatusvõime juures märgitud vähema tähtsusega iseloomustused, milliste käsitlemine koos algatusvõimega raskendas viimase õiglast hindamist, on paigutatud iseseisva punktina 12. järjekorda. Omaette hindamisel võivad need jooned märgatavalt kergendada igakülgse ülevaate saamist atesteeritava iseloomust ja kalduvustest.

4. Senine 9. iseloomustuspunkt on lahutatud kaheks iseseisvaks punktiks:

- kaitseväeline kasvatus ja distsipliinitunne ja
- seltskondlik kasvatus.

Kaitseväelase suhtes kumbki neist punktidest vajab hindamist eriseisukohalt.

4. Atesteeritava võimete ja iseloomustuste kirjeldust on täiendatud punktiga, mis annab ülevaate atesteeritava oskusest valida enesele kaastöölisi. Kaastöölise valimise oskus on nõutav kõrgematel ametikohtadel teenivatelt ülematelt, alates üksiku väeosa või vastavate ülematega. Need ülemad pea-

vad mõistma endale alluvaid kasutada teenistuse huvides võimalikult otstarbekohaselt, asetades õige mees õigele kohale, s. o. rakendades igauhte tema kalduvustele ja võimetele vastavale tööle. Sellest oskusest oleneb suurel määral asjaomase väeosa või asutise tegevuse edukus.

5. Atesteerimise aluseks tuleb võtta mitte teenimine ühes ja samas väeosas või asutises teatud aja vältel nagu seni, vaid katkestamata teenimine ühel ja samal ametikohal kas ülemana, ülema kohustetäitjana, kui seejuures atesteeritav ajutise kohustetäitmise ajaks on vabastatud oma alalise ametikoha ülesannete täitmisest, või ka ilma kindla ametikohata ühede ja samade teenistusliikude ülesannete täitmine, nagu, näiteks, üle koosseisu või juhtide reservis olivad jne. Seejuures minimaalne ajajärk, mille möödumisel ühel ja samal ametikohal teenija või ühtesid ja samu ametikohata teenistuslikke ülesandeid täitja kuulub atesteerimisele tähendatud ametikoha või ametikohata teenistusliikude ülesannete järgi, on pikendatud seniselt kolmelt kuult neljale kuule, mislabi isiku teenistusliikude omanduste paremaks tundmaõppimiseks leidub senisest rohkem võimalust.

6. Üksikasjaliselt on määratud kindlaks, millised isikud ja millistel põhjustel atesteerimisaastal ei kuulu atesteerimisele, millistel juhtudel ja kelle kohta jääb maksuma eelmise aasta atestatsioon ja millise ametikoha järgi atesteerida mitmel ametikohal teenijaid.

Senine atesteerimise seadlus võimaldas jätta maksuma eelmise aasta atestatsiooni piiramata arvu kordi järjestikku. Niisugune võimalus soodustas atesteerimise muutmist ajajooksul šablooniliseks numbri täitmiseks, mille tagajärjel maksuma jäetud atestatsioon mõne aasta möödudes enam ei andnud atesteeritava võimetest tõetruud ülevaadet. Et seda edaspidi enam ei juhtuks, on nüüd eelmise atestatsiooni maksamajätmise võimalust piiratud sääraselt, et uus täieline atesteerimine peab teostuma vähemalt iga kahe aasta järgi.

7. Atesteerimisaasta algus on nihutatud seniselt 1. novembrilt 15. oktoobrile, et võita rohkem aega atesteerimismaterjalide põhjalikumaks läbitöötamiseks kandidaatide nimekirjade koostamise otstarbel, millised nimekirjad O. T. S. § 108 järgi peavad valmima järgneva aasta 15. jaanuariks. Ühtlasi on määratud kindlaks atesteerimise ajajärk 15. oktoobrist — 15. detsembrini.

Erandina on seejuures võimaldatud atesteerida väljaspool eeltähendatud tähtaega neid ohvitseri, kes on eemaldatud ametikohalt Kaitseväe distsiplinaarkaristuste seadluse § 13 korras, kuid kes pärast eemaldumist atesteerimisaasta lõpuni veel pole teeninud ühelgi ametikohal või täitnud ühtegi teenistuslikku ülesannet järgimööda nõnda kaua, et neid saaks atesteerida üldise reegli järgi distsiplinaarkaristuste seadluse § 13. ettenähtud ühe aasta jooksul, ametikohalt eemaldamisest arvates.

9. Atesteerimise seadluse kehtivus on piiratud rahuaajaga, kuna sõja olukorras selle seadluse käsitlemine terves ulatuses ei oleks võimalik. Atesteerimist sõjaajal korraldab Kaitsevägede ülemjuhataja tarbekorral erimäärustega.

10. Atesteerijate arv iga üksiku atesteeritava kohta pole piiratud ainult kahe lähema ülemusega ja järgmise astme ülemaga kui kinnitajaga nagu seni, vaid on võimaldatud atesteerimisest võtta osa kõikidel isikutel, kellele atesteeritav tegelikult allub oma tööalal ja kellel atesteerimisaja kestel oli võimalus jälgida atesteeritava tegevust. Seega on saavutatud atestatsioonide suurem mitmekülgsus ja erapooletus.

11. Atesteerimise tehnilise läbiviimise lihtsustamiseks ja atestatsioonist kiire ülevaate saamise hõlbustamiseks teostub atesteerimine järgmiselt:

Vahetult ülemalt vabakirjeldusena üksikasjaliselt ühes eksemplaris koostatud atestatsioonileht saadetakse kinnitajale ülemale alluvuse korras, kusjuures kõik vahepealsed atesteerijad märgivad oma arvamused atesteeritava kohta järjekorras sellele atestatsioonilehele, põhjendades oma arvamusi lühidalt eelmiste atesteerijate arvamustest lahkumineku puhul. Samuti märgivad ära vahetud ja vahepealsed ülemad tähendatud atestatsioonilehele ka oma arvamuse, millisele ametikohale vääristamiseks atesteeritav on kõlvuline. Kinnitaja, arvestades atestatsioonilehel leiduvaid arvamusi, kirjutab lõppotsuse ja vääristuse samale lehele.

12. Kõikide juhtude kohta atesteerimisel, atestatsioonide kinnitamisel, teatamisel ja alalhoidmisel, mis ei ole lahendatavad üldiste reeglite alusel, on antud üksikasjalised erimäärused, võttes seejuures arvesse asjaomase olukorra tingimusi ja seni tegelikul atesteerimisel omandatud kogemusi.

13. Väekoondiste-, neile vastavad ja neist kõrgemad ülemad atesteerimisele ei

kuulu, kuna nende tegevus ja võimed on kõrgeimale juhatusele küllaldaselt tuntud. Samal põhjusel jäävad atesteerimata ka Riigivanema käsunduskindral ja vanem käskudetaitja ohvitser.

14. Kaebuste avaldamine on võimaldatud mitte üksnes teatud tingimuste juures mitterahuldava atestatsiooni puhul, vaid igal juhul, kui atesteerimisel pole peetud kinni seadluse eeskirjadest. Sellega oleks paremini hoitud ära kõrvalekaldumised atesteerimise määrustest.

Peale elloendatute leidub uues seadluses veel teisigi erinevusi senisest seadlusest, kuid kuna need on vähema lähtusega, pole vajadust nende üksikasjaliseks vaatlemiseks käesolevas kirjutises.

Üldiselt kokkuvõttes tuleb tähendada, et atesteerimisel uue korra alusel nihkub töö raskuspunkt atestatsiooni kinnitavatele ülematele, kes enne lõppotsuse tegemist peenusteni peavad analüüsima ja kooskõlastama otseste ja vahepealsete ülemate arvamusi — ülesanne, mille täitmist neile senini suurel määral kergendasid atesteerimiskomisjonid. Ühtlasi seab uus seadlus nii atesteerijad kui ka kinnitajad vajaduse ette — suhtuda oma ülesandele äärmise tähelepanu, erapooletuse ja objektiivsusega, misläbi kahtlematult saavutatakse atesteeritava kohta niivõrd õiglane ja tõepärane hinnang, kui võrd see antud olukorras üldse on võimalik.

A. R.

ABESSIINIA.

Sõjamaadeteaduslik ja sõjapolitiline ülevaade.

Major K. Liivola.

Itaalia-Abessiinia konflikt on mananud esile suure huvi Abessiinia riigi ja selle ajaloo vastu. Käesoleva kirjutise ülesandeks on anda lühidane ülevaade Abessiinia ajaloost, samuti anda ülevaade nii sõjamaadeteaduslikust kui ka sõjapolitilisest olukorrast.

Abessiinia ajalugu on vana aastatuhandeid ja abessiinlased on üle 4000 aasta kestusel olnud alati vaba rahvas. Tema valitsejad põlvnevad otse kuningas Salomonist ja kuninganna Sebast, kellede poeg Menelik loetakse abessiinlaste esimeseks valitsejaks. 5.—6. aastajal enne Kristust rändas Lõuna-Araabiast Aafrikasse semiitisugu amhari rahvas ja heites alla maa pärisrahva, asutas põhjapoolsel kiltmaal Aksumi nimelise riigi. 4. aastajal pärast Kristust pandi maksma Abessiinias ristiusk. Paljudes ususõdades on see vana ristiusk, mille kõrgemaks vaimlikuks juhiks nii-nimetatud Abuna, säilinud kuni tänapäevani.

Politiliselt jaguneb Abessiinia kaasajal 6 kuningriiki, 1 emiraat, 1 sultanaat ja 14 provintsi. Üksikute osade politiline iseseisvus on õige väike. Politiline ja sõjaline võim üldiselt on koondatud keisri kätte. Ehkki 1932. a. avati Abessiinias parlament, kuid ministreid sõna tõsisel mõttes kuni tänaseni Abessiinias ei tunta ja praegune keiser Haile Sellasie on nagu endistegi aegade valitsejad — autokraatne isevalitseja.

Kui suurem osa Aafrika pärismaalaste riike on aja jooksul langenud Euroopa koloniaalvõimude valdusse, siis on Abessiinia keiserriik praegusajal ainukene suveräänne maa mustas maailmajaos. Peale Egiptuse ja Hiina on Abessiinia üks vanemaid riike maailmas.

Kaks korda 19. sajandi kestusel Abessiinia on pidanud kaitsma oma iseseisvust välisete vallutajate vastu. 1875. a. tungisid egiptlased Munziger Paša juhatusel Abessiiniasse, kuid löödi tagasi. Itaallastel oli alguses rohkem õnne, kuid seda edu ei saavutanud itaallased mitte oma relvade võidu abil, vaid politiliselt tekkinud olukorrast. Ehkki Abessiinia vägede poolt alatud pealetung lõppes itaallastele Dogali juures (25. I 1887) suurte kaotustega, ei saanud abessiinlased oma edu kasutada ega viia sõjakäiku võidurikka lõpuni, sest läänest tungisid Abessiiniasse sisse mahdistid ja neid tuli enne tagasi lüüa, mis ka teostus võidukas lahingus Metamma juures 8. III 1889. Selles lahingus langes ka abessiinlaste kuulud väejuht ja keiser Johannes IV. Johannese järele sai Abessiinia keiserriik kuulud Menelik II (1889—1913). Meneliku huvides oli oma ainuvalitsust tülide läbi teiste riikidega mitte nõrgestada. Sellepärast lõpetati itaallastega sõjategevus ja sõlmiti rahu 2. V 1889 Uciallis. Lepingus määrati kindlaks itaallaste poolt Aafrikas vallutatud maade piirid, ühtlasi lepingu põhjal kohustus Menelik pidama igasuguseid läbi-

rääkimisi teiste riikidega ainult itaalia valit-
suse teadmisel ja kaudu. Itaalia tõlgitses
seda lepingu punkti selliselt, et sellega on
Abessiinia antud Itaalia kaitse alla. Kuna
Abessiinia lepingu seletust selliselt ei tunnus-
tanud, algas uuesti sõda, mis lõppes itaallaste
täieliku lüüasaamisega Adua juures (1. III
1896). Rahuleping Abessiinia pealinnas (26.
X 1896) Addis Abebas kindlustas Abessiiniale
täieliku iseseisvuse ja rippumatuse Itaalia-
liast.

Itaallaste kaotus Adua juures oli üks ras-
kemaid, mida kunagi üks euroopa sõjavägi
värviliste vägede vastu kannatas. Itaalia inva-
sioonikorpus hävitati abessiinlaste poolt
täielikult. Vaevalt üks kolmandik tervest
armeest suutis ennast päästa kiire põgenemi-
sega. Kõik suurtükid, laskemoon ja toit-
lusvoorid langesid võidukate abessiinia vä-
gede kätte. Peale selle võidu itaallaste üle
tõusis muidugi Abessiinia tähtsus ja lugu-
pidamine euroopa riikide valitsuste juures,
samuti ka abessiinlaste iseteadvus.

Ehkki Itaalia 1896. a. tunnustas Abessiinia
rippumatust, samuti 1928. a. sõlmitud sõp-
ruslepingus, mis uuesti kinnitati 1934. a.
septembris ja mille alusel igavene rahu
ja igavene sõprus mõlema riigi
vahel pidi valitsema, ei loobunud
Itaalia kunagi lootusest Abessiiniat oma
võimkonda haarata. Konfliktide puhul
Gondari, Ual-Ual ja Lamaba juures mobili-
seeris Itaalia kohe kaks diviisi ja praegu on
üle 200.000-meheline armee saadetud Aafri-
kasse, mille sõdurid suuremalt osalt on võe-
tud teenistusse Lõuna-Tirolist, kui kõige
rohkem mägisõjaks ette valmistatud ja ko-
hased, kas aga need sõdurid ka Abessiinia
kliimas vastu peavad, on veel kahtlane.

Koos kodumaal asuvate väesadega on
Itaalia praegusel momendil valmis astuma
Ida-Aafrikasse kogusummas umbes 640.000
sõdurit. Arvestades seda, et Aafrikas Itaalia
valduses olevad Eritrea ja Somalimaa nii ma-
janduslikult kui poliitiliselt Itaalia nõudeid
enam ei rahulda, tuleb praegust konflikti lu-
geda soodsaks aluseks, et Itaalia poolt tervet
Abessiiniat oma valdusse saada, mida võib
ennemalt oletada kui seda, et Itaalia oma asu-
maid Aafrikas saaks Prantsusmaa ja Inglis-
maa arvel laiendada.

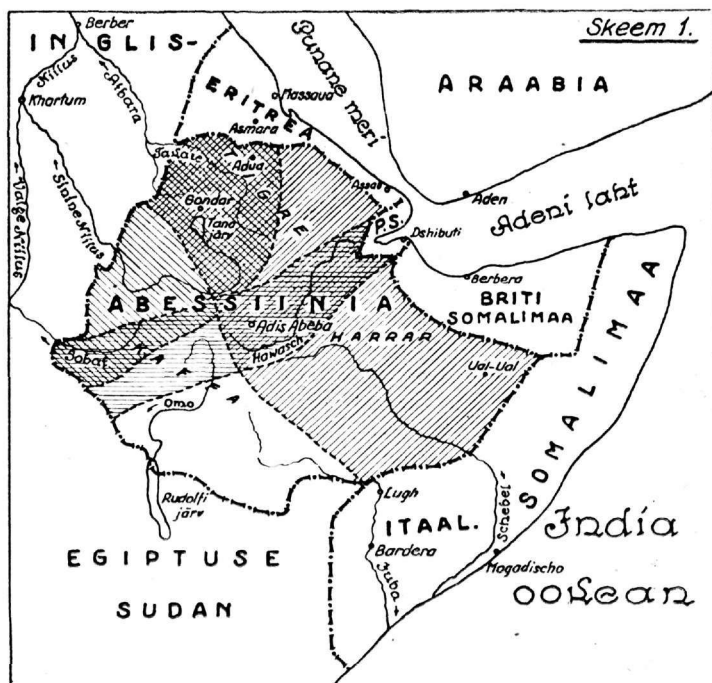
Et Abessiinia on üks tähtsamaid tegureid
Itaalia kaasaja politikas, see väljendub ka
mitmete tähtsamate itaalia riigimeeste ütlus-
tes. Nii väljendab kindral de Bono, et
Abessiinias on võti Itaalia ekspansiooniks
Ida-Aafrikas. Kindral de Bono arvamist
tuleb eriti hinnata selles mõttes, et ta alles
hiljuti määrati Aafrikasse Itaalia päralt ole-

va Eritrea ja Somalimaa kuberneriks. See-
suguses arvamises on ka Itaalia alam riigisek-
retär asumaade ministeeriumis, tema ütluse
järgi ei jää Itaalia muud üle, kui „vasta-
vate abinõudega Abessiiniat
mõistusele tuua!“

Oma asendilt on Abessiinia täielikult sise-
maaline riik. Punasest merest lahutab teda
Itaalia Eritrea. Ainuke sadam, mille abil
Abessiinial on ühendus merega, on Adeni
merelahe ääres olev ja prantslastele kuuluv
Dshibuti ja see on kõik, kuna muu osa me-
rekaldast on Inglise ja Itaalia Somalimaaga
lahutatud. Kuivalt maalt on terve Abessiinia
Inglismaa päralt olevate asumaadega piiratud
(v. skeem nr. 1).

Ehkki Abessiinia sisemaaline asetus loe-
takse ebasoodsaks, kuid selline asetus annab
viimasele siiski teatud paremusi poliitilises
mõttes. Tema iseseisvus on püsinud kuni
tänapäevani, mitte selle tõttu, et see Itaalia poolt
on tunnustatud, vaid rohkem oma asetuse
tõttu kolme suurriigi, s. o. Itaalia, Inglise ja
Prantsuse asumaade vahel. Abessiinia ise-
seisvus oleks ammu läinud, kui üks neist
kolmest riigist oleks seda vastas-
tastikku üksteisele lubanud.

Abessiinia majandus ja kaubandus prae-
guses seisukorras on maailmaturu jaoks õige



- Mõõt 1:18750000.
- PS. - Prantsuse Somalimaa
 - Piirid
 - Inglise huvipiirkond
 - Prantsuse huvipiirkond
 - Itaalia huvipiirkond

väikese tähtsusega ja seepärast jääb kõrvaltvaatajale arusaamatuks ülaltoodud suurriikide „silmategemine“ Abessiiniale. Kuid Abessiinia majanduse ja kaubanduse arengu võimalused tulevikus on suured. Vastavate abinõude ja kõige esmalt kunstliku niisutamise abil võiks Abessiinia välisturule saata puuvilla, tubakat, kohvi, teed ja palju muid põllumajanduslikke saadusi. Kolla provintsis palavniiskes kliimas on võimalus asutada kautšukiistandusi.

Samuti on Abessiinia rikas maapõue varanduste poolest, nagu kuld, hõbe, plaatina, raud, tsink, vask ja kivisüsi, kuid nende väljatoomine ja kasutamine on äärmiselt väike ja teostub eesil viisil.

Abessiinia loodusvarade rikkus ja selle suured arenguvõimalused tulevikus on üheks põhjuseks, miks kõrbes ja rohtlaantes istuvad itaallased ja prantslased vahivad himus tavate pilkudega Abessiiniat. Samuti ei ütleks ära ka Inglismaa ühe osa Abessiinia endale kindlustamisest. Abessiinia õnneks aga lõikavad kõigi kolme riigi huvid üksteist ja sel põhjusel on suutnud Abessiinia säilitada oma iseseisvust tänini.

Kiltmaal Habesch-Abessiinia südamaal, asuvad jõgede Sobati, Sinise Niiluse ja Atbara allikad, millede veekogud omavad suure ja otsustava tähtsuse Niiluse jõe veerohkusele. Ülaltoodud jõgede veerikkus võimaldabki niinimetatud Niiluse jõe ülejutamised, sest 95% veest, mis Atbara suubumisel Niilusesse jookseb, tuleb just Abessiinia kiltmaal asuvaist allikaist; ilma selle veeta Niiluse jõgi, joostes läbi kõrve, kuivaks, samuti toob see vesi ülevalt kiltmaalt kaasa selle rammusa mulla, mis Niiluse ülejutamisel teeb kõrve viljakandvaks. Nii võib öelda, et abessiinlased istuvad terve Egiptuse rikkuse allikate otsas ja hoiavad ühes Tana järvega nii Egiptuse arengut kui ka hukatust oma kätes, ja see on ka üheks suureks põhjuseks, et kolm suurriiki tahavad saada Abessiiniat oma võimupiirkonda.

Abessiinia sõjavägi. Andmed Abessiinia sõjaväe ja relvastuse üle on väga ebatäpsed. Üldiselt arvatakse, et Abessiinia on 500.000 kuni 1.000.000 sõdurit, kuid moodsate relvadega varustatud on vaevalt $\frac{1}{4}$ sellest arvust. Viimasel ajal ajakirjades sagedasti ilmunud pildid Abessiinia armee üle ei anna õiget ega tegelikku ülevaadet selle relvastusest.

Konflikti algul Itaaliaga oli Abessiinia peale püsside, millega regulaarsõjavägi varustatud peab olema, veel 200—300 kuulipildujat. Suurtükiväes oli umbes 180 — 5,5 sm

mäesuurtükki. Praegune Abessiinia relvastus on teadmata. Eriti suurt muret teeb Abessiiniale laskemoona muretsemine. Terve riigi peale on Addis Abebas ainult üks laskemoonatehas püssipadrunit valmistamiseks, mille produktsioon ei suuda aga kaugeltki katta sõjaväe tarvidust.

Suurtüki laskemoona tehased puuduvad seniseil andmeil täiesti. Kuivõrd Abessiinia on varustatud lahinguvankritega ja lennukitega, puuduvad andmed. Üldiselt on teada, et Abessiinia õhujõudude organiseerimiseks ja korraldamiseks kutsuti keisri poolt endine rootsi õhukaitse ülem kindral Virgén ühes mõne ohvitseriga aprillis 1934. a. Kuid seni kindral Virgén on peamiselt juhtinud ja korraldanud Abessiinia ühendusteede ja liiklemise organiseerimist.

Kas Abessiinia armee sisemine organisatsioon välismaalt kutsutud instruktorite poolt (peamiselt Rootsis ja Belgiast) on muudetud, ei ole teada, kuid ühes asjas võib olla kindel, et Abessiinia alaline sõjavägi niisama tänapäev kui keiser Meneliki ajal on sõjaväelmeil, et mõne tunni jooksul pärast mobilisatsiooni väljakuulutamist on valmis rännakuks. See alaline aktiivsõjavägi, mis allub otse keisri ülemjuhatusesele ja moodsate relvadega varustatud, koosneb umbes 100.000 sõdurist, keda nimetatakse votateriteks. Alalisväe osad on paigutatud üle riigi, kuid tugevamad garnisonid asuvad riigi lõunapoolseis provintsideis. Peale alalise väe on veel üks liik sõdureid, — niinimetatud ginitivell'id, kes rahu ajal on oma igapäevase töö juures, kuid sõja korral peavad kohe välja astuma, neid võiks võrrelda reservosadega. Kas neid ka õppusteks kokku kutsutakse, on teadmata. Reservosad on üldiselt halvasti varustatud ja alluvad vastavate provintside kuberneridele. Peale reservosade on veel olemas niinimetatud maakaitsevägi, mis aga ainult kõige suurema hädaohu juures kokku kutsutakse.

Iseloomustav Abessiinia regulaarväe juures on see, et rännakul olevate osade voor on õige suur, sest mitte ainult igal sõduril on oma sõjariistade kandja — 12—15-aastane poiss, vaid ka iga naisemees võtab oma terve perekonna sõtta kaasa, peale selle veel teenijad ja leiva ning vee kandjad. Puhkustel koondatakse terve vägi ühte laagrisse, mis muidugi heaks märgiks on õhukallaltungile.

Ehkki Abessiinia regulaarväe relvastus ja varustus ei vasta suuremalt osalt kaasaja sõja nõuetele, kuid seda rohkem tuleb hinnata abessiinlast kui sõdurit oma isiklikkude omaduste poolest. Abessiinlane on sündi-

nud sõdur, vahva, surmapõlgaja ja äärmiselt vastupidav igas olukorras. Tundide viisi võib ta põletava kuumuse all jooksummul edasi tormata ja lühikesest puhkusest on küllalt, et järgmisel päeval jälle samas tempos edasi minna.

Keskmiised rännakud kuni 50 km päevas ei ole haruldased. Sellest nähtub, et abessiinia sõjavägi ei ole liikumisel sugugi nii raskepärane nagu arvatakse, peale selle tuleb pidada silmas, et abessiinia sõdurile on siisendatud aastasade jooksul pealetungi vaimu.

Abessiinia sõjaväe lahinguväärtuse hindamisel tuleb arvestada veel üht tähtsat tegurit, s. o. et Abessiinia elanikkond ei ole rahvuslikult üks tervik. Maa ainsad valitsejad, nii nimetatud härrasklass, on abessiinlased või amharid, arvult ümmarguselt kuni 3,5 miljonit. Elavat peamiselt Abessiinia põhjapoolses osas. Lõunas ja edelas elavad gallad, arvult 4 miljoni ümber. Maaalal kuni Punase mere ja India ookeani rannikuni asuvad danakillid ja nendele rassiliselt sugulased somalid, kokku 1 miljon. Peale selle Rudolfi järve ümbruskonnas ja sellele piirduvatel maaaladel peale gallade veel kuni 1,5 miljonit neegrit. Ülaltoodust näeme, et valitsev rass — abessiinlased — on ainult $\frac{1}{3}$ tervest rahvaarvust.

Rassilisele killustusele järgneb veel usuiline killustus. Kui abessiinlased amharid on vana ristiusk, siis ülejäänud rahvas suuremalt osalt on islami või muhamedi usku, ja idamaal suur vastuolu kristlaste ja muhameedlaste juures suureneb Abessiinias veel selle tõttu, et üks on valitsev rahvas ja teised allaheidetud.

Ka ei ole abessiinlased kuni tänaseni osanud ega tahtnud allaheidetud teiseusulisi rahvaid oma sõbraks teha. Allaheidetute tööjõudu kasutatakse sellisel viisil ja tingimustel, et seda võib lugeda lihtsalt orjapidamiseks. Seda asjaolu kasutavad ka itaallased, et õigustada oma kallaletungi abessiinlastele orjapidamise kaotamise eesmärgiga. Kahtlemata mõjutab seesugune rassiline ja usuline rahva killustus abessiinia sõjaväe aktiivsust negatiivselt, kuid sellest ei saa veel öelda, et see asjaolu oleks itaallaste kasuks, sest viimastel tuleb samuti arvestada sedasama vastuolu, mis valitseb kristlaste ja muhameedlaste vahel. Tuleb arvestada ka seda, et Aafrikas iga aastaga kasvab üldine eurooplaste vihkamine ja küsimus on, kuid võrd usaldatavad on pärismaalastest moodustatud itaalia väeosad Eritreas ja Somalimaal sõjas oma rassiliste sugulaste vastu.

Abessiinia poliitiline ühtlus on Menelik II töö pärast suuri ja kestvaid võitlusi mässuliste suguharude vürstidega. Kuid peale Meneliku surma 1916. a. algas uuesti kodusõda Menelik II järgnenud keiser Lidj Yassu vastu. Igatahes oli see mäss liitriikide poolt korraldatud põhjusel, et keiser Yassu saksalasi pooldas. Niisuguseid mässe tuleb Abessiinias tihti ette, mis näitab, et keskvoim veel küllalt tugev ei ole. Sisepoliitilised pinged ei ole ka praegu väikesed. Lidj Yassu hoiatatakse praegu keisri poolt vangis, kuid temal on veel maal kaunis palju poolehoidjaid kui tõsisel kuningas Salomoni järeletulijal, kuna Haile Selassil see sünnipärane eesõigus puudub. Peale Yassu on veel teisi troonikandidaate, kellel on õigus Abessiinia troonile, ja siinjuures ei või võtta neid dünastilisi hõrumisi mitte kergelt, sest igal vürstil on oma isiklik kaitsevägi, seega teatud mõttes sõjaline jõud, mida võib kasutada valitseva keisri vastu.

Üht aga näitab ajalugu, nimelt, et sisepoliitilised tülid üksikute vürstide ja valitsejate vahel kohe lõpevad, kui Abessiiniat ähvardab üldine hädaoht. Kaitseks välise vaenlase vastu Abessiinia iseseisvuse ja vabaduse säilitamiseks astuvad kõik suguharud ühiselt välja. Ülaltoodud põhjusil on raske Abessiinia kaitsejõudu hinnata. Üks on kindel, et itaallaste sõjakäik abessiinlaste vastu ei saa olema lihtne sõjaline „jalutuskäik“ nagu arvatakse, vaid siin tuleb kanda palju raskusi ning ohvreid, ja milliseid tulemusi see sõjakäik itaallastele annab, on veel küsitav, kui võtta arvesse veel Abessiinia maa pinna iseloomu, mis omalt poolt võimaldab head kaitset pealetungija vastu.

Oma maapinna ehituselt on Abessiinia sama mitmekesine nagu rassiliseltki.

Abessiinia riigi pindala on 1.120.400 km² suur, seega ligi 2½ korda suurem kui praegune Saksamaa. Abessiinia südamaa moodustab nii nimetatud Etioopia kiltmaa (Habeschi kiltmaa), mille pindala keskmiselt 485.000 km², seega suuruselt peaaegu võrdne Saksamaale. Habeschi kiltmaa oma lõpppiirides igalpool langeb alla järskude 1000—2000 m kõrguste längudega. Habeschi kiltmaa keskmine kõrgus on 2000—3000 m, kuna üksikud kõrgendikud ulatuvad isegi 4000 m üle merepinna. Oma lõunapoolses osas on taläbistatud paljudest jõgedest ja sügavatest järskude külgedega orgudest, mis suuremalt osalt kaetud niiskete metsadega ning soodega ja moodustavad iseäranis soodsad pesad malaaria levinemiseks. Peale selle on see osa raskelt läbitav liikumisel, iseäranis eurooplastele. Habeschi kiltmaa idapiir lan-



Abessiinia keisri kaardivägi õppustel Addis-Abeba ümbruses.

geb samuti järsku ja on kinnine, tõustes keskmiselt üle 2700 m üle merepinna. Läänepiir oma kõrguselt ja jooksult ei ole ühtlane. Arvukad jõed, mis suubuvad Niilusesse ja selle harudesse, moodustavad siin terve rea loomulikke avausi mäekülgedesse, kuid sellest ei tule veel teha järeldusi, et läänepiir oleks ühendusepidamiseks ja liiklemiseks soodus. Orud on siin, samuti nagu üldiselt tervel maal, sügavad ja järskude külgedega. Oru küljed üle 1000 m kõrged ei ole siingi haruldased. Et orgude ületamiseks sillad puuduvad ja vaba allaminek orgude külgede järskuse tõttu võimatu, tuleb liiklemisel tihti teha suured ümberminekud. Teisest küljest soodustab niisugune maastik kaetud lähenemist vastasele õige lähedale ning vastase ümberhaaranguid, mille juures tuleb pidada silmas, et abessiinlased on esimese järgu meistrid ronimises, tunnevad hästi oma maad ja neile ei ole peaaegu ükski tee liig halb ega ükski kõrgus liig järsk. Nad võivad seepärast läbida liiklemisel niisugused järsud tõusud ja langed, mis euroopa väeosadele täitsa läbimatud.

Peale sügavate orgude läbistavad kiltmaad veel üksikud tasaste tippudega tahvelmäed, nii-nimetatud ambas, mis moodustavad üksikud looduslikud kindlustused, nagu seda on üldiselt terve Abessiinia maa oma tervikus.

Tihedalt läbi lõigatud ja orurikas Abessiinia maastik teeb sõjapidamise õige raskeks, peamiselt just euroopa sõduritele, kes maastikku ega selle iseäraldusi ei tunne, kuna abessiinia sõdur on oma maastikuga nagu ühte kasvanud ja tunneb igat selle nurka.

Et maastiku iseloom ja selle positiivsed omadused on heaks kaitseks pealetungija vastu, väljendub episoodist — major Toselli taandumine Amba Aladschist Antalosse (7.—8. 12. 1895). Taandumine teostus kitsal mägitel, mille ühel küljel järsk 400 m sügavune läng ja teisel küljel järskude külgedega kaljud, mis olid võetud oma alla abessiinia sõdurite poolt ja kes itaallaste lähenedes võtsid need 50 m kauguselt oma püssitule alla. 1800-meheline maapärismaalastest itaallaste väeosa hävitati tunni aja jooksul abessiinlaste poolt täielikult ühes kõigi ohvitseridega.

Peale eeltoodud omaduste tuleb Abessiinia kõrgemaad hinnata positiivselt kaitse mõttes veel tema suurelt ulatuselt pikkuselt. Kui kõige suurem kaugus põhjast lõunasse on 1500 km, siis maksimaalne kaugus läänest itta on ainult 600 km, milliseid kaugusi tuleb eriti hinnata selles mõttes, et siin tehnilised abinõud väga vähe abi annavad, niihästi kaitsejale kui ka vaenlasele. Abessiinia maaala suurus võimaldab abessiinlastele vasta-

sest kõrvale põigelda, ilma et vastase poolt vallutatud maaala nende kaitsejõudu nõrgestaks. Edasi, maaala suur ulatus ja nõrgalt asustus võimaldab abessiinlastele vastast meelitada niivõrd sügavale sisemaale, kuni saabub soodus moment tema hävitamiseks, samuti ei võimalda Abessiinia maaala suurus itaallastele abessiinlasi nälja abil sundida alla heitma, selleks on Abessiinia piirid liig pikad, et võimaldaksid vastase vägedele täielikku sulgumist välismaailmast, kuski jääb ikka mõni koht piirides vabaks, mille kaudu abessiinlased endale sõjapidamiseks tarvisminevad materjalid teistest riikidest kätte saavad.

Itaallased on ülaltoodud raskustest teadlikud ega alahinda olukorda sugugi. Itaalia kindralstaap on mitmes kõrgema kaitsenõukogu istungil veebruarikuus käesoleval aastal väljendanud, et suurte sõjaliste operatsioonide läbiviimine ning maa täielik rahustamine, s. o. loodetavate mässude mahasurumine võib teostuda vähemalt 30 aasta jooksul. Sellest nähtub, kui tõsiselt itaallased hindavad olukorda.

Peamisteks lähtekohtadeks Abessiiniale kallaletungiks on sadamad Massaua, Assab, Dshibuti ja Mogadicho, milledest kõige suurema tähtsuse omab kahtlemata Dshibuti, sest sellest sadamast läheb ainuke raudtee Abessiinia sisemaale. Kuid raske on uskuda, et prantslased oma valduses oleva sadama teiste kasutada annavad, peale abessiinlaste, sest prantslaste huvid on suuresti seotud abessiinia kaubandusega. Massaua sadamast väljub samuti üks raudteeharu, mis alguses viib Asmarasse ja siis Chereni poole ära pöörab, seega kaugeneb Abessiinia piirist, liikumist sealt edasi teostatakse kolme autotee läbi, milledest kahel lähtekohaks on Asmara, kuid mõlemad teed lõpevad piiril. Kavatsatud autoühendus Abessiiniaga peab lähtuma Assabist, kuid tee ehitust ei ole seni alatud. Kuid nähtub, et itaallased ühenduste loomist ja parandamist Abessiiniaga võtavad õige tõsiselt ja esmajärguliselt, sest ajalehtede andmeil on teede ehitamiseks Eritreasse ja Somalimaale saadetud suurel arvul töölisi.

Viimane sadam, mis oleks kohane itaallastele üheks operatsioonibaasiks, on Mogadicho. Sadamast lähtub raudtee Juba jõe ääres asuvasse Lugh linna. Kas see raudtee lõplikult on valmis ehitatud, ei ole teada. Ühendusteena võiks tulla veel kõne alla Juba jõgi kuni Barderanini, mis mõne kuu jooksul aastast on aurulaevadele sõidukõlvuline.

Võrreldes nelja ülaltoodud sadamat oma asendilt, maastiku iseloomult ja ühenduste

de suhtes, näitab nagu peaks Massaua sadam olema parimaks operatsioonibaasiks itaallastele, sest maastik oma iseloomult võimaldab siin kõige kergemini tungida kõrgele kiltmaale, peale selle on itaalia kolonisatsioon viimastel aastatel õige lähedale tunginud Abessiinia piirile, mille tõttu ka ühenduste seisukord siin rajoonis palju parem on kui mõnes teises kohas. Kuid Abessiinia piiril algavad kohe raskused, seni võrdlemisi lausik maa lõpeb ja algavad kõrged Abessiinia mäeahelikud sügavate orgude ja kuristikudega, mis oma iseloomult annavad häid kaitsepositsioone abessiinia väeosadele.

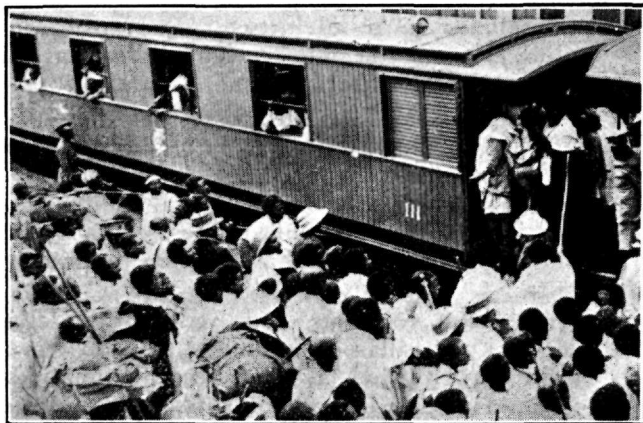
Võttes operatsiooni baasiks suuna Massaua—Asmara, ei annaks ka tulemusi, sest selles suunas kavatsatud operatsioon ei häärru ruttu strateegiliselt tähtsaid kallaletungi märke. Abessiinlaste pühad linnad Adua ja vana kroonimislinn Gondor kui esimesed sel teel asuvad, omavad ainult sama tähtsuse kui iga harilik teine väikelinn. Ainuke märk, mille vallutamine omaks suure tähtsuse ja annaks itaallastele tunduvaid tulemusi nii strateegiliselt kui ka poliitiliselt, oleks pealinn Addis Abeba oma raudteeliinidega. Viimane märk oleks nähtavalt kergesti kättesaadav Assabi sadama suunast, mis asub raudteele mitte ainult lähedal, vaid ka maaala kuni kõrge kiltmaani on lausikmaa ilma mägedeta. Sellegipärast ei ole Assab kohane operatsiooni baasiks, sest siin tuleks itaallastel läbida põletavkuum ja veevaene Danakil — kõrb, mis ilma vastavate ühenduste deta on isegi ületamatu motomeh osadele; peale selle tuleb siin kaitsta seljataguse ühendusteid metsikute ja sõjakate danakil röövsuguharude vastu.

Kallaletungi lähtebaasiks võiksid itaallased kasutada ka lõunas raudteesuuna Mogadicho—Lugh, kuid selles suunas tuleks neil samuti läbida üle 600 km pikkune tee üle äärmiselt veevaese maaala.

Merest kaugel, rannast kõrve ja kõrvesarnaste rohtlaantega eraldatud, moodustab Abessiinia kiltmaa nagu eespool tähendasin, raskelt vallutatava loomuliku kindluse. Kuidgi pealetungival vastasel õnnestuks tungida välja kuni mägestiku jalani või koguni kiltmaa platoole, ei ole ta sellega veel suuremat saavutanud, vaid vastupidi — olukord läheb pealetungijale seda raskemaks, mida rohkem ta kaugeneb mererannast ja sadamatest, sest praegusel ajal ei anna Abessiinia midagi majanduslikult, mis kergendaks Euroopa armeele sõjapidamist varustamise mõttes. Abessiinias sõjaohu puhul koondatakse kõik varustustagavarad riiklikkudesse proviantladudesse, see tähendab, et kogu maa on ül-

diselt tagavaradest lage ja võõral veel ei ole oma vägede varustamiseks kohapeal midagi saada, vaid kõik tuleb vedada juurde kaugelt kodumaalt. Euroopa armee rippuvus oma kodumaast igasuguse varustamise mõttes on üks paremaid relvi, mis on Abessiinia käsutuses. Isegi lühiajaline takistus pidevas varustuse juurdeveos annaks ennast õige teravalt tunda. Tuleb arvestada ka seda, et isegi kõige parema organisatsiooni juures ei suudaks itaallased loomulikke raskusi ja takistusi juurdeveos kõrvaldada, mis sünnitavad Abessiinia kliimalised tingimused ühendusepidamisel ja mis ei võimalda sõjapidamist terve aasta kestvusel. Nimelt on Abessiinias kliimaliselt sademete suhtes kaks reeglipärast aastaaega — vihmaajajärk ja kuiv ajajärk, mis mõlemad teravalt on üksteisest eraldatud. Vihmaajajärk algab maikuuks ja lõpeb septembrikuu lõpul. Kõige rohkem sajab juulis ja augustikuus, millede sademete hulk teeb välja 50% üldisest sademete hulgast. Suuremalt osalt sajab ainult pärastlõunat, juulis ja augustis aga ka öösel. Peamiselt sajab Abessiinias müristamisvihma, Addis Abeba rajoonis sajab näiteks 148 vihmases päevast 112 päeva müristamisvihma. Suurte ja veerohkete vihmavalangute tõttu ei suuda jõed kõike vett vastu võtta ega ära viia, mille tagajärjel sünnivad suured veeuputused, mis rikuvad kõik ühendusteel ja muudavad laialdased maaalad järvedeks. Ka sealgi, kus jõed oma iseloomult võimaldavad vee ärajooksu, rikuvad tugevad vihmavalangud ikkagi suuremalt osalt ühendusteel ja liiklemine saab võimatuks. Jõed, suuremalt osalt sildadeta, on kuival ajal maaalad ja jalakäijale läbimindavad, kuid vihma kuudel muutuvad sügavateks kiire jooksuga mäejõgedeks, mis sünnitavad enesest läbiminekus suuri takistusi. Seega tuleb arvestada, et juulis ja augustikuudel igasugune liiklemine on takistatud; maist kuni juunini ja septembris on liiklemine vähem takistatud; ehk teiste sõnadega — liiklemise võimaluse mõttes on võimalik sõda pidada ainult alates oktoobrikuust kuni aprilli lõpuni.

Nagu vihma ajal suur veerohkus takistab või teeb peaaegu võimatuks sõjaliste operatsioonide läbiviimise, samuti mõjub ka suur veepuudus kuival ajal operatsioonide peale. Et Abessiinia ühendusteedel puuduvad kaevud ja veehoiu tsisternid, ähvardab kõikjal veepuudus, kus ei ole leida looduslikke veekogusid. Veepuudusest oli ka tingitud asjaolu, et pärast võidukat Adua lahingut Meneliku väed ei saanud jälitada taganevat itaalia armeed ja seda visata Punasesse merre. Tuleb pidada silmas seda, et itaa-



Abessiinia väeosad saadetakse rindele.

lia väeosadel tuleb läbida kõrbetaolised maaalad rannikult kuni Abessiinia kiltmaani 500—600 km ulatusel, milline pikk tee nõuab mitte ainult vastavaid veo- ja liiklemisvahendite parke, vaid ka vastavat kaitset kallal tungide vastu. Oletades, et itaallased suudavad teostada transporti rannikult kuni kiltmaa jalani selleks eriti konstrueeritud mootorveovahendite abil, kuid mägisel kiltmaal ei ole mootorveovahenditega midagi peale hakata ja siin tuleb transporti teostada nagu tuhande aasta jooksul ainult hobuste, eeslite ja kaamelite seljas või ka inimeste jõul. Nagu skeem nr. 2 nähtub, on peale raudteeliinide olemas ka mõned viimasel aastal ehitatud uued autoteed, kuid need asuvad kõik Abessiinia pealinna Addis Abeba läheduses ja seega ei paku itaallastele sõjalisteks vedudeks tunduvat kergendust.

Nagu eespool mainisin, on kiltmaa lõigatud läbi arvurikaste järskude längudega orgudega ja paljude jõesängidega, kuid sildu nii jõgede ja orgude ületamiseks on ainult üksikud ja needki on suuremalt osalt kõik väga primitiivsed, välja arvatud sild üle Haaschi jõe, mis vastab kaasaja tehnika ja liiklemise nõuetele.

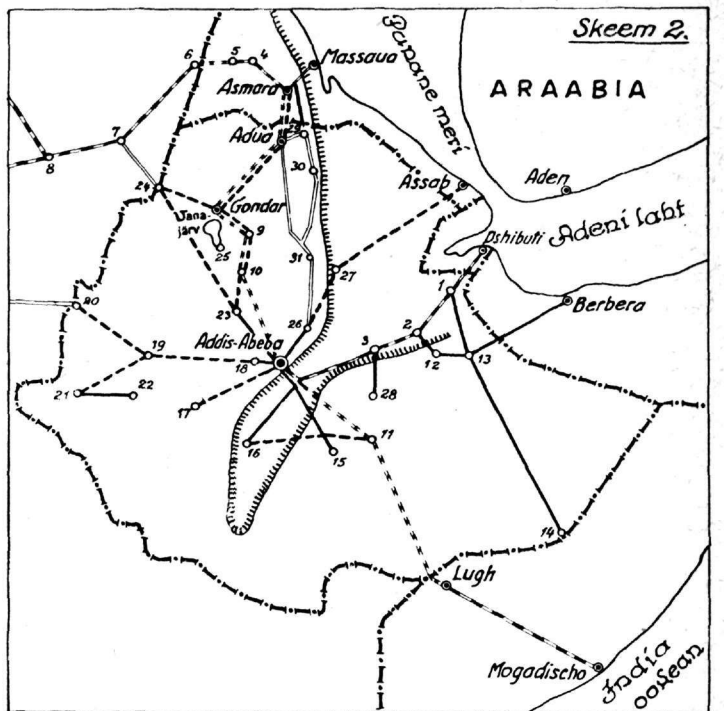
Kõiki asjaolusid arvesse võttes selgub, kui raske on itaallastel oma vägede transporti Abessiinias läbi viia ja veel raskem selle varustamiseks tarvisminevate materjalide ja ainete juurdevedu korraldada.

Ehkki abessiinia sõjaväge nii väljaõppelt kui relvastuselt ei saa võrrelda itaalia sõjaväega, tuleb siiski olude tõttu lugeda nende lahinguvõimeid võrdseks, sest Itaalia sõjavägi ei saa kasutada ära täiel määral oma modernrelvade võimeid, välja arvatud lennukid. Lahinguvankrite kasutamine Abessiinia maastiku iseloomu tõttu on peaaegu võimatu, samuti ei saa täiel määral kasutada ära

tulerelvade suurt tulekiirust, sest transpordi-
olud ei võimalda rutulist ega pidevat laske-
moona juurdevedu.

Nagu ajalehtede kirjutustest nähtub, pa-
neb Itaalia suuri lootusi oma lennuväe peale
nii lahinguülesannete täitmiseks kui ka trans-
pordi korraldamiseks. Jäeb aga küsitavaks,
kas lennuvägi Abessiinia oludes suudab kül-
laldaselt ja otstarbekohaselt neid ülesandeid
täita.

Ainuke võimalus sõda edukalt pidada
oleks, kui itaallased suudaksid sulgeda terve
Abessiinia piirid ja teha seega võimatuks
igasuguse juurdeveo abessiinlastele peami-
selt sõjamaterjalide alal väljaspoolt, et aga
nii Prantsuse kui ka Inglismaa huvid vägagi
Abessiiniaga seotud, on raske uskuda, et nad
selleks Itaaliale oma abi annaksid. Peale
selle tuleb võtta arvesse asjaolu, et siin väga
suurelt on seotud ka relvabrikantide hu-
vid, kellel Itaalia-Abessiinia sõja korral ava-
neb võimalus teenida suured summad relva-
de müügiga Abessiiniale. Ühe sõnaga —
Itaalia tuleks ainult omal jõul teostada
Abessiinia piiride valvet või võtta oma alla
vähemalt kõik Abessiiniasse viivad ühen-
dusteed. Esimene ülesanne on teostatav ai-
nult suurearvuliste jõudude abil, kuid selle
läbiviimist takistavad jällegi omalt poolt
äärmiselt rasked juurdeveovõimalused. Teine
ülesanne ei ole mitte vähem raske lahendada,
sest Abessiinia peaühendused asetuvad
tsentraalselt ja nende vallutamiseks tuleb
ületada esmalt liiklemiseks äärmiselt eba-
soodsad ja laiaulatuslikud maaalad. Ühe sõ-
naga, Abessiinia oma maastiku, kliima ja
asetuse iseloomu tõttu omab võimsa relva,
millele võib julgesti toetuda käesoleva kon-
flikti puhul Itaaliaga.



- Mööd 1:18 750 000.
- — — — — Piirid
 - — — — — Raudteed
 - - - - - Itaallaste poolt ehitata
 - · · · · Autoteed kavatselud raudteed
 - - - - - Ehitusel olevad autoteed
 - — — — — Harilikud teed
 - ~~~~~ Killmaa idapoolne järsk läng
 - 1-31 - Asulad
 - ◎ - Linnad
1. Lascharad, 2. Diredaava, 3. Elniforo, 4. Cheren, 5. Agordaf, 6. Kassala, 7. Cedaref, 8. Sennar, 9. Debra Tabor, 10. Mola, 11. Ginir, 12. Harrar, 13. Jig Jiga, 14. Hirano, 15. Goba, 16. Alaba, 17. Hirmala, 18. Addis Alam, 19. Meeredi, 20. Kurmuk, 21. Gambia, 22. Gore, 23. Debra Markos, 24. Gallabat, 25. Barbandur, 26. Debra Brehan, 27. Dessi, 28. Egersa, 29. Addigrat, 30. Makalle, 31. Moydala.

Artikli koostamisel on kasutatud allikaid:

- 1) Wissen und Wehr 1935. a. nr. 8.
- 2) Haudan, E. — Abessinien.
- 3) Banse, E. — Lexikon der Geographie.

Sideteenistusest RKKA väeüksustes.

Käesoleval aastal ilmus F. Adamov'ilt, S. Krasnoštšekov'ilt ja V. Rjabov'ilt Moskvast teise täiendatud väljaandena teos „Sideteenistus“, milline on mõeldud õpikuna punaväe sõjakoolidele. Raamatu esimeses osas iseloomustatakse punaväes tarvitataवाद sidevahendeid, kuna teine osa on pühendatud sideteenistusele järgmistes väeüksustes: jala- ja ratsaväes — rühm-rügement, suurtükiväes — patarai-divisjon. Et selles raamatus esinevad kõige värskemad andmed punaväe sidevahendite tehniliste ja taktikaliste omaduste ning nende vahendite

kasutamise kohta lahinguolukorras, siis väärrib ta ka meie tähelepanu. Allpool toon selle teose andmetel mõned iseloomustavamad momendid sideteenistusest punaväe laskuri- osades.

Kõigepealt pakub huvi, millised sidevahendid ja kui suurel arvul on kasutamisel RKKA väeüksustes. Vastusena sellele küsimusele leiame F. Adamov'i j. t. „Sideteenistusest“ (1935), et punaväe rühmades ja kompanites on sidevahendeid ette nähtud alljärgnevalt:

Laskurirühmas:

| | | | |
|----------------------|---|---|------------------------------------|
| signaalsarvi . . . | 1 | — | sideks kompüliga; |
| signaalvilesid . . . | 5 | — | sideks jagudega; |
| signaallippe . . . | 5 | — | ” ” |
| sidelinu | 9 | — | esijoone äramärkimiseks lennukile. |

Laskurikompanis:

side- ja vaatlusjagu, mille koosseisus: jao-
ülem, 3 sidemeest ja 2 vaatlejat;

abinõud:

| | | | |
|----------------------|---|---|-------------------|
| signaalsarvi . . . | 1 | — | sideks rühmadega; |
| signaalvilesid . . . | 2 | — | ” ” |
| signaallippe . . . | 2 | — | ” ” |

Rk-kompanis:

| | |
|---|-------|
| foonilisi kommutaatoreid (6- numbrilisi) | 1, |
| foonilisi telefoniaparaate | 6, |
| telefonikaablit | 6 km, |
| signaallippe | 5, |
| vilesid | 9. |

Laskuripataljonis on siderühm, mille koosseisus telefoni-, helkside-, virgatside- ja sidekoorte jaod, laskurirügemendis — sidekompani (staabirühm, raadiorühm ja telefonirühm). Nende väeüksuste sidevahendite üksikasjaline loetelu eelnimetatud „Sideteenistuses“ kahjuks puudub.

Telefonisideks punavägi kasutab nagu meiegi kaitseväge foonilisi ja induktoirilisi aparaate, kuid sootuks erinevatel põhimõtetel. Meil on fooniline telefon kasutamisel vaid pataljoni staabist alla poole („Sideeeskiri“ II osa § 119), kuna punaväes ta leiab kasutamist ka laskurirügemendis ja diviisis; induktorilise telefoni kohta üteldakse, et teda kasutatakse „peamiselt staapide sisemistel ühendustel“. Eriksonitüüpi 12-numbrilise induktorilise kommutaatori kohta üteldakse samuti, et teda „kasutatakse peamiselt staapides, alates diviisi staabist ja kõrgemale“.

Telefoniaparaatide põhitüüpideks punaväes loetakse UNA-F-28 (fooniline unitaarne aparaat, 1928. a. mudel), UNA-J-28 (induktoirilise unitaarne aparaat, 1928. a. mudel); hiljuti ilmunud kasutamisele ka UNA-F-31. Pealeselle kasutatavat väeosades osaliselt veel tsariarmeelt pärandatud telefoniaparaate.

Foonilistest kommutaatoritest olevat põhitüübiks KOF-28 („kommutator fonitšeski“, 1928. a. mudel); võimaldab ühendada 6 kahejuhtmelist liini. Uusima foonilise kom-

mutaatorina mainitakse RE-12, milline võimaldab ühenduse andmist 12 abonendile. Induktoirilistest kommutaatoritest kasutatakse punaväes, peale eespoolnimetatud Eriksonitüübilise, P-20 (diviisi staabis) ja P-60 (korpuse ja armee staabis).

Telegraafiside leiab kasutamist vaid diviisi staabist kõrgemale, radio-side — pataljonist kõrgemale. Laskuripataljoni n. n. „väikese võimsusega raadiojaamad“ võivad sidet pidada kuni 10–15 km kauguseni; laskurirügemendi raadiojaamade tegevuse ulatus olevat umbes kaks korda suurem.

Mis puutub sideteenistuse põhimõtetesse, siis sidele esitatakse punaväes üldtuntud nõuded. Kuna vägede juhtimine teostatakse sideteenistuse kaudu, siis viimane peab funktsioneerima täpselt, pidevalt ja olema maksimaalselt painduv. Selle saavutamiseks punaväes sideteenistus organiseeritakse järgnevatel printsiipidel:

- side alluvatega loob ülem (side ülalt alla!); see „side sügavusse“ tagab juhile teadete saamise olukorra kohta rindelt ja korralduste andmise alluvale;
- side naabritega luuakse paremalt vasakule („side rinnetpidi“);
- side eriväelike ja jalaväe vahel luuakse nende eriväelike (suurtükiväe, ratsaväe jne.) poolt, kellega jalavägi töötab koos; ainult tankiüksustega, millised antakse üldväekoondise ülema käsutusse, luuakse side üldväekoondise abinõudega ja viimase ülema korraldusel.

Sidesüsteemi põhielementideks punaväes on 1) sidetelg, 2) sidesuund, 3) „šleifid“ ja 4) komandopunktid (KP). Neid kõnealune „Sideteenistus“ defineerib järgmiselt:

Sidetelg — see on side, mis teostatakse mitmesuguste vahenditega vanema ülema KP edasiliikumise suunas (Vrd meie „Sideeesk.“ II).

Sidesuund — see on side, mis teostatakse mitmesuguste vahenditega alluva ülema KP edasiliikumise suunas; vahel teatud maaalal mõne väeüksuse sidesuund võib ühtuda sideteljega.

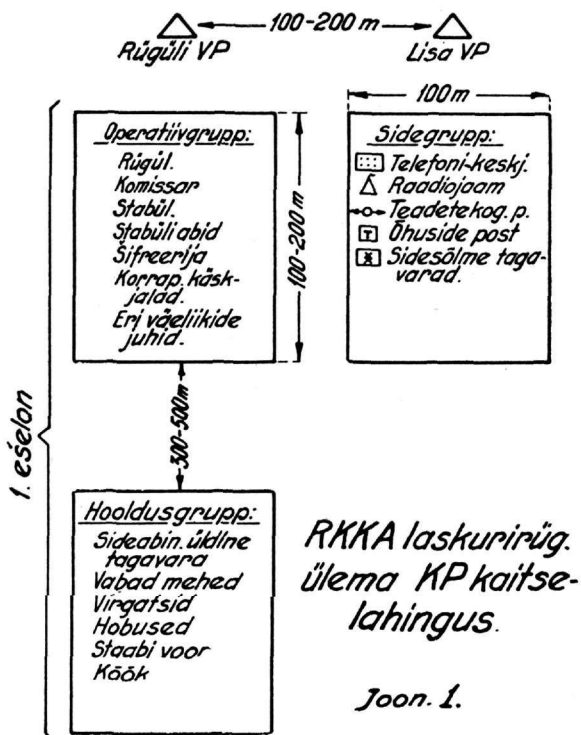
„Šleifid“ — need on juhtmed, millised veetakse sidesuundade ülemate poolt sidesuundadest sidetelje peale — vanema ülema KP rajooni.

Komandopunkt on rajoon, kust juht teostab vägede juhtimist. KP koosneb:

- operatiivgrupist;

- sidegrupist (telegraafi-telefoni keskjaam, õhusidepost, raadiojaam, tuijaam, teadetekogumise punkt);
- juhi vaatluspunktist (VP) ja
- hooldusgrupist (tagalagrupist).

Näitena olgu toodud laskurirügemendi KP asetuse skeem kaitselahingus (vt. joon. 1).



Ülaltoodud põhimõtete ja normide selgitamiseks peatume veel lühidalt side organisatsioonilisel RKKA laskurirügemendi raamis des lahingupidamise põhiviiside — kaitse ja peal tungi — korral.

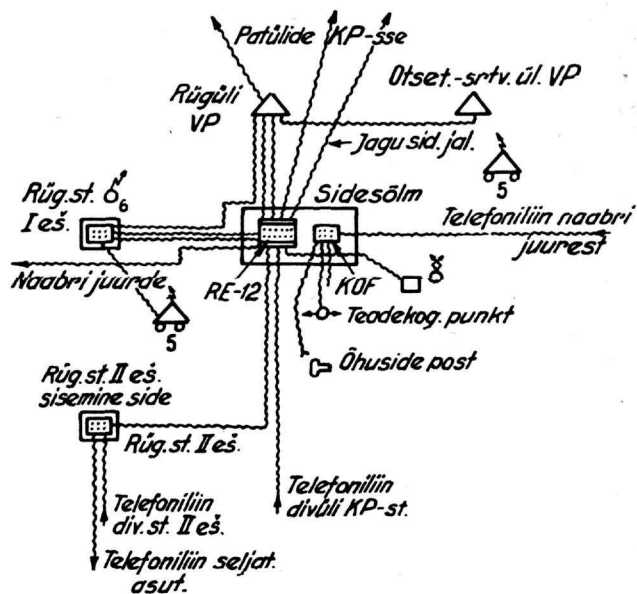
Kaitse lahingus nagu muudegi lahingupidamisviiside juures venelased vastavad sidevõrgu loomisest vastase moodsat tehnikat (tankid, lennukid, sõjagaas) ja selle pärast nõuavad, et

- traatside sügavusest tuleb vedada aegsast läbi tagavara komandopunktide ja mitmes suunas;
- juhtmed ja sidekeskused tulevad asetada moondatult ja niiviisi, et nad oleksid väljaspool vastase tankide, gaasi ja suurtükite ohtu.

Telefonikõnede pealtkuulamise vältimiseks ehitatakse laskuripataljoni rajoonis (sügavus kuni 2 km) kõik telefoniühendused kahejuhtmelised ja tarvitatakse leppekõnede, näiteks kodeeritud (ruutudeks jaotatud) kaartide abil jne.

Telefoniside võrk kui juhtimise peavahend, vähemalt enne lahingu algust, on kahe sugune: sise mine (KP-de üksikute elementide vahel) ja „lahinguside“ (side alluvatega ja naabritega). Sisemist sidet rügüli KP-s kujutab joon. 2. Nagu näeme, on sidesõlmes üles seatud kaks foonilist komutaatorit — üks 12-numbriline (RE-12) ja teine 6-numbriline (KOF-28); telefoniühendus on loodud järgmiste KP elementidega: rügüli VP, rügüli lisa VP, teadetekogumise punkt („punkt sbora donessenii“), õhusidepost, raadiojaam, rügemendi staabi 1. ešelon ja rügemendi staabi 2. ešelon (administratiivmajand. ala); rügemendi staabi mõlemal ešelonil on oma sisemine side.

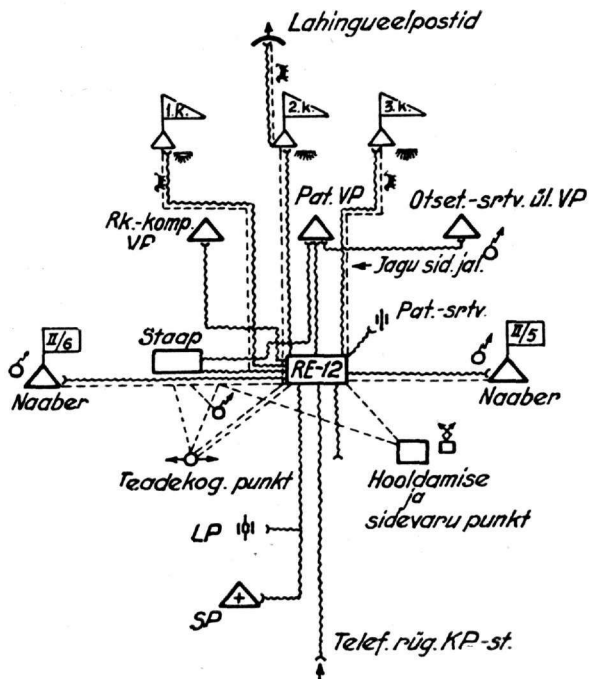
Sidevõrk RKKA laskurirüg. ülema KP-s.



„Lahinguside“ juhtmed hargnevad rügüli KP-st pataljoniülema komandopunktidesse, naaberrügemendi juurde vasakule ja mitmsuguste hooldusorganiteni (tagala-asutisteni). Olgu tähendatud, et telefonijuhtmed rügüli KP-st patülide komandopunktidesse veetakse läbi pataljoniülema tagavara komandopunktide, mis võimaldab telefoniside rügemendi ja pataljoni KP-de vahel ka siis, kui patüli on sunnitud asuma uude KP-sse. Samuti telefonijuhe, mis tuleb divüli KP-st rügüli KP-sse, läbib rügüli tagavara komandopunkti.

Siirdudes pataljoni juurde näeme (vt. joon. 3), et mitmesuguste lahingukorra elementidega peetakse sidet järgmiselt:

RKKA laskuripataljoni sidevõrk kaitselahingus.



Joon. 3.

- julgestuspositsioonil asetsevate lahingueelpostidega (punaväes tarvitatava terminoloogia järgi („lahinguvälve osadega“) — telefoni, jalavirgatsi, helkside ja koerte abil, kusjuures telefonijuhtmed veetakse lahingueelpostide taandumise tee suunas;
- kompülide ja naabrite VP-dega, LP ja SP-ga — telefoni, helkside, virgatsite ja koerte abil;
- pataljoni toetava suurtükiväe ülemä KP-ga (kui see asetseb eraldi) — telefoniga, raadioga ja helkparaatidega;
- rüügüli KP-ga — telefoniga, raadioga, ratsavirgatsitega, ratturitega ja helkside paraatidega.

Pealetungilahingu olukorras RKKA väeüksuste sisemine side (side KP-des) on samasugune kui kaitsel (vt. joon. 2), kuna „lahinguside“ (side alluvatega, naabritega jne.) baseerub sideteljel. Kui laskuri-

rügement tungib peale diviisi esimeses eselonis (esijärgus), siis kallaletungi lähtealusel püsimise ajal rüügüli KP asetseb pealöögi suunas umbes 1,5–2 km kaugusel vastase vastupanupositsiooni eelservast; edu korral rüügüli KP liigub edasi alles siis, kui pataljonid on vallutanud lähema märgi (M₁), s. o. rüügüli KP edasinihkumine toimub keskmiselt 2,5–3 km peale; ka edaspidi teeb rüügüli KP umbes 3 km hüppeid pealöögi (löögigrupi liikumise) suunas. Sideloomisele pealöögi suunas, kus liigub hüpetena rüügüli KP, ongi pööratud eriline tähelepanu: selles suunas sideülem peab looma traatside mitte vähem kui kahe telefoniliini kaudu, millistest üks läheb siin teotseva pataljoni (pataljonide) juurde, teine — rüügüli järgmisse KP-sse; pealeselle rüügüli KP edasi liikumise suunas soovitatakse vedada, kui jätkub kaablit, eriline „lahinguliin“; samas suunas veetakse ka telefoniliin diviüli KP-st rüügüli järgmisse KP-sse. Üldiselt pealetungil rügemendi raamides peetakse sidet:

- kallaletungi lähtealusel — telefoni, ratsavirgatsite ja ratturite abil;
- lahingu ajal — raadio, signalisatsiooni ja sidadelegaatide kaudu.

Sideks tankidega ja lennukitega eraldatakse kogu pealetungi ajaks omaette raadiojaam diviisi sideülema korraldusel.

Laskuripataljonis on peamiseks sidevahendiks kallaletungi lähtealusel samuti telefon, mis ulatub kuni kompüliideni ja naabriteni; telefonühendus pataljoni keskaama (RE-12) kaudu luuakse ka LP-ga, SP-ga, patüli VP-ga ja otsetoetuse-srtv. grupi ülema VP-ga. Rünaku ajal ja vastase asetuse sügavuses on sideks ette nähtud signaalid, sidekoerad, raadio (naabritega ja rüügüliga) ja sidadelegaadid.

Reeglipäraselt igas suunas luuakse side vähemalt kaht liiki sidevahenditega, kusjuures nagu rügemendiski eriline tähelepanu on pööratud sidele löögigrupi teotsemise suunas.

Niipalju meie idanaabri laskuriosade sidevahenditest ja nende kasutamisest kõige uuematel andmetel. Üksikasjust huvitatuile on kõnealune F. Adamov'i j. t. „Sideteenistus“ (2-ne väljaanne, 1935. a.) Kaitseväge staabis saadaval.

— ms —

Kompani sanitaarteenistus lahingus.

San.-kapten Robert Tuisk.

Sissejuhatus.

Käsitledes kompani lahingutegevust Jalaväe eeskiri II osa näeb ette kompani- ja rühmaülemate ülesannete hulgas evakueerimist, s. o. haavatute, põrutatute, haigete, sõjagaasist mürgistatute jne. ehk lühidalt — kannatanute evakueerimist ja ka kompani sanitaarala juhtimist. Kannatanute evakueerimise eest hoolitsemine ja sanitaarteenistuse korraldamine ja organiseerimine kompani piires või selleks kaasaaitamine toob kompani rivijuhtidele lahingu ajal teistele kiiret lahendamist nõudvatele küsimustele paratamatult juurde ülesande, mille lahendamist täies ulatuses ei ole võimalik panna kompani velskerile. Lahingu ajal ainult kompaniülem saab otstarbekohaselt juhtida kompani sanitaarteenistust, sest temal on selge pilt lahingust, mitte aga kompani velskeril. Ülaltooduga ei ole aga öeldud, et kompani- või rühmaülem peavad hoolitsema kompani sanitaarteenistuse üksikasjade eest. Nad juhivad ja käsivad, kuna tehnilise jõuna täidab ülesandeid sanitaarpersonaal. Enne lahingut kompaniülem annab velskerile olukorrale vastavaid korraldusi, lahingu ajal ta hooliseb, et velsker, ja sanitaarabi üldse, oleks kättesaadav. Muule ühenduses sanitaarteenistusega kompaniülemal lahingu ajal pole aega mõelda, tema pilk on suunatud ainult ettepoole ja mis sünnib temast tagapool kannatanutega, see on kompani velskeri asi; kompaniülem mõtleb sellele ainult siis, kui lahingülesanded seda lubavad. Kaugemale kui kompani haavatute pesani kompaniülem kannatanute evakueerimise eest ei ole kohustatud hoolitsema, küll aga peab ta pidama silmas velskeri tegevust evakueerimise alal. Kompani sanitaarala tegelik korraldaja lahingus on kompani velsker; tema ülesanne on kompani haavatute pesasse jõudnud kannatanuid toimetada edasi sanitaartranspordi eelposti või pataljoni sidumispunkti. Kompani haavatute pesast algavad juba kindlalt olukorrale vastavalt kannatanud transporteeritakse tagala poole kompani sanitaaridega, suuremate kaotuste puhul pataljoni- või rügemendiülema korraldusel erimeeskonna või pataljoni arsti nõudmisel tagalast (Sidumissalgast) tulnud sanitaride abiga. Edasilükkumisel kompani sanitaar-

personaal läheb kompaniga kaasa, kuna mahajäetud kannatanute evakueerimist korraldab pataljoni arst.

Kannatanute abistamiseks ja evakueerimiseks lahingus on sanitaarpersonaal. Kõik teised peavad jätkama raugematult neile antud ülesande täitmist, vaatamata sellele, mis sünnib nende ümber. J. E. II. kohaselt ei tohi keegi peale sanitaarpersonaali tegeleda kannatanute abistamisega ning võitlejaid lahingu ajal ei tohi kasutada kannatanute transporteerimiseks. Kuid J. E. II. § 12 eriliste kohustena kohandab seda kategoorset nõuet kannatanute huvide kohasemaks ja lubab ülema käsul kannatanuid, kes ise liikuda ei suuda, paigutada varjatud kohtadesse seni kui sanitarid nad sealt välja kannavad. Kui aga lahingutegevus seda ei võimalda, siis jääb kannatanu sinna, kus ta haavata sai kuni sanitaride kohale jõudmiseni. Võitlejate kohustes kannatanute abistamist ja transporteerimist ei ole ja ei võigi olla. Kui aga ülem käsib kannatanut lohistada varjatud paika, transporteerida teda või aidata siduda haava, siis laskur täidab selle käsu, nagu iga teise.

Sanitaarteenistus kompanis lahingu ajal on sanitaarala korraldamise ja juhtimise raskemaid osi. Kannatanute tule alt välja toomine on raske, sageli isegi võimatu, samuti on raske ette näha kohti, kus vajadus velskeri või sanitari järgi kõige suurem ning nõutav kiire evakueerimine on püüetele vaatamata siiski liiga aeglane. Kannatanuid peab aga võimalikult kiiresti lahinguväljalt evakueerima, sest võitlejate hulgas olles nad takistavad kompani tegevust, mõjuvad halvasti võitlejate moraale, kannatanud võivad saada korduvalt haavata ja lahinguväljal viibimine on neile piinaks. Kiire evakuatsiooni kõrval on sama tähtis ka kiire esmaabi andmine.

Sanitaarpersonaali koostis ja varustus. Kompanis sanitaaralal nii evakueerimisega kui ka abistamisega tegelevad kompani velsker ja sanitarid. Velsker allub riviliselt ja sisekorras kompani ülemale, kellelt ta saab kõik korraldused ja käsud oma tegevuse ja liikumise kohta lahingulokorras. Erialaliselt allub ta pataljoni arstile, kes annab temale juhtnööre ja teeb korraldusi sanitaaralal; viimastest velsker peab kompaniülemale alati ette kandma.

Kompani ülema ja pataljoni arsti juhtimisel velsker on kompani sanitaarala tegelikuks korraldajaks. Velskerile alluvad sanitarid, kes kokku moodustavad kompani sanitaarjao, mis koosneb jaoülemast-velskerist ja kahest sanitaartoimkonnast, igas toimkonnas kolm sanitari või tarbekorral kolmest toimkonnast á kaks sanitari. Sanitäre võib rakendada tööle ka üksikult.

Sanitaarvarustiseks jaos on velskeril velskeripaun ettenähtud arstimisabinõudega, ravimitega ja sidumismaterjaliga, sanitaridel kaks või kolm sanitaarpauna peamiselt sidumismaterjaliga ja kaks või kolm kanderi; see varustus on sanitaarjaoga alati kaasas. Peale selle on igaühel veel kannatanute jaoks teine veepudel ja kui vastane tarvitab sõjagaase, siis tagavara gaasitorbik. Kompani velsker peab alaliselt hoolitsema selle eest, et paunades oleks määratud arvul ja korras arstimisabinõusid, ravimeid ja sidumismaterjali; samuti ta hoolitseb, et lahingolukorras sanitaarvarustisest puudu ei tuleks ja poole otsasaamisel pöörab nõudmisega pataljoni arsti poole.— Velsker ja sanitarid kannavad vasakul käisel väeosa pitsatiga varustatud valget sidet punase risti märgiga ja peale selle peab neil alati kaasas olema tõendav dokument, et nad kuuluvad väeosa sanitaarpersonaali.

Sanitaarpersonaali tegevus lahingus. Lahingolukorras ainult kompani sanitaarjagu peab ja võib abistada ja transporteerida kannatanuid; lahinguväljal on see raskendatud seetõttu, et kannatanud tekivad mitmes kohas laialipaisatult, et abistajad ei ole kaitstud vastase tule eest, ja et kompani positsioon on sageli ebastabiilne. Sanitaarjagu tegeleks lahingus ideaalselt, kui ta abistamisel ja transporteerimisel ei kannaks kaotusi ja kui kannatanud ei saaks korduvalt haavata. Selles raskes olukorras kompani sanitaarpersonaali ülesandeks on liikumisvõime kaotanud kannatanute ülesotsimine, kannatanute juhatamine ja väljakandmine vastase otsese püssi- ja kuulipildujatule ning vaatluse eest varjatud kohta, neile esmaabi andmine, nende kiire transporteerimine kompani haavatute pesasse (K.H.P.), sanitaartranspordi eelposti (S.T.E.) või pataljoni sidumispunkti (P.S.P.) ja erakordselt ka rügemendi S. P-ti (R.S.P.). Kompani sanitaarpersonaal abistab ja transporteerib ka vastase kannatanuid, kuid teeb seda siis, kui omad juba abi saanud ja lahinguväljalt ära transporteeritud.

Sanitaride ülesanded lahingus. Sanitarid lahingu ajal tegelevad samas olukorras ja ümbruskonnas nagu võitlejadki. Nad on harilikult esimesed, kes kannatanuiga kokku puutuvad ja nende töö on suur tähtsus kompani lahinguvõime alalhoidmisel, sest kohusetruult täites oma ülesandeid abistamise ja transporteerimise alal, sanitarid sisendavad võitlejaisse kindla teadmise, et haavata saamise korral saab esmaabi ja saab kiirelt toimetatud tagalasse abistamispunkti. Sellepärast oma tegevuseks sanitarid peavad olema põhjalikult ette valmistatud, kehaliselt tugevad ja julged. Et sanitar suudaks oma ülesandeid lahingus täita, peab temale olema selge oma kompani ja rühma lahingülesanne. Vastasel korral peab seda küsima velskerilt või rühmaülemalt. Ta peab teadma, kus asub kompani velsker, kompaniülem, selle rühma ülem, kuhu ta määratud ja kompani laske- moona punkti (L. P.), K.H.P., S.T.E. ja P.S.P. asukohad. Kompani velsker või rühmaülem näitab sanitaridele kätte varjatud alad maastikul, mida nad võivad kasutada kannatanute väljakandmiseks. Sanitar peab velskeriga sidet kergelt kannatanute ja võimaluse korral laskemoona juurdekandjate abil. Sanitari tööks lahingus on esmaabi andmine ja igakülgne kannatanute eest hoolitsemine, peamiselt aga nende transporteerimine vastavalt velskeri korraldusele kas K.H.P-sse, S.T.E-ti või P.S.P-ti ja esmalt nendele, kes kiirelt vajavad arstiabi. Peale transporteerimise ja abistamise sanitari kohuseks lahingus on kannatanute ülesotsimine, nende toimetamine varjatud paika, nende kogumine ühte kohta pärastise evakuatsiooni hõlbustamiseks. Kõige selle juures sanitar peab suutma ka üksinda kannatanut varjatud kohta lohistada või enda selga võttes koos temaga välja roomata või teda sinna kandma ja igakülgset püüdma, et kannatanu võimalikult kiirelt jõuaks arsti või velskeri juurde. Sidumismaterjali sanitar peab tarvitama kokkuhoidlikult ja poole otsasaamisel teadustama sellest velskerile.— Sanitaridele tarbekorral määratakse appi kanduritena erimeeskonnad pataljoni- või rügemendiülema korraldusel.

Sanitaride jaotus rühmade vahel. Kompani lahingutegevusse astumisel, vastavalt rühmade lahingolukorrale, ülesandele, maastikule ja K.H.P. kaugusele võitlusjärgu rühmadest, kompaniülem kas jaotab sanitarid rühmade vahel, andes neid rühmaülemate käsutusse või jätab nad täie-

likult või osaliselt velskeri käsutusse K. H. P-sse. Ta määrab ära, kuhu velsker peab andma sanitaarpaunad ja kanderamid ja käsib sanitaarpaunata jäetud sanitarile anda sidumismaterjali (esmaabimähiseid). Kui rühmale on antud eriülesanne, siis sinna juurde kompaniülem määrab kolmest sanitarist koosneva toimkonna sanitaarpaunaga ja kanderamiga. On soovitatav jätta vähemalt üks sanitar K.H.P-sse velskeri käsutusse.

Kompani pealetungil lahtisel maastikul sanitarid asuvad kas kõik K.H.P-as, kust lähevad kannatanute järele, või määratakse osaliselt pealetungivate rühmade juurde, kellest nad maha jäävad mõjuvõtte piirkonnas rühmaülemale poolt näidatud kohas. Kompani kaitsel asudes sanitarid on kas kõik rühmade juures või osa neist on K. H. P-as. Rühmade juures on kõik sanitarid siis, kui maastik kompani vastupanu positsiooni taga on kinnine ja võimaldab lahingu ajal mitte ainult väljaroomamist, vaid ka väljakandmist. Rühmade juures võivad sanitarid olla jaotatud rühmade vahel võrdsest või mitte, mis oleneb maastikust, rühma löigu tähtsusest jne. Kui aga tagala pool maastik on lahtine, mis võimaldab kannatanute väljakandmist lahingu lõppedes, lahingupausi ajal või pimeduse saabumisel, siis on vajalik jätta K. H. P-sse sanitaride reserv, et sealt oleks võimalik neid välja nõuda. Taandumisel sanitaride asukoht ja liikumine oleneb nende asukohast taandumise korralduse saamisel, kusjuures nad jäävad samade rühmade juurde või velskeri käsutusse, nagu nad olid enne taandumist.

Sanitaride tegevus lahingu s. Kui sanitar või sanitarid said korralduse liikuda rühma järele, siis nad liiguvad kinnise kanderamiga rühmaülemale poolt määratud kauguses. Liikumine peab toimuma vastasele märkamatuks, milleks sanitarid teevad hüppeid, käivad küürus, käpukil ja roomavad varjates end maastikul olevate esemete taga ja süvendis ning tarviduse korral ka sisse kaevudes. Rühmast maha jääda nad ei tohi. Selles olukorras kanderamit kannab üks sanitar. Peale kannatanute abistamist ja varjatud kohta paigutamist, kui kannatanu ise pole sinna roomanud, ja mõnikord täiendavalt kaitstes ja moondades kannatanu asukoha, sanitarid liiguvad edasi rühma järel. Mahajäetud kannatanute asukohad nad peavad meeles ja esimesel võimalusel teadustavad sellest rühmaülemale ja velskerile. Ainult rühmaülemale käsul või-

vad sanitarid raskelt kannatanuga rühmast lahkuda, mida rühmaülem võib lubada vaid siis, kui rühmas on kolm sanitarit, kellest üks jääks kohale, või kui uusi kannatanuid pole enam oodata. Ilma sanitarita, kui nad sinna määratud pealetungil, võib rühma jätta ainult äärmisel juhul. — Kergelt kannatanuid sanitar juhatab varjatud läbiste kaudu K.H.P-sse või P.S.P-ti, vastavalt velskeri korraldusele.

Rühma edasiliikumine, vastase äge tuli, sanitaride puudus ja suured kaotused ei võimalda kannatanuid kohe peale haavamist ära transporteerida. Sel juhul sanitarid peavad püüdma kannatanuid koondada rühma H. P-sse, kui rühmaülem selle määratud, või valima koha oma äranägemise järele. Igal juhul peab sanitar märkima ära koha ja sellest kandma ette rühmaülemale ja velskerile, et esimesel soodsal võimalusel võiks kannatanuid üles leida ja evakueerida.

Leides raskelt kannatanu või teada saades tema asukohast, sanitar või sanitarid mitte rohkem kui kaks, lähenevad varjatult ja transporteerivad ta varjatud kohta. Kergelt kannatanuid sanitar juhatab varjatud kohta või näitab temale varjatud koha suuna või tee K.H.P-sse, kui viimane aga kõrval P.S.P-ti suunast, siis olukorra võimaldades otse P.S.P-ti. Esmasabi antakse kiirelt kas haavata saamise paigas või varjatud kohas. — Kui vastase tegevus transporteerimist ei võimalda, siis raskelt kannatanule antakse võimalikult mugav asend, pannakse talle alla palit, sammalt, puuksi jne. ja püütakse luua ka kaitse ilmastiku mõjude vastu. Relvad, laskemoon jne. jäetakse kannatanu juurde. Lahingulokorra vähegi võimaldades transporteeritakse kannatanu K.H.P-sse, S.T.E-ti või P.S.P-ti, vastavalt velskeri korraldusele, mille juures sanitarid peavad kasutama enda ja kannatanu varjamiseks maastiku volte, süvendeid ja muid kaitset pakkuvaid esemeid. Sanitare peab püüdma jätta kannatanuid ära transporteerima sama teed mööda või suunas, kus nad kord käinud, sest maastik on neile juba tuntud ja nad saavad seal kiiremalt edasi. Kannatanut lahinguväljalt ära viies sanitarid võtavad kaasa tema relvad ja muu temale kuuluva varustuse. Kui kannatanul pole võimalik padruneid ära anda jaoülemale või tema abile, siis sanitarid või kannatanu ise võtavad nad kaasa. Suurema hulga mahajäänud lahinguvarustuse leidmisest teatab sanitar lähemale riviülemale. — Lahingu olukorras võib juhtuda, et sanitarid ei saanud

kompani velskerilt lahinguväljalt evakueerimiseks erilist korraldust; sel juhul haavatud transporteeritakse K.H.P-sse ja juhatatakse P.S.P-ti. — Langenuid sanitarid lahingtegevuse ajal ei transporteeri.

Luurepatrulli juurde määratud sanitar peab liikuma samuti varjatult, nagu teisedki luurest osavõtjad, jälgides väga tähelepanelikult teed ja varjatud kohti. Ta liigub luursalga südamikus ja kokkupõrkel vastasega tekkinud kannatanuile annab esmasabi ja kannab ette luuresalga juhile haava või vigastuse iseloomust, kes otsustab, millisel viisil kannatanut ära viia.

Kompani velskeri ülesanded lahingus. Kompani sanitaarala tegelikuks korraldajaks kompani ülema juhtimisel on kompani velsker. Lahingtegevuse ootel ta peab sanitaride abil kontrollima, kas kõikidel kompanis on olemas esmaabimähised ja korda seadma ning täiendama sanitaarvarustise, mis on ette nähtud temal ja sanitaridel. Lahingus on velskeri ülesandeks tarvilisel korral organiseerida kompani piires kannatanute otsimist sanitaride ja kandurite abil ja kui võimalik, siis võtab ise sellest tegelikult osa. Ta korraldab kannatanute kogumist varjatud kohtadesse — H.P-desse; kui kannatanuid on palju ja neid kohe ära transporteerida võimatu, ta annab kõigile, kes tema juurde tuuakse või tulevad, esmaabi, mille juures kõigi abinõudega peab püüdma säilitada kannatanute elu ning võtma tarvitusele kõik abinõud, et nende terviseline seisund ei halveneks. Velskeri eriline püüe ja kohus on, et kannatanu võimalikult ruttu jõuaks arsti juurde. Selle põhimõtte alusel ta korraldab kannatanute kiiret transporteerimist S.T.E-ti, P.S.P-ti ja pataljoni arsti erilisel korraldusel ka R.S.P-ti, määrates transporteerimise viisi ja esmalt evakueerides raskelt kannatanuid, kes viibimata vajavad arstiabi.

Kirjeldatud ülesannete läbiviimiseks velskeril peab olema teada kompani ja pataljoni lahinguülesanne, kompani tegevuspiirkond, kus asub vastane, kus omad väeosad, kes on naabrid ja kus nad asuvad, kus on kompaniülema K.P. ja kompani L.P. Need andmed ta saab lahingtegevuse algul või positsioonile asumisel kompaniülemalt, kes teda edaspidi oma äranägemisel informeerib lahingolukorra muutusist. — Pataljoni arstilt kompani velsker saab teada, kus asuvad S.T.E., P.S.P. ja R.S.P., kus saavad olema nende arvatavad järgmised asukohad pealetungil või taandumisel, milliseid teid mööda ette nähtud sanitaar-

veokite liikumine, millisel viisil sidet pidada pataljoni arstiga, kuidas saab täiendavat sanitaarvarustist ja juhtnöörid korraliste ja erakorraliste teadaannete esitamise kohta. Peale selle pataljoni arst informeerib velskerit kõigest, mida tuleb silmas pidada eelseisvas lahingtegevuses.

Lahingtegevuses velsker ei tohi kaotada sidet kompaniülemaga ja pataljoni arstiga, milleks kasutab kõiki võimalikke sidepidamise abinõusid. Kuid kõigile püüetele sidet alal hoida võib siiski juhtuda, et velsker jääb iseenda juhtida. Selles olukorras ta peab suutma tegeleda iseseisvalt, kompaniülema käskude ja korraldusteta.

Kompani H. P. asukoht. Velskeri asukoha määrajaks on kompaniülem ja ilma tema käsuta velsker oma asukohta muuta ei tohi. Kompaniülem võib velskerile määrata ka järjekordsed asukohad sõltuvas edasiliikumisega. Lahingu ajal kompani velsker asub K.H.P-as, mille asukoha kompaniülem teatab pataljoniülemale ja kõigile kompanis. Kompani velskeri igakordset uut asukohta kompaniülemal ei ole tarvis teatavaks teha ja see on läbiviimatu. Kiirel pealetungil või vastase jälitamisel velsker liigub teatud kaugusel kompanist, peatudes ainult kannatanute abistamiseks. Võib juhtuda, et velskeri asukoht jäi kompaniülema poolt määramata, siis velsker peab ise leidma vastava paiga maastikul K.H.P. jaoks, millest ta peab esimesel võimalusel ette kandma kompaniülemale.

K.H.P. asukoha valib kompaniülem väljudes kaalutlusist, mis K.H.P. asukoha kohta maksivad (vt. „Haavatute pesad“, „Sõdur“ nr. 27—28 s. a.). See peab olema varjatud koht, võimalikult kompani lõigu keskpaigas, varjatud väljapääsuga tagala poole, kompani L. P. suunas. Võitlusjärgu rühmade ja L. P. vahel liiguvad padrunite juurekandjad, kes võivad kannatanuile mõnikord abiks olla. L. P. suunas asudes velskeril on side alalhoidmine kompaniülemaga enam-vähem kindlustatud ja L. P-st on võimalik vajaduse korral tühjade laskemoona vankritega raskelt kannatanuid ära saata. Positsioonisõjas ja kaitsel asudes on K.H.P. vastupanu positsiooni eelserva lähedal, kohtamislahingus ja pealetungil kaugemal.

Velsker jääb või läheb kompaniülema poolt määratud kohta ja orienteerub maastikul. Ühenduses sellega vaatab järele eesja tagapool leiduvad varjualused ja varjatud teed, kuivõrd lähedale pimedas võib sõita sanitaarveokiga jne. Tema käsutusse määratud sanitaridele seletab ära ülesanded

ja näitab neile kätte nähtavad looduslikud ja kunstlikud varjed. Velsker peab K.H.P. tarvilikul puhul moondama ja võimalust mööda täiendavalt kindlustama ja kaitsma.

Kannatanud tulevad või tuuakse K.H.P.-sse ja nad lähevad või viiakse samade sanitaride poolt S.T.E-ti või P.S.P-ti, peale selle kui velsker neile, kes vajavad, on andnud esmaabi, raskelt vigastatuile esimeses järjekorras. Sanitaarvarustist ta peab tarvitama abistamisel kokkuhoidlikult ja otsustarbekohaselt. Kui transporteeritavaid kannatanuid suuremate kaotuste juures on kogunenud K.H.P.-sse, siis velsker määrab kannatanute äraviimise järjekorra. Transporteerijate vähesus suurte kaotuste juures ja vastase äge tuli on ainukesed põhjused, mis takistavad kannatanute edasitoimetamist K.H.P.-st.

K.H.P.-sse omal jõul saabunud kannatanuile velsker juhatab kätte varjatud tee P.S.P-ti ja määrab saatjaks ka sanitari või kergelt kannatanu neile, kes suudavad liikuda toetusega. Väga kergelt haavatuid ja vigastatuid, kes ei vaja saatmist P.S.P-ti ja võivad jätkata lahingut, velsker saadab tagasi nende rühma. Relvi ja laskemoona K.H.P.-as velsker kannatanuilt ära ei korja, vaid kannatanud ise või neid transporteerijad sanitarid viivad endaga kaasa, mis ära antakse pataljoni või rügemendi S. P.-is.

Ei ole nõutav, et kõik kannatanud peavad läbima K.H.P. Kergelt kannatanud, kellel haav esmaabimähisega kinni seotud, võivad K.H.P.-st üldse mitte läbi minna, vaid lahingolukorra võimaldades vähetu ülema loal otsekohta siirduvad P.S.P-ti või transporteeritakse S.T.E-ti või P.S.P-ti, ka erakordselt R.S.P-ti, kui velskerilt neile täiendavat abi pole tarvis anda ja kui K.H.P.-st läbiviimine pikendab evakueerimise teed.

Sanitaarpersonaali tegevus kompani pealetungil, kaitsel ja taandumisel. Kohtamis- või pealetungi lahingus, kui kompaniülem jättis kõik sanitarid velskeri käsutusse, peale kompani hargnemist rühmadeks velsker ja sanitarid liiguvad koos varu- või rk. kompani rühmaga. Kannatanute abistamine siin ei tekita raskusi. Kergelt vigastatud seovad endil haavad ja rühmaülema loal lähevad velskeri juurde, kes neid juhatab P.S.P-ti, kuhu nad lähevad omal jõul. Kui haav sidumata, siis teeb seda velsker. Raskelt kannatanu juurde kutsutakse velsker ja sanitarid kandraamiga. Peale es-

maabi andmist kannatanu transporteeritakse S.T.E-ti või P.S.P-ti. Kui tagant liiguvad järele sanitaarveokid, siis raskelt kannatanu viiakse vastava tee äärde, millest teadustatakse pataljoni arstile. Vajaduse korral jäetakse juurde sanitar, kes peale kannatanu veokile asetamist läheb viibimata kompanisse tagasi, või evakueeritav kergelt kannatanu, kes pärast jalgsi läheb P.S.P-ti. — Pealetungi jätkudes rühmad satuvad vastase kergete kahurite mõjuvõtte piirkonda ja hargnevad jagudeks. Kompani edasiliikumine muutub aeglasemaks ja kannatanute arv tõuseb. Sanitaartenistus muutub samuti aeglasemaks ja raskemaks. Kergelt kannatanud lähevad kirjeldatud viisil tagalasse ära, oodates kahurtule nõrgenemist ja varjudes kohalikkude esemete taga. Raskelt kannatanute abistamisel sanitarid peavad kasutama kahurtule pause ja ootama võitlusjärgu rühmade edasiliikumist. See juba soodustab spontaansete H.P.-de tekkimist või rühmaülemate poolt määratute, kuhu suunitakse sanitarid ja velsker. Kompani velskeri, s. o. K.H.P. asukoha määramine võiks siin olla tingimisi kuni raskelt kannatanute abistamise lõpetamiseni. Viibimata arstiabi vajavad saadetakse sanitaridega ära, kuid kompanist korraga üle nelja sanitari kahe kandraamiga ära ei lähe. Velsker ülejäänud sanitaridega liigub edasi kas koos varu- või rk. rühmaga või kompaniülema poolt määratud kauguses ja suunas seni, kuni võitlusjärgus jõudnud lähedamaa tule piirkonda või kui astuvad tegevusse vastase kerged kuulipildujad. Kannatanud, keda ei ole võimalik evakueerida, jäävad maha varjatud kohta. Kui tulevõitlus vastasega alanud, siis kompaniülem määrab K.H.P. asukoha või harilikult on selle juba ette ära määratud lahingutegevuse alul või enne rühmade hargnemist jagudeks, kui lahingolukord enam-vähem selge. Lähedamaa tule piirkonnas laskurite edasiliikumine kuni rünnaku lähtealuseeni toimub hüpetega ja roomates. Selles olukorras kannatanute väljatoomine on enam kui küsitav ja rünnaku ajal lähedamaavõitluse relvade mõju all sanitaride tegevus ei ole mõeldav. Kannatanuid siin välja tuua ei saa ja nad ise roomavad kui suudavad varjatud paikadesse, kus nad omaabi ja vastastikuse abi hooleks jäävad kuni rünnaku tulemuste selgumiseni. Kui see õnnestus, siis vastavalt olukorrale kas kompani sanitaarjagu hakkab kannatanuid lahinguväljalt koristama või kompani edasiliikumisel seda korraldab pataljoni või rügemendi arst.

Rünnaku ebaõnnestumisel raskelt kannatanud paratamatult jäävad lahinguväljale ja koristatakse ära soodsal juhul oma sanitaride poolt või lahinguvälja vastase kätte sattumisel tema sanitaride poolt. Kui kompani pealetungil uus positsioon sisse võetud või märk püsivalt vallutatud, alles siis kompaniülem viib K.H.P. edasi. Eelmises velskeri asukohas või asukohtades abi saanud kannatanud jäävad sinna kuni evakueerimiseni. Velsker peab esimesel võimalusel teadustama pataljoni arstile ärakoristamata kannatanute asukoha ja arvu, samuti alati ka oma asukoha.

Kaitseal asudes kompanis on kannatanute evakueerimise tingimused soodsamad. Sanitar saab sageli kohe peale haavata saamist kannatanut abistama minna ja liikumisvõime kaotanute äraviimine teostub kiiremini, mille juures kompaniülemal ja velskeril tuleb ikka pidada silmas, et lahingutegevuse ajal mitte kõiki sanitarite kompanist korraga ära ei saadetakse. Kindlustatud positsioonil on kannatanuil peaaegu alati võimalik tulla ära või saada transporteeritud ühenduskäikude ja kaevikute kaudu. Evakueerimist viivitavaiks ja takistavaiks asjaoludeks on sanitaride puudus, suured kaotused ja vastase suurtükivägi. Sanitaride töö algab suurtüki ettevalmistustule lõppemisel, kui vastase osad on jõudnud positsiooni lähedale rünnaku lähtealuseni. Järgnevat lühikest ajavahemikku tuleb maksimaalselt ära kasutada transporteerimiseks. Vastase rünnaku algusega koos lähedamaavõitluse relvade tegevusse astumisega on kannatanute abistamine ja transporteerimine jälle paralüüeeritud ja vastase rünnaku tulemuste selgumiseni ei saa midagi ära teha. Edaspidine tegevus kujuneb samaseks, nagu pealetungi juures kirjeldatud.

Sageli on võimalik kannatanuid koristada lahinguväljalt ainult pimeduse kätte all. Kui on teada spontaanselt tekkinud H.P.-de ja üksikute kannatanute asukohad, siis raskused evakueerimisel tekivad ainult lahinguvälja valgustamisel vastase poolt. Kui aga kannatanute asukohad teadmata, siis pataljoni või rügemendi arsti korraldusel otsitakse läbi kompani tegevusrajoon sanitaarpataljoni ahelikus, kusjuures vahed sanitaride või erimeeskonnana määratud kandurite vahel öösel peavad olema tihedad. Otsimisel vastase läheduses valgustusabinõusid ei tohi tarvitada ja otsimine peab toimuma vaikselt.

Taandumisel tuleb K.H.P. aegsasti tagasi viia, et oleks võimalik ära transporteerida kõiki kannatanuid, kes seal juhtuvad olema. Kompaniülem määrab velskerile uue asukoha, kuhu käsib minna peale kannatanute evakueerimist või teeb tagasimineku korralduse sõltuvaks olukorrast, kuid sellisel kujul, et velsker seda ei saaks tõlgitseda enneaegse tagasimineku kasuks. Üks või kaks sanitari jäävad K.H.P.-sse viimse võimaluseni. Taandumisel ühituvad evakueeritavate kannatanute ja kompani liikumise suund, mis võimaldab kompaniülemal määrata laskureid kandureiks, et ükski kannatanu vastase kätte vangi ei langeks. Kui kompani sanitaarjagu koos määratud kandureiga ei suuda kõiki kannatanuid ära viia, siis jäävad väga raskelt kannatanud vastase kätte Genfi konventsiooni kaitse alla. Kergelt kannatanud ning need, kes paranemisel võivad saada teenistuskõlvulisiks, evakueeritakse taandumisel esimeses järjekorras.

Kannatanute hõlpsaks ja kiireks ülesleidmiseks kompaniülem ja velsker peavad maastikul igas lahingulukorras ette nägema kõik võimalikud paigad, kus kannatanud võivad end varjata. Et kannatanuid lahinguväljale ei jääks, selle järele on eriliselt kohustatud valvama rühmavanemad ja jaoulemate abid.

Velskeri tegevus luurel ja ootamata rünnaku korral. Kompani luurel olles on eraldatud teistest üksusist pikema vahemaaga ja pataljoni arst peab temale tingimata kaasa andma sanitaarveoki ja kui vähegi võimalik, siis suurendama sanitaarjao koosseisu. Kompani velskeril peab olema teada kompani luure ülesanne, rühmade liikumise suund, sidumispunktide asukohad, kuhu evakueerida kannatanuid, ta peab teadma millisel viisil ja milliste abinõudega luuresalga juht peab sidet. Rühmade eraldumisel igale rühmale antakse kaasa sanitaartoimikond kanderamiga. Velsker jääb luuresalga südamikujuurde. Kokkupõrke korral vastasega sanitaarveok paigutatakse teiste kompanile kaasaantud veokite lähedusse ja seal on ka H. P. Kui kompaniülem või luuresalga juht jättis velskeri käsutusse sanitarid, siis velsker organiseerib nendega kannatanute väljakandmist. Ta peab kogu aeg sidet luuresalga juhiga ja pataljoni arstiga, viimasele teadustades oma asukohast, kaotusist ja sanitaarveokite tarvidusest. — Sageli suuremale luure- ja ka eelkaitse üksusele ni-

nutatakse järele pataljoni arsti korraldusel sanitaarveokid, et luureüksust virmastega mitte koormata ja et tarviduse korral sanitaarveokit oleks võimalik kiirelt kätte saada.

Ka rühmade luurel või eelkaitses antakse kaasa velsker, kui rühma ülesanne tähtis ja kui on oodata kaotusi. Raskelt kannatanute transporteerimise vajadusele peab mõtlema aegsasti, milleks nihutatakse ette sanitaarveok.

Rännakul vastase lennuväe või tankide ootamata rünnaku korral kompani velsker ja sanitarid jäävad rühmade või üldrühma juurde, kui ei ole tehtud teist korraldust. Rünnaku möödumisel velsker korraldab kannatanute abistamist ja kogumist ning teadustab viibimata pataljoni arstile kannatanute arvu, nõutades sanitaarveokeid.

Kompani sanitaarjao evakueerimisvõime ja kompani kaotused. Kompani sanitaarteenistuse korraldamisel peab teadma, kui palju kannatanuid sanitaarjagu suudab ära transporteerida. Tema töökoormatus oleneb kannatanute arvust, maastikust, rinde laiusest ja S.T.E-ti või P.S.P-ti kaugusest rindest. Kompani kaotused võivad kõikuda laias ulatuses: kas ööpäeva jooksul on vaid mõned kannatanud või langeb rivist välja üle poole kompani koostisest. Keskmiseks protsendiks võiks olla 10—15% kompani koostisest lahingu kohta ehk umbkaudselt 15—25 meest. Keskmiste arvudega opereerides oletame, et neist on mõned surma saanud, lootusetult haavatud ja vangid langenud. Evakueerimisele kuuluksid vahest 12—20, kellest kaks kolmandikku võivad lahkuda lahingust omal jõul ja minna P.S.P-ti. See-ga keskmiste kaotuste juures sanitaridel jääb välja kanda 4—7 raskelt kannatanut, mis ei tekita raskusi ja ei riiva ootamisest tingitud kannatanute terviselist seisundit, kuid seda aga ainult sel juhul, kui kaotused tekivad vaheaegadega, näiteks 16 tunni vältel iga 2—4 tunni järele üks transporteeritav kannatanu. Sageli aga kõik 7 raskelt kannatanut võivad tekkida ka poole tunni jooksul. Säärasel juhul kannatanute kiire transporteerimine raskeneb ja neil tuleb H. P.-as või haavata saamise paigas oodata sanitarit. Olukord kannatanute transporteerimisel muutub aga sanitaarjaole ületamatuks kui kaotused on suuremad ja kui kompani täidab veel edasi temale pandud ülesannet. Sel juhul transporteeritavate kannatanute arv võib olla 30 ümber ja kuigi nad umbes võrdsete ajavahemikkude järele te-

kiksid, ei suuda kompani sanitaarjagu ettenähtud koostisega neid ära transporteerida kandurite või sidumissalga sanitaride abita. Kui kannatanuid kompanis tekib üle ülaltoodud keskmise arvu, vahest 25%, siis kompaniülem nõuab pataljoniülemalt kandureid või sanitarit. Pealegi suuremate kaotuste puhul on kindlasti ka kompani sanitaridest mõned rivist välja langenud.

Kannatanute transporteerimise kiirus kandraamiga lahingolukorras ja eriti lahingu ajal, kui selles olukorras maastiku olud üldse lubavad transporteerimist, on väike — umbes 1½ km tunnis ja K.H.P.-st S.T.E.-ini või P.S.P.-ini on kiirem, oletame umbes 2—3 km. Keskmiselt asub S.T.E. või P.S.P. umbes 1—3 km võitlusjõuga tegelevaist eemal. Nende andmete varal saame välja arvestada, et kaks sanitarit kulutavad ühe kannatanu transporteerimisele S.T.E.-ti või P.S.P.-ti ja sealt tagasitulekule puhkamisega ja muude ajakulutustega 1½—3 tundi. Siit nähtub ka, milline tähtsus on S.T.E-il evakueerimise kiirendamisel. Kompani kahe kandraamiga saab siis keskmiste kaotuste juures kõik kannatanud kompanist evakueerida. Suuremate kaotuste juures on transporteerimine sanitaridele raske, sest nende jõul on ka piir, kuna kannatanute transporteerimine lahingus ja murdmaastikul on väga raske töö. Üle 30 km päevas, millest pool langeb kannatanute transporteerimisele, s. o. 15 km, ei või sanitarit edasi-tagasi käima panna. — Kompanis näib olevat vajadus kolmanda kandraami järele, mis lahingolukorras kindlasti peab ka olema.

Kokkuvõte kompani sanitaarväliteenistuse juhtimisest ja korraldamisest osavõtjate kohustest.

Kompani velsker korraldab tegelikult kompani sanitaarala (J. E. II. § 719), mille juures ta hoolitseb sanitaarvarustise korrasoleku ja täiendamise eest (J. E. II. §§ 696, 719), tutvustab sanitarit varjatud suunadega ja teedega, teadustab neile, kuhu kannatanuid transporteerida, määrab sanitaartoimkondadele vanemaid, annab kannatanuile esmaabi, saadab tühistest vigastustega kompanisse tagasi, korraldab kannatanute otsimist ja koondamist lahinguväljal, teostab sanitaride ja kandurite abil kannatanute transporteerimist S.T.E.-ti, P.S.P.-ti ja ka R.S.P.-ti, vastavalt pataljoni arsti korraldusele. Veltveebliit või kompaniülemalt saab teada toidu-, laskemoona ja

keerdi vankrite liikumisest kompanisse ja kompanist. Peab sidet kompaniülema, S.T.E-ga ja pataljoni arstiga, viimasele alati teadustades oma asukoha. Pöörab kompaniülema ja pataljoni arsti poole palvega abijõudude saamiseks suuremate kaotuste puhul. Määrab sanitare ja kergelt kannatanuid kannatanute saatmiseks ja sanitari S.T.E-ti pataljoni arsti korraldusel ja kompaniülema nõusolekul.

Sanitarid annavad esmaabi, koondivad kannatanuid oma tegevuspiirkonnas varjulisse kohtadesse, juhatavad kannatanuid K.H.P-sse ja P.S.P-ti, peamiselt aga kandraamiga kiirelt transporteerivad kannatanuid S.T.E-ti või P.S.P-ti (J. E. II § 721). Surmasaanuid lahingu ajal nad ei transporteerii.

Kompaniülem juhhib kompani sanitaarteenistust (J. E. II §§ 346, 351, 585, 592), selgitab velskerile olukorra, jaotab sanitarid rühmade vahel või jätab nad velskeri käsutusse, jaotab kandraamid ja sanitaarpaunad, määrab velskerile asukoha või järjekordsed asukohad, s. o. K. H. P. (J. E. II §§ 592, 719), teatab selle asukoha ja P. S. P-ti kõigile kompanis (J. E. II § 592) või teeb seda rühmaülemate kaudu, kutsub velskeri K. H. P-st kannatanu juurde. Kui kompanile määratud mõni sanitaarveok, siis määrab selle asukoha, korraldab velskeri abil kannatanute evakueerimist kuni K. H. P. nõutab sanitaarjaole abi pataljoniülema (J. E. II § 721), lubab vahetult alluvail kannatanuil lahkuda lahinguväljalt (J. E. II § 721), kui lahinguolukord seda võimaldab, lubab kannatanuid toimetada varjulistesse kohtadesse (J. E. II § 12). Kergelt kannatanuid, tarbekorral velskeri arvamist küsides, ta võib kasutada sõjavangide edasitoimetamiseks rügemendi komandandi juurde (J. E. II § 722).

Kompaniülem aabi kompaniülem võib panna kohuseid ühenduses kompani sanitaarväliteenistuse korraldamisega.

Rühmaülem seletab rühmale kannatanute evakueerimise korrast (J. E. II §§ 368, 374, 598), K. H. P. ja P. S. P-ti asukohad ja näitab nende suunad, näitab tema käsutusse määratud sanitaridele varjatud lähised maastikul, kus nad võiksid liikuda (J. E. II § 597), seletab neile ära lahingu olukorra, olukorra nõudes määrab rühma H. P., määrab sanitari, sanitaartoimkonna ja ka tema käsutusse määratud velskeri asukohad, mis kõik rühmale teatavaks teeb ja juhhib rühmas sanitaarteenistust. Lubab vahetult alluvail kannatanuil lahkuda lahinguväljalt (J. E. II § 721) või toimetada maastikul leiduvaisse varjualuisse (J. E. II § 12). Taandumisel vajaduse korral käsib laskureil kaasa võtta kannatanuid, kes ise liikuda ei suuda.

Rühmaülema aabi rühmavanem valvab, et keegi kannatanuist ei jääks lahinguväljale (J. E. II § 721) ja täidab rühma sanitaarväliteenistuse juhtimisel rühmaülema saadud korraldusi.

Jaoülema aabi valvab, et kannatalahingust (J. E. II § 721), taandumisel lubab ja käsib kannatanuid talutada või kanda jao liikumise suunas. Ta kontrollib esmaabimähiste (isiklikkude sanitaarpakkide) olemasolu ja korrasolekut (J. E. II § 608).

Jaoülema aabi valvab, et kannatanuid ei jääks maha lahinguväljale (J. E. II § 721).

Allikaid:

1. Leonardov: Organisations meditsinski po-moštši v pole. — 2. Leonardov: Sanitarnaja služba voiskovogo rajona. — 3. Leonardov: Voennosanitarnoje delo. — 4. Timofejevski: Sanitarnaja taktika. — 5. Bertein et Nimier: Premières heures du blessé de guerre. — 6. Spire et Lombardy: Service de santé en temps de guerre. — 7. Jaquemart, Clavelin et Jame: Le service de santé militaire. — 8. Service de santé en campagne. — 9. Troussaint: La direction du service de santé en campagne.



Mootoriga purilennuk.

Mõni aeg tagasi Tallinnas ärapeetud lennupäeval avanes võimalus veenduda, kui võrd kaugele meie päevil on arenenud plaanerism ehk lendamine mootorita lennukitel, nimelt plaaneritel ja purilennukitel. Aparaadid võluvad oma äärmiselt viimistletud vormidega ja linnuna vaikne hõljumine tuule ja pilvede kaisutuses peaks pakkuma äraarvamata suurt naudingut.

Tuleb arvata, et purilennuki üks võimalikkudest arenemise suundadest oleks tema varustamine mootoriga. „Mootoriga purilennukist“, kui paradoksaalne see nimetus peakski esialgu paistma, kõneldakse viimasel ajal õige palju. Nimetatud tüüpi lennukite ehitamise poole näib tüürivat õieti kaks arenemistendentsi.

Kõigepealt tunnevad huvi mootoriga purilennukite vastu need purilendurite grupid, kes soovivad saada võimaluse iseseisvaks startimiseks. Teatavasti tuleb purilennuk kõigepealt õhku tõsta, näit. teise mootorlennuki jõul või trossi abil maapeal asetatud autostarterist. Neid võimalusi igakord käepärast võtta ei ole. Väga otstarbekohane selletõttu näib olevat seesugune lennuaparaat, mis jäädes oma tehniliste omaduste poolest purilennukiks, võiks ise omal jõul startida ja ühtlasi ka maanduda kohtadel, mis ei nõuaks selleks erilisi korraldamistõid ega ettevalmistusi, nagu nõuab seda tavaline mootorlennuk.

Muidugi peaks purilennukile juurdeantav mootor jõu poolest olema võimalikult nõrk, mis vastaks enam eesmärgile ja oleks ühtlasi odavam.

Selge on samuti, et samad purilendurid, kes tegelevad või on pikemat aega tegelenud mootorita lennu alal, ei ütleks vististi kunagi ära võimalustest täiendada oma oskusi mootoriga lendamise alal. Peetakse ju purilendu viimasel ajal lennuoskuse kätteõppimise algastmeks. Kuid vahetu üleminek näit. meie „Sinilinnult“ kiiremale sportlennukile oleks ikkagi liig järsk hüpe. Vahepealsete omadustega mootoriga purilennuk oleks siinkohas väga väärtuslikuks vahendiks.

Mitmel pool on praktiliselt juba jõutud veendumusele, et isegi iga „mootorlenduri“ väljaõpetamine peaks algama purilennust, mis pidavat andma paremad tulemused, kui väljaõppe algamine otsekohe mootorlennukil; ühtlasi on see väljaõppe meetod märksa odavam ühelt poolt tavalise õppetöö teosta-

mise mõttes ja teiselt poolt nende hingeliste omaduste uurimise mõttes, millega peab algama iga lennutehniline väljaõpe. Leidub ju inimesi, kellel puudub lennuspordiks vajalik eriline „sooneke“ ja kes selletõttu kunagi ei või saada headeks lenduriteks. Ükski arstlik ülevaatus ei suuda neid omadusi avastada, mis võib sündida vaid praktilise lennu abil.

Viimane asjaolu omab erilise tähtsuse kaitsevääs, kus võib arvata, et tulevikus lennutehniline väljaõpe saab jagunema kolme etappi: purilend puhtal kujul, mootoriga purilend ja lend normaalsel mootorlennukil.

On veel teine lennuala arenemise suund, mis näib tüürivat samuti mootoriga purilennuki poole ja mis väljendub kutseliste- ja amatöörilendurite kalduvustest üle minna suurematelt võimetelt järjest nõrgematele. See arenemise tendents oleks nagu vastupidine eespool kirjeldatud tendentsile. Nimelt on teisele suunale suure tõuke annud lennuasjanduse populariseerumine, mis on tehnilise lennu viinud kõige laiematesse massidesse ja esile kutsunud nõudmisi isiklike lennukite muretsemise järele. Need pidid aga olema võimalikult lihtsad ja odavad. Selletõttu ilmuski hulk väikevõimelisi lennukeid lihtsalt sel teel, et lisati mootorjuurde tavalisele purilennukile.

Muidugi peame nüüd juba kindlat vahet pidama nõrgajõuliste sportlennukite ja mootoriga purilennukite vahel, nagu seda konstateeris hiljuti Berliinis omal konverentsil „Internationale Studien Commission für motorlosen Flügel“ iseloomustades üht kui teist tüüpi konkreetsete arvudega. On ju praegusel ajal olemas rida lennukeid, millele mootorite võime ei tõuse üle 25 HJ (näiteks „Pou de ciel“ ehk „Taevatäi“), kuid mis millegi poolest ei sarnane purilennukile. Tuleb seega arvestada asjaolu, et eespool nimetatud teine arenemissuund ei anna oma tulemusena tingimata mootoriga purilennukit, kuid on seda siiski sagedasti andnud ja annab ka edaspidi.

Mootoriga purilennukiks tuleb nimetada lennuaparaati, mis on suuteline ära kasutama õhkkonnas esiletulevaid tõusvaid voole ja mis kõrvaliste eesmärkide saavutamiseks on varustatud nõrga mootoriga.

Seega on põhjapanevaks eesmärgiks siin ikkagi purilend, kuigi mootori lisamisega avanevad märksa laiemad võimaluse piirid, kui on seda tavalise purilennuki juures.

Mootoriga purilennukilt ei nõua meie erilist kiirust, kõrget lage ja teisi silmapaistvaid lennuomadusi, mis iseloomulikud mootorlennukile. Tema iseloom ja andmed peavad piirduma vaid selle spordialaga, mida meie nimetame purilennuks.

Mis puutub mootoriga purilennukite kasutamise aladesse, siis eespool oli juba nimetatud purilendurite ümberõpetamine „mootorlenduriteks“ ja iseseisva stardi võimalus puht purilennu sooritamisel. Eriti otstarbekad näivad need aparaadid olevat Eesti oludes, kus ei leidu või leidub vähe pidevaid tõusvaid õhuvoole. Nõrk mootor purilennukil aitaks viibida õhus tundide kaua ja oleks purilenduritel suureks abiks nende treenerimisel ja heas vormis hoidmisel.

Vaieldav on küsimus, kas peaks purilendurite väljaõpetamine algama otsekohe kaheistmelistel mootoriga purilennukitel, nagu seda soovitab tuntud inglise lendur Kronfeld, kes Inglismaal tegeleb just mootoriga purilennukite alal. Sakslased sellevastu näivad pooldama enam trosside vedamise ja katapultide meetodit, mis olevat purilendurite väljakoolitamisel siiski odavam ja ohutum.

Täieline üksmeel aga valitseb arvamises, et mootoriga purilennuki kasutamine vahepealsel perioodil, s. o. üleminekul purilendurilt normaalsele mootorlennukile, on täiesti otstarbekohane.

Ei ole põhjust arvata, et mootoriga purilennukid tõrjuvad välja väikesed sportlennukid. Viimaste eesmärgiks on ikkagi liikumine ja ülelennud ühelt maastikpunktilt teisele, mis nõuab erilisi lennukiomadusi ja suuremat võimet, eriti lendamisel halvematel ilmastiku tingimustes.

Sellevastu purilennu spordi alal avanevad ühes mootorpurilennukiga õige avarad võimalused, mille tõttu neid viimasel ajal hakatakse eriti soovitada eralennu seltsidele ja ühingutele (näit. Saksamaal insener V.

Hirth, prof. W. Georgie ja kuulus lendur P. Riedel, kui tuntumad propageerijad sellel alal).

Autostartereid ja katapulte pole alati käepärast võtta, sagedane õhku „paiskamine“ läheb pikapeale ka tülikaks. Mootoriga purilennukit võime muidugi paisata õhku ka trossi abil, kuid väikese mootori abil saab õhus viibida, kuni jõuab kätte pimedus, et siis esimesel maalapil asuda maandumisele. Mingisugust erilist aerodroomi selleks pole vaja.

Eriti otstarbekohane näib mootoriga purilennuk olevat purilennu õpetamisel, kus instruktoriga eesmärgiks on õpilasele anda oskust ja osavust tõusvate õhuvoolude kasutamisel. Neid õhuvoole tuleb alles otsida, kuna neid pole igal ajal ja igas kohas olemas.

Hea lennuaparaadi saamiseks on loomulikult vähe, kui saadakse tavalisele purilennukile väike mootor, kuidagi „külge kombineerida.“ Tuleb asuda eriliste tüüpide konstrueerimisele, nagu neid on juba olemas terve rida („Maikäfer“, „Kormoran“, „Alca“, „Saint-Hubert“ ja teised). Muidugi nende tüüpidega ei ole veel kaugeltki öeldud viimane sõna. Ideaalseim mootoriga purilennuk oleks seesugune, mis võimaldaks purilennul mootorit peita umbes nii, nagu uue ajal tellikud ja saba toed. Inglise Carden ja Baines ongi konstrueerinud purilennuki, mis võimaldab soovikorral peita terve mootor üheskoos propelleriga. Saksamaal insener Riedel on konstrueerinud purilennuki, milles mootor on alaliselt peidetud kerekesse, kuna soovikorral tuleb ainult propeller välja lükata ja jälle sisse tõmmata. Need on muidugi esimesed sammud. On isegi mõtteid avaldatud (ins. Hirth), kas ei tuleks mootoriga purilennukid propelleri asemel varustada liikuvate tiivakestega.

Ei ole kahtlust, et mootoriga purilennuk saab olema juba lähemas tulevikus suurema huvi objektiks niihästi lennuvägedes kui eralennu ringkondades. H. J.



Raamatu-aasta üritusi Valga kaitseringkonnas.

Provintsi garnisonide väeosades, mis asuvad kaugemal meie kultuur-keskusist, on vaimsete tarvete rahuldajana peamiselt raamat, kui kättesaadavam kultuurseist eluavalduisist, püsinud seni aukohal. Ka progresseeruva sõjateadusega järjekindlalt kursis ja ajanõuete kõrgusel püsimine on eeskätt mõeldav sellekohase literatuuri lugemisega. Samuti üldine enesearendamine ja silmaringi avardamine baseerub suuresti raamatul.

Neist elulisist nõudeist tingituna 2. diviisi ülema energilisel algatusel asuti diviisi kaitseringkondades käesoleva aasta kevadtalvel raamatukogude korraldamisele.

Seni kaitseringkondades oli igal väeosal ohvitseride- ja üleajateenijate kogudel oma raamatukogud, millistest ükski ei suutnud kaasa ja nõudeid täita oma killustatud ja koordineerimata tegevusega ning tugevama majandusliku seljatoeta, nüüd aga ühisel koondatud raamatukogul on kõik eeldused tuua kaitseväelaste perele raamat lähedale ja kättesaadavaks.

Kaitseringkonna raamatukogu sisulise väärtuse tagamine on palju hõlpsam kui eraldatud raamatukogude, kus seni raamatute valik teostus iga raamatukogu piires eraldi. Nii muretseti igasse raamatukogusse ühe ja sama raamatu eksemplare, mis pole otstarbekohane majanduslikult ega lugeja seisukohalt, kes vajab suuremat valikut kohase literatuuri hankimiseks.

Valga kaitseringkonna raamatukogu on lühikese ajaga tõusnud hädatarviliseks, nii alalisele kaitseväelaste kui ka laiale reservistide perele. Nõue uuema sõjakirjanduse ja eriti eesti ilukirjanduse järele on rõõmustavalt suur ja näitab, et kultuuriliste huvide teenimisel raamatukogul on suured ülesanded täita. Õieti on raamatukogu kujunenud mitte ainult raamatute laenutamise asutiseks, vaid üldse raamatukultuuri kohapealseks levitajaks.

Raamatu-aasta puhul Valga kaitseringkonna juhatuselt korraldati rida üritusi, milliste tulemustega võib jääda täiesti rahule.

Garnisoni kaitseväelastele raamatu-aasta puhul korraldatud jumalateenistusele järgnes pidulik aktus, mille avakõnes kaitseringkonna staabiülema aj. kt. major G. Saar andis mõjuva ja selgitava ülevaate meie vaimse kultuuri tähtsusest, selle tuleviku perspektiivist ja raamatu suurema leviku vajadusest. Samal aktusel esines kait-

seringkonna raamatukoguhoidja leitnant U. Paukson kõnega: „Eesti raamatu areng. Raamatu tähtsus rahvuslike sihtide kättevõitlemisel. Raamatu ülesanded ja tähtsus riigikaitse alal.“ Kõnet selgitasid vastavad näited ja tabelid raamatute ilmumise aja ning arvu, raamatukogunduse ja kaitsevälise kirjanduse üle.

Aktuse kontsert-osas esines rahvuslike muusikapaladega Valga malevkonna orkester.

Raamatu-aasta pidustused laiematele hulkadele korraldati Valgas 21. ja 22. sept. s. a. Sel puhul „Säde“ teatrimajas korraldatud raamatunäitusel esines kaitseringkonna raamatukogu väljapanekutega üldteemal „Riigikaitse ja raamat“.

Väljapanekud olid grupeeritud osakondadesse järgmiselt:

1. Kaitseväe ja kaitseväelaste maksvad määrustikud, juhendid ja eeskirjad. Selles osakonnas oli arvuliselt välja pandud 92 köidet. Neist grupeeritud eraldi „ajaloolise“ väärtusega määrustikud ja eeskirjad, mis iganenud ja maksvuse kaotanud.

2. Vabadussõda käsitlevad teosed. Siia oli koondatud 41 köidet ja hulk skeeme, mis selgitasid peamiselt 3. ja laväerügemendi võitlusi vabadussõjas Kärstina, Helme ja Tõrva vallutamisel ning Valga kaitsemisel.

3. Sõjateaduslikud teosed. Sellesse osakonda kuulusid alapärased teosed ja tähtsamad tõlketeadused, arvult 111 köidet.

4. Sõjaasjanduse ajakirjad. Siin oli esitatud soliidse väljapanekuna ajakirja „Sõdur“ kõik seni ilmunud 17 aastakäiku ühes 1921., 1922., 1923. ja 1925. aastal ilmunud lisadega, maitsekalt köidetuna.

Samuti ajakirja „Kaitse Kodu“ kõik seni ilmunud 11 aastakäiku.

5. Valik parimaid üldteaduslikke teoseid. Selle osakonna moodustasid teaduslikud teosed, millised riigikaitse seisukohalt tähtsamad, arvult 23 köidet.

6. Kaitseväe raamatukogundus. Välja oli pandud vastavaid käsiraamatuid 5 köidet ja raamatukogu rakendusraamatuid 5 köidet.

Kaitseväe raamatukogudes tarvitusel olevate kataloogide selgitamiseks oli välja pandud süstemaatiline ja alfabeetiline kataloog — vastavais kataloog-kastides, ning süstemaatilise kataloogi liigitustabel.

Eesti, eriti aga sõjateaduslikkude, raamatute üldarvu, suurimate Eesti raamatukogude ja kirjastajate kohta oli pandud välja 7 selgitavat tabelit.

Kuna nende väljapanekutega avanes laiematele hulkadele esmakordselt võimalus tutvuda kaitseväe vastava alaga, siis jälgis näituse arvukas külaliskond pideva huviga kaitseväe raamatuasjandust ja väljapanekute kohta tuli kogu aeg anda seletusi.

Nii mõningaidki juurdunud eksiarvamusi aitasid näituse selgitavad väljapanekud kõrvaldada. Üldiselt võib mainida, et see esmakordne katse saavutas oma eesmärgi hiilgavalt ja selgitas rahva laiematele hul-

kadele neid aluseid, millele baseerub kaitsevaeliste teadmiste kogumik.

Kõigile näituse külastajaile tervik-pildina esines silmaga nähtav tõestis, et meie riigikaitse juhid on raamatu kaitseväes tõstnud aukohale.

Vabadussõja ajalooline osa pakkus palju huvitavat ning oli hingestatud mõttest „Relv ja raamat käsikäes loodi meie rahvuslik ja riiklik iseolemine“.

Tõrva RA komitee palvel esineb kaitseringkonna raamatukogu samade väljapanekutega Tõrvas 6. oktoobril s. a. avataval raamatunäitusel.

U. P.

Bibliograafia.

Saksa taktika iseäraldusi.

„Voennõi Vestnik“ nr. 7 — 1935.

Liikumine ja ootamatus.

Vägede liikuvusele ja selle arendamisele on sakslased osutanud alati suurt tähelepanu. Ka praegusajal antakse vägede liikuvusele eriline tähtsus. Võib öelda, et sakslaste vaadete kohaselt on vägede liikuvus sõjategevuse peamiseks iseäralduseks tulevikusõjas. See on tingitud peamiselt saksa sõjaväeliste ringkondade vaadetest, mille põhjal sõjategevus tulevikusõjas kannab manööversõja iseloomu, kusjuures sündmused arenevad kiiresti. Lennuvägi mängib sageli otsustavat osa.

Käsikäes vägede liikuvusega esineb ootamatuse elemendi kasutamise nõue. Ootamatuse tähtsus on praegusajal tunduvalt suurenenud, sest vägede liikuvus on tõusnud nende motoriseerimise ja mehhaniseerimisega. Eriti aga suurendab ootamatuse mõju lennuväe kasutamine.

Vägede liikuvus ja ootamatuse elemendi kasutamine on peamised tegurid, millega on läbi imbutatud kõik taktikalised harjutused ja õppused saksa sõjaväes. Kokkuvõetult on kõigi nende harjutuste ja õppuste sisuks ning tuumaks — manöövrilise ootamatus.

Sealjuures lastakse olukordi kujuneda ka pideval rindel, kuid peamiselt tõendamiseks, et kui pideva rinde läbimurdmine tankide ja lennuväe kaasabil ebaõnnestub, siis sellise rinde purustamine manöövriliga on

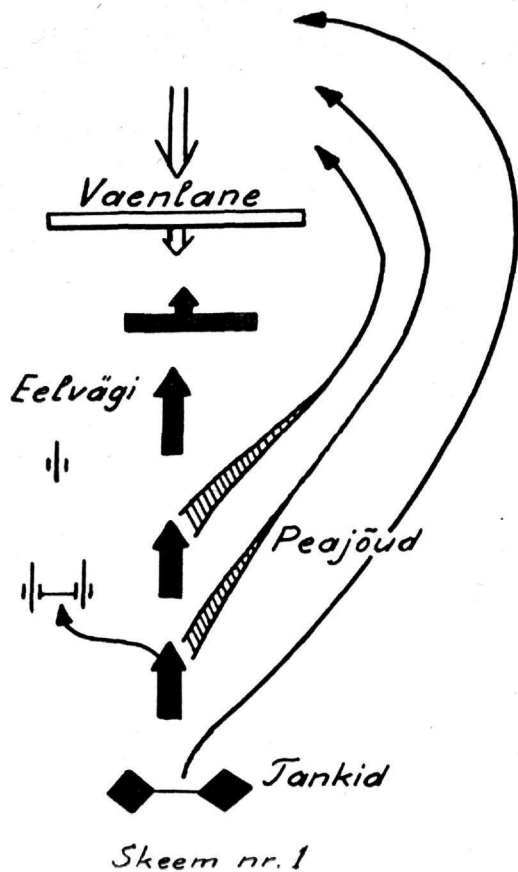
võimalik ka sel juhul, kui selle teostamisel tuleks kaotada oma territoorium.

Kohtamislahing.

Küsimus — kas tulevikusõjas on võimalusi kohtamislahinguks või mitte, on esile kutsunud saksa sõjakirjanduses elavaid vaidlusi. Nende vaidluste tulemusena on jõutud selgusele, et praktikas niihästi õhuluure kui ka luure moto-mehhaniseeritud osadega võib teatavatel juhtudel olla paralüüeeritud, mille tõttu on võimalusi kohtamislahingu arenemiseks. Olgugi, et ootamatuse mõju oletatava kokkupõrke puhul õhuluure tagajärjel väheneb, siiski teisest küljest suureneb ta vägede liikuvuse tõttu.

Ootamatult kohata võivad niihästi moto-mehhaniseeritud väed kui ka iseseisvalt liikuvad kolonnid. Selleks, et vältida ootamatut kallaletungi, liigutakse kindlaksmääratud lahingukordades märgilt märgile. Saksa taktika näeb ette ühele diviisile pealetungiks võimalikult kolm teed, kusjuures igale kolonnile antakse liikumiseks riba ja määratakse kindlaks päevase teekonna vahepealsed märgid ja lõpp-eesmärk.

Edu saavutamiseks kohtamislahingus tuleb alati anda löök vaenlase tiivale ja tagalasse, sidudes samal ajal teda rindelt. (Skeem nr. 1.) Vaenlase sidumine rindelt on eelväe ülesanne, keda toetab kogu peajõudude suurtükivägi võimalikult



juba kokkupõrke algul. Eelväe ülesanne on võita peajõududele aega ja tagada nendele küllaldast ruumi lahingusse astumiseks. Ühtlasi peab eelvägi looma soodsaid võimalusi suurtükiväele vaatlemiseks.

Suure tähtsuse kohtamislahingus omab juhi otsustusvõime. Kiire olukorra hindamine ja otsuse võtmine, eriti otsustava löögi suuna ja jõudude kindlaksmääramine suruvad peale vaenlasele juhi tahte.

Vägede juhtimise kunst kaasaja kohtamislahingus seisab selles, et mitte lasta enneaegselt kiskuda lahingusse kõik oma jõud, vaid hoida teatav varu, millega anda löök siis, kui vaenlane on kõik jõud saatnud tegevusse. Vaenlasel puuduvad siis vajalised jõud löögi parerimiseks.

Suurtükiväe kasutamisel kohtamislahingus väärib märkimist asjaolu, et lahingu arenedes kogu suurtükiväge juhitakse tsentraliseeritult. Eelväe suurtükivägi, kes rännakul allus eelväe ülemale, läheb lahingu algades automaatselt suurtükiväe ülema käsutusse, kuid toetab sealjuures eelväge seni, kui ta pole saanud uut korraldust suurtükiväe ülemalt.

Sama võib öelda ka tankide ja motomehhaniseeritud vägede kohta, kelle kasutamine sünnib tsentraliseeritult kõrgema juhi korraldusel.

Suure tähtsusega kohtamislahingus on side ja luure, viimane eriti kohtamislahingu algul. Taktikaliseks luureks kasutatakse lennuväge (diviisis — lennusalga), ratsaväge, rattureid, motoriseeritud osi, s. o. üksusi, mis on suure liikuvusega. Nendele luureüksustele tehakse sageli ülesandeks vallutada ja käes hoida teatavaid punkte (defileesid, ülekäike) kuni suuremate vägede kohalejõudmiseni. Motoriseeritud luuresalk saadetakse ette kuni 40 km kaugusele (sageli ka kaugemale), kusjuures salk liigub hüpätena.

Pealetung.

„Ainult pealetung võib tuua võidu“ — see põhimõte on saksa sõjaväe ettevalmistuse aluseks. Pealetung on armastatuimaks teemaks sõjalistel harjutustel ja õppustel. Kaitsele on jäetud nagu kõrvaline tähtsus.

Saksa eeskirjad näevad ette, et pealetungi organiseerimine ripub ära vaenlase valmisolekust kaitseks, kuid pealetungi plaanikindlaks ettevalmistuseks ja läbiviimiseks on küllalt ühest teatest selle kohta, et vaenlane on asunud kaitsele. Saksa uuema sõjakirjanduse valgustusel väljendub nimetatud plaanikindlus juba lähenemise viisis. Näitena võiks ette kujutada järgmist pilti.

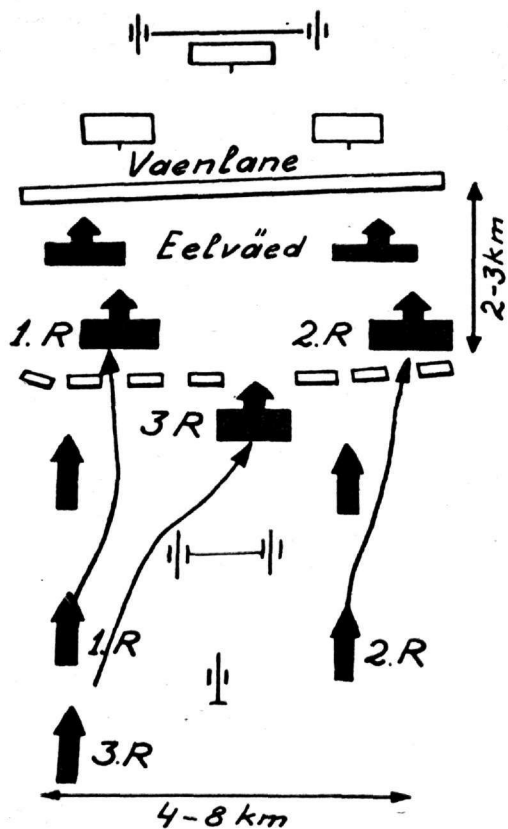
Diviis liigub väljaspool kaugelaske suurtükiväe tuleulatust kolmes kolonnis (skeem nr. 2).

Keskmete kaliibrите tuleulatuses (kaugus 12—16 km) hargnevad kolonnid ja edasilükkumine teostub ešeloneeritud suurtükiväe tule kattel.

Saksa eeskirjad nõuavad ühelt poolt, et kolonnid liiguksid teed mööda seni, kui see võimalik. Kuid teisest küljest nõuavad nad, et väed ei satuks vaenlase mõjuva suurtükiväe alla, liikudes rännakukorras.

Kui diviisi luuresalga või õhuluure andmetel vaenlane ei ole jõudnud end veel korraldada kaitsepositsioonil, siis pealetung teostub peatamatult. Kui aga vaenlane on suutnud kaevuda, siis pealetungi läbiviimiseks võetakse sisse lähtealus. Võimaluse korral valitakse lähtealus kaetud maastikul ja võetakse sisse öösi.

Juhul, kui vaenlane ei ole sundinud eelväge hargnema (näiteks — kui vaenlane pole end suutnud veel korraldada kaitseks) teos-



Skeem nr. 2

tub eelväe pealetung eelväe suurtükiväe ja n. n. kuulipilduja „saaterühma“ (4 klp.) kattel, kes liiguvad hüpetena märgilt märkele ja rööbiti eelväe kolonni liikumise suunale. Tõsist tähelepanu pööratakse sealjuures õhukaitsele, milleks on kohandatud nimetatud kuulipilduja saaterühm.

Eelväe ja diviisi suurtükiväe kattel asuvad kallaletungi lähtealusele diviisi koosseisu kuuluvad laskurrügemendid ja võtavad sisse lähtealuse normaalselt 2–3 km kaugusel vaenlase vastupanupositsiooni eelservast. Diviisi suurtükiväe juhtimine teostub tsentraliseeritult. Suurtükiväe detsentraliseerimine teostub harukordadel, näiteks kui pealetungivate osade edasilikumisel on tarvis patareide enamikku kasutada vastase jalaväe vastupanu murdmiseks.

Jõudude grupeerimises lähtealuse sissevõtmisel peab väljenduma juhi idee. Peamiseks nõudeks on anda pealetungiva vaenlase lahtisele tiivale, et võimaluse korral tungida vaenlase tagalasse ja piirata vaenlane ümber. Pealöögi lõplik valik teostub pärast täiendavate luureandmete

saabumist. Kallaletung teostub reeglina kahes ešelonis. Diviis tungib peale 2–4 km laiusel rindel, kuna pataljoni pealetungiriba laius on 400–800 m. Teine ešelon, mis kannab varu (Reserve) nimetust, mängib pealetungil võrdlemisi suurt osa.

Varu on see manööverdav rusikas, mida sageli ei saadeta tegevusse pealetungis suunas, vaid mis suunatakse peamiselt sinna, kus kallaletung areneb edukalt, eesmärgiga — arendada saavutatud edu rinde läbimurdmiseks või vaenlase täieliseks ümberpiiramiseks. Seega varu võimaldab muuta jõudude esialgset grupeerimist ja ka pealetungi suunda.

Tankide kasutamisel kallaletungil arvestatakse diviisi rinde peale keskmiselt üks tangipataljon (50 tanki). Diviisi pealetungi suunas arvestatakse kuni 50 tanki 1 km peale. Tankide rünnaku eel käib tangiluure, mida teostavad kerged tangid ülesandega selgitada välja vaenlase tangitõrje relvade asukohad pealetungi suunas ja astuda nende relvadega võitlusse. Keskmiste tankide mass tungib vaenlase asetuse sügavusse ja hävitab vaenlase suurtükiväe, varud, staabid jne. Tankide rünnakut toetavad suurtükivägi ja ründamislennuvägi. Siinjuures kriipsutatakse alla seda, et tankide peamine ülesanne ei seisaks mitte jalaväe vahetuskoostöös, et hävitada vaenlase tulepesi, vaid tangid peavad purustama vaenlase tagala.

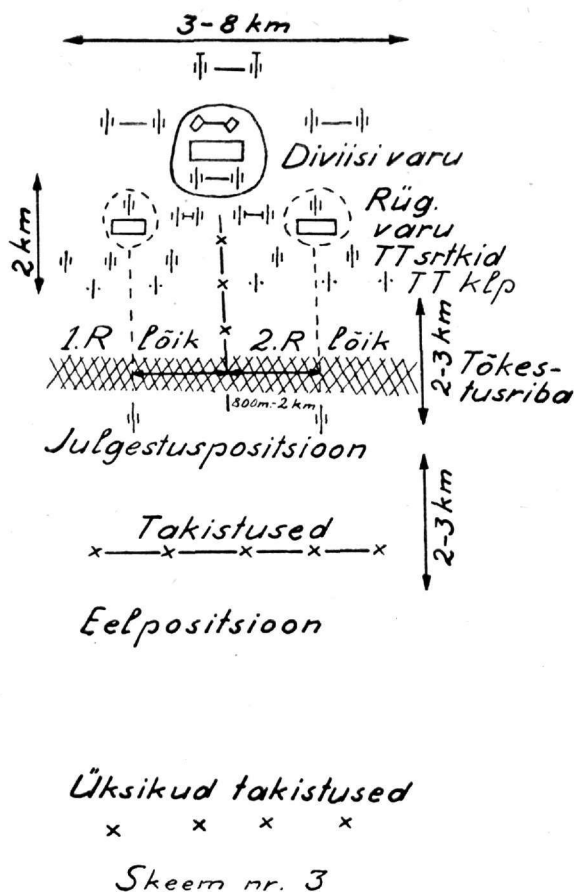
Kaitse.

Ootamatusele ja maksimaalsele liikuvusele rajatud doktriini kohaselt peab saksa taktika kaitsetegevuse tähtsamaks vormiks — liikuva kaitse. Nimetatud kaitset praktiseeritakse saksa sõjaväes palju sagedamini kui normaalset, stabiilset kaitset.

Kaitsele asumine teostub peamiselt siis, kui vaenlasel on tunduvad soodustused pealetungiks või kui on tarvis hoida jõude löögiks otsustavas suunas.

Kaitseüsteem tugineb üksikutele tulepunktidele ja vastupanuõlmedele, mis on paisatud piki rinnet ja ka sügavusse nii, et vaenlane ei saaks kindlaks teha nende asetust. Diviisile antakse normaalselt kaitsta rinde, mille laius on 3–8 km (skeem nr. 3). Kaitse sügavus oleneb rinde laiusest. Normaalse tingimuste juures võtab rügement oma alla 4 km² suuruse pinna.

Kaitse organiseerimisel etendab tähtsat osa moondamine selleks, et viia vaenlane eksiituse kaitsepositsiooni kujud kindlaksmääramisel. Vastase petmiseks võetakse



oma alla 2—3 km kaugusel julgestusosadest n. n. eelpositsioon. Eelpositsioonile määratakse kiirelt liikuvad osad (ratsavägi, ratturid, diviisi luuresalk) ja nende ülesanne on luua vaenlasele ettekuulutus, nagu oleks sellel joonel julgestuspositsioon. Julgestusosade ülesanne on luua oma tegevusega mulje, nagu asuksid nemad vastupositsiooni eel-serval. Selleks kõvendatakse julgestusosi automaatrelvadega ja suurtükiväega. Diviisi julgestusosade suurus kõigub normaalselt 1 kompanist kuni 1 pataljonini.

Varu moodustatakse kaitsel peamiselt mitmekesisest ja eriliikuvatest osadest. Diviisi varu määratakse sageli kõvendatud

rügement ja tangid. Varu hoitakse kompaktselt ja varjatult.

Vaenlase hävitamine peab teostuma kõikide relvaliikide tulega vastupanupositsiooni eelserva ees. Juhul, kui vastasel läks korda vallutada vastupanupositsiooni eelserv, siis tuleb see joon tagasi võtta enne lahingu raugemist, vajaduse korral — plaanikindla vastukallaletungiga. Iseloomustavaks on, et tulevõitluse ajal kallaletungiva vastasega, nõutakse relvade (kuulipildujate, miinipildujate, saatesuurtükide) moondamist nende positsioonide vahetamisega. Sellega tahetakse raskendada nende relvade hävitamist vaenlase suurtükiväe poolt ja loodetakse viia vaenlane eksitusse kaitsja jõudude grupeerumise ja kaitsepositsiooni kuju kindlaksmääramisel. Positsioonide vahetamise nõue on maksev ka võitluses vastupanupositsiooni sisemuses. Üksikutele tulepesadel on ette nähtud katta end kunstliku suitsuga.

Suure tähtsuse annavad saksalased mitmesugustele takistustele, eriti, mille asukoht või efektsus mõjuvad vaenlasele ootamatult. Takistuste loomiseks kasutatakse kas motoriseeritud pioneeripataljone või eriliselt selleks määratud osi (tangitõrje suurtükiväeosad, pioneerid, klp. ja laskuriosad, soomusautod). Peale selle on iga laskuripataljoni ja ratsaeskadroni varustatud abinõudega takistuste loomiseks, mille hulka kuulub ka 20 kg lõhkeainet.

Tangitõrje probleemi kohta võib öelda, et see on veel lõplikult lahendamata. Kuid sõjakirjanduses ilmunud kirjutistest võib oletada, et võitlus kergete tankidega teostub esijoonel suurekalibriliste (13—20 mm) tangitõrje kuulipildujatega. Pataljoni ja rügemendi kaitselõigus teostub tangitõrje 37—50 mm suurtükide kompaniga (6 srtkki) või divisjoniga. Diviisi varus asub samuti üks kompani või divisjon 37—50 mm tangitõrje suurtükke. On avaldatud arvamist, et Ülemjuhatus varu on tarvis moodustada tangitõrje rügemente.

H. R.

Võitlus haaramise ja läbimurde vastu.

(N. Ivanov — „Voina i Revoljutsia“, mai-juuni 1935. a.)

Viimasel ajal uuritakse üksikasjalisemalt keerulisemaid lahinguvorme. Siiä hulka kuuluvad: taandumine, jälitamine, piiramisest väljatulek, võitlus haaramise ja läbimurdega, õised tegevused jne. Neid tegevusi käsitel-

akse nii sõjakirjanduses kui taktikalistel õpustel ja suurematel manöövritel. Nii loomegi ühest viimasest „Sõdurist“ (nr. 35/36 — 35. a.), et ka Jaapani 1934. a. sügismanöövris oli pööratud erilist tähelepanu lahingu keerulis-

tele vormidele, teiste hulgas ka väljatulekule piiramisest. Ka N.-Vene sõjakirjandus pühendab õige rohkesti tähelepanu lahingu keerulisemaile vormidele, uurides neid üksikasjaliselt.

Sõjaajaloost on tuhandeid näiteid, kus lahingu kaotuse põhjuseks oli vaid oskamatus võidelda ühes või teises olukorras. Sissepiiramises ja haaramises nähti tihti suuremat ohtu kui ta tegelikult oli — sissepiiratu võitlustahe paraliseerus ning oli määratud kaotajaks pooleks.

Sellest on saadud nüüd aru ning on märgata, et kõikjal pööratakse tähelepanu just seda liiki lahinguvormide uurimistele. Peale selle uuemad lahingueeskirjad peagu kõikjal kriipsutavad alla vastase haaramise või tiibamise tähtsust lahingutegevuses. Seda rõhutab ka meie L. E. § 227. Käesoleva artikli kokkuvõtte annab mõningaid põhimõtteid tegevuseks haaramise ja läbimurde vastu punaarmee.

*

Sõjaajalugu on rikas näiteiga õnnestunud ja ebaõnnestunud katseist haaramiste likvideerimise alal. Kaasaegsed võitlustingimused rõhutavad samuti tiibade erilist tähtsust. Kaasaegsete armeede enamik valmistub manööver-sõjale, kus võitlus tiibadel ja tiibade pärast mängib suurt osa.

Edasi autor toob rea näiteid Vene-Jaapani sõjast — lahingud Vafangou ja Lööjani all, operatsioonid Šahhe jõel, Mukdeni all jne. — ja Maailmasõjast, illustreerides neid skeemidega. Jaapanlased olevat kasutanud laialt haaramis- ja tiibamismanöövrit*) ja olevat ka praegu selle hüpnosi all. Selle vastu Vene tsaari paindumatu armee ei olevat andnud ühtegi eeskujulikku näidet lahingust tiibade pärast. Maailmasõda, eriti sõja esimene periood, andvat rikkaliku materjali haaramiste ja tiibamiste vastutegevusest. Autor, tuues üksikuid näiteid Maailmasõjast, omab veene, et peaaegu kõikjal on näha püüdu peatada vastast rindelt, takistada tema edasijõudmist, selle asemel, et teda purustada tiiblöökidega, aktiivsete tegevustega. Tiiva pikendamine („jooks merele“), tiiva painutamine, tiivakaitse väljanihutamine, kaitsejoonte sissevõtmine haaratud tiibade taga — on võitlusmeetodid haaramiste vastu, on võtted, millised leidsid kasutamist enamail juhtumeil. Niisuguse passiivsuse tagajärjel vaenlane möödus uuesti väljanihutatud osadest, haaras pikendatud või painutatud tiiva ning läks edasi, kuna haaratu tõmbus laiaili nüüdina hajudes suu-

rel rindel ning hävines või taandus kiirustavalt ja korratult.

Vastutegevus haaramisele nõuab aktiivsust. Kaasaegseis tingimuses, uute vahendeiga, võitlus haaramiste vastu tuleb teostada veel aktiivsemalt ja otsustavamalt.

Võitlus haaramiste vastu kaasaegseis tingimuses

praeguste võitlusvahendite juures annab kolssaalseid tagajärgi, kui neid vahendeid on võimalik kasutada haaramise likvideerimiseks.

Lennuvägi võib kiires korras rünnata vastast õhust pärast seda, kui on saabunud haaramisteade, tuues temale kaotusi elavas jõus ning tõkestades tema edasiliikumist.

Motomehhosad, omades suure liikuvuse, läbipääsevuse ja löögijõu tugevuse, on võimelised rokaadteede olemisel ilmuma mõne tunni järele haaramise rajooni ning purustama haaravad osad löökidega tiivale ja seljatagusele.

Ratsavägi koostöös motomehhosadega ja lennuväega on samuti võimeline kiiresti ilmuma haaramise suunas, sealjuures, kui maastik peaks raskendama motomehhosategevust, võib ratsavägi jõuda päralt veel kiiremalt. Seda tuleb arvestada mitmekesiste relvliikide kasutamisel haaramise likvideerimiseks igasugustel maastiku-, aastaaja- ja ilmastiku tingimustel.

Tõkked ja purustused, suurtükiväe ja kuuilipilduja tuled võivad peatada vastast kuni jõuavad kohale vastulöögi jõud.

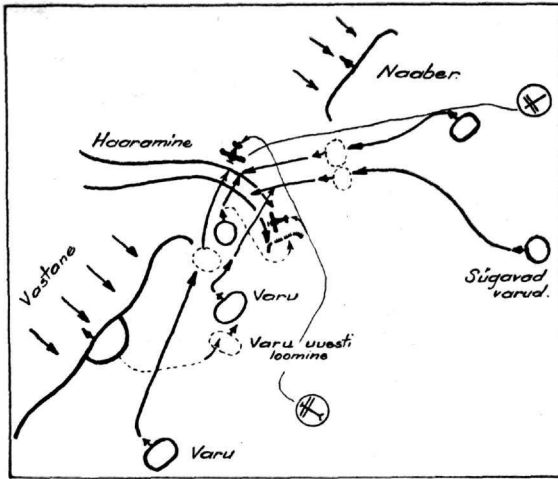
Haaramiste vastu võitluseks tuleb toimetada sügavat ja pidevat luuret ning valvata ja tagada tiiba.

Tiibamise vastutegevus tagatakse eraldatud osadega, millised asetatakse oma tiibade järele astmena; need atakeeriksikid haaravat vastast tiivale ning aeglustaksikid tema edasitungi rindelt tule ja inseneri vahendeiga.

Tiibade haaramisele ja tiibamisele vastutegevus organiseeritakse lennuväe, varude ja vastaselt sidumata osade võtmisega kõrvalistest rajoonidest löögi andmiseks vastase haarvate jõudude pihta. Kui varud on kasutatud ära, on neid vaja otsekohe luua üksikute osade rindelt väljakiskumise teel.

Haaramisele ja tiibamisele vastutegevus, nagu näitab kõigi sõdade kogemus, peab olema aktiivne. Osade ettenihutamine, tiibade loogad ja pikendused ei vii eesmärgile, samuti kui Lööjani ja Mukdeni all. On vajaline haaravate jõudude purustamine küllaldaste jõudude otsustava löögiga vastase tiivale ja seljatagusesse, koostöös lennuväega (vaata skeem nr. 1).

*) Tarvitame käesolevas artiklis mõisteid tõlkes järgmiselt: haaramine — obhod, tiibamine — ohvat, piiramine — okruženie. A. La—.



Skeem nr. 1.
Vöitlus haaramistega.

Lahtiseid tiibu tagatakse (v. skeem nr. 2):

- eriosade väljanihutamise, millele jõud ja koosseis peavad vastama ülesandele ja olukorrale;
- üksikute gruppide ja varude asetamise või väljanihutamise tiibade järele astmetena;
- lahtistel tiibadel sügava maapealse- ja õhuluurega;
- lahtistel tiibadel purustuste ja tõkete loomisega.

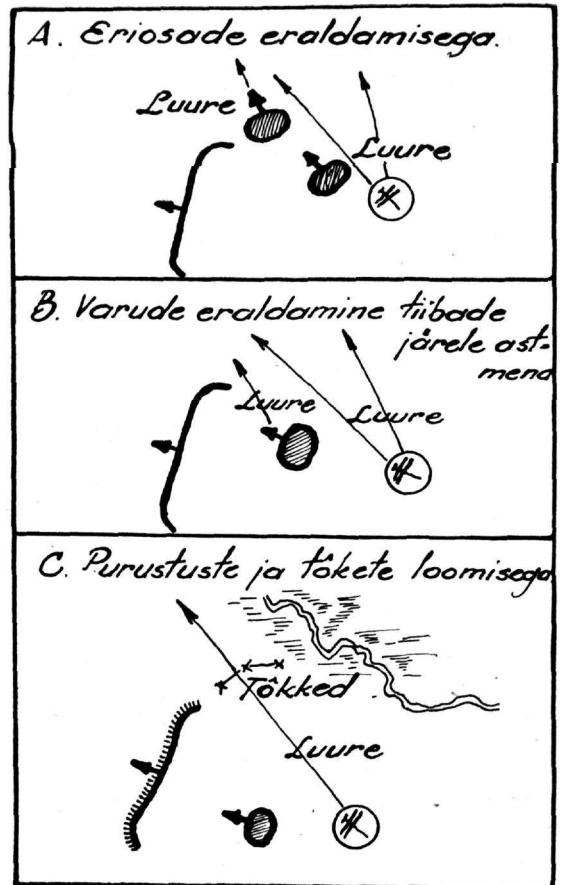
Vastase jõudude peagruppeerimise selgumisel tiival ja kui ta kavatseb haarata või tiivata lahtist tiiba, on vaja:

- koondada õhuväe löögid haarava vastase pihta;
- välja nihutada varud rajooni, kust on soodsam viia lööki vastase haaravate jõudude pihta;
- vastaselt tiiva haaramisel anda löök tema tiiva pihta või seljatagusesse ning purustada tema haarav grupp lennuväe kaasabil;
- pidada kinni vastast tema haaramissuunal rindelt tõkete ja purustustöödega, eraldades nende kattedeks miinimum jõude;
- ebasoodsal jõudude vahekorral, kui varud osutuvad nõrkadeks, kiirelt võtta ära rindelt kõik osad, millised ei ole seotud vastasega, ning visata neid üle tiivale löögi andmiseks vastase haaravate jõudude tiivale või seljatagusesse, kasutades üleviskamiseks kõik transporti vahendid.

Vastase hävitamine vastulöökidega tiivale ja seljatagusesse.

Igal juhul ja eriti kaitsel lahtise tiivaga tuleb arvestada vastase demonstratiivset haaramist varude ja tähelepanu valele suunale viimise eesmärgiga, nagu seda praktiseerivad jaapanlased. Luure peab õigeaegselt selgitama vastase jõudude gruppeerimise, et kindlaks määrata, kus teotsevad tema peajõud ning mitte anduda provokatsioonile, nagu see ilmnese vene juhatuse juures Mukdeni all. Jaapanlased Mukdeni operatsioonis 18.—27. veebr. korraldasid demonstratiivse pealetungi venelaste vasakule tiivale. Kuropatkin viskas suurema osa varusid sinna. Pärast seda jaapanlased haarasid paremat tiiba ning saavutasid operatsioonis edu. Seda näidet tuleb alati meeles pidada.

Igakujuline luure teeb kindlaks vastase jõudude gruppeerimise, milline lubab määrata haaramise suunda. Luure toimub pidevalt, kõvendades seda üksikutel suundadel ja teatud ajaks. Sellest nõue — hoida alati varus igakujulise luure vahendeid.

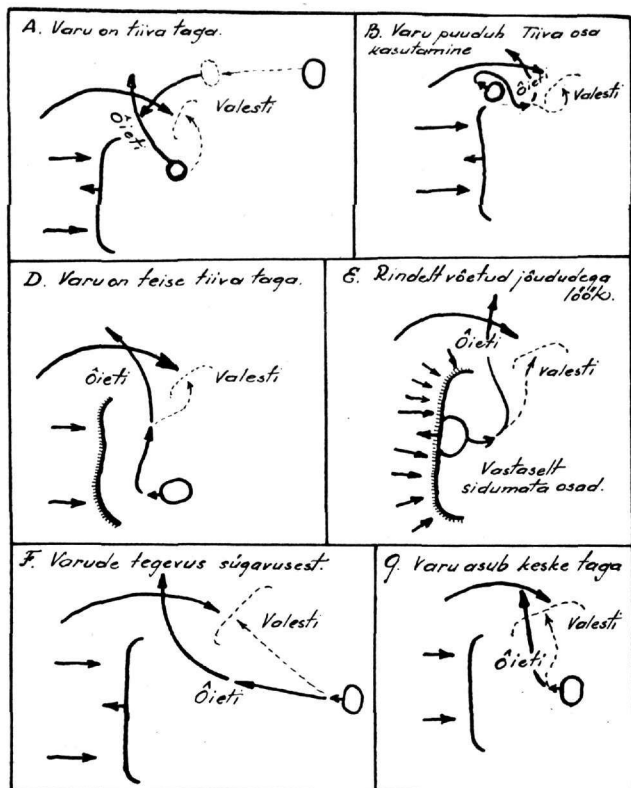


Skeem nr. 2.
Tiibade tagamine.

Edu põhitingimus peitub haaramise likvideerimiseks määratud jõudude koondamise rajooni õiges valikus, aja arvestuses ja kannatuses, et tagada löögi võimsust küllaldaste jõududega, aga mitte nende viimisega lahingusse osa kaupa päralejõudmise järjekorras.

Koondamisrajooni ja vasturünnakule ülemineku aja valik oleneb kauguse ja aja õigest arvestusest, milline on vajaline vägede rünnakuks, veoks ja koondamiseks. Sealjuures võetakse arvesse teede headus, vägede seisukord, nende rünnakvalmisolekusse asumine, väsimus, kaotused, vastase vastutegevus, teede parandamise vajadus, üleminek, kolonnide võimalikud ristlemised, samuti väljavahetamise aeg ja seljatagusesse viimine, kui väeosad vahetatakse ja viiakse välja rindelt, kus vastane on passiivne.

Koondamisrajooni valikul arvestatakse vastase liikumist, tema haaramise suuna muutmise võimalust aja jooksul, milline on vajaline jõudude viskamiseks ja koondamiseks vastulöögiks (vaata skeem nr. 3).



Skeem nr. 3.

Vastulöökide suundamine koondamise rajoonis.

On kasulik organiseerida vastulööki kahest rajoonist kokkujooksvatel suundadel, et piirata sisse ning hävitada vastane, nagu seda tegid sakslased Cambrai all, aga mitte visata

teda tagasi, andes temale võimalust uuesti korrata haaramise manöövrit.

Ärakasutatud varude asemele tuleb luua kohe uued, kas või osaliselt, kõrvaliste suundade nõrgestamise arvel.

Kokkuvõttes otsustavad ja kiired löögid haarava vastase tiivale või seljatagusesse peavad viima mitte tema tagasitõmbumisele, vaid tema peagruppeerimise hävimisele. Ainult niisugustel tingimustel on võimalik likvideerida haaramine. Venivad, passiivsed tegevused, vastase kinnipidamine rindelt või tema tagasiviskamine, ei anna midagi. Vastane pikendab oma haarava tiiva, teeb haaramise sügavasse ning uuesti paneb meil seljataguse löökide ohusse.

Tõkked ja vastase kinnipidamine rindelt.

Maastiku omaduste osaval kasutamisel koos inseneriliste vahendite kasutamise kombinatsiooniga ja inseneriliste tööde mehhanisatsiooniga võib luua riba, millise vallutamine rindelt nõuab kolossaalseid pingutusi. Keemiline relv suurendab seda tõket. Tõkked kaitstakse joontel koos tankiläbipääsmatute rajoonide kasutamise kombinatsiooniga (tihe mets, sood).

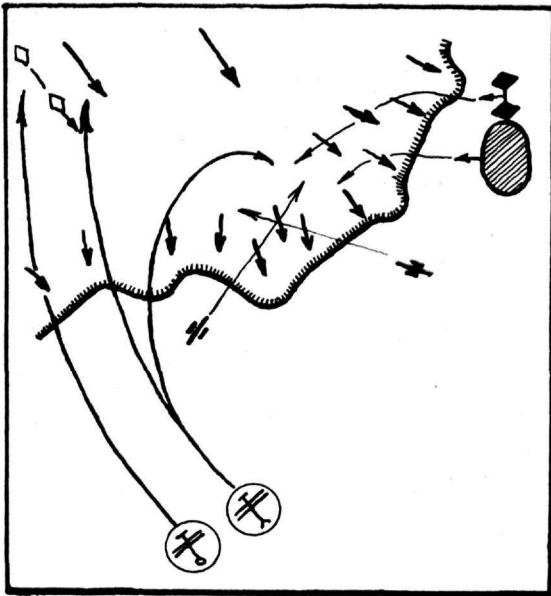
Seljataguse kaitse omab erilise tähtsuse siis, kui meh osad võivad haarata tiiba ja kui vastase tankid on ilmunud seljataha. Seljataguse kaitseks tuleb eraldada liikuv varu suurtükiväega, milline asub teedesõlmel ja millelt on pandud välja igasse suunda vaatluspostid ning vahetu valve.

Vastutegevus läbimurdele.

Ka vastutegevus läbimurdele peab sündima aktiivselt, keelates vastase lähenemist vastupanu eelservale. See ei ole alati võimalik, kuid on soovitav, kui olukord lubab minna üle aktiivseile tegevusile. Löögid eelserva ees on aktiivsuse põhivahendiks, et mitte lubada läbimurde teostamist.

Kui on selgitatud vastase pealöögi suund, läbimurde vastutegevuseks, on vaja (vaata skeem nr. 4):

- lennuväe löökidega lõhkuda ja kinni pidada vastase pealetung tema lähenemise ja rünnaku ettevalmistamise perioodil;
- soodsail tingimustel rünnata vastast kaitse eelserva ees kogu lennುವäe, ratsaväe ja mehhaniseeritud vägede toetusel, eesmärgiga — purustada vastast osade kaupa siis, kui ta ei ole veel rünnakuvalmis;
- rünnata vastast eelserva eest mehhaniseeritud jõududega ja kogu lennುವäe



Skeem nr. 4.

Vastutegevus läbimurdele eelserva ees.

ga, kui vastane tegi jämedaid vigu või kui rünnak ebaõnnestus;

- e) minna üle kogu jõududega vastupealetungile ning purustada vastane, kui ta pärast ebaõnnestunud atake muutus korratuks.

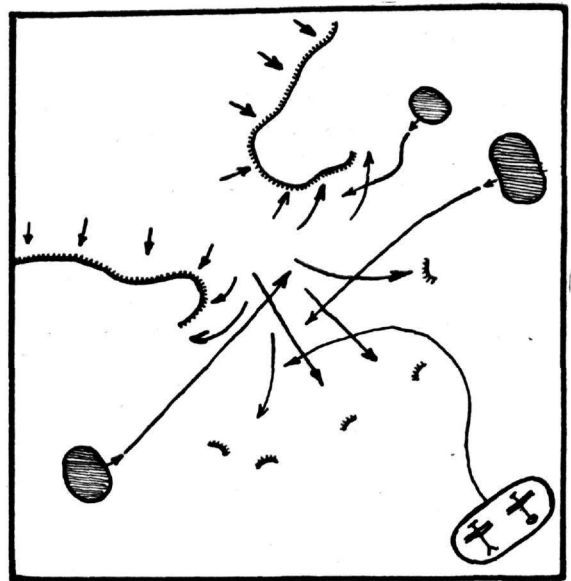
Kui eelserva tegevused ei andnud tagajärgi, ei või lubada vastasele läbimurde viimist sügavusse. Selleks on vaja:

- a) teiste suundade arvel kõvendada suunda, kuhu vastane suunab oma peajõud;
- b) koondada varud ohtlikku suunda;
- d) lennuväega anda löögid vastase peajõudude ja ta lennuväe pihta.

Kui siiski vastasel läks korda murda läbi kaitse eelserv, vaatamata kõigile tarvitusele võetud abinõudele, on vaja purustada sisse-murdunud osad ning kogu lennuväelt toetatud vasturünnakutega luua uuesti endine seisukord (vaata skeem nr. 5).

Vasturünnakud teostatakse kiirelt ja otsustavalt igast suunast vastase tiiva ja seljataguse pihta. Rindelt hoitakse vastast kinni vaid tulevahendeiga ja tõketega.

Autor soovib kasutada murdjoonelise kaitset (vaata skeem nr. 6), milline koos valekaitseehituste kombinatsiooniga võimaldab teostada võitlust läbimurdega kaitse eelserva

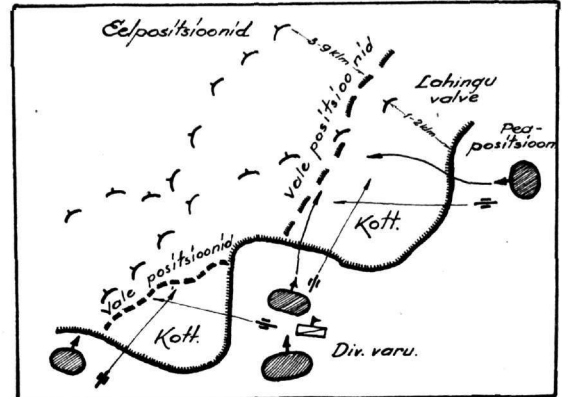


Skeem nr. 5.

Võitlus läbimurdega kaitsepositsiooni sisemuses.

ees, lubab hoida kokku jõude, teha kaitse painduvamaks, elastsemaks.

Peale selle juhitakse tähelepanu vahejoonte kohtadele, millised on kaitset nõrgemaid. Neid tagatakse, kui: a) määratakse ära väe-



Skeem nr. 6.

Murdjoonelise eelservaga kaitse. (Jaapani.)

koondis, kes on vastutav vahejoonel esineva tühiku eest, b) asetatakse varud vahejoonte kohtadele, d) eraldatakse erilisi liikuvaid gruppe ratsaväest ja moto-mehh osadest ohtlike vahejoonte tagamiseks, eriti kaitset laial rindel, e) luuakse tõkked ja purustused jne.

A.—La.—

Raskekuulipildujakompani kasutamine ja lahinguülesanded kaitsel (tuleplaan).

Einsatz und Kampfauftrag an die MG. K. in der Verteidigung (Feuerplan). Von Hauptmann Warmuth. — „Militär Wochenblatt“ nr. 8. 1935.

Autor juhib tähelepanu oma artikli sisese juhatuses sellele, et saksa eeskirjad, rõhutatades küll tuleplaani tähtsust, ei anna lähemaid juhtnõore selle korraldamiseks. Pataljoni sisemuses moodustab rk-kompani tuletegevus tuleplaani kondikava. Nimetatud tuleplaani oleneb taktikalisest olukorrast ja maastikust.

Rk-kompani täidab kaitsel üldiselt järgmisi ülesandeid.

1. Vaenlase lähenemise segamine. See ülesanne on aga raskekuulipildujatega harva teostatav oma suure laskemoona kulu tõttu, mistõttu tuleb täita teiste relvade poolt. Juhul kui seda peab täitma rk-kompani, siis asub ta selleks positsioonile vastupanupositsiooni ette.

2. Vaenlase tulistamine tema kallaletungi lähtealusel. Ka siin võib kahelda, kas raskekuulipilduja tuli on küllalt mõjuv; kui lähtealus asub külades, suures metsas, siis on kasulik kasutada selleks otstarbeks kumera lendjoonega relvi. Kui aga leitakse siiski vajaliseks raskekuulipildujate kasutamine, siis tuleb otsustada, kas r-kuulipildujad lahendavad selle ülesande vastupanupositsioonilt või asetatakse osa rk-kompanit eelpostide kõrgusele ja viimaste kaitse alla. Viimane lahendus on eelistatavam, et sellega hoida vastast kauem teadmatuses meie relvade asupaiga vastupanupositsioonil.

3. Eelpostide toetamine, mis eriti siis kasulik, kui eelpositsiooni ees on laialaskevälgi. Selleks asetatakse peagu alati osa rk-kompanit vastupanupositsiooni eelservast ettepoole.

4. Tuletoetus eelpostide taandumiseks. See ülesanne täidetakse alati vastupanupositsioonilt.

Lahingueelpostide taandunud algab võitlus vastupanupositsiooni ees, kusjuures rk-kompanil on täita alljärgnevad ülesanded.

5. Võitlus vaenlase kallaletungiga pataljoni lõigu kogu ulatuses. See on lähtsaim ülesanne, mille täitmiseks peab olema eriti hoolikalt koostatud tuleplaani. Selle juures tulevad lahendada küsimused — kuhu võivad raskekuulipildujad tulistada ja kuhu nad ei saa tulistada. Vaenlase eelosad, mis on jõudnud lähemale kui 600 m, on märki-

deks jalaväe kergetele relvadele, kuna kuulipildujad tulistavad sel lahingufaasil keskmistele kaugustele (vaenlase varud, rasked relvad).

6. Hädatuli (das Notfeuer). Tuleplaani hädatule tarvis on üldse viimane tuleplaani. Hädatuli jaguneb kahte ossa:

a) tõkettuli („sperrende“ Notfeuer), mis luuakse vahenditult vastupanupositsiooni eelserva ette vaenlase sissetungimise takistamiseks;

b) takistustuli („abriegelnde“ Notfeuer), mis luuakse eelservast kaugemale, ülesandega takistada vaenlase varude, raskete relvade, laskemoona juurdetoomist ja vaatlust eriti seal, kuhu kaldub vaenlase kallaletungigi raskuspunkt.

Kui vaenlane alustab sissemurdmist, avatakse mõlemad tuled üheaegselt, ülesandega seisma panna vaenlase rünnak vastupanupositsiooni eelserva ees. Takistustuli kuulub hädatule liiki seetõttu, et vaenlase rünnak nurjub siis, kui tal ei ole võimalik oma varusid, raskeid relvi ja laskemoona juurde tuua. Raskekuulipildujaile kättesaamatud alad kaetakse miinipildujate ja jalaväe kergete relvade tulega.

7. Osa rk-kompanit peab asuma positsioonile vastupanupositsiooni sisemusse nii, et sissemurdnud vastast seisma panna ja meie varude vastulööke oma tulega toetada.

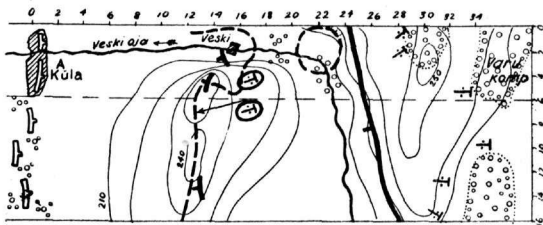
Toodud ülesanded on mitmekülgsed. Need peavad olema alati läbi mõeldud ja ette valmistatud, mille põhjal antakse rk-kompani lahingukäsk (kui taktikaline olukord luuret võimaldab, siis luurekäsk).

Alljärgnevas on toodud lahingukäsu näide (skeem nr. 1).

1. Vaenlane...
2. Naabrid...
3. Pataljon asub kaitsele neile kõrgustikkudele (maastikul näidata!), lõigus...
4. Vastupanupositsiooni eelserv...
5. Julgestusosad (jõud, juht, ülesanne)...
6. Jaotus vastupanupositsioonil...

Rk-kompani asub positsioonile nii, et saaks täita järgnevaid ülesandeid:

a) Osa kompaniga kõrgustikult 241 tulistada vaenlase kallaletungiga lähtealust põõsastikus A külast lõunas ja toetada oma tulega lahingueelposte.



Skeem nr. 1.

Pataljoni kaitselõik (näide).

- Kindlakstehtud või arvatav vaenlase asetus kallaletungi lähtealusel.
- Lahingueelpostid.
- Pool saaterühma.
- Kompani lõik.
- RK poolrühm vastupanupositsioonil.
- Maaala, mis vastupanupositsioonilt ei ole nähtav ja kerge- kui ka raskekuulipilduja tulele kättesaamatu. Kardetavam on pataljoni parempoolne lõik, mis tingib selle määramist kitsamana ja varu paigutamist sinna.
- Vastupanupositsiooni eelserv.

b) võimaldada oma tule toetusel lahingueelpostidel taanduda.

d) Pärast eelpostide taandumist ja vaenlase ületamist krg. 241, krg. 252 ja krg. 243 joont võtta vaenlase ründavad osad tule alla kuni nende jõudmiseni ojani. Rajoon Veski külast lõunas ja krg. 241 läänes tulistatakse miinipildujate poolt.

e) Vaenlase sissemurde puhul moodustada hädatuli pataljoni lõigu kesk- ja parempoolse osa ette nii, et sissemurde tõkestatakse ja vaenlase varude juurdetoimine võimatuks tehakse. Miinipildujad tulistavad surnud nurka oja käänaku kohal.

g) Osa kompanit asuda positsioonile selliselt sügavusse, et suudaks vaenlase sisse-murret seisma panna ja varukompani vastulööki toetada mõlema kompani lõigus.

7. jne.

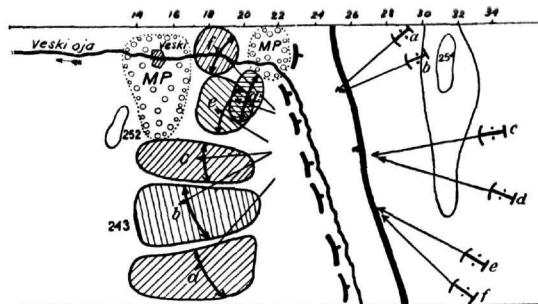
Kui on võimalik toimetada luuret, siis nimetatakse käsus: „4. (rk) kompani luurab positsioone, millelt ta peab täitma järgmisi ülesandeid“ (eelloeteldud ülesanded). Käsu juurde kuuluvad tuleplaanid.

Tuleplaan I kujutab tulesid vastase tulistamiseks tema kallaletungi lähtealusel ja eelpostide toetamiseks. See ülesanne täidetakse ettesaadetud saaterühma poolt. Tuleplaan on lihtne ja skeemil ei ole kujutatud.

Tuleplaan II kujutab raskekuulipilduja tulesid eelpostide taandumise kaitseks. See ülesanne täidetakse vastupanupositsioonilt,

näiteks poolrühmade a ja f poolt. On lihtne ja skeemil märkimata.

Tuleplaan III on toodud skeemil nr. 2 ja kujutab tulesid vaenlase ründavate osadega võitlemiseks keskmistelt ja suurematelt kaugustelt.



Skeem nr. 2.

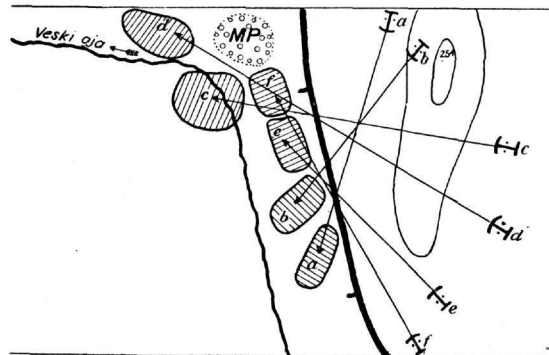
Tuleplaan III (näide).

Skeemil on toodud vaid hädavajalised maastikupunktid. Täpsemaks orienteerumiseks kasutada skeem nr. 1, kuhu kanda tuled värvidega.

Tuleplaan III, Lahingueelpostid on taandunud. Tuled on kujutatud selle momendini, kui vaenlase eelosad on jõudnud vastupanupositsioonist umbes 250 m kaugusele (eelosad on oja joonel). Raskekuulipilduja ja miinipilduja tuli kanti vastavalt vaenlase edasijõudmisele ka lähemale, kuid mitte lähemale kui 600 m eelservast. (Nagu skeemil). Vastase lähimad eelosad (600 ja 250 m vahel) võetakse jalaväe kergete relvade tule alla, kuna raskekuulipildujad tulistavad kaugemale (varud, rasked relvad, laske-moona asukohad jne.). Ainult miinipildujad tulistavad surnud alasse eelserva parema osa ette (v. skeem nr. 1), kuhu teised relvad ei saa tulistada. Parempoolne kui kardetavam lõik on tihedamalt tulega kaetud.

Nooled tähistavad vastava tulesektori keskohta; selguse mõttes on tulealad ja relvad samade tähtedega märgitud.

Tuleplaan IV (hädatuli) on toodud ühes seletustega skeemil nr. 3.



Skeem nr. 3.

Tuleplaan IV (hädatuli, näide).

Miinipildujad tulistavad kuulipilduja tulele kättesaamatu lõigu põhjapoolse osa ette.

Raskekuulipildujad tulistavad flankeerivalt, et seega juhtida tuld võimalikult eelserva ette, olles ise kaitstud seejuures vaenlase frontaaltule eest. Parempoolse kui löigu kardetavam osa ette on koondatud tugevam tuli. Kõige lõunapoolsem osa ja mujale tulest katmata jäänud alad kaetakse jalaväe kergete relvade tulega.

Ainult 4 poolrühma (a, b, e ja f) võtavad osa tõkgetule moodustamisest eelserva ette. 2 poolrühma (c ja d) moodustavad takistustulesid, takistades vaenlase varude, raskete relvade j. m. järeletoomist pealöögi suunas. Vastase võimaliku sissemurde puhul võivad need poolrühmad ülesandeks saada meie varude vastulööke toetada. Vastase sissemurde puhul lähevad muidugi kõik rühmad üle frontaalsele tulistamisele.

Vaenlase sissemurde seismapanemiseks ja vastulöökide toetamiseks ei saa tuleplaan ni ette näha, kuna siin võib olla palju võimalusi.

Mõningaid üksikasjalisi märkusi.

Alati püütakse raskekuulipildujatega saavutada flankeerivat tuld (flankeeriv tulistamine on võimalik vaid juhul, kui näiteks vastupanupositsiooni eelserv moodustab kaare). Flankeerivalt tulistavad kuulipildujad võivad end kergemini vaenlase tule vastu kaitsta, mis tuleb peagu alati frontaalselt. Ka vastase jalaväele ja vaatlusele on sellised kuulipildujad raskesti ülesleitavad. Võrreldes pealetungijaga on kaitsjal alati rohkem laskemoona kasutada, milles kaitsja suur paremus seisab. Kaitsja võib oma laskemoona positsioonile asetada, kuna pealetungija peab laskemoona kui ka rasked relvad järele vedama. Tule mõjuvus oleneb relvade arvust ja laskemoonast. Nii on üks kuulipilduja 10.000 padrunita kasulikum kui 2 à 2000 padrunita.

Raskekuulipildujate kasutamine poolrühmade kaupa on otstarbekohane. Poolrühmad peavad aga olema sellises kauguses, et rühmaülem suudab neid juhtida. Eriti on see kasulik raskel maastikul, et võimalikult palju ülesandeid suuta lahendada, tehes sellega rk-kompani tule painduvaks.

SOOME.

„SOTILASHALLINNOLLINEN AIKAKAUS-LEHTI“ Nr. 7 — 1935.

Mag A. Lahtinen. — „Meie toiduainete omavara arendamisest“ (järg).

Lihatoodangust annab pildi järgnev tabel:

| | Veise liha | Sealiha | Lambaliha milj. kg | Muu liha | Lahtimisjäänused | Kokku |
|---------|------------|---------|--------------------|----------|------------------|-------|
| 1911—13 | — 39,0 | 44,5 | 5,4 | 1,5 | 13,0 | 103,4 |
| 1924—28 | — 39,9 | 39,7 | 6,1 | 1,2 | 7,4 | 94,3 |
| 1929—33 | — 44,2 | 42,9 | 4,1 | 2,0 | 7,8 | 100,2 |

Omamaa lihatoodang katab tarviduse.

Kalatoodang (milj. kg.):

| | Riitrad | Heeringad | Lõhe | Räbbised | Muu kala | Kokku |
|---------|---------|-----------|------|----------|----------|-------|
| 1911—13 | — 10,9 | — | 0,2 | 2,1 | 4,2 | 17,4 |
| 1923—27 | — 11,6 | — | 0,4 | 1,4 | 5,1 | 18,5 |
| 1929—33 | — 11,0 | 4,2 | 0,4 | 1,5 | 7,7 | 24,8 |

Kalatoodang rahuldab nõuded.

Piimatoodang:

| | |
|---------|------------------|
| 1911—13 | — 1640 milj. kg. |
| 1924—28 | — 1900 „ |
| 1929—33 | — 2100 „ |

Kui võtta arvesse, et osa piimatoodangust on saadud välismaa jõutoidu abil, siis võime lugeda maa omavara piimatoodangus:

| | |
|---------|----------|
| 1911—13 | — 87,0% |
| 1924—28 | — 77,0% |
| 1929—33 | — 83,0%. |

Täispiima kasutatakse u. 900 milj. kg. ehk veidi üle 40% kogu toodangust, mis teeb u. 250 kg elaniku kohta. Täispiima tarvitajana oleme maailmas esimesi rahvaid.

Autor arvab kogu maa toidu omavara 75% üldisest kulutusest, mis näitab aasta-aastalt tõusu tendentsi.

Arvestades 1933—34 saagiaasta toodangut, tuli väljaspoolt juurde osta 175 milj. kg leivavilja, 250 milj. kg jõutoite ja 80 milj. kg suhkrut. —r.



8. üksiku jalaväepataljoni kaadri väljasõit Vabadussõja lahinguväljadele Rõuge rajoonis.

8. üksiku jalaväepataljoni käesoleva aasta suviste ajalooliste väljasõitude seerias teine väljasõit toimus 18. augustil Rõuge-Krabi rajooni (esimene oli 27. juulil Tilleoru rajooni). Väljasõidust võtsid osa eesotsas pataljoniülema k. t. kapt. Schönhardtiga kõik pataljoni koosseisu kuuluvad ohvitserid ning üleajateenijad, kelle teenistuskohused seda lubasid. Esindatud olid ka pataljoni Vabadussõja veteranid ja reservlased, olgugi et kaunis vähesel arvul. Kokku oli osavõtjaid 50 ümber, kes mahtusid ära kahele veoautole, milledega liiguti kava kohaselt, peatudes ettenähtud kohtades.

Peale vähemate peatuste Rõuge-Krabi teel, mille eesmärgiks oli teeäärse maastikuga tutvumine, peatuti Piirisillal ja vaadeldi lähemalt 17. või 18. aprillil 1919 surmasaanud Tallinna kaitsepataljoni langenud sõduri hauda, mis asub Piirisilla väiketalu juures, läänepool maanteed umbes 150 sammu teest. Haud asub karjamaal segametsa all ja on näha ka, et selle eest teatud määral hoolitsetud. Puuristil olev pärg ja mälestuslint on kaunis korralikult alal hoidunud, olgugi, et hauda neljast küljest piiravad kaitseleitid on juba ammu maha langenud. Langenud seltsimeest austati kaheminutilise peapaljastusega ning see seisak jäädvustati ülesvõttele. Piirisillalt sõideti Krabi mõisa juurde, kus vaadeldi teise meie tundmatu sõduri hauda, mis asub Krabi mõisast Rõuge poole umbes 1 km ja teest ida poole umbes 400 sammu. Haud asub kohe talu piiril metsa veerel ja selle seisukord nagu eelmiselgi. Selle järgi sõideti Eesti-Läti piiri äärde, kus peeti kaks referaati. Esimene ja pikem referaat on major H. Stockeby'lt, kes andis pikema ülevaate väerinna seisukorrast 17. märtsil 1919. Selle järgi jagas oma lahingumuljeid ja mälestusi Tallinna kaitsepataljoni silmapaistvamaid rooduülemaid major O. Luppe. Kuna tolleaegsed lahingud algasid osalt praegusel Lätimaal, siis tuli selles osas piirduda kaugevaatlusega,

Kõige tähtsam peatus oli ette nähtud Viitina Vanamõisas. Siia oli aga vihm ette jõudnud oma vanade viguritega. Maastiku vaatlemine siin valitseval kõrgendikul pidi kujunema tõhusamaks päevakorra punktiks. Vihm piiras aga silmaringi ja kõigile pingutustele vaatamata ei seletanud silm üle poole kilomeetri midagi. Siinne refereerija major Luppe sai vaid oma tegevuse kirjeldamisel näidata kätte soovitud asulate ja kohtade suundi, kuna oodatud efektsete liikumis- ja tegevussuundade vaatlemine läks peagu täiesti kaotsi. Major Luppe kirjeldas peajasalikult Tallinna kaitsepataljoni 3. roodu tegevust 17. märtsil Vanamõisa kaitsmisel, kusjuures rood jäi vaenlase seljataha — vaenlane oli jõudnud otsaga juba Rõugesse. Roodu oli vaenlase seljatagusest välja toonud osav teejuht kohalik elanik, kes olnud roodu juures küüdi-meheks. Referaadi lõppedes hakkas sadama jämedat vihma ning Vanamõisast rutati minema tagasi Rõuge poole.

Rõuges oli ette nähtud lõunasöök, mille korraldas pataljon oma toitlustamisorganite abil kohalikus koolimajas. Lõunalauas kriiputati alla miisuguste väljasõitude tähtsust ja kohalikkude tegelaste vastutulekut väljasõidu organiseerimisel. Vahepeal olid aga mõned nooremad sõjakaaslaste austajad üles otsinud ja kohale toonud eelpoolnimetatud 3. roodu teejuhi rõugelase Andres Siska, kes võeti söö-



*Väljasõidust osavõtjad Rõuge koolimaja ees.
Keskkel lillekimbuga rõugelane Andres Siska.*

gisaalis vastu soojade tervitusavaldustega. Sõjaveteraan major Luppe pidas enda lõksust väljapäästja ja truu sõjakaaslase auks südamliku kõne, mis liigutas vanakest pisarateni. Avaldati ka mõtteid, kuidas austada kohusetruud sõjakaaslast nii, et see ei oleks mitte ainult ühe päeva meeoleoline purske, vaid püsiv tunnustus.

Rõugest lahkuti tujuküllases meeolus, et õhtuks jõuda tagasi Võrru.

Pataljonil on kavatsus ka edaspidi korraldada väljasõite Vabadussõja lahinguväljadele. Need väljasõidud määratakse kindlaks diviisi ülema poolt kinnitatud kavaga, kusjuures igast referaadist esitatakse vastavad konspektid kahe nädala jooksul peale väljasõitu diviisi staapi.

S.

Reservohvitseride elu.

2. diviisi reservohvitseride õppereis Värskas.

Tartu reservohvitseride sektsiooni algatusel ja korraldusel 17. ja 18. augustil s. a. toimus tagavaraväeohvitseride reis Värskas. Reisi sihiks oli — jälgida kahepoolega taktikalisi õppusi, mis leidsid aset 18. augustil Petseri õppeväljal, ning luua ja süvendada sidemeid tegevteenistuses seisvate kaasvõitlejatega.

Vaatamata sellele, et ärasõit oli äripäeval, leidsid siiski võimalust õppereisist osavõtuks 108 tagavaraväe ohvitseri ja kaitseväe ametnikku. Nii siis, sektsioonide kutse leidis jõulise vastukaja.

Ärasõidu hetkel polnud ilm kuigi meelitatav, nii et ka kõige suurem optimist ei julgenud teha positiivset prognoosi. Tuju oli sellegipärast hea. Sõit toimus sõjalaev „Tartu“¹, mille sisemust ja relvi uuriti hoolega, nii et ei pandud tähelegi, kui oldi juba Peipsil. Jõudnud Peipsile läks ilm eriti tormiseks ja sajuseks, laev liikus tublisti ja pardal käimine osutus juba kunstiks, millega ei saanud hakkama igamees. Siiski kõik püüdsid olla tekil, et jälgida eemalt Venemaa randa ja vaadelda lainetemängu. Mehikoorma lähedal olid peagu kõik kiikrid suunatud itta, kus püüti leida midagi iseloomustavat.

Värskas oli vastas laagri vanemaid ohvitseri, kellega südamlikud tervitused... Samas ootasid autod, milledega sõitsime öökorterisse — Kuperjanovi partisanide barakki. Laagri miljö, sõduri voodikott külje all — kõik meenutas kaitseväes viibitud aega.

Teisel päeval kell 0445 oli äratus. Kiiresti voodid korda, pesemine jões ning eine „Laagri Kodus“.

Kell 0600 olime juba ratsahobustel, teel õppeplatsile Lillemäe rajooni, mis oli meie Värskas sõidu tulipunktiks. Õppeplatsil tutvuneti sinise poole positsiooniga, mis oli asunud kaitsele. Vaadeldi eeskujulikult moondatud relvi ning pioneertöid. Poolte tegevuse jälgimine oli võimaldatud Lillemäelt. Siit avanes juhus näha jalaväe pealetungi tankide ja tankettide toetusel.

Õppustele järgnes arutlus. Peale seda siirduti jällegi ratsa Teemandimäe rajooni tankide ja tankettide võimete demonstratsioonile.

Kell 1400 tagasisõit laagrisse, kus karastav kümblus järves ning lõpuks ühislõuna tegevteenistuse ohvitseriga, kus diviisi ülem kol. Traksmaa omas sõnavõtus märkis ohvitserikutse tähtsust, kuna ohvitserid on rahvajuhid kõige raskemal ajal. Reservlaste poolt tänas kapten Riives.

Peale ühislõunat pildistamine ning ärasõit Põhjalaagri sadamast Värskas sadamasse, kus ootas „Tartu“.

Väljasõidust jäi kõigil parim mulje. Avaldati soovi, et sellised väljasõidud tiheneksid ja et võimaldataks reservohvitseridel ka tegelik osavõtmise õppusid.

Olgugi, et reservohvitserid on sukeldunud argipäeva tõhe, on nad ikkagi sõjamehed ja riigikaitse küsimused on neile alati lähedased.

H. H-ste.



Ametlik osa.

RIIGIVANEMA KÄSUKIRI KAITSEVÄGEDELE

Nr. 16.

18. septembril 1935. a.

Vabastan tegelikust kaitseväeteenistusest vanaduse tõttu kaitsevägede staabi juurde kuuluvast juhtide reservist kolonel Villem Marder'i, VR 1/2, arvates 16. oktoobrist s. a.

Alus: O. T. S. § 188 p. 1 ja § 191.

K. Päts,

Peaminister

Riigivanema ülesannetes.

J. Laidoner,

kindralleitnant,

Kaitsevägede Ülemjuhataja.

P. Lill,

kindralmajor,

Kaitseminister.

KAITSEVÄGEDE ÜLEMJUHATAJA KÄSUKIRJAD

Nr. 213.

Tallinnas, 24. septembril 1935. a.

(Kaitsevägede staap).

Riigivanema käsukirja nr. 16, 18. septembrist s. a. põhjal lahkub tegelikust kaitseväeteenistusest vanaduse tõttu kaitsevägede staabi juurde

kuuluvast juhtide reservist kolonel Villem Marder, VR 1/2, arvates 16. oktoobrist s. a.

Kolonel Marder astus Eesti kaitsevärke 5. detsembril 1918. a., millisest ajast peale on töötanud paljudel väga vastutusrikastel ametikohadel suure hoole ja püüdlikkusega. Teenistuse kestel tunti kolonel Marder'it, kui ausat ja otsekohest ohvitseri.

Kolonel Marder'i lahkumise puhul kaitseväeteenistusest, avaldan temale tänu pikaajalise ja hoolsa teenistuse eest.

Nr. 215.

Tallinnas, 1. oktoobril 1935. a.

(Kaitsevägede staap.)

Viin üle ja määran enese soovil Tartu kaitseringkonna staabi ülema kohustetäitja kolonel-leitnant Martin Rergmann'i VR 2/3 kaitsevägede staabi juurde kuuluvasse juhtide reservi üle koosseisu, arvates 1. oktoobrist s. a.

Alus: O. T. S. § 121 p. 2 ja § 133 p. 2.

Õiendus: Lj. nr. 1124.

Nr. 216.

Tallinnas, 1. oktoobril 1935. a.

(Kaitsevägede staap.)

Viin üle ja määran teenistuse huvides major Harald-Leonhard Lokk'i 4. suurtükiväegrupist — õhukaitse suurtükiväegrupi ülema kohustetäitjaks, arvates 1. oktoobrist s. a.

Alus: O. T. S. § 121 p. 1 ja § 133 p. 1.

Õiendus: Lj. nr. 1076.

J. Laidoner,

kindral-leitnant,

Kaitsevägede Ülemjuhataja.

Veste

Matkal Lõuna-Võrumaal.

Reisipilte ja vestlusi

Vabadussõjaaegsete lahinguväljade ümbrusest.

Juba kevadel varakult hakkasin otsima kohta, kus võiks veeta suvepuhkuse. Sõber, kala- ja vähimees, soovitas omalt poolt veenvalt Rõuge järvesid ja mägesid. Nii ostsingi äsja ilmunud raamatu „Haanja Munamägi turistide Mekka“. Seda lehitsedes tulin otsusele — sinna läheb tänavu ka minu tee. Pealegi huvitas mind võimalus tutvuda isiklikult maanurgaga, mis Vabadussõja ajal laiemas ulatuses ja pikemat aega sai kannatada sõjarskuste all. Ühtlasi oli soov vestelda inimesega, kes näinud ja üle elanud sõjaraskusi, ning saada teada, mida mäletavad need inimesed veel praegu 16 aastat tagasi olnud sõjastundmustest.

Ilmastik meil maal on väga mitmekesine — kui ühes paigas on ilus ilm, võib see teises olla halb ja ümberpöörduvalt. Kui sõitsin Tallinnast Pärnu poole (tee viis nimelt üle Pärnumaa), valitsesid siin juuli lõpul ja augusti esimestel päevadel enam-vähem kuivad ilmad, kohati vaid vahelduva vihmaga. Jõudes aga Võrru selgus, et seal vihma oli sadanud vahetpidamatult juba paar nädalat. Heinamaad ja madalamad põlluservad olid vee all. Võru pargi all vesi oli jõudnud kivideni; s. o. tasemeni, mis tegi jälle olematuks kauaigatsetud ja ülistatud Võhandu süvendamise tagajärjena tekkinud Tammula plaazi. Minu Võrumaale jõudes järgnes sellele suurele sajule paari nädala kestel väga ilusaid ilmu ja see

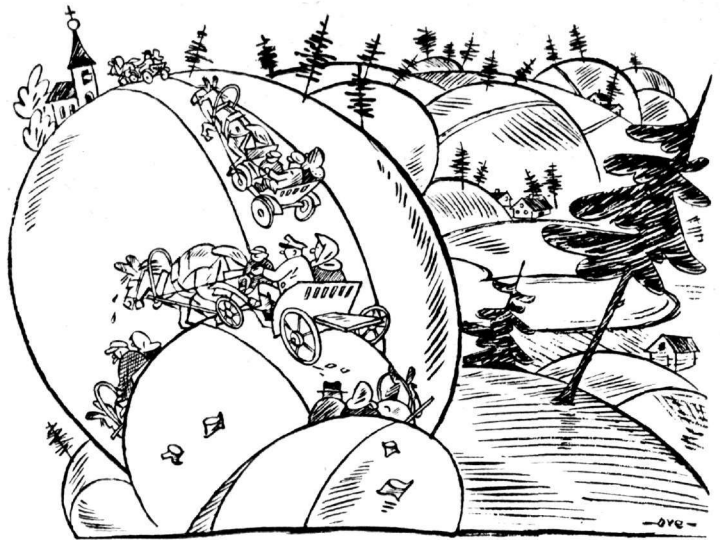
oli kõik samal ajal kui Tallinn oli vahetpidamatult vihmahoogude keerises ja Lilleküla ühes teiste madalamate kohtadega olid üle ujutatud.

Bussid. Praegusel ajal matkajal on linnast maale pääsemine kerge. Ühe krooni eest võib sõita maha umbes 30 km ja jõuda väheses kuluga kaugematesse metsakolgastesse. Nii leidsin ka mina sobiva bussi Võru turult ja kihutasin otse lõunasse. Matkajaile ei ole bussi linnast väljasõit kella 1600—1700 ümber, samuti ka linna tagasitulek, kella 8 ja 9 ümber, küll kuigi sobiv. Palju kohasem oleks sõita võõrasse kohta hommikul, samuti oleks ka sobivam linna ja rongile tagasijõudmine öhtul. Praegu aga on bussi liikumine kohandatud peajasjalikult maainimestele.

Võrumaa vesi ja õhk. Veeseis järvedes ja jõgedes oli kõigjal suur, vesi omadustelt aga tervislik ning karastav. Olgugi, et ei olnud ettevalmistunud suplemisele, haarasin kohe asjast kinni ja tegelesin sellega harilikult kolm korda päevas. Suplemine õhtul enne magamaminekut tundus eriti karastavana. Vesi oli suuresti lisandunud paarinädalalise vihmajuga ja oli ligi 1 m. kõrgem normaalpinnast.

„Võrumaa õhk — nohu rohi“ — mainib eelmainitud turistide juht (käsiraamat) ja seda tahtsin isiklikult ära proovida. Mul oli juba talvest saadik krooniline nohu ja kahtlusega arugesin raamatust seda oma doktorist sõbra väidet ja soovitusi. Kahe nädala pärast aga kui tagasi tulin ja veel praegugi võin kinnitada, et minu nohu on möödunud ja võimalik, et seekord kadunuks jääbki.

Mõisad, mis ammu juba muutunud küladeks. Esimestel päevadel matkasin võhivõõrana, kolmeverstaline kaart käes, otsides külasid ja teid. Vahel need nagu oleks passinud kokku kaardiga, sagedamini aga mitte, eriti Viitinas, Rõuge vallas talud on üldiselt väiksemad ja seal näivad ka külad asuvat enam-vähem kaardil tähendatud kohtadel. Viitina vallas olevat olnud mõnikümmend aastat tagasi kõik suured talud ja palju mõisast eraldatud väikseid karjamõisasid. Juba enne Vabadussõda on aga paljud suured talud tükeldatud ja poegade vahel ära jaotatud ning see tükeldamine kestab veel praegu edasi. Niisama on ka karjamõisad juba vana ajal ära jaotatud ja maha müüdnud. Kaardil olevad Oromõis, Rebasemõis, Vañamõis (kaardil Alt-Kosse) on juba ennemaareformiaegsed külad, kus talud kas koos või üksteisest eemal, üldnimetusteks nendele uutele asulatele on aga jäänud eespool nimetatud endiste keskuste nimed. Selle vastu, mõistelt muutmatult, püsivad aga maastiku rel-



jeefi nimetused. Iseloomulikumatel oma nimetustega kohtadest võiks märkida: Lapumägi, Utsemägi, Megomägi, Soome-org, Oõbiku-org, Tuulejärv jne. Üldiselt on igal suuremal mäel ja järvel siin oma nimi. Matkates Võrumaal paistab mägesid just nii nagu mõnel kunstnik Mägi Võrumaa maastikul, ainult selle vahega, et siin võimalik neid vaadelda kümnetest ja sadadest erilistest vaatekohtadest.

Vabadussõja jälgi otsimas. Vabadussõja jälgi leidub veel paljudel mägedel. Säilinud on esmajoones kaevikud, mis sinna ehitatud 1919. a. kevadel, peajasjalikult punaväe poolt kohalikkude elanikkude tööjõuga. Töö tollal kestnud öö läbi ja sellest olevat võtnud osa nii mehed kui naised. Hommikul valge tulekuga olevat kõik töötajad ja askeldajad kui maa alla vajunud, nagu praegu sellest jutustatakse. Mõnel pool leidub ka meie vägede poolt ehitatud kaevikuid. Suuremaid hoonete varemeid, mis toda aega meelde tuletavat, on Rõuge mõisa. Ka mitmel pool parkides ja tee äärtel leidub puid, mis kannavad lõhkenud mürskude jälgi. Kõige selgemaid pilte Vabadussõjast võib aga saada rahva mälestusist.

Krabi tee ääres astun vanema talumehe juurde ja küsin, et kas siin sõda ka oli. Mees seletab, et olnud küll. Märtsikuul (17. märtsil) olevat keegi kohalik elanik (Manglus) juhtinud vastase väed Krabi juures meie meestele seljataha ja viimastel pole jäänud üle muud teha, kui mõlemal pool teed metsi mööda põgeneda.

Küsin: „Kust poolt tulid punased?“ — „Proua Variku mant. Tulliva tõse suure ajamisega. Näil oll iks mõni 40 kiuduhobest. Enne es piätä kui Listago kottal. Ligi poole tunniga olliva Krabilt siin“.

Mõnd huvitas, kes on ja kus asub või asus see proua Varik, s. o. koht, kust punased tulid: „Kas Krabi mõisa omanik oli proua Varik?“

„Es ole. Tu oll Hammeri mõis. Punatse tuliva mõlembit pool tiid tsepin, tiid pite hobestega. Mii mihe es jõvva muud, kui mõtsa pageda. Kui aga Vanamõisan saiva tuld, sis jäivä pidämä.“

Küsin veel: „Kus pool on see proua Variku talu?“

„Es tiia. Tõne kõrd tulliva jälle Suure Neläpäävä ja Riidi. Mii mihe olivä Tikutajal. Tuu kõrd viil 2 miist saiva surma. Nuu mateti üle tii kopihe. Üts viidi Tartumaale kohegi Kambja poole. Tõne om viil nüüd siin.“

Mees näitas mulle küll kätte meie langenud sõdurite kalme Piirisilla juures koplis ja rääkis ka veel teistest meie sõdurite haudadest Krabi ümbruses, kuid mõistatuslik proua Varik jäi leidmatuks. Teel Krabi poole küsisin veel kellegilt talumehelt, kas seal ümbruses on mõni proua Variku talu või maja. Mees raputab pead — „es tiia“. Aega oli vähe ja ruttan seepärast edasi. Metsatuka juures enne Krabi mõisa kohtan talumeest, kellelt küsin, kus siin asub kellegi surmasaanud sõduri haud. Mees talutab minu 300—400 meetrit eemal oleva haua juurde ja seletab, et kaugemal olevat veel teine haud. Juhatab mind oma poja juurde, kes võivad minu täpselt viia järgmise haua juurde. Viimane saadab mind haua juurde kõige otsemat teed mööda ja juhatab mu sealt suurele teele. Suurele teele on siit umbes 1 km ja pealiku abi näitab käega ning lausub: „Teil tuleb minna otse sinna Prouavariku peale.“ Sähvatan kohe vahele: „Kus see proua Varik on?“ Sain vastuseks: „See on see mets seal suure tee ääres.“ Selgub, et Prouavarik on metsatukk (Võru keeli varik tähendab metsatukka) umbes paar km Krabist Võru poole, kus vanasti mõisaproua sagedasti käinud jalutamas.

Tundmata sõdurite hauad, millest eespool jutt, ei ole Võrumaal mitte ainukesed, neid on ka mujal. Elanikud langenuid ja nende nimesid küll ei tea, kuid täiesti tundmatud nad ei tohiks olla. Eelpool tähendatud kolmele hauale on KL üksikrühma poolt Vabaduspäeval asetatud pärjad, kui tundmatuile eesti sõdureile. Kohalikel organisatsioonidel on kavatsusi, kõiki neid kolme koondada ühte kohta, et oleks kergem matusepaika korras hoida ja otstarbekohasem langenuile austust avaldada. Selle kavatsuse juures tuleb tõsiselt kaaluda mitmesuguseid asjaolusid. Sääraselt leiduvad sõdurite hauad on Võrumaa iseäraldus. Ei tohiks heidutada asjaolu, et hauad asetsevad mahajäetud kohtades, kus langenu-



te austamiseks on raskem suuremaid hulki kokku tõmmata. Peab kaaluma, millel on rohkem mõtet, kas šablooniliseks kujuneval langenuate austamisel, või langenu jätmisel kohale, kus see jättis oma elu. Kas viimast kohta ei tohiks pühamiseks nimetada ja kas langenu ei peaks õigust olema igavesele puhkusele jääda kohale, kus ta on 16 aastat juba puhunud ja kus on kustunud ta viimased hingetõmbed. Matmise koht väljaspool harilikku kalmistut, see iseloomustab sõdurit, tema ülesannet, tema tegevust ja tema saatust. Kes soovivad tõsiselt langenuid austada, peaksid leidma austamise mooduse ka selleks juhaks. Korrashoid haudadel, mis metsakolkas, ei tarvitseks aga olla tavaline. Üks suurem graniitkivi vastava pealkirjaga oleks küllalt soliidne mälestusmärk ja kestaks aastasadasid. Värske lilled istutamist ja vahetamist säärane haud ei vajakski.

Enamlaste matus. Kevadel 1919 oli meie vastane Rõuge ümbruses kandnud suuri kaotusi. Krabi tee ääres asuvasse Mikita küla juurde oli kord toodud 7 surnut ja tahetud matta sinna madalasse lohku. See koht ei ole aga põhjavee tõttu sobinud ja surnukehad viidud kõrgele kohale suure tee äärde, kus praegu uus klassitee keerab Krabi teelt Jaama mõisa poole. Sinna olid surnukehad maetud suurte auavaldustega. Marienburgist oli toodud orkester ja kohal oli olnud ka Pöögelmann, nagu räägib kohalik rahvas. Sõjaväeüksused olnud rivistatud ümber haua. Ka kahe patarei asukohad olnud seal ligidal, üks ühel pool — teine teisel pool teed. Uudishimust aetud kohalikke elanikke oli sel puhul sinna kogunud kaunis palju. Kõned olnud venekeel-

sed, mis siis tõlgitud eesti keelde. Oli kõvasti ülistatud kommunistlikku korda ja töörahva eest võitlejaid. Mõnel surnul puudunud nina ja kõrvad ning sellele asjaolule oli juhitud erilist tähelepanu. See oli kahtlematult provokatsioon, sest meie sõduritel ei olnud kombeks vaenlaste kallal tarvitada säärast enamlastele omaseid metsikusi. Pöögelmanniks peetud isik oli kõnelenud umbes nii: „Vaadake, kuidas vend venda tapab. Mis meil töörahval oleks viga rahus elada?“ Üks talumeestest aga tähendas minule: „Jah, kes neid (enamlasi) siis tapma kutsus. Meie elasime siin üsna rahulikult ega puutunud kedagi.“

Siska Andres. Vanamõisas kuulsin, et 1919. a. märtsikuul, kui vaenlane oli tunginud meie vägede seljataha, olnud meie roodu vaenlase rõngast väljatoomisel osavaks ja paljuhinnatud teejuhiks keegi vana talumees Siska Andres. Otsisin mehe nüüd Rõuge kiriku ümbrusest üles, kus ta elab väike-

ses majakeses, 1 km kirikust Haanja poole. Mees seletas: „Mina üks olli küll. Vanem va mis ta oll küsse, kes teab tiid. Oll pallo Rõuge mehi, ütski es lausu sõnna. Mina sis ütli, et mina tiia. Ma juhe mii mihe Vanamõisas Kassi Kõrtsi mano, säält Saarlasele ja sis läbi Rooksu mõtsa Vahtse-Nursi mõisa.“ Mees rääkis oma jutu kindla sõnaga ja lisis lõpus: „Muidu es oles olnu ei minno ega teid“. Jah nii ta oleks muidugi olnud, sest meie verejanulised vastased ei hukanud tol korral mitte ainult meie küüdimehi (kellena vana oli olnud meie roodu juures), vaid isegi rahulikke elanikke, naisi ja lapsi. Vana seletas veel, et ta sama roodu juures veel ka järgmisel päeval küüdis olnud ning Sanna mõisa juures saanud haavata. Tubli vanake läks vesteldes elavaks ja ta muutus korraga inimeseks, kes oleks veel praegu truuks ja hindamatuks sõjakaaslaseks. Lahkumisel viipas ta sõbralikult, sõnades: „Jah, nii om see olnu. Elägu meie velle!“ S.

Sport kaitseväes.

Õhukaitse väeosadevahelised spordivõistlused.

Õhukaitse väeosadevahelised spordivõistlused peeti 21., 22. ja 23. sept. Tänavused võistlused olid järjekorras kolmandad, seetõttu omatakse juba kogemusi korraldamiseks ja saavutusi võrdlemiseks.

Spordivõistlused avas 21. sept. Õhukaitse ülem kol. Tomberg, tähendades, et meie igaaastaste, traditsioonilisteks kujunevate spordivõistluste

eesmärgiks on sõbralik jõukatsumine väeosade vahel, mille tulemused näitavad, kes väeosadest paremad ja kel rohkem karastatud mehi.

Õhukaitse väeosadevahelised spordivõistlused senini olid korraldatud ühes klassis, s. o. kaader ja ajateenijad seisid oma väeosa au kaitsel südilt kõrvuti. Ajateenijate-sportlaste koosseis vaheldub ja värskendub iga aastaga, alaline kaader aga muutub aast-aastalt vanemaks ja tagasihoidlikumaks. Ohvitseride ja allohvitseride osavõtt, mullusega võrreldes oli väiksem. Nooremate-vanemate sõbralik koostöö annab spordi-



Vasakult: Õhkül tõukab kuuli. — Õhkül kol. Tomberg annab auhinna parematele meeskondadele ja sportlastele.

väljale omapärase patriarhaalse ilme; mõne aja pärast olemegi juba niikaugel, et isad rassivad kõrvu poegadele. Seda huvitavam!

Mitmete mulluste rekordimeeste kõrval, kes tänavustel võistlustel ei esinenud — on spordiväljale veendunult truuks jäänud meie igaaastase eliidina velt. Birk, Rümmel, Astok, Stamm, Tomson, Kivissaar, Kreimann, Steinberg, allohv. Külmhallik, Männik, Hunt, Balod, Apri, Kristal, Mölder, Varik, Kost ja mitmed teised. Need „vanurid“ ja „keskurid“ ei karda veel esialgu noorte konkurentsi. Kuigi mõne pineva, „noa teralt“ äpardunud võistlusala puhul kuuldus juba väljendusi — tjah, vanaks jäänud vist. Stamm

Tennissport on õhukaitse lemmikala. Tänavustel võistlustel ei olnud osavõtt mitte küllalt elav, kuid see ala on — tänu eeskujulikkudele väljakutele kõikide väeosade juures — järjest hoogu võtmas. Individuaalselt osutusid seekord paremateks noor. allohv. Apri ja rms. Falk, vanemad — kol. Vernik, major Post, ltn. Nõmmik, major Jaanson, kpt. Sarmiste, allohv. Balod, Kivisaar, Mäe, Männik näitasid head mängu. Sellel spordialal ei ole aastad mööduvad, seetõttu võime loota järgnevatel võistlustel suuremat osavõttu — eriti kaadrilt.

Nii siis — reketid pihku! See ei ole kunagi hilja.



Võidukas õhukaitse suurtükiväegrupp (osavõtjad). Keskel grupül k. t. major Lakk võitja kujuruga, tema seljataga 2. reas parem sportlane — rms. Pästlane.

ja Kost ei saavutanud oma endisi rekorde, Tomson — äge suruja võrkpallis, vastaspoole nuhtlus — serveerinud niid mõned „pehmed“ pallid.

Üksikaladel üllatasid tänavused võistlused mitme uue, tüseda rekordiga, mis kaunis ligasid kaitseväge rekordidele. Uute rekordide püstitajateks olid nooremad — Lennukooli õpilased ja õhuk. suurtükiväegrupi ajateenijad. Meeskondade võistlustel, üldiselt väga pinevatel ja tasavägistel, üllatasid Üksik lennuväedivisj. nr. 1 ja õhuk. suurtükiväegrupi meeskonnad. Esimene viis kodu võrkpalli ja teine pesapalli rändauhinnad, mis kõigi oletuste ja tunnuste kohaselt pidanuks jääma Lennukoolile. Kooli vaprast spordimehi jälgis tänavu väike ebaõnn. õhuk. suurtükiväegrupil „vedas“ kuhjaga. õhukaitse ülema teiskordselt väljapandud rändauhinna, võitja kujur, paremale väeosale päris seekord jällegi õhuk. suurtükiväegrupp; tema suure koosseisuga ei suuda konkureerida lennuväeüksused, andes küll oma parima. Selletõttu — õiglasema pildi saamiseks väeosade võimetest, tulevikus tuleksid võistlused korraldada teisiti.

Kolmepäevaste võistluste tagajärjed kujunesid järgmisteks:

100 m jook s:

1. Rms. Vilma — 12,2, uus rek. — Lennukool.
2. „ Meos — 12,3 — õhkgrupp.
3. „ Hagel — 12,5 — Lennukool.

110 m tõkkejooks:

1. Rms. Mardo — 20,3 — Lennukool.
2. „ Liigand — 20,6 — õhkgrupp.
3. „ Vieveger — 20,7 — õhkgrupp.

400 m jook s:

1. Rms. Pästlane — 58,6, uus rek. — õhkgrupp.
2. „ Meos — 1:00,2 — õhkgrupp.
3. „ Vilma — 1:00,4 — Lennukool.

1500 m jook s:

1. Rms. Pästlane — 5:29,0 — õhkgrupp.
2. „ Reinveid — 5:33,2 — õhkgrupp.
3. „ Lilbok — 5:33,8 — õhkgrupp.

5000 m jooks:

1. Rms. Pästlane — 18:06,0, uus rek. — Õhkgr.
2. „ Reinvald — 18:30,6 — Õhkgrupp.
3. „ Kurg — 19:03,5 — Õhkgrupp.

5×1000 m teatejooks:

1. Õhuk. suurtükiväegrupi meeskond.
2. Lennukooli meeskond.
3. Üksik lennuväedivisjon nr. 2. meeskond.

Kaugushüpe hooga:

1. Rms. Napa — 6,11 uus rek. — Lennukool.
2. „ Falk — 5,97 — Õhkgrupp.
3. „ Hagel — 5,84 — Lennukool.

Kõrgushüpe hooga:

1. Rms. Saame — 1,60 — Õhkgrupp.
2. „ Hagel — 1,55 — Lennukool.
3. „ Napa — 1,55 — Lennukool.

Teivashüpe:

1. Rms. Napa — 3,15 uus rek. — Lennukool.
2. Liigand — 2,85 — Õhkgrupp.
3. „ Mardo — 2,85 — Lennukool.

Granaadivise:

1. Asp. Saame — 66,46 — Õhkgrupp.
2. Rms. Rääbis — 63,94 — Lennukool.
3. Kprl. Kost — 61,35 — Õhkgrupp.

Odavise:

1. Asp. Saame — 45,88 uus rek. — Õhkgrupp.
2. Rms. Johanson — 44,05 — Ü. mersalk.
3. „ Vilma — 44,02 — Lennukool.

Kuulitõuge:

1. Veltv. Stamm — 12,01 — Lendivs. 2.
2. Rms. Nael — 11,36 — Lennubaas.
3. „ Kava — 11,26 — Lennukool.

Kettaheide:

1. Rms. Kava — 33,90 — Lennukool.
2. „ Steinberg — 32,72 — Õhkgrupp.
3. V.a.o. Mölder — 31,36 — Õhkgrupp.

Võrkpall:

1. Üksik lennuväedivisjon nr. 1. meeskond.
2. Lennukooli meeskond.
3. Õhukaitse suurtükiväegrupi meeskond.

Pesapall:

1. Õhukaitse suurtükiväegrupi meeskond.
2. Üksik lennuväedivisjon nr. 3. meeskond.
3. Üksik lennuväedivisjon nr. 1. meeskond.

Tennis:

1. Üksik lennuväedivisjon nr. 3. meeskond.
2. Õhukaitse suurtükiväegrupi meeskond.
3. Üksik lennuväedivisjon nr. 2. meeskond.

Paremateks sportlasteks võistlustel osutusid:

1. Rms. Pästlane — Õhkgrupp 12 punkti.
2. Asp. Saame — Õhkgrupp 12 punkti.
3. Rms. Napa — Lennukool 11 punkti.

Õhukaitse ülemalt väljapandud rändauhinnad:

- võitja kuju paremale väeosale Õhukaitse spordivõistlustel võitis esimest korda Õhuk. suurtükiväegrupp.
- tennis-rändauhinna, hõbekarika, võitis teist korda Üksik lennuväedivisjon nr. 3.
- võitja kuju, Õhukaitse väeosavahelistel võrkpalli võistlustel, võitis esimest korda Üksik lennuväedivisjon nr. 1.
- pesapalli rändauhinna, kristallvaasi, võitis esimest korda Õhuk. suurtükiväegr.

Individaal-auhinnad anti paremale sportlasele, igal alal I ja II kohale tulnuile ja III kohale tulnuile 5000 mtr jooksus ning tennis.

Klv.

2. diviisi suvised spordivõistlused.

2. diviisi suvised spordivõistlused korraldati Tartus 16. ja 18. sept. s. a. Võistlustest võttis osa 108 kaitseväljalast, nendest 6 ohvitseri, 31 üleajateenijat allohvitseri ja 71 ajateenijat sõdurit.

Diviisi spordivõistlused olid ette nähtud 16. ja 17. septembril, kuid halva ilma tõttu teise päeva võistlusalad viidi läbi 18. septembril. Ujumise võistluste korraldamist takistas külm vesi, need jäid täielikult pidamata.

Võistlustel tulid kohtadele ja omasid auhindu järgmised kaitseväljalased:

100 m jooks.

1. V. a. o. Valter Rattus — 11,8, 7. jalaväerügem.
2. N. ltn. Boris Thar — 12,0, Ratsarügement.
3. V. a. o. Andrei Soovik — 12,3, 7. jalaväerügem.

400 m jooks.

1. V. a. o. Valter Rattus — 53,1, 7. jalaväerügem.
2. V. a. o. Oskar Annuk — 59,6, suurtükiväegrupp.
3. Rms. Nikolai Jakobson — 61,9, Ratsarügement.

1500 m jooks.

1. V. a. o. Aug. Koidu — 4:30,8, 4. suurtükiväeg.
2. N. a. o. Edgar Tamm — 4:40,4, 2. üksik j. pat.
3. V. a. o. Elmar Raja (end. Jakobson) — 4:44,2, 7. jalaväerügement.

5000 m jooks.

1. V. a. o. Aug. Koidu — 16:42,4, 4. suurt. grupp.
2. Rms. Vassili Minski — 17:15,2, 7. jalaväerüg.
3. V. a. o. Elmar Raja (end. Jakobson) — 17:16,0, 7. jal. rügem.

110 m tõkkejooks.

1. N.-ltn. Boris Thar — 19,0, Ratsarügement.
2. V. a. o. Karl Ratnik — 20,2, 2. üksik j. patalj.
3. Rms. Jaan Kurvits — 24,8, 3. suurtükiväegrupp.

Kaugushüpe.

1. V. a. o. Valter Rattus — 6,93 (uus div. rekord), 7. jalaväerügement.
2. V. a. o. Andrei Soovik — 6,40, 7. jalaväerüg.
3. Rms. Ilmar Marks — 6,22, 2. pionerikompani.

Kõrgushüpe.

1. Rms. Ilmar Marks — 1,65, 2. pionerikompani.
2. V. a. o. Friedrich Käfig — 1,60, Ratsarügem.
3. V. a. o. Valter Rattus — 1,55, 7. jalaväerüg.

Teivashüpe.

1. Asp. n. a. o. Arvid Taras — 2,90, Kuperjanovi part. pataljon.
2. V. a. o. Albert Pehka — 2,80, 4. suurtükiv. gr.
3. Rms. Leo Vasar — 2,80, 7. jalaväerügement.

Kuulitõuge.

1. N. a. o. Peeter Puna — 13,41, 3. suurt. grupp.
2. V. a. o. Jaan Kalanüpp — 11,97, 7. jalav. rüg.
3. Kapr. Johannes Halik — 11,93, Ratsarügement.

Kettaheide.

1. Kapr. Johannes Hallik — 36,12, Ratsarügem.
2. Noor Olev Fuchs — 35,00, 4. suurtükiväegrupp.
3. Rms. Karl Lall — 34,60, 7. jalaväerügement.

Odavise.

1. N.-ltn. Jaan Raudson — 54,12, 7. jalaväerüg.
2. Kapral Johannes Hallik — 49,11, Ratsarügem.
3. Noor Artur Tarto — 45,41, 4. suurtükiväeg.

Granaadivise.

1. N.-ltn. Jaan Raudson — 77,72, 7 jalav. rügem.
2. Kapr. Johannes Hallik — 77,67, Ratsarügem.
3. Rms. Ernst Nälk — 70,99, 3. üksik jalaväepat.

20 km jalgrattasõit rakmetes.

1. Rms. Arnold Tonska — 41:47,0, Ratsarügem.
2. V. a. o. Oskar Annuk — 43:01,2, suurt. grupp.
3. Rms. August Perkmann — 44:08,4, Ratsarüg.

Teatejooks 5×1000 m.

1. 7. jalaväerügemendi meeskond:
Reamehed Vassili Minski, Oskar Koort, Luuka Väikene, Erich Rosenberg, Leo Vasar — 15:04,5.
2. Tartu kaitseringkonna meeskond — 15:22,5.

Jalgpallimängus tuli diviisi meistriks Tartu kaitseringkonna meeskond, lüües Võru-Petseri kaitseringkonna meeskonda 3:0 (2:0). K. R.

Piirivalve jaoskondade vahelised 1935. a. laskemeistrivõistlused.

2. ja 3. septembril s. a. peeti Piirivalve jaoskonnavahelisi 1935. a. laskemeistrivõistlusi täis- ja väikekal. vintpüssidest ning sõjaväepüstolitest. Võistlustingimused: a) täis. kal. vintpüssist (muudetud sv. vintpüss) — kaugus 300 m, 10-ne ringiline normaal-märkleht, kolmest põhiasendist à 10 lasku; b) väikekal. vintpüssist, kaugus 50 m, 10-ne ringiline normaal-märkleht, kolmest põhiasendist à 10 lasku; c) sv. püstolist — kaugus 25 m, 10-ne ringiline normaal-märkleht, püsti 15 lasku. Igast jaoskonnast võttis osa 12 laskurit ja arvestati 10-ne parima laskuri lasketulemused.

Võistluste tulemused: täiskal. vintpüssist: n. a. o. Rudolf Pehka (Tallinna jaoskond) 265,20 silma, kapral Leonhard Sarapuu (Narva jaoskond) 264,18 silma, n. a. o. Verner Heljula (Petseri jaoskond) 263,16 silma, v. a. o. Karl Tamm (Tallinna jaoskond) 262,14 silma, n. a. o. Augustin Urban (Petseri jaoskond) 261,12 silma.

Parim laskur täiskal. vintpüssist laskmises oli n. a. o. R. Pehka Tallinna jaoskonnast 265,20 silmaga (1934. a. oli parimal laskuril 264,18 silma).

Väikekal. vintpüssist: v. a. o. Hans Piirak (Narva jaoskond) 278 silma, v. a. o. Konstantin Kõiv (Lääne jaoskond) 278 silma, veltv. Eduard Seren (Peipsi jaoskond) 276 silma, n. a. o. Arkadi Koris (Lääne jaoskond) 276 silma, kapral Voldemar Kripson (Peipsi jaoskond) 272 silma.

Sv. püstolist: n. a. o. Robert Sams (Lääne jaoskond) 137 silma, kapten August Orgusaar (Lääne jaoskond) 136 silma, v. a. o. Karl Tamm (Tallinna jaoskond) 136 silma, veltv. Karl Miitel (Lääne jaoskond) 136 silma, n. a. o. Arnold Mendelmann (Lääne jaoskond) 135 silma.

Parim jaoskond täiskal. vintpüssist laskmises oli Petseri jaoskond 2483,70 silmaga (1934. a. parim jaoskond Narva jaoskond), väikekal. vintpüssist — Peipsi jaoskond 2662 silmaga (1934. a. Petseri jaoskond), sv. püstolist — Lääne jaoskond 1310 silmaga (1934. a. Peipsi jaoskond).

Kõigest kolmest relvast laskmises tuli kohale:

1) Lääne jaoskond — 6394,88 silma (1934. a. Petseri jaoskond). 2) Peipsi jaosk. 6377,86 silma (1934. a. Narva jaosk.). 3) Petseri jaosk. — 6374,70 silma (1934. a. Peipsi jaoskond). 4) Narva jaosk. — 6336,92 silma (1934. a. Tallinna jaoskond). 5) Tallinna jaosk. — 6200,16 silma (1934. a. Lääne jaoskond).

Täiskal. vintpüssist püsti asendist laskmises said silmi: Petseri jaoskond 721,14 silma, Tallinna jaoskond 706,86 silma, Peipsi jaoskond 699,72 silma, Lääne jaoskond 698,70 silma, Narva jaoskond 692,58 silma.

PEREKONDLIKE TEATEID.

Sünde:

4. üks. jal pat. ül. t. n. a. o. Voldemar Loov'i (end. Altov) abikaasal Veldal — poeg Jaak.

K. Ü. Ö. n. a. o. Victor Reimann'i abikaasal Ida-Rosalie — poeg Sven. N. a. o. August Gross'i abikaasal Alma-Leontinel — poeg Errart-Ardo.

Abiellumisi:

Üksiku lennuväedivisjoni nr. 3 v. a. o. August Kotkas, 28 a. v., abiellus Aleksandra Kononenkovi'ga, 24 a. v.

Male.

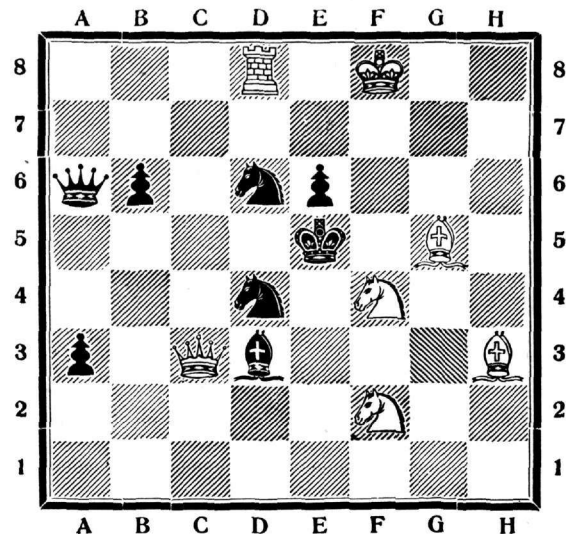
Toimetaja A. Burmeister.

Kirjade aadress: Nõmme, Nurme t. 29.

ÜLESANNE.

Kokku seadnud T. Ves z.

Mustad.



Valged.

Valged: Kf8, Lc3, Vd8, Og5 ja h3, Rf2 ja f4. Mustad: Ke5, La6, Od3, Rd4 ja d6, Ea3, b6 ja e6.

Valged algavad ja annavad matt k a h e käiguga.

Vastutav toimetaja kolonelleitnant J. Rimmel. Tegev toimetaja major J. Kõrge.

ILMUSID TRÜKIST

KV. STAABI VI OSAKONNA VÄLJAANDEL



Suurtükiväe eeskiri I osa

Kerge suurtükivägi

Hind 65 senti.

Suurtükiväe eeskiri II osa

Raske suurtükivägi

Hind 65 senti.

Suurtükiväe eeskiri IV osa

Rakendatud suurtükk ja patarei

Hind 65 senti.

Raskekuulipilduri-rivieeskiri

Laske-eeskiri jalaväe relvadele III vihk

Rk. Maksim

Hind 1 kr. 75 s.

Ratsaväe eeskiri I osa

Üksikmehe väljaõpe

Hind 1 kr. 10 s



Müügil „SÖDURI“ talituses Tallinn, Toomkooli nr. 7.

JGAÜKS

kes tarvitab välismaa riidet,
mida kodumaa vabrikud val-
mistavad, vähendab hoolima-
tult oma kaaskodanikkude
tööd ja takistab meie majan-
duse edu!

A-S. „KREENBALT“ TALLINN

- BALTI PUUVILLA KETRAMISE
JA KUDUMISE VABRIKU A-S.
- KREENHOLMI PUUVILLA SAA-
DUSTE MANUFAKTUURI O-ü.
- SINDI TEKSTIILVABRIKUTE
ÜHISUS, end. Wöhrmann & Poeg
- EESI NIIDIVABRIKU ÜHISUSE

**TOODETE
SUURMÜÜGI KESKKOHT**

VÄIKEMÜÜK KÕIGIS PAREMATES
RIIDE- JA SEGAKAUPLUKES.
LINNAS JA MAAL.