

SÕDUR

SÕJAASJANDUSE AJAKIRI

12. 11.

**45-46**

1936.

XVIII AASTAKÄIK

PLUHTIN

# SÕJAASJANDUSE AJAKIRI „SÕDUR“

Nr. 45-46 — 1936.

Sisustik:	Lk.	Sommaire.	Pages
<i>J. M.</i> : Kõrgema Sõjakooli lõpetanud ohvitseride ühingu välisõit Tartu 24.—26. oktoobrini 1936. . . . .	1123	<i>J. M.</i> : Voyage à l'extérieur de l'Association des anciens élèves de l'Ecole supérieure de guerre. Tartu 24—26 oct. 1936. . . . .	1123
Poola Vabariigi 18. aastapäeva puhul . . . . .	1132	A l'occasion du 18-me Anniversaire de Pologne . . . . .	1132
<i>Kol.-ltn. A. Laats</i> : Meie „Lahingeeskirja“ tõekspidamisi kohtamislahingu kohta . . . . .	1134	<i>Lieut.-colonel A. Laats</i> : Opinions de notre „Réglement d'infanterie“ sur le combat de rencontre . . . . .	1134
<i>Major K. Saar</i> : Vahekohtu tegevusest manöövritel . . . . .	1136	<i>Commandant K. Saar</i> : Activité de l'arbitrage au cours de manoeuvres . . . . .	1136
— <i>ms.</i> : RKKY laskurpataljoni pealetung kaitsele asunud vastasele . . . . .	1138	— <i>ms.</i> : Offensive du bataillon de la RKKA contre l'adversaire organisant la défense . . . . .	1138
<i>R. Kolga ja E. Vimson</i> : Vastus kirjutisele „Mõnda suurtükiväe laskereeglist“ . . . . .	1143	<i>R. Kolga et E. Vimson</i> : Réponse à l'article „Sur les règles du tir d'artillerie“ . . . . .	1143
<i>S.</i> : Tangitõrje probleemist . . . . .	1144	<i>S.</i> : Du problème de la défense antichar . . . . .	1144
<i>Kapten Vakkur</i> : Riia kaitseväe kalmistu . . . . .	1151	<i>Capitaine Vakkur</i> : Le cimetière militaire à Riga . . . . .	1151
<i>P. K.</i> : Juhi isiklik eeskuju . . . . .	1153	<i>P. K.</i> : Exemple personnel du chef . . . . .	1153
<b>BIBLIOGRAAFIA:</b>		<b>BIBLIOGRAPHIE:</b>	
— <i>m.</i> : Punaarmee . . . . .	1155	— <i>m.</i> : L'armée rouge . . . . .	1155
— Lätid: „Militarais Apskats“ nr. 6—8 . . . . .	1157	— Lettonie: „Militarais Apskats“ No 6—8 . . . . .	1157
— Soome: „Sotilasaikakauslehti“ nr. 8 ja 9—1936. . . . .	1159	— Finlande: „Sotilasaikakauslehti“ No 8, 9—1936 . . . . .	1159
— Poola: „Przeglad Piechoty“ — juuli 1936. . . . .	1160	— Pologne: „Przeglad Piechoty“ — juillet 1936 . . . . .	1160
„Przeglad wojskovo techniczny“ september 1936. . . . .	1164	„Przeglad wojskovo techniczny“ — sept. 1936 . . . . .	1164
— Inglismaa: „The Army Quarterly“ aprill 1936. a. . . . .	1165	— Angleterre: „The Army Quarterly“ — avril 1936 . . . . .	1165
A metlik osa, male.		Partie officielle. Echecs.	

Vastutav toimetaja major **A. LUTS**.  
Telefon nr. 477-20/40.

Tegevtoimetaja kapten **J. MADISE**.  
Telefon nr. 477-20/163.

Väljaandja: „SÕDUR“, Sakala nr. 33, Tallinn.  
Tegevtoimetaja kõnetunnid iga päev k. 0800—1200.  
Talitus avat. iga päev kella 0800—1500.  
Telefon — Kaitseväe 163.  
Tarvitamata ja tagasisaamiseks märkimata käsikirju alal ei hoita.

„SÕDURI“ TELLIMISE HIND:  
Aastas — kr. 6.00.  
Poolaastas — kr. 3.00.  
Veerandaastas — kr. 1.50.  
Üksiknumber — kr. 0.20.

KUULUTUSTE HINNAD:  
Lehekülj — kr. 40.  
Tekstis — kr. 60.

# SÕDUR

## SÕJAASJANDUSE AJAKIRI

Nr. 45-46

12. 11. 1936

XVIII AASTAKÄIK

## Kõrgema Sõjakooli lõpetanud Ohvitseride Ühingu välisõit Tartu 24.-26. oktoobrini 1936.

### Sissejuhatus.

KSLOÜ-l on traditsiooniks alates 1933-st aastast sooritada välisõite vabadussõja ajaloo uurimiseks vabadussõja lahinguväljadele. Iga välisõit on annud järjest uusi õpiseid, milliste järkjärgulisel kasutamisel Vabadussõja uurimused välisõitude näol on viidud puht teaduslikule pinnale. Käesoleva aasta välisõiduks oli välja kujunenud kindel meetod, kuidas uurimusi teostada. Sellekohaselt käesoleva aasta välisõidul Tartu rajooni uurimus teostus järgmise mõttekäigu kohaselt:

1. Tartu ajalooline tähtsus.
2. Tartu lahingute idee selgitus.
3. Tartu ümber arenenud lahingute analüüs dokumentide põhjal.
4. Lahingust osavõtnute selgitused maastikul.

1936. a. välisõiduga on jõutud lõpule Vabadussõja esimese faasi, s. o. murdelahingute uurimisega. Selle välisõidu uurimused näitasid, millistes tingimustes meie viisime lõpule oma kaitsejõudude organiseerimise ja kuidas sisendasime neisse **a k t i i v s e v õ i t l u s t a h t e**.

### Tegevus 24. oktoobril.

Pärast hommikust kohvi garnisoni ohvitseride kasiinos, vastavalt välisõidu eesmärkidele ja uurimuse meetodile järgnes referaat Tartu vanema ajaloo kohta ülikooli

aulas. Magister Fischer'i 1½-tunniline ettekanne andis selge ja piltliku ülevaate Tartu kui muistse Eesti linnuse ja hilisematel aegadel (Piiskopi ajajärgul ja Poola ning Rootsi ajal) kui moodsa kindluse kujunemisest kaubateedel. Jättes simkohal toomata ettekande üksikasjad, märgime vaid Kv. Ülemjuhataja kokkuvõtte.

1. Tartu asukoha määramiseks on mõõduandvad kaks kaubateed kui kaks koordinaati (seda mõtet esitas ka mag. Fischer). Ühelt poolt Peipsi, Emajõgi, Virtsjärve, Viljandi, Pärnu veeteed ja teisalt Peipsi ja Virtsjärve vaheline kõrgem riba kui kaubatee maad mööda. Et need teed on vanal ajal kaubateedena kasutamist leidnud, seda tõendavad rikkalikult mündi leiud. Et Tartu omas strateegilise tähtsuse kui kaubateedel asuv linnus, seda võime tõestada võrdlusega teiste eesti linnustega. Samasuguse linnusega esineb veeteel veel Viljandi ja Tallinnast Narva mineva tee suunas jõgede ülekäikude juures asuvad vähemad linnused, näiteks Voose. Orduajal oli Tartu kahtlemata rikas ja suure tähtsusega keskus. Seda tõendavad kõige paremini Toomkirik ja Toome loss, millised on omaaja suuremad ja kaunimad arhitektuursed saavutised.

2. Usupuhastuse ajajärgul Baltimail teostatud piltide ja raamatute põletamine polnud mitte ainuüksi sümbolne toiming,

vaid sisulise eesmärgi — varade rüüstamise moondamine. Sellisena tuleb vaadata ajaloo kestel toimunud piltide ja raamatute põletamisele kõigis maades.

3. Ettekandest selgunud Tartu omakaitse on ajaloo kestel olnud linnale iseseisvuse säilitamisel tõhusaks abinõuks ja ka tänapäeva omakaitse või Kaitseliit on võrsunud samast ideest, omades seega kauge ajaloolise tagapõhja.

Teoreetilisele alusbaasile, mida saavutati ülikooli aulas Tartu ajaloo kohta, järgnes üksikasjaline tutvumine Toomel vanakindluse ajaloo ja konstruktsiooniga.

Lõpuosaks 24. 10. ennelõunases tutvumiskäigus oli ülikooli raamatukogu vaatlemine.

Pärast lõunat kella 1500—1800 teostus garnisoni ohvitseride kasiinos kapten Püssi ettekanne Tartu vallutamise operatsioonist jaanuaris 1919. Kuna selle operatsiooni sõjaajalooline analüüs leiab käsitlust edaspidi, siis lähemalt sellel siinkohal ei peatu. Märgime vaid Kv. Ülemjuhataja kokkuvõtte ettekande järgi.

*Ajaloo osa teaduste keskel hinnates peab märkima, et ajalugu pole seesugune eksaktne teadus, nagu seda on loodusteadus ja matemaatika, kus sündmused järgnevad üksteisele kindla reana. Ajalugu seda veel ei ole, kuid teda tuleb selles suunas arendada. Selleks ajaloolise analüüsi juures tuleks igal uurijal üles seada alljärgnev küsimuste rida:*

1. missugustele põhjustele järgnesid sündmused;
2. missugune oli seisukord kummalgi poolel olemasolevail andmeil;
3. mida teadsid poolte juhid;
4. missugused olid poolte ülesanded;
5. missugused olid poolte võimalused ülesande täitmiseks;
6. kuidas teotsesid poolte juhid, ja
7. järeldusena tuleks selgitada, kuidas oleks pidanud teotsema poolte juhid.

Eestoodud alusmõttele kapten Püssi uurimus ja ettekanne oli õige lähedane, mis pärast võime healmeel nentida meie aja-

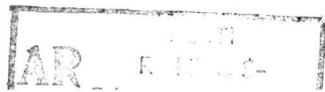
loolise uurimuse tõusmist teaduslikule pinnale.

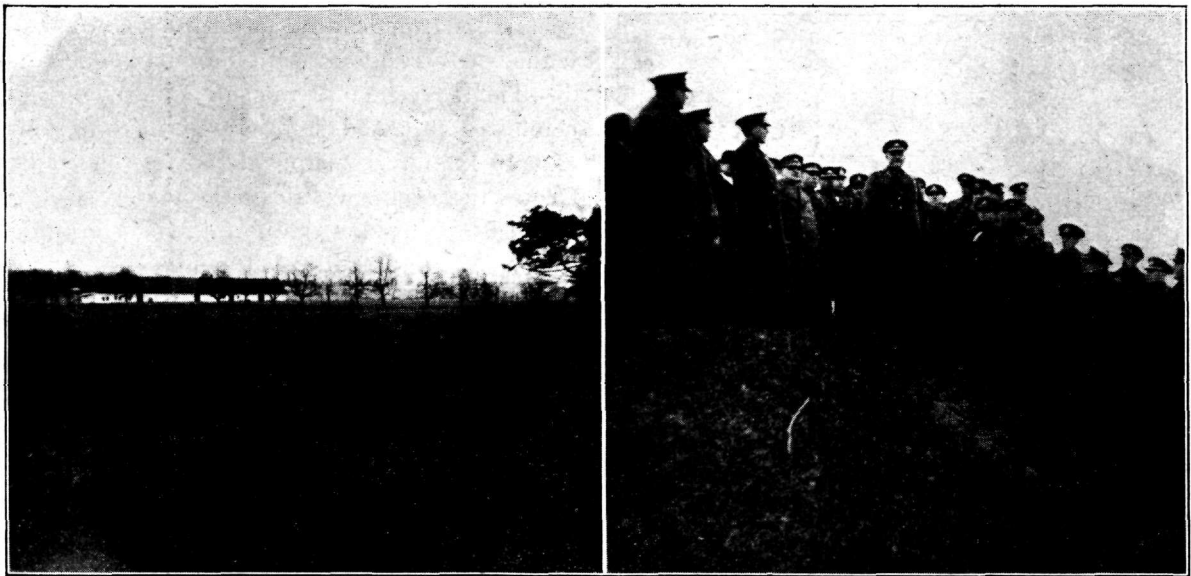
Kaitsevägede Ülemjuhataja kokkuvõtte teine osa käsitles sõja algpäevade tähtsust ajaloolistes uurimustes. Sõja algpäevad on kõige huvitavamad selle poolest, et sel ajajärgul sõda on liikuva iseloomuga, siis ilmnevad kõige paremini juhtide võimed ja kujuneb ka sõjadoktriin. Need tegurid panevad oma pitseri kogu sõja käigule.

Juhi osa sõjategevuses hinnates peab märkima, et vaated sel alal on väga lahkuminevad. Tartu lahingute uurimuse põhjal võime dokumentide abil tõendada ja välja tuua juhi tõelist osa operatsioonides. Näiteks 1. diviisis oli diviisiülem ise lahingutes kogenud ja tema staabiülem kindralstaabi ohvitser staabiteenistuse staažiga Maailmasõjas, mille tagajärjel staabi organiseerimine ja liitumine teostus kiiresti. Kõik 1. diviisi dokumendid tõendavad, et seal on arenenud organiseeritud töö ja andmed on reaalsed. Jõudude kokkuvõtteid Vabadsõjast võrreldes dokumentide abil läbitöötatud andmetega oma kui ka vaenlase jõudude kohta ilmneb neis suur tõepärasus.

Vastandina 1. diviisile näeme 2. diviisis hoopis teistlaadset pilti. Juba 2. diviisi ülema määramine teostus õige omapärastes tingimustes. Jõululaupäeval 1918. a. Kv. Ülemjuhataja viibides Viljandis kurtis sealne seltskond, et neil puudub vastavate võimetega juht, kes võiks äratada seltskonnas ja kaitseväes usaldust. Kv. Ülemjuhataja küsimusele, keda nad sooviksid juhina näha, vaadati ringi ja pilk jäi peatuma kohapeal näiliselt kõige energilisemale isikule kolonel Puskarile. Nii kujuneski kolonel Puskar määramine diviisi ülemaks. Samal ajal puudusid vastavalt ettevalmistatud ohvitserid, kellest võinuks määrata staabiülemat. Tuli määrata staabiülemaks riviohvitser. Tagajärjeks on see, et staabi organiseerimine ja otstarbekalt töösse rakendamine arenes õige pikaldaselt ja võib väita ilma eksimiseta, et Tartu operatsiooni algades polnud veel 2. diviisi staap liitunud.

Juhtide tähtsust operatsioonide käigus iseloomustavad väga piltlikult ka neile allu-





*Vasakul: Tähtvere väli vaadatuna raudteelt. Paremalt: Kindral Laidoner kokkuvõtet tegemas Tähtvere ja Tartu vallutamise kohta.*

vate osade tegevused. Meie näeme alljärgnevas kaht tüüpi juhte. Ühel pool soomusrongid, 5. polk ja Kuperjanovi pataljon, kes avaldavad initsiatiivi ja otsivad teid punaste rindest läbipääsemiseks igas suunas, kuna teiselt poolt näeme mõne 2. diviisi osa suurt passiivsust. Viimane nähe oli tekkinud Tartu mahajätmisel, millest polnud suudetud veel vabaneda. Aktiivsete osade tegevuse psühholoogilisi põhjusi analüüsides leiame 5. polgu, soomusrongide ja Kuperjanovi pataljoni tegevuses puuet pääseda keskustesse, kuhu olid maha jäänud nende osade ja meeskonna perekonnad. Seesugusteks keskusteks olid 5. polgule Rakvere, soomusronglastele ja kuperjanovlastele — Tartu.

Kuid ka ülemjuhatusel oli Tartu operatsioonis polnud mitte tähtsusetu. See selgub alljärgnevast. Kui soomusrongid Rakvere suunas sildade purustuse tõttu edasi ei pääsenud ja pöördusid Tartule, sai sellest telefoni teel teateid Ülemjuhataja staap 13. veebruaril. Seejärgi alati Tallinna kaitsepataljoni valmisseadmisega rindele saatmiseks, sest Ülemjuhataja staabile oli selge, et Tartu suunas teotsevate nõrkade jõududega, Soomusrongide divisjoni ja Kuperjanovi pataljoniga võis tekkida raskusi Tartu vallutamisel ja käeshoidmisel, ning seal võidi

teha ainult Vabadussõjast hästi tuntud „madinat“. Loogiliselt on selge, et Tallinna kaitsepataljoni suunamine Tartusse taotles konkreetset eesmärki ja oli rajatud kindlale operatiivsele ideele — aidata kaasa Tartu vallutamisel ja selle oma käes hoidmisel. Rohkem ka ülemjuhataja staap teha ei võinud, sest igasugused otsesed andmed olukorrast Tartu suunas puudusid sidetõttu. Isegi soomusrongide pöördumist Rakvere suunast Tartule saadi teada kaudsel teel läbi põhiarinde väeosade.

\*

24. oktoobri tööle ilusaks lõpuks oli Tartu linnavalitsuselt korraldatud vastuvõtt „Vanemiuses“ koos ülikooli juhtivate jõududega. Tartu linnapea kindral Tõnisson avaldas Tartu linnavalitsuse headmeelt juhuse üle, et neil avanes võimalus suurel hulgal vastu võtta vanemaid kaitseväge juhte. Sõbralikus vestluses ja suhete tihendamises Tartu linnavalitsuse ja ülikooli õppejõududega veedeti aega kuni kella 2200--ni, mille järgi pärast intensiivset ja muljeterikast tööpäeva võidi siirduda puhkama.

#### **Tegevus 25. oktoobril.**

25. oktoobri hommikul ilm ei töotanud midagi head. Tartu kohal liikusid rasked vihmapihved ja väljasõidul maastikule Tabivere—Äksi rajooni, tugev hoovihm lõi



*Kol. Parts selgitab Voldi mõisa vallutamist.*

järjest suuremat pessimismi eelseisva päeva suhtes. Jõudnud aga Tabivere rajooni, oli vihm juba üle ja vaid vinge sügistuul restaureeris teatud määral olukorda, milles algas Tartu vallutamine esimeste lahingutega Voldi rajoonis.

Eelmisel päeval kapten Püssilt antud üld-ülevaatesse lisas värvirikkust major Villemi Voldi lahingukäigu selgitamine maastikul.

Kahtlemata huvitavamate palade hulka kuulusid kolonel Partsu seiklused Voldi mõisa vallutamisel. Kuigi nad kõlavad anekdoodilistena, siiski pakuvad nad tõtruud pilti vabadussõjaaegsete juhtide külmaverelisusest ja sangarlikkusest. Voldi mõisa vallutamine 13. jaanuari õhtul pimeduses teostus kolonel Partsu ja leitnant Rattasepa pluss 8 mehe rünnakuga ühe punaste kompani vastu. Selle hulljulge rünnaku alus seisab selles, et lagedal lumisel väljal vastase kuulipilduja tule alla sattunud 10-meheline grupp ei suutnud tagasi pääseda rongidele. Tol ajal oli ainukene lahendus kriitilises olukorras „hurraa ja edasi!“ Jälitades vastase kompanit oli aga eesmainitud 10-meheline grupp liiga sügavale vastase asetusse tunginud ja seega

vastase risttulede alla sattunud. Kuna oli teada, et 3. rongi dessant läheneb piki Voldi—Tartu teed Voldi mõisale, siis oli oht, et eelolevad punased ja 3. rongi dessant võivad 10-mehelise grupi ülejoostes hävitada. Ristlevaid vaenlase tulesid ja eelolevat ohtu ette nähes otsustas kapten Parts sooritada teise poolanekdoodilise ettevõtte. Ta tõusis kogu meeskonnaga püsti ja asus piki maanteed liikuma Voldi jaama suunas võimsa lauluga „Eestimaa mu isamaa!“ Tagajärg oli see, et punased arvasid end olevat ümber piiratud meie tugevate jõudude poolt ning andsid alla.

Kui eestoodud Voldi vallutamises ilmnis suur protsent õnne kõigi tegevuste läbiviimisel, siis järgnevalt vaatleme major Villemi lahingumälestust Äksi patarei ebaõnnestunud vallutamisest. 13. jaanuaril kella 2000 paiku saadeti välja 1. soomusrongilt dessant, kes pidi vallutama Äksis asuva punaste patarei. Teejuhiks hakkas üks Äksi rajoonist päritolev meeskonna liige, kes ka kogu dessandi otsemat teed viis Äksi kirikumõisa ette. Jõudnud umbes 300 meetri kaugusele Äksi kirikumõisast, kusjuures liikumine teostus tihedas ahelikus, sattus dessant vastase kuulipildujate tugeva tule alla. Dessant kannatas juba esimestel silmapilkudel kaotusi. Teiseks maastik oli täiesti lage ja tõusev kirikumõisa suunas ning kolmandaks kaetud pool-sulava lumega, mis tugevasti raskendas liikumist. Neis tingimustes dessandi retk ebaõnnestus. Iseloomustav on major Villemi väide tänapäeval, et valitud suund oli kõige rumalam. See näitab, kui võrra kriitiliselt suhtuvad lahingust osavõtjad ajaloo uurimisse. Selle episoodi uurimise lõppedes tähendas Kv. Ülemjuhataja, et tänapäeva hindes on see retk küll kõige rumalamas suunas ette võetud, kuid pimeduses ja maastikku mitte tundes oli vaja usaldada oma komando sõdurit-teejuhti, mis tol ajal oli täiesti loomulik ja tulevikus teotsedes pimeduses võime sattuda samasugustesse olukordadesse isegi siis, kui maastikul on varem oltud. Siit võib järeldada vaid seda, et teotsemisele pimeduses tuleb rahuaegsel väljaõppel vaga tõsist tähelepanu pühendada.



*Momente Toomemäelt.*

Järgmine peatus oli Maramaa asunduse juures, kus kapten Kase andis ülevaate 3. rongi dessandi tegevusest järgmisel päeval, s. o. 14. 01. ennelõunat Tartu maantee suunas. Dessant liikus maantee ja sellest läänepool oleva metsa vahelises ribas. Korraga silmatakse umbes 300 m kaugusel ees sama viisi nagu meiegi riietatud meeste gruppi. Hüüde peale „Kus te lähete, läheme ühes Tartu peale!“ pistavad eesliikuvad mehed jooksmata ja paugutavad üle öla püssi, vaatamata kuhu kuul läheb. Dessandi edasi liikudes ja Maramaa põldudele jõudes, millised selgesti paistavad raudteele, avatakse meie rong nr. 1 poolt tuli rong nr. 3 dessandile. Märkimisväärne on jällegi asjaolu, et enne väljaliikumist palus dessandi juht kapten Kase informeerida 1. rongi nende liikumise suunast ja hoiatas, et neid mitte tule alla ei võetaks. Tegelikult aga näeme, et isegi päeva ajal kaugustel kuni 1 km võivad vastase ja oma osad vaatlejale segamini minna ning selle tagajärjel võib teostuda oma osade tulistamisi. Siit võib järeldada, et igasugused haaravad liikumi-

sed vajavad väga hoolikat ettevalmistamist. Teise iseloomustava märkmena sellest oma-meeste tulistamisest võime välja tuua meie vabadussõjaaegse tuletäpsuse. Venelaste tulede kohta Vabadussõja algades mäletame kõik tollest ajajärgust osavõtjad, et venelaste kuulivihud läksid kõrgelt üle pea. Kapten Kase andmeil on aga esimese soomus-



*Toome lossi arhitektuuri hindamas.*

rongi tuli olnud täpsalt aheliku peal nii, et meeste vahel muld ainult keenud kuulidest. Tänu ainult roomavale liikumisele teevalli taha suudeti vältida tookord kaotusi.

Viimase episoodina vaadeldi lahingukäiku 14. 01. kella 1200—1400 vahel ja maastikku Tähtvere asunduse rajoonis, kus soomusrong nr. 1 nõrgad dessantosad ründega üle poole kilomeetri laiuse välja löid taanduma punaste värsked osad Tähtvere mõisast. Selle viimase episoodi selgitusest ilmes tõsiasi, et võidu küsimus ei sõltu mitte inimjõu ega relvade arvust, vaid moraalsest üleolekust. Kuigi vastas olid värskelt saabunud punaste läti osad, ei suutnud nad välja kannatada meie soomusrongide tabavat suurtükrituld ja taandusid koos pihtamisi saanud punaste soomusrongiga.

Kokkuvõtet tehes 25. oktoobril maastikul sooritatud uurimuste kohta, mis käsitlesid Tartu vallutamise operatsiooni sündmusi 14. ja 15. jaanuaril 1919, Kv. Ülemjuhataja esiteks tänas kõiki ettekandjaid piltlikkude ülevaadete eest; teiseks noorematele K. S. ohvitseridele pani südamele, et seesugused välisõidud on parimaks mooduseks Vabadussõja kriitiliseks uurimiseks. Edasi märkis Kv. Ülemjuhataja, et teostatud ettekandest selgub side pidamine kuni 90% ulatuses isiklikkude kokkupuudete kaudu. Mis puutub ülemjuhataja töösse Tartu operatsiooni juhtimisel, siis otsese side puudumise tõttu võidi anda vaid üldjuhiseid ja sedagi kaudsete sidekeskuste kaudu (läbi Viljandi ja Paide), kuid tunnustamist väärrib kohapealsete juhtide töö, kes oma initsiaaliviga suutsid lahendada ülesandeid otstarbekalt ülddirektiivi raames. Lõppeks Kv. Ülemjuhataja tänas kõiki osavõtjaid suure huviga välisõitu suhtumise eest ja avaldas lootust, et seesuguste ühiste Vabadussõja uurimustega leitakse selle sõja tõeline vaim, osatakse sellesse vaimu sisse elada ja seda ka edasi kanda.

Saabunud tagasi Tartu garnisoni Ohvitseride Kasiinosse järgnes kohe kapten Püssi teine ettekanne (2 tundi) Tartu kaitsmise operatsioonist 15.—17. jaanuarini 1919. a. Märjime sellest ettekandest vaid mõned momendid üldpildi saamiseks.

Tartu vallutati 14. 01. 19. a. kell 1400, nagu selgub kapten Partsu telegrammist kindral Tõnissonile. Kuid Viljandis annab samal päeval arvil II oma operatiivkäsu nr. 3, mille § 3 seab ülesandeks „Tartu ära võtta ja vaenlast ära hävitada“. See tõendab kõige paremini side tõelikkust olukorda diviisi staabi (Viljandi) ja Tartu grupi vahel. Kuid ka Ülemjuhataja staabiga puudus side, sest 14. 01. kella 2300 Kv. Ülemjuhataja oma telegrammis nõuab julget edasiliikumist mõlemalt diviisilt ja Tartu vallutamist.

2. diviisi ülem olukorra selgitamiseks sõidab välja 14. 01. Tartu suunas. Jõudnud 14./15. 01. ööl Tartu, korraldab ta juba 15. 01. kell 1030 Tartu kaitset Tallinna kaitsepataljoni abil, kes pidi oma alla võtma Reola rajooni.

16. jaanuaril teostub ettenihutatud Tallinna kaitsepataljoni tulega ristimine ja pataljoni pool-paaniline tagasitõmbumine. Viimase nähte tagajärjel tekib Tartus oleva 2. diviisi juhatuses tugev kriisitunne, mis väljendub kapten Mutilt kell 1820 Ülemjuhatajale saadetud telefonogrammist. Selles palutakse abi hiljemalt 17.01. hommikuks. Samal õhtul saabubki Kv. Ülemjuhataja vastus, milles nõutakse kindlasti Tartu kaitset ja lubatakse välja saata järgmiseks hommikuks üks tubli eskadron. Ettekandest selgus veel iseloomustavalt sidevõimalus Tartu ja Ülemjuhataja staabi vahel. Ülemjuhataja staabi ülem alampolkovnik Soots oma telegrammis 15. 01. ja kirjjas 17. 01. Teedeministrile juhib tähelepanu, et seni ajani veel side Tartuga puudus. Vahepeal saavutatud telefoniühendus on aga jälle uuesti katkenud.

Kapten Püss lõpetas oma ülihuvitava ettekande kokkuvõttega Tartu kaitse korraldamise kohta.

Pärast ettekande lõppu võtab esimesena sõna kindral Soots, kes juhib tähelepanu juhtide ja juhtimise küsimuse väärhindele ajakirjanduses kui ka üksikisikute mälestistes (vt. V. Mutt). Leiab sageli alahindamist juhtimine ja püütakse näidata, nagu oleks reavõitleja kõiktegi ja otsustaja sõjas. Tartu operatsioon tõendab, et see pole nii. Telefoniline teatis soomusrongide lii-



kumisest Tartu peale ja seepeale Ülemjuhataja paneb valmis Tallinna kaitsepataljoni ja saadab välja nii kaugele kui saab. Tekib küsimus, mis alusel? Kuid on ilmne, et seal, kust tulevad teatised olukorrast, on Ülemjuhataja staabil võimalus ka reageerida. See oli nii Tartus ja seda võime leida nii sageli sõdade ajaloo. Teiseks kindral Soots peatus võimalikel põhjusil, miks 2. diviisi koosseisu teatelehed pole täpsad. 2. diviisi ülem teostas mobiliseeritava kontingendi selektsiooni sel teel, et kommunistliku kalduvusega elemendi jättis koju alalise

meest) ei suutnud tema esimestes operatsioonides midagi korda saata seetõttu, et unustati üks alusnõudeist liikuv sõjas, s. o. teotsemine vastase tiibade vastu. Tuleb meeles pidada, et liikuv sõjas teotsemisel tiibadele ka nõrgad osad võivad saavutada suuri tagajärgi ja seejuures tiibamisi teotajal endal on äärmiselt väike risk.

### Tegevus 26. oktoobril.

See oli välisõidu viimane päev, kus maastikul tutvuti Tartu kaitse teostamisega 16. jaanuaril ja vastupealetungiga 17. 01. 19.



*Moment Toomemäelt, kus välisõidust osavõtjad vana kindluse valliga tutvumas.*

valmisolekuga ilmuda esimesel kutsel. On tõenäoline, et need mehed olid arvestatud diviisi staabis, kuigi nad tõelikult ei asunud rivis. Kolmandaks juhtis kindral Soots tähelepanu side küsimusele, mis alal Tartu operatsioon pakub näite, kuidas ei pea teotsema. Ühtlasi on aga see kõikidele K. S. ohvitseridele meeldetuletuseks, et kõigis lahingutegevustes tuleb õigel ajal ja täpsalt informeerida kõrgemat juhtimise astet.

Kv. Ülemjuhataja oma viimases kokkuvõttes peatus veelkord Tallinna kaitsepataljoni küsimusel. Väljasaatmise momendil pataljon ei olnud veel täiesti valmis. Juhid pataljonis polnud vilunud liikuv sõja olukorraga, sest nende sõjalised kogemused olid pärit Maailmasõja lõpupäevilt. Kuigi pataljon jõuliselt oli väga tugev (umbes 700

Esimesel peatusel Reolas omaaegne Tallinna kaitsepataljoni ülema abi major Utuste andis ülevaate pataljonist. Politiliselt pataljonis teostus tugev selektsioon, milleks oli 23 isikust koosnev komisjon, kes otsustas iga vastuvõetava politilise ilmavaate järgi tema ustavuse astme. Sõjaliselt pataljoni tase oli madal, sest paljud polnud üldse teeninud, või olid teeninud vene sõjaväes lühikest aega ja sedagi tagala asutistes. Kuna pataljon koosnes intelligentsist, siis oli temas tugevasti välja arenenud individuaalstlik joon. Meeleoluliselt pataljon alistus juhtidele vaikides kui paratamatuse sunnil, kuid mõnigi kord esines protestipuhanguid. Komplekteerimise alal ilmnnes ka terve rida raskusi, sest oli rida simulante, kes ettekäändeks töid haiguse, piibli jne., et ainult

paäseda kaitseväeteenistusest. Neile kõigile oli tarvis selgeks teha kodumaa kaitse vajadus küll nõuga ja jõuga. Lõppeks 14. jaanauril, kui pataljoni lahkus Tallinnast, oli tema meeoleuliselt juba niikaugele viidud, et rongil kuuldus laulu ja osa meeskonda avaldas isegi kartust, et nad Tartu vallutamisele võivad hilineda.

Järgnev ülevaade major Aksilt ja res.-ltm Vinkilt tegevuse kohta Reola kaitse 16. 01. 19. tõendas, et juhid kui ka pataljon ei olnud kõlvulised liikuvõija olukorras kaitse teostamiseks. Näiteks 1. kompani ülem teostas juhtimist sel teel, et ronis ühes kerge-kuulipildujaga Reola mõisa katusele, asudes isiklikult sihturi ossa ja jättes kompani juhtimise saatuse hooleks. 4. kompani halvasti valitud positsiooni tõttu kannatas kaotusi ja algas paanilist taandumist ja nagu veevool viies endaga kaasa lahtist mõõka pea konal keerutava ja taandumist seisma panna püüdva pataljoniülema.

Lõppeks major Utuste näitas, et Reola lahing oli vaid vastastikune laskmine, kusjuures tegelikult lahingust osa võtsid vaid 1. ja 4. kompani. Iseloomustav on veel lahingus harjumata meeste osa sideteenistuses. 2. kompani kolm sidemeest käisid kogu aeg pataljoniülema abi kannul ja pärisid, mida nad peavad oma kompaniülemale teatama. Kui lõppeks pataljoniülema abi neile närviliselt vastas „Käige põrgu“, lahkusid mehed ja sõitsid otsemat teed Tallinna, kus nad levitasid teateid, nagu oleksid nad ainukesed pääsejad Tallinna kaitsepataljonist. Sellest võib õpisena välja tuua, et lahingutegevuses vilumata meeste teatele tuleb suhtuda äärmise ettevaatlikkusega. Mis puutub Reola mahajätmisesse, siis ei teostunud see mitte vastase otsesel surveel, vaid Ülenurmes patüülilt seismapandud osade võitlusvõime uuesti jaluleseadmise eesmärgil.

\*

Järgmine peatus oli Ülenurme asunduse juures, kuhu olid koondunud 16. jaanuari 1919. a. õhtuks Tallinna kaitsepataljoni osad. Siin andis ülevaate omaaegne 2. polgu 2. pataljoni ülem kol.-ltm. Liibus (praegune Kuperjanovi patül), kes pilllikult kujutas seda olukorda, milles pataljon asus. Pimedais ja

poolkõlmades Ülenurme mõisa ruumides magas pataljoni staap ja pataljon. Pärast teatavat „mõttevahetust“ pataljoni juhatusega suudeti kokku leppida järgmise päeva lahingukava suhtes. Ideeliselt lahingukava seisis selles, et Tallinna kaitsepataljoni pidi peale tungima Reolale rinde suunas ja II/2. R. kaks kompanit pidid vastast haarama läbi Aardla ja Ignase rajooni. Haarava grupi tegevuse algamise leppemärgiks nähti ette Tallinna kaitsepataljoni tuli Reola mõisale. Tegelikult aga gruppide kokkukõlalise tegevusest midagi välja ei tulnud, sest haaravad osad laskmist rindelt ei kuulnud.

Tallinna kaitsepataljoni, vastavalt kokkuleppele, algas 17. 01. 19. tegelikult liikumist Reola mõisale. Vastasega kontakti luues Reola mõisa väljadel kujunes seal tulevõitlus, mis kestis kuni õhtuni. Veidi enne päevaloodet pataljoni ülema abi juhtimisel ründas 3. kompani Reola mõisat, kuid see osutus juba mahajäetuks.

\*

Ignase rajoonis andis ülevaate 2. rügemendi 5. kompani tegevusest kol.-ltm. Matsalu, omaaegne 5. kompani ülem. Kompani oli sattunud vastase osadega metsavahelisel lagendikul tulevahetusse ja kuna Reola mõisa suunast tulistamist kuulda ei olnud, siis areneski selle kompani tegevus peamiselt tulevõitlusena kogu päeva kestel.

Major Jakobson selgitas 2. rügemendi 6. kompani tegevust, kes pidi vallutama Vana-Kuuste. Olles välja jõudnud Ignase metsavahi maja juures olevasse metsaservas, märkab kompani V.-Kuuste teeristil vastase luurpatrulli ja ühtlasi näeb lähenevat V.-Kuustest vastase patareid Ignase suunas. Kompanile tehakse korraldus ahelikku paiskumiseks metsaserva mõlemale poole Ignase teed. Seejuures meeskond on hoiatatud, et patareile tuld mitte varem avada, kuni ta pole sõitnud aheliku joonel. Tegelikult aga üks enneaegne lask alarmeeris patareid ja ta sõitis galoppis tagasi Vana-Kuuste mõisa, kus asus positsioonile. Tagajärjeks oli tulevõitlus kogu päeva kestel ja ka see kompani ei saavutanud mingit tagajärge.



*KSOLÜ välisõidu baas Tartu jaamas.*

Kokku võttes 17. 01. tegevust tuleb märkida, et Tallinna kaitsepataljoni tegevus, vaatamata oma arvulisele ülekaalule, oli passiivne. Kogu etteavatsetud haarav operatsioon ebaõnnestus, sest tegevuse kokkukõlastamine oli rajatud ebakindlale sidele. Nagu meteoroloogiliste andmete kontrollist selgub, oli tegevuse päeval puhunud 3-palliline kagusuuna tuul, mistõttu on võimalik, et lasud ei kostnud 3,5 km kaugusel pealpool tuult teotseva haarava grupini.

Välisõidu juhataja kindral Reek oma viimases kokkuvõttes maastikul juhtis tanelepanu sellele, kuidas värske osa tuleristimisega peab olema ettevaatlik. Värskele

osale on tarvis esimesel momendil anda usku oma võimetesse, selleks on vaja anda talle ülesanne, mille täitmine lõpeb võiduga. Tallinna kaitsepataljoni tegevusse rakendamine kaitse ülesandega polnud õige, sest kaitse on alati raskem värskele osale kui pealetung. Küll oleks aga võinud pataljoni teotsemisvõimet tunduvalt tõsta, kui oleks teda tegevusse rakendatud pealetungi ülesandega koos mõne tuntud lahinguosaga, näiteks Kuperjanovi pataljonga.

### Lõpukokkuvõte.

26. oktoobril, kohe pärast välisõitu maastikul, järgnes lõpukokkuvõte kindral Reegilt Tartu ohvitseride kasiinos. Välisõidu juhataja tähendas, et käesoleva aasta välisõit on väga hästi korda läinud. Selle eest on hoolitsenud välisõidu organiseerijad kolonel Kasekamp ja kol.-ltm. Kattai. Kohapeal on välisõidu huvitavaks teinud lahingumälestiste elustajad referendid vanad veteraanid kolonel Parts, kol.-ltm. Unt j. t., kuna üldolukorda sisseelamiseks andis soodsa võimaluse väga huvitav ja piltlik ettekanne kapten Püssilt. Kohapealse heaolu eest on hoolitsenud 2. diviisi ülem ja staabiülem. Kõigile neile avaldas välisõidu juhataja oma südamlikumat tänu. Välisõidu juhataja avaldas tõsist headmeelt, et KSLOÜ on aidanud kaasa Vabadussõjale anda tema õiget kohta sõjaliste distsipliinide hulgas.

J. M.



# POOLA VABARIIGI 18. AASTAPÄEVA PUHUL

11. novembril 1936. a.



Prof. Ignacy Moscicki  
Poola Vabariigi President.

## Jooni Poola teise marssali Eduard Smigly-Rydz'i elukäigust.

10. novembril s. a. annetas Poola Vabariigi President senisele diviisikindral Eduard Smigly-Rydz'ile poola marssali kepi. See toimus Poola sõjaliste jõudude ja poola rahva tahteavaldusena, kelle tõelist ja hingelist esindajat käesoleval ajajärgul sümboliseerib Poola teine marssal Smigly-Rydz — Poola kadunud esimese marssali Josef Pilsudski aadete edasiandja ja arendaja.

Marssal Smigly-Rydz on tuntud Poolas vai-

kivana, end mitte esiletõstva, kuid raudse tahtejõu omava isikuna. Viibides sõjaväljal ja tegelikult võttes osa lahingute juhtimisest, alates pataljoniülema kuni armee juhini kaasa arvatud, marssal Smigly-Rydz on omandanud nii sõjaväelistes kui eraringkonnas vastuvaidlematu prestiiži.

Marssal Smigly-Rydz, otsustades juba tema perekonnanime järgi on võrsunud talupoegade ringkonnist. Sündinud aastal 1886, ta on seega



### Marssal Smigly-Rydz

Poola Vägede Peainspektor, mundris iseseisvuse võitluste ajast.

praegu 50 a. vana. Tema on üks neist kadunud marssal Pilsudski järeltulijaist, kes õieti aru saanud poola rahva hingeelulistest iseäraldustest ja neid õieti kasutanud Poola relvastatud jõudude arenemiskäigu kindlaksmääramisel.

Poola relvastatud jõud on praegu arenemisel. Marssal Smigly-Rydz'ilt kindlaksmääratud lõpusihi saavutamine pole enam kaugel. Temalt püstitatud põhimõte, et Poolal kui suurriigil peavad olema ka vastavad relvastatud jõud oma eluliste huvide kaitseks Euroopa poliitilisel areenil, on realiseerimisel.

Marssal Smigly-Rydz'i autoriteet pole tekkinud üleöö. 3. augustil 1914 kohtame major Smigly-Rydz'i pataljoniülemana Austria-Vene rindel. Isiklikult vahva, selge taktikalise mõistusega või, nagu ütlevad poolakad, „z otworta glowa“, näeme teda 4. detsembril 1915 juba rügemendiülemana.

10. mail 1916 ülendatakse Smigly-Rydz polkovnikuks ja 1. aprillil 1920 diviisikindraliks, olles vahepeal juhtinud 1. Poola legionäride diviisi ja temalt endalt organiseeritud Wilno operatiivgruppi ehk korpust. Need olid Smigly-Rydz'i väeosad, kellega meie 3. diviisi osad löid esimesi veresidemeid lahinguväljadel.

Marssal Smigly-Rydz oli see, kelle andekal juhtimisel Poola 3. armee 1920. a. vallutas Kiievi. Kiievi operatsioon on üks huvitavamaid Poola sõjaajaloos. Võita on kunst, kuid suurem on kunst loobuda õigel ajal võidu saavutustest, kui seda nõuab olukord üldriigikaitse seisukohalt. Marssal Smigly-Rydz'i poolt läbiviidud taandumise-operatsioon on eeskujulikumaid sõjaajaloos. Selle tulemusena avanes võimalus säilinud jõududega läbi viia Varssavi lahingut, mis oli otsustavaks teguriks Poola Vabariigi uuestisündimisel.

1921. a. täidab praegune marssal Smigly-Rydz 2. armee juhi ülesandeid Wilno rajoonis ja, alates 4. novembrist 1926. a. armeeinspektori ülesandeid Varssavis, olles tühtlasi Kõrgema Sõjakooli õppekomitee esimeheks. Temalt on loodud poola praegune sõjaline doktriin. Tema on olnud Poola kõrgemate juhtide sõjalise mõtte arendajaks ja juhiks ning Poola kindralstaabi ohvitseride noorema põlve vaimliseks isaks. Nende ridade kirjutaja viibimisel poola K. Sõjakoolis on marssal Smigly-Rydz

kaks korda jälginud kooli õppetööd, andes seal-samas näpunäiteid professorkonnale operatiiv-taktikaliste küsimuste käsitamiseks, tuginedes isiklikele kogemustele ja uurimustele.

Kui meie koos poola rahvaga tunneme täna rõõmu sündmuse puhul, milles väljendub meie sõbraliku rahva austuseavaldus oma armastatud ja lugupeetud sõjaväe juhile, siis hüüame viimasele „*niech żyje marszałek Smigly-Rydz!*“

R. Tomback.

## Meie „Lahingueeskirja“ tõekspidamisi kohtamislahingu kohta.

Kolonelleitnant A. Laats.

Meie lugejaskonnal on võimalus olnud lähemalt tutvuda kohtamislahingu tänapäeva probleemidega, millised leidsid äsja käsitlemist käesoleva ajakirja veergudel\*). Küsimuse elustamiseks ning süvendamiseks vaatleksime ka meie oma lahingueeskirja tõekspidamisi kohtamislahingu kohta.

Kuni praeguse lahingueeskirja ilmumiseni (LE — 1932. a.) ei leidunud meie ametlikes eeskirjades isegi kohtamislahingu nimetust. Tähendatud eeskirja ilmutamisega loomulikult kujunes välja ka teadlikum, teaduslikum ja kindlam vaade kohtamislahingule üldse ja eriti tema tõekspidamistele ning kohtamislahing omas elujõu armee väljajäppes.

Meie LE-as käsitletakse kohtamislahingut küll pealetungilahingu erijuhuna (mitte iseseisva lahingu tüübina), kuid tema esiletoodud alused ja põhimõtted ei lähe palju lahku selle riikide rühma omadest, kus kohtamislahing loetakse iseseisvaks lahingukujuks ning kus ta leiab eeskirjades õige laialdast tähelepanu. Ka meie eeskirjas ei ole koondatud kõik kohtamislahingu põhimõtted ja alused ühte peatükki, nagu me seda näeme prantslaste juureski, vaid olenevalt meie eeskirja ehitusest ja sisust on paiskunud laiali, milline asjaolu veidi nagu raskendab nende leidmist, käsitlemist ja ülevaate saamist. Meie lahingueeskirja ei saa käsitada niimoodi, et võtad teatava peatüki lahti, loed läbi ning küsimus on selge teatava lahingutegevuse kohta. Et aru saada

teatavast peatükist, tuleb tunda kogu lahingueeskirja sisu, ehitust ja mõttesuunda, teiste sõnadega — tuleb teada lahingueeskirja sisu kaanest kaaneni. Nii lugedes ning uurides meie lahingueeskirja võime lugeda välja kohtamislahingu kohta üldiselt tunnustatud tõekspidamisi. Neist mõnda:

LE nõuab edu saavutamiseks algatuse enda kätte kiskumist, et jõuda ettevõtte vastastavalmsuse lahinguks... „See nõuab juhtidelt suurt iseseisvust, ettevõtlikkust ja otsustamisvõimet, vägedelt — julgust ja hoogsust tegevuses“ (§ 247).

Eelväelt nõutakse kiiret tegevust, et haarata enda kätte algatust; eelväe juht ei või jääda ootama otsuse võtmisega täiendavate teadete hankimiseni või kolonni juhilt korralduse saamiseni (§§ 248—249).

Eelväe esimeseks ülesandeks on loetud luure ning teisenä: „Kiskuda enda kätte lahinguks soodsad maa-alad, hõlbustades (minu sõrändus A. L.) sellega peajõudude lahingusse astumist“ (§ 250). Siin ei kriipsutata eriti alla seda, et eelvägi peab „lagama“ peajõudude lahingusse astumist, piirdatakse vaid „hõlbustamisega“. Sellest võib lugeda ka välja teatud ettevaatust, kus peajõudude hargnemist tahetakse tagada prantslaste taolise eellahinguga (l'engagement). Nii näemegi § 252: „Eelväelt saadud teated ja temalt algatatud lahing selgitab kolonni juhile, kas ja millisel määral eelväge on tarvilik toetada kolonni peajõududest. Eelväe toetamiseks kolonni juht kasutab tema käsutuses olevat suurtükiväge ja tarbekorral teisi osi peajõududest.“

\*) Vaat. „Sõdur“ nr. nr. 44 — 35. a.; 19, 22/23, 24—26, 27/28 ja 42 — 1936. a.

Kallaletung ise võetakse ette eelväe peajõududest, kui on selgunud, et rännakpatrullid enam ei pääse edasi; siis eelväe peajõud hargnevad lahingukorda ja tungivad kallale vastasele suurtükiväe ja soomusjõudude toetusel. Rõhutatakse, et on kasulik suunata lööki h a a r a v a l t (§ 249).

Tagasihoidlikkust nõutakse vaid siis, kui kindlasti on selgunud, et vastane on jõudnud ette lahinguvalmisolekus. Eelväe äkiline taandumine ei ole üldse lubatav (§ 251).

Peajõudude tegevuse kohta seatakse üles alused:

Pealetungilahingu üldaluste peatüki § 226 ütleb: „Väeosade tegevus pealetungil peab kõikjal väljendama ühesugust aktiivsust, hoogu ja visadust.“

Suurtükiväeline luure ja vaatlus peab võimaldama kiiret asumist positsioonidele ja ajaviitmatut tuleavamist (§ 252).

Olenevalt saadud ülesandest ja teadetest väekoondis kas asub kallaletungile või tõkestab esialgselt vastase edasitungi, asudes kaitsele (§ 253). Esimesel korral teatakse vägedele aegsasti hargnemisel rajoonid, kust nad peavad asuma kallaletungile.

Edasijõudmise hõlbustamiseks liikumine kallaletungi rajoonidesse teostub kolonnides, kui see võimatu, siis lähenemiskorras (§ 254).

Peajõudude hargnemine-liikumine kallaletungirajoonidesse — teostub eelvägede kattel, mida tarbekorral kõvendatakse (§ 255).

Kallaletungi organiseerimine ja alustamine peab sündima viivituseeta. Kuid ühtlasi on tarvilik, et väekoondise peajõud astuksid lahingusse tervikuna ning et nad oleksid toetatud võimalikult tugeva suurtükitulega. Vaid erijuhtudel, eelvägede kiireks abistamiseks või eriti soodsa olukorra ära kasutamiseks, lubatakse peajõude viia lahingusse osakaupa (§ 256).

Algatus r ü n n a k u k s kohtamislahingus tuleb tavaliselt nooremailt juhtidelt. Kasutades antud tuletoetust, jalavägi ründamisel tormab edasi, murdes endale teed lähedamaavõitlusega (§ 260).

S a a v u t a t u d e d u arendatakse aega kaotamata; varud suunatakse edy laiendamiseks tiibadele.

Vastavalt kujunenud olukorrale juht otsustab, kas teostada jälitamist või peatuda ajutiselt selleks, et organiseerida väekoondist uueks manöövriks.

Kohtamislahingu käsitlemise peatükis ei seata üles eraldi aluseid luuretegevuseks ja liikumise korraks lähenemisel, ega kriipsutata alla ootamatuse momenti. Need küsi-

mused leiavad selgitamist pealetungilahingu üldaluste osas ka kohtamislahingu mõtte kohaselt.

§ 246 ütleb: „Luureosade peamiseks eesmärgiks on luua võimalikult sügavam kontakt vastasega, et saada täpsamaid teateid ka tegevusest. Selleks luureosad tarbekorral lahinguga (minu sõrendus A. L.) tõrjuvad tagasi vastase eelosad“, § 241: — „...Luursalgad, liikudes kiiresti väekoondise ette, võtavad oma alla või vallutavad (minu sõrendus A. L.) hoogsa kallaletungiga neile kättenäidatud esemed ja hoiavad need oma käes, kuni eelväe osade kohalejõudmiseni“ ja § 155: — „...Suuremal arvul jalaväge autodel, vankritel või regedel ja suurtükiväge määratakse juurde luursalgale peamiselt siis, kui tema ülesandeks on vallutada lahinguga (minu sõrendus A. L.) teatavaid rajoonid ning kaitsta neid, kuni jalaväe kohalejõudmiseni...“

Rännaku korra kohta ütleb § 242: — „...Liikumine rännakkolonnides sünnib senikaua, kuni seda võimaldab vastase eelosade tegevus ja ka suurtükituli. Liikumine kolonnides soodustab juhtimist ja kiiret edasijõudmist, seepärast tuleb püüda jõuda kolonnides võimalikult lähemale vastasele, milleks sageli on kasulik teostada liikumist öösi.“

§ 226 ütleb: — „O o t a m a t u s on tarvilik selleks, et tabada vastast olukorras, kus ta ei ole valmis tegevuseks. Ootamatus saavutatakse:

— Kõigi pealetungi-ettevalmistuse hoidmises täielises saladuses;

— pealetungi organiseerimisega ja teostamisega kiiresti ja moondatult.“

§ 227: — „Kõige tundelisemaks kohtadeks vastasele on harilikult tiivad...“ Seega kriipsutatakse alla h a a r a m i s e tähtsust.

Kõigest sellest näeme, et meie lahingueeskiri seab samad alused (kui välja arvata ehk väikest lahkuminekut eelväe ülesande määramises kohtamislahingu teostamiseks), nagu meie neid nägime kohtamislahingut iseseisva lahingutüübina tunnustavate rühma riikide ametlikes juhendeis. Kõik mõtted suunduvad aktiivsusele, kiirusele, hoogsusele, ootamatuse saavutamisele, paindumisele, koondatud löögi teostamisele haaramisega jne., igal juhul, kui seda vähegi lubab olukord, sealjuures lubatakse ka ettevaatlikkust, kuid ainult siis, kui on kindlasti selgunud ohtlikkus — kui vastane on jõudnud ette valmisolekus lahinguks ja valdab soodsamaid tingimusi.

Lõppeks võiksime kokkuvõtlikult tuua esile kohtamislahingu suhtes järgmised põhimõtted, alused ja tõekspidamised:

Ootamatuse, kiiruse ja koondatud löökide põhimõtetele osutada suurt tähtsust, olgugi, et mõnel pool nähakse ootamatuse tähtsuse vähenemist vägede suure liikuvuse tõttu; siin jäetakse aga arvestamata, et ootamatus teisest küljest iseeneses ka suureneb liikuvuse suurenemisest.

Kohtamistegevuses tuleb väljendada kõigis lahingufaasides aktiivsust, hoogust ja visadust. Juht ei või siduda oma otsusi edaspidise aeganõudva luurega. Tihti tuleb anda käsk vaid oletuste põhjal, pidades silmas, et ka vastane ei ole veel lahinguvalmis. Ettevaatlikkus on lubatav, kui on kindlasti selgunud vastase ennetav valmisolek lahinguks ja kui ta valdab soodsamad tingimused.

Paremuse omab kohtamislahingus see pool, kes oskab ennetavalt asuda lahinguvalmisolekusse, haarata algatuse, ühendades seda ootamatuse põhimõttega. See nõuab juhtidelt suurt iseseisvust ja otsustavust ja vägedelt julgust ja hoogust tegevuses.

Kohtamislahing areneb rännakukorras. Seda tuleb mõista nii, et õhu- ja tangitõrje tagamiseks, vastase suurtükitule mõju vähendamiseks, suurema lahinguvalmsuse saavutamiseks ja maastiku soodsamaks kasutamiseks hajutatakse rännakord väikestesse kolonnidesse (vastasest kaugemal distantsil suuremaks iseseisvaks kolonniks loetakse kõvendatud pataljon; mida lähemale vastasele, seda väiksemaks kolonnid muutuvad ja lõppeks vastase mõjuva suurtükiväe tule piirkonda jõudes — lähenemiskorraks) nii rinneti kui sügavuti, kusjuures selles rännakkorras peitub juba jali manöövriväe, milline „etteotsusega“ on loodud peamiselt maastiku hindest, vastasest teadaolevaist andmeist ja tema oletavaist tegevusist.

Kaugemale ette soodsama lahinguvälja tagamiseks, peajõudude hargnemise tagamiseks ja enda suhtes ootamatuse vältimiseks varustatakse julgestusosi (luureüksusi ja eelväge) peale luure ja kontakti loomise ning selle süvendamise lahingulistele ülesannetega, et võtta oma alla või vallutada tähtsamad esemed maastikul, neid hoides oma käes („jooks ette“):

- luursalgal kuni jõuavad järele eelväeosad ja
- eelväel, et tagada peajõudude hargnemist lahingusse.

Vastavalt ülesandele kõvendatakse ka julgestusosi:

- luursalgale antakse juurde jala- ja suurtükiväge (autodel või teistel veokitel) ja soomusjõude;
- eelväele lisatakse juurde (eriti suurtükiväge kuni 1/3—1/2 kolonni suurtükiväest) isegi üksikuid kaugelaskesuurtükke ja soomusjõude.

Kohtamislahingu tegevus tuleb rajada peamiselt liikumismaanöövrile, kusjuures suurtükivägi mitte ainult ei toeta vaid ka tagab nii eelväe peajõudude kui peaväe hargnemist. Tänapäeva isesõitvad suurtükid ja kiired tangid, asendades raskepäraseid suurtükke, suudavad neid ülesandeid täita edukalt nii luure järgu kui eelväe tegevustes.

Nii eelvägi kui peajõud paiskuvad kallaletungidel ja rännakuil lahingusse viibimata, tervikuna, haaravalt, sidudes rindelt.

Õhu- ja soomusjõudude kallaletungi ohtu tuleb arvestada alati ja kõikjal kui paratamatust.

Lühidalt: ootamatus, kiirus, aktiivsus, hoogsus, „etteotsus“, „jooks ette“, hajutatud lähenemine ja koondatud löök.

## Vahekohtu tegevusest manöövritel.

Major K. Saar.

Vahekohtunikkude tegevuse manöövritel määravad „Juhtnõõrid vahekohtunikkudele manöövritel“ — 1925. a.

Iga manöövri eel on manöövri juhatuse poolt vahekohtule antud nii suulisi kui kirjalikke näpunäiteid täienduseks praegu maksvatele vahekohtu juhtnõõridele. Tekib küsimus, kas maksvad „Juhtnõõrid vahe-

kohtunikkudele manöövritel“ ei ole mitte iganenud; kas need ei nõua ümbertöötamist või täiendamist?

Kõneall olevaid juhtnõõre uurides selgub nii mõndagi, mis nõuab neis viimistlemist või ümbertöötamist. Kui manöövritel on tulnud ette puudusi vahekohtu aparraadi tegevuses, siis ei saa aga neid niivõrd panna



maksvate juhtnõõride puudulikkuse kui nendes juhtnõõrides mitte küllaldase tõsidusega suhtumise arvele.

Vaatleme vaid mõningaid §§ mainitud juhtnõõrides ja selgitame endale, kas süüdi on juhtnõõride puudulikkus või juhtnõõride täitjate mitteküllaldane süvenemine vahekohtunikkude ülesannetesse.

§ 8 nõutakse, et nooremate vahekohtunikkude arv peab olema küllaldane, et võimaldada väeosade tegevuse kõigekülgselt vaatlemist kuni peensusteni". See on õige nõue ja seda peaks vahekohtunikkude arv tingimata võimaldama. Manöövrelil pörkame aga kokku nähtega, et vahekohtunikke sageli seal ei ole, kus neid kõige enam vajatakse. Siin on põhjusteks mitmed asjaolud. Osa vahekohtunikke on veel arvamisel, et vahekohtuniku kontroll piirdub peamiselt juhi tegevuse jälgimisega. Leidub ka vahekohtunikke, kes kalduvad teise äärmusse. Need mõnikord poolte päevade kaupa ei astu ühendusse juhiga, kelle juurde määratud. Nad ei ole mõnikord teadlikud juhi hilisematest korraldustest, segavad end väikeste osade juhtide tegevusse ja takistavad sellega kõrgema juhi tahte läbi viimist.

Veel halvem on asjaolu, et vahekohtunik selle asemel, et anda oma otsus edasi tegutseva osa juhile, teeb korraldusi ja annab käskmeeskonnale. Enne otsuse edasiandmist mõned vahekohtunikud ei informeerid üksteist olukorrast. Nii tuleb ette, et kahe vahekohtuniku otsused ja korraldused ei ole kokkukõlas omavahel ega ka teotseva osa juhi korraldustega. Vastukäivad korraldused halvavad teotseva meeskonna meeleolu ja kisivad alla juhtide prestiiži.

Mis puutub vahekohtunikkude arvu, siis on neid manöövrelil olnud enamvähem küllaldaselt. Puudusena on aga asjaolu, et noorematel vahekohtunikkudel puuduvad liiklemisvahendid. Tegevuse järelevalve olukorras, kus kompani tegutseb laial rindel, või rühmad eri suundades, on vahekohtunikul äärmiselt raske. Nooremate vahekohtunikkude tegevuse hõlbustamiseks peaks neile võimaldama kasutada ratsahobuseid. Nagu manöövrelil tähele pandud, jõuab vahekohtunik ratsahobusel lühikese aja jookul ja õigel ajal olla mitmes kohas ja suunata tegevust normaalsetesse tingimustesse. Ratsahobuseid ei tarvitse anda vahekohtunikkude käsutusse kogu tegevuse ajaks. Neid võib vanem vahekohtunik (pataljoni, rügemendi) määrata poole juhi käsutuses olevatest ratsahobustest nende üksuste vahekohtunikkudele, kelledel neid tegevuse

iseloomu tõttu kõige enam vaja. Tarviduse mõõdules ratsahobune saadetakse poole juhilt määratud kohta (pataljoni varu juurde või mujale) muude ülesannete täitmiseks (sidepidamine jne.).

§ 12 lubab küll vanematel vahekohtunikkudel ette võtta ümberpaigutusi temale alluvate vahekohtunikkude suhtes, mis osalt kõrvaldaks vahekohtunikkude puudumise kokkupõrgete rajoonis, kuid seda õigust kasutatakse tegelikult väga harva. Üheks põhjuseks on siin asjaolu, et passiivseid üksusi leidub manöövrelil vähe ja kustki ei ole siis ka vahekohtunikke ümberpaigutamiseks võtta.

§ 24 nõuab üksuste ülematelt (üksuste all mõistame tavaliselt komp., patareid, eskadr., kom-dot) kõikide nende käskude ja korralduste saatmist vahekohtunikule õigel ajal. Tundub, et selle nõude täitmine on üksuse ülemal raske. Üksuse ülem annab oma käsud ja korraldused edasi normaalselt suuliselt. Kiirestivahelduvas tegevuses maastikul, halva ilmaga jne. suulistest korraldustest kirjalikkude dokumentide andmine vahekohtunikule osutub aegaraiskavaks, tegevust pidurdavaks toiminguks. Ei ole ka otstarbekohane panna üksuse ülemale kaheksuguseid kohustusi — juhtida üksust ja hoolt kanda vahekohtuniku informeerimise eest kirjalikkude dokumentidega, milliseid ta ise tegevuseks ei vaja. Informatsiooni saamine juhi korraldustest peaks jääma vahekohtuniku enda hooleks. Iseasi on korraldustega, mis juht annab kirjalikult ja milledest teisendi andmine vahekohtunikule on kohustuslik.

§ 31. Soovitatakse vahekohtunikkude moondamist, kuid resoluutselt seda esile ei ole toodud. Moondamist peab silmas pidama nii õhu- kui maapealse vaatluse eest. Tundub küll liialdusena moonduda õhuvaatluse eest, siis kui vastase lennukeid silmapiiril ei olegi, kuid moondamise tarviduse verre istutamiseks ei ole see nõue üleaarne.

Mis puutub tule mõju arvestamisse (§ 32—33), siis juhendid annavad küllalt üksikasjalikke näpunäiteid.

Manöövrelil ei võeta aga neid nõudeid küllalt tõsiselt. Tuleb ette juhtumeid, kus vahekohtunik käseb üksuse või osa oma seisukohtadelt lahkuda, ilma et ta lahkumist põhjendaks. Lahkumise korraldus antakse sageli meeskonnale, mõõdules meeskonna juhust jne. Olgu tuli nii mõjuv kui tahes — viimast meest see üksusest siiski välja ei vii, osa meestest jääb positsioonile edasi ja sageli võitlusvõimelisenagi seniks kui vastane ei ole neid täkidega

välja löönud. Kaotuste fikseerimine ja niisuguste „surnute“ tagasiviimine või kõrvaldamine lahingust teatud aja jooksul kuulub vahekohtuniku või kohalviibiva vanema juhi ülesannetesse. Juhid peavad igakord selgitama ka ebaedu põhjused meeskonnale. Pealetungija satub sageli „võidujoovastusse“, pealetung kujuneb ebanormaalselt kiireks. Siin peab vahekohtunik looma enamvähem tõetruu olukorra.

Manöövrelil olen tähele pannud järgmisi pilte:

Teatud üksus on välja tunginud lagedale. Vastase jalaväe tuli on suunatud üksusele. Vahekohtunik paneb lagedalejõudnud üksuse liikumise seisma, tähendades, et siit enne kella X edasi ei pääse. Üksuse juht selle asemel, et tõmmata oma üksus osavalt tagasi varju, luua endale selge pilt olukorrast, jätab üksuse lagedale määratud kellaajani lamama. See on kahtlemata liigne passiivsus ja niisuguseid pilte ei peaks meeskonnale rahuajal pakkuma.

§ 133 tähendatakse, et sillad jne. loetakse purustatuks, kui nendel on vastavasse kohta üles pandud vahekohtuniku allkirjaga sellekohased teadaanded.

Niisuguseid „purustusi“ leiame manöövril õige tihti, kui mõni üksus on sunnitud tagasi tõmbuma või viivitama vastaspoole liikumist. Juhendid niisugusteks purustamiseks annavad küll näpunäiteid, kuid neist ei peeta sageli kinni. Vahekohtunik ei kuulegi mõnikord juhi korraldusi „purus-

tuse“ läbiviimiseks, üksus taandub üle silla viimase juures peatumata; mõnikord üksuse juht ei ole silla olemasolule tähelepanu pööranudki, kuid sild on vahekohtuniku teadaande põhjal purustatud. Neis teadaannetes sageli puudub märkus „purustuse“ suuruse ja kordaseadmiseks tarvismineva aja kohta. Üksuste juhid vahel ei pööra meekonna tähelepanu „purustuse“ teadaandele jne.

Tulemõju hindamine (§§ 122—137) tuleks vastavalt kaasaja relvade võimsusele osalt ümber töötada.

Jalaväe tule äratähendamiseks juhendid määravad tule- ja suunalipud. Viimaseid ei ole manöövrelil enam peagu kasutatud, sest nende kaasavedamine ja nendega tegetsemine on tülikas. Oleks ka küllalt tulelippudest, kuid nende kasutamine ja kujutused peaksid asendama suunalipu. Samuti ei näi ka suurtükitle äramärgimise vahendid olevat otstarbekohased, sest vastasel korral oleks neid vahendeid ka manöövrelil sellistena kasutatud.

Kokku võttes näeme rea puudusi manöövritegevusel vahekohtu aparadi funktsioneerimises, mis osalt on põhjustatud vahekohtu juhtnõotide iganemisest, mõningate vahekohtunikkude mitte küllaldasest suhtumisest oma ülesannetesse, suurelt osalt aga puudulikkudest liiklemisvahenditest ja abinõudest manöövritegevuse juhtimisel tõetruuduse raamidesse.

## RKKA laskuripataljoni pealetung kaitsele asunud vastasele.

Venelased seavad pealetungilahingu eesmärgiks vastase elavjõu hävitamise. Selle saavutamine oleneb, üteldakse, lahingu organiseerimisest, s. o. läbimõeldud plaanist, milline peab sisaldama selgelt ülesseatud lõppeesmärgi, vajaduse korral ka vahepealsed etapid lõppeesmärgile jõudmiseks, ja otsuse, kuhu suunata pealööki. Nagu mujalgi, tunnustatakse ka punaväes, et on võimatu olla ühevõrra tugev kogu rindel; otsustav ülekaal vastasest tuleb saavutada ainult otsustavas suunas ja vähemalt kolmekordselt.<sup>1)</sup>

Kuid eesnimetatud plaanikindluse nõue ei pea olema takistuseks tegevuskiirusele, vaid „kiirus teotsemisel kokkukõ-

las plaanikindlusega on edu põhialusteks lahingus“. Tähtsaks aluseks, millele rajatakse edu, on ka ootamatus teotsemisel ja väeliikide koostöö kogu lahingu kestusel. Peale selle venelased arvestavad, et lahingu võitmiseks osutub paratamatuks teotsemine lahingukorra sügavusest, s. o. tuleb järk-järgult lahingusse visata uusi osi vastase sügava lahingukorra purustamiseks.<sup>2)</sup>

Niisiis — otsustav eesmärk, ülekaalukate jõudude koondamine selle saavutamiseks pealöögi suunas, ootamatu ja kiire tegevus

<sup>1)</sup> F. Rõbaltšenko „Upravlenie strelk. bataljonom v boju“ (1935) lk. 39.

<sup>2)</sup> BUP — 27 § 45; PU — 29 § 5—8.

kokkukõlas plaanikindlusega, — nõnda võik-  
sime iseloomustada RKKa pealetungi-  
doktriini.

RKKa pealetungidoktriini markantsemat erinevust — teisi ja kolmandaid ešelone ühes neile kuuluvate omapäraste funktsioonidega olen käsitanud „Sõduris“ varemalt (vt. „Sõdur“ nr. 42/43 — 1932), mispärast siin ei peatu.

\*

Puñaväe ametlikud eeskirjad eritlevad pealetungilahingus kolm faasi:

- lähene mine — jalaväe liikumine kuni oma rünnakmõjuvõime avamise momendini;
- kallale tung — jalaväe liikumine kuulipilduja ja püssi mõjuvõime piirkonnas;
- rünnak — rida järkjärgulisi käsi-  
võitlusi vastase vastupanupositsiooni eelserva ja sügavuse vallutamiseks.

Laskuripataljon läheneb, olenevalt maastikust, kas kolonnis või hajutatud (liigendatud) korras, kasutades varjatud lähiseid selliselt, et hargnemine lahingukorda toimuks võimalikult vastase läheduses (kk mõjuvõime kaugusel) ning temale ootamatult. Tendents, tuua pataljonid lahinguväljale enam-vähem kompaktses rivistuses ja visata nad lahingusse kitsal rindel lainetena (ešelon ešelon järel) — on üldse iseloomulik RKKa lahingudoktriinile. Selleks peab kaasa aitama ka ööpimedus ja lahtisematel aladel — hästi organiseeritud suur-  
tükivõime. N. Vene sõjakomissari asetäitja marssal M. Tuhhatševski väidab,<sup>3)</sup> et keskmisel maastikul pataljonil enamasti õnnestub läheneda varjatult 800—1000 m kaugusele vastase vastupanupositsiooni eelservale ning seal suur-  
tüki- ja kuulipildujatele toetusel ootamatult hargeda; siiski ta näeb ette ka sellised juhtumid, kus hargnenud pataljonil tuleb peale tungida lahtisel maastikul 2—3 km ulatuses. Ühe konkreetse taktikalise ülesande — „Pataljoni pealetung“<sup>4)</sup> — lahendamisel see puñaväe autoriteet ütleb laskuripataljoni lähene-  
mise kohta „keskmisel maastikul“: „Kogemused näitavad, et pealetungil, kui väeosad teotsevad võrdlemisi kitsastes ribades, pole kerge leida küllalisel arvul lähiseid. Enamikul juhtumel leidub maastikul mitte rohkem kui üks varjatud lähis pataljonile; vahel tuleb üht lähist kasutada ka kahel pataljonil. Lähist mööda tuleb liikuda harilikult kolonnis, vahel hanereas — suurendatud distantsidega laskurite vahel (seks juhuks, kui vastane peaks tulistama lähist). Vastase poolt vaadeldavaid piirkondi on soovitatav läbida hüpeta-

gükaupa. (Vahemärkusena olgu üteldud, et „Voj. Vestn.“ 1936 nr. 8 soovib Jevgenjev seda teha „laia rindega“, et vähendada pataljonil vastase suur-  
tükivõime all olemise aega.) Sel juhtumil on väga tarvilik varjata seda „tilgutamist“ („nakaplivanie“) suitsukattega. Lähene mine pataljonikolonnides või hanereas on jalaväe säästmise seisukohalt kasulik, kui liikumine poolhargnenud, hajutatud lahingukorras. Õigem oleks koguni ütelda mitte poolhargnenud, vaid hargnenud lahingukorras, sest tegelikult kistakse hajutatud lai rinne lahingusse sel kujul, nagu ta oli lähene-  
misel. Vastase tuli raskendab tunduval määral varjamatult liikuva hajutatud lahingukorra manööverdamist... Kuigi vastane teeb õhuluurega või mõnel muul teel kindlaks lähene-  
misfakti (Tuhhatševski poolt soovitatud lähene-  
miskorras. —ms.—), siiski ta ei suuda avastada pealetungija jõudude grupeerimist. Ent see on peatähtsusega. Jalaväe lähene-  
mine peab olema samuti moondatud, nagu suur-  
tükivõime asetuse positsioonidel. Koostöö ettevalmistamise mõttes on hajutatud kord, s. o. poolhargnenud lahingukord kõige õhtlikum: ei rügemendiüle-  
m ega pataljoniüle-  
m suuda koguda enda KP-sse alluvaid laskuriosade, suur-  
tükivõime ja tankide juhte. Kompü-  
lid, rühmü-  
lid ja jaoüle-  
mad saavad kuulipildujate-lahingu joonele koordineerimatult, ja ühenduses sellega koostöö suur-  
tükivõime ja tankidega langeb ära“.

Nagu ülaltoodud osundist näha, pooldab marssal Tuhhatševski pataljoni lähene-  
mist soodsal maastikul kolonnis või hanereas. Ka Jevgenjev rõhutab,<sup>5)</sup> et „lähene-  
mise ajal ja lähene-  
mise lõpul pataljon peab olema rännakukolonnis, harvemini — hajutatud kordades“... Võrdluseks olgu nimetatud, et poolametlik teos „Sbornik taktitšeskih zadatš“ (1932) märgib, et varjatud lähiseid kaudu „pataljon reegli-  
pärast läheneb hajutatud kordades“... (lk. 15). BUP — II (1927) näeb ette pataljoni lähene-  
mise nii kolonnis (§ 339) kui ka hajutatud kordades (§ 335).

Mis puutub laskuripataljoni lähene-  
misse lahtisel maastikul, siis venelaste vaadete kohaselt võib see alata ainult pärast suur-  
tükivõime ettevalmistuse algust. Selleks patul, tema staap, kompü-  
lid

<sup>3)</sup> M. Tuhhatševski „Pataljon pealetungil“ („Kr. Zvezda“ 21. 08. 36. nr. 192).

<sup>4)</sup> „Kr. Zvezda“ 28. 06. 36. nr. 147.

<sup>5)</sup> „Voj. Vestnik“ 1936 nr. 8 lk. 15.

ja suurtükiväe juhid liiguvad „valverühma“ kattel nii lähedale vastase vastupanupositsiooni eelservale, et oleks võimalik teostada eelserva luuret ning kindlaks määrata lahinguplaan. Vastavalt pataljoniülema otsusele suurtükivägi avab tule, mille kattel kuulipildurikompani läheneb kiiresti — hajutatud korras ja võtab sisse positsioonid, astudes omakorda tulevõitlusse vastasega. Varjamatu lähenemine kompanite kaupa algab vaid siis, kui suurtükivägi ja rk-d on avanud tule, kusjuures lähenemisviisiks on „tilgutamine“ ühekaupa või väikeste gruppidega.

Pataljoni geograafia keskmiseks laiusks loetakse 500—1000 m. Lähenedes kolonnina antud ribas (vahel antakse pataljoni riba asemel vaid suund), pataljon peab olema alaliselt valmis kiireks hargnemiseks lahingukorda või hajumiseks (vastase õhurünnaku ja suurtükitule alla sattumise korral). Valmisolek viivitamatuks hargnemiseks loodetakse tagada tulirelvade (rk, pataljoni suurtükivägi ja juurdeantud või toetav suurtükivägi) ettenihutamiseks, kuna kiireks üleminekuks hajutatud kordadesse on ette nähtud alaline kindel kord — trafo (paaritud kompanites paaritud rühmad paremale, teised vasakule; paaritud kompanites — paaritud rühmad paremale, teised vasakule). Üllatuste vältimiseks saadetakse pataljonist välja „ringluure“ ja „ringvalve“, nagu rännakliikumisel, kusjuures luureorganitele antakse juurde ka pioneere ja keemikuid. Õhukaitsese, gaasikaitsese ja tangitõrje organiseeritakse lähenemisel samadel põhimõtetel, nagu igal liikumisel. Tangitõrje-relvad liiguvad kogu kolonni sügavuses. Rk-kompani liikumine toimub hüpetena ühelt positsioonilt teise või pataljonikolonni alges. Pataljoni suurtükiväe rühm liigub lähiste olemasolul — pataljoni kolonnis, lahtisel maastikul — hüpetena varjelt varjeni.

**Kallaletungi** organiseerimist kirjeldab Jevgenjev<sup>6)</sup> järgmiselt: Lähenedes lõpul peatub laskuripataljon normaalselt mõne tangivastase loodusliku tõkke taga. Pataljoni ees, võimalikult vastasele lähemal, tekitab 1—2 laskurirühma suurune luurpatrull, kõvendatud rk-dega, pataljoni suurtükidega, rügemendi suurtükiväe üksikute torudega, pioneeridega ja keemikutega; samuti saadetakse tiibadele luurpiilkonnad või patrullid (jaost kuni rühmani). Selle loodusliku tõkke taga — pataljoni ees — asuvad positsioonidele pataljoni suurtükiväe torud ja rk-d, viimased kas kõik või osaliselt. Laskurikompanitele näidatakse kätte kaitsera-

joonid vastase vastupealetungi puhuks. Otsetoetuse- ja käsutussuurtükivägi asetseb positsioonidel, olles valmis toetama vastupealetungi tagasilöömist. Ka tangitõrje õhu- ja gaasikaitsese vahendid seatakse tegevusvalmis.

Patul koos staabi ülemaga ja alluvate üksuste ülematega (kompülid, otsetoetuse- ja käsutussuurtükiväe juhid j. t.) toimetas sel ajal maastikuluure. Maastikuluure (vaatluse) tagajärjel patul teeb lõpliku otsuse kallaletungiks ja vastavalt sellele annab alluvate üksuste juhtidele lahinguülesanded.

Kuidas saavutada koostöö pataljoni raamidest?

Jalaväe peamised abistajad — tangid ja suurtükivägi — peavad hästi teadma pataljoni ülesannet, et tarbekorral teostada oma initsiatiivil. Tangikompani ülem teatab vastavale kompüli, kelle kompanit ta toetab, ja patareiuulemale (divisjoniülemale): milline on tangikompani lahingukurs, missuguses järjekorras tangid suruvad maha vastase tulepesi, kus on tankide lähtepeetisioon ja koonduspunkt pärast esialgse ülesande täitmist, kunas tangid algavad liikumist lähtepeetisioonilt, missugusel joonel tangid läbivad oma jalaväe lahingukorra ja milliseid signaale tangikompani tarvitab. Patari (divisjoni) ülem omakorda teatab vastava laskurikompani ja tangikompani ülemale: millised vastase tulepesad suurtükivägi maha surub ja missuguses järjekorras ta seda teeb, millise jooneni suurtükivägi suudab toetada tanke, kus ja millal surutakse maha tulepesad, mis takistavad jalaväe edasiliikumist, kuhu valmistatakse ette tõkkesid vastase vasturünnaku puhuks ja millal ja kuhu ilmub „jagu sidet jalaväega“ ning milliste abinõudega ta hoiab sidet patareiuulemaga. Lõppeks laskurikompani ülem kas isiklikult või patuli kaudu teeb ettepanekuid tangikompani ja patari ülemale nende „koostöömomentide“ täpsustamiseks või muutmiseks ja teeb neile teatavaks:

- millised relvad (rk, pataljoni- või rügemendi suurtükiväe torud) saadavad tanke;
- kuidas jalaväerelvad toetavad tanke;
- signaalid suurtükitule ülekandmiseks, lõpetamiseks või avamiseks.

Pöördudes täiendavate näpunäidete ning normide saamiseks RKKA ametlikkude eeskirjade poole näeme, et pärast maastikuluure võetud otsuses patul jaotab oma jõud ning abinõud loogigrupiks (kuni 1/3

<sup>6)</sup> „Voj. Vestnik“ 1936 nr. 8.

kogu jõududest), sidu v grupiks (kuni  $\frac{1}{3}$ ) ja tarbekorral varuks (kuni  $\frac{1}{6}$ ); ühtlasi patül määrab ära ešelonide arvu löögi- ja sidu v grupiks. Tavaliselt on pataljoni löögigrupil kaks ešelonit (kaks laskurikompanit üksteise järel) ja sidu v grupil üks ešelon (üks kompani laial rindel); on aga pataljoni pealetungiriba alla 500 m, siis ta tungib peale kolmes ešelonis, s. o. kompanid üksteise järel (BUP — II 1927 § 346 ja 347). Sidu v grupp viimasel juhtumil puudub üldse. Pealöögi suund püütakse valida nii, et löök läheks vastase tiivale või seljataha. Manööversõja olukorras laskuripataljon suudab venelaste arvates tungida vastase vastupanu positsioonisse kuni 2 km sügavuseni; edaspidiseks tegevuseks pataljon vajab ümberkorraldamist ja ka toetust rügemendi teiselt ešelonilt.

Pealetungil kaitsele asunud vastasele, kes on suutnud end kindlustada, rügemendi esimeses ešelonis teotsev laskuripataljon saab:

- lähima ülesande, millise ta täidab üksinda;
- edaspidise ülesande, millise ta täidab koos rügemendi teise ešeloniga;
- viimase (kolmanda) ülesande (kui rügement tungib peale kolmes ešelonis), millise ta täidab koos teise ja kolmanda ešeloniga.

Patül omakorda võib jaotada rügulilt saadud „lähima ülesande“ reaks märkideks (lahinguetappideks):

a) kahes ešelonis teotsemise korral — lähimaks ülesandeks, mille täidab pataljoni esimene ešelon, ja edaspidiseks ülesandeks, mille peab täitma kogu pataljon;

b) kolmes ešelonis teotsemise korral — lähimaks ülesandeks (esimesele ešelonile), edaspidiseks ülesandeks (esimesele ja teisele ešelonile) ja viimaseks (kolmandaks) ülesandeks, mille täidab kogu pataljon.<sup>7)</sup>

Kompaniülemad omalt poolt koostavad tegevuskava niiviisi, et iga rühm saaks kindla ülesande, s. o. kindla eseme, mida ta peab ründama enne saabumist püssitule distantsile (400—600 sammu).

Patareid, kui neid on patüli käsutuses mitu, normaalselt jaotatakse ära nii, et iga kompanit esijärgus toetaks vastav arv torusid; sealjuures patül peab tagama endale võimaluse koondada kõigi patareide tuld.

Pataljonisuurtükiväe rühm antakse harilikult üksikute torudena esimese ešelonit kompanite käsutusse, keda nad saavad lakkamatult, liikudes käsiveol. Kompülid määravad tavaliselt pataljonisuurtükid

rühmide käsutusse. Juhtumid, kus pataljonisuurtükiväe rühm jääb patüli käsutusse, on harukordsed.<sup>8)</sup>

Diviisi- ja rügemendisuurtükivägi koon- dab kallaletungi perioodil enamiku oma tulejõust vastase jalaväetule mahasurumiseks. Peale selle diviisi- ja rügemendisuurtükivägi peab kaasa aitama tankide edasiliikumisele, surudes maha vastase tangitõrje relvi. Kui rünnakust ei võta osa tangid, siis läbikäikude tegemine traattõkkesse (üks läbikäik igas esimeses ešelonis teotseva laskurirühma peale) pannakse rügemendisuurtükiväele.

Rk-te enamik esimese ešelonit pataljonides antakse kompülide käsutusse kompanite vahetuks saatmiseks; ainult osa laskuripataljoni rk-kompanist jääb patüli käsutusse — tulistamiseks sügavusest üle oma vägede peade. Kogu kallaletungi kestusel rk-kompani peab asetsema „laial positsioonil“, sageli väljaspool pataljoni pealetungiriba piirjooni, et paremini anda laskuriosadele tuletoetust ning tagada tiibu tulega. Positsioonide vahetus toimub rühmade kaupa, rühmades — üksikute torude kaupa. Mis puutub teises ešelonis olevate laskuripataljonide rk-kompanitesse, siis nad reegliraselt võtavad osa esimese ešelonit pataljoni kallaletungi toetamisest ning rünnaku ettevalmistamisest, tulistades kinnistelt positsioonidelt oma vägede asetuse sügavusest.<sup>9)</sup>

Kk-d ja head laskurid astuvad tulevõitlusse 800—1000 m kauguselt, teised laskurid — 400 m kauguselt, püssgranaadipildujad — 600 m kauguselt. Mis puutub eriti viimastesse (püssgranaadipildujate jaod), siis kuni 600 m nad liiguvad nagu laskurijaodki; edasi nad võtavad sisse positsioonid ning teevad ettevalmistusi vastase varjatud tulepesade tulistamiseks. Rünnaku ettevalmistuse perioodil nad tulistavad avastatud „vaikivaid“ kuulipildujaid või ründamiseks määratud esemeid, viies rünnaku algades tule vastase asetuse sügavuses või tiibadel olevatele märkidele.<sup>10)</sup>

Rünnaku pilt RKKA ametlikkude eeskirjade valgusel on üldiselt analoogiline sellele pealetungi otsustavamale momendile teistes sõjavägedes. Rünnakule eelneb võitlejate koondumine rünnaku lähtealusele — võima-

<sup>7)</sup> N. Novikov i N. Krassitski „Sbornik takt. zadatš“ (1934) lk. 73.

<sup>8)</sup> A. Nikolajev „Artilleria strelkovogo bataljona“ (1935) lk. 67.

<sup>9)</sup> „Sbornik takt. zad.“ 1932. lk. 135; „Kr. Zvezda“ 08. 06. 33. nr. 133 ja 11. 05. 35.

<sup>10)</sup> M. Vassilenko „Bojev. sluzba mladš. komandira“ (1935) lk. 110.

likult lähedale vastasele (ca 200 m). Juhumil, kui rünnak valmistatakse ette vaid kuulipildujate tulega, võib lähtealus olla vastasele veelgi lähemal (BUP II—27 § 76); kui rünnakut toetavad tangid, valitakse rünnaku lähtealus 400—600 m kaugusele vastase vastupanupositsiooni eelservast („Sbornik taktitš. zadatš“ 1932 lk. 53), et vältida asjatuid kaotusi. Teises (kolmandas) ešelonis olevad kompanid tõmmatakse esimese ešloni osadele niivõrd lähedale, et nad suudaksid astuda õigeaegselt võitlusse vastase asetuse sügavuses.

Rünnak valmistatakse ette suurtükitulega (ka siis, kui jalaväge toetavad tangid). Normaalselt algab rünnaku ettevalmistus suurtükitulega juba kallaletungi ajal. Venelased pooldavad üldiselt lühikest, kuid võimsat rünnaku ettevalmistust suurtükitulega, mille eesmärgiks on demoraliseerida vastase elavjõud ja neutraliseerida tulepesad.

Rünnakusse mineku eel ründavate kompanite ülemad annavad suurtükiväele signaali tule üleviimiseks vastase asetuse sügavusse või tiibadele. Suurtükituli üle viidud, laskuriosad algavad liikumist kiirendatud sammul. Jõudnud käsigranaadi viskekaugusele (40—50 m), laskurid viskavad käsigranaate vastase kaevikusse ja tormavad ise täägivõitlusse. Kk-d lähevad reeglipäraselt rünnakule kaasa koos vastavate jagudega, tulistades vastast käigul. Püssgranaadipildujad toetavad ründavaid osi tulistamisega rünnaku lähtealuse rajoonist, lastes üle oma vägede peade, ja liiguvad viivitamatult laskurijagudele järele, kui viimastel õnnestus vallutada mõnd punkti vastase asetuses. Rk-d antakse enamuses laskurkompanite käsutusse juba kallaletungi ajal; need rk-d, samuti pataljoni- ja rügemendisuurükiväe üksikud torud, millised on määratud tulistamiseks otsesihhimisega, toetavad rünnakut peamiselt flankeeriva tulega ettenihutatud positsioonidelt. See osa raskekuulipildujaid, mis on patüli enda käsutuses, samuti teises

ešelonis liikuvate pataljonide rk-d leiavad kasutamist „tulehaamrina“ sügavusest (tulistavad peamiselt üle peade, asetstes vähemalt 1200 m kaugusel eesolevast jalaväest).

Kui jalaväge rünnakut toetavad tangid, siis laskuriosad lähevad rünnakule momentdil, millal tangid jõuavad vastase vastupanupositsiooni eelservale ning asuvad tulepesade mahasurumisele. Edaspidi tangid liiguvad jalaväge ees 200—250 m kaugusel hüpetena, vedades jalaväge enda järel. Kui jalavägi on sunnitud peatuma vastase tule tõttu, siis tangid asuvad nende tulepesade mahasurumisele, millised takistavad jalaväge tegevust. Jalaväge osad omalt poolt abistavad tarbekorral tanke; seda teevad ka vastavad patareid või saatetorud.

Niipea kui mõnel kompanil õnnestus vastase asetusse sisse murda, suunduvad tekkinud lõhesse teise ešloni kompanid, kes arendavad esijärgu kompanite edu ja aitavad tiivalöökidega edasi naaberosi. Esimese ešloni pataljoni osad peavad normaalselt välja tungima kuni vastase patareide positsioonideni, et vallutada patareid või sundida neid vahetama positsioone. Saavutatud edu kasutatakse ära vastase lakka-matu jälitamisega.

\*

Niipalju teoreetilisi seisukohti punaväe laskuripataljoni tegevuse alalt pealetungil. Peab lõppeks märkima, et praeguses olukorras pole kerge saada pilti RKKA laskurpataljoni tegevusest mõne üksiku allika põhjal, sest BUP — II (1927) on tublisti v a n a n e n u d, kuid muid uuemaid teoseid, millised haaraksid kõnealust küsimust tervikult ja küllalt üksikasjaliselt, seni pole ilmunud. Siit vajadus koondada „nipetnäpet“ siit ja sealt, et autoriteetsemate juhtide kirjutistega täita BUP — II (1927) muudetud või iganenud paragrahvide aset. Nende teoreetiliste aluste illustreerimiseks toome lähemal ajal konkreetse näite marssal Tuhhatševski sulest.

—ms—



# „Mõnda suurtükiväe laskereeglitest“.

R. Kolga ja E. Vimson.

„Sõduris“ nr. 42 — 1936. a. autori poolt toodud väited artiklis „Mõnda suurtükiväe laskereeglitest“ ei või veel põhjustada Sv. E. V. toodud vaatlusviiside ja nendega seoses olevate laskeviiside muutmist.

Tuleb alati meeles pidada, et eeskirja ei saa mahutada kõiki peensusi, vaid ta koordineerib olulisemat ja määrab suuna. Ka ei ole Sv. E. V. mõni õpperaamat — vaid ta on eeskiri, millesse koondatud kindlad reeglid väheste kommentaaridega.

Sv. E. V. §§ 138—140 ja § 165 toodud põhialuste kasutamine on aga tähtis suurte vigade vältimiseks, eriti oma esiosade kindlustamiseks võimalikkude oma suurtükiväe mürskude tabamuste eest.

Suurte vigade ärahoidmiseks ja laskmise läbiviimise lihtsustamiseks ongi meie Sv. E. V. jaotanud eellaskmise olenevalt vaatlusnurga suurusest alagrupidesse.

Mainitud kirjutise autor soovib telgvaatluse mõistet hoopis kaotada. Oleme autoriga ühel arvamusel, et ka telgvaatlus on ühekülgne vaatlus, kuid telgvaatlusega tulejuhtimisel on omad erinevused Sv. E. V. reglementeeritud ühekülgsest vaatlusest, milliseid meie ei saa kasutada, kui vaatlusnurk ületab 100t.

Telgvaatluse mõiste säilitamise kasuks räägivad järgmised asjaolud:

1. Enamik juhtudel saab laskja peagu alati hinnata lõhkemise asukoha märgi suhtes ning tavaliselt toimub lõhkemine ikkagi telgvaatluse juures vaatlusribas, mis lubab nurga  $\varphi$  kasutamise ärajätmist.

Kahtlemata on aga eellaskmise läbiviimine ilma  $\varphi$  nurgata lihtsam, kiirem ning kergesti ja kiiresti kätteõpetatav ka meie reservohvitseri- ja allohvitserikaadrile.

Autori poolt toodud 1. näites toimus lõhkemine vaatlusjoonest kõrval 0—25. Sel juhtumil, õige laskesuuna juures, peab kauguseviga olema 76 v juures 8 sihiku jao suuruses kas + või —. See aga on umbes 340 m eel- või tagalange.

Telgvaatlusega laskmisel saab vist ka vilumata tulejuht hinnata selle lõhkemise asukoha kauguskallangu märgi suhtes. Osutub aga vaatlusjoonest 0—25 kõrval toimunud lõhkemise kauguskallangu hindamine

siiski tulejuhile raskeks, tuleb igal juhul lõhkemine tuua vaatlusribasse suuna muutmiseks, kasutades koef.  $\frac{d}{D}$ , sest tõste muutmisel 340 m võrra, kui see näiteks oli tagalangeline, võib tuli muutuda ohtlikuks oma esiosadele (Sv. E. V. § 221).

On tulejuht suuteline kasutama  $\frac{\varphi}{\omega}$  koef., siis ei keela temale seda tegemast ei Sv. E. V. ega ka kindlasti mitte laskejuhataja, kui tulejuht  $\frac{\varphi}{\omega}$  kasutamisega ei aeglusta eellaskmise käiku.

2. Telgvaatlusega vaatlemisel võib tulejuht korrigeerida patarei vihku, kuna vaatluspunkti mõõdetud lõhkemise kallang kasvatatud koef.  $\frac{d}{D}$  ei erine tunduvalt tegelikust mürsulõhkemiskallangust patarei suhtes, ja kaugushajumisest tekkivad nurkallangud on niivõrd väikesed, et kaob tarvidus nende arvestamiseks.

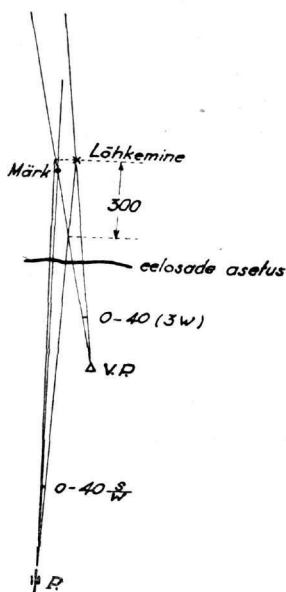
Eespool loetletud soodustused on aga kasutatavad suurema veata laskmisel vaatlusnurgani kuni 1—00, see on vaatlusnurgani, missugust Sv. E. V. § 132 nimetab telgvaatluseks.

Seepärast on termin telgvaatlus õigustatud ja võime vaielda vaid teema absoluutse tõepärasuse pärast.

Millega aga sugugi ei saa autoriga nõustuda, see on II näites toodud väite üldistamine kogu selle vaatlusviisile. Autor näites ütleb, et „eeskiri nõuab lõhkemise toomist vaatlusjoonele nurgamõõtjaga, peaks aga toodama tõstemuutmiseks, kuna on ilmne viga kauguses.“

Oleme päri, et lasketehniliselt vilunud juht taipab saades lõhkemise vaatlusjoonest kõrval, et viga peitub kauguses.

Millega aga võib üks vähevilunud tulejuht kindel olla, et tule üleviimisel tekkinud viga on tingitud kauguse ebaõigest hinnangust? Kas märgi kandmisel kaardile ei või samuti tekkida viga suunas? Suunavea korral lõhkemise toomine vaatlusjoonele tõstemuutmiseks nõuab suurt tõsteparandust ja võib ohtlikuks saada meie esiosade asetusele, mida kujukalt selgitab järgmine näide ja joonis:



$D = 3000 \text{ m}; d = 1500 \text{ m}; i = 2-00;$   
 $\varphi = 7; \omega = 13.$

Lõhkemine toimus märgist paremal 0—40. Vaatlusribasse toomiseks tõstega peaksime vähendama sihikut  $3 \omega$ , see on 300 m võrra.

Suuna parandusega 0—21 on igal juhul välditud meie esiosade suurtükitele hädahoitu sattumine kui ka asjata häirimine.

Eespool kirjeldatud asjaolusid arvestades ongi Sv. E. V. liigitatud selliselt laskemisi. Edasi kirjutise „Mõnda suurtükiväe laskereeglitest“ autor, kes ise Sv. E. V. vas-

taselt teeb  $\frac{\varphi}{\omega}$  eellaskmist samaseks  $\frac{k}{\omega}$  eellaskmisele, esitab siin imestava küsimuse „mis on siin vahet“, s. o. mõlema eellaskmise viisi vahel. Loomulik et  $\frac{\varphi}{\omega}$  ja  $\frac{k}{\omega}$  eellaskmist ühtlustades enam vahet ei ole, kuid Sv. E. V. teeb selgesti vahet mõlema viisi vahel.

Eraldi võiksime veel rääkida „Juhend suurtükiväe laskeharjutuse teostamise“ kohta, kuna seal tõesti esinevad ebaselgused, mis võimaldavad väärtõlgitsemisi.

Oleme samuti artikli autoriga ühel arvamisel, et laskmise läbiviimise raskus oleneb märgi laiuse suhtest omeeagaga, mida aga juhendites arvestatud ei ole.

Sõnavõtt „Juhend suurtükiväe laskeharjutuste teostamise“ kohta on omaette lai küsimus, mille üle tulevikus loodame eraldi kasutada „Sõduri“ veergusid.

## Tangitõrje probleemist.

Käsitähes edusammudega tangiasjanduse alal ja tankide arvu kasvamisega on pühen datud ka üha suuremat tähelepanu tangitõrje probleemi lahendamisele. Võitluseks tangiga on ühelt poolt konstrueeritud hulk moodsaid relvi, kuna teiselt poolt uuritakse tankide tegevust takistavaid tõkkeid ja nende loomist. Kaasaja tangitõrje-relvad, kuigi nad pole igas suhtes laitmatud, võimaldavad siiski, kokkukõlas tangitõrje-tõketega, osaliselt lahendada probleemi. Kuid osaliselt probleemi lahendus on veel lahtine, eeskätt tangitõrje-probleem väekoondise masstaabis.

Silmas pidades tankide soetamise tempot, aga samuti põhimõtteid nende kasutamise kohta, tuleb nentida, et tulevikusõjas tankide hulgaline tegevusse astumine on tõsiasi, mida tuleb kindlasti arvestada. Tangis kehastub liikumine, tuli ja soomuskate; järelikult ta on puhtal kujul pealetungivahend ja leiab peamiselt kasutamist pealetungil. Pealetungijal on aga alati võimalik valida rajooni ja suunda vastasele löögi andmiseks ja sinna koondada arvuliselt tugevat tankide koondist materjalse üleoleku saavutamiseks.

Kaitsja on ikka nõrgem pealetungijast löögi rajoonis. Ühtlasi tema tangitõrje-relvad on tavaliselt hajutatud kogu rindele,

sest kuuludes väeüksuste ja väeosade organilisse koosseisu nad hajuvad koos viimastega. Väeosade ja üksuste küllastamine tangitõrje-relvadega sel määral, et nad oleksid iseseisvalt suutelised tagasi lööma tankide rünnakut ka vastase pealöögi suunas, pole mõeldav. See käib üle jõu mitte ainult väikestele riikidele, kellel puudub sõjatööstus, vaid ka suurtele majanduslikult enam iseseisvamatele riikidele. Ühtlasi mainitud küllastamine koormaks üle ka väeosad. Ehkki tank ei ole kaugeltki nii ohtlik, nagu seda sageli arvatakse, siiski arvuliselt tugev tangikoondis otsustaval kohal ja ajal võib olla vastase edu üheks peamiseks teguriks. Lähtudes sellest on päris selge, et ka väekoondisel peab olema kasutada tangitõrje-üksus, millist tema kasutaks vastavalt vajadustele, mis suudaks koondatult astuda tegevusse väekoondise ühes või teises kaitserajoonis õigeaegselt ja millega juhatus saaks mõjustada tangitõrjet otsustavas kohas ja ajal. Vastasel korral väekoondise juht on vaid pealtvaataja, sündmuste registreerija, kuna tal poleks vahendeid, millega mõjustada võitlust vastase tankidega otsustaval kohal ja ajal.

Väekoondise tangitõrje-üksus peaks koosnema võitlusvahendeist, millede liikumiskiirus ei oleks väiksem kui tankidel ja mis



oleksid suutelised hävitama ka vastase keskmisi tanke. Seda küsimust on kaalutud. Ühed leiavad, et selleks sobivad tangid ise. Teised, väites sellele vastu, seletavad, et tank on poolpime, töötingimused tangis viletsad jne., seepärast tank ise ei ole sobiv võitlusvahend tankide vastu. Vaatamata sellele uuritakse tankide kasutamist võitluseks tankide vastu. Nagu sõjaliteratuurist nähtub, on seda küsimust eriti intensiivselt uuritud N. Venes. Kuid ka teistes riikides uuritakse seda probleemi. Ja mitte ainult seetõttu, et kasutada tanke võitluseks vastase tankide vastu, vaid ka seepärast, et tankide arvuline suurenemine kutsub tulevikusõjas vältimatult välja kokkupõrkeid vastaspoolte tankide vahel.

Kui suurriigid seda probleemi uurivad, siis seda enam põhjust on väikeriikidel kõnesoleva probleemi uurimiseks. On ju kasulik leida võitlusvahend, mis suudaks täita nii tangi kui ka tangitõrje-relva ülesandeid. Umbes kaks aastat tagasi üks meie suurimaid autoriteete sõjaasjanduse alal tõstis selle probleemi täies ulatuses üles ja andes sellele lahenduse, tähendas, et keskmine tank peale otseste ülesannete, milleks ta on konstrueeritud, on väekoondisele möödapääsematult vajaline abinõu ka tangitõrje alal.

Kui N. Vene sõjaliteratuuris toodud uurimused kõne all oleva probleemi kohta kannavad teoreetilist ilmet või manöövrite pitsatit, sest Maailmasõda polevat annud sel alal kogemusi, siis kol.-lt. Perré „La Revue d'Infanterie“ käesoleva aasta augustikuu numbris püüab seda küsimust valgustada Maailmasõja näidete varal. Ta toob oma uurimuses ette kaks lahingut, kus tangid astusid võitlusesse vastase tankidega, s. o. asusid tangitõrje ülesannete täitmisele ning lõppeks teeb sellest järeldusi tulevikuks. Alljärgnevalt vaatleme neid lahinguepisoodide ja tankide tegevust seal, nagu seda käsitleb kol.-lt. Perré. Enne tuleb aga veel tähendada, et kõnesolevad lahingud on huvitavad just seetõttu, et nad kinnitavad ülalmainitud meie autoriteedi tõekspidamisi, kuna sealt ilmselt nähtub, et teatud eeltõrje ülesannete olemasolul, milliseid mainis ka too autoriteet, tangid võivad tegelikult suure eduga täita tangitõrje ülesandeid, vaatamata neile sel alal ettetoodud puudustele.

### Villers-Bretonneux lahing.

(Vt. skeem nr. 1.)

22. ja 23. aprillil 1918. a. inglaste poolt Hangard'i ja Villers-Bretonneux rajoonis võetud vangidelt selgus, et peatselt on oodata sakslaste pealetungi prantsuse ja inglise

armeede liiterajoonis. 23. aprilli hommikul inglise IV armee ja prantsuse I armee va-saktiib teostasid vastu-ettevalmistuse tule-sid. Sakslased pealetungile ei asunud, kuid nende suurtükiväe aktiivsus tõusis päeva jooksul tunduvalt, eriti aga öösel 23./24. apr., mille kestel nad laialdaselt kasutasid gaasilaskemoona. Lõppeks 24. apr. hommikul kell 0345 algas võimas suurtükiväe ettevalmistustuli inglise 3. korpuse ja prantsuse 31. korp. rindel; liitlased vastasid vastu-ettevalmistustuledega ja kell 0645 tiheda udu kattel sakslased alustasid pealetungi rindel Villers-Bretonneux'st kuni Sénécats metsani (3 km kagu pool Thennes'i).

Selle, saksa II armee poolt teostatud pealetungi eesmärgiks oli õgvendada rinnet, kandes selle edasi Fouillooy, Cachy, Thennes joonele; sellega oleks sattunud Amiens ähvarduse alla ja ühtlasi oleks avanenud võimalus hoida seda tähsat sõlmpunkti suurtükiväe tule all. Pealöögi andsid kolm diviisi esimeses järgus:

- 228. jal.-diviis (XIV korp.), kes pidi peale tungima rindelt ja haarama põhjast Villers-Bretonneux'd;
- 4. kaardiväe diviis (XIV korp.), kes pidi haarama Villers-Bretonneux'd lõunast;
- 77. reservdiviis (XI korp.) pidi aren-dama tegevust Cachy suunas.

Need kolme diviisi toetasid kõik tangiüksused, milliseid Saksamaa evis sel ajal, s. o. 3 rühma tanke à 5 tanki tüüp A 7 V.\*)

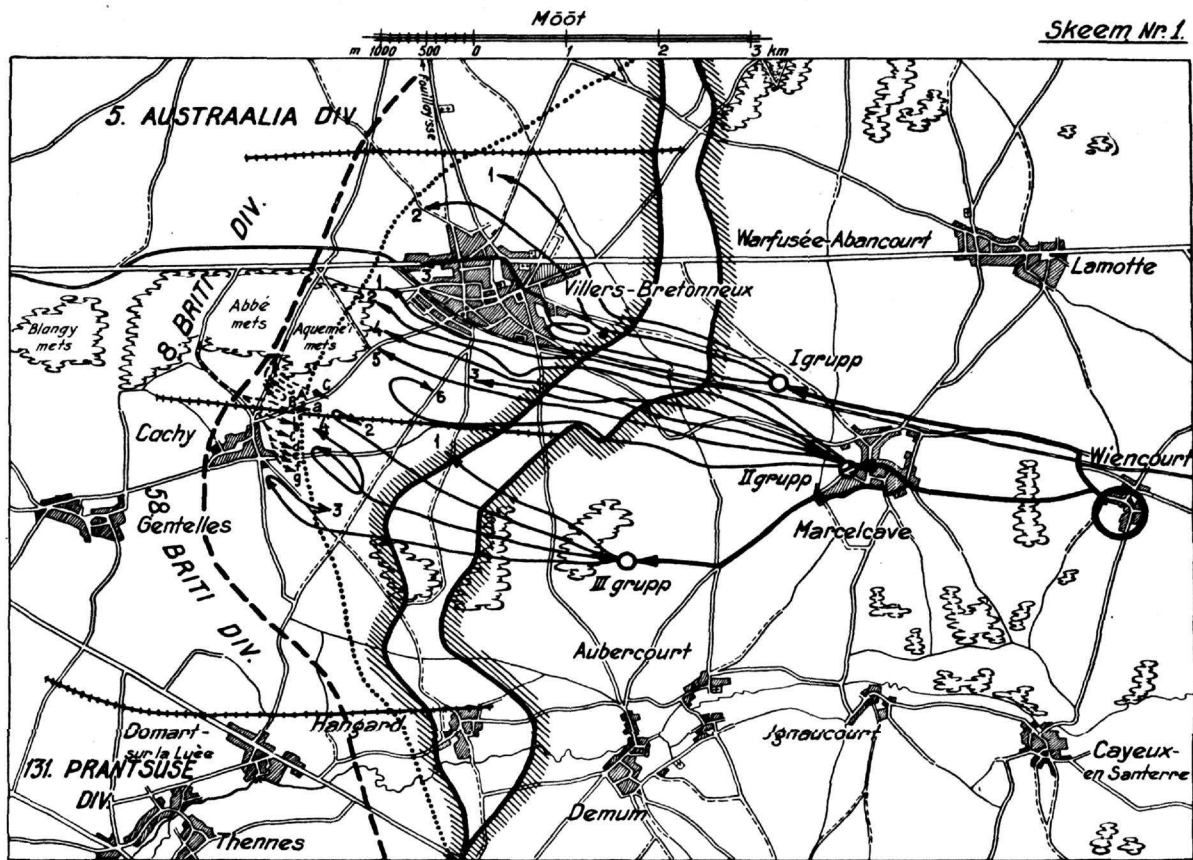
Need üksused laeti 19. aprillil Charleroi's (saksa tangiüksuste puhke- ja organiseerimistsentrum) kahele rongile ja saadeti rindele. 21. apr. öösel nad laaditi maha Guillancourt'i jaamas, kust läksid ooteposit-sioonile Wiencourt'i rajooni. Lahingukorras tanke oli 13, millised jaotati kolme ajutisse gruppi:

- I grupp (3 tanki I rühmast) anti juur-de 228. jal.-diviisile;
- II grupp (ülejäanud I rühma tangid ja III rühma tangid) anti juurde 4. kaardiväe diviisile;
- III grupp (4 tanki II rühmast) anti juurde 77. reservdiviisile.

Need kolm gruppi alustasid suurtükiväe ettevalmistustule algades liikumist lähtepo-

\*) Tangi A 7 V omadusi: kaal 30 t., pikkus 7,30 m, laius 3,20 m, kõrgus 3,35 m, mootori võimsus 200 HP, maksimaalne hetkeline kiirus 10 km tunnis, tegevuse raadius 80 km või 8 tun-di liikumist, ületas 2 m laiuse kraave, maksimaalne soomuskate 30 mm, relvastus: ees üks 57 mm kahur soomustornis (horisontaalne laskevälgi 50°) ja 6 kuulipildujat (2 kummalgi küljel ja 2 taga), meeskond: 1 ohvitser, 1 allohvitser, 18 sõdurit ja tarbekorral mõni käsikjalg sideks jalaväega.

# Villers-Bretonneux lahing.



Saksa ja inglise tankide liikumisteed

Sakslaste pealetungi lähtejoon

Sakslaste märk



Joon milleni saklased välja jõudsid

Rinne pärast liitlaste vasturünnakuid

Piirjooned diviiside vahel



Skeem nr. 1.

sitsioonidele, mis tähendatud skeemil nr. 1; sealt alustasid nad rünnakut mõni minut enne kella H.

Alul rünnak arenes aeglaselt, sest tihe udus, mis ei võimaldanud vaatlust üle 50 m, lahingukord katkes ja inglaste nõrgemgi vastupanu kutsus esile peatusi, kõhklemist, otsimist-kobamist ja tagasipöördumist. Kuid veidi enne kella 1100 udu tõusis üles; uuesti loodi kontakt tankidega; edasitung kiirenes ja peatselt saksa jalaväe esimene ešelon jõudis ligikaudu välja skeemil nr. 1 punktiirina näidatud joonele.

Paremalt kolm I grupi tanki, olles täitnud oma ülesande põhjapool Villers-Bretonneux'd, liikusid tagasi koondumispunkti Wiencourt'i rajooni.

Keskel 4 tanki II grupist (nr. 1, 2, 4 ja 5), olles kiskunud jalaväge oma järel kuni

Aquenne'i metsa ida servani, alustasid samuti tagasiliikumist koonduspunkti; tank nr. 3 oli langenud mürsu lehtrisse edela pool Villers-Bretonneux jaama ja tank nr. 6, grupi vasakpoolseim tank, kelle mootorid tõrkusid, liikus edasi väga aeglaselt.

Vasakul:

- III grupi tank nr. 1, pärast seda kui ta oli neutraliseerinud mõningad kuulipildujate pesad ja kaeviku osad, kaotas kell 0845 Villers-Bretonneux, Hangardi metsa vahelise tee serval tasakaalu ja kukkus küljeli;
- tank nr. 2, olles hävitanud mitu kuulipildujate pesa (milledest üks, energiliselt kaitstud pesa oli tõkestanud ühe jalaväepataljoni edasitungi rohkem kui tund aega, jõudis 700 m kirdesse Cachy lõunapoolsest väljapää-

sust, mida ta tulistas suurtükist ja kuulipildujaist;

- tank nr. 4, olles samuti hävitanud mõned kuulipilduja pesad ja flankeeriva tulega maha surunud ühe 200 m pikkuse kaeviku garnisoni, oli lähemas Cachy ida servale; saades aga korralduse mitte ületada Cachy serva, sest et jalavägi näis olevat valmis seda küla enda alla võtma, ta pöördus tagasi, et alustada liikumist koondumispunkti;
- tank nr. 3, nähes tegevuse pidurdamist Gentelles'i suunas, kaldus rohkem põhja poole ja töötas koos tangiga nr. 4 Cachy ida serva neutraliseerimisel ning pöördus nüüd tagasi.

Selline oli seisukord, kui täiesti ootamatult arenes järgmine sündmus: tank nr. 2 III grupist, tulistades Cachy küla servi, nägi järsku Aquenne'i metsa lõunaservalt välja tungimas kõigepealt kahte inglise tanki ja veidi hiljem ka kolmandat.

Mis toimus siis inglaste juures? Ja kuidas sattusid need kolm tanki siia?

Juba alates aprillikuu keskpaigast asus „Kuningliku tankide korpuse“ I pataljon, mis oli varustatud tankidega Mark IV,\*) koonduspunktis Frehencourt'i rajoonis, 13 km loode pool Villers-Bretonneux'd. Niipea kui eelolevast sakslaste pealetungist tunnusmärgid suurenesid, saadeti üks kompani sellest pataljonist Tronville'i metsa (6 km lääne pool Villers-Bretonneux'd), hiljem Blangy metsa, kusjuures kompani saatis ühe rühma (1 isatank ja 2 ematanki) Abbé metsa. Veidi hiljem asusid samasse metsa 2 rühma (7 tanki) III pataljonist, mis märtsi lõpul olid teotsenud Albert'i rajoonis. Need 7 masinat olid Medium A tüüpi (Whippet\*\*) tangid. 23./24. aprilli öösel Mark IV tankide rühm, häiritud gaasilaske-moonaga tulistamisest, paigunes ümber kagu suunas ja asus Aquenne'i metsa lõunaserva taha.

24. aprilli hommikul, tõenäoliselt kella 1000 ja 1100 vahel sama rühm sai käsu asuda Cachy'sse. Inglaste jutustuste kohaselt on selle ümberpaigunemise eesmärk ebaselge: „tagada Cachy põikpositsiooni julgeolekut“; kuid et IV briti armee ülem kindral Rawlinson andis kell 1030 käsu 8. diviisile rakendada tegevusse omad varud, siis võib-olla ei ole hulljulge arvata, et ta teostas ettevalmistavat manöövrit vasturünnaku andmiseks. Kuidas see ka ei olnud, kuid kaks Mark IV ematanki A ja B, kes debušeerisid esimestena, nägid metsanurga ta-

gant välja jõudes kolme või nelja saksa tanki (arvatavasti tangid nr. nr. 5 ja 6 II grupist ja nr. nr. 2 ja 4 III grupist).

Vaatamata oma nõrgale relvastusele ematangid sööstsid lahingusse, võttes suuna oma vastasest kõige lähema, III grupi tangi nr. 2 peale. Viimane (ülem nooremleitnant Biltz) pöördus neile kohe vastu ja olles poolvarjatud maastikuvormidega, peatus ning avas tule kahurist. Näib, et inglise tangid said aru oma võimetusest ja pöörasid tagasi, et Aquenne'i metsa varjule põgeneda; igal juhul üks neist, kes tegi väikese peatuse Cachy-Fouilloy tee kraavi ületamiseks, sai Biltz'i tangilt 700 m kauguselt lastud 57 mm mürsu pihta ja jäi liikumatult paigale. Tema kaaslane, võib-olla ka tabatud mürsust, kadus metsa taha. Sellel ajal isatank (c) inglaste tangirühmast (ülemleitnant Mitchell) debušeeris omakorda; ta nägi tankidevahelist võitlust, lähenes umbes 200 meetrini saksa tangile, peatus ja suunas talle ühe 57 mm mürsu, milline tabas saksa tanki kahuri juurest, surmates 3 inimest ja haavates kahte. Meeskond lahkus masinast pärast seda kui kaks mürsku tabasid veel külge.\*\*\*) Leitnant Mitchell, olles selliselt võitnud oma esimest vastast, otsis vaadeldes teist kolme tanki, milliseid veel hiljuti oli näinud; kuid ta ei avastanud neist ühtki ja järeltas, et nad on ära pagunud. Tegelikult oli olukord nende saksa tankide juures järgmine: tank nr. 5 II grupist oli laskunud orgu, mis asus piki Aquenne'i metsa idaserva, et jätkata oma ülesande täitmist; tank nr. 6 samast

\*) Tangi Mark IV omadusi: kaal 31 t. isatank ja 30 t. ematank, pikkus 7,95 m, laius 4,41 m isatangil ja 3,20 m ematangil, kõrgus 2,49 m, mootori võimsus 125 HP, maksimaalne hetkeline kiirus 6 km tunnis, tegevuse raadius 24 km või 4 tundi liikumist, ületas 3 m laiusi kraave, maksimaalne soomuskate 12 mm; relvastus: isatank — kaks 57 mm kahurit külgakasemattides (horisontaalne laskeväli parempoolsele kahurile 100° ja teisele 115°), 4 klp. (1 kummaski kasematis, 1 ees ja 1 taga); ematank — 6 klp. (2 kummaski kasematis, 1 ees ja üks taga); meeskond: 1 ohvitser ja 7 sõdurit. Mark IV tangid olid koondatud pataljonidesse á 3 kompanit á 4 rühma; igas rühmas oli 3 tanki.

\*\*) Medium A. (Whippet) tangi omadused: kaal 14 t., pikkus 6,08 m, laius 2,62 m., kõrgus 2,75 m, mootori võimsus 90 HP; maksimaalne hetkeline kiirus 12,5 km tunnis, tegevuse raadius 72 km või 9 tundi liikumist; ületas 2,5 m laiusi kraave; maksimaalne soomuskate 14 mm; relvastus: 3 kuulipildujat; meeskond: 1 ohvitser ja 2 sõdurit. Medium A tüüpi tangid olid koondatud pataljonidesse á 3 kompanit á 4 rühma; igas rühmas oli 4 tanki.

\*\*\*) Meeskond, jäädes tangi lähedusse, suutis veidi hiljem Blitzi masina seada liikumiskorda ja seda viia 2,5 km saksa positsioonide sügavusse.

grupist, takistuste tõttu mootoris, liikus aeglaselt tagasi; tank nr. 4 III grupist, lugedes oma ülesande lõppenuks, pöördus tagasi; kuid ükski neis tankidest ei pannud tähele seda draamat, mis arenes samas läheduses. Ajal, mil Mitchell'i tank uuris horisonti, tabas teda mürsk (võib-olla mõnelt saatekahurilt) ja viis ta rivist välja.

Vaevalt lõppes esimene draama, kui veidi lõunapool algas teine. Tegelikult pärast Mark IV tankide esinemist debušeerisid 7 Whippet tanki Abbé metsast, et „selgitada seisukorda“, nagu on tähendatud ühes inglise seletuses. Tangid läbisid Cachy, hargnesid selle idaserva ees ja alustasid pealetungi; saksa jalaväe tagasitõmbumine, mis juba arenes põhjapool tankide Mark IV sisetungiga, laienes; laial rindel vastase jalavägi voolas tagasi korratult, kandes kaotusi inglise tankide tulest. Tank nr. 4 III grupist (ülem reserv nooremleitnant Bitter), kes tagasiteel oli juba jõudnud 2,5 km kaugusele Cachy'st, näeb seda ebasoodsat olukorda; ta liigub „täiel gaasil“ uuesti põhjapool ja astub kontakti ühe jalaväepataljoni ülemaga, kes teda palub liikuda lääne suunas, et pidurdada jalaväe taandumist. Bitter kohaneb tolle *pataljoniülema soovile ja olles saadud mõnest jalaväejaost ta jõuab 1000 m kaugusele Cachy idaservast. Siin ta näeb seitset inglise tanki (a, b, c, d, e, f, g), kes näivad kujundavat tema ümber avarat ringkaart; ühed liiguvad kirde suunas tema paremale küljele, teised laskuvad kiirelt kagusse. Ta teeb pöörde paremale, peatub ja avab tule kõige parempoolsema tangi pihta, milline on juba lähenenud umbes 200 m peale; üks soomusmürsk tabab viimase parempoolset lülikut; kuna üks selle kuulipildujaist jätkab tulistamist, siis ta laseb veel teise mürsu ja kohe kerkib üles suur tulepurse. Nüüd Bitteri tank hävitab äärmise vasakpoolse tangi 700 m pealt; esimene mürsk pihtab vastase tanki ja see süütub momentaanselt. Kuna Bitteri kahur muutub kasutamiskõlbmatuks löökvedru murdmise tõttu, siis ta läheneb järgmisele inglise tangile ja avab sellele oma kuulipildujatest tule; see kukub ümber, meeskond evakueerub ja langeb kuulide all. Vahepeal ülejäänud 4 Whippet tanki pööravad ümber ja põgenevad täiel käigul Cachy suunas. Saksa tank, jälitades neid oma kuulipildujate tulle, läheneb kuni 150 meetrini Cachy idaservale, mille neutraliseerib; samal ajal saksa jalavägi umbes 400 m kaugusel külast moodustab uuesti võitlusjoone; ta taandub lõplikult kell 1445.*

## II. Niergnies-Seranvillers'i lahing.

(Vt. skeem nr. 2.)

Kahjuks ei ole võimalik kõne all olevat lahingut esile tuua sama detailselt ja täpsalt nagu esimest. Kui inglise allikad pakuvad küllaldaselt andmeid, siis saksa allikaid pole peagu olemas, kusjuures olemasolevad piirduvad vaid lühikeste ja ebamääraste seletustega. Näib, et sellel perioodil valitses saksa vägedes juba teatav korralagedus ja et juhatust ei informeeritud nii regulaarselt kui varemalt. Vaatamata sellele lüngale, inglise versioonide ja tegevuse üldtingimuste võrdlus võimaldab küllaldaselt täpsalt esile tuua tankide vahelist kohtamist.

8. oktoobril 1918. a. algas teise Cambrai lahingu teine faas. Selle päeva hommikul III ja IV briti armee ja prantsuse I armee vasak tiib teostasid kallaletungi umbes 30 km rindel Cambrai ja Saint-Quentin'i vahel. III ja IV briti armeed toetasid 6 pataljoni tanke (neist üks ameerika), milledest 82 tanki tõeliselt võtsid lahingust osa. Põhjapoolne armee, nimelt III armee sai kõvendusena endale kaks pataljoni:

— 11. tangipataljon, kes teotses Villers-Outreaux rajoonis, 8 km lõunapool Esnes jõe;

— 12. tangipataljon, kes rakendus tegevusse Cambrai ja Esnes jõe vahel.

Selles viimases rajoonis tungisid peale kolm korpust (XVII korpust põhja pool, VI — keskel ja IV — lõunas); need kolm korpust, olles kannatanud eelmistes lahingutes, said võrdlemisi kitsa, peagu diviisi sektorile vastava tegevusriba. 12. tangipataljon, varustatud Mark V\*) tankidega, andis iga korpuse käsutusse à üks kompani tanke:

— kompani A — XVII korpuse käsutusse;

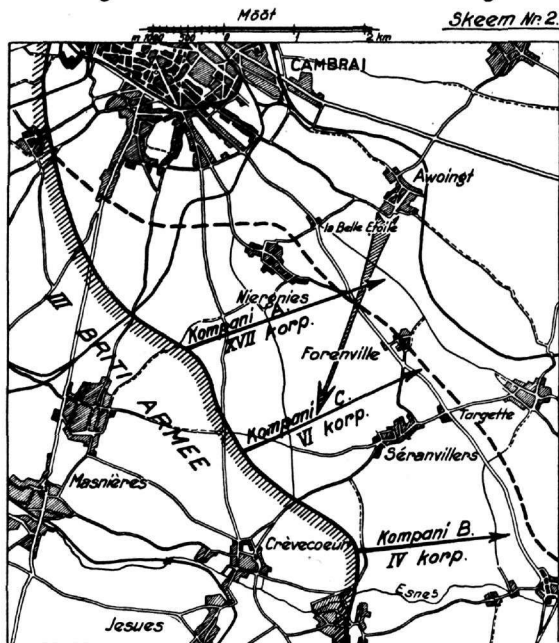
— kompani C — VI korpuse käsutusse;

— kompani B — IV korpuse käsutusse; (tõeliselt võtsid tegevusest osa 23 tanki).

Pealetung arenes alul väga soodsalt ja vasakul tiival inglise jalavägi jõudis Niergnies ida servani. Sel momendil A kompani 4 tanki (3 isatanki L 16, L 19, L 12 ja 1 ematank — L 8) jõudsid Niergnies lõunaservale. Hommikune udu ei olnud veel üles tõusnud, kui korraga ootamatult sakslased

\*) Tangi Mark V olulisi omadusi: raskus 30 tonni isatangil, 28 t. ematangil; pikkus 8,06 m; laius 3,93 m isatangil ja 3,32 m ematangil; kõrgus 2,63 m; mootori võimsus 150 HP; maksimaalne hetkeline kiirus 8 km tunnis; tegevusraadius 72 km või 9 tundi liikumist; ületas 3,50 m laiusi kraave; maksimaalne soomuskate 15 mm; relvastus ja meeskond nagu tangil Mark IV. Üksuste organisatsioon; identne Mark IV tankide üksustele.

## Niergnies-Séranvillers'i lahing.



Saavutatud märk — - - -  
 Tangikompaniite pealetungi suunad ———→  
 Sakslaste vasturünnaku suund ———→  
 Skeem nr. 2.

alustasid Awoingt, Crèvecoeur'i suunas võimast vasturünnakut, mille rinne ulatus Niergnies't kuni Séranvillers'ini. Seda vasturünnakut kaitsiti suitsulaskemoona kasutamise ja toetati inglise Mark IV tankide rühmadega 11., 15. ja 16. (varemalt sõjasaagiks langenud), kokku kümme tanki, mis tõeliselt ka tegevusest osa võtsid. Neli tanki (2 isa- ja 2 ematanki) millised asusid vasturünnaku paremal tiival, olid väljaspool tegevuspiirkonda Cambrai, Esnes tee taga põhjapool Belle-Etoile'i.

Inglise tank L 16 (mida juhib kapten Rowe) olles kõige ees, nägi suitsus ja udus nelja musta tangisiluetti, kes lähenesid temale; ta pidas neid C kompani tankideks, kes olles edasi liikunud väga kiiresti ja kõrvale kaldunud oma suunast, liiguvad nüüd tagasi. Kuid kui kõige lähem oli jõudnud 50 m kaugusele, kapten Rowe nägi teda avavat tuld ja eristas selle soomusele maalitud musti riste; kapten Rowe laskis talle ühe 57 mm mürsu ja lõi ta rivist välja. Samal ajal kapten Rowe tank sai ühelt teiselt vastase tangilt pihta 2 mürsku, milledest üks lõhkes sees, haavates teda ennast ja surmates motoristi. Ta käskis meeskonda tangist lahkuda ja jooksis ise tangi L 19 juurde, et sellele kätte juhatada vastase tangid. L 19,

kuigi ta polnud veel suutnud eraldada vastast, oli juba tabatud: tangi sisemus oli läinud põlema ja meeskonnast olid 5 saanud haavata, neist kaks suurtükimürit. Kõigest hoolimata tangiülem nooremleitnant Worsap ründas siiski vastast kuulipildujate tulle; kuid tema tanki pihtas uuesti mürsk ja uuesti puhkes tulekahi; jäi üle vaid evakueerida ja õhkida tank, kuna ükski Mark V tank ei tohtinud langeda vaenlase kätte.

Kolmas inglise tank (L 12) oli rivist välja viidud isegi enne kui meeskond oli märganud, et tangid, mis järsku tekkisid udus, on vastase tangid. Liikumiskõlvulisena oli järel veel vaid ematank L 8, millist pealegi tabas vastase mürsk, läbistades radiaatori ja tehes kasutamiskõlbmatuks 3 tema kuulipildujat. Tangiülem leitnant Martell lasi ta evakueerida ja suutis kätte saada ühe sakslastelt äravõetud saatesuurtüki; ühe suurtükiväe ohvitseri abil ta suunas selle ühele vastase tankidest ja tabas teda peagu viibimatult.

Sel ajal neli inglise tanki on purustatud või maha jäetud. Kaks saksa isatanki on rivist välja viidud; liikumises on ainult 2 ematanki, kui lõuna poolt saabub üks C kompani tank — ematank L 54. Selle ülem leitnant Walters atakerib kuulipildujate tulle kahte saksa tanki, kes peatselt pöörduvad tagasi; selle taandumise kestel üks neist saab pihta mürsu, mille võib-olla lasi välja leitnant Martell'i kahur.

Samal ajal põhja pool Séranvillers'd arenes uus väga lühike ja otsustav kokkupõrge vastaste tankide vahel. C kompani isatangid L 45 ja L 49, juhitud leitnantidelt Clark ja Sherralt, kohtavad kahte saksa ematanki, millised kohe välja viiakse rivist.

Nüüd on olukord jalule seatud tervel kallaletungi rindel põhja pool Esnes jõe; vastase vasturünnak on kokku varisenud ja inglise jalavägi, milline enne tõmbus tagasi, läheb uuesti ette, et oma alla võtta Niergnies, Targette idaservad ja Esnes jõe veskid; ainult Forenville ümbruses olukord jääb kindlusetuks osa selle päeva kestel.

### Järeldusi.

Olles tutvunud ülalkirjeldatud kahe lahinguga, mis oma ulatuselt on küll väikesed, kuid sealjuures on ainukesed sellesarnased, nagu tähendab kol.-lt. Perré, vaatame järgnevalt, millistele järeldustele on tulnud kol.-lt. Perré, ja täiendame neid lõppeks omalt poolt mõne vaatlusega. Kol.-lt. Perré oma uurimuse tulemusena on tulnud järgmistele mõtetele:

1. Lahing tank tangi vastu on aritmeetilise sirgjoonsusega sarnane soomuslaevade vahelisele lahingule. Muline ka ei oleks meeskonna väärtus ja juhatuse osavus, suudetakse merel pidada võitlust vaid võrdse klassi kuuluva laevaga; kergeristlejal, kes kohtab lahinguristlejat, ei jää üle muud, kui kiirelt põgeneda, vastasel korral ta lastakse põhja. Tangil, mille relvad pole suutelised läbistama vastase tangi soomust, kuna viimane seda suudab, tuleb talitada samuti. Vastase materjalosa kohta andmete hankimine ja lahingus materjalosa kindlaksmääramine omab põhjaneva tähtsuse. Tankide siluettide tabelid, mis täiendatud vastavaid tankide iseloomustavate andmetega (mööted, kiirus, soomus, relvastus jne.), omavad sellelt seisukohalt lähtudes suure väärtuse.

2. Hädaoht, mida esitab üks tank teisele, on suur; seepärast iga tank, nähes vastase tanki, peab ajutiselt loobuma oma otse ülesande täitmisest ja kas astuma sellega võitlusse, kui ta lahingut suudab pidada, või vastasel korral hoiduma kõrvale või varjuma.

3. Lahing tankide vahel hargneb väikestel kaugustel ja kestab väga lühikest aega; vastase tangi avastamises ja täpsa tule avamises tuleb olla esimene. Sellest järgneb, et vältimatu on drillida meeskondi mitte ainult selle riba uurimises, mida nad peavad neutraliseerima, vaid ka kogu nähtava horisondi valvamises. Ka nähtub, et on vajaline moodsaid tanke varustada tangitõrje-relvastusega, nii et tulistamine oleks võimalik igas suunas; samuti tulevad luua head vaatluse võimalused tangist.

4. Tangi ainus tegevus sellises lahingus on tema tuli. Manöövri eesmärgiks on soodustada oma tuletegevust või vastupidi, halvata seda vastasel. Liikumised, mida tangid ette võtavad siis, kui nad vastast on silmanud, toimuvad kas hea laskekauguse saavutamiseks või maastiku kasutamise eesmärgil.

5. Tank on lühinägelik; antud momendil tema vaatlusväli on piiratud; sageli seda halvendab veel suits, tolm või udu. Ülal kirjeldatud kahest lahingust nähtub, et mõned masinad ei pannud tähele nendest sajakonna meetri kaugusel arenenud kahevõitlusi. Vaatamata materjalosa täiendustele juhtub seda ka tulevikus, sest tangi suurimaks puuduseks on ka praegu tema vaatluse nõrkus. Järelikult pole ette näha teravikulist manöövrit tangiüksustele; iga masin otsib vastast ja atakeerib teda; vabane-

des vastasest ta liigub appi naabrile, sellega abistades teda tavaliselt suuresti, sest vastase tangi tähelepanu on tol momendil kistud mujale.

6. Jalavägi ei tohi jääda passiivseks pealtvaatajaks tankidevahelises lahingus; oma tangitõrje-relvadega ta võib võimsalt abistada oma tanke. Eriti peab ta kaitsma tanke, kes pole küllalt suutelised pidama võitlust vastase tankidega. Selleks on eeskätt jalaväe saatetangid, millede relvastus tangitõrje seisukohalt on nõrk ja kes jäävad alati sellisele kaugusele, et jalavägi võiks neid abistada, kuna tangid, kellede ülesandeks on vastase asetuse sügavamale sisse tungida, sellelt seisukohalt lähtudes peavad olema võimsalt relvastatud.

Need on kol.-lt. Perré järeldusi ülalmainitud kahest lahingust. Meie omalt poolt täiendame kol.-lt. Perré järeldusi järgmise vaatlusega.

Tanke võib edukalt kasutada võitluseks vastase tankide vastu, kui selleks on olemas teatud eeltingimused:

— kui nende relvastus on selline, mis võimaldab välja viia rivist vastase tanke. Manööversõja oludes võivad astuda tegevusse mitte ainult kerged, vaid ka keskmised tangid. Seepärast tangid, milliseid kavatakse kasutada väekoondise tangitõrje-varuna, peavad olema suutelised võitlema ka keskmiste tankidega, s. o. nad peavad ise olema tugeva relvastusega keskmised tangid;

— vaatlustingimused tangist peavad olema head; mida suurem on tank, seda enam on võimalusi tangi juures kasutada vaatlustingimusi soodustavaid abinõusid ja võtteid;

— meeskondade väljaõpe ja maastikule kohanemise oskus peab olema hea. Materjalosa väärtus langeb, kui seda ei käsitle osavad meeskonnad.

Nende vaatluste tulemusena võime ütelda, et silmas pidades tankide omadusi ja nende kasutamise viise, osutub paratamatuks soetada väekoondistele tangivastaseks võitluseks tanke. Tangitõrje korraldamise üks põhimõtteid nõuab tangitõrje organiseerimist sügavusse. Seda sügavust kõige paremini on võimalik saavutada tankide enesete abil, kuna nad on võimelised sammu pidama vastase tankide edasiliikumise ja sellega saavutama sügavust. Ka on päris selge, et mida nõrgema juhi käsutuses tangitõrje-varu on, seda suurem peab olema tema liikumiskiirus. Ka sellelt seisukohalt lähtudes sobib mehaanilise veoga relv.

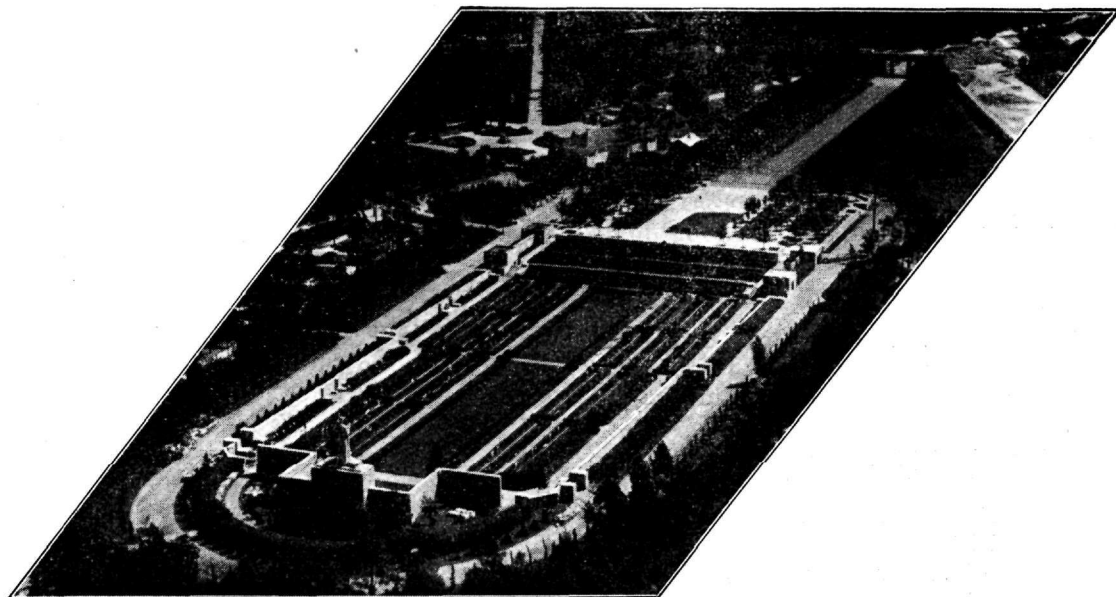
S.

# Riia kaitseväe kalmistu.

Kapten E. Vakkur.

11. novembril s. a., s. o. Läti „Karutapjate Sõjaordeni“ aastapäeval, kuulutati lõplikult valminuks Riia kaitseväe kalmistu (ametliku nimetusega „vendade kalmistu“). Et see kalmistu on ilusamaid ja vaatamisväärsemaid kalmistuid Balti riikides, siis

seda võitlusteajastut, mida tuli pidada Läti küttidel Maailmasõjas ja hiljem — rahvusriiklikul sõjaväel — vabadusvõitluste ajajärgus. Sissekäiku kaunistavad selle mõlemal küljel asuvad leinavate muinasratsanikkude kujudegrupid.



*Riia sõdurite kalmistu tagantvaade.*

pole üleliigne temaga ka „Sõduri“ lugejaid lühidalt tutvustada.

## 1. Kalmistu üldkuju.

Riia kaitseväe kalmistu asub linna põhjaosas, looduslikult ilusas „Metsapargi“ rajoonis. Ta on välja ehitatud kujur K. Zaale kavandite järgi — Allaži sookivist (Allažu šunakmena). Kalmistu kujundamisel on kasutatud nii kujutav- kui ka rakendus kunstilisi vorme, kus kunstniku idee on väga õnnestunult kokkukõlastatud arhitektoonilise osaga ja puiestikkudega. Üldiselt avar kalmistu jaguneb kolme peamisse ossa, ja nimelt: sissekäiku, keskmisse ja alumisse ossa.

## 2. Kalmistu sissekäik.

Kalmistu ees asuvad umbes 10 m kõrged ja 30 m laiad väravad, sammastega keskel ja tornidega külgedel. Sissekäigu peal näeme riigivappi ühes sisseraiutud aastaarvudega 1915.—1920. Need arvud tähistavad

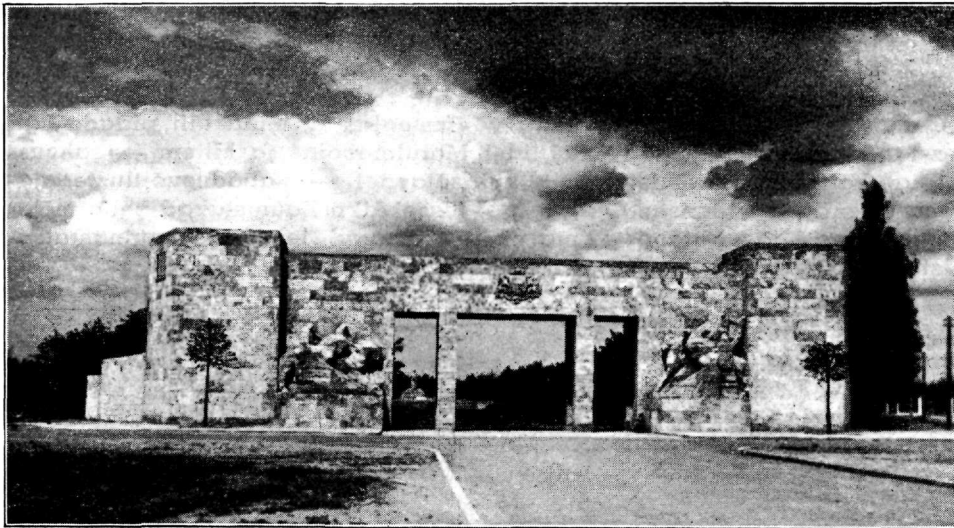
Üldiselt kalmistu sissekäik oma rahulikude ja lihtsate, kuid mõjuvate joontega jätab väga sügava mulje; ta nagu tõmbaks selge piiri elavate ja surnute riikide vahele.

## 3. Kalmistu keskosa.

Sissekäigu läbistanud, jõuame avarasse, umbes 100 m pikkusesse pärnapuiestikku, mille lõpul, mööda kahejärgulist laia astmestikku, tõuseme madalate kivimüüridega ümbritsetud kalmistu keskmisele, tammedega palistatud kõrgemale osale. Siin torkab kõigepealt silma lihtis kivist tulealtar, mida tavaliselt süüdatakse pühalikkudel silmapilkudel. Keskosa välisel äärel kivimüüri peal asub alus, millele kalmistut küllastavad isikud ja organisatsioonid asetavad tavaliselt pärgi ning lilli.

## 4. Kalmistu alumine osa.

Keskosast viivad meid kaks äärmist treppi kalmistu alumisele osale — tegeliku-



*Riia sõdurite kalmistu sissekäik.*

le matmispaigale. Siin kõidab kõigepealt meie tähelepanu mõlemal pool treppe asuvad kaks surevaid ratsanikke kujutavat parajeeffi.

Liikudes edasi jõuame peagi umbes 6 m kõrguse kalmistu lõpumüürini, mille tiiba-desse on asetatud kõigi Läti linnade vapid. Müüri keskel kõrgendatud alusel asub Läti riiklust sümboliseeriv ema kuju, kelle jal-gade ees lamavad kaks langenud sõdureid kujutavat poega. Ema kuju all asub rist, kui ristiusu sümbol, ja selle all seina sees orb, millele kalmistut külastavad emad harilikult asetavad lilli.

Kahel pool monumenti müüri ääres asu-vad neli kilbiga varustatud põlvitavat mui-nassõdurit, kes sümboolselt kujutavad nelja, oma langenud kangelasi leinavat Läti maa-konda.

\*

Üldiselt kogu kalmistu oma avarate ning võimsate joontega jätab unustamatu mulje. Ta on Läti tähtsamaid vaatamisväärsusi üldse. Eriti tõstab meie kui eesti sõdurite silmis selle kalmistu väärtust asjaolu, et ta, minnes maksmata üle miljoni lati, on pea-gu täielikult välja ehitatud seltskonna poolt vabatahtlikkude annetuste näol kokkupan-dud rahadega.



*Läti ema.*



# Juhi isiklik eeskuju.

(Episoodid Vabadussõjast.)

Jalaväe Eeskiri II osa § 16 ütleb juhi eeskuju kohta: „Oma tähelepanuga ja isikliku ülalpidamisega juht on eeskujuks alluvaile nende kohuste täitmisel, tarbekorral tarvitusele võttes kõik abinõud, et neid selleks sundida.

Juhi tähtsam kohustus on juhtida oma alluvate tegevust. Sageli seda võib teostada kõige paremini isikliku eeskujuga, mis alluvaid kisub kaasa järeletegemisele...“

Need Jalaväe Eeskirja nõuded juhi isikliku eeskuju kohta lahingus leidsid Vabadussõjas täielikku tunnustust.

Siinkohal olgu toodud mõned konkreetsed näited Sakala Partisani Pataljonist Vabadussõjas, kus peegeldub selgelt juhi isiklik eeskuju ja selle mõju alluvatele.

\*

1. Ajajärgul, mil N. Vene punavägi tegi ägedaid vastukallaletunge Eesti uuesti vallutamiseks, käisid 17. märtsil 1919. a. Lõuna-Võrumaal ägedad lahingud Viljandi Kaitsepataljoni lõigus (Vorsti—Tänkova—Luhde—Kõo—Mära joonel). Tänu rooduülema ltn. K. harukordselt julgele ja mehisele tegevusele löödi punaväe mitmekordsed katsed, meie 2. roodu Tänkovaalt välja lüüa, veriselt tagasi. Punased olid Tänkova küla alt juba paaril korral meie tulega tagasi löödud, kuid nad ei loobunud ikkagi küla vallutamise katset. Nüüd asus rooduülem isiklikult kaitsepositsiooni vasakule tiivale ja juhtis lahingut, hoolimata ägedast tulest seisis ta püsti ja jagas korraldusi. Nähes vaenlase ahelikku hüpentina suunduvat idapoolse mäe nõlvaku taha, et seega meie mehi ümber haarata, hakkas rooduülem omakorda demonstratiivselt mõõgaga suunda näitama ja kõva häälega kisama: „Poisid, haarake punaseid vasakult!“ Vahemaa meie ja vaenlase vahel võis olla 3—400 meetrit, mis laseb oletada, et antud korraldused kostsid ka vaenlaseni. Rooduülema energiline ja julge tegevus ning isiklik eeskuju kriitilisel hetkel mõjus niivõrd, et säärase mõneminutilise kisa peale hakkasid punaste ahelikud ükshaaval hüpentina juba tagasi jooksma. Oma juhi eeskujust vaimustusse sattudes alusta-

sid nüüd juba meie mehed ise vastupealetungi ja sundisid vaenlase Tänkovaalt taanduma Preeksani (Saviojani), kust nad ka välja löödi.

2. Meie Võru grupi koosseisu kuuluvate väeühikute vastupealetung punaseile algas 23. märtsil 1919. a. Jaanimäe—Kallase—Saaluse joonelt. 6. rood väljudes kell 0600 Kallase külast, jõudis vaenlast kohtamata Külma küalani. Siin võtsid aga Võru Kommunistliku Polgu osad meie 1. roodu lähenevaid ahelikke oma ägeda tulega vastu. Meestega ühes ahelikus liikus kogu aeg ka rooduülema k. t. lpn. B. Viimane, jõudnud oma ahelikuga rünnaku lähtealusele ja arvestanud taktikalist olukorda, käsutas mehed tormijooksule: „Katsume sisse piirata, jookseme tormi ja võtame kuulipilduja ära!“ Neid sõnu lausudes jooksis ta esimesena kuulipilduja kallale, kuid enne kui jõudis eesmärgile, langes ta surnuna vaenlase kuuli läbi. Rood kaotanud selles vihases võitluses oma julge, vapra ning armastatud juhi, jätkas viimase poolt algatatud tublidusega mehiste heitlust, vallutas kuulipilduja ja löi vaenlase tema kindlustatud seisukohtadest välja. Nüüd taandus vaenlane Külma külast lõunasuunas järgmisele mäeservale, kus katsusid nad oma rohkearvuliste kuulipildujate tulega meie jõudu murda, kuid nende vastupanu varises kokku ka siin meie vihaste löökide all.

Tiivustatud juhi hulljulgest eeskujust tormasid mehed edasi ja vallutasid veel samal päeval Haanja mõisa.

3. Sakala Partisanide rooduülem ja vana lahingumees ltn. L. seletas juhi isiklikust eeskujust järgmise huvitava loo:

„Pärast seda kui haav, mille sain vaenlase kuulist 23. märtsil 1919. a. Haanja Munamäel, oli mul paranenud, jõudsin aprillikuu teisel poolel väeossa tagasi. Sel ajal asusid roodud juba Riia, Pihkva kivitee kaitsele Pangevitsa rajoonis. Kohale jõudsin varahommikul. Otsisin üles operatiivjuhi, kes asus parajasti Pangevitsa postijaamas, kivitee ääres. Toas magasid kõik rahulikult. Korruga kostis väljast soomusauto põrin ja sellele järgnesid ka kohe mürskude lõhkemised postijaama ümbru-

ses, purustades aknaklaase ning pannes toas viibijaid hädaohtu. Hüppasin toast välja ja oma suureks üllatuseks nägin kiviteel mõnesaja meetri kaugusel kivitõkke taga punaste soomusautot ja selle suurtüki toru otsa suunatud postijaamma poole. Jooksen tuppa tagasi rahulikult puhkava ltn. H. juurde ja äratan viimast, öeldes, et punased on kiviteel mõnesaja sammu kaugusel ja tulistavad otse maja suunas kus asume. Viimane keerab rahulikult teist külge ja vastas ükskõikselt: „las' lasevad, mitu ööd pole magada saanud ning nüüd tahan välja puhata, ära sega“ ja jäi õndsat und magades edasi puhkama. Ehkki pidasin ka end kangeks meheks, kuid nüüd, nähes niisugust külma rahu ja ükskõikset suhtumist varitsevasse hädaohtu, jäin oma kaaslasest mitme kraadi võrra allapoole. Niisugust rahulikust, külma verd ja raudseid närve poleks iialgi uskunud inimesest, kui oma silmaga poleks seda pealt näinud. See rahulik olek mõjus nii kaasakiskuvalt, et sundis ka mind ja teisi toasolijaid järelemõtlemisele, rahu säilitama ja endisel paanilisel ja peata olekul oli peagi lõpp. Ka vaenlane, kes nii agaralt tuld oli sülitanud meie suunas, hakkas peagi vähjakaigus tagasi liikuma.“

4. Pärast kaks päeva (19. ja 20. augustil) kestnud ägedaid lahinguid (Ostrovi operatiivsuunas) Glubova Gora—Raslivõ piirkonnas olid Sakala partisanid ja Katsanova vabatahtlikud sunnitud vaenlase arvuliselt suure ülekaalu tõttu taanduma Volkova—Moškova—Lugi—Ostaši — Žukovo — Makarenki—Trebuhhi küla eelseile positsioonidele.

Sellel joonel kavatseti püsida, et murda vaenlase pealetungi. Esialgu oligi märgata 21. augusti hommikul kaitselõigu paremal tiival ja keskpäigas passiivsust. Seevastu aga kaitselõigu vasakul tiival murdis vaenlane katšanovlaste rindest läbi põhjapool Katšanova alevit ja vallutas viimase. Katšanova alev asus 4—5 km meie seisukohatade seljataga. Seega oli partisanidel ainus taandumistee ära lõigatud. Ühel ajal läbimurde teostamisega vasakul tiival õnnestus vaenlasel läbi murda ka paremal tiival ja tungida partisanidele seljataha. Seisukord oli eriti raske veel selle tõttu, et väljaspoolt ei olnud loota abi ja et ühes roodudega olid sisse piiratud ka moonavoor ja kõõgid.

Katšanova piirkonnas seljataha tunginud vaenlane ähvardas nüüd Sakala parti-

sane ja Katšanova vabatahtlikke kokku suruda ja neid hävitada.

Huvitav on siin märkida 2. roodu ülema ohv.-as. V resoluutset väljaastumist ja julget tegevust. 2. rood kaitses temale määratud rindeosa Ljutnitsa metsa talude rajoonis, umbes 1½ km põhja pool Ostaši külast. Et kogu päeva jooksul hilja õhtuni polnud naabreilt veel ilmunud sidekäskjalga ja naabrite juurde saadetud käskjalad jäid tagasi tulemata, tekkis sõdurite hulgas ärevus. Oletati, et naabrid on taandunud ja jätnud neid üksi vaenlase seljataha. Seda ärevust süvendas veelgi asjaolu, et 2. roodule abiks saadetud vene rood oli omavoliliselt lahkunud temale määratud postisioonilt ning ümberringi kostis kogu aeg kõva lahingukära. Meeste ärevusele tõmbas kriipsu peale rooduülema isiklik julge väljaastumine. Ta võttis õhtul mehed kokku ja selgitas olukorra tõsidust ning seda hädaohtu, mis seotud paanilise taandumisega öösel võre tunnud maastikul ja tundmatus olukorras. Ta lisas kategooriliselt oma selgituse lõppedes: „Mina olen teid siia toonud ja viin ka siit välja, kes julgeb siit ilma minu loata sammu liikuda ja ärevust tekitada, langeb esimesena minu kuuli läbi.“ See juhi järsk ja kindel otsus mõjus meeste meeleoludele rahustavalt. Nii jäi 2. rood oma positsioonidele hommikuni, mil rooduülema käsul algasid täielikus korras taandumist läbi metsade Lugi küla suunas. Vähemate kokkupõrgete järele jõudis rood Lugi küalani, kust pärast ägedat tulevahetust vaenlane välja löödi. Enne omade juurde jõudmist murdis 2. rood veel kord seljataha tunginud vaenlase rõngast läbi. Suur oli partisanide rõõm koonduspunktis, Volodkinast 2 km Lipna sihis asuval maanteel, kui õhtupoolikul nägid lähenevat 2. roodu, keda peeti vangilangenuks. Asjata ei tähendanud vanad lahingumehed, silmates esimestena 2. roodu lähenemist: „Vaata, kui vana „lõvi“ (rooduülem) sedasi ees sammub, siis pole lõksulangemist karta kunagi...“

5. Samal ajal kui 2. rood oli eraldatud naabreist ja ümber piiratud vaenlasest, võitlesid ka Pataljoni teised allühikud kaugel seljataha tunginud vaenlasega Katšanova—Maslova rajoonis. Siin väärrib erilist tähelepanu Pataljoni ülema kpt. O. isiklik eeskuju.

Samast operatsioonist osavõtnud rooduülemad kirjeldavad ühes ametlikus dokumendis patüli tegevust järgmiselt: „... Pataljoniga oli sisse piiratud (küüdimehed P. K.) staap ja terve voo. Seisukord selle

tõttu oli meeleheitlik, kuid ka siin oskas Partisanide juht kpt. O oma meelekindluse ja suure rahuga ise kuulipildujaga eesotsas eeskuju näidates julge löögiga ülejõulisest vaenlase rõngast ennast läbi lüüa, välja viies kõiki haavatuid, terve voori ja staabi. Peale selle tõi veel sõjasaagina kaasa hulga vange, sõjariistu, moonat, vaenlase voori ja hulga hobuseid... Önnestunud läbilööki, mis paistis kõigile võimatuks, ei kindlustanud mitte ainult meie endiseid seisukohti ja rahulist meeleolu, vaid pani ka vaenlase edurikka operatsiooni seisma, temale suurt kahju sünnitades". Polkovnik S. Pinding, toleaegne Irboska väegrupi ülem, kirjutas eespool

kirjeldatud lahingute kohta operatiivkäsus nr. 17:

"... Eeskujuks on Sakala partisanid. Neil ei olnud võitluse ajal naabreid ei paremal ega vasakul pool. Nad olid mitu ja mitu korda suuremaist vaenlase väeosadest täiesti ümber piiratud, kuid nad tegid sinna poole kus tarvis oli tubli löögi ja vaenlane laskis neid läbi, sealjuures said Sakala partisanid mitte vähe sõjasaaki. Nad ei kurtnud, et tiivad lahti või kinni on, ei kaotanud pead, et vaenlane külje pealt või seljatagant peale tungib, vaid mõistsid igast seisukorrast välja pääseda ja sealjuures vaenlasele valusaid hoopes anda..."

P. K.

## **Bibliograafia.**

### **Punaarmee.**

Säärase pealkirja all ilmus „The Coast Artillery Journal“ juuli-augustikuu numbris kindral N. Golovin'i ja kol. Piatnitsky (arvatavasti vene emigrandid) sulest pikem kirjutis, mis sisaldab mõningaid huvitavaid andmeid meie idanaabri sõjaväe kohta.

1933. a. teisel poolel punaväe suurus ametlikel andmetel oli 562 000 meest. Nõukogude 7. kongressil 30. jaanuaril 1934. a. Tuhhatševski ütles, et punavägi on kasvanud 940 000 meheni. 15. jaanuaril 1936. a. kesktäitva komitee istungil Tuhhatševski ütles, et 1936. a. alguks punavägi on paisunud 1 300 000 meheni. (Tänavu augustikuul „Pravda“ kirjutas, et väeteenistusliku ea vähendamise tagajärjel järgmise 4 aasta vältel armee tugevus suureneb umbes 50% võrra ning tõuseb umbes 2 000 000 mehele.) Need arvud iseloomustavad punaväe arvulist paisumist, sest 2 a. vältel ta kasvas 2,5 korda ning ületas ennemaailmasõjaaegse vene tsaararmee, milles 1914. a. oli 1 284 155 meest.

Kuni 1935. a. punavägi koosnes 2 osast: 1) kaadri- ehk regulaarväe ühikud, kus sõdurid teenisid pidevalt 2 a. ja 2) territoriaalväe ühikud, kes olid teisejärgu väed ja kus sõdurid kutsuti õppustele perioodiliselt nii, et teenistuse kestus oli 8—9 kuud.

Praegusaja kavade kohaselt territoriaaldiviisid muudetakse regulaardiviisideks. 75% territoriaalühikuid olevat juba ümber muudetud.

Territoriaaldiviiside ümbermuutmine regulaardiviisideks teostub kord-korralt, kusjuures nad algul on segaühikud ja teevad läbi 3 järgnevat üleminekuastet:

1. Igas territ. diviisis 2 laskurrügementi ühes kõigi oma orgaaniliste osadega (suurtükiväe-, side- ja pionerühikutega) muudetakse regulaarühikuteks nii, et igas rügemendis 2 pataljoni on regulaarpataljonid ja 1 pataljon — territ. pataljon. Seega diviisis on 4 pataljoni regulaarühikuid ja 5 pataljoni — territ. ühikuid.

2. Diviisi 3. rügement muudetakse regulaarrügemendiks, samuti nagu esimese astme ajal muudeti 2 rügementi. Seejuures kõigis rügementides on üks pataljon territ. alusel. Seega selle astme lõpul 6 pataljoni on muudetud regulaarühikuks.

3. Ülejäänud 3 pataljoni (igast rügemendist 1 pataljon) muudetakse regulaarühikuks. Selle perioodi lõpul territ. diviis sarnaneb regulaardiviisile.

50 territ. laskurdiviisist on enamik praegusajal juba läbinud esimese ja teise astme. Ratsadiviisides on üleminek juba lõpetatud. Loomulik, et see ümberkujundamine suurendab tunduvalt punaväe lahingujõudu ja mob. valmisolekut.

SSSR elanike arv on praegusajal umbes 170 miljonit. Kutsealuste kontingent on igal aastal umbes 1 500 000 meest, kusjuures  $\frac{2}{3}$  neist on teenistuskõlvulisi.

Jalaväeühikute organisatsioon sarnaneb teatud määral prantsuse organisatsioonile. Punaväel on tendents suuren-

dada kergete, kiirlaskjate, poolautomaat relvade arvu. Jalaväe uue organisatsiooni kohaselt kompani koosseis suureneb 2 ohvitseri ja 3 kk võrra, kuna sõdurite arv vähenes 24 mehe võrra.

Praeguse organisatsiooni kohaselt laskurpataljonis on 30 ohvitseri, 584 sõdurit ja 27 kk. Seega sõdurite arv on vähenenud 72 mehe võrra ja kk arv suurenenud 9 kk võrra.

1934. ja 1935. a. vältel on juurde formeeritud 40 laskurrügementi. Seega punaväes on üldse 255 laskurrügementi, mis on organiseeritud 86 laskurdiviisi. Sõdurite arvu vähendamise tõttu ühikutes on tekkinud umbes 50 000 mehe suurune ülejääk, millest on formeeritud iseseisvaid pataljone. Neid pataljone kasutatakse diviisi kümnenda pataljonina.

Ratsaväge omab RKKA praegu järgmisel arvul: 88 rügementi armee-ratsaväge, 25 rügementi korpuse-ratsaväge ja 130 eskadroni diviisi-ratsaväge. Rahua ajal peetakse diviisi- ja korpuse-ratsaväge alal vaid osaliselt. Ratsaväe arvu suurendamine näitab, et kõrgem juhatus tahab sellega organiseerida liikumissõda. Ratsarügemendi rk-eskadronis on 20 rk., mis on monteeritud 4-rattaga veokitele nii, et on võimalik ka veokilt lasta.

Suurtükiväe senine organisatsioon baseerus patareile, milles oli 3 suurtükki. 1935. a. lõpul otsustati suurtükide arvu patareis tõsta 1 võrra. Kui see otsus on teostatud, siis patareis on 4 suurtükki, millega suureneb vastavalt ka patareite tulejõud.

Diviisi ja korpuse suurtükiväerügemendid on segaorganisatsiooniga ning omavad kahuri- ja haubitsapatareisid. Kuni 1935. a. diviisi suurtükiväerügemendis 6 patareid olid varustatud 76 mm kahuritega ja 4 patareid — 122 mm haubitsatega. Seega domineerisid kaitsetegevuseks rohkem kohased kahurid.

1935. a. suurendati diviisi suurtükiväes haubitsapatareide arvu 2 võrra, kuna kahuripatareide arvu vähendati sama palju. Seega uue organisatsiooni kohaselt rügemendis on 6 kergehaubitsapatareid ja 4 kergekahuripatareid.

Lennuvägi on RKKA lemmikväeliik ja sel alal ei tunta kulude kokkuhoidu. Maailmaturult ostetakse lennukite ja mootorite parimaid tüüpe, õpitakse neid tundma ja kasutama ning valmistatakse neid endale suurel arvul.

Lennuväe järgi on järgmiseks väeliigiks mehhaniseeritud väed. Kasel alal soetatakse välisriikide uusimaid tüüpe ja valmistatakse kodus neid suurel arvul.

Tanke on punaväel üle 4000. Mehhaniseeritud ühikuid on 5 laskurdiviisi, milledest 3 asub lääne piiril, 1 — kaugeidas ja 1 — riigi keskkohal. Peale selle on 6 iseseisvat tangirügementi, 12 iseseisvat tangipataljoni ja 6 iseseisvat tangikompanit.

RKKA omab umbes 300 (?) soomusautot, milledest umbes pooled on viimase aja tüüpi. Soomusronges on 84. Raudtee mehhaniseeritud pataljone on 15.

Väljaspool sõjaväe koosseisu olevaid eriülesannetega vägesid oli 1935. a. järgmiselt. Igas administratiivringkonnas oli eriline OGPU sisekaitse segasalk, mille koosseisu kuulus harilikult 1 laskurpataljon, 1 patareid ja 1 mehhaniseeritud ratsaväe eskadron. OGPU sisekaitse vägesid oli kokku 29 üksikpataljoni, 50 üksikkompanit, 29 patareid ja 29 mehhaniseeritud eskadroni üldsummas 105 000 mehega. Täielikult motoriseeritud ja soomusautodega varustatud piirivalve ühikuis oli kokku 70 000 meest. Vanglate ja kontsentratsioonlaagrite valveks, vangide konvoeerimiseks jne. kasutatavais konvoi-valve vägedes oli kokku 60 000 meest. Seega eriülesannetega vägesid, mis on kommunistliku partei peamiseks toeks, oli 1935. a. kokku umbes 235 000 meest.

Ohvitseride arv on punaväes umbes 60 000. Maailmasõjast osa võtnud ohvitseride arv on 4000 ja nende hulgas umbes 400 ohvitseri, kes on lõpetanud tsaariaegse akadeemia. Viimased etendavad punaväes õige väikest osa.

Vaadeldes ohvitseride kaadri ja kommissaride hariduslikku taset, autorid jõuavad otsusele, et see on üldiselt madal. Rõhuv enamik kommissare on algharidusega ja ainult 20% neist on kesk- või kõrgema haridusega. 75% kommissare ei oma mingisugust sõjalist haridust.

Sõjakooli astujailt nõutakse algkooli haridust. Harilikult ainult 5% omavad keskhariduse, kuna 40% suudavad vaevalt lugeda ja kirjutada. 1934. a. 20% nooremohvitseridel ja kompüüdel ja 10% patüüdel puudus täielikult üldharidus ja nad omasid ainult nõrga ettekujutuse nõukogude sõjalisest organisatsioonist. 1932. a. sõjaakadeemia lõpetajaist ainult 25% omasid rohkem kui 4-astme hariduse.

— m.

## LÄTI.

### „MILITARIS APSKATS“ nr. 6 — 1936. a.

Kolonel Žiid. Ratsasõidu väljaõppest suurtükiväes. Autor, võrrelnud ratsasõidu iseärasusi ratsa- ja suurtükiväes, tuleb otsusele, et suurtükiväes tuleb peamist tähelepanu pöörda ratsutamisele rakendis. Autor tähendab, et tema olles Maailmasõjas kokku puutunud ohvitserina paljude inimestega on suurema osa neist unustanud. Kuid unustada ta pole saanud kahte eestlast (Veskit ja Petrovi), ja seda seepärast et nad, olles eeskujulikud rakendusratsanikud, päätsid alati oma ja tihti ka teiste suurtükid teele jäämast. Rahual ajal headel teedel rakenduse juhtimine ei ole kunst; kunst on aga rakenduse juhtimine rasketel teedel ja väljaspool teid. Seepärast suurtükiväes ratsasõidu väljaõppel tuleb peamist tähelepanu pöörda rakenduste väljaõppele ja seda halbadel teedel, kui ka väljaspool teid. Asja ergutamiseks tuleks korraldada riiklikus ulatuses vastavaid võistlusi.

Kolonel Baško. Lennuasjanduse probleemid. Autor (Läti lennukite inspektor), vaadelnud lennuasjandusse puutuvaid probleeme Läti eriolude seisukorrast, tuleb muuseas järgmistele otsustele:

1. Õhulahingus tule ja kiiruse ülekaal kuulub üheistmelisele lennukile, ning kaasagedsed kahe- ja mitmeistmelised lennukid ei ole võimelised temaga pidama edukat võitlust.

2. Kiiruse kasv vähendab lennuki manöövrivõimet ja maapealsete ülesannete täitmise edukust.

3. Tulevikus pommitajad soomustuvad. See suurendab küll pommitajate julgeolekut, kuid ei kaitse neid kaotuste eest.

4. Pommitajate soomus sunnib hävitajaid relvastuma suurtükidega.

5. Lahinguvälja luureks on võimeline ainult see, kes on teatud ajas ja kohas õhus ülekaalus.

6. Tegutsemisvõimelisi pommitajaid on võimelised endale muretsema vaid suurriigid. Rööbiti pommitusülesannete täitmisega nad täidavad ka luureülesandeid.

7. Kaheistmeliste luurelennukite luure kannab vaid juhuslikku iseloomu; harilikult nad oma ülesannet ei suuda täita.

8. Vastase tagala süstemaatilist luuret suudavad sooritada rekordkiirusega üheistmelised lennukid. Vaatlejat asendab lendur ja fotoaparatuur. Luureteated on senisest nõrgemad.

9. Väikeriigid peavad loobuma pommitus- ja kaheistmelistest luurelennukitest, muretsedes endale vaid kõrge kvaliteediga üheistmelisi hävitajaid, millised on võimelised täitma ka luureülesandeid, ja seda paremate tagajärgedega kui kaheistmelised luurelennukid.

### „MILITARIS APSKATS“ nr. 7 — 1936. a.

Kolonel Žiid. Mõtteid sõjaväe väljaõppest. Arutlenud võrdlemisi üksikasjaliselt väeliikide erialalise väljaõppe põhimõtteid, autor tuleb otsusele, et vaid siis iga väeliik eraldi suudab laitmatult täita oma kohuseid, kui ta on küllaldaselt ette valmistatud koostööks teiste väeliikidega. Seepärast tuleb sõjaväelisel väljaõppel peamist tähelepanu pöörda koostöö väljaõppele; isegi väljaõppe raskuspunkt tuleb üle kanda väeliikide eriväljaõppel koostöölise iseloomuga õppeharjutustele. Kuid need koostöölise iseloomuga õppeharjutused, kui nad muutuvad vaid šablooniliste harjutuste täitmiseks, ei vii veel eesmärgile. Vastases võidu saavutamiseks on vaja veel midagi muud. Nii näiteks viimased sõjad tõestavad, et on olnud sõjaväelasi, kes sõja ajal on hiilgavalt suutnud täita oma ülesandeid, kuid kellele rahuaegne teenistus on üle jõu käiv; ja vastupidi — meie teame sõjaväelasi, kes ei suutnud sõja ajal kaugeltki rahuldavalt täita oma ülesandeid, kuid kes hiljem rahu ajal on teinud suurt karjääri. Tähendab, oma ülesannete laitmatu täitmine rahu ajal ei taga veel seda, et sama sõjaväelane suudaks seda sõja ajal. Siin on vaja veel midagi muud. Mida? Sellele küsimusele jätab autor vastuse andmata, kutsudes üles lugejaid selle „veel midagi muud“ peale mõtlema ning ühiselt kaasa aitama vastuse leidmiseks.

Kapten P. Lapin. Vedela põletise küsimus. Ühenduses vägede moto-mehhaniseerimisega on kõikides riikides põnevalt päevakorraks kerkinud vedela põletise küsimus. Kõikjal püütakse end kindlustada sõja korraks vastavalt põletis- ja määrdeainetega. Siin on teistest rippumatus seisukorras naftaaineid tootvad riigid. Riigid, kel puudub vastav tööstus, või see tööstus ei suuda sõjaväe vajadusi küllaldaselt rahuldada, on naftatootvatest riikidest suuremal või vähemal määral rippuvad. Edasi autor vaatab võrdlemisi üksikasjaliselt kaasagedset naftatööstust, ning tuleb otsusele, et käesoleval ajal on vaid kolm riiki, kelle naftatoodang ületab oma sõjaagedsed vajadused, ja nimelt: Ühendriigid, N. Vene

ja Rumeenia, mistõttu käesoleval mot-meh ajastul nende riikide sõjapolitiline erikaal on võrdlemisi suur ning vaid nendest riikidest on rippuvad naftat mittetootvad riigid. Muuseas autor vaatleb üksikasjaliselt ka Eesti õlitööstuse seisukorda, ehkki veidi vananenud statistilistel andmetel (1935. a.) ja tuleb otsusele, et Eesti suudab oma põlev-määrdeainetega varustada armeed, mille koosseisu kuulub: 60 tanki, 50 lennukit, 900 autot ja 350 mootorratast.

Arutlenud Läti põlev-määrdeainete olukorda, autor tuleb otsusele, et ses suhtes Läti on sõja korral raskes seisukorras: puuduvad naftaallikad, kivisöe- ja põlevkivitagavarad, mistõttu ilma vastava ettevalmistuseta tahtmatult sõja korral leitakse end olukorras, kus puuduvad põlev-määrdeained; kus pole võimalust kasutada ei autosid ega lennukeid. Ka allveelaevad on sunnitud katkestama oma tegevuse. Impordile baseeruda ei saa, sest Lätis puudub laevastik, mis suudaks lahti hoida mereteed. Samuti ei lahenda olukorda mobtagavarad, sest nende soetamine suuremal hulgal nõuab hiigelsummasid; neid suudetakse hoida ikkagi piiratud arvul, vaid sõja esimeste päevade jaoks. Seepärast küsimust tuleb lahendada teisel teel; ja nimelt tuleb hakata põlev-määrdeainete valmistama sünteetiliselt teel turbast — prof. F. Fischeri meetodi järgi, mis võimaldab lihtsal teel õhukuivast turbast saavutada kuni 10% bensiini.

#### „MILITARAIS APSKATS“ nr. 8 — 1936.

Õhudessantid ja nende vastu võitlemine. Õhudessantid väljenduvad üksuste või sõjamaterjali vedamises õhuteed kaudu teatud kohta, ja nende maandamises kas koos lennukiga või langevarjude kaasabil.

Lennuki maandumine väljaspool aerodroomi tundmatule maastikule päeval on raskeid ülesandeid, kuna õõsi peagu võimatu. Täppis maandumisrajoonide luure võib äratada vastase tähelepanu. Üksuse maandamine langevarjude kaasabil, eriti suurtelt kõrgustelt, loob suuri eeldusi ootamatuse saavutamiseks; kuid kõiki relvaliike (näit. suurtükiväge, soomusosi j. t.) ei saa maandada langevarjude kaasabil. Seepärast kõige parem lahendus on mõlema mooduse ühendatult tarvitamine: esimese ešelonina maandub jalavägi langevarjude kaasabil ja vallutab mõne lähedase aerodroomi, kuna suurtükivägi, tangid, tagalasad jne. maanduvad juba seal koos len-

nukitega. Nii talitasid ka venelased oma viimastel manöövritel.

Dessantüksus peab olema küllaldaselt tugev ja kohaselt relvastatud, et ta oleks võimeline vallutama ka kaitstavaid objekte ja hoidma oma käes seda objekti nii kaua, kuni ta on suutnud läbi viia vajalikud purustustööd. Ajaliselt on kõige parem dessanti maandada õõsi, et neil oleks võimalus pimeduse kattel teostada vajalikke purustustöid ja enne koitu lahkuda.

Prantslaste vaate kohaselt tõsisemate purustustööde teostamiseks õhudessant peab omama järgmise koosseisu: 30 püssidega ja käsigranaatidega varustatud laskurit, 12—15 pioneri ja julgestamisosa 20 kerge kuulipildujaga (arvestades 1 kk 50 meetri peale). Seda üksust võib organiseerida eriliseks õhudessantpataljoniks, koosseisuga:

- 2 julgestuskompanit, á 10 kk kummaski ja 20 korviga mootorratast,
- 1 purustamiskompani, koosnedes pioneridest ja rünnakugrupist: 69 sõdurit, 3 kk, 26 mootorratast.

Üksuse maandamine tuleb läbi viia teatud kaugusel purustatavast objektist. Enne kallaletungile üleminekut tuleb üksusel koguneda juba varem kindlaksmääratud punktis.

Kõige raskem ülesanne on dessandi tagasitoomine. Suurema üksuse asetamine lennukitesse vastase tagalas on peagu alati võimatu. Seepärast dessantüksused, pärast ülesande täitmist, tihti jäetakse saatuse hooleks. Vaatamata sellele dessantüksus peab püüdma võimalikult kauem vastu panna ja võimalikult rohkem püüdma kahju sünnitada vastasele purustustööde kaudu.

Mis puutub õhudessantide-vastasesse kaitsesse, siis see tuleb rajada eeskätt õigeaegsete teadete hankimisele vastase kavetatavast õhudessantist, et oleks võimalus tarvitusele võtta vastuabinõusid. Vastase kallaletungi korral tuleb organiseerida viibimata maandumisrajoonis aktiivne õhukaitse, mille ülesandeks on õhudessandi hävitamine idus. Selleks tuleb kõigepealt ära kasutada õhuvastase kriitilist momenti — maandumist langevarjudega. See on omakorda võimalik siis, kui väed on sel-listeks laskmisteks ette valmistatud.

Vägede ettevalmistamisele õhudessantide-vastaseks võitluseks näib, et pöördakse käesoleval ajal kõige tõsisemat tähelepanu N. Venes. Seal vastav laske-eeskiri näeb isegi ette erilise laskeharjutuse (nr. 7) püüsidest ja kuulipildujatest laskmiseks langevate langevarjude pihta.

Kapten Sovers. Suurtükiväe tulitõkkest. Autor, arutanud matemaatilisel igakülgse suurtükiväe tulitõkke loomise võimalusi, tuleb otsusele:

— üks kergepatarei suudab luua, tulistades granaatidega — 150 kuni 200 jardi laiuse, ja tulistades šrapnellidega — 240 kuni 300 jardi laiuse, küllaldase tihedusega suurtükiväe tulitõkke; seepärast vastase jalaväe tõkestamisel on kasulikum kasutada šrapnelle;

— suurtükiväe tõkkesüsteemi kestvus ei tohi ületada kahte minutit; normaalselt peaks ta aga kestma vaid 1 minuti, mida võib tarbekorral signaalide kordamisega pikendada; sellega saavutatakse suurtükiväe laskemoonast.

## **SOOME.**

### **„SOTILASAIKAKAUSLEHTI“ nr. 8 ja 9 — 1936.**

Ltn. U. S. Hahti. — „Marne'i lahingu käiku sakslaste poolt mõjutavate tegurite vaatlus.“

Autor mainib artikli algul, et miljonilise armee mitmepäevase lahingu käiku mõjutab lugematu hulk tegureid; neist suur osa ulatub juba rahuaegsesse sõjaväekorraldusse. Autor püüab selgitada vaid tähtsaimaid tegureid lahingupäevadest. Kõigepealt ta tähendab, et Saksa armee, taandudes Marne'ilt, ei ole olnud mitte löödud. Löödud oli vaid armee juhatus. Seepärast on põhjust uurida küsimust just sakslaste juhtimise tehniliselt ja psühholoogiliselt seisukohalt. Selle küsimuse uurimine on kasuks igale juhile, vaatamata sellele, kus ta teotseb. Autor ei hakka selgitama lahingu olukordi, vaid lähtub sellest, et need olukorrad on lugejale juba teada.

Üldolukorra aluseks võetakse 03. 09. 14. aasta.

Sakslaste üldplaani ja olukorda 03. 09. uurides selgub, et Väejuhatuse ja eriti Moltke tähelepanu pöördub rohkem ja rohkem armee vasakule tiivale ja keskele. See tähelepanu ilmneb selgesti juba enne Marne'i kriisi (04. ja 05. 09. antud käsud). Ta lootis, et lahing otsustatakse vasakul tiival ja keskel. Vaatamata sellele tõekspidamisele ta teiselt poolt ei usalda astuda selle läbi viimiseks ka otsustavaid samme.

Sellest kõrgema juhi tähelepanu pööramisest vasakule on tingitud ka kontrast Väejuhatuse ja parema tiiva juhi (v. Kluck) vahel. Von Kluck on täiesti läbi imbinud Schlieffeni „Cannae mõtteid“ paremal tiival. Kui temale selgub, et Peakorteris ei

suudetagi olla kursis olukorraga, siis jääb ta alluvate juhtidega Väejuhatuse vastu opositsiooni. Ta üritab sealt saadud käskudest ikka välja lugeda „immer nur rechts herum!“

V. Kluck ei lootnud, et mõni muu armee osa võiks anda otsustava lahingu. V. Kluck oli sama tüüpi mees kui V. Francois Tannenbergi lahingus. V. Hindenburgil olid aga kõrged juhi omadused, mis mõjutasid alluvate juhtimist tema käsu hinges. Alluvate juhtide isetegevus ja enesalgatus võib kujuneda ka ohtlikuks, kui samal ajal neil ei ole kõrgemaks juhiks isikut, kes oma tahte ja omadustega suudab iseseisvama juhi panna uskuma oma tahtet.

Otsides edasi tegureid, peab alla kriiputama 2. armee ülema v. Bülovi kaudset ja vahetat mõju olukorra arendamisel. Ta mõjus kaudselt selles mõttes, et kui parema tiiva juhtimiseks ei olnud oma juhtimisastet, siis pandi see ülesanne v. Bülovile. Ilma-aegu on otsida vigu v. Bülovi juhtimises, kui paremgi juht ei oleks suutnud täita selles olukorras kaht ülesannet. Viga on olnud siis süsteemis.

Vahetuks mõjaks võime lugeda kõike seda, mis sai alguse v. Bülovi iseloomust ja isiklikest omadusist. See mõjus mitte ainult siis, kui 1. armee allus v. Bülovile, vaid ka pärast alluvuse lõppu.

V. Bülov oli esindanud Saksa armee rahuajal n. n. „autoriteetsed tüüpi“, isikut, kes oli harjunud nägema, et tema sõna on operatiivsetes küsimustes kaaluv ja et raskeis olukorras paluti temalt nõu. Kui kõigele lisaks võtta arvesse veel see haruldane v. Bülovi karjäär (m. s. kõrgendused kindralleitnandiks ja jv.-kindraliks kahe aasta jooksul!), siis ei saa lahti mõttest, et 1. armee allutamine just temale piirilahingute perioodis pidi v. Bülovi mõtteilmas tähendama tema karjääri kestust. Kui nüüd 1. armee alluvus lõpetatakse, jääb v. Bülovis see tunne, et ta on moraalselt ikkagi „parema tiiva juht“, kes peab hoolitsema nooremate eest. Oleks ju andestamatu just nüüd — kui on tõesti nõuannet vaja — seda keelata. Niisugune hoolitsemine leidis v. Kluckis vastupidist kajastust. V. Bülovi isiklik mõju ei piirdu veel sellega. Uurides tema taktikalist tegevust ja neid asjaolusid, mis eriti mõjutasid kõne all olevate olukordade kujunemist, peab pöörama tähelepanu eriti paarile asjaolule: Esimene neist on ilmne „kindluste kartus“ (viimane La Fère rajoonis) ja teine — „aukude kartus“. Liiga aeglane liikumine, kindluste piiramiseks jäetud suhteliselt suured jõud ja soov te-

gutseda ainult õlg õla küljes — olid v. Bülovi juures liialdatud. Siit ka lugematud abipalved naabritele ja kalduvus šablooni.

Edasi pööratakse tähelepanu sakslaste doktriinile, mis tingimata rõhutas julgestuseks kasutatud jõudude miinimumi — põhimõte, mis esines tagajärjekalt Tannenbergi all. Kui selle juures vaenlase elavjõu hävitamiseks püüti kõik jõud ära kasutada, siis suunati ka luure raskuspunkt peamiselt pealetungi peasuunda. See doktriini küsimus ilmneb ka Pariisi suuna luure hooletusse jätmises. Pariis oli geograafiline, teise järgu objekt, mis ei tohtinud meelitada juhti peaulesandest — vaenlase elavjõu hävitamisest — kõrvale. Sellel suunal jätkus teisjärgu väeosadest!

Peab veel meeles pidama, et kui 1. armee olekski tahtnud kalduda doktriinist kõrvale, oleks tal olnud selleks kasutada küllalt abinõusid.

Tiival asuval armeel ei olnud kasutada sellist tugevat ja koondatud ratsaväge, kes oleks suutnud läbi viia jõulist luuret. Siin oli süüdi Moltke vägede koondamisplaani ratsaväe asetuse suhtes. (Võrdle Moltke ja Schlieffeni plaani ratsaväe paigutuses. — Ref.) Luurega koos peab puudutama veel õhuluure küsimust ja sellesse suhtumist. Sõjategevusest Marne'i juures võib öelda, et seal oli „juhtide saatuslik uskumatus õhujõududesse“. Seal kordub sageli, et õhuluure andmetesse ei ole usku, ehkki teateid saabub. Ka sellele nähtele leidub põhjusi. Juhtkond oli aastatelt suhteliselt vana. See oli harjunud omal ajal hankima tarvilikke teateid teisel teel. Nüüd pakuti temale luureks hoopis uus vahend, mille võimetes oldi kahtlane.

Eestoodud taustal on septembrikuu 4. ja 5. päeva otsustavad sündmused täiesti arusaadavad. Neil päevil selgus kõrgemale juhatuselale tõsiasi, et Prantsuse armee peajõud ei olegi „entscheidend geschlagen“; vaid valmis aktiivseks tegevuseks seal, kust neid ei oodatudki. Lisaks veel Pariisi ja Belgia „kummitus“ ning inglaste tegevusvõimalused. Kõik need asjaolud viisidki Moltke, kes nägi otsustavat silmapilku nii lähedana, hingelisse katastroofi. See juhi katastroof nakatas ka Marne'i lahingu „viimast mohikaanlast“ v. Klucki 09. 09. kol. Hentschi saabumisega 1. korpuse staapi.

— Kpt. S. Jahnukainen. — „Katte-suitsud.“ (Järgneb nr. 9.)

— Kpt. J. A. Hahti. — „Itaalia ja Abessiinia vaheline sõda.“ (Lõpp.)

— Välis- ja kodumaa sõjakirjandust.

— Kpt. A. Salmio ja ltn. A. Arimo. — „Pioneeride tegevus tõkestuste loomisel.“ Autorid on võtnud oma artiklis uurimisele järgmist:

— kuidas kaasaja armees kasutatakse moto-meh.-osi ja missugused on nende tegevuse võimalused;

— vaenlase moto-meh.-osade tõrjumine eri lahingufaasides, piirdudes peaaegjalikult passiivsete tõrjevahenditega;

— missugused on eri relvliikide ülesanded tõkete loomisel, silmas pidades eeskätt moto-meh.-osade tõrjet ja missugused on siin eriti pioneeride ülesanded.

— Välismaa sõjakirjandust.

—r.

## POOLA.

### „PRZEGLAD PIECHOTY“, juuli 1936. a.

Kolonel dipl. S. Mossor: Soomusevastasest taktikast. Huvitavaid mõtteid soomusjõudude vastu võitlemise korraldamisest ja selle läbiviimisest. Autori arvates on veel kaugel see aeg, kus sellised moodsad relvliigid, nagu seda on soomusjõud ja lennuvägi, võiksid otsustada sõja. Õhudesandid avaldavad väga sügavat muljet, kuid nad on kallid: ühe õhudesantrühma varustamine tarviliste abinõudega läheb maksma ümmarguselt 1½ miljonit zl. (1 milj. kr.) ja diviis rohkem kui 1 miljard zl. (650 miljonit kr.), missugune summa moodustab endast juba mõne suurema riigi kogu sõjaväe aastase eelarve. Dessantoperatsiooni ebaõnnestumise puhul läheksid need miljardid lihtsalt kaduma, sest vaevalt läheks korda sealt veel midagi päästa meeskonnast või varustusest. Kahe mootoriliste pommitajate eskadrill maksab umbes 10 miljonit zl. ja 12 moodsat kerget tanki sama palju, kui terve jalaväediviisi relvastus kokku. Nii siis moodne relvastus on pööraselt kallis ja kui mõni riik tahaks oma sõjaväe täies ulatuses motomehhaniseerida, siis tuleks siin arvutada juba astronoomiliste arvudega ning tekiks kulused, mis kindlasti käivad üle jõu ka kõige rikkamatele riikidele, v. a. vahest N. Vene, kus tööstuslik tootmine midagi ei maksa (nie nie kosztuje“), missuguse paradoksi autor jätab meeleldi majandusteadlaste lahendamata. Teiseks motomeh osade suuremaks paheks on nende materjalosa kiire kuluvus. Itaallastel Abessiinia sõjas esimene 4 nädala vältusel läks transportliiku-



## Veltveebel Ed. Abel 50-aastane.

09. nov. s. a. astus üks meie kaitseväe nooremaid juhte — 2. üksiku jalaväepataljoni veltveebel Eduard Abel VR II/3 oma elusajandi teise poolde.

Veltveebel Abel on sündinud 09. nov. 1886 a. Tartus, õppinud linnakoolis ja seejärgi töötanud tiserlina mitmes linnas. Aja-teenistuse sooritas Kaukasuses Päršia piiril 28. Piirivalve Elisavetpoli piirivalve brigadis, kust vabanedes 1912. aasta lõpul pöördus tagasi kodumaale. Maailmasõja puhkedes mobiliseeriti 18. juulil 1914. a. Krasnojarski jalaväerügementi, mille koosseisus võttis lahinguist osa kuni 27. 11. 14. a., mil sai Lodsi linna juures haavata. Pöördunud 03. mail 1915. a. uuesti rindele tagasi, sai Lomža linna juures granaadi lõhkemisel põrutada. Peatselt pärast paranemist ja viibimist tagavarapataljonis, siirdus rindele 197. Lesnoi rügementi, kus sai 04. juulil 1916. a. šrapnellikilluga peast haavata.

Teenides hiljem tagavararügemendis, lahkus sealt vene vägede lagunemise puhul 1917. a. detsembris, siirdudes pärast lühikest viibimist Tartus Helsingisse Sveaborgi telegraafi osakonda teenistusse. 1918. a. aprillis pöördus Venemaa kaudu tagasi Eestisse, kus astus meie pörandaalusesse kaitseliitu, mille koosseisus hakkas sakslaste lahkumisel pidama Tartus vahiteenistust. 08. märtsil 1919. a. siirdus ta 2. jalaväerügemendi kuulipildurite komando koosseisus rindele, võttes osa lahinguist rühmavanemana ja veltveeblina kuni Vabadussõja lõpuni.

Vabadussõjas ülesnäidatud vahvuse ja teenete eest on veltv. Ed. Abelile annetatud



Veltveebel E. Abel VR II/3.

Vabadusrist II/3, Vabadussõja mälestusmärk, rahaline autasu 150 kr. ja Läti vabar. iseseisvuse 10. aasta mälestusmärk. Maailmasõjast evib aga Püha Georgi III ja IV järgu ristid.

Selline on lühike kokkuvõte juubilari elust, mis sõjapäevil on olnud täis sangarlikkust, rahupäevil aga pidevat ning innukat tööd. Kõigeks selleks on jätkunud tal sitkust, püsivust ning raugematut tahet ja ta kaasteenijail jääb ainult soovida, et see tööind kestaks üldiseks hüvanguks väsimatult ikka edasi. Selleks — tööroõmu!

misest välja remonti 1500 veoautot, samuti ka tangiüksustes, kus, näiteks, reidil Anale'le, 150 km vastase tagalasse oli inimestes ja materjalosas 30% kaotusi. Neil põhjuseil, arvab autor, ei või motomehhaniseerimine sõjavägedes lähematel aastatel võlta suuremat ulatust, vähemalt mitte niikaua kui moodsa tangi ja lennuki hind tõuseb üle 10 000 zl. tükist. Ka Douhet' doktriinil ei olevat reaalsel alust, sest polevat mõeldav, et lennuvägi suudaks vastase kogu territooriumi üle külvata pommidega või saaks okupeerida ja hoida oma käes maa-alasid. Takistada mobilisatsiooni teostamist ja teha muid pahandusi lahingus võivat aga motomeh. osad ja lennuvägi küll, mispärast tulevikusõjas peab neid uusi väelike arvestama ikkagi tõsiselt ja otsima tõ-

husamaid võitlusviise ja ka relvi nende mõju paralüeerimiseks lahingus, eriti just Ida-Euroopa sõjateatri te tingimustes, kus suure avaruse tõttu võib sõdivate poolte rindes alati tekkida tühemeid, mis pakuvad erilisel soodsaid võimalusi motomeh. osade tegevusse paiskamiseks. Autor peatub pike-mal soomusmasinate vastasel võitlusel, esinendes sellel alal huvitavate ning tähelepanu väärivate mõtetega. Tema arvates, näiteks, jalavägi ei pea mitte üksnes mõtlema, kuidas ennast kaitsta tankide vastu, vaid ta peab olema suuteline teotsema siin ka aktiivselt ning ise kallale tungima. Tulevat luua eriline motomeh. osade vastu võitlemise taktika, mis basceruks eeskätt soomusmasina kui niisuguse tugevatel ja nõrkadel külgedel. Tähtsamaks motomeh. osade lahingu-

omaduseks on liikumiskiirus, mis võimaldab saavutada ootamatust, ja seda just eriti madala liikumisvõimega jalaväe suhtes. Rännakukäskudes leidub tihti lause: „soomusjõudude vastu võitlemist kolonnijuhid teostavad oma abinõudega...“ Neid abinõusid on tavaliselt kolm: hoiatussignaal luure- või julgestusosadelt vastase motomeh. osade ilmumise kohta, teede tõkestamine käepärast olevate abinõudega ja saatesuurtükid. Neid on vähe ja tihti ei jõuagi tarvitusele võtta, kui silmas pidada, et soomusmasina kiirus on teed mööda 40 km ja maastikul 15—25 km tunnis. Sellisel juhul jalaväeosadel ei ole muud abinõu, kui enast ära peita maastiku voltidesse ja jõuetult ootama jääda oma suurtükiväe tegevusse astumist. Kuid vaevalt suudab seegi tõsisemalt takistada vastase motomeh. osade tegevust: sattunud rindelt takistuse otsa suurtükitule näol, nad kindlasti suunduvad tiibadele ja tungivad rännakkolonnile kallale juba külgede pealt, mis on veelgi kardetavam. Niiviisi teotsedes isegi võrdlemisi väikesed vastase motomeh. osad võiksid rännakkolonna liikumiskiirust viia miinimumini, hoides meeskonda ja juhte alalises närvilises pinevuses. Et edukalt teotseda motomeh. osade vastu, peab kolonni eelväe juht kõigepealt omama aega: otsusevõtmiseks, käskude andmiseks ja hargnemiseks lahingukorda, mis nõuab, näiteks, patüülit vähemalt  $\frac{1}{2}$  tundi aega. Seda on võimalik saavutada, kui luure (lennukid, ratsavägi) on küllalt kaugel ees ja suudab õigeaegselt hoiatada eelväe juhti vastase motomeh. osade ilmumisest. Niiviisi hoitakse ära ootamatus ja vähendatakse võimalusi kabuhirmu tekkimiseks. Kuid nüüd selliselt kaugemale ette välja saadetud luureosadelt saabub, näiteks, teade, et tugevad vastase motomeh. osad on lähenemas, siis tuleb valmistuda võitlusele, mis tõenäoliselt ei kujuta endast ei kaitset ega pealetungi, vaid peaks taotlema peamiselt kolme eesmärgi: 1) sünnitada vaenlase motomeh. osadele võimalikult suuri kaotusi ja neid eraldada neid saatvast jalaväest (selle olemasolul); 2) kindlustada juhtimise pidevus; 3) valmis olla kohe jätkama liikumist, niipea kui motomeh. osade kallaletung on tagasi löödud. Esimese ülesande täitmiseks jalaväeosad kohanevad maastikule, kasutades selleks kõike lähedal ning käepärast olevaid varjeid. Eelväe osad, olgu see siis pataljon või rügement, okupeerivad kõik esemed, mis võiksid olla takistuseks soomusmasinatele. Need esemed, milliste õige valik oleneb suurel määral juhi oskusest,

kiiresti lahinguliste tarviduste seisukohast hinnata maastikku, moodustavad endast toestliku soomusmasinate vastu võitlemiseks ja peavad gruppeeruma sügavusse. Iga niisugune ese või esemete grupp okupeeritakse teatavalt allüksuselt, kes peab olema suuteline teotsema iseseisvalt nii soomusmasinate kui ka neid saatvate jalaväeosade vastu ja võimalikult omama kõik selleks tarvisminevad abinõud. Sellest viimasest nõudest väljudes autor arvab, et 1) kui võib oodata motomehan. osade kallaletungi, siis juba rännaku algul tuleb soomusmasinate vastu võitlemise abinõud ära jaotada allüksuste vahel, et sellega pärast, kui häda juba käes, mitte enam aega viita; 2) parem on omada rohkem odavaid kui kalleid ning vähe tt relvi, paar 200—300 m peale töötavat relva igas kompanis on sisuliselt võttes palju kasulikum omada kui 2—3 tükki 1000 m peale töötavat ning kallist relva terve rügemendi peale. Kui tt relvad on niiviisi varakult allüksuste vahel jaotatud, siis — alarmi korral — ei nõua kuigi palju aega kompanisid kolonnist välja tõmmata ja nad antud rajoonidesse suunata. Sinna kohale jõudnud kompüli ülesandeks on: 1) määrata automaatrelvadega varustatud allüksus võitluseks ainult vastase soomusmasinaid saatva jalaväega; 2) asetada kõik tema käsutuses olevad tt relvad, sealhulgas ka soomust läbistavate kuulidega tulistavad kuulipildujad kohtadele, kust on hõlbus võidelda vastase tankidega; 3) tangivastaste miinide väljapanemine, eriti varjatud lähistel; 4) pioneride abil kunstlikkude tõkete moodustamine kompani rinde ees; 5) kompani meeskonna ja relvade asetuse muundamine niihästi kui see vähegi võimalik; 6) kompüli VP ja KP valik ja käskude eda-dasiandmise korraldamine. Sääraselt organiseeritud toetuspunktide võrku sattunud vaenlase soomusmasinate seisukord ei ole — autori arvates — sugugi kadestamisväärne ja kui kaitse käsutada on oma, olgugi ka väikene, soomusjõudude varu, siis selle abil ja suurtükitule toetusel võib vastase motomehan. osade kallaletungi edukalt tagasi lüüa ja temale suuri kaotusi sünnitada. Vaja on ainult, et jalavägi mitte ainult ei piirduks passiivse kaitsega soomusmasinate vastu, vaid teotseks aktiivselt isegi niisugusel korral, kui tema käsutada on tt relvi vaid piiratud arvul ja need ei ole just kõige moodsamat tüüpi. Suur tähtsus on sealjuures ka sidevahenditel pataljonis ja rügemendis, millistest autor soovib kasutada mitmevärvilisi rakette, kergelt tüüpi raadio-aparaate, maatelegraafi jne. Mitte ainult

rännakul, vaid ka teistes lahingufaasides võib jalaväel tulla tegemist vastase motomehan. osadega. Eriti otstarbekohane on sel juhul kasutada võitluseks õöpimedust. Soomusmasina nõrkuseks on, et ta: 1) on täiesti jõuetu pimeduses; 2) ei suuda öösel hoida oma käes vallutatud maa-ala; 3) peab enamasti öösiti minema remonti päevases tegevuses tekkinud vigastuste parandamiseks. Seega õöpimeduse katte all soomusmasinad võivad väga kergesti langeda jalaväele saagiks, kui läheb ainult korda kindlaks teha nende asukoht ja seda rünnata. See pole muidugi kerge asi, kuid jalaväe hea ettevalmistuse juures öiseks tegevuseks siiski täiesti mõeldav ja ka läbiviidav. Jalaväe rünnak soomusjõudude öökorterile sünnib mitte löögiga ühes kindlas suunas, nagu teotsemisel pimedas jala- või ratsaväe vastu, vaid korterirajooni ümberpiiramisega ja sellest väljuvate teede tõkestamisega tangivastaste miinide abil. Kui see sündinud, siis tungitakse korterirajooni sisse, kus juba töötatakse peamiselt käsigranaatide abil. Kõik, mida pole võimalik kaasa viia, hävitatakse kohapeal; bensiin süüdatakse põlema. Selleks juhuks on tarvilik, et iga allohvitser oskaks kiiresti tankidelt ja soomusautodelt kuulipildujaid maha võtta ja igas kompanis leiduks paar meest, kes oskaksid juhtida autot. Pärast niisugust rünnakut sünnib osade kogumine ja nende tagasiviimine oma vägede juurde, mis arvatavasti ei teostu ilma kokkupõrketa vahepeal alarmeeritud vastase jalaväega. Kuid harjumus teotsemiseks öösi kindlustab siingi edu. Igal juhul tuleb alati mees pidada, et kui päevavalges lahtisel väljal näiteks jalaväepataljon on abitu mõne suurema soomusjõudude koondise vastu, siis öösi jõudude vahekord kujuneb täiesti vastupidiseks. Lõpuks autor annab mõningaid näpunäiteid, kuidas teostada väljaõpet öösi. Juhtide ettevalmistamise alal: 1) tuleb kõigepealt läbi võtta rida individuaal-ülesandeid maastiku luureks, jättes esiotsa kõrvale küsimuse taktikalise külje; 2) pärast seda järk-järgult üle minna taktikaliste luureülesannete juurde ühes maskeeritud vastasega, harjutades eraldama üksteisest paugu kõla järele mitmesuguseid relvi ja nende tule pinevust, mootorite põrina järgi lahingumasinate ligikaudseid asukohti, käskude kirjutamist ja lugemist taskulaterna valgusel jne.; 3) ainult pärast niisugust individuaalset ettevalmistust üle minna kollektiivõppustele, alates rännakutega ja nende julgestamisega, millele järgneks kaugeluure (nõuab erilist tähele-

panu!) ja siis lõpuks rühma, kompani jne. kallaletung järjest keerukamaks muutuvates tingimustes. Kui see kõik läbi tehtud, siis tuleks lahendada mõned ülesanded juba suuremate üksustega (pataljon, rügement), alul kaardil, pärast maastikul maskeeritud või veel parem — tasavägise vastasega. Sõdurite ettevalmistamine öiseks tegevuseks peaks samuti algama individuaal-õppega umbes sama kava järgi nagu juhtidelgi, millele järgneks plaanikindel ettevalmistus alul väiksemate ja siis suuremate üksuste koosseisus. Esimesed harjutused tuleb läbi viia tuntud maastikul ja valgetel öödel, pärast seda üle minna tundmatule maastikule ja valida õppuseks pimedad ööd. Erilist tähelepanu tuleb sealjuures pöörata üksikmehe orienteerimiskusele, sidepidamisele käskude edasiandmisele ja relvade käsitamisele pimedas, millesteks jalaväelasele on: tääk — jala- ja ratsaväe vastu, II relvad ja käsigranaat soomusjõudude vastu. Soomusjõudude tõeline lahinguväärtus võib selguda muidugi ainult esimeses suuremas sõjas Euroopa oludes. Seni aga ei tohiks neid üle-ega alahinnata, vaid pigem otsida tõhusamaid abinõusid nende vastu võitlemiseks. Ja neid leidub kindlasti. Igale mürgile leidub vastumürk. Ka kuulipildujad pärast nende leiutamist paistsid võitmatutena, kuid nüüd ei kardeta neid enam nii väga. Sama lugu kordub kindlasti ka soomusmasinatega, kui meie nende lahinguomadusi lähemalt tundma ja hindama õpime. Siis selguks, et jalaväe võitlus soomusjõudude vastu isegi primitiivsete ja piiratud arvu vahenditega pole sugugi lootusetuks asjaks. Vaja ainult õppida teotsema aktiivselt, ise kalle tungides, mitte aga passivselt soomusmasinate rünnakut ootama jäädes. — 2. Major A. Salvik. Motoriseerime jalaväe suurtükirühmad. — 3. Kapten S. Michulka. Näide käskjala ettevalmistamise alalt. — 4. Kapten S. Obrobovski. Lasuri lahingukool. — 5. Kapt. H. Kappel. „Ratsavägi vasakult“. — 6. Leitnant S. Bysko. Pioneerirühmade õppekogumised. — 7. Leitnant H. Dryll. Pioneeride võistlused. — 8. Leitnant B. Bogacki. Ratturirühma ettevalmistamine jalaväerügemendis. — 9. Kapten L. Gnatovski. Väljaõppe kontroll. — 10. Major dipl. S. Pstrokonski. Luurest ja eeskirjade kriitikast. — 11. Leitnant B. Horach. Jõe forsseerimine. — 12. Major dipl. I. Rzepecki. 3. jal. leg. rü. vastukal-

1. a. l. e. t. u. n. g. 31.07.19. Kõigis ülalloetletud kirjutistes ei leidu, mis oleks eriliselt märkimisväärne.

Kk.

„PRZEGLAD VOJSKOVO TECHNICZNY“  
September 1936. a.

„Tangitõrje korraldamine rännakul pioner-  
vahenditega.“

(mjr. Geissler ja mjr. Veryho).

Käesoleva uurimuse eesmärgiks on, nagu toonitavad autorid (mõlemad Poola K. S. õppejõud — R. Tck.), selgitada motoriseeritud pionerrühma kasutamisevõimalusi tangitõrje organiseerimisel, olukorras, kus diviisi teostab lahingrännakut.

On oletatud, et mot. pionerrühm koosneb 4-jast jaost, milliste transporteerimiseks kasutatakse poolraskeid (2-tonnilisi) maastikuautosid. Iga jao koosseisu kuulub jalgratas sidepidamiseks ja teatud arv lõhkeaineid ning tangitõrje miine.

Uurimus tugineb autoritelt koostatud taktikalisele olukorrale, mille analüüsist selgub, et vastane pool jõuab vallutada enne lahendatavat poolt maastiku esemed (ülkäigud Varta jõel), millised kujutavad endast looduslikku tõket vastaspoole soomusjõududele.

Autorid saavad, eesoleva ratsaluure kattel, mot. pionerrühma välja sellise ajaarvestusega, et viimane suudaks Varta jõe joonel läbi viia purustustööd enne vastaspoole peajõudude kohalejõudmist. Ühesõnaga, kasutatakse ära mob. pionerrühma suur liikumiskiirus purustustööde läbiviimiseks suundades, kust oletatakse vastaspoole liikumist ja mis soodsad soomusjõududele teotsemiseks.

Kuid diviisi rinne on võrdlemisi lai (15 km.). Vastaspoolelt tulevad sinna mitu suunda. Ühest pionerrühmast, kuigi motoriseeritud, ei jätkuks kõigis suundades tangitõrjeliste takistuste ehitamiseks ja miiniväljade korraldamiseks. Ei jätkuks selleks ka ei tangitõrje miine ega lõhkeaineid. Sellest ülesaamiseks soovivad autorid luurelennukite kasutamist sidepidamiseks kõneallevõimalusega pionerrühmaga. Luurelennukid peavad kindlaks tegema, missuguses suunas liiguvad vastaspoole soomusjõud ja sellest teadete allaviskamisega teatama pionerrühma ülemale. Viimane hakkaks siis selles suunas teostama passiivset tangitõrjet.

Autorid on veendunud, et liikuvõõja olukorras võiks mot. pionerrühm tuua diviisile suurt kasu tangitõrje korraldamisel.

„Jalgrattail liikuv kaabelliini töökond“.

(kapten Kulesza).

Autor kaebab, et rahuaegses olukorras, kus diviiside sidekompanites puuduvad kiired liikumisvahendid, ei suulvat sideüksused sammu pidada õppuste käiguga. Viimastel tulevad katta 2—3 korda suuremaid kaugusi kui teistel väeliikidel, arvestades kaugusi, mis seoses ühenduste ehitamisega, nende mahakerimisega, põikühenduste loomisega ja vahekohtu sidevõrgu korraldamisega. Autor väidab, et juba mõnepäevase diviisi intensiivse tegevuse tagajärjel olevat sidekompani meeskonna jõud välja pumbatud. Selle tulemuseks on muidugi halb side ja rahulolematust sideüksustega.

Need on asjaolud, mis sunnivad sideülesandaid improviseerima kiiremal liikuvaid üksusi. Siit siis ka kapten Kulesza ettepanek, luua õppusteks jalgrattail liikuvaid kaabelliini töökondasid, koosseisus:

- 1 — töökonna vanem, kes juhhib tööd ja kontrollib liini;
- 2, 3 ja 4 — kerivad kaablid lahti ja riputavad üles, kus seks olemas võimalused;
- 5 ja 6 — korjavad kokku tühjad kaabli-  
poolid ja seavad valmis täispoolid.

Selline töökond võivat ehitada kaabelliini kiirusega 8 km tunnis.

Eriti pikkade kaabelliinide ehitamisel soovitab autor kasutada mootorratast, kust sünniks kaabli lahtiarutamine. Seesugusel korral töökond koosneks ühest allohvitserist ja neljast reamehest. Töökond omaks järgmise varustuse: üks mootorratas, kolm jalgratast, üks telefoniaparaat, kaks kaablivärtnat, üks tõstehark ja kümme pooli kaablit. Sellise töökonna liiniehitamise kiirus olevat 9—10 km tunnis.

„Väga lühikesed lained sõjaväe raadio-  
tehnikas“.

Uurimus on pühendatud lainepikkustele 1—10 m. Autori arvates annaks väga lühikeste lainete kasutamiselevõtmise sv. raadiotehnikas kasulikke tulemusi ja nimelt:

1. anda lainetele, eriti saatmisel, kindel suund, mis raskendab selliste r. jaamade pealtkuulamist;
2. määrata kindlaks lainete ulatavus, olenevalt kaugusest, millisel selline raadiojaam peab teotsema;
3. vajab minimaalset jõuallikat ja on mõõtudelt väike; seega pakub selline raadiojaam soodsaid võimalusi enda transporteerimiseks ja moondamiseks;

4. võimaldab mitme üksteise läheduses asuva raadiojaama tegevust — võrdlemisi kitsas sageduste skaalas;
5. ei ole mõjutav ilmastikust ja atmosfäärilistest tingimustest.

Väga lühikestel lainetel töötavate raadiojaamade suuremaks puuduseks on asjaolu, et metsasel maastikul ja elamuterikastel kohtadel nende tegevusraadius väheneb tunduvalt. See on tingitud väga lühikeste lainete eriomadustest.

R. Tck.

## INGLISMAA.

### „The Army Quarterly“, aprill 1936. a.

1. R. Leurquin. Belgia sõjaline probleem. Belgia uskus desarmeerimise edusse ja seepärast ei soetanud endale isegi kõige tarvilikumaid kaitsevahendeid, olles tõsiselt veendunud, et Genfi kokkulepped võivad teha relvad üleliigseteks. Seepärast tänapäeval, kus lootused kestva rahu peale on kadumas, Belgia seisab kaitsetult oma võimalikkude vaenlaste ees. Kuid samal ajal Belgia asub strateegiliste teede ristlemiskohas ja seega tulevikusõjas paratamatult muutub sõja tallermaaks. Et seda ära hoida, tuleb iga hinna eest kaitsta riigi idapoolset piiri. Seal asuv Liège on tõeliseks Euroopa Thermopylae'ks, sest et siit läbib tee Saksamaalt Meuse'i, Sambre'i ja Oise'i orgusid mööda Prantsusmaa viljakasse rajooni, Pariisi piirkonda. On tõenäoline, et vaenlane püüab vallutada Liège'i ootamatult, kiire löögiga, nagu see oli ka Maailmasõja ajal, sest korrapärane selle kindluse piiramine on aegaviitev ning ei vii eesmärgile. Liège'i peab seepärast kindlustama. Seda ongi tehtud vanade fortide restaureerimisega ja renoveerimisega ja uute kindlustuste juurdeehitamisega. Kuid Liège haarab kõigest 25 km-lise osa riigi piirist. Jääb veel kaks „mulku“: 50 km laiune Limburgi — põhjapool ja 100 km-line Luksemburgi „mulk“ lõunas. Neist esimese kaudu pääseb Belgia südamesse, haarates ühtlasi Liège'i seljatagant, kuna teise kaudu jälle viivad teed prantslaste Reini ääres asuvate kaitsepositsioonide tagalasse. Belgia sõjasjatundjad arvavad, et vastane suundub nimelt põhjapoolsesse „mulku“, et saavutada ootamatust ja kiiresti läbi Belgia edasi liikuda, mida tema ei saavuta siis, kui hakkab Liège'i piirama. Sakslased võivad 24 tunni jooksul koondada Limburgi rajooni kuni 250 000 meest. Siin leidub küll nende edasitungile tõsisemaid looduslikke takistusi rikkalikku veekogu näol, kuid

nende kaitsmiseks on vaja vägesid. Siin peaks juba rahuajal dislokeeritud olema vähemalt üks jalaväediviis, ilma milleta Meure'i joone kaitse paistab olevat hoopis lootusetu. Kuid praegu ei ole seal kasutada niisuguseid jõude. Kui vastane annaks ühe kuu aega, siis jõuaks Belgia koondada idapiirile 6 aktiiv- ja 6 reservdiviisi; kui aga saaks aega kaks kuud, siis suudaks ta saata sinna veel 6 teisejärgu reservdiviisi, mis teeks kokku 350 000 meest, peale selle 6000 aktiiv- ja 12 000 reservohvitseri, ühes 800 suurtükiga. See on aga võetud liialt optimistlikult; tõenäoline on, et sõda algab ootamatult, üheaegselt õhu- ja maaväe tegevusega, kusjuures mobilisatsiooniks jääb aega vaid mõned päevad, võib-olla isegi kõigest paar tundi. Niisugusel korral oleks Belgia seisukord vägagi halb, kuna vaenlane võiks võrdlemisi kerge vaevaga paralüeerida mitte ainult mobilisatsiooni, vaid isegi kogu riigi elu, takistades ühtlasi liitlaste abivägede päralejõudmist. Bruxelles'i ja Antwerpen'i võib pommitada 1 tunni, Charleroi'd 55 min., Alost'i 45 min. ja Liège'i 37 min. pärast vaenulise tegevuse algamist. Kaitset saaks tõhusamalt teostada ainult siis, kui juba rahuajal kõik 6 diviisi dislokeerida võimalikult lähemal riigipiirile; kuid kui palju on sellestki kasu, kui võtta arvesse, et neis diviisides kõigest  $\frac{1}{3}$  on õpetatud ja  $\frac{2}{3}$  pooliku ettevalmistusega mehi? Et niiviisi kujunenud seisukorda parandust tuua, moodustati läinud aastal erilise piirikaitse üksusi, tänini kokku umbes 3000 meest — mootorrattastel ja varustatud kõige uuemat tüüpi relvadega. Kuid mis jatkub sellest arvust 150 km pikale piirile? Ootamatu kallaletungi puhul saaks panna välja piirile mitte üle 13 000 mehe, peale selle veel 6000 politseinikku, mis oleks ka kõik. Niikaua kui Belgial tuli arvestada Versailles' rahulepingu alusel moodustatud Reichsvehri, võis ta leppida sõjaväega, kelle peamiseks ülesandeks oli nekrutite õpetamine. Nüüd aga, kus Belgia vastas seisab 35 Reichsvehri diviisi, peab ta omama sõjaväe, kes on alati ja täiel määral lahinguvõimeline. Autor loodab, et kaine mõistus ning paratamatu tarvidus lõppeks ikkagi võidavad ning Belgias selline alaline sõjavägi luuakse, kuid niikaua on selle riigi seisukord ikkagi halb ja ta ei ole suuteline kaitsma oma piire ilma prantsuse ja inglise abivägedeta. Seepärast prantslastel peaks Lille'is alati käepärast olema 2 kuni 3 motomehaniseeritud diviisi, millised esimese sellekohase signaali järgi võiksid tulla belglaste appi, ja inglased

peaksid valmis olema võtma kiiresti oma alla Scheldt'i positsioonid, kusjuures mõlemal liitlasele tuleks veel toetada seda oma abistamise aksiooni küllaldaselt tugeva lennuväega. Ainult niisugusel korral suutvat Belgia kaitsta soliidset oma idapiiri — küsimus, mille soodsast lahendamisest ei olevat mitte huvitatud ükski Belgia, vaid väga suurel määral ka tema loomulikud liitlased: Prantsusmaa ja Inglismaa.

2. Kindr.-major V. D. Bird. Kas jõudude ökonoomia? Sõjakirjanduses on tihti väidetud, et võttes Maailmasõja ajal ette laiaulatuslikumaid operatsioone Mesopotaamias ja Palestiinas, inglased patustasid tõsiselt jõudude ökonoomia printsiibi vastu ning selle asemel, et koonduda tähtsamatel sõjateatritel ja otsustavamates punktides, sundides samal ajal vastast hajutama oma jõude, nad tegelikult saavutasid just vastupidiseid tagajärgi. Autori arvates selline etteheide ei ole põhjendatud. Jõudude tugevuse määramisel polevat mõõduandev mitte üksnes nende arvuline suurus, vaid veel palju teisigi poliitilise iseloomuga asjaolusid. Mesopotaamias ja Palestiinas kasutati just neid vägesid, milliseid polnud võimalik saata Euroopasse (kliimalised tingimused?). Teiseks, olenevalt kohalikku-dest oludest pidid inglased kasutama tihti sõdureid seal, kus teised riigid ajasid läbi tsiviilisikutega. Lõpuks, ei tohtivat olla šablooni ka strateegias, sest: „kus lõpevad kindlaksmääratud seadused, seal algab geniaalsus.“

3. Major C. G. D. Thrupp. Kui oleks olnud kasutada moodsaid relvi Monsi ja de Cateau juures 1914. a.? Autor ei anna sellele küsimusele selget ja konkreetset vastust, kuid arvab, et kui kaasaja armeed, mis on varustatud uusimate võitlus- ja liiklemisvahenditega, võivad arendada suurt kiirust pealetungil, siis teisest küljest kaitse võimalus on samal määral tõusnud ja võib täiesti tühistada eelnimetatud pealetungija paremused.

4. Kol.-lt. C. D. Daly. Sõjamooraali psühholoogiline analüüs. Lahing- ja jalaväe (inglise) eeskirjade vastavate paragrahvide segitamiseks.

5. Kol.-lt. H. de Vatteville. Itaalia ja Abessiinia. Lühike ülevaade sõjategevusest Ida-Aafrikas kuni käesoleva aasta alguseni.

6. Kapt. A. A. H. Denne. Briti sõjavägi ja sõda. Sõjaväe organisatsiooni küsimusi Briti tarviduste seisukohalt vaadatuna.

7. Kol. ltn. A. Baird-Smith. „Kaks keisririigi piiri.“ Briti riigipiiride küsimuse sõjapolitiline ja -geograafiline käsitus.

8. Major N. de P. MacRoberts. Rekruteerimise probleem. Briti sõjaväe komplekteerimise küsimusi rahuajal.

Kk.

## Ametlik osa.

### KAITSEVÄGEDE ÜLEMJUHATAJA KÄSUKIRJAD

Nr. 219.

Tallinnas, 4. novembril 1936.

(Kaitsevägeade Staap).

Viin üle teenistuse huvides major Oskar Luppe 7. jalaväerügemendist — Tallinna Garnisoni Komandantuuri ja Vahipataljoni, määramiseks Tallinna Garnisoni komandandi ja Vahipataljoni ülema abi kohustetäitjaks arvates 16. novembrist s. a.

Alus: O.T.S. § 121 p. 2 ja § 133 p. 1.

Nr. 220.

Tallinnas, 4. novembril 1936.

(Kaitsevägeade Staap.)

Viin üle teenistuse huvides kapten August Silleri kaitsevägeade staabist — Valga kaitseringkonna staapi, määramiseks sama staabi II jaoskonna ülema kohustetäitjaks arvates 10. novembrist s. a.

Alus: O. T. S. § 121 p. 1 ja § 133 p. 1.

Nr. 221.

Tallinnas, 4. novembril 1936.

(Kaitsevägeade Staap.)

Viin üle teenistuse huvides arvates 5. novembrist s. a.

— kapten Alfred-Voldemar Karik'u sõjaväe õppeasutistest — kaitsevägeade staapi, määramiseks käskudetäitjaks ohvitseriks,  
— leitnant Verner Püssi sõjaväe õppeasutistest — 1. stuurtükiväegruppi.

Alus: O. T. S. § 121 p. 2 ja § 133 p. 1.

Nr. 222.

Tallinnas, 4. novembril 1936.

(Kaitsevägeade Staap.)

Viin üle ja määratud teenistuse huvides kapten Edmund Püssi Vabadussõja Ajalookomitee Töökomisjonist — Kõrgema Sõjakooli alalise lektori kohustetäitjaks IV ametiastme ametikohale arvates 5. novembrist s. a.

Alus: O. T. S. § 99 p. 2, § 121 p. 1 ja § 133 p. 1.

J. Laidoner,  
kindral-leitnant,  
Kaitsevägeade Ülemjuhataja.

Vastutav toimetaja major A. Luts. Tegev toimetaja kapten J. Madise.

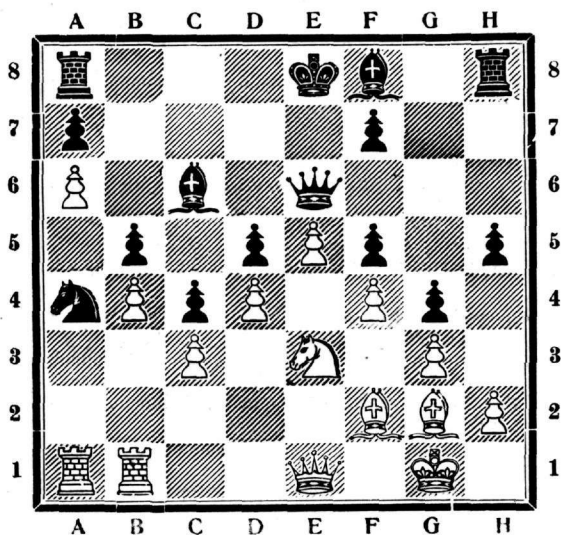
## Male.

Toimetaja: K. Rootare.

Ülesanne nr. 10.

Tallinna Garnisoni Maleklubi II-se klassi võistlustel tekkis 3. novembril s. a. vanemallohvitser E. Karjatse ja veltveebel J. Mehiste vahel mängitud partiis, peale mustade 29. käiku Lc8—e6?, järgmine seis:

Mustad:



Valged:

Leida valgetele kiirelt võitev jätk. Lahendus järgmises malenurgas.

Partiis jätkasid valged passiivselt 30. Le1—d2 ja saavutasid võidu alles 53. käigul.

Eelmise ülesande lahendus.

16... Oc8—g4, 17. Lf3—b3, Og4:d1, 18. Od5:b7, Od1:c2!, 19. Kc1:c2, Rb8—c6!, 20. Ob7:c6 (Ahvardas Rc6—d4+), Va8—c8, 21. Lb3—d5, Le7—c7, 22. Kc2—b1, Lc7:c6, 23. Ld5:c6, Vc8:c6, 24. g2—g3, Vg8—d8 jne. Kui 23. Ld5:f7, siis Lc6:e4+, 24. Kbl—a1, Le4—g6, 25. Lf7:g6, h7:g6 ja mustad võidavad.

## JUHI K'ASIRAAMAT

Hind . . . . . Kr. 3.—

„Sõduri“ tellijatele „ 2.50

Müügil „Sõduri“ toimetuses  
Sakala t. 33.

J. Mäe

## Suurtükiasjandus

I osa.

Hind 1 kroon 80 senti.

Müügil „Sõduri“ toimetuses, Sakala tän. nr. 33.

Major A. Parts

## Laskuri- käsiraamat

I vihk

## Õppelaskmine

Hind 1 kroon.

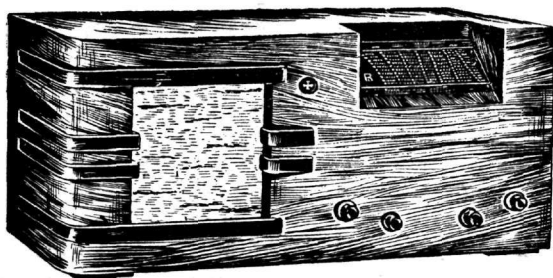
Major A. Parts

## Laskuri- algkool

Hind 25 senti.

Müügil „Sõduri“ toimetuses,  
Sakala tän. nr. 33.

Maailma täis muusikat avab Teile iga



Need on hooaja väljapaistvaimaid ja nõuetavaimaid uudisaparaate • Aastane vastutus • Müük järelmaksuga kuni 12-kuud • Demonstreerimine ostukohustusega

Proovige ja võrrelge ning Te veendute RET raadiovastuvõtjate headuses ja suhtelises odavuses

## RAADIO-KOOPERATIIV

Tallinn, S. Karja 9 • Tartu, Võidu 11 • Pärnu, Kalevi 40  
Rakvere, Tallinna 25 • Viljandi, Lossi 31

## RET RAADIO uudisaparaat

**Taara**, hind Kr. 325.—.

Ekstraklassi kuuluv vahelduva voolu super. Võimeilt suur, vormilt täiuslik. Sellist aparaati on nauding kuulata.

**Uku**, hind Kr. 225.—.

Võimas, selektiivne, kaunis, ilusa häälega vahelduva voolu super.

**Ahto**, hind Kr. 140.—.

3+1-lambiline 3 võnkeringiga otsevastuvõtja. Kogult väike, võimeilt suur.

# „SÕDURI“

toimetus asub nüüd



## SAKALA TÄN. NR. 33

(end. V. Pärnu m. ja Kaupmehe t. nurgal)

Telefon: Kaitseväge 1-63