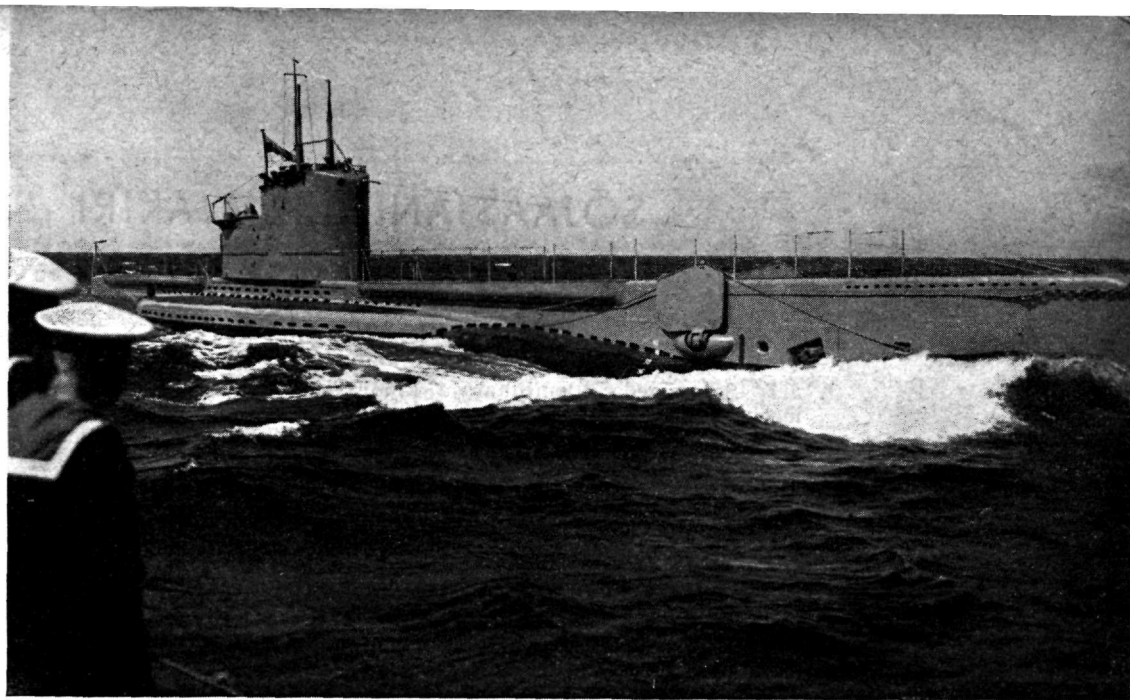


23-24



SOJA-

ASJANDUSE AJAKIRI

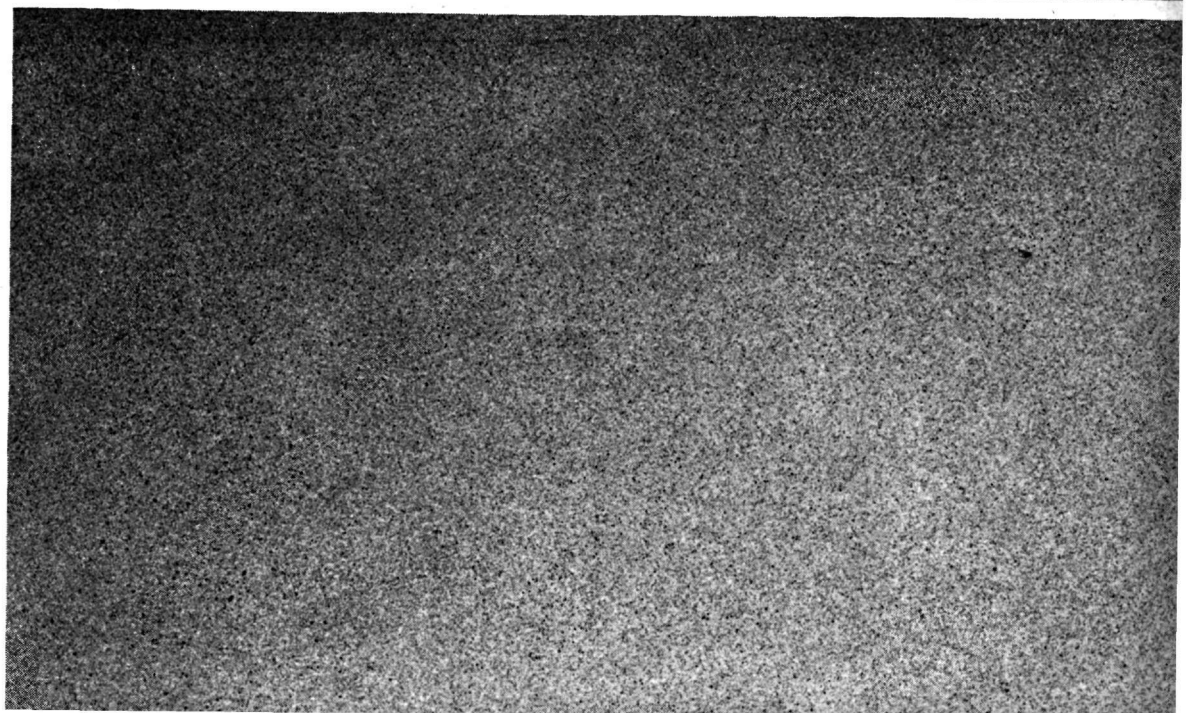
S O I D U U R

PLUHTEN

A A S T A K Ä I K

XIX

1937



SÕJAASJANDUSE AJAKIRI „SÕDUR“

Nr. 23-24 — 1937.

Sisustik:	Lk.	Sommaire:	Pages
<i>J. J.:</i> Sõjavägede Ülemjuhataja kindralleitnant Johan Laidoneri VR I/1 ja III/1 sünnikoha tähistamine	557	<i>J. J.:</i> Inauguration du monument au lieu de naissance du Commandant en chef général-lieutenant Johan Laidoner . . .	557
<i>Kapten J. Luks:</i> Allveelaevastiku sihtkapitali tegevusest ja tuleviku sihtjooni	559	<i>Capitaine J. Luks:</i> Activité et tendances du „Fonds de construction de sousmarins“	559
<i>A. Ilves:</i> Lennuväe kasutamise põhimõtteid kokkukõlas m.-m. vägedega	560	<i>A. Ilves:</i> Principes d'emploi coordonné de l'aviation avec les unités motorisées et mécaniques	560
Taktikaline ülesanne nr. 3. Pataljon jälitamas	566	Problème tactique No 3. Le bataillon en poursuite	566
<i>Port. asp. M. Grauen:</i> Veel laskurrühma sügavusasetusest kaitsel	568	<i>Aspir. M. Grauen:</i> Encore sur l'échelonnement de la section de fusiliers-voltigeurs dans le combat défensif	568
<i>Vanemleitnant R. Jõhverd:</i> Helgiheitjate kõrgintensiivsusega kaarlambid	573	<i>Lieut. de vaisseau R. Jõhverd:</i> Les lampes à arc à haute intensité pour projecteurs	573
<i>Kapten R. Rubach:</i> Suurtükivägi Viru rindel kevadel 1919. a.	577	<i>Capitaine R. Rubach:</i> L'artillerie sur le front Viru au printemps 1919	577
BIBLIOGRAAFIA:		BIBLIOGRAPHIE:	
— <i>V-r.:</i> Tangitõrjekahurite kasutamisest	583	— <i>V-r.:</i> Emploi des canons antichar	583
— <i>E. P.:</i> Mereväe raadioamatöörade võrk P. A. Ühendriiges	585	— <i>E. P.:</i> Réseau de radio-amateurs de la marine aux U. S. A.	585
— <i>-se.:</i> <i>Leedu</i> „Muzų Žinynas“ nr. 1, 2, 3 — 1937.	587	— <i>-se.:</i> Lithuanie „Muzų Žinynas“ Nos 1, 2 et 3 — 1937	587
— <i>E—:</i> Saksamaa „Militär Wochenblatt“ nr. 34 — 1937.	588	— <i>E—:</i> Allemagne „Militär Wochenblatt“ No 34 — 1937	588
— <i>Kapten A. Nõmm:</i> Sõjaväelisi teateid välisriigest	590	— <i>Capitaine A. Nõmm:</i> Informations militaires de l'étranger	590
Toimetusele saadetud uuemat kirjandust	592	Publications récentes	592
20 aastat tagasi	593	Il y en a 20 ans	593
<i>E. M-pa.:</i> Enneaegne käsukiri	593	<i>E. M-pa.:</i> L'ordre du jour prématuré	593
Sõjaväe elu	594	Vie militaire	594
Juriidilised küsimused, perekondlikke teateid	600	Questions juridiques, informations familiales	600

Vastutav toimetaja major **A. LUTS.**
Telefon nr. 477-20/40.

Tegevtoimetaja major **J. MADISE.**
Telefon nr. 477-20/163.

Väljaandja: „SÕDUR“, Sakala nr. 33, Tallinn.
Tegevtoimetaja kõnetunnid iga päev k. 0800—1200.
Talitus avat. iga päev kella 0800—1500 ja laupäeviti 0800—1300.
Telefon — Kaitseväe 163.
Tarvitamata ja tagasisaamiseks märkimata käsikirju alal ei hoita.

„SÕDURI“ TELLIMISE HIND:
Aastas — kr. 6.00.
Poolaastas — kr. 3.00.
Veerandaastas — kr. 1.50.
Üksiknumber — kr. 0.20.

KUULUTUSTE HINNAD:
Lehekülj — kr. 40.
Tekstis — kr. 60.

SÕDUR

SÕJAASJANDUSE AJAKIRI

XIX AASTAKÄIK

NR. 23—24 • 12. 06. 1937

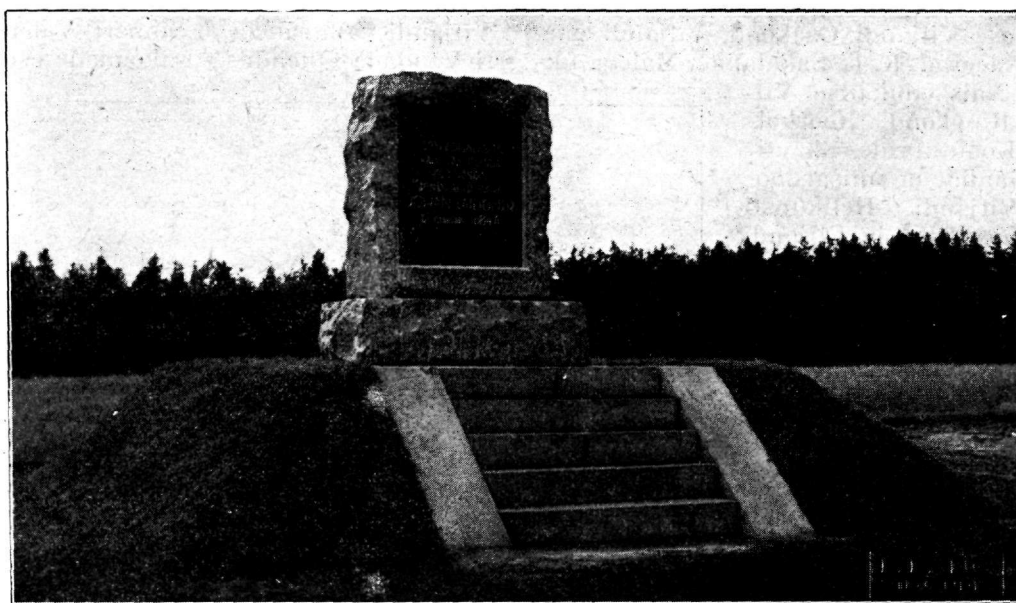
Sõjavägede Ülemjuhataja kindralleitnant Johan Laidoneri VR I/1, III/1 sünnikoha tähistamine.

Kodumaa graniidist tähis endise Viiratsi valla Raba talu elumaja asemel. — Sõjaväe, kaitseliidu, organisatsioonide ja rahva ühine rongkäik Rabale. — Tähise pidulik avamine ja sellele järgnev paraad Raba talu väljal.

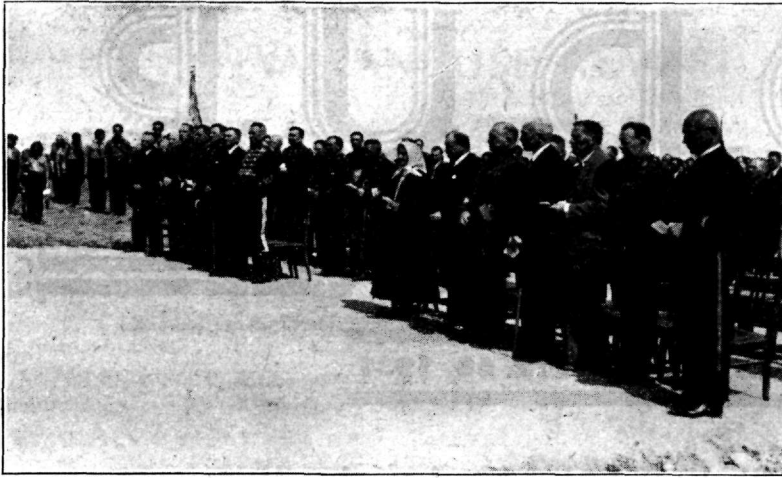
Teatavasti sündis meie Vabadussõja juht ja praegune Sõjavägede Ülemjuhataja kindralleitnant J. Laidoner 12. veebruaril 1884. a. Sakalamaa Viiratsi vallas, Raba talus, mis asub Viljandi-Tarvastu maantee ääres, umbes 4,2 km Viljandi linnast. Raba talu, kus sündis kindralleitnant Laidoner, pole enam. Pärast 1889. aastat, kui hakati Viiratsis müüma renditalusid, läks Raba talu müügiteel naabertalu Pingu peremehe omanduseks. Mõlemad talud ühendati ja

Raba talu hoonete järgi polnud enam vajadust. Hooned osalt lammutati ja mis püsi- ma jäi, selle hävitas ajahammas. Praegu pole Raba talust muud säilinud, kui lagunev lauda alusmüür ja põline, umbes paarisaja-aastane tamm, mis on Viljandi Kodu- uurimise Seltsi ettepanekul võetud muin- suskaitse alla.

Et jäädvustada tulevastele põlvedele koht ja ümbrus, kust võrsus Eesti vapraim ja teeneterikkaim väejuht, selleks Vabadusristi



Üldvaade Raba talu tähisele.



Aukülalisi avapidustusil.

Vendade Ühenduse Viljandi Osakond 21. mail 1936. a. ärapeatud korralisel peakoosolekul otsustas üksmeelselt märkida tähisega end. Raba talu elamu asukohta. Asja teostamise võttis Osakonna juhatus oma 1936. a. tegevuskavasse. Vastavalt peakoosoleku otsusele asus juhatus, eesotsas oma kauaaegse esimehe kindralmajor J. Soots'iga VR I/1, andmete kogumisele ja eeltööde tegemisele. Käidi kohapeal ja tehti kindlaks end. Raba talu elumaja ja teiste hoone- te asukohad.

Tähise pidulik avamine, mis toimus 23. mail s. a., kujunes Viljandile ja selle ümbruskonna rahvale suursündmuseks. Vastava kava kohaselt korraldati tähise avamisele minekuks ühine rongkäik Viljandist Rabale. Rongkäigust võtsid osa: auvõõrad ja kutsutud külalised, Vabadusristi Vendade Ühenduse Viljandi Osakond, Viljandi garnisoni väeosad, K. L. Sakalamaa Maleva üksused, Naiskodukaitse Viljandi Ringkond, Noorkotkaste, Kodutütarde, Skautide ja Gaidide organisatsioonid, Viljandi Helikunsti Seltsi meeskoor ja Viljandi Vabatahtlik Tuletõrje.

Lippude lehvides ja orkestri helide saatel marssis umbes kilomeetri pikkune rongkäik mööda Tarvastu maanteed tähise avamisele. Tähise platsil juhutati rongkäigust osavõtjad ettenähtud kohtadele. Pärast väeosade ja organisatsioonide ülesrivistamist saabusid tähise juurde aukülalised: kindralleitnant J. Laidoner'i elata-

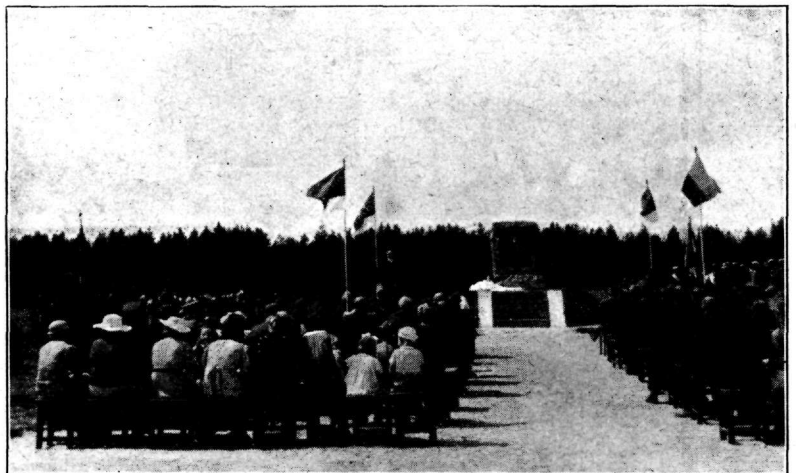
nud ema Vabadusristi Vendade Ühenduse Viljandi Osakonna esimehe kindralmajor J. Soots'i saatel, Haridusministri abi V. Päts, Vabariigi Ohvitseride Keskkoogu esimees kindralmajor G. Jonson VR I/3, II/2, Viljandi linnaeape A. Maramaa, Vabadusristi Vendade Ühenduse osakondade esindajad ja teisi.

Kell 1130 saabus kohale Riigivanema esindaja Sõjaminister kindralmajor P. Lill VR I/2. Algas tähise avamise tseremoonia. Vabadusristi Vendade Ühenduse Viljandi

Osakonna esimees kindralmajor J. Soots oma avakõnes selgitas neid põhjusi, millest oli tingitud tähise püstitamise vajadus. Ühtlasi juhtis kõneleja tähelepanu sellele, et avatav tähis pole mingisugune monument, vaid lihtis märk, mis kokkukõlas siinse ümbrusega. Oma kõnet lõpetades palus kindralmajor J. Soots Riigivanema esindajat avada püstitatud tähis.

Sõjaminister kindralmajor P. Lill avas tähise Härra Riigivanema nimel, tuues temalt ühtlasi tervitusi ka kindralleitnant J. Laidoner'i emale. Tähise kattedest vabane- mise järele mängis orkester hünni.

Vaimuliku talituse avamisel pidas Viljandimaa praost J. Lattik. Tähise õnnistamise järele võtsid sõna kindralmajor G. Jonson, ministriabi V. Päts, maavalitsuse esimees H. Lauri, linnaeape A. Maramaa, Viljandi vallavanem J. Sumeri, Vabadusristi Vendade Ühenduse osakondade esindajad



Aukülalisi avapidustusil — üldvaade.

ja teised. Sõnavõtjad ütlesid tervitusi ja kriipsutasid alla lähise suurt rahvuslikku tähtsust meie tulevastele põlvedele.

Pidulikku aktust kaunistasid oma ettekannetega Viljandi Helikunsti Seltsi meeskoor ja Viljandi Naiskodukaitse laulukoor.

Lõppsõnas kindralmajor J. Soots tänas kõiki asutusi, ettevõtteid ja isikuid, kes on tähise püstitamisele ja avamisele kaasa aidanud.

„Kõige suuremat tänu võlgneme siiski pr. Laidoner'ile, Sõjavägede Ülemjuhataja emale, kes on kasvanud oma pojast Eesti rahvale nii suure ja ülitähtsa juhi,“ ütles kõneleja. Tema ettepanekul hüüdsid kooslijad kindral Laidoner'i emale kolmekordse „elagu“. Aktuse lõppedes lauldi ühiselt „Eestimaa, mu isamaa“ ja Sõjavägede Ülemjuhatajale kindralleitnant J. Laidoner'ile saadeti tervitustelegramm.

J. J.

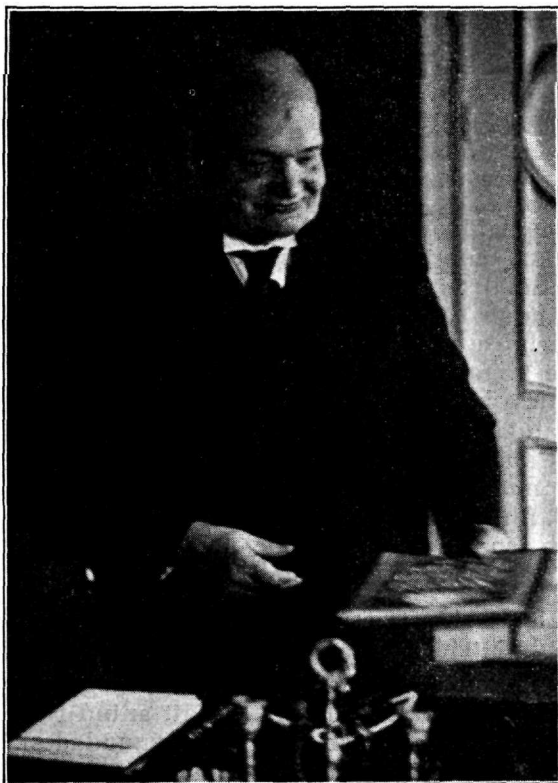
Allveelaevastiku Sihtkapitali tegevusest ja tuleviku sihtjooni.

Kapten J. Luks.

Esimese Eesti merenduspäeva puhul 5. juunil s. a. kell 1200 Allveelaevastiku Sihtkapitali juhatus andis üle härra Riigivanem K. Pätsile Toompea lossis Sihtkapitali poolt kogutud lõpusumma Kr. 40.000.—. Raha üleandmise juures viibis Sõjavägede Ülemjuhataja kindralleitnant J. Laidoner.

Raha anti üle Eesti Panga tšekiga ja vastava aktiga, mis oli köidetud kunstipäraselt väljatöötatud nahkkaantesse. Raha üleandmist toimetas Sõjavägede Staabi Ülem kindralmajor N. Reek, lugedes ette juuresoleval pildil toodud akti.

Härra Riigivanem tänas kõiki annetajaid ja kogumisele kaasa aitajaid. Selle



Härra Riigivanem võtab vastu Allveelaevastiku Sihtkapitali poolt kogutud lõpusumma.

Kõrgesti austatud

Härra Riigivanem.

Esimeseks Eesti Merenduspäevaks palub Allveelaevastiku Sihtkapitali Juhatus Allveelaevastiku Sihtkapitali Komitee otsuse (koosoleku protokoll nr. B § 3, 15. veebruarist 1937. a.) alusel Teid vastu võtta Allveelaevastiku Sihtkapitali poolt allveelaevade hävitajale relvade soetamiseks 20. veebruaril 1937. a. üleantud summale täienduseks

Kr. 40.000.—

Selle summa kasutamist palub Sihtkapitali Juhatus Teid, Härra Riigivanem, võtta oma korraldusse tänasest päevast.

Sellelega on Allveelaevastiku Sihtkapitali Juhatus, Härra Riigivanem, Teile kui Sõjavägede kõrgemale juhile üle annud uue sõjalaeva ehitamiseks ja sellele relvade soetamiseks rahva poolt annetatud lõpliku summa, s. o.

Kr. 320.000.—

Palume Teie kaasabi uue sõjalaeva ehitamise olustamiseks, et võiksime peatselt näha pealinna reidil esimest rahva annetustega ehitatud sõjalaeva.

Lisa: Eesti Panga isekk Kr. 40.000.—

Tallinnas, 05. juunil 1937. a.



Allveelaevastiku Sihtkapitali juhatus

J. Luks
J. Luks
Juhatuse esimees

J. Ojamaa
J. Ojamaa
Juhatuse liige

A. Lepin
A. Lepin
Juhatuse liige

T. Mand
T. Mand
Juhatuse liige

E. Põrg
E. Põrg
Juhatuse liige

A. Sõõr
A. Sõõr
Juhatuse liige

A. Jõgiste
A. Jõgiste
Juhatuse liige

järele Sõjavägede Ülemjuhataja informeeris härra Riigivanemat ja Sihtkapitali juhatust lähemalt, mida rahva poolt kogutud annetussummadega saab teha ja kuidas ja kus kavatsatud uut sõjalaeva ehitada. Sõjavägede Ülemjuhataja kindralleitnant J. Laidoner tähendas, et juba lähemal ajal võime näha pealinna reidil oma esimese allveelaeva „Kalevi“ kõrval esimest rahva annetustega ehitatud sõjalaeva.

Pärast raha üleandmist Allveelaevastiku Sihtkapitali juhatus tutvustas härra Riigivanemat ja Sõjavägede Ülemjuhatajat oma uue kavatsusega, hakata koguma vanametalli. Kogutud vanametalli realiseerimisest saadud summad läheksid samuti rannakaitse laevastiku väljaehitamiseks. Riigivanem ja Sõjavägede Ülemjuhataja kiitsid esitatud kavatsuse väga heaks, tähendades, et vanametallide kogumine, mis praegu seisab kasutamata laialipillatult, on ühtlasi ka kodukaunistamine.

Vanametallide kogumise kohta töötatakse välja täpsad juhtnõõrid ja avaldatakse annetaajatele ja kogujatele trükitult Sihtkapitali toimkondade võrgu kaudu. Korjanduse algus pole veel määratud, see selgub juhtnõõride väljatöötamisel, kuid kindlasti enne 1. juulit s. a. siiski ta ei alga.

Vanametallide kogumise eesmärgiks on:

- rahvamajanduslikult kasutamata seisnud ja roostetanud vanametallide koondamine ja nende realiseerimine riigikaitse ülesannete läbi viimiseks;
- kasvatada kodanikkude huvi vanametallide kokkuhoidmiseks ja kogumiseks, et sellega tõsta oma maajõukust ja ilu.

Vanametallide kogumine teostatakse võistluskorjanduse teel vabatahtlikkude annetustega.

Vanametalliks loetakse kõiki liiki vanametalle, nagu malm, plekk, raud, teras, vask, pronks, tina, alumiinium jne.

Vanametall võib olla igasuguses suuruses ja seisukorras — ka roostetanud, nagu: vanad naelad, kilukarbid, plekitükid, vikatid, pajad, vankripussid, igasuguste masinate osad, vanad põllutööriistad jne. jne.

Annetajatele, kogujatele ja kogumisele kaasaaitajatele antakse vastavad kunstipäraselt välja töötatud rinnaskantavad mälestusmärgid.

Ühes vanametallide kogumisega võetakse kodanikkudelt vastu ka rahalisi annetusi samaks otstarbeks.

Lennuväe kasutamise põhimõtteid kokkukõlas motomehhaniseeritud vägedega.

A. Ilves.

Lennuväe kasutamist tänapäeva sõjas nii õhujõudude kui relvaliigi mõistes on käsitletud „Sõduri“ veergudel *) ja üldajakirjanduseski. Neis kirjutistes on vaadeldud peamiselt lennುವေး operatiivset kasutamist.

Käesolevas kirjutises peatutakse lennುವေး tegevuse võimalusel kokkukõlas motomehhaniseeritud vägedega. Viimastel on ühiseid omadusi ning tegevuse-eesmärke lennುವေးga, s. o. mõlemad kujutavad endast võitlusvahendeid, mida iseloomustab suur kiirus, suur tegevuseraadius ja suur löögivõime. Motomehhaniseeritud jõudude ja lennುವေး ühised võimed põhjustavad omavahelist koostööd ja võimaldavad samuti vastutegevust vastase samasugustele jõududele. Sõjakirjanduses leidub ikka enam ja enam mõtteid, et ükski relvaliik ei ole nii kohane koostööks motomehhaniseeritud vägedega kui lennುವေးgi ja samuti ükski väeliik ei ole niivõrra suuteline paralüüeerima vastase

motomehhaniseeritud jõudude häid omadusi kui oma tugev lennುವေးgi.

Sõjaliste jõudude motomehhaniseerimist mõjutab eeskätt antud riigi üldine motoriseerimise tase. See omakorda riivab lennುವေး arendamise ning kasutamise probleemi. Jättes kõrvale selle probleemi vaatlemise, peatuksime siinkohal vaid küsimusel, millist abi suudab anda lennುವေးgi koostöötamisel motomehosadega ja selle vastu võitlemisel, ning vastavalt sellele, millist mõju avaldab lennುವေးgi tegevusele motomehhaniseeritud vägede operatiivne kasutamine.

Motomehhaniseeritud vägede kasutamise põhimõtteid lennುವေးgi tegevuse seisukohalt.

Motomehhaniseeritud vägede tegevuse hindamisel tuleb lähtuda eeskätt antud riigi sõjajõudude motoriseerimise suundadest. Viimastest võib eraldada tüüpilisemalt esinevat järgmisi:

- a) Sõjaväe liiklemisvahendite motoriseerimine. Seda tuleb vaadelda sõltuvu-

*) V. Sõdur nr. 14/15 — 1937. a.

ses antud riigi üldise motoriseerimise seisukorraga. Suur arv veo- ja sõiduautosid, mida sõjavägi mobilisatsiooni korral võib omandada, võimaldab sõjalises tegevuses vägede koondamist, operatiivset liikuvust ja varustamise kiirust ning korrapärasust.

- b) Suurte motomehhaniseeritud koondiste loomine, millised osutuvad uuteks mõjuvõimsamaiks tegureiks sõjategevuses.
- d) Eri rasketangi-üksuste moodustamine, andes neid juurde suurtele jalaväeüksustele eriülesannete täitmiseks.

Vastavalt neile suundadele tuleb eeldada ka motomehhaniseeritud üksuste operatiivset kasutamist. Siin iga riik seab üles oma põhimõtteid. Nii näiteks N. Venes nähakse ette motomehhaniseeritud osade tegevust sõja alul mobilisatsiooni, vägede koondamise ja hargnemise kattteks ning vastase samasuguse tegevuse takistamiseks. Edaspidises sõjategevuses seatakse üles motomehosadele tüüpilisteks ülesanneteks:

- vastase positsiooni läbimurdmine ja jälitamine suurematele või väiksematele kaugustele;
- vastase tegevuse viivitamine ja
- kaitse laiadel rinnetel.

Kuna motomehosad kujundavad enesest tavaliselt armee varu, siis arvatakse selliste üksuste tegevuse sügavuseks armee tegevusraadiust, s. o. umbkaudselt 70—150 km, sõltuvalt vastase varude ja baaside asukohtadest. Sellise kauguseni jõudmiseks neil üksustel kulub N. Vene vaadete kohaselt üks ööpäev ilma vastupanu avaldamata või lahinguta ja kaks ööpäeva lahinguga. Saksamaal sõjakirjanduses avaldatud vaadete kohaselt püütakse motomehosade ja lennuväe tegevust viia üle juba sõja alates vastase territooriumile. Edaspidi nähakse ette suunata suuri motomehosi:

- kaugeluureks jala- ja ratsaväe kasuks ja
- rinde läbimurde teostamiseks ühiselt peaväeliikidega.

Motomehosade kasutamise põhimõtted ja ülesanded on aluseks ka lennuväe või õigemiini õhujõudude tegevuse suundamisele. Lennuväe kasutamisel tuleb arvestada veel motomehosade tegevuse iseloomu oma ülesannete täitmisel, kusjuures tähtsamateks momentideks, milledele tuleb siin pöörata tähelepanu, on järgmised:

1. Soomusmasinate strateegiline edasi-toimetamine või ümberpaigutus tagalas teostatakse kas raudteel või maan-

teedel, kusjuures pikemad ümberpaigutused maanteedel toimuvad autodel kuni mahalaadimise punktideni. Viimased võivad olla aga märksa kaugemal rindest kui teiste väeliikide koondamiskohad.

2. Edaspidine motomehosade operatiivne manööver teostatakse autoteedel ja maanteedel. Kuna suure mm-üksuse liikumine ühel teel moodustaks väga pika kolonni (kuni 200 km), siis need üksused liiguvad mitmel rööbiti asuval teel; näiteks, Saksamaal peetakse normaalseks, et suur motomehosa kasutab kuni kümme paralleelteed. Tuleb arvestada ka seda, et soomusjõud, eriti lülilikul, võivad liikuda ka väljaspool teid.
3. Kolonni pikkust mõjutab edasilikumise kiirus: mida suuremat kiirust soovitakse saada, seda suuremail kaugustel peab liikuma ning seda pikemaks venib kolonn. Suurema kiiruse ja seega ka pikema kolonni olemasolul on üksus kergemini luurata, kuid ühtlasi raskemini rünnatav õhust.
4. Motomehosade kasutamisel osutub raskemaks koondusrajoonide avastamine, sest need ei sõltu enam raudteevõrgust. Koondamise läbiviimise kiirus ei võimalda luua ka selget pilti koondamise käigust, sest näit. kohale saabunud esimesed osad võivad moodustada vaid üldise luustiku, mille järgi raske otsustada edaspidist tegevust ning koondamist.

Motomehosade kiire koondamise võimalus, suur operatiivne liikuvus, varustamise kiirus ja korrapärasus võimaldavad maksimumini kasutada ootamatuse momenti. Viimase vältimiseks on lennuväel täita tähtis osa, kusjuures eelnimetatud tegurite tõttu avanevad lennuväele siin uued ülesanded ning ühtlasi ilmnevad ka raskused nende täitmisel.

Lennuväe kasutamise põhimõtted.

Lennuväe tegevust kokkukõlas motomehosade kasutamisega tuleb vaadelda kahest seisukohast: koostöö oma vägedega nende tegevuse abistamiseks ja vastase motomehvägede vastu võitlemine.

Koostöötamisel oma motomehosadega nähakse ette lennuväele tähtsamaks ülesandeks varjata õhuvaenlase eest koondamisrajoone ja manöövri käiku, eesmärgiga takistada nende avastamist ning katta oma vä-

gesid õhuväenlase kallaletungide vastu. Vastase õhuluure eest varjamine võimaldab ühtlasi saavutada ootamatust ja vältida õhuväenlase kallaletunge. Varjamise tähtsust kriipsutab alla veel asjaolu, et koondamine teostub siin märksa lühema aja vältel, võrreldes koondamisega raudteel. Sellest tingitult tuleb lennuväel suunata intensiivne tegevus vaid lühikeseks ajaks, kusjuures varjamine peab aga tagama ülalnimetatud eesmärgi. Koondamise varjamine vastase õhuluure eest on raskesti teostatav ülesanne. Isegi tunduvalt ülekaalus lennuvägi ei suuda seda teha täies ulatuses ning kogu aja vältel. Seepärast on vajalik katta eeskätt koondamise lõpupunkt ja kui koondamine sünnib õõsi, siis on eriti vajalik varjata õhuväenlase eest motomehosade rünnaku algust ja lõppu, mis sünnivad päevalgel. Üldiselt aga katte ülesande teostamisel tuleb silmas pidada, et hävituslennuväe intensiivse tegevuse suundamine ainult ühte rajooni võib paljastada vastasele koondamiskoha.

Motomehosade koondamise ja liikumise katmise vajadus õhuväenlase eest lasebki järeldada, et lennuväe, antud juhul eriti hävitajate, arvuline suhe peab olema võrdeline sõjaväe üldise motoriseerimise tasemega.

Õ h u l u u r e. Motomehosade koondised vajavad lennuväe abi luure teostamiseks. Kuigi need üksused saadavad välja oma luure, on siin õhuluure vajalik töötamise kiiruse ja suurema tegevuseraadiuse tõttu. Siin olgu märgitud, et mida suurem on motomehosa liikumise kiirus, seda suurema tähtsuse omab õhuluure. Täitmise iseloomult õhuluure teostatakse kas vahetult koostöötava lennuüksuse või kaugeluure üksuste poolt. Igal juhul tuleb aga arvestada, et ülesande täitmiseks jääb lennuväel siin märksa vähem aega kui koostöötamisel jala- või suurtükiväe kasuks.

Motomehosadele vahetuks õhuluureks määratud lennuüksuselt nõutakse eeskätt julgustuse ülesannete täitmist motomehosa tegevuse suundades ja tiibadel. Edasi on vaja luurata maastikku, eriti tõkkeid, liikumisteid, aerodrome, selgitada vastutegevuse võimalusi ja pidada sidet nii üksuses eneses kui ka väljaspoole. Tähtsamaks eesmärgiks jääb siin lennuväel otsida üles kõiki takistusi ja juhtida üksus vastavaile märkidele. Peab tähendama, et seni suundus väenlase koondamise luure peamiselt väljaadimise-raudteejaamade rajooni, kuid nüüd tuleb õhuluurel selgitada motomehosade liikumist autoteedel, maanteedel ja ka väljaspool teid. Siin on õieti erinevad üles-

anded, sest näit. luure autoteedel läheb märksa lahku luurest maanteedel; seda tingib eeskätt autoteede suur läbilaskevõime võrreldes harilike maanteedega. See asjaolu nõuab õhuluurelt töötamise sageduse suurendamist. Ühenduses sellega varemini läbi lennatud ning luuratud laialdased maa-alad ja liiklemise koondamine autoteedele kergendavad õhuluure ülesannete täitmist. Siinkohal ei tohi ka unustada, et õõsi on autoteedel võimalik moondada liikumist tulede katmisega, milline asjaolu teeb erinevaks autoteede luure raudteede luurest. Päevane õhuluure autoteedel on üldjoontes sama mis raudteel, eraldudes peamiselt vaid sagedusega.

Tihe ja hea maanteedevõrk võimaldab kasutada motomehosade liikumiseks mitu teed. Sellega suurendatakse maanteedel läbilaskevõimet ja kõrvaldatakse osaliseltki aeglasemast liikumisekiirusest tingitud pahed. Väiksem liikumisekiirus võimaldab omakorda vähendada kaugusi üksikute sõidukite vahel. Hajutatud liikumine mitmel teel väiksemas koondiseis nõuab lennuväelt intensiivsemat tegevust. Seda tingib veel asjaolu, et maanteel liikuv kolonn võib pöörata teisele teele igal teeristmel. Seepärast luurele väljunud lendur ei tohi kunagi tugineda ainult eelmisel luurel saadud andmeile, vaid tal tuleb valgustada ka varemini luuratud rajoon. Eriti raskeks osutub luure ülesande täitmine õõsi, sest liikumisel kaetud tuledega võib märgata auto või soomusmasinate kolonni vaid tee kohal väikesel kõrgusel lennates. Kõigi maanteedel läbi lendamine õõsi mitmel korral nõuab lennuväelt väga intensiivset tegevust.

Õhuluure ülesannete täitmisel tuleb lähtuda sellest, kas motomehosade luure toimub sügavamas tagalas või antud väekoondise operatiivse tegevuse ulatuses. Esimesel juhul on eesmärgiks informeerida väejuhatust suurte motomehosade ilmumisest, püüdes selgitada strateegilisi ümberpaigutusi. Selleks tuleb lennuväel valgustada liiklemist raudteedel, autoteedel ja tähtsamail maanteedel. Motomehosade õhuluure operatiivse tegevuse seisukohalt pöörab suurema tähelepanu koosseisu, jõu suuruse, tegevusesuuna ja edasiliikumise viisi ja kiiruse peale. Ka on siin tähtis luurata motomehosade tagalaasutisi, eriti operatiivseid keskusi ja varustamise baase. Motomehosade suuruse ja koosseisu kindlaksmääramisel omab erilist tähtsust õhufoto kasutamine. Viimase abil on võimalik avastada mitte ükski liiklemise iseloomu, vaid ka näil. soomusmasinate tüüpe. Üldiseks püüdeks motomeh-

osade luurel on avastada neid veel lähtekoh-
tadel enne tegevusse astumist. Seepärast
õhuluure peab ulatuma igal juhul suurtele
kaugustele ja toimuma intensiivselt küllal-
dase sagedusega. Põhimõtted, milliseid
peab silmas pidama motomehosade koonda-
mise luurel, on järgmised:

- vastase koondamisrajoonide avasta-
misel tuleb lähtuda kogu teedevõr-
gust, s. o. raudtee, autotee ja maan-
tee, arvestades, et autoteid kasutata-
kse päeval vaid kaugemas tagalas ja
siis, kui vastane loobub ootamatusest
ning püüab teotseda jõuga. Rinde
läheduses näib omavat peamist täht-
sust maanteevõrk;
- luure peab algama vahetult sõja ala-
tes, sest vägede koondamise vedu-
sid endisel kujul praeguste vaadete
kohaselt on raske ette näha;
- luure täitmise sagedus peab olema
märksa suurem;
- luure sügavus suureneb ja luuresuun-
dasid rinnetpidi kujuneb märksa roh-
kem;
- motomehosade koondamise luureks
vajaline lennuvägi peab olema 3—4
korda suurem kui seni vajati vastase
vägede koondamise luureks ja
- luure ei suuda täpsalt kindlaks mää-
rata vaenlase jõude, vaatamata selle
teostamise intensiivsusele.

Motomehosade vastu võitle-
mine. Lennuväe tegevus vägede koonda-
mise ajajärgus suundub nüüd peale raud-
teeliiklemise paralüüeerimise püüde veel
teotsemiseks liiklemise vastu autoteedel ja
maanteedel.

Lennuväe tegevuse suundamine võitle-
miseks liiklemise vastu autoteedel on uus probleem ja raskesti lahendatav. Võrreldes tegevusega raudteede vastu puuduvad autoteedel tundlikud punktid õhust kallaletungideks. Ka autotee rikkumine on palju raskemini teostatav kui raudtee vigastamine. Siin tuleb arvestada veel ümbersõidu võimalust rikutud kohast, kuna raudtee vajab tingimata parandamist. Sillad, mis sisuliselt kujutavad tundlikumaid punkte, on autoteedel niivõrra tugevad, et nende lõhkumine osutub raskeks, seda enam, et nad kujutavad ka väikest märki. Seega peamiseks võimaluseks jääb veel teotseda vahetult transporti või soomusmasinate vastu. Seda ülesannet võib lennuvägi täita rünnakute teostamisega motomehosadele peatustel või liikumisel. Õhurünnakud peatustel, nagu varustamispunktides, puhkusel, peale- või

mahalaadimise kohtades jne. võivad anda märksa paremaid tulemusi kui rünnakud liikumisel, eriti teotsemisel motoriseeritud vägede vastu. Siinkohal tuleb silmas pida-
da, et peatustel korraldatakse tavaliselt tugev õhukaitse ja et soomusmasinad ei ole nii tundlikud õhurünnakute vastu kui motoriseeritud üksused (autotransport).

Motomehosade õhust ründamise tulemus-
te kohta olgu toodud näiteks, et N. Vene sõjakirjanduse andmeil viib tangi rivist välja: 12-kg lennupomm — otse tabamisel, 50-kg pomm — tabamisel 2 m raadiuses ja 100-kg pomm — 3 m raadiuses. Soomusmasinate tulistamine kuulipildujaist ei anna tagajärgi, kuna aga autodel asuv jalavägi ja samuti autode mootorid osutuvad küllalt tundlikkudeks märkideks õhurünnakuil.

Õhust rünnakud motomehosadele liikumisel teostatakse peamiselt rünnaklennuväelt. Viimase tuli kuulipildujaist autodel asuva jalaväe pihta on väga mõjuv ning võib põhjustada kolonni peatuse, et võimaldada jalaväele mahatulekut või tule avamist. Pommituslennuväe tegevuses ei nähtu kuigi suuri praktilisi tulemusi, kuigi teoreetilisil kaalutlusil loodetakse siin teatud olukorras häidki tagajärgi. Näiteks N. Vene õhujõudude autoriteete A. Lapčinski tugineb siin pommitamisele seeriatega, väites matemaatilisel arvutusel, et pommitamisel kolonni, milles üksikute sõidukite või masinate kaugused on 50 m, pommide langedes iga 15 m tagant, peaks iga kolmas pomm tabama. Siin on tähtis, et kaugused masinate vahel kolonnis oleksid väiksemad. Seepärast edukamate tulemuste saavutamiseks soovitatakse tekitada liiklemisel takistust kolonni pea pommitamisega, viies rivist välja mõned sõidukid või masinad, mille tõttu kolonn on sunnitud peatuma ja ka kaugused võivad väheneda. Kolonn peatunud mitte ettenähtud kohal ei oma seesugust hästi organiseeritud õhukaitset kui kavakohaselt kindlaksmääratud peatustel. Seda momenti kasutatakse ära edukalt pommituslennuvägi.

Lennuväe tegevus motomehosade vastu maanteedel on veelgi raskem kui autoteedel. Siin võidakse liikuda väiksemas koondis suurendatud kaugustel ja kasutada mitut teed. Seepärast õhukallaletung siin on mõeldav väiksemaile gruppidele või üksikuile sõidukeile. Lennuväe võitlemine ühendusteede lõhkumise või paralüüeerimise näol on lubatav vaid erijuhtudel, näit. tähtsa silla lõhkumine.



Lennuväe tegevus autotranspordi või motoriseeritud vägede vastu õhust rünnakute näol teedel leiab aset peamiselt operatiivses tegevuseribas. Suurte motomehosade vastu võitlemiseks on õhujõudude püüdeks teostada kallaletunge veel strateegilise ümberpaigutamise ajal või isegi baasides. Operatiivses tegevuseribas kujutavad motomehosad märksa väiksemaid märke hajumise tõttu rinnetpidi kui ka sügavuses, ning seepärast on siin lennuväe vastutegevus vähem tulemusrikas. Edukamate tulemuste saavutamiseks nähakse ette kasutada õhukallaletungiks motomehosade peatusi, kuid siin peab arvestama, et nii autotranspordi kui ka soomusmasinate liikumisel on peatusi väga vähe. Üldiseks põhimõtteks on varjata ettevalmistusi ümberpaigutamiseks ja liikuda kogu etapp ilma peatuseta. Enam võimalusi on autotranspordi tabamiseks peatustel kas ettevalmistuse momendil või väljalaadimisel. Autotranspordi, eriti aga motomehosade peatused, võivad olla väga lühiaegsed ning seepärast on püüdeks

vähendada miinimumini ajavahemikku motomehosa koonduskoha avastamise ja õhust rünnaku teostamise vahel. Kuna operatiivses tegevuseribas lennuväe üksused ei asu tavaliselt kaugel, siis lennuväe alarmeerimine õhurünnaku teostamiseks on mõeldav raadioteel.

Ülaltoodud lennuväe kasutamise võimalustest vastase motomehosade vastu võitlemiseks ja oma samade vägedega koostöötamiseks nähtub, et välisriikide sõjakirjanduses*) omistatakse lennuväele suuri lootusi. Lennuvägi on ainuke relvaliik, mis ületab motomehosi kiiruses ja tegevuseraadiuselt, võimaldades julgestada oma vägesid ootamatuse eest ning anda aega vastutegevuse organiseerimiseks. Samuti lennuvägi on suuteline takistama motomehosade edasilikumist, eriti aga aeglustama nende tegevust

*) Andmed on võetud N. Vene ja Poola sõjakirjanduses toodud artiklitest, milledes käsitletakse seda küsimust ka teiste suurriikide kirjanduses leiduvate vaadete ning andmete kohaselt.

George VI kroonimispidustustel.



nii kaugemas tagalas kui ka operatiivses tegevuseribas. Kõiki neid ülesandeid on lennuvägi võimeline täitma vaid siis, kui mo-

tomehosi ja lennuväge on arendatud võrdselt. Ebavõrdsus ei võimalda saavutada loodetud tulemusi.

Pataljon jälitamas.

Olukord.

Sinised jälitavad löödud vastase osi kagu suunas. 20.09 õhtuks pideva ja energilise jälitamise tõttu sinised osad jõudsid välja Piusa jõe joonele, kus neile vastupanu avaldasid valgete nõrgad osad. Hoogsast tegevusest väsinud osade puhkuse ja korraldamist vajava tagala tõttu peatuti, et järgmisel hommikul tegevust jätkata.

21.09 koidikul algav tegevus oma lõpueesmärgilt pidi viima sinised väeosad Pangevitsa kõrgendikele ja läbi löikama Riia-Pihkva kivitee samas rajoonis. Üksikasjalised ülesanded siniste jõududele olid ette nähtud järgmiselt:

Kõvendatud I/15. R. Vastseliina rajoonist vallutab kõrg. 204,*) Merimäe;

II/15. R. Illi rajoonist vallutab Urpuse, Solovja;

III/16. R. Kapera, Kõrve raj. vallutab Palande, Merimäe vlm.

Kõvendatud I/15. R. ootamatu kallaletung hommiku-udus andis tagajärgi, vaatamata

*) Vt. skeem nr. 2.

valgetelt avaldatud vastupanule. Kella 0900 paiku oli pataljon välja jõudnud kõrg. 204 läänenõlvale, olles paiknenud vastavalt skeemile nr. 2. Pataljoni L. P. juures Plessil asub 50 vangistatud valget, kelle järelevalve kuni rügemendi komandandi k-dost saatjate ilmumiseni on jäetud voori meeskonna hooleks.

Pataljoni ülem ühes ühe ratsajaoga on ette ratsutanud kõrg. 204 läänes oleva metsatuka kaguservale, kust temale kell 0910 avaneb järgmine pilt:

Kõrg. 204, teeristi juurest tulistab valgete klp; mõlemal pool teed asuvad laskekohtadele eelmistes võistlustes tagasi tõmbunud jalaväelased. Meeksi metsatukast kostab intensiivne lahingukära umbes ühe tunni kestel. Lutja ja Rautu rajoonist tulistavad III/16. R. valgete patarei ja miinipildujad. Siniste suurtükivägi toetab oma pataljone kogu rindel.

Rügemendist tuli rioteatis, et III/15. R. k. 0840 on liikvel Vastseliina metsatuka läbival teel I/15. R. tegevussuunas, olles valmis viimast toetama. III/15. R. jõuab Plessi juurde k. 0930.

Pataljoni ülem oma vaatluse ja saadud andmete põhjal asus korraldama tuletoetust enne kõrg. 204 ründele minekut, kuid samal ajal saabusid alljärgnevad teatised:

„Riogramm

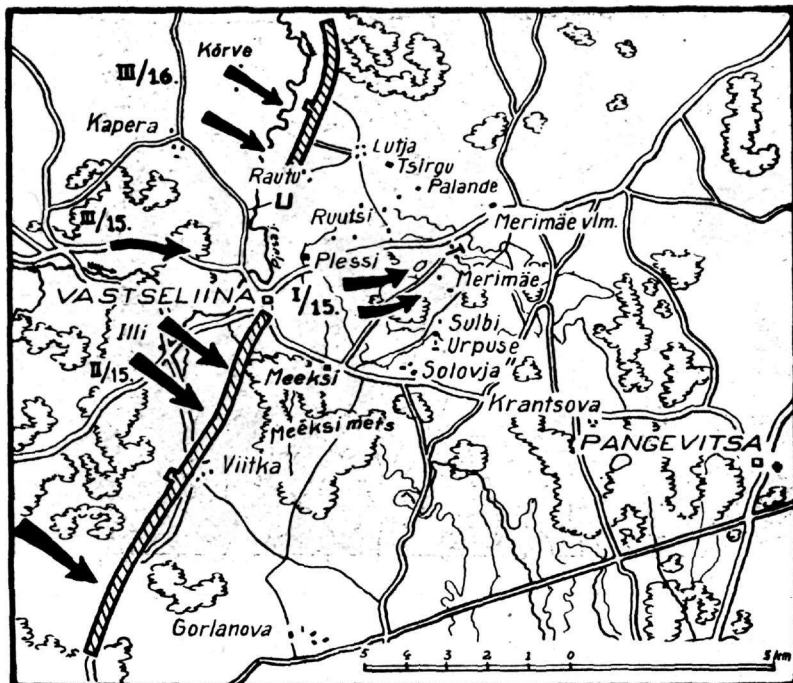
Meeksi metsatuka suunas vastase tugev vastupanu. Palun toetada löögiga Meeksi suunas.

Patül II“

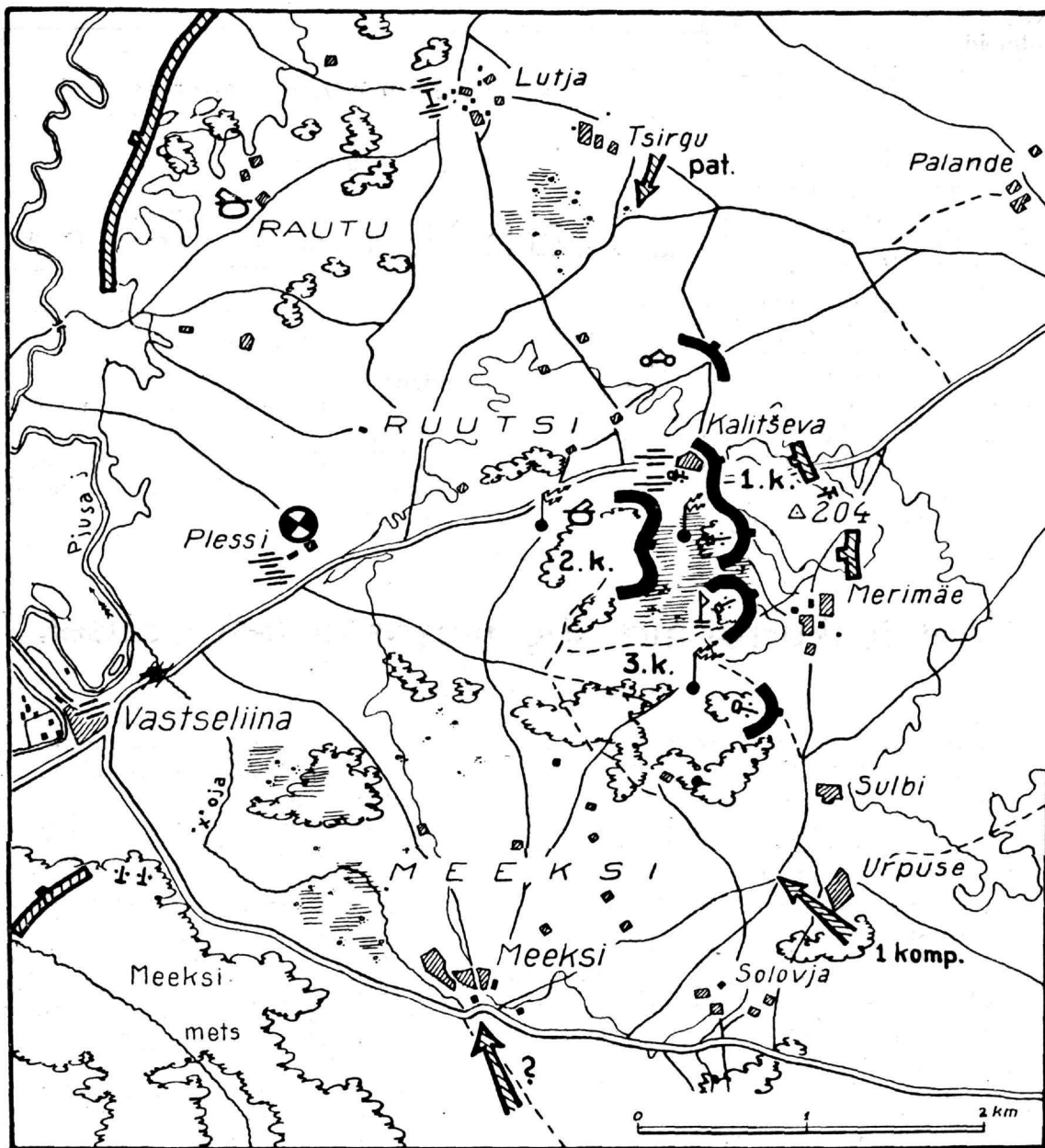
„Patül I

Luure andmeil Sulbi metsatuka lõunaservalt üks valgete kompani koondub Urpuse küla lääneservale. Meeksi kiriku juures märgata vastase osi, suurus teadmata.

kell 0905. Kompül 3.“



Skeem nr. 1.



Skeem nr. 2.

Samal ajal langevad miinipildujate mürsud Sulbi metsatuka lõunaservale (2 miinipl.). Kuulda püssipauke, millised kohe vaikivad.

Ruutsi juures asuv ratturirühm on elavas tulevahetuses. Kostab mitme klp. ja ühe patarei tulistamine Tsirgu suunast. Mürskude langemisi on Ruutsi juures. Ratturirühm teatab helklambiga: „vastane kallaltungil Tsirgu suunast; jõud — pataljon.“

Juurdesõitnud 1/XV k. gr. ülem teatab: „Patarei liikumine seismas. Üks rühm tulistamiseks valmis Plessi juures. Ühe srt. rakend hävitatud „X“ oja läänekaldal Meeksi metsatuka põhjaservalt ootama-

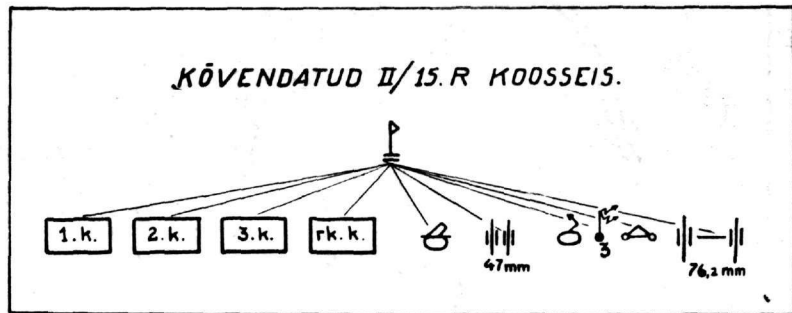
tult tule avanud 2 rk poolt. Üks srt. Vastseliina ehitiste vahel positsioonil; side puudub.“ Samal ajal saabus pat. adjutant, kes oli vastu saadetud III/15. R., ja teatas, et pat. on sattunud mürgitatud alasse Vastseliina metsatuka idaserval.

Vastseliina ülekäigu rajoonist kuuldu ootamatult vastastikust tulistamist püssidest.

Pataljoni ülema juures on: adjutant, side rühma ülem, 1. ja 2. komp. ülemad, miinipilduja rühma ülem, saaterühma ülem ja 1/XV k. gr. ülem. Ratsajaost on kasutatavad 6 ratsanikku.

Andmeid.

1. Pataljoni jõud ja asetused vt. skeem. nr. 2 ja 3.
2. Meeskond — kogenenud ja vaimustatud eelmise päeva edust. Sooja sööki saanud hommikul.
3. Laskemoona oli hommikul ette nähtud tü arv. Vahepealne kulu on olnud väike.
4. Haavatuid: 1. ja 2. komp. kokku mõned surnud ja 6 haavatut. Sidumispunkt — Vastseliinas.
5. Ilmastik — udu hajunemisest (kella 0800) päiksepaisteline.



Lahendada

- a) olukorra hinne ja otsus I/15. R. seisukohalt;
- b) vajalikkude käskude ja korralduste loetelu ühes tabeliga nende andmise aegade kohta.

Veel laskurrühma sügavusasetusest kaitsel.

Port. asp. M. Grauer.

„Sõduri“ mitmes numbris (18, 33/34, 42 — 1936 ja 19 — 1937) leiab elavat käsitlust laskurrühma sügavusasetus kaitsel.

Autor (33/34) näeb, et l jagude asetamisel vastupanupositsiooni eelservale ja k k jagude paigutamisel 50—100 m sügavusse, võime loota terve rühma relvade ühendatud tulega vastase rünnaku täielist tõkestamist.

Autor (42) eelmist üksikasjalikult analüüsis graafiliste lahenduste abil tõendab, et lasketehnilised alused ja taktikalised kaalutlused ei õigusta hindama normaalnähteks k k jagude asetamist sügavusse l jagude taha, vaid pigemini need peavad olema vastupanupositsiooni eelserval.

Vaidlusse astub kolmanda ja uue ideega autor (19 — 1937), kes soovib asetada üksikud laskurgrupid kuni mõlema l jagu suuruses vastupanupositsiooni eelservale ajani, mil vastane kallaletungil on jõudnud umbes 300 m kaugusele vastupanupositsiooni eelservast. Olenevalt maastikust võib vastast lasta kuni rünnaku kaugusele, et siis lahkuda kiirelt ja varjatult eelservale kaevatud l pesadest ja asuda sügavusse varem valmistatud kaevikusse.

See võimalus langeb ära järgmistel põhjustel:

- eelservale paigutatud laskurid ei suuda, nagu autor (19) tähendas, end lahti kiskuda vastasest ja liikuda varjatult teises järgus asuvatesse kaevikusse

ajal, mil vastasel on koondatud kaitsja vastupanupositsiooni eelservale maksimum oma tulest;

- arvestades vastase rünnaku kaugust kaitsja vastupanupositsiooni eelserva ees umbes 150—200 m ja l jagude tagasitõmbumist sügavusse umbes 100—150 m, l jagod ei suuda valmis olla tulevõitleks, enne kui vastane juba käsitsi võitleb eelserval asuvate k k jagudega, seega l jagude kord alatud sügavusse tõmbumine võib kujuneda paaniliseks taandumiseks.

- eelservale mahajäetud kaevik kujuneks vastasele heaks varjatud peatuskohaks, kust tegevust võiks arendada sügavusse.

J. E. § 612 ütleb: „K k ja l jagude tulepünevus peab tõusma oma haripunktini siis, kui pealetungija on jõudnud rünnaku kauguseni. Kõikide relvade ja laskurite pünevus sel ajal peab olema: tabava tulega vastase kallaletung sundida kokku varisema. Kaugustele vaatamata jagu peab oma kohale jääma kindlas otsuses vastasega võitlusesse astuda ka terarelvadega. Asjatute kaotuste vältimiseks jagu võib nihkuda paremale, vasakule või edasi, kuid kunagi mitte taha poole.“

Kõigil eespool mainitud kolmel ideel on oma puudusi ja paremusi, seepärast tahan veel kord tsiteerida J. E. II § 599, et m i n g i

sugune šabloon ega skeem pole mõeldud andev jagude paigutamisel, ja esitan mõttevahetuse korras uue idee. Asetame rühma kahte järku: vastupanupositsioon eelservale — 1. kk- ja 2. l-jagu, sügavusse asetame 3. laskur- ja 4. kk-jaod (vt. joon. 1 ja 2).

Millised kaalutlused viivad mind sellele ideele?

Sõjapüss paistab relvana, millele tulevikusõjas võib anda väerika koha. Sõjatehnika areng viimistleb kõiki relvi ja loob uusi. Kõigis riiges on märgata tendentsi varustada jalaväge suuremal määral nende relvatüüpidega, mis võimaldavad vastast üle külvata lühikese aja jooksul metallivihma massiga. Harilik sõjapüss varustatakse täpsate optiliste sihtimisabinõudega. Ta ehitatakse ümber automaatpüssiks. Saksamaal asuti juba 1933. a. automaatrüüsi „Mauseri“ seerialisele valmistamisele.

Toon väljavõtte „Sõdurist“ Nr. 33/34 — 1936:

„12. aug. 1936. a. lahingtehnilisel kursusel pani kõiki hämmastama laskurpaari tulistamine 300 m pealt 30 sekundi kestel 22 märgist koosneva aheliku pihta. 30 sekundi kestel 2 laskurit muutamata sõjapüssiga püsti kaevikust löid rivist välja 20 rinnakuju, s. o. keskmiselt 3 sekundit märgi peale laadimise, sihtimise ja tule ülekandmisega. Kõigil pealtvaatajail jäi veene, et parem olla 300 m kaugusel klp tule kui seesuguste laskurite tule all. Täpsusküttideks olid koolis laskmise alal teotsevad instruktorid.“

Võrdluseks arvutame, kui suur on kk tabamisvõimalus aheliku ülekülvamisel, kui külvatav ahelik koosneb 10 lamavast laskurist, kes asetsevad 3,5 m vahedel ja on tulistatavad kk-st 400 m kaugusel. Juhi käsiraamatus lk. 202 toodud vastav arvutus näitab, et ühe märgi tabamiseks on vaja välja lasta 63 kuuli. Kuna kk praktiline laskekiiirus on 100—150 l. minutis, siis kulub aega ühe kuju tabamiseks umbes 30 sek. Võrreldes tuletatud andmeid, jõuame tulemusele, et täpsusküttide paar oma tabamiskiiirusega ületab kk-jaod 10-kordselt. Võrdleme nüüd ka kk ja täpsusküttide kulutatavat laskekoormust. Täpsusküttidel kulus 50 padrunit 20 kuju tabamiseks, samal ajal kk-l $63 \times 20 = 1260$ padrunit. Seega täpsusküttid kulutavad sama tulemuse saavutamisel 25 korda vähem laskemoona kui kk! Seejuures igasugused kommentaarid oleksid üleaurused.

Analüüsime, kas kk-te ja laskurite asetuse esitatud idee kohaselt (vt. joon. 1 ja 2) vastab ka nende relvade lasketehnilistele alustele ja taktikalistele kaalutlustele.

Kõik autorid, kes on käsitletud antud teemat, on jõudnud üksmeelsele otsusele, kokkukõlas J. E. II § 444, et rühma sügavus kaitsetegevuse üldnõuete kohaselt on vajalik.

Nüüd tekib küsimus, kui suur see sügavus peab olema. Osaliselt annab sellele vastuse L. E. § 353: „Parimaks abinõuks suurükiväe tulede mõju vältimiseks on kaitse järgustamine sügavusse“.

Sv. E. V § 20 ütleb, et granaadi külglõhketoime ulatus lõhkepunktist on 40—90 m, kuna lõhketoime sügavuti on 20—50 m. Edasi sama eeskirja § 26 ütleb, et šrapnelli turmala laius on 20 m ja sügavus 150 m. Šrapnelle kasutatakse peamiselt lahtiste elavmärkide tulistamiseks. Tema frontaaltuli kõigil kaugustel on täiesti mõjuta kaevikutes ja kattevarjus asuvatele elavmärkidele. Toetudes eestoodud faktidele, on õigustatud jagude sügavusse asetuse määraks 75—125 m.

Joon. 1 ja 2 toodud graafilistes lahendustes, millised on valmistatud kindlamõõdulises vahekorras, võtame sügavusse asetuse suurusena keskmiselt 100 m.

Juhi käsiraamat lk. 209 ütleb, et kõige suurema efekti flankeerimisel kk suudab anda 400—500 m kaugusel. Tõkketulesid automaatrelvadest anda 200—400 m kaugusel.

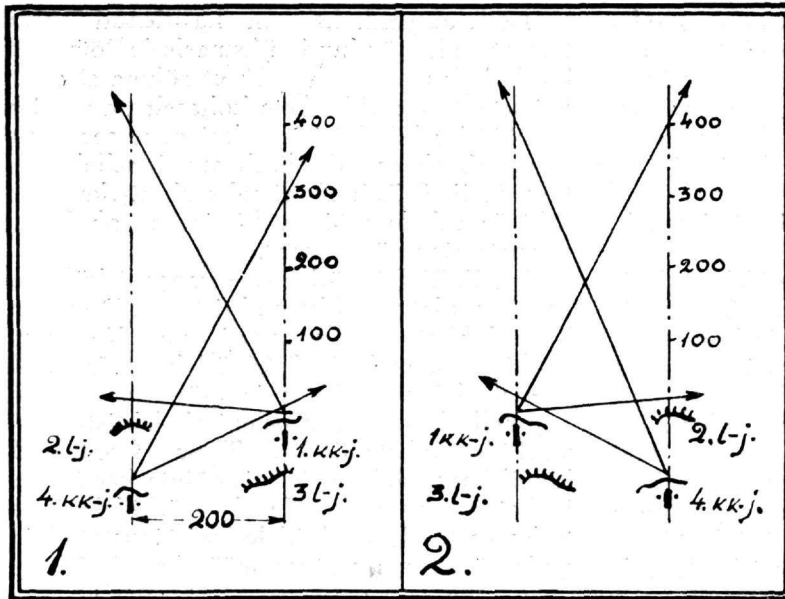
Joon. 1 toodud mõlemad kk-jaod kasutavad tulistamisel sihik 4. Lennulook on sel juhul järgmine:

	100	200	300	400 m
Sihik 4:	32	51	45	00 cm

Järeldus: Selle sihikuga kk-te tuli on tõkestav, sest rinnakuju on tabatav peagu terve lennulooga ulatusel. Äärmiste tulesuundade ristlus oleks umbes 175—200 m eespool vastupanupositsiooni eelserva. Kuna kk-tele flankeerival tulistamisel vastutavas suunas kättesaamatu ala alates 175—200 meetrilt on 300 meetril umbes 100 m ja 400 meetril umbes 200 m lai, siis seda praeguse rühma asetuse juures on väga lihtne jagatud tulistamisviisiga sulgeda vastupanupositsiooni eelserval asuval 2. l-jaol, kes koosneb rühma primaist laskureist ja täpsusküttidest.

Arendades mõttekäiku J. E. II alusel, et alusrelvade (rk, mp, srtv.) tulede vahele peame paigutama kk tuled nii, et kogu rinne oleks kaetud, seega teatud olukordades võib olla tuleks suurendada kk laskeala. Joon. 2 näeme, et kui esimene kk-jagu tulistab sihik 4-ga ja 4. kk-jagu sihik 5-ga, lennulook oleks siis järgmine:

	100	200	300	400	500 m
1. kkj. sihik 4:	32	51	45	00	cm
4. kkj. sihik 5:	51	90	1,02	0,76	00 cm



Järeldus: seegi kk-te tuli võib olla tõkestav, sest ka siin on pealetungija kääruksjooksja, põlveltlaskja ja püstkujud tabavad peagu kogu lennulooga ulatusel. Kk-tele kättesaamatud täidetakse aga 2. l.ajao poolt.

Edasi vaatame, kuidas peame kk-jaid kasutama laiemate maa-alade ülekülvamisel. Juhi käsiraamatus lk. 209 loeme: „Kk suurt hajumust ja väikest tulekiirust (100 lasku min.) arvesse võttes näeme, et kk-ga loodav tuletõke on kolm kuni neli korda kitsam rk tõkkest. Nii kitsast tõket on võimalik kersti läbida. Arvestades, et kk meie senise praksise kohaselt töötab üksikult, on selge, et kk-te poolt valmistatavad tõkketuled on küsitava väärtusega. Kk jääb oma lasketehniliste omaduste poolest relvaks, mis annab tulemüsi ainult otseselt vastase pihta laskmisel. Kandvaimaiks osadeks tulesüsteemi loomisel kaitsel on rk-d. Need kohad, kus rk tuld ei ole, kaetakse kk ja laskurite tulega.“

L. E. II lk. 38: „Laiemate maa-alade kiireks ühetaoliseks ülekülvamiseks vastase tegevust lämmatava tulega õlastlastav kk oma tuleomadustelt on vähekõlblik. Normaalselt tuleb tuli suunata kiirelt ja ootamatult kohta, kus tõesti märgata vastase tegevust. Seal see tegevus lämmatada lühikese külvamisega. Siis tuli üle visata mõnda teise punkti, seal jälle teostada lühikene külvamine.“

Toetudes eeltoodud faktidele ning arvestades laskurühma relvade lasketehnilisi aluseid, on raske otsustada, kummad oleksid kohasemad vastupanupositsiooni eelservale asetamiseks, kas l. või kk-jaod.

Ent järgnevad taktikalised kaalutlused peavad tõestama laskurühma

asetuse kõnesoleva variandi (Joon. 1 ja 2) otstarbekust. Toome järjekorras l. ja kk-jagude ülesanded kaitselahingu läbiviimisel.

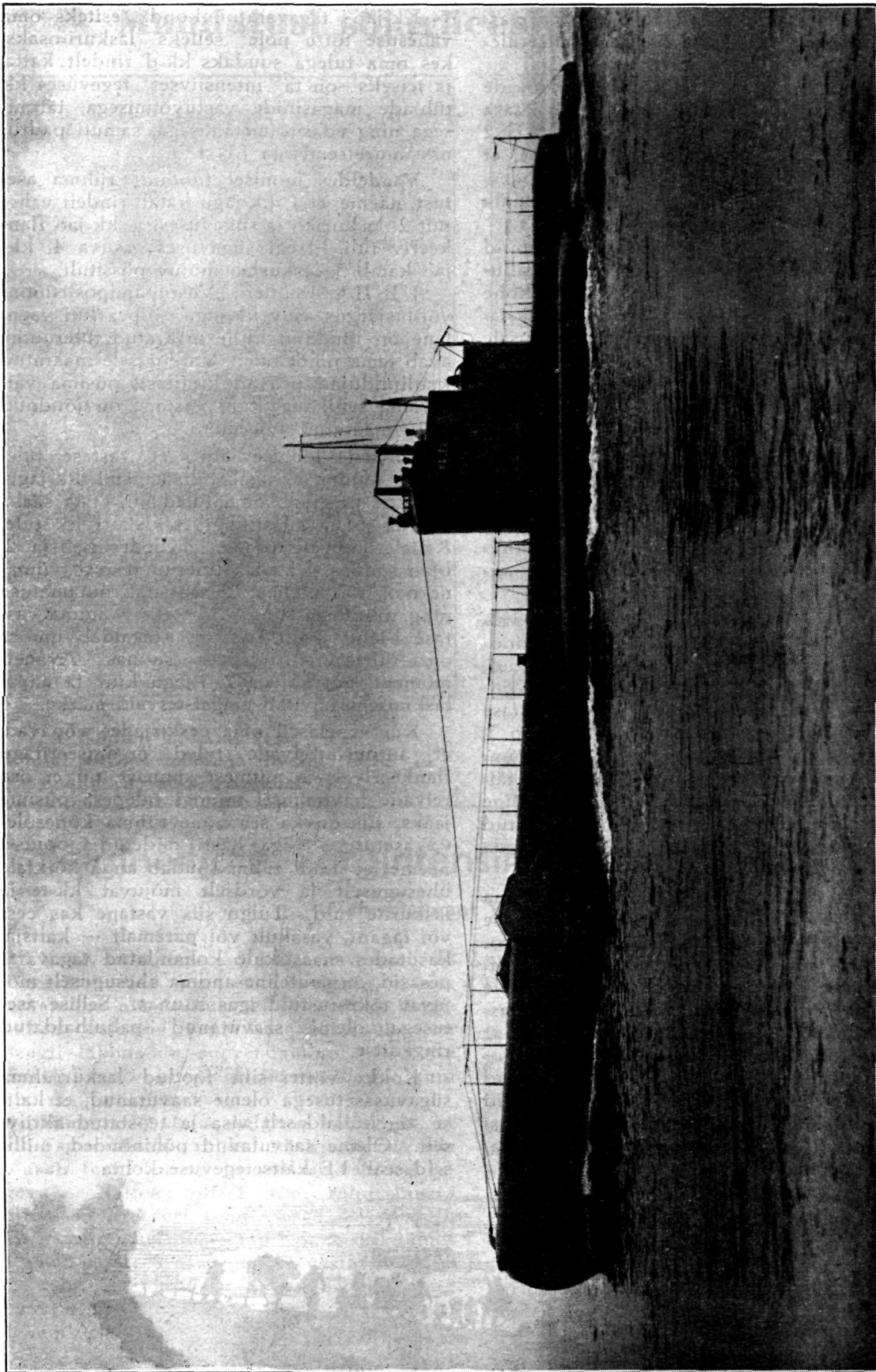
2. l.ajao ülesanded vastupanupositsiooni eelservale oleksid järgmised:

- l.ajao, täites rühmitatud võitlusülesannet, oma tulega täiendab kk tuld. Tule piirnevus peab tõusma haripunktile siis, kui pealetungija on jõudnud rünnakukaugusele.
- sulgeb tulega vastupanupositsiooni ees olevaid surnud alasid;
- täiendab oma tulega lahingu kestel osaliselt hävinud tulesüsteemi;

- katab rindelt flankeerivalt tulistavat kk-ajao oma tulega.
- võtab osa vasturünnakust, kui vastane vastupanupositsiooni sisse murdnud;
- jao, kolmemeheliste gruppide või eraldatud täpsusküttide tulega hävitab kaugemärkised (600—1000 m kaugusel);
- erikütid tulistavad tankide rünnaku puhul tankide vaatluspilusid;
- tarvitab valmishoitud käsigranaatide puntraid tangitõrjeks.

3. laskurjao ülesanded jäävad suuremas enamuses samadeks, mis 2. l.ajal, kuid eriülesandena lisaneb õhukaitse teostamine püstitulega madalal (alla 300 m) teotsevate rünnaklennukite vastu. Tulistamine toimub terve jaoga näpsavate üksiklaskudega, õige eelise võtmisel. Vastava väljaõppe juures on võimalik saavutada tabamusi 10—15%. Teiseks on see sügavusse asetatud laskurjao enne kallaletungi algust kõige kohasem lahingepostiks vaatluse ja alarmi ülesandega.

Asetades kk jaod tiibadele, l.ajao taha, on ilmne, et siis, kui vastane on suutnud tulla läbi automaatrelvade tuledest, ta algab võitlust esijärgus asuvate kk-tega. Eeldame halvemat, et vastane on vallutanud kk kaevikud ja võitlus areneb jooksukraavides. Seega vahetult vastupanupositsiooni eelservale asetatud kk-d on sunnitud vaikima ning rühm on kaotanud oma suure tulejõu — automaatreld. Nüüd J. E. II § 614 kohaselt, kui vastane on vastupanupositsiooni sisse murdnud, laskurjao ülesanne on teda viibimata välja visata hoogsalt ettevõetud vasturünnakutega. Ent see osutub võimatuks, sest J. E. II § 516 kohaselt soodsam



A-laeu „Kalev“, kes saabus kodusadamasse 1. juunil kell 14.00.

hetk on siis vastulöögi alustamiseks, kui vastase edasitung on seisma pandud kaitsetulega, s. t. püssi- ja automaatrelvade tulega.

Kohaldades J. E. II § 443 (vastulöövide osav ettevalmistus ja läbiviimine aitab kaasa ootamatuse saavutamiseks) joonisel 1 ja 2 toodud rühma sügavusasetusele, näeme, et nüüd on rühm suuteline oma tulega tõkestama vastase edasitungi ja teda viibimata välja viskama vasturünnakutega:

- oletades, et vastane on läbi tunginud automaatrelvade tuledest ja on vallutanud 2. laskurjao kaeviku, siis kohe rühmaülem viib oma 3. l-jaod ja kk-jaogude tagavaratoimkonnad hoogsale vasturünnakule, kusjuures neid toetavad oma läheda paiskava külvtulega: 1. kkj. vastupanupositsiooni eelservalt ja 4. kkj. sügavusest;
- oletades, et vastane on vallutanud 1. kkj. kaeviku. Analoogiliselt eelmisele, rühmaülem viib mõlemad l-jaod ja 4. kk-jaod tagavaratoimkonna vasturünnakule. 4. kk-jaogu oma tabava tõkkestulega sügavusest (umbes 100 m) annab mõjuvat tuletoetust;
- oletades halvemat, et vastane on vallutanud mõlemad vastupanupositsiooni eelserval asuvad jagude kaevikud, 4. kkj. umbes 100 m kauguselt mõjuva külvamise paneb seisma vastase edasitungi, kuna rühmaülem viib 3. laskurjao ja 4. kk-jaod tagavaratoimkonna vasturünnakule. Seega on täidetud J. E. II § 517 nõue: „Ka kõige väiksema osaga ettevõetud ootamatud ja hoogsad vastulöögid võivad anda otsustavaid tagajärgi.“

J. E. II § 456 ütleb: „Kuna meeskonna üldiseks püüdeks lahingus on tulistada otse enda ette, siis on otstarbekohane neid automaatrelevi, mis peavad täitma tähtsaid flankkeerimisülesandeid, asetada laskekohtadele nii, et oleksid rindelt kaitstud tulega ja maastiku voltidega.“

Juhul, kui kk-jaod asuvad vastupanupositsiooni eelserval, nad pole rindelt kaetud tulega. Kk ei tulista oma naabri ette, vaid asub võitlusesse teda vahetult ründava vastasega. Tekivad tulesüsteemis vastasele avanevad tuletühikud.

Kk-jaod tagavaratoimkond, esiteks oma vähesuse tõttu pole selleks laskuri-osaks, kes oma tulega suudaks kk-d rindelt katta, ja teiseks on ta intensiivses tegevuses kk tühjade magasinide vastuvõtmisega, täitmisega ning edasitoimetamisega, samuti padrunite muretsemisega LP-st.

Vaadeldes joonisel toodud rühma asetust, näeme, et 1. kk-jaogu katab rindelt vahetult 2. laskurjao ja sügavusest 4. kk-jaod flankkeeriv tuli. Isegi sügavuses asuva 4. kk-jaogu katab 3. laskurjao mõjuv püssituli.

J. E. II § 618 ütleb: „Vastupanupositsiooni võitlusjärgus asuv kk-jaogu, niipea kui vaenlane on jõudnud kk-ale määratud tuleruumi, avab tema pihta tule. Vaikimisele määratud kuulipildujad peavad kindlasti püsima vaikivana senikaua, kuni vastane on jõudnud neile määratud tuleruumi.“

Oletame joonise järgi, et vastase tuleruumi jõudmisel algab tulistamist 1. kk-jaogu. Vastane paigutab oma tuled nii, et ta saaks suruda maha edasitungi takistava kk tule. Kallaletungivate osade lähenedes kaitsja 2. l-jaod suunas 4. kk-jaod tuleruumi avab viimane oma tõkkestule. Ta saavutab ootamatuse ning tiibtulega sunnib hetkeks peatuma vastase l-jaod, kuni vastane korraldab ümber oma tuled uue tulepesa suunas. Avaneb moment, mil kaitsja 2. l-jaogu kiir- ja näpslaskmisega hävitab paigalseisvaid märke.

Kui venelased oma eeskirjadest nõuavad, et automaatrelvade tuled organiseeritagu flankkeerivalt ja mitmest suunast, nii et osa relvade hävitamisel mõnigi tulepesa püsima jääks, siis on ka see nõue rühma kõnesoleva asetusega väga hästi täidetud: joonisel näeme, et nüüd rühm suudab anda kõikjale ühesuguselt ja võrdselt mõjuvat kk-te ja laskurite tuld. Tulgu siis vastane kas eest või tagant, vasakult või paremalt — kaitsja, kasutades maastikule kohandatud tagavara pesasid, on suuteline andma ühesuguselt mõjuvat tõkestustulud igas suunas. Sellise asetusega oleme saavutanud paljuihaldatud ringkaitse.

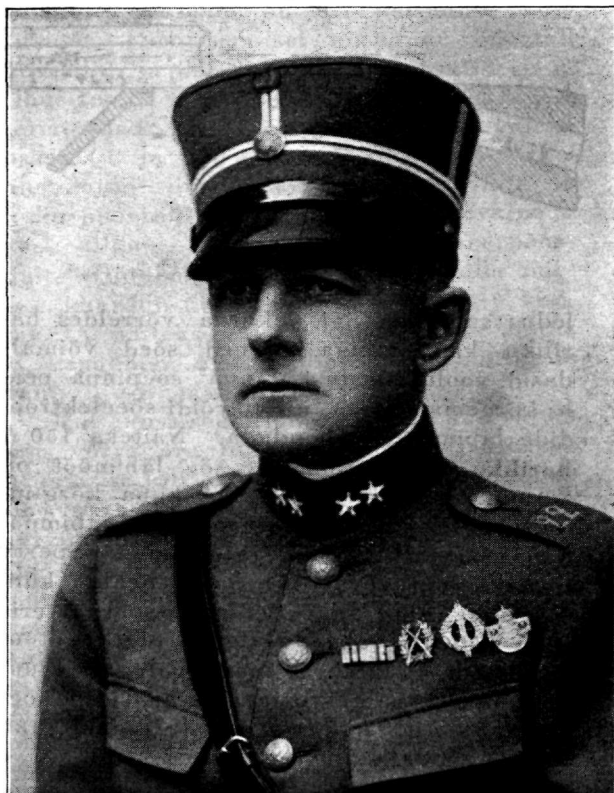
Kokku võttes siin toodud laskurühma sügavusasetusega oleme saavutanud, et kaitse on küllaldaselt visa ja teostatud aktiivselt. Oleme saavutanud põhinõuded, milliseid seab LE kaitsetegevuse kohta.



Muudatusi sõjaväeesindajate peres.



Kapten C. G. v. Heijne,
Rootsi sõjaväeesindaja Eestis, Lätis ja
Leedus arvates maikuust 1937. a.



Leitnant E. J. G. v. Schildt,
viibis Eestis sõjaväeesindaja abina 15.10.36.
kuni 29.05.37.

Helgiheitjate kõrgintensiivsusega kaarlambid.

Vanemleitnant R. Jõhverd.

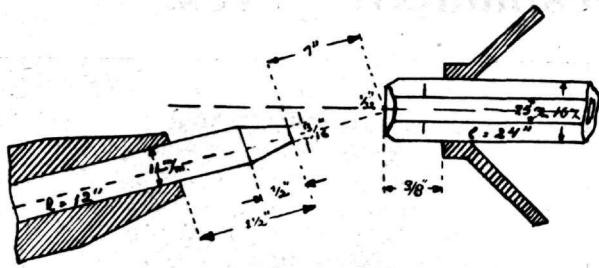
Kuni 1918. aastani oldi arvamisel, et söeelektroodide kraaterite valguse suurus on alaline ning ainukeseks abinõuks helgiheitja valguse tugevuse tõstmiseks on peegli läbimõõdu suurendamine. Seetõttu ehitati suuri peegleid läbimõõduga kuni 220 cm.

Lümmer 1918. a. selgitas katsetega, et kui suurendada rõhku söekraateris, siis tõuseb temperatuur ja ühtlasi valguse tugevus. Näiteks oli 1 atm. rõhu juures pluss-sõe kraateri temp. 3880 C° abs. ja kiirgamise heledus 180 normaalküünalt 1 mm² pealt; 6 atm. juures vastavalt 5100 C° abs. — 1200 n.-k. 1 mm² pealt, ja 22 atm. juures 6600 C° abs. — 2840 n.-k. 1 mm² pealt Sellaseid suuri rõhke ei ol-

nud tehniliste raskuste tõttu võimalik praktikas ära kasutada.

Tehti katsetusi söeelektroodidega, kasutades sütetahis haruldaste metallide happeid — Thooriumi, Ceriumi ja Lantaani.

Ameeriklane Sperry ja sakslane Beck töötasid välja uut tüüpi söeelektroodid ning saavutasid katsetel väga häid tagajärgi. Selgus, et kui asetada pluss- ja miinus-sõe elektrodid üksteisele nurga alla (vt. joon. nr. 1), siis miinussõe leegi valgust mitte andev keskmine osa avaldab mõndasugust rõhku pluss-sõe kraateris tekkivate haruldaste metallide soolade aurude peale, hoides neid kraateris alal, mille tõttu kraateri temperatuur ja valguse kiirgamise he-



Joon. 1.

ledus suureneb ligi 6 korda võrreldes hariliku kaarlambiga. Uued söed võimaldasid voolu tihedust 1 mm^2 söepinna peale kõrgemale tõsta, nii et võidi söelektroodide läbimõõte vähendada. Näiteks 150 A hariliku kaarlambi pluss-söe läbimõõt on 38 mm, miinussöel 26 mm, kuna kõrgintensiivsusega kaarlambi sütel on läbimõõdud vastavalt 16 mm ja 11 mm. Sperry tõstis voolutugevust 1 mm^2 peale kuni 1,5 amp. ning saavutas pluss-söekraateris kuni 5500 C° abs. Valguse tugevus tõusis 843 n.-küünlale 1 mm^2 peale. Seejuures annavad valgust aurud ja gaasid + söekraateris 700 n.-k. ja kraateriseinad 135 n.-k. 1 mm^2 pealt.

Firma „Herz“ arendas Becki lampi ning töötas välja uut tüüpi söed, milledele tõsteti voolutihedust kuni 2,65 amp. 1 mm^2 peale. (Hariliku kaarlambi söelektroodide voolutihedus on max 0,15 amp. 1 mm^2 peale.) Kraateri temp. tõusis 5500° ning kiirgamise heledus 1260 n.-k. 1 mm^2 peale. „Herzi“ söed sisaldavad vähemal määral lendavaid hapeid, millede hapnik soodustab täielist tahma ärapälemist. „Herzi“ lambi valgus on pimestavalt valge, liginedes päikesevalgusele ning ületades viimast ultravioletti kiirte poolest. Sperry lambi valguse toon on violet. Hariliku ja kõrgintensiivsuse kaarlambi võrdluseks olgu üteldud, et 150 cm peegli läbimõõduga ja 150 amp. kõrgintensiivsusega helgiheitja kaarlamp annab valgust 800 miljonit küünalt, kuna samasuuruse valguse saamiseks hariliku kaarlambiga oleks tulnud ehitada 300 cm läbimõõduga peegel ja tõsta voolusuurust 350 amperini. „Herzi“ firma andmetel nende 200 cm peegli läbimõõduga ja kõrgintensiivsusega kaarlambiga helgiheitja valguse tugevus on 2 miljardit n.-küünalt. Sellane helgiheitja, asetatud kõrgemale kohale, võib valgustada 30 km kaugusele, tugevusega, mis on võrdne täiskuu valgusele. Kui valgust juhtida otse

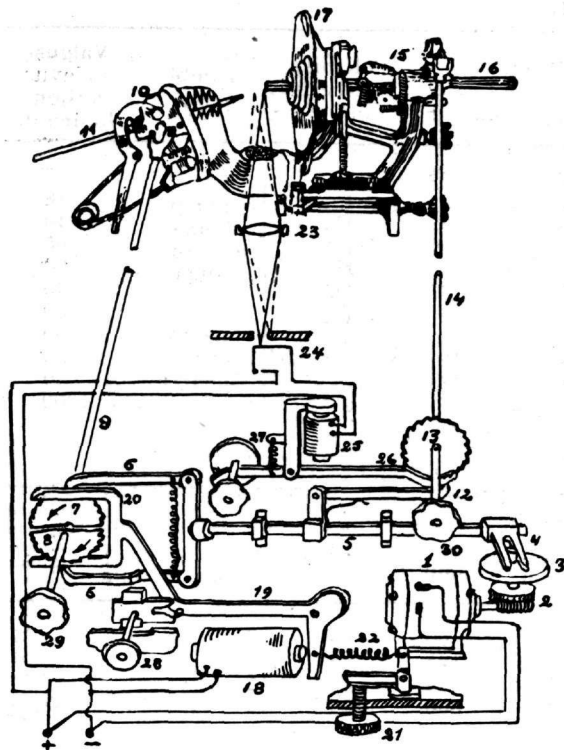
üles, siis on valgustust näha 200—220 km kaugusel, olenedes ära õhu läbipaistvusest. „Herzi“ helgiheitjaid ehitatakse läbimõõtetes 60, 90, 100 ja 200 cm, ning on varustatud automaatidega. Viimaste ülesandeks on söelektroodide lühemaks põlemisel nende edasinihutamine ja pööramine korrapärase kraateri saavutamiseks, et haruldaste metallide aurud kohe kraaterist välja ei pääseks. Süte asend projekteeritakse helgiheitja küljes olevale mattklaasilisele, millel on jooned peal, süte käsitsi peegli fookuses hoidmiseks. Samuti hoitakse „Lonnekeri“ helgiheitjas süsi käsitsi fookuses, kuna „Sperry“ juures toimub see kõik automaatselt erilise termostaadi kaasabil. Süte fookuses hoidmine on väga tähtis, kuna juba 1% fookusest väljaminek kaugenedes peeglist kutsub esile valguse tugevuse languse tsentraal-kiirtes 25%; liginedes peeglile — 22%; 2% fookusest väljaminekul kaugenedes on valguse tugevuse langus vastavalt 58%, liginemisel 55%.

Võtame „Sperry“ kõrgintensiivsuse lambi kui täiesti automaatselt töötava ja rohkem levinenuma vaatluse alla ehituse ja töötamiseviisi tundmaõppimiseks.

„Sperry“ helgiheitjaid ehitatakse läbimõõtetes: 45, 60, 75, 90, 110 ja 150 cm. Helgiheitjad kuni 75 cm on varustatud kolmanda abielektroodiga süte fookuses hoidmiseks.

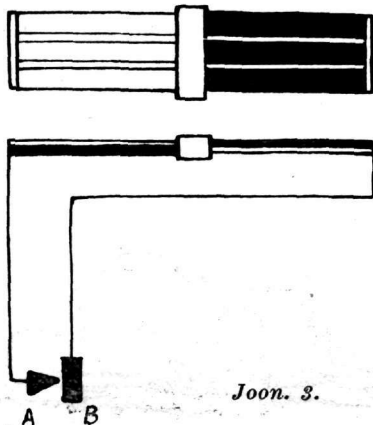
Joon nr. 2 on toodud „Sperry“ kõrgintensiivsusega 150-amp. kaarlambi ja automaadi põhimõtteline skeem.

Mootorilt (1) kandub liikumine teo ja teoratta (2) kaudu edasi ekstsentrile (3). Seal kahvli (4), kangi (5) ja tõukajate kaudu kahes sihis pöörlevatele ratastele (7, 8), kust liikumine kangi (9) kaudu edasi antakse miinussütt (11) liigutavatele hammasratastele ja hammasroolile (10). Pluss-söele antakse liikumine edasi tõukaja (12), ratta (13), kangi (14) ja hammasrataste komplekti (15) kaudu. Hammasrataste komplekt (15) tiirleb pluss-söega kaasa, kiirusega 1,6 tiiru minutis. Pluss-süsi (16) läbib radiatori (17), mis jahutamiseks ette nähtud. Pluss-söe edasilikumine sünnib aeglasemalt, vähem kui ta ära põleda jõuab. Seega satub pluss-söekraater fookusest välja. Et kraater siiski fookuses püsiks, selle eest hoolitseb automaatselt termostaadiseade, mis koosneb: 1) läätsast (23), termostaadist (24), elektromagnetist (25) ja regulaator-kangist (26).



Joon. 2.

1. Elektrimootor 110 v. 1,5 amp. $n=3000-4000$.
 2. Tigu ja teoratta ülekanne. 3. Ekstsentrisk. 4. Kahvel. 5. Kahvli kang. 6. Knarre rataste 7 ja 8 tõukajad. 7., 8. Miinussõele liikumist edasi ja tagasi andvad rattad. 9. Liikumist edasikandev kang. 10. Miinussütti liigutav hammasrataste komplekt. 11. Miinussüsi. 12. Pluss-sõele knarreratta tõukaja. 13. Pluss-sõele knarreratas. 14. Liikumist edasikandev kang. 15. Pluss-sütti edasiliigutav ja pöörav hammasrataste komplekt. 16. Pluss-süsi. 17. Radiaator. 18. Miinussõele regulaatori šuntelektromagnet. 19. Regulaatori alasi kahvli kang. 20. Kahvel. 21. Reguleerimise kruvi. 22. Alasipingutaja vedru. 23. Lääts. 24. Termostaat. 25. Termostaadi elektromagnet. 26. Regulaatorikang. 27. Pingutav vedru. 28. Regulaatori tegevusest väljalülilija. 29., 30. Käepidemed sütte käsitsi edasiliigutamiseks.



Joon. 3.

Termostaadi (termokontakti) ehitus on näidatud joon. 3. Tema koosneb üksteise peal olevaist vask- ja spetsiaal teraspleki ribadest, millistel on eri paisumise koefitsient. Soojenemisel niisugune bimetal kõverdub ja lülib vastavad kontaktid sisse. Öhu temp. muutuse mõju ärahoidmiseks termostaadi peale, on see ehitatud kahest osast (1 ja 2), missugused on omavahel ühendatud sillaga (3). Ühelt pool silda on kolm bimetalli riba, milles teras ülevalpool, vask allpool, kuna teisel pool ümberpöördukt. Öhutemp. muutumisel üks silla poolest kaardub üles, teine alla. Seetõttu kontakt A näiteks ligineb kontakt B-le, kuna B kaugeneb A-st, millepärast kontaktide vahe A—B jääb alatiseks.

Kui pluss-sõele kraater on fookusest 0,8 mm võrra ära liikunud, siis projekteerub kraaterist kiir läbi läätsa termostaadi karbi ava kaudu bimetalli peale. Soojuse mõjul üks osa bimetallist kõverdub, kontaktid A ja B puutuvad kokku, tekib elektriringvool läbi elektromagneti (25). Elektromagnet tõmbab regulaatori kang (26) ankru külge, võimaldades tõukajal (12) rattast edasi tõugata 8—10 hammast korraga endise kahe hamba asemel. Seetõttu pluss-süsi pöörleb ja liigub edasi kiiremini ning tuleb uuesti fookusesse, jõudes sealt ära minna ainult 0,8 mm võrra.

Fookusesse jõudes projekteerub kiir läbi läätsa termostaadi karbi äärele, mille tõttu vool katkeb, regulaatorikang vabaneb ning lubab tõukavat rattast edasi tõugata kaks hammast korraga.

Miinussüsi liigub kahte pidi: edasi ja tagasi. Kui voltakaar on normaalne, siis miinussüsi seisab paigal, sest regulaator, mis koosneb šuntelektromagnetist (18), alasi kangist (19), kahvlist (20) ja vedrust (22), hoiab tõukajaid (6) sarnaselt, et nad rattahammaste vastu ei puutu.

Kui sõed lühemaks põlevad, suureneb voltakaare pikkus, tõuseb elektripinget, šuntelektromagnetist voolab rohkem elvoolu läbi, elektromagnet tugevneb ning tõmbab alasi (19) ligi. Tõukaja (6) satub rattale (8), pannes seda pöörlema, mille tõttu süsi edasi liigutatakse. Lühikese rattakaare puhul, kui sõed liig ligistikku seisavad, langeb pinget, elektromagnet (18) nõrgeneb, vedru (22) tõmbab alasi tagasi, tõukaja (6) satub rattale (7) ning miinussõele antakse vastassuunaline liikumine. Automaadi rikked võib süsi edasi liigutada ja fookuses hoida käepidemete (29, 30) kaudu. Kruvi (21) ja käepide (31) on

Tabel 1.

Peegli ∅ cm	Voolu tugevus amp.	Pinge voltides	Plussüsi		Miinussüsi		Põlemise kestvus tundides	Lambi tüüp	Valguse tugevus miljon. küünald.
			d+mm	l+tolld.	d-mm	l-tollid.			
30	35	45	7	14	7	6	1	Lamp kolme elektroo- diga	8
45	35	45	7	14	7	6	1		18
45	55	55	11	11	9,5	6	1 1/2		40
60	55	55	11	11	9,5	6	1 1/2		65
60	75	55	11	16	11	7	1 1/2		90
75	175	55	11	16	11	7	1 1/2		140
75	115	68	13,6	22	11	10	2		250
90	115	68	13,6	22	11	10	2		350
90	150	78	16	22	11	12	2		450
110	150	78	16	22	11	12	2		640
150	150	78	16	22	11	12	2	Lamp termos- taadiga	1200

ette nähtud miinus- ja pluss-sõe liikumiste kiiruste reguleerimisteks.

Valgus on kõige suurem siis, kui elektripinge lambi klemmidel on 78 volti ning voolutugevus 150 amp. Lambi töötamise ajal tekib helgiheitjas suur kuumus, mille vähendamiseks on ette nähtud õhujahutus ventilaatori ja selle elekt.-mootori näol, mis asetatud helgiheitja silindrilise kere peale, ning tõmbab kuuma õhku ja tolmu helgiheitjast välja.

Helgiheitjad alates 90 cm omavad veel väikese elektriventilaatori elektrodide jahutamiseks. Ventilaator asub helgiheitja alumises osas ning õhk juhatakse läbi õõnsate lambitugevade elektrodide juurde. Elektrodide üldise kuumenduse vähendamiseks läbib neid elektrivool ainult otstes. Pluss-sõel on vaskkontaktklotsid just radiaatori taga, pinguldatud alt spiraalvedruga ning lehtvedruga ülevalt.

Helgiheitjate peegli läbimõõt, valgus-tugevus, pinge voolutugevus ning süte läbimõõdud ja pikkused on toodud tabelis nr. 1.

Kui kasutada „Sperry“ 150-amp. lampi 200 cm helgiheitjas, siis küünib valguse tugevus 2 miljardi küünlani.

„Sperry“ lambi võrdluseks „Herzi“ lambiga on toodud tabel nr. 2-s „Herzi“ helgiheitjate andmed.

Helgiheitjate vooluringi, millised saavad võrgust voolu pingega 110 volti või

Tabel 2.

Peegli ∅ cm	Voolu tugevus amp.	Pinge volti- des	Süte läbin.õõdud		Valguse tugevus miljon. küünal- des
			d+mm	d-mm	
60	60	60	9	8	75
90	125	65	13	11	170
100	225	90	16	14	560
200	300	100	18,5	16	2000

rohkem, on lülitatud järjestikku reostaat, mille ülesandeks on langetada vastavalt lambi tarvitusele pinget, võimaldada lambile rahulikku põlemist ning hoida ära lühihendust, kui sõed töötamise algul kokku puutuvad.

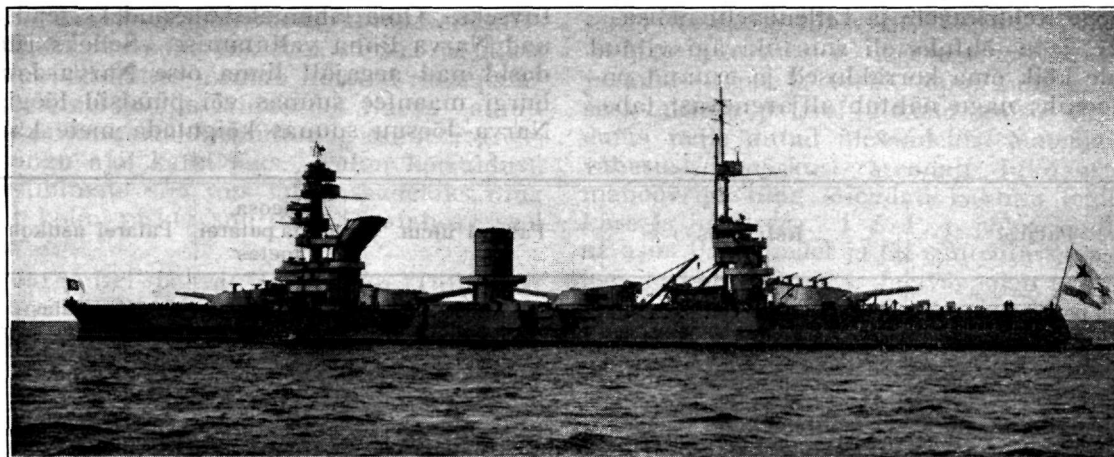
Nagu eespool öeldud, oleneb valguse nähtavus ära õhuläbipaistvusest. Alljärgnevas tabelis nr. 3 on toodud 150 cm peegli läbimõõduga helgiheitja, milline varustatud „Sperry“ 150-amp. lambiga, ning mille valguse tugevus 800.10⁶ küünalt, valgustamise ulatus kilomeetrites:

Tabel 3.

Objektide nähtavus kilomeetrites.

Vaadeldavad laevatüübid	Õhu läbipaistvus %			
	60	70	80	90
Liinilaev	4,8	6,0	8,2	13,0
Miinirist-eja	3,9	5,0	6,7	10,5
Allveelaev	2,8	3,3	4,2	6,0





tagasisõidul Inglismaalt külastas Balti riikide sadamaid, viibides Tallinnas 03. ja 04. juunil.

Suurtükivägi Viru rindel kevadel 1919. a.

Kapten R. Rubach.

Narva vallutamise 19. jaan. 1919. olid meie väed puhastanud kogu Virumaa vaenlasest ja välja jõudnud jooneni, mida tähistasid osalt veel jääkattest vabad Narva jõe vood. Sõjavägede Ülemjuhatajalt saadud korralduse põhjal asusid 1. Diviisi osad siin kaitsele.

Narva linna kaitse usaldati 5. Jalaväepolgule, kes võttis enda alla joone, kaarena ida pool linna Alaküläst (Popovka) kuni Pljussa jõe suudmeni. Polgu naabriks vasakul oli 1. Jalaväepolk, milline asus Alaküläst Soome laheni, ja paremal 1. Ratsapolk kõvendatud jalaväeosadega kaitstes rinnet Pljussa sillast kuni Gorodenkani. Nii jalakuu ka ratsaosi toetas oma tulega diviisi käsutuses olev suurtükivägi.

Senistel lahingukogemustel oli kujunenud olukord, kus iga jalaväepolgu käsutuses oli üks kahe- või nelja-suurtükiline patare. Pikaajaline koostöö, võitlus ühise vaenlasega, ühised hädad ja mured kodumaa vabastamisel sidusid mõlemat väeliiki tihedate lahingusidemetega. Vastastikune arusaamine, lugupidamine ja usaldus üksteise võimeisse liitis nii jalakuu ka suurtükiväge. Lõpuks harjusid jalaväepolgud niivõrd nende käsutuses olevate patareidega, et hakkasid vaatama viimastele kui oma lahutamata üksustele. Kuna patareid oli alati valmis toetama jalaväge oma tulega, siis vastutasu-

na hoolitses jalavägi jälle omakorda patareid julgeoleku eest. Viimase tagamiseks oli iga patareid juures alaliselt 30—40-meheline relvastatud salk selle jalaväepolgu juurest, kelle käsutuses patareid viibis.

Asudes kaitsele tuli suurtükiväel loobuda nii mõnestki manööversõja olukorras oma-seks saanud harjumusest. Kõigepealt aga patareid iseisest teotsemisest. Suurtükiväe tegevuse koordineerimise, tema tule ja võimsuse manöövri otstarbekohase kasutamise kaitsele pani diviisiülema suurtükiväe üldjuhi peale, kelleks määras 1. Suurtükiväepolgu 2. patareid ülema al.-kapten J. Tõnisoni ühes oma otsekoheste ametlikohuste täitmisega.

Suurtükiväe tegevuse raskuspunkt vastavalt ülesandele lasus rinde ohtlikumas lõigus, milleks osutus Narva linnaeelne platsdarm. Oma otsese ülesande täitmiseks kogu Viru rinde suurtükivägi asus positsioonile linna lähemasse ümbruses ja ainult ratsa poolpatareid lahkus koos 1. Ratsapolguga ning asus positsioonile Mustjõe.

Narva linna tornistik pakkus soodsaid võimalusi vaatluse korraldamiseks, mida ei jätetud kasutamata. Kuna vaatluspunktid asusid linnas ja patareid positsioonid selle lähemas ümbruses, siis lahenes võrdlemisi soodsalt sidekõhusus, mis kaabli puudusel oli õieti terav. Jalaväe vastutuleku tõttu

õnnestus neilt kaablit laenata, mis võimaldas eelvaatepunkte nihutada ida poole Narva jõe Keldrimäele ja Lillenbachi mõisa.

21. jaan. õhtuks oli suurtükivägi viinud lõpule kõik oma korraldused ja asunud positsioonile, nagu nähtub alljärgnevast tabelist.

Punased toibudes taandumisest ja nähes, et meie väed jäid peatuma, muutusid aktiivseks. Oma lähemaks ülesandeks seadsid nad Narva linna vallutamise. Selleks ründasid nad aegajalt linna otse Narva-Jamburgi maantee suunas või püüdsid lõõgiga Narva-Jõesuu suunas kõigutada meie kait-

Patarei	Relvastus	Patarei ülem	Väeosa, mida patarei toetas	Patarei asukoht
Ratsa poolpatarei . . . 2. Srt. Polgu 2. patarei	2 — 3" vene 1902. a. kah. 4 — 3" vene 1902. a. kah.	Ltn. A. Roose Ltn. A. Raag	I. Ratsapolk 5. Jal. polk	Mustjõe külas Narva linna tapamaja juures Kreenholmis
1. " " 3 patarei	2 — 77 mm saksa kahur 4 — 3" vene 1902. a. kah.	Al.-kpt. H. Laretei	"	"
1. " " 2. patarei	1 — 3,425" vene 1895. a. kahur	Al.-kpt. J. Tõnisson Ltn. O. Palu	"	V. Soldino mõis Pähklamäe mõis Vestervalli t.
1. " " 1. patarei	4 — 3" vene 1900. a. kah. 2 — 3,425" vene 1895 a. kahur	Kpt. Ä. Hedberg Kpt. F. Franzon	I Jal. polk Soome vab. salk	"
1. Soome patarei . . .	2 — 3" vene 1902. a. kah.		Soome vab. salk	"

Kokku 20 mitmetüübilist suurtükki, millede maksimaalne laskeulatus kõikus 6—8 km vahel.

Muret tegi laskemoona küsimus, sest viimati täiendasid patareid oma tagavarasid 16. jaan. Lõhutud raudtee tõttu ei pääsnud 1. Liikuv park kiiresti edasiliikuvatele väeosadele järele, vaid jäi peatuma Kabala silla taha, mille parandamine võttis mõned päevad aega. 87 km lahutasid rindel võitlevaid osi liikuvast pargist, seejuures ainsaks veovahandiks olid ainult kühvid. Vahepeal elavnenud lahingtegevus kahandas kiiresti olemasolevaid väheseid tagavarasid. Seisukorra päästis Narvas sõjasaagina saadud 3" kahurite laskemoon, millega läbi aeti uute täienduste saabumiseni. Selleks kulus päevi. Alles 24. jaan. jõuti raudtee parandusega nii kaugele, et diviisiülem võis 1. Liikuvale pargile käsu anda Auvere (Korfi) jaama sõiduks. Ühes saabuva laskemoonaga saabus diviisiülemale telegramm Suurtükiväevalitsusest: „Et suurtüki moona tagavara piiratud arvul olemas on, palun Teie all olevatele väeosadele meelde tuletada, et suurtüki laskemoonaga väga kokkuhoidlikult peab ümber käima (aut. sõrendus). Kolmetolliste hülsid tulevad tingimata liikuvasse parki tagasi saata, mille vastu padrunid saavad välja antud.“

Rindel valitsev sõjaline olukord aga ei võimaldanud laskemoona kokkuvõtteid. Alaline tulevõitlus vastasega oli möödapääsematu tema suurtükiväe ja soomusrongide aktiivsuse tõttu. Eriti viimaste eemalhoimine linnast nõudis meie patareidelt alatist tegevust, mis laskemoona kokkuvõtteid kuidagi ei soodustanud.

set või koguni haardega üle Krivasoo välja tungida Auvere peale, et seega ummikusse ajada kogu meie kaitsesüsteemi.

25. jaan. õnnestuski punastel suuremate jõududega peale suruda Krivasoole, mille tõttu olime ajutiselt sunnitud küla neile loovutama. Seoses sellega käskis diviisiülem saata Ratsapolgu ülemale käsutusse Mustjõe 1. Suurtükiväepolgu (I. S. P.) 3. patarei I rühma. Käsk leidis täitmist veel samal õhtul.

1. S. P. 3. patarei I rühma lahkumisega jäi narvaeelse kaitselõigu parem tiib ilma suurtükitalu toetuseta. Et seda vältida, asetati 2. Suurtükiväepolgu (2. S. P.) 2. patarei uuele positsioonile Paemuru küla lääneservale, Siemsoni talu juurde. Patarei laskesektor määrati Narva—Jamburgi raudteest kuni Nisõi küalani. Vaatluspunktina kasutas patarei Kreenholmi vabriku torni. Erilist tähelepanu tuli patareil pöörata vastase soomusrongile, mis lähenedes Oudova raudteed mööda Pljussa sillani ulatudes tulistama linna.

Viru rindel puudusid täiesti rasked süsteemid, nende saabumist oodati suure igatsusega päevast päeva. Lõpuks 29. jaan. saabus Narva ja asus positsioonile Rahva väljale 2. Kindluse Raske suurtükiväe Diviisjoni (2. K. R. S. D.) 3. patarei. Esialgu küll ainult üks 42" vene 1877. a. kahur. Ootused võivad meid sageli petta. Nii valmistas saabunudki raskepatarei diviisi juhatusele pettumuse, mis ilmneb diviisiülema telegrammist Sõjavägede Ülemjuhatajale 29.

jaan. kell 1330: „Linna pommitamine teeb elu linnas väga närviliseks ja raskeks. Elanikud avaldavad pahameelt, et neid ei kaitsata. Kergeste suurtükidega ei saa vaenlase patareisid kätte. Ammu lubatud raskepatarei asemel jõudis läinud ööl Narva ainult üks raskesuurtükk, mille telg esimese proovipauga ajal katki läks. Palun korraldust, et viibimata siia uus lafett saadetaks ning veel kolm rasket suurtüki, igatahes veel üks.“

Järgmisel päeval saabusidki Tallinnast patarei täienduseks kolm 42” 1877. a. kahurit ja hiljem teotses pettumuse valmistanud patarei väga hästi, täites kõik temale antud lahinguülesanded.

Suurtükiväevalitsus omalt poolt tegi kõik võimaliku, et korralikult varustada rinnet relvadega. Nii saabuski 1. veebr. õhtul Narva 2. K. R. S. D. 1. patarei varustatud nelja 6” 120 pd. vene 1877. a. kahuriga. Positsioonile asus patarei Paemurru küla kirideservale.

Kuna saabunud patareide arvel tulejõud tunduvalt tõusis, siis avanes võimalus veebr. algul koos I Soome Vabatahtlike salgaga Rakvere varru tõmmata ka neid senini toetanud 1. ja 2. Soome patareid. Materjalosa rikke tõttu oli rindelt sunnitud lahkuma 12.

veebr. 1. S. P. 3. patarei I rühm. Teda asendati 2. S. P. 2. patarei rühmaga. Viimane sõitis Mustjõeale 15. veebr.

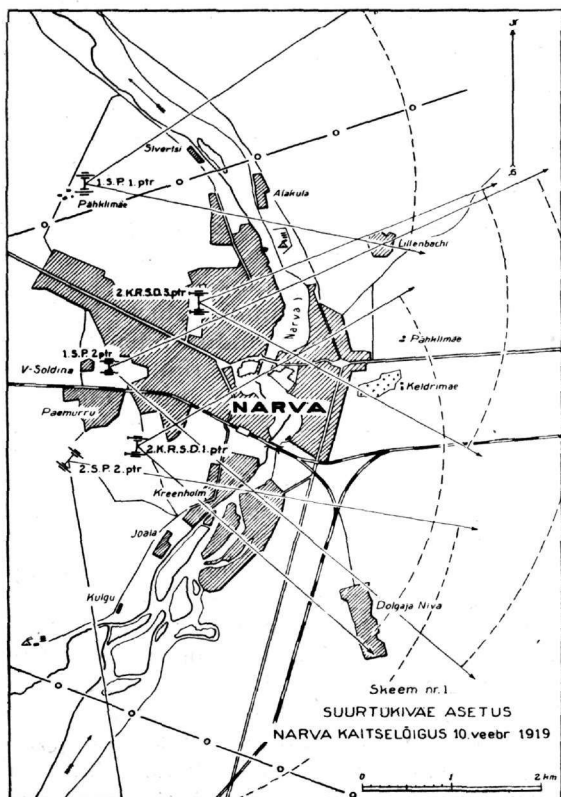
Meie suurtükiväe tegevust iseloomustas jaanuari algul ja veebr. lõpul suur aktiivsus, millega patarei ülemad asusid lahendamata neile antud ülesandeid. Materjalosa vähesust ja nõrkust asendati liikuvuse ja manöövriga ning täiendati isikliku leidlikkuse ja julgusega. 1. S. P. 1. patarei, milline asus Pähklimäel ja oli suuteline oma tulle toetama ainult 1. Jalaväepolgu paremat tiiba, saatis kord ühe, kord teise oma rühmadest Narva-Jõesuht, et toetada ka 1. J. R. vasakut tiiba. Tegevus Narva-Jõesuus kujunes sageli vägagi aktiivseks. Nii laskis rühm 11. veebr. päeva kestel välja 79 šrapnelli ja 339 granaati, kuna vananenud relvad ei suutnud vastu pidada sellisele pingele, siis üks kahureist lõhkes.

Ei püsinud paigal omal positsioonil ka teised kerged patareid. Kui Narva puusilla parandamisega oldi juba nii kaugel, et võidi suurtükidega takistamatult üle sõita, alustasid 1. S. P. 2. patarei ja 2. S. P. 2. patarei retki jõe idakaldale, et sealt otsese sihtimisega tulistada linna tülitavaid punaste soomusronge. Sageli kujunesid need laskmised vastastikuseks kahevõitluseks mõlema vaenulise poole vahel. Meie õnneks möödusid nad meile ilma suuremate äpardusteta. Ainult üks kord, ööl vastu 11. veebr., kaotas 2. S. P. 2. patarei punaste soomusrongi kuulipildujate tulest kaks rakendi hobust.

Lahinguist vaba aega kasutati positsioonide korrastamiseks. Suurtükid asetati platvormidele (alustele), laskemoona hoiuks ehitati keldreid ja peidikuid, numbrite tarvis kaevikuid jne. Kus olud seda võimaldasid, toodi elektergi positsioonile, et hõlpustada öisi laskmisi. Ainukese tegevust takistava nähtena esines sidematerjali puudus ja selle halb kvaliteet, mille tõttu tekkisid sagedased sideliinide katkemised. Tuli ette ka kuritahtlikke sideliinide rikkumisi, eriti laskmise ajal, kuid selle pahe vältimiseks pidasid patareid väljas ratsavalve, mida sõitjad healmeel teltsisid.

Alates 13. veebr. allutas diviisiülem kogu Virurinde suurtükiväe operatiivselt 1. Suurtükiväe polgu ülemale kapten H. Kauler'ile, kes oma staabiga oli 10. veebr. rindele saabunud. Seega oli 1. Diviisi juures loodud diviisi suurtükiväeülema instituut.

Sõjavägede Ülemjuhataja päevakäsuga 14. veebr. nimetas osa 1. Suurtükiväe polgu patareisid ümber 2. Suurtükiväe polgu patareideks ja ümberpöörduks. See oli tingitud sellest, et osa 1. S. P. patareisid, lõpe-



tanud oma formeerimise, saadeti kohe Lõunarindele, kus vajadus suurtükiväe järele tol korral oli suurem. Samal põhjusel olid Virurindele sattunud ratsa poolpatarei ja 2. S. P. 2. patarei. Viimane neist nimetati 1. S. P. 4. patareiks ja esimene 1. S. P. 5. patareiks.

Veebruari teisel poolel muutusid punased eriti aktiivseks, püüdes kord Narva-Jõesuu, kord Krivasoo, siis jälle narvaelsel platsdarmil läbi murda meie kaitsejoont. Vastase jalaväe rünnakuid valmistas ette nende suurtükivägi, kes aga suurte laskekauguste ja ebasoodsa vaatluse tõttu ei suutnud meie kaitse ridades suuremat kahju sünnitada. I. Jalaväepolgu edukamaks abistamiseks paigutati 1. S. P. 1. patarei uuele positsioonile. Tema lahkumist asendas laiarööpmelise soomusrong nr. 4 saabumine Narva 9. veebr. Kahjuks ei pääsnud meie soomusrong purustatud raudteesilla tõttu Narva jõe idakaldale, kus oleks tema tegevuse raadius märksa suurem olnud.

Punaste püüd vallutada linna tõusis oma haripunktile 22. veebr., mil nad oma jõulise löögi andsid kogu rindel Soome lahest kuni Krivasooni. Hommikul vara alustas vastane kallaletungi Krivasoo all, et teostades läbimurdu pääseks Auvere suunas häiri-
ma meie tagalat. See vastase kavatsus ebaõnnestus täielikult.

Ühel ajal kallaletungiga Krivasoole püüdsid punased otselööbiga rindelt vallutada Narva linna. Selleks alustas nende jalavägi koiduvalgega rünnakut, mida energiliselt toetas suurtükivägi ühes soomusrongidega. Meie kaitseosade poolt anti väärikas vastulöök, millest osa võttis 5 patareid ja soomusrong. Siin ilmnis meie tulede distsipliin ja paindumus, mis võimaldas hoogsate

löökidega peatada või koguni laiali paisata ja hävitada vastase suuremaid jalaväekoon-
dise.

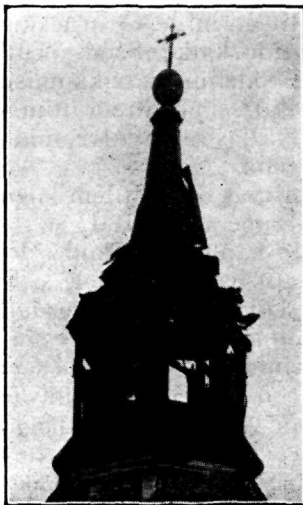
Punased surusid peale äärmise visaduse ja püsivusega. Niipea kui meie vastulöögi tõttu varises kokku üks nende kallaletunge, nii kohe korraldasid nad taanduma läinud osi, täiendasid neid varudega ja kordasid uuesti pealetungi. Ja seda kogu päev, aovalgest õhtuehani.

Punaste suurtükituli oli niivõrd intensiivne, et aeg-ajalt surus maha linna elulisesmates kohtades liikumise. Pea-lähelepanu oli pöördud meie vaatluspunktidele. Lõpuks õnnestuski tal pihtavus 1. S. P. 2. patarei vaatluspunkti, milline asus saksa kiriku tornis. Õnneks asusid vaatlejad torni kivi-
osas, seetõttu inimohvreid ei olnud, kuigi torn ja kiriku katus sai tugevasti kannatada.

Õöl vastu 22. veebr. Narva saabunud 2. K. R. S. D. 2. patarei sai saabumisel käsu rongilt maha laadida 6" šn. haubits ja kohe positsioonile asuda. Patareiülem valis ööpimeduses positsiooni jaama lähedal asuva õigeusu kiriku juures ja seadis haubitsa laskevalmis, kuna ülejäänud kolm 6"/120 pd. vene 1877. a. kahurit esialgu veel rongile jäid. Esimese aovalgega, kui punased oma rünnakut alustasid, avas ka vast linnakaitseks saabunud haubits oma tule. Kuni keskpäevani läks kõik hästi, siis aga oldi punaste suurtükitule mõjul sunnitud positsiooni vahetama. Haubits paigutati uuele positsioonile Rahvaväljale, rongile jäänud kahureid ei õnnestunudki maha laadida ja nad viidi Soldino jaama, kust hiljem endisele 1. S. P. 1. patarei positsioonile Pähklimeel asusid.

Punaste suurtükituli tegi kahju ka linnale, vigastades 56 maja, surmates 10 ja haavates samapalju elanikke. Kuid ka meie suurtükiväe tuli ei jätnud vastast karistamata. Puuduvad küll andmed tema hävitustöö kohta, kuid vastase rünnakute ebaõnnestumine tõestab meie tule tõhusust. Väljalastud laskemoona arvult oli see üks suuremaid lahinguid, mida selleajani peetud Virurindel. Olemasolevail andmeil lasi 1. S. P. 2. patarei päeva kestel välja 814 mürsku, 2. K. R. S. D. 3. patarei 400 mürsku. Tuleb oletada, et ka teised patareid lasid välja umbes sama palju mürske.

Kuna patareide jooksvas tagavaras puudus vajalikul arvul laskemoona, siis 1. Liikuv park saatis vaguni laskemoonaga 1. S. P. 2. patarei ja 2. K.R.S.D. 1. patarei tarvis V. Soldino mõisa juurde. Ülejäänud patareid vedasid endale laskemoona kütidel 8 km linnast eemal asuvast Soldino jaa-



Narva saksa kiriku torn — tabatuna punaste mürsust 22. veebruaril 1919. a.

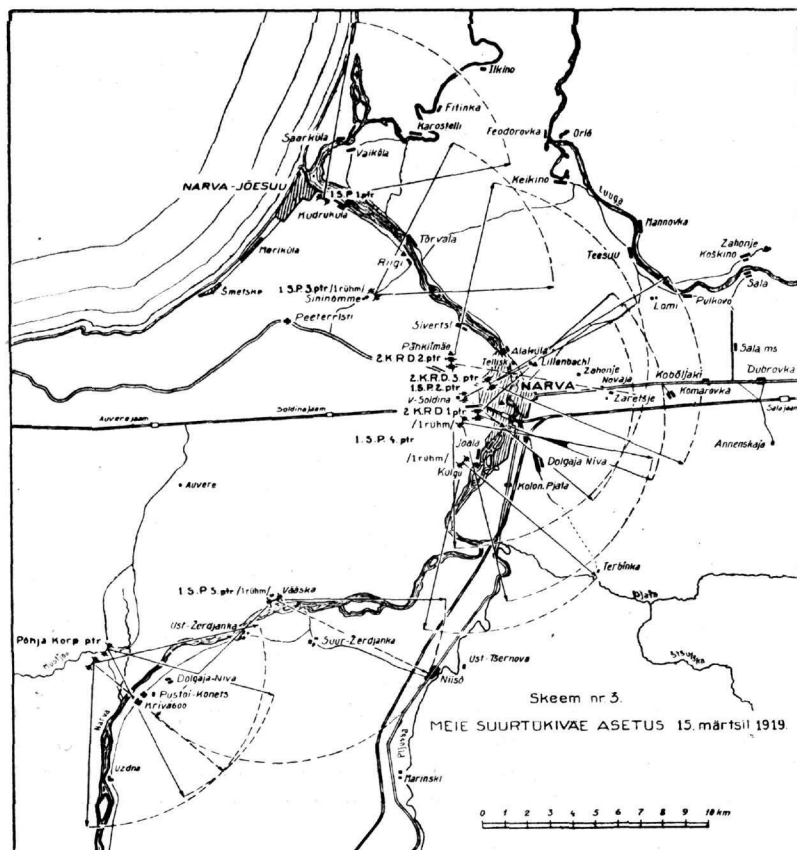
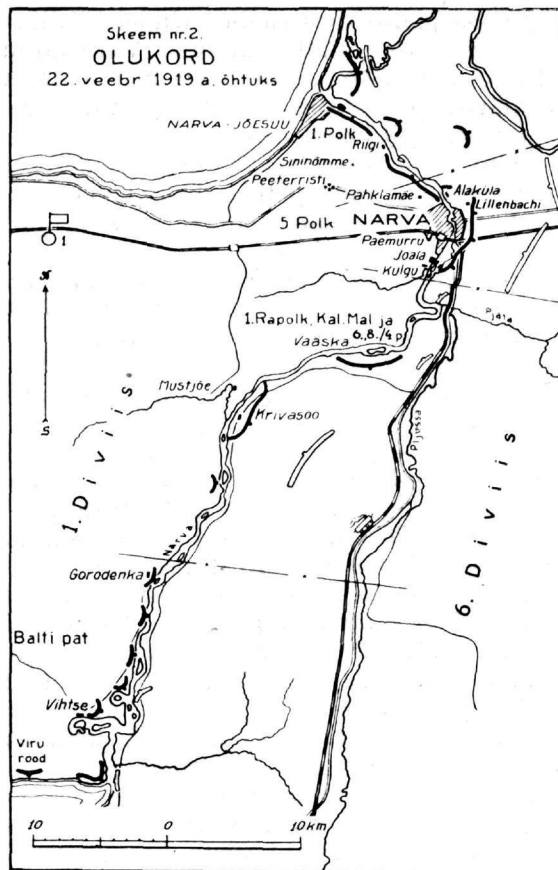
mast, kuhu liikuv park osa laskemoona va-guneid saatis.

Tööd ja tegevust oli ka Narva-Jõesuu asuval 1. S. P. 1. patareil. Temagi lasi päeva kestel välja 360 mürsku, aidates jalaväel tagasi tõrjuda punaste rünnaku. Nii möödus 22. veebr. kõikjal meie täielise eduga, mis tõestas meie kaitse vastupanuvõimet ka tugevamaile vaenlase üritusile.

Et hoiduda uutest võimalikest üllatusist punaste poolt, tõmmati Rakveres varus olev I Soome Vabatahtlike salk ühes tema käsutuses oleva suurtükiväega rindele. 24. veebr. asusid 1. ja 2. Soome patarei (kaks 3" vene 1902. a. ja üks 3,425" vene 1895. a. kahur) positsioonile Mustjõe. Soomest täienduse-na saabunud Soome vabatahtlike väljapatarei (neli 3" vene 1902. a. kahurit) jäi diviisi-ülema varru Laagna mõisa. Soomlaste asu-misel Mustjõe paigutati seni seal asu-nud 1. S. P. 4. patarei rühm uuele positsioo-nile Vääska külla.

Punaste ettevõtlikkus ja energia langes tunduvalt pärast 22. veebr. lahingut, kuid lõplikult nad linnavallutamise katseist siiski ei loobunud. Seetõttu tuli meie patareidel alatiselt valvel olla, et õigel ajal vastu-lööke anda kord ühes kord teises rinde osas.

Märtsi keskaigu toimus mõningaid pa-tareide ümberpaigutusi. Vääskas asuv



1. S. P. 4. patarei II rühm sõitis 12. märtsil tagasi patarei juurde Narva. Mõni päev hiljem paigutati rühm Kulgu koolimaja lähedale uuele positsioonile, kust avanexid soodsamad võimalused Pljussa silla ümbruse tule all hoidmiseks. Vääska aga asus 1. S. P. 5. patarei. Samal ajal lahkusid Soome patareid rindelt, et tagasi kodumaale sõita. Nende asemele Mustjõe-le asusid Põhja-korpuse kaks patareid.

Seni ligi kuu aega ilma relvadeta Kreenholmis asunud 1. S. P. 3. patarei sai 9. märtsil oma kahurid Tallinnast paranduselt tagasi. Polguülema poolt saadud ülesande kohaselt asus patarei positsioonile Sininõmme talude juurde (lõunapool Peeterristi sur-nuaeda).

Utest patareidest saabus rindele Tallinnas formeeritud Balti patarei. Varustatud kahe 3" vene 1902. a. kahuriga asus patarei 14. märtsil positsioonile Vihtse (Jaama) küla juurde. (Vt. skeem nr. 2.)

Mõni päev hiljem, 17. märtsil, lahkus Viru rindelt 1. Ratsapolk ja koos temaga ka lahutamatu lahingukaaslane 1. S. P. 5. patarei.

Lahingtegevus elavnes 29. märtsil, mil punased nelja tunni kestel kella 1300—1700 koondasid kogu oma suurtükiväe tuled Narva linnale. Selle tagajärjel sai 6 linna elanikku surma, 2 haavata ning tugevasti kannatada 80 maja.

Punaste suurtükiväe asetus rinde sügavusse võimaldas neil karistamatult kasutada kaugelaskke relvi Narva linna tulistamiseks, sest meie oma tuledega ei küündinud nende positsioonideni. Küll aga olime suutelised takistama nende patareidel asumast meie tuledesse ulatuspiirkonda. Seega oli vastaselt võetud võimalus täpsaks tuleks, millega hoidsime ära suuremad kaotused meie jalaväe ridades. Linn kui märk oli suur küllalt, et ka kaugetuledega tekitada kahju ja esile kutsuda soovimata paanikat.

Narva elanikkonna auks olgu öeldud, et nad väga rahulikult, täis enesevalitsemist ja meelegindlust võtsid vastu ka raskemad vastase tulelöögid. Harilikult kui tulistamine venis pikemale, kolisid naised ja lapsed ajutiselt keldritesse varjule, ainult üksikud lahkusid linnast. Üsna sageli aga juhtus, et tulistamise ajal mängis Raekoja platsil 4. Jalaväepolgu orkester ja rahvas jalutas suurel tänaval nagu kõige rahulikuma ajal.

3. aprillil saabus Narva kaks 42" šn. kahurit, millised üle anti Tallinnas formeerimise lõpetanud 2. K. R. S. D. 5. patareile. Nii omasime meigi Virurindel esimesed moodsad kahurid.

Uue üksusena saabus 9. apr. Tallinnast Vaivara jaama 2. K. R. S. D. 4. patarei varustatud nelja 6"/120 pd. vene 1877. a. kahuriga. Diviisiülema korraldusel asus patarei positsioonile Narva-Jõesuhu. Oli nagu harjumuseks kujunenud, et uue patarei saabumisel lahkus üks varemalt rindel viibinud patareidest. Nii ka seekord koos Lõunarindele sõitva 5. Jalaväepolguga lahkus 1. S. P. 4. patarei, andes oma märgid üle 1. S. P. 2. patarei ühele rühmale.

Lahinguline tegevusetus kestis kuni 25. apr. hommikuni, mil kella 0900 ajal punaste jalavägi alustas oma suurtükiväe toetusel pealetungi narvaeelsel platsdarmil. Esimene punaste rünnak varises kokku meie jala-

ja suurtükiväe ühiste tuledesse tõttu. Vastase suurtükivägi aga jätkas linna tulistamist, suunates oma tuled raudteejaama pihta. Kell 1045 süttis jaama hoone ning soodsa tuule tõttu kandus tuli naabruses asuvaile hooneile. Peagi oli tulemeres kogu raudteejaamast põhjapool asuv Juhkentali linnaosa.

Linnas lahtipuhkenud tulemõll ergutas punaseid uueks rünnakuks. Kell 1130 lähenesidki Jamburgi maantee suunas uued punaste jalaväe ahelikud, mida saatsid kolm soomusautot. Üksmeelselt võeti vastase rünnak vastu meie jalaväe kui ka suurtükiväe tuledest poolt. Esimeste lähelepanu oli suunatud kiiresti lähenevale jalaväele, kuna teised koondasid oma tuled soomusmasinate ümber. Üks autodest paisatigi meie tulega kraavi, kuna teine saanud pihvavuse pööras tagasi ja läbinud Novaja küla jäi peatuma vasakule teeservale. Ainult üks kolmest pääsis tervena minema. Kaotanud moraalse toe soomusautode näol tõmbusid tagasi ka vastase jalaväe ahelikud.

Narvas aga võimutses tuli endise hooga. Kohutava raginaga varisesid majad, et rusedena edasi leegitseda. Ennastohverdavalt teotses Narva vabatahtlik tuletõrje, püüdes tõkestada tulemerd tema kohutavas mõllus. Kustutustöid raskendas ja muutis elukardetavaks vastase suurtükiväe, mis lakkamatult, mürsk mürsu järele, langes põlevasse linnaossa. Alles õhtu kella 1800 paiku rauges tuli niivõrd, et võidi hädaõhtu, mis oleks saatuslikuks võinud saada kogu linnale, likvideeritaks lugeda. Päeva kestel põles maha 168 maja, jättes peavarjuta 1582 inimest. See oli suurim kahjutuli, mis Vabadussõja kestel juhtus meie asulais. Neid haavu, mida see päev lõi, põdes Narva linn veel aastaid hiljem.

Narva tulikahjuga lõppesid õieti kevadised lahingud Viru rindel, mis vaatamata kõigile raskusile jätsid kindlalt püsima meie kaitsejoone. Järgnevat vaikust kasutas edukalt meie pinnal elujõudu ja sisemist liituvust omanud Põhja-korpus enda organiseerimiseks ning ettevalmistamiseks suuremaks pealetungiks. Viimase edukuse tagamiseks oli lubatud neile meie toetust ja kaasabi, millest olulisem oli laevastiku toetus.

17. mail muutus punaste seisukord P. K. eduka tegevuse tõttu niivõrd ohtlikuks, et nad oma positsioonid ilma lahinguta maha jätsid ja taandusid. Meie jalaväe osad jälgitasid neid kuni Luuga jõeni, kus kaitsele asusid.

Kuna meie suurtükivägi esialgu edasi ei liikunud, siis saabusid suurtükiväelastele

pärast väsitavaid lahinguid puhkepäevad. Kuid mitte kauaks. Peagi alustati õppustega ning vaba aega kasutati positsioonide korrastamiseks, ehitati ja täiendati kaevikuid, laskemoona peidikuid jne. Oma asetusest ja relvastusest oli Viru rinde suur-

tükivägi mai lõpul välja kujunenud järgmiselt. (Vt. tabel.)

Kevadine lahinguperiood oli annud rikkalikke õpiseid võitlejatele, asuti nende kasutamisele, et valmis olla uuteks võimalikeks jõukatsumisteks vastasega.

Viru rinde suurtükivägi maikuu lõpul.

Patarei	Relvastus	Patarei ülem	Väeosa mida patarei toetas	Patarei positsioon
I. S. P. 2. patarei	{ 2 — 3" vene 1902. a. kah. } { 2 — 3" vene 1902. a. kah. }	Al.-kapt. J. Tõnisson	4. Jal polk	V. Soldino ms.
II K. R. S. D. 1. pat.	4 — 6"/120 pd. 1877. a. kah.	Al.-kapt. P. Mühlverk	"	Kulgu koolim. juures
" 2. pat.	{ 1 — 6" Šn. haub. } { 3 — 6"/120 pd. 1877. a. kah. }	Leitn. G. Rasunov	"	Paemurru külas
" 3. pat.	4 — 42" vene 1877. a. kah.	1.-ltn. P. Borkmann	"	Pähklamäe ms,
" 5. pat.	2 — 42" Šn. kahurit	Al. kapt. P. Kangro	"	Rahvaväljal
I. S. P. 3. patarei	2 — 77 mm saksa kah.	Leitn. A. Rattiste	1. Jal. polk	Narvas Ringi t.
II K. R. S. D. 4. pat.	4 — 6"/120 pd. 1877. a. kah.	Al.-leitn. A. Aron	"	Sininõmmel
I. S. P. 1. patarei	{ 2 — 3" vene 1900. a. kah } { 2 — 3" vene 1900. a. kah }	Leitn. O. Palu	Jnger" pat	Koporjes "

Kokku 28 mitmesugust suurtükki, neist kergeid kahureid 10, raskeid kahureid 17 ja üks raske haubits. Iga rinde kilomeetrile Narvast kuni Narva-Jõesuuni tuli seega keskmiselt kaks suurtükki. Täiesti suurtükiväelise toetuseta oli rinde osa Narvast Peipsi järveni.

Bibliograafia.

Tangitõrjekahurite kasutamisest.

(Kolonelleitnant Penčuk, „Latvijas Kareivis“ nr. nr. 31, 32, 33 — 1937. a.)

1. Üldisi põhimõtteid.

Jalaväe tt-kahuri peamine ülesanne on hävitada kergeid ja keskmisi ning väikesel kaugustel ka raskeid lahingumasinaid. Kõrvalülesandena võib esineda laskmine teiste tähtsamate paigalseisvate märkide pihta, mille asukoht on täpsalt välja selgitatud. Võttes arvesse tt-relva omadusi kui ka märke, mille vastu relv kõige sagedamini teotseb, tuleb arvata, et organisatsiooni üksusena peab esinema üks kahur.

Oma peamisi ülesandeid relv saab kõige otstarbekohasemalt täita lahtistelt positsioonidelt, kuna kõrvalülesandeid tuleb sooritada vaid tagavaralaskekohtadelt.

Kõrvalülesannete täitmiseks relva võib kasutada järgmistel juhtumitel:

- kui lahingumasinate kallaletung võimatu looduslike või kunstlike tökete tõttu;
- kui on vaja tule alla võtta hädaohtlikke, täpsalt kindlaks tehtud märke, mille vastu muude jalaväe relvade tuli ei ole küllaldane;

— kui vastane on avastanud tt-kahuri positsiooni, ja

— kriitilistel silmapilkudel.

Võttes arvesse moodsate lahingumasinate tökete ületamise võimeid, käesoleval ajal on väga raske kindlaks teha, millistes rajoonides tankide tegevus on võimatu; seepärast kahtlastel juhtumitel on parem oletada vastase tangipealetungide võimalikkust, kui et endale ise sünnitada ootamatusi.

Taktikaliste üksuste ülemad tt-relvade kasutamisel peavad võtma arvesse:

— oma üksuse olukorra ja ülesande, üksuse asetuse laiuti ja sügavuti, kui ka naabrite ülesande;

— teated vastase lahingumasinatest ning nende kallaletungi võimalustest üldse;

— maastikku ja oletatavaid kallaletungisuundi, kusjuures tuleb arvestada ka ilmastikuolusid, millel on suur mõju maastiku läbistamisele ja kallaletungi suundadele;

- tangitõrjeks kasutada olevate aktiivsete abinõude hulka ja omadusi, ja
- passiivsete abinõude osa tangitõrjel.

Toodud olukorra hinde tulemusena (tangitõrjerelvade kasutamise seisukohalt) taktikaliste üksuste ülemal valmib otsus tangitõrjerelvade kasutamiseks, mille tulemusena nad annavad käsu tangitõrjerelvade üksuste ülematele. See käsk peab sisaldama üldjoontes järgmist:

- teateid vastase lahingumasinatest ning nende senine ja ettenähtav tegevus (arv, tüüp, relvastus, soomuse tugevus, nõrgad kohad, tõkete ületamise võime jne);
- tt-relvade positsioonid ja ülesanded;
- muude aktiivsete abinõude asetus ja ülesanded;
- aktiivsete ja passiivsete tt-vahendite koostöö;
- lahingumasinate vaatlusteenistuse organiseerimine.

2. Tangitõrjerelvade üksuste ülemate ülesanded.

Tangitõrjerelvade üksused tulevad tavaliselt allutada nende üksustele, milliseid nad kaitsevad tangikallaletungide eest. Kuid teisest küljest lahingumasinate kallaletungil olukord muutub kiiresti, mispärast ka tangitõrjerelvade üksustele tuleb jätta teatud tegevusvabadus, millega siiski ei tohi minna nii kaugele, et terve vastutus lasuks vaid tangitõrjeüksuste ülemate õlgadel.

Taktikalised ülemad suudavad avaldada oma mõju tt-relvade tegevusele vaid enne lahingumasinate ilmumist, sest lahingumasinate kallaletungi ajal pole selleks enam aega. Siis taktikaliste ja teiste ülemate asjasse segamine võib ainult pidurdada tt-relvade tegevust. Erandi moodustavad vaid motoriseeritud tt-relvade üksused, mis kui kiireltliikuvad osad suudavad ülemate käskudele reageerida ka vastase tankide kallaletungi vältel.

Tt-relvade üksuste (rühma, kompani) ülemad on oma taktikaliste ülemate tehnilised nõuandjad. Pärast tt-relvade lahingusse hargnemist nad peavad asuma tähtsamaid ülesandeid täitvate relvade vahetus läheduses. Siin nad juhatavad tähtsamates suundades asuvaid tt-üksusi taktikalises mõttes, s. o. määravad märke, milliseid

tuleb tule alla võtta esmajärjekorras. Tule tehnilist juhtimist teostavad üksikute tt-relvade ülemad. Rühm- ja mõnikord isegi tt-relvade kompülid võivad endale jätta õiguse määrata tuleavamise momenti. See võib sündida aga olukorras, kus nimetatud ülematel on kasutada suure vaatlusväljaga vaatluspunktid ja side relvadega on kindel; vastasel korral nad võivad määrata tuleavamise momenti vaid nendele relvadele, kes asuvad nende vahetus läheduses.

Enne tt-relvade asetamist positsioonidele tt-relvade üksuse ülem teostab isiklikku luuret ülesandega:

- hinnata maastikku antud või ettenähtud ülesande seisukohalt;
- valida (tule-, tagavara-, oote- ja ajutisi) positsioone;
- teha kindlaks tt-relvade koostöö võimalusi;
- luurata varjatud lähiseid tt-relva positsioonidele ja
- selgitada vaatlemise võimalusi.

Tulepositsioonid peavad vastama järgmistele nõuetele:

- tt-relvade tuli peab katma kõik aktiivsed lõigud,
- tt-relvadel peab olema võimalus avada tuld maksimaalsetelt kauguselt,
- tt-relvade tuli ei tohi tabada oma osi,
- tt-relvade asetus peab võimaldama vastastikkust abistamist.
- positsioone peab olema võimalus võtta sisse varjatult, ning ka varjatud laskemoona juurdevedamise ja positsioonide vahetamise võimalused peavad olema iga relva juures kindlustatud, ja
- kui läheduses on teid, siis need peavad olema tulistatavad pikkutulega.

Kahtlemata pole alati võimalust kõiki eespooltoodud nõudmisi täita. Niisugustel juhtumitel on mõnikord kasulik jätta tt-relvad positsiooni sissevõtmiseks lähema varje taha; tulepositsiooni tuleb siis sisse võtta vahetult enne tule avamist. Tule katkestanud tt-relv tuleb uuesti tagasi tõmmata varje taha, või tuleb üle viia uuele positsioonile.

3. Tt-relvade üksuste tegevus lahingus.

a) Tt-relvade üksuste tegevus pealetungi lahingus.

Lähenemise ajajärgus on tt-relvade ülesanne väga raske, ja seda peamiselt

siis, kui maastik ei võimalda tt-relvi edasi toimetada normaalsete veoabinõudega, vaid meeskonnal tuleb relvi vedada või isegi kanda.

Tingituna viimasest peab püüdma tt-relvi suunata nii, et oleks võimalus kasutada võimalikult rohkem normaalseid veo vahendeid.

Kui vastasega kontakt puudub, siis on kasulik tt-kahuritel liikuda esijärgukompanide taga, olles iga silmapilk valmis positsioonidele asumiseks.

b) Tangitõrjerelvade üksuste tegevus kallaletungil ja jälitamisel.

Kallaletungi alates ei või harilikult arvestada vastase lahingumasinade ilmumist. Neid vastane kasutab harilikult positsiooni sisemuses — vastulöökideks ja vastukallaletungideks. Seepärast vaid osa tangitõrjerelvi tuleb asetada tulebaasile, kuna osa (peamiselt motoriseeritud) liigub jalaväe esiosade järel, ning on valmis iga moment positsioonide sissevõtmiseks ning vastase tangilöökide tagasilöömiseks.

Kui meie kallaletungi toetavad tangid, siis tangitõrjerelvade ülesanne on võrdlemisi kerge, sest siis jalaväge kaitsevad vastase tangilöökide eest meie tangid. Sel juhtumil tuleb tangitõrjekahureid peaaegu alikult kasutada vastase tangitõrjerelvade tule mahasurumiseks.

Kui tangitõrjerelvi saab asetada tulepositsioonile nii, et vastase võimalik vastulöökide rajoon asub tangitõrjerelvade mõjuvas tulepiirkonnas, siis on kasulik kõik tt-tangitõrjerelvad asetada tulebaasile.

Iga märgi vallutamise järele tangitõrjekahurid tuleb kiirelt jalaväele järele tõmata. Kuni vastase tankide ilmumiseni tangitõrjekahureid tuleb kasutada muudeks ülesanneteks?

d) Tangitõrjerelvade kasutamine kaitselahingus.

Valides vastupanupositsiooni, tuleb võtta arvesse, et meie ei pea vastupanu

avaldama mitte ainult vastase tankidele, vaid samuti ka (ja võib-olla isegi palju suuremal määral) vastase jalaväele, sest ainult jalavägi on võimeline ära kasutama tankide edu. Seepärast ei tohi kunagi minna liiale positsiooni valikul vastase tankidele passiivsete löikude soetamisega.

Jalaväe tangitõrjekahurid tuleb hajutada sügavusesse ja rinnetpidi. Üksikutele kahuritele tulepositsioonid tuleb valida nii, et nad võimalikult vähem kannataks vastase suurtükiväe tules ja nad jääksid avastamatuks kuni otsustava momendini. Seepärast kaitselahingus pole kasulik tangitõrjerelvadele anda mingeid kõrvalülesandeid, v. a. juhtumil, kui vastase lahingumasinade kallaletung on kindlasti võimatu. Kuid ka siis on kasulik tangitõrjerelvi asetada nendesse löikudesse, kus vastase tangikallaletung on võimalik.

Tangitõrjekahurid tuleb asetada positsioonidele nii, et nad suudaksid vastase tangikallaletungi tõkestada vastupanupositsiooni eelserva ees. Seepärast tangitõrjerelvade enamik peab olema asetatud vastupanupositsiooni eelserva vahetusse lähedusse, kuna väiksem osa — sügavusesse.

Enneaegselt tule avamisest tuleb tangitõrjerelva juures hoiduda enam kui ühegi teise relva juures. Tule avamise juures omab suuremat tähtsust ilmunud märkide arv.

Märke tuleb tule alla võtta nende tähtsuse järjekorras ning esmajärjekorras neid, millised on kõige hädaohtlikumad tangitõrjerelvadele endile. Igale relvale tuleb anda tulistamisektor ning relvad tuleb asetada nii, et nad saaksid vastase tanke tule alla võtta frontaalselt. Flankeeriv tuli on mõeldav vaid siis, kui relva positsioon on rindelt kaetud.

Pärast vastase tangikallaletungi tagasilöömist kõikidel tangitõrjerelvadel tuleb vahetada tulepositsioone, sest vastasel korral nad hävitatakse. V—r.

Mereväe raadio-amatööride võrk Põhja-Ameerika Ühendriiges.

Tulevikusõjas suurte mehhaniseeritud koosseisude rakendamise ja ettenähtavast suurest liikuvusest tingitult langeb väekoondiste ja väeliikide tegevuse koordineerimisel suuri ülesandeid sideteenistusele.

See olukord tingib omakorda suure arvu tagavaraväelaste rakendamist sideosade koosseisu. Mobiliseeritud tagavaraväelaste väljaõpetamine sõja algul näib hilinevana, millepärast Ühendriigid püüavadki luua

omale sidespetsialistide tagavarakontingenti.

Järgnevas toome New-Yorgi tehnilises ajakirjas „Radio News“ aprillis 1937 seda küsimust käsitleva artikli kokkuvõtte.

Raadioamatöörile, kes soovib omandada süstemaatilist ettevalmistust raadioside meetodites, on sobivam tee selleks astuda U. S. N. Sidereservi liikmeks. Sidereserv kuulub 1925. a. kongressi aktiga (seadusega) asutatud U. S. N. reservi. Teenistus sidereservis on vabatahtlik ja edusammud sellel teenistusosalal tuleb kanda koosseisu omakasuta aja ja töö ja laialdaste mereministeeriumi poolt antavate soodustuste arvele.

Amatöör-liikmetele antav õpetus mere-side teenistuse alal on põhjustatud Mereministeeriumi soovist kutsuda esile ja tõsta huvi mereväe raadioside vastu. Nii morse kui koodi lendklässid töötavad mitmesugustel kohtadel ja aegadel nii algajaile kui ka edasijõudnuile. Reservistid varustatakse oma soovi peale mereväe treening-seadeldistega (raadiojaamadega) nendega põhjalikult tutvumiseks, mis vajalik teenistustmeis edasijõudmiseks.

Praegune Sidereservi koosseis on umbes 600 ohvitseri ja 5000 meest. Sidereservi koosseis omab ja kasutab umbes 2600 amatöör-raadiojaama, milledest suurem osa osa võtnud raadioside harjutustest. Valitsus on ehitanud 32 kontrolljaama, missugused samuti kasutatakse perioodilistel harjutustel ja treening-otstarbeks.

Sidereservi sihid ja otstarve on paremini sõnastatud Navigatsiooni büroo eeskirjas: „Mereväe Sidereservi missiooniks on värvata, organiseerida ja õpetada välja rahvusliku hädaohu puhul Mereväe sideteenistuse laiendamiseks ja käsitamiseks vajalikke ohvitseri ja mehi.

Sidereservi võivad astuda Ühendriikide kodanikud 17—35 aastani. Aktiivteenistus ei ole sunduslik. Treening-otstarbeks on neile reservistidele, kes siiski soovivad teha läbi lühiajalist aktiivteenistust, loodud vastavad sideüksused igas mereväe ringkonnas.

Komplekteerimine

Sidereservi komplekteerimise allikateks on: 1) endised mereväe- ja mereväe reservi ohvitserid; 2) amatöör-raadiojaamade operaatorid; 3) kommertsiaaltelegraafi ja raadio kompanide tehniline koosseis; 4) raadiomehaanikud ja hool-

deteenistuse montöörid (servicemen); 5) elektrijõujaamade koosseis; 6) raadiotööstuse koosseis; 7) asjast huvitatud kesk- ja kõrgemate õppeasutuste õpilaskond ja 8) asjast huvitatud.

Sidereservi tegevus.

Mereväe Sidereservi tegevus on Navigatsiooni Büroo eeskirja järgi määratud järgmiselt:

1. Sidereservi ohvitserid rahu ajal rekruteerivad, organiseerivad, juhivad ja õpetavad välja mereväe sidereservi koosseisu, ajutistel aktiiv-õppeteenistusperioodidel aga täidavad vastavaid kohuseid Mereväe ringkondade peakortereis (staapides), side büroodes, rannaraadiojaamades, sifri büroodes, raadio peilimisjaamades või laevadel vastavalt oma kvalifikatsioonile.

2. Sidereservi meeskonda kuuluvaid võib nende nõusolekul rahu ajal kasutada ajutiselt sideteenistuseks maal ja merel.

3. Sidereservi organisatsioonina rahu ajal kasutatakse:

a) Sideteenistuses looduslike katastroofide, nagu veeuputus, maavärised jne. puhul.

b) Tagavara sidevõrguna mereväe ringkondade vahelises sideteenistuses.

c) Nädalalõpu- ja suvistel treeningsõitudel kiirmootorpaatidele ja destroyeritele sidemeeskonna komplekteerimiseks.

Üldiselt kõigil võimalikel viisidel koostöös Sidereservi ja teistel Mereväe reservi aladel.

Väljaõpe.

Iga Mereväe ringkonna juures on Sidereservi õppeüksus, mis allub ringkonna sidereservi komanderile ja jaguneb sektsioonideks ja üksusteks.

Igal (Sidereservi) ringkonnal on kontroll-raadiojaam mereväe väljakutsega. Samuti on paljud sektsioonide staabid varustatud kontrolljaamadega ja lähemas tulevikus on näha ette kõikide sektsiooni staapide varustamine kontroll-raadiojaamadega.

Regulaarne väljaõpe sideteenistuses teostatakse sektsioonide ja üksuste komanderide poolt nende Sidereservi liikmetega, kes omavad lühilaine jaamu. Lühilaine jaama kasutamise luba antakse Sidereservi kuuluvaile mereministeeriumi poolt.

Aktiivne teenistus.

Nõutava kvalifikatsiooni saavutanud sidere reservi mehed nende sooviavaldusel kutsutakse suvekuude kestel 15-päevasele aktiivteenistusele side alal mereväe koosseisus, kas ujuvas raadiojaamas, baasi jaamas või lennuväe jaamas. Peale selle ringkonna ülem võimaldab läbi aasta sidere reservi liikmeile, kel aega ja huvi selleks, palgata treeningteenistuse kas rannal või merel piiramata ajaks. Kogu teenistus Sidereservis, ka palgaline aktiivteenistus, loetakse auasjaks.

Hüvanguid, eesõigused ja soodustused sidere reservi kuuluvaile.

Paljude hulgast oleksid eriti nimetamisväär sed järgmised: 1. Üheõigustus U. S. Navy-teenistusega. 2. Kõrgendamised aukraades vastavalt edasijõudmisele. 3. Mereministeeriumi poolt väljaantav raadiojaama omamis- ja kasutamisluba. 4. Tasuta varustamine tehniliste raamatutega ja ajakirjadega ja kõigi mereväe sideala perioodiliste väljaannetega.

— E. P. —

LEEDU.

„Musu Žinynas“ nr. 1 — 1937. a.

Leedu sõjateaduslik ajakiri „Musu Žinynas“ arvates 1. jaanuarist s. a. ilmub reformeeritud kujul. Isegi nimetus on täpsustatud ja uuel kujul see kõlab: „Musu Žinynas“, Sõjateaduse, eelsõjaväelise väljaõppe ja kasvatuse ajakiri. K.-o. aastast on ka ellu kutsutud redaktsiooni kolleegium, mille koosseisu kuulub 6 brigaadi kindralit, 9 koloneli, 7 kolonelleitnant, 1 major ja 1 mereväe leitnant.

Kolonel K. S. dipl. Raštikis võtab ajakirja reformeerimise puhul sõna ja näitab tuleviku suundi. Esimeses järjekorras tahetakse uuel ajakirjalt saada selgitusi järgmistele küsimustele: kaitsevalmsuse kõvendamine rahvuslikus vaimus; sõjaline väljaõpe; leedu oludele sobivad nõuded ja meetodid väljaõppe ja kasvatuse teostamiseks; uued mõtted, milliseid elu ise üles tõstnud. Neist ülal loetletud artikleist peavad kujunema alused sõjaväe eeskirjade ja juhendite täiendamiseks ning kokkukõlastamiseks elunõudega.

Ühtlasi autor juhib tähelepanu kriitiliste artiklite väärtusele, kui need on erapooletud ja asjalikud. Autor soovib

selgitamist vajavate küsimuste korral kaasa töötada vastavatel osakondadel kaastöölistena, et seega küsimuse objektiivsele selgitamisele lähemale pääseda vaielduskorras.

Selles kui ka paaris järgnevas artiklis reformeeritud ajakirjale toodavate tervituste hulgas rõhutatakse ohvitserkonnalaialdase kaastöö vajadust (minu sõrendus — se).

— Major Vitkus. Juhtimise staažist. Autor uue sõjaväeteenistusseaduse alusel, kus nõutakse 2-aastast teenistust rivis kapteni ja kõrgemasse auastmesse kõrgendamisel, vaatab stažeerimise võimalusi mitmesugustes relvaliikides. Autor leiab, et staaži mõttes tuleks kõik ametikohad jaotada 3 kategooriasse:

1. puht-riviteenistus — 100% staaži;
2. pool-riviteenistus: adjutantid; mob. alal teotsevad ohvitserid; tehnilise ala asjaajajad, jaoskondade ülemad ja referendid staapides — 25% kuni 50% staaži;
3. rivitu teenistus: majandusüksuste ülemad; tehniliste töökodade ülemad; arveohvitserid; raamatupidajad; majandusülemad j. t. — 0% staaži.

Autori arvates tuleks seesugusel põhimõttel läbi viia ametikohtade liigitus kõikides relvaliikides, silmas pidades, et ükski eriala võrreldes teistega ei satuks halvemasse või paremasse olukorda.

— K. S. Uus kaart 1:100000. Uue kaardi valmistamine algas 1936. a. Kaardilehe väljajoonistamine võtab aega 5—7 kuud. 1937. a. lõpuks loodetakse suur hulk vana (saksa) väljaande kaardilehti vahetada ümber uutega. Kaardileht haarab umbes 900 km² maa-ala. Uue kaardi valmistamiseks kasutatakse:

1. originaaltöid mõõdus 1:25000;
2. instrumentaal-rekognostseerimised samas mõõdus;
3. vana kaardimaterjal, mis täiendatud tähtsamate teede rekognostseerimistega ja mitte luuratud teede suhtes õhufotodega.

Autor esineb sooviga, et võimalikkude vigade puhul nendest teatataks Sõjaväe topograafia osakonda.

„Musu Žinynas“ nr. 2 — 1937.

— J. V. Ohvitseride täiendamine. Autor peatub küsimusel, et sõjakooli lõpetanu ei oma mitmesuguseid sõjaväe elus vajalikke kogemusi ja neid polegi või-

malik mujal saada, kui vaid teenistusega väeosas. Kuid vähe on kogemust ja juhtimise oskusest kui puudub vaimne jõud. Viimast aga omandatakse siis, kui sisendatakse ohvitserisse arusaamine riiklikkudest ja rahvuslikkudest ülesannetest. Selleks oleks vaja ohvitseril jälgida mitte ainult sõjalist literatuuri, vaid ka üldajakirjandust eriti neis osades, mis käsitleb rahvuslike probleeme. Autor soovib igal ohvitseril tellida vähemalt ühe päevalehe ja ajakirja, milles kõvendatakse usku ja valmistatakse ette vaimselt Vilno taasomandamiseks ning mõju saavutamiseks merel. Et rahvuslik eneseusaldus ja arusaamine riiklikkudest eesmärkidest tõstab töövõimet, ratsionaliseerib tööd ja toob endaga kaasa sõjaväe üldist progressi, selleks toob autor eeskujuks Saksamaa ja Itaalia. Kutselise ala tundmiseks autor esitab relvaliikide minimaal-programmi.

Kapten Bartkevičius. **Autotransport ja põletisaine.** Autor selgitab põletisaine probleemi, kus ühelt poolt sünteetiline bensiin ja teisalt mitmesugune odav kütte diislite, gaasigeneraatorite jne. tarvis. Sellest järeldust tehes tuleb autotransport jaotada kergeks ja raskes. Autor leiab, et nüüd, kus sisseveo toll autodelt alanud, oleks soodus aeg autotüüpide standardiseerimisele minna. Selleks ta soovib küsimuse lahendamiseks määrata ühe isiku või luua ühing, millest osa võtaks ka riiklik kapital.

„Musų Žinynas“ nr. 3 — 1937.

— A. Draugelis. Märkmeid jalaväe väljaõppe alal. Uus J. E. nõuab kompanides mitmesuguste spetsialistide nagu granaadiheitjate, padrunite juurdetoojate, g-luurajate ja sanitaride väljaõpetamist. Seda tehakse aga igas väeosas erisuguselt. Seepärast oleks vaja ühine programm ja ühine meetod.

Autori arvates lonkab ka relvaliikide vaheline koostöö ja seda tuleks alata kõige väiksematest üksustest. Eriti vajaksid aga eeskirju need §§ kontrolli polügonil, mis käsitlevad jala- ja suurtükiväe ning tankide koostööd. —se.

SAKSAMAA.

„MILITÄR-WOCHENBLATT“ nr. 34 — 1937. a.

Tšehhi vägede juhtimise ja taktika põhialuseid.

Tšehhi sõjavägi on organiseeritud prantsuse mustri järgi; samuti prantsuse mõju

on märgata vägede taktikalise ja operatiivse juhtimise vaadetes, ehkki siin esineb ka küllaldaselt omapärasust.

Tšehhoslovakkia sõjaväes normaalseks operatiivseks üksuseks on armeekorpus. Olenevalt olukorrast võib teatava ülesande täitmiseks kaks või rohkem armeekorpus ühendada armeeks. Nii 1936. a. manöövril teotsesid vastamisi kaks armeed, millest igaüks koosnes kahest armeekorpusest, ühest ratsabrigaadist ja ühest kiirüksusest. Armeekorpusse koosseisu kuulub põhiüksustena 2—3 jalaväe diviisi; peale selle seda kõvendatakse normaalselt raskeväljasuurtükiväega, luurelennuväe-, õk- ja tt-üksustega, sideosadega ja tagalateenistusega. Viimasel ajal on korduvalt sõjaajakirjanduses avaldatud mõtteid, et iga armeekorpusse koosseisu peaks kuuluma ühest eskadronist, kahest ratturikompanist, ühest luureangirühmast ja ühest s.-autorühmast koosnev segaluureüksus. Jalaväe diviis koosneb normaalselt neljast jal.-rügemen-dist, 1 k. väljasrtv. rügemen-dist, 1 raskest väljasrtv. rügemen-dist, side-, luure- ja pi-osadest.

Ratsavägi on koondatud üksikutesse brigadidesse, ning neid kavatakse kasutada peamiselt luure- ja julgestusülesannete täitmisel. Tšehhi sõja-ajakirjanduses avaldatakse korduvalt mõtteid selle kohta, et kaasaja sõjas ratsavägi, kõvendamata mot-meh. osadega, ei oma küllaldaselt kiirust, löögijõudu ja vastupanuvõimet. Seepärast tšehhide arvates kaas-aegsed kiired üksused peaksid koosnema ratsaväest, ratturitest, motoriseeritud jalaväest, suurtükiväest, motoriseeritud pioneridest, sideüksusest ja tagala-osadest.

Mis puutub juhatuse organisatsiooni ja tegevusse, siis ollakse arvamusel, et suuremate üksuste juhtimine kaasageses sõjas on seevõrd keerukas, et juhi käsutuses selle elluviimiseks peab olema staap — väeliikide tegevuse juhtimiseks, ja tagalaasutuste ülem — hooldusteenistuse korraldamiseks. Staabi peamisi ülesandeid on juhi otsuse igakülgne ettevalmistamine ja selle elluviimine vastavate käskude kaudu. Juhtimise kiirustamiseks praktiseeritakse laialdaselt üksikkäske, millel operatiivkäsud järgnevad alles hiljem. Olukordades, mis nõuavad ja võimaldavad kiiret ning otsustavat teotsemist, praktiseeritakse kaugele ettekäskivate käskude (direktiivide) andmist. Seevastu tugeva vastase vastu teotsetakse äärmiselt

ettevaatlikult, tõstes võimalikult rohkem esile raskuspunkti ja seades üles väikseid, lühiajalisi ning piiratud eesmärgi.

Luuret ja julgestamist korraldatakse üldjoontes analoogiliselt samadel põhimõtetel, mis maksavad Saksa kui ka teiste Lääne-Euroopa riikide sõjavägedes. Seejuures on märkimisväärne vaid asjaolu, et lahingu ajal pärast luureülesannete täitmist luuret toimetanud kerged osad täidavad väekoondise ülema liikuva varu ülesandeid.

Rännaku julgestamisel pööratakse erilist tähelepanu tangitõrjele. Et Tšehhi sõjaväes pole veel küllaldaselt varustusel tt-relvi, siis kasutatakse selleks laialdaselt diviisi suurtükiväge, mis rännaku ajaks jagatakse üksikute suurtükkidena kolonnidesse allüksuste vahele. Nende relvade õigeaegseks tegevusvalmis seadmiseks ja tule avamise võimaldamiseks pööratakse suurt tähelepanu kaugeleulatuva vaatluse ja kiirelt töötava sideme organiseerimisele.

Lähene mist teostatakse eranditult hüpätena — märgilt märgile — ja seda ka siis, kui vastane asub liiklemisel ning on oodata kohtamislahingut. Hüpped määratakse eesmärgil, et vastase löök ei tabaks lähenevaid osi ootamatult, ning et vastasega kohtamine ise sünniks oma osadele soodsal maastikul. Kohtamislahingu oludes minnakse kallaletungile üle vaid siis, kui esiosadega on suudetud vastast tõkestada.

Lähene mis endas nähakse kaht peamist järku ja nimelt: 1) lähene misrännakut, s. o. lähene mist kuni vastase eelosadeni ja 2) eelosade lahinguid, s. o. vastase eelosade tagasitõrjumist ja kontakti loomist vastase peajõududega. Eelosade lahing peab juhile selgitama peensuseni olukorra, mille põhjal tehakse otsus kallaletungiks.

Kallaletungile vaadeldakse kui tule ja liikumise kombinatsioonile, kusjuures näib, et hinnatakse liikumise kõrval väga kõrgelt tule, eriti suurtükitule tähtsust. Seepärast märkide määramisel omab põhjapanevat tähtsust oma suurtükiväetule toetamise võimalus. Samuti loodetakse kallaletungilt tulemusi vaid ülekaalukate jõududega teotsedes. Kohtamislahingu tingimustes ei püüta esmajärjekorras haarata enda kätte algatust vastasele kiirelt kallaletungides, vaid kõigepealt püütakse tõkestada vastase liikumine ja siis vaid mõeldakse alles löögile.

Kaitse lahingu mõiste alla kuulub tšehhi vaadete kohaselt:

a) püsivkaitse,

- b) kaitse lahing laial rindel,
- d) kaitsemanööver vastase poolt läbimurtud rinde tagalas,
- e) taandumisoperatsioon ja
- f) vastukallaletung.

Püsivkaitse pearaskus lasub tulel, ning seda peamiselt tõkettulel. Seejuures kaitsepositsiooni valikul pööratakse suurt tähelepanu headele srtv. vaatluspunktidetele ja suurtele, vähemalt 600—1000 m sügavuste laskeväljade soetamisele vastupanupositsiooni eelserva ees. Normaalseks rindelaiuseks jalaväepataljonile loetakse 1000—1500 m.

Kaitsepositsioon jaguneb:

a) julgestuspositsiooniks, millel olevad jõud täidavad tavaliselt vaid vaatlusülesandeid;

b) peavastupanupositsiooniks, mille eelserv moodustab endast peavastupanujoone, ja tagaserv — tõkestusjoone. Nende kahe joone vahelises peavastupanupositsioonis moodustatakse vajaduse järgi vahe-vastupanujooni (resp. positsioone). Vastase sissemurde laienemist tiibadele piiratakse põikvastupanujoontega (resp. positsioonidega).

Et oleks võimalus kõiki loeteldud vastupanujooni jõududega sisse võtta, asetatakse diviisis tavaliselt kõik 3 jalaväerügementi esijoonetele, jättes vaid 1—2 pataljoni diviisi üldisesse varusse. Neid aktiivseks teotsemiseks nõrku varuosi kasutatakse reeglina vaid hädaohtrliku löigu jõudude kõvendamiseks või positsiooni sisseimbunud vastase tõkestamiseks. Vastukallaletungi teostamine seevastu on korpuse ning suuremate üksuste varude ülesanne.

Seega tšehhide vaadete püsivkaitset organiseeritakse äärmiselt passiivsetel põhimõtetel, pöörates peamist tähelepanu tuledele, kuna löök leiab väga väikest väärastamist.

Kaitset laial rindel teostatakse üldiselt Saksas maksvate viivitust lahingu põhimõtetel.

Kaitsemanöövri läbiviimisel vastase poolt läbimurtud rinde taga püütakse esmajärjekorras vastase edasitungi tõkestada. Seda tõkestamist teostatakse passiivselt, uusi sissevõetavaid positsioone kaitstes. Vastulööke liikuva vastase tõkestamiseks ei praktiseerita. Samuti hoidutakse vastukallaletungidest väheste jõududega. Vastukallaletungile minnakse üle vaid siis, kui otsustavasse kohta on suudetud koondada ülekaalukaid

jõude. Vastukallaletungidel otsitakse otsustavust reeglina sissemurdnud vastase tiibadel.

Muudes lahinguvormides ei esine nime-tamisväärsed erinevusi.

Üldiselt: Tšehhi taktikas on mängata tugevat prantsuse mõju, mis väljendub peamiselt tule mõju ülehindamises, passiivses, ettevaatlikus ja aeglasel teotsemises.

E. P.

Sõjaväelisi teateid välisriigest.

Kapten A. Nõmm.

Suurtükiväe evolutsioon 1936. aastal.

Ameerika Ühendriige väljasuurtükiväe ülem (inspektor) kindralmajor U. Birnie väidab „Army Ordnance“ 1937. a. märtsarilli numbri andmetel sõjaministrile esitatud aastaaruandes, et välisriige suurtükivägedes teostus möödunud aasta vältel järgmist evolutsiooni ja uuendusi.

Prantsusmaa diviisisuurtükiväest on praegusajal motoriseeritud 22%, kuna 1934. a. oli motoriseeritud ainult ligi 3%. Diviisis ja korpusesuurtükiväe koosseisu kuuluvad 155 mm haubitsad on hobuveol.

Saksa uue jalaväediviisi suurtükivägi koosneb kahest rügemendist, neist üks kerge ja teine keskmine suurtükiväerügement. Hobuveoga kerges suurtükiväerügemendis on 3 gruppi à 3 patareid à 4 105 mm haubitsat. Keskmisses suurtükiväerügemendis on 2 gruppi, neist üks hobuveoga ja teine motoriseeritud. Mõlemas grupis on üks patareid 105 mm kahureid ja kaks patareid 150 mm haubitsaid. Igas patareis on 4 suurtükki. Seega keskmisses suurtükiväegrupis on 12 ja rügemendis — 24 suurtükki. Diviisil on 60 suurtükki, kusjuures 105 mm haubitsaid on 36, 105 mm kahureid — 8 ja 150 mm haubitsaid — 16.

Keskmine suurtükiväerügement on varustatud moodsate suurtükkidega. Kahur ja haubits omavad ühesuguse konstruktsiooniga lafeti, mis võimaldab 47° tõste ja 60° pöördenuuga. Kilpi ei ole. Kahuri ja haubitsa lahingukaal on 5850 kg. 105 mm kahuri maksimaalne laskeulatus on 18300 m, kuna 150 mm haubitsal — 13700 m. Suurtükid on varustatud kummirehvidega ratastega ja nende veoks kasutatakse erilist pool-lülikautot.

Jaapani diviisisuurtükiväe patareide üldarvu on suurendatud 136 patareilt 225 patarele, kuna armeesuurtükiväe arvu suurendati väiksemal määral. Diviisisuurtükivägi on varustatud 75 mm kahuritega ja 105 mm haubitsatega.

Itaalias katsetatakse diiselmootoreid raskeveoautodele juba 2 aasta vältel. Peale

selle arendatakse ¾-tonnist õhujahutusega, 4 ratta veoga veoautot, mis suudab ületada kuni 42% tõususi. See veoauto omab erilise seadise, mis takistab tagasilibisemist mäketõusul. Praegu katsetatakse kergesuurtükiväe jaoks ettenähtud Pavesi traktorit, mis on konstrueeritud eriti raskel maastikul liikumiseks ja suudab maastikul liikuda kiirusega 19 km/tunnis.

Kanada sõjaväe reorganiseerimisest.

Kanada relvastuskulud tõusid 1937/38. a. eelarves 11,6 miljonilt naelsterlingult 35 miljonile naelsterlingule. Sõjavägi reorganiseeritakse ja ta arvu suurendatakse tunduvalt. „Artilleristische Rundschau“ andmeil suurtükiväge suurendatakse 41 kerge, 6 keskmise ja 5 õhukaitsepatarei võrra. Ka muretsatakse uusi rannapatareisid.

Andmeid itaalia lennukiväe lahingutegevusest Itaalia-Abessiinia sõjas.

Alates sõja algusest kuni Addis-Abeba vallutamiseni 400 lennukit lendas kokku 35 000 tundi. Seejuures teostati 872 pommitamist, 830 kaugeluure lendu, 2149 ligiluure lendu ja 128 kuulipildujast laskmise rünnakut pikeerimiselt. Õhufotode tegemiseks kaartide saamise eesmärgil kulus 300 lennukit tundi. Kokku visati 1500 tonni pomme ja lasti välja 270 000 linti kuulipildujapadruneid. Peale selle veeti 90 000 tonni toiduaineid ja varustust. Suurimaks operatsiooniks oli 450 tonni varustuse ja grenadeeridepataljoni vedu lennukitel 1500 km kaugusele.

Itaalia lennukiväe isikliku koosseisu kaotused olid 84 surnut ja 150 haavatut (Vestnik Wozdušnogo Flota).

*

Abessiinlaste kokkuvõtete järgi itaallased kaotasid ligi 20 lennukit, kuna itaallaste andmetel — 2 korda vähem. Tõenäoselt tõde asub kuskil keskkohal. Üldiselt need kaotused on võrdlemisi väikesed. Seejuures vaja meenutada 2 tõsiasi:

— püssi ja kuulipildujatuli on peagu kahjutu kaasaja kiirlennukite vastu; püssi ja kuulipildujatulega lasti maha

ainult 3—4 lennukit, neist 1 luurelennuk ja 2 hävitajat;

- 20 mm Oerlikon'i kahuri mürsk pole küllalt võimas praegusaja mitmemootoriga lennuki rivist väljalöömiseks; õhukaitsekahuri olemasolu on õigustatud vaid siis, kui ta lööb lennuki rivist välja esimese tabamusega (Voennoi Mösl).

Am. Ühendriige rannapatarei lasketagajärg.

59. rannasuurtükiväerügemendi 12 tolliste kahuritega varustatud patarei teostas 11.03.36. oma iga-aastast laskeharjutust. Laskekaugus oli 22 000 jardi ehk 20 100 m. Märki vedas destroyer kiirusega 26 miili ehk 41,6 km/tunnis. Patarei laskis 14 lasku ja saavutas 6 tabamust.

Ameeriklased väidavad, et see laskeharjutus väärrib rohkem tähelepanu oma laskekauguselt ja märgi liikumiskiiruselt kui tabamuste % tõttu (The Coast Artillery Journal).

Itaalia armeesuurtükiväe uusi suurtükke.

Itaalias võeti tarvitusele Ansaldo relvavabrikult hiljuti konstrueeritud 149 mm kahur ja 220 mm haubits, millede tähtsamad andmed on järgmised:

	149 mm kahur	220 mm haubits
Raua pikkus — kaliib.	40	22
Algkiirus suurima laenguga laskmisel — m/sek.	800	570
Mürsu kaal — kg.	46	102
Maksim. laskeulatuse — km.	22	16
Horisontaalne laskeväli — kr.	60	75
Vertikaalne laskeväli — kr.	45	70
Lahingukaal kg.	11300	15880
Lafeti-osa rännakukaal — kg.	6540	10800
Raua-osa rännakukaal — kg.	7800	8200
Maksimaalne rännakukiirus — km/t.	30	30
Laskekiirus	1 lask min.	1 lask 2 min. vältel, kui tõstenurk on 20°; 1 lask 4 min. vältel, kui tõstenurk on 60°.

Kahuri ja haubitsa raud on varustatud valbalt rauda asetatava laineriga. Laineri väljavõtmiseks kulub umbes pool tundi, kuna uue laineri rauda asetamiseks kulub samal palju aega. Laineri vahetamine teostub patareis. Pole tõenäoline, et igas patareis on tagavara lainereid, sest selle vajadust on hõl-

pus teatud aja peale ette näha ja selleks ajaks saadetakse patareisse vastav lainer.

Suurtükid ja nende veokid on varustatud poolõhukummidega ratastega ja omavad vedrusid, mis kaitsevad materjalosa rappumiste eest. Rännakuks suurtükilt võetakse ära raud, mis veetakse eriveokil. Seega iga suurtüki veoks on vaja 2 rasket lüliriktraktorit.

Keskmine liikumiskiirus 1932. a. tüüpi traktori kasutamisel on heal teel 25 km/t., kuna maksimaalne kiirus — 30 km/t. Suurtükid liikusid hästi ka murdmaastikul, väljaspool teid ja rasketes maastiku tingimustes.

Lahingukorda seadmisel suurtükk lastakse ratastelt maha, nii et lafett asub maa peal.

Lahingukorrast rännakukorda üleminekuks või vastupidi teostub kahuril 20 min. ja haubitsal — 30 min. vältel. Seega suurtükid omavad hea manöövreerimisvõime.

Haubitsa mürsk kaalub 102 kg ja sisaldab 18 kg lõhkeainet.

Maksimaalsele laskeulatusele laskmisel hajumus ei ole suur. Maksimaalset laengut kasutatakse erijuhtudel, sest sellega laskmisel raud kulub kiiresti.

Armeesuurtükiväe koosseisu kuuluvaid eestoodud suurtükke kasutatakse laskmiseks suurtele kaugustele takistustulede andmiseks, võitluseks vastase suurtükiväega ja märkide purustamiseks. (Tehnika i Vooruženie 1937. a. Nr. 3)

Uus 40 mm automaatõhukaitsekahur.

Vickers-Armstrong laskis hiljuti turule uue 40 mm automaatõhukaitsekahuri välja vägede õhukaitseks. „Artilleristische Rundschau“ 1937. a. Nr. 3 andmetel selle kahuri tähtsamad omadused on järgnevad: algkiirus — 720 m/sek., mürsu kaal — 0,9 kg, maksim. vertikaalne laskeulatuse — 4000 m, maksim. horisont. laskeulatuse — 6000 m, vertikalaskeväli 85° ja horisont. laskeväli 360°.

Tangitõrjekahurite soomuseläbistamise võimeid.

Saksamaal kasutatakse tangitõrjeks Soleure (Solothurn) või Oerlikon 47 mm kahureid ja 20 mm automaatkahureid, millede soomuseläbistamise võimed millimeetrites on alljärgnevad:

Laskekaugus m	Kohtamisnurk 90°		Kohtamisnurk 60°	
	47 mm kahur	20 mm a.-kahur	47 mm kahur	20 mm a.-kahur
200	42	25	33	18
300	40	23	31	16
400	38	21	30	14
500	36	19	29	13
700	32	—	27	11
1000	28	—	23	—
1500	24	—	20	—

Saksa autoriteetide arvates mõjuva tangi-
tõrje organiseerimiseks pataljonil olevat vaja
kolm 47 mm kahurit ja kuus 20 mm auto-
maatkahurit (Artilleriiskii Žurnal Nr. 2 —
1937).

Toimetusele saadetud uuemat kirjandust.

Kindralmajor N. Reek.

„Juhi otsus ja selle kujunemine.“

Saadaval „Sõduri“ toimetuses.

Neil päevil ilmus Sõjavägede Staabi
VI osakonna kirjastusel Sõjavägede Staabi
ülema kindralmajor N. Reeki VR 1/2,
II/2 ja II/3 sulest sõjateaduslik uurimus
„Juhi otsus ja selle kujunemine“ teise
täiendatud ja parandatud väljaandena.

Kõneallosel töö oma esialgses ku-
jus ilmus 1927. a. Nüüd 10 aastat hiljem
ilmub ta teise väljaandena, olles täienda-
tud sellel ajavahemikul relvatehnika aren-
gust tingitud uute mõtetega ja tõekspida-
mistega tegevuse tingimuste alal.

Nagu esimese väljaandega, nii ka uue
väljaandega lugupeetav autor taotleb
eesmärki, anda meie juhile
mitte mingisugust võiduret-
septi või otsuse kujundamise
skeemi, vaid kindlat ja viimist-
letud meetodit mõistuse tööle,
mis kergendaks otstarbekohase otsuse ku-
jundamist sõjalise tegevuse olukorras. Sel-
lest väljudes on teos oma suures osas, na-
gu esimeseski väljaandes, pühendatud ot-
suse elementide — ülesanne, oma jõud,
maastik ühes aja ja ilmastiku tingimustega
ning vaenlane — igakülgele ja põhjali-
kule valgustamisele ning seal ühe või teise
asjaolu tähtsuse hindamisele sõjalise tege-
vuse seisukohast.

Võrreldes käesolevat tööd teiste rah-
vaste vastavate teostega, peab otsekohe-
selt tähendama, et esitatud teos on mitte
ainult väga põhjalik ja süstemaatiline too-
dud küsimuste käsitlemise alal, vaid ta
on ainulaadne oma põhjalikkuse
ja süstemaatilisusega.

Lugupeetav autor ei ole mitte ainult
teeninud vaheldamisi nii väekoondise kui
Vägede Staabi ülema kohal, kus tal on
olnud juhtida küll sõjamänge, juhtida väl-
jasõite, taktikalisi õppusi maastikul ja
kaardil kui manöövreid, vaid ta on läbi
teinud ka kaks sõda — Maailma- ja Va-
badussõda, millised kõik on annud rik-
kalikke praktilisi kogemusi kõneallose

va küsimuse kohta. Teoreetiliste nuri-
miste najal ammutatud tõekspidamiste lä-
bipõimimine nende praktiliste kogemuste-
ga, mis peegeldub teose igalt leheküljelt,
annab tööle reaalse asjalikkuse ja suure
praktilise erikaalu.

Kui esimeses väljaandes uued lahingu-
tegurid (soomusmasinad, lennuvägi, sõja-
gaas) leidsid vaid tagasihoidlikku käsi-
telu, siis uues väljaandes lugupeetav au-
tor on omistanud neile palju suuremat
tähtsust ja nad välja tõstnud omaette
allosadena. Ka on täiendavalt süvenda-
tud käsitelu leidnud öö-päeva ja aasta-
aegade analüüs. Ühtlasi on loobunud endi-
sest otsuse kujust ja pakutud teose teises
väljaandes sootuks uut otsuse kuju, mis
kahtlemata osutub kaugelt lihtsamaks ja
praktilisemaks kui senine otsuse kuju. Nii
märgib lugupeetav autor, et otsus, olgu
ta suuline või kirjalik, ikka koosneb järg-
mistest osadest:

- mulje vaenlasest,
- manöövri-idee,
- jõudude jaotus ja ülesanded,
- vajalised luureandmed.

Otsuse osade käsitlemisel on osutatud
erilist tähelepanu manöövri-ideele, selle
tähtsusele ja selle väljendamise oskusele
ja antud näidete varal selleks rida näpu-
näiteid.

Ka rõhutab lugupeetav autor käsu lü-
hidust ja selgust, andes sellelgi alal rea
praktilisi ja elulisi näpunäiteid.

Lõpuks ei saa mööda minna ka teise
väljaande keelest ja stiilist. Keeleliselt
on teose teine väljaanne tunduvalt viimist-
letum kui esimene, mis teeb töö lugemise
kergemaks. Ühtlasi on teises väljaandes
loobunud ka teiste riikide määrustikkudest
võetud väljavõtetest ja need asendatud
autori isiklike tõekspidamistega.

Raamat on mõeldud eeskätt meie kom-
pani-, pataljoni- ja rügemendiülematele,
kuid ta on vajalikuks käsiraamatuks iga-
astme juhile. Eriti väärtuslikuks osutub
ta aga taktika grupi juhile ja Kõrgema
Sõjakooli õpilastele, pakkudes neile kind-
lat meetodit otsuse kujundamiseks kaas-
aja lahingu olukorras ja ühtlast doktriini.

Lehekülgede arvult teos ei ole suur —
86 lk., kuid seevastu, nagu juba mainitud,
sisult väga tüse. Raamat on meie mää-
rustikkude kaustas ja omab meeldiva vä-
limuse.

O.-Ü. „Noor-Eesti Kirjastuse“ Kirjan-
duslikud uudised nr. 11, mai 1937. a.
96 lk. Teos annab ülevaate viimasel ajal

ilmunud ja peatselt ilmuvatest kirjanduslikest tooteist.

E. Grosschmidt. **Suures heitluses.** Noor-Eesti Kirjastus Tartus 1937. a. 420 lk. Teoses toob autor isiklikke mälestisi Maailmusõja puhkemisel vallanud meeoludest ja võitlusist Idarindel 1914. a. kuni 1917. a. revolutsioonini. Autor tõstab esile eestlaste osa Maailmasõja võitluses, aidates seega tundma õppida aluseid, millele hiljem rajati rahvuslike osade moodustamine.

E. Grosschmidt. **Sõjavangis.** Noor-Eesti Kirjastus Tartus 1936. a. 292 lk. Teoses esitab autor oma elamusi 1917. a. revolutsiooni saabumisest Riia rindele, revolutsiooni laostavast mõjust rindele, sõjavangi langemisest, elust Saksamaa vangilaagrites, tagasitulekust kodumaale, põgenemisest Venemaale okupatsiooni ajal, teenistusest punaväes ja tagasipõgenemisest kodumaale.

Kindral B. A. Schteifon. **Rahvuslik sõjaline doktriin.** Professor kindral H. K. Baiov ja tema looming. Национальная военная доктрина. Проф. (ген А. К. Баиовъ и его творчество.) Tallinn 1937. a. 228 lk.

Teoses autor kui A. K. Baiovi õpilane sõjaakadeemiast püüab luua erapooletut pilti A. K. Baiov'ist ja tema tähtsusest Vene sõjakunstiajaloo kujunemisele. Teos on huvitav igale K. S. ohvitserile ja neile, kes seisavad lähedal kõrgema sõjalise õppeasutise töö suundumisele. Võitlused, mis arenesid Nikolai akadeemias eriti pärast Vene-Jaapani sõda, on huvitavad oma ideelisest aluspõhjast lähtudes. Kuigi kogu

teos on püüdnud näidata professor A. K. Baiov'i positiivseid jooni ja tema kui teadusemehe suurt autoriteeti — ei mõju see põrmugi segavalt vene sõjakunsti ajaloo ja Nikolai akadeemia ajaloo jälgimisele. Teos oleks veelgi huvitavam olnud, kui autor oleks vältinud kordamisi.

E. Uemaa ja F. Valdvere. **Eesti majanduslik areng.** Arvjoonised. Majandusministeeriumi väljaanne 1937. a. Arvjoonised 35 majanduslikult alalt annavad selge ülevaate nende alade arengust.

Eesti Riigi Keskarhiivi väljaanne. **Eestimaa rootsiaegse kindralkuberneri arhiivi kataloog II.** Tartus 1936. a.

Eesti Riigi Keskarhiivi väljaanne. **Riigi Keskarhiiv 1932—1937 ja arhiivinduslike eriküsimusi.** Tartu 1937.

Kaitseliidu Peastaabi väljaanne. **Kaitseliidu laskevõistlused ja nende määrused.** (K. L. M.) Tallinn 1937. a.

Maailmameistri laskevõistluste

k a v a

HELSINGIS
30.07.—08.08.37.

Saadaval „Sõdur’i“ toimetuses
Hind Kr. —10

Kahekümne aasta eest.

Enneaegne käsukiri.

Tänapäeval tagasi mõeldes nendele aegadele, millal „Eesti Sõjaväelaste Büroos“ rahvusväeosade asutamise küsimust arutleti, peab tunnistama, et nendel meestel seal „Sõjaväe büroos“ oli otse arusaamatut julgust ja ettevõtlikkust. Seda enam, et nende hulgas ei olnud ühtegi vanemat, sõjaväe organiseerimisega tegelnud isikut. Kõik olid enam-vähem noored sõjaaegsed lipnikud ja eraisikud-seltskonnategelased. Julgustajaks oli vist ainuke enamlastest ülevõetud loosung: kaotada pole midagi, võita aga terve Eestimaa.

Ühe eesti polgu vormeerimiseks oli luba juba saadud ja eesti sõdureid hakkas Tallinna saabuma küll üksikult, küll gruppide viisi. Nende vastuvõtmiseks, ruumidesse paigutamiseks ja toidule võtmiseks ei olnud aga Eesti Sõjaväelaste Büroos küllalt ettevalmistatud. Siin andis ennast teravalt tunda vanemate, vilunud sõjaväelaste puudumine. Polgu vormeerijaks oli küll polkovnik Pinding määratud, kes olles aga ühtlasi ühe kohaliku sõjaväehaigla ülem, kõike jõudu ei saanud vormeerimisele pühendada. „Vaimud olid välja kut-

sutud“, aga nendega ei mõistetud midagi peale hakata.

Esiotsa lasti Tallinna saabuvad sõjaväelased küll puhkusele, kuid oli ka neid, kellel kuhugi minna ei olnud, ja neile tuli ulualust ja toitu muretseda. Riiklikud „kraanid“ olid veel avamata ja meeste toitmist toimetas adm. J. Pitka oma tasku peal ja nende summade arvel, mis temal õnnestus pankadest omal riisikol laenata. Polgu vormeerija poolt saadeti palve kindluse intendandile, saabuvad sõdurid intendantuuri juure toidule arvata ja nõudmiste raamat välja anda. Kuid intendant ütles sellest ära. Muide, selle äraütlemise kirja kättesaamisega Eesti Sõjaväelaste Büroos juhtus üks koomiline vahejuhtumine... Ühel õhtul büroo ruumides pika laua ümber koos istudes ja nõu pidades saabus mootorrattal käskjalg ja tõi ühe salajase kirja, mis kandis aadressi: „Eesti polgu komandörile polkovnik Pindingule“. Ümbrikul märge, et kiri saadetud Merekindluste komandantuurist. Esiotsa valdas kõiki kuidagi piinlikkuse tunne, et kuidas sedaviisi; polgu komandöriks pidi ikka määratama polkovnik Tõnisson, kuid nüüd on polkovnik Pinding määratud. Oldi enne kirja avamist kindlas arvamises, et see sisaldab käsukirja komandöri määramise kohta. Ja ennem veel kui oleks kiri avatudki, algas õnnesoovimine ja käesurumine polkovnik Pindingule. Kui suur aga oli üllatus, kui kirja avades tuli ilmsiks, et see sisaldas kindluse intendandi vastuse, millega teatatakse, et toidunõudmise raamatut ei või välja anda, sest puudub komandandi käsukiri polgu toidule arvamise üle intendantuuri juurde. Ehk küll kirja saamine oli koomiline, kuid seda tõsisem selle sisu. Oli tehtud muidugi eksisamm sellega, et pöörati otse intendantuuri poole. Veel samal õhtul kirjutati uus palve kindluse komandandi nimele ja saadeti edasi. Oma mehed staabis hoolitsesid selle eest, et palve oli järgmisel päeval juba kindluse staabi ülema käes, kes sellele tegi märkuse, „et käsukiri anda, kuid ennem intendantuuriga läbi rääkida“.

Sõjaväe elu.

Sõjavägede Staabi Ohvitseridekogu Suvekodu Pirital.

1930. a. kevadel S. O. K. peakoosolekul tõsteti üles suvekodu asutamise küsimus, mis ka üksmeelselt jaatavalt otsustati. Sama aasta suveks üüris S. O. K. juhatus ka

Nähtavasti ei pannud inspektori osakonna ülem seda juurdekirjutust palvel tähele ja andis selle samal päeval ühes teiste käsukirjas avaldamisele kuuluvate paberitega minule üle. Aimasin küll, et see „meie“ kiri oli kogemata teiste paberite hulka jäänud, kuid mis see minu asi oli. Kiires korras kombineerisin rutulise komandantuuri käsukirja, kuhu selle Eesti polgu varustamisele arvamise sisse paigutasin. Ärakirjad käsukirjast saatsin asjaosalistele kohe välja. Järgmisel päeval kutsub inspektori osakonna ülem mind enda juurde ja pöörab: mis alusel olen mina sellase käsukirja annud?

Vastasin, et tema enese käest saadud ettekirjutuse põhjal. „Kuidas nii? Millal? Näidake siia.“ — Ja kui mina selle staabi ülema ääremärkusega kirja tema kätte tõin, siis vandus see muidu nii vaikne ja kena härra küll esimest korda tõsiselt elus. Jah, tema näinud seda kirja küll staabi ülema käes, kuid tagasisaamist pole tähele pannud. Nüüd aga intendant kõlistanud temale ja küsinud selle käsukirja kohta täiendavaid andmeid. Tema aga midagi ei teadnud vastata. Mina jälle omakorda vabandasin teadmatusega, et see kiri temal nägematuks jäi ja et talitasin harilikku korra järele. „Ma tean seda, aga mis rutt teil selle käsukirja avaldamisega oli. Oleks võinud ikka minu käest küsida, kas on selles asjus intendantiga läbi räägitud.“ Seletasin siis, et sellest käsukirjast oleneb ju eesti polgu varustamise küsimus ja minu kui eestlase kohus oli seda oma südameasjaks teha. Inspektori osakonna ülem kapten Starodumov jäi mu otsa suuril silmil vaatama ja pead vangutades ütles: „Olen juba ammu tähele pannud, et käsukirjadega midagi imelikku sünnib, kuid ei taibanud, milles asi seisab. Teid on vaja ümber paigutada.“ Ja kui vabanes Sõjaväe korterosakonna asjaajaja koht kubermanguvalitsuse juures, siis kasutati juhust minu eemaletoimetamiseks käsukirjade juurest.

E. M—pa.



Sõjavägede staabi Ohvitseride Kogu suvekodu.

suvekodu üüritud Pihlaka tänavale, tööstur Hendrik Anton'i maja teine kord, 8 tuba ühes kahe rõduga, ilusa ja avara vaatega merele ja Pirita rannale.

Suvekodu võivad kasutada S. O. K. liikmed, nende perekonnad ja alatised külalised. Suvekodu üürimine on aidanud suurel määral kaasa kogu liikmete ja nende perekonnaliikmete liitumisele ühiseks sõbralikuks pereks ning võimaldab omavaheliselt lähemalt tutvuda kogu alatistel külalistel. Suvekodu asutamine oli eriti vajalik ja tarvilik ka seepärast, et S. O. K. puuduvad omal alatised kooskäimise ruumid.

Suvekodus on olnud alatiselt kasutada 10 voodit, seda ka käesoleval suvel, nen-

dest pooled daamidele. Et võimaldada ja arendada kogu liikmete keskel spordi harrastamist ja seega ühtlasi ka vaba aega lõbusalt veeta, on suvekodusse koondatud mitmesugused tubased ja välised spordiabinõud. Eriti hoogsalt kasutatakse võrkpalli, milline mäng kestab pühapäeviti sagedasti hommikust õhtuni ja mida harrastab noor kui vana.

Suvekodu on leidnud alatiselt rohkesti kasutajaid, eriti aga ilusate päikesepaisteliste ilmadega, et võimalus oleks täielikumalt seda kasutada, mida Pirita suvise ilusa ilmaga pakkuda suudab. Allolev kokkuvõtlik tabel näitab, kui palju 7 aasta jooksul S. O. K. liikmed on suvekodu kasutanud:

S. O. K. liikmed on suvekodu kasutanud:

Aasta	Suvekodu avatud päevi	Osavõtjate		Suvekodu asukoht Pirital
		arv	% arvatud päeva kohta	
1930	121	1008	8,3	Otto Vesilindi maja.
1931	132	714	5,4	"Maria Kraemanni" majas, Toomingu tn.
1932	117	701	6,0	Gustav Pihlaka majas, Kuu-e tn.
1933	92	707	7,7	Rudolf Kuuskmaa "majas (jõe ääres)
1934	135	990	7,3	"Hendrik Antoni" majas, Pihlaka tn.
1935	121	617	5,1	
1936	115	712	6,2	
1937	—	—	—	
Kokku	833	5449	6,5	

Hooaja jookul korraldatakse suvekodus perekondlike koosviibimisi, milledest osavõtjaid rohkesti. Eriti traditsiooniliseks rohkearvulise osavõtjaskonnaga on kujunenud igal aastal suvekodu avamine, jaaniõhtu korraldamine ja suvekodu hooaja lõpetamine.

Käesoleval aastal suvekodu avamine toimus 29. mail ja sellest võttis osa 45 kogu liiget ühes abikaasadega. Suvokodu avamisest on osa võtnud igal aastal ja ka käesoleval aastal Sõjaminister kindralmajor P. Lill ja kogu auesimees Sõjavägede Staabi ülem kindralmajor N. Reek.

Suvokodu avamisel oli grupi kogu liikmete abikaasade poolt korraldatud ühine lõunasöök juba traditsiooniks kujunenud roa — mulgikapsastega. Enne lõunasööki korraldati ühiselt väliseid spordimänge ja pärast lõunat — tubaseid män-

ge. Heatujulises meeleolus viibiti koos hilja õhtuni ja mõned kogu liikmed jäid esmakordselt ööbima värskeltavatud suvekodusse.

Jääks soovida, et suvekodu pidamise mõte püsiks S. O. K. edasi ka tulevikus ja et see mõte areneks edasi nii kaugele, et ka kõik Tallinna Garnisonis viibivad ohvitserid ja nende perekonnad suvepäevadel võiksid Pirital käimisel kasutada ühist suvekodu. Sellest mõttest peaks kinni haarama Ohvitseride Keskkogu juhatus, kui mitte käesoleval suvel, siis vähemalt tuleval suvel. Ohvitseride Keskkogu suvekodu avamine Piritale ei peaks raskusi tekitama, sest temal on olemas vastav palgaline personaal, sissesead ja ökonom. Pealegi suvel on Keskkogu Kasiino tarvitajaskond väike, mis kõigiti peaks suvekodu avamist soodustama.

L—s.

Ratsarügemendi ratsa- ja ratturvõistlused.

Ratsaasjanduse pioner ja kauaaegne ratsavõistluste korraldaja, Ratsarügement, pidas 22. ja 23. mail Tartus Lembitu kasarmute väljakul oma iga-aastasi traditsioonilisi ratsavõistlusi. Võistlustest võtsid osa Ratsarügemendi, Sv. Õ. Lahingukooli ja IV Suurtükiväegrupi ratsasportlased. Peale takistussõitude, milliseid oli kahe võistluspäeva kestel kuus, oli kavas veel ratturite lahingurännaku, remonthobuste ratsastamine, noorkotkaste teatesõidu, terarelva käsitamise, jahisõidu iseloomuga takistussõidu, ajateenijate teatesõidu ja remonthobuste dressuuri võist-

lused. Lembitu kasarmute väljak, mis varem oli liivane ja võistluste ajal tekitas tolmupilvi, on nüüd muudetud ilusaks muruplatsiks ja osutub ratsavõistluste korraldamiseks väga soodsaks. Võistluste kava mitmekesisus, tehnilise külje ladus täitmine, maitsekad dekoratsioonid lippude ja lipukeste näol ning ratsameestele omane hoogsus võistluste läbiviimisel jätsid publikule sügava mulje ning hoidsid võistlusi jälgijate huvi lõpuni pingul.

Võistlusi külastas mõlemal päeval 2. Diviisi ülem kindralmajor Kruus ja teisel võistluspäeval ka Ratsaväe inspektor kindralmajor Jonson.

Üksikute alade järgikujunesid võistluste tulemused järgmisteks:

1. Ratturite individuaal lahingurännaku võistlus. Selal olid võistlejad jaotatud kahte klassi: B kl. — all-ohvitserid ja aspirandid ning D kl. — ajateenijad sõdurid. Kumbki klass võistles omaette. Võistlus koosnes 35 km rännakust lahingrakmeis, ladustatud rattaga, mille kestel määratud kontrollpunktis tuli vahetada esiratta sise-



Võistlejad esinevad Ratsaväe inspektorile ja Ratsarügemendi ülemale.



Leitnant Vari „Boyl“.

kumm, ja laskmisest normaal sõjapüssist rügemendi laskerajal 200 m distantsilt ilmuvate vöökujude pihta.

B klassis tulid kohtadele:

1. v.a.o. Trill — Ratsarügement; 2. kapral Kandi — Ratsarügement; 3. p.asp. n.a.o. Raimla — Ratsarügement.

D klassis (võistlejaid 37, kõik Ratsarügemendist) omandasid esikohad:

1. rms. Maks Vernik; 2. noor Ferdinand Kask; 3. noor Arnold Rämmal; 4. rms. Jaan Raudsepp.

2. 1936. a. remonthobuste ratsastamise võistlus. Sel võistlusalal tuli osavõtjail kolm korda esineda: vahetussõidus üksikult (samm, traav, õpigalopp kohalt, peatumine galopilt, pikendamine ja lühendamine galopil, voldid, pöörded, taandumine, peatumine), takistussõidus (takistusi 8, kõrgus kuni 1,00 m, laius kuni 2,00 m, tempo 350) ja lahingdressuuris (peatumine, pikalheitmine, tulistamine püssist lamavalt hobuselt, jne.).

Võistles 12 Ratsarüg. allohvitseri 12 hobusel. Kohtadele tulid: 1. n. a. o. Visnapuu — hob. Tango; 2. veltv. Simmermann — hob. Tobu; 3. v. a. o. Saarlepp — hob. Tõrvik.

3. Takistussõit ohvitseridele (distsants 700 m, takistusi 12, kõrgus kuni 1,20 m, laius 2,00 m, tempo 370).

Osavõtjaid 18. Esikohad omandasid: 1. ltn. Vari — hob. Boy, IV Suurtükiväegrupp; 2. kpt. Hindper — hob. Oppi, Sv. Õ. Lahingukool; 3. ltn. Reinmaa — hob. Maksim, Sv. Õ. Lahingukool; 4. kpt. Purre — hob. Orient, Ratsarügement; 5. kpt.

Nortmaa — hob. Bolkan, Ratsarügement.

4. Terarelva käsitsemine ratsa. Osavõtjaid 17. Kohtadele tulid: 1. v. a. o. Sark — Ratsarügement; 2. n. a. o. Parker — Sv. Õ. Lahingukool; 3. veltv. Simmermann — Ratsarügement; 4. veltv. Vaidla — Ratsarügement; 5. veltv. Lillakas — Ratsarügement.

5. Takistussõit kaitseliitlastele (distsants 350 m, takistusi 10, kõrgus kuni 1,10, laius kuni 1,30, tempo 350). Võistles 10 kaitseliitlast Tartu Maleva eskadronist. Kohtadele tulid: 1. n. a. o.

Ratnik — hob. Lennuk; 2. n. a. o. Pärsim — hob. Lillip; 3. malevlane Volmer — hob. Pääru; 4. n. ltn. Bergmann. — hob. Burma.

6. Takistusvõistlus ohvitseridele (Joosepi redel: distants 120 m, takistusi 6, kõrgus 100, 105, 110, 115, 120 ja 125 cm). Ümberhüppamisel tõsteti kõik takistused 10 sm kaupa kõrgemaks. Esikohad omandasid: 1. ltn. Palm — hob. Kostja, Ratsarügement (ületas pärast 20 cm lisakõrgust kõik takistused puhtalt); 2. kpt. Hindper — hob. Oppi, Sv. Õ. Lahingukool; 3. ltn. Edor — hob. Lauk, Ratsarügement; 4. ltn. Taar — hob. Mazurka, Ratsarügement.

Sellega lõppesid laupäevased võistlused.

Pühapäevased võistlused algasid võistlejate esinemisega.

1. Takistussõit allohvitseridele (distsants 700 m, takistusi 12,



Edukam allohvitser võistlustel, n. a. o. Parker (Sv. Õ. Lahingukool), hüpet sooritamas.

kõrgus kuni 1,15 m, laius kuni 1,50 m, tempo 350). Osavõtjaid oli 25. Kohtadele tulid: 1. n. a. o. Parker — hob. Solon, Sv. Õ. Lahingukool; 2. v. a. o. Paalse — hob. Siuru, Sv. Õ. Lahingukool; 3. veltv. Simmermann — hob. Niksi, Ratsarügement; 4. v. a. o. Vilumets — hob. Linder, Ratsarügement; 5. p. asp. n. a. o. Tepp — hob. Päike, Ratsarügement.

2. Ohvitseride takistussõit — Ratsarügemendi karikale (distant 600 m, takistus 12, kõrgus kuni 1,30 m, laius kuni 2,00 m. Sõita tuli kaks vooru. Tempo esimesel voorul 375, teisel 400). Võistlesid Ratsarügemendi ja Sv. Õ. Lahingukooli meeskonnad, à 4 võistlejat.

Võitis Ratsarügemendi meeskond, koosseisus: 1. ltn. Palm — hob. Lauk; 2. ltn. Taar — hob. Mazurka; 3. ltn. Piirisild — hob. Puppe, 4. ltn. Kahu — hob. Paruness.

Ratsarügemendi meeskond sai 16 karistuspunkti, Sv. Õ. Lahingukooli meeskond 18 karistuspunkti.

Karikavõistlusel osutasid individuaalselt paremateks ja omandasid auhindu: 1. ltn. Palm — hob. Lauk, Ratsarügement; 2. ltn. Aalperk — hob. Niikon, Sv. Õ. Lahingukool, 3. ltn. Reinmaa — hob. Maksim, Sv. Õ. Lahingukool.

3. Jahisõidu iseloomuga takistussõit aspirantidele (distant 1800 m, takistus 16, kõrgus kuni 0,80 m, laius kuni 2,00 m, tempo 400).

Sõidu kestel tuli galopil sadulast maha ja sadulase hüpata ning sirgel teel 75 cm pikkusi lipukei korjata maast. Osavõtjaid 9, kõik Ratsarügemendist.

Kohti omandasid: 1. p. asp. n. a. o. Pett — hob. Meeme, 2. p. asp. n. a. o. Mihkur — hob. Brett; 3. p. asp. n. a. o. Lindi — hob. Sonda.

4. Eskadronide vaheline teatesõidu võistlus. Võistles neli meeskonda, kusjuures iga meeskond koosnes kahest ratsanikust, ühest jalutatud ratsanikust ja ühest ratturist — kõik lahingrelvastuses. Võitis 2. eskadroni meeskond, koosseisus: v. a. o. Säinas, n. a. o. Saar, p. asp. n. a. o. Pärnoja ja rms. Kriis.

5. Lahkumistakistussõit ohvitseridele (distant 600 m, takistus 12, kõrgus kuni 1,20 m, laius kuni 2,00 m, tempo 375). Sellest takistussõidust võisid osa võtta ainult need hobused, kes võistluste kestel ei tulnud kohale.

Osavõtjaid 10. Esikohtadele tulid: 1. ltn. Reinmaa — hobusel Egiir, Sv. Õ. Lahingukool; 2. ltn. Taar — hob. Morgan, Ratsarügement; 3. ltn. Piirisild — hob. Puppe, Ratsarügement.

Järgnes džigitteerimise demonstratsioon, millega võistlused lõppesid.

Kõik kohtadele tulnud said auhindu. Peale individuaal-auhindade jagati välja ka suur hulk rändauhindu.

Ratsaväe inspektori poolt välja pandud auhinna, edukamale ohvitserile kahe võistluspäeva kestel, omandas leitnant Palm (Ratsarügement), Naiskodukaitse Tartu Ringkonna rändauhinna edukamale Ratsarügemendi ohvitserile omandas samuti leitnant Palm.

Ratsaväe inspektori auhinna edukamale allohvitserile võistlustel sai n. a. o. Parker (Sv. Õ. Lahingukoolist.).

— kk.

Teateid Pärnust.

Invaliididepäev. 23. mail s. a. austati üle riigi sõjainvaliide vastavate paraadide ja koosviibimiste korraldamisega. Pärnus peeti Vabadusväljal paraad, millest võtsid osa Pärnu Garnisoni väeosad, K. L. Pärnu Maleva, Pärnu Vabatahtlik Tuletõrje, Pärnu Skautide ja Gaidide Malevad ja koolid. Paraadi võttis vastu garnisoni ülem kolonelleitnant A. Lõhmus VR I/3 ja II/3 koos linnapea H. Soo, aj. maavalitsuse esimehe J. Marksoo ja sõjainvaliidide esindajatega; tervitusi ütlesid linnapea ja maavalitsuse esimees. Paraadile järgnes osavõtjate rongkäik läbi linna.

Sõjainvaliididele oli linnavalitsuse poolt „Endlas“ korraldatud lõunasöök.

Noorte vannutamine. 27. mail s. a. toimus 9. Üksikus Jalaväepataljonis noorte vannutamine. Kella 1100 oli pataljon terves koosseisus ühes 9. Jalaväe Rügemendi lipu ja garnisoni orkestriga staabi õuele üles rivistatud. Pärast pataljoniülema kolonelleitnant A. Lõhmus'e VR I/3 ja II/3 tervitust algas vaimulik talitus õp. Roosvalt'ilt ja ülemp. Ümarik'ilt. Järgnes pataljoniülema kõne ja pidulikult trouduse-töötuse andmine, mille järele edukalt noortekursuse lõpetanud noored ülendati rea-

N. a. o. Kornit'i mälestuseks.



N. a. o. Johan Kornit.

30. mail s. a. varises ootamatult manalasse südamehaiguse tagajärjel 3. Üksiku Jalaväepataljoni relv-lukusepp üleajateeni- ja n. a. o. Johan Otto p. Kornit.

Kadunu sündis 30. märtsil 1898. a. Abjas. Lõpetanud Abja-Kaidi vallakooli 1912. a., õppis oma isa juures sepa- ja lukusepatööd.

Endise vene sõjaväeteenistusse võeti 3. veebruaril 1917. a. Siirdus Eesti rahvus-

väeosadesse 26. aprillil 1917. a. ja teenis seal kuni 3. aprillini 1918. a. Eesti 1. Diviisi komendandi roodus.

Vabadussõtta astus 19. mail 1919. a. ja teenis alul 3. Div. Tagavarapataljonis; alates 24. juunist 1919. a. teenis Kuperjanovi Partisanipataljonis ja võttis osa 2. kompani koosseisust kõigis lahingutest kuni Vabadussõja lõpuni.

16. septembril 1920. a. jäi samasse väeossa üleajateenijaks vanema lukusepa ametikohale. Väeosade ümberkorralduse tõttu teenis: 6. Jalaväerügemendis 16. 01. 21. — 12. 07. 21, 3. Üksikus Jalaväepataljonis 12. 07. 21 — 15. 03. 24, Sakala Jalaväerügemendis 15. 03. 24 — 01. 10. 28 ja 01. 10. 28. a. kuni surmani 3. Üksikus Jalaväepataljonis.

N. a. o. J. Kornit oli kindla, tõsise ja edasipüüdliku iseloomuga, väga armastatud ja lugupeetud kaasvõitlejate keskel. Oma ametialal oli kadunu tuntud kui äärmiselt hoolas, kohusetruu ja andekas töömees, kes end alaliselt täiendas ja toime tuli kõigi töödega ka väljaspool oma otsest ametiala ning teenis kiitust kõigilt ülemailt.

Parem sõber kaaslastele, asendamatu töömees väeosale, hoolitsev ja kohusetruu perekonnaisa, olles 40 eluaasta lävel, lahkus n. a. o. J. Kornit liiga vara, alistudes karmile saatusele.

Puhka rahu, väsimata töömees! Sinu kuju jääb alatiseks püsima kaasvõitlejate mälestustes. Olgu kodumaa muld Sulle viimseks puhkevaibaks! J. K.

meesteks ja sellega võeti vastu sõjaväelaste ühisesse perre täieõiguslikkudeks liikmeteks. Pidupäev lõppes paraadimarsiga.

Riigikaitselised õppused. 2. juunil s. a. algasid kevadised koolinoorsoo riigikaitselise kasvatuse ja õpetuse õppused, milledest võtavad osa Pärnu gümnaasiumide ja keskkoolide ja Voltveti Metsakooli meesõpilased. Õppuste üldjuhiks on 6. Üksiku Jalaväepataljoni ülem kolonelleitnant A. Kivi. Õpilaspataljoni ülemaks on kapten K. Pavel VR II/3, abiks — riigikaitselise õpetuse instruktoriaitnant K. Parek, kompaniülemateks — kapten J. Jänes, leitnant F. Mölder ja leitnant H. Kell, laskeala juhiks — leitnant O. Ojasalu, abiõppejuhudeks — riigikaitselise õpetuse instruktoriaitnant P. Grahv ja

res.-lipnik J. Meimer ning üleajateenijaid Pärnu Garnisoni väeosadest. Kell 0800 ilmusid Poeglaste Gümnaasiumi õuele üles rivistatud õpilaspataljoni tervitama ja õppustele saatma — garnisoniülem kolonelleitnant A. Lõhmus VR I/3 ja II/3, 6. Üksiku Jalaväepataljoni ülem kolonelleitnant A. Kivi, linnapea H. Soo, maakoolivalitsuse juhataja A. Lusik, koolide juhatajad ja õpetajad. Õpilastele üteldud tervituskõnedes rõhutati riigikaitseliste õppuste tähtsust ja õpilaste senist tublidust ja huvi õppuste vastu. Selle järele õpilaspataljon õpilasorkestri võimsate helide saatel sammus õppustele Papiniidu rajooni. Õppused lõpevad 12. juunil auhindade jagamisega ja paraadiga Vabadusväljal.

E—dt.

PEREKONDLIKKE TEATEID.

Sünde:

Kapten A. Saluste abikaasal Elfriidel poeg Alo.

Veltveebel Georg Tähemaa abikaasal Leilil tütar Ene. V.a.o. Martin Nael'a abikaasal Nadeždal tütar Eha. Lahingukooli v.a.o. Augustin Kirik'u abikaasal Herta-Leonorel poeg Kuldar. N.a.o. Arnold-Heinrich Tammeti abikaasal Ellal poeg Heinar. Riigiteenijal Marta Tomingasel tütar Saima.

Leitnant J. Parvel'i abikaasal Selma-Mariel poeg Paul ja poeg Ants.

I j. madrus Karl Korts-Laur'i abikaasal Johannal poeg Rein.

N.a.o. Jakob Pedak'i abikaasal Salmel poeg Aadu.

N.a.o. Johannes Jakob'i abikaasal Dagmar-Johannal tütar Helga.

Veltv. Johannes Leetmaa abikaasal Iional poeg Rünne.

Kapral Albert Saar'e abikaasal Helenel tütar Silvi.

Van. valv. n.a.o. Jüri Vann'i abikaasal Martal poeg Uno.

N.a.o. Ants Niitmäe abikaasal Lindal tütar Mall.

Kapral Frants Roos'i abikaasal Metal tütar Mai.

N.a.o. Karl Luik'i abikaasal Alma-Mariel tütar Ivi.

Reamees Ago Heloste abikaasal Liidial poeg Rein.

Kapral Karl Must'a abikaasal Elisabethil tütar Milvi.

Kapral Johannes Loonela abikaasal Agathel tütar Eha.

V.a.o. Vassili Kolla abikaasal Armidel poeg Peet.

Kapral Evald Saarnak'i abikaasal Emilial tütar Marje.

Abiellumisi:

Arthur-Johannes Prikk, abiellus Jelisaveta I ab. Puppard, II ab. Leppik, neiuna Vaga'ga. N.a.o. Aleksander Lepik abiellus Liina Hin-nubert'iga, pärit Virumaalt, Oru vallast.

N.a.o. Edmund Raumets abiellus Pauline Metsis'ega, pärit Harjumaalt, Riisipere vallast. Veltv. August Kapsta abiellus Leida Puu'ga, pärit Virumaalt, Voka vallast.

Kapral Arnold Laasi abiellus Aleksandra Tuvikene'sega.

Juriidilised küsimused.

Toimetanud kol.-lt. E. Leithammel.

1. Küsimus: Kas ajateenija tuleb palgalt maha arvata Sõjaväeteenistuse seaduse (RT 15 — 1937) § 20 loetletud kõigil juhtumitel või ainult erakorralisel puhkusel viibimise aja kestuseks (§ 32)?

Vastus: Sv. seadl. kogu XIX r. § 11 järgi palka makstakse teenistuskohuste tegelikul täitmise eest. Kuna Sõjaväeteenistuse seaduse § 20 punktides 1—7 tähendatud juhtudel ajateenija tegelikult ei täida teenistuse kohuseid, ei oleks ka ajateenija õigustatud tähendatud aja eest palka saama.

Neil kaalutlustel tuleb arvata, et Sõjaväeteenistuse seaduse § 20 loetletud kõigil juhtumitel tuleb ajateenijat palgalt maha arvata.

2. Küsimus: Kas eeluurimise või kohtu all viibiv ajateenija, kui ta kuni kohtuotsuseni on antud kompaniülema valve alla, on õigustatud selle aja eest saama palka?

Vastus: Sv. seadluste kogu XIX r. § 209 ja 213 järgi ajateenijale kohtu- ja eeluurimise all olemise ajal palka ei maksta, välja arvatud juhtumid, kui ta mõistetakse kohtulikult õigeks, või tema kohta

lõpetatakse kriminaaljälitamine süüteo tõenduse puudusel, mil temale tuleb eespooltähendatud aja eest saamata palk tagantjärele välja maksta.

Kuna ajateenija andmine ülemuse valve alla kuni kohtuotsuseni on SKpS § 470 p 1. ette nähtud tõkkeabinõu eeluurimisest ja kohtust kõrvalehoidmise takistamiseks, siis järelikult ei oleks ajateenija õigustatud selle aja eest ka saama palka.

3. Küsimus: Kas on ametlikku alust määrata kompaniülemaid ja neile vastavatel ametikohtadel teenivaid ohvitseri kaks korda harvemini väeosa korrapidajateks kui teisi madalamatel ametikohtadel teenivaid ohvitseri?

Vastus eitav. Sisemäärustiku § 492 alusel määratakse korrapidajaks ohvitseri järjekorras kõik rügemendi ohvitserid, välja arvatud rügemendiülema abi, pataljoniülemad, majandusülem ning sanitaar- ja veterinaarohvitserid. Seega Sisemäärustiku alusel ei ole õigust teha erandeid ega soodustusi toimkonda määramisele kuuluvate üksikute ohvitseride liikide kohta.

—k.

Vastutav toimetaja major A. Luts. Tegev toimetaja major J. Madise.

Juriidilised küsimused.

(Järg)

4. Küsimus: Kas Pensioni seaduse (RT 76 — 1937) alusel pensionile arvatud riigiteenija suhtes tulevad pensioniõigusliku teenistusaja väljaarvutamisel kohaldamisele Sõjaväelaste pensioni seaduse (RT 97 — 1936) §§ 47, 49 ja 66 p. 1 ettenähtud soodustused sõjaväes teenitud aja kohta?

Vastus: 1) Eesti Rahvuslikkudes väeosades Vene ajal ja okupatsiooniaegsetes Eesti väeosades teenitud aeg võetakse Sõjaväelaste pensioni seaduse § 47 ettenähtud alustel ja korras arvesse ja riigiteenijate pensioniõigusliku teenistusaja arvestamisel Pensioni seaduse (RT 76 — 1936) § 34 III lõike põhjal.

2) End. Vene sõjaväes ohvitserina, sõjaväeametnikuna või üleajateenijana teenitud aeg võetakse Sõjaväelaste pensioni seaduse (RT 97 — 1936) § 49 ettenähtud alustel ja tingimustel arvesse ka riigiteenijate pensioniõigusliku teenistusaja arvestamisel Pensioni seaduse (RT 76 — 1936) § 26 II lõike põhjal.

3) Vabadussõjast osavõtmise eest Sõjaväelaste pensioni seaduse (RT 97 — 1936) § 66 p. 1 ettenähtud soodustus ei ole kohaldatav isikute suhtes, kes pensioni saavad Pensioni seaduse (RT 76 — 1936) alusel, sest viimatinimetatud seaduses vastava soodustuse arvessevõtmist otseselt ette nähtud ei ole ja eriseaduses ettenähtud soodustus kuulub teise seaduse alusel pensionisaajate kohta kohaldamisele üksnes siis, kui see vastavates seadustes otseselt on ette nähtud.

4. Küsimus: Kas patarei ülema ajutine kohustetäitja, kelle peale on ajutiselt pandud ühtlasi ka grupi adjutandi ülesannete täitmine, on õigustatud patarei ülema ametikoha järgi saadavat palka edasi saama ka ajutiselt adjutandi ametikohuste täitmise ajal?

Vastus: Sõjaväelaste palgaseadluse (RT 28—1932) § 12 alusel kõrgema palga saamise eeltingimuseks on katkestamata ajutine kohustetäitmine vastaval kõrgemal ametikohal, välja arvatud Sõjaministri käsukirjas Nr. 79 — 1935. a. ette nähtud erandjuhud.

Juhul, kui ohvitser ajutiselt täidab kahe ametikoha ülesandeid, siis tuleks kõrgema ametikoha ajutise kohustetäitmise aega arvestada selle ametikoha järgi, kumma järgi Sõjaväelaste palgaseadluse § 12 kohaselt ohvitseril varem avaneks võimalus kõrgemat palka saada.

Kuna käesoleval juhul ohvitser on patareiülema ajutiseks kohustetäitjaks määratud varem kui adjutandi ajutiseks kohustetäitjaks, ning palgasuurusel mõlemad ametikohad on võrdsed, siis tuleks palga arvestamisel aluseks võtta patareiülema ajutine kohustetäitmise aeg.

6. Küsimus: Petseri linnavalitsus võtab sundkorras linna juurdeveo teedeehituse maksu üks kroon tonni saadetise eest, mis Petseri raudteejaamast Petseri linna veetakse.

Kas on õigus sõjaväelasel ümberpaigutamise puhul nimetatud maksu riigilt tagasi saada kui veokulu?

Vastus jaatav. Sõjaväelaste paigutustasude seaduse (RT 71 — 1935) § 9 alusel tasutakse ümberpaigutatavale elukoha muutmisest tingitud veokulud maksvate tariifide ja takside kohaselt, kusjuures veokulude tasumise aluseks on saatevõi veokiri või selle ärakiri, arve, kindlustuspoliis või mõni muu arvet kinnitava ülema poolt usaldusväärseks loetud tõendis.

Kuna küsimuses tähendatud juhul Petseri linnavalitsuse poolt juurdeveo teedeehituse maksu võetakse sundkorras kõigilt vedudelt, mis toimuvad tähendatud juurdeveo tee kaudu, siis tasutakse ümberpaigutatud sõjaväelastele ka tähendatud kulu, kui tema selle kandmise kohta on esitanud vastava kuludokumendi.

7. Küsimus: Kas Sõjaväelaste pensioni seaduse (RT 97 — 1936) alusel pensioni saaja kaotab pensionisaamise õiguse erateenistusse astumise puhul ja kas on seejuures oluline erateenistusest saadava sissetuleku suurus?

Vastus: Erateenistuses olemine vaatamata sellest saadava sissetuleku suurusele ei võta pensionisaamise õigust, välja arvatud lapsed, kes saavad pensioni Sõjaväelaste pensioni seaduse § 76 p. 2 alusel. Viimaste kohta tuleb kohaldamisele sama seaduse § 143 p. 2 lit. I, s. o. neile lõpetatakse pensionimaksmine juhul, kui nendel on kõrvalsissetulek, mis on suurem saadavast pensionist. —k.

ILMUSID TRÜKIST

Sõjavägede Staabi

VI Osak. väljaandel

Kindralmajor N. Reek

Juhi otsus ja selle kujunemine

Tarvilik käsiraamat kõikidele juhtidele otsuse kujun-
damisel ja selle elluviimisel.

Pioneri-eeskiri II osa

TEED (PE II)

HIND 1 kroon 40 senti

Major J. Mäe

Suurtükiasjandus II osa

Suurtükiväe laskeasjanduse aluseid

Meteoroloogia

Välisballistika

HIND 1 kroon 90 senti

Müügil „SÕDUR’i“ toimetuses

Tallinn, Sakala tänav nr. 33 • Telefon Sõjaväe nr. 1-63