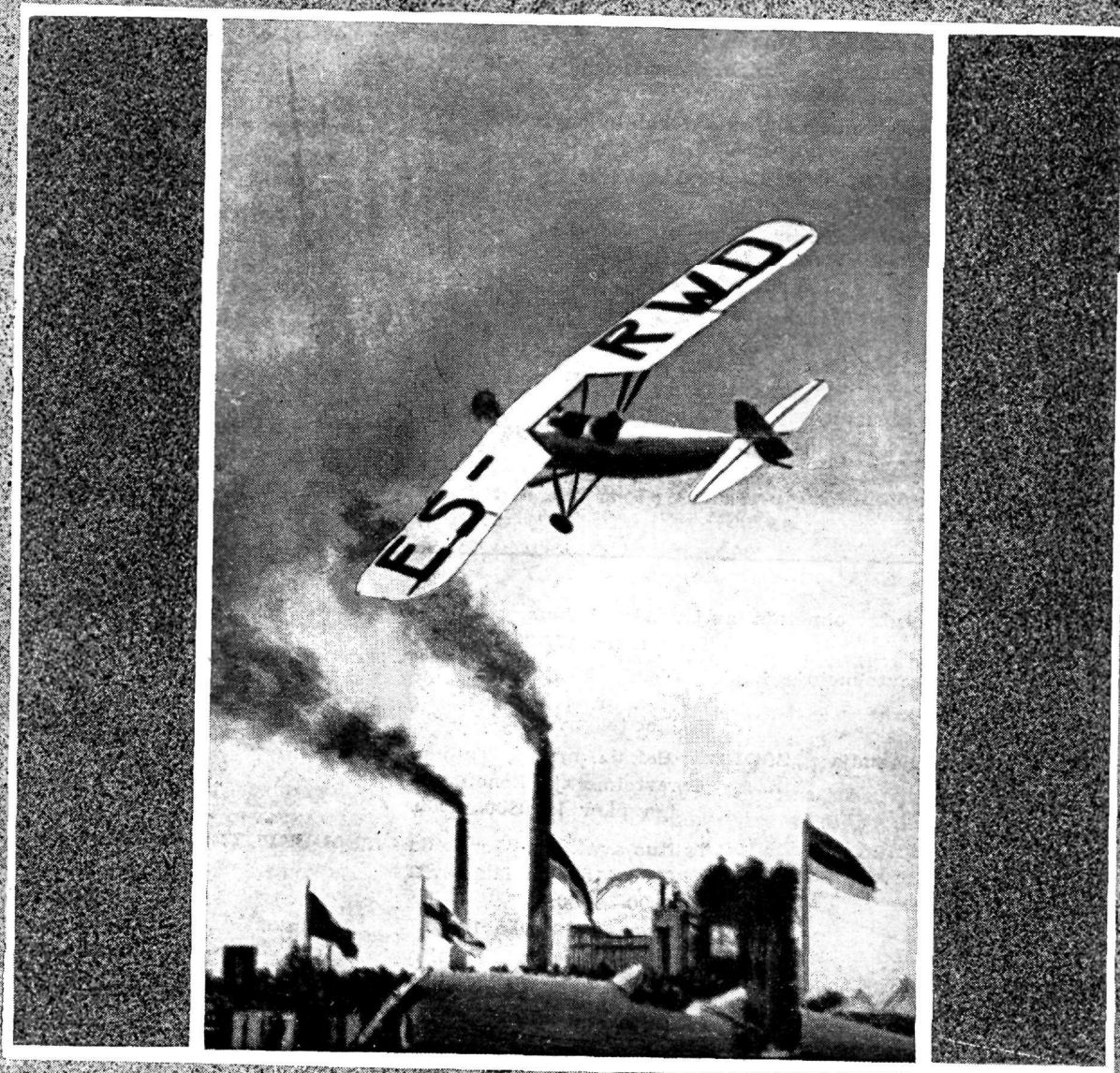




SODUR



XX AASTAKÄIK • 09.09.38. • NR. 35-36

SÕJAASJANDUSE AJAKIRI „SÕDUR“

Nr. 35-36 — 1938.

| Sisustik: | Lk. | Sommaire: | Pages. |
|--|-----|--|--------|
| <i>Major H. Kitvell:</i> Poolte strateegilisi eesmäärke Hispaania kodusõjas | 857 | <i>Commandant H. Kitvell:</i> Les buts stratégiques des adversaires dans la guerre civile en Espagne | 857 |
| <i>Kolonelleitnant R. Tomback:</i> Sideüksuste motoriseerimine ja mehhaniseerimine | 865 | <i>Lieut.-colonel R. Tomback:</i> Motorisation et mécanisation des unités de transmission | 865 |
| <i>Kolonelleitnant J. Toomsar:</i> Uut RKKA lahingudoktriinis (järg) | 871 | <i>Lieut.-colonel J. Toomsar:</i> Idées nouvelles dans la doctrine de combat de l'U.R.S.S. | 871 |
| <i>Kapten M. Nurk:</i> Poola uus sõjaväeteenistuse seadus | 879 | <i>Capitaine M. Nurk:</i> La nouvelle loi sur le service militaire en Pologne | 879 |
| <i>Kapten A. Nõmmik:</i> Rahvusvahelised laskevõistlused Budapestis 14.—18. aug. s. a. | 886 | <i>Capitaine A. Nõmmik:</i> Championnat international de tir à Budapest, le 14—18 août a. c. | 886 |
| BIBLIOGRAAFIA: | | BIBLIOGRAPHIE: | |
| — <i>P. L.:</i> Kompani organisatsioon ja relvastis Saksa sõjaväes | 887 | — <i>P. L.:</i> Organisation et armement de la compagnie allemande | 887 |
| — <i>nR:</i> Suurekaliibrilised kuulipildujad välismaa sõjavägedes | 888 | — <i>nR:</i> Les mitrailleuses de grand calibre des armées étrangères | 888 |
| — <i>Soome:</i> „Sotilasaikakauslehti“ nr. 3, 4 ja 6 — 1938 | 893 | — <i>Finlande:</i> „Sotilasaikakauslehti“ Nos 3, 4 et 6 — 1938 | 893 |
| — „Sotilashällinnollinen Aikakauslehti“ nr. 3 — 1938 | 896 | — „Sotilashällinnollinen Aikakauslehti“ No 3 — 1938 | 896 |
| Sõjaväelisi teateid välisriikidest | 899 | Informations militaires de l'étranger | 899 |
| Sport sõjaväes | 900 | Les sports dans l'armée | 900 |
| Male | 900 | Echecs | 900 |
| Toimetusele saadetud kirjandust. | | Publications récentes. | |

Kaane pilt: Moment Eesti Aeroklubi lennupäevalt Tallinnas.

Vastutavtoimetaja major **Alfred Luts.**

Telefon nr. 477-20/40.

Tegevtoimetaja kapten **Martin Nurk.**

Telefon nr. 477-20/163.

Kodune tel. nr. 477-20/13-22.

Väljaandja: „SÕDUR“, Sakala nr. 33, Tallinn.

Tegevtoimetaja kõnetunnid
iga päev k. 0800—1200.

Talitus avat. iga päev kella
0800—1500 ja laupäeviti
0800—1300.

Telefon — Sõjaväe 163.

Tarvitamata ja tagasisaamiseks märkimata käsikirju alal ei hoita.

„Sõdur“ ilmub kuni 4 korda kuus.

„SÕDURI“ TELLIMISE HIND:

Aastas — kr. 6.00.

Poolaastas — kr. 3.00.

Veerandaastas — kr. 1.50.

Üksiknumber — kr. 0.20.

KUULUTUSTE HINNAD:

Lehekülg — kr. 40.

Tekstis — kr. 60.

Poolte strateegilisi eesmärke Hispaania kodusõjas.

Major H. Kitvell.

I. Sissejuhatus.

Pahempoolsete elementide võimuletuleku ja praeguse Hispaania kodusõja üheks oluliseks põhjuseks tuleb pidada seda, et omaaegne kuninglik valitsus ei osanud õigeaegselt reformida iganenud valitsussüsteemi ja majanduslikku olukorda. Samuti oli jäetud ellu viimata vajalikud sotsiaalsed reformid.

Pärast diktatuuri lõppu 1930. a. ja kuninga troonist loobumist 1931. aastal järgnes pahempoolse rahvarinde võimuletulekule veebruaris 1936 rida tõsiseid rahunusi, mis juunikuus samal aastal muutusid juba täielikuks korralageduseks.

Isamaaliselt häälestunud armee, eriti ohvitserkond astus 17. juulil 1936 senise korra vastu välja relvadega, püüdes anarhiasse uppuvat kodumaad päästa hukkumisest ja tahtes seal maksta panna rahu ning korda.

Võitlus paisus ootamatult suureks ja kestab veelgi edasi. Seetõttu praegu, kus senise sõjategevuse kohta on kasutada vaid rida üksteisele vastukäivaid ja sageli meeletulisi andmeid, kogu Hispaania kodusõja sündmuste uurimine võib evida vaid esialgset ja ajutist ilmet.

On vaid võimalik vaadelda ja hinnata sõdijate senist tegevust ning püüda neist järeldada ning oletada nende seniste operatsioonidega taotletud strateegilisi eesmärke.

II. Poolte strateegiat mõjutavaid tegureid.

A. Kodusõja, eriti Hispaania kodusõja iseärasusi.

Võrreldes tavalise sõjaga võime Hispaania kodusõjas eritleda järgmisi iseärasusi:

1. Kodusõja olukorras ei saa pidada tootaalsõda täies ulatuses, sest sõjalöökide all kannatab ju oma riik ja oma rahvas. Nii ka Hispaania kodusõjas mõlemad pooled kasutavad moodsemaid võitlusvahendeid, kuid nende rakendamises võib siiski märgata teatavat tagasihoidlikkust: mõlemad pooled on keelanud mürgiste gaaside kasutamise, võrdlemisi tagasihoidlikult pommitatakse elulisi keskusi jne.

2. Huvitavamaks iseärasuseks on Hispaania kodusõjas ideoloogiline element. Siin ei ole sõda ainult võimuhaaramise pärast, vaid see on võitlus kahe maailmavaate vahel. Seda väljendas selgesti ka kindral Franco ühes kõneluses ajakirjanikega: „Ma tahaksin ütelda kogu rahvusvahelisele arvamisemale, et rahvuslik Hispaania ei võitle mitte ainult oma enda eesmärkide ja olemasolu, vaid inimkonna õiguste ja ideaali eest.“¹⁾ Seega on sõjale antud püha- või ususõja värving.²⁾ See selgub ka osavõtjate väljendusist ja kirjadest: „Olen uhke ülesandele, mis mind ootab, ja õnnelik võida ohverdada Jumalale, Müssolinile ja inimesile oma õnne ning elu ristiusu ja fašistliku Rooma õitsenguks,“ kirjutab Itaalia lendur Luigi Lodi, kes langes õhulahingus Santanderi kohal.³⁾ Samasuguseid mõtteavaldusi, muidugi vastava sotsialistliku-kommunistliku sisuga, leiame ka valitsusväelaste ridadest.

¹⁾ Les amis de l'Espagne nouvelle. A qui la victoire?

²⁾ Journal of Royal United Service Institution, may 1937.

³⁾ G. Oudard. Chemises noires, brunes et vertes en Espagne.

3. See sõda ulatub kaugele üle Hispaania piiride. Hispaania sisemist konflikti tahavad kasutada kõik need riigid, kellele elulised huvid on seotud Vahemerega. Püreneee poolsaar ja Baleaaride saarestik on teataval määral Vahemere võtmeks, kusjuures eriti Baleaarid moodustavad tähtsaima strateegilise positsiooni Vahemere lääneosas.

Selle võtme pärast käib võitlus juba alates 19. sajandist. Suuremad koloniaalriigid — Inglismaa, Prantsusmaa ja Holland — on alati püüdnud pääseda mõjule Hispaanias ja Napoleon I tegi isegi katset vallutada Hispaaniat sõjalise jõuga. Vahepeal on aga ka Itaalia muutunud võimsaks koloniaalriigiks ja tema olemasolu on suuresti olnud ühenduste vabadusest ja ohutusest Vahemerel. Ka Saksamaa eviks tulevikusõjas juba algusest peale olulisi paremusi, kui ta suudaks endale kindlustada pääsu Vahemerre ja kui Vahemeri poleks kontrollitav temale vaenuliste riikide poolt.

4. Kodusõjas puudub sõjaplaan selle sõna tavalises mõttes, sest puudub võimalus ette näha täpset tegevusviisi, korrapäraseid jõudude koondamisi jne.

5. Tavalises sõjas algab sõjategevus suurte, sageli otsustavate lahingutega peasõjateatril, kuhu juba varem on koondatud jõudude enamik. Hiljem nende arv kasvab ning kujunevad välja üksikud operatsioonisuunad.

Kodusõda algab aga vastupidiselt jõudude laostumisega ning algul puuduvad operatsiooniteatrid selle sõna otsese mõttes, alles pikapeale kujunevad välja rinded ja sõjateatrid.

B. Poolte strateegiliste eesmärkide kujunemist otseselt mõjutavaid tegureid.

Hispaania kodusõjas pooled on otsustanud võidelda lõpliku võiduni. Seda on korduvalt kindlalt väljendanud nii valitsusväelaste kui ka rahvuslaste juhid. Mingi kokkulepe poolte vahel ei ole mõeldav.

Jälgides kodusõja käiku ja arengut sõjateoreetiliste töökspidamiste seisukohalt näib, et rahvuslaste teotsemine evib enam juhitud ja organiseeritud ilmet. Tingitud on see tõenäoselt sellest, et seal väejuhtideks on vastava ettevalmistusega ja kogemusega ohvitserid, on loodud ühine ülemjuhatus ja kindel valitsusvõim. Valitsusvägede poolt aga vastupidi on ühise ülemjuhatus küsimus veel seni lahendamata⁴⁾, valitsusel puudub küllaldane kindlus ja autoriteet ning väejuhtideks on peamiselt revolutsiooni kestel esile tõusnud isikud.

Kindral Baratier, kirjeldades omavahelise poliitilise võitluse teravust valitsusvägede poolt⁵⁾, ütleb muuseas: „Valitsusvägede ülemjuhatus ei tea oma strateegiliste kombinatsioonide juures kunagi, kas ta võib kasutada kõiki neid üksusi, millised normaalselt peaks kuuluma tema käsutusse, sest ta pole kunagi kindel, millist vastuvõttu leiavad tema nõuded Kataloonia enamiku poolt. Kindral Franco aga, olles üheaegselt piiramatult peremees allaheidetud provintside kui ka tema käsutada olevate väeüksuste üle, ei vaja mingit kauplemist selleks, et võida kasutada kõiki oma jõude; ta annab käsk, mis täidetakse...“ Seega on valitsusvägede teotsemine juhuslik ja operatsioone juhitakse ilma igasuguse strateegiata.⁶⁾

Seejuures sõdivad pooled strateegiliste eesmärkide püstitamisel on pidanud arvestama muuseas järgmisi olukorra-elemente:

1. Kodusõja algul nende valdusse läinud territooriumi ulatust.

Kodusõda algas kindral Franco poolt 17. 07. 36. Marokos, Tetuani garnisonis algatatud sõjaväelise mässuga, mis 19. 07. 36. kandus üle Hispaaniasse endasse. Kavatsuste kohaselt pidi mäss olema üldine, eesmärgiga kukutada pahempoolset valitsust, kuid ta ei õnnestunud loodetud ulatuses. Rahvuslaste valdusse jäi mandril vaid kaks tähtsat rajooni: üks lõunas, Gibraltari rannikust Cadizi juures kuni Sevilla ja Cordobani; teine, suurem, põhjas — Coruna, Huesca, Terueli, Valladolidi ja Salamanca vahel. Samuti oli rahvuslaste käes Kanaria saarestik ja Baleaarid v. a. Menorca saar. Ülejäänud alad olid valitsusväelaste käes.

Kuna seega rahvuslaste valduses mandril olid võrdlemisi väikesed rajoonid, siis oli neil ilmtingimata vajalik kiirelt laiendada nende päralt olevat territooriumi. Valitsusväelased oma poolt aga pidid püüdma säilitada nende valdusse jäänud provintse ja tagasi võitma rahvuslaste käes olevaid alasid.

2. Sõjaliste jõudude ja nende varustamise korraldamist.

Hispaania relvastatud jõud jagunesid mässu algul järgmiselt. Mandril olevaist diviisiringkonnist, mis asusid: 1. — Madrid; 2. — Sevilla; 3. — Valencia; 4. — Barcelona; 5. — Saragossa; 6. — Burgos; 7. — Vallado-

⁴⁾ Bulletin Belge des sciences militaires, décembre 1937.

⁵⁾ Le Temps. — 09. 11. 1937.

⁶⁾ Général Duval. Les leçons de la guerre d'Espagne.



lid ja 8. — Coruna, ühines rahvuslasiga täielikult 7. ja 8. diviis ning osi 2., 5. ja 6. diviisiringkonnist, kusjuures ületulijaiks osutus siiski peamiselt kaader, kuna sõdurikond enamikus läks lihtselt laiali. Ülejäänud ringkondades mäss kas ei puhkenud üldse või ta suruti kohe maha.

Mandril asuvad politseijõud järgisid sõjaväe eeskujule, jäädes vastavalt selle võimu korraldusse, kelle käsutusse jäi koha-pealse sõjaväe enamik. Kanaaria ja Balearide (v. a. Menorca) saaril asuvad üksused, samuti ka Marokos olevad hästi organiseeritud ja väljaõpetatud väed ühinesid rahvuslasiga, kuna aga laevastik, mille ohvitserikond peagu täielikult hävitati, oma enamus jäi truuks valitsusele.

Peale selle ühinesid rahvuslasiga organiseeritud poliitiliste parteide requeta, falangistide ja carlistide liikmed, kelledest viimasteil oli sõjaliselt organiseeritud ning hästi väljaõpetatud ja relvastatud 60 000 meest. Rindel võitlevate falangistide arv tõusis veebruaris 1937. a. 100 000 mehele.⁷⁾

Valitsuse pooltel moodustasid relvastatud jõudude enamiku nn. Frente Populare liikmed, kuna endise armee osad olid täiesti lagunemas.

Seega evisid organiseeritud sõjaväeüksusi end. armee osade, eriti aga Maroko eliitväeosade näol vaid rahvuslased.

Kumbki pool polnud aga suuteline sõdima ilma välisabita, eriti relvastise ja sõjamaterjali näol. Rahvuslaste juhid olid seda vajadust juba varakult ette näinud ning nende tegelik juht kindral Sanjurjo (sai surma lennuõnnetusel 17. 07. 36.) oli enne mässu algust pidanud välismaal läbirääkimisi toetuse ja relvastise saamise asjus⁸⁾. Valitsus omapoolt pööras abiandmise palvega N. Venemaa poole.

Seega tuli mõlemal pooltel oma operatsioonide sooritamisel arvestada teatavat esialgset organiseerimatust kui ka toetuse saamise vajadusi välismailt.

3. Soodse poliitilise meeoleu loomise vajadust.

Poliitikal on täita sõjapidamises, eriti kodusõjas, kaaluv osa. Sõdivad pooled peavad sobivate loosungitega looma soodse meeoleu mitte ainult kodumaal, vaid ka väljaspool kodumaa piire. Sõjaliste aktsioonide läbiviimisel tuleb ühelt poolt hoiduda tegevusist, mis võiksid elanikkonna kui ka välismaa meeoleu asjatult kibestada, ning teiselt poolt — poliitiliste meeolude ja patriootiliste momentide survele tuleb ette

võtta operatsioone, mis puht-strateegilisest seisukohast ei ole küllalt õigustatud.

Moraalsete tegurite tähtsust ei või käesolevas kodusõjas alahinnata. Olles positiivsed või negatiivsed, nad kas aeglustavad või kergendavad vastava armee operatsioone.

4. Maastikulisi ja majanduslikke tingimusi.

Hispaania on mägine murdmaa, nõrgalt arenenud teedevõrguga ja võrdlemisi hõreda rahvastikuga (1 km² 46 inim.)⁹⁾ Seetõttu sõjaliste operatsioonide teostamine on seotud raskusiga. Nad võivad areneda peamiselt teede, jõeorgude ja mereranna rajoones.

Majanduslikult mõlemad pooled on sunnitud püüdma oma valdusse saada kaevandus- ja tööstusrajoonid, et siit hankida sissetulekuid sõjapidamiskulude katteks.

Nii kirjutab major Wanty¹⁰⁾ „Kumbki pool peab „finantseerima“ oma sõda; teisalt mõjutavad poliitilised nõuded majanduslike probleemide ja see annab erilise tähtsuse maa-alade valdamisele, mis võiksid „toita võitlejaid“ või „maksta kulud“. Sellaste alade seas evivad esikohta tööstuslikud rajoonid“.

Loetletud iseärasusi tuleb silmas pidada Hispaania sõja sündmuste uurimisel. Kumbki pool ei saa vabalt teosteda tavalise sõja nõuete kohaselt, vaid poolte strateegilised kui ka poliitilised eesmärgid olenevad eestoodud asjaoludest.

Hispaanias on sõda, rohkem kui kunagi varem sõdade ajaloos, poliitika teostamise abinõuks, nagu seda tähendab ka kindral Weygand: „.... iga sõjaline tegevus on poliitika teenistuses“.¹¹⁾

III. Poolte strateegilisi eesmäärke.

A. Rahvuslaste strateegilisi eesmäärke.

Väljudes eestoodud seisukohtadest näib, et rahvuslaste operatsioonid on taotlenud järgmisi strateegilisi eesmäärke.

1. Tegevusbaasilaiendamine ja sidade loomine põhjas ning lõunas teotsevate jõudude vahel.

Maa-ala jagunemine võitlevate poolte vahel evib sõjas olulist tähtsust, kuna sellest

⁷⁾ Silek. Der Marsch auf Madrid.

⁸⁾ „Revue milit. générale“ 1938. nr. 3.

⁹⁾ D. Koppel. Kooliatlas II.

¹⁰⁾ Bulletin Belge des sciences militaires, décembre 1937.

¹¹⁾ Gén. Duval. Les leçons de la guerre d'Espagne.

oleneb ühe või teise võitleja valdusse kuuluvate jõuallikate, maapõuevarade jne. hulk. Toetub üks pooltest vaid väärtuseta ja kitsale maaribale, siis on tema käsutada olevad varade ning toorainete hulgad piiratud ja ta alistatakse kiirelt. Seega rindejoone kujunemisel on tõsiseid strateegilisi ja taktikalisi järeldusi edaspidisele sõjakäigule.

Esialgne piir rahvuslaste ja valitsusväelaste vahel kujunes 17.—21. juuli 1936 sündmuste tagajärjel ning ta oli rahvuslasile ebasoodne. Nende mandril olevad jõud asusid eraldatuna põhjas ja lõunas ning nende vahel puudus otsene side. Olukorda raskendas veel see, et rahvuslaste kätte jäi vaid kolm sadamat, nimelt Cadiz lõunas ja Coruna ning Vigo — põhjas, kuna Vahemerele nad ei evinud ühtegi sadamat. Ka abivägede kohaletoomine Marokost oli raskendatud, kuna valitsuse laevastik oli merel ülekaalus.

Mis puutub ühendusse välisriigega maapiiride kaudu, siis polnud olukord ka selles mõttes soodne, kuna tähtsamad ühendussõlmed Prantsuse piiril ja Badajoz Portugali piiril olid valitsusväelaste käes.

Rahvuslaste põhja- ja lõunagruppide juhid olid sunnitud algul piirduma tagasihoidliku tegevusega. Põhjust kindral Mola kaitses tema valduses oleva maa-ala piire Kataloonia vastu ning laiendas neid pikka-mööda Madridi ja Lõuna-Hispaania suunas. Lõunas kindral Quiépo de Llano kaitses edukalt oma seisukohti, võimaldades seega Marokost saabuvate abivägede maabumist ning liikumist Andaluusias.

Väikearvuline rahvuslaste lennuvägi kindlustas alates 06. 08. 36. rahvuslasile Marokost vägede transpordi vabaduse Gibraltarri väinas, mis oli võimalik eriti tänu sellele, et laevastiku tegevus kaadri puududes oli äärmiselt nõrk. Toetudes Baleaaridele, ähvardab kindral Franco oma lennuväega Hispaania idarannikut ning isegi blokeerib sadamates valitsusväelaste laevu.

Vägede koondamise järele tuli kindral Franco lahendada raske probleem, kas arendada otsekohe tegevust Madridi vallutamiseks, mida peeti tähtsaimaks strateegiliseks eesmärgiks, või luua enne side kindral Molaga, et siis juba ühendatud jõududega arendada pealetungi Madridi suunas.

Kindral Franco, arvestades tema käsutada olevate jõudude vähesust, ei pidanud võimalikuks otsest edasitungi Madridi suunas, jättes seljataha vaenulise Badajoz, vaid otsustas kõigepealt vabastada Burgos, Salamanca, Merida, Sevilla raudtee, luua side oma põhjagrupiga ning realiseerida ühine

ülemjuhatus. Liikudes piki Portugali piiri põhja poole, vallutasid kindral Franco väed 15. aug. Badajoz ja ületanud Sierra de Gata, ühinesid kindral Mola grupiga.

Üheaegselt sõjaliste operatsioonidega teotses diplomaatia. Astus jösse mittevahelusegamise kokkulepe, mille kohaselt valitsusvägede käes oleva ranniku kontroll kuulus kindral Francole sõbralike Saksa-maa ja Itaalia laevastikele, mistõttu rahvuslaste olukord merel kujunes veelgi soodsamaks.

Seega olid rahvuslased, õieti hinnates olukorda, osavalt läbiviidud operatsioonega saavutanud oma esimese strateegilise eesmärgi, s. o. laiendanud oma esialgset tegevusbaasi ning suurendanud Portugali suunas oma kokkupuute pinda välismaailmaga ja loonud otsese ühenduse oma Hispaania mandril teotsevate vägede vahel.

2. Madridi vallutamine

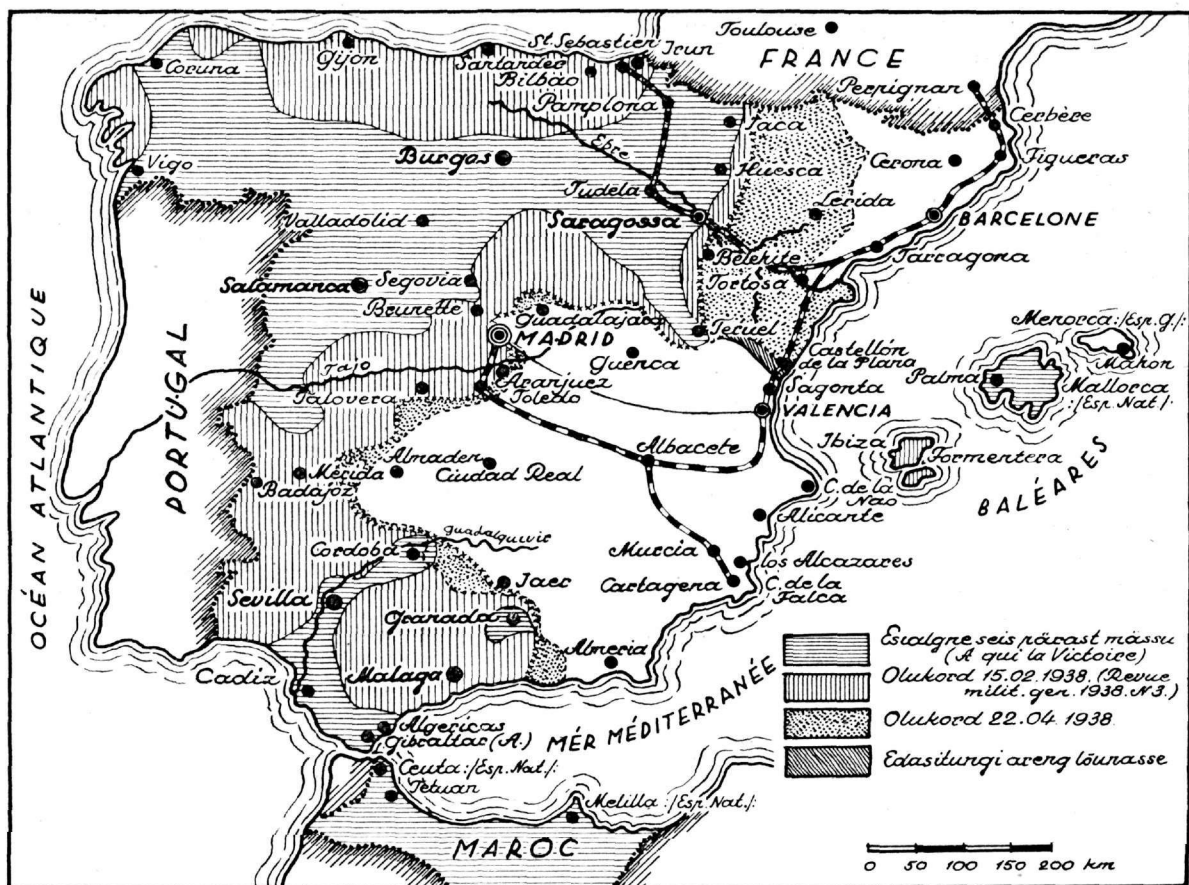
Sõjas, eriti aga kodusõjas evib olulist ja määravat tähtsust riigi pealinn. Pealinn valitsuse asukohana on riigi südameks ja peaauguks ning tema väärtus on otsustav moraalselt kui ka materjalselt.

Madridi jäämine valitsusvägede valdusse tõendas kõigile Hispaanias endas kui ka väljaspool, et valitsusväelased on seisukorra peremehed. Seega ka Hispaania kodusõjas oli ja jääb Madrid rahvuslaste tähtsaimaks strateegiliseks eesmärgiks.

Juba 21. 07. 36. alustas kindral Mola Valladolidi, Burgose ja Sarragossa suunast kontsentrist pealetungi Madridile, mis aga rauges Sierra-Guadarrama ja Somo Sierra mägedes, kus valitsusväed avaldasid visa vastupanu.

Ka lõunapoolne rahvuslaste grupp alustas pärast Badajoz vallutamist ja side loomist kindral Mola vägedega Tajo jõu oru üldsuunas pealetungi Madridile. Pealetung arenes aeglaselt, sest valitsusvägede vastupanu oli visa ja pealegi tuli vahepeal osa jõude suunata peaeesmärgist kõrvale üle Torrijosi ja sealt Toledo peale, et vabastada Toledo Alcazaris alates 18. 07. sissepiiratud ja visa vastupanu avaldavaid rahvuslasi.

Ehkki rahvuslaste strateegiliseks eesmärgiks polnud Toledo, vaid ainuüksi Madrid, oli Toledo vabastamine muutunud rahvuslasile möödapääsematuks vajaduseks, kuna ta olukorra sunnil evis moraalset väärtust, mis suurelt ületas tema strateegilist tähtsust. Toledo kaitsjate visa ja kangelaslik vastupanu ülekaalukale vastasele oli muutunud teataval määral sümboolseks



ning tõmmanud endale kogu maailma tähelepanu. Toledo langemine valitsusväelaste kätte oleks kujunenud rahvuslasile kaotuseks, mis end sügavalt oleks tunda andnud kogu Hispaanias kui ka väljaspool. Alcazari kaitsjate vabastamisel oli seega määratu moraalne tähtsus ning kindral Franco pidi seetõttu esmalt abistama Toledot, ehkki talitades sellaselt tuli jällegi edasi lükata Madridi vallutamine.

Kuigi Alcazari kaitsmine evis tähtsamat kohta selle sõja kangelastegude seas, oli tema vabastamise aktsioon puhtsõjalisest seisukohast eksitus, millel olid tõsised tagajärjed.

Rahvuslased jõudsid Maquedasse 20. 09. 36. ja vabastasid Toledo 27. 09. 36.

Edasi algasid operatsioonid Madridi vallutamiseks, mis lühikeste vaheaegadega keetsid 15. 10. 36. — 10. 01. 37. Rahvuslasil õnnestus läheneda pealinnale loodest ja edelast ning vallutada isegi mõned eeslinnad, kuid otsustavat edu nad ei saavutanud.

Nähes, et Madridi vallutamine jõuga osutub võimatuks, otsustas kindral Franco sundida Madridi alistuma piiramisega ja alustas operatsioone Madridi ühenduste

ärälõikamiseks. Selleks ettevõetud pealetungid edelast 06. 02. 37. — 28. 02. 37. ja põhjast 07. 03. 37. — 18. 03. 37. nurjusid. Samuti ei andnud tulemusi ka teatavate vaheaegadega 31. 03. 37. — 19. 06. 37. vahel ettevõetud kaldaletungid ning rahvuslased ei suutnud pealinnast lõunasse viivat teed ära lõigata.

Rahvuslaste ebaedu Madridi vallutamisel näib olevat tingitud järgmisist põhjustist:

a) Rahvuslaste jõudude nõrkusest ning suurtükiväe, eriti aga raske suurtükiväe vähesusest. Nii suudeti esimeseks pealetungiks Madridile Navalcalnero suunast koondata vaid 20 000 meest, 400 rk ja 50—70 srt, kuna Madridi kaitses aga samal ajal umbes 100 000 meest 120 suurtükiga¹²⁾.

b) Madridi ümbritsev mägin, sügavate jõeorudega ja vähese teedevõrguga maastik võimaldab teotsemist vaid üksikuile, üksikest eraldatud kolonnidele ning raskendab seega vägede kokkukõlastatud tegevust.

d) Toledo vabastamiseks ettevõetud aktsioon pidurdas edasitungi Madridi suunas ja sundis muutma esialgset strateegilist

¹²⁾ Bulletin Belge des sciences militaires, décembre 1937.

kava, andes vastasele võimaluse täiendada ja arendada kaitsetegevust.

e) Lõppeks ei tohi unustada, et valitsusväe juhid on otsustanud Madridi kaitsta iga hinna eest, koondades siia jõude, püstitades kindlustusi ja teostades vastulööke. Viimasteist on tähtsamad valitsusvägede pealetung Guadalajara (08. 04. — 21. 04. 37.) ja Brunete, Navalcalnero (05. 07. — 12. 07. 37.) suunas.

3. Põhja (Biscaia) rinde likvideerimine.

Pärast ebaõnnestunud katseid Madridi vallutamiseks ning mitte tahtes Madridist teha endale Verduni, otsustas kindral Franco likvideerida Biscaia rinde, et sellega lühendada rinnet ja vabastada osa jõude. Otsustatakse anda löök Astuuriale, vallutada Bilbao, Santander, Gijon ja tähtsad tööstus- ning kaevandusrajoonid Biscaia lahe rannikul. Operatsioonid selle rajooni vallutamiseks algasid juba 15. 08. — 13. 09. 36., millal vallutati Irun ja St. Sebastian, millega Baski provintsid lahutati ära Prantsusmaast.

31. 03. 37. algas operatsioon nn. „raudse kindlustuste vööga“ ümbritsetud Bilbao vallutamiseks. Arenes rida ägedaid lahinguid, kuni lõppeks Bilbao langes 19. 06. 37. rahvuslaste kätte. Baskide provintsi vallutamine tähendas teatavat poliitilist tulemust, kuna kaevandusrajoonide ja Bilbao sadama evimisel oli aga majanduslik tähtsus. Sõjaliselt olid nad kindlustanud oma tiiba ja tagalat vastase löökide vastu. Võit polnud aga täielik, kuna vastase elavjõud jäi purustamata. Kindral Duval'i arvates saavutati selle operatsiooniga vaid taktikalist edu, kuna strateegiline edu jäi kätte saamata.¹³⁾

Rahvuslased teevad uusi ettevalmistusi pealetungi arendamiseks ja Santanderi ning Gijoni vallutamiseks. Ehkki maastik, kaugused ja vastase vastupanu Santanderi juures olid umbes samad kui Bilbao vallutamisel, teostus see operatsioon väga kiiresti. Ta algas 14. 08. 37. ja juba 25. 08. 37. marssisid võidukad rahvuslaste väed Santanderisse. Kindral Duval'i arvates tuletab see operatsioon oma kiiruselt meelde parimaid sellekohaseid eeskujusid sõjaajaloost.

Mainitud operatsioonega olid rahvuslased ka siin saavutanud eesmärgi. Gijoni langedes 21. 10. 37. nad olid vallutanud 20 800 km² maa-ala kahe miljoni elanikuga, nende rinne lühenes 700 km võrra ja vabanes 60 000 meest.

¹³⁾ Gén. Duval. Les leçons de la guerre en Espagne.

¹⁴⁾ Gén. Duval. Les leçons de la guerre en Espagne.

4. Võitlus välisühenduste ja vastase territooriumi lahutamise eest.

Põhjarinde likvideerimise järele tuli kindral Franco jällegi leida strateegiline eesmärk, mille saavutamine murraks vastase vastupanu. Kindral Franco loobus ajutiselt Madridi vallutamise katseist ja suunas oma operatsioonid Katalooniale, mille pealinnas asub Hispaania valitsus, mille kaudu toimub vabatahtlike ja relvade juurdevool valitsusvägedele ning mille elanikkond on vihaseimaks vastaseiks kindral Francole.

Kataloonia vallutamiseks koondas Franco jõude Huesca, Terueli vahelisse rajooni ja tegi pealetungiks vajalikke ettevalmistusi. Ootamatult 15. 12. 37. alustatud pealetungiga Terueli suunas õnnestus valitsusvägedel aga rahvuslaste osi tugevasti tagasi suruda.

Viimased suutsid lõppeks siiski valitsusvägede pealetungi seisma panna, neid tagasi visata ja alustasid ise pealetungi Lerida suunas. Lerida vallutatigi aprilli algul ja võidukaid rahvuslasi lahutas Vahemerest vaid rannaäärne mäestikuahel.

Loetletud operatsioonid on üheks lüliks operatsioonide reas, mis algasid 04. 09. 36. Iruvi vallutamise ja nende eesmärgiks oli nähtavasti ühel poolt Kataloonia eraldamine valitsusvägede käes olevast muust Hispaaniast ja teisalt valitsusvägede eraldamine välismaailmast ning seega nende varustamise võimaluste halvamine.

Strateegiliselt see eesmärk on väga oluline. Võitlevate vägede eraldamine toob endaga paratamatult kaasa raskusi juhtimise alal ja teeb võimatuks jõudude ümberpaigutamise Madridi ja Valencia piirkonnast Katalooniasse ja vastupidi, raskendades seega tunduvalt valitsusvägede seisukorda. Kuna peale selle mõlemad pooled on sunnitud hankima sõjavarustist välismaalt ja valitsusvägede sadamad on praktiliselt blokeeritud, siis toimub varustise juurdevool neile peamiselt Prantsusmaa piiri kaudu. Ette võetud operatsioonide õnnestumisel oleks kadunud aga seegi võimalus ning valitsusväed oleks siis täielikult Prantsusmaast äralõigatuna pidanud sattuma peagi meeleheitlikku seisukorda.

Seega selle operatsiooni täielik teostamine pidi andma lootust sõja peatseks lõpetamiseks.

Tegelikult on rahvuslased aga seni suutnud saavutada vaid esimese osa ülesseatud eesmärgist, jõudes 15. 04. õhtuks Vahemere kaldale välja, olles seega lõplikult

Pilte Aeroklubi lennupäevalt Tallinnas

28. augustil 1938.



Vasakul ülalt alates: Lennukite rivi enne defileed, esiplaanil näha purilennukid. — Sv Ülemjuhataja kindralleitnant J. Laidoner avakõnet pidamas, juures seisab Ohukaitse ülem kol. R. Tomberg. — Aukülalised tribüünil ettekandeid jälgimas. Paremalt ülalt alates: Selililennu demonstratsioon. — Lennukite defilee. — Maailmameister vigurlennus sakslane G. Aschgelis.

lahutanud Kataloonia muust valitsusvägede käes olevast Hispaaniast.

Saavutatud lõhet on rahvuslased edaspidi püüdnud igati laiendada ja kuna pealetungi Barcelona suunas raskendas Ebro jõgi, siis alustasid nad 22. 04. pealetungi lõuna poole Valencia suunas ning vallutasid 15. 06. Castelloni, kust juulikuu kestel arendasid vihaseid rünnakuid Sagunto suunas.

Seega on rahvuslasil ka viimasena püstitatud strateegilise eesmärgi ühe osa teostamine seni õnnestunud ja selle arendamine kestab praegu edasi.

Ülesseatud eesmärgi teist osa ja nimelt valitsusvägede eraldamist ja nende ühendus- ning varustamisvõimaluste äralõikamist Prantsusmaast ei ole aga rahvuslased seni veel suutnud teostada.

B. Valitsusvägede strateegilisi eesmäärke.

Vaadeldes valitsusvägede strateegilisi eesmäärke käesolevas sõjas peab tähendama, et siin need eesmärgid ei ilmne niivõrra selgelt kui rahvuslaste poolel.

Vaatamata sellele, et esialgne rindejoon kodusõja algul kujunes valitsusvägedele soodseks, ei suudetud kasutada oma seisukorra paremust. Valitsuse relvastatud jõud on desorganiseeritud, puuduvad juhid, keegi ei mõtlegi sõja juhtimisele.

Rindejoon, mis, nagu tähendatud, osutus algul valitsusvägedele soodseks, vajas siiski teatavaid korrektiive. Oli vaja mõelda teatavatele kaitse- ning pealetungi-korraldustele, et suuta vastu panna rahvuslaste jõupingutustele. Strateegiline olukord nõudis seega tõsist ja põhjalikku kaalumist. Madridist lasti aga sündmusil arenda oma rada.

Strateegia nõuab jõudude jaotust ja liikumiste kombinatsiooni ning märkide määramist igale jõudude grupile. Valitsus ei suutnud aga eraldada ega määrata vastavaid eesmäärke.

Valitsuse suurimaks ja peagu ainsaks tähtsamaks strateegiliseks eesmärgiks ja seniseks võiduks on Madridi edukas kaitsmine. Selleks võeti ette rida vastulööke, milledest tähtsamad valitsusvägede pealetungid Guadalajara (08. 04. — 21. 04. 37.) ja Brunete, Navalcalnero (05. 07. — 13. 07. 37.) suunas. Eriti viimasest pealetungist lootis valitsus palju. Sellases tundlikus kohas, nagu seda oli Madridi rinne, ettevõetud jõuline operatsioon pidi peale muu nõrgestama rahvuslasi põhjarindel ja andma mõjuvat, ehkki kaudset abi selle kaitsjatele. Operatsiooni juht kindral Miaja ütles: „See on viimne lahing, meie kas võidame või sureme

kõik.“¹⁵⁾ Valitsusvägedel oli algul küll edu, kuid rahvuslaste vastu pealetungiga Brunete suunas 24. 07. — 26. 07. 37. visati nad peagu endisile positsioonidele tagasi.

Sõja algul evis meri otsustavat tähtsust ja mere valitsemine oli vaenulise tegevuse alates valitsusvägede käes. Kuid mässu ja ohvitseride tapmise tagajärjel oli valitsusväelaste laevastiku võime ja distsipliin nõrk ning rahvuslased saavutasid õige pea Gibraltarit väinas ülekaalu enda kätte. Kuna rahvuslased said Marokost oma ainsaid jõulisi üksusi, siis püüdis valitsus ikkagi ära lõigata rahvuslaste ühendusteid Marokoga. Selleks alustati 23. 08. 36. pealetungi Malaga, Cadizi suunas ning septembri algul võeti ette laevastiku aktsioon Algéricase vastu. Mõlemad operatsioonid lõppesid aga ebaeduga. Samuti ebaõnnestus valitsusväelasil ka Baleaaride vallutamine, mida püüti teostada 08. — 21. 09. 36.

Valitsusvägede juhid ei korraldanud ka tõsiselt Badajozit ja Iruni kaitset, mis osaliselt valitsesid Portugali ja Prantsuse piire. Seega vähem kui kuue kuuga valitsusväelased olid kaotanud oma peamised soodustused.

Üldiselt on valitsusväelaste märgid laialipillatud. Neil on määrke samapalju kui rindeosi. Igal armee osal on oma tegevuse teater. Ta võitleb või ei võitle mitte, tal on vaid endaga tegemist.¹⁶⁾ Puudub ühtlane võim, ühine ülemjuhatus, ühine poliitika.

Kokkuvõetult näib, et valitsusväed on seni peamiselt piirdunud strateegilise kaitsega, püüdes käes hoida nende valduses olevat maa-ala. Neil on siin tulnud kanda rida kaotusi, olles sunnitud loovutama rahvuslastele järk-järgult rea tähtsaid strateegilisi alasid.

Tähtsaima strateegilise objekti, nimelt Madridi, on nad aga seni suutnud endi käes hoida.

IV. Kokkuvõte.

Hispaania kodusõda on teine suurim kodusõda Euroopas viimase 20 aasta kestel. Esimene Venemaal sarnanes mitmeti Hispaania omale, kuid ei küündinud siiski sel määral kui siin sõjakunsti ja sõjateaduse alusel peetava sõja tasemeni.

Hispaanias on eriti rahvuslasil juba algusest peale välja kujunenud kindlad strateegilised eesmärgid ja nende saavutamist taotletakse järjekindlalt.

¹⁵⁾ Bulletin Belge des sciences militaires, janvier 1938.

¹⁶⁾ Journal of Royal United Service Institution, novemb. 1936.

Poolte senist sõjategevust hinnates võiks kokku võttes märkida järgmist:

Valitsus oli sõja puhkemisel soodes seisukorras. Major Wanty märgib: ¹⁷⁾ „Esialgne sõjategevuse kaart on kindlalt soodne Madridi valitsusele.“ Kuid nagu nägime, kaotas valitsus initsiatiivi ja tema strateegiline olukord üha halveneb. Valitsusel on õnnestunud saavutada eesmärki ja edu vaid Madridi kaitsmisel, mida tuleb lugeda tema suureks strateegiliseks, poliitiliseks ja moraalseks võiduks ning ka üheks põhjuseks, miks sõda on pikale veninud. Selle kõrval võib valitsus seni uhkustada veel vaid kahe suurema võiduga ja nimelt Guadalajara juures 1936. a. ja Terueli juures 1937. a. lõpul. Need võidud ei avaldanud aga otsustavat mõju sõjale, vaid aitasid ainult kaasa valitsusvägede moraali tõstmisele. Nad aitasid samuti kaasa sõja kestuse pikendamisele, mis valitsusvägede seisukohalt evib teatavat tähtsust.

Mis puutub rahvuslasisse, siis on nad otstarbeka vägede juhtimisega, osava poliitikaga ja kõigepealt kindlate eesmärkide taotlemisega pikkamööda algatuse täielikult kiskunud enda kätte. Seni on nad järjekindla tegevusega saavutanud kõik püstitatud eesmärgid, välja arvatud Madridi vallutamine. See operatsioon nõuab aga suuremate jõudude rakendamist, mida rinnete suure ulatuse ja jõudude piiratuse tõttu seni pole võimalik olnud teostada.

Paistab silma, et strateegilise manöövri vormest on selle sõjas võitlevad pooled eriti ohtralt kasutanud kahte, ja nimelt: a) manöövrit sisemisil operatsiooniliinel ja b) manöövrit ühenduste peale.

Jõudude vähesus ja rinnete pikkus on

sundinud mõlemaid pooli opereerima sisemisil operatsiooniliinel. Selle juba Fr. Suure poolt meisterlikult rakendatud manöövrivormi kasutamine on rahvuslasile suurel määral kaasa aidanud senise edu saavutamisel. Kuid ka valitsusväelased, eriti Madridi kaitsja kindral Miaja, on mitmelgi korral suutnud olukorda päästa just teotsemisega sisemisil operatsiooniliinel, mis on võimaldanud õigeaegselt suunata jõude ja varusid nõutavasse kohta, et vastast tagasi paisata.

Ka ähvardus ühenduste peale, üks strateegilise manöövri täiuslikumaid vorme, on samuti olnud sageli mõlema poole väejuhatuse kontseptsiooni aluseks. Nii oli see näit. rahvuslasil pealetungil Jarama, Guadalajara, Malaga jne. ning valitsusväelasil korduvalt pealetungidel Toledo, Talavera, Navalcalnero suunas. Ükski neist operatsioonest aga ei õnnestunud.

Näib olevat äärmiselt raske saavutada sellase suurejoonelise operatsiooniga otsustavaid tulemusi, sest ta eeldab täielikku ootamatust ja äärmiselt kiiret pealetungi rütmi, kuna maastikule hästi kohanenud kaitsja vastupanuvõime on äärmiselt suur, mis võimaldab õigeaegset varude ja abijõudude kohalejõudmist.

Üldiselt tõestavad aga kodusõja kogemused seda, et suured strateegilised tulemused on saavutatavad vaid siis, kui on püstitatud kindlad ja loogilised eesmärgid ning nende kätte võitmiseks suudetakse ja osatakse rakendada tegevusse kogu poliitiline ja sõjaline jõud ühise, tugeva ja asjatundliku valitsusvõimu juhtimisega.

¹⁷⁾ Bulletin Belge des sciences militaires, décembre 1937.

Sideüksuste motoriseerimine ja mehhaniseerimine.

Kolonelleitnant R. Tomback.

1. Sissejuhatavaid märkusi.

Ei ole sõjaajakirja, kus ühel või teisel viisil ei käsitleta kõigi teiste sõjaliste küsimuste arutamisel ka mitmesuguste relvaliidide motoriseerimise ja mehhaniseerimise probleeme. Lühidalt — see probleem on muutunud kõikjal n.-ü. päevaküsimuseks.

Elutempo on muutunud kiireks, mõjutades suurel määral ka seni kehtivaid tõeks-

pidamisi. Kui maailmasõja lõppedes hobujõul liikuvaid sideüksusi peeti veel küllaldaselt kiiresti liikuvaiks ühenduste loomisel väekoondistes, siis nüüd on loobutud sellest „veojõust“ vähemalt enamikus Lääne-Euroopa sõjavägedes. Tekibki küsimus, kas väekoondiste (jalaväediviisi, korpus) liikumiskiirus on suurenenud seevõrra, et maailmasõjaaegsed sideüksused ei suuda enam nendega sammu pidada?

Kui välja jätta motoriseeritud väekoon-
dised, siis tavaliste väekoondeste liikumis-
kiirus pole tõusnud nimetamisväärtki. Jala-
väediviis teeb nagu varemgi 25—30 km päe-
vas. Milles siis asi seisneb?

Ei ole saladuseks, et sakslaste lüüasaami-
mine Marni ääres, vene korpuste purus-
tamine Ida-Preisimaal jne. oli suurel
määral tingitud asjaolust, et side puudusel
juhtimine libises ära kõrgemate juhtide kä-
test ning alluvad desorienteerusid, kuigi see-
juures sideüksused olid rakendatud tööle
maksimaalse pingega.

Iga üksuse tegevusel, olgu see siis side-
üksus või mõni muu, on oma füüsilised piirid.
Nende piiride ületamist võib erakordsetes
olukordades nõuda üks-kaks korda, kuid kolmandal korral võib see üksus üles
ütelda. Kogemused näitavad, et lahingurän-
nakul diviisi sideüksus katab 50% pikema
tee kui diviisi koosseisu kuuluvad jalaväe-
osad (ühenduste lahti- ja kokkukerimine).
On aga diviis hargnenud, siis võib tõusta see
% isegi kuni sajani (põikühenduste loomi-
ne). Kõik need asjaolud sundisid vastavaid
sõjaväelisi võime võtma revideerimisele
mitte üksnes side loomise meetodeid,¹⁾ vaid
ka sideüksuste organisatsiooni, koosseisu ja
varustist.

Samal ajal on tehnika arenenud jõud-
sasti ja nagu ütleb saksa praegune sideins-
pektor²⁾ — „meie võime tehnika arenemist
võtta arvustavalt, kuid seda pidurdama pole
meie võimelised“. Järelikult oleme sunni-
tud maksimaalselt kasutama tehnika saavu-
tisi ka sideüksustes, kui me ei taha maha
jääda üldisest eluarengust. Nii näiteks asen-
datakse Lääne-Euroopas peagu kõikjal senised
õhutraatmagistraalid maakaablitega.
Maakaabelühendusi omakorda kasutatakse
mitmekordistatud kujul, mis nõuab sõlm-
punktides keerukaid tehnilisi seadiseid mit-
mesuguste alaldajate, kõvendajate, transfor-
maatorite jne. näol. Järelikult need ajad,
kus sidemees ronis lihtselt posti otsa ja võt-
tis kasutamisele vaba paari juhtmeid, on
möödas nüüd magistraalühenduste³⁾ kasu-
tamisel sõjaliste vajaduste rahuldamiseks,
vähemalt Lääne-Euroopas. Praeguses olu-
korras nõuab maakaablite kasutamisele võt-
mine rea ettevalmistustööd, et vältida segi-
ajamist teatava rajooni sidevõrgus.

Samuti on päevakorral elukeskuste side-
võrkude automatiseerimine väga paljudes
kohtades mitte üksnes Lääne-Euroopas, vaid
isegi meil. See asjaolu nõuab eriti väekoon-
deste sideüksuste varustise koosseisude
täiendamist seadistega, mis tagaksid vas-

tavatele staapidele enda lülitamise kohali-
kesse automaat-sidevõrkudesse.

Järelikult olemasolevate sidevõr-
kude kasutamine on muutunud ja
muutub päev-päevalt tehniliselt
keerulisemaks, nõudes sideüksuste
varustise täiendamist. Ühenduses
üaltooduga ilmneb tarvidus viia
sisse ka teatavaid korrektsiive side-
üksuste väljaõppesse.

Et aga sideüksuste väljaõppe laiendami-
ne ei ole kõikjal teostatav puht-tehnilistel
põhjustel (näiteks teenistuse liialt lühike
kestus), siis ollakse sagedasti sunnitud loo-
buma oma territooriumil oleva püsiva side-
võrgu kasutamisest, mis omakorda nõuab
sideüksustes kaasasveetava liini-
materjali tagavarade suurendamist
ja järelikult voori kandejõu tõstmist, s. o.
kas veokite arvu suurendamist või suurema
kandejõuga mootorveokite kasutamiselevõt-
mist.

Mida keerulisemaks muutub aga olemas-
oleva sidevõrgu kasutamine ja suuremaks
sideüksuste varustise koosseis, seda suu-
rem peaks olema sideüksuste isiku-
line koosseis, sest inimjõuta pole tööle
rakendatav ükski tehniline seadis. Tegelikult
näeme aga just vastupidist. Kõigi, eriti väi-
keriikide sõjavägedes ilmneb tendents suu-
nata maksimaalselt inimjõude tegelikesse la-
hingüksustesse. See tendents on muidugi
õige ja kõigiti põhjendatud. Kuid nagu nä-
gime, tehnika kiire areng on viinud meid
ummikusse. Sellest ummikust peab välja
aitama meid jällegi vaid tehnika ise. Siit
siis jõuamegi sideüksuste motoriseerimise
ja nende töö mehhaniseerimise vajaduse
juurde.

2. Sideüksuste motoriseerimine.

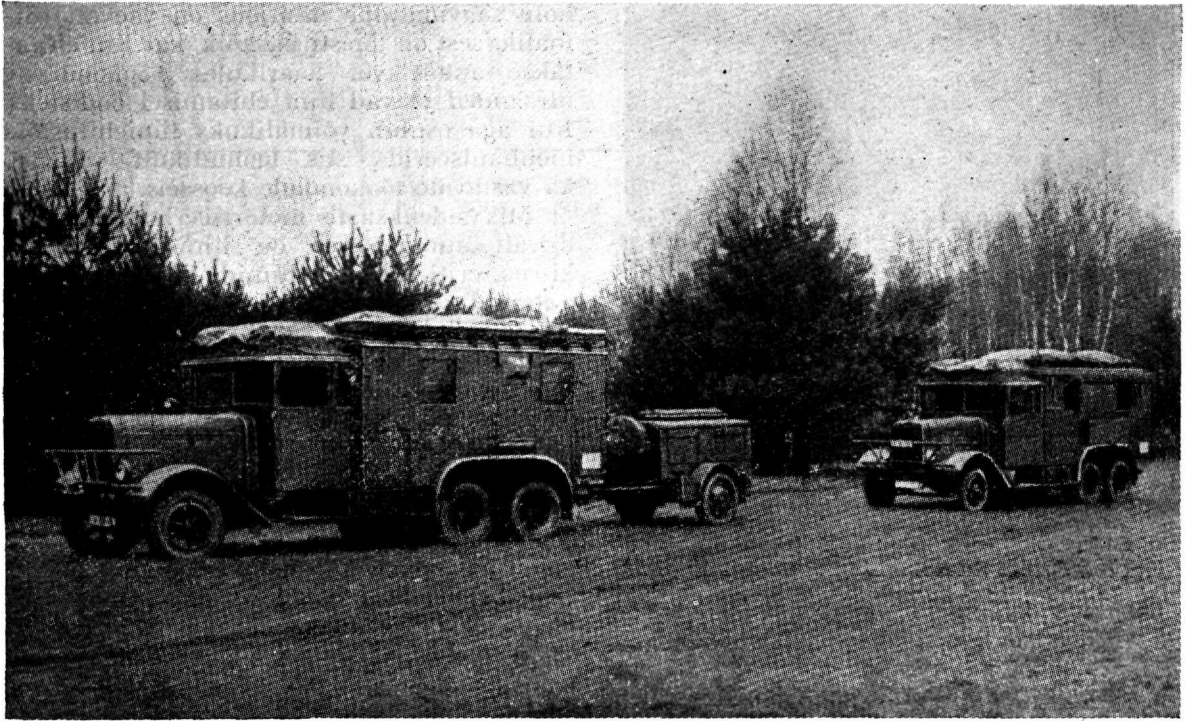
Pealt näha on sideüksuste motoriseeri-
mise küsimus äärmiselt lihtne. Vaja vaid
muretseda sideüksuse isikulisele ja varustise
koosseisule vastav arv mehaanilisi veova-
hendeid ja sideüksus ongi motoriseeritud.
Tegelikult pole see küsimus kaugeltki veel
leidnud lõplikku lahendamist — isegi nende
riikide sõjavägedes, kus selleks kõik võima-
lused olemas.

Nagu eestoodust selgus, on sideüksuste
motoriseerimise peamisteks eesmärkideks:

¹⁾ Vt. Oberst Bernay teosed: „Stammleitung“,
„Das Rahmen“.

²⁾ Oberst Fellgiebel: Das nachrichtentechnische Problem in der neuzeitlichen Kriegführung — „Mil.-Wochenblatt“ nr. 4 — 35. a.

³⁾ Vt. S. E. II osa § 77.



1,5-kv motoriseeritud raadiojaam.

Esimene auto — saateosa ühes jõujaamaga ja teine auto — vastuvõtteosa.

— saavutada kokkuhoidu isikulises koosseisus ja

— suurendada ühenduste loomise kiirust.

Kuidas neid eesmärke saavutada? Misuguseid sideüksusi ja millisel määral motoriseerida?

Püüame ülesseatud küsimustele leida vastuseid, alates viimasest küsimusest.

Tavaliselt sideüksused jagunevad väekoondiste ja väeosade sideüksusteks. Kuna väekoondised teotsevad peamiselt teede suunas, siis nende sideüksuste tegevuse raskuspunkt lasub peamiselt teedel. Tähendatud üksuste motoriseerimise aste oleneb vaid sellest, kui võrra vastava riigi oma ja oletatava vastase territooriumil (pealetungitegevus) asuv teedevõrk on tihe ja korras.

Olenevalt vastava riigi majanduslikest võimalusist ja eesnimetatud tingimustest, võib riik, teoreetiliselt võttes, oma sideüksused motoriseerida täies ulatuses kuni diviisi (resp. brigaadi) sideüksus sisse arvatud.

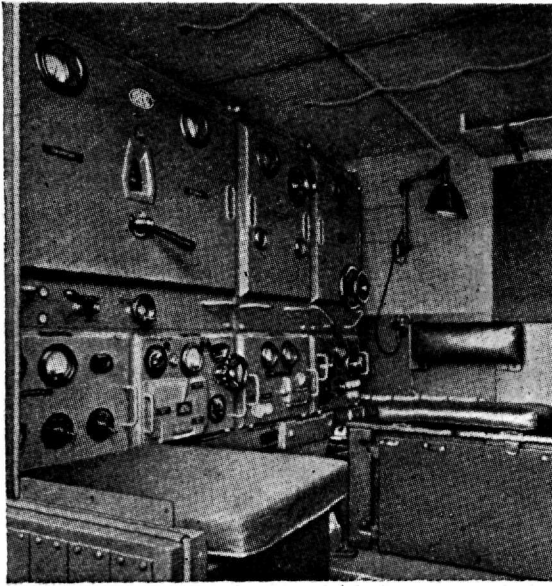
Väeosad teotsevad tavaliselt väljaspool teid, järelikult ka nende sideüksused. Viimaste motoriseerimise otstarbekohasus on seepärast küsitav ka siis, kui need üksused varustada sajabrotsendilisel maastikul liikuvate mehaaniliste veokitega, sest peale teede olemasolu vajaduse kerkib siin esile veel terve rida teisi asjaolusid, nagu näiteks

liikumise vajadus vastase lähimaa tulepiirkonnas, veokite moondamise raskused jne. Kõige selle tõttu ei leia meie praegu literatuuris andmeid väeosade sideüksuste motoriseerimise kohta, v. a. sideüksused motoriseeritud väeosades.

Üldse tuleb aga motoriseerimisel pidada silmas ka ilmastikku ja kliimatilisi tingimusi. Sügised sajad ja pikaajaline lumikate võivad ka arenenud ja heas korras oleva teedevõrgu lühemaks või pikemaks ajaks muuta läbipääsematuks ja seega paralüüsida kas täielikult või osaliselt motoriseeritud üksuste tegevust. Sellest tingituna motoriseeritakse Ida-Euroopa sõjavägedes peamiselt vaid suurte väekoondiste (armee, korpus) sideüksused, kuna loodetakse suuremad teed⁴⁾ lahti hoida ka talvisel tegevusperioodil.

Lääne-Euroopa sõjavägedes ulatub sideüksuste motoriseerimine kuni jalaväediviisini, sisse arvatud. Seejuures pole huvitav märkida, et mõnes Kesk-Euroopa sõjaväes, arvestades nähtavasti võimalust sattuda sõjalisse konfliktile mõne Ida-Euroopa sõjaväega, on diviisi sideüksustes osa liini-ehitusorganeid jäetud motoriseerimata.

⁴⁾ Nowa sowiecka instrukcja budowy linii polowych — „Przegląd wojskowo techniczny“ — november 1937.



1,5-kv motoriseeritud raadiojaama saateosa — autosse monteeritult.

Järelikult kuni praeguse ajani on sideüksuste motoriseerimine haaranud endasse vaid väekoondiste sideüksusi, kusjuures suurte väekoondiste sideüksused motoriseeritakse täielikult, diviiside sideüksused aga kas täielikult või ainult osaliselt.

Motoriseeritud sideüksustes mehaanilised veovahendid leiavad kasutamist järgmistel juhtumitel:

- liiklemisvahenditena sideohvitseridele ja käskjalgadele;
- veovahenditena sideüksuste isikulise koosseisu ja varustise veoks;
- traatühenduste ehitamiseks;
- liikuvateks sidesõlmedeks ja
- liikuvate töökodadena ja akumulaatorite laadimise jaamadena.

Kuni sideüksuste motoriseerimiseni kasutati samadel juhtumitel hobust ja vankrit. Kui näiteks ühes mingisuguses sideüksuses oli enne motoriseerimist ca 50 hobust ja järelikult 50 hobusemeest, siis sama üksuse motoriseerimisel hobused ja hobusemehed langesid välja. Tuli juurde ca 20 mehaanilist liiklemisvahendit ja 20 autojuhti. Seega juba ainult inimestes saime 30 meest kokkuhoidu, keda võib kasutada puht-lahinguülesannete läitmisel.

Mis puutub kokkuhoiu saavutamisesse liiniehitustöökoondade koosseisu arvel, siis on selle kohta praegu veel varajane võtta mingisugust kindlat seisukohta. Kui sideüksuse motoriseerimisega ei käi kaasas ka sideüksuse töö mehaniseerimine, siis siin kokku-

hoiu saavutamine inimjõus on vaevalt võimalik, sest on täiesti ükskõik, kas liin ehitatakse autolt või kaarikult. Töökoondlaste ülesanded jäävad liini ehitamisel endisteks. Kui aga osutub võimalikuks liiniehitustööd mehaniseerida, siis loomulikult väheneb ka vastavate töökoondade koosseis.

Mis sideüksuste motoriseerimisega tunduvalt suureneb, see on liinide ehitamise kiirus, eriti välrikaabelliinide ehitamisel. On autoreid, kes väidavad, et motoriseeritud sideüksus suudab ehitada tunni jooksul kuni 20 km välrikaabelliini.⁵⁾ Meil kahjuks puuduvad sel alal veel kogemused.

Peatume nüüd lühidalt sideüksuste motoriseerimise tehnilise külje juures.

Sideüksuste motoriseerimist võib arendada kahes suunas:

- kas võttes kasutamisele harilikud, sõjaväes või eraelus majanduslikeks vedudeks kasutatavad mehaanilised veovahendid või
- soetades eritüüpi maastikuautosid, eriliste pealisehitistega sideüksuste vajaduste rahuldamiseks.

Esimeses suunas on lahendanud sideüksuste motoriseerimise küsimuse inglased ja alguses ka sakslased. Kuid nagu hilisemad kogemused on näidanud, ei võimalda tavaline veoauto ei korralikku materjalosa mahutamist, ei otstarbekohast liinide ehitamist autolt, ei meeskonna paigutamist ega ka sagedasti liikumist halbadel teedel (diviisi sideüksustes).

Eestoodust tingituna asusid sakslased teises suunas motoriseerimise probleemi lahendamisele. Ehitati eritüüpi mehaanilised veovahendid, kusjuures peeti silmas järgmist:

- kasutati ära kõik tehnilised võimalused ja seni omandatud kogemused parima maastiku-auto konstrueerimiseks;
- konstrueeriti maastiku-auto, mis pidi olema kasutatav pikemat aega, võimaldades suurema hulga tagavaraosade valmistamist.

Vastavalt toodud põhialustele konstrueerisid sakslased viis auto-tüüpi ja nimelt:

- 3 sõiduauto tüüpi, milliseid võib samal ajal kasutada ka raadiojaamade veoks ja välrikaabli lahtikerimiseks ja
- 2 veoauto tüüpi.

Nende autode iseloomustavad omadused on toodud järgnevas tabelis:

⁵⁾ Kaptenid Reclaw ja Wenske — „Przegląd wojskowc techniczny“ — november 1937.

| Auto tüüp | Telgede arv | Telgede vahe mm | Rataste vahe mm | Käikude arv | Maks. kiirus tunnis km | Min. kiirus tunnis km | Pöörde raadius m | Kandefõud kg | Kaal kg | Põletisainete tagavara kg |
|------------------------------|-------------|-----------------|-----------------|-------------|------------------------|-----------------------|------------------|--------------|---------|---------------------------|
| Kerge sõiduauto | 2 | 2400 | 1400 | 5 | 80 | 3,5 | 3 | 800 | 1200 | 400 |
| Keskmine sõiduauto | 2 | 3000 | 1500 | 8 | 90 | 3,5 | 7 | 1500 | 1500 | 400 |
| Raske sõiduauto | 2 | 2800 | 1600 | 5 | 80 | 4 | 3,5 | 1800 | 2000 | 300 |
| Kerge veoauto | 3 | 3000 | 1700 | 8 | 75 | 3,5 | 8,5 | 3500 | 2800 | 400 |
| Keskmine veoauto | 4 | 3000 | 1700 | 8 | 75 | 3,5 | 8,5 | 5000 | 3500 | 400 |

Kõigi esnimetatud viie auto konstruktiivsed omadused on järgmised:

- vedu kõigil ratastel,
- on loobutud kahekordsetest rehvihooldjatest,
- rattad liiguvad iseseisvatel telgedel ja
- kõik lisaseadised on mahutatud mootori ja esimeste ning tagumiste telgede vahele (vt. joonised nr. 1 ja 2).

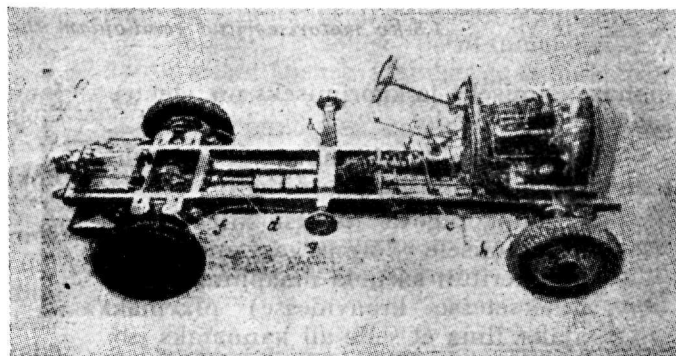
Mis puutub mootoritesse, siis sõiduautodel on mootorid tavalised, kuna veoautodel kasutatakse eriti selleks otstarbeks konstrueeritud diiselmootoreid. Üldse on aga silmas peetud, et ükski osa autost ei asuks madalamal kui 250—300 mm maapinnast—sõiduvabaduse tagamiseks poristel ja liivastel teedel.⁶⁾

Nii lahendasid sakslased motoriseerimise probleemi. Venelased, otsustades olemasolevate andmete järgi, on liiniehitusüksustes kasutamisele võtnud tavalised veoautod, täiendades konstruktiivselt vaid nende pealisehiti. Samasuguse lahenduse juurde on jäänud ka inglased, nagu ma seda juba alguses märkisin. Kumb nendest lahendustest osutub tegelikus olukorras otstarbekohasemaks, seda on praegu muidugi raske ette näha. Teoreetiliselt võttes on sakslaste lahendus muidugi parem. Kuid seda võib endale lubada vaid hästi arenenud autotööstusega riik, kus on käepärast kõik võimalused vajaduse korral sellaste eritüüpi autode arendamiseks ja täiendamiseks. Teised riigid, kus need võimalused puuduvad, on paratamatult sunnitud teataval määral improviseerima, s. o. harilikele autošassiidele konstrueerima sideüksustele vajalikke pealisehiti.

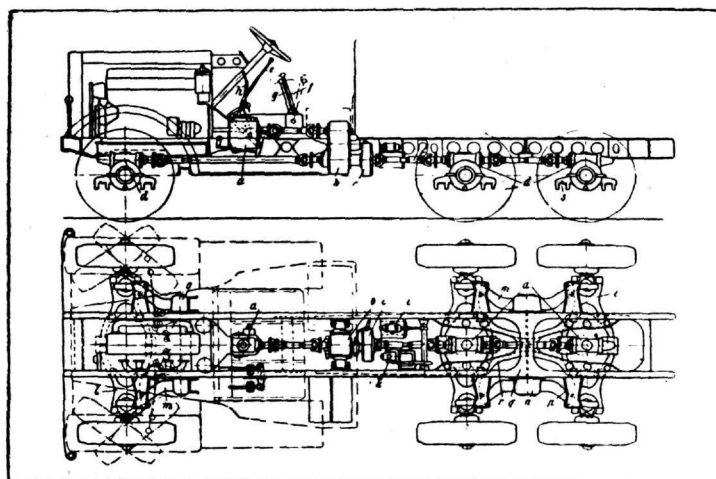
⁶⁾ O motoryzacji i mechanizacji pracy w odz. wojsk. łączn. „Przegląd wojskowo techniczny“ — november 1937.

3. Sideüksuste töö mehhaniseerimine.

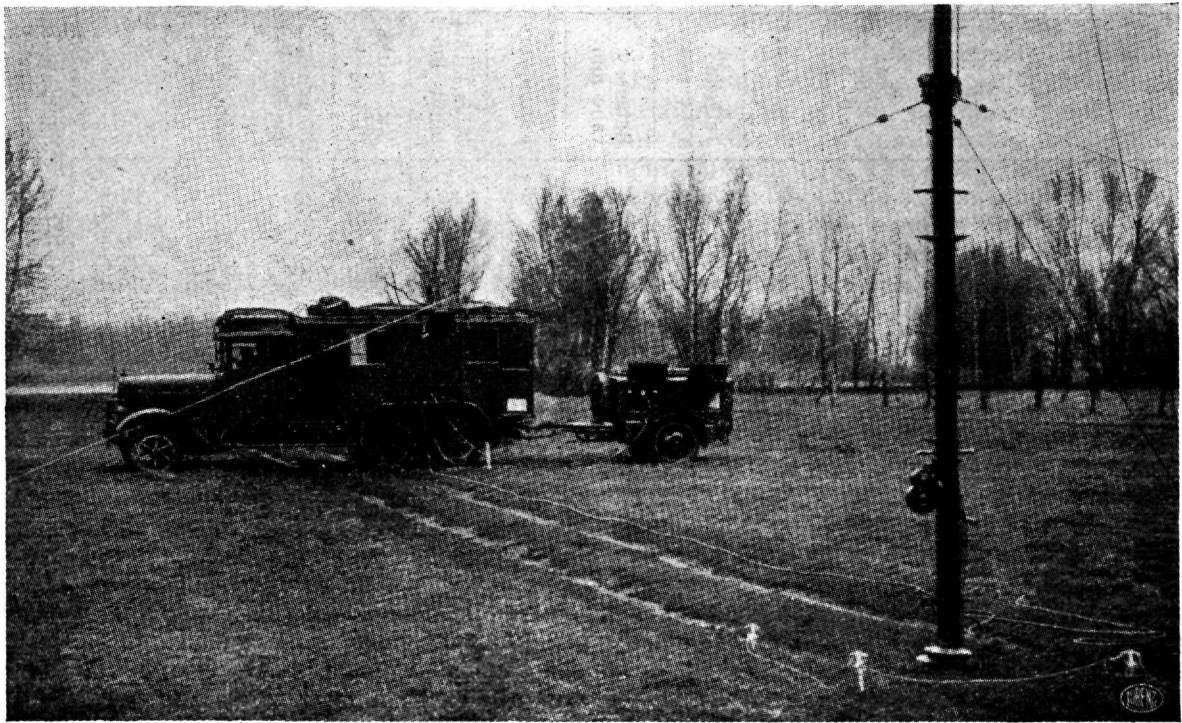
Peatume kõigepealt liiniehitustöö mehhaniseerimise juures. Püsiv- ja poolpüsivliinide ehitamist pole võimalik väliolukorras mehhaniseerida. Postid tuleb püstitada, neile augud kaevata, kinni ajada, traat riputada, pingule tõmmata ja kinnitada. Neid ülesandeid, minul olevail andmeil, praegu veel kõikjal täidavad inimesed. Siin on võimalik tööd mehhaniseerida vaid kaudselt, kasutades liinimaterjalide juurdeveoks mehaanilisi liiklemisvahendeid ning postide



Joon. 1. Sideüksuste keskmine sõiduauto.



Joon. 2. Sideüksuste kerge veoauto.



1,5-kv motoriseeritud raadiojaam ühes jõujaamaga tegevuses.

mahasaagimiseks ja koorimiseks nn. elektrisaage ja -hõõvleid.

Välrikaabelliinide ehitamist on võimalik mehhaniseerida osaliselt ja nimelt:

- eritüüpi, tugeva isolatsiooniga kaabli kasutamisele võtmisega, mida võib lahtikeritult asetada maapinnale (tee-deäärsetesse kraavidesse) pikemaks ajaks, ilma et selle all kannataks isolatsioon ja tekiks voolu ärajooks, mis paralüseeriks nimetatud kaabli kaudu peetavaid ühendusi; sellega langeb välja välrikaabli ülesriputamise ja kinnitamise töö, mis tavaliselt nõuab rohkesti aega; on sõjavägesid, kus sellane välrikaabel on kasutamisel, kuid sellase kaabli soetamine on seoses võrdlemisi suurte kuludega ja on võimalik vaid majanduslikult jõukatele riikidele;
- tavalise välrikaabli kokkukerimise mehhaniseerimisega, mis seisab selles, et eritüüpi kaabli värtnate käivitamine sünnib vastavate mootorite abil; kuid selle juures tuleb siiski veel tähendada, et välrikaabli vabastamine postidelt, puudelt või teivastelt tuleb ikkagi teostada inimjõul.

Ülaltoodust näeme, et sideüksuste töö mehhaniseerimine annab liinitehnikas võrd-

lemisi vähe tulemusi, kuid osaliselt on see siiski võimalik.

Kus aga mehhaniseerimine annab suurt kokkuhoidu ajas, see on raadiotehnika.

Meie teame, et hea raadiotelegrafist on võimeline vastu võtma minutis 100 kuni 120 kirjamärki. See asjaolu tingib ka edasiandmise kiiruse. Kui aga edasiandmine ja vastuvõtmine on mehhaniseeritud, tõuseb edasiandavate ja vastuvõetavate kirjamärkide arv minutis vähemalt 100%. Raadiojaamade töö mehhaniseerimiseks tuleb seepärast kasutamisele võtta erilised seadised, s. o. kiir- ja masintelegraafiaparaadid. Sellaseid aparate on praegu juba kasutamisel väga mitmet tüüpi, nagu näiteks Teletype-Greet, Siemens-Hell jne.

Teine asi, mis raadioside kasutamist aeglustab, on vajadus šifreerida edasiandavaid ja dešifreerida vastuvõetavaid raadiogramme. Ka sellest on saadud üle, võttes kasutamisele nn. šifrimasinad.

Kõige selle tulemusena pole praegusel ajal raadioside enam sugugi aeglasem kui tavaline traatside. Ka on raadiotehnika arenemise tõttu raadioside sagedasti isegi kindlam kui traatside. Siit siis ka tendents raadiosidevõrgu arendamiseks kõigi riikide sõjavägedes. Muidugi on ka siin oma piir, kuid selle küsimuse käsitlemine ei kuulu käesoleva kirjutise raamidesse.

4. Kokkuvõte.

Eestoodud lühikesest ülevaatest selgub märkantselt üldine tendents sideüksuste motoriseerimiseks väekoondistes. On jõutud arusaamisele, et juhtimise kindlustamiseks sideüksused peavad olema kiirelt liikuvad ja suutelised oma ülesandeid täitma täies

ulatuses. Seda tagab nende motoriseerimine ja nende töö osaline mehhaniseerimine. Neis riikides, kus sideüksuste motoriseerimine juba teostatud, on tulemused olnud kõigiti rahuldavad ja ka meie võime neilt omandada kogemusi oma tulevikukavatsuste realiseerimisel.

Uut RKKA lahingudoktriinis.*)

Kolonelleitnant J. Toomsar.

V. Kohtamislahing.

Kohtamislahing kui omaette lahingutüüp leidis punaväes tunnustamist alles PU-29 ilmumiselega, kus püstitati kohtamislahingu põhi-idee järgmiselt: tugev eelvägi selgitab lahingutega olukorra ning kisub enda kätte algatuse jõulise suurtükitle toetusel; eelväelt saadud andmetel juht võtab lõpliku otsuse peajõudude kasutamiseks. Kõigil kokkupõrgetel vastasega väeüksused (luureosad, eelvägi, peajõud) teotesid ühise trafareti järgi: sidumine rindelt nõrkade osadega ja võimalikult tugev hoop jõudude enamikuga vastasele tiivale või seljataha. Lahingu algul oli juhtimine detsentraliseeritud, lahingu lõpu poole püüti saavutada tsentralisatsiooni.

Mis puutub PU-36, siis kohtamislahingu alal ta arendab edasi PU-29 põhimõtteid, jäädes üldiselt viimase poolt loodud lahinguskeemi juurde. Kuna aga vahepeal on tugevnenud punaväe mehhaniseeritud jõud ja lennuvägi, siis on esimeseks lahukuminekuks kahe välieeskirja vahel lennuväe ja mehhaniseeritud jõudude osatähtsuse hindamine kohtamislahingus. Näiteks lennuväelt nõutakse uues välieeskirjas, et ta paiskaks segi vastase juba rännakul ning seega valmistatakse ette vastase löömist osakaupa (§ 144). Viimane tendents — eraldada vastase kolonnid üksteisest ning lüüa neid osakaupa, millele nüüd rajatakse iga manööver kohtamislahingus (§ 142), on teiseks silmatorkavamaks uudsuseks venelaste tõekspidamises selle lahingutüübi alal. Kolmanda uudsusena märgiksin seda teravalt allakriipsutatud vastase ümberpiiramise ning hävitamise nõuet (§ 143), mis on omane punaväe uues välieeskirjas

väljendatud pealetungi-doktriinile üldse; see eesmärk loodetakse saavutada lennuväe, mehhaniseeritud osade, ratsaväe ja üldväekoondiste koostöoga.

Otsustava tähtsusega teguriks kohtamislahingus loetakse ette jõudmine vastasest hargnemises, tule avamises ja rünnakule minekus, kusjuures kõik juhid peavad üles näitama algatusvõimet, julgust ja „häbematus“ vastase painutamiseks enda tahte alla. Otsuse võtmise edasilükkamine mitteküllaldaste andmete pärast olukorra kohta on punaväes keelatud samuti nagu meilgi; vajaduse korral võetakse otsus pealöögi suuna suhtes maastiku tingimusi arvestades (§ 142). Seniste vaadete eeskujul nõuab ka PU-36, et juba rännaku organiseerimisel juhil oleks manöövri-idee, millele ta rajab rännakukorra (§ 145); otsus vastase kolonnide purustamise järjekorra kohta valmib juhil luureandmete ja maastiku hinde põhjal (§ 143).

Eelväe tähtsus võrreldes seniste tõekspidamistega on tõusnud: ta peab taotlema vastase eelväe ja eelsalkade purustamist, enne kui suudavad hargneda tema peajõud. Selleks ta teotseb iseseisvalt, julgelt ja otsustavalt. Uue võttena soovitatakse, kui olukord lubab, toimida pärast vastase eelväe purustamist järgmiselt: jätta tõe (kork) selle kolonni peajõudude vastu ja anda löök naaberkolonnile tiivale. Kui vastane asub kohtamisolukorras kaitsele, siis eelvägi peab hävitama tema lahinguelpostid ja välja selgitama vastupanupositsiooni eelserva. Igal juhul eelväe lahing peab tagama kolonni peajõududele soodse hargnemise vastase peajõudude täielikuks purustamiseks. Arvestades eelväe otsustava tähtsusega ülesandeid, PU-36 näeb ette tema kõvendamist ka tankidega, inseneriväega ja tugeva suurtükiväega (endiselt

*) Algus vt. „Sõdur“ nr. 33-34 s. a.

kuni ½ kolonni kogu suurtükiväest), kusjuures uudsusena lubatakse määrata eelväkke kaugelaskesuurtükiväge. Endiselt rõhutatakse üksikute rügemendi-suurtükiväe torude andmise vajadust rännakupatrullide juurde (§§ 149, 150 ja 156).

Soodsete punktide või piiralade vallutamine kaugemal peajõudude ees pannakse kas diviiside luurepataljonidele või kõikidest väeliikidest koosnevatele eelsalkadele (PO).

Väekoondise peajõud liiguvad kohtamislahingu ootel normaalselt mitmes kolonnis, näiteks laskuridiviis 2–3 kolonnis, kerged osad — haaraval tiival. Kui laskuridiviisil on kasutada vaid üks tee, siis tangid liiguvad kas „kolonniteedel“ või hüpetena peasalga („golovnoi otrjad“) ja eelväe või eelväe ja peajõudude vahel. Muide, laskuridiviis loetakse suurimaks väekoondiseks, milline suudab veel ühel teel liikudes hargneda kohtamislahinguks (PU-36 § 148). Kolonni peajõudude suurtükiväe kohta on säilitatud endine nõue, et ta peab hargnemises vastast ette jõudma (§ 149). Kui vastase kaugelaskesuurtükivägi takistab kolonni liikumist teel, siis ta hargneb ning jätkab liikumist pataljoni-kolonnides; varjatud lähiste olemasolul hargnemist veel vähemateks kolonnideks (kompani jne.) välditakse. Uudsusena soovitatakse kasutada „suitsumanöövrit“ kolonnide liikumise varjamiseks õhustvaatluse eest ning vastase petmiseks (§ 152). Vastase lennುವäe ja tankide rünnak ei tohi siduda kolonni kohapeal (§ 153). Õhuluure loetakse kohtamislahingus tähtsaimaks; selleks antakse osa väelennuväge korpustest laskuridiviiside käsutusse. Maapealse luure organitena mainitakse laskuridiviiside luurepataljone ja väeratsaväge (üksikute luurkondadena); ühtlasi püstitatakse ka nõue, et iga kolonni juht saadab välja oma luureorganid, vaatamata sellele, et ees teotseb kõrgema väekoondise luure (§ 154).

Kui vanem üldväekoondise juht tegi luurega kindlaks vastase liikumise „eel-lahingukorras“ (mitte enam rännakukorras), ka siis ta taotleb oma otsuses vastase ümberpiiramist ja nimelt seal, kus tema osad rohkem koos, suunates selleks löögigrupi varjatult vastase tiivale ning sidudes teda rindelt eelväeosadega. Mehhaniseeritud osad ja ratsavägi visatakse normaalselt vastase tiivale ja kui vastane liigub alles rännakukorras, siis selle kolonni peajõudude hävitamiseks, millise juht otsustas hävitada esimeses järjekorras. Märgitagu, et mehhaniseeritud osa (näit. brigaadi) tegevusse astu-

mise eel käib õhuluure toimetamine; teda juhivad märgile saatelennukid („samoljetõ navedenija“) ja rünnakut toetavad lahingulennukid (PU-36 § 146).

Olgu lisatud, et Vene sõjakirjanduses mõned üsna nimekad autorid kahtlevad, kas on üldse mõtet anda tanke eelväe juurde — see nõrgendavat väekoondise löögirusikat; nende arvates tangid peaksid jääma väekoondise peajõudude-kolonni ülema käsutusse, liikudes kas paralleelteedel eelväe kõrgusel või koguni eelväe ees; mõlemal juhulmil olevat eelväele tagatud tankide toetus ja tankidele soodsemad liikumisvõimalused kui eelväe ja peajõudude vahel¹⁾

VI. Kaitselahing.

Punaväe senised tõekspidamised kaitsekatriini alal on võrdlemisi üksikasjaliselt esile toodud „Juhi käsiraamatus“ (lk. 428—436). Uus välieeskiri muudab mitmeti seal kirjeldatud kaitselahingu pilti (täiendab kaitsesüsteemi uute elementidega, kirjutab ette uusi võtteid ja norme jne.), kuid ei tähista siiski põhjalikumat murrangut venelaste kaitsedoktriinis; rohkesti on säilitatud seniseid põhimõtteid ja mõned paragrahvid (näit. § 254 kaitselahingu eesmärkide kohta jt.) on 1929. a. väliseeskirjast uude üle kantud isegi muutmatult. Asetleidnud muudatustest peab märkima alljärgnevaid:

— Kaitsesüsteemi ülesehitamisel venelased lähtuvad nüüd seisukohast, et vastane teotseb üleolevate jõududega „sügava taktika“ põhimõtetel, s. o. üheaegselt kaitsja asetuse kogu sügavuse vastu, kasutades seejuures massiliselt tanke. Seepärast nõutakse (PU-36 § 225) kaitsepositsioonilt, et ta suudaks ühtaegu vastase jalaväe purustamisega vastupanupositsiooni eelserva ees vältida vastase tankide tungimist kaitseasetuse sügavusse või sinna siiski tunginud tangid ja jalaväeosad hävitada. Seda silmas pidades on arusaadavad ka PU-36 teised uued nõuded: a) et „praegusaja kaitse peab olema eeskätt tangivastane, mis koosneb väesuurtükiväe ja tangitõrjesuurtükiväe tulesüsteemist kokkukõlas looduslike ja inseneriväeliste tangitõrjetõkete süsteemiga...“ (§ 226), b) et rügüli ja divüli käsutuses on tähtis pidada tangitõrjerelvade liikuvat varu — kasutamiseks vastase tankide pealöögi suunas (§ 232), c) et vastase tankide rünnaku tagasilöömisest vastupanupositsiooni eelserva ees peab osa võtma kogu PP- ja DD-suurtükivägi (varemalt DD-suurtükivägi võitles sel perioodil vaid vastase patareide

¹⁾ „Avto-bronetankovõi Žurnal“ 1937, nr. 11.

vastu), d) et iga patarei on kohustatud organiseerima tulepositsiooni rajoonis lähimaa vaatluse tankide rünnaku õigeaegseks avastamiseks ning olema valmis tankide tulistamiseks otsesihhimisega, alates 800 m (§ 232) ja e) et „tulesüsteemi aluseks on üksikute tt-suurtükkide ja kuulipildujate tuli“ (BUA-II-37 § 224). RKKK endine välieeskiri (PU-29) käsitles aga kaitseküsimusi sellelt seisukohalt, et vastase peateguriteks pealetungil on jala- ja suurtükivägi.

— Venelaste uued lähtekohad arvatava vastase pealetungitegevuse hindamisel on toonud muudatusi ka kaitsetsüsteemi ülesehitamise üldskeemis. a) Kõigepealt uue elemendina on juurde tulnud diviisi- ja korpuseülemate poolt loodavad „inseneriväelis-keemiliste tökete ribad“ kuni 12 km kaugusel vastupanupositsiooni eelserva ees, mida kaitsevad jala- ja suurtükiväest koosnevad eelsalgad; tähendatud ribad peavad viima vastase eksiteele vastupanupositsiooni eelserva suhtes ning sundima teda „pöiklähnemisele“ (§ 227). PU-29 seesuguseid eelpositsioone — „inseneriväelis-keemiliste tökete ribasid“ ei tundnud, kuid nägi ette (§ 275) vastase tõkestamise vastupanupositsiooni ees ning valesuunas meelitamise luuresalkade poolt. b) Võrreldes PU-29 uus välieeskiri paneb maksma teissuguse korra julgestuspositsiooni organiseerimisel, nimelt ta kaotab senise šabloonilise lahingueelpostide („lahinguvalve“) asetamise paralleelselt vastupanupositsiooni eelservale ja ühetaoliselt üle kogu rinde. „Lahinguvalve“ (lahingueelpostide) asemele määratakse nüüd mõnes kaitseõiguse diviisiülema korraldusel „kõvendatud lahinguvalve“, kusjuures julgestuspositsiooni kaugus vastupanupositsioonist kõigub 1—3 km vahel (seni 1—2 km). „Lahinguvalve“ ülesandeks on vältida vastase ootamatuid kallaletunge ja takistada tema luuretegevust, reeglina mitte astudes tõsisemasse lahingusse vastase suuremate jõududega; erandi moodustab „kõvendatud lahinguvalve“, kelle peamiseks ülesandeks on vastase eksiteele viimine vastupanupositsiooni eelserva suhtes. Seesuguse „valveosa“ ülema käsutusse antakse ka tangitõrjevahendeid ja tema juures teotsevad vastupanupositsioonil asetsevate patareide „jaod sideks jalaväega“. „Lahinguvalve“ saadetakse välja normaalselt siduvgrupis asetsevate pataljoni ülemate poolt. Mõnes kaitseõiguse „lahinguvalve“ võib üldse puududa; mõnes aga soovitatakse luua pettepositsioone, millistel julgestusosad peavad avaldama visa vastupa-

nu. (PU-36 §§ 234, 238 ja 240). Eeskiri jätab lahtiseks, kui suur võiks olla ühel või teisel juhtumil see „kõvendatud lahinguvalve“ osa, kes peab looma n.-ü. pette-eelserva. Sõjaajakirjanduses väidetakse,²⁾ et rügement peab pette-eelservale välja panema niivõrra tugevad jõud (kuni kõvendatud laskuripataljonini), et nad suudaksid vastu pidada vastase eelväe kallaletungile ja oleksid võimelised sundima hargnema vastase peajõud; pärast ülesande täitmist need osad taanduvad vastupanupositsiooni taha, teotsedes löögigrupina. c) Kaitseriba (vastupanupositsioon), mis venelastel sügavuti ulatub nüüd kuni laskuridiviisi varudeni (k. a.), sisaldab endas täiesti uue elemendina „tangivastased rajoonid“; viimased okupeeritakse löögigruppide ning tt-suurtükiväe poolt ja nende „rajoonide“ ülesandeks on katta KP-sid ja suurtükiväe positsioone. Peamised tangivastased rajoonid määrab kindlaks diviisiülem; täiendavaid tangivastaseid rajooni võib määrata rügemendiülem. Tangitõrje rajoonid ei varda normaalselt ringitaolist kaju ja koridorid nende vahel peavad olema tulistatavad tt-suurtükkidest otsesihhimisega. Tangitõrjevahendid ei lahku tangivastasest rajoonist ning kaitsevad seda igas suunas. (PU-36 §§ 230 ja 247.) Kommenteerides seda uudsust punaväe kaitsetsüsteemis, väidab polkovnik E. Jegorõtšev „Vojennõi Vestnik'us“ (1937. a. nr. 2), et löögigruppide ja suurtükiväe asetusrarjoonide tangitõrje peab olema tsentraliseeritud; see tsentralisatsioon laskurirügemendi või laskuridiviisi piirides olevat saavutatud kindlustatud tangivastaste rajoonide loomisega. Tangivastase rajooni loomise all autor mõistab laskuriosade, suurtükiväe, sidesõlmede jne. asetamist tankidele raskelt-läbistatavale maastikule, mis kõvendatud kunstlike tökete ja kaitstud tt-relvade tulega. Tangivastase rajooni ülemaks tulevat määrata vanem üldväe juht, kelle väeüksused asetsevad tangivastases rajoonis. Tangivastane rajoon olevat ka löögigrupile lähtealuseks vastulöögi andmisel. On kuuldavale tulnud veel hääli,³⁾ et oleks vaja luua ka miniatuurseid tangivastaseid rajooni ehk „tangivastaseid reduute“ (2—4 tt-relva), ešeloneerides neid kaitseriba sügavusse. — Märgitagu veel, et kaitseriba eelserva varjamise nõue on tugevasti alla kriipsutatud; selleks ta asetatakse sageli kõrgendike tagalängudele.

— Sõjagaas on tõstetud kaitse

²⁾ „Voj. Vestnik“ 1937, nr. 2.

³⁾ „Voj. Vestnik“ 1937, nr. 2.

tugevuse neljandaks komponendiks tule, maastiku ja inseneriasjanduse kõrval. (PU-36 § 224 ja PU-29 § 254.) Peale eespoolkirjeldatud inseneriväelis-keemiliste tõkkeribade (vastupanupositsiooni ees) rõhutatakse veel pindalade gaasitamist mürkgaasiga rünnakuks ettevalmistuvate vastase suuremate jõudude koondusrajoonis, samuti patareide tulepositsioonide ja vaatluspunktide rajoonis jne.

— On ette nähtud tankide kasutamine nii löögigruppide koosseisus kui ka võitluseks vastase tankide vastu, samuti õistel retkedel (§§ 233, 245 ja 248). Kui aeg lubab, kaevetakse tankidele spetsiaal-kraavikesed nende paigutamiseks vasturünnaku lähtealusele varjatult. PU-29 kõneles tankide kasutamisest vaid koos löögigrupiga (§ 282).

— Pikemaajalisel püsimisel kaitsel kaitsesriba kindlustatakse raudbetoon-tulepesadega ja varjenditega (PU-36 § 236).

— Laskuripataljoni kaitserajooni laiust ja sügavust on suurendatud (1,5—2,5 km, seni 1—2 km) ja vastavalt sellele on suurendatud ka „rügemendipiirkonna“ norme: laiust rünnepidi 3—5 km (seni 3—4 km), sügavus 2,5—3 km (PU-29 ei andnud sügavuse normi). Uudsuseks on ka laskuridiviisi sügavuse keskmine norm 4—6 km; diviisi rinde laius (8—12 km) on jäänud endiseks.

— „Kohtamislöögid“ vastupanupositsiooni ette, mis PU-29 järgi polnud löögigrupidel millegagi piiratud (§ 123), on nüüd lubatavad vaid diviisiülema äranägemisel üksikute salkadega, et tagasi visata vastase eelosi ja segi paisata tema ettevalmistused kallaletungiks; parimaid tagajärgi loodetakse õistelt kohtamislöökidelt. Salkade pealetungi ja tagasitulekut vastupanupositsioonile katab diviisisuurtükivägi (§ 243).

— Suurtükiväele on lisandunud senisest rohkem ülesandeid tangitõrje alal; muidu on suurtükiväe tulesüsteem üldiselt endine. Ta näeb ette: a) kauged tulelöögid läheneva vastase pihta, b) tuled lahingueelpostide toetamiseks, c) kogu maa-ala tulistamise vastupanupositsiooni eelserva ees, eriti tangiohtlikes suundades ja rajoonides, mida ei saa tulistada kuulipildujatest, d) tulekottide ja „ärälõikamistulede“ loomise vastupanupositsiooni sügavuses, e) vastulöövide toetamise telega ja g) lahingust väljumise (taandumise) katmise (BUA-II-37 § 225). Iga patarei täidab kaitselahingus reeglina enamiku ülesannetest ajutistelt positsioonidelt. Laialdast kasutamist leiavad „rändpatareid“ ja „rändsuurtükid“. Mis puutub tangitõrjesse,

siis „suurtükivägi on peamiseks tulevahendiks võitluses tankide vastu“, rõhutab uus suurtükiväe-eeskiri (§ 228). Suurtükivägi algab võitlust tankidega juba nende liikumisel (asumisel) kaugetulede piirkonnas, kusjuures kaugetule löökide eesmärgiks on tangiüksuste (nende baaside) segipaiskamine. Kaugetule lööke teostavad normaalselt suurtükiväe DD-gruppidest selleks eraldatud patareid ja haubitsapatareid PP-gruppidest, millised nihutatakse tarbe korral vastupanupositsiooni eelservale; harilikult ei määrata selleks vähem kui üks suurtükiväedivisjon. Edaspidine võitlus tankide vastu toimub „tangivastaste tuletõkete“, et segi paisata nende lahingukord, tekitada kaotusi ja eraldada nad jalaväest ning saatesuurtükkidest. Tangivastaste tuletõkete ribad määrab divül kokkukõlas inseneriväeliste tõkete süsteemiga, kuna divüsuurtül jaotab nad PP-gruppide vahel; DD-grupid ei saa iseseisvaid ribasid, vaid neile antakse igale a kuni kaks riba PP-gruppide ribade katmiseks (dubleerimiseks) tähtsamas suunas. Igas suunas PP-gruppide ülemaad valivad välja kaks-kolm piirala tulistamiseks, kusjuures omapoolsem neist ei või olla lähemal vastupanupositsiooni eelservale kui 400—600 m, et lõhengute suits ei takistaks tt-suurtükkide tegevust. Iga tangivastaste tuletõkke piirala jaotatakse divisjonide ja patareide vahel (divisjonile kuni 300 m, patareleile — mitte üle 100 m). Vastutavas suunas patareid avavad tangivastased tuletõkked iseseisvalt, kõrvalsuunas — divisjoniülema või grupiülema käsul. On tankide peamass läbinud „tulepiirala“, kantakse tuli üle järgmisele piiralale. Kui tankide järel liigub jalavägi, siis kõige omapoolsemal piiralal tuli muutub tõkettuleks jalaväe vastu, et eraldada teda tankidest. Pärast seda kui tangid on välja jõudnud tangivastaste tuletõkete piirkonnast, astuvad nendega võitluse üksikud tt-suurtükid (pataljoni- ja rügemendisuurtükiväe torud, samuti üksikud suurtükid diviisisuurtükiväest), millistest eelmised asetsevad vastupanupositsiooni eelservast vähemalt 200 m tagapool ja tagumised — suurtükiväe PP- ja DD-gruppide positsioonide rajoonis. Vajaliku tihedusega tule saavutamiseks 2—3 km sügavuses ribas olevat vaja 6—9 tt-suurtükki igale rindekilomeetrile; peale „statsioonarselt“ asetsevate relvade loetakse tarvilikuks veel liikuv tt-relvade varu divüli või rügüli käsutuses (BUA-II-37 §§ 232—240).

— Uute aladena leiavad PU-36 käsitlemist võitlus vastase õhuhedessantidega ja seljataha tunginud suuremate

mehhaniseeritud osadega. Mõlemad ülesanded lasuvad eeskätt korpuseülemal. Võitluseks dessandi vastu korpuseülem (armeeülem) formeerib erisalgad ja kasutab oma lennuväge. Suuremate mehhaniseeritud koondiste tungimisel kaitsepositsiooni sügavusse korpuseülem püüab sulgeda lõhe, läbitunginud osad ära lõigata teistest eselonidest ning pidurdada läbimurde arendamist tiibadele; nende osade hävitamine on pandud armee-varudele ja lennuväele.

Kokku võttes võib konstateerida, et ülal kirjeldatud muudatuste tagajärjel punaväe kaitsesüsteem nii üksikutes elementides kui ka tervikult on kaheldamatult tugevnenud ja eriti tangivastase võitluse alal.

VII. Muud lahingutüübid ja lahinguviisid.

1. Jälitamine.

Jälitamist vaadeldi PU-29 omaette peatükis (XII peatükk, §§ 242—253) ja peale selle kohtamislahingut käsitleva peatüki lõpus (§ 165). PU-36 seevastu puudub üldse omaette peatükk jälitamise kohta; jälitamist käsitletakse vaid neljas paragrahvis — koos kohtamislahinguga (§ 160) ja pealetungiga kaitsele asunud vastasele (§§ 203—205). Jälitamise põhimõtted ise on jäänud välieeskirjade vahetamisel muutmatuks; PU-29 paragrahvide osi on kantud üle PU-36 veerudele isegi sõna-sõnalt. Olgu tähendatud, et RKKA ametlikud eeskirjad ei tee vahet edu arendamise ja jälitamise vahel, nagu see on välja kujunenud meil nii teoorias kui ka praktikas.

2. Taandumine.

Taandumist käsitletakse RKKA uues välieeskirjas ainult ühes paragrahvis (§ 257) kaitselahingule pühendatud peatüki lõpus ja seal toodud mõtted on enamasti sõna-sõnalised väljavõtted PU-29 sellekohastest tähtsamatest paragrahvidest (§§ 298—306); uue elemendina on sisse võetud mehhaniseeritud koondised, millede osad (samuti nagu strateegilise ratsaväe osad) leiavad kasutamist löökideks vastase pealetungivate kolonnide tiibadele ja seljataha.⁴⁾

3. Lahingud eritingimustes.

Lahinguteks eritingimuses nimetati PU-29 järgi lahinguid talvel, metsas, asulates ja asuldamata rohtlates, kuna lahinguid öösel ja veekogude pärast

vaadeldi koos pealetungi- ja kaitsetegevusega. PU-36 on „eritingimustes“ peetavate lahingute alt veel eraldanud lahingutegevuse talvel, kuid juurde on sinna tulnud maaväe ja laevastiku ühine tegevus. Kuna lahingutegevus mägedes ja rohtlates ei paku meile huvi, peatun allpool vaid ülejäänuil ja neilgi õige lühidalt.

Õine tegevus loetakse RKKA uues välieeskirjas täiesti normaalseks tegevuseks (§ 261). PU-29 aga rõhutas peamiselt öise tegevuse raskusi (§ 239) ning nägi ette öiseks pealetungiks ainult kaks võimalust: a) lähenemine kuni rünnaku lähtealuseni ja b) üksikute punktide vallutamine vastase vastupanupositsiooni eelserval. PU-36 järgi tuleb ööpimedust kasutada: a) lähenemiseks või rünnaku lähtealusele koondumiseks, b) päeval alustatud kallaletungi lõpuleviimiseks öise rünnakuga, c) vastase vastupanupositsiooni üksikute punktide ründamiseks, d) vastulöökkideks (vastase poolt äsja vallutatud rajoonide või punktide tagasivõtmiseks), e) lühikesteks löökideks vastasele kahju tekitamiseks ja tema kurnamiseks, g) öisteks retkedeks, h) lahingust väljumiseks ja peale selle vägede ümbergrupeerimiseks (§ 264). Öisi rünnakuid võtavad ette normaalselt laskuripataljonid, vahel laskurirügemendid, erandjuhtumitel ka laskuridiviisid, kusjuures tegevuse pearaskus lasub jalaväl; suurtükivägi peab olema valmis tulistamiseks siis, kui vastane avab tule. Kui vastasel on traattõkkeid, siis läbikäikude tegemise võib panna tankidele, mis liiguvad vahetult jalaväe ees. Öise rünnaku sügavuspiiriks loetakse kaitsele asunud vastase „pataljonirajoonid“ (1½—2½ km), kust edu arendatakse koidikul. — Öise kaitsetegevuse venelased rajavad täpsele kavale ja püüavad teda kunstliku valgustuse abil osaliselt lähendada päevasele aktsioonile (§§ 264, 266 ja 270).

Lahingutegevust metsas käsitletakse PU-36 õige lühidalt. Pealetung suurema metsa vallutamiseks nõuab vastase mahasurumist metsaserval suurtükitelega; vahel jalavägi vajab selleks ka tankide toetust. Eeskätt püütakse vallutada metsa väljaulatuvad rajoonid. Olukorra kohaselt võib osutada otstarbekohaseks tugevasti kindlustatud suuremate metsamassiivide põletamine. Lahing metsa sisemuses areneb iseseisvalt teotsevate kõvendatud pataljonidega (kompanitega), kusjuures erilist tähtsust evib väikeste jalaväeüksuste julgus, initsiatiiv, täagi- ja käsigranaadi kasutamise oskus (§ 295). PU-29 vaadetega võr-

⁴⁾ Üksikasjalisemalt olen käsitlenud RKKA väeüksuste taandumist „Sõduris“ 1935, nr. 45/46.

reldes on need uued mõtted, kuigi nad mujal on üldiselt läbi löönud, v. a. vahest metsaalade põletamine. — Metsa kaitsmine rajatakse ringitaolisele tulesüsteemile, tõketele ja otsustavatele vastulöökidetele, kusjuures vastupanupositsiooni eelserv peab olema kas metsa ees või sisemuses, mitte aga metsa serval. Väiksemaid metsi mõeldakse kasutada „tangivastaste rajoonidena“ (§§ 293 ja 296).

Lahingutegevus talvel on RKKA uue välieeskirjaga senisest tunduvalt rohkem esile tõstetud. Kui PU-29 piirdus peamiselt talvise tegevuse iseärasuste loetlemisega ning tegi alles esimesi viipeid tõelisele tegevusele talvel (suuskurkomanode või ratsaväe järel veetavate suuskurkolonnide viskamine vastase tiibadele), siis PU-36 taotleb juba suuskadele (jalastele) asetatud osade suurema liikuvuse ja talvise tegevuse hüvede ära kasutamist täiel määral selleks, et saavutada üleolekut vastasest. Vägede liikuvus ja manöövrivõime talvel on olnud täielikult väljaõppest ja talivarustisest (PU-36 § 272). Et need alad punaväes seisavad vajalikul kõrgusel, seda peab järel dama asjaolust, et juba kümme aastat tagasi nõudis RKKA jalaväeinspektor A. Sedjakin („Voina ja Revolutsija“ 1928. a. nr. 12): punavägi tuleb teha võimaliseks suuremate operatsioonide läbiviimiseks talvel ja tuleb saavutada suurem taktikaline liikuvus kui on vastaste väeosadel.

Pealetung lumerohkel talvel toimub normaalselt teede suunas. Tugevad löögigrupid suuskadel, kõvendatud suurtükiväega ja tankidega, püüavad anda lööke vastase tiibadele ja seljataha (eriti öösel; päeval ka suitsu kattel). Suurtükivägi liigub jalastel; tarbe korral teda pukseerivad jalaväe saatmisel tangid. Jälitamisel on ette nähtud ka suuskurite pukseerimine tankidega. Tankide osavõtt rünnakust peetakse võimalikuks siis, kui lumekate ei ületa 30 cm. Talvise kaitsetegevuse eriline aktiivsus väljendub suuskursalkade õistes „väljatungimistes“ (PU-36 §§ 274 ja 275).

Lahingutegevus asulates on venelastel üldiselt põhjalikult välja töötatud, kuid PU-36 käsitleb seda küsimust väga konseptiivselt (5 paragr.). Venelaste senist tendentsi — mitte siduda end lahinguga asulas, vaid katsuda viia otsustav lahing väljapoole asulat (teiste sõnadega — eesmärk tuleb saavutada asula haaramisega, mitte aga löögiga rindelt) — PU-36 enam ei rõhuta; samuti puudub siin venelaste senine püüd rajada asula vallutamine osaliselt „po-

liitlilisele momendile“ (mässu õhutamine asulas).

Asula ründamisele eelneb hoolikas luure (pildistamine õhust jne.) ja nende hoonete purustamine suurtükitulega, millised evivad tähtsust kaitsja seisukohalt. Eeskätt rünnatakse asula väljalatuvaid osi. Asulasse tunginud jõudude peamass liigub viljapuuadade ja hoovide kaudu, kuna tänavatel tungivad peale vähemad salgad. Jalaväeosi kõvendatakse raskete jalaväerelvadega, üksikute suurtükidega ja pioneeridega. Raudteejaamad, elektri jaamad, pumbamad ja telegraafikontorid vallutatakse esimeses järjekorras (§ 308).

Asulate kaitse on rajatud aktiivsuse ja visaduse printsiibile (vastulöögid, lahing iga maja pärast). Vastupanupositsiooni eelserv asetseb normaalselt asula sees (§ 309).

Maaväe ja laevastiku ühise tegevuse käsitlemine PU-36 veergudel on uudsus selles mõttes, et punaväe senised välieeskirjad pole seda küsimust üldse puudutanud. Merelaevastiku koondised või üksikud laevad võivad läita alljärgnevaid ülesandeid taktikalises koostöös maavägedega: a) maaväe merepoolse tiiva toetamine laevastiku-suurtükiväe tulega, b) taktikalise dessandi maalesaatmine löögiandmiseks vastasele tiivale ja seljataha, c) maavägede merepoolse tiiva tagamine tulistamise vastu merelt, e) vastutegevus vastase dessantide maalesaatmisele ja g) maavägede toetamine merelennuväega. Maavägede ja mereväe juhtide alluvuse või vastastikuse toetamise korra määrab kõrgem juhatus. Otsuse tegemisel merejõudude kasutamise kohta üldväekoondise juht kuulab ära mereväe juhi kaalutlused (ettepaneku) ja ümberpöörduvalt — mereväe juht enne otsuse võtmisest temale allutatud maavägede tegevuse kohta kuulab ära maavägede juhi ettepaneku (§§ 311 ja 312).

Huvi tohiks meile pakkuda ka PU-36 seisukohad taktikaliste dessantide kohta. „Varjatult ettevalmistatud ja hästi teostatud taktikaline dessant võib anda suurt edu võitluses rannikul,“ märgitakse § 314. Suuruselt (jõult) taktikaline dessant, mis on määratud abistama rannikul teotsetavat väekoondist, võib ulatuda kuni laskurirügemendini (ühes tema suurtükiväega ja kuulipildujatega), kõvendatud tangikompaniga. On ette nähtud dessantoperatsioonid ka suuremas maastaabis. Kasulikem olevat teha dessanti pimeduse kattel sellase arvestusega, et lõpetada hargnemine kaldal koidikuks.

Kolonelleitnant

Aleksander Kulgver VR I/3 50-aastane.

13. septembril s. a. saab kolonelleitnant Aleksander Kulgver 50-aastaseks.

Juubilar on pärit Pärnumaalt Uue-Vändra vallast, sündinud 13. septembril 1888. Üldhariduse omandas Vändra kihelkonnakoolis, Põltsamaa Aleksandri koolis, Paide linnakoolis ja sama kooli pedagoogilistel kursustel ning Tartu Ülikooli juures üldhariduslikel pedagoogilistel kursustel. 1909.—1914. a. teotses õpetajana ja juhatajana Türi vene õigeusu koolis. Sõjalise hariduse omandas 2-ses Petrogradi lipnikkude koolis, mille lõpetas 15. augustil 1915, alalisvõe ohvitseride kursustel 1923. a. ja Kõrgemas Sõjakoolis, mille lõpetas 1926. a.

Vene väes teeninud kaardiväe Preobrazhenski polgus, 176. tagavarapolgus ja Baltimere diviisi mereväepolgus, mille koosseisus võttis osa Muhuväina kaitsmisest ja võitlustest Rumeenia rindel.

Eesti rahuusväeosadesse tuli üle 1918. a. algul, teenides 4. polgus. Vabadussõjast võttis osa 6. jalaväepolgu koosseisus.

Tema teeneid on hinnatud I liigi 3. järgu Vabaduse Ristiga, Kotkaristi IV klassi teenetemärgiga, Eesti Punase Risti IV klassi teenetemärgiga ja tasuta maaga.



Kolonelleitnant A. Kulgver.

Peale nende evib endise Vene Anna ordu IV järgu ja Stanislaoose ordu III järgu aumärke.

Kolonelleitnant A. Kulgver'i tuntakse kui kohusetruud ja laialiste kogemustega ohvitseri, õiglast ja vastutulelikku inimest ning usaldusväärset ja heatahtlikku kaaslast.

Soovime juubilarile tema 50. hällipäeva puhul palju õnne ja tervist ning head edu nii teenistuses kui ka eraelus.

J. A-s.

VIII. Väeüksused paigal ja liikumisel.

1. Puhkus ja puhkekaitse.

Väeosade asetus puhkusele ei paku lahingudoktriini seisukohalt erilist huvi; tähelepanu väärib puhkekaitse kui lahinguülesandega element puhkavate vägede koosseisus. Viimase kohta võib ütelda, et PU-36 on jätnud tema struktuuri väliselt samasuguseks, nagu ta oli punaväes seni ja nagu meie teda tunneme juba vene tsaariaegse armee 1912. a. välieeskirja järgi (puhkekaitse salgad ja tõkked, välijahtkonnad ja vahetu julgestus), kuid sisuliselt on tehnika arenemine toonud siingi muudatusi. Eeskätt on tunduvalt suurenenud puhkekaitse osade tulejõud. PU-36 järgi antakse näiteks juurde puhkekaitse salgale

(kompani-pataljon) — suurtükiväge, tangitõrjesuurtükke, soomusjõude ja ratsaväge, üksikule puhkekaitse-tõkkele (rühmkompani) — raskekuulipildujaid ja tt-suurtükke (§ 380); PU-29 vaadetega võrreldes on uudsuseks tt-suurtükkide andmine puhkekaitse üksuste käsutusse, samuti g-luuraajate määramine puhkekaitsele. Edasi — puhkekaitse osade tegevus on muutunud tunduvalt aktiivsemaks. PU-36 järgi puhkekaitse asetseb ning teotseb samadel põhimõtetel nagu vastavad üksused kaitse laial rindel, kusjuures rinne võib ulatuda kõvendatud pataljoni suurusel puhkekaitse salgal — kuni 5 km, kõvendatud kompani suurusel tõkkel — kuni 3 km. Puhkekaitse osa kaitseriba eelserv (puhkekaitsetõkete joon) asetseb keskmiselt 3—5 km kau-

gusel puhkavatest vägedest, et nad oleksid tagatud „vastase suurtükiväe lähitule eest“ ja saaksid õigeaegselt hoiatatud tangiohust ning gaasilaine liikumisest (§§ 381 ja 382).

2. Rännak ja rännakukaitse.

Vaatamata sellele, et rännakute organiseerimist selle skeemi kohaselt, nagu esitas PU-29, on punaväe häälekandjates teravalt arvustatud silmapaistvate autorite poolt ning leitud, et nüüdisaja muutunud olukorras on sellane rännakukaitse vaid fiktsioon.⁵⁾ pole PU-36 siiski ühinenud arvustajatega, vaid jääb üldiselt oma eelkäija seisukohtadele. Uudsustena tuleb võtta:

— eriliselt rõhutatud nõuet, et rännakuid peab sooritama peamiselt öösel (§ 318) ja et enne rännaku algust ei tohi ühte punkti koondada väeüksusi rohkem kui üks pataljon (§ 322);

— päevateekonna normaalpikkuse suurenemist 25—30 kilomeetrilt 32 km (laskuri-osade liikumiskiirus tunnis — 4 km, kui sõdurite koormatist on vähendatud — 5 km), mis on punaväele iseloomulik tema üldises liikuvust taotlevas tendentsis;

— norme motoriseeritud osadele (kiirus tunnis 15—25 km) ja mehhaniseeritud koondestele (kiirus tunnis 12—20 km);

— „viskumise“ („brosok“ — liikumine kuni pataljonisuuruste üksustega 8 km tunnis) ja „kombineeritud rännakute“ tarvitusele võtmist (väeüksused liiguvad osalt jalgsi, osalt autodel).

Üldiselt peame võtma punaväe rännakukaitset kui tugeva tulejõuga ja aktiivsete ülesannetega lahingutegevuse elementi.

3. Autoveod.

Autovedusid venelased kasutavad kõvendatud jalaväeosade kiireks ümberpaigutamiseks tähtsates või ohtlikes rajoonides, raudteevadude asendamiseks või pikendamiseks jne. Sel alal PU-36 poolt antavatest normidest pakuvad huvi alljärgnevad (§§ 352, 353, 357, 361):

Laskuripataljon ja rügement paigutatakse ümber autodel normaalselt täies koosseisus, diviis — harilikult ilma voorita. Distantsid autokolonnis: masinate vahel — 25 kuni 50 m, laskuripataljonide vahel — 3 kuni 5 km.

Autokolonnide julgestamisel maksavad üldised rännakujulgestamise põhimõtted (§ 358).

Ülaloodud normid on tunduvalt erinevad nendest, mis antud 1929. a. välieeskirjas (§§ 347—354). Näiteks autokolonni liikumiskiiruseks päeval PU-29 märgib vaid 10—15 km, PU-36 — 15—25 km tunnis jne.

IX. Hooldusteenistus.

Juurdeveo- ja evakuatsiooni-skeem on välimäärustike vahetamisel jäänud punaväes üldiselt muutmatuks. Uudsusena esinevad järgmised asjaolud:

— On ette nähtud ka nende „liikuvate gruppide“ varustamine, millised teotsevad vastase asetuse sügavuses; see toimub kas autotranspordi (tankide kattel) või õhutranspordi abil; samuti toimub ka haavatute evakuatsioon „liikuvatest gruppidest“.

— Tagala-rajoonide sügavuse normidena antakse: laskurirügemendile 10—12 km, laskuridiviisile 40—50 km (kui evib motoriseeritud transporti) või 25—30 km (hobutranspordi puhul). Korpust, millel pole oma tagala-asutisi, teenib armee-tagalasse kuuluv „gruntovoi utšastok“; viimase sügavus (kaugus varustusjaamast kuni laskuridiviisi tagalarajooni tagaservani) ulatub 50—100 km. Mehhaniseeritud ja ratsaväekoondistel puuduvad oma tagalarajoonid.

— Varustusjaam avatakse reeglina iga laskurikorpuse (ratsaväekorpuse) jaoks. Mehhaniseeritud korpused baseeruvad normaalselt laskurikorpuste varustusjaamadele.

— Sanitaarteenistuse alal on tähtsamaks uudsuseks laskuridiviisi tagala reorganiseerimine ning sanitaarpataljoni tekki-

⁵⁾ Üksikasjalisemalt — vt. minu artikkel „Rännak arvustustules“ („Sõdur“ 1931, nr. 37/38). J. T.

| Väeüksuse nimetus. | Ümberpaigutamise kasulik kaugus. | Autosid vaja (ä 1,5-tn.) | Pealelaadimise kestus päeval. | Mahalaadimise kestus päeval. | Liikumiskiirus tunnis. |
|---------------------|----------------------------------|--------------------------|-------------------------------|------------------------------|--|
| Laskuripataljon | 15—20 km | 100—120*) | 40—60 min.**) | 15—20 min.**) | Päeval keskmiselt 15—25 km, öösel (süüdatud tuledega) — veidi vähem. |
| Laskurirügement | 1,5—2 pv. teekonda | 700 | Eeskiri ei anna norme. | | |
| Laskuridiviis | 200—400 km | | Eeskiri ei anna norme. | | |
| Suurtükiväedivisjon | 15—20 km | 180 (3-tn.) | 1—1,5 tundi | 30—40 min. | |

*) Laskuripataljonile koos rügemendi-srtv patareiga. **) Öösel normid ca 15 min. võrra suuremad.

mine laskuridiviisis; sanitaarpataljon avab diviisi sidumispunkti (8—10 km kaugusel oma vägedest) ja kergete haavatute kogumispunktid (diviisi vahetuspunktide rajoonis); peale selle teotseb diviisi laatsaret (diviisi tagalarajooni tagaserval).

— Laskurirügemendi sanitaarosa avas seni: a) rügemendi „arstiabi eelpunkti“ (SP) ja tarbe korral ka „lisapunktid“. PU-36 järgi rügemendi sanitaarosa avab: „pataljonide arstiabipunktid“ (1—2 km rindest) ja „rügemendi arstiabipunkti“ (3—6 km rindest).

— Tagala kaitsele pööratakse suurt tähelepanu. Iga isik tagala-asutiste koosseisus peab olema alati valmis vastase rünnakute tagasilöömiseks.

Üldiselt RKKA hooldusteenistus on rajatud manööversõja vajadustele ja tema organisatsiooniliste vormide aluseks on nõue — tagada lahingule vajalik arenemistempo ja operatsioonidele küllaline ulatus väljaspool hõredat Vene raudteevõrku (3—4 päevateekonda varustusjaamast).

X. Lõppsõna.

RKKA lahingudoktriini üldiseks iseloomustamiseks võib ütelda punaväe „kinstabisti“ A. Volpe sõnadega, mis lausunud juba PU-29 ilmumise puhul, et „praegu evib punavägi euroopa-tüübilisi lahingueeskirju; nad erinevad vähe teiste armeede eeskirjadest, sest need eeskirjad kajastavad kaasaja massilise tehnikaga varustatud kaasaja massiliste armeede taktikat“.⁶⁾ Täiesti omapärast „proletaarlikku lahingudoktriini“, mida omal ajal nõuti punaväe häälekandjates, pole seni püütudki luua. Venelaste sõjalist

mõtet on alati köitnud Lääne-Euroopa, seepärast on arusaadav rida täiesti ühiseid ideid punaväe ja teiste riikide sõjavägede eeskirjades (venelastel on nad vahel küll nähtud „läbi nõukogude ideoloogia prisma“). Kuid laenude kõrval esineb siiski rohkesti omapäraseid tõekspidamisi kodusõja kogemustel, rahu aja katsetuste ning oma sõjateoreetikute õpetuse tulemusena ja isegi pärandusena tsaariaegselt armeelt. Lõppeks igas sõjaväes ja tema doktriinis kajastuvad vastava riigi iseärasused. SSSR'i olukorra iseärasustest (suur territoorium kultiveerimata maa-aladega, hõre elanikkond, nõrgalt arenenud teedevõrk jne.) väärib eeskätt tähelepanu erinev riigikord, s. o. asjaolu, et riiki valitseb tegelikult k o m p a r t e i. Punavägi kui selle partei relv on organiseeritud niisugustel põhimõtetel, et partei saaks teda kasutada enda huvides (kogu punaväe organisatsioon on läbi põimitud partei-politilise võrguga jne.), mis pole jätnud mõju avaldamata ka doktriinile.

Viimane RKKA välieeskirjade kui lahingudoktriini peamiste kajastajate vahetus 1936. a. lõpul ei toonud kaasa sügavamalt murrangut lahingudoktriinis, vaid kandis rohkem tehnilist laadi: oli vaja kokkukõlastada taktikalised tõekspidamised vahepeal arenenud „tehnikaga“. Seega üldiselt võime võtta PU-36 kui PU-29 vaadete edasiarendajat vastavalt võitlusvahendite arengule nii arvus kui ka võimetes, kuid sellele vaatamata, nagu nägime eespool, on teostunud RKKA senises lahingudoktriinis siiski niivõrra olulisi muudatusi, et neid tuleb tõsiselt arvestada ka võimalikel vastastel.

⁶⁾ „Voina i Revol.“ 1929, nr. 6.

Poola uus sõjaväeteenistuse seadus.*)

Kapten M. Nurk.

Neil päevil hakkas kehtima Poolas uus sõjaväeteenistuse seadus. Mõned eeskirjad tähendatud seadusest pandi kehtima küll juba varem, nimelt seaduse avaldamisega käesoleva aasta kevadel, kuid täies ulatuses jõustus seadus alles 1. septembril s. a.

Seaduse eel nõu kohta on toodud lühike kokkuvõte „Sõduris“ nr. 24-26, 1938. a. Käesoleva artikli eesmärgiks aga on anda lähem ülevaade seadusest selle lõplikul

kujul. Mainitud ülevaade peaks olema huvipakkuv mitte ainult relvastatud jõudude juhtkonnale, vaid ka teistele ringkondadele, sest sõjaväeteenistuskohustus tänapäeva arusaamise kohaselt haarab kogu rahvast ning kõnealolev seadus on üks moodsemaid sel alal kehtivaid seadusi.

Peab aga silmas pidama, et poola uue sõ-

*) Dziennik Ustav nr. 25 — 1938.

javäeteenistuse seaduse väljatöötamine ei olnud tingitud peamiselt uuendustest sõjaväeteenistuskohustuse alal, vaid eeskätt just vajadusest koondada kokku ja korraldada paljude täienduste ja muudatuste tõttu laialivalguvaks ja raskesti käsitlevaks muutunud vastavat normide kogumit. See tõttu uus kehtimahakkav seadus ei too endaga kaasa erilisi murranguid ega suuri põhimõttelisi muudatusi sõjaväeteenistuskohustuse alal Poolas, vaid fikseerib ainult tegelikus praksises seal aja jooksul välja kujunenud vajadusi, silmas pidades ühtlasi ka tuleviku perspektiive, niivõrra kui seda võimaldab kaasaja olukord.

Kuna taassündinud Poolas aga riigikaitse küsimused on pidevalt evinud domineerivat seisukohta riiklikus elus, siis olemasoleva materjali korraldamine koos mõningate täiendustega on võimaldanud siiski luua uues seaduses kujuka tervikpildi sõjaväeteenistuskohustusest, ulatuses nagu see mõeldav on tänapäeva oludes. Mainitud terviklikkus aga ei seisne mitte detailide käsitlemises. Võib ütelda isegi vastupidist — seadusest on välja jäetud kõik, mis vähegi võimalik on lahendada määrustega. Sellega on tagatud seaduse paindumus ja hoitud ära ühtlasi seaduse sagedane muutmine ja täiendamine edaspidisel käsitlemisel. Seaduse terviklikkus ja ajakohasus aga järeldub asjaolust, et seadus annab sõjaväeteenistuskohustuse alal niivõrra laiaulatuslikud põhialused ja juhised, et tarbe korral on võimalik rakendada riigikaitsest osa võtma mitte ainult neid, kes on suutelised ja väärilised teotsema otseselt relvaga, vaid ka kõiki teisi isikuid, keda mõnel muul viisil on otstarbekohane rakendada tegevusse riigikaitse huvides — võttes arvesse tõsiasja, et riigikaitset tänapäeval ei teosta mitte ainult relvastatud jõud, vaid kogu rahvas.

*

Seadus käsitleb üldist sõjaväeteenistuskohustust. Järelikult võib olla ka veel erilisi sõjaväeteenistuskohustusi. Viimasteks loetakse Poolas: teenimist ohvitserina või allohvitserina relvastatud jõudude koosseisus, teenimist sõja ajal või sõjaohu korral teede- ja sidevõrgu ametkondades teataval ametikohtadel jne.

Eri-sõjaväeteenistuskohustuse alla kuuluvad seega teiste vastavate seadusandlike aktide alusel teatavad kodanikud või nende grupid, kes aga niipea, kui nad vabanevad eri-sõjaväeteenistuskohustuste alt, kuuluvad automaatselt üldise sõjaväeteenistuskohustuse alla.

Üldine sõjaväeteenistuskohustus hõlmab:

1. kohustust registreeruda sõjaväeteenistuskohuslike nimestikku ja ilmuda vastavasse komisjoni sõjaväeteenistuseks kõlblikuks määramiseks,
2. kohustust sooritada määratud ajal ja korras sõjaväeteenistust ja
3. kohustust täita sõjaväeteenistuskohuslike isikute arvestamisega seoses olevaid nõudeid.

Üldise sõjaväeteenistuskohustuse alla kuuluvad kõik poola meeskodanikud ja Poola riigi piires viibivad meesisikud, kes seadustes ettenähtud korras ei saa tõestada kuuluvust mõne teise riigi kodakondsusse.

Üldise sõjaväeteenistuskohustuse alla kuuluvad ka naised, kes vabatahtlikult on võtnud endale selle kohustuse. Kuid seadus annab Ministrite nõukogule, resp. valitsusele õiguse kutsuda vastavatele ettevalmistavatele õppustele naisi, kes on lõpetanud keskkooli ja kelle vanus ei ületa 45 aastat.

Kuna Poola Põhiseaduse kohaselt sõjaväeteenistus on sunduslik kõigile kodanikele, siis eesüteldust järgneb, et seadus on ühelt poolt kitsendanud Põhiseaduse norme — pannes sõjaväeteenistuskohustuse üldiselt ainult meeskodanikele, kuna teiselt poolt aga seadus on läinud isegi kaugemale kui Põhiseadus seda ette näeb — laiendades sõjaväeteenistuskohustuse ka teatavatele isikutele, kes Poola kodakondsusse ei kuulu.

Siin peab märkima, et sõjaväeteenise sunduslikuks tegemine üldiselt kõigile naiskodanikele ei ole võimalik juba nende füüsilise konstitutsiooni, samuti ka nende sotsiaalsete ja perekondlike ülesannete tõttu. Et aga kaasaja sõda nõuab suuri jõupingutusi kogu rahvalt, siis viimase võitlusvõime tõstmiseks võivad naised siiski tõhusalt kaasa aidata, täites ülesandeid, mis on ette nähtud abisõjaväeteenistuse (lk. 883) sooritamisel. Selle sõjaväeteenistusliigi eri laad võimaldab kõige otstarbekohasemalt ära kasutada oma individuaalseid võimeid ja harastusi nendel naistel, kes riigikaitse teostamisel ei taha maha jääda meestest. Olgugi et abisõjaväeteenistus kuulub sooritamisele ainult mobilisatsiooni või sõja korral, või juhul, kui riik on hädaohus, siiski seadus võimaldab naisi, kes selleks soovi on avaldanud, ette valmistada ka juba rahu ajal. Kui naised kord kõnealoleva kohustuse on endi peale võtnud, ei ole enam vahet vabatahtlikult võetud ja seaduse jõul täitmisele kuuluva sõjaväeteenistuskohustuse olemuses ja selle rikkumise järeldustes.

Sõjaväeametnik

August Palm 50-aastane.

07. septembril s.a. sai sõjaväeametnik August Palm 50-aastaseks.

Juubilar on pärit Vahastu vallast Järva- maalt, sündinud 07. septembril 1888. Sõjaväeteenistust algas endises vene sõjaväes 1909. aastal, kus ta juba ajateenistuses olles õiendas katsed sõjaaegse sõjaväeametniku kutse omandamiseks. Võttis osa maailmasõjast, võideldes ka eesrindel sakslaste vastu.

Eesti sõjaväkke astus novembris 1918 ja on siin kuni käesoleva ajani teeninud administratiivala ametikohtadel — peamiselt Kindralstaabi, hiljem Sõjavägede Staabi sekretärina, olles üks neid üksikuid, kes Vabariigi algpäevist ning Vabadussõja ajast on jäänud püsima Sõjavägede Staapi. Evib Vabadussõja mälestusmärki ja teenete eest Kotkaristi.

Sõjaväeametnik Palm on oma ametialal tuntud kui suurte kogemustega, asjalik ja eeskujulikult hoolas töömees, ning rohkeste sõprade keskel kui tagasihoidlik ja vähesõnaline, kuid seda tabavama huumoriga



Sõjaväeametnik A. Palm.

seltsiline, kes igas olukorras mõistab leida sobivat tooni. Ta on alati elavalt osa võtnud ka mitmesugustest seltskondlikest üritustest ning võitnud laialdase lugupidamise.

Soovime juubilarile tema täismehelike ja jõudmisel parimat tervist ja palju õnne ning edu kõigis ettevõtetes.

Et teatavat osa naisi seadus siiski võimaldab ka sunduslikult õppustele kutsuda, nagu selgus eespool, on vajalik selleks, et evida juba rahu ajal vastavalt väljaõpetatud naiskaadrit, kes sõja korral leiaks kasutamist juhtivatele kohtadel ja instruktoritena. On loomulik, et selleks on sobivaimad need, kes evivad juba teatavat haridustsensust.

Mis puutub aga meesisikutesse, kes ei evi ühegi riigi kodakondsust, siis nende arv on Poolas võrdlemisi suur (üle 100 000 isiku) ja nende vabastamine sõjaväeteenistuskohustusest ei ole millegagi põhjendatav. Tähen datud isikutest peaosas moodustavad nn. Nanseni passi omanikud ning Saksamaalt ja Austriast sisserännanud juudid, kes Poolas pelgupaiga-õigust kasutavad.

Üldise sõjaväeteenistuskohustuse alla kuuluvate meesisikute arvestamise töepärasuse ja täiuslikkuse garanteerib seadus alljärgnevalt.

Kõik sõjaväeteenistuskohustuse alla kuuluvad meesisikud on kohustatud end regist-

reerima vastavates ametiasutistes septembrikuu jooksul sel aastal, mil nad on saanud või saavad 17-aastaseks. Teisest küljest ametiasutised ja -isikud, kelle kompetentsi kuulub perekonnaseisu andmete korraldamine, on kohustatud saatma iga aasta 1. juuliks registreerimist teostavatele ametiasutistele vastavate meesisikute sünni- või surmatunnistused. Seega esialgsete nimestike koostamiseks on olemas kahekordsed andmed.

Teiskordselt peavad end registreerima üldise sõjaväeteenistuskohustuse alla kuuluvad meesisikud oktoobri- ja novembrikuu jooksul sel aastal, mil nad on saanud või saavad 20-aastaseks.

Teiskordse registreerimisega kontrollitud nimestikud pannakse hiljemalt järgmise aasta 1. jaanuariks avalikule läbivaatamiseks kaheks nädalaks. Tähen datud nimestike väljapanemisest informeeritakse igakord elanikke ning igal kodanikul on õigus nõuda nimestikus mitteleiduvate vastavate isikute sissekandmist nimestikku, samuti ka viima-

ses leiduvate ebaõigete andmete parandamist.

Sellaselt kontrollitud nimestike alusel teostavad sõjaväeteenistuskomisjonid igal aastal mai- ja juunikuu kestel sõjaväeteenistuskohuslike meesisikute järelevaatus, määrates kindlaks, kas nad on kõlblikud sõjaväeteenistuseks ja missugusesse sõjaväeteenistuse liiki.

Sõjaväeteenistus jaguneb järgmistesse liikidesse:

1. põhisõjaväeteenistus,
2. teenistus reservis,
3. teenistus maakaitses,
4. abisõjaväeteenistus ja
5. täiendav sõjaväeteenistus.

Põhisõjaväeteenistus (zasadnicza służba wojskowa) meie terminoloogia kohaselt vastab ajateenistusele. Sellane nimetus on seaduses kasutamisele võetud põhjusel, et endised nimetused „aktiiv (tegelik) sõjaväeteenistus“ ja „sunduslik aktiiv-teenistus“ ei vasta õieti tähendatud teenistusliigi iseloomule. Sunduslikud on kõik sõjaväeteenistuse liigid ja aktiivselt teenivad ka reservlased ja maakaitsväelased, kes on kutsutud õppustele. Nimetusega „põhisõjaväeteenistus“ on aga rõhutatud, et see on tähtsaim sõjaväeteenistuse liikidest, moodustades aluse sõjaväelises väljaõppes.

Põhisõjaväeteenistust on kohustatud sooritama kõik selleks kõlblikuks tunnustatud sõjaväeteenistuskohustuse alla kuuluvad meesisikud. Viimastest need, kes sõjaväeteenistusest kõrvalehoidmise eesmärgil provotseerinud endale mõne vea või haiguse, kuid ei tunnustata mitte täielikult kõlbmatuks sõjaväeteenistuseks, on samuti kohustatud sooritama põhisõjaväeteenistust. Seda põhjusel, et keegi kuritahtlikult ei hoiduks kõrvale kodanikukohustusest.

Kui kõlblikkus põhisõjaväeteenistust kandma on saavutatav kirurgilise abiandmisega, võimaldab seadus saata vastavat isikut kas era- või sõjaväehaiglasse vajaliku operatsiooni läbiviimiseks — vaatamata, kas isik ise seda soovib või mitte. See on tähtis mitte ainult sõjaväelisel, vaid ka sotsiaalselt seisukohalt. Songaoperatsiooni kaudu näiteks on võimalik saavutada Poolas igal aastal mõned tuhanded täisvõimelisi sõdureid ning ühtlasi seega tööjõulisi kodanikke, kes vastasel korral kas vaeuse tõttu või mõnel muul põhjusel oleksid jäänud opereerimata.

Põhisõjaväeteenistuse kestuseks on rahu ajal: mereväes 27 kuud, ratsaväes ja hobuveoga suurtükiväes 25 kuud ning kõigis teistes väeliikides 24 kuud. Need aga, kes on

lõpetanud üldise, kutselise või pedagoogilise lütseumi või nendega üheõiguslikuks loetud kooli, teenivad põhisõjaväeteenistuses olles lühendatud aja, mille kestuse fikseerib Sõjaministri poolt antud määrus, kuid nii, et see mitte ei ületaks 15 kuud.

Sama lühendatud aja võib Sõjaminister määrata ka neile sõjaväeteenistuskohuslastele ja vabatahtlikele, kes on lõpetanud üldise või kutselise gümnaasiumi¹⁾ või nendega üheõiguslikuks loetud kooli.

Lütseumi lõpetajatele on sunduslik tööteenistuse sooritamine enne sõjaväeteenistust. Gümnaasiumi lõpetajatele see sunduslik ei ole, kuid selleta ei saa nad lühendatud aja teenimise õigust.

Tööteenistust tuleb sooritada Sõjaministrilt määratud tähtajal ja organisatsioonis, viimase kohta ettenähtud eeskirjade kohaselt, koos ja samades tingimustes nendega, kes ei evi haridustsensust. Tööteenistuse kestuseks on 5—8 nädalat ja seda sooritatakse normaalselt töölaagrites.

Tööteenistus loetakse vajalikuks nii kasvatuseks kui ka sotsiaalselt vaatekohalt. Iga kodanik peab oskama hinnata füüsilise töö väärtust, eriti aga just keskkooli lõpetanud, kellele hulgest võrsuvad tulevased ohvitserid. Viimastelt nõutakse vastavate veendumuste evimist mitte teoreetilise pagasina, vaid kriteeriumiga, mis isikliku töö tagajärjel saavutatud.

Kahtlemata on tubli töö, viibimine värskes õhus, rikkalik toit, seal kõrval ettevalmistavad sõjalised õppused, mäng ja sport parimaks karastuseks tulevasele lipnikule sõjaväeteenistuses esinevate pingutuste võitmiseks.

Peab veel märkima, et haridustsensusega isikud on kohustatud astuma sõjaväeteenistusse kohe pärast kooli lõpetamist, mitte oodates ära 21-aastaseks saamist. Kuna enamus neist on 18—19-aastased, siis ei ole põhjust karta, et sõjaväeteenistusse astumine toimuks liiga vara. Tähtis on aga, et sellega saavutatakse umbes viie aasta võrra noorem reservohvitseride kontingent, mille tõttu nende tagavara on suurem ja täiendusõppuste aeg pikem. Ka sotsiaalselt on see kasulik: tulevane riigikodanik õpib tunda elu ka väljaspool koolipinki ning pärast seda ei ole temal elukutse valik enam nii juhuslik ega pealesunnitud, kui see oleks vastasel korral.

¹⁾ Poolas on gümnaasium nagu meil keskkool, mille lõpetamisega ei pääse veel ülikooli, vaid selleks tuleb enne lõpetada lütseaal-astmeline kool, nagu meil vastavalt gümnaasium.

Teenistus reservis on kohustuslik neile, kes on sooritanud põhisõjaväeteenistuse või kes erieeskirjade alusel kohe on arvatud reservi.

Teenistus reservis kestab allohvitseridele ja sõduritele selle kalendriaasta lõpuni, mil nad saavad 40 a. vanaks (ca 17 a.), reservohvitseridele aga selle kalendriaasta lõpuni, mil nad saavad 50 a. vanaks.

Reservlased on kohustatud sooritama harilikke, juhuslikke ja perioodilisi õppusi, millele üldine kestus kogu reservisoleku jooksul ei või ületada:

- reservsõduritel — 24 nädalat,
- reservallohvitseridel — 30 nädalat,
- reservohvitseridel — 48 nädalat.

Ühekordse hariliku õppuse kestuseks on normaalselt reservallohvitseridele ja -sõduritele — 6 nädalat, reservohvitseridele — 8 nädalat ja tegevteenistusest reservi läinud ohvitseridele — Sõjaministri erikordduse kohaselt. Harilikele õppustele ei kutsuta reservlasi üle ühe korra aastas.

Rippumata harilikel õppustel reservlasi võidakse kutsuda juhuslikele õppustele — millele igakordne kestus ei või ületada 3 päeva, samuti perioodilistele õppustele — millele kestus ühe aasta jooksul ei või ületada 3 nädalat.

Ministrite nõukogu otsusel aga võib Sõjaminister kutsuda reservlasi või nende teata-vaid kategooriaid ka veel lisaõppustele. Lisaõppuste kestuse määrab Ministrite nõukogu otsus. Reservohvitseri võidakse lisaõppuste asemel kutsuda sõjaväeliste kursustele.

Reservsõdureist neid, kes ei ole sooritanud põhisõjaväeteenistust ja on alla 38 a. vanad, võidakse kutsuda järelõppustele, mille kestus ei või ületada 5 kuud. Järelõppus peab asendama põhisõjaväeteenistust, s. o. sellast sõjaväelise väljaõppe taset, mis ei ole saavutatav lühiajaliste õppustega.

Tegelikku sõjaväeteenistuse võivad kutsuda reservlasi:

- rahu ajal — Ministrite nõukogu Sõjaministri ettepanekul,
- sõja ajal ja mobilisatsiooni väljakulutamisel alates — Sõjaminister.

Teenistus maakaitstes on kohustuslik neile:

- kes reservis olles on ületanud ettenähtud vanusepiiri;
- kes sõjaväeteenistuskomisjoni poolt tunnustati kõlblikuks maakaitstes teenimiseks või
- kes erieeskirjade alusel on arvatud teenima maakaitstes.

Teenistus maakaitstes kestab allohvitseridele ja sõduritele selle kalendriaasta lõpuni, mil nad saavad 50 a. vanaks, kuna ohvitseridele on selleks vanusepiiriks 60 a. Seega teenistus maakaitstes kestab 10 aastat.

Maakaitsevälased, kes reservis olles on sooritanud õppusi nende kestuse ülemmäärani, ei ole kohustatud enam sooritama õppusi maakaitstes olles, sest üldine õppuste kestus reservis ja maakaitstes kokku ei või ületada piire, mis on ette nähtud õppusteks reservis.

Vastasel korral aga on maakaitsevälased kohustatud sooritama harilikke õppusi üldise kestusega mitte üle 4 nädala ning sõltumata harilikel õppustel veel juhuslike ja perioodilisi õppusi samadel alustel nagu reservlasedki. Üldine õppuste kestus maakaitstes oleku ajal ei või ületada 20 nädalat.

Järelõppusele (neid, kes pole sooritanud põhisõjaväeteenistust ja ei ole veel 38 a. vanad) ja tegelikku sõjaväeteenistusse võidakse kutsuda maakaitsevälasi samadel alustel nagu reservlasigi.

Abisõjaväeteenistus (pomocnicza służba wojskowa) seisneb õhu-, tule- ja gaasikaitse, side-, büroo-, vahi-, tehnilise- ja sanitaarte-teenistuse, transpordi ja muude riigikaitse alal vajalike kohustuste täitmisel. Abisõjaväeteenistuse eesmärgiks on kaasa tõmmata riigikaitseks isikuid, kes oma vanaduse või tervisliku seisukorra tõttu ei ole suuteli- sed sõjaväeteenistuseks selle sõna otseses mõttes, kuid siiski riigikaitse terviku vaatekohalt võivad täita ülalootetud ülesandeid, millele täitmiseks vastasel korral tuleks kasutada relvastatud jõudude väärtuslikumat osa — täisvõimelisi võitlejaid. Sellane moodus võimaldab kogu inimtagavara ära kasutada riigikaitseks kõige otstarbekohasemalt.

Abisõjaväeteenistust sooritatakse mobilisatsiooni või sõja korral, kuid Ministrite nõukogu võib tähendatud kohustust ka rahu ajal täitmiseks panna, kui see vajalikuks osutub riigikaitse huvides.

Abisõjaväeteenistus-kohustuse alla kuuluvad:

1. abisõjaväeteenistusse arvatud mees- isikud alates 1. jaanuarist sel aastal, mil nad saavad 18 a. vanaks, kuni 60-da eluaastani,
2. maakaitseväge allohvitserid ja sõdurid pärast 50-dat eluaastat, kuni 60-da eluaastani,
3. sõjaväelased, kes erieeskirjade alusel on arvatud abisõjaväeteenistusse — kuni 60-da eluaastani.

Abisõjaväeteenistust on kohustatud kandma ka naised, alates 19. eluaastast kuni 45. eluaastani, kui nad vabatahtlikult on selleks soovi avaldanud.

Abisõjaväeteenistusse arvatakse ilma sõjaväeteenistuskomisjoni poolt järele vaatamata: riigi poolt tunnustatud konfessioonide vaimulikud ja mungad, katoliku seminaride õpilased, samuti ka noviitsid. Teenistusse kutsutuna täidavad nad vaimulike kohustusi või sanitaarteenistuse alalisi ülesandeid (viimast õpilased ja noviitsid).

Täiendav sõjaväeteenistus (uzupelniajaca služba wojskowa) on kohustuslik kõigile üldise sõjaväeteenistuskohustuse alla kuuluvatele meesisikutele, kui nad ei viibi tegelikult sõjaväeteenistuses.

Täiendav sõjaväeteenistus seisneb lühiajaliste ettevalmistus- või kordamisõppuste sooritamises.

Ettevalmistusõppused on ette nähtud neile, kes ei ole sooritanud põhisõjaväeteenistust või järeloppust. Ettevalmistusõppuste eesmärgiks on ette valmistada tähendatud isikuid sõjaväeteenistuseks.

Kordamisõppused on ette nähtud neile, kes on sooritanud põhisõjaväeteenistuse või järeloppuse. Kordamisõppuste eesmärgiks on säilitada neid füüsilisi võimeid ning väljaõppe- ja juhtimisoskusi, mis on saavutatud sõjaväeteenistuses.

Õppuste aja ja kestuse määrab Sõjamineister nii, et õppusest osavõtjate tavaline töö, tegevus või õppimine oleks võimalikult vähem takistatud (laupäeviti pärast lõunat, pühapäeval, pühadel).

Täiendav sõjaväeteenistus on mõeldud üldise sõjaväeteenistuskohustuse alla kuuluvatest isikutest koosnevate teatavate organiseeritud gruppide (koolid, käitised, asutised) sõjaväeliselt väljaõpetamiseks. Tähendatud gruppidesse kuulub sõjaväeteenistuse seisukohalt vaadatuna kõige mitmekesisem element, mille koondamine harilikeks sõjaväelisteks õppusteks tekitab suuri raskusi, nagu on näidanud senised kogemused.

Täiendava sõjaväeteenistuse eeskirjad seaduses aga annavad võimaluse sellaste organiseeritud gruppide hõlpsaks ja kiireks väljaõpetamiseks sõjaväeliselt.

Esialgsete kavatsuste kohaselt võetakse need eeskirjad kasutamisele üliõpilaste ettevalmistamisel sõjaväeliselt, mille eesmärgiks on tõsta tulevaste nooremate sõjaväejuhtide ettevalmistustaset.

*

Vastavalt oma tervislikule seisukorrale, vanusele ja kaitsejõudude vajadusele täidab sõjaväeteenistuskohustuse alla kuuluv

isik või vabatahtlik oma kohustuse rahu ajal kas põhisõjaväeteenistuses, reservis või maa-kaitses olles, kuid igal ajal on ta kohustatud ühtlasi osa võtma täiendava sõjaväeteenistuse õppustest. Viimane välja arvatud, sooritatakse sõjaväeteenistus kaitsejõudude koosseisu kuuluvates üksustes, milleks loetakse rahu ajal: alatise sõjaväe, piirikaitsekorpuse ja rahvakaitse üksused. Viimased (jednostki obrony narodowy) on uudsuseks Poola kaitsejõudude koosseisus. Need on regionaalsed üksused, mis komplekteeritakse territoriaalsel alusel ja mis erinevad alatise sõjaväe üksustest selle poolest, et nad ei ela kasarmeeritult, vaid kogunevad ainult ettenähtud õppusteks ning peavad ühtlasi alati olema alarmi korral kohe valmis teotsemiseks. Seega on need üksused midagi meie Kaitseliidu taolist. Nende ülesandeid defineerib poola sõjakirjandus järgmiselt:

- vastuluure korraldamine piiriäärses ribas,
- vaenlase väikeste diversioonide vastu võitlemine,
- soomusjõudude sügavate diversioonide vastu võitlemine ja
- raudteede, tööstuskeskuste jne. kaitse.

Rahvakaitse üksuste väljaõpet teostatakse juhuslike ja perioodiliste õppuste kaudu (vt. teenistus reservis, lk. 883), mis oma lühiajalisuse tõttu võimaldavad tähendatud üksustes teenivatel raskusteta jätkata töötamist oma tavalise elukutse alal. Üldiselt need üksused on loodud eesmärgiga — tõsta rahu-aegset kaitsejõudude suurust ja seega riigi julgeolekut võimalikult väiksemate kuldudega.

Niikuinii on rahva juurdekasvu alal normaalsetes oludes riigile üle jõu käiv kulude mõttes rahuaegsete kaitsejõudude kontingendi määramine sellaseks, et kõik sõjaväeteenistuseks kõlblikud sõjaväeteenistuskohustuse alla kuuluvad isikud, samuti ka vabatahtlikud mahuks ära kontingendi raamidesse.

Seepärast seadus annab Sõjamineistrile õiguse lühendada põhisõjaväeteenistuse aja kestust või saata puhkusele teatav osa all-ohvitseri ja sõdureid, et nende asemele paigutada üle kontingendi jäänuid kaitsejõudude üksustesse.

Üle kontingendi jäänuid võidakse kutsuda põhisõjaväeteenistusse kuni selle aasta lõpuni, mil nad saavad 24 a. vanaks. Kui selle aja jooksul neid ei ole kutsutud põhisõjaväeteenistusse, arvatakse nad reservi koosseisu.

Siit järeldub, et on võimalikud sellased juhud, kus sõjaväeteenistuskohustuse alla kuuluv täiesti kõlblik isik kas üldse ei saa

täita oma kohustust või täidab seda piiratud kujul, s.o. kergemalt kui teised. Mõlemal juhul aga saab rikutud üldise sõjaväeteenistuskohustuse põhimõte.

Seda arvesse võttes seadus näeb ette veel asendava sõjaväeteenistuse (rastepczy oboviazek wojskowy) mis seisneb kohustuses teha tasuta tööd riigikaitse huvides.

Asendav sõjaväeteenistus on kohustuslik:

- isikutele, kes on leitud kõlblikuks teenima maakaitstes või abisõjaväeteenistuses,
- üle kontingendi reservi arvatutele ja
- isikutele, kes perekonna ülalpidamise või maaparandamise tõttu on saanud ajapikendust,

kui nad ei ole olnud tegelikus sõjaväeteenistuses üle 5 kuu.

Asendava sõjaväeteenistuse kohustus kestab 5 üksteisele järgnevat aastat ning selleks kohustatud isikud töötavad 6 päeva aastas.

Mainitud isikutest need, kes mõnel kalendriaastal on sooritanud sõjaväelisi õppusi üle 14 päeva, ei kuulu sel aastal asendava sõjaväeteenistuse kohustuse alla.

Töö tuleb täita isiklikult. Asendamine ei ole võimalik. Vabastada võib tööst ainult neid, kes haiguste või kehaliste puuete tõttu ei ole kõlblikud ühekski täitmisele kuuluvas tööks, kes asuvad väljaspool riigipiire, või kelle kutsumine tööle võib tekitada olulist kahju avalikele huvidele.

Töö määratakse vastavalt isiku füüsilistele võimetele ja võimaluse korral ka vastavalt tema erilistele oskustele.

Kui töökoht on väljaspool oma kogukonna piire ja üle 5 km kaugusel — on tööle määratud isikud õigustatud saama korterit ja ülalpidamist, samuti ka tasuta sõitu.

Tööpäeva pikkuse, julgeoleku ja tervishoiu alal kasutatakse töö juures üldiselt kehtivaid eeskirju. Vigastuste ja surmajuhtumite korral loetakse töötäitjat nagu tegevteenistuses olevaks.

Lõppeks veel ei saa märkimata jätta asjaolu, et seaduses on arvestatud teisest küljest ka sellaseid aastaid, kus võib tekkida rasku-

si rahuaegsete kaitsejõudude kontingendi täitmiseks. Need on nn. kriisiaastad, kus sündimus omal ajal on olnud väike või kus esineb väga palju sõjaväeteenistuseks kõlbmatuid isikuid.

Sellaseid võimalusi ette nähes seadus sisaldab eeskirja, mis annab Sõjaministrile õiguse pikendada (või volitada selleks vastavaid sõjaväeasutisi) kuni 12 kuu võrra põhisõjaväeteenistuse kestust neile, kes selleks on avaldanud soovi. Nagu kogemused olevat näidanud, ei puuduvat selleks soovijaid, eriti siis, kui teenistusolud on rasked, s.o. kui teenistuskohatasid on raske leida.

*

Kokku võttes võib ütelda, et Poola uus sõjaväeteenistuse seadus on lahendanud täiesti ajakohaselt probleemi, mis käsitleb elanikkonna personaalseid (mitte materjalseid) kohustusi riigikaitse alal.

Moodus, kuidas seadus võimaldab ära kasutada kõiki mõeldavaid inimgavarasid riigikaitseks sõja või mõne muu riikliku hädaohu korral, on otstarbekohane ja vastab tänapäeva tõekspidamistele riigikaitsest. On paratamatu, et otseseks võitluseks vaenlase vastu tuleb säästa tänapäeval võimalikult kõik täisvõimelised võitlejad, jaotades teisejärgu tähtsusega ülesannete täitmise nende vahel, kes ei ole täiel määral suutelised teotsema vahetult relvaga vaenlase vastu, kuid kes siiski suurt kasu võivad osutada muude riigikaitsega seoses olevate ülesannete täitmisel.

Võrdlemisi omapäraselt, kuid kõigiti tunnusväärivalt on lahendatud seaduses ka rahuaegne ettevalmistus ja alatine valmisolek riigikaitseks. Eriti märkimisväärt on seejuures konsekventsus, millega püütakse tagada: 1. vastavate isikute väljaõpet (täiendav sõjaväeteenistus, üle kontingendi jäänute väljaõpetamine, täiendusõppused, võimalus teatavale osale naistele teha sunduslikuks õppusi) ning 2. rahuaegse valmisoleku võimelisust (kaitsejõudude kontingendi pideva täitmise võimalused, rahvakaitse üksuste loomine).



Rahvusvahelised laskevõistlused Budapestis

14.—18. aug. s. a.

Kapten A. Nõmmik.

14.—18. augustini s. a. korraldati Budapestis rahvusvaheline laskevõistlus, mis evis eriti suurejoonelist ja pidulikku laadi, olles korraldatud Ungari esimese kuninga Stephan Püha 900 a. surmapäeva mälestuseks. Sellest laskevõistlusest oli kutsutud osa võtma ka E. Laskurliit. Kuna EL ei olnud võimalik oma võistlusmeeskonda Ungarisse saata, siis EL toetusel ja jalaväe inspektori kolonel J. Siiri kaasaitamisel esines neil laskevõistlustel Tallinna Tehnikaülikooli Laskurklubi meeskond, kelle liikmed käesoleval suvel viibisid Ungaris suvi-praktikal.

Tallinna Tehnikaülikooli Laskespordiklubi asutati alles käesoleva aasta algul laskesporti harrastavate üliõpilaste algatusel. Oma võistlusrelvad klubi sai kingitusena Sv Ülemjuhatajalt kindralleitnant J. Laidoner'ilt, Sv Staabi ülemalt kindralleitnant N. Reek'ilt ja jalaväe inspektorilt kolonel J. Siir'ilt.

Noor klubi võttis juba käesoleval kevadel osa Inglise Väikekaliiber-püssi Klubide rahvusvahelisest korrespondents-laskevõistlusest, kus saavutas 72. koha 205 võistleva klubi seas, jättes enesest tagapoole rea vanu ning kuulsaid laskurklubisid.

Käesoleval suvel viibivad Ungaris ning võtsid osa Budapestis korraldatud laskevõistlustest klubi järgmised laskurid: Antonina Lellep-Tallo, Olev Lellep, Erik Saare, Voldemar Terase ja H. Jürine.

Nagu laskuritelt kirjateel saabunud andmeist nähtub, oli laskevõistlustest osavõtt väga laialdane ja konkurents tugev. Võistlustest võttis osa Ungari, Poola, Saksa, Itaalia, Prantsuse ja teiste rahvuste parimaid laskurmeeskondi.

Saksa laskurmeeskond seejuures esines samas koosseisus nagu möödunud aastal MM-laskevõistlustel Helsingis.

Paljud laskurid, eriti poolakad, kasutasid

võistlustel meie Arsenali .22 vabapüsse ja saavutasid nendega silmapaistvaid tulemusi.

Eesti laskurid võtsid osa võistluste tähtsamatest aladest — .22 vabapüssi täismatšist püsti, põlvelt ja lamades laskmisest ja medalivõistlustest. Võistlused korraldati rahvusvaheliste võistlusmääruste kohaselt.

Medalilaskmises saavutasid: kuldmedaleid — O. Lellep 2; hõbemedaleid — E. Saare 2, A. Lellep-Tallo 1 ja pronksmedaleid — V. Terase 1. Seega üliõpilaste lasketaset tuleb lugeda küllaldaselt kõrgeks.

Laskevõistlustel Eesti laskurid olid eriti edukad lamades laskmises. Selles asendis laskmises O. Lellep võitis esikoha 397 silmaga ja päris eriauhinnana Ungari relvatehaselt annetatud 1938. a. mudeli võistlus-püssi.

Temale järgnesid: 2. Paprocki (Poola) 395 s., 3. Duda (Poola) 394 s., 4. Sturm (Saksa) 394 s. ja 5. Gehmann (Saksa) 392 s.

Eesti laskureist ülejäänud saavutasid: A. Lellep-Tallo 388 s. (väga silmapaistev tulemus naislaskuri kohta), E. Saare 388 s., V. Terase 383 s. ja H. Jürine 379 silma.

Püsti ja põlvelt asendis tuli esikohale sakslane Steipelmann (375 ja 383 silma), kusjuures konkurents oli niivõrra tugev, et Eesti laskurid kohtadele ei tulnud.

Ungarlastele valmistas eriti heameelt, et ühe esikoha saavutas hõimurahva laskur, mida pikema reportaažina andis edasi ka Budapesti ringhääling.

Auhindade pidulikul väljaandmisel tervitati Eesti laskureid üllatuslikult eestikeelse kõnega. Sellele järgneval banketil vastas E. Saare ungari keeles, mis põhjustas tormilisi kiiduavaldusi ungarlaste poolt.

Noor Tallinna Tehnikaülikooli Laskurklubi võib nendel võistlustel saavutatud tulemused kanda kuldtähtedega oma ajaloo esimestele lehekülgedele ja soovida jääb, et laskesport üliõpilaskonnas leiaks üha laiemat pinda.



Bibliograafia.

Kompani organisatsioon ja relvastis Saksa sõjaväes.

(„Mil.-Wochenblatt“ nr. 41 — 1938 ja „Vojenn. Vestnik“ nr. 6 — 1938.)

„Mil.-Wochenbl.“ nr. 41 andmetel taktikaliste ülesannete lahendamisel kompani pii-rides tuleb käsitleda järgmisi koosseise:

Pataljon koosneb staabist ühes siderühmaga, kolmest laskurikompanist ja kuulipildurikompanist. Siderühma (veltveebli juhatusel) koosseisus on 2 telefoni-jagu, 2 väikest helkparaati ja 4 toimkonda seljaskantavaid raadiojaamu. Seega rühm on võimeline looma kahes suunas telefonisidet, ühes suunas helksidet ja siduma 2—3 punkti raadioteel. Koeri ja keskmisi helkparaate pataljoni, siderühmas enam ei ole. Ka puudub nüüd sideohvitser; selle asemel on ratsa-käsundusohvitser (Ordz. Offz.).

Laskurikompanis on 3 laskurirühma (kokku 9 kk), rk-jagu (2 rk) ja 3 kerge-granaadipildujat (iga laskurirühma kohta üks). Vastavate andmete järgi kompani organisatsioon kujuneb järgmiseks:

| Allüksused | Koosseis | | | | Relvastis | | | |
|-------------------|----------|---------|-----------|-------|-----------|----|----|--------------|
| | ohvitser | allohv. | kapraleid | ream. | püsse | kk | rk | k.-gr.-pild. |
| Laskurijagu . . . | — | 1 | 1 | 11 | 12 | 1 | — | — |
| Laskurirühm . . . | 1 | 4 | 4 | 44 | 38 | 3 | — | 1 |
| Rk-jagu | — | 2 | 4 | 13 | 10 | — | 2 | — |
| Laskurikompani . | 4 | 21 | 30 | 126 | 156 | 9 | 2 | 3 |

Laskurijagu koosneb kahest toimkonnast: kk- (sihtur, sihturi abi ja 2 padrunkandjat) ja laskuri-toimkonnast (7 meest).

Laskurirühma koosseisus on rühmaülem, rühmüli juhtimisosa (vaatleja ja 3

sidemeest), 3 laskurijagu ja kerge-granaadipilduja (sk e e m 1).

Rk-jao sissetoomisega kompani isiklik koosseis on suurenenud ja tulejõud on kasvanud (sk e e m 2).

Laskurikompani relvastis.

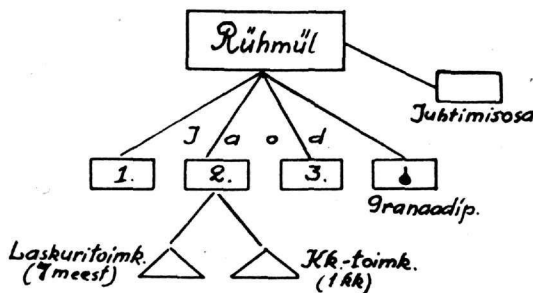
| Relv | Kaal kg | Laskenulatus sihtkiline, m | Tulekiirus minutis |
|---|---------|----------------------------------|-----------------------|
| Vintpüss „Mauser“ 1898. a. mudel | 4,2 | 2000 | 9—10 |
| Kk „Dreise“ 1913. a. mud. | 12 | 2000 | |
| Rk „Maksim“ | 56 | 2500 | 250—500 |
| Kerge-granaadipilduja . . | 8—10 | | |
| Püssigranaat | 0,5 | 200 | 4—6 |
| Käsigranaat | 0,6 | 40 | 10 |

Hiljuti on võetud tarvitusele üle terve sõjaväe ühtlane (lühendatud) vintpüss ja universaalne kuulipilduja (kohandatud laskmiseks maapealsete kui ka õhumärkide pihta). Üldiselt kompani on rikkalikult varustatud automaatrelvadega. Lahingus antakse kompanile juurde veel tt-kahur (teede ja tangiohtlike suundade katteks) ja jalaväesuurtükke; peale selle kompanit toetab kuulipildurikompani rühma tuli.

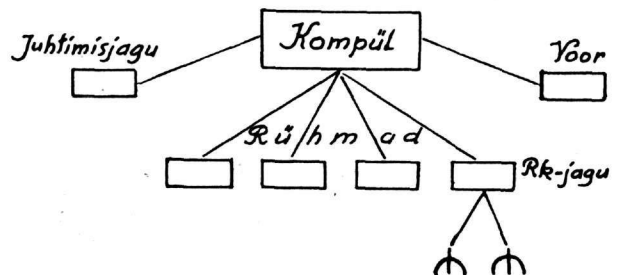
Jalaväerelvade tuleulatuseks loetakse:

Rk — 2500 m; mõjuv tule ulatus kuni 2000 m;
k.-gr.-pild. — 50—575 m; „ „ „ 550 m;
r.-gr.-pild. — 150—2200 m; „ „ „ 1500 m;

Rk-d veetakse rännakul vastavatel kaarikutel, lahingus aga kantakse. K.-granaadipildujad veetakse oma laskurirühma



Skeem 1.



Skeem 2.

lahingumoonana vankril, lahingus kantakse seljas või kätel. R.-granaadipildujad ühes osa laskemoonaga veetakse rännakul vankritel; vajaduse korral võib relva koost võtta ja kanda eriliste kanderaamidega.

Laskurikompani koosseisus on 1 ratsa- ja 4 voorihobu.

Uue organisatsiooni kohaselt kompani rännakukolonni pikkus on 130 m.

Pionerivarustist on kompanis keskmiselt järgmiselt: lühikesi ja pikki labidaid 73, kõblaseid 36, kirveid 33, kõblaslabidaid 12, kääre 10, saage 10. Kuna pataljonis ja rügemendis puudub pioneriüksus, siis pioneriasjandust õpetatakse kogu kompanile.

Igal kompanil on 2 väikest helkparaati ja 2 telefoniaparaati ühes 6 km kaabliga.

Kompüli juhtimisjagu koosneb allohvitserist, singalistist (ühtlasi vaatleja), neljast käskjalast (igast rühmast üks), telefonistide- ja helkparaadi-meeskonnast ja

kaugusemöödurist. Jagu on varustatud välitaskuga ühes välikirjavahetuse raamatuga, kaardiga, kurvimeetriga, signaallaternaga, kahe binokliga, ronimiseküüntega, planšetiga, nelja signaallipuga, rakettpüstoliga ja jalgrattaga.

Kuulipildurikompani koosneb kahest rk-rühmast (kokku 8 rk) ja ühest r.-granaadipildujarühmast (3 jagu à 2 r.-gr.-pild.). Uudsuseks on granaadipildujate sissevõtmine rk-kompani koosseisu. See- ga lahinguolukorras laskurikompanit toetab vähemalt 2 raske-granaadipildujat peale kolme kerge-granaadipilduja, mis kuuluvad l-komp koosseisu.

Kokku võttes laskurikompani tulejõud on võimas (9 kk, 2 rk, 3 k.-gr.-p. ja vähemalt 2 r.-gr.-p. toetus) ja kompani on suuteline kaitsma lõiku 400—800 m ning lahendama pealetungiülesandeid 200—400 m laiuses ribas. Kk-d on ühtlasi õhukaitsevahendeiks.

P. L.

Suurekaliibrilised kuulipildujad välismaa sõjavägedes.

(„Tehnika i voozhenie“ nr. 4 — 1938.)

Esimesed katsed 5-liinilise klp kasutamiseks tt-relvana teostati Saksa sõjaväes maailmasõja lõpul. Need katsed ebaõnnestusid, vähendades tublisti selle suurtüki ja klp vahepealse relva renomeed.

Pärast maailmasõda hakkas kasutama suurekaliibrilisi kuulipildujaid Prantsusmaa, evides hea „Hotchkiss“ klp, ja osaliselt ka Inglismaa, kus see relv võeti kasutamisele mitte üksi maaväes, vaid ka laevastikus. Viimasel ajal on ka Holland varustanud end „Browning“ süsteemi klp-ga, milledega on varustumas ka USA, kus uue projekti järgi diviisis peab olema 5-liinilisi kuulipildujaid 36 tk.

Eespoolmainitud riikide sõjavägedes suurekaliibrilist klp kasutatakse enam õhukaitse klp-na kui tt-relvana. Seejuures aga tt-relvana nende tähtsus ei ole väike.

Takistused suurekaliibrilise klp kasutamisel tt-relvana ei olene niipalju materjalosast kui kuuli mitteküllaldasest läbilöögi- võimest.

Suurekaliibriline klp ei ole küllalt võimaline välja lööma rivist vastase soomusmasinat. Tema kuuli mõju on niivõrra väike, et kui sellel ka õnnestub läbistada soo-

must, siis on võimalik küll mõne meeskonna liikme, mitte aga mehhanismi rivist välja löömine.

Andmeid soomuse (mm) läbistamiseks 90° pihtamisnurga all:

| Kuulipilduja | Soomuse materjal | Kaugus meetrites | | | | |
|------------------|------------------|------------------|-----|-----|-----|------|
| | | 100 | 200 | 400 | 800 | 1000 |
| Wickers 12,7 mm | Nikkelteras | — | 15 | 11 | 6 | 5 |
| " 12,7 " | Kroomteras | — | 20 | 16 | 10 | 9 |
| Browning 12,7 " | Eriteras | 20 | — | — | — | — |
| Hotchkiss 13,2 " | Kroomnikkelteras | — | 30 | 23 | 16 | 14 |
| Breda 14,0 " | Nikkelteras | — | — | — | — | 20 |

Laskmistel lennukite (evivad üldiselt nõrka soomust), eriti madalalt lendavate pihta lühikese aja jooksul lastud kuulide hulk aga kompenseerib ühe kuuli nõrga mõju.

Uut tüüpi suurekaliibrilised klp-d evivad häid ballistilisi omadusi, lasketõhusust, tulekiirust ja laskevalmisolekut. Need omadused on äratanud viimastel aastatel väarikat tähelepanu mainitud klp-le.

Üldised andmed, mis neid iseloomustavad, on:

— kaliiber 12—14 mm;

- algkiirus (V_0) 700—1000 m/sek;
- horisontaalne laskekaugus (x) — 5000—9000 m;
- vertikaalne laskekõrgus (h) — 2000—5000 m;
- tehniline tulekiirus — üle 200 lasu minutis, eritüüpidel — üle 600 lasu minutis;
- üldine kaal 100—300 kg;
- laskemoon — soomustlähbistavad kuulid ühes süüte- ja jugategevusega (trasseerimiseks või joaks — leek ja suits), kaal 40—60 g.

Kuulide, eriti süütajate valmistamine on võrdlemisi väikese kaliibri tõttu tehniliselt väga raskendatud.

Klp alus on enamasti kolmejalgne. Üksikud süsteemid on tehtud väga lihtsaks. Nii inglasterel klp tulistab lihtselt hargilt — laskekahvlilt.

Et suurendada lasketõhusust kiiresti liikuvate märkide pihta, kasutatakse mitme rauaga aluseid, mis on kohandatavad mootorveoks. See võimaldab tõsta relva kaalu ja kasutada tugevamaid osi ja komplitseeritumaid sihtimisvahendeid.

Aluse rattad on tavaliselt pneumaatilised. Paarisrauaga klp „Browningul“ kal. 12,7 mm (USA) rattad äravõetuna ja maale asetatuna moodustavad klp-le aluse maalt laskmiseks.

Mitmeraualiste süsteemide juures ilmnevad klp-d vahetatavate raudadega. Praegu on teada ainult Itaalia konstruktorite tööd sel alal. Nende klp on varustatud kettaga, mis kannab 3 rööbiti asetatud rauda.

Teatava arvu laskude järele või magasinil vahetamisel keerab ketas end 120°, et võimaldada töötamist järgmisel raual. Sellane konstruktsioon raskendab küll süsteemi, kuid suurendab intensiivsetel laskmistel relva lasketäpsust ja raua eluiga.

Relva töstemehhanismideks hambuliste sektorite asemel kasutatakse hõõrdetegevusega vertikaalselt asetatud kaari. Kaarel liikuv raud kinnitatakse vajaduse korral vastava lingiga. See süsteem eriliselt kiirendab relva märki suunamist.

Suurem osa kaasaegselt suurekaliibrilisi klp-d ehitatakse liikumata rauaga, kuid äravoolavate gaaside töösse rakendamiseks, et võimalikult paremini säilitada relva ballistilisi omadusi.

Liikuva rauaga süsteemid evivad suuremat kaalu ja on enam komplitseeritud. Neid ei loeta küllalt sobivaks automaatpüssideks. Paljudes sõjavägedes aga püütakse

saavutada ühesugust automaatsüsteemi kõigile jalaväerelvadele.

Liikuvate raudadega relvad evivad siiski rea paremusi:

- suur taanduvate osade mass vähendab taandumise pikkust (tähtis soomusmasinais ja lennukites kasutatavatel relvadel);
- lühem, nõrgendatud ja aeglustatud taandumine võimaldab kasutada vähem võimsaid vedrusid ja lühikest pidurdamist;
- raua ja luku ühendus vähendab laskeohtlikkust — taandumise kestusel kuul lahkeb rauast, gaaside surve väheneb niivõrra, et hetkel kui lukk eraldub rauast, gaasid pole enam ohtlikud.

Enam komplitseeritud lahendusena neis konstruktsioones ilmneb luku eraldumise vajadus rauast. Ta avaldub mitmesugusel viisil ja nimelt: vedrude tegevusel, raua liikumise pidurdamisel mingil viisil, mille juures lukk jätkab liikumist inertsil jõul; liikuva kepsu abil, mis võimaldab luku avamist; luku pöörämisel, kui on kolvi põhimõttel ja m. t.

Kõigil neil juhtudel lukk, vabanedes rauast, evib küllaldaselt energiat selleks, et suruda kokku lukku etteviiv vedru, kindlustada lukustamine, laadimine ja järjekordne lask.

Liikumata rauaga, kuid osaliselt ärajuhitud laskegaasidega relva tegevus on üldiselt järgmine:

Rauaõõnest ärajuhitud gaas (osa gaasi) surub gaasikambri kolvile; viimane annab vajaliku energia üle lukule, mille mõjul lukk vabaneb ühendusest rauaga ja liigub tahapoole. Luku eraldumise moment rauast on suurel määral gaasikanali asetusest rauasuudme suhtes. Mida ligemale suudmele on gaasikanal (äravooluauk), seda enam on kindlustatud kuuli lahkumine õõnest enne, kui lukk on eraldunud rauast. Kuuli liginemisel suudmele gaaside surve väheneb, surve lukule nõrgeneb ja luku eraldumine rauast toimub rahulikumalt.

Selle süsteemi iseloomustavaks näiteks on „Skotti“ — (Itaalia) automaatseadis, kasutatud automaatpüssi ja 5-liinilise klp juures (vt. joon. nr. 1).

Klp (püssi) raud on kõvasti kinnitatud lukukoja (h) külge. Lukustamine toimub kahe tapiga (v) lukukoja vastavais soonetes. Lukk (b) on ühendatud liikumatult lõõkorniga (g) ja on lukuvedru (f) surve

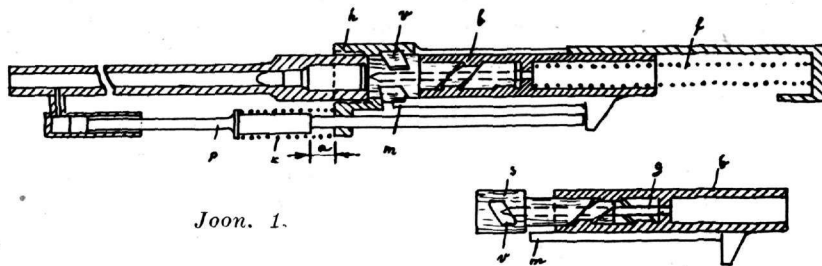
all. Lukk evib liikuva pea kahe tapiga (v), mille esi- ja tagakülg moodustab lukuteljega 60° nurga. Luku tagasilükkumine toimub sirgjooneliselt ning lukupeale, mis varustatud vintlõigetega, võimaldub pöördumine siis, kui luku silindri hammas (m) on eemaldunud lukupea küljest. Sellega on välditud lasu ajal padrunipesa enneaegne avanemine. Ainult sel juhul, kui gaasikolb varrega (p) on liikunud tagasi võrdlemisi lühikese pikkuse — a — võrra, viinud tagasi lukusilindri (b), vabastanud hambast (m) lukupea (s) — vabaneb lukk ja liigub tagasi gaaside survele. Seejuures vastavad vintsoonte servad ümbrikus suruvad lukupea tappidele. Kallakpindade tõttu tapid (ühenduses lukupeaga) panevad pöörlema lukupea kuni tappide vabanemiseni soontest, võimaldades seega padrunipesa täielikku avamist.

Energia suurus, mis vajalik lukusilindri tagasiviimiseks, lukupea vabastamiseks ja selle tagasiviimiseks, on võrdlemisi väike, sest luku taandumistee on lühike, rauast eraldumine lihtne ja kerge.

Gaasikolb liigub ette vedru (k) mõjul, kuna lukustamine toimub vedru (f) abil. Kui lukupea on jõudnud lukukoja esiossa, lukusilinder jätkab etteliikumist; vintlõiked annavad lukupeale pöörlemise, keerates tapid soontesse ja lukustades niiviisi padrunipesa. Hammas (m) liigub vastavasse lõikesse ja takistab edaspidist pöörlemist.

Lõplikul lukustamisel järjekordne padrun saab hoobi sütikule.

Sellel süsteemil ja nagu teistelgi, mis teotsevad ärajuhitava gaasiga, lukustusprobleem osutub võrdlemisi keerukaks. Lihtsustamiseks oli vajalik moodustada



Joon. 1.

lukk ilma täiendavate osadeta, nagu „Skotti“ lukupea. Samuti oli vajalik, et lukustamine toimuks vedru survele. See süsteem või konstruktsioon ei taga ohutust laskmisel.

Normaalseis tingimuses luku taandumine vajab enam aega kui kuuli lahkumine õhnest. Lukk peab võitma oma passiivse inertsi, samuti vastupanu kesta väljatõmbamisel. Need toimingud vajavad aega.

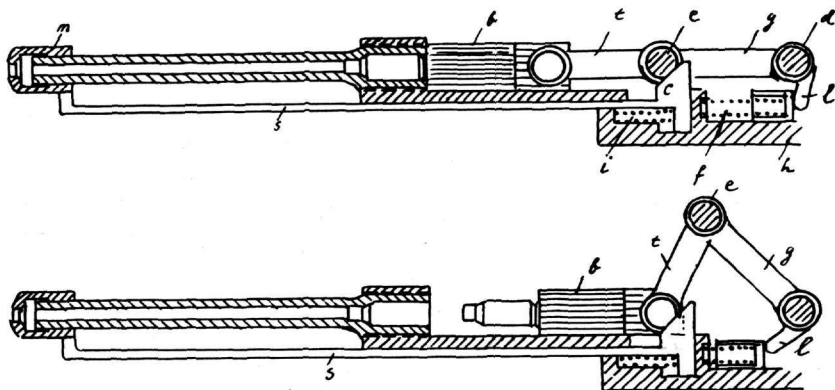
Vähemadki kõrvalekaldumised võivad tuua enneaegset padrunipesa avamist, ühtlasi gaaside taha väljapaiskumist. Neid juhtumeid põhjustavad:

- Rikutud kestad — enamasti juhtuv ja põhjustav õnnetuid juhte. Kesta metalli sitkus ja vastupidavus on väga tähtsad. Kui metalli mitte-küllaldase elastsuse tõttu kesta laieneb aeglasemalt kui rauaõõne metall, siis hõõrdumine väheneb ja kesta väljatõmme toimub libedalt ning põhjustab luku enneaegse avamise. Teisest küljest — hõõrdumise suurenemine (kesta ülemäära paisumisel) kutsus esile kesta pragunemisi, raske väljatõmbamise ja loomulikult — takistusi laskmisel.
- Kõrvalekaldumine laengu kaalust ja rohu koostisest.
- Kuuli mõõtude ja kaalu ebatäpsustest.

— Erinevast vedrude pingest ja karastusest, osade kulumisest, metalli väsimusest.

Kõik need põhjused võivad ohustada relva meeskonda ja vähendada relva ballistilisi omadusi.

Omapärane lukustus-süsteem on kirjeldatud Ameerika ajakirjas „Army Ordnance“. Sama süsteem on patenteeritud USA automaatrelvadele (vt. joon. nr. 2).



Joon. 2.

Selles süsteemis gaasikolvi aset täidab vintraua suudmele asetatud ühepõhjaline silinder — kolb (m), mille põhjas ava kuulile. See kolb ei liigu tahapoole, nagu tavaliselt oleme harjunud nägema. Gaaside järelperioodil lahkuvate gaaside mõjul kolb liigub ettepoole ja kisub kaasa varva (s).

Varb on varustatud kallakpinnaga (c). Kallakpind annab hoobi liigenditega kangile (teg); viimane on ühenduses lukuga. Hoobi mõjul liigendkangi tasakaal — telgjoon läbi liigendite, luku ja rauaõõne — saab murtud ja kang algab enese „kokkukurumist“. Seega lukk eraldub rauast ja liigub tagasi. Õõnesse jäänud osa gaase suruvad luku esiosale ja viivad luku lõplikult tagaseisu.

Seejuures kangi õlg (e) surub kokku kangivedru, kuna varva alumine osa surub kokku varvavedru (i). Taandumise lõpul vedrud sirguvad. Varvavedru surub varva ühes kolviga tagasi, ühtlasi vabastades liigendi (teg). Vedru (f) viib sirgu liigenditega kangi ja teostab lukustamise.

Taandumise protsessil kolb (m) seoses varva (s) ja selle kallakpinnalise peaga (c) teotseb suudmepidurina, vähendades suurel määral taandumise energiat.

Kõigis süsteemes, kus kasutatud osaliselt ärajuhitud gaaside tööd, relva lakamatu töötamise kindlustamiseks ja parema lasketõhususe saavutamiseks evivad suurt tähtsust: vedrude pinged, osade ühtlane hõõrdumiskoefitsient, mehhanismide kulumine ja relva jätete kogunemine. Gaasikanal peab olema kaetud metalliga, mis tekitab visalt korrosiooni ja paneb vastu kuumade gaaside hävitavale mõjule.

Väga tähtis relvade konstrueerimisel on ajavahemiku arvutamine gaaside mõjumise algusest kolvile kuni luku taandumise alguse hetkeni. Arvutuste täpsus kindlustab relva takistusteta töötamist. Arvutatud ajavahemiku lubatud kõikumine on peamiselt olenev: gaasikanali ristlõike mõõteist, kolvi ja varre kaalust ning mõõteist, kolvi- ja suurusest ja kolvikäigu pikkusest. Tähtis on ka lukustavate osade inerts, vedrude pikkus ja nende tegevus.

On vajalik samuti arvutada ka seda ajavahemikku, mida kuul vajab liikumiseks gaasikanali algusest (õõnest gaaside juhtimise august) kuni suudmest väljumiseni.

Ei või lubada luku avamist ka siis, kui gaaside rõhk on täielikult langenud. See kindlustaks küll ohutust, kuid ei annaks vajalikku energiat söötmis- ja lukustusosadele. Viivitused ja osade aeglustatud tegevus vähendab tulekiirust.

Ka suurendatud tulekiiruse puhul relva osade töötamine peab olema täiesti stabiilne. Stabiilsus on suuresti sõltuv relva alusest, selle tugevusest ja liikuvate osade vastastikusest ladusast tegevusest.

Tt-kuulipildujatest väärivad erilist tähelepanu lühendatud taandumispikkusega ja suure tulekiirusega relvad. Sellaseid klp eelistatakse lennukites ja tankides, kus ruum väga piiratud.

Lühendatud taandumine võimaldab kergendada rida üksikosi, osaliselt klp alust. Seega süsteemi kaal väheneb. Nii „Hudson“ süsteemi klp on asetatud kergele kolmjalale, kuid seejuures ei vaja laskmise ajal kätega hoidmist.

Kui mitte peatuma jääda taandumispikkuse vähendamise primitiivsele viisile — taanduvate osade kaalu suurendamisele, tuleb kasutada keerulisi taandumispidureid, mis suurendavad relva kaalu. „Browning“ süsteemi klp kal. 12,7 mm on varustatud taandumispiduritaolise amortisaatoriga. Vaatamata juurdeasetatud osale relva kaal on võrdlemisi väike.

Tulekiiruse suurendamist (kuni 600 lasku minutis) teostatakse harva, kuna see mõjutab lasketäpsust. Viimasel ajal on laialt kasutamisel mitmesugused suudmepidurid. Need lisandused annavad häid tagajärgi taandumispikkuse vähendamiseks. Mõjuvad aga tugevasti sihtureile, neid pimestades, kurdistades ja nende silmi põletades.

Uute ideede rakendust sel alal võiks märkida „Hudson“ (USA) klp-s. Nagu teistes klp-s, nii ka siin on kasutatud gaasikolvi. Gaasid ei suru kolbi mitte tahapoole, vaid ettepoole, sest gaaside äravoolukanal on asetatud raua tagumisse ossa. Kolb liigub gaasikambris samas suunas ja samal ajal kui kuul. Kuuli lahkumisel suudmest kolb on saavutanud silindri esiosa. Silinder on kindlalt ühendatud rauaga ja annab löögi või surve edasi; seega löögi jõud teotseb taanduvatele osadele vastupidises suunas. Kolb ette liikudes surub kokku erilise vedru. Kuuli lahkumisel rauast avaneb võimalus ka silindris oleval gaasil välja pääseda läbi rauaõõne. Vedru algab sirgumist, lükkab kolvi tagasi ja annab kolvi kaudu oma energia lukule, vabastades seda rauaga ühendusest ja soodustades luku tagasilikumist. Kui lukk on jõudnud äärmisse tagumisse seisus, on vedru tegevus ära kasutatud. Luku sulgemine toimub vastava teise — vastupidi teotseva vedru abil.

Sel viisil laengugaaside najal töötav relv evib mehaanilise padrunipesa avanemise (luku avanemine). Seejuures luku avanemine ei olene peagu sugugi gaasirõhu kõikumistest, küll aga vedrude tegevusest.

Ilmest on selge, kuivõrra tähtis selles süsteemis on kolvi tee, kolvi liikumiskiirus ja löögimoment silindri seesmisele kolvi-poolsele pinnale. Täpsus oleneb gaasikanali asetusest ja selle mõõteist, kolvi silindri mõõteist, kolvi kaalust ja mõõteist, vedrude omadustest jne. Nende osade vastastikune reguleeritud tegevus kindlustab relva tõhusust ja ohutust (meeskonnale).

Viimati kirjeldatud süsteemis ohutus laskmisel oleneb küllaldasest ajavahemikust kuuli lahkumisel suudmest kuni kesta väljatõmbe alguseni. See ajavahemik mõjutab tulekiirust, seda märksa vähendades. Viimane ilmneb erilise omadusena „Hudson“ klp-l.

Ameerika ajakiri „Army Ordnance“ märgib võimalusi selle süsteemi rakendamiseks relvadele kal. 7,6 mm kuni kal. 27,5 mm. Sakslaste andmetel „Hudsoni“ printsiip on rakendatav ka kal. 7,5 mm relvadele.

„Hudson“ süsteemi klp-d konstrueeritakse vesi- või õhkjahutusega. Tulekiiruseks on saavutatud kuni 800 lasku minutis.

Laiemalt levinud on „Hotchkiss“ süsteemi klp, mis on varustusele võetud Prantsuse ja mõnedes teistes sõjavägedes. Ta esineb mitmesuguste kaliibritena. See klp evib võimsust, suurt algkiirust, kuid võrdlemisi väikest tulekiirust. Alus on kolmejalgne, 130—150 kg raske, võimaldab maa-pealsete kui ka õhumärkide tulistamist. Paarisraudadega süsteem toetub ringplatvormile, võimaldades pöört 360°. Sihturiste keerab koos platvormiga.

Tõstemehhanism koosneb pesast ja tõstekruvist. Kuke vabastamine toimub ja-

laga, vastava pedaali abil. Taandurvedrud on asetatud rauale. Õhkjahutuseks raua välispind on soonitatud ringikujuliselt. Automaatne sihik on kinnitatud sellase horisontaalse mehhanismiga, et tõstenurkade andmisel sihiku okulaar, järelikult ka sihturi silm, liigub võimalikult vähe.

Relv on eraldatav osadeks, võimaldades käsitsi transportimist.

„Wickersi“ klp kal. 12,7 mm on vesijahutusega. Evib alust üksik- ja paarisrauale. Esimesel juhul on kolmejalgne alus asetatud kerge käiguga pneumaatilistele rastele, mis on mootorratta tüüpi. Kogukaal — 280 kg.

Alus on kergesti liikuv ühe inimese veetuna, kusjuures aluse kolmest jalast üks jalg on vedamisel aisaks.

Paarisraudade süsteem on asetatud keerlevale ringplatvormile. Viimane toetub kahele teljele pneumaatilistel ratastel. Rattad on kergesti äravõetavad ja tagasi-asetatavad. Üldine kaal 1245 kg. Veetav lüliktraktoriga, mille kiirus kuni 40 km tunnis. Meeskond ja varustis veetakse samuti traktoriga. Sihik on automaatne. Eelised (horisontaal- ja vertikaalnurgad) võetakse automaatselt. Selleks peab olema asetatud sihikule vastava märgi kaugus, kiirus ja suund. Sihik on kasutatav samuti lennukite tulistamiseks.

„Fiat“ klp kal. 12,5 mm on õhk- ja vesijahutusega. Alus on kolmejalgne tumbatüüpi, kuid ratastel. Üldine kaal 250 kg. Suurem tähelepanu kuulub sama firma suurendatud võimsusega ja haruldaselt väikese kaaluga — kuni 120 kg — kal. 12,5 mm relvale.

Enam tõhusamaks kaasaegseist suurekaliibrilistest loetakse viimane „Browning“ tüüpi klp kal. 13,2 mm. Nagu on suurendatud relva kaliibrit — 12,7 mm kuni 13,2 mm, nii ka laskekaugust. Seejuures

Andmeid suurekaliibriliste klp kohta.

Tabel 2.

| Jrk. nr. nr. | Kal. mm | Firma ja riik | Rauapikvus kaliibris | Kuuli kaal g | Algkiirus m/sek. | Laskekaugus m | | Tõstenurk kraadides | Tulekiirus lasku/min. | Süsteemi kaal kg | Võimsuse koefitsient m/kg |
|--------------|---------|----------------------|----------------------|--------------|------------------|---------------|--------------|---------------------|-----------------------|------------------|---------------------------|
| | | | | | | Horisontaalne | Verti-kaalne | | | | |
| 1 | 12,0 | Fiat (Itaalia) . . . | 96 | 40 | 900 | — | — | — | — | 220 | — |
| 2 | 12,5 | -do . . . | — | 40 | 940 | — | — | — | — | 120 | — |
| 3 | 12,7 | Wickers (Ingl.) . . | 90 | 45 | 914 | 6400 | 5000 | —10+90° | 450/350 | 280 | 23 |
| 4 | 12,7 | Browning (USA) . . | 72 | 52 | 800 | 8250 | 2000 | —10+79 | 600/550 | 165 | 50 |
| 5 | 13,2 | -do . . . | 70 | 52 | 800 | 9000 | 2000 | —19+79 | — | 165 | 55 |
| 6 | 13,2 | Hotchkiss (Prants.) | 76 | 50 | 800 | 7000 | 3000 | 90 | 250/180 | 130 | 54 |
| 7 | 13,2 | Skotti (Itaalia) . . | 91 | 52 | 850 | — | — | — | 400 | — | — |
| 8 | 14 | Breda (Itaalia) . . | — | 60 | 1000 | 5000 | 4000 | — | 200 | 100 | 50 |

Märkus: Horisontaalne laskevälj kõigil süsteemidel on 360°. Võimsuse koefitsient on loetud laskekauguse ja süsteemi kaalu vahekorran.

ei ole tõstetud relva kaalu. See süsteem on vesijahutusega (maht 9 l). Padrunid on metall-lindis ja vastava regulaatori abil söötmine võib toimuda ükskõik kummast küljest; kestad heidetakse välja taha. Soomusele teotsevad kuulid on varustatud pehmest metallist otstega, esialgselt kaitseks kuuli löögil vastu soomust.

„Browning“ klp iseäraldusena on õli-amortisaator, milline neelab gaaside ülearuse energia. Gaaside liigne energia harva võimaldab lühendada taandumispikkust ja suurendada tulekiirust (üle 600 lasu minutis). See amortisaator lubab reguleerida tulekiirust ja üksiklaskude andmist.

Saksa andmeil see relv on võetud kasutamisele USA-s ja Hollandis (vt. tabel nr. 2).

USA-s esinevad klp-d ühe, paaris- ja neljarauaga. Paarisrauaga „Wickersi“ tüüpi klp meeskond koosneb kolmest mehest. Lasuandmine klp-st on võimaldatud alusel (maa pealt) kui ka ratastelt.

Mitmerauaga klp-d on asetatud motori-seeritud (iseliikuvatele) alustele. Peale klp on alusel kaugusemõõtja, tulejuhtimise abinõud, laskemoon ja meeskond (15 isikut). Masina liikumiskiirus teedel on kuni 40 km tunnis.

Mitmerauaalsed klp-d, andes minutis üle 2000 lasu, pakuvad reaalselt küllaldast hädaohtu kaasaegsetele lennukitele. Tulejuhtimisvahendite täiuslikkus ja kasutatava laskemoona — just kuulide — mitmekülgne tegevus (soomustlähbistavad, juga- ja süütekuulid) tõstavad hädaohtu suurust.

Suurekaliibriliste klp kiire areng ja küllaldane edu nende kasutamisel sunnivad tähelepanu pöörama nimetatud klp kasutamise võimalustele.

Suurekaliibriline klp on ökonoomsem ja võimsam lennukitõrjerelv.

nR.

SOOME.

„Sotilasajakauslehti“ nr. 3, 4 ja 6 — 1938.

Õhukaitse harilike raskekuulipildujatega. Ltn. A. Piirta. — Õk-klp suudavad tõrjuda pommitusi, mis teostatakse kuni 500 m kõrguselt, eeldades, et lennuki kiirus ei tõuse seejuures üle 180 km/t. Horisontaalpommituste vastu, mis teostatakse kõrguselt üle 500 m, on hariliku rk-rühma tulistamine tagajärjeta. 200 m kõrgusel lendavate lennukite tabamine aga on parem juuba püstolkuulipildujast ja püssidest.

Tundes hariliku rk õhukaitsevõimalusi,

võib ütelda, et nendele relvadele ei tasu panna lootusi mingi asula aktiivses õhukaitseks. On väga tõenäone, et pommitused niisuguste märkide pihta sooritatakse kõrgemalt kui 500 m, võimalik, et üle 1000 m. Viimatimainitud kõrguselt on pommitamise täpsus veel täiesti hea.

Suurekaliibrilised rk-d oleksid kõige sobivamad relvad õhukaitseks seal, kuhu ei jätku õk-suurtükiväge.

Taktika õpetamisest. Mjr. V. Nordgren. — Autor leiab, et juhtkonna õpetamine taktika alal on kulgemas valeteed. Vead peituvad taktikaliste ülesannete koostamises, mille najal sünnib juhtkonna õpetamine, õppeviisis ning lahingutehniliste ja taktikaliste küsimuste omavahelistes suhetes. Autor pöörab esmalt suurt tähelepanu taktikaliste ülesannete koostamisele, nõudes neis õpetuse eesmärgi esiletõstmist. Ülesannete koostamisel peab arvesse võtma, kas ülesanne lahendatakse tegelikult väeosadega või ilma. Eri rühma moodustavad ülesanded, millede eesmärgiks on õpetada juhtkonnale otsuste võtmist. Ülesannete koostamisel unustatavat väga sageli üks tähtis väljaõppe külg — juhi väljajätkamine otsuste võtmisel.

Kui sellele nõudele ei ole ülesande koostamisel pööratud küllalt tähelepanu, siis muutuvat harjutus suurelt osalt vaid lahingutehniliste küsimuste sõelumiseks juhi otsuste tegemise arvel. Lahingutehnilised küsimused kerkivad juhi otsuse põhjal ja vastavad küsimusele — „kuidas?“. See vastu juhi otsus vastab küsimusele „mida?“.

Autor väidab, et ülesannete lahendamisel paljud õpetajad (eriti vähekokenud) laskuvad tehniliste küsimuste üksikasjalistesse arutlustesse tegevust arendamata, kaotades seega lõviosa juhi taktikalise mõtlemise harjutuseks määratud ajast. Nii kasvatatakse teoreetikuid, mitte aga taktikuid. Lahingutehnilised küsimused peavad olema selged, kui asutakse teostama juhi väljaõpet taktikalise mõtlemise alal. Juht peab enne seda tundma põhjalikult maksvaid eeskirju. Lahingutehniliste küsimuste selgitamisel kasutada miinimum aega.

Niitevlend, selle tõrjumine ja tõrjerelvad väeosades ning õhukaitse laskmised. Kpt. P. Jokipaltio. — Püüd pääseda välja õhukaitse relvade tule mõjuraadiusest, on lennuväe sundinud võtma tarvitusele niitevlennu, mille paremused kesk- ja suurtel kõrgustel teostuvate lendude ees on:

— rk tule mõju on märgatavalt suurem kui kõrgemalt;

- lennuk sulab maastiku värvidega ja mootoripõrri ei kuulu kaugele; see võimaldab lennuki üllatuslikku ilmumist;
- lennuk on nähtaval lühikest aega; nurkkiirused on suured, mispärast lennuki tulistamine on väga raske;
- viimane asjaolu sunnib vastast hajutama oma õk-relvi kaitse alla kuuluvast rajoonis, mispärast tulede koondamine on raske;
- hävitajate kasutamine niitevlendu teostavate lennukite vastu on raske;
- tegevus on võimalik ka niisuguse ilmastikuga, millal kesk- ja suurteel kõrgustel puuduvad väljavaated (madal pilvitus, kohalik sadu jne.).

Niitevlennu varjukülgedeks on:

- pommitamine on puht-silmamöödu-line ja pommide läbitungimise jõud on väike;
- väike vaatluspiir raskendab märgi leidmist;
- juhtimine on raskendatud ja 200 — 300 m kõrvalekaldumine võib viia selleni, et märki ei leitagi;
- lennukid võivad otstarbeta sattuda õk-relvade tule alla, mis võib tuua märgatavaid kaotusi;
- juhtimise vigade tagajärjel lennuk võib tormata vastu maad või tõkkeid;
- vahetu lähedus vastasega suurendab tabamise ohtu.

Niitevlennu paremused on siiski nii suured, et katavad varjuküljed.

Ülesande iseloomust olenedes ülesande täitmiseks määratakse 1—7 salka, à 3 lennukit.

Laial pindalal asuvate märkide hävitamiseks kasutatakse kiilrivi. Kitsaid märke rünnatakse joonravis. Kui märgi pikkus ei ületa 800 m, pommitatakse seda kogu ulatuses; märgid üle 800 m pikkuse kuuluvad pommitamisele osade kaupa 2—3-minutiliste vaheaegadega.

Rünnakulennukite rünnakuobjektid jagatakse nelja rühma:

- 1. rühma kuulub jalavägi, ratsavägi, suurtükivägi, autokolonnid, hooldusorganid ning väeosade tehnilised vahendid. Pommid nende vastu on kaalult 10—20 kg.
- 2. rühma kuuluvad tangid ja soomusautod. Nende pommitamiseks kasutatakse 20—50-kg pomme.
- 3. rühma kuuluvad raudtee-tammid, laod, aerodroomid ja elektriliinid.

Pommitamiseks kasutatakse 50—100-kg pomme.

- 4. rühma loetakse suuri raudteesil- du, tehaseid jne. Pommid 250—500 kg.

Rünnakulennukite tegevusrajoon algab tavaliselt suurtükiväe tulepositsioonidega ning läheb tahapoole. Tegevust otse rin- rel—jalaväe tule all—peetakse liiga ohtli- kuks. Väga häid märke pakuvad rünnaku- lennukeile rünnakukolonnid, korterites, korterbivakis või bivakis asuvad väed ja varud ning suurtükivägi tulepositsioonidel. Rünnakud paigalasuivatele väeosadele an- navad vähe tulemusi kui neid teostatakse mitu tundi varem sooritatud lennuluure andmetel. Rünnakulennud öösi on raskesti läbiviidavad.

Passiivne õhukaitse on tõhus abinõu väeosadele rünnakulendude vastu. Selleks on eeskätt metsad ja ööpimedus. Kui rän- nakuid tuleb läbi viia valges, siis peab lii- kumist organiseerima mitmel paralleelsel teel, väikestes kolonnides ja suurteel dis- tantsidel. Niisuguste kolonnide ründamine lennukite poolt on raske.

Õhuvaatluse küsimuse lahendamine on rünnaku raskemaid probleeme.

Suuremate rünnakukolonnide alarmee- rimiseks õhurünnakute vastu on parimaks abinõuks kolonni saatmine oma lennukilt, kes õigel ajal alarmeerib kolonni lennuväe rünnakutest. Nii päeval kui ka öösi on siiski võimalusi õhuvaatluse organiseerimiseks kuulamise teel. Kuna käimisest tekkinud müra segab kuulamist, on õhuvalvajate- kuulajate asukohad rünnakul üksuste vahe- listes (200—300 m) aukudes. Madalal len- davaid lennukuid vaatevälja piiratuse tõt- tu näeb vaid ca 2 km kauguselt rünnakuko- lonnist (horisont. kaugus). Seepärast ei või õhuvaatlejad üksteisest asuda kaugemal kui 4 km. Arvestades päevateekonna pik- kust, kulub rünnakukolonni alarmeerimi- seks 6—7 õhuvaatlusposti à 2 meest, 12—14 meest. Nende saatmine hoolsalt kaardi järgi valitud kohtadele jalgratastel, ratsa- hobustel või muudel liiklemisvahenditel ei too raskusi. Lühikese rünnakukolonni alar- meerimiseks (näit. pataljon) on küllalt kol- mest õhuvaatluspostist, kusjuures neid kas-utada järguti. Edasi tuleb lahendada alarmeerimise küsimus. Alarmeerimine rak- kettidega on raske; pealegi ei ole kunagi otstarbekohane alarmeerida raketidega kolonni, kui see asub õhuvaatluspostile lähemal kui 1,5—2 km, et vältida vastase lennukite juhtimist oma raketide abil mär-

gile. Ainsaks võimaluseks on akustiline alarmeerimine, nagu püssi, käsigranaadi või granaatide (2—3 tükki koos) pauk.

Alarmeerimine hüüdega, signaalsarvega, lippudega on liiga lähedale ulatuva mõjuga.

Kolonni saatmisel lennuki poolt alarmeerib viimane kolonni kõrvalsuunast, mitte aga kolonni kohal.

Kolonni enese alarmeerimine peab olema äärmiselt kiire, 1—2 sek. jooksul. See alarmeerimine sünnib üksuste kuuldepostide kaudu.

Paigalasuivate osade vaatlejad tuleb saata 5—10 km kaugusele alarmeeritavast osast. Vaatlejate vaheline kaugus mitte üle 6 km. Mitme väeosa alarmeerimiseks moodustatakse alarmeerimiskeskus. Igale eraldi seisvale osale (pat jne.) vaja oma keskus. Viimased saavad alarmi neile alluvailt õhuvaatlejailt. Alarmi edasiandmise abinõudeks on õhuvaatlejail telefon, raadio, lipud või valgustussignaaliid (raketid, lambid jne.) Alarmeerimiskeskuses kasutatakse akustilisi signaale.

Kuna tulistamise aeg on piiratud vaid sekunditega, on sobivamaks relvaks rünnakulennukite vastu harilik püss. Viimase tabamisvõimalused üldiselt 40% ümber, mispärast kasutada jao ja isegi rühma tuld. Tõhusaks laskekauguseks võib pidada veel 500—600m.

Järgnevad näited ja tabelid sihtimise hõlbustamiseks.

Kui tõrjeülesandeid täitvad osad evivad automaatpüsse, tõuseks tabamisprotsent 2—3 korda, võrreldes hariliku püssiga.

Aktiivse õhukaitse organiseerimiseks võib märata igast põhiüksusest (komp) üks rühm või igast rühmast üks jagu.

Võib kasutada ka segasüsteemi.

Nende süsteemide häid ja varjukülgi:

— Jao tulemõju ei ole suur, kuid tule on ometi sügavust, sest lennuk lendab mitmest tulistusüksusest üle. Tule juhtimine ei ole nii pädevates kätes kui rühmas.

— Rühm evib suuremat tulemõju. Tulejuhtimine on täpsem, sest juhiks on ohvitser. Rühma tegevus, eriti suuna vahetamine, ei ole nii paindud kui jao piires.

— Ühendatud süsteem — pataljoni suuruse kolonni esimene ja viimane rühm tõrjeühikuna, teistest rühmadest jaod — on parim tõrjeviis. Sel puhul on tagatise, et tõrjeülesanne — vaenlase lennukite tõrjumine enne

Vao. Karl Teng †

15. augustil s. a. varises manalasse vao. Karl Teng.

Allohvitser Teng sündis 31. märtsil 1898. a. Läänemaal Kõrgesaare vallas. Hariduse omandas Haapsalu linnakoolis. End. Vene sõjaväeteenistusse astus 1917. a. kevadel ja sama aasta sügisel sattus sakslaste kätte sõjavangi. Sõjavangist vabanes 1918. a. sügisel.



Vao. K. Teng.

Eesti sõjaväeteenistusse kutsuti 11. aprillil 1919. a. Teenis Mereväe Ekipaažis, Rannavalves, Side ja Päästejaamade valitsuses ja Mereväe Sides. Viimases alates 16. septembrist 1920. a. üleajateenijana. Lahkus teenistusest 16. septembril 1922.

Piirivalvesse astus üleajateenijana 1. oktoobril 1925 ja määrati valvuri ametikohale. 1. augustil 1926 määrati kordoni ülema kohustetäitjaks ja 1. novembril 1930 kinnitati kordoni-ülemaks.

Vao. K. Teng oli abielus. Teda jäid leiutama abikaasa alacalise tütreaga ja kaasteenijad.

Puhka rahu! Olgu Sulle kerge sünnimaa muld!
R. U.

kui nad on täitnud oma ülesande — täidetakse. Vahepealsed tõrjeühikud — jaod täiendavad kolonni õhukaitset.

Kuna rünnakulennukid lendavad mõlemal pool teed ca 40 m kaugusel (juhi lennuk mööda teed), siis on tõrjeühikul metsateede

kaitsmine raskendatud. Seepärast peaks tulistama iga laskur, kes näeb lennukit. Padroneid ei tohi siin säästa.

Maastikul, kus lagendikud ja metsad vahelduvad, on otstarbekohane määrata laskesuunad igale ühikule nii, et igale suunale tuleks samaaegselt vähemalt paar või enam tõrjeühikut.

Üldse peab meeles pidama, et tõrje ülesandeks on takistada lennukite pääsemist nii kaugele, kust nad suudavad täita oma ülesannet. Lennukite mahalaskmise ülesanne on teisel kohal.

Sellest välja minnes tuleb organiseerida ka bivaki ja korteribivaki õhukaitse.

Rünnakulennukite tegevus nõuab kõrgematest tõketest (üle 25 m) ümberlendu, mispärast ümberlennu suundadele ja lagendikele tuleb organiseerida aktiivne õhukaitse; ka siin langeb see peamiselt püssidele.

Suuremate lagendikkude õhukaitse bascerub aga rk-le. Osad tuleb puhkerajooni hajutada. Samuti on otstarbekohane puhkerajooni kunstlikult suurendada.

Igast põhiüksusest määrata tõrjejagu ja selle asukoht (puhkekoha vahetus läheduses) tulistamise ajal. Enne puhkusele asumist korraldada kontrollalarme. —r.

„Sotilashallinnollinen Aikakauslehti“ nr. 3 — 1938.

Vooride õhukaitse. Kpt. P. Jokipalio. — Vastasel on võimalik õhurünnakutega häirida ja takistada vooride liikumist igal pool. Vastuabinõudena on mõeldavad: 1. õhuvaatlus, 2. passiivne õhukaitse ja 3. aktiivne õhukaitse.

Õhuvaatluse organiseerimine voorides on küll raske piiratud vaatluse ja kuulamisvõimaluste tõttu, kuid selle ärajätmist need raskused ei õigusta. Vaatluse ja kuulamise ülesanded ühendada tõrjeülesannetega. Kuulamisvõimalused on küllalt head talvel.

Õhuvaatlust peab organiseerima ka väljaspool voorikolonne. Selleks saadetakse kolonnist mees kas mootorrattal või ratsahobusel (vastavalt kolonni koosseisule) ette — sobivale kohale.

Õhuvaatlust ja kuulamist autokolonni sisemuses organiseerida autojuhtide abidega. Selle korraldamine igast autost on tarbetu, mispärast sobivam oleks seda teha esimese autorühma esimesest ja teise rühma esimesest ja viimasest autost.

Vaatleja (ühtlasi tõrjeorgan) on asetatud auto platvormile. Haigeveo autodes on niisugune moodus läbiviidamatu, mispärast siin tuleb piirduda passiivse kaitsega — liikumine 3—5 autot sisaldavas grupis.

Hobuvoori kompanis hobusemehed võivad vaadelda ette ja kõrvale. Vaatlus tahapoole sünnib tagavara-hobusemeeste poolt, kes asetatakse kolonni lõppu ja keskele.

Autokolonni alarmeerimise küsimus lennukite ilmumisel ei olevat praegu veel otstarbekohaselt lahendatud, vaid see olevat katsetamisel. Hobuvoori alarmeerimist olevat sobivam läbi viia püssilasuga. Õhualarmi puhul hobuvoori kolonn ei ole enam suuteline liikumise kiirusega suurendama veokite vahesid. Peab üldiselt tähendama, et sobivas olukorras (teelt lahkumise võimalus, varjed tee kõrval või selle vahetus läheduses) kolonn pöördub teelt ja peatub varjete all või, juhtumil kui lennukid on avastatud aegsasti, liigub kiiresti lähemasse metsa peitu.

Ka autokolonn ei päästa end liikumise- ga. Juhtumil, kui lennukite rünnak tabab kolonni selle liikumise suunas tagant, on kolonni edasiliikumise kasu ründajal, sest kolonn püsib kauemat aega ülelendavate lennukite tule mõjupiirkonnas. Metsateedel ei ole mingit vajadust liikumise katkestamiseks. Otstarbekohasem on siis liikumisel kolonn venitada pikaks, et suurendada autode vahesid.

Lagendiku ületamine autokolonniga on õhuohu mõttes kõige kardetavam. Seepärast ei ole kunagi õige terve autokolonniga liikuda üle lagendiku. See sündigu gruppide kaupa.

Autokolonni (grupi) peatumine lagendikul õhualarmi puhul on õigustatud siis, kui vastase lennukid ei ole veel avastanud autode liikumist.

Lagedal liikuvatel autodel ei ole otstarbekohane suurendada kiirust (kuhjumine tee rikkumise puhul!).

On otstarbekohane ka ehitada teekraavidest ülemineku kohti teelt lahkumise võimalusteks kardetavamates kohtades.

Õisel liikumisel on vaja autotulesid vähendada ja moondada (sõelataolise metallvõrgu asetamine autolambi ette — kasutatakse Saksamaal).

Vooride aktiivseks õhukaitseks on sobivamad harilikud püssid (võimalikult automaatpüssid). Meeskonna õhukaitset peab organiseerima voori enda meeskonnast (autokolonnides — autojuhtide abidest ja hobuvoori kolonnides — hobusemeestest).

Selleks tuleb vastavaid meeskondi välja õpetada.

Voorikolonnide õhuvaatlusteenistus peab olema organiseeritud kokkukõlas püsiva õhuvaatlusvõrgu teenistusega.

Vaateid maal asuvate tehaste tegevuse jätkamisest õhurünnakute puhul. (Rootsi tehnoloogide ühingu keemia ja mäeteaduse osakonna kongressil peetud ettekanne 14. 01. 38. a.)

Masside teadmised õhuohust tulevases sõjas olevat veel väga ühekülgne. Massid tundvat hirmu vaid enda elu eest. Materjalsetest kahjudest ei olevat veel kuigi suuri ettekujutusi. Tehaste ja tööstuste õhukaitse peale vaadatavat ka nende juhtide poolt peamiselt sellelt seisukohalt.

Vähe aga on sellest, kui on organiseeritud tehase tühjendamine inimestest ja viimaste kaitse õhurünnakute ajal, vaid tuleb juba rahu ajal hoolitseda tehase tegevuse jätkamisest õhurünnakute puhul. Tehase juhatusel tulevat arvestada veel asjaolu, et sõja puhul temal on tegemist kogememata ja võimalikult vähese tööjõuga.

Kui tehase tööliskond teab, et kaitse eest on hoolitsetud, et sidevõrk töötab jne., siis puudub ka paanika tähtsam eeldus — üllatus.

Arvatakse, et tööliskonnale on lennuväe rünnakute puhul esimesi tegevusi — joosta tehasest välja ja hajutada. On ju tehaseid, missuguseid võib tühjendada silmapilkselt, kuid paljusid tehaseid ei saa aga ilma ettevalmistusteta silmapilkselt tühjendada, ilma et sellest ei sünniks raskeid õnnetusi nii tööliskonnale kui ka tehasele. Võtame näiteks sulfiiditehase, kus keeduaparaadis aururõhumine on ca 4 kuni 5 kg cm². Valveta olekus see rõhumine võib tõusta nii kõrgele, et purustab tehase. Niisugune valveta jäänud tehas ei vajagi enam pommitamist!

Samuti on käivad ja valveta jäetud masinadki tehasele ohtlikud (tuletiku-, paberi-, tsemenditehastes).

Kuigi on suudetud masinad enne tehasest väljajooksmist seisma panna, ei ole sellega veel tagatud tehase kiire töölerakendamine pärast ohu möödumist.

Tehase juhatus, et vältida kaotusi tehase tööliskonnas ja tagada tehase tegevust õhurünnakute lõppedes, peab juba rahu ajal:

- organiseerima vaatluspunkte tehase vahetus läheduses; täiendama tehase sidevõrku ning ühendama selle üldiselt organiseeritud õhuvaatlusvõrguga;

Kapral Johannes Mägi †

28. juulil s. a. suri kopsupõletiku tagajärjel kapral Johannes Mägi Piirivalvest.

Kapral Mägi sündis 20. mail 1908 Järva maakonnas Lehtse vallas. Evis algkooli hariduse. Sõjaväeteenistusse astus 8. veebruaril 1929. Teenis Soomusrongil „Kapten Irv”. Sõjaväeteenistusest vabastati 1. veebruaril 1930.



Kapral J. Mägi.

Piirivalve teenistusse astus kapral Mägi üleajateenijana 1. jaanuaril 1931. a. ja määrati valvuri ametikohale meie riigi kirdepiirile. Kapraliks kõrgendati 1. novembril 1933.

Kapral Mägi oli teenistuses hoolas, kohusetruu ja töös püsiv. Ülemate ja kaasteenijate vastu õiglane ja otsekohene. Kaasvõitlejad Narva ümbruskonnast mälestavad teda kui üht tüsedamat töömeest.

Puhka rahus!

R. U.

- korraldama tehase moondamist ja valgustuse kustutamist õhurünnakute puhuks;
- ehitama gaasivarjendeid tööliskonnale kasutamiseks õhurünnakute ajaks;
- valmistama kaitseehitisi väärtuslike masinate kaitseks;
- koostama üksikasjalikud juhendid tehase tühjendamiseks õhurünnakute ajaks;
- moodustama abistamistoimkonnad,

nagu tuletõrjeks, puhastuseks, sanitaarakts jne.

Tehase õhuvaatlusvõrk peab olema ühendatud riigi õhuvaatlusvõrguga. Tehasel ei ole võimalik oma õhuvaatlusvõrku arendada nii kaugele, et see suudaks õigel ajal tehast alarmeerida saabuva rünnaku puhul.

Küllalt on 2-minutilisest ajast tehase seismapanemiseks ja tühjendamiseks, kusjuures alarmeerimine peab sündima otse õhuvaatluspostilt.

Mis puutub tehase moondamisesse, siis autor ei usu, et sellega suudetakse vältida õhurünnakuid tehasele. Kaasajal on vaenlasel küllalt täpsed andmed iga tehase asukohast ja nende leidmise võimalustest ka moondatult.

Valgustuse kustutamisel on aga küllalt suur tähtsus ohu vähendamiseks. Kustutamine peab sündima ühest punktist, milleks teha kõik ettevalmistused. Tulede kustutamine olgu täielik, vastasel korral, teades tehase umbkaudse asukoha, on see vaenlase lendurile rohkem kasuks kui kahjuks.

Pommikindlate varjendite ehitamine on keerukas ja kallis, mispärast autor soovib ehitada lihtsaid varjendeid järgmiselt:

Kaevata maasse koobas, mille suurus oleneb mahutatavast meeskonnast. Küllalt on 3 m³ õhust iga inimese kohta, millest piisab 7-tunniliseks viibimiseks ilma tuulutamisetä.

Varjendi põrandaks kõlbavad harilikud laudad. Seinad võivad olla plankudega või palkidega vooderdatud. Varjend on pikk (vastavalt soovitava mahule), kuid mitte laiem kui 1,5—2 m. Katuse kandetoeks sobib kasutamisel kõrvaldatud raudteerööbas, mis asetatakse põigiti üle varjendi. Rööpale asetatakse palgid, millele paks kord (vähemalt 1 m) liiva. Uks valmistada kahekordne, millega saavutatakse õhukindlus gaasirünnaku puhul. Sissekäik varjendisse ei tohi olla liiga järsk. Nii-suguse varjendi mahutavuse alampiir 15 ja ülempiir 50. Keskmiselt võib see varjend mahutada 30 inimest, kusjuures sobivaks laiuseks on 2 m, pikkuseks 15 m ja kõrguseks 3 m. Juhtumil, kui varjend valmistatakse pikem, võib kõrgust vähendada.

Varjendi varustuseks on vaja:

- kaks labidat väljaminekuks avause kaevamiseks, kui sissekäik mingil viisil on suletud;
- kirves;
- neli pukki ja kaks lauda istumiseks;
- pang ja kulp vee jaoks;

- kaks laternat;
- pakk tuletikke;
- sanitaarpaun;
- kolm gaasitorbikut;
- väike hapnikutsistern (äärmises hädas kasutamiseks).

Sissekäigu avause kahekordsete uste vahel on soovitatav hoida vähesel määral kloorlupja.

Parem on ehitada mitu väikest varjendit kui üks või paar suurt. Väikesed võivad ehitada tugevamad vähemate kuludega, kusjuures tabamise puhul kahjud ei tõuse saja protsendini. Varjendid peab ehitama sellesse määratud inimeste alatisele tööasukohale nii lähedale, et viimased jõuaksid sinna ca 1,5 min. jooksul.

Nende ehitamine tehasesse ei ole soovitatav, sest tehase õngi ju pommitamise objektiks.

Tehase tühjendamiseks on sobivaim järgmine moodus:

Kogu tehase tööliiskond, ka kantselei-jõud, jagatakse kahte rühma, millest üht nimetame vabaks ja teist seotuks.

Vabasse rühma arvame kõik need, kes võivad silmapilkselt lahkuda töö juurest, ilma et selle all tehase huvid otsekohe kannataksid. Kõik teised kuuluvad seotud rühma.

Seotud rühma kuuluvad isikud enne lahkumist peavad täitma kõik ülesanded, mis paratamatud õnnetuste vältimiseks. Lähemal asuvad varjendid tuleb hoida seotud rühmale.

Seotud rühma kuuluvad isikud peavad täpselt teadma oma ülesandeid õhualarmi puhul. Ühele isikule ei tohi anda üle kahe ülesande!

Tehase tühjendamist tuleb sagedamini harjutada.

Üldine juht peab kuuluma tehase juhatuse; selleks võib olla üleminsener. Nii korraldatud passiivne õhukaitse organisatsioon teotseb umbes järgmiselt:

E s i m e n e p e r i o o d. Riigi püsiv õhuvaatlus teatab ohust üldse. Tehase vaatlejad jooksevad kohtadele. Vabasse rühma kuuluvad isikud lähevad varjenditesse. Seotud rühm jääb kohale ja valmistab ette tehase seismajätmist, kuid ei vii seda veel täide.

T e i n e p e r i o o d. Tehase õhuvaatluslejad alarmeerivad tehase. Seotud rühm sooritab silmapilkselt ülesanded tehase töö lõpetamiseks ja jookseb varjenditesse. Sinna lähevad ka vaatlejad.

K o l m a s p e r i o o d. Rünnak algab. Iga varjendi juht on vastutav varjendi

korra eest. Ta läheb viimsena varjendisse ja suleb ukсед. Neid ei tohi sulgeda liiga aegsasti, vaid ainult siis, kui rünnak on alanud. Kui kord ukсед on suletud, siis ei tohi neid enam sisselaskmiseks avada.

Neljas periood. Plahvatused vaikivad — juba pool tundi on vaikus. Puhastustoimkond asub oma juhi käsul tegevusse. Varjendist välja minnes ei tohi sisemist ust siis enam avada, kui väline uks on olnud kord lahti. Kõik ilma gaasitorbikuta ja gaasivastaste ülikondadeta jäävad varjendisse. Puhastustoimkond puhastab mürgitatud alad (kui gaasi on leitud). Kui see on viidud lõpule, siis algab

viies periood. Kõigile varjendis olevaile antakse signaal varjendist lahkuamiseks. Algab purustuste parandamine silmapilkselt. Ettevaatust püsivate gaaside pärast!

— r.

Sõjaväelisi teateid välisriikidest.

Prantsuse suurtükiväe varustamine 105-mm haubitsatega.

Kuni viimase ajani prantsuse suurtükiväes polnud kergehaubitsaid. Diviisi suurtükivägi oli varustatud 75-mm kahuritega ja 155-mm haubitsatega. Pikkade kaalutluste ja põhjalike katsete järele nüüd on prantsuse suurtükiväes tarvitusele võetud 105-mm haubits M 1935 tüüp B. Arvatavasti see kergehaubits asendab diviisisuurtükiväes 155-mm haubitsa, sest viimane on diviisisuurtükiväe jaoks liiga raske ja ebaökoonome. 155-mm haubitsad jäävad korpusesuurtükiväkke, kus neid kasutatakse diviiside kõvendamiseks ja võitluseks vastase suurtükiväega.

12. 04. 37. kinnitatud ja hiljuti ilmunud eeskirjadest selgub selle 105-mm haubitsa kohta järgmisi andmeid:

- ta evib harulafeti ja kilbi;
- lafeti harude laiali olles horisontaalne laskeväli on 58° , kuna tõstenurk on $— 6^\circ$ kuni $+ 50^\circ$;
- hädakorral saab lasta ka lafeti harude koos olles, kusjuures horisont. laskeväli on kummalegi poole 100 tuh. ja tõstenurk kuni $+ 12^\circ$;
- lahingukaal — 1627 kg;
- veetakse 6 hobusega või mootorveokiga; mootorveo puhul kasutatakse kummi rehvidega rattaid või asetatakse haubits erilisele järelvankrile; mootorveo kasutamisel keskmine liikumiskiirus on 20 km tunnis;

- tal on 8 laengut, väikseima laengu algkiirus on 159, suurimal 442 m/sek;
- granaat kaalub 15,2 kg; ta on varustatud kas „RYGM 1918“ tüüpi hetk- ja viitetegevusega lööksüütaajaga või „LDM 1917“ tüüpi löök- ja lendsüütaajaga;
- laskekauguse ja -täpsuse kohta pole andmeid avaldatud, kuid üldiselt need olevat küllalt head;
- normaalne laskekiirus on 6 lasku minutis, kuna suurte tõstenurkade all laskmisel laskekiirus on veidi väiksem.

Uut kergehaubitsat kasutatakse esmajärjekorras kõrgendike tagumistel langedel, maastikuvoltides jne. olevate märkide tulistamiseks, tõkketule andmiseks, kergekattega varjendite ja kaevikute tulistamiseks. Kui vastane on juba 1 öö kaevikutes viibinud ning oma kaitsehitisi tugevdanud, siis prantslaste arvates teda on vaja tulistada 155-mm haubitsatega.

Suurtükiväe vajaduse ja produktiivsuse arvutamisel ühe kergehaubitsa patarei tulejõud hinnatakse võrdseks kahe kergekahuripatarei tulejõuga. Kergehaubitsaid kasutatakse ka ülemjuhatause varusuurtükiväes, et vajaduse korral nende ühikute diviise kõvendada. („Milit.-Wochenblatt“ nr. 4 — 22. 07. 38.)

Täienduseks eestoodule võib ütelda, et Šneideri L/22 haubits, mis on valmistatud 1934. a., laseb 15—16 kg raskuse mürsuga kuni 11 km kaugusele.

Prantsuse sõjakirjanduses on viimasel ajal avaldatud kirjutisi, kus soovitatakse diviisisuurtükiväe kõik kergekahurid asendada moodsete kergehaubitsatega, nagu see teostub praegu saksa suurtükiväes. („Artilleristische Rundschau“ nr. 5 — 1938.)

*

Am. Ühendriige uutest kergehaubitsatest.

Am. Ühendriikides on võetud tarvitusele moodseid 75-mm ja 105-mm haubitsaid. 75-mm haubits evib harulafetti ja kummirehvidega rattaid, mis võimaldavad mootorvedu. Haubitsa lahingukaal on 884 kg. Tal on 2 laengut. Maksimaalne laskeulatus vähendatud laenguga laskmisel on 4900 m ja täislaenguga — 8700 m. Erilist tähelepanu väärib asjaolu, et 80% laskemoonast on vähendatud laenguga.

105-mm haubits võeti tarvitusele alles hiljuti. Ta laskeulatus on 11 000 m ja lahingukaal 1590 kg. („Militär-Wochenblatt“ nr. 9 — 26. 08. 38.)

Uusi raadiojaamu Rootsi sõjaväes.

Katseid uute jalaväe raadiojaamadega alustati k. a. märtsikuus talimanöövrite ajal, kusjuures kasutati Marconi ja Telefunkeni rootsi osakondadelt valmistatud raadiojaamu. Eriti heaks osutusid Marconi H7A ja H9A jaamad, mis ühes kõigi juurdekuuluvaga kuid ilma antennita kaalusid 13 kg ja kanti ühe mehe poolt seljas. Nende tähtsamad andmed on järgmised.

H7A töötab 1 m pikkuse püstantenniga telefoniga 2,5 km ja morsega 8 km kaugusele; 4,75 m kõrguse püstantenni kasutamisel aga vastavalt 35 km ja 15 km. Voolukulu on saatjal 0,2 A ja vastuvõtjal — 0,45 A. Kasti kõrgus 26,8 cm, laius — 34,5 cm ja sügavus 21,1 cm.

H9A on ülilühilaine jaam, mille tööulatus on vastavalt maastikule kuni 25 km, tasasel maastikul aga 1,5—3 km. („Wehrtechnische Monatshefte“ nr. 8 — 1938.)

Saksa 37-mm õhukaitsekahuri omadusi.

Saksa sõjaväes tarvitusel oleva 37-mm Rheinmetalli õhukaitsekahuri tähtsamad andmed on järgmised:

- algkiirus 840 m/sek.
- mürsu kaal 0,625 kg,
- laskeulatus 6000 m,
- horisontaalne laskeväli 360°,
- vertikaalne laskeväli —10° kuni +85°,
- laskekiirus 150 lasku minutis,
- lahingukaal 1700 kg,
- rännakukaal 2600 kg.

Magasin sisaldab 6 padrunit. Valgusjäljega mürsku on näha kuni 3200 m kauguseni. („Revue d'Artillerie“ nr. 6 — 1938.)

— m.

Sport sõjaväes.

Laskevõistlused Petseris.

11. augustil s. a. võistles Petseri laske-rajal kohaliku jalaväeosa ÜLÜ 25-meheline laskurmeeskond oma Võru kaasvõitlejatega Rootsi kpt. von Heine Hõbekarikale. Karika võitis teiskordselt Võru ÜLÜ meeskond. Seekord 93-silmalise eduga. Lasti täpsuspüssist — igast põhiasendist à 5 lasku, 300 m 10-ringilisse normaalmärki. Võitja meeskonna keskmine silm oli 118. Paremateks laskuriteks osutusid ja said individuaalauhindad:

1. Vao A. Untervall, Petseri ÜLÜ — 134 s.;
2. Vao. L. Kõva, Võru ÜLÜ — 133 s.;
3. Veltv. F. Luiv, Võru ÜLÜ —

132 s.; 4. Vao. A. Rajamäe, Võru ÜLÜ — 130 s.;

5. Vao. J. Kalanüp, Võru ÜLÜ — 130 s.

L. K.

Tallinna Garnisoni tennisevõistlused.

18.—20. augustini s. a. Tallinna Garnisoni spordikomisjon korraldas ohvitseride ja üleajateenijate tennisevõistlused.

Üksikmängus võttis osa 10 ohvitseri ja 8 üleajateenijat, paarismängus — 3 ohv. kogude meeskonda.

Ohvitseride üksikmängus tulid kohtadele A klassis: 1. kapten A. Nõmmik, 2. major V. Post ja 3. kol-ltn. E. Laur; B klass — 1. n-ltn. A. Palu ja 2. n-ltn. O. Tamm.

Ohvitseride paarismängu võitsid — kapten J. Lest ja leitnant Jurri.

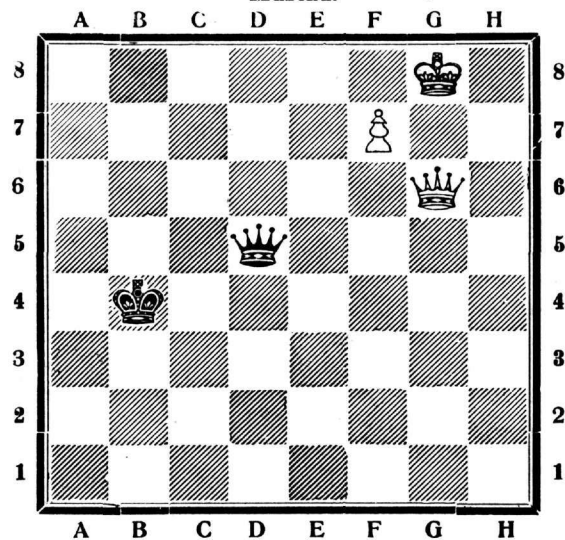
Üleajateenijate üksikmängus tulid kohtadele: 1. nao. E. Apri, 2. veltv. E. Mölder, 3. veltv. A. Sillaste ja 4. vao. A. Soost. —m.

Male.

Toimetaja: K. Rootare.

Ülesanne nr. 19.

Mustad.



Valged.

Valged algavad ja võidavad. Lahendus järgmises malenurgas.

Ülesande nr. 18 lahendus.

1. Kg5-f6 Ke4-d4 (1. ... d6 2. c:d c:d 3. Ke6 jne.) 2. d5-d6! Kd4:c5 (2. ... c6 3. Ke7 K:c5 4. K:d7 jne.) 3. d6:c7 Kc5-d6 4. c7-c8 O! (ka 4. c8 R annab valgetele võidu, ent 4. c8 L või 4. c8 V tulemuseks on viik — sest must kuningas jääb suitsu) 4. ... Kd6-c5 5. Oc8:a6 ja valged võidavad.

Vastutavtoimetaja major Alfred Luts. Tegevtoimetaja kapten Martin Nurk.

Toimetusele saadetud kirjandust.

Eesti rahvusväeosade album III. Toimetanud kol-ltn. O. Kurvits, Selts „1. Eesti Polk“ väljaanne, Tallinn 1938.

Äsja ilmus kol-ltn. O. Kurvitsa toimetatuna „Eesti rahvusväeosade album III“. Sisus rikkalikult mälestusi ja pilte Eesti iseseisvuse väljakuulutamise päevilt. Selles albumis on avaldamist leidnud ka kindral E. Põdderi mälestused kahes osas, ta enda kirjutatuna ja siis stenografeerituna, mis tõstavad eriti väljaande huvitavust.

Meil on olnud võimalus jälgida paljude vastavasisuliste albumite ja ajakirjade numbreid mitmete isikute toimetamisel, kuid käesolev oma sisu kompaktsuselt, mälestuskirjutiste terviklikkuselt on parimaid. Kahtlemata on siin kirjutiste autoritele kasuks tulnud varem avaldatud materjalid, mis on aidanud ja võimaldanud nende mälestusi pretseerida, varustada kindlate daatumite ja paljude üksikasjadega, kuid neis leidub ka rikkalikult uute momentide-andmete väljatoomist.

Toonitan veel: see album annab meie iseseisvuse sünni, eel- ja järelpäevist, enamlaste võimu varisemisest, sakslaste sissemarsist ja meie kaitsejõudude tegevusest ümmariku pildi; kõnelemata üksikute mälestuste eriväärtusest, mis esmakordselt on avaldamist leidnud, on siin tegu mahuka originaalmaterjalide koguga.

Mõnedki kirjutiste momendid korrigeerivad varem avaldatud seisukohti. Üks esimesi ja vahest mõnevõrra piinlikki asjaomaseis ringes tohiks olla kindral Põdderi surmaeelne järgmine seletus õiendusena:

„... Et Maapäeva esindajad selleks ajaks kohale ei ilmunud, siis otsustasin, pärast seisukorra läbiarutamist ohvitseride koosolekul, deklareerida sakslastele Eesti iseseisvaks kuulutamist, olgugi et selleks puudusid mul igasugused volitused.

Saksa okupatsioonivägede Haapsalusse sissetuleku ajal viibis Haapsalus ka hr. K. A. Hindrey. Minu teada polnud hr. Hindreyil mingisuguseid volitusi Maapäeva poolt. Läbirääkimisi major Steffensiga lepingu sõlmimisel pidasin mina...“

See lõige on otseses vastuolus kirjutitega, mida K. A. Hindrey on mõnel pool avaldanud, näiteks isegi teoses kindral E. Põdderi üle (sarjas „Suurmeeste elulood“).

Isiklikke mälestusi on avaldatud järgmistelt autoritelt: kindral E. Põdder, Ed. Alver, T. Grünthal, kindr. A. Tõnisson, kpt. V. Väeden, kol. P. Kann, kpt. A. Teose, prof. K. Saral, kol. J. Lippus, ltn. A. Sälg, kpt. E. Aastalu, kpt. A. Brakel, A. Kuusner, M. Päss, major V. Jakobson, A. Landström, major E. Saulep, major K. Utuste, E. Ellor, H. Avikso.

Võib olla võiks kõne all olevat albumit seada sisu korralduselt eeskujuks, missugustena tarvitseksid olla sellelaadsed väljaanded: iga üksik ühe teatava piiratud aine või küsimuse üle kõigi võimalike materjalide koondumis- ehk panipaigana.

Sellest või teisest sündmusest huvitatul oleks siis kerge leida vastavaid materjale ning andmeid, aga ka albumit end tervikliku ümmariku materjaliga tuleb eelistada paljukäsitleva albumi ees, kus endastmõistetavalt ei saa kõne alla tulla põhjalikkus ja materjali ülevaatlikkus.

J. P.

*

A. Merilaid. **Sidetehnika ajalooline areng.** Telegraaf, telefon, raadio, kaugenägemine, pilditelegraaf. Autori kirjasutus, Tallinn 1938. 142 lk. Hind 2 kr.

Raamat, nagu selle pealkirjastki nähtub, käsitleb peamiselt sidetechniliste abinõude ajaloolist arengut, alates kaugest minevikust tänapäevani. Ajaloolise ülevaate kõrval leidub raamatus üksikute tähtsamate sidevahendite töötamise põhialuseid, kusjuures autor, silmas pidades raamatu kasutamist, on püüdnud vältida laskumist sidevahendite konstruktsioonide ja tehnika üksikasjadesse. Raamat on võrdlemisi rikkalikult varustatud pildimaterjaliga. Kuna sidevahenditel on tänapäeval täita suuri ülesandeid, siis on huvitav teada, kuidas üks või teine sidevahend on aja jooksul kujunenud sellaseks, millisena meie seda praegu tunneme ja näeme. Rõõbiti sidevahendite üldise arenguga on autor eri peatükkides andnud ülevaate sellest, millise arengu sidevahendite kasutamine on läbi teinud meie kodumaal. Raamat on keeleliselt ja ka sisult hästi loetav ja sellasena võib huvi ja kasu pakkuda igapähele, kes soovib saada ülevaadet neist küsimusist. Raamatu autor müüb sõjaväelastele oma raamatut 15% hinnaalandusega, s. o. kr. 1.70, kusjuures tellimistega tuleb pöörduda aadressil: A. Merilaid, Nõmme, Kurni t. 42, telef. 515-26.

ILMUS TRÜKIST

Sõjavägede Staabi
VI Osak. väljaandel

Suuskratturi eeskiri

HIND 75 senti

Müügil „SÕDURI“ toimetuses

Tallinn, Sakala tän. 33. Tel. Sõjaväe 1-63