



# SÕDUR



**XXII AASTAKÄIK ■ 08.03.40. ■ Nr. 10**

# SÕJANDUSLIK AJAKIRI „SÕDUR“

Nr. 10 — 1940.

Sisustik:	Lk.	Sommaire:	Pages.
<i>Kolonel M. Tuisk</i> : Motoriseeritud- ning soomusvägede tegevus ja nende vastu võitlemine kaasaja sõdade kogemustel . . .	237	<i>Colonel M. Tuisk</i> : Les unités motorisées et blindées, leur activité et le combat contre elles d'après des expériences des guerres contemporaines . . .	237
<i>Kolonelleitnant K. Tammekand</i> : Vaateid soomusvägede kasutamiseks pealetungil . . .	243	<i>Lieut.-colonel K. Tammekand</i> : Opinions sur l'emploi des unités blindées dans l'offensive . . .	243
<i>N-leitnant M. Grauer</i> : Mõnda saksa tankidest ja nende kasutamisest . . . . .	246	<i>Sous-lieut. M. Grauer</i> : Les tanks allemands et leur emploi . . . . .	246
<i>S.</i> : Ratsavägi enne ja nüüd . . . . .	250	<i>S.</i> : La cavalerie jadis et aujourd'hui . . . . .	250
<b>TAKTIKA ALALT:</b>		<b>TACTIQUE:</b>	
— Taktikaline ülesanne nr. 12. — Partisani-tegevus . . . . .	251	— Problème tactique No 12 — Une opération de partisans . . . . .	251
— <i>Kolonelleitnant J. Toomsar</i> : Talvsõda N. Liidu sõjakirjanduse valgustusel . . . . .	254	— <i>Lieut.-colonel J. Toomsar</i> : Les opérations en hiver d'après la littérature militaire de l'U. R. S. S. . . . .	254
<b>BIBLIOGRAAFIA:</b>		<b>BIBLIOGRAPHIE:</b>	
— <i>V. R.</i> : Tankide koostöö jalaväega . . . . .	255	— <i>V. R.</i> : Coopération des chars avec l'infanterie . . . . .	255
— <i>R. V.</i> : Laskuripataljoni koostöö suurtükiväe ja tankidega . . . . .	256	— <i>R. V.</i> : Coopération du bataillon de fusiliers-voltigeurs avec l'artillerie et les chars . . . . .	256
— <i>r.</i> : Tankide võitlus soomusrongiga . . . . .	258	— <i>r.</i> : Chars contre train blindé . . . . .	258
— <i>J. K.</i> : USA uus tugevasti motoriseeritud jalaväediviisi-tüüp . . . . .	259	— <i>J. K.</i> : Un nouveau type de division supermotorisée aux Etats-Unis . . . . .	259
<i>Sport sõjaväes</i> . . . . .	260	<i>Les sports dans l'armée</i> . . . . .	260
<b>VABADUSSÕJAST:</b>		<b>LA GUERRE D'INDÉPENDANCE:</b>	
— <i>Kapten P. Kangro</i> : Näiteid partisanitegevusest . . . . .	262	— <i>Capitaine P. Kangro</i> : Exemples de la guerre de partisans . . . . .	262
<i>Reservohvitseride elu.</i>		<i>Vie des officiers de réserve.</i>	
<i>Male.</i>		<i>Echecs.</i>	

**Kaanepilt: Käsigranaadipuntra heitmise tangi alla.**

(Teosest „Suomen sotaväki“.)

Vastutavtoimetaja kolonelleitnant **Johannes Reinola.**

Telefon nr. 477-20/40.

Tegevtoimetaja kapten **Martin Nurk.**

Telefon nr. 477-20/163.

Kodune tel. nr. 477-20/3-22.

Väljaandja: „SÕDUR“, Sakala nr. 33, Tallinn.

Talitus avat. iga päev kella

0800—1500 ja laupäeviti

0800—1300.

Telefon — Sõjaväe 163.

Tarvitamata ja tagasisaamiseks märkimata käsi-kirju alal ei hoita.

„Sõdur“ ilmub kuni 4 korda kuus.

**„SÕDURI“ TELLIMISE HIND:**

Aastas — kr. 6.00.

Poolaastas — kr. 3.00.

Veerandaastas — kr. 1.50.

Üksiknumber — kr. 0.20.

**KUULUTUSTE HINNAD:**

Lehekülg — kr. 40.

Tekstis — kr. 60.

## Motoriseeritud- ning soomusvägede tegevus ja nende vastu võitlemine kaasaja sõdade kogemustel.

Kolonel M. Tuisk.

### I.

Esmakordselt rakendati mootor sõjaliselt sajandivahetusel Inglise-Buuri sõjas — teedel liikuvate improviseeritud soomusautode näol. Nende edu sellal oli siiski väike selleks, et nende osatähtsus järgnevais sõdades oleks kujunenud märkimisväärseks.

Maailmasõjas sundis positsioonisõja olukord jällegi mootorit kasutamisele võtma. See teostus peamiselt tangi kujul, mis kehastas eneses liikumiskiiruse, tulejõu ja soomuskatte. Tangilt nõuti traattõketesse läbipääsude murdmist ja jalaväe tegevust pidurdavate vastase säilinud tulepesade mahasurumist. Seega tank pidi kujunema õigupoolest jalaväe saatesuurtükiväeks. Nende ülesannete täitmisele olid rakendatavad kõik tangi põhivõimed, kuid osatähtsuse viimsele kohale tundus nihkuvat liikumiskiirus. Piisas sellest, kui tank suutis arendada jalaväest poole suuremat kiirust, s. o. 4—8 km tunnis. Säärasegi kiiruse kasutamine viis tangid jalaväest ja saatva suurtükiväe tule ulatusest liig kaugele, kus neid oli hõlpus hävitada. Seega suur kiirus kujunes tankidele isegi ohuks. Praegu kõlab see väide arusaadavalt paradoksina. Kuid olukorras, kus tanke oli vähe ja puudusid kiiresti liikuvad jala- ning suurtükiväe üksused praeguste motoriseeritud osade kujul, kes oluksid suutelised tanke toetama (suurtükivägi) ja saavutatud edu sammumult kasutama (jalavägi), oli see täiesti mõistetav.

Maailmasõja lõppedes jäi tank püsivalt tähelepanu tulipunkti. Ta täienes tehniliselt, võimaldades lahingukiirust 10—25 km tunnis. Tangitüübid mitmekesisustid kaalult, soomuskattelt ja relvadelt. Kiirusemoment leidis eriti esiletõstmist ja teiste väeliikide tegevustempost sõltumatuse eelistamine pääsis domineerima. See põhjustas soomusmasinate konstrueerimisel kergemate ja kiiremate tüüpide eelistamist. Kuid sõdade kogemused tõid kaasa kiiruse eelistamises kainenemise ja kallutasid kaalu tugevama konstruktsiooniga ja paksema soomuskattega raskemate ning aeglasemate tüüpide kasuks. Kohaseimaks tunnustatakse nüüd keskmine tank, mida iseloomustavad järgnevad ümmardatud andmed: kaal 12—18 tonni, kiirus teedel 25—40 km, kiirus maastikul 12—16 km, relvastis 2—3 klp. (kuni 20-mm) või 1 suurtükk (30—50-mm), meeskond 2—4 inimest, küttagavara 200-km sõiduks, soomus elulistest osades 20—30 mm ja mujal 15—18 mm, võtab järsandikke 40—45°, ületab kraave 3,5 m laiu ja 2 m sügavaid, läbib 1,10 m sügavuse vee ja murrab puud 0,30 m jämeduses.

Soomusmasinate kasutamise alal kõrvutub kaks vaadet: üks — teotsemine jalaväega tihedas kontaktis ja temaga liikumistempos sammu pidades ja teine — teotsemine iseseisvalt. Kumbagi eelistatakse eri riiges, arvestades vastava riigi sõjalisi kogemusi, olemasolevate soomusmasinate omadusi, võimaliku sõjateatri maastiku



omadusi ja võimaliku vastase riigikaitseliste jõudude võitlusvõime taset. Praegu võime väita, et mõlemad tegevusviisid on õigustatud — esimene stabiliseerunud rinde vastu, mida kaitseb moodselt relvastatud ja kõrge moraaliga sõjavägi, ja teine — manööversõja olustikus.

Kahtlemata evivad kindlustised küll määratud tähtsust, kuid sõda otsustavaks siiski on olnud ja jääb ka tulevikus manööver, kus on hinnatavad kiirus ja liikuvus. Motoriseerimine võimaldab suurte jõudude kiiret ümberpaigutamist, soomuse kasutamine aga neile jõududele teerajamist ning liikumise julgestamist.

See koostöö on niivõrra tihe, et puhtal kujul motoriseeritud- või soomusüksusi peagu ei olegi ja võib nimetada ühe või teise nimega vaid seda üksust, kus vastav element on ülekaalus. Seejuures, mida suurem on üksus või koondis, seda rohkem sisaldab ta oma koosseisus teisi elemente.

Nii näiteks kujuneb nn. tangibrigaadi ja ta allüksuste võimalik organisatsioon praegusajal järgmiseks:

kompani — 3 rühma à 5 kergest või 4 rühma à 3 keskmist tanki, kokku 29 mootorveokit;

pataljon — 3 kergetangi ja 1 keskmise-tangi komp., staabitank, luurerühm, motoriseeritud si-, pi- ja ök-rühm ja baas; kokku 195 mootorveokit;

rügement — 2 pataljoni tanke, staabitangid, luure-, si-, pi- ja ök-kompani ja baas; kokku 387 mootorveokit;

brigaad — 2 tangirügementi, kerge soomuskolonn, baas, juhtimiskompani jne., kokku kuni 790 mootorveokit, millest 60 moodustavad tagavara. Tanke arvestatakse: kompanis 18—24, pataljonis kuni 110, rügementis kuni 260 ja brigaadis kuni 530.

Motoriseeritud üksused erinevad harilikest üksusist vaid oma liiklevahendite poolest. Nii näiteks mot. diviis on harilik jalaväediviis, mis on paigutatud teedel või maastikul liikuvaile autodele, mis võimaldavad tema kiiremat transportimist, kuid ei mõjusta oluliselt tema taktikalist kasutamist.

Transportvahendid võivad kuuluda diviisi koosseisu

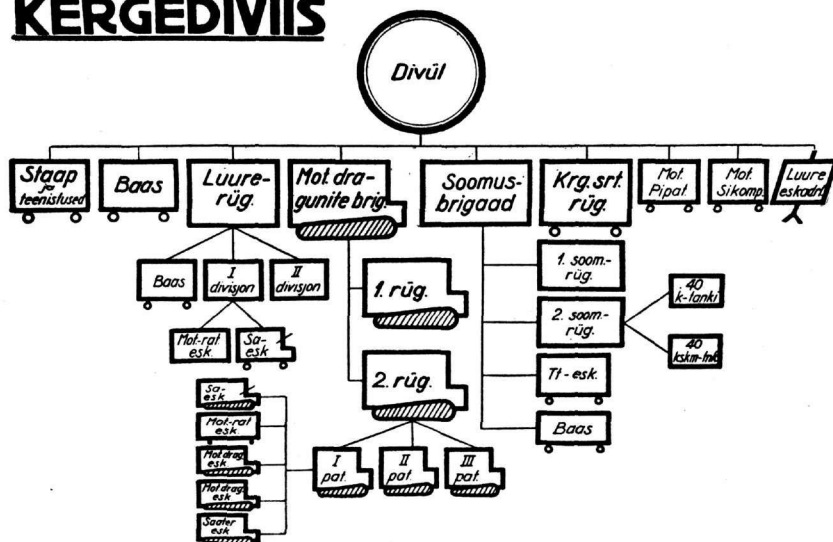
alaliselt (Saksa) või antakse teatavaks ümberpaigutuseks kasutada ajutiselt transportvahendite baasist (Prantsuse).

Motoriseeritud väekoondiste oluliseks iseloomustuseks on nende strateegiline liikuvus. Et motoriseeritud väekoondiste luure-, side-, pioneri- ja varustusüksused ning rasked relvad (suurtükid) on igal juhtumil motoriseeritud, siis see tagab ka nende kiirema tegevuse lahingus. Kuid arvukad transportvahendid ja sõltuvus nendest ning teedest on motoriseeritud väekoondistele ka koormaks. Nad vajavad häid teid liikumiseks ja avaraid peale- ning mahalaadimise paiku. Pikad kolonnid (diviisil kuni 40 km) on abitud ja õrnad. Nad vajavad soomusmasinate julgestust ja kaitset.

Raskusi tekitab aga väekoondiste nimetamine, kus nii motoriseeritud- kui ka soomusüksusi on enamvähem ühepalju ja raske on hinnata, kumb neist on ülekaalus. Mõnedes riikides on hakatud nimetama sellaseid väekoondisi kergediviisideks. On olemas 2 kergediviisi põhitüüpi ja nimelt:

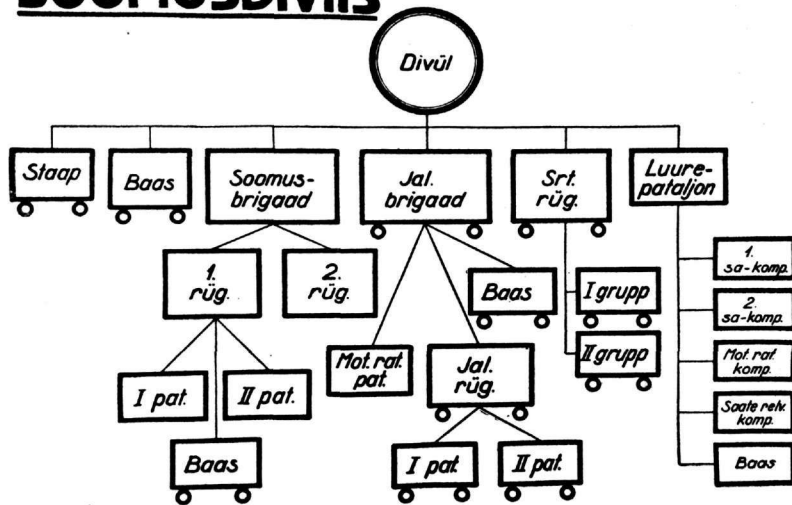
A. Koosseis: 1) Soomusautorügement (I divisjon — 1 eskadron mootorrattureid ja 2 eskadroni soomusautosid [40 s/a.], II divisjon — 3 s/a-eskadroni [60 s/a.]), 2) motoriseeritud dragunibrigaad, mis koosneb kas kahest rügementist à 3 pataljoni või neljast pataljonist, 3) lahingubrigaad, mis koosneb kahest divisjonist à 40 kerge- ja 40 keskmist tanki, 4) motoriseeritud kergesuurtükiväe rüg. ja 5) lennುವäe eskadrill. Kokku diviisis kuni 260 soomusmasinat.

## KERGEDIVIIS





# SOOMUSDIVIIS



B. Koosseis: 1) mot. jalaväerüg., 2) soomusmasinate segarüg. (mootorratturite-, soomusautode [100 s/a.] ja tangipataljon) ja 3) motoriseeritud kergesuurtükiväe rüg. (3 patareid, vähemalt kal. 105-mm haubitsad).

Kuid nimetatakse siiski ka soomusdiviisideks umbes samasuguse koosseisuga väekoondisi. Nii näiteks on teada soomusdiviiside nime all tuntud väekoondistel järgmine koosseis: 1) soomusbrigaad — 2 rügementi à 2 pataljoni (400—500 tanki), 2) mot. laskuribrigaad — üks kahepataljoniline mot. jalaväerüg. ja üks mootorratturite pataljon; 3) mot. suurtükiväerüg. — 2 gruppi, 4) luurepataljon — 2 s/a-kompanit à 25 s/a., üks mootorratturite kompani ja üks raskekompani (saaterelvad).

Soomuskorpus koosneb kahest soomus- ja ühest mot. diviisist.

Sellastel koondistel on suur manöövri-, löögi- ja vastupanuvõime. Nad on määratud asendama väeratsaväge, kuna nad on enda tegevuses palju iseseisvamad ning võimsamad ja võivad täita ulatuslikumaid ülesandeid. Luure- ja julgestusülesannete täitmisel teotsevad nad 40—60-km laiusel rindel ja 100—150 km kaugusel oma vägedest. Liiguvad 15—20 km tunnis.

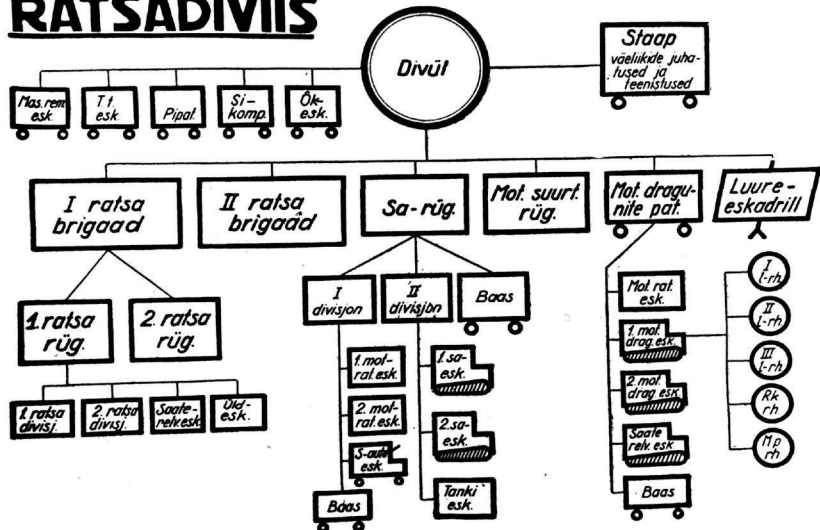
Kuid ratsaväest ei ole siiski loobunud. Tema tuleja löögijõudu on püütud

suurendada motoriseeritud- ja soomusosade juurdeandmisega. On riike, kus ratsaväe moderniseerimine on läinud isegi nii kaugele, et osa ratsaväekoondisi on muutunud lihtsalt kerge-diviisidele sarnanevaks üksusiks. Harilikult aga on moderniseeritud ratsadiviisi koosseis umbes järgmine: 1) 1—2 ratsabrigaadi à 2 ratsarügementi, 2) s/a-rügement, milles I divisjoni koosseisus on 2 mootorratturite ja pool s/a-eskadroni, II divisjoni koosseisus — 2 eskadroni luuremasinaid (maastiku, lülilikul) ja

lahingueskadron (tangid), 3) mot. dragumipataljon, milles üks mootorratturite eskadron, 4) mot. kergesuurtükiväe rüg., 5) mot. rk- ja 1 mp-rühm) ja saaterelvade eskadron, 4) mot. kergesuurtükiväe rüg., 5) mot. tt- ja õk-eskadron ja 6) masinate remont-eskadron. Kõik voorid on motoriseeritud.

Sellane ratsadiviis evib suure liikuvuse kõrval küllaldast löögi- ja vastupanujõudu. Tema ülesanneteks on luure, julgestus ja lahing. Diviisi tegevusviis on sõltuv ülesandest, maastikust ja muist olukorra-elementidest. Soodsel maastikul teotsevad esimeses ešelonis motoriseeritud üksused ühes soomusmasinatega, kuna ratsaosad liiguvad teedel ja astuvad tegevusse, kui vastane on avastatud. Raskel maastikul teostub see vastupidi.

# RATSADIVIIS



Olgugi et ratsa- ja kergediviisid on rik- kad luureks kõlvulistest elementidest, siiski luure-ülesanneteks laskuridiviiside ja -kor- puste koosseisudes esinevad erilised luure- üksused — pataljoni, divisjoni või grupi nime all. Need koosnevad peale juhtimis- aparaadi ja baasi mootorratturi-, s/a-, üli- kergetangi-, tangi-, tt- ja suurtükiväeüksus- est. Eriliste luureüksuste paremus seisneb nende alatises koosseisus, iseseisvuses ja alatises valmuses, mida tagavad nende juhtimis- ja majandusaparaadid ja küllalt mitmekesine ning tugev lahingukoosseis.

Esitatud koosseisude ja organisatsioo- nide skeemid on kujundatud siit ja säält hangitud nappidel andmetel mitme riigi rahu- ja sõjaaegsetest koosseisudest. See- pärast pole nende tõelisus garanteeritud. Pealegi on need väekoondised veel liig noo- red selleks, et nende koosseisud ja organi- satsioonid võiksid kujundada midagi lõp- likku. Sõjalised kogemused toovad neisse otsekohe olulisi korrektiive.

Erinevate riikide sõjavägedes kõigi nen- de üksuste organisatsioonid ja koosseisud erinevad detailides, kuid ühtivad suurtes joontes, organisatsiooni põhimõttelises osas ja rakendamise ideedes. Nende moodusta- mise põhiliseks taotluseks tuleb lugeda mootori poolt võimaldatud kiiruse ja kan- dejõu kasutamist sõjaliste ülesannete täit- misel.

Nii motoriseeritud- kui ka soomusväe- koondisi iseloomustab suur iseseisvus teot- semisel. On ju neis oma iseseisvad juhti- mis-, luure-, majandus- ning reparatuur- organid ja kõik abiteenistused — si-, pi-, g-, tt- ja õk-üksuste näol, lõõgijõud arvu- kate ja mitmekesiste lahingumasinate näol, võimas tulejõud motoriseeritud suurtükki- de, miinipildujate ja lahingumasinate näol, okupeeriv- ja vastupanujõud motoriseeri- tud jalaväe või ratsaväe näol ja mõnes for- matsioonis isegi orgaaniline lennuvägi kaugluureks ja pommitamiseks. Märkimis- väärne on, et sellastes üksustes kõik jaod on varustatud kergekuulipildujatega, voodid motoriseeritud ja esineb silmapaistvalt rohkesti miinipildujaid ning tt-relvi. Side- teenistus neis vägedes toimub erandita ra- dio teel ja lennukite abil. Iga teissugune sidepidamisviis osutub siin liig aeglaseks.

Hästi sobib sellastel vägedel koostöö len- nuväega, kelle ülesanneteks siin on: 1) luu- re märkide selgitamiseks ja vastase jõu- dade ning nende tegevuse õigeaegseks avas- tamiseks, 2) tiibade valgustamine ja jul- gestamine ja 3) pommituste ning tulista- misega märkide desorganiseerimine, va-

pustamine ja vastase varude tegevusse- jõudmise takistamine või aeglustamine.

Kõigi nende üksuste aluselemendiks on soomusmasinad (tangid ja soomusautod), millele teisi relvaliike lisandatakse abista- vate organitena.

Tankide edukal kasutamisel on nõuta- vad: ootamatus, tõkete kõrvaldamine, sobiv maastik ja vastase tt-relvade nõrgestamine. Järelikult tankide pealetungi eel peab käima üksikasjalik maastikuluure ja põh- jalik suurtükiväetule ettevalmistus. Oota- matuse tagamiseks on sakslased näiteks loobunud tankide lähtepositsioonist, piirdu- des kuni 10 km rindest tagapool oleva ootepositsiooniga. Säält rivistatakse tangid lainetena lahingusse saatmiseks maa-alale, mis on brigaadi jaoks rinnetpidi kuni 2,5 km ja sügavusse kuni 3 km. Seega rünna- tava rinde kilomeetrile tuleb vähemalt 200 tanki. See on väga võimas raudne rull, mis on suuteline ka kindlasti edu andma. Nii- suguse tankidelöögi eel käib võimas suur- tükiväe neutraliseeriv tuli ja järgneb kii- restiliikuvate soomus- ja motoriseeritud koondiste löök vastase vastupanu lõplikuks murdmiseks.

Kuivõrra on tangid kasutatavad mood- sete kindlustusteliinide vallutamisel? Man- nerheimi liini ründamine N. Vene tanki- dega on seni olnud väga visa tulemusi and- ma. Läänes pole seni veel tanke rakenda- tud. Tõkestuste soliidisust arvestades või- vad säält kõne alla tulla ainult raske- ja üli- raske-tangid. Nende arv aga on vähene ja produtseerimine kallis ning aeglane. Enam- vähem tuntud tangiüksuste koosseisudes pole seni raskeid tanke loetletud. On vilk- stanud siin ja säält mõtteid, et moodsetest kindlustatud liinidest läbimurdmisel on peaülesanne võimsal suurtükiväel, kuna tangid ja jalavägi kasutavad saavutatud edu, okupeerides suurtükitulega võidetud maa-alad samm-sammult. Seega väga pikal- dane ja kulukas operatsioon, kus lahingu- masinate osatähtsus on üsna väike. Sellast lahingupilti võisime tähele panna Soomes Summa sektoris veebruarikuu esimesel poolel. Saksa sõjaajakirjanduses on käsit- letud kaponiiride, s. o. kindlustatud liini üksikelementide vallutamist tankide abil. Kasutatavad oleksid keskmised ja raske- tangid, mis suitsu ja udu kattel sõidaksid kaponiiride juurde ja tulistaksid nende avasid kuulipildujaid ja leegiheitjaid. Seda momenti kasutaks jalavägi, kes normaalselt peaks kohale transporteeruma mingi- sugusel soomusega kaetud mootorveokil. Venelased kasutasid Summa sektoris jalas-

Reserv-kindralmajor

Jaan Soots VR I/1

60-aastane.

Eesti teenekamaid sõjaväejuhte ja tuntumaid kodanikke kindralmajor Jaan Soots VR I/1 pühitseb 12. märtsil s. a. oma 60-ndat sünnipäeva.

Sündinud Helme vallas Viljandimaal, astus Jaan Soots 1900. a. Vene sõjaväe teenistusse ja võttis osa ohvitserina Vene-Jaapani sõjast ja Maailmasõjast. Suurte sõjaliste kogemustega varustatuna tuli J. Soots kindralstaabi kolonelleitnandi auastmes 1917. a. lõpul juhtivalt töötama Eesti noorte vägede loomise alal.

15. (2.) det. 1917 algas J. Soots Esimese Eesti Diviisi staabi formeerimist ja täitis ühtlasi diviisi ülema kohuseid kuni tolleaegse kolonel J. Laidoneri saabumiseni. Enne Saksa okupatsiooni algust lahkus ta Tallinnast ja elas okupatsiooni ajal oma kodukohas, kus muuseas uuris väikeriikide sõjavägede küsimusi.

1918. a. sügisel, Vabadussõja alates astus J. Soots jälle J. Laidoneri kõrvale, et osa võtta Eesti vägede juhtimisest võidult võidule. Vabadussõjas teotses J. Soots alguses Operatiivstaabi ja hiljem Sõjavägede Ulemjuhataja Staabi ülemana ja oli niiviisi Sõjavägede Ulemjuhataja lähimaks kaastööliseks. J. Sootsa kui rahusaatkonna liikme asjatundlikkusele ja meie huvide kaitsmise visadusele võlgne me ka palju soodse rahulepingu saavutamise eest. Tema poolt Vabadussõjas osutatud teened on hinnatud kõrgeima aumärgi, Vabaduse Risti 1. järgu ja autasuks määratud normaaltalu annetamisega. Peale selle on tal veel palju teisi nii kodu- kui ka välismaisi au- ja teenetemärke.

Pärast Vabadussõda jätkas J. Soots silmapaistva energiaga tööd Eesti ülesehitamisel. Ta oli korduvalt Sõjaministriks, siis Riigikogu ja Riiginõukogu liikmeks ja viimati Tallinna Ulemlinnapeaks. Suur hulk kultuurilisi, majanduslikke ja kutselisi organisatsioone ning asutisi võlgnevad oma edu J. Sootsa juhtivale kaastööle. Nimetame, näiteks, Vabadussõja Ajaloo Komiteed, mille juhatajana ta töötab 1926. aastast saadik, siis



Res.-kindralmajor J. Soots.

Vabadusristi Vendade Ühendust, reserv-ohvitseride organiseerimist, nimede eestistamise aktsiooni ja palju muid üritusi. Erilist märkimist väärib, et kindral J. Sootsale võlgne me tänu oma sõjaväelise *alma mater'i* — Kõrgema Sõjakooli (esialgse nimetusega „Kindralstaabi kursuste“) asutamise eest. Tänu tema algatusele hakkas ka ilmuma juba Vabadussõja ajal „Sõdur“, mispärast J. Sootsa loetaksegi õigesti „Sõduri“ asutajaks ja isaks. Seda arvestades „Sõdur“ — meie sõjaväelaspere häälekandjana — loeb oma austavaks kohuseks edasi anda lugupeetud juubilarile siiraimad õnnitlused tema tähtsal eluetapil ja soovida temale veel palju viljakaid tööaastaid, mis oleksid kantud samasugusest aususest ja otsekoheusest, nagu seda on olnud tema kogu senine elu ja tegevus. Töö, asjatundlikkus, visadus ja energia koos ausa iseloomu ja otsekoheusega on teinud J. Sootsast väljapaistva isiku meie kaasaegsete hulgas.



EEETI  
Suurimaid ja Vanimaid kodumaa kindlustusseltse

LLOYD  
Toimetab kõike kindlustusoperatsioone

tele asetatud ja tankide poolt edasi tõugata-  
tavaid soomuskaste. Läänes on inglastel ja  
prantslastel selleks kerged laeta soomus-  
veokid (*carries* ja *voitures tous terrains*).  
On ka arvamusi, et sääraseid kindlustisi on  
võimalik vallutada ainult suurtükiväetule  
ja jalaväe lähisvõitlusega — täägi ja käsi-  
granaadiga.

\*

Praegusajaks kujunenud mot.- ja soo-  
musvägede kasutamise põhimõtted on leid-  
nud eeskujulikku rakendamist sakslaste  
poolt Poola vallutamisel. Nende vägedega  
säälsakslased arendasid tehnilist ootama-  
tust strateegilise ootamatuse kõrval.

Saksa taktika oli: mot.- ja soomusväed  
rakendada ootamatuiks võimsaiks lööki-  
deks, et murda Poola piirikate, vallutada  
või purustada elulised keskused mobilisat-  
siooni, koondusvedude, transpordi ja varu-  
de liikumise halvamiseks ja Poola jõudude  
üksteisest eraldamiseks, haaramiseks, üm-  
berpiiramiseks ning ükshaaval hävitami-  
seks. Sakslased kasutasid koloniaal-sõja-  
teatreile omast kolonitaktikat, mis oli  
õigesti arvestatud ja kandis vilja.

Sakslased moodustasid üldjoontes kolm  
suurt kolonni: I — 3. Armees (Küchler) Ida-  
Preisimaal ja 4. Armees (Kluge) Pomme-  
ris, kokku 26—31 diviisi, milledest 2 soo-

mus- ja 2 kergediviisi (kuni 1500 soomus-  
masinat); II — 10. Armees (Reichenau)  
Kreuzburgis ja 8. Armees (Blaskovits) Si-  
leesias, kokku 25—30 diviisi, milledest 2  
soomus- ja üks kergediviis (kuni 1250 soo-  
musmasinat); III — 14. Armees (List) Slo-  
vakkias, 15 diviisi, milledest üks soomus-  
ja üks kergediviis (kuni 750 soomusma-  
sinat).

Iga sellane kolonn koosnes kahest erine-  
vast ešelonist: I — kerge-, soomus- ja ar-  
vatavasti ka motoriseeritud diviisid, II —  
jalaväediviisid ühes suurtükiväega. I eš-  
lon otsis kergeosadega vastase üles, lõi kon-  
takti, murdis soomusmasinatega läbi ja  
kiire tempoga arendas edu vastase süga-  
vasse tagalasse. Tugeva vastupanu kohta-  
misel, poola vägede või raske maastiku  
näol, ta sulges mot. jõududega või tanki-  
dega rinde, kergeosadega aga püüdis leida  
lahtisi tiibu, et sääls jätkata tegevust vas-  
tase haaramiseks. Siin ilmnes Saksa oma-  
pärane tankide kasutamises — pärast löö-  
ki mitte neid koondada koonduspunkti-  
desse, vaid kuni jalaväe kohalejõudmiseni  
kasutada okupeeriv- ja kaitsejõuna. Maas-  
tiku lõplik puhastamine ning vallutamine  
ja sissemurde laiendamine kuulus II ešelo-  
ni ülesannete hulka. Sellased kolonnid va-  
jasid liikumiseks loomulikult väga häid

teid, millede poolest Poolamaa pole küll eriti kuulus, kuid millise puude kompensatsiooniga erakorraliselt kuiv ilmastik.

Sellise kolonni pealetungi võib võrrelda lumesahaga, mille terav ots murrab lumme kitsa tee, kuna järgnevad tiivad laiendavad sisseumurret. Kolonni tipu moodustab kergediviis oma luureorganiga, sellele järgneb laiemal rindel soomusdiviis purustava rullina, tema kannul mot.-diviis (kui see on olemas) ning lõpuks laia baasina laskuridiviiside mass oma suurtükiväega — lõplikult okupeerivana.

Tõhusat abi I ešelonile osutas arvukas ja võimas lennukivägi, kusjuures ešelon liikus edasi olukorras, kus vastane avaldas vastu-

panu, 10—15 km, keskmiselt 40 km ja maksimumselt 90—110 km päevas. Jalavägi liikus normaalse kiirusega — 25—30 km päevas.

N. Vene ja Soome vaheline sõda algas venelaste poolt sakslastele omase kolonnide-taktika kasutamisega, kus kolonnid näiliselt olid kujundatud saksa mustri järgi. Kuid siin on maastik ja ilmastik hoopis erinevad — teid vähe, käre külm ja sügav lumi. Vastuvõitlus on korraldatud. Selle sõja senised tulemused mot.- ja soomusvägede kasutamise alal on olnud negatiivsed ja näitavad, et need enesest täiesti absoluutset ja võitmatut ei kujunda ka praegusel ajal.

(Järgneb.)

## Vaateid soomusvägede kasutamiseks pealetungil.

Kolonelleitnant K. Tammekand.

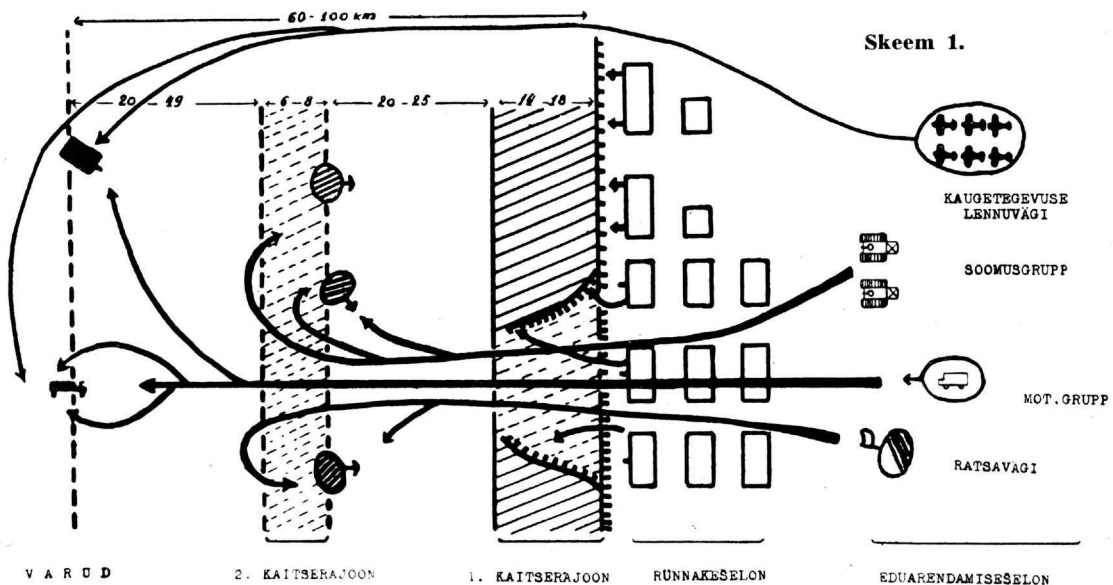
Käesolevas kirjutises esile toodud tankide kasutamismoodused pealetungil on suuremate riikide kehtivais eeskirjades ja sõjakirjanduses sellel alal valitsevate töekspidamist üldkokkuvõtte tulemus, seega ei saa neid võtta kellegi riigi sõjaväe puhtakujulise töekspidamisena.

Kõigepealt tuleb pisut peatuda pealetungioperatsiooni üldiseloomul. Viimane

oleneb kaitsepositsiooni mõõteist ja iseloomust. Need on aga väga mitmesugused.

Isserson oma töös „Evoljutsija operativnogo iskusstva“ avaldab pealetungioperatsiooni kohta järgmisi mõtteid.

Kaitsepositsioon evib sügavust 60—100 km (skeem nr. 1) ja koosneb kolmest kaitserajoonist. Esimese kaitserajooni moodustab 6—8 km sügavusega esijärgu diviiside



Kaitsepositsiooni läbimurre.

lahingukord, mille otseses läheduses asuvad 8—10 km sügavuses lähemad varuosad. Seega esimese kaitserajooni kogu sügavus oleks 14—18 km. Esimese kaitserajooni taga 20—25 km kaugusel asub teine kaitserajoon, mille sügavust tuleks lugeda võrdseks diviisi lahingukorra sügavusega, seega 6—8 km. Teise kaitserajooni taga 20—50 km kaugusel asub üldvarude kaitserajoon.

Sellane sügav kaitse vajab läbimurdmiseks ka sügavusse eeloneeritud pealetungioperatsiooni.

Üldiselt võetuna tuleb pealetungiks määratud jõud jaotada vähemalt kahte operatiiveseelonit, nimelt rünnakueseelon ja eduarendamise-ešelon. Iga operatiiveseelon jaotatakse omakorda taktikaliseks ešeloniks. Lähenedes ja kontakti loomisel moodustatakse motoriseeritud-, soomus-, ratsa- ja lennavae osadest eeleseelon. Pärast kontakti loomist eeleseeloni motoriseeritud-, soomus- ja ratsaosad tõmbuvad tagasi ja kõvendatuna suurema arvuliste soomusosadega moodustavad eduarendamise-ešeloni. Rünnakueseelon moodustatakse jalaväest, keda kõvendatakse rikkalikult soomusvägedega, suurtükiväega ja lahingulennuväega.

Rünnakueseeloni ülesandeks on vastase esimese kaitserajooni läbimurdmine, et võimaldada teisele operatiiveseelonile läbipääsu. Selleks peavad jõud olema küllaldased ja neid tuleb eeloneerida sügavusse, moodustades vähemalt kolm taktikalist ešeloni.

Eduarendamise-ešelon moodustatakse suurist soomus-, motoriseeritud- ning ratsaväe üksusist ja kaugtegevuse lennavae osist. Tema ülesandeks on vastase teise kaitserajooni läbimurdmine.

Rünnakueseelon avab ukse vastase esimese kaitserajoonis ja hoiab selle lahti, kuni säält järkjärgult läbi läheb eduarendamise-ešelon. Esimeses järjekorras lähevad läbi soomus- ja ratsaväe üksused, loovad kontakti ja murravad läbi teise kaitserajooni. Pärast seda astuvad tegevusse motoriseeritud üksused ja koos lennavaega hävitavad kaugemast tagalast appi ruttavad varud.

Pealetungioperatsioon on ainult siis õigustatud, kui ta vastase rinde viib kokkuvõrsemisele, vastasel korral aga kujuneb pealetung mõttetuks, kurnavaks ja asjata suuri ohvreid nõudvaks lahinguks või lahingute reaktsiooniks.

Olgu tähendatud, et konkreetseid juhi- ja tehnikaseadmeid kasutamiseks pealetungil leidub peamiselt esimese kaitserajooni vallutamiseks. Teiste kaitserajoonide vallutamise kohta leidub sõjakirjanduses vaid üldisõnalisi vihjeid, kus tähendatakse, et siin

oleneb kõik olukorrast ja midagi konkreetset ette näha pole võimalik, ja kui seda püütakski teha, kujuneks see paratamatult fantaseerimiseks.

Eestoodud põhjusil peatumegi tankide kasutamisel ainult esimese kaitserajooni vallutamisel.

Suuremate riikide kehtivais eeskirjades ja sõjakirjanduses sel alal esinevaid vaateid võib jagada kolme liiki.

Esimeseks nähakse tankides peamiselt jalaväe saaterelva. Tankide ülesandeks sel juhul on jalaväe taktikaliste ešelonide saatmine ja jalaväe edasilikumist takistavate tulepesade mahasurumine, misjuures suurtükivägi peab maha suruma tt-relvad. Seega suurtükivägi võimaldab tankidele ja viimased omakorda jalaväele edasilikumist.

Sellane tankide kasutamismoodus on pärit Maailmasõjast. Tema peamiseks hüveks võib lugeda seda, et siin tankide koostöö jala- ja suurtükiväega laseb end hästi korraldada, sest tangid kohanevad jalaväe liikumisele, suurtükivägi aga tankide liikumisele. Suurtükivägi juhtimine on soodustatud, sest seda on võimalik teha maapealseist vaatluspunktidest.

Nõrgaks küljeks aga on pealetungi järkjärguline ja pikaldane arenemine, misjuures kaitsjal on võimalusi ohtlikku kohta koondada varusid ja moodustada järjest uusi kaitserajooni. Sellase mooduse juures kujuneb pealetung kaitserajooni sissemuljumiseks, kuna aga läbimurdmine jääb küsitavaks. Peale eestoodu pole siin ka kasutatav moodsete tankide suur liikumiskiirus.

Teiseks nähakse moodsetes tankides võitlusvahendit, mis võimaldab kaitserajooni läbimurdmist üheaegselt kogu selle sügavuses. Selleks jaotatakse tangid mitmesse gruppi, näiteks kaugtegevus- ja jalaväe toetusgruppideks.

Kaugtegevusgruppi ülesandeks on suurtükiväe ja lennavae kaasabil vastase suurtükiväe tulepositsioonide ja staapide rajooni vallutamine, kuna jalaväe toetusgruppide ülesandeks jääb jalaväe vahetu saatmine ja kaitsja tulepesade mahasurumine vastupanupositsiooni eesserval ja lähemas sügavuses. Jalaväe toetusgruppid vajavad samuti suurtükiväe ja lennavae kaasabi.

Sellaselt tanke tegevusse rakendades on võimalik kaugtegevuse tangigruppi kasutada moodsete tankide suurt liikumiskiirust ja loodetakse saavutada kaitsepositsiooni kiiret läbimurdmist.

Nõrgaks küljeks aga tuleb siin lugeda



tankide ja teiste väeliikide vahelise koostöö korraldamise raskusi.

Tangid vajavad edasiliikumisel suurtükiväe toetust. Suurtükivägi suudab tõhusalt tulistada ainult vaadeldavaid märke, misjuures ta nende hävitamiseks vajab võrdlemisi pikka aega.

Kaugtegevuse tangigrupi märk asetseb vastase kaitsepositsiooni sügavuses, kus suurtükiväel tule korrigeerimine ja juhtimine vaatluse järgi on raske ja aeganõudev.

Kolmanda ks loodetakse tankide massilisel kasutamisel kaitserajoon läbi murda ka kiiresti, kuid mitte üheaegselt, vaid järk-järguliselt. Siin tangid jaotatakse mitmesse (3—4) ešelon. Enne kallaletungi algust toimub lühike suurtükiväe ettevalmistus vastase avastatud tt-relvade või nende oletatavate asukohtade neutraliseerimiseks. Kallaletungi algul suurtükiväe kantakse läbimurdekoha tiibadele ja sügavusse. Vaatluspunktid neutraliseeritakse suitsumürskudega.

Esimene tangiešelon valvutab kaitsepositsiooni eeserva ja tt-relvade positsioonid, teine — suurtükiväe tulepositsioonide ja staapide rajoonid, kolmanda tangiešloni kattel motoriseeritud jalavägi (maastikuautodel) okupeerib valvutatud maa-ala (skeem nr. 2). Tangiešloni toetavad arvurikkad pommitus- ja hävituslennukite üksused, motoriseeritud saatesuurtükid ja tt-suurtükid.

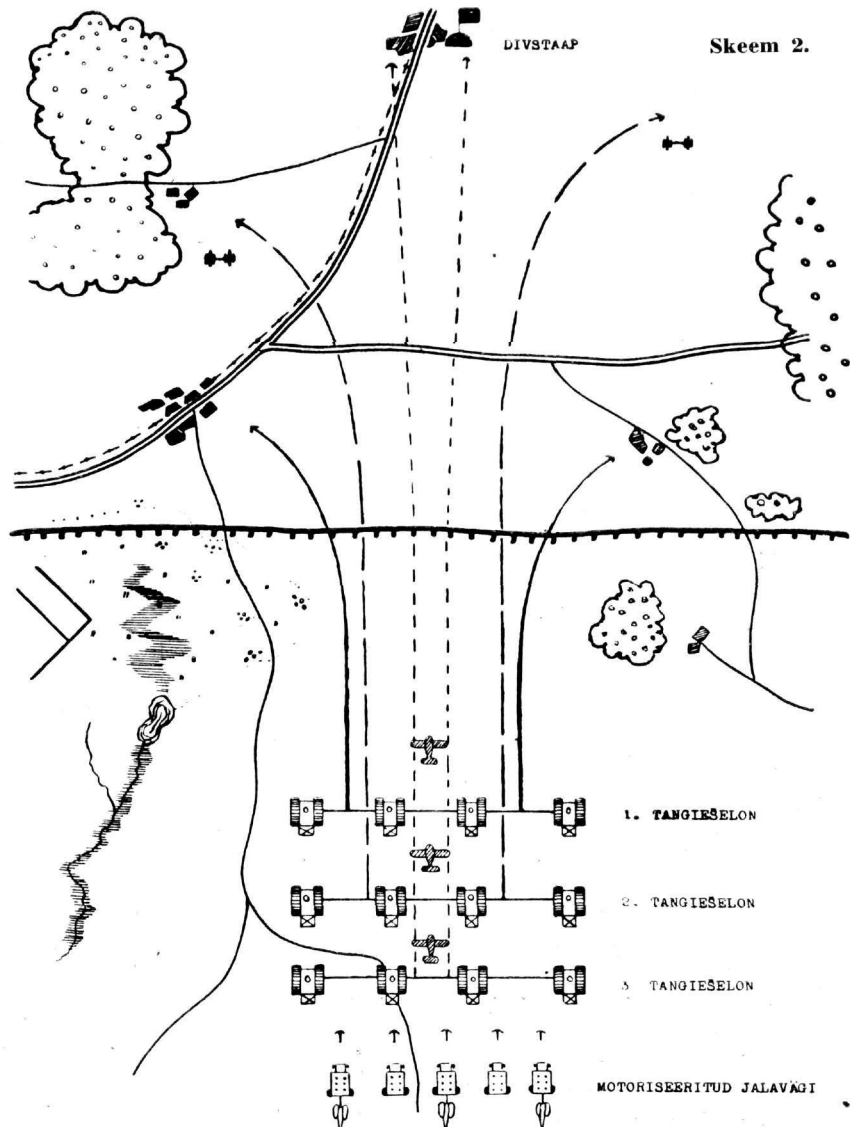
Sellase tankide kasutamismooduse tugevaks küljeks tuleb lugeda kiiret kaitserajooni läbimurdmist ning läbitud maa-ala okupeerimist, nõrgaks küljeks aga koostöö raskusi ja suuri kaotusi ebaõnnestumisel. Tankide ja suurtükiväe vahelise koostöö raskused on siin analoogilised neile raskustele, milliseid nägime kaugtegevuse tangigrupi tegevusel.

Motoriseeritud jalavägi on küll suuteline järgnema tankidele, kui ei ole ees takistusi. Satutakse aga mõnele ärganud kuulipilduja-

pesale, siis on kaotused suured, tuleb jalastuda ja kaob liikumiskiirus, sest jalavägi pole suuteline võitlema autodele asetatuna.

Kompaktselt liikuvad suured tangimasid ja motoriseeritud jalavägi on väga tänuväärt märgid vastase suurtükiväele ja tt-relvadele. Kiire edasiliikumise ja lühiajalise suurtükiväe ettevalmistuse juures on aga raske vastase suurtükiväe täiesti vaikima sundida.

Eespool toodud tankide kasutamismooduste liigitamisel esimesena mainitud üldpõhimõtete kohaselt kasutati tanke Itaalia-Abessiinia ja Hispaania kodusõjas ja kasutatakse praegu Hiina-Jaapani sõjas. Olgugi et siin tankide osatähtsuse hindamisel on arvamused väga erinevad, peab siiski nentima tõika, et tanke on kasutatud ja



Tankide kasutamine esimese kaitserajooni läbimurdmisel.

nad on osutunud hädavajalisteks abirelvadeks, milleta pole peetud peagu ühtki suuremat lahingut. Näiteks kasutati Hispaania kodusõjas rahvuslaste poolel 1939. aasta veebruaris toimunud Kataloonia rinde läbimurdmisel, mida tuleb lugeda Hispaania kodusõja lõpu alguseks, rohkesti tanke. Siin oli Itaalia-diviisi käsutuses 360 kergetanki, seega iga jalaväepataljoni peale 40 tanki. See näitab, et jalavägi vajab kallaletungil tankide toetust ja tangid suudavad temale seda pakkuda.

Teises liigis toodud üldpõhimõtete kohaselt pole seni tanke lahinguis tegevusse rakendatud, mistõttu siin puuduvad lahingukogemused.

Kolmandas liigis toodud üldpõhimõtete kohaselt kasutati tanke sakslased möödunud sügisel Poola vallutamisel.

Tankide osatähtsusest sääl jutustab poola kolonel Oziewicz\*, tähendades, et saksa soomusjõud etendasid väga tähtsat osa poola armeeosade sissepiiramisel ja hävitamisel. Poolakail ei õnnestunud tagasi tõrjuda saksa soomusjõude. Need pääsesid järjekindlalt poolakate tagalasse ja hävitasid sääl ühendusi, staape ja varusid. Sakslased üritasid alati soomusjõududega haaramisi, et välja jõuda ühendustele tagalas. Seejuures abistas neid tõhusalt lennuvägi.

Ka punaarmee kasutas möödunud aasta sügisel poolakate vastu tanke. Märkimist väärib rasketankide abi kindlustatud

\* Vt. „Sõdur“ nr. 1-2 — 1940, lk. 48 ja 49.

rajoonides kuulipildujate kaponiiride vallutamisel. Siin liikusid tangid kaponiiride laskevade lähedusse ja sulgesid oma kerega laskevälja. Tankide kattel pionerid lähenesid laskevadele, sulgesid need või õhkisid kaponiirid.

Praeguses N. Liidu - Soome konfliktis kasutab punaarmee ohtrasti tanke. Soome sõjateadetes loeme peagu iga päev vastase tankide hävitamisest suuremal või väiksemal arvul. Tekib tahtmata mulje, nagu kannaksid tangiüksused ebanormaalselt suuri kaotusi. Siin peab aga tähendama, et pakane, sügav lumi ja tankide tegevuseks ebasobiv maastik N. Vene - Soome rindel ei jää tankide rivist väljalangemisele kaasa mõjumata. Esineb kaotusi ja rivist väljalangemisi, siis see näitab, et tangid tegutsesid intensiivselt, nende kaastööd vajatakse hoolimata ebasobivast ilmastikust ja maastikust.

Kokku võttes olgu tähendatud, et pole õige arvata, nagu oleksid tangid mingid imettegevad võitlusvahendid, nagu seda üksvahe toonitati. Samuti aga pole ka õiged vihjed, et tangid pole väärt mittemidaagi, neile võib ronida katusele, mudaga vaatluspilud kinni määrada ja siis meeskond vangistada.

Tangid on kaasaja lahingus hädavajalised võitlusvahendid. Neid tuleb aga osata tegevusse rakendada otstarbekalt ja anda neile jõukohaseid ülesandeid, siis nad täidavad neid hästi.

## Mõnda saksa tankidest ja nende kasutamisest.

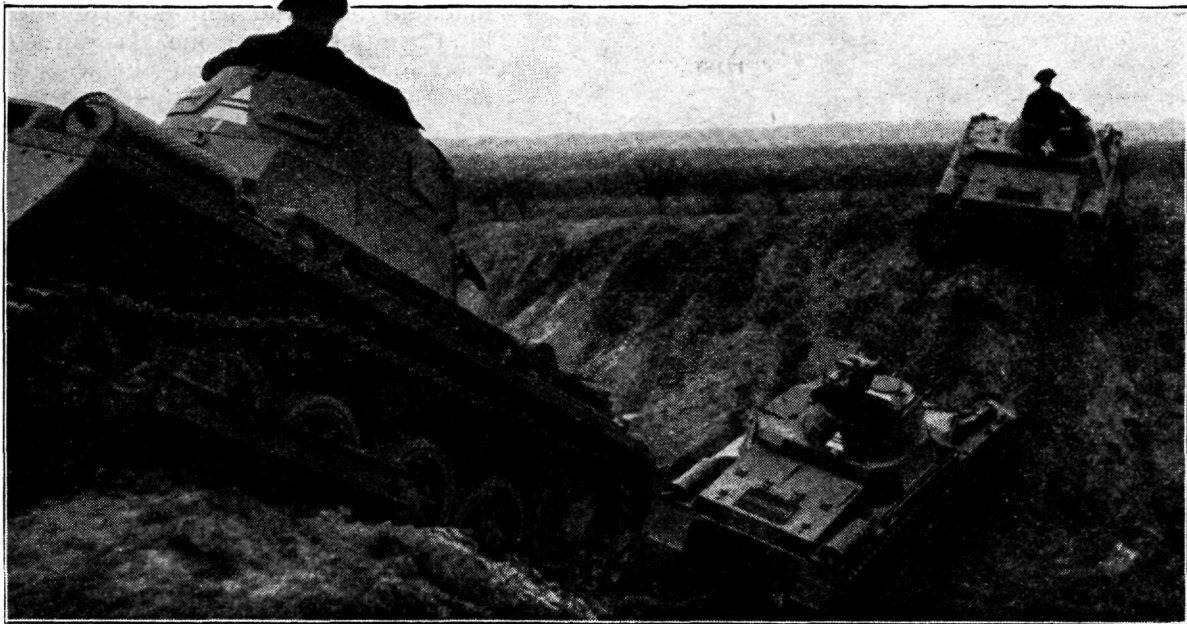
N-leitnant M. Grauer.

Kuni Saksa-Poola sõjani tegelikult teati saksa tankidest vähe. Seda märgitakse kõikjal välismaises sõjakirjanduses. Saksamaal korraldatud paraadid ja manöövrid võimaldasid teha üksnes oletusi. Hispaania kodusõja taustal ilmnes saksa tankide materjalosas mõningaid tehnilisi puudeid, kuid Saksa-Poola sõda andis juba selgema ülevaate moodest saksa soomusdiviisist ja selle taktikast.

Inglaste andmeil sakslasil on kahesuguseid soomusdiviise:

- kerge soomusdiviisi koosseisus on 200—250 kergetanki ja
- raskes soomusdiviisis ca 500 keskmist tanki.

1936. a. kestel sakslased katsetasid itaalia „Fiat“, inglise „Bren-carrier“ ja prantsuse „Chenillette“ taoliste ülikergete tangitüüpidega, kuid loobusid nende kasutamisest oma soomusvägedes. Belglaste andmeil saksa soomusjõudude enamiku moodustavad ökonoomsuse printsiibil ehitatud, nii operatiivseid kui ka taktikalist ülesandeid täitvad kerged ja keskmised tangid. Kergetangid on kõik ühetüübilised: kaal on 7—8 tonni, kiirus 50 km/t., relvastis 2 kk. ja soomuse paksus 15—25 mm. Keskmiste tankide kaal on 12—15 tonni, kiirus 45 km/t., relvastis 2 kk. ja üks 37-mm kahur, soomuse paksus 25—30 mm. Kergeil ja keskmisel tankidel on väliselt ühtlane kuju. Neile lisandub



Saksa kergetangid murdmaastikul.

veel 25-tonniseid rasketanke, mille relvastiseks on 76-mm kahur ja rk-d, kuid need ei ole soomusdiviiside koosseisus, vaid rakendatakse tegevusse saatetankidena jalaväe formatsioonides.

Hispaania kodusõjas teotsesid sakslaste kahe kk-ga relvastatud kerged ja osaliselt ka keskmised tangid. Kodusõjast osa võtnud inglise kapten T. Wintringham'i andmeil ilmnis saksa tankide juures neli tähtsamat puuet, mis seisnesid:

- nõrgas tulejõus,
- kk-de ebasoodses asetuses tangi soomustornis,
- tankide siseventilatsiooni puudulikkuses ja
- kunstlikust „buna-kummist“ valmistatud rattakummide kiires kuluvuses.

Kergetangid kahe kk-ga ei suutnud tõhusalt kahjustada vastase kindlustatud vastupanupesi, kuna keskmised tangid olnud võimetud vastu panema soomustlähbistava mürsuga tulistava 45-mm kiirlaskja kahuriga relvastatud n. vene tankidele.

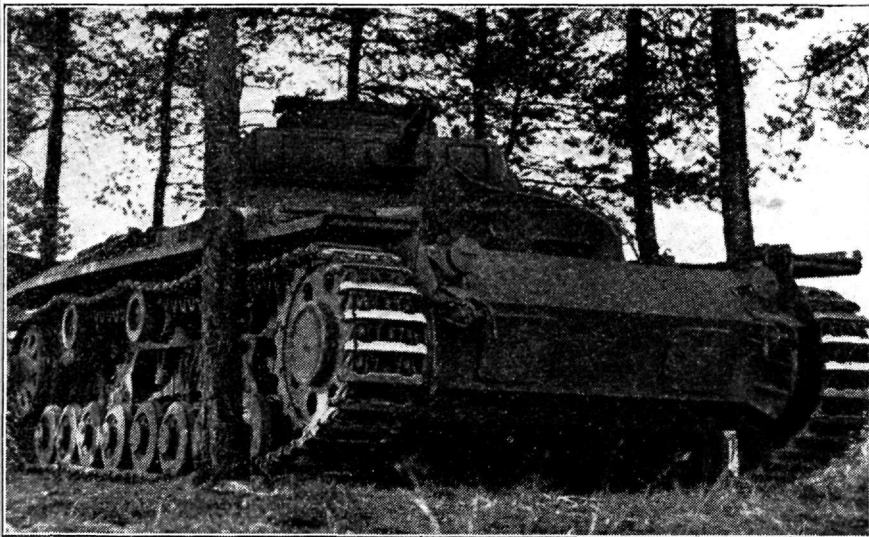
Relvastis asetseb saksa tankidel ringipööratavas soomustornis, millest mõlemad kk-d tulistavad samas suunas. Harilikult Hispaania kodusõjas püüdsid valitsusväelaste üksikvõitlejad jõuda peatunud või kiirust vähendanud saksa tangile 4–5 m lähedusse või lähenevat tanki varitseta, kuni see saabus 4–5 m kauguseni, kust siis kas veeretati käsigranaadipundar tangi roomiku alla või visati varem bensiiniga üleva-

latud tangi vastu käsigranaat. Kuna tangi soomustornis asetsevaid kk-aide ei olnud võimalik küllaldaselt allapoole suunata, siis osutus ka raskeks tulistada roomiku läheduses varitsetavat või roomavat vastase üksikvõitlejat.

Tihti langes valitsusvägedele saagiks läbipõletatud siduritega jt. mootoririketega saksa tanke. Kestvate lahingute kestel märgati, et lahingute lõpul saksa tankide aktiivsus vähenes ja nende arv tangikoondis kahanes. Seda kiiret saksa tankide kulumist põhjustasid vastase tt-relvade tappev tuli, saksa tankide tehnilised rikked, tangimeeskondade oskamatus masinate käsitsemisel ja liigest kuumusest tingitud meeskonna rammestus. „Wehrmacht'is“ — 30. 05. 39. avaldatud kirjutises saksa „Condor-leegioni“ tegevuse kohta Hispaanias mitmel korral märgitakse saksa tankides valitsenud „põrgulikku temperatuuri“, mis lubas oletada siseventilatsiooni puudulikkust.

Neljanda puudena kpt. T. Wintringham märgib saksa tangi juures kunstlikust „buna-kummist“ valmistatud rattakummide suurt kuluvust. 1917. a. leiutasid saksa keemikud Maaailmasõja järelodusil esimese kunstliku kummi, väljudes mentüül-sünteesist. Kuid juba 1935. a. ilmub maailmatutule saksa „buna-kummi“, mis sakslaste eneste kinnituste järgi olevat looduslikust kummist parem, kuigi tema tootmine on 2–3 korda kallim. Saksa tankide rataste väliskummid on ka valmistatud kunstlikust





Saksa 25-tonnine tank lähteseisukohal.

„buna-kummist“. Tankide teedel liikudes on roomikud tegevusest välja lülitatud, kusjuures tangi peamine raskus toetub neljale sõidurattale. Teedel tekkiva tugeva hõõrumise või vastase relvade tule tõttu kunstlik „buna-kummi“ kuluvat inglase andmeil kiiresti, mis sunnibki tanki kiiresti eemaldama tegevusest ja saatma remonti.

Kuna saksa tangid teotsesid halvasti Hispaania kodusõjas, siis 1937. a. sügismanöövrel pöörati peamine tähelepanu 600-tangilise koondise massilisele rünnakule, mis teostus ühes ešelonis ca 3-km rindel. Kindral Guderian — saksa tangikorpuse juht — mainis, et nimetatud läbiurde tagajärg oli hiilgav, sest „minimaalsete kaotustega“ saavutati maksimaalseid tulemusi. „Frankfurter Zeitungi“ sõjaline korrespondent kirjutas, et neid manöövreid nähes oli ka kergesti mõistetav, miks Hispaania kodusõja taustal evitunud kogemused ei anna õiget ülevaadet, kuidas tanke tuleb kasutada moodses liikuvõimuses. Muidugi peab meenutama, et Hispaanias ei teostatud kunagi massilist tangirünnakut.

Kuigi kindral Keitel osa saksa sõjaväejuhtkonnaga pidavat massilist tangirünnakut riskantseks ürituseks, on enamik saksa sõjaväejuhtkonnast veendunud massilise ja kiire tangipealetungi edukuses. Venelaste andmeil („Vojennõi Zarubežnik“ 1939, nr. 9) ulatuslikumal tangirünnakul sakslased koondavat 15—20 km laiusele rindeosale umbes 2500 tanki, seega igale rindekilomeetrile 150—200 tanki. 500-tangiline rünnakukoondis asub tegevusse 2—3 km lausel rindel kolmes ešelonis, millede sügavus kokku on kuni 5 km.

Poola sõjakäigul sakslased lihtsalt arendasid 1918. a. Saksa kindralstaabi poolt algatatud rünnakuteooriat, mille kohaselt 1918. a.:

- madalalt lendavad lennukid ründasid kindlustatud positsioone ja surusid vastase varju otsima kaevikusis;
- tekkinud segaduses võitlusjärgu löögigrupid avastasid vastase nõrku toetuspunkte, missuguseist tungiti läbi, kuna
- järelliikuvad toetusjärgu-osad okupeerisid ja hoidsid enda käes vallutatud maa-alu.

Kuna siin saatetangid teotsesid tihedas koostöös aeglaselt edasiliikuva jalaväega, siis saavutati üksnes taktikaline edu. Operatiivseiks tulemusiks oli tarvis kiirust, liikuvust ja massi, mida võimaldasidki saavutada sakslaste nii taktikalisi kui ka operatiivseid ülesandeid täitvad kiired ja suure tegevusulatusega rünnakutangid.

Selles tegevuses pälvivad tähelepanu järgmised õpised:

a) enne kallaletungi algust ei määrata löögigruppidele mingisuguseid kindlaid rünnakuobjekte, vaid iga avastatud nõrk punkt vastase kaitseasetuses kujuneb automaatselt rünnakupunktiks;

b) edasiliikumisel kasutatakse suurimat kiirust selleks, et

- rünnakutangid suudaksid kiiresti kasutada õhustpommituste tagajärjel tekitatud segadust ja
- vastasel ei jääks võimalusi tugevate ja liikuvate tt-relvade varu koondamiseks tangirünnakute tõkestamiseks;

d) kuna lennukid silmadena luuravad ja puhastavad pimedatele tankidele edasipääsuteid, siis tangid omakorda puhastavad teed jalaväele ja kahjustavad vastase õkrelvi.

Kahtlemata sellane võitlusviis kujuneb edukaks tingimusil, kui

- oma lennugägi suudab kindlalt saavutada ja enda käes hoida õhuvalitsemist;
- vastane ei evi arvukalt tt-relvi ega tugevaid motoriseeritud tt-relvade varusid;
- tankide materjalosa kaotuse korral edasitungi kindlustamiseks võidakse tegevusse saata uusi värskeid tangikoondisi;
- otstarbekalt suudetakse korraldada rindel teotsevate tangiüksuste varustamist kütte- ja määrdeainetega;
- rünnakusoomusväele vahetult järgnev motoriseeritud jalavägi ühes tt-relvadega, suurtükiväe ja pioneridega vallutatud maa-alal suudab:



Saksa kergetangid ennesõjaaegsel paraadil.

- kiiresti organiseerida püsiva kaitse,
- visalt vastu panna teostatavatele vastulöökidele,
- tagada ühendusteede julgeolekut tagala ja rinde vahel.

Inglise sõjakirjanike (kindralmjr. J. C. Fuller, E. Swinton jt.) arvates ei ole tõenäoline, et ka Läänes nähakse sellaseid suuri tangilahinguid. Kui sakslaste massiline tangirünnak suunatakse Prantsusmaale, siis see põrkub Maginot'-liini terase ja betooni vastu, kus looduslike ja kunstlike tangitõkete tõttu tankide kiirus ja liikuvus vähendatakse miinimumini. Vähest abi pakub ka tangi paks soomus. Tt-relvade tohtu arvu tõttu, mis asuvad kitsail ja tugevasti kindlustatud rinnetel, tank oleval lakanud olemast võidukas sõjarelv. Juhtumil kui sakslased oma pealöögi suunavad läbi Šveitsi, siis nad paljastavad oma tiiva šveitslaste vastulöögile. Pealetung läbi Hollandi ja Belgia võib sattuda ülejutisile ja tugevaile püsivkindlustisile.

Briti maailmasõja-aegse esimese tangikoondise juht kindralmajor E. Swinton 16. 02. 40. raadiokõnes B. B. C.-s märkis, et sakslased hiljuti olevat loonud kolm uut soomusdiviisi, mis koosnevat suurtükkide ja leegiheitjatega tugevasti relvastatud ras-

ketankidest. Kuna edasitungil Poolas saksa väed ei kohanud sellaseid püsivkindlustisi nagu asetsevad läänes, siis sellaste tõkete hävitamiseks ja ületamiseks sakslased ehitavadki tugevasti soomustatud leekeheitvaid tangikoondisi, mis moodustavad välksõja eelväe. Teatavasti juba itaallased Itaalia-Abessiinia sõjas tarvitasid oma kergeil „Fiat“-tankidel leegiheitjaid, kusjuures leegiks vajalik kütteõli asetsees soomustatud järelvankris, mis oli käsitatav isegi tagasikäigu korral. Järelvanker oli ühendatud leegiheitjaga painduva metallvooliku kaudu.

Kui sakslased siiski teostavad massilise tangirünnaku tt-relvadega rikkalikult varustatud kindlustiste vastu, siis kindral J. C. Fulleri arvates on küll võimalik läbimurre sakslasile kalli hinna eest, kuid läbimurdele vahetult järgnev otsustav vastulöök muudab tankide lahinguvälja tankide kalmistuks.

#### Kasutatud allikaid:

„Wehrmacht“ — 30. mai 1939.

„Motor Schau“ — veebr. 1940, nr. 2.

„Vojennõi Zarubežnik“ — 1939, nr. 9.

Kpt. T. Wintringham. „Defects of German Tanks“ ja kindralmjr. J. F. C. Fuller. „Tanks Won't do Much“ — „The War Weekly“ nov. 1939, nr. nr. 3 ja 5.



# Ratsavägi enne ja nüüd.

Iga relva, aga samuti ka relvaliigi võimeid tuleb hinnata õigesti. Selge on, et õige hinnang ei väldi taktikalisi vigu, kuid valehinnang viib valele taktikalisele mõtlemisele, ebaõigele sõjalistele arusaamistele ja tõekspidamistele.

## I.

Kõik suured väejuhid on püüdnud teha oma vägesid kiiremaks kui vastane. Kindlasti oli see geniaalne mõte ja suur edusamm sõjakunsti alal, kui inimene otsustas istuda hobuse selga, et sel teel osutada oma vastasest kiiremaks. Üksikust ratsanikust ratsaväeni oli vaid üks samm.

Suured väejuhid ei ole ratsaväge loonud ainult piiratud eesmärkideks, nagu näiteks luureülesannete täitmiseks, vaid eeskätt lahinguosaks puhtal kujul või õigemini löögijõuks. Ratsaväe kuulsusrikkamad päevad on seotud ratsaväe kasutamisega kiire ja otsustava löögijõuna.

Enne Maailmasõda ratsavägi muutus ikka enam ainult luureülesannete täitjaks. Operatiivne kaugluure kujunes ratsaväediviiside, taktikaline luure jalaväediviisidele juurdeantud ratsaväerügementide ülesandeks. See oli ka täiesti arusaadav. Jalaväe ja suurtükiväe tulejõud muutus niivõrra tugevaks, et ratsaväe rünnakud ratsarivis ajal, millal jalaväelane kohanes maastikule ja kasutas labidat, olid kui mitte täiesti võimatud, siis kasutatavad ainult üksikuil erandjuhtumitel. Kuid Maailmasõjas ratsavägi ei rahuldanud väejuhatusi luure alalgi ja liikumissõjale järgnev positsioonisõda tõi kaasa Lääne- ja Kesk-Euroopa riiges vana ratsaväe likvideerimise.

Ehkki tõekspidamised Maailmasõja kogemuste ja ka mootori arengu tulemusena on olnud vana ratsaväe suhtes väga kategoorilised, pole ratsaväe idee kadunud. Peagu kõigis moodseis sõjavägedes on astunud endiste suurte ratsaväekoondiste asemele motoriseeritud- ja soomusüksused. On tekkinud üksteise järel soomus-, kerge- ja motoriseeritud diviisid.

Soomusdiviisid tahavad asendada ja on edukalt asendanudki (Saksa-Poola sõda) endist lahinguratsaväge. Soomusdiviiside tuumaks on tangiüksused. Kui varem võitleja hobuse seljas tormas vastase asetusse, siis nüüd kaasaja lahingutingimustest sõltuvalt teeb ta seda tangis. Puhkusel, rännakul ja lahingus tangiüksuste täienduseks kuulub diviisi koosseisu motoriseeritud

luure-, laskuri-, suurtükiväe-, tangitõrje-, pioneri-, side-, lennukitõrje- ja tagalateenistuse üksusi, samuti lennuväeüksusi.

Kergediviisid tahavad asendada endist kergeratsaväge (resp. ratsaväediviise operatiivluure alal), mida kasutati eeskätt luureks. Seepärast kergediviisid evivad rohkem luureorganeid ja laskuriüksusi kui soomusdiviisid, tangiüksusi aga tunduvalt vähem. Nende pealetungijõud on seetõttu piiratud.

Motoriseeritud diviisid on harilikud jalaväediviisid. Ehkki ka hobune tänapäeval on kujunenud vaid ümberpaigutusvahendiks väljaspool lahinguvälju, on mootoriveokil sellel alal suured hüved hobusega võrreldes, seda eeskätt suurteks ümberpaigutusteks, aga ka igal pool sääal, kus teedevõrk on hästi arenenud.

## II.

Mootor on tänapäeval toonud luurealas- se põhjapanevaid muudatusi. Kaugluure on üha suuremal määral kujunenud lennuväe ülesandeks. Kuid lennuväe poolt teostataval luurel on piirid. Kõigepealt ilmas- tik võib lennuväeluure täiesti välja lülitada. Lennuvägi ei suuda kestvalt vaadelda, ta pakub juhatusele eeskätt vaid andmeid mõnel hetkel ja sedagi mitte öösi. Ta ei saa tavaliselt kindlaks teha, kus vastast pole; kuid ka see on juhatusele tähtis. Ka ei saa ta alati kindlaks teha vastase tugevust ega koosseisu.

Et täiendada lennuväe luuret luurega maad kaudu, peavad maad kaudu luuret teostavad osad kiiresti suutma kontakti võtta lennuväe poolt märgitud vastasega. See nõuab kiiresti liikuvaid luurevahendeid. Oma ülesande täitmiseks need luurevahendid peavad olema suure tegevusraadiusega, suure kiirusega, evima soomuskatet ja soomust läbistavat relva. Kuna kaugluuret teostatakse peamiselt vaid teedel, siis nende võime maastikul liikuda ei tarvitse olla suur. Vastavalt neile nõuetele on peagu kõigis sõjavägedes kasutatamisel vastavad luuremasinad (erilised soomusautod), mis on varustatud raadio saate- ja vastuvõtu- aparaatidega, sest luurel on vaid siis tähtsust, kui saadud andmeid saadakse õigeaegselt edasi anda.

Taktikalise luure organid ei tarvitse aga olla alati motoriseeritud. Selge on, et nad peavad olema kiiremad oma väekoondisest



või väeosast, keda nad teenivad, et saavutada teatavat vahemaad. Nii motoriseeritud kui ka soomuskoondiste luureosad on loomulikult motoriseeritud, kuid jalaväediviiside suhtes võib võtta ka teise lahenduse, ehkki ka siin püütakse luureorganite motoriseerimisele. Kuid taktikalise luure ülesandeid täitvad motoriseeritud luuremasinad peavad evima suurt maastikul liikumise võimet.

Nii kaua kuni mootorsõidukite maastikul liikumise võime on piiratud, jääb üle liikumisvahendina luure eesmärkide taotlemisel ikkagi ainult hobune, sest ratsanik võib liikuda ka sellasel maastikul, kus mootorsõiduk liikuda ei saa. Ka ei takista ratsaniku vaatluspilud ega masina müra.

Luurata tähendab eeskätt näha ja vaadelda. Sageli ei ole see võimalik ilma lahinguta. Seepärast luureüksused on ühtlasi ka lahinguüksused.

Tänapäeval näemegi, et näiteks jalaväediviisil on luureotstarbeks vastav luurepataljon või -grupp. Selle luuregrupi tuumaks on tavaliselt kas ratsaeskadron või siis nii 1 ratsa- kui 1 ratturieskadron, mille relativis vastab täielikult jalaväekompani relativisele. Peale selle kuulub sellase luuregrupi koosseisu veel motoriseeritud tangitõrje osa, vastav sideosa (raadiosideks) ja luuremasinate patrull; viimane kaugemate luurekäikude ettevõtmiseks. Tavaliselt on

sellased luuregrupid koondatud rahu ajal kokku ratsarügementideks (või luurerügementideks). Sõja korral eralduvad säält siis vastavad osad diviiside koosseisu. Tarbe korral (näit. positsioonisõda) võib neid luuregruppe loomulikult jälle kokku koondada.

Sõjavägedes, kus tuleb silmas pidada ka talveolusid, on eriti tähtis, et luureosa koosseisu kuuluks peale ratsaüksuse ka suuskrattariüksus.

### III.

Ehkki mootori ja tulirelvade areng on teinud lõpu vanale ratsaväele Lääne- ja Kesk-Euroopa riiges, siiski tuleb arvata, et riiges, kus hobuste tagavara on suur, oma tööstus ja teed vähe arenenud, leiab ka tulevikus hobune kasutamist ümberpaigutusvahendina. Sellased ratsaosad on aga siis ratsa liikuv jalavägi, kes evib jalaväe relativis, jalaväe tegevusviise ja väljaõpet ning kasutab hobust vaid liikumisvahendina väljaspool lahinguvälja, olles sel teel väejuhatuse käes liikuvam ja painduvam kui harilik jalavägi. Selge on ka, et sellaste ratsaosade juures tuleb püüda vältida motoriseerimist nii palju kui võimalik. Hüvesid liikumise mõttes see ei pakuks mingisuguseid, sest koondise üldkiirus sõltuks ikkagi aeglasema osa kiirusest, küll aga kujuneks see asjaolu ratsaosale takistuseks teataval aastaajal ja maastikul.

S.

## Taktika alalt.

### Taktikaline ülesanne nr. 12. Partisanitegevus.

Lahinguis lõunast pealetungivate rohelistega tugineb siniste jõudude parem tiib K i k o r a r a b a l e, kust edasi läände algab rabade ja soiste metsade ala.

Veebruarikuu alguspäevil üks siniste vabatahtlike salk ltn. Tarviku juhtimisel teostas retke roheliste tagalasse. Salga katsed pärast ülesande sooritamist oma vägedega ühineda ei õnnestunud. Niihästi põhja kui ka loode suunas sattus ta tugevatele roheliste osadele ja tõmbus oma raadiojaama kaotades ja ka muid kaotusi kandes tagasi K i k o r a r a b a s t kirdes olevaisse metsadesse.

Alustades 5. veebruari õhtul liikumist lääne suunas, salk sattus roheliste vooriosale, mille hävitamise järel salga kätte langes sõjasaagina 2 püstolkuulipildujat, käsirelvade laskemoona ja käsigranaate. Salk,

jätkates edasilikumist, võttis kaasa püstolkuulipildujad ja täiendas oma laskemoonaning käsigranaatide tagavara.

Salga tegevus oli hõlbustatud seetõttu, et kohalikud elanikud suhtusid partisanidesse heatahtlikult ja andsid neile ülalpidamist ning väärtuslikke andmeid.

Nii üks kohalik elanik 06. veebruari lõuna paiku, kui salk puhkas kõrg. 36,2 (Kivilast 2,5 km põhja pool) rajoonis, jutustas leitnant Tarvikule, et 05. veebruari õhtul roheliste osi olevat nähtud liikumas Sarja'st Angerja suunas ja mahalaadimisi Sarja jaamas. Kohalik metsnik aga kinnitas ise näinud olevat, et 06. veebruari hommikuks jõudnud Sarja külla roheliste ratsasalk — umbes 50—60 meest, mitmesuguseid veokeid ja hulki kõrgemaid







ohvitsere. Viimased jäänud peatuma meie-  
rei vastas olevasse majja. Sarja küla põl-  
dudele maandunud mõned roheliste len-  
nukid.

Kikora veskilt tulnud talumees ju-  
tustas, et 06. veebruari hommikul olévat  
Kikora külast mööda sõitnud Tammaru  
ru suunas umbes 30 roheliste ratsameest.

06. veebruaril kell 1910 saabus partisanis-  
salga asukohta salgast luurele väljasaadetud  
piilkond, kes tõi kaasa 3 siniste suuskurit.  
Viimased kuulusid siniste IX Brigaadi luu-  
resalga koosseisu ja seletasid, et nende es-  
kadron teotseb Kikora rabast ida pool  
ülesandega tagada brigaadi paremat tiiba ja  
toimetada sääil luuret. Nemad olévat eksi-  
nud ja sattunud juhuslikult partisanide piil-  
konnale. Kuna neil enam jõudu ei jätku-  
vat ilma puhkuse ja toiduta oma üksuse ot-  
simiseks, siis nad tulnud koos partisanide  
piilkonnaga, et end veidi kosutada.

Seisukorra kohta rindel teadsid luure-  
salga suuskurid seletada, et sinised kartvat  
roheliste koondumist oma paremale tiivale  
ja sääilt nende haaravat lööki. Kestvais la-  
hinguis olévat siniste niikuinii vähesed jõud  
kokku kuivanud, mispärast neil oma pare-  
ma tiiva pikendamiseks lääne poole pole-  
vat välja panna esialgu muud kui nõrgad  
kaitseliiduosad. Need osad asuvat kusagil  
Tammaru pool.

Märkimised: 1) Partisanisalga koosseis-  
sus on 48 sõjakogenud meest. Salga juht

ln. Tarvik on kohalike oludega hästi tut-  
tav. Salgaga on liitunud kohalik metsa-  
ülem ühes kahe metsnikuga ja veel 3 usta-  
vat kohalikku talumeest, kes kõik hästi tun-  
nevad teid läbi metsade ja rabade.

Partisanisalgal on 4 kk-d ja 4 pk-d  
(neist 2 võetud vaenlase voorist). Laskemoo-  
na relvade jaoks on umbes 1,5 tü. Salga  
koosseisus on ka mõned pionerid lõhkeaine-  
tega ja miinidega.

Salk on täielikult varustatud suuskadega  
ja vajalike paatkelkudega.

Mehed on üldiselt puhanud ja 06. veeb-  
ruari õhtul kella 1900 paiku õhtust söönud.  
Meeleolu on hea.

2) Ilmastik: Temperatuur  $-18^{\circ}\text{C}$ ,  
idakaarte tuuled 3—4 palli, kerge lume-  
tuisk, lumikate 0,2—0,3 m. Päike tõuseb  
kell 0822 ja loojub kell 1650.

3) Vastane: Vastane on puudulikult  
varustatud suuskadega ja paatkelkudega ja  
julgestusteenistuses hooletu.

#### Lahendada:

- partisanisalga juhi lühidalt põhjendatud  
otsus (kell 1930).
- partisanisalga tegevuskava ühes skee-  
miga.

Lahendused palutakse saata „Sõduri“  
toimetusse hiljemalt 20. märtsiks. Paremad  
lahendused avaldatakse ning arvatakse vas-  
tava honorari alla.

## Talvsõda

### N. Liidu sõjakirjanduse valgustusel.\*

Kolonelleitnant J. Toomsar.

#### III.

Side organiseerimisel talvel esi-  
neb rida omapäraseid jooni, mis on tingitud  
talvsõja iseärasustest. Eeskätt lumikate  
piirab paljude sidevahendite liikuvust. Näi-  
teks sellaste kiirsidevahendite nagu moo-  
torratta ja jalgratta kasutamine on piiratud  
miinimumini. Telefoni-telegraafiliinide ehi-  
tamine ja mahavõtmine on raskendatud,  
kui pole eriaabinõusid materjalide ja mees-  
kondade edasitoimetamiseks lumel. Et suu-  
rendada liiniehitamise kiirust, tuleb ase-

tada telefonikaarikud jalastele või asenda-  
da nad regedega. Kaabelliinide vedamisel  
on vajalikud suusad ja kelgud. Need juht-  
med veetakse teedest ja metsasihtidest või-  
malikult eemale, et vältida nende rikkumist  
teedega seotud väeüksuste poolt. Ka nõua-  
vad telefoniliinid talvel hoolikamat järele-  
valvet — eesmärgiga ära hoida tuisu ja jää-  
tamise tagajärjel tekkida võivaid rikkeid.

Rakettide kasutamisel talvel tuleb va-  
lida vaid neid värve, mis on hästi nähtavad  
lumefoonil. Sedasama peab rõhutama val-  
gussignaale andvate optiliste sidevahendite  
filtrite suhtes.

\* Vt. „Sõdur“ nr. 7-8 ja 9 — 1940.



Jalavirgatsid tuleb asetada suuskadele. Kui teed puuduvad, on otstarbekohane asendada ratsavirgatsid suuskuritega.

Laialdast kasutamist leiavad talvel sidelennukid, sest lumikate loob soodsed tingimused maandumiseks.

Raadiojaamad, mis antakse juurde suuskuriüksustele, eriti luureüksustele, tuleb asetada vastavatele kelkudele. Side loomiseks oma allorganite vahel need suuskuriüksused kasutavad suuskurivirgatsid, sidekoeri ja signaale.

Näitena olgu toodud läbilõige side organiseerimisest pealetungil „Krasnaja Zvezda“ 28. 02. 40. nr. 48 järgi.

Kuni eelväe (eelvägede) jõudmiseni vaenlase eelpositsioonide (tökketsoonide) ette peetakse sidet rännakukolonniide vahel ja kolonnides endis suuskurivirgatsite, aerosaanide ja — kui lumeolud lubavad — ka ülikergete sidetankide abil.

Kallaletungilähtealusel luuakse telefoni- side allüksustega üldistel alustel, dubleerides seda liikuvate sidevahenditega, eeskätt suuskurivirgatsitega.

Eelvägede kallaletungi alates peetakse telefonisidet väekoondise KP ja väeosade KP-de vahel väekoondise sidetelje kaudu, mille külge „sidesuundade ülemad“ tõmbavad haruliinid. Väekoondise side- ülem, *andes ülesandeid sidesuundade üle-* matele, peab ütleva, missugusel maastiku- joonel tuleb ehitada haruliinid sidetelje külge. Ka siin dubleerivad telefonisidet liikuvad vahendid. Telefoni- side loomine *s u u n d a d e* järgi sel momendil, kui algas eelvägede kallaletung, ei või tulla veel kõne alla, sest lumikate raskendab juhtmete ülesseadmist ja mahavõtmist, samuti sidematerjalide transportimist; telefoni- sidevõrgu täielik väljaarendamine

peab toimuma seepärast alles selleks ajaks, kui peajõud on välja jõudnud vaenlase vastupanupositsiooni eesserva ette.

Kuna vaenlase vastupanupositsiooni ees- serv talvel evib väga sageli katkendilist iseloomu, siis kallaletung teostub tavaliselt laskuripataljonide või -rügementide suu- ruste gruppidega vaenlase vastupanu- sõl- mede vastu. Ka siin väekoondise ülem loob side väeosadega enamasti sidetelje kaudu, mille külge ehitatakse haruühendusi väe- osale, dubleerides telefonisidet raadioga ja liikuvate vahenditega. Ent pealöögi suunas teotseva rügemendiga väekoondise ülem peab siiski looma telefoni- side kahel viisil — sidetelje kaudu ja teotsemissuunas veetud kaabelliini abil.

Side pealetungivas väeosas oleneb tema lahingukorrast. Normaalselt väeosa lahing- ukord koosneb löögi- ja siduvgrupist, samuti varust. Kallaletungilähtealusel tuleb luua telefoni- side kõigi allüksustega, dub- leerides seda liikuvate vahenditega. Kal- laletungi arenedes pikendatakse telefoni- juhtmeid nii löögi- kui ka siduvgrupi järel. Mis puutub varusse, siis kuni tegevusse astumiseni ta baseerub väeosa sideteljele või ühe eesnimetatud grupi (löögi- või siduvgrupi) juhtmeile.

Kui löögigrupi koosseisus teotsevad tan- gid, siis koostöösidet jalaväe ja tankide vahel peetakse vaatlus- ja sidepostide abil, millised organiseeritakse kompanites ja pa- taljonides. Peamisteks sidevahenditeks siin on raadio, raketid ja lipukesed. Sideülem, koostades signaalide tabelit, peab ette nä- gema ka signaali tankide käsutamiseks koonduspunkti.

Võitluse ajal vaenlase vastupanupositi- siooni sisemuses evivad peamist tähtsust liikuvad vahendid ja raadio.

## **Bibliograafia.**

### Tankide koostöö jalaväega.

Organiseeritud kaitsepositsiooni vastu võidakse tanke kasutada vaid tihedas koostöös jala- ja suurtükiväega, mitte aga anda neile ülesandeid, mis nõuavad pika- maajalist tegevust eraldatult oma jalaväe ees. Tangid sageli ei suuda teostada ise- seisvalt positsiooni luuret ega vallutada positsiooni pioneeride ja jalaväe abita. Isegi edukais, jalaväest toetatuna tankide tege- vusis vastane võib pääseda löögist, kasuta- des tankidele ligipääsmatuid kohti. All-

järgnevalt on vaadeldud tankide tegevust eelvägede koosseisus, kindlustatud positi- siooni vallutamisel.

Eelväe koosseisu kuuluvad tangid liigu- vad tavaliselt luure järel. Viimasel tuleb üheaegselt anda teateid mitte üksnes vas- tases, vaid ka ettetulevaist takistustest. Tangid liiguvad saaterelvadest toetatuna hüpätena ühelt takistuselt teisele. Tankide ja jalaväe varjul teostub tõkkeala põhjalik pioneeriluure.

Eelväe juht, saanud takistuste iseloomust ja asetusest selge kujutluse, jaotab jõud takistuste kõrvaldamiseks ja määrab eelväe edasilükkumise korra. Osa tanke, varjates pioneride ja laskurite tööd, hävitab avastatud tulepesad oma tulega ja püüab takistustest läbi murda, et rünnata nende taga asuvat vastast. Teine osa tanke ja saaterelvad asetuvad nii, et igal hetkel oleks võimalik toetada tulega eelmisi tanke ja siis liikuda nende järele. Üksuse kiire tegutsemine takistuste võitmisel ja taanduva vastase kiire jälitamine võimaldab vallutada vastase poolt oma vägede jaoks tõkkealas jäetud läbikäigud.

Liikumisel kindlustatud positsioonil peab eriti intensiivselt töötama pioneriluure, et avastada taanduva vastase poolt laialipillatud mine ja teha need kahjutuks. Vastupanupunktide ette vastane püstitab harilikult terve süsteemi tõkkeid (tulp-tõkked, hundiaugud, kraavid, vallid). Iga takistus võib pakkuda varjet süütepudelitega, granaatidega ja miinidega varustatud vastase üksikutele meestele kui ka tervele gruppidele. Kõik see seoses ttr-elvade tulesüsteemiga loob tankide rünnakuks küllaltki keerukaid tingimusi.

Soistes, tankidele läbipääsuks raske- mais kohtades on tangitõrje nõrgem kui tankidele teotsemiseks soodsetes paikades. Talvisel ajal, kui enamik soid muutub tankidele läbipääsetavaks, võib olukorda kasutada selleks, et rünnata vastast tiivadelt ja tagalast. Ühel õppusel toetas jalaväe rünnakut rühm tanke. See rühm suutis pääseda üle soo, mis asetses kaitsepositsiooni eesküljel, tegi suurema vaevata läbikäigud jalaväevastastes tõketes ja tõi oma jalaväe vastase tiivale. Ülesanne seisneb siin selles, et tuleb õigesti korraldada vastase vastupanupositsiooni eesserva ja positsiooni sügavuse luuret ning avastada nii tema tulesüsteem kui ka tangi- ja jalaväevastaste tõkete süsteem. See võimaldab teha õige otsuse tankide kasutamiseks.

Et metsalahinguis saaks tanke mõjuvalt kasutada, selleks peavad üldjuhi ot-

sused avaldama küllaldast painduvust. Metsa soistes kohtades on tankide paigutus tavaliselt kaunis ebahütlane. Mõnikord on kasulikum tanke kasutada väiksemate üksuste koosseisus. Teistes olukordades aga maastik võimaldab anda vastasele (tema lahtistele vastupanupunktidele) võimsa masslöögi. On tähtis tankide õigeaegne suunamine ühelt kohalt teise, kus aga leidub paremaid võimalusi nende kasutamiseks. Tegevuses metsamaastikul evib suurt tähtsust tankide reserv, mis võib olla otsustavaks teguriks kallaletungi arenemisel, võitluses vastase vasturünnu-gruppidega (suuskuritega). Isegi üksikud tangid, mis välja saadetud eraldatud jalaväeosade toetuseks, suudavad tõhusalt suurendada nende lahinguvõimet, kindlustades rünnaku edu.

Lahingut juhtida on metsas raskem kui lahtisel maastikul. Raskeneb jälgimine ja puude vahele „sukelduvate“ tankide silmside. Lahingu edu neis tingimuses oleneb täielikult väiksemate üksuste julgest ja energilisest tegevusest. Igal tankistil peab olema selge kujutlus oma ülesandest ja ta peab oskama hästi orienteeruda. Mets, piirates tankide liikuvust, loob soodseid tingimusi võitlusteks nende vastu. Seepärast tuleb tankide allüksustel luua vastastikust toetust ja jälgimist kaalutlustel, et oleks võimalik õigeaegselt avastada vastase iga ttr-elva ja seda kiiresti tulega hävitada.

Tangirünnakut metsas toetavad suur- tükivägi ja saaterelvad. Jalavägi järgneb tankidele, andes neile abi oma tulega. Kohates taikistusi, mis polnud varem avastatud ja millede pole tehtud veel läbikäike, hävitavad tangid vastase avastatud tulepunktid. Juhtumil kui takistused on ülepääsmatud, tangid ei peatu nende juures, vaid taanduvad jalaväeosade taha ja otsivad takistustest möödapääsmist. Niipea kui on tehtud takistus läbikäigud, asuvad tangid uuesti jalaväe ette, et tagada tema edasipääsu.

(„Krasnaja Zvezda“ nr. 41 — 1940.)

V. R.

## Laskuripataljoni koostöö suurtükiväe ja tankidega.

Väeliikide koostöö evib erilist tähtsust koondises — pataljon, suurtükiväedivisjon, tangikompani. Otsustav osa koostöö organiseerimisel on pataljoniülemaal. Saanud kallaletungi ülesande, teostab ta koos divisjoni ja tangikompani ülemaga julges-

tusosade kattel maastikuluuret, kus otsustatakse kõik koostöösse puutuvad küsimused. Selleks peab vanem juht temale jätma vajalisel hulgal valget aega.

Koostöö organiseerimist algab pataljoniülema kõigile ühiste orientiiride määra-

misega; need on vajalised märkide kättejuhatamiseks, vastastikuseks orienteerimiseks ja täiendavate ülesannete andmiseks. Neid antakse mitu ja nummerdatakse paremalt vasakule.

Suurt kasu toob koostöö rakendamisel ka kohalike esemete koodimine, mida teostatakse rügemendi staabi poolt. Pataljoniülema ülesanne on koos suurtükiväedivisjoni ülemaga otsiga üles kooditud alad maastikul ja vajaduse korral koodida neile veel lisaks kaardi järgi raskesti leitavaid maastikuesemeid.

Milles seisneb jalaväe koostöö tankidega? Tangid teevad traattökkeisse läbikäike, suruvad maha vastase tulepesi, teetavad vahetult jalaväe kallaletungi, rajades viimasele pidevalt teed. Seda kasutavad viivitamata jalaväe allüksused. Jalavägi näitab tankidele kätte tema tegevust segavaid märke, hoiatab tanke ähvardavate ohtude ja tangitökete eest, hävitab oma tule ja löögiga vastase mitmesuguste jalaväerelvade meeskondi, abistab tanke takistuste ületamisel ja võtab enda alla tankidele sobivaid kohti koondumiseks.

Jalaväe ja tankide koostööks pataljoniülem, saanud tangikompaniülemalt vajalisi andmeid ja kuulunud tema kaalutlused, määrab:

- tangikompani kallaletungisuuna;
- vajaliku läbikäikude arvu;
- eesserval ja sügavuses mahasurutavad tulepesad;
- kuidas toetada esijärgu kompaneid;
- kuidas tagada teise ešeloni kompanite tegevusseastumist;
- millistesse kohtadesse peavad jalaväeosad jätma lähtealuselt rünnakule minevaile tankidele läbipääsuks ruumi;
- tankide koondamisrajoonid ja signaalid koostööks.

Vastase tt-relvade õigeaegselt mahasurumiseks ja tangirünnaku tagamiseks laseb pataljoniülem eraldada suurtükke tankide toetuseks (mitte vähem kui üks iga rühma peale, vastavalt maastikule, vastase tulesüsteemile ja tangikompani nõuetele). Samas, maastikul valitakse tankisti juuresolekul tankide toetuseks määratavate suurtükide tulepositsioonid ja laskesektorid. Nimetatud elemente peavad teadma tangiülemad ja mehaanik-juhid, kuna teetavate suurtükide ülemad teadku tankide ülesannet ja teotsemis-suunda.

Lahinguväljal on tarvidus tankidel tingimata liikuda edasi-tagasi või kõrvale jalaväge segavate tulepesade mahasurumi-

seks. Rühma- ja tangiülemad teostavad jalaväe toetamist omal algatusel, ootamata jalaväelt vastavaid nõudmisi. Jalavägi aga teadku, et tangist vaatlemine on piiratud; tankidele tuleb märke kätte näidata ja pida nendega sidet. Tuleb vastastikku jälgida pidevalt üksteise tegevust. Vaatus on vajalik koostöö element, võimaldades pidada sidet jalaväe ja tankide vahel ja viimastele kätte juhatada märke.

Side jalaväe ja tankide vahel luuakse raadioga (pataljoniülem — tangikompaniülem), samuti ka kindlaksmääratud värvuses raketidega, jäljestuskuulidega, lip-pudega ja virgatsitega jalaväe poolt, suitsumürskudega ja masinate saatmisega tankide poolt. Kõik nimetatud signaalid määratakse kindlaks maastikuluurel ja nad olgu kogu isikulisele koosseisule täpselt teada.

Jalaväe koostööd tankidega hõlbustab tankidele koondamiskohtade määramine. Seda on vaja tingimata täpsustada maastikul, kontrollides ühtlasi tankide poolt koonduskohta jõudmist määratlevat signaali. Koondumiskoha olemasolu võimaldab määrata tankidele võitluses positsiooni sisemuses uusi ülesandeid.

Suurtükivägi tagab tankide ja jalaväe kallaletungi ja nende tegevust positsiooni sisemuses. Tavaliselt annab ta tuld 200—300 m tankide ette ja tõkettuld kuni määratud piirini, surub maha tt-relvad tankide löögi tiival. Joone, kuhu viia suurtükiväe tuli üle (kas kallaletungi alates, tule katkestamisel ja üleviimisel jalaväe ning tankide jõudes teatava piirini), määrab rügemendiülem. Seda täpsustab vaid maastikul pataljoniülem koos suurtükiväedivisjoni ja tangikompani ülemaga, teatab neile määratud signaalid ja kontrollib nendest arusaamist.

Suurtükiväe põhiülesanne on tagada oma tankide tegevust vastase suurtükiväe ja tt-relvade eest, olles ühtlasi alati valmis kallaletungi alates jalaväge kogu tegevuse sügavuses toetama tulega ja ratastel. Pataljoniülem näitab maastikul suurtükiväedivisjoni ülemale, milliseid märke vaja ettevalmistustule ajal hävitada ja neutraliseerida; ta täpsustab tõkettule rajoonid rügemendiülema poolt määratud joontel. Ta määrab samuti patareide jaotuse esimese ešeloni kompanite toetuseks, tagab teise ešeloni tegevusseastumist, määrab jooned, kus teetavad patareid lähevad kompanite käsutusse, ja signaalid koostööks jalaväe ning tankidega.

Nimetatud väeliikide koostöö on mõ-

teldamatu sideta; viimase katkemisel ei suuda suurtükivägi kumbagi abistada.

Lahingus suurtükivägi avab ja viib tule üle jalaväe ja tankide nõudel. See kohustab tankide ja jalaväe juhte täpselt määrama märke, kuhu on vaja avada suurtükiväe tuld. Märkide kättejuhatamine peab olema hoolsasti läbi töötatud pataljoni- ja divisjoniülema poolt. Kogu juhtiv koosseis olgu sellest teadlik.

Patareiülemad ärgu jäägu ootama tulenõudmisi jalaväelt ega tankidelt. Hoolsasti teostatud vaatluse abil peavad nad võtma tule alla omal algatusel jalaväe tegevust takistavaid märke ja maha suruma rajooni, kus on märgatud tt-suurtükke.

Jalaväe ja tankide tegevuse jälgimine saavutatakse suurtükiväe eelvaatlejate väljasaatmisega. Mida lähemal on viimane jalaväele ja tankidele, seda tihedam on side ja koostöö nimetatud kolme väeliigi vahel. Vaatlejaile tuleb kasvatada sisse püüdu jalaväele võimalikult lähedal olla, erilist tähelepanu juhtida suurtükiväe juurest sideks jalaväe juurde saadetavate siderühmade ettevalmistusele.

Jalaväe allüksused peavad näitama kätte suurtükiväele joone, kuhu nad on välja jõudnud. Vastasel korral jääb jalavägi ilma suurtükiväe tuletoetusest või satub oma suurtükiväe tule alla. Leppemärgid kokkulepitud joonele väljajõudmise kohta

määrab pataljoniülem maastikuluurel. Suurtükivägi peab jälgima mitte ainult jalaväe ja tankide tegevust, vaid ka nende signaale. Samal ajal peab ka jalavägi aru saama suurtükiväest ja tema signaalidest. Tule üleviimine, lasketempo kiirendamine, suitsumürskude või kõrgete õhingu gute järjekord — need on koostöösignaaliid suurtükiväe poolt, millised annavad märku jalaväele edasilikumiseks.

Suurtükiväe ja jalaväe vaheline koostöö saavutatakse pataljoniülema ja divisjoniülema komandopunktide koos asumisega, täieliku koostöö signaalide teadmisesega, suurtükiväe juhtide initsiatiiviga, jalaväe poolt suurtükiväe vaatluspunktideks sobivate rajoonide enda alla võtmisega ja kindla sidega.

Alles pärast isiklikku maastikuluuret ja kõikide koostööküsimuste ühtlustamist maastikul annab pataljoniülem kallaletungikäsu. Sellega aga pole veel tema töö koostöö organiseerimisel lõppenud. Veel enne ettevalmistustule algust peab ta viibima vastutusrikkamaid ülesandeid täitvate patareide juures, tangikompanis ja jalaväe allüksustes; peab kontrollima kogu nende ettevalmistust ja kõiki koostööküsimusi kuni peensusteni, kuna iga ebatäpsus (näiteks signaali üleandmisel) võib põhjustada raskeid tagajärgi.

(„Krasnaja Zvezda” nr. 34 — 1939.)

R. V.

## Tankide võitlus soomusrongiga.

Praegusaja tankide relvastis on küllalt võimas selleks, et nad võivad astuda võitluses soomusrongiga. Veel enamgi — võitluses soomusrongiga on väljavaated edule just tankide poolel, sest nad pole seotud teedega, võivad manööverdada ja valida soodseid positsioone soomusrongi tulistamiseks; ka liikumiskiiruses tangid praktiliselt ei jää maha soomusrongist.

Soomusrongi relvastiseks on tavaliselt 2—4 suurtükki ja kuulipildujad. Normaalkaliibriga kuulipildujate tuli pole tankidele ohtlik. Mis puutub soomusrongi suurtükiväesse, siis ka selle tule mõjuvus tankide kui väikeste märkide suhtes pole praktiliselt kuigi suur, sest soomusrong peab alati manööverdama ja tulistama käigult. Ka kujutab tank endast võrdlemisi väikest märki, mille tabamiseks paigal seistes tuleb välja lasta 1000 m kauguselt 3—4 mürsku. Selleks kulub 40—50 sek., mis

suguse aja kestel tank võib mitme mürsuga tabada soomusrongi.

Oletame, et soomusrongi ründab tangirühm ja tuli avatakse 1000 m kauguselt. Sel kaugusel läheneb soomusrongi kui suure märgi pihutumisprotsent 100-le, järelikult esimese kogupauguga tabatakse soomusrongi halvemal juhtumil 2—3 mürsuga.

Tankide rünnaku edu võitluses soomusrongiga oleneb suuresti nende manööverdamisoskusest. Manööverdamise eesmärk — vähendada soomusrongi tule mõju ja saavutada tuleülekaal. Lahtisel maastikul tangid ei tohi liikuda kompaktsetes rivistustes, vaid hajutatult ja laial rindel, et oleks võimalik rünnata soomusrongi mitmest suunast. Sellega hajutatakse soomusrongi tähelepanu, kuna aga tangid ise võivad tuled koondada märgi pihta.

Kaugedelt distantsidelt tangid tulistavad enamasti peatuste ajal. Peatutakse



varje taga sellaselt, et vastane ei näeks rohkem kui soomustorni; tulistanud mõne paugu, tank liigub kiiresti järgmise varje taha jne. Lahtisel maastikul tank peatub vaid lühikesteks hetkedeks — ühe-kahe lasu sooritamiseks (5—10 sek.). Peatusmomendi valib iga tangi ülem iseseisvalt, kuid nii, et tangiüksuse üldine lahingukord ei läheks segamini. Muidugi võivad esineda ka juhtumid, kus peatus tehakse rühmüli üldise käskluse põhjal (murdmaastikul jne.).

Jõudnud soomusrongi lähedale (500 m kaugusele ja veel lähemale), tangid võivad edukalt tulistada ka käigu pealt, ent siingi on parem, kui osa tanke tulistab peatuste ajal varjete tagant.

Astunud lahingusse tankidega, soomusrong kas hakkab manööverdama või püüab lahingust väljuda. Seepärast tangid peavad suunama esimesed lasud veduri pihta. Sellase võttega punaväe tangid vallutasid 1939. a. septembrikuus ühe poola soomusrongi. See toimus järgmiselt. RKKA luureosad, kes teosid ühe raudtee suunas, kohtasid soomusrongi. Viimane tõmbus teekäänul oleva metsasalu varju, kust avas suurtüki- ja kuulipildujatule. Samaks ajaks saabusid vene tangid, mis soomusrongi lähedal avasid tema pihta suurtükitle, tu-

listades käigu pealt. Soomusrong hakkas taanduma, kuid sääl kostis vedurilt tugev plahvatus. Tangi mürsk oli läbinud veduri katla. Soomusrong peatus ja tõstis valge lipu allaandmise märgiks.

Arvestades aga seda, et soomusrong võib ka siis veel kaua vastu panna, kui ta on vigastatud, tuleb pärast veduri pihta välja lastud mürskudeseeriat erilist tähelepanu pöörata soomustornide vaikimasundimisele mõjuva tulega.

Tulistades soomusrongi ja manööverdades tangid ei tohi unustada üht — raudtee läbilõikamist soomusrongi taga. Selleks tuleb määrata osa tanke, mis ühtlasi võtavad taanduva soomusrongi vastu tulega mõne varje tagant. Raudtee rikkumine on enamasti teostatav ka tangisuurtüki tulega.

Kui soomusrong teotseb koos teiste väeliikidega, siis tankide manöövrivabadus on küll rohkem piiratud, aga nende tegevusmeetodid palju ei muutu. Samuti tangid omalt poolt kasutavad võitluses soomusrongide vastu teiste väeliikide abi.

Tankide kõige edukamaks võitlusviisiks soomusrongi vastu on siiski *varitsemine*. Ootamatult teostatud tangirünnaku vastu ei suuda soomusrong end kuigi tõhusalt kaitsta.

(„Krasnaja Zvezda” nr. 38 — 1940.)

— r.

## USA uus tugevasti motoriseeritud jalaväediviisi tüüp.

Texase osariigis harjutatakse lühemat aega uue jalaväediviisiga, mis peab saama USA sõjaväe normaaldiviisi-tüübiks. Selles diviisis on 3 jalaväerügementi (à 3 pataljoni), 2 srtv-rügementi (neist üks relvastatud 75-mm välikahuritega, teine 105-mm välihaubitsatega, mõlemad motoriseeritud maastikuautodega), sidekompani (koosneb raadiojaamadest ja telefonisideosast, täiesti motoriseeritud), pataljoni pionere (täiesti motoriseeritud, moodsete miinitõkke ehitamise autodega, kiirtõkete ja kiirsildade materjalidega), pataljoni tagalaosi, kompani välisandarmeid, sanitaarkompani, diviisi staap ühes staabikompaniga, kuhu kuulub ka õk-klp. rühm. Diviisi koosseisus on 10 837 sõdurit ja 546 ohvitseri.

Eriti huvitav on jalaväerügemendi relvastis: 81 kk., 36 rk. (raskerelvade kompanis, kus peale nende on veel ülirasked klp-d, samuti ka mp-d), 24 ülirasket klp.

kal. 30 mm (tangitõrjeks ja õhukaitseks), 6 ülirasket klp. kal. 50 mm, 27 mp. kal. 60 mm (igas laskuri-kompanis 2, ülejäänud pataljonis), 6 mp. kal. 81 mm (igas pataljonis 2), 6 tt-, ühtlasi ka õk-kahurit kal. 37 mm.

Imestatavalt suur on seega raskete relvade arv. Eespool ei ole loetletud veel 24 ülirasket klp. kal. 20 mm kui varurelvad, mis kaasas veetakse kaitselahingus kasutamise jaoks. Rasked relvad on jaotatud nii, et patüülil on neid küllaldaselt kasutuses, et lahingus moodustada soovitud kohal raskuspunkti, kui ka nii, et rügüülil veel tugev tulejõud kasutuses seisab, et ka ise oma tahet läbi viia. Ülirasked klp-d, kerged ja rasked miinipildujad, tt-kahurid ja jalaväesuurtükid on selles koosseisus kui tugev, ühiselt võitlev, päris ees algav ja sügavusse järgustatud jalaväe suurtükivägi kokku koondatud. Sellega on tagatud suurim julgeolek, et tuletoetus mitte üheski olukorras ei

katke. Kõik kokku on tegelikult põhimõtte radikaalne teostamine, et moodne jalavägi ka ainult oma jõududega peab olema kallal- tungivõimne igas olukorras. See põhimõte ei väljendu mitte üksi jalaväe organisatsioonis, vaid eriti veel diviisi suurtükiväes. Kogu suurtükivägi on motoriseeritud, seega on teostatud suur julge samm, mille üle on ägedalt vaieldud. Igal pataljonil on koosseisus ka üks ök-klp. kaliibriga 50 mm. Tähelepanav on kal. 50 mm, millega on as- tutud samm edasi, mis kõigepealt on suu-

natud osaliselt soomustatud moodsete lahingu- ja rünnakulennukite vastu. Peale ülalmainitud üksuste kuulub uue diviisi koosseisu veel luureeskadron kolme soomusautorühmaga ja raadio-sideosaga pika- ja lühilainesaatjaga. Samuti üks tt-pataljon 3-kompanilises koosseisus, relvastatud 37-mm tt-kahuritega, mis on kohased üht- lasi ka õhukaitseks.

Sellases diviisi koosseisus ilmneb jälle tugev samm edasi motoriseerimise alal.

(„Militär-Wochenblatt“ nr. 26 — 1940.)

J. K.

## Sport sõjaväes.

### Suusatamisvõistlusi diviisides.

#### 1. Diviisis.

Pühapäeval lõppesid Rakveres 1. Diviisi suusatamisvõistlused, mis kestsid 3 päeva. Võistlustel näidati võrdlemisi häid taga- järgi ja tulemused kujunesid järgnevaiks:

18 km kaadrile:

1. kpr. V. Loit	ajaga 1:12.58
2. n-seers. E. Rae	" 1:13.06
3. v-seers. A. Aavasalu	" 1:17.01

18 km ajateenijatele:

1. rms. J. Vaht	ajaga 1:05.42
2. kpr. L. Tamm	" 1:06.40
3. kpr. A. Tomberg	" 1:07.01
4. rms. O. Kaljuveer	" 1:09.34

Orienteerumissuusatamises tuli esikohale Soomusrongirüg. ajaga 1:16.19.

13 km patrullsuusatamise ühes laskmisega võitis Soomusrongirügement.

Pühapäeva pealeõunal diviisi ülem kol. P. Triik võistluste lõppedes andis kohtadele tulnutele auhinnad.

#### 2. Diviisis.

2. Diviisi suusatamisvõistlused käesoleval aastal toimusid 20.—22. veebr. Tartus. Võistluste lähe ja lõpp oli Lembitu kasarmu juures, kuna rada läks läbi Raadi pargi, üle Raadi järve ja Emajõe Tähtvere laskeväljani ja säält tagasi.

Võistlustel saavutati järgmisi tulemusi:

10 km kaadrile:

1. seers. A. Rannu	ajaga 40.50
2. seers. A. Kalamees	" 41.00
3. p-asp. n-seers. A. Pärna	" 41.28

10 km ajateenijatele:

1. rms. A. Nõmmits	ajaga 42.07
2. asp. n-seers. Rohde	" 43.50
3. kpr. A. Tori	" 43.52

20 km kaadrile:

1. seers. A. Kalamees	ajaga 1:26.43
2. seers. A. Rannu	" 1:26.50
3. p-asp. n-seers. A. Pärna	" 1:26.58

20 km ajateenijatele:

1. noor A. Vall	ajaga 1:25.21
2. noor A. Kaseleht	" 1:29.34
3. asp. n-seers. Rohde	" 1:31.13

Patrullsuusatamises tuli võistlejail läbida 10 km, mille lõpul toimus laskmine 300 m pealt à 10 lasku.

Võitjaks tuli Kup. Part. Pat. meeskond, kelle aeg suusatamises oli 1:12.22 ja laskmises saavutas 47 tabamust (50-st võimalikust). Meeskonna koosseisu kuulusid n-ltn. A. Kiisla, n-ltn. P. Kütt, seers. H. Kadak, seers. J. Allvee ja asp. n-seers. V. Org.

Võistlusi jälgis ka diviisi ülem kindralmajor Kruus, kes võistluste lõpul jagas isiklikult auhindu igal alal neljale paremale kohale tulnud võistlejale.

#### 3. Diviisis.

3. Diviisi suusatamisvõistlused peeti 27. kuni 29. veebr. Tallinna ümbruses alljärgnevalt:

— Esimesel võistluspäeval oli väeosade meeskondadevaheline patrullsuusatamine Sõrves. Võitjaks tuli Pioneripataljoni meeskond koosseisus: n-ltn. E. Hurt, kpr. J. Kask, kpr. A. Tamm, rms. N. Purik ja rms. J. Kangur, ajaga — 1:24.04. Meeskond sõitis lähetest välja esimesena, oli asetatud võrreldes teiste meeskondadega raskemasse tingimusesse ja suutis võita vaid tänu oma võistlustaktikale, veatule orienteerumisele ja ühtlasele meeskonnale. Rida võistluse huvitavaid momente filmiti Eesti Kultuurifilmi poolt.

Pioneripataljoni võidukad suusatajad koos pataljoni-ülema kolonel Haljastega (vasakult kolmas).



Diviisiülem kindralmajor H. Brede auhindade väljajagamisel.

— Teisel võistluspäeval toimus Nõmmel 10-km suusatamine kaadrile ja ajateenijaile. Ilm võistluspäeval oli äärmiselt ebasoodne. Enne võistlust ja võistluse kestel sadas vihma, mis muutis niigi raske võistlusraja libedaks jääks ja nõudis võistlejailt suuri pingutusi ja raugemata vastupidavust. Viimase olemasolu kõikide võistlejate juures tõestab võistlejate peaaegu 100-protsendiline võistlusmaa läbimine. Nende hulgas oli rida võistlejaid, kes läbisid lõppjoone murdunud suusa või suusakepiga.

— Kolmandal võistluspäeval toimus samal võistlusrajal 30-km suusatamine. Tuulevaikne ja päikesepaisteline ilm kui ka tunduv võistlusraja paranemine, vahepeal õõsi sadanud värske lume ja temperatuuri langemise tõttu —8° C peale, aitasid kaasa viimase võistluspäeva heaks kordaminekuks.

Individaal-aladel tulid kohtadele:

10 km kaadrile:

- |                       |             |
|-----------------------|-------------|
| 1. n-ltn. E. Hurt     | ajaga 42.42 |
| 2. seers. H. Kaasik   | " 43.50     |
| 3. v-seers. U. Ugando | " 46.07     |

10 km ajateenijaile:

- |                              |                   |
|------------------------------|-------------------|
| 1. kpr. J. Kask              | ajaga 40:16       |
|                              | (10 km üldvõitja) |
| 2. asp. n-seers. E. Saaristu | ajaga 40.35       |
| 3. rms. J. Kangas            | " 42.57           |

30 km kaadrile:

- |                      |               |
|----------------------|---------------|
| 1. n-ltn. E. Hurt    | ajaga 2:14.28 |
| 2. seers. H. Kaasik  | " 2:21.09     |
| 3. n-seers. R. Kirsi | " 2:22.41     |

30 km ajateenijaile:

- |                              |                   |
|------------------------------|-------------------|
| 1. kpr. J. Kask              | ajaga 2:12.40     |
|                              | (30 km üldvõitja) |
| 2. asp. n-seers. E. Saaristu | ajaga 2:16.31     |
| 3. noor Ü. Kull              | " 2:25.14         |

Diviisiülema rändauhinna parimale diviisi väeosale patrullsuusatamises omandas esimest korda Pioneripataljon.

Diviisiülema rändauhinna parimale diviisi väeosale individuaal-aladel omandas jäävvalt Pioneripataljon.

Viimasel võistluspäeval tervitas võistlejaid diviisi ülem kindralmajor H. Brede, kusjuures ta rõhutas suusatamisoskuse tähtsust põhjamaade sõjavägedes. Auhinnad jagas diviisi ülem isiklikult.

## Näiteid partisanitegevusest.\*

Kpt. P. Kangro.

### 3. Vastase polkude hävitamine 19. 07. 19.

Alates 1919. a. mai lõpust asusid Sakala partisanid kaitse organiseerimisele Laura teedesõlmel ida ja lõuna suundades. Siit korraldati lähemaid ja kaugemaid retki vastase tagalasse. Nii puhastati lühikese aja jooksul vastasest Kudepi—Lipno rajoon. Samuti likvideeriti Katšanovas üksikud vastase salgad ja asuti kohaliku omakaitse organiseerimisele, kellele usaldati Katšanova piirkonna kaitse.

Tähelepanu väärib eriti 19. 07. 19 korraldatud retk kaugemale vastase tagalasse, kus partisanid hävitasid vastase 2 polku ja võitlesid hiljem edukalt mitu päeva nende arvukate jõududega.

Juulikuu teisel poolel asus 2. Diviis Lõunarindel üldisele pealetungile. Üht pealetungisuundade järgi kujunenud vägede rühmitist — Ostrovi gruppi — pidi 2. Diviisi ülema käsu kohaselt Laura—Ostrovi suunas toetama Sakala Partisanide Pataljon.

18. juulil kell 0300 asuski ltn. Holland teele Katšanova suunas vastase tagalasse 1. ja 4. roodu ning kuulipildujameeskonnaga, kokku 200 tääki + 8 kk.

Pataljoni lõigu kaitseks jäi endistele seisukohtadele 2. rood — Zabolotje külla ja 3. rood — Kõrgesillale. Pataljoni operatiivstaap, ratsa- ja sidekomando jäid Laura mõisa, kuna roodude kantselid ja voorid — Laura alevisse. Sinna jäid ka ambulants ja kuulipildujameeskonna kantselid.

18. juuli pärastlõunal jõudis ltn. Holland oma salgaga 25-km sõidu järel Katšanova alevisse. Sääil selgus, et vastane kavatseb järgmise päeva, s. o. 19. juuli hommikul asuda pealetungile ja on selleks juba juurde toonud Böstrova-Gora rajooni ühe polgu. Saadud andmeil pidi vastane pealöögi andma Golubova-Gora suunas. Oblessova (Rodovoje) mõisa ja Muraveino ümbruskonda oli neil koondatud 2 polku ühes suurükiväega. Ltn. Holland otsustas teele asuda veel sama päeva õhtul, et jõuda 19. juuli varahommikul Oblessova mõisa, vaenlase suurema väekoondise asukohta ja sääil hävitada ta osad enne pealetungi algust. Teejuhtideks tulid kaasa kaks kohalikku ustavat meest.

Katšanova vabatahtlike ehkki nõrgad osad paigutati kaitsele Drosdova, Golubova-Gora, Raslivõ, Djatnova jonele, kus nad pidid seisma panema vastase pealetungi juhtumil, kui see oleks alanud enne partisanisalgale kohalejõudmist.

18. juulil kell 2200 jõudis ltn. J. Hollandi salk vahejuhtumisteta Raslivõ küla rajooni, kust pidi kahe tunni pärast algama lähene- mist vastase seisukohtadele Rodovoje (Oblessova) sihis.

Rindelt lähenemine oli võimatu, sest küla ümbritses paari kilomeetri laiune lage väli, mis langes terrassinaga meie poole. Vili oli põllult osalt kokku pandud, nii et lähenevad ahelikud oleksid olnud vaenlasele juba kaugelt selgesti nähtavad. Seepärast otsustati kallaletung läbi viia selja tagant metsade ja soode kaudu. Ühtlasi arvestati ka vaenlase kergepatarei vallutamisevõimalust selle seljataguse löögiga.

Mõnetunnise liikumise järel jõuti Oblessova mõisast 6 km edela pool asetseva Vjada jõeni.

Jõest ülepääs oli raske, sest silda ei olnud ja jõgi oli väga kiire vooluga, ligi 50 m lai ja kohati üle sülla sügav. Õnneks oli lähedal talu, kust toodi palke ning kive ja tunni möödudes oligi purre valmis. Meie poolt jõest üle visatud purre oli aga võrreldes jõe laiusega liig nõrk, mispärast üle minna tuli ettevaatlikult — paarikaupa. Paarikümne minuti jooksul olid kõik jõest üle, kusjuures mõnigi mees sai tublisti supelda. Et jõest üleminekul partisanid kaotasid palju aega, tuli nüüd kiiresti teotseada, et kohale jõuda enne vaenlase pealetungi. Liiguti umbes kilomeeter mööda metsa Romankova poole. Siia jõuti parajasti 19. juulil koiduajal. Metsa lõppedes nähti teisel pool metsaserval üksikuid vaenlase valvureid paarisaja-meetriste vahedega. Et mitte enesele tõmmata vaenlase valvurite tähelepanu, jäid partisanid metsa servale, kuna viiemeheline salk läks välja, et vaenlase valvureid kärata kinni püüda. Selleks liikusid nad valvurite juurde täiesti avalikult ja julgelt, et neis mitte äratada kahtlust.

See julge samm õnnestus hästi: valvurid ei pööranud meie salgale tähelepanu, pidades neid oma meesteks. Salgake par-

\* Vt. „Sõdur“ nr. 5-6 ja 7-8 — 1940.

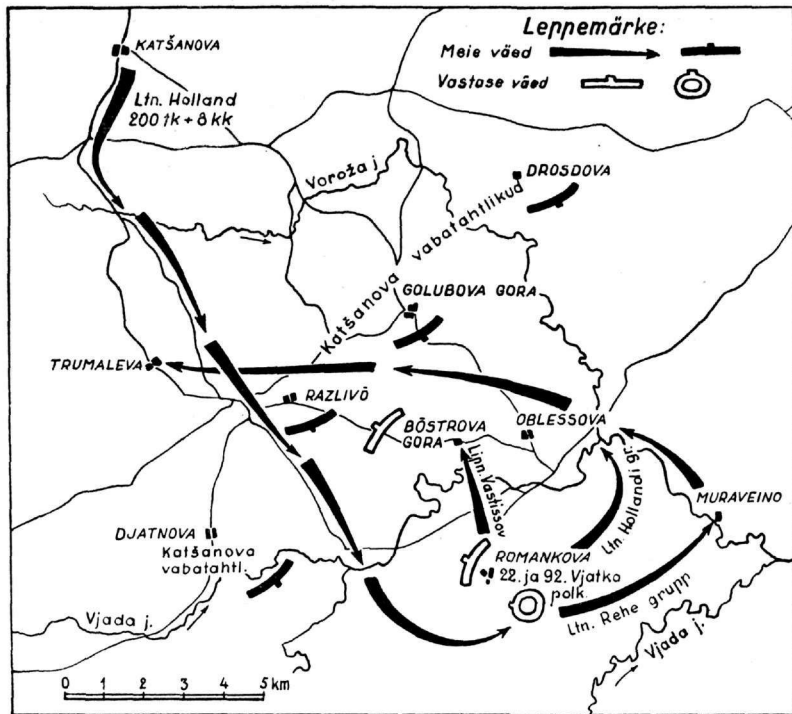


tisane tabas vaenlase valvurid ja võttis nendelt relvad. Isegi nüüd ei suutnud punaste valvurid aru saada, et tegemist on vaenlasega. Nad nõudsid relvi tagasi, seletades, et nad on tunnimehed ja nendega ei tohi nalja heita. Varsti sai aga neile selgeks, et olid langenud lõksu. Valvureilt saadi teada, et mõnisaada meetrit eemal Romanovka küla heinaküünides ja -kuhjadest puhkab punaväe polk. Nüüd liikusid tervelt kaks roodu ja kuulipildujameeskond ettevaatlikult küünide poole, et vaenlast une pealt võitluseta tabada. Vaenlane aga oli varitseva ohu kuidagi avastanud. Terve heinamaa hakkas korraga elama: heinasaadudest ja -küünidest hüppas välja karjuvaid sõdureid. Esimese hirmuga

haarasid kõik püssi järele, lastes sihita mõne paugu. See aga ainult suurendas segadust nende eneste ridades. Vastased ületasid arviliselt kaugelt partisane, kuid vaatamata sellele avati vastasele äge kuulipilduja- ja püssituli. Sumnutenas langes siin üle 200 vastase, kuna ligi 100 meest võeti vangi ja jätkati põgenejate hävitamist. Kella 0500 paiku puutusid partisanid kokku Romankova sihis liikuva vaenlase ratsasalgaga. See asjaolu viis partisane hetkeks ärevusse, sest oletati suuremat ratsarünnakut selja tagant. Seetõttu tekkis aheplik segadus: ei teatud, kuhu suunata pealööök — kas Romankova küläle või selja tagant ründavale ratsasalgale.

Peagi selgus, et tegemist oli ainult väikese 10—15-mehelise luuresalgaga, mis meie poolt tule avades kohe põgenes. Nüüd koondati kogu tulejõud Romankova küläle. Küla vallutatud, jätkati kohe põgenevate vastaste jälitamist.

Meie pealetungiv löögigrupp jagunes edaspidiseks tegevuseks kolmeks grupiks. 1) Parempoolse grupi (al-ltn. Rehe juhatusel) ülesandeks oli — jälgida Romankova juures taanduma löödud punaväe osi Muraveino sihis ja takistada sääl koondunud varuosil seljataguse löögi andmist Böstrova-Gora ja Oblessova rajoonis teotsevaile meie osadele. Peale selle jäi parempoolse grupi ülesandeks vaenlase patarei



Olukord 19. 07. 19.

vangistamine ja Böstrova-Gora—Oblessova joonelt taanduvate vaenlase osade hävitamine. 2) Keskmise grupi (al-ltn. Hollandi juhatusel) ülesandeks jäi samuti Böstrova-Gorast taanduvate vastase osade hävitamine, milleks see grupp pidi liikuma mööda jõe kallast Oblessova suunas. 3) Vasakpoolse grupi (lipn. Vastissoni juhatusel) lähimaks ülesandeks oli vastase väljalöömine Böstrova-Gora kindlustatud seisukohtadelt.

19. juuli hommikul kell 0600 asusid kõik grupid ülesannete täitmisele, kusjuures vasakpoolne grupp jõudis teistest tublisti ette ja sundis vaenlase oma kindlustatud seisukohti Böstrova-Gora liinil maha jätma ning kiiresti taanduma Oblessova (Rodovoje) suunas.

Vaenlase väljalöömist Böstrova-Gora külast kirjeldab lipn. Vastisson järgmiselt: „Riietusin ühe vangilangenud kommunisti mundrysse ja ratsutasin hommikuhämarikus vaenlase valveposti juurde. Ütleisin, et mul metsaserval juhtus voooriga õnnetus. Mehed tulid paha aimamata kaasa ja metsaservas nabiti nad meie meeste poolt kinni. Et vaenlased alles magasid, siis pääsime takistamatult nende selja taga asuva küla juurde. Luure andmeil oli mul teada, et vaenlastel pidi tulema vahetus. Seda silmapilku tahtsingi kasutada. Böstrova-Gora küla lähedal silmasin pikka

voori külast väljuvat. Mõteldes, et küla on jalaväest juba tühi ja et mehed nii ruttu järele ei jõudnud, ratsutasin hobusega ees mäest üles külla. Minu suureks üllatuseks oli aga küla vaenlasi täis. Ümberriietusele vaatamata tunti minus vaenlast ja piirati silmapilk püsside vahele. Üks sõdur pistis mulle püssi nina alla ja ähvardas kuuli ilma pikema jututa peast läbi kihutada. Siin meenus mul tuntud ütlus, et julgus on pool võitu, ja et inimene hädas on leidlik, siis virutasin püssiotsa vihaselt kõrvale ja sõnasin ükskõikselt: „Teie võite ju mind tappa, kuid lubage, et Teile pisut enne olukorda selgitan. Olete ümber piiratud. Vaadake, kes sääl metsa ääres liiguvad. On parem, kui teie võitluseta alistute.“ Seda üteldes näitasin lähenevale ahelikule. See oli nagu pikselööök dünamiidilaosse. Kabuhirmus põgenes paarisajameheline vaenlase salk külast välja, jättes maha mitu kuulipildujat ja palju muud sõjasaaki.

Järelejõudnud meie meeste tule all langes palju vaenlasi surnutena ja haavatutena. Meil kaotusi ei olnud.“

Parempoolne ja keskmine grupp ei olnud veel Böstrova-Gorast taanduma löödud vaenlasele ette jõudnud. Seetõttu läks ühel põgeneval vaenlase salgale korda Oblessova mõisa juures asuvast sillast üle minna. Kui parempoolne ja keskmine grupp jõudsid Oblessova mõisa lähedale, võeti põgenev vastane siit tule alla. Vaenlase patarei, saades andmeid oma taandumistee äralõikamisest, põgenes üht väikest teed kasutades läbi soo ida poole. Patarei põgenemist soodustas paks udu, mis tõusis kella 0400—0500 vahel ja kestis paar tundi. Selle aja jooksul oli väga raske vaadelda ja orienteeruda. Udu oli kohati nii paks, et vaevalt võis eristada esemeid mõnekümne meetri kauguselt.

Oblessova mõisa silla lähedale paigutati varjatult üks raske- ja kaks kergekuulipildujat, mis oma tulega pidid takistama taanduva vastase pääsmist üle silla.

Ootamatu pealetung selja tagant sundis vastaseid jätma maha oma seisukohad Oblessova piirkonnas ja põgenema. Nad tahtsid taanduda silla kaudu, kuid sääl võtsid neid vastu meie üllesseatud kuulipildujad oma mahaniitva tulega. Mõne minuti jooksul oli sillaesine maa-ala kaetud laipadega. Mõned sõdurid, märgates hädakohtu, hüppasid 2,5 sülla kõrguselt sillalt jõe, et oma elu sel teel päästa, kuid nad hukkusid kõik jões. Ainult väikesel

osal läks korda põgeneda jõe kallast mööda põhja poole.

Nii oli poole tunni jooksul Oblessova ja Böstrova-Gora piirkond vaenlasest puhastatud. Partisanid olid seega punaväe pealetungikavatsused nurja ajanud ja pealetungiks määratud vaenlase 22. ja 92. Vjatkapolgu oma seisukohtadelt taanduma sundinud ning hävitanud.

Jätkati taanduva vastase jälitamist Muraveino alevi suunas. Parempoolne grupp al-ltn. Rehe juhatusel oli kogu aeg kontaktis taanduva vastasega. Vaatamata energilisele jälitamisele läks vaenlasele siiski korda oma varuosi teise liini kaevikus, umbes kaks kilomeetrit Oblessova mõisast eemal Muraveino juures, vastupanuks korraldada. Siin kasutasid vaenlased meie vastu maailmasõjaaegseid kaevikuid, misugused olid väga hästi moondatud kasvava viljaga. Ltn. Rehe grupp lähenes Muraveinole, kuid mitte teades kaevikute olemasolust, sattus ta ootamatult kuulipilduja- ja püssitule alla.

Hetk oli kriitiline, kuid siiski alustati punastega tulevõitlust. Pikapeale läks suur-tüki-, püssi- ja kuulipildujatuli seevõrra ägedaks, et ltn. Rehe oli punaste survele sunnitud kella 1400 paiku tagasi tõmbuma Oblessova mõisa eelsele kõrgendikele. Selleks ajaks oli ltn. Hollandi salk terves koosseisus koondunud Oblessova—Böstrova-Gora rajooni.

Kell 1500 rauges siin vaenlase vastu pealetung. Seejärel andsid partisanid rinde kaitsmise üle Katšanova vabatahtlikele ja asusid ise Trumaleva mõisa.

Vihases lahingus Oblessova rajoonis sai kella 1400—1500 vahel rinnust haavata parempoolse grupi juht al-ltn. Rehe, misjärel ta lahkus rindelt.

Kokku võttes peab nentima, et 19. juuli tegevusega sügaval vastase tagalas tekitasid partisanid vaenlasele suure kahju, pillates laiali ning hävitades tema kaks polku ja ajades nurja kavatsetava pealetungikava.

Vastane kaotas sel päeval surnutena 400—500 meest ja vangidena üle 100 mehe. Peale selle said partisanid 6 täiesti korras kuulipildujat, 200 püssi ja palju muud sõjalist varustist, mis anti peamiselt Katšanova vabatahtlike varustamiseks.

See tugev partisanisalk teotses veel pikemat aega vastase tagalas, tekitades viimasele suuri kahjusid sõjavaruistise kui ka inimkaotuste näol.

---

Vastutavtoimetaja kolonelleitnant **Johannes Reinola**. Tegevtoimetaja kapten **Martin Nurk**.

# Reservohvitseride elu.

## AUASTMES KÕRGENDAMISE KATSED reservohvitseridele ja kaitseliidus kindla kuupalgata ametikohtadel teenivatele tegeliku sõjaväeteenistuse ohvitseridele.

Sõjavägede Ülemjuhataja määras reservohvitseridele ja kaitseliidus kindla kuupalgata ametikohtadel teenivatele tegeliku sõjaväeteenistuse ohvitseridele korraldatavate auastmes kõrgendamise katsete ajaks käesoleval aastal 8.—10. juuli.

Katsed teostatakse järgmiselt:

- maaväe kõigi väeliikide ja erialade ohvitseridele nooremleitnandi, leitnandi ja kapteni auastmesse kõrgendamiseks — 2. Diviisi ülema korraldusel V ä r s k a laagris;
- maaväe kõigi väeliikide ja erialade ohvitseridele majori ja kolonelleitnandi auastmesse kõrgendamiseks — Sv. Õppeasutuste ülema korraldusel Tondil;
- mereväe- ja merekindluste ala ohvitseridele nooremleitnandi, leitnandi ja vanemleitnandi (kapteni) auastmesse kõrgendamiseks — Merejõudude juhataja korraldusel Tallinnas;
- lenn väe ja õhukaitse-suurtükiväe ohvitseridele nooremleitnandi, leitnandi ja kapteni auastmesse kõrgendamiseks — Õhukaitse ülema korraldusel Tallinnas.

Katsetele pääsmine vastava juhendi (vt. „Sõdur“ nr. 3 — 1940, lk. 83—84) § 5—8 kohaselt.

## MALE.

Toimetaja K. Rootare.

Ülesande nr. 6 lahendus.

Juba esimesel lahenduskatsel selgub, et mustade ettur h2 on kättesaamatu ja pärast käike 1. g7 ja h1L evivad mustad materjalis ülekaalu. Kuna ka valgeil näib olevat võimalik, kuigi alles teisel käigul, tugevneda oma jõude lipu võrra, jääb neile jätk — 1. g6—g7 h2—h1L. Nüüd aga selgub, et jätkates 2. g8L avaneb mustadele võimalus saavutada viiki, jätkates 2... Ld5+, ja et äsjasaadud lippu säilitada, jääb valgeile ainult 3. Kf8. Mustad, jätkates 3... La8+ ja valgete kuningat pidevalt tulistades, saavutavad viigi.

Seega valgete lootus materjalis ülekaalu saavutada esialgu luhtub. Tuleb otsida võitvat kombinatsiooni ja katsetada ratsudega ajada mustade kuningat ummikusse, jätkates: 2. g7—g8R+! Kh6—h5 3. Rg8—f6+ Kh5—h6 4. Rf6—g4+ Kh6—h5.

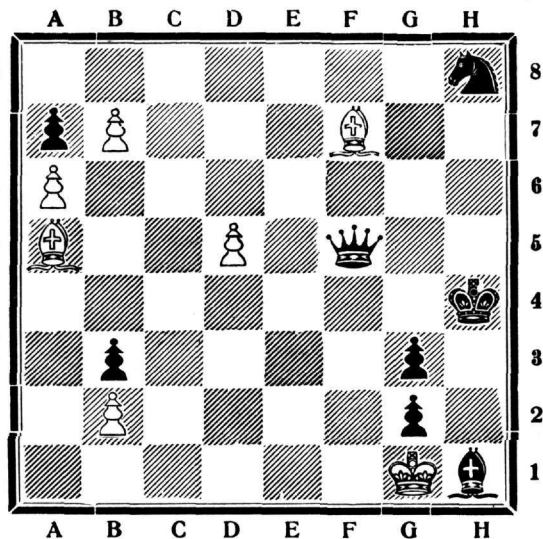
Seni tehtud käike dikteeris osaliselt ka positsiooni-vaist ja nad tundusid antud seisus loomulikena, nüüd aga teritame tähelepanu, kuna oleme jõudnud kombinatsiooni võtmenni!

Ja selgub, et jätkates 5. Rg5—e4!! ähvardavad valged järgneval käigul 6. Re4—f6 matt ja selle ohu kõrvaldamiseks peavad mustad kahima oma lipu. Seega on leitud õige jätk: 5. Rg5—e4!! Kh5:g4 (Parim selles seisus) 6. Re4—f2+ Kg4—g3 7. Rf2:h1 Kg3—g2 (Veel üks hetk, millal valged peavad täpselt arvestama, kumma etturi nad viivad moondumisväljale) 8. Kf7—e7 Kg2:h1 9. Ke7:d7! h4—h3 10. Kd7—e6 h3—h2 11. d6—d7 Kh1—g1 (Või 11... Kg2 12. d8L Kg3 13. Ld5 K:f4 14. Lg2 valgete võiduga, või 12... h1L 13. La8+) 12. d7—d8L h2—h1L 13. Ld8—d1+ ja valged võidavad.

Ülesanne nr. 7.

Koostanud A. Troitzky.

Mustad.



Valged.

Valged algavad ja võidavad. Lahendus ilmub järgmises numbris.

Sv. St. Topo-Hüdrograafia  
Osakonna väljaandel  
ilmus täielik

## „Soome kaart“

mõõdus 1:1250000 (1 cm—12,5 km)  
lehe suurus 113×79 cm. 6000 ko-  
hanimega, 5 värvis, heal kaardi-  
paberil hinnaga Kr. 1.75

Eraldi selle juurde  
kohanimede indeks  
(kataloog nimede leidmiseks)  
hinnaga Kr. 0.25

MÜUGIL

„SÕDURI“ TOIMETUSES

Tallinn, Sakala t. 33

# ILMUS TRÜKIST

SV. STAABI VI OSAKONNA VÄLJAANDEL

Kapten E. KÕIV:

## Pioneriasjandus jalaväele

HIND 2 KR. 30 S.

*MÜÜGIL:* „Sõdur'i“ toimetuses, Tallinn, Sakala 33