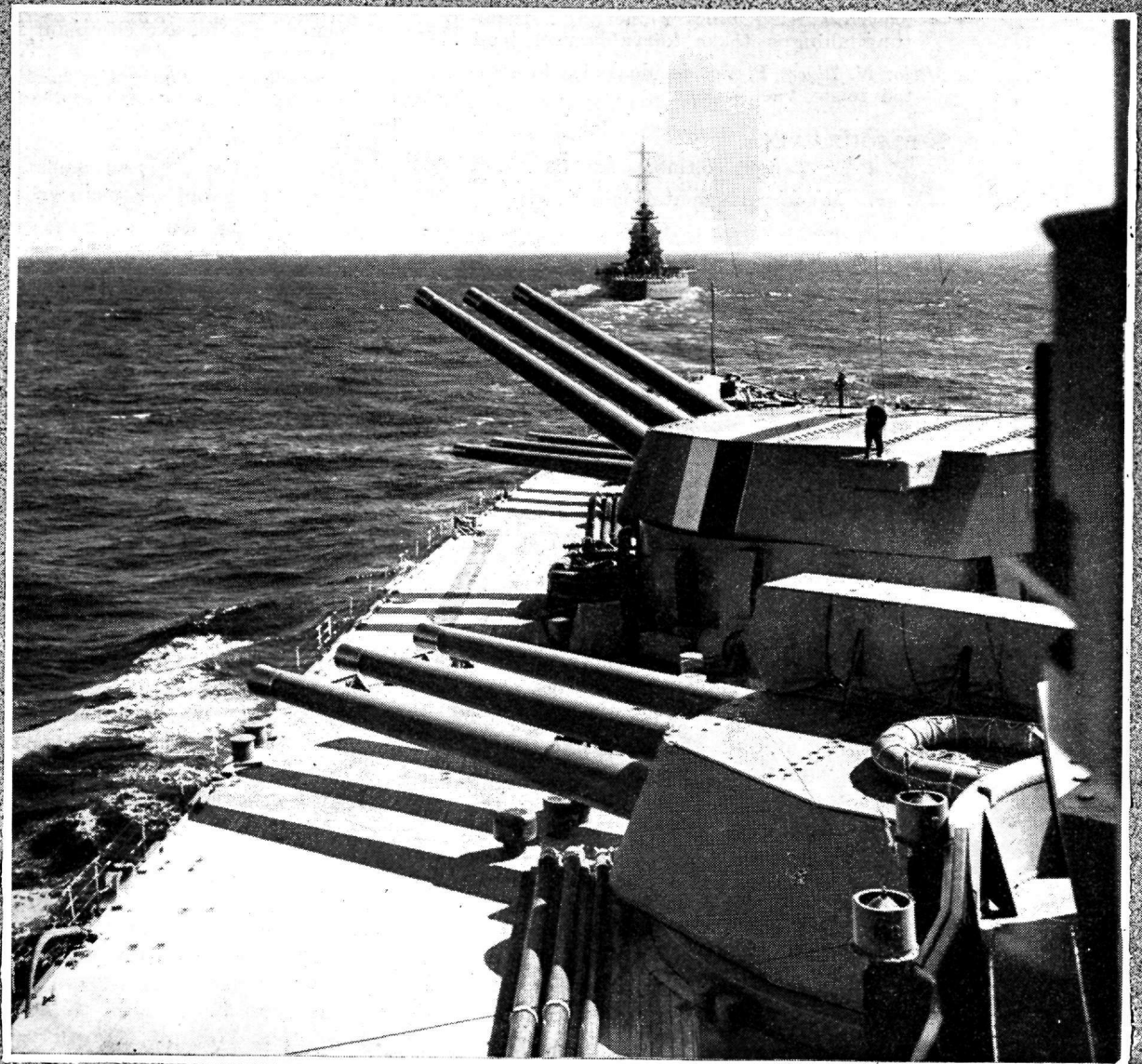




# SODUR



**XXII AASTAKÄIK ■ 07.06.40. ■ Nr. 23**

# SÕJANDUSLIK AJAKIRI „SÕDUR“

Nr. 23 — 1940.

Sisustik:	Lk.	Sommaire:	Pages.
<i>U. P.</i> : Riigikaitse ja propaganda . . . . .	541	<i>U. P.</i> : Défense nationale et propagande . . . . .	541
<i>E. V.</i> : Läti riigikaitse kõrgema juhatuse organisatsioon . . . . .	544	<i>E. V.</i> : L'organisation du haut commandement de la défense nationale de Lettonie . . . . .	544
<i>A. R-k</i> : Briti strateegilised positsioonid Lähis-Idas . . . . .	547	<i>A. R-k</i> : Les positions stratégiques de Grande Bretagne dans le Levant . . . . .	547
<i>Nooremleitnant M. Grauer</i> : Lennukite liigitumine ja nende iseloomustavad tunnused tüübi määramisel . . . . .	549	<i>Sous-lieut. M. Grauer</i> : La classification des avions et les indices caractéristiques de leur types . . . . .	549
<i>Leitnant N. Keskküla</i> : Ratsaväe ajakohastamisest . . . . .	553	<i>Lieutenant N. Keskküla</i> : Modernisation de la cavalerie . . . . .	553
<b>TAKTIKA ALALT.</b>		<b>TACTIQUE.</b>	
— <i>Leitnant K. Kukk</i> : Pionerijagu pealetungilahingus tõkke kõrvaldamisel teel . . . . .	556	— <i>Lieutenant K. Kukk</i> : Un groupe de sapeurs en offensive éliminant un obstacle de route . . . . .	556
<i>Major N. Thar</i> : Pioneride ülesanded ja koostöö teiste väelikeidega . . . . .	558	<i>Commandant N. Thar</i> : Les missions du génie et son coopération avec d'autres armes . . . . .	558
<b>BIBLIOGRAAFIA.</b>		<b>BIBLIOGRAPHIE.</b>	
— <i>E. V-m</i> : Tangid võitlustes asulais . . . . .	564	— <i>E. V-m</i> : Les chars au combat en localités . . . . .	564
— — <i>r</i> : Mootorratturipataljonid . . . . .	565	— — <i>r</i> : Les bataillons motocyclistes . . . . .	565
Sport sõjaväes . . . . .	566	Les sports dans l'armée . . . . .	566
Reservohvitseride elu . . . . .	566	Vie des officiers de réserve . . . . .	566
Juriidilisi küsimusi . . . . .	566	Questions juridiques . . . . .	566
Maie . . . . .	568	Echecs . . . . .	568

K a a n e p i l t : 406-mm kahurid Briti moodseimat ja võimsaimat tüüpi lahingulaeval „Nelson'il“, mille ümber viimasel ajal on tekkinud kõmulisi kuulduisi.

Vastutavtoimetaja kolonelleitnant **Johannes Reinola.**

Telefon nr. 477-20/40.

Tegevtoimetaja kapten **Martin Nurk.**

Telefon nr. 477-20/163.

Kodune tel. nr. 477-20/3-22.

Väljaandja: „SÕDUR“, Sakala nr. 33, Tallinn.

Talitus avat. iga päev kella  
0800—1500 ja laupäeviti  
0800—1300.

Telefon — Sõjaväe 163.

Tarvitamata ja tagasisaamiseks märkimata käsi- kirju alal ei hoita.

„Sõdur“ ilmub kuni 4 korda kuus.

„SÕDURI“ TELLIMISE HIND:

Aastas — kr. 6.00.

Poolaastas — kr. 3.00.

Veerandaastas — kr. 1.50.

Üksiknumber — kr. 0.20.

KUULUTUSTE HINNAD:

Lehekülj — kr. 40.

Tekstis — kr. 60.

## Riigikaitse ja propaganda.

Riigikaitse on nüüdisajal riikide ja rahvaste elus otsustavalt tähtis tegur, milleta on kujuteldamatu iseseisva riigi eksisteerimine ja mis on saanud paratamata vajalikuks ja lahutatamatuks osaks riigi struktuuris kui tervikus. Riigikaitse ei ole riigi elus enam mingi teisejärgulise tähtsusega küsimus, mis akuutseks muutub ainult otsese sõjaohu puhul, vaid ta on kujunenud nüüdisajal enamikes riiges sääraseks esmajärguliseks ja tähtsaks alaks, mis haarab pidevalt kõiki riiklikke ja rahvuslikke eluavaldu.

Praegu Euroopas lavastuvate sõjaliste sündmuste valguses selgub suure ilmekusega sellest osavõtvate riikide riigikaitsevõime. Mõneski riigis on tõenäoliselt sel alal valitsenud ohtlik muretus, kui mitte ütelda lõtvus. Võrreldes suur- ja väikeriike, peab mainima, et eriti viimased vajavad välispoliitilise organiseerimise kõrval esimestest suhteliselt palju tõhusamat riigikaitset, sest nende kahjuks on jõudude ja ressursside vahekorid niigi küllalt ohustavalt suur. Pealegi väikeriigid peavad relvastatud enesekaitsetes sõjaliste operatsioonide algatuse tahes-tahtmata loovutama kallaletungivale suurriigile, olles seega alatise üllatuse-ohus, mille pareerimine nõuab omakorda tugevaid riigikaitseeliseid eeldusi.

Riigikaitse tervikuna tuleneb kõigest rahva moraalseist, füüsilisist ja materiaalseist jõududest. Nimetatud jõudude ettevalmistamine ja organiseerimine riigikaitseks on pidev tegevus ja vältab tavaliselt niikaua, kuni rahvuskogum on veel võimeline organiseeruma võitluseks oma huvide eest. Mida paremini, püsivamalt ja täiuslikumalt teostub kõigi jõudude suunamine ja rakendamine riigikaitseks, seda kõrgem on riigikaitsevõime. Et seejuures

kõik riiklikud korraldused lähtuksid riigikaitse huvidest, seda peavad hoolitsema ja koordineerima riigikaitsepoliitika ressoorid. Hoolsa riigikaitsepoliitikaga tagatakse võimalikult täiuslik relvastatud jõudude organisatsioon ja selle relvastus, kuid ka riigi ja rahva kõigi moraalsete ja materiaalsete väärtuste väljaarendamine võitluseks. Riigikaitsepoliitika vahendina ei ole ükski abinõu liigne, mis aitab tõsta riigikaitsepotentsi.

Praegusaja sõdades, mis algavad ootamatult ja tugevate keskendatud löökidega nii rindelt kui ka tagalasse, ei taotleta võidu saavutamist üksnes vastase füüsiliste ja materiaalsete jõudude hävitamisega, vaid eelkõige moraali vapustamisega, mis nõrgestaks vastupanu ja viiks vastase kiirele alistumisele. Teiselt poolt püütakse kõigi abinõudega säilitada oma sõjaväe ja rahva võitlustahet murdumatuna ja tiivustada neid üha suuremaile pingutusile. Nende sihtide saavutamiseks rakendatakse nüüdisajal kõikjal ühe tähtsama riigikaitsevahendina propagandat kui tegevust, millega taotletakse mõjustada inimesi soovitasuunas, toetudes nende mõtetele ja tunnetele.

Riikliku propaganda kõige olulisema tuuma moodustab riigikaitsepropaganda ehk riigikaitsepoliitiline propaganda.

Riigikaitsepropaganda tähtsamaid ülesandeid on:

- rahva ja sõjaväe hulgas tarvilise võitlustahte, veendumuste ja mentaliteedi loomine;
- rahva ja sõjaväe ettevalmistamine propagandasõjaks;
- vaenulise propaganda vastu võitlemine rahu ja sõja ajal, nii rindel kui ka tagalas;

- sõbralike ja erapooletute riikide avaliku arvamise mõjustamine ja seega nimetatud riikide võitmine liitlastena enese poole;
- vaenulise riigi moraalsete jõudude nõrgestamine, lõhkudes viimase sise poliitilist terviklust, agiteerides rahulolematuid mässudele jne.

Eestoodud riigikaitsepropaganda ülesannetest nähtub, et oma üldiseloolumult riigikaitsepropaganda jaguneb kahte liiki:

1. jaatav, ülesehitav, positiivne propaganda, mille orbiit haarab oma riigi ja sõbralike ning erapooletute riikide rahvaid;
2. eitav, mahakiskuv, lõhkuv propaganda, mis suunatakse vaenulise riigi rahva ja sõjaväe moraali laostamiseks.

Võrreldes neid kaht riigikaitsepropaganda üldliiki sõjalise tegevusega, võib ütelda, et esimene propagandaliik sarnaneb enamvähem kaitsele, kuna teine on märksa agressiivsem, sellasena võrreldav pealetungiga. Hoolimata sellest kasutatakse teist propagandaliiki, nagu esimestki, isegi sügaval rahuajal. Seega propagandasõda teostub juba kaua enne sõjaliste operatsioonide algust ja just selleks, et neid operatsioone teatavas suunas ja ulatuses ette valmistada. Vastase vastupanutahte nõrgestamist alustatakse esialgu väga varjatud ja tagasihoidliku propagandaga, mis üha kasvava agressiivsusega taotleb vastase riigikaitsevõime allaviimist, tema riikliku korralduse killustamist ja rahva keskel sotsiaalse vihavaenu tekitamist. Sellase tegevuse tulemusena võivad puhkeda sisepoliitilised hõõrumised, mis ei soodusta enam küllaldaselt riigivõimu keskendamist, vaid koguni võimaldavad kiskuda maha juhtide ja riigi ressuride autoriteeti, millega käsikäes tavaliselt langeb ka riigikaitsevõime.

Mida lähemale tegelikule relvastatud jõudude väljaastumisele, seda enam intensiivistub mahakiskuv propaganda, milleks üha enam suunatakse vastast materdama kõiki võimalikke propagandavahendeid ja -meetodeid. Vastase moraali peavad lõplikult vapustama ootamatud ja kiired löögid relvastatud jõududega, kus saavutatud edu on kindlamaks aluseks jätkuvale propagandasõjale.

Nagu väikeriikide iseseisvad sõjalised operatsioonid võivad lähtuda vaid strateegilisest kaitsest, nii ka riigikaitsepropaganda alal väikeriigid peavad piirduma peami-

selt esimese propagandaliigiga, mis sisuliselt tähendab kaitse- või tõrjetegevust propagandasõjas. See ei ole aga mingiks põhjuseks, et väikeriikides võiks riigikaitsepropaganda jääda riigikaitsepoliitika abinõuna tagaplaanile, unustusse ja ilma vastutavate ülesanneteta. Kuna väikeriikide sõjalised ressursid on väga piiratud, siis seda enam on väikeriiges tarvilik rahva ja sõjaväe sõjalise moraali kõrge tase. Viimast võib saavutada aga üksnes põhjaliku ettevalmistusega, milles juhtiv osa on propagandal.

Rahvusvaheliste konfliktide vältimiseks ja vaenulise propaganda tõrjeks on ka väikeriigil paratamata vajalik hästijuhitud propagandatsentrum, mille tähtsaim ülesanne nüüdisaja oludes on riikliku propaganda kokkukõlastamine riigikaitsepropagandaga. Mida rohkem seejuures väikeriigi riigikaitse oma sisult ja vormilt läheneb totaalsele kaitsele, seda raskem on üldse eraldada riiklikust propagandast kui üldmõistest riigikaitsepropagandat kui allmõistet. Pealegi võib nüüdisaja propagandasõja tõttu väikeriigi olukord kujuneda sellaseks, mis nõuab kogu tema rahva vaimset mobiliseerimist, ilma et seejuures oleks ette näha otsest sõjalist tegevust. Hoopis vastupidi — väikeriigi vaimne mobiliseerimine on üheks abinõuks, et vältida rahvusvahelistesse konfliktidesse sattumist. Vaimse mobilisatsiooni teostamine rahva laides hulkades on aga puhtal kujul riikliku propagandakeskuse ülesanne, sest tema kaudu teostatakse riikliku- ja riigikaitsepropagandat. Kuna aga riigikaitseküsimusis on igas riigis suunavaks keskuseks kindralstaap, peastaap ehk sõjavägede staap, siis riigikaitsepropaganda edukaks juhtimiseks on tarvilik, et valitseks tihe side sõjavägede staabi ja propagandakeskuse vahel. Riigikaitsepropaganda juhtimine ja teostamine sõjaväes on muidugi täiel määral sõjaväe vastavate instantside ülesanne, väljaspool sõjaväge see peaks teostuma küll samade instantside ülesandel, kuid üldise propagandakeskuse kaudu.

Milline tegelikult on peenus ühe või teise väikeriigi propagandakeskuse organisatsioon, ei ole siinkohal tähtis, küll on aga põhimõtteliselt oluline, et oleks tagatud tsentralisatsioon, painduv juhtimine ja koostöö riigikaitse instantsidega. Kus sellane koostöö puudub või on väga raskepärane, sääl ei ole propaganda kui riigikaitsepoliitika abinõu ajakõrgusel, mistõttu



## Riigikaitse õppuse eripäevad Tallinna koolides.

Vasakul ülalt alla:

Õpilastele tutvustatakse tänapäeva mõjuvaimat võitlusvahendit — lennukit.

Õpilane väljumas lennukist pärast lennu kaasasooritamist.

Paremalt ülalt alla:

Vahipataljoni moodne kasarm, kus korraldati lõunasöök õpilastele, kes viibisid õppusel tolle kasarmu ümbruskonnas. Paremal on näha õpilaste jalgrataste rivi.

Õpilased v-kal. püssidest klassikatseid sooritamas.

Harju Sõjaväeringkonna ülem kolonel J. Junkur näitab ajakirjanikele õpilase S. Kogerma lasketagajärge, kus on saavutatud püsti asendist laskmisel võimalikust 200-st punktist — 189.



tuleb oletada lünki ka sellase riigi riigikaitsevõimes.

Propagandakeskuste ideaalsest organisatsioonist üksi on vähe, kui vastavad asutised on komplekteeritud sobimatute isikutega. Oleks ju täiesti sobimatu ja kujuteldamatu, et sõjaliste küsimuste juhtiv käsitlus, kas või laiadele hulkadele määratud propagandas, oleks usaldatud tööjõududele, kes ise ei ole viibinud sõjaväeteenistuses. Nüüdisajal on avaliku arvamise häälestamine riigikaitse seisukohast niivõrra delikaatne küsimus, eriti väikeriiges, et selleks paratamata tuleb rakendada üksnes neid inimesi, kellel on selleks eeldusi ja kes on võimelised töötama täielikus kontaktis sõjaväe vastavate instantsidega. Hästi on viimane nõue tagatud ainult siis, kui riigikaitsepropaganda juhid väljaspool sõjaväge evivad sõjaväe juhtkonnaga ühtlast doktriini.

Riigikaitsepropaganda meetodid ja vahendid on üldiselt samad, mida kasutatakse kõigi propagandaliikide juures. Kuid vaenulise riigi moraalsete jõudude mõjustamiseks kasutatakse sageli otsese mahakiskuva propaganda asemel samasugust varjatut propagandat. Igal juhtumil aga propaganda edu oleneb sellest, kuivõrra on arvestatud mõjustatavate masside psühholoogilisi üldomadusi, ajaloolisi, sotsiaalseid ja rahvuslikke tegureid. Ebakohane ja valeandmeil baseeruv propaganda tavaliselt satub üldsuse terava kriitika alla, mis tun-

nustab ta vaenuliseks, auuks, salatsevaks ja eksitavaks.

Enne konkreetse riigikaitsepropaganda teostamisele asumist määratakse kindlaks valitsusvõimude, sõjaväeliste instantside ja propagandakeskuse juhtide ühisel koostööl:

- propagandaaktsiooni ülesanne;
- mis tahetakse aktsiooniga saavutada;
- meetodid, vahendid ja ulatus.

Riigikaitsepoliitilise propagandaaktsiooni teostamine peab toimuma täiesti tsentraliseeritud juhtimisprintsipi järgi, nagu kogu riigikaitsepropaganda. Ei saa lubada väljaspool ettenähtud ülesannete jaotust mingisuguseid initsiatiive üksikisikutelt, organisatsioonelt, ajakirjanduselt jne. Kuid riigikaitsepropaganda huvides on, et ei jäeta kasutamata ühtki isikut ega asutist, kes oma juhitud koostööga võiks tõhusalt kaasa aidata püstitatud eesmärkide saavutamiseks.

Eestoodut kokku võttes võib järeldada:

- riigikaitsevõime tõstmiseks on tarvilik täiel määral rakendada propagandat;
- riigikaitsepropaganda on relv, millega juba rahu ajal võideldakse propagandasõjas, ja kes seda relva paremini oskab kasutada, sellel on suuremad eelused eduks.

U. P.

## Läti riigikaitse kõrgema juhatuse organisatsioon.

Käesoleva aasta 15. mail jõustus Lätis uus „Riigikaitseadus“ („Likums par valsts aizsardzību“), millega muudeti võrdlemisi tunduvalt riigikaitse kõrgema juhatuse senist üldorganisatsiooni. Et Läti olud on meie omadega võrdlemisi sarnased, siis pole ka liigne heita põgusat pilku sellele, millist kaju evib uue seaduse alusel riigikaitse üldstruktuur Lätis.

Uue riigikaitseaduse alusel on terve rahva kui ka kõikide asutiste, ettevõtete, organisatsioonide ja iga kodaniku kohuseks osa võtta riigikaitsest kõikide oma füüsiliste ja vaimsete jõududega ning materjalsete vahenditega.

Riigikaitset teostatakse vahenditult relvastatud jõududega, mis koosnevad sõjaväest, piirivalvest ja kaitseväest.

### 1. Riigikaitse kõrgema juhatuse organisatsioon rahu ajal.

Riigikaitse ja relvastatud jõudude juhiks on Riigipresident, kes rahu ajal:

- juhiv riigikaitseplaani väljatöötamist, mida teostavad kooskõlastatult vägede juhataja ja sõjaminister (vägede juhataja töötab välja riigikaitseplaani operatiivosa, kuna sõjaminister — majandusosa);

- kinnitab riigikaitseplaani;
- määrab kindlaks sõjaväe sõjaaegsed koosseisud;
- valvab, et relvastatud jõud saaksid otstarbekalt organiseeritud, mitmekülgset ette valmistatud, ajanõuetele vastavalt relvastatud ja oleksid alaltiselt lahinguvalmis;
- kõrgendab ohvitseri auastmes, määrab neid ametikohtadele ja vabastab teenistusest;
- annab juhiseid mobilisatsiooniks ja demobilisatsiooniks ja
- annab käsu sõjategevuse alustamiseks, kui vastane tungib kallale või kui tuleb täita liidu- või vastastikuse abistamise lepingut.

Riigipresidenti rahuaegse nõuandeorganina teotseb Riigikaitse nõukogu, mille eesistujaks on Riigipresident ja liikmeteks peaminister, sõja-, välis-, raha-, teede-, tööstus-kaubandus-, sise- ja avalikkude asjade minister, vägede juhataja, sõjavägede staabi ülem, varustusvalitsuse ülem, Riia garnisoni ülem, laevastiku juhataja ja lennuväe ülem.

Riigikaitse nõukogu arutab Riigipresidenti, valitsuse, vägede juhataja või sõjaministri ettepanekul kinnistel istungitel sõjalisi, majanduslikke, valitsemise, seadusandlikke ja muid riigikaitsega ühendusesolevaid küsimusi, avaldades oma arvamist.

Vägede juhataja, kui relvastatud jõudude rahuaegne juht, allub vahetult Riigipresidentile ja majanduslikkudes küsimustes ka sõjaministrile. Ta valmistab ette relvastatud jõude sõjaks ja nõuab materjalseid vahendeid relvastatud jõudude rahuaegseteks tarvidusteks ja sõjaaegseteks vajadusteks. Selleks vägede juhataja:

- juhhib relvastatud jõudude mobilisatsiooniplaani ja riigikaitseplaani operatiivosa väljatöötamist;
- kontrollib relvastatud jõudude lahingulist valmisolekut;
- juhhib riigi sidevõrgu arendamist vastavalt riigikaitsele vajadustele;
- korraldab riigi territooriumi ettevalmistamist sõjaks;
- juhhib relvastatud jõudude väljaõpet;
- määrab kindlaks sõjaväe organisatsiooni;
- määrab kindlaks kodanike sõjaväeteenistusse kutsumise ja sõjaväeteenistusest vabastamise aja;
- korraldab reservlaste ettevalmistust;
- koostab relvastatud jõudude eelarve väljaminekute projekti tema võimupiiridesse kuuluvatel aladel;

- määrab kindlaks relvadele ja tehnilistele vahenditele esitatavad taktikalised nõudmised;
- koostab mob. tagavarade muretsemise plaani projekti;
- valvab, et sõjavägi saaks õigeaegselt kindlas headuses ja hulgal vajalikku varustist;
- annab siseministrile juhiseid sisekaitseplaani väljatöötamiseks, kontrollib seda ja esitab Riigipresidentile kinnitamiseks;
- juhhib välisministri teadmisel sõjalist koostööd oma liitlastega;
- vastava ministri teadmisel kontrollib riigikaitsele valmisolekut kõikides nendes riigi- ja omavalitsusasutistes kui ka kodades ja ettevõtetes, kellele on antud riigikaitse ülesandeid.

Pea ministri peamiseks ülesandeks riigikaitse alal on hoolitseda selle eest, et rahvas valitseks kindel tahe kaitsta oma riiki. Ta juhhib ja kooskõlastab üksikute ministeeriumide tegevust riigikaitse alal ja kontrollib nende vastavat tegevust.

Ministrid täidavad riigikaitse alal nendele alluvatele ministeeriumidele ja asutistele pandud erikohustusi, hoolitsedes selle eest, et eelarvesse võetaks sisse riigikaitseks vajalikud summad, kui ka kontrollides, et nendele alluvates ministeeriumides täidetak riigikaitsele puutuvaid erinõudimisi ja -ülesandeid.

Sõjamineister on relvastatud jõudude kõrgem poliitiline ja majanduslik juht. Selleks tema juhhib sõjamineisteriumi ning sellele alluvaid asutisi ja ettevõtteid, sõjaväe varustamist, mob. tagavarade soetamise plaani ja rahvamajanduse mob. plaani väljatöötamist, relvastatud jõudude eelarve koostamist, korraldab sõjaväe sanitaar-, veterinaar- ja kohtuteenistust, juhhib sõjamineisteriumi ettevõtteid ja annab Punasele Ristile ülesandeid ettevalmistamiseks san.- ja vet.-alal sõja ajaks.

Ministeeriumid, riigiasutised, omavalitsusasutised ja kodad valmistavad ette igaüks oma võimupiirides riigi ja rahva jõude ning ka materjalseid varasid riigikaitseks, töötades välja vastavad plaanid ja viies need ellu; selleks:

- Rahamineisterium töötab välja rahvamajanduse mob. plaani rahanduse osa ja hoolitseb rahaliste ressurside kogunemise ja vastavate tagavarade hoidmise eest;
- Kaubandus- tööstusministeerium töötab välja rahvamajan-

- duse mob. plaani kaubandus-tööstuse osa ja veeteede ala; ta hoolitseb elanikkude varustamise eest esmajärguliste tarbeainetega ja ettevõtete varustamise eest vajalikkude toorainetega;
- Põllutöoministeerium töötab välja rahvamajanduse mob. plaani põllunduse osa, varustab sõjaväge ja rahvast toiduga ja kodumaa küttega ning abistab sõjalisi võime riigi territooriumi ettevalmistamiseks sõjaks;
  - Siseministeerium töötab välja riigi sisekaitseplaani ja abistab sõjalisi võime operatiivplaani elluviimisel;
  - Teedeministeerium töötab välja rahvamajanduse mob. plaani raudteede- ja maanteede-transpordi osas ning abistab sõjalisi võime vedude ja sideplaani elluviimisel;
  - Hoolekandeministeerium valmistab ette riigis sanitaarala ja korraldab seltskondlikku abiandmist sõjaväelaste perekondadele ja sõjas kannatada saanud kodanikele;
  - Välisministeerium hoolitseb oma võimupiirides riigikaitseks soodsete poliitiliste, majanduslikkude ja julgeoleku-lepingute sõlmimise eest välisriikidega ning korraldab nendega informatsioonivahetust sõja korral;
  - Seltskondlikkude asjade ministeerium töötab välja propagandaplaani, abistab sõjalisi võime operatiiv- ja mob. plaani elluviimisel.
  - Riigistatistika valitsus kogub ja töötab ümber riigikaitseks vajalikke statistilisi andmeid.
  - Omavalitsused ja kojad täidavad neile riigikaitse alal vastavate seaduste ja määrustega pandud erikohuseid.

## 2. Relvastatud jõudude kõrgem juhatus sõja ajal.

Riigipresident, kui relvastatud jõudude kõrgem juht, juhivad neid sõja ajal ülemjuhataja ja sõjaministri kaudu, määrates kindlaks sõja eesmärgi.

Ülemjuhataja on sõjategevuses ette nähtud tegevväe juht. Ta teotseb oma erialal täieliku iseseisvusega, andes oma tegevusest aru vaid Riigipresidendile, kellele ta vahetult allub.

Ülemjuhataja kohuseks on:

- juhtida sõjalisi operatsioone;
- teostada tegevväe täienduseks vajalikku täiendamist inimeste ja veo liiklusvahendite sissekutsumisega;
- juhtida tegevväe täienduste ettevalmistamist;
- määrata kindlaks taktikalised nõuded muretsetavale varustisele;
- nõuda sõjalisteks operatsioonideks vajalikke materjalseid vahendeid ja neid jagada;
- määrata kindlaks materjalsete vahendite kasutamise kava;
- teostada varustamist tegevväe piirides.

Ülemjuhatajal on peale sõjaväelistele asutistele vastavate seadustega ette nähtud õiguste õigus: 1) maksustada vastaselt valutatud territooriumil elanikke ja 2) teha vastasega vaherahu, kui sõjategevus seda nõuab, või alustada uuesti sõjalist tegevust.

Tegevväe osade asudes liitriigi territooriumil ülemjuhataja määrab kindlaks, kooskõlas sõlmitud lepingutega, väeosade ja asutiste vahekorra kohalike elanike ja asutistega.

Sõjaministri kohuseks tegevväe suhtes on: 1) muretseta ja hoida tegevväele vajalikke maetrjalseid vahendeid, 2) vedada neid abinõusid väeosadele juurde ja valvata rahvamajandusplaani täitmise järele.

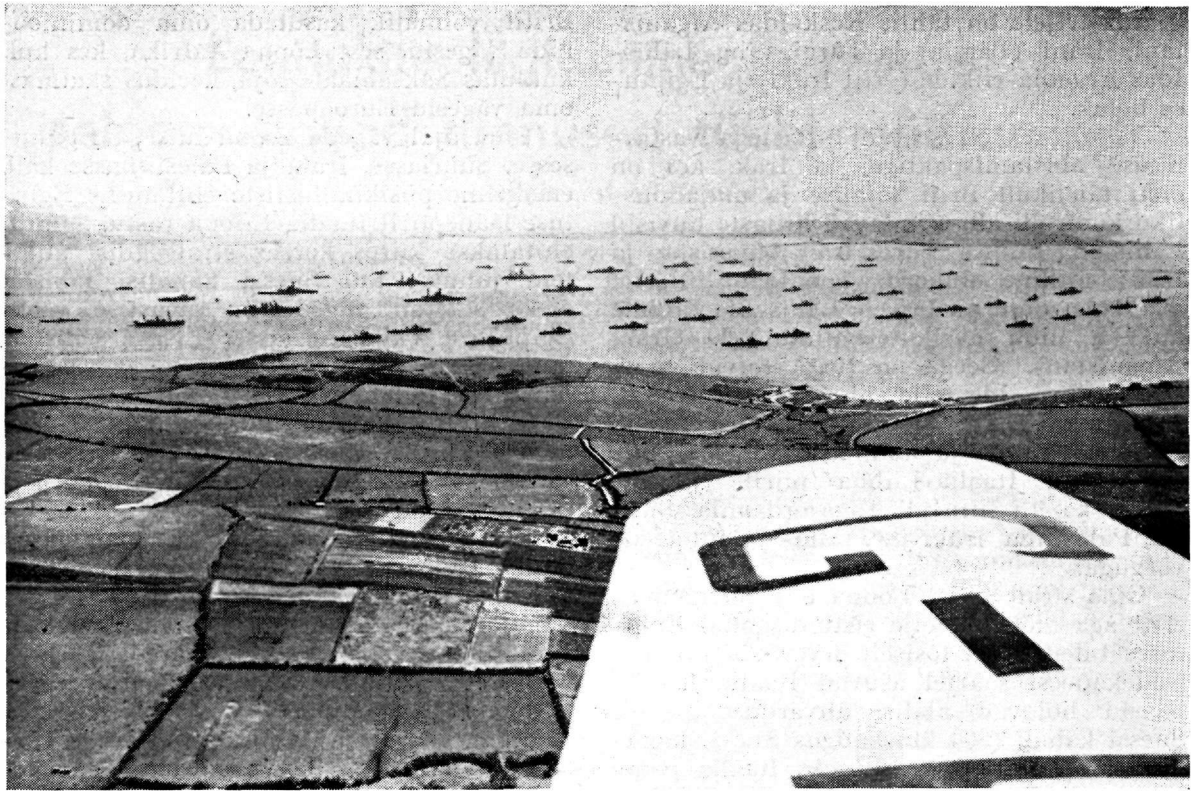
Tegevväe varustamise ning selle vajaduste rahuldamise alal sõjaminister töötab koos ülemjuhatajaga. Ülemjuhataja esitab sõjaministrile vastavaid nõudmisi tegevväele vajalikkude materjalsete vahendite kohta, kuna sõjaminister informeerib ülemjuhatajat, millisel määral on võimalik viimase nõudmisi rahuldada. Lahkhelid ülemjuhataja ja sõjaministri vahel lahendab Riigipresident.

\*

Kokku võttes nähtub, et Lätis maksmata pandud sõjaliste jõudude kõrgema juhatuse organisatsioon on loodud kaasajal maksvatel põhimõtetel, mis nõuavad kõigi riigikaitseks vajalikkude jõudude ja ressurside maksimaalset kasutamist. Vastavalt sellele pole tehtud riigikaitsele ülesannete täitmine kohustuslikuks ainuüksi relvastatud jõududele, vaid selleks on töösse rakendatud kõik riigivõimuallikad, omavalitsused ja isegi kutseorganisatsioonid (kojad), kelle põhiülesanded riigikaitse alal on leidnud vastavates seadustes täpset piiritlemist.

E. V.





Briti kodulaevastik (Home Fleet) Weymouth'i reidil.

## Briti strateegilised positsioonid Lähis-Idas.

Lõuna-Euroopas üles kerkida ähvardava sõjategevusega seoses tekib oht mitte ainult Prantsusmaa Vahemere-äärsetele valdustele (Korsika, Nizza, Tunis), vaid samuti ka Briti impeeriumi osadele Lähis- ja Kesk-Idas.

Lähis- ja Kesk-Ida on strateegiliseks sil-laks, mille valitsemine tagab Inglismaale ülemvõimu India ookeani kõigil kallastel.

Briti impeeriumi üks strateegiline telg suundub i d a s t l ä ä n d e (nn. Ida-telg), Indiast üle Bagdadi Kairose. Geograafiliselt pikeneb see telg küll kuni Gibraltarini, kuid strateegiliselt avaldub siin juba ka teiste riikide mõju (Itaalia ühes Liibüaga ja Prantsusmaa ühes Tunise, Alžiiri ja Marokoga).

Briti impeeriumi teine strateegiline telg suundub lõunast põhja (nn. Lõuna-telg), Kaplinnast üle Kairo Aleksandriasse, läbib kogu Briti asumaid Ida-Aafrikas.

Arvestades Lähis-Ida suurt tähtsust Briti impeeriumile, võtnud inglased juba enne Maailmasõda kaalumisele suurejoonelise kava, nimetusega „KKK“. See kava näinud

ette raudtee-magistraali ehitamise Kalkuta (Indias), Kairo ja Kaplinna vahel. Ehitatav raudtee võimaldanuks inglastel vallutada nii majanduslikult kui ka poliitiliselt kõik Lähis- ja Kesk-Ida maad ja ühtlasi muuta India ookean lihtselt „Inglise mereks“.

Praegu on Lähis-Ida kohaks, mis võib kujuneda uueks sõjateatriks. Seejuures on liitlastel tähtis, et selles rajoonis asetsevad riigid võtaksid sõjast osa nende poolel. Nii näiteks Briti impeeriumi ühes hellemas kohas, Suessi kanali piirkonnas võib Briti, vastavalt sellekohasele lepingule Egiptusega, hoida relvastatud jõude, mis ei ületa 10 000 sõdurit ja 400 lendurit. Egiptuse sõttaastumisel liitlaste poolel võib Briti koon-dada Suessi kanali piirkonda oma vägesid piiramatu arvul.

Ida-telg — Kalkuta-Kairo toetub Iraani raudteele, milline ühendab Pärsia lahte Kaspi merega, kui ka Türgi raudteevõrgule suunaga Erzerumile ja Bagdadi teed mööda Bosporuseni, Dardanellideni ja Balka-nile.

Ida-teljele on tähtis Kesk-Idas Afganistani, Irani (Pärsia) ja Türgi, ning Lähis-Idas Araabia-riikide (eriti Iraki) ja Egiptuse hoiak.

Türgi, kes on seotud liitlastega vastastikuse abistamispaktiga, ja Irak, kes on öieti täielikult Briti sõjalise ja majandusliku kontrolli all, esindavad liitlaste huvisid Lähis-Ida Liidus (Türgi, Iran, Afganistan ja Irak), milline olukord võimaldab liitlastel avaldada mõju nii tervele Lähis-Ida Liidule kui ka liidu üksikutele liikmetele (Iran, Afganistan). Seega on Briti huvid tema strateegilise Ida-telje piirkonnas tagatud.

Lõuna-telg — Kaplinn-Kairo toetub Egiptuse raud- ja autoteede võrgule, mis suunduvad Itaalia-Liibüa piirile ja üle Suessi kanali liituvad Tagajordaania, Süüria, Palestiina, Iraki jne. raud- ja autoteede võrguga.

Oma strateegilise Lõuna-telje piirkonnas, eriti aga mõlema telje ristumiskohal Egiptuses tuleb Britil tõsiselt arvestada Itaaliat. Dodekaneesi saartel asuvad Itaalia lennubaasid hoiavad alalise ähvarduse all nii Suessi kanali (800 km kaugus Suessi kanalini ei ole mingiks raskuseks Itaalia pommitajatele) kui ka Briti impeeriumi Ida- ja Lõuna-telje ristumiskoha Egiptuses.

Seejärel koos diplomaatilise tegevusega on liitlased koondanud ühtlasi vägesid Egiptusesse, Iraki, Süüriasse ja Palestiinasse. Sinna on koondatud väekontingente Indiast, Uus-Meremaalt ja Austraaliast. Lõuna-Aafrika Liidust on saadetud väekoondisi Inglise-Egiptuse-Sudaani, vastu Itaalia-Abessiiniat. Sääraselt teotsedes oli

Britil võimalik kasutada oma dominioonide vägesid, sest Lõuna-Aafrika, kes küll kuulutas Saksamaale sõja, keeldus saatmast oma vägesid Euroopasse.

Ühel ajal vägede koondamisega Egiptusesse, Süüriasse, Iraki ja Palestiinasse käib energiline püsikindlustiste ehitamine Egiptuse läänepiiril Itaalia-Liibüa vastu. Samuti ehitatakse kiires korras strateegilisi autoteid juhuks, kui Suessi kanalit läbisõit oleks suletud vägede ja varustise veoks Egiptusest Väike-Aasiasse. Lisaks senistele autoteedele Kairo-Aleksandria ja Kairo-Ismailia (sadam Suessi kanali ääres) on 1939. a. ehitatud uus autotee Niiluse orgu mööda Kairost Küsi ja säält Kosseiri, s. o. sadamasse, mis nähtud ette India ja Austraalia vägede mahalaadimiseks.

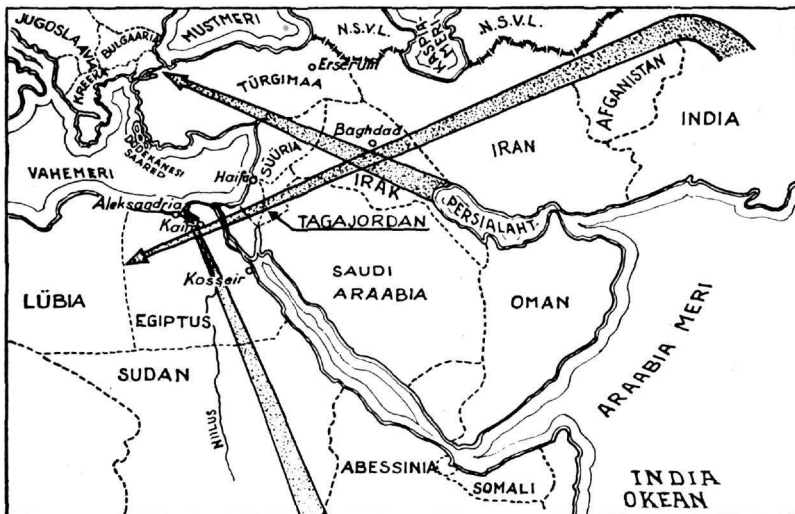
Kairo-Ismailia autotee on pikendatud kuni Audžini (Palestiinas) ja ühendab Egiptuse ja Väike-Aasia (Palestiina, Süüria, Tagajordaania, Jeemeni, Iraki, Türgi) teedevõrgud, mis tagab katkestamatu vägede ja varustise veo Lähis-Ida idasektorist läänesektorisse ja vastupidi.

Sama energiline strateegiliste teede ehitamine käib ka Väike-Aasias. Bagdadi raudtee moderniseerimine tõstis tunduvalt selle läbilaskevõimet. Irak ühendatakse Süüriaga raudteega Kalat-Šergati, mis võimaldab otseveo Pärsia lahe ja Vahemeri vahel. Seda raudteeliini on võimalik kasutada India ja Austraalia vägede ja varustise veoks, kui Suessi kanal oleks suletud.

Niisugune suurejooneline raud- ja autoteede ehitamine, koos Iraki, Irani ja Afganistani teedevõrguga, muudab kõik maaala

Niilusest kuni Indiani üheks kolossaalseks platsdarmiks, mis võimaldab liitlastel opereerida mitte ainult Lähis- ja Kesk-Ida maades, vaid tarbe korral ka Balkaniriikide vastu.

Sellel platsdarmil asub praegu kaks hästi varustatud armeed — kindral Weygandi poolt Väike-Aasias organiseeritud armee ja kindral Favelli armee Egiptuses. Milliseks kujuneb nende armeede tegevus, see peaks selguma juba lähemas tulevikus.



Lähis- ja Kesk-Ida.

Nooltega on näidatud Lähis-Ida platsdarmi strateegilised suunad.

A. R-k.

# Lennukite liigitumine ja nende iseloomustavad tunnused tüübi määramisel.

Nooremleitnant M. Grauer.

## Lennuväe liigitumine.

Lennuväel on täita rida mitmesuguseid ülesandeid. Neile vastavalt rakendatakse tegevusse ka lennuväe materjalosa — lennukeid. Ülesannete, materjalosa ja teotsemistingimuste iseloomust sõltuvalt on kaasajal kujunenud ka lennuväe liigitus (vt. skeem).

Üldiselt lennuvägi jaguneb maa- ja merelennuväeks.

Maalennuväe moodustavad:

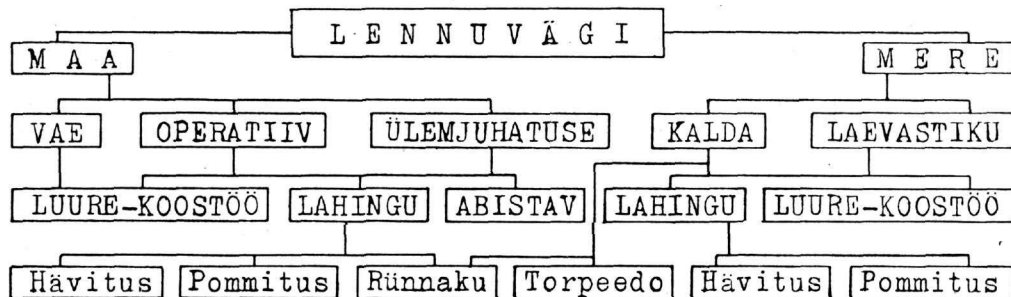
- väelennuväe-,
- operatiivlennuväe- ja
- ülemjuhatus- (varu-) lennuväeüksused.

Merelennuväe moodustavad kalda- ja laevastikulennuväe-üksused.

Kaldalennuväe-üksused koosnevad luure-koostöö-, hävitus-, rünnaku-, torpeedo- ja pommituslennukeist.

Laevastikulennuväe-üksused koosnevad luure-koostöö-, kergepommitus- ja hävituslennukeist.

Nüüdse sõja sündmusi jälgides oleme tähele pannud ETA teadetes veel ühe lennukite eriliigi — võitluslennukite — olemasolu. Näiteks: „Briti õhuministeerium teatab, et meie võitluslennukid õhuvõitluses tulistasid alla suurel arvul vaenlase pommitajaid...“ või „DNB teatel saksa võitlus-



Maavägede koosseisu kuuluv väelennuvägi teostab operatiivset, taktikalist ja lahingulist (lahinguvälja ning selle lähemas tagalas) luuret kui ka koostööd teiste väeliikidega. Seega väelennuvägi koosneb luurekoostöö-lennukeist, mis omakorda jagunevad kaug- ja lähisluure-lennukeiks.

Nii operatiiv- kui ka ülemjuhatus- (varu-) lennuvägi jaguneb:

- luure-koostöö-,
- lahingu- ja
- abistav-lennuväeks.

Lahingulennuvägi liigitatakse:

- hävituslennuvägi, mis koosneb kergeist (üheistmelised) ja raskeist (ühe- ja mitmeistmelised) hävituslennukeist;
- rünnakulennuvägi ja
- pommituslennuvägi, mis koosneb kergeist, keskmisist ja raskeist pommituslennukeist.

Abistav-lennuväe koosseisu kuuluvad side-, sanitaar- ja transportlennukid.

lennukid pommitasid edukalt sõjalisi eesmärke“ jne. Siin on ilmselt selge, et meie telegraafiagentuuri tõlkijad nende „võitluslennukite“ mõiste sisulisel kasutamisel eksivad, tõlkides välismaisi päevauudiseid sõnasõnalt.

Tuleb meenutada, et

- sakslased nimetavad oma pommituslennukit — *Kampfflugzeug* (võitluslennuk);
- inglased nimetavad oma hävituslennukit — *fighter* (võitleja).

Ülaltoodud näited oleksid õigesti tõlgitud: „Briti õhuministeerium teatab, et meie hävituslennukid õhuvõitluses tulistasid alla suurel arvul vaenlase pommitajaid...“ või „DNB teatel saksa pommituslennukid pommitasid edukalt sõjalisi märke“.

Toodud lennukite liigitus luure-koostöö-, hävitus-, rünnaku-, pommitus- jne. lennukeiks on aga ainult teoreetilise väärtusega ja kunstlik, et luua teatavat süsteemi lennuväe liigituses. Viimase kohaselt peaks iga

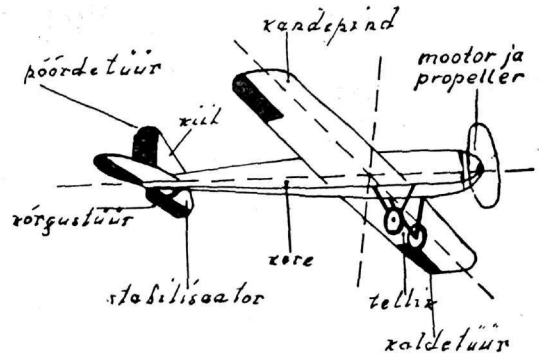
lennuliik täitma vaid temale usaldatud ülesandeid, mis oleksid liig piiratud. Käimasoleva sõja kogemused on näidanud, et ühed lennukid on võimelised täitma kas täielikult või osaliselt ka teise lennukiliigi ülesandeid. Näiteks luurelennukeile ei valmistata raskusi sooritada osalt ka rünnaku- ja pommituslennukite ülesandeid. Rünna- kulennukid võivad täita peale oma vahenditute ülesannete ka side- ja koostöö ülesandeid, transportlennukid — pommitus- ja sanitaarlennukite ülesandeid, hävituslennukid luure- ja rünnakulennukite ülesandeid jne.

Eriti väikesis riiges peavad teatava lennukiliigi üksused täitma mitmekesiseid ülesandeid. Kuid suurriigeski, kus majanduslikud võimalused on küllaltki ulatuslikud, ehitatakse ja rakendatakse tegevusse mitmeotstarbelisi — universaal-lennukeid, mis peavad suutma täita raskete hävitajate, kaugluure- või kergepommitus-lennukite ülesandeid.

### Lennukite iseloomustavad tunnused tüübi määramisel.

„Sõduris“ nr. 17 — 1940 toodud kirjutises „Õhuvaatlusteenistus“ märkisin, et õhuvaatluskeskpostis teostatav õhuvaatlusteatiste hindamine seisneb eelkõige vastava õhustkalletungi eesmärkide, ulatuse ja iseloomu kindlaksmääramiseks, kusjuures on vajalik, et õhuvaatlusteatistega saadud andmed oleksid võimalikult täielikud ja tõepärased. Kuna eriti tähtis on siinjuures, et õhuvaatlejad suudaksid kindlaks määrata lennukite liigi või tüübi, mida nõuab ka meie Aj. juhend õhuvaatlusteenistuseks, siis vaatleme, missugused on lennukite iseloomustavad tunnused.

Eelduseks on siinjuures, et kõik õhuvaatlejad tunneksid lennukite üksikosi (joonis 2).



Joonis 2.

Lennuk koosneb järgmisist üksikosadest: — kere ühes saba ja juhtimisseadmetega, — kandepinnad, — mootor ühes propelleriga ja — telik.

Kere mahutab enesesse meeskonna, kütet- ning määrdeained ja relvastise; 1- ja 3-mootorilisel lennukil asub kere ees mootor.

Saba moodustub järgmisist osist: kiil ühes pöörde tüüriga ja stabilisaator ühes kõrgusetüüriga.

Saba kuju on lennuki tüübi määramisel iseloomustavamaks tunnuseks. Ta võib olla ümmargune, nelinurkne, kolmnurkne, rom- bikujuline, karbitaoline jne. (joonis 3).

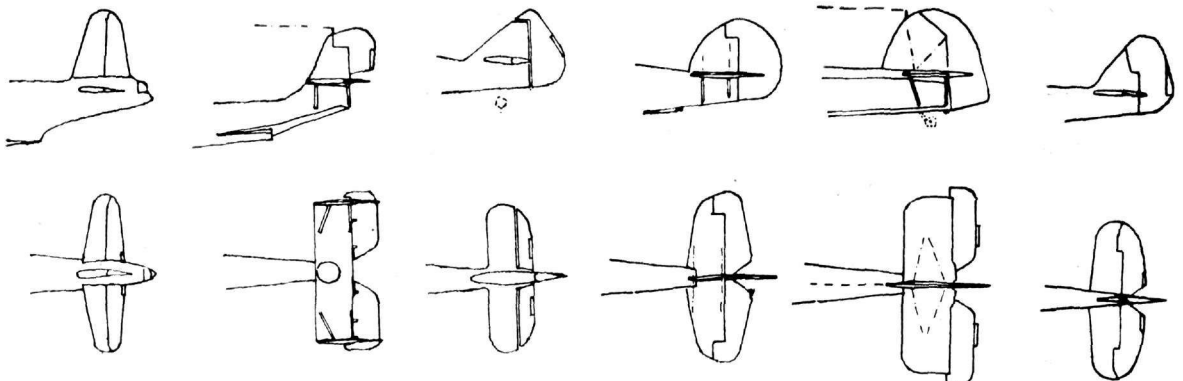
Juhtimisseadmete (tüüride) abil lennu- kit hoitakse õhus soovitud kursil ja õiges lennuasendis. Juhtimisseadmeiks on: kõrguse-, pöörde- ja kaldetüürid.

Eriehitusviisiga on kahekordne kiil ja pöörde tüür (Ju-86, Me-110,\* Do-17).

Kandepindade arvu järgi lennukiteid jaotatakse ühe-, kahe- või mitmepindseiks lennukiteks.

Ü h e p i n d s e d lennukid liigitatakse: madal-, kõrg-, kesk- ja õlgpindseiks.

\* Vt. „Sõdur“ nr. 9 — 1940, lk. 219.



Joonis 3.

Madalpindse lennuki kandepindade paar on kinnitatud kere alumise ääre külge või kere alla.\*

Kõrgpindse lennuki kandepinnad on kinnitatud kas kere ülemise ääre külge (kabiinlennukeil) või pealpool keret.\*\* Kõrgpindse lennuki lendav koosseis asetseb allpool kandepindade paari.

Õlgpindse lennuki kandepindade lonžeroon (kinnitusala) on toodud kere ülemise ääre lähedusse või on vahenditult sellest allpool.\*\*\*

Keskpindse lennuki kandepindade paar asetseb lennuki kere ülemise ja alumise serva vahel keskel.

Kaasajal leidub kõige rohkem madal-, kõrg- ja õlgpindseid lennukeid, kuna keskpindseid lennukitüüpe on vähem.

Kahepindsete (paarispindsete) lennukite alaliigid on: normaalne ja järjestatud kahepindne kui ka poolteispindne.

Normaalseil kahepindseil lennukel on ülemised ja alumised kandepindade paarid ühesuurused ja asetsevad teineteise suhtes püstloodiselt kohakuti.

Järjestatud kandepindadega lennukil ei asetse ülemised ja alumised kandepinnad püstloodis kohakuti, vaid nii, et alumise kandepinna esiserv asetseb ülemisest tagapool (joonis 4).

Poolteispindsel lennukil on alumised kandepinnad ülemisest lühemad või kitsamad.

Vaadates kahepindsele lennukile eest või tagantpoolt võib näha, et kandepindade ühendustugesid on kolm või rohkem paari. Leidub ka tuge deta kahepindseid lennukitüüpe.

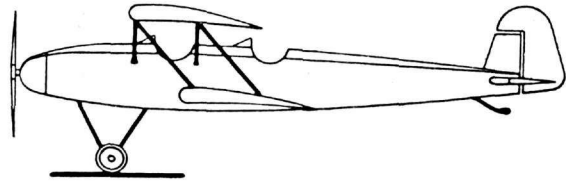
Küljelt vaadates võib näha, et toed asetsevad numbrite I ja II sarnaselt või tähe N sarnaselt. Enamikus poolteispinnaste lennukite toed asetsevad tähe V sarnaselt (joonis 5).

Kahe- ja ühepindsete eriliigid on:

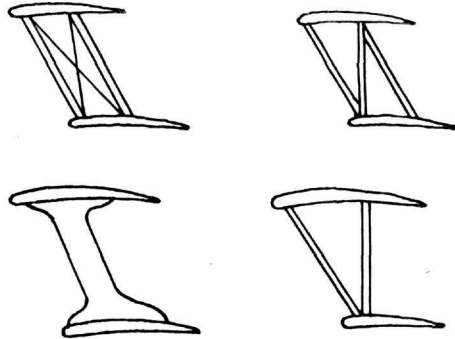
- ühepindne „murtud“ kandepindadega (joonis 6).
- kahepindne, kerest eraldatud kandepindadega.

Kandepindade kuju annab ka lähemaid andmeid lennuki tüübi kohta, eriti kui lennuk lendab otse üle vaatleja.

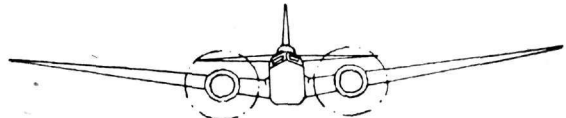
Tehakse vahet õigenur-



Joonis 4.



Joonis 5.



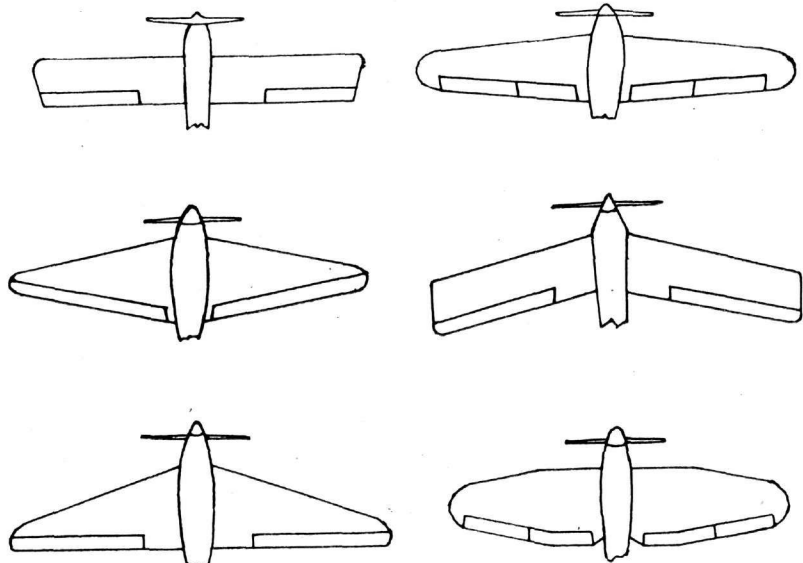
Joonis 6.

ga-, trapetsi- (Do-17), kolmnurga- (Ju-160), teraviku- (Ju-86), noole- ja ovaalikujujuliste kandepindadega lennukite vahel (joonis 7).

\* Vt. „Sõdur“ nr. 9 — 1940, lk. 222 ülemine pilt.

\*\* Vt. „Sõdur“ nr. 9 — 1940, lk. 222 alumine pilt.

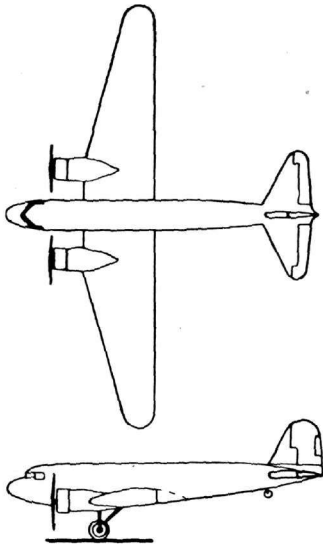
\*\*\* Vt. „Sõdur“ nr. 9 — 1940, lk. 223.



Joonis 7.

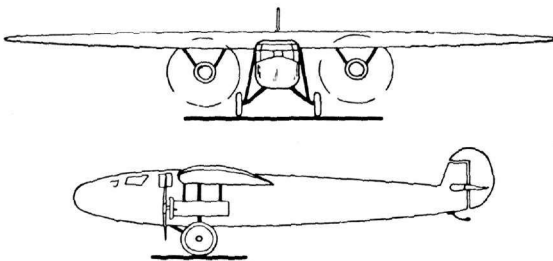
Mootorite arv ja asetus pakub eriti selgeid lennukitüüpide eristusvõimalusi.

2-mootorilisel lennukil on üldiselt mõlemad mootorid eraldi kummalgi pool keret. Madalpindsel on mootorid kandepindades või kandepindade peal (joonis 8). Kõrg-



Joonis 8.

pindsel vastavas gondleis kandepindade all (joonis 9). Kahepindseil lennukel asetseb mootor kandepindade vahel.



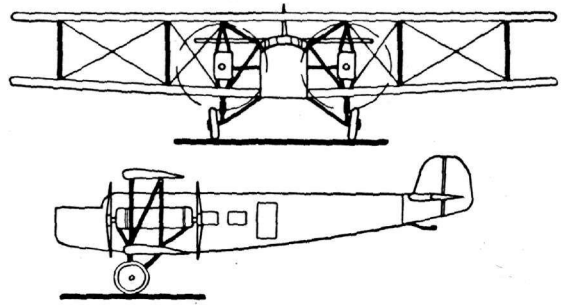
Joonis 9.

3-mootorilisel lennukil on 2 mootorit asetatud nagu ülal kirjeldatud, kuna kolmas mootor on kere ees.

4-mootorilisel lennukil on kaks paari mootoreid kummalgi pool keret, kusjuures 2 mootorit asetseb teineteise taga ühises gondlis (mootorite paarisasetus) (joonis 10), või on asetatud teineteise kõrvale nii, et nende propellerid teineteist ei segaks (joonis 11).

Propeller asetseb normaalselt mootori ees. Eriehitusviisina võib propeller olla ka mootori taga.

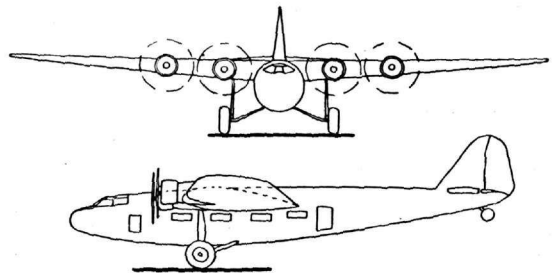
Mootorite arv ja kandepindade ning saba kuju annavad aluseid lennukite tüübi ja kuuluvuse kindlaksmääramiseks, nii et õhuvaatlejad, kes evivad häid teadmusi lennu-



Joonis 10.

kitüüpide kuju suhtes, võivad avastatud lennukitüüpi teatada kui „tõenäoliselt see ja see tüüp“.

Kasutamiskiisilt lennukid liigitatakse: maalennukid, vesilennukid ja amfiibid (maa- ning vesilennuk).



Joonis 11.

Maalennukid on asetatud ratastelikele, mis võimaldab neil tõusta ja maanduda maapinnal või lennukite emalaevade pardal. Rattaid on võimalik õppe- ja teistel vastava ehitusega lennukite juures kere küljest eraldada ja talvel suuskadega asendada. Ohutakistuse vähendamiseks ja lennukiiruse suurendamiseks kasutatakse maalennukite juures ka sissetõmmatavat telikut.

Vesilennukid jagunevad ujukitega lennukiteks ja lennupaatideks. Ujukitega vesilennukel on 1 või 2 ujukit. Lennupaatidel on kere samaaegselt ka paadiks.\*

Amfiibid (vesi- ning maalennukid) on enamikus lennupaadid, harvemini ujukitega lennukid. Lennupaadid evivad ka sissetõmmatavat telikut maapinnal tõusuks ja maandumiseks. Sissetõmmatud telikuga on võimalik lennupaatidel tõusta ja maanduda veepinnal.

Mootorid on lennupaatidel kerest võrdlemisi kõrgemale asetatud, et kaitsta propellerit veepritsmete eest.

\* Vt. „Sõdur“ nr. 9 — 1940, lk. 222.

Kasutatud allikad:

Kol. A. Vernik. „Lennuväe taktika“.  
G. W. Feuchter. „Die Luftwaffe der Gegenwart“.  
„Handbuch der Luftfahrt“ — 1939.

# Ratsaväe ajakohastamisest.

Leitnant N. Keskküla.

Avaldame käesoleva artikli mõttevahetuse korras, kuna selles leidub väieldavaid mõtteid. Neid leidub peamiselt artikli osas, kus on toodud ettepanekuid meie ratsaväe organisatsiooni ja väljaõppe kohta. Eriti mis puutub laskeharjutuste teostamisse ratsa, siis selleks on sobivad vaid need tulirelvad, missuguseid on võimalik käsitseda ühe käega, viimaste hulka aga ei saa kuidagi arvata sõjapüssi.

Ühtlasi juhime tähelepanu ka sellele asjaolule, et ratsaväe ülesandeid ja hobuste ülesandeid sõjaväes ei tohi samastada. Hobune, see „kaerte ja heinte jõul töötav mootor“ täidab praegu ja saab ka tulevikus täitma teatavaid ülesandeid teiste mootorite kõrval, kuigi ratsavägi endises mõistes kaoks. Toimetus.

Meil kuulub arvamusi, et ratsavägi kui väeliik on oma elu ära elanud, et kaasaja tehniliste võitlusvahendite ning võitlusviiside arenemisega on ratsaväe tegevusele tõmmatud kriips. Tõesti, kui lugeda pärastmaailmasõjaaegset sõjakirjandust, siis võib tulla sellasele arvamusele. Tsiteriti ju Maailmasõja lõpul sõjakirjanike poolt sagedasti üht šablooniliselt korduvat lauset: „... ja ratsavägi hävis kuulipildujate ta-ta-ta's!“ See on aga pealiskaudne ütlus. Kui uurida asja sügavamalt, siis selgub: mitte ratsavägi kui väeliik ei olnud sunnitud lõpetama oma olemasolu ega tunnustama end antud olukorras kõlbmatuks või iganuks, vaid ratsaväe võitlusvõime kangus seeläbi, et selle väeliigi edasiarendamine ja ajakohastamine kokkukõlas teiste väeliikide moderniseerimisega katkestati täiesti põhjendamalt ja kergekäeliselt. Enamik tolleaegseid ratsaväe juhte evis ratsaväe tegevuse kohta iganud tõekspidamisi ja vastavalt sellele oli kujunenud ka ratsaväe relvastis, organisatsioon ja väljaõpe, mis ei vastanud olukorra tingimustele.

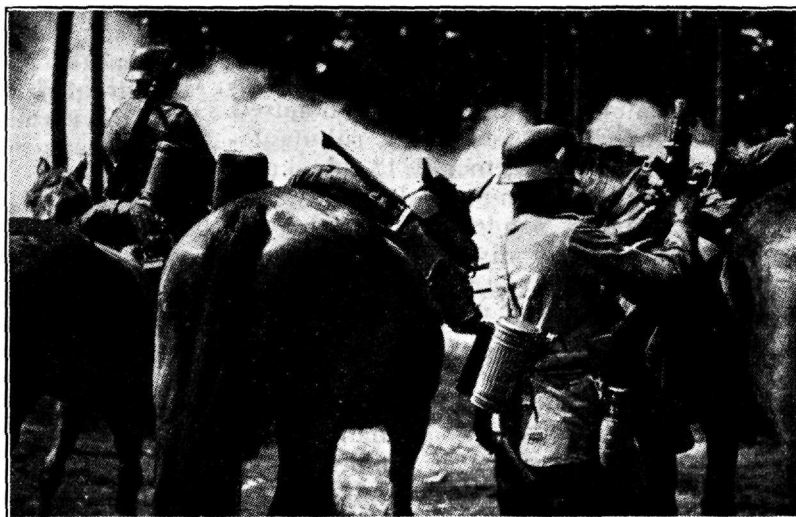
Kõrgemad juhid ei suutnud või mõnikord ei osanud kasutada ratsaväe positiivseid omadusi soodsas eriolukorras, s. t. kus ja millal ratsaväge tegevusse

saata ning kuidas teda säästa otstarbetute kaotuste eest. Tuli ette isegi juhtumeid, kus ratsaväge saadeti ratsarünnakule sissekaevunud jalaväe vastu. See oli mõttetu ratsaväe hävitamine! Ja kui pärast, sõja kestel, ilmnnes olukordi, kus oli hädasti vaja tegevusse saata ratsaväemasse, siis polnud neid enam kuskilt võtta, ning võidud, mida võinuks saavutada ratsaväe kiire ja hoogse manöövriga, jäid tulemata.

Maailmasõjale vahetult järgnenud sõdades on jälle märgata ratsaväe tunnustust. Ratsaväe relvastis täiendatakse, moderniseeritakse ning ratsaväe tegevusele antakse uus suund, mis tugineb Maailmasõjast saadud kogemustele ja õpistele. Ratsaväel on peale selle veel see õnn, et teda asuvad juhtima teoinimesed, kes arvestavad sõja reaalse, ning need asjaolud aitavad kaasa sellele, et ratsaväe tegevus omandab jälle suure tähtsuse sõjaoperatsioonides nagu: Kreeka - Türgi, N. Vene - Poola sõdades ja Vene kodusõjas. Näiteks: Kreeka - Türgi sõjas suutis Türgi ülemjuhatus koondada kogu oma ratsaväemassi otsustavaks löögiks vastase tagala ning juhtimiskeskuste hävitamiseks, milline asjaolu oligi peapõhjuseks sõja võidakaks lõpetamiseks türklaste kasuks.

Samuti ka Vene kodusõjas etendas ratsavägi tähtsat osa nii ühel kui ka teisel poolel.

Kaasaja sõjaväed püüavad laiaulatusli-



Saksa tänapäeva ratsavägi.

kult end mehhaniseerida ja motoriseerida ning lahingumasinaid püütakse kasutada suuremal või vähemal määral kõikides lahingufaasides. Kuid viimasel ajal võib sõjakirjanduses tähele panna viiteid, et sel alal kerkib vahel ülepääsmatuid raskusi, mida saab ette sõjategelikkus. Nimelt mehhaniseeritud jõudude tegevust tänapäeval pidurdab suurel määral soomustõrjeabinõude intensiivne arenemine. Peale selle põrkab masinate kasutamine lahingutingimuses otseselt kokku põletis- ja määrdeainete varustamise raskustega. Siin kerkivad üles küsimused:

- kas sõdiv riik üldse evib küllaldasel määral õlitootmise või -sisseveo võimalusi ja
- kui suurel määral ja milliseis tingimuses jõuab rinde tagala neid aineid transportida.

Samuti võib sõjaliteratuurist välja lugeda, et viimasel ajal lahingutingimuses on hobune leidnud jälle tunnustust ja meie näeme Euroopa suurriikide sõjavägesid täiendamas vahepeal liialt vähendatud hobustekoosseisu. Näiteks: hoolimata sellest, et Saksamaa viimaseil aastail oli loonud üle maa tiheda hobusekasvanduste ja -aretamiste võrgu, ta vedas sisse 1938./1939. aastal Ungarist ja teistest naaberriigest 40 000 remonthobust.

Hiljutisest Saksa-Poola sõjast võttis osa Saksa poolt, hoolimata vägede intensiivsest moto-mehhaniseerimisest, üle 200 000 hobuse („Sankt Georgi“ 1939. a. nr. 20). Neist umbes 50 000 ratsahobust, milledest üks osa oli puhtratsaväeüksuste koosseisus ja teine osa juhtkonna ning igasuguste väeliikide üksuste kasutada. Enne Saksa-Poola sõda oli igas Saksa jalaväerügemendis kuni 600 hobust; nendest umbes 110 ratsahobust (40 kuni 50 ratsahobust ratsaluurekomandos ning ülejäänud ohvitseride ratsahobused, välja arvatud jalaväekompanite rühmaülemad). Iga jalaväerügemendi 13-nda kompani (saaterelvade-kompani) koosseisus oli kuni 100 hobust, nendest 12 ratsahobust. Peale selle oli igas diviisis täie lahingukoosseisuga luureeskadron.

Kuni Saksa-Poola sõjani oli Saksamaal 2 rügementi (husaarid) komplekteeritud hobustega täies koosseisus ning 15 nn. „Kavalerie Regiment'i“ — pooles koosseisus, kuna teine pool koosnes mehhaniseeritud üksusist, mootorrattureist ja motoriseeritud jalaväest. Saksa-Poola sõja puhkemisega formeeriti veel juurde ratsaväeüksusi (arvuga koosseisu pole teada) kõigest kättesaa-

davaist ratsahobustest, millised hangiti ratsaklubidest, igasugustest ratsaspordi organisatsioonidest ja seltsidest, kus ratsaspordiga treenitud ja karastatud hobused olid suurepäraselt sobivad sõjaväe jaoks.

Saksamaa kõrgemad sõjaväelased kinnitavad, et Poola kiire okupeerimise üks mõjuvamaid tegureid oli see, et Saksa armee oli rikkalikult varustatud hobustega, mil-line seik võimaldas väeliikidele kiiret edasitungi. Ja Saksa sõjavägede ülemjuhatus kaskkirjades leiavad mehhaniseeritud osade tunnustustvääriva tegevuse kõrval tunnustust ning kiitust ka ratsaväe üksuste lahingusaavutised.

Kui suurriikide armeedes täiendatakse hobustekoosseise, siis seda-enam peavad sellele rõhku panema väikeste riikide sõjaväed, kus piiratud majanduslikud ressursid ei võimalda kallihinnaliste lahingumasinate soetamist. Ka moderniseeritud ning ajakohaselt relvastatud ratsaväeüksused on suutelised täitma rida tähtsaid lahinguülesandeid. Ratsaüksuste väljaõpe peab aga vastama kaasaja olukorra tingimusele. N. Vene ratsaväes näiteks on kahesugune väljaõpe: strateegilise ratsaväe väljaõpe kannab osaliselt kiiresti liikuvat jalaväe ilmet, kuna jalaväekoondistele juurde antud ratsaväe väikeüksustes teostatakse puhtratsaluurajate väljaõpet.

N. Vene ratsavägi, võrreldes jalaväega, on protsentuaalselt rohkem varustatud automaatrelvadega, igasuguste miinipildujatega jne. seepärast, et ratsavägi suudab neid relvi kiiremini kohale toimetada ja rohkem laskemoona kaasas kanda kui jalavägi.

Meie ratsaväe väljaõpe vajab revideerimist ja ratsaüksuste organisatsioon ning relvastis uuendamist ning täiendamist. Mil-line peaks olema meie ratsaväe väljaõpe, eskadroni ja rühma organisatsioon, relvastis, talvvarustis jne.? See teema on liig laialdane, seepärast piirdume üldiste märkmetega selle kohta.

Esimeses järjekorras vajaksid meie ratsaväe väikeüksused hobustekoosseisude suurendamist. Väljaõppe suhtes on vajalik pärast noortekursuse lõpetamist reameeste õppekavasse sisse võtta järgmisi täiendusi.

#### Ratsaväeerialal:

Suuremat rõhku panna taktikalistele õppustele luure- ja partisanitegevuse alal seoses murdmaastiku-sõitudega ning õiste tegevustega. Nende õppuste eesmärgiks olgu arendada ratsaluurajates julgust, kiiret otsustusvõimet, initsiatiivi, olukorra kiiret



hindamist jne. Ratsaluuraja, kes ei ole harjunud läbima igasugust maastikku nii öösi kui ka päeval, pole võimeline täitma kiire iseloomuga lahinguülesandeid.

#### Laskeasjanduse alal:

- täiendada laskeharjutusi vintpüssidest sadulas-laskmisega igasugustel käikudel, mis on hädavajalik ratsapiiluril luuretegevusel;
- harjutada kaadrit laskeosavuses püstolist laskmisel sadulas igasuguste käikudel ning sama läbi võtta miinimunkava ulatuses ka reameestega;
- käsigranaatide märki pildumist ratsa, igasugustel käikudel;
- automaatrelvade ja miinipildujate tegevusharjutusi siduda kiire jalastumise ja sadulasseistumise harjutustega igasugustel käikudel.

#### Pionerialal:

- üldteadmused lõhkeainetest; pionerisadula ja pioneritööriistade kasutamine ja korrashoid;
- raudteede, raudteejaamade ning igasuguste sidekeskuste purustamised;
- tulikahjude vastu võitlemine, eriti metsas;
- hobuste jaoks varjendite ehitamine.

#### Side- ja vaatlusteenistuse alal:

- täita virgatsi ja vaatleja kohuseid igas olukorras;
- kasutada skitsi vaatlemisel ja liikumisel;
- kasutada välitelefoni (ühendamine juhtmega ja maaga), signaallippe, binoklit jne.

#### Sõjatopograafia alal:

- orienteeruda maastikul kompassi, maastikuesemete ja kaardi abil;
- kaardi ja plaani lugemine;
- oma asukoha leidmine ja määramine kaardil;
- liikumine kaardi ja asimuudi järgi;
- lühikese ja sisuka suulise ning kirjaliku teatise edasiandmise oskus;
- jne.

Muud õppeained oleksid samad, mis ette nähtud „Ratsaluuraja eriala õppekavas“ (JÖRRI — 39).



Püstolist laskmine sadulas galopil.

Ratsauksuste relvastamise alal on vaja:

- varustada ratsauksusi sälsihikuliste v-püssidega,
- varustada võimaluse korral teatav osa ratsaluurajaid püstolitega,
- monteerida rk sadulasse (rk-kaarikud pole otstarbekad luure- ja partisantegevuses meie metsasel maastikul).

Ratsameeste riievarustise otstarbekohasus, eriti mis puutub talvrõivadesse, jalatšisse ja peakattesse, tuleks võtta kaalumi- sele, sest talvistes ilmastikuoludes nõuab sadulas istumine eriti sooje rõivaid ja jalgatšeid, et hoiduda külmetuse eest.

Lõpuks peab tähendama, et oleks väga soovitatav, kui reameeste teenistusaja lõpul korraldataks ratsameestele ratsaeriala katset ratsasõidu, tuli- ja terarelva käsitlemise, voltižeerimise ja hobuse hooldamise alal. Sellane „ratsaniku-klassikatse“ sooritamise või mittesooritamise määraks kindlaks reservi minejate ajateenijate hulgast need, kes kõlbavad ratsaväelastena arvele võtta ja kes mitte. Mitte-sooritanud võiks reserviminekul arvele võtta jalaväkke, näiteks rk- ja tt-relvade kompanitesse ajuriteks, hobusemeesteks jne. Sest enesestmõistetavalt paljud ratsaväkke teenima määratud noormehed pole kõlvulised ratsanikuks ühel või teisel põhjusel.

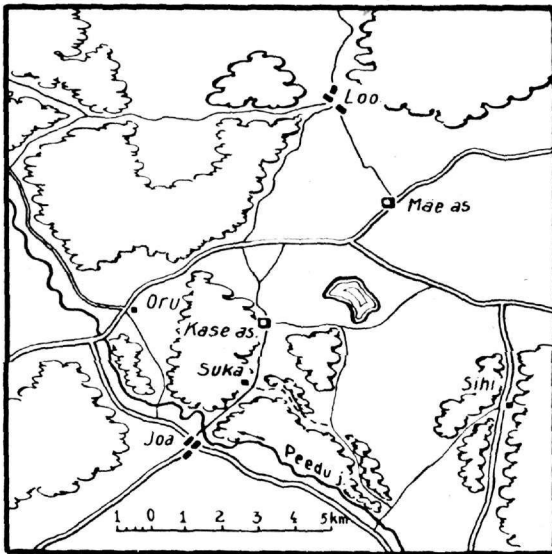
Seega oleks meie ratsaväe koosseis teataval määral kvalifitseeritud. Ja kuigi arvuliselt väike, oleks meie ratsavägi see-eest kõrge kvaliteediga, mida praegusaja sõjatingimused just nõuavadki.

## Pionerijagu pealetungilahingus tõkke kõrvaldamisel teelt.

Leitnant K. Kukk.

### Olukord.

- 1) Meie väed on pealetungil edela suunas.
- 2) 7./5. Rüg., käsutuses pi-jagu, tungib peale Kase a.s., Suka talu, Joa küla suunas. (Skeem 1.)
- 3) I/7. komp. sattus Suka talust 100 m edela pool vastase kk-tule alla, mis avati 150 m kaugusel asetseva teedsulgeva raidtõkke juurest. (Skeem 2.)



Skeem 1.

4) Rühmal õnnestus raidtõkke kiire löögiga vallutada ja ta jätkas edasiliikumist antud suunas.

5) Pionerijao on kaasas peale kantavate tööriistade veel järgmine varustus:

põiksaage	2	sidumisnööri	kg 3
sõrgkange	3	nõore	
traadikääre	3	(pikkus 7 m)	30
naelatange	4	nööri (ø 25 mm)	
vasaraid (4-kg)	2	50 m	
rauameisleid	5	kange (harilikke)	2

ja üks hobune veokiga.

### Pionerijao ülema korraldused.

Saanud ülesandeks tõkke kõrvaldada, pi-jao ülem tõkke juurde jõudes:

1) Käsib jaoülema abil asetada pionerid 7 ja 8 vaatlus- ja alarmimisülesandega tee suunas 100 m kaugusele.

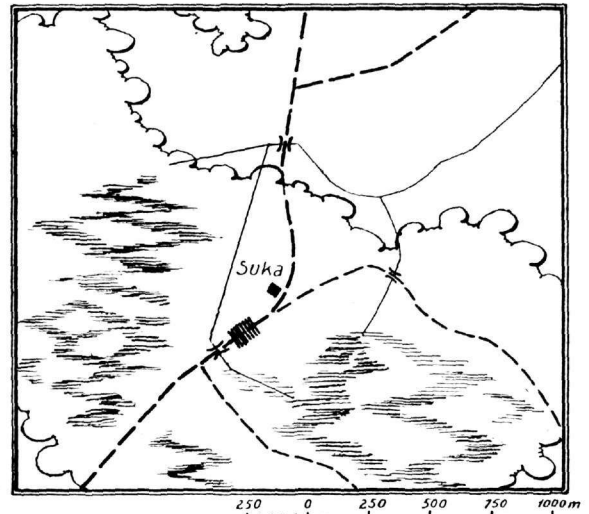
2) Käsib pioneridel kiivrid, ranitsad ja kantavad tööriistad maha panna, kuid püssid ja g-torbikud kätte jätta.

3) Toimetab luuret, millest selgub, et raidtõkke on 20—22 m pikk, langetatud puud on läbi põimitud okastraadiga ja kokku löödud tõkkenaeltega. Tõkke ei ole gaasitatud.

4) Jaotab ülejäänud pionerid kahte gruppi. Gruppi nr. 1 juhib ta ise, gruppi nr. 2 — jaoülema abi. Grupp nr. 1 kõrvaldab tee sõiduossa ja teepenardesse asetatud lõhkelaengud ja miinid tõkkest oma pool, grupp nr. 2 teeb seda tõkkest vastase pool. Tee mõlemal pool tõket otsitakse läbi umbes 100 m ulatuses.

5) Eelmine ülesanne täidetud, kogub jao ja teeb uue tööjaotuse järgmiselt:

— I grupp — pionerid 1 ja 2 jaoülema abi juhatusel. Kõrvaldada tõkkes asetsevad fuggassid ja läbi löigata kõik traadid, millega tõkke on läbi põimitud. Töö juures olla ettevaatlik, traate mitte pinetada ega läbi löigata enne tõmbel või löögil töötavate fuggasside olemasolu selgitamist. Eriti



Skeem 2.

ettevaatlik olla pinetatud traatide läbilõikamisega, sest need võivad olla ühenduses lõöksütikuga varustatud fugassidega.

Tööriistadeks grupil kaasa võtta 3 traadikääri, 2 naelatangi ja 1 kera sidumisnööri.

Tõkkest kõrvaldatud fugassid asetada siia (näitab kohta).

- II grupp — pionerid 3 ja 4 minu juhatusel. Laasida langetatud puud okstest ja teha tüvedele kirvestega märgid saagimiskohtade märgistamiseks.

Tööriistadeks grupil kaasa võtta 2 kirvest, 2 kangi ja 2 naelatangi.

- III grupp — pionerid 5 ja 6; grupi juht — pioner 5. Lahutada tõkke-naeltega kokku löödud puud.

Tööriistadeks grupil kaasa võtta

- IV grupp — moodustatakse I ja II grupist pärast eelmise ülesande täitmist; grupi juht — jaoüleva abi. Grupp saab läbi kõik puud II grupi poolt tehtud märgiste kohalt.

Tööriistadeks grupp võtab kaasa 2 põiksaagi ja 1 kirve.

Enne tööle asumist IV grupil valmistada 10 hooba, pikkusega 2—3 m, ø 5—6 cm. Valmistatud hoobadega läbisaetud puud saagimise ajal ülal hoida, et nad oma raskusega saagimisel sae teed kinni ei suruks.

- V grupp — moodustatakse III ja IV grupist, kui viimane oma tegevuse on lõpetanud. Grupil hoobadega veeretada läbisaetud puud tee kõrvale. Tee sõiduosa jätta vähemalt 2,5—3,0 m laiuselt vabaks.

Kui tõkke teelt kõrvaldatud, siis pionerid jaoüleva juhatusel otsivad läbi tee tõkke kohalt ja kõrvaldavad tee sõiduossa asetatud miinid.

#### M ä r k m e i d:

1) II ja III grupp asuvad tööle siis, kui I grupp on otsinud ja kõrvaldanud fugasse vähemalt poole tõkke pikkuses.

2) Kohtades, kust langetatud puud läbi saetakse, tuleb oksad laasida sellases ulatuses, et saagijategrupp saab vabalt töötada.

3) Kui tõmbsütikuga varustatud fugasse ei ole võimalik mõnel põhjusel kõrvaldada, siis tuleb ettevaatlikult kinnitada tõmbsütiku tõmbaasa külge ca 25 m pikkune nõör, teisi gruppe hoiatada ja fugass pärast meeskondade eemaldamist õhkida.

4) Enne puude läbisaagimiskoha tähistamist tuleb tüvi hoolikalt järele vaadata,

kas ei leidu sääl saagimist takistavaid raudesemeid. Viimased kõrvaldatakse tangide ja kangi abil. Kui võimalik, siis saetakse puu läbi kohast, kus saagimist takistavaid raudesemeid ei ole.

5) Tõkkest kõrvaldatud fugassidega toimitakse pi-rühmüli poolt antud korralduste kohaselt.

6) Tõkete kõvendamiseks kasutatakse miine, fugasse ja peidetud laenguid, mistõttu tõkete kõrvaldamine on raske ja ohtlik. Eriti ettevaatlik tuleb olla tõkke ümbruses maas olevate lahtiste traatide, puulaastude, üksikute puutükkide, heina- ja põhutuustide puudutamisel, sest need võivad olla ühenduses fugasside ja peidetud laengute süüteseadmetega.

Iga pioner peab tõkete kõrvaldamisel meeles pidama, et ettevaatamatu, lohaka ja kergemeelse tegevusega ta saadab ennast ja oma kaaslasi hädaohtu.

7) Et tõkke kõrvaldamine ainult pi-jao-ga võrdlemisi palju aega nõuab ja töö võivad esineda ettenägematud takistused, mis tööaega veelgi pikendavad, siis on soovitatav, — kui olukord seda võimaldab — paluda jalaväejuhilt abitööjõudu kuni üks laskurijagu.

Abitööjõud kasutatakse järgmiselt:

— jao julgestuseks . . . . .	2 meest,
— abitööjõuks II grupile . . . . .	2 „
— „ III „ . . . . .	2 „
— varuks . . . . .	2 meest

Kui pionerid ja abitööjõud eespoolmainitud ülesanded on lõpetanud, siis moodustatakse neist IV ja V grupp.

Jao julgestusest vabanenud pionerid valmistavad hoovad ja kasutatakse vastavalt olukorrale.

8) Kui pi-jao ülemal on andmeid, et läheduses asub mõni tangiüksus või lülitraktor, siis tuleb kohe samme astuda, et traktor või tank enda käsutusse saada. Siis kinnitada 25-mm nõöri üks ots ettevaatlikult ühe raidtõkkes asetseva puu külge ja teine ots traktori või tangi veokonksu külge ja tõmmata puud laiali. Seejuures detoneeruvad ka tõkkes asetsevad fugassid. Kui kõik puud tõkkes on laiali tõmmatud, kontrollida, kas mõni tõkkesse asetatud fugass pole jäänud detoneerumata. Kui on, siis need kõrvaldada. Pärast fugasside kõrvaldamist puud ühendavad tõkkenaelad rauameisli ja vasaraga läbi raiuda, puud läbi saagida ja hoobadega tee kõrvale veeretada, nii et tee sõiduosa vähemalt 2,5—3,0 m laiuselt vabaks jääb. Seejärel tee tõkke kohalt läbi otsida ja tee sõiduossasse asetatud miinid kõrvaldada.

# Pioneeride ülesanded ja koostöö teiste väeliikidega.\*

Major N. Thar.

## VII. Pioneeride ülesanded ja tegevus jõgede ületamisel.

Lähenedes jõele, väekoondise (väeosa) juht peab aegsasti ette saatma tugevad, võimaluse korral motoriseeritud luuresalgad, et jõuda selgusele, kuidas vastane on korraldanud vastupanu jõe joonel, sest sellest oleneb peamiselt pealetungija teotsemisviis jõe ületamisel. Luuresalkade koosseisu kuuluvate pioneeride ülesandeks on koguda võimalikult täpsed ja täiuslikud andmed jõe ja ülekäikude iseloomu ning omaduste ja juurdepääsuteede seisukorra kohta. Eriti hoolikalt pioneerid peavad üle vaatama püsijäänud sillad ja purded peidetud miinide ja varjatud rikete ülesleidmiseks, et neid õigeaegselt kõrvaldada.

Kui vastane jõge ei kaitse ja sillad on purustamata, siis toimub üleminek olemasolevate sildade kaudu. Õigeaks ajaks pioneeriluurelt saadud andmed sildade kandvuse ja teede seisukorra kohta võimaldavad aegsasti suunata suurtükiväe ja raskemad sõidukid tugevamate sildade peale.

Kuna sillad ja ülekäigud on kitsustikud, mida väeosad on sunnitud läbima üleminekul jõest, siis vastane püüab tavaliselt tõkestada pealetungija edasiliikumist õhust-rünnakutega jõe joonel. Vastuabinõudeks selle vastu on võimas õhukaitse, jõe ületamise teostamine öösi või suitskatte varjul ja jõe ületamise manöövri kiire läbiviimine. Seejuures on väga tähtis, et jõest ülemineku järjekorda ootavad väeosad ja üksused ei peatuks sildade või ülekäikude otseses läheduses ja ei alustaks liiklemist ajutisest ootekohast enne erikorraldust. Igasse üleminekukohta määratakse pioneeriohvitser ühes vajaliku meeskonnaga liiklemise korraldamiseks ja sildade ning ülekäikude korrashoiuks jõe ületamise välitel. Kui ei jätku olemasolevatest sildadest ja ülekäikudest jõe ületamise kiireks teostamiseks, siis on pioneeride ülesandeks uute sildade ja parvede ehitamine (peamiselt pontoonsillad ja parved ning pioneri pukk-sillad) ja koolmete kordaseadmine.

Kui vastane asub kaitsele jõe joonel, on hästi relvastatud ja moraalselt tugev, siis

jõe ületamise edu oleneb suurel määral pioneeritööde otstarbekast organiseerimisest ja kiirest läbiviimisest ning jõe ületamise teostamine nõuab pioneeridelt suuri jõupingutusi.

Taktikaline luure peab selgitama:

- kus kohas asuvad vastase peajõud ja kuidas vastane on korraldanud kaitset jõe joonel;
- kust ja kuidas võivad suurtükivägi ja miini- ning kuulipildujad omapoolselt kaldalt maha suruda vastase tuled ja kui kaugele vastaskaldale nad võivad anda mõjuvat tuletoetust;
- kus kohtades on võimalik varjatult läheneda jõele;
- kui kaugele tuleb edasi tungida vastaskaldal, et tagada sildade ja parvede ehitamist ning peajõudude üleminekut.

Üheaegselt taktikalise luurega pioneriluure peab koguma andmed:

- teede seisukorrast jõe omapoolsel ja vastaskaldal;
- jõe kallastest (kallaste kõrgus ja järskus ning liiklemisvõimalused väljaspool teid);
- jõe iseloomust (jõe laius, sügavus, põhi, voolu kiirus, kallaletungimise võimalused harujõgedest, saarte olemasolu ja nende kasutamisevõimalused, veepinna äkiliste tõusude või langemiste võimalused);
- üleminekukohtadest (missugused kohad on tehniliselt eriti soodsed üleparvetamiseks ja sildade ehitamiseks);
- kohalikkudest jõe ületamise abinõudest ja nende kasutamisevõimalustest jõe ületamisel.

Pärast luureandmete kogumist ja läbitöötamist pionerijuht kannab nad lühidalt ette väekoondise (väeosa) staabi ülemale või rännakukolonni juhile ja teeb esialgse ettepaneku üleparvetamise abinõude ja pioneeride jaotuse ning üleparvetamise teostamise ja sildade ehitamise kohta ühes üleparvetamiseks ja sildade ehitamiseks vajaliku ajaarvutusega.

Olukorra hindede ja pionerijuhi ettepaneku alusel väekoondise (väeosa) juht määrab üleminekukohtade arvu ja nende ligi-

\* Vt. „Sõdur“ nr. 13-14, 15-16, 17, 18-19 ja 20-21 — 1940.

kaudsed asukohad ning jõudude ja jõe ületamise abinõude jaotuse. Sellele järgneb üleminekukohtade üksikasjalik luure pioneriohvitseride poolt.

Üleminekukohtade üksikasjaliku luure ülesandeks on koguda täpseid andmeid:

- lähenemisteede kohta väeosadele ja jõe ületamise abinõudele (kas teed on kõlblikud liiklemiseks, või vajavad nad parandamist ja missuguses ulatuses; kust on võimalik saada parandusmaterjali; kas ja missuguses ulatuses on vaja läbi viia erilisi moondamistöid liiklemise varjamiseks lähenemisteedel);
- üleparvetamise võimaluste kohta (üleparvetamise kohtade arv ja täpsed asukohad; ülesõidu kestus; kas tuleb arvestada paatide triivimist järgnevate väeüksuste valmisseedmisel ülesõiduks; üleparvetamise kohtade ümberpaigutamise võimalused olenevalt vastase tulemanöövrilt; kus kohtades on võimalik kiirsildade kasutamine; jõe ületamise abinõude lähtealuse valik);
- jõe ületamise abinõude kohaletõetamise võimaluste kohta (mahalaadimise kohad; jõe ületamise abinõude varjamise ja moondamise võimalused ootepositsioonidel; abinõude kandmine ootepositsioonilt jõe ületamise lähtealusele);
- pioneride otstarbeka jaotuse ja vajaliku lisatööjõu kohta jõe ületamise abinõude mahalaadimiseks ja kandmiseks ootepositsioonidele, ootepositsioonidelt lähtealusele ja säält edasi jõe;
- sildade ja parvede võimalikkude asukohtade kohta (juurdepääsuteede seisukord ja sõidupinna kõvendamise vajadus ning võimalused; jõe laius, sügavus, põhja iseloom ja voolu kiirus; kallaste iseloom; millal võib alata silla ehitamine; moondamise vajadus ja võimalused; ehitusmaterjalide mahalaadimise kohad; võimalused asendada sild ujuvtugedel ajutise sillaga püsitugedel).

Arvestades väekoondise (väeosa) juhilt või staabiülemalt saadud juhtnõore ja kogutud luureandmeid, pionerijuht teeb ettepaneku jõe ületamise tehnilise läbiviimise kohta erikäsu kujul.

Erikäsuga määratakse:

- jõe ületamise kohad ja viisid;
- jõe ületamise tehnilised juhid üleminekukohtades;

- pioneriosade jaotus, pioneride varu ja ülesanded pioneridele;
- jõe ületamise abinõude jaotus ja abinõude varu.

Peale selle erikäsk peab selgitama:

- millal tuua jõe ületamise abinõud ootepositsioonile ja kuidas nad sinna paigutada; kes ja kui palju annab lisatööjõudu abinõude mahalaadimiseks ja kandmiseks ootepositsioonile;
- millal kanda jõe ületamise abinõud ootepositsioonilt jõe ületamise lähtealusele ja kes ning kui palju annab selleks lisatööjõudu; kes kannavad jõe ületamise abinõud lähtealusele jõe;
- kes, millal ja kui palju annavad lisatööjõudu parvede ja sildade ehitamiseks;
- missuguseid teid kasutada jõe ületamise abinõude kohaleveoks ja mis ajast mis ajani need teed peavad olema vabad abinõude juurdeveoks; missugused moondamistööd läbi viia liiklemise varjamiseks teedel;
- millal algab jõe ületamine;
- millal peab algama parvede ehitamine, parvede tüübid; missugused üksused ja missuguses järjekorras tuleb üle jõe parvetada; millal ja missuguses järjekorras läheb üle jõe lahinguvoo;
- millal ja kus kohtades algab sildade ehitamine, sildade tüübid; kes ja missuguses järjekorras lähevad sildadest üle;
- kuidas talitada jõe ületamise koha mõjuval tulistamisel ja õhustrünnakutel;
- missugused kaitseabinõud võtta tarvitusele ujuvmiinide vastu;
- millal asuda ujuvsildade asendamisele ajutiste sildadega püsitugedel;
- missugused erilised moondamistööd läbi viia parvede ja sildade asukohtade varjamiseks vastase õhustvaatluse eest (suitskate);
- õhukaitse teostamine jõe ületamise ajal;
- jõe ületamise tehnilise üldjuhi KP;
- erikorraldused side korraldamiseks kohaliku tehnilise juhi ja jõest üleminevate üksuste vahel.

Ettepaneku tegemisel pionerijuht peab ka ette kandma, kui kaua kestab üksuste (kompanid, patareid, tangirühmad jne.) üleparvetamine või üleminek jõest sildade kaudu. Täpse ajaarvutuse tabeli koostamine on asjatu vaev, sest võimatu on isegi ligi-

kaudselt ette näha, kuivõrra mõjuv või se-gav võib olla vastase maa- ja lennuväe tuli. Seepärast ajaarvutuse tabelist enamasti ei saa kinni pidada ja vahel ta võib isegi roh-kem segada kui kasu tuua.

Jõe ületamine teostub järgmiselt. Jõe ületamiseks vajalikud abinõud veetakse jõe-le võimalikult lähemale, kantakse oote-positatsioonile ja moondatakse säääl hästi vas-tase maapealse ja õhustvaatluse eest. Abi-nõude koondamine ootepositatsioonile toimub peamiselt öösi, sest intensiivse liiklemise varjamine päeval vastase vaatluse eest on peagu võimatu. Abinõude koondamine peab olema lõpetatud jõe ületamise päeva eel-õhtuks. Viimasel ööl enne jõe ületamist üleparvetamise abinõud ja kiirsillad kan-takse ootepositatsioonilt jõe ületamise lähte-alusele. Abinõude mahalaadimiseks ja kandmiseks peab alati määrama lisatöö-jõudu, sest eelseisev jõe ületamine nõuab pioneridelt väga suuri jõupingutusi.

Jõe ületamise päeva koidikul või udu või suitskatte varjul esijärgu osad koos pioneridega kannavad kiiresti ülesõidu abi-nõud jõe-le või lükkavad kiirsillad üle jõe ja üleminek jõest algab suurtükiväe, miini-pildujate, kuulipildujate, ujvtankide ja õhujõudude toetusel. Sõudemeeskonnaks ülesõidul on pionerid. Sõudemeeskond peab teotsema kiiresti ja rahulikult, olles ees-kujuks üleparvetatavale meeskonnale ja meenutades, et edu saavutamise ja suurte kaotuste vältimine olenevad suurel määral ülesõidu kiirusest. Esimesed üle jõe läinud üksused tungivad jõest edasi ligikaudu 50—100 m kaugusele, et vabastada kallas järg-nevate üksuste maabumiseks. Kui vastas-kaldal on maabunud küllalt suured jõud, siis tungivad nad edasi, et moodustada silla-pea, vallutada vastase maapealsed vaatlus-punktid ning tagada peajõudude üleminek.

Esijärguüksuste üleparvetamine õnnes-tub peagu alati ja ei ole enamasti seotud kuigi suurte kaotustega, raskem on aga te-gevus vastaskaldal. Algul võib edasi tun-gida vaid nii kaugele, kui kaugele suurtüki-vägi suudab mõjuvalt toetada pealetungi. Praegusel ajal see kaugus võrdub 8—10 km. Kui pealetungija on nii kaugele vastaskal-dal edasi tunginud ja ta õhujõud ei ole kül-lalt tugevad pealetungi mõjuvaks toetami-seks ning vastase varude koondamise tõkes-tamiseks, siis on ta sunnitud vastukallale-tungi ähvardusel ajutiselt peatuma ja asu-ma kaitsele, kuni suurtükivägi, tangiosad ja lahinguvõõrid pääsevad üle jõe. Kui aga vastase tugevad varud jõuavad varem ko-hale, siis olukord vastaskaldal muutub pea-

letungijale väga raskeks ja jõe ületamine võib lõppeda üle jõe läinud väeosade täie-liku hävitamisega.

Pioneride ülesanded parvede ja sildade ehitamisel, nende parandamisel ja vägede ülemineku korraldamisel on eriti rasked ja vastutusrikkad, sest vastase kauglaske-suurtükid ja lennuvägi (pommitamine, tu-listamine kuulipildujaist ja ujvumiinide heitmine jõkke lennukitelt) takistavad mõ-juvalt pioneritööde läbiviimist ja parvede ning sildade kasutamist, kui jõgi ja selle lähem ümbrus ei ole pidevalt varjatud suitskattega. Kaotused on tavaliselt nii suured, et varus peab olema jõe ületamise abinõusid kuni 100% ja pionere kuni 50% (saksa normid pärast Maailmasõda). Esi-mesel võimalusel pionerid asendavad sillad ujvtugedel sildadega püsitugedel, sest viimaste kandvus on suurem ja nad kan-natavad vähem vastase tule ja ujvumiini-de all.

Jõe ületamisega seotud raskuste selgita-miseks olgu siin lühidalt kirjeldatud klas-sikalise näitena Marne'i jõe ületamine sakslaste poolt 15. juulil 1918. a.

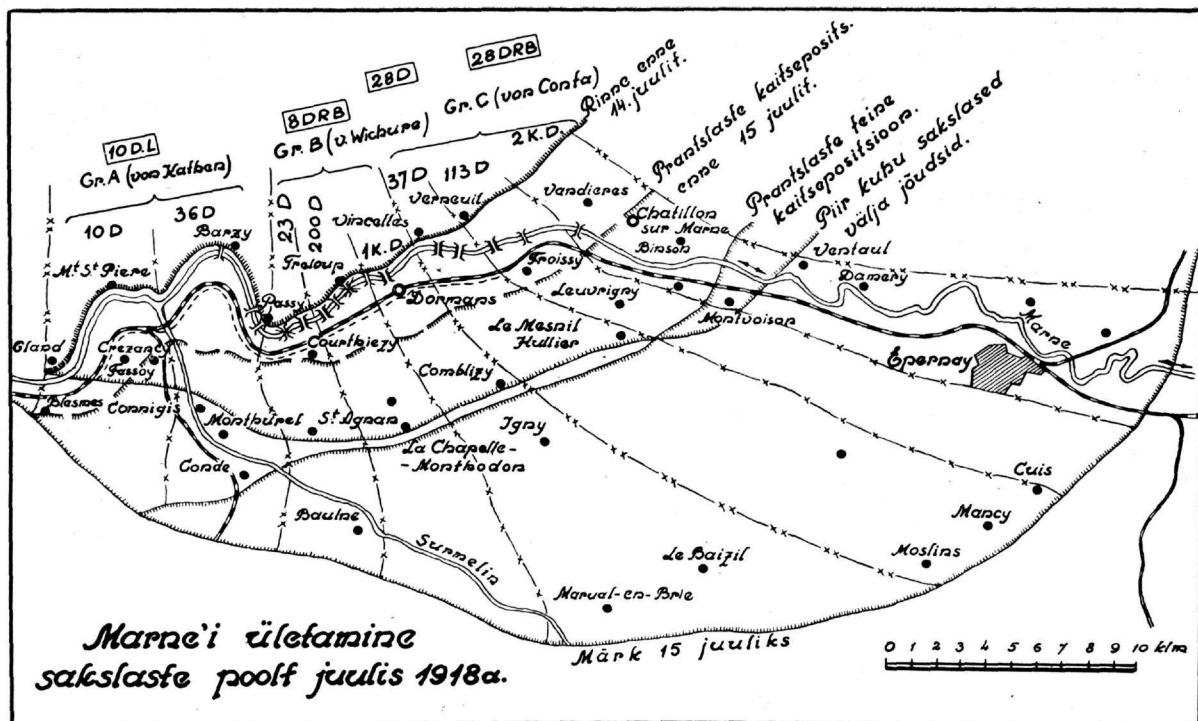
Maikuu 1918. a. sakslased jõudsid välja Marne'i jõeni Château-Thierry ja Vandières' vahel. Juulikuus nad otsus-tasid jätkata pealetungi.

Von Boehm'i armee ülesandeks oli üle-tada Marne'i jõgi 18-kilomeetrisel rin-del Mont-Saint-Père'i ja Vandières' vahel, vallutada sillapea ja tungida Epernay suunas Marne'i jõe mõlemal kaldal.

Von Boehm'i armee koosnes 12 jalaväe-diviisist; jõe ületamiseks oli koondatud 59 pionerikompanit ja 6 korpuse- ning 29 di-viisi-sillakoloni, seega keskmiselt iga esi-järgudiviisi pealetungiribasse peagu 8 pio-nerikompanit ja 47 pontooni (vastavad meie kaksikpontoonidele); pontoonide üldarv oli 330 (vastavad 660 meie pontoonile).

Prantslaste suurtükitali takistas tundu-valt saksa vägede ja jõe ületamise abinõu-de koondamist Marne'i jõe-le. Vaatamata sellele sakslased suutsid 15. juulil kell 0300 toimetada kuueteistkümne minutiga Mar-ne'i jõe lõunakaldale kuni 1500 meest igast esijärgudiviisist. Nende ülesandeks oli vallutada kallaletungi lähtealus Paris-Châlons'i raudtee joonel ja tagada pea-jõudude üleminek jõest.

Kell 0310 algas juba sildade ehitamine. Ette nähtud oli kahe pontoonsilla ehitamine iga diviisi pealetungiribasse, üks neist nor-maalsild (neljapardaline — vastab meie pontoonsillale tüüp II) ja teine kõvendatud



pontoonsild (kuuepardaline — vastab kandvusel meie pontoonsillale tüüp III) ning kõvendatud pontoonsilla asendamine esimesel võimalusel raske sillaga püsitugele liiklemiseks kahes suunas. „Jõe ületamine toimus suuremate kaotusteta, sildade ehitamine aga oli väga raske,“ kirjutab oma mälestustes saksa major Wörten. Kohati, eriti sakslaste paremal tiival oli ka jalaväe üleparvetamine raske. 36. Diviis ei suutnud üldse asuda pontoonidesse, ta oli sunnitud isegi taanduma põhja poole ja pääsis üle jõe alles hiljem, kella 1000 ja 1400 vahel. Olgu siin veel tähendatud, et ülaltoodud andmed saksa pontoonsildade kohta on maailmasõjaaegsed; moodse pontoonvarustise kandvus on palju suurem.

Kell 0450 algas sakslaste kallaletung Marne'i jõe lõunakaldal vallutatud lähtelalusele (Paris-Châlons'i raudtee joon). Võrdlemise kerge vaevaga sakslased vallutasid prantslaste esimese kaitsepositsiooni ja tungisid edasi teise kaitsepositsiooni, mis asus keskmiselt 5 km kaugusel esimesest. Kaugemale sakslased ei suutnud edasi tungida, sest teise kaitsepositsiooni vallutamiseks oli vaja suurtükivägi ja lahinguvoorid toimetada Marne'i jõe lõunakaldale.

15. juuli öhtuks olukord oli järgmine.

10. D. pealetungiribas olid üleparvetamisel kaotused pontoonides nii suured, et ei jätkunud pontoone sildade ehitamiseks. Diviisil olid kasutada vaid mõned parved,

edasi tungida ta ei suutnud ja öhtuks ta sai käsu tagasi tõmbuda.

36. D. pealetungiribas valmis öhtuks normaalsild Barzy's; viivituse põhjuseks oli silla asukohta pommitamine prantslaste poolt.

23. D. pealetungiribas valmis normaalsild kell 0635 ja kõvendatud pontoonsild kell 1330. Öhtul prantslaste mürsk purustas normaalsilla ja sild jäi parandamata, sest varus ei olnud pontoone silla parandamiseks.

200. D. pealetungiribas valmis kõvendatud pontoonsild kell 0700, suurte jõupingutustega hoiti ta korras. Ka normaalsild sai valmis, kuid peatselt pärast valmimist teda tabas ja purustas mürsk ning silla asemele ehitati purre.

1. K. D. pealetungiribas valmis normaalsild kell 0620 ja kõvendatud pontoonsild kell 1630.

37. D. pealetungiribas valmis üks kõvendatud pontoonsild kell 0745 ja teine kell 2330.

113. D. pealetungiribas valmis normaalsild kell 0845 ja kõvendatud pontoonsild kell 1600.

1. K. D., 37. ja 113. D. pealetungiribas sakslased kasutasid suitskatet ülemineku varjamiseks, mille tõttu sildade ehitamine ja korrashoid olid siin palju kergem kui teiste diviiside pealetungiribades.

Prantslaste julgestusosad asusid 15. juulil Marne'i jõe lõunakaldal. Diviiside kaitseleikude laius esimesel kaitsepositsioonil oli keskmiselt 6 km, mis oli normaalne prantsuse oludes. Teisel kaitsepositsioonil (5—6 km kaugusel esimesest) asus üks jalaväediviis rinde iga 10 km kohta ja kaugemas tagalas oli varus veel üks jalaväediviis rinde iga 20 km kohta.

Sakslaste pealetungikava ja jõe ületamise kord oli prantslastele üldjoontes teada, sest jõe luure teostamisel üks saksa pioneriohvitser, kes osutus paljusõnaliseks, langes prantslaste kätte vangi.

15. juulil kella 0900-ks prantslaste suurtükitulede süsteem oli ümberkorraldamisel ja ainult kauglaskesuurtükid ja lennuvägi võisid takistada sildade ehitamist ja kasutamist. Kella 1500-ks prantslased suutsid uuesti organiseerida suurtükiväe tulesüsteemi ja mõjuvalt tulistada sillad ja jõe üle viivad teed. Tulejuhtimine toimus lennukitelt, sest kõik maapealsed vaatluspunktid olid sakslaste poolt vallutatud. Nende kuue tunniga (0900—1500) sakslased ei suutnud ümber paigutada oma suurtükiväe enamiku ja lahinguvõõrid Marne'i jõe lõunakaldale. Samal ajal prantslased tõid veoautodel kohale kaks värsket diviisi ja võtsid ette 16. juulil vastukallaletungi. Sakslased löid küll hästi organiseeritud kuulipildujatuledega prantslaste vastukallaletungi tagasi, kuid vastukallaletung näitas sakslastele, et värsked jõud on kohale saabunud ja edasitungimine saab olema õige raske.

Vägede varustamine Marne'i jõe lõunakaldal oli nii raske, et sakslased otsustasid 17. juulil tagasi tõmbuda jõe põhjakaldale; taandumine pidi toimuma õöl vastu 20. juulit. Pionerid asusid ajaviimatult uute sildade, parvede ja purrete ehitamisele ja 19. juulil lõunaks oli sakslastel kasutada taandumiseks 29 silda ja purret. Sildade rohkuse tõttu läks sakslastel korda korrapäraselt taanduda Marne'i jõe põhjakaldale.

Pioneride kaotused jõe ületamisel ja taandumisel olid suured: surnuid — 8 ohvitseri ja 157 meest, haavatuid — 28 ohvitseri ja 753 meest, kadunuid — 1 ohvitser ja 52 meest. 330 pontoonist läks korda päästa vaid 57.

Kaitse korraldamisel jõe joonel, kui vastast sihilikult ei soovita lasta esijärguosa üle jõe (prantslased lasksid sakslasi sihilikult üle Marne'i jõe tulla), tuleb pida kinni järgmistest põhimõtetest.

Jõgi kogu ulatuses peab olema kaetud

mõjuva tulega, jökke tuleb ehitada tõkked ja jõgi tuleb mineerida, eriti jõe ületamiseks soodseis kohtades, et ülesõit jõest ja maabumine oleksid vastasele raskendatud. Sobivamaiks relvadeks jõe üle all hoidmiseks on automaatrelvad, sest jõe kaldale, veepinnale võimalikult lähemale paigutatud raskekuulipildujad võimaldavad anda jõe üle flankeerivat ja niitvat tuld ka siis, kui vaatlus on takistatud (õõsi, udu, suitskate).

Kaitsja esijärguüksused peavad asuma jõekalda lähedal, et kiirete vastulöökidega vastase esiosad nende maabumisel või vahetult pärast maabumist tagasi tõrjuda ja jõe üle paisata. Kaitseehitised esijärguüksustele peavad suutma vastu panna suurekaliibrilistele mürskudele, et kaitsjad ei kannataks liig palju vastase suurtükitulest ja õhustrünnakuist jõe ületamise ettevalmistamisel. Kaitseehitised peavad asuma niisugusel kaugusel jõe kaldast, et kaitsjate väljumine neist enne vastase esiosade edasitungimist jõe kaldal oleks kindlasti tagatud, samal ajal aga vahemaa kaitsjate ja vastase maabunud esiosade vahel oleks liig väike viimaste edasitungimise toetamiseks tuledega lähtekaldalt.

Kaitsja peavastupanu peab olema korraldatud teisel kaitsepositsioonil 8—10 km kaugusel jõest, et vastane oleks sunnitud selle murdmiseks toimetama üle jõe suurtükiväe enamiku ja rohkesti tangiosi. Teise kaitsepositsiooni eesserva ees peab olema pidev ja mõjuv automaatrelvade tuletõke, sest kaitsja suurtükiväe peamiseks ülesandeks on sildade ja ülekäikude ning jõe üle viivate teede tulistamine ja võitlus vastase tankide vastu.

Eriti laiaulatuslikud, vastutusrikkad ja rasked ülesanded on õhujõududel. Kaitsja lennuvägi koos maapealsete lennukitõrjeüksustega peavad tagasi tõrjuma kõik vastase püüded takistada varude koondamist vastupealetungiks ja toetada üle jõe läinud osade edasitungimist. Lennuväe teiseks tähtsaks ülesandeks on sildade ja ülekäikude hävitamine ja vastase vägede ründamine nende koonduskohtades, et teha võimatuks üle jõe läinud väeosade varustamist ja täiendamist. Näib, et kaasajal on jõgede ületamise kaitsmisel ja jõe joonte kaitsmisel otsustav mõju õhujõududel.

## VIII. Järeldusi.

Pioneride ülesannetest ja teotsemisviisidest lahingus on tingitud pioneriosade otsustav organisatsioon, relvastis, varustis



Veebel

## Richard Kiigemägi †

23. mail s. a. varises pikaajalise ja raske haiguse järel manalasse veebel Richard Kiigemägi — 1. Jalaväerügemendist.

Sündinud 5. jaan. 1903 Mõisakülas, kadunu kutsuti pärast algkooli lõpetamist ajateenistusse 27. 02. 23. 1. Jalaväerügementi. Ajateenistus lõppenud, jäi ta 04. 09. 24. rügementi kaadrisõdurina teenima rühmavanema ametikohale. Ülendati nooremallohvitseriks 15. 12. 25.; kõrgendati vanemallohvitseriks 21. 04. 26. Kompanivanema ametikohale määrati 30. 09. 31.; veltveebliks kõrgendati 24. 02. 32. ASTS II § 2 alusel nimetati nooremveebliks 01. 04. 39., veebliks kõrgendati 24. 02. 40.

Rügemendi allohvitseridekogu tegevusest aktiivselt osa võttes võitis tema kõigi koguliikmete poolehoidu oma lahkuse, otsekoheuse ja sõbralikkusega. Ülemuste poolt kadunu oli hinnatud kui tubli ja kohusetruu töömees. Teda jäid leinama abikaasa kahe alacalise lapsega, ema, vend, kaks õde ja arvukas kaasteenijate ning sõprade pere.



Veebel R. Kiigemägi.

Sügavas leinas mälestab teda kui tublimat, lugupeetud ja armastatud kaasteenijat 1. Jalaväerügement, kellega kadunu oli aastate kestel ühte kasvanud.

Puhka rahu, väsinud rändaja, vaba kodumaa mullas!

ja väljaõpe. Need kõik on väga laiaulatuslikud alad, igaüks neist võiks olla eriaartikli teemaks ja nende selgitamine käesolevas kirjutises viiks meid liig kaugele. Tahan lühidalt peatuda vaid pioneri täiendusallohvitseride-jaoülemate väljaõppe ja ettevalmistuse juures.

Kiiresti arenev kaasaja tehnika nõuab pionerijuhtidelt üha suuremaid teadmusi ja oskusi tehniliste vahendite ja abinõude otstarbekohaseks kasutamiseks teiste väeliikide abistamisel nende lahinguülesannete täitmisel. Ehitusmasinate ja mehhaniseeritud tööriistade ning abinõude rakendamisel pioneritööde teostamiseks väheneb tööde läbiviimiseks vajaliku tööjõu suurus. Näib olevat tõenäoline, et kaasajal LE § 78 toodud põhimõtte pioneriosade killustamise kohta ei ole enam kehtiv kogu ta ulatuses ja et praegu on tavaliselt kõige väiksemaks üksuseks pioneritööde täitmisel pionerijagu. Teesulgude ehitamisel, vähemate purustiste teostamisel, jalaväe abistamisel kallalerehingu ja sildade vallutamisel, tähtsate kaitseehitiste ründamisel, tänavvõitlustes, maastiku läbiotsimisel peidetud fuggasside ja viivitusmiinide ülesleidmiseks ja paljude teiste pioneriülesannete täitmisel teotsevad pionerijaojad iseseisvalt, saades rühmaüle-

malt korraldusi ja juhiseid vaid üldjoontes. Seega pionerijao ülem peab olema otsustus-, algatus- ja organiseerimisvõimeline, julge ja käskima harjunud juht.

Sundajateenistuse lõpul on pioneritaiendusallohvitseri ettevalmistuse saanud ajateenija-jaoülem omandanud küllalt tehnilisi oskusi ja teadmusi pionerialal, kuid enamasti tal puudub veel juhtimise vilumus iseseisvaks teotsemiseks, julgus kiireks otsustamiseks ja harjumus käskida. Tegelik elu ja töö aitavad palju kaasa nende omaduste arendamiseks pärast vabanemist sõjaväeteenistusest, kui täiendusallohvitser eraelus ei jää vaid käsualuseks. Kordamisõppustel suudetakse peamiselt värskendada ja täiendada täiendusallohvitseride tehnilisi ja sõjalisi teadmusi, kuna juhtimise vilumuse arendamiseks kordamisõppuste kestus on enamasti liig lühike.

Arvan, et praktiliselt peaks olema teostatav järgmine pioneri täiendusallohvitseride ettevalmistamise viis. Igal aastal valitakse õppekompani lõpetajaist teatav arv juhtideks kõlblikke õpilasi ja jäetakse kaadriallohvitseridena teenistusse veel kaheks aastaks. Tehes teenistusse jäetud allohvitseridega kaks aastat intensiivset tööd, on võimalik neid kasvatada ülesannete

kõrgusel seisvateks pionerijuhtideks. Kaadriallohviteridel peab olema kindlustatud teenistus mõnes riiklikus ettevõttes või asutises pärast vabanemist sõjaväest (raudteevalitsus, maanteedetalitus, põlevkivitööstus, metsniku koht piiriäärses rajoonis jne.), sest ilma selleta vaevalt keegi nõustub jääma veel teenima ainult kaheks aastaks pärast sundaja väljateenimist.

See täiendusallohviteride ettevalmistamise viis on seotud kulude suurenemisega, sest kaadriallohviteride rahuaegne arv pisut suureneb, kuid ta võimaldab ette valmistada sõja ajaks häid allohvitsere-jaoülemaid, värskendada rahu ajal aegajalt kaadriallohviteride koosseisu ja ette valmistada distsiplineeritud tööjõudu riiklike ettevõtete ja asutiste jaoks.

(Lõpp.)

## Bibliograafia.

### Tangid võitlustes asulais.

Pealetungi asula vallutamiseks tuleb vaadelda kahest seisukohast:

- vastane on asunud kaitsesele pealetungija survele ja ei ole jõudnud korraldada tangivastaseid tõkkeid;
- vastane on asunud varakult asula kaitsesele, luues hea tulesüsteemi ja tangitõkkeid.

Kaitsja tulepesade ja kindlustiste kindlakstegemiseks asulas tuleb teostada maa-pealset- ja õhustluuret, kusjuures viimane, olenevalt ajast, pildistab üksikuid tähtsaid esemeid. Pealetungija poolt asula vallutamiseks kava koostamine teostub vastavalt kaitsesehitiste iseloomule ja kaitsjate sitkusele.

Välimäärustik soovib pealetungi teostada asula põldude, aedade ja õuede kaudu peajõududega, kuid tänavvõitluseks eraldada väikesed salgad.

Kuidas peaks teostuma asulale pealetungivate vägede koostöö?

Pommituslennuvägi ja suurtükivägi hävitavad rünnaku eel kiviehitisi, mis on kohastatud vastase kuulipildujate ja tt-relvade pesadeks. Sama vahenditega toimub jalaväe rünnaku ettevalmistus asula vallutamiseks. Pärast sellast ettevalmistust, mis korraldub mitu korda, jalavägi koos tankidega teostab pealetungi.

Tänavvõitluseks võib kasutada kuulipildujatega ja suurtükkidega varustatud kerget ja keskmisi tanke. Ainult klp-ga varustatud tangid ei ole selleks kohased.

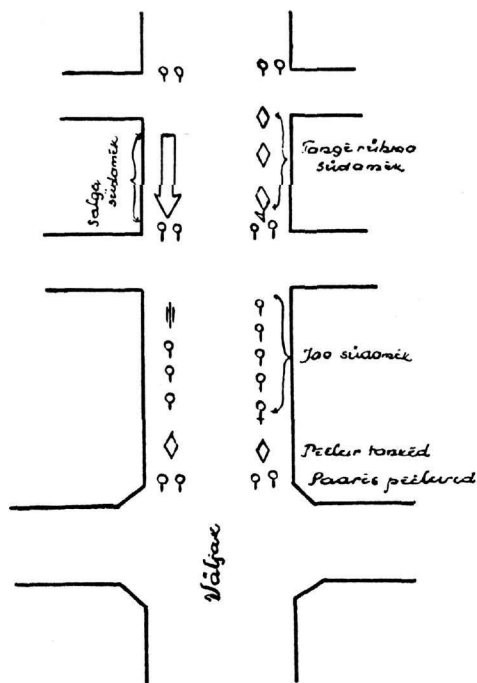
Tankide peamiseks ülesandeks tänavvõitluses on jalaväe allüksuste või jalastatud ratsaväe pealetungi takistavate kuulipildujapesade ja üksikute tt-varjendite hävitamine.

Tänavvõitlust teostava pealetungisalgaga koosseis oleks järgmine: 1—2 rühma motoriseeritud jalavägi või jalastatud rat-

savägi, üks saatesuurtükk, 2—4 rk-d, piijagu, 2—3 g-instruktorit ja rühm tanke.

Sellase koosseisuga salk võib võidelda ühel tänaval ja maha suruda vastase üksikute gruppide vastupanu põiktänavatelt.

Salga lahingukorda võitluseks asulas näitab allolev skeem.



Tangirühma ülem määrab 2 tanki piilurtankideks, kuna, 3 jääb rühma südammikku. Kui tänav on küllaldaselt lai, siis mõlemad piilurtangid, liikudes ühel joonel kahel pool tänavat, teostavad vaatlust ja tulistamist vastassuundades. Kui tänav on kitsas ja võimaldab tankidel liikumist ainult ühekaupa, siis piilurtangid liiguvad jalaväe eelpiilkonna järel, kusjuures tagumine pii-

lurtank liigub sellasel kaugusel, et suudaks eesolevat tanki tulega toetada.

Piilurtankide meeskonnad peavad alalist sidet jalaväe piilkondadega.

Tank tulistab kaitsja klp-pesi lähedalt kaugustelt; suurtükide varjendeid hävitatakse mõlemate piilurtankide koondatud tulega. Rühma südamikus olevad tangid viiakse lahingusse rühmüli juhtimisel üksikutele väljakutele ja põiktänavatele jõudmisel. Tarbe korral piilurtangid asendatakse tankidega rühma südamikust.

Tankide koostöö jalaväega avaldub märkide kättejohatamises tankidele jalaväe poolt, tankide suunamises märgile ja tankide abistamises vastase tt-varjendite ning miinipildujate hävitamises.

Tõhusat abi tankidele võitluses vastase tt-kahuritega võivad anda rk-d ja eriti saatesuurtükk, mis on võimeline oma küllalt tugeva mürsuga purustama vastase tt-kahuri varjendi.

Tangid, liikudes piki tänavaid, kohtavad liikumisteel barrikaade, miine ja mitmesuguseid tõkkeid. Siin abistavad tanke pionerid ja jalavägi, kes pärast tõkkekaitsjate hävitamist teevad läbikäike tõketesse tankide läbilaskmiseks.

G-instruktorid abistavad salga liikumist, eriti võitluses tõketega, tekitades suitskatteid, millede varjul salk teostab liikumist.

Kaitsjate visa kaitse korral võitlus asulas evib viivituse iseloomu; võideldakse iga maja pärast. Seepärast varustatakse jala-

väge rikkalikult käsigranaatidega kaitsjate väljatõrjumiseks ehitistest.

Kui vastane suutis asulat kaitseks varakult korraldada ja on ehitanud rea betoneeritud tulepesi asula juurdepääsu rajoonidesse, siis pealetungija osade ja salkade toetuseks tuleb tingimata anda keskmisi tanke.

Side lennuväega teostub järgmiselt:

Jõudnud tugevasti kindlustatud vaenlase ette, toimub pommituslennuväe väljakutse, kes teostab vastase asukohtade pommitamist.

Pealetungija, asetades maapinnale sidelinad, näitab lennuväele enese asukohta, et vältida oma lennuväe pommide alla sattumist.

Side suurtükiväega toimub jalaväe juurde sideks saadetud jao (otdelenie svjasi s pehhotoi) kaudu, kes telefoni teel kutsub välja patarei tule esemetele, mis takistavad salkade pealetungi.

Salkade pealetungi ja võitlusi asula sisemuses juhib väekoondise staap. Väekoondise ülema käsutuses peab peab olema jalaväe ja tankide tugev varu, üksikute salkade pealetungi edu arendamiseks, suuri kaotusi kandnud salkade toetuseks ja igasuguste üllatuste vältimiseks.

Pärast asula vallutamist vallutajad asuvad taanduva vastase jälitamisele, kuna asula puhastamist vastase garnisoni riismetest toimetavad erisalgad pealetungivate osade järgnevatest ešelonidest.

(„Avto-bronetankovõi žurnal“ nr. 1—1940.)

E. V—m.

## Mootorratturipataljonid.

Sõjavägede motoriseerimine andis tõuke ka kiiresti liikuvate ja hästi relvastatud mootorratturiüksuste loomiseks. Sõjakirjasaatjate väidete järgi on näit. sakslastel Põhja-Prantsusmaal 60 000 mootorratturit, kes on koondatud pataljonidesse. Need mootorratturipataljonid kuuluvad soomusdiviiside motoriseeritud jalaväebrigaadide koosseisu (igas brigaadis on 2 motoriseeritud jalaväepataljoni, üks mootorratturipataljon ja üks luurepataljon).

Saksa mootorratturipataljon koosneb kolmest mootorratturikompanist ja ühest raskerelvade-kompanist. Relvi on pataljonis järgmiselt: 7,9-mm karabiine — 900, kergekuulipildujaid — 61, raskekuulipildujaid — 12, 75-mm mortiiire — 4, kerge miinipildujaid — 9, raskemiinipildujaid — 6 ja 37-mm tt-kahureid — 3.

Itaalia sõjaväes kuuluvad mootorratturipataljonid motoriseeritud jalaväerügementide koosseisu. Need pataljonid koosnevad ühest mootorratturi- ja ühest tangikompanist.

Inglise territoriaalarmee kuuluvad mootorratturipataljonid motoriseeritud diviiside koosseisu, evides muuseas ka nn. „transportöre“ (soomustatud veokeid) miinipildujate ja kuulipildujate veoks.

Tugevasti relvastatud mootorratturipataljonid on võimelised iseseisvalt lahendama ülesandeid soomusdiviisi piirides.

Soomusdiviisi rünnakule eelneb luure, milles lennuväe kõrval on tähtis osa mootorratturipataljonil; ta peab kindlaks tegema vaenlase asetuse, tema varude, tt-relvade ja tankide asukohad jne. Kuna motoriseeri-

tud osad läbivad kiiresti suuri kaugusi, siis luure peab olema sügav.

Kaugluures (40—50 km) on mootorratturiüksused soomusmasinate kõrval asendamatud. Samuti võib neid edukalt kasutada eelsalkadena tähtsate sõjaliste objektide vallutamiseks ja käeshoidmiseks, teotsemiseks tiibadel jne. Korviga mootorrattaid võib tarbe korral kasutada ka transportvahenditena, kusjuures üks sõdur istub juhi taga, teine korvis.

Manööversõjas on mootorratturiüksused liikuvaks ja painduvaks rusikaks juhi käes, millega ta võib anda ootamatuid lööke vaenlase tiibadele ja seljataha.

Pole kahtlust, et mootorratturiüksusi saab transportida ka lennukeil ja nad võivad õhuhessantide puhul etendada tähtsat osa (Norras ja Hollandis sakslased kasutasid õhuhessantides jalgratast).

(„Krasnaja Zvezda“ nr. 121—28. 05. 40.)

— r.

## Sport sõjaväes.

### **Poksiesivõistlused Tallinna Garnisonis.**

Garnisoni poksiesivõistlused toimusid 25. ja 26. mail Sõduritekodus. Võistlustest võttis seekord osa ligemale poolsada sõjaväelast. Nii suurt osavõtjate arvu garnisoni poksivõistlustel pole varem nähtud. Rohkesti oli osavõtjaid eriti Õhukaitse Suurtükiväegrupist ja Sidepataljonist, sest õhukaitse teenib aega kapral Linnamägi ja Sidepataljonis rms. Kariste — kes mõlemad oma kaasteenijate hulgas poksi alal on tublit tööd teinud ning poksi vastu huvi äratanud.

Tuntud nimedest võistlesid veel rms. Raadik, kes aega teenib Auto-Tangirügemendis, rms. Torpel, Käärrik jt.

Garnisoni esivõistlused olid ühtlasi valikvõistlusteks meeskonna koostamiseks Harju Maleva vastu.

Tulemused olid võistlustel:

#### **Sulgkaalus:**

1. — ream. Torpel, Auto-Tangirüg.
2. — noor Kristover — Õhuk.
3. — ream. Muru — Sidepat.

#### **Kergekaalus:**

1. — ream. Praks — Pipat.
2. — mdr. Rank — Suurup.
3. — noor Raavik — Õhuk.

#### **Kergekeskkaalus:**

1. — ream. Kariste — Sidepat.
2. — ream. Maripuu — Sidepat.
3. — kapr. Niiholm — Õhuk.

#### **Keskkaalus:**

1. — ream. Käärrik — Sidepat.
2. — noor Riimar — Õhuk.
3. — asp. Kivimets — Kalevipat.

#### **Poolraskekaalus:**

1. — ream. Raadik — ATR.
2. — I. j. m. Laidna — Merev.
3. — kapr. Mossin — Õhuk.

#### **Raskekaalus:**

1. — kapr. Linnamägi — Õhuk.
2. — ream. Estam — Sidepat.
3. — asp. n-seers. Orulepa — Sõjak.

Esikohtadele tulijad omandasid garnisoni poksimeistri nime 1940. aastaks.

Võistlusi jälgis mõlemal õhtul rohkesti pealtvaatajaid.

A. M.

## Reservohvitseride elu.

### **Uued katsekavad jala- ja suurtükiväelastele.**

Reserv- ja kaitseliidu ohvitseride aastemes kõrgendamise katsed jalaväelastele ja suurtükiväelastele teostuvad eeloleval suvel (1940. a.) ja edaspidi Sõjavägede Ülemjuhataja poolt 11. 05. 40. kinnitatud uute katsekavade järgi.

Katsed teiste väeliikide ohvitseridele teostuvad kuni uute katsekavade ilmumiseni (tõenäoliselt ilmuvad 1940/41. a. talvel) seniste katsekavade järgi, kusjuures nende ainete katsetamiseks, mis on ühised jala- ja suurtükiväelastele, kohaldatakse uusi jalaväe ja suurtükiväe katsekavasid.

## **Juriidilisi küsimusi.**

### **Toim. kolonel jur. E. Leithammel.**

**Küsimus.** Kas sõjaväelane paigutuse puhul on õigustatud nõudma riigilt lisaks otsesele kraamiveokulule ka veost tingitud kraami peale- ja mahalaadimise kulude tasumist?

Vastus: Sõjaväelaste paigutustasude seadluse (RT 1935, 71, 618) § 9 järgi tasutakse elukoha muutmisest tingitud veokulud kehtivate tariifide ja taksid kohaselt, kusjuures veokulude tasumise aluseks on saate- või veokiri või selle ärakiri, arve, kindlustuspoliis või mõni muu arvet kinnitava ülema poolt usaldusväärseks loetud tõendis.

Vara vedu ühest kohast teise ei ole teostatav ilma vara veokile peale- ja mahalaadimise toiminguteta. Suuremate raskuste veol, nagu seda on majakraam, ei ole veokijuht aga üksi suuteline raskusi veokile peale- ja mahalaadima. Teatud juhtudel aga veokijuht ei ole üldse kohustatud raskusi veokile peale- või mahalaadima, näiteks autotranspordäreide autojuhid. Mõnel juhul aga ei ole vedaja selleks üldse kohustatud veoki kasutamise tasu arvel, nagu Raudteede Talitus, kui kaubasaadetise üksiku koha raskus ületab 200 kg. (Eriveotariif nr. 174 — RT 1936, 51, 436 § 4 j. j.).

Neil kaalutlustel tuleb arvata, et Sõjaväelaste paigutustasude seadluses on seadlusandja paigutatavale makstava kraami-veokulude all mõtelnud peale veoki kasutamise tasu ka kraami veokile peale- ja mahalaadimisega seotud kulud, kui säärase kulu tegemine igal üksikul juhul on paratamatult seotud kraami tegeliku veoga. Säärase lisakulu ei tohiks aga ületada kõnesoleva seadluse § 9 ettenähtud kraamiveo norme 1000—1600 kg.

**Küsimus.** Millena kuulub arvestamisele sõjaväelaste poolt sõjaväe arstlike komisjonide määramisel kuurortides ambulatoorsele kumblus- ja vesiravil viibitud aeg: kas ravil või puhkusel viibitud ajana? Juhul kui puhkusel viibitud ajana, siis kuidas tuleks seda ambulatoorset ravi võimaldada neile sõjaväelastele, kes on juba kätte saanud korralise puhkuse?

**Vastus.** Ambulatoorset ravi võimaldatakse tavaliselt ühes teenistuskohuste täitmisega, kui ravi määraja ei ole pidanud vajalikuks kindlustatu vabastamist ravi saamise kesteks teenistuskohuste täitmisest. Sellest järeldub, et kui ambulatoorsele kumblus- ja vesiravile määratud sõjaväelane ei ole sõjaväe arstliku komisjoni poolt ühes ambulatoorsele ravile määramisega ühtlasi ka vabastatud teenistuskohuste täitmisest ja tal osutub võimalikuks ambulatoorse ravi kasutamine ühes teenistuskohuste täitmisega, siis jääb tal ambulatoorse ravi kasutamise ainsaks võimaluseks taotleda enda vabastamist teenistuskohuste täitmisest korralise või tervisparandusliku puhkuse näol. Kui säärasel juhul ei ole sõjaväelasel aga alust või võimalust puhkuse saamiseks, siis tuleb temal paratamatult loobuda ambulatoorse ravi kasutamisest.

**Küsimus.** Kas sõjaväe arstliku komisjoni poolt korralise või tervisparandusliku puhkuse arvel kuurorti ambulatoorsele

kumblus- ja vesiravile määratud sõjaväelane on õigustatud saama sõiduks kuurorti ja tagasi sõjaväe sõidupiletit?

**Vastus.** Sõjaväe haiguskindlustuse korraldamise juhendi täienduse (RT 1938, 69, 645) § 58<sup>1</sup> teise lõike järgi on küsimuses tähendatud juhul sõjaväelane õigustatud saama sõiduks kuurorti ja tagasi sõjaväe sõidupiletit.

**Küsimus.** Kas Tartu Ülikooli Naistekliinikul on õigus võtta ohvitserilt peale ravipäevaraha ka professori erihonorari, kuigi ohvitseri abikaasa viimase abi tegelikult ei kasutanud? Kui ei, siis kas on ohvitseril õigus seda honorari Tartu Ülikooli Naistekliinikult tagasi nõuda?

**Vastus.** 21. detsembril 1937 Sv. Tervishoiuvalitsuse ja Tartu Ülikooli Valitsuse vahel Sõjaministeeriumis ja sõjaväes teenivatele haiguskindlustatuile ja nende perekonnaliikmeile statsionaarse ravi andmise kohta sõlmitud lepingu § 2 järgi on Tartu Ülikooli Valitsus kohustatud andma statsionaarset ravi kõigis Tartu Ülikooli kliinikuis samas paragrahvis tähendatud ravipäevatasunormide alusel. Sama lepingu § 3 järgi on Tartu Ülikooli Valitsusel lubatud peale § 2 tähendatud ravipäevatasunormide eritasu võtta üksnes röntgen- ja raadiumravi eest, kuna ravi kestel toimetatud eriuurimised ja antud eriravi kuuluvad teostamisele ravipäevatasunormide arvel. Järelikult Tartu Ülikooli kliinikud on õigustatud kõnesoleva lepingu alusel ravisaajailt võtma professori erihonorari üksnes erikokkuleppe alusel ravisaajaga ning sedagi professori poolt tegelikult antud abi korral.

Neil põhjustel tuleb asuda seisukohale, et küsimuses tähendatud juhul Tartu Ülikooli Naistekliinikul puudus seaduslik alus nõuda ohvitserilt peale ravipäevaraha veel professori erihonorari ning et seepärast ohvitser on õigustatud seda makstud erihonorari Ülikooli Naistekliinikult tagasi nõudma.

**Küsimus.** Kas ohvitseridekogu einelaua teenija on õigustatud saama arstiabi riigi arvel?

**Vastus.** Riigiteenijate, tööliste ja õppejõudude haiguskindlustuse seaduse (RT 1937, 41, 366) § 1 p. 6 eeskirja järgi kuuluvad selle seaduse eeskirjad kohaldamisele ka kõige eriseaduste, määruste või põhikirjade alusel tegutsevate riiklike asutiste ja ettevõtete teenijate ja tööliste kohta.

Ohvitseridekogud tegutsevad eripõhikirja (RT 1927, 112) alusel. Põhikirja § 1

järgi loetakse ohvitseridekogud sõjaväe-asutisteks. Sellest järeldub, et Riigiteeni-jate, tööliste ja õppejõudude haiguskind-lustuse seaduse eeskirjad on kohaldatavad ka nende ohvitseridekogude ettevõtete tec-nijate suhtes, kes on palgatud kogu teenis-tusse ohvitseridekogu põhikirja ja kodukor-raga seatud korras ja teenivad kogu enda poolt peetavais ettevõtetes.

Neil põhjustel tuleb asuda seisukohale, et ohvitseridekogu einelaua teenija on õi-gustatud saada riigi arvel arstiabi, kuid ai-nult siis, kui ta on palgatud kogu teenis-tusse Vabariigi Ohvitseridekogude põhikir-jas ja kogu kodukorras ette nähtud korras ja kui ohvitseridekogu einelauda välja ren-timata ise peab.

**Küsimus.** Vabar. Ohvitseridekogude põ-hikirja § 29 näeb ette, et tegevliige, kellele kogu üldkoosolekust osavõtmine on sundus-lik, võib jääda ära üldkoosolekult ainult väeosaülemale loaga. Keda tuleb liitkogu tegevliikmete suhtes sääraseks väeosaüle-maks lugeda — kas selle väeosa ülemat, kus tegevliige teenib, või liitkogu auesi-meest?

**Vastus.** Kuna Vabariigi Ohvitseride-kogude põhikirja § 8 viienda lõike eeskirja mõtte järgi evib liitkogu liikmete suhtes samas põhikirjas väeosaülemale ette nähtud õigused ja kohused liitkogu auesimees, siis on ilmne, et liitkogus põhikirja § 29 mõttes väeosaülemaks tuleb lugeda liitkogu auesi-meest.

**Küsimus.** Kas väeosa on kohustatud maksma leiutasu väeosa kaotatud vara leid-jale?

**Vastus.** BES § 734 ja 378 järgi on kaotatud asja leidja õigustatud saada selle omanikult leiutasu, mille suurus määratakse

Kapten V. Ugandi

## Sõjatopograafia

Hind 2 krooni

Müügil „SÖDURI“ toimetuses,  
Tallinn, Sakala 33  
Telef. Sõjaväe 1-63

kokkuleppel või kohtu näengul, kuid mitte üle  $\frac{1}{3}$  leitud asja väärtusest, kusjuures asja hindamisel arvatakse maha leiu hoidmise ja hooldamisega seoses olevad kulud.

Kuna BES eespooltoodud eeskirjades ei tehta vahet riigi- ja eraomandi vahel, siis tuleb arvata, et leidu ja leiu eest tasumaks-mist korraldavad BES eeskirjad on kohal-datavad ka kaotatud riigivara suhtes, ning et seepärast ka väeosa on kohustatud maks-ma leiutasu väeosa kaotatud vara eest selle leidjale.

— lu —

## Perekondlikke teateid.

### 1. Lennuväedivisjonis.

Sünde: Vanemseersant Edgar Saik'i abikaasal Marthal tütar Mare. Admin.-vanemseersant Nikolai Uduvee abikaasal Lindal tütar Anne.

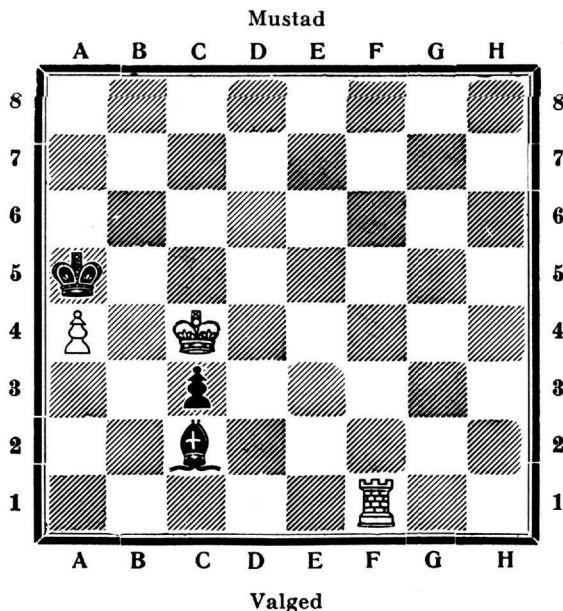
Abiellumisi: Nooremveebel Priido Kubits abiellus neu Gertrud-Hildegard Mähakar'iga. Seer-sant Rudolf Kukk abiellus neu Helga Nogo'ga.

## MALE.

Toimetaja K. Rootare.

Ülesanne nr. 15.

Koostanud dr. A. Mandler.



Valged algavad ja võidavad. Lahendus ilmub järgmises numbris.

### Ülesande nr. 14 lahendus.

1. Lf3—f7+ Kh7—h6 (Kh8 2. R:e7) 2. Rc6—e5 Lc8—a6+ 3. Kc4—b3 La6—b7+ 4. Kb3—a2 Lb7:e4 5. Lf7—f8+ Kh6—h7 (Kh5 6. Lh8 matt) 6. Lf8:e7+ Kh7—h6 7. Le7—f8+ Kh6—h7 8. Lf8—f7+ Kh7—h6 9. Re5—g4+! Le4:g4 10. Lf7—g8 ja matt järgmisel käigul.

Vastutavtoimetaja kolonelleitnant Johannes Reinola. Tegevtoimetaja kapten Martin Nurk.

A.s. „Ühiselu“ trükk, Tallinn, Pikk 42. 1940.

## Malepartii nr. 8.

Mängitud k. a. klubidevahelisel võistlusel Tallinnas. Valgetega G. Friedemann, mustadega P. Keres.

Suurmeister Paul Keresel märkmetega „64“ järgi.

Nimzo-india kaitse.

1. d2—d4 Rg8—f6 2. c2—c4 e7—e6 3. Rb1—c3 Of8—b4 4. Ld1—c2 Rb8—c6 (Moodne variant ja nähtavasti parem kui vana jätk 4... d5 5. cd L:d5 6. Rf3 c5 7. Od2 O:c3 8. O:c3 jne., veidi paremate võimalustega valgetele. On tehtud lugematuid katseid, et leida mustadele kõvendust selles mängukäsitluses, ent nagu selgunud, arenduvad valged tunduvalt kergemini ja juhul kui 8... cd 9. R:d4 e5 10. Rf3 Rc6 11. e3 järgneva Oe2, 0—0 ja Vd1 saavutavad nad paremuse väljades d5 ja d6 nõrkuse tõttu. Tekstikäik pole samuti vaba mõnedest puuetest, ent mustadega mängides tuleb alati võidelda arenguraskustega) 5. Rg1—f3 (Tuginedes kogemustele, eriti matsis Euve'ga, kus see avang esines sageli, võin teha järelduse, et käik 5. Rf3 on nõrgem kui 5. e3, sest Rf3 asend võib osutada ebasoodsaks, kui mustad teostavad e6—e5 liikumise, mida valged harilikult ei saa takistada. Kui valged 5. Rf3 asemel jätkavad lihtselt 5. e3 d6 6. Rge2 e5 7. d5 O:c3+ 8. R:c3 saavad nad hea partii kakikodadega ja neil pole vaja enam arvestada ka võimalust Re4. Peavad aga hoiduma vajaduseta edasi lükkamast e3—e4. Kui mustad aga kohe katsetavad 5... e5, nagu minu vastu jätkasid Aljechin ja Euve, siis valged lihtse 6. de saavutavad parema seisuga, nagu näitas Keres- Euve 10-s matsipartii. Vaja veel muuseas vaadata, mida näitab selle variandi praktiline käsitlus). 5... d7—d6 (Täpsem. Vastuseks 5... 0—0 võisid valged jätkata 6. Og5 h6 7. Oh4, tehes täiesti korrektselt etturikahingu. Kui mustad selle võtavad vastu, siis peale 7... g5 8. Og3 g4 9. Rd2 R:d4 10. Ld3 saavad valged jõulise ataki. Kasudeta valgeile pole ka jätk 7... d6 8. e3 e5 9. d5. Asi seisneb aga selles, et partiis valitud jätkus pole mustad antud hetkel veel vangerdanud ja juhul, kui 6. Og5 h6 7. Oh4, võivad nad rahulikult vastu võtta kahitud etturi, kuna rünnak kuningale pole ohtlik. Seepärast peavad valged otsima uusi teid). 6. Oc1—d2 (Varem jätkati siin sageli 6. a3 O:c3+ 7. L:c3 0—0 8. b4 Ve8, viimasel ajal on aga selgunud, et sel juhul saavutavad mustad mugava võrdsuse. Mustade kasutada on aga veel ka tugev käik 7... a5! Teksti käik on seepärast sisukam). 6... e6—e5 7. a2—a3 Ob4:c3 8. Od2:c3 Ld8—e7 (Võimalik oli ka 8... e4, ent vastuse 9. d5! tõttu see jätk mulle ei meeldinud. Peale tekstikäiku ähvardavad mustad mõnel juhul ka e5—e4) 9. d4:e5 (See vahetus kergendab tunduvalt mustade mängu, kuna valged samal ajal ei saa d-joonel midagi ette võtta. Kui valged üldse tahtsid avangust midagi ammutada, pidid nad jätkama lihtselt 9. e3, hoides pinget tsentris alal. Edasilüke e5—e4 polnud neile ohtlik ja nad hoidnuks alal meeldiva valiku — avada edaspidi d-joon või lukustada d4—d5 abil tsepter ja partii evinuks teoreetilise huvi) 9... d6:e5 10. e2—e3 a7—a5. (Mustad peavad takistama edasilüket b2—b4, et vältida raskusi e5 etturi kaitsmisel. Nüüd pole mustadel aga midagi kartata). 11. Of1—e2 0—0 12. 0—0 a5—a4. (Kuna

valge oda saab b4 välja ja ka a-ettur võib edaspidi osutada nõrgaks, on see kaheteraga käik. Elised aga, mida mustad selle vastu saavad — välja b3 nõrkuse fikseerimine ja c4-etturi isoleerimine, võivad realiseeruda ainult lõppmängus. Seisuga enam kooskõlas on rahulik 12... Og4). 13. h2—h3 Rf6—d7 (Mustad on sunnitud katsetama juba „trikkidega“, kuna oda c8 ei evi arendamiseks kohaseid välju. Enne avangarengu lõpetamist võivad säärased ratsuhüpped osutada väga ohtlikeks, mis nähtub ka käesolevast partiist) 14. Va1—d1. (Nagu edasistest selgub, pidanuks valged tulema kuningatiiva vankriga d1, ent sel juhul polnud partiijätk forsseeritud: peale 14. Vf d1 Rc5 15. Ob4 f6 16. Vd5 R:d4 17. ab võisid mustad jätkata 17... Rb3), 14... Rd7—c5 15. Oc3—b4 f7—f6. (Mitte 15... Oe6, jätku 16. O:c5 ja 17. Rg5 tõttu). 16. Vd1—d5 Rc6:b4 17. a3:b4 Rc5—a6 18. Lc2:a4 Le7:b4. (Vaevalt leidis siin mustadele midagi paremat, kuna peale 18... c6 või 18... Oe6 taandub vanker rahulikult väga soodselt a5-väljale. Valged võisid siin ka vahetada lippe, üle minnes kasulikkude lõppmängu) 19. Vf1—a1? (Vaevalt korrektselt kahing. Valged soovivad keerulisust iga hinna eest, mis siiski osutub kasulikuks vaid mustadele. Peale lihtset 19. L:b4 R:b4 20. Vb5 järgneva c5! saavutatuks valged ülihea lõppmängu. See kõik on 12. riskantse käigu tulemus). 19... Lb4:b2. (Mustad loomulikult ei jäta kasutamata juhust paremuse saavutamiseks). 20. c4—c5! (Parim võimalus valgeile. Mustad peavad endid nüüd väga täpselt kaitsma. Teiste lipupüüdmise katsete puhul taganenuks mustad lihtselt b6-väljale või — peale 20. Vb5 — võtnuks e2-oda, praegu on see võimatu 21. Vd2 tõttu). 20... Ra6—b4 21. Oe2—c4. (Väga kena, kuna mustad ei tohi võtta a4 kui ka d5. Ent siiski oli lihtsem ja parem kohene 21. L:a8 R:d5 22. Oc4 Oe6 23. La5 mõnesuguse vastumänguga etturi eest. Peale tekstikäiku mustad jõuavad vahetada odad ja paremas seisus hoida alal liigse etturi). 21... Oc8—e6 22. La4:a8 Oe6:d5! 23. Oc4:d5+ Rb4:d5 24. La8—a7. (Taandumine a5-väljale, millelt lipp kaitsnuks ka oma seisuga, oli tugevam. Kuid mustad pidanuks võitma selle partii kõigil juhtudel). 24... Rd5—c3 25. Va1—e1 Lb2—b4 26. c5—c6. (Kiirendab kaotust, ent ähvardus c5-etturile oli valgeile väga ebameeldiv). 26... b7:c6 27. La7:c7 e5—e4. (Nüüd võidavad mustad viguri, kuna 28. Rd2 või teistele ratsu taandumiskäikudele järgneks 28... Rd5). 28. Lc7:c6 e4:f3 29. Lc6:f3 f6—f5 30. Ve1—a1 Lb4—e4 31. Lf3—h5 f5—f4 32. e3:f4 Rc3—e2+ 33. Kg1—h1 Le4:g2+ 34. Kh1:g2 Re2:f4+ 35. Kg2—g3 Rf4—h5+ ja mõni käik hiljem valged loobusid.

Ajutine juhend õhukaitse  
teostamiseks sõjapüssiga.

Hind 50 senti.

# Ühiselu

## trükikoja

**JUHTLAUSEKS ON**

**HEA TÖÖ, TÄPNE JA KIIRE  
TELLIMISTE TÄITMINE,  
MÕÖDUKAD HINNAD**

**SELLEPARAST AKTSIASELTS  
„ÜHISELU“ TRÜKIKODA ONGI  
SEE ASUTIS, MIDA TEIEVAJATE  
OMATRÜKITÖÖDE TÄITMISEKS**

**TELLIMISTE VASTUVÕTMINE  
TRÜKIKOJA KONTORIS  
PIKK TÄN. 42, TALLINNAS  
TELEFONILISED TELLIMISED  
T E L E F O N 4 4 2 - 0 4**

EESTI  
RAAMATUKOGU  
AR

Raamatukoost

40-992