

EESTI METS

Nr. 11. November 1921. a.

Sisul

1. **Metsaasjandus.**
Hilised öökülmad ja metsapuu seltside kasvu-
piirkond. (Järg.)
Metsateaduslise õpetuse sihtjooned Eestis.
2. **Metsatööstus.**
Meie puukauba madala hinna põhjused
välisturgudel. — Mets ja metsatöölised.
Sequoia gigantea.
3. **Jahiasjandus.**
Meie metsa jahiloomad ja linnud. (Järg.)
Kodusel wiisil lind. ja loomade täistoppimine.
4. **Mitmesugused teated ja kroonika.**
II. ülemaaline Eesti metsateenijate kongress.
E. M. Kutseühisuse osakondade aruanded.
Siit-sealt.
Kas puiestik ehk puieskond?
5. **Poolametlikud teated.**
Metsade Peawalitsuse ringkirjad.
Metsade Peaw. Ülema päewakäsid.
6. **Kirjakast.**



EESTI METSATEENIJATE KUTSEÜHISUSE
-- KESKJUHATUS KUULUTAB WÄLJA --

WÕISTLUSE

kuukirja „EESTI METS“ uue kaanepildi joonistuse peale ja määrab auhindadeks 5000 marka, mis järgmiselt jaotatud on

- I. auhind 3000 mk.**
II. auhind 1500 „
III. auhind 500 „

— TINGIMISED: —

Joonistuse suurus 17×24 cm., kokkuseade kunstnikkudele täiesti waba, kuid olgu kuukirjale wastawas mõttes kombinëritud, tuschiga tehtud ja kõigi peenusteni täiesti walmis ühewärwi trüki klishee tegemiseks. — Premeeritud joonistused saawad Kutseühisuse omanduseks ilma mingi lisamaksuta ja wõib neid tarwitada kas otsekohe ehk muudatustega ja parandustega.— Joonistused tulewad kunni 1. detsembrini s. a. sisse anda aadressi all: Eesti Metsateenijate Kutseühisuse Keskjuhatus, „Eesti Metsa“ kaanejoonistus. Toomkiriku pl. 3, Metsade Peawalitsuses, Tallinnas. Joonistused tulewad sisse anda märgusõna all ja kinnine ümbrik sama märgusõna all kunstniku aadressiga, mis peale auhinna mõistmist awatakse.

E. M. K. KESKJUHATUS.

SUUR POLIITILINE, MAJANDUSLIK
JA KIRJANDUSLIK AJALEHT

SOTSIALDEMOKRAAT

ILMUB IGA PÄEW TALLINNAS.



„SOTSIALDEMOKRAADI“ eesmärk on tõsta Eesti töölistkonna klassiteadwust, kaitsta wabariigi demokraatlist korda ja wõidelda töötawa rahwa majandusliku järje ning poliitiliste õiguste eest.

„SOTSIALDEMOKRAADI“ sisu on waba kapitaali huwimõjust; tema juhtkirjad erapooletud, asjalikud, alati wärsked; tema kaastöölisteks Eesti paremad poliitikategelased, teadusemehed ja kirjanikud, mispärast lehe artiklidjalati põhjalikud, tuumakad ja tooniandwad.

„SOTSIALDEMOKRAADIL“ on hulk kaastöölisi, nii kodu kui wäljamaal. Lehe sisu alati wärsked ja ülewaatlik. Sõnumid ning päewasündmused pealinnast ja prowintsisist. Lehte pääsewad ainult kontrollleeritud õiged teated.

„SOTSIALDEMOKRAADI“ ümber on koondunud Eesti paremad ja wanemad ilukirjanikud; tema artiklid ja joonealused alati huwitawad, wärsked ja kirjandusliselt laitmatad.

„SOTSIALDEMOKRAADIS“ leiawad iseäralikku tähelepanu kõik töölistesse puutuwad küsimused. Ülewaated tööstusest, tööliste elust ja ametiühisuslikust liikumisest.

„SOTSIALDEMOKRAATI“ loewad kõik need, kes usuwad inimkonna loowatesse wõimettesse, kes näewad elumõtet järjestkestwas, peatumatus progressis, kellel jatkub jõudu ja tahtmist püüdmiseks parema tulewiku ja sotsiaalse õigluse poole, kes taotlewad töölisteklassile täielikku enesemääramist ning kuulutawad sotsialismi wõitu.

„SOTSIALDEMOKRAATI“ võib tellida igast kuupäewast alates kuu wiimase päewaga lõpetades. Tellimisi wõtawad wastu kõik wabariigi postkontorid. Tellimise hind 75 marka, wäljamaale — 100 marka kuus.

„SOTSIALDEMOKRAADIS“ kuulutamise on kõige kasulikum, sest teda loewad laialdasemad rahwakihid.

7 KORDA NÄDALAS ILMUB

„KAJA“

I. septembrist hakates.

- „Kaja“ on mõjuvam ja suurem Eesti poliitiline, majandusline ja kirjandusline ajaleht.
- „Kaja“ siisu on mitmetesine ja tuumakas, sest selle eest hoolitseb suurendatud toimetuse ühes tähtsamatest riigi- ja seltskonnategelastest kaastöölisestega.
- „Kaja“ sõnumid ja uudised on alati värsked ja täpsed. Kõmujutud ei leia temas aset.
- „Kaja“ toob piltisid filmapaistvatest isikutest ja tähtsamatest sündmustest ning avaldab pilkepiltisid väärnähtuste kohta riigi- ja seltskonna elus.
- „Kaja“ valgustab kõige täielikumalt põllumeeste liikumist, ja loetakse sellepärast väga laialiselt põllumeeste hulgas.
- „Kaja“ kätetoimetamine sünnib kõige suurema kättesaadava kiirusega ja täpipealsusega.

Sellepärast lugege kõik

„Kaja“.

„Kaja“ loetakse suurel arvul igas riigi nurgas ja tema lugejate ringkond on ostu- ja lühisem liht Eesti.

Sellepärast on kõige kasulikum kuulutada

„Kaja's“

„Kaja“ võib tellida abitalitusēs, oma tellimiste vastuvõtjate juures ja kõigis Babariigi postkontorites.

„Kaja“ toimetuse asub Wene uul. 11, telefon 312.
talitus „Lai“ 5, 704.
Aadress kirjanduslikuks: „Kaja“ postkast 28, Tallinn.

**Tellimise hind postiga koju
kätte saates:**

1 kuu peale	Mrt.	75.—
3 „ „	„	225.—
6 „ „	„	450.—

Kuulutuste hind:

Teksti ees.	Mrt.	5.—
„ lehtel	„	6.—
Kuulutuste küljel	„	3.—

laheni ja Uraali mägedeni edasi on võinud tungida.

Seda nähtust tahab Mayr tugewate öökülmadega seletada. Nimelt leiab ta, et külma tagajärjel tammede sisse tekkinud pragudesse fergesti igasugused kahjulikud seened tekkivad, mis puu kasmu peale halwendawat mõju avaldamata jätta ei saa. Et Quercus sessiliflora's pakase mõjul rohkem pragusi tekkib, kui Quercus pedunculata's, siis on ka osalt arusaadav, miks teda Uraalide lähedalt leida ei ole, kus kontinentaalse kliima tõttu temperatuuri amplituudid palju suuremad on, kui Öhtu-Euroopas. Seda oletust tõendab osalt ka see asjaolu, et Quercus sessiliflora madalates, jõgede äärsetes metsades, mis mitte üksipäinis taliste madalate temperatuuride, vaid ka hülste öökülmade poolest rikkad on, peaaegu sugugi ette ei tule, kuna Quercus pedunculata seal kaunis ohtralt esitatud on. Mis puutub mõlema tammeseltsi lehe pungade lahtipuhkemise ajasse, siis peab tähendama, et jellel alal lahterwanised walitsewad: harilikult ollakse arwanisel, et Quercus pedunculata warajem olla, kuid paljud uuema aja tähelpanekud näitawad, et just ümberpöördu nähtust oletama peab. Kui viimane oletus dige on, siis peab ka sissejuurdunud waate, et Quercus sessiliflora vähem külma kartere on, kui Quercus pedunculata, äraiganuks tunnistama ja siis oleks ka selge, miks Quercus sessiliflora oma arenemiskäigus Quercus pedunculata'ft maha jääb.

Tähelepanemise väärt on asjaolu, et tammed mägedes kuigi kõrgele ei tõuse ja et ka kõrguse suhtes nende wahel wärske, kuid siiski nähtaw wahet on: nimelt tõuseb Quercus sessiliflora kõrgemale, kui Quercus pedunculata, olgugi et meie põhja- ja idapiiril tähelepanekud andmete põhjal wastupidist nähtust mõistime loota. Nii lähed, näituseks, Quercus sessiliflora piir Reft-Alpides 355 m., Wogeefides 100—200 m., endises Saafi kuniingriigis 50 ja Harz'is 100 meetrit kõrgemalt, kui Quercus pedunculata'l.

Ragu nendest armudest näha, ei ole kõrguse wahet mitte nii suur, et siin ise-

äralikke põhjuseid otsima peaks. Kui täielised walgusendubjad puuseltsid ei suuda tammed, iseäranis aga Quercus pedunculata, teiste vähem walgustarmastajate puuseltsidega (Fagus, Abies ja Picea) mitte mõistelda ja peawad sellepärast kõrguse sibilis viimastest kõigi jõupingutuste peale waatamata, lõpuks ometigi maha jääma.

Kui wahtrate kasmupiirisid maadelda, siis näeme, et vähem külmafartere Acer platanoides kummi 62. laiuse kraadini ulatab, kuna Acer pseudoplatanus'e põhja piir Abies'i omaga peaaegu ühte lähed. Mägedes aga on nende kabe liigi wahkford sootuks teisfugune. Acer pseudoplatanus tõuseb Baieri Alpides kummi 1510 mtr. (põõsana isegi kummi 1645 mtr.), Baieri metsas kummi 1340 mtr. ja Riesengebirges kummi 960 mtr. kõrgusen, kuna Acer platanoides wastawalt kõigest kummi 1067, 1188 ja 720 meetrini tõuseb.

(Järgneb.)

Metsateaduslise õpetuse sihtjoontest Eestis.

Ragu teada, walitseb Eestis praegu puudus kompetentsetest metsaeriteadlastest. Puuduse eemal-letõrjumiseks korraldati kinnud suwel Tartus metsamajanduslised kursused, kus tulewastele metsaametnikkudele metsamajanduse algteadmisi õpetati.

Sarnane puudus on arusaadav nüüd, kus riik oma 800.000 tiinu metsaga hulga kõrgema haridusega metsateadlasti waja, kuna need Eesti pojad, kes waremalt oma hariduse Peterburi metsainstituudis ehk Moskwas olid saanud, Wene-maa sügawatesse metsadesse wajasid, kus taju-ja elamisewõimalused suuremad olid, kuna samal ajal kodumaa kroonu metsades kõigest mõned kohad leidusid ja mõisa metsade omanikud oma meelseid käsualuseid wõtsid, nii et Eesti mees harwa kodumaale peatama wõis jääda.

Nüüd, wabaduse tõusul, on wahet neid Eestise tagasi pääsenud ja kodumaa teenistusesse wõinud astuda, kuid edasi ei wõi sarnane asja-lugu kosta.

Kuigi 800.000 tiinuline mets nõuab, et teda teaduse ja praktika wiimase sõna järele hoitakse ja kasutatakse. Nõdmuga wõime ette tuua ideasja, et nüüd Tartu ülikooli põlluteaduse fakulteedi juures eriline metsajaoakond ellu on tõusnud, kus Eesti metsateadlasti hakatakse kaswatama.

Olin läinud suvel tutvunemas nimetatud jaoskonna korraldamisega ja pean ütleva, et mitmest — muu seas õpetajate ja raamatukogu — puudusest hoolimata jaoskonnal siiski võimalus on kujuneda üheks kõige parematest metsateadlastest asutustest Euroopas.

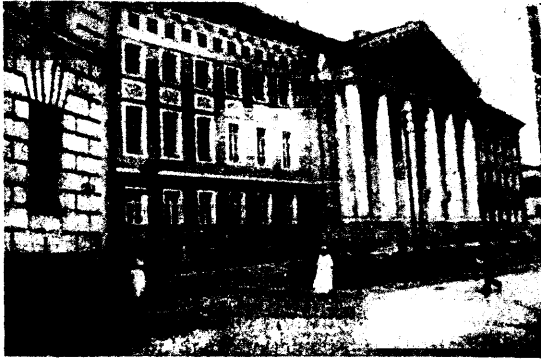


Foto C. Westerman.

Tartu ülikool.

Isëranis paistis filma õpemetkonna hea walik Raatre Perawallas. Oma mitmekülgfufega pakub see kõige paremat materjaali õppijatele nii geoloogilises ja botaanilises, kui ka puht metsatehnilises suhtes. Läinud suwel olid esimest korda 80 üliõpilast tegelistes harjutustöõdes. Terve metfaala on peaaegjalikult soomaa, mis aegade jooksul on kraawitatud, nii et maa on kujunenud kõige ilusamaks jäneselapsa ja mustikatüübi metfamaaks. Harwa wõib lohkawamat metfataswu, kui seal, näha saada. Metfaalast, umbes 8.400 tiinu, on kõigest üks kolmandik weel kraawitamata. Kraawifid on 15'—200 wersta, parwetamise kaana-

Metsad on wahelduwad ja pakuwad õpilas-tele kõige mitmekesifemat materjaali; ka botaanilises suhtes on maapinna taimestik mitmekülgne. Kultuurifid on tehtud juba 30—40 aastat ja on neis peale kuuse ja männi palju wäljamaa. puud, nagu Cembra, Strobos, Pseudotsuga, Abies, Larix ja teised. Lehtpuudest kaswab kase ja lepa lisaks metfikut lõhmus, waher, saar, jalakas, pähtlipuu ning ka tamm; isütatult Carpinus, Fagus jne. Peapuuselts on metkonnas kuust; kuuwematel kohtadel on weel leida männimetfa kalkafid, mida kunagi pole raiatud. Puud on haruldaselt pitad (25—80 mtr.) ja nende kubatuur tähelepandawalt suur. Kaiering on okaspuu metfas 100 ja lehtpuu metfas 60 aastat. Keskmise maffe on tiinu pealt arwatud läbistikk 250—300 kantmtr. ehk umbes 25—30 kantjülda. Mets on laiade sihtidega jagatud 25 hekt. ruutudesse, nii et orienteerimine metfas fõndides terge on; ka tarwitatakse sihtifid fõiduteedena ja metfapõlemiste takistajatena.



Foto C. Westerman.

Wlas tee Tartu ülikooli õpemetkonnas, Raatre-Perawallas.



Foto C. Westerman.

Tartu ülikooli õpemetkonna jaht lofs, Raatre-Perawallas.

lib 35 wersta, mis Emajõlle wälja wiiwad. Sõid maanteid on metkonnas 25 wersta ja ülepea on kõik peakraawide kalbad fõiduteedeks tasanatud, — asjalugu, mis võimalik on ainult ühtlastel, fiwideta mail.

Runa mets. farnases piirkonnas asub iftus põletispuudel, paberipuudel ja ümbertõõtatud puunkaual: laudabel, plankidel jne. hea turg ligibal on, siis on puunkaup seal kõrges hinnas. Sellepärast on kindel, et lähemas tulewitus Raatre-Perawalla õpemetkond üffinda ülikooli terve metfateaduslise õpetuse ülerval hoiab ja tulub kannab, sest metfa lähemalt waadates selgub, et juba praegu metfas wõga palju müügiküspet faupa leidub. Tartu ülikooli põllumajandus-fakulteedi metfajaoskond seisab sellepärast majandusliselt tugewal alusel, on tarwis ainult õfata metfa tehniliselt hästi kasutada. Nii on siis eeltingimised eriti soodsad metfateaduslisele, tegerufele Gestis.

Praegusel ajal on weel aga isëranis tähtis, et Tartu ülikoolis kaswatatakse töõtegiijaid metfa alal eriti Gestis metfabe jaoks. On ju wõga wõimalik, et kui piir Wenemaale jälle lord lahti lähed, siis mitmed wanemad ja nooremad Wene keelt õslajad, Wene kaswatufe saanud ja Wene

olusid tundjad metsa-eriteadlased tagasi Wene-
maale lähewad, kus neid wast suuremad majan-
duslised võimalused ootawad. Sellepärast oleks
wäga soowitaw, et Eesti ülikoolis noorteske
meestesse iselranis tugewasti rahvusliku Eesti
meelt ja omamaa metsa hinge katfutaks õhutada



Foto G. Westerman. 7

Jotutatud taime mets, Tartu ülikooli õpemetstonnas,
Raitre-Perawallas.

ja et terwes metsateadlises õpetuseandmise kawas
wõimalikult kaugele jääksid Wene eestlugu ja
shabloonid, kuna Wene kirjanduse lisaks õpilastel
tuleks põhjalikku tutvust teha eriti Lääne-Euroopa,
kui ka Standinaawia ja Soome metsateadlise

kirjandusega. Metsajaostonna õpetajate walikul
tuleks hoolt anda, et kui ülikooli õpejõubudeks
kompetentseid Eesti mehi igatord võimalik saada
pole, siis neid Soomest, Standinaawiaast ehk
Lääne-Euroopast otfida tuleb, mitte aga Wene-
maa poolt. On tarwis teha atnad lahti Euroopa
poole ka metfaasjanduse alal, sest Eesti, kui
metsafaaduste ekspordimaa peab õppima wõistilema
Standinaawia maade ja Soomega, kes õit on
tuntud oma metfaasjanduse intensiwsuse poolest
ja praegu ning lähemas tulewikus täielikult puu-
kauba turgu walitsewad.

Wenemaa, kui ta lord majanduslikelt tõusma
hakkabgi, jääb ometi kauaks ajaks tehniliselt
wähem karbetawaks ja tehniliselt tõrgemal ole-
watele maadele ainult eksploatatsiooni maaks.

Kiipalju kui nende ribad kirjutaja ifituid
tunneb, kes Gestis praegu kas metsamajanduse
tegelist külge juhivad, ehk äärejooni tõmbawad
Eesti tulewaste metfaeriteadlaste teaduslikel
ettevalmistusele, wõib ütelda, et isamaalisk meelt,
aatelist waimu ja tegelikku osawust küllalt leidub
ja et nad omas raskest ja pitakises loomistõõs
tõrgeid eesmärksid ifta edasi jaksksid filmas
pidada, — selleks kõigile jõudu ja julgust!

Emil Westerman.

Helsingis 5. okt. 1921.

Metsatõõstus.

Meie puukauba madala hinna põhju- sed wälisurgudel.

Nagu teada on meie metfaaaduste hinnad
wälisurgudel märksa odawamad, kui Soome ja
Rootsi puukauba hinnad. „Prol“ leiab, et selles
on süüdi peaaesjalikult asjaolud, et meil wäga
harwa osatakse wälisurgu nõuetele wastawalt
metsa lõigata ja et meie enbi turu ära rikkusime
paar aastat tagasi wäga wiletsat metsa wälja
saates, kui hinnad metsa eest tõrgeid olid ja turg
õõiti sorte headuse peale rõhku panemata wastu
wõttis.

Õõegi nüüd tuleb tihti ette juhtumisi, kus
eksportõõrid tahawad wälja saata partiisid, mis
küllalt head pole wälisurgudele. Silmapaistwa-
mad wead on järgmised: 1) tihti pole neid
mõõtudest lõigatud, tuleb ette juhtumisi, kus
lauad weerand tolli paksemad, õõhemad, kitsamad
ehk laiemad on kui spetsifikatsioonides näidatud,
2) on liig suur protsent laudu, mis kantis pole
lõigatud, 3) saabetakse wälja liig okslisi. Siin
kohal poleks ka üleliigne tähendada, et meie
laudade wälimus, ilma warjuta staabelites seis-
tes, wihma ja paha ilmade ning lume läes
palju kannatab, mis hinna peale mõõjub. Wäl-

jamaal on, nagu teada, suuremalt jaolt ifta eks-
portlauad katuste all hoitud. Ka meie männa-
puud on iseenejst wiletsamad kui kuused. Mis
weel tuntawalt raskendab meie metfa kasulikult
müümist, on asjaolu, et meie märksid wälja-
maal wähe tuntakse. Ka on meil palju metfa-
kaupmehi, kelle nimed wäljamaal tundmata ja
toonitatakse täiesti põhjendatult, et Briti im-
portõõril on suur riisiko osta tundmata ekspor-
tõõridelt, tundmata märkidega metfa, kuigi mit-
med nendest on head kaupa turule saatnud, sest
et esiteks on seba metfa raskem tarwitajatele
edasi müüa (kes peaaesjalikult märkide abil osta-
wad) ja teiseks on ifta teadmata, kui hea kaup
on, kui teda ei saa enne ostmist järele waadata.

Särjelitult wõib metfamaailler, kes importõõri
eest üles ostab, ainult wäga odawate hindadega
metsa üles osta, mille märk ja saatja tund-
mata, kui tema seba enne ostu ei saa järele
waadata, et ära hoida oma wõlitaja importõõri
suuremat sissetõõkumist, kui juhtuks ostetaw metfa
wilets olema. Dieti laialdastelt waadatakse Ing-
lis- ja Shotimaal Eesti, Riia ja Danzigi uutelt
metfa-eksportõõridelt ostetawate metfaaaduste
ostude peale, kui spekulatsioonide peale, eelname-
tatud põhjustel, kui ka sellepärast, et wäga suu-

reb wahed on partii ja partii wahel, ja see asjaolu kestab lahjuts wast seni, kunni meie eksportöörid tõsiselt oma märksid sisse hakkawad töötama ja teatud isedraaliste turgude nõuetele wastawalt metsa saagima ja walmistama.

Rootsi- ja Soomemaal on saeweskid läinud suwel wähe metsa läbi saaginud, nüüd on aga wiimased ostud tagawarasid tublisti wähenandanud. Norramaal on streik metsatööstuses, mis ka nende produktiooni wähenab. Ka Lätis ja meil ei saeta praegu kuigi palju. Seda arwesse wõttes wõiks arwata, et kuna palju lootust pole, et sellel talwel palju metsa üheski nendes riikides eksporti jaoks walmistataks, siis tulewal aastal peaks nõudmine metsaturul palju lähendamal olema pakkumisele kui praegu. Mõnebes kohtades ollakse isegi arwamisel, et nõudmine tulewal aastal suurem on, kui produktioon ja ka järgnevalt pakkumine, kuid olgu sellega, kuidas on, metsaturu tundjate üleüldine arwamine on, et hinnad palju ei kerti, kui nad ülepea kerkivad, sest kõrgemad hinnad teeksid metsafaabuste tarwitajatele wõimataks osta ja turg jääks jälle walfjeks. On ju palju tööstusi, mis praegu seisawad peaaegu sellepärast ainult, et hinnad on kõrged ja ootawad hindade langemist. Kui nüüd nendes tööstustes elarous tekkib, sellepärast et hinnad lähewad normaalsematels ja elaroufale järgneb suurem nõudmine, siis on päewaselge, et neis tööstustes jälle seisat tuleks, kui hinnad tekkinud nõudmise tagajärjel kerkiksib.

Sellepärast tuleb meie metsa-eksportööre hoiatada arwamast, nagu oleks nüüd aeg hindu kergitama hakata, sest et see praegune elarous on esile tulnud talwise seisaku liginemise tõttu ja ei tähenda mitte, et nüüd metsaturu olud farnafeks on muutumas, mis hindu üles ajaks.

Mets ja metsatöölised.

G. Struet.

Nüüd, kus uued maakorraldused planeerimise suhtes ette wõetakse, oleks ka ajakohane metsatöölise kohtade loomiseks tõsiselt samme astuda.

Esiteks tõuseb küsimus, kas Vääne-Euroopa eeskujul metsaasjandist edasi arenada, see tähendab metsi, meie kõige suuremat kapitaali, suurendada, ehk Ida-Euroopa eeskujul ainult wõimalikult palju kasutada ja tulewale põlwele ülesandeks teha omale ise uusi wäärtusi luua. Loota on küll, et esimene wiis wõidule pääseb.

Era metsad, suuremalt jaolt, wõttis riik heas seisukorras üle. Endiseb omanikud olid, nende metsaametnikkude ettepanekutele wastu tulles, hulga metsatöölise kohtasid ajutanud, olgugi et see osalt suurte tuludega ühenduses oli. Neid kohti ei tohiks nüüd mitte kergemeelselt käest ära anda, sest metsatöölise muretsemine on

ainult rahwarikasates paikades wõimalik, kuna suurtes metsades, mis rahwa poolest waesed, kultuuritööd liiga suurte raskustega seotud on. Selle tõttu walitseb ka endistes Wene kroonu metsades, mis rohkem eralbud olid, nähtus, et metsafaswanis wiletsas seisukorras on.

Metsakultuuri töö ja põllutööd langewad ühe aja peale, mille tõttu ainult kõrge higna eest inimesi metsatööde tarwis wõimalik saada on. Harwa wõib metsaametnik ütelda: „nii palju on minul taimi ja kultuureeritud saab sel kewadel nii ja nii suur maapiind“.

Kurb nähtus walitseb meie taimaeadades: igal pool kaswawad taimed wälja, umbrohi peenarte peal on harilik nähtus; metsaametnikkude peahumid on põllumaa peale pööratud, töölistel määratud higna eest töötada ei taha ja sellepärast on selge, miks nii wähe kultuureeritud saab.

Motiivisid tööliste kohtade loomiseks ja alalhoidmiseks ei ole mitte laugelt tarwis otsida. Wähemalt need metsad, mis metsaülemate elupaikade lähedal asuwad, peaks eeskujulikus seisukorras olema. Nüüd aga näeme: kewadised tormid on hull puud ümber wisanud ja kõige parema tahtmisega ei saa kusagilt inimesi, kes neid raha eest metsawalitsusele, ehk ka omale üles töötaks. Iga kodanik muretseb omale põletispuud ainult sealt, kust temal lähem wadada ja mets kättesaadawam on.

Tänawu kewadel olid kuused tuhandete kooreputukate poolt rikutud. Enne juuni kuu algust oleks pidanud need puud ülestöötatud ja tõugud ärapõletatud saama, kuid kõi see jäi töbjõudude puuduse pärast suuremalt osalt tegemata ja on sellega putukatel wõimalus antud rahulikult edasi figineda.

Rantselai tööd kõrwale jättes lähew metsaülem kord oma metsa waatama. Moor kuuse istandil, mida tema 5 — 10 aastat hoolega üles kaswatanud, on lehtpuudega täis kaswanud ja pea igal pool on mädad haarwad, mis juurtest üles kaswanud, esimesel plaanil. On otsitud ka töbjõudusid, et selles asjas wõimalust mööda korraldust luua, aga kuuldes, et pastilaid, lindaid ja 25 marka tunnis nõutakse, jäetakse see kawa, kui üleliigselt kallis, kõrwale. Wõtetes sammub metsaametnik edasi. Metsakaswatamise suhtes olid ennemalt kraawid tõmmatud ja nende alalhoidmiseks pidid metsawahid selle järele walwama, et kraawid igal kewadel ja sügisel lehtedest, rünnetest, talwel ülespandub sildadest jne. puhastatud saaksid ja et see töd siis alati korralikult tehtud sai, olid kraawide alalhoidmise tulud wõrdlemisi wäikesed.

Mis näeme meie aga nüüd!?

Kari, mis praegu igalpool metsas ümber hulgub, on kraawid kinni sõtkunud, nendes leidub kõiõugust prahti, mis wee jooksu takistab; metsateed ja sillad on korratumas oletus ja nõuawad

hädalist parandust, niisama tahavad taimeaiad puhastada. Kus on nüüd metsatöölised naised, kes seda enamalt tegid? Kõik töötavad põldudel ja eesotsas metsaametnik, kes tööpalgaga eest oma hädalist moona kogu tuua püüab.

Nii kaua kui lehed metsas veel rohelised, võiks läbiraiumisi ette võtta, kuid tuleb vastus: „Talvel aega küllalt, katsume enne põldudega valmis saada“. Talv tuleb ja kõltsugused ühisused töötavad metsades, töölistele kõige kõrgemaid tööpalkasid pakkudes. Kus jõuab seal metsaametnik nendega võistelda ja metsakorralduse tööst ette võtta.

Kõigeft ettetoodust selgub, et meie metjad tingimata alalisi metsatöölisi tarvitavad ja võimata on nii edasi töötada: asume ju nii lähedal mereteest, kus eksportvõimalused head on. Mis Bjätta kubermangus lubatud, ei ole siin mitte ajatohane.

Uusi metsatööliseid kohtasid lüua teeb küll kulusid, kuid see on itkagi möödapääsemata. Ka peats iga metsaametnik selle järele walmama, et wanad metsatöölised kohad alal hoitud saaksid. Planeerimise komisjonide poolt on juba selles asjas palju ettevalmistust tehtud, mida tulewikus raskesti tunda saame. Mis puutub palgamaa asjasse, siis saaks seda ainult nii lahendada, et planeeritavatesse mõisatesse umbes 100 tiinu põldu metsaametnikkudele moona muretssemiseks jätta, misugused maatükid rentnikkude kätte teha tulewad anda. Seameelega näeks meie omi ametnikka jälle üheskoos eneste kestel; maalapitefed metsades saaksid jälle metsatöölisele katutamiseks antud. Metsatöölise koht oleks umbes 1 — 2 tiinu põldu ja umbes 3 tiinu heinamaad, nii et temal võimalik oleks hobust ja lehma pidada. Rentnikud eniste kroonu metsamahtide kohtade peal peaksid raharendi asemel metsakorralduse tööde juures aitama. Minu metskonnas viivitame praegu kluppimise töödega ainult sellepärast, et

meil võimata on 25 marka töölisele tunnis maksta.

Lühidalt: kanname selle eest hoolt, et metsaametnik ja metsatöölised metja ja kari metsast wälja tuleks.

Sequoia gigantea.

Larix leptolepis'e ja mõne teise wäljamaa puuga tegin 1906 — 1917. aastani Hiiumaal katseid. Kuna Larix leptolepis veel praegu, kuigi wiletvasti, kasvab, oli Sequoia saatus järgmine:

Selleaegse metsaomaniku soovil olin sunnitud taimeaeda asutama kuhugile rabaäärsele künka servale, kus warased öökülmad taime kasvutakistaksid, siiski elaksid kuus eksemplaari Sequoia't hoolsa walmamise ning aegsa öökülmade eest õlgedega katmise tõttu kuni 1917. aastani, olles sel ajal 2½ — 3 jalga kõrged.

Nimetatud aasta algul olin sunnitud Hiiumaalt põgenema, et eluga Wene sõdurite käest pääseda, ja Soome asuma, oma metskonda ühes nimetud taimeataga ametimenna J. hoolde jättes. Rahjaks ei saanud ma temale wõõramaa puude eest hoolitsemist südame peale panna, rutulise lahutamise pärast Hiiumaalt ja minu tagasiõudmisel jalgus, et kõik kuus eksemplaari Sequoia't minu äraoleku ajal „häälwile on saanud“ (kadunud). Nähtawasti ei huiwitanud nad ametimenna küllalt, ei — wabandage — aja puudusel, rohke töö pärast ei saanud ta neid sügisel meele jada.

Mere ligemal s. o. saare läänepoolses osas, kus öökülmad ette ei tule, elaksid Sequoia'd wiististe ka ilma kinnikatmata talwe üle. Sarnased katseid oleks huiwitanu teha, näituseks, Rõppu poolsaarel, kus talwel harwa lund ja keskmine jaanuari temperatuur —4½° R on.

Metsnik Siidlane.

Jahiasjandus.

Meie metsa jahiloomad ja linnud.

W. Wallner.

Järg.

Saarmas.

Saarmas (*Lutra vulgaris*) on rohkem wees elutsen loom ja tuntud kui osaw ujuja. Toiduks tarvitab ta peaaesjalikult kalu ja wähtsisi, kui saab, siis ka linnu mune, lindusid, ja wahest ka toimetoitu — juurikaid; püüab weerotte ja konne. Asub peaaesjalikult jõgedes ja ojabes, wahest ka mõnes järwes, kust ojab wälja eht siise jooksewad. Kõrgemas kaldas, puu juurikate alla jne., teeb ta omale weest lõhutud kallast basi laewates loopa, mille sissekõik on wees

pinna all, kuna koobas ise kõrgemal on. Koopast läheb teine, rohkem kitsas kait, üles maale, mida wahest ka maale käiguks tarvitab, kuid rohkem on ehitatud selleks, et wärste õht loopasse pääsaks. Saangil käib ta peaaesjalikult õseti, iseäranis armastab ta kalu püüda kuu walgel, ujubes üles wastu weft ja kalu kisa ja saba löökidega aukudesse peletades, et neid sealt kergem kätte saada oleks. Rinnipüütud suuremat kala eht linnu sõõb ta wäljas kivi otsas eht madalal weel; wähtsisi kalu neelab aga otse ujubes, pead weest wälja tõstes. Saarmas rändab küllalt laialt, mitte ainult jõgedes ja ojaketi mööda, waid sagebaste ka kuuwa maad mööda ühest jõest teise, sagebaste mitmekesi koos. Sädaõhtu

märgates ruttab ta kohe wee poole ja jurmawalt haawatuma püüab pugeda oma koopasse.

Saarmad paaritawad mitmel ajal — peaaegjalikult weebuarist juulini. 9-mal nädalal sünnitab emane — meil harilikult mais — 2 kunni 4 poega. Saarmas saab 12–15 aastat wanaks.

Eht küll saarmas kinnistes tiifides ja järwehes palju kalu ära häwitada wõib ja kalakaswatusete palju kahju teeb, on siiski tema poolt tehtaw kahju laialdasest jõgedes ja ojakestest sagedasti palju liialdatud ja kui weel arwesse wõtta tema tume-pruuni, kõhu alt walgjate tarwadega taetud kallist nahka, siis küll pole igatord

Kodusel wiisil loomade ja lindude täistoppimine.

Joh. Vohuaru.

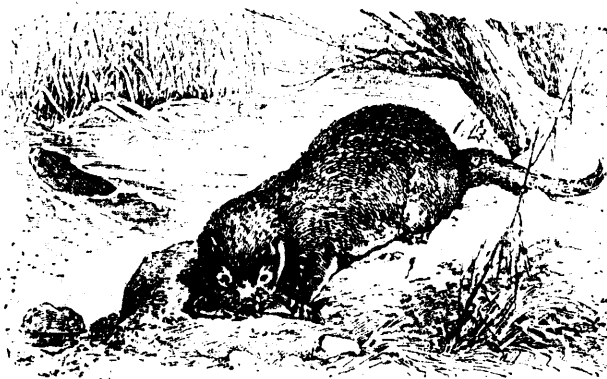
Järg.

Sellejuures jääb harilikult liha ja raswa saba juurikaske, kuid see ei tee wiga, ainult tarwis gipsiga üle riputada. Siis tuleb nahk kunni tiiwadeni lahti tõmmata ja tiiva luud teha juurest lahti lõigata, kuid nende otsekohene puhastus pole tarwilik. Peale selle tõmmatakse linnu nahk pahempidi üle kaela ja pea, kõrwa ja silma aukusid wõimalikult ettewaatlikult ja sügawamalt wälja nülgedes, ei neid mitte liig suureks ja katki ei rebi.

Siis filmab pealuu seest wälja wõtta ja pea teha otsast, kukla pealt kurgu alla lõigates, ära eraldada. Keha kohe ära wistata ei maksa, sest selle järele on hea naha täistoppimiseks mudel teha. Pealuu tuleb peajudest puhtaks teha ja niisama ka alumised pea pooled lihast. Nüüd wõib tiivad käile wõtta. Need lükatakse niisama kui jaladgi torba mööda sissepoole, kus siis nahka wõimalikult kaugemale pahempidi maha peab püüdma tõmmata ja öla luud hoolfasti ära puhastada. Tahetakse lahtiaetud tiiwadega lindu, siis tuleb öla luu poolt saadik ära lõigata, kui aga koos selja peal tiiwadega, siis päris lühikeseks. Kõige wiimaks puhastatakse nahk saba juurest ära. See jagu on kõige raskest puhastada, iseäranis raswollustest, kuid peab wõimalikult puhtamaks katsuma teha, noa kumera teraga kaapides. Kui see korras, tulewad saba sulgede kontsub kääridega ühetasaselt lõigata ja sellega oleks nahawõtmise töö lõpetatud.

Mitte kõigil lindudel ja loomadel ei saa sarnasel wiisil nahka ära wõtta, kuna mõnel kael wäga peenike ja pea suur on, kus üle pea tõmbamine wõimata, siis tuleb sarnasel korral kaela peale weel üks lõige juure teha nii pikalt, et nahk wabalt üle pea annab ära tõmmata.

Korralikust nahawõtmisest ripub terve tulewik ära. Kui nahk käes, siis tuleb teha halwaksminemise ja koitamise wastu kindlustada. Selleks soowitan järgmist



Saarmas.

õigustatud tema häwitamise nõue, mis teda wäljaspoole seadust on kuulutanud. Jahti peetakse tema peale mitmet wiisi, nimelt koertega; waritsetakse teda õõseti saagikäima eht jões kalauügi ajal, püütakse raudadega jne. Jaht koertega wõib õnnestada rohkem wäikeste jõgede ja ojakeste ümbruses, kuna suuremate weefogude lähedal see wähe õnnestab. Ka on waritsimine sagedasti raske. Muistsetel aegadel, kui saarmate kõrwal ka kobrasid oli, nagu Saksamaal jne., tarwitati selleks iseäralisi koeri, kuna nüüd aga rohkem taktsid ja hagituid tarwitatakse.

Warits.

Warits (Mustela lutreola) on Eestis küll õige suur haruldus, kui wast teada weel kufagil leidubki. Waremalt leiti teada üksikult Võnna Eestis, praeguse aja kohta aga punduvad kindlad teated. Rohkemal arwul on teada leida weel Poolas, Düüna jõe kallastel ja nimetatud jõe lõunapoolses ümbruskonnas Lätis.

Warits on pooleldi weeloom. Nobedasti ajab ta taga kalu, püüab wähiid ja wee ning soolindusid, sõõb rottisid, hiireid, konnasid ja teisi sarnaseid. Sub harilikult nagu saarmaski jõgede ja järwehe kallastel, kus ta omale õõnsused teeb. Suuruse poolest on ta tuhkrust mõni sentimeeter lühem.

(Järgneb.)

segu, mis sennijani kõige paremaks on arvatud: pool naela walget eht kollast seepi, kahesandit kunni weerand naela potaschi (peenike tuhk), pool naela arseenikut ja kahesandit naela kampferi.

Rõik need tulewad järgmiselt ära teeta: kõige enne pannakse seep poolteise kunni kahe toobi weega teema ja lastakse niitaua teeda kunni ära on sulanud, siis lisatakse edasi teetes potaschi juure ja natukesel aja pärast arseenit ning kampferi. Viimase juurelisamisega püüab teeduriist alati üle ääre ajada.

Seba segu tuleb hea tükk aega teeta ja peab selle järele vaatama, et üksikuid kõwaid tükke hulka ei jääks. Arseenit on kange kühm, sellepärast peab temaga ettevaatlik olema ja seba segu mitte eluruumides teetma.

Selle seguga, kui ta juba poolangu- nud on, tuleb näht seestpoolt küljest tubliste siise määrada, mida peast ja kaelast alates on soomitaw toimetada.

Kui segu väga kõwaks tükib minema, siis võib weidi wett juure lisada. Sellega oleks täistopitaw näht täitsa walmis ja võib siise pandawa kuu walmistamisega algust teha. Selleks wõetakse natukesel mereheinu eht hõõmlilaaste ja mähitakse riide räbalatega kõwasti ümber, kusjuures täistopitawa linnu endist teha kuu peab püüdma järele aimata. Kui teha walmis, tuleb samal kombel ka kael walmistada, kuid weidike lühem ja natukesel tugewam loomulikust kaelast. Kael passitakse teha külge, nii et kuhugile aukusid ega wahesid ei jää ja kinnitatakse teha

külge traadi abil, traadi otsa kuu kaelast natukesel pikemaks jättes.

Peale selle wõrrelbasse tehtud kuu wael kord linnu endise kehaga ja kui nad ühesugused on, pannakse kuu kael naha siise ja torgatakse wäljaulataw traadi ots linnu pealaest, pealuule enne auku siise tehes, wälja, kus juures kuu kael naha sees omale kohale peab minema ja ka passima. Peale selle tõmmatakse kuu kehale näht peale ja kui kuu hästi tehtud, siis on see õige kerge. Kui aga seal mingisugused takistused on, siis peab seba kuu juures otsima ja otsetohe ära parandama.

Wõnikord juhtub, et näht kuu ilusti ümber passib, kuid ei tule serwad kõhu all kinni, sel korral on kuu suur ja peab koe ümber teetama; näht kuu peale ei tohi kunagi liig pinguli tõmmata. Kui see töö igapidi korda on läinud, peab jalad ära kinnitama. Selleks wõetakse traadi tükid ja torgatakse jala põhja alt siise, kunni kuu, kus siis traadi ots pool wiltu kuu läbi juhitakse ja konksukään- dud otsaga kuu külge kinnitatakse. Nii- sama tehakse ka tiwabega, kui nad laialt- aetuna peawad jääma, wastasel korral pole aga seba tarwis. Peale selle õmmel- baste nahaserwad niidiga kinni, kuid mitte terawa kolmnurka eht edasi-tagasi pistega, kus niit tõmmatis naha katti rebib, waid nelinurga wiisi. Sellega oleks kuu tege- mine ühes naha siise paigutamisega lõpul ja jääb ainult aluse peale panet ning seisangu andmine.

(Järgneb.)

Mitmesugused teated ja kroonika.

II. ülemaaline Eesti metsateenijate kongress

11. ja 12. septembril 1921. a., Tallinnas, „Estonia“ punases saalis.

(Kongressi teine päew) (Järg.)

12. septembril, kongressi teisel päewal, kell 9 hommikul awab juhataja Veilop koosoleku. Arutusele tulewad järgmisel asjad:

Teenistuse, palga, palgamaa ja korteri asi.

Komisjoni aruandja J. Pärn teatab, et komisjon on wälja töötanud järgmisel põhijoonel, mis kongressi poolt läbi kaalutakse ja wastu wõetakse:

1) Metsnikud ja metsawahid tulewad lugeda riigiteenijatets, sest niisugusel wastutusriikastel kohtadel ei wõi mingil tingimisel wabapalga- lised olla.

E. M. Kutseühisuse osakondade aruanded.

Karula osakond.

E. M. K. Karula osakond on awatud 15. jaanuaril 1921. a. Karula metskonna 19 metsateenija algatusel. Osakonna juhatusel koosolekul 15. märtsil s. a. võeti veel 5 uut liiget vastu, nii et praegu osakonnal 24 liiget on.

Üleüldse on ära peetud 4 üleüldist ja 1 juhatusel koosolek. Raamatud, asjaajamine ja arwepidamine on osakonnas sisse-seatud. Põhifid toime pandub 2, millest puhast sissetulekut 4086 marka 50 penni on saadud. Ajakirjandusest tellitud 1 eff. „Cesti Metsa“ 1 aasta peale. Kohtuasju ja muud arusaamatusi osakonna liikmete wahel ette tulnud ei ole.

Sisse tulnud: sisseastumismaksusid 240 marka, liiknemaksusid 772 marka 52 p., toime pandub pidubest 4086 mk. 50 p., kokku: 5099 mk. 2 p.

Wälja läinud: Kestjuhatusel 25% liiknemaksudest 253 marka 13 penni, raamatute, templi ja pitseri eest 975 marka, postikulud ja paber 71 marka 40 penni, kuukiri „Cesti Metsa“ 300 marka, 2 saadikule kongressi kuludeks 2000 marka, kuukirja „Cesti Metsa“ toetuseks määratud 1000 marka, kokku 4599 marka 53 penni, 10. oktoobril s. a. kasvas: 499 marka 49 penni. Bilans: 5099 marka 2 penni.

Tänuawaldus.

E. M. K. Karula osakond on oma koosolekul 2. okt. 1921. a. otsustanud annetada kuukirja „Cesti Metsa“ toetuseks 1000 marka ja selle summa posti teel Kestjuhatusel ära saatnud, misjuures summa wastuwõtmist Kestjuhatus kwiteerib ja Karula osakonnale eestujuliku otsuse ja annetuse eest tõsist tänu awaldatab.

Karula osakond eli esimene, kes on järgmine?
E. M. K. Kestjuhatus.

Alatskivi osakond.

Osakond algas oma tegevust 9. jaanuaril 1921. a. Awamise juures astusid liikmeteks 10 metsawahhti. Siljem tulid juure 6 metsawahhti, metsaülem, abid, metsnik ja kantseleiametnikud. Praegu on osakonnal 22 liiget

Tegewuse aja jookul tuli sisse: sisseastumise ja liiknemaksusid 1915 marka 40 penni; läts wälja: kestjuhatusel 598 marka 85 penni ja kantselei kuludeks 240 marka 80 penni; ülejäät kaswas: 1076 marka 25 penni.

Wastemõisa osakond.

Osakond awati 23. jaanuaril 1921. a., kuid mitmesuguste takistuste pärast ei ole osakonnal võimalik olnud senini mingisugust tegevust awaldata.

Suurt raskust sünnitab koosolekute pidamine, sest et walweametnikkel digust ei ole ilma kohaliku metsaülema lubata omast wahtkonnast lahkuda. Metsaülem aga ei anna luba kõigil korraga wahtkonnadest lahkuda ja koosolekule minna pöhhjendades, et siis mets ilma mingisuguse järelewartufeta jääb ja juhtivate omawoliliste raiumiste, warguste, tulekahjude jne. läbi palju kannatada võib saada.

Kord pööras osakonna juhatus kestjuhatusel poole seletuse nõudmisega koosolekute pidamise asjus, mille peale kestjuhatus teatas, et koosolek kutsutakse kokku teenistusest wabal ajal ja et koosoleku läbi ei pea mitte metsa huwid kannatama. Et walweametnik mitte ühte tundi omast ajast teenistusest wabaks ajaks ei wõi lugeda, siis pole temal ka järjekuldmõimalik koosolekutele aja wõtta. Kui see asjaolu lahendatud ei saa, siis peab osakond oma tegevuse lõpetama.

Siis kannatavad veel liikmed palju korratuma päikade wäljamaksmise pärast; mitmel on palj 1—5 kuu eest saamata, sest et kaswas raha puudub ja krediidi awamisega selle otstarbe peale wiivitusi on olnud.

Ülemaanimetatud põhjustel ei ole osakonna juhatus senini liiknemaksusid kokku wõtta saanud ja on ka sellepärast kestjuhatusel 25% saatmata.

Siit-sealt.

Metsateenijate arstiabi andmise korraldusest.

Siljuti gratis Metsade Pearwalitus Wabariigi metsaülematele Ewõ- ja Hoolekande-Ministeeriumi poolt heats kiidetud arstiabiandmise lepingu wormi ja teatas, et lepingute tegemise arstiga oleks seal, kus see võimalik, soowitaw ühine arst mitme metskonna tarwis.

Tingimised honoraari kohta oleks järgmised: Wiisiit arsti juures harilikudel kõnetundidel 60 marka, kui aga ühe haiguse korral korwawat abiandmist tarwis on, siis arwatakse iga järgmise wiisiidi eest 30 marka.

Wiisiit haige juure kodu maksab: päewal 120 mk. ja öösel 200 mk. On aga ühes perekonnas mitu haiget rawitsema, siis arwatakse iga teise, kolmanda jne. haige pealt lisatafu 60 mk.

Operatsioonide eest tuleb tasuda ajakulu ja tööraskust silmas pidades: wähemate operatsioonide eest 50 marka, kestmistest eest 10—200 marka ja suuremate eest kokkuleppel.

Sünnitamise juures abiandmine: esimesed 2 tundi 360 mk. ja iga järgmise tunni eest 120 mk.

Analüüsides eest makstakse 50—200 marka. Arstitunnistuse eest lisatafu 60 marka. Märkuste tegemine arstiabi tihedele ja haiguse lehtedele on tasuta. Isjaaraliste talituste eest, nagu lampferi, seerumi jne. naha alla prittimise eest tuleb harilikule wiisiidile 30 marka juurde maksta.

Sidematerjaal ja rohud tulevad eraldi tafuda. Talituse eest, mis lepingus ära tähendatud ei ole, võetakse tasu talituse iseloomu filmas pidades arsti arvanägemise järele.

Linna eht alewi piiridest haige juure väljastõttudel tuleb peale viisi ja vooimehe kulude veel juure maksta, kui hobusega väljastõit tunni 10 werstani 5) marka wersta pealt, 10—20 werstani 45 marka iga wersta pealt ja peale 20 wersta 40 marka iga wersta pealt. Kõnigiga 120 marka tund. Werstade arvuts tuleb tee üheloordne pikkus võtta, tagastõitu arvesse ei võeta.

Arstiabi andmise juures tuleb igaford wæstaw arstiabi tshekiraamat ette näidata, kusjuures arsti kohus on selle järele waltwata, et isitul, kes tshekiraamatu ette näitab, riiklise arstiabi saamiseks seaduslik õigus on.

Töö- ja Hoolekande-Ministeeriumi Riinitusasjade toimfond on leidnud, et need tasu normid wastawad täielikult käesolewal ajal maksuwel olematele määrustele, mille järele arstiabi andmise üle arstidega lepinguid võib teha wäljaspool Tallinnat.

Naturaalkohustuste nõudmisest.

Naturaalkohustuste nõudmine metsateenijate palgamaa pealt tekitab palju waelusi ja mitmedki osakonnad katsusid Rkestjuhatusse läbi asja lahendada.

Magu kuuleme, olla Omawalitjuse asjade Peawalitjuse nüüd hiljuti ringkirjalikult seletanud, et metsateenijate palgamaa ifkagi naturaalkohustustest wabastatud ei ole.

Metsaametnikkude hoonete paranduse asjus.

Riigikontrolli tšiwilofafond teatab, et Metsjade Peawalitjuse ettepanekule ilma wäheppakkumisetatunni 50.000 mt. metsaametnikkude hoonete paranduse ja ehitustööde tegemise asjus wæsturääkimist ei ole, kui tööde eelarwete ja tööde täidesaatmise wiisi kohta enne iga fford Riigikontrolliga kokku lepitakse.

Asunikkude maadel kaswawate puude kohta.

Põllutööministeeriumis on määruse eelõdu wälja töötatud ja pannakse wæst juba lähemal ajal walitjusele kinnitamiseks ette, mille järele asunikud õigus oleks nende tarja- ja heinamaal kaswawaid üksituid jämedamaid puud maa kultimeerimisel maha raiuda. See ei pea aga mitte korruga sündima, waid jaofaupa, sellejärele, kuidas maa kultimeerimine seda nõuab.

Prægu maksma määruse järele tohiwad asunikud ainult alla 3 tolli jämedaid puud maha raiuda, kuna 3 tollist jämedamad puud riigi omandus on.

Põletispuude tagawarad riigi metsades

Walmisraiatud küttepuude tagawarad riigi metsades on kogutud andmete järele umbes 100.000 kuubikut. Sellest on Metsjade Peawalitjuse poolt walmistatud umbes 30.000 kuubikut ja eraijute ning Rüttekomitee poolt umbes 70.000 kuubiku ümber.

Riigi kulul materjaalide walmistamine.

Riigi raudteewalitjuse on soowi awaldanud Metsjade Peawalitjusest 1921/22. a. osta: 1) wähemalt 100.000 laiarööpalise liipert, 2) umbes 23.0 0 ktsarööpalise liipert ja 3) 20.0.0 kant-sülda küttepuid, halgude pikkus 28".

Peale selle soowib A. J. A. Luther osta umbes 700.000 l.-jalga kase pakkusid 99 tolli ja 193 tolli pikad, kawatst 8 tolli ja jämedamad.

Et nimetatud materjaalide walmistamise wõimaluse üle kindlat ülewaadet saada, selleks kogub M. Peawalitjuse rutulikult teateid:

1) Kus kohal, kui palju ja misfugust materjaali on wõimalik 1921/1922. a. riigi kulul raiumiseks määratud lantidest üles töötada ja kui kangel oleksid walmistada kawatsetud materjaalid ligemast wäljameo punktist.

2) Täieline kalkulatsioon materjaalide oma hinna üle ja

3) Kui palju makstab umbkaudselt materjaalide wäljameodu metstonnast.

Walmismaterjaalide müügist.

Metsjade Peawalitjuse teatab, et farnastel ffordabel, kui walmismaterjaal wõistluspakkumisel müümata on jäänud, wõiwad seda metsaülemad wäikeste partiide kaupa wõistluspakkumise alg-hinnaga soowijatele wabalt müüa.

Kas puiestik ehk puieskond?

Metsateaduse ehk majanduse haru on Eesti ainult lühiteist aega „iseseiswana“ (keelilikelt mõeldud) püüwin. Sellesse majandusesse puutuwaib oskusõnu Eesti keeles ei olnud olemas, ehk oli nii wähe, et metsamehed fagedasti tšitilusesse sattusid ja sunnitud olid wõõrakeelseid sõnu appi wõtma.

Üks kõige pruugitawamateist sõnadest metsamajanduses on saksa keelne „Bestand“, wene keelne „насаждение“. See sõna on meie wanemate eriteadlaste poolt puiestikuks eestistatud.

Mina ei ole selle sõnaga kuidagi harjuma saanud, sest puiestiku all mõistan mina ifkagi midagi muud: nimelt falka puud, mis metsast eraldatud, kusagil põllu ääres ehk heinamaal kaswab. Ka võib parti puiestikuks nimetada.

Õigem oleks puieskond. „Skond“ on Eesti algaparane sõna ja selle mõte on ifka peauksusest kas wähemat ehk suuremat osa nimetada. Nii siis Eesti metsast — metstond, metstonnast wæhtond, wæhtonnast puieskond.

Siis reel! — Ei ole mitte kõlaw ifta ja alati lõnnadest rääkida; nii olen ma ajalehe meergubelt lugenud, kus mõnitamise mõttes „lõnna metsaülemast“ räägiti. (Ega „maakonnawalitsus“ teifiti ei kõla! Toim.) Lõnnad peaksid kaduma ja selle asemele lõnn astuma. Mõitufels: metslõnn' a metsaülem, wahtlõnn' a

metsawahi, kihelkõnn' a arst jne. Kui seda moodust paljufes tarwitatakse, miks siis ka mitte ainsufes, näitufes metslõnnade metsaülemad on palju kõlawam, kui metslõnnade metsaülemad.

Palun ka ametiwendi metslõnna, wahtlõnna ja puieslõnna wastu häält tõsta, ehk tuleb siis ka Harwit appi. Metsaülem A. Raekõnn.

Poolametlikud teated.

Metsade Peawalitsuse ringkirjad.

6. septembril 1921. a. — nr. 26891/89.

„Kiigi Teatajas“ Nr 151/152 — 1920 a. awalbatud Põludõmnistri määrufe järele olid asunitud kohustatud metsaülema juures kunnii 10. oktoobrini m. a. ehitusmaterjaalide saamife soowiarwalbusfega esinema.

Et paljud mõifad alles peale 10. oktoobrit m. a. planeeritud ja asunitufele kätte antud jaifd — ei õlnud kõifidel asunitufedel mitte rõimalit selleks tähtojaks metsaülemate juures wastawate soowiarwalbusfega esinebada, mille tõttu paljud nendest minewal talwel kas ilma ehitusmaterjaalideta jaifd ehk raiumife luba nii hilja kätte jaifd, et walmistõõtatud materjaalide wälja-wedu rõimata oli.

Et asunitufele materjaalide andmife asjus kõesolewal metsatõõstufse hooajal seefuguseifd takistufi ei tekkif, teeb Metsade Peawalitsus Kiigile metsaülematele kohufels:

1) Wallawalitsufste kaudu asunitufele teatada, et ehitusmaterjaalide saamifels peawad kirjalikud soowiarwalbusfud metsaülemate kantseleidesse ära antama.

2) Kõifit asunitufede poolt sifseantud palwud kõifge rõõhem üks kord kuus läbi waadada ja kõmmifjonile ofustamifels ette lenda.

Mis puutub asunitufele metsamaterjaalide wäljaandmifesse üleülbse, siis tuleb seda endifelt Metsade Peawalitsufse poolt 28. sept. 1920. a. Nr. 21675 antud ringkirja järele forraldada, wäljaarwatud planeeritud maade pealt metsa määmine, milleks „Kiigi Teatajas“ Nr. 9 1921. a. kindlad juhtnõõrib on antud.

14. septembril 1921. a. — nr. 27181/92.

Põludõmnistri resolutsiooni põhjal 8. sept. f. a. Nr. 2406 teatab Metsade Peawalitsus, et ajutife juhtkirja § 88. täiendatakse järgmife määrtufega.

Määrtus IV. Metsaülemad rõõiwad operatsiooni tähtaega kunnii 9 kuud pifendada, kui pifendust esimeft korda palutakse ja kui operatsiooni tähtaja lõpuls kaswama jäänud metsa ehk walmiss materjaali rõõärtus (ilma tõõrahata) mitte üle 10.000 marga ei ulata.

Metsade Peawalitsuse ülema päewakäsud.

15. augustil 1921 a. — nr. 31.

Kõõ. Otto Keuni määrann Raikwere metslõnna metsapraakerifis 14. juulifst f. a. arwates.

Kõõ. Jakob Tillikas'e määrann Põrkuni metslõnna III. järgu abimetsaülema kohufste täitjaks 1. augustifst f. a. arwates.

Kõõ. Richard Lust'i määrann Walga maakõnna metsaülema kantselei asjaajajaks 1. augustifst f. a. arwates.

Kõõ. Linda Ekram'i määrann Walga maakõnna metsaülema III järgu kantselei-ametnikuks 1. augustifst f. a. arwates.

Metsatõõblase Karl Werberg'i määrann Metsade Peawalitsufse Tõõstusõõkõnna asjaajajaks 10. augustifst f. a. arwates.

Kõõ. Anisja Iwanowa määrann Parju maakõnna metsaülema IV. järgu kantselei-ametnikuks 10. augustifst f. a. arwates.

Mimla metslõnna III. järgu abimetsaülema kohufste täitja Jaan Paulmeister'i wiin üle teenistufesse Raawere metslõnna, kõrgendades teda II. järgu abimetsaülemaks 18. maifst f. a. arwates.

Kõõ. Rudolf Miia määrann Purila metslõnna kantselei asjaajaja kohufste täitjaks 6. augustifst f. a. arwates.

Endifse Sangaste metslõnna kantselei asjaajaja Alfred Masing'i määrann uuesti arwatud Roõõsa metslõnna kantselei asjaajajaks 10. augustifst f. a. arwates.

Kob. Peeter Raubsepp'a määrän Saap-
salu metskonna III. järgu abimetsaüle-
maks 1. augustist f. a. arwates.

Keawa metskonna metsaülema
III. järgu kantslei ametniku Johannes Koh-
wer'i wabastan ametist tema palwe peale
1. augustist f. a. arwates.

Tähelepannes, et Rastre-Perawalla
metsandil sai Tartu ülitoolile õpemetfaks
üleantud, wabastan Rastre metskonna
I. järgu abimetsaülema Gerhard Kremser'i
Metsade Peawalitsuse teenistusest 1. juu-
nist f. a. arwates.

Wäana metskonna kantslei asjaajaja
Arthtur Lilienthal'i wabastan ametist tema
eneşe foowil 15. augustist f. a. arwates

16. augustil 1921 a. — nr. 32.

Põllutöministri käsu põhjal 1. augus-
tist f. a. Nr. 83, § 2 määratakse Kob.
Juhan Nenni Wõru maakonna metsaülema
abi kohuste täitjaks 1. aug. f. a. arwates.

23. augustil 1921 a. — nr. 33.

Põllutöministri käsu põhjal 12. aug.
f. a. Nr. 87, § 1. wabastakse ametist
Wastfeliina metskonna I. järgu metsaülem
Theodor Grunnet 8. juulist f. a. arwates.

Põllutöministri käsu põhjal 1. aug.
f. a. Nr. 87, § 1 määratakse Drama
metskonna II. järgu abimetsaülem Aleksan-
der Gwert Wastfeliina metskonna II. järgu
metsaülemaks 8. juulist f. a. arwates.

Põllutöministri käsu põhjal 15. aug.
f. a. Nr. 89, § 1 määratakse Rõrgesaare
metskonna II. järgu metsaülem Hugo Tiis-
mann uuesti awatud Rärbla metskonna
II. järgu metsaülemaks 10. augustist
f. a. arwates.

Põllutöministri käsu põhjal 15. augus-
tist f. a. Nr. 89, § 2. määratakse Kob.
Alfred Elleram uuesti awatud Roosa mets-
konna III. järgu metsaülemaks 10. augus-
tist f. a. arwates.

Põllutöministri käsu põhjal 15. aug.
f. a. Nr. 89, § 3. määratakse Maamöödu
ja Hindamise walitsuse II. järgu maa-
möödtja Joosep Labo Rõrgesaare metskonna
III. järgu metsaülemaks 11. augustist
f. a. arwates.

Põllutöministri käsu põhjal 15. augus-
tist f. a. Nr. 89, § 4. määratakse Kob.
Hans Warres uuesti awatud Weriora
metskonna III. järgu metsaülemaks 1. aug.
f. a. arwates.

25. augustil 1921 a. — nr. 34.

Kob. Woldemar Luit'i määrän Purila
metskonna III. järgu abimetsaülemaks
7 augustist f. a. arwates.

Kob. Erich Detslau määrän Märja-
maa metskonna III. järgu abimetsaülemaks
8. augustist f. a. arwates.

Kob. Johannes Pehme määrän Audru
metskonna III. järgu abimetsaülemaks
6. augustist f. a. arwates.

Kob. Bernhard Boormann'i määrän
Matskivi metskonna III. järgu abimetsa-
ülemaks 13. augustist f. a. arwates.

Kob. Aleksander Jõgi määrän Rastre
metskonna III. järgu abimetsaülemaks 15.
augustist f. a. arwates.

Kob. Elmar Roger'i määrän Craft-
were metskonna III. järgu abimetsaülemaks
1. augustist f. a. arwates.

Kob. Woldemar Hermann'i määrän
Metsade Peawalitsuse Metsakorralduse osa-
konna nooremaks maamöödtjaks 1. septemb-
rist f. a. arwates.

Kob. Leonid Malsch'i määrän Metsade
Peawalitsuse Tööstuse osakonna aidamehe
kohuste täitjaks 19. augustist f. a. arwates.

Kob. Hilba Trinkmann'i määrän Paas-
were metskonna kantslei asjaajajaks 18.
maist f. a. arwates.

Halliku metskonna IV. järgu kantselei ametniku Wolbemar Oja määran sama metskonna kantselei asjaajajaks 1. augustist f. a. arwates.

Jõhwi metskonna IV. järgu kantselei ametniku Johann Laas'i määran Loobu metskonna III järgu abimetsaülemale kohustetäitjaks 21. juunist f. a. arwates.

Rob. Hendrik Karlson'i määran Põltsamaa metskonna III. järgu abimetsaülemaks 8. augustist f. a. arwates.

Rob. Jaan Suits'u määran Wäana metskonna kantselei asjaajaja kohustetäitjaks 20. augustist f. a. arwates.

Rob. Helmuth Masing'i määran Rärbla metskonna kantselei asjaajajaks 19. augustist f. a. arwates.

Rob. Kristjan Keerbergi määran Wana-Antsla metskonna IV. järgu kantselei ametnikuks 16. augustist f. a. arwates.

Borkuni metskonna kantselei asjaajaja Karl Läll'i wabastan ametist tema enese soovil 1. augustist f. a. arwates.

Rob. Erich Schumann'i määran Borkuni metskonna kantselei asjaajajaks 1. augustist f. a. arwates.

Rõrgesaare metskonna II. järgu abimetsaülemale Richard Kulkur'i miin ületeenistusesse metskondade jaotamise tagajärjel uuesti amatud Rärbla metškonda 10. augustist f. a. arwates.

Undla metskonna metsaülemale III. järgu kantseleiametniku Jakob Martens'i wabastan ametist tema enese soovil 15. augustist f. a. arwates.

Metsade Peawalitsuse kantselei I. järgu kantseleiametniku Jaan Järw'e wabastan ametist tema enese soovil 21. augustist f. a. arwates.

Saaremaa maakonna metsaametnikkude poolt usaldusarstiks walitub maakonna

arst Dr. Hans Martinson on Põltsamaa metsaametnikkude usaldusarstiks.

29. augustil 1921. a. — nr. 36.

Põltsamaa metsaametnikkude usaldusarstiks määratakse 25. augustist f. a. nr. 92, § 1. määratakse Põltsamaa metskonna II. järgu metsaülemale Johann Ilwes sama metskonna I. järgu metsaülemaks 1. augustist f. a. arwates.

Põltsamaa metsaametnikkude usaldusarstiks määratakse 25. augustist f. a. nr. 92, § 2. kinnitatakse Koeru metskonna III. järgu metsaülemale kohustetäitja Leonhard Stegmana sama metskonna III. järgu metsaülemaks 1. augustist f. a. arwates.

Põltsamaa metsaametnikkude usaldusarstiks määratakse 25. augustist f. a. nr. 92, § 3. kinnitatakse Purdi metskonna III. järgu metsaülemale kohustetäitja Julius Pape sama metskonna III. järgu metsaülemaks 1. augustist f. a. arwates.

30. augustil 1921. a. — nr. 37.

Rob. Anton Umjäärw'e määran Kõrvala metskonna III. järgu abimetsaülemaks 1. septembrist f. a. arwates.

Rob. Martin Konrad'i määran Wäana metskonna III. järgu abimetsaülemaks 11. augustist f. a. arwates.

Rob. Aleksander Mikael'i määran Undla metskonna III. järgu abimetsaülemaks 15. augustist f. a. arwates.

Rob. Karl Terruf määran Jõhwi metskonna kantselei asjaajajaks 14. juulist f. a. arwates.

Rob. August Vintser'i määran Weriora metskonna kantselei asjaajajaks 1. septembrist f. a. arwates.

Rob. Marta Just'i määran Reama metskonna metsaülemale III. järgu kantseleiametnikuks 1. augustist f. a. arwates.

Nimla metskonna kantsleiametniku-õpilase Suuli Jürmann'i wabastan ametist tema enese soovil 1. septembrist f. a. arwates.

Kob. Alma N'a määrän Nimla metskonna kantsleiametniku-õpilaseks 1. septembrist f. a. arwates.

Koeru metskonna II. järgu saeweski juhataja Jaan Dhakase wabastan ametist saeweski seisujäämise tõttu 8. augustist arwates.

Koeru metskonna Karinu saeweski II. järgu masinisti Preedik Dhakas'e wabastan ametist saeweski seisujäämise tõttu 8. augustist f. a. arwates.

8. septembril 1921. a. — nr. 38.

Kob. Johan Kase määrän Metsabe Peawalitsuse Metsakorralduse osakonna nooremaks maamõdtjaks 1. septembrist f. a. arwates.

Kob. Arkadi Wares'e määrän Wana-Antsla metskonna Saabasaare saeweski II. järgu juhatajaks 1. juulist f. a. arwates.

Kob. Karl Iwani-Koltberg'i määrän Rakwere metskonna III. järgu abimetsaülemaks 8. augustist f. a. arwates.

Kob. Boris Ustal'i määrän Undla metskonna kantslelei asjaajajaks 1. septembrist f. a. arwates.

Kob. Anastasia Laur'i määrän Orajõe metskonna kantsleiametniku-õpilaseks 1. augustist f. a. arwates.

Kob. Aleksander Aidak'u määrän Ahja metskonna kantslelei asjaajajaks 15. juulist f. a. arwates.

Ahja metskonna III. järgu kantsleiametnikuks Ewalt Jhlberg'i wabastan ametist 15. augustist f. a. arwates.

Kolga metskonna metsaülemä III. järgu kantsleiametniku Willem Roger'i määrän

sama metskonna ajutise asjaajaja kohuste täitjaks 1. maist f. a. arwates.

Jisaku metskonna metsaülemä IV. järgu kantsleiametniku Lilia Mafit'u määrän sama metskonna ajut. asjaajaja kohuste täitjaks 1. maist f. a. arwates.

Narwa metskonna kantslelei ajutise tööjõu Peeter Must'a määrän sama metskonna kantslelei ajutise asjaajaja kohuste täitjaks 1. maist f. a. arwates.

Wändra metskonna metsaülemä IV. järgu kantsleiametniku Theodor Wahrmann'i määrän sama metskonna kantslelei ajutise asjaajaja koh. täitjaks 1. maist f. a. arwates.

Taali metskonna metsaülemä III. järgu kantslelei ametniku Johannes Rosenkraniuse määrän sama metskonna kantslelei ajut. asjaajaja koh. täitjaks 1. maist f. a. arwates.

Rilingi metskonna metsaülemä III. järgu kantsleiametniku Jaan Riisenbergi määrän sama metskonna kantslelei ajut. asjaajaja koh. täitjaks 1. maist f. a. arwates.

Wastemõisa metskonna metsaülemä IV. järgu kantsleiametniku Elmar Timps'i määrän sama metskonna kantslelei ajut. asjaajaja koh. täitjaks 1. maist f. a. arwates.

Raawere metskonna met aülemä III. järgu kantsleiametniku Theodor Kesler'i määrän sama metskonna kantslelei ajut. asjaajaja koh. täitjaks 1. maist f. a. arwates.

Põltsamaa metskonna IV. järgu kantsleiametniku Elli Oja määrän sama metskonna kantslelei ajut. asjaajaja kohuste täitjaks 1. maist f. a. arwates.

Disu metskonna metsaülemä kantsleiametniku Erich Sild'i määrän sama metskonna kantslelei ajutise asjaajaja kohuste täitjaks 1. maist f. a. arwates.

Boodi metskonna metsaülesma IV. järgu kantseleiametniku Jakob Ruus'e määratud sama metskonna kantselei ajut. asjaajaja kohuste täitjaks 1. maist f. a. arwates.

Otepää metskonna metsaülesma IV. järgu kantseleiametniku Karl Feršeni määratud sama metskonna kantselei ajut. asjaajaja kohuste täitjaks 1. maist f. a. arwates.

Rob. Emma Pärliin'i määratud Jõgema metskonna IV. järgu kantseleiametnikuks 10. septembrist f. a. arwates.

14. septembril 1921. a. — nr. 39.

Rob. Hans Rask'i määratud Piirjalu metskonna III. järgu abimetssaülesma kohuste täitjaks 1. septembrist f. a. arwates.

Rob. Karl Kraus'i määratud Sagadi metskonna ajutiseks metsapraakteriks 1. maist f. a. arwates.

Rob. Linda Meema määratud Võru maakonna metsaülesma IV. järgu kantselei ametnikuks 1. septembrist f. a. arwates.

Rob. Eduard Rangur'i määratud Saugaste metskonna kantselei asjaajajaks 4. augustist f. a. arwates.

Rob. Bernhard Niido määratud Metskade Peawalitsuse kantselei II. järgu kantselei ametnikuks 13. septembrist f. a. arwates.

Metskade Peawalitsuse Tööstuse osakonna asjaajaja Karl Werberg'i wabastan ametist tema enese soovil 15. septembrist f. a. arwates.

Metskade Peawalitsuse kantselei asjaajaja August Seemann'i wabastan ametist tema enese soovil 16. septembrist f. a. arwates.

29. septembril 1921. a. — nr. 41.

Rob. August Soots'i määratud Kandi-daabina Kilingi metskonna III järgu abimetssaülesma kohale 10. augustist f. a. arwates.

Rob. Agathe Kõivone määratud Lääne maakonna metsaülesma IV. järgu kantseleiametnikuks 20. septembrist f. a. arwates.

Lääne maakonna metsaülesma IV. järgu kantseleiametniku Natalie Blumberg'i wabastan ametist tema enese palwe peale 1. septembrist f. a. arwates.

Torma metskonna metsapraakteri Walter Heino wabastan teenistusest metsatööde wähenemise järeldusel 1. okt. f. a. arwates.

Kirjakast.

Uwalik kiri metsnik Wälja'le.

Wastuselis Teie „Eesti Metsas“ № 10 awaldatud kirja peale.

Teie kirjatükk „Suwel kasjad — talwel kuused“ ei sisalda mitte Narwa olude kirjeldust, waid mõistab üleüldiselt kasjade ja kuusete ilustuselis tarwitamist hütta, kusjuures ka feltskonda wähe ironiseeritakse.

Luigege ainult oma ribasid: „Kirikud, pidusaalid on kasjedega ehtes . . .“ „Siuwäljad ou noorte kuusetelega tihedalt ümbritsetud . . .“ „Kõite seda nähes tunneb feltskond rõõmu, räägitakse: küll on tore — suurepäraline“ ja lõpuks: „Wahest eht hakkawad siis wiimaks feltskonna, kooli- ja kirikherrad aru saama, et ka ilma kasjede ja kuuseteleta wõiwad pühad olla j. n. e.“ Loodan, et isegi mõistate põhjust, mis minu

wärkuse wälja tutsus ja aru saate, et olete taugesmale läinud kui tarwis.

Narwa metsa olude kohta wõiksite mulle isiklikult ka mitte kirjutada, seda rohkem, et sellest kirjanduses warem waielust ega juttu pole olnud, seega sealne kohalik asi on.

Mis puutub taltsidesse, siis selles asjas pöörake oma ülemuse eht metstawalitsuse poole, sest minu see küsimus ei puutu ja minu isikus pole mitte walitsus, kes määrusi annab, eht Narwa ümbruskonna taltsi wälja töötab.

Rõdige austusega

W. Wallner.

Jaan S. Narwast: Palume Teie täielikku aadressi meile teatada, et asjale seaduslikku käiku anda. Kui kaebaja isik teadmata, ei wõi toimetuse omal wastutusel sarnaseid süüdistusi lehte lasta.

Wäljaandja: Eesti metsteeenijate kutseühendus.

Wastutaw toimetaja: Chr. Seilop.
Tegew toimetaja: A. Nehe.

Metsa oksjonid.

Enampakkumise teel müüakse paljaksraiumiseks:

1) 17. nov. s. a. Pärnus, Maakonna politseiwalitsuse ruumides, Surju metskonnast 48,74 tiinu, 95 tükis, hinnatud 2.888.911 marka.

2) 18. nov. s. a. Tallinnas, Harju maakonna metsaüleva kantseleis S. Roosikrantsi tän. 12, Triigi metskonnast 26,03 tiinu, 59 tükis, hinnatud 963.883 marka.

3) 19. nov. s. a. Erastwere wallamajas, Erastwere metskonnast 10,47 tiinu, 22 tükis, hinnatud 529.114 marka.

4) 21. nov. s. a. Mõniste wallamajas, Wana-Antsla metskonnast 38,73 tiinu, 141 tükis, hinnatud 2.148.638 marka.

5) 21. nov. s. a. Kärkla metskonna metsaüleva kantseleis, Kärkla metskonnast 29,42 tiinu, 16 tükis, hinnatud 874.750 marka.

6) 21. nov. s. a. Kilingi wallamajas, Lodja metskonnast 39,18 tiinu, 54 tükis, hinnatud 2.823.873 marka.

7) 22. nov. s. a. Tartu maak. metsaüleva kantseleis Tartus, Riia tän. 37, Kambja metskonnast 16,36 tiinu, 11 tükis, hinnatud 890.306 marka.

8) 25. nov. s. a. Ambla wallamajas, Rawa metskonnast 16,92 tiinu, 25 tükis, hinnatud 756.322 marka.

9) 28. novembril s. a. Tallinnas, Harju maakonna metsaüleva kantseleis, S. Roosikrantsi tän. 12, Wihterpalu metskonnast 25,28 tiinu, 7 tükis, hinnatud 1.217.333 marka.

Ligemaid teateid müügile tulewate tükkide kohta annawad kohalikud metsaülevad.

Ostutingimisi võib ka näha saada Metsade Peawalitsuses, Tallinnas, Toomkiriku plats Nr. 3.

Metsade Peawalitsus.

Metsa oksjonid.

Enampakkumise teel müüakse paljaksraiumiseks:

1) 24. nov. s. a. Wiljandi wallamajas, Aimla metskonnast 24,13 tiinu, 41 tükis, hinnatud 1.856.906 marka.

2) 25. novembril s. a. Wigala metsaüleva kantseleis, Wana-Wigala mõisas, Wigala metskonnast 4,20 tiinu, 9 tükis, hinnatud 111.273 marka.

3) 26. nov. s. a. Taali wallamajas, Taali metskonnast 55,15 tiinu, 58 tükis, hinnatud 2.779.031 marka.

Ligemaid teateid müügile tulewate tükkide kohta annawad kohalikud metsaülevad.

Ostutingimisi võib ka näha saada Metsade Peawalitsuses, Tallinnas, Toomkiriku pl. 3.

Metsade Peawalitsus.

Metsa oksjonid.

Enampakkumise teel müüakse paljaksraiumiseks:

1) 2. dets. s. a. Wiljandi wallamajas, Kõpu metšk. 42,59 tlinu ja 572 puud, 95 tükis, hinnatud 2.639.631 marka.

2) 3. dets. s. a. Wastellina wallamajas, Wastellina metškonnast 25,44 tlinu, 59 tükis, hinnatud 735.337 marka.

3) 5. dets. s. a. Wõlla wallamajas, Audru metškonnast 39,72 tlinu, 80 tükis, hinnatud 2.572.305 marka.

4) 6. dets. s. a. Wõlla wallamajas, Audru metškonnast 39,23 tlinu, 51 tükis, hinnatud 3.017.335 marka.

Ligemaid teateid müügile tulewate tükide kohta annawad kohalikud metšaülemad. Ostutingimisi wõib ka näha saada Metsade Peawalitsuses, Tallinnas, Toomkiriku plats 3.

METSADE PEAWALITSUS.

METSADE PEAWALITSUS WAJAB:

210 MÄRKIMISE KIRWEST

6 SELTSI MÄRKIDEGA

100 NUMBRILÖÖJAT

(SÜSTEEM GÖHLER).

Lähemaid teateid märkimise kirveste ja numbrilööjate wormi, suuruse ja raskuse kohta saab Metsade Peawalitsuse Tööstusosakonnas igal ärilpäewal kella 12—2. — Kinnised kirjalikud pakkumised hindadega Eesti markades franko Peawalitsuse ladu sisse anda kunni 18. NOWEMBRINI s. a. kella 12-ni. Suusõnaline järeppakkumine selsamal päewal kell 1/2 1. Pakkumistest osawõtjatel tuleb ühes pakkumisega 35.000 marka pakkumise tagatiseks sissemaksta. Pakkumistelele peawad juurdellisatud olema numbrilööjate joonistused.

„EESTI METSA“ TELLIJAD

kelledel tellimise raha veel saatmata, palutakse seda lahkesti võimalikult käesoleva aasta sees ära saata. — Wäga soovitaw oleks, et tellimised 1922. aasta peale juba aegsasti ära saaks saadetud, mis võimaldaks lehte õigel ajal välja saata.

KUTSEÜHISUSE LIIKMED!

ÄRGE JÄTKE ÜKSKI 1922. AASTA PEALE „EESTI METSA“ TELLIMATA!

KESKJUHATUS.

O. E. HERODES ja P. M. PRICK

Ehitusmaterjaalide ja kütteainete ladu TALLINNAS,
:: Wiljandi tän. 9, kõnetraat 863. ::

Ostab igal ajal:

Metsa ja igasugust metsa- ja ehitusmaterjaali.

Müüb ladust:

Palka, talasid, okas- ja lehtpuu laudu, telliskiwa, tulekindlaid kiwa (Schamott), lupja, tsementi, tsement kaewu- ja weetorusid,
:: :: põletispuid ja igasugust ehitusmaterjaali. :: ::

Oma saeweski ja hõweldamisewabrik.

Igasuguseid palka wõetakse vastu laudadeks ja plankideks lõikamiseks, kantimiseks ja hõweldamiseks. — Karniiside ja pildiraami liistude walmistamine. Kõik tööd tehakse korralikult, ruttu ja ajakohaste hindadega.

Ühisus „Pioneer“ :: Import & Eksport

Tallinnas, Harju tänav 45. — Kõnetraat 8-26.

Masinarihmad
Kaatersaed
Kreissaed
Põiksaed

RIHMAÜHENDAJAD, aurukatlad, torud ja pakkimise materjaal. KÄSITÖÖRIISTAD puu- ja rauatööstuse jaoks. PÖLLUTÖÖRIISTAD, masinad, kõiksugused naelad jne.

■ ■ alati ladus ja tellimise peale. ■ ■

Kasepakke

ostab Aktsia-Selts

A. M. LUTHER,

TALLINNAS,

ka väiksemates partiides, franko laia- ja kitsarööpalise raudtee jaam. — Pikkus 16¹/₂ ja 24 jalga, jämedus 8 tollist ülespoole terwed, sirged ehk vähese ühepoolse kõwerusega. Oksad ainult terwed ja mitte üle 2 tolli lubatud. Punane kõwa süda lubatud pakkude juures kunni 10 tollini — 3 tolli läbimõõduga, pakkude juures üle 10 tolli — 4-tolline.

Järelepärimistega pöörata aktsia-selts A. M. LUTHER'i kontori, Tallinnas, Suur Pärnu maantee 27, ehk järgmiste esitajate poole;

K. Wahl, Lauri, üle Kärü,

Fr. v. Veh, Pärnu, Kuninga t. 1,

A. Dietenberg, Wõru waksal,
Waglaraua maja,

O. Lemm, Tartu, Weski t. 51, k. 4.