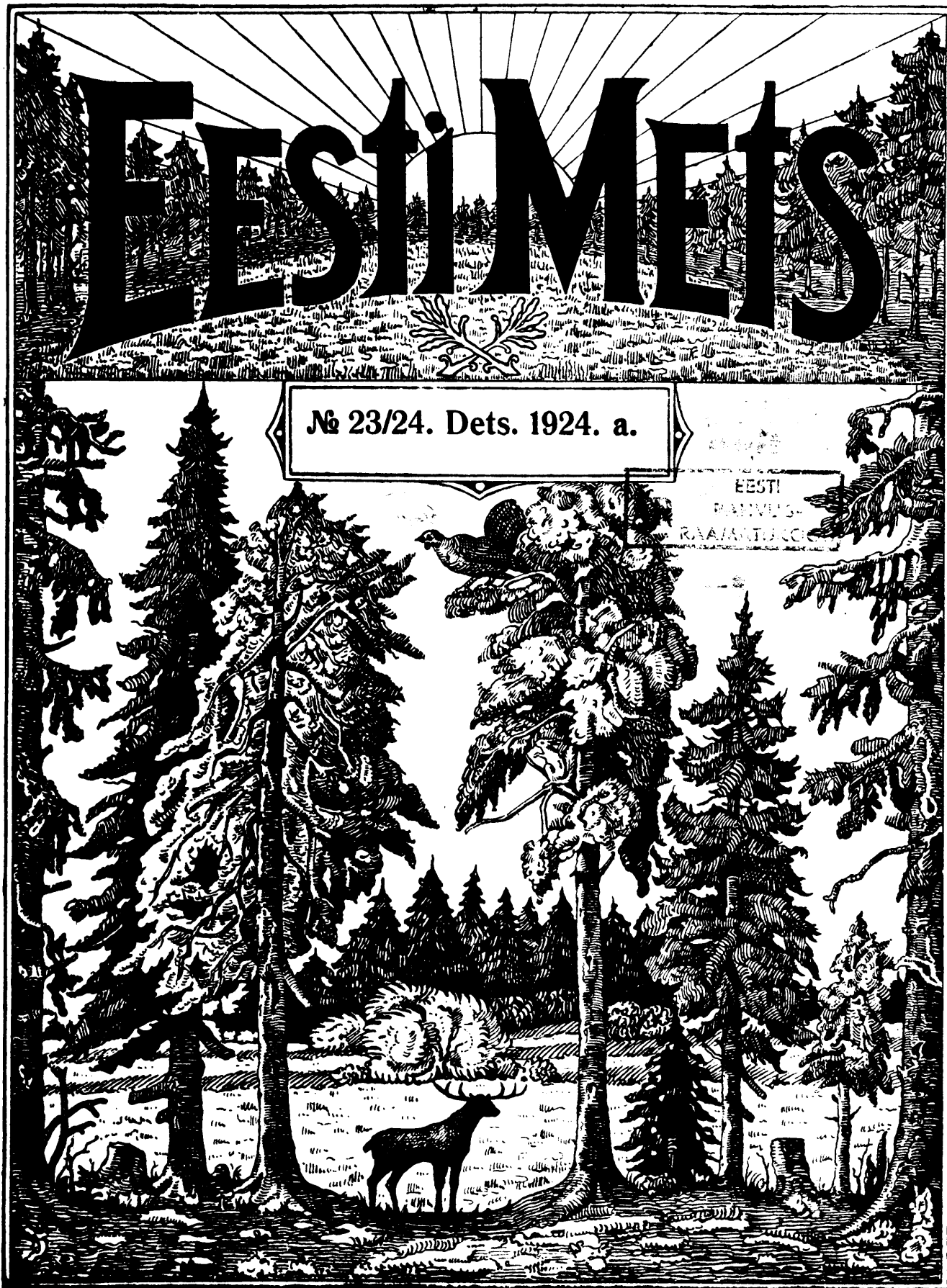


EESTI METS

№ 23/24. Dets. 1924. a.

EESTI
PÄRVIK-
RAAAMTAR



A.-S. „SILVA“.

Tallinnas, Merepuiesteel Nr. 17.

Telef. kontoris 9-29, 13-80, kaupluses 18-09.

Metsaosakond 13-20.

Telegrammi - aadress: TALLINN — SILVA.

**Soovitame rikkalikus walikus
kuiwi hõweldatud ja hõwelda-
mata**

kuuse- ja männilaudu,

**kuiwi tamme-, saare-, jalaka-,
kase-, lepa- ja haawalaudu.**

Ummargusi ja kanditud

palke,

kõigis nõuetawates pikkustes ja jämedustes.

Ummargusi ja saetud

latte.

**Saeweskis wõetakse jälle vastu ja täidetakse
rutuliselt igasuguseid tellimisi. Ostame iga-
sugust metsamaterjaali piiramata arwul.**

METSAOKSJONID:

Enampakkumisel müüakse:

1) 22. detsembril 1924. a. Pärnus, maakonna politseiwalitsuse ruumes: a) Polli.metskonnast 26,38 tiinu, 15 tükis, hinnatud 2.089.639 mk. b) Killingi metskonnast 1,60 tiinu, 2 tükis, hinnatud 43.533 mk. c) Surju metskonnast 4,34 tiinu, 5 tükis, hinnatud 390.362 mk. d) Jäärja metskonnast 13,48 tiinu, 6 tükis, hinnatud 691.097 mk. e) Woltwetli metskonnast 1,68 tiinu, 1 tükis, hinnatud 66.848 mk.

2) 22. detsembril 1924. a. Walgas, maakonna metsaüleva kantseleis, Nikolai tän. nr. 2, Karula metskonnast 57,53 tiinu, 18 tükis, hinnatud 4.176.526 mk.

3) 22. detsembril 1924. a. Tallinnas, Harju maakonna metsaüleva kantseleis, Suur Roosikrantsi tän. nr. 12: a) Wihterpalu metskonnast 6,50 tiinu, 1 tükis, hinnatud 875.357 mk. b) Anija metskonnast 10,19 tiinu, 4 tükis, hinnatud 497.925 mk.

4) 22. detsembril 1924. a. Haapsalus, Haapsalu metskonna metsaüleva kantseleis: a) Märjamaa metskonnast 313 puud ja 23,70 tiinu, 16 tükis, hinnatud 1.469.856 mk. b) Walgu metskonnast 3,11 tiinu, 3 tükis, hinnatud 111.893 mk. c) Wigala metskonnast 3,58 tiinu, 4 tükis, hinnatud 171.781 mk.

5) 23. detsembril 1924. a. Wiljandi wallamajas Wastemõisa metskonnast 17,51 tiinu, 13 tükis, hinnatud 896.884 mk.

6) 23. detsembril 1924. a. Tapa alewis, politseiwalitsuse ruumes: a) Kärü metskonnast 19 puud ja 13,42 tiinu, 7 tükis, hinnatud 1.342.537 mk. b) Rawa metskonnast 3,12 tiinu, 3 tükis, hinnatud 248.171 mk.

7) 23. detsembril 1924. a. Wõrus, Kandle seltsi saalis: a) Wana-Antsla metskonnast 3742 tuulemurtud puud ja 19,07 tiinu, 14 tükis, hinnatud 1.587.082 mk. b) Wastellina metskonnast 6,70 tiinu, 3 tükis, hinnatud 454.028 mk. c) Erastwere metskonnast 7,70 tiinu, 4 tükis, hinnatud 687.851 mk. d) Orawa metskonnast 11,08 tiinu, 7 tükis, hinnatud 782.496 mk.

8) 23. detsembril 1924. a. Tartus, Tartu maakonna metsaüleva kantseleis, Riia tän. nr. 41: a) Puurmanni metskonnast 5,09 tiinu, 1 tükis, hinnatud 164.892 mk. b) Halliku metskonnast 506 puud ja 17,68 tiinu, 14 tükis, hinnatud 1.829.900 mk. c) Alatskiwi metskonnast 17,75 tiinu, 5 tükis, hinnatud 1.037.042 mk. d) Kalawere metskonnast 46,09 tiinu, 21 tükis, hinnatud 2.718.216 mk. e) Jõgewa metskonnast 3,85 tiinu, 2 tükis, hinnatud 258.620 mk.

9) 23. detsembril 1924. a. Rakwere wallamajas: a) Gorodenko metskonnast 1,34 tiinu, 2 tükis, hinnatud 50.812 mk. b) Pada metskonnast 23,62 tiinu, 23 tükis, hinnatud 548.420 mk.

Ligemaid teateid müügiletulewate metsatükkide üle annawad kohalikud metsaülevad ja metsade peawalitsus Tallinnas, Kiriku tän. 4.

METSADE PEAWALITSUS.

Metsaoksjonid:

Enampakkumisel müüakse:

19. dets. s. a. Pärnus maakonna politseiwalitsuse ruumes:

- a) Orajõe metuskonnast 1476 tuulemurtud puud, 29 üksuses, hinnatud 487.221.— marka.
- b) Urisaare metuskonnast 4642 tuulemurtud puud, 16 üksuses, hinnatud 588.803.— marka.

Ligemaid teateid müügiletulewate metsatükkide üle annawad kohalikud metsaülemad ja Metsade Peawalitsus Tallinnas, Kiriku tänaw nr. 4.

Metsade Peawalitsus.

Cesti metsateenijate ühingu 1923. aasta aruanne.

Rulub.	„Cesti Mets'a“ 1923. a. tulude—tulude arwe.	Tulub.	
Paber, trükk, brosh. ja klišeed	306.835.—	Tellimise raha	327.166.50
Talitus, toimetus ja taastööd	109.910.—	Kuulutuste eest	133.200.—
Posti- ja kantseleikulu	16.304.—	Ühiknumbri müügist	8.560.—
Reklaam ja wähetalituse %/o	36.304.—	Muud ettendagem. tulud	750.—
Mittesugufesed muud kulud	14.132.—	Wundujäät kirjastuses	13.808.50
Kokku	483.485.—	Kokku	483.485.—

Cesti metsateenijate ühingu teesjuhatusc 1923. a.

Rulub.	tulude—tulude arwe	Tulub.	
Reesjuhatusc asjaajamine	15.000.—	Ühikmemafustid saadud	32.971.—
Posti- ja kantseleikulu	2.575.—	Ühikmetsaartide ja põhikirjade eest	2.105.—
Toetusels ühingu liigetele	2.000.—	„Cesti Mets'a“ wanade nr. nr. eest	15.328.—
Saamata wõlad kustutatud	900.—	Tasfitebelite eest	100.—
Kongressfikulu, juhatusc liigete ja rew.		%/o jookswast arwelt	637.99
Iom. sibiikulud	40.778.—	Toetusraha M. Peawalitsus.	50.000.—
„Cesti Mets'a“ wundujäät	13.808.50	Wõru osakonn.	1.000.—
1923. a. puhast ülejääk	27.820.49	Muud tulud	735.—
Kokku	102.876.99	Kokku	102.876.99

Aruanne on rew.komisjoni poolt 13. sept. s. a. läbi waadatud ja tasfaraamatu ja dokumetidega kottustlas leitub olewat. Rinnitatud ülemaaltse kongressi poolt 24. now. 1924. a.

Eesti Mets

Piltidega ilustatud metsa-
ja jahiasjanduse ajakiri

Neljas aastakäit

1924

Tallinnas

Tallinna Eesti Kirjastus-ühisuse trükkide, Pilt tän. 2.

EESTI METS

Metsa- ja jahiasjanduse ajakiri.

Toimetus ja tallitus:
Tallinnas, Metsade peavalitsuse juures.
Telefonid:
Wastutaw toimetaja 29-78.
Asjaajaja 12-75.
Aadress: liht- ja rahasaadetistele:
Ajakiri „Eesti Mets“, Tallinn.

Tellimise hind:
Aastas Mk. 300.—
Poolaastas 165.—
Weerandaastas 85.—
Üksik number 15 mk.
Wäljamaale 400 marka aastas.

Kuulutuste hind:
1/1 lehekülge . . . Mk. 2000.—
1/2 lehekülge . . . 1000.—
1/4 lehekülge . . . 500.—
Tekstis ja kaanel 50% kallim.

Nr. 23/24.

15. detsember 1924.

4. aastakäik.

E. Metsateenijate Ühingu Koela osakond.



Istuvad pahemalt paremale: E. Hanser — kantseleiametnik; J. Waldmann — kantseleiametnik;
K. Salum — metsnik; W. Daniel — abimetsaülem; K. Ahrens — metsaülem; B. Ustal — asja-
ajaja; K. Schilsky — metsnik; J. Pilla — praater.

Rõigile metsameestele.

Räesoleva numbriga lõpetab metsa- ja jahiasjanduse ajakiri „Eesti Mets“ oma neljanda aastakäigu. „Eesti Mets“ kujuti ellu organiseeritud metsameeste enesetehtimisel ja huvides. Metsameeste tõsine vajadus aktiivselt osa võtta ja osustavalt kaasa kõneleda oma digusliku ja majandusliku korra kindlustamises, välja astuda kutsesuwide kaitseks, organiseerida ja koondada endid ühiseks jõuks oli tõutejõuks metsameestel oma häälekandja organii loomisel.

Olgu et „Eesti Mets'a“ välja andma hakati ilma mingisuguse põhikapitalita, mille tõttu väljaandjal, E. metsateenijate ühingul, esialgu ainelise kitsikusega võidelda tuli, on seni siiski kõigist raskustest üle saanud ja „Eesti Mets“, ainute metsa- ja jahiasjanduse ajakiri Eestis, tohib ehk oma viiendal ilmumisaastal juba weidi lootusrikkamalt tulewiku waadata.

Rootsi parema tulewiku sihis tumestab ainult üks nähtus, millest ei wõi waikides mööda minna: see on paljude metsameeste ükskõiksus oma häälekandja vastu. Wõrreldes metsameeste üldarnu „Eesti Mets'a“ tellijate metsameeste arwuga, selaub, et õige suur hulk nendest oma häälekandjat ja ainukest metšaasjanduse ajakirja ei telli.

Kus peituvad selle nähtuse põhjused? Kas ajakirja siisu juures ehk metsameeste ükskõiksuses metšaasjanduslike kirjanduse vastu? Wõi on meie metsamehed üle kaswanud tarwidusest oma kirjanduse järele?

Et „Eesti Mets'a“ siisu ei ole puudusteta, selles on toimetuse alati olnud teadlik ja on püüdnud alati kasutada kõiki võimalusi, et puudusi kõrvaldada. Kuid ajakiri on metsameeste enesetehtimise ja toimetuse on ikka ja alati metšamehi kutsunud toetama oma ajakirja kaastööga ja asjalikkude arwustustega, ilma erandita, nii palju kui lubawad selleol mõimed.

Metsameestel on ühinou olakondade laudu ja oskokohe alati olnud võimalus oma soowe ja tahtmist väljendada, weel rohkem, toimetuse on mitmel korral metšameestest nende soowide awaldamist otse palunud; kahjuks on seda kasutatud koiguni wõhe, peaaegu mitte sugugi.

Siis terwe metsameeste pere ettemõte, on „Eesti Mets“ oma siisuga metsameeste enesetehtimiste tasapinna peegeldaja ja tema siisu wäärtuslikkus wõi alawäärtuslikkus oleneb ainult metšameeste enesetehtimise teguwõimsusest ja ettewõtlikkusest. Alastoodud seisukohast välja minnes et saa „Eesti Mets'a“ siisu juhtes teha suuri etteheiteid, ilma et need ei riikaks etteheiteid ennast.

Et saa salata, et tarwilik oleks meie oma metšanduslike küsimuste kõrwal ilmalatemaid ülewaaateid välismaade metšanduse kohta, kuid siis peaks „Eesti Mets“ oma mahu õige tuntawalt suurendama ja nõuand ja wälismaalised kaastöölised oma töö eest palju kõrgemat tasu, kui seda lubawad maksta „Eesti Mets'a“ majanduslikud ressurtsid. „Eesti Mets'a“ suurendamise sihis on juba kawatsumi olnud, kuid misugused suurendamise kawatsumised saawad wõtta reaalse kuju, kui tellijate metšameeste arw piisib ühesugusel tasapinnal?

Metsameeste ajakirja ilmumine ajandute kõrpusel seiswa siisuga ja nõuetawa wälkmusega on wõimalik ainult siis, kui kõik metšamehed naou üks mees oma ajakirja kõigepealt tellimistega toetawad.

Et seda wõle seni tehtud, toob tahtmata esile oletuse, naou et osataks ja ei tahtataks weel tarwilikelt hinnata wadadust oma ajakirja järele, naou ei suudataks metšamehed weel aru saada koondatud jõe tähtsusest oma ettemõtte korraldamisel ja edastimisel.

Metsamehed, näidake, et see oletus ei ole õige! Seit kui see oleks õige, siis peaks ka seda metšameeste ettemõtet tahama samasuurme saatus, naou palju teist ilusaid kawatsumi warematest aegadest. Kuid raske oleks uskuda, et metšamees suudataks seista ajandute kõrpusel ja taluse tipul oma ametkõlal, kui ta ei ole alalises mõtewahetuses oma ametkõwendabega. Ja kas ei ole seesuoust mõtewahetust kõige otstarbekoholem awalikul kirjanduse laudu teostada.

Kuid et meil metšaasjanduslike kirjanduse ilmumine koiguni wõhene on, siis on meil selleste alaste puutuwate küsimuste

käsitamine võimalik ainult „Eesti Mets'as“. Ja kuna meil metsaasjanduslike kirjanduste soetamine praegu alles majanduslikelt üle jõu käib, siis jeda enam peaksite hoolitsema selle eest, et vähemalt metsaasjanduse ajakiri ilmuda võiks. Selle võimaldamine ei peaks ju meile kellelegi üle jõu käima, jst ühegi iisiku metsamehe ohver ei ole selle juures suurem, kui ainult „Eesti Mets'a“ aastane tellimiskraha.

Euguetud ametivennad = metsamehed! Kas olete täitnud kõik kohused oma ajakirja ja häälekandja vastu? Kas olete „Eesti Mets'a“ tellija? Kas olete „Eesti Mets'a“ tellimist õhutanud oma kaasteenijate hulgas? Kas olete saanud

„Eesti Mets'ale“ oma kaastööd ja avaldanud oma soovetema isir ja välismuse kohta? Organiseeritud metsameeste pere, kelle liikmeks Teie kuulute, votab Teilt nende kohuste täitmist!

„Eesti Mets'a“ neli esimest aastat on möödunud; eelmestest taktistustest on kõigi raskuste peale vaatamata üle jõutud!

Muretsege „Eesti Mets'ale“ järgnevatel aastatel võimalus areneda ja igale metsamehele asendamata sõbraks ja nõuandjaks tõusta, koondudes kõik ühelmeel „Eesti Mets'a“ kaastöölisteks, tellijatepereks ja toetajate ringiks!

Metsaasjandus.

Metsamehe kutsehariduse tähtsusest.

O. Daniel.

Kui metsameestega kokku puutudes muude küsimuste hulgas ka kutsehariduse tähtsuse vajadus, metsnikkudele ja metsavahidele, kõne alla tuli, siis ei puudunud ka neid, kes enamuse poolt tarviliks tunnistatud kutsehariduse laiendamise võimalust, kindlalt lühikeseajalistel kursustel, soovitasid oma noorematele ametivendadele, sealjuures rõhutada, et vanematel. Kõige enam praktilises tegevuses viibivatel metsameestel jeda enam tarvis ei lähe. Sarnastest ettepanekutest paistab välja iseteadvus, mis oma korra omandatud teadmisi niivõrd küllaldaselt peab, et nende laiendamiseks enam mingit tarvidust pole. See iseteadvus ei pane meid imestama, kui arveste võtta, et metsamehe kutsehariduse üle ka laiemates rindades arvamine valitseb ja weelgi valitseb, mis sinna poole kalduv, et metsamehele võrdlemisi lühikeseajalistest praktilistest õppeajast küllalt jätkub, et oma ülesannet metsas rahuldavalt täita. Mitte kaugel pole weel see aeg, kus isegi kõrgemate kihide perekondades arvamised maad võttsid, et need po-

jad, kellel erilisi andeid ehk hakkamist pole, metsailematena ja mõisavalitsejatena isegi hakkama saavad, ja eriti metsameeste tubliduse märgiks arvati jeda küllalt olewat, kui noormees piisliga armastas metsas ümber luustida. Mis weel puudus, jeda arvati ühe- ehk paariaastase õppeajaga kellei vanema metsamehe juures kätte saada võivat, et iseseisvalt metsailema tegevust jätkata. Suuremalt osalt põhjenesid teadmised, mis jarnasel teel omandati, harjumistele toetatud praktikavõtete peale ja nende teadmiste piirides täitis suurem osa praktikere oma kutsetööd rahuldavalt. Tekkisid aga küsimused, mida õppemeister ise metsas lahendanud ei olnud ehk mis teistsugustes oludes lahendada tulid, siis läks lugu pahemaks ja metsamees pidi hea õnne peale üht või teist võtet katsuma ja ootama, mis sellest välja kujuneb. Siin peab otselõhe tähendama, et mets katseobjektina väga kannatlik on ja wead, mis tema kallal forda saadetud, oma järeldustes mitte nii ruttu välja ei paista, nagu, näituseks, põllu juures, kus efektiivne end

dub kirjeldusi vanemates metsaraamatutes imepuudest, millel see omadus, et naised ja tüdrukud, kes nende magusat wilja maitsewad, raskejalgseks jääwad ja tiies korras mõne päewa järele olemuse sünnitawad, kellel küll inimeselapse kuiu, aga ainult elu puudub. Tõsijuhusega käsitati küsimust, et metsapõlemised maapinnast ülestõuswate jalpeetri- ja wäänstauru läbi tekivad, mida päikesekiired süttitawad wõi mida tuule käes puuokjade hõõrumine tekitab. Okaspuu käbidest kirjutawad metsamehed-kirjanikud, et nad kauaks ajaks puu otja kaswama jääwad ja iga aasta seeme wanades käbides uueneb, et lehise puu tules ei põle ega wees ei mädane, et isesuguseid rohtusid olemas, mille läbi metsas puud tiirele kaswamisele ja küpsusele wõib wiia jne. Iseloomustawa joonena ilmub nende kirjatõdes suur iseteadmus mitte ainult teoreetilistes näidetes, waid ka praktiliste küsimuste käsituses. Armuta tehakse maha, mis teiste poolt ja teistes oludes heade tagajärgedega korda oli saadetud, kui see mitte nende teadmiste ja wõtetega kokku ei käi. Meie kõik teame, kuiwõrd raske on kord harjunud wõttest wõi töö meetodist lahkuda, ja ainult praktilisel teel omandatud teadmised kannawad eneses seda rohkem ühekülgasuse häda-ohu, et seal olustaw allikas puudub, milleks teoreetilised teadmised lugeda tulewad. Endisel ajal katsuti Saksamaal selle ühekülgasuse häda vastu abi leida selle läbi, et iseäranis noormees õppeaja lõpul rändamisele asus ja mitmes kohas oma esimesi teadmisi täiendada ja laiendada wõis. Meie oludes oli see õnnelik juhtumine, kui algaja metsamees peale oma õppeaja lõpetamist end weel täiendada suutis. Harilik asjatait oli sarnane, et ta esialgselt omandatud teadmistega leppima pidi kõige oma järgneva tegemise kestwusel. Oli õpetaja ise oma seisukoha kõrgusel, siis wõis õppeaeg soliidseks aluseks kujuneda tulewasele kutsetööle, eriti kui noor metsamees ise selge peaa ja metsaasjandusest rohkem kui ainult leiwateenistusest humitatus oli. Aga kui sagedasti jäid ka sarnasel juhtumisel esialgsed kawatsused end kutsihariduses täiendada ainult kawatsusteks. Elu oma igapäewaste muredega, kohase kirjanduse puudus, wõõraste teelte wähenenud tundmine ja muud põhjused panid kawatsusele warsti

piirid ja kutsesöö kestwuseks jäid teadmiste allikaks kord omandatud praktikawõtted, mis wähe wärskendust lisaks said. Ma tain paralleelselt näitusi metsakaswatusse praktikalist ja teoreetilisest seisukorrast 18. ja 19. aastajaja pööranul, et selgitada, kōiwõrd wähe praktika wõtted selle aja jooksul on muutunud ja kui palju teoreetiline metsateadus täienenud on. Wiimane asjaolu on aga ka äratundmisele wiinud, et praegusel ajal sellest wähe on, kui metsamees ainult metsa külmimist, istutamist, walwamist ja raiumist juhutada oskab. Kui ainult selles moodsa metsakaswatusse ülesanne seisaks, siis oleks ka asjata aja- ja rahakulutamise, metsameeste käest erihariduslist ettevalmistamist nõuda, asjata peale üldhariduse weel aastate kestwusel metsaasjandust õppida, kus peale metja külmimise, istutamise ja walitsemise hea hulk teisi teaduslike ilmea aineid õpitakse, millest suurem osa loodusteaduse hulka kuulub.

Nüüd wõiks aga küsimus tõusta: kas seda siis tõepoolest tarwis on? Kas ei olnud ennemalt, kui mets Jumala hoolets oli, metsade seisukord palju parem kui praegu, kus kõiksugused õpetatud metsamehed teda tohterdawad? Kas ei uuenda mets ennast ise paremini kui seda metsamees teha suudab ja kas ei ole lõpuks küllalt näitusi, kus praktiliste teadmistega metsamees oma kultiweerimistõdes paremaid tagajärgi saawutab kui tema kõrgest haritud naaber?

Wõltseljal metsamehel ei tule meelegi neid küsimusi eitada, aga ta peab otsekohe juure lisama, et metsade wilets seisukord peaaasjalikult selletõttu on tekkinud, et teda mõistmatult on kasutatud ja tema uuendamise juures pole küllalt loodusseadusi arwesse wõetud ja kus metsakaswatusse töödel praktiliste teadmistega metsamehe juhatusel head tagajärjed olid, siis enamasti ikka suurematel juhtumistel seal, kus tegemist on metsamehega, kes omi teoreetilisi teadmisi laiendanud on ja mitte esimese astme peale iseteadwalt seisama ei jäänud. Olets lasti tõendada tahta, et mingisugune diplom ehk teatawa õppekawa lõpetamine iseneleest tubli metsamehe tunnuseks on, aga ei saa ka kuidagi wäheneda seda ülekaalu, mispoolest teoreetiliselt ettevalmistatud metsamehe positsioon algusest peale kindlam on kui praktikeri oma. Teoreetiline etteval-

mistamise otstarbeks on algajat metsameest metsateaduslikelt mõtlema õpetada, et jelle najal oma praktilist tegevust juhtida nendes rööbastes, mis loodusega düstest (niivõrd kui meie neid tunneme) lahku ei läheks. Omas loomas ja ülesehitavas töös metsas ei saa meie ainult looduse peale lootma jääda. Meie aeg on selleks liig väikene, meie nõudmised liig suured ja loodus töötab meie aja jaoks juba liig aeglaselt. Ürgmetsa ideaal ei rahuldaks praeguse aja tarvidusi, sellepärast on ka moodja metsakasvatuse põhilauseks: *Õige lühema aja kestusel, kõige odavamini, kõige väärtuslikemat puu tootmist võimal maalaal saavutada.* Nii lihtne ja lihtike kui see põhilaus on, nõuab tema teostamine pika rea üsksünte küsimuste lahendamist, mis nagu kett liitid üksteisea ühenduses seisavad: Kõige metsa raiumise järele kiire maapinna varjamine noore metsa läbi, enne kui tuul ja päike oma halvendavat mõju tema peale suudavad avaldada, — vastava maapinna peal majanduslikelt kõige tulusamate puuseltside asutamine, kõige otstarbekohasemas segus ja kõige otstarbekohasema asutamismõõduga, — noore metsa kaitse külma, tuule, putukate, seente, tule ja loomade vastu — otstarbekohane metsaravitsemine ja lõpuks kõige metsa kasutamine, — on kõik oluliselt ühendatud ja üksteisest enam või vähem ära rippuvad, ja on üks ehk teine küll sellel ketil nõrk, siis kaotab terve üffus omast väärtusest.

Uga eks loodus täidaks ise kõige paremini need augud täis, mida meie raiumise läbi metsas oleme sünnitanud, kuna et meie oma töö ja teadmistega sinna vahele tarvitseks astuda? Selles pole muidugi kahtlust, aga see kestab niivõrd kaua, et meie moodjad majandusajad nõnda kaua oodata ei suuda: Jätame pärast vana metsa lagastamisest raiendü looduse hooleks, siis saame harwadel juhtumistel, nimelt kui mitmesugused õnnelised olud kokku langewad algusest peale, meile kõige soovitawama ja pinna suhtes kõige soodsama puuseltsi tarwitseks tiheduses. Harilikult juhtub parema maa peal, et seal alguses rohuford ja põõsad maad wõtawad, ja alles aegamööda mitmed lehtpuuseltsid ilmuvad, mille alla lõ-

puks end kuust poetas, kui seemnepuid liigiduses juhtub olema. Rõhnad maad halwenevad ilma warjuta õige kiiresti ja metsa pole seal siis uipea loota. Wõib juhtuda, et pärast wana metsa lagastamisest sinna asub puuselts, mis lähiduses juhtumisi riskalikulult seemet kannab, ehk mille kerged iceimned kaugevalt tuul sinna kannab, sealjuures aga maapind sellele seltsile sugugi ei wasta. Niijugusel juhtumisel algab aeglane parandus- ja täiendustöö looduse läbi ja lõppude lõpuks saab maapinnal walitsejaks see puuselts, millele ta kõige soodsam on ehk kes wõitluses kõige wisamalt vastu suudab panna, meid aga kasutamise suhtes ehk wähe huwitab. Looduse parandus- ja täiendustöö wõib sedawiisi väga kaua kesta, ja kui meie seda ootama jääme, wõime kaks tähtsat majanduslikult tegurit kaotada: ehitseks aega, teiseks aga riskeerime wäheste turu-wäärtusjega produkti saada. Mõlemad kaotused ei jünni aga enam praeguse aja metsamajanduse raamidesse, eriti kultuurmaades.

Wastandiks looduslikele uuendamisele on kunstlik metsakultiveerimine, mis ühenduses paljaraietega ehk õigemini paljaraietest olewab ja eriti Saksamaal 19. aastaja kestwusel niivõrd hoogsalt tarwitusele wõeti, et selle läbi metsade koosseis hoopis uue ilme sai. Paljaraie süsteem on kõige lihtsam, dieti mehaaniline metsamajanduse süsteem. Tema wastased nimetawad teda katastroofiliseks majanduseks, mis ehk nature liialdatud, millel aga põhjendus ei puudu, kui arwesse wõtame, et paljaraietega ühenduses on puhtmetsade tekkimine, mis omalt poolt kõiksugu katastroofide all rohkem kannatawad kui loomuliku uuenduse teel tekkinud segametsad.

Ma pinna halweneamine ajakestwusel peale raiet, kuni noore metsa litumiseni, kuulub paljaraie süsteemi eitarwate külgede hulka. Siia juure tulewad kunstlike metsaasutamise kõrgeid kulub, mis seda juuremaks kaswawad, mida kiiremini meie maapinda warjata tahame, kuid sagedasti ei wasta töö tagajärjed kantud kuludele. Nähtawa lihtsuse peale waatamata õnnestawad kultuurid otsekohe harwa, kaugele juurem osa aga wajab mitmekordseid järelparandusi, mis sagedasti kulufamaks lähewad kui esimene töö ja kõige selle juures itkagi et rahulda.

Näib, et ka selle sõrblemisi lihtsa majanduse juures ainuüksi praktiliste mõtete tundmine soovitav sihile ei vii, sest muidu peaks kultuuride tagajärjed üldiselt paremad olema. Kes metsas loomat tööd tõsiselt mõtab, see teab, et sealjuures pea iga samm peal küsimusi tekitab, mille peale töötaja vastuse peab leidma. Et juuda ta enesele küllalt selget vastust anda, siis on ta sunnitud kas umbkaudu hea õnne peale töötama ehk jälle mitmesuguseid katseid ette võtma ja nende järeldusi ära kasutama. Katset on metsakasvatamise töödes juured teenused, aga nad on laialtsema tähtsuse omandanud alles siis, kui nad teaduslikele alusele rajati, metoodi järele korraldati ja järeldusi üksteisega võrreldi. Tähelepanekute najal kogutud teadmistel ja juhuslike katsetel on tähtsus ainult kitsamates kohalikkudes oludes ja ka sellel alal leidub vähe metsamehi, kellel küllalt huvi ja püsivust on ühe ehk teise küsimuse lahendamisele isiklike katsete järeldusel jõuda. Kuigi huvi ei puudu, leidub teisi takistusi. Tegemuskoha muutmisega, kus teistsugustel kohalikkudes oludes tuleb töötada, on ta sunnitud jällegi otsust peale algama, selle peale kaovad aga aastad ja metsamees lohtub sagedasti omalt tööpõlvilt, enne kui ta ühele või teisele küsimusele vastuse leiab. Kui veel arvesse võtta, et ühe metsaosa kasvusel tema kallal 3—4 metsamehe põlve töötavad, kes, võib olla, oma waadetes ja teadmistes lahku lähewad, siis saab selgeks, et sarnasel korral, kui meie tööl ühtne teaduslike juhised puudub, isikute tegelemise katsetel ja tähelepanekutel ainult piiratud, kohalik tähtsus võib olla. Selles peitub ka põhjus, miks sõrblemisi lihtsad metsakultiveerimise mõtted sagedasti rahuldawaid tagajärgi ei anna. Mistõnuawad head korraldused peale praktiliste mõtete teadmise ka veel teisi teadmisi.

Kui juba kõige lihtsam metsamajanduse süsteem, see tähendab paljasraie, järgneva kunstlike kultiveerimisega palju soowida jätab, siis on lugu veel pahem, kui meie looduse oma küllatööd tahame kasutada, aga ilma ajaratkamiseta ja õnneliku juhuse peale ootamata. Selles oleks ühendatud metsakasvatuse ideaal: odaw looduse küllatöö hea ja rikkaliku seemnega, enne wana metsa lõplikult raumist. Meie ei kaota aega ja ei

tarwitse karta maapinna halwenemist. Meil ei puuduks ka võimalus seda puuselti eesõigustada, mis pinna suhtes kohane, sealjuures aga majanduslikult kasu tootab. Meil oleks võimalik segametsa jaada, mis metsafaitse ja kasutamise suhtes kõige soodsamaid wäljawaateid pakub — nii siis loonduks siin ideaalid, mida meie majandusmetsalt nõuame. Seda mõine kätte jaada mitmesuguste järguliste raiete abil. Tegelikult leiame aga vähe metsi, kus selle kaitstud on ja vähe metsamehi, kes selle ülesande teostamisele on ajunud. Põhjusteks on asjaolu, et see kaitse kõige vähem shabloonlikult tegemust kallib, küll aga isiklikult algatust ja järele mõtlemist nõuab. Siin peab metsamees alalises ühenduses metsaga olema ja ei tohi seal mitte külalisena wõi ülemusena ajutiselt wiibida. Ta peab peaaegu igat puud tundma, tema wäärtust oma tööd otstarbeks õigesti hindama ja selle peale oma tööd põhjendama. See on võimalik, kus metsamees juurema osa omast tööst metsas mööda saadab ja kus ta sellest tööst isiklikult huwitatud on. Omas ajumises osas oleks siin wastaw ja tänulik tööpõlv just metsnikkudel ja metsawahtidel, kelle alla usaldatud metsaosalad oma ulatuse poolest täielikult metsa tundmist võimaldavad. Ülesande heaks kordajateks on aga juha rohkem teadmisi tarwis. Peab selge olema, miks just see wõi teine puu wälja wõtta ehk kaswama jätta tuleb, millal wäljawõtmine korduma peab, millal lõputaie ajuda jne. Et juuda ta seda enesele selgeks teha, siis on parem näpud hoopis eemal hoida, sest üldiste ettekirjutatud määruste läbi on mõtteta siin midagi kätte jaada tahta. Iga määrus metsakasvatustlikes töös, olgu ta iseenesest wäga hea ja soowitaw, võib kergesti negatiivseks kujuneda, kui tööd täide saadetakse mehaaniliselt, ilma et selle tähtjal otstarwe selge oleks. Ka meil on ligemast minewikust näitusi, kus määruised, mis teatawatel oludel soowitawad ja otstarbekohased, mehaaniliselt ja üldmaasstaabis ette wõetud, halbu tagajärgi annud. Paljud praegustest metsameestest mäletawad aega, kus okaspuumetsadest kõik lehtpuud wälja raikuti, üldise shablooni järele. Wähe del oli küllalt arusaamist, et seda moodi raikust ühes mitte läbi teha. Ehk mõtame walikraie majanduse süsteemi, mis

teadlise ja ettevaatliku käsitamise juures ideaalse majanduse ilme omandab; seal aga, kus raie läbitviimisel arvustajaks ja otsustandjaks ainult tollipult ehk liiprijuut oli — metsahäwitajaks süsteemiks kujunes.

Arvustuse mõõdupuud saame aga heade tagajärgedega tarvitada siis, kui meil teadmised ei puudu. Minult siis kindlustab ta meile otsustamise järjekindlust ja sellega ühes wabanewad ja laienewad meie tegewuse piirid. Teadmised aitawad meid otsustada, mida mets omas üldsuses ja oma ühikutes ofades wajab ja mida meie oma tegewusega temale pakkuda juudame. Selle järele juhime ka oma tööd ja tegewust.

Altiima- ja maapiinna-olud, puuseltide kaswutingimised oma mitmekesisuses, metsawaenlased oma eri- ja kogumõjus, töid nad awaldawad ühikult ja loos metsa peale suurt mõju, meie ülesanne on nende tund-

maõppimine ja oma tegewuse juhtimine selles sihhis, kus nad looduse seadustega kõige rohkem ühte lähewad.

Et suuda meie sellest aru saada, siis kannab meie tegewus metsas, algusest peale, äpardusidu eneses, mille järeldused warem ehk hiljem ilmsiks tulewad.

Meie metsameeste kätte on usaldatud riigi suurem looduse wara — mets. Meie töö tagajärjed annawad end tulewastele põlwelele tunda, sellepärast on ta eriti wastutusrikas. Oma kõrge ülesande täitmiseks peame peale praktilise ettevalmistamise, hea tahtmise ja kohusetunde ära kasutama seda abi, mida meile meie kutses töös pakuwad teoreetilised teadmised. Et neid kõigiti kättesaadawaks teha, peab kõiki võimalusi ära kasutama, niihästi riigi kui ka metsameeste poolt.

Ofkaliblikas.

R. J. K.

Rõugu fõgu Euroopas, nii wõib ka meie juures iga aasta juuli- ja augustikuul umbes paari tolli laiust kirjut liblikat lehdamas näha. Ta peal ja rinnal waheldub walge wärv mustaga, kuna tagumist tehaosa mustad ja roosad wõõbid ehivad; walgetest esimestest tiibadest käiwad tal mustad sakiread üle, hallide tagumiste tiibade palistus on mustjat wärwi. Seda liblikat nimetataksegi ofkaliblikaks (Ocnèria monacha) ja seda nimelt sel põhjusel, et ta rõõwik end peaasjalikult kuuse- ja männi-, hädaforral ka kadakaofastega toidab.

Emaliblikas muneb peale paarimist puufoore soomuste alla, sambla jne. sisse pesakondade kaupa ülepea umbes 150 muna. Aprillikuul lõpul wõi mailkuul algul tulewad munadest wäikesed rõõwikud ehk tõugud wälja, mõneks päewaks salgawiisi kofku jäädes. Juuni- wõi juulikuul on nad täiskaswanud — rohkesti kaks tolli pikad, kaunis tihedasti punaste wõi mõnikord ka rohelas-hallide karmadega kaetud, kuna selg, mille lehtkohas pikergaune walge lapike leidub, mustjas ja wõõdilise on.

Rõõwiku järgmine arenemisjätk on tupe-seisuford. Ofkaliblika tupp on esiotja rohkeas, pärastpoole aga mustjas-pruun pronksi helgiga; ta on walkjate wõi punakate karmadestega kaetud. Selles seisufordas, wõrgutiudubega õredalt kaetud, saadab ta juunikuu lõpul wõi juulikuul algul umbes 15—20 päewa puutüwe küljes, mõnikord ka puulehtede wõi ofaste wahel, rahulikult mööda. Pärast seda muutub tupp liblikaks.

Ofkaliblikas on metsale üks kõige kahjulikumatest putukatest. Tema rõõwikud sööwad muuseas tamme- ja kaselehti, lähewad aga ka õuna- ja ploompõuude peale. Kõige suuremat kahju sünnitawad nad aga kuuse- ja männipõudele. Nad näriwad puuoffad feskpaigast wõi weel alamalt katti ja sööwad ainult alumised ofkootjad ära, kuna pealmised pooled maha kukuwad; niisama sööwad nad ka lehtpõudel ainult alumised leheosad ära.

Ofkaliblika rõõwikud signewad haruldase kirjusega ning ülirohkel hulgal. Selle nähtuse põhjus on alles selgitamata. Wõib

ainult aimata, et kohased tingimused nung olud — muuseas iseäranis iimaolude sündsus — selle asjaloo võimalitult teevad, et neid kahjusunnitamaid röövituid hulga aastate tagant forid jälle nii arutu rohkel määral sigineb.

Et selle hädaohu laialilagunemisele juba aegsasti tõtteid walmistada, on waja selle kahjutegija vastu tõiti neid abinõuid tarwitusele wõtta, mis teadus ja elutarkus otstarbekohasteks on tunnustanud.

Juba warematel aegadel peeti puhast okaspuumetsa enmast, iseäranis weel suurt kuusemetsa, ühes kõige tähtsamats hädaohu põhjuseks, sest et rööwitud seal puust puusse edasi wõiwad rännata ja sel kombel kõige hõlpsamini laiali laguneda. Seepärast on juba ammugi okas- ja lehtpuudest segametsa soetamise peale rõhtu püütud panna. Ühtlasi hoolitseti otstarbekohase seemnevaliku, metsaaluse risu ärakoristamise j. m. teel tugewa puukaswu eest. Säärasel kombel läts forda seda tahju, mida okkaliblita rööwitub sünnitawad, tähtjal mõõdul wähenhada.

Nende rööwitute häwitustöö vastu wõideldakse weel mitmel muul wiisil: Okkaliblitaid endid, niisama ka rööwituid ja tuppesid, forjatakse puude küljest, kewadel munadest wäljatunud rööwituid häwitatakse katkikipigistamise teel wõi lubjatolmu abil. Parwetaupa lendawate liblikate juuremeelitamisets tarwitatakse elektrivalgust ja Gautschi tokuseatud tsingitüümlaid. Elektrivalgusega, millel 2000 küünla walgustuse jõud, on imemismasin ühendusse seatud, mis kõit juurelendawad liblikad auku on wisanud (ühel hõl 200.000 liblikat). Elektrivalguse helgiwiskaja külge kinnitatakse ka ljesugune Pückleri aparaat — 16 peentest reastiktu seiswat plaatmast traat, mida elektriwool hõõguma paneb — ja walgusse lendawad liblikad ära põletab. Ka liimirõngaid on puutüwede ümber heade tagajärgedega seotud, sest õredates metsades roniwad rööwitub puu otjast maha, et teise puu otja ronida. Mõjusat wõitlust peetakse okkaliblita rööwitute vastu ka weel sel teel, et nendes loomulikude waenlaste ja söödikute eest hoolitsetakse. Kui aga okkaliblita rööwitub üksikutes, mitte just wäga laialistes metsatükkides siiski hulgakaupa signewad, siis

eraldatakse need metsaosjad, s. o. raiutakse igast küljest laiad sibilid läbi, kaewatarse sibi kohta kraaw ja pannaakse piki kraawikallast weel kooritud ning rööwituliimiga määritud latid otsatuti maha, et rööwitub naabruses olewatesse metsaosjadesse edasi ei pääseks.

On rööwitute häwitamistaud oma forguse tipuni arenenud, siis kaob ta ikka isemest. Kadumise põhjused on meile teadmata. Juba need nähtused, et rööwitute tuppeheitmine isegi ühes ja sellesamas metsaosjas mitte kindlal ajal ei sünni ja liblikate eneste hulgas wigaseid leidub, wiitwad meid arwamisele, et okkaliblitate üle aru suure rohkenemise kannul kibunemine ehk degeneratsioon käib. Sel ajal laguneb rööwitute seas enamasti ka iseäraline haigus laiali, mida „ladwatõwe“ nime all tuntatse. Peaaegu täiskaswanud rööwitub tungiwad puude latwa parwede wiisil kokku, — eemale paistawad need parwed nagu puule heitunud meilastepered silma; mõne aja pärast muutuwad need longus allaripuwad rööwitub peaaegu elutuks ja kufuwad siis puu otjast maha, kus nende furnutehad palju tihima metjaalust kartes mädanema hakkawad ja õhku wänge haitsuga täidawad. Hauawaitus walitseb siis laastatud metsas, sest igasugused elusad loomariigi liikmed on sellest furnuatast ära põgenenud wõi teiste surmaohwrite seltsis oma elu lõpetanud.

Kahjuks hakkab ladwatõbi alles siis mõl-lama, kui rööwitub puude otjast, mis otastest juba paljaks on söõdud, enam toitu ei jaa. Nii siis ei ole ladwatõbi õieti muud midagi kui omal kombel mälja-soetõbi. Sel-lepärast on juba warematel aegadel katseid tehtud seda tõwe niisugusse metsa, mida rööwitute laastamise hädaohu alles waritjes, tõbiste rööwitute sissetoomise läbi edasi kanda, enne kui mets otastest paljaks oletõ söõdud. Kuid kõike seda laadi katseid on jeni tagajärjeta jäänud.

Nagu omal ajal Görz'i põlluteaduslise teemia katsejaama direktor J. Wolle tähele on pannud, sünnitawat ladwatõwe pistilluse algloomaste (protozoa) suguwõsast pärit olew söödikolemus (parasiit). Teda leidub korrapäraliselt kõigis ladwatõbiste rööwitute kudedes ning weres ja ta kannab — nagu seda 400—600-kordse suuren-

damise puhul tähele võib panna — iseloomulikke hulgatehulise terafese kuju. Need terafesed rohkenemad imekiiresti; mida kaugemale töbi edeneb, seda arwurikkam on nende hull. Ka muudu ilmutavad nad eht süüdlloomade laadi: kui neid terwetele röövikutele külge pannakse, siis tekitavad nad seal ladwatõwe kogu selle iselaadiliste nähtustega. Direktor J. Wolle leidis, et ladwatõbi seesama on, mis siidilblika-rööwiku ehk siidiussti kollatõbi, mille kestmisel seesama süüdlloomade nähtawale tuleb, nagu kunstlikud külgehatatamisetatsed seda on näidanud. Et ladwatõwe sünnitada, jelleks tarwitseb ainult kollatõbise siidiussti werd weega segada või selle ussi orgaane katti hõõruda ning kuuseokste peale riputada ja neid offi siis okkaliblika rööwikutele toiduks anda. Need kunstlikud külgehatatamise katsed, mida seni wäikestel wiisil tehtud, on üsna hästi forda läinud; seepärast oli põhjust arvata, et nad ka siis, kui neid suurel wiisil toimetatakse, mitte nurja ei lähe.

Selleks otstarbeks koguti 1907. aastal suured hulgad kollatõbiseid siidiusse kofku. Rõõunemise tagajärjel muutusid nad arutu hulga parasitidega täidetud wirtsaseguks. See saadus segati turbaollusega segamini, pakiti kottidesse ja riputati seepeale kõrgel okkaliblikatega täidetud puude otja, et wiim parasitidid kottidest maha uhuks ja puukroonidele laialt külmaks. Niisugused kotid riputati 1908. a. kewadel Ungaris, Böömi- ja Morawiamaal 11 kohas, kus okkaliblikaid asus, puude otja; kahjuks tahtas aga õige kauane pöud soowipärallist parasitide laialilaotamist; sel põhjusel ei tekkinud oodatawat okkaliblika-rööwikute haigust kas ülepea või ta ilmus ainult wähesel määral ja hilja. Üksikutes kohtades, nii näituseks Chlumec'is (Böömimaal), wõis kuuseste küljest, mille otja parasitidid kottidesse olid riputatud, ladwatõbiseid rööwikuid leida, niisama ka maabrüspuude küljest, kuna eemal ladwatõwe ei leidunud.

Gelnimetatud katsete põhjal ei wõi eestkätt küll weel mitte täie kindlusega otsustada, kui suurel määral meil wõimalik oleks ladwatõwe oma tahtel waremini tekitada kui loodus seda toimetab; kindel on aga siiski see tõsiasi, et kunstlik tõwe edasikand-

mine ka metsas on äärmisestunud. Et ladwatõwe aga loodus ise elule kutsub, siis wõib katsetegemisel mõõduandwateks ainult niisuguseid juhtumisi pidada, kus ladwatõbiseid rööwikuid ainult nende puude küljest, mille otja kottidesed on riputatud, wõi lähedal olevate puude otjast leitakse, kuna aga lähedas ümbruses seesuguseid rööwikuid märgata pole. Seepärast oleks põhjust arvata, et see külgehatatamise-aine, mis siidiusstist saadud, tõwe märksa mõjusamalt edasi kannab kui need okkaliblika rööwikud, kes oma enese kodukohta jahedamas kliimas ladwatõppe on surnud.

Kas eestkirjelatud wiisil kõige otstarbekohasem on okkaliblika-rööwikute vastu wõidelda, seda peawad alles sel sihil edasipeetawad katsed selgitama ja kuigi need wõitlemiswiisid, mis üles loetud, enamatel fordadel hädaohtu, mida okkaliblika-rööwikute ülijuur sigibus ofaspuumetsadele ähwardab walmistada, ära suudawad hoida, siiski oleks soowitam, et rõhku ühtlasi ka seepeale pandaks, kuidas ladwatõwe waremini elule saaks kutsuda, kui loodus seda teeb. Kui sellel sihil katseid jätkatakse, siis wõiks juhtuda, et nende jooksul weel mõjusamad külgehatatamise-ollused üles leitakse kui kollatõbiste siidiusside werti on.

Ka kärbeeste sugukonda langewad rööwikufärbesed (tachinariae) häwitawad igasuguseid rööwikuid rohtel määral; okkaliblika rööwikuid aga häwitab iseäranis üks rööwikufärbeste perekonna liik (tachina monacha); see kärbes muneb oma walged, wäikesed täpi taolised munad rööwiku teha rõngaste wahel. Munadest roomab tõuk wälja; see tungib rööwikute kehasse, et enast seal toita, ja heidab wiimaks tuppe, kust ta kärbe näol wälja tuleb. Kahjuks ilmub ka see okkaliblika-rööwikute waenlane nagu teisedki sedalaadi parasitidid alles sel aastaajal nähtawale, kui häwitaw rööwik juba tublisti on arenenud ja seepärast siis kahju juba on teinud; peale selle olgu tähendatud, et kõik need rööwikuhäwitajad loomafesed wõrdlemisi aegamööda rohkenemad ja sel põhjusel okkaliblika-rööwikutele kuigi mõjuwaid tõkteid ei suuda teha. Külgehatatamise-ollustest oleks rööwikute häwitamiseks küll märksa rohkem kasu loota.

Jahiasjandus.

Meie tähtsamad talilaulikud.

J. A. Põllumees.

Laulustunud on need, kes meie maa karmi ilu ülendada ja unustamata kodukohta meile kalliks teha aitavad, olgu see suvel, või vähemal määdul ka talvel...

Kuid tuleb tunnistada, et me oma mäikeste kasutoovate laulikute eest võrdlemisi vähe hoolitsenud oleme, liitati aga külmadel taliaegadel, kus neid mäetifei taline külm ja kevadine keltsjää oma surmatoowa toidupuudusega piinab. Pakane külm, mis südameni tungib ja sulale järgneva tihhe jääford, mis putukate nutud koorepragudesse finni müürib, kustutab meil nii mõnegi lauliku lootusrikka eluküünla.

Tähtsamatest talilaulikutest, kes sügisel meilt soojalemaale ei rända, vaid talisäpradena melle jäävad, oleks järgmised nimetada:

Tugewa nokaga, wertivärwiline ja tõmmusuleline leemike (Pyrrhula pyrrhula), punakuuline, musta peaga ja meeldiva häällega leemike (Pyrrhula vulgaris), ušina loomuga, kõvera nokaga ja kirju kuuega porr (Certhia familiaris), Eesti metsa pisem laulik — kuldepa-püälpoiss, peenike häälitseja — soo-tihane (Parus palustris), lumiwalge, musta sabaga ja õrna nokaga jaba-tihane (Parus caudatus), kulupeaga

kuuse-tihane (Parus ater), tutt-tihane (Parus cristatus), sinisulgedega sini-tihane (Parus coeruleus), kollase puguga rasvatihane (Parus major), põldwarblane (Passer montanus), puuforistaja (Sitta europaea) jne.

Nendest ülalnimetatud lindudest on nii mõningad külma aja ilusamad ja armsamad laulikud, nii et metsas liikudes tumma imesusega mäikeste metsasäprade kasulikkustööd vaatled ja ahnelt nende hõbetekallisi häält kuulad, mille ilusad helid kaua weel hinge peatama jäävad, kui mäikesed sõbrad juba kaugele metsatihnikusse kadunud ja nende häälitused tumedasse metsakohinasse wajunud.

Meie talilaulikute willetust filmas pidades peakšine meie, metsamehed, kui ka kõik teised kaaskodanikud selle eest hoolitsema, et neile toitluspaikadid asutataks, metsades, aedades, õuedes, linnades jne. Need mäikesed olemused lepiksid koeramihkudega, igajaguiste munde wiljaterafestega ja toiduosaestega. Kuid ka liiva eest oleks nad tänulikud. Sarnaste toitluspaikade tekkimisega kasvaks tingimata linnusäprade arv ja linnukaitse aade tungiks võidukalt latematesse rahwaringidesse.

Weel ford hea „wõtja“ püss.

B. P-pp.

Räesolewa aasta „E. M.“ nr. 8 kirjutasin muuseas, et ma paljude katsete waral oma püssi niikaugele wiisin, et temast wõisin lindu ja looma kuni saja samunni surmata, tuues paar näitust, kus surmasin 93, 97 ja 87 sammu tagant jäneseid. Selle kohta kirjutas E. P. („E. M.“ nr. 11/12 s. a.), et haawlitelga kal. 16—12 püssiga saja sammu kauguselt iga pauguga lindu või looma puhalt surmata on wõimata. Et räesole-

wat poleemikat lõpetada, katsum asja kohta auwäärt E. P-le lühidalt wastata.

Püss, millega ülaltoodud kaugusse lastiin, oli kal. 20, kaheraudne, tagantlaetaw, damasst Bernarbi (Prantsusmaal) wabriku töö. Omandasin selle 1919. aastal, ja et ta juba tublisti pruugitud oli, siis lastsin teda kohe poleerida, millest nägin, et raua õõnsused weel rikkumata olid. Tehes palju katseid, leidsin wiimaks sellele püssile ko-

hase laengu, samuti ka paraja numbri haavlid (teatavasti ei laske püssid kõikide numbritega kunagi ühtewiisi), tropid ja laadimiswiisi ning selle järelsus oli, et püss tappis 100 sammuga kauguselt samuti kui 50 sammuga kauguselt. Ühes sellega peab ka arvesse võtma püssi peenikest kaliibrit, mille tõttu temas püssirohu gaaside rõhuline palju suurem kui jämedakaliibrilistel püssidel. Selle tõttu on laengu algkiirus ja sellega ka võtewõime suurem.

Ülaltoodud n. n. „sajasammu“ paugub on mul hästi meelele sellepärast, et nende lastmise juures wiibisid ka mõned teised kütid, kes kaugelastmisest huwitatud olid ning kes ka kauguse ära mõdtsid. Oli veelgi farnaseid paukusid, kuid linde ja loomi, kes

oleksid läinud metsa inwaliididena, nagu kirjutab auwäärt G. P., — ei ole mul küll olnud. Võimalik, et neid oleks olnud siis, kui ma oleksin püüdnud alati ainult 100 sammuga kauguselt lasta. Kuid jahis tuleb harilikult lasta mitte kaugemale 50—80 sammuga. Tuleb ju ette, et ka 20 sammuga kauguselt lastes loomad inwaliididena metsa jäävad, kuid siis on juba kätt süüdi, — hästi lastud pauf ei jäta inwaliide metsa.

Õnneks tähendan, et mul ei ole juhusit olnud 16 ja 12 kaliibrilisi püsse proovida ja seepärast ka ütelda ei tea, kas nendest mõiks saja sammuga tagant looma surmata. Ujun aga, et nad ei saa sel alal peenikekaliibrilistega mõistelda.

Mitmesugust.

V. ülemaaline metsateenijate kongress.

(23. ja 24. nov. 1924. a. Tallinnas, Jahimeeste kelli ruumes, Pilt län. nr. 42.)

Kongressi avab 23. nov. kell 1/11 homm. metsateenijate ühingu seihjuhatause esimees Jaan Bolt. Mehjate peawalituse juhataja J. Rosen teavitab kongressi mehjate peawalituse ja põllutöministri nimel. Viidutab lühidalt metsameeste rasket majanduslist seisutorda ja avaldab lootust, et olud tulevikus paranevad.

Kongressi juhatajate walitajate: juhatajaks Jaan Bolt, abidets K. Teram ja J. Pärn. Sekretäriks A. Bedakhar, abidets A. Marhijeen ja P. Papstel. Mandatikomisjoni: Jakob Bolt, J. Steinberg ja J. Kull, kes kaaditute walitust läbi waadates leiab, et kongressist oja wõtawad 55 kaaditud ojafondade poolt ja mehailemaid ning teist juhatause liikmeid 13 isikut, koku 68 hääledigulist ojaandajat. Kongress tunnustatakse otsusewõimuliseks.

Seihjuhatause poolt warem loetupeatud päewalord wõetatse mõnede muudatustega ja täiendustega wastu ja arutusele wõetatse

pensjoniseadus.

Kongressi juhataja J. Bolt annab seletust selle kohta, mis seihjuhatus metsateenijate huwide kaitses on teinud, et pensjoniseadus neid tõlki rahuldaks, kuid kõigest hoolimata on endistele erametsateenijatele nende teenituseaeg erametsades arvesse wõtmata jäetud. Kuid on siiski veel lootust, et ligemal ajal, kui selle seaduse juures parandusi ja täiendusi tehakse, metsateenijate õigustatud nõudmised arvesse wõetakse.

Pärn: Pensjoniseaduse arutusel riigikoogus wõdi täielikult selle wastu, et erametsades teenituseaega arvesse wõetaks. Ei olnud wõimalust metsameestierametsateenijate huwistid taitsa.

Meijapuu: Kui riigil tõlbas metsti wõranda-da, siis on ka riigi lohus nende hoidjate ja lastwatajate eest hoolitseja. Olgu et mõisnik oli peremees, siiski oli alammetstajate tee, kes keda metsa lastwataz, raudijes ja hoidis, mille riit niid päris.

Wiitak: Ei leia pensjoniseadust õiglase olemat erametsa teenijate juhtes ja nende waewa ja hoolet mittehindamises.

Keun: Toonitab seadama ja leiab, et metsameeste soowid, et erametsade walwamise teenituseaega pensjoni saamisel arvesse wõetaks, täiesti õiglased on, sest nende hoolet ja walwe all on need warandused sirgunud ja seihawad niifama praeguigi nende walwe all.

Jäger: Soowitab walida sellekohase komisjoni, kes estnets walitusewõimude ja riigikoogu rühmade ees ja selgitaks neile metsameeste wõlletat majanduslist seisutorda ja nende tööd ja tähtsust müüd ja erametsa teenituses.

Wälja: Peatab pikemalt endise teenituse juures mõisniku ajal, kus metstamehe laatus sama raste oli, kuid metstamees täitis oma kohust, sest ta armastas oma rohetist metsa. Müüd on tõid see suur warandus riigi käes ja õiglus nõuab, et riigiwalitsus wastu wõtets sellele wäliteele wennale, selle endiseaja tööd ja hoolet ka lastub.

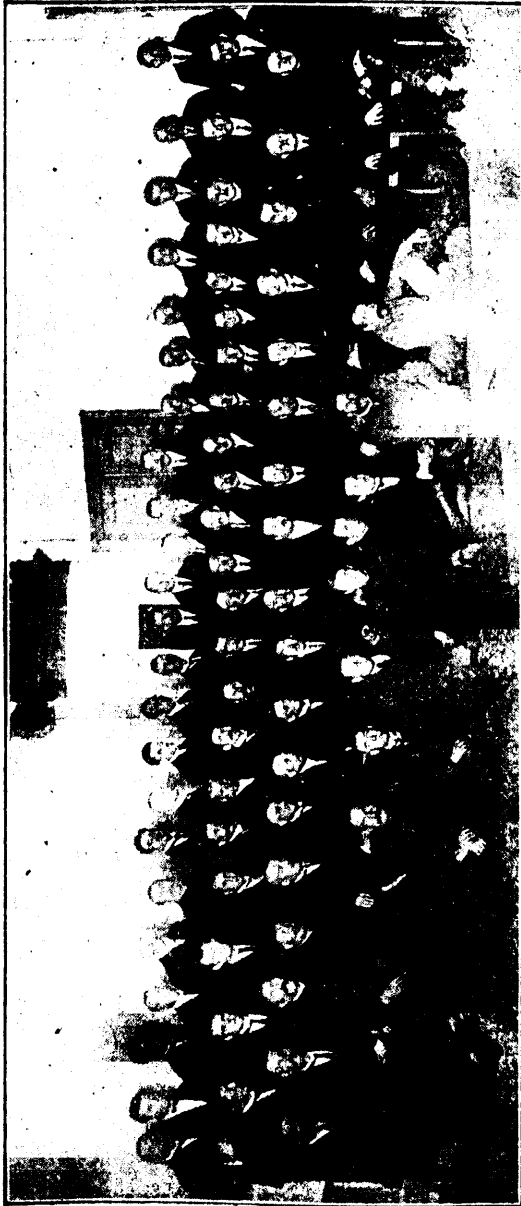
Hendrikson: Rõhutab, et tingimata tuleb endist teenituseaega arvesse wõtta, sest metstamehe teened erametsa teenituses olid palju suuremad kui näit. kooliõpetajatel, kes suuremalt joolt ainult lapsi wenenestajid ja selle seas ojaot seegi rahwa waenlasti oli.

Waldos: Leiab, et praegune pensjoniseadus metsateenijate juhtes tõesti ebaloowulik on. Soowitab moodustada komisjoni selle küsimuse lahendamiseks.

Kull: Arwab, et märgulirjadest wähe saju on. Need jääwad kuhugi kolletama ja nende saatjad lähewad waimijest halliks. Soowitab komisjoni walida, kes läheks isiklikult kuhu aga siise pääseb ja ette lastwataz asjalikult meie hädad ja walwed.

Pärn: Teeb ettepaneku walida kolmeliseme-
line jaatkond, kes oleis maal kohtade pealt.
Saattonda walitajse: Wiitat — Eoodi meiskonnast,
Kajul — Antsla meiskonnast ja N. Wälja — Wai-
wara meiskonnast ja tehaie neile ülesandots minna

Foto Wannas.



5. ülemaalse meiskonnajate kongressi olawõijate pilditus Jagimeeste seltsi saalis.

riigiwanema, riigikoju juhataja, rühmade esitajate,
rahaministri, eelarwete ja rahaasjanduse komisjoni-
desje ja selgitada meiskonnajate wastet majandusliit
seisurkonda ja paluda, et pensionijeadusele tehtats
täiendus, millega wõimaldataks meiskonnajate

pensionit jaada ta jelle aja eest, mis nad enne meiskade
riigistamist meiskonnajades olid, tuft ühes neile üal-
dabud erameiskadega riigistamise korral riigimeiska tee-
niskusele üle tulid.

Riigi- ja omawalitjuse teenijate seltsliidu sekretäär
Murt selgitab pensionijeaduse täitu komisjonides
üht. asjalust ja piemait ning seda, kuidas seltsliit
täius mõjuda, et meiskonnajatel endine teeniskuseaeg
erameiskades arwesse wõdetats.

Riigi- ja omawalitjuse teenijate seltsliidu esimees
Laat juuhib meiskonnajade ühimeelt, jõudu ja edu
oma walitjate täienduste lahendamijets.

Järqne D. Daniel'i referaat: „Metšapinna
parandamine“, mis tema huwitawa siju tötu
tuulajate poolt kämuga wastu wõeti ja soowi awal-
dati, et ta la „Gesti Metsas“ kumts. Selle järele
tanti ette E. Sjabat'i poolt: „Metša uuenda-
mijest Gesti puistesitu tüüpides“. Et re-
feraadid edaspidi loodetawasti „Gesti Metsas“ il-
munwab, siis ei peata siintohal pitomalt nende siju
juures.

Paik ja palgamaa.

Pärn: Selgitab pikemas lõnes palga ja palga-
maa täiendust ja misuguseid samme on peawalitjuse
poolt astutud selle wõtmise lahendamijets.
Loob enne mitmesuguseid andmeid pallade jaotuse ja
juuresse tohja ja üldotustõõttes teatib walitjuse sei-
jutohja, et tähtsaw on, kas juurendatakse paltsid ja
tuli, siis õige wähe.

Laat: Tuwustab koosolijaid seltsliidu poolt as-
nutud sammudega pallade asjas. Seltsliidu poolt üles
jeatud miinimum on 7500 mt. eht 75 tuldkraoni
tuus, mis äraelamist wõimaldataks. Seejuures peab
igaüks neid soodused, nagu maa, korter, tüte me. dig-
lajeli ära hirmatama ja palgast maha arwatama.
Loodab, et palgaõrgendust tuwawal aastal saab, kuid
tuli tõrgel määrati, ei ole weel teada.

Pärn: Walgustab weel lord palgatäiendust ja
seltskonnajate poolt palgaolude parandamijets astutud
samme. Arwab, et walitjuse ei ole nõus meiskonnajate
puhtrahwepalga peale üle wiima, sest see nõnats hügia-
summasid.

Laat: Tuwustab koosolijaid uue teenistuse
jeadusega ja teiab, et lawatjetaw liigitamine riigi-
ametnikudets ja wabapalgalistidets ei ole sugugi õis-
tarbelohane.

Wälja: Kõrgemate ametnikudets eest hoolitsetakse
rohkem, aga kuidas wähemad wennad ära saawad
elada, sellest hoolitakse wähe.

Dobrow: Paik olgu rahaline, aga maa, korteri
ja muude mõnuseste eest maksame renti ja türti.
Praepuses oiworras on maa palgamaana meiskonnajate
nihil kiig tallilt läes katutada.

Wälja: Käesolew kongress on juba wiies ja
ikka on palga ja palgamaa täiendus seisnud esimejel
tohal. Kaupmehle ei saa ega saa! Ja mis on juure-
malt õalt meie palgamaad? Metšadärjed ribad, tau-
gel elukohast, headusest ei maksa rääkidagi!

Kull: Asjaajate palgaolud on wiletsad, neid
on unustatud. Ei ole neil kappja ega kurgipeenari
ega tartuliwaagu. Kõik tuleb osta puhta raha eest. On
tüll olemas ringkiri, mis lubab asjaajatele rentida
heinamaad, siis kui tal lehm on. Seda seletawad
mitmed nii, et enne mureise lehm, siis alles saab
heinamaad. Aga enne oleks ikka larwis wõit walmis
mureiseba ja siis alles lehm. Kappja- ja tartulimaad
saab ainult meiskonnajate armist. Kui nii edasi testab,
läbewad lõit paremad asjaajad ära.

tea, aga hääled kostsid wahete-wahel: „Egas pole muud kui pinguta“ ja tuju oli nähtawasti kõige parem. Lubengite lõbus olek olewat sinna mõne wane-magi mehe meelitanud, kus üht neist „Satu'ga“ ole-wal ristitud, nagu Kristust Jordanis.

Hõredemõitu koosolejate juures jõuti üts minut enne lookeleku lõppu eeskeeluse walmimiseni ja nähta-wasti asja „lühjustamise“ mõttes waliti wana eeskeel-lus „en gros“ tagasi. Uja puudusel jäi ära ka wii-mane päematorra punkt „lääbirääkimised“ ja seega mul ka omad häädad taebamata!

Kus keegi peale koosolekut õhtu mööda kaatis, kui-das palust teha linnitas, meeleolu lüü, hinge lõbus-tas ja kuidas tubengid kufagil mujal oma „koosole-ku“ jattasid, sellest parem waitime. Palju, mis kur-jad teeled räägivad, ega teha siis kõite uskuda wõi.

Järgmilisel päewal, metsateenijate kongressil, arutati niiskama palga- ja palgamaatüstimust. Endistele era-meika teenijatele pensioni nõudma waliti erikommis-sjon wanematest meestest. Siis arutati weel „Eesti Mets'a“ wäljaandmist. Ei puudunud ka paar hümni-tawat referaati, mille kuulamist, tahjuts, nähtawasti asjast miitshuwitatud isikute edasi-taagi käimine wähe segas ja seepärast soowiksin, et need „Eesti Mets'as“ edaspidi ilmuksid. Tulid ka kuuldawale kongressil mõned liidudused, nagu 8-tunnilise tööpäewa nõud-mine metsawahjudele jne., kuid farnafed wäljendused ei leidnud pooldajaid, sest kuidas ja itka, kui näed metsawarast „tõde“ aiuwat, ta nii oma pead jätad ja ke koju puhstama lähed, kelle peale toetades, et oled oma 8 tundi met'as ära olnud!

Ka kongressil waliti taqast endine juhatus, ainult lühjustamistes oldi asjaaga maha jäänud ja igale üffi-tule walitawale häälletati poolt ja wastu.

Üldmulke kongressilt ja koosolekust: asi areneb ja ebeneb.

Kuid koduteal oma tauaesse met'aturka idusid peas mõtled: eriala, referaadid met'ateadlaste wäewal, met'akõlemate koosolekul ja met'ateenijate kongressil on ühesugused. Siis met'akõlemate et'kursoonid, a'la-de-millite met'akõliti et'kursoonid... Kas ei mõits neid kõiki referaatiid, millele ka läbirääkimised järg-neou, ühifelt korraldada, kamuti ka et'urfloone.

Üi ju fard iteat minajuuw'est liidust juht, kes farnafeid asju lühifelt mõits korraldada. Wist olewat itegi fard farnafeid wiffitai tehtud?...

Uga et' need eestwedajad itka wiffit paremini teal!...

Kodus, 27. novembril 1924. a.

Methäklem Mart.

Kõifi,

tes „Eesti Mets'a“ tellimiseraha
täesolewa aasta eest senini ära
ei ole saatnud,

palume

seba tingimata enne uut aastat
ära saata. Talitus.

Üleskutse.

Kõigile metsateenijatele!

Metsameeste, isearanis alammet'ateenijate, kutse-hariduse tästmise wajaduse küsimus on tihti päemator-ral olnud. Alati on toonitatud, et lühikeajaliste kur-juste toimepanemine met'awahjudele ja metsnikkudele häbatarwiit on, kui meie ajaga ähes tahame sammuda, kuid neid teostada ei ole jeni itkagi weel suu-detud.

Mitmed teised ametkonnad on metsameestest ette jõudnud ja kurjusi korraldanud, kas isikilisel jõul ehk riigi toetusel, met'amehed aga ootawad edasi!

Kui meie lanem ootama ei taha jääda, siis pa-neme läed ise külge.

Käesolewal aastal ärapeetud ülemaalisel met'ateenijate kongressil leiti, et wõimalik on farnafeid kurjusi toime panna kirjalikkult „Eesti Mets'a“ weergudel ja et sellega tuleb kohe tulewal aastal alqust teha.

Et farnafte kirjalikkude kurjuste walmistamine ja kofkuseadmine ülikooli õpejõudude lätte tuleb anda, mis juuremaid kulufid ja wäljaminekuid nõuab kui leffjuhatusel wõimalik tatta on, siis soowitati lehe tellimise hinda kuni 450 marga peale aastas tõsta.

Reffjuhatus ei pea soowitawaks, arwesse wõttes met'ateenijate raslet ainelist seisukorda, lehe hinda farnafel määrat tõsta, kuna aga kurjused met'amees-tele häbatarwiitkud ja oife nõuetamad on, siis loodab leffjuhatus farnafeid kirjalikke kurjusi „Eesti Mets'as“ teostada, lehe tellimishinda ainult 100 marga wõrra aastas tõstes, kui kõit met'amehed seba ettewõtet sel-lega toetawad, et „Eesti Mets'a“ 1925. a. peale telliwad.

Seepärast pöörab leffjuhatus kõitide met'akõlemate ja ofakondade juhatusete poole ja palub selleks kaasa aidata, et tulewal aastal kõit met'ateenijad „Eesti Mets'a“ telliks, selgels tehes neile farnafte kurjuste tähtsust kutsehariduse ja üldise hariduslise tasapinna tästmise alal. Rehte tellides on wõimaldatud kõigile met'ameestele ofa wõtta ammu oodatud kurjusest, makstes ainult 100 mt. aastas rohkem, kuna aga siis, kui need kurjused oleksid toime pandud maakondade taupa iga maakonnalinnas, nendest ofawõtmine met'ameestelt kahtlemata palju juuremaid kulufid oleks nõudnud, farnafõidu ja feal elamise näol.

Tellimishind 1925. a. on: aastas 400 mt.; poolaastas 200 mt. ja weerandaastas 100 mt.

Reffjuhatus.

Metsateenijate päewamured tohtabel.

E. m. ü. osakonnad saavad omi sisetulekulid ainult sisetuumis- ja tihemonaasidest. Loobetalle ja pibude korraldustest sisetulekulid saada, aga luidas neid korraldada, s. o. mida ette anda, et publikumi rahuldada? Harilikult taltatse mõni näitemäng ette, kuid selleks peab juba teatud voolumus olema, kuna metsateenijad, kes aastate wiisi metsas elades, rahvast ja hetsakonnast on wõõrdunud, seega haitama ei saa. Kui aga palgatud jõududega ettekanneid korraldada, siis on waewalt loota, et omaga wälja tuleb. Oli wõimalus näha, kui üks osa'ond pibu korraldab — siis tuleb nähtud waewa eest oli otse naeruwäärne. Pibude korraldamine wõiks eht rahwarõõms kohas läbiwiidaw olla, mitte aga ioas me'atapis. Seega jääb ka ainute tuluallikas ära, mistlasi nii mitmeksti healt kawatijest loobuda tuleb, näit.: raamatukoogu aintamijest jne. Raamat on aga ainukene me'atamehe sel'istmees, kes temaga ühes elab rõõmu ja turhust, häda ja wilestust... Kuid siin walitus ühe õõga midagi ära teha ei saa, siiski leidub eht mõni wäike jumma, millega kirjastada ja oska eestkõtt teaduslike raamatuid, mis käsitawad praegusaja me'atamehe nõudeid ja neid osakondadesse laiali saata, kust nad diaetesse kätte läheksid. Metsateenija'elt — h'eronis alamteenijate'lt — nõutakse nii palju, siis peatau neid ka asja turhis, sest waewalt on loota, et turhustest niipea asja saab.

Tohtabel leitab ka nurinat me'atadõstuse fondi arwel teenivate ametnikkude paloamafskmine, sest paljudel on arusaamata, mis alusel need 2—5.000 mk. kuus rohkem palga saavad. See teeb mõne alamteenija kuupalgat wälja. Kui arvata, et farmane tõstus ajutine on, siis on see eksiil — on tundemärke, et me'atadõstus iga wäewaga suureneb. Mõnelt poolt on kuulda, et ka teiste teenijate palgast 1. jaanuarist tõstetakse, karnasel korral mõis ka "fondi" palga tõsta, naau tingimistes tähendatud. Eritoadas'ega rehtendades ei kaotaks ka kuuai kaugete, kui wõrrelda lauatahale juhatajat me'atadõstusega eht te'atadõstuse teenimaid osakondade juhatajatega jne.. sest wiimased peamad ka olema ja onai omas asjas eriteadlased! Et see palg, mis me'atadõstule arwel teenimad ametnikud saawad, liig suur on, ei tule kellelki mõtlesse, waid seba „wahetegemisi" ei jõua ära teebida.

—hn—

Abimetsaülemate oluford.

Seni on „Eesti Metsa" me'atadel küll me'atadõstuse, asjaajate, me'atadõstuse ja me'atadõstuse teinikohi ja hädaid puudutatud, kuid üle-kajalilmelise abimetsaülematepere rühhi wäewalt wäwa, ilma et keegi nendest julgeks oma liigete teenistuse häid ja halbu küla walgustada. Siin tahan wähemalt olakli nende oluforda kirjeldada.

Toonikatahale, et me'atadõstuse, me'atadõstuse jne. elemat raske — s. t. palju tööd, suur wastutus jne.. kuid abimetsaülematel seewastu liig wähe! Abimetsaülemate instituit on just see, kes kui me'atadõstuse te'atadõstuse alati abiks wäew olema. Kui leitakse, et abimetsaülemal wähe tööd ja wastutus, siis mõiks ju teba rohkem wastutawom'is teha, ning ieena enam-wähem ühetahajelt ametikohused jaotada.

Teistes ametkondades, näiteks kaitsemäes jne., on abide oluford sookam. Seal saawad abid ainult üks

palgaaste wähem kui ülemad palga, mis ka täiesti õiglane.

Abimetsaülemate palgaastmed on 9 ja 10, kuna me'atadõstuse 5, 6 ja 7 on, seega wähe mitu astet. Sõidu- ja päewarahade wähe on iga kuus 1.300 mk. me'atadõstuse kasut. „R. T." nr. 85 — 1923. a. määruse põhjal on lubatud rendimaad — me'atadõstuse 3 ha. põldu ja 10 ha. heinamaad, abile aga 1 ha. põldu ja 3 ha. heinamaad. Siit waistab, et abidid tahetasse wälja suretada, sest teist ei saa har- nakt asjaolu nimetada. Ei wõimalda ju tähendatud rendimaa äraelamist, kuna me'atadõstuse ja me'atadõstuse wõiwad kasutada kuni 15 ha. ja rohkemgi palgamaad. Tähendatud määrusega on abid me'atadõstusest alama'eks tõmbetatud, sest palgawähe me'atadõstuse ja abi wahel kõigub 1.000 ma. ümber. Et needki 4 ha. sealt planeeritasse, kus elumaja asub, hoolimata sellest, kas põllu ja heinamaa asemel mõne äinaastiku wõi kor- ralku maa kätte saad, siis tundub see määrus weel rohkem üleliigseks, ning tahes wõi tah'mata te'atadõstuse kaitse: mi'is siis see 4 ha. weel lubatud on? Peab ju abi niisama hobust ja lehma pidama kui me'atadõstuse, kui ilka alati korralikult tahetasse ameti- kohuseid täita.

Me rendimaad harida ei saa, kuna teenija pida- mine üle jõe käib, sest ei saa ju omast palgast, mis äärmiselt wäike, ka teenijale maksta.

Ei taha siin teiste ametnikkude, s. o. me'atadõstuse, me'atadõstuse jne. paloalulid rookisteks ma- lida, sest on ju needki niisama liia madalad ja wile- lad, kuid abide oluford on küll otse wõimaldus muu- detud.

Ei saa siin inttu olla palaa kõraendusest, waid otse wastupidu, wähenemata'kse teba wilmast suu'ält.

Sarnaste ühinoimiste juures kaob inimel ka iga- jagune korraldus ja dialustunne.

Ei ole siis ime, et kirikamitused kaswawad ja koh- tunikkudele tööd jätub. Elamad ju me'atadõstuse pea miim'ni maal me'atades, kus waimilistest ja hii- aalilistest elust (wäew amet'ajal) juttugi ei wõi olla ja kui siis ka korralikku ühepidamist ei wõimaldata, pole ka imehoajad'art lõpbenid.

Kas tõesti on me'atadõstuse fond teba ära teeninud, ei neid weel pole kelle ajalehtedes ja keegi riigikogu kõnetoolilt tõmata'ne.

Üldse waistab siit si'ima, et me'atadõstuse fond ei oska end oroant'eerida karnafels teguriks, kellega ka te'atadõstuse armes'ama wõiks.

Meil tuleb eestluse wõ'ta teistelt enam-wähem oroant'eeritustel ametkondade'lt. Niisama tuleb ka õperektsid lähematesse naaberrikkidesse korraldada, et nende olufordadid kohapeal lundma õpibida.

Abimetsaülem.



Palwe me'atadõstusele!

Kõik me'atadõstused, kellel Metsa- ja jahimehe kalender-käskraamatu arwed õtendamata, palume müüdüd kalendrite eest raha ja müümata eksemplarid wõ- maskult pea melle ära j'ata.

Kestjuhatus.



Rodumaalt.

Pagari metskonnast.

Pagari osakonnal oli 1923. a. algul 37 liiget, nendest astusid osakonnast välja, riigiteenistusest lohkumise puhul, 9 liiget, juure tuli aasta jooksul 2 liiget, teega jäi osakonda 1. jaan. 1924. a. 30 liiget, s. o. 2 abimetsoõulemat, 4 metsnikku ja 24 metsvabati.

Saaja seis oli 1923. a. osakonnal järgmine:

Saldo 1. jaan. 1923. a.	ml. 4367.—
Sissetulekut liikmemaksust	" 5340.—
Sisestulumise maksu	" 100.—

Kokku ml. 9807.—

Wäljaminekut oli osakonnal 1923. a. jooksul:

Keskjuhataj. 25% liikmemaksust	ml. 1335.—
Kongressikuludeks saadikutele	" 2000.—

Kokku ml. 3335.—

Saldo 1. jaan. 1924. a. ml. 6472.—.

Juhatusesse waliti 1924. a. peale: esimehena Richard Reisberg, sekretäärina E. Majit, lastahoidjaks Jüri Raukin.

Pärnu maalt.

Ümber 6 aastat tagasi puutus mulle filma männi-ostastel aus töö, mida enimalt tähele pandud ei olnud. Iga aastaga suurenes see nähtus, kuni viimati 1923. aastal Pärnu maakonnas männid, 6—40 aastat vanad, lohutama tõve ohwriks langesid. Selle tõve ilmumine äratas metsameeste keskel isikralist tähelepanu ja just seepärast, et ta mändidel kuni 40 aasta vanaduseeni lipub, üksteist, kas nad istutatud, külitud ehk lje tärgranud, ja et selle tõve vastu abi-ndust ei tuntu.

Põnevusega ootasin, kuidas mõjub töö mändid, peale, kas surmamalt ehk mitte. Käesoleva aasta näitas, et ainult mõned üksteist wäiksemad männikesed hukkusid, teised aga tõve wälja põdesid, kuid aasta juurekasw on tõve tõttu märksa lähem kui määrdunud aastal.

Töö ilmub julkituu lõpul ja augustis. Mäni-uitmase aasta olnud hakkawad osjalt peale ära kuuwama, lähewad kuluksa halliks, jätawad talwets puu osja ja kukwad kewadel maha.

Saajamaal on Tubeuf ja Münch seda tõwe 1909. a. tähele pannud. Töö on tingitud ühest seenetestest, mis Hendersonia acicola nime kannab. Selle seeneteie bioloogia ei ole veel täiesti wälja uuritud.

R. Uun.

Ilmub trüfist

nende päewade sees

„Metsa- ja jahimehe kalender-käsiiraamat“ 1925. a. peale.

— Tarwit käsiiraamat igale metsateenijale. —

Saada peale ilmumist tohe
metakondade metsaülematelt.

Metsamehed — ohte ainult oma kalender!

Ülestuse!

Iga metsamees mõitu tema hoole all olevatest taimearvadest, kus kasvamas männitaimed, igast taimest — mitmelt peennalt — 5—10 männitaimet iga waduse kohta; kuuwatagu need ajalehepaberi wahel ära ja hoidlu kuni kewadeni alles. Igaast taimelast wõdetud taimed hoitagu eraldi, ja olgu üles märgitud aeg, mil taimed peenardelt wõdetud.

Tulewal kewadel, kui jelaunud, kas taimed terwets on jäänud wõi n. n. „Schitte“*) all kannatanud, jooptstsin oja nendest taimedest uurimise oistarbets omale kaada.

Mutake jellega! Iga ilmapiit wõib tulla lumi!

Tartus, 25. novembril 1924. a.

P. Reim.

Kalender-käsiiraamatu

est kaatid raha ära (järg):

63. Hallingu metsl. 19 ek. eest — 750 ml.
64. Kästina metsl. 25 ek. eest — 980 ml.
65. Diiju metsl. 25 ek. eest — 1000 ml.
66. Rabala metsl. 25 ek. eest — 1000 ml.
67. Wõru metsl. 20 ek. eest — 800 ml.
68. Pambja metsl. 25 ek. eest — 1000 ml.
69. Bigala metsl. 25 ek. eest — 1000 ml.

metsagustie summade kaamist kintohal tänuga wi-teerime.

Whtlasi palume töiti härrasid metsaülemaid, kes seni weel kalendri eest raha ära taatnud ei ole, seda wõimalikult weel käesolewal aastal kaata.

Keskjuhatus.

Sienduseb.

„E. M.“ nr. 21/22, Wt 212, on trükitud: „... ja kts exemplar Abies taurica;“ tuleb lu-geda: „... ja kts exemplar Pinus taurica.“

„E. M.“ nr. 19/20 — 1. a. ilmunud kirjattilis: „Metsawahi elu-olu“ on ehitaw wigat lehel. 206. juh-tumud, on trükitud: „Jaanuarikuul makseti sin piha-päewal palka,“ peab olema: „Jaanuarikuul makseti sin pihapäewa-palka“ — tähendab, nimelt pihapäe-wade eest, peale harilikku palka.

Täienduseb.

„Eesti Metsas“ nr. 21/22 1. a. toodud kirjattilile: „Pensionileaduse asjus“ on liia liidaw, et märgu- kirjaoa ekned E. metsaülemate lähimau eestteikus ja E. metsateenijate ühinan keskjuhatus ühikelt.

Toimetusele saadetud kirjandus.

Romaan, nr-id 20—23 — 1924 a.

Rõlumees, nr-id 21—23, — 1924 a.

Sõdur, nr-id 43—49 — 1924 a.

Eesti Statistika, nr. 32 (11) — 1924 a.

Kalaasandus, nr. 36 — 1924 a.

Raswatus, nr-id 10 ja 11 — 1924 a.

Maomawastitus, nr-id 10 ja 11 — 1924 a.

Mainomani, nr. 35 — 1924 a.

Eesti Wajandus, nr-id 41—47 — 1924 a.

Mälakirjade: Wõhia Rodu, Wõru Teataja ja Nab-walche järjekorralised numbrid.

*) Saius, mille taajärjel noorte 1—4-a. män-dide otkad punasets lähewad ja maha pubenewad.

Iga metsateenija tellib 1925. a. peale

„Eesti Metsa“. „Eesti Metsas“ ilmuwad 1925. aast.

„Kirjalikud kutsused metsateenijatele“.

Tellimise hind: aasta peale 400 mt., poolaasta p. 200 mt., weerandaasta p. 100 mt.

Poolametslikud teated.

Metsade Peawalituse juhataja päewakäsi.

29. oktoobril 1924. a. — Nr. 66.

Põllutödmministri käsu põhjal 24. sept. j. a. nr. 65, § 2. on kod. Gerhard Fremier määratud Triigi metskonna II-järgu metsailema l.t. 1. augustist j. a. arvates.

Põllutödmministri käsu põhjal 29. sept. j. a. nr. 66, § 5. on Kõllingi metskonna abimeesillem Boris Eichorn määratud Kawa metskonna III-järgu metsailema l.t. 25. juulist j. a. arvates.

Paasikalu metskonna asjaajaja l.t. Johannes Eber kinnitatakse sama metskonna asjaajajaks 15. oktoobrist j. a. arvates.

Uudla metskonna asjaajaja l.t. Elfriede Matheisen kutsutatakse summa puhul ametnikkude nimelrjast 30. augustist j. a. arvates.

Räpina metskonna asjaajaja Erwin Limberg wabastatakse ametist, tema erije footvil, 1. novembrist j. a. arvates.

Kod. Leopold Thomson määratakse Laikäär metskonna asjaajaja l.t. 1. oktoobrist j. a. arvates.

Peawa metskonna metsnik Riiri Savi wabastatakse ametist arvates 1. oktoobrist j. a. toimepandub turitarwituste töttu ametialal.

6. novembril 1924. a. — Nr. 67.

Põllutödmministri käsu põhjal 29. okt. 1924. a. nr. 71, § 3. on Saku metskonna meesillem Antur Hendrikson ümber paigutatud teenistuse huwides Purka metskonna II-järgu metsailemaks 1. novembrist j. a. arvates.

Põllutödmministri käsu põhjal 27. okt. j. a. nr. 71, § 4. on Põrju maalonna meesillem abt Karl Puhwel määratud ajut. Saku metskonna II-j. meesillemale kohustetähtjaks, jättes teda edasi maalonna meesillemale abiks, arvates 1. novembrist j. a.

Riigiasutuste töökoondamise seaduse § 1. p. 1. põhjal loetakse ametist wabastatuks 16. oktoobrist j. a. arvates järamised abimeesillemad, neile sama seaduse § 2. põhjal kolme kuu footvil palga edasi makstes:

1. Gorobenko meesil. — Jaan Saks.
2. Wadwara meesil. Alexander Rimmel.
3. Madvere meesil. Boris Raremsh.
4. Paasvere meesil. Rudolf Treidmann.
5. Purdi meesil. Nikolai Hurt.
6. Udamere meesil. Martin Strom.
7. Kaawere meesil. Jaal Osi.
8. Ohu meesil. Peeler Kaur.
9. Tooma meesil. August Sommer.

10. Kärevere meesil. Johannes Lohuaru.
11. Kambja meesil. Julius Matjen.
12. Crastvere meesil. Arthur Mõttus.
13. Nakre meesil. Johan Tõldsepp.
14. Kurehaare meesil. Joosep Rihw.
15. Sõmerpalu meesil. Johan Silsti.
16. Kõnnu meesil. August Birnberg.
17. Drajde meesil. Herbert Eichorn.
18. Türi meesil. Jaan Anton.

13. novembril 1924. a. — Nr. 68.

Põllutödmministri käsu 4. aug. 1924. a. nr. 54, § 6. põhjal on Triigi metskonna II-järgu meesillem Reinhold Lipp ümber paigutatud enese footvil ja teenistuse huwides Kõnnu metskonna II-järgu meesillemaks, 1. augustist j. a. arvates.

Põllutödmministri käsu 4. aug. 1924. a. nr. 54, § 5. põhjal on Kawa metskonna III-järgu meesillem Hugo Kolland tõrgendatud II-järgu meesillemaks 1. juulist j. a. arvates.

Põllutödmministri käsu 2. juul. 1924. a. nr. 41, § 6. põhjal on Kõnnu metskonna meesillem Alfred Grünberger ametist wabastatud, arvates 20. juunist j. a. toimepandub turitarwituste töttu teenistuse alal. Ajurühels Kõnnu metskonna meesillemale kohustetähtjaks on määratud sama metskonna abimeesillem August Birnberg kuni uue meesillemale määramiseni.

Kod. Karl Saarna määratakse Räpina metskonna asjaajaja kohustetähtjaks 1. nov. j. a. arvates.

20. novembril 1924. a. — Nr. 69.

Peawalituse sekretariaadi I j. kantf.-ametnik Ralph Opsi ja tõrgendatulle peawalituse wan. kantf.-ametnikuks 15. novembrist j. a. arvates.

Peawalituse sekretariaadi II j. kantf.-ametnik Selma Ritsing tõrgendatulle I j. kantf.-ametnikuks 15. novembrist j. a. arvates.

Peawalituse sekretariaadi ajut. abijõud Elfriede Ruusepp määratakse III j. kantf.-ametnikuks 15. novembrist j. a. arvates.

Peawalituse tähtjalg-üheshoidja Johannes Sitsus määratakse peawalituse III j. kantf.-ametnikuks 15. novembrist j. a. arvates.

Udane maalonna meesillemale kantselei asjaajaja Karl Boltow paigutatulle ümber teenistuse huwides Riitubi metskonda II j. meesillemaks 1. novembrist j. a. arvates.

Udane maalonna meesillemale kantf.-ametnik Elmine Tedre määratakse sama maalonna meesillemale kantselei ajut. asjaajaja l.t. 1. novembrist j. a. arvates.

Kob. Jaan Tõnisson määratakse Lõvi mets-
tonna asjaajaja l. t. 13. novembrist f. a. arvates.

27. novembril 1924. a. — Nr. 70.

Lõvi metskonna asjaajaja Werner Adamson
wabastatakse ametist tema enese soovil 28. oktoobrist
f. a. arvates.

Metsakorraldusosakonna tähtjalg Johan Abrel-
thäl wabastatakse ametist tema arreteerimise puhul
nr. 9. jead. § 1100 põhjal, arvates 5. novembrist
f. a.

27. novembril 1924. a. — Nr. 71.

Kob. Joosep Joona määratakse metsakorraldu-
sokonna tähtjalaks 1. detsembrist f. a. arvates.

5. detsembril 1924. a. — Nr. 72.

Peavalitsuse ajut. tödjuhud Mats F i s c h b a c h mää-
ratatakse peavalitsuse tähtjalg-üleheidjaks 15. novemb-
rist f. a. arvates.

Põllutödministri kogu 21. nov. f. a. nr. 75, § 7.
põhjal on Purila metskonna metsajälem Martin
E d b a u m ametist wabastatud 30. oktoobrist f. a. ar-
vates, toimepandud turitarvituste pärast ametialal.

Põllutödministri kogu 21. nov. f. a. nr. 75, § 8.
põhjal on Jõhwi metskonna metsajälem Walter La i-
d o n e r ametist wabastatud 9. oktoobrist f. a. arvates,
toimepandud turitarvituste pärast ametialal.

Kob. Johannes Baljar määratakse Tarwastu
metskonna asjaajaja l. t. 1. oktoobrist f. a. arvates.

Kirjafast.

Rüsimised ja wastused.

Rüsimine: Kas on metsawahil luba oma palga-
maa pealt liwe üles taoluda ja neid sealt ära we-
dada eht lasta teistel ühtlasi ära wedada põllu pu-
hastamise otstarbel?

Wastus: Tohib ise puhastada nii palju kui ta-
hab ja võib ka teist lubada seda teha, kui liwibe
wõtmise sünnib maaparandamise otstarbel, kuid
müüa ei tohi.

Rüsimine: Kui metsawaht teeb oma ostetud ma-
terjalist õue- eht koplialad, kas tohib ta siis maha
lõhtuda ja ära wiia need alad, kui ta selle kohta
pealt ära peab minema, kas wabatahtlikult eht sunni-
teel?

Wastus: Ned käib liitumata waranduse lahu-
tamata oja hulla ja ära lõhtuda ja wedada ilma
metsawalitsuse loata ei tohi, kuid selle ehitajal jääb
õigus kaht nõuda. Ära wiia võib ainult sel juhusel,
kui metsawalitsusel selle wastu midagi ei ole.

Rüsimine: Kui suur peab üts wahlitond, mis mei-
sawahil wahlida, tiinudes olema?

Wastus: Wahlitondade juurused ei ole seaduses
ega ka määrustes ette nähtud ega saagi seda ette
tindlaks määrata, sest mõõduandew ei ole mitte ai-
nult suurus, waid palju enam weel see, kus ta ajub,

kui mitmest tüstist ta koos tekitab, kas on läheduses
palju tarwitajaid, kas tulewad ette sagebused metsa-
seaduse rikkumised jne.

Rüsimine: Palun seletust metsnikkude kontroll-
raamatute pidamise kohta. Kohapeal seletab tema
pidamist iga metsajälem isemoodi. Kas on metsnik
kohustatud iga päewa kohta midagi siise märklma
wõi ainult ametlikud wäljastäigud.

Wastus: Selle üle, kuidas kontrollraamatutesse
närvlusi siise landa, antakse lähemal ajal metsajäle-
matele ringkirjalik seletus, mis siis ka asjast huwi-
tatud metsnikke sellega lähemal tutvustab.

Kirjawastused.

J. Schulk — Paldes: Oleme juba lord Teie dien-
duse awaldanud ja ei leia enam mingit põhjust seda
weel lord teha. Ma ei ole see wist suurema oja „E.
M.“ lugejatele sugugi kalabus, et asjaajajate palga-
olud wiletjad ja tööaeg ametlikkudest töötundidest ja-
gelt hoopis pikem.

Tõnu: Sõid jaadetused wõtab toimetuse känu-
ga wastu, mis neist aga awaldamiselis tõlbowad, on
waste ilma nägemata otjustada. Peab enne nägema.

J. P. ru — Tartus: Paneme Teie jaadetuse esialgu
järjekorda wõtama.

Rõigile metsameestele,

tes „Cesti Metsa“ taastööde, tellimiste ja soowituste läbi lahkedti on
toetanud, awaldame sügawat südamlisi tänu ja soowime

häid jõuluspühi ja õnneliku uut aastat!

Toimetud.

Wäljaandja: Cesti metsateenijate ühing.

Wastutaw toimetaja: A. Retze.

Tallinna Cesti Kirj.-üh. trükituba, Pilti tän. 2.

Uud. Metsa Seltsi tegevusest	68	Waimara metskonnast	69
Munikub pidagu tähtaega silmas	79	Wõlasummade enne tähtaega tasumine	80
Ehitusmaterjali kasutamistest	171	1782. a. juhatuskiri Siivi- ja Saaremaa kroonu metsnikkudele 129, 148, 168, 185, 202 ja	222
E. metsateenijate ühingu osakonnad	187	V. ülemaaline metsateenijate kongress	238
E. metsaüllemate ühingu koosseis	241		
E. metsateenijate üh. keskjuhat. koosseis	79		
Püü-Märdlast	20 ja 33		
Jämeda metskonnast	111	Poolametslikud teated.	
Stirjanduslikud teated	33	Metsade peawalitsuse ringkirjad 9, 45, 81, 112 ja	189
Stolmas metsateadlaste päew	20	Metsade peawalitsuse juhataja päewakäibud 10,	
Staskele müük a.-j. „M. M. Luther'ile“	20	21, 33, 45, 57, 69, 81, 93, 112, 133, 153, 172,	
Kongotast	79	189, 207, 225 ja 245	
Laewa ehitusmehjadest	44		
Laijaarest	171	Kirjalast.	
Metsawahide lisatajuasjas	8	Müsimused, vastused ja kirjawastused	10, 21,
Metsawahi teenistus	9	34, 46, 58, 70, 81, 94, 114, 134, 154, 172, 189,	
Metskonna kantselei. H. Schulz	43 ja 224	208, 226 ja 246	
Muljed teigest metsateadlaste päewast. M. B.	56		
Metsaüllema Mardil mõtetõlgutused	67	Pildid.	
Metsaüllema Mardil kiri	132	E. m. ühingu Waimara osakond	11
Mõni jona asunit-metsaameetnikkudest. J. S.-is.	151	E. m. ühingu Püsi osakond	23
Metsawahi elu-olu	203	E. metsateenijate ühingu keskjuhatus	59
Metsamaterjalide läbijaagimise kord	206	E. m. ühingu Saaswera osakond	155
Märgutiri wabariigi walitsusele	206	E. m. ühingu Sagadi osakond	209
Metsaüllema Mardil kongressi muljed	241	E. m. ühingu Koela osakond	227
Metsateenijate päewamured lohtadel	243	Paawistu Orawa metskonnas	85
Metsaameetnikkude palgamaad	33	Rah metsa „tõõstus“	75
Raawa jõe piirkonna metsawahide elust	68	Kella jõgi suurwee ajal	115
Rõõlut.-ministri juhtnõõrid metsaseaduse § 197 tähtsamtseks	44	Kuurhaare metsawahi maja	141
Wuulõikajate kohad. J. P.	92	Keila-Joa	173
Pensioniseaduse asjas	224	Larix-Sibirica	117
Paberipuude müük	33	Pinnuaed (Keem)	144
Püsi metskonnast	60	Loomulik uuendus järgulise raide juures	176
Saaswera metskonnast	79 ja 111	Piinujärw Eirlemde ees	213
Penkonniseadus	80	Mänd Kalsma mõisa due peal	2
Puurmanni metskonnast	92	Metsaameetniku palgamaa	35
Riigi rendimaade mets ja maareformi teostamise määruste § 95	110	Mõned „Eesti Metsa“ toimetuse liikmed	71
R. ja D. teenijate leskliidu jaadikutekogu koosseis	20	Männistu Plusa jaama juures	96
Sagadi metskonnast	225	Metsaadniku poolt wigastatud männid	96
Tõõtetõõdtele ja hante-lepingute tempelmaks	8	Orawa metskonna hundilõhust osawõttjad	95
Tõõti loruw wäärnõõstus	32	Peeter Rajul	191
Tule waatetornid	55	Soome metsateadlastest Eestiis	192
Teadaanne	57 ja 80	Soome metsamehed allikooli õpemetkonnas	211
Tõõlile minewitust. R. T.	111	Tamm Pühajärwel	53
Undla metskonnast	92	Tule waatetornid Keem	55
Wõõra maa peale ehitatud hooned	131	Tammed Rogosi mõisa järwe kaldal	136
Wastufets H. Schulz'ile	206	Tornika kiril Wigalas	216
Wastusmaterjalibega warustamine	33	Walga maakonna metsatõõpide skeem	27
		Wigastatud männikülindu Kastre metskonnas	72
		Wana Jreõõka alew	213
		Wana Jreõõka kindluse wõõremed	216
		V. metsateenijate kongressist osawõttjad	239

O. E. Herodes & P. M. Prick

Lauawabrik, ehitusmaterjalid ja kütteained

Tallinn, Wiljandi uul. nr. 9.

Telefon 8-63. Postkast 23

Tähelepanuks tellijatele!

Metsa- ja jahiasjanduse ajakirja

„Eesti Metsa“

tellimiste wastuwõtmine 1925. a. peale on awatud.

„EESTI METS“ on ainukene metsa- ja jahiasjanduse ajakiri Eestis, kaitseb metsa- ja jahimeeste huwisid ja on nende häälkandja. Sellepärast tellib teda iga metsa- ja jahimees ja soovib oma tuttawatele.

„EESTI METS“ on igale metsamehele mõõdapääsemata tarwilik, seda enam weel, et tema weergudel hakkawad tulewal aastal ilmuma üllikooli õpejõudude poolt kokkuseatud „**Kirjalikud kursused metsateenijatele**“, mis täidawad ammu oodatud lühikeseajaliste kursuste aset ja mille läbiwõtmist nõutakse igalt metsateenijalt.

„EESTI METS“ suurendab tulewal aastal märksa oma lehekülgede arwu ja paneb rõhku sisu wäärtuse tõstmise peale. sellega ühes on ka wäljaandja — Ees i metsateenijate ühing — sunnitud tellimise hinda 100 marga wõrra aastas tõstma, mis mitte palju ei ole, arwesse wõttes nende kursuste tähtsust, mis metsateenijatele kergesti kättesaadawaks tehakse.

„EESTI METS“ tellimise hind 1925. aastal on:
1 aasta peale 400 mk., $\frac{1}{2}$ aasta peale 200 mk. ja $\frac{1}{4}$ aasta peale 100 mk.

Tellimisi wõtawad wastu kõik postasutused üle maa.

Address liht- ja rahasaadetistele:

Ajakiri „EESTI METS“, Tallinnas, Metsade Peawalitsuse juures.

Walga maafonna, Raatre met-
fonnaš asuwa

suwila-jahimaja

„Plišta“

wäljapattumine.

Rawalikul enampattumisel 29. detsembril 1924. a. tell 12 päewal renditakse Tallinnas, metsade peawalitsuse metsamajandusofatonnaš — Kiriku tän. 4, — Raatre metšfonnaš, Soontaga metsanditus asuw suwila-jahimaja „Plišta“ 12 aastaks wälja, arwates 1. jaanuarist 1925. a. tuni 1. jaanuarini 1937. Rendi pattumisel alushind on 10.300 marka.

Pattumised wõiwad olla suusõnalised ja kirjalikud. Kirjalikud pattumised, 20 marga eest tempelmarkidega warustatult, tulewad ühes kautšjoniga, patutawa aastarendi suuruses, tinnistes ümbritkudes ajutisele pattumiskommisjonile enne suusõnaliste pattumiste algust ära anda.

Lähemald teateid renditingimiste kui ka renditšfuse kohta saab, alates 10. detsembrist s. a., metsade peawalitsuse metsamajandusofatonnaš — Tallinn, Kiriku tän. 4 — Walga maafonna metsailemalt — Walgas, Nikolai tän. 2 ja Raatre metšfonna metsailemalt, Soontaga mõisas Puta laudu (Mägiste jaam).

Metsade peawalitsus.

Ahja metskonna Kripsi ehk n. n. Lääniste wahtkonna kw. 32 eraldatud

ehituskruntide wäljapakkumine.

Awalikul enampakkumisel 29. detsembril 1924. a. kell 12 päewal renditakse Ahja metskonna metsaülema kantseleis Ahja Wanamõisas (Ahja wallamajast umbes 0,5 klm.). Ahja metskonna Kripsi ehk n. n. „Lääniste“ wahtkonna kwartaal nr. 32-st eraldatud suwituskrundid nr. nr. 6, 7, 8, 9, 10, 13, 14, 15, 16, 17, 18, 21, 22, 23, 24, 25 ja 26 — kokku 17 ehituskrunti, **99 aastaks** wälja, arwates 1. jaanuarist 1925. a. kuni 1. jaanuarini 2024. a. Rendi pakkumise alushind on 1 mrk. ruutsülla eest.

Pakkumised wõiwad olla suusõnalised ja kirjalikud. Kirjalikud pakkumised, 20-m. eest tempelmarkidega warustatud, tulewad ühes kautsjoniga, pakutawa aastarendi suuruses, kinnistes ümbrikkudes ajütisele pakkumiskommisjonile enne suusõnaliste pakkumiste algust ära anda.

Lähemaid teateid renditingimiste kui ka suwituskohtade asupaiga ja suuruse kohta saab, **alates 1. detsembrist s. a.**, metsade peawalitsuse metsamajandusosakonnast Tallinnas, Kiriku tän. nr. 4, Tartu maakonna metsaülemalt Tartus, Riia tän. 41 ja Ahja metskonna metsaülemalt Ahja Wanamõisas.

Metsade peawalitsus.

Kasepakke

ostab Aktsia-Selts

A. M. LUTHER

TALLINNAS,

ka vähemates partiides, franko laia- ja kitsarööpalise raudtee jaam. — Pikkus $8\frac{1}{4}$ jalga, jämedus 8 tollist ülespoole, terwed, sirged ehk vähese ühepoolse kõverusega. Oksad ainult terwed ja mitte üle 2 tolli lubatud. Punane kõwa süda lubatud pak- kude juures kuni 10 tollini — 3 tolli läbimõduga, pakkude juu- res üle 10 tolli — 4 tollini.

Järelepärimistega pöördä aktsia-selts A. M. LUTHER'i kontori, Tallinnas, Suur Pärnu maantee 27, ehk järgmiste esi- tajate poole:

K. Wahl, Wiljandis, Juudi tän. 6-a.

Konrad Uexküll, Pärnu, Pikk t. 9.

R. Dietenberg, Wõru waksal,

Waglaraua maja.

O. Lemm, Tartu, Aia tän. 28, k. 3.

J. Müllerhof, Püssi jaam.