

Eesti Mets

Metsa- ja jahiasjanduse kuukiri.

Toimetuse ja talituse:
Tallinnas, Metsade Peavalitsuse juures.
Telefonid:
Vastutav toimetaja 29-78.
Asjaajaja 12-75.
Aadress; liht- ja rahasaadetistele:
Kuukiri „EESTI METS“, Tallinn.

Tellimise hind:
Aastas Mk. 400.
Poolaastas „ 200.—
Veerandaastas „ 100.—
Üksik number 35 mk.
Väljamaale 600 marka aastas.

Kuulutuste hind:
1/4 lehekülge Mk. 2000.—
1/2 lehekülge „ 1000.—
3/4 lehekülge „ 500.—
Tekstis ja kaanel 50 % kallim.

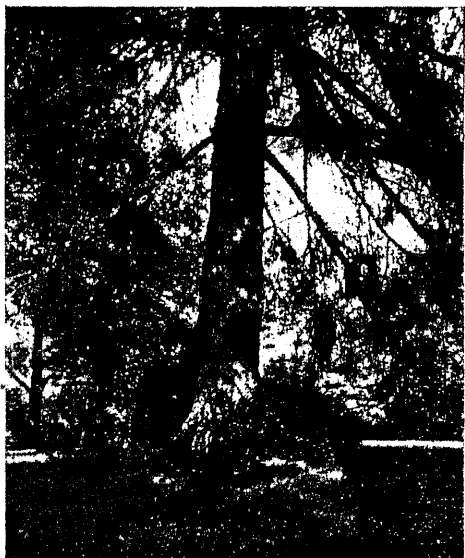
Nr. 1.

Jaanuar 1925.

5. aastakäik.

Pildid kodumaa loodusest.

Foto S. Schults.



Sehis (*Larix europeae* L.)
Põlli mõisa pargis.



Raast Laitlaare metskonnas,
mille tüvest 4 kaste wälja kaswanud.

Kirjalikkude kirsuste algamise puhul.

Rääkides „Eesti Mets’ a“ numbris algab kirjalikkude kirsuste esimene osa „Metsanduse põhjused.“ Kirsuste ülesandeks on teadusi meie metsameeste peresse kanda, silmaringi laiendamiseks ja varemalt omandatud teadmiste värskendamiseks kutsuhariduse alal. Eestikeelne erikirjandus metsanduse alal on väike ja sedagi, mis varem ilmunud, näit. Maurach’i „Praktiline metsasjandus“, ei ole enam müügil saada, mille tõttu noorematel metsnikkudel ja metsavahidel tarviliste teadmiste omandamine raske on. Kuivõrd rahuloldavalt kavatsetud kirsused oma ülesannet täita suudavad, näitab tulewik.

Kui nende ridade kirjutaja G. m. ühingu keskjuhatusel kutsu peale kirsuste toimepanemiseft osa võtta, oma põhimõttelise nõusoleku andis, tunnistas ta enesele koha, et selle ülesande lahendamine, peale lühikese ettevalmistamise aja, veel teiste raskustega seotud on, millede kõrvaldamine mitte üffi kirsuste toimetajast ära ei rippu, küll aga tööle oma pitseri peale vajutab ja temale ühe ehk teise ilme annab. Rõige pealt on alles selgimata ettevõtte aineiline külg ja sellega on tihedas ühenduses kirsuste kavas käsitamisele mõetavate ainete rohkus ja ulatus. Süstemaatiliste kirsuste kava läbi viimine oleks suuremate kuludega seotud ja nõuaks teatavat järjekorda ainete käsitamiseks, annaks siis aga ülevaatliku pildi metsandust puutumate ainete üle enam ehk vähem koondatud kujul. Selleks tuleks nad aga lõpmi läbi viia, kus juures nende kutsu eadimine mitme töötaja peale ära jagada ja ühtlustamise mõttes üldisele redigeerimisele koondada tuleks, mis aga kauem aega

nõuab. Üffikute alade käsitamine vabas järjekorras on aineliselt kergem läbi viia, sest rahalise kitskuse korral on võimalus armuliselt vähema ainete käsitamiseega piirduda, mis aga siiski teatavas ulatuses lõpule oleks viidud ja sellepärast kui katkendid üldteoseft esineks. Teine külg kirstused ähwardavad, on sisuline ja tema tulipunkt seisab ühise keele leidmises. Vehe lugejate ring, kellele kirsused on mõeldud, on üld- ja eriteadmiste poolest õige lahtiminen, sellepärast ka nõudmised mitmekesised. Kuna rohkem vilunud metsamehele teatava mõiste selgitamiseks mõnest lauseft jatkub, ei tea algaja sagedasti lehekülje pikkuse seletusega palju peale hakata ja nii võib kergesti juhtuda, et töö ühele liiga lihtne ja pealiskandne paistab, teisele aga mitte küllalt selge ehk koguni keeruline näitab olevat, nõnda et selles küsimuses komistuskivi peituda võib.

Et aga metsateenijate ühingu keskjuhatusel küllalt usku näib olevat oma kavatsete täidewiimise kordaminekuks, ainelises suhtes, mille teostamiseks mõned osakonnad isegi erilist toetust on lubanud, siis ei arma ka nende ridade kirjutaja kahtluse külge rippuma jääda tohtimat lootes, et hea tahtmine ühelt kui teiselt poolt aitab kõigist takistustest ja konarlustest üle saada.

Sellest väljaminees arvan esimeses järjekorras tegelikele metsameestele kõige ligidamal seiswa ala, nimelt metsakasvatusega ja -kaitsega ühendatud küsimused, käsitamise alla võtta,

Tartus, jaanuarikuul 1925 a.

D. Daniel.

Kirjalikud kutsused metsateenijatele.

D. Daniel.

Metsanduse põhjooned.

I. Inimese ja metsa vahetord ja selle arenemine.

Inimkond on metsaga juba hallist minevikuist peale alalises ühenduses olnud ja praeguses majanduslikes ja kultuurlikes elus on mets niivõrd tähtsa seisukoha omandanud, et meie enesele inimsugu ilma metsata ette kujutada ei saa, vähemalt niikaua, kuni meie pläneedi, praegused kliimaolud valitsevad ja inimene kultuura rada edasi läheb. Selle ligida ühenduse loomulikeks algpõhjuseks on asjaolu, et igalpool, kus mets asuda suudab, ka inimese asumine ja peatumine pikemaks ajaks kindlustatud on, kuna seal, kus metsa loomulikud piirid lõpewad, nagu polaarmaades, kõrbedes ja kõrgede mägede otsas, kiigi inimene peatuma jääb, sest et need metsata maaalad elamise võimalust täielikult ei eita, ei suuda omegi kultuuri juuri ajada ja pinda leida.

Mets oli Euroopas juba sel põhjusel algusest peale kultuurikandev element, et inimesel paigale jäädes võimalus oli puudkasvatavat maaala, vastavalt oma pere suurenemisele ja sellega ühenduses seiswate nõudmistele laienemisele, teisteks otstarweteks kasutada. Oli aga kord juba ka elamu ümbruses põllud tekkinud, siis oli ka ta elamise võimalus kindlustatud ja karja wiiji imberkolawast nomaadist oli kohalpäsin põllupidaja saanud, kes oma keldimustele vastavalt elu arendada võis, kuidas see tal parem paistis olewat, mis juures metsarikas maa ja produktide tagawarad temale alalisteks abialimateks jäid. Kui aga inimese hool harimisele wõetud maal raugeb ehk ta sumitud oli oma eluasest kauemaks ajaks maha jätma, siis wõttis mets hoolikalt ja armurikkalt maa jällegi oma turbe*) alla, hoidis teda halwenemise eest ja andis ta inimesele wärskendatult ja parandatult tagasi.

*) Turwe — he = kaitse, wari, tähendab seda, mida saksa keeles sõnaga „Schirm“ wäljendatakse, kuna kaitse = Schutz ja wari = Beschattung kitsamas mõttes tarwitada tuleks.

Oma loomusele vastawalt hindas inimene metsa esialgu ainult sellest waatekohast, niivõrd mets tema otsekohesi ja silmapilksed huwidid ühel ehk teisel wiisil kõige nähtawamalt riimata wõis. Selle järele juhtis ta oma tegevust metsa suhtes ja sellega ühenduses kujunes tema waade metsa peale. Loomulikult wõis suurema hulga juures metsa wastu niivõrd huwi olla, niivõrd temaga kui tagawara tarbemaaga ja kütte- ning ehitusmaterjaaliga warustajaga arwestada tuli. Nõnda on siis arusaadaw, et paremates maakohtades, kus inimesed tihedalt asusid, mets juba warakult oma parema pinna kaotas ja siina peatama jäi. Kus maa seisukord teist kasutamist ei lubanud ehk tasuwaks ei teinud. Kui aga pärastpoole asi juba sarnaseks oli kujunenud, et metsa saadused kauba objektiks muutusid, lihtas ahuis inimest ka sarnastel maal metsa häwitama, mis kuidagi paremaks ja kasutoowamaks kasutamiseks tarwitusele ei wõinud tulla, nagu näituseks mägedel ja lehwadel liiwamaadel. Ei arwestatud sellega, et metsal looduse majapidamises teisi, suuremaid ülesandeid täita wõiks olla, mis inimese silmapilkistest huwidest lahtu lähewad.

Järeldused, mida metsaga mõistmata imberkäimine enesega kaasa tõi, sundisid aja jookkul inimest oma wahetorda metsaga üsikasjalisema selgituse alla wõtma, oma tegevust ja selle tagajärgi kaaluma ja arutama, mis teda ligemale juhtis teadmisele, et looduses midagi juhuslikult ei sünni, et ükski tegur selles suurepäralises töökojas oma ette ei tegutsu, waid ühendawalt ja täiendawalt üldises kokkukõlas ja et inimese ühe külgnega ja mõistmata tegevus sellesse suurde harmooniasse lahkeliski wõib tuua, mis kõige pealt ta omajugule õnnetuks muuta jaks saawad.

Seda õpetas ka siin inimest teise pilguga metsa peale waatama ja sundis teda oma tegevust sarnases suunas arendama, mis metstas mitte ainult isiklik ja ühe külgnega kasutus-objekti ei näe, waid temas ka üldoma hea käekäigu peale mõjuwat, tähtsat tegurit tunnustab, mis teatawat kaitset ja hoolda-

Kirjalikkude kursuste algamise puhul.

Käesolevas „Eesti Mets'a“ numbris algab kirjalikkude kursuste esimene osa „Metsanduse põhijooned.“ Kursuste ülesandeks on teadmisel meie metsameeste peresise kanda, filmaringi laiendamiseks ja varemalt omandatud teadmiste värskendamiseks kutsehariduse alal. Eestikeelne erikirjandus metsanduse alal on väike ja sedagi, mis varem ilmunud, näit. Maurachi „Praktiline metsaasjandus“, ei ole enam müügil saada, mille tõttu noorematel metsnikkudel ja metsavahetidel tarviliste teadmiste omandamine raske on. Kuimõrd rahulolevalt kavatsetud kursused oma ülesannet täita suudavad, näitab tulevik.

Kui nende ridade kirjutaja G. m. ühingu keskjuhatusel kutses peale kursuste toimepanemisest osa võtta, oma põhimõttelise nõusoleku andis, tunnistas ta enesele kohe, et selle ülesande lahendamise, peale lühikesel ettevalmistamise aja, veel teiste raskustega seotud on, millede kõrvaldamine mitte üksi kursuste toimetajast ära ei rippu, küll aga tööle oma pitseri peale vajutab ja temale ühe ehk teise ilme annab. Kõige pealt on alles selginud ettevõtte aineline külg ja sellega on tihedas ühenduses kursuste kavas käsitamisele mõetavate ainete rohkus ja ulatus. Süstemaatiliste kursuste kava läbi viimine oleks suuremate kuludega seotud ja nõuaks teatavat järjekorda ainete käsitamiseks, annaks siis aga ülemaatliku pildi metsandusest puutuvate ainete üle enam ehk vähem koondatud kujul. Selleks tuleks nad aga lõpmul läbi viia, kus juures nende kokkuseadmine mitme töötaja peale ära jagada ja ühtlustamise mõttes üldisele redigeerimisele koondada tuleks, mis aga kauem aega

nõuab. Üksikute alade käsitamine vabas järjekorras on aineliselt kergem läbi viia, sest rahalise kitsikuse korral on võimalus armuliselt vähema ainete käsitamisega piiruda, mis aga siiski teatavas ulatuses lõpuks oleks viidud ja sellepärast kui katkendid üldteosest esineks. Teine külg kutses raskused ähvardavad, on siuline ja tema tulp-punkt seisab ühise keele leidmises. Vehe luugjate ring, kellele kursused on mõeldud, on üld- ja eriteadmiste poolest õige lahkumisen, sellepärast ka nõudmised mitmekesised. Kuna rohkem vilunud metsamehele teatava mõiste selgitamiseks mõnest lausest jatkub, ei tea algaja sagedasti lehekülje pikkuse seletusega palju peale hakata ja nii võib kergesti juhtuda, et töö ühele liiga lihtne ja pealiskaudne paistab, teisele aga mitte küllalt selge ehk koguni keeruline näitab olevat, nõnda et selles küsimuses komistuskivi peituda võib.

Et aga metsateenijate ühingu keskjuhatusel küllalt usku näib olevat oma kavatsetud täidemiinise kordaminekuts, ainelises suhtes, mille teostamiseks mõned osakonnad isegi erilist toetust on lubanud, siis ei arva ka nende ridade kirjutaja kahkluste külge ripuma jääda tohtimat lootes, et hea tahtmine ühelt kui teiselt poolt aitab kõigist takistustest ja konarlustest üle saada.

Sellest väljaminees arvan esimeses järjekorras tegelikele metsameestele kõige ligidamul seisva ala, nimelt metsataskvatusega ja -kaitsega ühendatud küsimused, käsitamise alla võtta,

Tartus, jaanuarikuul 1925 a.

D. Daniel.

Kirjalikud kirjused metsateenijatele.

D. Daniel.

Metsanduse põhjused.

I. Inimese ja metsa vahelord ja selle arenemine.

Inimkond on metsaga juba hallist minevikust peale alalises ühenduses olnud ja praeguses majanduslikes ja kultuurlikes elus on mets niivõrd tähtsa seisukoha omandanud, et meie enesele inimsugu ilma metsata ette kujutada ei saa, vähemalt niikaua, kuni meie planeedi, praegused kliimavolud valitsevad ja inimene kultuurra vada edasi läheb. Selle ligida ühenduse loomulikeks algpõhjuseks on asjaolu, et igalpool, kus mets asuda suudab, ka inimese asumine ja peatumine pikemaks ajaks kindlustatud on, kuna seal, kus metsa loomulikud piirid lõpewad, nagu polaarmaades, kõrbedes ja kõrgede mägede otsas, kuigi inimene peatuma jääb, sest et need metsata maasad elamise võimalust täielikult ei eita, ei suuda ometi kultuurjuuri ajada ja pinda leida.

Mets oli Euroopas juba sel põhjusel algupeale kultuurikandev element, et inimesel vaigale jäädes võimalus oli puudkasvatavat maala, vastavalt oma pere suurenemisele ja sellega ühenduses seiswate nõudmistele laienemisele, teisteks otstarveteks kasutada. Oli aga forid juba ta elamu ümbruses põllud tekkimud, siis oli ka ta elamise võimalus kindlustatud ja karja wiiji ümberkolawast nomaadist oli kohalpäsiw põllupidaja saanud, kes oma kaldumustele vastavalt elu arendada wõis, kuidas see tal parem paistis olemat, mis juures metsarikkas maa ja produktide tagawarad temale alalisteks abiallikateks jäid. Kui aga inimese hool harimisele wõetud maal raukes ehk ta summitud oli oma eluasest kauemaks ajaks maha jätma, siis wõttis mets hoolikalt ja armurikkalt maa jällegi oma turbe*) alla, hoidis teda halwenemise eest ja andis ta inimesele wärskendatult ja parandatult tagasi.

*) Turwe — ve = kaitse, wari, tähendab seda, mida saksakeeles sõnaga „Schirm“ wäljendatakse, kuna kaitse = Schutz ja wari = Beschattung kirjutas mõttes tarwitada tuleks.

Oma loomisele vastawalt hindas inimene metsa eistalgu ainult sellest waatekohast, kuiwõrd mets tema otsekohesi ja filmapilksed huwisid ühel ehk teisel wiisil kõige nähtawamalt riiwata wõis. Selle järele juhtis ta oma tegewust metsa suhtes ja sellega ühenduses kujunes tema waade metsa peale. Loomulikult wõis suurema hulga juures metsa wastu niivõrd huwi olla, kuiwõrd temaga kui tagawara tarbemaaga ja kütte- ning ehitusmaterjaliga warustajaga arwestada tuli. Nõnda on siis arusaadaw, et paremates maakohtades, kus inimesed tihedalt asusid, mets juba warakult oma parema pinna kaotas ja sinna peatama jäi, kus maa seisukord teist kasutamist ei lubanud ehk kasuwaks ei teinud. Kui aga pärastpoole asi juba sarnaseks oli kujunenud, et metsa saadused kauba objektiks muutusid, kihutas ahnus inimest ka sarnastel maadel metsa häwitama, mis kuidagi paremaks ja kasutoowamaks kasutamiseks tarwitusele ei wõinud tulla, nagu näituseks mägedel ja kehawedel liiwamaadel. Ei arwestatud sellega, et metsal looduse majapidamises teisi, suuremaid ülesandeid täita wõiks olla, mis inimese filmapilksistest huwidest lahku lähewad.

Järeldused, mida metsaga mõistmata ümberkäimine enesega kaasa tõi, suudisid aja jooksul inimest oma wahelorda metsaga ükita-asjalisema selgituse alla wõtma, oma tegewust ja selle tagajärgi kaaluma ja arutama, mis teda ligemale juhtis teadmisele, et looduses midagi juhustlikult ei sünni, et ükski tegur selles suurepäralises töökojas oma ette ei tegutse, waid ühendawalt ja täiendawalt üldises kokkukõlas ja et inimese ühekülgne ja mõistmata tegewus sellesse suurde harmooniasse lahkelisi wõib tulla, mis kõige pealt ta omaisugule õnnetuksuulatajaks saawad.

Säda õpetas ka siin inimest teise pilguga metsa peale waatama ja suudis teda oma tegewust sarnases suunas arendama, mis metsas mitte ainult isiklik ja ühekülgist kasutus-objekti ei näe, waid temas ka üldkonna hea käekäigu peale mõjuwat, tähtsat tegurit tunnustab, mis teatawat kaitset ja hoolda-

mist vajab ja seda mitte ainult käesolevaks ajaks, vaid ka tulewiku jaoks

See äratundmine pani aluse metsandusele, mille mõiste selles seisab, et mets ka tarnajale sibiinbla ja paremusel wiima hooldamisele alluma peab nagu see wiljapõldudele, nurmedele ja niitudele inimese poolt osaks saab. Teadused aga, mis inimesele võimaldavad oma tegewust kõige otstarbekohasemalt metsandusele wastawas suunas arendada, ühinewad metsateadusega. Metsateadus põhjeneb tähelepanekutele ja kogemustele, mida metsamehed-praktikerid oma tegewuse alal olid kogunud ja mis ajajookul üldisteks reegliteks ehk seadusteks kujunesid. Kuivõrd arenenud looduseteaduse, matemaatika ja rahwamajandusleadiuse najal need reeglid põhjendult ja seletust leidfid, omasid nad juba teaduslike ilme, mille süw'nemisele ja laienemisele hiljem katseasjandus suurt hoogu andis. Praegusel ajal on metsateadus juba niivõrd laialtatuksine, et ühel inimesel võimata on põhjalikult teadmist kõikides tema harudes omandada ja sellepärast erinimest nõuab.

II. Metsade rohkus, jaotus, loomulitund kaswupitrid ja metsata maanlad.

Maakera metsaala arvatakse 1521,3 milj. hektari*) peale, mis 11,3% kõigest kuivast maaalast oleks ja maakera elanikkude, 1715 miljoni inimese peale ärajaotatult umbes 0,9 ha. iga inimese kohta annaks. Sellest üldisest metsa alast kuulub Euroopale 306,1 miljoni ha. ehk 20%, Afsiale 246,8 milj. ha. ehk 16,6%, Põhja-Ameerikale 612,1 m. ha. ehk 40%, Lõuna-Ameerikale 208,3 milj. ha. ehk 13,6%, Aafrikale 103,7 milj. ha. ehk 6,7% ja Austraaliale 54,3 milj. ha. ehk 3,6%.

Kui aga iga ilmajao üldmaala tema metsadega võrrelda, siis on metsa all: Euroopas umbes 30,6%, Afsias 7%, Aafrikas 3,4%, Põhja-Ameerikas 25,5%, Lõuna-Ameerikas 11% ja Austraalias 6%.

Euroopa riikides on peale ilmasõda metsaala, võrreldes ülal maaalaga, järgmiselt kujunenud: **)

*) Enders, Forstpolitik 1922.

**) E. Kivesafo andmed 1922. aastast. „Gesti Mets“ nr. 2. — 1923. a.

	üldine metsaala juuritus ha.	Metsamaa %/o tegu maanlast	ühe elaniku pealt ruutu m. tja ha.
Benemaa	153.500.000	31,5%	1,2
Rootsi	23.164.400	56,4%	3,8
Soome	21.421.000	62,5%	6,9
Saksamaa	11.414.600	26,8%	0,21
Prantsusmaa	9.889.600	17,9%	0,24
Poolamaa	8.956.100	23,0%	0,31
Huimeenia	7.588.000	24,0%	0,44
Norra	6.897.800	22,3%	2,6
L.-Slaavia	5.878.200	21,6%	0,41
Itaalia	5.285.000	17,1%	0,14
U.-Sloveenia	5.020.000	35,6%	0,37
Hispaania	4.866.000	9,8%	0,24
Bulgaaria	4.230.000	47%	0,85
Austria	3.304.700	38,9%	0,50
Inglismaa	2.737.600	4,9%	0,03
Leedumaa	2.162.000	25,5%	0,49
Läti	2.000.000	31,3%	0,80
Greeka	1.806.000	15%	0,38
Portugaalia*)	1.620.800	18,0%	0,29
Sweits	939.200	22,7%	0,24
Ungari	900.000	9,8%	0,11
Gesti	870.000	20,3%	0,70
Belgia	519.800	17,6%	0,07
Daani	353.000	8,3%	0,11
Hollandi	249.000	7,6%	0,04
Siirima	119.800	1,3%	0,03
Luksemburg	83.400	32,2%	0,32
Danzig	27.000	14%	0,07

Ka Lõdumaa metsaala on maakondate ja kihelkondade järele väga lahktuminewa ulatusega: ühes kohas on metsast küllus, kuna teistes kohas mitmedkümned werstad puude järele peab sõitma.

Metsade peavalituse andmete järele („G. Mets“ nr. 4 — 1922 a.) olid riigimetsad maakondate järele järgmiselt jaotatud:

	üldine metsapind tiinudes	% üldpinnast
Wiru maakonnas	159.190	23%
Tartu**) maakonnas	104.177	15%
Pärnu maakonnas	101.235	14,5%
Wõru maakonnas	88.213	13%
Harju maakonnas	70.397	10%

*) Prof. Enders'i 1922 a. andmetel on Portugaalis ühes wõsamaaga 713.540 ha. = 7,8%; metsa pindala on umbes 3% arwestatud.

**) Peale nende andmete kolluseadimist läks Tartu maakonna alt 11.000 tiiru metsa Wälga maakonna alla.

Üldine metsapiind tiinudes	% üldpinnaft
Wiljandi maakonnas 66.550	9,5%
Lääne maakonnas 50.574	7%
Järva maakonnas 38.248	5,5%
Saaremaal 15.258	2,5%

Kokku: 693.872 tiinu 100%

Nendesamade andmete järele on meie metsades ülekaal otaspuudel, 75 %, ja otaspuudest enamuses on kuust. Siinjuures tuleb tähendada, et ka Euroopa metsades üldiselt otaspuu metsadel ülekaal on.

Õgas ilmajaos leiduvad suured maalaad, kus metsa ei kasva. Loomulikult põhjusel on sellele kaits tegurid: madal temperatuur ja niiskuse puudus. Prof. Mayr on selle küsimuse selgitamisel otsusele jõudnud, et kõige madalam ja kõige kõrgem õhutemperatuur maakeral iseenesest veel puu kasvamisest ei takista. Tema väide järele saavad elundid, üks kool, kas puudes või rohus, tärkewas idus või walminud kasvus, tingimata surmatud, kui kuumus üle 54 kraadi C. järele tõuseb. Õhu temperatuur tõuseb aga ainult ühikutes lohtades maakeral kuni 50° C., nii siis ikkagi madalam kardetavast temperatuurist. Õfasi on maapiinna kuumendamiseega päikese kiirgamise all, mis isegi parajas wõös palju üle 50° C. tõuseb ja andmete järele kuni 68° C. ulatab. Nii kuumes 49 põhja laiuse kraadi all 570 meetr. kõrgusel merepinnaft musta mullaga külwipinna pind 58° C. Sarnases temperatuuris hukkuvad taimed idud kindlasti, aga metsa ajumine ja puude kasvamine, olgugi väga raskendatud, pole sellegi pärast wõimata, sest tarwis on ainult teatavat niiskuse määra maapiinnas, et sarnane kuumenemine wõimataks saab, mille järele ka mets ilmub. Prof. Mayr'i arwates ei ole wähemalt põhja maapoolikul ajuwate kõrgema temperatuuriga maalaade metsa puuduse algpõhjusel mitte kõrge õhu temperatuur, waid niiskuse puudus.

Nõndasama on lugu ka madalama temperatuuriga, mis iseenesest veel puude kasvamisest wõimataks ei tee. Tõendusel sellele on asjaolu, et senini tuntud kõige madalama temperatuuriga kohad maakeral Jätküts (-62° C) ja Werho,ans (-64° C) metsakandjad on. Ühikud puuseltid, näit.: kased, paju, kuused, männid ja lehisid kannatavad kõige madalamat temperatuuri wälja, ilma et nad selle läbi hukkuks ja wõiks need seltsid veel põhjapoolsemates maalaades metsadid sünnitada, kui nad seda tõeliselte teewad. Et see aga siiski ei sünni, oleneb järgmistest põhjustest: puu tarwitab kasvamisest teatava soojuse määra kõrwal ka veel selle tarwilist kestwust, et oma aastast kaswu lõpule wiia. Soosad soojuse määrad üksi ei suuda seda saamutada, kui nad mitte teatavat aega ei piisi ja selle tõttu ei künni polaarmaade wõrdlemise kõrgel, kuid lühikesajaline suwetemperatuur metsade arenemiseks. Aga ka pikemat aega kestew soojus peab teatava määran tõusma, et metsa kasvamiselle soodsaks kujuneda. Võima maapoolikul lõpeb metsa kasvupiir seal, kus aasta keskmine temperatuur $+8^{\circ}$ C. on (Tartus on see $+4,5^{\circ}$ C.). Seal ei tõuse ka aga soojematel kuudel läbistikkumitte üle $+16^{\circ}$ C., nii et see määr metsa kasvamisest ei künni. Nurimiste põhjal tuleb sellepärast prof. Mayr otsusele, et metsa kasvamise wõimalus igalpool maakera peal seal algab, kus nelja suwetuuri (meil mai, juuni, juuli ja august) keskmine temperatuur wähemalt $+10^{\circ}$ C. on (Tartus on see $+14^{\circ}$ C.). Sellejuures mõistab Mayr sarnast metsa, mille puude kõrgus 8 meetrini ulatab. Põõsad ja puud kääbuswormis lepiwad wäheha soojuse määraga ja kuma metsa kaswu põhjapoolne piir Euroopas üldjoones 65 ja 57 p. l. kraadi wahel, kohati aga 70-50 p. l. kraadi wahel lõpeb, ulatab nende kasvuwõõ põhjas ka laugemale. (Järgneb)



Metsa muendamiseft Gesti puuestiku tüüpides.

Ed. Schabat.

Iga metsamuundamine, olgu see loomulik või kunstlik, — paneb aluse meele metsa- elule seal, kus see kadunud, või seal, kus seda pole olnudgi.

Esimesel juhtumisel on kultuurpind enametsa alt wabanenud raistik, teisel — mõni mahajäänud põld, karjamaa, heinamaa või kuivakslastud soo. Enamasti on meil muudugi esimesega tegemist.

Igal juhtumisel ja kõige pealt nõuab wastust küsimus, mis suugust puuselti läesolewal pinnal tahame kasvatata. Teine küsimus oleks, kas loomulikult või kunstlikult, ja kolmas, mil viisil ja mis abinõudega üht või teist muendamist läbi wiia.

Et iga metsamuundamine maa-ala enese alla pikemaks ajaks kinni paneb, peame eme nende küsimuste otustamist igatülgiselt orienteeritud olema, selle üle, mis nõuawad meie metsamajanduselt kodumaa- ja väliskirunud praegu ja mis nad tulewikus nõuda wõiwad.

Teada on, et ilmaturu nõudmine terwe, sirge ja teatud mõõdu leht- puu tarbimaterjaalide peale on piiramata suur; et okaspuu ehiluspalkide puudust wõiwad edulast katta sawi, pae- ja telliskivid, tsement ja raud; et küttepuidets üldiselt metsamaterjaale ei peaks tarwitatama, peale muuks otstarbeks kõlbmata latwade, osjade, haigude, roisu ja mädasjaladawate osjade, millele turwas ja põlewkiwi jõukalt appi tulewad.

Sarnase orientatsiooni järele on meie majanduse peaaegu juhtnõu selge: s. o. rohkem terwet lehtmetsa ja wähem okasmetsa, s. o. wiimast ainult seal, kus maapind oma koosseisu, kuwuse või niiskuse tõttu ei jõuagi lehtmetsa kaswatada. Kui meie sellest seisukohast metsastamisest määratud, aga praegu weel metsata maa-ala peale vaatame, siis astuwad tagaplaanile paljud endised furweabinõud, mille abil igas kohas kus see wähegi wõimalik oli, katjuti okaspuuseltse peale furuda. Ühes sellega tekiwad esile koguni need ülesanded, mille teostamisest endise praktika andmed

osalt puuduwad, nii et juunitud oleme löö enese juures palju juure õppima.

Teen siin märkuse: kui ma siin ja edaspidi räägin leht- või okasmetsast, siis arwan nende all muudugi segametsi, kus leht- või okaspuu- seltid enam enamuses kasuwad, sest puhtad puues- tikud jääwad ikka enam ja enam minewiku ideaaliks, kuna praeguse ja tulewiku majanduse eesmärk on segametsa kasvatamine, seal kus maapinna tingimised seda lubawad.

Puuseltside walimisel meie metsamuundamise juures tuleb üldiselt arwesse wõtta kõige pealt need puuseltse, mis meie ilmastut kannatawad ja meie metsades juba kasuwad, nimelt: mänd, kuusk, Siberi okasleht, last, haab, mustlepp, walgelepp, saar, tamm, pärn, waher, künuapu, jalakas, paju ja toomingas. Koguni kõrwalte jätame koitsugused pihlad, strobused, banttsianad ja zembrad, millega mängimiseks meil ei jätku aega ega raha. Minult pinus montana kultuure tuleks meil laiendada, — oma paekiwifõrbete ja krusamäe kungaste kodumaa seemnetega metsastamisest.

Meie puieslikes wõime wastawal maapinnal ka edaspidi enamuspuuseltsideks kaswatada: mändi, kuuske, okaslehte, kaste haaba, ja mustleppa, s. o. 6 puuseltsi; kõigi teisi puuseltse, nende isekrõubuste pärast, aga ainult vähemuse juuresegu näol, nagu: tamm, saar, walgelepp, paju, toomingas, pärn, waher, jalakas ja künuapu.

Tamme ja saare kohta lähendan, et nende wähese arwu ja massi peale waatamata tuleb wanemates puiesikkudes talfaatoril neid puuseltse nende rahalise wäärtuse järele enamuses olewateks lugeda. nii kui seda ka Wenemaal witraste aastate jooksul tehti, siis kui nad $\frac{4}{10}$ ja isegi $\frac{3}{10}$ wäärtuslikku tamme või saart sisaldasid.

Walgelepaga on asi ümberpöördud, sest et selle puuseltsi enamus madala raieringile wastawa küpsuseini on soowitaw ainult haomajanduses, kuna teada muudu

enamasti ainult mõne teise puuseltki lihtajaks ajutiselt enamuses sallitakse ja lõpuks vähemuse juurefegu näol teiste puuseltside seas kaswada lubatakse.

Waju ja toominga enamust wõime soowida ainult korwmitja-majanduses wõ nende koore pärast, — muidu saaks meie ka ilma nende puuseltsidega läbi.

Pärn, waher, jalakas ja küuna-puu aga jääwad meil wist küll igawesti juurefegu puuseltsideks.

Põõrame nüüd pilgu meie metsades kaswawate puie stiku tüüpide peale, — waatame kuiwõrd rahuloldawad nad on ja misjaguseid parandusi ja uuendusi siin metsa uuendamise abinõudega wõiks läbi wita.

Kuukirjas „G. M.“ 1923. a. nr. 3 ja 4 on 16 tähtsamat puie stikutüüpi ülles leetud, mis 5. gruppi on jaotatud:

I. Madalal, niiskel ja märjal luhaterrassil:

1) mustleppik, 2) madaliku=kaasik, 3) kuusik ja 4) männik.

II. Keskmisel wärskel põlluterrassil:

5) kuuse=põllutüüp, 6) põllu=kuuse=segamets, 7) põllumänni=segamets.

III. Kõrgemal, kuival mäeterrassil:

8) nõmme= (marja) männik 9) kanarbiku=männik, 10) põõra=janbla=männik.

IV. Äärmistel halbadel kaswutingimustel:

11) kaitsemännik, 12) raba=männik, 13) soo=kaasik.

V. Ajutised tüübid:

14) ajutine kaasik, 15) ajutine haawik, 16) ajutine kuusik.

Lääne= Euroopa rikkamates kultuurriikides, nagu Saksja ja Prantsusmaal, on põllumajapidamise wõidukäigul metsad ammugi kõrgematesse mägedesse ja kaljudele tõrjutud, ilma keskmisel põlluterrassil seal meisi wähe on. Slegi madalal luhaterrassil leidub neid seal harwa, sest et kõik märjad kohad on ammugi kuiwaks lastud ja metsad pidid kultuurheimamaadele ruumi andma.

Meie suuremad metsamaasfiwid asuwad madalal luhaterrassil. Kust neid maapinna kuiwatamise kalliduse ja raha puiduse tõttu põllumajandus seni pole suut-

nud paigast liigutada. Mäeterrassil määritüübid kiwasel maapinnal on meil õige laialdaselt esitatud. Põlluterrassil leiame aga juba ainult paar kuuse ja ajutise kase ning haawa tüüpi.

Mis puutub lehtmetsale eesõiguse andmisesse, siis ei wõi meid selles eksitada asjaolu, et meil praegu okaspuumetsa rohkem on kui lehtmetsa ja et sama geograafilise põhja laiuse kraadi all, ka Wenemaal ja Siberis, rohkem okasmetsti leidub. Meie mereäärtes asupaigas on ilmastu palju pehmem kui sellesama laiuse kraadi kontinentaalmaades, mis tõendawad meil tamme, pärna, wahtra, jalaka ja isegi jugapuu kaswuwõimalused, nii et lehtpuuseltside toetamist meil mingil tingimisel looduse wägistamiseks ei wõi nimetada. Kui sellega s. o. lehtmetsa toetamisega minewiku metsategelaste poolt seni weel pole algust tehtud, siis on see selatav ainult majanduse ja turutingimistega.

I. Luhaterrassil.

Nagu juba öeldud, asuwad meie suuremad Wiru-, Lääne-, Pärnu-, Wihandi- ja Tartumaa metsamaasfiwid — madalamal luhaterrassil, mispärast nad ka meie kõige suuremat tähepsamust nõuawad.

Kõik luhaterrassi puie stikutüübid kama-tawad meil weel külluse all ja selle mõju awaldab kahjutuowalt okaspuuseltsidele palju suuremal määral kui lehtmetsa peale. Wee-küllusest lahtipääsemise peale lähemal ajal meil mingisugust lootust ei ole, sest meie rahaline jõud on kõwasti piiratud. See oleks meile aga meiks põhjusiks lehtmetsale eesõiguse andmisesks, ilma okaspuude taga-ajamiseta.

Jookswa põhiwee kõige suurem armastaja on teatavasti mustlepp. Tema puie stikke leidub meil aga õige harwa. — Ktsaste ribade näol jõgede, ojade ja wähe ma weejooksu läheduses. Kõige weesemates koh-tades ei wõi meie muhkleppa raie stikes eme weefülluse kõrwaldamist mingisuguseid uuendusi läbi wita ja peame rahuldumma sellega, mis loodus ise meile siin pakub, s. o. kün-nuwõsast tekkunud puhta leppikuga wõi mõne wähe se kase-künnuwõsa juurefeguaga.

Weejooksu kohast paarkümmend silda cemal ja ühes maapinna pealmsuse kõusuga leiame

juba saare ja kuuse juuresegu ja peakhine siin kohe saare juuresegu suurendamise võimaluse ära kasutama ning selle väärtusliku puuseltsti kultiveerimisele asuma. Nagu teada meendab ka saar enamasti ilma abita enamasti kümmevõsadeft. Tahame aga paremat materjaali saada siis tuleks taimeaias 1—2 a. saaretaimi kasvatada ja siin paarjada tükki tehtaari peale istutada.

Kuivemas mustlepiku-raiestikus võiksime ka kuivemal kevadel mustlepa kändude põletamisega, rohukamara hävitamisega ja mustlepa seemnete sissekülwamisega katseid teha, mis muidugi ainult erakorralistel juhtumistel võimalik on.

Luhaterrassi teine alaline tüüp on madaliku kaasik, — kas puhtalt või mustlepa, kuuse, harva ka haawa juureseguga. Kuivemates raieistikudes võiks ka siin kase seemnest kasvamisele appi tulla, kas kase seemnepuude jätmisega või rohukamara lõhkumiseega. Koguni õnnetu võte oleks aga siin kui ka mustlepa raieistikus 60—70 a. kase ja mustlepa maharaiumine ja 60 a. kuuse juure peale jätmise, nagu seda viimase sõja ajal mitmes kohas on tehtud. Kuuse ilmumine on siin üldse juhusline ja temale mitte kohane, mis tõendavad tema sarnaslikuga kaetud kibera kasvuga i med, sellest rääkimata et ta siin pehmel maapinnal ühfinda jäetult, tuule ohvriks langeb. Sellepärast peaks selle tüübi kaselängid ikka paljaks raiutama, ilma n. n. „kuuse järelkasvu“ juure peale jätmata, mis siin uue elu ilmu- misele ainult talistusteks võiks olla.

Mida kaugemale weejooku kohast, seda rohkem kaotavad mustlepp ja kast oma enamuse ja annavad viimase järkjärgult üle kuusele, männile, haawa le ja teistele puuseltsidele, nende seas ka tamm, pärn, waher, jalakas ja künapuu juuresegu näol.

Gumitam on, et üleminekukoht luhaterrassilt põlluterrassile või orust mäele, mis menelased nimetavad „juhool“, pakub kõige soodsamaid kasvutingimusi — tammemele.

Selle kalli puuseltstiga on meil nii palju õnnetuid katseid tehtud ja tema kultiveerimise võimalus on meil niimõrd diskrediteeritud, et selle tagajärjel juba keegi ei julge tema kultuure teha. Ma leidsin teda põlluterrassi kruusa künka otjas kuuse sekka

istutatult nagu Audru metsaülema maja lähedal, kus ta peale selle veel ravitsenmata on jäetud ja kuuse poolt 40 a. vanaduses lümmetatud. Ma leidsin teda ka luhaterrassi lõhku des, kus ta seisva ja hapu põhivee mõjul muudu i ei võinud kasvada. Ka ei kannata tamm oma asupaigas igal aastal pikema aja jooksul weega üleujutamist. Sarnases kohas mis, wenelane nimetab „p o i m a“, — ei kannata selle tüübi V. boniteedi tamm kõrgemat raieringi, sest juba 80 aastal ilmub tal südamemäda.

Kuigi tammekasvatamise kohta üle meie metsameeste arvamised lahku lähewad ühes punktis mist küll ei leidu laht- hääli: et tamm nõuab head maapinda. Viimase tundemärgiks on aga kasvawa puiestiku koosseis, s. o. mida mitmekesisem tema segu, seda rikkam tema alune maapind. Kõige rikkamad puuseltstide arvu poolest on aga nimelt need kaks puiestiku tüüpi, mis asuvad luhaterrassi kuivemas kohas ja piirduvad sellest juba kõrgema põlluterrassiga, s. o. madaliku kuusik ja männik. Peale kuuse ja männi, leiduvad siin juureseguna kõik meie maa puuseltsid, nimelt kast, haab, mustlepp, wal. elepp, tamm, saar, waher, pärn, jalakas, künapuu ja alusmetlas kõik meie põõsajeltsid, nagu sarapu, walgapuu, kadakas, pookspuu, puitasjed ja walged sõstrad ja teised; samuti on siin maakatte koosseis laialeheliste rohutaimede poolest kõige rikkam. Nende seas on nõgesed, sõnajalad, humalad, wabarnad, maasikad, majantemum bifollum (leseleht, piibeleht?), asperula odorata ja teised. Kui siin põlluterrassilt sissekantud okaspuud on walitsewale enamusele pääsenud, mille seemnest meendamine teatawasti on palju keerulisem kui lehtpuude wegetatiivne paljundamine juurevõsadeft ja kümmevõsadeft, — siis on see nähtus kahtlemata seletatav osalt ka okaspuude endisest protegeerimisest lehtpuude ees. Nüüd aga, kus turu nõudmised ja hinnad on muutunud, ei või meile mingisuguseid raskusi teha meie sümpaatia ületandmine okaspuudele lehtpuudele ja viimaste toetamine nende tüübi raieistikes. Selle juures awalduvad meie ees kõige kaugemale ulatavad võimalused:

Kuuse raieistikudes võime siin julgesti tammekultuuridele asuda, mille juures

koige paremateks ja kindlamateks teenäitajateks koha peal võivad, olla leiud nende puuseltside, olgugi üfsitud, juuresegust, mis ka tamme lõunapoolsel kodumaal itka tema lahkimata kaastäijatena esinevad, nimelt pärn, vaher, jalakas ja sarapuupõõsad.

Teisel kohal peakšime peale hakkama h a a w a juurte võsaandmise hävitamisega ja selle puuseltsi seemnest kasvatamisega, sest et nimelt selle tüübi kuuse raieistikus on maapinna rikluse ja niiskuse tõttu lootus termet haava kasvatada. Ima kuuwemal põlluterassil ta mõniford ka ilma nähtawa põhjusteta südamemäda põeb.

Siin oleks ka võimalik meie maal harwa ettetulewaid pärna, w a h e r t, j a l a k a t ja l ü n n a p u u d wäljafuremisest päästa ja nende paljundamisele appi tulla.

Neeraline suur majandusline tähtsus on aga h a a w a l ja teda wõiks täiesti meie tulewikupuuks nimetada. Paberiwabrikud kiidawat terwet, sirget walget, haaba ja peawad teda paremaks ning kergemalt ümber töötatawaks materjaaliks, kui kuuse. Juure peal ringeldamise teel äranaertsitatud, annab ta wäga odawat ja wastupidawat ehituspuid. Tikupakkudeks on aga ta ees kõik maailmaturund lahti. Wiimaste põhjus ja kallis wäljameotoll toorematerjaali peale on mõne meie jõukama metsakaupleja õimeliku mõtte peale juhtinud. Teatawasti on tikuwabriku fiseseseade niimõrd keeruline ja kallis, et ta ainult suurkapitalistidele kättesaadaw on, sest iga tikk käib kümnetest spetsiaalmasinategest läbi, enne kui ta tarwitamiseks walmis ja toosi on paigutatud. Sellepärast on mõned meie ettevõtjatest enesele aimuli he nendest masinatest muretsenud ja nimelt: terawa lineaalnoaga wõi liimeiftriga warustatud raami, mille abil haawapafust tikkwineer lindi näol maha wõetakse (jõuanbjaks on rehepeksuaurumafin, traktor wõi bensiiinimootor). See lint rullitakse sama raami kõrwal kokku; üfsitud rullid pakitakse kasti ja saadetakse postkaubana tollita wäljamaa tikuwabrikutesse, kus nad juba lõpuliikult tikkudeks imber töötatakse. See lihtne abinõu annab meile võimaluse kõik oma kodumaa terwe haawa tagawarad tarbemateterjaalina, aga mitte nagu see seni on olnud, kõige odawama küttepuuna ära kasutada.

M a d a l i k u = m ä n n i k u raieistikudes annome seemnest kaswatatud k a s e l e kõige

laiemat eesõigust, sest kaswawad ju meie kõige paremad „Lutheripaku-kaasitud“. Peipsiääres ja Wiljandi- ja Pärnumaa luhaterrassil ja nimelt: männi (osalt ka kuuse) madalikutüübi maapinnal.

Ka wõiksime mõlema tüübi raieistikudes S i b e r i o k a s l e h e kultuure teha, sest et ta omal kodumaal just orgudes ja enamasti kuuse juuresegus kaswab, aga mitte mägedel, nagu seda on arwanud mõned meie metsameestest, kes teda mõnes kohas meil on kõrgema põllu- ja kuuwema mäeterrassile männi jekka istutanud.

Kõite mis siin luhaterrassi kohta öeldud, arwesse wõttes, jätame endised mured ja hoolitsemised kuuse ja männi uuendamise kohta koguni kõrwale ja lõpetame siin nende puuseltside kultuuri tegemised.

Kui nad aga neis raieistikudes meie poolt enamuseks walitud lehtpuuseltsidele juuresegu wõi jäwellekaswu näol fiksi wiimati ilmuvad, siis me neid nuudugi tagatufama ei hakka, waid terwitame juureseguna neid mõlemaid, jäwellekaswuna aga iseäranis kuuse kui soomitawat warjukannatawat kihutajat lehtpuu walitfewale rinnele. See tähendab, me pöörame tulewikus noole ümber, wastupidi sellele, mis meile seni õpetati. Kui jõukalt ja edukalt kuusest wõib k a s e k i h u t a j a k s olla, on näidanud üks f. a. U d a w e r e metskonnas, Peetri wätkonnas, heinamaadest ümbritsetud wätksel luhaterrassi saarel wõdetud 100 a. kase proow, kus leidus: $\frac{7}{10}$ — ka., $\frac{3}{10}$ — ku, täius — 1,0, kõrgus 95', diameeter — 12", tagawara 80, t. f. I. boniteet ja II. headus. K a s k oli kuusest 2 f. l d a kõrgem ja tema sirged tüwed olid 6—7 süllani okstest puhtad, nii et nad kuni 70% Lutheripaku tarbemateterjaali fjaldafid. Praeguse kammuhinna järele hinnatud, maksab selle kasepalgimetsa 1 hkt. — 256.000 mk. Selles proowis oli furnud maakate. Kui energiline on kuuse mõju, näitab juba sakslaste ütelus: „Die Fichte ist der Eiche Wolf“, — ma lifan aga juure „weim der Wirt schläft“. Kuusest wõib tamma enese alla lämmatada, ta wõib teda, aga ka nii sirgeteks ja peenifeteks sirutada, et tema kõrge tüwi lumega täidetud krooni raskuse all looka paindub ja wiimati tatti muredub. Siiski on kuusest meil kõige parem kase ja tamme kihutaja, nõuab aga selle juures peremehe tähelpanu ja õigel ajal appitulekut.

II. Põlluterrasfil.

Põlluterrasfil kasvavad meil ainult kolm põhitüüpi:

1) kuuise põllutüüp, kas puhtalt või üffiku haava ja walglega juureseguga, maakattega jamblast ja jänesekapsast;

2) põllukuuise = segamets, kus juuresegus leidub peale haava ka kast ja mänd ja

3) põllumännik, wäheise kuuse, kase ja harwa haawa juureseguga.

Kõige rohkem huvitab meid siin esimene, sest ta esitab meie kõige kõrgemat I. boniteedi kuuise. Mõistatusline on aga tema puhtus ja asjaolu, et ta siin tihti on südamemädaaga infitseeritud. Mõtlema paneb tema esimene omadus sest et ma seda tüüpi ei Põhja ega Kesk-Wenemaal nii puhtal kujul ei ole kufagil leidnud. Maapind on küllalt rannus ka teiste puuseltide kasvatamiseks, ja kui neid siin süsti ei leidu, siis tekib küsimus, kas nad inimese wähelesegamise mõjul siin pole häwinenud, kas keefalises puiesistikus lehtpuuseltide täieliku wäljawõtte abil wõi nooruses karjatamise tagajärjel. Rahtlemata on nad mõlemad siin lehtpuude kadumisele kaasa awitanud ja iseäranis karjatamine nooruses.

Wiimasele oksusele tulin sellepärast, et ühes lehtpuu kadumisega ka kuuse südamemäda on ilmunud, milleks maapinna koosseis põhjuseks ei wõinud olla, — sest kasvatab ju nimelt keskmine põlluterrasfil kõige paremat terwet ühelainste aastaringidega saepalle ja resonantskuuske. Tähendab, kui meie kuusk siin südamemäda põeb, siis wõib selle põhjuseks olla tema nooruses asetleidnud karjatamine. Seda tõendawad ka läinud aastal Tartu näitusele wälja pandud karjamaakuuse läbilõiked, samuti ka s. a. Tartu maakoorma Kärewere ja Laewa metsades tehtud kaswuläigu uurimised, millest selgus, et kõik põllutüübi puhtad kuusikud isegi 50—60 a. wanaduses siin juba südamemäda d olid, kuna järelepärimisel ja mõisa wanade kaartide abil kindlaks tehti, et need kuusikud nimelt endistel karjamaadel on kasvunud. On põlluterrasfi õhufesl nullatihil p a e k i w i w ö i k i w i k ö w a s a w i p ö h i, nagu mõnes kohas Järwa-, Harju-, ja Wiinemaal, siis tuleb siin muudugi temas kuuse südamemäda põhjust otsida ja raieringi mitte

üle 70—80 a. määrata, mis 1920. a. ja 1921. a. metsaarwestamise juures ka on tehtud ja sellega metsailemates palju ärewust tekitatud, määratud raieringi madaluse pärast. On aga karjatamine raiesliku pealt ja noorendikust kõrvaldatud ja maapõhi küllalt sügaw, siis on need kohad kõige soodsamad kuusemetsa kasvatamiseks, muudugi suurema lehtpuu juureseguga kui siin seni on olnud.

Samuti on lugu teise põlluterrasfi tüübiga, nimelt põllukuuise segametsaga, ainult selle wahega, et ta loomuliku mahl on üles kasvunud ja karjatamise all wähem karmatunud. Selle tagajärjel on ta ka terwet ja tuulekindlam, wiimast küll osalt ka sellepärast, et siin juba mämi juuresegu leidub. Kõrguse poolest on praegune mets siin enamasti küll II. järgu, arwat aga, et see nähtus on petlik, sest et, wähemalt end. mõisametsades, kõige paremad ja kõrgemad I järgu esitajad wäljawaliku teel likwideeritud on Mõislikkudel metsamajanduse tingimustel wõime ka siin kindlasti I järgu kuusemetsa kasvatamise wõimaluse peale loota ja sellepärast ka edaspidi siin kuusele eesdiguise anda.

Kolmas põlluterrasfi tüüp-põllumännik — kasvatab meil kõige sirgemaid I boniteedi mändi, mis on tingitud nihesti heast maapinnast kui ka kuuse juuresegust. Ühele kahjulikule näitusele peame aga siin wastu wõttelema, s. o. haawa juhustile juuresegule. Teatamasti hakkab haawa südamemäda wäga tergesti männile külge, mis tema tehnikist wäärtust muudugi wähenab. Sellepärast allub haab selle tüübi raieslikes abjolutsile ja põhjalikule häwitamisele kõikide meie käes olemate abinõudega. Nooruses, siin weel enne kuuske, ilmub kase juuresegu on isegi soowitam kui ajutine mämi kibutaja ja jääb meil siin ainult tähele panna, et ta walgusewõitluses männiga wiimast mitte enese alla ei suruts ja tema latwu mitte katki ei piitsutaks.

III. Mäeterrasfil.

Kõrgemale mäeterrasfile astudes sattume juba täiesti männiriiki ja leiane siin kolm põhitüüpi. Esimene neist on nõmmemännik oma kuuse ja kase juureseguga, digemini marjamännik,

sest et iseloomustawaks maakatteks, peale sambla on siin mustika, maasika, lillaka ja paluka marjavarred. Kuuse juuresegu mõjul on ka siin müüd sile ja sirge, harilikult ei tõuse aga II järgust kõrgemale. Looduse arusaamatuse tõttu unendab emast siin kuuse loomulikult kõige kergemalt, kuigi temal selle tüübi liiwasel maal midagi poleks teha. Sellepärast tuleb meil raieistikes männile eesõiguse andmiseks peaaegjalikult kuusega võidelda ja tema järelkaswu tingimata ühes männi pearaiega põhjalikult maha raiuda ja mitte juure peale jätta.

Teises, mäeterrasfi tüübis, leiame juba nii waest, liiwast maapinda et ta ainult üht puuselti jõuab kasvatada, — harwa mõne üksiku kase juureseguga. Siiski võtab meil kanarbiku männik selle puuselti teistest tüüpidest kõige suurema pinna oma alla ja unendab emast loomulikult ja kunstlikult kõige kergemalt, nii et ta meil siin kõige vähem murefid sünnitab.

Teisiti on asi kolmanda, mäeterrasfi tüübis. Põdrasambla männiku all on maapind juba nii kõhn ja peale selle veel harilikult nõrgiwi aluspinnaaga, nii et meie ilma kunstlike abinõudeta nendes raieistikkudes täispuiestikke sugugi kasvatada ei junda.

Üldkõnnu võttes paistab, nagu oleks loodus ise määranud: kõrgema mäeterrasfi — männile, keskmise põlluterrasfi — kuuse enamusele ja madalama luhaterrasfi — lehtpuuseltidele. Müüdugi on siin palju ülemineku tüüpe üksikute terrasfide wahel ja ühe terrasfitüübi waldamise teise terrasfitüübi maalalal. Põhijoontes on aga asi nii, nagu juba veldud, ja see annab meie metsamajandusele õige kindla kaju, mille vastu wõttlemine tekitab ainult ülearuheid raskusi ilma nähtawa kasuta.

IV. Äärmiselt halbadel kaswutingimustel.

Kolm puieistikutüüpi asuvad meil nii halbadel kaswutingimustel, et mõnikord tuleb isegi kahelda, kas siin veel metsamaaga wõi juba kõlbmata maaga on tegemist. Kõik kolm kaswatawad meil ainult V boniteedi metja, ja ilma põhjalikkude kunstabinõudeta pole meil nende raieistikkude unendamise juures ka parema peale lootust.

Raitsemännik asub niiwõrd äraharunud, kuival ja paljal liiwamaal wõi tui liiwa künigastel, et enne metsastamist tuleb siin maakate lüua ja maapinna pealmsi kinnitada. Rabamännik, wastupidi, uppub niiwõrd hapu rabawee sees, et enne raieistiku unendamist tuleks kõige pealt weekülluse kõrvaldamise peale mõelda, nii et kraawitamine oleks siin kõige parem männikultuur. On nimelt tähele pandud, et seesama, iga männimetsa all leiduw ärarajatud 1-jala kõrgune, sagedasti 10—15 a. kibur männi järelkaswu, mis emametsa maharaiumise pärast kuival pinnal kohe sureb, rabastatud, kuid kraawitatud rabamänniku raieistikus kohe täit elurõõmu amaldab ja emast jõukalt hakkab sirutama, nii et mingisuguseid kultuure siin tarwis ei ole (Kurista Abaware).

Samuti tänuks kraawitamisele on sookaasik, see wiimane metsamaa põhikutip. Ka siin ilmub pärast hapuweet kõrvaldamist kõige rikkam kase isekülv, mis raieistikus jõukasti wõistleb emametsa kiburkändudest ilmunud wõjadega.

V. Äjutised tüübid.

Endisest turuseisukohast waadates peeti kõiki äjutisi tüüpe mingisuguseks majanduslikeks õimetuseks, mis peremehe jõuetuse tagajärjel metsas olid jündinud. Puuseltide muutmise kohta leidub igas metsakorralduse instruktioonis wastaw §, selle nähtuse põhjuste ja tema wastu tarwitatawate abinõude kohta. Äjutisi tüüpe katsuti siis kõiksuguste abinõudega häwitada ja kiideti emast õimelikuks, kui see nii wõi teisiti oli forda läinud.

Selle juures unustati aga koguni üks, põllumajanduses anmugi juba arwessewõetud fakt, — et maapind nagu wäsi ühe ja jellesama taimne alalise kaswutamise tagajärjel. Kas sellel nähtusel metsamajanduses samasugune tähtsus peaks olema, selles pole metsateadus veel selgusele jõudnud.

Äjutistest tüüpidest olid nimetatud: ajutine kaasik, ajutine haamik ja ajutine kuusik, millele mõiks veel juure lifada ajutine walgelepik.

See mis veldud äjutiste tüüptide hävitamise kohta, jääks jõusse ainult ajutise kuusiku kohta, kui ta ilmub märjamaänniku raieistikkudes. Et ajutine walgelepik il-

numine enamuses mõnel majanduslikel juhtumisel on soovitatav ja isegi tema alaline kasvamise tarvilik, sellest oli juba alguses tähendatud.

Veitame aga põllumänniku raieestikul jõe kaevuga kaastiku, mõlema põlluksitu raieestikkudes samasuguse, olgugi juuremõjast tekkivad, aga terve ja eluõimelise haaviku, siis tuleb praegu veel põhjalikult läbikaalumisega võtta küsimus, kas muutunud turutingimuste tõttu ei oleks kasulikum siin juba ajatõttud kase või haava enamusega leppida, teda vastavalt ravitsemises, kui et lehtpuude hävitustõuga ja endiste oksapuuade enamuse jaluleseadmisega peale hakata.

Loomulik ja kunstlik metsa uuendamine.

Gettoodud põhjustel ei peaks meie tulevikus puhtloomulikku uuendamist ilma kunstliku abita sugugi tarvitama.

Isegi kõige märjemates kohtades, kuni kraavitamise läbi viimiseni, võiksime mätaste otjast rohu ja sambla kamarad kõrvaldada, kultuurpinna loomulikult seemendamiseks. Kus aga raieestiku maapõhi juba hobust peal kannab, ajame 2 ars. vahelga vaad sisse, mis kändude pärast võivad ka tihti kattestatud olla.

Kõige mõjuvam kaasabi loomulikule seemendamisele oleks aga järgmine: langiajamise ja klupeerimise juures 1 jala laiuse raudrehaga kõrvaldatakse maakate langist ristist läbikäidavates ribades, mille vahel 1/2 ars. puutumata jäetakse. Teatavasti on seda raaatet metsast juba paljastatud raieestikus väga raste ja sagedasti ainult kirka või labida abil võimalik lõhtuda, kuna teda enametsa varjus koguni kerge on rehaga lahti tõmmata. Et lant juba sisse aetaks 1 aasta enne raiumist ja sellele veel kaks operatsiooni aastat juure tulevad, on need maatatted wabastatud ribad 3 aasta kestmisel seemendamiseks awatud, misjulguse aja peale kergesti üks seemneaasta võib kulluda. Kui see aga ei peaks juhtuma, küllataks need ribad pärast raieestiku wabas-tamist kunstlikult seemnetega täis. Sarnas-tes juba enametsa all lahkides läbilõhutud ribad on mõnes kohas Wenemaal ja ka Gestis, näituseks, Wõru maakonna Sõmer-palu metskonnas, juurepäralised tagajärjed saamutatud ja tuleb neid kõige odavamateks

ja edukamateks kultuurabinõudeks lugeda. Siin mingisuguse kaasabita ja eeltõdeta, ainult seemnepuude või langiliitumise ja laiuse peale lootes, on aga loomulik raieestiku uuendamine kõige kallim. Maksab näituseks mõne 100 aastase oksapuu laiugi 1 hektar kuni 100.000 m. ja loomulik uuendamine nõuab 5 aastat, siis on siin 5 aasta kestmine juurekasw kadunud ja uuendamine maksis $1000 \times 5 = 5000$ mrf.

Sarnane uuendamise periood kestab aga paljasaieestikus sagedasti kuni 10 aastat ja kannardatud või karjast äratallatud kuuse-raieestikus isegi 15—20 aastat. Sel korral on siis muudugi kasulikum siin ajawitmata lohe kunstlikule metjastamisele asuda.

Meie aga täiesti kultuurikindlad, siis võime ka seemnepuudest ja langiliitumise tähtajast loobuda, ainult teatavast langilaisest kuni pidades kultuurpinna kaitseks päikese ja tuule kuivatava mõju eest.

Kui metskondi tulewikus wähendatakse ja asunikud lõpuks rahuldatakse, kaitsele tööd lihtsustatakse ja metsaülematel jääb rohkem aega metjastamiseks, siis võiksime kuuse paljasaie raie wiisile lõpu teha, seal kus meile selle puuseltsi uuendamine on soovitatav, nimelt põlluterrasfil. Siis asuksime lõpuli-kult aegjärklisele, warju või digemini turberaiesüsteemile, mille teostamisel ajalangi loomulik eeluuendamine oleks turvestatud (?) ainult selle laiugi raiumise wiisi abil, määratud 7—10—12 aastase uuendamistähtaja kestmisel.

Kui meie luhaterrasfil lõpuli-kult lehtpuuriigiks määrame siis ei oleks meil õnnetute kuusekultuuridega sugugi tegemist ja peale wäheste juuresegu Siberi otaslehest jääks meil teistest oksapuuseltsidest ainult männikul-tuurid osa põllu- ja kõigi mäeterrasfidel.

Uuendamise wiisid.

Teatavasti ei ole sarnast uuenduswiisi olemas, mida võiks igalpool sama puuseltsi või isegi sama puieestikutüübi juures tarvitada. Iga ette kindlaks määratud wiis jaoks shabloonilise täitmise juures hädahohtlikuks kultuurpinna, sest maapinna koosseis, kate, reljeef ja niiskus on niimõrd muutlikud, et isegi sama raieestiku jaoks nõuavad ühes otjas ühte ja teises otjas teist uuendamise wiisi. Iga peremees peab seda

küsimust igal juhtumisel juba ise otsustama, vastavalt kultuurpimale ja puieestikutüübile.

Sellepärast metsaforralduse teine nõukogu, mis peetakse kõikide välis- ja kameraal tööde lõpul, määrab ka igale majandusele ainult ühendamisüsteemi, s. o. kas loomulikult või kunstlikult. Kuid et loomulik ühendamisüsteem on seotud raiemisega, siis antakse ka viimase kohta majanduskavas kindlamad näpunäited, milledest osalt ära olemevad ka eelseisva revisjoni-perioodi pearaie aastalankide kohad ja suurused.

On käesolevale majandusele kunstlik ühendamine metsaforralduskavas ette nähtud ja need peasektid nimetatud, millega metsata osades on kavatsetud kultuure teha, — jääb eeltoodud põhjustel kultuurviisi küsimus ikka lahtiseks ja kohaliku metsaülemale otsustada. Seda kitsast küsimust, mis on seotud kohaga, kuhu kavatsetud on seemneid külvata või taimi istutada, ei võigi lahendada metsaforraldus, millel on laiemad ülesanded looduse äärmise mitmekesiduse klassifitseerimise ja tema kasutusviisi põhijoonte suhtes.

Toon siin paar näitust, misjuures mõtetused praktikas ette tulevad shabloonilise ühendamisviisi tarvitamise juures: 1) Ühes Kajakani kub. metsandikus oli männi majandusele metsaforralduse poolt pearaiekohtade loomulik ühendamine seemnepuude asemel n. n. „makarone“ abil kavatsetud, s. o. pika küljega põhjast lõuna paigutatud langil pidid raiumata juure peale jääma iga 50 sülla tagant ristid läbi langi käivad 5 süllalaieused emametsarivad. Reljeef oli siin lainetaoline ja 1900. a. metsaforralduse revisjoni leidis nende seas nelja tubaga kinnitatud „makarone“, kaks künka vahel asuvas külmalohus, kus ei olnud ühtki seemnepuud. Samuti leidis 1924 a. metsaforraldus Kurevaare Põdula metsandikus liima küngaste otja paigutatud tühje „makarone“. 2) Ühe Gesti metskonna männiraieestiku kultuurpimale oli metsaülemale korraldusel platsidekülv tehtud. Samal põhjusel, s. o. et reljeef ei olnud ühesugune, valvameetrikute poolt aga kõik raieestik oli shablooniliselt ja ühetaoliselt täis külvatud. olid madalamates kohtades platsid ainult wett täis, kuna kõrgemates kohtades taimed sellewaastu hästi olid üles tulnud.

Nendest näitustest selgub, misjuures taagajärgi annavad metsaüendamise määrused

nende shabloonilise täitmise juures, ilma kohalike kultuurtingimuste arvesse võtmata. Sellepärast tuleb metsaülemale kaalumisele võtta isegi seda peasektit, mis metsaforralduse kava mõne majanduse metsata osa kultiveerimiseks on määratud, s. o. vastavalt maapinna koosseisu, kätte, reljeefi ja niiskusele tema asemel kohati ka teist puusektit valida.

Kultuurviisi tarvitab meist igaüks seda, mis tal teoreetilistest ettepanekutest kõige rohkem meeldib, või mille kohta tal praktikas kõige põhjalikumad kogemused on ja mille häid tagajärgi ta on näinud.

Oma praktika ja selle põhjal, mis seni metsas olen näinud, — soovitan järgmist kultuurviise:

Luhaterrassi muust Lepale ja kasele, märjal maapimale, mätaste rohivate lõhkimist ja süna seemnete külvamisest. Kuivemates kohtades võiks kasele ka wäga sisse ajada ja neid katta kase seemnete lemmajal, s. o. juuni-juulikuus otsekohe puude otjast lõigatud okstega, mille urbadest seemned ise peavad wäga peidunema. Wiimast sellepärast, et kase seemned on küpsed alles siis, kui nad puu otjas rippuwatest urbadest ise wälja pudenevad. Samuti on lugu haawaga. Teatavasti on lehtpuusektide seemneid üldse raske korjata, kuivatada ja veel rassem nende idanemise võimet üle talwe hoidmise juures mitte rikkuda. Gelarwamine, et haawa seemnete idanemise % olewat wäga wäike, on arusaamatuse peale põhjendatud. Asi on aga selles, et need pihtised seemned hoidmist ei kannata ja oma õrnuse tõttu wäga ruttu surewad. Sellepärast nõuawad ka haawa willased urwad oma lemmi ajal otsekohe st, kultuurpimale wärskelt sisseaetud, wägaülesse paigutamist, kus seemned juba ise palja niiske maa peale külmwad ja katmatult idanewad. Selle kohta on wäga huwitaw ja õpilik juhtumine hra Lumi taimeaias: männiga täiskülvatud ja umbrohust puhastatud peenardele lendasid naabruses seiswatelt haawadelt willased urwad pakku kihina, mis puhtust ja korda armastawat peremeest niimõrd ärritas, et ta neid rehadege peenardelt ära riisuda kästis. Selle juures pudenesid aga urbadest kõik haawa seemned, nagu meelega neile etemalmistatud paljale, wärsktele maapimale ja paari näbala pärast oli kõik taimeaed haawa see-

mikutega tihedalt kaetud. Sedasama põhimõtet, mis hra Lumi taimetaimas pime juhuse läbi viis, tuleks meil ka haava uuenemise juures tarvitusele võtta. Et haava südamemäda peaaegu täielikult tema juurevõsast tekitamise tagajärg on, siis peatsime kõik oma tähelepanu pöörama haava seemnest kasvatamise peale. Misjuures abinõud selleks kõige paremad oleksid, seda meie praegu ei tea, kuid nende kindlakstegevemiseks peaks riigivalitsus, arvestades terete tihedamaterjaali kõrget tihedust mõne juurema preemia määrana.

Tamme kultuuridest on kõige paremaid tagajärgi andnud Moltshjanowi koridorisüsteem, millega Tuula kub. aastat 25 tagasi algust tehti ja kust ta pärast ka teistesje tamme kodumaa kubermangudesse laiali laigues, s. o. Wolõnija, Minski, Mohilewi, Tshernigowi, Woronishi Kasaani, Simbirski. Et nad tõesti head on, seda tõendab ijegi Saksamaa metsateadlase Schwapaeh'i kiitmine, kes neid Tuula kub. isiklikult on üle vaadanud. Üksikasjaliselt on see süsteem 1922. a. „G. M.“ nr. 12 kirjeldatud. Tema põhimõte on: kultuurpinnal noore 2—3 a. tammeistiku algusest peale kaitsmine jäneste, külna ja liig juure külje walguse eest. — selle juures aga tema latwa wahetpidamata lahti hoides, — nii et ta lõpuks sirge, otseta, kõrge tüve ja hea krooni arendab.

Et meil laiemas ulatuses ei Tuula pärna, ei Minski walgepõõki ega Saksja pumapõõki pole, tuleb meil tamme kaitseks ja kuhitaks wada lgeleppa, kaske, haawa, kasutada, millele aja jooksul meel loomulikult ilmuv kuusk appi tuleb. Mõned Tuula ja Wolõnija metsaülemad lasid mit raiesitiku emne 4—5 a. „küpseda“, s. o. lehtpuu võsadeaga täis kaswada, kuhu siis 3 sülla tagant 1 sülla laiused „koridorid“ sisse aeti, s. o. haowikatiga sisse niideti, neis 2 arf. tagant tammeide istutamiseks; teised istutawad aga oma tammi raiesitiku kõrge pärast emametsa maharaiumist ja koridorid kujunesid iseenesest, ühe sülla laiusel kultuurribal nende võsade kõrvaldamisega, mis tammeidest püüawad üle kaswada. Wiimasel juhul ei lähe küll kaduma tamme 4—5 aastane juurekasw, selle wasta ei ole nad aga paljasraiesitikus kaitsnud jänese ja külna eest. Sellepärast on meie kaardamas ilmasus kohasem tamme istutamine kultuurpinnale

ilmunud 4—5 a. võsusse, kui tühja ja kaitseta lagendikule.

Olaskuunde kultuurpinnale istutamisele, metsast, taimetaimast või puukoolest võetud taimedega, — on metsateadlaste seas palju wastajaid ja, pean ütleva, õige tõsistel põhjustel: Teatavasti on olaskuunde wiga istutamise vastu väga õrnad ja nõuavad istutamise juures võimalikult korralikku laiailaotamist. Nii reageerib määd kõrge halwa kaswu ja põdemisega, kui samasjuur loodis pole, waid otsaga ülespoole painutatud. Kui aga kultuurpinnal lõõgawad korraga paar kümmeend tõõlist, nende seas ka alaealised, siis on korraliku istutamise peale wähe lootust. Kõige paremal juhtumisel lihtuwad endid taimetaimed lõpuks ühes loodpinnas kokku, mis korrapäraseks kaswamiseks sanuti kasulik pole. Nii wõime ka igas mämiistanduses teiste seas isegi 5—10-aastaseid eksemplare leida, mis ilma nähtawa wälise põhjusteta ära kurnatud ja haiglast ilmet kannawad, tõmbame ühe sarnase taimet wälja, siis leiame, et ta samasjuur on loogas, otsaga ülespoole.

Sellepärast wõime olaskuunde külmamist palju kindlamaks pidada kui istutamist ja wiimast peaks ainult siis tarvitama, kui seda kultuuripind tingimata nõuab.

Maagu juba öeldud, peatsime oma põlluterassi kuuse majanduses kõikide abinõudega saawutama kuuse loomuliku elu uuenemist turberaie ajalangis, selle asemel, et selle warjutamataw puuselliga lagedas paljasraiesitikus kõiksuguseid kallid, ebanormaalseid ja õmetuid kunstikke teha. Sellepärast jätan siin kuusekultuurid arwustamata kui rikkamehe ajawiite.

Männi kultuuridega on meil teemist kahes „äärnisekt halvade kaswutingimiste tüübis“ ja kolmes „mäeterrassi tüübis“.

Märjas „x a b a m ä n i k u t ü ü b i s“, nagu juba öeldud, — tõuseb pärast kraawitamist noor põlw kohapeal olemast kiburast järelkaswust, nii et kultuuritöö näol tuleks seal ainult maapinda kuivatada.

„R a i t s e m ä n i k u“ tüübi liiwakünkad kinnitatakse kõige pealt 2 jala pikkuste ja 1 tolli jämeduste paju pistokste abil, (salix daphnoides — kollane, s. acutifolia — punane), mis ühe sülla wahega künkest idasse sisseactud waguadesse sisse künatakse,

nii et pool offa juurte andmiseks liiva alla maetasse ja pool temast maa peale jääb. Paari aasta pärast, kui pajupöösad juba sülla kõrgused, võib männikultuuriga peale hakata. Et põhiväe tõnna kapillariteedi peale vaatamata pealmine, paari tolli paksune, liivakiht päikese ja tuule mõjul niivõrd kuiv on, et männi seemned seal ei idane, tuleb tahes tahtmata 2 a. männi taime istutada, ja nimelt ofsekohe pajupöösaste rea põhjapoolse külje kõrvale.

Samal põhjusel on ka mäeterrassi kuiva pödrasambla tüübis ainult istutamise võimalik, — sest et kuivad ja istutamise liivakihi tõttu seeme ei idaneks.

Männi istutamise kohta olgu siin äratähendatud, et kahe eht isegi kolme taimel koos ühte auku istutamine on absurdne istutamise komme: kui taimed on head ja istutamine sünnib korralikult, siis kasvavad ühes punktis 2 — 3 taimet üles ja sellega on siin metsakultivator asjata terava kateluse ellukutsunud, mille peale mõitja asjata peab palju kasvuenergiat raiskama; on aga taimed halvad ja istutamine korraldus, — siis surevad siin kõik kolm. Kultivatorite auku pean aga ütleva, et viimast juhtumist ma veel küslik pole leidnud ja männid seisisid 10 — 15 ja isegi 25. aastani enamiste ifka paaride kaupa, harva kolme kaupa, ja mõnda üffikut pidin juba nimelt ülesõfima. Tähendab taimed olid hästi forteeritud ja enamiste korralikult istutatud. Misparast siis nii vähe usku oma kultuurtegevuse tagajärjedesse, et ühe afemele istutati 2 eht isegi 3 — nagu oleks tahetud kää saksakeelse naljauiteluse järel: „doppelt reißt nicht, — dreifach hält“.

Mäeterrassi kannarpiku- ja marjavarre tüpe, ei peeta põhjuseta kõige kergematks männi kultuurpinnaks: siin ei ähwarda meid maapõhja kuivus ega kõhnus, ega paks ja wilditaoline maakate. Ühe sõnaga — on kõik andmed olemas kergele ja lihtsale männikilvile.

Siiski leidub ka siin palju istandusi, mis asjata juurte jõupingutuste ja kuludega on tehtud. Samati ei ole siin kõige lihtsamat ja positiivsemat wagudekülvi, vaid keerulist, kulukat ja saavutuste poolest negatiivset platfide külvi teatud. . . Maapinna ettemalmistamine seisab siin selles, et 2 arshina wahega tõstetakse 1 ruutjala suu-

ruste platfide pealt kõige rammusam pealmine hümmusekiht kõrvale ja paljastatakse sellega sagedasti hall leetliivakiht. Selle teguviisi kaitstjad tõendavad, et platfide valmistamine olla odavam kui kändude wahel wagude ajamine. See ei wasta aga tõele, sest kui hobusetöö samas asjas peaks kallim olema kui inimese töö, — siis peaks ju ka masina töö hobusetööst kallim olema. Ja tõesti, seni kui inimene valmistab 1 platfi — ajab hobusemees vähemalt 10 arshinat wagu, — s. o. 5 platfi wahet läbi; hobusemees aga kuuagi pole 5 korda kallim kui jalamees. Beale seda, talu harukdraga (ilma lufifata) kändes ei wjata hümmusekiht kõrvale, waid ta puruneb ofalt waoße tagasi, nii et seemnete idanemiseks ja kasvamiseks sellega paremad tingimised on loodud. Veel parem oleks selleks Saaremaa ühearuulist taluatra tarwitada, mis koha peal „J e a n i n a“ nime all tuntud. Lõpuks pole sugugi tarwis, et wagu oleks sirge kui nool ja sisseaetud wahetpidamata; iga kammu ja paksema juure kohas võib ju wao katkestata ja tema kõwerdustel pole ju nii suurt tähtsust. . .

Teine platfide kaitse on tõfsem: ta nõuab vähem seemet, — s. o. umbes 2½ n. (5400 platfi à 25 seemet), kuna wagude külwi peale läheb kaks korda nii palju, s. o. 5 n. tiim peale (2 arf. wahega = 10800 arf. wao iga tolli peale 1 tera).

Arwates praeguse männiseemne hinna 125 mkf. nael tuleks ühe tiim wagudekülw 300 mkf. kallim, mis aga wagude sisseajamise vähema kuluga saab täiesti kompenseeritud, nii et mõlemil kultuurwiisidel suuremat hinnawahet pole. Nende tagajärgede wahel on aga ofsekohe üllatav: mõne 15 a. pärast seiswad wagudes sülla kõrgused männid püsti kui pilliroog, — tüved ja kroonid on hästi zentreeritud ja täies tafataalus, kuna reawahed on mahakulunud ofastest surnud maakattega kaetud. Sama aja pärast seisawad platfidel tihedad ½ sülla kõrgused männikimbud, millel georgiini pöösaste ilme; äärmised puud on ühefülgse ofstega, kuna tihniku keskel puud alles sõrmejämedused on, nii et esimene suurem lumefadu kõik selle ilu puruks rõhub; peale selle ei ole see „puiesiti“ oma kroonidega kofkultitunud ja platfide ning ridade wahel on ifka veel elawa maakattega kaetud. Ja teisiti ei wõigi olla,

seft metsaperemees on siin platsti peal elu-
wõitluse äärmise terawuseni ajanud ja tema
ümbruse igalt poolt tühjaks jätanud.

Meiltselt on metsamajanduses platstide
kultuur kõige absurdsem ja rumalam nähtus,
mille laialilagamemine meil kui Wenemaalgi
on seletatav peaaesjalikult selle kõmurellaami
tõttu, mis paar kümme aastat tagasi kül-
wiaparaadi „Ekonoomia“ kokkuseadja Ro-
sanow'i poolt sai lendu lastud. Praegu
aga, kus meil selle „Ekonoomia“ tagajär-
gede läbi filmad on lahtiläänud, peatsime
juba oma enese initsiatiivi abil tema tar-
witamisele lõpu tegema ja mitte ootama,
kuni riigivalitsus meie häbiks teda ärakeelab.

Kordan siin weel kord, et waod peawad
samal kewadel ja ojekohe enne külwanist
wärskelt sisseatutud saama ja et seemneid on
tarwis suurikuga wärwida, sest kultuurpinnal
ei jõua meie neid ühetaloliselt paari milli-
meetri pakuse mullatihiga tatta; Kuna pak-
sult kaetud seemned ülesse ei tule, peale maa
jäänud aga lindude ohwriks langewad.

M ä n n i k ü l w i m e t o o d w ä r w i t u d
s e e m n e t e g a ja ilma katmata ei ole minu
„hüpotees“, nagu seda üks meie metsatege-
lastest „Gesti Metsas“ püüab tõendada,
waid on nii meil kui Wenemaal wäga häid
tagajärgi andnud ja on wanem, kui tema
wastu waidleja.

Lõpuks tõendan, et tüüpide jaotus, uuen-
damine ja armustamine terrasside kaupa, —
ei ole lihtsustamiseks wäljamõeldud shab-

loon, waid on seotad maapiima koosseisu,
niiskuse ja õhu temperatuuriga, mis awal-
damad oma mõju puusellside kaswu peale
ja olenewad nimelt maapiima r e l j e e f i t.
Sademete mõjul saawad puude toiduinend
ühes weega kõrgemalt mäeterrassilt wälja-
uhutud ning kestmisele põlluterrassile ja wi-
imati madalamale lubaterrassile allakantud;
kõrgemad kohad on kuivemad, madalamad —
märjad.

Üks tähtsamatest tüübide loojatest Peter-
buri metsainstituudi prof. G e o r g i M o -
r o s o w pidas sellepärast ka tarwikuks, et
metsa üfskite osade iseloomustamiseks, peale
maapiima horisontaalse üleswõtte, peaks
teda ka vertikaalselt loodima.

Ma arwan aga, et meie ilma kalli loo-
dimiseta läbi saame, tingimisega, et peale
maapiima boniteerimist ja puieestiktude hea-
deerimist (?) ka nende tüübide metsakor-
ralduse majanduskawades saats arwesse
wõetud.

Siis jõuame selgusele, misjuures osad
alliwad absoluutselt metsamaa mäeterrassile,
kus männimetsa kaswatamisele waevalt teegi
wastuwaidle, — mis on põlluterrass,
kust meie kusemetsti põllumajandus wõib
aegapidi oma alla wõita ja mis on luhate-
rass oma weelküllusega, mille kõrwalda-
mise ni meid lehtmetsatüüpe seni ei ähwarda
ei piima ühisuste loomakaswatused ega nende
kuistheinamaad.

Tuiskliiwa kinnitamiseft.

J. U. Põllumees.

„Gesti Metsas“ Nr. 1—1923 a. kirju-
tab P. Wene tuiskliiwa kinnitamiseft walglepa*)
ja liiwafaera (Elymus arenarius) abil. Et
meil weel wäga palju sarnaseid liiwawäljasid
leidub, mis täiesti kasuta seismad ja oma
ümbrustonnale isegi karbetawad on, ei oleks
ülearune weel üht lihtsat ja wäikese kuluga
fätseadawat tuiskliiwa kinnitamise wiisi soo-
witada

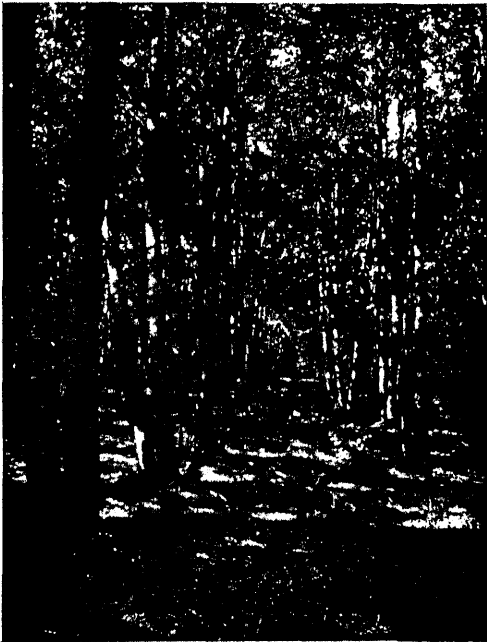
Kõige sündsam selleks on Kaspia üdi
talapeju (Salix caspica ehk S. acutifolia)

(*) „G M.“ nr. 1 — 1923 a. on efsikombel walg-
lepp trükitud; peab olema muft lepp.

istutamine, mis kuiwal liiwomaal wäga lõp-
sakalt kaswab ja tuiskliiwa kinnitamiseks head
materjaalid annob. Halapaju istutamine ei
nõua suuri kulusid ja on lihtne ning kerge
läbi wiia. Tööd wõib korraldada järgmiselt:
heriliku ortabraga tulewad waod liiwa sisse
ajada, nendesle umbes jala pikkuseks lõigatud
poju tüwe otsad pisto, nii et umbes $\frac{1}{3}$ aja
matmata jääb, ja siis wagu kinni ajada.

Kõige kohasem on istutamist sügisel, peale
lehtede langemist, ette wõtta. Üfsküid kepikese
tuleb ühe tiinu maa kohta umbes 7000—8000
tükki walmistada, kui wagude ja kepikeste wahel
2 arss. jätakse.

Foto Tiismann.



Luidja lepalu kultuur, Kõrgesaare metskonnas.
(Kõikemalt vaata „E. Mets“ nr. 1—1923 a. „Luis-
liiva kinnitamiseft“, kus aga valgelepa asemel
mustlepp tuleb lugeda).

Kewadel warakult hakkawad istutatud lepi-
tesed kasvufid ajama järgmisel sügisel raiu-
talle kasvud maa lähedal ära ja järgmisel
kewadel ilmub juba üsna tihe wõsa.

On sarnaste istanduste läheduses männi-
mets, siis ilmuwad peagi pajude wahela loo-
muliku seemendamise tagajärjel männitaim-
tesed. Kus aga loomuliku uuenduse peale
lootust ei ole, seal wõetagu istutamine ühe
wõi kaheaastaste männitaimedega ette, kus
juures ühe tüüri peale umbes 9000 taimetest
tarwis läheb.

Kui mõne aasta pärast pajud mändidele
liiga hakkawad tegema, siis raiutagu nad
järl-järgult wälja, kuni mänd wõimu enese
kätte saab ja enam warjamist ei karba.

Selleks ajaks on harilikult juba liiwapin-
nal rohu- ja lehekate ja endine kõlbmata liiwa-
wälti metsa kandjaks pinnaks ümber
muudetud.

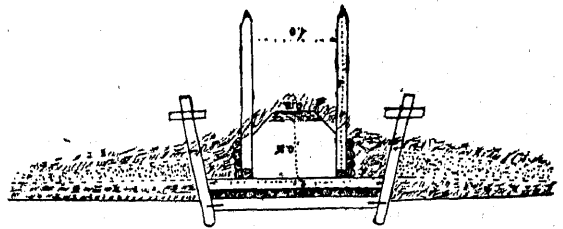
Toimetuse järelmärkus: Met-
sandüürik Garthe Schwerin'ist leiab, et düünide
kindlustamine selle paju feltliga Põhjamerel
(Sotiamerel) kallastel loodetud tagajärgi ei
ole annud, mis nähtawasti sellega seletatav,
et seal põhjameeri kõrgel seisab. Sisemaal, see-
wastu, olewat aga tagajärjed enamwähem
rahuloldawad.

Et meil ka kümnete werstade wiisi ranna
düünifid on, mis warerahkem metsastatud
peawad saama, siis ei oleks humituseta, kui
metsamehed, sellel *Salix acutifolia* Willd. —
S. pruinos Wendl. — *S. caspica* —
halapaju kasvatamises düünidel suuremad
kogemused on, sellest „Eesti Metsa“ laudu ka
teistele teataksid.

Sildade ehitamisest.

P. W.

Majade ehituste ja paranduste eelarwete
kokkuseadimiseks on Eesti keeles eriläbiraamat
wälja antud, kuid sagedasti on waja eelarwet
kokku seada mõne lihtsama silla ehitamiseks.
Selleks peab töö määrustik olema, mis agr-
õige wähestel juhtub olema; sama puudumad
ka sildade tüübid, mille järele wõimalik oleks
kergemalt eelarwet kokku seada, ilma et selleks
eriteadlaste poole pöördaks. Sellepärast ei tohiks
üleaarune olla, kui siinkohal ühe lihtsama silla-
tüübi joonistuse ühes eelarwega awaldan.
Selle tüübiline sild on 1923. aastal Kärbla
metskonnas ehitatud ja eelarwe 13.352 marga



Kärbla metskonna Buguri kaanali
silla projekt.

(Mõõt: 0,01 = 1,00 süld.)

suuruses riigi kontrolli poolt kinnitatud, kuid ehitus viidi läbi majanduslikel teel ja maksis kõigest 10.000 marka.

Earnase silla ehitamiseks, siin toodud kawa järele, 6 alusposti peale, pikkusega 2,5 sülda ja laiusaga 3 sülda, läheb tarvis metsa- materjale:

6 alusroosti, pikkus 2 süld., jämed. 10 tolli;
2 postide ühendust, pikk. 3 f., jämed. 10 tolli;
4 talapuud, pikkus 2¹/₂ f., jämed. 12 tolli;
18 pealispuud, pikkus 3 f., jämed. 9—10 tolli;
2 pealispuude kinnisoidjad, pikk. 2¹/₂ f., j. 10 t.;
4 tugiposti, pikkus 1¹/₂ f., jämed. 10 tolli;
8 puud aluspostide tagaseinaks, p. 3 f., j. 7 t.;

1. (Töömäärustiku § 105.)

Nende palkide raiumiseks, keskmise tihedusega otasmetsas, ühes tootmise ja oksiade koristamisega, läheb tarvis metsatöölisti:

$(0,15 \times 6 + 0,15 \times 2 + 0,205 \times 4 + 0,15 \times 18 + 0,15 \times 2 + 0,15 \times \frac{1}{2} + 0,067 \times 8 = 5,856)$
 $5,856 \times 1,5 = 8,784$, mis maksab, kui päewapalgaks arvata 180 mk., 1581 marka.

2. (T. m. § 676.)

Nende puude webu silla ehituse juure keskmise kanguse, 6 wersta pealt. Näidatud mõõtudes palgid teewad wälja Maurachi tabeli järele 456 kantjalga; 1 kantj. toore männi- puu kaal on 1,57 puuda = 715,92 puuda.

Selle webamiseks on vaja ühehobuse-woorim.
 $\frac{715,92 \times 8,568}{1000} \times 1,5 = 9,201$. Kui päewapalgaks arvata 600 mk., teeb see 5520 marka.

3. (T. m. § 122-b.)

Ühe puust nuiat tegemine postide maa sisse tagumiseks nõuab puuseppi $1 \times 1,5 = 1,5$. Päewapalk 220 mk. = 330 marka.

4. (T. m. § 140.)

6 posti terawaks tegemine ja pealmise otša rõnga panemine.

Puuseppi $0,06 \times 6 \times 1,5 = 0,54$. Päewapalk 220 mk. = 119 mkf.

5. (T. m. § 144-a.)

Postide maa sisse tagumine puust nuiaga 2 sülla sügavusse.

Töölisti $0,33 \times 2 \times 6 \times 1,5 = 5,94$. Päewapalk 180 mk. = 1069 mkf.

Puuseppi $0,08 \times 2 \times 6 \times 1,5 = 1,44$. Päewapalk 220 mkf. = 317 marka.

6. (T. m. § 138-b.)

6 posti pealmise otša rammide sisse-saagimine ja nende otša selleks tehtud palkide afendamine.

Puuseppi $0,1 \times 6 \times 1,5 = 0,90$. Päewapalk 220 mk. = 198 marka.

7. (T. m. § 654-b.)

Postide ühendajate pealispuude ja talade lohalepanemine ja ühenduslohtade tappide sisse-saagimine.

Puuseppi $0,4 \times 6,25 \times 1,5 = 3,75$. Päewapalk 220 mk. = 825 marka.

8. (T. m. § 135.)

2 palgi tahumine, pikkusega 25 sülda ja jämed. 10 tolli, kolmest küljest, sibe- puudeks silla peale.

Puuseppi $0,036 \times 3 \times 2,5 \times 2 \times 1,5 = 0,81$. Päewapalk 220 mk. = 178 marka.

9. (T. m. § 654-e.)

Pealispuude tahumine, talade peale panemine ja sibe- puudega kinnitamine.

Puuseppi $1 \times 6,25 \times 1,5 = 9,37$. Päewapalk 220 mk. = 2061 marka.

10. (T. m. § 152.)

Kulude kaewamine, 1 sülla sügaw., 28 tolli laius, 4 toeposti tarwis ja postidele alla otša ristide tegemine. Isti ja pealmise otša kinnitamine raudklambritega ühes mulla auku tagasi ajamise ja kõwasti- kinnitampimisega.

Puuseppi $0,25 \times 4 \times 1,5 = 1,5$. Päewapalk 220 mk. = 330 marka

11. (T. m. § 30-b)

Silla peale sõitmiseks mõlemile poole silba mullawalli tegemine, mis 2 sülda pikk, 2 f. lai ja 0,20 sülda kõrg ja milleks läheb tarwis maad 1 kantj. silb. Selle mulla kaewamiseks kõwa maa seest läheb tarwis mullatöölisti: $1,75 \times 1 \times 1,5 = 2,62$. Päewapalk 200 mk. = 524 marka.

12. (T. m. § 48.)

Selle mulla laata- laotamiseks mullatöölisti: $1 \times 1 \times 1,5 = 1,5$. Päewapalk 200 mk. = 300 mkf.

Kokkumõte:

Puuseppi: 19,81, päewap. 220 mk. = 4358 mk.
Töölisti: 14,724, " 180 " = 2650 "
Mullatööl.: 4,12, " 200 " = 824 "
Ühehobusew.: 9,201, " 600 " = 5520 "

Kokku: 13.352 mkf.

Tedre mäng.

D—n.

Tedre mäng algab umbes märtsi lõpus ja kestab järjeindlalt kuni maikuu festpäevadeni. Mänguplatstiks walivad tedred enestele metkas, eht selle läheduses, mõne kuuva lagenidiku eht raestiku.

Esimeste hommiku tundemärkide ilmumisel lendab n. n. „kõsterkukk“ (wanem kukk, mängu algaja) mänguplatstile, kuulatab arglikult mõne filmopisgu, kõnnib platsti mööda wäikese ringi ja, kui midagi kahtlast filma ei puudu, ajab suled ja laba kohewile, lasab paar lorda „kõshi“ ja hakkab kohapeal ringi keerutades kudrutama.

Kõster-kukke kulle peale hakkawad teised umbruses asuwad kuked wastukõshi lastma ja mänguplatstile koku lendama.

Kui koht tedrerikas, siis on mänguplats warsti nagu mõni laadaplats, kus ühed lauawad, teised sõnelewad ja kolmandad kallawad. Ka tedred hakkawad omawahel ehitaks wastamisi kõshi lastma ja pärast kallema. Kallamise hoogu sattudes ei hooli nemad umbruskonnast enam midagi, waid pehjawad ja lõhuwad üks teisist nii armutult, et suled lendawad.

Wäikese tõusu ajal lendab emateder kwatades mänguplatstile, jooksab kallewate kukkede wahel edasi—tagasi, näidates, nagu tahaks neid lahutada, kuid kuked hakkawad seda ägedamini üks teisist peksma; kõster-kukk aga kui wihunud kawaleer, kasutab teiste kisklemist enese huwides ja kosib kanafese.

Hiljem, kui päite juba kõrgemale tõusnud, hakkawad kuked mänguplatstilt umbruskonna puude otsa laiali walguma, kus kudrutamist pea kuni lõunani jatkawad.

See oleks siis see tedre mäng, millest jahimees talwel unistab ja mis teda kewade lähenemisel pühimatusega täitab. Ja kõsi — kenamad mälestused kewadiseft jahi hooajast jätab jahimehele alati just tedre mäng.

Et tedre mäng hommiku wara algab, siis peab ka kutt õige warane olema ja aegsasti, enne kõster-kukke juba mänguplatstile ilmuma, wastasel korral wõib kohale minekuga terwe mängu ära rikkuta.

Mänguacgne tedrejaht on peajasjalikult kahesugune: onnist lastmise ja hiilimise teel. Esimesel juhtumisel walitakse seesugune koht, kus tedrekuked mängu ajal wõimalikult ligemal oleks ja ehitatakse sinna enese warjamiseks onn.

Onni ehitamisel peab filmaspidama, et tema

umbruskonna foonis wõimalikult wähem tähelepanemist arataks. Mida wäiksem on onn ja mida porramini tema masteeritud, seda tagajärjeriikam on ka jaht. Et onnis parem istuda, oleks soowitaw, kui maapind mitte wefine ei ole, jalgade tarwis onni põhja auk kaewata.

Tedred lendawad mänguplatstile küll juba pimedas, kuid lasta wõiks neid ainult hommiku walges, sest muidu saaks mõni neist ilmaaegu haawata. Kõster-kukke ei tohi aga kunagi maha lasta, sest siis ei lenda teised kuked järgmisel hommikul, ega ka edaspidi, enam selle koha peale mängima.

Kõikem ühte hommikut ühest ja samast onnist lastmas käia ei ole ka mitte hea; see wõib tedred mänguplatstilt ära hirmutada.

Teine jahiwili, s. o. hiilimise teel, on juba palju huwitawam. Oleneb tema peajasjalikult asjaolust, et igas kohas ei kogu tedrekuked mitte ühisele mänguplatstile, waid mängiwad ühtikult. Onnide ehitamine niisugustesse kohtadesse oleks siis ka loomulikult asjata waem. Hiilimise eel wõib seal aga heal juhtumisel paar, kolm edrekukke hommikuga kodu tuua.

Hiilimise jahile peab samuti hommiku pimedas, enne mängu algust, minema. Kui tedrekuked juba kõshi lastma ja kudrutama hakkawad, peab ühele nendest 200—300 sammugaugusele hiilima ja sealt siis, kennast mõne pöösa eht künnu taha ära peites, aprilli esimesel poolel wastukõshi ja aprilli teisel poolel ja mai algusel ematedre häält wastu tegema. Walitud kukk arwab seal teise kukke wõi kana olema ja lendab, heal juhusel, jahimehele isegi mõne sammugaugusele.

Kõshi lastmist ja ema tedre kwatutamist tuleb aga hästi ja loomutruult järele teha, muidu ei tule kukk kunagi ligdale, waid lasab ainult kaugelt kõshi wastu. Häält ei tohi ka tihti teha, 2—3 korra aitab küll, mille järele ära tuleb oodata, kuni tedrekukk oma lorda wastab.

Kui 20—30 minuti jooksul bedrekukk lastegaugusele ei ole tulnud, siis ei ole kuigi suurt lootust teda ka kätte saada; tähendab — on pehustest aru saanud ja ainult õrritab. Seesugune lind tuleb sennapaika jätta ja uuega õnne katsuda.

Wõfastikudes saab teatud juhustel mängimale tedrekuketele ka üsna edukalt lastegaugusele hiilida.

Põldpüüde kasvatamisest.

N. Tomkewitsch'i järgi T. G.

Põldpüü (Perdix cinerea) on üks wähes-
test jahilindudest, kes meil talwitab ja kes wähese hoolitsemise juures talwel kiiresti rohkeneb. Mis meie hoolt peaaesjalikult ära tojub, on asjaolu, et ta ühe koha peal paigal püsib ja peaaegu italgi üle kahe wersta haudumise kohast eemale ei rända, kui selles kohas wähegi toitu leidub. Korraliku talwise toitumise puhul võib aga neid põldude ääres väikestes mõsastikkudes pea alati ühewerstaalises pesitsemise piirkonnas leida. Soobsatel tingimustel rohkenewad põldpüüd, nii olen hästi kordaläinud pesakondades kuni 25 noort püüd näinud. Põldpüüjaht hea linnukoeraga septembrikuus on üks lõbusamatest jahtidest meie oludes, iseäranis nüüd, kus tedred suuremalt jaolt wäheseks on jäänud, ja wiimaste rohkendamise sugugi kerge ei ole ja paljudes rahwarikkamates kohtades päris mõimata on.

Põldpüü rohkendamise on aga üsna kerge ja lihtne, kui selleks wähegi head tahtmist on. Selleks ei ole tarwis kunstilisi kasvatamajajaid ega suuri kulusid, on ainult tarwis walitub, sündfasi piirkonnas korraldada hulkumate koerte ja kasside täielist häwitamist, wolvata, et röövkütid lumetulekul hobusega põldusid mööda sõites püüsid ei häwitaks ega wõrguga ei püüaks ja lõpuks, on tarwilik talwel, kus püüd põldubelt enam toitu kätte ei saa, neid natukene toita. Iga jahiselts, niisama ka 3—4 naabruses olewat jahimaapidaajat, kes omale lõbusat jahti soowivad, võivad julgesti püüde soetamisega algust teha ja kahjaltsena seda nad ei saa.

Kõige sündsamaks põldpüüde signemise kohta oleks maastik kus põldude wahel väikesed metsatuklad ja mõsastikud leiduvad, milledes püüd sügisel peale wiljade koristamist warju mõivad leida. Leidub niisuguses kohas juba pesakond põldpüüsi, on üsna kerge neid paari aasta joofful soowitama arwuni paljudada. Ei ole aga niisuguses piirkonnas wiimaste aastate lumerikaste talwede ja röövkütimise tagajärjel neid enam olemas, siis tuleb lohtadest, kus püüsid meel on, talwel neid kümmekond kütli kinnipüüda ja kuni kewadeni lahedas walges kuuris mõimalikult nende loomuliku toiduga toita ja siis sündfasse kohta mõsastikku lahti lasta. Püüd, mis niis-

viisi kinnipeetud, peawad mõimalikult laugemalt (5—10 wersta) toodud olema, sest lähedalt toodud lendawad peale lahtilaskmisel oma pesitamise kohta tagasi. Põldpüüde kasvatamisel tulewad järgmised abinõud tarwitusele wõtta:

1) 2—3 aastat põldpüüde peale mitte jahti pidada ja hoolega selle järele walwata, et seda ka kufumata röövkütid ei teeks.

2) Nagasugu rööwloomadele ja lindudele halastamata sõda kuulutada; iseäranis aga halastamata kõik hulkujad koerad ja kassid kasvatuse piirkonnas kewadel ja suwe algul ära häwitada; sest need rööwikud häwitawad sel ajal terwed pesakonnad põldpüüsi ära.

3) Walwata selle järele, et karjalopsed püüde pesi ja mune pesitamise ja haudumise ajal ära ei häwitaks.

4) Kasvatuskohas põldudel üksikult kaswawad kõrged puud maha raiuda, sest nende otsas armastawad igasugu kullid soaki waritseda. Wõiks weel põldudele kaks kolm üksikut posti püsti panna, kuhu otse rööwlindude püüdmiseks tugewad rotitruud ülesse seadida.

5) Kasvatuspilirkonna põldudel jätta sügisel kõrgematel kungastel, kuhu sügistalwel lund palju ei kogu, mitmes kohas mõned ruutsüllad otra ehk kaera koristamata. Need koristamata wiljasaljad oleks kuni paksema lume tulekuni põldpüüdel heaks warjupaigaks ja toidukohaks.

6) Paksima lume ja tuiskude tulekul kohtadele, kus koristamata wiljasaljad olid, rehetku pühkmeid ja wiljasorteerimisel saadud haganafegaseid teri järjekindlast, iseäranis iga lumesaju ja tuju järele, maha raputada; sinna samasse haljastoiduna kopsa ehk loomanaert lehti maha panna. Iseäralist rõhku tuleb selle peale panna, et toidutandmises pikka wahaeaga ei tekkiks, sest sarnasel korral rändawad põldpüüd laugemale toitu otsima, ja kui mõne toidurikkama koha leiawad, jääwad sinna ka alatiselt elutsema; ka mõivad nad majadest laugemal toitu otsides mõne halastamata isiku püünistesse sattuda. Kui oga toitu korralikult, olgugi vähemal arwul, wälja pannakse, püsivad põldpüüd kewadeni harjunud söömakohtade läheduses, ja jääwad ka kewadel sinna pesitsema.

Kui meil esimesel kasvatuse aastal pesafond põlbpüüsid olid, selledest ülaltoodud abinõude tarvitamisel tingimata 10—15 tükki lewadeni elawad, siis on meil järgmiseks sügiseks juba 4—6 pesafonda ehk umbes 50—100 põlbpüüd. Edaspidi neid niisama korralikult hoides ja toites jääwad nad kõigil kasvatuspriirkonda ja järgmisel lewadel paaridesse lüües annawad keskmiselt 20—30 pesafonda ehk 200—400 põlbpüüd, arwesse wõttes, et ka kõige korralikuma hoolitsemise puhul osa lüüde rõõwivate läbi otsa saab.

Misjuga kasvatuse wiisi juures wõib 2—6 aasta pärast jahiga algata, lastes iga aasta 100—200 põlbpüüd ja edaspidi veel rohkem, kui aga iga sügise lõpul neid tarwilit arm elama jäetakse ja ülaltoodud reeglid korralikult täidetakse.

Jahipidamisel tuleb järgmistest reeglitest kinni pidada:

1) Jahiti püüde peale mitte warem 10—15 septembrit alata, silmaspidades lewade ja haudeperioodi algust ja et pesafonnad jahialguseks täitja väljaswanud oleks.

2) Jalgi mitte terwet pesafonda wiimaseini maha lasta, waid igast pesafonnast vähemalt üks kolmandik elama jätta.

3) Kui on märgata, et põlbpüüd kasvatustohast ärarändamise tundemärke awaldawad, tuleb kõige pealt katjuda wanad püüd pesafondadest maha lasta, kes just peaaegu

kult pesafonde teise lohta wiimad. Täiskaswanud pesafond, kui wanad kadunud, jääb pealati haudumistoha läheduses asuma; kuid selle juures on tarwis meeles pidada, et wanade äralastmine ainult sellest ojast lubatam on, kui noored juba wanade juleheite on omanud.

4) Et põlbpüüsid hea terwise juures hoida, tuleb püüda kõige pealt nõrgad ja wigased eksemplaarid maha lasta ja lewadeks wõimalikult ühepalju emaseid ja isaseid elama jätta, et lewadel keski emasid ette ei tuleks.

Misjuga seid lihtsaid ja nõrdemisi odawaid abinõusid tarwitades wõib iga jahiselts ehk ühtki küttide rühmitus omale toredat põlbpüüjahti lubada. Lääne-Euroopas, iseäranis Inglismaal, tarwitatakse palju keerulisemaid ja kallimaid kasvatuse wiisid, et põlbpüüsid usumata arwideni rohkestada, nii et Inglismaal põlbpüüde peale aheljahti ajajatega peetakse.

Meie oma olude juures ei wõi põlbusid linuulaks muuta, kuid peaksite wõimalikult vähemate kuludega asja läbi wiima.

Loodan, et mõned kütirühmad ja jahiseltsid juba nüüd lohe põlbpüüde kasvatamisega algust teewad, milleks ka wiimane aeg oleks, sest siiajani on peaaegu kõikjal jahipidamisest kirjutatud, kuna jahilindude ja loomade soetatamisest wäga harwa juttu on olnud.

„G. R ü t t“.

Witmesjuguft ja kroonika.

Metsateenijate märgukiri.

V. ülemaalsel metsateenijate kongressil walitud saatfond: A. Wälja — Waiwara metskonnast, A. Wallner — Piirfalu metskonnast, F. Kasut — W. Antala metsk. ja J. Wiital — Loodi metsk. (puudusid J. Kull — ülikooli õpemetkonnast ja J. Käager — Nija metskonnast) pidas oma koosolekut 11. jaan. s. a. metsade peawalitsuse ruumes ja effnes järgmisel päewal wahariigi walitsuse, põllutöökaministri, töö- ja hoolekandeministri, rahaministeeriumi eelarwe komisjoni esimehe ja metsade peawalitsuse juhataja ees järgmise märgukirjaga:

„Maгу ajakirjandusest peegeldub ja linnades asuwatest ametkondadest kuulub, näib paljudel kodanikkudel, asutuste juhatajatel ja wõib olla ka wahariigi walitsuse liikmetel arwamine olewat, et metsateenijad majandusliselt taunis heas olu-

korras elawad, selleks tuuakse ette metsateenijatel kasutada olewaid, kuid teistel riigiteenijatel puuduwaid mõnuseid nagu: palgamaa, forter j. n. e. Seal juures aga unustatakse ära hulgalised teist teist kõnelewad faktid, kas näituseks: 500 margaline metsawahi kuupalk, lausa kõrtsjad kaswatam sooheinamaa riba ehk mitu aastat remonteerimata, laelalangew eluhoone ja muud sellesarnasi.

Metsateenijate olukorda ülistawad näited saawad õhilitult metsateenijate ameti-alaliste waenlaste poolt esile toodud, mõned aga, mis tööolude wastawad ja mõne ühtiku erilistes tingimustes olema kõrgema metsateenija lohta käiwad, terwele metsateenijate perele omaseks loetud.

Metsateenijad, kes aga tegelikult suures enamuses raskest majanduslisest seisukorras asuwad ja waelelastena riigi juuremat wara ja tutuallikat — metsa kaswatawad ja hoiawad, armawad, et nemad teiste riigi teenijatega majandusliselt enam-wähem

ühelugufele alusele peaffid seatud saama, mille tõttu nende järgmised diglased nõudmised ka tähelepanemist peaffid leidma.

1) Pension.

Kiigi ja omavalitsuse teenijate pensioni seaduses ei ole metsateenijate endist teenistust erametsa omanikkude juures s. o. enne metsade riigistamist arvesse võetud. Ehk küll mets warem erametsateenijate maldamisel oli, siiski olid ju metsateenijad sel ajal üldrahwamajandusliste tarbete rahuldamiseks ametis ja neil peaks see aeg niisama kui erarandtee-teenijatel ja kooliõpetajatel arvesse võetud saama pensioni määramisel.

Mets — see suurem riigi wara on ju erametsast riigi omaks saanud ja tema kaswatajat, rawitsejat, ja hoidjat, kelle hoole all ta selleks suureks waranduseks s'gunud on, peaks digluse põhjendatult teenete kohaselt hinnatama, tema teenistuse aega erametsateenijate saamise digustifitse lugedes. Alametsateenija toimise alati rahwahuwides, täites puht tehnilisi ülesandeid, mille pärast neid rahwaturnamises süüdistada ei saa. Metsateenijat, kes seda metta kaswataks, mida Wabariit praegu kasutab ja oma tähtsamaks tululikkaks peab, ei tohiks riigi pensioni määramisel ja eelarwe kokkuseadmisel äraunustada.

2) Palk.

Alamate metsateenijate rahapalk on teiste riigiteenijate palkadega võrdlemata summa. Palga määramisel võetakse alati arvesse metsateenijatel tasuta kasutada olevaid mõnuseid, seal juures ei arvestata sellega, et neid maid ja hooned harilik fodianit rendile wõtta ei taha hinnaga, mida ta palgamaa ja korterina metsateenijal palga arwel maksma läheb. Wiljakalduste tõttu, nagu minewa aasta ja aasta enne seda juhtus, jääb metsaametnik sageli oma „arwatawast palgast“ ilma. Peale selle ei ole paljudel puht tehnilistel põhjustel (elukohy linnas, metša sees) neid mõnuseid kasutada, ehk kui — siis wäheselt määrat, kuid neile ei ole siiski võimalik üldiste palga normide tõttu rohkem rahapalka maksta.

Selle tõttu leiawad metsateenijad diglasema olewat, et neile nagu iga teisele riigiteenijale saaks kindel rahapalk määratud, sellest kasutada olewat palgamaa renti ja hoonete üüri mahaarwates.

Asjaajajad metsfondades wahetuwad liiga sageli, mis halwawalt töötajargede peale mõjub. Põhjuseks — palk mis teiste asutuste asjaajajate palgast hulga wähem kuna täita tulewate paberite ja raamatute wirtn aga fohutawalt suur on.

Metsateenijate, eriti asjaajajate, metsnikkude ja metsawahtide, palk tuleks teiste wastawate riigiteenijate palkadega kooskõlastada, s. o. asjaajajale — wastawalt asjaajajatele mujal, metsnikule — wastawalt politseiraiooni ülemale ja metsawahtidele — wähemalt raudteewahtide ja sillawahtide jne. paldadele wastawalt.

3) Sõidurahad.

Metsnikkude sõiduraha — 200—600 marka kuus ei wääri täesolewa elukalliduse juures oma nimetust. Metsnikkudel tuleb igapäew oma laialdasel

ringkonnas ümber sõita, kus 20 ja 30 werstaliised „otsad“ haruldased ei ole. Metsnikkude sõidurahad peaks ajatohaselt ümberhinnatud saama, mis 2500 markaga juures minimaalne oleks.

Ühimehaällemad kes sõitused terwe metskonnas teemad ja enamasti alaliselt wäljasõitudel ühest metskonna piirist teise wiibiwad, peaks ühisele alusele metsailemaga seatud saama, kelle sõiduraha 3500 marka on.

4) Trahwirahad.

Trahwidest metsaseaduse rikkumiste puhul kogub riigile hulga ettenägemata tulust, mille suurus metsaametniku agarusest aruwiipub. Olets diglane, et metsateenijad sellest tulust otsekohelelt osa jaaßid nagu seda teised riigiteenijad (politsei ja tolli walitkuse alal) sarnastest summadest saawad. Metsateenijad, kellel oma ameti ala tõttu palju waenlast kogunud, langewad ise ja sageli nende warandus õnnetuste ohwraks (haawamine salaküttide poolt, waranduste põlema süütamine jne.). Metsaametiikkude toetamiseks, õnnetuste juhtumiste puhul, tuleks trahwirahadest teatud profsent wastawa erifondi ajutamiseks lubada.

Metsateenijate saatkond oma wiletsat majanduslist seisutorda täesolewaga Wabariigi Walitkusele teatawaks tehes loodab, et Wabariigi Walitus leib võimaliku olewat kõike ülemal tähendatud metsateenijate diglasti nõudeid rahuldada, metsateenijate pere teeneid diglaselt hinnates ja tema seisutorrast arusaades.

Loeme tarwitiks, lõpuks weel furd tähelepanu juhtida asjaolu peale, et awalik arwamine metsateenijate rahuloldawast majanduslistest seisutorrast on tingitud üllistest paremates tingimustes elawatest metsaametnikkudest, kes maewalt 10% ehk wähem metsateenijate pereest sünnitawad, kuna aga rõhuw enamust neist wiletsa majandusliste seisutorra all kannatab“.

Et sel ajal kui saatkond esines ministereerumides, oli wabariigi walitkuse koosseis, millest ministrid osa wõtsid, siis oli võimalik ainult ministri abidele metsameeste hädaft ette fanda.

Metsade peawalitkuses wõttis saatkonda wastu peawalitkuse juhataja hra Rosen, kes saatkonna ettelandeid aratuulades seletas, et teab väga hästi, et suurem osa metsateenijad wiletsas seisutornas on, kuid on ifka püüdnud ja tahab edaspidiagi püüda metsateenijate majandusliste seisutorra parandamiseks faasa aidata niipalju kui võimalik, sest kui ametnik on majanduslistest külfest enam wähem rahuloldawalt kindlustatud, siis tema omas ametis ta palju energilisem ja wirgem on, mis omakorda jälle ameti tegewuse peale edulalt ja terwendawalt mõjub.

Mis puutub sellesse, et fondi arwel teenijad suuremat palka saawad ja neid teiste poolt kadesfatafje, siis arwab peawalitkuse juhataja, et see ei ole asjast õieti aru faamine, sest mitte üffi fondi arwel teenijate maid ka fõitide teiste pallast on metsawalitkuses püüdnud tõsta, aga mitmesugustest kommisjonidest läbi minnes kuuwawad palgad kõrwmise tagajärjel kokku. Kuna aga fondi teenijate palgad sarnastest teerdkäitufudeft wabad on, siis sellepärast ja niijugufed on, et enam wähem inimlikumalt äraelamist võimaldawad.

Selle peale, kas on võimalik vanemal metsateenijal tema ametile vastava wabanewa hoha peale kandideerida, arwab peawalitsuse juhataja, et see mitte ainult võimalik waid päris tarwilik on ja wõib iga wanem metsateenija täie õigusega tema ametile vastawa waba hoha peale kandideerida ja oma hoha uuele jätta.

Lõpuks soowib peawalitsuse juhataja saatkonnale edu tema tegemuses ja lubab toetust osakondade poolt keshjubatuse kaudu saadatud majandusliste küsimuste lahendamiseks.

Metsade peawalitsuse 1925 a. kulude eelarwe.

A. Kestafutus.

Palgad ja ajut. töõjõud	8.900.400 —
Ametitööjõud ja ümberpaigut. kulud	1.010.000 —
Loetusrahad ametn. ja teenijatele	482.000 —
Juridiline abi ja kohukulud	75.000 —
Kantslei kulud	1.946.100 —
Majapidamine	495.100 —
Wallaswara joetus ja korrasõoid	580.000 —
Kultuuriline toetus:	
Stipendiumid	36.000.—
Kirjanduse afa:	
„Gesti Metsale“ 50.000.—	
Mfad.	
Metsa Seltsile 100.000.—	150.000.—
Munikele ja teistele metsajänuu seameendamis.	500.000.—
Metsamajandus:	
Üldine metsakorraldus	3.000.000.—
Ettenägemata kulud	25.000.—
R o k k u	17.199.600.—

B. Mfutused kohtabel.

Palgad	77.209.500.—
Ametitööjõud ja ümberpaigutusjed	1.600.000.—
Loetus ametnikkelle ja teenijatele	16.941.500.—
Kantslei kulud	2.281.700.—
Majapidamine	1.172.500.—
Sõidurahad	8.395.200.—
Wallaswara joetus ja korrasõoid	325.000.—
Hooneite remont	10.000.000.—
Metsaasjandus	50.000.000.—
R o k k u	167.925.400.—

C. Metsakool.

Rõik kulud kofku	2.843.7008.—
Metsade peawalitus kofku :	187.968.700.—
Celarwe on 1924 a. celarwest wähem	2.268.400.—

Metsaametnikkude jahilubade asjus.

Arusaamatuste kõrwaldamiseks, mis tekkivad jahilubade wäljaandmisel metsaametnikkudele,

seletab sisenminister kofkuleppides rahaministriga järgmiselt:

Põllumajandusseadustiku (S. R. M. III t., 2 j. 1903 a.) § 3:9 järgi on metsaametnikud õigus- talud jahilubasid tasuta saama. See seadus ei ole hiljemate seaduste läbi mitte ära muudetud ja tuleb sellepärast maksuaks lugeda. Wtutise Waktitsuse määrusega 27. VI. 1919. a. (M. T. nr. 43 — 1919. a.) muudeti jahilubade wälja- andmise kord, mis oli ettenähtud Põllum. sead. § § 325 ja 3:8, kuid sellest, et ära muudetakse ka selle seaduse § 329, ei ole tähendatud määrukses midagi öeldud. Seadusega 19. I. 19:0 a., § 46, (M. T. nr. 18/19 — 19:0 a.) anti maafomawa- litlustele õigus jahilubade pealt maksu, mis senini riigi heaks läks, wõtta maafomawalitsuse heaks. Kuid ka selle seadusega ei pandud mitte maksu alla need jahilubad, mis senini olid maksuta, sest seadus räägib ainult maksust nende jahilubade pealt, millede eest maks senini riigi heaks läks. Dieks selle seadusega tahetud ära kaotada ka põllum. sead. § 3:9 ja panna maksu alla oma- walitluste heaks ka need jahilubad, mis senini olid maksuwabad, siis oleks see seaduses ka otse- koke öeldud. Seadusega 31. XII. 19:0 a. p. 14, (M. T. nr. 3 — 1921. a.) muudetakse ainult maksu- määr jahilubade eest ja jäetakse maafomanduslo- gu hooleks maksu suuruße kindlaks määranine. Min- gisuguseid muudatusi see wiimane seadus jahilubade asjus ei tee.

Rõigest sellest järgneb, et metsaametnikkude jahi- lubad on endiswisi maksuwabad ja maafoma- walitsused on kohustatud metsaametnikkudele jahi- lubad tasuta wälja andma.

Metsakooli asutamine.

Ühes metsade riigistamisega oldi sunnitud riigiteenistusse wõtma ka endiseid metsaametnikke ja teenijaid, kes, nagu peagi selgus, sugugi ei olnud ettevalmistatud riigi-metsade walitsemiseks. Rõr- gemate metsaametnikkude puudust aitas osalifelt kõrwaldada metsade peawalitsuse poolt Tartus 1920—22. a. korraldatud kõrgemad erikursused. Ühtlasi töötas metsaülemate ettevalmistamiseks ka Tartu ülikooli põllumajanduse teaduskond, kust esimest lõpetajaid riigiteenistusse wõeti. Kõrgemate metsaametnikkude kõrwal tundub aga suuremat puudust eriharidusega ja wilunud alamaste metsa- ametnikkudest — metnikkudest. Nende etteval- mistamiseks kawatsetakse asutada Wolkmeti mõisa metsakool. Metnikkude kohustusel on niisugused, mis nõuawad erioskust, kuna ilma selleta on neil wõimata täita metsaülemate poolt antud tehnilist jhtnõore.

Kooli asulohaks on sellepärast Wolkmeti mõis walitud, et seal wastawad ruumid, eeskujulif metsa- tööstuse koht ja metskonna kantslei olemas, kus õpilastel võimalik on tutvuneda ka metfa walit- semise ja asjaajamisega. Õpetama kestus on ette- nähtud 2 aastat. Õpilaste arv: esimesel aastal— 20 ja järgmistel aastatel täies ulatuses — 40. Õpetajate arv: koolijuhataja ja õpetajaid 3. Koo

karvafetasse avada käesoleval aastal, kui selleks riigifogu poolt tarvilik krediid saab lubatud.

Paljud asjast huumitatud on teadete saamisest toimetuse poole pööranud, kuid neid teateid saame vast siis anda, kui asi õpuliselt kindel on ja õpetavad lohkuseatud.

Metsarevidentide ringkonnad ja neisse kuuluvad metskonnad.

1. jaan. 1925 a. kustutati metsade peavalitsuse koosseisust maha kõik maakonna metsaülemad, nende abid, asiaajajad ja kantselei ametnikud ja pöeti üles samasse koosseisu 12 metsarevidenti. Ühtlasi jaotati ka metsad 12. ringfonda, mis järgmised on:

I. Saare — Lääne ringfond.

Metsarevident: W. Wallner, asukoht Saapsalus.

Metskonnad:

- 1) Kärbla, 2) Kõrgeaare, 3) Putkašte, 4) Kangrofelja, 5) Kureaare, 6) Karjalasma, 7) Kikuldi, 8) Saapsalu, 9) Mõtsu ja 10) Wigala.

II. Lääne — Harju ringfond.

Metsarevident: A. Undritz, asukoht Tallinnas.

Metskonnad:

- 1) Walgu, 2) Märjamaa, 3) Piirsalu, 4) Wihterpalu, 5) Kooktri, 6) Wääna, 7) Sutlema, 8) Kuusiku, 9) Satu ja 10) Purila.

III. Ida — Harju ringfond.

Metsarevidendi ajut. l. t.: A. Undritz, Tallinnas.

Metskonnad:

- 1) Wiimst, 2) Nummu, 3) Kolga, 4) Anija, 5) Kooküla, 6) Triigi, 7) Jäneeda, 8) Tapa, 9) Loobu ja 10) Sagadi.

IV. Lääne — Viru ringfond.

Metsarevident: H. Kruse, asuf. Rakvere.

Metskonnad:

- 1) Rakvere, 2) Pada, 3) Porkuni, 4) Koela, 5) Rakke, 6) Paasvere, 7) Sonda, 8) Tudu (avamata), 9) Arwinurme ja 10) Torma.

V. Alutaguse ringfond.

Metsarevidendi ajut. l. t.: H. Kruse, Rakvere.

Metskonnad:

- 1) Narva, 2) Gorodenko, 3) Bagari, 4) Waiwara, 5) Jõhvi, 6) Kisafu, 7) Püüsi, 8) Rohila ja 9) Riwinõmme (avamata).

VI. Pärnu ringfond.

Metsarevident: K. Aun, asuf. Pärnus.

Metskonnad:

- 1) Audru, 2) Hallingu, 3) Rõnnu, 4) Wändra, 5) Taali, 6) Surju, 7) Kilingi ja 8) Laifsaare.

VII. Võisatüla ringfond.

Metsarevidendi ajut. l. t.: K. Aun, Pärnus.

Metsfond:

- 1) Crajõe, 2) Uruaare, 3) Jäärja, 4) Lõdja, 5) Koltweti, 6) Põlli, 7) Karsti ja 8) Kariste.

VIII. Järva ringfond.

Metsarevident: H. Kleinwaldt, asuf. Paldes.

Metskonnad:

- 1) Adavere, 2) Kärü, 3) Türi, 4) Wätsfa (avamata), 5) Purdi, 6) Suuffi, 7) Kawa, 8) Koeru ja 9) Kaavere.

IX. Viljandi ringfond.

Metsarevident: Tiismann, asuf. Viljandis.

Metskonnad:

- 1) Kärjtna, 2) Tarvastu, 3) Voodi, 4) Öisu, 5) Rõvu, 6) Wastemõisa, 7) Nõmme, 8) Põltsamaa ja 9) Rabala.

X. Tartu ringfond.

Metsarevident: W. Sihle, asuf. Tartus.

Metskonnad:

- 1) Kalliku, 2) Jõgewa, 3) Puurmanni, 4) Kaimvere, 5) Matkivi, 6) Kärevere, 7) Tartu, 8) Kastre, 9) Ahja ja 10) Kambja.

XI. Valga ringfond.

Metsarevident: A. Heiritschen, asuf. Valgas.

Metskonnad:

- 1) Koorüla, 2) Valga, 3) Karula, 4) Sangaste, 5) Katre, 6) Kõngota, 7) Otepää ja 8) Wana-Antsla.

XII. Võru — Peferi ringfond.

Metsarevident: A. Küng, asuf. Võrus.

Metskonnad:

- 1) Sõmmerpalu, 2) Craftvere, 3) Meriora, 4) Käpina, 5) Orava, 6) Walfeliina, 7) Moosa 8) Võru ja 9) Peferi.

Endiste maakonna metsaülemate koostusest pannaife metsarevidentide peale: 1) suuremateft metsaotsjonideft omandimine metsade peavalitsuse igafordfel torraldufel ja nende otsjonide kinnitamine Metsaseaduse § 213 põhjal ja 2) metskonnade rewideerimine ja teistest riiklise metfamajapidamise sfemistest töõdest omandimine metsade peavalitsuse poolt antud juhtnõõrde järele.

Osakondade teated.

Jäneeda osakond.

1924. a. oli Jäneeda osakonnal fissetulekuid — 6487 marka; 1923. a. ülejääft — 9804 mrl., kofku: — 16.291 mrl. Wäljaminekuid oli m. a. jooftul — 10.309 marka, feega ülejääft 1. l. 25 a. — 5.982 marka. Suuremateft wäljaminekuteft wõiks nimetada: raamotufogu foetamine — 6286 mrl.; teftjuhatusefe 1923 ja 24 a. liikmemaks — 1.888 marka, „E. Metsafe“ toetust — 1000 mrl.; kongressi kulud — 600 mrl. j. n. e. Raamatufoogu kofta olgu õelba, et praegu on osakonnal

50 eksemplaari mitmesuguseid raamatuid (1. a. joolful) ja lugejaid teismiselt.

1925. a. eelarve on kokkuseatud — 15.500 mrl. peale. See summa katatakse ära tarvitada järgmiselt: teistjuba. liikmemaiks — 1000 mrl.; raamatulogu täiendamise — 3.500 marka; „G. Metsa“ toetust — 2.000 marka; kongressi kuludeks — 1000 mrl.; loengute pidam. — 2.500 mrl.; osat. liikmetele toetust — 2.500 mrl.; huvireisi kuludeks — 2.000 marka ja mõned vähemad kulud.

Et sisetulekuid terge saada ei ole — pealegi nüüdsel raskel majanduslikel ajal, siis on ka väljaminekud piiratud.

„Gesti Metsa“ loevad kõik erksamad osat. liikmed. Suure huviga oodatakse 1625 a. päitu.

Osakonnas valitseb täieline ütsmeel, mis pärast, ja et ka kohalik metsaüleml asjale kaasaaitab, — osakonna tegemise tõusu märgata on. — hn. —

Käru osakond.

Gesti metsateenijate ühingu Käru osakonda pidas aasta koosolekut 22. jaanuaril s. a. Koosolekust võtsid osa 15 liiget, puudusid 2 liiget.

Päevakorras oli peajaslikult 1924. a. aruande läbi vaatamine ja valimised.

Osakonna kassa seis 1924 a.

Sisetulek: Saldo 1. jaan. 1924. a. Mk. 4.469.—
Sisetulnud liikmemaikust „ 2.800.—

Rokku Mk. 7.269.—

Wäljaminek:

Keskjuhatusese 25% liikmem. Mk. 700.—

Kongressi saadiku joidutulud „ 1000.—

Postikulud „ „ 50.—

Rokku Mk. 1.750.—

Ülejääk 1. jaanuaril 1925. a. Mk. 5.519

Märkus: 1. jaanuari 1925. a. ülejäägis on „Gesti Metsa“ toetusmaks määratud summa 2000 marka, mis ülekantud 1925. a. arvele ja jaan. kuul toimetusele ära saadetud.

Juhatusse waliti: esimeheks N. Memme, kirjatimetajaks M. Jõelallas ja kassahoidjaks M. Wõigas.

Üleriiklisse metsateenijate kongressi kohta andis kokkuvõttelikult seletust kongressi saadik Z. Memme. Muuseas lähendas ka metsatööstuse preemia kohta, mis koosolejate seas röömu tekitas.

Kõik osakonna liikmed, kes koosolekul viibisid olipustasid 1925. aastal „Gesti Metsa“ tellida.

Osakondade juhatusetele teadmises.

Tõhti korduvad nähtused, et osakondade juhatused saadavad oma koosolekul vastumõtetud reso-

lutsioonidest ära kirjutada ministereumidele ja metsade peawalitusele, kust nad ago, kui mitte õigel teel saadetud, keskjuhatusetele saadetaks, selle peale toetates, et G. M. Ü. põhikirja § 18 põhjal peavad osakondade juhatused kõrgemate ametivõimude poole pöörama ainult keskjuhatusete kaudu.

Et sarnane osakondade juhatusete esinemine on ainult jõudude killustamine, mis mingisuguseid tagajärgi ei anna, sest et kõik esinemised, mis mitte keskjuhatusete kaudu ei sünni jäävad tähelepanemata, siis juhib keskjuhatus osakondade juhatusete tähelepanu selle peale, et osakonna juhatusete kohused on ülesloet. d põhikirja § 18 ja tulevad kõik vastumõtetud otsused mis üldise tähtsusega on, keskjuhatusetele saata, kes nad koondab ja ühiselt teiste riigiteenijatega keskjuhatusete kaudu esitab

Salvestirjad ago, mis keskjuhatusete läbi kõrgetele ametivõimudele ette pannakse, saadetakse keskjuhatusetele 20 margalisse kustutamata tempelmargiga varustatult. Keskjuhatus.

1924. a. kalender-käsitraamatu

müügi arved on senini veel ära biendanud, peale 1924. a. kviteeritute:

Kaareve metsaüleml, Wäljandi maak. metsaül., Purila metsaüleml, Wäljalu metsaüleml, Wärunu maak. metsaüleml, Wiimsi metsaül., Paaswee metsaüleml, Niija metsaül., Lääne maak. metsaüleml, Wäminurme metsaüleml, Wäimla metsaüleml, Kalle metsaüleml, Wihterpalu metsaüleml, Kummumetsaüleml, Tarnaistu metsaüleml, Kuttaste metsaüleml ja Kawa metsaüleml.

Kokku on arved ära biendanud 86 metsaülemlat. Keskjuhatus palub neid, kellel senini veel 1924. a. kal.-käsitraamatute müübid eff. eest raha ja müümata eksempl. tagasi saatmata, seda ligemal ajal ära biendada.

Toimetusele saadetud kirjandus.

Gesti Wäljasekretärid, Hans Nurf. — Gesti Wäljasekretäride Seltsi wäljaanne, Tallinnas 1924 a.

Metsamehe Käsitraamat 1925 a., Alfred Nufsmann.

Metsa- ja jahimehe kalender-käsitraamat 1925 a. II a. käif. — Gesti Metsateenijate Ühingu wäljaanne, Tallinnas.

Wõlumees, Nr. 24 — 1924 a.

Gesti Majandus, Nr. Nr. 48, 49 ja 50 — 1924 a. ja Nr. Nr. 1, 2, 3, 4 ja 5 — 1925 a.

Sõdur, Nr. Nr. 50 ja 51/52 — 1924 a.

Laewandus, Nr. 1 — 1925 a.

Loodus, Nr. 11/12 — 1924 a.

Kaawatust, Nr. 12 — 1924 a.

Maanomavalitsus, Nr. 12 — 1924 a. ja Nr. 1 — 1925 a.
Gesti Raudtee, Nr. 4—6 — 1924 a.
Gesti Stout, Nr. 5 — 1924 a.

Gesti Statistika kuukiri, Nr. 33 (12) — 1924 a. ja Nr. 34 (1) — 1925 a.
 Ajalehtede: **Põhja Kodu**, **Võru Teataja** ja **Rahvalehe** jooksivad numbrid.

Poolametlikud teated.

Metsade peavalitsuse ringkirjad.

8. jaanuaril 1925. a. — Nr. 9304.

Riigi Teatajas nr 149 — 1924. a. väljalasutatud riigitööliste ühefordse toetuse seaduse põhjal on kõik aasta-metsatööliised, kelledega ringkirja nr. M.—1000/5—1924. a. kohaselt lepingud sõlmitud ja kes 1924. a. juulil 15. detsembriks 6 kuud teenistuses olnud, õigustatud ühefordset toetust jaama 1000 marka.

Siis, kui väljamaaksimisega tarvilist korraldust teha, on peavalitsusel tarvilikud järgmised teated ülalnimetatud aasta-metsatööliste kohta, mida otsekohe tuleb peavalitsusele saata:

a) Mitu töölist on osavõtnud operatsiooni fondi alal riiklisest metsatööstusest, kui pika aja jooksul ja misjuuresel tööd ja
 b) mitu töölist ei ole tegavad olnud operatsiooni fondi alal riiklisest metsatöödel, vaid on metsatööd (kultuura tööd, kraavi kaevamised, lantide ajamised jne.) teinud krediitide arvel.

Kõik metsatöölised, kes ringkirjalise nõudmise nr. T—9304/1—1924. a. peale teatajad, et neile alluvas metskonnas aasta-metsatöölisti ei ole, on teadete saatmisest vabastatud.

12. jaanuaril 1925. a. — Nr. (300) 1.

Kõigile ringkonna metsarevidentidele ja metskonna metšai ematele teadmisega ja täitmiseks ning maakonnavalitsustele teadmisega.

Põllutööstusministri ajutine määrus seniste maakonna metšaillemate kohustuste ära jaotamiseks metsade peavalitsusele alluvate ametnikkude vahel.

Riigifogupoolt 19. XII. 1924. a. vastuvõetud (M. T. nr. 149 — 1924. a.) Põllutööstusministeeriumi koosseisu muutmise seaduse § 3 põhjal pannakse seniste maakonna metšaillemate kohustustest.

A. ringkonna metšarevidentide peale:

- 1) juurematest metšafõksjonitest osavõtmise metsade peavalitsuse igatõrdsel korraldusel ja nende õksjonite kinnitamine (M. T. nr. 4 — 1921. a. välja kuulutatud metšaseaduse § 213 põhjal.
- 2) metsfondade revideerimise ja teistest riiklike metsamajapidamise sisetest tööd osavõtmise metsade peavalitsuse poolt antud juhendõrde järele.

B. vastavate metsfondade metšaillemate peale:

- 1) osavõtmise maaseadusega nõbrandatud maadel ajuvate väiketalude rendi vahetõrva uendamise seaduse (M. T. nr. 51/52 — 1924. a.) § 6-das ettenõhtud maakonna komisjonidest;

- 2) osavõtmise maareformi teostamise määruste § 38 määruses (M. T. nr. 55/56 — 1924. a.) ettenõhtud komisjonide koosselekutest;
- 3) osavõtmise maakonna vahelkomisjonidest põllutööstusministeeriumi esitajana neil juhtumistel, kui kõiksimeijele tuleb wee juhtimine läbi metsade peavalitsusele alluvate maade (Seadus weejuhitõmise kohta, M. T. nr. 118 — 1921. a.);
- 4) osavõtmise maakonna planeerimise komisjonidest (m. t. m. § 57);
- 5) osavõtmise maakorralduse nõufõgu koosselekutest (m. t. m. § 9);
- 6) metšafõksjonite kinnitamine kuni 300.000 margani iga õksiku õksja nimel;
- 7) metšaseaduse § 793 ettenõhtud trahvimääruste tegemine kuni 25.000 margaga suuruseni metšamõõli ja kõrwalkasutuste taksi hindade järele."

Metsade peavalitsuse juhataja päewakäsub.

9. jaanuaril 1925. a. — Nr. 1.

Kod. Julius Matson määratakse Jisaku metskonna II. järgu metšniku kohuste täitjaks 1. detš 1924 a. arwates.

Jisaku metskonna Tõdõlõma jaoõkonna ajut. metšniku kohuste täitja Karl Kõllas wabastatakse ametist, arwates 1. detšembrist 1924. a. ajutise metšniku tarwiduse mõõdumisel.

Sõmmerpalu metskonna asjaajaja Woldemar Eichhorn kõstutatakse surma puhul ametnikkude nimekirjast, arwates 27. nowembrist 1924. a.

Kod. Alide Jõgi määratakse Sõmmerpalu metskonna asjaajaja k. t. 1. detšembrist 1924. a. arwates.

Kod. Johannes Lõopmami määratakse Nummi metskonna asjaajaja k. t. 15. nowembrist 1924. a. arwates.

Wastemõisa metskonna abimetšaillem Gustaw Weister kõstutatakse surma puhul ametnikkude nimekirjast, 30. nowembrist 1924. a. arwates.

Weriora metskonna metšniku kohuste täitja Werner Wõgi kinnitatakse sama metskonna metšnikuks, 15. detšembril 1924. a. arwates.

Wõlga metskonna asjaajaja kohuste täitja Tõnis Hindroff kinnitatakse sama metskonna asjaajajaks, 1. detšembrist 1924. a. arwates.

Põllutööstusministri kõsu nr. 71 § 3/24 a. osaltiseks muutmiseks lügeda õmberpaigutatõks Burila metskonna metšaillema kohale mitte Artur Heindrichson waid Metšander Heindrichson.

Miigifogu poolt 19. detsembril 1924. a. vastu võetud Põllutöbministeeriumi koosseisu muutmise seaduse põhjal wabastatakse ametist järgmised maakonna metsaülemate asjaajajad ja kantsleid ametnikud, arwates 31. detsembrist 1924. a. neile R. L. nr. 83/84 — 1924. a. awaldatud riigiasutuste töökondamise seaduse § 2 põhjal kolme kuu jooksul palga edasi makses.

1. Harju maakonna metsaülem asjaajaja k. t. Marie Kals, 2. Harju maak. metsaül. I. j. kants. ametnik Anišja Iwanowa, 3. Wiru maak. metsaülem asjaajaja Friedr. ich Mehe, 4. Wiru maakonna metsaül. IV. j. kantsleil ametnik Dagmar Strandmann, 5. Järwa maak. metsaül. asjaajaja Jaan Kamm, 6. Järwa maak. metsaül. IV. jaosf. kants. amet. Helmi Martin, 7. Lääne maak. metsaülem ajut. asjaajaja k. t. Elwine Tebre, 8. Pärnu maak. metsaülem asjaajaja Alma Saalmann, 9. Pärnu maakonna metsaül. III. j. kants. ametnik Frieda Ruth, 10. Wiljandi maak. metsaül. asjaajaja Alma Pärkin, 11. Wiljandi maak. metsaülem IV. j. kantsleiametnik Helene Teets, 12. Tartu maak. metsaülem asjaajaja Salme Grünthal, 13. Võru maak. metsaülem asjaajaja Karl Eisen, 14. Võru maak. metsaülem I. j. kantsleil ametnik Martha Lind, 15. Walga maak. metsaülem asjaajaja Richard Lust, 16. Walga maak. metsaülem I. j. kants. ametnik k. t. Alma Tasa, 17. Saare maakonna metsaülem ajut. asjaajaja k. t. Seergei Jürgens.

Vada metskonna asjaajaja kohuste täitja Eduard Schepstky wabastatakse ametist tema enese soovil, 31. detsembrist 1924. a. arwates.

Kod. Friedrich Toone määratakse Vada metskonna asjaajaja k. t., 1. jaanuarist 1925. a. arwates.

24. jaanuaril 1925. a. — Nr. 2.

Põllutöbministri käsu 28. XII. 24. a. nr. 84 § 1 põhjal on ametist wabastatud 31. detf. 1924. a. arwates:

- | | |
|-----------------------------|----------------------|
| 1. Harju maakonna metsaülem | August Undrih. |
| 2. " " " | abi Karl Puhwel. |
| 3. Lääne " " " | " " Wold. Walkner. |
| 4. " " " | abi Adolf Laul. |
| 5. Saare " " " | Theodor Grmus. |
| 6. Pärnu " " " | Karl Hum. |
| 7. " " " | abi Aldo Weeberg. |
| 8. Wiljandi " " " | Hugo Tiismann. |
| 9. " " " | abi Jaan Luit. |
| 10. Järwa " " " | Arwed Heinwald. |
| 11. Wiru " " " | Rud. Kruse. |
| 12. " " " | abi D. Uustalo. |
| 13. " " " | " " Meks, Jurkatam |
| 14. Tartu " " " | " " Wiktor Sihle. |
| 15. " " " | abi Karl Teinsfeldt. |
| 16. Walga " " " | Arthur Heinrichsen. |
| 17. Võru " " " | Andres Küng. |
| 18. " " " | abi Juhan Nenn. |

Põllutöbministri käsu 29. XII. 24. a. nr. 85 § 2 põhjal on määratud metsade peawalitfuse metsarewidendi k. t. järgmised isikud, 1. jaanuarist 1924. a. arwates:

1. August Undrih — Lääne-Harju ringkonna metsarewidendi kohuste täitjaks

2. Woldemar Walkner — Saare ja Lääne ringkonna metsarewidendi k. t.

3. Hugo Tiismann — Wiljandi ringf. metsarewidendi kohuste täitjaks.

4. Wiktor Sihle — Tartu ringf. metsarewidendi kohuste täitjaks.

5. Arthur Heinrichsen — Walga ringf. metsarewidendi kohuste täitjaks.

6. Andres Küng — Võru-Petseri ringkonna metsarewidendi kohuste täitjaks.

7. Arwed Heinwald — Järwa ringkonna metsarewidendi kohuste täitjaks.

8. Rudolf Kruse — Lääne-Wiru ringkonna metsarewidendi kohuste täitjaks.

9. Karl Hum — Pärnu ringf. metsarewidendi kohuste täitjaks.

Uwaldatakse teadmisets, et põllutöbministri käsu 29. XII. 24. a. nr. 85 § 1 põhjal on metsade peawalitfuse metsarewidentide ringfondade jaotus järgmiselt kinnitatud:

I. Saare ja Lääne ringfond.

Ringfonda kuuluvad metskonnad:

1. Kärbla, 2. Kõrgesaare, 3. Pulkaste, 4. Kangrosetja, 5. Kuwesaare, 6. Karjalasma, 7. Nikuldi, 8. Saapsalu, 9. Mõjju ja 10. Wigala.

II Lääne-Harju ringfond.

Ringfonda kuuluvad metskonnad:

1. Kalgu, 2. Märjamaa, 3. Piirsalu, 4. Wih-terpalu, 5. Klooftri, 6. Mäana, 7. Sutlema, 8. Kuusiku, 9. Saku ja 10. Purila.

III. Jda-Harju ringfond.

Ringfonda kuuluvad metskonnad:

1. Wiinri, 2. Kuummu, 3. Kolga, 4. Nuija, 5. Kooküla, 6. Triigi, 7. Jäneda, 8. Tapa, 9. Loobu ja 10. Sagadi.

IV. Lääne-Wiru ringfond.

Ringfonda kuuluvad metskonnad:

1. Katiwere, 2. Pada, 3. Porkuni, 4. Koela, 5. Kasse, Tammiku, 6. Paasivere, 7. Sonda, 8. Tado, 9. Alwinurme ja 10. Lormä.

V. Mutaguse ringfond.

Ringfonda kuuluvad metskonnad:

1. Narwa, 2. Gorodenko, 3. Pagari, 4. Mawara, 5. Jõhwi, 6. Jisaku, 7. Püski, 8. Rohkla ja 9. Kivindumme.

VI. Pärnu ringfond.

Ringfonda kuuluvad metskonnad:

1. Audru, 2. Hallingu, 3. Kõnnu, 4. Mändra, 5. Taali, 6. Surju, 7. Kilingi ja 8. Laiksaare.

VII. Mõisaküla ringfond.

Ringfonda kuuluvad metskonnad:

1. Orajõe, 2. Urisaare, 3. Järja, 4. Lobja, 5. Boltweti, 6. Polli, 7. Karfi ja 8. Kariste.

VIII. Järwa ringfond.

Ringfonda kuuluvad metskonnad:

1. Adawere, 2. Kärü, 3. Lääri, 4. Määtja, 5. Purdi, 6. Suuffi, 7. Kawa, 8. Koeru ja 9. Kaawere

IX. Viljandi ringkond.

Ringkonda kuuluvad metskonnad:

1. Kärstua, 2. Tarmastu, 3. Loodi, 4. Õisu,
5. Köpu, 6. Wastemõisa, 7. Minka, 8. Põltsamaa ja
9. Kabala.

X. Tartu ringkond.

Ringkonda kuuluvad metskonnad:

1. Halliku, 2. Jõgewa, 3. Nuurmanni, 4. Kaia-
- were, 5. Malskiwi, 6. Kärewere, 7. Tartu,
8. Raatre, 9. Mhja ja 10. Kambja.

XI. Valga ringkond.

Ringkonda kuuluvad metskonnad:

1. Koorküla, 2. Valga, 3. Karula, 4. Sangaste,
5. Uatre, 6. Kõrgota, 7. Otepää ja 8. Wana-
- Antsla.

XII. Võru-Petseri ringkond.

Ringkonda kuuluvad metskonnad:

1. Sõmmerpälu, 2. Craftwere, 3. Weriora,

4. Kämpina, 5. Drawa, 6. Wastfelina, 7. Moosa,
8. Võru ja 9. Petseri.

Põllutöbministri käsu 28. XII. 24. a. nr 84 § 2 põhjal on kod. Aleksander Jurkatam määratud uuesti awatud Sonda metskonna II järgu metsa-ülemaks, 1. jaanuarist 1925. a. arwates

Kod. Arthur Jekul määratakse Sonda metskonna asjaajaja k. t., 1. jaanuarist 1925. a. arwates.

Rikuldi metskonna asjaajaja k. t. Marta Põltow kinnitatakse sama metskonna asjaajajaks, 1. jaanuarist s. a. arwates.

Tapa metskonna abimeeskäilem Johannes Lom-
baek paigutatakse ümber tema enese soovil Wai-
wara metskonda I järgu abimeeskäilemaks, 1. jaanuarist 1925 a. arwates.

Põllutöbministri käsu 16. I. 25 a. nr. 3 § 2 põhjal on kod. Karl Puhwel määratud metsade peawalitsuse Saku metskonna II järgu metskäilema k. t., 1. jaanuarist 1925. a. arwates.

Drawa metskonna abimeeskäilem Oskar Siwi paigutatakse ümber, teenistuse huvides, Wäana metskonda I. j. abimeeskäilemaks, 1. jaanuarist s. a. arwates.

Kirjast.

Küsimused ja wastused.

Küsimine: Kas ei leia toimetus võimaliku olevat awaldada „Gesti Metsas“ kõigide metskondade asjaajajate — nimesid äranäidata nende palga astmeid?

Wastus: Asjaajajate, niisama ka teiste metsaametnikkude, nimesid mõis „Gesti Metsas“ ainult siis awaldada, kui see üldist huwi pakuks ehl kui selleks otsekohene vajadus oleks. Kuna aga ei ühte ega teist ei ole, siis ei ole ka mõtet nende nimekirja trükkima hakata.

Küsimine: Kas on metsawahil, kes ühe ja sellel sama loha peal mõianifu ajal 29 a. ja G. Wabarigi metsawahina 6 aastat, koku 35 aastat teeninud on, õigus pensjoni nõuda?

Metsawahit W. A.

Wastus: Niigikoogu poolt 1924 a. wastu-
wõetud pensjoni seaduse järele wõetakse metsaamet-
nikkudel ja teenijatel arwesse ainult see aeg,
mis nad riigi teenistuses on olnud, kuna erametja
teenistuses mõdda saadetud aega arwesse ei wõeta,
sellepeale waatamata, kas endine metsaomanik
oma kuuagaegesele teenijale pensjoni anda lubas
ehk mitte.

Kirjawastused.

J. Luist: Mingisugust kirjutust meie lehe I. a. oktoobrikuu numbris Teie lohta ei ole. Kui arwate selle all metiade peawalitsuse juhataja pärawakäsku poolametnikkude teadete all, siis oleme need ära-trükinud nii kuidas nad meile on antud ja neid muuta ei seia meie wõimuses.