

VI. AASTAKÄIK

HIND 35 MARKA

EESTI METS

METSA- JA JAHIASJANDUSE KUUKIRI

Nr. 1

Jaauar

1926 a.



VASTUTAV TOIMETAJA:
J. ZOLK.

VÄLJAANDJA:
E. METSATEENIJATE ÜHING.

A.-S. „SILVA“

Tallinnas, Merepuiesteel Nr. 17.

Telefon kontoris 9-29, 13-80. kaupluses 18-09.

Metsaosakond 13-20.

Telegrammi-aadress: TALLINN — „SILVA“.

Soovitame

rikkalikus valikus kuiwi hõõweldatud
ja hõõweldamata

kuuse- ja männilaudu,

kuiwi tamme-, saare-, jalaka-, kase-, lepa-
ja haawalaudu.

Ümmargusi ja kanditud **palke,** kõigis nõuetawates
pikkustes
:: ja jämedustes. ::

Ümmargusi ja saetud

latte.

Saeweskis wõetakse vastu ja täidetakse rutuliselt igasuguseid
tellimisi. Ostame igasugust metsamaterjali piiramata arwul.

EESTI METS

METSA- JA JAHIASJANDUSE KUUKIRI.

Toimetus ja talitus:
Tallinnas, Metsade Peavalitsuse juures.
Telefonid:
Vastutav toimetaja 82-86.
A-jaajaja 12-75.
Aadress: liht- ja rahasaadetistele:
Kuukiri „EESTI METS“, Tallinn.

Tellimise hind:
Aastas Mk. 400.
Poolaastas „ 200.—
Veerandaastas „ 100.—
Üksik number 35 mk.
Väljamaale 600 marka aastas.

Kuulutuste hind:
 $\frac{1}{4}$ lehekülge Mk. 2000.—
 $\frac{1}{2}$ lehekülge „ 1000.—
 $\frac{1}{4}$ lehekülge „ 500.
Tekstis ja kaanel 50% kallim.

Nr. 1.

Jaanuar 1926.

6. aastakäik.

E. m. ü. Püssi osakonna esimees Jaan Kissov †.

Jaan Hendriku p. Kissov sündis 23. oktoobril 1901 a. Abja vallas, Pärnu maakonnas. Lõpetas Voltveti ministeeriumi kooli ja Valga poeglaste gümnaasiumis 6 klassi. Võttis osa Eesti vabaduse sõjast 1919 ja 1920 a. a.

Teenis Vaivara metskonnas kantseleiametnikuna 20. sept 1922 a. kuni 21. jaan. 1924 a. ja peale selle



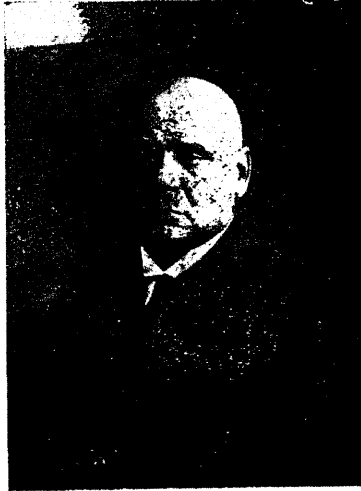
Püssi metskonnas asjaajajana. Lahkus metsateenijate perest surma läbi 30. dets. 1925 aastal.

Metsateenistuses olles võttis elavalt osa metsateenijate organiseerimise tööst. Oli Püssi osakonna esimees ja valiti VI. ülemaalisel kongressil ühingu revisjoni komisjoni liikmeks.

Olgu muld lahkunud kaasvõitlejale kerge!

Orava metskonna metsaülem Juhan Raig 60 aastane.

Juhan Raig sündis 21. (9.) jaanuaril 1866 a. Võrumaal, Kanepi kihelkonnas, Karaski vallas, „Poolakeste“ talupere-mehe pojana. Oma terve eest hästi hoolitse-des elasid tema vanemad võrdlemisi vanaks (isa Mihkel 71 a. ja ema Mari 85 a.). Juba 7 a. vanaduselt hakkas poisijõmpsikas Juhan Raig Karaski vallakoolis õppima, 1880 a. lõpetas tema Kanepi kihelkonna kooli ja selsamal aastal astus Võru kreiskooli, mille 1884 a. lõpetas. Hiljem, praost Falck'i soovitusel, hakkas ta Kanepi



kihelkonnas kooliõpetajaks, kus selajal tuntud koolimehe Hugo Treffneri isa — Ludvig Treffner — köstriks oli. Selles perekonnas kostilapsena Hugo Treffneriga tutvunedes jättis kihelkonna kooliõpetaja ameti ja astus 1885 a. Tartu Treffneri eragümnaasiumi edasi õppima. Selleaegsetest Treffneri eragümnaasiumi õpilastest on meile tuntud: prof. Paldrock, end. riigivanem Jaakson ja teised. Ka Kanepi kihelkonna koolist võivad hra Raigi, kui oma õpetajat mäletada: dots. O. Daniel, insener Rich. Mitt ja kaasõpilasena G. Luiga.

Paar aastat hiljem, ainelise kitsikuse ja kohaliku mõisniku v. Pfeifferi pealekäimise tõttu, kes isale poja koolitamise, oma selleaegset mõju tarvitades, ära laitis, oli noormees sunnitud koolipingilt lahkuma, aga gümnaastika õpetaja G. Punga soovitusel läks loodusearmastaja noormees kohe 1887 a. Kavastu mõisa õpetud metsateadlase E. Bock'i juure, kus oli eeskujulik metsamajapidamine sisseseatud, metsaasjandust õppima. Peale õpeaja lõpetamist 1889 a. sai ta

Vana-Roosa mõisa metsaülema koha laialdase palgamaaga Pähni karjamõisast. Et suure palgamaa pidamine kippus noort metsameest metsast eemalekiskuma, las kis ta selle koha 1895 a. lahti ja sai kohe Nursi mõisa metsaülemaks, kus nimelt põhjalikum metsakorraldus käsil oli ja palk sularahas ja moonas makseti Nelja aastajooksul saivad Vana- ja Uue-Nursi ja Jubamõisa metsad korraldud ja raiesitud kultiveeritud. Selle hoolsa töö autasuks oli nende mõisade omanik v. Wahl nõus omal kulu

noort metsameest Eberswalde metsa-akadeemiasse teadusi täiendama saatma, aga et see juba vahepeal 4-liikmelise perekonna isaks saanud, siis ei tahtnud ta perekonna juurest lahkuda, viimast saatuse hooleks jättes. Leides võimalust kirjanduse abil ennast metsateaduses täiendada ja ka kasvava perekonna ülespidamiseks kodumaal ajakohast palka saada, jättis ta Saksamaale sõidu mõtte katki ja läks 1899 a. Suure-Kõpu mõisa valitsejaks, kus liigne töö peavolinikuna mõjus tervele peale ja 1903 a. pidi ta teenistuse jätna ja Pärnu kolima ter- vist parandama.

1905 a. segaduste ajal oli sellekordne Orava mõisa metsaülem Krause metsa saatuse hooleks jätnud ja koha pealt ära põgenenud. Kohe sai h-ra Raig mõisaomanikult v. Liphart'ilt, kelle juures juba Roosa mõisa metsaülemana oli 6 a. teeninud, kutse Orava mõisa metsaülemaks tulla. Kutset vastu võttes ilmus ta kohale ja seadis paari Tartu üliõpilase abiga Orava metsas jälle korra ja lule, kus ta ise tänapäevani metsaüle-

mana teenib, olgugi, et vahepeal kommunistid teda vabadussõja ajal mõned vaevarikad päevad redus olema sunnitud, varanduse hävitasid ja vanema poja Rudolfi, kes juba vene väes staabi kaptenina teenis, surmasid.

Orava metskond piirdub metsavaese Setumaaga 44 kilomeetri pikkuselt ja

nõuab kohalikkude elanikkude rahuldamisega sõbralikku vastutulekut, kannatlikku meelt ja raugemata energiat, mida jubilaaril ka kõrge vanaduse peale vaatamata ei puudu. Jäägu jubilaar veel kaua sellele Setu piirile meie looduse ilu ja riigi piiriäärsete rikkalikkude varanduste kaitsjaks ja kasvatajaks!

Riigi metsatööstuse põhimäärus.

Riigikogu poolt 2. detsembril 1925 a. vastu võetud.

§ 1. Metsade peavalitsuse juurde asutatakse riigi metsatööstus, mille ülesandeks on metsa igakülgne üles- ja ümbertöötamine, selle saaduste kasutamine ning riigiasutuste ja ettevõtete, omavalitsuste ja kohalikkude elanikkude tarviduste rahuldamine metsasadustega.

§ 2. Riigi metsatööstuse ülesannete teostamiseks määratakse 100.000.000 marga suurune operatsiooni fond, mis koosneb:

- a) eelarve korras Riigikogu poolt 8. IV. 1922 a. lubatud 70.000.000 marga suurusest operatsiooni fondist;
- b) kõigist metsade peavalitsusele alluvatest tööstusliikudest ehitustest, tehnilistest varandustest ja ettevõtetest 18.000.000 marga väärtuses, ja
- c) käesoleva seaduse maksamahakamisel riigikassast maksetavast 12.000.000 margast.

Märkus 1. Riigi metsatööstus teeb kindlaks kõik tööstusosakonna aktiiva ja passiva ja võtab need üle 1924 a. 31. augustiks kokkuseatava ja kinnitatava aruande järgi

Märkus 2. Tööstusliikude ehituste, tehniliste varanduste ja ettevõtete alla ei või paigutada kogu operatsiooni fondist üle 30 %.

§ 3. Riigi metsatööstus on rahaliselt iseseisev ettevõtte, mille tegevus, valitsemine ja kontroleerimine sünnib käesoleva põhimääruse alusel.

§ 4. Riigi metsatööstuse vabad rahasummad hoitakse jooksva arvel Eesti pangas ja selle osakondades.

§ 5. Riigi metsatööstus on vaba igasugustest avalikkudest riigi-, äri- ja tööstusmaksudest. Kogukondlikkude maksude alla kuulub riigi metsatööstuse üldistel alustel.

§ 6. Riigi metsatööstus allub põllutööstusministri e, kellel õigus on käesoleva põhimääruse alusel anda korraldavaid määrusi ja juhtnõude.

§ 7. Riigi metsatööstust juhib ja valitseb metsade peavalitsuse juhataja, riigi metsatööstuse juhataja ja metsade peavalitsus vastavate organide kaudu.

§ 8. Riigi metsatööstuse tegevuskava, kulude- ja tulude-eelarve ja teiste käesoleva seaduse § 13. tähendatud küsimuste läbivaatamiseks asutatakse riigi metsatööstuse juurde metsatööstuse nõukogu.

§ 9. Nõukogus on vähemalt 5 liiget, keda ametisse kinnitab põllutööstusministri ettepanekul kolmeks aastaks Vabariigi Valitsus. Nõukogu liikmed valivad eneste keskel esimehe ja ta ase-täitja.

Igal aastal lahkub nõukogust 1/3 liikmetest, alguses loosi läbi, pärast ametvanuse järgi. Lahkunud liikmeid võib esitada uuesti ametisse kinnitamiseks. Kui keegi nõukogu liikmetest oma ametkohuste täitmisel tegutseb riigi metsatööstuse huvide vastaselt või kaotab usalduse või ei võta kolmest järgnevast koosolekust ilma mõjuva põhjuseta osa, siis on nõukogul õigus põllutöö-

ministri kaudu või ministril oma algatusel teda esitada ametist tagandamiseks Vabariigi Valitsusele.

§ 10. Nõukogu koosolekuid peetakse tarviduse järgi, kuid vähemalt kord kuus.

Päevakord ja koosoleku kutsed saadetakse nõukogu liikmetele metsade peavalitsuse juhataja poolt hiljemalt 3 päeva enne koosolekut.

Sama aja jooksul tuleb teatada nõukogu koosolekust ka riigikontrolöörile.

Peale selle võib riigi metsatööstuse nõukogu esimees igal ajal erakorralselt nõukogu kokku kutsuda, kui tema loeb selle tarvilikuks, teatades koosolekust ka peavalitsuse juhatajale ja riigikontrolöörile.

Sõidu- ning päevarahad nõukogu liikmetele makstakse riigi metsatööstuse summadest Vabariigi Valitsuse poolt määratud normide järgi.

§ 11. Nõukogu koosolekud on otsusvõimsed, kui peale esimehe või tema asetäitja veel 2 liiget koosolekust osa võtavad. Otsused tehakse lihthäälteenamusega. Nõukogu koosolekul on metsade peavalitsuse juhatajal, riigi metsatööstuse juhatajal ja riigikontrolööril või tema esitajal sõnaõigus.

Nõukogu asjaajamist toimetab riigi metsatööstuse kantselei.

12. Nõukogu võib oma liikmete hulgast määrata erikomisjoni, kes kontrollaab riigi metsatööstuse üldist tegevust, arvepidamist ning asjaajamist ja esitab oma arvamisid ning märkused leitud puuduste kohta nõukogule.

Nõukogul on õigus kutsuda tähendatud komisjoni tööd osa võtma asjatundjaid.

13. Nõukogu läbivaatamisele kuuluvad:

- a) iga-aastane riigi metsatööstuse tegevuskava ja tulude-kulude eelarve;
- b) metsaalade ja metsamaterjalikasutamise kavad ja plaanid;
- c) ostu ja tööde väljaandmise lepingute läbivaatamine, kui summa ulatub üle 1.000.000 marga;

d) tööstuse laiendamine, tööstussise-seadete muretsemine ja nende likvideerimine;

e) iga-aastase tegevuse, tulude ja kulude aruanded ning nende revideerimine;

f) laenude tegemise küsimused ja varanduste pantimised;

g) metsade peavalitsuse juhataja poolt nõukogule läbivaatamiseks antavad küsimused ja

h) lisatasu ja preemiate kava läbivaatamine.

§ 14. Nõukogu koosolekute üle peetakse protokoll, mille kirjutavad alla kõik osavõtjad.

Ei ole mõni nõukogu liige enamuse poolt tehtud otsusega rahul, protokolleeritakse ta isearvamine.

Nõukogu poolt otsustatud küsimused, mille kohta metsade peavalitsuse juhataja jääb isearvamisele, esitab viimane 3 päeva jooksul põllutööministrile lõplikult otsustamiseks.

§ 15. Põllutööministri nõusolekul on riigimetsatööstusel õigus laenu teha oma tegevuskapitaali suurendamiseks, selleks pantides oma ülestöötatud metsamaterjale.

§ 16. Riigi metsatööstuse ametnikud ja teenijad kutsutakse ja palgatakse ametisse riigi metsatööstuse eelarve ja Vabariigi Valitsuse poolt kinnitatud palganormide piires.

Riigi metsatööstuse ametnikud ja teenijad määratakse ametisse ja vabastatakse:

- a) riigi metsatööstuse juhataja — põllutööministri poolt metsade peavalitsuse juhataja ettepanekul;
- b) riigi metsatööstuse ametnikud ja teenijad keskasutuses ja tööjuhitud tööstuskohtadel — metsade peavalitsuse juhataja poolt riigi metsatööstuse juhataja ettepanekul;
- c) kõik teised tarvilikud ametnikud ja teenijad tööstuskohtadel — kohalikkude metsaülemate ettepanekul riigi metsatööstuse juhataja poolt.

§ 17. Riigi metsatööstuse juhataja, tema abi ja pearaamatupidaja loetakse

riigiteenistuses olevateks ja neil on kõik õigused ja kohustused, mis teistelgi riigiametnikkudel; kõik teised riigi metsatööstuse töäjõud loetakse vabapalgalisteks.

§ 18. Metsade peavalitsuse juhataja korraldusel antakse riigi metsatööstusele kasutamiseks ettenähtud tegevuse piirides tarvilikud raielangid taksihinnaga.

§ 19. Riigi metsatööstusel on õigus:

- a) avada, ehitada, rendile võtta ja rendile anda, müüa ja osta lauatehaseid, vabrikuid, töökodasid, tööstusele tarvilikke eluhooneid ja
- b) ette võtta kõiki talitusi, mis tarvilikud metsasaaduste valmistamiseks ja kasutamiseks.

§ 20. Metsade peavalitsuse juhatajal on õigus ilma vähempakkumiseta välja anda riigi metsatööstuse eelarve piirides ehitus- ja remonttöid, samuti väljaveotööde tegemise ja teisi metsamaterjalide valmistamise ja ümbertöötamisega ühenduses olevaid töid kuni 500.000 margani iga üksiku töö eest; põllutöeministri nõusolekul aga kuni 1.000.000 margani ja Vabariigi Valitsuse loal igasuguse summani.

Niisama on metsade peavalitsuse juhatajal õigus osta tarviduse järgi, ilma vähempakkumiseta eelarve piirides tööstuse, ehituse ja remontide juures tarvilikke masinaid, tööriistu ja materjale kuni 500.000 margani; põllutöeministri nõusolekul aga kuni 1.000.000 margani ja Vabariigi Valitsuse loal igasuguse summani.

Eelpool nimetatud õigust võib metsade peavalitsuse juhataja oma äranägemisel edasi anda alluvatele ametnikkudele kuni 150.000 margani iga töö- ja ostuüksuse eest.

§ 21. Riigi metsatööstuse poolt valmistatud metsasaadustega rahuldatakse eestkätt riigiasutused ning -ettevõtted, omavalitsuste ja kohalikkude elanikkude nõuded nende majapidamise tarvituseks.

Metsasaaduste erisordid, nagu proppid, paberipuud, sae-, ja kapp-palgid, mõõbli-, vineeri- ja tikupakud, eksportlauad ja teised metsamaterjalid ning

ümbertöötatud metsasaadused müüakse riigi huvide kohaselt sise- ja välisturule.

§ 22. Metsade peavalitsuse juhataja võib, arvesse võttes puuturu konjunktuuri ja riigi huvisid, müüa ilma enampakkumiseta valmismaterjale riigiasutustele ja ettevõtetele ning omavalitsustele igasuguse summani, kohalikkudele elanikkudele ja eraisikutele kuni 300.000 margani ühe lepingu järgi; põllutöeministri nõusolekul aga kuni 1.000.000 margani ja Vabariigi Valitsuse loal igasuguse summani.

Metsade peavalitsuse juhatajal on õigus alluvaid ametnikke edasi volitada tema poolt kinnitatud kava järgi kindla hinnaga metsamaterjale müüma kuni 100.000 margani iga müügiüksuse eest.

§ 23. Riigi metsatööstuse saaduste müügid enampakkumistel kinnitatakse:

- a) kuni 500.000 margani — oksjoni-komisjoni poolt;
- b) kuni 2.000.000 margani — metsade peavalitsuse juhataja poolt;
- c) üle selle — põllutöeministri poolt.

§ 24. Enampakkumisel müümatajäänud metsasaadusi võib metsade peavalitsuse juhataja riigi huvisid silmas pidades müüa ilma korduva enampakkumiseta igasuguse summani, kas enampakkumise alghinnaga või tarbekorral seda hinda alandades põllutöeministri nõusolekul.

§ 25. Riigi metsatööstuse tegevuse ja metsamaterjalide kasutamise viis ei käi riigikontrolli eelkontrolli alla, kuna faktiline kontroll sünnib üldistel alustel.

§ 26. Riigi metsatööstuse tegevuse ja aruande-aasta algab 1. septembril ja lõpeb 31. augustil.

§ 27. Riigi metsatööstuse tegevuse kohta seatakse kokku iga-aastane tegevuskava ja tulude-kulude eelarve, mille põllutöeminister esitab hiljemalt 15. augustiks Vabariigi Valitsusele kinnitamiseks. Ärakiri nendest saadetakse riigikontrolööri.

Iga möödunud aasta kohta seatakse kokku tööstusliku arvepidamise nõuete kohaselt riigi metsatööstuse tegevuse aruanne.

Kokkuseatud aruanne esitatakse 1. jaanuariks põllutöeministrile, kes selle

oma arvamisega esitab kinnitamiseks Vabariigi Valitsusele.

Samaks tähtjaks esitatakse aastaaruanne ühes lõendavate dokumentidega riigikontrolöörile, kes teatab oma seisukoha aruande kohta Vabariigi Valitsusele hiljemalt 2 kuu jooksul aruande kättesaamise päevast arvates.

M ä r k n s. Riigi metsatööstuse eelarve ja aruanne esitatakse Riigikogule teadmiseks.

§ 28. Riigi metsatööstuse tegevusest osavõtnud ametnikkudele ja teenijatele, kes otsekohe tegevad olnud metsatööstuse juhtimises ja korraldamises, lubatakse maksta lisatatu ja preemiat metsatööstuse eelarves administratsiooni kuludena ettenähtud summadest:

- a) metsamaterjalide ülestöötamise eest vastavalt ülestöötatud puumassile;

b) otstarbekohaselt korraldatud ja juhitud ning kasulikult tehtud tööde eest ja

c) kahjude ärahoidmise eest.

P. p a—c ettenähtud lisatasud ja preemiad ei või olla suuremad kui 50% lisatasu- ja preemiasaaja aastapalgast.

Lisatasu ja preemiat makstakse Vabariigi Valitsuse poolt määratud normides.

Lisatasu- ja preemiasaajate nimekirja ühes vastava tasusummaga ja nõukogu arvamisega esitab metsade peavalitsuse juhataja kinnitamiseks põllutööministrile.

§ 29. Riigi metsatööstuse tegevusaasta tulude ülejääk kantakse pärast aruande kinnitamist riigi sissetulekute arvele.

§ 30. Riigi metsatööstuse tegevus lõpetatakse seaduslikul teel, kusjuures kindlaks määratakse metsatööstuse likvideerimise kord.

„R. T.“ Nr. 197/198. — 1925 a.

Woltweti metšakooli õpekorra.

I. Üldised õpeained:

1. Matemaatika (aritmeetika, algebra, geomeetria).
2. Füüsika ja meteoroloogia.
3. Mullateadus ühenduses keemia, mineraloogia ja geoloogiaga.
4. Maaparandus.
5. Hoone ehitamine.
6. Sahjasjandus.
7. Aiatöö.

II. Eriõpeained:

1. Botaanika.
2. Zooloogia.
3. Metšakasutus.
4. Metšakaitse.
5. Metšajandamine.
6. Metšakorraldus.
7. Metšakasutus.
8. Maamõõtmine ja loodimine.
9. Metšaseaduse ülevaade.
10. Riigimetsamajanduse arve ja raamatupidamine.

I. Üldised õpeained.

1. Matemaatika.

Aritmeetika.

Aritmeetika kursuse kordamine ülesannete abil, ühtlasi tutvumine kommertsaritmeetiliste lahendusviisidega.

Järgmiste osade põhjalik käsitlus kordamisel: jagatavuse tunnused, lihtmurdude väljendamine, kümnend murdudes ja ümberpöörduvalt, proportsioonid, protsent, wesklib, proportsionaalne jagamine, segud.

Tehnilised ja aritmsed arvustused. Tehnilised arvustused formelite ja tabelite abil. Materjalide hinna ja töötasu arvustus. Palgatabelid, töötabelid. Metša ülestöötamise kalkulaatsioonid. Metša materjalide mõõdud ja arvestamine. Puude lugemine ja lahkide hindamine. Pikkuse, pinna, ruumi ja raskuse mõõdud. Arvestamine — armelaua ja igasuguste tabelite järele.

Geomeetria.

Planimeetria kindamine pindalade põhjalikuma käsitusel, nende wormelite tuletamisega ja tarwitamisega ülesannete lahendamisel. Geomeetriske tehade pind- ja ruumalade wormelite tuletamine ja tarvitamine. Ülesanded.

Algebra.

Lähem tutvumemine algebraliste avalduste iseäralduste ja nelja esimese tehete piirides, nagu see füüsikiste ja tehnikiste formulite arusaamiseks ja käsitamiseks tarwis. Formulite tuletamine ühetüübiliste ülesannete lahendamiseks ja nende tarvitamine. Esimese astme võrrandite seadmine ja lahendamine. Üstendamine ja juurimine.

2. Füüsika ja meteoroloogia.

A. Füüsika.

Sisesejuhatus.

Füüsiline teha, materia. Füüsika ülesanded. Rehade omadused. Ülatumus. Läbitungimatus. Jagatumus. Poojus. Raalumus, loodlaud ja wesilood. Füüsikised juurused ja nende mõdtükused. Pikkuste mõdtmine. Pinna ja ruumi mõdtmine. Raal ja kaalumine. Grifaal ja tihedus. Reha kaalu, ruumi ja erikaalu wahetord. Neg.

Mehaanika.

1. Ühtlane liikumine. Inerts. Chahtlane liikumine, keskmine ja tõeline kiirus, kiirendus. Rehade waba langus. Wisatud teha liikumine. Jõud. Mõju ja wastumõju. Maf- ja jõudüksused. Mõõduf steemid. Jõudude graafiline kujutamine. Tajafaal. Lhe punkti peale mõjuwate jõudude liitmine. Lahutamine. Liikumistatistused. Mehaaniline töö.

2. Reha lase punkti peale mõjuwate jõudude liitmine. Lahutamine. Raskuspunkt. Rang. Raalud. Blokk. Pöör. Raalpind. Riil. Kruuw. Liht ja lihtmasinad.

3. Ringliikumine ja õõsumine.

Magnetism.

Loomulikud ja kunstlikud magneetid. Kompafs. Maatera magnetism.

Glekter.

Glektri tekkimine õõrumisel. Algmõisted. Glektri laengu edasi andmine kokkupuumisel. Positiivne ja negatiivne glekter. Glektri

masin. Glektrivoolu soojusline mõju. Glektrivoolu magneetiline mõju. Glektromagneet.

Walgu.

Walgušnähatused. Walguse laialilagnemine. Walgustuse tegemus. Walguskirte peegeldumine. Walgusemurdumine. Priisma. Optilised, kumerad ja õõnsad läätsad. Mikroskoop. Pikkfilmad. Silmaehitus. Walguse keemiline mõju. Päewapildistus.

B. Meteoroloogia.

1. Meteoroloogia mõiste. Õhkond. Õhu koosseis. Õhu füüsikised omadused. Meteoroloogia ülesanne. Meteoroloogia jaamade ja waatluspunktide mõrk Gesti.

2. Temperatuur. Temperatuuri mõdtmine. Termomeetrid ja nende ülesseadmine. Keskmine temperatuur. Mafsimaalne ja minimaalne temperatuur. Temperatuuri muutmine õhu kõrgenemisega. Jfotermid. Maapinna temperatuur. Taimelaskwu olenemus temperatuurist. Gesti keskmine temperatuur.

3. Õhurõhk. Baromeeter. Õhu rõhumise wähenemine kõrgemale minemisel. Päewane ja aastane õhurõhumise käik. Sfo-laarid.

4. Õhuliikumine. Tuulte tekkimine. Üldine õhufirkulatfioon. Tuule kiiruse mõdtmine. Tuule lipp. Tjülloonid ja antiitjülloonid. Gesti puhumad tuuled.

5. Niiskus. Absoluutne ja suhteline niiskus ja nende määramine. Pühromeeter. Auramine. Pilwitus. Weaurude tihene-mine. Pilwewormid. Pilwituse mõdtmine.

6. Sademed. Wihma mõdtja. Sademete fuju ja tekkimine. Sademed Gesti.

7. Õhuelekter. Ptkne ja kõueilm. Ptksewardad.

8. Õhu walgušnähatused: Päewawalgu, taewa juwine wärm. Wikerkaar. Wirmalised.

9. Ilmade ennustus. Rohaliste loodusliste märkide järele ennustus. Ilmade kaardi kofufseadmine ja ilmade ennustus (ühidalt).

3. Keemia.

A. Keemia üldine osa.

Keemia kui õpaine jaotus. Keemia üldmõisted. Reha ja aine, nende füüsikised ja keemikised omadused. Ühtlased ja mitte

ühtlased kehav. Kristall ja amorfaine. Aine moodumine. Siht ja liitained. Puhtaine saamine segudest. Keemiline sugulus. Analüüs. Elementid. Keemiline ühendus. Süüsus. Keemiline reaktsioon. Elementide liigitamine. Metallid ja mitte-metallid.

B. Mitte metallid.

1. Hapnik. Leidumus ja saamine. Füüsilised ja keemilised omadused. Hapendamine. Hingamine. Põlemine. Hapniku tarvitamine.

2. Vesinik. Leidumus ja saamine. Omadused. Puhkgaas. Tarvitamine.

3. Hapniku ja vesiniku ühendused. Vesi: loodusline, kristall, mineraal ja hügrokoopiline vesi. Wee omadused. Vesiniku happend. Osoon.

4. Lämmastik. Leidumus ja saamine. Omadused. Atmosfääri õhk. Lämmastiku ühendused: ammoniak, lämmastikhape. Lämmastiku tähendus. Nitraadid.

5. Süsinik. Leidumus ja saamine. Omadused. Ühendused: süsihape, karbonaadid. Süsiniku ringkäik looduses.

6. Rönt. Leidumus ja saamine. Omadused. Ühendused.

C. Metallid.

1. Metallide üldised omadused.

2. Kaalium ja naatrium. Nende leidumus ja saamine. Omadused. Ühendused.

3. Ammoonium ühendused. Amooniak.

4. Kaltsium. Leidumus, omadused, ühendused.

5. Magneesium. Leidumus ja saamine. Ühendused.

6. Ainete kolloidaalne olemine ja kolloidaalsed lahud.

Mullateadus, ühenduses teemina mineraloogia ja geoloogiaga.

A. Muld kui looduse keha ja taimekasvu toetegur. Mulla tekkimine.

1. Ematõug ja selle sündimine mäetõugudest Murenemisprotsess: mehaaniline murenemine ja selle agendid: temperatuur ja raskusjõud. Keemiline murenemine ja selle agendid: vesi hapnik ja süsihapnik. Tähtsamate mineraalide ja mäetõugude murenemiskäik ja produktid. Püütmad ja väljahutatavad murenemisproduktid. Ematõuelementide liigitamine suuruse järel: kivid,

kruus, liiv, tolm, muda. Murenemisproduktide ümberpaigutamine. Selle protsessi agendid: vesi, õhk ja jääliugustikud.

2. Wee osa ümberpaigutamisprotsessis: Deluviaal ja alluviaalvoolud. Weevooludest tingitud muudatused ematõus Osuvoolude osa ümberpaigutamisprotsessis. Sooljäämitused. Düümid. Lõõs. Tuule moodustuste üldised omadused. Jäädaja töö muuseumis produktide ümberpaigutamise alal. Moräänid. Jäävoolud, weevoolud. Jäädäegsed sünitused:

a) Sorteermata rändmunakad, rändprügi, moräänjawi.

b) Sorteeritud moodustu ed: prügi, liiv, jawi. Eesti tähtsamad ematõu tüübid — morään, paas jne.

B. Mulla tekkimisprotsess, selle lahustumine ematõu tekkimisprotsessist Taimeosa mulla tekkimisprotsessis. Ühtlased momendid mulla tekkimisprotsessis:

a) Orgaanilise olluise sünd: puu ja rohutaimede osa selles protsessis.

b) Orgaanilise olluise lagunemine, selle protsessi agendid — bakterid ja seened.

c) Mulla mehaaniline koosseis: mulla morfoloogilised ja füüsilised omadused. Mulla profiil, värv, sihtus, muretus. Mulla struktuur, selle tähtsus, tekkimine, kindlustamine ja hävinemine. Mulla kihid ja kirjeldus. Mulla ja wee vahetõud. Wee mahutavus ja läbilaskvus. Wee auramine. Wee liikumine mulla kapillaarjõu mõjul. Mulla niiskus ja selle määramine. Põhimeed. Rohutaimestik, metsa ja furnud tatte mõju mulla niiskuse peale. Mulla ja õhu vahetõud. Ohulitumine mullas. Mulla temperatuuri vahetõud. Soojuse edasisaatmine ja kiirgamine. Wee, tatte (eriti lume) ja kallatuse mõju mulla temperatuuri peale.

C. Mulla keemiline koosseis: a) mineraalosa: ränihape, silikaadid, jawi, jawi-muld. Happed, happed ning ühendused, mille näol nad mullas leiduvad: karbonaadid, sulfaadid, fosfaadid nitraadid ja nitriidid. b) Humus. Tema elementaarne koosseis. Tema mõju mulla füüsiliste, keemiliste ja bioloogiliste omaduste peale. Humus, kui tähtsam lämmastiku allik.

D. Mulla klassifikatsioon, kirjeldus ja omadused metsakasvatuse suhtes: kivised maad, liivamad, liivajawi ja jawi

liiva maad, savimaad, lubjamaad, turba-maad. Huumus ja huumuse maad: hapud huumuse maad — tuhkliiv (подзолъ) ja ortsteiin.

Tähendatud muldade iseloomustaw taime-riit (maakate).

Praktilised tööd. Tutvunemine looduses maapindadega, ühenduses metsa-fasvatusega ekkursioonide näol.

Operaamatud. Winkler — Gesti-maa geoloogia; J. Kalkun. — Mineraloogia käsiraamat; Kamann — Bodentunde.

4. Maaparandus.

1. Vesi looduses. Tema ringkäik. Sademete jagunemine. Põhiweed. Alkad. Põhiwee restiim ja selle uurimine.

2. Maade kuivatamine. Siigniisuse kahjulik mõju metsafasvni peale. Siigniisuse põhjusted ja välised tundemärgid. Kuivatamise ülesanded. Aravool. Loomulik ja kunstlik aravool. Abinõud loomuliku aravoolu juudustamiseks: olevate woolude puhastamine, reguleerimine ja uute woolude loomine. Kunstlik aravool — vesiehitused, tammid. Kuivatamine lahliste kraavide abil. Kraavide jaotus: pea- ja haru kraavid.

3. Kraavide süsteemi kokkuseadmine. Kraavide kauguse vahe. Kraavide jägawus ja põhilatus, kuktumine, kraavide märkimine koha peal. Kõveruste märkimine. Tööde wäljaarwamine ja eelarwe kokkuseadmine.

Praktilised tööd. Kraavide projektteerimine looduses, araloodimine, projilli walmistamine ja eelarwe kokkuseadmine.

5. Hoonete ehitamine.

1. Sissejuhatus. Ehitusmaterjalid. Loomulikud kivid. Kunstlikud kivid, — põletatud, põletamata. Sawi, lubi, tšement. Katusekivid. Puu. Puu kahanemine ja paisumine, hää puu tundemärgid. Puu ette-walmistus ja ehituspüu ffordid. Puu test-musea suurendamise abinõud. Muud materjalid, raud, plekk, klaas, kitt, õli, wärnits ja wärm.

2. Hoonete asupaiga walik. Alused ja wundamendid. Wundamenti rajamine kindla alusmaa peale. Wundamentide rajamine nõrgal alusel ja wiimase kindlustamine. Wundamenti ehitus ja tema isoleerimine seintest.

3. Ehitustööd. Roha puhastamine ja eeltööd. Mullatööd. Kiviööd. Maakivi müürid, telliskivi-mü rid. Wahwärgi mõiste ja ehitus. Sifemised seinad. Alkad ja ufjed. Põrandad ja laed. Katused ja saarikad. Õlg, raud, puu, kivi ja pappkatused. Ahjud. Krohwimistööd ja wärmimistööd.

4. Elumaja. Selle asukoha ja juuruse määravad asjaolud. Elumaja plaanid ja ehitus. Kaem.

5. Loomalaut: Loomalanda plaanid ja ehitus.

Praktilised tööd: Ehitusmaterjalide tundmine; ehituste mõõtmine ja plaanide walmistamine, materjalide tarwituse wäljaarwamine. Eelarwe.

Operaamatud. Teimann—Käsiraamat hoonete ehituse ja paranduste eelarwete kokkuseadmiseks.

6. Jahiasjandus.

1. Jahiasjanduse ajalooline kirjeldus ja arenemiskäik.
2. Jahiloomad — kaswatus ja hoolitsemine.
3. Jahiseadus ja jahiloomade kaitse. Rõõwloomad.
4. Jahipidamise abinõud: lasteriistad, lõksud, koerad, lasteritistade ja lõksude kirjeldus, koerte tõud.
5. Jahipidamise wiisid ja nende kirjeldus.
6. Jahiloomade jäljed.
7. Jahiloomade haigusjed.
8. Koerakaswatus ja koerte haigusjed.

7. Aiatöö.

1. Puuwilja kaswatus ülesanded. Tähtsamate wiljapuude liigi, nende botaaniline kirjeldus ja üldised kaswutingimused. Wiljapuu kaswatus. Puukooli asend ja maapind, maa ette-walmistamine ja jaotus.

2. Wiljapuude paljunduswiisid. Wegetatiivne: pistoks, kuldoks, juurwõrsud, lahutamamine. Paljundamine seemnete abil. Seemnete jaamine. Nende ette-walmistamine külwiks. Külwiajad ja wiisid. Noorte taime pifeerimine, nende eest hoolitsemine kaswuajal, sügisene üleswõtmine ja jorteerimine.

3. Taime eest hoolitsemine kaimistuskooli ja edaspidine hoolitsemine. Metsfikute kau-

niistamisviisid: pungamine, jatkamine, prop-pimine j. t.

4. Tüve ja krooni kasvatuse. Wiljapuude tüjed: kõrge, poolkõrge ja madal tüvipuud. Põõsajapuud, nende kasvu omadused.

5. Wiljapuud-aed. Maapind ja asend. Üksikute wiljapuud liidide nõuded maapinna ja asendi suhtes. Maapinna ettevalmistamine. Wiljapuude istutamise aeg ja viisid. Puude ettevalmistamine istutamiseks. Puude istutamine. Hoolitsemise istutamise järel. Sügisene puude kinnitamine. Maaharimine. Krooni ja tüve eest hoolitsemine. Mittelkasvama hakkunud puude ravitsemine. Väetamine loomulikud ja kunstlikud väetisainetega. Kroonide ja tüvede puhastamine. Ümberpookimine ja noorendamine. Wigastatud puude ravitsemine. Wiljapuude eest

hoolitsemine õitsenise ja wilja valmimisajal. Puuwilja tegumine: mahavõtmiseaeg sorteerimine, alalhoidmine, pakkimine, turule saatmine. Soovitavamad puuwilja sordid, nende kasvamistingimused ja wilja omadused. Sõstra, karjunarja, wabarja ja aedmaasika kasvatamine. Nende botaaniline kirjeldus, kasvamistingimused, paljundamisviisid, istutamine, maaharimine. Marjade kogumine ja müügile saatmine. Marjasordid. Marjapõõsaste wabekultuur. Teised taimed wiljapuude wahel.

Wiljapuude haigusel, mis mitte loomariigist pärit pole. Ebakohane maapind ja kliima. Eente haigusel. Loomariigist pärit olevad aiawaenlased, nende vastu wõitlemine.

Praktika: Tegelik töö kooli wiljapuuaias. (Järgneb).

Muljeid Petserimaa metsadest.

P. Reim

Sissejuhatuseks.

Kodumaal on kaks suuremat maaala, mis matkajatele ja üldse kodumaa eluolu iseäralduste tagaajajatele on tähtsamateks sihtkohtadeks. Need on Saaremaa ja Petserimaa.

Iseäranis erinev meie kodumaa üldise eluolu tasapinnast on Petserimaa. Juba Petserimaa loodus pakub pilti, mille sarnaseid ja millest suurejoonelisemaid mujal ei ole näha. Sügavad ürgorud, mis aasta tuhandete eest edasinihkuva jää poolt devooni liiva ja lubjakivisse künatud, on asukohaks põõsaste wahel looklevatele kiire jookuga ojadele ja põimivad kohati täiesti tasase, kohati risti-rästi laiali pillatud küngastega ehk kohati kõrgete lainetaoliste mägedega ehitud maapinna — õige mitmes sihis läbi. Ojasid ja jõgesid saadavad kahel pool kõrged liiva luited, mille sarnaseid meil vast ainult veel mererandadas näha.

Looduse iseäraldustele seltsivad veel teised iseäraldused: omapärane rahva koosseis (setud ja venelased), kõigeroh-

kem aga üldine rahva elu-olu ja hingelaad.

Endine Pihkva ja Liivi kubermangu piir on siinkohal tõesti olnud õige tuntavaks piiriks kahe erineva maa wahel. Iseäranis järsk on üleminek ühest maast teise Petserimaa põhja poolsel s. o. Räpina ja Kakhva valdade piiril. Siin pruugib ainult üle Mädaõje minna, ehk nagu koh. rahvas siin nimetab — „eesti poolõ päält seto poolõ pääle“ ehk ümberpöördukt ja pilt on hoopis teine. Ühel pool — eeskujulikult sisse seatud talud, ilusad hooned jne.; teisel pool: suured külad, kus maaharimine alles kolme põllu süsteemis, naised (setudel) käivad rahvariides, ilusaid hooned on vähe näha jne.

Palju aeglasem — ilma tuntava murranguta on üleminek Võrumaalt Petserimaale — Vastseliina Panikoviitsi piiri.

Tähtsamaks mõjuriks ja eeltingimiseks, mis maakonna elu-olu ja rahva hingelaadi erinemisele siin kõige rohkem kaasa mõjunud, on kahtlematalt

omapärase maakorraldus. Maakorralduse suhtes on siin tegemist rohkem endise Venemaa, kui Baltimaaga. Oieti seisab aga pea lahkuminek selles, et siin on puudunud rüütlimõisad ja sellepärast tundmatud on ka mõisa vallad sarnasel kujul nagu mujal Eestis. Olid olemas ainult väiksemad eramõisad, mis aga üldise pildi kohta ei ole kuigi suure tähtsusega, sest nende all olnud maa ja nende järele olnud külade arv ei olnud kaaluva suurusega. Maakasutuse iseloomustavaks viisiks on siin senini olnud ja on veel praegu — külakogukondade maapidamine. Selle iseäraldus seisab selles, et külaelanikud omavahel kokkulepitud vaheaegade järele omad maad põlluharimiseks endi vahel hingede arvu alusel ära jaotavad. Kellegilgi pole oma maad. Kümme kuni 20 aasta pärast, s. o. kui ette võetakse uus jagamine, sattub iga peremehe maa kahtlemata teise kohta ja iga jagamise juures muutub ka ühe hinge ehk veel rohkema võrra ühe peremehe kohta antav maahulk.

Sarnane maapidamise viis oli ka mujal Eestis, ja nimelt — kroonu valdades, tuntud. Mujal Eestis on see aga juba ammu äraiganud ja teatud põlguse tunne tundub selle maapidamise nimetuselgi: „hingemaa“, „nööri-maa“. Samuti võib tähendada, et sarnane majapidamine oma suuremas ulatuses takistavalt on mõjunud rahva majandusliku elu arenemise peale. Sageasti võib veel nüüd tunda piiri mõisa valdade ja kroonuvalde vahel. Suurem vabadus varematel aegadel on riagu rahva ära hellitanud, rohkem muretumaks, kuid vähem edasirühkivaks teinud.

Ainult maakonna edela poolses osas (Panikovitsi vald) on maakasutus juba paarikümne aasta eest läinud samadesse roobastesse nagu see mujal Eestis. Küla kogukonna maad on jaotatud kruntideks-taludeks. Hulk väiksemaid mõisaid on omad maad tükkide kaupa taludeks ära müünud, sellepärast on ka selles nurgas üldine ilme juba palju rohkem sarnane teistele Balti maadele ja maakonna piir ei ole siin nii tuntav nagu põhjapool.

Pärast vabadussõda on külad üle kogu maakonna hakanud oma maid kruntideks-taludeks jagama. Paljudes küldes on nüüd see töö juba lõpule jõudnud, paljudes küldes on töö praegu käsil, paljud külad aga alles ootavad järjekorda.

Peab tähendama, et maade jaotamine siin õige suureks tüliõunaks on ja et selle tagajärjel tekkinud tülid sagedasti ka metsa peale oma halvad tagajärjed jätavad. Pea põhjuseks on aga hingede küsimus. Paljudes küldes on möödunud väga pikk aeg viimase maajaotuse ajast suuremalt jaolt üle 15 a. (Lesgi külas, näiteks 27 a.). Paljudes peredes on selle aja jookstul hingede arv tõusnud kahekordseks. Teistel peredel on aga hingede arv tuntavalt vähenenud. Praegune maajaotus kruntideks sünnib aga senise maapidamise alusel. Krunnid antakse umbes nii suured, nagu see igal perel viimasest jaotusest saadik tarvitada on olnud. Kõikide külaelanikkude õiguse mõistetege ei käi see aga kokku. Seletatakse, et surnud hinged saavad maad, elusatele aga ei anta. Vaielused maasuuruse kohta on tülide põhjuseks ja pärast metsa jaotuse ja metsatükkide vahetuse juures ei suudeta enam kokku leppida. — Sellest aga allpool

Minul oli võimalus mõned päevad s. o. 23—28 VI. l. a. liikuda Petserimaa metsades. Oli huvitav järelvaadata ja tähele panna, kas ja missuguseid iseäraldusi ja uudiseid Petserimaa metsanduse suhtes vaatajale pakub.

Käesoleva kirjutuse ülesandeks oleks piirduda ainult Petserimaa metsandusse puutuvate reisimuljete ja reisilt saadud andmete käsitlemisel.

Üldine Petserimaa metsamaa suurus.

Kadastri andmetel peaks meil Petserimaal tegemist olema maadega, mis võrreldes meie teiste maakondadega on metsade poolest õige rikas. Nimelt teeb nendel andmetel*) metsamaa protsent kogu pindalast välja:

*) Kogu statistilisi andmeid Eestist 1921. lhk. 169.

Irboska vallas 20,0%
 Panikovitsi „ 30,6%
 Petseri „ 33,9%
 Slobodka „ 39,7%

Läbiseigi üle Petserimaa 30,7%

Eesti kõige metsarikkamas maakonnas — Virumaal — teeb metsamaa protsent kogumaast välja ainult 29,2%. Tähendab Petserimaa on nende andmete alusel Eestis kõige metsarikkam maakond. Paistab aga, et need arvud on õige tugevalt liialdatud.

1913 a. väljaantud statistiliste andmete koguteoses „Псковская губ. Том VII, Вып. II.“ leiame andmed, mis osalt kadastri andmeid selgitavad. Petseri metskonna metsaülema h-ra Iives'e teades on andmeid selle raamatu jaoks Petserimaal kogutud 1903—1910 a. ümber. Sellest raamatust toodud andmed (lhk. 128—130) on paigutatud tebelisse Nr. 1.

Tabel Nr. 1.

Andmed Petserimaa metsamaa suuruse ja jaotuse kohta (tiinudes).

Vallad	Mets normaal- sel maal	Võsastik	Mets soomaal	Selgi- tamata kus	Harvikud	Kokku metsa- maad
J a o t a t a v (надельное) m a a o m a n d u s						
Slobodka	5036,4	2877,3	834,0	—	—	8747,7
Petseri	6975,8	883,5	176,2	70,0	—	8105,5
Panikovitsi	1684,3	374,5	689,5	13,3	—	2767,6
Irboska	1849,3	675,7	34,0	—	—	2559,0
E r a m e t s a d (частновл. земли)						
Slobodka	1090,1	201,1	252,7	—	—	1543,9
Petseri	2982,3	161,6	370,9	21,3	—	3536,1
Panikovitsi	8988,5	255,6	2570,4	2,7	—	11817,2
Irboska	2116,9	72,1	479,6	—	—	2668,6
K r o o n u m e t s a d (казенные земли)						
Slobodka	139,8	—	1243,4	—	23,3	1406,5
Petseri	166,1	—	—	—	71,3	237,4
Irboska	176,0	—	220,0	—	35,5	431,5
Panikovitsi	985,2	—	62,4	—	250,7	1298,3
K o k k u v ö t t e s						
Jaotatav maaom.	15544,8	4811,0	1733,7	83,3	—	22179,8
Era metsad	15177,8	690,3	3673,6	24,0	—	19565,8
Kroonu metsad	1467,1	—	1525,8	—	590,5	3373,7
KOKKU	32189,7	5501,3	6933,1	107,3	590,5	45119,3

Siit selgub, et tol ajal metsamaad on olnud 45119,3 tiinu, mis praegusest Petserimaa pindadest välja teeb — 29,3%. — Siit selgub aga, et mitte kõik mets ei kasva normaalsel maal, vaid et metsamaaks on loetud ka soometsasid. Ei ole teada missuguse mõõdupuuga on siin soometsasid normaalsest metsadest eraldatud, küll on aga näha, et normaalsel maal kasvavad metsad ainult 32189,7 tiinu ehk 20,9% praegusest maaalast välja teevad. Mitte normaalse metsade alla on loetud ka võsastik. Arvatavasti on selle all mõeldud karjamaadena tarvitatavad endised metsamaad (lepistikud ja liivanõmmed).

Samast tabelist selgub, et suurem osa metsadest kuulub küladele (jaotatavad maad) ja eraomanikkudele. Viimaste all on mõeldud mõisate ja kruntiaetud talude metsad. Iseäranis rohkesti on erametsasid Panikoviitsi vallas. Nagu eelpool tähendatud on siin külad suuremalt jaolt juba vanemal ajal eraomanduse peale üle läinud (kruntideks jaotatud). Ei saa sellepärast õiget pilti, kui palju selles arvus mõisa, ehk kui palju talu metsasi.

Õieti väikese osa Petserimaa metsade kogupinnast moodustavad endised Vene kroonu metsad.

Ka praegune Petseri riigimetsade pind on võrreldes kogu Petserimaa metsade pinnaga õige väikene. 1924 a. andmed näitavad Petseri metskonna metsamaa suuruse — 4214 tiinu peale. Tähendab, üldiselt metsa maast teeb see välja ainult 9,3% (normaalsest metsast 13,1%). See asiolu on õige tähtsaks erinevaks Petserimaa metsade iseloomu jooneks.

Teisest küljest ei ole Petserimaal ka mõisasid, millel oleks eriti suuri metsasi. Harilikult on mõisatel olnud ainult paarisaja tiinu ümber metsasi ehk veelgi vähem. Rohkem on olnud metsa Uliitino mõisas — (umbes 600 tiinu ümber).

Nii on puudunud Petserimaal suur-metsa omanikud sarnasel näol nagu mujal Eestis pea täielikult.

Mis puutub metsade jaotusesse — üldises maalas, siis peab tähendama, et

eriti suuri metsamassiivisid siin ei ole. Metsad on rohkem tükeldatud, asuvad külade vahel, puutuvad aga sagedasti ots-otsadega kokku ja moodustavad nagu võrgu mille sees asuvad külad, sood ja ürgorud, nende põhjas voolavate jõgede ja ojadega.

Ainult Irboska alevi ümbrus on täiesti ilma metsadeta. Ilma metsadeta maaala õieti algab siin ja läheb kaugemale üle piiri Venemaa sisse. Võrdlemisi vähem on metsasi ja rohkem tükeldatud on metsasi ka maakonna edela poolses sihis. Selle vastu asub aga suurem metsamassiiv Belkovo metsandik ja Kolosovka mõisa metsad maakonna lõuna piiril.

Metsade iseloom.

Rahvatiheduse poolest on Petserimaa kodumaa maakondade hulgas eesrinnas. Sellest peaks järeldama, et mullaolud põllu harimiseks eriti soodsad on, ja et õieti soodne põllumaa rahval tihedalt koos elada võimaldab. Sellest võiks isegi loota, et ka metsale mullaolud siin eriti soodsad peaks olema.

Tegelikult ei ole aga lugu nii. Mullaolud on Petserimaal õige mitmekesised. Kuivad, põlluharimiseks täiesti kõlbmatud liivaluited vahelduvad raskemate savimulla ja kergemate savikasliiva maadega. Kohati on maa lubjarikas (kagupoolne nurk, — s. o. Irboska vald), kohati ei ole seda aga mitte.

Üldiselt võttes on põhjapoolne maakonna osa vähem viljakas (kergemad liivamaad).

Alalisest rahvaarvu kasvamisest tingitud janu maa järele on aga Petserimaa metsad surunud kõige viletsamatele maadele, kus enam mõeldav ei ole põlluharimine. Suurem osa maadest on olnud külaelanikkude päralt ja see on võimaldanud neil oma äranägemise järele põllumaad metsaarvel suurendada. Selle tõttu kasvab suurem osa Petserimaa metsadest — tõelistel — absoluutsetel metsamaadel.

Ainult maakonna edelapoolne osa kujutab endast ala, kus praegu veel metsa all on olemas maid, millel ka

põlluharimine end ära tasuda võiks. See osa on metsamaade suhtes paremaks nurgaks kogu Petserimaal.

Kaugelt suurem osa Petserimaa metsamaadest kujutab endast liivamaid. —

On sellepärast ka iseenesest mõistetav et kaldavam enamus Petserimaa metsades on männil. Temale järgneva tähtsusega oleks kask, kuna kuusk alles kolmanda koha oma all hoida võib.

Männi esinemisel ei ole siin õieti midagi iseäralist võrreldes teiste kodumaa liivasemate nurkadega. — Suuremalt jaolt on Petserimaal tegemist männi metsa viletsamate boniteetidega. Peasjalikult aga kuiva kanarpiku männi-

Foto Reim.



Maastik Petserimaa männikutes.

kuga, mis vastab enamvähem III. boniteedile. Paremaid männi boniteetisid leidub edela poolses maakonna osas. Siis seltsib männile kaunis suurel määral ka kask.

Maapind männi metsade all on peaaegu alati künkline, laineline — sügavamate orgude, kõrgemate seljakutega. Olenedes reljeefi alalisest muutumisest, ei ole ka metsad kunagi ühtlased, ei kõrguse ega välise ilme poolest. Kungaste tipud, õigemini liivaluidete tipud, pakuvad väga viletsaid kasvamise võimalusi. Madalamad kohad ja kallakud võimaldavad aga palju parema männi kasvu.

On aga olemas ka tasasemaid liivalaagendikke, mis kaetud samuti männiga. See on sarnastes kohtades kus puuduvad jõed ja ojad, mis nähtavalt õige suurel määral siin luidete tekkimisele kaasa on mõjunud.

Kasemetsi leidub väikeste salkade näol üle kogu maakonna. Rohkem on neid aga siiski Petserist lõuna ja edelapoolses osas. Kasvavad nad osalt savise liiva, osalt aga savipõhjalistel liiva maadel. Harilikult võib kaasikutel leida rohkesti jääaja jätiseid: suuremaid ehk vähemaid kivimürakaid.

Kuuse metsad on asetatud peajasjalikult maakonna edela osas — Panikovitsi ja Laura ümbruses. Need kasvavad parematel Petserimaa metsamaadel. Võrreldes metsamaadega mujal kodumaal ei ole aga ka siin kasvutingimised millegi suhtes paremad ega erinevad teistest kodumaa nurkadest, kus leidub rohkemal arvul kuuske. Nagu mujal nii seltsivad ka siin kuusele mitmed lehti puuligid, peasjalikult kask ja haab. Metsavilus — kõrvalrindes — kasvavad sarapuu, valgelepp, pihlakas, lodjapuu, kuslapuu jne. Saar ja jalakas on aga õieti haruldaseks nähtuseks.

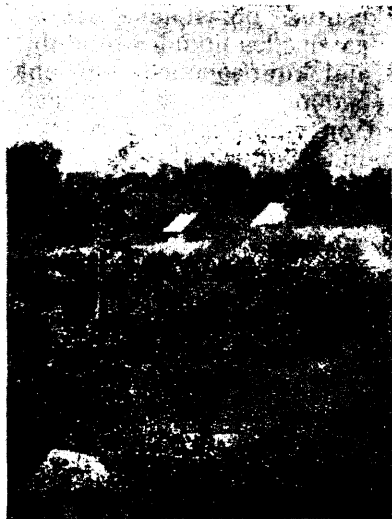
Metsakasutamine ja raiumine.

Sõja ja revolutsioonide ajad on kodumaal õige mitmel pool raskeid jälgi järgi jätnud üleliigse metsalaastamise näol. Kusagil ei ole ma aga juhtunud nägema niivõrd kurba pilti nagu seda ses suhtes kujutab Petserimaa kogu omas ulatuses. Nii mitmelgi pool on palju raiutud, kuid on ikkagi ka midagi alles jäänud. Leidub vähemalt terveid ilusaid metsapilte veel igal sammul. Hoopis kurvem on lugu Petserimaal. Käisin läbi Petserimaal mööda teesid ja radasid üle 120 klm. Selle maa kohta oli teeäres näha ainult umbes 3 klm. metsa mille vanadus võis olla üle 50 aasta. Ainult 1/2 klm. pikkuselt erines umbes 65—70 aastane männi mets — Uliitino mõisa mets. Kuid seegi kandis õige tugevaid läbiraumise jälgi. Paistis et vähe kaugemal mets on tihedam — s. o. vähem läbi raiutud. Kuid ka sääl

näisid puud okalised — liig õredalt kasvemisel pahesid vastu peegeldades. Mulla olud olid siin võrreldes üldise pildiga võrdlemisi soodsad ja siin oleks võinud näha õige ilusat metsa, (I—II bon.) kui aga metsaga vastavalt oleks ümber käidud.

Selle asemel paistavad igal sammul silma suuremad ehk vähemad raismikud, liivalagendikud, lepistikud jne. Võib näha rohkesti ka noori 20 aastaseid karjamaa männikuid. Kuid ka need on ülimalt maitsta saanud kirvest ja nendegi tulevik ei näi kuigi roosiline.

Foto Reim.



Maastik Petserimaal.

Need 4 päeva, mis mööda saatsin Petseri metsades, räägivad kõik kindlalt, et Petserimaa metsakasutus on sündinud õieti metsa hävitamise tähe all, kuigi vast iga metsaomandusviis selles suhtes tunduvaid erinevaid jooni ja lahkuminekuid pakuda võiks.

Küla kogukonna metsades on kõige pealt huvitav, kuidas siin ületuldse metsa omanikkude vahel jaotati ja kuidas raiuti.

Iga küla oli oma metsa peremees ja võis sellega teha, mis iganes tahtis, ehk kuidas külamehed omavahel kokku-

leppida suutsid. Ei ole sellepärast ka sugugi talitatud ühe shablooni järele. Kohati on metsaga toimitud umbes samuti nagu põldudega. Teatud osa metsa on peremeeste vahel ära jaotatud nagu põlludki — aluseks võttes hingede arvu. Peremees kellel oli kodus kaks hinge sai kahe osa suuruse metsajao, kellel oli 4 hinge sai — eelmitest kaks korda rohkem. Metsas märgiti igale peremehele kuuluv metsajagu (deljuik) väikeste pindsihtide varal kindlaks ja iga peremees võiks siis metsaga juba teha mis aga tahtis. Mõni raius oma jao otsekohe paljaks ja muretset pärast kütte teistelt. Teine ei raiunud üldse, vaid kasvatas metsa ja ootas kuni saab hääd ehitusmaterjali. Kui suuremal osal peremeestest mets oma jagudelt maha raiutud, jaotati ära teine osa metsa. Nendel peremeestel, kellel eelmistel jagudel mets alles jäänud, oli luba seda ka hiljem raiuda. Sarnane jaotamine sündis õige pikkade vaheaegade järele — (20 aastat). Viimastel aastatel on ta võrdlemisi harva tarvitusel olnud. Rohkem on seda aga praktiseeritud aasta 30. eest.

Et see meetod tarvituselt kadunud, on seletatav peaaesjalikult sellega, et nendel peremeestel, kes raiumisega väga kiired olid, pärast väga täbar lugu tuli. Ei saanud sagedasti puid kusagiltki osta, ega ei olnud igakord ka raha. Teiseks on selle meetodi juures väga raske metsa õiglaselt jaotada. Võimalik on ta õieti ainult sarnastes kohtades kus mets enam-vähem ühtlane ja ühevõrune.

Kõige rohkem on aga tarvitusel olnud teine meetod, s. o. puude jaotus. Iga aasta üks kord kogusid peremehed kõik kokku, läksid metsa ja tegid kindlaks, kui palju iga peremees raiub. Suuremalt jaolt võeti ka siis aluseks hingede arv. Kellel oli peret 4 hinge — sellele märgiti näiteks 4 puud, kellel 6 hinge sellele 6 puud jne. Korjati hariplikult välja puid kas jämedust aluseks võttes ehk jälle selle järele, mis otstarbeks puid raiuti. Kui ainult küttepuudeks duid jaotati, siis märgiti raiumisele

okslised jämedamad jurakad. Kus aga metsa vähem, seal tehti juba kindlaks jämeduse määr ja raiuti näiteks kõik puud, mis üle 4 vers. jämedad. Igaaasta käiid siis läbi teatud metsaosa ja raiuti sealt välja kõlbulikud puud.

Juhtus aga, et külas oli mõni tulekahju ehk oli kellegil tarvis midagi ehitada, siis katsus ta kõiki peremehi saada nõusse ja läbiviia metsajaotust ehituspuude raiumise otstarbel. Olid teised peremehed nõus, siis mindi metsa ja jaotati nüüd juba ehituseks kõlbulikud puud peremeeste vahel tarvilisel arvul aluseks võttes jällegi hingede arvu. Hiljem tegi juba iga peremees oma puudega, mis tahtis. Kellel tarvis oli ehitada, see tarvitas puud ehituseks. Teine müüs nad ära. Kolmas kandis kodu, pani riita, kattis õlgedega pealt kinni ja hoidis aastate ja kümnete aastate jooksul alles, kuni ükskord ehituseks tarvis tuli ehk avanes soodne võimalus müümiseks. Suurtes külates oli sagedasti raske kõiki peremehi saada sarnasele kokkuleppele ja oli sellepärast raskem sarnast jaotust läbiviia. iseäranis aga siis, kui külal metsa vähe. Selle tõttu ei olnud praktilise tähtsusega ehitusmaterjali sarnasel teel alles hoida.

Mõni küla raius aga lageraiete teel. Nii näiteks raiuti kasemetsades peasjalikult küttepuud sel teel. Iga aasta otsustasid peremehed koos, kui palju igal paremel ühe hingekohta luba on raiuda: kas üks süld üleslaotud puid ehk kaks. Mõnes külas võeti küttepuude raiumiseks aluseks ahjude arv. Peremees kellel toas üks ahi võis raiuda näiteks 2 sülda, kellel 2 ahju see — 4 sülda jne. Igal aastal oli kindlaks määratud raiumise koht ja kõik valvasid selle järele, et keegi rohkem ei raiuks kui lubatud.

Nii oli siis külametsade kasutusmäär kindlaksmäärajaks igal pool — külaela-

nikkude oma meelevald. Kuidas elanikud seda metsa suhtes kasutanud, seda näitab üldine küla metsadepilt praegusel ajal.

On loomulik, et raiumise juures küsimuse alla ei saanud tulla, kuidas metsa tulusamalt kasutada, missuguses vanaduses raiuda jne. Siin toimis ainult rahva instinkt, mis teab, et metsa ei tohi ära hävitada, vaid tuleb hoolt kanda selle eest, et ka tulevikus metsa oleks, kuid mis teistest küljest ka teab, et metsa oma tarbete rahuldamiseks ostes selle eest kõrget hinda maksta tuleb. Tuli valida tuleviku lootuste ja oleviku vahel. On arusaadav et sarnase kaalumise juures sagedaste oleviku vaekaus raskemana tundus ja ülemäärase metsakasutuse otsustajaks sai.

Külametsades liikudes tundub, et viimasel ajal kuni sõjaaastateni, ehk isegi kuni sõjalõpuni, metsades peasjalikult raiutud on valikraieteel s. o. igaaastase üksikpuude jaotuse alusel. Siin on aga ka selge, et raiering on surutud lubamatult madalale: — harva võib, näiteks, männi metsades leida puid, mille vanadust võiks hinnata üle 60 aasta. Kaaluvam osa puudest on mitte üle 50 a. vanad. Nii on siis küla männikute raiering — kõigest 60 a. ümber. Kuid sarnane oleks raiering ainult sel korral, kui tõesti ainult valikraie teel raiutud oleks s. o., siis kui kõik külametsad oleks ühtlase vanadusega 50—60 a. vahel. Tõepoolest on aga varematal aegadel (s. o. aasta 20—30 eest) rohkesti raiutud ka lageraiete teel ja sellepärast leidub rohkesti ka noori 20—30 aastaseid männikuid, samuti on sagedasti näha lageraideid hilisematest sõjaaegadest. Teisest küljest ei ole aga üldse näha metsasi, mis oleks üle 60 a. vanad ja kõik vanemad metsad kannavad valikraie jälgi. Sellest järeldub, et teoreetiliselt raiering veelgi vähem peaks olema kui 60 a. (Järgneb)

Sahiasjanduse varjufüljed.

S. S.

Kes ajatirjandust jälginud ja metsades liikunud, on tähele pannud, et meie jahiasjandus on waleteel ning meie metsades

loomad ja linnud kohutavalt vähenenud ja osalt juba väljajuremas on.

Maal inimestega kokkupuutudes jutus-

tatakse, kuidas kümme aastat tagasi ühes eht teises metsas väga palju mitmesuguseid loomi ja linde on elanud. Nüüd on need metsjad tühjad. Päemad läbi võib metsades liikuda, kuna väga harva näeb mõne kulli, rähna, pasknäärvi või õnnelikul juhusel jänese ja tedre

Millest see tuleb, et metsjad jahiloomadest nii tühjad on tehtud ja kuidas leida abinõu selle pahe kõrvaldamiseks?

Rütmimine on väga kallis sport ja oli sellelõttu varemalt juuremalt jaolt rikaste eesõigus. Ka on inimestel mitmet viisi väljaarenenud tung piiramata valitseda, tappa ja hävitada, eriti looduse: taim- ja loomariigi esitajad, et endale lõbu valmistada, kõhule maitsevamat rooga muretseda või täita oma rahakotti. Rüttimeist võib siiski ka kahte suurte osasse lahutada: sport ja rõõmfüütimine. Esimene neist on kahtlemata väga kallis: peale korralise kütivarustuse, koertepidamise ja jahimaade rentimise on tarmis välvurid palgata ja eeskätt loomade signemise ja ületatavate elamise eest hoolitseda ning loomi kaitsa. Rõõmfütid — metsjade hääänid — tapavad aga igal pool ja igal ajal loomi, mille tõttu omast mustast ärist teiste kulul kaju saavad.

Kes on meie metsloomade ja lindude hävitamises süüdi?

Gestkätt tuleb süüdistada meid — rahvast — ise, et ei ole juudetud ja osatud meilejäänud varasid hoida ja valitseda, et nad ei hävimeks. Selle pahe juured ulatavad revolutsiooni ajajärku, kus iga üks armas endal õiguse ja voli olemat minna mõõra metsa ja tappa esimese ettetuleva looma, olgugi, et kaitseae. —

Metsloomade hävinemiseks mõjusid väga tuntavalt kaasa ilma- ja vabadusõjad ning dissipliinita ja hävitamishimuliste mene ohvitseride ja sõdurite poolt toimendatud rõõmfütimised 1915—1917 a. Nägin ise pealt, kui termed rühmad ja roodud wene sõdureid ohvitseride juhatusel ahelates metsi läbi ajasid ning kõik ettejuhtuvad metsloomad tapsid, nagu see Tartu ümbruses Tähtvere, Kärewere, Worbuse, Raadi, Wajula ja teistes metsades ning Pärnumaal sündis. —

Ka metsaametnikke, eriti walweametnikke tuleb metsloomade hävinemise juures süüdi-

lasteks lugeda. — Mõisniku ajal pidi metsa- või walweametnik eriti selle eest hoolt kandma, et salakütid ja kütid metsades mitte lubamata ei kütiks ega jahiseadusi ei rikuks; ning selle järele walwati hoollega, olgugi et selle tõttu waheford rahwaga, kelles arusaamine metsa ja jahi omanduse üle nõrk, osalt halwemaks muutus.

Mis näeme aga nüüd: metsaülema tema abi on kaitselei laua taga kinni — puudub aeg ja huwi! Ka ei soowita endale waenlast koguda ning jäetakse walweametnikkude hooleks metsloomi kaitsta ja jahiseaduste täitmise järele walwata. —

On walweametnik kirglik kütt, siis, ülemuse nõrga järewalwe tõttu, patustab ise väga tihti, mitte ainult jahiesteetika waid rohkem weel jahiseaduse wastu. Muudugi on ka walweametnikkude hulgas tublisid mehi.

Jahiloomade wähenemiseks ja wäljaajuremiseks on kaasamõjunud osalt ka loodusliig külmade ja lumerikaste talwede, rõõwloomade — lindude arwu juurenemine ning lõputus üldmetsajätmise wähenemine ja kulturnelu tung metsajagamusse. —

Kuid kahtlemata on kõigeenam nõnda-nimetatud kütirühmad kaasa aidanud, meie noore riigi algpäewil weel järele jäänud metsloomade ja lindude hävitamisele. Kuid ka siin on erand: on kütirühmi, kellel jahiloomade kaitse tõeasi, kuigi nende arm wäike. —

Selleks, et wabam ja kergem eesõigustatud korras metsloomi ja linde häwitada, asutatigi kütirühmad; neisse pääses palju kahtlast elementi, salakütte jne., kellede peafih oli: tappa võimalikult palju jahiloomi. Jahiseadustest ega kodukorras kinni ei peetud, muud kui: mis metsas jahiloomadeit jookseb või lendab, see — maha. Selleks anti foodustusi odawate jahimaade — metsjade rentimisega ning hinnaalandusega püsilibadelt jne. Kütirühmade tegutsemise tagajärgi võib nüüd igauks metsas näha, meie enda kahjuts. Mitte metsloomade häwitamine wad nende kaitimine ja juurdefaswu eest hoolitsemine oleksid kütirühmade ulesandeks püdanud olema. Asutatud on waid mõni üfisk kaitsemets, kus aga siiski salaja kütimas käiakse, sest walwe on nõrk.

Varandusettepanekud oleks järgnised:

Geskkätt koolis ja rahwa seas kavatitud-
last selgitustööd teha, et riigi metsjad, puud
ja kõrvalkasutused ning metsloomad ja
linnud on riigi — rahwa omandus ja
jeda omawoliliselt wõtta on wargus, mille
toimepanija raske karistuse alla langeb.
Metsaametkonnas, eriti walweametnikkude
hulgas, tuleb täpsemat teenistuskohuste
tundmist ja täitmist nõuda, nagu jeda on
püütud metsjade peawalitsuse poolt teostada,
kuid ilma kohaliku metajaülema kõigilähema
kaastegewusega wõimata läbi wiia. Met-
saametkonnas tuleb sarnane eeskujulik kord
luua, nagu meie välispolitseiis ja kõrval-
dada neid, kes mittetohajad oma teenistus-
kohtadele.

Jahipüsilubade wäljaandmist tuleb kär-
mijelt kitsendada ja kõrged maksud jahipüssi-
lubade pealt wõtta.

Tarmitab mõni oma elu ja waranduse
kaitseks lasteriista, siis on selleks kõige ko-
hasem liht eht automaat rewolwer, kuna
aga ülalnimetatud otstarbeks püsiluba nõu-

taffe, et pärast püssiga riigi metja rööm-
jahile minna.

Jahiload tuleks wäljaanda isikutele, kes
tõendused muretsewad, et neil jahimaid
renditud. —

Tuleb selle eest hoolt kanda, et mitte
igal popsnikul, talusulajal ja karjapoisil
jahipüssi ja jahiluba ei oleks.

Kütirühmad tulewad liitwideerida ja
nende asemele jahijeltsid asutada, mille ees-
märk on metsloomade kaitse, juurdekaswu ja
walwe eest hoolitsemine.

Geskujuks wõiks wõtta Tallinna jahi-
meeste seltsi oma kaitsemetsjaga. Wäinas,
loomade ja lindude kasmatustega.

Jahiseaduste rikkumise eest tuleks karis-
tus tuntuvalt kõrgendada ja rahatrahw
wangistusega koostada; praegused karistus-
määrad on käesolewa aja kohta liig wäi-
kesed.

Metsjade peawalitsusel tuleks kaasamõ-
juda, et uus jahiseadus kiire korras maksma
pandaks ning selle täitmise järelwalwe kor-
ralitult ja energiliselt teostataks.

Kas jahipüssi padrunid on hädaohilikud tulekahju korral.

H. P—pp.

See küsimus tohiks küll meie küttisid
huvitada, et teada, kas võib tulekahju
korral ligineda hoonele ehk ruumile, kus
hoiduvad padrunid, — või peab kustu-
tamisest loobuma. Kõige hädaohlikum
on lahtine suitsuga püssirohi, sest see
plahvatab järsku. Kui rohi hoidub laua
ehk kummuti sahtlis, siis on tema
tegevuse jõud tema rohkusest. Näituseks
 $\frac{1}{4}$ naelaline pakk purustas laua sahtli,
kuid puu killudel, — mis rabenesid laua
küljest, — puudus jõud, et inimestele
hädaohtu sünnitada. Proovina olid viis
pakki rohtu à $\frac{1}{4}$ naela, pakitud väiksesse
puu kasti ja kaan naeltega kinni löödud,
kuna ühte pakki oli pistetud süütenöör.
Nööri põledes süütus ainult see pakk,
mis nööriga otsekoheses ühenduses oli.
kuna paber, teiste pakkide ümber, ainult
kõrbenud oli. Kasti lauad said laiali pai-
satud, kuid jäid rikkumata.

Laetud haavli padrunid ei ole tule-
kahju korral hädaohilikud. Suitsuga,

samuti ka suitsuta rohi, purustab hülsi
ainult selles kohas ja ulatuses, kus rohu
laeng sees, kuna haavlid, harilikult, hül-
sisse jäävad, nagu seda ka joonistusel
№ 1 kujutatud kaks padrunit näitavad.

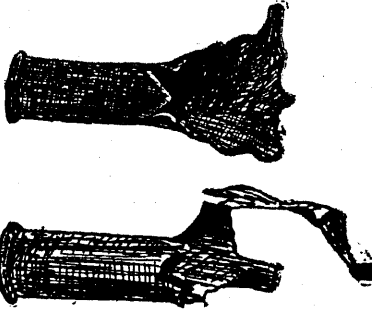


Joon. nr. 1.

Nii siis ei ole padrunite tules lõhkemine,
eriti nende väikse arvu juures, kuigivõrd
hädaohlik, seda enam, et nad kunagi

korrage ei lõhke, vaid sedamööda, kuidas tuli suudab, nende seinu läbipõletades, — püssirohuni tungida.

Vanad kütid mäletavad veel padruneid,



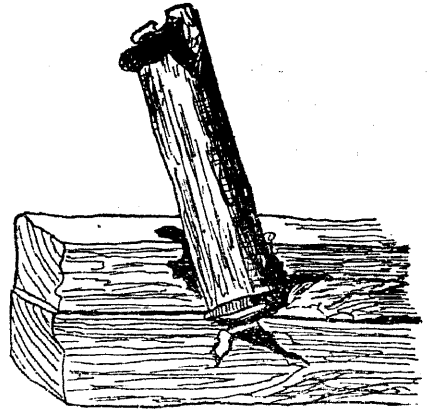
Joon. nr. 2.

mis süütusid stiftiga külje pealt (Lefoscheaux süst.) ja plahvatuste juhtumisi, nende kukkumisel põrandale ehk muule kõvale asjale, kuid õnnetusi nende läbi ei ole kuulda olnud. Hülsi lõhkemisel jooksevad haavlid lihtsalt laiali ehk jäävad kohale, kui tropid väljavisatud ei saanud. Tulekahju juhtumisel on jahipüssi padrunite lõhkemise hädaoht veel seda vähem, et silmapilguks, mil tuli tungib rohuni, on hülsi seinad sedavõrd õhukeseks põlenud, et nad gaaside läbitungimisele mingisuguseid raskusi ei sünnita.

Palju hädaohtlikumad on aga vintpüssi padrunid. Kuul ise, oma raskuse tõttu, on kül peaaegu hädaohuta, kuid

hülsi ise, saades gaasidelt suurema tõuke, on vigastusvõimeline seda enam, et tema küljest rabenevad, peale selle, veel metallist hülsi tükid, nagu seda kujutab joon. № 2, — kahe vask padruni lõhkemine, mis olid visatud tulle.

Kõige suuremat tegurit avaldas 11m/m padrun, laetud suitsuga rohuga: ta tungis mäna puusse 1,5 cm. sügavalt (joon. № 3.), kuid kuuli jõud oli niivõrd väike, et ei jätnud õieti jälgegi lauale, mille vastu pörkas.



Joon. nr. 3.

Suitsuga rohtu ei ole soovitatav suuremal arvul kodus pidada, sest, nagu eelpool tähendatud, — on tema küllalt hädaohtlik. Suitsuta rohi ei plahvata, vaid põleb leegina, väga kõrge temperatuuriga.

Politsei tegevus jahipidamise seaduste ja määruste alal.

Jahipidamine ilma sellekohase jahitunnistusega on kõigile keelatud ja süüdlased tulevad seaduslikes korras vastutusele võtta. (Põllumajand. Sead. § 323, V. S. K. XII k. II jagu ja Rahuk. Nuhtl. Sead. § 56¹).

Maksulisel jahitunnistusel annab välja kohalik maakonna valitsus ühe aasta peale (Põllumajand. Sead. § 326, V. S. K. XII k. II j.).

Jahitunnistus on maksev, kuni temale märgitud tähtaeg mööda ei ole ja jahipidamiseks ainult neis kohtades, kus see seadusega lubatud (Põllumajand. Sead. § 327, V. S. K. XII k. II j.).

Jahimehel peab jahitunnistus alati kaasas olema ja on kohustatud seda esimesel nõudmisel ette näitama võimudele, kelle peale on pandud jahipidamise järele valvamine. Süüdlased võe-

takse seaduslikus korras vastutusele (Põllumajand. Sead. § 331, V. S. K. XII k. II j. ja Rahuk. Nuhtl. Sead. § 56^a).

Võõra maa peal omavoliline jahipidamine on keelatud.

Võõra maa peal jahipidamiseks on tarvis selle maa omaniku kirjalik luba. Omavalitsuste päralt olevatel maadel jahipidamiseks annab lubasid vastav omavalitsusasutus; riigi metsades — vastav metsaülem ja maakorralduse peavalitsuse alla kuuluvates metsades maakorralduse peavalitsus ning eramaadel maaomanik, kelle päralt mets on.

Selles süüdlased võetakse seaduslikes korras vastutusele (Põllumajand. Sead. §§ 332, 333 ja 336, V. S. K. XII k. II j. ja R. N. S. § 146¹).

Jahipidamine on keelatud:

- 1) emapõtrade, emahirvede ja metskitsede peale kogu aasta;
- 2) isapõtrade (*Cervus alces* Elch), peale 13. jaan. kuni 28. augustini;
- 3) metsikkude peale 13. nov. kuni 13. juunini;
- 4) isamõtuste ja isatetrede peale 28. maist kuni 28. juulini;
- 5) valdsneppide peale 13. juunist kuni 28. juulini;
- 6) hanede ja luikede peale 13. maist kuni 12. juulini;
- 7) isapartide, peale 13. juunist kuni 12. juulini;
- 8) emapartide, dopelsneppide, mudasneppide ja teiste ülemaltähendamata sneppide ja veelindude peale 13. märtsist kuni 12. juulini;
- 9) põldpüüde peale 13. detsembrist kuni 28. augustini;
- 10) jäneste ja fasaanide peale 13. veebruarist kuni 13. septembrini;
- 11) ematetrede, emamõtuste, laanepüüde ja sookanade peale 13. märtsist kuni 12. juulini;
- 12) kõikide teiste jahiloomade peale 13. märtsist kuni 12. juulini.

Neile tähtaegadele tuleb 13 päeva juure arvata (Põllumajand. Sead. § 337, V. S. K. XII k. II j. ja „Riigi Teataja“ nr. 101/102—1920 a.).

Röövjaht igasuguste abinõudega, nagu: silmustega, raudadega jne. ja samuti ka

linnupesade kui ka poegade hävitamine ning tapmine, peale röövlinde, on keelatud kogu aasta (Põllumajand. Sead. § 338).

Röövlindude ja röövloomadega ning nende pesade ja poegade hävitamine ning tapmine ilma kihvtainete tarvita-mata on lubatud kogu aasta.

Samuti on ka lubatud metsades ja väljadel hulkivate koerte ja kasside hävitamine kogu aasta (Põllum. Sead. § 340, V. S. K. XII k. II j.).

Röövloomadeks loetakse: karu, hunt, rebane, sakal (*Canis aureus*), määr (*Melops taxus*), jäärebane (*Canis lagopus*), tuhkur, metssass ja orav. Röövlinnud on: kotkas (*Aguila*), kaljukotkas, raud (*Falco*), küti- (*Falco gyrofalco*) ja kõik teised kullid, harakas, ronk, vares, hakk, soja uba (*Soya hispida*), öökull (*Filin*), räätskull (*Stinx*) ja varblased (Põlum. Sead. § 341, V. S. K. XII k. II j.).

Inimestele ja koduloomadega karde-tavate röövloomadega tapmine võõra maa peal on lubatud ilma omaniku sellekohase loata ainult siis, kui inimene viimasega otsekohe kokku puutub ehk kui ametivõimud selleks käsu annud (Põllum. Sead. § 342, V. S. K. XII k. II j. ja Üld. Kub. Asut. Sead. § 790 ja märkus selle juure).

Jahiseaduste täitmise järelvalve on politsei- ja metskonna-ametnikkude, nagu: metsaülemate, metsnikkude ja metsavahtide jne. kohus (Põllum. sead. § 348, V. S. K. XII k. II j.).

Jahipidamise seaduste rikkumise kohta seatakse protokollid kokku Kr. Kp. Sead. §§ 1133—1136, 1140—1142, 1150 ja 1151 põhjal, kusjuures tähendatud protokollides tuleb äramärkida, missugused jahibinõud ja kui suurel arvul jahisaaki süüdlaste juurest leitud (Põllum. Sead. § 351, V. S. K. 1900 a. v. XII k. II j.).

Jahipidamise seaduste rikkumises süüdlaste juures leitud jahisaak antakse ajaviitmata maa omanikkudele ehk jahimaade rentnikkudele edasi, kui aga teadmata, kus kohast saak saadud, müüakse ehk hävitatakse see politsei korraldusel ära (Põllum. Sead. 353, V. S. K. XII k. II j.).

Süüdistused jahiseaduse rikkumise üle (Rahuk. Nuhtl. Sead. § 146¹) alustatakse üldises korras, välja arvatud avaloluline jahipidamine võõrastel eramaadel, missugused ainult erakaebuse korras

alustatakse (Põllum. Sead. § 355, V. S. K. XII k. II j.).

Rahuk. Nuhtl. Sead. §§ 56¹—56³ ettenähtud kuridegude juurdlemine ja süüdistuste tõstmine lasub politsei peal (Põllum. Sead. § 354, V. S. K. XII k. II j.).

Mitmejuguft ja kroonika.

Metsaülema Mardi muljed.

Möödunud metsateenijate kongress ja metsaülemate ühingu koosolek ei olnudki ühel ajal. Teha tuli juba kaks sõitu. Sest kuidas sa, kui tõsine asjaharrastaja oled, ikka ärajääda saad; seda enam, et nii siin kui seal eeskavas olid referaadid. Metsateenijate kongressil, kahjuks, neid referaate küll ei olnud! Ka puudus seal endine nooruse vaimustus, nii et üks noorematest isegi teatas, et tema ja ta osakond olla igasuguse usu kongressidesse ja ühingutesse kaotanud, käega löi ja elupõlgavalt minema läks. Muidugi ei eksitanud see teisi kongressi saadikuid ja meie alamkojas töötati asjalikult edasi. Riigi ja omavalitsuse teenijate keskliidu esitaja seletas, et kui kusagil rahvaesituses ehk komisjonis metsateenijate seisukorra parandamisest juttu tehakse, siis kohe olla näha, et metsateenijate vastu nagu mingisugust viha ja põlgust tuntakse — olla endiste parunite ja sakste sulased! Süüdi olla see õnnetu maalapikene, mida nii kõlava nimega „palgamaaks“ nimetatakse. See on asi, millega vana Mart jälle hästi leppida ei taha, sest on ju ka teistel maalasumatel ametnikkudel oma maalapikesed, nagu valla-, kooli- jne. teenijatel ja kõige paremad palad muidugi ringkonnavalitsejatel. Mikspärast aga neid ei põlata ega vihata?!

Kuidas lugu nende „sakste sulastega“ tõepoolest on, see peaks küll igale ühele juba küllalt teada olema, nii et sellest ei maksa pikemalt juttu teha. Kuid kas ei tule seesinane viha ja põlgus ikka ka sellest, et nüüd, kus maa jagatud, meri vaba (taevariik ammuugi kõikide õndsate päralt), kuid ainuke suurem rahva va-

randus — mets — alles veel jagamata seisab, kust seesinane põlatud metsaametnik saagihimulisi alati eemale peletab ja otse uskumata visadusega metsa olemas-olu eest võitleb, kannatades nuri-semata külma, märga ja tühja kõhtu.

On nüüd keskliidu esitajal selle viha ja põlguse asjas, mida küll ei tahaks ja oleks nagu päris häbi ikka uskuda, — õigus, siis tuleks küll kahetseda, et need vihkajad — rahvaesitajad ja komisjonid — massist sugugi kõrgemal ei seisa ja seisukorda õieti hinnata ei oska.

Palju kongressi juures peatada ei maksa, isegi vabapalgaliste preemiast osasaamise juures, mille üle mõnigi pahasand, mida võiks ühelt poolt kadetsuga ja teiselt poolt õiglusetunde haavamisega seletada.

Paari sõnaga peatan veel selle „Eesti Metsa“ liig „akadeemilise“ sisu juures, millest kongressil juttu oli. Näe, möödunud metsateadlaste päeval oli kuulda häält, et „Eesti Metsast“ üks õpetatud ja väga tark metsaülem midagi lugemise väärilist ei leidvat ja nüüd korraga — liig akadeemiline.

Noh, mu härrad! Kas ei taha teie vahest lihtsalt vähe nalja, nii ütelda vähe pipart ja soola, mida vahest vana Mart oma vestes pakkus? On viga ainult selles, siis pole häda suur. Näe, mu oma südametunnistus ka nagu tunneks vähe piina, pika vaikumise pärast. Kord tahtsin juba sule kätte võita, kuid pühadeeelsed mured ja Kaie askeldused ei annud tõsise loomingu jaoks rahu ega mahti. Nüüd aga, kus Kai piparkookide, verivorstide, õlle ja igasuguste suupistete meisterdamise väsimusest puhkab ja noor pere oma ette jõulurõõmu naudib, — leidsin paraja rahulise aja oma muljete

koondamiseks. Et nad väga targad ja akadeemilised ei tuleks, rüüpan vahest õllekannust ja lasen maitseda Kaie keedetud likööri. Igatahes on sarnane ettevaatuse abinõu väga mõjuv ja järeloomatamise vääriiline neile, kellede tööd muidu liig „kuivad“ kipuvad tulema.

Nüüd jälle asja juurde ja vaatame, mis sündis seal meie metsaametnikkude ülemkojas — metsaülemate ühingu koosolekul. Avati teine nagu harilikult. Mõned väikesed asjad ja siis referaadid ja vaielused. . . Vaieldi, kas üldtunnustatud päriusseadus ka männi kohta maksev; kas meil üksainus harilik mänd olemas, või ka selle oksline, madal teisend eriliigina. Siis veel seemnetest j. n. e. Kuigi vaielused juba enne lõunat kaunis põhjalikud olid ja mõni isegi käsiraamatu välja kahmas — olid nad peale kehakinnitust veelgi põhjalikumad. Edasi vaieldi, kas huumusel on külide juures tähtsust. Referent tõendas et olla, iseäranis kuival, kehval pinnal; mõned toetasid, paljud kahtlesid ja mitmed vaidlesid vastugi. Siis harutati kooskõlata määrusi, metsale koormavat asunikukudele ehitusmaterjali andmist ja palju teisi tarku ja tähtsaid asju. Metsavahtide maa-, töö-, tulu- ja palgamääramiseks taheti leida uusi teid isegi sarnaste kõrvalmõjude arvestamisega, nagu täkujaamade, tarvitajate ühisuste ja meiereide lähedus, kuid — Ameerika jäi leidmata ja vana kort maksma, mille pooldajaks vana Mart alati on olnud.

Harutusel oli ka üks vähe skandaalne lugu. Näe, üks osakondade juhatajatest peavalitsuses, kes pealegi uus isik, olla paljude metsaülemate vastu ebaviisakas olnud ja nendega — ülemkoja liigetega — kui poisikestega ümber käinud. Kümme-kond vahvamaid olidki vastava kirjaliku kaitsepalvega esinenud, mida koosolek nähtavasti ühel häälrel otsustas toetada, ilma et asjaosaliselt eneselt oleks seletust nõutud ehk temale esekaitseks sõnaõigust antud, nagu see demokraatlikes olukorras sündima oleks pidanud. Mõni nurka pugunud arglik arvas, et parem oleks ehk olnud kõrvad vastu pead pigistada ja vaikida.

Eestseisuse valimisel loobuti seekord varemalt praktiseeritud lihtsustamisest ja valimisi toimetati sedelikestega. Et kandidaate palju, siis läksid hääled õige lahku ja ei tea, kas keegi valitustest, peale uue kassahoidja ehk n. n. „rahaministri“, kes pärast õige vahvalt raha nõudis, hääleteenamust saigi, kuna uuesti „poolt“ ja „vastu“ meie ülemkoda hariiise parlamentaarse kombe järele hääletada ei taipanud, siis jäidki mõned isegi kaheksa häälega valituks.

Lõpuks ei saa ka mööda minna metsaülemate koosoleku esimese päeva õhtul ärapeetud metsade peavalitsuse seitsmenda aastapäeva pühitsemisest. Osavõtjaid kaunis hulk, nende hulgas ka peavalitsuse organiseerija ja esimene tegelik juht, keda vaimustatult ja ühelmeelil elada lastakse. Ei puudu ka neid, kes selle juhatajaga algusest peale ühes töötanud. Tõsteti klaase, tuletati meele möödunud päevi ja lasti elada isamaad, valitsust, ülemaid, oma demokraatliis juhte ja kõiki enam-vähem silmapaistvaid metsategelasi. Lootsin, et viimaste hulgas ka vana patust Marti meele tuletakse, kuid võta näpust — keegi ei kõssanudki! Viskasin käega. Mitte küll nii elupõlgavalt, nagu see noor inimene metsateenijate kongressil, sest vanad inimesed oskavad ikka elust rohkem lugu pidada. . .

Lootsin pühadeks ka leida oma nime „Eesti Metsa“ kaastööliste hulgast ja heal juhusel ehk ka näopilti, kuid ka see lootus jäi ainult lootuseks!

Et siin silmanähtavalt kurva arusaamatusega tegemist on, siis pühade rõõmu sellest rikkuda ei lase ja, rüübates kannust Kaie pruulitud kesvamärjukest, soovin metsaperele ja „Eesti Metsa“ lugejatele hääd uut aastat!

Kodus, jõulupühal 1925 a.

Metsaülem Mart.

Riigiteenijate esitajad rahaministri jutul.

Hiljuti käisid rahaministri jutul riigiteenijate palkade asjas riigi- ja omavalitsuse-teenijate keskliidu esimees *Laak*, riigi- ja omavalitsuseteenijate

ühingu kesknõukogu esimees *Maddison* ja raudteeteniiate kutseorganisatsioonide keskühingu esimees *Rulli*.

Ligi kahtunnilise audientsi vältel seletas rahaminister riigiteenijate organisatsioonide esitajatele riigiteenijate ainelise olukorra parandamise kavatsuste kohta muuseas järgmist:

Riigikassa poolt riigiteenijate palgade korraldamiseks kokkuseatud kava teostamine nõuaks riigikassalt uusi väljaminekuid umbes 360 miljoni marka. See kava näeb ette kulud palga astete reguleerimiseks ja lisatasu teenistuse vanaduse järele.

Riigi ressursid ei ole aga võimaldanud käesoleval aastal selleks vajaliskulu 1926. a. eelarve eelnõus ette näha ja sellepärast on rahaministerium kaaluma hakanud, kuidas kavatsatud palgade parandamist järk-järgult läbi viia. Mitmesuguste kaalumiste põhjal on kohaseks arvatud teenistuse vanaduse lisatasu seadus eestkätt väljatöötada ja see veel 1926. a. eelarve lisaks riigikogule esitada, sest rahaministri arvates võib välislaenu protsentide tasumiseks ettenähtud summast maksimum 180 miljoni marka raha leida riigiteenijate palgade parandamiseks, kui mitte riigikogu vast mõnda muud väljaminekut ei vähenda ning vabanevaid summe riigiteenijate olukorra parandamiseks ei määra.

Rahaminister ise on küll katsunud riigi väljaminekuid vähendada ja summe riigiteenijate olukorra parandamiseks kokku hoida, kuid vaatamata selle peale, et tema kõikide ministeeriumide kulud kuni seadustes ettenähtud miinimumini on kärpinud, ei ole ikkagi raha

vajalisel määral teenijate palgade parandamiseks leidnud (peale summa, mis välislaenu protsentidest võtta saaks).

Üldiselt oli rahaminister väga vastutulelik seletuste andmises ettepanud küsimistele ja tunnistas üldiselt seni ajani riigiteenijate poolt esitatud ettepanekud üldjoontes õigeks. Minister palus organisatsioonide esitajaid praeguse tegeliku olukorra kohaselt oma seisukohad palga- ja koosseisuseaduse kohta avaldada, lubades oma poolt ligemal ajal välja kalkuleerida, kui mitme aasta teenistuse eest kui suure summa teenistuse vanaduse lisatasu peale 1926. aasta eelarves lootust võiks olla.

Käesoleva aasta esimese 3 kuu jooksul praegu palgaseadusega ettenähtud lihavõttepühade poolekuu palga väljamaksmise küsimuse lubas minister ka kaalumisele võtta, mis sellest tingitud on, et pühad 4. aprillil algavad, kuna aga raha väljamaksmine varem peaks sündima.

„Pvl.“

1925 a. kalender-täfsiraamatu

eest on saadetud raha ära järgmistest metsfondadest (järg 1925 aastast):

50) Tapa, 51) Abja; 52) Waiga, 53) Rõrgejaare; 54) Saali, 55) Lorma 56) Aatre ja 57) Rikulbi.

Palume kõiki metsfondi, kus 1925 a. kalendri arve senini viendamata, seda ligemal ajal teha. Rejfishutus

1926 a. kalender-täfsiraamatu

eest on iuba raha ära saadetud järgmistest metsfondadest:

1) Rikulbi, 2) Lorma, 3) Rakvere, 4) Putkaste ja 5) Paasvere. Rejfishutus.

Boorametlikud teated.

Metsade peawalitsuse juhataja päevakärsud.

4. detsembril 1925 a. — Nr. 37.

Adawere metskonna III. j. metsnik Wasili Saffakulm förgendataffe. I. järgu metsnikuks, arvates 1. detsembrist 1925 a.

Rod. Eduard Mill määrataffe Kabala metskonna II. järgu asjaajaja f. t., arvates 1. novembrist 1925 a.

Rod. Friedrich Räämbre määrataffe peawalitsuse metsamajandusosakonna wan. kants ametnikuks, panneš tema peale metsaforraaduse osakonna asjaajaja kohuste täitmise, arvates 1. detsembrist 1925 a.

9 detsembril 1925 a. — Nr. 38.

Wigala meeskonna asjaajaja Ed. Brown paigutatatakse ümber, tema enese soowil ja enese fulul Siu meeskonda jama ameti peale, arwates 1. detsembrist 1925 a.

Kod. Aleksander Salum määratakse Paaswere meeskonna II. järgu metsnikku E. t., arwates 27. novembrist 1925 a.

Paaswere meeskonna III. j. metsnik Aldo Pasture förgendatakse II. järgu metsnikuks, arwates 1. detsembrist 1925 a.

Grafwere meeskonna III. järgu metsnik Johann Müür förgendatakse II. järgu metsnikuks, arwates 1. jaanuarist 1926 a.

16. detsembril 1925 a. — Nr. 39.

D. Daniel awaldab teadmistaks, et on metsade peawalitsuse juhtimise seniselt ajutiselt kohuste täitjalt hra M. Netze'lt 9. detj wastu wõtnud ja samal päewal peawalitsuse juhataja kohuste täitmisele asunud.

Põllutöministri käsu 9. detj. 1925 a. Nr. 90 § 2 põhjal wabastatakse peawalitsuse juhataja abi Albert Netze peawalitsuse juhat ja ajut. kohuste täitmisest ja tehakse temale ülesandeks oma otsekoheste ameti kohuste täitmisele asuda 9. detsembrist 1925 a.

Põllutöministri käsu 9. detj. 1925 a. Nr. 90 § 3 põhjal wabastatakse peawalitsuse metsamajanduse osa omna juhataja Francis Reidolf peawalitsuse juhataja abi ajut. kohuste täitmisest ja tehakse temale ülesandeks oma otsekoheste ameti kohuste täitmisele asuda 9. detsembrist 1925 a.

Põllutöministri käsu 9. detj. 1925 a. Nr. 90 § 4 põhjal on Käpina meeskonna abimeesajulem Eduard Piit määratud Wawere meeskonna I. järgu meesajulema E. t., arwates 1. detj. 1925 a.

Wäana meeskonna abimeesajulem D. Suwi kellele ettekirjutusega 9. sept. 1925 a. Nr. 5/8682 ülesandeks oli tehtud Kääne-Harju ringkonna meesarewidendi korraldusse Kloostrimeeskonda wäljasõita, lugeba Kloostrimeeskonna ajut. meesajulema E. t., arwates 9 septembrist 1925 a. kuni 3. novembrini 1925 a.

23. detsembril 1925 a. — Nr. 40.

Wetiora meeskonna III. järgu metsnik Friedrich Reerberg förgendatakse II. järgu metsnikuks, arwates 1. jaan. 1926 a.

Kilingi meeskonna metsnik Jüri Reier'i peale pannaakse ajutiselt jama meeskonna abimeesajulema kohuste täitmine, arwates 5. detsembrist 1925 a.

Kilingi meeskonna II. järgu metsnik Jüri Reier förgendatakse I. järgu metsnikuks, arwates 1. jaan. 1926 a.

Kod. Johannes Kivirähk määratakse Wigala meeskonna ajutiseks asjaajaja E. t., arwates 1. detj. 1925 a.

Hikuldi meeskonna II. järgu metsnik Karl Poltow förgendatakse I. järgu metsnikuks, arwates 1. jaanuarist 1926 a.

31. detsembril 1925 a. — Nr. 41.

Põllutöministri käsu 15. detj. 1925 a. Nr. 90 § 3 põhjal on Tartu meeskonna abimeesajulem Johannes Siugand määratud Kalle meeskonna III. järgu meesajulema E. t., arwates 1. detj. 1926 a.

Koela meeskonna III. järgu metsniku kohuste täitja August Waademann kinnitatakse ametisse. Tartu ülikooli meesajulema üliõpilane Oswald Jõgi määratakse Triigi meeskonna II. järgu abimeesajulema E. t., arwates 18. detj. 1925 a.

Laiisaare meeskonna asjaajaja E. t. Leopold Thomson wabastatakse ametist, tema enese soowil, arwates 1. jaanuarist 1926 a.

Kirjast.

Kirjawastused.

S. W—nn — Jänedal: Teie saadetused loodame järgmise numbrisse mahutada.

J. Põllumees: Si ole weel aega saanud läbi waadata.

M. M—na: Saadetud jahinaljad tül'usid paberikorwi. Põhjus: on juba warent ilmunud.

Pärt: Teie saadetis „Jahikoerad“ kannab küll teie allkirja, nagu oleks ta päris algupärase

line kirjatöö, kuid kahjuks on ta wene lehest „Hawa oxora“ tõlgitud ja weel wäga halvasti Mis tähendab koera pugurnik? Kasime ta sinna libiseba, kus harilikult koerad asuwad j. o. laua alla. Ega see meie süü ole, et seal parajasti paberikorw all juhtus olema.

G. M., M. M. ja õigile teistele, kes meid wäe aastase tegemise puhul meelde tuletasid, ütleme südamlikku tänu!

J. ZIMMERMANN'I trükikoda

Lühikejalg 4 ☉ TALLINNAS ☉ Telefon 9-24

Valmistab kõiksugu trüki- ja köitmistöid.
Täielik ladu: valitsusasutustele, pankadele,
tööstus-kaubandusettevõtetele, vallavalitsustele,
hoolekandekohtutele, kaitseliidule, apteekidele,
põllumajapidamistele, maaomanikkudele,
koolidele, notariustele, advokaatidele, kohtu-
pristavitele, postijaamadele j. n. e. j. n. e.
Juriidiline kirjandus.

Eesti Metsateenijate Ühingult

on saada:

Liikmekaardi raamatud ühes saatmisega à . . .	25 mk.
„Eesti Metsa“ aastakäigud (1921, 1922, 1923 ja 1924 iluköites à	500 „
Ühingu põhikirjad à	5 „
Riigi metsamüügi taksid à	10 „
Metsa- ja jahimehe Kalender-Käsiraamat 1926 a.	40 „

Raha ettesaatmisel saadetakse nõutud raamatud ilma postikuludeta kätte.

Tellimise aadress:

E. Metsateenijate Ühingu Keskjuhatuse, Tallinnas.

Eesti Mehaanilise Puutööstuse Aktsiaselts

A. M. LUTHER

TALLINNAS

VALMISTAB:

mööblit, vineer-kartonge, -kohvrid,
-kooliranitsaid, -aktimappe, -käsi-
trumlid, -toolipõhju, -platesid,
-labidaid jne.



MÜÜGIKOHAD:

TALLINNAS: Vana-Posti tänav nr. 9.
TARTUS: E. V. Jürgens'i juures, Vana t. 17.
VALGAS: P. Saretok'i juures, Kesk tän. 15.
PETSERIS: E. Nassar'i juures, kaubareas.
VILJANDIS: R. Eitelberg'i juures.
VÖRUS: J. Kiesler'i juures, Tartu tän. 11.
RAKVERES: Roman Jürgens'i juures.
PÄRNUS: J. D. Ammende juures.