

VI. AASTAKÄIK

HIND 35 MARKA

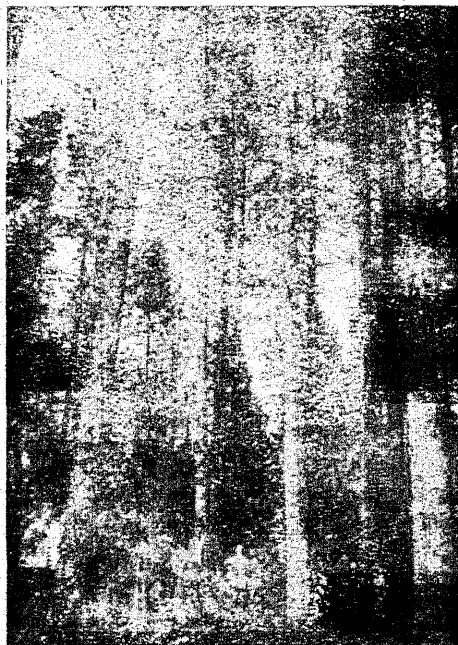
# EESTI METS

METSA- JA JAHIASJANDUSE KUUKIRI

Nr. 9

SEPTEMBER

1926. a.



VASTUTAV TOIMETAJA:  
J. ZOLK.

VÄLJAANDJA:  
E. METSATEENIJATE ÜHING.

# METSAOKSJONID

## ENAMPAKKUMISEL MÜÜAKSE:

**Tallinnas**, Pikk t. nr. 42, Ühisklubi ruumes :

1. 11. oktoobril 1926 a., kell 11 p., Triigi metskonnast 99,76 tiinu, 84 tükis, hinnatud 3.796.162 mrk.
2. 12. oktoobril 1926 a., kell 11 päeval:
  - a) Kolga metskonnast 36,08 tiinu ja 350 puud 21 tükis, hinnatud 959 824 mrk
  - b) Vihterpalu metskonnast 28,05 tiinu, 11 tükis, hinnatud 1.232.521 mrk.
  - d) Rooküla metskonnast 36,17 t., 27 tükis, hinnatud 1.260.553 mk.
3. 13. oktoobril 1926 a., kell 11 päeval:
  - a) Kloostri metskonnast 7,58 tiinu, 3 tükis, hinnat. 296.602 mk.
  - b) Sutlema metskonnast 2,25 tiinu, 3 tükis, hinnat. 102.220 mk.
  - d) Anija metskonnast 25,74 tiinu, 8 tükis, hinnatud 664.827 mk.

**Haapsalus**, Haapsalu metskonna metsaüleva kantseleis:

15. oktoobril 1926 a. kell 13,30 päeval:
  - a) Rikuldi metskonnast 13,53 tiinu, ja 652 puud 21 tükis, hinnatud 647.615 mrk.
  - b) Piirsalu metskonnast 20,52 tiinu, 15 tükis, hinnatud 352.881 mk.
  - d) Märjama metskonnast 56,43 t., 47 tükis, hinnat. 3.207.284 mk.

**Mõtsu** metskonna metsaüleva kantseleis:

14. oktoobril 1926 a. kell 12 päeval:  
Mõtsu metskonnast 148,27 tiinu, 90 tükis, hinnat. 3.847.081 mk.

**Pärnus**, „Astoria“ ruumes, kell 12 päeval:

1. 11. oktoobril 1926 a Kariste metskonnast 9,10 tiinu 103 tükis, hinnatud 5.059.576 mrk.
  2. 12. oktoobril 1926 a. Taali metskonnast 114,37 tiinu ja 73 puud 97 tükis, hinnatud 5.453.623 mrk.
  3. 13. oktoobril 1926 a.:
    - a) Karksi metskonnast 50,63 hekt. 202 puud 33 tükis, hinnatud 4.351.515 mrk.
    - b) Jäärja metskonnast 110,67 tiinu, 75 tükis, hinnat. 4.653.031 mk.
  4. 14. oktoobril 1926 a.:
    - a) Urisaare metskonnast 84,17 tiinu ja 650 puud, 79 tükis, hinnatud 3.870.789 mrk.
    - b) Polli metskonnast 49,09 hekt. ja 176 puud 37 tükis, hinnatud 3.379.713 mrk.
  5. 15. oktoobril 1926 a.:
    - a) Voltveti metskonnast 83,80 t., 60 tükis, hinn. 6.540.835 mk.
    - b) Lodja metskonnast 59,61 tiinu 52 tükis, hinnat. 4.351.674 mk.
- Ligemaid teateid müügile tulevate metsatükkide kohta annavad kohalikud metsaülevad ja metsade peavalitsus. Tallinnas, Kiriku nr. 4

Metsade Peavalitsus.

# EESTI METS

METSA- JA JAHIASJANDUSE KUUKIRI.

Toimetuse ja talituse:  
Tallinnas, Metsade Peavalitsuse juures.  
Telefonid:  
Vastutav toimetaja 32-86.  
Asjaajaja 12-75.  
Aadress: liht- ja rahasaadetistele:  
Kuukiri „EESTI METS“, Tallinn.

Tellimise hind:  
Aastas . . . . . Mk. 400. -  
Poolaastas . . . . . „ 200. -  
Veerandaastas . . . . . „ 100. -  
Üksik number 35 mk.  
Väljamaale 600 marka aastas.

Kuulutuste hind:  
 $\frac{1}{4}$  lehekülge . . . . . Mk. 2000.-  
 $\frac{1}{2}$  lehekülge . . . . . „ 1000.-  
 $\frac{1}{4}$  lehekülge . . . . . „ 500. -  
Tekstis ja kaanel 50% kallim.

Nr. 9.

September 1926.

6. aastakäik



Pika haiguse järele 19. aug. metsäülemate perest  
lahkunud Jõgeva metskonna metsäülemat

## EDUARD LIND'i

mälestab sügavas leinas

Eesti Metsäülemate Ühing.

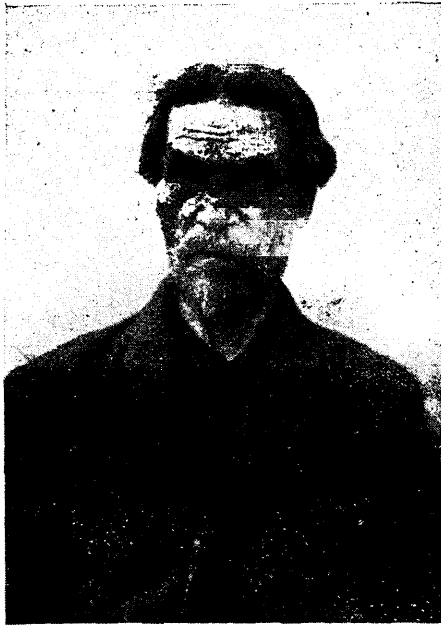
## 50 aastat kodumaa metsateenistuses

6. apr. 1926 a. möödus Tartu metskonna Mikureinu vhtk. metsavaht Jüri Jaani p. Kiipus'el 50 a. teenistuse juubel.

Jüri Kiipus on sündinud 6. apr. 1853 a. Puurmanni vallas. Teenistust algas ta Jõgeva mõisa Sarapuu metsas 6. apr. 1876 a., kus tema püsis 20 a. 1896 a. — 1899 a. oli Saare mõisa Kaiu vahtkonnas metsavahi, 1899 — 1926 a. Puurmanni — Metsniku vahtkonna metsavahi. 1. veebruar. k. a. üleviidud vahtkondade vähendamise tõttu Tartu metskonna Mikureinu vahtkonda. 44 aastat (kuni 1920 aastani) on

Kiipus olnud krahv Mantteufeli tee-

nistuses. Alates 1920 a. on ta Eesti Vabariigi riigi metsavahina. Oma otsekohesuse ja kohusetruu teenistusega on ta oma kaasteenijate ja ülemuse lugupidamise võitnud. Hoolimata kõrgest vanadusest, täidab ta ka praegu eeskujulikult oma ameti kohustused.



Tartu metskonna Mikureinu vahtkonna  
metsavaht JÜRI KIIPUS

Tagasihoidlikuna on ta vaikselt kellelegi rääkimataalt mööda lasknud oma juubeli päeva. Seda südamlikum ja otsekohesem olgu siin kohal tagant järele, kogu Eesti metsateenijate pere poolt avaldatud õnnesoov jubilaarile.

Tervist ja jõudu edespäeseks tööks!

## Veel võib

„Eesti Mets“ 1926 a. peale tellida. Kõik senini ilmunud numbrid saadetakse tagant järele.

## Sirjalikud kirsused metsateenijatele.

D. Daniel

6

**Puulikkide bioloogilised ja metsakasvatust-  
lised omadused.**

Euroopa ja Siberi lehis. *Larix europaea* De Cand. ja *L. sibirica* Ledl. Die Lärche, Лиственница.

Mõlemad eranevad ainult väikestes ühikasjades üksteisest. (Euroopa lehise känd on noorelt punakat värvi, soomused filedad, nende alt ulatavad seemne kattelehede otsad välja, siberi lehise känd on noorelt roheline, soomused wilbilised, seemne kattelehed ei ulata nende alt välja. Peale selle on siberi lehise okkad pikemad euroopa omadest, ka läheb ta kevadel nädalapäevad varem lehte ja sügisel samavõrra varem paljaks kui euroopa lehis). Pealiskaudselt otustades loetakse kõik kõveratüvilised lehised euroopa omadeks, sirgetüvilised siberlasteks, kuid tegelikult pole see alati kindel erinemise märk, kuigi salata ei saa, et euroopa lehis sagedasti kõverat tüve kasvatab.

Euroopa lehise päris kodu ei ole väga laialise alaga ja piirdub Karpaatide ja Alpiidega kus ta allpool 400—1000 m. kõrgust loomulikul signemisel ette ei tule. Sealt wiidi ta alles XVIII aastajaja algul Euroopa maadesse ja nüüd on teda Prantsus ja Inglise maal, Saksa ja Austria madalmaal, Norras, Rootsis, Soomes, Poolas, Leedus, Läänemere mail ja kohati Venes leida. Siberi lehise loomulik lewinemisala on märksa laiem, sest ta katub Aias ja Põhja-Venes määratu suuri maaalasi, läheb põhjaks kuni 64 p. l. kraadini ja asub niihästi mägedes kui ka tasasel maal, moodustabes puht- ja segametstasi.

Meie metsadesse on lehis võrdlemisi varakult toodud, sest wanemate lehisekultuuride wanadus (Wigalas) ulatab kuni 120 aastani. Oma kasvum- ja tehniliste omaduste tõttu on lehis meie metsades täie kodaniku õiguse omandanud, meelelifel maal

on temal pikkuse ja jämeduse kasvus ja massi produtseerimises kohati isegi ületaal männist ja kirsjest.

Granele lehis otaspuudest selle läbi, et ta igal sügisel oma okkad maha puistab ja igal kevadel neid uuendab. Okkad on pehmed, tõmbid, helerohelised, asuvad kimpudena 20—40 kaupa koos, wärskete wirmeste peal aga ühikult ümber wirmese paigutatult. Süiseaeg on ühtlane otaste ilmunisega, umbes mai kuu kesk. Mõlemat-sugu öied on ühe puu peal, harilikult ka ühel okjal. Walmimud känd on 3—4 cm. pikad, munatüvilised, seiswad püst, lühikesed, kõwera warre läbi okkadega ühendatud; seeme on hele pruuni värwi, kolmetandiline, ühendatud 8—10 cm. pikkuse tiiwaga ja walmib sama aasta sügiseks, kuni wariemine järgmisel kevadel algab ja peaaegu suwe otsa kestab, sest kändide seisu tõttu ei ole sellest weel küllalt, et känd end soojuse mõjul awawad, tarwis on tiigewat tuult mis õfhi heasti liigutaks ja seemned välja paiskaks.

Kestmise headusega loetakse 30—40% idanemiswõimelisk seemet, tarwituskõhbulikuna püsib ta 3—4 aasta jooksul. Ühtlaseks ja hoogjaks idanemiseks tarwitab seeme rohket niiskust, selleks on soowitaw enne külumist seemet mõni päew leotada. Wana seeme kuiwas maas tuleb sagedasti alles teisel ehk isegi kolmandal aastal peale külumist üles. Wärske seeme, parajas niiskuses idaneb 3—5 nädala järele. Seemne kandmine algab wabalt kasvawatel puudel õige warases eas, kestmiselt mõiks aga seemne kande eaks 30—40 a. lugeba, rikkalikult seemne aastad kordupad 3—6 aastaste wahedega.

Lehise kasv on nooruses väga kiire: juba esimese suwe jooksul ulatab ta pikkuse kasv kuni paarikümne sentimeetriini ja kolmandal kasvum aastal üle meetri (soodfates

oludes). Hoogne pikkuse kasv turrib 30—50 aastani, peale selle lastub see tagasi.

Lehis on meel valgusnõudjamais kui mänd ja selle tõttu peab ta segatult kasvades teistest puudest kasvama üle olema. Ei suuda ta oma latva wabalt hoida, ja sattub teiste kroonide alla, siis ei ole temast enam midagi loota, kui mitte lahendamise teel abi ei anta. Meelelifel maal mõidu männiga kasvades, wenib ta nii pikaks, et tüved õnge lati sarnaselt jääwad ja loota painduwad. Wabalt kasvades omab lehis kuuse labitusel; terawa otsaga teeglifujuline latw, mille tipp wanematel puudel ühele poole lüngu kaldub. Tüwi kattub juba madalalt suure hulga peenemate paenduwate ja allapoole lüngu wajuwate oksadega, mis samuti, nagu kuusel mitte pöörstena ei kaswa waid korratult tüwe peale on jaotud.

Oksastik on mõrdlemise hõre, mis omalt poolt kaasa mõjub, et lehis eriti nooremas eas, kus ta lahedalt armastab kasvada, pinnast ijeäraliselt heasti ei paranda.

Teiste puuliikide wastu on ta leplik ja ei tee nendele warjamaisega liiga. Ta kasvatab magawate pungade läbi nusi oksa, nii et oksatest laastatud tüwi rikkalikult wite oksadega kattub. Wõned metsamehed soowitawad sarnasel juhusel, kui lehis ilma nähtawa põhjuseta pödema hakkab, mis algab oksa ja ladwa kuuwamisega, need enne lõpuliikku kuuwamist ära lõigata, mille järele paranemine wite oksade ajamise läbi sündiwat.

Lõhtudes, kus õhuliikumine takistatud, ei armasta lehis heasti kasvada, oksad ja tüwi kattuwad samblaga ja puud hakkawad pödema.

Paremad männi ja kuuse maad on lehisile soodsad, kõhnematele maadele pole mingit otstarbet lehist asutada, sest et ta pinnast parandada ei suuda ja ka masfi produtseerimises nimetamiswäärilist pakkuda ei suuda. Segu männiga on soowitaw salkades, üsikult segatud jääwad nad tergesti warju ja hukkuwad.

(Järgneb).

## Rahvusvaheline metsakongress Roomas, 29. aprillist kuni 5. maini 1926 a.

O. Daniel.

2

Passi ja viisumite saamine sündis kiirelt, nii et 21. aprillil teele võisin asuda. See oli ka viimane aeg väljasõiduks, sest viivituse korral poleks enam Milano näitusele jõudnud.

Sõit ise läks kevadele vastu: kuna Tallinna-Tartu vahelisel teel veel igalpool lund leidus, paistis Riias edasisõites harva mõni üksik lumelaik mõnes varjulises kohas silma. Poolas olid kased juba hiirekõrvas, Viinis aga, kuhu neljanda reispäeva hommikul jõudsin, seisid puud täies lehe ehtes.

Viinis katkestasin õhtuni reisi, et kolleega Mathieseni ülesotsida. Õnneks viibis ta Viinis ja varajase tunni tõttu kohtasin teda veel kodus. Selgus, et kollega Mathiesen kirjaliku ülevaate

Eesti metsanduse üle Rooma oli saanud, mis pärast ka kongressi väljannetes trükitult ilmus. Mõnesuguste kaalumiste järele oli kolleegal ka Rooma sõidu otsus lõpulikult küps, jäi waid järele eesolewat päewa, kuni rongi minekuni, Viinis põhjalikult ära kasutada. Varajane aeg andis võimaluse kõige pealt Viini kaunimat puieistikku Türkenschanzidel vaadelda ja peale looduslise ilu nautimist dendroloogilisi teadmisi värskendada ja täiendada, milleks kolleega tutvus puieistikuga ja tema laialdased teadmised dendroloogia alal palju kaasa aitasid. Koos külastasime tuntud Viini metsateadlast prof. dr. Cieslari, tema tööruumides Hochschule für Borkenkunde. Jutuajamisel selgus,

et prof. Cieslar metsakongressist isikliselt osavõtta ei saa, mille põhjuseks tookordne pinev poliitiline vahekord Itaalia ja Austria vahel oli. Samane vakekord laskis oletada, et ka Saksa metsateadlased kongressist osavõtmisest loobuvad ja mõlemad riigid ainult ametlikkude esindajatega piirduvad.

Prof. Cieslar tegi ettepaneku sama päeva õhtu poolel tema taime- ja katseaeda vaadata, mis väljaspool linna asub. Järgnes veel lühike külaskäik endise Tartu kolleega dr. Koszeny'le kes samas õpeasutuses honoraar professorina töötab.

Peale lõunane aeg kulus ära prof. Cieslari taime- ja katseäia vaatlemiseks, kus vastutulelik õpetlane ühes oma assistendiga meie teejuhiks ja seletuse andjaks oli.

Üldise rahalise kitsikuse tõttu saab taimeaed praegu vähe riiklist toetust ja peab katsuma sellega läbi ajada, mis ta taimede müügist sisse võtab. Erilist huvi pakkus Pseudotsuga Douglasii 40 aastane istandus, mis sama vanast kuuse istandusest oma pikkuse ja jämeduse kasvus palju ees oli. Huvitavad olid ka üksteise kõrval asuvad katse tükid kultuuridega mitmelt maalt saadud männiseemnega, kus Prantsuse ja Belgia männid oma viletsa kasvu ja välimuse poolest eriliselt silma paistsid. Omapärasena esinesid kännu võrsetest kasvanud Pinus rigidid eksemplaarid. Järgnesid tamme kultuurid, kus külvi tiheduse ja hooldamise tagajärjed tüvede arenemise peale silmapaistsid ja lõpuks üllatas meid tüse elupuude istandus oma tüsedate, kõrgete tüvide ja suurepäraliselt mõjuva krooni katusega.

Õhtul läks sõit edasi lõuna poole. Piiridele liginedes viib tee läbi metsiku ilmega mägestiku, mille kaljuseinad hõreda ja lühikese okaspuu metsaga kaetud. Endise piiri rajoonis paistavad veel nüüdgi silma sõja mälestused, purustatud maja rusude ja ahervarte näol ja piiri kindlustest on vaid pooldeid purustatud müürid püsima jäänud.

Tarvisiost edasi sõites kaotavad mäed ikka rõhkem oma metsiku ise-

loomu ja muutuvad lamedamaks. Rõõmsa värviliste majade ja terava, kõrge torniliste kirikutega Austria külade asemel paistavad tee ääres hallist paekivist ehitatud, väliselt kaunis ebapuhta ilmega majadega veikesed külad tõmbi ja madala torniliste kirikutega. Lõpuks kaovad viimased kõrgustikud ja tee läheb tasasel Veneetsia legendikul kuni Mestreni, mis mõni kilomeeter Veneedigust mandril asub, säält pöörab meie tee läände, viies meid läbi Lombardia tasandiku. Tundide kaupa veereb rong läbi tasase, ühetaolise maastiku. Mõlemil pool teed, niikaugale kui silm ulatab, on näha mooruspuu istandud, millele lehed siidiussidele söödaks lähevad.

Moorus puid ühendavad viinamarja väädid moodustades puude vahel lehe katuse, kuna maa puu ridade lehe viimase jalatäieni ülesharitult mitmesugust vilja ja vähesel arvul ristikehina kasvatab. Vaheldusena paistavad niisutamise kanaali võrgud silma ja üksikud põlluvahed seisavad vee all. Nad on ümbritsetud mulla vallist, mille harjal niisutamiseks tarvisminev vesi jookseb. Siin kasvatatakse riisi, mis, nagu teada, suurt niiskust armastab. Imestamisväärt puhtad on põllud: asjata otsid seal umbrohtu, kasutamata maalappi, põllupeenraid, pöösaid ehk metsatukkasi. Puuduvad ka karjamaad kariloomadega ja hobused. Sõidad nagu läbi lõppemata, heasti korrashoidud aia, kus ainult siin ja seal kanaalide ääres mõni pappel kõrgema puuna esineb. Imestad elanike hoolt maaharimisel ja selle kasutamisel, kuid ühtlasi pead enesele tunnistama, et see maa sind, põhjamaalast, kauaks kütkestada ei suudaks ja osalt tüütabki oma ülikultuuri, korrapäralise ja ühetaolise ilmega, millesse ka üksikud õlipuu istandud oma hõbe-halli lehestikuga nimetamisväärilist vaheldust tuua ei suuda. Veroona ja Brescia vaheline maa muutub juba mitmekesiseks ja elavaks. Põhjas kerkivad silmapiirile Alpid ja mõlema linna vahel sinetab kena Garda järv, mille pikk, kitsas põhjapoolne ots kaugele, kõrgete mägede vahele kaob. Järgneb jällegi

tasane madalmaa kuni Milanoni, kuhu õhtuks jõuame.

Järgmisel päeval olime varakult platsis, et näitusele pääseda. Elektri-  
raudtee viib meid linna äärde, kus mess  
oma tüübiliste ehituste ja paviljonidega  
alalise asukoha on leidnud. Alles pike-  
ma ümberkolamise järele leiame palki-  
dest ehitatud väikese paviljoni, milles  
Itaalia metsaosakond asub. Paviljoni  
ligiduses on püstitatud mõned kõrged  
laasitud abiesi tüved, nende all mõned  
läbisaetud ja veel terved palgid, väiksed  
laua virnad j. n. e. Paviljoni sisemus,  
võrdlemisi väike ruum, sisaldab üles-  
võtteid metsadest, graafilisi tabelisi, puu  
ja seemnete kogusi, täistopitud lindusi  
ja metsloome, mitmesugu käsitöö proo-  
visi laastudest jne. Üteriiklikeks näitu-  
seks paistab kõik vähese võitu, õre ja  
nagu juhuslikult kokkuseatud ilmega  
olevat. Ühes suuremas paviljonis, kuhu  
olid paigutatud puutööstuse, muuseas  
ka suurepäralised Itaalia mööbli töös-  
tuse saadused, olid aset leidnud ka  
välisriikide metsaosakonnad oma välja-  
panekutega. Ka see osa metsaasjanduse  
näitusest oli õre, piirdus päevapiltlike  
ülesvõtete väikeste metsasaaduste proo-  
vide, seemnete kolektsioonide ja statisti-  
liste tabelitega. Esitatud olid Prantsus,  
Rumeenia, Poola, Iugo-Slaavia, Tcheho-  
Slovakia ja Soome. Viimane oli välja-  
pannud kogu kaardi- ja statistika mater-  
jaali Soome metsanduse üle, kogu päeva-  
piltisi ja tutvunemis-kirjandust. Teiste  
maade väljapanekutest esinesid mõned  
vähendõudliku maakonna linna näituse  
maasstabis, piirdudes väikese metsa-  
seemne koguga.

Mehaanika tööstus on Itaalias näh-  
tavasti kõrgel järjel, autod, lennukid,  
siidikudumise ja mitmesugused metalli  
tööstuse masinad olid rikkalikult esita-  
tud, kuna puu- ja metsamaterjalide  
ümbertöötamise masinaid vähe silma  
puutus ja needki, nagu järelepärimisel  
selgus, suurematest väljamaa vabrikute-  
st. Samapäeva õhtupoole oli määratud  
kongressist osavõtjatel näituse ruumi-  
des ametlik vastuvõtt ja metsaosakonna  
vaatus, millest väsimuse tõttu loobu-

sime. Õhtul linna tagasi jõudes sattusime  
doomkiriku platsile, kuhu rahvast kogu-  
ma hakkas. Saime teada, et Mussolini  
esinemist oodata on ja otsustasime  
juhust ärakasutada et seda rahva eba-  
jumalat kuulda ja näha. Et vihma  
sadama hakkas, otsisime varju sealsa-  
mas ligiolevas passashis, mis ene-  
sest moodustab suurepäraliste kaupluste  
ja kohvikutega, klaaskatusega kaetud  
ristuulitsat, kus liikumine ainult jala-  
käiatele lubatud. Siin korraldasid musta-  
särgimehed ridasi ja palju ei puudunud,  
et meidgi rivisse oleks paigutatud, ilma  
et meie selleks erilist soovi oleksime  
avaldanud. Arvasime paremaks erapoo-  
letuteks pealtvaatajateks jääda ja kat-  
susime väljapääseda vaba uulitsale. Esi-  
mene katse ei õnnestanud, sest välja-  
pääs oli sulutud sõdurite ahelaga, kes  
kedagit läbi ei lasknud. Katsusime teist  
teed, kust küll takistamata pääsesime  
uulitsale kuid see oli nähtavasti mingi-  
sugune kõrvaline uulits, kaunis viletsasti  
valgustatud ja mis peaasi, mitte üht  
inimest ega sõiduriista polnud näha.  
Viimane asjaolu oli meile eriti tähtis,  
sest vihma tuli nagu oavarrest ja meil  
polnud aimu kuhu me olime sattunud  
ja kuspool meie korter on. Hoidsime  
sinnapoole, kust rohkem valgustatud  
ristuulits paistis ja leidsime lõpuks ka  
inimese, kes meid tramvai peatuskohale  
juhatas, mis õige ligidal pidi olema.  
Varsti jõudsimegi oma üllatuseks jällegi  
doomkiriku platsile, kui Mussolini para-  
jasti kõnet pidas. Vihmast hoolimata  
oli suur plats inimestega täiskiilutud.  
Kiirteheitjad pildusid oma valgusevihud  
maja rõdule, kus Mussolini tüse kogu  
seisis. Üle terve platsi kõlasid järsud,  
nagu raiutud sõnad, saadetud energi-  
liste käeliigutustega kujunedes lühikes-  
teks lause.eks, milledele tuhandekõrilise  
massi heakskiitv häälemürin järgnes.  
Korralistes ridades, kiirel kõnnakul,  
sõjaka ühehäälelise vaskpillide marsi  
saatel marsisid mustasärgi mehed pärast  
kõne lõppu minema. Rahva mass val-  
gus nendele järele ja vabastas harilised  
liikumise vahendid, mis meilegi või-  
maldas kodu pääsemist, kuhu väsinult,



märjalt ja näljaselt jõudsimel. Oli alles tundi poolteist enne keskööd, kui võerastemajasse jõudsimel, kuid seal oli juba kõik vaikne. Restoraan sulatud ja suure tegemisega saime natuke külsuhupistet. Nii kui pärast kuulsime, olevat Itaalias öösene elu ka pealinnas tagasihoidlik ja lõppevat kaunis varakult.

Milano — Genua vahelisel teel on maastik Milanost lõunapoole sõites samase ilmega, nagu eelpool kirjeldatud. Genua ümbruses muutub ta aga mägiseks ja vaheldusrikkaks. Genuast lõunapoole sõites läheb raudtee Vahemere kaljusele kaldale sagedasti nii ligidale, et vagunist otse merde hüpata võiks; vagunis ongi niivõrd palav ja tolmune et heameelega end helerohelistesse selgesse voogutesse heidaks.

Väljas, vabaduses kasvavad palmid omavad juba puude ilme ja tee äär on täis tipitud tüsedate agavedega, mis igalt poolt kivide vahelt oma lihavad, teravaks okkaks koonduvad lehed väljasirutavad. Ühe sõnaga troopika nagu ta raamatu järele olema peab, kuid ka siin tundub, et kõik see ilu hingelisel sügavaid jälgi jätta ei suuda ja kodumaa värsket, ja karsket loodust üles ei kaalu.

Hea tükk maad oli juba Genuast lõunapoole jõutud, kui keskmise kõrgusega mägestik silmapiirile kerkis. Mäe tipud ja küljed särasid osaliselt lumises valguses. Kas tõesti lumi ja jää siin

nii kauaks püsima on jäänud ja mägedes nii madalale laskunud? Orienteerid end sõiduplaani ja kaardi järele ja leiad et sõidad mööda Carrarast ja see, mida eemalt lumeks ja jääks pidasid, tõeliselt marmor peaks olema. Jaamade juurde koondatud suured marmoriladud, marmorist trepid ja aknalaudad isegi lihtsatel majakestel, tõendavad omalt poolt, et siin eksitust olla ei või. Ees on oodata Pisa oma kuulsa viltu vajunud torniga. Sõidame linna jõudes õige ligidalt sellest ilmaimest mööda, edasi sõites võime teda ka veel teisest küljest vaadelda ja veenduda, et ta tüse kogu küllaldaseks kindlustuseks on ümberkukkumise vastu, kuigi ta oma seisuga kaunis kergemeelse ilme omab. Edasi sõites muutub maastik igavaks, kohati isegi troostituks. Ei ole jälgegi enam Lombardia kultuurist ja hoolest, puutub ka mägestiku metsik romantism, selle asemel astub mingi mahajäetud ja kohati õudsus. Punakas maa näeb välja nagu kõrbenud, puutuvad silma nõmmed ja midagi raba sarnast. Vaheldust ja huvi pakkusid Pisast lahkudes paaris kohas Pinia metsad ja selle kultuurid. See oli ka kõik, mis meie Itaalias tasasel maal metsadest nägime. Ei olnud põrmugi kahju, kui õhtu hämarus lõpuks kõik selle päratuse panoraama kattis ja elevus tõusis alles, kui kiirgav tuled meri tõestas, et liginesime „igavese linnale“.

## Metsateadlaste õppereis Soome 1926 a.

J. N—n.

Soome erametajülemate ühingu kutse peale Eesti metsajülemate ühingu esimehele sai tänamu suvel piiratud arvul osavõtjatega õppereis Soome ette võetud. Rutses oli tähendatud mitte rohkem kui 15 isikut, sellest arvust oli umbes pooled juba kutsujate poolt nimeliselt ära märgitud, sellepärast kujurtes etskurfsioon kinniseks. Et vabasti lohte kutse järele kõige otstarbekohalilisemalt ära kasutada, otsustati Eesti metsajülemate ühingu

eestseisuse poolt selleks võimalikult rohkem metsarevidente ligi tõmmata, kes siis suurema eduga oma ringkondes kogutud vara metsanduse alal levitada võiksid.

Sõidu algus oli Tallinnast Soome aurik „Ebba Munkiga“ 31. juulil kell 11½ ning lõpp 3. aug. kell 15.

31. juulil, lohe peale auriku Helsingi jõudmist, kus Soome erametajülemate ühingu jaatfond nimetatud seltsi esimehega härra

J. von Juliniga eesotsas ekskursiooni vastu võtnas oli, mis kiire sõit autodel Helsingist lääne sihis välja, kuni Tammissaare linn (Tienäs), 125 kil. lõuna Soomes. Mainitud linn, oma 3000 elanikuga, asub sügavasse maa sisse tungiva abaja (fjordi) kaldal, seega merega ühenduses. Elanikud Tammissaares on pea tervega rootslased. Linnas on metsnikude kool, kus koolijuhataja hra Elfring lahkesti ekskursantidele seletusi andis. Kool on hästi korraldatud. Oppeabinõudena on nii zooloog'a, kui ka bo-

wanaduses kasvatatakse, nagu Machonia aquifolium jne. Samaft linnast mõni kilomeeter mööda stääre aurikul, leidub rannal pargi mets Källwiken'i nime all, mis iganenud määndideft ja harva kuuskedest, künklikul maapinnal, koos seisab, umbes 300 k. m massiga hektari peal. Kaldal on fild maale pääsemiseks, silla juures suubub stääri hallika betoneeritud weejuga, mis luulelise mäe jüdamest kristall-selget mett merde wiib. Hallika juures on graniit paff püstitatud mälestuseks, et seal endine Wene keisrinna,



*Eesti ekskursantid Soome erametsaülemate ühingu esimehe J. A. v. Julin'i juures.  
Keskul Soome erametsaülemate ühingu esimees hra Julin ja Eesti metsaülemate ühingu esimees  
hra Auksmann*

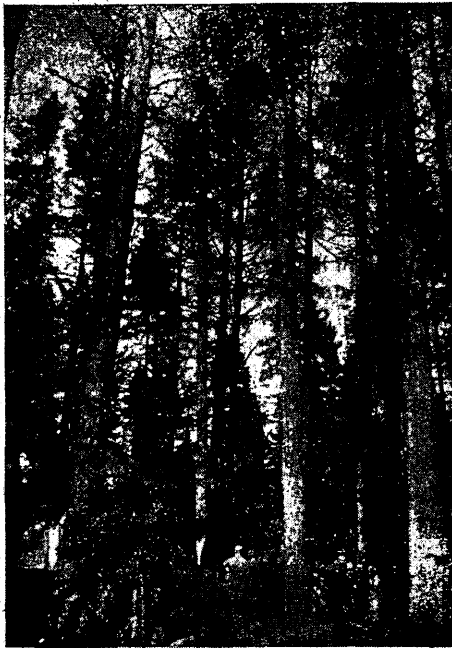
taanika alal Soomes valmistatud wärmilised tabelid, mis Saksa omadega ühkesti wõistleda wõiwad. Palju on topiseid looma ja linnu seltsidest; palju diagrammisid, herbaariume, metsatahjurite kollektsioone, kirjandust, metsa eksploateerimise ja kultiveerimise riistu, mitmesugusi tabelisi ja kaarte.

Linna serval asub hästi korraldatud taimaead, kus peale kohaste, meilgi kaswawate puulikeide, weel palju wõdramaa ja soojema kliimaga maade taimed mitmes

Taani printses Dagmar (Maria Feodorowna) mitmet puhku jalutamais käis.

Maapind on künklik, tihti astub maapõuest ühtlane graniidi massiiv päewawalgele, kus ta kaugel jääajal tublisi jää hõõrumist on ü'e elanud, nii et pealmine kiht õige sümmeetrilised ümargused jooned on omanud. Lahtisi, terawa nurfadega rändrahnuft leidub wähem. Tihti on määndid kalju küngastel leiduwates pragudes asupaiga leidnud, kus nad V kõrguse puieftitu harwiku

näol moodustavad. Drub kaljuküngaste vahel on lõuna Soomes võimalust mööda põlluks ära kasutatud, kus samad viljad, kui meilgi, kasvavad. Vilja kuivatamiseks pruugitakse meie kõrbitute asemel kahe terava otsaga teibaid; alumisel otsal, mis maa sisse lüüakse, asub umbes 1' kõrge ristpuu, mis keelab viljaviljtu vastu maad waju-mast. kuhu need, umbes 10 kaupa, kui silgud warda torgitakse. Muud ajakohaseid põllu-harimise riistu on tihti näha. Põllud on karakterlise tüübi omanud sellega, et oru põh-jas harilikult suurem kraaw on, kuna mõle-milt nõlwakult umbes 10—15 m. laiusega üksteisest kitsad weerennitused on kaenatud.



Eine A-S. „Fiskars'i“ lehise puestikus.

Mujal aga, kus põllukultuur kuidagi sün-nis ei ole, kasvatatakse metsa. Metsajäüübid on enamasti mänd, mõnikord kuus; seguga. Lehtpuudest on kaste haawa seguga leida.

Siin ja seal on proowiplatsid wõetud, mis järgmisi andmeid näitavad:

1) Pinnase boniteet III. Mändi 146 f. m. hektaril. Keskmine kõrgus 15,5 m. Wana-dus 130 a. Puid hektaril 352 tükki, mis

18-ne jala pealt vähemalt 6" annavad. Jooksew juurdekasw 1,9 f. m. aastas.

2) Pinnase boniteet II. Keskmine kõrgus 19 m. Mändi 214 f. m. hektaril. Wana-dus 140 a. Juurdekasw 2,4 f. m. aastas. Puid hektaril 456 tükki, mis 18-ne jala pealt 6" annavad.

3) Fiskars'i terariistade wabriku metsas, „Dönnhammer'i" nime all, leidub Larix sibirica puiestik. Pinnase boniteet II Kesk-mine kõrgus 23 m. Wana-dus 82 a. Oks-lehed wäheste männi seguga. Hektaril 360 f. m. masfi. 550 puud: 18' X 6" hektaril. Juurde-kasw 5,4 f. m. 19'2 a. on seal 220 puud hektari kohta maha raiatud, mille järele mäs puiestikus 267 f. m. peale langes.

Roskis Bruk'i mõisa metsas wõetud proowi-plats näitab: mändi 3%, kuuste 92%, leht-puid 5%; wanadus 89 a.; puude arv 805; puumass 251 f. m.; keskmine juurdekasw 2 96 f. m. ehk 99%.

Mag. Carl Björkenheim'i Mäse mõisa metsas wõetud proowitüki andmed 1919 a. olid:

1) Wana-dus 70 a.; mäs hektaril 213,1 f. m.; puid hektaril 852; puuseltse: mändi 78%, kuuste 2%; keskmine juurdekasw 3%: aasta juurdekasw 3,04 f. m.

2) Wana-dus 45 a.; mäs hektaril 140,9 f. m.; puude arv 1032 tükki; puuseltse: mändi 64%, kuuste 34%, kaste 2%; kesk-mine juurdekasw 6%; aasta juurdekasw kesk-mine hektaril 3,13 f. m.

Loomulik uuendus sünnib: 1) seemne-puude läbi ja 2) järk-järgulise raiet läbi, mis esimest korda umbes 60 a. wanaduses ette wõetakse ja 15% mändi kõrvaldatakse. Sil-jem korratkse walgustusraiet 70 a.; kus 50% wäljaraiutakse; 80 a. raiutakse wiimaseid puud peale seemnepuude wälja ja 10 a. hiljem ka kõik seemnepuud, milliseks ajaks noorendamine saawutatud on. Wõimendus-raiet tehakse 30, 40 ja 50 a. wanaduses. seega kolm korda enne järgulist raiet.

Kultiveerimine sünnib lappide wiisi reas: külwi teel, kus juures eriti konstrueeritud külwitannust lapile kuni 20 männi seemet tilgub.

Taimeaedades külitakse ja koolitakse nii tarbe-, kui ka ilupuid, oma- ja wõõramaa liiki.

Sumitaw kultiveerimise ader maapinna tohendajaks on Soomes: „Colmondis kultivator Hulth Bruk Aby“. Selle riista iseärasus on raudtrummel, kuhu külge neli paari peitelnuge kiimitatakse, edasi liitubes maapinnal, rebivad noad selle peenets. Ette rakendatakse üks hobune.

Metsaametnikkude (metsnikkude) eluruumid on väga mugavalt sisse seatud. Igaühel on täsedad raamatukogud kodus käsitada.

Banemad kultuurid on kohati väga ilusad. Tänavused ja minewa-aastased testmise headusega.

Rauavalamise otstarbets põletatakse puusüsi. Puuhälud, meie 6. sort, teibapuud, laotakse meetri-pikkustes lõigetes kolm kihti püsti-seisatus hummikusse, umbes 200 t. m.,



Auvarav A-S. Fiskars' metsas Eesti  
ekskursantidele

testalt pealt jüdeantu jättes. Nii lootud haku püü kaetakse kuuseokstega ja mullalõrrega tarbe järele kinni. Küdenemise protsessis kestab umbes kaks nädalat. Oma hind on püüdel 11 Smrk. t. m. Müügihind 12 Smrk. t. m. Silti saab 50% puude kogust.

Tarbepuud valmistatakse 18' pikkuselt alates paaris jalgade viisi, mis saamestitesse ümbertöötamiseks lähewad. Küttepüü on meetrimöödus valmistatud. Tähti leidub, et ka oksapuud, see on peenemad kui meie 6. sort, on tarvitusel. Valmistatakse ka propse.

Wäljavedu on kewade ajaks lõpetatud, wähe on metsades walmis-materjali leida, mis üle suwe seisma jäänud.

Metsatahjuritest tuleb suuremal arwal Tomicus typographus ette. Juhuslikelt oli üks Sirex gigas näha.

Raiering on okaspuudel Böma-Soome erametsades 80 a. wõetud.

Erilisel wõiks nähtud metsade kohta ütelda, et nad oma maapinna tõttu tuulekindlamad on, kui meil Gestis. Harwa näeb tuuleheite puid. Suuremaid tuuleheiteid, nagu meie kuuse puieistikudes, kust kaitsewöö kõrwalbatud, ning langi serwal, seal kusagil märgata ei olnud. Kõrguses puude kaswul jõubjust on wähem kui meil.

Wabawad tuuled on samuti läänest, kuid talwel tõrduwad ka lumme tormid otse põhjast, mis siis ka kahjusti kiimitawad.

Soode ja rabade alt listakse kraawitamise teel maad parema kultuurile. Kraawit muba tõstmiseks on eriti omalal lühewäl-labidas restpõhjaga, valmistatud Fiskars'i wabrikus. Sarnane riist kingiti hra G. m. ü. esimehele, kes selle metsade peawalitshuule kinkis. Kraagu on see labidas Jõhwi metskonnas proowitööl. Hind 600 Smrk.

Soome metsade pinda loetakse 21.400.000 hektari ehk 67,5% üldpinnast, nii et iga elaniku peale tuleks umbes 7 r. telom.

Ulatnimetatud okaslehe puieistikus wõibides demonstreeriti mitmet tüüpi hammastega saagisti, nagu: 1) harilik kolmurni hambad AAAA, 2) kändhambad M\_M\_M\_M, wõiks M-hambaitis nimetada, 3) lütkehambad NNNN, wõiks N-hambaitis nimetada, 4) kombineeritud ameerita saage AMAMA hammastega. Peale selle oli weel saag: „selttimees“, mis selles seisus, et raudtugile, mida pikemaks ja lühemaks sai tellida, ning millel mõlemis otsas haak oli, üks puu sisse ja teine maa sisse kiimitamiseks, maa lähedalt kiimitati hargi külge terastradiidist wõeru, mille külge harilikult sae ots kruwidega kiimitati, kuna teistest otstest tööline tõmbab ühele

poole vedru aga omalord teisele poole. Nii imiteeriti lähe-mehe saagimist. Muudugi on jõe tulu „selttimees“ (ae juures töölisel suurem, see on vedru laiati tõmbamine. Nimetatud riist oli Rootsi patentiga. Maha saetud oksalehest 10" lämmu pealt tõib paar ekstursanti, tatab 2" paks, Gestiise ühes.

Teed lõuna-Soomes on hästi korras ja võimaldavad oma järstude kallakute peale maatamata auto liikumist kuni 110 kilom. kiirusega tunnis. Vahelduvad ilusad Soome maastiku tüübid üts teisest suurepärasem ja weelwam. Wähe on teedel wankreid sõitmas näha, küll aga jalgrattaid (Soome keeles: polgupödra) ning mototsüklette.

Wankrid on kõik laherattaga kaaritud.

Mis puutub korraldusesse ja wastutulekusse, siis ei jata see midagi paremat soowida. Kohe laewalt maha astudes sai iga ekstursant Soome ja Rootsi keelse õppereisi kawa kätte, mis kokkuseatud oli mag. Runebergi ja forstn. Sagen'i poolt, kus kõik täpselt märgitud oli, mil kella ajal ja mida kuskalgi waadata kawatseti. Ei puudunud ka kutsujate 26 nime, samuti ka „Wtru wõdraste“, s. o. meie meeste nimetiri.

Ekstursioonil peeti asjatohaseid kõnesid soome-, rootsi- ja saksa keeles. Üldkeeleks seletuste andmisel oli saksa keel. Metsjades andis üffikasjaliki ja huwitawad seletusi wanem wilunud forstn. Granit.

Kuna meie metsakaardid Wenest päritud weel 1853 a. kinnitatud wärwidega illumineeritud saawad, on Soomes wärwid hoopis omapärased, näituseks: mänd — karmiin,

kuiusk — tume-roheline (preisi-sini + wetti gummigutti), lihtpuud — hele-roheline (gummigutt + natufene preisi-sini); põlv on samati kollane, kui meilgi.

Üldmulje Soomest on wäga lenda. Oma päralises maastikus wilgatawad punase dokeriga wärwitud majakesed, kus kõik kinnitaw laudant wärwitud on. See et ole äga õhwarw, waid natufene petrooleumi, terpeniini, kuuje- ja pajukoore ekstrakti ning kinnimett ja wärwi, kuid püüw on sarnane segu. Kord ja puhtus on majade sees ja ümbruses ideaalne. Talumajad on paljutoakised, mitmekordsed, tihti rõdudega. Raamatulapp on ka taludes (50 hektari krinti) hulga küttes raamatuteaga.

Peale nimetatud waadati üht wana stiili kirikut Jacob von Julini „Kostis'i“ mõisas, loomalauta moodsa fiskeadega piimamajanduse alal, hobuste talli, wankre kuuri jne. Etenäs'i linnas olid metsapardiid nii julged, et ujudes restoraan „Kmpari“ alla tulid toitu ottsima. Restoraan ise oli nagu Zürich'i järwes lunagi olnud, sammasehitus, kuhu ainult filla kaudu eht paadiga pääsiti.

Lõpuks waadeldi weel Gelsingi linnastol ümber sõites ning 3. aug. kell 10 homm. liikusid eesti ekstursantid a.-l. „Ehha Muukiga“ koda poole. Sadamaale olid laadma ilmunud ühingu sekretäär hra mag. Fabritius, Eesti konsul hra Westeriinen, proniaga forstmeister Lindfors ja teised.

Tagasisõites oli ilm ütlemlata üsning on ekstursantid kõige paremad niitjed ekstursiooni algusest kuni lõpuni Soomesi kaasa toonud. Gläbdön Suomit

## Fiskars Bruk Soomes.

A. A-n.

Fiskars Bruk on üks wanem terariistade tööstus lõuna Soomes. Nimetatud tööstus on kuulus oma saaduste headuse poolest, ka Eestis oli enne ilma sõda enamasti igast kauplusest Fiskars'i nuge, käärisi jne. saada, kuid praegus on tolli kõrguse pärast Fiskarsi terariistade sissepääs meile takistatud ning

... ..

... ..

... .. tuleb sellepärast Saksa firma Solingeni toodustega leppida.

Fiskars Burki tehase on asutatud 1649 a., seega varsi 300 a. wana.

Nimetatud tehase omanduseks on kokku 18.415 hekt. maad, millest põllumajanduslist — 1.477 hkt., metsa — 14.632 hkt. ja kõlbmata maad — 2.306 hkt. on. Seega

on Fiskars Burk'is oma era metskond ja vastav metsamajandus. Kindlams vormis metsamajandusega on seal juba 1820 a. algust tehtud. 1840 a. oli metsaametkond tehases juba enam-vähem väljakujunenud, aga alles 1855—1865 a. sai metsainseneri O. W. Daner'i poolt kõik kasutada olevad metsad ülemõeldetud ning nende kasutusmoodustused kindlaks määratud. Seal juures sai ka maapind boniteeritud ja järgmiselt arvestatud: I kl., kus ühe tunnlandi (Rootsi pinnamõõt 4936,41 □ meetr.) peal 80 k. j. aastast juurdekasvu; II kl. — ühe tunnlandi peal 70 k. j. juurdekasvu jne. Käsitatud töö jäi aga pea unustusse, kava ei saanud kuigi täpselt ellu viidud ning juba 1868 a. oli see täiesti maha jäetud. Selleaegne palk metsanduse juhatajal tehases oli 2100 Smrk. Tähtsam selleaegne metsakasutus seisis söepõletamises (miiliaugud), mis tehases tarvilik oli. Ka praegugi saab Soomes süsa põletatud, nagu Koskis Bruki mõisa metskonnas, seal naabruses. Puumassist saab 50% sütt, küdenemise protsess kestab 2 nädalat. Söö põletamisel sai aga ka metsapind parandatud, nii et praegune rikkalik metsaseisukord Fiskars Bruki just söe tööstuse tõttu saavutatud on. — Hiljem 1888 a. on metsataülema Lindberg'i poolt täiendatud metsakaardid valmistatud ja rendiloosi korraldatud.

Maastik on vaevaline: tihti kerkib maapinnale paljas kalju, mille pragudes üksikud männid ja kuused üleskerkivad. Soodsam metsa kasv on aga mägede ja kaljurünkade vahel orgudes, kus isegi meie II j. kõrguse metsa leidub. Leidub ka üksikuid kuuski kuni 35 m. kõrge. Metsamajandus on: kas paljas raie seemne mändidega, mis nähtavaste häid tagajärgi annab, ehk jälle valgustamise ja aegajalt kiduramate ja kasvus alla jäänud puude välja raiumises. 80 a. saab peale seemne puude kõik maha laetud ja 90 a. saavad seemne puud

14.032 hkt. — 5.306 hkt. on spets. — 306 hkt. —

kõrvaldatud, milliseks ajaks harilikult metsa noorendamine savutatud on. Metsakorraldamise alal väärivad erilist tähelepanu praegused metsaülemad: R. Saxén ja Jarl Lindfors metsabüroost Thomés Helsingis, kelle majandusplaani praegu käsitakse.

Metsakandval maaalal on keskmiselt 123 k. m. massi ühe hektari peal ja keskmiselt 89 k. m. kõige pindala peale arvates. Soodsal maapinnal on juurdekasv umbes 2,3 k. m. hektari peale.

Koosseisus on kuuske ja mändi ühe võrra umbes 47% kumbagi, kuna ülejäänud osa kased, haavad ja okaslehed (*Larix*) moodustavad. On olemas ka üks loomulik pärna püestik. Tammed ja saared kasvavad metsikult, tulevad aga harvem ette. Kõrgemaks puuks on üks kuusk 35,25 meetrit kõrge, mis 10 k. m. puumassi sisaldab.

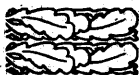
1925 a. sai 59 hkt. metsa kultiveeritud, mis 10.003 Smr. maksma läks.

Raiering on 80 a.

Maapinna kuivatamise alal on ka palju ära tehtud, eestkätt ummistanud vanad veeteed puhastatud, samuti ka kraave kaevatud. Näituseks on 1925 a. 16.665 m. kraave kaevatud hinnaga 48.719,60 Smr., mille läbi 99 ht. maad täiesti kuivaks sai. Mõne aastaga on kõik sood kuivatatud ja loomulikud veeteed puhastatud.

Tänavusest peale on karjatamine tehase metsades täiesti lõpetatud, sest karjatamine on üldse kahjulik, eriti aga kase taimedele, rääkimata kahjust, mis karjased puuderikkumise, tule süttamise ja kraavide ummistamise suhtes toimivad.

Fiskars'i tehas saab ise kõik oma puutagavara, mis raie normis ette nähtud, ning arvesse võttes, et oma rauatööstus aastas umbes 40.000 k. m. küttepuid tarvitab, saab metsast väga vähe mujale puid müüdüd, peale paberipuude.



## Meie metsa luhaterrasjüst.

G. S h a b a l.

Meie madalikes on palju hapu raba- wett, mis vähendab põllu- ning metsamaja- pidamise faafe, takistab nende arenemist ja oma mürgiliste väljaauramisega tapab rahwa terwist. Kõikide rabade kuuwatamis- kulud on aga nii suured, et sellest praegu ei nõi mõeldagi. Et nende sissepiiramise ja peamagistraalide läbikaamamise eeltööd juba on käimas, — jätan rabatüsimuse kõr- wale ja pöoran praeguse metsamaa ja tema madalama luhaterrasji poole, mis kõige rohkem kannatab weeküllusest. Olugi, et puhastatakse jõu pärast igas metskonnas wanad kraamid, millele lohati ka uued arud juurdelisatasse, — kuid peatatistijeks jääb ikkagi rahapuudus.

Luhaterras, peale oma enese atmosfää- rilise wee, kannatab ka kõrwalt pealetun- gina rabawee all ja seda jäädawalt, sest kuuwatamata rabaammal sisaldab eneses (kaalu järele) kuni 90% wett, — nii, et see referipudar töötab wahetpidamata soos- tuwalt oma ümbruse ja naabruse peale. Siin on meil aga imelik kurioosum maksew: selle asemel, et sambla kõrwaldamise eest preemiat maksta, müüakse teda „karja alla laotamiseks“ 80, 60 ja 30 mk. kantjüld. Samblaturba kasutamise, põllu- ja metsa- majanduse huwides, peaks täiesti wabaks andma (nagu maria ja seene korjamine), — sest iga arawitidub sambla kantjüld wähen- dab raba weepidamust, siit mõetud kant- jüldade arwust 90% wõrra. Selle juures jatkus nõudmist, et sambla kasutamine saaks teostatud mitte juhuslikelt ja korwatult laiaki pillatud auludes, waid järkjärgult, algades rabaäärest ja edasiliiitudes tema sü- dameni. Sellest serwituudi väljaarenemise arahoimijeks wõiks ju wastawate walla- walitsustega sellekohaseid lepinguid sõlmida, mis igatabes oleks lihtsam, kui iga l. f. — 30 ml. jantimine, mis riigi sissetulekuid tuntawalt ei suurenda, kuid lehwemaid põl- lumehi sambla kasutamisest kõrwale peletab.

Nagu juba waremalt tõendatud, on meie luhaterras looduse poolt peaaegu- tult lehtmetsale määratud eht ka vähemal osal segametsale, wäheste okas- eht leht-

metsa enamusega. Juba selle tõttu leidub siin, peale III. ja II. boniteedi, ja kui maa- pind mitte liig wehine, isegi I. boniteedi alalise tüübi lehtmetsa.

Okasmetsa boniteet siin pole aga kunagi III. boniteedist kõrgem, on tihti IV ja harwa isegi V boniteet.

Selle peale waatamata on siin endisel ajal palju asjata katseid tehtud, kuuse ja mõnikord isegi männa enamust kunstliku abi- nõudega jalule seada. Need õnnetud katseid, mingisuguse inertsia tõttu, kestawad prae- dugi edasi, kuigi mitmed metsaülemad on selle wastu juba protesteerinud. Näiteks olid Wastemõisa, Urisaare ja Drasõe mets- konna metsaülemad (kus praegu töötab metsakorraldus) täiesti nõus, et kuuwata- mata luhaterrasil okaspuu kultuuri tege- mine on lihtsalt raha wette pillamine, sest need kultuurid upuwad wee sees, hukkuwad ja lämbuwad tiheda rohukate ja lehtpuu wõjude all.

Taksaatori otjustamine on ju küll järg- mine: kuuse loomulik uuendamine nõuab siin vähemalt 10—15 aastat, s. o. kuust hakkab alles siis raiestitus ilmuma, kui ro- hukate on waremalt ilmunud lehtpuu all ärakämmatatud, mis nõuab nimelt 10—15 a.; hinnates III. boniteedi kuuse aastase juurde- kaswu keskijelt, näiteks, 700 mk. peale aastas, — maksab siis kuuse loomulik uu- damine, kaduma jäänud juurdekaswu tõttu  $\approx 700 \cdot 10 (15) = 7000$  kuni 10,500 mk. 1 tlinu pealt arwates; järeldus: nagu oleks odawam siin kultuure teha.

Earnane otjustamine luhaterrasji kohta on aga wananenud ja wõis täies jõus olla alles siis, kui, wõrreldes kuusega lehtpuu turuhind oli äärmiselt madal. See wahel- lord on aga wiimasel ajal lehtpuu heaks muutunud, — hästi rawitsetud terve ja sirge lehtmetsa hind on nüüd juba kuusele järele jõudnud ja tema tarbepuu hind wi- masest isegi kõrgem. Wastus, et lehtpuu materjali II. ja III. turujärgu metsadest kuni kaugema turuni ei wõi parwitseada, sest tema upumise protsent on wäga suur, — leiab ümberlütamist selles, et isegi kase küttepuud

ja haava tikupakud, kui nad ühe sume jooksul on raieistikus äratkuivanud, — juba ei uppu nii kergelt kui toored puud. Täheandab, — määrates luhaterrasfi kuuse segametsa raieistiku loomuliku uuendamisele, kaotame ainult 10—15 aastase III. boniteedi kuuse juurdekasvu, kuna siin II. boniteedi lehtpuu uuendab ennast loomulikult vaetpidamata, — tingimusega muidugi, et karjatamine oleks raieistikust kõrvaldatud.

Wäide, et niimoodi võime kuuse luhaterrasfist täiesti ära kaotada, ka ei vasta oludele. Seesama kuuse segamets, mis praegu luhaterrasfil leiame, mis tolleaegsed taksaatorid endise waate järele ka  $\frac{4}{10}$  kuuse seguga kuuse metsaks lugesid, kus aga maasi järele tegelikult on lehtpuu enamuse olemas, — seesama „kuusemets“ on ju ka wanaast kunagi loomulikult ülestaswanud, ilma kunstliku taasabita ja ilmub kahtlemata samuti ka tulewikus praegustes raieistiktes. Earnastes kuusikutes on aga kuust enamasti ifka 10—15 a. taseft noorem, nagu seda näitawad Urifaare metskonnas wõetud proopid.

Katsume nüüd seda ökonomiat wäljaarwata, mis saamutajine, kui kuuse kultuurid luhaterrasfil jääks tegemata.

Olasmetsa üleriikline aastalang on meil ümarguliselt 4500 tiinu suur. Sellest wõib arwata kuuse lante umbes 2500 tiinu ja männa lante umbes 2000 tiinu. Luhaterrasfil asuwad neist umbes 1500 tiinu enamasti III, wähe (V ja harwa V boniteedi kuuse lante ja umbes 500 tiinu III, IV, V boniteedi männa lante. Nii siis kokku (1500 kuuse ja 500 männa segametsa) umbes 2000 tiinu olaspuu segametsa lante luhaterrasfil.

Arwates ühe tiinu kultuuri kulud teistmisielt 2500 mt., — jaame igaaastase olaspuu asjata kultuuri kulude kogusumma luhaterrasfil  $2000 \times 2500 = 5$  miljoni marka aastas.

Teib küsimus: kas ei oleks otstarbekohasem, need 5 miljoni selleesama luhaterrasfi kuivatamise peale äratarmitada ja olaspuu kultuuridest kuni kuivatustööde lõpuni siin täiesti loobuda?

Nagu juba tõendatud, teeme enesele iga aasta luhaterrasfil olaspuu kultuuridega 5 miljoni kahju, sest need kultuurid on asjata, —

kuna kuivatamine siin wõib kahtlemata ainult kajulik olla, nii lehta, kui ka olasmetsale ja peale selle ka lähema põlluterasfi peale edulalt mõjuda, tema põhivett alanudades.

Katsume ka seda kasu kuivatamisest umbkaudselt wäljaarwata. Oletame, et süstematiliselt läbiwiidud metsamaa kuivatamine tõstab maapinna boniteedi ühe klassi wõrra. Waatame siis, kui suur on I tiinu 100 aastase olasmetsa teistmise V j. rgu takshind ja selle hinna wähe boniteedi klasside kaupa, wõttes I tiinu teistmise tagawara fortimentide kaupa hindamiseks: teistmise ehitusmaterjali 2000 mt., peenitese 1500 mt. ja küttepuid 1000 mt. takseerjühd.

Siis jaame järgmise tabeli:

Maap. boniteet	I tiinu tagawara	Ehit.-materj.		Kütepuu t.	V j. rgu takshind m.	I tiinu hinna wähe m.
		Restm. t. f.	Peen. t. f.			
II	60	15	39	6	94500	30500
III	45	—	38	7	64000	
IV	30	—	24	6	24000	22000
V	20	—	14	6	27000	15000
raba kibur mets	5	—	—	5	5000	22000

Wõtame ühe tiinu teistmise hinna 20 0 m., mis luhaterrasfi kuivatamise tagajärjel oleks saamutatud maapinna boniteedi tõusmisega alamast kuni järgmise kõrgema klassini ja kaswatame selle peale sama luhaterrasfi olasmetsa aastalangi sumuse  $2000 \times 20000$ , — siis jaame kogu hinn wähe 40 miljoni mt. aastas. Täheandab see summa lähes iga aasta kaduma, kui kasutame ainult seda, mis on olemas, aga mitte seda, mis kuivatamise abil wõiks saamutada.

Tabelis tähendatud arwud käiwad küll normaal- ja puhta olasmetsa kohta, kuna teatavasti raiatüpe metsa täius meil kõigub 0,7 ümber ja luhaterrasfi olasmetsas on wähemalt pooleli lehtpuu juurdekasu, kuid tähtis on siin mitte hind, aga hinna wähe, et wäljaarwamise meetod on ühine boniteetide kaupa, siis langewad ka wead ühte poole ja hinnawähes wõstawad enam wähem tõeliksusele.



Sindame samati umbkaudselt 1 tiinu 70 aastase luhaterrassi enamuse kase metsa V. järgu taksi järele ja II-III boniteedi hinnamahe. armates tarbepuu 1200 m. ja küttepuid 1500 m. takseer süld, — siis saame tabeli:

Maap. bonit.	1 tiinu tagaw.	tarbep. t. f.	küttep. t. f.	V järgu taksih. m.	1 tiinu hinnaw.m.
II	40	8	32	65600	20600
III	30	—	30	45000	

Meriitlike lehtpuid aastalangi suurus on ümargult—3200 tiinu, millest suurem jagu kase enamusega, s. o. umb. 2000 tiinu ajub luhaterrassil. Kasvatame need 2000 tiinu tabelis leitud hinnamahe 20.600 m. peale, siis saame koguhinnamahe 41 miljoni m.

Sellele juurdelehtade otaspuid hinnamahe 40 milj., saame kogusumma umb. 81 miljoni marka, mis iga aasta kuivatamata luhaterrassil taotsti läheb.

Kuivatamist müüdugi, juba finantsilistel põhjustel, ei saa nii ruttu läbiwita, et juba käesolew rahwapäew tema tagajärgi mõiks kasutada. Siig järstu kuivatamist ei luba ka praegune raieküps wana mets, mille juured, maapõhja majumise tõttu, jääks mätaste otja õhus rippuma, nii et puud mõiks tuuleohwriks langeda. Peale selle ei mõjugi kuivatamine wana metsa juurdekaswu peale ergutawalt, waid ainult noore ja teftealise metsa peale. Sellepärast peaks kuivatamise periood siin umbes aastat 40 kestma, mille jooksul praegune wana mets saaks likwideeritud ja tema alune maapind wabustatud uue lojafa elule, uutes, parandatud kasvatamisest. Sellest järgneb siis, et kuivatamise alla tuleks esimeses järjekorras need kwartalid mõtta, milles juba rasteitkude, noore ja teftealise metsa enamus on olemas.

Luhaterrassi kuivatamisega on veel teine laju seotud. Maapealtnus pole ka siin täiesti horiizontaalne, waid lainetooline, s. o. üldiselt tasase madaliku läbi käiwad 50—100 sülda laiad rinnatud, mis ümbrusest paari jalga kõrgemad. Siina loodimata neid ei mõiks tähelegi painata, kuid wastawalt maapealtnuse niwood tõttumisele muudub ma-

tatte ja mis weel tähtsam, puiestikkude loosiseis. Kuna tasasel madalikul walitsewad enamasti kask, lepp, kuusk, üksitu saare, haawa ehk mäma juurdeseguga, paakspuu alusmetsaga ja lõitheiina maakattega, — luhaterrassi rinnakutel, samuti kui tema ülemineku kohtades põlluterrassile, leiame juba üksitu pärna, künnapuid, jalaka, wahtra. kohati ka tamme juurdesegu. elurõõmja kuuse järelkaswu, sarapuu alusmetsa ja maakatte latalahelikest rohitudest. Üksituid pärni ja künnapuid leidub ka tasandikul, — tammi aga enamasti ainult rinnakutel, mis käiwad roobastiku ojadele ja jõgedele, näitaks Põltsamaa ja Wastemõisa metskonnas ja mere-läheduse kohtades.

Kõit see näitab, et luhaterrassi maapinna loosiseis, oma mustmulla külluse tõttu, on üldiselt wilkatas ja soodne ka wäärtuslikumate lehtpuid seitside kasvatamiseks. — kuid seni on seda takistanud weetillus.

Wee mahalaastmisega awaneb siis metsa majapidamise ees, peale muu, ka laiemal ulatusel tamme kultuuri tegemise mõimalus, mis nimelt kõige kohasem on luhaterrassi rinnakutel ja ülemineku ribades põlluterrassile, nagu sedr juba waremalt on tõendatud.

Lõpuks ei wõi tähendamata jätta järgmist asjaolu. Kui luhaterrassil otaspuid kultiveerimise maha jätame. — siis peatsime ühes sellega oma tõsist tähelepanu lehtmetsa peale juhtima ja tema noorendikkude süstemaatilistelt rawitsemisega kohe algust tegema. Ta wäärib seda ja filmatorrakawad muudatused tema seisukorras tulewad juba paarikümne aasta pärast ilmsiks. Näituseks on 1926 a. metsatorrakaduse tõõde juures Wihandi maakonna Wastemõisa metskonna kwartali nr. 80 wana kuuse rasteitiku peal proow mõetud 32 a. wanuses kase metsas, kus omal ajal on harwendamine tehtud; selle proowi andmed näitawad selles sirges kase metsas allatama tagawara kuni 31 t. f. hektari peal, s. o. teftealite juurdekaswu õn sira 1 t. f. aastaks.

Kõikmõttes oleks siis meie ülesanded luhaterrassi farmiduste rahuldamiseks järgmised:

- 1) otaspuid kultuuride mahajätmine,
- 2) tamme kultuuride algamine rinnakutel,
- 3) noorte ja teftealike lehtpuetikkude rawitsemine ja
- 4) luhaterrassi tegamõõõne kuivatamine.

## Kase liikidest.

K. Aun.

Kask on meie maa tuttav puu. Kase seltse palju ei ole. Meie tunneme kaks väikest kase seltsi, *betula nana* ja *b. humilis*, ning kaks suurt puu seltsi, *betula verrucosa* ja *b. pubescens*. Peale nende olen ühe uue seltsi kaski leidnud. Kilingi metskonnas kasvab metsaülema maja ligidal põllu kraavi perve peal üks põõsaskask. Seda põõsast tunnen mina üle 20 aasta. Ta suuremaks puuks ei kasva, põõsa habitus on talle jäänud. Koor on valge, lehed veidi *betula pubescens*'i moodi, seemne katte soomus on *betula verrucosa* moodi. Selle peale toetades olin arvamisel, et siin bastardiga tegemist on *betula nana* × *b. pubescens*. Niisuguseid bastarde tuntakse Schveitsis nime all *betula intermedia*. Pöörasin selle küsimuse lahendamise mõttes ühe ja teise poole omal kodumaal, keda arvasin osava dendroloogia tundja olevat, aga keegi niisugust kaske ei tundnud. Viimati esitasin kase pildi, tema seemne ja seemne katte

soomusel kujutused prof. Dr. Kuppfer'ile Riias. Tema on arvamisel, et Kilingi põõsas-kask ei ole mitte *b. intermedia*, vaid ebanormalne *betula verrucosa*. Tema seletuse järele kasvab Poola maal Oycovi ümbruses põõsas-kask, mida *bet. verrucosa var. oycoviensis* kutsutakse, aga selle lehed olevat teist moodi. Rootsis on Gunnarson ühe kase leidnud, *bet. concinna*, millel Kilingi põõsas-kasega ühesugused lehed pidavat olema, aga see kask kasvab puuna, mitte põõsana.

Praegu oleks tähtis põõsas-kase seemneid külida ja ära oodata, mis neist välja kasvab. Kui põõsas-kask peaks bastard olema, siis saaksid Mendeli pärivuse seaduse järele osa taimi esivanemaid tunnistama. Kahjuks 1925 a. põõsas-kask seemet ei annud, nii et katseid praegu teha ei saa.

Oleks väga huvitav kuulda saada, kas Eestis muujal pool ka niisuguseid põõsas-kaski leitud on.

## Päasetee.

Eduard Broun.

Porine ning vilets on metsatee, mis läbib Suuraru yahtkonna ilusaima kuusiku, ent veel viletsamaid rändureid näeme ühel sumpjal, süngel sügispäeval sel teel.

Igivana hobusenäru ees logiseva vankri, koorinaks odav ning katkine majakraami risu, paar kotti ning väike narmendav tüdruk selle otsas. Taga vankri, seot lõõga, tõstab laisalt jalgu kõhn lehmakont, kelle turja aegajalt piitsutab kõrvalsammuv elatand naine.

Suuraru metsavaht Jaak Wiidik on täna lahkumisteel. Sügistuuled saadavad teda ning ta omakseid kaugele kauasest kodukoldest. Sügispilved nutavad hõredaid pisarpiisku lahkujale järele.

Suuraru Jaak jätab maha oma vahtkonna, kurvad sammud taga vankri põle tingitud ta hääst tahtmisest, murekoorem lasub viimase astuja õlul.

Elatand Suuraru metsavaht rajab uut tulevikku!?

Aeglaselt veereb vankrilogu viletsal teel, aeglaselt sammub Jaak läbi pori, kulund riides tõugatud tuulest; silmi ülestõstmata, päädpöörmata, andund vaid mälestuste meelevalda. Ning milleks tõstagi silmi, — on ju enesest teada iga jalasamm, iga kivi, iga puu teeärrses metsas.

Aju on haarand mõtete ahel, hallis pääs liiguvad mälestused möödunud päivist.

Kauge lapseiga kerkib silme ette: vilets saunaütt sooserval, nälgiv hulgalikmeline pere, vaheldumata raske töö ning mure. Mitte midagi helget, mitte midagi ilusat, mis jätnud heleda jälje hinge, millel võiks mõtteis häälmeelel puhata.

Vast ehk arvata siiski selle vääriliks paari talve, mis veedetud külakoolis, vast arvata pikki sügisõhtuid, mil külastas sooserva sauna Araku kooliõpetaja Hans Visur.

Vaesuse tõttu ei suutnud vana Viidik koolitada lapsi, piskuga pidi lepima selle tõttu ka Jaak, ehkki Visur leidis ta olevat parima ning anderik-kaima õppureist. Kooliaja möödudes ei katkend sõprussidemed Visuri ning ta õpilase vahel, pikki sügisõhtuid kuni hilise ööni kestsid sageli harutused ning raamatute tõlgitsemised sooserva Viidiku saunas. Visurilt päris Jaak teadusehimu. Visurile vandus Jaak ohverdada õppimiseks oma energia,

Ent puudus tuli just viimasest Jaagult, ehkki selles mitte väikest osa ei etendand vaesuse ning kapriisi saatuse veel kapriisimad võtted.

Surm röövis Jaagult ju varakult isa, poiss oli ainult 15 aastane, — teised lapsed veelgi nooremad. Ka ema ei pidand kaua vastu: jäi haigeks, põdes ning kiratses tervelt viis aastat. Ning selleks ajaks oli Jaak seotud käsist ning jalust. Tuli matta unistused, tuli võtta asemelle raske vaheldumata kehaline töö.

Ema surmaga algas uus elu; — rohkem sai kulutada jõudu enese elu ehituseks, ehkki kõik jäänud nii hiliseks.

Sama Visuri kaasabil võeti noor Jaak Päidre mõisa kärneri juurde õpilaseks ning paari aasta pärast sai Jaagust sama mõisa Suuraru metsavaht.

Sest möödund ju nelikümmend aastat, ent näib, nagu oleks olnud see alles eila ehk äärmisel juhusel vast nädalate möödudes. Nii selge iga üksik-asi esimesilt Suuraru kolimise päivil. Päikserikas kevadehommik, varajaste lindude siristused puies, looklev tee Suuraru kuusikus ning teeäärsete met-

sade all üksikud sulamata lumilapid, — kõik see jäänd viimse peensuseni püsimisaja.

Raske oli asujal algul, ent kõigest saadi üle, ehkki teiste kaasabiga: toetas mõis, toetasid ametvennad, ka jõukamad talunikud ei keelanud ajutist abi.

Aasta möödudes võis juba julgelt vaadata tulevikku ning hakata plaanitsema naisevõttu, mis metsavahile möödapääsmatu. Näis, nagu oleks siingi veidi järeleannud saatus, — naabermetsavahi tütre Hilja ning Jaagu vahele sigines õige kiiresti sõprus.

Jõudes mineviku sellele kohale, tahaks peatuda jäädavalt Jaagu mõtled, jõudes mälestusile Hiljast, valguvad vargsi pisarad silmi.

Tummalt sammub Jaak taga vankri, kortsunud palgeil veerevad jämedad pisarad nagu pärlid. Hallil habemekarvul veerevad nad, kukkudes sealt Suuraru ilusaimat kuusikut läbistavalle poriselle teele.

Rõõmu ehk kurbuspisarad? — seda ei tea Jaak isegi. Nii on vaid kergem...

Lakkamatult jätkab taas mälestuste karavaan oma nukrat käiku, vaskkelukeste kumina kadudes kauguses.

Vaikis õnnelaul Jaagule vaevast aasta möödudes: esimese lapse kätke ees seistes oli Jaak juba kaotand Hilja. Imelikult ruttu olid nad leidnud teineteise, kohutavalt ruttu jõudis ka ligidalle finaali. Väike tütreke järgis peagi ema ning Suuraru metsavahi toanurkis hakkasid uuesti pesitsema vaikus ning valu.

Viinas otsis Jaak taas lahutust, sessa uputas ahastuse. Oma armualuselle, Suuraru kuusikule, jutustas ta leinajutte kadund naisest, metsade hämarusse saatis oma õhkamised.

Kümme aastat elutses kui üksiklane, siis hakkasid paranema haavad.

Uuesti abielludes, sai Jaak maija hoolsa perenaise ning viimaste aastate teenistusest oli korjund mõnigi hää kopik vanaduse päiviks, veerend mõnigi hõbeveering ka väikse, teise naise tütrekeste tulevasse veimevakka.

Teisiti ei saanudki tegutseda, küpsed eluaastad sundisid küpsemalt vaadata tulevikku.

Möödunud aastate halli uttu taandusid aeglaselt nukrad episoodid ning Jaak jäi rahule eluga. Rakendus hoollega igapäisile toimingule, pühendas energia ametkohusile ning süda jäi rahule. Kogus sõpru, kogus ka vihamehi, vahest sai hästi rahvaga läbi, ei puudunud aga ka ninakaid metsatarvitajaid, kellega ajuti tuli lüüa kibedamaid lahinguid. Ent metsavahi amet on juba kord sellane, sääl ei ole parata.

Ootamatult kerkisid aga vanaduspäivil uued kõuepilved Jaagu päakohale.

Ühel sügispäeval, amettalitusil metskonna kantseleis olles ning paari tunni pärast säält lahkudes, kuulis Jaak omaks hämmastuseks, et vahepeäl Suuraru metsavahi elumaja ühes kõigi kõrvalhoonetega maani maha põlenud. Tuli oli aplalt neeland kogu korjatud varanduse, ta küüsis oli suudetud päästa vaid ainult kolm lehma, hobune ning viletsaim osa vana mööblirisu, mis vedelend aidas.

Jaak oli päävarjuta, Jaak oli varanduseta, Jaaku oli tabanud vanaduspäivil uus saatuse löök.

Sellele lisaks levinesid kuuldused, et Jaak pole majapõlemises mitte puhas, ehkki puudusid säärasiks juttteks üldse alused. Algas juurdlus, ülekuulamised, kinnitusseltsilt saadavale tasule pani oma käe pääle riik: — põlend hoonete eest kahjutasuks.

Järelejäänud kraaminatuke rändas esialgul lähedal oleva sauniku suitsutarre, sealt aga väiksesse onni, mis kiirelt elamiseks üleslöödi.

Päev veeres järele päeva, mure oli jälle oma kulliküüntega haarand Jaagu verise südame, nukrus lehvitab uuesti omi musti tiibu Suuraru metsavahi päakohal. Kaotand varanduse, kaotand võimaluse edasielamiseks, taheti mehelt võtta ta au — see oli raskem kõigest.

Möödus talv, kevade ning suvi järgnesid tale, ent juurdluse lõpptulemust ootas asjatult Jaak. Alles esimesed

sügistuuled tõid tale kurva otsuse. Ametvõimud leidsid siiski põlemises raske hooletuse ning Jaak vallandati jäädavalt ametist, konfiskeerides tasu kinnitusseltsilt.

Oktoobrikuu taeva pisarnetes oli Jaak vaba metsavahi kohustusist — võis rännata iga nelja tuule poole.

Lühike jumalagajätt ametvendadega, osa varapisku realiseerimine, viimane ringkäik omas vahtkonnas — see nõudis ainult mõne päeva ning täna näeme Jaaku oma vahtkonnast lahkumisteel. Naaberkihelkonda rändab Jaak: naise sugulaste juurde, kus lubatud esialgul ulualust. Mis edasi saab — ei tea.

Nelikümmend aastat on möödunud siin, iga puu, iga känd on üksikuks täheks eluraamatus, kõigeaga on seotud niipalju mälestusi. Nelikümmend aastat on päevpäevalt ohverdatud siia jõudu, armastusega toimitud hoolitsust metsa eest, temaga jagatud rõõme ning kurbtusi.

Nüüd see kõik mööda. Valusalt piitsutab see teadmine südant, nukralt kajab see hüüd aju väiksemaski nurgas. „Nüüd see kõik mööda“ —, laulab sügismets kõrval tee, kostab sügistuulte kurvas viisis ülal tuttava kuusiku.

Ei ole kaugel enam viimane siht, ei ole kaugel viimane metsatukk, kus lõpeb Suuraru — veel verst porist metsateed ning seljataha jääb viimane puu.

Pole väljapääsu — pole teist lahendust asjale!

Halastamata ajahaamer taob minuiteid, hobusekont veab visalt viimast varanatukest kaugele.

Imelik mõte hakab taas valmima Jaagu pääs, ehkki katsub ta saada sest lahti. Kas tõesti pole väljapääsu...?!

Ei, see siiski ei lähe...

Kuid läheneb viimane metsatukk, viimane puu, veel võib kasutada viimast võimalust!

Nõrk mõte paisub suuremaks, valdab üleni aju, haarab tugevalt küttesse ka äsja valutand südame.

See siiski pääsete!

Seletatud silmil vaatleb nüüd Jaak ümbritsevat metsa, vaatleb looklevad

teed ning logiseva vankriga sääls ees näib olevat katkenud igasugune side.

Ta jääb siiski siia! See otsus taas läigatab kui tulise rauaga aiju.

Viimase metsatuka lähenedes astub Jaak kindlail sammel teelt kõrvale, vabastab vöölt rihma ning minuti möödudes ripub Jaagu keha tugeva kuuse madalal oksal.

Ikka kaugemale kaob vankri ühtaoline login, teed ümbritsev mets tardub vaikusse.

Tibab hõredat sügisvihma, üksikud tuulehiilid kargavad aegajalt puie oksile.

Siis tõuseb kõrgelt kuuselt kraaksudes üksik vares ning kuulutab metsadele, et Suuraru Jaak on leidnud siiski pääsetee.

## Eestisse tehtud Soome metsamajanduse üliõpilaste õppereisi kaasaitajatele.

Kui nii tagantjärele sõeluda muljeid, mis saadud Soome metsamajanduse üliõpilaste õppereisist Eestis läinud suvel, tõusevad nende üksikud rühmad teiste seast tuntuvalt võimsatena meelde.

Esimene nendest on sarnane mulje, mida kahtlemata endaga kaasa toob iga Soome ekskursioon Eestist. See on suureviisiline, otsekohene sõbralikkus, lahkus, mis igal pool meile osaks sai. Igaüks meist *teadis*, nagu juba koolis oli õpetatud, et soomlane ja eestlane on vennaksed. Kuid alles sarnasel reisiril omab see teadmine õige elava kuju. Igaüks *tundis* seda selgesti eneses. See tunne sai alguse elavama iseloomuga eestlasest ja hakkas külge ka aeglasema iseloomuga soomlasele otsekohesuse ja intensiivsuse jõuga. Sarnane elavaks muutunud teadmine alles kannab rikalikku vilja.

Teise nendest muljete rühmast kujundavad need metsamajandusloodusteaduslised pildid, mida löid Eesti ilusad ja uhked metsad ning võrreldes Soome metsadega, nende lopsakus ning kasvamisvõime. Need äratasid alguses mingisuguse kadedusele sarnaneva tunde, mis aga siiski kõhe muutus rõõmuks ja heaksmeeleks selle üle, et loodus on palju kannatanud ja karmusi üleelanud vennasrahvale andnud metsade näol majanduslise kindlustuse iseseisvusele, tusedam kui seda oleks saanud anda sama suur maa- ja rahvaüksus lahe Soome poolel olevist metsist.

Kolmas võimias mulje tegur väljendus nendes metsateadlaste tehtud töö jälgedes, mida kavakindlalt soetatud ja kasvatatud kasumetsad, õnnestunud suured sookuivatused jne. kogu meie reisi

vältel pakkusid. Metsateadlaste töö, rohkem kui vast kellegi teise oma, on kaugele ette sihitud. Tema saab väheini kui paljud teised ise maitsta või nähagi oma töö tulemusi. Nii siis nõutakse metsateadlastelt rohkem kui mitmeltki teiselt usku oma töösse, sellesse, et jõupingutused omal ajal kannavad vilja kui ka mitte temale endale siis tulevastele sugupõlvetele. Need tulemused, mida tema näeb aastakümneid tagasi tehtud töödest annavad temale usku ja armastust töösse, ilma milleta temast ei tule kunagi töö peremees vaid ainult töö ori.

Õppereisi resultaate loetlemine veniks pikaks. Uued meeldivad isiklised tutvused, rohked kutsetehnilised kogemused ja tähelepanud jne. annaksid palju käsitusainet.

Siin toodud katkendilised mõtiskelud vaid tõusid esimestena esile, mõeldes tänumeel eestlaste vaevakartmata head hoolitsemist meie reisi kordaminekuks. Arvan võivat eksimata kinnitada, et igaüks meist tundis ennast sel reisiril rikastunud, tundis reisi igakülgelt kordaläinuks ja vastuvõtjate poolt hästi korraldatuks.

Soovin sel viisil „Eesti Metsa“ kaudu saata meie südamlikku tänu kõigile nendele rohkearvulistele Eesti metsateadlastele: metsaülematele, metsamajandusüliõpilastele ja metsavahtidele, kelle teene, et meie reisist saime nii meeldiva ja tulemusriikka järelmulje.

Erilist tänu ütlesin korraldajatele ja väsimatuile ja alati teenistusevalmis juhtidele: metsade peavalitsuse juhatajale prof. Daniel'ile, dots. Werberg'ile, metsarevident Auksmann'ile, metsaülematele Reim'ile ja Mathiesen'ile.

Lahes, augustil 1926.

Eino Saari.

## Poolametlikud teated.

### Metsade peawalitsuse ringkirjad.

3. september 1926 a. — Nr. 4060/9.

I.

1926/27 a. metsatööstuse eelarvete kinnitatult tagasi saatmine et ole veel niipea võimalik. Kuid et uue operatsioonide aasta algamisega vajadus võib tulla mitmes kohas kas poolel olevat tööstust jätkata ehk uut raiumist alustada enne eelarvete kinnitatult tagasi saamist, antakse metsa-ülematele luba vajaduse korral 1926/27 a. eelarve alusel esialgselt tegevust alustada. Et aga mõne metskonna eelarves Riigi metsatööstuses ettenõutakse muudatused, kas tööstuse suurendamiseks ehk vähendamiseks, — teatatakse sellest vastavatele metsaülematele täiendavalt. Vähendamise kohta on vastavad korraldused enamasti juba varemalt tehtud.

Erilist tähelepanu tuleb pöörata sellele, et raiutavast metsast saaks kõigil tarbepuu võimalikult otstarbekohasemalt ära kasutatud tarbeterjalide valmistamiseks. Küttepuudesse tuleb paigutada ainult feda, millest peale küttepuu enam teist materjali väljatöötada pole võimalik. Sealjuures ei tohi muudugi arvestamata jääda materjalide reaaliseerimise võimalus, milleks tarbeterjalide täiendavate ettepanetutega Riigi metsatööstusele esineda.

II.

Arvesse võttes, et Riigi metsatööstuse 1925/26 a. tegemuse aasta lõppes 31-augustiga 1926 a., valub Riigi metsatööstus metskonna metsaülemaid ajutiste juhtnõrude § 121 alusel ajuda 1925/26 a. tegemuse aruande kokkuseadmisele, sealjuures silmas pidades, et tegemuse aruanne 1-oktoobriks 1926 a. peab tingimata esitatud olema.

1-septembriks 1926 a. peab ajutiste juhtnõrude alusel olema kindlaks tehtud metsamaterjalide seisud metsas ja laduplatsidel, niisama ka metsa järelejäägid ringkirjaga 15-juulist 1926 a., Nr. 3666/8 antud juhtnõrude alusel.

1925/26 a. peetud raamatud tulevad 1-sept. 1926 a. lõpetada, saadud ülekandes uutesse raamatutesse. Arvesse võttes, et tulude kui ka kulude kassaraamatud on lõpetatavad ja nende algkirjad ära saadetavad Riigi metsatööstusele, lubatakse nimetatud raamatute kasutamata osasid tarvitada edasi 1926/27 aastal ja alles peale lõplikku arafajutamist võtta uued tarmitused. Metsamaterjalide ülesraimise liikumise ja väljaandmise raamat tuleb lõpetada 31-augustiga ja metsamaterjalide järelejäägid ülekanda uude raamatusse.

Tarvilised raamatud saadetakse ligemal ajal välja. Juhusel, kui metskonnad vajavad peale määratud aegade mõnelaaseid blankette ja raamatuid, siis tuleb sellest teatada Riigi metsatööstusele.

Kõlbmatult muutunud tööriistade ja varade peale tulevad kokkuseada vastavad altid ja need varade aastaaruandes läbikanda mahafustutatuna, sealjuures tööriistade väärtust materjalide omahinnale juure arvates.

Riigi metsatööstuse valdamisel olevates lauatehastes tuli 1924/25 a. aruande põhjal ilmiks suuremad tööriistade kogud, misjuures mitme aasta tarvitamise järele täielikult ära on kulunud. Need tuleb püüda antud juhtnõrude kohaselt 1925/26 a. aruandes mahafustutada. Lauatehastes mahafustatud tööriistade väärtus jääb metsamaterjalide oma hinna juures arvestamata.

1925/26 a. jooksul ettepanud sõidu arvetes tulid ilmiks järgmised puudused:

1) Arvetes on näitamata jäänud metsaülemate kui ka tema poolt sõidule käsutatud ametnikkude sõidu otstarve; 2) mil viisil sõidud teostatakse (oma hobusega, posthobustega jne.) — sellele metsaülemate tähelepanu juhtides teatab Riigi metsatööstus, et tulevikus niisugused sõidu arved, kus eelpool tähendatud andmed puuduvad arvesse võtmata jäävad.

3. september 1926 a. — Nr. A 9723/10.

Runa metskonnadest järjekindlalt nõudmist ilmub metsa tulekustutuskreediidi alal, ning et peawalitsusel selle kohta mingit ülevaadet pole, kui palju sel alal kulusid seni üldse tehtud jne., siis palutakse üldwaate saamiseks peawalitsusse saata kiirel järgmised andmed:

1) Kui suured on § 66-h järele metsatulekahju kustutuskulud neis metskondis kus peawalitsus vastava kreediidi juba lubanud?

2) Kui suured on tulekustutuskulud neis metskondis, kus tulekahjud olnud ning kasu kustutajatele maksetud, kuid vastavat kreediti selleks peawalitsuselt pole nõutud?

Segaduste ning asjatu ootamise ärahoidmiseks tuleb käesoleva peale vastata kõigil metskonnadel, vaatamata sellele, et tulekahje ning sõidumakset seega ka kulusid metskonnas üldse pole olnudgi.

Kõigil metsaülemail, kel tulekahju kustutamise kreediti seni üldse lubatud pole, ehk jälle lubatud kreediti selle vähesuse tõttu kõigi praegu leidaolevate kulude tasumise et peafs võimaldama, tuleb kasumaksimine tulekustutajatele ajutiselt katkestada, kuni vabariigi valitsuselt sefs lisakreediti saab, milleks peawalitsus vastava nõudmisega lähemal ajal esineb.

## Metsade peavalitsuse juhataja päevakäsud.

19. juulil 1926 a. — Nr. 20.

Riivindimme metskonna metsnik Boris Jarevsky määratakse Anija metskonna II. järgu abimeetajalema f. t., 5800 mk. palga ja 2000 mk. mf. sõidu-päewarahaga kuus, arvates 1. juunist f. a.

Märjamaa metskonna asjaaja f. i. August Krupp kinnitatakse ametisse, arvates 1. juulist f. a.

Gorodenko metskonna asjaajaja Hugo Saul paigutatakse ümber tema enese loovil Jisaku metskonda sama ameti peale 5800 mk. kuupalgaga, arvates 1. juulist f. a.

Jisaku metskonna asjaajaja Jaan Lepist määratakse Grafwere metskonna III. järgu metsniku f. t. 4000 mk. palga ja 400 mk. mf. sõidu-päewarahaga kuus, arvates 1. juulist f. a.

Narva metskonna II. järgu metsnik Hans Kulboef förgendatakse I. järgu metsnikuks 4800 mk. palga ja endise sõidu-päewarahaga kuus, arvates 15. juunist f. a.

Kod. Artur Teder määratakse Narva metskonna I. järgu metsniku f. t. 4800 mk. palga ja 500 mk. mf. sõidu-päewarahaga kuus, arvates 1. juunist f. a.

Kod. Erich Berg määratakse Sõmmerpalu metskonna III. järgu metsniku f. t. 4000 mk. palga ja 300 mk. mf. sõidu-päewarahaga kuus, arvates 1. juunist f. a.

Grafwere metskonna I-se piirkonna metsnik Julius Wilke kinnitatakse jurma puhul ametniku nimekirjast, arvates 27. juunist f. a. I-se piirkonna metsniku f. t., pannakse ajutiselt sama metskonna III-da piirkonna metsnik Johan Määr'i peale, arvates 27. juunist f. a.

Matskivi metskonna Jättajoo wahikonna metswahi Aleksander Läänemets määratakse sama metskonna uuesti avatud II. jaoskonna III. järgu metsniku f. t. 4000 mk. palga ja 300 mk. mf. sõidu-päewarahaga kuus, arvates 1. juul. f. a. Ühtlasi teha Jättajoo wahil metswahi kohuseid kätima edasi jättes.

Rongota metskonna metsnik August Päll lubatakse terwiseparanduslikele puhkusele kahels kuus, arvates 15. juunist f. a. kuni 15. augustini f. a., tema puhkuse ajaks pannakse metsniku kohuste täitmine ajutiselt sama metskonna Kulbimäe wahikonna metswahi Peeter Paali peale, metsniku sõidu-päewarahaga f. o. 400 mk. kuus, arvates 15. juunist f. a.

Kod. Bernhard Blado määratakse Ahja metskonna ajutiseks kantselei töösõuks 4950 mk. kuupalgaga, arvates 1. märtsist kuni 1. juunini f. a. ja juunist kuni 20. juulini f. a.

Kod. Wolbemar Laada määratakse Rawa metskonna III. järgu metsniku f. t., 4000 mk. palga ja 500 mk. mf. sõidu-päewarahaga kuus, arvates 1. juunist f. a.

Püssi metskonna II. järgu metsnik M. Juntis förgendatakse I. järgu metsnikuks 4320 mk. palga ja endise sõidu-päewarahaga kuus arvates 1. juulist 1925 a.

Räsu 20. VI. f. a. nr. 10 muutmiseks lugeda Püssi metskonna metsnik M. Juntis'i pall mitte II-se maid I-se järgu metsniku palgaajtime järele f. o. 4800 mk. kuus, arvates 1. aprillist f. a.

4. augustil 1926 a. — Nr. 21.

Rõllutööministri käsuga 27. juulist f. a. nr. 40 § 4 on Walgu metskonna metsaülem Kristjan Luik wabastatud ajutiselt ametikohuste täitmiseks, ohwitseride lordamisõppustele mineku puhul 23. juulist f. a. arvates, Walgu metskonna metsaülema kohuste täitmine on ajutiselt Märjamaa metskonna abimeetajalem Tõnis Pallo peale pandud, arvates 23. juulist f. a.

Wõru metskonna abimeetajalem Bergmann komandeeritakse ajutiselt Walga metskonda, arvates 8. juulist f. a.

Lüri metskonna asjaajaja Jaan Tõnison, lugeda haigeks, arvates 14. juunist f. a.

Asjaajaja J. Tõnisoni haiguse ajaks määratakse Lüri metskonna ajutiseks töösõuks kod. Oskar Noosleht 5000 mk. kuupalgaga, arvates 14. juulist f. a. kuni 14. septembrini f. a.

Kod. Bernhard Blado määratakse Ahja metskonna kantselei ajutiseks töösõuks 4950 mk. kuupalgaga, arvates 26. juulist f. a. kuni 26. augustini f. a.

Rambja metskonna metsnik Jensen Madsen, lugeda haigeks, arvates 15. juulist f. a. kuni 1. augustini f. a.

Tema haiguse ajaks pannakse ajutiselt metsniku kohuste täitmine sama metskonna Rawa wahikonna metswahi Rudolf Sööti peale.

Sagadi metskonna metsnik J. Goetz lugeda haigeks, arvates 1. juulist f. a. Tema haiguse ajaks pannakse 2. jaoskonna metsniku kohuste täitmine ajutiselt praater J. Engelhardt'i peale, metsniku sõidu-päewarahaga, f. o. 500 mk. kuus, arvates 1. juulist f. a.

Ratwere metskonna I. jaoskonna metsnik Hans Kull wabastatakse ajutiselt ametikohuste täitmiseks sõjawäelikele lordamisõppustele mineku puhul, arvates 30. juulist f. a. I. jaoskonna metsniku kohuste täitmiseks pannakse ajutiselt sama metskonna Sõmeru wahikonna metswahi August Treitli peale, metsniku sõidu-päewarahaga, f. o. 500 mk. kuus, arvates 30. juulist f. a.

Peawalitsuse metsakorralduse osal. noor. maamõõlja f. t. Johannes Mein förgendatakse maamõõlja f. t. 8700 mk. kuupalgaga, arvates 1. juulist f. a.

Kod. Naas määratakse Borfuni metskonna kantselei ajutiseks töösõuks 5000 mk. kuupalgaga, arvates 25. juulist f. a. kuni 25. augustini f. a.

Piritalu metskonna abimeetajalem Ernst Riedel wabastatakse ajutiselt ametikohuste täitmiseks sõjawäelikele lordamisõppustele mineku puhul, arvates 2. augustist f. a.

## 11. augustil 1926 a. — Nr. 22.

Põllutöömistri käsuga 3. aug. j. a. Nr. 43 § 2 on Jifaku metskonna metsaülema E. t. Meisander lubats enese soovil ümberpaigutatud Loobu metskonna metsaülema E. t. endise palga ja sõidu-päewarahaga, arwates 20. juulist 1926 a.

Põllutöömistri käsuga 3. aug. j. a. Nr. 43 § 3 on Loobu metskonna metsaülem Johann Jänes ümberpaigutatud enese soovil Jifaku metskonna metsaülemaks, endise palga ja sõidu-päewarahaga, arwates 22. juulist 1926 a.

Põllutöömistri käsuga 3. aug. j. a. Nr. 33 § 4 on Türi metskonna metsaülem Guao Mahlstein üheteuulisele terwiseparandusise puhkusele lubatud, arwates 24. juulist j. a.

Tema puhkuse ajaks on Türi metskonna metsaülema ajutiseks kohuste täitjaks määratud sama metskonna metsnik Jaak Osi endise palga ja metsaülema sõidu-päewarahaga, arwates 24. juulist 1926 a.

Põllutöömistri käsuga 3. aug. j. a. Nr. 43 § 5 on Rawa metskonna metsaülem Boris Eichhorn üheteuulisele ametipuhkusele lubatud, arwates 1. augustist j. a.

Metsaülem B. Eichhorn'i puhkuse ajaks on Rawa metskonna metsaülema ajutiseks kohuste täitjaks määratud sama metskonna abimeetsaülem Herbert Krapsta, endise palga ja metsaülema sõidu-päewarahaga, arwates 1. aug. j. a.

Lorma metskonna asjaajaja Diedrich Suurwäli wabastatakse ajutiselt ametikohuste täitmisest, sõjamaelistele loendamisõppustele minetu puhul 2. augustist j. a. arwates.

Koela metskonna metsnik Karl Schilsky lubatakse kuuajalise terwiseparandusisele puhkusele, arwates 1. aug. j. a.

Märjamaa metskonna metsnik Andreas Bendinen wabastatakse ametist, ameti-alal ettetulnud turitarwiduste tõttu, arwates 2. aug. j. a.

Koofõlla metskonna metsnik S. Andersson'i puhkuse ajaks pannakse metsniku kohuste täitmine

ajutiselt sama metskonna Kaasiku wabtkonna mefawahit Jaan Koppel'i peale, metsniku sõidu-päewarahaga arwates 20. juulist j. a.

## 25. augustil 1926 a. — Nr. 24.

Larwastu metskonna asjaajaja J. Balzar wabastatakse haiguse puhul ajutiselt ametikohuste täitmisest.

Asjaajaja J. Balzar'i haiguse ajaks määratakse asjaajaja ajutiseks kohuste täitjaks kod. Axel Andersen 5000 margalise kuupalgaga, arwates 26. juulist kuni 25. augustini j. a.

Metsjade peawalitsuse arwoesakonna, arwo-ametnik Elwine Teire lugeda haigeks 21. juunist j. a. arwates.

Kod Andreas Uffen määratakse Gorodentso metskonna ajutiseks asjaajaja kohuste täitjaks, 5500 margalise kuupalgaga, arwates 5. aug. j. a.

Narwa metskonna II jsk. metsnik N. Paul wabastatakse ametist, ameti alal ettetulnud turitarwiduste puhul, arwates 1. juunist j. a.

Räpina metskonna metsnik Martin Piir paigutatakse ümber leenistuse hümides Märjamaa metskonna metsnikuks, arwates 2. aug. j. a. endise palga ja sõidu-päewarahaga kuus.

Wõru metskonna abimeetsaülem Jaan Bergmann, kes 8. juulist j. a. ajutisest Walga metskonda komandeeriti, arwata 23. juulist j. a. Wõru metskonda tagasi jõudnuks ja oma ametikohuste täitmisel ajunuks 24. juulil j. a.

Tartu Wilkooli Metjaosakonna üliõpilane Nikolai Jensen määratakse Räpina metskonna III järgu metsniku kohuste täitjaks 4000 margalise palga ja 300 margalise sõidu-päewarahaga kuus, arwates 10. augustist j. a.

Kod. Mihkel Seedur määratakse Huuksi metskonna II. järgu asjaajajaks 5500 margalise kuupalgaga, arwates 20. juulist j. a.

Meriora metskonna metsnik W. Mägi lugeda ametist wabastatutks tema enese soovil, arwates 3. weebruarist 1925 aastast.

Soovitan maailmakuulsaid kahe- ja kolmeraudseid jahti-, niisama ka kuulipüsse võistlemata odavate hindadega, Greifelt & Co.,



Gewehrfabrik, Suhl i. Thür, Sak-samaal. — Püsside tellimisi võtavad ka vastu, vabriku hindadega,

**püssikauplus ALEX. PASSUP,**

Tallinnas, niisama ka teised paremad püssikaupl. Eestis.





# Metsamaterjalide oksjonid

## Suusõnalisel enampakkumisel müüakse:

8. oktoobril k. a. kell 12, Tartu metsaüleva kantsleis Tartus, V. Põik t. 3:  
Kärevere metskonnas, Kärevere parvetuskaanali kaldale välja-  
veetud umbes 518 kantsülda küttepuid, 13 üksuses, alghinda-  
dega 3250—3800 marka kantsüld.
12. oktoob. k. a. kl. 13, riigi metsatööstuses, Tallinnas, Toomkiiriku pl. 3:  
Püssi, Tudo ja Paasvere metskondadest Sonda k/r. raudtee ääre  
väljaveetud umbes 2056 kantsülda küttepuid, 42 üksuses,  
alghindadega 1500—3600 marka kantsüld.
25. oktoobril k. a. kell 11, Kuresaare metskonna metsaüleva kant-  
seleis, Kuresaares, Kubermangu tän. 14:  
Karjalasma metskonnas asuvad mitmesugused sekvestreeritud  
metsamaterjalid, 4 üksuses, mitmesuguste alghindadega.  
Pakkumisest osavõtjatel tuleb 10% pakutava üksuse alghin-  
nast oksjonikomisjonile kindlustuseks sisse maksa. Lähemaid teateid  
müüdavate metsamaterjalide kohta saab riigi metsatööstusest ja  
vastavatelt metsaülevamatelt.

Riigi metsatööstus

# Lauamaterjalide oksjonid.

## Suusõnalisel enampakkumisel müüakse:

9. oktoobril k. a. kell 12 riigi metsatööstuses, Tallinnas, Toom-  
kiriku plats ur. 3:  
Kõrgesaare metskonnas Kuivalauka mererannas asuvad umbes  
19 std. liiprilaudu, alghinnaga 6500 mrk. std.
11. okt. k. a. kell 12 Sutlema metskonna metsaüleva kantsleis,  
Sutlema asunduses, Kohila kaudu:  
Samas metskonnas Vardi lauatehases asuvad umbes 3 std.  
liiprilaudu, alghin. 6500 mrk std.
- Pakkumisest osavõtjatel tuleb 10 prots- pakutava üksuse alg-  
hinnast oksjonikomisjonile kindlustuseks sisse maksa. Lähemaid  
teateid möödavate lauamaterjalide kohta saab riigi metsatööstuselt  
ja vastavatelt metsaülevamatelt.

Riigi metsatööstus.

# Metsaoksjonid:

## Enampakkumisel müüakse:

- 1) 20. okt. 1926. a. Paines, Järva maakonna valitsuse ruumes kell 12 päeval:  
Rava metskonnast 10561 puud ja 10,29 hekt. 19 tükis, hinnatud 1.158.107 marka.
- 2) Viljandi vallamajas kell 12 päeval.
  - a) 25. oktoobril 1926. a.  
Põltsamaa metsk. 124,80 tiinu 50 tükis, hinnatud 6.011.294 mrk.  
Kärstna metskonnast 3,48 tiinu 4 tükis, hinnatud 573.125 mrk.
  - b) 27. oktoobril 1926. a. Kõpu metskonnast 14 puud ja 135,20 tiinu 63 tükis, hinnatud 7.199.372 marka.
  - d) 28. oktoobril 1926. a. Vastemõisa metskonnast 82,47 tiinu 62 tükis, hinnatud 3.799.869 marka.
  - e) 29. oktoobril 1926. a.  
Kabala metskonnast 16,63 tiinu 34 tükis, hinnatud 1.007.806 marka.  
Õisu metskonnast 27,74 tiinu 51 tükis, hinnatud 2.389.062 marka.  
1. novembril 1926. a.  
Aimla metskonnast 32,51 tiinu 52 tükis, hinnatud 1.469.220 marka.  
Tarvastu metskonnast 22,81 tiinu 29 tükis, hinnatud 2.235.477 marka
- 3) Tartus, Vene tänav 3, Eesti Käsitöölise seltsi ruumes kell 12 päeval.
  - a) 26. oktoobril 1926. a.  
Avinurme metskonnast 94,40 tiinu 80 tükis, hinnatud 2.835.080 marka.  
Jõgeva metskonnast 10,67 tiinu 13 tükis, hinnatud 501.880 marka.
  - b) 27. oktoobril 1926. a.  
Kalavere metskonnast 129,02 tiinu 66 tükis, hinnatud 6.019.169 mrk.  
Halliku metskonnast 125 puud ja 34,05 hekt. 16 tükis, hinnatud 2.671.149 marka.
  - d) 28. oktoobril 1926. a.  
Kaavere metskonnast 60,56 tiinu 24 tükis, hinnatud 1.603.390 marka.  
Puurmanni metskonnast 57,43 tiinu 18 tükis, hinnatud 2.354.924 mrk.  
Ahja metskonnast 15,62 tiinu 9 tükis, hinnatud 710.505 marka.  
Alatskivi metskonnast 87,24 tiinu 28 tükis, hinnatud 4.144.496 marka.
- 4) 25. oktoobril 1926. a. Kuresaares, Kuresaare metskonna metsaüleva kantsleis kell 12 päeval Kuresaare metskonnast 12,41 tiinu 16 tükis, hinnatud 439.433 marka.  
Karjalasma metskonnast 2038 puud ja 20,01 hekt. 58 tükis, hinnatud 787.717 marka.
- 5) 26. oktoobril 1926. a. Kärđlas, Kärđla metskonna metsaüleva kantsleis, kell 12 päeval:  
Kärđla metskonnast 1458 puud ja 51,51 hekt. 31 tükis, hinnatud 1.682.620 marka.  
Kõrgesaare metskonnast 2632 puud ja 76,62 hekt. 32 tükis, hinnatud 1.894.229 marka.  
Putkaste metskonnast 57,01 tiinu 46 tükis, hinnatud 1.271.244 marka.

Ligemaid teateid müügile tulevate metsatükkide kohta annavad kobalikud metsaüleva ja metsade paevallitsus, Tallinnas, Kiriku tänav nr. 4.

# Metsaoksjonid

## Enampakkumisel müüakse:

1. Tallinnas, Pikk tän. 42, Ühisklubi ruumes, 13. oktoobril 1926 a., kell 11 p.: **Purila** metskonnast 20,58 tiinu 55 tükis, hinnatud 674.652 mk.
2. Võrus Kandle seltsi ruumes kell 12 päeval, 18. oktoobril 1926 a.:
  - a) **Erastvere** metskonnast 35,44 t. 25 tükis, hinnatud 2.689.781 mk.  
**Roosa** metskonnast 10,17 tiinu 9 tükis, hinnatud 557.187 mk.
  - b) 19. oktoobril 1926 a.  
**Veriora** metskonnast 13,90 tiinu 19 tükis, hinnatud 982.045 mk.  
**Võru** metskonnast 9,80 tiinu 19 tükis, hinnatud 779.069 mk.  
**Sõmmerpalu** metskonnast 4,88 t. 9 tükis, hinnatud 489.370 mk.
  - d) 20. oktoobril 1926 a.  
**Räpina** metskonnast 13,04 tiinu 11 tükis, hinnatud 1.000.760 mk.  
**Vastseliina** metskonnast 28,98 tiinu 37 tükis, hinnatud 1.184.573 mk.
  - e) 21. oktoobril 1926 a.  
**Vana-Antsla** metskonnast 51,00 t. 39 tükis, hinnatud 3.507.345 mk.
3. Paides, Järva maakonna valitsuse ruumes, kell 12 päeval:
  - a) 18. oktoobril 1926 a. **Käru** metskonnast 510 puud ja 142,52 tiinu 64 tükis, hinnatud 10.267.919 mk.
  - b) 19. oktoobril 1926 a. **Purdi** metskonnast 103,95 tiinu 65 tükis, hinnatud 3.064.654 mk.
  - d) 20. oktoobril 1926 a. **Huuksi** metskonnast 50,19 tiinu 40 tükis, hinnatud 891.351 mk.
  - e) 21. oktoobril 1926 a.  
**Türi** metskonnast 23,13 tiinu 21 tükis, hinnatud 999.462 mk.  
**Väätsa** metskonnast 71,20 tiinu 40 tükis, hinnatud 2.098.266 mk.
4. Tapa metskonna metsaüleva kantseleis, 22. oktoobril 1926 a., kell 12 päeval: **Tapa** metskonnast 366 puud ja 26,37 tiinu 25 tükis, hinnatud 628.773 mk.
5. Pärnus, „Astoria“ ruumes 14. oktoobril 1926 a. **Pelli** metskonnast 310 puud 1 üksuses, hinnatud 52.962 mk.

Ligemaid teateid müügiletulevate metsatükkide kohta annavad kohalikud metsatülemad ja metsade peavalitsus, Kiriku tän. nr. 4.

Metsade Peavalitsus.

Eesti Mehaanilise Puutööstuse Aktsiaselts

# A. M. LUTHER

TALLINNAS

## VALMISTAB:

mööblit, vineer-kartonge, -kohvleid,  
-kooliranitsaid, -aktimappe, -käsi-  
trumlid, -toolipõhju, -platesid,  
-labidaid jne.



## MÜÜGIKOHAD:

TALLINNAS: Vana-Posti tänav nr. 9.  
TARTUS: E. V. Jürgens'i juures, Vana t. 17.  
VALGAS: P. Saretok'i juures, Kesk tän. 15.  
PETSERIS: E. Nassar'i juures, kaubareas.  
VILJANDIS: R. Eitelberg'i juures.  
RAKVERES: Roman Jürgens'i juures.  
PÄRNUS: J. D. Ammende juures.