

VIII AASTAKAIK

HIND 35 SENTI

EESTI METS

METSA- JA JAHIASJANDUSE KUUKIRI

Nr. 4

APRILL

1928. a.



VASTUTAV TOIMETAJA:
O. DANIEL

VÄLJAANDJA:
E. METSATEENIJATE ÜHING

Metsateenijad,

kui teie ei ole veel „Eesti Metsa“ tellinud, siis rutake tellimisega. Kõik seni ilmunud numbrid saadetakse tagant järele.

Tellimisi võtavad vastu kõik postiasutused.

Riigimetsade valitsus ostab kinnisel vähempakkumisel:

| | |
|-------------------------|---------------------------|
| 6 nivelliiri | 37 transportiiri |
| 12 loodimislinti | 107 puudenumeraatorit |
| 150 maamõõdulatti | 180 puudemärkimise nuga |
| 70 lindiparanduse tangi | 1223 puudemõõtmise kluppi |
| 36 pantomeetrit | 9 taskuruletti |
| 34 sirklikasti | 11 kompl. kaaluvihte. |

Kinnised pakkumised, vastavalt riigimetsade valitsuse poolt ülesseatud tingimustele, ühes 20-sendilise tempelmargiga ära anda riigimetsade valitsusele, Vismari t.

7. tuba 17, kuni 10. maini s. a. kell 12.

Lähemad tingimused näha sealsamas igal tööpäeval kella 10—13.

Riigimetsade valitsus.

EESTI METS

METSA- JA JAHIASJANDUSE KUUKIRI

Toimetus ja talitus:

Tallinnas, riigimetsade valitsuse juures.

Kõnetraat 12-75.

Address: Kuukiri „EESTI METS“,
Tallinn, postk. 97.

Tellimise hind:

Aastas Kr. 4.—
Poolaastas „ 2.—
Veerandaastas „ 1.—

Üksiknumber 35 snt.

Välismaale 6 krooni aastas.

Kuulutuste hind:

1/1 lehekülge Kr. 20.—
1/2 lehekülge „ 10.—
1/4 lehekülge „ 5.—

Tekstis ja kaanel 50% kallim

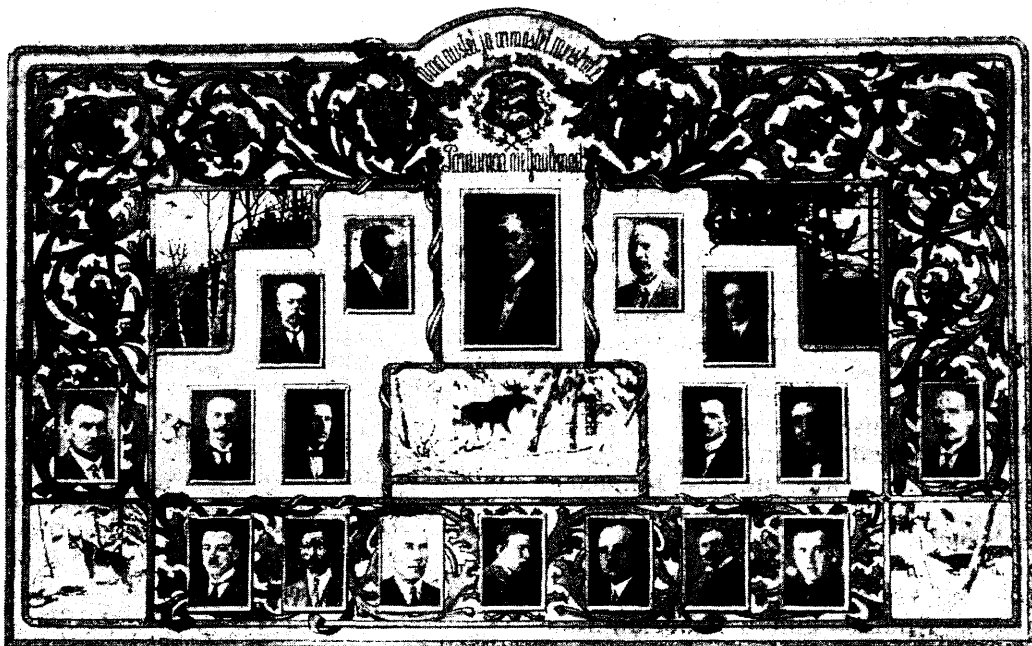
Nr. 4.

Aprill 1928.

8. aastakäik.

Auaadress

Pärnumaa metsaülemate poolt kauaaegsele maakonna metsaülemale ja pärastisele revidendile **Karl Aun'ile** tema pensioni peale ülemineku puhul.



Pildil on järgmised metsaülemad:

1. rida: Väandra — Ed. Holtz, Lodja — A. Kaschin; hra K. AUN; Laiksaare — A. Raekson; Polli — Vestren-Doll. 2. rida: end. Kariste — G. Struck; Surju — V. Boström; Voltveti — E. Feyerabend; Karksi — A. Nockur; Kariste — A. Veeberg; Jäärja — A. Unt; 3. rida: Taali — A. Starast; end Hallingu — L. Möhring; Orajõe — H. Göschel; Kilingi — A. Rühl; end. Polli — A. Reinbach; end. Eidapere — A. Grünberg; Hallingu — K. Siimon.

Võõramaa puuliigid meie metsades.

Ed. Viirok.

4

Perekond sisaldab 2 liiki. Pseudotsuga mucronata Sudworth — kädide pikkus 6—8 sm. (Vancouver) ja Pseudotsuga macrocarpa Toirey — kabi 13 sm. pikk (Kaljumägestik). Esimene neist on Euroopas igalpool kasvatatav, kuna viimane siin ei edene.

Esimesed Euroopasse toodud seemned külitati maha¹³⁾ Schotimaal, Saksa- maale jõudsid esimesed esindajad 1831. a. 2-aastaste taimedena. Vanemaid puid leidub praegu Jägerhof'is (Pommern) — 85-a., siis veel Frankfurdi's, Croneberg'is ja mujal.

Metsades leiduvad esimesed kultuurid 1860. a. alates Gadow'is. Suurejoonelisemalt hakati teda kultiveerima 1880. a. alates, vürst Bismarcki eestvõttel¹⁴⁾. Nii Saksamaal kui Austrias kultiveeritakse vana metsa kerge turbe- ja külgakaitse all rohelist variatsiooni ja lage- raietel—sinirohelist (var. caesia). Juurekasv on iseäranis rohelisel variatsioonil üllatavalt hea, nii annab ta Austrias aastast juurekasvu 27 Fm. (4 takss.) pro ha, (meie paremad kasepuiestikud — 8 Fm. (1,2 takss.) hekt. kohta. Siniroheline variatsioon on ka oma kasvu kui massi produktiooni poolest kuusest palju ees. Sagedasti kultiveeritakse teda segi hariliku männiga lage- raietel, viimane pakub talle noores eas kaitset külma vastu, kuna vanemaks saades kaitsealune männist ette jõuab ja viimane kõrvaldatakse. Isegi III bon. männi- ja kuusemaal näitab ta paremat kasvu kui mänd ja kuusk. Nii on Preisi- maal 1881. a. istutatud 4-a. taimedega 0,47 ha. suurune tükk III bon. kuuse- maale, sealsamas kõrval on ka sama vana ja sama suur proovitükk kuuski eraldatud, mis kasvab samades tingi- mustes. Andmed kasvu kohta on 1906. ja 1920. a. mõõtmiste järgi järgmised:

| Mõõtm. aeg. | Puuliik. | Puite hulk 0,47 ha. | Tagavara Fm. | Maksim. diam. sm. | Keskmine kõrg. meetr. |
|-------------|------------------|---------------------|--------------|-------------------|-----------------------|
| 1906. | Pseudots. Dougl. | 869 | 59,68 | 32 | 22 |
| | Kuusk | 1335 | 48,64 | 20 | 16 |
| 1920. | Pseudots. Dougl. | 403 | 209,48 | 44 | 32 |
| | Kuusk | 563 | 91,51 | 28 | 20 |

Need andmed räägivad küllalt selget keelt, mis Douglas'e kuuske eelistab, omamaa puudest isegi kehavõitu maapinnal, rääkimata I ja II bon. kuuse- maast.

Et taimed ennem tärkaksid, leota- takse seemneid enne külvi põhjalikult. Külvatatakse keskmiselt 0,7 kg aakri peale. Taimede koolitus sünnib 1-aastaselt ja 3—4 a. vanused istutatakse koolipeen- ralt metsa, sagedasti ka otse külvipeen- ralt 2-a. taimedega. Ridade vahe on 1,4—1,5 mt ruutu istutatult või 1—1,3 x 1,3—1,6 mt ridadesse istutatult. Taime- aias kaetakse peenraid kergelt okstega, et neile ajajärgul, kus nad kõige õrne- mad, tarvilist kaitset külma vastu pak- kuda. Oma laialise levimisala tõttu on väga tähtis Douglas'e kuuse juures seemne päritolu. Nii ei edene ranna- mailt saadud seeme Saksamaal ja Aust- rias üldse, kuna rohkem sisemaalt pärit- olev samane roheline var. suurepära- selt edeneb. P.-Am. seemnekauplused koguvad harilikult seemet sealt, kus ta kõige hõlpsam kätte saada. Sellega moodustab nende seeme igakord segu väga mitmesuguse päritoluga. Sarnane seeme on küll odav ja nõudmise peale saadetakse seeme välja pealkirjaga — pärit Oregon'ist või mõnest teisest nõue- tavast kohast, kasvatades aga selgub, et seeme üldse kohase maakoha lähe- daltki pärit pole. Kaup on küll odav — kuid mäda. Seda ära nähes ei jäänud mund üle kui saadeti kohapeale Saksa- maalt isik, kes seemet korjas kohtadelt,

¹³⁾ Forstwissenschaftliches Centralbl. 35—36. 1914.

¹⁴⁾ „Die Einführung ausländischer Holzarten.“ Joon Booth.

mis vastavad Saksamaa kliimale (Oregon, Washington, Brit. Columbia) ja seda Saksa Dendroloogia Seltsile saatis, kes teda soovijaile välja jagas. Praegu annavad juba Saksamaa omad Douglas'e istandused nii palju seemet, et sellest täieliselt jätkub. 1890. a. oli Douglase kuuse kultuur Saksamaal 134,92 ha, 1910. a. — 146,87 ha. Peale ilmaõda on nende pindala tublisti tõusnud.

Peale Saksamaa ja Austria kasvatatakse Pseudotsuga't veel Ungaris ja Schveitsis valitud kohtadel ja rohkem merikliimaga Lääne-Euroopa riikides, kus ta annab üllatavalt häid tagajärgi. Nii uuendub ta Pratsusmaal ise väga hästi loomulikult (var. viridis). Inglismaal ja Schotimaal kui ka Irimaal on var. viridis 47 a. vanuses 26 mt kõrge ja annab 715 fm (107 takss) massi hektarilt. Madalmaadel on ta isegi nõrmedel 41-aastaselt 16 mt kõrge. Väga hästi edeneb ta Ardenni mägede (Belgia) karedas kliimas, siin segatakse teda harutihti Pinus strobus'ega, Picea Sitkaensis'ega ja hariliku kuusega, kipub aga neist oma kasvus vägisi ette. Daanis ületab roheline var. kõik kodumaa puuliigid oma kasvuga. Norra läänerannal edeneb veel kuni 58°8' hästi, Rootsis kuni 58°40'. Soomes on Douglas'e kuuske alles hiljuti kasvatama hakatud¹⁵⁾. Kõige vanemad kultuurid on alles 18-aastased. Nende kasvu selgitab järgnev tabel:

Et ühed puud samal maal ja samades oludes paremini edenevad, teised halvemini (Mustila's) laseb oletada, et seemned on olnud segatud. Ilmasõja päevil jäi võõramaa puude kasvatus soiku, võtab aga nüüd järjest suuremat hoogu. Nii on astunud läbikäimisesse P.-Am. Ühisriikide metsavalitsusega, mille kaudu on saadud seemneid vastavast kohast Soome kliimale — Briti Columbiast (var. caesia). Neist seemneist on juba olemas noored kultuurid, mis väga hästi edenevad. Roheline variatsioon külmab igal talvel ära kuni lumekorran.

Venes pole tema kasvatamise üle midagi teada. 1911. a. soovitab M. v. Sivers, kellel juba tol ajal 20-a. praktiline vilumus, teda kasvatama hakata¹⁶⁾. Loeb üles ta paremused meie puuseltside suhtes, märgib ära ka põhjapiiri, milleni teda kasvatada võiks — Lenningrad-Moskva-Saratov. Seemneid soovitab muretseda (peaasjaliselt Loode-Venemaa jaoks) Briti Columbiast, Quesnelle'i linnast põhjapool. Ühes sellega sooviks ta heameelega näha, et küsimus, nimetatud puuliigi kasvutase asjus eeloleval metsateadlaste kongressil Riias arutusele tuleks. Vist jäi see kirjatükk Venemaal kogu oma soovitustega hütüd-jaks hääleks kõrbes.

Euroopas kasvavatest kultuuridest võib järeldada, et Douglase kuusk edeneb kõige paremini värskel kuusemetsa maal, lepib aga ka väga hästi planksavi,

| Var. nimetus. | Kõrg. mt. | Maksim. kõrg. mt. | Aasta virve pin. | Maksim. aastane pikkus sm. | M ä r k u s e d. |
|------------------|-----------|-------------------|------------------|----------------------------|--|
| Ps D. v. caesia | 5,5 | 7 | 55 | 65 | Augustik. on kasv lõpetatud } Taimed pärit Hamburist, mis Quesnelle'ist saadud seemneist kasvatatud (Brit. Col.). |
| Ps. D. v. glauca | 3,8 | 4 | 30 | 43 | |

Nagu tabelist näha, on hall var. palju aeglasema kasvuga, ka võib ta hiliskülmade läbi kergesti rikutud saada.

kruusa, liiva ja lubjasegase maaga. Kuni 30 a. nõuab rohket niiskust (iseäranis roheline var.), kergelt vana metsa turvet

15) Acta Forestalia Fennica.

16) Лесной журнал 1911 г.

ja külgkaitset. Valgusnõudlikkuse suhtes seisab ta kuuse ja männi vahepeal Rohke vaigusisaldavuse tõttu ei tungi putukad ega seened ta kallale, ka mehaanilised vigastused paranevad õige ruttu. Kaotades peavirve, saab ta selle tagasi palju rutem kui meie okaspuud. Tüvi laasib end okstest pisut rutem kui kuusel, oksad kuivavad küll pea, kui nad teiste alla jäävad, ei lange aga nii pea maha. Noorelt edeneb jõudsasti, ei põe istutuse tagajärgi, juba järgmisel aastal peale istutamist ilmub kiire kasvamine. Kultuuri võib istutada 3—4-a. taimedega. Vegetatsioon aeg algab pisut varem kui meie kuusel, mille tõttu mõnikord kannatab hiliskülmade all, iseäranis madalatel kohtadel, toibub aga külma riketest palju rutem kui kuusk. Kõrguskasvus jõuab ta okaspuudest ja tihti ka lehtpuudest ette.

Eestis on Douglase kuuse kasvatamisel palju vaeva näinud ja tänuväärt töö ära teinud krahv Friedrich von Berg — Sangastes. Sealsed istandused on 16 a. vanad ja võtavad enda alla mõne ha suuruse pindala. Teine suurem istandus on Luua mõisa lähedal 13—14-aastane, suurus umbes $\frac{2}{3}$ ha. Peale selle leidub teda veel vähemate salkadena üksikutes metskondades (Kilingi, Uue-Kariste jne.). Vanematest puudest leidub Röpina pargis kaks eksemplaari, mille vanadus 45—50 aastat, kõrgus 18 mt, diameeter 30 sm. Suuremal alal on teda kultiveeritud Lätis M. v. Sivers'i mõisas — Römershof'is, seal peaks kultuure leiduma kuni 35 a. vanaduseni. Krahv v. Berg ja M. v. Sivers (viimane neist Balti Metsaseltsi esimees) olid omal ajal kogu võõramaa puude kasvatusel kandjad ja õhutamajad, see on ka teistes mõisnikkudes Baltimail vastukaja leidnud, mille tagajärjel tekkisid võõramaa puud meie metsadesse ja parkidesse, kust meil praegu hea järeldusi teha nende kasvatusvõimaluste kohta. Põhjus, miks Douglase kuuske meil alles nii hilja kasvatama hakati, peitub osalt katsete nurjaminekus, mis tehti taimede ja seemnetega, mis Saksa-maa oludele kohased, teiseks ka suured raskused kohase seemne muretsemises. Visalt püüti siiski edendada selle puu

kasvatamist. Mitmed mõisaomanikud panid raha kokku ja saatsid ühe isiku P.-Am., kes sealt seemet pidi tooma Ottava linna ümbrusest, milline koht ka peaaegu meie kliimale vastab. Koguti 1800 naela seemet, mis aga koduteel suuremalt osalt hukkus Põhja-Ameerikas tulekahju läbi. Ainult väike osa päästeti, sellest seemnest on 20-a. puukesed Uue-Kariste Tuhalaane vahtkonnas¹⁷⁾. Puukeste kasv näitab, et nad meie kliimale kohasest paigast on muretsetud.

Kui metsanduslikult tähtis, võib tulla meil kultiveerimise alla sinihall variatsioon — Pseudotsuga taxifolia var. caesia Schwer., mis hallist var. (var. glauca Schw.) üle kahe korra kiiremini kasvab. Välja võib ehk ka kannatada roheline variatsioon (var. viridis Schwer.) peaaegselt saartel ja mereranna läheduses. Iseäranis tundelik on see var. külma vastu noores eas: juba 20° juures tõmbuvad teinekord ta okkad punaseks, sellegipärast ei külma ta veel ära, vaid kasvab järgmisel suvel ilusti edasi. Olgugi, et ta kasv vahest esimesest var. kiirem, on siiski roheline var. kasvatamine Eesti mandri osas riskantne. Iialgi ei pruugi aga kahelda sinihalli variatsiooni kasvatamise juures.

Juba 1889 a. soovitas M. v. Sivers Douglas'e kuusega katseid ette võtta¹⁸⁾. Tema arvates peaks kindlasti hästi edenema puud, mis on kasvatatud Briti Columbia'st päritolevaist seemneist. (Sest ajast on esimesed kultuurid Römershof'is). Pearõhk olgu pandud Pseudotsuga kasvatamise juures kasvukohale ja iseäranis seemne päritolule. Kuivõrd suur tähtsus on seemne päritolul selle puuliigi juures, näitavad krahv Fr. Berg'i katsed Sangastes, mille tulemusi lugupeetud vanahärra minule lahkesti kasutada andis.

Krahv Fr. v. Berg on katsunud juba varakult Douglas'e kuuske kasvatada

¹⁷⁾ A. Rühl „Pärnumaal leiduvatest võõramaa puuseltsidest“.

¹⁸⁾ Mitteil. d. Kaiserl. Lievländ. Gemeinnütz. und Oekon. Soc. 1889, Dorpat.

seemneäridest ostetud seemneist, tagajärjed on olnud aga väga kurvad — kõik on kas täiesti ära kuivanud või paremal juhul hädavaevalt kiratsenud. Suure vaevaga läks tal korda astuda ühendusse Põhja-Ameerika Ühisriikide metsavalitsusega ja selle kaudu 1909. a. saada seemneid 13 isesugusest levimiskohast ja 1910. a. 12 kohast. Esimisele saadetisele oli märkus juure lisatud, et seemned on vanad ja üldse väikese idanemisega. Tähelepanuväärt on, et nendest seemnetest kasvatatud taimekesed olid üldiselt aeglasema kasvuga kui aasta hiljem saadud seemneist, mis kõik olid värsked ja hea idanemisega.

I tabel 1909. a. saadud 13 Pseudotsuga Douglasii seemneproovi kasvu kohta. Mõõdet. 20. VII—2. VIII 1912.

| Järjk. nr. | Seemne päritolu. | 2 aastaste taim. kõrg. sm. |
|------------|----------------------------------|----------------------------------|
| 1 | Modine (osariik Montana) . . . | 13—23 |
| 2 | New-Mexico | 23—25 |
| 3 | Monte (osariik Uhta) | 10—13 |
| 4 | Midicin Bow (osariik Colorado) | 13—15 |
| 5 | Pocatella (osariik Idaho) . . . | 15—25 |
| 6 | Tragha (osariik Idaho) | 8—13 |
| 7 | Boise (osariik Idaho) | 13—18 |
| 8 | Absaroca (osariik Montana) . . | 8—15 |
| 9 | Helena | 13—18 |
| 10 | Montezuma (osariik Colorado) | 25—43 |
| 11 | Rio Grande | 38—50 |
| 12 | St. Isabel | 23—43 |
| 13 | White Rives | 25—43 |

Pilte metskondadest.

Foto H. Schultz.



Polli metskonna taimeaed.

Need puukesed pakuvad vähe võrdluseks, sest seeme oli alaväärtuslik. Õelda võib ainult niipalju, et aeglasema kasvuga puukesed juba alguses ja ka pärastpoole külmakindlamaks jäid kui kiirekasvulised.

Et viimane saadeti (1910. a.) häist seemneist koosnes, siis on selle jaoks olemas juba täpsemad võrdlused. Et seemned segatud polnud, näitab väga selgelt iga proovi ühtlane kasv.

Tabel saadud Pseudotsuga Douglasii 12 seemneproovi kohta:

| K o h t. | Osariik või ta osa. | Kõrgus merepinn. jalgades. | Mäe-kallak. sihis. | Puukeste kõrg. | | Kuidas ületalve läinud. | |
|------------------------------|---------------------|----------------------------|------------------------|--------------------|--------------------|---|---|
| | | | | 1912. a. aprillis. | 1912. a. augustis. | 1910/1911 | 1911/1912. |
| 1. Pike ¹ | Kesk-Colorado | 7500 | NW | 10 | 13—25 | Sügisel vara tulnud lumi kattis noored taimekesed ilusti kinni ja kõik läksid väga ilusti ületalve. | terved |
| 2. Sopris ¹ | Kesk-Colorado | 7000 | N | 10 | 10—18 | | terved |
| 3. St. Isabel ¹ | Lõuna-Colorado | 8000 | N | 12 | 13—30 | | 1/2 0/0 pruunide latvadega |
| 4. Pecos ¹ | Po ja New-Mexico | 8000 | — | 18 | 25—50 | | 20 0/0 pruunide latvadega |
| 5. Madison ¹ | Edela-Montana | 7500 | NW | 15—20 | 20—43 | | terved |
| 6. Bitterroot ¹ | Lääne-Montana | — | — | 18 | 13—48 | | terved |
| 7. Lola ¹ | Lääne-Montana | 3000 | — | 20 | 23—48 | | 1/2 0/0 pruunide latvadega |
| 8. Salmon ¹ | Ida-Idaho | 7500 | N | 15 | 18—30 | | terved |
| 9. Colville ¹ | Kirde-Washington | 3500 | Cascad mägede idakül | 23 | 23—43 | | terved |
| 10. Chelan ¹ | Põhja-Washington | 2165 | Cascad mägede idakül | 30 | 16—64 | | 1 0/0 pruunide latvadega |
| 11. Susquialmie ² | Loode-Washington | 400—500 | Cascad mägede läänekül | 33 | 23—48 | | Kõik ladvad ja osa taimist ära külmanud, suvel uuesti kasvanud. |
| 12. Tahoe ² | Ida-Kalifornia | 3800 | S | 30 | 20—48 | | Pea kõik ära külmanud, suvel uuesti kasvanud |

Kõigel neil on sirged ladvavirved ja sirged oksad.

² Said 1910/1911 ja 1911/1912 aasta talvel lumest maha rõhutud. Need kaks kuuluvad arvatavasti mereäärseisse vormidesse, omavad põsakujuulise kasvu, peened ladvavirved ja haiglased oksad.

III Saksa Dendrologia seltsilt omandas ta 1910. aastal 3 seemneproovi, mis järgmist kasvu näitasid:

| Variatsioon. | Kõrgus augustis 1922. | Kuidas ületalve läinud. |
|----------------------------|-----------------------|--|
| 1. Ps. D. var. varidis . . | 30—50 sm. | oli talvel ära külmanud, suvel kasvas uuesti terve |
| 2. Ps. D. var. caesia . . | 18—28 „ | terve |
| 3. Ps. D. var. glauca . . | 15—20 „ | terve |

Arusaadav, et kaks viimast seemneproovi II tabelis rohelisesse variatsiooni kuuluvad, seda kinnitavad ka III tabeli andmed rohelise variatsiooni kohta. Edasi on hra Berg oma lemmikpuiega järgmiselt talitanud. Ta kirjutab: Nii-palju kui ma märgata võisin, said puitumata ladvavirved juba oktoobrikuu külmadest rikutud. Ma katsin osa rohelise var. peenraid peale esimese sügiskülma laudadega ja varsti peale selle panin laudade peale paksu lehtedekihi. Teise osa varjasin varakevadel okstega. Mõlemil juhul polnud mingit vahet nende kahe peenraosa ja täiesti varjamata puukete vahel. Sellest võib järeldada, et puitumata virved juba sügisel esimese külma ajal ära said näpistatud, kuna talve külm enam mõju ei avaldanud. Pärast on minul nii 1-a. külvipeenrail kui ka 5-a. juba välja-istutatud puukesed täiesti ära külmanud, kuna teised sealsamas kõrval teisest seemnest täitsa terveks jäid, nende seast kasvavad mõned proovid kiiresti ja näevad rohelised välja, aga kannavad etiketil pealkirja — pärit Colorado'st (koht, kus roheline var. ei esine). — Seetõttu on minul soov tärgranud kindlaks teha, missugustest kohtadest päritolevad puukesed õieti meil hästi edenevad.“

„Saksamaa jaoks peaks rohelise var. hulgast välja otsima sarnase, mis kõige vastupidavam umbes kohtadelt raseri madalikult allapoole kuni Wancouver'ini.“

„Põhja Saksamaa jaoks paistavad minule kõige kindlamini passivat seemned, mis pärit Cascat-mägede idaküljelt — proovid, mis kõige kiirema kasvuga sealt kohalt.“

Külmadele, kontinentaalsetele kohtadele on soovitatavad variatsioonid Colorado mägedest, mis var. glauca alla kuuluvad, igatahes lõunapoolsed nendest. New-Mexiko'st № 4-Pecos omab nendest kõige kiirema kasvu. Põhjapoolsemad proovid, mida ma aastate jooksul Quesnelle'ist Fraseri jõe äärest (Briti Columbia) olen saanud kuni 55° p. l., on kasvus väga terved, omas kasvus aga aeglasemad, kui lõunapoolsemad proovid.“

„Liivimaa olude kohaselt seemneid muretsedes, on kõige kindlam Colorado juure peatama jääda, olgugi, et siin kohati esineb õrnemaid vorme. 5 aasta eest (1907 a.) saatsin ma Colorado-Douglasid Lõuna-Soome, kus nad tänini hästi edenevad.“

„Mitmesugused tagajärjed, mis Pseudotsuga Douglasii kasvamisel ilmsiks tulevad, on ärarippuvad sellest, et nimetatud puuliik moodustab Ameerikas väga laialise areaali ja seal vastavalt kasvukoha tingimustele väga mitmesugusteks raassideks välja on kujunenud, millest meie välja peame valima sarnaseid, mis meie kliimale kõige kohasemad paistavad olevat.“

„Kõigist võõramaa okaspuudest, mida praegu Euroopas laiali laotatakse, paistab minule kõige väärtuslikum olevat Pseudotsuga. Kui pargipuu tore oma värvis ja kasvus, veel paremini edeneb ta niiskes metsaatsfääris. Ta kasvab sirgelt, tervelt ja ruttu, puu on palju kõvem kui meie okaspuude oma,

teda hinnatakse Ameerikas sildade ehitusel, viaduktide juures, liipritena, laevaehituses ja mujal väga kõrgelt.“

Ei ole enam midagi juure lisada nendele auväärt hallpea tegudele ja sõnadele. Võtku temast eeskju iga tõsine metsamees!...

Piirdun siinkohal nimetatud puuliigi kuultuuride praeguse seisukorra kirjeldusega. Sarnase hoole ja asjaarmastusega kasvatatud taimed on osalt kaugemale metsa istutatud („Leenardi“ mäe juures j. m.), osalt aga lossi juure metsparki kuni $\frac{1}{4}$ ha suuruste tükki-dena. Ligikaudu pooled neist on peale-tuleva ilmasõja tõttu metsas asuvasse puukooli kasvama jäänud, mis nüüd juba 3—5 mt. kõrgused ja linatih-dalt koos hävinemisele pühendatud. Harva mõni saab neist selle õnne osaliseks, et tuleb mõni talumees, metsavaht kaa-sas, kaevab metsaülema loal mõned puukesed välja ja viib ning istutab oma õue.

Kuultuuride osad, millel küllaldaselt õhku ja valgust, on suurepäraselt ede-nenud. Puukeste vahe $1,5 \times 1,5$ mt. Silmatorkav on vahe nii puukeste kasvu kui ka värvi vahel, eriti suvel, kus noored kasvud veel kasvuhuos, üks salk on kõrgem, teine madalam, üks osa rohe isem, teine hallim, võib ainult tähele panna seda, et mida valkjashallimad noored kasvud — seda aeg-lasem on puukeste kasv. Võimata on siin vahet teha 2. või 3. variatsiooni vahel, peab tunnistama, et isekohast päritolevad puukesed ka isemoodi välja näevad. Krahv Berg ütleb ise üsna õieti — Douglase kuuski on nii mitu variatsiooni (raassi), kui mitmest kasvu-kohast seemned pärit.

Suurepärase mulje jätvavad noored puukesed, kus juba 17—18-a. vanused neist 5—9 mt. kõrged on — sirged, pikkade aastavirvetega, terve välja-nägemisega. Ajajooksul on männid ja kuused, millede kerge turbe all noored puukesed kaitset külma vastu leidsid, kasvanud ja oma kaitsealuseid, mis järjest rohkem valgust nõuavad, var-jama hakanud. Sarnastes kohtades on pilt kurb, noored puud on valguse poole püüdes osalt kõverad, kangu-

jäänud kasvuga (kõrg. 0,75—3 mt.) ja mitme ladvaga. Ka kipub neile liiga tegema igalpool lokkav sarapuu, kohta-des, kus kasvutingimused paremad, oleks tarvis juba kultuure harvendada. Kes on aga see, kes selle töö läbi viib? Mõis ühes metsapargiga on riigimõisaks tunnistatud, krahv Berg on ise juba liig vana, ka puudub tal selleks tarviline rahasumma, et oma lemmit-kute eest korralikult hoolitseda, olgugi et see ta südamesoov. Riigimõisa valit-seja aga ütleb puurajujatele: „Minge sinna lossi taha metsa ja võtke sealt maha mõned jämedamad kuused ja männid, mis noort metsa varjavad.“ Ilmuvad puuraiujad, kostab kirveste täksimine ja saagide virin, nii mõnigi tore määnd langeb raginal, kuid nagu kiuste just kohtadelt, mis noortele Douglase kuultuuridele valgust juure ei too, teinekord aga kas hoolimatuse või teadmatuse tõttu nii mõnigi noor Douglase kuusk või haruldane puu-kene (mida metspargis igal sammul leida) peab oma elu lõpetama, metsi-kusele maad andes. Oleks ainult tar-vis teadlikku kätt seal juures ja kõik asi läheks paremuse poole, aga mitte vastuoksa. Ajajärgus, kus igalpool katsed ja vaatlused tarvilised, eriti metsaasjanduses, jäetakse sarnased katsekultuurid saatuse hooleks ja las-takse hukkuda — see on juba barbaar-suse tipp! — Milleks üldse veel rää-kida võõramaa puude kasvatuses, need oleksid lihtsalt sõnad tuule!...

Minu arusaamise järgi peaks meie metsamajapidamine, nagu kõik teisedki riigile tulutoovad alad, tõusu sihis are-nema. Elu muutub järjest intensiivse-maks, nõuded puumaterjali järgi suure-nevad — hinnad tõusevad. Peame kat-suma metsapinda lühema aja jooksul rohkem ja paremat puumassi produtsee-rima panna — mida võimaldavad ka paar võõramaa puuliiki, see tõstaks meie riiklikku tulu, töö ja vaev tasu-taks paremini, lõpuks tooks ka esteeti-lisest küljest meie metsadele raasukese juure. Sellest kõigest aga nähtavasti midagi ei hoolita. Põllutöoministerium veab metsade valitsusega vägipulka metsade hävitamise suhtes, ei jää aega

üle mõelda sarnaste vähemate asjade peale. Harva mõnes metskonnas leidub väike peenraotsakene külitud Douglas'e kuuske või lehist, mis metsa ülem kustki kogemata kombel saanud. Juhtiv organ sel alal on aga liig loid, et võõramaa puude seemneid muretseda. Omal ajal sai isegi Balti Metsaselts sellega hakkama ja koguni üksikud isikud (krahv Fr. Berg, M. v. Sivers) et P.-Am. ja mujalt seemneid muretsesid, meie kõikvõimeline põllutöömisteerium ühes metsade direksiooniga ei saa sellega hakkama — nii kurb kui see ka ei ole, aga tõsi!...

L e h i s — L a r i x.

Seniajani on meil kultiveerimist leidnud Euroopa lehis (*Larix europaea* D. C. või *L. decidua* L.) ja Siberi lehis (*Larix sibirica* Ledeb.). Esimene neist on tüübiline Kesk-Euroopa mägede puu, mis Alpides, Karpaatides ja Sudettides 400—3000 mt. kõrgusel moodustab puhtaid puiestikke. Madalamal on tal sagedasti kaasas harilik kuusk ja *Abies pectinata*, kõrgemal, ligi vegetatsiooni piiri, seltsib talle teinekord *Pinus cembra* ja *Pinus montana*, esineb ka veel Böömimaal, kõrgustikkudel 1000—1800 mt.

Nõuab vaba ja valgusrikast asendit, ei esine kunagi mäekülgedel, kus külmad või kuivad tuuled puhuvad. Tema kõrgevääruslik puu ja suure massi produktiooni tõttu on teda juba ammu hakatud kasvatama väljaspool loomulikke piire, nii on juba 1585. a. Tirolis seemet Schwarzwald'is maha külitud¹⁹⁾. Metsanduslikult hakati teda kasvatama Saksamaal XVIII aastasaja lõpul, isäranis on ta all olev pind suuresti laienenud XIX aastasajal. Kui mägede puu, ei salli ta mereäärset pehmet ja lõunapoolsemat kliimat, nii ei edene ta enam Lõuna-Saksamaal ja mere läheduses, samuti ka Inglismaal j. n. e. Suuremaks vaenlaseks osutub temale Saksamaal vähjatõbi — *Bezzia wilkommii* (*Lärchenkreb*s) mis puusse tungib peajasjaliselt haavade kaudu, ja lehise pudetõbi — *Hypodermella laricis*, *Chermes laricis*, j. t. Peale nende

ohtude esineb veel lehise juures mõistatuslik nähtus, mida tänini veel keegi selgitada pole suutnud. Nii näit. edeneb ta noorelt väga hästi, jääb siis 30—40 a. kasvus seisma, lööb kiratsema ja hukub. Teinekord isegi kõrvuti seisvates puiestikkudes, kus tingimused sarnased, edeneb ta ühelt poolt väga hästi, kuna teiselt poolt välja suremas, on ette tulnud ka juhuseid kus eelolev põlv lehiseid suurepäraselt kasvas, kuna järeltulev põlv 30—40 a. sees välja sureb. Niiskeis kohis kattub noor kultuur samblaga ja hukub. Harutihti on aga nähtus vastupidine, nii asetati teda kui mägede puud Thüringeni, Schwarzwaldi ja Harzi mägedes vastavatele kasvukohtadele — ta aga ei edene seal, kuna mereääres, nagu Oldenburgis näiteks, ta kohati suurepäraselt metsi moodustab. Põhjust on uuritud igakülgelt, ei ole aga nimetusväärseid tagajärgi saavutatud. 1918. aastal kirjutab Schonewald (v. „Zeitschrift für Jagd und Forstwesen“ — 1918.), et on selle mõistatuse („Lärchenrätzel“) lahendanud: ta on leidnud hukkunud kultuuride all 2—3 mt. sügavuses kõva või toiduainetevaese maa kihi (paas, kõrgkivi, plinksavi j. n. e.) ja järeltab selle põhjal, et lehise juured sügavale tungides leiavad eest kihi, millest nad läbi ei pääse, selle tagajärjeks on kasvu seisak ja viimaks ärakuivamine. Väide pole aga kuigi tõenäoline. Esiteks on ju juured elastsed, mis painduda annavad ja teist kasvu sihti võivad võtta, mägedes (Alpid) kasvab lehis sagedasti pinnal, kus mineeralkiht külju peal kaunis õhukene. Millega võiks siis seletada nähtust, et esimene põlvkond hästi kasvas ja järgmine sealsamas hukkus? — Nii seisab see mõistatus tänini lahendamata. Sageli juhtub ka, et lehis kuivadel aastaegadel kuivuse all kannatab, mille tagajärg kasvu seisak või ladva kuivamine (seda tuleb ette ka mägedes), sellest toibub ta aga varsti.

Liigile omane kalduvus on kasvatada kõveraid tüvesid. Sudettide lehis

¹⁹⁾ „Zeitschrift für Jagd und Forstwesen“ — 1918.

annab harilikult sirgema tüve kui Alpide ja Karpaatide oma. Arvatakse, et see on mägedes tuulte ja lume mõjul välja kujunenud päritav omadus. Mõne aja eest on katseid tehtud Siberi lehisega, ta annab küll sirge tüve, kuid ei jõua kasvus Euroopa lehisega Saksamaal sammu pidada. Suuremat tähelepanu on pöördud viimasel ajal Jaapani lehis (Larix leptolepis Gord) peale, mis kasvu poolest Euroopa lehisest ees, täiesti külmakindel ja tehniliselt vist koguni väärtuslikum, ka on ta haiguste vastu kindlam.

Hästi edeneb ka Euroopa lehis Schotimaal, kus ta 90 aastaselt kuni 35 mt. kõrge on. Arvatakse, et siin isesuguse variatsiooniga — var. scotica — tegemist. Nii on katsed Norras näidanud, et Schoti seemnest kasvatatud lehis edeneb paremini kui Kesk-Euroopa seemnest. Peale selle leiab kultiveerimist Rootsis ja osalt Venemaal, põhjapoolsemates maakohtades ei esine temal enam vähjahaigus.

Siberi lehis — Larix sibirica Ledeb. — esineb suurte metsamassiividena Kirde-Euroopas ja Aasias. Uraalis tõuseb kuni vegetatsioonipiirini, levimise põhjapiiriks on 72° p.l. Euroopas läheb ta levimispiir Valgemere kaldalt üle Onega (Äänisjärve) Arhangelski

Vologda, Kostroma kubermangude kuni Nižnii-Nowgorodini, pöördudes sea t idapoolse kuni Ufani, sealt põhjapoolt Orenburgi umbes 52° p.l. all Siberisse, siit Altai kaudu kuni Amuurini ja Kamtschatkani, kus ta oma lähivormile — Larix dahurica'le maad annab. Massiivides esineb nii sega- kui puhtpuiesitikuna. Vegetatsiooni aeg on tal lühem kui Euroopa lehisel, seetõttu lehistub ta kevadel hiljem ja kaotab sügisel ennen oma lehtokkad. Üksikult või hõredalt kasvades omab ta alati sirge koonusetaolise kuju, kuna Euroopa lehis sel puhul ikka kõvera „mõõktüve“ kasvatab, harva leidub teda sarnasel korral sirgena. Noored kähbid on Siberi lehisel rohelised, Euroopa lehisel — punased. Valminud kähbi tõnts, pisut pikem kui laiem, Euroopa lehisel — 1½—2 korda pikem laiuusest ja kattesoomuse ääred ulatuvad välja.

Oma kodukohas saab Siberi lehis 90—140 jalga kõrgeks ja annab massi 160 a. vanaduses — 150 takss tiinult, see on ligi 1½ korda nii palju kui sama vana ja samus tingimuses kasvav mänd. Võib ilma veata 500 a. vanaks saada. Prof. H. A. Filippow tõendab katsete põhjal, et optimaalsetes kasvutingimustes ta puu tehniliselt kõige kõrgeväärtuslikum, väljaspool oma loo-

Pilte metskondadest.



Purila metskonna kantselei ja metsaüleva korter.

mulikku levimispiiri aga seda kõrgeväärtuslikum, mida antud asukoht optimaalsetele tingimustele sarnasem²⁰⁾.

Venemaal on Siberi lehist juba ammu väljaspool looduslikke piire kasvatatud. Katsed temaga igalpool Põhja- ja Kesk-Venes näitavad, et ta massi produktioon alati kohalisest kuusest ja männist kaugelt ees on. Ka Norras ja Rootsis on teda kasvatatud samasuguste tagajärgedega, ka ei puudu ta Poolas, Leedus ja Lätis. Soomes on Siberi lehist kasvatatud juba vanasti ja suurel maa-aladel, (Raivola — 101 ha, Kitu — Põhja-Karjala — 13 ha, Karjalohja, Evo, Vesijako j. n. e.),²¹⁾ iseenestast mõista ei puudu ta ka Mustila's A. F. Tigerstedt'i katsemetsades. Omal ajal õhutasid sakslased võõramaa puude kasvatust segapuiestikkudena (C. Gayer 1862) kas omamaa või teiste võõramaa puudega. Soomes leidis see ka pooldaja. Aastal 1863.—1870. kui Evo's ja Vesijako's katsemetsad asutati, pani nende juhataja dr. A. G. Blomquist võõramaa puude segakultuuridele aluse. Nii tehti põlendikule (Brandkultur) männikultuurid ja istutati 1—2 a. pärast lehis sinna sekka 2—3-a. taimedega, samuti toimiti ka *Abies sibirica*, *Abies balsamea*, *Abies Pectinata*, *Picea alba*, *Pinus strobus*'ega j. n. e. Nii on tehtud Evos 49 üksikut kultuuri, millest ainult 2 puhtkultuurid, Vesijakos on puhtaid kultuure rohkem. Praegu ei ole segakultuuridest enam pea midagi järel, harva leidub mõni kiratsev lehis mändide või kuuskede keskel, rohkem juba seal, kus lehisele kirvega üks või mitu korda on appi tulnud. Teistest võõramaa puudest pole aga jälgegi enam näha. Puhtates kultuurides on aga Siberi lehis kasv väga hea. Nii on Vesijakos 35-a. kultuur, mis 25 takss. massi pro ha annab. (Vesijako on koht, kus tamm enam ei kasva). Üldiselt kasvab Siberi lehis Soomes kohati paremini kui Euroopa lehis, ainukeseks mõjuvaks vaenlaseks osutub talle kohati lehise täi — *Chervus Laricis*. Vanem

Siberi lehise kultuur asub Raivola juures, mis 1920. a. Tartu rahulepingu põhjal Soome külge liideti²²⁾. Selle kultuuri suurus on praegu 100,93 ha, asutatud 1738. a. Forstmeister Fockel, kellele Vene keisrinna Anna poolt ülesandeks tehti nimetatud kultuur rajada, muretses Arhangelskist seemned, niisutas neid ja pani 5—8 päevaks, koos niiske mullaga, päikesepaistelisesse varjatud kohta, aegajalt kuivakstõmbuvat mulda niisutades. Osa kultuuri alla tulevast maast laskis ta üles künnda, külvas seemned peale (laialtküli) ja laskis kergelt sisse äestada. Teise osa peale, mis põõsastega kaetud ja kus suur rohukasv, tehti 2 jala tagant 2 jala laiused ribad ja kõrvaldati põõsad, suur rohi pidi noori taimekesi varjama päikesekiirte eest. 5 aasta pärast oli kasv esimeses kultuuris väga hea, taimed olid korralikult tärnanud ja 4 jalga kõrged. Teises kultuuris olevat kord kari sõjaväe ratsahobuseid sees olnud ja seetõttu palju taimi hukkunud ning osa kiratsema jäänud, olgugi, et maa parem kui esimeses kohas. 1738. a. on kultiveeritud 21,5 ha, millele pärastpoole aegajalt juure on kultiveeritud (1773. a.), kõige rohkem osa on istutatud 1811.—1821. a. vahel 4×4 mt. ridadesse. Aegajalt on kuusk ja lehtpuud end loomulikult teel sekka külinud, mis osalt I ja II rindes, osalt aga alusmetsa moodustab, täiesti puhtlehise kultuuri on kõige vanemas 189. a. osas 18,4 ha ja lehise kuuse segu 3,1 ha. Maapind on liiv ja savikas liiv 0,3—1,5 mt. paksuselt kvartäärliiva ja savi aluspõhjal, paksu huumusekihiga. Reljeefelt lainekujuline, mis kohati kuni 25 mt. läbivoolava Lintujooki ojast kõrgemal. Erilist hoolt nende kultuuride eest pole kantud, 1892. a. viidi ta Soome metsandiku alt üle Sestrozekki (Vene) metsandiku külge, kuhu ta kuni 1920. a. jäi. 1922. a. anti ta üle metsa katsejaamale kui katsemets. L. Ilvessalo uurimused 1920. a. näitavad, et segapuiestikuna ei ole ta kasv kõige parem juba seal, kus kuusk ja lehtpuud alles

²⁰⁾ Леснопромышленный вестник № 50. — 1913 г.

²¹⁾ Acta Forestalia Fennica.

²²⁾ Mitteilungen der D. D. G. „Der Lärchenwald bei Raivola“, L. Ilvessalo 1926.

II rindes, kohati on ta ka juba oma-
maa puudest alla jäänud, kus talle
kirvega abi pole pakutud, ümberkaudu
on ka kohati loomulikkude uuendust leida
üksikute puudena kui ka salkadena.
Puud, kõrgusega 40—41 mt. ja dia-
meetris 50—70 sm. pole sugugi harul-

dased, maksim. kõrg. 42 mt. diam.
93 sm. Vanem puiestik (189. a.) andis
massi 1040 Fm. (155,2 takss.) ja kohati
isegi 1636 Fm. (244,1 ts.) hektaari kohta,
sama vana ja samus tingimuses kasvav
mänd ja kuusk 600 Fm. (89,7 takss.),
iialgi aga mitte üle 700 Fm. (104 takss.).
(Järgneb.)

Ühe tammiku elulugu.

N. 3.

Maa-ala, kus umbes 4 ruutversta fuu-
rune tammemetis asus, on Saaremaal, praegu-
ses Saimjala wallas Saare asunduse
(mõisa) piirkonnas, Riia lahe kaldal.

Nimetatud mõisa läks endiselt Rootsi
valitsuselt kui kroonu (riigi) mõisa Wenele
üle ja oli, nagu muudki riigi mõisad Saare-
emaal, aadlimeeste käes rendil. Saaremaa
rüütelkonna, Ritterschaft'i algatusel, nagu
mõisnikkude koondus ennast nimetas, hafati
Riias kindral-kuberner'i kaudu ja Peterburis
mõisat päriseks nuruma, kuni esioisa walit-
suse poolt renditingimusi kergendati, hiljem
aga ilma rendita määramata aja peale nei-
le kasutada anti ühes metsakasutamise õigu-
sega. Alles 1866. a. lõigati karjamaa kül-
jest umbes üks ruutverst tammikut ja ni-
metati Saare kroonumetsaks. (Гольмгофс-
кая каз. лесндача.). Meijäänud 3 r.
wersta tammemetsa asus Suuremetsa ja
Luhina karjamaadel ning Kaasiku, Leede-
metsa ja Luhina heinamaadel ja jäi mõi-
sa kasutada.

Wana kaart, mis endises Saaremaa
maaforralduse komisjonis (Эзельская ме-
жевая комиссия), milline Katariina
II ajal tegutses, alal hoiti ja 1786. a. näi-
tas, kujutab Saaremõisa piirides lehtpuu-
metsa veel laiemas ulatuses, kui see 100
aastat hiljem, 1890. a., oli.

Umbes üks werst mõisast lõuna poole
püüib praegu maantee ääres hiigla jalakas,
ümbermõõdus 407 cm. (1923. a.), tunnistu-
seks endisest metsast, ja on üffikasena pais-
tes üle põllu ja karjamaa meremärgiks lae-
twastidule.

Nähtavasti oli Rootsi ajal tertve met-
saala mõisast põhja poole riigi oma, hiljem
aga mõisa rentnikkude algatusel on püütud

piiri mõisa ja riigi maade wahel kaotada.
Selle kohta räägitavad kohased wanemad
mehed järgmist: õige piir tuli Sadamafil-
mast, mere äärest otse üle Sauna lahe (kuh-
jafootwa kohal on praegu veel näha rida
juuremaid kiive, mis forid tähendasid piiri),
tegi Luerehe kohal tõmpuurgelise käänaflu
ja pööris Tiigifopli suunas minema. Wiil-
masel kohal on praegu piiriaufl (межевая
яма) veel tunda, kuna Luerehe all oli ol-
nud ristikiwi. Sel ajal, kui ülaltoodud ме-
жевая комиссия töötas, oli maamõdi-
jaks teegi Keier'i nimeline isik. Mõisapidajate
poolt häwitatud piiri jälgides tulnud
tema Luerehe juure, kuid ristikiwi mitte lei-
des lastnud Keier ühele oma juure maamõddu-
tööle komandeeritud sõduriteft kofe
kofa peal 25 hoopli wiifu anda, mispeale
kadunud ristikiwi oli reffe pöranda all ülles
leitud. Kuid piir rajati lõpuks siiski mõisa-
pidajale foodfalt ja hull tammikut Luest-
rehest kuni Suuremetsani, umbes poole wersta
laiune rida, muudeti põlluks. Hiljem olid
fesse põllu sees kiwirannikutel veel kuni 10
hiigla tamme, mida 1890. aastal De fooli-
õpetaja Mihsel Nöör 6 rubla eest omandas
ja maha lõikas.

Saaremõisa tammikute tekkimise aja kof-
ta kõnelesid wanad mehed, kes teateid oma
isadelt saanud, järgmist: neli teeharu tulid
Saaremõisa õue nelja ilmakaare N. S. W.
D. poolt kofku. Mõisa wäratwa taga oli
walwe, mõisa wahimees, kes teekäijaid ja
läbisõitjaid kontrollis, oli siis mõnel „kõrtwe-
tamata ofaga“, f. o. toores kapp ehk piisatwars
käes, loeti ta metsa häwitufes süüdlaseks ja
oli tal mõisa tallis nahatäis soolas. Niisuguste
farmide abinõudega kaswatati wanasti Saare-
mõisa tammikut. Karja metsa ei laetud,

see hoiti mereäärse ribadel kadarikus. Kas siin loomulik tammiku tekkimine aset leidis, või kultuur, selle kohta andmeid ei ole.

1890. a. ümber olid tammed raieküpsed, vanadusega 100-150 a. kännult lugedes, siis tuli Saaremaa landrati kolleegium, kui rüütelkonna esitaja, kelle kasutada mõisa oli, otsusele, et tammid tuleb rahaks teha, oli see raieküpsust aluseks võttes või nagu rahvas kõneles, kartusest, et ilus tammik riigile tagasi võetakse, pole teada. Seejärele nummerdati tammed ära ja müüdi Kuresaare metskonna selleaegse metsailema von Wardenburg'i kaudu gruppides 50 puud ilma oksjonita paari aasta jooksul ära. Palju neist tammedest läks Heinastesse, kus oli laetvaehitus laialdane, suurem hulk aga välismaale. Särel jäi tammekännustik ühikute kastede ning sarapu- ja kadakapõõsastega. Et aga sel ajal mõisa kui ka väikekoha pidajate kari neist tammikutest karjatud, ei tulnud kännuvõrsest uut metsa asemele. Heinamaosades aga, kus kari ei käinud, tekkis küll kännuvõrsest noorendik, kuid liig hõreduse tõttu jäändrik.

Särel oli veel ruutverstaaline riigi tammik (Гольмгофская дача) „Kuninga mets“, nagu vanarahvas seda nimetas, kust metsatöralduse katva järele paljasraie-na odatavamad puuligid nagu kast, haab, metsõunapuu (viimaseid kasvas rohkesti) – aast-aastalt välja raiuti, kuna tamm jalale jäi. Juli 1905. a. reivolutsioon ja agraarliikumine, selle survel hakkasid Wene võimud 1906. a. peale Baltimaal kohati riigimaadest maata- ja väikemaamehi maa-ga varustama, nii nimetatud «ЗЕМЕЛЬ-НЫЙ ФОНДЪ» nime all. Nimetatud fondi hulka määrati ka Saare kroonumets. 1908. a. Idigati ka 8-ks tüki ja tüki loofiti maapuudust kannatajate vahel. Peale seda hakkas metsa, s. o. enamuses tammede liivideerimine, kuni jäi järele vaid kännustik.

Nii oli tammik sündinud, kasvunud ja kadunud. Teg ruttab ja järgmise 150 a. pärast ei mäleta tammikut enam keegi. See pärast loen metsamehe kohuseks oma kaitsealuse elulugu vähemalt paari reaga „Eesti Metsa“ teeritud meele tuletada.

Kodusel viisil käbide kuivatamine Kurista metskonnas.

Aug. Mänd.

Möödunud rikkalik kuuseaegne aasta on metskonnades esile tulnud võimaluste otsimise käbide kuivatamiseks ja seemnete puhastamiseks kodusel teel lihtsate sisseaegade varal, sest korralikke, ainult selle jaoks ehitatud kuivatisi leidub vast mõnes ühikuse metskonnas.

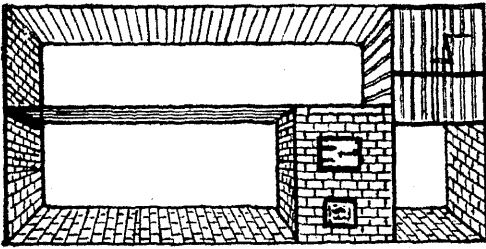
Seda silmas pidades on ka Kurista metskonnas moodustatud vastav kuivatise sisseaad pesuköögi ruumides metskonna kantselei juures, mis osutub väga otstarbekohaseks ja praktiliseks; seepärast arvan, et ei ole ületigine seda kirjeldada „E. M.“ weergudel.

Nimetatud pesuköök on kiviehitus, suurusega: 18×15×8¹/₂ jalga. 3¹/₂ jalga sisse- misest külgeinast eemal ehitati harilik kerise ja kummiga saunaahi tagaküljega vastu köögi seinale nii, et köögi külgeina ja ahju

külje vahele jäi tühi ruum, millele tehti ahju kohta külje peale ja etteotsa laudadest uksed, mis ulatavad ahju kõrguselt ülespoole kuni köögi laeni ja seega moodustavad kokku 3¹/₂×6×8¹/₂-jalalise kastisarnase ruumi, nagu seda näha võib allolevast joonestusest.

Nimetatud ruumis üleval lae all on tehtud puuvarbadest trummel, pikkusega 6 ja läbimõõduga 2¹/₂ jalga, mille mõlits ots ulatub otsaustest läbi ja selle otsas on wänt.

Trumli all ahjulae kohal ahju külje sees on kolm autu, suurusega 5×6 tolli, hariliku trumli ustega. Uste kohal on lai plekk soojuse ühetasaseks jaotamiseks trumli all. Ahju kütte juus on harilik Hollandi ahju uks.



Ahju peale ja edasi ruumis on tehtud laudadest kaht harilikult wiljakuiwatise plekkwõrest aluspõhjaga käbide eelkuiwatamiseks.

Trumliil on üks külj ukse moodi lahtikäiw ja selle kaudu aetakse eelkuiwatatud käbid ahju pealt kastist juure kühwliga otse trumlisse.

Peale ahju kütmist, kui enam suitsu ei ole, pannakse korstna süüri kinni ja soojus lastakse nimetatud kolme truubiukse kaudu trumli alla ruumi. Trumli kõrwal seinal on termomeeter soojuse kõrguse näitamiseks. Soojust wõib reguleerida ahju kütteukse kaudu seda toomale wõi laiemale seades. Trumli kohal ruumi laes on awaus, mille kaudu lastakse tarbeforral wälja liig soojust ja tolmu. Umbes iga tunni järel keeratakse trumlit wändast ringi käbide segamiseks ja juba lahtiste seemnete jaheda pörandale peale wäljapuistamiseks.

Tarwilise eelkuiwamise saanud kuuse käbid lähewad sarnase kuiwatamise juures 30—35° X. soojusega juba 10 tunni jooksul täitja lahti ja seega on wõimalik kuiwatada õöpäewas kaks trumlitäit.

On käbid täitja lahti, keerutatakse trumlit wändast weel tublisti ringi lõpuliikuts seemnete wäljapuistamiseks. Seemned kukuvad pörandale, kust nad kottidesse aetakse ja seal wabastatakse libledest hõõrumise wõi tagumise teel. On sarnaseid seemneid juba rohkesti kogunenud, puhastatakse need ja sorteeritakse hariliku wiljasorteerimismasina abil (mis naabri pere-mehelt laenatud).

Kui seemned trumliis olewatest käbidest kõit wäljas ja pörandalt koristatud, lastakse trumliuks lahti ja käbid puistatakse

sarnase wälja pörandale, kust neid tarwitatakse ahju uuesti kütamiseks, kusjuures kuiwatisahju kütteks umbes pooled käbidest ära kuluwad.

Olgu tähendatud, et ahju iga kuiwatamise korra jaoks ainult üks kord kõetakse ja kuumaakõetud kerisekiwid wõimaldavad tarbeforral ühetasase temperatuuri tarwilisel kõrgusel hoidmist kuni 24 tundi peale kütmist.

Kuiwamata käbised wõib trumlisse panna umbes 1/3 trumli mahust, sest kuiwanult tarwitawad nad tublisti rohkem ruumi. Kuiwatamise töö juures on tegewuses ainult üks mees ja sellelgi on töö äärmiselt kerge. Meil toimetawad seda metsawahid järgimõõda, igaüks 2—3 päewa. On näha, et suurem osa neist täidab seda kohustust heameelega, sest see wõimaldab neile tutwunemist käbide kuiwatamise ja seemnete puhastuse töõdega, mida paljud näewad alles esimest korda.

Senini 18 päewa jooksul läbituiwatatud 100 wakaft käbideft sai puhast seemet 125 n., seega ühe waka käbide peale 1,25 n. seemet. Käbi wakaft maksti 1 kroon, seega ühe naela seemnete omahind tafta töõjõu juures ja ilma kuiwatise siseseadade amortisatsioonikulude juurearwamiseta 80 senti.

Idanemise 0/0 seemnete juures pole seni weel wõimalik olnud kindlaks teha, kuid kõit asjaolud näitawad, et tarwitusel olew kuiwatuswiis selle peale halwawalt ei mõju. Üldiselt paistab aga, et tänanustel kuusekäbidel arwatawasti liig kuiwa suwe tagajärjel wäga palju tühje seemneid on, mis eraldada tulewad sorteerimisel. Sellest siis ka wõrdlemisi wähe puhta seemne saaf. Et tühjad seemned täis seemnetest palju kergemad, ei sünnita nende eraldamine tuule abil raskust.

Metskonnas on tänanu kuusekäbised kogutud 240 wakaft, kuna männikäbised ümbruskonnas sarnasel wäikesel arwul leidus, et korjamist ära ei taunud, ja neid sellepärast üldse koguda ei saadud.

Tõpuks olgu tähendatud, et nimetatud kuiwatisruumi metskonna teenijad hea eduga wabal ajal ka saunaks tarwitawad.

Mõtteid distsipliini kohta.

E. Schabat.

Wõõrjõna distsipliin tähendab: ford, korraspidamine. Igas ettevõttes, milles palju kaastegelasi, on korraspidamiseks faks abinõu: 1) sunniviisil, karistusega, hirmuga, rufikaga, 2) heatahtlikult, asjaarmastusega, mõistusega. Esimene nimetan lihtsalt „rufikadistipliini“ ja viimase „mõistusedistipliini“.

Kui igas sõjaväes valitses seni peaaegjalikult esimene, ja viimasele oli vähe ruumi, — siis on see arusaadav, sest sõjaväekunst pole ju muud midagi kui süstemaatilistest organiseeritud inimesetapmise-kunst. Keskmist lihtinimest omajuguse tapmiseks võid aga ainult sunniviisil dresspeerida ja mitte asjata pole foku astunud Rahtvasteliit — selle ebaloomuliku inimsoopähe kõrvaldamiseks.

Lähem minevik õpetab meid, et rufikadistipliiniga kaugale ei jõua. Seda näitab viimane Wene-Jaapani sõda (millest ka mind sunniti võtma osa), — kus pealetungiv Wene hiigla rufikas ei jõudnud võita väikest Jaapanit. Samuti pidi Bismarcki kuulus „raudrufikas“ viimases ilmasõjas andma alla, — pidi jätvik jalgadel seisnud suur Wene kolofs ivarivema foku, — pidid seljast kuulipildujatega ähtwardatud punaväed Narva all väikele Gesti ivaimustuse eest taganema.

Oma mõtte selgitamiseks teen siin allegoorilise võrdluse. Kõige kolelam hiiglamadu, Boa constrictor, rahulikult maas lamades, lõuad lahti aetud, — fassifineerivat oma kurjade filmadega mõnda tema ette juhtunud väikest lindu niivõrd, et see hirmust värisedes ise mao suhu lastub; kui aga madu — on tema mõju äkki kadunud ja linnufe põgeneb lähemale puuoksale. Nii on asi ka rufikadistipliiniga. Sfegi õigusteadus on juba ivendumusese jõudnud, et inimsoo kurjategijatest päästmiseks ei jaktu ainult karistusi, — palju mõjuvamad ning tähtsamad on kurjategija parandusabinõud.

Kui Natfaret'i suure õpetaja armastusfõnad ei mõjunud Juudase peale ja Kerenski „seletused“ ei annud soovitatavaid tagajärgi, siis ei nõrgenda see iuel mõistuse-distipliini jõudu. Wastupidi; me võime siit tähtsa järelduse teha: on meie metfaametfõnna

mõned üffikud juudased olemas, siis peaks need ajatviitmata ja lõpulikult likvideerima, aga mitte loiult ühelt kohalt teisele ümber paigutama, — kuni ta meid viimati ära annab.

Utopisti Kerenski tühine „ivabameelsus“ kuktus aga seepärast ivette, — et tema auditoorium oli faskvatatud nimelt ffaariaegse hirmuvalitsuse rufikadistipliini alusel. Ma olin just 1917. a. reivolutsiooni alul Moskvas (kahuriiväe-lipnikuna), kuulsin ise tema hullumeelseid sõnu, lugesin tema jalustabavaid „priifaafe“ ja nägin, kui pöörafelt neid fafarmutes tõlgitseti. Kuigi enamluse vägitvala refhiim praegugi iuel püfip, — on ta fiiski ajutine ja praegu elav inimpõlv faab iuel tema langemist näha. On ju tõfiasi: „püsifitikkudega võid füll palju teha, ainult mitte nende peal istuda“.

Mõistuse-distipliini jalulefadamine nõuab mitmeid eeltingimusi. Nende loomine ei võdi aga õnnestuda seni, kui tödjuhatajate ja fäfuandjate seas leidub üffikuid võdifikuid, kellel pole aimugi metfateadusest. Sellega on ka seletatav meie ringkirjadeuputus: näitets mõne üffiku võdiku pärast fogu metfapere on sunnitud tüütavaid õpetusi ivastu võtma, kuidas liipreid ja propse taguda, seemneid fofjata, kultuure teha j. n. e.

Kui ivalmifirjaniku Krõlotvi sõnade järele suur Wene riik oli „maa, kus pirukit füpsetab kingsepp ja faapaid teeb pagar,“ — siis meie väikefes rahtvariigis peaks füll iga fõdanik ainult fel alal töötama, mis ta põhjalikult teab ja armastab. Kust võdiks näitets mõni endine mõifavalitseja ehk raamatupidaja farnast ivaimustusi metfa ivastu ammutada, et ta kuulajaid füttestats, — fofufetruuks ja mõifilikuts fäfu-täitmiseks? Sar-nane, mitte oma toolil istuv „metfategelane“ ei julgegi õfkefõfeseid fõrraldufi teha, — sest temale on teadmatud nende tagajärjed, — tema sõnad on fifutvafesed, fülmad, mitte autori-teelifikud ja feda tunnetvad fõhe tema kuulajad. Oma tegetvufes temale võdral alal farnaneb ta famale Kerenski, kes ei aimanudki neid kolemaid tagajärgi, mis tema peatud „ivabadufefõnad“ efile kutsufid.

Mis aga mõistuse-distipliini mõifiliku juha-

taja ja kuulajate wahjeforras, nimelt seletustega, wõib saawatada, näeme ju igas koolitoas. Sama õpilaste-klass (kus ehk ka mõni Juudas istub) kuulab üht õpetajat suure pinevusega ning hutoiga, armastab teda, õpib tema käsitatud ainet hästi ja ei lärmitse, — kuna teise õpetaja tundi kasutab ainult kui mürgeldamise wahjaega. Wene rahwasõna ütleb „nagu papp, nõnda kogudus“ — ja see käib ka meie metsaametkonna ütsikute osade kohta.

Mis puutub metsaametnikkude wõormi-riidesse, — siis on see ikkagi ainult wäline asi ja pole tal mingit sisemist wäärtust. Olen oma pikas elus aastat 30 metsateadlaste wõormi-riiet kannud ja pean ütlema (wälja arwa-

tud muldugi esimese nooruse toreduse aastad), — et wõormi-riidel on peaaesjalikult praktiline tähtsus: on ta ka töö juures ja aja jooksl juba weidi ära kulunud, — wõib teda ikka weel, ilma pealtwaataja pilketa, edasi kanda, mida erariiete kohta ei wõdi ütelda.

Täiesti nõus olen wäljatõtte siifuga kaitsewäe siifemäärusist, mille järele „teadlik diifsiipliin on rajatud isamaa-armastusele, riigustatusele, kohusetundele, autundele ja kutseuhkusele.“ See wiib meid endisest rusika-diifsiipliinist nimelt mõistuse-diifsiipliinile, mille saawatamine nõuab aga palju rohkem teadmisi, tööd, energiat, — sest kare käsuanõmine on palju kergem kui käsu eesmärgi seletamine.

Diifsiipliini küsimus metsaametkonnas.

Sõna.

Läinud aasta detsembrikuul „Eesti Metsas“ ilmunud N. C. kirjutus diifsiipliini kõwenduse kohta metsaametkonnas seni wastutaja leidnud ei ole. Kuuna jelles kirjutises awaldatud nii mõneidki mõtteid, milledega ei saa waitides nõus olla, siis on piitunud käesolewate riidadega asja ka teisejt küljest weidi walguštada. —

Diifsiipliini küsimus on seni lahendamata mitte üksi metsaametkonnas, waid ka paljudes teistes kodanikkudes asutustes ja ametkondades. See ei tähenda weel, et ei ole tahetud diifsiipliini küsimust lahendada, waid jelle mitte lahendamise küsimus tuleb sellest, et teji pole leitud teid diifsiipliini küsimust nii ametkonnale kui ametnikkudelegi wastuwõetawal kujul wälja arendada. Eriti raske praeguistes oludes on lahendada diifsiipliini küsimus metsaametkonnas, mille ametnikud elawad üle riigi laiali metšades ja kohtades, kust wäljapääs raswendatud. Metšawahid tulewad forra, paremal juhul kaks korda kuus kantsileis koku, kus aeg kulub ametšjade õiendamiseks. Muudu on kokkupüütumisejt metšaiilema ja metšawahi, samuti ka metsniku wahel wahje selleks, et wiimast kait diifsiiplineerida. Metšawahid ja osalt ka metsnikud on seewõrra waitese haridusega, et nad ei teagi, mis tähendab sõna „diifsiipliin“.

Et allumat ametnikku diifsiiplineerida, selleks peab temaga tihti koku pütuma, teda teenistuse jaoks kaswatama ja järele

walwama, et ametnik jelle wastu ei effiks. Tähtis on sealjuures, et ülenus ise oleks ka hästi diifsiiplineeritud ja õiglane. Nõudmised, mis seatakse illes ametniku wastu, peawad olema makšwad erandita kõikide kohta.

Metsaametkonnas aga leiame kirju rea: seal teeniwad end. Wene riigi metsaametnikud, end. mõisaaegsed metsaametnikud, wallitšejad, kirjutajad ja kuppjad, endised politšei-ametnikud, kooliõpetajad, talupidajad, kantsileiametnikud, sepad, aednikud, kutjarid jne., kes juhuslikult kohtadele sattunud. Suurem osa neist ei tunnegi diifsiipliini ja oma harimatuise tõttu seda neile õpetada on raske ja kordadel isegi wõimatu. Peale selle saadakse igas metskonnas diifsiipliinist aru isemoodi, samuti on ka igas metskonnas oma isehugune kord ja asjaajamise wiis. Waatamata 10-aastasele riiklikule iseseiswusele ei ole metsaametkonnas jõutud nii kaugele, et ühtlustada metskondades tegewust, korda ja asjaajamist ja töötada wälja teenistusjaohtust (Sakša Dienstreğlement).

Meil puuduwad metsaametnikud, kes oleksid ühtlased oma teadmisstes, nõudmisstes ja wilumustes. See puudus kõrwaldatakse alles siis, kui kõik metšaiilemad ja nende abid Tartu ilikooli metšaasjanduse osakonnast ja kõik metsnikud Wõlkweti metsnikkude koolist on läbi käinud. Kaitsewäes tarwitusel olew diifsiipliin wõib olla hea sellele kui sõjawäele; seal on igas riigis walitsenud kõige parem diifsiipliin, mis aga

meel ei tähenda, et sõjaväes tarvitusel olev distsipliin oleks vastuvõetav kodanikkudes ametajutustes.

Kaitseväes on kõik juhid saanud ühtlase ettevalmistuse, kasvatuse ja hariduse. Kõrkupuutumine käsuallustega on tihe, kasvatustlik võim ja mõju suur, samuti on ka selleks kasutada head abinõud.

Tahetakse metsaametkonnas aga sõjaväelisi distsipliini osaltki maksma panna, siis tuleks minu arvates metsoõilematelt ja nende abidelt enne ametisse määramist nõuda, et nad kaitseväes omandaksid esimehe ohvitseri auastme (Prantsusmaal), metsnikkudelt ja metsavahtidelt peaks nõudma, ilma erandita, 6-kl. algkooli haridust ja kaitseväes omandatud allohvitseri auastet. On see nõudmine läbi viidud, siis võib juba loota, et ka metsoametkonnas distsipliini kiietus rahuldavalt lahendatakse.

Ei saa kuidagi olla nõus P. E. väitega, et metsohoiu poliitika rahvamajandusele oleks kahjulik; ümberpöörduvalt — tarnane metsohävitamine, nagu see meil praegu tä-

hil, on rahvamajandusele äärmiselt kahjulik ja hädasohtlik. Mitte üksi majanduslikult, vaid ka moraalselt. Kes aga rohkem liigub rahva hulgas, see on kuulnud metsojate suhtes: „Praegu on jagamise ja saamise aeg! Sa mina katjun saada jaoks!“

Kui jarnasel viisil metso ette rainda, nagu praegu, siis jääb üldse küsitavaks, miks siis sieti metsofondades metsoforralduid läbi viiakse, kui mõne aastaga metsoforralduse perioodil rainumisele määratud metso maha rainutakse ja siis umbes edasi rainutakse. Parem oleks siis juba, kui niipalju metso rainutakse, kui palju tarvis, ilma plaanita ja metsoforralduseta. Praegu aga on asjaolud selleni välja kujunenud, et peale asunikkude metsofondadest teistele elanikkudele, eriti maapidajatele, ehitus- ja tarbemetso müüa ei ole. Sealjuures on kümne ja rohkem aastate raicnormid juba välja antud.

Mitte rahmaesindus ei ole metsovalitust tema seisukohtadest välja jurunud, vaid seda on teinud poliitiline „asunikude“ rühm oma põllutöömistri kaudu.

Jaht ja jahimees.

H. P.-pp.

Ei pea unustama, et haavlipüssilt ei või nõuda midagi eriti ideaalset, — ta ei ole veel niivõrd täienenud, — vaid peab leppima sellega, et keskmiste M. N. haavlittega (M. 3—7) üle 45 sammu ei tule lasta, mis ka küllaldane kaugus, harilikul jahil peale rebaste ja metsiste ning nendest veel suuremate loomade- lindude juures. Tegelikult, eriti tihnikus, tuleb ju veelgi ligemalt lasta. Mina olen palju katseid teinud haavli-laenguga ja teda arendanud (muidugi oma püsside kohaselt) niivõrd, et 100 sammu ei olnud väga kauge maa, et tappa jänest või tetre, kuid, et püssi niikaugemale viia, peab olema väga palju kannatust ja mõnesugused teadmised sel alal; ka nõuab see talitus palju aega ja kulu, mida igatükk endale lubada ei saa. Neid katseid tegin mina ainult selleks, et kinnitada praktiliselt oma teoreetilisi teadusi ja väljaarvamisi ning üldse õppida põhjalikult oma püssi tundma.

Kuid minu eesmärk ei ole praegu seda ligemalt kirjeldada. Võin muuseas ainult ütelda, et igast korralikust püssist võib lasta teatud laengutega kuni 100 sammuni, s. o. 100 sammu kauguse looma ja lindu, mitte suuremat kui jänest ja teder — surmata.

Kunagi ei pea püssi usaldama ja mitte mingil tingimusel laskma inimeste või elumajade suunas, olgugi et nad oleksid 5—6 püssilaskema maa kaugusel (300—400 sammu); samuti tihnikus ei pea laskma inimese kõrguselt. Et ära hoida igasugu soovimata juhtumisi, ei maksa kunagi ilma asjata põmmutada. Laskmises peab alati ettevaatlik olema, peaaegaliselt peab lastav objekt selgesti näha olema, kuid kunagi ei pea laskma „umbes“ ega „hea õnne peale“. Sedasama tuleb silmas pidada ka kauguse suhtes. Eriline tähelepanu ajukahjadel peab olema pööratud sellele, et maksimatest reeglitest mitte üle astuda. Erand on ainsal juhul — kui tarvis

on kaaskütiti aidata äkilise haiguse või haavatud looma kallaletungi puhul. —

Jaht on kirk ja ei ole midagi imes-tada, et elavaloomulised, temperament-likud inimesed selles isegi liialdusteni lähevad. Noortele on see andeksantav kuni teatud piirini, kuid et sarnane asi halvasti lõppeda võib, siis on iga va-nema, kogenud küti kohus nooremaid manitseda tagasihoidlikkusele ja nendel aidata omandada seda enesevalitse-mise võimet, mis neid kindlustaks pal-just soovimatust ja parandamatust.

Jahi aluspõhi on kirk ja selle kire mõõdupuuks peab olema mõistus. Hästi laskma õppida ei ole kunst, kuid oskus jahti pidada omandub aas-tate jooksul praktikaga. Seda võivad omandada inimesed, kes armastavad loodust, kes ümbrusele äärmiselt tähe-lepanelikud, tihti peensusteni, millele ainult laskmise harrastajad (mitte jahi-armastajad) vähematki tähelepanu ei pööra. Võib ju ülihästi lasta, saada suurt jahisaaki, kuid selle juures olla mitte kirklik, asjalik ja tõeline kütt; see ei ole täiuslik jahimees, kuna tem-as puudub kõige tähtsam — hinge-line* kütt.

Et õppida jahti pidama, peab õppi-ma tundma loodust aastaegade järele, loomade-lindude eluviisi teatud maa-aladel. Seda on vähe, kui teada, et part on veelind; nepp — soolind; tender — metsalind j. n. e. Need on ül-dised ja laialdased mõisted. On järvi ja jõgesid, kus pardid kunagi ei peatu, ja leidub soid, kus kunagi soolindu pole nähtud; igas metsas ei leidu tetri. Lind vajab teatud varju, kaitset ja toi-tu ja seepärast igatüks nendest hoiab ennast teatud kohas, millel need ise-äralsed omadused on, mida teavad ainult vilunud kütid, kes alati teatud kohas leiavad soovitava jahiobjekti. Need teadmised on tarvilised igale jahi-mehele. Teatud ajal ja teatud kohta-des leidub alati väga mitmesuguseid loomi ja linde — tarvis ainult osata neid leida.

Noor, vilumatu kütt leiab samas soos linnu või looma juhuslikult, kuna vilunud, vana kütt läheb otse sinna kohta, kus teatud ja soovitav

jahiobjekt võib olla. Harjumus õpetab mitte ainult saaki leidma, vaid ka saama, sest oskamatult talitades võib linnud lihtsalt laiali hirmutada. Selle-ga saab igatüks toime, kuid kuidas sel-lest hoiduda, seda ei õpeta ükski raa-mat, sest need võtted ja viisid olenevad koha seisukorrast ja ajast. Kohalik lind, n. ü. „päriselanik“, on alati arg ja pea-asjaliselt arg söögi ajal. Noored on alati taltamad ja julgemad ja istuvad kõvasti kohal, kuid tubli kütt sarnaseid noori ei lase.

Ajal on jahi kohta suur tähtsus: teatud ajal linnud vahetavad omad asu-kohad ja kolivad teisale, kus sel ajal soodsamad elamistingimused. Läbilenn-daja, s. o. mitte „päriselanik“, istub või peatub harva n. n. pesitamise koh-tades. Mis puutub aga äraminejate lin-dude läbilennu kohtadesse, siis on need väga erinevaloomulised, näit. tihti võib leida äralennu ajal soolinde mitte ainult metsaserval, kuival kohal, vaid isegi talude kartuliväljadel.

Ise õppida jahti pidama muidu-gi võib, kuid see võtab palju aega ja seepärast iga algaja kütt peab liituma mõne vilunud, osava kütiga, peab tera-selt jälgima tema talitusi ja toimetusi ning omaks võtma tema nõuded ja juhatused, mida sarnane mees — ma mõtlen tubli, hea jahimees — kunagi ei keela. Ei pea aga mitte õp-pima jahipidamist kütidelt, kelle ainu-ke eesmärk on tappa ja hävitada, kes jahis ja looduses ei näe midagi ilusat ja armast, kellel puuduvad ilusad tun-ded.

Jahil olles peab hoidma ja kaitsma kaaskütite, teisi kodanikke ja loomi ning ka ennast ja seepärast peale püs-iga hoolsa ümberkäimise peab hoidma oma tervist ja mitte kunagi ennast üle-liia ära väsitama.

Kõik kütid ei ole terved. Tihti pea-vad jahti nõrga tervisega inimesed. Korralik jahipidamise viis, mis peaa-sjaliselt seisab mõistlikus, mitte liig vä-sitavas käimises (parajus!), korralikus toitmisel ja riietumises, võib kindlasti ütelda, tervendab organismi ja harjutab vastupidavusele. Värske õhk ja jalu-tuskäigud ei too kunagi kellelegi kahju.

Jahimees peab hoiduma igusugustest harjumustest, milledest kõrvalekaldumine teda harilikust olukorrast välja viib ja sunnib puudusi tundma. Ei pea unustama, et kõige parem on jahimehele, samuti ka igatühele, harjuda kõige või olla koguni ilma harjumusteta, siis ei tunne ta kunagi puudusi, ilma milledeta jahil peaaegu kunagi läbi ei saa, sest seda vaba professioni ei või suruda karmi ettevaatuse raamisse. Jahil võib kõike ette arvata, peab kõik ette kavatsena, kuid ei saa millegi peale kindel olla.

Jahimees ei pea olema hellitatud.

Noortel puuduvad elulised kogemused, nad lähevad tihti liialdusteni ja seepärast siis iga algaja kütt peab ennast proovima, tundma õppima ja karastama hinge ja ihu. Kütt ei pea kunagi tarvitama sõna ei saa, ja kui see saabki räägitud, siis peab seda mõistma kui — ei taha.

Ei ole meile kellelegi tundmata tõelise, asjaliku küti tüüp: ta peab oma teatud jõu ja vastupidavuse, julguse, osavuse, kiire otsustamisvõime, ettevaatuse, kangekaelse järeleandmatuse, energia, kõigekülge mõtlemisvõime ja kõik see peab olema kroonitud enesevalitsemise ja usuga enesse. Peale selle kütt peab olema mitte ainult truu seltsiline, vaid ka alati valmis ennast ohverdama, kui seda tarvis seltsilistele igasugustel juhtumistel ja eriti hädaohu kordadel.

Ma ei räägi, et igal kütil need omadused on, kuid igaüks nendest peab püüdnud ligineda sellele tüübile: närvilised inimesed kõvendavad oma närve, tagasihoidlikud saavad ettevõtlikumateks, arad — julgemateks, kuulmine ja nägemine saab teritatud. Peab meesles pidama, et asjad, mis meile näivad võimatutena, ei olegi seda alati: hea tahtmisega saab kindlasti igast raskusest üle; tarvis ainult tahta.

Sattusin kõrvale juhtumistest, mis tulevad esile ettevaatamatuse järeldusel jahil. Need juhtumised on võimalikud igal jahil, nii linnu- kui ka loomajahil.

Linnukoeraga peetakse harva hulganaha jahti ja seepärast on ka juhtumisi

vähem kui ajujahtidel ja seda sel põhjusel, et siin on kütid ükssteisest eraldi, teatud kauguses, ja nendel on liikumise suund ja kokkusaamise punkt ära määratud.

On väga hea jahipidamise viis, eriti algajatele, kahekesi ühe koeraga.

Kui noorele kütil naeratab õnn satuda assistendina vilunud, hea küti juure, kellel tubli koer, siis on asi joones, ühe hooaja kestes võib läbi võtta terve selle teaduse kursuse (jaht on ju ka omaette teadus) ja omandada nii palju kasulikke teadmisi, millede omandamiseks ka kõige hoolsamal kütil ise õppides kuluks mitu aastat.

Kahekesi ühe koeraga jahti pidada, eriti metsarikkas kohas, on väga kena ja saagirikas (muidugi hea koeraga ja hästi lastes), sest kahekesi on tihnikus parem võimalus lindude üleslendu jälgida. Metsas laseb loomulikult see, kelle peale lind välja lendab. Lagedal väljal sünnib laskmise eesõigus anda algajale või järgimööda lasta. Viimane on kasulik, sest suurem osa noori kütte närveerivad, alati ruttavad; teades aga oma laskmise järjekorra, ei ärritu ta nii palju ja koondab oma tähelepanu enam õpetaja eeskujule. Nii õpib noor kütt vilunud küti hoole all varsti kõik jahikunsti ja samuti ka jahimaade iseloomustavad omadused ära.

Soolindude jahti armastaja peab eriti ettevaatlik olema, sest tihtilugu elutsevad soolinnud niisugustes kohtades, kuhu juurepääs äärmiselt raske ja hädaohtlik. On osa soid, mis hõljuvad ja milles leiduvad aknad, s. o. rohuga ümbert ärakasvanud augud, veeloigud. Peale selle leidub soid, mis on tekkinud kinnikasvanud järvedest. Kui need järved olid sügavad, siis on „aknasse” kukkumine väga hädaohtlik; olid nad aga madalad, siis pole viga — enamasti ulatuvad jalad põhja ja leiavad kindla aluse. Kuid kõige hädaohtlikumad on pudrutaolised poriloigud. Kukkudes sarnasusse loiku on väljapääs enam kui küsitav. Harilikult on nii, et kui püüad ennast päästa — vajud sügavamale. Sarnasel korral on kõige parem appi hüüda või juhuslikku appitulijat ära oodata. Vahepeal võib aga püssi abiks

võtta, kus see võimalik, pannes teda põigiti pori peale, et sel moel ennast aidata peal hoida. Rääkides juhtumistest, mõtlen ma muidugi neid, mis tulevad ootamatult. Ajujahtidel sarnaseid asju ei juhtu, kuid üksikjähil küll ja seepärast tarvis ettevaatust.

Koer on küti parim seltsiline ja sõber, truu ja alati abivalmis ja ei ole ühtki jahti, kus ta ei tooks kasu. Sõber võib kaotada tasakaalu, julguse, kuid koer — ei kunagi. Ta jääb alati truuks oma käskijale.

Olen püüdnud kokkuvõetult puudutada asju, mis püsivad meeles, kuid siiski on väga palju jäänud ütlemata. Ehk võtab keegi enam vilunud, laiemate kogemustega kütt vaevaks minust ütlemata jäänut jätkata ja täiendada. Noortele küttidele, kellele ka see kirjutus mõeldud, kes tahavad saada headeks küttideks, on seda tarvis ja meie, vanemad küttid, ei pea unustama oma kohust — kaasa aidata. Üks ei või aga kõike teada.

Rasfikull.

Ed. Kool.

Rasfikull ehk uhu, *берУшу, филинъ, Bubo bubo L*, on meie kodumaa suurematest ja toredamatest röövlindudest. Uhu pruunikas sulgestif sarnaneb männimeisa alumisele trobelisele ja ülemisele okstevahelisele trose-karwa koorele. Seepärast võib uhu üsna julgesti männioffal istuda, ilma et inimene teda suurt märkaks. Ja ta tõuseb lendu seal ainult siis, kui inimese ligidus saab juba päris hädaohtlikuks.

Braegu on selle toreda röövlinnu sugu juba päris harvade jäänud. Kuid vanal ajal võis ta meie vanemate vaimudeusust tähtsat osa etendada. Kui uhu pimedal fligisefel õõl oma võimjat hüüdu kuulda lasseb, mis ajuti kui madal basifihäääl uhuu uhuu kostab, pea jälle kui mingifuguse suure pasunaga puhutakse või mõne suure aurlaetva sireeni taoliselt kõlab, siis peavad küll aral või ebauslikul inimesel ihufarvad püsti tõusma. Ehk kui ta puuoffal istudes oma suurte kollakate filmadega, mis alatafi ringi näitvad keerlevat, alla vaatab, siis võis küll vanasti juhtuda, et arg inimene seal metsahaldjat nägi. Uhuil on suured suljojad kasfi kõrvade taoliselt üle pea kasvunud ja viist nendest kõrvadest on ta nime kasfikull saanud.

Uhu muneb ivara kevadel umbes ivana märtsikuu lõpul 2—3 muna. Munad on kestmise fanamuna suurused, mõlemad ofjad ühejämefused, kuna fanamunal teine ots on peenem. Munade värv on ivolge, aga pesas muutuvad hallifaks, sest uhu ei tee

pesa teiste lindude viisil hoolega, ivaid fraabib porisefse maasse augu ja sest aitab küll. Wares selle ivastu ivooderdab oma pesa seest puufoore kiudude ja kartvadega päris hoolikalt ära, nii et pesa seest päris pehme ja soe on.

Porine pesa põhi määrib uhu munad päris ära, aga ta ei näi sest hoolivat.

Oma pesa teeb ta ivana männimeisa all kasvotava noore kuufe alla, aga alati nii, et tal ümberringi ivaba ivaaide jääb ja lendu tõustes kohe ivarjavad puuofjad käepärast on, kuft ta ofsale lastudes pesa filmas võib pidada. Haudub hoolikalt ja viist ifa- ja emalind kõrdamisi, mida sellest võib arvata, et haudumise ajal pesa ümbruses toidu jäti-seid harva leidub. Paistab, et kumbki lind oma ette selajal jahil käib, kui teinepool haudub.

Haudumine kestab umbes 4 nädalat, siis tulevad munadest pojad välja, kes efiteks kui pehmed ivolge ivilla keratesed välja näetvad. Nüüd muutub uhu hirmsaks röövlis, kes kõiki hingelisi hiirest ja konnaft jänefeni ja metskife talleni ja tihafest metsifeni murrab. Pesu ümbrus haiseb jäänu-dest ja võib arvata, et ta hapuks läinud liha ei söö, sest muidu ei koguks raibet nii palju pesa ümbrusesse. Uhu võib pesalt kümmed korrad üles hirmutada, seepärast ta pesa maha ei jäta. Wõdetakse aga pesast üks muna ära, siis jätab ta pesa kohe maha ja ei lähe enam pesale.

Uhu võib kodus üles kasvutada ja ta on ivangipõlives imelik tark lind. Õpib

tundma inimest, kes teda söödas, ja saab oma nimest aru. Söök konne, liha ja piiku piima. Wajab aga seedimise edendamiseks tingimata linnuliha ja sulgi. Söök ka kala-päid ja muid jäänuiseid nälja sunnil, aga need teetvad ta haigeks, mis suumaga wõib lõppeda. Loitsuofad, mis jääwad seedimata, nagu fondid ja suled, tulewad noka taudu wälja ja näewad, isearanis konna fondid, wälja, nagu oleksid mingisuguse keemilise wedelikuga leotatud, pleekinud ja walged.

Kord leidis nende ridade kirjutaja tütar meesast uhu pesa, kus kaks poega sees oli. Wanadel kullidel oli parajasti warestega söda. Muudu poleks laps poegi nii hõlpsasti ära saanud tuua. Laps lõi kullikesed koju ja hakkasime neid kasvatama. Nimeks ristiti ühele Bobi, teisele Dodi. Bobi oli alguses suurem ja tüsedam. Rahjaks fõi nelipühi laupäewa õhtul liig rohkesti räime-kala päid ja jäi sellest raskesti haigeks. Wiimaks lõpetas piinad üks armupauf. Dodi kaswas edasi, fondis wabalt õues, omandas enefele juba kaunis palju pruune sulgi ja wõis juba maast õueaia peale ja fealt maha lennata. Oli meesawahi maja õuest läbikäitwa tee ääres läbikäitwate suwitajate poolt kangeesti imestatud, et mis tema ometi ära ei lähe. Dodi ei mõelnudki ära minna. Peremehe häält kuuldes jooksis sellele tiibadega wehkides wastu ja ütles imeliku inimese sõna taolise sõna: gääts. Roh käes oli ka harilikult midagi ja kui see ka muud ei olnud kui üks konn. Dodi wõttis selle oma suure kartwase jalaga wastu

ja ütles: gääts. Kufe käest sai alguses kõwasti pekka, sest ta hakkas käima wõõrsil kanade panni kallal, kus kanadele söögiks piima ja nisukliide segu oli. Kord sai aga Dodi asjast aru, et see wiist õige ei ole, kui kuff kulli pekab, pealegi oli ta ju kufest suurem. Kui kuff jälle haagrihitöödele tahtis hakata, tõusis Dodi suur kartwane jalg kufe taela peale ja rõhus kufe pea kõwasti wastu maad. Mõttes siis tüki aega. Wega on uhul üldse palju, kiiret ei paista temal mil-lalgi olewat. Siis pidi Dodi kufe sulgi hakkama kirkuma, kuid siis segas pererahwas sellele tükkile wähele. Juurerutanud pererahwale ütles Dodi: gääts. See pidi wiist tähendama, et „käes“. Ei lastud aga käes olla, waid wõeti ära. Nüüd oli aga kufel peksumu otfas ja läks alati wiisakalt ära, kui uhu pannile lähenes, millega süüa anti.

Wiimaks käis peremehel kulli söötmine üle jõu. Keegi noor suwitaja, gümnaasiumi õpilane, ostis kulli 150 marga eest ära ja lubas teda Tallinna kuhugi muuseumi kinkida. Uhu elab wiist wäga kaua. Siiski ei ole selle üle kuffi midagi lugenud.

Kes seda toredat lindu elusalt lähedalt näha tahaks, sõitku Kunda alewisse, seal on lihunik Gustaw Rottmannil suur täiskastva-nud uhu juba kolmandat aastat puuris finni. Olewat oma eluga üsna rahul. Muud kui igal kewadel muutuwat meel wäga kurtwaks, siis ei pidaawat süüa tahtma ja pidaawat kangeesti püüdma puurist wabaneda, mis aga alati ainult sootwits jääb.

Kutseorganisatsioonide alalt ja muud.

Palgawõitlus.

Õja riigiteenijate majanduslik seisuford on raske. Eesti wäljapääsmatus seisuforras on teenijad, kes saawad palga kaugelt alla elatismiinimumi. Riigi- ja omawalitsuse teenijate keskkliit, kuhu kuuluwad juuremad riigiteenijate organisatsioonid, on järjekindlalt elustanud ja otfinud wäljapääsu riigiteenijate palgaolude parandamiseks, kuid käegakatsutawaid tagajärgi see weel annud ei ole. 1926. a. lõpul, kui riigi- ja omawalitsuse teenijate keskkliit suutis wiia riigiteenijate palgaolude parandamise küsimuse riigikogusse, tehti seal palju sõnu ja räägiti

juurest teenijate lahtilaskmisest. Riigiteenijad jäid oma kohtadele, kuid palga said nad juure waid niipalju, kui palju nad eelmistel aastatel nõutud ja wäljamaastatud mitmesuguste lijatajude ja toetuste näol riigikassalt said, s. o. 15 kuu palga piirides. Wõib olla, et tolleaegne riigi- ja omawalitsuse teenijate keskkliit talitas liig järeleandlikult, kui ta praeguse palgaredeli kõige wäiksemal palgaastmel kolku leppis 60 kr. peale, kuid ta seadis sealjuures üles ka oma nõudmised, mida wabarriigi walitus lubas täita, ja nimelt: kõigi riigi- ja omawalitsuse teenijate kohta maksu ühtlase tasudeseadus, millesse olet-

jid mahutatud kõik riiki teenivate kodanike tude tajud. Uue tajudeseadusega mõeldi esimeses järjekorras panna maksma ka teenistuswanuse taju ja taheti ühtlustada perefonnaabiraha, korteri ja riidewarustuse saamise digused kõigi riigiteenijate kohta. Praegu on ju kõigile arusaadaw, et mainitud tajude saanisel teenijate peres ei walitse ühtlane kord. Politsei-, raudtee-, posti-, tolli- ja wangimajade teenijad saawad riigilt tasuta wanni, kuna metsteenijale seda milgi tingimusel ei võimaldata. Ka korteri saanises on mitmesugune wahetord, ihed saawad ühe ja sama palga juures prii korteri, kütte ja walgustuse, kuna teised pigistagu silmad kinni ja ärgu jellest midagi wadaku ega ihaldagu.

Paastukuuul j. a. kuulastas riigi- ja omawalitjuse teenijate kehtliidu delegatsioon hra rahaministri, et jõuda selgusele, kui kaugel on riigiteenijate ühtlustatud ja kõrgendatud perefonnaabiraha ja teenistujewanusetaju maksmapanemisega lood. Rahaminister pooldas riigiteenijate mõõdukaid nõudmisi ja tähendas, et käesolewal juhul ei oleks mingijugust muud teed ega võimalust riigiteenijate olukorra parandamiseks kui just alatud kuunas, sest palgareheli parandamisest praegusel momendil ei wõi olla juttugi. Rahaminister kinnitas ja lubas delegatsiooni liikmetele kõigile teha teatawaks, et ühtlustatud ja kõrgendatud perefonnaabiraha ja teenistuswanusetaju 1. aprillist 1928. a. tahetakse maksma panna, kuid siiski wäikete uuendatustega. Riigikassa praegusest seisukorrast wälja minnes olewat iga 3-aastase teenistuse järele mõimatu 5% teenija palgale juure maksa, mis riigile teeks aastas ligi 200.000.000 senti uusi wäljaminekuid, kuid rahaministri arwates wõiks maksa ehk iga 5-aastase teenistuse järele 5%, sest peaaegu on enamjaol riigiteenijast juba 10 aastat wabariigi teenistuses olnud ja nende palgu tuleks ka wiimase wariatjiooni kohaselt 10% wõrra tõsta.

Loodame, et asjad kiidagi hargnewad ja lubatud teenistuswanusetaju metsteenijate majandusliku olukorra parandamisele weidike kaasa aitab. Siinkohal peame ka kaaluma, kuiwõrra juures ulatuses see paranemine wõiks siindida: keskmine metswahi rahaline palk on 2000 senti ja kui sellele saad juure 5%, teeb see kõigest $2000 \times 5\% = 100$ senti kuus palgakõrgendust,

mis metsteenijatele ei wõi kuu kiigi suurt palga parandamist. Siitwal olewad mõtted ei ole weel omandanud mingijugust kindlat tuju ja seepärast on täiesti warajane oletada metswahide wõi üldse ülemääraliste teenijate teenistuswanusetaju wäljaarwamist. Wõib olla enam kui kindel, et metswahile nad 100-sendilist teenistuswanusetaju pakkuda ei julgeks, waid metswahile teenistuswanusetaju wäljaarwamisel tuleb wõtta arwesse ka natuuras makstaw palk.

Üldjoontes tuleb riigi- ja omawalitjuse teenijatel jatkata palgawõitlust seni, kuni palgad on normeeritud wastawalt elukalliduse indekssile. Riigiteenija ei wõi loota ainult oma esindajate peale, waid ka temal endal tuleb aktiivselst osa wõtta organisatsiooni tegevusest, sest ainult hästi organiseeritud ja elujõulised ühingud jõuawad oma piilites eesmärgile, mispärast kõik tööle parema tulewiku kasuks!

J. Põpar.

6. metsteadlaste päewal wastuwõetud resolutsioonid.

6. metsteadlaste päew, ära kuulates metsapoliitikat puudutawad referaadid, neile jägnemad läbirääkimised ja soowawaaldused ja arwesse wõttes metsarahwamajanduslikku, kliimalist, terwishoidlikku ja esteetilist tähtsust, leidis, et meie senine metsapoliitika nõuab põhjalikku rewideerimist.

1. Kestwale metsapinna wähenemisele tuleb panna kindel piir, kuna on võimalik põllumajanduslikke maid kultuuriliselt tõsta. Praegused soodustused planeeritud metsade müügi juures awatlewad sagedasti metsamaa nõudmistele. Wähemalt osaline metsapinna täiendamine planeeritud metsapinna asemel oleks digustatud ebatootwate ja põllumajanduses wähe tulutoowate maade ja soode kuwatamise armel.

2. Metsapinna kahanemise ja metsa peal lasuwate kohustuste täitmisega esilekutsutud etteraiumiste tõttu wähenenud üldtagawara suurendamiseks, peale uute metsastuste, tunnistada tarwilikuts metsamajanduse arendamiseks korraldada metsa katseasjandust.

3. Metsasaaduste otstarbekohasemaks kasutamiseks tuleb ergutada hoonete ehitamist muust materjalist ja asunikude toetamine metsamaterjalide näol korraldada ra-

halijel alusel, ära tarvitades ehitusteks antavat materjali ekspordi suurendamiseks.

4. Metsavalitsus peab olema rippumatu eratondlikest mõjutustest ja maatorraldusest ning moodustama iseseisva teostatise. Praegune ford ei võimalda metsa tuludest ja kuludest saada õiget ülevaadet ja ei wasta meie metsade majanduslikule tähtsusele.

5. Õige pildi saamiseks metsa tulunduse üle tulewad kõik foodustused metsa alal, mis tehtud üsikutele isikutele ja asutistele, armestada turuhinnaga. Samuti tuleb meie metsade seisukorra ja metsanduse arenemiskäigu üle avaldada perioodilised ühtasjalised statistilised andmed.

6. Eugeda tarwilikuks asutada jeaduslik metsandutogu, kus oleks esitatud peale asjaomase ametkonna ülikooli ja wastawate metsaorganisatsioonide esitajad. Nõutogu ülesandeks oleks metsasje puutuwate seaduse eelnõude ja määruste esialgne läbiwaatamine ja seisukoha wõtmine.

7. Eugeda tarwilikuks ajakirjanduses ja muul teel metsasje puutuwate küsimuste selgitamine ja laiemates hullades huwi äratamine metsa wastu ja metsafaswatuse idee propageerimine. Põllutöökoolides õpetada metsafaswatust ja teistes koolides tutvustada õpilasi metsade tähtsusega.

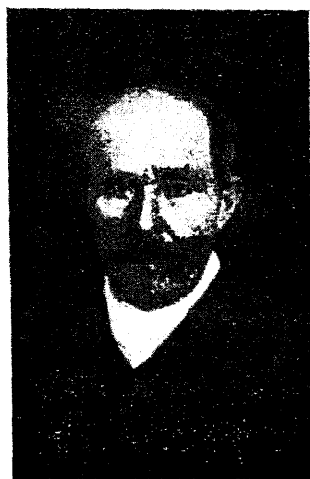
Rakke metskonnajt.

29. weebr. j. a. pühitjes Rakke metskonna Antu wähtkonna metsawäht Hendrik Paraprits oma 50 aasta ameti juubelit. Põdustusejt wõtjid oja Rakke metskonna teenijad, kusjuures jubilarile annetati õllekann ja hõbekarikas. Terwitusi saatis riigi metsatööstuse juhataja abi hra. Kruije.

Š. Paraprits sündis 18. augustil 1855 Rõuru w. poppi pojana. Ta kutsuti tolleaege Antu mõisa ornaniku v. Garpe poolt metsawahina teenistusse 1878. a. 27. webruaril (22-a. noormeheana).

Esimesel aastatel oli Š. P-I wäga tihti teginist metsawarastega. On ilgei juhte, kus küllamehed ihe wooriga wiisid ära 50 jaepakk. Minult tema õiglase ja mehise ifeloomu tõttu on ta piisunud imespandawalt hea terwise juures ihe-sama koha peal 50 a. Š. P. on tihti kui sõdur pidanud wõitlema metsakaitse eest. Esimesel teenis-

tusaastal oli juht, kus tema peale lasti, mille tagajärjena ta praegu 5 haawolit põlmes ja reies kannab. Teenistusse astumisel ei olnud tal põllumaad palju rohkem kui umbes ihe wakamaa suuruses. Nja jookkul on ta ihe food üles harinud põllumaaks kuni wiie tiinuni.



Hendrik Paraprits.

E. w. on Š. P-I kuues peremees teenida ja ta oli sunnitud olema kõigile meele järele ja kohusetruu ametnik, et piisida nii palju aastaid ihe ja sama koha peal. Soowime jubilarile veel palju, palju aastaid, terwiit ja jõudu oma teenistuskohal elades.

Jõhwi metskonnajt.

18. webruaril 1928. a. asutati Jõhwi metskonda E. M. Ühingu osafond. Kõit ametnikud ja teenijad astusid osafonna liikmeteks. Juhatusesse waliti esimeheks metsnik U. Wälja, laetahoidjaks metsaülem Saansoo, kirjatoimetajaks metsawäht R. Griin. Revisjoni komisjoni waliti abimetfaülem Otkas, metsnik Koika, metsawäht Reinberg. Kõit liikmed maksid sisseastumise maksu ja aasta eest liikmemaksu koha ära — ta telliti koha wiis eksemplari „Eesti Metsa.“

U. W.

Poolametlikud teated.

Maatorralduse ja metsade peawalitsuse käskkirjadest.

18. veebruaril 1928. a. — Nr. 7.

Müügitajade walitsuse allpooltähendatud amemikud nimetatatse järgmistele kohadele, koos seigus ettenähtud palgakadega, arwates 1. märtsist 1928. a.:

1) Kivimõnne metskonna 2. järgu metsajäilem Mehele Pawlow — 1. järgu metsajäilemaks, palgaga 130 fr. kuus;

2) Suurmanni metskonna 2. järgu metsajäilem Dugo Linde — 1. järgu metsajäilemaks, palgaga 130 fr. kuus;

3) Loobu metskonna 3. järgu metsajäilem Johannes Luftas — 2. järgu metsajäilemaks, palgaga 110 fr. kuus;

4) Kõhla metskonna 3. järgu metsajäilem Boris Harten — 2. järgu metsajäilemaks, palgaga 110 fr. kuus;

5) Grafwere metskonna 3. järgu metsajäilem Einar Kull — 2. järgu metsajäilemaks, palgaga 110 fr. kuus;

6) Arhiwa metskonna 2. j. abimetajäilem Boris Zarewsky — 1. järgu abimetajäilemaks, palgaga 90 fr. kuus.

7) Põhjamäe metskonna 2. järgu abimetajäilem Heinrich Uur — 1. järgu abimetajäilemaks, palgaga 90 fr. kuus.

Müügitajade walitsuse allpooltähendatud 2. järgu metsnikud nimetatatse 1. järgu metsnikudeks, koosseigus ettenähtud palgakadega, arwates 1. märtsist 1928. a.:

1) Kurevaare metskonna metsnik Johan Trauu;

2) Käärda m. m. Johan Wikerpuu;

3) Piirjalu m. m. Siiski Karusimägi;

4) Wäana m. m. Adolf Alwoi;

5) Wäana m. m. Edward Estermann;

6) Ludo m. m. Jakob Piffa;

7) Awinuame m. m. Jakob Trauks;

8) Lõdja m. m. Otto Lahti;

9) Humli m. m. Jaan Niinemägi;

10) Wäätja m. m. Mart Kaskur;

11) Werjora m. m. Friedrich Kaerberg;

12) Grafwere m. m. Jaan Lepist;

13) Grafwere m. m. Johann Määr;

14) Werjora m. m. August Linster.

Wõrumaa Grafwere metskonna metsnik Aldo Patune wabastatatse oma palvel teenistusest, arwates 1. märtsist 1928. a.

Järvamaa Regwõidu metskonna abimetajäilem Leonhard Puulja wabastatatse metajäilema ajutisest kohustetäitmisest ning wostatse oma oisetoheste ülesarmete täitmisesele ajumaks, arwates 1. weebr. 1928. a.

Järvamaa Regwõidu metskonna metajäilema kohustetäitmine pannakse ajutiselt kuri aue metajäilema nimetatamiselt Dapa metskonna metajäilema Waskli Sais'i peale, arwates 1. weebr. 1928. a.

Tartumaa Kastre metskonna 2. järgu abimetajäilem Karel Juuri paigutatatse teenistuse huwides ümber Rongoka metskonna 2. järgu abimetajäilemaks, koosseigus ettenähtud palgaga, sõidu- ja päewarahaga 22 fr. kuus, arwates 1. weebr. 1928. a.

7. märtsil 1928. a. — Nr. 12.

Harjumaa Kolga metskonna metajäilem Kristjan Uberg tagandatatse riigiteenistuse seaduse § 41 põhjal ajutiselt teenistusekohuste täitmiselt, arwates 30. jaanuarist 1927. a., ühtlasi lõpetades samast ajast temale palga maksmise ja pannes ajutiselt metajäilema teenistuse kohustetäitmine sama metskonna abimetajäilema Hans Niikasen'i peale, sõidu- ning päewarahaga 35 fr. kuus, arwates 30. jaanuarist 1928. a.

Harjumaa Wäätja metskonna 2. järgu metsniku aj. k. Ludwvig Salu paigutatatse oma palvel ümber Läänemaa Wigaba metskonna 2. järgu metajäilemaks, koosseigus ettenähtud palgaga, päewa- ja sõidurahaga 4 fr. kuus, arwates 17. weebr. 1928. a.

Kirjast.

Kirjawastused.

E. Kõiv: „Metsawahi tütar“ ei jabi sarnasel kujul „Eesti Metale“. Käsitirja hoiame alles.

Siendus.

Möödunud aasta novembriluu „Eesti Metas“ küsimuste ja wastuste osas avaldatud wastus, nagu ei käits riigiteenistuse seaduse § 36 praferite ja teiste wabapalgaliste riigi metatöötuse

ametnikkude kohta, on mõnel pool arusaamatusi tekitanud. Eht tüll riigiteenistuse seaduse oisetohehes mõttes ei ole riigi metatöötuse wabapalgaliste kohta maksfo, kuid juriidiliselt ja põhimõttelt laieneb § 36 siju ta föigi riikistes ajutustes ja etteötödetes teeniwate wabapalgaliste amemikkude kohta.

J. Piipar,

E. M. A. teesjuhatusse sekretär.

Wäljaandja: Eesti Metateenijate Ühing.

Tallinna Eesti Kirjastus-Ühisuse trükitoda, Pilt 1 2.

Wastutaw toimetaja: D. Daniel.

Metsamaterjalide oksjon.

Suusõnalisel enampakkumisel müüakse:

26. aprillil k. a. kell 12 Tartu metsaülema kantseleis, Tartus, Wäike põikt. 3.:

a) Kärewere metskonnast Kärewere parwetuskanali ääre väljaveetud umbes 2408 tk — 20568 k.-j. okaspuupalke, alghinnaga 36 s. kantjalast ja

b) Tarwastu metskonnast Wirtsjärwe kaldale väljaveetud umbes 200 tk. — 4500 k.-j. okaspuupalke, alghinnaga 36 s. kantjalast.

Pakkumisest osawõtjail tuleb 10% pakutawa üksuse kogualghinnast oksjonikomisjonile kindlustuseks sisse maksta. Lähemaid teateid müüdawate materjalide kohta saab riigi metsatööstuselt ja wastawatelt metsaülematelt.

Riigi metsatööstus.

Metsamaterjalide oksjon.

Suusõnalisel enampakkumisel müüakse:

25. aprillil k. a. kell 12 riigi metsatööstuses, Tallinnas, Falkpargi t. 4:

a) Kastre lauatehases asuwad kokku umbes 20 stand. krohwiliiste ja luuawarrepuid, alghinnaga 150 krooni standart

b) Narwa metskonnast Narowa jõe ääre väljaveetud umbes 2000 tk. 14000 k.-j. okaspuupalke, alghinnaga 45 senti kantjalast;

c) Putkaste metskonnast mererandadesse väljaveetud kokku umbes 3650 tk. — 21100 k.-j. okaspuupalke, alghinnaga 32 senti kantjalast;

d) Roela metskonnas metsas asuwad umbes 660 tk. — 3700 k.-j. okaspuupalke, alghinnaga 25 senti kantjalast ja

e) Püssi metskonnast Sonda-Mustwee k/r. raudtee ääre laduplatsidele väljaveetud umbes 200 k.-s. küttepuid, 8 üksuses, alghindadega 8—14 krooni kantsüllast.

Pakkumisest osawõtjatel tuleb 10% pakutawa üksuse kogualghinnast oksjonikomisjonile tagatiseks sisse maksa. Lähemaid teateid müüdawate materjalide kohta saab riigi metsatööstuselt ja wastawatelt metsaülematelt.

Riigi metsatööstus.

Tahate teie oma raha paigutada
kindlasse kohta, siis ostke

LUTHERI MÖÖBLIT

Meie mööbli ostmine ei ole mitte kulu,
vaid sisseseadesse paigutatud kapi-
tal, sest teie ei omanda mitte hooaja
artikleid, vaid asju, mida teie oma
eluaeg tarvitate ja mis teile kestvalt
rõõmu valmistavad. Maitserikkalt ja
mugavalt sisseseatud kodu on kul-
tuurilise edu tunnusmärk. Meie möö-
bel erineb kõrgeväärtusliku töö ja
===== materjali headuse poolest. =====

A.-S. A. M. LUTHER

Müügikoht Tallinnas:

Vana Posti tän. 9,

kõnetraat 6-16.

Tartus: E. V. Jürgens'i äri, Vana tän. 17,

kõnetraat 7-88.

Valgas: P. Saretok'i äri, Kesk tän. 15.