

X AASTAKÄIK

HIND 35 SENTI

EESTI METS

METSA- JA JAHIASJANDUSE KUUKIRI

Nr. 7

JUULI

1930. a.



VASTUTAV TOIMETAJA:
O. DANIEL

VÄLJAANDJA: EESTI
METSATEENIJATE ÜHING

E. M. Ü. Keskjuhatus

palub osakondi 1930. a. liikmemakse Keskjuhatusesele ära saata. Ühtlasi teatab, et Keskjuhatuselt on saada liikmekaardi-raamatuid à 25 snt. ja ühingu põhikirju à 5 senti tükk. Tasu palutakse postmarkides nõudmisega ühes ära saata, et asjata kirjavahetuse kulusid väikeste summade sissenõudmiseks ära hoida.

Metsateenijad,

koonduge kõik oma kutseühinguisse! Metskonnad, kus E. M. Ü. osakonnad puuduvad — avage nad võimalikult peatselt. Tellige ja levitage metsaja jahiasjanduse kuukirja — — —

„Eesti Metsa“.

E. M. Ü. Keskjuhatus.

EESTI METS

METSA- JA JAHIASJANDUSE KUUKIRI

Toimetuse ja talituse: Tallinnas, riigimetsade valitsuse juures. Telefon (2)16-06. Tallinn, postkast 97.	Tellimise hind: Aastas Kr. 4.— Poolaastas „ 2.— Välismaale 6 krooni aastas.	Kuulutuste hind: RA 1/4 lehekülge Kr. 20.— 1/2 lehekülge „ 10.— 3/4 lehekülge „ 5.— Tekstis ja kaanel 50% kallim.
---	--	---

Nr. 7

Juuli 1930.

10. aastakäik.

Metsamajandus ja Rahvasteliit.

Vene ajakirjas „Metsamajandus ja Metsatööstus“ nr. 2—3 — 1930. a. toob keegi N. kokkuvõtte Rahvasteliidu erikomisjonis M. Deaulesale'i poolt ettekantud referaadist maailma metsamajanduse üle. Kuna nimetatud kokkuvõtte ka meile huvi peaks pakkuma, avaldab toimetus selle vabas tõlkes.

Deaulesale kriipsutab alla kõige pealt seda asjaolu, et metsad, vastandina teistele üldtähtsusega tooresainetele, pole kontsentreeritud üksikutesse raioonidesse, vaid on pillatud laiali üle kogu maailma. Tõendusena tõi referent ette järgmise tabeli, mis näitab metsade suurust ja asetust maakeral:

Kontinent	Metsade pindala miljon ha	% üldisest metsade pindalast	Kohalik metsastuse %	100 inimese kohta tuleks metsa ha-des
Aasia	848	28,0	21,6	97
Põhja-Ameerika	585	19,3	26,8	404
Lõuna-Ameerika	847	28,0	44,0	1314
Aafrika	323	10,6	10,7	227
Euroopa	313	10,3	31,1	69
Austraalia ja Okeaaniana	115	3,8	15,1	1405
Kokku	3031	100	22,5	176

Kuid metsade kasutus pole kooskõlas ei metsade suurusega ega nende võrdse rohkusega — metsastuse %-ga, nagu näitab järgmine tabel:

Kontinent	Kasutus miljon m ³			Kasutuse % üldkasutusest	Kasutusiga elaniku kohta m ³
	Tarbepuud	Küttepuid	Kokku		
P.-Ameerika	424,1	362,8	786,9	49,5	1,35
Euroopa	259,2	221,9	481,1	30,2	1,54
Aasia	44,0	180,4	224,4	14,1	0,27
L.-Ameerika	7,3	63,2	70,5	4,4	0,08
Aafrika	1,8	18,5	20,3	1,3	0,06
Austraalia ja Okeaaniana	2,6	5,1	7,7	0,5	0,07
	739,0	851,9	1590,9	100	0,53

Mis puutub metsamaterjalide tarvitamise üksikute kontinentide järgi, siis vastab see üldjoontes kohalikule metsakasutusele nagu näitab järgmine tabel:

Kontinent	Üldine metsam. tarvitam. milj. m ³	Sellest tarbemat. milj. m ³	Sellest küttem. milj. m ³	Iga elaniku kohta tuleb m ³
P.-Ameerika	770	407	363	5,26
Euroopa	471	250	221	1,00
Aasia	224	44	180	0,26
L.-Ameerika	71	8	63	1,10
Aafrika	22	3	19	0,16
Austraalia ja Okeaaniana	8	3	5	1,01
	1566	715	851	0,89

Puulike järgi jagunevad metsad maakeral järgmiselt:

Kontinent	Okas- puud	Leht- puud	Muud	Kokku milj. ha
Aasia	360	231	257	848
P.-Ameerika . .	423	118	44	585
L.-Ameerika . .	44	46	757	847
Aafrika	3	7	313	323
Euroopa	235	78	—	313
Austraalia ja Okeania	6	6	103	115
	1071	486	1474	3031

Tugedes toodud arvudele, väidab aruandja, et samal ajal, kui Aasiale ja Lõuna-Ameerikale kuulub üle 50% kogu maailma metsade pindalast, metsakasutus nendel kontinentidel moodustab vaid tähtsuseta osa üldisest kasutusest. Selle nähtuse põhjus peitub asjaolus, et Aasia — eriti aga Siberi — ja Lõuna-Ameerika metsade toodangut pole võimalik toimetada turule võimatute transportolude tõttu. Ainuke transportvõimalus nendel kolossaalsetel maa-aladel oleks parvetus jõgedel, kuid Lõuna-Ameerikas on see võimata sealsete puuliikide spetsifiliste omaduste tõttu, Siberis aga suubuvad jõed enamikus ligipääsemata Põhja-Jäämerre.

Loetletud põhjustel omavad rahvusvahelises puukaubanduses suurima tähtsuse just need kontinendid, millede metsade pindala on teistest küll väiksem, kuid millised on varustatud heade transportvõimalustega. Sellasteks osutuvad Euroopa ja Põhja-Ameerika, kellele kogusummas kuulub 29,6% üldisest metsade arealist, kes annavad aga kuni 79,7% kasutatud puumassist. Mis puutub Aasiasse, siis seisab ta kasutuse mõttes küll kolmandal kohal (kuni 14%), kuid, kuna see kasutus peaaegu tervelt läheb kohaliku küttevajaduse rahuldamiseks, siis ei oma ta rahvusvahelises puukaubanduses nimetamisväärset osa. Järjekulult on maailma puuturul mõõduandvad vaid Põhja-Ameerika ja Euroopa tarbepuu metsad. Seejuures ei saa aga jätta tähendamata, et Põhja-Ameerika ja Euroopa ise kõige suuremad metsamaterjalide tarvitajad on ja kuna ookeanitagusel metsakaubandusel, referendi arvates, kuigi suurt tähtsust pole, nende kahe suure metsamaterjalide valmistamise ja tarvitamise piirkonna metsakaubandusline läbikäik on õige piiratud, siis tuleb maailma puuturu seisukorra selgitamisel tegelikult arvestada vaid kahe keskkohaga: Põhja-Ameerikaga ja Euroopaga.

Ülemines Põhja-Ameerika metsatsentrumile, tähendab referent, et mõõduandvat osa edendavad seal U.S.A. ja Kaanada. Ühisriikide metsamajapidamise iseloomustavamaks nähtuseks tuleb pidada tema metsakasutust, milline kuni

4 korda ületab igaastase juurdekasvu ja on metsatagavarade lakkamata vähenemise pea põhjuseks. Edasi väärrib tähelepanu sisetarvituse kõrge määr — kuni 6 m³ iga elaniku kohta aastas, — mis kuni 6 korda suurem on eurooplase keskmisest aastastest puumaterjalide tarvitusest. Ainult Põhja-Euroopa äärmiselt karmis kliimas tõuseb aastane keskmine tarvidus U.S.A. keskmiste normideni.

Mis puutub Kaanada metsadesse, siis on need vaid viimastel aastatel intensiivsemalt kasutama hakatud. Referent arvab, et Ameerikas langeb tuleviku metsaprobleemi lahendamisel Kaanada metsadele samasugune ülesanne kui Venemaa metsale Euroopas. Samuti kui Vene mets peab katma selle puudujäägi, mis paratamata tekkima peab, kui metsade kasutust Euroopas vähendatakse juurdekasvu piirini, on Kaanada metsade tuleviku ülesandeks varustada U.S.A. puuturgu varustada puumaterjalidega.

Eriti põhjaliku vaatluse alla võtab referent Euroopa metsatsentrumi. Seisukord viimasel on sellane, et samal ajal kui Põhja- ja Ida-Euroopa rohkem produtseerivad, kui kohalik tarvitus seda tingib, ei jõua Lõuna- ja Öhtu-Euroopa metsad kõiki nõudeid kaugeltki täita. Selle tõttu võib Euroopa puuturul tähelepanna metsamaterjalide liikumist põhjast ja põhjaidast lõunasse ja lõuna-õhtusse. Kuna Austria, Eesti, Leedu, Läti, Norra, Nõukogude Liit, Poola, Rootsi, Rumeenia, L-Slaavia, Soome ja Tšehhoslovakkia metsa välja veavad, on Belgia, Holland, Inglismaa, Hispaania, Itaalia, Prantsusmaa, Schveits, Taani ja Ungari sunnitud oma metsamaterjalide nälga rahuldama sisseveo teel.

Järjekulult tuleb metsaprobleemi kumbagis nendest Euroopa osadest hoopis erinevast seisukohast vaadelda. Üldiselt aga võib Euroopa puuturu kohta tähendada (N. Liit väljaarvatud), et teda iseloomustab disproportsioon aastase kasutuse ja juurdekasvu vahel: praegune metsakaubandus Euroopas teostub suurel määral metsa põhikapitali vähenemise arvel, mis kestab juba kauemat ja mille tõttu seisukord kartustäratavaks on kujunenud isegi nendes Euroopa osades, milliseid peeti siamaani metsarikasteks.

See metsakapitali vähenemine on eriliselt hoogu võtnud pärast ilmasõda, kus majanduslised ja rahanduslised kriisid paljudes riikides end valusalt tunda andsid.

Majanduslised raskused ühest küljest ja sõja kestel hävitatud hoonete ülesehitamisest tingitud suured materjalide nõudmised teisest

küljest kutsusid esile sellase hulga metsamaterjalide pakkumise, millist juurdekasvu arvel ilma metsa põhikapitali vähendamiseta võimalik pole ülestöötada. Samuti aitas selleks kaasa mitmes Euroopa riikis teostatud maa-reform. Niikaua kui N. Liit ei etendanud rahvusvahelisel puuturul nimetamisväärsset osa, polnud raske leida üliproduktioonile turgu, mille mahtuvus sõja järelduste tõttu enne sõja-aegsest märksa suurem oli. Kuid sellest peale, kus N. Liidu metsasaadused ikka suuremal arvul hakkasid turule ilmuma, tarvituse aga hakkas avaldama vähenemise kalduvust, hakkasid ilmuma ka esimesed tunnused puuturu küllastumisest, mille järelduseks, loomulikult, pidi olema hindade langus ja metsaekspordi vähenemine nendest maadest, kus metsaväljavedu mängis väliskaubanduse bilansis tähtsamat osa.

Referent peatub eriliselt N. Liidu osal maailma puuturul ja väidab, et see vähemalt Euroopa

metsatsentrumis on mõõduandvaks teguriks. Tähendades asjaolule, et N. Liidu metsade tagavara, nende juurdekasvu ja siseturu tarvitust ületav kasutus pole küllaldaselt täpselt tehtud kindlaks, vaid põhjenevad umbkaudsetel arvestustel, referent keeldub lähemalt vastamast küsimusele, millist osa Vene mets tulevikus etendab Euroopa puuturul. Kuid peatudes Vene metsatrustide plaanidel, referent kriipsutab alla neile omast toodangu ja väljaveo suurenemise tendentsi ning väidab, et juhul, kui need plaanid teostuvad, peab võistlus Euroopa puuturul paratamata suurenema ja ühenduses sellega hinnad langema.

Analüüsidest lõpuks metsatähtsust maailmajanduses, referent tõrjub tagasi arvamise, nagu võiks see vähendada, sest kuigi puule otsitakse ja leitaksegi mõnel kasutamise alal aseaineid, ei saa sellel ometigi otsustavat tähtsust olla, kuna samal ajal vahetpidamata uued puuaine kasutamise alad juurde tekivad.

A. N.

Metsandus-ideede propageerimisest.

F. Sikka.

Metsanduse mõistete rahva sekka viimisele on antud käik, metsade ideede elustamine on saanud üldiseks asjaks. Kui dots. O. Daniel I Metsateadlaste päeval omas ettekandes muuseas soovitas metsandus-ideede arusaamist selgitada ka koolide kaudu, jäi see kutse õhku rippuma. Hiljem tõsteti küsimus uuesti üles 1926. a. metsateenijate kongressil vastavas komisjonis, kus liikmeks au oli olla ka nende ridade kirjutajal ning kongress kriipsutas alla metsapäevade tähtsust „metsa küsimuse rahvale lähemale viimise mõttes“. Kuna aga selleaegne E. M. Ü. Keskjuhatus mõningatel põhjustel küsimuses tagasihoidlikult tegutses, oma otsest sihti nähes puht-kutselises töös, suutmata kultuuriküsimuses sidemeid luua teiste metsandusliste organisatsioonidega (olguigi, et sellest on mitmel korral kirjutatud „Eesti Metsas“ ja mujal), ei nihkunud metsapäeva organiseerimise küsimus surnud punktilt. Tuli hõõgus aga tuha all ja lõi lõkkele hoopis teisest küljest,

kui Põlmin 1928. a. kevadel, mõjutatud juba seltskonda tunginud nõudest metsadele kallaletungimise aktsioonides „tagasi mängida“, metsapäevade organiseerimise oma peale võttis. See ei tulnud välja küll kuigi laiaulatuslikult, kõik kandis juhuslikku ilmet, aga üks „iga algus on raske“... 1929. a. metsapäev mõõdus juba laiemas ulatuses ja kandis enam organiseeritud ilmet (v. t. E. M. nr. 7 — 1929. a. lhk. 166).

Ka erilise Metsa Seltsi ellukutsumise tarvidus tundus juba ammu, mida juba E. M. nr. — 1927. a. allakriipsutati, aga alles 1929. a. lõpul sai sellest asja, kui metsameeste langetatud mõttest kinni haarasid erksamad põllumehed ja ellu kutsusid Eesti Metsa ühingu (registr. O. Köster, T. Vinnal ja metsateadlane O. Zernask). Nüüd Eesti Metsaühingute Liidu organiseerimisega on pandud kindel alus, algatud järjekindel töö — usume ja loodame, et ta Eesti metsadele kasuks tuleb.

Kus tänane E. Metsaühingute Liit

ühes teiste vastavate organisatsioonidega metsapäeva (nädala) organiseerimise oma peale võttis, kus Riigimetsade valitsus oma alluvaile ametnikkudele Metsapäeva korraldamise kohustuseks on teinud — võib loota, et „Nädal“ laiaulatuslikult möödus. Praegu pole veel täit ülevaadet, aga mõnedki ajalehed kubisevad metsapäevade kirjeldusist. . .

Mina tahaksin aga siin tagasi tulla oma varemalt toonitatud arvamistele, et metsapäeva tähtsus osutub vaid siis suureks ja mõjuvaks, kui metsa ideede

on ju metsad „ostetud“ ja ette on kirjutatud „riiklik järelvalve lõpetada!“). Maareformi teost. määruse alusel omandatud metsad on saatuse hooleks jäetud ja varsti leiata nende asemel (kohati leiata juba nüüd!!) kannustikke — muud mitte midagi! Kahe aasta jooksul müüdud metsadest näit. Kulina asund. Virumaal on läinud „kõige kadumise teed“ vähemalt 50—60%. Tean juhust, kus järgmisel päeval pärast ostu-müügilepingu kinnitamist, algas krundil liiprite tegemine — lugu sünnib krundil, mis asub moräänseljäandikul, milline maa-



Metsapäev Küti metsandikus Mähka vahtkonnas.

propageerimine möödub pidevalt aasta läbi, nii koolides, kui ka väljaspool kooli, millise töö n. ö. finaalpunktiks oleks kevadise metsapäeva (ülemaalse metsapeo) lavastamine. Propaganda on üks ilma imedest, mis palju võib ära teha rahva mõtete kainenemiseks. Praegu on metsa seisukord siiski täbar, sest metsapäevade korraldamine võib osutuda suitsu katteks, sõnade tegemiseks, mille taga tühjus — tegelikult laastab saag ja kirves kodumaa metsi, palkide ja küttepuid koormad vooitavad asundus-, rendi-, ostutalude metsade ning linnade ja alevite vahet (on juhuseid olnud turupäeval 25—30 tuntud asunikke materjale koormatega näha linna poole minemas — neil

valitsuse otsusega pidi olema võetud tervishoiu kaitse alla, aga asunikkude „õnneks“ on see otsus Riigi Teat. kuulutamata.

Need väikesed näited (nende rida võiks olla aga pikk!) juhivad sellele, et metsapäevade korraldamine on iseenesest tarvilik ja ilus tegu, mis mõnel juhul väärriks, võib olla, isegi auraha, aga mulle tundub ta siiski platoonilisena, magedana. . . See lastega metsa jalutamine, nendele mõningate mõistete seletamine on muidugi tarvilik asi, aga suurt tähelepanu peaksime pöörama just propageerimisele vanema rahva seas, kes metsa raiuvad, metsa hävitavad. Vaadake juurdelisatud pilti nelja kooli ekskursioonist Küti

metsandiku Mähka vahtkonda, eks ole südant sulatav see noorpõlve räga, see tõusva sugu põlv, aga kas sellele noorele põlvele jääb ka midagi Eesti metsadest, kui asi areneb senises tempos!? Katsusin küll seletada lastele, et „vaadake, kullakesed, seda Eesti metsa rikkust, mis mühiseb loodust kiitvat lauluüminat, metsa, seda looduse tervikust eraldamata ala, mis ühendatud põlluga, veega, taevaga, kui ainus looduse avaldus... mets elab oma elu, mis salapärane ja harmooniline, vaatamata oma jõuküllasusele... vaadake, kuidas mets rühib põllule, ründab niitu ja karjamaad, kuidas ta hoiab vett ja kaitseb loomariiki!... astudes metsa, tunneme et oleme sattunud teise õhk-konda, teise ilma, kus jahedam, õhk niiskem, tuult pole, kus linnud pesitsevad parema meelega, kui väljal... mets elab seltskondlikku elu, kus vastastikus ühenduses kliima-, pinnaolud, taime- ja loomariik...“ Et „vaadake, lapsed, mets kujutab iseenesest majanduslikku üksust, mida inimene kasutab oma paremaks käekäiguks, kusjuures riigi metsade kasutamise siht on anda puumaterjale kõigile... mets on jagatud kvartaalidesse, et parem oleks teda korras pidada, hoida... metsa peab raiuma, sest teatavas vanuses kaotab puu oma väärtuse, nagu iga elu-organism, aga seda peab tegema, kui puul suurem väärtus, kui ta täis kasvanud, seda peab tegema, et puu tagavara ei väheneks... jne. jne.“ Et „vaadake, kallid, kuidas kasvab mets, kuidas teda kasvatatakse, kui ta ise millegi pärast ei taha või ei suuda kasvada — külitakse metsa, ja kus külv ei hakka suure rohu tõttu või muul põhjusel, seal istutakse 2 a. — 3 a. männi- ehk kuuse-istikutega, milliseid omakord kasvatatakse taimeaedades — vaat siin... need siin on äsja külitud punaseks värvitud seemned, et linnud neid ära ei nokiks, siin on 1 a., siin 2 a., seal aga koolitatud taimed...“ Katsud südametunnistuse järele selgeks teha et metsa ülearune raiumine on narrus, sest „omad vitsad peksavad“, aga kõige selle juures närib südant kahtlus, et mõni 13 a. junts pärast

koju tulles ja isale rääkides omast käigust metsa ja muljetest, saab sellelt vastuse (näen vana asunikku K. M. targalt ja autoriteetlikult naeratama): „Võta, poiss, saag, lähme metsa, laseme mõne palgi — tarvis homme linna minna!“...

Nii et, kallid sõbrad „Issandas“, on on küll üks tubli ja elujõuline värk see metsa ideede propageerimine, aga ta peab käiku löödama mõlemist otsast — vanast ja noorest. Vanale — kõnekoosolekud, näitused, selgitav kirjandus, võib olla kursused; noorele — metsa ekskursioonid, kõned, tunnid, muuseumid, kinofilmid metsast. Soomes on tehtud sel alal ränka tööd ja kulutatud roppu raha, kust võtame meie seda!? Teiseks, nagu Metsaühingute Liidu asutamiskoosolekul väitsin, ei saa meie kuigi kaugele ilusate sõnadega, olgugi, et mõne hea mehe juures aitab mõnikord seegi vahend — meie peame katsuma peale suruda „metsalagastamise väerinnale“ vastavate paragrahvidega („kurat!“ aitab ikka enam, kui „oh sa jumal!“) Uus metsaseadus peaks maksma pandama kiires korras, samuti looduskaitse seadus, neis piirates erametsade omanikkude voli lagastada metsa lõpmatuseni — peaks pandama maksma, elustama põhimõte: kus maha raiutud, soeta uus — legendikke olema ei pea!! aga kannustikke on meil praegu palju eramaadel — nende laialatuslikust teavad ainult kõigevägevamad jumalad.

Peale sunduse peab aga ikkagi olema suur hool meie metsandust asendavatel organisatsioonidel metsa-kaitset taotlevate sihtide ründamisel. Suure töö teeb ära Metsaühingute Liidu teaduslik sekretär, aga see töö käib ühele inimesele üle jõu. Kui Liitu koondunud metsamehed ise kaasa ei löö — areneb asi visalt, selles olen ma veendunud. Eestlane on tõusma raskepärane... Seda näitas osaliselt ka Metsaüh. Liidu asutamiskoosolek — soovitati ju kohe kategoorilisel viisil kaasa lüüa, paludes vastava märgukirjaga ministrit Metsa seaduse maksmapanekut kiirendada, soovitati ellu kutsuda erialalised sektsioonid: looduskaitse, jahiasjanduse,

metsakaitse, metsakasvatuse, metsapolitika, metsakaubanduse, propaganda j. n. e. — seksioonid, aga enamusele oli kergem seda jätta valitud nõukogu ja juhatuse hooleks — omal kergem! Kuna aga saab sellest asja?!

Peame arendama enam hoogu — ka kohapealsed metsategelased ja organisatsioonid peaksid omal algatusel

korraldama kõnekoosolekuid, metsapidusid, avama kohalike seltside juurde metsasektsioone ehk asutama metsaühinguid!

Loodame, et see teostub ja järgmise Metsanädala suudaksime läbi viia mitte ainult laste, vaid ka vanemate põllupidajate ergutamiseks!

Metsaosakondade avamisest põllumajanduslistel näitustel.

Karl Kerberg.

Käesoleva aasta sügisel korraldatakse praegu teadaolevate andmete järele Eestis 7 maakondlist näitust (Paides 16.—18. aug., Jõhvis 23.—25. aug., Tallinas 29. aug.—1. sept., Tartus 5.—8. sept., Pärnus 6.—8. sept., Kuresaares ja Võrus 13.—15. sept.) ning 12 kohalist näitust (Vana-Kuustes 27. juulil, Rakveres 9.—10. aug., Väike-Maarjas 16.—17. aug., Tormas 23.—25. aug., Otepääs, Tudolinnas, Muhus ja Antslas 30.—31. aug., Märjamaal, Põltsamaal, Kodaveres 6.—7. sept. ja Kuusalus 20.—21. sept.). Kahtlemata saavad nad põllumeeste hulgas suurt elevust tekitama ja neid külastavad paljudki õppe ja vaatluste otstarbel. Seni on näituste pearõhk suunitud olnud põllumajandusharude saavutuste demonstreerimisele, kuid need mõningad katsed, mis elmistel aastatel on tehtud metsaosakondade avamisega, on näidanud, et rahva seas ka metsanduslised väljapanekud suurt tähelepanu leiavad. Sama lubavad oletada ka kevadel korraldatud metsapäevad, kus suurt huvi on ilmutatud metsamisvõtete ja elamute ümbruse kaunistamise vastu. Seda huvi peaks järjest õhutama ja suurendama ning selleks oleks väga otstarbekohane tänavustel näitustel metsanduslisi osakonde võimalikult laiemates piirides korraldada, nõnda palju kui seda näituste ja väljapanekute olud vähegi lubavad. Sellega muutuksid näitused ka mõjuvaks ja laiaulatuslikuks metsanduse propaganda teguriks.

Senine näituste praktika kinnitab, et suurimat tähelepanu saavutavad igasugused välised demonstratsioonid ning selged väljapanekud, kus inimesed otsekohe midagi „vaadata“ võivad, kuna igasugused kogud, tabelid ja andmesitikud, milledesse vaatlejad enne süvenema peaks, kui nendest tulusaid näpunäiteid saada, kaugeltki sarnast huvi ei ärata. Sellest väljaminees oleks vist otstarbekohane metsaosakondade avamisel peamist rõhku panna metsamisvõtete demonstreerimisele, neid näitlikult näituse kestes käsitades ning selle juures seletusi andes, nõnda pea kui pealtvaatajatena teatav hulk asjasthuvitatuid põllumehi kogub. Sarnane näituste läbiviimise viis olevat Rootsisis laialt tarvitusel ning suurt poolehoidu võitnud. Demonstreerida tuleks eeskätt taimeaia asutamist ning taimeaias ettevõetavaid töid, selle juures ka seemnete kogumise ning käbide kogumise, kuivatamise ja seemne külümise kohta seletusi andes. Kolmest — neljast peenrast jätkuks vahest niihästi maa ettevalmistuse kui ka külümise- ja pikeerimistööde läbiviimiseks. Taimeaeda võiks ümbritseda kaitsekraaviga kärsakate vastu, samuti tuleks taimeaed aia või hekiga ümbritseda, nagu seda tegelikus elus talumaadel teha tuleks. Taimeaia kõrval võiks olla maaala külümise- kui ka istutustööde demonstreerimiseks ning kõik see maaala võiks ilusasti kuuse ja lehtpuude hekiga piirata. Samas oleks ka välja-

pandud metsatööde tööriistad metskondadest, missugused metskonnad kultuurkrediidi arvel omaks tööks nii kui nii muretsema peavad, samuti ka tööriistu müüvate firmade väljapanekud. Kui ümbruskonnas on puukoole, siis võiks nendegi väljapanekud siia koondata ja nende poolt võiks ka elavaid proove välja pandud saada ringi ümber metsaosakonna väljapanekute, nõnda, et ka esteetiliselt metsaosakond jätaaks vaatlejale koduse mulje ja annaks tõuget elamute ümbruse kaunistamiseks.

Kinnisesse näituseruumi tuleks paigutada metsaosakonna dendroloogiline osa, kus peaks leiduma kõikide ümbruskonnas kasvavate või kasvatada soovitavate puude, põõsaste, oksade ja lehtede kogud, tüvede läbilõiked, käbide ja seemnete kogud jne. Samas oleks ka metsakahjurite kogud ning nende poolt sünnitatud vigastuste näited ühes kaitseabinõude selgitamisega. Edasi, tabelid metsakasvutingimuste ja tasuvuse selgituseks, ümbruskonna põllupidajate maapinna kasutus ja metsamisvõimalused ning metsandusline kirjandus*). Nende väljapanekute korraldamine ripub täiesti ära sellest, palju kogusid on ümbruskonna metsameestel olemas või palju nad suve kestes veel koguda suudavad, kuid hea tahtmise juures võiks nii mõndagi veel korda saata. Eriti palju huvi saaksid küll äratama kehvade maade metsamise tasuvuse kui ka soostunud metsade kraavitamise küsimused ja siis ehk ka vahest karjatamise tagajärgi selgitavad väljapanekud, nende küsimuste peale sooviks nii mõnegi talupidaja näituse metsaosakonnalt vastust saada ja neid peaks katsuma selgitada (näit. kraavitamata ja kraavitud metsas asuvate puude läbilõiked ja pildid, karja poolt näritud jändrikud ja samavanused rikumata kasvanud puud jne.).

Samas võiks olla ka kohaliku metsaühingu liikmekaartide väljaandmine ning liikmeks soovijate registreerimine

*) Metsanduslike kirjanduse kogusid võivad soovijad saada Tartu Ülikooli metsaosakonnalt, kuhu kirjaliku sooviavaldusega pöörduda tuleb.

ja „Eesti Metsa“ tellimiste vastuvõtmine ühes metsanduslike kirjanduse müügiga.

Ka kohalikke jahiseltsi oleks vajalik kaasatõmmata metsaosakonnas esinemiseks ning üheskoos nendega korraldada jahiasjanduse väljapanekuid jahiloomadest, nende kasvatamisest ning jahiaegadest, jahiriistadest jne. Kui kõiki neid väljapanekuid ilusasti rohelisega kaunistada ja ümbritseda, siis ei jääks need vist kuidagi vaatlejale kahesilma vahele.

Kaaluvamaks numbriks näituste metsaosakonnades oleks aga kahtlemata talundite vaheliste metsandusvõistluste läbiviimine ja minu arvates tuleks suurim auhind anda sellele metsaühingule, kes esimesena sarnased korraldab. Meil on siiski mitmel pool üle kodumaa paarikümne aasta vanuseid ja vanemaid metsakultuure talumaadel; kui neid nüüd takseerida ja kirjeldada ning tagajärgedest näitustel teatada ja neid auhindamise alla võtta, siis rajaks sellega metsaosakond suure ja kaugeulatava kultuurilise töö.

Lõpuks mõni sõna kõnede korraldamise kohta näitustel. Nagu senised põllumajanduslike näituste kogemused õpetavad, ei viibi publik näitustel kõnede kuulamise meeleolus ja kaugelt suurem osa näitustel kindlal kellaajal ettemääratud teemil peetud kõnedest ei saavuta mingeid tagajärgi. Sellepärast tuleks vist loobuda näitustel metsanduslike kõnede ettekandmist, küll oleks aga soovitav neid ajalehtedes ära trükkida.

Kõikide nende väljapanekute korraldamine nõuab palju tööd ja vaeva, nõnda et siin tingimata vajalik on mitme metskonna ja metsaühingute tegelaste tihe koostöö. Ülesandeid oleks tarvilik juba varakult üksikute tegelaste vahel ära jägada, et tarvilikke ettevalmistusi võiks teha kõige otstarbekohasemalt, kuna tööde üldine juhtimine sünniks metsaühingu kaudu.

Ühisel jõul öeldakse võimalik olevat palju korda saata, loodame siis, et ühisel jõul korraldatud metsaosakonnad stügisestel näitustel rahvale palju suudavad pakkuda.

Elamute ümbruse kaunistamisest.

Ritjutanud metsjateadlane **Ed. Wiirso**, assistent.

Inimene on looduselaps. Sellemõttelisi ütlusi tarvitatakse tihtigi, kuigi sõnastus ehk wahest teine on. Olles ürgaegadel tihedalt koos loodusega ja rippudes suuresti temast, pole aastatuhandeid arenenud kultuur suutnud inimolewust loodusest wõõrutada, waid just wastuotsa, mida kõrgemal kultuuriastmel seisab inimene seda rohkem hindab ta loodust ja loodusilu, seda ligemale katsub ta endale loodust tuua, ehk ise sinna wõimaluse korral nihkuda. Ei saahelda, et keegi inimestest looduse wastu tundeta on, igati on enam ehk wähem kaasafistud kewadiseft päiksekullast, lõõkete lõõritustest ja kuldnõta laulust ka libedama igapäiße askelbuse juures. Kõik tundub nagu kergemana sel korral ja toasolijaidki kisub see tahtmatult wälja, kui mitte enne siis õhtuehal kuulama õõpiku mahedat lafutamist lepikus ja hingama sisse kewadist aroomi, mida toob endaga kaasa loodusele lastuw ja uinutaw kewadõõ.

Oma eluaseme walib inimene wõimaluse korral ikka kaunistama kohta, kui mõned muud praktilised nõuded seda ei takista.

Pole walikut erilise kauni loodusnurgafese suhtes, kuhu oma peja luua, siis aitab sellest igakord üle inimese ilundubline tunne ja ürgaegadest pärit siide loodusega, et kaunistada oma kodukohta ümbrust, et teha teda haljendawaks oasiks keset lagendikku.

Miks pole aga kõikide kodukohtad armsa mugawa loodusnurgana? Miks on mõned neist lausa lagedal? Meie asundustaludest suur hulk, waatamata sellele, et kümne aasta ümber juba kohal ollakse, on siiski paljud absoluutselt lagedad, pole waewaks wõetud isegi ainuüht üht wõi pöõsast oma elamu kaunistamiseks istutada; lagedal on ja ebatõdustena tunduwad mõned põlisedki talukohtad, kas tõesti siis puudub neil kõigil aeg wõi wõimalus selleks, et kodu natutenegi kodusemaks teha. Olgu sügisel see, et põllumehele liibe põllusaaduste koristamine käsil on, sel ajal kui tarwis puid istutada. Aga kewadel, kui maa niiwõrt sulanud, et juba labidaga kaewata annab, siis pole wõimalik weel abra, äfega põl-

lule minna, siis on paras aeg nokitseda ühtteist kodu ümber ning mõelda puude ja pöõsaste istutamise peale. Ja kui seda sel ajal tehtud pole, siis on see lihtsalt hoolimatus oma kodukohta ja ümbruse wastu, ehk mõeldakse ainult enda ja tänase päewa peale ega mitte kaugemale. Igal edasipüüdjäl wabal kodanikul peaks ikka peale praktiliste huwide ka ilutunnet raasufenegi kuski peituma, mis aga wahest ehk praktiliste huwide alla maetud.

Weel teine wabandaw põhjus wõib leida otsimise peale — pole kuski saada noori puutaimi, millega siis kaunistada oma kodukohta? Meie metsad ja niidud pole puuliikidest waesed, siit wõib igal juhul leida eestlasele nii armast walgekoorelist kaste, siis pärna mis armastatud ja lauldes ülistatud ilupuu iga rahwa juures, meil weel peale selle hiepuudena juba esiwanemate wabaduspäewilt. Samuti kui tamm, mida igalpool nii wapifujutustes kui mujal armastatakse tarwitada, pühapuud ohwripaikadel ja teiselgi põliseid puid. Siis weel saar, waher, jalakas, künnapuud, mida paremal juhul juba kõiki metsast noorte puukestena leida wõib, wõiwad elamute ümbrust juba hieks muuta, juure neile tulewad pajud mis sirguwad ja iseäranis niiskematel kohtadel väga hästi kasuwad. Siis ülalmainitule on wõimalik igast riigimetsa taimeaiast tasuta saada ilupuid ja pöõsaid kui ka metsa ja elawaia istutamiseks kuuse ja muid taimi, seal kus metskondades taimeaiad olemas on.

Nii pole pöõda ka istutamismaterjalist, mida meie loodus ise kui ka Riigimetsade Amet neile lahkelt pakub, telled selleks huwi ja soowi on.

Et kiirelt luua rohelist koduümbrust ning kaitset elamutele tormide ja mõllawate lumetuiskude wastu, seks wõib tarwitada pajusid ja pupleid, mille offi paremal juhul metsast, ojakaldalt wõi kuski puiestikust saada wõib. Otsapidi maasse kaewatuna juurduwad nad kiirelt ja wõiwad juba 15—20-aastaselt küllalt tusedateks puudeks sirguda, nende wahel wõib paremaid ilupuid ajutada, kus siis pärastpoole wiimastele kasuwabadust wõimaldatakse

paju ja papliofsi kärpides wõi terwet puud lõpuks maha wõttes. Niisteil nõgudel, oja- ja tiigifallastel pole midagi sobiwamat kui hõbepaju (walgepaju) ja walge pappel (hõbepappel) oma alt walgewillaste lehtedega, kuid ka kuiwemat kohta ei põlga nemad, iseäranis hõbepappel. Teised harilikumad ilupuu liigid, mis eespool nimetatud, kaswawad ka igal maal, sest elamute ümber pole ta ju kunagi weelomp ega liiwaförbe, waid enamwähem hea põllumaa ehk wäetamise teel ajajooksul koguni aiamaaks muutunud. Kuidas puud wõi pöõsast istutada, seda teab küll igauks, peetagu waid seda igaford filmas, et mida wähem puujuured rikutud saawad, seda paremini hakkab noor taim kaswama, seda wähem on karta ära kuiwamist. Kui wõimalik, siis istutada parem nooremaid puid, iseäranis kui ilupuid tuleb tuua kuskiit kaugevalt taimeaiast paljaste juurtega, seejuures hoitagu puujuuri piinlikult selle eest, et nad ära ei saaks kuiwada õhu käes, mis kindlustab puufeste rutulise elujõulise kaswamamineku.

Puid hoonete ümber ja aianurkadesse ning wiljapuuaedade kaitseks tormide eest walitagu wõimalikult mitmesuguseid, mis sünnitab waheldust ja elawust, kuna puude- read teede äärtel wõi puiesteed olgu ifta ühest puulitigist, kõige sobiwamad on selleks meie arukast, siis järgneb pärn, waher ehk kui koht niiske, siis juba paju wõi pappel. Ka tamm, saar, jalakas, hobufastan j. t. on puiestees wäga kenad, kuid nende kasw on aeglasem eelmistest.

Oma kodumaa puudele järgnewad arwutu hulk wõõramaa ilupuid, mis aga ainult parajal kuiwal maal hästi edenewad, kodu ümbruses toowad nad oma erinewusega palju ilu kaasa. Wastupidawamaid nendest saab ka juba taimeaedadest, siin pole põhjust nende juures pikemalt peatuda, sest igas kohas pole nad kätte- saadawad.

Sõpuks weel üks tähtis asi, mis nii praktilisest kui ilulisest küljest waadatuna elamute juures puududa ei tohiks, see on elawaed ehk hekk. Mõeldagu ainult sellele, kui palju puumaterjali asetatakse aedadena wälja kōdunema ja palju kulub nende ehitamiseks ja parandamiseks aega, fewadeti wahest parandatakse nädalapäewi aedu ja tuuakse koormate kaupa materjali

kohale. On aga elusaed näit. kuuskedest, siis seisab ta 50—100 a. kohal ja fewadine lõikamine ei wõta palju aega, kaugekiti mitte niipalju kui aia parandamine samas pikkuses (püstaed, kaswuline aed, lāngaed).

Meie oludes on elawaiaaks kõige kohasem kuusk, mida igaltpoolt saada, metkast wõi karjamaalt mättaga 30—60 sm pikkusi kuuski istutades lähewad nad kōik kaswama. Istutades kaherealiselt olgu taimede wahel 35—45 sm, kolmerealiselt aga 50 sm ümber, kus istutada tuleb sekmise rea taimed äärmiste ridade wahel- kohtadele. Siig niiskel ja liiwasel pinnal ei taha kuusk kaswada, kuid estimesel juhul wallile istutades ja teisel maad rammusama mullaga segades saab siigi hekki rajada. Hekk ei pruugi kõrge olla (1—2 m wõi 4—6 jalga) piirates teda ka külgedelt, seejuures alt laiemaks jättes, omab kuusk tiheda läbipääfematu ofjastiku, kuhu ka lau- lunnud healmeel peitsfema asuwad. Seega on elawaia kasulikkus kolmekordne: ei tarwita puumaterjali korrashoiuks, kulutab wähe aega ning aitab kaasa põllule ja aedadele kasulikkude lindude figi- nemisele. Lisaks sellele weel ta alaline ilu, mis kaunim üheskiti teisest aiatüübist. Aeda- kippujate wastu on ta igaford kindlam kaitse kui puuaed, eriti weel siis, kui um- bes 40 sm (1—1½ jala) kõrgusele maa- pinnast ofastraat panna, mis kuuseokstele jääb ja läbipugemise wõimatuks teeb.

Elawaiaid teistest puulitkidest pole nii pifa eaga ja on rasfemad korras hoida, ka kipuwad nad alt lagedaks jääma (näit. lehtpuud). Wäga hea oleks ka kadakast hekk, kuid ta on aeglane kaswuga ja lewitab roostehaigusi, igaltpool pole teda ka nii suurel määral saada. Elupuudest hekk on küll harudaselt tihe, kuid ta on aeglane kas- wuga ja lähew kenakefe summa maksma, ilupuuna wõi pöõsana piiratult, aias, wäga sobiw.

— Uratagu metsapäewade puhul need read rohkem huwi ilu wastu ja armas- tust oma kodukoha wastu, kaunistagu iga- üks oma pesa ümbrust wõimaluste koha- felt, sest mugaw kodu jätab igale kü- lastajale ja mõõdaminejale süm- paatse mulje ning annab tunnistust meist kui kultuurinimestest ja Eestist kui kultuurriigist.

Sartus, lehekül 1930 a.

Hiliskülm ja selle kahjud metsas.

Ed. Viirok.

Üsna lühikese härmatisriikka talve järgi algas tänavune kevad väga vara. Juba aprilli alul muutusid ilmad soojaks ja püsisid sellistena maikuu alguni, maa sulas kiirelt ja mõningad pungadki olid juba puhkenud, siis muutus ilm jahedamaks ja mõni öö järgimööda (5., 6., 7. mail) langes kraadiklaas mõned head pügalad alla nulli. Vilud ilmad

Foto Ed. Viirok.



Pilt 1. Külmast täielikult rikutud virvestega kuusk.

kestsid nädalapäevad ja loodus jäi seistama oma arenemises. Aegajalt soojenesid ilmad ja peagi oli väljas kesksuve kuumus, viljapuud löid õitsele, rohi sirgus, puulehed vabanesid päeva jooksul pungadest ja noored kasvud hakkasid sirguma. Maikuu lõpuks tuli vihm ühes suure tormiga, mis õrna lopsakat loodust tublisti piitsutas ja mille jälgi veel praegugi näha võib. Kuid seega polnudki veel lõpp, tulid ka öökülmad ja tegid oma töö, öödel vastu 2. ja 3. juunit langes temperatuur madalamatel kohtadel 2—4° alla nulli. Põhja-Eestis tuli isegi kohati päeval lumekübemeid — täide oli läinud

nende kartus, kes loodust tähele panid ja öökülma hädaohtu ette võisid aimata. Viljapuud olid õnneks juba ära õitsenud, kuid puude kasvud ja lehed olid liig õrnad selleks, et öökülmale vastu panna, nii mõnelgi õrnemal lehtpuul oli ta lehti näpistanud või sundis koguni mõnda kasvu närtsima, siin polnud aga asi siiski nii kurb kui okaspuude juures. Iseäranis palju said kannatada kuused madalamatel kohtadel, kuna mändidele külm harilikult viga ei tee, ka Abies liikidest on kohati mõned kannatada saanud, samuti kui Duglaasiad.

Soojade ilmadega olid kuuskede virved hästi sirgunud, nii, et ulatusid mõne juures 4—5 sm pikkuseni, neist seisavad nüüd enamik punastena puukeste küljes longus, või paremal juhul rohelistena ja poolnärtsinutena (vt. pilt 2). Harilikult on külm pügalate järgi seda suurem, mida lähemal maapinnale, mille tõttu madalamad kuused rohkem on kannatada saanud (vt. pilt 1), kõrgemal on tihti ladva- ja kõrgemad virved kas ainult longus (pilt 2) või täitsa külmast puutumata jäänud. Külma mõju suurusega on otseselt seotud puukeste kasvukoha kõrgus ühes kohas võib ta mõjuda ainult 50 sm kõrguseni, teisel aga ka 5 mt kõrguseni, sellist vahekorda võib leida kõrvuti künkal ja nõgudel pea kõikjal, kus külm oma töö on teinud. Veel on siin kaastegevad päikese paiste ja vanade puude ivari, nii võib leida metsa serval, vastu da- või lõunapäikest, kõrgetel puudel punaseid kasve kuni ladvani, kuna seal samas puu varjus kasvav noor kuusk on külmast puutumata jäänud.

Kuna lehtpuud külmahädaohust (nende juures on külm tänavu märksa vähem kahju teinud kui okaspuude juures) kergesti üle saavad, on okaspuudega asi üsna kurb, juhul kui kõik virved on külmast võetud (pilt 1) ta ehk ajab viletsaid abivirvesid, kuid jääb pödema ehk hakkub pikapeale. Kõik noored kuused pole küll ühel määral kannatanud nagu vaatlused Tartu, Elva ja Antsla ümbruses näitavad, kas on siin

tegemist vastupidavama raassi järeltulijatega, varjukombinatsioonidega päikese suhtes või mõne muu asjaoluga, seda on raske kindlaks teha. Pilt on mõneski kohas praegu üsna kurb, kohati kuni 50% noortest puukestest täielikult rikutud või ainult ladvavirved osalt terved — aeg ehk parandab osaliselt haavad! . . .

Õnneks on paljudes kohtades ainult üksikud puukesed palju kannatanud, kuna teistel mõned üksikud virved surnult alla ripuvad, mis seda kurba tõsiasja pehmendata aitab.

— Taime külmamise põhjuseks arvatakse füsioloogilisi muudatusi taime rakkudes. Jää moodustamisel saab rakkudest hulk vett ära kistud, mille tõttu seal soolade kontsentsatsioon niivõrt suureneb, et raku elutegevuse halvab — järgneb rakkude ja vastava taimeosa surm. Võimalik, et ka peale mahlade kontsentreerimise taime rakus veel rakuplasma koaguleerimine aset leiab seal tekkiva jää tõttu.

Taimeosade surm tekib külma järel-
dusal kahel viisil s. o. 1) taim külmab täielikult ära — õrnad taimed, või 2) taim on külma vältel ainult tarretanud olekus ja sureb juhul, kui ta sulama hakkab, tähendab surm järgneb kiire sulamise tagajärjel (päikese kiirte otsekohene

Foto Ed. Viirok.



Pilt 2. Kuuse ladvavirved osaliselt rikutud, pahemal terve ladvaga kuusk.

mõju!), viimasel juhul on taimi tihti võimalik varju ja külma veega piserduse tagajärjel (aeglane sulamine!) päästa, mida ka aedades praktiseeritakse.

Mälestusi riigimetsa teenistusest Ida-Siberis.

P. Crit.

(Särg.)

Nikolski metsakooli esimese lennu kaswandikude järeltulijate elu ei puudutanud peale uue koolijuhataja ametisse astumist enam keegi ja meie ei kaldunud ka ise kõrwale kord võetud suunast. Wäljaspool õppe- ja koduforda võtsid kaswandifud energiliselt osa sportlistest harjutistest. Võeti põhjalikult läbi Sandowi, Auhini ja „Mülleri“ süsteemid, mis käsitasid tubast gümnaastikat. Olgugi, et sel ajal awalikke koolidewahelisi sportlisi võistlusi ei peetud, tulid koolide tugemamad kaswandifud siiski kokku ja proovisid oma võimeid. Rekordid tõstmises ja vrantsumemaaluses olid metsameeste käes. Kuid meid trumbati üle ujumises ja talvel ui-

sutamises, kus wastasteks olid Wladimostofi merekooli kaswandifud. Peale sportliste harjutuste töötati meil omawahelise keelpillide orkestri ja laulukooriga.

Kuidas edenes aga õppimine selle mitmekesise tegewuse ja astelduse keskel ja kas ei olnud võimumeestel waft alust kooli kinniseks muuta?

Peab tunnistama, et sündinud siberlaste suur energia ja ettevõtlikkus, mis kiskus endaga kaasa ka Euroopa-Wenemaalt tulnud mehi, sai üle kõigest. Uega jätkus õppetöödeks ja peale selle tormati jälle uute tegewus-alade juurde.

Kuid koolitööd hakkasid Ionkama, kui teise talwe tulekuga haigestus meie maa-

möödu õpetaja. Põdedes talwe otsa, juri ta fewadel südamehaigufe kätte. Jäi järgi ainult üks õpetaja kahe klassi peale, metsateadlane Winogradow, ja wahel harwa löi sekka õppetöodes ka koolijuhataja Upornikow. Programm sai fiiski aegjasti läbi wõetud. Enne lõpueskjame andis tark koolimees Upornikow meile ligi kaks kuud aega kordamiseks. Elasime sel ajal 30 kilom. linnast eemal pooleliehitatud koolihoones ja päewad läbi töötasime õpperaamatute kallal Sreputinka jõe kaldal hügla jalakate all, ehk lähema mäekingi otsas suurepärase tammede wilus. Ja kui siis jõudsid kätte lõpueskjamid ja kooli õppejõud, kui ka kohale jõudnud wõõrad assistendid kartust awaldasid, et ei tea kuis programm läbi wõetud, ületasid lõputulemused nii neid, kui ka meid: ühelgi kaswandikul ei juhtunud üheski õppeaines äpardust ja kõik tunnistati kooli lõpetanuks.

Kohaleõitnud riigiwaranduste walitjuse ülema poolt anti kolmele paremale lõpetajale wõimalus walida ametikohti. Nende kolme sekka olin sattunud ka mina. Walisin omale maamöödja koha ja sain määratud riigiwaranduste walitjuse maamööbütööde juhataja käsutusse.

Kooliaeg oli lõppenud. Paremad mälestused sellest ajast jäid kooli asutajaisi õp. metsat. Solotubini. Tema poolt mõjutatud seltsfondlikest elust osawõtt andis pärastises elus kaswandiktel suurt kasu, olgugi, et metsategelasist tuusad seda hinnata ei osanud: seltsfondlike elu tui kaw impuls kiskus meid alati kaasa oma keerisesse ja ei lastnud istuma jääda kaardilaudade ja kõrtspinkidele, misfugused kohad kujunesid metsameestele tihti saatuskiteks.

Suure ilmasõja päewil mobiliseeritud kaswanditud omaid kõik kas ohwitseri, ehk sõjawäeametniku aukraadi ja erinedes harilikkest riwimeestest oskufega inimesi kohelda ja orienteeruda igas olukorras, tõusid iseseiswate ükjuste juhtideks ja wastutawaks töõjõudeks sõjawäestaapides. Ka selles näen mina Solotubini kaswatuslikke teeneid.

Minu esimene ametiõit.

Kaks nädalat peale kooli lõpetamist sain eeskirja wälja sõita Jaapani mere ranni-

kule obrokittükide wäljamõõtmistöödele, mis oli laiali pillatud pikki möõda mere kallast umbes 200 kilomeetri pikkusel maalal. Ühes eeskirjaga sain awanõina ette 100 rubla sõidu- ja päewaraha. Wäljuda Nikolsk-Ussuuriski linnast, kus möõda saadetud kaks aastat huwirikast elu, saadetuna kooliõendade ja linna õpilaskonna südamliftest soowest, tundsin ennast wärskes wormis ja suurema rahajumma taskus, mille eest riigile weel penni wõrt head polnud tehtud, sügawalt meelitatult ja õnnelikuna oma esimest ametiõitu alustades. Kustil kaugel südamesopis sepi-tes küll aim, et nüüd on lõppenud muretud elupäewad ja algab wastutusrikas töõaeg, kuid liig tõõselt kees minus elu, et seda tähele panna. Sõitsin Wladiwostokki. Seal istusin ümber reisijahtelaewale, mis mind töõkohale, põhja poole edasi wiis. See oli wana tuntud laewasõidutee, kus kaks aastat tagasi mitu reisi oli maha tallatud lihtmadrusena. Tuli meelde, kuis siis huwiga wahtisime kaldaäärseid mäekünkaid ja kui seal õhtuti tuled metsade all lõkendama löid, siis meremehed, omawahel arwasime, et mis need muud wõiwad olla kui rööw- lite laagrid. Neile kaldaäärseile maadele kandis mind nüüd laew. Kui mina selle maa linnaelus end kodusena tundsin, tekkis minus huwi kõrwal oma reisi wastu ka pisut õudu. Maa oli täis kahtlast elementi: 25% elanikest olid endised sunni- wiisil wäljasaadetud seaduserikkujad. Olga maakonnas, kuhu laew mind wiis, elutsesid aga weel wanemad hunhuuside salgad, kes aegajalt ühel ehk teisel pool rööwkäite toime panid, kui selleks saabus paras aeg. Selle õudsusetunde pühkis aga korraga sealt wäikene wahetuhtumine laewal: teisel mere- sõidupäewal jooksis laewalael minu juurde ei tea kust peale tulnud wäikene 6—7 a. tütarlaps ja hakkas suure usaldusega seletama oma reisi kurssi. Warsti ilmus minu juurde ka lapse isa punase habemega ja pila juustega härra paljaspäil, kelles arwasin waimulikku meest ära tundma. Ta wabandas lapse wallatuse pärast ja seletas, et mina tüdrukufese südame olla wõitnud oma roheliste kantidega wormiga. Selgus, et wäikene tüdrukufene õlutus metsaülema tütreks ja härra, keda pidasin waimulikuts oli Olga metsaülem Gräsnow. Wäljudes kodust ametiõidule oli ta kaasa

wõtnud oma tiba-tillukeste tütrekeste, sest sõita pole olnud palju maad: ainult 100 kilomeetrit, misjulgune kaugus Siberis tühihiks loetakse. Minu õuduse tunne kadus, kui pühitud tolm tuule käes: kui wäikesed lapsed teewad reise liigi, siis on naeruwäärne mehel õudu tunda. Metsa-ülem oli hurwitatud kuhu sõidan, sest pidin maabuma temale alluwa metskonna piirides, olgugi, et laewa reis mööda mererannikut liigi 1000 kilom. pikk oli. Olga metskonna piirid ei olnud mitte wähema ulatusega. Nad algasid lõunast Saitani kaewanduste lähedalt ja ulatasid põhjas kuni De Kastol lõheni. Metskonna õhtupoolseks piiriks oli Sõhitaliini mäeseljandit, kuna hommikupoolt uhtus seda Jaapani meri. Laiuselt olid metskonna administratiivpiirid keskmiselt 60 kilom. läbimõõduga. Seega ületas Olga metskond oma pinna suurusega Eesti wabariigi suuruse ja sarnases metskonnas metsaülemaks olles tundis wist metsa-ülem end küll wäikesel wüürstina. Metsa-ülemal oli aga üksainus abi ja seegi elas 800 kilom. põhja pool Imperaatori sadamas, kus walwas wälismaa metsakontsessioonide töötamise järgi: — metsaülem kuuldes, et temale alluwasel metskonda sõidan obrokutulle wäljaajama, sai asjast kohe huwitatud ja tema nõuandel sõitsin temaga ühes Olga alewikku, kus metsaülema kantseleisist andmeid wõisin leida, mis minu tööd kergendab. Sama päewa õhtuks jõudsin Olga sadamasse. See on üks Jaapani mereäärseist suurepäraseimast sadamast ja on tuulte eest kaitstud iga nelja külje pealt, sest seda piirawad iga nelja külje pealt kõrged Sõhitaliini mäeharjad, jättes sadama suuks kitsa sisseõidutee. Olga alew ise oli administratiivseks keskkohaks keset metsikut maad. Peale metsaülema kantseleis asus siin wäljarändajate raiooni-ülem, mäelaewanduste steiger, siin oli haigemaja, arstid, politsei, priistaw ja postkontor. Oli isegi kaks restoraani ja wõõrastemaja. Rasutasin wiimast alewisse jõudes, kuhu minu sumadaniid selgas kandis hiina kuli wersta kaugusel asuwast sadamast. Arwasin, et kõhn kuli seda kohale ei wii, kuid pidin imestama tema siitkust, sest ta ei puhanud kordagi selle koorma all. Metades oma kooliwende füüsilise jõu poolest, ei oleks minul siitkust

jätkunud hiinlasele kandmise kunstis järgi teha, millist hiinlaste omadust pärast nii paljugi kordi imestada tuli.

Metskonna kantseleisist kogusin andmeid maamõõdu tööde tarwis ja juba teisel päewal sõitsin posthobustega oma tööde raiooni wälja.

Selle ametisõidu raskemaks osaks kujunesid edasisõidud ühest töökohast teise ja wõttis niisama palju aega, kui tööamine kohtadel. Postijaamad olid küll 20—30 kilom. wahemaadel, kuid tee ise oli äärmiselt mitmekesine: kord wiisid posthobused ühest jaamast teise mõne tunniga mööda ühetasast teed, seal tuli aga postwanakrist wäljaastudes ronida hobuse selga ja edasisõit läks siis ratsa. Ka maamõõduriistad laaditi teise hobuse turjale, kuhu asus enamasti ka postipois ja siis läks sõit sammu mööda metsikut maad, üle mägedeharjade ja läbi käredate mägestiku jõekesse.

Sel teekonnal õppisin tundma maad, rahwast ja talumeeste kombeid. Pikkadel wahemaadel kuulasin postipoiste juttu, kes minus arvanähes uustulnukat, kohalikke olusid laialt walgustasid. See walgustamine seisis küll rohkem kananaha ihu peale ajamises, sest mitmesajawerstalisel teel oli neil alataja näidata kohti, kus kõwolid reisirajad paljaks riisunud, kus hünhuusid postipoisi ära tapnud, ehk kus tiiger hobused wanakri eest maha murdnud. Nende juttude järgi sai selgeks, et sellel maal tuli ettewaatlik olla ja filmad alati lahti pidada. Tööde kohale jõudes edenesid tööd jõudsalt. Metsapiinnaast sai maid wälja mõõdetud mesilastepidajatele, tõrwapõletajatele ja tõtati ajajatele, niisama ka taludele, mis üksikult seisid, aeti juurde heinamaid. Talumehed elasid selles raioonis wõrdlemisi hästi. Selle maa suuremaks nuhtluseks oli aga mõnel aastal n. n. „joobnud wilja“ kaswamine. Pealtnäha hästi walminud terawili pani pea pööritama, kui sellest leiba tehti ja söödi. Seda ei sõõnud ei inimene ega loom ja sarnane lõikus oli talumehete täiesti kaotisi läinud.

Sellel ametiretkel tutvusin esimest korda elus tiigri- ja karuküttidega, nägin inimesi, kes tiigri küünte wahel lõhkuda saanud, kuid seltsimeeste laskeawuse läbi surma suust pääsenud. Pikkadel sügisõhtutel.

kuulafin kütide jutustusi ja tundsin, kuis jahikirg hakkas ka minu sooni põletama, Pidasin ka ära oma esimese jahi fasaanide peale. Need asufid suures rohju laanes küla põldude ääres ja neid lastfin ma wankri pealt istudes koera eest. Fasaani on wõrdlemisi kerge lasta, sest nad lennates oma suuna ei muuda. Siberis leidus küllalt kütte, kes fasaane kuuliga lennuft tabasid.

Töödega lõpule jõudes sõitsin Olga alewikku tagasi. Selle aja sees oli sinna saabunud uus käst, millega mind nime-tati Olga metsaülemale käsutusse. Plaanid tulid metskonnas walmis teha ja postiga ära saata. See asjalugu ei meeldinud minule põrmugi ja mina andsin otsekohe palwe sisse, et mind määratud saaks metsaaurimiste töödele maamõõtja koha peale, mis jällegi üpris minu ülemusele, Olga metsaülemale ei meeldinud, sest temal oli tõeliselt abi waja. Metskonna kantseleis töötas asjaajaja kohal wanem metsnik (Kauge-Jda metskondades oli koosseisus wanem metsnik, kes igal pool töötasid kantseleis asjaajajatena). Wahete-wahel komandeeriti kantseleisise kirjaostajaid metsawahete ja mõni endine roodu- ehk polgufkirjutaja töötas seal suurema eduga, kui äsja kooli lõpetanud metsakooli kaswandit. Metsaülem ise ei olnud suur kantseleitööde sõber. Kuu-aruanded seisid wähest kauemat aega saatmata ja ülewalt poolt sadas nende järgi nõudekirje kui rahet. Mina olin kantseleitöösdes täiesti wilumata ja mis kõige halwem, wihtasfin neid töid.

Kui metskonda sõites metsaülemaga hästi läbi sain, siis muutus wahelord nüüd ametlikuks. Ka seltskondliselt mõjus uus suhtumine, sest nägin warsti, et olin surutud mingisugusesse teisejargu kodaniku olukorda, millesse armastati asetada wene-maal metsakonduktoreid. Seltskondliselt ei kestnud see asjaolu kaua, sest spordi harrastajad ja noored, kes ei hoolinud suurt kooswiibimiseft kohalikkude wõtmufandjatega, esinesid omaette ringiks. Kuid olukord muutus äkki hoopis minu kasuks: Olga alewisse jõudis enne mere kinnifülmamist laewaga rood sõjawäge alewi kaitseks hunhuuside kallaletungide wastu. Waatasin sadamas pealt sõjawäe mahalaadimist, kui paadist äkki wälja

hüppas minu wend staabitapten Juhan Erik ja üllatatult üksteise kätt surusime. Wend teenis 3. Siberi kütipolgus Wladimostofi lähedal ja ei teadnudki, et talweks Olga alewisse olin jäänud. Raitseroodu ohwitseri austas iga alewi kodanik ja tsariaegse ohwitseride suur autoriteet muutis nad seltskonna keskkohiks, millest traditsioonide kohaselt ei eraldatud ka ohwitseride perekonnaliikmeid. Seltskondlikud waheseinad langesid, nagu Jeeriku müürid juutide wajuna helide all.

Raitserood oli jõudnud alewisse parajal ajal, sest teated hunhuuside liitumise üle ei olnud tuuleft wõetud. Sõjawäe poolt korraldatud püüdmistel sattus lõksu palju kahtlast elementi. Kui aga suure sõja päewil raitserood alewist ära wiidi korraldasid hunhuusid alewisse korraliku pealetungi, tappid palju elanikke maha, rööwisid kauplused paljaks ja põgenesid mägestikku kohalikkude kütide salga tule all.

Sõjawäe abiga moodustati alewiku juurde mere peale suurepärane liuwäli ja talwepäewade wabad tunnid saatsin sportides jää peal mööda.

Niipea aga kui laht jääft wabanes, sõitsin kaldaäärseile maadele metsamaterjale wastu wõtma. Ühele suuremale palkide ja propfide wastuwõtmisele Lütthe sadamasse sõitis ka metsaülem wälja. Need materjalid kuulusid rikkale mäekaewanduste ühingule Brines ja Ko. Umbes 30 kilom. sadamast eemale oli asutatud mägedesse hõbeda-tina kaewandused, kuhu läbi oli wiidud raudtee ja üles oli kerkinud terve alewik maju. Suwipärast lastfin alla kaewandustesse ja käisin kõige kaugemates kohtades, kust mäetöölised hõbeda-tina sooni lahti raiusid ja see pangedega sealt üles winnati. Meist urgastest päewawalgele tulles tundsin elust äkki suurt rõõmu ja minul pole tahtmist olnud enam kunagi kaewanduste sügawustesse lastuda: neis liigub haura sünge õht. Metsaülem ühes minuga wõttis wastu suureid lademed toepuid ja palkte, mis kestis kaks päewa. Peale selle sain uue ülesande kaewanduste läheduses asuwa küla „Põlenud loht“ meestele nende maade piire ametlikult ära näidata ja siin-seal maamõõdu aparaadiga proowida, kas piirid kaardil

ja looduses kokku lähewad. See küla koostus ainult endistest Sahaliini saare sunnitöölistest. Saar asus sellest nurgast eemal meres umbes 400 kilom. kaugusel. „Põlenud lohu“ küla elanikud terrorifereerisid ümbruskonna metsade ülestöötajaid, pressides neilt välja maksu oma kasuks metsamaterjalide pealt, seletades, et ümbruskonna metsad kuuluda nende küla piiridesse. Korda jalule seadma sõitnud metsawaht ja politseinik peksetud läbi ja nüüd paluti metsaülemalt abi. Sõitfin välja kohalise metsawahhi ja relwastatud ratsasalgala jaatel, kuhu kuulusid kaewanduste urjädnik ja neli strasnikkku. Kaewanduste tallipois, kellele ei meeldinud, et nende hobustega wõõrad välja sõitfid, mängis minule wäikese wiguri, mis oleks wõinud minule halvasti lõppeda: minule anti väljasõiduks sarnane pörguline hobune, kes ratsanikkku enda seljas ei sallinud. Hobune, wäga hea wäljanägemisega toodi kaewanduste wõõrastemaja ette. Tahtsin kohe sadulasse karata, kuid metsawaht, ustaw inimene hoiatas „Olge etkewaatlif, hobune on halb“. Palusin talt kitsejalast nuudi ja hüppasin fiiski hobuse selga. Otsekohe hakkas ta püsti ajama, keerlema ja sarnaselt keha raputama, et waewalt end sadulas juurfin hoida. Kõrwaltwaatawale mäetööstuse ametnikule ja maha jääwale metsaülemale pakkus see lõbu ja minu kimbatust märgiti ära naerulaginaga. See pistis nagu ofas südamesse, mina haitsin siin ettekawatsetud tempu ja wihastusin. See päästis seisutorra, sest wõitfin kohmetuse ja panin tööle kõik jõu, et pöörast hobust ohjeldada. Kistusin hobuse pea püsti ja panin kitsejalast nuudi tantsima otse mööda nina ja ifka sinna poole külge, kuhu ta pöõrelba tahtis. Jännates nii mõne aja, andis loom alla ja sõitfin teekonna ära, ilma et midagi oleks juhtunud. Küla elanikud, endised sunnitöölised, nähes relwastatud salka, wõtsid meid aupakklikult wastu, lastsid piirid ümber käia ja küla poolt wolinikud kirjutafid protokollile alla ilma protesti awaldamata. Waewalt oli aga metsaülem tagasi jõudnud oma alalise elukohta, kui külas wanad jandid jälle lorduma hakkafid ja kindralkuberner sunnitud oli aasta pärast küla elanikke iga ilma kaare poole

latali laatma ja uute kolonistidega küla täitma.

Jõudes mereranda, oli kawatsus laewaga tagasi sõita Olga alewisje. Seal jõudis aga kohale lähema wahtkonna metsawaht ja raporteeris metsaülemale, et wahtkonnas on toime pandud suurem omawoliline puude raumine. Umbes 50 kilom. Eütihe sadamast Olga alewiku poole oli rööwikute jalk kroonumetsast ligi 500 palki omawolilifelt maha wõtnud. Eüli sõita kohale, et asja protokollile panna. Kaewanduste administratsioon seda kuulda saades pakkus minu käsutusse ilma küsimata ratsahobuse sõiduks kuni Olga alewisje välja, kust selle metsawaht pidi tagasi tooma. „Miks?“ tõusis küsimine.

Roh niifama, nad tahta näidata, et neil ka häid ratsahobuseid olla ja et tallipois temp wõõrale taltsutamata hobust pakkuda neile ei ole meeldinud. Sain aru, et kaewanduste administratsiooni soow oli olla metjameestega, ka wäikese ninadega, heal jalal seista. Wõtsin patkumise wastu ja sõitfin metsawahhiga, kes ratsutas oma hobuse seljas, warajasel hommitul välja. Ohukene lumeford kattis maad. Waewalt kilomeeter Eütihe sadamast kaugel, filmasin lumel hiiglasuuri jälgi tee ääres. Need olid tiigri jäljed. Esimest korda elus nägin neid suurema werejanulise kistja käpa wajutusfi. Ronisin hobuselt maha, et neid ligemalt waadata. Kuid minu saatja, hiigla kaswuga metsawaht wiskas ainult korra pilgu jälgedele ja sõnas: „Ei maksa waadata, jäljed pole wärsked.“ Kuid mitmerestaltifil teel, kus need jäljed kord wõfasse kadufid ja jälle teele ilmufid, filmitsefin neid hoolega ja ootafin, kas see üllas kaks kuskilt välja ei hüppa. Rahunesin alles siis, kui jõudfime mägestikkku, kus puud harwalt kaswasid ja jäljed tee äärde enam nähtawale ei tulnud. õhtuks oli mägestiku teed sõidetud 50 kilom. ja jõudfime kohale kus omawoliline metsaraie oli toime pandud. Külas saime kohe teada, kes metsaraiujad ja saatfin meel samal õhtul käsu ilmuda enda juurde. Mehed ei tõrkunud ilmumast, olid wäga wiifakad poisid, kes oma teguwitfi wabandufeks ette tõid terve rea ametkirju. Kuid raiepiletit neil polnud ja järgmisel päewal tollifime metsamaterjalid ära, mis

metlast wälja weetud ja tabelitesse olid laotud. Omawoliliselt raiutud puude kände ei läinud aga keegi otsima ja suurem laias taigas neid leida oleks ka wõimatu olnud. Seadfin kokku esimehe metsaseaduse rikkumise protokollit oma elus. Muidugi higistafin seal juures tublisti. Lahked metsaraiujad kirjutasid protokollile alla ja joowisid edasiminekuks head teed. Edasi sõites küüfin metsawahilt, mis tema arwates sarnase lahkuise põhjuselk wõiks olla. Metsawaht muigas habemesse ja laulus kawalalt: „Wõi minagi tean, aga arwata wõib, et mõne päewa pärast on palgid mererannas, laewale laetud ja wiidud Jaapanisse ju enne seda, kui määrus meestele kätte jõuab.“ Kas see trikk neil õnnestus, ei tea, sest sõitfin enne asja lahendamist metskonnast minema, kuid sarnased rööwikud olid selle rannaäärje metskonna suurimaks nuhtluseks.

Järgmisel päewal ratsutafime uubes 60 kilomeetrit ja jõudfime õhtuks külla, mis alles aasta eest oli rajatud. Inimesed elasid seal waewalistes onnides ja loomadega koos. Kuid tsest küla kerkis üles suur ja uhke kirik ja kirikumõis, mis oli ehitatud riigi kulul. Seal leidfime õmaja. Munnike, kes Wenemaalt wäljudes Kauge⁷ Ida rannikut koloniseerisid ja elama asusid lagedaile madalmaile ja jõgede piirkondadesse, toetas walitsus wäljarändajate punktide kaudu. Taludele anti maa tasuta tarwitada, niijama tasuta anti ka majaehituse puud. Kui elumaja oli wiidud jarikate alla, wõis saada toetust 200 rubla ja kui päris walmis oli, siis weel teist 200 rubla. Selle summa pidid nad walitsusele pikapeale jälle tagasi maksma. Eõtkad inimesed löid end aastakümne jookkul haljale offale.

Sommikul teisel päewal edasi ratsutades

jõudfin õhtuks Olga alewisse. Enne alewiku jõudmist oli minul teist korda juhuse näha tiigri jälgi ja seeford üsna wärkseid. Kilomeetrit 15 Olga alewist kaugel oli see loom õõsel hulkunud küla wahel, kuid pole õnnestunud ei looma ega ka koera ära wiia. Kui wärksed jäljed tee ääres nähtawale tulid, sõitfime metsawahiga mitu kilomeetrit edasi püssid lastewalmis sadulas. Murdja ei ilmunud meid aga tülitama. Kuid mõne päewa pärast murdis tiiger külas looma maha ja wiis wõsasse. Lehma korjus mürgitati strihniiniga ja see tõmbas järgmisel ööl suure kasji sirgu. Tiiger toodi Olga alewisse ja laeti sealt laewale. See oli haruldaselt suur loom ja tore eksemplar ja isegi surnult äratas ta õudu oma paljaste lih Wade ja tugewate käppadega.

Metskonna kantseleis oma sõidust metsajäilemale aru andes sain ootamatu rõõmu osalijeks: Oli saabunud käst minu ülewõtmiseks metsakorralduse ametisse ja ühtlasi ka Habarowski kohale jõudnud esimehe reisirijate laewaga minu asetäitja. Surufin jüdamlikult metsajäilema tätt, kadus filmapiltfelt see ametlik pinewus, mis talwe wahekorda oli külmamana hoidnud ja lahkusime sõbralikult. Korraldasin oma isiklikud asjad ja kui aurik mõne päewa pärast Olga sadamasse tagasi jõudis, sõitfin alewikust minema. Oli kahju lahkuda sõbralikust feltskonnast ja wennast, kellega kokku puutusin alles mõne aasta pärast. Paaripäewase tormi käes wintsutamise järgi jõudfime Wladiwostoffi.

Sellega lõppes minu esimene pikale weninud ametisõit ja raudruun wiis mind Wladiwostoffist 600 kilomeetrit põhjapoole Habarowski linna wastu uutele lootustele ja elule, millest unistasin ju maale asumisest saadik.

Kuuse punamäda.

S. Rosenkranius.

Trametes radiciperda, kuuse punamäda lekitaja, on meie kuuskute suurim waentane. Kuiwõrt see haigus meie metsades on lewinud, sellest on raske õiget etteku-

jutust saada. Seidub puiestikke, kus ühtki terwet kuuse pole leida.

Trametes radiciperda wiljataha, tael, on lame, herne tuni käepesa suurune,

pealt pruunifas, alt walfjas-kollane, jeest walge. Iga aasta tekib, prof. Neger'i järele uus pooride kiht, mis nahajarnajelt wanemale kihile peale lasub. Spoorid (seente seemned) on wärwitud ja idanewad kergesti.

Seen on kardetaw parasiit mitte ainult kuusel, waid ka männil, pihtal, Douglasi kuusel, elupuul ja isegi mitmesugustel lehtpuudel. Teda on leitud isegi kanarbiku peal parasiteerimas.

Eriti kardetawaks saab *Trametes radiciperda* kuuse punamäda tekitajana. Ta tungib enamasti juurte kaudu puusse ja tõuseb tüwes kuni 8 m kõrguseni. Puu on haiguse algstaadiumis hallikas või kollakas, hiljem punakaspruun. Järgmises staadiumis laguneb puu kiududeks. Selles staadiumis on seen juba surnud ja edaspidine lagunemine sünnib bakterite kaudu. Tseloomustawad on mustad walge ainega ümbritsetud kohad lagunenu puus. Reed mustad plekid on surnud mütseliumi kuhjutised, kuna walge aine tselluloosist koosneb.

Haiguse tunnusmärgiks loetakse ka waigu wäljaajamist tüwest, kuna enne puu ärakuiwamist offad pudenema hakkawad.

On kindlaks tehtud, et kuuse punamäda esineb eriti ohtralt endistel põllumaadel asutatud kultuurides. Sarnane nähtus tuleb seletada sellega, et põldude wäetis seente lewimist soodustab. Mõned teadlased waidawad küll, et selle nähtuse põhjusi tuleks otsida põllumulla füüsiliste omaduste muutmises, s. t. harimise kaudu sünnitatud maapinna ümbermoodustamises. Kuid selle wäite wastu räägiwad asjaolud, et punamäda ka põlluäärsetes kuusikutes, mille maapind põllu all ei ole kunagi olnud, laastawalt esineb. Siit lewiwad wäetusained põhjawette sattudes ja aitawad sellega seene lewimisele kaasa. Edasi võib panna tähele, et kuuse punamäda rohkem parema boniteedi puiestikes esineb, eriti rohkesti rammusa mullaga orgudes ja madalikes, kuna haigus mägedes vähem kahju sünnitab. Rambahja metskonnas näit. esineb minu tähelepantute järele kuuse punamäda kõige vähem liiwamulla maadel ja küngastel, kaunis ohtrasti sellewastu leiame teda sügawa huumusrikka põhjaga madalikes ja orgudes,

kõige rohkem aga esineb töbi endisel põllumaal kultiveeritud kuusikuis. Kuna wäetis seene lewimist suuresti soodustab, siis tekib punamäda rohkesti ka endisel karjamaal wõrjunud metsades. Samuti aitab seene lewimisele juurel määral kaasa karjatamine kuusemetjades, vähem maapinna wäetamise kui puujuurte wigastamise kaudu loomade läbi. Eriti kahjulikult mõjub karjatamine rammusatel huumusrikastel maadel. Sarnases muldfonnas arenewad kuuse juured pinnapealseteks ja



Trametes radiciperda — wiljatehad kuuse juurekawal.

kannatawad rohkem kariloomade sötkumise all. Pinnapealse juurtekawaga puid leidub rohkesti ka õhufesepinnalistes paeraioonides, kus karjatamine samuti põhjustab puujuurte wigastamist.

Nagu nimetatud tungib haiguse idu peaaesjalikult juurte kaudu tüwesse, kuna haigeis puiestikes terve ülemine mullakiht *Trametes*'e mütseliiumiga (seeneiidistifuga) on läbi põimitud. Üldse aitawad igasugused juurte ja tüwe mehaanilised wigastused infektsioonile kaasa. Võisid tähele panna, et punamädahaigetes kuu-



Punamäda haige kuusit endisel põllumaal.

fikutes kõik talweteedärised puud haiged olnud, misjuga mehaanilisi wigastusi olnud saanud. Mäda oli siin tihti wigastatud juurte ja tüve kaudu korruga puusse

tinginud. Võib tähele panna, et kuusifutes kus punamäda õige lewinud, ka tuulemurd rohkesti kahju sünnitab. On selge, et puu mille juured on läbi mädanenud, tuulele kergemini ohwriks langeb kui termete juurtega puu.

Teine hädaoht, mis haiget puud varitseb, on putukate kalamiteet. Nagu teada meie suuremad kuuse kahjurid, kooremardid nagu Spidae, Dendroctonus micans j. t. terwe puu kallale heameelega ei lähe, küll aga asuwad nemad meelasti punamädaliste kuusete kallale, peaaesjalikult puu kestmises ja ülemises osas, ja põhjustawad wiimaste ärafiuamist. Ühtlasi on need puud putukatele söödapuudeks ja aitawad kahjurite lewimisele kaasa.

Punamäda vastu wõitlemine on raske. Hartig soowitab seene mulla kaudu lewimist piirata kraawide abil. Kuid see abinõu on sagedasti rohkem kahju kui kasu sünnitanud, sest kui kaewamise juures haiged puujuured läbi lõigatakse, siis tekiwad lõikekohtadel Trametes'e wiljakahad ja aitawad haiguse lewimisele weelgi kaasa.

Paremaks abinõuks haiguse vastu wõitlemiseks jääb ikkagi puulõikide wahetus, kuuse asemel lehtpuid kaswatada.

Ülewaade 1930. a. metsanädalast ja soowe nende edaspidiseks korraldamiseks.

Karl Kerberg.

Altpool toodud andmed põhjeneswad 98 metskonna ja 12 jaoskonna agronomi wastustel neile saadetud järelepärimistele metsanädala korrdamineku üle, kuna ülejäänud kahelksast metskonnast (metskondi on üle riigi 106) teatawad kuus, ja nimelt Drajsõ, Laiksaare, Hallingu, Wändra, Waiwara ja Wwinurme, et nemad mitmesugustel põhjustel metsanädalat korraldada ei ole saanud. Anija metskond ei ole senini wastanud ning Kärfina metskond teatab ilma ligemate andmete juurde lijamata, et koolibes metsapäewi on peetud, mispärast ka tema andmete koostamisel wälja tuli jätta. Wastused ise on suuremalt osalt õige tähtsitud ja lubawad kujutat ülewaadet saada metsanädala toimetulekust, samuti selle juures ilmiks tulnud puudustest ja soowidest, ning olgu

siinkohal öeldud kõigile korraldajatele Metsaühingute Liidule kõige suuremat tänu. Andmed on koostatud metsaühingute tegewuspiirkondade järele, kusjuures metskonnad on arwatud sinna maakonda kuuluwails (metskondade piirid ei ühtu alati maakondade piiridega), kuhu maakonda neid loeb kuuluwails Riigimaade ja metsade wakitus. Agromide wastuseid on Mutaguselt — 4, Sarjumaalt — 2, Pärnumaalt — 2, Tartumaalt — 2, Wirumaalt — 1, ja Wõrumaalt — 1. Nende andmete põhjal on metsanädala puhul korraldatud järgmist (wt. tabel nr. 1).

On korraldatud 396 metsapäewa üle 30.700 osawõtjale, peamiselt küll õpilastele, on metsatud üle 113 ha maad, sellest üle 12 ha talumaadel, asutatud 5600 m elawaedu ning istutatud üle

1. Üldkoostööde metšanädala kohta.

Metsatüüpingu piirkond	Metsapäewi korraldatud		Metsatüd ha		Elaw-aedu asutatud m		Taima-aedu asutatud		Otselohestele tarvitajatele wälja antud						Mitu kōnet peetud	Mitu artiklit kirjutatud	Mittmele talup. antud nõu			
	koolidele		teistele						metša-jeemet		metšataimi		ilupuude taimi							
	Päewade illdarw	Ojandajate illdarw	Päewade illdarw	Ojandajate illdarw	Mitigimaadel	Eramaadel	Ojandajate	Lehtpuudest	Taima-aedade illdarw	Taima-aedade pindala m	Mittmele tarwit.	Kõrku lg	Mittmele tarwit.	Kõrku taimi				Mittmele tarwit.	Kõrku taimi	
1. Saaremaa.	16	1250	—	—	8,40	—	110	—	4	490	1	4,0	2	250	—	—	9	—	5	
2. Läänemaa.	80	4046	2	85	6,75	—	456	—	41	720	138	18,0	7	4300	5	1030	62	1	54	
3. Harju . . .	21	1659	4	135	7,10	2,10	552	5	5	85	—	—	79	5040	11	23	21	4	21	
4. Wiru . . .	42	4588	3	524	25,12	1,00	50	—	2	170	5	7,2	9	8680	34	835	31	3	101	
5. Mutaguse .	33	3449	10	1148	5,85	0,75	2237	385	1	100	18	2,5	17	15560	7	442	23	13	30	
6. Järwa . . .	26	2068	1	200	7,75	3,00	85	—	—	—	2	6,0	17	340	—	—	23	2	9	
7. Pärnu . . .	22	971	2	210	1,84	—	20	—	3	30	2	1,4	1	300	31	92	21	6	17	
8. Wiljandi .	28	2319	3	233	6,15	0,60	400	—	3	1650	15	8,4	9	7300	9	920	25	4	38	
9. Tartu . . .	45	3525	3	169	15,17	1,25	295	—	10	690	40	34,3	18	1470	77	1786	24	5	66	
10. Walga . .	17	729	1	40	6,60	—	150	—	—	—	5	15,5	—	—	1	100	6	—	14	
11. Wõru* . .	24	1650	9	414	10,36	3,43	530	300	4	365	19	49,5	11	6500	7	967	19	3	61	
	3	1000	1	300	—	—	—	—	—	—	—	—	—	—	—	—	4	—	—	
Kokku	357	27254	39	3458	101,09	12,13	4879	690	73	4300	264	146,8	170	63000	182	6195	268	41	416	
	396 p. 30712 ofaw.		113,22 ha		5569 m															

* Alumine arw käib Petserimaa kohta.

6000 ilupuu, talupidajatele jagatud ligi 150 lg metsaseemet ning 63000 metšataime, peetud 268 kōnet ning kirjutatud 41 artiklit ajalehis. Eriliselt elaw on metšanädal olnud Wirumaal, Mutagusel ja Läänemaal, selle wastu üldiselt loid aga Pärnumaal. Wastajatest hindawad metšanädala kor-daminekut

- heats — 22 wastajat
- rahuldawats — 36 "
- lojuks — 23 "

Koolid on igalpool suure huwiga metšamistõ-dest osa wõtnud ja üldine soow on metšandust loolide kaudu rahwale ligemale wiia, selleks juba loolijate kates metšanduslikki küsimusi kästades ning tihemini ekskursjone metša korraldades wanemate klasside õpilastele wäitsemata koguga, et tegelikku töö juures õppida, neid jalutuskaite ühen-dades laulu ja mänguga. Põlumehi ei ole seni weel suudetud luigi suurel määral osa wõtma kut-juba. Suurel määral mõjus siin kaasa asja-olu, et metšanädal sattus kibeda põllutöö hooaja peale, samuti ei osta talupidajad metšarikastes maatohtades, kus otselohest metšanäga ei ole, weel hinnata kaswawate metšade toogiwõime tõstmise tarwidust ja siin tuleb enne palju tööd ära teha.

Erilist huwi on näidatud elamute ümbruse

kaunistamise wastu ja siin on waja tingimata metšfondadesse asutada ka ilupuude taima-aedu, et rahwa tarwidust rahuldada. Seda tuleb lugeda suureks propaganda abinõuks, sest kui inimesed õpiwad armastama puid kodu ümbruses, siis lewib metšarmastus sealt peagi kõlbmata maade, karjamaade ja nurme nõlwade metšamisele ning kaswama metša elujärje parandamisele. Suwi on aratanud weel maakuiwatus ja kõlbmata maade metšamine, metša uuendamine ja metša eest hoolitsemine, metša tajuwuse selgitamine, metšakaitse ja looduskaitse, metšakasutamine, tuifkliiwade kinnita-mine ning karjatamise küsimused.

Kõiki neid küsimusi on metšanädala kates lorduvalt selgitatud ning tegelikku abi antud soowijatele taimede ja seemnete näol, nõnda palju kui tagawaraõid oli. Ja nendest tuli tihhti puudus. Nõnda wõib suurema puudusena käesolewad metšanädala läbiwiimisel märkida männi seemnete ja taimede tagawarade puudumist, nende olemas-olemisel oleks wõinud metšatud maala suurus mitmelordjeks tõusta. Siin tuleb tingimata talu-pidajaid ise üles kutsuda seemnete kogumisele, teist teed siin ei ole. Ka jäi käesolewal aastal metšanädal mõnelpool hiljaks, warase kewade tõttu, samuti tunti puudust metšanduslikest kirjan-

2. Kõikwõte metsaametnikkude ja agronomide poolt ühiselt korraldatud metsapääwade kohta.

Metsajätkingu piirkond	Metsapääwi korraldatud				Metsatub ha		Ela- aedu asutatud m		Lai- me- aedu asutatud		Otskohestele tarvitajatele wäljaantud								
	koolidele		teistele								metsa- seemet		metsataimi		ilupuude taimi		Mitu lõnet peetud	Mitu artiklit kirjutatud	Mittmele talup. antud nõu.
	Pääwade üldarw	Olawõijate üld- arw	Pääwade üldarw	Olawõijate üld- arw	Mittmeandel	Erandaandel	Metsapuudest	Veetpuudest	Lai- me- aedade üldarw	Lai- me- aedade piindala m	Mittmele tarwit.	Kõrku lg	Mittmele tarwit.	Kõrku taimi	Mittmele tarwit.	Kõrku taimi			
1. Saaremaa.	—	—	—	—	—	—	—	—	—	—	—	—	—	—	—	—	—		
2. Läänemaa.	—	—	1	60	—	—	—	—	—	—	—	—	—	—	—	5	—		
3. Harju . . .	4	510	1	60	0,70	1,00	132	—	1	20	—	11	590	9	18	11	7		
4. Biru . . .	1	100	2	304	5,00	1,00	—	—	—	—	—	—	—	1	20	5	3		
5. Mutaguse.	5	700	1	300	0,40	—	—	250	—	—	3	2,0	—	1	2	6	6		
6. Järwa . . .	2	430	—	—	—	3,00	75	—	—	—	—	—	—	—	—	4	—		
7. Wäru . . .	2	90	1	60	—	—	—	—	—	—	—	—	—	—	—	4	1		
8. Wiljandi .	1	137	—	—	0,20	—	—	—	—	—	—	—	—	—	—	1	—		
9. Tartu . . .	2	190	1	70	—	1,00	145	—	5	31	7	2,0	4	2800	—	1	21		
10. Walga . .	—	—	—	—	—	—	—	—	—	—	—	—	—	—	—	—	—		
11. Wõru . . .	—	—	4	97	—	1,27	—	—	—	—	2	3,5	1	400	—	5	—		
Kõrku metsaamet- nikkude ja agro- nomide ühiselt korraldatud . . .	17	2157	11	921	6,30	6,27	352	250	6	51	12	7,5	16	3790	11	40	42	6	58
				28 päewa 3108 osaw.				12,57 ha		602 m									

dusest. Õige laialdaselt andis tunda loid osawõtt, hiline ettevalmistus ja nõrk propaganda.

Viimati mainitud asjaolude kõrvaldamiseks rõhutatakse kõiki metsamehed kui ühest juust agronomide koostöö tungiwat, tarwidust talundite metsamajanduse edendamiseks. Rõhutatakse seda asjaolu, et agronom on alati rahwaga kokkupuutumises, arutab talumajanduse tarwidusi, osab korraldada rahwakoosolekuid ning wõiks sinna kawaspe wõtta ka metsandusliku küsimusi, kuna metsamehed oleks tehnikalisteks nõuandjateks ja lõnepidajateks alati walmid. Metsamehed on tööga nõnda koormatud, et suurem osa ajast kantseleis peawad istuma ja harwa oma metsagi saawad, ammu siis veel metsast kaugemale organiseerimistööle, kuid nõndapalju leidub aega alati, et kohapeale sõita sinna kuhu kutjutakse. Pealegi rõhutatakse mõnelt poolt asjaolu, et agronomide nõuanne wahelt tunduks talumehel nagu era-poolsetum olewat. Igatahes peaks siin kontakt metsameeste ja agronomide wahel olema õige tihed.

Kõõmüstawal wiisil on käesolewal aastal selle koostööga juba mõnel pool algust tehtud, milliste tagajärjed toodud tabelis II, samuti wõime märkida ka mõne agronomide omal algatusel korraldatud

metsapääwade tulemusi (tabel III), nõnda palju kui olemas olewad andmed neid kindlaks teewad.

Nendes tabelites märgitud tagajärjed on alles töö algus, tulewitus saab agronomide osawõtt palju suurem olema.

Wõib veel märkida, et mõnelt poolt wäga soowitawaks peetakse iga maawalituse juurde maakonna metsateadlane ametisse seada talundite metsamajapidamise korraldamiseks ja kahtlemata tuleb seda tarwilikuks lugeda.

Tulewaste metsanädalate korraldamisel on wajakid pikem ja põhjalikum ettevalmistus nii kohapeal kui keskkojas, hoogsam propaganda, metsamisest huwitatud talupidajate watajane wäljajelgitamine, taimede ja kirjanduse aegne muretsemine ja korralduskawade sõelumine.

Metsanädala aja suhtes soowitakse jätta kohapealsetele metsaõillematele wabad käed selle järele, kuidas tööd metskonnas arenewad, ning määrata metsanädalaks terve mailuu. See soowiawaldus näib wäga otstarbekohane olewat, sest nagu praegusest wastustest näha, pooldab enamuse kahtlemata igale poole ei jõua; ühed soowitawad selleks lastada mai esimest poolt, teised mai lõppu, kolman-

3. Agronomide poolt ifeseiswalt korraldatud metsjapäewad.

Metsajähtingu piirkond.	Metsjapäewi korraldatud				Elaw-aedu asutatud m		Taimaeedu asutatud		Otskohestele tarwitajatele wälja antud				Mitu kõnet peetud	Mitu artiklit kirjutatud	Mittemele talup. antud nõu
	koolidele		teistele		Otsapundest	Sehtpundest	Taimaeedade üldarw	Taimaeedade pindala m	metsataimi		ilupunde taimi				
	Päewade üldarw	Otskohtjate üldarw	Päewade üldarw	Otskohtjate üldarw					Mittemele tarwit.	Kõrku taimi	Mittemele tarwit.	Kõrku taimi			
1. Harju	1	42	2	65	170	—	3	45	62	2750	2	5	3	—	—
2. Mutaguse	—	—	3	555	—	120	—	—	—	—	—	—	6	5	17
3. Wõru	—	—	1	60	—	—	—	—	—	—	—	—	—	—	—
Kõrku agronomide korraldatud	1	42	6	680	170	120	3	45	62	2750	2	5	9	5	17

7 päewa 722 osaw.

dad 10—20 maid, nõnda et tõesti kõige parem oleks määrata terve kuu ja selle sees korraldus jätta wabaks. Põllumeestele tuleks metsjapäewi korraldada enne põllutöö hooaja algust.

Metsjapäewade korraldus peaks olema sarnane, et ta kellelegi koormawaks ei saa, soowitatakse seda pidada laulu ja mänguga ning noorpoole lõpuks ka tantsuga. Sgatahes tuleb siulise külje eest õige hoolitseda, nõnda et kawa oleks tihhe, siurikas ja wahelduw. Kuid ka alati aasta kestes tuleks waikselt ilma suurema kawat metsanädala ideid propageerida ja mõtteid lewitada.

Metsjapäewi peetakse wäga soowitawaks korraldada talumaadel, et põllupidajaid kaasa tõmmata. Seemned ja taimed tulewad selleks warakult walmis muretsema, samuti kui koht ise. Rahtlemata aitab see palju süwendada metsamisideed, warjuküljeks on wahest see, et sarnasel juhul tihti puudub wõimalus kaswama metsa najal midagi näidata ja seletada.

Metsjapäewadele peetakse tarwilikuks kaasa tõmmata peale koolide noorfoe ühinguid, põllumeeste-, hariduse-, jahi- ja teisi seltsi, kaitsewäge ja kaitsekitu. Mitmel pool on juba praegu sel teel wäga häid tagajärgi saadud.

Metsajähtingute osatondade awamisel soowitatakse olla ettewaatlik ja neisse koondada ainult metsanubusest tõsiselt huwitatud põllupidajaid, kellel omal

olemas metsa wõi metsamiselis kõlblikku maad. Maal on praegu isegi seltside uputus ning kõik nad kannatawad tegelaste puuduse all. Kui siis midagi juurde luua, siis peab see elujõuline olema. Ergutawaks teguriks oleks siin asjaolu, et ühingu liikmeile eeskätt on kindlustatud metsandusline nõu- anne ja taimede ning seemnete muretsemine.

Metsanduslike artikleid talupidajate tarwis tuleks awalbada ajalehtis wõi weel parem „Uus Talus“ ehk „Põllumehe“, kuna „Eesti Metsa“ talupidajad ei loe. Küll aga wõiks soowitada seda seltsidele, koolidele ja tingimata ühingu liikmetele.

Uues metsajäseaduses soowitakse sisse wõtta nõue, et metsaraiumisele metsauendamise peats järgnema, kui mitte seda maaala põlluks ei muudeta, et ära hoida maa tasuta seisma jäämist. Sarnane seadus on tõesti mitmel pool wälismaal ellu wiidud.

Kui weel mainida seda, et metsanädala awas hr. Rõigwanem raadio kõnega, et metsanädala puhul peeti 7 raadio kõnet, üks raadiojuttus, ilmus „Eesti Metsa“ erinumber, millest 3000 eksemplari jagati tasuta talupidajatele ning lewitati metsanädala lendlehte üle maa 7000 eksemplari, siis oleks äeldud lühidalt kõik märkimiswäärne tänamusest metsanädalast. Kindlasti on ta andnud teatava tõuke metsamisaadete liikweletõusuts ja hoogu tõõ kawatindlaks jätkamisel.

Sulikultuuridest.

Aastakümneid tagasi peeti Läänemeri nõmmes Saksamaal uute kultuuride soetamisel metsapiina parandusabinõuks pinna põletamist. Soomes ja Rootsis tarvitatakse seda abinõu hea eduga kuni viimase ajani. Saksamaal on küll viimasel aastakümnel sellest kultuurmoodusest loobunud peamiselt tulehädadohu kartusel. Kuna aga põletatud kohtade kultiveerimine on viimasel ajal Saksas väga häid tagajärgi andnud, on hakatud seal itka rohkem selle kultuurmooduse tarvitusele võtmisele rääkima ja kirjutama. Ei ole huwitujeta meile ülemmetjailema krahw W. d Rede kirjutsised Saksas põllutööajakirjas 1929. a. juunist.

Sulikultuuri tarvitamiseft:

1) Kultiveeritava pindala parandamiseks ja kultuuritööde hõlbustamiseks üleüldise paljasraide.

2) Loomuliku männi uuenduse saamiseks.

Harilikult on raieistitud kaetud metsaraju, sambla ehk muude taimedega, mis kultuuritööd suuresti takistavad. Enne kultuuritööde ettevõtmist tuleb need takistajad kõrvaldada. Niisugune pinnatate eemaldamine sünnib mitmel viisil, suurema ehk vähema intensiivse harimise tagajärjel ja on launis kulukas. Ühes pinnatatega kõrvaldatakse palju huumust, mis ei ole soovitatav. Kui nüüd pinna ettewalmistust toimida nii, et kate segatakse pinna pealpinnaga, siis see rikub tunduvalt pinna füsioloogilisi omadusi, mis jällegi ei ole soovitatav. Mitte suuresti rohustumail mail männi 3—4 boniteedi pindade juures võib hea eduga tarvitada pinna tate põletamist. Põlenud pinnale tehakse külv, kus seeme külvatakse rehaga ettetõmmatud ridadesse. Tähtsaks niisugusel pinnal taimede istutamist ette võtta, tuleb enne kultiveeritava pinna harimine kas ätte ehk muu riistaga läbi viia. Mitte rohtu kasvatamisel maadel võib seemet ilma pinna harimise tahe peale põletamist külvata. Põletamine ise, tarviliku ettewalmistuse juures, on launis hädahohtu. Ümber põletatava maaala on tarwis moodustada $\frac{1}{2}$ —1 m künnivöö; siia siis põletada 20—30 m kitseriba. On nüüd künni ja põlenud kitseriba olemas, võib kogu pinna põletamist kas ribade ehk uul viisil ette võtta. Igats juhtumiks tuleb mõned tõkkised lahidate ja roheliste oistega walwel hoida, et ülejookswat tuld kustutada. Niisugust pinnapõletamist tuleb vastu tuult toimida ja suure tuule juures teha ette ei võeta. Kirjelba-

tud viisi võib ka wanas männipuiestus loomuliku uuenduse saamiseks tarvitada. Et männid rohkem kabisid kannaks, on otstarbekohane 2—3 a. enne kawatsetawat uuendust puistus tubli läbiraie ette võtta. Peale läbiraie järgneb pinnakatte põletamine. Järgneval talwel võetakse umbes 50% wana puude väljaraiumine; esijoones tuleb kõrvaldada kas haiged, tulest rikunud ehk muudu ebafoowitawa wormiga purud, sellest järehtulijaid ei soovita saada. Ülejäänud männid järgneval kewadel seemendawad rikkalikult põletatud pinna loomulikult teel. Noorte taimede edenemine tuhaga wõetatud pinnal on suureviisiline. Järgneva 2—3 aastaga kõrvaldatakse pea kõik wanad männid, järele jäetakse waid mõned üksikud. Viimase väljaraie järele kewadel parandatakse kõik tihjad kohad kas männi ehk lehtmetsa taimedega. Niisuguse uuendusviisi wastu võib ju waielda nii põletamismõjuft pinnale kui wana puistu materjali realiseerimise seisukohtast. Materjali wäärtus põletamise tagajärjel kahtlemata ei kannata, kuna nõel pinnatuli ei suuda pakjuft männikoorest läbi tungida. Tule mõjuft metsapiina kohta ütleb suur autoriteet sellel alal nullateaduse prof. dr. Albert järgmist: puht pinnateadlase seisukohtalt ford pinnakatte põletamine ei ole mitte kahjulik, võib waid koguni wäärtuslikuks pinna saneerimis-abinõuks olla. Suht mõjub pinna hapetale lohustuwalt, piislaste tegewus, kes õhus lämmastikust pinda huumust koguwad, saab tublisti intensiivsemaks tehtud. Nõnda täienatakse külluses need huumus-tagawarad pinnas, mis tule läbi ehk kotsi lätsid ehk osalt häwinesid. Tule kultuuride paremuseks tuleb lugeda: 1) Pinna paranemist, 2) loomuliku uuenduse kiilwawad paremad aklimatiseerunud kohalikud puud; nii saadakse heast seemnest häid järehtulijaid, head noort metsa, tulekultuur on $\frac{4}{6}$ — $\frac{1}{10}$ teistest kultuuridest odavam. Kuna kibiriklad aastad forduwad meil 4—5 ja rohkema järele, tuleks tulekultuure juft kibirikastel aastatel ette võtta. Põletamist, nagu öeldud, tuleb läbi viia kõige suuremate ettewaatusabinõudega. Kas ei oleks otstarbekohane meil sellele wiisile kohasel wähematel oksapuuetja maaladel katseid teha. Katseid on õigustatud ka sellepärast, et meie metsateadlaste päewadel on nimetatud metsauuenduswiisist räägitud, on poolt ja wastu öldud, kuid kindlat seisukohta ei ole wõetud (waata Eesti metstateadlaste päewad). U. P.

Tipshiir

Hermann Löms.

Kraavi kaldal kasvab laukapuupõõsas, mille oksal talisiitsitaja istub ja rõõmsati laulab: „Kui armas oled sa!“

Lärsku jääb ta vait, suled ta kollakas peas tõusevad püsti, ärevuses vibutab ta sabaga, hoiab pea viltu ja vahib enese ette alla, maha.

Seal võnguvad sirged kõrred, midagi krabistab rohus, sahistab kitsemarja lehes. Veidikene aega on kollane lind selgusetu olekus, kas see loom mitte nirk ei ole, kes seal tuhnib, siis aga laulab ta rahulikult edasi, sest süütu ja kahjuta on hiirekene, kes väätide alt nähtavale ilmub.

Tipshiirekene on see väike loomakene ja harilik hiir on julgesti kaks korda suurem. Ta istub, silmitseb enese ümber, hüppab edasi, haarab kärbe kinni, kes veel kastest tarretanud on, hüppab, kärbes suus, okkaliste väätide rägastikku tagasi, et seal rahus teda ära süüa. Huvitavalt istub hiirekene tagumistel jalgel ning hoiab kärbest esimeste käppade vahel, et teravate hammastega tiibu ja jalgu küljest ära hammustada ning ära süüa. Siis lakub ta valged huuled puhtaks, silib siidipehmed vurrud siledaks ja otsib sätendavate mustade silmadega uut saaki.

Iuba on ta hoos kiiret hüpet musta lulla kühma suunas tegema, kus läikiv sitikas siputab, kui ta korraga keha kerra tõmbab ja ära hirmub: must vari ilmub maapinna kohal ning kiiresti kaob isane tipshiir laukapuupõõsasse. Seekord oli vari metstuvikese oma, kes põllule lendas. Kuid kui kergesti võis ta ka kurja kulli või tigeda varese oma olla, ning et „ettevaatus tarkuse ema on“, teeb tipshiirekene kiire hüppe ja kaob okkaliste kitsemarja väätide ala varjule, kuhu keegi vaenlane järele ei pääse.

Pea on hirm ununenud ning asjalikult hüppab ta jälle kolletanud mineva aastase rohu ja noorte rohuliblede vahel edasi ja tagasi, puretab siin hammaste vahel seemneterakese peeneks, närib seal punga ära, millele koiliblikas järg-

neb ja sellele paks rõõvik tagant järele rändab. lakub ja silitab pruuni kasuka uuesti libedaks, satub kogemata ööliblikale lähedale, kes praegusel silmapilgul tupest välja ronis ja tiibu sirutab, puhastab uuesti kasukat, pühib suu puhtaks, istub veidikene rahulikult, päikse paistest ja sinisest soojast õhust lõbu tundes.

Korraga ärkab ta poolunest ülesse, keerdub kiiresti ümber ja hüppab pikka hüpsetega kitsemarja varte all kraavi kaldale lähemale, sest seal ronis rägastikus emane tipshiirekene. Kohe seltsib isane tipshiirekene temaga ja lahti on möllamine ning jooksmine koltunud rohkõrte ning lehevarte vahel ja lõbus piiksumine siin ja seal, senni kui emane lõpuks märkab, et häbeneda asjata on ning ta rõõmsasti isasega hullama hakkab, kuni mõlemate kõhud jooksmisega, hüppamisega ja ronimisega tühjaks lähevad ja nad punaste ning valgete piimanõgeste vahel toitu otsima hakkavad.

Lõbusasti elavad mõlemad tipshiired siin kravikalda. Kuigi ühe nendest ühe ööl öökull kinni haarama pidi ja teine suure vaevaga hiire-tuuletallaja eest mutiauku pääsis, elavad nad ometi lõbusasti päevast päeva, kunni emane ikka rohkem ja rohkem tusesemaks muutub isase vastu, nii et viimane emase lõpuks maha jätab.

Emasel on tõsisemat teha kui hullata ja isasega jännata. Ta on laukapuu põõsas koha leidnud, kus kitsemarja väädid okkalised laukapuu oksad risti ja põigiti läbi on põiminud ja mille vahele kõrkjad on kasvanud. Siin hüppab ta edasi ja tagasi ning hoiab mineva aastast pikka kolletanud rohuliple hammaste vahel. Seda mähib ta siin ühe haru ümber, seal teise ümber, sõlmib siin esimesele teise jatkuks otsa ja töötab senni, kuni ümmargune meherusikasuurune pesa kitsa küljepealoleva ukseauguga valmis on. Nüüd otsib ta kõige pehmemad rohulehekesed hokku, närib need hammaste all peeneks, asetab need pessa, parandab veel siin ning seal, kuni midagi enam teha pole.

Paar päeva hiljem on pesas kuus roosakastpunast, pimedat kohviiva suurst poega. Ent nad kasvavad kiiresti; veidikese aja pärast ilmuvad silmad ja kehakarvad, kasvavad kõrvad ja sirgub saba, nii et nad peagi pisikese ema sarnased on, silmitsevad aralt maailma ja alustavad esimesi ronimisekatseid okstel ja rohukõrtel hoolsa ema kaitsel, kes neid kohe pessa tagasi tõrjub, kui pruunselg-põõsalind, kes ka laukapuu põõsas pesitseb, hoiatavat häält kuuldavale toob ja hiire-tuultallaja või tihasekulli ilmumist kuulutab.

Ent päev-päevalt muutuvad noored tipshiirekesed julgemaks ja osavamaks. Nad ronivad ema kannul, julgevad asuda kraavikaldal kasvavasse sõnajalatihnikusse, jooksevad maad mööda ümber ning otsivad ise ka aegamööda toitu, kui nad mitte varjava kitsemarjaväätide all ei mängi. Sealjuures haaras ühe mutt kinni, kui ootamata august nähtavale tuli, ja piuksumise ning rabelemise peale vaatamata maa alla vedas, teise haaras nirk kinni ja viis oma poegadele toiduks, kes naabruses silla all elutsesid; kolmandama püüdis väike kärbsepüüdja kinni ja torkis ta ühes põuasitikatega ja väikeste konnadega okaste otsa. Teised on aga kuue nädala jooksul suureks sirgunud ja otsivad igaüks oma ette kas kaerapõllus või põõsastikus asupaika, kuhu elama võiks asuda.

Ema ei hoolitse nende eest ammugi mitte enam. Ta ehitab vanast asupäigast pisut eemale uue pesa; sellele kohale on keegi teine tipshiir omale pesa ehitanud, maapinnal kitsemarja okste vahele on kolmas asunud, neljas pesitab kreegipuu põõsas, mis laukapuu ligilähedal asub, ka viirpuu põõsad on pesapaigaks teistele ja nii on terve põlluserv hästi ära peidetud tipshiirte pesadega küllastatud. Videvikus kihab kõrte vahel ja sahiseb rohus. Siin ronib üks tipshiir kõrt kaudu üles; seal ripub teine, seal hüppab kolmas. Maapinnal hüplevad nad siia ja sinna ning püüavad putukaid ja röövikuid, istuvad viljakõrte ladvul, haaravad unised kärbsed kinni, koorivad poolvalminuid ivi ja tunnevad elust rõõmu, kuni oota-

mata öökull tasa ligilähedale lendab ja ettevaatamata tipshiire küünte vahel metsõunapuu okstel istuvatele poegadele toiduks viib, kes ahnesti maitseva toidu vanalt ära kisuvad.

Kuigi ka öökull igal öösel siin jahil käib, ei vähene tipshiirte arv siiski mitte. Vastuoksa, neid sigib ikka rohkem juure, sest talve oli pehme, kevade kuiv, suvi soe; nii sigib neid nii ohrtrasti, et terve kraavikalas neist aina kihiseb ja igalpool põllul, kus hiirehernes kaerakõrred kokku on vedanud, ka tipshiire pesa leidub, kus pooltosinat või rohkem poegi üles kasvab.

Ent seal tuleb üks äike teise järele ja toob ühes suuri vihmasajusid, rahet ning külma. Torm pühib pesad paljaks, vihm sajab pesadesse ja uhub hiirtepojad seest välja. Sajad noortest kasvavatest hiirtest külmavad, teistest kasvavatest hukub suurem hulk, kelle kehi vihmavesi kraavi uhub või kes haiguse kätte koolevad. Ülejäänud kiratsevad vaevalist viisi põõsastes, kuni viimaks päike paistma hakkab, põld taheneb, tipshiired häda ja viletsuse unustavad, uuesti pesi ehitavad, poegi üleskasvatavad; ja paari nädala pärast kihiseb jälle elu terve põlluserva ulatusel, hüppab ja poeb kõrte vahel ja ronib valmiva kaerakõrre otsas, nii et öökullid oma poegadega, kes esimest korda saaki otsima lendavad, mitte kaua saaki varitseda vaja pole, et kõhtu täita.

Seal läheneb sügis, ilmub talupoeg ning suur õnnetus tabab rõõmust rahvakest. Vikat paiskab kõrred ühes pesadega maha, ning nüüd on ainukene ülesanne jalgadele valu anda. Sadade kaupa jooksevad hiired riisujate eest minema, poevad põõsastesse peitu, ronivad kraavidesse, peituvad mutihunnikutesse või põldhiirepessa, sest maapinnal varitseb igaühte päeva ajal surmahädaoht. Siin jooksevad koerad edasi ja tagasi ning hammustavad hiirekesed surnuks või kraabivad maa seest need välja, kes mullaaukudesse peitu pugesid ja hiiretuuletallajad tiirlevad kesa kohal laskuvad pea siia või sinna maha ja ei tõuse kunagi tühjalt ülesse õhku.

Väli on lage. Härmalõng heljub kesa kohal ja ülevalt õhust kostab kaeblik

kurgede hüie alla. Põldhiired asuvad käikusid kohendama, tipshiired on põllu maha jätnud. Mõned asusid viljarõukude alla, teised kogunesid viljarehte, kolmandamad otsisid metsa serval võsastikus peidurgast. Vana emane tipshiir, kes laukapuu põõsas pesitses, on oma asupaigale truuks jäänud. Põõsas kaitses teda hääl ja ka kurjal ajal, andis ulualust ja toitu, kaitses vihasaju ja tuulte, tormide eest ja kaitseb ka talvel. Nii jääb ta siia elama, toitub rohuseem-

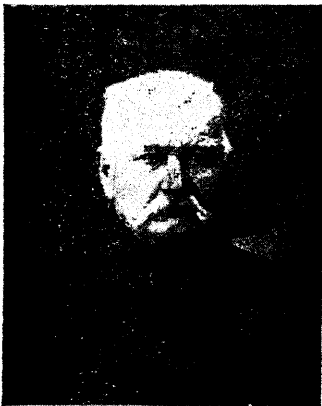
netest, putukatest, tõukudest vanast laukapuu ja kitsemarjadest, mis kolletanud rohus maas vedelevad, kuna okkaliste okste vahel soe talvepesa asub.

Kui talv jälle möödunud on, päike soojemalt paistma hakkab, talisiitsitaja põõsa ladvas kevadetulekut kuulutab, siis punub tipshiireke põõsa okste vahele uue pesa pehmetest rohukõrtest ja muretseb, et hiiresügu maapealt ära ei kaoks.

Vastemõisa metskonna, Oksa vahtkonna

metsavaht Madis Pollmani 50 a. teenistusjuubel.

Madis Pollman on sündinud 4. aprillil 1861. a. tema praegusel teenistuskohal, kus tema isa 28 aastat Vene riigi metsavahiks oli. Peale isa surma astus 1880. a. juubilar oma isa asemele samu kohuseid täitma. 1. juunil käes-



Madis Pollmann.

oleval aastal möödus sellest 50 aastat, mil tema noore mehena seda rasket metsavahi teenistust algas ja millega tema seni vahetpidamata, kui aus ja tubli töömees, nii hakkama saanud. Soovime hallpea juubilarile, et tema veel kaua viibiks meie peres, kus tema eeskujuks võiks olla noorematele ametnikkudele.

Rake metskonnast.

10. mail s. a. pühitses Rake metskonna abimetsaülem Karl Kapp oma 10 a. metsateenistuse juubelit.

Karl Kapp on sündinud 26. okt. 1892. aastal Saaluse v. Võrumaal. Hra Kapp on Eesti metsateenistuses peale metsade riigistamist 1920. a. 1-st maist alates ühe ja sama koha peal teeninud.

Peale oma ametikohuste on hra Kapp



K. Kapp.

Rake metskonna abimetsaülem.

Rake metsateenijate ühingu, Ühispanga, Tuletõrjeseltsi, Piimaühisuse ja Haridusseltsi juhatuse liikmena tegev. Tuleb märkida, et hra Kapp oma ametis kui ka seltskondlikkudes töödes on leidnud suurt poolehoidu ja lugupidamist.

Lugupeetud juubilaril olid tähtpäevaks austatama ilmunud kaasteenijad ja peaaegu kõik kokalikkude organisatsioonide esindajad ning palju sõpru ja tuttavaid.

Mälestuseks annetati juubilarile kaasteenijate poolt hõbe karikas, seltside tegelaste poolt väärtuslik tammepuust kirjutuslaud ja palju teisi kingitusi.

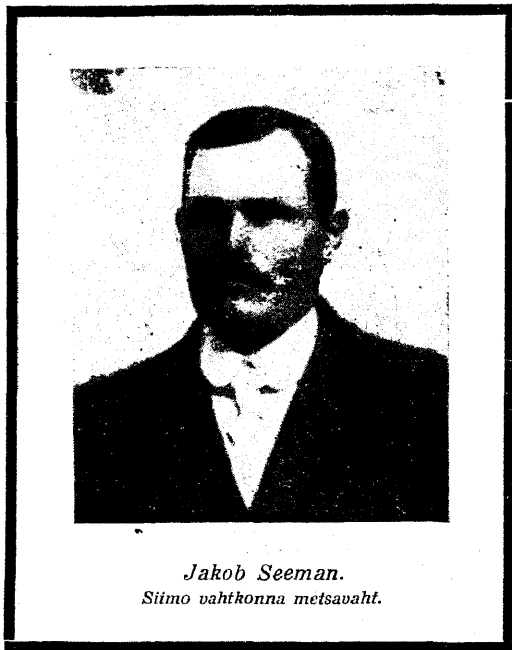
Soovime lugupeetud juubilarile palju aastaid sama energiaga omi kohuseid nii teenistuses kui ka seltskondlikkude tööde täitmiseks.



E. M. Ü. Audru osakonnast.

10. mail s. a. lahkus raske ja piinarikka haiguse järele meie metsameeste perest igaveseks Siimo vahtkonna metsavaht Jakob Seeman 56 a. vanuses.

Ta sündis 1874. a. Pärnumaal, Seli vallas Nisuaia talus. Lahkus varakult isamajast, tegutses ehitustöölisena, võttis osa maailmasõjast ja



*Jakob Seeman.
Siimo vahtkonna metsavaht.*

teenistust metsamehena algas 1916. a. Sootsi mõisa Veski vahtkonna metsavahina. Metsade riigistamisel jäi kadunu edasi oma kohale kuni 1925. a. mil Veski vahtk. ära kaotati. Olles üks aasta ametita, määrati ta vabaksjäänud Siimo metsavahi kohale, kus ta ausalt ja kohusetruult kuni surmani oma ametikohuseid täitis.

Matmine oli 12. mail Kõpu surnuaiale, kuhu oli kogunud kadunut saatma rohkesti sugulasi ja kaasteenijaid.

Pärja lühikese järeelhüüdega asetas hauale osak. esimees J. Hausshmidt.

Laulgu mets sulle igavest unelaulu!

J. H.



Porkuni metskonnast.

Üleriikliku metsanädala puhul korraldas Porkuni Metsateenijate Kutseühing ühes kohalikkude seltside kaasabil ajaloolisel Punamäe maaliina varemetel, mis asub Kiltsi-Nõmme lähedal Äntu vahtkonnas, pühapäeval 18. mail s. a. maksuta rahvapeo. Peo avas Porkuni metsaülem Ziugand, millele järgnesid kõned metsandusalast. Kõnelesid: metsarevident J. Nenn, V.-Maarja jsk. agronoom J. Peter ja Kiltsi koolijuhataja V. Toom. Peale kõnede järgnes ilupuude istutamine mäele, meeskoori laulud, Nõmme orkestri ettekanded ja lõpuks tants ning mängud.

Rahvast oli peole hästi rohkesti ilmunud. Suure huviga kuulati h-ra revident Nenn'i kõnet metsa tähtsusest ja tema kasust rahvale, samuti jäliti huviga ilupuude istutamist.

Üldse võib Porkunis metsanädalat kordalainuks pidada.



Metsanduslist kirjandust.

Metsade Ameti väljaandel ilmub augustikuu alul trükist prof. O. Danieli „Metsanduse põhijooned“ 4000 eksemplaris. Metsade Amet on otsustanud 2000 eks. sellest laiali laotada kõigile metsavahtidele, metsnikele ja teistele metsateenijatele, 1000 eks. anda koolidele ning 1000 eks. Metsaühingute Liidule. Haridusministeerium on tunnustanud väga tarvilikuks selle raamatuga varustada kõiki koole, et koolide kaudu metsanduse algteadmisi rahva sekka viia, ja on omal kulul Metsaühingute Liidu kaudu veel 500 eks. lisaks tellinud. Samuti on Liidu kaudu seda raamatut tellinud veel kaitseministeerium 300 eks., Kaitseliit 100 eks., Põllumeeste Keskselts 200 eks. ja A. R. T. Põllumajandusliit 100 eks., nõnda et seda raamatut trükitakse 5200 eks. Metsaühingute Liit kavatses omast osast varustada kõiki noorsoo ühinguid ning agronome ja metsaühinguid. Nii levib see teos üle maa kõikidele asjast huvitatud ringkondadele.

K. K.

Viljandi Metsaühingu peakoosolek

peeti Viljandis 29. juunil „Koidu“ saalis. Juhatas hr. dir. Rosenvald Tallinnast. Kanti ette kolm referaati: Liidu sekretär K. Kerberg — Metsa tähtsusest riigi- ja rahvamajanduses; agr. Michelson — Metsakaitse ja looduskaitse ning metsarevident V. Vallner — Jooni Viljandimaa metsandusest. Võeti vastu ühingu tegevusaruanded ning kinnitati eelarve ja tegevuskava, kusjuures peale talundite metsamajapidamise arendamise otsustati eriti propageerida üldise metsanduse edendamist ning peeti soovitavaks Liidu kaudu esineda märgukirjaga Põllutöoministri ees, et metsade pindala Eestis enam ei väheneks. Ühingu kavatses läinud aastal asutada suure-

mat taimeaeda ja puukooli Viljandi ligidal, kuid selleks ei ole korda läinud sobivat maaala saada; käesoleval aastal otsustati siiski teostada seda kavatsust. Samuti otsustati esineda Metsade Ameti ees palvega eraldada Põltsamaa, Puurmanni ja Kärevere metsadest 18000 ha suurune metsaala loomakaitse parkiks, et põtradele eluaset kindlustada. Öisus ja Adaveres otsustati avada ühingu osakonnad, kes omale saaks 75% liikmemaksust, kuna 25% läheks ühinguile; liikmemaks otsustati 1931. a. peale alandada kahelt kroonilt ühe krooni peale aastas. Juhatus valiti 7-liikmeline, esimeheks hr. metsarevident V. Vallner. K. K.

Poolametlikud teated.

Räffkirjadest.

7. juunil 1930. a. — Nr. 21.

Vimla metskonna metsnik August Willem wabastatakse omal palwel metsniku kohalt, metjawahiks ümberpaigutamise puhul, arwates 15. juunist 1930. a.

Sagadi metskonna metsnik J. Goetz wabastatakse omal palwel metsniku kohalt, metjawahiks ümberpaigutamise puhul, arwates 1. juunist 1930. a.

Sagadi I järgu abimeisajale Ernst Wietinghoff paigutatakse teenistushuvides ümber Wastfeliina I järgu abimeisajalemaks, koosseisus ettenähtud endise palgaga, päewa- ja sõidurahaga, arwates 1. juunist 1930. a.

Sagadi II järgu abimeisajalemaks nimetatakse ameti metstataksaator Elmar Ernits, koosseisus ettenähtud palgaga, päewa- ja sõidurahaga kr 22.— kuus, arwates 1. juunist 1930. a.

Ameti metfamajandus toimkonda paigutatud metstakorralduse toimkonna maamõõtja aj. kt. Juhann Mandere nimetatakse metstataksaatori ajut. kt. koosseisus ettenähtud palgaga, arwates 1. juunist 1930. a.

Ameti metstakorralduse toimkonna maamõõtjaks nimetatakse Wastfeliina abimeisajale Artur Spreng, koosseisus ettenähtud palgaga, arwates 1. juunist 1930. a., asukohaga Sallinn, metstafasutus toimkond.

Büroo noorem raamatupidaja Ludwig Jura-Seeberg wabastatakse omal palwel teenistusest, arwates 1. juunist 1930. a.

Büroo allpooltähenatud wabateenijad lubatakse ühekuulisele teenistuspuhkusele järgmiselt:

1. Kantseleiametnik Meta Buu, 2. juunist 1930. a.
2. Ülemääraline majateenija Rosalie Wilberg, arwates 2. juunist 1930. a.

19. juunil 1930. a. — Nr. 24.

Loodi III järgu metstataksaator ajut. kt. Bernhard Tiisman, nimetatakse metstataksaatoriks, arwates 13. juunist 1930. a.

Narwa III järgu metstataksaator ajut. kt. nimetatakse Udawere abimeisajale Jaan Parts, koosseisus ettenähtud palgaga, päewa- ja sõidurahaga kr. 35.— kuus, arwates 1. juunist 1930. a.

Narwa II järgu metstataksaator Ernst Tiisman paigutatakse omal palwel ümber Purila metstataksaatoriks, arwates 1. juunist 1930. a.

Põltsamaa II järgu metskonna abimeisajale ajut. kt. Karl Iberg nimetatakse abimeisajalemaks, arwates 1. augustist 1929. a.

Ameti metstakorralduse toimkonna noor. maamõõtja ajut. kt. Karl Rikk nimetatakse Udawere metst. II järgu abimeisajalemaks, arwates 1. juunist 1930. a.

ettenähtud palgaga, päewa- ja sõidurahaga fr. 22.— kuus, arwates 1. juunist 1930. a.

Rawa metskonna I jaost. II järgu ülemääralt metsniku ajut. l. t. Konstantin Truusmann nimetatakse määraliseks II järgu metsnikuks, koosseisus ettenähtud palgaga, päewa- ja sõidurahaga fr. 5.— kuus, arwates 1. juunist 1930. a.

Sõgewa metskonna I jaost. metsniku ajut. l. t. Helmut Heinrichson nimetatakse metsnikuks, arwates 11. juunist 1930. a.

Saapjala metskonna I jaoskonna metsniku ajut. l. t. Edgar Märjamaa nimetatakse metsnikuks, arwates 5. juunist 1930. a.

21. juunil 1930. a. — Nr. 26.

Metsakorralduse toimkonna noorem maamõõtja ajut. l. t. nimetatakse Nikolai Silla, koosseisus ettenähtud palgaga, arwates 1. juunist 1930. a.

4. juulil 1930. a. — Nr. 28.

Sagadi metskonna II järgu metsniku ajut. l. t. nimetatakse Adolf Jakobson, koosseisus ettenähtud palgaga, sõidu- ja päewarahaga fr. 4.50 kuus, arwates 17. juunist 1930. a.

Räsfutija 7. VI. 30. a. Nr. 21 § 14 osaliseks muutmiseks loetakse Sagadi metsk. metsnik J. Goetz wabastatult omal palwel metsawahiks ümberpaigutamise puhul, arwates 17. juunist 1930. a.

Aegwiidu metsk. I järgu asjaajaja Harald Weimann paigutatakse teenistuse huwides ümber Pütsfi metskonda I järgu asjaajajaks, arwates 16. juunist 1930. a.

Pütsfi metsk. II järgu asjaajaja Johannes

Laulik paigutatakse teenistuse huwides ümber Aegwiidu metsk. II järgu asjaajajaks, arwates 16. juunist 1930. a.

Petseri metsk. II järgu metsniku ajut. l. t. Iwan Gulow nimetatakse metsnikuks, arwates 26. juunist 1930. a.

8. juulil 1930. a. — Nr. 30.

Rastre metskonna metsailema juurde nimetatakse ajutise tööpõuna metskonna asjaajaja haiguse ajaks Ilmar Liigand, palgaga fr. 50.— kuus, arwates 22. juunist 1930. a.

Aimla metskonna II järgu abimetsailema ajut. l. t. Leopold Sepp nimetatakse abimetsailemaks, arwates 4. juulist 1930. a.

Aimla metsk. III jaost. metsniku kohuste täitmine pannakse ajutiselt Põla wahtkonna metsawaht Johan Sowa peale, metsniku palgaga fr. 60.— sõidu- ja päewarahaga fr. 4.— kuus, arwates 1. juulist 1930. a.

8. juulil 1930. a. — Nr. 32.

Pagari metskonna ülemääraliseks II järgu metsniku ajutiseks kohustetäitjaks nimetatakse Iwan Basilewski, palgaga fr. 60.— ja fr. 4.— sõidu- ja päewarahaga kuus, arwates 16. juunist 1930. a.

—□—

Järgmine „Eesti Metsa“ number ilmub Tartu Ülikooli erinumbrina.

Kauaaegset Ühingu liiget, Orava metskonna metsaülemat,

Johan Raigi

mälestab sügavas leinas kui agarat kutsetegelast ja hääd sõpra

Eesti Metsateenijate Ühingu Keskjuhatus.

KODUMAA VABRIKUTE RIIDEKAUPLUS

KÖNET. 18-03



HEINRICH TOFER

TALLINN. J. KARJA T. 15

MÕÜRIVAHE TÄH. NURGAL

Igasugused
puuvillased
ja villased
kaubad

Müük väikesel arvul

Metsateenijatele vormiriideks kinnitatud värvides

Diagonaal
Ülikonnariie
Palituriiie kahes headuses
Roh. kandikalev
" Sammet ning
Voodrid

Soovijatele saadan kauba välja
Hinnad võistlemata odavad

Tahate teie oma raha paigutada
kindlasse kohta, s i i s o s t k e

Lutheri mööblit

Meie mööbli ostmine ei ole mitte kulu,
vaid sisseseadesse paigutatud kapi-
tal, sest teie ei omanda mitte hooaja
artikleid, vaid asju, mida teie oma
eluaeg tarvitate ja mis teile kehtvalt
rõõmu valmistavad. Maitserikkalt ja
mugavalt sisseseatud kodu on kul-
tuurilise edu tunnusmärk. Meie möö-
bel erineb kõrgeväärtusliku töö ja
:: :: materjali headuse poolest. :: ::

A/S. A. M. LUTHER

Müügikoht Tallinnas:

Pikk tän. 25,

kõnetraat 6-16.

Tartus: E. V. JÜRGENS'i äri, Vana tän. 17,

kõnetraat 7-78.

Valgas: P. SARETOK'i äri, Kesk tän. 15.