

EESTI METS

METSANDUSE JA JAHINDUSE KUUKIRI

VÄLJAANDJAD: Akadeemiline Metsaselts. Eesti Metsateenijate Ühing. Eesti Metsaühingute Liit. Eesti Metsaülemate Ühing	Vastutav toimetaja Prof. O. DANIEL. Tartu, Jakobi t. 60. Toimetuse sekretär KARL KERBERG. Tel. 438-90.	TOIMETUSE ADDRESS: Tallinn, postkast 97. TOIMETUSE ASUKOHT: Tallinn, Pikk tän. 40, tel. 464-26. POSTI JOOKSEV ARVE NR. 155.
---	---	---

XIII aastakäik

November 1933

Nr. 11

Metsaseadustiku kava.

P. Reim.

B. Tiismann avaldas k. aasta „Eesti Metsas“ mõningad vaatekohad uue metsaseadustiku kava kohta, mille valitus on esitanud riigikogule vastuvõtmiseks. Need vaatekohad puudutavad seadustiku konstruktiivset külge. Loen B. Tiismanni arvamusel konstruktsiooni kohta õigeiks. Seepärast jätan käesolevas kirjutuses ära seadustiku konstruktsiooni arvustuse ja piirdun oma arvumiste avaldamisega seaduse sisu kohta.

Esitatud kava järgi jaguneb metsaseadustik nelja ossa. Esimene osa (§§ 1—104) käsitleb metsa hoiu ja kaitse määrusi. See on koostatud vana Vene metsaseadustiku eeskujul. Ta jagab metsad kaitse- ja tulundusmetsadeks. Metsaks loetakse maa-alad, mis katastiris metsamaana arvestatud või mis põllutöeministri poolt määratud metsa kasvatamiseks (§ 1).

Kaitsemetsade osas on jäetud maksimaalsed Vene seaduses ettenähtud kitsendused. Metsamaa muuks maaks muutmise alal on aga endisega võrreldes võimaldatud ka erandeid. Nimelt on lubatud kaitsemetsades rajada ehituskrunte. Loa andmise volitus on põllutöeministril (§ 17).

Tulundusmetsades nõutakse, et

1. kasutamine oleks normaalne (§ 24) kõikides hoiu- ja kaitsemäärustele alluvates metsades, kus ei ole majandus-

kava, s. o. metsades, mille pindala on 30—50 ha suur;

2. kõik metsaomanikud, kel on metsamaad vähemalt 50 ha, majandaksid oma metsi seaduses ette nähtud korras kinnitatud majanduskavade alusel (§ 28).

Keeldud on tulundusmetsades:

1. metsa lagastamine, millele seadustikus on antud väga laialdane tõlgitus¹⁾;

2. karjatamine noores, alla 15 a. vanuses, metsas;

3. metsamaa muutmine teiseks maa kasutuse liigiks ilma vastava loata (mõ-

1) § 35. Metsalagastamiseks loetakse metsahoiu ja -kaitse määruste vastast metsakasutamist:

1) kui kasutus ületab metsa juurdekasvu ja normaalkasutuse normi või kui kasutuse tagajärjel muutub võimatuks käitise kestev edasiteotsemine ja ratsionaalne metsauuendus;

2) noore metsa raumist, kui see ei vasta ratsionaalse metsahooldamise nõudele või pole kooskõlas metsa püsiva majandamisega või on kahjulik käitise kestvuse ja tulunduse seisukohalt;

3) seadusvastast metsamaa rookimist, ülesharimist või kasutamist teissuguseks otstarbeks;

4) metsa majandamisel loata kõrvalekaldamist kinnitatud majandamiskavast või § 24 tähendatud normaalkasutusest;

5) üle normi kasutamist, mida võimaldab käesolev seadustik erilise loa põhjal ja eritingimusel, kui metsaomanik ei täida tähtajaks temale teatavaks tehtud tingimusi ega tema poolt antud kohustusi.

Metsalagastamine on keeldud.

ned erandid, kus luba pole tarvis, on ette nähtud § 41). Load selleks annab riigimetsades põllutöominister, teistes metsades metsahoiu komitee.

Metsa hoiu ja kaitse määruste täitmise kindlustamiseks on surveabinõudena ette nähtud: 1. metsa kasutamise seismapanek teatud aja peale (§ 37), 2. metsa kultiveerimise sundus (§ 47), 3. maa kahekordne maksustamine kõige kõrgema tariifi järgi. Pealeselle on veel kohtu poolt määratavad karistused.

Metsa hoiu ja kaitse määruste täitmise üldine järelevalve lasub riigimaade ja -metsade valitsusel, kes seda teostab oma alluvate ametnike, politsei ja metsahoiu komiteede kaasabil. Metsahoiu komitee koosseisu kuuluvad maavalitsuse esimees, politsei prefekt või selle abi, riigimaade ja -metsade valitsuse esindaja, maa-agronoom ja põllutöökoja esindaja. Metsahoiu komiteede arvu määrab põllutöominister. Komiteel on ette nähtud oma büroo, kus asju õiendavad komitee alatine liige ja sekretär-instruktor. Metsahoiu komitee on ette nähtud riigimaade ja -metsade valitsusele alluva asutusena, kes teeb ettepanekuid ja otsustab mõned küsimused erametsade majandamisega seotud asjades. Erilise uudisena on seaduses ette nähtud nõue, et kõigis saeveskeis peetaks nimestikku isikuist, kellel on ostetud materjaale. Järelevalveametnikel on õigus neist saada andmeid.

Metsamajandust ergutavate abinõudena on ette nähtud:

1. seemnete ja puutaimede andmine erametsa omanikele riigi metstkondadest (§ 51);

2. metsandusliku nõu andmine. Metsaametnikud on kohustatud eraomaniku kutsel metsi üle vaatama ja nõu andma.

3. Metsatööde juhtimiseks komandeerib riigimaade ja -metsade valitsus erametsadesse eriteadlasi erametsaomanike kulul (§ 53).

4. Metsakultuurid kuni 30 a. vanuseni ja kaitsemetsad alatiselt vabastatakse maamaksudest (§ 54).

5. Ergutusrahade, toetuste ja laenude andmine. Selleks on ette nähtud erilise metsamajanduse kapitali asutamine põllutöoministeriumi juures. Seda kapitali kasutatakse peale ergutusrahade maksmise ka metsandusliku nõuande,

katseasjanduse ja metsahariduse heaks ning kui kapitali seisukord võimaldab, siis ka riigi metsamajapidamise nõuete täitmiseks.

Teine osa metsaseadustikust (§§ 105—233) käsitleb riigimetsade valitsemise ja metsade kasutamise korda. Selles osas on üksikasjaliselt kirjeldatud meil praegu väljakujunenud kord, kusjuures on aga ette nähtud mõned muudatused, nagu:

Riigimaade ja -metsade valitsuse juure asutatakse metsandusnõukogu, mis koosneb: riigimaade ja -metsade valitsuse direktorist, Tartu ülikooli poolt määratavast metsaosak. professorist, riigikontrolli esindajast ja ühest metsainspektorist. Nõukogu ülesandeks on: 1. metsakorralduse töökava läbivaatamine ja põhijoonte kinnitamine; 2. metsamajanduse kavade läbivaatamine; 3. metsa-katseasjanduse põhijoonte kindlaksmääramine; 4. metsamajandusele suurema tähtsusega küsimuste suhtes seisukoha võtmine. Nõukogu otsused ei ole siduvad ja põllutöoministril on volitus neid muuta, tühistada või nõukogule asja läbivaatamiseks tagasi anda.

Metsaametnike teenistusse määramisel, alates abimetsatülemaga, nõutakse peale kutsehariduse veel teenistusslikku staaži (2 a.). Teenistusse määrata võib peale metsavahtide ja metsnikke ametist vabastada ka asjaajajaid. Palgamaa kasutamise asjas, eriti teenistusvahekorra lõppemisel, on seaduses üksikasjaliselt lahendatud tähtsaimad üleskerkivad küsimused. Alaliste metsatöölaliste jaoks on lubatud priikorter, küte ja tasuta loomade karjamine riigimetsades. Ülikooli õppemetskonna juure asutatakse metsanduslik katsejaam, mille koosseisus on ette nähtud üks dotsendi palgaga katsejaama juhataja. Metsamajanduse arendamiseks, s. o. kultuuritöödeks, metsa hooldamiseks, katseasjanduse, maaparanduse, remontide ja parvetuskanaalide ehituseks igal aastal kulutatav summa peab olema vähemalt 10% riigimetsade aastatuludest (§ 162).

Nummerdatud puude müügi puhul on võimalik müügihinda muuta, kui üle 10% tarbepuudest osutub raiumisel mädaks. Kui materjaali arvul müügi viisi

juures ostja valmistab materjaale üle 20% rohkem kui raidepiletil lubatud, siis on müüjal õigus rohkem raiutud materjaali eest nõuda peale müügihinna veel kahekordset taksihinda.

Kindla hinnaga metsa müümise alal on võimalused tehtud lahedamaks. Metsaülemal on volitus kindla hinnaga metsa müüa kuni 500 kr. väärtuseni. Põllutööministril on volitus lubada igasugust metsa ja metsamaterjaali müüa alla taksihinna²⁾. Senise võistluspakkumise nimetuse asemel on võetud tarvitusele piiratud enamspakkumise mõiste.

tus määrade muutmised. Metsa laastamise puhul, mis varem oli karistatav ainult raiumise seismapaneku ja sundmetsamise kohustusega, on nüüd võimalik metsaomanikku karistada ka rahatrahviga samal määral nagu varemalt karistati raiumise keelust üleastujaid. Omavolilisile raiujaile on ette nähtud karistus esimesel süüteo korral kuni 300 krooni, korduval süüteo korral aga juba vangistus kuni 6 kuud. Omavolilisile raiujaile nõutakse peale karistuse veel metsaomaniku kasuks ühekordne taksihind ja metsama-



Paremal: Metsapäev Kullamaal 8. mail 1932. a. langenute mälestussamba kaunistamisel. Osavõtjad: 1. Piirsalu abimetsaülem Indermitte. 2. Vigala I jsk. metsnik E. Turro. 3. Jaosk. agronoom Puumann. 4. Kullamaa Põllumeeste Seltsi esimees Riiberg. Vasakul: Viluste algkool Veriora metskonnas, Kikka vahtkonnas metsa külvamas ja istutamas 20. mail 1933. a.

Kolmas osa metsaseadustikust (§§ 234—240) käsitleb era- ja omavalitsuse metsi. Selle järgi on era- ja omavalitsuse metsateenijatele jäetud võimalus riigi metsateenijatega saada ühiseid õigusi juurdluste toimetamise ja vormiriide kandmise õiguse suhtes.

Neljasaosa (§§ 241—265) käsitleb süütegude jälitamise korda. Selles osas on üldjoontes jäetud maksmasena kord. Vähendatud on ilma kohtuta leppimise võimalusi omavoliliste raiujatega. Leppimine on lubatud ainult esimesel süüteo juhtumil.

Teisel korral läheb asi tingimata kohtu lahendamisele.

Ühenduses uue metsaseadustikuga on kavast ette nähtud ka mõned karis-

janduse kapitali heaks kahekordne taksihind trahvitaksi järgi.

Seadustiku sisu arvestamisel asudes tuleb tähendada, et seadustiku koostaja on teinud suure töö. Ei ole kerge meie metsamajanduse praktikas väljakujunenud korrast noppida välja kestvama iseloomuga momente, mis oleksid kõlvulised seadusse võtta. Veel raskem on säärasel muutlikul alal, nagu meie metsade majandamine agraarreformi teostamise ajajärgul, tuleviku jaoks panna maksmas uusi juhiseid. Ei tahaks aga väita, et kõik oleks seadustiku kavast leidnud kõige õnnelikuma lahenduse, ja nende ridade ülesandeks on peatuda just küsimustel, mille lahendamisega mina ei saa olla päri.

Kõige valusama osana kogu seadustikus tundub esimene osa. See peab määrama kindlaks riigivõimule eramet-sadesse segamise võimalused ja ta puudutab seega väga hella küsimust. On teada, et kui ametnikele, kui rahva usal-

²⁾ Toim. märkus: § 192 lubab seda ainult sel juhul, „... kui metsa ja metsamaterjalide realiseerimine osutub tarvilikuks, kuid selle teostamine taksihinnaga on võimatu ja üldist taksihindade alandamist ette võtta ei ole otstarbekohane“.

dus nende vastu pole ajaloolise arengu vili, jäetakse liig suur võimalus end se-gada erametsade majandamise vahele, siis algatusvõimelised peremehed püüa-vad vabaneda majandusalast, kus nad ei saa olla peremehed. Liig karmid kitsendused võivad kutsuda esile tahte metsadest vabaneda ja nii siis loodetava kasu asemel tekitada metsa küsimuse lahendamisel ainult kahju.

Uues seadustiku kavas on seda tõsi-asja arvestatud, kuid sellesse on minu arusaamise järgi sattunud teatud mää-ral ka vaadet, mis meie riigiametnike hulgas on levinud rohkem kui tõsiolud õigustavad, nimelt on erametsaomani-kud ühepäevaperemehed ega suuda sellekohase sunduseta metsi ratsionaal-selt majandada. Erametsade osas pool-daksin mina kitsenduste vähendamist kolmes küsimuses: 1. lubatud kasutuse kindlaksmääramises, 2. majanduskavade koostamise sunduse ja 3. metsa-lagastamise eest karistuste määramise asjas.

Metsa pindala miinimum, millest alates metsad kuuluvad metsa kaitse ja hoiu määruste alla, on võetud võrdle-misi madal (30 ha). Selle tõttu kuulub ka palju talumetsi³⁾ hoiu määruste suhtes kontrolli alla ja neis peab metsa kasutamine olema normaalne (§ 24). Normaalseks kasutamiseks loet-atakse seadustikus kasutamine siis, kui see ei ületa juurekasvu ja kasutuse tagajärjel puutagavara ei vähene. See nõue sisaldab endas kitsenduse, mis võib osutada ebaõiglaseks ja mis ei ole koos-kõlas ratsionaalse metsamajandusega. Juhul, kui mets koosneb raideküpseist ja vanadest puistikest, peab raiumine olema suurem juurekasvust. Kui üle-kaalus on keskealised metsad, siis ei luba ratsionaalne metsamajandus raiu-da nii palju nagu aastas juure kasvab. Normaalne kasutus võrdub juurekas-vule normaalses metsas. Tegelik mets ühes väikeses omandusüksuses ei ole aga kunagi normaalne. Hiljuti oli mul juhus üle vaadata talu metsa, mille pindala oli üle 35 ha ja mis koosnes peagu ainult raideküpsest metsast.

³⁾ Seadustiku kavale lisatud seletuskirjas ei ole kõiki talumetsi, mille pindala on üle 30 ha, loeteldud.

Ratsionaalne metsamajapidamine nõuab selles juurekasvust vähemalt 2 korda suuremat raiumist. Metsaseadustiku kava (§ 26) võimaldab käesolevale ju-husele sarnasel korral metsaomanikul loa saamise juurekasvust suuremaks raiumiseks. Oleks aga ülekohtune pere-meest loa muretsemisega kitsendada ratsionaalselt kasutamast kapitali, mis ta oma kokkuhoidlikkusega on kokku kogunud. Igatahes oleks loa muretse-mine väga vastumeelne asi peremehele, kes oma metsi majandab kõigiti ees-kujulikult.

See ebasoovitav vastuolu ratsionaalse metsamajanduse ja seadustiku vahel on lahendatav seega, et ilma majandus-kavata majandatavates metsades ei teh-ta kitsendusi raideküpse metsa kasutamisel.

Majanduskavade koostamise sun-duse maksmapanek väikeste metsa-üksuste kohta (50—200 ha) võib tege-likus elus tekitada suuri raskusi põhju-sel, et meil puuduvad kogemused ma-janduskavade koostamise alal sääraсте väikeste üksuste kohta. Kui riigimet-sades tarvitatavoid mõisteid tarvita-takse sääraсте metsade kohta, siis voi-vad majanduskavad loodetava kasu ase-mel tekitada kahju.

Rahva nõuded metsa järele on meil täieliselt kindlustatud, kui riik oma metsi majandab ratsionaalselt.

Ei oleks midagi katki, kui majandus-kavade sundusest vabastataks metsad alla 200 ha ja vabatahtliku nõusolu teel aegajalt selle järele, kui järelevalve-asutustel kogemused suurenevad, koos-tataks majanduskavad vähemate üksus-te kohta. Metsaseadustiku kava § 7 jä-tab nii-kui-nii põllutööministrile voli majanduskavade koostamise sundust oma määrusega laiendada vähemate üksuste kohta.

Metsalagastamise mõiste alla on seadustikus võetud juhtumid, kus met-saomanik teadmatult või vähemalt sellekohase keeluta on kaldunud kõrvale rat-sionaalsest metsamajandusest, ja juhtu-mid, kus metsaomanikul oli vastav keeld teada. Järelevalveasutused peavad met-saomanikke võtma vastutusele igasuguse metsalagastamise korral. On aga raske kujutella, kuidas teostub karistuse suu-

ruse väljaarvamine juhtumil, kus metsaomanik, kel ei ole majanduskava, on raiunud metsa juurekasvust suuremal määral. Raiumine loetakse lagastamiseks ja karistusmäär arvustamise aluseks on ülearu raiutud metsa taksihind. Järelevalveasutused peavad välja arvestama lubatud kasutuse ja selle väärtuse ja raiutud metsa väärtusest arvama maha lubatud raiumise osa. Sellesse arvestusse tuleb nii palju tundmata suurus, et tekib kahtlus, kas ettevõetud muudatus on teostatav ja kas on otstarbekohane kriminaalselt karistada metsaomanikku raiumise eest enne selle keelmist või kasutusnormi kindlaksmääramist. Arvesse võttes, et raiumise keelmise korda on uues kavas Vene seadustikuga võrreldes lihtsustatud, tundub otstarbekohasena keeldud lagastamise mõiste juures teha sama vahet, mis praegu on maksev, ja jätta ära kriminaalkaristus ilma majanduskavata majandatavates metsades niikaua, kui neis raiumine pole keeldud. Raiumise keelmine ja sundmetsastamine, kui viimast tarvilise järjekindlusega nõutakse, on isegi juba karistused, mis võivad hoida ära lagastamise. Kriminaalsed karistused jääksid maksuma seega ainult nende raiumiste kohta, kus sellekohane keeld on avaldatud kas raiumise seismapanekuga või majanduskava kinnitamisega.

Selle vastu oleks tarviline kitsendusi suurendada metsamaa muuks maaks muutmise osas. Seadustiku § 41-b võimaldab metsamaad muuks maaks muuta metsahoiu komitee loata „metsapiiride õiendamise puhul“. Järgmises paragraafis on sama küsimuse otsustamine jäetud metsahoiu komiteele. Kuna mõiste on väga ebamäärane, oleks tarviline täpsemalt selgitada, missugused piiri õiendused on lubatud, missugused mitte. Ei oleks aga midagi katki, kui kõikide piiriõienduste otsustamine, mille tagajärjel metsamaa väheneks hoiu ja kaitse määruste alla kuuluvates metsades, alluks metsahoiu komiteele. Seadustiku § 41-c võimaldab ilma loata metsapiinna vähendamise parkide asutamiseks. See asjaolu täpsema mõiste selgituseta võimaldaks samuti metsa hävitada

kümnete hektaaride viisi, ja jääb arusaamatuks, miks on tarviline see võimalus jätta välja metsahoiu komiteede kontrolli alt. Ei oleks halb, kui ka kaitsemetsades ehituskruuntide rajamise võimalused määrataks täpsemalt kindlaks.

Metsamajandust ergutavate abinõude hulgas on otstarbetu metsakultuure vabastada maksudest. Ei ole mingit mõtet kultiveeritud metsi asetada eesõigustatud seisukorda loomuliku uuenduse teel soetatud metsade suhtes. Kuigi kinnisvara maksustamise seaduses istutatud metsad on vabastatud kinnisvaramaksust, ei oleks mõtet seda eksitust kanda edasi metsaseadustikku. Järelevalve selle üle, et kultuurid tõesti oleksid kultuurid ja et kultiveerimine teostuks ratsionaalse metsamajanduse nõuete kohaselt, võib varsti kasvada üle jõu ja tekitada keerulist arvepidamist, mil aga puudub sisuline vajadus. Kui vabastatakse kultuurid, siis tuleb vabastada ka head noored loomulikust seemendusest arenenud metsad, mille arendamine näib olevat seotud niisama suurte kuludega nagu kultuurid. Ei tahaks aga kinnitada, et noorte metsade maksust vabastamiseks oleks tungiv vajadus. Aitaks sellest, kui meie metsade ja karjamaade maksustamine teostuks terve mõistuse seisukohalt õigesti ja kui maksudest vabastataks ainult need noored metsad, mis on asutatud kas põldudele või karjamaadele.

Ülearusena ja ebamäärasena tundub § 52, mis kohustab riigi metsaametnike erametsaomaniku kutsel erametsi üle vaatama, kui seda nende otsekohe- sed ülesanded võimaldavad. Kui üle- vaatuste teostamine ei kuulu otsekohe- ste ülesannete hulka, siis ei oleks tarvis asja seadusse võtta ja riigimetsade valitsus võib selle oma ametnikele teha ülesandeks ringkirja teel.

Riigimetsade kaitse asjas on seadustiku kava väga heatahtlik ja eriti planeerimise alal õigustaksid meie senised kogemused suuremaid kitsendusi kui kavas ette nähtud. Kava järgi on põllutöoministril piiramatult lubada metsamaad muuta teiseks maaks

Metsaklubid Kundas.

Läinud aastal oli minu poolt organiseeritud kaks metsaringi, üks Malla algkoolis (4., 5. ja 6. klass, liikmeid alul — 50, ja lõpul 15), teine Kunda alevi algkoolis (5. ja 6. klass, liikmeid alul ja lõpul 25). Programm vastab valge metsamärgi saamiseks ettenähtud tingimustele. Ringi siht — kasvatada noori, kes võiksid pärast tegelikku ellu astumist olla ümbruskonnale instruktoreiks metsakasvatamise alal, samuti laiendada laste vaateringi ümbruskonna looduse tundmise alal. Iga maalaps teab tema ümbruses elavaid loomi, teab enam-vähem taimi, kuid iga puud, mis pole mänd, kuusk või kadakas, nimetatakse kurikuulsa nimega „Saksamaa kuusk“. Seetõttu käsikäes metsakasvatusega käsitelin botaanilist-dendroloogilist külge. Kolmas siht — õpetada mõõtma metsa ja puid ja aru saama, mis on tihumeeter, mis vahe ja suhe on vene ja meetrimõõtude vahel, mis tähendab kõrguse järk ja kuidas arvestatakse metsa hind. Viimane küsimus on praegu, millal just asunikele metsamüük teoksil, väga tähtis, sest ostjad ei saa aru sellest, mis alusel sünnib metsa müük. Erilist põhikirja ei olnud. Oli valitud juhatus, mis oli 5-liikmeline Kundas (esimees, 2 abi, sekretär, varahoidja) ja 7-liikmeline Mallas. Koosolekuid peeti iga 2 nädala tagant, koosolekuid juhatas keegi juhatuselikest. Koosolekute kavas olid referaadid, läbirääkimised ja kameraalsed praktilised tööd. Refereeriti aineil: 1) Mänd, ta kasvatamine ja tarvitamine; 2) Kuusk, ta kasvatamine ja tarvitamine; 3) Eestis leiduvad okaspuud; 4) Kuidas puid talvel ära tunda okste järgi (referaat järgnes praktilisele koosole-

kule, kus määrati puid pungade järgi); 5) Puude mõõtmine; 6) Taimeaed ja puukool. Referendid valiti koosoleku poolt juhatusse ettepanekul. Katsusin määrata ka ametliku oponenti, kuid see oli lastele veidi arusaamatu, mistõttu referaadi ajal oli lubatud referenti katkestada ja talle esitada küsimusi. Kui referent ise asja lahendada ei osanud, siis võis igaüks seletada oma parima arusaamise järgi. Lõpuks tegin kokkuvõtte ja andsin õige vastuse küsimusele. Kundas, kus lapsed rohkem arenenud, viisin läbi korra, et küsimused kirjutati paberile ja esitati pärast referaadi lõppu. Peab ütlema, et suurema osa küsimusi esitasin ise, et laste tähelepanu pöördaks referaadis leiduvate arusaamatuste või vigade peale. Enda poolt esitatud küsimusele andsin vastuse ainult siis, kui keegi teine selle peale ei osanud vastata. Pärast läbirääkimisi täiendasin referaati, paaril korral tegin ettepaneku referaadi ümbertegemiseks või täiendamiseks. Referaadi materjaaliks olid meil olevad raamatud: Metsavahi käsiraamat, Danieli „Mets ja metsandus“, „Metsanduse põhijooned“ ja kahel aastal metsapäevadel omandatud praktilised teadmised. Referentideks palusin valida neid, kes metsapäevadel käinud. Kõige elavam koosolek oli siis, kui selgitasin puude mõõtmise aluseid. Siin olid ka kooliõpetajad, kes ütlesid avalikult, et ei nad ega lapsed teadnud enne ruumimeetrist ja tihumeetrist midagi ja puu ostmise juures pidid nad uskuma ainult müüjat. Selle järele tegime 2 korda jalutuskäike metsa, kus mõõdeti kasvavaid ja valmisraaiutud puid, mõõdeti kooli puutagavara süldades ja ruumimeetris,

ehituskruntide rajamisel ja juurelõigete andmisel alla 5 ha suuruseile talundele. Pealeselle on võimalik asundamise otsustarbel metsamaad ära planeerida tingimusel, et riigimetsade üldine pindala või puumassi tagavara ei väheneks. Oleks soovitav, kui ehituskruntide rajamine ja juurelõigete andmine käiks ka viimase tingimuse kontrolli alla, s. o. et § 42 p. 1-c jäetaks välja.

Õigem oleks, kui tähendatud tingimuse teksti veidi muudetaks, nimelt „või“ asemele võetaks „ja“. Siis oleksid pindala ja puumassi üheväärseiks üksteist täiendavaiks kriteeriumideks. Esitatud kujul võiakse aga kriteeriumiks valida üht või teist selle järgi, kumb tundub kasulikumana.

(Järgneb.)

hinnati kooli krundil kasvavaid puid. Kevadel tegime ekskursioone taimeaeda, metsakultuuridesse, külvasime, istutasime mitmesuguste abinõudega, vaatlesime metsa, ta kasvutingimusi, vigastusi. Mingit liikmemaksu metsaringil ei olnud. Kõik valmiskirjutatud referaadid on alles. Suveks tegin ülesandeks korjata vähemalt 20 puulehte. Ka suvel laste soovil korraldasime ekskursiooni. Oli kavatsus neid korraldada rohkemgi, kuid paaril korral vihmasadu takistas jalutuskäiku. Peab ütleva, et Kunda

alavis on laste hulgas tunda suurt huvi metsaringi vastu, eriti siis, kui küsimused olid ühenduses puude mõõtmisega või puude kasutamisega (lapsed on suuremalt jaolt P.-Kunda vabriku tööliste perekondadest), metsakasvatustlikke küsimusi arutati vähema huviga. Mallas, kus ringi koosseis oli talumeeste lastest, oli huvi märksa vähem ja kevadel enne kooliaja lõppu ring ei tegutsenud. Eeltuleval talvel kavatsen ellu kutsuda metsaringi ainult Kunda algkooli juures.

V. Boguslavsky.

Metsamuuseumist.

Riigimaade ja -metsade valitsuse juures asuva ja metsaülemate ühingule kuuluva metsamuuseumi kogud on viimasel ajal tunduvalt täienenud. Selleks on kaasa aidanud peamiselt asjast huvitatud ühingu liikmed. Nii on Kabala metsk. revident-metsaülem J. Rosen, kes paari aasta jooksul üle 150 mitmesuguse kahjuliku röövlinnu kinni püüdnud ja hävitanud, saanud metsamuuseumi topiste kogu täiendamiseks kümnekond mitmesugust lindu, nende seas ka väga haruldasi ja meie metsades harva ette tulevaid eksemplare. Tähelepanu väärrib ka Varangu metsaülema hra L. Stegmani poolt annetatud metsloomade pealuude kollektsioon, kus on esindatud rebase (isane ja emane), määra (isane), halljänese (isane), tõhu (isane ja emane), naaritsa (isane ja emane) ja nirgi (isane) pealuud.

Peale eelnimetatud metsaülemate ühingu liikmete on muuseumi metsloomade ja -lindude topiste kogu täiendamiseks kaasa aidanud Iisaku metsaülem J. Jänes, Putkaste metsaülem A. Laius ning Jõhvi metsaülem A. Laanso. Viimane saatis muuseumile hiljuti Virumaal mahallastud suure haruldase hundi. Saabunud hunt on praegu prepareerimisel ja loodetavasti ehib ta juba lähemal ajal metsamuuseumi ruumi. Topiste kogu täiendamiseks on oma poolt lahkesti kaasa aidanud ka Tallinna Jahimeeste Seltsi esimees dr. K. Lind; kes saatis Matsalu lahe ääres hulgaliselt elutseoast partidest ja riukukkedest (Tutkas — Philomachus pugnax [L]) mõned huvitavama sülestikuga eksemplaarid metsamuuseumile.

Oma poolt on riigimaade ja -metsade valitsus metsaülemate ühingule metsamuuseumi topiste kogu täiendamiseks lubanud Virumaal maha lasta ka ühe karu. Juhtumil, kui ühingu

poolt korraldatav karujaht talvel annab tulemusi, võib metsamuuseum lähemas tulevikus rikastuda kodumaa suurima röövloma — karu — topise võrra.

Võib loota, et metsaülemad metsamuuseumi kogude täiendamise vastu ka edaspidi huvi tunnevad ja tulevikus selle suurendamiseks veel enam kaasa aitavad.

Metsamuuseumi tegelik elluviimine, korraldamine, muuseumi kogude täiendamiseks saadetud esemete prepareerimisele toimetamine, topiste ja teiste esemete kohtadele paigutamine, esemete muuseumi üldregistrisse sissekandmine ja pidamine ja muuseumisse puutuvate küsimuste lahendamine lasub ühingu sekretäri V. Sass'i õlgadel, kes ühingule selle tänuväärse töö oma püsiva tahtejõu ja energiaga täiesti asjatundlikult on ära teinud.

J. T—o.



Tartu metsaühingu asut. liikmed.

Metsakasutus ja metsakaubandus.

Puidugaas.

K. Verberg.

Puidugaas on viimaseil aastail äratanud väga elavat tähelepanu kui uus kütteineline plahvatusmootorite jaoks, mis võiks asendada seni selleks tarvitata vaid vedelaid õlisid. Seepärast oleks õigustatud sellest küsimusest väikese ülevaate andmine ja metsategelaste laiemate ringide tutvustamine sellega, sest algmaterjaliks puidugaasi saamisel on ju puit.

Puidugaas on juba ammu ajast tuntud ja tema tarvitamises on seni olnud mitmesuguseid astmeid. Puidugaas saadakse puidu kuivalt destilleerimisel (kuumendamine kindlises ruumis). Kui puit järsku satub kuuma keskkonda, siis puidu lagunemisel tekkivad saadused on gaasid. Selle juures on tarvis ära hoida tõrvaolluste ja hapu vee aurude moodustumist, sest need takistavad puidugaasi tarvitamist. Seepärast saadud gaasid eraldatakse vastavasis puhastajais tõrvaained ja hapu vesi ja vast pärast puhastamist gaas on täiesti tarvitamiskõlvuline.

Tekkinud puidugaas on mitmete gaaside segu, milledest tähtsaimad on järgmised:

CO^2 — söehappegaas, CO — söehapend, CH_4 — soogaas ja H — vesinik. Piiratud ulatuses on selles segus leida ka C_2H_4 — etüleeni — ja C_2H_2 — atsetüleeni.

Kuna puidugaasis mõõduandvaim tähtsus on söehapendil, millise gaasi olemasolu põhjustab vingu tekkimise, siis nimetatakse vahet puidugaasi ka vingugaasiks. Tekkiv puidugaasi hulka on gaasi valmistamiseks tarvitatud puidu seisukorrast: kuivem puit annab rohkem gaasi.

Esiolgu puidugaasi tarvitamine seisib ta kasutamises valgusallikana, kuid sellisena ei suutnud ta kuigi püsivalt võistelda mitmeti parema kivisöegaasiga, kuna viimane oli palju paremate valgustamisomadustega. Hiljemalt leidis puidugaas tarvitamist jõumasinate (peasjaliselt aurumasinate) kütteinena töötusis. Säärane puidugaas pidi olema võimalikult suure küttevõimega.

Viimase saamiseks on leiutatud mitmesuguseid destilleerimisvõtteid ja sisseseadeid. Gaasi saamiseks algtoormaterjalina võib tarvitada igasuguseid tööstuse jäätmeid, nagu lauatsi, laaste, samuti peent hagu ja muud kõlbmatut puidumaterjali.

Uus tegevusväli avaneb puidugaasile ta kasutamisel otsekohe jöuallikana. Esialgu leiab ta tarvitamist statsionaarsete (alati samal kohal asetsevate) mootorite jaoks. Sel korral puidugaas valmistatakse erilises gaasigeneraatoris (gaasimoodustaja). Tekkivat gaasi peab enne tarvitamist puhastama; seepärast generaatorist väljuv gaas läbib tuhaeraldaja, tõrvaeraldaja, jahutaja ja puhastaja. Sel teel puidugaas vabaneb mehhaaniliselt kaasaviidud tuhakübemestest, tõrvast ja hapust veest.

Mootor imeb vastavalt koormatusele rohkem või vähem puidugaasi, seetõttu sisseseade töötab enam-vähem automaatselt. Puidugaasi liikumisteed on täiesti suletud, mistõttu protsess on puhas, suitsuta, tolmuta ja sädemeteta. Generaatori kütmiseks tarvitatakse harilikult igasuguseid puidutööstuse jäätmeid; peale suuremate laastude ja kildude võib kasutada ka saepuru; viimast võiks muust küttest olla kuni 1/2-osa. Küttematerjal võib olla ka täiesti toores. Parima puidugaasi annab okaspuudest mänd, millele järgneb kuusk. Männikännud on samuti üsna sobivaks kütteks, sest gaasi- ja tõrvasaagid on koguni suuremad kui tüvepuu tarvitamisel. Generaatori täitmine uue küttematerjaliga toimub teatava ajavahemiku järele. On sisseseade täiesti külm ja tühi, läheb täitmiseks ja käimapanekuks aega umbes 1 1/2 tundi; on aga sisseseade ainult jahtunud ja, näiteks, järgmisel päeval pärast õist seisakut pannakse ta uuesti käima, siis kulub selleks vaid 1/4 tundi aega, sest sellekohaste puhumisloõtsade tarvitamisel lähevad söed juba mõne minuti järele hõõguma.

Nii-nimetatud normaalse põlemisega generaatoris saab puidugaasi kõrval ka veel

tõrva. Seismisel sellest tõrvast eraldub vesi, selle järele on tõrv tarvitamiskõlvuline. Kuid on ka generaatoreid n.-n. ümberpööratud põlemisega, kus gaasi tekkimise protsess on juhitud nii, et puidutõrv ka tegelikult põletatakse, mispärast järgnev tõrva eraldamine ei ole enam vajaline. Viimasel juhtumil kasutatakse enamasti kuiva, 20% niiskusega, puitu. Puidugaasi jahutamiseks tarvisminev vesi peab olema vaba keemilistest segudest.

Vähemad generaatorid ühe mootoriga kuni 60 HJ (hobusejõudu) harilikult tarvitaavad ühe inimese tööjõudu, kuna suuremate generaatorite korral vajatakse juba kaht töölisi.

Gaasigeneraatorid mootoritega osutuvad otstarbekohasemaiks kui auru jõuga töötavad masinad, mis selgub jõu moodustamiseks tarvilise kütteaine võrdlusest.

Aurumasinais tarvitatakse keskmiselt 4—6 kg puitu 1 HJ jaoks tunnis, kuna puidugaasiga mootoris samaks otstarbeks kulub vaid 1½—2 kg, seega küttekulu oleks 2—3 korda vähem, milles juba iseendast sisaldub suur tulukus. Teine puidugaasi paremus seisab veel selles, et tema tarvitamisel on võimalik lissana saada puidutõrva, mille hulk puuliigi järgi on veidi erinev, kuid 100 kg puidust saadakse keskmiselt umbes 4—6 kg tõrva.

Nimetatud asjaolude tõttu ongi puidugaasiga töötavad mootorid viimaseil aastail Rootsis, Soomes, Saksamaal, Austrias ja mujal leidnud rohket kasutamist. Säärane edukas gaasimootorite tarvitamine on seletatav ka veel sellega, et peale puidu gaasi moodustamiseks generaatoris võib tarvitada turvast, pruunsütt ja ka teisi kütteaineid.

Laiemat tarvitamist on puidugaasi sisseseeded leidnud just puidutööstuses, sest siin on alati käepärast küllaldane jäätmete hulk, mis odava küttematerjaalina võib tulla kasutamisele.

Seepärast peagu ideaalse puidu kasutamise leiame moodsais puidu ümbertöötamise tehaseis, kus peale peatõoharu — saetööstuse — on välja arendatud mitmesugused kõrvalharud ja on olemas tarvilised abitööstused, esijoones elektrijaam, mis tihti voolu annab ka välispoole tehaseid. Kõik tarvisminev jõud saadakse mootoreist, mis töötavad puidugaasiga. Sääraselt organiseeritud tööstusi leidub Rootsis, Austrias ja ka mujal. Meil suurejoonelisem puidugaasi kasutamine statsionaarseis mootoreis on leidnud aset Järvakandi klaasi- ja kastitööstuses.

Puidugaasi võib edukalt tarvitada ka sula-

tamisahjudes, sest see gaas on vaba väävlist ja muudest kahjulikest lisandeist. Samuti saab puidugaasi kasutada kuivatamise otstarbeks kuivatustes. Pidades silmas, et puidujäänuste hulk saeveskeis on harilikult küllaldane ja et puidugaasi saamiseks küttematerjaali kulu on vähem kui auru jõu kasutamisel, on puidugaasi valmistamine seotud suure majandusliku kokkuhoiuga. Sel teel oleks võimalik tööstuse tasuvust tunduvalt tõsta, sest puidujäänuste muutmine puidugaasiks ja viimase kasutamine jõuallikana ei moodusta praegusel ajal erilisi raskusi. Seepärast oleks ainult soovitatav, et esijoones saetööstused ja ka teised puitu ümbertöötavad tööstused hakkaksid kasutama puidugaasigeneraatoreid ja mootoreid. Kuid ka teised tööstusalad võiksid seda kasutada, sest odavahinnalisest puiduküttest meil puudust ei ole, kuna viimaseil aastail küttepuude turustamine on muutunud üldse kitsaks ja raskeks, eriti veel madalamate küttepuusortide suhtes. Seepärast tööstuste poolt gaasimootorite tarvitamine võiks suurendada ka küttepuude kasutamist.

Muidugi on õige, et säärane üleminek ei saa toimuda lühikese ajaga, sest see nõuaks uusi kulutusi ja uute kapitalide mahutamist, mida aga praeguse majandusliku kriisi ajajärgul oleks raske teostada. Selles küsimuses peak-sime aga siiski avaldama rohkem algatust ja tegema edusamme, et meie jõumajandus vabaneks välismaalt sisseveetavaist kalleist kütteaineist ja meie omad odavad kütteained leiaksid täielise kasutamise. Meie oma kallima kütteaine — põlevkivibensiini — võiks suuremas ulatuses välja vedada, peale selle osa, mis peab rahuldama kodumaa möödapäasmatuid tarbeid.

Palju suuremat elevust ja katsetusi on toonud puidugaasi tarvitamine liikuvate plahvatusmootorite jõuallikana.

Sel juhtumil on võimalik puidugaasi tarvitada igasuguste sõidukite liiklemisel, milles uemal ajal leitaksegi olevat puidugaasi suurim tähtsus ja tulevik.

Itaalia inseneri Garuffa mõte — õhk ja veeaur juhtida läbi hõõguvate süte ja saadud gaaside segu kasutada jõuallikana liikuvate mootorite jaoks — leidis elavat pooldamist ja arendamist, kõigepealt Prantsusmaal. Terav tarvidus asendada vedel kütteaine — bensiin, bensool ja teised kütteainete segud — alati käepärast oleva ainega tekkis kõigepealt juba maailmasõja ajal. Isëäranis olid sellest muidugi huvitatud sõjaväelised asutused, kes püüdsid igapidi seda uut mõtet arendada ja

toetada. Selleks kuulutati välja auhinnad parima puidugaasi-mootori konstruktsiooni peale, korraldati võidusõite puidugaasi- (või, nagu seda hakati nimetama, gasogen-) mootoriga liikuvate sõidukite vahel, anti tasuta kasutada proovideks sõidukeid, jagati toetusi proovide korraldamiseks; jõuvankreile, mis võtsid tarvitusele puidugaasi, makseti preemiaid ja alandati makse või vabastati nad koguni maksudest.

Niisuguseid suurejoonelisi abinõusid on tarvitatud, et arendada ja soodustada puidugaasiga köetavate mootorite tarvitamist. Tõuke puidugaasi laiemaks kasutamiseks andis ka see asjaolu, et nafta- ja bensiinitoodangu valitsejaks on üksikud maad, pealegi need kütteained on suhteliselt kallid. Sealjuures arvestatakse koguni, et nafta-tagavarasid jätkub vaid veel mõnekümneks aastaks. Pealegi piiritus vaevalt leiab kütteinena levimist võrdlemisi kõrge omahinna tõttu. See pärast osutub kõlvuliseks just kütteaine, mis iga maa teeb täiesti rippumatuks teistest riikidest, olles ühtlasi ka odav, nagu seda on puidugaas. Selle tarvitamine sõidukite jaoks ongi tehniliselt ja majanduslikult leidnud enam-vähem rahuldava lahenduse.

Liikuvais plahvatusmootoreis tarvitatav puidugaas koosneb peaaegselt ka söehapendist ühes gaasidega, mis juba alguses nimetatud. Puidugaasi tarvitamine mootoreis nõuab, et toormaterjal gaasi moodustamiseks, s. o. süsi, oleks alati käepärast. Liikuvais sõidukeis, nagu jõuvankrid ja paadid, sõidukile asetatakse generaator, millesse paigutatakse süsi; õhu sisseimemisel hõõguvast sõest, mille temperatuur tõuseb 800° C, tekib puidugaas. See juhitakse vastava torustiku kaudu jahutajasse ja puhastajasse, et vabastada gaas kaasatunud tuhaosadest ja vedelaimeist. Pärast puhastamist gaas juhitakse mootorisse. Puidugaas on vähema plahvatusjõuga kui vedelküte, kuid mootorid on seepärast ka vaiksema käiguga, mistõttu mehhanism kulub vähem. Puidugaasi küttevõime võrdub 1.250 kal. 1 kg kohta.

Puidugaasi tarvitamise arenemisega osutus üsna tähtsaks küsimuseks vastava söe saamine. Et harilik miilides saadud süsi selleks hästi ei kõlvanud, siis tekkis tarvidus leida sellekohaseid sõestamise sisseseadeid, mis oleksid võimaldanud kergesti ja ühtlasi ka lihtsalt teostada sõestamist.

Paremate sisseseadete leiutamiseks korraldati Prantsusmaal võistlus, mille tulemusena saadi väga mitmesuguseid sõestamisahje. Mõ-

ned ahjud võisid töötada ainult kindlal kohal, n.-n. alatised ahjud, kuna teised, vastandina, on kerge vaevaga ümberpaigutatavad. Ka suuruselt olid ahjud väga mitmesugused, alates juba 1 m³ mahutusega. Vastavalt suurusele on ka nende töötamise kestus erinev — mõnest tunnist kuni mitme ööpäevani. Sõe väljatulek kaalu järgi on harilikult 20—25%. Et süsi edaspidisel ümberpaigutamisel ei puruneks ega prügineks, on soovitatud tarvitada söe brikettimist erilise pressiga. Selleks süsi muudetakse esiteks peeneks tolmuks ja siis pressitakse tõrva abil kokku. Sel teel sõest moodustatakse väikesed munakujulised või lapikud tükikesed, mis on hästi ümberpaigutatavad ja kõvad. Säärane kokkupressitud süsi on ühtlase iseloomuga aine, mille küttevõime on 8.300 kalorit ühe 1 kg kohta. Ta põleb aeglaselt. 1 kg säärast sütt vastab 1 liitrile bensiinile, kuid on tunduvalt odavam viimasest. Briketitud süsi on üldse paremateomadustega kui lihtne puidusüsi.

Sõevalmistamise alal on leiutatud palju sellekohaseid sisseseadeid, mis võimaldavad sõestamist igal pool läbi viia.

Üldse peab tähendama, et suurimat tähelepanu on puidugaasi kasutamine ja tarvilise söe valmistamine leidnud just Ladina-Euroopas.

Prantsuse sõjaväes 1924. a. alates veoautod ja raske kahurväe veoabinõud varustatakse puidugaasimootoritega. Hiljemalt on säärase sõidukite arv Prantsusmaal suurenenud ja 1928. a. teated kõnelevad juba 6.000 sõidukist puidugaasimootoriga.

1929. a. korraldati Prantsuse-Belgia võistlus puidugaasiga mootorite jaoks; sõidutee ulatus oli 2.100 kilomeetrit. Parimates mootori konstruktsioonides lõpp-tulemusena selgus, et söe kulu oli vaid 62 gr. 1 tonn-kilom. jaoks. Samal aastal korraldati ka Itaalias Milaano näitusel sellekohane võistlus, millest võttis osa 25 sõidukit. Võistlustee pikkus oli 500 km, sõiduteel 12% kallakud ei teinud liiklemisele raskusi. Kütteaine kulu oli 180 gr 1 tonn-km kohta. Tolleaegsete olude kohta tähendas see kulutus 50% kütteinete kulu kokkuhoidu.

Käesoleval aastal on tuntud Itaalia autotehas Alfa-Romeo saanud valitsuselt ülesande ehitada esimene puidugaasimootoriga varustatud võidusõiduauto. Kui vastavad lõppkatsed niisama hästi õnnestuvad kui seni korraldatud eelkatsed, siis mainitud võidusõiduauto esineb juba käesoleval aastal Euroopa autode võistlusel.

1930. a. suvel korraldati Brüsselis esimene rahvusvaheline söestamise ja puidugaasi kongress, sellega ühenduses oli ka 2-nädalane näitus söestamise sisseseadete ja puidugaasi kasutamise demonstreerimiseks. Kongressil ja näitusel esinesid peaaegselt Prantsuse ja Belgia, vähemal määral ka Itaalia. Kongressil peeti rida ettekandeid puidugaasi tarvitamisest ja söestamise sisseseadest. Näitusel peale väljapanekute demonstreeriti söepõletamist mitmesugustes ahjudes, puidugaasiga töötavaid sõidukeid ja stationaarseid mootoreid. Sõidukeist esinesid: veoauto, teerull, mootorpaat — kõik mitmesuguseis suuruses, ka rida sõiduautosid oli varustatud puidugaasigeneraatoriga.

Teine säärane kongress oli 1932. aastal Milaanos, kus oli samuti rohkesti sellekohaseid ettekandeid.

Aegamööda hakatakse asja vastu tundma huvi ka mujal: Helveetsias ja Rootsis tegutsetakse ka elavalt selle küsimuse kallal. Rootsis õnnestus koostada gaasigeneraator ja puhastaja nii, et võimalik on tarvitada ka okaspuidu sütt, mida varem liig rohke tõrva tekkimise pärast ei saadud kasutada. Puidugaas saadakse seejuures peagu päris puhtana ja tervet aparatuuri oli võimalik ruumiliselt miinimumini vähendada. Austria raudteevalitsus on asunud puidugaasimootorite katsetamisele. Tšehhoslovakkias on puidugaasimootori kasutamiseks veoautodel võetud eriline litsents; senised katsed näitavad, et puidugaasi kasutamine mootoreis tuleb 6 korda odavam bensiini kasutamisest, ka rasketel teeoludel on saadud häid tulemusi. Tuntud Bata saapatehas veel hiljuti tellis 20 puidugaasiga veoautot.

Ka Saksamaal on viimasel ajal elavalt sest küsimusest kinni hakatud, kuigi seni oldi üsna tagasihoidlik puidugaasi suhtes. Nüüd avaldatakse aga imestust, et seni pole vedelkütte tarvitamisest loobutud puidugaasi kasuks.

Ka meie lähemais naaberriikides on puidugaasi tarvitamine leidnud elavat tähelepanu. Soomes on puidugaasi kasutamist veoauto jaoks innukalt propageeritud. On leitud koguni omapärase konstruktsiooniga gaasigeneraator, mis võimaldab puidugaasi saamiseks tarvitada kütteks mitte sütt, vaid mitmesuguseid puidujäänuseid. Lätis on katsed käimas puidugaasi tarvitamisega raudteel mootorrongide jaoks.

Nõukogude Venes on puidugaasi generaatoreid hakatud hea eduga kasutama metsavedudel — autode ja traktorite jaoks. Ka

meil on tehtud mõnigi sellekohane katse. Esimene katse korraldati juba 1928. a. Tartu maavalitsuse algatusel teehöövliga; kuid süsi, mida tarvitati, ei olnud küllalt läbi põlenud ja puhas, seetõttu ka katse ei annud häid tulemusi. Okaspuusüsi suure tõrvasisalduse tõttu valmistab takistusi, kuna lehtpuusöe tarvitamisel see põhjus langeb ära. Samal aastal demonstreeriti Tallinnas endises näitusaias puidugaasiga liikuvat veoautot. Järgnevad katsed tehti 1931. aastal. 1931. a. kevadel korraldati gaasigeneraatoriga varustatud veoautoga sõit Tartust Elva (25 km) ja tagasi. 1932. a. korraldati kaks lühemat ringsoitu Tartu linnas. Viimaseil katseil veoautole oli paigutatud n.-n. „Rex'i“ tüübiline gaasigeneraator puhastajaga, seejuures õhu generaatorisse imemise reguleerimine ja sellega kooskõlas puidugaasi tekkimine sünnib automaatselt vastavalt liikumise kiirusele. Tekkinud puidugaas generaatorist satub jahutajasse ja seal puhastajasse; jahutamine toimub õhu poolt, puhastajas puidugaas tungib läbi vastava riidest filtri (kurna) ja vabaneb mehhaaniliselt kaasaviidud tuhaosadest. Puhastatud ja jahutatud gaas juhitakse mootorisse. Viimaste katsete tulemused olid järgmised: sõideti — 9,8 kilomeetrit, koormaks oli 880 kg, söe kulu võrdus 5,2 kg, bensiini sealjuures ei tarvitatud; seega söe kulu ümarguselt oli 0,6 kg ühe tonni-kilomeetri kohta. Mootor töötas täiesti korralikult ja arendas head kiirust. Maksvate hindade juures oleks puidugaasi kasutamine olnud 5—6 korda odavam bensiinist.

Puidugaasi võiks võtta tarvitusele juhtumil, kui mootor pikemat aega töötab ühtlaselt, nagu traktorite, teehöövliite, pikamaa-omnibuste, raudtee mootorvagunite, veoautode, mootorpaatide jne. jaoks. Prantsusmaal töötavad juba mõnd aega mõnedel raudteeliinidel puidugaasiga mootorvagunid. Ka meil möödunud aastast arvates töötab üks lokomootor raudteel.

Meil arvestatakse sisemaa bensiinitarvitus 7.000 tonnile, mis varemalt välismaalt sisse veeti ja mille eest tuli maksa välisvaluutat.

Põlevkivist saadud bensiini tarvitamisele võtmisega väheneb järjest see välisbensiini sissevedu, kuid põlevkivibensiin on samuti märksa kallim tarvitada kui puidugaas; pealegi sisaldab ta ebameeldivalt lõhnavaid väelühendusi.

Arvestades 1 liitri bensiini vastavust 1,3 kg söele tuleks meil 7.000 tonni bensiini asemel kasutada 12.—13.000 tonni sütt, mida

võiksime valmistada kändudest, latvadest, okstest.

Odava tooraine tõttu võiks puidugaasi tarvitamine tubliski laieneda; välismaa bensiini sissevedu jääks täiesti seisma, sisemaa bensiini leiaks kasutamist ainult kergesõiduautodes, lennukeis jne., kuna ülejäägi saaks toimetada välisturule.

Seega võiksime tunduvalt rikastada oma jõumajandust uue energiaallikaga, ühtlasi kasutades seni tarvitamata ja metsa kõdunema jäävaid puosi.

Söestamisahjude ja puidugaasigeneraatorite valmistamine oleks meil teostatav, sest nende ehitamine ei ole keeruline.

Raie- ja veotöolistest riigi metsatöodel.

Nagu teada, töötab riik iga aasta $\frac{1}{4}$ — $\frac{1}{3}$ aasta raie-langist ise üles ja peale selle võtab metsas ette veel läbiraiumisi ja tuulemurru koristamisi. See kõik annab hulga talupidajale ja töolistele teenistust eriti just talvekuudel. Töötajajaks on siin peamiselt kohalikud elanikud; on ka küll juhuslikke töölisi välispoolt, kuid õige väikesel arvul. Tööta töölised linnadest jäävad raietöödele harukordadel püsima.

Kuigi metsaraiumine on isenesest lihtne töö, nõuab see tööliselt siiski sellekohast oskust ja vilumust. See töö nõuab oma alal ka suurt tähelepanu, ettevaatust ja otsustamisvõimet, rääkimata suurest kehalisest pingutusest ja harjumusest. Paljas suur kehaline jõud üksi ei aita. Töölisel peab olema ka vastav riietus, mis võimaldaks mitmesuguseis

ilmastikuoludes töötamise. Välispoolt, eriti linnadest, sissesõitvail juhuslikel ja tööta töölisel suures enamuses puuduvad eelnimetatud omadused ja riietus. Selle tagajärjel teenivad nad palju vähem kui kohalikud töötajad või oskustöölised. Kui viimased teenisid viimaste aastail, kus tööhinnad alla surutud, raietööga Kr. 1,00—2,00 päevas, siis vastavalt sellele oli esimeste teenistus märksa vähem. Nii on siis arusaadav, miks välispoolt tulijad metsatöödele ei taha jääda püsima.

Veotöödega on olukord hoopis teine. Siin on töötajajaks peamiselt kohalikud talupidajad.

Raie- ja veotöödel on töölisi olnud (ainult riigi kulul ülestõotatud metsalankides, s. o. $\frac{1}{3}$ kõigist töist):

Aasta	R a i e t ö ö d e l										V e o t ö ö d e l h o b u s e m e e s													
	September	Oktoober	November	Detsember	Jaauar	Veebruar	Märts	Aprill	Mai	Juuni	Juuli	August	September	Oktoober	November	Detsember	Jaauar	Veebruar	Märts	Aprill	Mai	Juuni	Juuli	August
1930/31 ..	830	3710	6200	7200	3590	1400	630	240	160	190	90	85	30	50	10	140	6200	7640	5170	1850	260	60	60	10
1931/32 ..	500	1980	4640	5350	4600	4920	2430	1060	620	320	250	100	5	55	5	370	2560	5530	5130	860	220	35	2	2
1932/33 ..	650	3550	7900	9980	7570	5710	4120	1930	970	490	280	270	15	20	20	20	3810	9090	5700	570	310	290	100	45

Tabelis toodud arve ei saa võtta absoluutselt õigetena, kuna siin kõikumised vähenemise suunas võivad olla võrdlemise suured ja seda põhjusel, et raie- kui ka veotööd toimuvad tükitööde alusel, kus osa töölisist vaid mõne üksiku päeva kuus tööl võis olla, kuid töölise üldarvus figureerivad nad ikkagi.

Täiuslikkuma ja enam-vähem tööoludele

vastava pildi töolistest arvust saame, kui operatsiooniaasta jooksul tehtud töö kvantumi jagame ühe keskmise võimetega oskustöölise päevasele töönormile. Pidades enam-vähem normaalseks töönormiks päevas säärasele jala-töölisele 2 tihum. ja hobusemehele 2,5 tihum., saame tööpäevi, ja ühes sellega ka töolistest arvu, aastas:

Aasta	R a i e t ö ö d e l				V e o t ö ö d e l		
	Raiitud ja ümber töötatud metsas tm.	Nõuaks tööpäevi	Kuus keskmiselt töölisi aasta läbi	Ehk 6 sügis- ja talvekuul iga kuu keskmiselt töölisi umbes	Välja veetud tm.	Nõuaks tööpäevi	Vedajaid keskm. 4 talvekuu jooksul igal kuul
1930/31	768.745	384.373	1280 töölisi	2300	598.635	230.454	2400
1931/32	647.010	323.505	1080 "	2000	310.940	124.376	1245
1932/33	1.094.500	547.250	1825 "	3400	umbes 400.000	160.000	1600

Tabelis näidatud arv isikuid leidis teenistust metsa raiumise ja materjaalide metsast väljaveo töodel. Pealeselle sai suurel arvul töölisi tööd ja teenistusi nendesamad materjaalide transporteerimisel raud- ja vee- teid mööda, samuti ka palkide, paberipuude ja

lehtpuupakkude ümbertöötamisel. Üksi riigi metsatööstuse lauatehaseis oli tööl iga aasta — Tallinnas 8 kuu kestes —, keskmiselt 100 töölisi ja Kastres 4—5 kuu kestes 55 töölisi. Ametnike kaadrit pole siinjuures veel arvestatud.

H. K.

Põhjapanevaid esitusi Soome puukaubanduses.

Soomes on hiljuti valminud kaks tähtsat esitust puukaubanduse alal: n.-n. peenpuukomitee on esitanud seisukohad peenete metsamaterjaalide turu- ja tarvitusvõimaluste parandamiseks ning standardiseerimiskomitee on esitanud ehitus- ja puusepatöömaterjaalide liigitustingimused.

Peenpuukomitee algas tegevust 10. dets. 1931. a. ja selle juhatajaks oli mäenõunik Gösta Serlachius ja sekretäriks mag. N. A. Hildén. Laialdaste uurimuste alusel väidab komitee, et peenpuu pakkumine on aast-aastalt lisandunud, ületades tarviduse, seepärast et 1) kodune tarvidus on muutunud kokkuhoidlikumaks, 2) metsakasvatustlike raideid sooritatakse üha suuremal määral ja 3) veoabinõude parandamise kaudu on võimalik metsamaterjaale laiemalt aladelt turule toimetada. Üldiselt leiab praegu kuusematerjaalidest 44% turgu peenpuuna, teistest alla 20%. Nii on eriti tähtis leida turgu männi- ja lehtpuude puumaterjaalidele.

Asja parandamiseks ei leia komitee olevat võimaliku esitada mingit jalustrabavat abinõu, kuid esitab rea seisukohti, mis aitavad kaasa olukorra kergendamisele. Nendest tõstatatakse eriti esile: 1) uute tarvitusvõimaluste leidmiseks puule on vajaline anda kõigile tehnilistele tööjõududele üldisi teadmisi metsamajandusest, milleks on vajaline asutada vastav õppetool tehnilises ülikoolis kui ka anda metsandusele koht alamate tehniliste õppeasutuste õppekavas. 2) Propagandabüroole anda aastas 50.000 Smarka puu tarvitamise propaganda suurendamiseks. 3) Uurimuste teostamiseks anda metsateaduslikule uurimisasutusele lisaks senisele ühekordselt 50.000 Smarka ja iga aasta 263,500 Smarka ning puutehnilisele uurimisasutusele lisaks senisele 320.000 Smarka aastas.

Seejuures juhivad komitee tähelepanu järgmistele asjaoludele, mida on vaja võtta uurimisele või kasutamisele: 1) metsamaterjaalide ülestöötamise ja väljaveo tööde ratsionaliseerimine; 2) raudtee veotariifide alandamine; 3) parvetustöodes uute viiside katseta-

mine; 4) auto- ja bensiinimaksude alandamine; 5) männi- ja lehtpuude tarvitamisvõimaluste leidmine tööstuses; 6) ümbertöötamata peenpuu väljaveo edendamine; 7) sobivate küttekollete leiutamine puuküttele; 8) puuküttevedurite küttekollete parandamine; 9) puuküttekollete parandamine keskkütteahjudes; 10) põletispuude sortimentide täpne kindlaksmääramine ja nende võimete selgitamine; 11) peenküttepuu tarvitamise propaganda.

Seoses eelmisega pa'utakse määrata 110.000 Smarka keskkütte ahjukollete projektide saamiseks, 90.000 Smarka puupiirituse ning puugaasi kui kütteinete uurimisteks ja 100.000 Smarka selleks, et Soome ametmehed võiksid tutvuda saksa puusuhkrutööstusega. Puugaasigeneraatorite levitamiseks soovitakse jagada madalprotsendilisi laene või veel parem otsest toetust.

Komitee on pöörnud tähelepanu veel puusöetööstusele, kuivale destilleerimisele, puidu küllastamisele, teistele kodumaa kütteinetele ja peenpuu küsimuse suhetele tööpuudusega: viimasel küsimuses tähendatakse, et kõik võimalused, mis edendavad peenpuu tarvitamise tõusu, mõjuvad kaasa tööpuuduse vähendamiseks. Kogusummas nõutakse tarvilisteks algatusteks ühekordselt 350.000 Smarka ning iga aasta Smarka 650.000, kusjuures tähendatakse, et kõik need algatused on niivõrd tähtsad ja kiireloomulised, et viivitus ei või siin tulla küsimusse.

Standardiseerimise komitee algas oma tegevust 1932. a. kevadel prof. M. Levóni juhatusel, kusjuures sekretärina toimis ins. E. A. Jussila. Kuna seni pole olnud kindlaid tunnusmärke ehitusmaterjaalide ja puusepatöömaterjaalide tehniliste omaduste kohta, siis on alatised vaidlused ja tülid paratamatud, samuti on võimatu leida nõuetele vastavat tarbimaterjaali. Iga kaubaliigi kohta on määratud vigade ala ja üljajad ja tüüpilised tunnusmärgid, missugused tunduvalt erinevad eksporttingimustest. Täielised väljatöötatud sortimentide tingimused on ilmunud „Suomen Puu's“.

K. K

Metsamaterjaalide hinnad Soomes.

„Metsälehti“ järgi arvatakse Lääne-Euroopa maade puutarvitust tuleval aastal tõusvat 800.000 standardi võrra. Seejuures maksetakse praegu Soome sorteerimata männilaudadest 7" alusel 11 naelsterlingit standardist ehk 2 naelsterlingit rohkem kui aasta varem.

Saepalkide oste on praegu tehtud 75% rohkem kui läinud aastal samal ajal, peamiselt Ida-Soomes; kantjala hinnaks on mere ligidal 3—4 Soome marka valmispalkidest.

Paberipuude hinnad on raudteejaamades praegu: Hämes 65 Smarka, Põhja-Karjalas 55—58, Põhja-Savos 55—60 Smarka ruumi-meetrit poolpuhtaks kooritult. Laeva juures maksetakse täispuhtaks kooritud paberipuudest 107 Smarka ruumimeetrist. Paberitehaste aastatoodang on juba ette müüdud.

Propsidest nõutakse vaid eriti head materjaali ja oste on tehtud veel vähe. Hinnad on madalad — Pääjante randadel 35 Smrk. m³.

Kasepuude hinnad kõiguvad suuresti, olenevalt veo- ja parvetus-kaugusest. Nõudmine on elav; Lahti ligidal on jaamades maksetud 4—7 Smarka kantjalast, olenedes mõõtudest ja pakkude väärtusest, näit. 8" pakud on 5 Smarka kantjal.

Metsades toimetatakse puude ettemärkimist kõva kiirusega, suuremal määral kui millaski varem. Ka ühismüükide korraldamine on võtnud hoogu. Üldiselt märgitakse, et talumetsade omanikud on suurel määral hakanud oma metsi majandama õigete metsamajanduslike põhimõtete järgi.

Metsaraide vähendamine ja metsasündikaadi asutamine Tšehhis.

Tšehhi valitsus pani maksuma määruse, mille järgi need metsaomanikud, kelle aastane raie ületab 150 kub.-m., peavad vähendama neile võimaldatud raiet 1933./34. ja 1934./35. majandusaastal 40% võrra.

Selle määruse kavala motiivides tuuakse ette, et 15,85 milj. tih. aastase metsaraide ja 13 milj. tih. aastase sisemaise tarvituse juures normaalseil aegadel on normaalne ekspordi ülejääk 2,85 milj. tih. Seni lubatud raie ulatub 18 milj. tih., nii et vähendamisel 40% võrra raie oma 10,8 milj. tihumeetriga oleks tunduvalt allpool normaalset kodumaist tarvitust väljaveost loobumisel.

Asjast huvitatud ringkondadest on esita-

tud proteste ja ajakirjanduses on juhitud sellele tähelepanu, et sarnane korraldus tähendab lubamatut vahelesegamist suurmaa-omanduste eraõigustesse. Pealeselle selgitatakse, et sisetulekute vähenemise tõttu maksude ärajäämisel jne. isegi 50% hinna kõrgendamisel ümarpuult raide vähendamise tõttu majandus saaks kahju 233 milj. tšehhi kr. Hinnakõrgendust aga arvestatakse asjatundjate poolt ainult 30% ulatuses.

Edasi on tšehhi valitsus otsustanud luua metsasündikaadi või, õigem ütelda, metsamajandusnõukogu, sest kaubitsemist oma vi võõra arvel pole nähtud ette. Ülesanded on § 3 kohaselt järgmised:

Et kindlustada kodumaa päritoluga metsa kasutamist vääriliste hindadega, samuti rahva ja puutööstuste varustamist ja ka kompensatsiooni tehingute läbiviimist, asutatakse metsasündikaat, mille võib liita ühe keskmetsaorganisatsiooni juure ja millest võivad võtta osa koos valitsuse (põllutöö-, raha- ja kaubandusministeeriumi) esindajatega ka asjast huvitatud või majanduslikud organisatsioonid, kes tegutsevad tootmise, ümbertöötamise ja levitamisega.

Alles hiljuti sõlmiti paljude tšehhi metsakauplejate vahel minimaalhinna-kokkulepe.

Läti.

Metsa ülevõtmine jõujaama ehitamiseks.

Üks prantsuse firma esitas läti valitsusele pakkumise Düümaale jõujaama ehitamiseks, mille eest Läti annaks prantslasile ühe kuue-diku osa riigimetsade aastasest raidest, ümar-gusest 1 milj. tih. aastas. 40% metsa väärtusest tuleks katta rahas, ülejäänud 60%-st kattuaks aga kulud jõujaama ehitamisel, kuna ülejääk kuuluks prantslasile. 7 aasta kestes peaks kulud olema tagasi maksetud.

3500 töelist leiaksid tööd.

Leedu.

Leedu ei luba puude sissevedu.

Viimasel ajal on tselluloosivabrikud palunud luba vedada sisse suuremal hulgal paberipuid — üldse umbes 100.000 tih. Leedu rahaministeerium on need palved, mida taheti kasutada vene puu kohta, kategooriliselt tagasi lükanud. Asuti seisukohale, et praegusel ajal on võimalik tarvitust katta omamaa metsadest parajate hindadega.

Organiseerimisest ja organisatsioonilise töö elustamisest.

V. Vuks.

Surju metskonna asjaajaja.

Lehitsedes esimesi „Eesti Metsa“ aastakäike sattusin juhuslikult artiklile, mille sisuks umbes järgmist: T... osakonnas valitses kuni viimase ajani tähelepanuväärne üksmeel, sest osakonnamatuse koosolekul 19. juulil 19. a. otsustati osakonna likvideerimise küsimus kõigi kokkutulnud 16 liikme poolt ühel häälel (!). — Järelhüüuks sellele teatele oli lisatud: — Nähtavasti istuvad T... metskonna teenijad soojades pesades, et metsateenijate olukorra parandamiseks teistega ühes sammuda ega häält tõsta ei tarvitse.

Ei tahaks hästi uskuda, et just see asjaolu T. mehi ajas oma osakonda likvideerima. Näib tõenäolisemana, et T. meestel ei olnud küllaldaselt selge kutseühingu tähtsus palgavõitluses. Samuti polnud neil ehk ka teada, et kutseühing võib tegutseda ka muil, vägagi mitmekesistel, aladel.

Olen pikemat aega juurelnud küsimuse üle, kuidas õhutada rohkem huvi kutseühingulise liikumise vastu ning kuidas elustada osakondade tegevust. Kuna mul on olnud juhus osa võtta ka mõnedest teistest organisatsioonidest, olen ajajooksul siin-seal mõndki tähele pannud. Nende kogemuste ja arutelude põhjal katsun allpool anda mõningaid lühidasi näpunäiteid, millised aitaksid lahendada eelpool tõstetud küsimusi.

Metsateenijate olukord on juba algusest peale annud põhjust alatiseks kurtmiseks. Iga arusaaja organiseeritud metsamehe kohus peaks aga olema, kui ta kuulab naabrit oma elu üle kurtvat, talle hüüda: — Aidakem ise endid! — s. o., tuleb kurtjale teha selgeks, et abi võib loota ainult siis, kui seda otsitakse ühiselt. Talle tuleb selgituseks tuua näiteid juhtumest, kus ühingu kaudu asju ajades ja nõudes see või teine asi lahenes soodsalt, kus ühiseile nõudmisile tuldi vastu j. n. e. Mater-

jaali sääraseiks näiteiks leidub küllalt, kui tähelepanuga jälgida „E. Metsas“ kongressi aruandeid ja muid vastavasisulisi teateid. Seesuguselt ühingu kasuks agiteerides võime olla kindlad, et kui kurtja kaasteenija selgitustööle on vähegi vastuvõtlik, siis temast saab üsna varsti tubli ja teadlik osakonna liige. Säärast agiteerimisviisi nimetatakse n.-n. isikuagitatsiooniks, ta on kõige lihtsam ja otsesem, heal käsitlusel ka kõige tagajärjekam.

Teiseks viisiks oleks agitatsioon reklaami kaudu. Meile ei tohiks see sünnitada erilisi raskusi, sest on olemas oma ajakiri, mida seks otstarbeks on võimalik kasutada. Kõigepealt tuleks keskjuhatusel tihedamini ja üksikasjalisemalt anda ülevaadet oma tegevusest ja saavutustest. Kuna otstarve, milleks see vajaline, on väga tähtis, ei tarvitseks karta, et seda vast võidaks võtta enese kiitusena. Samuti peaksid toimima ka osakonnad, andes aeg-ajalt ülevaadet oma tegevusest. Siinkohal hoiatan aga, et ei korduks sama viga, mis mõned aastad tagasi, mil iga osakond saatis kuukirjale avaldamiseks ainult oma üksikasjalise kassaaruande. See oleks mõtetu, sest keda ometi huvitaks, kuipalju siin-seal makseti kassaraamatu eest või kuipalju määras X osakond oma kongressi saadikule sõiduraha j. n. e. Ei — kuukirja ruum on niigi napp, peame seda hoidma väärtuslikuma jaoks. Saadakse teada, et kuski metskonnas, kus osakond puudub, mingi asi lonkab, tuleks sellest kohe kuukirjas kirjutada, tähendades ära, et kui metskonnas oleks osakond ja see asja lahendamise võtaks enda peale, siis lugu kujuneks hoopis teissuguseks.

Kolmas viis, mõlema eelmise vahelmine, oleks agitatsioon ekskursioonide kaudu. Praegusel autoajajärgul on isegi kaugemadki ekskursioonid võrd-

lemisi kergesti teostatavad. Ekskursioone korraldatagu alati osakondade nimel; mainitagu ja toonitatu seda igal soodsal juhtumil, nagu vestluses, tervituskõnedes jne. Ei taha pikemalt hakata kirjeldama kõiki neid võimalusi, milliseid pakub ekskursioon organiseerimisidee levitamiseks, see peaks igatihele juba niigi olema küllalt selge. Väga tähtis ekskursioonide korraldamise juures on ka see, et nad oleksid suunatud sääraseisse metskondadesse, kus veel osakonnad puuduvad. Peale muu on ekskursioonidel veel see hea omadus, et nad on iseenesest väga huvitavad ja kergesti ühendatavad õppetstarbega, seega niidelda kaks kärbest ühe korraga.

Lõpuks veel üks viis — organisatsioonilise idee levitamine palgalise agitatori kaudu. See moodus, eriti aga meie väikearvulises ja laialipaisatud metsateenijate peres, ei ole kuigi praktiline oma kulukuse ja vähese tulemuse tõttu, sest siin-seal agitatori poolt ellukutsutud osakonnad vaibuvad peagi surmale, kui nad mitte mõnelt kohapealselt tegelaselt ei saa edaspidist ergutust.

Edasi vaadeldes teist küsimust, s. o. organisatsioonilise tegevuse elustamist. Põhikirja järgi on E. M. T. ühingu eesmärgiks metsateenijate majanduslike ja kutseliste huvide kaitsmine ning vaimse ja ainelise olukorra tõstmine. Kuna esimeste kaitsmine ja ainelise olukorra tõstmise alal tegutsemine kuulub peamiselt kongressi ja keskjuhatuse kompetentsi, ja sel alal ka küllalt mehiste tööd on ära tehtud, ei hakka ma seda siinkohal enam käsitlema, seevastu võtan aga vaatlemisele ühingu liikmete vaimse tasapinna tõstmise võimaluse. Arvan, et just sel alal peaksid osakonnad suutma palju ära teha, just sellele alale peaks olema suunatud kogu osakondade töö. Siin ootab ees avar tööpõld, sest just suurem osa metsateenijatest, nimelt vanema põlve metsavahid, on kaunis algelise haridusega. Siit tuleks alata, neid vanu metsamehi tuleks avitada, sest olude sunnil jäävad nad järjest ikka enam ning enam hätta, kuna metsavaht kui ainult valveametnik on jäänud kauge mineviku kujuk. Praeguselt metsavahilt nõutakse juba täiel

määral kirjaoskust, isegi mõningaid kantseilelisi teadmisi. Et seda saavutada, peaksid osakonnad püüdma korraldada üldhariduslikke kursusi, mõnel pool kas või aabitsast peale, kui selleks tarvidust. Peaasjalikult tuleks aga püüda sellaseid hariduselt mahajäänud kaasametnikke ergutada iseõppimisele, sest ainult kursuste varal, pealegi kus viimaste korraldamine on seotud teatavate raskustega, nende teadmisi tõsta on ikkagi raske. Sel alal peaksid endid kõik tööle rakendama, sest kirjaoskamatu kaasametnik on koormaks niihästi iseendale kui ka kaasteenijatele.

Kuid mitte ainult vanemate metsavahide, vaid ka paljude metsnikegi algharidus jätab palju soovida. Olen näinud mõnegi metsniku poolt koostatud protokollid ja aktid, mis on olnud võimatult vigane ja raskesti arusaadav. Seda viga saaks parandada, kui osakonnad muretseksid seesuguseile ametnikele kasutamiseks mitmesuguste protokollide, aktide jne. proove.

Mis puutub asjaajajasse, siis mõnedki neist peaksid ka endid hariduslikult täiendama, eriti õigekirja suhtes, sest just see osa nende teadmisist läheb igasuguste vahikirjade ja teiste dokumentide kaudu niiütelda avalikkuse ette. Sama nõue oleks maksev ka mõne vanema kohta, kuid see on rohkem juba nende endi asi, sest osakondade mõjupiirkond ei ulatu sinnamaale.

Niisama kui üldhariduslik — jätab ka mõnede metsameeste kutsehariduslik tase palju soovida. Leidub ju meie seas küllaltki nii ütelda „adra tagant“, s. o. otsekohe muult tegevusalalt tulnud mehi, kel polnud teenistusse astumisel kuigi palju kutsealalisi teadmisi. Niisama leidub neidki, kelle teadmised vajaksid värskendamist. Ka siin suudaksid osakonnad nii mõndki ära teha. Võiks korraldada praktilisi kursusi metsatööde alal, kas või ainult 2—3 isiku osavõtulgi, kui rohkemal arvul kokkutulek peaks olema takistatud. Võib üldiselt tähele panna, et just tähtsaima metsamajandusliku töö, s. o. kultuuritööde, alal on paljude metsametnike teadmised puudulikud. Pole ju mingi saladus, et iga aasta palju kultuure just

oskamatu kultiveerimise tõttu ebaõnnestub.

Olen ajajooksul tähele pannud, et metskondades kaotatakse väga palju kohtuprotsesse sel lihtsal põhjusel, et valveametnike tunnistused ei ole küllalt selged, kategoorilised ega hästi läbi mõeldud. Heaks abinõuks selle pahe vastu oleks, kui osakondade ettevõttel lavastataks näitlikke kohtuprotsesse, milles kõik osalised oleksid metsametnikud ise. Parimini teostatav oleks see siis, kui materjaaliks võtta mõned kõigile tuntud, raskemad ja keerulisemad asjad metskonna kohtukaustadest. Säärane protsesside lavastamine oleks väga õpetlik, huviküllane ja kõigepealt väga kasulik. Osavõtjad õpiksid õieti kohtus esinema, õpiksid endid niitelda kõrvalt vaatama, oma vigu nägema. Seesugused lavastused peaksid olema ka kergesti teostatavad, nad vajavad ju ainult head tahet ja mõne tunnikese aega palgapäeval.

Arvan muuseas, et just metsametnike kutsealaliste teadmiste ja oskuste tõstmise alal osakondade poolt tehtavale tööle peaksid h-rad metsaülemad ka siis, kui nad ei ole osakonna liikmed, oma poolt kahel käel kaasa aitama. Oleneb ju sellest kogu metskonnas tehtava töö edukus, mis pealegi loetakse metsaülema auks ja teeneks.

Tasapisi, vastavalt kassaseisule, peaks iga osakond soetama nii eri- kui üldhariduslikku kirjandust. Osta aastas paar raamatut, üksainuski, on ka juba midagi.

Paljud osakonnad on korraldanud pidusid, on ehitanud endile kõlakoda-

sid, rajanud peoplatse. Peod iseendast on ju väga kenad asjad, nende korraldamine, mis väga kiiduväärt ja tihtipeale ka aineliselt on hästi tasuv, võiks teostamist leida eeskätt ikkagi ainult seal, kus teisi seltse (hariduse-, näite-, muusika- jne.) olemas ei ole, sest oleks mõttetu viimastega nende tegevuse- ja erialal võistleva hakata. Ent siiski — vahel harva, näiteks juubelite, metsapäevade jne. puhul, võiks pidusid korraldada igal pool, kus see osutub läbiviidavaks.

Lõpuks veel mõni sõna metsapäevade st. See oleks ala, kus osakonnad võiksid lüüa kaasa täiel rindel, seega avitades metsaühinguid, millede võrk veel nii hõre. Metsapäevade korraldamine, mis iseenesest oleks juba huvitav ja kasulik, viiks metsamehed ka rahvaga rohkem sõbralikumasse kontakti, aitaks võita uusi metsa- ja metsameeste sõpru.

Ruumi puudusel ei saa pikemalt käsitada kõiki neid võimalusi, milliste abil võiks elustada organisatsioonilist tegevust. Püüdsin tuua üldjoontes mõned tähtsamad neist.

*

Olles osa võtnud paarist viimasest metsateenijate kongressist olen leidnud, et kongresside kõige nõrgemini ja pealiskaudsemalt käsitatud päevaküsimuseks on olnud just organiseerimisküsimus. Oleks väga soovitatav, et keskjuhatus eeloleval kongressil esineks sel alal pikema referaadi ja kavaga. Seniks aga usun, et kui osakonnad võtaksid osakesegi sellest, mida käsitasin ülemal, oma tegevuskavva, ei kordu enam vist säärast nagu T. metskonnas.

Kas pidada iga aasta metsameeste kongress?

H. Kartau.

On nagu kombeks saanud, et metsamehed järjekindlalt iga aasta peavad kongressi, kogunedes selleks üle riigi pealinna, kus oma elumuresid kurta ja nõudmisi üles seada nende kergendamise või parandamise saavutamiseks.

Kongressid on soovitatavad ja isegi tarvilised, kuid kas on vajadust neid iga aasta pidada? Arvan, et vaevalt. Ku-

na selles võivad mõtete lahkuminekuks olla, siis ei oleks üleliigne aegsasti selle üle mõtteid vahetada.

Tagasi vaadates möödunud kongressidel vastuvõetud resolutsioonidele ja sellele, kuipalju neist on täitunud, peab tunnustama, et resolutsioonides avaldatud soovid pole kaugeltki kõik leidnud rahuldamist. Nii mõnedki küsimu-

sed seisavad aastate viisi pidevalt päevakorras, ilma et oleks läinud korda siin saavutada märgatavat edu. See on ka arusaadav, sest peagu eranditult on need soovid suunatud valitsusvõimule ja nende siht on taotella osa maksvate seaduste ja määruste ning valitsuse korralduste täiendamist või osalist muutmist või mõnel alal hoopis uute korralduste maksmapanemist. Valitsusvõim ei saa aga kongressi soove soovitud kiirusega rahuldada, kui nad üldse on rahuldavad, vaid see võib kesta ka aastaid. Ei pea unustama, et kuigi valitsusvõim suhtub nii mõnelegi soovile heatahtlikult, ei õnnestu tal neid igakord rahuldada, kuna valitsusvõim on omakord jälle olevat seadusandlusest. Seadusandlus on aga aegavõttev, mis tingitud nii poliitilistest meeleoludest kui ka majanduslikest olukordadest.

Kui veel arvestada asjaolusid, et sagedased kongressid esiteks vähendavad oma tähtsust, teiseks ei suuda põhjapaneva tähtsusega uusi küsimusi küllaldaselt määralt päevakorda võtta ja lõpuks nõuavad osakondadelt erakorralsi kulusid saadikute komandeerimise näol, siis peab tahtmatult asuma seisukohale, et senises korras tuleks ette võtta muudatusi. See võiks asjale vaid olla kasuks. Teatud määralt omab tähtsuse ka asjaolu, et nüüd peagu igal osakonnal on võimalus olla tihedas kontaktis keskjuhatusega selle liikmete kaudu, mida võimaldab telefon ja tihe postivõrk.

Eeltoodu põhjal kaldun arvamisele, et kongresse võiks pidada iga kahekolme aasta tagant. Siis omaksid nad palju suurema tähtsuse ja kaalu. Ka kongressist osavõtt oleks siis osakondadele enam soodustatud ja võiks oodata igast osakonnast saadikuid senisest suuremal määralt, mis olulise tähtsusega. Et metsameeste huvid seetõttu kannataksid, pole usutav. Osakondadel tuleks vaid rohkem kontaktis olla keskjuhatusega. Keskjuhatuse ülesandeks oleks juba vastavaid samme astuda ja metsameeste huvisid kaitsta niipalju kui see maksvais tingimusi ja olukorras võimalik. Kongressidel vastuvõetud resolutsioonide rahuldamist tuleks keskjuhatusel pidevalt taotella. Erilisi raskusi

ei peaks tekitama ka ühingu eelarve ja aruanne. Tegelikult on neis küsimusi kujunenud seisukord niisuguseks, et kongress nad keskjuhatuse poolt ette pandud kujul lihtsalt vastu võtab ja kinnitab.

Olen arvamisel, et aasta tulud-kulud on kujunenud juba enam-vähem stabiilseks, mis keskjuhatusele tegutsemiseks ka umbkaudseks piiriks võiks olla. Ühingu eelarve ja aruanne koostataks aasta kohta, missugused peaksid siis kuuluma läbivaatamisele keskjuhatuse ja revisjonikomisjoni ühisel koosolekul. Aruannete kinnitamine jääks kongressi hooleks, samuti ka eelarvete koostamise suuna ja ulatuse määramine. Peaksid aga eelarves vajalised olema suuremad muudatused või jälle teistel põhjustel vajadus kerkima kongressi erakorralsiks kokkukutsumiseks, siis oleks see kohustuslik keskjuhatusele. Kongressi võiks kokku kutsuda ka teatud arvu osakondade nõudmisel.

Sellase muudatuse läbiviimisel tuleks keskjuhatuse valida 2—3 aasta peale, misjuures selle koosseis peaks olema senisest suurem. Samuti tuleks revisjonikomisjoni liikmete arvu suurendada.

Poleks ka üleliigne, kui keskjuhatuse ja presiidiumi koosolekute alammäär aastas määrataks kindlaks. Keskjuhatuse koosolekuid võiks olla 2—3 ja presiidiumil vähemalt üks kord kuus.

Mis puutub kongressi kestvusse, siis ei võiks see olla alla 3 päeva. Seni on kongressid kestnud 2 päeva ja, nagu kogemused näitavad, on kongressi kõigi päevakorra punktide ja kongressil üleskerkivate küsimuste läbiarutamiseks sellest liig vähe. Kongressi teisel päeval pole mõnelgi päeval saadud rahulises töö-meeolus ja eelmise päeva koosseisu juures töötada. Kuna aga töö pearaskus lasub just teisel päeval, siis kahtlemata on selle all kannatanud töö produktiivsus. On loomulik, et nii mõnelgi saadikul, kes üle hulga aja pealinna tuleb, on oma ametalalisi kui ka isiklikke asju ajada, mis osa ajast ära võtab. Seda ei saa kellelegi ette heita. On aga aeg pikem, siis on ka võimalusi rohkem.

Käesolevas soovitud muudatuse läbiviimisel omaks erilise tähtsuse keskjuhatuse valimine. Siin tuleks alati

eriti rõhku panna keskjuhatuse isiklikule koosseisule. Valimisel tuleks kandidaatideks üles seada vaid tõesti teovõimsaid ja usaldusväärseid isikuid. Kandidaadil, kes end suuteliseks ei pea temale pandavaid suuri kutsealalisi kohustusi energiliselt ja erapooletult ning majanduslikke asju ausalt täitma, tuleks kandideerimisest loobuda, olles teadmises, et see on temale endale kui ka metsameeste pere üldhuvidele ainult kasuks.

Kongressi kokkukutsuja peaks hoolitsema selle eest, et kongressi ruumid valitaks niisugused, kus asjalik töötamine oleks igati soodustatud.

Kuna eelkirjeldatud muudatuste läbi viimise küsimus võib kongressil üles kerkida, siis oleks soovitav, et iga osakond seda küsimust aegsasti arutaks ja võtaks seisukoha.

Senises korras muudatuste ettevõtmisel saaks ka põhikiri vastavalt parandatud.

E. M. Ü. keskjuhatuse tegevusest.

H. K a r t a u,
keskjuhatuse sekretär.

Tundub, nagu oleks suvisel hooajal ka ühingu tegevuses olnud väike seisak või puhkeaeg. Nii pole selle aja jooksul hariliku igapäevase töö kõrval keskjuhatusel laiemaulatuselisi küsimusi arutusel olnud sel määral kui seda vahest mõni tahaks loota.

Aja jooksul 27. V kuni 25. X on presiidiumi koosolekuid peetud 4 korral ja keskjuhatuse koosolekuid laiendatud koosseisus ühel korral.

Keskjuhatuse-presiidiumi tegevusest võiks märkida ära alljärgnevat:

Sageli pöördusid osakonna juhatused keskjuhatuse poole sooviga, et neile saadetaks välja ühingu notariaalselt kinnitatud põhikiri. Selle järgi näiski olevat tõeline vajadus. Sellest lähtudes telliti ja lasti notariaalselt kinnitada vastaval arvul põhikirju ja saadeti välja igale osakonnale üks eksemplaar.

Keskjuhatusel seisis pikemat aega päevakorral E. M. Ü. Konju puhke- ja vanadekodu hoonete ümberhindamise ja remondi küsimus. Kasutades soodsat juhust läks viimaks korda osa mittetarvilisi hooned anda riigile tagasi ja teiste, ühingu jäävate, hoonete ümberhindamise toiming viia läbi, mille tulemusena puhke- ja vanadekodu ost E. M. Ü. omanduseks võib teostuda tunduvalt odavamini. Samal ajal lasti kohapeal võtta ette hädavajalisi remonttöid. Hooneile löödi peale uusi katuseid.

Endiste aegade pärandusena seisis ühingu võlgnike nimekirjas mitu isikut, kellelt lootust polnud võlga kätte saada. Mõningail juhtumel polnud ka kindlaid tõendusid, millega kohtu läbi nõudmise korral oleks võinud esineda. Et neist asjata bilanssi koormavaist

võlgadest saada lahti, otsustati neist kustutada Kr. 528,92; lõviosa sellest, ja nimelt Kr. 434,98, langeb omaaegse Rannamõisa suvimaajade rentimise arvele.

Läbi vaadates keskjuhatuse ja revisjonikomisjoni liikmete sõidu- ja päevarahade küsimust arvas keskjuhatuse, et see tuleb jätta endiseks, sealjuures võimaldades kasutada kaugemalt sõitude korral platskaarti.

Põnevalt seisis päevakorral metskondades vahtkondade liitmise tagajärjel vallandatavate metsavahtide olukorra kergendamise küsimus. Selles asjas esineti hra põllutööministrile vastava märgukirjaga, millest ligemalt võib leida „Eesti Metsa“ nr. 9 s. a. veergudel avaldatud keskjuhatuse esimehe hra Pipra kirjutusest.

Olles juhitud asjaolust, et viimaseil aastail paljudes organisatsioonides meil on hakatud panema suurt rõhku spordile ja see eriti jõudsalt on levinud, otsustas presiidium oma koosolekul 2. oktoobril s. a. kutsuda ellu keskjuhatuse juure sporditoimkonna. Kodukorra väljatöötamine tehti ülesandeks keskjuhatuse liikmeile hr. hr. Kahlbergile ja Kartaulle.

Enne vabadussõjalaste põhiseaduse rahvahääletust sooyis Riigi- ja Omavalitsusteenijate Keskliit saada teada metsateenijate seisukohta poolt või vastu hääletamise suhtes. Presiidium küsimust arutades asus seisukohale, et meil tuleb jääda vaba kutseühingulise liikumise põhimõtete juure ja jätta hääletajaile vaba otsustamise võimalus. Ka puudus presiidiumil kongressi volitus teissugusele seisukohale asumiseks.

Oktoobrikuu 3.—6. päevani viibisid Eestis külas vennasrahva Soome metsateadlased ühes

metsameeste ja metsatöösturite esindajatega. Keskjuhatusel tuli nende vastuvõtust võtta osa oma esindaja kaudu, kelleks oli esimees hra Pipar.

Teatavasti on kauemat aega seisnud päevakorral E. M. Ü. oma lipu muretsemise küsimus, mille järgi vajadus end tunda annab. Asuti seisukohale, et lipp tuleb muretseda. Ühtlasi otsustati pöörduda kunstnike poole lipu kavandi väljatöötamise palvega ja anda selleks tarvilisi põhialuseid, samal ajal püüda hankida selleks vajalisi rahasummasid, milleks välja-vaated enam-vähem olemas.

Uute osakondade juuretulek on visa. Selle aja jooksul on vaid registreeritud osakond Taalis, Pärnumaal.

Abiandmiskassa juhatusese koosseis on peetud 4 korral ja laenu lubatud 4 isikule

Kr. 180.— suuruses. Ühele laenusajaale pikendati võla tagasimaksumähtaega mõne kuu võrra.

See oleks üldjoontes keskjuhatusese presiidiumi tegevuse ülevaade.

Siinkohal pean tarviliseks ära märkida, et tihti pöörduvad osakondade üksikliikmed nende huve puudutavasis küsimusis otseselt keskjuhatusese poole. Seda ei saa pidada soovitatavaks ega ka loomulikuks. Iga osakonna liige peaks eeskätt pöörduma oma osakonna juhatusese poole, kes arusaadavalt püüab kohaliku iseloomuga küsimusi koha peal lahendada, mis on hõlpsam ja vähem aegaviitev. On aga küsimus laiemaulatuseline, saadab osakonna juhatus selle oma erapooletu seisukohaga keskjuhatusese korraldusse.

Kilde Voltveetist.

Sügisel, vilja valmimise ajal, võis metsakool valminud viljana välja saata noori metsamehi. 17. sept. s. a. lahkus metsavahtide II lend, millest eelmises „Eesti Metsas“ juba oli juttu. Algas õppetöö vaheaeg, mis kadus kibedas töös Soome külaliste ja algava õppeaasta vastuvõtuks. Vaheajal tuli ka rahuldada metskondade tellimisi viljapuude ja marjapõõsaste saamiseks r.-m. ja -m. val. ringk. 11. sept. nr. 5102/28 kohaselt. 30 metskonda nõudsid üksi üle 2600 viljapuud ja 5000 marjapõõsa. Kuna eelnimetatud ringkiri siin oli üllatuseks, viimsed kõlvulised viljapuud kevadel välja saadeti ja marjapõõsaste tagavarast tellimiste täieliseks rahuldamiseks kaugeltki ei jatkunud, saadeti igale metskonnale tellimisele vastavalt kuni 20 pun. sõstart, 3 musta sõstart, kuni 10 valget sõstart ja vaarikaid. Saadud marjapõõsastest võivad metsametnikud pistokstega paljundamise teel endile majade juure luua aiad. Kuna üldise koondamise eeskujul ka metsakooli aedniku koht kaotati ja ühel õpetajal oma ülesannete kõrval tuleb täita ka aedniku kohuseid, siis võtab kõigi metskondade rahuldamine viljapuude ja marjapõõsastega aega vähemalt 10 a.

Et loodus ei armasta tühjust, siis metsavahtide klassis vabanenud kohtadele oli suur tung. 7. oktoobril s. a. korraldatud võistluskatsel ilmunud 50 kandidaadist läks 30 tagasi. Tegelik õppetöö pärast vaheaega algas

16. okt. Esimene päev kulus värskeil metsakooli kasvandikel oma uue kodu korraldamiseks. Järgneval päeval korraldati kooli ümbrust ja parki, tehti töid taimeaias, ja siis läksid kõik õpilased metsa ülestöötamistödele, metsnikud kuni 3. nov.-ni, metsavahid seestri lõpuni.

Pühapäeval, 29. okt., peeti traditsiooniline metsakooli ajujaht Kutsiku vahtkonnas. Kütide rivis metskonna ametnikud, kooliõppejõud, õpilaste vahelise laskevõistluse võitja ja külalistena kaks naaber-metsaülemat. Ajajaina toimusid õpilased kohalike metsavahtide juhatusel. Ilusa ilma tõttu oli tuju ja saak hea: 11 jänest, 2 laanepüüd ja trahvirahasid ligi 8 krooni.

Õpilaskonnal on korraldatud lugemislaud, varsti algavad tööd meeskoor ja orkester. Nagu kurjad keeled kõnelevad, olevat kavatsus kursus ja ettekannete õhtu novembrikuu lõpul.

Metsniku kutsetunnistuse saamiseks on juba üksikuid töid esitatud. Kui neid koguneb 10 ümber, korraldatakse suulised katsed metsniku kutseoskuse piirides juba enne jõuluvahetust ja metsakool võib välja saata esimesed täiesti küpseks tunnistatud lõpetajad. Ja, omavahel öeldud, ega's maksagi nii väga kartata seda suulist katset — pead maha ei võeta!

Nii siis, head nägemist!

Kaasiku Kaarel.

Vesituhkrujaht.

J. Kristian.

Venemaal oli väikeste karusnahksete loomade püüdmine väga moes. Oli näiteks külamehi, kes sügise jooksul selle ametiga endale ilusa kopika kokku panid. Üheks niisuguseks meheks osutus Ababkovo külas elutsev Dementi Grigorjev, küla keeles lihtsalt Djomka. Kümne-viieteistkümne versta kaugusel teadis ta iga tuhkru või hermeliini kas või nimepidi ära, lähemal leiduvaist kõnelemata. Juhtusid vahest Djomkaga kokku puutama, siis kaldus jutt kohe nende loomakeste püüdmisele. Kui sealjuures veel kiitsid Djomka koera, ei tahtnud jutule lõppu tullagi. Miimikat ja žeste oli tal palju, igatahes rohkem kui sõnu, aga kõik need omavahel sobisid suurepäraselt.

Kord ootamatult Djomkat kohates küsisin, et kuidas on siis lugu nende tõhkudega, kas oled veel selle maakera peale mõne ellu jätnud, või on kõik läbi. Djomka naeratas kavalalt habemesse, kehtas õlgu ja moonutades näojooni ütles kähiseva häälega: „Kes neid kõiki jõuab kinni püüda, siit ligidalt on küll otsas aga mine edasi sinna Staroselje poole, seal on neid veel küllalt, isegi saarmaid leidub seal.“ „Petujutt, et tädi surnud, tädi nahka pole puu peal ühti,“ vastasin Djomkale naljatades. „Tulin alles hiljuti Lentovoe soost läbi, leidsin seal kahtlasi jälgi. Missugune loom see seal käib, seda ma küll ei tunne, aga igatahes on see seesugune, kes elutseb vee all ja vee peal.“ Djomka silmades lõi nagu tuluke põlema, kortsud otsaesisel silenesid ja ahjuluaa taolist habet kikki lüües ta küsis: „Kus kohal need jäljed olid? Juhatage kätte — kasud pooleks.“ „Lenta on suur ning lai ja palja juhatuse järgi ei leia miskit üles, peab valima vaba minuti, et tulla isiklikult näitama.“ „Millal see vaba minut võiks olla, ma tuleks siis teie poole ja läheksime ühes.“ „Tulge

homme kell üksteist, mitte varem ega hiljem.“

Järgmisel hommikul ilmus Djomka määratud ajaks minu poole. Tal oli võrk puntrasse mässitult seljas, kirves vöö vahel ja raudkepp või -ora käes, koer jooksis vabalt järel. „Nüüd võib siis minna,“ ütles Djomka, pikka sorakat habet silitades. Ma seadsin enda reisi valmis, võtsin igaks juhtumiks püssi kaasa ja algasime minekut. Teel jutustas Djomka huvitavaid jahilugusid. Pooletunnise kõmpimise järele olimegi kohal. Lumel leiduvaid värskeid jälgi uurides ümises Djomka midagi läbi mina ja ütles siis need olevat vesituhkru (naritsa) jäljed. Soos, kus ta endale oli valinud kohase paiga elamiseks, voolas mudane oja, paiguti värske jääkirmetisega kaetud, paiguti aga ka jäävabu allikakohti.

Koer tundis asja paremini kui Djomka ja hakkas kohe kibedasti ametisse, nuuskides kungaste all olevaid urkaid ja puujuurikate vahel leiduvaid auke. Oja kaldal ühes põõsas kukkus ta käppadega kraapima ja ettesattuvaid puujuuri hammastega rebima. Mõnd jämedamat juurt sikutas ta nii, et oli ise sealjuures kõveras nagu ringel. Djomka avitas koera igal pool, raiudes kirvega künka ümbrust ja sorides oraga maad. „Miks sa niiviisi teed?“ küsisin uudishimulikult. Djomka seletas, et peab katsuma vesituhkru maa-alused käigud ära segada. Juhtub, et koer teeb tema elu kibedaks ja sunnib teda juurikate alt välja hüppama, siis ongi ta peni hammaste vahel. Järsku jättis koer oma töö pooleli, läks mööda ojakallast edasi, võib-olla sada sammu ehk rohkemgi, ja hakkas seal sama energiliselt tööle. Djomka jooksis kähku järele ja toimis jälle endise meetodi järgi. Nii kestis see töö ligi tund aega. Tähelepanu äratas see, et vesituhkur sinna

künkasse enam tagasi ei läinud, mis oli läbi soritud. Mina kaotasin juba lootuse jahi õnnelikuks lõpuks ja üldse paistis mulle kahtlasena, et vesituhkur jää all oja põhjas võib nii pikad vahemaad ära käia. Djomka seadis mind oja kaldale niisugusele kohale, kus läbi värske jää oja põhi paistis selgesti, ja käskis hoolsasti vahtida põhja. Ta ise töötas koeraga edasi. Ei läinud kaua aega, kui oja põhjas jää all kaunis pikk loom mu silmade eest läbi vilksatas. Siis jäin uskuma, et Djomka ei peta. Pea olid kõik künkad oja kaldal läbi soritud ja vesituhkru olemine läks üha täbaramaks. Viimaks pistis ta pea ja kaela jääaugust välja, nähtavasti hinge tõmbamiseks. Siin ei saanud pikalt oodata, muudkui püss palge — ja kargas pauk. Loomakese elupäevad olidki loetud. Djomka tuli koeraga kohale ja näitas veepinnal ujuvat röövikut. Välgu kiirusega kargas koer üle pea vette, ronis varsti jälle veest välja, vesituhkru hammaste vahel hoides. Kaldal raputas peni pisut oma saaki ja pani selle siis maha, heites ise loomale püherdama, nagu muridel see harilikult kombeks. Maast tõustes kontrollis koer veel kord, kas ei ole ehk jahisaagil elu sees, lastes teda peast kuni sabaotsani hammaste vahelt läbi käia, nagu linapeo lõuguti vahelt läbi lastakse, iga tolli järgi üks raks hambaid kokku surudes. Kui loom oli küllalt tüma, jättis koer



Fasaanijaht Vigalas 5. XI 1933.

selle maha ja lubas Djomkat seda maast üles võtta. Imetlesime tükk aega vesituhkru või naritsa ilusat linaseemnevärvilist pruuni karva ja lõpuks saaki kotti pistes alustasime reisi kodu poole. Jahivõrku seekord ei tarvitatud, see olevat vajalik kuival maal püütavate röövikute jaoks, nagu harilik tuhkur ja hermeliin.

Umbes nädala pärast tõi Djomka naritsa naha mulle, üteldes, et selle eest pakutud neli rubla. Maksin lepingu järgi poole hinda — kaks rubla — Djomkale välja ja olin seega naha täieõiguslik omanik. Keegi kodune parkal tegi selle koduste abinõudega pisut pehmemaks ja lõppude lõpuks sai sellest õige ilus talimütsi äär, millega uhkeldasin mitu aastat.

Fasaanijaht.

Jahimeeste selts Tallinnas korraldas oma liikmeile pühapäeval, 5. nov., ajujahi fasaanide ja jäneste peale Vigala pargis, kuhu seltsi fasaanikasvatus Väänast on üle viidud.

Välja sõideti Tallinnast autobusel ja autodel.

Ilusa ilma ja väljakujunenud traditsioonide kohaselt seltsi hea korra juures möödus jahipäev elavas meeleolus.

Lasti 12 fasaanikukke ja 10 jänest.

On märgata tunduv vahe vabas looduses ja üleskasvanud fasaanide või kinnihoitavate lindude vahel. Vigalas olid kuked palju erksamad ja tugeva-

mad kui omal ajal Väänas, kus neil olid piiratud liikumise võimalused.

Vigala tore park oma põliste puude ja mitmekesise põõsastikuga annab fasaanidele häid peidupaiku, nii et neid ajujahis raske lendu tõsta. Ühtlasi aga pakub Vigala „džungel“ fasaanidele ka häid pesitsemispaiku.

Tagasi sõideti pärast ilusat ja õnnestunud jahipäeva nii-ütelda laulu tähe all. Vahvad jahi-laulumehed hrad Lepikson, dr. Oldekop ja teised hoidsid alal lauluga päevase elava jahituju kuni Tallinna jõudmiseni õhtul.

J. L.

Sokkude laskmisest 1933. a.

Eelmiste aastate eeskujul võimaldas riigimaade ja -metsade valitsus riigi jahimaade rentnikele — jahiorganisatsioonidele ja üksikuile korralikele jahimeestele — sokkude laskmise ka käesoleval aastal. Laskmiseks olid ette nähtud säärased vanemad, haiged ja suguvoimetud sokud, kes oma vanaduse ja haigusega nooremate juurekasvu takistavad ja kelle kõrvaldamist nõuab korralik jahimajapidamine. Sokulaskmise lubade väljaandmisel jahimaade rentnikele arvestati neile jahipidamiseks väljarenditud maa-ala suurust, sõlmitud jahirendilepingute tingimuste korralikku täitmist ja ka seda, kas rentnik jahiloomade toitmise eest talvel on küllalt korralikult hoolt kannud ja salaküttimise vastu võitlemiseks midagi ette võtnud.

Suuremaile jahiorganisatsioonidele, kes sokkude laskmiseks lube soovisid ja olevail andmeil renditingimusi korralikult täitsid, võimaldas riigimaade ja -metsade valitsus kokku 23 soku laskmise.

Peale jahiorganisatsioonide võimaldati sokkudele jahti pidamist veel 56 üksikule jahisportlasele. Seega andis riigimaade ja -metsade valitsus käesoleval aastal välja 79 sokulaskmise luba.



Jänesejaht Vihterpalus oktoobris 1933.

Et sokulaskmine sünnib selleks maksmapandud korra kohaselt, s. o. hiilimise ehk varitsemise teel ja jooksuajal n. n. „pilliga“, siis pole kõik loa omanikud lube kas ebaõnne või mitmesugustel teistel põhjustel saanud ära kasutada, mispärast mahalastud sokkude arvu võiks arvata vast 50% väljaantud lubade arvust.

Arvestades neid raskusi, mis sokkude laskmisega seotud, palusid mõned jahiorganisatsioonid sokkude laskmist võimaldada sügisel jänesejahi hooajal — ajukahiga. Riigimaade ja -metsade valitsus eelnimetatud raskusi arvestades on seda ka lubanud, võimaldades seega jahiorganisatsioonidele seltskondliku ja huviküllase jahti. **J. T.-o.**

Jahipidamisest riigimõisa maal.

Salaküttimise ärahoidmiseks riigimõisatele kuuluvail maa-aladel ja veekogudel pani riigimõisate valitsus maksuma uue järgmise korra:

Jahti järelevalve otstarbel lubab riigimõisate valitsus tasuta jahipidamist, kala- ja vähjapüüki mõisa valdamisel olevail maal ja veekogudel, välja arvatud kalakasvandused, mõisavalitsejaile alljärgnevail alustel ja piirides:

1. Valitsejad, kes soovivad jahti pidada, kalu ja vähki püüda maksvate seaduste ja korralduste kohaselt, on kohustatud iga aasta hävitama järgmise normi kahjulikke linde:

16 halli varest = 8 harakat või pasknäari = 4 raudkulli = 2 rabapistrikku = 1 kanakull. Võrdseks ühele linnule

loetakse üks sama linnu muna, kusjuures haraka, pasknäari ja halli varese munade esitamise korral arvatakse iga kümne esitatud muna pealt maha 1 muna (10%). Teiste lindude munade pealt mahaarvamisi ei tehta.

Eelpool nimetatud arvul kahjulike lindude jalgu või mune tuleb esitada hiljemalt 31. detsembriks kohalikule met-saülemale, kelle korraldusel koostatakse jalgade ja munade kohta vastav registreerimise-hävitamise akt.

2. Kohtades, kus asuvad mõtuse mänguplatsid, on lubatud lasta mänguhooajal üks mõtus, kui platsidel leidub üle 3 kuke. Tuleb püüda lasta kõige vanemaid kukki. Jahipidamine karudele,



Hara tuletorn. Asetseb Põhja-Eesti samanimelisel looduselt ilusaimal saarel ja kuulub Kolga metskonna Hara metsandiku Hara vahikonda. Tuletorni kõrgus maapinnalt on 50 jalga ja varustatud plinktulega. Kasuta-

põtradele ja metskitsedele ning -sikkudele on täiesti keeldud.

Laskelubade edasiandmine on keeldud.

3. Jahi- ja kalasaadustega ja vähjadedega kauplemine — välja arvatud kahjulikud loomad ja linnud — on keeldud.

4. Valitsejad, kes jahikoeri peavad, on kohustatud neid kinni pidama.

5. Valitseja perekonna liikmeil kui ka kõigil teistel mõisa ametnikel ja teenijail on jahipidamine, kala- ja vähjapüük mõisa maal ja veekogudel keeldud.

6. Valitsejad on kohustatud valvama selle järele, et võõrad ilma riigimõisate valitsuse loata mõisa maal ja veekogudel jahti ei peaks ega püüaks kalu ja vähki.

takse laevade poolt sissesõitmiseks Hara lahte ja Loksa sadamasse. Metsapõlemiste juhtudel on metsaametnikel võimalik kasutada tuletorni ka tulekahju asukoha kindlaksmääramiseks.

Jahipidu Aimlas.

E. M. Ü. Aimla osakonnal on ilusaks kombeks, et metskonna ametnikud tulevad kord aastas ühiselt kokku. Harilikult toimub see sügisel, jahihooajal. Siis korraldatakse ühine klaperjaht jäneseile. Öhtul, pärast jahti, kui kohale on ilmunud ka teised perekonna liikmed ja metsasõbrad, veedetakse aega ühiselt, puhutakse jahijutte, tehakse ühist laulu ja rüübatakse kannust kuduõlut.

Nendel koosviibimistel, mis on saanud nime-tuse „jahipidu“, tunnevad kõik metsaametnikud end tõesti ühise perena. Siin heidetakse kõrvale kõik isiklikud mured, kaob hall igapäevsus ja kõik pidulised tunnevad endid vabaneuina argipäevsusest.

Jaht leiab tavaliselt aset laupäeval ja koosviibimine vältab enamikus pühapäeva hommikuni või koguni lõunani. Lahkudes on kõigil meeolelu ülev ja rahuldustunne südames, ning hakatakse ootama aasta pärast korduvat uut jahipidu.

Tänavune jahipidu toimus 7. okt. ja oli arvult 10-nes Aimla metskonnas, seega juubeli-jahipidu. Vanataat oli seks ajaks ka ilma seadnud soodsa — pilves, vaikne, alles viimase masti lõppedes hakkas udutama vihma. Klaperjaht kestis k. 9—17-ni, kusjuures vahepeal metsas võeti kehakinnitust, pildistati ja jäneste terviseks ning põrmude rahuks võeti

ka pisut südant soojendavat rohtu. Ja tagajärg oli silmanähtav: kuna enne lõunat lasti vaid 4 jänest ja 3 laanepüüd, saadi pärast lõunat 6 jänest ja 2 laanepüüd, seega nagu juubeli-jahi märgiks 10 jänest ja 5 lindu pealekauba, mis on ka ühtlasi rekordarv kõikidest jahipeo jahtidest, mis Aimlas peetud.

Harilikult on seks puhuks ka metsaamet-nike tuttavaid-jahisõpru tulnud jahile ja tänavu viibis jahipeol ka endine Aimla metsa-ülem, praegune Abja revident-metsaülem Joh. Okas, mispuhul loodigi traditsioon, et tulevikus kutsutakse jahipeole kõik metskon-nas teeninud ametnikud, kes metskonnast sekeldusteta lahkunud.

Sellane kokkutulek kord aastas lähendab ametnikke omavahel ja tõstab töötahet. On ju metsaametnike pere metskonnas ühine organi-satsioon, mille liikmed elavad üksteisest küm-neid kilomeetreid kaugel. Parimal juhtumil nad puutuvad kokku vaid kord kuus — palga-päeval, ja jälle sõidavad nad kiiresti laiali, igaüks oma poole, kus neid ootavad kodused mured. Siin aga on võimalus pikemat aega koos viibida ja välispool koduseid muresid kaasametnikega lõbusalt aega viita. See ongi põhjuseks, miks jahipidu Aimlas nii pikisilmi oodatakse ja temast kogu aasta meelsasti rää-gitakse.

—k.

Kuidas metskitsest sai koduloom.

J. Kristian.

Viis aastat tagasi juunikuu esimestel päevadel kord metskonna kantseleis viibides kuulsin, kuidas abimetsaülem Konrad telefoniteel Tallinnast küsis mingisuguseid juhtnööre leitud metskitse talle suhtes. Et pikast vestlusest hoolimata otsustavat korraldust ei saadud, jäi asja lahendus Konradi enda hooleks. Lõpetanud telefonilise kõneluse, ütles hr. Konrad minule, et ta eelmisel päeval A. külas oles näinud seal haletsemisväärses seisukorras metskitse talle, kelle ikarjased koerte käest ära võtnud ja koju toonud, ja arvas, et kui kitsetall peatselt paremaid hooldajaid ei leia, siis ta tingimata sureb. Andsin oma nõusoleku olla abiks loomakese äratoomisel, kuid selle üleskasvatamise asjus asusin eitavale seisukohale. Konrad lubas teha seda ise. Öhtu eel võtsime jalad kukile ja läksime A. külla R. tallu, kus meile kitsetalle lahkesti näidati. Tall asus pimedas kuuris kummuli lükatud kasti all, nii et jumala valgusest ei võinud olla juttugi. Ja et õnnetu metsloom niisugusele elamistingimusele poleks suutnud kuigi kaua vastu panna, on endastmõistetav. Hr. Konrad kauples ikarjalastega hinna asjus ja jõudis viimaks kokkuleppele 2 krooni peale. Maksnud hinna, võttis Konrad kitsetalle vihmamantli hõlma alla ja alustasime kojutulekut.

Oli öhtu. Eemal taevaserval sinas vihmapiilv. Tuli rutata, et enne vihma jõuda koju. Mets kohises. Vallatu suvine tuuleilil proovis naljatades jõudu tee ääres kasvavate puudega, sakutades üht ja sakutades teist tuttipidi, kuid õlgadele ei panud neist ainustki. Katsus siis kergitada Konradi vihmamantli hõlma, aga nähes selle all väetit looduselast jättis selle rahule ja kadus vuhisedes kaugusse. Kodu ligidale jõudes tibus juba vihma. Konrad hakkas tegema juttu, millest paistis, et ta kitsetalle enda juure ei taha võtta: tal puuduvat ruum, ja, teiseks, tal ei olevat piima, mis tall peaaegaliselt vajab. Mina puiklesin ka vastu, et looma kasvatamine nõuab ikka suurt hoolt ja ülearust sekeldust, mida mina oma perenaise nõusolekuta ei või lubada, sest suurem osa kasvatusmuredest lasub just perenaisel, aga ütlesin, et võib ju selle üle rääkida. Tu limegi meile ja laskisime kitsetalle tuppä lahti. Ta ei häbenenud palju, vaid hakkas kohe põrandal käima ja ringi vaatama, et kuhu ta nüüd on sattunud. Tall meeldis perenaisele ja ta oli nõus seda kasvatama. Maksime Kon-

radile kaks krooni välja ja asi oli klaaritud. Nüüd otsisime kummiluti üles, mis kunagi laadalt loosirattalt võidetud, aetasime selle topkalise pudeli otsa, mis täidetud sooja piimaga, andsime lutiotsa tallele suhu ja varsti oli topka tühi. Et esimesel päevalgi mugavust pakkuda, jätsime talle ööseks oma tuppä, tõime jalakaoksi, mis kubisesid seemneist, dekoreerisime nendega ühe toanurga ära, kuhu kitsetall kohe varju puges. Ei läinud palju aega, kui ta juba laskis jalakaseemneid endale maitsta, vahest ka mõnd lehte hulka võttes. „Ei see enam sure, sööb ja joo ja küll ta kasvab ka,“ rõõmutsesime kõik. Seega oli algus kitsetalle kasvatamiseks tehtud.

Möödus päevi ja möödus mädalaid, kitsetall kosus ja kasvas. Igal hommikul kandsime ta süles kapsaaeda ja öhtul samuti jälle tagasi tuppä, mis tema jaoks oli eriti määratud. Aias loomake pahandust ei teinud rohkem kui et jooksuharjutustel vigastas pisut kapsalehti. Söögiks korjasime iga päev metsast värsket rohtu ja puulehti. Neid rohuseitse, mis kits ei söönud, teisel päeval me enam ei toonud, ja pikapeale saime teada kõik, mis ta tarvitab ja mida mitte. Peale metsaboitude sööb kits hea meelega viljateri, leiba, kartuleid, loomapeete, naereid, suhkru, kompvekke, makarone jne.

Esimese aasta sügiseks oli kitsetall juba parajaks kitseks kasvanud ja õue ning tuppä kandmisel andis teda päris kohe tõsta. Vahest juhtus, et öhtul kitse tuppatoomine hilines või et erutas teda mõni loom — siis oli päris skandaal lahti. Kitsele tuli videvikus metslooma vaim sisse, ta ei tahtnud enam tunnustada oma inimesi ega lasknud kedagi ligi, et teda võtta sülle. Neil juhtumisel tuli tarvitada kavalusi: visata mõni riidetükk või paelaots selga ja seni, kui ta seda uuris, võtta ta sülle. Kitse meeled on teravad ja meelespidamisvõim iseäranis hea. Need võtted, mis täna tarvitati, homme enam ei kõlvanud, tuli otsida uusi. Kui ühel päeval püüti valge rätikuga, pidi teisel päeval tingimata võtma teisevärvilise rätiku, et kits nii ligi laseks, et saab peale visata. Pikapeale tuli vigureist puudus ja võeti tarvitusele jälle endised rätikud ja põlled, kuid pilka õngeridva otsas. Nii kestis see jantimine kaks aastat, siis jõudisime majanduslikult niikaugemale, et tegime elumajale aia ümber, ja nüüd kolm aastat käib

juba kits ise vabalt oma toast ueda ja sealt tagasi.

Nagu inimeste elupäevad ei lähe mööda seiklusteta, nii ka loomadel, vahe seisab ainult selles, et loomade seiklusist vähesed sa-
tuvad paberile, kuna inimeste omadest kubi-
sevad kõik raamatud ja ajakirjad. Et lugu-
peetud „Eesti Metsa“ lugejate kannatust
mitte panna proovile, kirjeldan oma kitse
elust mõned sündmused, mis aset leidnud viie
aasta kestes.

Esimese aasta sügisel laupäeva õhtul en-
dile vannis tehes oli kits igal pool abiliseks,
proovis hambaga seepi, käis ringi toas ära,
tuli jälle tagasi vannis juure, katsus käsna
jne. Ise vannis ära käinud, mõtlesime, et ega
see paha tee, kui kitse ka vannis paneme, nagu
ikka tubaseid loomi vannitatakse ja nad sel-
lega väga rahule jäävad. Tõstsinegi kitse
vanni. Vesi oli pisut üle põlve, irandide järgi
mitte väga soe. Kartes, et loom hakkab ehk
rabelema, hoidis üks teda kaela ümber kinni,
kui teine pesi. Sel ajal olid ka mõned võõrad
meile tulnud ja vaatasid lõbusas tujus asja
pealt. Kits kuulas rahulikult ja asi nähtavasti
talle meeldis. Tõmbasime hea korra seepi
peale ja hõõrusime vahule. Kits oli iratund-
matuseni valge. Ükskord äkki, ei tea mis talle
meele tuli, tegi ta hüppe umbes pool meetrit
üle vannis ääre, ja põrandale, raputades seal
end tublisti, nii et seebivahtu ja veepritsmeid
oli kõik maailm täis, ka võõraste riided. Sel-
lest hoolimata paha nali üldist meeoleolu ei
rikkunud. Kitse kuivasime korralikult ära,
enne kui ta oma tupp magama saatsime.

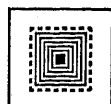
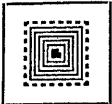
Möödusid jõulud, möödus uusaasta ja kol-
mekuningapäev. Jõulukuusk toas andis okaste
poetamise näol märku, et aeg on teda välja
viia. Perenaine hakkas jõulukuuse küljest eht-
teid maha võtma. Nagu igal pool, nii ka siin
oli kits esimene abiline. Parajal kõrgusel lei-
duvad präänikud ja ingljuuksed läksid krõ-
binal kitse suhu ja sealt muidugi edasi, ka
küünlaotsi ei põlatud, nemadki rändasid sama
teed präänikuile järele. Varsti oli kitse poolt
jõulupuul külge lange. Perenaine lükkas kitse
puu juurest eemale. Kits pani arvatavasti seda
pahaks, läks suure peegli ette, mis samas
toas seinal, vaatab peeglisse, et seal seisab
ju teine jõulupuul veel ja kitski juures, arvas,
et kui teda siin ei sallita, läheb sinna, tegi
ühe vedrutuse tagumiste jalgadega — ja viie-
tuhande-sendiline peegel varises tükkidena
põrandale. Kits oli peaga hüpanud peegli
keskpaika, sealjuures oma nina ja üht esi-
mest jalga pisut veristades. Kui jahimehed

jänest lasevad ja viimane ära jookseb, loevad
nad selle jänese paugu väärtuse võrra kalli-
maks, nii ka meie arvestasime pärast seda
pahandust kitse hinna viis tuhat senti kalli-
maks.

Kord pühapäeva hommikul perenaine, oma
pudulohused ära talitanud, tegi toas pliidi alla
tule, pani tarvisminevad kastrulid ja kannud
vee ja kohviga pliidi peale ja läks ise teise
tuppa veel pisut pikutama. Mina tõusin üles,
et oma saapaid veidi parandada. Kits vahtis
õues akna taga. Lasksin ta tupp. Toas nuu-
sutas ta nagu harilikult kõik ukse käsirauad
ja toolid läbi, et kas mõni võõras inimene ei
ole ehk toas käinud. Juhtub seda, et mõni
võõras on käinud kas päev või paar varem
toas, tunneb kits selle kohe ära. Siis on tal
tööd tükiks ajaks nuuskimisega, kus võõras
on istunud, mida ta on käega katsunud j.e.
Kontrollkäik tehtud, tuli kits appi saapaid
parandama. Mina kartsin, et löön kogemata
kitsele haamriga vastu nina ja et seda pahand-
ust ära hoida, andsin talle sõrmega nipsu
nina pihta. Kits läks eemale. Ta oli alati väga
uudishimuline ja hakkas nüüd ühe silmaga
praakil oleva ukse vahelt teise tupp piiluma,
et mis seal tehakse. Uks oli seevõrra kinni
vajutatud, et kahe silmaga korruga ei mah-
tunud nägema. Järsku kargas ta nagu pikne
ukse juurest eemale ja otse kuuma pliidi pe-
le, libises seal ja kukkus kõhuli. Kastrulid ja
kohvikannud lendasid põrgukolinaga põran-
dale. Pliidipealne visises ja vusises, auru-
pilv tõusis laeni. „Nii, praad ongi valmis,“
mõitlesin esimesel silmapilgul. Välgukiirusega
kargas kits pliidi pealt maha, läks nurka ja
vahtis sealt, kõrval laiali, tehtud töö peale.
Tänu kärmastele jalgadele pääsis ta seekord
õnnetusest terve nahaga. Perenaine tuli selle
põrgumürina peale välja ja leidis oma töö ja
vaeva kõik põrandalt. Tuli uuesti hakata kor-
raldama, et pere ei jääks nälga. Viimaks sel-
gus, et ta kitse millegagi ei olnud hirmutanud,
tulnud ainult voodist välja „magamisvormis“
ja see olnud kõik ja puha.

Veel üks väike looke ja jäägu see siis prae-
gusel juhul viimseks.

Kord olime kõik toast läinud välja ja
kitse jätnud üksinda tupp. Tagasi tulles
leidsime ta meie endi voodist magamas, oli
teine kõik tekid segamini kraapinud ja pik-
tas nagu paruness kunagi. Sellest ajast peale
me teda enam üksinda pole tupp jätnud, et
tuleb veel poriste jalgadega ja määriv voodi-
pesu ära.



Muljeid suviselt matkalt Kokskäril.

Rob. Grauberg.

See väike saar on Eesti üks põhjapoolsemaid alasid. Sama tillukene Stenskar — põhjapoolseima punktina — küündib Kokskärist vaid mõned lauseminutid põhja poole.

Väike erakmaailm ulgumeres. Raske teda leida kaardilgi, seda enam looduses. Hea, kui mandril tuntakse ta nimegi. Kuid merimeestele on paik hästi tuntud. Talutub ju Kokskärist mööda magistraal-meritee Lääne- ja Ida-Euroopa vahel. Harva, väga harva esineb hetki, mil Kokskärit vaadates merel pole näha ühtki laeva.

Selle väikese maailma suurim mööde küündib vaevalt 200 meetrini (kagu-loode suunas) ning seda ühes karidega, kus kivide vahel loksib vesi. Päriskui ala haarab vaid umbes poole maksimaalsest ulatusest. See mahutab endale tulitorni, kaks elamut, kaevu, vahimaja, sepikoja. Ja — see on kõik. Ega olegi rohkemaks ruumi. Siiski, nimetamata jäi väike aialapike meeskonnamaja läve ees, kus kasvab ka kolm ja ainult kolm Kokskäri puud: kaks mehekõrgust sirelivõsu ja üks niisama pikk pihlakas.

Uustulnukale mandrilt tundub siinne maailm alul liig tühi ja karm. Eriti kui sa teel pika rea tunde oled olnud paadiga lainete loopida. Meeleldi ta juksid siis oma ümber varjavat kuusikut, mille alla sammalvaibale viskuksid ning suiguksid metsa rahustavas vaigulõhnas karastavasse unne. Kuid Kokskäril ei leidu midagi säärast. Siin on vaid kivid ja liiv, meri ja lained. Peeneid udupisaraid tuul paiskab sulle silma juba lävel, tupp tungib järele — soolane meriõhk.

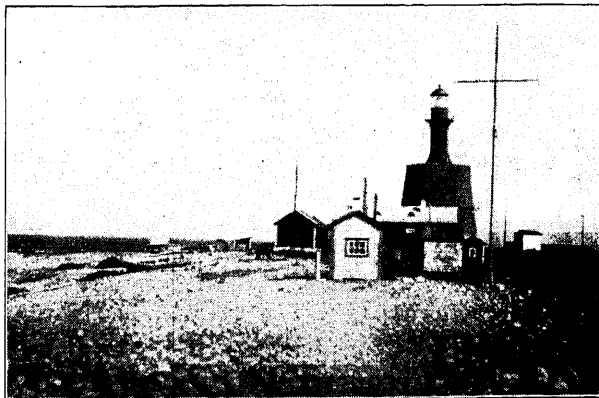
Ning tormisel ööl tundub, nagu väriks ja õõtsuks lainetega kaasa kogu saar ühes kindel varjava nelja seinaga.

Kuigi saare pindala on võrdlemisi väike, leidub siin siiski terveni 85 metsikut

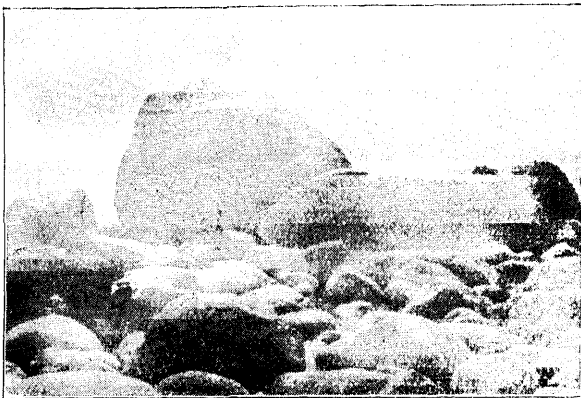
taimeliiki. Enamiku neist moodustavad mitmesugused umbrohud — maltsalised ja sarikalised. Levinuim liik on aadru, millist karidel kivide vahelises vees kasvab haruldasel hulgal.

Imetajaid ei leidu saarel absoluutselt ühtki liiki, ka koduloomadena mitte. Kuid linnustik on esindatud terve rea liikidega. Mitmesugused kajakate liigid on karide alatised külalised. Ega nad pelgagi väga lähenevat inimest. Ka pääsukesti on näha suvel peagu iga päev, samuti linavästrikke. Viimaseid siiski harvem; nähtavasti vaid läbilennul. Kevadeil ja sügiseil lindude rändlennu ajal on nende liikide arv märksa suurem. Sageli külastavad siis saart terved lindude parved, kes öösel järgivad tulitorni valgusele. Suure hooga lendavad nad vastu valgustatud torni aknaid ja paljud jätavad sel puhul elu. Kõige rohkem hukkub nii pääsukesti. Kuid majaka valvurid teavad kirjeldada ka juhtumeid, mil ühelainsal ööl on lennanud läbi torniakende kolm kuni neli sini-kaela, kes hommikul on leitud surnuna lambivõre tagant.

Foto R. Grauberg.



Kokskäri. Vaade kagust.



Karid Kokskäri kaguninas.

— Igavad on Kokskäri sügised uduilmad. Kogu saar näib siis kastetuna suure piimaanumasse. Ühtlane valge mass ülal ning all. Päevad ja ööd läbi hõiskab siis udusarv merele oma hoiatusi, sageli kuni nädal joonega, kuni kaob udu. Alul tunduvad sarve röögatused nii pentsikult valjuna nagu peaksid äratama nad surnudki ning magamisest pole öösel juttugi. Kuid aegamisi harjutakse sellega, ning viimati tundub see merimehele südamliku unelauluna.

PRANGLIS.

Rob. Grauberg.

Prangli on Kokskäri lähim sösarsaar. Vaid kaheksa kilomeetrit ulguvett lahutab neid. Merel tundub sellane kaugus hirmus väetina. Selgeil päevil on näha Kokskärit Prangli ranna kääruid ning kalurimajad kollaseil liivaluuteil.

Pranglis on juba veidike rohkem ruumi kui Kokskäri. Saare suurim mõõde on kuni 6 kilomeetrit. Rand on siin kivine ja karine nagu igalpool saaril ja tundub karmina oma kehvuses. Kuid saare keskalal võib mere hoopis unustada. Kirjeldamatult lopsakas on siin loodus. Südasuvel heinamaa aina kirendab lugematuis lilledes. Ka puudega pole loodus siin olnud liig kitsi. Leidub noori, saledaid kaski, leppi, pihlakaid, vahtraid, mändi. — Viimane, mänd, on üldse üks visa puu. Kasvab ka seal veel, kus ükski teine puu ei saa kasvada. Liivasel rannal näiteks. Ja kui kõvasti maa küljes kinni! Aga kes teab, kui pika joone saaks, kui vana jändriku rannamänni kõik juured siduda ritta!

Üksi rannal kasvades omab mänd sageli suurepärase vormirohke krooni, tänu tormiseile meretuultele, mis üha purevad ta krooni, sundides viimast kohanema tuule vastumõjukuks aastakümnete vältel.

Pranglis võib kõnelda juba oma loomastikust ja linnustikust. Loomastiku moodustavad küll peamiselt koduloomad, kuna metsikuid liike leidub siin õige vähe. Linnustik on aga juba märksa liigiohtram. Peale merilindude pesitseb siin terve rida laululinde, kellele saare sõre puistu siiski suudab pakkuda küllalt koduvarju.

Tõeliseks hingeks saare karmile rannale on randlane-kalur, kes kogu südamega näib olevat kasvanud kodukaride ja mere külge. Rõsked merituuled ja argipäeva mure on teinud ta välimuse tõsiseks ja karmiks. Kuid hing selle varjul pole karm, vaid võltsimatult südamlilik, alati valmis lunastavaks heateoks.

Prangli rannamotiiv.

Foto R. Grauberg



Keisri velled.

P. E.

Salu metskonna abimetsaülem Aumees võitis kohtus oma esimese protsessi omavolilise metsaraiujaga, kuid väljus kohtumajast halvas meeleolus. Metsaülem oli selle protsessi läbiviimise teinud temale ülesandeks, andes volituse, mis riigimaade ja -metsade valitsus välja annud, abimetsaülemale edasi. Kaebealune oli Aumees'i vana tuttav riigirentnik Kilgas, kes oma endise rendimaa pealt, mis planeerimisel tema talu küljest eraldatud, oli metsa maha võtnud pärast planeerimise kinnitamist maakonna komisjoni poolt. Metsniku poolt oli kohapeal kokku seatud protokoll, kes ühes kahe metsavahiga kohtus tunnistajaina esinesid. Metsaülema määruse järgi oleks tulnud kaebealusel maksa umbes kümme krooni, kuid sellega polnud Kilgas nõus. Kohus karistas teda aga 120 krooniga trahvitaks alusel ja mõistis talt välja kohtu- ja asjaajamise kuld. Kaebealuse kaitsja, advokaat, oli kohtu ees metsaametkonda ja riigimaade ja -metsade valitsuse volinikku Aumeest maha teinud nii kuidas suutis; abimetsaülem Aumees nägi, kuidas kaebealuse naise silmist purskasid pisarad kohtuotsuse kuulutamisel; ta ise, abimetsaülem, oli peri kaebealuse vastuväidetega protsessi ajal, kuid teenistuskohus ei lubanud seda avaldada: ta pidi vastu oma südame tunnistuse häält kaitsma riigi huve. Säärased vastolusid oma parema tundmise ja teenistuse huvide vahel tuli riigi metsateenistuses ette nii mõnelgi pool, kuid ei kuskil nii valusasti kui kohtulaua ees, kus inimene peaks rääkima just seda, mis süda käseb. Seda südamekäsku ei võinud abimetsaülem Aumees täita: metsaülema eeskirja järgi pidi ta kaebealust kohtus süüdistama. Ja seepärast oligi meeleolu kohtuhoonest väljudes halb, tal oli tunne, nagu oleks teda keegi solgiga üle valanud. Ka teised metsaametnikud väljusid kohtuhoonest tusa-seina. Autobuse äraminekuni pealinnast oli veel üle tunni aega, mis neid võis viia tagasi kodu poole kaugetesse metsakolgastesse, kus küll oli elu vahest igav, kuid alati valitses südame rahu. „Noh, kuhu nüüd minna,“ küsis abimetsaülem tunnistajaina esinenud metsaametnikelt. „Kuhu see parem minna on kui autobuse peatuskohale,“ vastas keegi hahameelselt. Liigutigi vaikides edasi, kuni seistati „bussi“ peatuskohal. Mehed olid kogu päeva oodanud kohtumajas asja arutamisele tulekut ja tundsid nalga. „Kas ei läheks siia

kuhugi lõunat sööma?“ pani abimetsaülem meestele ette. „Jah, see oleks küll tarviline,“ vastasid mehed kooris. Minki siis lähedal olevasse söögimajja.

Oli juba videvik, hele elektrivalgus võttis metsamehi kõrtsi lävel vastu, nagu kauged udupilved hõljus kõrtsisaalis paberossisuits. Suurepärase suupistetega kaetud leti taga istusid mehed heas meeleolus. Metsameestele jooksis vastu punapõseline, rõõmsatujuline kelnerinna, kes mehi juhatas nende soovi kohaselt saali kõrvale üksikusse kabinetti. Mahedal elektrivalgusel särasid kabineti põrandal rasked värviüllalased vaibad, lumivalged laudlinad katsid laudu. Preili aitas meestel palituid maha võtta ja juhatas kohmetuks muutunud metsavahte laua taha. Otsustati ühiselt tellida seakarbonaadi, selle ootusel suitsetati, kuid jutt ei tahtnud klappida üleelatud vastu-meelse protsessi tõttu kohtumajas. Kui preili viimaks karbonaadi tõi lauale ja tegi ettepaneku maista ka nende kõrtsi viina, siis mehed esiteks ei teadnud mis teha. „Noh, võiks ju ühe väikese tupsu igamees ära võtta,“ arvas abimetsaülem. Preili oli kärmas käsku täitma, ilmus napsipudeli ja klaasidega ja valas igatühele ühe „polkovniku“. „Oi, preili, see on liig suur klaas,“ protesteerisid mehed. — „Säärastele mehetele meestele ei tee üks suurem naps midagi,“ seletas preili: „katsuge ometi, kui maitsev on viin, otse jää pealt võetud, vaadake, isegi klaasid lööb aurama ja ajab pisaraisse.“ „Õige jah!“ vastasid mehed ja katsusid napsi. „Küll on hea, kui harva saab,“ arvas noor metsnik Hiil. Söödi karbonaadi ja prooviti viina, ja kõik leidsid, et viin oligi üpris väga maitsev, nagu preili seda oli kiitnud. Juba see esimene klaas andis meestele sooja ja tegi olemise nagu kodusemaks. Ja tont teab, kuidas see preili meeste mõtetest sai aru, niipea kui klaasid tühjaks joodud, oli ta pudeliga uuesti kohal ja valas klaasid uuesti täis. Selle vastu protesteeriti küll veidi, kuid peamiselt sellega, et see on siis nüüd viimne. . . On imevõim sel viinal, see närune meeleolu, mis valdas mehi kohtusaalis, hakkas haihtuma paari pitsi mõjul. Kui lõpetati karbonaadi ja viinaga, siis arvati, et oleks paras juua pudel õlut veel peale. Õlu toodi lauale, must, vahutav, ja see maitstes jälle erakordselt. „Noh, nüüd teeme lõpu,“ seletas abimetsaülem Aumees, „metsavaht Sarv, minge autobuse pea-

tuskohale ja võtke kohad valmis, meie õien-dame arve ja tuleme kohe järele," ja hüüdis: „Poisid, seadke end valmis, autobuse minekuni veel kõigest 10 minutit aega.“ Metsavaht Sarv jooksis välja ja teised õiendasid arve. Seal tuli Sarv ähkides tagasi ja seletas lõõtsutades: „Buss läks nina alt minema, jooksin küll järele ja hõikasin, kuid enam ta ei peatunud.“ „Vaat, kus pagana tükk," kukkusid mehed kiruma ja kellaageu uurima: need olid metsameestel linna omadest 10 minutit järel. „No mis nüüd teha, ega jalgsi koju pääse!" kurtsid mehed. „Noh, mõni asi," lohutas noor metsnik, „küll takso meid koju viib, paneme rahad kokku, ega see hulgal meestel teab mis maksma lähegi.“ „Mis seal siis ikka kahjatseda," arvas abimetsaülem ja võttis palitu maha. Tema eeskujule järgnesid teisedki. Istuti lauda. Nüüd oli aega küllalt ja otsustati tellida viini vorste kapsastega. Nagu iseenesest tõi preili sinna juure suure karavini napsi. Söödi ja joodi. Nüüd hakkas sobima jutt, unustatud oli kohtumaja, teenistuse mured ja vähemugavad elamud kaugetes metsakolgastes. Siin sätendas elekter, teenis neid ilus preili ja kuul-dus suurest saalist muusikahelisid. „Üsna tore olla," arvasid mehed, „kuuleb hulga aja tagant kena muusikatki.“ — „Kui soovite, võib muusika kutsuda kabinetti, pole kaallis, kõigest 25 senti lugu," seletas jälle teenistusvalmis olev preili. „Ega midagi, laske muusika sisse tulla.“ Orkester, mis koosnes viulist, gitarrist ja trummist kastanjettidega, asus kabinetti. „Maestro, laske käia „Vanad sõbrad," tellis abimetsaülem. Kui maestro, kes mängis viulit, selle tüki oli mänginud, läksid mehed vaimus-tusse. Telliti napsid muusikuile ja ka endal läks laristamiseks lahti. Nagu kevadine vesi jääkatte alt, nii voolasid äkki ametlik-kuse ja viisakuse raamidese surutud metsameeste hinged vabadusse. Löödi lahti laulud ja keerutati kelderinnaga tantsugi. Abimetsa-ülem Aumees tõusis toolile, võttis dramaati-lise poosi ja deklameeris: „Kas me oleme — keisri velled! Me oleme Hiina keisri pojad. Ja kui võtame vahest ühe napsi, siis on kõik mõisad meie, olgu need võõrandatud või võõ-randamata. Ja seepärast vanad eestlased ikka jõid. Tervist, sõbrad!" ja tõstis oma klaasi. Nut-tis viiul, põrises kirglikult gitarr ja mürtsus maruliselt trumm kastanjettidega.

Oli juba ammugi saabunud politseitund, kui mehed viimaks raugesid pommimast ja tellisid auto. Arve maksis abimetsaülem: „Ei kõlba alluvail maksta, kui ülemus ühes pum-meldab," ja kokkuhoidlik abimetsaülem Au-

mees viskas välja laia žestiga 20 krooni. Istuti autosse ja sõit kodu poole läks kiirusega edasi. Mehed tukastasid. Seal äkki peatus auto ja mehed ärgates kuulsid preili häält. „Ah nii, või preilil on ligi sõitnud," ärkasid mehed. Ot-siti kustki viinapudel, pakuti napsi autojuhile ja preilile, auto aga kihutas endises tempos edasi.

Kodus ootasid metsameeste naised mureli-kult meeste kojutulekut. Saabus autobus, kuid mehi ei tulnud. „Teab, mis juhtuda võis, kohtu-asjad on rasked," ohkasid naised. Und ei tul-nud, muretseti ja oodati keskööni. Seal äkki tormas ühe ametniku õue mürisev auto, kus mehed peal löid lärmi, ja kuuldus preili kil-kamisi. Kui üks meestest maha hüppas ja auto ümber keeras teise ametniku poole sõit-miseks, tõusis abimetsaülem autos püsti ja deklameeris: „Kes me oleme — keisri velled!" — Ja auto kihutas edasi. Kui „keisri velled" kõik olid koju sõidutatud, kihutas autojuht preiliga linna tagasi.

Metsameestel tuli aga teisel päeval, pead välja magatud, oma maistele anda palju ras-kem seletus kui see oli eelmisel päeval kohtu-majas. „Või linnapreilidega ajate ringi. Ja pole sellest veel küllalt, mis teete linnas, veate risusid veel maalegi!" kurjustasid naised. Küll katsusid mehed seletada, et nad sellest preili asjast ei tea midagi, aga ega seda ükski naine uskunud. Kui mehed hommikul läksid metsa-töödele, ei pannud neile ükski naine, nagu ha-rilikult, leiba ligi. Mehed ise nosisid, kes sai koorukese taskusse, kes leiva asemele võttis kahekordse portsjoni paberosse, ja läksid metsa. Seal kohtasid kõik langiajamise ja kluppimise töödel. Ja kuidas ka mehed kat-susid meele tuletada, kuidas see preili oli sat-tunud neile autosse, ei suutnud seda ükski sel-geks teha. Üldine arvamine oli, et säärase tükiga võis hakkama saada ainult abimetsa-ülem, teised, vähese seltskondliku arenemisega maamehed, mõtlesid, et nad linnapreilit kõne-tada ja ligi sõitma meelitada poleks osanud. Abimetsaülem Aumees istus kannu otsas, hoi-des pead käte vahel, ja kuidas ta ka oma mälu pingutas, ei suutnud ta midagi meele tuletada. Hüppas siis kannult ja hõikas: „Poi-sid, tööle, säärane norutamane ei maksa mi-dagi." Ja kohe jooksid mehed tööle, kes sihi-tikke raiuma, kes, kluped käes, metsa mõõt-ma. Ja varsti märkis ära langi piiri metsa sees kitsas visiir, mis nagu imes endasse töö-tegijaid, kes kadusid metsa alla, samuti kau-genesid ka langikluppivad, ja ikka kaugemalt kostis metsavaht Sarve jäme hääl: „Kousk 20,

kousk 32, kousk 40" jne., nimetades sääraselt kõigile tuntud puud kuuske, mis tema arvates aga mõjuvam oli hääldada „kousk“.

Sel ajal, kui mehed metsas tugevasti töötasid, tulid kokku nende naised ja pidasid aru, kuidas saada otsa peale, mis mehed linnas on teinud. Et mehed linnas käies kord pummeldasid ja taksoga koju sõitsid, see naisei ei häirinud, kuid kuidas see preili neile seltsi satust, vaat' selle kohta soovisid naised jõuda selgusele. „Vanad, ausad abielumehed ja nii raisku läinud,“ kirusid naised ja otsustasid ühe endi seast saata linna asja uurima. Auto number oli naistele meele jäänud ja nii loodeti asjas muretseda selgust. Et Salu metskonnast parajasti sõitis läbi üks veoauto, siis hüppas selle peale ja sõitis Tallinna metsniku noor ja tragi naine. Varsti leidis ta otsitava auto ja selle juhiga vesteldes selgus, et mitte metsämehed ei olnud preilit koju sõites ligi

võtnud, vaid autojuht oli oma kodust läbi sõites kaasa võtnud oma noore naise, et oleks seltsim maalt linna tagasi sõita. Öhtuse autobusega oli metsniku naine tagasi ja teatas oma sõidu tagajärgedest kodus ootavaile naistele. Ja kui öhtul hilja mehed metsast koju tulid, piiludes poolkartlikult oma naise poole ja arvates, et „kodusõda“ jälle lahti läheb, siis meeste suureks imestuseks võtsid naised neid ootamatu hellusega vastu. Neid topsutati õhtusöögil, aidati sokke jalast ära võtta, viies need kuivama, ja kahetseti, et mehed päeval polnud korralikku leivakannikat ligi saanud. Sõidust linna uurimiskäigule vaikis aga targu naiste suu. Kõige õrnemalt käitus oma mehega abimetsaülema proua, kes õhtusöögi ajal mehele tubli kilgi pähe pani ja pealeselle veel „külmarohuks“ andis punšši, nii et mees magama heites ja naist kaissu võttes deklameeris: „Kes me oleme — keisri velled!“

Teateid puuturult.

Metsamaterjalide hinnad 9. XI 1933. a.

Koha nimetus	Palgid m ³	Paberipuud		Küttepuud m.-süld				
		I	II	I	II	III V VI		
						50 cm pikad		
Tallinn	10.50—11.20	6.45		9.60	6.80	9.30	7.80	7.50
Tartu	9.80—10.50	5.50—4.—		8.50—9.50	6.50—7.—	9.—	6.80	
Pärnu	10.50	5.50—4.—		8.—	6.66	8.—	6.—	
„ jõgede ääres	—	5.——3.50		—	—	—	—	
Valga, jaamades	8.75			6.40		6.—		
„ metsas	7.00			5.30		3.90		
Verioja jaam	8.75			4.90	2.60	3.60	2.70	2.25
Kärevere, metsas	8.50—9.50			5.60	3.40	4.80	3.—	2.40
Emajõe kaldal	10.50			7.—	4.40	6.—		

Haavapakud: I sort — kr. 1.— kantjalg franko Tallinn.

II „ — „ 0,65 „ „ „

Propsid: 7 × 7 × 7 — 45 kr. franko Tallinn.
ruumimeeter — 4 „ „ Pärnu.

Kasepakkude hinnad.

	Raudtee-jaamades	Mererannas	Jõgede ääres
2,65 m. pikad, Ø 18—19 sm. —	Kr. 6.50 m ³	Kr. —	Kr. —
2,65 „ „ Ø 20 sm. ja üle —	„ 8.— m ³	„ —	„ —
3,00 „ „ Ø 18—19 sm. —	„ 7.80 m ³	„ 5.50	„ 5.50
3,00 „ „ Ø 20 sm. ja üle —	„ 9.50 m ³	„ 7.50	„ 7.—
4,20 „ ja üle Ø 18—19 sm. —	„ 8.— m ³	„ 7.—	„ 6.50
4,20 „ „ Ø 20—24 „ —	„ 11.50 m ³	„ 8.50	„ 8.—
4,20 „ „ Ø 25 sm. ja üle —	„ 12.50 m ³	„ 9.—	„ 9.—

Laud Tallinnas.

Hööveldamata . . I — 10,3 st. toll, II 8,7, III 6,6
Hööveldatud . . I — 12 „ „ II 10,3

Mitmesuguseid teateid.

Muudatusi metsaametnike teenistuskäigu alal.

Jäärja metsaülem August Unt kustutatakse põllutööministeeriumi ametnike nimekirjast tema surma puhul, arvates 2. oktoobrist 1933. a.

Senine Vigala abimetsaülem Harry Haller nimetatakse Jäärja metsaülema ajut. k. t., arvates 1. novembrist 1933.

Otepää metskonna metsnik Johannes Kääni, kes lõpetanud Tartu ülikooli metsaosaakonna, nimetati Vigala metskonda abimetsaülema ajut. k. t., arvates 1. novembrist 1933. a.

Kolga metsaülem Edgar Vester nimetati Kolga revident-metsaülema ajut. k. t., arvates 1. novembrist 1933. a., vabastades samast ajast Sagadi metsaülema Richard Pärt'i ajut. Kolga revident-metsaülema kohuste täitmisest.

Kohtla metsaülem Aleksander Raukas nimetati Kohtla revident-metsaülema ajut. k. t., arvates 1. novembrist 1933. a., vabastades samast ajast Narva metsaülema Jaan Parts'i ajut. Kohtla revident-metsaülema kohuste täitmisest.

Mõtsu metskonna metsnik Jaan Madison paigutatakse ümber Öisu metskonda metsnikuks, arvates 16. novembrist 1933. a.

Öisu metskonna metsnik Jüri Kuljus paigutatakse ümber Mõtsu metskonda metsnikuks, arvates 16. novembrist 1933. a.

Kohtla metskonna metsnik Joosep Rihvk paigutatakse ümber Sagadi metskonda metsnikuks, arvates 16. novembrist 1933. a.

Sagadi metskonna metsnik Leonhard Juurik paigutatakse ümber Kohtla metskonda metsnikuks, arvates 16. novembrist 1933. a.

Valga metsnik Johannes Pruler vabastati teenistusest metsaseaduse § 69 põhjal, arvates 31. oktoobrist 1933. a.

Alatskivi metstk. metsnik Karl Pajo vabastati teenistusest metsaseaduse § 69 põhjal, arvates jaosk. üleandmise päevast.

Vasili Petrovõh, kes Tartu ülikooli metsaosaakonna diplomiga lõpetanud, nimetati Otepää metskonda II j. metsniku aj. k. t.

Puurmanni metskonna metsavaht Artur Anderson, kes Voltveti metsakooli lõpetanud, nimetati Alatskivi metskonda II j. metsniku aj. k. t.

Vändra metskonna metsavaht Johannes Martinson, kes Voltveti metsakooli lõpetanud, nimetati Valga metskonda II j. metsniku aj. k. t.

Kinnitatakse ametisse:

Loodi metsnik Ferdinand Telling, Karjalasma metsnik Arnold Mitt, Aakre metsnik Eduard Mitt, Kärdla metsnik Varfolomei Konstantjuk, Antsla metsnik Osia Leps, Kabala abimetsaülem Viktor Beljajevsky ja Rake metsnik Edgar Märjama.

V. K.

Soome metsamehed Eestis.

Teisipäeval, 7. skp., saabusid Eestisse Keskmetsaselts Tapio sookuivatusosaakonna metsaülemad K. H. Piipponen, Viiburist, ja R. T. Saikku, Kuopiost, tutvuma Kolga metskonnas ja ülikooli õppemetskonnas sooritatud töödega. Oktoobri keskel käisid samade metsaülemate töömaadel tutvumas meie metsameestest E. Vester ja R. Riisberg. Sellane elav kogemuste vahetus on kõigiti väga tervitav.

Norra metsad.

Äsja on avaldatud norra metsade üldtakseerimise töö tulemused, millise tööga alati juba aastal 1919. Nendest nähtub, et norra metsade üldpindala on 7.629.000 ha ehk 23,5% kogu maa-alast. Kogusummas kasvab metsa maal 323 milj. tihumeetrit puuainet, sellest 53% kuuski, 27,9% mäнди ja 19,1% lehtpuid. Aastane juurekasv on 10,4 milj. tihumeetrit, seega umbes võrdne aastasele kulutusele.

Ühe elaniku kohta tuleb 2,7 ha metsamaad tagavaraga 114 m³.

Tartu metsaühingu

peakoosolek peeti Tartus 22. oktoobril. Kinnitati aruanded ja tegevuskavad. Pärast teatavat seisakut ühingu töös loodetakse nüüd algavat elav tegevus. Enne peakoosolekut oli kõnekoosolek, kus kõnelesid dr. J. Porst koduümbruse kaunistamisest ja K. Kerberg kättepuudest. Osavõtt oli keskmine ja sõnavõttud läbirääkimisil elavad.