



EESTI METS

METSA JA JAHINDUSE KUUKIRI

SISU:

Kunstlik metsamine. — *S. Kostjukovič.*
Riigimetsanduse tehnilistest küsimustest. — *E. Schabak.*
Saaremaa metsade seisukorrast. — *A. Langer.*
Kilde koduümbruse kaunistamisest. — *A. R.*
Ravimtaimede korjamisest kodumaa metsades. —
Mag. pharm. Ch. Volmer.

Mälestusi. — *H. Kruuse.*
Sünnipäev. — *E. Glaser-Lanno.*
Kutseala.
Jahindus.
Looduskaitse.
Kirjanduslik ringvaade.
Mitmesuguseid teateid.

1935. 15. JUULI NR. 7

XV AASTAKÄIK

AD

Akadeemilise Metsaseltsi, Eesti Metsateenijate Ühingu, Eesti Metsaühingute
Liidu ja Eesti Metsaülemate Ühingu häälekandja.

Tellimise hind kr. 3.50 aastas, kr. 2.— poolaastas, kr. 1.— veerandaastas, üksiknumber 40 senti. Kuulutuse
hind kr. 20.— lehekülg.

Permisküla meetskonna asjaajajat

Andres Akken'i

málestab

E. M. Ü. Permisküla osakond.

EESTI METS



METSANDUSE JA JAHINDUSE KUUKIRI

VÄLJAANDJAD: Akadeemiline Metsaselts. Eesti Metsateenijate Ühing. Eesti Metsaühingute Liit. Eesti Metsaülemate Ühing	Peatoimetaja Prof. O. DANIEL. Tartu, Gustav Adolffi l. 70. Vastutav- ja tegevtoimetaja EDGAR VESTER.	TOIMETUSE ADDRESS: Tallinn, postkast 97. TOIMETUSE ASUKOHT: Tallinn, Lai tän. 39/41, tel. 464-76. POSTI JOOKSEV ARVE NR. 155.
---	--	---

XV aastakäik

15. juuli 1935

Nr. 7

KUNSTLIK METSAMINE.

S. KOSTJUKOVIČ.

Maailmasõja ajal tehti meie metsades laastamistöid suures ulatuses, mille tagajärjel paljudes kohtades mühavate puistute asemele jäid vaid laialdastel maaaladel kannustikud. Nende kannustike pinna suurus ulatas (Harjumaal) kuni 15—20% metsamaa üldpinnast. Mõnedes metsandikes see protsent tõusis kuni 30-ni (Rakvere metstk. Vaeküla metsandik) ja 34-ni (Viimsi metstk. Saku metsandik). Neist olid umbes $\frac{1}{3}$ lehtpuu- ja $\frac{2}{3}$ okaspuuraiestikud. Eesimesed uuenevad meil võrdlemisi kergesti, loomulikult teel kannu- ja juurevõrseist. Okasmetsa raiestike loomulik uuemine on aga tihti raskendatud ja umbes 60% neist nõuab kunstlikku metsamist.

Metsata osade kultiveerimine aitas sõjaajal tekkinud raiestike pinda aegamööda vähendada. 1. IV 1933. a. oli meie metsades juba vanu raiestikke ainult 36333,2 ha ehk umbes 5% metsamaa pinnast. Neist nõudis suvel 1934. aastal kultiveerimist umbes 15000 ha. Kui neid likvideerida 5 a. jooksul, siis tuleks igal aastal kunstlikult metsastada 3000 ha. Pealeselle aasta normi raiumine, ühes juhtuvate etteraiumisega, annab ka umbes 3000 ha, mis nõuab kultiveerimist, — järelikult tuleks siis aastas teha 6000 hektaari kultuure.

Arvestades kultiveerimise kulud keskmiselt Kr. 35 pro ha, nõuaks see töö

igal aastal Kr. 210.000 (1934./35. majandamisaastral oli lubatud kultuuritöödeks ainult 165.000 kr.).

Kunstliku metsamise tagajärjel langeb meie metsades suur osa noortest puistuist kultuuridele. Mõnedes metsandikes uute (E. V. iseseisvuse-aegsete) ja endiste kultuuride pinnad moodustavad 20—30% metsaga kaetud pinnast.

Need asjaolud tõendavad, et kunstlik metsamine meie metsamajapidamises seisab tähtsaimal kohal. Seetõttu oleks huvitav lähemalt vaadata, kuidas ja missuguste tagajärgedega kultiveerimistöe tegelikult läbi viiakse.

Võrdlemisi palju kultuure on tehtud Vastseliina metstkonnas, kus tarvitati viimasel ajal järgmisi viise:

a) külv lappidesse, suurusega 0,4×0,4 ja 0,5×0,5 m, kuni 7000 kohta hektaaril. Lappide ettevalmistamine kõblaste ja mättakirvestega tehti sügisel või kevadel. Selle juures raiuti maha kuuselehtpuu-raiestikel lehtpuuvõsa, kus see juba loomulikult oli tekkinud.

b) külv harkadruga sisseaetud vagudesse.

c) külv ribadesse. Ribad valmistati mättakirvestega, laiuses 0,4 m ja vahega 0,7 m.

d) täiskülv põlluvilja alla.

e) täiskülv lumele.

f) tammetõrude külv aukudesse.
g) istutamine lappidesse tsilinderpuuri või kiilu abil.
Metskonna kantselei andmete järgi oli

metskonnas 1921.—1934. a. jooksul kunstlikult metsastatud 784,7 ha. Nende kultuuride jaotus kategooriate järgi on näidatud järgnevas tabelis nr. 1.

Tabel nr. 1.

K ü l v a t u d							Istutatud lappidesse	Kõik kokku
Lappidesse	Vagudesse	Põlluvilja alla	Ribadesse	Lumele	Aukudesse	Kokku		
599,3	33,2	21,3	6,1	2,5	5,5	667,9	117,0	784,9

See töö nõudis kulusid 19941.89 kr. 1934. a. metsakorralduse töö juures ilmnes, et metskonnas on 1921.—1934.

a. kultuure 776,2 ha. Nende jaotus puuliikide ja kategooriate järgi on tabelis nr. 2.

Tabel nr. 2.

Puuliik	Kasvavad kultuurid	Lehtpuude alla jäänud kultuurid	Selgusetu kultuurid	Kõik kokku
Vastseliina metsandik.				
Mänd	264,8	17,4	22,7	304,9
Kuusk	59,0	19,5	6,3	84,8
Lehis	1,7	—	—	1,7
Saar	—	0,3	—	0,3
Tamm	0,2	—	5,5	5,7
Kokku	235,7	37,2	34,5	397,4
Misso metsandik.				
Mänd	225,1	31,4	10,1	226,6
Kuusk	44,1	62,1	6,2	112,4
Kokku	269,2	93,5	16,3	379,0
Metskonnas kokku	594,9/77%	130,7/17%	50,8/6%	776,4/100%

Sellest tabelist selgub, et 1921.—1934. a. kultuuridest on 50,8 ha ehk 6% tehtud viimaste aastate jooksul ja on seni veel selgusetu; 594,7 ha ehk 77% kasvavad ja 130,7 ha ehk 17% kattusid lehtpuuvõsaga. Misso metsandikus kuusekultuurides see % tõuseb isegi kuni 56. Männikultuurid, mis praegu on lehtpuuvõsa surve all, on ka peaaegu kõik tehtud kuuseraistikel, sellest järgneb, et kuuseraistike kunstlik metsamine on rohkem raskendatud kui männi oma. Männiraistikel osutub peatakistajaks kanarbik. Kuuseraistikel ja iseäranis kuuse-lehtpuu- või lehtpuu-kuuse-seg metsa alt tekkinud metsata osadel ilmub lehtpuuvõsa või tihe rohi. Sageli raiuti kultiveerimise juures maha tekkinud lehtpuuvõsa, ja ettevalmistatud lappidele istutati kuusetaimi või külvati nende seemneid. Kuid siis rohi kasvas

veelgi lopsakamalt. Kultuuride lämmas-tushädaohust päästmiseks tarvitati metskonnas rohukitkumist, mille juures kõrvaldati osalt ka uuesti ilmutvat lehtpuuvõsa. Säärase hoolitsemise tagajärjel kuusetaimed said liig järsku täie valguse, mis mõjus nende kasvule takistavalt. Edasi tuli uus häda kevadiste hiliskülmade näol. Nende poolt näpistatud värsked kuusevirved tõmbuvad peaaegu igal aastal pruuniks ja kuivad ära. On raestikke (Misso metskond kv. 33 lit. C³), kuhu istutati kuusetaimi juba 1928. a., kuid seal nad istuvad rohu sees ega kasva sugugi, sest igal kevadel hävitavad hiliskülmad nende värsked kasvud. Lõpptulemusena niisugustel kohtadel tekib uuesti lehtpuuvõsa, istutatud või külvatud kuusk jääb ainult juureseguna $\frac{4}{10}$ — $\frac{1}{10}$ või päris üksikult.

Raske on ütelda, missuguseid abinõusid siin võiks tarvitada. Kõige enam on kaheldav, kas maksab kultiveerida raiestikke, mis on tekkinud lehtpuukuuse-segapuistute alt? Kuuse- ja kuuse-lehtpuuraiestikel oleks soovitatav kohe pärast emametsa maharaiumist teha kultuure istutamise teel ja siis jätta kasvama ka lehtpuuvõsa, mille alt vabastada tulevikus kuusetaimi ettevaatliku ravitsemise teel. 1932. a. oli värskel raiestikul (Misso metsand. kv. nr. 63 lit. — a, a₁) istutatud kuuseistikuid. 1934. a. suvel raiuti suurem osa lehtpuuvõsast maha, et kultuuri valgustada, Seejuures ilmnes, et maharaiatud võsa all kasvasid päris rahuldavalt mitte ainult istutatud, vaid ka loomulikult seemneist tekkinud kuusetaimed, sest seemned sattusid siin mitterohustunud tiheda võsa all maapinnale. Tulevikus oleks huvitav jälgida, mis nimetatud kultuurist saab, kas ta kasvab hästi edasi või hävitavad teda kevadised hiliskülmad. Oleks ka vaja kuuseraiestikel, kuhu ilmub juba lehtpuuvõsa, teha katset koridorikultuuriga, s. o. võsasse raiuda ribad ja nendele istutada kuusetaimi.

Võiks veel soovitada kuuse loomuliku eeluuendamise saavutamiseks tarvitada turbaraiu-süsteemi, millega on tehtud algust juba Vastseliina metskonnas viimseil aastail, mille tagajärgi saab aga näha vaid tulevikus.

Metskonnas kasvavate kultuuride (594,9 ha) seisukord nende headuste järgi on tähendatud üles tab. nr. 3.

Tabel nr. 3.

Puuliik	Headused					Kokku
	1	2	3	4	5	
	Vastseliina metsandik.					
Mänd	1,7	228,5	27,9	6,7	—	264,8
Kuusk	—	38,9	8,2	11,9	—	59,0
Lehis	—	1,7	—	—	—	1,7
Tamm	—	0,2	—	—	—	0,2
Kokku	1,7	269,3	36,1	18,6	—	325,7
	Misso metsandik					
Mänd	18,5	155,8	39,8	10,0	1,0	225,1
Kuusk	15,1	14,5	11,9	2,6	—	44,1
Kokku	33,6	170,3	51,7	12,6	1,0	269,2
Kõik kokku	35,3	439,6	87,8	1,2	1,0	594,9

Tabelist selgub, et hästi kasvavaid kultuure (headusega 1 ja 2) on — 474,3 ha ehk 80%, rahuldavaid (headusega 3) — 87,8 ha ehk 15% ja puudlikke (headusega 4 ja 5) — 32,2 ha ehk 5%.

Halvema kasvuga kultuurid asuvad tihti paremate, I ja II, boniteetide pinnaseil, näiteks Vastseliina metsandiku kv. nr. 145 ja 182. Kv. nr. 145 on mitu korda tehtud täiendamisi, kuid paiguti on kultuuride seisukord siiski mitte-rahuldav.

Raskused, mis takistavad metskonnas kunstlikku metsamist, sundisid metskonna ametnikke otsima selleks paremaid viise. Viimasel ajal hakati tarvitama külvi suurendatud lappidesse — platsidesse (0,5×0,5 m) ja ribadesse, melle juures kõrvaldatakse palju suurem osa maakattest kui lappkultuuride tegemisel. 1934. a. kevadel kultiveeriti Vastseliina metsandiku kv. nr. 140 lit. b — 1,7 ha lehise (*Larix sibirica*) istikute istutamise abil. See puuliik kasvab meil päris hästi. Vastseliina metsandikus on olemas 70—80-a lehisepuistud (kv. nr. 155 lit. b b₁; kv. nr. 161 lit. a a₁ a₂; kv. nr. 162 lit. e e₁, kokku 16,8 ha), kus lehis on enamuses, moodustades koosseisust $\frac{6}{10}$ — $\frac{8}{10}$. Üksikult ja salkadena leidub teda nimetatud kvartaalides ka teistes osades. Kv. nr. 161 lit. a võetud proovitüki andmete järgi on: puistu koosseis 8 Le. 1 Ku. 1 K+M. keskm. vanus — 77 a., täius 10, keskm. diam. 33 cm, kõrgus — 27 m, tagavara hektaaril 453 tm, boniteet I, headus 1.

Metskonnas on tehtud katset ka tamme kultiveerimisega. Vastseliina metsandiku kv. nr. 149 lit. — b — 0,2 ha kasvab hästi umbes 20 a. tamme-kultuur ühes loomulikult tekkinud tiheda kuuse järelkasvuga ehk „kasukaga“. Sama kvartaali lit. e (3,7 ha), mis on määratud turbelangiks ja kus $\frac{1}{3}$ massist on raiatud maha, külvati 1932. a. tammetõrusid. Nüüd noored tammekestes kasvavad veel seisva vana metsa all. Sügisel 1934. a. külvati tammetõrusid ka kv. nr. 140 lit. d — 1,8 ha värskete kuuseraiestikule.

1934. a. saareistandus (kv. nr. 139 lit — b — 0,3 ha) esimese suve jooksul langes H. K. Lv. võsa surve alla.

Uutest katsetest väärrib kõige rohkem

tähelepanu lehise kultiveerimine. See puulik ei karda kevadisi hiliskülmi, pääseb kiire kasvuga rohu ja võsa lämmatamise mõjust, ning, nagu näitavad vanad puistud, annab häid tagajärgi. Lehise seemneid võib saada kv. nr. 154 olevailt selle puuliigi seemnepuudelt.

Peale nimetatud IV vanuseklassi lehise kultuuride 16,8 ha on Vasteseliina metskonnas olemas ka teisi endisi kultuure, nimelt:

a) männi I, II ja III vanuseklassi	863,8 ha
b) metsaülema elukoha juures kv. nr. 137. lit. c ja Vasteseliina pargis, kv. nr. 136. lit. b kasvavad 75—80-a. kasekultuurid	7,4 „
c) samas pargis lit. c on 80-a. tamme kultuur	5,2 „
Endised kultuurid kokku	893,2 ha
Sellele lisada 1921.—1934. a. kultuurid	776,4 „
on metskonna kultuuride üldpind	1669,6 ha
ehk 21% metsaga kaetud pinnast.	

Riigimetsanduse tehnilistest küsimustest.

E. Schabak.

Siin loeteldud küsimused on „Eesti Metsale“ avaldamiseks esitatud mitte tühise uudishimu rahuldamiseks, vaid riigimetsandusele vastavate abinõude leidmiseks. Pealeselle oleks nende 13 punkti kinninaelutamisel meie kuukirjas ka ajalooline tähtsus, — tõendusena järeltulijale, et ka meie neid küsimusi juba oleme arvestanud. Teatavasti on meie vabariigis metsandus kõige suurem riiklik ettevõte, mis oma võrdlemisi hiiglasuurel kogupinnal — kuni 1.200.000 ha — nõuab lihtsust ja eesmärgile vastavat otstarbekohasust. Iga bürookraatlik ja ainult rohelisele lauale armas šabloon ning väiklane kärbsepuüdmine halvab asjakäigu positiivsust ja on kahjulik metsale, rahvale ja riigile.

1) Mispärast samas metsandikus kohalik rahvas heameelega valmistab poolmädanud haava-, kuse- tuulemurrust küttepuid, kuna 20—30-a. tooreid haava-, lepa-, kasetalle ja -teibaid, kas või kütteks, ei leita võimalikuks raiuda — lehtpuu all lämbuva okaspuu järelkasvu valgustamiseks?

2) Kuigi ülikoolis, riigimetsade valitsuses, iga metsarevidendi ja metsaülema ning abimetsaülema poolt kuulutatakse, et kultuuride meetodi valiku juures iga šabloon pole soovitatav — mispärast enamasti samas raiestikus, mille pealmus on künklik, mägede tipul (kuiv liiv — caluna) ja orgude põhjas (niiske savi või märg must muld — hypnum või rohi), kvar-

taalisihist kvartaalisihini tarvitatakse sama kultuurimeetodi?

3) Mispärast puiestike ravitsemist (I van. klassis puhastamist, II van. kl. harvendamist ja III van. kl. läbiraiumist) ei tarvitata kõigis metsandikes, kus see turutingimuste järgi on võimalik — isegi tulusaamisega?

4) Mispärast ka harvendamise juures (nagu läbiraiumisega juures) tahetakse tingimata saada tulu, unustades, et ka piiratud turutingimuste juures sellest ravitsemisest on metsale palju suurem kasu kui väljaraiutud ja töö eest äraantud hao, teiba, latimaterjaali väärtus?

5) Kas ei oleks võimalik puiestike hoolitsemise, ravitsemise ja läbiraiumise materjaali rahalise hindamise tehnikat niivõrd lihtsustada, et seda metsale äärmiselt tarvilist majanduslikku abinõu saaks käsitleda igal pool, kus noormetsa seisukord seda nõuab?

6) Nõuab selgitamist küsimus, millest kõigepealt on eelneva ja haava südamemäda protsendi suurenemine ja mis on selle põhjus, kas puiestiku koosseis, karjatamine, maa-pealmuse reljeef, pinnase koosseis, ta niiskuse aste või veel midagi?

7) Kas mõisnike-aegsed metsakraavid on kaevatud loodimise andmete järgi või uisapäisa, nagu seda viimast mitmel pool arvatakse?

8) Kas on pandud tähele ka mujal, et männikultuurides 1 meet-

rist vähema reavahe juures umbes 30 a. vanuses, valguse puudusel, umbes 5—10 m pikkused reajupid kahe naaberrea vahel tervelt alla jäävad ja ära kuivavad, nagu seda on pandud tähele Erastvere metskonna Attiku vahtkonna galuna-tüüpi liivasel pinnasel?

9) Kas pole see ebanormaalne, kui RMV siniseks, roheliseks, kollaseks pehkinud kuivi männi- või kuusepuid müügil hindab samuti palkideks, nagu seda teeb mõni vaene pops, kes sellest, kahtlemata alama sordi küttepuust, hädapärast endale taob ka „palgi“ oma viletsa onni parandamiseks?

10) Kas on majanduslikult lubatav, et metsakorralduse poolt loodud 2000 kuni 3000 ha suuruses majapidamise üksuses (metsandikus) lankide osatükid killustatakse nii pisikesteks (paari sajandiku ha), et neid blanketi hariliku maastaabi juu-

res, 1:10.000, ühes pealkirjaga ei saa plaanile kanda?

11) Igal metsavahil peaks olema oma tempelkirves, mis on varustatud käesoleva vahtkonna numbriga.

12) Kõik metsa klupeerimise alganded (lankide, tuulemurru-, -heite- ja surnud puude) peaks säilitama vastava vahtkonna metsavahi kuisse alpperemehe, aga mitte metsniku käes.

13) Omavoliliste metsaraiumiste, karjatamiste ja teiste kõrvalkasutuste kohta protokollide tegemine peaks usaldatama vastava vahtkonna metsavahile, et ta sellega ei tarvitseks oodata metsniku kohaleilmumist.

Peale siin toodud küsimuste on ju veel palju teisi, mis nõuavad lahendamist. Oleks aga väga ajakohane, kui need, kellesse see puutub, natuke järele mõtleksid, mis võiks teha eelnimetatud pahede kõrvaldamiseks.

Saaremaa metsade seisukorras.

A. Langer.

Saaremaa on Eesti läänepoolseim maakond, mis võtab enda alla Saaremaa, Muhu, Abruca, Vilsandi ja Ruhnu saared, pindalaga 2969 ruutkm. Metsade rohkuselt on Saaremaa Eesti metsavaesemaid maakondi. Üldpinnast on metsa all 20.576 ha ehk 6,9%, s. o. iga elaniku kohta on kõigest 0,35 ha metsamaad (Petserimaal on iga elaniku kohta 0,40 ha). Seejuures ei ole metsamaa jaotus ühtlane üle maa, vaid üksikud kihelkonnad on peaaegu täiesti metsata, nagu Muhu, Põide, Püha, kust elanikud endale ehituseks ja isegi kütteks peavad kümnete kilomeetrite kauguselt puid koju vedama. Suuremad metsamassiivid on koondunud saare lääne- ja edelaossa, keskkõrgendikule, kus sügavapõhjalistel liivamaadel esinevad saare suuremad riigi- ja talumetsade massiivid — Laugu, Karjalasma, Pidula, Sõrve. Maakonna ida- ja kaguosas esinevad vaid üksikud väikesed metsatukad, laialipaisatult loopealsete karjamaade ja puisniitude vahele.

Riigimetsi on Saaremaal 16.496 ha, s. o. 80,38% kogu metsadest, ja talude

metsi 3623 ha, s. o. 17,64%. Pealeselle on ülikooli halduses Kuusnõmme metsandik 324,5 ha ja Kuressaare linnal on 83,1 ha.

Seega näeme, et statistilisel andmeil on talundite käes äärmiselt vähe metsi. Talundite üldpinnast teeb metsamaa välja vaid 1,4% (üleriiklik keskmine on 4,83%). Tegelikult ei ole aga metsade jaotus sellane, vaid talunditel tundub olevat metsa peaaegu enam kui riigil, ja seda just laialdaste karjamaade arvel, mis tegelikult on metsa all. Kokku on Saaremaal statistilisel andmeil arvestatud karjamaid 94,636 ha. Umbkaudse hindamise järgi on umbes $\frac{1}{5}$ neist karjamaadest, s. o. ümarguselt võttes umbes 18.000 ha, metsa all. Nimelt planeeriti end. mõisade metsamaad suurel hulgal asundustalundele heina- või karjamaaks ja sellaseina on nad ka arvestatud, olgugi et maa tuluks metsast on palju suurem kui heina- või karjamaast

Kogu riigistatud maadest on Saaremaal metsade ameti haldamisel vaid 13,7% (üleriiklik keskmine 48%). Et

Saaremaal nii suur hulk metsi sattus asunike kätte, see oli tingitud asjaolust, et Saaremaa end. mõisade metsad ei allunud kunagi metsade peavalitsusele, vaid mõisa maad ühes metsadega anti alul kasutada n. n. maaharijate ühingule, kellelt metsad hiljem planeeriti. Ja see ongi Saaremaa end. mõisade metsadele saanud saatuslikuks, et nad sattusid enamikus asunike kätte.

Kuna Saaremaa põllumajanduslike maade tulukus on võrdlemisi väike, mistõttu rahvas on vaene, on viimaseil aastail tõusnud metsa hind meelitanud talunike oma metsi laastama. Suure tõuke metsalaastamisele annab ka lapi-talude korraldamine, kusjuures raiutakse isegi alla 10 sm jämedusi puid, et neid aga mitte jätta teistele.

Metsalaastamine on Saaremaal viimaseil aastail omandanud õige suurejoonelise ilme, ja seda eriti äsja möödunud metsaraiumise hooajal. Praegu töötab Saaremaal kolm suuremat metsa eksportfirmat — A/S. Minkov ja Poad, A/S. Eesti Saeveskid ja firma Bergman ja Ko. Peale nende ostavad veel metsa A/S. Põhja Paberi- ja Puupapivabrik, A/S. A. M. Luther ja teisi vähemaid. Kogutud andmeil on nimetatud firmad möödunud hooajal ostnud talunikelt metsa umbes 50—60 tuhat tihumtr., milledest on valmistatud peamiselt palke ja propse.

Raiutakse veel alles kasvujõulist noort metsa, hoolimata sellest, et mets kaugeltki veel rahaliselt ega ka raieliselt pole küps, ainsa mõttega oma metsa mitte jätta teistele ja et rahavaesel ajal saada mõned kroonid maksude õiendamiseks. Tavaliselt tasuvad firmad Maapangale pantkirjadega metsa võla ja liidetud laenu ja saavad metsa endale. Muidugi on talunik ühe hoobiga võlgadest vaba, kuid mis saab tulevikus ja kust tulevane põlv saab metsamaterjaali, sellele ei mõelda. Ei mõelda sellele, et mets peaks moodustama talu raudvara, ja et metsa laastamisega suurendatakse talundite niikui-nii suurt ebatoovate maade pindala kasina metsamaa arvel. Kui see sünniks maaparanduse ja uudismaa harimise pärast mingi kava ja korra järgi, siis oleks see mõistetav, aga kui jäetakse järele kümnete hektaaride viisi

endist toreda metsa all olnud maad nende mõne pooleksmurdundud ja laduvata puuga, midagi ette võtmata, kätt külge panemata, nagu oleks sõda sealt üle käinud, siis on see pilt tõesti kurb ja see tegevus suurimaid eksimisi oma rahva ja riigi vastu, olgugi, et mõni seda teeb puht häda pärast, et saada raha tähtajaliste maksude maksmiseks Maapangale.

Kui säärane laastamine leiaks aset mujal, aga mitte Saaremaal, siis ei oleks ju asi nii paha, kuid Saaremaa metsavaesus on pärit juba kaugemast minevikust. Selle põhjuseks on muidugi omaaegne laialdane kütise- ja alepõletamine põllumaade soetamisel ja sellele järgnev karjatamine. Need muutsid Saaremaa kehvad loopealsed ja ka nõmmeliivad ebatoovateks maadeks, sest sageli leidub kohti, kus lageda karjamaaga kõrvuti teisel pool aeda heinamaal kergib ilus lehtpuu enamusega segamets.

Palju raisatakse Saaremaal metsa tarade (aedade) tegemiseks. Tihedad n.-n. hirreaiad, millest isegi lambatall ei pääse läbi, põimivad risti-rästi läbi põllud ja heinamaad ning palistavad kilomeetrite viisi teede ääri. Need aiad tehakse loomade karjatamiseks, kuna Saaremaal karjust ei tunta.

„See Soaremoa on üks imeilus moa...“ nii laulab saarlane, ja seda laulu tunnevad ka kõik mandrimehed. Kahjuks ei pea see laul varsti põrmugi enam paika ega vasta tõele — see oleks veel vaid ilus unelm endisest Saaremaast. Saaremaa suurim uhkus ja ilu — kuulsad tammemetsad — on juba peaaegu täieliselt hävinud. („Eesti Mets“ nr. 4 — 1928. a. „Ühe tammiku elulugu“; siis planeeriti 1932. a. Tumala tammik, suurusega umbes 40 ha, ja raiuti riigi poolt maha), ja kui hävivad ka ilusad männikud, siis peab küll selle kuulsa laulu tegema ümber, et „See Saaremaa on üks imelage maa...“

Arvestades Saaremaa põllumajanduslike maade võrdlemisi väikest tulukust, sagedasi ikaldusi ja ka seda, et maa metsa all siiski annab omanikule iga aasta kindlat tulu, tuleks Saaremaa laialdased kehvad loopealsed ja nõmme-karjamaad metsastada. Ja tagajärgi see annab, sest on näha, et võrdsetes

pinnaoludes esinevad sageli kõrvuti ebatootev karjamaa ja rahuldava kasvuga mets, mida teineteisest lahutab vaid aed, s. o. karjatamiskeeld.

Kehvade loopealsete ja nõmmekarjamaade metsamine on Saaremaal tähtsaimaid rahvamajanduslikke probleeme lähimas tulevikus. Siin ei aita üksi pro-

paganda ega selgitustöö, olgugi et ka selle tähtsus on väga suur ja mõnes kohas on annud osalisi tagajärgi, nagu näiteks Muhus, kus mõned talundid on oma ebatootvaid maid alustanud metsastama, vaid siin peaks vist küll riik tulema abiks seda suurt probleemi lahendamaks.

Läti metsamehed külastasid Eestit.

Pühapäeval, 2. juunil s. a., saabus Riia-Pihkva kiviteed mööda Eestisse Läti metsameeste ekskursioon, mis oli korraldatud Läti metsameeste liidu poolt, et tutvuda Põhja-Läti metskondadega ja vahepeal külastada ka Eestit, vaadata Võru- ja Petserimaa metsi ning vaatamisväärlisi kohti. Ekskursioon oli eelmisel päeval autobusel väljunud Riist ja jõudis, pärast peatumisi Läti oma metskondades, pühapäeval kell 12 Eesti-Läti piirile 32 inimesega, kelle hulgas olid ka mõned daamid.

Eesti-Läti piirile olid Läti metsameestele sõitnud vastu riigimaade ja metsade valitsuse ülesandel Petseri metsaülem Ed. Eslas ja Vastseliina metskonna metsnik E. Salum, kes olid määratud meie poolt juhtima naaberriigi metsameeste ekskursiooni Eestis viibimise ajal. Piirilt sõideti Riia-Pihkva kiviteed mööda vähemate peatumiste järele Vana-Irboskasse, mis oma ajalooliste varemete ja allikatega pakkus ekskursantidele huvi. Vana-Irboskast sõideti edasi Petseri, kus pärast ühist lõunatamist Kalevimäe suve-einelauas vaadati Petseri kloostrit ja selle ümbrust. Öhtu saatsid ekskursandid

mööda Kalevimäe suveaias ja ööbisid Petseris. Esmaspäeval, 3. juunil, lahkus ekskursioon Petserist hommikul kell 10, pärast seda, kui oli vaadeldud veel linna ja nähtud laadapäeva tõttu Petserisse kogunenud setu naisi rahvarõivais. Tagasisõit Läti läks Laura kaudu, kus tehti veel väike peatus, mille järele lõbus naaberriigi metsameeste seltskond lahkus, andes saatjatele küllakutseid ja hüüdes Eestile ja Eesti metsameestele elagu.

Naaberriigi metsameeste ekskursiooniga olid kaasas mitmed metsamehed, kes olid juba varemgi viibinud Eestis, nagu metsadepartemangu abidirektor hra Kārļis Birnbaums ja Riia linna metsaülem hra Kārļis Auškāps. Peale nimetatud härrade oli ekskursiooniga ühes mitmeid Läti metsadepartemangu ametnikke, ülikooli õppejõude, ülemmetsaülemaid ja metsaülemaid.

Kuna liitriigi metsameeste seekordne külaskäik oli mõeldud peamiselt siinsete maastikega, Petseri ja Irboskaga, tutvumiseks, siis riigimetsi vaadati ainult niipalju kui see oli võimalik tee ääres läbisõidul.

E. Eslas.

Kilde koduümbruse kaunistamisest.

A. R.

Metsaametnikele metsaülematega eesotsas on tehtud kohustuseks muuta oma ametasukohtade ümbrus kultuurilisemaks ja senisest kaunimaks. Samuti on metsaametnikele pandud austav ülesanne levitada ümbruskonna elanike seas teadmisi ja oskusi talude ümbruse korraldamiseks ja kaunistamiseks.

On kindel, et metsapäevadel tehtava selgitustöö tagajärjed võivad olla mitmesugused, sõltudes sellest, milliste vahenditega seda teostada.

Parimaks propagandavahendiks igas asjas on näidatav eeskuju. Koduümbruse korraldamine vajab eeskuju veel suuremal määral kui muud alad, sest et siin, vastandina tulutoovate majandusharude arendamisele ja täiendamisele, ei ole loota majanduslikku kasu. Seepärast on loomulik, et koduümbruse korraldamisele asutakse alles siis, kui kusagil lähemas naabruses sellase töö tulemusi võiakse näha niisugusel kujul, et need äratavad huvi järeletegemiseks. Tõsi, ei saa ju lühikese ajaga

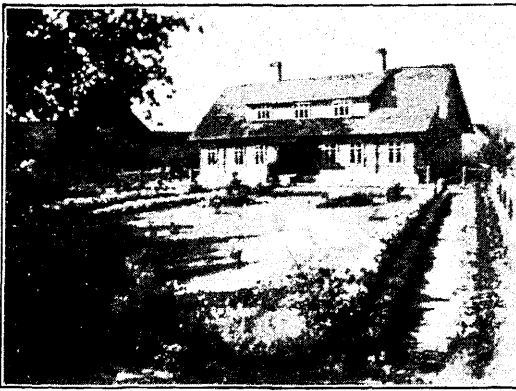


Foto 1.

Metskonna hoone metsaülema aiaga esiplaanil.
Foto A. Raukas.

arendada välja mõnd eeskujulikku iluaeda lõppkujus ja seda sellasena demonstreerida, — selleks kulub aastaid ja aastakümneid, kuid otstarbekohase planeerimisega, teede rajamisega, elavaedade ja lõplikult kohalejäävate ilupuude istutamisega, kiiresti kasvavate dekoratiivtaimede paigutamise ja ka juhuslikult kohalleiduvate puude-põõsaste ajutise ärakasutamisega ei ole võimatu ka lühema ajaga saavutada mõndki huvitavat.

Järgnevad read, soovimata rõhutada kirjeldatud töö otstarbekohasust või eeskujulikust, annaksid lühikese ülevaate ühes põhjapoolses metskonnas metsaülema asukoha kaunistamiseks ette võetud tööde algstaadiumist sel määral, kui võrd metsaülem oma isikliku töö ja kuluga 1½ aasta jooksul seda on suutnud teha.

Metsaülema asukoha ümberpaigutuse vajadus kerkis esile 1932. a. suvel, millal vana endine mõisa härrastemaja, kus metsaülem seni asus, oli otsustatud kohalikule omavalitsusele üle anda. Sama aasta sügisel algas uue hoone püstitamine, mis ehitati üles, kasutades ära ühes teises asunduses vabanevad endise töölismaja seinu ja kohalleiduvat endise keldri varemeid alusmüürina, 1933. a. kevadeks (foto 1).

Seega sündis ümberasumine täiesti „lagedale“, kus seega avanesid vabad võimalused ümbrust korraldada kindla kava järgi.

Ümbrus oli alul õige metsik. Endisest suurest mõisakeldrist olid järele osalt

raudkivist seinad, ümbritsetud külgedelt mullavallidega. Samas oli laialipaisatuna hoone lammutamisest ja kõlvuliste osade äravedamisest kohale jäänud kivipraht vaheldumisi tugevate okaspuukändudega, kõik omakorda üle kasvanud takjate ja nõgestega ning ümbritsetud noore lepestikuga. Teisest vanemast puukeldrist oli kohal veel sügav lai auk, ümbritsetud sõõriku prahivalliga.

Kohta ümbritseb poolkaarena madal paepealne oja, mille kallas on tihedasti täis kasvanud valgeleppadega (foto 2, tagaplaanil).

Hoone valmis saades tuli asuda kõigepealt prahi koristamisele ja aia planeerimisele, teede läbikaevamisele ja pinna tasandamisele. 1933. a. kevadel avanes võimalus saada metsamajanduse büroo loal mõnekümne krooni eest ilupuid ja põõsaid ülikooli õppe-metskonnast, pealeselle 5 õunapuud, mõnikümme marjapõõsast ja ilupuid-põõsaid Voltveti metsakoolist (nuld, foto 4 j. t.).

Maja asend, nagu selle sisemine jaotuski, osutus väga otstarbekohaseks. Fotol 1 nähtav majakülg on suunatud lõunasse. Kantselei sissekäik on maja parempoolses otsast, juurepääsuna maanteelt on aia taga (paremal) asetsev umbes 100 m pikkune tee. Maja esikülje keskel asetsev uks viib metsaülema korterisse, seega on korter koos aiaga täiesti omaette eraldatud. Üle-

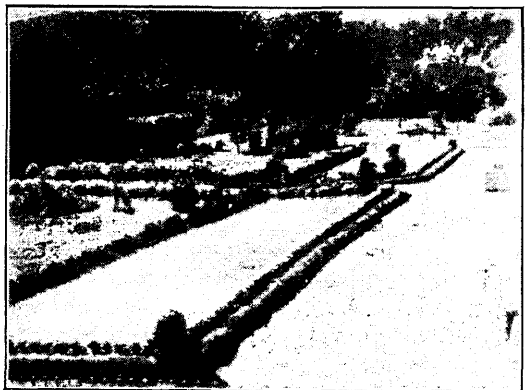


Foto 2.

Majaesine iluaiaosa külvatud muruga.

Foto A. Raukas.

mise korra korterite sissekäik on maja tagaküljel.

Fotol 1 nähtav osa moodustab iluaia ukse juurest algava peateega (vasemal), ringteedega (paremal ja esiplaanil suundumas vasemale), maja ees asetseva kruusatud platsiga (foto 2, paremal) ja külvatud muruvööga rööbiti maja esiküljele (foto 2, keskel). Fotol 1 tagaplaanil vasemal on näha osa väikesest viljapuuaiast noorte õunapuude ja vabarnatega, suurem osa marjaaiast jätkub tagaplaanil paistva köögipoolset õue piirava aianurga taga.

Aia asutamisel tuli ületada mõningaidki raskusi, kuna pind hoone ümbruses kujutas ebatasast prahivälja. Kivipraht, kändud, juured ja rohumättad aiateedelt täitsid suurema osa seni osalt tühjaks jäänud keldriaugust (foto 2, tagaplaanil), millist pealeveetud mullaga kattes võimaldus ära kasutada osana viljapuu- ja marjaaiast. August jäi järele ainult madal tasane lohukoht, kuhu tuultest varjatud lõunapoolsele küljele päikesepaistele asutati lavad suvilillede ja varajasema aedvilja taimede väljakasvatamiseks.

Puude ja põõsaste istutamiseks tuli iluaia osas aukudest väljakaevetud paerühk vedada ära ja see asendada eemalt toodud mullaga.

Muruplatside (foto 2) asutamiseks tasandati allajääv prahikiht ja veeti osalt ära, pind kaeti pealeveetud mullaga ja siis alles külvati muru. Samasugust käsitamist nõudsid kohati muruplatside ja teid palistavate lillepeenarde valmistamine ja hekkide asutamine. Hekkidenä on istutatud fotol 1, paremal aia ääres, nähtav kaherealine kuusehekk vastu teeäärset aeda, esiplaanilt vasemale suunduv ringtee on äärestatud alul enelaist, kaugemal läätspuudest hekiga. Kolmandana on muruplatside ja muu aiaosa vahele projekteeritud elupuudest madalhekk (foto 2, keskel). Saadud 4-aastased taimed istutati alul tihedamate vahedega, kust hiljem, taimede suuremaks kasvades, osa võetakse välja väljaandmiseks teistele metskonna ametnikele. Sellase ajutiselt tihedama istutamisega on saavutatud ühtlasi noorte taimede edasikoolitamine kui ka heki võrdlemisi sil-

mapaistev nähtavus juba esimesel aastal. Samal põhimõttel on alul rühmadena istutatud põõsasmaranaid, sajakoorseid, maja seinä ääres asuvaid metsviinapuid, lumimarju ja teisi. Madalpalistusena on maja eest suunduva peatee ääre (muruplatside otstesse; foto 2, keskel) paigutatud kaherealiselt mahoonia.

Marjaaia asutamine nõudis vähem vaeva. Siin tuli ainult üles juurida noore valgelepa tihnik ja kõrvaldada vanad, juba pehastunud, kändud; muld osutus sügavapõhjalisemaks.

Juurviljaaed asutati teisale, lahus viljapuu- ja marjaaiast.

Jäädvalt kohale jäävate ilupuude istutamisel on arvestatud põhinõuet, et päikeseküllast majaaisist kunagi ei varjataks suurte puudega. Selleks on elupuuheki taha paigutatud üksikud hõbekuused, mõned sajakoorse, sireli ja jasmiini rühmad, alles ojapoolsel äärel asub mõni nulg ja suurematest lehtpuudest hobukastanid, pooppuud ja hõbepaplid.

Fotol 1 esiplaanil olevate teede vahel asetseb mingisuguse vana ehituse vare, mida mulla ja mätastega varjati ja tasandati ning kuhu on paigutatud rühm mägimände.

Ukse ette on oja poole suunduva peatee nurkadele paigutatud kaks suuremat elupuud, millised järjekindla pügamise läbi peavad saavutama tiheda kera kuju. Neile järgnevad mahooni-palustuste lõppedes valgeõielised näärmelehised kibuvitsad (*rosa pimpinellifolia*).

Esialgse üldpildi elustamiseks, kuni istutatud puutaimed veel ei paista küllaldaselt välja, on suurel määral kasutatud suvi- ja püsililli (flokseid, kochiad, astrid, nelgid, nartsissid, gladiolid j. n. e.).

1933. a. suvi oli äärmiselt kuiv, mis pärast aed, asudes paerühasel pinnal, kogu kevade ja suve jooksul nõudis intensiivset kastmist. Töö tulemus oli see-eest täiesti rahuldav, kuna juhuslike juurtevigastuste tõttu kuivas ära vaid paar protsenti istutatud taimedest, milliseid üldse, hekitaimed kaasa arvatud, oli istutatud umbes 900.

1934. a. suveks olid taimed juba hästi juurdunud ja nüüd võis asuda aia taastamisele, ringteede lõplikule välja-paneerimisele ja ajutiselt istutatud põõsarühmade lõplikule korraldamisele. Ümber kogu aia ehitati postaed, mille latid tee ja õue poolt kooritud kuusekeppidega löödi üle.

Nagu varem mainitud, ümbritseb aeda poolkaarena madal paepõhjaline oja, mille kaldad on kasvanud leppadesse ja toomingaisse. Ka siin tuli teha esialgset korraldustööd. Varjamise ärahoidmiseks ja väljanägemise ühtlustamiseks kärbiti vanemaid valgeleppi, harvendati neid, toomingad päästeti vabaks, osa metsikuid puid võeti välja ja nende asemele istutati kaitsva turbe alla nulge ja teisi puuliike, et viimaste suuremaks sirgudes lepad vähehaaval lõplikult kõrvaldada.

Seesuguste järjekindlate korraldustööde järele ei saanud 1934. a. suve lõpuks endist varemeid ümbritsevat pädrikut enam ära tunda. Aed pakkus juba võrdlemisi mugavat puhkekohta. Eri-lise tõmbejõu omas kuumal suvisel ajal ojakaldasse, pae- ja põlevkivikihtidesse raiutud supelbassein läbi voolama juhitud puhta ojaveega. Bassein valmistati juba 1933. a. kevadel. Kuna see

asetseb peavoolust kõrval, ei olnud 1934. a. kevadise suurvee järele basseini kuigi suurt sadet. Põhjas leiduvat vähest prahti järgmise supelhooaja alul laudtasaselt paepõhjalt kõrvaldada olnud kuigi raske ülesanne. Riietumiskabiinina pakkusid kaldalepad kohast varju. Oli võimaldatud isegi segamatu päikesevannide võtmise võimalus, milleks kaldale, hekitaoaliseks varjendiks pügatuna, jäi alles salk noori valgeleppi. Fotol 2 on tagaplaanil vasemal näha see maja poolt varjatud ja oja poolt lõunapäikesele avatud hekitagune. Rööbiti leppadega on sinna istutatud poolkaarena sireleid ja jasmiine, millised ajajooksul leppi peavad asendama.

Teistes metskondades viibides on olnud võimalus mitmel pool näha metsaülemate hoole ja vaevaga korraldatud asukohti. Oleks tervitatav, kui asjaosalised vastavate kirjelduste ja fotode avaldamisest ei keelduks — ehk oleks see ergutuseks neile, kes pikemat aega kohal olles oma asukoha ümbruse korraldamisele seni veel tõsiselt ei ole mõtelnud. Kui tahetakse nõuda koduümbruse korrastamist ja kaunistamist teistelt metsateenijailt, siis peab algatust ja eeskuju selleks andma metsaülem isiklikult.

Ravimtaimede korjamisest kodumaa metsades.

(Järg.)

Pärna õied. Harilik pärn (*Tilia cordata* Mill.) ja suureleheline (*Tilia platyphyllos* Scop.). Õied ühes õievarre külge kasvanud kõrglehekesega korjatakse õitseajal, varsti pärast õite puhkemist, ja kuivatatakse varjulises kohas. 3,5 kg värskaid õisi annab 1 kg kuiva droogi, mis on tarvitatav ainult ühe aasta vältel. Seda säilitatakse pimedas kuivas kohas, puhastes kottides või kastides. Kodumaa aastane tarvitus on umbes 200 kg, kuid ka väljaveoks ei puudu võimalused.

Koerpöörirohulehed. Maruhein (*Hyoscyamus niger* L.) kasvab meil metsikult tihti aedade ääres ja prügil. Droogina tarvitatakse õitse-

ajal korjatud ja varjulises kohas kiiresti kuivatatud lehti, mis on mürgised (korjamilisel tarvitada kindaid). Kuivamisel pruuniks või mustaks muutunud lehed on kõlbmatud, samuti üle aasta seisnud — need peavad olema hall-rohelised. 6—7 kg värskaid lehti annab 1 kg kuivi, mis säilitatakse teistest droogidest lahus, kuivalt, pimedas. Meie aastane tarvitus — 150 kg.

Karukollad (*Lycopodium clavatum* L.). Tarvitatakse selle taime eoseid (tolmu), mis moodustavad peene kollase pulbri. Selleks korjatakse taime kollased pead augustis ja septembris kuivatatakse paberile laotatult päikesepaistel ja pulber sõelutakse läbi

tiheda jõhvsööla. Säilitatakse kuivalt. Aastane tarvitus — 100 kg.

Tungalterad (*Claviceps purpurea* L.). Korjatakse rukki valmistamise ajal põllul või rehepeksu ajal ja kuivatatakse pimedas, mitte üle 50° soojuses. Säilitatakse kuivalt ja tarvitatakse vaid ühe aasta vältel. Seni on seda droogi meil ostetud piiramatul hulgal. 1,2 kg tooreid annab 1 kg kuiva droogi.

Mõruhein. Mõru kirburohi (*Polygonum hydropiper* L.). Kasvab kraavikaldaile ja metsateede ääres. Taime maapealne osa lõigatakse õitseaial, juuli- ja augustikuus, ja kuivatatakse varjulises kohas. 3,5 kg värskeid annab 1 kg kuiva, mida tarvitatakse ühe aasta vältel.

Vaarikad (*Rubus idaeus* L.). Korjatakse kuiva ilmaga valminud marjad ja kuivatatakse õhukeste kihitena laotatult kerges soojuses, varjulises tolmuvabas kohas. Säilitatakse kuivalt (mitte ummuksis).

Maasikad (*Fragaria vesca* L.), nagu vaarikad.

Mustikad (*Vaccinium myrtillus* L.). Kuivatatakse alul mõni päev päikesepaistel, hiljem samuti nagu eelmisi. 5 kg värskeid marju annab 1 kg kuivi.

Naistepunad. Jaanipunad (*Hypericum perforatum* L.). Korjatakse taime maapealne osa õitseaial ja kuivatatakse varjulises tuuletõmbuses. Pärast kuivatamist eemaldatakse jämedad varred. 4 kg saadakse 1 kg kuiva droogi.

Söötreiarohi (*Herniaria glabra* L.). Kasvab liivakinkudel ja kesal. Korjatakse taime maapealne osa õitseaial ja kuivatatakse varjulises tuuletõmbuses. 4 kg toorest rohtu annab 1 kg kuiva droogi.

Päris maavits (*Solanum dulcamara* L.). Puitunud varrega roomav

taim, mis esineb niiskeis võsades, raiesmikel ja kraavikallastel. Õied on violetised, mari punane. 4—8 mm jämedusega varred lõigatakse varakevadel või hilissügisel, kui nad on lehtedeta, ja kuivatatakse varjulises kohas.

Palderjani juured (*Valeriana officinalis* L.). Juurikad koos juurtega kaevetakse maa seest välja hilissügisel, pestakse ja kuivatatakse varjulises kohas (nööridel). Suuremad juurikad lõigatakse pooleks või neljaks, et nad kergemini kuivaksid. Väärtusliku droogi annavad ainult kuivadelt kasvukohtadelt korjatud juured. Õitseaial korjatud droog ei kõlba. 5 kg värskeid juuri annab umbes 1 kg kuivi. Meie aastane tarvitus — 2500 kg.

Reinvarre õied, soolikarohi (*Tanacetum vulgare* L.). Korjatakse õisikud pärast õite puhkemist ja kuivatatakse varjulises tuuletõmbuses. 5 kg annab 1 kg kuiva droogi.

Nääre juured (*Pimpinella saxifraga* L. ja *Pimpinella magna* L.). Korjatakse kevadel enne taime õitsemist või sügisel ja kuivatatakse varjulises tuuletõmbuses.

Kolmisoruse (*Bidens tripartita* L.). Korjatakse jõekallastel ja linaligudes kasvava taime maapealne osa õitseaial ja kuivatatakse varjulises kohas. 5 kg tooreid annab 1 kg kuiva droogi.

Eelpool loetelin peamiselt need ravimtaimed, milliste korjamine puudutab metsa ja mis meil leiavad rohkem tarvitamist. Peale nende on veel rida teisi, millede tarvitamine piirdub üksikute kilogrammidega. Juhiseid nende korjamiseks kavatsevad ostukohad lähemal ajal korjajaile anda erilehtede näol.

NB. „E. M.“ nr. 5 — 1935. a. lhk. 164 toodud „põdrasambla“ all tuleb mõista Islandi sammalt, kuna päris põdrasammalt, *Cladonia* liike, ravimdroogina ei tarvitata.

Ch. Volmer.

Mälestusi.

H. Kruuse.

See on enamasti kõikide inimestega nii, et teatava ümbruse, meeoleu, mingi eseme või tegevuse mõjul kergib

meie vaimusilma ette vanu mälestusi, mis seisavad tavaliselt kusagil ajusopis, oodates sündsat aega, millal tulla

esile. Ja see on nii ka metsameestega. Oled näiteks tulnud metsast, korrallikult oma nälja kustutanud, kuivad jalatsid pannud ja istud nüüd ahjutule soojustes. Päevane töö on läinud korda ja enesetunne seetõttu hea. Toas askeldab su armas naisuke (harilikult on korrallikul metsamehel ka naine!) ja ahjus praksub tuli. Need kõik — tule soojus, toas askeldav naisuke ja enesega rahulolemine — avaldavad mõju ning annavad seks tõuget, et sa vajud mälestuste maailma; elad mõttes kunagi läbielatu veel kord läbi; sa ei näe, kuidas kustuvad söed ahjus, ega märka, et su naine juba imestavalt sind vaatleb: sa elad siit kaugel, teises maailmas.

Usun, et ka metsamehed, kelle hälliks on Voltveti metsakool, on tihtipeale mõtteis elanud läbi aegu, millal õpiti ja tegutseti Voltvetis. Tahan siin alljärgnevaga tuua mõningaid mälestusi, mis on sööbinud meele minu Voltveti metsakoolis oleku ajast, s. o. 1932. ja 1933. a. Tõuget andis mulle seks Voltveti metsakooli juhataja hra Auksmann'i üleskutse k. a. „Eesti Metsa“ märtsikuu-numbris.

Algas see nii, et ühel tuulisel sügispäeval kogunesid uued õpilased Voltveti metsakooli valgesse majja, kus algas peagi elu ja askeldus — algul küll vaikne ja tagasihoidlik, kuid aegajalt ikka kodusemaks ja elurõõmsamaks muutuv. Esimesel päeval tutvustati õpilasi kooli kodukorraga ja juhutati kätte internaadi ruumid. Ülejäänud osa päevast tegeles igaüks oma isiklike asjadega. Topiti põhku magamiskottidesse, seati voodid korda ja korraldati nii-ütelda oma elujärke sisse uues kodus. Järgmisel päeval saadeti juba õpilased vahtkondadesse laiali — surnud puud nummerdama. Esimesed kaks nädalat möödusidki metsas puude nummerdamisega, külviküngaste tegemisega ja praktilise tööga aias. Ühiselt töötades õpiti üksteist lähemalt tundma, harjuti kooli korraga ning elu läks iga-pidi kodusemaks ja armsamaks. Õpilasis võis juba märgata metsamehe vaimu, ehkki õige vähesel määral. Rühkisid peagi ka need teistega ühes, kes tahtsid algul „kõrgemalt lennata“ ja metsa läksid lakk-kingades ja valgeis

kindais. Et aga metsad olid kaunis vesised sügiseste vihmaste ilmade tõttu, siis pidid olude sunnil lakk-kingad andma aset säärsaapaile ja „kõrge lend“ tuli paratamatult lõpetada.

Novembrikuuga algasid metsnike klassi õpilasil sisetunnid — teoreetilised õpingud, kuna metsavahtide klass siirdus metsa praktilistele töödele. Kõigepealt tehti põimendusraiet. Hommikuti pimedas mindi juba metsa ja seal algasid tööd saed ja kirved. Kajas mets kirvehoopidest ja langesid oiates puud, kuni saabus õhtu videvik. Siit sai palk, sealt paberipuu ja props; millest enam muud ei saanud, see tehti küttepuuks. Paari nädalaga sai mets sootuks teise ilme — sai palju rõõmsamaks ja vabamaks; sai valgust ja avanesid vabamad arenemisvõimalused. Töö valmis, jäid vaid maha leinama valendavad riidad puud ja hulgake palke.

Järgmise praktilise tööna tehti lage-raiet Kõrtsi vahtk. Mets oli hea, maapind kuiv ja ilmad võrdlemisi ilusad, välja arvatud paar päeva, millal sadas vihma või lumelõrtsi. Et ilmastiku oludest hoolimata tuli olla töös, siis oli see kõik meie õnneks, et ilmad püsisid ilusad. Siin oli juba töö suurejoonelisem: sai valmistada juba rohkem sortimente ja tuli ette suuremaid puud. Hommikust õhtuni põlesid oksahunnikud ja kostis rõõmsaid hüüdeid ja huikeid. Töösse tulles ja tööst minnes kõlas alati lõbus laul. Ja laulumehi meil oli ning lauludest ei tulnud kunagi puudust. „Mets ja muusika, laul ja metsamehed on ikka olnud tihedas seoses,“ nii kirjutab muuseas tollaegne ja praegune metsakooli õpetaja K. Sikk 1932. a. „Eesti metsanduse aastaraamatus“, ja see ütlus oli maksev ka meie kohta. Ka õhtuti ei vaibunud laul, vaid kõlas nüüd juba õpperuumides õpetaja Sikk'a juhatusel noodi järgi. Aasta jooksul korraldatavil pidudel olid ettekandeks laulud jällegi esikohal.

Metsas aga suurenes järjest kändude arv, kasvasid puuriidad ja mets andis maad lagendikule. Ja jõutigi töödega lõpule. Enne jõule korraldati veel traditsioonilise ajujaht Kõrtsi, Sauga ja Saviaru vahtkondades, kus jahisaagiks saadi vihmase ilma tõttu, nagu mäle-

tan, ainult viis või kuus jänest. Veel paar päeva korvide punumist, ja algaski sõit pühadeks kodu poole.

Pärast pühi algas ka metsavahtide klassi õpilasil teoreetiline õppetöö. Enamal jaol päevadel oli viis tundi loenguid. Koguti teadmisi, kuulates loenguid ja lugedes raamatuid. Saime teada, et kuusk on varjukannatav ja mänd valgusearmastav puu, et hulknurga sisenurkade summa võrdub 180° ($n-2$), et enamalt jaolt kraavidel projektsioon võrdub sügavusele (1:1), et takseerkirjeldus tuleb teha lühike ja paljuütleval, et mõtus on ilusaim jahilind ning põder uhkeim jahiloom, et nooniuuse 30 pügalat võrdub 29 limbi pügalale, et silikaadid esinevad mullastiku koosseisus esimesel kohal, et rebast nimet. „metsadoktoriks“, et suur metsaaednik asub haiglastel puudel, et puu destilleerimise saadused on vedelikud, gaasid ja puusüsi, et juur on 1) taime substraadi külge kinnitamiseks ja 2) taime toore toidumahlasseisemise orgaaniks, jne. jne. Kevadeks oli juba igal mehel kogutud varuks väike teadmiste pagas, millest tuli anda aru eksamikomisjoni ees, pärast nädalast ettevalmistust. Eksamid olid neis aineis, millistes suvel praktilisi töid enam ei olnud, ja kestsid kaks päeva.

Ilmad aga kiskusid ikka enam ja enam kevade poole. Maa oli juba sulanud, ja et ära kasutada „talveniiskust“, tuli metsakultiveerimisega teha algust. Metsas tarvitati istutamiseks mitmesuguseid viise, nagu kiiluga, puuriga, labidaga, längistutamist jne. Samuti tehti külvi mitmel viisil. Taimeaias kaheaastaste kuusetaimede koolitamiseks tarvitati nõoriga koolitamislaua.

Kanarbikuga kaetud lagendiku metsamiseks põletati Pirumäel umbes 2 ha kanarbikukatet. See toimus järgmiselt: kõblastega kõrvaldati toorhuumuse kate 2 meetri laiuselt põletamisele tuleval maa-alal ümberringi. Kanarbik süüdati alttuule põlema ja viidi tuld ääri mööda edasi, kuni kanarbik ümberringi põles. Suure mähina

ja kohinaga jõudis tuli paari minutiga keskele kokku, kus kustus.

Pärast suvipühi algas metsahindamise praktikum. Õpilased jaotati gruppideks ja saadeti vahtkondadesse laiali. Aeti aastalanke, uuriti puies-tike täiust, võeti kõrgusjärke, klupiti ja loeti lankidel puid, ning hiljem tuli hindamislehtede täitmine, puumassi ja langihinna väljaarvutamine.

Juulikuu algul korraldati ekskursioon Polli, Karksi ja Loodi metskondadesse, Polli põllutöökooli, Morna mõisa, Viljandisse jne. Vaadati ilusaid maakohti, varemeid, taimeaedu, tamme-, lehise- ja saarepuiesistikke, kultuure ja Eestis vähe leiduvaid puuliike. Eriti vaatlemisväärne oli Polli põllutöökooli park oma puuliikide rohkuselt. Muuseas täiendati ka oma herbaariume.

Mida enam südasuve poole, seda rohkem hakkas kõrvetama päike ja seda rohkem ilmus parme ja sääseparvi. Kraavikaevamistöde juure asudes tuli nendega pidada alatist „võitlust“, mis muutus pikapeale kaunis tüütavaks. Kõrtsi vahtkonnas kaeveti uus kraav ja teine vana kraav süvendati. Samas vahtkonnas tehti ka kaks maa-alust silda koolijuhataja juhatusel. Õpetaja Reim'i poolt etteantud juhtnööride järgi tuli igal salgal teha üks puusild.

Ühel esmaspäeval, nagu mäletan, saadeti mehed vahtkondadesse laiali — igasse vahtkonda kaks meest, kel tuli koostada vahtkonnas teha tulevate tööde eelarve. Käidi siis metsas ja vaadati, kus tuleks teha põimendust, kus harvendust, kultiveerimist jne.

Augustikuu oldi paar nädalat võsas — puhastusraideid tegemas — ja umbes nädal aega, kuu lõpupoole, aias praktilistel töödel.

Peale eelpool mainitud tööde tegime suve jooksul veel mitmesuguseid praktilisi töid ja ühepäevaseid õppekäike.

Ja saabuski sügis. Veel paar nädalat pingutust — eksameiks ettevalmistamist. Eksamid. Ja kakskümmend kutsetunnistusega varustatud metsameest valgus üle maa laiali, et hakata kasutama neid teadmisi, mis aasta jooksul kogutud.

SÜNNIPÄEV.

E. Glaser-Lanno.

Oma seitsmekümnendal sünnipäeval Jaak otsustas teha matka metsadesse, kust pikkade aastate takka jäi püsima mälestus kui anuv küllakutse igalt teerajalt, mäeveerult, niidunõlvakult. Ta oli juba noorena asunud siia Peräpallu metsavahi kohale ja mõtteis uideldes nüüd hardus päeva, millal algas elu siin särasilmse, naerusuise tütarlapsena eemal lausmaist ja väljakuist, algasid käsikäes rajama kodu võserikust metsamaast ning ihkasid selle ehitada kenaks ja kauniks.

Purpurses rohelisuses laiub nüüd metsade sõõris viljaväli, kus kõverjalgseks, küürselgseks, hallpäiseks jäänud Jaak ruttab tatsata nurmenukist nurmenukini, põllulapist põllulapini, mis hoiavad mälestusi nagu noorusuneluste kalleid pärle.

Väsib liikumisest, päikesepalavusest, puhkab kesakivil ja põllupenral, vaade suunatud viljaväljale, kus aastaid on kangutatud kände, korjatud kive, tehtud kütist enne kui on aetud künnivaod viljakülviks.

Alles õhtu eel Jaak pöördub koju, kingiks Anule kimp sinililli. Võtab kinni käealt vanal eluseltsilisel ja talutab ta aeda pingile, näol ilme tõsine ja harras.

„Kas mäletad, Anu, veel päeva, millal üksikuina asusime siia metsahütti, töölistmajja, kus vaid talvel vahest otsiti peavarju, kuhu tulime lootuste ja julge töötahtega looma eluaset, maailma, mida ennem peeti võõraks inimelule?“ Ja Jaagu vaimustus kandub kaugete minevikuaastateni, kui ta näitab uut kahekordset elumaja, mis pooleldi upub viljapuudesse ja lokkavasse lilleaeda, kui viipab käega orasevõsudest rohetuvaile nurmedele ja puiestikule piki järveranda, mille laialt vette löikuvasse käärdüü on püstitatud kaks suvemaja supelbasseinidega ja mänguplatsidega.

Ei, see vaev ei raiskunud asjatult, mis on antud siia aastaid nõudvas töös ja rühmamiises, mis kõverjalgseks, küürselgseks, hallpäiseks on muutnud neid mõlemaid! Näe, teistelegi on viimaks hakanud meeldima see Peräpallu, see Murumäe vaikne järv ja need metsalained ümberringi. Kaugelt tulid ja ehitasid suvilad piki randa, kus on valendavat liiva ja sinavaid kanarbikuõisi. Ja varakevadel ilmu-

vad nad siia — kui eemal Murumäe kasepiigad kattuvad lehelinikusse ja sulgsed orkestrandid löövad lahti oma meisterlikud lood ning täis sidistusi-vidistusi, signat-säginat, täis uniseid sosistusi, tasaseid, kutsuvaid, meelitavaid häälitusi, kaikuvaid hõiskehelisid, huikehüüde on laiad laaned, pedastikud, kuusikud, haavikud ja kasesalud!

Oi vanasti, vanasti, millal nooruslustis oli tuttav iga metsarada, puu, põõsas, känd ja kivigi!

Nii istuvad kaua vaikides kaks mõtlikku, kurdunudpalgelist vanakest, pilk suundunud kaugusse, kust kajab trallitavat laulu. Need on suvitajad noored, kes on palunud juhiks Jorsi, nende poja, noore naljahamba-metsavahi, kelle vesteid lindudest ja loomadest armastab kuulata iga suvimaja elanik.

*

Horisonidile vajuv päike roosatab puuladul, kui Peräpallu jõuavad tagasi suvitajad noored, kes vanakestele müüd vestavad rõõmutuhinal isekas-jonnakaist väänkaeladest, kavalalt pesa peitjaist tetredest, kes lähenedes, tiibade robistades, vääneldes-kääneldes põgenevad mööda puhmastikke, põõsaste keerdkäike. Jäljendatakse hääles mõnd kilkjalt tsitsitavat laanepüüd, kiurude kramplikke vit-vitkeid või lõbusate vintide, räästaste, lepa- või pajulindude sidistusi-vidistusi.

„Ilusa olete valinud elukoha ning ilusaks olete selle ehtinud,“ tähendatakse üksmeelselt vanakestele, kelle südamlikkus on võitnud noorte südamed.

„Jah, ilus on nüüd meie Murumäe ja ilus on elada vanana mälestustele, mida suudame koguda noorus,“ vastab Jaak lahkuvaile noorile, kui loojenevas õhtupäikeses lööb hendlama suvemaja aken, mis peegeldab punast-punast, otsekui südamesse tungivat valgust ning õrna värvide sädeluse heidab hendlama järvele ja ranna valendavale liivale.

Ent suured pisarad on valgunud vanakeste palgekurdule, millest Jorss ei aima, kas see on õnnetundmus nooruspäevade mälestusest või elu kaduvuse aime valus hingepiin.

Verioral, 10. VI 35.

Riigi- ja omavalitsusteenijate organisatsioonide esinduse koosolek.

Pühapäeval, 2. juunil s. a., peeti Tallinas, Ühisklubi ruumes, Riigi- ja Omavalitsusteenijate Keskliidu saadikutekogu koosolek, millest võttis osa 10 organisatsiooni 28 saadikuga, kes omakord esindasid ca 7000 riigiteenijat.

Saadikutekogu koosolekut juhatas A. Liiv ja protokollis J. Pipar.

Saadikutekogu koosolek avaldas härra riigivanemale sügavat tänu riigi- ja omavalitsusteenijate olukorra parandamiseks astunud sammude eest sellékohase tervitustelegrammiga:

„Kõrgesti austatud

Härra Riigivanemale.

Riigi- ja omavalitsusteenijate Keskliidu saadikutekogu tervitab Teid, Härra Riigivanem, ja avaldab Teile sügavat tänu riigi- ja omavalitsusteenijate olukorra parandamiseks astunud sammude eest. Saadikutekogu soovib Teile õnne ja edu edaspidiseks riigivalitsemise tööks.

Saadikutekogu.“

Koosolekul peetud kõneluste ja organisatsioonide seisukohtade kokkuvõttena võeti vastu alljärgnev resolutsioon:

I.

Riigi- ja Omavalitsusteenijate Keskliidu saadikutekogu, tunnustades Vabariigi Valitsuse tahet riigiteenijate majandusliku olukorra korraldamisel, kuid arvestades asjaolu, et riigiteenijate enamuse palgatulu on siiski kaugelt alla elatismiinimumi, peab tarviliseks, et pöördaks suuremat tähelepanu riigiteenijate palgaolude parandamisele koos riigi- ja rahvamajanduse üldise olukorra paranemisega. Ühtlasi saadikutekogu konstateerib, et paljude riigiteenijate tasud, peale hilisemate palkade reguleerimist, on vähenenud lasteabiraha arvel.

II.

Riidevarustuse küsimuse korraldamisel saadikutekogu tunnistab tarviliseks varustuse kandmise aluste ja kvaliteedi ühtlustamist ametkondade vahel. Riidevarustust tuleb anda kõigile neile, kel on tarviline vormi kandmine teenistuskohuste täitmisel. Arvestades töö iseloomu tuleks varustusena anda välja ka kaitseriided.

III.

Saadikutekogu peab vajaliseks lasteabiraha normide ühtlustamise üle kogu riigi. Ühtlasi

tuleb maksa lasteabiraha ajutisile töäjõududele, naisriigiteenijaile, kui mehe asukoht on teadmata või kui mehe sissetulek ei ole küllaldane perekonna ülalpidamiseks, ja pensionäridele, kellel on toita alaealised lapsed. Kõik lasteabirahadega seoses olevad küsimused, mis praegu lahendatavad Balti eraseaduse järgi, tuleksid lahendada lasteabiraha seadusega.

IV.

Arvesse võttes seda, et suurem osa riigiteenijaist saab juba priikorteri või selle puudumisel korteriraha, saadikutekogu peab õigustatuks laiendada priikorteri saamist kõigile riigiteenijaile.

Küsimuse üldise lahendamiseni on vajaline, et neile vabateenijaile, kellele juba praegu on nähtud ette priikorter, kuid tegelikult seda ei ole antud, maksetaks korteriraha. Korteri raha maksmisel ei tohiks vähendada palganormi, nagu see on leidnud aset metsateenijate juures.

Ühtlasi leiab saadikutekogu, et riigi- ja omavalitsuste ehituspoliitika tähtsaimaks eesmärgiks peaks olema riigi- ja omavalitsusteenijate varustamine odavate ja tervishoiu nõudele vastavate korteritega. Eeskätt tuleks riigi ehitusfondi arvel ehitada elumaju riigiteenijaile.

Samuti peaks riigi- ja omavalitsusteenijaile võimaldatama soodsail tingimusel ehitus-, aia- ning eluaseme-krunte ja elamute püstitamiseks odavaprotsendilist pikaajalist laenu.

V.

Kuna riigi- ja omavalitsusteenijate rõhuva enamuse palgad on alla elatismiinimumi, siis on pensionäride pensionid madalad kriisiaegsete käripimiste tõttu.

Seda arvesse võttes peab saadikutekogu tarviliseks pensionide vähendamise kaotamise. Ühtlasi teeb saadikutekogu keskliidu juhatusele ülesandeks astuda samme selleks, et pandaks maksma pensioniseadus, mis oleks ühtlane kõigile riigi- ja omavalitsusteenijaile, juure arvatud õpetajad ja kaitsevälased.

Pensioni määramisel tuleks võtta arvesse vene ajal erametsateenistuses Eesti vabariigi territooriumil teenitud aeg ja raudtee veduriringiteenijate kilomeetrirahad.

Teenistusest lahkumisel enne pensioniõiguse omamist tuleks pensionikapitali heaks arvatud summad maksa tagasi.

VI.

Riigiteenijate arstiabiandmise korralduses viimaste aastate jooksul ettevõetud kitsenduste tagajärjel on küll otseselt vähenenud riigikassa väljaminekud ja on saavutatud rahaline efekt, kuid see on sündinud suurel määral arstiabi-
tarvitaja tervise arvel.

Seda arvesse võttes tuleks praegustes arstiabiandmise korraldustes võtta ette muudatused, mis võimaldaksid tasuta ravi haigemajas ja teenijate juuremaksu protsendi vähendamist ambulatoorsel ravil.

Arstiabi tuleks võimaldada ka adopteeritud ja legitimeeritud lastele, töövõimetuile ja varanduseta vanemaile ja pensionääride alaealistele lastele.

VII.

Saadikutekogu tunnistas tarviliseks, et riigi- ja omavalitsusteenijate kutseorganisatsioonidele seadusandlikul teel kindlustataks kaasarääkimise õigus rahvaesinduse ja valitsusasutustes riigi- ja omavalitsusteenijaid puutuvais küsimusis.

VIII.

Saadikutekogu peab tarviliseks, et ametkondade vahel ühtlustataks riigiteenijate liigitamise alused ametnikeks ja vabateenijateks, sihiga vähendada vabateenijate arvu.

Ühtlasi tuleks vabateenijate õiguslik kord, mis praegu on korraldatud Balti eraseaduse ebakohaste normidega, rajada ajakohasele üldisele riigiteenistusseadusele.

Keskliidu juhatusse valiti:

V. Rutnik, Peterson, Pobul (raudteelt), A. Grünberg, J. Kallmann, A. Merilaid (postilt), J. Pipar, G. Kahlberg, A. Sprenk (metsateenijaist), E. Nerep, Kangur (Tallinna riigi- ja omavalitsusteenijate ühingust), E. Heinaru (põllutöoministeeriumi ametn. ühing), J. Grünthal (veeteede valitsuse ametn. ühingust) ja Fiskar (maanteelaste ühingust).

Revisjonikomisjoni: härrad Teras (raudtee), Raamat (kohtuam.) ja Laissaar (ülikooli teenijate ühing).

Ühe kongressitaja kirjust kolleegale, kes kongressil pole käinud.

Sa ütled, et oled nüüd valitud kongressile täisvõlliliseks saadikuks. Tore! Sa saad nägema neid suuri eestvedajaid ja neid pisemaid, üle maa kokkutulnud esindajaid. Sa saad imestama seda suurepärasest kogunemist ja seda ühist vaimu, mis metsamehi köidab. Sul on selged, terved silmad ja näed asju otsekohe. Aga, vaat, mina — mul, sindrima nahk, on sellest alatisest kongressitamisest silmad läinud kirjukuks ja ma näen neid väikesi ja suuri, nagu vaatleksin ma neid tiritamme kasvatades.

Noh, küllap sa ise näed... Kahjuks ei näe sa vist meie endist premeeritud, aga nüüd, kahjuks, pensionääritud kongressi direktorit Loplei'd, (ega praegu tohi tarvitada eestistamata „juhatajat“). Missugune võrratu tüüp. Niisama lai kui pikk — seda teeb värsked õhk ja atmosfäär. Aga, tskae, sama värsked õhk ajas mehe pensionile, ilma et oleks saavutatud nõutavad (60) aastad, mis olevat metsamehe eluiga. Aga küll oli kadunu (muidugi on ta nüüd kadunud metsameeste perele) kange mees — tas-

kukell käes ajas ta omal ajal VII kongressi kella kuueks laiali, Jahimeeste Klubi saal pidi olema puhas ja õhuvärsk.

Kongressi avab esimees Pupar. Kongress avatud, võetakse sõna. Küll sa näed temperamentseid, rahulikke ja ka rahulolematuid saadikuid kongressil. Akkis, kongressi alatise liige, umbes nagu on maakorralduse komisjonis. Ta ei võivat puududa üheltki kongressilt, räägivad kurjad keeled; suurepäraselt imposantselt sekundeerib talle praegune staabiohvitser. Nende kahe kõnede on kongressi saal tulvil ja õhk on läinud nii paksuks, et riputa õhku julgesti vana kirves. Sellele Akkis'ele võiks tema temperamendi siiski andestada, kui ta seda alatasa ei nõuaks ka teistelt. Noh, aga vaata, selle omaduse jagamisel pole mõõdetud igamehele ühesugusel viisil; kellele näpuotsaga, kellele aga täiskamaluga. Kindraline paks ja ümargune, vajub esile Parm. Ta on asutaja liige — vabandage, palun talle auplats. Seltskonna ja kõrgema poliitika tegelane Kabiil (tal pole mingit pist-

mist riff-kabiilidega, ta pole Abd-el-Kadesile teps mitte isegi nimekaim) tuleb ja istub oma laia istmiku „edimässe ritta“. Kõik on kohal. Kongressi juhatajaks (näe, ikka tarvis harjumuse tõttu võõrapäraseid sõnu) valitu tänab, pisarad silmis, ja algab pikalt ja targu juttu, see on hea toon! Kes alguses räägib vähe, see räägib pärast palju — ja vastupidi. Kongressi juhataja võib rääkida ja teda võib peatada ainult politsei. Siis algavad n.-n. läbirääkimised ehk vaidlused igasuguste küsimuste kohta, kutsjuures mõni mees räägib kongressile isegi oma küljeluust Kröödast, kuivõrd sel on paha elada säärase mehega nagu tema, sest ta kolab metsas, kuna Krööt peab vehkima heina. On jutud räägitud, läheb mees välja ja viskab einelauas oma topkad, tal on ju kõri kuiv. Sellel vahemikul on teine juba rääkinud umbes sama, aga jumala pärast, laske ometi inimesel kordki elus end kõnelda tühjaks! Mõnel mehel ongi, nagu ülal tõin ette, rääkimine haigus, aga see pole kardetav, olgugi et nakkav. Teeb tõsiseid mehi kõnekultuuri alal, näiteks omaaegne N. N., nüüd A. a. metskonna asjaajaja Pillar (või on ta Pillar-Pilchau?, aga teps mitte aadel!), kui tema pani torud hüüdma, värisesid Jahimeeste Klubi saali seinad. Loodan, et sa võid teda imetella palest palge: suurejoonelised Harold Lloyd'i sarvprillid, kena Rooma (Kleopatra) nina ja suvärk jumala armust. Oo! missugune demagoogia! ütles minu sõber Schmidt, kui ta teda kord kuulas kongressil.

Aga, ei noh, kääname vänta edasi ja laseme ilmuda linale teised tegelased.

Isand Kiisasmägi, laekur jne. jne., on aruande-džungli rägastikus niisama kodus kui sina oma rahakotis. Aruandega žongleerimine, see on tema eriala. Vana härra Lepp viskab villast ja ergutab kongressi oma mahlakate anekdootidega metsameeste tõelisest elust-olust, nagu ta ise seda tõendab. Mundris mees Sustal — kauaaegne esimees jne. — on nüüd kutsetegevuse erus. Oli ja on mees, kes kõneleb vähe, aga hoolimata sellest püsis kauemat aega au sees. Üldse aga pole kutsetegevuse kestus meie peres pikk: kes tüdineb ise, kes kaob näitelavalt nagu põialpoiss, keda aga pressitakse eemale — anna ometi ka teisele koht! Jaa, mõnedki mehed on läinud, ei tule teps mitte tagasi... Aga mida seal norutada — reastlanguenud sõduri asendab kohe teine reamees! Näe, seal istub üks neistsinatseist peameestest. Väljas ta on mundris, aga see on seniks veel kaitseliidu munder, meie oma munder on vaid tulemas. Teine sõjamees, Kartau, demonstreerib kongressil oma sõjamehelist tõsist nägu, munder on tal kodus. Siin on ka uusi nägusid, keda praegu kõiki ei tunne. Küllap nad annavad ennast tunda, las läheb valimisteks lahti. Eriti agarad on Voltveti noored, värske veri pulbitseb soontes ja pillub särtsu ja sinist tuld. Noh, kui juba nemad oleksid raugad, mis peaks siis meie, vanade meeste, kohta ütleva... Lahtised lehed lehvivad puus nagu maruhoos, ja käsi käib üles-alla. Andke noortele teed, teie vanad, sealt eest, kes olete juba näinud oma töö vilja — las poisid möllavad, näis, mis sest saab!

Soome metsaturg.

Käesoleva aasta esimesel poolel on Soomes saematerjaale müüdnud 575.000 standardit (750.000 st. eelmisel aastal samal ajal). Müük on sündinud peaaegselt Inglismaale, kuna mandriga ei ole olnud nimetamisväärseid tehinguid.

Seni oli Belgia üks vähemaist ostjaist oma kõrge valuuta tõttu, kuid nüüd devalveerimise järele on alanud elavam tegevus tööstuses. Prantsusmaale on müüdnud vaid nime järgi,

samuti Hollandisse. Saksamaale müük on raskendatud maksutingimuste tõttu.

Et Inglismaal endal olid puuhoovides suuremad tagavarad, ei maksetud seal ka eriti häid hindu, nii et kokku võttes ei ole hinnad üldiselt paranenud. Samuti sunnib materjallide põhihinna alandamisele prahihindade tõus, mis on umbes 5 sh. eelmise aasta prahihinnast kõrgem.

Merikotkas (*Haliaeetus albicilla* [L.]).

E. Sits.

Sissejuhatus.

Meie kodumaa suurima kotka — merikotka — kohta pole seni ilmunud ain- satki pikemat artiklit, ei nüüd ega va- remalt. Kuigi selle hiiglakotka leviku ja elu-olu jälgimine tohiks olla mitte üks ornitoloogile, vaid ka jahimehele, metsamehele ja igale loodusesõbrale veetlevaks ülesandeks, on tähelepanu, mis seni pühendatud sellele uhkele põh- jamaisele vapilinnule, seisnud peamiselt selles, et teda võimalikult suuremal määral hävitada, hoolimata sellest, et merikotka näol kaoks kodumaa loodu- sest kõige toredam linnu lennusiluett.

Käesoleva artikli autor on alates 1927. aastast pöörnud merikotka esine- misele Eestis enam tähelepanu kui see oli just tingimata tarviline teatava uuritud maa-ala linnustiku kindlaks- määramiseks, mistõttu on kogunenud mõningaid andmeid, mis aitavad selgi- tada merikotka praegusaegset koossei- su Eestis. Nende andmete põhjal esi- nesin 28. II 1934 Tartu ülikooli juures oleva Loodusuurijate Seltsi zoologia- sektsioonis ettekandega „Märkmeid Eesti merikotkast“. Käesolev artikkel on selle referaadi osaliselt ümbertöötat- tud väljaanne*). Et kuidagi mõeldav pole niivõrd tähtsa küsimuse, nagu seda on kodumaa uhkeima haudelinnu säilitamine tulevastele põlvedele, teata- vaks tegemine ainult kitsaile akadeemi- lisile ringidele, siis valisin oma esialg- sete töötulemuste avalduspaigaks „E. Metsa“ kui kõige enam levinud ajakir- ja metsa- ja jahimeeste seas — ini- meste seas, kel on ju ka kõige enam kokkupuutumist meie merikotkaga va- bas looduses. Käesolev artikkel ei ta-

ha olla kuidagi viisi lõplik uurimus Eesti merikotkast, vaid tema ülesan- deks on virgutada asjaomaseid ringkon- di vaatlustele vabas looduses, mille põh- jal kokku voolaks suuremal hulgal and- meid, et siis nende põhjal saaks asuda Eesti merikotka monograafia kokku- seadmisele**).

Suured röövlinnud, eriti kotkad, on määratud inimkultuuri arenedes ja sü- venedes kadumisele. Uurijad, kes selle küsimusega on lähemalt tegelnud, näit. Bengt Berg Rootsis ja Horst Sie- wert Saksamaal, jõuavad otsusele, et põhjus ei peitu mitte niivõrd soodsate pesitusalade ja rahulike metsade hä- vimises, milliseid veel praegugi leidub mõnelgi pool, vaid hoopis enam inimese mõtlematul hävitamiskirel, mis on suu- natud haruldaste lindude tapmisele ja nende pesade lõhkumisele. Jälgides aja- lehti puutub vahete-vahel silma lühem või pikem teade mõne suure kotka ma- halaskmisest. Kuid ainult vähesed ai- mavad, et selle lakoonilise teate taga on toimunud osa loodustragöödiast, mis teatava linnuliigi viib vastu väljasure- misele. Sest tavaliselt on see linnu, kel- lest siin kõneldakse, kodumaa suurim kotkas ja haruldasimaid haudelinde — merikotkas, teadusliku nimetusega *Haliaeetus albicilla* (L.).

On veel teine suur kotkas, kelleks harilikult võhikud mahalastud merikot- kaid peavad, s. o. kaljukotkas (*Aquila chrysaetus* [L.]). Küid haudelinnuna on kaljukotkas meil juba välja surnud ja eksemplaarid, keda vahete-vahel

*) Tehnilisel põhjusel ei saanud ma lisada vahepeal mulle teatavaks saanud mõningaid uusi andmeid.

***) Autor palub kõiki metsamehi jt. käes- oleva ajakirja lugejaid talle teatada kirjanduses seni avaldamata andmeid merikotka kohta, eriti aga nüüdisaegseid pesapaiku, et võiks neid vaatama sõita — aadressil: Zoologia-instituut, Aia tän. 46, Tartu, või: Kalevi tän. 18, Tal- linn.

rändeperioodil lastakse, ei kuulu meie kodumaa haudekoosseisu. On kaks iseloomulikku tunnust, mis adultset merikotkast juba suures kauguses iseloomustavad: täiesti valge saba ja helekähkjaspruun kätela ning peasulestik helekollase nokaga, mis päikesepaistel näivad kaugelt peaaegu valgena. Kuid ka lennukuju on merikotkal väga iseloomulik: väljasirutatud saba ja pea ei asu mitte kehaga ühel horisontaalsel joonel, vaid kumbki on sellest veidi allapoole painutatud. Kaljukotkast on merikotkas tugevama kehaehitusega ja oma mõõtudelgi seda ületav: siruulatus üle 2,3 m, kehapiikkus ligi 1 m ♀♀ nagu teistelgi kotkastel on ♂♂ suuremad. Mahalastud merikotkast on kerge kaljukotkast eraldada: kuna kaljukotkal jooksmeluu on sulistunud kuni varvasteni, on merikotka jooksmeluu alumine osa sulgedest vaba (1. joon.).



Foto E. Sitts, 5. 9. 1934.

1. joon.

Merikotkas (Haliaeetus albicilla [L]) ♂ juv., lastud 1934. a. maikuus Matsalu lähel. Hra. A. Oklo n'i kogus Tallinnas.

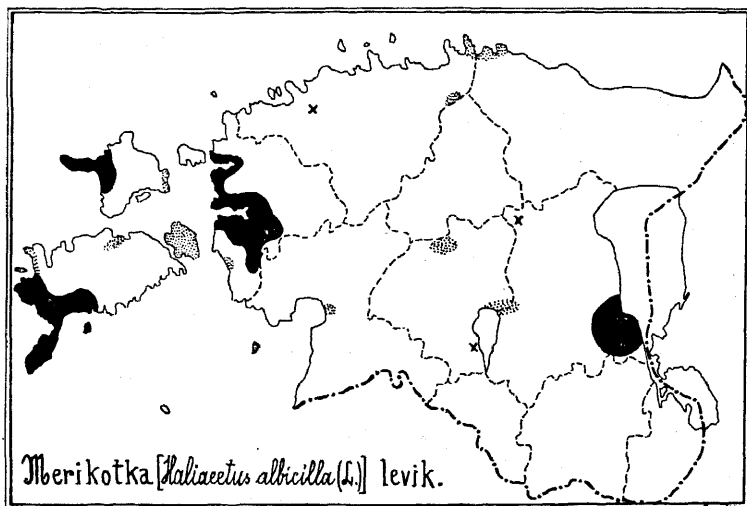
Levik.

Teated merikotka esinemisest ja pesitsemisest Baltimaadel (2. joon.) ulatuvad tagasi juba üle poolteise saja aasta, s. o. samasse aega, kus algab Baltimaade looduse kavakindlam kirjeldamine kohalike sakslaste poolt. Kuid otsustades Wiedemanni sõnaraamatu järgi, kus merikotkal tervelt 3 rahvapärast eestikeelset nime — luukotkas, kondikoristaja ja sääsk (viimane võib olla ehk kalakotka kohta) — on lind olnud vanadele eestlastele juba veel varem hästi tuttav, mis võib olla seletatav vaid tema sagedase esinemisega neil aegadel. Juba esimene töö Baltimaade looduse kohta, nimelt Fischeri oma 1778. a., mainib meri-

kotkast, ilma esinemissagedust tähendamata. Järgmisena mainib Beseke (1792) merikotkast korduvalt maha lastud olevat ja jahimeeste jutustuste põhjal teatab linnu pesitsemisest suurtes metsades. Meyer (1815) teatab, et „suurte järvede ääres, milliste läheduses metsad, eriti aga Peipsi ääres, mitte haruldane“. Kawall-Merkeli lindudenimistus 1846. a. on samuti mainitud merikotkast, kuid ilma lähemate andmeteta. Riia LUS „Korrespondenzblatt'is“ leiame vahetevahel teateid möödunud sajandi teisest pooltest, mis kõnelevad merikotkaste mahalaskmisest. Enamasti on nad pärit aga praeguse Latvia piiridest. Löwis teatab, et 1862. a. jaanuaris ja 1865. a. veebruaris jäi merikotkaid Liivimaale talvituma võrdlemisi suurel arvul. Toidu puudusel külastasid nad siis sageli raipeid, kusjuures mitmed maha lasti. Russow teatab ühe paari pesitsemisest Matsalu metsas Matsalu lahe ääres 1873. a. ja mainib teda ka Pakri saarte lindude nimestikus. Tallinna provintsi-almuuseumis leidub kolm merikotka kurna, kõikides 2 muna. Kõik nad on kollekteritud Stackelberg'i poolt Matsalu lahe kirdesopi ääres aastail 1871, 1877 ja 1880. Russow'i „Ornis“ (1880) ütleb sõna-sõnalt järgmist: „An den Küsten Estlands und auf den Inseln der Ostsee nicht selten, ebenso am Peipus, Würzjerw — und am Burtneckschen See und noch in vielen anderen wasserreichen Gegenden. Viele überwintern und streichen dann im Lande umher.“ Pahlen'i teatel pesitses paar merikotkaid järjekindlalt kuni 1885. a. Palmse ranniku suurtes metsades Lääne-Virumaal. Middendorffi 1887. a. ornitoloogilises aastaruandes teatab Lackschewitz üht paari 1. mail samal aastal Emajõe suudmel näinud olevat. Rehema pfi teatel pesitses paar merikotkaid Põhja-Saaremaal Triigi poolsaarel 1890. aasta paigu aastast aastasse. Loudon (1895) teatab, et eriti sage haudelind on ta Saaremaal. Kohalike elanike teatel pesitses möödunud sajandi lõpul Koitjärve metsades Ida-Harjumaal järvede ümbruses paar hiiglakotkaid, kes kasvasid üles järjekindlalt 2 poega. Kas nad aga olid merikotkad, ei tea

kindlasti ütelda. Martenson (1899) teatab, et merikotkast nähakse vahetevahel rannikupiirkonnas. Stoll teatab Riia jahiajakirjas „Baltische Waidmannsblätter“ 1900.—1905. a. väärtuslikke andmeid mahalastud merikotkaste kohta. Huvitaval kombel pole ta 1899. ja 1900. aasta vältel saanud Põhja-

seumis leidub 2 muna, mis olevat pärit Eestist, ja paar topist. Tallinna provintsiaalmuuseumis on mitu topist, kuid kõigil puuduvad lähemad andmed. Loudon ja Buturlin nägid üht noort eks. 1. juunil 1907. aastal Haapsalu lahe kohal lendamas. 1908. aastal oli Matsalu lahe ääres teada vähemalt



2. joon.

Merikotka levikukaart Eestis. Mustad alad — praegused pesitsemisalad; täpestatud alad — endised pesitsemisalad ja alad, kus merikotkast kohatakse rändel; × — kohad, kus merikotkast nähtud või maha lastud vaid ainsal korral (hilisemad andmed).

Eestist rohkem kui 1 eks., Liivimaalt (kahjuks pole teada, kas praeguse Eesti või Latvia piirides) aga 3 eks. Samuti esitab Stoll huvitavaid andmeid Riia LUS „Korrespondenzblatt'is“ 1904. Selle järgi oli merikotkas neil aastail kogu Baltimaade rannikul kaunis harilik nähtus ja ajavahemikus 1898.—1904. a. lasti kogu Baltimaadel umbes 30 merikotkast. Sellane suur arv paneb praegusajal otse mõtlema! Siiski on huvitav, et praeguse Eesti piiridest teatab Stoll saanud olevat kõigest kuni 5 eks., neist ainult 2 kindla leiukohaga: üks Muhu saarelt ja teine Kuioelt Harjumaalt. Isiklikult pole autor aga lindu vabas looduses näinud ja ütleb ka mitte teadvat ainsatki kindlat pesapaika.

Kuressaare muuseumis leidub topitult 2 eks., üks ilma andmeteta, teine pärit Murratsist Saaremaalt 3. sept. 1901. a. Tartu ülikooli zoologia-muu-

kaks merikotka pesa kohalike metsavahtide teatel: üks asus lahe kirdesopi ääres, teine lahest lõuna pool Tuudikunila metsas. Stoll oma ornitoloogilistel reisidel Saaremaal 1906.—1908. a. kohtas mitmel puhul merikotkast. 1906. aasta juunikuus leidis ta ühe poolkõdunenud laiba Abruuka saarel. 1908. aastal oli ta veel alatine haudelind Sørve poolsaarel: autor külastas kaht mahajäetud ja üht hiljuti asustatud olnud kotkapesa. Saaremaa põhjarannikul autor lindu ei kohanud. 1909. a. teatab Loudon oma esialgses Baltimaade lindude nimistus: kogu alal kaunis harilik haudelind ja kaunis haruldane paigalind. Wasmuth (1909) ütleb, et nähakse vahete-vahel Tallinna läheduses merel, muidu kordab aga Stoll'i ja Russow'i andmeid. Seevastu ütleb Koch (1911): „Als Strichvogel wird der Seeadler sowohl am Meeresstrande, wie auch im Innern des

Landes ab und zu angetroffen, als Brutvogel ist er bei uns aber bereits sehr selten geworden.“ Sellele ta lisab juure, et lind pesitseb veel Hiiumaal Männamaa järve ääres ja Mõtsu metsas Lõuna-Läänemaal. Kogutud andmeil pesitses 1919. aastal üks paar merikotkaid Surju jaama lähedal Pärnumaal. 1920. a. kevadel lasti üks lind Mustrahul Kasari deltal, 1922. a. detsembris Muhu saarel. M i e r z e y e w s k i (1923) ütleb Saaremaa kohta: mitte sage läbirändaja ning rändlind, hajus aastalind, ühtlasi avaldab arvamist, et võiks ka käesoleval ajal Sõrves pesitiseda. 1924. a. teatab kons. H ä r m s, käsitledes Kastre-Peravalla õppemetskonna linnustikku, ühe paari pesitsemist selles metskonnas Luutsna saarel. Enne olevat lind pesitsenud samas lähedal Väabna saarel 17 aastat järjestikku. Oma töös Matsalu lahe linnustiku kohta teatab H ä r m s veel ühe paari pesitsemisest Matsalu metsas. 1924. aasta maikuuks lastakse Harjumaal üks vana lind. Prof. Piiper (1925) ütleb oma „Loomageograafias“: „Suuremate veekogudega seotud merikotkas pole pesitsejana mitte just väga haruldane.“ — 1 vana merikotkas lasti 1925. a. aprillis Ahja vallas Tartumaal ja asub praegu topitult Tartu ülikooli zoologia-muuseumis. T r a n s e h e ja H ä r m s nägid 1925. aasta juunis merikotkast Kuressaare Linnulahel. 1926. aasta suvel kuulis kodu-uurimise toimkonna stipendiaat, andmeid kogudes koguteos „Läänemaa“ jaoks, ühelt taluperemehelt Paatsalus (Lõuna-Läänemaal), et seal metsas pesitseb paar suuri kotkaid, kes toitu otsimas käib järvedelt ja mere äärest. Oletatavasti on see merikotkas. 1927. aastal ütleb H ä r m s oma „Eesti linnustikus“: „See hiigellind teotseb kogu aasta kodumaa piirides. Haudelinnuna elutseb mõne paarina suuremate veekogude ümbruses, mererannikul ning saartel.“

1925. aastal pesitses paar merikotkaid Keskvere-Patsu soos Matsalu lahest kirde pool, 1927. a. S c h u l t s'i teatel ajakirjast „Eesti Mets“, samuti Matsalu lahe ääres, kuid siit kagu pool Muugi vhtk. Samal aastal lasti üks merikotkas Haapsalu lahe ääres Vana-

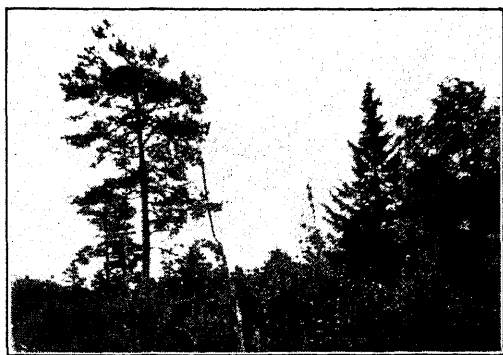


Foto E. Sits 13. 7. 1929.

3. joon.

Merikotka pesapaik Keskvere-Patsu soos. Nüüd mahajäetud.

kubja vhtk. 27. juunil 1927. a. külastas referent kotkapesa Matsalu lahest kirde pool Keskvere soos ja samal ning järgneval suvel toimetas ökoloogilisi vaatlusi pesa juures. 1928. aasta suvel elutses paar merikotkaid Kuusnõmme ümbruses Saaremaal, kuid pesa ei leitud. Küll asus pesa kuuldavasti Põhja-Sõrve metsas. Samal suvel lasti üks lind Haapsalu lahe ääres. Matsalu lahel nägin tähendatud suvel merikotkast sagedasti, küll paarikaupa, küll üksikult. 9. sept. 1928. a. lasti Muhu saarel üks ♀ ad., milline praegu asub referendi kogus. G r o s s e - T r a n s e h e (1929) peavad merikotkast kogu alal väga haruldaseks paiga- ja haudelinnuks, kaunis haruldaseks läbirändajaks. Samal aastal arvab S c h u l t s merikotkast pesitsenud olevat Matsalu metsas ja ütleb lindu lahe ääres näinud olevat. Samal aastal pesitses üks paar Tallinna Jahimeeste Seltsi merevahi teatel Kunila metsas lahest lõuna pool. 26. märtsil 1929. a. külastasin mina kotka pesapaika Keskvere soos Matsalu lahe ääres ja leidsin värsked ekskrementide ning räppetompe. 1930. a. suvel lasti üks vana lind Hiiumaal ja asub praegu topitult Tallinna metsamuuseumis. Samal suvel pesitses üks paar Matsalu lahest lõuna pool Saastna metsas. Samal suvel käisin vaatamas kotkapesa Keskvere soos, kusjuures selgus, et linnud olid pesa maha jätanud. Samal suvel sain teate, et mõni aasta tagasi pesitses Muhu saarel Pae-



Joon. E. Stis 1929. a.

4. joon.

Merikotka lennusiluett.

ranna metsas üks paar. Vilberg'i „Eesti loodusemälestusmärkides“ (1931) leidub järgmine väike märg: „Tartumaal Võnnu khk. Kastre-Peravalla Luutsnapera soosaarel männil merikotka pesa.“ Härms, käsitletes Eesti maakondlikes koguteoseis vastavate maakondade linnustikku, midagi lähemat merikotka kohta ei ütle, kuid oletab mõnes neis pesitsemist. Saaremaa kohta üteldakse järgmist: „Merikotkas pesitseb ühe paarina Põhja-Sõrve metsas, sealt külastab ta järjekindlalt Kurressaare juures asuvat Linnulahte. Sügisel nähakse seda kotkast ka mujal mererannal lendlemas.“ Matsalu lahe ääres on viimane merikotka pesapaik teada 1931. aastast lahe lõunarannikul Matsalu metsas. 1931. aasta maikuuks läks üks lind Kasari deltal kulliraudadesse, sama aasta suvel lasti veel kaks lindu Matsalu lähel. Sama aasta kevad-suvel nägin merikotkast vahete-vahel lahe kirde- ja põhjaosas. 1931. aasta suvel lasti üks lind Harjumaal, Vasalemma Laias-sool. 1932. aastal läks üks juv. Kabala metstkonnas Viljandimaal kulliraudadesse. Selle linnu omandas metsamuuseum Tallinnas. Samal kevadel laskis keegi kalur Kihnu saare juures noore merikotka, mis dr. Thomsoni kaudu läks Tallinna provintsi muuseumile. Hiljem omandas selle linnu pea käesoleva kirjutuse autor. 1932. a. olevat pesitsenud Haapsalu lahes asetseval Hestholmi saarekesel paar merikotkaid. Kohalikud elanikud teavad jutustada, et seal ka varemalt kotkad olevat pesitsenud. 1932. aasta suvel laskis Tallinna Jahimeeste Seltsi merevaht Matsalu lähelt seltsi kogudele ühe linnu ja keegi kütt

veel teise eksemplaari. 13. juulil 1932 nägi kons. Härms üht eks. Endla järvel. Prep. Kaitsa Tallinnast topis 1932. aasta suvel ühe merikotka Thom'i kogudele Vilsandis, lastud oli see Lääne-Saaremaa rannikul. Talvel 1932/33. a. nähti üksikut talvituvat merikotkast Matsalu lahe kirdesopi ääres. Aprilli lõpul 1933 tabati Kabala metstkonnas Viljandimaal korduvalt kulliraudadega noor merikotkas, mis jällegi läks Tallinna metsamuuseumi omanduseks. Kogu 1933. a. suve esimese poole jooksul kohtasin mina Matsalu lahe lõunarannikul tihti merikotkast. Hindan nende koosseisu 3 paari adultseid linde ja 2 üksikut noort. Merevaht Nurk peab nende arvu veel suuremaks (mis pole aga tõenäoline) ja arvab võivat tõendada viimaste aastate jooksul tunduvat juurekasvu. Kuid ühtki pesapaika kogu ümbruses polnud kellelgi teada, kuigi kotkad külastasid lahte paarikaupa. Prep. Lepik arvab merikotkaid pesitsevat Palupõhja küla ümbruses Võrtsjärvest kirde pool. 17. augustil 1933. a. külastades Kuresaare Linnulahte lendas lahe äärest üles paar merikotkaid, 24. augustil lendas samas üksik lind. 27. augustil 1933 lendas üksik merikotkas Amara järve kohal Põhja-Saaremaal. 22. novembril 1933 lasti Tarvastus Viljandimaal maha noor merikotkas, kes viibis vist rändel.

Nagu eelöeldust selgub, on andmed merikotka leviku kohta Eestis üsna rikkalikud. Neist selgub kõigepealt järgmine asjaolu: merikotka levik Eestis pole olnud varemalt ega ole seda ka praegugi ühtlaselt jaotunud üle kogu territooriumi. Lääne-Eestis on ta suhteliselt sagedasem kui ida pool. Juba vanadest aegadest peale on Matsalu laht ja selle ümbruses meie merikotkaste lenukasupaigaks ja siin hävitatud merikotkaste arv viimase 30 aasta jooksul näib ulatuvat mitmekümnesse. Arvestagem kas või seda, et viimaste aastate jooksul on lastud Matsalu lahe ümbruses umbes 10 merikotkast. Millest sellane kotkarohkus tingitud, on esialgu raske öelda. Kahtlemata avaldab siin suurt mõju toiduküllus niihästi veelindude kui ka kalade näol. On äärmiselt tõenäoline, et mitte kõik

need kotkapaarid, kes siin aegade jook- sul on lühemat-pikemat aega peatunud, pole kaugeltki lahe ümbruse haudelinnud, vaid mõnedel põhjustel mittepesitsevad paarid, kes oma peatuspaigaks on valinud selle maastiku. Juulikuu alguses, kui merikotkas viib oma pojad pesast välja, võib selles veenduda. Pesitsenud linnud hulguvad ühes noortega esialgu veel koos, toidavad neid osaliselt ja kui on vaiksed ning kuumad juulipäevad enne äikest, lendavad

pesitses 17 aastat järjestikku ühel kohal — sellastes kohtades kasutab merikotkas üht ja sama pesa hulk aastaid, mistõttu tekib tõesti midagi „kotkaskindluse“ taolist, nagu seda ülistavad välismaised autorid. Midagi sarnast ei tunta Matsalu lahe ääres. Kord ilmub lind siin, kord seal pesitsema, pesitseb ainsa suve, kui õnnestub, — mis küll väga haruldane juhus — kasvatab ka pojad üles, paremal juhul katsetab järgmisel suvel kuski lähikonnas uuesti,



Foto G. Granberg.

Foto 5.

Noor merikotkas kaitseisikus.

kõik koos kõrgel taeva all, sooritades imepäraseid lennumänge ja siis väga sageli häälitsedes. Mittepesitsenud, poegadeta linnud lendavad paarikaupa madalal roostiku kohal ja häält ei kuuldu neilt peaaegu sugugi, samuti pole neid kohanud lennumängul. Kui kõik siin elutsevad paarid oleksid ümbruse haudelinnud, kuidas siis seletada asjaolu, et vaatamata röövküttimisele ja kotkaste sagedasele mahalaskmisele Matsalu lahe merikotkaste koosseis jääb ometi peaaegu ühtlaseks? Nii peab kustki invasioon toimuma, sest muidu oleks merikotkas siin juba hävinud. Veel üks väide kõneleb selle poolt. Kohad, kus merikotkas saab rahulikult ja segamatult pesitseda, näit. meil Eestis Kastre-Peravalla metsades, kus lind

et siis ümbrusest kaduda, kui mitte vahepeal üks lindudest pole jõutud küttide poolt hävitada. Senituntud pesapaikades pole merikotkas veel ainsalgi juhul kasutanud üht ja sama pesa üle kolme suve. — On üldse huvitav nähtus suurtel kotkastel, et kord valitud asualadest peavad nad kangekaelselt kinni, kuigi neid seal segatakse ja jälgitakse ning mujal leiduks hoopis soodsamaid asupaiku. Nii teatab Krüdenner Põhja-Latviast „kotkapaud“ sõna otsemas mõttes, mille otsast mõne aasta vältel üle 10 kaljukotka maha lastud, kus nad rändel peatusid. Bengt Berg teab kõnelda igivanadest mändidest Rootsi skäärdes, kus inimpõlvde vältel on alati peatunud merikotkad, nii et väljaulatuvad

puu ülemised oksad on kotkaküünistest koorest paljaks kraabitud ja täis sügavaid lohke. Sellaseid puid leidub nii mitmeidki Matsalu lahe ümbruse metsades, kuid sellast, võiks ütelda otsekui „maagilist“ mõju näib avaldavat merikotkale Matsalu lahe ümbrus kogu oma tervikus. See oleks ideaalne merikotkaste-reservaat, kuhu nad tagasi pöörduvad igal juhul — puuduks siin ainult inimene oma tulirelvaga ja tagakiusuga.

Ka Haapsalu lahe ümbruses nähakse merikotkast võrdlemisi sagedasti, kuid pesitsemisest on ainult üksikud juhud teada.

Teine suurem merikotkaste asupaik, samuti nähtavasti juba vanadest aegadest, on olnud Saare- ja Hiiumaa. Rikkalik rannalinnustik toiduks, soised metsad vanade mändidega pesapaigaks — nii püsib lind siingi veel kuni viimaste aegadeeni. Kuid arvatavasti on Saaremaagi merikotkaist enamik linde mittepesitsevad eksemplaarid, kuigi nad hulguvad paarikaupa, seotud kotkaile omasest monogaamilisest abielust. Huvitav on siingi tähendada kotkaste teatavat lemmikasupaika, nimelt Sõrve poolsaare metsad, kus juba Stoll mainib pesitsemist. Linnulaht on kahtlemata oma saagirohkusega tähtsamaks kotkaste peatuspaigaks. Lahe läänekaldal leidsin 1933. aasta suvel tõelise „kotkakivi“. See on nimelt suur rändrahn, valgeks lubjatud arvurikkaist ekskrementidest. Muda selle kivi ümbruses on üle 0,5 m sügavuselt täidetud lugematute linnusulgedega ja -luudega, milliseid kotka toidujätteinä aegade vältel kivi otsast alla mudasse pudenud. Võib lugeda Lääne-Saaremaale omaseks 2—3 paari merikotkaid. Hiiumaa kohta on teateid vähemast kirjandusest ja uuemaid sealseilt jahimeestelt, mis lubavad kindlasti oletada merikotka sealsetki pesitsemist. Muhu saar asub huvitaval seisukohal, sest seda kaudu näib siirduvat merikotka sügisene rändtee. Keegi kohalik vana

jahimees ütleb siin kogu oma eluajal maha lasknud olevat paarkümmend merikotkast. Tähelepandavalt läheb merikotka kevadine rändtee kustki mujalt, sest kevadel pole Muhu saarel märgata erilist läbirännet.

Vähesel määral leidub teateid merikotkaste pesitsemisest ja mahalaskmisest Põhja-Eestis, peamiselt Ida-Harjumaal ja Lääne-Virumaal, kus kummaski vanemas kirjanduses üks pesitsemiskoht mainitud. Uusi andmeid pesitsemise kohta pole neile aga lisandunud.

Ida-Eesti merikotkaste asukohad näivad jällegi piirduvat juba vanast ajast teatava kindla maa-alaga Peipsi järve kaldal Emajõe suudmel ja Kastre-Peravalla metsakomplektides. Uuemad teated kõnelevad veel Võrtsjärve põhjarannikust.

Nii võib kõik eelöeldu kokku võtta järgmiselt: merikotka levik haudelinnuna Eestis on seotud teatavate kindlate aladega juba vanadest aegadest. Oma levimispiirkondi pole ta oleval andmeil ei laiendanud ega kokku tõmmanud, küll aga oleval aladel kvantitatiivselt kokku kuivanud. Püsivaid haudepiirkondi on merikotkal meie kodumaal kolm: 1) Eesti läänesaarestik, s. o. Saare- ja Hiiumaa; 2) Eesti mandri läänerannik, kitsamas mõttes Matsalu lahe laiend ümbrus; 3) Peipsi järve lääneranniku keskosa.

Mis puutub vahelmistesse aladesse, siis on küllaltki huvitav tema sinne puudumine, olgugi et suuremaid veekogusid on ümbruses olemas. Sellased alad on näit. Alutaguse, kogu Kagu-Eesti, Kesk-Eesti, võib olla ka Edela-Eesti ja huvitaval kombel isegi rikkaliku veestikuga Loode-Eesti Nõva ja Vihterpalu ümbruses. Kahtlemata võib ta nii mõneski eelmainitud kodumaa osas sporaadiliselt pesitsenud olla, kuid oluliselt see saadud pilti ei suuda muuta.

(Järgneb.)

Metsloomade ja -lindude lugemisest 1935. a.

J. Teino

Riigimaadel asuvate jahiloomade ja -lindude arvu kindlaksmääramiseks korraldab riigimaade ja metsade valitsus iga aasta tagant

suuremate metsloomade ja -lindude arvuliselt kindlakstegemise.

Arvuliselt kuuluvad lugemisele suuremad

metsloomad, nagu põdrad, metskitsed, karud, hundid, ilvesed ja nugised, kuna vähemate juures, nagu hallid ja valged jänesed, rebased ja oravad, lindudest rabakanad, tedred, laane- ja põldpüüd, kellede arvuline kindlakstege mine on raskendatud, selgitatakse, kas nende arv on suurenenud või vähenenud.

Metsloomade ja -lindude lugemist toime tati käesoleva aasta veebruarikuu jooksul (ja- hiloomade ja -lindude kaitse ajal).

Metsaülemailt saabunud andmeid eelmisel jahiloomade-lindude lugemisel saadud andme- tega võrreldes nähtub, et riigimaadel on metskitsete arv tunduvalt, põtrade, ilveste ja nugiste arv mõne üksiku võrra suurenenud. Endiseks on jäänud huntide arv, kuna karude arv on isegi vähenenud. Jäneste, oravate ja põldpüüde arv on tunduvalt suurenenud üle riigi. Tetrede ja laanepüüde arv on suurene- nud kohati, kuna rabakanade arv, kus eel- miste aastate jooksul oli märgata vähenemist, on nüüd jäänud püsima ja kohati (mõnes metskonnas) isegi suurenenud.

hikaitseagade pikendamine, jahipidamise või- maluste piiramine, teatavate jahiloomade- lindude ostu-müügi keeld ja salaküttimise eest määratavad suuremad karistusnormid on annud juba ühe aasta jooksul häid tulemusi, mistõttu võib loota, et me ka haruldaseks muutunud jahiloomi ja -linde edaspidi kohtame palju ti- hedamini kui seni.

Metsaülemailt saabunud andmeist nähtub, et ka meie suurimate jahiloomade — põtrade — arv on tunduvalt suurenenud ja et nad möödu- nud aastal oma asukohtades palju rahuliku- malt võisid elutseda kui eelmisel aastail, mil- lal oli karta, et salakütid meie metsades viimsed põdrad hävitavad. Võrreldes sala- küttide poolt hävitatud aastate põt- rade arvu möödunud aasta arvuga on salaküt- timine meil vähenenud 80—90% võrra, millest võib järeldada, et jahiseadusega maksmapan- dud karistusnormid ka siin annavad loodetud tulemusi. Pealeselle on riigimaade ja metsade valitsus põtrade asukohtades ja nende ümbru- ses teatavad metsaosad jätnud jahikaitse alla,

Jahiloomade arv 1935. a. talvel.

Maakond	Põdrad		Metskitsed		Karud		Hundid		Ilvesed		Nugised	
	alatised	läbi- käijad	alatised	läbi- käijad	alatised	läbi- käijad	alatised	läbi- käijad	alatised	läbi- käijad	alatised	läbi- käijad
Harju	—	4	865	185	—	1	—	5	—	—	—	—
Viru	115	82	1119	127	25	16	—	4	7	10	3	14
Järva	4	6	922	33	—	—	—	1	—	—	—	—
Lääne	25	10	818	67	—	—	—	—	—	—	6	—
Pärnu	4	6	2432	13	—	3	—	—	—	5	13	9
Viljandi . . .	33	12	1151	22	—	—	—	2	—	—	3	2
Tartu	28	14	1962	41	—	—	—	8	—	1	21	6
Võru	—	—	1959	59	—	—	—	—	—	1	5	5
Valga	—	1	1166	—	—	—	—	1	—	—	—	6
Saare	7	—	170	—	—	—	—	—	—	—	4	—
Kokku:	216	135	12564	547	25	20	—	21	7	17	55	42

M ä r k u s: Riigimetsades elutsevate ja- hiloomade üldarvu saamiseks tuleks tabelis näidatud alatiste metsloomade arvule arvata juure läbikäijate loomade arvust $\frac{1}{5}$, seega ku- juneks riigimetsades elutsevate jahiloomade arv järgmiseks: põtru 240, metskitsi 12.670, karu- sid 30, hunte 10, ilveseid 15 ja nugiseid 45.

Jahiloomade ja -lindude arvu suurenemine on tingitud peamiselt 1934. a. maksuma pan- dud jahiseadusest, mis meie metsades elutse- vaid jahiloomi ja -linde enam kaitseb kui seni meil maksvusel olnud iganenud veneaegsed seadused ja määrused.

Näib, et jahiseadusega maksmapandud ja-

põtrade järelevalvet kõvendades, ja seal igasu- guse jahipidamise keelnu.

Metskitsete ja jäneste arvu suurenemiseks aitas tunduvalt kaasa marutaudi levimise pu- hul maksmapandud määrus koerte kinnipida- mise kohta ja möödunud aasta soodus ilmas- tik, mistõttu jahihooaja algul — oktoobrikuus — neljanda pesakonna esindajaid ja kevadiste poegade poegi — väikesi jänkuseid — võis tihti näha.

On kuuldu, et jäneseid on kohati niivõrd palju siginenud, et nad talupidajate õunapuuaedadele muutuvad hädaohtlikuks ja aiaoma- nikele sünnitavad tõelist peavalu.

Siinjuures ei saa jätta tähendamata, et õunapuuaiad, kus noored õunapuud on katmata, on varemaltki jäneste läbi saanud kannatada, ja aiaomanikel tuleks kanda hoolt selle eest, et nad õunapuud õigel ajal kinni kataksid, sest üks jänes võib ühe ööga teha imet ja kõik aias katmata jäänud noored õunapuud koorida paljaks.

Rõõmustava nähtusena tuleks märkida ka seda, et metsaametnike tähelepanekute järgi on kohati suurenenud ka rabakanade arv, keda varemalt kodumaa rabadel võis tihti märgata. Viimasel ajal oli nende arvus märgata järjekindlat vähenemist. Rabakanade arvu vähenemise põhjuseks peetakse suuremate rabade kuivatamist, asustamist ja kultiveerimist.

Laanepüüde arv on kohati suurenenud, mõnes metskonnas aga vähenenud. Üldiselt võiks nende arvu lugeda endiseks.

Mis puutub tetredesse, siis on nende arv

kohati endine, kuid kohati ka tunduvalt vähenenud. Tetrede vähenemine on tingitud möödunud aasta ebasoodsast ilmastikust. Erakordselt soojale maikuule, millal linnud minemiseга tegid algust, järgnesid juunikuus vilumad ilmad ja öökülmad ning kuiv suvi, mis mõjus pesakondadele hävitavalt. Seetõttu oli jahihooajal märgata ainult väiksemaid tetrede perekondi ja rohkesti leski emasid.

Mis puutub oravaisse, siis võlgnevad nad oma olemasolu eest tänu jahiseadusele, sest oravad muutusid enne jahiseaduse maksmapanekut meie metsades juba haruldasteks. Oravaid hävitati meil igasuguste abinõudega — jahipüssidega, spordipüssidega, teivastega, piitsadega jne. Oravate massiline hävitamine oli tingitud nende nahkade suurest nõudmisest. Nüüd, kus orava parkimata nahkade ost-müük on seadusega keeldud, on ka oravate arv suurenenemas.

LOODUSKAITSE

Loodusekaitsest meie naabermaades ja Eestis.

Dr. G. Vilberg.

Loodusekaitse on viimaseil aastail saanud elavaks päevaküsimuseks kõigis kultuurmais. Loodusekaitse all mõeldakse igal pool peamiselt seda, kui seadusandlikul teel jäetakse alale looduses kas üksikuid esemeid või suuremaid maa-alasid kõigil neil asuvate esemetega selleks, et meie järeltulijail oleks võimalik neid vaadelda ja uurida, samuti ka võrrelda olukordi looduses varematal aegadel ja vaatleja ajastul. Sellega on loodusekaitsealadel teatud määralt muuseumlik väärtus, kuid ta on elav muuseum, kus alati võib panna tähele neid muutusi ja vahekorrad muutusi, mis toimuvad looduses vahetpidamata, kui arenemises ei tungi vahele inimene oma segavate korraldustega.

Loodusekaitses eraldatakse loodusmälestusmärgid, loodusekaitseala ehk reservaadid ja rahvuslikud pargid. Loodusmälestusmärgide all tuleb mõista eriti iseloomustavaid

moodustusi kodumaa looduses, iseäranis neid, mis esinevad veel oma ürgasukohal, olgu need siis kas maastiku osad, maapinna vormid, taime- või loomariigi haruldasemad esindajad, mille säilitamine on vajaline teaduslikel, ajaloolisil, esteetilisil või rahvateaduslikel põhimõtteil. Loodusekaitsealadeks jäetakse suuremad või vähemad alad, mis on eraldatud seks otstarbekas riigi käes olevatest maa-aladest või metsadest seadusandlikul teel või saadakse kingituseks eramaomanikelt või ostetakse neilt kas riigi poolt või sellekohaste ühingute ning seltside ettevõtetel. Rahvuslikeks parkideks on suuremad või vähemad inimeste poolt istutatud või korraldatud pargid üldiseks jalutamiseks või mängimiseks. Eriti tuleb viimaste all mõelda endisi suuremaid mõisaparke omamaiste ning välismaiste puude ning põõsastega, mille keskel on korraldatud jalutusteed, muruplatsid puhkamiseks, mänguplat-

sid jne.; või ka jalutuspargid üksikute loodusekaitsealade ümbruses, nagu näit. meil Pühajärve kaldal, selle saartel. Kõikide nende esemete ja alade üle on korraldatud tarviline valv ning kaitse, kavakindel uurimine, milleks saadakse summased kingitustena eraisikult või toetusi sellekohaselt ühin-guilt ja ka riigivalitsuselt.

Loodusekaitse võib olla täieline, totaalne, kus on keeldud igasugune ala kasutamine ja inimese vahelesegamine looduslikku arenemisse; või jälle osali-ne, partsiaalne, kus on lubatud mõningaid korraldusi või kasutamisi, näit. kaitsemetsadest tuulemurru või kuivanud puude eemaldamist, heinaniit-mist mõne taime kaitсениidult jne. Üksikute kaitset väärivate esemete kohta on nende hävitamise või kogumise keeld kas vaid teatud kitsamal alal või igal pool kogu riigi ulatuses. Loodusekaitse seaduse vastu eksijaid karistatakse rahatrahviga või arestiga, nagu muilgi seadusest üleastumise juh-tumeil.

Olgu veel tähendatud, et loodusekaitse seadus on harilikult kooskõlas riigi metsa- ja jahiseadusega ja meil annab loodusekaitsele tuge ka muin-suskaitse seadus, mis kaitseb ajalooliselt ja rahvateaduslikult tähelepanu-väärivaid esemeid, nagu hiiepuid, ohvrikohti, ohvripuid, ohvrikive ja pühi allikaid.

Nende üldiste mõistete käsitlemise järele puudutatagu nüüd küsimust, kuidas on loodusekaitse korraldatud meie lähemal naabermaal, ja siis ka seda, kuidas on praegu loodusekaitse arenenud Eestis. Olgu aga kohe tähendatud, et tänapäev ei ole ühtki kultuurriiki, kes ei ole loodusekaitse küsi-must arendanud ja loodusekaitset vähemal või suuremal määral teostanud.

Loodusekaitse Soomes.

Soome loodusekaitse küsimuste asu-tamise iga on võrdlemisi pikk ja neid saab arvata juba aastakümnetega, sest 1880. a. nõudis A. E. Nordens-kiöld, et laialdastest riigimaadest tuleks jätta sobivad alad „riigipuiesti-keks, kus mets ja maa ning veealad seisaksid aina puudutamata, kus puude raiumine, võsastiku laastamine ja hei-

naniitmine oleks keeldud ja kus kõik elajad, kes ei ole kahjulikud, võiksid elada aastate viisi kaitstud küti eest.“ Kuid asi ei nihkunud siin ka alul su-gugi kiiresti, kuigi loodusekaitse heaks võtsid sõna paremad kodumaa pojad ja ülikooli õppejõud. Aga loodusekaitset käsitleti pisitasa, arutati seda küsi-must bioloogiliselt ja metsateadusli-kult seisukohalt, nihutati küll lahenda-mist ikka edasi, aga otsiti sobivaid alasid, märgiti üles kaitset väärivaid esemeid ja tehti vastavaid ettepane-kuid. Kuid vast 23. veebr. 1923. a., seega juba iseseisvuse ajal, sai Soome endale loodusekaitse seaduse. Selle sea-duse järgi võib Soomes asutada 1) ül-diseid loodusekaitse alasid (looduse-puiestikke, -parke) looduse säilitami-seks puutumatuna, ja 2) erilisi kaitse-alasid (rahvapuiestikke, -parke) loo-duse kauniduse või teiste looduse poo-lest tähelepandavate paikade säilitami-seks tuleviku tarbeks või mõne elaja-või taimeliigi kaitseks (§ 1). Looduse-kaitse all olevatel aladel on keeldud maaharimine, metsaraiumine, loomade karjatamine ja üldse looduse arenemise segamine ükskõik millisel näol (§ 2). Loodusekaitse alad kinnitab president eduskunna heakskiitmisel, nende üle valvab loodusekaitse inspektor, kes 20. okt. 1932. a. korralduse järgi allub otse-kohe haridusministeeriumile. Looduse-kaitse inspektori ülesandeks on valvata selle järele, et loodusekaitse küsimused toimuksid vastava seaduse raamidest niihästi riigi kui ka eramaadel. Eriti on loodusekaitse inspektori kohuseks tutvuda riigis esinevate loodusekait-sealade ja loodusmälestusmärkidega, neid uurida, tarbekorral mõjuvaid kait-seabinõusid tarvitusele võtta nende säilitamiseks jne. Ta annab nõu era-maomanikele loodusekaitse küsimus-tes ja püüab nende maa-alal olevaid loodusmälestusmärke võtta kaitse alla ja neid esitada valitsusele kinnitami-seks. Üldiselt on loodusekaitse inspek-tori ülesandeks kaitsealade kasutuskava koostamine, tarviliste korralduste väljatöötamine, nende maksmapanemi-seks valitsusasutuste kinnituse saamine jne. Oma töö eest saab ta valitsuselt aastapalga.

Ülalmainitud loodusekaitse seaduse

alusel on Soomes järgmised looduspuiestikud, kus püütakse säilitada nii täielist loodusekaitset kui vähegi võimalik ja kus kogu ala on vaid loodusekaitse küsimuste täieliseks arendamiseks ja uurimiseks.

1. Kutsajõe-ala Kuolajärve kihelkonnas, umbes 215 km².

2. Pisavadra Tervola ja Rovaniemi khk. piiril, umbes 30 km².

3. Pallas- ja Onastunturi ümbrus, umbes 850 km².

4. Mallantunturi rühm Kilpisjärvi rannal Enontekiö's, 20 km² pindalaga.

5. Pääskyspaha loodusekaitseala Petsamos Salmijärvi ümbruses, umbes 30 km².

6. Pummanginniemi kaitseala Petsamo Kalastajasaarento'l, umbes 45 km².

7. Hiisijärvi kaitseala Salmi khk. Nõukogude-Karjala piiri lähedal, kaks väikest ala 3,5 km² suuruse pindalaga.

Rahvapuiestikud, s. o. sellased alad, kus vaid teatud loodussuhted on kaitsitud, on järgmised:

1. Oulankajõe kaitseala Kuusamo's, ligi 235 km².

2. Pyhatunturi, Kemijärve khk., 20 km².

3. Heinäsaared, kaks linnuriik Jäämere saart, umbes 5 km².

4. Storlandet ehk Stora Träskösaar Kirkkonummi khk., umbes 3,7 km².

Pealeselle on veel vähemaid alasid mitmel pool, näit. Puija mägi ühes kuusikuga Kuopio linna lähedal, 60 ha suuruse alaga, jne. Samuti on üksikute haruldaste taimede korjamine keelatud ja mõned linnud kogu aasta kaitsitud. Üldse on loodusekaitse seaduse kinnitamisega saadud suur samm edasi ning loodusekaitse inspektor hoolitseb selle eest, et kaitset väärivaid alasid või loodusmälestusmärke ei rikutaks.

Loodusekaitse Lätis.

Läti on noor riik ja seepärast ei ole ta veel suutnud loodusekaitse küsimusele pöörduda tarvilist tähelepanu. Kuid ka siin on tehtud loodusekaitsealade soetamisega algust. Praegu on siin

pöördud laiemat tähelepanu loodusekaitsealale Kuramaal. Usma järves olevale Mooritssaarele (läti keeles Moricsala), mille pindala on 79,3 ha suur. Siin oli juba varemalt vene valitsuse lõpul Riia Looduseuurijate ühingul loodusekaitse ala, mille Läti haridusministeerium 1920. a. tunnistas riigi omaks ja mille korraldamine toimub riigi kulul. Saare kasutamiseks ja korrashoidmiseks riikliku loodusekaitsealana on töötatud välja kindel kava, mille alusel toimub saare uurimine ja tähelepanekute tegemine pikema aja kestes samul põhimõtteil nagu toimub see paremates välismaa loodusekaitse alades.

Peale Mooritssaare on loodusekaitsealadeks suurem ala Sliitere ümbruses Siniste mägede ja mere vahel Kuramaal (Sliiteres dabas piemineklis). Siin Siniste mägede (Zilie kalni) nõlvadel kasvavad haruldased taimed Läti maal, näit. luuderohi (*Hedera helix*), jugapuu (*Taxus baccata*), euroopa varreskaer (*Elymus europaeus*), mõned huvitavad sõnajalad ja samblad. Ka elab siin põtru, metssigu, metskitsi jne. Alguses kavatseti reservaadiks jätta maa-ala üle 1100 ha pindalaga, praegu on loodusekaitseala suurus vähendatud 812 ha-ni.

Ziemupe ümbruses Liibavi-Vindavi maantee ja mere vahel Kuramaal asetsevad laialdaselt liivaseljäidikud nende vahel olevate soostunud aladega, n. n. griinid (grīņi), kus kasvab sagedalt põõsatihnikuid, mudakanarbikku (*Erica tetralix*) ja teisi haruldasi taimi. Siin on umbes 700 ha reserveeritud loodusekaitsealaks, kuna muu osa on jaotatud asunikele.

Mets Kemeri väävliallikate ümbruses ja Kaniera järve Riia lahe rannikul on rikas haruldastest taimedest (mõõgarohi, hiilakas, soo-piimalill j. t.), mispärast siin on laialdane ala loodusekaitse all. Kaniera järv on peamiselt lindude reservaadiks ja puhkepaigaks.

Loodusekaitse all on ka Koiva (Gauja) jõe org Sigulda ümbruses. Siin tahetakse Sigulda, Turaida ja Krimulda vahele asutada rah-

vuslik park umbes 375 ha pindalaga. Pealeselle on loodusekaitsealana ette nähtud suuremaid-vähemaid saari mitmes järves (Ciecere, Ežu, Ciriša j. t.). Ka on loodusekaitse all üksikud haruldased taimed [pöösasmaran, luuderohi, eerika ehk mudakanarbik, jugapuu, valgepöök (*Carpinus betulus* — Kuramaal Dunika, Rucava, Barta ja Kaletu ümbruses), rabakask, järvepähkel (*Trapa natans* — Klaucanu ja Pokrota järv), ogaputk, alpi võipätkas j. t.], mõned loomad (põdrad, kobrad — viimaseid on Norra valitsuse poolt kingitud 2 paarist siginenud juba Stendejões Kuramaal üle 30 kopra). Osa harva esinevaid loomi (ilves, saarmas jne.) on jahiseadusega kaitstud. Geoloogilistest loodusmälestusmärkidest mainitagu siin vaid Abava jõesängi umbes 90 km pikkuselt, Staburags'i lubjatufist kaljut Väinajõe (Daugava) ääres, Maza Ellite Võnnu (Cesis) maakonnas ja Sietiniezis Volmari (Valmiera) maakonnas.

Niipalju kui meil praegu on teada, puudub Lätis veel täieline loodusekaitse seadus. Samuti ei ole seal ka omaette asutust vastavate jõududega, kes püüaksid loodusekaitse küsimusi arendada vajalise eduga ja tarvilise põhjalikkusega.

Loodusekaitse Venes.

Loodusekaitse küsimuse arendamine Venemaal on edenenud viimaseil aastail võrdlemisi suurte sammudega. Oli ju enne Vene tsaaririigi ajal üksikuid kaitsealasid, näit. metsõnnide kaitseala Bialowieža's praeguses Poolas ja ka Kaukasuses, kuid siis ei saadud sellele küsimusele tarvilist edu, kuigi seda õhutas hästituntud prof. I. P. Borodina. Asi on nihkunud edasi vaid Nõukogude Vene kestes. Praegu on Venes 45 loodusekaitseala, mille kogusumma on miljoneid hektaare suur. Raske on siin peatuda kõikide loodusekaitsealade juures pikemalt, puudutagem vaid iseloomustavamaid. Pindalalt suurimaid loodusekaitsealasid on Põhja-Venemaal Petsora ja selle lisajõe Ilõtsi ümbruses okasmetsade alas, ligi 1 miljon hektari. Teine niisama suur ala on Sihhosta-Alin'i mägestikus Ussuurimaal Amuuri kallastel Ida-Aasias ja kolmas

1 milj. ha pindalaga Kamatšatka poolsaare idarannikul Kronotski mägestikus. Neljas kaitseala suuruselt on Kõrg-Altai mägestikus 600.000 ha ja viies Põhja-Kaukasuses Laba, Pjelaja, Sotši ja Msõmta jõe ümbruses, 260.000 ha suur. Viimases on kaitstud peamiselt kaukaasia kaljukitsed, kaljukanad, karud, metssassid, metssead, hirved, metskitsed, ilvesed ja teised haruldased loomad. Koola poolsaarel on umbes 200.000 ha suurune Tšunatundra, peamiselt soo- ja veelindude kaitsealaks. Siin esineb ka põhjapõder veel metsikult. Niisama lähedal on väiksem kaitseala Mogienoe järve ümbruses Kildane saarel. Baikali järve kirderannikul on umbes 200.000 ha suurune Bargusinski sooblite kaitseala, mille ülesandeks on võimaldada sooblikele tarvilist arenemist, kuna need kalli karusnaha pärast mujalt juba peaaegu täiesti on hävitatud. Kogu Bargusinski kaitseala on tüübiline taiga, milles elavad veel karud, hundid, kaljukassid, saarmad, põdrad j. t. Ei ole kerge siin peatuda tähtsaimatelgi kaitsealadel, sest Venes, kus maad on veel võrdlemisi palju, on neid kerge eraldada ning kaitsealade suurus on mainimisväärne. Nimetatagu siin veel mõnd omapäraseimat ala. Lõuna-Venes on 43.000 ha suurune stepikaitseala Tšapli, endine Falz-Fein'i *Ascania Nova*, kus 25.000 ha on veel puudutamata stepi all, millel 6000 ha on kattunud stepidele omase sulgrohuga (*Stupa pennatah.*). Siin elavad veel ka viimsed stepikotkad ja stepikanad (*Otis*), kes mujal Euroopas juba on kadunud. Volga jõesuudmes Astrahani ümbruses on 22.974 ha suurune soo- ja veelindude kaitseala. Siin kasvab ka metsikult püha lootoslill, mida austavad mõned aasia rahvad.

Krimmi poolsaarel on vanimaid kaitsealasid Alušta ümbruses Jaila mägestiku põhjaveergudel, 21.138 ha suur. Siin kasvavad põlised pöögi-, tamme- ja segametsad, milles elab omapärane krimmi punahirv, kelle üldarv oli kord juba langenud 50-ni, nüüd aga kaitse tagajärjel on suurenenud jälle mitme saja peani. Kobraste ehk piibrite kaitseala on Voroneži kreisis Usmanka jõe

kallastel 2715 ha suur ja Kamštatka poolsaare lõunatipul Lopatka neemel elavad merisaarmad ühes veelindudega kaitse all umbes 3000 ha suurusel alal.

Kesk-Aasias on veel 185.000 ha suurune kaitseala Narsum-Karagats ja Kasakstani vabariigis Aksu-Džebag-łoi's on 30.000 ha suurune kõrgmägestiku taimestiku ja loomastiku kaitseala ja Krasnojarski lähedal Kuisumski mägedes geoloogiline kaitseala „Stolbõi“ (sambad), kus esinevad huvitavad sammastetaolised kaljud. Suurem osa vähemaid kaitsealasid on Euroopa Venemaal ühe või teise huvitava nähtuse säilitamiseks, kuna Moskva lähi-

konnas on sagedasti külastatud kaitseala „Živaja Kniga“ (elav raamat).

Loodusekaitse kuulub Venes rahva-hariduskomissariaadi alla Moskvast, kuid loodusekaitse korraldamine on teaduste sektori hooleks, kes moodustab erilise loodusekaitse sektiiooni, kuhu on koondatud kõik loodusekaitsega seotud küsimused. See sektiioon avaldab ka teaduslikud tööd, mis on tehtud loodusekaitse aladel. Praegu on juba ilmunud põhipanevaid ja üksikasjalisi töid Krimmis, Kaukasuses, Volga suudmealal olevate loodusekaitsealade üle, teiste tähtsamate loodusekaitsealade kohta ilmuvad uuringud järjekorras.

(Järgneb.)

Kirjanduslik ringvaade.

Dr. Ing. Hans Hufnagl — Untersuchungen über die Wertsverminderung von Fichtenstammholz durch die Lagerung.

(Uurimusi kuusepuidu väärtuse vähenemisest laduplatsil.)

Centralblatt für das gesamte Forstwesen.
Heft 2. 1933.

Ülestöötatud metsamaterjaale pole alati võimalik pärast ülestöötamist kohe metsast välja vedada ja realiseerida ning nende seismine metsas või laduplatsil lühemat või pikemat aega on paratamata. Materjaalide seismisel laduplatsil ilmnevad puidu väärtuse muutused positiivses ja negatiivses suunas, ning tegurid, millised siin kaasa mõjuvad, on väga mitmesugused. Nende tegurite mõju ja ulatust kuusepuidu väärtuse vähenemisele laduplatsil püüab kirjutuse autor selgitada sellekohaste Austrias — Obersteiermark'is korraldatud uurimuste alusel.

Kirjutuse alul autor loeteleb tegureid, millised võivad avaldada mõju puidu väärtusele laduplatsil seismisel.

1. Laduplatsi valikul tuleb pidada silmas, et viimane ei asuks orus, kus aluspõhi on niiske ja niiske õhk püsib kaua paigal. Soovitavad pole ka liig päikeserikkad kohad, kus kiire kuivamise tagajärjel puidus tekivad lõhed, milliste kaudu seeneeosed puitu pääsevad. Metsas asuv laduplats peaks olema mõõdukalt varjatud, paraja õhuliikumisega ja

kuiva aluspinnaga. Raudtee või saetööstuste juures asuvatel laduplatsidel peaks olema kuiv aluspind.

2. Ka ülesladumise viis võib avaldada mõju puidu väärtusele. Kõige alumised virnade kihid kalduvad ikka seenetama, mis on tingitud maapinna lähedasest niiskest õhust. Sellest hoidumiseks tehakse vaigurikastest puuliikidest virnade alused 0,6—1,0 m kõrgused, et alumise materjaalikihi ja maapinna vahel oleks õhuliikumine. Korralikult alustele laotud virnade juures kalduvad virna keskmised kihid seenetama, kuna siin sademete vesi jääb peatuma ning õhuliikumine on takistatud. Sademete eest tuleks virnu kaitsta laupindudega.

3. Laduplatsil seismise aeg on väga oluline tegur, kuna ka heal laduplatsil materjaali väärtus aja jooksul väheneb.

4. Puidu sisemine ehitus, struktuur, oleb puuliigist, kasvukohast, vanusest, käitumisviisist, seemne päritolust jne. Ta avaldub aastaringi laiuses, kevad- ja sügispuidu ning lüli- ja maltspuu vahekorras. Suurema erikaaluga puit on seenhaigustele vastupidavam. Lahendamata oli seni küsimus, kas aastaringi vähenemisega suureneb puidu erikaal. Kõne all olevad uurimused püüavad näidata, et on olemas teatav suhe aastaringi laiuse ja seenhaigustele vastupidavuse vahel. Lülipuuosad on seenhaigustele vastupidavam kui maltspuuosad, kuna viimases on palju puumahla ja vähem

ligniini. Ka pääsevad seeneeosed välispool asetsevasse maltspuusse kergemini kui lülipuu-ossa.

5. Ilmastikuolud mõjutavad samuti suurel määral puidu väärtuse muutusi laduplatsil. Kõige kahjulikumat mõju avaldavad sademed vihmana, võimaldades seeneeostel küllaldaselt areneda, eriti siis, kui sademete ajal õhu temperatuur on küllalt kõrge. Ilmajaamade võrk näitab sademete hulka ja keskmist temperatuuri ning võimaldab otsustada, millisel maa-kohal ja millisel kuul sademete hulk võib saada eriti kahjulikuks metsamaterjaalile laduplatsil.

Päikese ja tuule mõjul tekivad puitu praod, millised soodustavad seeneeoste puitu pääsmist.

6. Raiumisaja suhtes on metsameeste peres suuri lahkarmamisi. Kuid olulisema tähtsusega on puidu edaspidine käsitlemine. Raiuda tuleks siis, kui puus on kõige vähem vett, kuuske näiteks talvekuudel. Thavandi metsanduslikus katsejaamas ja Dresdeni politehnikumis korraldatud katsed näitavad, et raiumisaja mõju kestusele on väga väike. Suvel ülestõttatud kuusetüved tulevad putukate tõrjeks koorida, kuid siis tekivad puitu kuivamisõhed, millised samuti on hädaohtlikud.

7. Lõpuks avaldavad ka materjaalile mõõdu teatavat mõju puidu väärtuse muutmisele. Mida pikemad on palgid, seda suurema vastupidavusega nad on seenhaigustele, kuna ühe tihumetri kohta on lõikepinda vähem. Peenemad materjaalid alluvad seenhaigustele kergemini kui jämedamad.

Kuusepuidu väärtuse vähenemist laduplatsil ja selle olenevust tüve läbimõõdust ning aastaringi laiusest püüab autor selgitada sellekohaste uurimuste põhjal. Uurimisobjektiks võeti Schladnitsi metsandikust (Wirtschaftsbezirk) 100 tm 8—16 m pikkusi kuusetüvesid. Puistu vanus 90 a., IV bon., 8—900 m merepinnast, täius 0,8, tagavara 520 tm pro ha. Raiumine toimus 1924. a. mai-juunikuus, tüved kooriti ja jäeti kohale. Sügisel, oktoobrikuus, koguti materjaal metsas laduplatsile, kus ta laoti 50—60 sm kõrgustele alustele virnadesse. Laduplats asus päikesepaistelisel aasal, suuremas orus, väikese langusega ONO. Materjaali uuriti 1925. a. oktoobrikuus. Tüved lõigati keskelt pooleks, seega 8—16 m pikkused tüved jagati 4—8 m pikkusteks palkideks. Värsketel lõikepindadel märgiti punamäda

piirkond (Rotstreifzone) värvilise pliiatsiga ja mõõdeti ta pind ruutsentimeetris paberil abil.

Et võimalikest vigadest hoiduda, mõõdeti punamäda pind lõikel tekkivatel pindadel eraldi ja võeti siis neist aritm. keskmine. Nii tekkivaist väärtuspaaridest (punamäda pinnasuurustest) jäeti edaspidisel uurimisel need kõrvale, kus ühe pinna kõrvalekalle keskmisest oli üle 10%. Nii jäi edaspidiseks uurimiseks järele 100 palki, kogumassiga 62,66 tm. Viimastel mõõdeti igal lõikepinnal eraldi risti diameetrid ja viimase 10 aastaringi laius. Neil andmeil leiti keskm. diameetrid, mass, punamäda mass ja viimase % üldmassist.

Ilmastiku andmed, peamiselt sademete hulk ja temperatuurid vaatlusalusel ajal, saadi Hinterlobmangi meteoroloogia-jaamast, milline asub lähedal ja peaaegu niisama kõrgel merepinnast.

Uurimustest selgus, et suhe punamäda esinemise ja diameetri vahel oli üksikutel tüvedel nii erinev, et see ei lubanud teha järeldusi diameetri mõjust puidu seenhaigustele vastupidavusele.

Aastaringi laiuse suurenemisega aga väheneb puidu vastupidavus seenhaigustele, mis selgus uurimusest täiel määral. Aastaringi laiuse suurenemisega tõuseb punamäda protsent puidus.

Suhe aastaringi laiuse ja punamäda esinemise vahel on ka matemaatiliselt, korrelatsioonmetoodi abil, tõestatud. Korrelatsioonfaktori uurimiseandmete alusel on +0.606, s. t. aastaringi laiuse ja punamäda esinemise suuruse (%-i) vahel on samasuunaline vahe ja 60-el juhul 100-st järgneb keskmisest aastaringi laiusest kõrvalekaldumisele ka samasuunaline punamäda %-i kõrvalekalle keskmisest punamäda %-ist.

Lõpuks võib materjaalide väärtuse vähenemist põhjustada ka hindade kõikumine puuturul. Laduplatsil seisemisil puidu tehniline väärtus väheneb ja jäävad saamata kapitali % %.

Uurimisalune materjaal, 100 thm, oli 17-kuise seisemise järele tüvepuuna kogu ulatuses tarvitamiskõlbmatu ning tuli katki saagida ja sortida. Saadi 61 thm saepalke ja 39 thm paberipuid (punamäda tõttu ei kõlvanud viimased enam saagimismaterjaaliks). Tüvepuu hind oli 35 šillingit pro thm, saepalkidel — 32 š. ja paberipuudel — 28 šill. Kahju väärtuse vähenemisest saadi 456 šill., kui aga

arvestada saamata jäänud 8% aasta jooksul, siis kogu kahju 736 šill. ehk üle 20%.

Kokku võttes leiab autor:

- 1) Laduplatsiks tuleb valida varjatud, mõõduka õhuliikumisega, kuiva aluspinnaga koht;
- 2) Virnade alused peavad olema küllaldaselt kõrged;
- 3) Laduplatsil seismise aeg olgu võimalikult lühike;
- 4) Kindel ja ühesuunaline suhe on aastaringi laiuse ja punamäda esinemise % vahel, 64% juhtumeist järgneb ühe kõrvalekaldele keskmisest ka teise kõrvalekalle keskmisest;
- 5) Suure sademete hulga ja kõrge õhuperatuuri juures kasvu hooajal võivad ka hästi laotud materjaalid oma väärtuse lühema aja kestes kaotada;
- 6) Uuritud materjaali alusel ei läinud korda leida sidet tüve mõõtude ja puidu väärtuse vähenemise vahel;
- 7) Metsakaubanduslikult on laduplatsil

seismise aeg väga kahjulik. Tehingud normaalseste hindadega on sobivamad kui püüde oodata paremaid aegu ja hindu. Viimane toob sagedasti oodatud kasu asemel tunduva kahju.

K. Salev.

Riigi hangete seadus.

Kohtuministeeriumi nõuniku Joh. Kaiv'i ja kaitsemin. juriskonsuldi E. Leithammel'i poolt on koostatud uus riigi hangete seadus ühes riigi- ja omavalitsuste hankesse puutuvate muude seadustega ning määrustega. Seadus on täiendatud autorite seletustega, BES vastavate osade kui ka kaubanduskommete äratähendamisega. Raamatu trükk 245 suuremal leheküljel jätab ka väliselt hea mulje.

Et meil ametkonnas puuduvad hangete ja tehingute kohta vastavad kokkuvõtlikud seadused, oleks väga soovitatav äsja ilmunud riigi hangete seaduse omandamine. Raamatu hind on Kr. 3.50 ja saada on neid ka „Eesti Metsa“ toimetusest.

E. V.

Mitmesuguseid teateid.

Muudatusi metsametnike teenistuskäigu alalt.

Narva metsnik Jakob Tillikas vabastati teenistusest tema enese palvel, arvates 1. maist s. a.

Leo Einbaum, kes Tartu ülikooli metsaosakonna on lõpetanud, nimetati Narva metsk. II järgu metsniku aj. k. t.; arvates 1. maist s. a.

Aakre metsnik E. Adler vabastati teenistusest tema enese palvel, arvates 1. maist s. a.

Mart Kohv, kes Tartu ülikooli metsaosakonna on lõpetanud, nimetati Permisküla metsk. II järgu metsniku aj. k. t., arvates 1. maist s. a.

Purila metsnik V. Roger vabastati teenistusest tema enese palvel, arvates 1. maist s. a.

Pagari metsnik J. Basilevski paigutati ümber Purila metskonda metsnikuks, arvates 15. maist s. a.

Rudolf Lunden, kes Tartu ülikooli metsaosak. on lõpetanud, nimetati Pagari metsk. II j. metsniku aj. k. t., arvates 15. maist s. a.

Lodja metsnik H. Kangur vabastati teenistusest tema enese palvel pensionile mineku puhul, arvates 10. aprillist s. a.

Alatskivi metsnik E. Kõivumägi paigutati ümber Lodja metskonda metsnikuks, arvates 10. aprillist s. a.

Sõmerpalu m.-v. Elmar Raun, kes Voltveti metsakooli on lõpetanud, nimetati Alatskivi metskonda II järgu metsniku aj. k. t., arvates 1. aprillist s. a.

Permisküla metsk. asjaajaja A. Akken kustutati ametnike nimestikust tema surma puhul, arvates 20. maist s. a.

Gustav Kallak nimetati Permisküla metskonda II järgu asjaajaja aj. k. t., arvates 21. maist s. a.

Sõmerpalu metsnik O. Müürsepp vabastati teenistusest parandamatu haiguse ja pensioni väljateenimise tõttu, arvates 1. aprillist s. a.

Karula metsnik A. Verev viidi koha likvideerimise tõttu üle Sõmerpalu metskonda metsnikuks, arvates 1. aprillist 1935. a.

Kolga abimetsaülem H. Niklasen viiakse üle tema enese palvel ja teenistuse huvides Purila metskonda abimetsaülemaks, arvates 16. juunist s. a.

Purila abimetsaülem T. Martna viiakse üle teenistuse huvides ja tema enese nõusole-

kul Kolga metskonda abimetsaülemaks, arvates 16. juunist s. a.

Purila metsk. asjaajaja J. Viirsalu vastastatakse teenistusest haiguse pärast, arvates 16. juulist s. a.

Purila riigim. asjaajaja J. Vall nimetati sama metskonna asjaajajaks, arvates 16. juunist s. a.

Püssi metsk. asjaajaja H. Veiman vastastatakse teenistusest parandamatu haiguse pärast, arvates 16. juulist s. a.

Märjamaa metsk. asjaajaja O. Vasli viiakse üle tema enese palvel Püssi metskonda asjaajajaks, arvates 16. juulist s. a.

Piirsalu riigimaade asjaajaja J. Jalakas viiakse üle tema enese palvel Märjamaa metskonda asjaajajaks, arvates 15. juulist s. a.

V. K.

Nimede muutmised.

Erastvere metsaülem Erich Apfelbaum võttis endale uueks nimeks — Erik Allak.

Porkuni metsaülem Johannes Ziugand võttis endale uueks nimeks — Juhan Sookand.

Purila metsk. asjaajaja Jakob Hanssmidt võttis endale uueks nimeks — Viirsalu.

Aegviidu metsaülem Leonhard Puutsa võttis endale uueks nimeks — Puusta.

Tartu metsk. abimetsaülem Nikolai Johansen võttis endale uueks nimeks — Arukask.

Väätsa metsk. asjaajaja J. Eichvald võttis endale uueks nimeks — Haljastamm.

Kõpu metsnik Aleksander Rosental võttis endale uueks perekonnanimeks — Roolaid.

Vigala metsnik Ernst Turro võttis endale uueks perekonnanimeks — Turu.

Jõgeva metsnik Helmut Heinrichson võttis endale uueks perekonnanimeks — Heinsoo.

Jõgeva metsavaht Eduard Heinrichson võttis endale uueks perekonnanimeks — Heinsoo.

Jõgeva metsavaht Herman Malkov võttis endale uueks perekonnanimeks — Mälgi.

Karjalasma-Meiste m-v. J. Janson võttis endale uueks perekonnanimeks — Saare.

Purdi-Uuerehe m-v. F. Valdmann võttis endale uueks perekonnanimeks — Asten.

Purila-Kassiaru m-v. V. Kabral võttis endale uueks perekonnanimeks — Kalmus.

Rooküla-Jõevärava m-v. A. Grosskopp võttis endale uueks nimeks — Sirel.

Sagadi-Ranna m-v. Albrecht Neitov võttis endale uueks nimeks — Juhan Kaljula.

Avinurme metsnik Arro võttis endale uueks perekonnanimeks — Aru.

Avinurme-Lepiksaare vahtk. m-v. J. Blum-

berg võttis endale uueks perekonnanimeks — Lillema.

Avinurme-Kirbu vahtk. m-v. Sergei Samarin võttis endale uueks nimeks — Olev Raidoja.

V. K.

Paigutati ümber:

Porkuni-Lasila vahtk. m-v. E. Vois oma palvel Sõmerpalu-Rummi vahtk. metsavahiks, arvates 1. IV 35. a.

Tapa-Põldsaares vahtk. m-v. M. Sorro teenistuse huvides Porkuni-Lasila vahtk. metsavahiks, arvates 1. IV 35. a.

Tapa-Saare vahtk. m-v. G. Lessel teen. huvides sama metsk. Põldsaares vahtk. metsavahiks, arvates 1. IV 35. a.

Põltsamaa-Rõika vahtk. m-v. J. Sukk teen. huvides sama metsk. Turvakuuri vahtk. metsavahiks, arvates 1. IV 35. a., ja samast ajast Turvakuuri vahtk. m-v. A. Lohk oma palvel Rõika vahtk. metsavahiks.

Alatskivi-Nina vahtk. m-v. E. Märtsin oma palvel ja kulul sama metsk. Padakõrva vahtkonda, arvates 1. V 35. a.

Kambja-V. Prangli vahtk. m-v. J. Raua — Röpina metsk. Mägiotsa vahtkonda, oma palvel ja kulul, arvates 1. V 35. a.

Aakre-Piiri vahtk. m-v. J. Maasik oma palvel sama metsk. Metsatare vahtk. metsavahiks, arvates 1. maist s. a.

Huuksi-Pedaniku vahtk. m-v. M. Jürgepson sama metsk. Ugametsa vahtk. metsavahiks, arvates 1. maist s. a.

Huuksi-Vaali vahtk. m-v. M. Loorius sama metsk. Pedaniku vahtk. metsavahiks, arvates 1. maist s. a.

Kambja-Poti vahtk. m-v. A. Allman sama metsk. Vana-Prangli vahtk. metsavahiks, arvates 1. maist s. a.

Karula-Malluste vahtk. m-v. K. Tähe sama metsk. Apja vahtk. metsavahiks, arvates 1. maist s. a.

Röpina metsk. Vaadimäe vahtk. m-v. R. Tilkson sama metsk. Jaama vahtk. metsavahiks, arvates 1. maist s. a.

Kõnnu-Nurtu vahtk. m-v. M. Gutman sama metsk. Sohlu vahtk. metsavahiks, arvates 1. maist s. a.

Aimla-Partsi vahtk. m-v. J. Pärtenson Huuksi metsk. Vaali vahtk. metsavahiks.

Pärnu-Kaasiku vahtk. m-v. A. Napritson sama metsk. Soometsa vahtk. metsavahiks, arvates 10. maist s. a.

Pärnu-Soometsa vahtk. m-v. F. Animägi sama metsk. Kaasiku vahtk. metsavahiks, arvates 10. maist s. a.

Nimetati ametisse metsavahte:

Kolga-Mati vahtk. m.-v. aj. k. t. nimetati kuni 1. nov. 1935. a. metsavahi õpil. H. Kallaste, arvates 16. apr. 1935. a.

Tapa-Saare vahtk. m.-v. nimetati O. Reinberg, arvates 1. aprillist 1935. a.

Putkaste-Lelloselja vahtk. m.-v. aj. k. t. nimet. kuni 1. novembrini 1935. a. V. Mikk, arvates 1. maist 1935. a.

Rakvere-Vaeküla vahtk. m.-v. O. Sarapuu — 1. IV 35. a.

Kambja-Poti vahtk. m.-v. A. Nemvalts, arvates 1. V 35. a.

Kariste-Kõrboja vahtk. m.-v. K. Looper, arvates 1. V 35. a.

Karula-Malluste vahtk. m.-v. K. Kulberg, arvates 1. V 35. a.

Kastre-Kraabi vahtk. m.-v. H. Tuvi, arvates 27. IV 35. a.

Kivinõmme-Karu vahtk. m.-v. E. Seliov, arvates 1. V 35. a.

Rakvere-Kloodi vahtk. m.-v. A. Kapper, arvates 1. V 35. a.

Räpina-Vaadimäe vahtk. m.-v. A. Aljak, arvates 1. V 35. a.

Veriora-Kikka vahtk. m.-v. K. Kärblane, arvates 1. V 35. a.

Aakre-Piiri vahtk. m.-v. aj. k. t. kuni 1. novembrini s. a. nimetati A. Kargaja, arvates 1. maist s. a.

Piirsalu-Valksi vahtk. m.-v. nimet. E. Aberg, arvates 6. maist s. a.

Aakre-Marga vahtk. m.-v. nimet. J. Matisse, arvates 15. V 35. a.

Erastvere-Häätare vahtk. m.-v. k. t. kuni 1. novembrini 1935. a. nimetati Oskar Zirkel, arvates 16. maist s. a.

Jäärja-Talli vahtk. m.-v. nimet. J. Leemet, arvates 1. V 35. a.

Kivinõmme-Kassisaare vahtk. m.-v. nimet. V. Maurus, arvates 15. V 35. a.

Vabastati teenistusest:

1) parandamatu haiguse pärast:

Kolga-Mati vahtk. m.-v. K. Pahman, arvates 15. IV 35. a.

Putkaste-Lelloselja vahtk. m.-v. P. Mikk, arvates 1. V 35. a.

Huuksi-Ugametsa vahtk. m.-v. J. Bergvald, arvates 1. V 35. a.

Kariste-Kõrboja vahtk. m.-v. T. Tõnson, arvates 1. V 35. a.

Kivinõmme-Karu vahtk. m.-v. J. Seliov, arvates 1. V 35. a.

Kolu-Rõa vahtk. m.-v. M. Teinberg, arvates 1. V 35. a.

Rakvere-Kloodi vahtk. m.-v. J. Fählman, arvates 1. V 35. a.

Räpina-Mägiotsa vahtk. m.-v. G. Lepland, arvates 1. V 35. a.

Räpina-Jaama vahtk. m.-v. J. Tilkson, arvates 1. V 35. a.

Veriora-Kikka vahtk. m.-v. J. Kärblane, arvates 1. V 35. a.

Karula-Apja vahtk. m.-v. J. Torm, arvates 1. V 35. a.

Erastvere-Häätare vahtk. m.-v. M. Selge, arvates 15. V 35. a.

Jäärja-Talli vahtk. m.-v. M. Lemet, arvates 1. V 35. a.

Kivinõmme-Kassisaare vahtk. m.-v. J. Mahmastol, arvates 15. V 35. a.

Tapa-Põldsaare vahtk. m.-v. G. Lessel, arvates 1. VI 35. a.

Varangu-Padaküla vahtk. m.-v. J. Aunman, arvates 1. V 35. a.

2) oma palvel:

Piirsalu-Valksi vahtk. m.-v. T. Vahter, arvates 1. V 35. a.

Rakvere-Vaeküla vahtk. m.-v. V. Maurus, arvates 1. IV 35. a.

Alatskivi-Padakõrva vahtk. m.-v. J. Karu, arvates 1. V 35. a.

Kõnnu-Sohlu vahtk. m.-v. V. Kaunis, arvates 1. V 35. a.

Aakre-Marga vahtk. m.-v. J. Veiber, arvates 15. V 35. a.

3) vahtkonna likvideerimise tõttu:

Tapa-Saduaru vahtk. m.-v. M. Laasberg, arvates 1. V 35. a.

Likvideeritud vahtkonnad 1. maist s. a.:

Aakre-Tauri vahtkond, Rakvere-Sipelga vahtk., Kolu-Rõa vahtkond ja Tapa-Saduaru vahtkond.

Metsapäev Laiksaares.

10. mail peeti Laiksaare Mõisaküla algkooli juures metsapäev. Hommikul kell 10 marssisid kooli vanemate klasside õpilased koolijuhataja saatel kohaliku revident-metsaülema juure, kes viis õpilased kábikuivatusse ja taimeaeda, jagades lahkesti seletusi. Taimaiaast võeti kaks korvitäit kuuse- ja vähemal arvul teisi ilupuutaimi ja tuld koolimaja juure uuesti asutatud viljapuuaeda hekki istutama revident-metsaülema juhatusel. He-

kiistutamist jätkati 13. V ühe metsaametniku juhatusel. Revident-metsaülem h-ra Valner oli väga heasoovlik metsapäeva korraldamises, ta käis ka 4. V koolimajas kõnelemas metsaistutamise tähtsusest ja kodu kaunistamisest puude istutamise abil.

G. K.

Sagadi osakonnast.

E. M. Sagadi osakond pidas oma aasta-peakoosoleku 20. märtsil 1935. a. Liikmeid oli tulnud kokku 22. Päevakorras oli:

1. Koosoleku juhataja ja protokollija valimine.
2. Uute liikmete vastuvõtmine.
3. 1934. a. aruande kinnitamine.
4. 1935. a. eelarve kinnitamine.
5. Valimised põhikirja järgi.
6. Saadiku valimine kongressile.
7. Koosolekul algatatud küsimused.

Osakonna uuteks liikmeteks võeti vastu Nikolai Muromets (Puurmanni osakonnast), Voldemar Olesk (Alatskivi osakonnast) ja Osvalt Grüner (Volvveti osakonnast). 1934. a. aruanne kinnitati Kr. 113.12 suuruses. 1935. a. eelarve kinnitati Kr. 97.95 suuruses. Juhatusesse valiti esimees Nikolai Muromets, sekretäriks Juhan Käsokond ja kassapidajaks Voldemar Olesk. Juubeli-kongressi saadikuks valiti Juhan Käsokond. Revisjonikomisjoni valiti Georg Tõldsepp, Joosep Rihvk ja Joh. Laupmann. Otsustati korraldada mai-kuus metsapropaganda-pidu ja kutsuda väljaspoolt propagandakõneleja. Osakonnas on praegu 25 liiget ja kõik osakonna liikmed loevad „Eesti Metsa“. Samuti on kõik liikmed tellinud 1935. a. „Metsamehe Kalender-käsiraamatu“. Sõlaküttide lootsajälgimise eest said ergutusraha metsavahid Erich Kaldenberg ja Oskar Tammist. Tänavu on kavatsus ergutusraha saamiseks panna ette mõtuste järelvalve hooldsuse eest.

12. mail 1935. a. pidas Sagadi osakond Vihula Vabatahtliku Tuletõrje Seltsi majas metsapropaganda-pidu. Kavatas oli: 1) Metsapropagandakõne, kõneles metsateadlane rev.-metsaülem härra J. Nenn. Härra Nenni propagandakõne võeti rahva poolt vastu kiiduavaldustega. 2) Kontsert Sagadi laulukoori poolt, koori juhatajaks härra J. Koot. 3) Kanti ette naljamäng laulu ja tantsuga „Valgehobu Võõrastemaja“. Ettekanded võeti rahva poolt vastu kiiduavaldustega. Pidutegelasi oli üle 70. Seega kujunes pidu suurejooneliseks metsapropaganda-peoks. Kavatas

on osakonnal edaspidigi panna toime sääraseid pidusid.

Volvveti metsakooli vilistlaskogu.

1. mail 1935. a. pidas Volvveti metsakooli vil. vil. kogu oma kolmanda aastapeakoosoleku. Koosolek omas pidulisema ilme kui tavaliselt, metsakooli 10 a. juubeli puhul. Koosolekust võtsid osa peamiselt Pärnumaal viibivad vil. vil., kuna mujalt oli õige väike %.

Koosoleku avas vil. vil. kogu esimees H. Rõõmusoks, kes andis lühikese ülevaate vil. vil. kogu tegevusest ja esitas aruande, mille peakoosolek võttis vastu.

Samuti võeti vastu järgneva aasta eelarve, kusjuures liikmemaksuks määrati 1 kr. ja sisseastumismaksuks 0,50 kr.

Uude juhatusse valiti vil. vil. H. Rõõmusoks, Ed. Tulver, B. Vassil, Ed. Pokk, O. Ilves ja K. Kasuk (vana koosseis).

Juhatus, kaaludes auliikmete valimist, eriti ära tähistades metsakooli 10 a. juubelit, pani peakoosolekule ette Volvveti metsakooli vilistlaskogu auliikmeks valida RMMV abidirektori A. Netze ja Kabala rev.-metsaülema J. Roseni kui Volvveti metsakooli mõtte algatajad ja asja otsustajad. Edasi otsustati valida auliikmeks Volvveti metsakooli esimene juhataja ja selle rajaja, praegune metsakorralduse büroo juhataja Arvid Reinvaldt, ja praegune Volvveti metsakooli juhataja Alfr. Aukman. Peakoosolek võttis ühel häälel vastu juhatuses esituse ja valis tähendatud härrad auliikmeiks, kusjuures otsustati välja anda vastavad mälestuslehed valituile nende teenete hindeks. Uusi tegevliikmeid võeti kogosse vastu 8.

Läbirääkimiste all tehti juhatusel ülesandeks esineda järgnevale peakoosolekule põhikirja muudatuste kavade, et kõik metsakooli lõpetajad, s. o. metsnike kui ka metsavahtide klassi vilistlased, kuuluksid ühte kogosse, kuna seni sinna kuulusid ainult metsnike klassi lõpetajad. Pealeselle otsustati mõned vähemad puudused põhikirjas, samuti kodule korras, võtta parandusele.

Samuti võeti kõne alla, et eeltuleva aasta-peakoosoleku kutsuks juhatus kokku Tallinna, võimaldades ka soodsamat kokkutuleku võimalust Põhja-Eestis elavaile vilistlasile. Avaldati soovi, et peakoosoleku kõrval oleksid päevakorras mõned kutselised või teaduslikud referaadid. Seega tahetakse taotella ka kul-

tuurilisi ja enesearendamise sihte, mida võimaldab ainuüksi peakoosolek, kuna teised kokkutulemised sünnitavad raskusi, sest viistlased asuvad üle riigi laiali.

Pärast koosolekut, mis kestis mitu tundi, siirduti terves koosseisus Voltveti metsakooli 10 a. juubeli aktusele.

Jälle oli möödunud ilus ja kogemuste rikas päev vilistlaste elus. Lahkuti jälle lootuses.

Ed. P.

Jaan Rosenbuš



Varangu metskonna Bruntali vahtkonna metsavaht läks 1. apr. 1935. a. pensionile haiguse tõttu. Sündinud 15. jaan. 1865. a. Väinjärve vallas. 1894. a. sai metsavahiks Udeva Oostriku vahtkonda, kust 1916. a. kevadel kolis üle praegusele kohale. Seega ametis olnud vahetpidamata 41 a. Teenitud puhkusele minnes soovivad kaasteenijad talle kõike head!

Mart Sein.



5. mail 1935. a. pühitses Varangu metskonna Kargu vahtkonna metsavaht Mart-

Sein oma 40 a. ametijuubelit. Sündinud 10. okt. 1870. a., asus ta 1895. a. 5. mail, u. k. järgi, Karinu mõisa Tamme metsavahiks. 6 aasta pärast viidi ta üle sama mõisa Kargu metsavahiks, kus püsib juba 34. a. Vastutulelik ja õiglane rahvaga, täpne ja korralik oma teenistuses, on Mart Sein võitnud oma ülemuse, kaasteenijate ja rahva usalduse ning austuse. Pikkade aastatega on M. Sein paarivakamaalise palgamaa-talu juurimise teel suurendanud normaal-metsavahitaluni hästi väetatud põldudega, on kasvatanud üles kaheksaliikmelise tööka laste pere ja loodab aastate järele oma ameti parandada noorimale võsule. Juubeliks kogunesid kõik metskonna ametnikud ning teenijad vana veteraani poole, kus ühisel koosviibimisel tuletati meele juubilari tööd, sooviti talle õnne veel pikaks aastate reaks ja anti üle ühine kingitus mälestuseks läbikäidud pikast tööteekonnast.

Andres Akken †

20. mail s. a. varises manalasse Permisküla metskonna asjaajaja Andres Akken.

A. Akken sündis 25. märtsil 1897. a. Tartumaal Vastse-Otepää vallas. Alghariduse omandas sealsamas. Tegi kaasa vabadussõja. Teenis raamatupidajana Röpina paberivabrikus, K.-ü. „Looduses“ ja O.-ü. „Veski“. 1. VIII 1926 määrati ta end. Gorodenko metskonda asjaajajaks, millisel kohal ta töötas kuni surmani.

Kadunu jätab inimesena püsiva mälestuse. Sõbralik, abivalmis ja, sellest hoolimata, et kandis rinnas surmatõbe — tiisikust — alati elurõõmus. Teenistuses oli kadunu eeskujulik ametnik — ta oli kohusetruu, hoolas ja täpne. Veel elu lõpul, seistes vaevalt jalul, ei tahtnud kadunu loobuda tööst. Töö oli ta elusihit ja sellele ohverdas ta ka oma tervise.

Muldasängitamisel Narva kalmistul olid kadunule tulnud viimset au andma ta kaasteenijad. Eesti Metsateenijate Ühingu Permisküla osakonna poolt pandi hauale pärg. Puhka rahus!

K. A.

Eesti Metsaülemate Ühing

korraldab 27.—29. juulini s. a.

huvireisi

Virumaa kaunimatesse kohtadesse.



Kogunemine 27. juuli hommikul Rakvere jaamas.

Ülesandmisi võtab vastu hra Kruise, Riigi-
metsatööstuses, Falkpargi 4, Tallinn.

Kes on nõus

teenistuskohja vahetama

Kloostri metsk. RMT. ametnikuga samal teenistusosalal?

Kirjad saata Kloostri p-ag. pk. 4.

**Metsamehed,
jahimehed,
metsatöösturid ja
metsaomanikud!**

Lugege ja tellige kuukirja

Eesti Meis

1935

XV aastakäik.

Ainuke metsanduse ja jahinduse kuukiri.

**Metsamajandus
Kutseala
Jahindus
Teateid puuturgudelt jne.**

*Ilmub 1935. a. suurendatud kaustas parimate eriteadlaste kaas-
tööl ja toimetusel.*

*Tellimishind: aastas Kr. 3.50, poolaastas Kr. 2.—, EMT Ühingu
osakondadele ühistelemiste puhul Kr. 3.— aastas.*

Toimetus ja tallitus: Tallinn, Lai tn. 39/41, postkasti 97.

Posti jooksev arve Nr. 155.