



LEINTEIL WILTS

Wetsapåevade erinumber



SISU:

- Talumetsanduse arendamise sihtjooni ja abinõusid selle teostamiseks — *J. Luik*
- Talumetsade majandamisele ja rajamisele enam tähelepanu — *Agr. F. Sööb*
- Mõningaid soove ja mõtteavaldusi käesoleva aasta metsapäevade puhul — *Prof. dr. rer. for. A. Malthiesen*
- Taimede paljundamine — *F. Reidolf*
- Võimalikke töid tänavustel metsapäevadel — *V. Maltiisen*
- Taimede pakkimisest pikema veo puhul — *Prof. O. Daniel*
- Hoolit ja tähelepanu metsaistutamisel — *P. Rõigas*
- Metsast, mentaliteedist ja muust — *Aug. Meikop*
- Metsapäevade ülesandeid, eriti meie talundeis — *A. Hansen*
- Talumetsa kasvatus võistlus — *V. Mutt*
- Otstarbekast tööjõu rakendamise kevadistel metsakasvatustöödel — *K. Salev*
- Sarapuu kultuursortide paljundamine — *E. Arro*
- Metsamehe kodu ümbrus — *Valdar Pöder*
- Metsapäevade töödest — *V. Mutt*
- Kodukaunistamine metsameeste peres — *A. Tell*
- Meie kütteküsimus — *Edg. Vester*
- Märkmeid matkalt Soomes — *J. Saul*
- Akadeemilise Metsaseltsi teadaanne
- Rahvusvahelise Metsanduse Keskuste komitee III istungjärk.
- Jahindus.
- Kaanepilt: Õpilased metsa istutamas.

Ajaga kaasasammuv **põllu- ja metsamees** loeb meie ainukest
metsanduse ja jahinduse kuukirja

„EESTI METS“

Rutake tellimistega!

AKTSIASELTS THE TIMBER COMPANY

TALLINN, VABADUSEVÄLJAK 7. k. 2, EKA MAJA. TELEFON 440-76

ostab kogu Eestis

H A A V A P A K K E

ESINDAJAD: Viljandis, Viljandi Tullituvabrik,

Tartus, A. Paabo, Hermann 14. Tel. 27-92.

Soovitakse osta

„Dachsbracke“ tõugu hagijaid, mitte üle 4 aasta vanad, ehk kutsikaid (kes põlvnevad Karlsbergi kasvatuses, omanik Oettingen). Kutsikate kohta võib teada ka edaspidi. Aadress: M. Järvi, Koidu 3, Narva-Jõesuu.

Ü H I N G

„EESTI LIHAEKSPORT“

PEAKONTOR TALLINNAS, TARTU MNT. 101

KODUKESKJAAM 478-54

E K S P O R T T A P A M A J A D J A V O R S T I V A B R I K U D

Tallinnas, Tartus ja Võhmas.

Konservivabrik ja seebitööstus

Tallinnas.

Hõberebasekasvandused

Rebastes ja Navestis.

Väikemüügikauplused üle riigi

„LIHATSENTRAALIDE“

nime all.

LOOMADE JA NAHKADE VASTUVÕTU-
PUNKTID ÜLE RIIGI.

OSTAB: piiramata arvul peekoni- ja pekisigu, veisi, vasikaid, lambaid, looma-, vasika- ja lambanahku.

MÜÜB: igasuguseid tapamaja ja vorstivabriku saadusi, liha- ja aedviljakonserve, seepi ja hõberebastenahku.

Meie saadused kannavad kaubamärki



Kauni kodu

võimaldab

LUTERMA vineer

Lagede katmiseks

on moodsaim ja odavam materjal Luterma kase- ja männivineerplaadid koos vajaliste liistudega.

Siseruumide katmiseks

pakub mitmekesiseid võimalusi Luterma kase-, tamme- ja männi-**vineerpaneel**.

Vineerparketi

tarvituselevõtt määrab moodsas sisearhitektuuris täiesti uut suunda. Kaunitoimeline on Luterma **saare-vineerparketi**.

Luterma vineeruksed

kase-, tamme-, saare- ja männipuust on kaunid ja otstarbekoofaseimad siseefektusteks.

A-S. A.M. Luther'i

saadusi müüakse ja nendega võib tutvuda:

A-S. A. M. Luther'i esinduskauplustes: Tallinn, Vana-Posti 9, telef. 446-16, plaatide müügi-koftas: Tallinn, Pärnu mnt. 69, telef. 482-60

Esindustes:

Tartus: Tartu Eesti Majanduse Ühing, Suurturg 9, tel. 35-70

Pärnus: A-S. Heinr. Puls, Kuninga 19, tel. 2-56

Võrus: Joß. Salveste, Jüri 24, tel. 1-32

Petseris: Paul Mägi & E. Nassar, Turuplats 16, tel. 1-15

Türi: Türi Majandusühing, Viljandi 7, tel. 76

Viljandis: Lossi 30, tel. 1-59

Valga: A-S. J. Pußk ja Pojad, Vabaduse 32, tel. 91

Narva: A-S. J. Pußk ja Pojad, Peetri pl. 7-a, tel. 27



Suuremaid viljasaake korraliku harimisega!

ETK sik-sak seemendamisäkked

Kindla raamiga ja tugevate terasest pulkadega.
Vastupidavad paindumisele ja kulumisele.

ETK vedruäkked

Tugevast nurkraudast raam ja terasest jalased.
Mangaan-vedruterasest R. S. piid.

ETK kultivaatorid

Kohaseimad mulla sügavaks kohendamiseks. Ehitatud tugevast rauast ja terasest ning varustatud R. S. piidega.
Rattad needitud kodaraiga ja tolmu- ning õlikindlate rummudega.

ETK seemendamisadrad

Kindla ja moodsa ehitusega.
Tsementeeritud ja lihvitud hõlmad ning terad.

Valmistame ja esindame kõrgekvaliteedilisi põllutööriistu ning -masinaid
igaks otstarbeks.

Müügil tarv.- ja majandusühinguis.

ETK põllumajandusosakond

Viljapuude pritsimiseks varakevadel tarvitage mõjuvat taimekahjurite tõrjevahendit

viljapuu-karbolineumi „ESTOLEUM“

mis hävitab puule pritsitult taimekahjurid ja nende munad

„Estoleum“ on vees kergesti lahustuv ja on müügil 2-, 5- ja 10-ltr. tarvitamisõpetusega varustatud plekknõudes ja umb. 200-ltr. laenuvaatides.

Saadaval era- ja ühiskauplustes üle maa

EESTI KIVIÕLI A.-Ü.

MÜÜGIBÜROO:

TALLINN, PÄRNU MAANTEE 10

TELEFON 478-66

EESTI METS

METSANDUSE JA JAHINDUSE KUUKIRI

VÄLJAANDJAD: Akadeemiline Metsaselts. Eesti Metsateenijate Ühing. Eesti Metsaühingute Liit. Riigimetsateenijate Keskkogu.	Peatoimetajad Prof. O. DANIEL ja V. MUTT. Vastutav toimetaja VASSILI MUTT.	TOIMETUSE ADDRESS: Tallinn, postkast 97. TOIMETUSE ASUKOHT: Tallinn, Lai tän. 39/41, tel. 464-76. POSTI JOOKSEV ARVE NR. 155
--	---	--

XX aastakäik

18. aprillil 1940

Nr. 4

Talumetsanduse arendamise sihtjooni ja abinõusid selle teostamiseks

(Väljavõte Eesti Metsaühingute Liidu esimehe J. Luik'i artiklist „Eesti Metsaühingute Liidu 10. aastapäevaks“)

1. Metsamajandusele tuleb kindlustada taludes vääriline koht teiste majandusharude kõrval.

Puit kuulub esmajärguliste tarbainete hulka. Dr. P. Reim'i andmeil tarvitame aastas puitainet järgmiselt: ehitused 550.000 tm, mööbel ja kodume tarbepuu 90.000 tm, liiprid, telef.- ja elektripostid ning sillad — 60.000 tm, siseturul tarvitatud paberi ja teiste vabrikutoodete näol 50.000 tm, tööstus- ja raudteeküte (halupuu, hagu ja kännud) 400.000 tm, linna- ja maa-rahva küte (halupuud, hagu ja kännud) 2.250.000 tm, kokku siseturul 3.400.000 tm. Lisaks sellele oleme me iga aasta tarvitanud väljaveetavate puukaupade valmistamisel 1.000.000 tm. Seega võrdub kogu aastane puidu tarvidus 4.400.000 tm, millest pool, ja peamiselt küttepuidu osa, langeb erametsadele. Metsa- ja puidu tööstussaaduste väljavedu moodustas möödunud aastail 25—34% meie üldväljaveo väärtusest või keskmiselt 26.000.000 kr. aastas. See summa teeb metsamaa ha kohta ca 28 kr. ja iga elaniku kohta umbes 23 kr. aastas.

Mitte vähema tähtsusega ei ole metska üksiku talumajapidamise seisukohalt. Nii ostab iga keskmine talu, kel endal metsa ei ole, aastas vähimalt 100 kr. eest metsamaterjale, rääkimata

veo- ja ajakuludest, mis nende kaugelt kohaletoimetamise peale kulutatakse. Juba 5-ha-line mets rahuldab keskmise talumajapidamise omatarviduse puitaine alal, 10-ha-line mets aga võimaldab pealeselle veel müüa aastas 100—150 kr. eest puitainet. Talumajapidamises võib ulatuda tulu ühelt metsamaa hektaarilt, nagu näitavad vastavad uurimused, keskmiselt kuni 20 kr. aastas. See ei ole väiksem põllumajandusliku maa renditulust.

Sellega ei ole tahetud väita, et me peaksime head põllumajanduslikud maad panema metsa alla, vaid nende ridade eesmärgiks on ainult selgitada, et metsandus väärrib talus samasugust tähelepanu kui teisedki majapidamise harud, ja seda esijoones neil maadel, mis põllumajanduseks ei kõlba.

Iga talumajapidamise eesmärgiks peaks olema võimalikult ratsionaalne maakasutus, et saada suuremat tulu vähema vaevaga. Kahjuks on meil vähe talusid, kus maakasutus, kõlvikute vahekorid, asetus ja jaotus oleks teostatud vastavalt pinnase omadustele ratsionaalselt ja teadlikult. Selleks on vajaline ette võtta talumaa põhjalik uurimine ja koostada talu majandamise ja kõlvikute planeerimise kava, määrates viimaste suurused ja asukohad. See küsimus väärrib edaspidi suu-

remat tähelepanu meie maakorraldajate ja ka põllumajanduslike nõuandjate poolt. Sellega määratakse ka metsamiseks sobivate maade ulatus ja asukoht talu piires.

2. Taludes, kus leidub metsakasvatamiseks sobivaid maid, tuleb jõuda niikaugele, et oma mets võimaldaks: a) väiketalundeis (5—20 ha) katta kõik juhuslikud ning jooksvad vajadused tarbepuidu alal ja osa kütte vajadusest; b) keskmisis talundeis (20—40 ha) — kogu oma puidu tarviduse ja mõnel juhul ka puidu müüke; c) suuremais (üle 40 ha) talundeis — peale omatarviduse ka müüke.

Väljudes suurema tulu saamise ja ratsionaalse maakasutuse seisukohast peab tähendama, et peagu igas talus leidub maid, mis praeguses seisukorras omanikule nimetamisväärset tulu ei anna ja millele kasutamise põllumajandusliku maana ka tulevikus ei ole tasuv. Sääraste maade hulka kuuluvad: kehvad liivased alad, õhukese mullakorraga kaetud paealad, järsud mäenõlvad, seljandikud ja orud, kivirohked maad, osa soomaid, kehvad lahus maad jn.

Vähesest hoolitsemisest tingituna seisab praegu üle 25.000 ha talude metsamaadest kännustikena ja lagen-

taks. Võib küll kerkida küsimus, kas ei toimu areng selles suunas, et võsamedad haritakse uudismaana põllu- ja rohumaadeks. Praegu on meil looduslike heina- ja karjamaid 1.572.360 ha. Uudismaa harimise aktsioonis on Põllutöökoda seadnud eesmärgiks ligema 50 a. jooksul looduslikest heina- ja karjamaadest üles harida 1 miljon ha kultuurkarjakoppleiks ja -heinamaadeks. Seega jääks 572.360 ha või umbes niisama palju, kui meil on praegu võsane heina- ja karjamaametsi, looduslikest heina- ja karjamaadest veel vabaks metsakasvatamiseks.

Arvestades talude praegust metsamaad — 189.346 ha — ja metsikutest heina- ja karjamaadest metsakasvatamiseks jäävat 572.360 ha, kujuneks tulevikus talumetsade pindala ümarguselt 761.700 ha või ca 24% meie talumaade üldpinnast.

Talumetsade esimeseks ja tähtsaimaks ülesandeks on talu oma puidutarviduse rahuldamine. Puitu vajatakse nii kütteks kui ka tarbematerjaliks. Eriti suur on talus küttepuidu tarvidus. Meil on ümarguselt 140.000 talu ja iga üksiku talu küttestarvidus aastas kõigub 10 kuni 40 tm. Talude üldine küttestarvidus on aga ümarguselt 2,5 milj. tm aastas. Selle peaksid andma talumetsad.

Talude küttepuidu tarvidus metsanduskonsulentide poolt kogutud andmeil.

Talundi suurus ha	Vaatlusaluste talude arv	Puitmaterjali tarvidus vaatlusaluste talude kohta kokku		Keskmise puidu tarvidus ühe talundi kohta					Talude kogu puidutarvidus	
				küttepuidu		hagu		küte kokku	Talude arv	Küttemat. kokku
		rm	hagu rm	rm	tm	rm	tm	tm		
1—10	9	97	217	10,8	7,6	24,1	4,8	12,4	45810	568044
10—30	108	1523	3696	14,1	9,9	34,2	6,8	16,7	65687	1096973
30—50	90	1915	2916	21,3	14,9	32,4	6,5	21,4	21720	464808
üle 50	148	5315	5805	35,9	25,13	39,2	7,8	32,9	6774	222865
Kokku:	355									2352690

Märkus: Peale tabelis toodud keskmiste küttenormide leidub meil suurtalusid (riigimõisad, Õisu mõis jt.), kus küttestarvidus ulatub mitme tuhande ruumimeetri ni aastas.

dikena, olles loomadele vaid jalutuskohtaks. Talumetsade took kujuneks nii koguselt kui ka väärtuselt palju suuremaks, kui heina-, karjamaa ja võsamedad eest asjatundlikult hoolitse-

Lisaks sellele peaksid talumetsad talusid varustama ehituseks ja remondiks tarvismineva puitmaterjaliga, tarbepuuga jne.

Peale talu omatarviduse rahuldamise

metsamaterjalide alal peaksid suuremad talud kasvatama metsa ka müügiks ja koguma metsa näol „raudvara“. Sellane tagavarakapital metsa näol oleks tunduvaks abiks taludele erakorraliste raskuste puhul, olgu see kaaspärijaile nende osa väljamaksmisel või ikalduste, tuleõnnetuste, uute hoonete püstitamise jne. puhul.

3. Talumetsade seisukorra selgitamine ja majandamiskavade koostamine.

Nagu juba ülal tähendatud, puuduvad meil talumetsade suuruse, seisukorra, nende toogivõime, talude puitaine vajaduse ja tarvitamise kohta täpsemad andmed.

1939. a. põllumajanduslik loendus tõi neisse küsimustesse mõnesugust selgust, kuid saadud andmed üksi ei rahulda kaugeltki kõiki nõudeid ega võimalda koostada täpsemaid töökavasid ja kalkulatsioone, mis on vajalised talumetsanduse arendustöö edukaks jätkamiseks. Sellepärast peaksid kõik asutused ja organisatsioonid, kelle ülesandeks on talumetsanduse arendamine, ühiselt välja töötama selle küsimuse lahendamiseks vastava kava. Eesti Metsaühingute Liit peaks võtma algatuse enda peale, välja töötama esialgse kava ja vastava nõupidamise kokku kutsuma. Tohib loota, et Põllutööministeerium, Põllutöökoda ja Statistika Keskbüroo ei keeldu sellele töö läbi viimisel tõhusalt kaasa aitamast nii aineliselt kui ka oma tööjõududega.

Paralleelselt talumetsade üldseisukorra selgitamisega tuleb intensiivselt jätkata üksikute talundite metsamajandamiskavade koostamist. Selleks on vaja ennekõike eraldada talu piires metsa kasvatamiseks määratud alade suurus, vastavalt talu üldsuurusele, pinnase tingimustele ja talumajapidamisest suurema tulu saamise nõudeile. Selle töö teostamine on võimalik ainult siis, kui Põllutöökoda, kohapealsed konvendid ja põllumajanduslikud nõuandjad selle oma lähemasse töökavasse võtavad ja otsekohe ka selle teostamisele asuvad. Põllupidajate eneste ringides on huvi asja vastu olemas, kuid puuduvad vastavad teadmised talumaa ratsionaalse majandamise kava koostamiseks. On metsale talus

kindel koht kätte juhutatud, alles siis võib asuda metsamajandamise kava koostamisele, mis juba jääks metsanduse eriteadlaste ja nõuandjate hooldeks.

4. Metsamajapidamist talundis tuleb sääraselt arendada ja juhtida, et see annaks maksimaalset tulu.

Missuguseid puuliike talumetsades kasvatada, see oleneb esijoones pinnaseoludest, talu asukohast j. m. Metsamistööde kordamineku huvides ja suurematest vigadest hoidumiseks tuleb uue metsa rajamisel ja puuliikide valikul ära kuulata mõne asjatundja arvamine. Üldiselt ei tohiks aga puududa üheski talus, kus selleks on vähegi sobiv koht olemas, tamme-, saare-, künnapuue-, jalaka- ja vahtrasalud, mis kujuneksid meie talude uhkuseks, ümbruse kaunistamiseks ning ühtlasi varustaksid talusid ka hädavajalise riistapuuga.

Suurem osa talundite metsamaast, olles võsa-, heina- ning karjamaametsa iseloomuga puistute all, toodab puitu vaid kõrvalsaadusena. Tuleviku sihiks aga olgu, et igale majandusharule talus eraldataks asjatundja poolt vastavalt talu üldsuurusele, pinnase oludele jne. oma kindel osa ja see muudetakse kas kultuurkarjamaaks, heinamaaks või korrastatud metsaks. Ainult nii talitades saadakse igalt üksikult alalt eraldi kui ka kogu talust maksimaalset tulu. Praeguses olukorras on metsamaa puidutoodang nii koguselt kui ka väärtuselt väike, mis ei suuda rahuldada talude omi nõudeid metsamaterjalide alal, ei anna nimetamisväärset tulu ega erguta üldse metsakasvatamisele. Ka heinasaak on metsistunud ja võsastunud heinamaadelt väike ning heina koristamine kulukas ja aegaviitev. Samuti ei rahulda säärastel aladel kasvav rohi piimakarja nõudeid ei sööda headuse ega ka koguse osas. Neil asjaoludel tuleb doobuda senisest segasüsteemist, kus ühelt ja samalt maaosalt tahetakse võtta mitu nahka. Metsade kasvuiga on pikk, sellepärast on eriti tähtis, et metsa kasvatamiseks määratud maa-ala valik teostuks asjatundlikult ja pikemate kaalutluste põhjal, et edaspidi ei tekiks vajadust juba kasvavat noort metsa hävitada.

Metsakasvatamiseks ettenähtud aladel tuleb metsata kõik lagendikud ja harvikud sobivate puuliikidega. Kus loomulikult uuenduseks eeldused on olemas, tuleb selle tekkimiseks ja soodsamaks arenemiseks kaasa aidata, vastasel korral aga asuda kunstlikule metsamisele kas istutamise või külvi teel. Ainult täielise liitusega mets suudab anda nõutavat saaki nii väärtuse kui ka koguse poolest. Noortes ja keskealistes metsades tuleb teostada asjatundlikult puhastus- ja hooldusraieid. Sel teel saadakse juba varakult peenemamõõtelisi metsamaterjale ning kindlustatakse suure massi juurekasv ja kõrge väärtusega puude väljaaremine. Eelnimetatule lisandub veel kasvukoha tingimuste parandamine ja metsa kaitse igasuguste väliste kahjurite vastu, nagu tuli, putukad, seenhaigused, loomad, omavõllilised raiumised jne. Kasvukoha tingimuste parandamisel tuleb meil esijoones tegemist teha liigniiskuse kõrvaldamisega. Liigniiskuse all kannatavad metsad toodavad vähe ja seejuures alaväärtuslikku puitu. Asjatundliku kraavitamise abil liigse vee ärajuhtimisega tõstame tunduvalt metsade juurekasvu ja parandame puistu väärtust.

Nagu nähtub sellest lühidasest ülevaatest, nõuab metsakasvatamine pidevat hoolt ja asjatundlikku kohtlemist nagu iga teinegi ala, kuid suurem osa neist tõist on võimalik talus sooritada teiste tööde vaheajal, ilma et see nõuaks eritööjõude või lisakulusid. On tarvis ainult natuke oskust, peamiselt aga huvi ja armastust asja vastu.

Eesti on tüüpiline väiketalundite maa, kus üksiku talu piirides metsakasvatamiseks määratav ala piirdub ainult mõne ja harvemal juhtudel mõnekümne hektaariga. Metsamajapidamise ja ka metsateaduse põhialused on aga välja arenenud ja neid käsitletakse praegu enamikel juhtudel suurmaja pidamise seisukohalt. Need ei ole kaugeltki rakendatavad meie väikestes talumetsades, eriti kasutuse osas. Meil on küll puudutatud üht kui teist küsimust sellelt alalt, kuid üksikasjalisemad praktilised juhendid ja kavad talumetsade kasutamise alal veel puuduvad. See on küsimus, mis väärib edas-

pidi suuremat tähelepanu Eesti Metsaühingute Liidult, metsateaduslikelt asutusilt ja ka üksikult metsateadlasilt. Riigimetsades kui suurmajapidamises maksvusel olevad metsa kasutus- ja raieviisid, alused põhimõtted ei ole täiel määral rakendatavad väikestes talumetsades. Seal võib kõne alla tulla peamiselt püsimeetsamajapidamise põhimõte ja raieviis, s. o. kasutamine peaks jätkuma püsivalt, kuid metsapinda ei tohiks kunagi paljastada. Lageraie kui säärane võiks aset leida ainult erandina, tingituna kas metsa erilisest seisukorrast või ka metsaomaniku erakorralistest vajadustest.

Metsaomanik, kel on võimalusi pidevalt metsa müüa, peab ka alati teadlik olema turul nõutavamate sortimentide tehnilistest tingimustest ja nende hindadest. Ka meil peaks kindlakujuliselt maksvusele pääsma põhimõte, et väikemetsaomanik müüb ise tema enese poolt omast metsast valmistatud ja väljaveetud metsamaterjale. Ainult sel juhul on kindlustatud ratsionaalne metsa- ja tööjõu kasutus, talu oma nõuete otstarbekohane rahuldamine ning suurim tulu.

Vabariigi Valitsuse otsusega 8. juulist 1938. a. on meil moodustatud metsamaterjali hindade noteerimise komisjon, põllutöömistri abi eesistumisel, Põllutöökoja, Eesti Metsaühingute Liidu, Majandusministeeriumi, Riigikontrolli ja suuremate riigikapitalidega tegutsevate metsa üles- ja ümbertöötajate käitiste esindajate osavõtul. See komisjon määrab vastavalt metsahindade liikumisele, kuid vähimalt üks kord aastas, kindlaks õiglased ja päevakohased hinnad, mida talumetsaomanik on õigustatud saama metsamaterjalide eest. Kui eraostjad ei ole nõus noteeritud hindu maksuma, siis on riikliku kapitaliga töötavad ettevõtted kohustatud talupidajailt ostma metsamaterjalid noteeritud hindadega. Tänu sellele asjaolule ja ka Eesti Metsaühingute Liidu ja Põllutöökoja energilisele tegutsemisele on peaaegu juba kadumas nähtus, kus talupidajad oma materjalide eest said 3—4 kr. vähem pro ruumi- või tihumeeter kui saadi riigimetsamaterjalide realiseerimisel.

5. Metsäühingute ja metsaringide organiseerimine.

Senised välis- ja ka kodumaised kogemused tõendavad, et talumetsanduse arendamise ja edendamise üheks eelduseks on asjaosaliste metsakasvatajate omavaheline ühinemine ja koostöö. Väga raske ja kulukas on väikemetsaomanikul üksikult tegutsedes hankida puuseemneid ja -taimi, teostada noore metsa istutamist ja külvi, hooldusraieid, metsa kaitset ja valvet ning isegi asjatundlikku puude raiumist, muretseda informatsiooni ja teadmisi turul nõutavatest sortimentidest ja nende hindadest ning lõpuks müüa üksikult oma vähest puidukvantumit ajakohase hinnaga eest. Sellepärast on, peamiselt Põhjarääkides, väikemetsaomanikud koonduvad territoriaalselt väikestesse ühingutesse ja metsaringidesse. Need enamikul juhtudel palkavad mõne vähemalpalgalise metsniku või kümniku oma metsades säärase tööde teostamiseks, kus vajatakse asjatundjat kätt või missuguste tööde teostamine metsaomanikul enesel oleks tülikas ja aegaviitev. Ühingud koonduvad ülemaalsesse liitu, kelle juures on terve rida eriteadlasi maakuivendustööde, metsakorralduse, metsauuenduse, metsakasutuse ja teistelt aladelt. Liit peab ühendust riigi vastavate asutuste ja võimudega, hangib toetusi ja laene ning juhib ja korraldab ühingute tööd, koostab töökavad jne.

Ka Eesti Metsäühingute Liit on ellu kutsutud nende organisatsioonide eeskujul. Meie võimalused ja mõõdet on küll teistsugused kui suuremates riikides, kuid suund on õige ja senised tööd tagajärjed ergutavad tööd jätkamist. Erinevus on vahet selles, et meil eriteadlastena tuleb rohkem kasutada riigimetsateenijaskonda ja töötada lähemas kontaktis Riigimetsade Talitusega. Töö arenedes ja laienedes tuleb edaspidi Riigimetsade Talituse juure luua erametsanduse büroo, esialgu aga piirduda vastava eriteadlase ametisse palkamisega. Kohtadel aga tuleb jätkata metsäühingute ja metsaringide organiseerimist nii, et igas põllumeeste konvendi piirkonnas oleks üks metsäühing, kes omakorda jaguneks metsaringides-

se, vastavalt talude arvule, metsamaa suurusele ja töö teostamise nõudeile.

Kohapealsed metsäühingud peaksid töötama tihedas kontaktis põllumeeste konvendiga, sisuliselt selle osakonnana.

6. Metsandusliku nõuande, hari- duse ja propaganda korraldamine.

Talumetsandusliku nõuande teostamiseks, metsanduslike oskuste ja teadmiste levitamiseks ning töö organiseerimiseks tuleks määrata igasse maakonda vähimalt üks metsanduskonsulent. Metsäühingu piirkonnas organiseeriks ja juhiks tööd üks kohapealsest riigi metsäülemast. Metsaringidel, kelle liikmeil on sellasel määral talumetsi, et metsniku ametisse võtmine end tasub, tuleks see ametisse palgata metsamistöõde teostamiseks, juhtimiseks ja läbiviimiseks. Teistes metsaringides aga peaksid riigi metsnikud ja metsavahid tööde kohapealse juhtimise, nõuande organiseerimise ja osalt ka metsade järelevalve esialgu võtma enda peale. Muidugi tuleks ka teistel riigimetsateenijatel selles töös täie innuga ja võimaluste piires kaasa aidata, sest lõpuks on meil kõigil üks siht ja tahe: arendada ja kasvatada Eesti metsa ja teenida eesti rahvast. Maatulunduskonsulentide ülesandeks oleks esijoonel põllumeestele selgitada, missugused maa-alad talus tuleksid metsata, tutvustades neid seejuures metsanduse edendamiseks kehtimapanud korralduste ja seadustega. Samuti oleksid nad abistajaks metsäühingute organiseerimisel ja põllumeeste koondamisel metsäühingusse ja -ringidesse. Metsanduslik nõuanne peaks esinema Põllutöökoja, kohaliku konvendi ja ka maatulunduskonsulendi töökavas, nagu see on ette nähtud teiste talumajapidamise harude suhtes.

Metsandusliku hariduse levitamiseks ja süvendamiseks viia metsanduse ja metsanduslike tööde õpetamine senisest suuremas ulatuses põllutöökoollide ja maanoorte töökavva ning metsanduse algmõistetega tutvumine algkooli õppekavva. Tegelikule talupidajale korraldada talvel koos põllumajanduslike kursustega ka metsanduslike loenguid ja suvel õppekäike eeskujulikesse

talumetsadesse. Sel puhul koha peal näidata ja selgitada, kuidas üht või teist tööd metsamajapidamise alal oleks parem korraldada ja missuguseid tagajärgi need annavad. Koostada ja välja anda talupidajate jaoks praktiline metsanduse käsiraamat.

Metsanduse propaganda osas korraldada senisest veelgi intensiivsemalt metsapäevi, avalikke kõnesid, näitlikke kohtuid, ettekandeid raadios, ekskursionid, metsanduslikke võistlusi ja esinemisi põllumajanduslikel näitusil; avaldada ajalehis ja põllumajanduslikes ajakirjuses metsandust käsitlevaid artikleid, soetada ning levitada rahvalikku metsakirjandust ning demonstreerida metsanduslikke õppe- ja propaganda-filme; soetada metsanduslikke muster-talundeid, mis oleksid eeskujuks ja ergutuseks, ümbruskonnale metsa rajamisel ja hooldamisel.

7. Talumetsanduse arendamiseks vajalised puuseemned ja istikud.

Üksikule talupidajale on metsamiseks vajalike puuseemnete korjamine ja taimede kasvatamine tülikas, kallis ja aegaviitev. Meil kehtiv kord võimaldab aga talupidajail riigi metskondadest tasuta okaspuuseemnete ja taimede saamist. Vajalised kähvide kühvitsed ja lüdimise sisseseaded on riigimetskondades olemas. Viimased 5—6 aastat on olnud aga äärmiselt vaesed seemneaastad, eriti kuusesemne poolest. Seepärast on nüüd tunda puudust kuusesemnest ja seda mitte üksinda meil, vaid ka naabermaades. See asjaolu peaks meid ergutama seemneaasta tulekul erilist rõhku panema kähvide korjamisele ja suuremate, 7—8-a. okaspuuseemnete tagavarade soetamisele. Erilist hoolt tuleb kanda vastavate seemnehoiu abinõude ja ruumide kordaseadmise eest. Riigi taimeaedade ja puukoolide võrk, mis on praegu arendamisel, on küllalt tihe ja ulatuslik, et rahuldada istikute osas kõiki riigi- ja erametsade ning kodukaunistamise nõudeid, kuid ka seda tööd pidurdab nüüd kuusesemne puudus. Ka Eesti Metsaühingute Liidul ja kohapealseil metsaühinguil tuleb energiliselt asuda taimeaedade ja puukoolide

rajamisele, eriti aga organiseerida kodumaiste ilupuuseemnete korjamist. Viimaseid on meil igal aastal sisse veetud kaunis suurel arvul, kuid need on olnud sageli vähese idanevusega või neist aretatud puud ei ole osutunud meie oludele küllalt kohaseiks ega vastupidavaiks. Meil on endal juba küllalt ilupuude liike, mis seemet kannavad, on tarvis ainult asuda energiliselt seemne korjamisele.

8. Talude metsade järelvalve organiseerimine ja korraldamine.

Talude metsade valve korraldamise küsimus on meil alles lahendamata. Seni on asutud seisukohal, et iga mees peab ise oma metsa valvama. Seda on ka tehtud ja see ei sünnita raskusi, kui talu on ühes tükis. Meil leidub aga palju talusid, kel osa metsa- ja heinamaid asetseb peatalust 20—30 km kaugusel. Seal, kus Maakorralduse Ametil korda ei lähe ligemal ajal sääraseid lahus maatükke liikveerida, jääb neist paratamatult suurem osa edaspidi metsa alla. Põllumajanduslike kõlvikutena nende kasutamine nii kauge maa tagant on vaevalt tasuv, välja arvatud mõned erandid. Seal, kus sääraseid lahus metsamaatükke on suuremal arvul taludel üheskoos, tuleks moodustada metsaring ja metsavalve osas kokku leppida mõne lähedal asuva väikekohapidajaga. Kui säärast läheduses ei ole, siis rajada selleks erikoht, mille pidajale metsaring, lisaks tasuta korterile, küttele, maakasutuse ja karjatamise õigusele, maksaks ka rahalist tasu, olenevalt järelevalve raskusest ja metsamajapidamise alal teostatavatest töedest. Asetsevad lahus talumetsad väikeste üksustena riigimetsade vahel või nende läheduses, tuleks valve teostamise osas kokku leppida Riigimetsade Talitusega, kes nende metsade valvamise teeks ülesandeks lähematele metsavahtidele. Üksikutel juhtudel tuleb aga paluda metsavalve organiseerimisel naabruses asuvate taluomanike kaasaabi. Nii ühiselt talumetsa valvet organiseerides on võimalik ka see küsimus lahendada jõukohaste kuludega. Valve teostamine, olgugi pealiskaudne, on paratamatu, kuna kahjud omavoliliste raiumiste, metsarikkumiste, kar-

jatamiste jne. tagajärjel on võrdlemisi suured ja ületavad valvekulud.

9. Vajalised soodustused talumetsanduse arendamisel.

Meie põllumajanduse ja tööstuse arendamisel nende praeguse seisukorran on suurel määral kaasa aidanud mitmesugused soodustused ja riiklikud korraldused. Tänu põllumajandussaaduste hindade kindlustamisele, saaduste müügi tsentraliseerimisele ja organiseerimisele, võimaldatud laenudele ja toetustele veejuhtmete kaevamisel ja uudismaade ülesharimisel ning asjatundlikule nõuandele on meie põllumajandus teinud lühikese ajaga suuri edusamme, ületades arenemise kiiruses isegi kõrgema kultuuriga põllumajanduse maid. Samuti on meil palju tööstusi, mis oma olemasolu eest võlgnevad tänu kõrgetele kaitsetollidele. Põllumajanduses ja tööstuses on aga kapitali ringkäik võrdlemisi kiire, tulud ja sissetulekud järgnevad varsti investeerimistele. Teisiti on olukord metsanduses. Metsa istutajale või külvajale langevad osaks ainult töö, vaev ja kulud, kuna tulud ja lõikus langeb ta järeltulijaile — järgnevale põlvele. Uue metsa rajamisele ja metsa kasvatamisele on asunud ja asuvad esijoones meie tüsedamad taluomanikud, kes ei hoolitse ainult omaenese heaolu eest, vaid kes usuvad eesti põllumehe ja rahva tulevikku ja põlisesse olemisse ning kes tahavad ka oma järglasile kindlustada edaspidise heaolu. Sellepärast nende inimeste püüded väärivad erilist tähelepanu ja nende töö erilist toetamist ja soodustamist nii riigi kui ka omavalitsuste poolt.

Talumetsade rajamiseks võimaldada talupidajaile vajaduse järgi tasuta okaspuuseemneid ja okas- ning väärislehtpuude istikuid. Selleks suuredada riigimetskondade taimeaedade pindala sedavõrd, et sealt jatkuks vajalisel hulgal hea kvaliteediga taimi. Metsaühingute Liidul, metsaühinguil ja riigi metskondadel organiseerida istikute ja seemnete tellimiste vastuvõtmist, hoolitseda nende õigeaegse väljasaatmise, korraliku pakkimise ja hoidmise eest, andes igale saadetisele kaasa

lühikese juhendi taimede ja seemnetega käitumise ning nende hoidmise, istutamise ja külvamise kohta.

Maksta talupidajaile preemiaid ja toetusi iga kordaläinud istutatud või külvatud metsakultuuri eest kuni poole määrani kantud kulddest. Väljamakse teostada metsaühingute kaudu pärast metsakultuuride kohapealset ülevaatust. Selleks suuredada Eesti Metsaühingute Liidule antavat toetust ja krediite.

Riigimetsade Talitusel võtta talumaadel suuremate metsamistööde juhtimine ja vajaduse korral ka teostamine enda peale, seda läbi viies oma kohapealsete esindajate kaudu ja kaasabil. Kulud kannaks kas talupidaja või need võetaks osaliselt, raskematel juhtudel aga täieliselt, riigi kanda, vastavalt Metsaseaduse § 49 eeskirjadele.

Metsanduskonsulentidel, Eesti Metsaühingute Liidu usaldusmeestel, riigimetsateenijail ja maatulunduskonsulentidel anda tasuta nõu ja juhatuset metsa uuendamise, hooldamise ja kaitse kui ka metsa kasutamise tööde teostamisel. Aidata kaasa metsamaterjalide turustamisel ning neist päevakohase turuhinna saamiseks.

Maade maksustamisel tuleks metsamaad maksustada mitte kallimalt kui looduslikud karjamaad. See on praegu üheks põhjuseks, miks mõnd viletsat karjamaad ei taheta panna metsa alla, kartes, et järgmisel maade hindamisel kohustused ja maksud suurenevad.

Talumetsanduse arendamiseks ja toetamiseks luua Metsamajanduse Kapitali juure erilised sihtsummad nimetusega „Talumetsanduse arendamise fond“. Fondi tulud moodustuksid:

- a) eksporditavate metsamaterjalidelt ja ümbertöötatud metsatööstussaadustelt (tselluloos, vineer, puust tarbeesemed ja kaubad jne.) võetavast maksust 0,5% ulatuses nende ekspordi väärtusest. Maks sisse nõuda tolliametkonna kaudu ja kanda fondi arvele;
- b) Metsamajanduse Kapitali eelarve korras fondi määratud summadest;

- c) riigieelarvega määratud summa-dest;
- d) annetustest, toetustest, protsenti-dest, tagasimaksetavatest laenu-dest jne.

Talumetsanduse arendamise fondi ülesandeks oleks: a) laenude andmine metsaomanikele metsamajanduslike ja metsakorraldustööde läbiviimiseks; b) toetuste andmine, ergutusrahade ja preemiade maksmine; c) talumetsandust edendavate organisatsioonide toetamine ja d) muude talumetsanduse arendamisega seotud kulude katmine.

Laenude, toetuste ja preemiade andmist teostada Eesti Metsaühingute Liidu kaudu. See organisatsioon on suuteline oma laialdase ja peamiselt talupidajaist-metsakasvatajaist koosneva liikmeskonna ning tiheda usaldusmeeste ja nõuandjate võrgu kaudu kõige paremine juhtima seda tööd ja kontrollima, et antud summad kasutataks otstarbekohaselt ning seal, kus need annavad parimaid tulemusi.

Senist talumetsanduse arendamise tööd on takistanud peamiselt krediidi puudus, kuna huvi asja vastu on suur. Fondi loomisega kindlustatakse selle töö teostamiseks 100.000—150.000-kroonine iga-aastane sissetulek, mis võimaldaks tööd pidevalt ja kavakohaselt edasi arendada. Tagajärjed ei laseks end kaua oodata nii meie metsaeksportis kui ka metsatööstuste varustamisel puitainega. 0,5% maks väljaveetavalt metsa- ja metsatööstussaadustelt ei tohiks aga kedagi häirida, kuna sellest osa jääb metsakasvatajate eneste kanda. Ka tehakse seda tööd metsatööstuste ja eksportijate eneste huvides, kindlustades neile pideva tooraine saamise ja nende olemasolu.

10. Hästi korrastatud metsad, tarbe- puude salad, puiesteed, elavaiad, ilu- puud ja -põõsad tõstku meie maastiku ja koduümbruse ilu, meie maade vilja- kust ja kaitsku meie kodu tuulte ja tormide eest.

Eesti Metsaühingute Liit oli üks esimesi organisatsioone, kes asus kodukaunistamise tööle kindla kava alusel

ja üleriigilises ulatuses. Seda tööd teostati peamiselt küll puude ja põõsaste istutamise, tarbepuusalude ja parkide rajamise näol, kuid järjekindlalt iga aasta. Hiljem võttis see töö palju laiemat ulatust ja tänu meie Riigipea isiklikule algatusele ja kaasaaitamisele saavutasime haripunkti 1936. a. Eesti Metsaühingute Liit tahab jätkata seda tööd pidevalt ja senise järjekindlusega. Kõledate lagendike ja korratatute võsastike asendamisel hästi korrastatud metsadega ei suurene ainult talundite tulud, vaid muutub kaunimaks kogu maastik ja talude ümbrus. Veel rohkem väärivad tähelepanu tarbepuude salad hoonete ligiduses. Need kaitsevad ka viljapuuaeda ja hooned tuulte ja tormide eest. Puiesteed, elavaiad ja ilupuud teede ääres aitavad kaasa taluümbruse kaunistamisele, tehes selle armsaks. Esteetiliselt kaunis ümbrus mõjub talus elavate ja töötavate inimeste meeleolule ülendavalt ja aitab pidurdada meil nii väga levinud rahva linna valgumist.

Mõni aasta tagasi meie ajalehtede ja ajakirjade veergudel leidis laialdast käsitlemist P.-Ameerikas praegu teoksil olev suur metsamise aktsioon, mille eesmärgiks on moodustada piki tervet mandrit metsavööd, mitte niivõrd metsamajanduslike põhjustel kui kliima parandamise, maapinna viljakuse tõstmise, niiskuse reguleerimise ning tuulte ja tormide ärahoidmise otstarbel.

Ka meil leidub küllaldaselt näiteid sellest, mis sünnib siis, kui ranniku ja mandri kehvad liivamaad paljastatakse või jõgede basseinid lagastatakse. Tootvad maad muutuvad ebatootvaiks ja isegi ümbruskonnale hädaohhtlikuks, nagu see sünnib tuiskliivade liikumisel ja üleujutuste puhul. Lumi sulab kevadel kiiresti ja vesi valgub kokku jõgedesse ning ujutab üle laialdased alad. Suvel kuivavad säärased jõed, põhjavesi langeb ja põud ning kuivad kõledad tuuled hävitavad põllusaagi. Meil kõigil on väga hästi teada, et karjakoplid, niidud ja ka põllud, mis on kaitstud külmade tuulte eest metsatukkade, hekkide või puude palistustega, annavad palju paremaid ja püsivamaid saake kui lagedad väljad. Seega reguleerib ja ta-

sandab mets vee ringkäiku, temperatuuri kõikumisi ning hoiab ära tuulte ja tormide kahjud. Seepärast talumaadel otstarbekohaselt asetatud ja rajatud metsasalud, puudepalistused ja

elavaiad peale otsese tulu vajalise ja väärtusliku puitaine näol omavad veel kaudse tähtsuse, mida suur osa rahvast veel ei tunne ega tea ega oska seda veel täiel määral ka hinnata.

Talumetsade majandamisele ja rajamisele enam tähelepanu

Agronoom **F. Sööt**,

Põllutöökoja Nõuande talituse juhataja

Mets on olnud ja on kõigil maadel rahvuslikuks põhivaraks kõigi teiste ja kohati isegi väga ulatuslike põhivarade kõrval. Kui enne omariiklust meie praegused riigimetsad kuulusid suurmaapidajaile — mõisnikele, kes metsa väärtust üldiselt kõrgelt hindasid ning ka valdavas enamuses teadlikult majandasid, siis iseseisvuse saabudes need metsad läksid kas põllupidajate või riigi valdusse. Riigi valduses olevate metsade majandamine ja ka rajamine on toimunud kindla plaani ning kavade kohaselt, arvatud välja üksikud väärsammud parlamentaristlikul-liberalistlikul ajajärgul, mil mets toodi ohvriks mandaadile, kuid need haavad hakkavad aeg-ajalt paranema.

Kõigest, ka väärnähtusist, hoolimata on meie metsamajandamine riigimetsade osas paremas seisundis kui enne maailmasõda.

Talumetsade seisund ka enne iseseisvumist oli niisama mitmekesine nagu praegugi. Neid talundeid oli vähe, kes talu ostu puhul said korraliku metsa, mistõttu isegi parimate talumetsade seisund ei võinud olla vastav mõisametsade seisundile. On huvitav ja oluline märkida, et mets enne iseseisvumist oli põllupidajaile väga kindlaks põhivaraks, millest sageli oli üksikuil kahju isegi väga tarvilist tarbepuud võtta, rääkimata muuks otstarbeks ulatuslikumast kasutamisest. Tol ajal ei olnud puudust ka sellastest põllumeestest, kes karja- ja heinamaid jätsid metsa alla üsna ulatuslikult.

Omariikluse aja kestes on meie põllumajandus üle elanud erinevaid ajajärke, millised teataval määral on

muutnud mentaliteeti ka metsade suhtes. Viimane ja kindlasti sügavaid jälgi jättev oli ajavahemik 1930.—1933. a., mil kogu meie majandus kui ka põllumajandus elas üle raske kriisiperioodi, mil müügisaaduste ja ostuainete hindade ning tööpalkade vaherkord mõjutas pidurdavalt tootmistevuse arengut. Et tootmisaparaat tootmisvõimelisena hoida, tuli talundeil, neil, kel seda oli, realiseerida põhivara — metsa, et saada üle raskustest. Ka omariikluse algaastail leidis aset talumetsade ulatuslik raiumine. Maailmasõja kestes talundid olid asunud äraootavale seisukohale. Hoonete remontimisele ja vajaliste hoonete juuresootamisele ei pöördud erilist tähelepanu. Omariikluse saabudes tuli kohendada vanu ning juure ehitada uusi, ajanõudele vastavaid, majandus- ja teisi kõrvalhooneid. Omariikluse kestes loodud ca 53.000 uue talundi hoonestamiseks vajati tohutu hulka puitu, mis peamiselt saadi metsamaadelt, mis uustalundid said maareformiga. Tähendatud ulatuses põllumajanduse hoonestamiseks oli vaja ehitusmaterjali ja ka sularaha ehituskulude kui ka tootmisalade korustamisega seoses olnud kulude katteks. Nii oli talumetsade raiumine toimunud pidevalt ja eriti ulatuslikult pärast maareformi teostamisele järgnevat aastail ning viimasel põllumajanduse kriisiperioodil omatarbe rahuldamiseks ja müügi otstarbel. Tähendatud ajavahemikul raiutud puidu kogus ületab kaugelt sama ajavahemiku juurekasvu, mistõttu talumetsade puidu tagavara on aasta-aastalt vähenenud. Ligikaudsete arvestuste järgi meie talundid tarvitavad aastas ca 3,6 milj.

rm. kütte- ja ca 650.000 rm tarbepuitu, seega kokku ca 4,3 milj. rm, millisest nõudlusest riigimetsad on katnud ca 1 milj. rm ulatuses. Peale omatarvituse rahuldamise turustavad talundid aastas metsamaterjale ca 1 milj. rm. See- ga ulatub talumetsadest saadav puidu kogus ca 4,3 milj. rm aastas.

Talumetsade pind, kust eeltähenda- tud ulatuses metsamaterjali saadakse, on: metsamaad ca 190.000 ha, heina- ja karjamaad ca 170.000 ha ja võsametsi ca 370.000 ha, kokku 730.00 ha.

talumetsade tagavara seisundit, mis iseenesest on oluline kogu hinnangul.

Arvestades ühelt poolt talundite omatarbeks vajaminevat ning iga-aas- tast regulaarset puidu müüki erakord- sete sissetulekute saamiseks ja teiselt poolt omatarvituse teatava piiramise võimalusi, kütteturba ning tulekindla ehitusmaterjali tarvituse suurenemist ning lõpuks soovi, et talumetsad va- rustaks vajalise metsamaterjaliga maal asetsevaid asutusi ja ettevõtteid, peab talumetsade pind ligemas tulevikus



*Väärtus-
likku
materjali
sisaldav
kasesalu
on sobiv
ka kodu-
kaunistam-
iseks*

Ositades aastase puidutoodangu pui- tu andvale pinnale, langeb igale hek- taarile ca 5,9 rm puitu; kui iga hek- taar annaks aastas ca 5,9 rm juure- kasv, ka heina- ja karjamaa ning võsamets, siis eeltähendatud kasutuse juures ei väheneks metsatagavara. Kuna juurekasv pro ha riigimetsades ulatub ca 4,2 rm, ei tohiks talumetsade juurekasv olla suurem, arvestades riigimetsade hooldamis- ning majanda- misintensiivust. Toodud andmeist järeldub, et talumetsi on pidevalt üle raiu- tud, on vähendatud nende tagavara. Kuigi osa puumaterjali saadakse talu- des veel üksikute puudega ja puude- gruppidega kaetud heina- ja karja- maadelt, võib viimaseil aastail üleka- satus ulatuda siiski ca 1 milj. rm aas- tas. Kuigi 1939. a. loenduse andmeist nähtub, et metsapind on ca 28.000 ha võrra suurenenud, ei selgita see veel

suurenema ja metsamajandamist peab teostatama kindlate kavade alusel, nagu majandatakse üldjoontes riigimetsi, pidades silmas ning hoidudes selle eest, et tagavara ei väheneks, vaid pidevalt kasvaks.

Uudismaade ülesharimise aktsioon on mõnedes ringkondades põhjustanud tõstma üles küsimust, kas see ei ku- june hävitavaks talumetsadele. See kartus on osutunud ilmaaegseks, sest rööbiti uudismaade harimisega, mida on viimasel 5 aastal haritud ca 70.000 ha, on suurenenud metsa pind ca 28.000 ha. 1939. a. loenduse andmeil oli talun- dite valduses 3.179.438 ha maad, sel- lest põllu- ja aiamaad 1.117.684 ha, kultuurheina- ja karjamaad 55.306 ha, looduslikku heinamaad 888.928 ha, loo- duslikku karjamaad 682.549 ha, metsa- maad 188.497 ja muud maad 246.474 hektaari.

Põllumajanduse arendamise kavas on ette nähtud 1 milj. ha maa ülesharimine, millist seni on kasutatud loodusliku heina- ja karjamaana. Teiselt poolt on küllalt väga madala toodanguga põllumaid, millede viljelemine end kaugeltki ei tasu ka normaalaegadel. Sellased maad tuleb viljelemisprotsessist aegajalt välja lülitada, vastavalt uudismaade ülesharimise arengule, ning metsata.

Samuti tuleb kaaluda lahusolevate, talumaadest eemalasetsevate ning heina- ja karjamaana madalat saaki andvate maade metsamist. Vastavalt eeltähendatule võiks kujuneda talumaade kasutamine ajal, mil kõik harimiskõlvulised maad on üles haritud — põllu- ja heinamaad 1.416.684 ha, heinamaad 623.013 ha, karjamaad 337.267 ha, metsamaad 600.000 ha ja muud maad 201.474 ha. Metsapinda peaks võimalik olema veelgi suurendada muu maa ning madala viljakusega põllu arvel. Seega peaksime talumetsade pinda laiendama ca 320.000 ha. Kui oleme selle tasemeni sel alal jõudnud, siis omab iga talu ca 3 ha metsa, mis katab talu omatarbe metsamaterjali alal ning teatavate perioodide järele annab ka mõnevõrra otseseid sissetulekuid. On endastmõistetav, et eeltähendatud pinda metsamine ei ole teostatav lühema aja jooksul, vaid selleks kulub aas-

takümneid, kui arvestada, et me peaksime tähendatud kava teostama 50 a. jooksul, siis peaks talumetsade pind iga aasta suurenema ca 6500 ha võrra. Arvesse võttes praegust tempot, on areng sel alal toimunud hoopis aeglasemalt. Viimase 10 a. jooksul on metsapind aastas laienenud ca 2800 ha võrra.

Et areng sel alal võiks toimuda ulatuslikult, tuleb rakendada teatavaid ergutavaid abinõusid — preemiaid — uudismaade ülesharimise eeskujul. Kui oletada, et preemiate kaasabil metsapind laieneks igal aastal 6500 ha võrra ja et preemiaid maksetakse hektaari kohta 10 krooni lisaks senisele soodustusile, siis kulu sel alal ulatub vaid 65.000 kr-ni, missuguse summa hankimine ei peaks tegema raskusi. Metsatamise edustamise tõhusaimaks abinõuks on premeerimissüsteemi kehtima panek.

Kuigi viimasel ajal on laialdastes põllumeeste hulkades huvi metsa vastu üha suurenenud, ei leia see täiel määral rakendamist, kui selleks tõhusalt majanduslike vahenditega kaasa ei aidata. Nõuannet selles suunas on teostatud nii metsandus- kui ka maatulunduskonsulentide kaudu, kuid tulemuste ulatus sõltub siiski väga suurel määral eespool tähendatud edustamise abinõude rakendamisest.

Mõningaid soove ja mõtteavaldusi käesoleva aasta metsapäevade puhul

Prof. dr. rer. for. A. Mathiesen

Kevad tuleb, ta peab tulema! Me mitte ei usu, vaid teame, et ta tuleb. Teame ka, et kevade soojusega muutub loodus ning muutub meid ümbritsev keskkond. Kevad toob järsu pöörde meie tundeis ja tegevuses. Muudel aegadel toimub üleminek aeglaselt, samm-sammult, nõnda, et inimene sageli ei märkagi üleminekut ühest olukorrast teise. Kevad toob soojust, toob uut elu ning lootust ja äratav inimesi ning ergutab neid uutele töödele.

Säärane on õhkkond, mis valitseb metsapäevade puhul. Igäihel on tahe teha loovat tööd, mis jääks püsima ja

millest hiljem võiks rõõmu tunda. Vahel on küll meelehärm suur, kui heas usus ja tahtmises tehtud töö hävib ja saatus justkui irvitab ning rõõmu tunneb inimese häda puhul. Kuid inimesel on siiski heaks toeks usk ja lootus, mis virgutavad teda uuesti tööle. Ka käesoleval kevadel on paljudel, kes metsa ja puid on kasvatanud, küllalt meelepaha: osalt hävisid puud põua tõttu, osalt tegi talvine pakane suuri kahjustusi, eriti viljapuaedades. Nii mõnigi puudekasvataja on seisatama jäänud ja püstitanud küsimuse: mis saab siis edasi?

Leidub ka neid, kes rühivad edasi

ilma tagasi vaatamata ning olukorra üle järele mõtlemata — mis on olnud, see on olnud, ega seal enam midagi muuta ole, vaid kõik tuleb uuesti teha, tööd korrata ja uue energiaga jälle peale alata. Kui külm on viljapuid ja muid puid hävitanud, siis tuleb puid uuesti istutada ja loota, et uute puude saatus on parem, sest raske on uskuda, et lähemas tulevikus uuesti säärane külm korduks, mida varem ei meie ega ka meie eelkäijad ei ole näinud.



Metsapäeval rajatud männikultuur Kohla-Järve põlevkivikaevanduse läbitöötatud aladel, all: peale rajamist; vasakul 7 aastat hiljem

Foto A. Raukas.

Teine rühm aga mõtleb, et — kui pahe siiski ometi jälle kordub. Kas ja kuidas oleks võimalik vähendada riisikot? Kas ja kuidas oleks võimalik parandada saadud kahjusid?

See on juba nõnda, et alati on kaks tüüpi töömehi. Neist ühed heitlevad tööga vahet pidamata, kuna teised töötamisel peavad kavakindlaid vaheaegu. Pealiskaudsel vaatlusel tundub, et esimesed suudavad üldse rohkem teha kui teised, kuid sageli on siiski teise rühma meeste töö suurem kaal: iga puhkusega võetakse uut hoogu, igal peatusel töötaja vaatab mõttes tagasi tehtud tööle, tunneb teatud rõõmu töö tulemustest ning tahestatmata silmab ka puudusi ning töö jätkamisel katsub vältida varem tehtud väärtusi, muutes tarviduse järgi kas töö suunda või töötamise tehnikat.

Ka metsade soetamisel metsakultuure tehes peame alati jälgima enne

tehtud töid, peame alati olema teadlikud, missuguseid tulemusi on saavutatud ühel või teisel juhul, ühe või teise töötamisviisi juures. Sellepärast on väga soovitav, et metsapäevade puhul leiduks küllalt aega varem tehtud tööde vaatlemiseks ning tööde tulemuste analüüsimiseks.

Käesoleval kevadel on see eriliselt vajaline, kuna eelmise aasta põuane suvi ning sügis ja külm talv on kurja teinud mitte üksi viljapuudele, vaid ka paljudele metsapuudele. Tuleb

jälgida, kas ja missugusel määral on kahjustusi, mis on olnud kahjustuste põhjustajaks, missugustes oludes kahjustused on eriti silmapaistvad ning missugustes oludes on kahjud minimaalsed. Neist vaatlusist saadakse häid näpunäiteid tulevase töö suuna suhtes. Siin mõtlen ma esijoones meie kuivade kasvukohtade metsamise küsimusi ning eelmise aasta põua mõju, osalt aga

ka külma kahjustusi tammede ja kuuskede juures. Kui kahjustuste põhjus on teada, siis tuleb leida abinõusid kahjude parandamiseks ning varem tehtud tööde kordaseadmiseks.

Tuleb võtta põhilauseks, et enne uut tööd mitte alata kui endised ei ole korda seatud. Kui on teha midagi uut, siis peab alati teadlik olema endise töö vigadest ning hüvedest!

Ilupuude ja viljapuude alal tuleb nii mõndki uuesti istutada, kuid enne tuleb katsuda parandada vigastusi varem istutatud puude juures. Hea tahtmise juures suudetakse nii mõndki parandada, ilma et oleks tarviline uut soetada. Tundub, et käesoleval kevadel pearõhk langebki puude hooldamisele. Seda tuleb teha nii aias kui ka metsas.

Ka metsade alal tuleb esijoones korda seada seda, mis juba on olemas. Sageli on taludel head noort

metsauuendust karjamaadel ja heinamaadel. Neid noori puistuid on võimalik hooldusraiete abil muuta tarbepuu-puistuiks. Metsapäevade puhul tuleks metsa istutamise ja küli-

mise kõrval teatud aeg pühendada hooldusraiete teostamisele talude karjamaametsades, eriti aga seal, kus tarbepuude tootmine on erilise tähtsusega.

Taimede paljundamine

F. Reidolf, Riigimetsade Talituse Metsamajanduse Büroo juhataja

Nagu teada, paljunevad taimed nii generatiivsel (suguline paljunemine) kui vegetatiivsel (sugutu paljunemine) teel; viimase paljundamisviisi hulka võib arvata ka põõsaste jaotamist.

Kui olukord vähegi võimaldab, tuleb alati eelistada taimede generatiivset paljundamist, s. o. paljundamist seemnete abil, sest seemnest kasvanud taim areneb jõudsamini, suudab paremini vastu panna igasugustele haigustele ja ohtudele; ka ta iga on pikem kui vegetatiivsel teel tekkinud taimel.

Kuigi mõned seemnest kasvanud taimed algul väga jõudsasti ei kasva, suudavad nad siiski juba mõne aasta möödudes vegetatiivsel teel tekkinud taimedele järele jõuda, sageli isegi neist ette jõuda. Vegetatiivne paljundamine on õigustatud ainult neil juhtudel, kui seemet pole saada või kui taimede kasvatamine seemnest ühel või teisel põhjusel on seotud suurte raskustega ja seetõttu liig tülikas. Vegetatiivsel teel paljundatakse tavaliselt aedvorme ja bastarde, kuid leidub ka mõningaid puude ja põõsaste liike, mida paljundatakse peamiselt sel viisil, nagu pajud ja paplid. Viimane asjaolu on tingitud sellest, et paju ja papli pistoksad juurduvad hõlpsasti, kuna aga nende paljundamine seemnest on äärmiselt tülikas ja raske.

Metskondade taimeaedades ja puukoolides paljundatakse vegetatiivsel teel taimi peamiselt pistokste ja pistikute abil, kuna teisi vegetatiivseid paljundamisviise, nagu võrsikuid (paindoksi), muldoksi, juurlõikeid, juurvõsundeid ja vääte kasutatakse harvemini. Varre mugulate, pungade, sibulate ja mugulsibulate abil taimi metskondade taimeaedades tavaliselt ei paljundata. Vääristamise teel paljundatakse

neis taimeaedades vaid viljapuid ja -põõsaid, kuna teiste puude-põõsaste paljundamiseks seda viisi ei tarvitata.

Pistoksad on puitunud, lehtedeta viimase (ühe) aasta võrseist või kasvudest lõigatud tükid. Nende valmistamiseks lõigatakse emapuu põõsast hästi arenenud kasvud (vanemaid kui üheaastasi kasutatakse harva), seotakse puntrasse, varustatakse nimedega (etikettidega) ja paigutatakse alalhoiukohta seniks, kuni neid vajatakse pistokste lõikamiseks. Päikese eest varjatud ja tõmbetuulest kaitstud kohas kaevetakse maasse auk või kraav, sügavusega umbes $\frac{1}{3}$ puntra pikkusest, ja sinna paigutatakse puntrad, neid külmatulekul tarbe korral kattes kuivade lehtedega, õlgedega, hagudega jne. jne. Külmaõrna pistoksa materjali on kahjude vältimiseks otstarbekam alal hoida vilus keldris või jahedas ruumis. Materjal pistokste valmistamiseks tuleb lõigata sügisel, pärast lehtede varisemist, ja see hoida alal kuni ümber-tõotamiseni eespool kirjeldatud viisil. Pistoksa materjali võib ka talvel lõigata, kuid siis tuleb seda hoida kuni kevadeni lumes, vilus keldris või mõnes teises sobivas ruumis. Võib lõigata isegi ka varakevadel, enne mahlade liikuma hakkamist, kuid siis seda enam materjalina tavaliselt alal ei hoita, vaid sellest valmistatakse kohe pistoksad ja need hoitakse alal kuni peenrale istutamiseni pistokste alalhoiukohas. Juba varakevadel, kui maa on kohati niivõrd sulanud, et ta võimaldab auku või kraavi maasse kaevata pistokste alalhoidmiseks, asutakse pistokste valmistamisele. Alalhoiukohast võetakse tarvilisel hulgal pistoksa materjali (korraga mitte rohkem kui suudetakse umbes ühe tunni jooksul ümber töötada) ja sel-

lest lõigatakse terava noa, kiini või õhukese teraga kirvega tarvilise pikkusega pistoksi. Lõiked teha risti, võimalikult pungade lähedalt, kusjuures ülemine lõik võib olla 1—2 sm viimasest pungast kõrgemal, et pistoksa ülemise (maapealse) otsa kuivamisel pung ära ei kuivaks. Pistokste pikkus oleneb taime iseloomust (s. o. kasvul asetsevate pungade kaugusest üksteisest — pungade tihedusest) ja kõigub tavaliselt 15—25 sm vahel; pikemaid pistoksi pole otstarbekas valmistada, kuna sügavalt maasse pistetud oksa otsad hakkavad hõlpsasti mädanema. Kui siiski mõne taime juures osutub tarviliseks võtta pikki pistoksi, siis pista need mulda mitte püstloodis, vaid poolviltu — längus. Igal pistoksal peab olema vähimalt 2 punga, sest alumisest, mulda pistetud, pungast tekivad juured, ülemisest, maapealsest, pungast — kasvud. Nõrgalt arenenud võrsed ja kasvud kui ka peenikesed ladvaosad pistokste valmistamiseks ei kõlba, sest neist ei arene tugevaid ja elujõulisi taimi. Valmislõigatud pistoksad seotakse arvuliselt ühesuurusisse puntraisse ja varustatakse nimedega (etiketeeritakse). Pundarde sidumisel tuleb eriti rõhku panna sellele, et pistokste alumised otsad, mis istutamisel mulda pistetakse, asetseksid ühel pool ja ülemised otsad teisel pool, mitte aga segamini. Valmistatud pistokste puntrad tuleb kohe paigutada alalhoiu kohta, kuhu need jätta kuni peenrale istutamiseni. Pistokste alahoidmiseks kaevetakse tarvilise sügavusega (umbes 10 sm võrra sügavam kui pundarde pikkus) kraav või auk, kuhu asetatakse puntrad püsti üksteise kõrvale, mitte liig tihedalt, pistokste alumised otsad allapoole. On kõik puntrad asetatud kohale, kaetakse need mullaga nii, et kõik pundarde vahed oleksid korralikult mullaga täidetud. On see tehtud, katta pistokste alalhoiu koht veel umbes 10 sm paksuse mullakorruga ja, kui on karta kahjustusi külma läbi, siis veel koht katta kas õgedega või kuiva sõnnikuga. Sääraselt paigutatud pistokstel hakkab juba aegsasti tekkima kallus ja, mida suuremas ulatuses see pistikute peenrale istutamise ajaks on tekkinud, seda jõudsamini kasvavad taimed.

Maa, kuhu kevadel kavatsetakse istutada pistoksi, tuleb juba sügisel põhjalikult ette valmistada. Selleks anda sügisel varakult tarvilisel hulgal vastavat väetist (kõdunenud sõnnikut, komposti, turbamulda jne.), kaevada ümber ning jätta sellasena kuni kevadeni. Kevadel, kui maapind on küllaldaselt kuivanud, tuleb mullapind veel kord põhjalikult harida, nii et see oleks võimalikult sõmer, mis nii pistokste istutamisele kui edaspidisele arenemisele on üpris tähtis. On mullapind tarvilisel määral haritud ja istutamiseks ette valmistatud, tuleb viivitamata asuda pistokste istutamisele, sest see peab toimuma kohe, kui muld on alles sõmer ega ole suutnud veel kinni vajuda. Sõmerasse mulda istikute pistamine ei tekita raskusi ja seks pole vaja ka mingeid istutamise abinõusid, kuid pärast peenrale pistmist tuleb pistoks kinni vajutada. Raskemate muldkihtide juures tuleb pistokste peenral istutamiseks kasutada istutamiskiilu või mõnd teist sobivat istutamisriista. On aga pistokstel alalhoiu ajal tekkinud väikesed juureotsad, tuleb sääraseid pistoksi istutada labida abil. Pistoksad asetada mulda püstasendis nii sügavale, et ainult ülemine pung jääb mullast välja.

Pistikuks nimetatakse taime küljest paremal kasvuajal 1—2 mm alt-poolt lehte murtud või terava noaga lõigatud sama aasta lehistunud võrset või kasvu. Niipea, kui sama aasta noored kasvud on veidi puitunud (s. o. pole enam liig pehmed ja vesised), mis meil kasvavail puudel-pöösastel keskmiste ilmastikuolude juures tavaliselt aset leiab juunikuu lõpul või juulikuu algul, tuleb asuda pistikute lõikamisele. Igal puul ja põõsal on omaette paras pistikute lõikamise aeg, mida taimeaja juhataja peab teadma, sest liig noorelt lõigatud pistikud hakkavad hõlpsasti mädanema, kuna liigselt puitunud pistikud juurduvad halvasti. Üldiselt võib tähendada, et veidi enne parajat aega lõigatud pistikuist, eriti aeglase kasvuga põõsastest, võib siiski loota paremaid tulemusi kui liig hilja lõigatud pistikuist. Pealegi ei suuda hilja lõigatud ja kohe peenrale istutatud pistikud kiiresti juurduda ja seetõttu sügiseks kasvu lõpetada, mis pärast ka kasvud küllal-

daselt ei puitu, sageli isegi külmuvad. Lõigatud pistikute närtsimise vältimiseks paigutatakse need kohe seestpoolt märja riidega vooderdatud korvi, kus neid vajaduse korral kastetakse. Auramispinna vähendamiseks kui ka istutamise hõlbustamiseks lõigatakse pistikult enne istutamist ära alumised lehed, jättes alles mõned ladvalehed — assimilatsiooniks. Paremate tulemuste saavutamiseks istutatakse sageli puude ja põõsaste pistikud külma lavasse või vastavaisse kastidesse, paigutades viimased kasvuhoonesse.

Võrsikud on emataimest mahapainutatud ja juurte moodustamiseks mullaga osaliselt või osade viisi kinni kaetud oksad või võrsed. Võrsikuga paljundatakse niisuguseid taimeliike, mis ei anna häid tulemusi pistokstega ega pistikutega paljundamisel. Mahapainutamiseks kasutatakse peamiselt möödunud (ühe) aasta tugevaid kasve või võrseid. Kasvud ja võrsed, mis mahapainutamiseks ei kõlba (nõrgad, lühikesed jne.), tulevad pärast mahapainutamise töö lõpetamist emataime juure kaela lähedalt ära lõigata, võimaldades sellega uute tugevate võrsete tekkimist, milliseid järgmisel kevadel kasutatakse mahapainutamise materjalina. Sama aasta noorte kasvudega või võrsetega paljundatakse võrdlemisi vähe- seid taimeliike, näiteks *Tilia tomentosa* *Rubus*, *Ribes* jne., mahapainutamiseks kasutatakse väga harva vanemaid kui üheaastasi võrseid. Mahapainutamist on soovitatav läbi viia kevadel, võimalikult varem, sest siis on muld veel küllaldaselt niiske, mis suuresti soodustab juurte moodustumist. Labidaga kaeve- takse tarvilise pikkusega ja emataimest tarvilisel kaugusel 10—15 sm sügavu- sega rennike, kuhu asetatakse looga- kujuliselt mahapainutatud oks või võr- se nii, et ladva osa, umbes sõrme- pikkuse- l, ulatuks rennist välja, kuna kes- kosa jääks renni, mis kaetakse kobeda niiskevõitu mullaga ja vajutatakse põh- likult kinni. Ei peaks mahapainutatud oks kinnitamata paigal püsima, kinni- tatakse see puust konksuga tugevasti maa külge. Emataime küljest eralda- takse võrsik alles siis, kui sel moodus- tub oma juurekava.

Muldoksi saadakse sel teel, et lõigatakse kõik emapõõsa oksad ja võ- sud varakevadel madalalt tagasi. Kui tekkinud noored võsud on umbes 15 sm pikkused, mullatakse kogu põõsas 5—10 sm paksuse mullakorraga. Noorte tai- mede eraldamine emapõõsalt toimub järgneval kevadel ja neid tarvitatakse siis paljundusmaterjalina.

Olgu tähendatud, et viimased kaks paljundamisviisi annavad vaid siis häid tulemusi, kui taimeaias mullastik on soodus juurte moodustamiseks, s. o. muld on sömerjas, kergepoolne, huu- musrikas ja parajalt niiske. Võrsikute- ga kui ka muldokstega paljundatakse sarapuid, saar-valhtraid, karusmarju, kontpuid, pärna ja jalaka mitmesugu- seid vorme jne.

Juurevõsundid kasvavad väl- ja juurtest. Neid tekib rohkesti pap- lil, haaval, pajul, sirelil, kreegil, ploo- mil, kibuvitsal, vaarikal jne. Juure- võsundite abil on võimalik loendatud puid ja põõsaid ka paljundada.

Niisiis võib taimi paljundada väga mitmel viisil ja, nagu allpool näeme, võib ühe ja sama taime paljundami- seks kasutada isegi mitmeid paljunda- misviise. Taimeaias juhataja ülesan- deks jääb antava taime paljundami- seks tarvitatavaist viisidest valida ots- tarbekaim, seejuures arvestades peale taime iseloomu ka veel taimeaias oma- duse (mullastik, niiskus, tulekaitse jne.), sest paljundamise tulemused ole- nevad suuresti viimaseist.

Toome siin metskondade taimeaeda- des kasvatatavate puude ja põõsaste peapaljundamisviisid, milliseid tavalis- talt kasutatakse paljundamiseks, kuid see ei tähenda sugugi, et vaid neid paljundamisviise tuleb tingimata ka- sutada, sest mõnelgi juhtumil võivad ka teised, harvemini kasutatavad, pal- jundamisviisid anda rahuldavaid tule- musid.

Vahtrad — (*Acer*).

Peapaljundamisviisiks on külv, kuid olenevalt liigist teostatakse seda mitmel ajal. *Acer platanoides* (hari- lik vaher), *A. pseudoplatanus* (mägi- vaher), *A. Negundo* (saar-vaher ehk *Negundo* vaher), *A. tataricum* (tatari v.) jne. külitakse kas kohe pärast

seemnete valmimist (sept.-okt.) või varakevadel. Viimasel korral tuleb seemned pärast kogumist kohe stratifitseerida (kihitada) või, kui seda pole tehtud, siis enne peenrale külmimist paigutada niiskesse liiva — idanema. Kuiivanud seemned ei idane sageli üldse. *A. campestre* (põldvaher) seemneid on soovitatav stratifitseerida, selleselgelt neid üks aasta alal hoida ja siis küllida varakevadel (teisel aastal). *A. saccharinum* (höbevaher) ja *A. rubrum* (punavaher) seemned küllida kohe pärast valmimist (juuli), sest nende idanemisvõime langeb väga kiiresti. Mõningaid vahtraid, nagu *A. carpiniifolium*, *palmatum*, *Negundo* ja *campestre* paljundatakse ka võrsikutega (paindokstega). kuid kui on seemneid olemas, tuleb eelistada külvi. Mõnedel vahtratel, nagu *A. Negundo*, *tataricum* jne. ei varise seemned mitte sügisel, vaid jäävad puudele kuni kevadeni.

	1000 tera kaal	100 grammis on teri (tk)
<i>A. campestre</i>	80	1200
<i>A. Negundo</i>	40	3500
<i>A. platanoides</i>	110	900
<i>A. pseudoplatanus</i>	100	1300

	1000 tera kaal	100 grammis on teri (tk)
<i>A. rubrum</i>	12	8500
<i>A. tataricum</i>	50	2000

H o b u k a s t a n i d — *Aesculus*.

Peapaljundamisviis on külv. Võib küllida ka sügisel, pärast päiklite valmimist, kuid otstarbekaim on neid stratifitseerida ja enne külvi (kevadel) panna niiskesse liiva — idanema. Pähkel asetada peenrale nii, et tuhm, krobbepoolne, osa jääks allapoole. Seemikud jäetakse 2—3 aastaks külvipeenrale; vajavad kaitset öökülmade vastu.

L e p a d — *Alnus*.

Peapaljundamisviisiks on meil metsikult kasvavale leppadel — sanglepp (mustlepp) *Alnus glutinosa* ja valgelepp (hall-lepp) *Alnus incana* — külv. Seeme tuleb küllida varakevadel, kohe pärast maa sulamist. Seeme tärkab tavaliselt juuniku keskpaigu; seemikud kasvavad väga aeglaselt. Seeme valmib oktoobris ja variseb talvel.

A. glutinosa — 1000 t. kaal 1,2 g;
100 g = 72.700 tera.

A. incana — 1000 t. kaal 0,7 g;
100 g = 147.000 tera. (Järgneb.)

Võimalikke töid tänavustel metsapäevadel

V. Matiisen, Rügimetsade Talituse abidirektor

Saabuval kevadel seisab metsakavataajail ja kodukaunistajail ees palju erakorralisi raskusi. Ennekõike on põhjust karta, et möödunud suvises ja sügisises kestvas põuas ning talve karedas pakases on senist tööd hukkunud enam kui kunagi varem. Need haavad vajavad parandamist. Kuid samad kahjustused on tabanud ka taimeaeda ja puukoole. See süvendab raskusi veel enam. Ning sellele lisaks on kordunud juba mitme aasta kestel täieline kuuseseemne ikaldus, mis pärast kuuseseemne tagavarad on täiesti läbi, ja männiseemet jätkub ka vaid piiratud määral.

Mida tuleb siis ette võtta säärases olukorras? Kuidas sisustada tänavu metsapäevade kava? Missugused ülesanded ootavad siin metsaametkonda?

Kõigepealt on vaja täpselt määrata allesjäänud kasutuskõlvulise

istutusmaterjali tõelised tagavarad taimeaedades ja puukoolides. Need on kindlasti vähemad sellest, mis metskondades arvestati sügisel. Taimematerjali tagavaradest sõltub aga kevadiste uute istutustööde ulatus nii omal metskonnas kui ka metsapäevadel.

Metsapäevade kavad tulevad seepärast tänavu kohandada erakorralistele oludele. Istutus- ja külvitööde asemel, mis seni on olnud peamiseks töödeks, tuleb osaliselt leida muid tegevusalasid. Ja neid on mitmeid. Neist tuleb aga valida säärased, mis kõige enam sobivad metsapäevast osavõtjate, näit. kooliõpilaste, sõjaväelaste, tegevlise põllupidajate jt. huvidega. Selleks mõningaid näiteid. Kooliõpilastega edukalt teostada eeskätt senistel metsapäevadel rajatud istanduste (hekid,

ilupuud jm.) korrastamist, võrade pügamist, eriti külmunud osade tagasi-loikamist, vajaliste toepuude uuendamist, mulla kobestamist ja väetamist ning ümbruse koristamist üldse. Veel oleks hea võimalus metsapäevadel ära kasutada noortele nii omast loikumise kirge, rakendades seda kasuks metsa kasvule. Selleks tuleks noortele tege-liku töö varal kätte õpetada õiged võt- ted noorendike hooldamisel (okaspuu- ja kasetaimede vabastamine väärtu- seta võsa võimusest) ja noorte kaskede laasimisel. Säärasel teel suudaksime aja jooksul tunduvalt vähendada noorte kaskede vigastamisi viha- ja luuategi- jate poolt oskamatusse tõttu. Noortele tuleks õpetada veel elava sõna ja näit- like võtetega ettevaatuse abinõusid metsas tule tegemisel mitmesugustel pinnastel, nagu see on nõutav MS § 61—62 ja määruse (RT 1935, 59) järgi. See töö oleks neile kahtlemata vä- ga meelepärane, kuid tuleks ülimal määral kasuks ka metsakaitsesele. Veel tuleks püüda sisendada noortesse veen- dumust, et metsa asutamisest, kasva- tamisest ja hooldamisest on kasu ka töötajal endal, mitte ükski ta järgla- sil; tuleb vaid noorelt alata. Seda saaks edukalt teha ringkäigul lühikese pea- tusega ja vastava selgitava sõnavõtuga 20—30-a. noorendikus, mis on täies kasvuhoo ja annab kasutamisel juba peale hagude veel teiba- ja latimater- jale.

Eespool käsitletud küsimused huvi- tavad ja nende teadmine oleks kasuks ka täiskasvanuile. Vaja on vaid tabada sobivat käsitusviisi. Neile tu- leks veel võimaluse korral püüda selgi- tada ja näidete varal tõestada karjata- mise kahjustavat mõju noore metsa arengule (ladvakäppimised, juurte vi- gastused, kraavide tallamised jm.).

Talupidajaille-metsaomanikele sobiks metsapäevadel käsitleda peale eespool mainitud küsimuste veel metsahooldus- raieid, üksikute vanade puude kõrval- damist noorendikest, valikraie võtteid ja selle varal talumetsade tagavara ravi ja lepikute raiumist sääraselt, et saadaks ka jämedamat küttepuud. Nei- le tuleks tarbe korral ka õpetada, kui- das lepikuid üle viia kuuse- või kase-

puistuiks, anda nõu kraavitamise küsi- mustes jm. Sobival juhul võiks käsit- leda ka metsamaterjalide ühismüükide organiseerimist. Kus iganes võimalik, tuleks püüda osavõtjaid tutvustada ka meie metsades esinevate tähtsamate kahjurite kahjustustega ning tõrje- viisidega ja ettevaatuse abinõudega.

Veel palju muidki huvitavaid küsi- musi metsapäevadeks juhatavad met- samehele kätte ümbritsev loodus, kohal valitsev olukord ja osavõtjaskonna eri- huvid. Metsapäevad ei tarvitse olla ai- nult ilukõnedeks ja kaunistamistöo- deks. Neil võib ja tuleb käsitleda kõiki metsamajapidamisse puutuvaid küsi- musi, mis on aktuutsed kohta peal, nende seas ka ümbruskonna küttematerjaliga varustamise küsimust. Praegusel ras- kel ajal tuleb kasutada iga võimalust selleks, et virgutada koh. rahvast, kus see on iganes tarviline ja võimalik, oma tarviduseks kände juurima, hagu kasutama, küteturba tagavarasid soe- tama ja muud. Sügisel selle peale mõ- telda oleks hilja.

Metsapäevade hea kordaminek sõl- tub suurel määral just päeva kava õi- gest valikust, selle korralikust etteval- mistamisest ja läbimõeldud täideviimi- sest. Hooletult ja juhuslikult organi- seeritud metsapäev on ennem kahjuks kui kasuks sellele üritusele üldse. Met- saülemale üksik käib see ülesanne ilm- selt üle jõu, kuid ainuüksi alluvate hoo- leks metsapäevade korraldamist jätta oleks ka ebaõige. Ideed ja organiseeri- mise kavad peaksid lähtuma metsaüle- mast kui kohapealsest üldjuhust, kes koostöökä kaasa tõmbaks kohalikke or- ganisatsioonide juhte, kaasametnikke, õpetajaid ja metsandusest huvitatud erksamaid põllupidajaid.

Kuid kõige selle juures jääb väära- matuks tööks: isilik eeskuju on ja jääb metsamise ja kodukaunistamise töös mõjuvamaks kui ükski propaganda va- hend. Seepärast, metsaametnikud, kor- raldage eeskätt oma kodu üm- brus sääraselt, nagu te seda soovitate ja õpetate teistele. Etteheited sel alal on seni olnud mõnelgi juhul oma kohal. Astuge ka ise tänavu sel alal suur samm edasi.

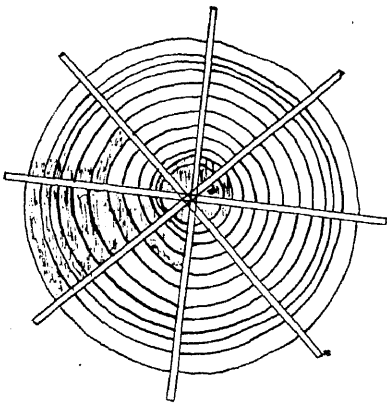
Taimede pakkimisest pikema veo puhul

T. Ülikooli metsakasvatuse prof. O. Daniel

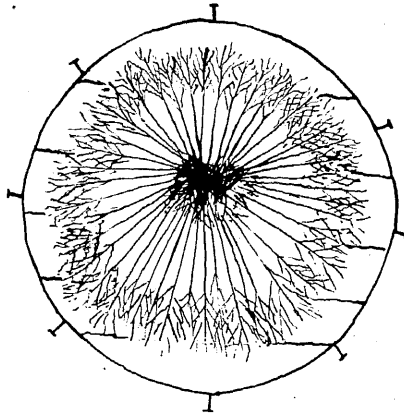
Kevadine metsaistutamise hooaeg pole enam kaugel ja nii mõnelgi metsamehel tekib vajadus taimi istutamiseks saata väljapoole oma metskonna piire. On olnud juhtumeid, kus metsapäevade istutamistöödeks on saabunud taimed, mis halva pakkimise tõttu kohale jõudsid tarvituskõlbmatuina, mis arusaadavalt tekitas asjatut kulu, pahandust ja ajakaotust. Seepärast on metsapäevade töökava edukaks sooritamiseks, töötulemuste kindlustamiseks ja metsakultiveerimise propaganda huvides esijoonel vajaline tarbijate varustamine hea

naelad väljaulatuvate otstega, sõõride pärastiseks kinninöörimiseks. Samasuguseid sõõre oli valmistatud ka punutud vitstest, kus punumisvahelised kepiotsad välja ulatusid sõõri servast, täites naelte ülesannet. Pakkimiseks võetakse taimede pikkusele vastava läbimõõduga kaks lauast või punutud sõõri pakendi aluseks ja katteks.

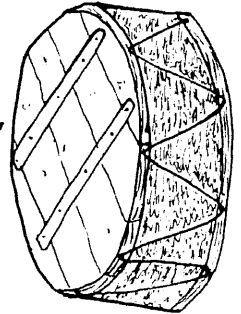
Alumine sõõr kaetakse niiske sambalakihi, mille peale asetatakse ringi taimekimbud üksteise kõrvale, juurtega sissepoole, kusjuures ka kimpude ladvad jäävad sissepoole sõõri serva-



punutud sõõr



laud sõõri taimekimpude asetamine



valmis pakend

ja terve istutamismaterjaliga. Ärid ja asutused, kes alatiselt tegelevad taimede pakkimise ja saatmisega, on varustatud vastavate pakkimisvahenditega ja kogemustega sobiva pakkimisviisi valikul, kus see toimub aga juhuslikult ja erakordselt, võivad nii ühel kui ka teisel alal tekkida raskused.

Nende ridade ülesandeks on kirjeldata lihtsat, odavat ja otstarbekat 2—4-a. paljasjuureliste taimede pakkimisviisi ja vahendit, millele allakirjutanu tähelepanu juhtis tema külaskäigu ajal Viini-Mariabrunni metsanduslikku katseasutusse selle tookordne juhataja prof. Ciesler.

Taimede pakkimiseks ja saatmiseks olid valmistatud mitmesuguse läbimõõduga laudadest põõna abil kokkulöö-

dud sõõrid, millede serva olid löödud dest. Sellaselt laotakse üks rida teise peale, kusjuures iga 2—4 rea järele kaetakse juured niiske sambalaga, nii et pakki paksus oleks nii keskel kui ka äärtel ühtlane. Pealmine rida kaetakse üleni sambalaga, asetatakse sellele teine sõõr ja ühendatakse mõlemad nõõri või traadiga naelte või pulkade kaudu üksteisega niivõrd tugevasti, et taimed püsiks täiesti kindlalt. Üldiseks kindlustamiseks võib järgneda pakendi risttamisi nõõrimine. Taimed on kaitstud kahest küljest sõõridega ja äärest üleulatavate servade ja neid ühendavate nõõridega. Sellane pakend on odav, kerge, igal pool kättesaadav ja otstarbekohane. Taimed hoiduvad selles värskeina ja on küllaldaselt kaitstud vigastamise vastu.

Hoolt ja tähelepanu metsaistutamisel

P. Rõigas, Tartu Ülikooli Metsakasvatuse Instituudi assistent

„Töö kiidab tegijat“ — see üldtuntud vanasõna on maksev igas tegevuses ja töös. Tuntakse väga palju rahvapäevajärgseid ja vanasõnu, mis on mõtestatud sellesuunaliselt, kuid millele me oma igapäevaseis toiminguis sageli ei suuda pöörduda küllaldast tähelepanu. Tempo — aeg — on tänapäeva suund-sõna ja see avaldub kõigis inimese eluavalduis üha teravnevais vormes. Püütakse ratsionali-

1) Peetagu silmas, et taimed ei muutuks kõlbmatuiks juba enne istutamist, s. o. et neid ei vigastataks väljavõtmisel ega ka edaspidisel käsitlemisel kuni istutamiseni. Eriti juhitakse siinkohal tähelepanu ohule, mis seisab taime narmasjuurte kuivamises tuule ja päikese mõjul. Kindlasti tuleb taime juuri varjata päikesekiirte eest, kuna juba mõne-minutiline päikesepaiste mõjub surmavalt taime õrnadele katmatutele narmasjuurtele.

2) Taim istutatagu mulda kindlalt ja sääraselt, et juurte alla ega vahele ei jääks tühja ruumi, mille tõttu juuri ähvardab hukkumisoht.

3) Taimed istutagu niisama sügavalt kui need seda olid eelmises kasvukohas. Teataval määral sügavamale võiks istutada ühe- ja kaheaastasi männitaimi, kuna kuival liivasel männimaal pealispinna läheduses on kuivamisoht suur. Istutamiskoht ei tohi jääda ümbritsevast maapinnast madalamaks, kuna madalam koht aja jook-

sul täitudes võiks esile kutsuda sügavistutamisele vastavaid nähteid.

4) Istutamisaugvõipragu olgu küllaldaselt sügav ja avar, et oleks võimalik taime juuri korraldada normaalsesse asendisse.

Nende peanõuete täitmine nõuab metsaistutajalt esmajoones aega, hoolt ja tähelepanu, muidugi ka teatavat vilumust.

Keegi saksa metsametnik ütles kunagi, et „ainult seemnest kasvunud puu ei ole halvasti istutatud“, missugune lause tõhiks olla metsaistutamise ideaaliks.

Kui raske on läheneda tegelikust olukorrast sellele väitele, muutub mõistetavaks siis, kui arvestame, et iga üksiku nõude vastu eksimine istutamistööde läbiviimisel toob endaga

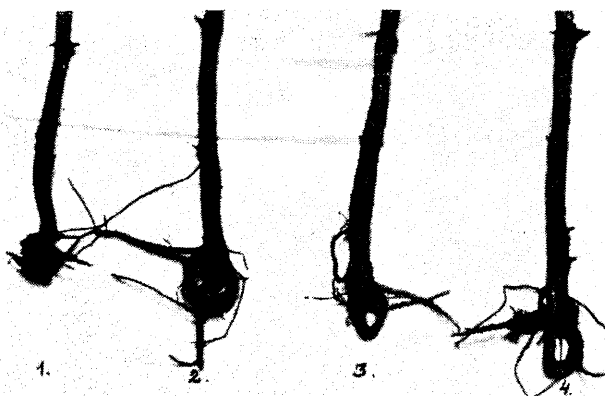


Foto nr. 1.

Foto P. Rõigas

Männi juurekava ebanormaalsusi K. ja S. metskonnast

seerida kõiki inimese tegevuselasiid, et tootmine muutuks odavamaks ja et olla võistlusvõimeline teiste vastavate tootjatega.

Kiirus näib olevat ainuke õige tee ja viis tänapäeva olukorras.

Siiski on loodus kõigile esitanud teatavad piirid, millede ületamine annab loodetud kasu asemel kahju. On olemas terve rida inimese töid ja toiminguid, millede läbiviimise kiirus on suurendatav vaid teatava kindla isikupärase piirini, mille ületamine tuleks asjale kahjuks. Üheks sääraseks tegevusalaks metsamehele on metsaistutamine.

Metsaistutamistööde teostajail tuleks arvestada paljusid asjaolusiid, milledest kõrvalekalduimine oleks tööle rohkem või vähem kahjuks. Nendest lühidalt tähtsaimaid.

kaasa vähemaid või suuremaid häireid taime arenemiskäigule, põhjustades tavaliselt naabritest kasvus mahajäämist, kiratsemist ja ka hukkumist.

Edaspidi juhitakse tähelepanu vaid nendele eksimustele, mis kuuluvad viimasena esitatud nõuetest kõrvalekaldumisele.

Istutamisaugu avarus ja sügavus on suure tähtsusega, kuna liig väike istutamisaug ei võimalda taime juurtele anda loomulikku seisu. Augu sein ja põhja vastu käänevad juured ebanormaalsesse seisundisse, sageli keerduvad, sõlmuvad, arenevad ühepoolset jne. Ka kiillabidaga istutamise puhul võib kiiluga löödud auk olla vähese sügavusega või liialt kitsas. Sageli seltsib sellele veel x-kujuline auk, mis tekitatakse kiiluga edasi-tagasi kaalumisel. X-kujulise augu hilisem kinnisurumine on juba raskesti teostatav. Kuna auk on keskelt kitsas, siis on ka taime juurte korrapärasem asetamine halvasti läbiviidav. Istutamisaugu juures esinevad puudused ühelt poolt, teiselt poolt aga hoole, tähelepanu ja täpse kontrolli puudumine istutamistööde teostajail ja tööde juhatajail põhjustavad sageli suuri ebanormaalsusi puukete juurekavas. Allpool on kahel põhjusel tekkinud istutamisvigu.

Foto nr. 1 kujutatud esimesel männitaimel puntrakujulise juurekava arenemine on põhjustatud arvatavasti istutamisaugu mitteüllaldasest sügavusest, mistõttu juured on surutud täiesti kokku. Järgmisel kolmel männil on peajuur ja tähtsamad kõrvaljuured normaalsest suunast kõrvale viidud, need on sõlmunud, ülespööratud ja keerdunud.

Tüübilisest madalast istutamisaugust olenevat viga — täisnurga all ülespoole kõverdunud juurekava — võib jälgida foto nr. 2 kolmandal tüvekesel.

Istutamisvigade all kannatab palju mänd, kuna ühelt poolt männi peajuur istutamisel nõuab suuremat tä-

helepanu ja arvestamist, teiselt poolt aga männi kiillabidaga istutamise töö tempo iseenesest on kiire ja taime juurte asetamine kiilprakku nõuab palju hoolt. Sääraselt võib kujuneda olukord, kus kiillabidaga istutatud männikultuurid suures ulatuses kannatavad eeltoodud puuduste all, millele kahjulikkuse suurus selgub alles lähemal vaatlusel.

On loomulik, et sääraсте puntrasse surutud, sõlmunud, ülespööratud ja keerdunud juurekavaga puukesed ei suuda omavahelises konkurentsis normaalse juurekavadega puuketega võistelda ja nad kalduvad kiratsemisele ning hukkuvad.

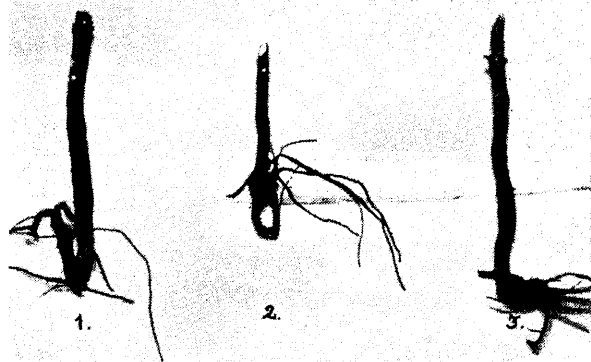


Foto nr. 2.

Foto P. Rõlgas

Ebanormaalseid männi juurekavu K. metskonnast

Kui teataval istutatud taimel on kas või ühe külgu juure normaalne arenemine takistatud, — see juur või juureosa ei saa kasutada kasvuruumi toitepinnase osa, mida ta kasutaks juurekava normaalse arengu puhul, avaldub see esmajoonel taime arenemisel ja juurekasvul. Kasvu ja arengu pidurdamine on seda suurem, mida raskemad ebanormaalsused esinevad juurekavas. Kui näit. männil on peajuure või mõne tähtsama kõrvaljuure asend ebanormaalne, avaldub see seda otsustavamalt, mida raskem on viga ja mida kehvem on kasvukoht. Kehvemal boniteedil on seesugused kasvuhäired tugevamakujulised, kuna kehvast toitepinnasest

juurte kohanemisvõime, kasvujõud ja narmasjuurte moodustamine on võrreldes paremaboniteedilise kasvukohaga väiksem.

Tulles tagasi kiillabidaga männitaimede istutamise juure peab märkima, et see istutamiseviis on üks üldtarvitavaimaid ja otstarbekohaseimaid männi kultiveerimise viise. Töötamine on lihtne, töö toimub kiirelt ja seetõttu osutub kiillabidaga istutamine praktiliselt üheks odavaimaks istutamiseviisiks, andes seejuures küllaldaselt häid tulemusi. Kuigi kiilumisel antakse taime juurekavale teatav surutud asend, ei tekita see asjaolu ta-

valises olukorras märgatavaid kasvuhäireid. Kiillabidaga istutajal, kes on sellest täiel määral teadlik, peab aga töötempo kõrval jätkuma vajalist hoolt, tähelepanu ja endakontrolli, et ta hoiduks omalt poolt andmast algpõhjusti taime kasvuhoo pidurdamiseks ja selle hukkamiseks.

Metsaistutajail ja tööjuhatajail tuleks olla täiel määral teadlik, et istutamistööde õnnestumine eeldab eelkõige kasvukohale vastavat, head ja otstarbekohast istutamismaterjali, eriti aga hoolsat ja teadlikku töökätt.

Metsast, mentaliteedist ja muust (Mõtteid metsapäevadeks)

Aug. Meikop, ÜENÜ peasekretär

Kuivõrd Eesti saatus kaugete sajandite kestes on olnud seotud metsaga, sellest võiks palju pajatada kas või meie asulanimeses suur looduse- ja metsaarmastus. Märkame seda eriti rannikujoonel ja kohtadel, mis arheoloogide poolt on märgitud eesti vanimate asulatena. See on ka loomulik, sest Eesti esimesed asustajad rannikul, järvede veerel, jõgede suudmeis ja saartel olid kindlasti enam liikuvad looduslapsed¹⁾ kui nende hilisemad järeltulijad, kes põllundusele üle minnes sisemetsadesse asusid rajama uusi külasid ja alevaid. Seda võime märgata ka Tallinna lähemas ümbruses. Harjumaa vanimaks asustatud alaks arvatakse Tallinna ümbrust, Rebolat, kuna Harju tagamaade kihelkonnad asustati tunduvalt hiljem. Võiks arvata, et Tallinna lähema ümbruse asulanimes eeskätt on kultuurnimed²⁾,

¹⁾ Siit ka esivanemate liikuva ehituse — koda — jäljed meie külanimeses. Leiame Kodasaare, Kodaaseme, Kodasema, Kodasmaa, Kodase, Kodaso, Kodavere, Kodesmaa, Kodesse, Kodijärve, Kodila, Kodismaa, Koduvere j. t.

²⁾ Eraldatakse looduslikku ja kultuurilist asulanime. Esimesel juhul mõjutas nimeandjat ümbritsev loodus ja loomastik (Allika, Ranna, Järve, Nõmme). Teisel juhul on tunda inimkäsi ja inimtegevust (Jäätmaa, Kodaaseme, Vanaale, Karjaküla, Põldsemaa, Tagavälja).

kuna tagamaade kihelkonnad peaksid olema oma külanimes laenanud metsadelt ja looduselt. Vastupidi viitavad aga just Rebola asulanimes nagu: Allika, Harku, Hirve (Iru), Ihasalu, Järve, Järveküla, Kaasiku, Kaarna, Kadaka, Karu, Kodase (Kodasoo), Kulli, Kure, Käosalu, Lageda, Lepiku, Leppneeme, Luige, Metsa, Nõmme, Pajupea, Sarapiku, Saue, Jõelähtme, Tarvasmäe, Tabasalu, Tammneeme, Türisalu, Tõlinõmme, Vihama (Viimsi) jt. nimeandja suurt suhet looduse ja loomadega.

Eriti tahaksime siinkohal aga alla kriipsutada metsa mainivat sõnarikust meie asulanimeses. Vististi on see toodud kaasa juba endistest metsarikastest asukohtadest. Võiksime ka oletada, et esimesed siia asumised toimusid järgukaupa ja iga uus saabuv sugukond tuli oma täiendavate nimetagavaradega. Kuidas muidu selletada seda varjunditeküllust kui ka asjaolu, et igas nurgas viljeldakse sageli oma nimetusi. Üldiselt aga on ligikaudu 1500 Eesti asulat oma nime sidunud metsaga. Lisaks külanimes harvem esinevatele sõnadele nagu hiis, kuru, kõrik, padu leiame asulanimes otse või kaudselt metsaga seoses olevaid sõnu vägagi arvukalt nagu: aru (Arumetsa, Palgiaru), kolga,

kõnnu, kõrve, laane, metsa, nõmme, nõlva, puhma, pusma, palu, salu, vainu, võhma, võsa ja teisi, mida lugupidatud metsamehed kohtadel kindlasti teavad rohkesti. Vaevalt me kõiki nende erivarjundeid, kui need on olemas, tänapäeval enam eraldamegi. Ja sageli kannab mõni küla metsa nime isegi kahekordselt nagu: Laanemetsa, Kõrvemetsa, Metsakuru,

keda püüti silmuste ja aukudega. Ja kui saaksime seda nimede vaatlust veel laiendada talunimedele ja kui keegi meile seletaks, miks just on taludele antud nimed, nagu: Kadakaurme, Kaharapedaja, Kuuselombi, Laiapärna, Lepalohu, Mäemänni, Männavilu, Pikamänni, Pillipaju, Pärnavälja, Suuretamme, Tsirgukõivu ja Tarekase. Mulle tundub, et siin kõ-



Kased talu puisniidul toodavad märkimisväärsel hulgal talumajapidamistele vajalikku küttematerjali

Metsakõnnu, Võhmanõmme, Kõnnulaane. Ning kui palju meil külanimeses esineb Kaasikuid, Kadastikke, Kuusikuid, Lepikuid, Männikuid ja Tammikuid igasugustes variantides. Tamm tüvi esineb külanimeses üksi üle 100 korra.

Isiklikult pean neid metsast tuletatud asulanimesid ilusaimaiks Eestis. Sajandid on neid lihvinud nagu lained kivikesi rannikul ja nüüd helisevad nad kui muistses ajast huugama jäänud õrnad keele hõbekellukesed: Ikaspalu, Ihasalu, Pühalepa, Jätokolga, Paaduotsa, Kõrvemetsa, Laanekuru, Metsamuru, Veakaru ja Tõrvaru. Ja kui keegi oskaks veenvalt seletada, miks asetsevad lähestikku just Tamsi, Sõrandu, Ligapusma? Miks just Silmsi ja Põderhaua? Kahtlemata kujutleme endale metssiga, kes end toitís tammetõrudest. Või põtra,

neleb suuresti kaasa eestlase loodusearmastus ja ilutunne.

*

Tundub, et see eestlase loodusearmastus ja looduse pühaks pidamine on kunagi hiljem saanud tugeva löögi. Võib-olla algas see sellega, kui võõrad vallutajad asusid hiite ja pühade salude hävitamisele. Üldiselt näib noorsoo ja rahva hinnang loodusele ja metsale tänapäeval tugevasti langenud olevat. Seda, mida ennem endastmõistetavalt pühaks ja kalliks peeti, tuleb tänapäeval katsuda korraldada muinsuskaitse, looduskaitse ja isegi kaudsete suvituskohade ning tervishoiu seadustega. Kuid sellest on vähe. Esiteks pole kõik kohad kalmistud ega suvituspaidad ning väga palju loodusilu on seni püsinud lindpriina.

Vaevalt keegi teine rahvas oleks nii nobedasti osanud istutatud parke hävitada kui meie seda tegime maa-reformiga ülevõetud mõisades. Ka seadused, karistused ja metsaametnikud ei aita palju, kui kogu rahvas looduskaitsele kaasa ei tunne.

Kardan, kas meie tänapäeva ilu-mõiste täiel määral vastab meie esivanemate ilu-mõistele, kes oma kokkulemisi korraldasid just looduslikult ilusaimates kohtades. Taevaskoda, Ilumägi, Ihasalu ja teised sellased nimed ei ütle meile tänapäeval enam palju ja kui see oleks meie vaba tegemine, siis poleks meil peatselt enam ei ilu-mägesid ega taevaskodasid.

Ning metsavargused! Mulle tundub, et meie rahva enamus ei pea praeguseni omavolilist metsaraiumist eriliseks patuks. Ja mulle on see ka mõistetav. Metsad, niidud, vainud ja kalastuskohad kuulusid muistsel ajal kogu külale, kogu saraskonnale, ühiskonnale. Neid kasutati ja korraldati ühiselt. Ja kui orduvaltsused keskajal külasid veel kümnisemaksu huvides vasallide omavoli ja hävitamise vastu kuidagi kaitsesid, siis metsad kuulutati kohe vasallide isiklikuks omanduseks ning senine vaba metsavõtmine metsavarguseks. Selle vastu kõneles senine rahva õiglusetunne. Rahva arusaamise järele ei tohtinud mets kuuluda kellelegi ning vasallid olid selle omandanud ülekohutult. Omavoliline metsaraiumine on siis küllarahva õigus ning siitkaudu oleks vast seletatav see praegune võõrladestus meie mentaliteedis, mis külade alatise lõhkumise ja talude poolitamise tõttu kehvaks muutunud ning kibestunud talupojas pole lasknud tekkida ka pieteeti riigivaranduse vastu.

*

Olles sattunud kõnelema mentaliteedist, peatuksin siinkohal ka mõningate võõrladestuste juures, mis mõnede haridustegelaste arvamisel viimastel aegadel näivad vajunud meie rahva haridusmõistesse. Need oleksid: 1) meie rahvas seob hariduse mõiste asjatult ja liigselt koolitöö ja koolitöö mõistega; 2) rahva

haridusemõistesse ei taha hästi mahutada praktiline oskus, kutsetöö kogemused; 3) tikutakse veelgi siduma hariduse mõistet kergema ja puhutama tööga ja tegevuse juhtiva kutsealaga; 4) üksikud haritlased ja eriteadlased ei loe oma pühaks kohuseks omatud kogemuste, oskuste ja teadmiste populariseerimist ja levitamist, vaid unustavad meelsaimini oma küünla vaka alla, sukeldudes ja isoleerudes oma kutsetöösse.

Need nähtused on muidugi saanud alguse endisest ajast, kus haridus meile oli eksportkaubaks ja avas laiu võimalusi suurel Venemaal. Praeguses olustikus peab siin toimuma pikiline ümberorienteerumine.

*

Ja just selles viimases osas tahaksin koputada metsameeste südamele: ärge jätke küünalt vaka alla! Pean tunnistama, et metsaametkond on suhtunud ÜENÜ-le seni väga vastutulelikult ja heatahtlikult. Kuid meie rahva praeguse mentaliteedi juures unustab noorpõlv metsa ja looduse. Ta vajab ja i h k a b rakendamist. Ärge alati oodake, kuni tullakse paluma. Peaksime enam ise algatama, organisatsioon üles otsima, neid tegevusele äratama ja õhutama. Meie eriteadlasil lasub kohustus võõrladestuste kõrvaldamiseks meie rahva mentaliteedilt. Mitmesuguste ürituste, algatuste, sõnavõttude, kindluste, õppekäikude ja muuga võiksime siin mõndki saavutada.

Võiksime teha senisest suuremat propagandat ja äratust looduskaitse mõttele ja rakendada liikmeid konkreetsete ülesannete teostamisele.

Võiksime võtta mõned avalikud platsid, pargid, loodusharuldused ja ilumetsad ühisele organiseeritud kaitsele ja korraldamisele.

Võiksime asuda igasse külla kohaliku rahvapargi (tammikute) asutamisele, millise asutamise võiksime siduda langenud kangelaste mälestusega.

Võiksime õhutada ja korraldada ka eramaade metsamist ja korrashoidu.

Võiksime teostada kodukaunistamist, lagedate teeäärte ja talude ilustamist, tehes erilist propagandat meie oma puudele ja põosastele ja rahvale omasele ilumaitsele.

Võiksime korraldada aeg-ajalt ühi-seid väljasõite ja õppekäike kodumaa ilusaimatesse ja korrastatud kohtadesse.

Organisatsioonide juures võiksime kutsuda ellu õpiringe, kus teoreetiliselt tutvuksime kõigi loeteldud alade

ja praktiliste ülesannetega ning arutaksime ka tarbepuitude asutamist ning plaanikindla metsamise tulukust.

Eriti aga paneme suuremat rõhku metsapäevade suurejoonelisemale läbiviimisele. Kujunegu nendest plaanikindlad metsanädalad ja metsa-aastad, kus vastava eriharidusega metsaametkond on kaasaitajaks kui ka algatajaks, juhtijaks ja hingestajaks, kus seda vaja.

Metsapäevade ülesandeid, eriti meie talundeis

A. Hansen, T. Ülikooli metsakorralduse Instituudi assistent

Iga kevad toob loodusse uut elu ja paisuvat tegutsemisindu ning noorenenud värskust. Inimesed, kes elavad kaasa töös ja kutsumuses kevadele, teavad, et see on ilus aeg, kuid ühtlasi ka aeg, mis kohustab. Kõige sügavamalt tunnetavad seda põllumehed, metsamehed ja aednikud, kelle ülesandeks on luua varasid, mida loodus küll ise kasvatab, kuid mida peab selleks külvama ja kannatlikkusega kaua hooldama, et valmiks lõikuserõõm ja rahuldus, mis oleks küllaldane ja mida ei vähendaks kibeduse- ning pettumusetunne asjatult raisatud vaeva pärast.

Kahjuks tihti ei kindlusta aga veel kasvataja hool töö kordaminekut, nagu seda paljud ja paljud kogesid tänavuse karmi talve ja eelneva põua tagajärgedest. Kui meil ei ole praegusel silmapilgul selle loodusliku katastroofi ulatusest veel täielist ja üksikasjalist ülevaadet, peab siiski valmistuma vastu võtma vähimalt suurema osa viljapuude hävimist ja nende saagi täielist kaotust. Õnnetuse laine ulatub ka meie metsadesse, kus on kohati rängalt kannatanud mitmed puuliigid, millede rõõmus elujõud on kas täiesti murtud või kus paremal juhul võib arvestada pikkade aastate vältel kiratsevat kasvu ning märgatavat toogivõime ja juurekasvu langust. Kuigi sellaste harukordsete ilmastikuliste tingimuste kokkusattumine võib esineda vaid kord ulatusliku ajaperioodi vältel, sisaldab see

võimalus eneses siiski hoiatuse kaldumiseks puhtakujuliste, võõra päritoluga ja õrnematele kultuuridele nii põllul, aias kui ka metsas.

Tänavune kevad sisaldab eneses, arvestades juhtunut, erinevaid meeleolusid, vaatekohti ja mõtteid, milles õige suuna leidmine ja millede tegelik rakendamine ei tohiks ka mitte väike ülesanne olla eelolevatel, kuigi iga-aastastel, traditsioonilistel metsapäevadel, ja seda nii töö sisus kui ka eesmärgis.

Arvestades meie metsade vähesust ja eriti talundite metsade seisukorda, on kujunenud vastavate propaganda-päevade peamiseks ülesandeks õigustatult soovitada selle muutmiseks viljakate, kuid seni ebatootvate aladena seisnud enamasti ääre- ja jäätmaade võtmist metsakultuuri alla. See programm üldmetsanduslikus raamistikus on olnud tervitatav ja küllaltki tulemusrikas. Kui vaadelda aktsiooni peakorraldaja, Metsaühingute Liidu, tegevusaruandeid ja arve, siis tekib õige optimistlik tunne ja kujutlus tõusva suunaga kordalainud tööst. Puude istutamine ja kasvatamine on aga kahjuks, vähimalt algul, tänamatu tegevus esijoones selles mõttes, et siin ei saa kohe niipalju tulemusi näidata kui on alustatud ja rajatud. Kus ei leidu aga palju vaatamisväärsset, sealt kaldutakse kõrvale, kui selleks ei ole just erilist huvi ja sisemist kutsumist, või olgu siis erandeid muil põhjusil. Nii jäävad ka tihti vast-

metsastud alad rohkem saatuse hoo-
leks ja teadmatuiks lihtsalt see-
tõttu, et nad ei ole alatiselt silma all
ega saa ka seetõttu kasvada eriti oma
hooldajale südamesse.

Kas ei ole talumaadel metsamise al-
gus vastavil ääre- ja jäätmil siis ka
selles mõttes veidi ebakohane ja tu-
lemusi mitmeti halvav?

Viimaseil aastail on n.-n. kodukau-
nistamise hoogtöö laialdaselt pin-
da võtmas. Seda tööd mõistetakse
ja teostatakse mitmeti vahelduva õn-
ne ja ajutise või jäävama ilmega. Sel-
leks kasutatakse enamasti dekoratiiv-
semaid ja peamiselt silmapaistvaid
võtteid kas hoonete seinade ja ka-
tuste võõpamisega, aedade välise ja
sisemise külje korrastusega, lipuvar-
raste püstitamise ja muul viisil.
Ebameeldivat üllatust majja sisse
astudes või eemalt lagedat hoonete-
rühmitust vaadeldes ei saa nendega
aga siiski täiel määral vältida. Eestis
leidub aga veel väga palju asulaid,
kus ei ole teostatud ei üht ega teist
korrastustööd, ja tundub, et siin saab
suure lünga katta ka juba alatudki
osas metsapäevade suunamisega, mis
tuleks kasuks nii ümbruse üldkultuu-
rilisesteeilisele ilmele, mitte vähem
aga ka metsandusele enesele.

Elamute paigutus ja asetus on vali-
tud enamasti nii, eriti maal talundeis,
et need asetsevad kas krundi keskel
kõrgendikul või kallakul ja teede suhtes
väljapääsu võimalduvas olukor-
ras. Vanematel suurematel taludel,
kus asetuse ja valiku võimalused olid
avaramad, on kasutatud tihti ka loo-
duslikke eeldusi — varjatud veerge,
oja- või järvekaldaid. Kõige õnnetu-
mas seisundis on üldiselt meil selles
mõttes maareformiga tekkinud väike-
talundid, millele hooned tuli püsti-
tada tihti keset lagedat avarat põl-
lutasandikku. Üldiselt on siin jää-
nud pilt muutmatuks ja silm otsib as-
jatult varjavat rohelist puudepalis-
tust.

Igä põllunduslik või aianduslik ma-
japidamine vajab eelkõige otstarbe-
kat ja sobivat asetust ning kaitset
oma kultuuride ühtlaseks edenemi-
seks ja varju hoonetele ning õuele
valitsevate kevad-, sügis- ja talvetor-

mide vastu. Selleks peaks leiduma
kõikjal mõneaariline ala talundi lä-
hemas ümbruses, mis oleks puude
kasvule sobiv ja oma asukohalt täi-
daks nõutava ülesande. Parimateks
sellasteks kaitsepuudeks ja -saludeks
on muidugi okaspuud, peamiselt
kuusk ja siberi või palsami nulg,
erandjuhtumel ka mänd või lehis.

Sobiv on rühmitada puid eriti hoo-
nete läheduses nii, et leiduks mitmeid
puuliike vastavalt kasvuomadusile ja
ülesandele. Ühtlasi aitaks see mit-
mekesistada ümbruse ilmet ning või-
maldaks valida sobivat liigimaterjali
antud kasvukohale.

Sääraste kodulähedaste üksikute
puude ja salude tähtsus seisneb aga
veel püsivates vaatlus- ja hooldus-
objektides, mida harjutakse tundma
vajalistena ning omastena ja mis si-
saldavad eneses mitmesuguste aegade
mälestusi, mõtteid ning töid. Kasvav
puu on saanud seega elavaks talu
osaks.

Tingituna nõuetest võib kiiremate
tagajärgede saamiseks kasvatada
kaitse otstarbeks ka lehtpuid, pea-
miselt tihedama krooniga papeleid,
vahtraid, kaski, pärni, viimaseid ka
üksikult või tihedamates rühmades
õueaias. Ulatuselise juurkavaga puid,
eriti pinnal (papeleid, kuuski), ei saaks
soovitada aga viljapuuaias lähimasse
ümbrusse, samuti puid, mis kannata-
vad ühtlaste või aiapuudele edasian-
tavate tõvede all. Nii langeb siin
seepärast välja osa meie ilusaimaid
ja dekoratiivseimaid õie- ja marja-
kandjaid puu- ning põõsaliike — pih-
lakad, toomingad ja hävitamisele
määratud kukerpuud, kuna jalakas
oma üldise tervisliku seisukorra tõttu
ei ole kohane elamu läheduses.

Palju rohelist saaks paigutada põõ-
saste ja madalamate puude näol, mis
võivad kuuluda ka marja- ja vilja-
kandjate hulka (sarapuud, kirsid,
kreegid, pihlakad), põldude vahele ri-
dadena nii kaitseks tuulte vastu kui
ka lumekogunemise soodustamiseks.
Samuti sobivad viimaseks ülesandeks
hästi pajud, kas tihedama tarana
või üksikute tüvedena, eriti niitudel
ja karjakoplites. Neid saaks kasu-
tada seejuures ka elavate taraposti-

dena. Sissesõiduteed talu lähemas ümbruses on otstarbekas palistada põhja ja lääne poolt suuremate puies-tee-puudega (lehis, kask, kuusk, vaher, pärn, hobukastan), asetades neid tee kaldale laiematele vahedele. Karjatarade ja -tänavate piirdeks on sobivaimad olenevalt kasvatuskohast ja niiskusest paplid, kased, pihlakad, vahtrad või madalamad puud ja hool- dust mittevajavad põõsaliigid (kont- puu, lumimari, kuslapuu, sirel); vii- mased võivad kasvada ka tihedamate

nasel võib anda suurte mõõdetega tulevikutüvesid. Kergemal liivasel- jandikel on selleks sobiv ka mänd õigeaegse harvendamise ja laasimise puhul.

Jämedamate tüvedega puude kas- vatamine teede läheduses asuvatel pa- remapinnalistel orunõlvadel valik- ja järgulisraieliste salude näol oleks ka olulisimaks loodusilu tõstjaks ning jä- medate ja vanade, n.-n. ürgpuude, so- bivaimaks ja õnnestunuimaks asuko- haks. Metsa rajamine nimetatud ala-



Korralikult majandatud mets on jõukuse aluseks ja uhkuseks igale talule

põõsastaradena, mis sisaldavad häid pesitsemisvõimalusi väiksematele lindudele.

Suurimat tähelepanu väärivad met- samistöödel taludes nõlvakud ja kal- dad, mis oma iseloomult on muuks kõlvikuks raskesti kasutatavad ja maaharimist hästi ei võimalda. Nen- del aladel on võimalik soetada ja kasvatada kõike seda, mida vajab talu nii puidukasutuslikult kui ka es- teetiliselt. Mitmekesiste kasvutingi- muste tõttu on siin võimalik valida ja rühmitada igasuguseid puu- ja põõsaliike.

Põldudest ja nurmedest kõrgemale kerkivatel küngastel ning kuplitel on sobiv rajada okastarbepuu istandik- ke, peamiselt kuuske, mis vajalise hoolduse puhul ja vähegi sobival pin-

dele tagab neile alatise tähelepanu ja vajalise hoolduse, sest töid ja kohus- tusi, mida nõuab sellane avalik eliit- puistu oma heakäiguks, on raske unustada ja jätta tegemata.

Madalamail, tihti vete ääre lange- vil kallakuil on aga omad ülesanded. Siia saab paigutada igas majapidami- ses tarvitatavate tarbepuudena sügav- juurelisi lehtpuid (saart, tamme, va- hert, künnapuud), rühmadena toomin- gaid, sarapuid, haabu ja mitmesugu- seid madalamaid põõsaliike puhmas- tikuna. Vee ääres leiaksid aset leina- puud, pajud ja lepad.

Ka neis põõsastes ja puhmastikes keeks vilgas lindude elu ja tegevus. Nõnda muutub loodus mitmekesise- maks ja sõbralikumaks ja maakoht ning talund kaunimaks, ilmekamaks.

Mets ja puu on toodud sellega kõige lähemasse ühendusse inimese ja taluga ning muudetud üheks tema oluliseks osaks. Selles seisukorras oleks ka loodetavasti vähem tarvis eeskirju ning korraldusi talundite maade metsamiseks ja sundkorras kultiveerimiseks.

Kokku võttes tahaksin toonitada järgmist: metsapäevade üheks tähtsaimaks eesmärgiks olgu kaasa mõjuda,

- 1) et korraldataks eramaadel ja talundis tegelikke kultiveerimistöid ja metsamisi eelkõige paljandikel ja aladel, mis asetsevad teede ääres ja talundite lähikonnas,
- 2) et metsataks esmajoones alad, mis on tõesti kohased ja võimelised puude kasvuks,
- 3) et kaoks vaade, nagu oleksid puud põllu naabritena alati selle vaenlased, mis peaksid asuma seepärast ainult kaugematel ääremaal, vaid

vastupidi, et nende kooskõlastatud ja õige jaotus ning paigutus tagab suurima ja mitmekülgseima maa saagi,

- 4) et talundi korrastus, maade jaotus ja pinnase täieline kasutamine, samuti ümbruse ja talu ilu on oluliselt seotud metsandusega ning puude olemasoluga,
- 5) et kodukaunistamise tööle saab asuda eelkõige parimate tulemustega puude ja põõsaliikide kava-kindla soetamise ja kasvatamisega talundi lähimas ümbruses,
- 6) et ilupuudeks ja -põõsasteks talundis on kõige kohasemad peamiselt meie kodumaa liigid, mis ei nõua tülikat valvamist ega hoolitsust, mis kasvavad jõuliselt ega karda ebasoodsat ilmastikku,
- 7) et talundite ilmest ja ümbrusest ning talumetsa rohkusest oleneb ka nende elurõõm ja jõukus.

Talumetsakasvatuse võistlus

V. Mutti, EMLiidu teaduslik sekretär.

Vaevalt leidub ühtki metsameest, kes kahtleks talumetsanduse arendamise vajaduses. Selle on omaks võtnud põllumeeste kutseesindus Põllutöökoda, kes talumetsakasvatust peab otstarbekaks ja kasulikuks maakasutusviisiks. Talumetsanduse edendamise vajadust on kinnitanud ka Vabariigi Valitsus, luues alates 1938. a. talumetsamaterjalide turustamisele soodsad võimalused õiglase turuhinna saamiseks. Riiginõukogu 1940/41. majandusaasta eelarve arutamisel rõhutas talumetsanduse semisest laiaulatuselisema arendamise vajadust. Need autoriteetsed tunnustused tiivustavad kõiki talumetsanduse edendajaid ja annavad hoogu semisest intensiivsemale tegutsemisele.

Talupidajad on tasuta saanud metsa rajamiseks tarvilisi seemneid ja taimi kordaläinud metsakultuuridelt, neile on maksetud preemiaid, on vabastatud kultuurid maamaksust jne. Metsanduslike oskuste levitamiseks talupidajate keskel on riigimetsaametkonnaga ühi-

selt tööle rakendatud metsanduskonsulendid. Nimetatud soodustuste tagajärjel on rajatud palju uusi ja korrastatud olemasolevaid talumetsi, mille juures on esile kerkinud palju silmapaistvaid metsakasvatajaid põllumehi, kelle teeneid on hinnatud neile rahaliste autasude ja metsamärkide annetamisega. Et eeskujulike metsakasvatajate seast parimaid esile tõsta ja uusi metsakasvatajaid põllumehi leida, selleks on nüü mujal (Soomes) kui ka meil häid tulemusi annud metsakasvatuse võistlused. Kuusemetsakasvatajate vahel korraldas Eesti Metsaühingute Liit võistluse 1937/1938. aastal ja auhinna soovijaile anti diplomid ning rahalist autasu. Olgu tähendatud, et kuusemetsa kasvatamise võistlus õnnestus, ja selle tagajärjed ei puudutanud ainult võistlusest osavõtjaid, vaid avaldasid ergutavat mõju ka võistlejate naabreile, kes, nähes metsakasvatuse alal tehtud tööde väärilist hindamist, hakkasid ka oma taludes metsakasvatust arendama. Tu-

gides kuusemetsa kasvatamise võistluse tulemustele ja paljudel talumajanduse tootmisharudel võistluste abil saadud headele tagajärgedele otsustas Eesti Metsaühingute Liit korraldada uue talumetsakasvatuse võistluse. Algav võistlus on eelmisest laiaulatuselisem ja sellest võivad osa võtta kõik metsakasvatusest huvitatud talupidajad, kel on või kes rajavad võistluse tingimustes ettenähtud hulga metsa. On soovitav, et metsakasvatajad talupidajad võistlusest arvukalt osa võtaksid, sest sellega avaneb võimalus leida oma tööle tunnustust ja võrrelda oma saavutusi ligidal või kaugel asuvate teiste metsakasvatajatega. Pealeselle antakse võistlusest osavõtjatele auhinnasaajaile veel rahalist autasu, mis koos metsa kultiveerimise preemiaga aitab katta metsakasvatamisel tehtud kulutusi ja nähtud vaeva.

Võistluse tingimustes ettenähtud nõue, et osa võtta saavad ainult metsaühingu liikmed, ei takista ühegi metsakasvataja võistlusest osavõtmist, kuna metsaühingu liikmeks võib astuda iga talupidaja, mis omakorda pakub põllumehele mitmeid soodustusi metsakasvatuse arendamiseks.

Metsaühinguil, metsaühingute usaldusmeestel ja metsanduskonsulentidel tuleb kõigiti kaasa aidata, et võistlus talle pandud ülesanded täidaks.

Talumetsakasvatuse võistluse tingimused.

§ 1.

Võistluse ülesandeks on ergutada metsakasvatamist talupidajate keskel, et seega kindlustada talumajapidamistele vajalist puitainet ning teostada talumaade otstarbekat kasutamist, millega tõuseks talude tulukus.

§ 2.

Võistlusest võivad osa võtta kõik metsaühingute liikmed, talupidajad, kel juba on või kes võistluse kestel rajavad vähimalt 3,0 ha metsa või vähimalt 0,5 ha väärtuslikumate puuliikide (tamm, jalakas, künnapuu, vaher, saar ja lehis) tarbepuistuid.

§ 3.

Võistlusest osavõtjad jagunevad nelja rühma:

I rühm — osavõtjad, kel võistluse algul on metsa üle 10,0 ha;

II rühm — osavõtjad, kel võistluse algul on metsa 3,0—10,0 ha;

III rühm — osavõtjad, kel võistluse algul on metsa alla 3,0 ha;

IV rühm — osavõtjad, kes võistleavad väärtuslikumate puuliikide kasvatamisega.

§ 4.

Võistlusest osavõtjate metsa kohta koostatakse kahes eksemplaris EMLiidust saadaval blanketil metsamajanduse kava, millest üks eksemplar antakse Metsaühingute Liidule ja teine taluomanikule. Kui osavõtjal on võistluse algul metsa alla 3,0 ha, asendatakse metsamajanduskava metsamistööde kavaga.

§ 5.

Võistlusaja algul toimetatakse kohaliku metsaühingu ja Riigimetsade Talituse esindajate poolt osavõtja talu metsade või metsamisele tulevate maade ülevaatus ja kokkuleppel taluomanikuga märgitakse sel puhul koostatavasse võistluse algprotokollis need metsamajanduslikud tööd ja kavatsused, missugused võistlusaja kestel otsustatakse viia läbi:

a) metsa loomuliku uuendamise edendamise alal,

b) metsa kunstliku uuendamise läbi viimise alal,

d) puhastusraiate alal noores metsas,

e) harvendusraiate alal latiealises metsas,

f) põimendusraiate alal keskealises metsas,

g) metsakaitse alal,

h) metsamaaparanduse alal,

i) metsakasvatuse alal.

Võistluse algprotokoll koostatakse kahes eksemplaris, millest üks antakse EMLiidule ja teine jääb taluomanikule.

§ 6.

Võistlusaja kestel on taluomanik kohustatud pidama arvet metsa tuludekulude kohta.

§ 7.

Võistlusaja lõppedes toimetatakse kohaliku metsaühingu ja Riigimetsade Talituse esindajate poolt võimaluse korral ühiselt EMLiidu esindajaga § 5 tähendatud algprotokolli alusel talu metsamajapidamise ja teatud töde ülevaatust, kusjuures hindamist toimetatakse järgmise punktisüsteemi alusel.

Hindamisel antavate punktide ülemäär

Hindamisala	Kui olemasolevat metsa oli			Väärtusi- kumate punktide tarbeüksused
	üle 10 ha	3—10 ha	alla 3 ha	
1. Metsauuendus	15	20	25	20
2. Metsahooldamine*)	20	15	10	15
3. Metsakaitse	10	10	10	5
4. Metsamaaparandus**)	15	15	15	15
5. Metsakasutus***)	10	10	10	15
6. Kõlvikute vahekord ja jaotus	10	10	10	10
7. Üldmulje	20	20	20	20
	100	100	100	100

Ülevaatuse ja hindamise tulemused märgitakse kahes eksemplaris koostatavasse võistluse lõpp-protokolli, millest üks eksemplar antakse EMLiidule ja teine jääb taluomanikule.

§ 8.

Võistlusel suuremate punktide kogusumma saavutajaile annab EMLiit auhindu järgmiselt:

I auhind (vähimalt 85 punkti)
kr. 75—100.—;

II auhind (vähimalt 70 punkti)
kr. 60—70.—;

III auhind (vähimalt 50 punkti)
kr. 40—50.—.

§ 9.

Võistluse algus on 1. mail 1940. a. ja see kestab kuni 1. juunini 1943. a.

Otstarbekast tööjõu rakendamisest kevadistel metsakasvatustöödel

K. Salev, Riigimetsade Talituse metsakasutuse eriteadlane

Oleme järjekordsete kevadiste metsakasvatustööde hooaja lävel ning lähemal nädalail, kui maa on vabanevad lumikattest, tuleb nii riigi- kui ka erametsades tööle rakendada suurema arvuline töölisperere. Maapinna ettevalmistus-, külvi-, istutamise-, täiendamise- ja taimeaiatööd tulevad teostada mõne nädala vältel. Nimetatud tööde kiire ja õigeaegne teostamine on vajaline selleks, et istutatud ja ka seemneist tärkavad taimed saaksid täiel määral ära kasutada kevadel mullas leiduvat niiskust ning oleksid vastupidavamad suvisele põuale.

*) Kõos metsahooldamisega hinnatakse ka noore metsa korrashoidu.

**) Kus maaparandus on juba teostatud või kus pind üldse parandust ei nõua, hinnatakse metsauuendust, -hooldamist ja -kaitset 5 punkti kõrgemalt.

***) Metsakasutuse all tuleb hinnata peale raiekorralduse ka metsamaterjali kasutamist majapidamises, samuti ka materjalide muretsemist ja hoidmist.

Töökava kiiret teostamist nõuab ka majanduslik kalkulatsioon. Rõhuv enamus metsakasvatustöist teostatakse tunnitöö alusel. Tükitöö alusel teostatakse vaid osa maapinna valmistustöid. Mida vähem töötunde kulub teatava töö teostamiseks, seda odavam on see töö. Suudame aga töid odavasti ja sealjuures nõutava kvaliteediga teostada, siis suudame ka määratud krediidi arvel rohkem töid teostada, tõstes seega oma metsamajanduslikku tulukust.

Igas käitis, kus tööle rakendatakse suurem arv töölisi, on peamiseks nõudeks otstarbekas töökorraldus, et palgatud tööjõud neile maksetava töötasu eest ka võimalikult maksimaalse hulga tööühikuid sooritaksid. Ka metsamajandus on käitis, kus tuleb eespool toodud nõuet täita võimaluse piires. Kui käitis rakendatakse tööjõude püsival tööpaigal, siis metsamajanduses on tööpaik väga sageli

muutuv, samuti ka tööjõud, vastavalt nende tööde hooajalisele iseloomule.

Metskonnas on üldiseks majandusjuhiks metsaülem, kes on teataval määral staabiülemaks ja töökava koostajaks. Töölise värbajaks, tööle-rakendajaks ja töökava otseseks teostajaks oma vahtkonna piirides on metsavaht, kelle võimeist oleneb teatavais piires, kuivõrd hästi majanduslikult kulutatakse määratud krediit.

Metsavahi ülesanded tööliste värbamisel ja tööle paigutamisel on peagu igal pool ühesugused, kuigi mõnes hõredalt asustatud piirkonnas metsavahil tuleb näha rohkem vaeva.

Saanud metsaülemalt otseselt või metsniku kaudu teada, kus ja kuidas tulevad raieistikud uuendada ning kuipalju võib tööliste tunnis maksa, asub ta tööliste värbamisele, valides peamiselt neid kohalikke elanikke, kes juba eelmisel aastail on olnud metsakasvatustöödel. Viimaseil on töövõtted juba enam-vähem teada ja neile tööülesande selgitamine toimub kiiremini. Ka alatised metsatöölised rakendatakse esijoones tööle, kuid nende hulk on praegu veel väga väike. Koos vanemate töölistega tulevad tööle ka noored, kellele töövõtted on veel võõrad, seepärast peab metsavaht neile erilist hoolt osutama tövõtete õpetamisel.

Esijoones tuleb iga töö algul nõuda korralikku tööd, selgitades, miks see nõue on tarviline. Töötasu oleks asjata maksetud ning istutamismaterjal raisatud, kui töölised istutaksid kuivanud juurtega taimi või jätaksid külvatud seemne mullasse rehitsemata. Peale töö korralikkuse nõude peab tööjuht teadma seda kolme tähtsat tegurit, mis mõjutavad tööjõudlust: 1) tööliste vilumus, 2) sobivad tööriistad ja 3) otstarbekas töökorraldus. Esimest tegurit arvestab ta sellega, et ta püüab tööle saada neid kohalikke elanikke, kes eelmisel aastail on tööl olnud ja seega omavad teatava vilumuse. Teise teguri mõjulepääsu eest peab hoolitsema metsaülem. Enamik metsakasvatustööriistu hangitakse tööliste metskonna kaudu, ja mida täielisem on tööriistade

kogu, seda suurem on kindlustus, et töö toimub kiiremini. Piiratud ulatuses suudavad tööliisedki tööriistade mõju suurendada, andes näit. labidavarrele sobiva käepärase kuju, ihudes labida teravaks või asetades kõpla sobiva nurga all varre otsa. Kolmanda teguri vähem või suurem mõjulepääs oleneb aga suurel määral metsavahist, osalt ka metsnikust, niipalju kui viimane suure tööpinge tõttu maikuus aega saab sellesse probleemi süveneda.

Nagu eespool tähendatud, on metskonna majanduse juhiks metsaülem. Ta ei suuda aga anda üksikasjadesse küündivaid korraldusi, näiteks tööliste töölepaigutamise suhtes. Just viimasel alal, s. o. kohapealsel töö korraldamisel, saab metsavaht näidata oma organiseerimisoskust. Olgu siinkohal mainitud mõningad asjaolud, mida tal sel puhul tuleb arvestada.

Sobivaim tööliste arv ühe metsavahi käsutuses võiks olla 4—10. Täiendamiste puhul, samuti taimeaia töödel, jätkub vähemast tööliste arvust, külvi- ja istutamistöödel võib neid rohkem olla, kuid üle 10 (5 paari) ulatuvat töölisperet on metsavahil juba raske jälgida ning sel puhul tõuseb istutamisevigade arv. On aga ühe metsavahi piirkonnas vaja lühema aja vältel suuremal hulgal töid teostada, tuleb naabermetsavahte tööde juhtijaks appi kutsuda.

Tööliste rühmitamisel peab arvestama nii töö iseloomu kui ka tööliste töövõimet ja omavahelist sobivust. Külvitöödel kerge samblakattega männiraiestikul võiks olla 1 külvaja iga 4—5 lappide valmistaja kohta. On aga lapid varem valmistatud (rohukamaraga raiestikul), siis tuleks kõik töölised panna külvama ja katma. Istutamisel tuleks paarid koostada nii, et füüsiliselt tugevam tööline käsitaks labidat või istutamiskiilu, nõrgem istutaks. Ei ole soovitatav kergele, rohkem tähelepanu nõudvale, külvitööle rakendada tugevaid meestöölisi, kui seda märksa paremini teevad naistöölised või alaealised. Raskel ja kivisel maal istutamisaukude kaevamine olgu aga peamiselt

meestööliste ülesandeks. Võimaluse piires peaks paaride koostamisel arvestama ka tööliste omavahelist sobivust, nii iseloomult kui ka töötampolt. Õigest rühmitusest oleneb suures määral üldine tööjõudlus, nagu seda mitmel juhul on võidud jälgida.

Tööriistade hankimine, kui töödel vajatakse peale labidate muid metsakasvatustööriistu, on metsavahi ülesandeks. Vastavalt töö iseloomule ja tööliste arvule olgu need aegsasti muretsetud oma tööpiirkonda. Ühtlasi tuleb hoolitseda selle eest, et tööriistad oleksid töötamiskorda seatud, s. t. kõblastel ja rehadel korralikud varred, kõplad teritatud, külvikarpidel siibrid korras jne. Puudulikult korrrastatud tööriistad takistavad töötampot ja nende parandamine töö kestes on majanduslikult kahjulik.

Metskonnad, kus suuremal arvul tuleb uuendada kergeid männiraies- tikke, peaksid end varustama dr. P. Reima külvirehaga, mis võimaldab suurt kokkuvõtetöö ajas ning mille töö tulemused ei jäta midagi soovida.

Istutamismaterjali kohaletoimetamine olgu samuti teostatud õigeaegselt, et see ei takistaks töö alustamist. Suurema raies- tiku puhul on soovitatav, et taimed juba kohaletoomis- asetataks lai- ali üle raies- tiku, kuna siis hiljem kulub vähem aega taimede toomiseks istutamispai- gale ja päevane töönorm suureneb sellega.

Ühtlase tööjõudluse säilitamiseks eriti raskemais töötamistingimusi- s, on vajaline pidada aeg-ajalt lühemaid puhkehetki. Meestööliste- l kujunevad need puhkeajad „suutsu- tundide“ näol, kuid sellaseid puhke- hetki vajavad ka teised tööli- sed. Teadlik tööjuht, vanem metsavaht, korraldab sellaseid puhkehetki kas istutamise- rea lõpul, taimede toomis- el või mõnel muul sobival juhul. Juba puht- füsioloogilisel põhjusil pole mõeldav pidev, vaheajata, töö kogu tööpäeva

kestes. Seepärast see tööjuht ei toimi õigesti, kes seda nõuab mõisa- aegse kupja kombel. Küll aga toimib targasti see metsavaht, kes mõne töö- võtte selgitamise või mõnele istuta- misveale tähelepanu juhtimise seob puhkeajaga. Kui tal siis veel jätkub huumorit mõne teise puhkeaja täit- miseks, siis selles tööpiirkonnas on tööjõudlus ikka hea, töö ei muutu vastumeelseks ning istutamistöö on korralik. Mingil juhtumil ei tohi aga sallida sihilikku töötempo aeglusta- mist ning laisklemist töö ajal.

Lõpuks ei saa mainimata jätta töö- taset maksimise viisi, mis riivab nii metsaülemat, metsnikku kui ka metsavahti. Kui tahetakse tööliste töömeeleolu säilitada ja vajalist töö- jõudu pidevalt kindlustada, siis tuleb kõigiti kiirendada ja hõlbustada töö- liste töötasu kättesaamist. Tuleb hoi- duda sellest, et tööli- sed ei tarvitseks kaugel metskonna kantseleis töötasu järel käia ja selleks tööpäevi raisata. Rahvamajanduslikult on õigem amet- nikul (metsnik või metsavaht) sõita töötasu maksmiseks tööliste elamis- piirkonda, kui paarikümnel tööli- sel sõita ametniku elukohta, sageli alla 10-kr. töötasu järele. Õnneks on olu- kord selles suhtes paranenud ja ainult mõnes metskonnas peab veel „mägi minema Muhamedi juure“.

Muidugi ei saa siinkohal kõiki olu- kordi ette näha ning juhiseid anda, kuidas igal erijuhul toimida. Üldiselt olgu aga tähendatud, et kohapealne tööjuht, metsavaht, peab olema tead- lik, kuidas palgalist tööjõudu otstar- bekalt tööle rakendada. Meil on üle riigi ligi 1400 vahtkonda ja metsa- majanduslik krediit on vaid siis õi- gesti kasutatud, kui kõigis vahtkonda- des palgalise tööjõu teadliku ja ots- tarbekohase rakendamise nõue on leidnud teostamist 100%-liselt. Käsi- käes ametkonna noorenemisega ja kutseoskusliku ettevalmistuse täiene- misega peaks seegi siht olema saavu- tatud.

Alanud kevad kutsub
kõiki innuga tööle

metsapäevadel.

Esmajoones parandame möödunud talve pakasekahjud.

Sarapuu kultuursortide paljundamine

E. Arro, Harjumaa aianduskonsulent

Sarapuu kultuurvormid ja -sordid on aretatud peamiselt kahest sarapuu liigist, nimelt harilikust sarapuust (*Corylus avellana* L.) ja Lamberti sarapuust (*Corylus maxima* Mill.). Esimene neist esineb küllaldaselt meie metsades ja on külmakindel ning vastupidav. Lamberti sarapuu kodumaaks on Lõuna-Euroopa Vahemere ümbrus, mispärast see liik meie oludes on ka külmaõrn. Viimastest liigist pärinebki suurem osa sarapuu kultuursorte. Paljud kultuursordid on saadud ka kahest ülalnimetatud liigist ristlemisel.

Võrreldes meie metsades esineva hariliku sarapuuga on kultuursordid palju saagirikkamad ja pähklid on suuremad ja õhema koorega. Seevastu on nad aga nõudlikumad ja vajavad enam hoolitsemist ning paremaid kasvutingimusi. Sellest hoolimata leidub kultuursarapuude sorte, missuguseid väga hästi võib kasvatada ka meie oludes. Suurte äriliste pähkliistanduste rajamine pole meil vast majanduslikult tasuv, küll võiks aga koduaedadesse ja talude ümbrusse istutada vähemal arvul pöösaid, mis annaksid pähkleid majapidamise tarbeks. Sarapuid võib istutada ka piki aiaäärt, jättes sel puhul pöösaille vajalise vahekauguse (4—5 meetrit).

Sageli kasutatakse meil sarapuid elavaiana, istutades pöösaid lähestikku. Kuid sel puhul jääb pähklisaak väheks. Tahetakse sarapuudest korraliku saaki, peab pöösaille vajalise vahekauguse andma, et nad saaksid küllaldaselt valgust ja et neil oleks ruumi areneda. Sel põhjusel on soovitatav isegi pöösaid harvendada. Kultuursarapuude kasvatamisel ja hooldamisel on maksavad samad algnõuded mis teiste kultuurviljapuude kasvatamisel.

Sortidest, mida meie oludes võib kasvatada, tuleksid eeskätt kõne alla Cosford, Lambert Filbert, Prolific Filbert ja Piklik varane Zeller. Kultuursarapuu sortide alal valitseb veel suur segadus ja sageli pole kindel, kas ostetud pöösas

on ka tegelikult seda sorti, mis etiketti ta kannab.

Sobivaim sarapuude paljundusviis.

Sarapuu kultuursortide paljundamisele asudes peab tingimata muretsema sordiehtsa algmaterjali. Seega peab olema selge, kas paljundatav sort on ka tõeliselt sama, missugust nime ta kannab.

Kultuursarapuid saab küll seemnest paljundada, kuid sel puhul peab kaua ootama, kuni pöösad hakkavad vilja kandma. Kui nad kandma hakkavad, siis selgub, et enamal juhul on pähklid väiksemad ja madalama kvaliteediga kui neil pöösail, milledele võeti seeme. Seepärast on kultuursarapuid alati soovitatav paljundada vegetatiivselt. Tävalisim paljundusviis on paljundamine võrsikutega.

Koha valik ja mullaolud.

Kuna kultuursarapuude paljundamisel emapöösad jäävad aastakümneiks ühele ja samale kohale, siis tuleb seda ka sellase istanduse rajamisel arvestada.

Maa-ala, kuhu rajatakse paljundusmaterjali istandus, peab olema tuultest varjatud kohas. Muld olgu kergevõitu, sügav ja toitaine rikas ning küllaldaselt niiske. See kõik soodustab võrsikute kiiret juurdumist. Maa olgu puhas juurumbrohtudest.

Paljundusmaterjal.

Paljundamiseks vajalised emapöösad istutada kohale sügisel või varakevadel. Pöösad istutada ritta, jättes ridade vahekauguseks 4 m ja pöösaste vahet ridades 1 m. Kui olukord lubab, rajada pöösaste read põhja-lõuna sihis. Esimesil aastail, kus pöösad on alles väikesed, võib pöösaste vahelist maad kasutada muude kultuuride kasvatamiseks.

On väga oluline, et pärast kohaleistutamist pöösaste harud lõigataks tagasi umbes poole pikkuse võrra. Eriti kevadisel istutamisel on tagasi lõikamine tingimata vajaline.

Kui emataimed on juba paar aastat kohal kasvanud, tuleb need sügisel või kevadel peaaegu maapinnani tagasi lõigata. Järgneval suvel ajavad kändud hulga noori sirgeid võrsikuid, missuguseid kasutataksegi paljundamiseks.

Paljundamine.

Järgmisel kevadel tulevad kändudest ajanud noored võrsikud paljundamiseks maha painutada. Ennem seda aga tuleb muld ridade vahelt kahelt poolt põõsaid umbes 10 sm sügavuselt eemaldada ja ridade vahekohta keskele kohku ajada. Selle järele eelmise aasta võrsikud painutada ettevaatlikult ridade vahele maha, kummalegi poole umbkaudu ühepalju. Võrsed painutada nii, et nad jääksid täiesti vastu maad, kuna ladvad peavad jääma ülespoole sihituks, ning ladva otsad ulatugu võrsikute aluseist kõrgemale.

Võrsikute maa külge kinnitamiseks võib kasutada mõnest kõvemast puuliigist, näit. kadakast, valmistatud konkse.

Juba esimesel suvel ajavad maa külge kinnitatud võrsikud noori virveid, mis hiljem hakkavad juurduma. Kui virvete pikkus ulatab juba üle 10 sm, peab võrsikud katma mullaga, mis ettevaatlikult kinni tallata. Võrsikute kiiremaks juurdumiseks on soovitatav need rõngastada, milleks kõrvaldada

malhapainutatud võrsikult kännu lähedalt kitsas ring koort või keerata tugevasti ümber peen põletatud traadist rõngas.

Kui muld on kerge, rammus ning parajalt niiske, areneb võrsikuist kasvanud noortele virvetele juba esimesel suvel tihe juurestik alla. Raskema ja toitainete poolest vaesema maa puhul on aga juurdumine aeglasem ja esimesel suvel arenevad noortele virvetele üksikud ja nõrgad juured. Üldiselt pole aga soovitatav noori põõsaid emataimedest eraldada ühe suve järgi, kuna sel puhul jääb suur protsent nendest nõrgaks.

Parimaid ja tugevaimaid noori põõsaid saab, kui võrsikud jäävad veel teiseks suveks mullasse. Sel puhul peab aga sügisel noorte virvete ladvad tagasi lõikama ja pealeselle veel emapõõsa keskelt, kändudest, ajanud võrsikud ära lõikama kändude lähedalt. Noored juurdunud taimed eraldatakse võrsikute küljest teise aasta sügisel. Need võib talveks mulda lüüa või kohe puukooli edasi istutada, vahekaugusega 25 × 70 sm. Noored põõsad peavad veel paariks aastaks puukooli jääma ja on siis alles kohased väljaistutamiseks oma päris kasvukohale. Puukoolis olles peab noored põõsad igal kevadel tagasi lõikama, siis arenevad neist ilusad põõsad.

Metsamehe kodu ümbrus

Praktilisi näpunäiteid elamute ümbruse kaunistamisest ja nende kavade koostamisest

Valdar Pöder, Sagadi mk. abimetsaülem

Elamute ja kodude ning nende ümbruse kaunistamise kohta võeti selle ajakirja veergudel juba 1930. a. saadik kavakindlalt sõna. Nendes kirjutustes on käsitletud küll üldise iseloomuga kaunistamisi kui ka metsateenijate kodude korrastamisi. Algu sel töö on tehtud, kuid väga palju pole suudetud veel korda saata, eriti just mitte metsaametkonnas. Mõnel pool on küll metsaülema, mõne abimetsaülema, asjaajaja ja metsniku

elamu päris korralikult kaunistatud, kuid neid on suhteliselt vähe. Veel vähem on aga suhteliselt alamate metsateenijate, metsavahtide, kodudes tehtud kavakindlalt korrastamis- ja kaunistamistööd, metsatöölise elamust rääkimata.

Metsaametnikel tuleb sageli nõu anda ka kodukaunistamise küsimustes, sealjuures peaksid nende asulad eeskujuks olema ka tegelikkuses oma ümbruskonnale. Rahvatarkuse töö-

tera ütleb, et tuleb pühkida enne oma ukseesine puhtaks ja alles siis minna teisi õpetama. Sama peaksime nõudma ka metsaametkonnas nende elamute ümbruselt.

Nende ürituste puudumisel tõestatakse tavaliselt üles põhjusena asjaolu, et metsamehed on liikuvad ega püsi eluaegselt samadel kohtadel. Sellast argumenti ei saaks kuidagi õigustada, sest metskonna kantsleil ja elamute ümbruse kaunistamine ja korrastamine on ju sama töö nagu nende elamute ehitamine, remonteerimine jne. Ainult kuna see töö pole karjuvalt hädavajaline, siis jäetakse see teise järjekorda. Ja sinna ta jääbki, pärandatuna ikka järglastele ja nendelt omakorda edasi.

Ometi tunneb selle töö vilja tema tegija otsekohe töö valmides. Kas pole see juba küllaldane palk ja kas pole see ka tasuks, et uus, kes tuleb lahkuva asemele, tunnustavalt ja kiitvalt räägib tehtud tööst ega vaata siunavalt ja ironiseerivalt koristamata risuhunnikutele ja armetutele põõsastele siin-seal rohuaias, kus võinuksid olla pigemini tööd kiitvad puud ja põõsad ja korrastatud väljakud.

Teine ja küll juba kaalukam vabandus on muidugi suur töökoorem. Selle viimase vastu ei saa ju vaielda. Ei saa ka eraldada kibedal tööajal tööpäeva pühapäevast. Ja kui ongi vaba aega veidi, siis palgamaa nõuab, otse karjub, töökäsi, ja sealt tuleb leib, kuna kodukaunistamisest seda ei saa.

See võib olla õigus, esimeses osas vägagi õigus, aga ilutunne nõuab ka oma osa, ka ilutunne vajab rahuldust.

Korrastustööd tehes saadud resultaadid on lohutuseks tegijale, mitte küll materiaalse hüvena. Teame ju, et ei edene mingi töö, kui ümbrus on vastik; ent kui see on hubane, siis töö läheb nagu iseenesest, pingutuseta.

Kas on paremat naudingut kui töölt tulles enne tuppa astumist puhata mõni hetk puude all varjus. Kas pole sellased hetked küllaltki suureks tasuks?

Kui oleme juba otsustanud teostada midagi oma koduümbruse korrastamiseks, on hea. Aga juhuslikult teostatud puukese istutamine või tara

kohendamine pole veel õige kodukaunistus. Seda tööd tuleb teha läbimõeldult-kaalutult ja otstarbeka kava kohaselt.

On ju vastuvaidlemata armas meile igapähele isakodus aianurgas kasvav pihlakas, selle kõrval olev vaher, vana õunapuu ja taamal kasvavad pärnakased. Kuid kas see võõrale, sellele, kes seda kõike näeb vaid eemalt, kas see ka tema silmale on niisama armas; kas ka tema pilk puhkab niisama hellitavalt noil meile nii armsail puil? See juhuslik mööduja võtab nähtut rohkem objektiivselt, enam üldistest seisukohtadest lähtudes, ja ta seaks ilunõuete seisukohast üles hoopis teise asetuse.

Neid ilunõudeid ja praktiliselt otstarbeikamat asetust peaksime teadma kõik, et tõhusalt teostada elamu lähema ümbruse kaunistamist.

Oleks ju hea, kui oleks valmistatud igale metsaametniku elamule sobiv kaunistamiskavand. Kui seda hakataks aga väljastpoolt tegema, nõuaks see suurt ajakulu ja muutuks ka muidu küllaltki kulukaks (kui kasutada vastava ala eriteadlase abi).

Siin tuleb leida lihtsam tee ja see polegi nii raske.

Esimeseks nõudeks kaunistamise kava koostamisel on täpne elamu asukoha kandmine aiaplaanile või skitsile. Samuti tulevad plaanile kanda ka tarad, piirid, kõrvalhooned, kaev, väravad, olemasolevad puud ja põõsad ja otseses naabruses asetsevad ehitused ning suuremad puud.

Plaan tuleb valmistada võimalikult täpne, sest sel tuleb teha hiljem kõik kalkulatsioonid ja parandused. Soovitavaks mõõduks on vähemate maalalade puhul 1:100, s. o. 1 sm plaanil vastaks 1 meetrile looduses. Suuremate pindalade juures võiks tarvitada mõõte 1:200 ja 1:300. Veel väiksemate mõõtkavade juures on plaanile üksikasjade kandmine aga juba raskendatud.

Tehtud plaan on edasise töö aluseks. Kaunistamist tuleb hakata teostama plaanil, sest siin saab vigu alati parandada. Tehes rajamistöid aga otse looduses ei saa tehtut enam muu-

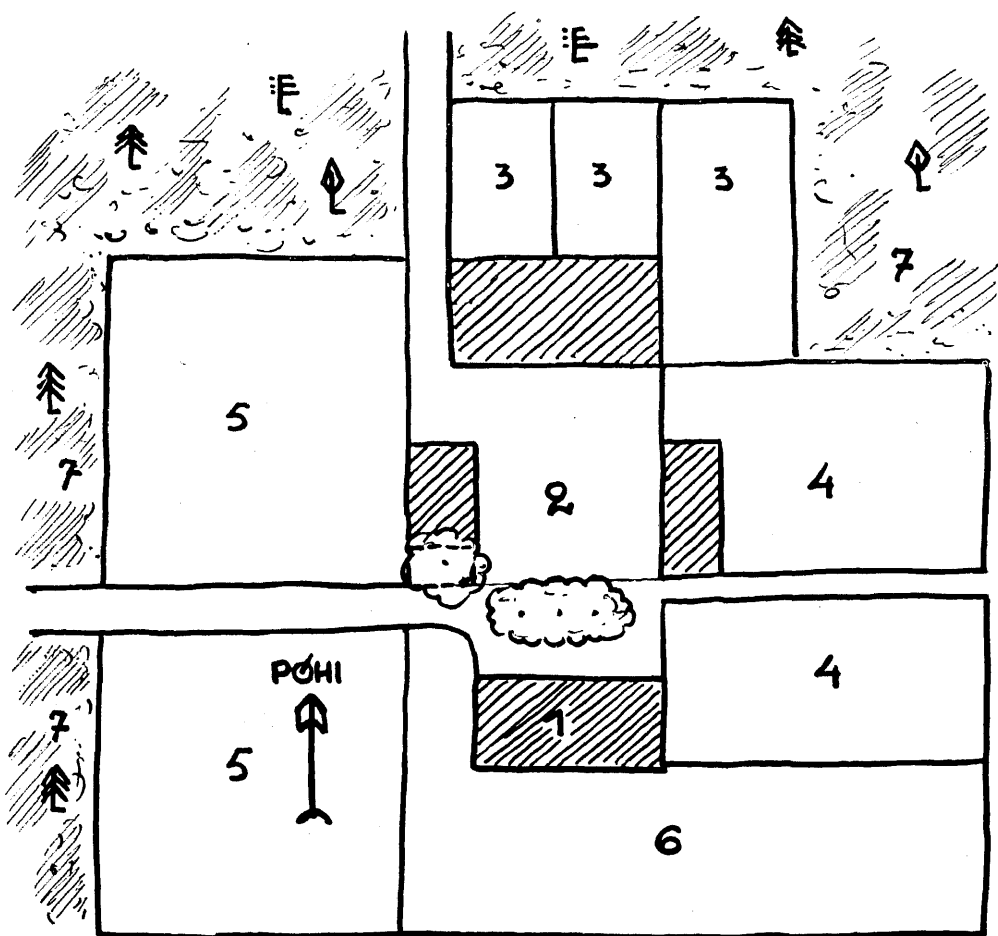
ta, või viimane osutuks juba liig raskeks.

Esmajoones kuuluvad rajamisele põhjapanevama ulatusega asjad — uued tarad, kui need on kavatsusel kunagi. Võib-olla on lähemate aastate kavas mõne kõrvalhoone ehitamine, kaev, käimla. Karjatee on ehk halva asetusega, tuleks muuta, jne. jne.

sellasesse kohta, kuhu hiljem tuleb tee või hoopis ehitus.

On uued põhjapanevad ehitused ära jaotatud, siis asutagu aia ja õuede jaotamisele ning planeerimisele (kõik muidugi vaid plaanil).

Kus viljapuuaiad on juba olemas, seal on raske neid ümber paigutada ja tuleb leppida olemasolevaga hooli-



Otstarbekas elamu, kõrvalhoonete ja aedade asetus:

1 — elamu, 2 — õu, 3 — loomade ja lindude aiad, 4 — köögivilja ja marjaaed, 5 — viljapuu-
aed, 6 — iluaed, 7 — puistu või tuulekaitseistandus

Mida radikaalsem on kava alguses, seda parem on see tulevikus. Ei saa ju mõeldagi, et kõik need tööd tulevad teostamisele esimesel aastal. Need võivad kesta hulga aastaid. Hea on, kui kava näeb ette selle kestusegi.

On loodud „kondikava“ ja välditud mõne vilja- või elupuu istutamine

mata sellest, kas ta ilu ja praktilisile nõudeile vastab või ei.

Kui aga viljapuuaiad on juba olemas, seal on raske neid ümber paigutada ja tuleb leppida olemasolevaga hooli-

ja põhialuseid. Moodsa praktilise aianduse vaatepunktist lähtudes tuleb plaani koostamisel enam-vähem arvestada järgmisi nõudeid elamute ja õuede-aedade paigutamisel ja korras- tamisel.

1. Kui hooned puuduvad, siis tuleb ennekõike need otstarbekalt paigu- tada, sest siin tehtud vigu on hiljem võimatu parandada.

2. Hoonete sobivaim asetus ümber õue on nelinurkne.

3. Elamu asukoht aia suhtes peab olema sellane, et ta ei varja viimast päikese eest. Asukoht peab olema vähimalt iluaia suhtes kas loode või kirde nurgas.

4. Kõrvalhooned asetsegu põhja pool, nii et köögi- ja magamistoa akendest avaneks vaade õue.

5. Köögi läheduses ei tohi puududa prügikast prahi ja kõlbmatuks muu- tunud esemete jaoks.

6. Risuhunnikud, varemed ja lagu- nenud hooned ei kuulu elamute juure; need tuleb määrata lammutamisele ja uuendamisele.

7. Küttematerjal, latid ja teibad ei tohi vedelda õues. Nende jaoks ol- gu varjualune.

8. Karjatee tuleb korraldada nii, et kari ei pääse õue.

9. Liig nähtavatel kohtadel olevad käimlad tuleb varjata puude ja põõ- sastega.

10. Tarad, väravad ja teed olgu korrasstatud.

11. Hoonete vahelistel aladel olgu laiavõralisi ja kõrgekasvulisi puid, mis väldivad võimalikul tuleohul tule leviku.

12. Köögiviljaaed kuulub köögi juu- re, samuti olgu kelder nende mõle- mate ligidal.

13. Viljapuuaed asetseb normaalselt elamutest ja õuest läänes (ka põh- jas).

14. Põhjas peaks asuma puistu ja viljapuuaiast lääne pool vähimalt tuulekaitseriba.

15. Viljapuuaeda tuleks istutada, kui kasvutingimused lubavad, kõiki viljapuid, nii õuna-, kirsi-, ploomi- ja pirnipuid vahekorras 10:4:4:2.

16. Viljapuude ja -põõsaste alune hoida umbrohuvaba. Seda maad ka-

sutada kas köögivilja või mõne kul- tuurvilja kasvatamiseks.

17. Iluaed rajatagu elamust lõuna poole.

18. Aed on eluruumide avardamine vabasse loodusse. Iga ese nii aias kui ka hooneis peab täitma oma kindlat ülesannet, muidu muutub vastav koht kolikambriks.

19. Lipuvardal olgu aukoht!

20. Iluaias peab ruumi olema püsi- lilledel.

Suvililled nõuavad suuremat oskust ja aega, neist võib loobuda. Lipuvar- da ümbrus olgu väärikalt kaunistatud. Selleks sobivad väga kiviktaimla, lilled või madalad põõsad.

21. Kiviktaimla pakub tema rajajale tõsist naudingut. Meeles tuleb pidada aga seda: kui rajada, siis rajada ta korralikult, sest ahervarsi ja risu- hunnikuid on meil isegi küllalt, neid me ei loo juure!

22. Iluaed ei tarvitse olla suur, kuid temas peab leiduma avaram muru- plats, mis on piiratud ilupuude ja -põõsastega ja mis võimaldab puhke- kohta nii päikesepaistel kui ka varjus.

23. Kruusatatud teedega olla tagasi- hoidlik, nende korrashoid nõuab suurt ajakulu.

24. Kõrged ilupuud elamu otseses läheduses varjavad teda ja sulevad vaate. Kõrgemad puud olgu elamust kaugemal olevais iluaia osades. Puid neisse osadesse võtta mitmest liigist; puisteedele (alleedele) paigutada samaliigilisi puid. Kuidas puid ja põõ- said istutada, see ei tohiks metsa- meestele teha muret.

25. Asetsevad iluaias või elamute ligiduses niisked nõod või oja- ja tiigi- kaldad, siis pole midagi sobivamat nende äärtele kui hõbepajud ja hõbe- paplid.

Ülaltoodud punkte, mida arvestada tuleb elukoha korras- tamisel ja kau- nistamisel, nagu näha, pole just vähe, aga ega kõik ole rakendatavad ka igal juhul. Tuleb välja noppida need, mi- da rakendada saab, ja seda siis püüda teostada.

Kui need põhialused on silme ees, tuleb püüda vastavalt igale konkreet- sele olukorrale koostada plaan. Tea- dagi, see ei valmi esimese korraga

lõplikult. Heitke kava, kui te teda oma teada juba küllalt hästi olete koostanud, laualaekasse. Kunagi hiljem, võib-olla mõne nädala pärast, võtke ta uuesti ja kaaluge veel kord läbi. Kindlasti näib mõnigi asi koostatud kavas vastuvõtmatu. Nüüd on just paras aeg arvustada plaani ja see parandada. Üsna kindel on, et ka sel korral ei jääda oma kavandiga lõplikult rahule. Nii parandades tehtud kava ja plaani mitmel korral jäädaksegi lõppeks temaga rahule — enda teades. Nüüd tuleb minna tehtuga mõne isiku juure, kes selles asjas on kompetentsem. Peagu igas metskonnas leidub mõni ametnik, kellele kodukaunistamine on hingelähedane ja kes enam-vähem neist küsimusist on teadlik, mida aegade rajamisel ja kodukaunistamisel tuleb arvestada. Ühiselt kaaludes suudetakse siis veel mõnigi puudus kõrvaldada ning plaan on küps ja vahest isegi küpsem kui siis kui selle oleks koostanud vaid ühe

korra koha peal käinud eriteadlane. On nüüd ka metsaülem kava heaks kiitnud ja kinnitanud, võib julgelt töid teostama hakata.

Kuna aga aiad ei valmi ega tõuse oma hiilgusesse nädalate ja kuudega nagu elamud, vaid alles aastate ja aastakümnetega, siis ei tohi viivitada selle tööga.

Juba lähenev kevad kutsub ja kohustab!

Mida varem korrastame koduümbruse ja rajame aia, seda varem ja seda kauem naudime ta võluisid.

Mugav ja kaunis kodu jätab igasse sümpaatse mulje ja annab meist, metsameestest, tunnustuse kui kultuurinimestest.

Metsamehed, ärge laske oma kodudele ja koduümbrusele näpuga näidata, vaid olge pigem eeskujuks teistele!

Loodame, et see on nii — tulevikus!

Metsapäevade töödest

V. MUTT

Taas on saabunud kevad. Jälle algab loov töö põllumehel põllul ja metsamehel metsas. Talve kestel metsa roheline vaipa löödud augud tuleb uue metsapõlve rajamisega täita. Selleks on vaja töötahet, oskust ja armastust metsa vastu, mida levitavad metsamehed ja omandavad laiemad rahvahulgad metsapäevadel. Nüüd, kus metsapäevad on jälle ukse ees, heidame pilgu möödunud aasta metsapäevade tulemustele.

Saabunud aruannete järgi korraldas metsapäevi 90 metskonda. Kaksteist metskonda metsapäevi ei korraldanud, jättes (peale ühe) metskonna aruandes märkimata ka selle põhjused.

Metsapäevade mittekorraldamist püütakse sageli põhjendada elanikkonna loiu suhtumisega sellele üritusele, kuigi säärane väide enamil juhtumil ei osutu paikapidavaks. Selle tõenduseks vihjaksime ühes metskonnas aset leidnud juhtumile, kus aastate kestel

peeti vaid üks kuni kaks metsapäeva. Peale selle, kui metskond sai uue juhi, korraldati esimesel aastal seal seitse metsapäeva rohkearvulise (443 in.) osavõtjaskonnaga. Metsaülem märgib aruandes muuseas järgmist: „Metsapäevadest osavõtt on olnud elav, kohalikud põllumehed jälgivad huviga kõnesid ja tegelikke töid. Iseäranis tundsid huvi ümbruskonna elanikud, kus metsapäevad olid täieliseks uudiseks.“

Enamik metskondi korraldas 4—5 metsapäeva, 7 metskonda (Jõhvi, Kabala, Petseri, Sangaste, Sonda, Vastseliina ja Veriora) korraldas 7—9 metsapäeva. Metsapäevadest osavõttu hindab 50 metskonda elavaks, 24 — keskmiseks, 10 — loiuks, kuna 6 jätab selle küsimuse vastamata. Üldiselt peab tähendama, et metsapäevade korraldamine on arenenud tõusu suunas ja metsapäevadel tehtud töö on enamil juhtumil annud tänuväärseid tulemusi.

Metsapäevade töötulemusi.

Aasta	Metsapäevade	Osavõtjate	Metsastatud		Asutatud taimeaedade pind m ²	Istutatud ilu- ja tarbepuude arv	Elavaedu rajatud j. m.	Kaunistatud üksuste	Peetud kõnede	Korraldatud õppekäikude
			riigimail	eramail						
	a r v		ha		a r v					
1939	496	30 205	39,04	80,37	215	47 678	18 992	183	219	61
1938	491	31 351	49,28	86,70	3 110	31 205	17 688	450	315	167
1937	427	30 850	33,01	71,33	3 016	23 755	18 558	329	211	70
1936	394	26 886	69,37	30,79	3 333	9 854	15 418	428	212	71
1935	404	35 455	79,97	25,54	2 830	8 653	30 943	173	173	51
1934	253	19 490	48,70	24,80	1 760	17 466	20 140	73	125	38
1933	336	27 116	40,50	31,10	1 570	8 057	18 550	184	237	51
1932	453	28 882	62,70	40,40	2 306	15 952	26 670	329	251	72
1931	418	32 061	51,20	35,00	2 592	—	9 673	—	259	—
1930	396	30 712	101,10	12,10	4 300	—	5 596	—	268	—
Kokku 10 a. kohta	4 028	293 008	574,90	438,13	25 032	162 620	182 228	2 149	2 270	581

Nagu toodud tabelist nähtub, on möödunud kevadel talumaadel asutatud 380,2 ha metsakultuuridest metsapäevadel rajatud 80,4 hektaari. Ka väljaspool metsapäevi teostatud metsamistööd tuleb teatud määral kirjutada metsapäevade arvele.

Mitte üksi talumetsamaa lagendike ja ebatootvate alade metsamisega ei piirunud metsapäevade töö, vaid neil päevil teostati ka rohkesti koduümbruse kaunistamist puude ja põõsaste istutamise teel. Koduümbruse kaunistamise töö, millele kümme aastat tagasi EMLiidu poolt alus pandi, on igal kevadel metsameeste tähelepanu endale tõmmanud. Tahaksime loota, et neid töid tulemusrikkalt jätkatakse ka edaspidi, seni kui kõik meie kodud on puude ja põõsaste rohelistes rüpes. Juba lähemal aastail ei tohiks leida talu-, kooli- ja seltsimaju ilma ühegi varjava puu ja põõsata.

Kodu ümbruse kaunistamiseks müüdi riigimetskondade taimeaedadest (R. ü. õppemetskonna taimeaedadest müüdüd puu- ja põõsastaimi ei ole arvestatud) minimaalse hinnaga ning anti tasuta metsaühingute liikmeile ühingute taimeaedadest kokku 47.678 mitmesugust ilupuu ja -põõsa taime. Väljaspool metsapäevi anti talupidajale tasuta 884.748

kuuse ja männi taime ning 633 kg kuuse ja männi seemneid maade metsamiseks.

On jälle jõudnud aastaaeg, mis nõuab metsameestelt rohkem tööd ja pingutust. Tänavune kevad ei too kaasa ainult iga-aastasi hooajatöid, vaid neile lisanduvad veel möödunud kuiva suve ja harukordselt külma talve ulatuseliste kahjustuste parandused. Kuna



Ülal: Maardu kool rajab metsatuka oma õuekaitseks
All: metsapäev Kabalas

kahjustuste ulatus on alles selgumata, on raske paranduse ja uuenduse töid hinnata, kuid on kindel, et neid ei tule vähe. Kuna kuuse seemne aastaid ei ole juba pikemat aega olnud, on neist napus käes. Samal põhjusel ei saa eriti uhkustada männiseemne rohkusega. Kas taimede tagavara jääb sellaseks, nagu ta oli möödunud sügisel, või on külm ka siin oma valiku teinud, on veel selgumata. Kuidas viimane küsimus ka ei laheneks, jätkub eelseisvaiks metsapäeviks tööd rohkesti. Kui mõnel pool seemne või taimede puudus ei võimalda hukkunud alade uuendamist või uue metsapõlve rajamist, pöörame metsapäevade töö olemasolevate metsade hooldamisele. Hooldustööde teostamine, metsa elu-olu jälgimine ja selle lähem tundmaõppimine pakub õpetlikku nii noortele kui ka täiskasvanutele.

Nende ulatuseliste ülesannete täitmine nõuab suurt püsivust ja vaeva. Püsivust ja huvi on metsapäevade korraldajail olnud ja loodetavasti jätkub neil seda ka saabuvail metsapäevil.



Ülal ja keskel kooliõpilased, all Võru garnisoni väeosad metsapäevadel 1939. a. kevadel

Kodukaunistamine metsameeste peres

A. Tell, Petseri mk. mv.

Juba mõnd aega on kodumaal käimas suur kodukaunistamise aktsioon. On välja töötatud üleriiklikud kodukaunistamise põhijooned ja loodud nende edukaks läbiviimiseks mitmed organisatsioonid, kus nõuandjaina tegelevad vastava eriharidusega ametnikud. Samuti on mitmed teised organisatsioonid, nagu Kaitseliit, Naiskodukaitse, noorsooühingud, aiandus-mesindusringid, maanoorte ringid, maa- ja perenaiste seltsid jt., oma põhikirjades ühe tähtsama punktina märkinud kaasaaitamise kodukaunistamistööde läbiviimisel.

Ka on kodukaunistamise tööks suurel määral kaasa aidanud igal kevadel korraldatud metsapäevad, kus metsameeste juhatusel on muudetud palju lagedaid ja kurva ümbrusega maakoduseid ilupuude ja põõsaste istutamisega senisest hoopis kaunimaks ja meeldivamaks.

Vaatleme nüüd, kuidas on edenenud kodukaunistamise küsimus meie metsameeste peres. Siin tuleb avaldada suurt rahulolematust. Me näeme küll mugavamat, haljusega ümbritsetud kodu kõrgemate metsaametnike peredes, kus sellele enamasti alus on pandud endistel aegadel ja viimasel ajal on seda kaunistamise tööd ainult parandatud ja täiendatud, kuid ka siin jääb veel palju soovida. Metsaülemate kodud oma ilusa puistu ja roheline ümbrusega erinevad ilu poolest ja elamute ehitusviisiga teistest ümbruskonna elamutest ja paistavad kaugelt silma, kuna metsavalhtide kui alamate ametnike asukohad, mis on rajatud kuhugi metsaserva või väikesele põllusaarekesele, on kodukaunistamise küsimuses jäänud kahe silma vahele. Nii pakub nende kodu enamasti kurba ja viletsat pilti — üksluine ja lage ümbrus, viletsad hooned — ja harva kasvab siin

mõni murdunud ladvaga kask või üksik sammaldunud lehis. Viljapuuaiast, iluaiast, ilumurudest, kruusatud teedest või tuulekaitsetaradest ei või juttugi olla või kui, siis õige harva. Metsavaht, kui rohelise kulla valvaja, looduse ilu edendaja ja hoidja, asub kodus, kust tuul ja torm läbi jookseb. Sageli lagunud hooned ja kaitseaiad ning koristamata muru ja ümbrus maalivad vastiku ja kurva pildi ta kodust. Viimasel ajal on valitsuse korraldusel asetatud õue lipuvarras, kuid seegi on sõnnikuga kaetud, haoprüügi täis pillutud ja sigade poolt songitud muruserval vist selleks, et võõrad võiksid selle külge hobuse kinni siduda. Sinnasamasse lähedale kitsa sissekeerava tee ääre, mis viib üle kraavi vana kokkulangenud puust sillaga, on püstitatud vahtkonna nimelaud. Kõik need nähtused annavad metsavahi asukohast ja selle ümbrusest kurva pildi. Tahtmata kergib küsimus: kes on selles süüdi, milles seisab viga? Süüdi oleme ise, viga seisab selles, et meil puudub asjast arusaamine, tahe ja huvi asja vastu. „Eesti Metsa“ veergudel on nii mitu korda sellest juttu olnud, metsamehe vabanduseks on ette toodud üht kui teist — ajapuudust, viletsat palgaolu, metsavaht olevat koha peal rändaja jne. — kuid kõik need

vabandused ei ole kuigi põhjendatud. Kui metsavahil jätkub aega mitmesuguste seltskondlike ja sportlike ürituste, nagu rattasõidu, kaitseliidu, jahi, kalapüügi jne. peale, siis tal peaks leiduma ka kodukaunistamise jaoks aastas mõni tundki aega. Ka kitsad palgaolud ei saa olla vabanduseks, kuna metstkondadest antakse tasuta ilupuu-detaimi, taimi tuulekaitsevöö rajamiseks ja viljapuid aia asutamiseks.

Talu- ja väikemaapidajad kui ka alevi elanikud maksavad istutusmaterjalist kallist hinda, siiski harrastavad nad hoolega kodukaunistamist.

Metsamees, metshaldja valitseja, kellelt nõutakse metsakasvatamist ja metsakultuuritöid, peab armastama metsa, loodust ja iga taimekest, peab olema liigutatud looduse ilust, sest ta elab selle keskel, see on tema ala, sellest saab ta leiba. Metsameeste pere, kasvatagem oma huvi metsa kui looduse ilu vastu, kandkem hoolt selle edenemise eest, kaunistagem oma kodu haljusega, loogem ta uueks mugavaks, armsaks pesaks, et siis, kui Eesti oma kodukaunistamise töö viib lõpule, meie, metsamehed, selle suure loova töö lõpupeol ei leiaks end häbelike lapulistena, vaid oleksime tõsised ausad töömehed isanda viinamäel.

Meie kütteküsimus

Edg. Vester, Riigimetsade Talituse Metsakasutuse Büroo juhataja

Kütteprobleemide lahendamine on meil juba mitmel korral päevakorral olnud ja seni on neid raskusi suudetud rahuldavalt kõrvaldada. Esimese küttekriisina võiks nimetada meie omariikluse algaastaid, mil kütteainete juurevedu välismaalt oli piiratud, sisemaa põlevkivi ja turvas aga veel vähe kasutamist leidsid. Eriti tuli siis hoolt kanda raudteeliiklemiseks kütteainete muretsemise eest, sest vedureid köeti varem ainult kivisööga, mida aga enam polnud. Tol korral lasus küttekriisi lahendamise peaaraskus just metsadel kui ainukesel kütteainete reservil. Kahjuks sündis sõjaolukorra tõttu raiumine

suurel määral raudteede ja suuremate keskuste lähedal ning küttepuudeks töötati üles ka head tarbemetsa, kuid küttekriisist saadi üle ja tolleaegseist suurist raiumisist annavad tunnistust laialdased noorendikud raudteede ja linnade lähedal.

Teist korda kerkis kütteküsimus teravamal kujul päevakorrale 1936. a. Seda põhjustas raiumisele tuleva metsa vähenemine, sest planeeritud maa-delt metsaraiumine hakkas lõpule jõudma. Teatavasti on riigi metsamaast ära planeeritud pindala, mis vastab umbes 17 keskmisele metstkonnale ja kogu sellelt maa-alalt likvideeritav mets uju-

tas meie siseturu materjalidega üle. Eeltähendatud küttekriisi tekkimise vältimiseks astuti aegsasti samme ja kütteineteru korraldamise komitee pidas tarviliseks:

- 1) normida ja vähendada puidu tarvitamist kütteinena ning asendada teda teiste kütteinetega;
- 2) suurendada ja arendada halupuid asendavate kütteinete tootmist ja
- 3) teostada küttesajanduse ümberkorraldamist kooskõlas rahvamaajanduse huvidega.

põlevkivi 374.00 tonnilt 692.000 tonnini, turvas 129.500 tonnilt 233.000 tonnini.

Seejuures kaeti küteturu nõudmised peaaegselt sisemaa saadustega ja sisse veeti ainult kivisütt ja koksi ümarguselt 60.000 tonni aastas. Kuid küttepude osatähtsus oli siiski veel küllalt suur.

Kuni 1939. aasta sügiseni oli meie küteturg rahulik, siis aga häiris seda puhkenud sõda, lõpetades kivisöe juureveo. Kivisöe asemele tuli anda turba brikette, näiteks laevadele, ja selle asemele omakorda keskküttele ja majapidamiseks küttepuid. Ka põlevkivist



Rabade küteturba tagavarad võetakse kasutamisele Foto A. Raukas

Nende korralduste peamõte oli piirata küttepude tarvitamist ja asendada seda vabrikutes ja suuremates keskkütetes turbaga ja põlevkiviga, talumajapidamistes aga peenema küttepuga ja haoga, mida saadi hooldamisraieist, ja osalt ka turbaga. Need korraldused on annud küllalt häid tulemusi ja siinkohal võiks märkida, et võrreldes 1935. aastaga oli kütteks toodetud kvantum 1939. aastal tõusnud järgmiselt:

saadud kütteõlisid ei olnud otstarbekohane siseturul müügile lasta, vaid selle eest saadi kallist välisvaluutat. Lõpuks nõudis ka käesoleva talve haruldast külma ilmastik niivõrd rohkem kütet, et küttepude- ja turba-tagavarad, millest seniste harilike talvedega jätkus kuni jaanipäevani, olid juba jaanuari lõpuks ära tarvitatud. Nii tekkis meie küteturu puudujääk kuni käesolevani, sest aprillikuu nõuab harilikult rohkem kütet:

kivisöe puudujäägi arvel umbes	300.000	rm	III s.	küttepuid
põlevkivi, selle õlide j. t. kütteinete arvel	100.000	"	"	"
külma talve tõttu kütteinete enamkulu umbes	600.000	"	"	"

Kokku umbes 1.000.000 rm III s. küttepuid

Kui kogu meie riigi küttearvitus arvata ümber küttepuudele, siis vastaks see umbes 5.100.000 ruumimeetritele III sordi küttepuudele. Seega tekiks ümarguselt 20% puudu jääki küttearvitusest. Sellest raskusest aga saadi üle küttepuude tagavara suurendamisega lisaraiate näol, põlevkivi produktiooni suurendamisega jms., nii et kütteküsimust võib üldiselt selleks hooajaks täiesti rahuldavalt lahendamiseks lugeda.

Kuid järgmiseks küttehooajaks tuleb meil samuti küttearvitusasid soetada, et olla kaitstud igasugu üllatuste vastu. Siin ei saa lootma jääda ainult metsadele, s. o. nii riigi kui ka erametsadele, et need annaksid vajalisel määral küttematerjale halupuude näol, vaid kasutamisele tuleb võtta turvas, kändud, hooldamisraiate peenemad puud ja hagu ning võsametsad. Kindel on, et üksi küttepuudest maa ja linna küttearvitus rahuldamiseks ei jätka, ja kes ainult sellele lootma jääb, võib kitsikusse sattuda ja talvel külma tuppja jääda. Selle juures on tehaste kütteinena juba ainult põlevkivi ja kivisüsi arvesse võetud.

Riigimetsade osas on surnud metsa müük endiselt esimeses järjekorras kohalikele rahvale ette nähtud, kus aga metsamaterjalidest üldiselt puudus on ja jaotamisega raskusi tekib, tuleb ka surnud metsa A/s. Eesti Metsatööstuse arvel üles töötada ja siis ühtlaselt tarvitajaskonna vahel ära jaotada. Kui aga surnud metsa on liig palju tekkinud, siis töötatakse kohalikust ostjaskonnast ülejäänud osa A/s. EMT poolt üles. Selle tõttu tuleks kohalikul rahval katsuda metsarikastes rajoonides end surnud metsast saadavate materjalidega aegsasti varustada, et õigeaegselt oleks võimalik ülejääki A/s. Eesti Metsatööstuse kaudu likvideerida. Samuti tuleb igas kohas, nii metsavaeses kui ka metsarikkas, palja maa-ga hooldamisraietest suuremal määral osa võtta, et saadavaid küttematerjale endale tagavaraks muretseda. Ka kändude juurimisest ei saa vaikides mööda minna, sest kändud on võrdlemisi hea küttematerjal. Esimeses järjekorras tuleksid talumaadel kõne alla uudismaa

üleharimisel saadavad kändud, kuid ka metsamaa raiealadelt kändude juurimine kergendaks hiljem metsamistöid ja kütteküsimuse lahendamisel oleks tubli samm edasi jõutud. Riigimetsadest saab samuti äärmiselt odava hinna eest kände juurimiseks, kuna A/s. Eesti Metsatööstus neid väiksemate tööstuste (piiritusvabrikud, meiereid jt. tööstused) varustamiseks ja ka teistele tarvitajatele müügiks valmistab.

Järgmine suur kütteinete tagavara peitub meie turbarabades. Neid turbarabasad on meil kasutamisele võetud siiski võrdlemisi vähe, nii riigi kui ka eramaadel, sest küttepuud oli senini küllaldaselt saada ja hinna poolest olid need odavad. Riigimetsade turbarabade kasutamine toimub põllutööstuse ministri poolt maksmapandud korra kohaselt. Selle järgi võimaldatakse labidaturba lõikamist metskondadest kõrvalkasutuse pileti järgi, mille juures ei nõuta isegi terve ostuhinna ettetasumist, vaid ainult väikest sissemaksu. Kui turbalõikamine on lõpetatud, akteeritakse selle kvantum ülevaatusel ja võetakse lõppsumma vastu. Masinaturba produktseerimiseks tuleb nõutada Majandusministeeriumilt nõusolu, mis ka kuigi raske ei ole. Peab tähendama, et seni asutatud turbaühingud ei ole kõik küllaldaselt energiaga töötanud ja neilt on õigus suuremat produktiooni nõuda. Kõik turbapressid tuleb maksimaalse koormatusega tööle rakendada.

Riigi Majanduskomitee poolt pandi maksma kord, mille järgi riigiasutustel piirati paremate küttepuusortide tarvitamist, lubades tarvitada koguhulgast $\frac{2}{3}$ halvemaid ja ainult $\frac{1}{3}$ paremaid küttepuud. See aga vähendas metsadest kohalikele rahvale müüdavate odavamate küttepuusortide hulka ja tekitas kohati rahulolematust. Kuid uus kord oli tarviline paremate küttepuusortide kaugemate turgude jaoks säilitamiseks. Kohalikul rahval on metsadest võimalik saada peale halupuude ka teisi odavamaid küttematerjale hooldamisraiet, võsametsadest, kändudest ja turbarabadest. Linn ja metsavaeses rajoonid neid küttematerjale kaugemale maa tõttu endale muretseda ei saa ja neile võib juure vedada ainult

paremaid küttepuusorte, mis tasub veokulud. Ka hoiab riik sellega oma kulused kokku, kui ta paremaid ja seega kallimaid küttepuid müüb ja ise tarvitab halvemaid.

3) põllutööst vabu päevi tuleb kasutada oma või riigimetsas hooldamisraiate teostamiseks, võsamaade puhastamiseks, kannustike juurimiseks või turbarabadest turba lõikamiseks.



Hea kütteväärtusega kannud riita laotult

Foto: E. Vester

Kokkuvõetult võib eelolevaks küttehooajaks üllatuste vältimiseks järgmisi nõudeid üles seada:

1) igal talupidajal tuleb aegsasti selgusele jõuda, kuipalju talund küttematerjali aastas tarvitab ja kust ta seda saab muretseda;

2) talundi oma metsa puudumisel tuleb aegsasti riigimetskondades välja selgitada, missugusel määral ja kust tuleb surnud metsa müügile, kus teostatakse hooldamisraieid, kust saab turvast lõigata või kust saab kände juurida, et metsaametkond teaks õigeaegselt neid müüke ja raiumisi kohalikule tarvitajakonnale vajalisel määral korraldada;

4) metsaametkond peab omakorda käidavamatesse kohtadesse, nagu vallamajad, postkontorid, koolimajad, suuremad kauplused jne., varakult teadanded surnud metsa müügi, hooldamisraiate, kannujuurimise võimaluse ja turbarabade rentimise kohta välja panema. Seda on ka osa metskondi juba teinud.

Kui kõiki neid ettevaatuse abinõusid arvesse võetakse, ei ole meil küteturul paanika või ülepeäsmatute raskuste tekkimist karta. Kes ise aga küttekriisi vältimiseks midagi ette ei võta, võib tõesti hätta jääda.

Märkmeid matkalt Soomes

J. Saul, metsafeadlane

(Järg)

Üldjooneline töökäik teise süsteemi puhul on järgmine: Peened pinnatükid pudenevad prussraami taga olevast august all-liikuvale transportöörile, kust

need lähevad peenmaterjali-osakonda või, nagu mõnel pool, enne seda läbi automaatkatkestaja. Pikemad pinnalauad kukuvad raami taga teatud vahe-

maa tagant algavale (augu pikkuse võrra!) rullirajale. Rullid on liikuvad ja nende kiirus on ca 50 m/min. Palgi liikumise kiirus raamis näit. 25 mm pikkuse sööte ja 350 löögi juures 1 minutis on ainult 8,15 m. Siit järgneb, et laud on juba ammugi edasi liikunud servamissae juure, kuna pruss ise vabaneb raami taga olevate juhtplaatide, s. o. nugade, vahelt. Kui pruss on vabanenud nugade vahelt, algab seegi liikumist ettepoole, kuid peatub varsti teele asetatud tõkke tõttu. Tõke on asetatud nii kõrgele, et servalauad mahuvad küll selle alt läbi, kuid pruss ise mitte (8—10 sm.). Külgtransportööri abil, mis tõuseb rullide tasapinnast kõrgemale jaguraami sahari sellekohasel pedaalile surumisel, siirdatakse pruss jaguraami juure. Jaguraami taga on samuti auk peente pinnatükkide jaoks, selle taga algab rullirada. Täiservane materjal liigub läbi nugade vahelt ja jätkab teed juhtplaatide vahelt läbi tasaseks sortimise seadesse. Servatav materjal ja pikemad pinnad kukuvad kahelt poolt allolevale põiksuunas liikuvale transportöörile (mõnel pool on sellele antud „liikuva laua“ kuju), mis viib need servamissae juure. Selle transportööri tasapind on 35—40 sm madalam kui prussraamist servamiseks tulevatel laudadel, kuid samas tasapinnas servamissae ees oleva juhtpingiga. Tasapindade erinevus on selleks, et ära hoida võimalikku laudade kuhjumist, kui kõik lauad tuleksid kokku ühte kohta. See võiks tekitada häireid transportöörides. Enne servamissae söötelauda on pragu, mille läbi servaja kukutab servamiseks mittekõlvulised pinnad all-liikuvale põiki-transportöörile. Sealt need pinnad liiguvad peenmaterjali-osakonda vastavaks katkestuseks, või nende katkestus sünnib automaatselt nende liikumisteele teatud vahemaade järele asetatud pöörlevate saagide läbi. Servaja ise asub umbes servatava materjali pikkuse keskkojal. Servajale hõlpsasti kättesaadavalt on monteeritud servamissae liikuva tera asetamiseks juhtskaala vastava juhtkangikesega. Juhtkangikese liigutus on kerge, nõudes praktiliselt vähe jõukulu, kuna selle kangi abil

avatakse ainult vastavad ventiilid hüdraulises süsteemis ja tegelik saetera liikumine toimub suruõli jõul. Servamissae taga on automaatne rimaeraldaja. Sageli on see juhtplaatide süsteemiline, s. o. servatud materjal liigub juhtplaatide vahelt läbi tasaseks sortimise seadesse, kuna rimad, mis jäävad juhtplaatidest väljapoole, kukutatakse keeretega varustatud rullide abil kahelt poolt all-liikuvale põiki-transportöörile. Transportöör viib rimad peenmaterjali-osakonda katkestuseks või katkestus sünnib automaatselt teele asetatud pöörlevate saagide läbi. See asjaolu, missugust peenmaterjali valmistatakse, määrab katkastusviisi. Nii tuleb 3 meest toime ühel prussiliinil ja töö käib laitmatult.

Jaguraamidelt ja servamissaagidest pikisuunas kulgev materjal langeb põiksuunas liikuvale transportöörile nii, et tüve otsad jäävad tasa. Nüüd liigub materjal mööda sortijaist, kes seisavad tüvepoolsel küljel. Olles varustatud sortimismärgiga, materjal jõuab tüvetasandaja juure. Seal asetatakse see nii, et veidi eespool olev pöörlev tera lõikab materjali edasi liikudes selle tüvelt maha nii pika osa kui on vaja. Edasi liikudes materjal siirdatakse poolviltu asetatud rullide abil üle teisele poole ääre, kus vastava tõkke tõttu ladvaotsad tulevad tasa — ühele joonele. Sealt edasi liikudes asetab ladvatasandaja (resp. -tasandajad) materjalid nii, et nende kõlbmatud ladvaotsad lõigatakse veidi eemal oleva pöörleva tera (resp. terade) poolt tarviliselt kohalt ära. Töölauale on asetatud metallist liistud 1' vahedega üksteisest. Ladvatasandaja tõstab materjali ladvaotsa veidi üles ja lükkab siis juba tasandatud tüveotsa vastu sobivat metall-liistu ning langetab selle järele materjali ladvaotsa uuesti transportöörile. Nii saadakse hõlpsasti täpsed pikkused tasandatud materjalis. Sortija asukoht on mõnel pool ladva otste poole peal. Pärast tüve tasandamist liigub materjal üle teisele poole ääre, kus sortija määrab kvaliteedi. Seejärele läheb materjal edasi ladvatasandajale. Väikestes saaglates (2—3 raami) on ladvatasandaja ka ühtlasi sortija. (Järgneb)

Akadeemilise Metsaseltsi teadaanne

Eesti Metsaülemate ühingu likvideerimisel Akadeemilisele Metsaseltsile (metsanduslike) auhinnatööde korraldamiseks üleantud summa kohta käivad määrused.

1. Üleantud summast, mille suurus on Kr. 776.64, määratakse auhindu vastavalt hinnatud tööde väärtusele, kusjuures I auhinnaks on 100 krooni, II auhinnaks 75 krooni ja III auhinnaks 50 krooni.

2. Auhinnatöö teema määrab iga-kordselt kindlaks ja kuulutab välja Akadeemilise Metsaseltsi juhatus. Väljakuulutamise toimub Akadeemilise Metsaseltsi peakoosolekul.

3. Esitatavad tööd peavad vastama ülikooli auhinnatööde tasemele, kusjuures tööde taotlejaks võivad olla kõik asjast huvitatud isikud.

4. Tööd tuleb esitada Akadeemilise Metsaseltsi juhatusel 11 kuu jooksul, arvates väljakuulutamise ajast. (Käesoleval aastal 6. aprill.) Tööd peavad olema varustatud märgusõnaga. Tööle lisatakse kinnises ümbrikus, mis kannab sama märgusõna, autori nimi ja perekonnanimi.

5. Auhinnatööde läbivaatamiseks valitakse Akadeemilise Metsaseltsi juhatuse poolt kolmeliikmeline komisjon.

6. Komisjoni otsus kinnitatakse Akad. Metsaseltsi juhatusel ja avaldatakse metsateadlaste päeval või selle ärajäämisel Akadeemilise Metsaseltsi peakoosolekul, kus ka auhinnatud tööde märgusõnadega varustatud ümbrikud avatakse.

Akadeemilise Metsaseltsi auhinnatööde teemad 1940/41. a.

- 1) Lehisekultuurid Viru- ja Järva- maal.
- 2) Kuivenduse mõju metsa kasvule Tartu metask., Ropka vahtkonnas.
- 3) Ühingud metsanduse alal ning tegevus Eestis iseseisvuse ajal ja enne seda.
- 4) Hooldamisraiate korraldus ja tulemused N. metaskonnas metsakasutuse seisukohast vaadelduna.

Varemate aastate eeskujul toetab Akadeemiline Metsaelts ka alanud eelarveaastal metsanduslikke uurimistöid.

Ühe uurimistöo teemaks on käesoleval korral määratud:

„Männi esinemine ja kasvukäik Järvamaa huumusrikastel rühk-muldadel“,

kuna kaks uurimistöo teemat on jätud vabaks. Need valitakse ja otsustatakse seltsi liikmeilt saabunud sellisuliste sooviavalduste hulgast Akadeemilise Metsaseltsi juhatuse poolt. Uurimistöo stipendiumi suurus ulatub, vastavalt esitatud töö väärtusele, kuni Kr. 150.—.

Sooviavaldused toetuse saamiseks uurimistöodel esitatagu Akad. Metsaseltsi juhatusel kuni 25. maini 1940. a. (Tartus, Aia 46) ühes kavatsitava uurimistöo teema ja lähema kavaga, mis ulatuses ja suunas kavatsetakse uurimistöod teostada.

Akad. Metsaseltsi juhatus.

Rahvusvahelise Metsanduse Keskuste Komitee III istungjärk

Rahvusvahelise Metsanduse Keskuste Komitee (CIS) kolmas korraline istungjärk toimus 5. kuni 7. märtsini s. a. Bernis.

Istungjärku avas tervituskõnega Šveitsi liidunõunik Etter Berni parlamendihoones.

Kohal olid peaaegu kõik liikmesriikide esindajad eesotsas president parun Waldbotiga. Rahvusvahelist Põllumajanduse

Instituuti, millega Rahvusvaheline Metsanduse Keskus on ühenduses, esindasid selle president parun Acerbo ja peasekretär prof. dr. Papi.

5. ja 6. märtsi istungil arutati personaalstatuudi koostamist, eelarvet ja ajakirja väljaandmist, mis ilmub käesoleva aasta lõpul. Pealeselle arutati veel mitmesuguseid

asjaajamise käigus esilekerkinud küsimusi.

7. märtsil toimus ekskursions Berni ümbruses asuvatesse puistutesse, millest võttis osa ka härra liidunõunik Etter. Ekskursiooni üldjuhiks oli Sveitsi esindaja CIS juures, metsade peainspektor Petitmermet, kuna kohapealsed juhid olid metsaülemad von Erlach ja Marcuard.

Komitee järgmine istungjärk toimub käesoleva aasta lõpul Budapestis.

*

19. märtsil 1940. a. teatas Hispaania valitsus Hispaania astumisest Rahvusvahelisse Metsanduse Keskusse. Seega kuulub nüüd 16 liikmesriiki Rahvusvahelisse Metsanduse Keskusse.



JAHINDUS



Mõningaid arvamisi jahilindude ja loomade, eriti jäneste, arvu vähenemise põhjustist

Mis saab meie metslindudest ja loomadest käesoleva sügava ja külma talve tõttu, kuipalju neist hukkub ja kuipalju jääb järele, on raske oletada, kuid kindel on, et möödunud talv mõjus nende arvu vähenemisele palju kaasa. Eriti kannatasid lume tõttu linnud. Nii on mõnel pool põldpüüd ja rabakanad peagu täiesti hukkunud. Kus neid on veel järele jäänud, seal tuleks nende päästmiseks teha kõik. Oleks vaja, et eriti põldpüüde, siis laanepüüde ja rabakanade (ka tetrede ja mõtuste) kohta pandakse 4—5 aastaks maksuma täieline jahikeeld, sest ainult see päästaks neid täielisest hävimisest ja võimaldaks nende pakjunemist.

Mis puutub kasulikesse jahiloomadesse, siis on kõige rohkem kannatanud jänessed. Jäneste arv oli juba niigi tunduvalt vähenemas. Üheks suureks teguriks jäneste vähenemisel on hulkuvad koerad, ka kassid. Iga talupidaja peab enda kohuseks pidada mitu koera, kes kõik vabalt ümber hulguvad. Siin peaks olema sundmäärus või seadus, mis keelaks koertele vabalt hulkumise. Kui mõni metsaametnik metas mõne hulkuva koera maha laseb, ei aita see palju, sest talumaadele metsamees ei küüni. Siin peaks leidma mingi teise tee. Teiseks, veel suuremaks paheks ja jäneste arvu vähendamise põhjuseks tuleb kindlasti pidada, nii imeplik, kui see ka tundub, meie jahipiirkondi, õigupoolest nende rentnikke. Kui vaadelda, kuidas sünnib jahipiir-

kondade asutamine ja kasutamine, siis selgub, et paljudes vallavalitsustes ei nõutud jahipiirkonna registreerimisel täpset maa-ala plaanigi, või, kui seda nõuti, ei pandud sellele suurt rõhku, s. o. ei jälgitud, kas piirkond vastab kõigiti registreerimisega seotud nõudeile, pikkuse ja laiuse mõõtudele. Sageli tungivad mõned asutatud jahipiirkonnad kitsaste ribadena või nurkadena riigimetsa või eramaade sisse ja vahel, võttes sellega jahipiirkonna naabermaad kaudselt enda mõju alla. Oleks tingimata vajaline, et iga jahipiirkonna registreerimisel oleks plaanil vastava metsaülemaga nõusolek ja märkus ja et metsaülem saaks sellest plaanist endale teisendi, muidu ei saa metsaülem, kel on küll järelevalve õigused, midagi teha.

Mis puutub jahisse endasse, siis on siin lugu veel halvem. Kui riigimetsadest moodustatud jahipiirkonnas käiakse jahil kindla korra järgi ja seda metsaametn. poolt jälgitakse, siis eramaadest moodustatud piirkondades seda ei ole. Siin käib või käivad rentnikud jahil peagu igal pühapäeval kogu jahiaja kestvusel ja mõnikord lisaks ka veel tööpäevadel ja siin lastakse maha niipalju loomi ja linde kui ette juhtub ja kuipalju laskeosavus seda võimaldab. Vähe sellest. Peale rentnike peavad rendileandjad, s. o. piirkonna talupidajad ja nende sugulased, oma õiguseks ka piirkonnas jahti pidada. Kui rentnik keelama tuleks, ei lubaks

talupidaja edaspidi enam oma maid piirkonda. Nii ei registreeri siin jahide arvu või saaki ka keegi. Politsei ja metsaametnik on siin võimetud, kui jahilolijal on paberid korras. Kui tahe-

takse, et jaht jääks jahiks spordi pärast ega kujuneks jahiloomade-lindude hävitamiseks, peaks siin vastavalt poolt midagi tegema.

V—et A.

Ilveste kahjustustest ja jahipidamisest neile käesoleval talvel

Kuna Alutaguse metsad oma läbi-pääsmatute padrikute ja tihnikutega pakuvad meie suuremale ja haruldase-
maile metsloomadele soodsaid elu-nemis- ja pesitsemiskohti, siis on ka ilvesed need valinud oma peamiseks elumiskohtadeks. Kuigi 1938/1939. a. talv oli ebasoodus metsloomade loendamiseks ja võimatu oli seepärast neist saada täpsemat ülevaadet, suutsid metsaametnikud siiski kindlaks teha, et riigimetsades elunes ümarguselt 30 ilvest. Registreeritud ilveseist eluneb enamus Alutaguse metsades, kuid üksikuid registreeriti ka Tartu- ja Võrumaa metstkondades. Ka Pärnu- ja Petserimaal on ilveseid läbikäivatena registreeritud, kuid alatiselt nad sealsetes metsades ei elune.

Et ilves meil elunevatest jahiloomadest on meie jahimajapidamisele kõige kahjulikum, siis kehtiv jahiseadus teda ei kaitse ja võimaldab temale jahi pidamist igal ajal, nagu rebastelegi. Jahipidamine ilvestele on toimunud peamiselt talvel, mil tema jälitamine lumel leiduvate jälgede järgi on kergem ja ilvese nahk väärtuslikum. Aastaid tagasi muutus ilvestele jahi pidamine Virumaa laantes väga intensiivseks. Kasutades häid tugevaid hagijaid hävitasid jahisportlased neid seal igal talvel mõned pesakonnad. Kuna sügava tuhja lumega ilvestele jahi pidamine osutub kergeks ja oli karta, et ilvesed meie metsadest täieliselt hävitatakse, pani Riigimetsade Talitus 1937. a. maksma ilveste jahi keelu.

Möödunud 1939. a. sügisel saabus teateid, et jahikeelu tagajärjel oli ilveste arv mõnes metstkonnas tublisti suurenenud ja et nad jahimajapidamisele sünnitasid kahju, mistõttu oli tungivalt vaja nende arvu vähendada. Nii avastati teatavais rajoones tihti ilveste poolt mahamurtud metskitsede ja teiste väiksemate jahiloomade

korjuseid. Ka avastati juhtumeid, kus nad meie suurimaile jahiloomadele — põtradele — olid püüdnud magamise ajal peale karata, kuid põdrad olid



Sonda metšk. Kaanisoo v.-k. saatkonnarõunik Schleinitzi poolt lastud ilves. Ilvest hoiab Kaanisoo m.-v. Joh. Arva

Foto E. Vester

end päästnud väleduse ja kiire jook-suga. Lähemal vaatlusel selgus jälgedest, et ilves oli püüdnud oma loode-tavat saaki — põtra — ka jälitada, kuid oli juba pärast mõne hüppe te-gemist sellest loobunud.

Kuigi metsaametnikud ilveste poolt mahamurtud põtrade korjuseid ei avastanud, osutusid ilveste kahjustu-sed teiste jahiloomade murdmise näol niivõrd suureks, et Riigimetsade Talitus pidas tarviliseks nende arvu mõningates metstkondades vähen-dada. Eeskätt anti ilveste laskmiseks luba Püssi, Kohtla, Kivinõmme ja Vaivara metstkonnas. Ilveste lask-

mise loa lunastasid, à Kr. 30 tasu eest, hr. A. Zimmermann Tartust ja härrad ins. N. Raag, arh. M. Edenberg ja P. Scheel Tallinnast.

Esimese ilvese laskis Kohtla metskonna Arvila vahtkonnast hr. A. Zimmermann 27. jaanuaril pärast seda, kui ilves oli jälitavate korte eest end päästnud puu otsa ronimisega. Teine ilves lasti Kivinõmme metskonna Munamaaru vahtkonnas hr. ins. N. Raagi poolt samal päeval, samuti puu otsast.

Kui kaks eespool nimetatud ilvesejahti korraldati koertega ja need osutusid kergeks, siis erines kolmas ilvesejaht eelmistest sellega, et sel koeri ei tarvitatud ja see toimus inimjõul sügavas lumes ajamisega. Kolmas ilvesejaht toimus 18. veebruaril Sonda metskonna Paismaa vahtkonnas mõni tund pärast seda, kui sama metskonna piires korraldatud karujaht oli hästi õnnestunud. Loa omanik hr. P. Scheel oli juba mõni päev enne jahti korraldamist jälitanud ilvest Püssi metskonna piires ja kindlaks teinud, et ilves oli liikunud Sonda metskonda ja peatuma jäänud Paismaa vahtkonda. Asudes seal ilvese asukohta kindlaks tegema avastati see peatselt ja piirati karujahist osavõtnud küttide poolt sisse. Hoolimata sügavast lumest ja ajamise raskustest õnnestus ajajail ilves küttide sihis peatselt liikuma panna ja ta neile ette ajada. Sügava lume tõttu oli ilvesel liikumine raskendatud ja ta ilmus küttide ette hüpetega. Kuna kütid juba varakult ilvese liikumist märkasid, siis said nad end laskmiseks täieliselt ette valmistada ja ootasid kiskja lähenemist. Umbes 50 meetri pealt tulistades ta-

bas ilvest Saksa saatkonna nõunik hr. Schleinitz-Prokesch. Saanud tabamuse, ilves jäi haavatuna lumme lamama, kus ta teise lasuga surmati.

Kaks eelmist mahalastud ilvest osutusid emaseiks, kuna kolmas oli isane. Viimase kaal oli 23 kg, eelmised olid kergemad. Hiljem viimase ilvese asukohta ja selle ümbrust lähemalt vaadeldes selgus, et ta oli sama päeva hommikul oma hommikeineks maha murdnud ühe metskitse ja oli maganud rahulikult peaaegu metsa servas asetseva legendiku ääres.

Neljanda ilvese laskmiseks hr. arh. M. Edenbergile väljaantud luba jäi kasutamata. Arvatavasti oli see tingitud sellest, et kehtiv jahiseadus koertega ilvestele jahti pidamist pärast 31. jaan. ei võimalda ja ebasoodus ilmastik takistas ka nende jälitamist ja ajujahi korraldamist.

Käesoleval erakordsel talvel ilveste poolt jahimajandusele tekitatud kahjustused on tunduvalt suuremad eelmiste aastate omadest. See on tingitud peamiselt sellest, et paljud metsloomad on pakase tagajärjel haigestunud ja nõrgaks jäänud ega suuda end sügava lume puhul jälitaja rööviku eest päästa. Metsaametnike tähelepanekute järgi on ilveste läbi kannatanud kõige enam metskitsed ja teised väiksemad metsloomad. Kuigi Alutaguse metsades metskitsi ja jäneseid tunduvalt vähem eluneb kui teistes metsades, on ilvesed piirdunud sealseis rajoonis elunevate ulukite murdmisega ja pole siirdunud kohtadesse, kus nende kahjustused jahimajandusele osutuksid palju suuremaiks.

J. Teino.

Palutakse teateid möödunud talvel hukkunud kakkudest

Möödunud erakordselt pakane talv on nõudnud rohkesti ohvreid linnuriigis. Külmpole tapnud mitte ainult otseselt, vaid ka kaudselt — toidupuudusega surnuks näljutades — mõningaid meie linnuriigi esindajaid. Neist on teiste hulgas suurel määral kannatanud kakud (öökullid), eriti *k o d u k a k k*, *Strix a. aluco* L.

Kakkude massilise suremise selgitamiseks oleks aga vaja võimalikult rohket fakti-

list materjali, s. o. teateid kohalikelt vaatlejailt. Selleks pöördub allakirjutanu laialdase loodusesõprade pere poole palvega teatada talle kõigist sellelaadseist juhtumest, ühes võimalikult täpse leiuaja ja -koha märkimisega. Kui on teada surnult või uimasena leitud kaku liik, on tarviline ka see märkida. Teated palutakse saata: E. Kumari, Tallinn, Kalevi 18—15.

Väär on arvamine,

nagu ei sobiks väikese
summaga pankka minna
hoiuarvet avama

Ühispangad ja laenu-hoiu kassad

avavad hoiuarveid iga-
suguse summa suuruses

Seepärast avage juba täna

hoiuarve lähemas ühis-
pangas, hoiu-laenu kas-
sas või

Ühistegelises Keskpangas

EESTI RAHVAPANGAS

Tallinn, Suur Karja 19

Põllupidajate Ühispank

Tallinn, Väike Karja 7. Tel. 455-68

Osakond Keilas

Pank võtab raha hoiule, annab laenu-
sid ja toimetab kõiki pangaoperatsioone

Lastele hoiukarbid

Ühistegelik Kindlustusselts „TALU“

Juhatus ja peakontor:

Tallinn, Väike-Karja 7. Telef. 459-07, 459-09 ja 484-38

Toimetab: tule-, elu-, murdvarguste-,
koduloomade-, rahe-, ja klaasikindlustusi.

Peaesindused:

Tartus, Võidu t. 14, tel. 28-05
Otepääl, Pärna t. 1
Valgas, Vabaduse t. 2, tel. 1-15
Võrus, Kreutzvaldi 18, tel. 2-33
Petseris, Poska t. 12, tel. 68
Pärnus, Kuninga t. 15, tel. 6-55
Viljandis, Tallinna t. 8, tel. 3-41
Rakveres, Laada t. 12, tel. 1-08
Jõhvis, Narva t. 6
Paides, Pärnu t. 32, tel. 74
Tapal, Ambla mnt. 33
Koerus, Väinjärve tee 2

Esindajad igas vallas ja linnas

JAHIMEHED!

Meilt ja meie esindajailt kohtadel ostate kõige soodsamalt jahitarbeid, nagu suitsuta jahipüssirotu „SOKOL“ 100-grammilistes plekk-karpides ja suitsuga jahipüssirotu „PÕHJA-KOTKAS“ 100-grammilistes pappkarpides, padrunikesti (suitsuta ja suitsuga rohu jaoks), tonge jne. Peale jahitarvete pakume oma ladudest mitmesuguseid KÄSITUSKINDLAID LÕHKEAINEID, LÕHKEKAPSLEID, SÜTENOORI jne.

LÕHKEAINETE JA SÜTEVAHENDITE
KESKLADU

K.Ü. M. J. SEPP & K.Õ

Tallinn, Müürivahe 7-11

Telefon 462-22



PETROOLEUMI

puudust ei tunta talus,
k u s t ö ö t a b

AGLO

tuulegeneraator

Nõudke katalooge!

ELEKTROTEHNIKA TEHAS „AGLO“

Tallinn, Pärnu maantee 17. Telefon 441-54.

A. SCHEIN & CO

Metsa eksport

Metsameestele, põllumeestele,
aednikkudele, koolidele ja kõigile
loodusesõpradele on vajalik prof.
A. Mathiesen'i puuteaduse
käsiraamat

„Dendroloogia“

Teos ulatub 783 leheküljele, sisaldab
389 mitmesugust pilti ja annab üle-
vaate ümarguselt 3500 mitmesugu-
sest puu- ja põõsaliigist.

Nõudke suuremaist raamatukauplusist.

Raamatu hind Kr. 8.50.

Koolidele hinnaalandus.

PEALADU:

Akadeemiline Metsaselts

Tartus, Aia tänav 46.

TÄIELISE ÜLEVAATE

SÜNDMUSTEST MAA-
ILMAS SAATE VARA-
HOMMIKUL ILMUVAST

„PÄEVALEHEST“

„LASTE RÕÕM“

ON IGA LAPSE SÕBER

MITMEKESIST
KIRJANDUST
KONTORITARBEID

P A K U V A D

„PÄEVALEHE“ RAAMATUKAUPLUSED

TALLINN, PÄRNU MNT. 10 ■ PIKK TÄN. 2

Eriti metsa- ja põlluteedele

Sõiduks metskonnas on **Wanderer-mootorjalgratas** ületamatu. Vaatamata oma tugevale konstruktsioonile omab ta kerge kaalu, võimaldades ka halbadel teedel kindla juhtimise ja vajaduse korral ka tõstmise üle takistuste. 98 ccm-line kahetaktiline mootor annab $2\frac{3}{4}$ H. J., kuigi tarvitab 100 km katmiseks ainult 2,2 l küttematerjali. Wanderer-mootorjalgratas on varustatud 15-vatilise elektervalgustusega, pasunaga, tavotipressiga, kahe plekist riistakastiga ja riistadega. Wanderer-mootorjalgrattaid on nii pedaalidega kui ka kiks-tarteriga.

K/M. LIER & ROSSBAUM

TALLINN, VIRU 7

TEL. 479-79

