

KAUBANDUS-TÖÖSTUSKOJA

TEATAJA

Nr. 4. I aastakäik

1. aprillil 1926

Ilmub kaks korda kuus.

Tellimishind:

Aastas	Emk. 250.—
Poolaastas	„ 150.—
Väljamaale	„ 500.—
Poolaastas	„ 300.—

Toimetus:

Kaubandus-tööstuskoda, Tallinn, Lai t. 45
Kõnetraat 17-77, toimetaja kodus 1-35
Toimetaja kõnetunnid: igal esmaspäeval.
kesknädalal ja reedel kella 2—3 p. l.

Kuulutuste hinnad:

1/1 lhk.	Emk. 4000.—
1/2 „	„ 2200.—
1/4 „	„ 1200.—
Kaanekülgedel—kokkuleppel	

SISU: Eesti-Saksa kaubaleping. Tööstuskaitse ja töökaitse. Erakaubandus ja ühis-tegevus. Vastuvõtmatu seaduse-eelnõu. Kaupmeeste ja töösturite organisatsioonid Soomes. Kes on täsihingus vastutav teadete andmise eest ärimaksu asjus? Tähtis otsus ärimaksuseaduse muutmiseks. Kaubandus-tööstuskoja sektsioonid. Näitusi ja messe. Lahtiste lehtedega ärraamatud. V Eesti näitus-mess ja selle tähtsus. Kaubandus-tööstuskoja teateid. Naaberriikide majanduslik elu-olu. Teateid kodu- ja välismaalt. Kaubavahetus N. Vene ja Lätiga. Turgude ülevaade. Turuhinnad Shotimaal. Tolliteated. Toiduanete turg. Börsikursid.

Eesti-Saksa kaubaleping.

Viimati tähendasin („Kaubandus-tööstuskoja Teataja“ nr. 3), et Eesti-Saksa esialgne majanduskokkulepe ei kasuta enamsoodustuse põhimõtet tollimaksude suhtes: tookord otsustati see küsimus jätta hiljem sõlmitava lepingu lahendamada. Täheandis ka, et praegu Saksamaa uue protektsioonitariifi on ellu viinud, ühtlasi maksmas pannes ka rea konventsionaaltariife: seepärast on võimalik, et küsimus Eesti-Saksa esialgse majanduskokkuleppe täiendamise esile kerkib. Kuna Eesti poolt seni sõlmitud kaubalepingud peaaegu kõik enamsoodustuse põhimõttele on rajatud (erandiks üksnes Eesti-Ungari kaubaleping), siis on loomulik, et tulevastel läbirääkimistel päevakorrale tõuseb küsimus selle põhimõtte laiendamise ka Saksamaa peale. Sel puhul on tähtis selgitada, mida esitab arvu-liselt enamsoodustuse andmine Saksamaale, teiste sõnadega, missuguseid tollialandusi Saksamaa Eestis kasutaks juhtumisel, kui ka temale enamsoodustatud rahvuse õigused kindlustatakse. Sarnase analüüsi tulemused võivad olla aluseks otsustamisel, kas on Eestil võimalik leppida vastastikuse lihtsa enamsoodustuse andmisega või tuleks läbirääkimisi laiemas ulatuses pidada ja Eestil enesele kindlustada lihasoodustusi, mis teda erilisel huvitavad ja millele

ulatus vastaks Saksamaale lihtenamsoodustuse kaudu antud õiguste ulatusele. Siin juures peab tähendama, et vaevalt võimalik on täpselt välja arvata, kui suureks nimelt tollialanduste summa enamsoodustuse andmise korral osutub; siiski on võimalik leida teatud miinimum-summa, mida ülalnimetatud küsimuse otsustamisel aluseks tarvitada võib.

Üldiselt on tuttav, et Saksamaa Eesti sisseveos seni ikka esimesel kohal püsib, protsentuaalselt aga on Saksamaa osa aastaastalt langemas. Nii oli Eesti üldsisseveost Saksamaa sissevedu 1922. aastal — 54,7%, 1923. aastal — 51%, 1924. aastal — 36,6% ja läinud aastal — 29,5%. Selle langeva tendentsi põhjused on kahesugused. Esiteks pidi Saksamaa sarnaste kaupade sisseveos, mis ette nähtud Eesti-Prantsuse ja Eesti-Ungari lepingus, võistlema Eesti poolt enamsoodustatud riikidega, kes ka kasutavad mainitud lepingutes ettenähtud tollialandusi. Kuna sarnaste riikide arv kasvamas, muutub see võistlus loomulikult Saksamaale aegamööda raskemaks. Teiseks ei ole Eesti statistilised andmed, eriti 1922. ja 1923. aasta kohta, pärlitolu küsimuse suhtes mitte küllalt täpsed: suure hulga kaupu, mis mitmesugustelt maadelt

pärlit, on meie statistika Saksa kaupadena arvestanud, kuna kaubad sealt ostetud või sealt tulnud. 1924. aastast peale on Statistika-keskbüroo katsunud, nii palju kui võimalik, kauba õiget pärlitolu kindlaks teha; osalt on see õnnestunud ja seega on ka seletatav, miks Saksamaa erikaal Eesti sisseveos on langemas. Siiski võib isegi praegu kindlasti eeldada, et teatud osa meie juures Saksa kaupadena registreeritud kaupadest ei ole tööpoolest mitte Saksamaalt, vaid mitmesugustelt teistelt maadelt pärlit. Loomulikult raskendab see tunduvalt Saksamaa erikaalu kindlaksmääramist meie väliskaubanduses, eriti aga käesoleva artikli ülesande täitmist. Siin juures tuleb nimetada, et meil võimalik ei ole kontroleerimise otstarbeks Saksa statistilisi andmeid kasutada, kuna 1924. aastani Eesti Lätiga koos arvestati; alles 1925. aastast alates leidub Saksa statistikas eraldi teateid Eesti kohta. Kahjuks avaldab Saksa statistika andmed pärlitolu ja lähtemaade järele rühmitatult üksnes siis, kui teatud kauba sisse- või väljavedu teatud maalt 1924. aastal vähemalt 150.000 R.-M. suur oli. Selle tõttu on kontroleerimine ainult osalt võimalik; kuid antud hetkel ei saa isegi seda,

sest teatavasti on Eesti väliskaubanduse ülevaade 1925. aasta kohta alles ilmumata.

Käesoleva artikli otsekohese ülesande juure siirdudes peame tuletama meele, et väljaarvamiste aluseks Eesti poolt Prantsusmaale kindlustatud konventsionaaltariif võtta tuleb. Peale nimetatud tariifi on käsitatud ainult Ungarile antud tollialandust elektripirnide suhtes. Prantsusmaale kindlustatud tariifi lähemalt vaadeldes puutub silma, et selles ettenähtud tollialandused käivad kahe kaubaliigi kohta. Esimesse rühma kuuluvad prantsuse algupärased kaubad (enamsoodustatud rahvuse suhtes kaubad, mis küsimusesolevast riigist pärlit), teise — mõned koloniaalkaubad, nagu: kohv, tee, vürtsid ja tubak, millede suhtes teatud tollialandus nende pärlitolu peale vaatamata lubatud, tingimusel, et nad Eestisse sisse veetakse Prantsusmaal asuvate ja seal kaubandusregistris sisse kantud Prantsuse või Eesti kaubamajade poolt. Kuna Saksamaa osa Eesti koloniaalkaupade sisseveos õige suur, tuleb ka need kaubad arvesse võtta. Soovides nimetatud kaupade analüüseerimist teistest kaupadest eraldatult võimaldada, olen neid alljärgneva tabeli lõpus erigrupina käsitanud.

§§	P. P.	Statistilised järjekorra numbrid	Kaupade nimetus	1923. a. sissevedu Eestisse klg-des			1924. a. sissevedu Eestisse klg-des			1925. a. üldine sissevedu kilogrammides	Paldatud Saksa sissevedu enamsoodustamiseks korral
				Üldine	Saksamaalt	0/0	Üldine	Saksamaalt	0/0		
7		88	Ploomid	50.679	44.442	87	42.889	17.355	40	25.596	16.000
28	1a	163	Veinid alla 16°, vaatides	44.816	3.691	9	27.223	5.356	20	18.618	3.700
	2a	165	25°, pudelit.	6.714	3.820	57	9.910	2.969	30	9.708	4.300
55	2	196	Shevroom ja seemisnähk .	4.680	3.078	65	3.838	1.655	44	5.176	2.900
57	4	197	Lakknahad	1.707	1.661	98	2.777	1.707	61	6.071	5.000
	4	207	Kindad ja väik. nahkteosed	510	338	67	273	189	70	295	200
76	2	704	Portsell. lauanõud maalliga etc.	99.689	73.143	74	31.613	26.920	85	53.500	45.000
78	1a	721	Peegliklaas pikkus + laius alla 125 sm. .	11.431	8.989	79	10.959	10.636	97	5.858	3.000
	b	722	Peegliklaas pikkus + laius 125—250 sm. .	12.731	12.363	98	11.914	8.185	69	9.520	5.000
	c	723	Peegliklaas pikkus + laius üle 250 sm. .	16.036	13.212	83	10.998	9.928	91	11.070	5.000
82		755	Kampol	375.108	360.067	96	393.137	191.040	49	786.400	500.000
88		792, 793	Õhukummid ja mantlid	5.212	2.831	54	?	?	—	27.350	7.000
113	1	977	Valmistatud arstirohud	10.714	8.426	79	12.190	5.840	48	8.130	5.300
119	1	981	Kosmeetiline kaup igas.	1.023	823	81	2.137	283	13	2.666	1.000
	2	982	Lõhnaõlid piiritusega	36	—	0,0	535	208	39	290	100
120	1	780	Seep, kosmeetiline .	12.510	9.378	75	4.463	1.218	27	1.950	1.000
137		1040	Saapamääre	41.100	27.244	66	34.371	12.925	38	68.816	34.000
		1019	Tint	10.439	9.176	88	6.087	5.647	93	6.758	6.000
141		463	Raudplekk kaet. m. met.	1.475.948	391.569	26	1.332.859	137.676	10	1.842.400	368.000
167	1b	*)	Aurumasinad ja teis. er. n-tud mas.	1.077.893	762.379	71	438.924	208.821	48	491.052	300.000
	4	**)	Põllutõõmasinad erald. nim-ta	3.921.189	2.237.196	57	1.816.958	815.486	45	920.067	470.000
	5	547	Viljapeksugarnituurid .	789.170	193.384	25	34.232	—	0,0	68.600	

*) Nr. nr. 555, 556, 558, 559, 561, 570.

**) Nr. nr. 548, 550, 551, 553.

§§	Tolli-tariifi P. P.	Statistilised järjekorra numbrid	Kaupade nimetus.	1923. a. sissevedu Eestisse klg-des			1924. a. sissevedu Eestisse klg-des			1925. a. sisse-vedu kito-graammides	Eeldatud Saksa sisse-vedu enam-vootlustasa-mise korral
				Üldine	Saksa-maalt	%	Üldine	Saksa-maalt	%		
169,	3, 4	549, 552	Adrad, külvimas. ja teis.	600.074	457.670	75	131.270	53.912	65	227.265	160.000
173,	6a	601, 602	Elektripirnid	11.728	9.487	79	9.545	7.372	77	9.903	7.700
"	"	578	Autod tükis alla 1000 kg.	21.984	16.762	76	33.358	1.350	41	46.200	25.000
"	"	579, 580	" " üle 1000 kg.	249.121	102.321	41	25.729	9.472	36	12.700	5.000
"	6cd	581, 582	Veoa autod ja raamid . . .	273.946	92.280	34	38.761	16.401	42	35.225	15.000
170		618	Prillid	625	559	89	1.221	1.009	83	967	800
177,	2d	323	Tapeedid	264.708	202.297	77	160.864	88.879	55	199.062	130.000
"	2f	318	Paberossi paber	111.892	64.562	58	85.999	39.761	46	110.900	55.000
189	2	361	Puuvill.samm-ist paelad . .	148	148	100	182	142	78	306	260
195	1	410	Siidist riie	2.406	1.597	67	2.630	680	22	4.244	1.000
"	2	413	Siidist paelad	549	497	90	453	329	73	532	400
197	1	419, 420	Poolsiidiriie ja sammet . .	2.024	1.683	83	1.434	774	54	2.381	1.600
"	2	422	Poolsiidi paelad	274	226	82	339	295	87	436	350
198		426, 428	Viltriie ja -kaubad	19.959	14.407	72	16.012	9.593	60	7.268	5.000
"	märkus	427	Viltriie tööst. otstarvet.	11.950	5.326	44	16.306	6.950	44	22.638	10.000
199	1	397	Villane riie \geq 5 m. klg.	300.544	203.718	68	85.584	58.446	68	91.500	60.000
"	2	398	" \geq 5 m. klg.				19.517	4.341	22	42.757	20.000
204,	1	417	Siidist kujutud asjad	772	541	70	377	318	84	148	135
"	3a	371, 404	Villas. ja puuv. kujut. asjad	35.236	17.629	50	14.973	8.832	59	9.883	6.000
"	3b	370, 403	Villas. ja puuv. sukad	40.501	37.525	93	20.196	19.154	94	28.664	25.000
205	1	416, 424	Siidist ja poolsiidist põim. teos	1.961	1.919	98	367	312	85	406	360
207	2	373	Puuvill. pitsid	643	635	99	1.227	867	70	1.115	1.000
209	1	439	Pesu, lihtne	9.719	8.580	88	3.068	2.428	80	1.896	1.600
"	3b	441	Pealisriid. vill. ja poolv.	62.150	—	0,0	6.887	2.761	40	63.955	2.000
"	6	448	Naisteriided, siid ja poolsiid				41	19	49	71	40
210	1	450	Kübarad, vildist jne.	8.020	7.208	90	4.320	4.426	92	3.421	3.000
213	1	1060	Suled ehtimiseks	20	16	80	17	16	94	17	14
"	2	1062	Kunstlill., kall. mater. . . .	1.177	166	94	21	20	95	43	40
215	1	1067	Pudukaup.er.nim.kall.m.	1.119	817	73	616	350	56	387	250
"	2	1068	" odav. mater.	18.852	15.995	85	10.631	7.830	74	11.209	9.000
15	1	112, 113	Vanill ja safraan	166	158	95	392	35	9	329	160
"	2	117	Pipar	53.013	49.522	93	34.037	16.677	49	36.650	25.000
18	1	133	Kohv	295.102	227.804	76	95.218	42.480	45	140.800	85.000
20		140	Tee	199.981	133.252	67	75.226	33.901	45	82.100	45.000
21		152	Tubak	828.354	424.512	51	797.383	367.033	46	863.900	200.000

Eelolevas tabelis on käsitatud kõik tähtsamad Prantsusmaale kindlustatud konventsionaaltariifis ettenähtud kaubad kui ka Ungarile lubatud tariifis ettenähtud elektripirnid. Võrreldes Saksa sisseveo erikaalu üksikute kaupade suhtes puutub silma, et see 1923. aastal enamasti tunduvalt suurem oli kui 1924. aastal, mida tuleb seletada sellega, et 1924. aastal päritolumaade registreerimine suurema täpsusega läbi viidi kui 1923. aastal; teiselt poolt ei jätnud mõju avaldamata enamsoodustatud riikide arvu kasvamine 1924. aastal, mille läbi Saksa võistlus Eesti turul raskenes. Mis puutub üldsisseveo andmeid, on 1925. aasta omad (tabelis leiduvad üksnes esialgsed sisseveoandmed, mis saadud üksikute kuude sisseveo kokkuarvamise teel) enamasti madalamad 1923. aasta andmetest, kuid kõrgemad 1924. aasta omadest. Siin kohal tuleb tä-

hendada, et 1923. aastal maksid alles Eesti markades väljendatud tollimäärad, kuna neid 1924. aastal kuldfrankidesse ümberarvamise juures mõne luksuskauba suhtes kõrgendati. 1924. aasta teisel poolt pandi maksuma üldised tollikõrgendused, mis osalt jälle sama aasta lõpul ära muudeti. Sedaviisi osutuvad vistsisti üksnes 1925. aasta andmed normaalseteks, kuna juba sel ajal praegu maksvad tollimäärad jõus olid.

Kui nüüd 1925. aasta andmeid lugeda normaalseteks, jääb ainult teha kindlaks, kui suureks osutub nendest andmetest saadud protsent, mis enamsoodustuse andmise korral Saksamaa osale langeks. Võiks arvata, et Saksamaa enamsoodustuse saamise korral vähemalt samale kohale tagasi tuleb, mis tal oli 1923. aastal. Kuid tähendasin juba, et 1923. aasta andmed ei ole päritolu küsimuse suhtes küllalt täpsed: selles

mõttes tuleks 1924. aasta andmeid 1923. aasta omadele eelistada. Kuid 1924. aastal oli Eesti poolt enamsoodustatud riikide arv juba kasvanud, ja võib kindel olla, et enamsoodustuse saamise korral Saksamaa protsentuaalselt rohkem oleks sisse vedanud kui ta seda ilma enamsoodustusega 1924. aastal suutis teha. Selle tõttu pean vaevalt ekslikuks eeldada, et enamsoodustuse andmise korral Saksa sissevedu Eestisse protsentuaalselt vähemalt 1923. ja 1924. aasta keskmisele tasapinnale võrduks. Selle eeldusega 1925. aasta andmetest välja minnes leidsin arvud, mis kõneall oleva tabeli viimases lahtris toodud.

Ülalnimetatud korrast olen siiski teatud kõrvalekaldumisi tarvilikuks pidanud. Osa neist on üldise loomuga: nimelt neil juhtumistel, kus Saksamaa erikaal antud kaupade suhtes 1924. aasta sisseveos suurem oli 1923. aasta omast, võtsin keskmise protsendi asemel 1924. aasta oma. See paistab mulle küllalt põhjendatud olevat, võttes arvesse, et päritolu kohta käivad andmed 1924. aastal juba täpsemad olid. Kui Saksamaa sel ajal suutis oma sissevedu Eestisse protsentuaalselt siiski tõsta, vaatamata selle peale, et enamsoodustatud riikide arv kasvamas, siis võib eeldada, et ta suudab omal kohal püsida siis, kui ka tema enamsoodustuse osaliseks saab. Seda käsitlusviisi olen tarvitanud kaupade suhtes, mis tabelis ette toodud §§ 28 p. 1a, 57 p. 4, 119 p. 2 ja 204 p. 3a all.

Peale selle peame eraldi mõnede kaupade juures peatuma. Juhtumisel, kui peegliklaasi (§ 78) suhtes üldpõhimõtte järele oleks käidud, oleks eeldatud arvud suuremad pidanud olema tableis ettetoodud arvudest. Kuid siin pidasin tarvilikuks ettevaatuse pärast neid arve veidi alandada, kuna väga võimalik, et ka 1924. aastal Tšehhoslovakkia klaas Saksa kaubana registreeriti. Umbes samadel põhjustel on ka § 173 (autod) juures veidi madalamad arvud võetud. Ühtlasi pidin kõnesoleva paragrahvi juures endale ka teist ebatäpsust lubama, jaotades autod ainult kahte rühma (tükis kuni 1000 kg. ja üle selle), kuna nagu teada Prantsusmaale kindlustatud tariifis alandused veel vana tariifi järele ette nähtud. (Nagu alljärgnevas tabelis näha, olen edaspidi ka madalama liigi tollimääraga arvestanud.) Edasi tuli § 88 p. 1 juures arvestada asjaoluga, et 1924. aasta väliskaubanduse ülevaade ei sisalda andmeid eraldi õhukummide ja mantlite sisseveo kohta, mille tõttu ka võimatu kindlaks teha, millist tendentsi näitab Saksa sissevedu sel alal. Ühtlasi on aga üldsissevedu 1923. aastaga võrreldes seevõrra kasvanud (viiekordseks), et väga võimalik, et Saksa protsentuaalne sissevedu 1923. aasta omast palju väiksemaks osutub. Selle tõttu lubasin endale eeldada, nagu oleks Saksa-

maa tulevane sissevedu protsentuaalselt ainult pool 1923. aasta omast, pidades meeles jälle, et 1923. aastal päritolu registreerimine alles õige puudulik oli. Viimaks on § 209 p. 3b juures arvestatud ühe eraldi nimetamiseväärilise asjaoluga. 1925. aasta sellekohaseid andmeid üksikute kuude järele vaadeldes selgub, et meeste-rahva villaste pealisriiete sissevedu õige piiratud oli, välja arvatud juulikuu sissevedu, mis korraga üle 60 tuhande kg. suur on. Järelepärimisel selgus, et siin tegemist ühe suure juhusliku partii sisseveoga: selle tõttu otsustasin oma väljaarvamiste juures viimast sugugi arvesse võtta. Nõnda ongi eeldatud arv selles paragrahvis ainult 2000 kg. suur.

Mis puutub tabeli lõpposas ettetoodud koloniaalkaupadesse, siis on siin käidud samade üldpõhimõtete järele, peale tubaka sisseveo väljaarvamise. Siin on 400.000 kg. asemel (mis oleks saadud üldpõhimõtte järele käies) võetud ainult 200.000 kg. Seda tehti arvesse võttes, et alles võrdlemisi hiljuti tollimäär tubaka pealt kuldf. 1,12 pealt kuldf. 3.00 peale kõrgendati. Sarnane tõstmine ei jäta mõju avaldamata tubaka üldsisseveo peale. Ma ei eita, et see mõju vaevalt nii suur on, kuid minimaal-summat otsides arvan, et ettevaatlikum on madalama arvuga arvestada. Põhjust selleks annab ka veel teine asjaolu ja nimelt, et uue tollitariifi teksti järele on ette nähtud madalam tollimäär tubakavarte pealt (kuldf. 1,50 pro kg.). Kuna mul praegu igasugused alused puuduvad selle madala tubakasordi sisseveovõimaluste väljaarvamiseks, pidasin tarvilikuks tubaka sisseveo juures tunduvalt vähendatud arvuga opereerida.

Eelpool kirjeldatud viisil saadud sisseveo andmetest on kerge tollialanduse suurust välja arvata, nagu see alljärgnevas tabelis tehtud:

Ärimehed!

Rutake

„Kauband.-tööstuskoja

Teataja“

tellimisega, et nr. nr. saat-
mises vahet ei tuleks.

Ülaloodud tabelist, mis vaevalt eriseletust vajab, selgub, et tollialanduste üldsumma 1. liigi kaupade suhtes oleks kuldfr. 536.522 suur. Sellele arvule tuleb lisada juure kuldfr. 164.235, mis eraldi käsitatud koloniaalkaupade kohta käib. Kuid tabelis jäi terve rida teisi vähema tähtsusega soodustatud kaupu (arvu poolest 25) arvestamata. Olen siiski ka nende kohta samasugused väljaarvamised teinud ja tollialanduste üldsummaks nende kohta saanud kuldfr. 8.187. Sedaviisi oleks lõppsumma kokku kuldfr. 708.944 või Eesti markadesse ümberarvatult:

Emk. 53.160.800.—

Järelikult võiksime oletada, eeldades prae-

guste tollimäärade jõussejäämist, et tollisissetulekud Saksamaale enamsoodustuse kindlustamise korral vähemalt 50 miljoni marga võrra langevad, teiste sõnadega 3,8% tolli üldsissetulekutest sisseveotollidest (1925. aasta andmetel). Siinjuures kordan veel kord, et nimetatud summa on miinimum-summana välja arvatud, ja kuigi ta üksikute ainete suhtes ekslikuks osutuks, on ta kokkuvõttes kahtlemata õige.

Mis puutub sellesse, kui palju enamsoodustuse vormel Eestile vastutasuks anda võib, siis peatun lähemas tulevikus eraldi selle küsimuse juures.

R. Mickwitz.

Tööstuskaitse ja töökaitse.

Iga riigi huvides seisab võimalikult kogu oma tarvet kodumaal produtseerida selleks, et olla maailmaturu tujudest ja teistest riikidest majanduslikult rippumatu. Ka oleneb poliitiline iseseisvus väga suurel määral majanduslikust iseseisvusest. Majanduslikult iseseisvaks saada ei ole kerge iseäranis raske on aga uutel riikidel, nagu Eesti — oma majandust teistest riikidest rippumatuks teha, sest puudub kapital, head ja ajakohased tööstuste sisseseaded, tööliste tööoskus, tööstuse organiseerimisvõime, soodsad turuvõimalused jne. Teiselt poolt takistavad meie tööstuse ja kaubanduse edenemist ebasoodsad krediitvõimalused ja liig koormavad riigi ja omavalitsuste heaks võetavad maksud. Meie tööstus peab diskonto juures kuni 20% maksuma, kuna Inglise tööstus näiteks vekseid 4—5% eest diskonteerida saab. Sageli ei saa meie ettevõtteid vekseid üldse diskonteerida, mis võtab võimaluse kaupa võlgu müüa ja tellimisi võlgu teha, kuna aga väljamaa firmadel või nende esitajatel võimalus on oma kaupa pikemaks ajaks võlgu anda. Meie pangad avavad sageli suurematele importööridele suuri krediite, kuna Eesti töösturid, kes sedasama kaupa valmistavad, selle osaliseks ei saa.

Riigi ja omavalitsuste heaks võetavad maksud neelavad sageli rohkem kui poole saadud kasust. Sageli, kui ettevõtte tegelikult kasu saanud ei olegi, maksustatakse ta ja vastulausega esinemine annab harva loodetud tagajärgi. Puhtakasmaks kujuneb seega kapitalimaksuks, mis harilikult kapitalimaksu mõistest ainult selle poolest lahku läheb, et ta märksa suurem on. Sarnane maksustamine on tööstuse järkjärguline sotsialiseerimine.

Meil on maksuma pandud hulk sotsiaal-uendusi, mis elunõuetele ei vasta ja takistuseks on

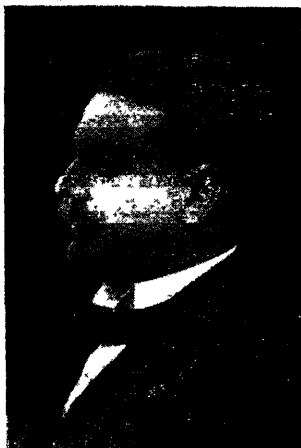
majandusliku elu tõusule ja tööstuse arenemisele. Suurem osa rahvusvahelistel töökongressidel vastuvõetud konventsioonidest on riigikogu poolt ratifitseeritud. Nende konventsioonide ratifitseerimisega on mindud kaugemale kui ükski suurem ja vanem tööstusemaa seda teinud. Peale selle on sotsiaal-uenduste tuhinas nende konventsioonide kõrval mitmed seaduseelnõud riigikogule vastuvõtmiseks esitatud: üks sarnastest on „palga alammäär seadus“. Selle seadusega tahetakse meie ettevõtjaid kohustada töölistele vähemalt 10.727 marka 33 penni kuus palka maksuma. Põhjenduseks toovad seaduse väljatöötajad ette, et seaduses kindlaksmääratud palga alammäär olevat ühe kuu kõige väiksem elatismiinimum kolmeliikmelisele perekonnale ja Eesti tööstus teenivat praegu enam puhaskasu kui see loomulik! On tarvis ainult „Riigi Teatajas“ avaldatud avalikule aruandmisele kuuluvate ettevõtete aruannetega tutvuneda, rääkimata põhjalikumast süvenemisest, et jõuda selgusele, kui võrra põhjendamatu on sarnane oletus Eesti tööstuse puhaskasust. Meie ei vaidle sugugi selle vastu, et tarvilik ja soovitatav oleks töölistele seaduses kindlaksmääratud palka maksta. Kuid selleks, et Eesti tööandjad sarnast palka maksa ja osaltki neid seadusi ja ratifitseeritud konventsioone täita suudaksid, et ühtlasi ka tõsiselt tööliste seisukorda parandada, peaks ka tööstusele soodsad töötamise võimalused loodama ja riiklike abinõudega tööstuse edendamiseks kaasa aidatama, teda väljamaa tööstusega võistlusvõimeliseks tehes. Niikaua kui meie tööstuse huvid väärilise tähelepanu osalisteks ei saa, on sarnaste sotsiaal-uenduste maksmapanemise tagajärjeks Eesti tööstuse kokkuvarisemine. Peab alati arvestama asjaoluga, et meie tööstus alles

arenemise ajajargus ja liig noor kõige selle koor-
ma kandmiseks, mis temale peale pandud ja
peale panna kavatsetakse. Võetakse meie töös-
tuselt liig suurte maksude ja eluvõõraste sotsiaal-
seadustega arenemise võimalus ära, siis jäävad

litses 40-tel aastatel ja kui vaatleme praegusel
ajal kas või ühisriikides kujunenud seisukorda,
siis leiame, et vabakaubandusel tööliste seas vähe
poolehoidu, vaid et nad suurelt osalt protektsio-
nismi pooldavad." Austraalia, kus töölispartei



A. Teetsov,
K.-t.-koja I sektsiooni esimees.



V. Schneider,
K.-t.-koja II sekts. esimees.



V. Horst,
K.-t.-koja Laevasõidu sekts.
esimees.



A. Iives,
K.-t.-koja III sekts. esimees.

ka kõik uuendused töökaitse alal paberile. Nii-
sama oleks vist täiesti liigne tõendus ette tuua
selle kohta, et Eesti oma majandusliku jõu aren-
damist ilma kaitsetollideta läbi viia suudaks.

1898. aastal Stuttgardis ärapeatud töölis-
kongressil ütles Max Schippel muu seas: „Marx
leidis, et protektsionism olevat konservatiivne ja
ei viivat sotsialismi võidule, seepärast oleme va-
bakaubanduse poolehoidjad. Sarnane väide va-

mõju suur ja kus moodsad töökaitse seadused läbi
viidud, on juba ammu asunud protektsionismi
teele. Selläst näeme, et välismaail töölisparteid
palju asjakohasemalt tööstusküsimuste peale vaa-
tavad kui meil neid lahendatakse. Meie pahem-
poolsed erakonnad nõuavad kõige moodsamate
töökaitse seaduste kõrval vabakaubandust.

Töelä au andes peab ütleva, et kõik vabariigi
valitsused on kaitsetolle pooldanud; tohib väita, et

mõnes asjas isegi liig kaugele on mindud. Kuid kaitsetoll, nagu iga soodustus, annab üksnes siis soovitud tagajärgi, kui seda soodustust teisel teel (suurte maksude ja eluvõõra sotsiaalseadusandlusega) ära ei võeta. Kaitsetollidel on tööstuse arendamisel ajutine mõju ja nad võivad ainult niisuguse tööstuse edendamisel abiks olla, millel Eestis loomulik arenemispind. Seepärast tuleb kaitsetolle tarvitusele võtta ettevaatusega ja kui — siis juba kavakindlalt. Kahjuks ei ole tolliküsimuste lahendamine seni kavakindlalt sündinud. Meil on mitmed tollimäärade erakondadele poliitikategemise abinõudeks saanud, mis on kuritegu meie majandusliku edenemise vastu. Neid tollimääri on lühikese aja jooksul mitu ja mitu korda muudetud. Niisuguse üles-alla tantsiva tollimäära juures ei saa, ja ei võigi, ükski ettevõtja mingisuguseid kavatsusi teha. Iga kavatsus, mis teatud tollimäära juures kasulik, võib tollimäära muutmise järele tööstusele täiesti saatuslikuks saada. Tollimäärade liig sagedane muutmine, kui seda pealegi põhjendamatult ette võetakse, võib

juhulikult ainult mõnele spekulatiiv-iseloomuga ärile kasulik olla. Seepärast peaks valitsus oma kavatsusi tollimäärade muutmise kohta suure ettevaatusega kaaluma ja alles siis, kui teatud muudatus täiesti põhjendatud, selle ette võtma ja selle juure jääma.

Kaubandus-tööstuskojal oma lühikese ea juures on olnud otsustada mitmeid tolliküsimusi. Rõõmustaval viisil on kõik küsimused üksmeelselt otsustatud, olgugi et üksikute sektsoonide huvid üksteisele risti vastu käia oleksid võinud. Koda loodab, et vabariigi valitsus need otsused teostab. Kahjuks on riigikogu tööd lõppenud ja ei või neid tolliküsimusi enne uue riigikogu kokkustumist lõpulikult ellu viia.

Kokkuvõttes: Eesti tööstus, kui ta edeneda ja elujõuliseks jääda tahab, peab veel suuri raskusi võitma. Tööstuse elulised huvid peavad saama valitsuse tähelepanu osalisteks, millega ei parandata mitte üksi Eesti tööstuse olukorda, vaid luuakse ka sotsiaal-uuenduste läbiviimiseks loomulik pind.

H. P.

Erakaubandus ja ühistegevus.

Ühistegevus on iseenesest ilus asi ja rahvamajanduslikult kahtlemata tulutoov, kui seda juhitakse õieti ja õiglaselt. Kui see muutub aga moodiasjaks, mida eelistatakse seepärast, et seda nõuab, nõndaütelda, hea toon, siis kutsub see esile väärnähtusi, mille vastu tuleb kindlasti astuda välja. Ühistegevuse eelistamine nii maksustamise kui ka krediidi alal on üldiselt tuntud nähtus. Sarnane eelistamine on erakaubanduses alati õigustatud meelepaha esile kutsunud ja mitte ainult meil, vaid ka väljamaal. Kujuka näite sellest annab üks möödunud aastal Münchenis peetud protestikoosolek, millega siin lühidalt tutvustada tahan.

30. märtsil m. a. võttis Baieri maapäev vastu otsuse, mille järele riik pidi enda peale võtma vastutuse põllumajandusliku laenu eest 30 miljoni riigimarga suuruses. Peale selle pidi riik veel, et laenuprotsendid mitte üle 7 ei tõuseks, protsendivahe katteks ühe miljoni riigi erakorralisteks kuludeks üles võtma.

Sündmus, nagu näete, kõigiti kiiduväärne, ja kellelgi ei oleks mõttessegi tulnud selle üle kadedust tunda, veel vähem pahandada, kui laenu andmine ei oleks seotud olnud isesuguste tingimustega. Nimelt oli põllutöoministerium asja nõnda korraldanud, et laenu anti välja ainult põllumajanduslike ühisuste kaudu. Kuid

seega oleks erakaubandus ka veel leppinud, sest põllupidaja, saades ühisuste kaudu riigilaenu, oleks võinud siis selle raha eest enda äranägemise järele kaupu osta kas ühisusest või erakauplusest. Kuid selgus, et laenu lubati ainult kaubakrediidi näol. „Sularaha otseteed põllupidajale välja ei anta“, oli eeskirjas otsekohe öeldud. Seega oli põllupidajal muidugi võimalus võetud oma võlgu eraäridele tasuda, või peale ühisuste üldse kustki mujalt midagi osta. Sellega oli ka erakaubandus selle põllumajanduskrediidi mõjupiirkonnast täiesti eemale tõrjutud. Muidugi ei võinud erakaubandus seda endale meeldida lasta, ja Hansa-liidu algatusel kutsuti 28. maiks m. a. Müncheni kokku suurem protesti-koosolek, millest osa võtsid 42 majandusliku organisatsiooni esitajad üle kogu Baieri.

Oma avamiskõnes toonitas Hansa-liidu Baieri osakonna esimees Haerberlein, et nende võitlus ei käi sugugi põllumajanduse vastu, ka mitte põllumajandusliku ühistegevuse kui niisuguse vastu, vaid see on kaitsevõitlus nende hädaohtude vastu, mis vaba majandust ühisuste kuulmata laiutamiste ja mitteõiglase riikliku eelõigustamise näol ähvardab.

„Sõja läbi saadud kahjud ja sõjaoludest tingitud maksustamise seadused ja rahavääratuse langemine tõi vabale majandusele kuul-

nata koormatuse, mille surve all paljud ettevõtted kokku langesid. Paljudel ettevõtetel ei olnud võimalust riigimakse ja muid tarvilisikulusi oma äritegevuse sissetulekutest katta, vaid nad olid sunnitud selleks oma põhiväärtusi vähendama. Väike- ja suurkaubandus ägavad tänini veel hoolimata maksustamisest ja rahapuuduse all, kuna krediite mõistlikkude protsentide eest aga võimalik saada ei ole. Põllumajandus on tänapäev igatahes samasuguses kitsikuses kui kõik teisedki töötavad kihid, ja meie tervitame hea meelega, kui riik seal appi tulla tahab, kuidugi selle eeldusega, et selle all teised töötavad kihid kannatama ei peaks. Igatahes tuleb aga seda tõsiasja kinnitada, et kuna tööstus, kaubandus ja käsitööstus peale sõja-aastates kibedasse puudusesse langesid, põllumajanduslikud ühised samal ajal end igas suunas vägevast laiendada võisid. Nõnda kaua kui põllumajanduslikud ühised ühistegeliste organisatsioonide loomulikud piiridest mitte välja ei astunud, võis seega veel leppida, et riik neid omalt poolt toetas. Kuid tänapäev seisavad lood üsna teisiti. Tänapäev on ühised suurteks puhtärilisteks ettevõteteks kasvanud, tänapäev on nad, osalt riikliku toetuse abil maksustamise ja muudel aladel terve eramajanduslike ettevõtteid endasse neelanud ja on seega saanud äriala tegutseva keskklassi hävitajaks. Tänapäev ei kauple nad mitte ainult põllumajanduslike tarbeainetega, nagu loomatoit, väetusained, seemned jne., vaid nende tegevus ulatub kauplemiseni igasugu võimalikkude kaupadega, ja mis selle juures veel kõige pahem on, ühised ei piirdu mitte ainult oma liikmete ringiga, vaid müüvad kaupu vabalt igale soovijale, nii siis on hakanud võistlejateks vabale kaubandusele.

Ma küsin nüüd, kas niisugustel oludel riigil on õigust ühisusi, kes tänapäev oma esialgsest kompetentsist kaugele välja on astunud ja suurärilisteks ettevõteteks selle sõna otsekoheses mõistes on muutunud, maksustamise soodustusega, laenukergendustega ja teiste sarnaste abinõudega tugevasti kindlustatud eesõigustatud seisukorda asetada, võrreldes eramajanduslike ettevõtetega? Ühised ei taotle tänapäev mitte enam omaabi, vaid kõige hoolimatamat võimu- ja monopolipoliitikat.

Pikema terava arvustamise alla võtab põllumajandusliku laenu andmise viisi direktor Franck Münchenist. Oma pikas kõnes ütleb ta muu seas:



M. Luther,
K.-t.-koja IV sekts. esimees.

„Tuleb tõsiselt küsida, kas on ühised põllumajanduse jaoks või põllumajandus ühisuste jaoks olemas? Et põllupidajad oma tarbeid ainult ühisuste käest osta võivad, seega on igasugune vaba võistlus hävitatud. Selle kaubakrediidi aktsiooniga on ühisustele niisugune eesõigus kätte antud, mis tänini otse kuulmata. Kui põllumajandusele kaubakrediiti antakse ja selle juures veel riigi poolt odavaks tehtud ja kindlustatud, siis nõuab lihtne ja kõige primitiivsem õiglustunne, et kõik ringkonnad, kellel põllumajandustega läbikäimist on, seda eneste vahel jagada võiksid.“

Direktor Friton Münchenist tähendab oma kõnes muu seas:

„Suurkaubandus ei karda võistlust ühisustega, kuid ta nõuab aga, et see võistlus peaks peetama üheõiguslikul alusel. Kui aga ühisusi maksustamise ja teiste eesõiguste läbi alaliselt eelistatakse, siis hävitatakse seeläbi üheõiguslus ja võistlus muutub tasakaalutuks ja ülekohtuseks. See on otse saatuse pilge, et suurkaubandus oma maksude läbi isegi neid abinõusid suurendada peab avitama, millega tema vastased tema vastu võitlevad. Laenuandmist põllumajandusele tuleb tervitada, sest põllumajandus tarvitab seda abi tungivalt; see tuleb kaudsel teel ka kaubandusele kasuks. Kõige teravamalt aga

tuleb hukka mõista see viis, kuidas seda abi välja jagatakse, mis lõpuks suurkaubandusele kahju saatmise peale välja sihib.“

„Ka detailkaubandust rõhub rängasti mõte, et põllumajanduslikud ühised riigi erilise kaitse all seisavad,“ tähendab Baieri detailkaubanduse esitaja Hartlmaier, loeb aga kaupmehi endid ka sarnase nähtuse juures süüdlaseks, kui ta tähendab: „Meie siuname ja hädaldame, aga kui asi sellesse puutub, et ka kaubanduse esitajaid parlamenti saata, siis tuleb nähtavale, nagu iga poliitilise koosoleku puhul, kuulmata killustumine.“

Provintsi kaubanduse seisukorda ja selle hädasid kirjutab Vilsburgi bürgermeister Brandl:

„Provintsi kaupmeeste seisukord on praegu niisugune, et suurem hulk nendest, kes varem õitsvate, kasutoovate ja kindlal alusel seisvate äride omanikud olid, tänapäev sunnitud on otstast peale hakkama. Ja selle juures toetab meid Baieri riigi valitsus koguni iseäralisel viisil, nimelt seega, et ta 30 miljoni odavaprotsentilist krediiti meie kõige tugevama võistleja, ühiste, kätte kasutada annab. Meie ei taha ja ei või kannatada, et nendest maksukooramatustest, mille all paljud meist juba kokku on langenud ja veel edaspidi kokku variseda ähvardavad, köidikud punutakse, millega meid kinni köidetakse. meie ei taha, et nendest maksudest, mida meie maksame, tahaksin neid verepiiskadeks nimetada, taotaks sõjariistad, millega ühised oma äritegevuse meeletus lautamises meid lõpulikult hävitavad.“

„Meie ei ole ühiste vaenla-

sed,“ tunnistab Baieri provintsi suurkaupmeeste esitaja, „otse selle vastu, meie tunnistame ühistegevust kui täis- ja üheõiguslikku omaabi-instituuti. Mille vastu meie aga võitleme, see on ühistegevuse põhimõtte kapitalistlik liialdamine. Mis meie tahame, see on üheõiguslus kõikide majanduslike kihtide vahel kogu maal, ja valitsuse niisugune poliitika, mis sellele üheõiguslusele vastab. See üheõiguslus viib meid täna järgmiste nõudmiste juure:

1. Mitte mingisuguseid soodustusi maksutamise alal ühiste, nõnda kaua kui need kapitalistlikul viisil nagu iga ettevõtte vaba kaubanduse ja vaba tööstuse alal tegutsevad.

2. Mitte mingisuguseid erikrediite ühiste, nõnda kaua kui kindel ei ole, et need piiramata ja majanduslikul alal tegutsevatele teistele ettevõtetele kahju toomata põllumajandusele puhtas rahas edasi antakse.

3. Krediite vabale kaubandusele ja vabale tööstusele võrdlemisi samas suuruses ja samadel tingimustel, nagu seda põllumajandusele resp. ühiste lubatud on.“

*

Niisugused, lühidalt kokkuvõetult, on need põhjused, mis kogu Baieri äriühiskondi on sundinud ühistegeliste asutuste teguviisi vastu häält tõstma.

Meie ei taha täna oma kodumaa olusid arvustuse alla võtta, võime aga siiski lühidalt tähendada, et meie praegused olud õige paljudeski asjades Baieri omadele õige lähedalt vastavad.

J. L.

Vastuvõtmatu seaduseelnõu.

Riigi põllumajanduslike masinate katsejaama ja põllumajanduslike masinatega kauplemise ja kasutamise järelevalveseaduseelnõu ei vasta nõuetele. Põllutööriistadega kauplemisele kavandatakse asjatuid takistusi teha.

R. Berendsen.

Põllutööstusminister on põllumajanduslike masinate katsejaama ja põllumajanduslike masinatega kauplemise ja nende kasutamise järelevalveks seadnud kokku seaduseelnõu, mis saadetud asjast huvitatud asutustele tutvumiseks ja arvamise avaldamiseks.

Katsejaama ülesandeks on eelnõus muu seas ette nähtud:

a) kodumaal valmistatavate, sisseveetavate ning üldse müügilolevate põllumajanduslike masinate kui ka uute leiduste proovimine ning võistluste ja proovimiste korraldamine riigis;

b) põllutööstusministeri poolt maksuma pandud järelevalve ja kontrolli teostamine põllumajanduslike masinate sisseveo, sisemaal kauplemise ja kasutamise alal.

Katsejaama alalise personali hulka kuuluvad juhataja ja viimase abi, keda põllutööstusminister põllumajanduse peavalitsuse juhataja ettepanekul ametisse kinnitab. Peale nende tarviline arv ametnikke ja montööre. Katsejaama asukoha määrab põllutööstusminister; proovimiskulude katteks on katsejaamal õigus masinate proovimise eest maksu võtta.

Sunduslikele proovimisele kuuluvad nii sisse-

veetavad kui ka üldse müügil oleval põllumajanduslikud masinad põllutööstuse ministri poolt määratud korra järele.

Proovitud masinat, mille katse tagajärjed avaldatud, ei proovita uuesti, kui masina juures ei ole tehtud täiendusi ega muutusi, mis annaksid põhjust uueks proovimiseks. Masina omanikul on õigus katsejaama otsuse peale põllumajanduse peavalitsusele protesti avaldada, kellel õigus on, kui protest põhjendatud, uut proovimist lasta ette võtta.

Seaduseelnõu järele valvab põllumajapidamises kasutatavate masinate ja riistade sisseveo ja sisemaal kauplemise järele põllutööstuse ministrium. Isikud ja asutused, kes soovivad põllutööstusmasinatega või riistadega kaubelda, peavad võtma selleks erilise loa põllutööstuse ministriumilt. Põllutööstuse ministri on aga õigus nende masinate ja riistade sissevedu ja müüki ära keelduda, mis proovimistel häid järeldusi ei annud; selle vastu võib põllutööstuse minister lubada sisse vedada masinaid ja riistu, mis katsejaama proovimistel häid järeldusi andsid, 50-protsendilise tollialandusega.

Lõpuks on nähtud ette trahvimäär, mis ootab neid isikuid ja asutusi, kes kavatsetavat seadust ei täida: rahatrahv kuni 500.000 marka või arest kuni 6 kuud. Peale selle võib neilt isikutelt, kes seaduse rikkumises süüdi, kuni viieks aastaks võtta ära õigus põllutööriistadega ja masinatega kaubelda.

Nii lühidalt selle seaduseelnõu sisu.

Ei või ühelgi põllumehel midagi selle vastu olla, et müügile ainult häid ja kõlbulisi põllutööriistu ja -masinaid lastakse, kuid ülal ettetoodud eelnõu ei kindlusta seda mitte, vaid loob koguni raske ja segase seisukorra, mis ei rahulda lõpuks ei põllumeest ega ka põllutööriistadega kauplejat.

Käesoleva seaduseelnõu elluviimist ja maksmapanemist ei saa kuidagi soovitavaks pidada, sest et põllumajanduslike masinate katsejaama asutamisest eelnõus ette nähtud sunduslikul kujul põllumajandusele loodetavat kasu ei ole. Rääkimata sellest, et riiklikust seisukohast praegusel kokkuhoidmise ajajärgul sarnase täiesti uue ametiasutuse loomine hulga ametnikkudega ja eriteadlastega soovitud ei tohi olla, tähendaks kaubanduslikust ja rahvamajanduslikust seisukohast selle seaduse elluviimine ebaproduktiivset kulutamist ning kaubanduse asjatult koorutamist. Alaväärtuslike masinate sissevedu piirab tarvitaja ise kõige paremini, sest ei osta ometi põllumees endale paljumaksivaid põllutööstusmasinaid ilma põhjaliku järeelkaalumiset ja proovimiseta. Riiklik eestkostmine sel alal on eluvõõras ja otstarbetu.

On raske uskuda, et kavatsetav sunduslik katsejaam, mis koosneb palgalistest riigiametnikkudest, suudaks sarnase laialtulatliku ja vastutusriikka ülesande teostamisel, nagu see käesoleva seaduse eelnõu § 1 ette nähtud, olla küllaldaselt asjatundlik ja erapooletu. Ilma nende eeldusteta võimaldaks aga käesolev seadus ääretult ametnikkude omavoli ning võimu kurjasti tarvitamist, mis õigustatud rahulolematusele põhjust annaks, mitte üksi kaubanduslike ringkondades, kelle tegevuspiirkonda käesolev eelnõu nähtavasti tahabki kitsendada, jätke alla tallates vabakaubanduse põhimõtteid, vaid samuti ka tarvitajate seas. Täiesti lubamatult mitte üksi õiguslikust vaid ka rahvamajanduslikust seisukohast on näit. sarnased kavatsused, nagu selles seaduseelnõu § 25 märkuses tähendatud, milles õnnetuste ärahoidmise järelvalvet võimaldatakse tarbekorral põllumajanduse peavalitsuse äranägemise järele põllumajanduslike masinate kasutajate ühistegeliste keskasutuste peale panna. Sarnane seisukord tähendaks aga lõpumatut ülekohtu, mille tagajärgi praegusel hetkel võimatu ette näha, iseäranis kui arvesse võtta selle seaduse mittetäitmise eest ettenähtud äärmiselt valju sanktsiooni. (Rahukohtuniku otsusega rahatrahv kuni 500.000 margani või arest 6 kuuni, õiguse masinatega kaubelda äravõtmiseks 5 aastaks).

Agaga veel peale selle: seaduseelnõu jätab lah-tiseks, kas riiki üks või mitu katsejaama asutatakse. Kui nüüd Tartu ja Valga kaupmehed oma ladudes seisvaid masinaid ja põllutööriistu Tallinna peaksid hakkama vedama, siis teeks see põllutööstusmasinate hinna seevõrra kalliks, et põllumees neid osta ei jõua. Ka ei määra seaduseelnõu lähemalt ära, mida õieti põllutööriistaks tuleb lugeda? Kõiki harke ja hange, kirveid ja kabliseid proovima hakata viiks meid põhjatusse segadusse.

Ja proovimine ise? Masin, mis ühesuguse maapinna kohta hea ja soodus, võib teissuguse maapinna juures olla halb ja vähepruugitav. On juba ka ette tulnud, et üks traktor, mis põllutööstuse ministriumis ametnikkude poolt ühel proovimisel mitterahuldavaks tunnistati, teisel kohal ja teiste sama ministri ametnikkude poolt proovimisel — kõige paremaks loeti! Sarnaseid juhtumisi võib ikka korduda.

Meie arvates tuleb kõiksugu riigistamistele, tulgu need mis kujul tahes, lõpp teha. Katsejaamad ja proovimised tuleksid korraldada põllutööstuse ministri ametnikkude eneste huvides. Sundusega ei saa sihile. Ja vaevalt siis küll keegi põllumees endale hea masina saab, kui ministri ametnikud talle selle peaksid valima.

Kaupmeeste ja töösturite organisatsioonid Soomes.

Aastal 1920 asutati Soomes Suurkaupmeeste Ühing, mille sihiks pidi olema ühenduse loomine kogu maa suurkaupmeeste vahel. nende huvide kaitsmine ja edendamine, samuti ka riigi kaubanduse elustamine ning tervendamine. Suurkaupmeeste Ühingu tegevuse otsekohesteks tagajärgedeks tuleb lugeda seda, et nüüd kindlad piirjooned on tõmmatud suurkaupmeeste, agentide ja väikekaupmeeste vahele,

pusinud meie päevini. Käesoleva aastasaja algul kutsusid kaupmeeste nõukogud ellu täidesaatva asutuse, Kaubanduslike Delefaatide Keskkomitee, mille ülesandeks on nõukogude poolt vastuvõetud resolutsioonide täideviimine ja kaubanduse huvide kaitsmine nõukogude istungite kahe- kuni kolmeaastaste vaheaegade vältel.

1910. aastal asutati kaubanduskodad,



Jäälõhkuja Suur-Töll.

Ühtlasi on ühing alati püüdnud töötada ka poliitilises suunas, et selle läbi kaitsta kaubanduse huve.

Suurkaupmeeste Ühingu eeskujul on ellu kutsutud ka Väikekaupmeeste Ühing, missuguse organisatsiooni ülesanne on, nagu ta nimi juba ütleb, kaitsta väikekaupmeeste huve. See ühing on ajajooksul välja kujunenud võimsaks organisatsiooniks, mille tegevus ulatub üle kogu riigi.

Läinud aastasaja kaheksakümnendates aastates tekkisid üle kogu riigi kaupmeeste nõukogud, mis hakkasid etendama tähtsat osa riigi majanduslikus elus. See oli Soomes üks vanemaist kaupmeeste organisatsioonidest, mis on

mis on loodud vaba süsteemi alusel, jättes vabaks liigete arvu. Baseerudes kaubanduskodade liidu peal, seisab Kaubanduskoda sõna kitsamas mõttes koos isikutest, keda valib kaubanduskodade liit selleks, et nad täidaksid teatud määral direktorite kohuseid. Kogu riik on jaotatud seitsmesse kaubanduskoja piirkonda, peale selle töötab Helsingis veel Kaubandus-Keskoda, mille koosseisu kuuluvad esitajad kõikidest kaubanduskodadest ja millele alluvad järelikult kõik kodad üle riigi. Riigivalitsuse suhtes, kes kaubanduskoja arvamist majanduslike küsimustes tihti kuulda soovib, tähendab sarnane süsteem suurt hõlbustust, kuna sarnasel moel konstrueeritud Kaubandus-

Keskroda osutub küllalt painduvaks asutuseks. Administratiivvõimu ei ole kaubanduskodadele Soomes antud.

Töösturite organisatsioonid said alguse 1903. a., kui Soome sotsiaaldemokraatliku partei tekkimisega esile kerkis klassivõitlus tööliste ja tööandjate vahel, mis sundis ka viimaseid organiseeruma. Pea kõigis tööstusharudes loodi tööandjate ühised, mille keskorganisatsiooniks on Soome Tööandjate Keskühisus. Viimane on peateguriks võitluses tööliste ametühisustega ja kaitseb ka tööstuse huve sotsiaalpoliitika alal.

Ilmasõja lõpul andis turgude kaotamine Soome tööstusele uue tõuke organiseerumiseks kaubandusliku poliitika alal. Siin sammus eesrinnas eksporditööstus, sest Venemaa turu kaotades tuli uute turgude leidmiseks samme astuda.

Juba enne ilmasõda olid ellu kutsutud eriotstarbega organisatsioonid, nagu Soome Paberikontor, mis korraldas paberimüüki Venemaale ja selle naaberriikidesse, — Soome Paberivabrikute Ühisus, kes ekspordeeris paberit muudesse maailma riikidesse ja Soome Puumassi Ühisus ning Soome Tselluloosi Ühisus vastavate kaupade ekspordeerimiseks välismaile. Peale selle töötab juba mitmendat aastat Soome Saeveskite

Omanikkude Liit, mis silmas peab metsatööstuse huve ja reguleerib puuturu hindu. Lõpuks on kõik puutööstuse harud liitunud üheks suureks organisatsiooniks nimega Soome Puutööstuse Liit, mis töötab tähendatud tööstuse huvide kaitseks kaubandus-poliitilistes ja riigi ning omavalitsuse kontrolli küsimustes. Samal ajal kuuluvad tema tegevuspiirkonda ka tolli- ja maksustamisküsimused.

Kuna laevanduse arenemisel kogu kaubanduse kohta suur tähtsus, kutsuti läinud aastal kokku üldine laevanduse kongress, mille töö oli seevõrra viljakas, et otsustati moodustada temast kindel omaette organisatsioon.

Ka pankadel on oma keskorganisatsioon, mis on ellu kutsutud juba enne ilmasõda. Pankade Ühing moodustab enesest aktsiapankade liidu, mille tegevuse kompetentsi kuulub protsendi määra, tolli- ja muude maksude ühtlustamine.

Kaubandus-keskkojaga lähedas ühenduses töötavad kaubandus-tööstuskongressid, mida peetakse iga kahe aasta järele. Tähendatud kongressid ei käsita mitte kaubandustööstuse eriküsimusi, vaid arutavad peaaesjalikult silmapilgu tähtsamaid probleeme, mille kohta arvamise avaldamine autoriteetlikult poolt tarviliseks peetud. Kaubandus-tööstuskongressidel oma täidesaatvat orgaani ei ole.

Kes on täisühingus vastutav teadete andmise eest ärimaksu asjus?

Tartus asuva nahavabriku „Kalevi“ juhatus annud „Post.“ teatel Tartu II jaoskonna maksuinspektorile ettevõtte läbimüügi kohta valeteadeteid. Teadaande lehel oli üles antud läbikäigu summa 5.700.000 mk. ja tooresainete ja kaupade müük 8.560.000 mk. Oma vastulauses seletanud vabriku omanikud, et olevat töötatud läbi 4500 nahka à 2000 mk., mis juba 9.000.000 mk. välja teeb. Vabriku omanikud anti valeteadete andmise eest kohtu alla.

Teadaandelehe oli alla kirjutanud üks omanikkudest Boris Koblents.

Rahukohtunik karistas kõiki vabrikuomanikke: Boris Koblentsi, Jankel Goldovi ja Gussmann Trapido't, igauht rahatrahviga 30.000 mk. või maksujõuetusel 3-kuulise arestiga.

Kaebealuste edasikaebusel läks asi rahukokku, kus aga edasikaebus tähele panemata jäeti ja rahukohtuniku otsus kinnitati.

Asi läks riigikohtusse.

Riigikohus leidis, et teadaandelehe, mis vale-

teateid sisaldas, on alla kirjutanud ainult üks omanik, nimelt Boris Koblents, teised omanikud pole aga seda lehte alla kirjutanud ega esitanud. Seepärast ei saa neid ka vastutusele võtta. Koblentsi kohta kinnitati rahukogu otsus, aga teiste kaebealuste suhtes anti asi rahukogule tagasi uueks läbivaatamiseks.

Teiskordsel läbivaatamisel mõistis rahukogu hrad Trapido ja Goldovi kohtulikult õigeks.

Sellest tuleb järeldada, et täisühingutes on vastutav valeteadete andmise eest ainult osanik, kes teadaandelehele alla kirjutanud, kuna teisi osanikke kriminaalkorras kaasvastutajateks ei saa pidada.

Ekspordöörid, importöörid! Teie vajate ülevaateid kodu- ja väljamaa turgude kohta, seepärast tellige „KAUBANDUS-TÖÖSTUSKOJA TEATAJA“.

Tähtis otsus ärimaksuseaduse muutmiseks.

Riigi majandusnõukogu võttis vastu oma viimasel istungil järgmise otsuse, millel, kui see seadusena maksma pannakse, väiksemate äri-meeste ja töösturite suhtes suur tähtsus. Vastuvõetud otsus käib järgmiselt:

„Riigi majandusnõukogu peab otstarbekohaseks, et nii kaubanduslikkudel kui ka tööstuslikkudel ettevõtetal, mis avalikule aruandele ei kuulu, puhtakasumaksu väljaarvamisel nende ettevõtete puhtastkasust tuleb maha arvata teatud

maksuvaba norm ettevõtte omaniku elatismiinumina. Kui isikul on rohkem kui üks äriettevõtte, arvatakse talle elatismiinum ainult ühe ettevõtte puhtastkasust ja nimelt sellest, millest ta ise seda arvata palub; ettevõtetal, mis mitme omaniku valdamisel, arvatakse ainult üks elatismiinum puhtastkasust maha, vaatamata selle peale, kui mitu omanikku ka selle ettevõtte juhtimisest osa ei võtaks.“

Kaubandus-tööstuskoja seksioonid.

II seksiooni üldkoosolek 16. märtsil.

Koosolekule oli ilmunud 13 liiget. Peale liikmete võtsid sõnaõigusega koosolekust osa seksiooni nõunik-sekretär hra R. Berendsen ja Koja juriskonsult hra M. Pung.

Esimeseks päevakorrapunktiks oli juriskonsultid hra M. Pung'a referaat äride registreerimise seaduse eelnõu kohta. Referent näitas, et pea kõikides Lääne-Euroopa riikides on seadused maksvusel, mille järele äriettevõtted kohustatud on endid registreerida laskma. Eestis ei ole see nõudmine veel läbi viidud vastava seaduse puudumisel. Tarvidus on aga käega katsutav, et ühes teatud keskkohas, meil K.-t.-koja juures, kõik äriettevõtted tulevad registreerida, et oleks teada, kes ühe või teise ettevõtte omanikud. Registreerimine peaks olema sunduslik ja ettevõtted, kes endid registreerida ei lase, langevad trahvi alla. Referendi poolt seatud kokku mainitud seaduseelnõu põhilausead, millega ta koosolijaid tutvustab.

Seksiooni üldkoosolek ühines ettekantud põhilauseadega ja palus hra Pung'a vastavat seaduseelnõu välja töötada, mida koja juhatus kaudu vabariigi valitsusele esitada.

K.-t.-koja nõunik hra R. Berendsen tutvustas koosolijaid nende otsustega, mis riigi majandusnõukogus ärimaksuseaduse muutmiseks vastu võetud. Seksiooni üldkoosolek võttis selle järele ühel häälel järgmise resolutsiooni vastu:

„K.-t.-koja II. seksiooni üldkoosolek tunnistab riigi majandusnõukogu otsused riigiärimaksu seaduse muutmise suhtes oluliselt tähtsaks ja palub K.-t.-koja juhatus vabariigi valitsuse ees samme astuda, et rahaministrile ülesandeks tehtaks riigi majandusnõukogu poolt vastuvõetud otsustega kooskõlas maksva ärimaksuseaduse muutmiseks vastav seaduseelnõu võimalikult rutulises korras esitada. Et aga tähendatud seaduseelnõu väljatöötamine rahaministeeriumis võib

viibida, siis paluda koja juhatus koja juriskonsultid ja nõunikke kohustada omalt poolt seaduseelnõu valmistama, mida koja heakskiitmisel vabariigi valitsusele esitada 3. riigikogu kokkuastumise puhul.“

Edasi tutvustas hra Berendsen seksiooni nende muudatustega, mis koja poolt tolliseadustiku muutmiseks riigikogule esitatud (nimelt, et väiksemaid riidelõikeid, kuni 5 meetrit, ja üksikuid kaubareste, kui need tollimärkidega varustamata, salakaubaks ei loetaks). Seksiooni üldkoosolek kiitis ettetoodud parandused oluliselt tähtsaks.

Põllumajanduslikkude masinate katsejaama ja põllumajanduslikkude masinatega kauplemise ja kasutamise järelvalve seaduse kohta esines ettekandega nõunik hra Berendsen, näidates ära, mis pärast see seaduseelnõu kaubanduslikkudele ringkondadele vastuvõtmatu ja rahvamajanduslikult kahjulik. Teisal peatume selle küsimuse juures pikemalt. Koosolek ühines ettekandja arvamistega ja tunnistas esitatud seaduseelnõu vastuvõtmatuks.

Kuldbilansside seaduse ja tshekiseaduseelnõu kohta andis seletusi juriskonsult hra M. Pung. Koosolek ühines hra Pung'a arvamistega ja palus hra Pung'a tshekiseaduseelnõu juure tarvilikke parandusi koja juhatus kaudu riigikogule esitada.

K.-t.-koja üldtegevusest andis koja esimees hra J. Puhk seksioonile aruande. Aruanne kuulati ära ja kiideti heaks.

Jooksvate asjade all kuulati ära suurkaupmeeste esitajate hrade R. Holsti, E. Ammende ja P. Mihkelson'i seletused maisi sissevedu tolli alla panemise kohta. Et see küsimus koosoleku päevakorras ei olnud, otsustati asja otsustamist järgmiseks koosolekuks edasi lükata.

Näitusi ja messe.

Prantsuse tööstusnäitus Moskvas.

Briand näituse auesimeheks. Ettevõtte kujuneb suurejooneliseks.

Mõningate vastuseismiste ja takistuste peale vaatamata on asutud suure hooga Prantsuse tööstusnäituse toimepanemisele Moskvas. Kui-võrra suure tähtsusega tähendatud näitus Prantsuse valitsusele näib olevat, järgneb sellest, et Briand on enda peale võtnud näituse-toimkonna auesimehe kohused. Näitusel esinevad kõik Prantsuse väliskaubanduslikud organisatsioonid, niisama ka peaaegu kõik suuremad Prantsuse tööstusfirmad. See näitus on pärast suurt sõda esimene juhus, kus Prantsuse tööstus oma toodangut Venemaal demonstreerib.

Skandinaavia-Balti mess

peetakse ära Stokholmis 14.—20. juunini 1926. aastal. Messi otstarve on anda ülevaadet kogu Põhja- ja Ida-Euroopa tööstussaaduste kohta, ja aidata kaasa Baltimere maade kaubanduslikule lähenemisele. Ülesandmise tähtaeg lõpeb 1. mail. Messi toimkonna aadress: Stokholm, Vasagatan 9. Telegrammid: Skandbaltic.

VI näitus-mess Riias

peetakse ära 13.—27. juunini 1926. a. Looma-näitus 19.—21. juunini. Messi osakonnad: ehitusosakond, linakasvatuse ja ümbertöötamise osakond, soojuse- ja kütteosakond, eksportosakond, autode osakond. Messiajal leiab aset ka Läti VI üleriiklik laulupidu. Messi toimkond asub: Riga, Gr. Sandstrasse nr. 27. Telegr.: Izstade.

Lahtiste lehtedega äriraamatud.

Teatavasti on meil praegu raamatupidamise kohta äriettevõtetes maksvusel veneaegne kaubandusseadus, mis mõneski suhtes iganenud ja ei võimalda ärides võtta tarvitusele moodsaid bürootehnilisi abinõusid, mis Lääne-Euroopa riikides ja Soomes juba ammu tunnustamist leidnud ning võrdlemisi laialiselt tarvitusele võetud.

Omaval ajal oli vennasrahval Soomes ülaltähen-datud veneaegne seadus samuti suureks takistuseks uute arvepidamise süsteemide levimisel äriettevõtetes, kuigi seal juba aastat 15 tagasi mõõduandvad äri-ringkonnad katseid tegid sammu pidada Lääne-Euroopa riikides tarvitusele võetud uuendustega. Püüti nimelt minna üle kaardisüsteemile ja n. n. „lahtiste lehtedega raamatutele“, kuid tollaegsed Vene võimud keeldusid kategooriliselt tunnustamast uute vahendite tarvituselevõtmist ärielus. Nimelt näeb veneaegne kaubandusseadus ette et kõik tarvitusel olevad raamatud peavad olema nummerdatud lehekülgedega ja köidetud, mis ei võimalda isegi vähemtähtsate raamatute asemel kasutada hõlpsamalt ja kergemini käsitatavaid lahtiste lehtedega raamatuid ja kaardisüsteemi.

Seepärast nõudsid Soome äri-ringkonnad varsti peale Soome iseseisvaks saamist äriettevõtete arvepidamise alal uue seaduse vastuvõtmist, mis näeks ette võimaluse uemate arvepidamisesüsteemide tarvituselevõtmiseks. Uus seadus raamatupidamise kohustuse üle võeti Eduskunta poolt vastu ja sanktsioneeriti Soome vabariigi presidendi poolt 14. veebruaril 1925. a.

Oluliselt tähtsaks muudatuseks ses seaduses on see, et ta § 5 nõuab ainult kassa-, inventari- ja pearaamatu lehtede köitmist ja nummerdamist, kuna teiste raamatute kohta seadus seda nõudmist mitte ei sisalda. See asjaolu võimaldab nüüd Soome ärides L.-Euroopa riikide eeskujul võtta tarvitusele moodsaid bürootehnilisi abinõusid ja uuendusi ja peab kohe tähendama, et selles suunas seal juba õige kaugele on jõutud.

Kuna Eesti ärides n. n. lahtiste lehtedega äri-raamatud vähe tuntud, siis loeme tarvitlikuks nende juures lähemalt peatuda. Mõni, kes nende raamatutega tuttav ei ole, võiks ehk enesele ette kujutada, et meil siin tegemist on lahtiste lehtede hunnikutega, mis korratult büroos või äri-kontoris lebavad. See ei ole aga mitte nii. Otse selle vastu — korra suhtes pakub lahtiste lehtede süsteem palju suuremaid võimalusi kui köidetud raamat.

Mis puutub lahtiste lehtedega raamatu välismusse, siis on tal selle poolest väga palju sarnadust harilikku köidetud raamatuga, vahe on vaid selles, et ta on märksa paksem ja välisuselt kaunim. Raamatu selg, mis võib olla soovi järgi nahast või metallist, sisaldab eneses mehhanismi, mis lukuga avatav ja sel teel uute lehtede juure-lisamist või tarvilisel korral ümbervahetamist võimaldab. Võti võib seista vastutava ametniku või ärijuhataja enda käes. Tähestiku register raamatu eesotsas, nagu see on tarvitusel harilik-kude registraatorite juures, võimaldab lehti selles raamatus nõuetekohaselt korraldada.

Kui lehed raamatusse lukustatud, siis ei ole mingisugust sisulist vahet selle ja hariliku köidetud raamatu vahel, kuna ta paremused aga, mille tõttu teda Lääne-Euroopa riikides, kus aja- ja kuludekokkuhoidu ärialal vääriliselt hinnata osatakse, võrreldes köidetud raamatuga tõsiselt tähelepanu väärivad. Tähendan siinkohal lühidalt mõne omaduse peale, mis minu arust küllalt tähtsad selleks, et neid köidetud raamatutega võrreldes eelistada ja meie äriettevõtetes tarvitusele võtta:

1. Lahtiste lehtedega raamatud on ökonoomilised, kuna neid võib tarvitada piiramata aja jooksul. Täiskirjutatud lehed võetakse aasta lõpul kaante vahelt välja ja hoitakse alati sellekohaste erikaante vahel.

2. Tarvitamise juures pole niisuguses raamatus liigseid lehti, mis otsitava lehekülje leidmist raskendaksid, vaid lehti on raamatus alati vaid tarvituse kohaselt.

3. Jääb ära tülikas järjeülekanndmine, mis köidetud raamatus paratamatu nähtus, kuna ei suudeta aasta algul täpselt ette aimata, kui palju ruumi (reskontro) üks või teine firma aasta kestel tarvitab.

4. Lahtiste lehtede süsteem võimaldab lehti soovi järgi väga mitmesuguselt korraldada, kas tähestiku, numbrite, geograafilises või muus järjekorras.

5. Kõne all olev süsteem võimaldab aastakokkuvõtete ja aruande tegemisel lehti jaotada mitme ametniku vahel, hõlbustades ja kiirendades seega aruande kokkuseadmist.

6. Lahtiste lehtede süsteem kergendab märksa õienduste tegemisel aastate eest tehtud sissekannete leidmist, kuna siin ei ole tegemist järje ülekanndmisega, vaid teatud firma operatsioonid leiduvad kõik koondatult alalihoiu kaante vahel samal kohal, kus nad jooksva aasta kestel olnud.

Lahtiste lehtedega raamatud on eriti sündsad reskontroks, shurnaaliks, kaubaraamatuks, siis ostu-, müügi-, kalkulatsiooni- ja hindaderaamatuks, samuti ekspeditsiooni- ja maksuderaamatuks jne. jne.

Praegu töötab Kaubandus-tööstuskoja juures vastav erikomisjon, kelle ülesandeks on uut kaubandusliku arvepidamise seadust välja töötada. Ei oleks seepärast liigne, kui tähendatud komisjon seaduse-eelnõu kokkuseadmisel arvesse võtaks edusammud, mis Lääne-Euroopa riikides äriettevõtete arvepidamise alal tehtud, ja need võimalused ka meie uues arvepidamise seaduses ette näeks. See on hädatarviline selleks, et meie äriettevõtted oma arvepidamise alal iganenud vii- side pealt uuemate ja hõlpsateks osutunud bürootehniliste abinõude peale vähehaaval üle minna võiksid.

H.

V Eesti näitus-mess ja selle tähtsus.

Näitus-mess ennem väljakuulutatud aja asemel 19.—28. juunini s. a.

Näitus-messi nõukogu on otsustanud järjekorralist V Eesti näitus-messi ennem kavatsatud augustikuu keskpaiga asemel korraldada 19.—28. juunini s. o. umbes kevadiste põllutööde ja heinaaja vahel. Tähtpäeva muutmiseks on põhjust annud soov suurendada vahet näitus-messi ja käesoleva aasta sügisel kavatsatud kohaliku põllutöönäituse vahel ja võimalust anda eriti põlsumeestele ja kaugemalt maalt ostjaskonnale juba enne suvist lõikuseaega end varustada tarviliste masinate, riistade ja kaupadega, mille väljavalikuks ja ostmiseks näitus-mess pakub paremat võimalust.

Näitus-mess korraldatakse senisel näituseplatsil, millele lisaks on kavatsatud tarvitada Rannamäge — rahvamurru liikumise lahendamiseks, samuti ka linnas mõnd suuremat saali ja koolimaju. Kavatsusest „Volta“ ruume näitus-messiks tarvitada loobuti esialgu, võttes arvesse, et sinna veel trammühendust pole, mis aga ligemal ajal linna poolt kavatsatud, samuti ka seda,

et õige paljudel näitus-messil esinejatel senisel platsil oma ruumid.

Plats on küll alati kitsaks jäänud, kuid linnas ruumide juurevõtmine aitab sellest välja, eriti juunis, kus kõik koolid oma töö lõpetanud.

Mida pakub siis tänavune näitus-mess?

Näitus-messi korraldajad on püüdnud alati peale hariliku sissetöötatud ning arenenud osakondade, kus suures valikus kaup ja eeskuju leida, veel mõne eriala peale rõhku panna, selle kaudu vastavat majandusala õhutada. Läänud aastal oli selleks baconi väljaveo õhutamiseks — baconisigade ja seakasvatuse osakond ja eksportvõituru kvaliteedi võistlus.

Käesoleval näitus-messil korraldatakse kaubandus-tööstusministeeriumi ja vastavate majandus-organisatsioonide soovitamisel viienda näitus-messi puhul eri juubeli eksportosaakond, mille eesmärgiks on esitada ühises kogus kõiki meie eksport-kaupade proove ja üht-



V Eesti näitus-mess

Ülemaaline ja rahvusvaheline kaubanduse, tööstuse ja põllumajanduslik näitus-mess Eestis peetakse enne väljakuulutatud aja asemel 19.—28. juunini s. a. Tallinnas endistes ruumides ja näituseplatsil.

Parem kaupade tutvustamise ja sis-eostu koht. 20 laiaulatuslikku osakonda. Ülemaaline võistlus järgmistes osakondades: Tekstiilsaadused ja riidetööstus; kodukäsitöö; raua- ja metallitööstus; liikumi-eabinõud, vankrid, rattad; kodumaa kütteained ja nende järeleproduktid, mööbli- ja puutööstus; tulet.kud; eksportvõi.

Eri osakond V näitus-messi puhul.

1. Juubeli eksport-osakond.
2. Ülemaaline naiste ja meeste kodukäsitöö-osakond.
3. Uute leiduste ja patentide osakond.

Korraldamisest eri osakondades võtavad osa peale majandusorganisatsioonide kaubandus-tööstus-ministeerium, haridusministeerium ja statistika keskbüroo.

Eesti tööstur, käsitöoline, kaupmees, põllumees, tarvitaja!
Oma enese huvides hakka kohe ennast valmistama vääriliseks esinemiseks näitus-messil ja raha kogumiseks paremate kaupade ostmiseks. Välismaa kaupmeestele on näitus-mess paremaks võimaluseks oma kaupade pakkumiseks ja Eesti kaupadega tutvunemiseks.

Prospektid lähemal päevil.

V Eesti näitus-messi korraldaja A/S. „NÄITUS“.

Tallinn, V. Viru uul. 12. Tel. 23-64. Telegr. Näitus, Tallinn.

lasi näidata, kuidas on läinud viie aasta jooksul nende kaupade valmistamine ja eksport. Ühenduses seega teha propagandat Eesti eksportkaubale — aidata kaasa tema nime fikseerimiseks. Selleks antakse ka välja vastavalt illustreeritud eribroshüür ja eksportkaupade ja eksportööride register, Inglise ja Saksa keeles. See osakond meie eksport põllumajanduse saaduste, puutööstuse, nahatööstuse, keemiatööstuse, paberi, tsemendi, metallitööstuse jne. saadustega võib pakkuda muidugi imponeerivat pilti ning tähtsalt kaasa mõjuda selle tegevuse arendamisele. Teiseks huvitavaks osakonnaks on ülemaaline naiste- ja meesterahva kodukäsitöö osakond, mida organiseeritakse kaubandustööstus- ja haridusministeeriumide ja vastavate organisatsioonide osavõttel. See osakond peab näitama, mis on meil kodukäsitöö alal olemas ning kuhu poole peame püüdma, seega aluseks olles kavandatava kodukäsitöö instituudi tegevusele. Huvitav on nimetada, et siin esinevad mitte ainult „naisterahva kodukäsitöö“, nagu seni on meil harjutud aastaastast, vaid ka meeste ja muud käsitööd.

Uudisena on veel juure võetud „Uute Eesti leiduste ja patentide osakond“, et kord võimalust anda meie leiduritele avalikult oma leidusi tutvustada, kui mitte valmis tehtud artikli või mudeli, siis vähemalt joonistuste kaudu. See annab võimaluse nii mõnelegi leidurile edasi jõuda sellest surnud punktist, kuhu teda tihti rahapuudus ja meie kapitali vaesus on viinud.

Näitus-messil korraldatakse teatavasti iga aasta võistlust ainult teatud ainetele, mille kohta võistlus kordub ainult ajajärgu tagant. Käesoleval aastal kuuluvad ülemaalse võistluse alla: tekstiiltööstuse saadused; kodukäsitöö; raua-

ja metallitööstuse saadused (peale jõumasinate); liikumiseabinõud, vankrid ja rattad; tuletikud; mööbli- ja puutööstuse saadused; eksportvõi. Hindamisel võetakse aluseks mitte ainult väljandavad proovid, vaid toimetatakse hindamist juba enne näitus-messi põhjalikkude katsete alusel.

Kahtlemata peaksid need võistlused pakkuma üldist huvi, tõmmates kokku vastavate saaduste valmistajaid üle maa.

Eksportvõi võistluse aluseks näitus-messil võetakse kontrolljaama kestvuse proovid, määrates näitus-messi poolt teatud arv auhindu ja pannes välja eksport-osakonnas.

Vaadates meie näitus-messide arenemist viimastel aastatel näeme, et näitus-mess on suutnud end läbi lüüa kui üleriiklik kaupade laat, kus suures valikus kodu- kui ka tarvili välismaa kaup. Peale selle on näitus-mess võistluste kaudu kaasa mõjunud vastavate saaduste valmistamise õhutamiseks. Meie näitus-mess on saanud tuntuks ka väljaspool Eesti piire, mitte ainult meie pakutavate või meilt otsitavate kaupade turuna, vaid ka Tallinna kui tähtsa kaubalinna ja Eesti kui rahvusvahelise kaubatee tähtsuse allakriipsutajana ja majandustegelaste kokkusaamise kohana. Selles suhtes on meie näitus-mess suutnud täieliselt võistlust välja kanda ka naabermaade messidega, mida küllalt tõendab see huvi, mis väljaspool meie messi vastu tuntakse.

Ühenduses näitus-messiga on kavatsus kaubandus-tööstuskoja algatusel korraldada laiemas ulatuses Eesti nädalat Eesti kaupade propageerimiseks. Ühtlasi võiks korraldada Tallinnas majandusringkondade koosolekuid, väljamaalaste väljasõite sügavamale maale jne. — on ju näitus-mess ilusamal aastaajal.

Kaubandus-tööstuskoja teateid.

K.-t.-koja märgukiri vabariigi valitsusele¹ ärimaksuseaduse muutmiseks.

Kaubandus-tööstuskoda esitas hiljuti vabariigi valitsusele järgmise märgukirja:

Maksuvusel olev ärimaksuseadus, mis 1898. a. pärlit, olgugi, et ajajooksul mõnede muudatustega parandatud ja täiendatud, tundub praegusel ajal iganenuna ja mitmes suhtes otstarbekohatuna. Mainitud seaduse peapuudusteks tuleb lugeda, et ta maksumaksjaid täiesti maksukomisjonide meelevalla alla annab, ilma et maksjatele õiglast kaitset pakuks, mis iga seaduse juures üheks algnõudeks on. Nii võivad maksukomisjonid selle seaduse järele oma heaksarvamisel ka neid äriraamatuid maksude määramisel kõrvaldada, mis kaubandusseadusepärast peetud; äri-

maksukomisjonides toimetatakse maksude määramist kinniste uste taga, ilma et maksumaksjatele võimalust antaks oma proteste ja vastulauseid kaitsta ja sõnaliselt seletusi anda; otsekoheste maksude peakomitees kui edasikaebe astmes lastakse küll kaebajat seletusi anda, kuid talle ei esitata kogu asjatoimingut, millest maksumaksja võiks näha, millistel põhjustel tema läbimüüki ja kasusid suurendatud on tema oma ülesande ja deklaratsiooni vastu. Keskmiste puhtakasu protsentide klassifikatsioonitabel, mille järele toimetatakse ettevõtteid, mis avalikule aruandele ei kuulu ja kes äriraamatuid ei ole esitanud või kelle äriraamatud mõnesugustel

põhjustel tagasi on lükatud, hoitakse saladases, nii et ettevõtja kogu aasta jooksul ei teagi, kui kõrge protsent tema läbikäigust puhtakaskasuks arvatakse, mille pealt riigi lisaärimaksu võetakse, jne. Äriettevõtte maksustamine on viidud oma kõrguse tipuni, milliseid kõrgeid makse paljud meie äriettevõtted välja ei kannata, vaid maksukoorma all kokku varisevad. Läänud 1925. a. töi „Riigi Teataja“ Tallinna-Haapsalu rahukogu ringkonna kohta ärimeeste oksjoni kuulutusi üksi üle 130.000.000 margalise summa, millisesse arvu ei ole üles võetud liikumata varanduste oksjonisummasid. See on üks väike näitus sellest, kui võrra raske seisukorras praegu meie äriettevõtted seisavad, sest üldise majandusliku kriisi juures on äriettevõtete sissetulekud viimasel ajal äärmuseni vähenenud.

Eesti kaupmeeskond ja Eesti töösturid ei vaidle riigimaksude vastu, nad paluvad ainult, et maksude määramist õiglaselt toimetataks ja maksustamise seadust aja- ja oludekohaselt muudetakse nii, et see kodanikkude õiglustunnet rahuldaks.

Riigi majandusnõukogu on ligemale kahe-aastase töö järele võtnud vastu terve rea otsusi, milles toonitatakse praeguse ärimaksuseaduse muutmise tarvidust. Nagu meile riigi majandusnõukogu kantseleist teatati, on need otsused vabariigi valitsusele juba ette kantud.

Ülal ettetoodule põhjenedes palub Kaubandus-tööstuskoda vabariigi valitsust võimalikult kiires korras riigi majandusnõukogu otsusi ärimaksuseaduse muutmise suhtes võtta läbivaatamisele ja härra rahaministrile teha ülesandeks nende otsuste kohaselt vastav seaduse-eelnõu praeguse ärimaksuseaduse muutmiseks lasta välja töötada. Meie võtame endile julguse veel kord rõhutada, et praegune vananenud ärimaksuseadus väga palju nurinat ja rahulolematust kodanikkude keskel on tekitanud, ja meie arvates ei ole see nurisemine ja rahulolematuse paljudel kordadel põhjendamata olnud. Ärimaksuseaduse muutmise aja- ja oludekohasemaks tooks selles suhtes suuri parandusi endaga kaasa, tõstaks kodanikkude töö rõõmu ja kõvendaks usaldust vabariigi valitsusasutuste vastu.

„Eesti nädal“ organiseerumisel.

K.-t.-koja V sektsiooni poolt võeti üles juba läinud aasta lõpul mõte käesoleval aastal „Eesti nädalat“ organiseerida. Selles asjas peeti hiljuti Kojas sektsioonide vaheline koosolek, kus põhimõtteliselt „Eesti nädala“ toimepanemine soovitavaks tunnistati. „Eesti nädal“ tuleb korraldada Tartus ja Tallinnas. Tartu tegelased katvatevad „nädalat“ korraldada suvel laulupeo

rühul, kuna Tallinna kohta aeg alles lahtine on. Asja korralduse eesotsas seisab K.-t.-koda oma sektsioonide vahelise komisjoniga.

Sunduslikust kaubahindade väljapanekust äri vaateaknal.

Hiljuti on asjast huvitatud isikud pöörnud Kaubandus-tööstuskoda poole kirjadega, milles avaldatakse imestust ja pahameelt selle kohta, et meil veel maksev on äraiganenud sõjaaegne sundmäärus kaubahindade väljapaneku kohta äri vaateakendel.

Et siin nähtavasti teadmatus ja arusaamatusega tegemist, siis olgu selgituseks alljärgnevat read:

Vabariigi valitsuse poolt ajutise valitsemise korra § 12-a põhjal 19. jaan. 1920. a. välja antud hangeldamise (spekulatsiooni) ja liigkasuvõtmise vastu võitlemise määruse § 19 sisaldab endas vaateakendel sundusliku kaubahindade väljapaneku nõudmise. Samuti käib see nõudmine ka kaupluses leiduvate kaupade kohta. See määrus on aga riigikogu poolt 8. detsembril 1925. a. vastu võetud „Hangeldamise (spekulatsiooni) ja liigkasuvõtmise vastu antud määruse § 10 muutmise seadusega“ ära muudetud.

Tähendatud seadusega antakse kaubandus-tööstusministrile õigus tarbekorral, kui olud seda peaksid nõudma, määrust sundusliku kaubahindade väljapaneku kohta kaupluse vaateakendel, samuti ka kaupluses leiduvate kaupade juures, maksmata panna. Nii kaua aga kui kaubandus-tööstusminister seda teinud ei ole, on 1925. a. 8. detsembri seadusega vabariigi valitsuse määruse § 19 muudetud.

Lõuna-Eesti väikekaupmeeste seltsi asutamiskoosolek.

„Postimehe“ teatel peeti Tartus pühapäeval, 14. märtsil, Lõuna-Eesti väikekaupmeeste seltsi asutamiskoosolekut.

Kokku oli tulnud ligi 40 väikekaupmeest, kes ka kõik seltsi liikmeks astusid.

Seltsi asutamise ajutise komisjoni nimel avas koosoleku hra Gern, selgitades seda mõtet ja neid eesmärke, mis seltsi asutamise õigustavad ja tarvilikuks teevad.

Koosoleku juhatajaks valitakse hra Gern ja kirjatoometajaks hra Prants.

Selle järele tutvustas juhataja liikmeid seltsi põhikirjaga, mis Tartu-Võru rahukogu poolt juba kinnitatud. Seltsi eesmärgiks on oma liigete vaimliste ja majanduslike huvide tõstmine ja kaitsmine meie rahvamajanduse tõstmiseks.

Kaubandus-tööstuskoja tegevusest andis aru hra Läte.

Kaubandus-tööstuskojas on kaalumisel olnud suhkru ja jahu tollide tõstmise küsimus. Kuid see jäeti esialgu lahtiseks, kuna sellest meie kaupmeeskonnal mingit kasu ei ole, samuti on teoksil Eesti-Läti tolliunioon, mis enesega mitmeid hõlbustusi kaasa võib tuua. Ka põllutööstusmasinate sissevedamise pealt ei leitud tarvilik olevat tolli tõsta. Vekslidiskonto tõstmise küsimus oli arutusel, taheti tõsta kuni 22 protsendini. See ei läinud läbi. Ka kunstvõi ja kakao tollide tõstmist ei leitud tarvis olevat, sellele seisukohale asub ka kaubandus-tööstusministeerium, kuna selle tõttu meie shokolaaditööstus välismaa omaga võistelda ei suudaks. Kaltsude ja kontide väljavedamise pealt otsustas Kaubandus-tööstuskoda tolli alandada. Samuti ka paberi pealt, mis rahaminister hra Strandmanni ajal 30 prots. tõsteti, otsustati selle võrra alandada.

Ka puhtakasumaksu õiglasemale alusele seadmiseks on Kaubandus-tööstuskoda samme astunud.

Seltsi sisseastumismaksuks määrati 100 mk., liikmemaksuks 200 mk. aastas.

Käesoleva aasta eelarvekava on ajutise juhatuse poolt 60 tuhande margaga tasakaalus.

Seltsi juhatajaks valiti hra Gern, abiks hra Reimann, kirjatoimetajaks hra Prants, abiks hra Unt, kassapidajaks hra Vatsel, abiks hra Kubja ja majavanemaks hra Lepasson, abiks hra Meksi.

Tolliladusse jäänud kaupade oksjonite korrast.

Riigikohtu adm.-osakonna põhistatud otsus.

Tallinna tollivalitsus andis ühele kaupamajale teada tema palve peale, milles oli palutud, et kauba eest enampakkumise teel müügil saadud summast ülejäänud raha temale kui kauba omanikule tagasi makstaks, sellele palvele järgnenud rahaministri resolutsiooni: „Et kaup kahel oksjonil müümata jäi, langes ta riigi omanduseks. Et seda kaupaga aga riik oma seltskonna otstarbeks tarvitada ei saanud ja mõtet ei olnud teda hävitada, siis müüdi ta kui liigne üldises korrast (mitte tollisead. korrast) avalikul oksjonil ära. See pärast palve rahuldamata jätta.“

Riigikohtule antud kaebuses palub kaupamaja omanik eeltoodud resolutsiooni tühistada, seletades, et tolliladudesse seismajäänud kaup ei olevat võimalik muul teel müüa kui tolliseaduse korrast.

Riigikohus asja arutades leiab, et vaidluse all olev kaup on seaduses ettenähtud kahel oksjonil müümata jäänud, mispärast ta lõpulikult riigi omanduseks langes. Sellest momendist peale lõppesid kaebaja õigused selle kauba peale. Kuidas riik temale ülejäänud varandust realiseerib või missugusteks otstarveteks ta seda kasutab, see ei või kaebajasse kui endisse selle varanduse omanikusse või käsutajasse enam puududa ja ei ole temal õigust sellest varandusest osa saada. Ainult peale esimese ja teise oksjoni, kui peale kõikide maksude tasumist ülejääk tekib, antakse see ülejääk kaubakäsitajale välja. Et rahaminister õieti on talitanud, siis jättis riigikohus kaebuse tagajärjeta. „Post.“

Mida mõista kauba netto-kaalu all.

Riigikohtu adm.-osakonna seletus.

Kaubamaja omanik palus väljamaalt sisetoodud paberist pistongid ilma pappkarpide kaaluta ära tollida. Tollikomitee otsustas tunnistada kaupaga juuresolevat proovide järele mänguasjadesks lihtsast materjalist, kusjuures tongid tulevad ära tollida ühes karpidega, sest et nad sel kujul müügile lähevad. See otsus kinnitati rahaministri abi poolt.

Riigikohtule antud kaebuses palub kaupamaja omanik tühistada rahaministri otsust, sest väide, et paberist pistongid ühes pappkastikestega tolli alla käivad, ei vastavat tollitariifi nõuetele. Tolli tulevat võtta paberist pistongide puhtakaalu pealt ilma pappkastikeste kaaluta.

Asja arutanud, leiab riigikohus: Vaidluse all olev kaup, laste mänguasjad-pistongid, tulevad netto-kaalu all tollida. Silmas pidades, et vaidluse all olev kaup on 1923. a. sisse veetud, tuleb käesoleva küsimuse lahendamisel käsitada veneaegist tolliseadust.

Vene valitsuse sead. ja määruste kogu järele tuleb netto-kaalu all mõista kauba puhaskaal ehk tema kaal ühes lähema erimüügiga, mis väikemüügil ühes kaubaga tarvitajate kätte läheb, kui kaup ainult niisugusel viisil müüakse. See määrus vastab meie uuele tolliseadustikule. Kaebaja ei tõenda, et vaidluse all olev kaup läheb müügile ilma lähema erimüügita, s. o. pappkastikeseta, seepärast tulevad ka pappkastikesed pistongide netto-kaalu hulka arvata.

Riigikohus otsustas kaebuse tagajärjeta jätta. „Post.“

Naaberriikide majanduslik elu-olu.

Soome :

Majanduslik ülevaade. Soome majanduslikus elus on tähtsamateks teguriteks põlusaagi suurus ja metsasaaduste väljavedu. Mis puutub esimesse, oli see 1925. aastal rahuldav. Nisu-, rukki-, kaera-, segavilja- ja põlluheinasaak oli keskmisest parem, herne-, kartuli- ja juurvilja-saak keskmine. Täpsemad andmed saagi kohta olid järgmised: nisu 20.800 tonni (1924. a. 21.500 tonni), rukis 298.500 t. (286.000), oder 123.500 t. (130.000), kaer 525.000 t. (492.000), kartul 597.200 t. (634.000) ja põlluhein 2.125.000 t. (2.400.000). Sellest järgnes, et vilja sissevedu oli väiksem kui eelmisel aastal. Terve aasta vilja sissevedu oli 327 milj. kg. (1924. a. 344 milj. kg.). Kuna Soome oma kartulitega läbi ei saa, toodi läinud aastal väljamaalt 17,3 milj. kg. kartuleid (1924. a. 16 milj. kg.), suurim osa Eestist. Soome põllumehed küll heameelega ei näe, et kartuleid väljast tuuakse, vaid tahavad sissevedu kaitsetollidega takistada. Siiaamaani ei ole nende soov täide läinud. Et aga siiski takistust teha, on kartuli sissevedu läinud aastal valju kontrolli

alla pandud. Õnneks see kontroll ei käi Eesti kartulite kohta, mida üldse ka Soomes haigus- test vabaks tunnistatakse. Eesti kartuleid nähakse heameelega Soome ranna linnades ja tarvitajad ostavad alati enamini Eesti kui Soome kartuleid. Soome valitsus tegi otsuse, et sõjaväe moonu muretsemise juures on lubatud oma maa põllumeestele maksa 20 prots. kõrgemat hinda kartulite ja kaerte jne. eest kui väljamaa saaduste eest. Kas see midagi mõjub Eesti kartuli hindade peale, näitab tulevik. Karjasaaduste, eriti või väljavedu on märksa kasvanud ja oli või väljavedu 13,4 milj. kg. (1924. a. 8,5 milj. kg.) ja juustu 4 milj. kg. ning nende väärtus 600 milj. Smk. Metsasaaduste väljavedu oli märksa suurem kui eelmisel aastal, saetud puukaupa viidi välja 1.039.910 stand. ja ümmargust puud 3,6 milj. m³, sellest 1,4 milj. m³ paberipuid. Metsasaaduste terve väljaveo väärtus oli 3012 milj. Smk. (1924. a. 2839 milj. Smk.). Hinnad on küll tublisti langenud, teatud sortidelt koguni 25 prots. Et Soome metsatöösturid suvel astusid ühisel frondil välja ja fikseerisid puukaupade müügi miinimumhinnad, olid sellest tagajärjed

G. Scheel & Ko.

Tallinnas.

Asutatud 1884. a.

Toimetab kõiksuğu
panğa ärilisi transaktsioone.

rahuldavad, olgugi et väksemad töösturid ei suutnud vähimuhindadest kinni pidada. Paberi väljavedu tegi 21.700 tonni (183.000 t.), puumass 113.000 t. (110.000 t.) ja tselluloos 272.400 t. (261.600), nii et ka nende väljavedu on juure kasvanud. Soome tööstus on läinud aastal üldse elanud rahulikkudes oludes. Streike ei ole olnud ja töölisi pole olnud vaja vähendada. Tööta töölise hulk ei ole igatahes kasvanud (Helsingis 2000—3000 tööta töelist). Põllumasinate ja kunstõnniku ostmine on märksa kasvanud, milleks hoogu annud läinud aasta hea saak. Metallitööstus on võinud püsivate hindade juures oma seisukorda kindlustada. Tsemenditööstuses on tähele panna, et väljamaa tsemendi sissevedu on kasvanud 12—13 prots. ja et Eestist on üsna rohkesti Kunda tsementi sisse veetud. Iseäraldusena võiks tähendada, et Soome on mõne väiksema partii tsementi välja viinud. Klaasitööstus ei suuda Soome turgu rahuldada. Eriti rohkesti on sisse veetud aknaklaasi Tšheho-Slovakiast, mille tõttu Soome töösturid on ette pannud sisseveotelli kõrgendada. Villatööstus niisama ei rahulda nõudmist, pealegi et väljamaa võistlus on väga suur. Siiski on villatööstuses väikest tõusu märgata. Puuvillatööstus seisab samal järjel kui 1924. aastal. Vabrikud töötavad täie auruga ja nõudmisi on saadustel rohkem kui neid pakkuda on. Nahatööstusel on olnud soodsamad olud kui 1924. aastal, aga siiski kaebavad nahatöösturid, et tööstusesse paigutatud kapital oleks pangas annud peaaegu kõrgema protsendi kui tööstuses. Tubakatööstust takistavad kõrged aktsiisimaksud: läinud aastal maksid töösturid aktsiisimaksu 162 milj. Smk. (1924. a. 165 milj.). Käesoleva aasta algusest on maksu jälle tõstetud. Suhkrutööstusest võiks tähendada, et Soomes on suhkrupeedivabrik Salo linnas ja et see töötab ainult paar-kolm kuud aastas. Raffineerimisvabrikuid on kolm ja tarvitavad need tooresaineks väljamaa toressuhkrut. Metsa- ja paberitööstusest oli juba varemalt juttu. Üldse võiks ütelda, et Soome tööstus on suutnud aasta jooksul oma tegevust kindlustada, millele hoogu on annud ka diskontoprotsendi alandamine ja välislaenude muretsemine. Sellest hoolimata on vekslid protesti läinud üsna rohkesti, läinud aasta jooksul 6500 vekslit, aga faktiliselt märksa vähem kui eelmisel aastal¹⁾.

Soome riigivõlg oli läinud aasta lõpul 2475 milj. Smk., sellega 196 milj. Smk. suurem kui

¹⁾ 1924. a. 9418 vekslit, väärtus 56,9 milj. Smk., 1925. a. 6522 veksl. — 36,7 milj. Smk.

aasta eest. Nagu varemalt, on nüüdki Soome majanduse kindlamaks toeks olnud riiklikud laenu. Välislaenu võttis valitsus Ameerikast 10 milj. Smk. ja eksporttöösturitele on riigi garantiil korraldatud 15 milj. dollariline lühikeseajaline laen, tööstussaaduste väljaveo finantseerimiseks ja hõlbustamiseks, nii et töösturid on selle laenu abil vabanenud eelmaksude võtmisest saadavate kaupade eest. Samuti garanteeris valitsus Soome töösturitele 10 milj. Smk. väljaveo kindlustamiseks Balti riikidesse ja Venemaale, ja on sellest laenust tarvitatud Eesti jaoks 2—3 milj. Smk.

Rahaturul on seisukord niipalju hõlpsamaks läinud, et ametlik diskontoprotsent on kaks korda alandatud ja oli aasta lõpul 7½—8½ prots. Kuna Soome marga kurss on viimase kolme aasta jooksul stabiilne olnud, arvati võimalik olevat Soome marga praegust väärtust kullaalusel fikseerida ja Eduskunnas läski (uus rahaseadus) hõlpsasti uus rahaseadus läbi, mille järele marga väärtus on 7,6 korda madalam kui enne sõda, vastates dollari kursile 39:70. Seaduses on ette nähtud paberraha vahetamine kulla vastu, niisamuti tulevikus 100- ja 200-margaliste kuldrahade väljalaskmine. Tegelikult uus seadus muudatusi praeguses olukorras ei too, vaid ainult seaduslikult kinnitab praeguse status quo.

Dollari ja Emk. ametlik ostukurss Soomes 1925. aastal.

	dollar	Emk.
1924 keskmiselt	39:86	10:22
1925		
jaan.	39:70	10:66
veebr.	39:70	10:65
märts	39:70	10:26
aprill	39:70	10:70
mai	39:70	10:65
juuni	39:70	10:65
juuli	39:70	10:65
august	39:70	10:66
september	39:70	10:70
oktoober	39:70	10:70
november	39:70	10:68
detsember	39:70	10:65

Sellega on Eesti mark võrdlemisi stabiilne olnud, dollari kursist rääkimata. Soome panga puhaskasu oli läinud aastal 82,6 milj. Smk. (1924. a. 65,4 milj.).

Elatiskalliduse indeks Soomes oli, kui 1914. aasta indeksit 100-ga tähendada, detsembris 1924. a. 1217, aruande aasta jaanuaris oli see 1199, aga novembris 1227. Toiduained on siis aasta jooksul kallimaks läinud. 1924. aastal oli Soome väliskaubandus aktiivne, tähendab väljaveo ülekaal oli 155 milj. Smk. 1925. a. oodati

veelgi soodsamat kaubabilanssi, sest novembrikuu lõpul oli väljaveo ülekaal üle 300 milj. Smarga. Et aga detsembrikuus väljavedu kahanes, sissevedu selle vastu märksa kasvas, jäi sisse- ja väljaveo vahe väikseks. Väljavedu oli 5569,6 milj. ja sissevedu 5513 milj. Smk., seega väljaveo ülekaal 56,6 milj. Smk. Sisseveole andis aasta lõpul hoogu eriti suhkru ja kohvi sisseveotollide kõrgendamine 1926. a. algusest peale. Äri- mehed ruttasid oma ostusi tegema enne läinud aasta lõppu. Kuna suhkru sissevedu Soome on keskmiselt 58 milj. kg. aastas, toodi suhkrut üksi detsembrikuus 44 milj. kg. ja oli sellega terve aasta suhkru sissevedu 111 milj. kg., tähendab, suhkrut on ostetud juba 1926. aasta jaoks ja 1926. a. tollikõrgendus jääb riigil saamata. 1925. aasta tollitulud olid kokku 1378 milj. Smk., ehk 144 milj. suuremad kui 1924. a. Möödaläinud aastal valmistas Soome tollivalitsuse statistika-osakonna juhataja ettepaneku uueks tollitariifiks. Soome ajakirjandus on võtnud ettepaneku üldse rahuldavana vastu, alla kriiputades, et see endisega võrreldes on tunduvalt parem, ja kui see Eduskunnas läbi läheks, kindlustaks see tolli- ja kaubanduspoliitilise olukorra ja hõlbustaks kaubalepingute sõlmimist väljamaadega. Soome riigi sissetulekud on järjest vähenenud. Aasta 11 esimese kuu jooksul olid need 73 milj. Smk. väiksemad kui vastaval ajal 1924. a.

Soome-Eesti kaubavahetus. Läinud aasta 11 esimese¹⁾ kuu jooksul on Eestist Soome toodud kaupade cif-väärtus 38 milj. Smk. Soomest Eestisse viidud kaupade fob-väärtus 27,8 milj. Smk. Soome sissevedu Eestist on märksa kahanenud, kuna Soome väljavedu Eestisse on peaaegu kahekordne eelmise aastaga võrreldes. Päriltoletunnistuste ja laevade registreerimise kohta käivas kirjelduses on täpsemaid andmeid kaupadest, mida Eestist Soome toodud ja ümberpöörduvad. Igatahes Eesti-Soome vahelises kaubanduses on Eestil veel ülekaal. Eestist Soome toodud uueks artikliks võiks nimetada Eesti vosvoriiti, mida esimene proovisaadetis (6000 puuda) viimasel sügisel Soome vosvaatavabrikule Kotkasse saadeti.

Kaubalepinguid on Soome teinud Ameerika ja Jaapaniga, lepingud on tehtud enamsoodustuste printsiibi põhjal. Eriti on lepingutes kaitstud Soome põllumajandust. Enne sõda moodustasid põllusaaduste sisseveotollid ainult 2 prots. kõiki-

dest tollituludest, aastal 1924 oli põllusaaduste tollide osa 16 prots. tervest tollitulust.

Keeluseaduse rikkumises on üksi Helsingis aasta jooksul süüdistatud 15.876 isikut. Piiritust on Helsingis konfiskeeritud 101.000 liitrit ja terves maas 547.735 liitrit (1924. a. 504.100 liitrit.), nii et keeluseaduse tagajärjed on üsna selgesti näha. Kuna salakaubana veetud piiritusest ainult 10 prots. kukub politsei-võimude kätte, võib arvata, et vabalt turule on läinud aastal vähemalt 5 milj. liitrit piiritust toodud.

Soome-Vene kaubandus. Läinud aastal saadeti Venemaale Soomest kaupu (peaasjalikult paberit, tselluloosi ja hobuseid) 16.000 vagunit = 48 milj. kg. ja toodi Venemaalt Soome 5000 vag. = 48 milj. kg. (peaasjalikult vilja.).

Laevaühendus Eesti ja Soome vahel on korralik olnud. Helsingi—Tallinna vahel on olnud võimalik 5 korda nädalas edas-tagasi sõita. Jäätakistusi oli läinud aastal õige vähe. Kuna 1924. aastal Helsingi sadam seisis 63 päeva kinni, oli see läinud aastal terve talve vaba, mida on 10 viimase aasta jooksul ainult üks kord juhtunud. Esimesed Eesti kartulilaevad tulid Helsingi 6.—7. aprillil Ruhnu saarelt. Talveajal pidasid „Aero“ ühisuse lennukid igapäevast lennuühendust Helsingi—Tallinna vahel, posti- ja reisijateliikumist hõlbustades.

Eesti laevade ja meremeeste registreerimine. Eesti laevu on möödaläinud aastal saatkonnas registreeritud: 17 aurikut, 281 purjelaeva, 103 mootorpaati, kokku 401 laeva, mahutusega 14.925,93 br.-reg.-tonni. Eesti laevadel on Helsingi toodud: kartuleid 4.750.000 kg., õunu 160.000 kg., soola, puukaupu. Tühjalt on Helsingi sõitnud 20 laeva. Meremehi on saatkonnas registreeritud (sisse ja maha muns-terd.) 70. Üldse on saatkonnas aasta jooksul tehtud 471 laeva ja meremeeste ilmutust.

Läti :

Läti-Eesti tollide ühtlustamistöö on, nagu Läti lehed arvavad, seepärast takistatud, et Läti sotsiaaldemokraadid seimis uute tollitariifide läbivaatamist iga moodi takistavad.

Märtsi algul olid nõupidamised Eesti-Läti vahelisse puuparvetamisesse puutuvates küsimustes. Parvetamiseks olevat üles antud Läti puukaupmeeste poolt 5000 palki ja Eesti — 10.000 palki. Läti lehtede järele olevat nii kokkuleppele jõutud, et enne parvetatakse Läti ja siis Eesti palgid.

1) Hiljem saadud statistika järele terve 1925. aasta jooksul: sissevedu Eestist 39,8 milj. Smk., väljavedu Eestisse 28,6 milj. Smk.

Kaubandussidemete kohta Läti ja SSSR vahel kirjutab „Latvis“: „Praegu on SSSR'is mõnedel meie kodanikkudel kontsessioonid olemas, milledest kõige suurem on kirjutusmasina linte ja teiste kirjutus-tarbeainete peale. Need kontsessioonärid töötavad Moskvas suure eduga. Rahuldatud on ka mõned nahatöösturid, kes oma kaubale tarvitajaid on leidnud. Suuremaid tellimisi täidab Ligati paberivabrik. Viimasel ajal on mitmed firmad ka huvitatud SSSR väljaveost. Omal ajal saadeti Läti kaudu suuremal määral kaaviari (kalamarja). Ka tänava kavatsetakse seda SSSR'ist eksporteerida Läti kaudu, väliskapitali andvat üks suurem kohalik firma. Nahatöösturite läbiraakimised kestavad veel edasi; läbiraakimistel on positiivseid väljavaateid olemas. Tõsine kaubandus SSSR'iga puudub meil alles, kuid sealjuures ei ole meie süüdi. Loodame, et ajutise kaubalepingu sõlmimise läbi seisukord kaubanduses enam-vähem paremaks muutub.“

Rahanduses on märgata valuutatagavarade kasvamist Läti Pangas, kuid ka rahamärkide arv on vähe tõusnud.

Läti Panga direktori läbiraakimised koostöö asjus Inglise Pangaga on avaldanud õige head mõju; isegi Läti lati kursi tõusu Londoni börsil kutsus see esile, kuigi ainult silmapilguks, nii et see kohe jälle tagasi valgus.

Läti riigieelarve 2. lugemisel. Kokku on nähtud ette sissetulekuid 163.699.746 latti, väljaminekuid 163.725.399 ls., nõnda et puudujääk 25.653 latti välja teeb. 3. lugemisel tahtakse seda puudujääki katta ja veel teisi sissetulekuallikaid leida mõnede uute nõudmiste rahuldamiseks.

Läti välisvõla tasumine. Rahaministeerium on reserveerinud Londoni Pangas 37.500 naelasterlingit Inglise võla esimeseks osaliseks tasumaksuks, mida tuleb maksa 15. juunil. 60.000 dollarit on reserveeritud New-Yorgi Pangas Ameerika võla osaliseks tasumiseks 15. juulil. Vastavad võlakirjad on ka juba valmis, ja need saadetakse ära New-Yorki ja Londoni.

Läti puutöösturitel olevat kavatsus asutada uut aktsiapanka, kelle ülesandeks oleks puueksporti finantseerida. Kuuldavasti olevat Inglise kapital uuest pangast huvitatud.

Huvitav on tähendada, et piimaasjanduse edendamiseks on lähema majandusaasta eelarvesse 1½ miljoni latti rohkem üles võetud kui varem.

Üldse on Läti tööstusele laenu antud kuni 1. jaanuarini riigi maapangast: piimatalituste sisseseadmiseks 2.445.203 latti, veskite uuendamiseks — 1.232.324 ls., puuümbertöötamiseks — 2.978.876 ls., põllumajanduse masinate muretsemiseks — 721.891 ls., seltskondlikele organi-

satsioonidele hoonete ehitamiseks — 286.400 ls. ja mitmesugustele ettevõtetele — 659.333 ls. (1 lattu on keskmiselt 72 Emk.).

Metsatööstusele (puutööstusele) vastu tulla tahtes on valitsus tõstnud üles proportside väljaveotolli kaotamise küsimuse.

Uus puutöösturite pank Lätis.

„Latvijas Sargs“ nr. 50, 4. III.: Meie suuremad puutöösturid peavad praegu läbiraakimisi uue aktsia-panga asutamise kohta puueksporti finantseerimiseks. Mitmed Inglise rahameeste grupid on juba oma nõusolekut avaldanud, võtta osa asutatavast pangast.

Soome-Vene kaubavahetus.

Soome-Vene kaubavahetus aastatel 1923—25 on olnud järgmine:

	Väljav. Venemaale.	Sissev. Venemaalt.
	Milj. Smk.	Milj. Smk.
1923	84.8	215.5
1924	220.5	221.0
1925	430.4	74.4

Nagu näha, on Soome väljavedu Venemaale viimasel aastal hulga kasvanud (peaasjalikult paberi), kuna sissevedu on tublisti kahanenud. Kuna aastatel 1906—20 üldlääbikääk Soome-Vene kaubavahetuses oli 180 milj. Smk. aastas ehk praeguses rahas umbes 1800 milj. Smk., ei ole läbikäimine veel kaugeltki nii suureks saanud kui enne sõda. Pahemaks takistuseks olevat asjaolu, et Soome ja Vene vahel pole kaubalepingut tehtud, olgugi, et läbiraakimisi on juba 3 aasta eest alatud.

Purjelaevade omanikud Baltimerel.

4. märtsil asutati Soomes purjelaevaomanikkude liit. Rootsis olevat samasugune ühing ja see ühing olevat määranud juba aastaid tagasi miinimumprahihinnad purjelaevade jaoks. See tariif olevat tarvitusele võetud Daanis ja Norras. Nüüd tahetakse, et ka Soome purjelaevade omanikud ühineksid selle tariifiga. Sellega olevat võimalik prahihindade langemist takistada. Mainitud Rootsi ühing katsuvat pöörda ka Eesti laevaomanikkude poole, et nad ühineksid ühiseks liiduks Soome ja Skandinaavia maadega. Kuna Eestil on suur purjelaevastik, ei olevat liit ilma Eestita küllalt tugev.

Pankade aktsionäride tulumaks Soomes.

Pankade aktsionärid Soomes on kohustatud tulumaksu maksma 8% dividendist, mida pank maksab aktsionäridele. See maks võetakse panga poolt riigi arvele samal ajal, kui dividend välja makstakse. See korraldus astus seadusega jõusse käesoleva aasta algusest. Seega on kõrvaldatud pangakaktsionäridelt võimalus salata oma sissetulekuid aktsiate pealt.

Teateid kodu- ja välismailt.

Eesti kauba nõudmine Ameerikas.

Ameerika Ühisriikides, Los-Angeloses, on üks suurem import-eksport firma huvitatud Eesti paberist, paberipuust, tsemendist ja kaltsudest. Lähemaid teateid annab kaubandus-tööstusministeeriumi kaubandusosakond.

Eesti paber N-Vene turul headuse poolest teistest ees.

Moskvas peetud paberi kesktresti (Tsentrobumtrest) kaubanduslikkude esitajate kongressil arutati SSSR'isse väljamaalt toodud paberi headuse küsimust. Nagu „Torg. Prom. Gaseta“ (nr. 48) teatab, on palju kaebusi kuulda olnud. Väljamaalt toodud paber, märgiga „Koil“ varustatud paber välja arvatud, on olnud enamasti alaväärtslik: puudulikult liimitud ja mitte küllalt ühtlane. Eesti paberit peetakse üldse Soome ja Saksa paberist paremaks.

Eesti statistiline album, vihk I.

Eesti statistilisest albumist on Soome asjatundjad annud väga ülistavaid arvustusi. Saatkond on nimelt jaganud raamatut tähtsamatele Soome asutustele. Peale harilikkude komplimentide on saatkond saanud kirju, kus asjalikkuski on ruumi leidnud. Näit. kirjutab Soome sotsiaalministeeriumi nõunik, peadirektor Einar Böök saatkonnale: „See väljaanne juba niisugusena ja veel rohkem selles sisalduvad andmed on kauniks tõenduseks meie ligeima vennasrahva elujõulisest tegevusest ja hariduslikust tasapinnast. On huvitav näha teose järgmist osa“.

Veel sadamamaksudest meie sisevete sadamates.

Eelmises nr. tööme teate, et K.-t.-koja laevaõidu sektsiooni poolt on hr. hr. raha- ja teedeministrile esitatud märgukiri selle kohta, et meie sisevete sadamates laevadelt kahekordseid makse võetakse, ja et märgukirjas palutakse neid makse vähemalt 25% võrra vähendada.

Nüüd on rahaministeerium K.-t.-kojale teatanud, et ta esitatud märgukirja omalt poolt toetab.

Läti-Eesti nõupidamine puude parvetamise asjus.

„Rigas Sinas“ nr. 49, 3. III.: Täna hommikul jõudis Valgast tagasi mereasjanduse peavalitsuse sisemaa veeteede inspektor M. Farnast, kes võttis osa nõupidamisest puude parvetamise asjus Läti-Eesti piiriäärsete jõgede kaudu.

Konverents, millest võtsid osa meie ja Eesti

puutöösturite ja mereasjanduse peavalitsuse esitajad, otsustas, et enne tulevad parvetada Läti puud läbi Eesti ja alles peale seda Eesti puud. Konverents möödus heas kokkukõlas. Parvetamiseks on üles antud Läti puukaupmeeste poolt 5000 palki ja Eesti puukaupmeeste poolt 10.000 palki.

Mida annab Lätile kaubaleping Leeduga?

„Latvis“ nr. 1335, 16. III.: Läti saadik Kornos on selle küsimuse peale vastanud Lta esitajale, et see ei ole veel teada. Kui sarnasele kokkuleppele peaks jõutama, nagu see Läti kavas ette nähtud, siis saaks Läti Leedult esimeses jones vilja ilma tollita. Kompensatsioonina Leedu vilja sisselaskmise eest Lätisse ilma tollita lubaks Leedu sisse vedada ilma tollita Läti tööstussaadusi, nagu kummi- ja keraamikasaadusi, põllutööriistu, mootoreid, mitmesuguseid õlisid jne. Nõnda oleks siis meie ärimeestele ja töösturitele turg kauema aja peale kindlustatud.

Kui Läti ettepanekut vastu ei võeta, siis tuleb leida uus alus, mis praegustel olukordadel kerge ei ole. Kui projekteeritud lepingut korda ei lähe sõlmida, siis tuleb vissionsi sõlmida harilik kaubaleping.

Leedus leidub ka Läti-Leedu tolliuniooni poolehoidjaid, kuid need on suuremalt jaolt teoreetilised ja mõõduandvat mõju neil praegu ei ole.

Läti ja Leedu vahekorid üldse on praegu hea. Õiendamata küsimuste seast tulevad nimetada liikumata varanduste likvideerimine ja pikema aja peale renditud majade ja metsavahtide maade asjad. Leedu tahtis välja anda seadust, et väljamaalastel ei ole õigust omandada Leedus liikumata varandusi ja et senised liikumata varandused tulevad kuni kindlaksmääratud tähtajani likvideerida.

Paberi- ja papitoll SSSR'is.

Vene tollitariifi komitee otsuse põhjal võetakse SSSR'is paberi ja papi pealt, mis ei sisalda enam kui 5 prots. tselluloosi, samasugune toll nagu see on tollitariifis art. 177 ette nähtud puumassist valmistatud paberi ja papi kohta.

Kergendus väljamaalastele — Riia näitusmessi külastajatele.

„Latvijas Sargs“ nr. 60, 16. III.: Valitsus on otsustanud väljamaalastele, kes tänava aasta Riia näitusmessile sõidavad, alandada viisumaksu viiekordset.

Tallinna näitus-mess.

„Latvis“ nr. 1332, 12. III.: Tallinna näitus-mess, mis k. a. juunis ära peetakse, on juba

meie ärimeeste ja töösturite ringkondades elavat huvi äratanud, sest läinud aasta näitus-mess Tallinnas oli, nagu teada, meie väljapanijatele kasulik. Seepärast on ette näha, et ka käesoleval aastal meie väljapanijad Tallinnas esitatud on veel suuremal arvul kui läinud aastal. Oleks soovitatav, et ka valitsus omalt poolt toetaks meie eksportööre ning kaasa aitaks ehitada paviljone.

Ujuv näitus Balti riikidesse.

Nagu meie Göteborgi konsul teatab, kavatses Göteborgi messi juhatus tänavu peale messi lõppu ujuvat proovinäitust saata Balti riikidesse. Selleks olevat laevad juba valmis. Sisse sõita kavatsetakse m. s. ka Tallinna, kus messilaev peatuks 3 päeva. Ujuva messi ülesandeks on Rootsi kaupade tutvustamine Balti riikide ärimeestele, kuna Rootsis ikka enam selguma hakkab, et välised ärimehed mitte Rootsi ei tule, vaid ootavad kodus kaupade pakumist.

Vene aurikud Saksamaale parandusele.

Nagu „Pravda“ teatab, läheb Nõukogude Vene aurik „Iljitsh“, mis praegu Hull'is, Hamburi parandusele. Sama lehe teate põhjal olevat SSSR'i kaubalaevastiku ja Hamburi laevatehaste vahel läbirääkimised käimas mitme Vene tellimise kohta, kusjuures sakslaste poolt venelastele pikaajalist krediiti pakutavat.

Ford Vene traktorijuhte välja õpetamas.

Venemaal takistab traktorite tarvitamist suurel määral väljaõppinud traktorijuhtide puudus. Selle tõttu tegid Fordson-tehased Vene võimudele läinud sügisel ettepaneku Vene montööre Ameerikasse saata. Nagu kuulda, olevat nüüd sellekohased läbirääkimised lõpule jõudnud ja Vene poolt otsustatud aprillikuu lõpul 50 traktorijuhti Fordson-tehastesse saata, kus neid instruktoreteks välja õpetatakse. Teiselt poolt komandeeritakse ka Fordson-tehaste poolt Venemaale instruktoreid, kes kohapeal traktorijuhtide õpetamist juhivad.

Kopenhaageni mess märtsis.

13. kuni 28. märtsini s. a. peeti Kopenhaagenis 16. kaubamessi, mis oma suuruse ja ulatuse poolest peale 1888. aasta väljanäitust kõige suuremaks kujunes. Juba märtsikuu algul oli üle 350 väljapanija registreeritud, kuid ka terve ruumala messi jaoks, mis 95 kr. meeter maksab, ära üüritud. Messi jaoks ehitati eriline klaaskatusega hoone Rosenrus Alleel. Peale üldise messi korraldati kaks kõrvalmessi: kunstkäsitööja saapatööstuse-mess. Saapatööstuses esinesid 15 Daani juhtivat saapavabrikut oma saadustega,

andes täieliku ülevaate Daani saapatööstusest. Messi juhatus lootis ka rohke osavõtu peale välismailt, peaaegaliselt Rootsist, Norrast, Soomest, Baltiriikidest, Poolast, N.-Venest, Saksamaalt, Hollandist ja Inglismaalt. Propagandamaterjale oli kolmes keeles (Daani, Saksa ja Inglise) trükitud ja laotati Daani välisesituste poolt ülalnimetatud maadel laiali.

Konventsioon Daani, Soome, Islandi, Norra ja Rootsi vahel laevade merekõlblikkuse ja merevarustuse üle.

27. augustist kuni 11. sept. 1925 peeti Daani valitsuse kutsel Kopenhaagenis ülalnimetatud riikide vahel konverents ära, mille ülesandeks oli töötada välja konventsioon, mille põhjal need riigid vastastikku vastavates maades maksvaid määrusi laevade merekõlblikkuse ja merevarustuse kontrolli kohta tunnistaksid. Kõige 5 maa määrused leiti seesuguseks ühtlaseks tunnustamiseks vastuvõetavad olevat, ja 26. jaan. 1926 kirjutati Kopenhaagenis konventsioonile alla. Selle järele tunnistavad allakirjutajad riigid vastastikku laevade merekõlblikkuse tunnistusi, jättes endile õiguse tunnistust kontroleerida, kui laeval silmnähtav viga leidub, mis otsekohest õnnetust võib tuua. Konventsiooniga võivad ka teised riigid liituda, kuid selleks on tarvis kõikide liitunud riikide nõusolekut.

Eesti klaasimüügi võimalustest Soome.

Soome klaasitööstuse seisukord on praegu väga raske, põhjuseks Tšecho-Slovakkia ja Belgia klaasi sissevedu. Praegune klaasivalmistamismetood (klaasipuhumine) olevat Soomes vananenud, kuna võistlejamaades on näit. aknaklaasi valmistamine täiesti mehhaniseeritud. Sisseveotoll harilikule aknaklaasile on —:90—1:60 Smk. kg. ja lihvitud klaasile 3:20 Smk. per kg.

Aknaklaasi sissevedu Soome on olnud:
1925. a. 1.252.414 kg. väärtus 7.7 milj. Smk.
1924. a. 806.619 „ „ 6.2 „ „

Kuna Eestil on 4—5 klaasivabrikut ja klaasitööstusaineiks kõlbavat liiva, tuleks kaaluda, kas Eesti klaasil ei oleks võimalust Soome turule ilmuda. Helsingis on praegu aknaklaasi hind suurmüügil: 1 kast = 10 ruutmeetrit 2 m/m. klaasi = nettokaal 70 kg. ja hind Smk. 275:— 295:— kastist.

Äridest, kes klaasi ostavad ja müüvad, oleks nimetada näit.:

Julius Tallberg, Helsinki,
Helsingin Rakennusainekaupa, Helsinki,
K. H. Renlundin Rautakaupa, Helsinki,
Ikkunalasiliike o.-ü. Helsinki, Metsästäjänk. 2,

Soumen Osuuskauppojen Keskuskunta,
Helsinki,
Lasittajain Keskus o.-ü. Helsinki, Kaasu-
tehtaank. 3.

Läti kaubandus Poolaga.

„Rigas Sinas“ nr. 57, 12. III. kirjutab omas juhtkirjas muu seas järgmist:

1925. a. andis Poola välja määrusi sisseveo piiramise kohta, määrates riikidele, kes Poolaga kaubalepingut sõlminud ei ole, teatud sisseveokaupade kontingendi.

Need määrused käisid ka Läti kohta. Ühenduses sellega jäi meie kaubandus Poolaga peaaegu täiesti seisma. Ärapeetud läbirääkimiste tagajärg oli see, et Poola meie tähtsamatele eksportkaupadele teatud väljaveo kontingendi määras. Kuid load tulid liig hilja ja meie eksportfirmad ei jõudnud neid enam ära kasutada.

Tänavu kordub seesama lugu. Meie välisministeerium on esitanud Poolale nende kaupade nimekirja, mida meie 1926. a. Poolasse välja vedada võiksime. See nimekiri ei ole veel vastu võetud. Sisseveo lube antakse välja ainult piiratud kaubahulga kohta, kusjuures nende maksuse tähtaeg möödub ühe kuu pärast. Peale selle tollitakse Lätist sisseveetud kaubad 60 prots. kõrgema tariifi järele kui riikidel, kellega Poolal kaubaleping olemas. 1924. a. oleme kaupu välja vedanud Poolasse 4.849.923 lati eest, kuna 1925. a. — 3.996.742 ls. eest, mis seletatav ainult eelnimetatud ekspordi raskustega. Kuid Poola saaduste sissevedu Lätisse kasvab iga aastaga. 1924. a. impoortisime Poolast mitmesuguseid kaupu

8.046.910 lati eest, kuna 1925. a. juba 10.244.396 ls. eest. Praegu seisab Poola meie impordi statistikas 7. kohal, kuid ekspordis alles 9. kohal.

Arvud näitavad, et praegune seisukord on täiesti ebanormaalne. Olgu küll, et Poola meie naaberriik on, kellega meie püüame hoida alalihtedaid sõprussidemeid, siiski oleme meie samasuguses seisukorras nagu Poolale vaenulik Saksamaa. Viivitamine meie saaduste ekspordile teatud eesõiguste määramisega oleks veelgi arusaadav, kui meie väljavedu Poolasse suurem oleks kui meie sissevedu Poolast. Seekord on faktiline seisukord hoopis teine. Kaubanduses Poolagatega meie väljavedu ainult 35 prots. sisseveostvälja.

Meie ei taha muidugi, et valitsusel Poola kaupade kohta samasuguseid kitsendusi maksma panna tuleks. Kaubalepingu kava Poolaga on nüüd jällegi alanud edasi nihkuma. Kuid see töö tuleks rutemini lõpule viia, arvesse võttes asja faktilist külge. Praegune seisukord on Poolale väga soodus, sest tema saaduste eksport areneb takistamata.

Meie töösturid ja kalamehed on selle läbi 1925. a. suurt kahju kannatada saanud. Nad vaatavad hirmuga tulevikku, sest kardavad, et tänavu võiks seesama korduda. Valitsus peab tingimata kindlaid samme astuma meie eksporditööride seisukorra parandamiseks.

Venemaa puude eksport läheb üle Leedu.

„Rigas Sinas nr. 57, 12. III.: Lähemal päeval jõuab Klaipedasse Nõukogude Vene ekspertide erikomisjon, et teha kindlaks võimalust transiteerida Vene puude ekspordi üle Leedu.

Kaubavahetus N. Vene ja Lätiga.

Kaubanduslik läbikäimine Nõukogude Venemaaga.

8.—14. märtsini on Eestist raudteed mööda Narva ja Irboska jaamade kaudu Nõukogude Venemaale saadetud:

1. Eksportkaupa:

43 vagunit trükipaberit, kaal 585,3 tonni; 2 vagunit tallanahka, kaal 17,3 tonni; 1 vagun viljakaitse luuke (raudtee laadimise materjal) ja 86 saadetist pagasi-kaupa, kaal 2931,8 kgr.

2. Transiitkaupa:

52 vagunit puuvillalõnga, kaal 569,1 tonni; 37 platvormi vabrikumasinat osasid, kaal 161,5 tonni; 35 vagunit segakaupa, kaal 388,8 tonni; 27 platvormi rauda, kaal 360,6 tonni; 3 vagunit elektritarbeid, kaal 37,6 tonni; 1 vag. vitsrauda, kaal 14,1 tonni; 1 vag. asfalti, kaal 16,2 tonni; 1 vag. gummiarabicumi, kaal 16,1 tonni; 1 vag. garpiust, kaal 15,6 tonni; 3 vag. villu, kaal 19,3

tonni; 4 vag. eksponaate, kaal 16,3 tonni; 2 vag. tallanahka, kaal 12,7 tonni; 1 platvorm trammi pööranguid, kaal 16,4 tonni; 3 vag. keemilisi aineid, kaal 45,5 tonni; 1 vag. terast, kaal 10,0 tonni; 2 vag. pipart, kaal 21,1 tonni; 6 vag. grafiiti, kaal 95,8 tonni; 5 vag. terastraati, kaal 79,0 tonni; 1 platvorm autoga, kaal 2,4 tonni; 1 vag. veemõõtjaid, kaal 9,6 tonni; 4 vag. manufaktuurkaupa, kaal 36,1 tonni; 2 vag. põllurammu, kaal 31,4 tonni; 4 vag. tekstiiltööstuse tooresaineid, kaal 63,2 tonni; 7 vag. treipinke, kaal 67,8 tonni; 2 vag. tuletikumasinaid, kaal 24,3 tonni; 1 vag. tsinki, kaal 11,1 tonni; 1 vag. boorhapet, kaal 9,6 tonni; 1 platvorm lokomobiili katlaga, kaal 11,9 tonni; 1 vag. asbestnööri, kaal 11,2 tonni ja 1 vag. auruaame, kaal 5,8 tonni.

Sama aja jooksul on Nõukogude Venemaalt raudteed mööda Narva ja Irboska jaamade kaudu Eestisse tulnud:

53 vagunit liinu, kaal 566,6 tonni; 47 vag.

takku, kaal 277,1 tonni; 28 vag. nisu, kaal 442,2 tonni; 13 vag. 520 elus seaga (a.-s. „Külmetusele“); 7 jäävagunit värske lambalihaga, kaal 57,8 tonni; 11 vag. linaseemnekooke, kaal 185,4 tonni; 3 sisterni masuuti, kaal 39,1 tonni; 1 jäävagun Siberi võid, kaal 15,9 tonni; 3 vag. kaeru, kaal 37,5 tonni; 6 jäävagunit tapetud linde, kaal 38,8 tonni; 1 sistern naftat, kaal 13,6 tonni; 5 vag. tooreid hülgenahku, kaal 58,7 tonni; 1 vag. mammuti luid, kaal 2,7 tonni; 1 jäävagun värsket sealiha, kaal 4,2 tonni; 1 suure kiiruse kaubasaadetis, kaal 32 kgr. ja 3 saadetist pagasikaupa, kaal 231,5 kgr.

15.—21. märtsini on Eestist raudteed mööda Narva ja Irboska jaamade kaudu Nõukogude Venemaale saadetud:

1. Eksportkaupa:

56 vagunit trükipaberit, kaal 746,1 tonni; 2 vagunit tallanahka, kaal 17,0 tonni ja 58 saadetist pagasikaupa, kaal 2027,4 kgr.

2. Transiitkaupa:

50 vagunit segakaupa, kaal 509,3 tonni; 34 vag. põllutööriistu, kaal 214,6 tonni; 10 vag. puuvillaseid lõngu, kaal 119,3 tonni; 18 platvormi vabrikumasinade osasid, kaal 179,8 tonni; 23 vag. niidumasinaid, kaal 134,6 tonni; 2 vag. tallanahka, kaal 18,9 tonni; 2 vag. pipart, kaal 22,5 tonni; 1 platvorm trammi pöörangutega, kaal 11,7 tonni; 6 vag. elektritarbeid, kaal 68,2 tonni; 1 vag. voolumõõtjaid, kaal 4,0 tonni; 2 vag. alumiiniumi, kaal 23,5 tonni; 1 vag. tekstiiltööstuse tooresaineid, kaal 4,4 tonni; 1 vag. keemilisi aineid, kaal 16,1 tonni; 3 vag. villu, kaal 43,9 tonni; 2 vag. garpiust, kaal 15,5 tonni; 1 vag. asfalti, kaal 15,1 tonni; 1 vag. rauda, kaal 8,9 tonni; 2 vag. manufaktuurkaupa, kaal 23,8 tonni; 1 vagun elektrijaama sisseseadega, kaal 3,6 tonni; 1 vag. Tseiloni grafiiti, kaal 14,5 tonni; 3 platvormi tinutatud torusid, kaal 38,8 tonni ja 58 saadetist pagasikaupa, kaal 2027,4 kgr.

Sama aja jooksul on Nõukogude Venemaalt raudteed mööda Narva ja Irboska jaamade kaudu Eestisse tulnud:

33 vagunit linu, kaal 320,3 tonni; 24 vag. takku, kaal 149,3 tonni; 4 jäävagunit tapetud linde, kaal 29,1 tonni; 1 vag. otri, kaal 16,7 tonni; 3 vag. kaeru, kaal 37,6 tonni; 5 vagunit 195 elus seaga (a.-s. „Külmetusele“); 3 sisterni masuuti, kaal 38,9 tonni; 1 jäävagun Siberi võid, kaal 10,1 tonni; 4 vag. tooresnahka, kaal 20,9 tonni; 2 sisterni naftat, kaal 23,9 tonni; 3 vag. kaltse, kaal 18,4 tonni; 4 jäävagunit lambaliha, kaal 40,1 tonni; 1 vag. segakaupa, kaal 0,5 tonni; 1 vag. sinepit, kaal 4,1 tonni; 2 vag. nisu, kaal 114,7 tonni; 12 vag. linaseemnekooke, kaal 197,4 tonni; 1 jäävagun värsket sealiha, kaal 9,6 tonni ja 7 saadetist pagasikaupa, kaal 238 kgr.

Kaubanduslik läbikäimine Lätimaaga.

15.—21. veebruarini on Eestist raudteed mööda Valga jaama kaudu Lätimaale saadetud:

9 vagunit segakaupa, kaal 27,7 tonni; 1 sistern petrooleumi, kaal 12,4 tonni; 12 vagunit tsementi, kaal 172,5 tonni; 2 saadetist mitmesugust pudukaupa, kaal 742,6 klgr. ja 1 vagun puuvillast riidet, kaal 8,7 tonni.

Sama aja jooksul on Lätimaalt raudteed mööda Valga jaama kaudu Eestisse tulnud:

11 vagunit segakaupa, kaal 31,2 tonni; 3 sisterni petrooleumi, kaal 33,2 tonni; 2 vagunit nahaparkamiseekstrakti, kaal 32,6 tonni; 4 vagunit otri, kaal 58,3 tonni; 5 vag. tallanahka, kaal 29,3 tonni; 1 vag. suhkrut, kaal 16,5 tonni; 1 vag. kaeru, kaal 14,5 tonni; 1 vag. roguskit, kaal 2,3 tonni ja 1 vagun heeringaid, kaal 16,1 tonni.

22.—28. veebruarini on Eestist raudteed mööda Valga jaama kaudu Lätimaale saadetud:

2 vagunit segakaupa, kaal 3,6 tonni; 10 vagunit tsementi, kaal 151,5 tonni; 1 sistern petrooleumi, kaal 12,5 tonni; 1 vagun konte, kaal 12,3 tonni; 1 vagun tooreid lambanahku, kaal 2,9 tonni; 1 saadetis kohupiima, kaal 668 klgr.; 1 vagun klavereid, kaal 1,7 tonni ja 1 saadetus mitmesugust pudukaupa, kaal 600 klgr.

Sama aja jooksul on Lätimaalt raudteed mööda Valga jaama kaudu Eestisse tulnud:

5 vagunit segakaupa, kaal 30,2 tonni; 3 vagunit suhkrut, kaal 45,2 tonni; 1 sistern petrooleumi, kaal 12,5 tonni; 1 vagun otri, kaal 2,6 tonni; 2 vag. kaeru, kaal 29,4 tonni; 1 vag. sahkku, kaal 7,7 tonni; 1 vag. nahaparkimiseekstrakti, kaal 10,4 tonni; 1 vag. heeringaid, kaal 16,2 tonni; 1 vag. ristikehinaseemet, kaal 10,1 tonni; 1 saadetis mitmesugust pudukaupa, kaal 671 klgr. ja 1 vagun tallanahka, kaal 3,6 tonni.

1.—7. märtsini on Eestist raudteed mööda Valga jaama kaudu Lätimaale saadetud:

24 vagunit portlandi tsementi, kaal 390,4 tonni; 6 vagunit segakaupa, kaal 18,3 tonni; 1 platvorm jääpurjekaga; 2 vagunit linu, kaal 14,0 tonni; 3 vagunit puuvillast riidet, kaal 23,6 tonni; 2 saadetust mitmesugust pudukaupa, kaal 505 klgr. ja 3 vagunit 12 hobusega.

Sama aja jooksul on Lätimaalt raudteed mööda Valga jaama kaudu Eestisse tulnud.

2 vagunit suhkrut, kaal 32,8 tonni; 17 vagunit segakaupa, kaal 56,7 tonni; 4 vag. heeringaid, kaal 53,3 tonni; 6 vagunit 64 sarvloomaga; 1 vag. vaseliinõli, kaal 2,1 tonni; 1 vag. herneid, kaal 14,9 tonni; 1 vag. kivisütt, kaal 16,5 tonni; 3 vag. kaeru, kaal 44,5 tonni; 1 saadetis mitmesugust pudukaupa, kaal 1002 klgr.; 1 vagun 2 hobusega ja 1 vagun otri, kaal 14,8 tonni.

8.—14. märtsini on Eestist raudteed mööda Valga jaama kaudu Lätimaale saadetud:

13 vagunit tsementi, kaal 208,1 tonni; 8 vagunit segakaupa, kaal 17,1 tonni; 1 vag. majakraami, kaal 15,5 tonni; 1 systeri bensüini, kaal 10,5 tonni; 5 vag. linu, kaal 45,9 tonni; 1 systeri määreõli, kaal 9,1 tonni; 1 vagun kaltse, kaal 6,3 tonni; 1 vag. tooreid loomanahku, kaal 3,8 tonni; 1 platvorm vaguni bandaashe, kaal 9,8 tonni ja 1 saadetis mitmesugust pudukaupa, kaal 417 kgr.

Sama aja jooksul on Lätimaalt raudteed mööda Valga jaama kaudu Eestisse tulnud:

4 vagunit suhkrut, kaal 47,4 tonni; 4 vag. heeringaid, kaal 50,6 tonni; 13 vag. kaeru, kaal 152,8 tonni; 17 vag. segakaupa, kaal 51,8 tonni; 8 vag. põllutööriistu, kaal 32,8 tonni; 1 vag. tooresnahka, kaal 9,0 tonni; 2 vagunit puust tünnivitsu, kaal 5,7 tonni ja 1 saadetis mitmesugust pudukaupa, kaal 1213 kgr.

15.—21. märtsini on Eestist raudteed mööda Valga jaama kaudu Lätimaale saadetud:

14 vagunit tsementi, kaal 226,5 tonni; 7 vag.

segakaupa, kaal 15,8 tonni; 8 vag. linu, kaal 64,7 tonni; 1 vag. heeringaid, kaal 12,8 tonni; 2 systeri bensüini, kaal 22,4 tonni; 1 vagun 4 hobusega; 1 vag. sinepit, kaal 4,1 tonni; 1 vag. puuvillast riidet, kaal 8,0 tonni; 1 platvorm bandaashe, kaal 1,0 tonni ja 1 saadetis mitmesugust pudukaupa, kaal 590 kgr.

Sama aja jooksul on Lätimaalt raudteed mööda Valga jaama kaudu Eestisse tulnud:

10 vagunit segakaupa, kaal 35,7 tonni; 1 vagun kotte, kaal 5,6 tonni; 1 vag. soola, kaal 16,4 tonni; 1 systeri petrooleumi, kaal 12,5 tonni; 1 vagun herneid, kaal 15,1 tonni; 1 vag. ristikkeina seemet, kaal 1,4 tonni; 1 vagun puust tünnivitsu, kaal 2,0 tonni; 2 vag. rukist, kaal 30,0 tonni; 3 vagunit 33 sarvloomaga; 3 vag. heeringaid, kaal 38,1 tonni; 1 vag. sinepit, kaal 4,1 tonni; 2 vag. suhkrut, kaal 32,1 tonni; 1 vag. põllutööriistu, kaal 4,7 tonni; 3 vagunit kaeru, kaal 36,6 tonni; 2 vag. keemiaaineid, kaal 21,4 tonni; 1 platvorm jääpurjekaga, kaal 0,2 tonni ja 1 saadetis mitmesugust pudukaupa, kaal 811 kgr.

Turgude ülevaade.

Karjasaaduste hinnad Londonis märtsikuu keskel.

Võid:

	Sh. per cwt.
Daani	186—188
Eesti	puudub turul.
Uus Merimaa	170—174
Siberi	156—160

Daani või 4 sh. odavam, kuna Uue Meremaa oma väikest tõusu on näidanud. Nädala algul oli nõudmine äärmiselt loid, kuid viimase paari päeva jooksul on ta natuke elavamaks muutunud. Ka on viimasel ajal võiproduktioon suurenemas nii Inglismaal kui ka mandril. Kohalikud äriühinnad ei pea võitagarade tagasihoidmist asumaades loomulikuks ja nurisevad selle puhul Austraalia ja Uue Meremaa kontrolljaamade tegevuse üle. Veebruarikuu jooksul veeti Inglismaale võid sisse 431.350 tsentnerit, võrreldes 620.124 tsentneriga 1925. a. ja 453.653 tsentneriga 1924. a. sama kuu jooksul. Kopenhaageni noteerimine on langenud käesoleval nädalal 336 kr. pealt eelmisel nädalal 318 kr. peale. Daani noteerimise langemist põhjendatakse nõudmise vähenemisega Inglismaal, samuti mandril. Lootusi, et hinnad paraneksid, on vähe. Eesti võid jõuab Londoni 100 tunni ümber tulev nädalal.

Bacon:

	Sh. per cwt.
Daani	110—116
Rootsi	104—112
Eesti	puudub turul.

Rootsi bacon 2 sh. võrra kallim kui läinud nädalal. Läinud nädala hindade langemine on turu seisukorras teatud paranemise tundemärke kaasa toonud. Ka on nõudmine sel nädalal muutunud elavamaks. Ollakse kindlas arvamises, et baconi hinnad tuleval nädalal tunduvalt tõusevad. Statistilised andmed tõendavad, et Daanis viimasel ajal vähem sigu on tapetud, mille tõttu ka suureneva sisseveo peale iseäralisi väljavaateid ei ole. Üldiselt on veebruarikuul Inglismaale baconit sisse veetud 588.705 tsentnerit, võrreldes 660.664 ts. 1925. a. ja 733.423 tsentneriga 1924. a. sama kuu jooksul. Eesti baconit käesoleval nädalal Inglise turule saadetud ei ole. Tuleva nädala lõpul jõuab siia 506 palli Eesti baconit.

Munad:

Daani 13 kuni 17 sh. per 120.

Hindades mingisuguseid iseäralisi muudatusi ette tulnud ei ole. Nõudmine on olnud kogu nädala jooksul loid. Siiski paremate sortide müük edenes võrdlemisi hästi. Üldiselt veeti veebruarikuul Inglismaale mune sisse 1.312.194 suurt sada, võrreldes 1.644.254 s. s. 1925. a. ja 1.493.375 suure sajaga 1924. a. sama kuu jooksul.

Berliini toiduaineteturg märtsi keskel.

Võihinnad olid suurmuüja ja valmistaja vahel, vedu ja pakkimine ostja kanda (1 Saksa nael):

1. sort	1,82
2. sort	1,72

Kopenhaagen jatkas oma ebaharilikku hinnapoliitikat, alandades hinda ametlikul noteerimisel 18 krooni võrra, et otsukohe pärast seda kõrgemahinnaliste pakkumistega esineda. Selle läbi näitasid hinnad kogu turul tõusvat tendentsi. Berliini turul langesisid hinnad veidi, eelmise nädalaga võrreldes. Nõudmine oli vähe elavam.

K a n a m u n a d, väljamaa värsked, 60 muna eest (välja arvatud Daani):

suured	6,50—7,00
keskmised	5,70—6,00
väiksed	4,50—5,10

Munade juurevedu suureneb, äri vaikne, hinnad lõdvenevad.

L õ h e, värsked, külmetatud, jääga pakitud, suur: 280—350 à 50 kg., väike: 100—125 à 50 kg., suitsetatud, Ameerika priima: 2,00—2,80 à ½ kg. (6. märtsil — 2,00—2,80 à ½ kg.).

Linaturg.

(Inglise teated märtsi keskel.)

D u n d e e. 3.—7. märtsini oli tehingute arv kaunis väike, sest viimaste nädalate suurte linaostude järele on nõudmine kahanenud. Hinnad näitasid ilma erandita kindlat tendentsi. Livonia madalamad sordid müüdi hinnaga 76 naelsterl. 10 shill. ja Livonia R 77 naelsterl. Võru alamad sordid olid saadaval hinnaga 77 naelsterl., Pärnu R 74 naelsterl. ja Tartu I Codilla 60 naelsterl. Läti linade kohta käisid kuuldused, Läti valitsus olevat oma viimased Livonia ja Hoffsi tagavarad ära müünud. Kuivõrra need teated tõele vastavad, ei ole teada. Kõige huvitavam asjaolu oli see, et Shvanenburg R püsis ikka 79 naelsterl. 10 shill. peal, Livonia ja Hoffsi — 75 naelsterl. 10 shill. peal. Tallinnast oli oodata aurik "Loosi" saabumist, mille koormaks 480 tonni SSSR'i lina. Nende linade alal sõlmiti mõned tehingud ja raha maksti ette. — BKKO hind oli selle juures 80 naelsterl.

7.—10. märtsini olid hinnad väga kindlad; suuremat äritegevust ei olnud märgata. Oli müüjaid, kes nõudsid Shvanenburg R eest 81—83 naelsterl., kuid oli ka niisuguseid, kes müüsid neid lina 80 naelsterl., isegi 79 naelsterl. 10 shill. eest. Livonia ja Hoffsi läksid hinnaga 76 naelsterl. ja 75 naelsterl. 10 shill. Võru lina hind oli 77 naelsterl. madalamate sortide eest, Pärnu I Codilla 55 naelsterl. ja Võru-Petseri 78 naelsterl. BKKO hind oli muutmata — 80 naelsterl. Läti valitsusel ei ole enam lina müüa enne kui juuni-, juuli-, augustikuul laadimiseks.

G e n t. Belgia linade ja takkude alal on äritegevus loid. Takkude juurevedu on piiratud, oodatakse hindade tõusu, sest nõudmine nende järele on tubli. Kaheprotsendilise sisseveomaksu

küsimus on lahendatud ja otsjad on nõus osa maksust enda kanda võtma. Belgia ketrustöösturite ja linaostjate palve väljamaa linade pealt võetava kaheprotsendilise sisseveomaksu suhtes leidis valitsuse poolt tähelepanu ja tähendatud maks alandati 1 prots. peale.

L i n a s t l õ n g a on suuremal hulgal müüdnud Iirimaaile ja Itaaliasse. Prantsuse ketrustöösturid puuduvad turul. Nad on oma müügilepingutesse sisse võtnud sarnase punkti, mis neid frangi kursi võimaliku langemise korral tekkivate kahjude eest peab kaitsma.

L ä t i l i n a k a s v a t a j a t e ü h i n g p i d a s Riias hiljuti koosoleku, kus arutati ühingu rahanduslikke väljavaateid ja edaspidist tegevust. Otsustati lina kasvatamise ja ümbertöötamise viiside parandamiseks võtta tarvitusele abinõusid, scst lina kui väärtusliku väljaveokauba tähtsus on Läti linakasvatajatele ammugi selgeks saanud. 1925. aasta jooksul veeti Lätist lina välja 51.792.159 lt. (umbes 2.070.000 naelsterl.) väärtuses.

L i n a h i n n a d D u n d e e ' s m ä r t s i k e s k e l .

	Naelsterl. per 1 tonn cif.
BKKO — I sort	80
Rshev — I sort	74
Sõtshevka I sort	68
Shvanenburg R	80
Livonia R	76
Hoffsi XRX	76
Võru-Petseri R	78
Tartu R (puhast.)	76—77
Pärnu R (puhast.)	74
Tartu I Codilla	60
Pärnu I Codilla	54—55

Võrreldes 3. märtsi noteerimisega on Shvanenburg R tõusnud ½ naelsterl., Livonia R ½ naelsterl., Hoffsi R ½ naelsterl. võrra. Muud linaid muutmata.

Ehituspuiturg Inglismaal.

Kindlusetunne, mis valdas Inglise ehituspuiturgu käesoleva aasta algul, on järk-järgult lõdvenenud. Ehitustöösturite poolt kõige enam nõutud puid, battense, on Londoni puuturul õige rohkesti tagavaras, selle vastu on aga nende tarvitamine õige väike. Loota on siiski, et seisukord battensite alal edaspidi paraneb. Põrandalaudade poolest on tagavarad tänavu ka suuremad kui läinud aastal sel ajal, kuid selle kauba suhtes ei või turu seisukorda siiski halvaks nimetada. Peale suurte puutagavarade olemasolu on Londoni ja Briti idaranniku puuturgudel üldist depressiooni välja kutsunud viimaste nädalate suured puuoksjonid. Kogu Inglismaal on ehituspuitagavarad praegusel hetkel kaunis suured,

Fob-turg on vaikne. Vene puukaupmehed on oma kaupa küll tublisti müünud, kuid nende puuhinnad on märksa madalamad kui Rootsi ja Soome omad. Mis puutub Rootsi ja Soome puudesse, siis müüdi neid hästi käesoleva aasta esimestel nädalatel, praegu aga valitseb nende alal vaikus. Põhjuseks on puuimportööride ja kaupmeeste ebakindlus selle kohta, kas jääb turu seisukord edaspidi sarnaseks nagu ta praegu on või toob juba lähem tulevik muudatusi.

Need Inglise teated näivad erapoolikud olevat. Nagu puueksportmaadest tulnud teadetest näeme, on Inglise turg puumaterjaliga võrdlemisi puudulikult varustatud ja importööride ladud üsna välja müüdnud, seega võiks siis lähemal ajal loota sisseostu elavust.

Läti loodab paranemist puuturul.

Inglise puuladud võrdl. väiksed. — Venemaa eksporteerib kevadel arvatavasti vähemal määral. — Küsimus ripub Skandinaavia hinnapoliitikast.

Läinud aasta oli Läti metsatööstusele halva talve tõttu ebasoodus, kuid suuremad krediidid olid saadaval võrdlemisi headel tingimustel ja andsid lootust veoraskuste peale vaatamata hea

kasuga töötamiseks. Kuna 1925. a. hooajal on hinnad Inglismaa turul järjesti langenud, nii et 1925. a. keskmised hinnad 1924. a. omadest tunduvalt madalamad olid, ei läinud need lootused täide. Hindade allaminek maailma puuturul on seletatav suurte puutagavaradega Inglismaal ja ka sellega, et SSSR puukaupa alla oma hinda turule saatis. Selle tagajärjel jäi suur arv puukauplejaid maksuvõimetuks. Ka ei õnnestunud Läti puutöösturitele Poolast ja Venest suuremal hulgal puumaterjali ümbertöötamiseks saada, sest et selle vedu metsadest jaamadesse ja jõgedesse oli suurte raskustega seotud.

Puukauplemise 1926. a. kevadise hooaja kohta võiks teha järgmisi oletusi: Tänavune külm talv oli, võrreldes läinudaastasega, puu kättesaamiseks väga soodus. Metsatööd edenesid jõudsasti, hea lumetee võimaldas puude vedu jõgede juure ja seepärast võiks kevadel suuremat pakkumist puuturul oodata. Kuid läinud aasta halbu kogemusi ja üldist rahapuudust arvesse võttes võib arvata, et pangad õige tagasihoidlikuks muutuvad puuoperatsioonide finantseerimisel. Selle peale vaatamata, et puukauplejad läinud aastal kasuga töötada ei saanud ja et krediidiisaamise võimalused piiratud, on siiski, läinud aastale vastandina, suurem jagu valitsuse poolt võistluspakkumisele lastud metsaraielanke juba müüdnud. Võib arvata, et kevadel hinnad langema hakkavad, sest et puukauplejad oleksid sunnitud iga hinna eest oma kaupa müüma, et aga raha saada.

Inglismaa on, nagu ennemgi, Läti puukauba peatarvitajaks ja puukauplejatel tuleb arvestada Inglismaal olevate puutagavaradega. Saadud andmete järele olevat nad palju väiksemad kui läinud aastal. Samuti on väga tähtis, kas läinud aastal sündikaatidesse koondunud Skandinaavia puueksportöörid oma saadusi madalate hindadega turule saadavad. Kuid peateguriks maailma turule tulevaks hooajaks jääb ikkagi SSSR.

Nagu ustavatest Nõukogu allikatest teada, kavatses SSSR sel kevadel võrdlemisi vähesel arvul puid turule lasta, sest et kodumaa tarvidus on elavama ehitustegevuse tõttu tunduvalt tõusnud. Kindlasti aga loodavad Läti eksportöörid puuturul suuremat elavust ja hindade tõusu, kui SSSR ja Rootsi ei peaks dumpingi-hindadega esinema.

Lõpuks võiks tähendada, et 1925. a. on Läti oma puid kokku 450.407 tonni 30 miljoni kldfr. väärtuses välja vedanud, sellest liipreid umbes 931.000 kldfr., palke — 484.000 kldfr., propse — 2.760.000 kldfr., paberipuid — 2.127.000 kldfr., tikutraati — 1.200.000 kldfr. eest. Parvetamise teel on 1925. a. Läti kaudu läinud umbes 106.356 t. puid SSSR'ist ja Poolamaalt.

SCHOKOLADI-
KOMPVEKI-
JA
BISKVIIDITEHAS

A. BRANDMANN

TALLINNAS,

V. TARTU MAANT. NR. 4-6.

KÕNETR. 15-94.

Soome rahaturg.

Sellest hoolimata, et metsatööstus Soomes on käesoleva talve jooksul olnud laiaulatuslik ja et tuleval suvel laadimiseks olevat müüdud juba ligi 400.000 stand., ei ole rahaline seisukord jaanuari-vebruarikuus siiski päris hiilgav. Pealegi on paberi-tselluloosi ja metsa väljavedamist takistanud haruldaselt rasked jääolud Soome sadamates. Soome Panga nädalaaruanded näitavad, et veksliportfell on veebruarikuus läinud 88 milj. Smk. paksemaks. Panga välisvaluuta tagavarad on samal ajal kahanenud 134 milj. Smk. ja liikvel olev paberraha kasvanud 58 milj. Smk.

Erapankade kassavarad vähenesid veebruaris 3: milj., rediskonteerimised kasvasid 48 milj., ja välisvaluutad vähenesid 44 milj. Smk. Erapankade võlg väljamaale kasvab 51 milj. Smk. Muidugi mõista on praegune seisukord mõõdaminev, sest nagu öeldud, suured matsetööd on neelanud hiigla summad raha ja tagasisaamisest ei või juttugi olla enne suve, kui materjal on väljamaale saadetud. Pangad on katsunud opereerida laenatud rahaga, et toetada tööstust, millest pankade tegevus ja tasuvus on suuresti rippuv. Õieti on Soome pankade rahavarad üpris väikesed, kui võtta arvesse, kui suurt kapitali nõuab 25 milj. metsahektari pealt aastase kasutuse ekspluateerimine. Kansallispanga direktor, senaator Paasikivi, võrdles talvel ühes avalikus kõnes kahe suurima Soome erapanga rahatagavarasid Rootsi erapankadega, toonitades, et Soome kahe suurima panga rahavarad ja fondid kokku teevad niisama palju kui ühe ainukese väiksema provintsiaalpanga tarvitada olevad kapitalid Rootsis. Selget rahapuu-dust Soomes tunda ei ole, aga pangad küll uusi krediite heameelega ei anna, vaid katsuvad vanu kliente rahuldada. Soome erapankade läinud aasta aruannetest selgub, et nad üldse on kasuga töötanud. Kansallis-Pankki jagas välja 18% dividendi ja väiksemate pankade osakasu % on olnud 6—15%-ni aktsiakapitalist.

Jaapani paberitööstus ja paberiturg.

Veab sisse peajasjalikult pakkimis- ja trükipaberit.

Jaapani paberitööstus on sõjaajal ja pärast sõda ikka enam ja enam üle läinud paberi käsitsi valmistamiselt mehaanilisele valmistamisele, ja on selle läbi oma paberitoodangut tublisti tõstnud. Jaapani mehaanilises paberitööstuses leiavad praegu tööd 15.000 töölise, aastal 1908 ulatus nende arv ainult 8000 peale. Niisama on ka vabrikute mootorijõud ennesõjaaegsena võrreldes enam kui kahekordseks tõusnud.

Paberitoodangut tõusust hoolimata ei ole Jaapanil siiski võimalik rahuldada alaliselt suurenevast nõudmist siseturul, ja selle tõttu on Jaapan

heaks turuks neile maadele, kes paberit ekspordiks valmistavad. Võib aga oletada, et Jaapani paberi sissevedu kahaneb sisemaa paberitööstuse kiire tõusu tagajärjel ka sel juhtumisel, kui rahvakuultuuri tõstmise paberi tarvitamise mitmekordseks muudab. Sisseveetavate paberisortide alal seisavad esimesel kohal trükipaber ja nii nimetatud imiteeritud „Jaapani paber“. Teiselt poolt veab Jaapan praegu juba tähtsal määral ise paberit välja; väljaveomadena esinevad peajasjaliselt Hiina ja Korea.

Jaapanil on võimalik paberitööstuse jaoks tooresmaterjali saada Sahaliini saare suurtest puutagavaradest ja võib selle läbi oma iga-aastast tselluloositoodangut, mis praegu 50.000 tonni peale tõuseb, 100.000 tonni peale tõsta. Niiviisi muutub Jaapan edaspidi väljamaa tselluloosist täiesti rippumatuks.

Jaapani paberi import ja eksport on praegu peaaegu tasakaalus, enne sõda aga oli import märksa suurem. Jaapani paberiga varustajale hulgas seisavad esimesel kohal Rootsi ja Inglismaa, siis Saksamaa. Peale nimetatud riikide tulevad küsimuse alla veel Norra, Belgia, Ameerika ja Prantsusmaa. Paberimassi veab Jaapanisse kõige enam Rootsi, Kanada ja Saksamaa, siis järgnevad Norra, Ühisriigid, Daani, Inglismaa ja Prantsusmaa. Kuna peaaegu kõik Jaapanisse impoteeritav paber Euroopast pärilt on, langeb väljaspool Euroopat asuvate maade osaks umbes 40 prots. Jaapanisse sisseveetavast tselluloosist.

Saksamaa eksporteeris Jaapanisse paberit ja paberikaupu: aastal 1923 — 10.783 tonni 6,4 milj. Saksa marga väärtuses ja aastal 1924 — 9622 tonni 5,6 milj. marga väärtuses. Tähtsamad paberisordid olid pakkimispaber, trükipaber (ka kunsttrükipaber), papp ja kirjutus- ning post-paber.

Kaubalaadimised riigiraudteel.

	22.-28. veebr.	1.—7. märts.	8.—14. märts.	15.-21. märts.
Teravilja ja jahu	199	67	182	70
Kartulid	6	51	34	26
Elusloomi	49	61	66	49
Linu ja takku	101	62	116	114
Põletispuid	396	385	399	366
Muud metsamaterjali	233	686	589	594
Põlevkivi (peale laiaroopa- palise raudtee tarvit.)	218	270	361	326
Turvast	21	32	24	11
Tsementi	29	24	18	26
Lupja	1	3	4	14
Muud erakaupa	860	545	500	933
Kokku	2113	2186	2293	2529
Raudtee veod	456	512	615	559
Vene transiit	349	311	182	134
Kokku laaditud	2918	3009	3130	3222

Turuhinnad Shotimaal.

(Märtsi lõpul.)

Meie kirjasaatjalt Leith'is.

P u u : Hinnad on võrdlemisi püsivad nii propside kui saetud kauba turul. U/s Sawn Coods for Whitewood (kuusk) hinnad on £ 13: 10/— kuni £ 14 standardist c. i. f. Firth of Forth. 7 ja 8 jala pikuste propside hind varieerub 90/— standardist spetsifikatsioonide järgi, kusjuures 8' propsid suuremas nõudmises on, samuti on nõudmine Shotimaal 2½/4" järgi suurem.

B a c o n : Daani baconi pakutakse 135/— cwt. külgede eest, Hollandi küljed 129/—. Ayrshire bacon on turul 1/5½-d nael.

V õ i : Parem Daani või tõusis sel nädalal

192/— cwt. netto Leith'is, kuid tuleva nädala peale koteeritakse 182/— cwt. Uue Meremaa või 175/— cwt. miinus 2 d. naela pealt disk. Austraalia või 175/— Leith miinus 2 d naelalt disk. Siberi või 160/— cwt. netto.

M u n a d : Munaturul on elav nõudmine kergelt tõusvate hindadega. Põhja-Shoti munad 12/6 120 muna eest. Iiri värsked 13/6 d. kuni 14/6 d. Pardi munad 16/6 d kuni 17/6 d. Belgia ja Hollandi munad 13/— kuni 13/6 d.

L i n a : Kõige paremad linasordid on reaalseeritud £ 110 kuni £ 120 tonn. Odavamad £ 60 kuni £ 80 tonn. Turg on kindel.

Tolliteateid.

Kokkuleppimine Eestiga tolli küsimuses.

„Latvis“ kirjutab: „Tolli direktor E. Dundurs on tagasi jõudnud Tallinnast, kus ta pidas läbirääkimisi Eesti rahaministeeriumiga mitmete tähtsate küsimuste kohta mõlema riigi tolliasutuste ühistegevuses. Ühiste teede tarvitamise kohta on juba varemalt mõlema riigi vahel konventsioon sõlmitud, kusjuures Läti oli juba annud välja lähemaid instruksioone, kuid Eesti mitte. Meie kava järele oli näiteks lubatud üle vedada ühiste teede kaudu kuni 1000 kg. kunstsõnnikut, 1000 kg. pärmi jne., kuid alguses leidsid eestlased, et need kvantumid liig suured on. Peale mõnede tehniliste küsimuste selgitamist liitusid eestlased seekord meie seisukohaga ja mõlemad pooled võisid ühineda. Teine tähtis küsimus käis Opa tollipunkti kohta, kus Eesti omalt poolt lubas tollipunkti avada, kuid mis seni teostamata jäi. Ka selles küsimuses avaldas Eesti rahaminister Sepp põhimõttelikkude nõusolekut meie seisukohaga. Meie delegatsioon tutvunes ka Eesti tolliasutuste tegevusega, eriti transiidi- ja ekspordpuude kontrolliga. Mitte ametlikult räägiti läbi ka küsimus transiitkaupade alalhoidmise maksu kohta. Eesti on Lätiga ühel arvamisel, et see maks on naeruväärt väike, sest tuleb välja, et ühe puuda pealt makstakse alalhoidmise maksu mitte täit santiimi kuus. Siin tuleb mõlemal riigil maksu kõrgendada, sest eraladudes on maks 5 korda suurem.

Tallinna sadamas seisab praegu 21 laeva ja elavus on suur. Hästi sisseseatud tollimaja ruumide tõttu lähevad operatsioonid ruttu ja elavalt.

Delegatsioon võeti väga lahkesti vastu.“

Läti propside eksport vabastatakse väljaveo tollist.

„Latvijas Sargs“ kirjutab: Valitsuse ringkondades on tõstetud küsimus väljaveo tolli ära kaotamise kohta propside pealt, praegu võetakse väljaveo tolli 20 ls. kub.-süllä pealt. Küsimus otsustatakse ministrite kabineti istungil.

Soome uuest tollitariifikavast (Lindgren) jätkuvad väikesed vaielused edasi. Põllumeeste organisatsioonide arvates kaitseb uus kava liig palju tööstust, nii et vaene põllumeeski jääb tööstuse toetajaks. Viljatollide alandamine olevat lihtsalt hädaohtlik Soome põllumehele, sellest hoolimata, et mag. Lindgreni ettepanekus on ette nähtud suured summad autasumaksamiseks teraviljaharijatele iga teravilja kilo pealt. Põllumeestel pole midagi selle autasu vastu, aga nad soovivad, et viljahirimist veel kõrged tollid kaitseksid. On selge, et mõlemad soodustusi korraga on raske läbi viia.

Soome kaubakojad on annud ettepaneku kohta oma arvamised. Ettepanek olevat põhimõttes hea, aga vigu täis. Ettepaneku järele väheneksid riigi sissetulekud, milline puudujääk tuleks otsekoheste maksude kõrgendamise abil täita. See puudujääk oleks umbes 250 milj. Smk. aastas.

Selle küsimuse juures peatub pikemalt ka Soome Keskaubakoda, kes kriipsutab alla, et maksud on praegu juba nii suured, et neid on võimatu enam tõsta. Kapitali juurekasv Soomes on nii kui nii väike, kõrged maksud nõrgendaksid selle +0:ni.

Igatahes Keskkoda arvamise järele olevat

Lindgreni ettepanek samm edasi. Sel põhjal juba võib läbirääkimisi jätkata, kuna varemad ettepanekud ei vääri mungisugust tähelepanu. Aga niisugusena ei võivat ettepanekut siiski Eduskunnale jätta, vaid oleks vaja veel revisjon korraldada ja et Keskaubakoda tahaks revisjonikomitee kokkuseadmiseks teha ettepanekut.

Kaubaproovid Türgimaal tolli alla.

Türgimaal on maksev määrus, mille järele tolli alla käivad kõik väärtusega kaubaproovid, tolliraha ei maksta tagasi. Selle tõttu on kaubareisijatel soovitatav kaasa võtta ainult sarnaste kaupade proove, mis Türgimaal kindlasti turgu leiavad.

Uusi seadusi ja määrusi.

Kuldbilansside seaduse muutmise seadus

on avaldatud „R. T.“ nr. 18, 4. märtsist 1926. a., millega muudetakse 18. detsembril 1925. a. vastuvõetud „Kuldbilansside seaduse“ („R. T.“ nr. 2 — 1926. a.) §§ 1, 2, 6, 11, 13, 15, 19 ja 21.

Määrus rahvusvahelise kauba-, reisijate- ja pagasiveosse puutuvate tariifimääruste täiendamise ja muutmise kohta.

Vabariigi valitsuse poolt 15. augustil 1923. a. vastu võetud määrusega („R. T.“ nr. 112 — 1923. a., muudatused ja täiendused „R. T.“ nr. 75/76 — 1924. a. ja 11/12, 51/52, 89/90, 129/130, 197/198 — 1925. a.) maksma pandud 12. — 15. dets. 1922. a. Königsbergis raudteekonverentsil vastu võetud rahvusvahelise kauba-, reisijate- ja pagasiveosse puutuvad tariifimäärused täiendatakse ja muudetakse järgmiselt:

Peatükk I. P. b. Leedu tariifijaamade nimestik täiendatakse järgmiste jaamade nimetustega: Kaunas—Miestas, Klaipeda—Miestas.

Peatükk III. — Lisamäärused artikkel 24 juure („R. T.“ nr. 197/198 — 1925. a.) pkt. 6 tekst kustutatakse ja selle asemele kirjutatakse uus tekst järgmise sisuga:

„Saadetuse müümise, ärahävitamise või tolliasutusele jätmise puhul katmata jäänud maksumad ja kulud tulevad niisama kui müümisekuludki kaubasaatjalt või kui saatekiri juba välja on lunastatud, siis kaubasaajalt sisse nõuda.“

Edasi täiendatakse tariifimääruste A. osa pkt. V „Kiirkaubaveo määrused“ § 1 pkt. 2-a („R. T.“ nr. 11/12 — 1925. a.) uue jaama nimega „Tilsit“.

Juhtnööre ja seletusi kuldbilansside seaduse teostamiseks. („R. T.“ nr. 20 — 1926. a.)

Juhtnöörides antakse seletust kuldbilansside seaduse teostamise, seaduse täitmise ja otstarbe,

hindamise toimingute ja kapitali ümberarvamise, kuldbilansi kokkuseadmise ja aktsiate ehk osatähtede jaotuse kohta.

Põllutöoministeriumi täiendav määrus seemnemüügi korralduse kohta.

„Riigi Teatajas“ nr. 20 — 1921. a. avaldatud põllutöoministeriumi seemnemüügi korralduse määruste § 4 muudetakse järgmiselt:

„§ 4. Keeldud on Eestisse sisse vedada puhtalt või segudena punase ristikehina seemneid, kasvatatud maades, mis asuvad lõunapool põhjalaiuse 50° ja läänepool (Greenwich'ist idapikkuse) 10°, välja arvatud Norramaa. Niisama on keeldud sisse vedada ja siseturul müüa kõiksugu seemneid, mis sisaldavad võrmide või siidi- (luscuta oliv. sp.) seemneid või ristikehina vähja eoseid.“

See määrus hakkab maksma tema välja kuulutamiseega.

Soomelahe jääolud märtsikuul.

1.—10. märtsini olid jääolud Soome lahe suus võrdlemisi soodsad. Lahtine vesi algas juba läänepool Osmussaart, kuna ajajääpiirkond ulatus Osmussaarest kuni Stenskäriini. Laevade liikumine oli võimalik jäälõhkujate abil.

11.—20. märtsini muutusid jääolud Tallinna sadama jaoks eriliselt raskeks. Tugevad lääne- ja põhja-läänepoolajad ajasid laevatee Naissaarest kuni Osmussaareni täis rasket rüüsiää, millest läbimurdmine ka jäämurdjal „Suur Tõllil“ pea võimatuks muutus. Oldi sunnitud otsima laevadele teist sõiduteed lahtisesse vette Naissaare ja Aegna saarte vahelt läänesihis.

Praegu ulatub ajujää piirkond kuni Tahkunani, kust algab kerge jääsupp ja edasi lahtine vesi. Idapool ulatub ajujää piirkond Stenskäriini, sealt edasi kinnine jää. Laevade liikumine jäämurdjate abil võimalik tunduvate raskustega.

Kaseini tarvitamine Soomes.

Vineerivabrikud tarvitavad aastas umbes miljon kg. kaseini, mille väärtus 8 milj. Smk. Kuna

Töösturid - suurkaupmehed!
Kuulutage „Kaubandus-tööstuskoja Teatajas“, sest see kannab teie kuulutused jällemüüjate kätte, kes teie kaust * * * bast huvitatud. * * *

Soome kaseiini ei valmista, ja kuna seda varemalt on Eestist natuke Soome toodud, tuleks Eesti kaseiinitöösturitel pöörduda Soome vineervabrikute poole oma pakkumistega. Soome suurimad vineerivabrikud on:

- 1) Itä-Suomen Faneeritehdas, O/Y, Joensuu,
- 2) John Parviainen Tehtaat O/Y., Jyväskylä,
- 3) Wilh. Schauman, faneeritehdas, Jyväskylä,
- 4) Suolahden tehtaat O/Y, Suolahti,
- 5) H. Saastamoinen Ltd. O/Y., Kuopio,
- 6) Faner O/Y., Lohja,
- 7) Karelia Wood O/Y., Värtsilä,
- 8) Lapinkoski O/Y., Kuopio,
- 9) O/Y. Pirttiniemi, Pori.

Viim. aastal oli Soome vineeriväljavedu 44 milj. kg.

Äriettevõtete koosolekuid.

6. aprillil:

Eesti speditiooni-aktsiaseltsi, end. Kniep ja Verner, korraline peakoosolek, kell 12 p., juhatuses ruumes, Tallinnas, Lai tän. 9—2.

8. aprillil:

Kinnitusaktiaselts „Hansa“ korraline peakoosolek, kell 5 p. l., Tallinnas, S. Karja tän. 9.

9. aprillil:

A.-s. „Eesti Iva“ peakoosolek, kell 12 7 öhtul, seltsi ruumes, Tallinnas, Viru tän. 13.

A.-s. „Chleboprodukti“ korraline peakoosolek, kell 6 öhtul, juhatuses ruumes, Tallinnas, Viru tän. 4.

10. aprillil:

A.-s. „Eesti Transiit“ korraline peakoosolek juhatuses ruumes, Tallinnas, Viru tän. 4.

O.-ü. „Eugen Bewer ja Ko“ korraline peakoosolek, kell 7 öhtul, osatühisuse ruumes, Tallinnas, Kinga tän. 10.

11. aprillil:

A.-s. „Extraktor“, taimevõi- ja õlidevabrikute aktsionäride peakoosolek, kell 12 p., vabriku kontori ruumes, Tallinnas, Telliskivi tän. 9.

13. aprillil:

„Inglis-Eesti Import-Kompani“ peakoosolek, kell 1 p., Tallinnas, Vana-Viru tän. 12.

Toiduainete turg.

Märtsikuu lõpul 1926.

London.	
Nisu, kaal — 496 Englise naela	£
Northern Manitoba	58/—
Hard Winter	52/6
Rosario Santa	49/6
Jahu , kaal — 280 Engl. naela.	
Manitoba	43/—
Austraalia	43/—
Kansas	45/—
Odrad	
Kanada Nr. 3, kaal — 370 Engl. naela	28/—
Kalifornia, kaal — 424 Engl. naela	35/—
Kaerad , kaal — 320 Englise naela	
La Plata	19/3
Kanada Nr. 2	26/—
Linad , cif	
Riga Z. K.	70.0
Pärnu H. D.	67.0
Slanetz U/A Medium	79.0 — 80.0
Bacon , kaal — 112 Englise naela	
Iiri	130.0 — 140.0
Daani	117.0 — 123.0
Kanada	108.0 — 120.0
Ameerika	—
Munad , kaal — 120 Engl. naela	
Inglise	12.0 — 12.6
Iiri	12.0 — 12.3
Või , kaal — 112 Englise naela	
Hollandi	188.0 — 190.0
Daani	193.0 — 194.0
Uus-Meremaa	160.0 — 174.0
Austraalia	158.0 — 172.0
Argentiina	188.0 — 190.0

Hamburg.	
Nisu	
Sisemaa, tonni eest	Rmk. 262 — 268
Manitoba, cif. 100 kgr. eest termiin	Fl. 17
Hard Winter, cif 100 kgr. eest	—
Ameerika jahu, cif 100 kgr eest	\$ 7 1/2 — 9 1/2
Rukis	
Sisemaa, tonni eest	Rmk. 164 — 170
Western II, cif 100 kgr eest	—
Kaerad	
Sisemaa, tonni eest	172 — 184
Odrad, talve ,	
Sisemaa, tonni eest	158 — 162
Odrad, suve ,	
Sisemaa, tonni eest	164 — 184
Suhkur	
C. S. R. Feinkorn, 50 kgr. eest loco	£ 13/3
Saksa „Eksport“, 50 kgr. eest termiin	13/4 1/2
Jaava	13/7 1/2
American Fine Granulated, 50 kgr. eest	—
Rüis	
Burmah II, 50 kgr. eest	15/10 1/2
Rasv	
Purelard American, 100 kgr. eest	\$ 37
Steamlard	35 1/2
Või , Berliini en gros hinnad, tsentneri eest	
Sisemaa I sort	Rmk. 200 — 206
„ II „	190 — 200
Väljamaa	207 — 214
„ pakkides	214 — 220

Välisbörsid.

	B E R L I I N												
	13. III	15. III	16. III	17. III	18. III	19. III	20. III	22. III	23. III	24. III	25. III	26. III	27. III
Naelsterling.	20.417	20.417	20.415	20.415	20.421	20.415	20.425	20.419	20.421	20.392	20.424	20.442	20.442
Frank . . .	15.25	15.17	15 15 ¹ / ₂	15.055	15.06 ¹ / ₂	15.01	14.81	14.85	14.81 ¹ / ₂	14.635	14.70	14.65	14.49
Dollar . . .	4.2	4.2	4.2	4.2	4.2	4.2	4.2	4.2	4.2	4.2	4.2	4.2	4.2
Rootsi kroon	112.60	112.50	112.50	112.50	112.52	112.57	112.61	112.61	112.63	112.65	112.62	112.60	112.61
Daani kroon	110.33	110.40	110.05	110.05	109.98	110.10	110.30	110.38	110.35	110.22	110.22	110.26	110.10
Norra kroon	91.65	91.70	90.85	90.28	89.50	90.05	90.35	90.75	90.60	89.82	89.85	90.23	90.00
Soome mark	10.574	10.575	10.575	10.575	10.57	10.572	10.574	10.574	10.574	10.575	10.574	10.574	10.574
Holl. gulden.	168.28	168.41	168.28	168.28	168.29	168.23	168.35	168.31	168.32	168.35	168.34	168.34	168.34
Liir	16.85	16.81	16.82	16.85	16.85	16.88	16.86	16.88	16.89	16.88	16.88	16.99 ¹ / ₂	16.88
Helveetsia fr.	80.80	80.84	80.83 ¹ / ₂	80.84	80.90	80.86	80.86	80.86	80.86	80.83	80.87	80.85	80.83
Tsh.-Sl. kr.	12.436	12.436	12.436	12.437	12.437	12.441	12.441	12.436	12.439	12.438	12.438	12.438	12.438
Belgia frank	19.06	18.30	17.40	17.06	17.00	16.89	16.90	17.03 ¹ / ₂	17.06	16.83	16.87	16.84 ¹ / ₂	16.84

	L O N D O N												
	13. III	15. III	16. III	17. III	18. III	19. III	20. III	22. III	23. III	24. III	25. III	26. III	27. III
Frank	133.70	135.20	134.60	136.10	135.85	136.60	137.85	137.85	138.40	139.40	138.50	141.20	141.10
Dollar	4.86	4.8606	4.86	4.8612	4.8612	4.8606	4.86 ¹ / ₅	4.8612	4.8626	4.8625	4.8621	4.8618	4.8614
Rootsi kroon	18.12	18.13 ³ / ₄	18.14 ¹ / ₂	18.14	18.13 ³ / ₄	18.12 ³ / ₄	18.12 ¹ / ₂	18.12	18.12 ¹ / ₄	18.12	18.12 ¹ / ₂	18.12 ³ / ₄	18.12
Daani kroon	18.50	18.54 ¹ / ₂	18.55 ¹ / ₂	18.54 ¹ / ₂	18.58 ¹ / ₂	18.51 ¹ / ₂	18.52	18.50	18.53 ¹ / ₂	18.52	18.54 ¹ / ₂	18.52 ¹ / ₂	18.52
Norra kroon	22.25	22.43 ¹ / ₂	22.48 ¹ / ₂	22.64	22.86 ¹ / ₂	22.53	22.60 ¹ / ₂	22.49	22.53	22.81 ¹ / ₂	22.73 ¹ / ₂	22.66 ¹ / ₂	22.66
Saksa mark.	20.41 ¹ / ₂	20.41 ¹ / ₂	20.41	20.41	20.42	20.42	20.42	20.42	20.42	20.42	20.41	20.42	20.42
Soome mark	193.—	193	193	193	193	193	193	193	193	193	193	193	193
Holl. gulden.	12.13 ¹ / ₂	12.13 ¹ / ₂	12.1362	12.1362	12.1312	12.1287	12.127 ⁸ / ₈	12.13	12.13 ¹ / ₄	12.1312	12.1337	12.1325	12.13
Liir	121.62 ¹ / ₂	121	121	121 07 ¹ / ₂	121	121	120 92 ¹ / ₂	120.80	120.85	120.87	120.80	120.80	120.7
Helveetsia fr.	25.25 ¹ / ₂	25.25	25.25	25.25 ¹ / ₂	25.25	25.24	25.24 ¹ / ₂	25.24	25.25	25.25	25.25	25.25	25.25
Tsh.-Sl. kr.	164.—	164.06	164.06	164.06	164.06	166.06	164 ¹ / ₁₆	164.06	164.12	164.12	164.12	164.06	164.06
Belgia frank	107.1	106.75	106.50	—	120.80	121	120	120.94	119.85	121.37	120.81	121.97	122.4
Poola slot	38.	37.—	37.—	36.50	36.50	37.—	37	37	37	37	37	37	37.
Latt	25.20	25.20	25.20	25.20	25.20	25.20	25.20	25.20	25.20	25.21	25.21	25.21	25.21
Litt	49.50	49.50	49.50	49.50	49.50	49.50	49.50	49.50	49.50	49.50	49.50	49.50	49.50
Tshervonets.	952	952	952	952	952	952	952	952	952	952	952	952	952
Kuld p/uunts.	84/11 ¹ / ₂	84/11 ¹ / ₂	84/11 ¹ / ₂	84/11 ¹ / ₂	84/11 ¹ / ₂	84/11 ¹ / ₂	84/11 ¹ / ₂	84/11 ¹ / ₂	84/11	84/10 ¹ / ₂	84/11 ¹ / ₂	84/10 ¹ / ₄	84/10
Höbe p/uunts	2/6 5/16	2/6 1/4	2/6 1/4	2/6 5/16	2/6 3/16	2/6 1/8	2/6 1/4	2/6 1/8	2/6 1/4	2/6 5/16	2/6 3/16	2/6 3/16	2/6 1/4
Plaad. p/uunts	430/440	—	—	—	—	—	430/440	—	—	—	—	—	430/4

Laevade liikumine

Tallinna sadamas 10.—25. märtsini.

Sisse klaaritud :

Saksa aurik „St. Lorenz“, kapten Weidt, avarii seisukorras, merelt.
 Inglise „Edmee“, „Anderson, merelt — kütte- ja toiduaineid võtma.
 Vene jäälõhk. „Purga“, „Breikopf, tühjalt, merelt.
 „ „ „Svjatogor“, „Sorokin, kütte- ja toiduaineid võtma, Peterburist.
 „ „ „Jermak“, „Seleninov, kütte- ja toiduaineid võtma. „
 Saksa aurik „Helga Böge“, „Ehmke, vigastatult, Peterburist.

Välja klaaritud :

Saksa aurik „Arnis“, kapten Brun, tühjalt Windawi.
 „ „ „Olympia“, „Abshagen, endise koormaga Antverpeni.
 „ „ „Stubbenhuk“, „Brauer, segak. ja linadega Hamburki.
 „ „ „Orla“, „Imelmann, vineeri ja segak. Antverpeni.
 „ „ „Helga Böge“, „Ehmke, endise koormaga Liverpooli.

Tallinna börsi komitee juures asuva kaupade ja prahtide komisjoni poolt koteeritavate kaupade nimekiri ja hinnad (en gros).

Jahud: nisu, pehme, kõrgem sort, Ameerika ja Ingl. pd.	830—900	Liha, sea, I sort	pd.	1800—1960
„ sõre, kõrgem sort	„	„ looma, I sort	„	920—1400
„ Ameerika ja Inglis rukkijahu	900	Õlikoogid, linaseemne	„	280—290
„ püül	270—290	„ päevalille	„	270
„J. Puhk ja Pojad“ suurveski saadused. Hinnad arvatud 50 klg. eest ühes valge puuvillase kotiga:	440—470	Jahu, päevalille	„	280
jahu: nisu, pehme, sõre . . . 50 kg.	725—935	Tangud soja	„	330
Patent rukkipüül	—	Segajõutoit I s.	„	305
„Eesti parem“ saiajahu . . . pd.	—	„ II s.	„	265
„Kalev“ „ „	—	Nisukliid	„	190—200
„Kungla“ „ „	—	Puuvillane riie, Bjas	ars.	46—54
„Sampo“ „ „	—	„ „ Mitkal	„	33—40,50
Jahu: nisu, pehme — sõre . . .	—	Lina, Liivi R	pd.	1600
A/S. Rotermanni tehaste jahud:	—	„ Petseri	„	1850
nisu, pehme — sõre	735—950	„ Võru	„	1800
„ pehmed, teised sordid . . .	—	„ Tartu	„	1650—1700
„ I sort	—	Linaseemned, õli 87 ¹ / ₂₀ basis	„	400
Rukkijahud	—	„ külvi 98 ⁰ / ₀ basis	„	630
„ püül	—	Takud, Codilla, II	„	900
Nisu, Eesti	—	„ III	„	500
Rukis, Eesti Poola	250—255	Kivisüsi, auru Yorkshire 2k.pest.	„	55—56
„ Poola ja Vene	—	„ „ Newcastle	„	51—53
„ Ameerika	—	„ „ sepa	„	53—55
Kaerad, toidu, Eesti	—	Koks, valu	„	65—70
„ Vene	255—260	„ gaasi	„	75
Odrad, õlle	—	Põlevkivi, I sort	„	10
„ harilik	260—270	„ II „	„	7,50
Herned, rohelistes, Eesti	—	„ III „	„	5
„ „ Hollandi	580	„ Senolat	„	200—220
Riis, Burma II	680—700	„ Gudroon	„	250—270
Kartulid, eksport fob Tallinn . pd.	—	„ pigi	„	200—220
„ piirituse	60—67	Raud, sordi	„	230—240
Kartulitärklis „Superieur“ . . .	650	„ vits	„	365—480
Piim, pudelites	18	„ plekk	„	370—510
Või, meierei, eksport, I sort . pd.	4520—4600	Raudtalad	„	260—270
Või, siseturu	—	„ plekk, tsingitud	„	670—710
Margarin, väljamaa	2000—2320	Teras, Inglis	„	—
Kaseiin Eesti	800—1000	„ Saksa	„	—
Juust, Shweitsi, Kodumaa	2600—2700	„ nikkel	„	—
Munad, eksport I s.(kast 1440 tk.)	—	„ vedru	„	460—520
„ „ II s.(„ 1440 tk.)	—	„ valu	„	—
Kakao, Hollandi	2200—2400	„ tööriistade	„	1200—1400
„ Inglise	2000—2200	„ talla	„	280—300
„ Ameerika	1800	Malm	„	190—200
Kohv, Rio, Santos	5400—5600	Inglitina	„	9500—10.000
„ Kesk-Ameerika sordid	6200—7600	Seatina	„	1300—1400
Tee, lahtine, Orange Pekoe, Tseilon	8400—8800	Vask, plekk, punane	„	3500—3700
„ „ Orange, Pekoe, Java	7400—8200	„ valge	„	3400—3600
„ „ Moning, Hiina	4800—5600	Tsink-plekk	„	1600—1750
Suhkur, peenike valge, Danzigi Tshehoslovakkia	685—695	Masinaõli, Vene, Nobeli, No. 6	„	—
Suhkur, peenike, valge, Poola	675—680	„ Ameerika	„	570—640
Siirup, kartuli, 42 ⁰ / ₀	650	„ mootor	„	700—760
Glükoos	650	„ auto	„	950—1200
Sool, lahtine, Vene	54	Linaseemneõli	„	1600—1625
„ „ Saksa	58	Värnits	„	1650—1675
Heeringad Yarmouth, Matties	4500—4700	Tsilindriõli, Vene	„	900—1050
„ „ Matfulls	5500—5700	„ Ameerika haril. aur 280 ⁰	„	580—880
„ „ Shoti, Matties	5600—5800	„ ülekuum. „ 3200	„	935—975
„ „ Matfulls	6600—6800	Põlevkiviõli	„	180—210
Heeringad, Norra	2500	Nafta, Vene	„	245—250
„ „ Islandi	1800	„ Ameerika	„	215—220
		Petrooleum, Vene, sisternid ja vaadid	„	230—240
		„ Am. sistern. ja vaadid	„	230—240
		Bensiin, Vene	„	580—600
		„ Ameerika	„	580—600
		Pesuosoda, väljamaa	„	200
		„ kodumaa	„	185—195
		Seebikivi 72—74 ⁰ / ₀ , Inglise	„	510—540

Parkimise ekstrakt	pd.	—
Värvivid, nigrosiin, vees sulav, välj.	"	9200—10.000
" tsinkvalge, väljam.	"	1350—1750
" tinavalge, "	"	1500—1920
" ooker, "	"	350—450
Väetisained, salpeeter, Norra (k. 6)	"	—
" " Tshiili	"	410
" superfosfaat 18—20%	kott	675
" thomasjahu 17—18%	"	650—675
" kaalisool 300/o, k. 6 pd.	"	—
" " 40%	"	970
" kainiid 130/o, lahtine	pd.	49
Väävelhapuammoniaak	"	2065
Lubjalämmastik	"	1850
Vosvoriit, Eesti 60%	"	—
Eesti rikast. vosvoriit 28—30 0/0	"	500
Paber, rotatsiooni	"	400
Tsement, Portland, Port-Kunda	"	—
pütt 10 pd. 10 nl.	pütt	875—925
Tsement, Aseri	"	875—925
Kriit, toores	pd	—
" pestud	"	125
Asfalt	"	120—135
Kivitõrv, Rootsi	"	—
Puutõrv, kodumaa	"	—
Lubi	"	50
Gips, tükkides	"	25
" jahvatatud, toores	"	35
" krohvimise	"	45—70
Telliskivid, I sort, tuhat	"	5500—6000
Tuletikud, orig. kast (5000 toos.)	"	4500—5400
Nahk, talla, Eesti, kodumaa tooresnaha	"	—
st valmist. pd. I s.	"	5400—5600
Nahk, talla, Ameerika tooresn. valmistatud, I sort	"	6000—6600
Nahk, talla, Ameerika tooresn. valmistatud, II sort	"	5400—5600
Tooresnahk, väikesed ja suured	"	—
Silikaat D/B/B	"	—
Puumaterjalid, saetud	"	—
Eesti Strd I, II ja III s. frko Tall.	"	—
" IV s	"	—
" propsid; 7×7	"	—
" liiprid	"	—
Põletispuud, seg. 200/o kaski, k. s.	"	—

Prahid:

Lina		
Tallinn — Stettiin	tonn	sh. 20/—
" — Ghent	"	21/—
" — Dundee	"	33/—
" — Belfast	"	—
Takud +		
Puumaterjalid D/B/B	Standard	
Tallinn — London	"	sh. —
" — E. C. C. P. (Inglise ida- ja läänerand)	"	—
" — Antwerpen	"	—
" — Southampton	"	—
" — Manchester	"	—
" — Amsterdam	"	—
" — Dundee	"	—
25% talve juuremaks.		
Segakaup		
Tallinn — Stettiin	tonn	sh. 12—25/—
" — London	"	—
" — Stokholm	"	Rk. —
Või		
Tallinn — Stettiin	tünn	—
Kartulid		
Tallinn — Stokholm	tonn	Rk. —

Tallinna börsi kursisedel.

		17. III	19. III	22. III	24. III	26. III	29. III
1 dollar	T.	—	—	—	—	—	—
	O.	372	372	372	372	372	372
1 naelsterling	T.	—	—	—	—	—	—
	O.	1809	1809	1809	1809	1809	1809
100 Saksa riigi-marka	T.	—	—	—	—	—	—
	O.	8850	8850	8850	8850	8850	8850
100 Soome marka	T.	—	—	—	—	—	—
	O.	937	937	937	937	937	937
100 Rootsi krooni	T.	—	—	—	—	—	—
	O.	9975	9975	9975	9975	9975	9975
100 Daani krooni	T.	—	—	—	—	—	—
	O.	9725	9725	9750	9750	9725	9725
100 Prantsuse franki	T.	—	—	—	—	—	—
	O.	1330	1325	1300	1290	1290	1250
100 Hollandi guldenit	T.	—	—	—	—	—	—
	O.	14.975	14.975	14.975	14.975	14.975	14.975
100 latti	T.	—	—	—	—	—	—
	O.	7150	7150	7150	7150	7150	7150
100 Tsheho-Slovakkia krooni	T.	—	—	—	—	—	—
	O.	1105	1105	1105	1105	1105	1105
100 Helveetsia franki	T.	—	—	—	—	—	—
	O.	7175	7175	7175	7175	7175	7175
100 Norra krooni	T.	—	—	—	—	—	—
	O.	7950	7900	7975	7900	7950	7925
100 Belgia franki	T.	—	—	—	—	—	—
	O.	1695	1500	1500	1490	1500	1450
100 Itaalia liiri	T.	—	—	—	—	—	—
	O.	1500	1500	1500	1500	1500	1500
1000 Ungari krooni	T.	—	—	—	—	—	—
	O.	5,15	5,15	5,15	5,15	5,15	5,15
1 Austria shilling	T.	—	—	—	—	—	—
	O.	52,50	52,50	52,50	52,50	52,50	52,50
1 Tsheronets	T.	—	—	—	—	—	—
	O.	1905	1905	1905	1905	1905	1905
1 Poola slott	T.	—	—	—	—	—	—
	O.	45,50	46,00	45,50	45,50	45,50	45,50
1 Eesti kroon	T.	—	—	—	—	—	—
	O.	100	100	100	100	100	100