

## KAUBANDUS-TÖÖSTUSKOJA

Nr. 24. II aastakäik

## TEATAJA

13. detsembril 1927

Ilmub kaks korda kuus.

## Tellimishind:

Aastas	Emk. 250.—
Poolaastas	„ 150.—
Välismaale	„ 500.—
Poolaastas	„ 300.—

## Toimetus:

Kaubandus-tööstuskoda, Tallinn, Lai t. 45
Kõnetraat 17-77, toimetaja kodus 1-35
Toimetaja kõnetunnid: igal esmaspäeval, kesknädalal ja reedel kella 2—3 p. l.

## Kuulutuste hinnad:

1/1 lhk.	Emk. 4000.—
1/2 „	„ 2200.—
1/4 „	„ 1200.—

Kaanekülgedel—kokkuleppel

**SISU:** Kas tulumaksuseadus lubab viie aasta möödumisel lisandlikult tulumaksu määrata? Vaateakna ilustamisest ja valgustamisest. Arstlikud nõuanded laevadele raadioteel. Välismaa viinade ja veinide sissevedu väheneb. Läti tööstussaaduste väljavedu 1926. aastal. Kaubandus-tööstuskoja teateld. Kaubandus-tööstuskoja peakoosolek. K.-t.-koja III sektiooni täiskogu koosolek. Majanduslikke teateld kodu- ja välismaalt. Turgude ülevaade. Tolliteateld. Välisbörsid. Kaubahinnad Tallinna börsi kursisedel.

## Kas tulumaksuseadus lubab viie aasta möödumisel lisandlikult tulumaksu määrata.

R. Berendsen.

Ühes maksujaoskonnas tuli hiljuti järgmine juhtumine ette.

Kellegi maksumaksja juure ilmus politseiametnik ja esitas tulumaksukomitee ettekirjutise, mille järele maksumaksjalt 1922. aasta eest ümmarguselt 200.000 marka tulumaksu ühes viivitusprotsentidega kõige viie aasta eest ning sissenõudmismaksudega, ümmarguselt kokku 300.000 marka, nõuti. Tulumaksukomitee oli muu seas politseile ette kirjutanud need maksud viibimatult, ilma mingisuguse pikendusaja andmata, maksumaksjalt sisse nõuda.

Maksumaksja, kellel 1922. a. tulumaks ühe teise tulumaksulehe järele õigel ajal Eesti Panga osakonda ära oli maksetud, keeldus maksmast. Et oma varandust üleskirjutamise eest hoida, pööras ta palvega rahaministri poole, milles näitas, et tema 1922. a. tulumaks temale esitatud maksulehe järele seaduslikus korras tasutud; sellest nõudmisest aga, milline nüüd politsei kaudu esitatud, temal aimu ei ole, sest kogu

viie aasta vältel pole talle maksukomitee poolt selle maksu nõudmist esitatud ega sellest maksumaksjalt midagi teatatud. Palus rahaministrit asja selgitamisele võtta ja kuni asja selgumiseni sissenõudmine seisma panna.

Rahaminister rahuldus palve ja andis asja otsekoheste maksude peavalitsusele lahendamiseks.

Mõni päev hiljem sai maksumaksja otsekoheste maksude peavalitsuselt kirjaliku teate, milles teatatakse, et käesoleva asja lahendamiseks tuleb maksumaksjal jaoskonna tulumaksukomiteele vastulause esitada, milline komitees sisulisele arutusele tuleks, kuna puudub maksumaksja allkiri maksulehe kätteandmise üle.

Ühtlasi tähendas peavalitsus, et kui maksumaksja maksu võla laekumiseks (!) ei anna kindlustust, siis võla nõudmist lähemal ajal jätkatakse.

Kuidas maksumaksja, kellesse see asi otse-

kohe puutub, selle küsimuse peale reageerib, see praegusel korral meid ei huvita. Tähtis on vaid küsimuse juriidiline külg ja nimelt, kas on tulumaksukomiteel õigus viie aasta möödumisel lisandlikult tulumaksu nõuda, kui selle maksu nõudmine viie aasta möödumist maksimumajale esitatud?

Tulumaksuseaduse § 41 järele on kõik isikud, kellel läinud aastal oli mingisugune iseseisev tulu, kohustatud sisse andma või posti kaudu saatma selleks määratud vormi järele kirjaliku teadaande oma tulude üle läinud aastal, hiljemalt 1. veebruariks.

Nende teadaannete ja kõigiti kogutud andmete põhjal teeb maksukomitee maksimumajale tulud kindlaks (tulumaksuseaduse § 48). Edasi näeb tulumaksuseadus (§ 6) ette, et tulumaks arvatakse maksuaastale eelkäänud kalendriaastal saadud tulude põhjal. See tähendab: kõik tulud arvatakse maksustamise puhul üheks tervikuks ja selle põhjal määratakse vastav maks. Tulumaks näidatakse tulumaksulehes, tulumaksuleht peab olema maksimumajale esitatud, praeguse seaduse järele, hiljemalt 1. juuliks. Tuleb silmas pidada, et igale maksimumajale saadetakse ainult üks maksuleht, sest tulumaksuseaduse § 6 täpse mõiste järele ei ole mõeldav, et iga tululiigi kohta erimaksuleht saadetakse.

Nii on selge, et tulumaks võib ainult üks olla ja ühes maksulehes, milline 1. juuliks maksimumajale esitatakse, näidatud. Seadus teeb erandit ainult sel juhul, kui maksualune oma tulusid kas on varjanud või puudulikult üles annud. Sel juhul (tulumaksuseadus § 77) karistab tulumaksukomitee maksimumajale seaduses ettenähtud korras ja nõuab temalt tulumaksu lisandlikult sisse. Aga ka seegi juht on tähtsajaga piiratud. Tulumaksuseaduse § 60 ütleb sõna-sõnalt:

„Maksukohuslased, kes maksimumajal juhtumisi vahele jäänud ehk kes põhjuseta maksust vabastatud, ehk jälle vähemas suuruses on maksu alla pandud kui nõuetav, tulevad selle selgumisel maksu alla täiel määral ehk lisandlikult kõige vahelejäänud aja eest, kuid mitte rohkem kui läinud viie aasta eest.“

Seega on selge, et viie aasta möödumisel enam lisandlikult tulumaksu määrata ei saa.

Nüüd tekib aga küsimus, kuidas talitada sel juhul, kui ütleme, maks küll 1922. a. määratud, aga novembrikuus 1927. a. see alles maksimumajale kuulutatud. Missugune moment on maksimumajale kohustav, kas maksu määramise või maksu kuulutamise moment?

Ei või olla kahtlust selles, et maksjale kohustav on maksu kuulutamise moment.

See väide leiab kinnitust ka tsiviilkohtupidamise seadusest. Tagaselja otsused — ja maksimumajalised on oma iseloomu poolest just „tagaselja otsused“ — arvatakse jõupärasteks ikka ja ainult sellest momendist peale, kui see kostjale kuulutatud. Otsuse kuulutamise momendist arvates teatava tähtaja jooksul on kostjal õigus vastulauset esitada.

Kui nüüd teistsugusele seisukohale asuda ja oletada, et maksimumajalised moment kohustav peaks olema, siis võiks ju juhtuda, et maksimumajalised oma otsusi kirjutuslaua laegastes võiksid hoida ja alles viie-kuue aasta pärast neid teha teatavaks maksimumajale, kellelt neil juhtudel igasugune kaitsemisvõimalus oleks ära võetud, sest selle aja vältel võivad paljud dokumendid ja muu tõendusmaterjal kaotsi minna või lihtsalt saada ära visatud. Ka ei võiks siis ükski kodanik ialgi olla kindel, et teda, ütleme, kahekümneviie aasta pärast veel mõni maks ei ähvardaks aja eest, millest veerandsada aastat möödunud! On selge, et just sarnase hirmu ja kartuse ärahoidmiseks seadusandja tulumaksuseadusse määruse on võtnud, et peale viie aasta möödumist enam maksu määrata ei saa.

Mis puutub juhtumisse, millise käesoleva kirjutise alguses töin näitena, siis peab tähendama, et tulumaksuseadus nõuab, et tulumaksulehed peavad maksimumajale kätte antama 1. juuliks. Teiste sõnadega: 1. juulist tuleb lugeda tulumaksuaastat. Kui nüüd novembrikuus 1927. a. tehakse mõnele maksimumajale teatavaks 1922. a. tulumaks, siis on see sündinud peale viie aasta möödumist, järelikult ei kuulu see maks minu arvates maksamisele, vaid kustutamisele. Maksuametnikud — maksuinspektorid ja nende abid — ei tohi ju ometi hooletuse tõttu seaduses ettenähtud tähtaega lasta mööda; kui nad seda teevad, siis on nende jaoks olemas vastavad paragrahvid. Igatahes tuleb kodanikkudel valvel seista, et seadus nii ühel kui teisel juhul leiaks täitmist. Veel rohkem tuleb seda neilt nõuda, kes otsekohe seaduse täpse täitmise järele on seatud valvama.



Riigivanem J. Tõnisson.

Kaubandus-tööstusminister  
J. Holberg.Rahaminister  
A. Teetsov.

## Vaateakende ilustamisest ja valgustamisest.

Järgnevad mõtted ei katsu esile tuua mingisuguseid ümberlükkamata tõdesid, nende sihiks on ainult anda mõningaid äratusi ja näpunäiteid, mis ühele või teisele võiksid olla kasulikud.

Tähtsam reklaam, mida kaupluse omanik võib teha, on vaateakende ilustamine. Selle asja-

olu tähtsust on suurärid juba ammu mõistnud. Meie ei tahagi siin kõnelda niisugustest äridest, kellel on küllalt raha tarvitada selleks, et palgata ülikooli professoreid, kuulsaid kunsttöötajaid ja reklaamiasjatundjaid andma oma vaateakendele igaks juhuks kunstiliselt maitserikka välimuse. Kuid sellelgi alal on mood ja maitse

muutunud. Tuletatagu ainult meele paindumataid vahanukke, mille meesnägu oli melan-koolne, rumalavõitu ilme ja naisnägu see stereotüüpne jahmatanud naeratus, mis mõjus peaaegu hirmuäratavalt. Nüüd kaovad need nukud vähehaaval ja asemele tulevad puutellin-gud, mis kujutavad üksnes inimkeha äärjooni.

Omaval ajal — võib olla praegugi veel — oli kombeks peenemates riidekauplustes asetada vaateaknale tool, millele oli pandud frakisärgi riie ja lips, ja nurgas oli üksildane ratsapiits, andmas tunnistust kaupluse „peenest“ iseloo-must. Kübaraärides nähti ainult üksikuid mütse peaaegu põrandal. Ei tarvitatud võimalust, et kübarad oleksid asetatud tellingutele või laotud osalt vurna, et ka kaugemal asuv isik oleks võinud neid näha.

Igal erialal on oma jooned, sagedasti min-nakse aga nende allakriipsutamises äärmusteni. Peente, elegant kaupluste vastanditeks on näi-teks kinga- ja trikookauplused, kes ajavad oma vaateaknad viimase võimaluseni asju täis, kinni-tades võimaluse korral veel iga asja külge pa-berilipaka, kus vana hind kustutatud ja teine odavam asemele märgitud. Sarnasel juhul väsis publiku pilk, huvi kustub ja vaatleja — võib olla ostjagi — läheb edasi.

Vaateakna ilustamiseks tarvitilise ametoskuse võib omandada kes tahes, kes ainult oskab sil-mad lahti hoida. Tal ei ole muud vaja, kui kõn-dida suurema linna peauulitsail ja tähele panna vaateaknaid. Oma meelte abil õpib ta pea tunda ühelt poolt nende akende nõrkused, teiselt poolt nende head omadused, saades ühtlasi mõtteid ja äratust, mida võib tarvitada oma akende ilustamisel. Paremat kooli võib enesele vaevalt kujutada, sest iga vaate-aken, mida uurida selle silmaga, on asjaharras-tajale eeskujuks — kuidas teha või mida jätta tegemata.

Nii näiteks tuleb koloniaalkaupluste aknaid ilustades meeles pidada, et ei ole küsimust luk-suskaubast, vaid igapäevastest tarbeainetest. Vaateakna ruumi tuleb täielikult tarvitada, kuid aken ei tohi siiski mõjuda ülekoormatult. Oleks päris naljakas panna näitele ainult paar suurt suhkrupead märgiks, et äris müüakse koloniaal-kaupa. Teiselt poolt ei tohi siiski jälle poolt oma kaubatagavaradest aknale mahutada.

Praegu pööratakse täiesti liig vähe tähele-panu sellele, et vaateaken on ainult näidete esitamiseks, millel ei ole sihiks vaatlejat mõju-tada kauba hulga kaudu.

Kaht asja tuleb seepärast esimeses järje-korras silmas pidada:

1. Mass, kauba hulka, ei tohi akent täita. Mõõdaminejal on igav näiteks vaadelda suurt hulka tühje seebikarpe, millest ehitatud mingi-sugune püramiid, või aga sadu pudeleid, mis seisavad kui sõdurid rivis. Sarnased rühmad võivad väga hästi elava värviplekina täita mõne nurga, kuid nad ärgu muutugu ilustamise pea-abinõuks.

2. Koloniaalkaupmehe vaateaken kinnitagu niihästi ostuhimulise pereema kui ka ostust mitte huvitatud mõõdamineja tähelepanu. Mõõ-damineja tuleb kauplusesse meelitada kauba hea-duse abil, kuigi temal esiti ostumõtteid ei olnudki.

Harilikust soodsamast ostujuhust on kerge märku anda aknal liikuva nuku, vilkuva val-guse või mõne muu sarnase korralduse abil.

Toiduainete kaupmehed on sunnitud kau-pade rutulise rikkimineku pärast õige sagedasti akende seadlusi vahetama. Aga kui sarnast põhjust ei olegi, siiski ei tohi aknale kuuks või kaheks ühesugust välimust jätta. Aken peab elama, nagu iga teine asigi, mis inimeste meeli köidab, s. t. ta peab muutuma ja omandama mõ-ne aja pärast uued jooned, uue ilme. Niisugu-seks on arusaamine vähehaaval kujunenud ja eriti suured kaubamajad toimivad selle põhimõtte kohaselt, muutes akna seadlusi umbes kord nädalas. Nädal ei ole siiski mingisugune nor-maalaeg ühe aknailustuse elueaks — iga kaup-luse omanik peab siin ise leidma õige tee.

Väga harilik viga vaateakendel on tehas-telt saadetud plakatite mõtlematu väljariputa-mine. Ka sarnaste plakatite suhtes on kasulik neid sagedasti vahetada. On hirmus igav vaa-delda plakateid, mida on nähtud kuude ja nä-dalate kaupa. Kõiki kaupmehele saadetud pla-kateid ei või ühekorraga esile panna, kuna nad värvi ega kuju poolest ei oleks üksteisega koos-kõlas ega sobiks ka alati akna üldilmeaga.

Eespool on suurtes joontes kõneldud vaate-akna ilustamisest. Allpool kõneleme akna val-gustamisest, ülitähtsast tegurist.

Kaupluse omanik peab kõige pealt arvesse võtma asjaolu, et mitte aken, vaid aknal asuvad kaubad peavad olema valgustatud. Tänaval lii-kudes näeb sagedasti vaateaknaid, kuhu „valgus-tuseks“ on riputatud nõrk, paremal korral kesk-mine lamp, valgustama kuidagi viisi küsimu-sesolevat aknaruumi. Tähtsam aeg, millal inimesed liiguvad tänaval vaateakende ees, on õh-tupoolikul ja õhtul. Siis võib kes tahes näha, kui valesti ja ebaotstarbekohaselt valgustuse kü-simust käsitatakse. Väga armastatud abinõuks publiku tähelepanu köitmiseks on tunnustatud

vilkuvat valgust. Sagedasti on siiski sarnane vilkuv valgusallik seatud nii vähe otstarbekohaselt, et akna ees seisja ei või näha näitele pandud kaupu seepärast, et vilkumine sünnib otse tema silma ees, või et vilkumised sünnivad nii rutulises tempos, et kogu seadlus mõjub rahutumalt, selle asemel, et mõjuda ostuhimu tõstvalt.

Otse saatuslikult toimivad mõned kaupluse omanikud riputades aknale suuri eredaid lampe või täiesti katmata lampe. Tänaval liikuja, kelle silm on harjunud hämaraga, suleb siis silmad väga kergesti, kui ta pilk kohtab selle armutuma ja pimestava valguse. Selle asemel, et valguse võim mõjuks veetlevalt ja laseks näitele asetatud kaupadel esineda edukalt, mõjub sarnane valgustus otse eemaletõukavalt.

Viimasel ajal on valgustusosal tegutsevad juhtivamad ärid lasknud turule vaateakna-valgusheitjad, mis on kuju poolest nelinurgelised. On leitud, et nelinurgakujulist ruumi, milline just ongi vaateaken, saab valgustada tasasemini ja tugevamini sarnase valgusheitja abil, kui

sai seni tarvitusel olnud ümmarguste valgusheitjatega, mida kasutades ka kõige hoolikama korralduse juures ei või vältida seda, et suurim valgus langeb aknaruumi keskele ja ääred jäävad tumedaks.

Aknaid valgustades tuleb peale oma akna eriliste joonte ja suuruse ka veel arvesse võtta parem- ja pahempoolse naabri aknaid ja ennast kohandada nende järele. Kõik sarnased tegurid õpib asjaarmastaja katsetades ja tähelepanekuid tehes pea tundma ja võib edukalt tegutseda oma äri menu kasuks. Suuremates linnades leidub eriärisid, kelle tööks on just akna valgustus-seadete korraldamine ja akna ilustamine. Ka meil Tallinnas tegutseb edukalt üks sarnane ettevõtte. Jääb ainult soovida, et kaupmehed ohtralt kui seni tarvitaks asjatundjate nõu ja abi, sest siia maetud kulud tulevad mitmekordselt tagasi. Kellel aga üle jõu käib maksulise tööjõu palkamine sel alal, uurigu ise suuremate äride vaateaknaid ja katsugu oma kaupluses neid eeskujusid väiksemas mõõdupuus jälgida.

„Kaup“.

## Arstlikud nõuanded laevadele raadioteel.

Belgias on organiseeritud raadioarstlike nõuannete teenistus tarvitamiseks merelolevaile laevadele. Seda teenistust peetakse igal kellal ajal, öösel ja päeval.

Sellesse teenistusesse puutuvad raadiotelegrammid tulevad anda Anvers-Radio jaamale (väljakutse märk OSA) ja peavad kandma aadressi: „Radio Medical Anvers-Radio“.

Nende telegrammide jaoks kasutatakse ametmärke SVH (vt. Tel. Konv. Täitmismäär. art. 37, § 1, Pariis, 1925), et neile kindlustada eesõigust kõigi teiste sõnumite suhtes, välja arvatud need, mis järgnevad hädasignaalile SOS.

Radio Medical kirjutatakse allä kapteni poolt ja esimesteks sõnadeks tema tekstis on tähendus laeval tarvitada oleva arstirohtude kapi (coffre à médicaments) suhtes, näiteks: „coffre belge“, „coffre anglais“ jne. Antwerpeni sõjaväe hospital, kes annab nõuandeid, omab nimestiku nende arstirohtude ja arstlike abinõude kohta, mis sisalduvad mitmesuguste meremaade kauba-laevastikkude reglamentaarsetes kappides: Austraalia, Daani, Ameerika Ühisriikide, Hispaania, Prantsusmaa, Norra, Hollandi, Suur-Britannia ja Iiri Ühendatud Kuningriigi, Rootsi. Et konsulteeritava arstil ülevaade oleks abinõudest, mis laeval kasutada, on tähtis, et nõuannet küsiv raadiotelegramm annaks seks tarvilisi teateid.

Raadioarstlik telegramm kirjeldab kokkuvõe-

tult, kuid selgesti ja täielikult, kõik haige juures tähele pandud ja tema enese poolt tuntavad sümptoomid (haiguse tundemärgid, nähtused). Igal juhul tuleb ära tähendada haige vanus ja sugu, õnnetuse või haiguse alguse kuupäev, temperatuur, pulss, üldine seisukord ning haige seisend (positsioon). Kui on tegemist haigusejuhtumustega, märgitakse ära keele värv ja vastaval korral hingamise, oksete, väljaheite, kuse laad. Teatatakse ka, kas haige on varem kannatanud n. n. „soojamaa tõbede“ all või hiljuti käinud sadamais, kus kahtlustatakse olevat eksootiliste või nakkavate haiguste idusid. Põletuste puhul teatatakse haava asukoht, ulatus, sügavus. Arvatava luumurdmise puhul tähendatakse, kas on märgata jäsme või ihuliikme kuju muutust, liigese paistetust ja täielikku võimalust või võimatust liigutada jäset.

Radio Medical'i võib kokku seada Prantsuse või Flaami keeles ja, äärmise vajaduse puhul Inglise keeles; vastused redigeeritakse haigusteateks tarvitatud keeles — kui tegemist on Prantsuse või Flaami keelega; Inglise keele kasutamise puhul ei või garanteerida viibimata vastust selles keeles. Hädakorral võiakse vastata viibimata Prantsuse keeles, et hiljem seda kinnitada Inglise keeles.

Raadioarstlike nõuannete teenistus (järelepärimised ja vastused) sünnib täitsa maksuta.

## Välismaa viinade ja veinide sissevedu väheneb.

Viimase kolme aasta statistilisi andmeid välismaa viinade ja veinide sisseveo kohta võrreldes leiame, et nende kaupade üldine sissevedu aast-aastalt on vähenenud. 1924. a. veeti mitmesuguseid alkoholilisi jooke sisse 11 milj. Emk., 1925. a. 8 milj. Emk. ja 1926. a. alla 5 milj. Emk. väärtuses. Üksikute jookide sisseveos näeme, et suurenenud on ainult vaatides sisseveetava konjaki, rummi ja muude tollitariifi § 27 p. 1. nimetatud kangemate jookide sissevedu, kuna nendesamade jookide sissevedu pudelites ja kõigi teiste alkoholiliste jookide sissevedu vähenes. Üldiselt ei ole vaatides sisseveetava konjaki, rummi ja muude kangemate jookide sissevedu iseäranis suur. 1924. a. tuli seda kaupa sisse 2,5 tonni, 1925. a. ligi 4,4 tonni ja 1926. a. ligi 7,2 tonni. Väärtuse järele kasvas selle kauba sissevedu neil aastatel ligi 0,8 milj. marga pealt 1924. a. 1,8 milj. marga peale 1926. a. Kõige suuremas kaalus on sisse veetud kerget kuni 16° kanget veini vaates, aga selle sissevedu on läinud tunduvalt vähenemise poole. Nii toodi niisugust veini 1924. a. 27,2 tonni 2,6 milj. marga väärtuses,

1925. a. 18,7 tonni 1,2 milj. marga väärtuses ja 1926. a. 10,4 tonni 1,0 milj. marga väärtuses.

Pudelites sisseveetud veinide hulk on vähenenud 9,9 tonni ja 0,8 milj. marga pealt 1924. a. 9,8 tonni ja 0,6 milj. marga peale 1925. a. ja 4,0 tonni 0,3 milj. marga peale 1926. a. Tugevat vähenemist näitab pudelites vahuveinide sissevedu: 1924. a. oli ta 13,2 tonni, 1925. a. 7,6 tonni ja 1926. a. ainult 2,0 tonni suur. Välismaa likööride ja liköörnapside sissevedu on läinud nim. aastate jooksul peaaegu kadumiseni: 1924. a. oli nende sissevedu 3,9 tonni 1,1 milj. marga väärtuses, 1925. a. 3,9 tonni 0,9 milj. marga ja 1926. a. ligi 0,5 tonni 0,09 milj. marga väärtuses. Ka puuvilja-, marja- ja likööriessentside sisseveo juures võime kadumise suuna märgata. 1924. ja 1925. a. loodi niisuguseid essentse piiritletusega sisse aastast 0,3 tonni ligi 0,2 milj. marga väärtuses, 1926. a. aga ainult ligi 0,2 tonni 0,07 milj. marga väärtuses.

Välismaa veinide ja viinade sisseveo vähenemist võib seletada meie oma tööstuse arenemisega.

## Läti tööstussaaduste väljavedu 1926. a. jooksul.

Läti tööstussaaduste \*) väljaveo arenemine 1926. aastal näitab suurt edu nii väljaveo suuruse, kui ka sidemete laienemise ning kõvenemise suhtes müügiturgudega.

Üldise ettekujutuse tööstusliku väljaveo arenemisest annab järgmine tabel:

	Üldväljavedu (miljonites lattides)	Sellest tööstusliku väljavedu		Tõus võrreldes 1924. aastaga (1924. aasta = 100)
		0/0-oes	0/0-oes	
1924. a.	169,6	22,6	13,30/0	100
1925. a.	179,6	29,7	16,50/0	131
1926. a.	188,5	43,8	23,20/0	194

(1 latt = 72 mk.)

Järelikult on tööstuslik väljavedu, võrreldes 1924. aastaga, tõusnud ligi kahekordseks. Tööstusliku väljaveo tunduvalt suurenenemine 1926. aastal on seletatav osalt asjaoluga, et postpakid sinna hulka on arvatud, kogusummas 6,2 miljoni lati väärtuses. Nähtavasti on siin tegemist kõige enam massilise postpakide saatmisega Nõukogude Liitu, mis küll enamjaolt sisaldasid tööstussaadusi, kuid mitte ainult Lätist päritolevaid. Kui välja jätta postpakid, siis langeks tööstuslik

väljavedu 37,6 miljoni lati peale ehk 19,9% üldväljaveost.

Üksikute tööstusharude järgi jagunes väljavedu järgmiselt:

	1925. a. 1926. a.		Juurekasvu või kahanemise %
	(miljonites lattides)	(miljonites lattides)	
Keemiatööstus (tähtsamad kaubad: kummikaup, linoolum, värvid, tulefikud, müllideõlid)	0,5	16,0	+ 3200%
Paberitööstus (paber ja papp)	6,7	6,0	- 10%
Metallitööstus (naelatraat, naelad, põllutöö- ja muud masinad ning riistad)	4,8	2,7	- 37%
Tekstiilitööstus (peaaesjalikult liinane lõng)	3,7	4,8	+ 130%
Puutööstus (vineer, tüktraat)	2,3	6,6	+ 187%
Nahatööstus (nahk ja jalanõud)	2,2	0,0	- 50%
Mineraalide ümbertöötamistööstus (tsement, keraamikakaup, klaas)	0,6	0,5	- 17%
Muud saadused (postpakid, aparaadid, instrumendid, sõiduaabinõud)	0,4	6,8	+ 1600%
Kokku	29,7	43,8	+ 47%

Neist andmeist on näha, et arvuliselt on kõige rohkem tõusnud keemiasaaduste väljavedu — umbes 6,5 miljoni lati võrra — ja seda eranditult kummisaaduste arvel; suhteliselt näitab aga kõige suuremat tõusu puutööstus — 187% võrra, nimelt vineeri väljaveo suurenemise tõttu. Samuti kasvas tekstiilsaaduste väljavedu — 16% võrra, kuid, kui arvestada seega, et tunduva osa

\*) Tööstussaadustena on võetud kõik valmis- ning poolvalmissaadused, mitte ained.

postpakkidest moodustasid just tekstiilkaubad, siis võib kindlasti oletada, et see tõus tegelikult veelgi suurem oli. Kõigis teistes tööstusharudes on aga väljavedu langenud — kõige rohkem metalli- ning nahatööstuse alal.

Tööstuslik väljavedu jagunes üksikute väljaveoriikide järgi järgmiselt:

Tööstussaaduste	1925. a. 1926. a.		0/0o üldisest tööstus-	
	(miljonites lantides)		saaduste väljaveost.	
üldväljavedu	29,7	43,8		
Sellest:				
Nõukogude Liitu	6,4	7,9	21,5%	18,0%
Saksamaale	4,0	7,5	13,5%	17,1%
Inglismaale	3,7	6,5	12,5%	14,8%
Leetu	4,3	4,0	14,5%	9,2%
Austriasse	0,4	3,4	1,3%	7,8%
Eestisse	2,8	2,9	9,4%	6,6%
Poolasse	1,5	2,3	5,1%	5,3%
Belgiasse	1,0	1,9	3,4%	4,3%
Mujale	5,6	7,4	18,8%	16,9%

Esikohal asub endiselt Nõukogude Liit; kuid vaatamata sellele, et väljavedu sinna tõusis 1,5 miljoni lati, ehk 23% võrra, langes ta osatähtsus 21,5% pealt — 18,0% peale. Samal ajal kasvab tunduvalt — nii absoluutselt kui ka suhteliselt — tööstuslik väljavedu Saksamaale, Inglismaale, Belgiasse ja Poolasse. Ainsamaks riigiks, kuhu väljavedu (absoluutselt ja suhteliselt) langes, on Leedu, kes selle tagajärjel 2. kohalt 4. kohale laskus. Väljavedu Eestisse suurenes küll 0,1 miljoni lati võrra, kuid ta osatähtsus langes 9,4%-lt 6,6%-le. Erilist tähelepanu väärib uue turu juurevõitmine Lätile, nimelt Austrias — väljavedu sinna (peamiselt kummikaup) ulatus 3,4 miljoni latini ehk 7,8% ja asus nii viisi otsekohe 5. kohale müügiturgude seas. Juure lisada võiks veel, et riikide koguarv, kuhu Läti tööstuslik väljavedu läks, 1926. aastal 42 pealt tõusis 47 peale.

Veel selgema pildi tööstusliku väljaveo jagunemisest saame, kui turud järgmiselt rühmitame:

	1925. a.	1926. a.	1925. a.	1926. a.
	(miljonites latides)	(miljonites latides)	(0/0o-es tööstuslikust üldväljav.)	(0/0o-es tööstuslikust üldväljav.)
Lääneturud (Lääne- ja Kesk-Euroopa riigid ning P.-Ameerika Ühisriigid)	10,8	22,0	36,42	50,2
Naaberturud (Baltiriigid, Poola ning Skandinaavia riigid)	10,4	11,7	35,00o	26,70o
Idaturud (Nõukogude Liit ja Aasiamaad)	6,0*	9,0	23,20o	20,60'
Muud turud	1,6*	1,1	5,40o	2,50o

\*) Neis arvudes on ümberpaigutus tehtud, võrreldes sama ainet käsitava artikliga (Kaub. tööst. -koja Teataja nr. 17 — 1926): nimelt on nüüd India idaturgude hulka arvatud, kuna ta ennem eksikombel muude turgude rühma oli sattunud.

Järelikult on tööstuslik väljavedu arvuliselt ning suhteliselt kõigis kolmes pearühmas tõusnud, kuid eriti intensiivselt lääneturgude suhtes; nimelt kasvas väljavedu sinna kahekordseks ja moodustas poole kogu tööstuslikust väljaveost. Muu seas suurenes puusaaduste väljavedu sinna 1,9 miljoni lati pealt 5,8 miljoni lati peale, s. o. kolmekordseks, keemiasaaduste väljavedu — 3,3 miljonilt latilt 9,2 miljoni latini. Lääneturud on peamiseks müügituruks puusaadustele — nende väljavedu sinna moodustas tervelt 88% puusaaduste koguväljaveost; keemiasaadused — 58% nende saaduste üldväljaveost, ja tekstiilsaadused (linane lõng) — 63%. Peale selle omavad need turud tõsise tähtsuse paberitööstusele (35%).

Tööstusliku väljaveo suurenemise põhjuseks idaturgudele on peamiselt postpakkide massiline saatmine sinna ja teatud määral ka puusaaduste väljaveo tõttu, kuna metalli-, paberi-, naha- ning keemiatööstuse alal langes kogusummas 6,7 miljonilt latilt 4,9 milj. lati peale, s. o. 27% võrra. Siiski olid idaturud peamiseks müügituruks nahatööstusele (67%) ja paberitööstusele (57%), samuti omasid nad teatud tähtsuse metallitööstusele (22% nende saaduste üldväljaveost).

Võrdlemisi suuresti muutub naaberturgude seisukord, nimelt, väikese absoluutse tõusu juures — 10,4 miljonilt latilt 11,7 milj. lati peale (13% võrra), langes nende osatähtsus üldiselt 35% pealt 26,7% peale. Üheks selle põhjuseks on nõrk ühendus Skandinaavia turgudega. Üksikute tööstusharude järgi võib märgata väikest väljaveo tõusu neile turgudele tekstiil-, puu- ning keemiatööstuse alal, kuna aga võrdlemisi tugevasti on langenud metalli- ning nahasaaduste väljavedu. Naaberturud on endiselt peamiseks müügituruks metallitööstusele (63% nende saaduste üldväljaveost) ja on teatud määral tähtsad ka keemia- (36%) ning tekstiiltööstusele (35%).

Lõpuks on huvitav kõrvutada Eesti ja Läti andmeid tööstussaaduste väljaveo kohta:

	Tööstuslik väljavedu		miljonites lantides.		%-es üldväljaveost	
	1925. a.	1926. a.	1925. a.	1926. a.	1925. a.	1926. a.
Eestist	54,2	50,0	40,6%		37,5%	
Lätist	29,7	43,8	16,5%		23,2%	

Nagu näha, sündisid 1926. aastal kaunis suured muudatused. Kuna Eestis tööstuslik väljavedu veidi alanes (4,2 miljoni lati, ehk 7,9% võrra), tõusis ta Lätis väga tunduvalt (14,1 miljoni lati, ehk 47,4% võrra). Nii võib siis konstateerida, et absoluutne vahe mõlema maa tööstusliku väljaveo vahel on märksa kahanenud, nimelt langes Eesti tööstusliku väljaveo ülekaal 83% -lt 14% peale. Ühtlasi langes ka tööstusliku väljaveo

veo osatähtsus Eesti üldväljaveos (3,1% võrra), kuna aga Lätis märksa tõusis (6,7% võrra).

Kuigi toodud andmete põhjal ei saa mingisu-

guseid üldistusi teha, siiski on nad niivõrd iseloomulikud mõlema maa majanduslikule arengule, et väärivad tõsist tähelepanu.

R. Renning.

# KAUBANDUS-TÖÖSTUSKOJA TEATEID.

## Kaubandus-tööstuskoja peakoosolek.

Reedel, 2. skp., pidas Kaubandus-tööstuskoja oma peakoosolekut, kus päevakorras oli Koja 1928. a. eelarve ja uue nõukogu, juhatuse ja revisjonikomisjoni valimised.

Peakoosolekul olid esitatud kõik Koja sektsioonid ja üldine osavõtjate arv ulatus 80-le. Koosolekul viibisid ka kaubandus-tööstusminister K. Korpel ja kaubandus-tööstusministeeriumi kaubandus-osakonna direktor hra Gutmann. Peakoosolekut juhatas hra G. Vestel.

Enne eelarve arutamist tõi Koja juhatuse esimees hra Puhk ülevaate esitatud eelarve kohta ära märkides oma kõnes, et 1928. a. eelarve on kokku seatud äärmise ettevaatusega. Kaheaastane praktika, mis Kojal seljataga, on võimaldanud tundma õppida Koja tegelisi kulusid ja eelarvet kokku seada nii, et see ei oleks koormatud asjata summade ülesvõtmisega.

Kui Koja juhatuse nii nõukogu on püüdnud oma ametnikkudele ja teenijatele maksa ajakohast tasu, siiski on palkade summa 1928. a. eelarves, võrreldes 1927. a., vähenenud 338.000 mk. võrra. See on seletatav seega, et Koja juhatuse nõuab ametnikkudelt intensiivset tööd, püüdes seejuures koosseise viimse võimaluseni tõmmata kokku. Nii on alusetu kuuludused, mida mõnel pool sihiliselt levitatakse, nagu suurendaks Koda aasta-aastalt Koja ametnikkude palga summasid. Tegelikult on see sündinud otse vastupidiselt.

Kulude kärpimisega on Koja juhatusel ja nõukogul korda läinud alandada ka Koja heaks võetavat maksunormi. Nagu arutuselolev eelarve näitab, on ainult põhiärimaksu pealt võetav protsent jäänud endiseks, nimelt 5%, teiste maksude pealt aga on see protsent alandatud 4%. See protsendi alandamine teeb Koja kogu sissetulekut välja  $\frac{1}{6}$ , s. o. 20%.

Ei ole ülearune, ütleb hra J. Puhk edasi,

juhtida tähelepanu ka sellele, et Kojal korda on läinud käesoleval aastal keskmiste puhaskasuprotsentide norme kaubanduse alal ümmarguselt 3% ja tööstuse alal ümmarguselt 5% alla viia. Sellega on kaupmeestel ja tööstureil käesoleva aasta puhtakasumaks üle riigi kokku umbes 8—9 miljonit marka vähem kui oli 1926. a. See on umbes sama summa, mis kaupmehed ja töösturid puhaskasumaksu pealt maksavad Koja heaks. Nii on kaupmehed ja töösturid Koja abil selle summa hoidnud tagasi riigimaksudest, mis nad maksavad Koja kui oma õiguste kaitsja heaks. Kui veel lõpuks võtta arvesse, et Kojal on läinud korda uut juriidiliste isikute maksuseaduse eelnõu ja ärimaksu seaduse eelnõu viia nii kaugemale, et need juba riigikogusse jõuavad, milliste seaduste elluviimisega alanevad ärimaksud ümmarguselt 35—50 protsenti — ühes seega alaneb loomulikult ka maks Koja heaks, — siis peaks küll igale olema selge, et Koda oma ülalpidamiseks võetavat maksunormi kuidagi enam alandada ei või, vastasel korral ei suudaks ta enam tuludega katta kõiki hädatarvilisi kulusid.

Kaks möödaläinud aastat, ütleb hra J. Puhk lõpetades, olid Kojale tööpoolest alguse aastateks. Iga aasta toob juure uusi ülesandeid, kuid ka need ülesanded, mis juba Koja algupäevil päevakorraks kerkisid, pole kõik veel korraldatud. See kõik nõuab pikka ja püsivat tööd ning ainelist kulu. Seepärast ei tohi ka Koja valijad ära ütelda kulude kandmisest, mis otse nende kasude kaitsmiseks määratud.

Teeb juhatuse nimel ettepaneku eelarve vastu võtta muutmata kujul.

Peakoosoleku poolt eelarve kohta sõna enam ei võeta ja juhataja paneb eelarve kulude ja tulude osa eraldi hääletusele, mis peakoosoleku



poolt ühel häälel võetakse vastu muutmatult. Eelarve on tasakaalus 11.640.000 mk., seega 2.046.467 marka vähem kui 1927. a.

Kuna Koja nõukogu ja juhatuse volitused kestavad põhikirja järele kaks aastat, siis asutakse tähendatud organite ümbervalimisele.

Uude nõukogusse valiti peakoosoleku poolt järgmised Koja liikmed: I sekts. M. Veber ja K. Koppel, neile kandidaatideks G. Vestel ja H. Koch. II sekts. R. Tofer ja P. Luksep ning kand. V. Prii ja H. Jürgens. III sekts. F. Lätte ja J. Kops, kand. F. Küttmann ja E. Rammulus. IV sekts. E. Sakk ja C. Vachmann, kand. J. Parik ja J. Lill. V sekts. O. Zimmermann, P. Lemming ja kand. V. Kustlov ja J. Hirsch ja VI sekts. A. Maanidi ja H. Neuhaus, kand. A. Kusik ja M. Martinson.

Juhatuse esimeheks valiti peakoosoleku poolt ühel häälel tagasi endine Koja esimees hra Joakim Puhk ja juhatuse liikmeteks E. Rosenvald, A. Teetsov, A. Ilves, H. Kolts, kand. V. Kesker, K. Mikita, O. Treilmann ja A. Olev.

Revisjonikomisjoni liikmeteks, kelle volitused kestavad ühe aasta, valiti K. Kruusimägi, A. Ruuben, J. Tannebaum, E. Evaldt, G. Brockhausen ja J. Varrik, asetäitjateks R. Siil, H. Gutkin, A. Hartmann, A. Tupits, A. Uibopuu ja E. Bauer.

Läbirääkimiste all võeti üle juhatuse liikmete arvu suurendamise küsimus ühevõrra, et juhatuses kõik sektsioonid ühevõrra võiksid olla esitatud. See küsimus läheb enne kaalumisele Koja nõukogusse ja võetakse siis järgmise peakoosoleku päevakorda.

Nõukogu esimehe valimine sünnib uue nõukogu esimesel koosolekul.

Enne koosoleku lõpetamist võtab veel sõna Koja esimees hra J. Puhk, tänades lugupidamise eest, mida talle Koja liikmete poolt üles näidatud teistkordse valimisega Koja juhatuse etteotsa. Edasi ütleb hra J. Puhk: Kui 9. nov. 1925. a. mind selle valimisega austasite, siis võtsin ma valimise vastu kartusetundega südames, kas küünib mu jõud selleks, et seista Eesti majandusliku parlamendi juhatuse esimehe kohal. Kõik oli alles loomisel, kujunemisel. Oli ette näha nii mõndagi veealust kivi, millest parimagi tahtmise juures raske oleks tüürida mööda.

Üle 2-aastane töö on siiski näidanud, et Koda oskab ka raskemategi küsimuste arutamisel leida ühist keelt. Mul on heameel kinnitada, et kõik Koja organid möödunud kahe aasta jook-

sul on olnud juhitud ainult Eesti rahvamajanduse tõstmise püüetest ja see seda tööd kergendanud ja teinud meeldivaks. On olnud ka mõtete lahkuminekuid, mis ju loomulik seesuguse suure organisatsiooni juures, kuid ilma selleta poleks olnud elu. Juba vanast heast ajast teame, et Rooma viib palju teid, miks siis mitte kollegiaalses asutuses, nagu on seda Kaubandus-tööstuskoda, otsida seda kõige õigemmat ja lühemat teed sihile. Kui seejuures mõnes üksikasjas arvamised lähevad lahku, siis, ma kordan — on see loomulik nähtus.

Kasutan ühtlasi juhust, et täita oma aukohut, öeldes tänu endisele Koja nõukogule, endistele juhatuse liikmetele ja sektsioonidele ning nende büroodele, härradele direktoritele ja nõunikkuudele, kes on aidanud seda vankrit vedada, millise Kaubandus-tööstuskoja juhtimine toob kaasa. Seda tööd on tehtud armastuse ja heameelega. Mu sügavam lugupidamine neile selle eest!

Vastu võttes juhatuse esimehe tülikast ja vastutavat kohta kinnitan teile, mu härrad, et püüan oma jõu ja oskuse ning parima äratundmise kohaselt täita kohuseid, mis see austav koht mulle peale paneb. Palun kõiki Koja organeid oma nõu ja jõuga mulle selles töös olla abiks.

Ma ei esine deklaratsiooniga, lõpetab hra J. Puhk, — deklaratsiooni dikteerib meile tegelik elu. Selle deklaratsiooni lipukiri olgu töö. Seda tahan ma teha ja sellega võita teie rahulolemise!

Peakooosolek möödus täielises üksmeeles ja asjalikkuses. Peale peakooosoleku lõppu oli Koja juhatuse poolt Seltskondlikus Majas korraldatud ühine koosviibimine, kus muuhulgas viibisid ka Vabariigi Valitsuse liikmed, ministrid hrad Sepp ja Kornel. Nõukogu esimees hra K. Päts tervitas sütitavas kõnes Vabariigi Valitsuse ja Koja liikmeid ja kriipsutas alla üksmeelt, mis on valitsenud Koja organite tegevuses möödunud aastate jooksul.

Sõna võtsid ka kaubandus-tööstusminister Kornel ja rahaminister Sepp. Lõpuks kõneles Koja nõunik Robert Berendsen, tuletades meele Koja loomise raskusi ning kinnitades, et Koja organid oma tegevuses on alati asunud riiklikul seisukohal.

Koosviibimine ülevas meeleolus kestis pea keskööni, kuna paljud provintsist tulnud Koja liikmed ärasõidu pärast pidid lahkuma.

## Kaubandus-tööstuskoja III. sektsiooni täiskogu koosolek

1. ja 2. detsembril 1927. a.

Koosolekust võtsid osa sektsiooni liikmed: härrad J. Kops, A. Küng, K. Vilim, A. Ilves, J. Masmann, G. Vatsel, E. Evald, F. Lätte, M. Leesment, J. Karu, K. Sorga, M. Türna, M. Reinthal, E. Rammulus, A. Tupits, F. Küttmann ja A. Kütt.

Koja juhatuskirja §§ 6, 9 ja 17 näevad ette Koja nõukogu, juhatuse ja revisjonikomisjoni ümbervalimist Koja peakoosoleku poolt iga kahe aasta järele. Et eelpool nimetatud organide volitused k. a. sügisese peakoosoleku istangjärguga lõpevad, siis tulevad kõikidel sektsioonidel sinna Koja peakoosoleku kaudu uued tegelased saata. — Koosolek valib absoluutse häälteenamusega nõukogu kandidaatideks härrad: F. Lätte, Tartust, J. Kops, Narvast, F. Küttmann, Tallinnast, ja E. Rammulus, Rakverest; revisjonikomisjoni kandidaatideks valitakse samuti absoluutse häälteenamusega härrad E. Evald, Haapsalust, ja A. Tupits, Viljandist.

3. sektsioon on Koja algusest peale nõudnud, et kõigil tähtsamatel Koja ümber koondatud majandusaladel võimaldataks Koja üldhvides selle asutuse juhtimisest osa võtta, mida praegune juhatuskiri kahjuks ei võimalda. Seepärast tõstiski sektsioon juba 1926. a. üles Koja juhatuskirja parandamise küsimuse, esitades kõikidele sektsioonidele heakskiitmiseks sündikuse poolt kokkuseatud juhatuskirja muutmise kava, missugune viimasel ajal pea üldist poolehoidu on võitnud. Iseäranis rõhutab koosolek, et 3. sektsioon, kellel seni Koja juhatuses oma esindaja puudus, edaspidi seal kindlasti esindatud peab olema. Täiskogu valib kandidaadiks Koja juhatuse liikme kohale sektsiooni büroo esimehe härra A. Ilvese ja liikme kandidaadi kohale härra G. Vatseli, Tartust.

Väikekaupmeeste tegevus Kojas möödunud poolaasta eest, nagu koosolekul ettekantud aruandest selgub, laseb ennast kokkuvõetult alljärgnevalt liigitada:

Ettevõtjaskonna organiseerimise töö, nagu Tartus, Narvas, Pärnus ja tarvidust mööda ka mujal Koja osakondade asutamiseks sellekohase juhatuskirja väljatöötamisest osavõtmine, kaupmeeste seltside ja ühingute tegevuse elustamine kohtadel ja uute kutseorganisatsioonide ellukutsumine, nagu Kilingi-Nõmmes ja mujal.

Majanduselu käsitavate seaduseelnõude arutamisel, nagu ettevõtete maksustamise kohta käivad seaduseelnõud, riigi majandusnõukogu ümbermoodustamise seaduse kava jne., on sektsioon, välja minnes meie riigi majanduse üldhvide seisukohast järeleandmatult nõudnud eramajanduse asetamist ühetaolisesse olukorda eesõigustatud riigi- ja ühistegeliste ettevõtetele. Sektsioon on Koja juhatusele oma seisukohad avaldanud: kõlvatu võistluse vastu võitlemise, patendimaksu, tolliseadustiku muutmise ja täiendamise, omavalitsuste maksuseaduste muutmise ja mõne vähema tähtsusega seaduseelnõu asjus. Üksikute linnaomavalitsuste poolt ärisiltide pealt võetava maksu, kui ülekohtuse maksu pärast on korduvalt vastavate ametastuste ees protesti avaldatud. Kui aga riigi- ja rahvamajanduse üldhvid ettevõtjailt teatud koormatusi nõuavad, nagu seda asutatav teedefond parema ja otstarbekohasema teedevõrgu soetamise otstarbel ette näeb, on sektsiooni juhatuse need põhimõtted vastuvõetavaiks tunnistanud.

10. maist kuni käesolevani on kümme sektsiooni büroo ja üks täiskogu koosolek peetud.

Kuldauraha Eesfi Põllumajanduse näitusel aastal 1900

**JOSEPH KOPF**

Kristalli, kalliskivide, kulla ja hõbeda kauplus

**Tallinn**, Pikk tän. 27, telef. 22-21.

Töökoda kõikide minu tööstusesse puutuvate tellimiste jaoks: nagu parandused, hõbetamised, graveerimised j. m. Uuehõbeda jaoks. Korralik töö. Mõõdukad hinnad.

Kalliskivide, kulla ja hõbeda ostmise.



# TARTU

## KOGUTEOS

### Ilmus müügile.

Tartu linna väljaanne. Tartu linna uutmise toimkonna korraldatud ja toimetatud. Kaust 27×18 sm. Sisaldab 728+XII lk. eestikeelset osa, 78 lk. prantsuskeelset resümeed ja plaanide, kaartide ning tabelite erivihu; koosneb kolmest eri-raamatust.

**SISU:** Ajaloolises osas käsitavad O. Freymuth, dots. P. Treiberg ja mag. H. Kruus Tartu ajalugu orduajast kõige uuema ajani.

Geograafilises osas kirjeldab cand. A. Mieler Tartu aseme geomorfoloogiat ja mag. Edg. Kant linna kui ümbrust ja organismi.

Uldosas esinevad autoritena A. Tooms, ins. H. Seydenbach, E. Maddison, A. Mägi, prof. M. Kurtsinski, ins. J. Podsolov, A. Tammann, Dr. med. P. Pödder, Dr. med. Madison, prof. A. Rammul, prof. P. Pöid, mag. F. Leinbock j. t., kes annavad ülevaate linna rahvastikust, ehitusajandusest, õiguslikust seisukorrast, omavalitsuse organisatsiooni-t, linna ettevõtetest, rahandusest, tööstus-kaubanduslikust tegevusest, pangaasjandusest, tervishoiu oludest, kooli tervishoiust, korterioludest, haridusoludest, teaduslikkudest asutustest jne.

Koguteose eriosade kohta kirjutatakse: Dois H. Sepp „Postim.“ nr. 313 s. a. „Tartu ajalooline ülevaade koguteoses on teostatud hästi ja kavakindlalt. — See ülevaade on igale haritud eestlasele v. jahk“.

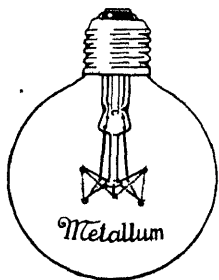
Prof. J. G. Granö geograafilise osa (Edg. Kan i tõe) kohta: „See töö on täieline ja põhjalik geograafiline monograafia, — mitmes suhtes koguni eeskujulik uurimus... Säherduse saavutuse üle võib Eesti noor geograafia põhjusega uhke olla“.

A. J (Urgerstein) „Postim.“ nr. 307 s. a.: „See kolmas üldosa, on just tähts linna praeguse käekäigu korraldamise ja tuleviku kavatsuste suhtes ja omandab sellelki kõige suurema tegeliku tähtsuse“.

**Pealadu:** Tartu linna statistika büroo juures Tartus, Gildi tän. 8. Koguteos on müügil kõigis kodumaa suuremais raamatukaupluses ja kirjandusladudes.

**Hind:** Nahk-kalingurkõites — 1.650 mk., kalingurkõites — 1.600 mk., broscheeritult — 1.400 mk. Hind on arvatud koguteose, resümeed ja plaanidevihu eest kokku.

Maaraamatukogudele ja -õpetajatele pealaost teelides 10% -line hinnaalandus.



Tarvitage ainult hõõglampe

# „METALLUM“

Ainuesitaja Eestis:

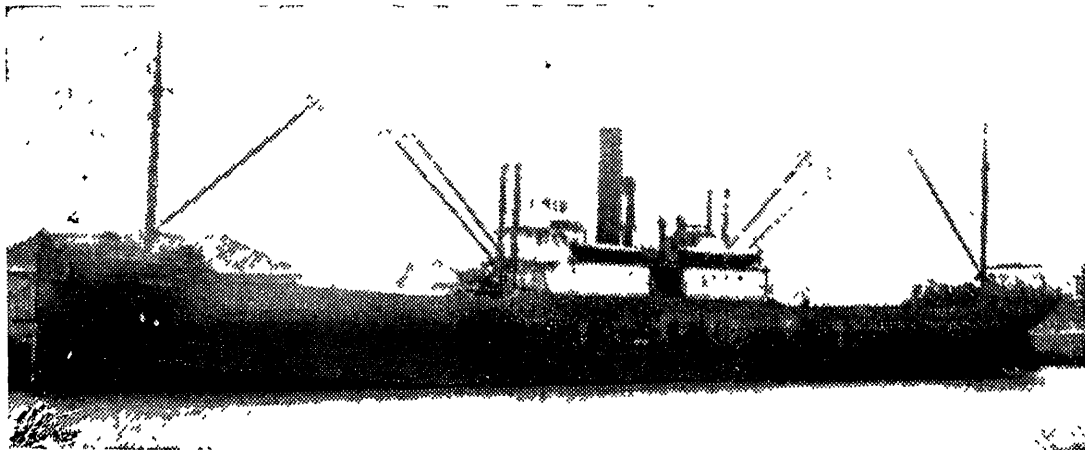
## Kaubamaja «MARS»

Tallinn, Harju 23.

Tel. 8-53.

# Majanduslikke teateid kodu- ja välismailt.

## Uus Eesti laev.



Eesti kaubalaevastik on jälle rõõmustavalt ühe laeva võrra suurenenud.

Nimelt on a.-s. Tallinna laevaühisus ühes kapt. H. Orava, kapt. O. Treilmanni, J. Loosbergi j. t. ostnud Prantsusmaalt a.-l. „Limoges“.

Uue laeva andmed on järgmised:

Ehitatud 1917. a., seega noorem Eesti aurikutest. Mõõdud 261×43,5×18,5 jalga. Klass: Bureau Veritas'e kõrgem klass  $\frac{3}{8}$  G. 1. 1 Viimane survey: Laev veebr. 1926., mas. ja katl. nov. 1927. Kandejõud 3000 tn. 18½ j. süvise juures.

Metsalaadimine 900—950 stand.

Masina võime tegelikult 900 IHJ, kiirus 8—9 sõlme. Luuke 4 tk. 28×18'. Vintse 6 tk. Laev varustatud elektervalgustuse ja raadioga.

Laev ühes mehhanismidega olevat võrdlemisi väga heas seisukorras.

Laev on tüüpi poolest väga hea metsaveolaev n. n. „Fredrikstad“ tüüpi, vabade dekkidega, 4 luugi ja kahe laadimisnuumiga.

Laev sõitis 5. dets. La Pallisi sadamast Eesti lipu all välja Bilbao'sse, kust tuleb rauamullaga Roterdami ja sealt Tallinna, kuhu ilmub loodetavasti jõuluks.

Peab soovima südamest õnne uue laeva ostjatele.

Nagu kuuleme, on laeva ostmiseks kaasa aidanud odavamaprotsendiline laen, mis on jällegi näitlikuks pildiks, kui võrra tähtis on sellel majandusalal laenu korraldamine.

## Eesti väliskaubandus oktoobris.

Oktoobrikuu väliskaubanduse bilanss oli jällegi õige tunduvalt aktiivne. Välja veeti kaupu 1105 milj. marga väärtuses, sissevedu ulatus — 869 milj. marga peale.

Väljavedu, võrreldes läinud aasta oktoobrikuuga (805 milj. mk.), on tublisti kasvanud pea kõigi kaubarühmade alal:

	Okt. 1927. a.	Okt 1926. a.
Põllusaadused	77 milj. mk.	13 milj. mk.
Karjasaadused	438 „ „	249 „ „
Paber	86 „ „	88 „ „
Kiuained (lina)	61 „ „	32 „ „
Tekstiilkaubad	135 „ „	129 „ „
Metsasaadused	183 „ „	

Mis puutub karjasaaduste väljaveo suurenemisesse, siis on see osaliselt tingitud ka soodsast konjunktuurist võiturul.

Sissevedu on kevadest saadik püsinud pea ühesugusel kõrgusel, kuid oktoobris võib siiski, võrreldes eelmise kuuga, märkida väikest tagasiminekut, ilma et sellel oleks sümptoomilist tähtsust. Võrreldes aga 1926. a. oktoobriga võib konstateerida suurt tagasiminekut sisseveo alal, mida tuleb panna toorainete sisseveo vähenemise arvele. Kasvanud on teravilja sissevedu (152 milj. mk.), siis veel mitmesuguste toiduainete ja eriti tekstiilkaupade sissevedu.

## Aktiapankade seisukord Eestis.

Eestis töötava 19 aktiapanga sissemakstud aktiakapital ulatub kokku ümmarguselt 770

milj. marga ja reservkapitalid 260 milj. marga peale. Aktsiatest kuulub vähemalt 75% Eesti vabariigi kodanikele, kuna ülejäänud osa on välismaa krediitasutuste käes. Kaugelt suurema osa operatsioonikapitalist moodustavad sisemaalised hoiusummad, mis käesoleva aasta 1. nov. ulatusid 2970 milj. marga peale (sellest 690 milj. mk. tähtajalisi hoiusummasid). Väliskrediitide summa ulatub 1290 milj. marga peale, millest tuleb maha arvata välismaale paigutatud kapitalid 275 milj. mk. Aktsiapankade kohustused Eesti panga vastu, rediskonto ja kontokorrentkrediidi näol, teevad ümmarguselt välja 400 milj. mk. Nii on pankadel kasutada võõrast kapitali ümmarguselt 4400 milj. marka. Laenude kogusumma 1. nov. oli 5000 milj., millest 1660 milj. diskonto-, ülejäänud aga kontokorrent-arvel ja pantide kindlustusel. Sularaha ja summad teistes pankades kokku 167 milj. mk.

Võrreldes neid andmeid eelmise kuu omadega võib märkida deposiitide kasvumist, kuna hoiusummad seisavad endisel kõrgusel.

## Riigiasutuste ja -ettevõtete töölise palkade kõrgendamiseks puuduvad võimalused.

Eestimaa töölisühingute keskliidu juhataste märgukirja puhul töö-hoolekandeministeeriumile riigiasutuste ja -ettevõtete töölise palkade revideerimise ja viimaste kõrgendamise asjas (vaata Kaub.-tööstuskoja Teataja nr. 20 k. a.) on kaubandus-tööstus- ja põllutööstusministeri vabariigi valitsusele teatanud, et nemad võimalust ei näe riigiasutuste ja -ettevõtete töölise palkade kõrgendamiseks, sest nimetatud asutuste ja ettevõtete töölise palgad ja teenistusolud ei ole halvemad kui eratööstuses, ja kui riigiasutused ja -ettevõtted oma töölise palkasid peaksid kõrgendama, siis tooks see ka saaduste hinna kõrgendamise vajaduse kaasa, mis aga turuolude tõttu teostatav ei ole.

## Rohkem tähelepanu kodumaa tööstuse huvidele!

Põllutöö- ja kaubandustööstusministeriümide vahel on kokku lepitud, et viimane saadab esimese juures asuvasse ühispiimatalituste plaanide ja eelarvete läbivaatamise tehnilisesse komisjoni ka oma esindaja.

Selle kokkuleppe tõttu võib loota, et kodumaa tööstuse huvid tõsisemat kaitset ja tähelepanu piimatalituste sisseseadete valmistamisel ja müügil leiavad, sest, nagu teada, saavad ühispiima-

talitused põllutööstusministeriümilt sisseseadete muretsemiseks riiklikku odavaprotsendilist laenu ja selle abil osteti harilikult välismaal valmistatud masinaid ja sisseseadeid, olgugi, et kodumaa tööstus sugugi mitte halvemaid masinaid ja sisseseadeid ei valmistanud, vaid sagedasti kõrgemaväärtuslikumaid ja hinna poolest odavamaid. Et põllutööstusministeriüm säärase, rahvamajanduslikult lubamatu nähtuse kõrvaldamiseks tähelepanuväärt huvi ega tegevust ei avaldanud, teiselt poolt aga kaubandus-tööstusministeriümi tähelepanu tähendatud nähtuse peale korduvalt juhiti ja see omakorda mitmel puhul seda kõrvaldada palus, siis on jõutud nüüd viimaks kompromissile ja tahaksime uskuda, et kodumaa tööstuse huvid nüüd rohkem rahuldumist leiavad, ehk küll kahju on, et see sünnib alles nüüd, mil piimatalituste ehitamise suurim ajajärk nähtavasti möödab.

## Ettevõtete tegevusest.

Kaubandustööstusministeriümi tööstusosakond on kunstvõi- ja kunstoidurasvatööstuse „Eesti kokovar“ oman. Joh. Baumann'ile lubanud valmistada ja müüa kunstvõid „Asta“ pakitud ühenaerialistes tükkides ja kunstvõid „Eesti kokovar“ pakitud kaheksanaerialistes tükkides.

Katusepapi isoleerimis töökoda Tallinnas, Paldiski maant. nr. 46, millise oman. Joh. Norrak, on viimase poolt Eugen Christiani p. Christiansen'ile müüdnud. Viimane kavatseb ettevõtet suurendada ja uute masinatega täiendada.

Eesti klaasitööstuse o.-ü. „Eko“ on oma klaasivabriku juures asuvat (Eidaperes, Pärnumaal) lihvimise osakonda täiendanud uute masinate ülesseadmisega ja ametisse võtnud klaasilihvimise eriteadlase ning vabrik hakkab valmistama ka peenemaid klaaslaanõusid.

Türi paberivabrik on asunud puupapi valmistamisele. Kaup on tarvitata raamatukõitmis juures, tubakavabrikutes paberrossikarpide valmistamiseks ja mitmesugustes tööstusharudes karpide valmistamiseks. 1926. aastal on pappi ja puupappi 1337 tonni 32.940.000 marga väärtuses Eestisse sisse veetud. Loodetavasti katab Türi paberivabrik tunduva osa sellest papitarvitusest ja seega tõstab meie kaubabilansi aktiivsust mõnekümne miljoni marga võrra, mis meile on majanduslikult väga tähtis.

## Tööstuslikud ettevõtted hädas uute linnavalitsustega.

Türi alevi Türi linnaks nimetamisega on Türi paberivabrikule liikumata varanduse maks kolmekordseks tõstetud. Nimelt maksis vabrik

1926. aastal 349.000 marka alevimaksu, aga nüüd on linnamaks 1.320.000 marga peale määratud. Vabriku protestid ja palved jäetakse tähele panemata. Teatavasti töötab vabrik juba mitmeid aastaid kahjudega. Kuid suur varandus, mis ettevõttesse mahutatud, sunnib vabrikut paremate aegade lootuses edasi tegutsema ja kahjusid seltsi põhikapitalist mahakirjutamise läbi katma. Kuid kaua see nõnda kesta ei või, ja igasugune tegur, mis vabriku kulusid ja seega kahjusid suurendab, viib ettevõtte kiiremale sulgemisele. Paberihinnad on sise- kui ka välisriigis äärmiselt madalaks aetud; selle määrad on tingitud välisviisistlusest. Vabrikus tarvitatava tooraine hinnad kirjutab ette välismaailm; kohapeal kujundatava paberihinna osa moodustavad tööliste ja ametnikkude palgad. 1926. aastal oli 400 töölisele ja ametnikule makstud palgasumma üle 30 miljoni marga. Tõstab Türi linnavalitsus vabrikule linnamaksu ühe miljoni marga võrra, tehes seda muidugi Türi linna kodanikkude tarviduste sunnil, kellest suurema osa vististi kujundab vabriku tööliste- ja ametnikkudekogu ühes perekondadega, ja ei tahta vabrik oma kahjusid suurendada, on ta sunnitud tööliste esitama küsimuse, kas need ei oleks nõus palga arvel seda uut koormatust kandma. Võime endile ette kujutada, millist ärevust sarnane küsimus tööliste keskel tekitaks. Aga kuidas raskusest üle saada? Kas leidub isikuid, kes kahjuga töötava ettevõtte omandaksid, kui linnavalitsus vabalt kuni 2% varanduse väär- tusest iga aasta maksudeks määrab ja seda vastuvaidlemata korras sisse nõuda võib, tükk tüki järele ettevõtte osasid oksjonil maha müües. Võib kindel olla, et sarnaseid isikuid ei leidu ja Türi linnavalitsus, kui ta vabriku ka omandaks, teda tegevuses ei suuda pidada.

Kaalul on 400 töölise ja ametniku saatus. Türi linnavalitsus on eksiteel, kui ta arvab, et nõrka oksa, mille peal ta istub, lõpmata võib pingutada. Selle murdumisega tekib õnnetus Türi linnavalitsusele enesele ja paljudele kodanikkudele, kelle saatus vabriku heakäekäiguga seotud. Seepärast peaksid keskastused ka huvi tundma asjade kohta, mis sünnivad uues Türi linnas.

M.

## Eestis konstrueeritud piima pastörisaator väärrib tähelepanu

„Kaubandus-tööstuskoja Teatajas“ nr. 20 kirjeldatud piima pastörisaatori, mille konstrueeri-

jaks hra A. Keel, kõlbulisus ja kasulikkus on põllutööstusministeeriumi poolt selgitatud sellekohase proovimise näol ja eriteadlastest, ins. E. Schiffer ja piimaasjanduse eriteadl. J. Emblik, koosnev komisjon on pastörisaatori kohta annud järgmise otsuse: „Komisjon, saadud andmeid läbi proovides ja aparaadiga põhjalikult tutvudes, hindab aparaadi soojus tehniliselt õige kõrgeks, sest ülaltoodud andmetel on aparaadi soojuse tegur kuni 84%. Nimetatud aparaat võiks tarvitusele tulla neis piimatalitustes, kus tarvitusele käsitsi töötamine või mootorijõul. Iseäranis väärriks aparaat vastuvõtmist koorejaamadelt. Aparaadiga ümberkäimine on lihtne ja puhtusehoidmine kergesti teostatav.“ Sellele otsusele lisab põllutööstusministeeriumi põllumajanduse peavalitsus juure, et „kuumendaja väärrib tõsist tähelepanu ja teda võib julgelt soovitada koorejaamadele ja vähematele piimatalitustele, kus puudub aur.“

Nagu teada, on hra A. Keel pastörisaatori valmistamise asjas kokku leppinud masinatehas „Laverna'ga“ (Tallinnas, Pääsukese tän. nr. 4), missugune tehas ka pastörisaatori ülesseadmise tööd oma peale võtab ja soovijatele asja kohta nõu ja juhatus annab. Lähem kirjeldus ja prooviandmed on ins. E. Schifferi poolt avaldatud „Piimasaaduste väljaveo kontrolljaama teadetes“ nr. 10 k. a.

## Eesti vesimajanduse näitus.

Läänemeremaade hüdroloogide II konverentsi puhul, milline 17.—22. juunini 1928. a. Tallinnas aset leiab, korraldatakse Eesti vesimajanduse näitus. Nimetatud näituse kava näeb ette välja-panekuid topograafia, hüdrograafia, hüdromeetria, geoloogia, meteoroloogia, maateaduse, riiaparanduse, veeteede ja laevanduse, veejõukasutamise, sanitaartechnika, kalanduse, turbakasutamise, sookultuuri, agrikultuurkeemia ja kalaasjanduse alalt.

Ülalnimetatud hüdroloogide konverentsi ajal korraldatakse osavõtjatele väljasõit Jägala jõel asuva jõujaama, Kohtla õlikivikaevanduse, Narva kose ja vabrikute, Narva jõe, Peipsi järve, Emajõe ja Tartus asuvate ettevõtete ning asutuste vaatamiseks.

Konverentsi ja näituse korraldamistöödest võtab osa kaubandus-tööstusministeerium ja esineb väljapanekutega Eesti veejõudude ja nende kasutamise üle.

## Saksamaa :

### Konjunktuur ja rahandus.

Suured kapitalid, mis Saksamaa tööstuse ja lule seadmise ja ratsionaliseerimise peale tarvitati, lähevad suuremalt jaolt suurtööstuse heaks, kuna väike- ja kesktööstus kapitali puudusel enam ja enam suurtööstuse mõju alla satuvad ja lõppude-lõpuks sündikaatide loomisel suurte poolt täitsa absorbeeritakse. Suurt huvi pakub seepärast Preisi provintside „Deutsche Landesbankzentrale“ (Westfalen, Niederschlesien, Oberschlesien, Sachsen) samm väiketööstuse toetamiseks. Selleks võeti Ameerikast erilaenu 10 milj. dollari suuruses, mis pangale 6% juures 92% maksma läks. — Tööstusele antakse ta edasi kursiga 90,2 — ja maksab temale 8,75% aastas (6% protsenti, ¼ administratsioon, ¼ riisikofond, 2% tagasimaks) — tagasimaks 1951. aastal. Üksiku ettevõtte laen ei tohi tõusta üle 500.000 Rm. ja kaetakse hüpoteegiga. See juhtumine, kus maade valitsused laenu võtavad eratööstuse toetamiseks — on Saksamaale võõras ja pakub meile iseäralist huvi, kuna ka osa meie laenust samaks otstarbeks läheb. Kuivõrra Saksamaa tööstuse ja üldmajanduslik kõrge konjunktuur välisraha turust oleneb, nähti selgesti oktoobrikuus: vähenenud välislaenude sisseveol andis ennast kohe tunda tellimiste vähenemises tööstusele, nii et isegi konjunktuuri nõrgendamist ennustati, kuid kui oktoobrikuus jälle ligi ½ miljardit välismaa raha laenudena sisse tulema hakkas, muutus pilt täiesti ja praegu on tööstus jälle tellimistega pikaks ajaks kindlustatud, isegi ei ole tunda, et üks suurematest tellijatest — ehitustööstus — hooaja lõpu puhul kauba tarvitamist vähendanud oleks.

## Itaalia :

### Kaubitsemine Eesti ja Itaalia vahel.

Kaubitsemine Eesti ja Itaalia vahel on väikese ulatusega. Eriti väike on Eesti väljavedu Itaaliasse, kuna Itaalia meile palju rohkem kaupu saadab. Eesti statistilised andmed näitavad:

Aastad	Sissev. Itaaliast	Väljav. Itaaliasse
	Tuh. Emk.	Tuh. Emk.
1924. a.	9.964	—
1925. a.	12.681	1.495
1926. a.	28.155	3.594

Nagu tabelis toodud arvud näitavad, on kaubitsemine Eesti ja Itaalia vahel küll järjekind-

lalt suurenenud, kuid pannes tähele, missuguseid üksikuid kaupu Eestist Itaaliasse veeti, selgub, et suurenemine Eesti väljaveos Itaaliasse oli juhuslik. Nende andmete varal ei julge tõendada, et teatud Eesti kauba jaoks Itaalias turg on. 1925. a. vedasime Itaaliasse vana rauda, plekki ja natuke riidet, 1926. a. oleme saatnud paberit, purjeriidet ja tikutraati. Meie kaupade minekul Itaaliasse ei ole seepärast järjekindlust ja alles tulevik võib näidata, kas meie paberile, purjeriidele ja tikutraadile Itaalia tõesti kindlat turgu pakub.

Kuna meie väljavedu Itaaliasse juhuslikku laadi on kannud, võib mitmete Itaalia kaupade kohta arvata, et need Eestis kindla turu on leidnud. Niisuguste kaupade seas on nimetada kõigepealt mitmesugused puuviljad, mida viimasel kolmel aastal järjekindlalt Itaaliast oleme saanud, nagu apelsinid, sidrunid, rosinad, õunad ja muud puuviljad, värsked ja kuivatatud. Juurviljadest oleme iga aasta Itaalia sibulaid tarvitanud, aga nende sissevedu on aastaastalt vähenenud. Muude Itaalia kaupade hulgas, mille sissevedu järjekindlust näitab, olid suuremad kaubad: sõiduautod, marmorplaadid, vildist kübarad, siidniit ja -lõng. 1926. a. sisseveos esinevad veel suuremate kaupadena puuvillane ja villane riie ja nõöbid.

## Soome :

Paberipuude väljaveo piiramise küsimus. Soome puu-ümbertöötamise tööstuse keskliidu abijuhataja Sohlman on ajalehile viimasel ajal teateid lanseerinud, kus ta toore paberipuu väljaveo piiramist Soomest propageerib. Kuusepuu aastane juurekasv olevat Soomes praegu 11 milj. kub.-mtr. aastast, kuna samal ajal aastane kuusepuu tarvitatus olevat 14,4 milj. kub.-mtr. Sohlman kinnitab, et kui niisugune seisukord edasi kestab, peab Soome tselluloositööstus mõne aasta pärast välismaalt toorainet sisse vedama hakkama. Sakslased viivat praegu suurel arvul toorest paberipuud Soomest välja, kuna Soome tselluloosi sissevedu Saksasse kõrge tolliga takistatakse (tselluloosi sisseveotoll Saksamaale olevat 165 Smk. tonnist, kuna ühe tonni tselluloosi valmistamiseks tarvismineva 8 kantmeetri kuusepuu hind kõigest 20 Smk. olevat). Praegu tõusevad paberipuude hinnad, kuna samal ajal tselluloosi hind langeb. Selle nähtuse põhjuseks on, et sakslased ükskõik mis hinnaga endile tulevaks aastaks toorainet kindlustada püüavad.

Soome vineeriekспорт Saksamaale. Käesoleval aastal on Soomest Saksamaale.

maale ekspordeeritud vineeri 1942 tonni ehk 16,5% Saksa sisseveost. Huvitav nähtus on, et Saksa 1926. a. veel vineeri väljaveomaa oli, kuna sealt läinud aastal 5017 tonni vineeri välja veeti 2107 tonni sisseveo juures.

## Läti :

### Läti ja Eesti tööstused.

„Latvis“ kirjutab: Läti ja Eesti tööstused asuvad üldiselt ühesugustes oludes. Kummalgi riigil on alaliselt päevakorral turgude küsimused. Nii ühes kui ka teises riigis ei ole suuremaid ettevõtteid tegutsemas. Lätil on nad evakuueeritud Venemaale, kuna Eestis nad seisavad. Kummiski riigis on tööstuse moodustamise aeg lõppenud, ning igal on omad nõrgad ja tugevad küljed. Eestil on tugevad tekstiil-, paberi-, puu-ümbertöötamise- ja tsemendivabrikud. Lätil seevastu aga on kummi- ja metallitööstus heal järjel. Eesti tööstus paistab Läti omast tugevam olevat, olgugi et Läti arvuliselt ületab Eesti. Töölise arv ja mehaaniline jõud on Läti tööstuses suurem. Ka produtseeritud kauba rohkuse poolest on Läti Eestist ees. 1922. aastast alates on Läti ettevõtete arv kasvanud 48% võrra, kuid Eesti oma vähenenud 10% võrra. Eestis tegutsevad 4 põlevkivi-, 7 kivimuru- ja 10 turbatööstust, missuguseid Lätis ei ole. Eestis on kasvanud meiereid 167, veskid 58, metallitööstuse ettevõtted 13, piiritusevabrikud 9 ning paberi- ja metallitööstused 5 võrra. Lätis on kõigil aladel juurekasv, välja arvatud puutööstus. Ühe suure ja keskmise ettevõtte kohta tuleb Eestis 14 ja Lätis 16 töölise. Lätis tegutsevad 5357 mehhanismi 134.946 hobuse jõuga, Eestis 2177 mehhanismi 63.962 hob. jõuga. Mõlemad riigid vabritseerivad suuremalt osalt siseturu jaoks, kuid Eesti ekspordeerib siiski rohkem vabrikate. 1926. a. jooksul on Eesti ekspordeerinud 49 miljoni lati ja Läti ainult 37 miljoni lati eest kaupu.

### Seisukord väliturul.

„Jaun. Sin.“ kirjutab: Eelmistel aastatel tegid Riia importfirmad enne laevaühenduse lõppemist välismaal suuremaid vilja sisseostusid, varustades end talvekuudeks, kuid tänavu sügisel valitseb viljaturul haruldane vaikus. Rukki ja nisu sissevedu on koguni kokku kuivanud, vaatamata sellele, et tagavaradest jätkub ainult üheks kuuks. Importöörid hoiduvad tehingutest, kartes Vene võistlust.

## Rootsi:

### Rootsi raud.

Rootsi raua- ja terasetööstust, mille saadused moodustavad tänapäev Rootsi ekspordikaubanduses peaväljaveoaine, loetakse vähemalt 2300 aastat vanaks ja raua väljavedu, mis erilist hoogu hakkas võtma meie ajaarvamise järele esimese nelja sajandi jooksul, tõi Rootsile rikkust juba eelajaloolisel perioodil. Sellele otsusele on tulnud dr. Nihlén, kes end pühendanud tööstuse ajaloo uurimisele ja kes selle küsimuse kohta hiljuti ühe kirjatöö avaldanud.

Sellel kaugel ajajärgul olid töötamismeetodid veel väga primitiivsed ja mäetööstust kui niisugust siis üldse veel ei tuntud. Sel ajal ammutasid rauatöölised ja sepad rauaärtsi järvedest ja soodest. Peale sulamisprotsessi taoti raud umbes poole meetri pikusteks kangideks, mis olid kergesti transporteeritavad. On arusaadav, et nende kangide tarvitamise viisid samuti väga primitiivsed pidid olema.

Meie ajaarvamise alul olid raua väljaveo keskkohadeks Rootsis veel praegu olemasolevad sadamalinnad Kalmar ja Karlskrona, mille rikkastel tööstuslikel tagamaadel veel praegu leitakse sulatisahjusid ja muid sarnaseid esemeid eelajaloolisest perioodist. Tol ajal oli vanadel roomlastel Rootsigas elav kaubanduslik läbikäimine, mida tõendavad tuhanded Rooma rahade leiud Rootsis. See raua väljavedu kestis mitmed sajandid ja keskajal omasid Rootsi raua sordid „Bleking jern“ ja „Kalmar jern“ Baltimere maa- del suure kuulsuse.

Üks teine Rootsi rauasort „Osmund“, mis oma nimetuse saanud sellenimeliselt rauatööstuselt Rootsi sisemaal, oli paljude sajandite kestes tähtsaks väljaveoaineks ja mängis suurt osa Inglise, Hollandi ja hansalinnade tollipaberites. Eriti selle sordi väljavedu tõi Rootsile „rauamaa“ kuulsuse. Meie päevil on see kuulsus seda enam põhjendatud, kuna Rootsi rauatööstuse saadused on maailma rauaturul mõjuandva tähtsusega.

Kuidas sellega lugu ka olgu, on ja oli Rootsi mitte üksnes rikas raua poolest, vaid seal leidis ka vase-, hõbeda- ning isegi kullalademeid. Vanem Euroopa kuulsusega vasekaevandus Falunis, Dalekarlias, avati juba 13. sajandi alul. Kaevandus oli „Stora Kopparbergs Bergslag Ko“ omandus, akts.-seltsi, mis asutatud 700 a. eest ja mis seega on kõige vanem tööstuslik korporatsioon ilmas. Tänapäevgi kuuluvad sellele aktsia-seltsile vasekaevandused Falunis, ja oma kaevanduste



metsade ning tööstusettevõtetele on ta suu-remaid sellelaadilisi tööstuskontserne Rootsis.

Vasekaevanduste õitseag Rootsis kestis kuni 17. sajandini, siis aga põhjustasid mitmesugused asjaolud ettevõttele suuri kahjusid ja tulutoovamad vasekaevandused teistes maades jätsid Rootsi vanad kaevandused varju. Nimetatud kontsern

on nüüd vase produtseerimisest loobunud ja ekspluateerib oma rikkaid tina-, tsingi- ja väävli-lademeid.

Rootsi rauamulla väljavedu, eriti Grangesbergi-kontserni poolt, on nüüd saavutanud rekordkõrguse ja hoiab Rootsil alles ta ülemaaliku „raua-maa“ kuulsuse.

## Tolliteateid.

### Tollikomitee otsusi mõnede kaupade tollimise kohta.

#### 1.

##### I. A. Sisseveotariifis.

Õllevalmistamise aseaine „Braumellin“, mis koosneb üldisesse ümbrikusse pakitud eripakikes-tes, kohvi surrogaadist, kulöörist ja humala-ekstraktist, t. t. § 18 p. 2 alla kuuluvaks, arvesse võttes kauba peainet. (Tollikomitee otsus 19. XI. 27. a. nr. 1409.)

„Degras“, mille kohta t. t. § 124 p. 3 märkuse põhjal kaubandus-tööstusministeeriumi tunnis-tus esitatud, et kaup läheb keemiliseks nahapar-kimisaineaks, t. t. § 51 p. 3 alla kuuluvaks, kui tariifis eraldi nimetatud. (Tollikomitee otsus 19. XI. 27. a. nr. 1404.)

Parfüümid, mille üksikud pudelid pakitud kahekordsetesse karpidesse, mõlemad varustatud vabrikumärkidega, t. t. § 119 p. 2 alla kuulu-vaks, ühes mõlema karbiga, kui originaalpaki-sega, mis lähevad ostja kätte. (Tollikomitee otsus 19. XI. 27. a. nr. 1400.)

#### 2.

Avaldatakse teadmiseks ja täitmiseks, et tollikomitee seletas rahaministri poolt „R. T.“ nr. 47-as avaldatud teadaande p. 6 päritolutun-nistuste asjus järgmiselt:

„Sõlmitud kaubalepingutes pole ette nähtud võimalusi tolli tagasi maks ka kaupade pealt, mis juba üldisel alusel tollitud ja läbi lastud, kui päritolutunnistused esitatakse tagantjärele. Rahaministri poolt lubatud soodustus käib see-pärast ainult juhtumiste kohta, kus kaupade pä-ritolu nende tollimise juures juba enam-vähem selge, kuna päritoludokumendid mingil põhjusel veel kohale toimetamata. Sellest järgneb:

1) et kaubad peavad revideerimisaktides atesteeritud ja tollitud olema juba lepingu-tariifi järele, kuna tolli-vahesumma depo-

siiti võetakse ainult dokumentide esitamise kind-lustamiseks;

2) et tähendatud soodustustega sugugi pole antud õigust uusi päritoludokumente muret-seda pärast kaupade tollimist ja väljalaskmist, mistõttu rahaminister pä-ritoludokumentide täiendavaks esitamiseks ka mingit tähtaega pole ette näinud;

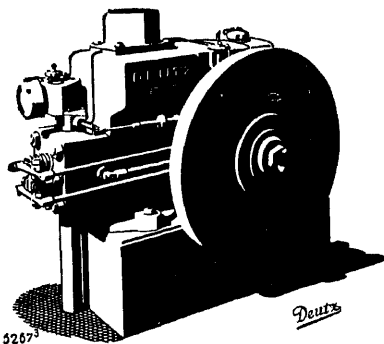
3) et niiviisi võib pärast kaupade tollimist esitatavaid päritoludokumente vastu võtta ainult sel korral, kui nad välja antud on teada-ane p. 3-as tähendatud tähtaja piiri-des.“ (Tollikomitee otsus 19. XI. 27. a. nr. 1405.)

# A. Reuter

Saksamaa masina-  
vabrikute esitus

TALLINN, Harju t. 30. Tel. 24-80.

DEUTZ-DIESEL mootorid



DEUTZ imevgaasi-mootorid  
DEUTZ peirooleumi-mootorid  
DEMAG-tõsteabinõud.  
Kõike seltsi MASINAD.

## Turgude ülevaade.

Teraviljaturul avaldub tunduvalt Ameerika ja Vene rukiste konkurents. Olgugi, et Hamburgi firmad annavad 90 päeva krediiti ja pangagarantii, venelased aga ainult 30 päeva, eelistatakse siiski Vene rukist, mida pakutakse 5 punkti odavamalt. Viimasel ajal on venelased hakanud vilja müüma Eesti markades, mis pakub ostjatele teatavaid kergendusi. Vene kaubandusesinduse viljatagavarad Tallinnas tõusevad umbes 1000 tonni peale. Turule on ilmunud läinud-aasta lõikuse toiduodrad, mille kvaliteet hea; hinnad 290—295 mk. pd. Võiekспорт on küll vähenenud, kuid käesoleva aastaaja kohta on see ikka veel küllalt suur. Hinnad on pisut langenud, nimelt 5080—5280 marga peale puudast. Muuhinnad tõusevad edasi. Priima kvaliteedist makstakse 16.920 mk. kas-

tist (1440 tk.). Tunduvalt langenud on heeringate nõudmine, kuna räimesaak tänavu on olnud erakordselt suur. Linaturu seisukord muutuseta. Välisfirmade spekulatsioonostud kestavad, ilma et välismaa kiutööstused erilisi nõudmisi esitaksid. Telliskivide järgi kestab elav nõudmine ja hinnad, mida maksavad Soome ehitusühingud, on väga soodsad. Tunduvalt on tõusnud tulitikkude hinnad. Seda põhjustab Rootsi sündikaadi mõju. Originaalkast noteeriti 7000—8300 mk. Oodata on uusi hinnatõstmisi. Puumaterjali turul on väljavaated optimistlikud. Metsaoksjonitel pakutakse taksihindadest üle. On olnud terve rida müüke välismaale kõrgema hinnaga kui saadi viimastel laadimistel.

### Toiduainete turg.

London.		3. XII. Linad, cif.		£
10. XII. Nisu, kaal—496 Ingl. nl.		Riga Z. K. . . . .	”	94.0 — 92.0
Northern Manitoba . . . . .	£ — — 56/6	Pärnu H. D. . . . .	”	93.0 — 88.0
Hard Winter . . . . .	” — — 49/6	Slanetz U/A Medium . . . . .	”	98.0 — 100.0
Rosario Santa . . . . .	” — — 49/6	<b>Bacon, kaal — 112 Ingl. naela</b>	<b>Sh.</b>	
<b>Jahu, kaal — 280 Ingl. naela.</b>		Iiri . . . . .	”	85.0 — 99.0
Manitoba . . . . .	” — — 38/3	Daani . . . . .	”	81.0 — 85.0
Austraalia . . . . .	” — — 36/6	Kanada . . . . .	”	83.0 — —
Kansas . . . . .	” — — 36/3	<b>Munad, kaal — 120 Ingl. naela</b>		
<b>Odrad, Kanada Nr. 3, kaal —</b>		Inglise . . . . .	”	25.0 — 27.0
370 Ingl. naela . . . . .	” — 37/6	Iiri . . . . .	”	23.0 — 25.0
California, kaal — 424 Ingl.		<b>Või, kaal — 112 Ingl. n.</b>		
naela . . . . .	” — 58/—	Hollandi . . . . .	”	194.0 — 198.0
<b>Kaerad, kaal—320 Ingl. naela</b>		Daani . . . . .	”	192.0 — 196.0
La Plata . . . . .	” — — 25/6	Us-Meremaa . . . . .	”	162.0 — 190.0
Canada № 2 . . . . .	” — — —	Austraalia . . . . .	”	148.0 — 186.0
		Argentiina . . . . .	”	158.0 — 174.0
		Eesti või . . . . .	”	— — —
		Läti või I sort . . . . .	”	— — —

### Esimene Tallinna pildiraami- ja tapeediliistude tööstus

Asut. 1911. a.

Asut. 1911. a.

# K. Peterson

Suur Tartu m. nr. 17.

Aknaklaasi, pildiraame, peegleid, trümoosid, peegliklaasi, lihvitud ja harilikku, igas suuruses. Peeglite hõbetamine ja raamide kuldamine.

**Hinnad üllatavalt odavad.**

Hamburg.

10. XII. Nisu

Sisemaa, tonni eest . . . Rmk. 240—248  
 Manitoba, cif 100 kgr. eest term. fl. 16.35  
 Hard Winter, cif 100 kgr.  
 eest termiin . . . . . fl, 14.15  
 Ameerika jahu, cif. 100 kgr.  
 eest termiin . . . . . \$ 7—8½

Rukis

Sisemaa, tonni eest . . . Rmk. 244—250  
 Western II, cif 100 kgr. eest fl. 12.15

Kaerad

Sisemaa, tonni eest . . . Rmk. 216—223

9. XII. Odrad, talve

Sisemaa, tonni eest . . . Rmk. 220—227

Odrad, suve

Sisemaa, tonni eest . . . " 242—264

10. XII. Suhkur

C. S. R. Feinkorn, 50 kgr.  
 eest loco . . . . . £ 15/1½

Saksa „Eksport“, 50 kgr.  
 eest termiin . . . . . £ 15/4½ —  
 Jaava 50 kgr. eest termiin " — —  
 American Fine Granulated  
 50 kgr. eest " —

Riis

Burmah II, 50 kgr. eest . . " 14/9

Rasv

Purelard American, 100 kgr.  
 eest . . . . . \$ 31—  
 Steamlard 100 kgr. eest . " 29¼

8. XII. Või, Berliini en gros hinnad,  
 tsentneri eest Rmk.  
 Sisemaa I sort " 188  
 " II " " 170  
 Välismaa I sort . . . . . " 214—219  
 " II " " 188—190  
 " III " " 175—180  
 Eesti või . . . . . " 194—196  
 Läti või, punane . . . . . " 198—200  
 " must . . . . . " 194—195

Välisbörsid :

	L O N D O N										
	29. XI	30. XI	1. XII	2. XII	3. XII	5. XII	6. XII	7. XII	8. XII	9. XII	10. XII
Frank . . .	124.02	124.02	124.02	124.02	124.02	124.02	124.02	124.02	124.03	124.02	124.02
Dollar . . .	4.8758	4.8752	4.8760	4.8810	4.885/8	4.8814	4.8818	4.8807	4.8814	4.8820	4.8820
Rootsi kroon	18.08¾	18.08¼	18.08½	18.08	18.08	18.08	18.08	18.075/8	18.08½	18.09¼	18.09¼
Daani kroon	18.19½	18.19¾	18.19½	18.19¾	18.20	18.20	18.20	18.20¼	18.20	18.20½	18.20¼
Norra kroon	18.34½	18.34	18.34½	18.34	18.33½	18.34	18.34½	18.34	18.34	18.34	18.34
Saksa mark	20.43	20.42¼	20.42	20.42½	20.42¼	20.417/8	20.42¾	20.44¾	20.44	20.45¼	20.45
Soome mark	193.60	193.70	193.75	193.88	193.¾	193.75	193.85	193.95	193.80	193.85	193.87
Floriin. . .	12.018	12.0731	12.0718	12.0731	12.077/16	12.0756	12.0725	12.0693	12.0706	12.07½	12.0725
Liir . . . .	89.70	89.82	90.00	89.88	89.82½	89.95	89.91	89.90½	90.02	90.03	90.05
Helveetsia fr.	25.297/8	25.295/8	25.295/8	25.30¾	25.30	25.30¼	25.30½	25.28¾	25.27½	25.28	25.28
Tshehhosl.kr	164.56	164.56	164.56	164.62	164.5/8	164.68	164.68	164.75	164.68	164.71	164.81
Belgia frank	34.89	34.90¼	34.907/8	34.89¾	34.89	34.89½	34.89½	34.90¾	34.89	34.89¼	34.89¼
Shillingid .	34.58	34.58	34.59	34.59	34.61	34.61	34.61	34.63	34.62	34.62	
Poola slot											
Pengo . . .	27.787/8	27.78	27.78	27.78	27.78¾	27.79	27.78	27.78	27.79	27.79	
Latt . . . .	25.20	25.20	25.20	25.20	25.20	25.20	25.20	25.20	25.20	25.28	
Litt . . . .	49.00	49.00	49.00	49.00	49.00	49.00	49.00	49.00	49.00	49.00	
Tsherv. . .	940.—	940.00	940.—	940.—	940.—	940.—	940.—	940.—	940.—	940.—	
Kuld p/unts.											
Hõbe p/unts.	2/2¾	2/2½/16	2/2½/16	2/2½/16	2/2½/16	2/2½/16	2/3	2/2¾	2/2½/16	2/2¾	
Plaat. p/unts					222/6—225/—						

	B E R L I N										
	29. XI	30. XI	1. XII	2. XII	3. XII	5. XII	6. XII	7. XII	8. XII	9. XII	10. XII
Naelsterling	20.43	20.421	20.418	20.422	20.424	20.413	20.422	20.451	20.441	20.489	20.445
Frank . . .	16.465	16.47	16.465	16.465	16.465	16.46	16.465	16.49	16.475	16.495	16.49
Dollar . . .	4.1865	4.186	4.185	4.1845	4.1835	4.183	4.1835	4.1885	4.1875	4.188	4.1865
Rootsi kroon	112.88	112.91	112.90	112.92	112.94	112.96	112.94	113.15	113.04	113.05	113.00
Daani kroon	112.27	112.23	112.28	112.21	112.22	112.16	112.24	112.37	112.35	112.35	112.36
Norra kroon	111.36	111.32	111.28	111.30	111.42	111.30	111.34	111.50	111.40	111.45	111.45
Soome mark	10.547	10.54	10.535	10.537	10.532	10.572	10.537	10.55	10.537	10.545	10.545
Floriin. . .	169.19	169.15	169.11	169.14	169.13	169.07	169.18	169.46	169.33	169.43	169.40
Liir . . . .	22.775	22.76	22.63	22.72	22.725	22.665	22.69	22.74	22.685	22.72	22.645
Helveetsia fr.	80.765	80.95	80.71	80.705	80.675	80.75	80.735	80.765	80.87	80.89	80.89
Tshehhosl.kr.	12.41	12.408	12.403	12.39	12.397	12.393	12.396	12.413	12.405	12.41	12.408
Belgia frank.	58.515	58.51	58.495	58.50	58.535	58.52	58.53	58.61	58.55	58.60	58.59

### Tallinna börsikomitee juures asuvate kaupade ja prahtide komisjoni poolt koteeritate kaupade nimekiri ja hinnad (en gros).

Jahud: nisu, pehme, kõrgem s., Ameerika ja inglise pd.	800—830	Ölikoogid, linaseemne . . . . .	pd.	320
" " " sõre, kõrgem sort	"	" päevalille . . . . .	"	340
" " " Ameerika ja inglise	"	" soja, jahu . . . . .	"	340
"J. Puhk ja Pojad" rukkijahu	820—825	Jahu, päevalille . . . . .	"	340
" " " " püül	350—360	Segajõutoit I s. . . . .	"	—
" " " " " " püül	480—530	" " II s. . . . .	"	—
"J. Puhk ja Pojad" suurveski saadused. Hinnad arvatud 50 klg. eest ühes valge puuvil- lase kotiga.	"	Maizena toit . . . . .	"	—
Püüljahu:	"	Nisukliid . . . . .	"	215—230
Rukkipüül patent (à 50 kg.) puud	570	Puuvillane riie, Bjas . . . . . arss.	41,50—51,50	
" " harilik "	490	" " Mitkal . . . . .	"	31,50—38.—
"Eesti Parem" saiajahu à 50 kg.	840	Lina, Liivi R. . . . . pd.	2300—2350	
"Kalev" " " " "	800	" " Petseri . . . . .	"	2650—2700
"Taara" " " " "	770	" " Võru . . . . .	"	2500—2550
"Kungla" " " " "	730	" " Tartu . . . . .	"	2300
"Sampo" " " " "	680	Linaseemned, õli 90% basis .	"	390
Manna . . . . .	900	Linaseemned, külvi . . . . .	"	440—450
Jahu: nisu, pehme — sõre "	680—900	Takud, Codilla, I sort . . . . .	"	—
A/S. Rotermanni teh.:	"	" " II " " " " " "	"	—
Jahu: nisu, pehme — sõre .	670—890	" " III " " " " " "	"	—
" " rukki . . . . .	345—355	Kivisüsi, auru, Yorkshire, 2k. pest.	"	42—43
" " " püül . . . . .	460—480	" " Newcastle . . . . .	"	41—43
Rukis, Eesti . . . . .	330—335	" " sepa . . . . .	"	43—44
" " Vene . . . . .	335—340	Koks, valu . . . . .	"	70—75
" " Ameerika . . . . .	345—350	" " gaasi . . . . .	"	75
Kaerad, toidu, Eesti . . . . .	280—285	Põlevkivi, I sort A . . . . .	"	10
" " Vene . . . . .	290—295	" " I " B . . . . .	"	9
Odrad, õlle . . . . .	345—360	" " II " " " " " "	"	7.50
Odrad, toidu . . . . .	330—340	" " III " " " " " "	"	5
Riis, Burma II . . . . .	620—625	" " Fenolaat . . . . .	"	150—160
Kartulid, eksport . . . . .	80—85	" " Gudroon . . . . .	"	215—225
" " piirituse . . . . .	59—61	" " pigi . . . . .	"	190—220
Kartulitärklis "Superieur" . . .	600	Raud, sordi . . . . .	"	225—230
Plim, pudelites . . . . .	—	" " vits . . . . .	"	300—380
Või, eksport, I sort . . . . .	5200—5400	" " plekk . . . . .	"	320—420
Margariin, välismaa . . . . .	2080	" " plekk, tsingitud . . . . .	"	600—650
" " kodumaa . . . . .	1860—2090	Raudtalad . . . . .	"	230—250
Kaseiin, Eesti . . . . .	1350—1400	" " Teras, vedru . . . . .	"	440—500
Juust "Schweitsi", kodumaa . . .	2900—3000	" " tööriistade . . . . .	"	1200—1400
Munad, eksport I s. (kast 1440 tk.)	16560	" " talla . . . . .	"	270—280
" " II s. (" 1440 tk.)	15840	Belgia reejalase teras, sitkus 45	"	—
Kakao, Hollandi . . . . .	2500—3200	Malm . . . . .	"	—
" " Inglise . . . . .	2200—2600	Inglüstina . . . . .	"	11.000—11.400
" " Ameerika . . . . .	1900—2000	Seatina . . . . .	"	1100—1200
Kohv, Rio, Santos . . . . .	4400—4800	Vaskplekk, punane . . . . .	"	3400—3600
" " Kesk-Ameerika sordid . . . . .	5500—7300	" " valge . . . . .	"	3400—3600
Tee, lahtine, Orange Pekoe, Tsei- lon . . . . .	8800—9600	Tsink-plekk . . . . .	"	1800
" " Orange Pekoe, Java . . . . .	7800—8800	Masinaõli, Vene, . . . . .	"	450—460
" " Moning, Hiina . . . . .	4500—5000	" " Ameerika . . . . .	"	490—520
Suhkur, peenike, valge, Saksam.	680—685	" " mootori . . . . .	"	580—700
" " " " Ameer. . . . .	—	" " auto . . . . .	"	650—1100
" " " " " Tschehhosl. . . . .	700—710	Linaseemneõli . . . . .	"	1410
Suhkur, peenike, valge, Poola . .	680—685	Värnits . . . . .	"	1450
Siirup, kartuli, 42% . . . . .	625	Tsilindriõli, Vene . . . . .	"	—
Glütsoos . . . . .	575	" " Poola . . . . .	"	—
Sool, lahtine, Saksa . . . . .	52—54	" " Ameerika haril. aur. 280 <sup>0</sup>	"	510—600
Heeringad, Yarmouth, Mat- ties . . . . .	4300—4500	" " ülekuum. " 3200	"	750—900
Heeringad, Yarmouth Mat- fulls . . . . .	4700—4900	Põlevkiviõli . . . . .	"	170—180
Heeringad, Schoti, Matties . . . .	4700—5100	Nafta, Vene . . . . .	"	225—250
" " Matfulls . . . . .	5000—5400	" " Ameerika . . . . .	"	210—225
" " Islandi Slo . . . . .	2400—2500	Petrooleum, Vene, sisternid ja vaadid . . . . .	"	290—310
Rasvaheeringad . . . . .	—	" " Poola, sist. ja vaadid . . . . .	"	—
Liha, sea, I sort . . . . .	1360—1440	" " Am., sistern. ja vaadid . . . . .	"	290—310
Liha, looma, I sort . . . . .	600—1000	Bensiin, Vene . . . . .	"	480—500
		" " Ameerika . . . . .	"	480—500
		Piirituse, eksport (excl. vaat) fob	ltr.	44
		Pesusooda, välismaa . . . . .	pd.	—
		" " kodumaa . . . . .	"	165—175
		Seebikivi . . . . .	"	480—500

Värvid, nigrosiin, veessulav, välism. pd.	9600
" tsinkvalge, välism. . . . .	1350—1400
" tinavalge, " . . . . .	1250—1300
" ooker, " . . . . .	360—470
Väetisained,	
salpeeter, Norra 100 kg. kott	—
" " Tshiili . . . . . pd.	—
" superfosfaat 18—200/0 6 pd. kott	—
" thomasjahu 16—170/0 100kg. . . . .	—
" kaalisool 300/0, 100 kg. . . . .	—
" " 400/0 . . . . .	—
" kainiit 120/0 . . . . . pd.	—
Väüvelhapuammoniaak 75 kg. kott	—
Lubjalämmastik 100 kg. . . . .	—
Vosvoriit, Eesti 60/0 . . . . .	—
Eesti rikast. vosvoriit 28—300/0	—
100 kg. . . . .	—
Paber, rotatsiooni . . . . . pd.	440
Tsement, Portland, Kunda	
pütt 10 pd. 10 nl. . . . . tünn	875
Tsement, Aseri . . . . .	875
Kriit, toores . . . . . pd.	—
pestud . . . . .	120—125
Asfalt . . . . .	120
Kivitörv, välismaa . . . . .	—
Lubi . . . . .	43—50
Kips, tükkides . . . . .	25
" jahvatatud . . . . .	40
" krohvimise . . . . .	60—70
Tullitükud, orig. kast (5000 toosi)	7000—8300
Nahk, talla, Eesti, kodumaa tooresnast, Is. . . . . pd.	6000—6400
Nahk, talla, Ameerika tooresn. valmistatud, I sort . . . . .	6600—6800
Nahk, talla, Ameerika tooresn. valmistatud, II sort . . . . .	6000—6400

**Liverpooli börs: Puuvill.**

- 5. det. Ameerika Fully Middling Inglise naela (lbs) eest Inglise pensi (d) loko 10.97, jaan. 10.41, märts 10.41, mai 10.41.
- 6. det. Ameerika Fully Middling Inglise naela (lbs) eest Inglise pensi (d) loko 10.79, jaan. 10.38, märts 10.38, mai 10.39.

**Prahid:**

Lina	
Tallinn — Stettiin . . . . . tonn sh.	22/6
" — Gent . . . . . " "	24/—
" — Dundee . . . . . " "	37/—
" — Belfast . . . . . " "	52/—

**Takud**

Puumaterjalid	
	Standard
Tallinn — London . . . . . " sh.	—
" — E. C. C. P. (Inglise idarand) . . . . . " "	—
" — Antwerpen . . . . . " "	40/—
" — Southampton . . . . . " "	—
" — Manchester . . . . . " "	55/—
" — Amsterdam . . . . . " "	—
" — Dundee . . . . . " "	—

**250/0 talve juuremaks.**

Segakaup	
Tallinn — Stettiin . . . . . tonn sh.	12—25/—
" — London . . . . . " "	—
" — Stokholm . . . . . " Rk.	12—30

Või	
Tallinn — Stettiin . . . . . tünn sh.	1/6

Kartulid	
Tallinn — Stokholm . . . . . tonn Rkr.	10—

**Tallinna börsi kursisedel.**

		30. XI	2. XII	5. XII.	7 XII.	9. XII.	12. XII.
New-York	T.	—	—	—	—	—	—
	O.	372.—	372.—	372.—	372.—	372.—	372.—
	M.	373.—	373.—	373.—	373.—	373.—	373.—
London	T.	—	—	—	—	—	—
	O.	1814	1815	1816	1816	1816	1816
	M.	1819	1820	1821	1821	1821	1821
Berliin	T.	—	—	—	—	—	—
	O.	88.80	88.90	88.90	88.90	88.80	88.80
	M.	89.40	89.50	89.50	89.50	89.40	89.40
Helsingi	T.	—	—	—	—	—	—
	O.	9.36	9.36	9.36	9.36	9.36	9.36
	M.	9.40	9.40	9.40	9.40	9.40	9.40
Stokholm	T.	—	—	—	—	—	—
	O.	100.25	100.35	100.40	100.40	100.40	100.40
	M.	100.85	100.95	101.—	101.—	101.—	101.—
Kopenhaagen	T.	—	—	—	—	—	—
	O.	99.70	99.75	99.75	99.75	99.75	99.75
	M.	100.30	100.35	100.35	100.35	100.35	100.35
Oslo	T.	—	—	—	—	—	—
	O.	88.85	88.95	88.95	88.95	88.95	88.95
	M.	89.65	89.75	89.75	89.75	89.75	89.75
Pariis	T.	—	—	—	—	—	—
	O.	14.60	14.60	14.60	14.60	14.60	14.60
	M.	14.85	14.85	14.85	14.85	14.85	14.85
Amsterdam	T.	—	—	—	—	—	—
	O.	150.15	150.15	150.30	150.30	150.30	150.30
	M.	150.95	150.95	151.10	151.10	151.10	151.10
Riia	T.	—	—	—	—	—	—
	O.	71.80	71.80	71.80	71.80	71.80	71.80
	M.	72.30	72.30	72.30	72.30	72.30	72.30
Zürich	T.	—	—	—	—	—	—
	O.	71.70	71.70	71.70	71.70	71.70	71.70
	M.	72.30	72.30	72.30	72.30	72.30	72.30
Brüssel	T.	—	—	—	—	—	—
	O.	52.—	52.—	52.—	52.—	52.—	52.—
	M.	52.50	52.50	52.50	52.50	52.50	52.50
Milano	T.	—	—	—	—	—	—
	O.	20.20	20.20	20.20	20.20	20.20	20.15
	M.	20.60	20.60	20.60	20.60	20.60	20.55
Praha	T.	—	—	—	—	—	—
	O.	11.—	11.—	11.—	11.—	11.—	11.—
	M.	11.20	11.20	11.20	11.20	11.20	11.20
Viin	T.	—	—	—	—	—	—
	O.	52.45	52.45	52.45	52.45	52.45	52.45
	M.	53.05	53.05	53.05	53.05	53.05	53.05
Budapest	T.	—	—	—	—	—	—
	O.	65.25	65.25	65.25	65.25	65.25	65.25
	M.	65.95	65.95	66.95	66.95	65.95	65.95
Varssavi	T.	—	—	—	—	—	—
	O.	41.50	41.50	41.50	41.50	41.50	41.50
	M.	42.70	42.70	42.70	42.70	42.70	42.70
Kannas	T.	—	—	—	—	—	—
	O.	36.70	36.70	36.70	36.70	36.70	36.70
	M.	37.30	37.30	37.30	37.30	37.30	37.30
Moskva tshekk	T.	—	—	—	—	—	—
	O.	192.—	192.—	192.—	192.—	192.—	192.—
	M.	193.50	193.50	193.50	193.50	193.50	193.50
Eesti kroon	T.	100	100	100	100	100	100
	O.	—	—	—	—	—	—
	M.	—	—	—	—	—	—

# EESTI PANK.

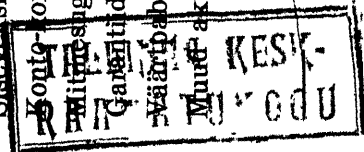
Äriseis 30. novembril 1927.

## Aktiiva.

Riigikassatähed ja vahetusraha . . . . .	270.968.255.—	Põhikapital . . . . .	250.000.000.—
Kuld kangides . . . . .	512.410.568.—	Tagavara- ja eritagavarakapital . . . . .	400.526.897.—
Välisvaluuta . . . . .	46.221.039.—	Kustutus- ja kinnisvarakapital . . . . .	32.287.051.—
Väliskorrespondendid . . . . .	1.061.942.268.—	Panga ametnikkude ja teenijate toetuskapital . . . . .	15.288.200.—
Välisvekslid . . . . .	56.335.708.—	Pangatähed liikvel . . . . .	2.282.539.900.—
Siservekslid . . . . .	1.715.731.858.—	Hoiusummad . . . . .	229.915.927.—
Monte- orrent laenuid . . . . .	3.755.201.614.—	Riigikassa erihoiusummad . . . . .	2.399.088.746.—
Mitmesugused kindlustatud laenuid . . . . .	85.942.741.—	Riigikassa j. a. . . . .	318.018.754.—
Garantitiide deebitorid . . . . .	248.141.646.—	Riigiasut. j. a-d ja deposiidid . . . . .	904.288.964.—
Väärtpaberid . . . . .	150.712.377.—	Jooksvad arved . . . . .	553.574.989.—
Muud aktivad . . . . .	455.783.969.—	Kohustused väisvaluutas . . . . .	63.361.425.—
		Garantiide kreditorid . . . . .	248.141.646.—
		Muud passivad . . . . .	662.359.539.—
	8.359.392.038.—		8.359.392.038.—

Väärtused depoo . . . . .	1.567.157.378.—
Inkasso dokumendid . . . . .	314.007.320.—

JUHATUS.



## A.-S. Mey ja Landesen

Tallinn, Viru tän. 9. Tel. 14-36

soovitab suurel ja väikesel  
arvul kõik tehnilised

**keemiaained,  
karbid,  
määrdeõli,  
masinarasw**  
(Tavot)

Soola- vääveli- salpeetrihapet  
Karnauba, Japan ja meevahad  
Väävel, tükis ja pulbris  
Seebikivi ja kamfool  
Sooda calciniert ja tükis  
Schellak, Sandarak, Paraffin  
Smirgel ja klaaspaberid  
Pigimust, Grafiit  
Fosforlubi j. n. e.

Kroonitud ühe suure hõbe- ja  
3 kuldaurahaga.

## G. Lilienthal'i kudumisäri

suurimas valikus:

**Moodsad jakid, mantlid,  
kostüümid, kleidid, sviit-  
rid, pulloverid j. n. e.**

Hästisorteeritud villase lõnga  
ja kudumissiidi-

### L A D U

Elegantseed käekotid. Pudukaubad.

M ü ü k suurel ja väikesel arvul

Tallinn, Jaani t. 6-8  
(Krediit-panga majas)

## „E M L O“

Napsi- ja likööri- vabrik.

Tallinn, Pikk tän. 17.

Börsikelder. Telef. 16-02.

**Eriti soovitame:**

(Konjak) Extra - Très - Vieux  
Crème d'Orange fine Champ  
Crème de Mandarine Cherry  
Brandy Curaçao j. n. e.

## „C. PETENBERG“

veinikauplus.

Asut. 1849.

Tallinn, Pikk tän. 17.

Börsikelder. Telef. 16-02

Kõige paremad sise- ja välis-  
maa veinid, vahuvein, liköörid,  
konjak.

IGASUGUSEID KÜÜNLAID  
VALMISTAB



**KÜÜNLAITEHAS  
STEARIN  
G. RAUKAS**

TALLINN

TELEFON NR 28-93 ja NR 47.

**Näitusmessil I auhind.**

# H. O. WALDMANN

Koloniaal- ja tubakakaupade ladu.

Tallinn, Raekoja plats № 16, telefon 9-11.

## Spetsiaal kaubad:

**Kohv:** kõik tarvitavad sordid, toores ja kauaaegse vilumusega asjatundja poolt kõrvetatud.

**Tee** — vanema ja suurema Moskva ühisuse „Vassili Perlov ja Pojad“ ja ka teistest firmadest — kõik sordid.

**Paberossid** ja tubak — kõikide suuremate tehaste saadused — vabrikuhindadega.

**Napsid,** liköörid, veinid, mõdu — ja õlu.

### Peale selle:

suhkur, jahu, riis, kakao, kompvekid, shokolaad, kõiksugu maitseained j. n. e.  
Telefoni- ja kirjateel ülesantud tellimised täidetakse kiirelt ja korralikult.

En gros!

En detail!

## A.-S.

# Balti Puuvilla ja Sindi Kalevi vabrikute ladu

Tallinnas, Suur Karja tänav nr. 13.

Kõnetraadid: Juhatus — 24-66, — Üldine — 2-41, Kalevijaoskond 31-02,  
Arveosakond 31-56.

Igasugu pleekimata puuvillariide müük, nagu: bjas, sarge, mitkal, barh, marlid, lõimed ja vatt kui ka lina- ja purjeriie.

Samuti müüb ladu ka oma vabrikus ümbertöötatud (pleegitud), mitmesuguses headuses pesuriiet ning rikkalikus mustrite valikus igaseltsi pluusi- ja kleidiriideid kui ka satääni, põlleriideid ja pearätikuid.

Kaleviosakonnas suures valikus igaseltsi villast riiet, odavamast ja kõige kallimat, samuti ka villaseid tekke ja suurrätikuid.

Peale selle **Eesti niidimanufaktuuri õmblusniiti** kõigis numbrites.

**Müük ainult suurel arvil.**

**Müük ainult suurel arvil.**



6. 7/33

Kaub.-Tööstusaja  
Teataja 1927