

KAUBANDUS-TÖÖSTUSKOJA

Nr. 23. IV aastakäik

TEATAJA

1. detsembril 1929

Ilmub kaks korda kuus

Tellimishind:

Aastas . . .	kr. 2.50
Poolaastas . .	" 1.50
Välismaale . .	" 5.00
Poolaastas . .	" 3.00

Toimetused:

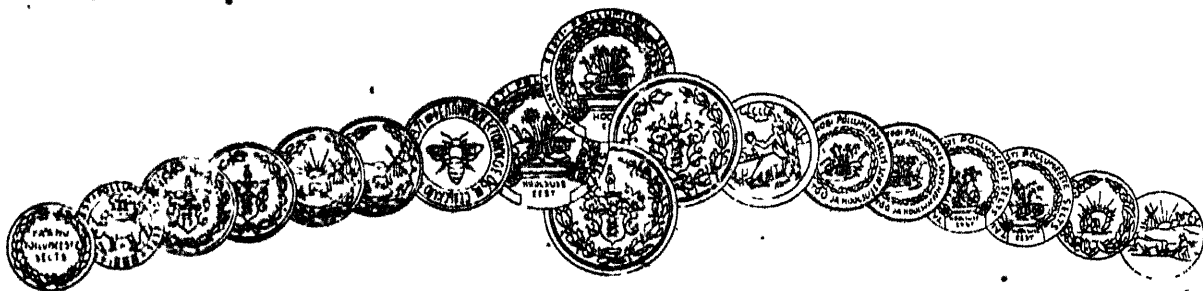
Kaubandus-tööstuskoda, Tallinn, Lai t. 45
Kõnetraat 17-77, toimetaja kodus 1-35
Toimetaja kõnetunnid: igal äripäeval
12—2 p. l.

Kuulutuste hinnad:

1/1 lhk. . . .	kr. 40.00
1/2 "	" 22.00
1/4 "	" 12.00

Kaanekülgedel—kokkuleppel

SISU: Eesti Pank eraaktsionäride kätes. Krediidusalduse küsimus. Tekstiil-tööstuse tollikaitse Soomes. Mis peab kaupmees teadma äritunnistuse lunastamisel. Riigikohtu otsus. Nõukogude tööstus languse eel? Kaubandus-tööstuskoda teatod. Majanduslikke teatod kodu- ja välismaalt. Tolliteatod. Turgude ülevaade. Välisborsid. Kaubahindu. Tallinna börsi kursaatedel.



Esimene Tallinna Vilditööstus

Heeringa tän. 4. Telef. 20-75.

Käesolevaks hooajaks soovitame oma tööstuse saadusi suures valikus üksik- ja suurmuugil:

Viltsaapald nahkadega ja ilma meestele, naistele ja lastele.

Kõvu (Vene lubja) vilte.

Vilt-toakingi

Kangavilti

mitmesug. otstarbeke: sadula, rangi, ehituse jne.

Tellimisi võtame vastu ka tellija materjalist.

Ostame lambavilla.

Kümme aastat tegevust.

Kümme aastat tegevust!

Eesti Pank eraaktsionäride kätes.

Aktsionäride koosseis lubab oletada rahvusliku keskpanga juhtimist rahva heakäekäigu ja stabiilsuse huvides.

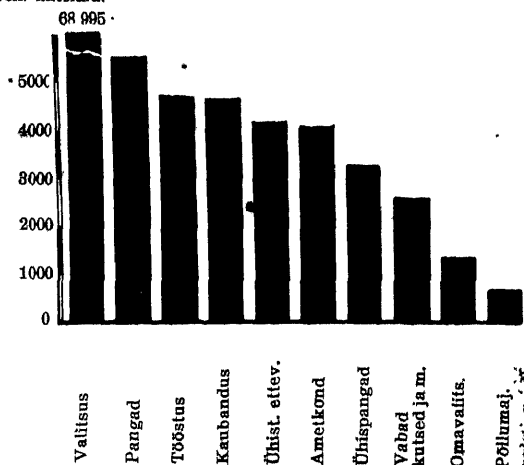
Valitsuse poolt müügile lastud 100.000 Eesti Panga aktsiast läks tellimuste kokkuvõtul 31.005 aktsiat 1.122 eraisiku kätte, kes juba aktsionäriks vastu on võetud või seda peatselt tehakse nii valitsuse nõusolekul kui ka keskpanga nõukogu registreerimisel. 68.995 aktsiat jäi valitsuse kätte ja viimane võib end 1000 häälega täiskogus avaldada, nii et üldsummas Eesti Panga täiskogu moodustub 1.123 aktsionärist.

Kes need aktsiate omanikud on ja kui suure võimuga nad täiskogus valitsuse kõrval esinevad, näitab järgmine tabel:

	Aktsiona- ride arv	Aktsiate arv	Aktsiast keskmiselt oman. peale
Pangad	20	5.510	275,5
Töösturid ja tööstused	76	4.701	62,0
Äriline ettevõtte	216	4.645	21,5
Ühist. müügi-ostu-ühing	78	4.175	53,5
Ametnikud	332	4.115	12,4
Ühispannad	101	3.262	32,3
Omaval.	68	1.356	20,0
Põllumehed	55	663	12,0
Teised	176	2.578	14,6
Kokku	1.122	31.005	27,6

Aktsiate tellimused majand. alade järgi.

Tell. aktsiast.



Kõige mõjuvõimsamad on pangad, mis 20 asutuse peale 5.510 aktsiast omavad, mis keskmiselt 275,5 aktsiast asutuse peale välja teeb. Tegelikult võtsid kolm panku igaüks tuhat aktsiast,

nii et teiste pankade peale langeb keskmiselt 205 aktsiast.

Teisel kohal oma kogu poolest on esindatud tööstus, nii ettevõtete kui ka üksikute töösturite näol: nad omavad 76 aktsionäri peale 4.701 aktsiast, seega keskmiselt 62 aktsiast. Äriilm, 216 ettevõtte ja isiku näol, omab 4.645 aktsiast tööstusega õige tasavägine, kuid hulgaliste omanikkude tõttu on nende keskmine aktsiate arv 21,5 aktsionäri peale. Väheses arvuga jäävad maha ühistegelised müügi-ostu-ühingud, mida 78 oli 4.175 aktsiast, mis keskmise aktsiate omanduse 53,5 peale tõstab. Kui arvestada, et ühingud täiskogus ühispankadega, millel 101 panga peale on 3.262 aktsiast, ühe müüsi all hakkavad tegutsema, siis moodustub ühistegevusest võimsaim rühm täiskogus, nimelt 7.437 aktsiast, seega 24% müüduid aktsiastest.

Rõõmustavat algatusvõimet ja isamaalist tunnet näitasid üles ametnikud, kes 332 isikuga esinesid nii era- kui ka riigiameteist omandasid 4.115 aktsiast, keskmiselt 12,4 aktsiast inimese peale. Ligikaudu samale keskmisele jõuavad põllumehed — keskmiselt 12 aktsiast inimese peale, — kuid nende vähene osavõtt, 55 isikut 663 aktsiast, viis nende osatähtsuse viimasele kohale, kuna omavalitsused nende ees on 68 üksusega 1.356 aktsiast, samuti kui teised elukutsed 176 isikuga 2.578 aktsiast.

Nagu neist arvudest näeme, koondusid uue keskpanga ümber tõeliselt, nagu võidi oodata, kõik ringkonnad kodumaal, ning nende kõikide edustus on kaunis ühetugevune.

Asja huvi pärast vaatame, kuidas pealinnal kõrval, mis asjaga enam kohanenud oli, osa võtsid teised linnad ja maanurgad. 43,6% aktsionäridest 68,2% aktsiastega tuli pealinnast, teised linnad andsid 56,4% aktsionäridest 36,8% aktsiastega.

Tallinn	490 aktsionäri	19.618 aktsiast
Teised linnad	632 „	11.392 „

Üldse 1.129 aktsionäri 31.005 aktsiast

Esikohal seisab Tartu oma maakonnaga — 150 aktsionäri 4726 aktsiast, talle järgnevad Pärnu 87 aktsionäri 1.855 aktsiast ja Viljandi 118 aktsionäri 1.418 aktsiast. Kolme peale kokku on neli maakondadel 7.999 aktsiast. Teiste arvu näitab järgmine tabel:

	Aktsionäre	Aktsiaid
Haapsalu	14	160
Kuresaare	35	377
Narva	32	356
Paide	44	507
Petseri	25	307
Pärnu	87	1.855
Rakvere	51	682
Tartu	150	4.726
Valga	51	602
Viljandi	113	1.418
Võru	30	402
Kokku	632	11.392

Vahekord majandusalade järele Tallinnas ja mujal kujunes järgmiselt:

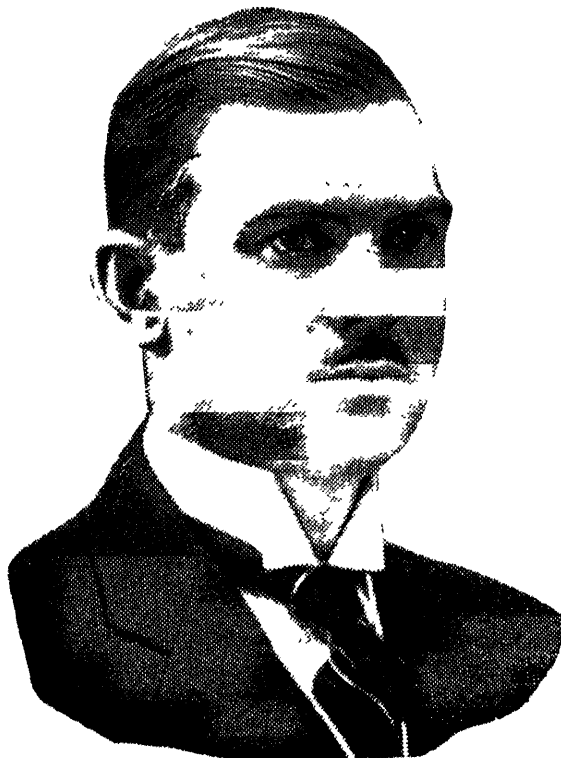
	Tallinn		Teised linnad		Kokku	
	Aktsio- näre	Akt- sialid	Aktsio- näre	Akt- sialid	Aktsio- näre	Akt- sialid
Pangad	11	3.720	9	1.790	20	5.510
Tööstus	60	4.520	16	181	76	4.701
Kaubandus	94	2.290	122	2.355	216	4.645
Ühist. ostu- müügi- ühingud	29	3.225	49	950	78	4.175
Ametnikud	160	2.595	172	1.520	332	4.115
Ühispannad	29	1.355	72	1.907	101	3.262
Omavalits.	15	380	53	976	68	1.356
Põllumehed	18	321	37	342	55	663
Teised						
elukutsed	74	1.207	102	1.371	176	2.578
Kokku	491	19.618	632	11.392	1.122	31.005

Mõistagi, et osa Tallinnas sisseantud tellimustest tuli ka teistest maakondadest, kuid vähe.

Nii Tallinnas kui ka mujal on ametnikud esirinnas — esimeses 32,1%, mujal 27,2%, millele järgnevad kaubanduslikud ettevõtted ja sel valal tegutsejad: pealinnas 19,2%, osakondades 19,3%, ja teised elukutsed: 15,2% ning 16,2%. Aktsiate arvu järele on aga esimesel kohal Tallinnas tööstus — 23,1%, mujal kaubandus — 20,7%-ga.

Aktsionäride poolt omandatud aktsiate arvus paistavad silma kümneaktsialised — neid on 656 ehk 58,4%, Tallinnas 270 ja mujal 386. Neile järgnevad üheaaktsialised tellimused — 82 ja kahekümneaktsialised — 81.

	Omanikke		Aktsialid	
	Üldse	Sellest Tallinnas	Üldse	Sellest Tallinnas
1—10 aktsiat	838	331	6.968	2.884
neist 1 aktsia	82	20	82	20
neist 10 aktsiat	656	270	6.560	2.700
neist 11—20 aktsiat	100	41	1.897	769
neist 20 aktsiat	81	32	1.620	640



Kaubandus-tööstuskoja uus juhatuse esimees Leo Sepp.

	Omanikke		Aktsialid	
	Üldse	Sellest Tallinnas	Üldse	Sellest Tallinnas
21—100 aktsiat	159	95	9.190	5.560
neist 50 aktsiat	79	54	3.950	2.700
neist 100 aktsiat	40	23	4.000	2.300
150 aktsiat	4	3	600	450
200 „	10	7	2.000	1.400
250 „	1	1	250	250
300 „	4	3	1.200	900
400 „	1	1	400	400
500 „	2	1	1.000	500
750 „	2	2	1.500	1.500
1000 „	6	5	6.000	5.000
Üldse	1.122	490	31.005	19.613

Nagu selgub, on 71 aktsionäril, valitsus kaasa arvatud 1000 häälega, kes sada ja enam aktsiat omavad, 17.590 häält, seega 55% häälest ja nad omavad hääleteenamuse. Kuna nende aktsionäride nimestik sisaldab kõikidele tuntud ja lojjaalsete kodanikkude ning ettevõtete nimesid, siis on kindel teadmine, et rahvusliku keskpanga juhtimine tulevikus sünnib riigi ja rahva heakäekäigu ja stabiilsuse huvides.

V. P.

Märkus: Aktsionäride arv, mis Eesti Panga nõukogu poolt aktsiate tellijaist lõplikult registreeritud, ulatub 1 117 peale 30 950 aktsiaga, nii et valitsuse omanduseks jäi üldsummas 69.050 aktsiat.

Krediidiusalduse küsimus.

J. Lintrop.

Eelmises numbris käsitasime Ameerika suurejoonelist koraldust müügivõimaluste otsingul ja oma saaduste tutvustamiseks välisturgudel. Täna vaatleme lähemalt kaubamüügiks vajalise eelduse — ostjaoskonna usaldatavuse selgitamist Ameerikas ja mujal.

Kaubamüügi sularaha eest, netto kassa, (cash system) praktiseeriti Ameerikas peamiselt pärast kodusõda aastail 1861—1865. Tööstus ja kaubandus puhkes õitsele, piiride laiendus ja uued raudteed avasid ärilisele liiklemisele värsked kolkaid, ja kõikjal kerkis ärisid, mida ei tuntud. Kassamüük oli kindlustuseks liferandile, et ta omast ei jää ilma, ja takistas klienti oma ostujõudu ületamast.

Kapitalistlikus arengus osutusid kassamüügi kindlad piirid varsti kitsaks. Ühisriikide rahvastik on sajangu kestes kasvanud saja miljoni võrra, rahvusvarad 1850. a. 10 biljonist dollarist tõusnud 290 biljonini¹⁾. Ühisriikide geopoliitiline asupaik, määratumad loodusvarad, toorained, sissevalgunud inimkapital parimas tööjõus, organisatsioon, mis tootlemises võimaldab kõrgeima „efficiency“, põhjustasid suurema toodangu kui oli vajaline oma tarviduseks. Teisest küljest maa vajab välisraha mõnede toorainete ostudeks, mis endal puudusid või mida väljaspoolt sai odavamini, nagu: kummi, jute, toorsiid, kookosrasv jne. Ratsionaalne majandus ei kata selliseid väljaminekuid sisemaa kulul. Riik oli huvitatud oma saaduste ülejäägi väljaveost.

Väljaveodu aga võis toimuda enamasti maile, mis kapitalilt kehvemad, kelle suhtes polnud alati teostatav „American cash system“. Valmistaja pidi ostjaid toetama usalduse alusel, teda n. ü. finantseerima oma kapitaliga, loovutama oma saadusi tingimusel, et vaheltkaupleja kaubad tasub, kui ta ise need on jõudnud realiseerida. Siit tekkis krediitküsimus, eeskätt kaubakrediit. Mis on krediit? Dr. D. Zergiebel²⁾

¹⁾ Scott Nearing und Joseph Freeman, Dollar-Diplomatie. Eine Studie über Amerikanischen Imperialismus. 1927. Kurt Vowinkel Verlag, Berlin-Grünwald.

²⁾ Dr. Dankmar Zergiebel, Kreditschutz im Handel und Gewerbe, insbesondere die Vereine Greditreform. A. G. Gloeckner Verlagsbuchhandlung in Leipzig.

määritleb seda Wagneri definitsioonis: „Krediit on selline vahekorid eramajanduses või majandusliikude varade selline vabatahtlik andmine ja võtmine isikute vahel, milles üks need loovutab teisele usalduses, et tema nõudmine, mille ta seega omandab teise suhtes, tulevikus rahuldatakse.“ Et endale „rahulduse saamist tulevikus“ kindlustada, pidi ostja olema usaldusvääriline isik. Kaubavalmistaja, ekspertoör, engrossiast ei jõudnud ise iga ostja ja ostatahtja kohta, eriti välismail, hankida tarvilisi teateid, ja nimelt: kas võlgnik tahab maksa, kui ta maksa võib? Kas ta jõuab maksa, kui ta maksa tahab? Kas ta peab maksuma, kui ta maksa võib, aga maksa ei taha? Teeb ta seda kokkulepitud viisil? Teeb ta seda õigel ajal? ja hulk muid vähemaid küsimusi.

Esimesi algeid selliste teadete hankele kutseliselt pühenduda leidub Inglismaal juba läinud sajangu kolmekümnendais aastais, aga alles Ameerikas 1840. a. asutatud The Bradstreet Company ja Mercantile Agency R. G. Dun & C arendasid selle ala rahvusvahelise ulatusega. Krediiditeate aluseks on äri-mehe enese deklaratsioon — personal, financial statement. Äri-mehe, kes krediiti vajab, täidab sellekohase küsimuslehe, mis sisaldab vähemalt: 1) äri täieliku nime (firma), 2) iseloomu (osadhing, isiklik ettevõtte), 3) asutamisaasta, 4) kapitali suurus, 5) isiklike teateid osanikkude ja osanikkude kohta, 6) harukontorite asupaigad, kui need on olemas, 7) ametnikkude arvu, 8) tegevusala (millised kaubad, engross, en detail, agentuur jne.), 9) ostukohad, 10) aastase äriläbimüügi, 11) pankade referensid jne.

Aus äri-mehe ei keeldu neid teateid enda või oma äri kohta andmast. Ta teeb seda teadmises, et krediidiandja oma krediidisummaga selle tähtaja kestes on tegelikult tema äri osanik, kel täieline õigus on olla informeeritud ärielusust. Teadetebüroo kontrollib ja täiendab neid andmeid teiste allikate kaudu. Valeteadete esitamist krediidisaaamise eesmärgiga Ühisriikide seadused karistavad valjult. Teadetesaja omalt poolt kohustub neid andmeid käsutama salajaselt ja krediteeri ja langetab oma otsuse, eitava või jaatava, täiesti oma vastutusel. Saksa bürood (W. Schimmelpfeng) määrasid täpselt ka küsitava firma boniteedi: Gut für Mk.

Delikaatne ülesanne, mis krediitvõime teadetebürool siin on täita niihästi krediidi andja kui ka saaja vastu, eeldab bürootegelase põhja-

likku asjatundmist ja ametioskust ning vastutustunnet. Tal peavad olema suured vaimlised võimed ja kõlblised omadused. Krediidi määramisel on Ameerikas otsustava tähtsusega kolm CCC: character, capacity, capital. Välismaa äri-mehe juures pannakse suuremat rõhku kahele esimesele omadusele, sisemaal viimasele. Isik ja isiklikud omadused ei ole kaugeltki kõrvalise tähtsusega, seepärast büroo ei saa teadetekogumisel jätta kahe silma vahele küsitava eluviisi, perekonnaelu jne.

Suures Ameerika ettevõttes müügi (väljaveo) osakonna juhataja (sales manager, export manager) tegutses käsikäs krediidi osakonna juhatajaga (credit manager). Viimane peab suurima hoolega kaaluma maksutingimusi, mida esimene esitab. Üks on huvitatud kaubamüügist, teine müügisummast. Ja et selle saamist endale kindlustada, selleks ei ole ettevaatlikule credit managerile ka kõige parema teadetebüroo raportid (Auskunft) alati veel küllalt.

Kutseliste teadetebüroode kõrval Ameerika äri-mehed on ühinenud liiduks The National Association of Credit Men, milline asutas oma Foreign Credit Interchange Bureau, kelle liikmed, arvult üle 30.000, üksteist informeerivad oma kogemustest — interchange of „ledger experiences“. Ja „ledger experiences“ avastavad teinekord asjaolusid, millised teadetebüroole on jäänud teadmatuks. Klient on endast annud õigeid andmeid, millised kontrollimisel on leidnud kinnitust. Aga nad kujutavad tõe siiski ainult poolikult. Firma on referensina annud üles ärid, kellega ta seisab heal jalal, aga loomulikult vaikib neist, kelle vastu ta oma kohustusi pole täitnud või täidab korratumalt. The National Association of Credit Men liige esitab Foreign Credit Interchange Bureau'le nimestiku äridest, kellega ta on ühenduses. Need nimestikud jäävad muidugi ainult büroo teada. On nüüd mingi firma kohta kaebus tulnud, siis teatab büroo sellest teistele äridele, kellest ta teab või arvab, et see neid võiks huvitada, ja küsib nende kogemusi, „ledger experiences“. Saadud teated töötletakse ja tulemustest informeeritakse asjahuvilisi.



Kaub.-tööstuskoja uus nõukogu esimees
Joakim Puhk.

Kuritarvituste vastu krediidi alal on Inglismaal ja Saksamaal otsitud abi ka sellekohaselt kindlustusseltsidelt. A. 1871 asutati Londonis The Ocean Accident and Quarantee Corporation, Ltd, aga krediitide kindlustamine ei anna igakord soodsaid tagajärgi. Saksamaal tegutseb sel alal praegu „Hermes“ Kreditversicherungs-bank A. G., Berliinis. Ameerika teadetebüroo

R. G. Dun & Co laiendas oma tegevuse ka Saksamaale, sellest hoolimata, et seal 1872. aastast tegutses rahvusvahelise ulatusega „Auskunftei W. Schimmelpfeng“ Berliinis, ja 1882. a. Verband der Vereine Creditreform Leipzigi, milline oma iseloomult sarnaneb Ameerika krediitmeeste rahvusvahelisele liidule. Maailmasõja ajal võeti R. G. Dun & Co vaenuliku riigi omandina valdamisele ja muudeti 1918. a. ümber „Deutsche Auskunftei (vorm. R. G. Dun & Co) G.m.b.H. Viimasega ühenduses tekkis Riias „Läti Informatsiooni A.-S. „Globus“¹⁾. Soome äri-mehed jälle asutasid „Creditreformi“ laadi Liikemiesten Tiedonantoyhdistyksen O/Y „Luottotieto“, Helsingis. Viimase põhikiri oli aluseks nende ridade kirjutaja poolt

Kesti äri-ringkondadele esitatud O/Y „Crediteta“ põhikirja kavandile.

Oletades meie äri-meestel sellise isetegevuse eeldusi, nagu nad on olemas Ameerikas, Saksamaal ja Soomes, tähendas vististi nende võimeid ülehinnata. Kuid nii või teisiti, meiegi peame endi juures otsustama krediitdusalduse küsimuse ja korraldama krediidikaitse kuritarvituste vastu. See ei ole vahest esimeses järjekorras nii tähtis meie väljaveo edendamisele kui sisseveo reguleerimisele, millest on huvitatud kogu kaupmeeskond ja ostjaskond, ühe sõnaga rahvamajandus. Ei sobi melle Soome eeskujul, siis tuleb minna seda teed, mida on käinud Läti.

¹⁾ Käesoleval aastal „Deutsche Auskunftei“ omandas W. Schimmelpfengi büroo, nii et Saksamaal on praegu ainult kaks üldise tähtsusega organisatsiooni krediitdusvõime teadete andmise alal: endine R. G. Dun & Co ning W. Schimmelpfeng, endiste R. G. Dun & Co ja W. Schimmelpfengi ühine büroo ja „Creditreform“.

Tekstiiltööstuse tollikaitse Soomes.

Soome tekstiiltöösturite tollikaitse kõrgenduse nõuete suhtes on nüüd tollivalitsus oma motiveeritud arvamise avaldanud. Viimases väidetakse, et 1929. a. esimese 9 kuu jooksul on tekstiilkauba sissevedu vähenenud. Tollivalitsuse andmetel on 9 kuu jooksul 1926.--1929. a. sisse veetud milj. Smk. väärtuses:

	Puuvilla- lõnga ja riiet	Villast riiet	Linast ja kanepist lõnga ja riiet	Džuu- lõnga ja riiet	Trikoo- kaupa
1926	126,3	143,4	17,0	15,9	44,3
1927	122,6	158,0	17,0	15,1	48,0
1928	158,2	222,1	24,2	22,6	68,2
1929	126,9	175,1	18,1	14,2	63,0

Sisseveo kiire tõusu põhjuseks viimastel aastatel peab tollivalitsus majandusliku tõusu konjunktuuri, mistõttu rahva ostuvõime 1927. ja 1928. a. oli suurem. Ka muude kodumaa saadustega võistlevate kaupade sissevedu olevat suurenenud, mõnel alal veel suuremal määral kui tekstiilkaupade alal. Rõõbiti sisseveo kasvamisega olevat ka Soome oma tekstiiltööstuse toodang kohutavalt kiirelt tõusnud, nii oli bruttotoodang milj. Smk.:

	Puuvilla- tööstus	Villa- tööst.	Lin- tööst.	Trikoo- tööst.	Kokku tekstiil- tööstused
1924	342	235	47	60	936
1925	392	227	49	70	973
1926	380	240	42	88	1042
1927	450	248	49	108	1197

Veel kiiremat tekstiiltööstuse toodangu kasvamist peab tollivalitsus ebanormaalseks ja rah-

vamajaanduse seisukohalt kahjulikuks. Loomulik tööstuse arenemise kõik olevat (kui see tootusharu ainult kodumaa turuga rehkendab) -- toodangut li-ada sel määdul, kuivorra kasvab rahva arv ja tema ostujõud pikema aja jooksul. Kui aga hea majanduskonjunktuuri tõttu rahva ostujõud lühikeseks ajaks kiirelt tõuseb, siis olevat täiesti loomulik, et kauba nälg sel puhul importkaupadega rahuldatakse, ja oleks äärmiselt ebaratsionaalne kõrge konjunktuuri ajal kaitsetollidega sissevedu takistada ja kodumaa tööstust liig kiirelt arendada ja sinna uusi kapitali lasta investeerida. Juhtub, et konjunktuur lõdveneb, siis on kohe majanduslikud ja sotsiaalsed raskused käes (ottevõtte kapital ei rentableeri, töölisi peab osalt vabastama). Võrreldes tekstiiltööstuse arenemist Soome põllumajanduse ja teiste tööstusalade arenemisega jõuab tollivalitsus otsusele, et praegu ei olevat põhjust tekstiiltööstuse kaitseks püsivaid kõrgendatud tolle sisse seada. Küll peetakse aga tarviliseks praegusel raskel ajal ajutist kaitseabinõu leida välismaa liig võimsa võistluse vastu. Säärased kaitseabinõuna soovivad tollivalitsus ajutist tollide tõstmist, kusjuures töösturid tagatise peavad andma, et nad hindu ei tõsta. Juhitakse tähelepanu Eesti eeskujule ja soovitatakse seadla järele teha. Tolle pannakse ette ajutiselt tõsta ainult nende puuvillase ja villase riide sortide pealt, mida Soome tehased suuremal arvul valmistavad. Linase, kanepi ja džuu-triide ning trikootööstuse saaduste tollide tõstmist ei pea tollivalitsus tarviliseks.

Mis peab kaupmees teadma äritunnistuse lunastamisel.

Aasta vahetusel, mil eelseisvaks aastaks lunastatakse äritunnistusi, pöörduvad kaupmehed ja töösturid Koja poole väga mitmesuguste järelepärimistega äritunnistuste asjus. Et meil maksustamise otstarbel kaubandus on jaotatud viide ja tööstus kaheksasse järku ja et igakord on raske tõmmata kindlaid piire ühe või teise äritunnistuse järgu vahel, siis ei oleks ülearu- ne kaubanduslike ja tööstuslike ettevõtete, eeskätt avalikule aruandele mitte kuuluvate ettevõtete, tähelepanu siinkohal juhtida seni maksvatele maksuseadustele ja äritunnistuste lunastamise korrale.

Iga tegutsev kaubandus- ja tööstusettevõtte peab olema varustatud äritunnistusega, mis nähtavale

kohale üles riputatakse. Äritunnistused lunastatakse aasta peale ette, s. o. nad peavad olema lunastatud 1. jaanuariks; äriettevõttes aga, mis aasta kestes avatakse, lunastavad äritunnistused aasta läbi, kusjuures kuni 1. juulini antakse välja äritunnistused kogu aasta peale, pärast 1. juulit -- poole aasta peale. Äritunnistus antakse äriomaniku nimele, kes on ka vastutav ettevõtte lasuvate kohustuste ja ärimaksude eest; tuleb eriti pidada silmas, et riigimaksude tasumise kohustus lasub isikul, kelle nimele eeltoodud maksude sisseandmise päeval on kirjutatud ettevõtte äritunnistus. Maksuinspektoreil, nende abidel, aktiivsel ametnikel ja poliitsel maal -- neile lisaks veel vallavalitsustel, on õigus äritun-

nistuste lunastamist ettevõtetes valvata. Peaks äriettevõtte revideerimisel selguma, et see on tegutsenud patendita või vähema hinnalise patendiga kui seaduse järele on lubatud, siis määrab Otsekohaste Maksude Peavalitsus ettevõtjale trahvi, mis ei või olla suurem kui kolmekordne patendi hind ja mille võib määrata veel kolme aasta jooksul tagant järele. Kõrgema järgu äritunnistusega kui see on teatud ettevõtte jaoks seaduses ette nähtud on lubatud tegutseda. Kui äriettevõttes toimetatakse näiteks segakauplemist, s. o. suur-, kesk- ja väikekaupluse laadilist, siis tuleb see kaubandusasutis kauplemise liigi kohaselt varustada kõrgema järgu äritunnistusega. Tööstusettevõtte poolt lahuses sellest ettevõttest peetava kaubandusettevõtte jaoks, olgugi et viimases ainult oma tööstuse toodetega kaubeldakse (välja arvatud kontorid ja nende toodete suurel viisil müügi asutised), tuleb lunastada ka äritunnistus vastavalt sellele äriettevõtte järgule, mis aga ühenduses seisvate ruumide suhtes pole nõutav. Kaubeldakse tööstusettevõttes peale oma tööstusettevõtte toodete veel võõraste toodetega, siis peavad säärased tööstusettevõtted tööstuse jaoks lunastatud äritunnistusele vaatamata kaupluse jaoks veel eraldi äritunnistuse lunastama vastavalt kauba liigile ja ulatusele. Kui kaubandus- või tööstusettevõtte kõrgemasse järku üle läheb enne äritunnistuse aja täissaamist, siis tuleb tasuda kõrgema järgu kohaselt vastav põhiäri- maksu juuremaks.

Kaubandusettevõtete järgud:

I järk. — Igasuguse kauba müümine, iseäranis partiide kaupa, peaaegselt kaupmeestele ja töösturitele kodu- ja välismaal aastase läbimüügiga üle kr. 150.000—; laenuasutised ja kindlustusseltsid põhikapitaliga üle kr. 100.000—; töövõtted ja hanked enam kui kr. 100.000 eest; komisjoni-, transpordi- ja ekspeditsiooni-kaubamajad ja nende peakontorid; apteegid, trahterid, kinoettevõtted, tsirkused ja lõbustusaiad, mille aastane üür ületab kr. 2.500 või kui nende ruumide tulutoovus riigi liikumata varanduse maksu võtmiseks ei ole arvatud alla selle summa, või kui linna kasuks trahteritelt võetav iseäraline trahterimaks aastas ületab kr. 750 ja kinodes platside arv ületab 500.

II järk. — Igasuguse kauba müük väikekaupmeestele kui ka tarvitajatele, kusjuures äri aastane läbimüük ei tohi ületada kr. 150.000; laenuasutised ja kindlustusseltsid põhikapitaliga kr. 25.000 — 100.000; komisjoni- ja transpordi-

kaubamajade osakonnad ja agentuurid; veoärid, mis veavad prahti ja reisijaid, teistes kohtades erilisi kontoreid või jaoskondi pidamata; teadete, vahetalituse- ja tehnika-kontorid ja -bürood; saunad linnades, kui üksikute numbrite arv on üle 5, ja möbleeritud load, kui väljaüüritavate tubade arv on üle 20; raamatu- ja trükitööde kauplused linnades, kui nende ruumide aastane üür ületab kr. 500; töövõtted ja hanked kr. 25.000 — 100.000 aastas; apteegid, trahterid, kinoettevõtted, tsirkused ja lõbustusaiad, mille aastane üür on kr. 500 — 2.500 või kui nende ruumide tulutoovus riigi liikumata varanduse maksu võtmiseks ei ole arvatud alla selle summa või kui linna kasuks trahteritelt võetav iseäraline trahterimaks on kr. 100 — 750 aastas ja kinodes platside arv 150 — 500.

III järk. — Kauba, peale seesuguse, mis eraldi nimekirjas loeteldud, tükeldatud müük tarvitajatele ühetaolisest ruumist, kus peale peremehe või tema täiealise perekonnaliikme võib tegutseda mitte enam kui üks täiskasvanud sell, kusjuures III järgu äri aastane läbimüük ei tohi ületada kr. 25.000; laenuasutised ja kindlustusseltsid põhikapitaliga mitte üle kr. 25.000; putkad ja lauad rahavahetamiseks; teenijate kohaotsimise kontorid ja teised niisugused ettevõtted, apteegid ja trahterid peale eelpool tähendatute; möbleeritud load, mille arv ei ületa 20; tee- ja kohvimajad, samuti ka piimapoed neis müüdavate ainete koha peal tarvitamiseks; vannid; avalikud saunad numbriteta ja saunad linnades mitte üle 5 üksiku numbriga; raamatu- ja trükitööde kauplused, missuguste aastane üür ei ületa kr. 500; igasuguste trükitööde kirjastamine; töövõtted ja hanked kr. 500 — 2.500; kinoettevõtted, tsirkused, lõbustusaiad jne., kui nende ruumide üürimaks ei ületa kr. 500 aastas või kui nende ruumide tulutoovus riigi liikumata varanduse maksu võtmiseks ei ole arvatud alla selle summa.

III järgu äritunnistusega ei ole lubatud kaubelda: kalliskividega, kullast ja plaatinast valmistatud asjadega; hõbedast, pronksist, melhiorist, Briti metallist asjadega, välja arvatud neist metallidest valmistatud väikesed odavad asjad, nagu ristid, sõrmused, kõrvarõngad jne.; marmorist, jasmast, nefriidist ja teistest kalliskividest valmistatud asjadega, samuti elevantiluust, kļpkonnast, korallidest, pärilmutrist, akvamariinist valmistatud asjadega, välja arvatud väikesed odavad asjad samadest ainetest; antikvaar-asjadega; masinatega ja nende osadega, peale pruugitud põllumajanduslikkude riistade osade; metalliga tükkides, peale raua, terase, malmi,

inglistina ja seatina; vedruvankritega ja tõldadega, samuti kui kõigi nende juure kuuluvate asjadega; metallkirstudega, tulekindlate kappidega, vooditega, pesulaudadega — peale odavate; vedru- ja raudvõrgumadratsitega; teemasinatoga, välja arvatud kollasest vasest; vaskkastrulitoga, suurte kinniste kateldegaga (tee- ja söögimajades); igasuguste laskeriistadega; optika-, päevapildi-, füüsika-, elektri- ja kirurgia-instrumentidega; metallist vannidega, dushidega, veevärgiasjadega jne.; pehme, nikerdatud ja vahaga polveeritud mööbliga, peale pruugitud mööblite; peegli- tege, mille suurus üle 48 ruutverssoki; muusikariistadega, peale lihtrahva muusikariistade; käsitsi maalitud piltidega; šagrään-, ševroo-, seemisnaha, glasse, põdranaha, lakeeritud ja ilustatud nahkadega ja neist valmistatud asjadega; apteegikaupadega ja värvidega peale liimivärvide; välismaalt sissetoodud kübarasulgedega ja karusnahkadega peale hundi-, jänese-, orava- ja koduloomade nahkade; valmistatud uute riidega, välja arvatud lihtrahva riided ja ihupesu peenest linasest riidest; riidekaupade ja kangastega peale puuvilla, kalinguri, kodukoetud linase riide, pleekimata valge riide, nanka, kitaika, sarpinka, purpurpunase riide, vööde, paelte — lintide, pesupaela, samuti ka lihtsa siitsi, kui ei ole lahti lõigatud üle 10 arssina ühes tükis; välismaa pitsidega, looridega, pärlihehetega, samuti ka igasugu pitsitöödega, mis batisti peale õmmeldud, ja igasugu välismaa toodetega, peale peenikese pudukauba, nagu nõöbid, haagid, nõelad, juuks- nõelad jne.; vabrikus valmistatud vaipadega, ohvitseri tarbeasjadega, meeste- ja naisterahva valmiskübaratega; portselaan- ja kristallasjadega, peale söögiriistade; gastronoomia- ja koloniaalkaupadega.

IV järk. — Kauplemine väikesed viisil ja alalistest väikestest ruumidest, millel pole toa väljanägemist ega tähtsust, laduruumideta, kusjuures kaupluses palgatud selle ei tohi pidada. Mõik IV järgu kauplustest sünnib peamiselt akna või avause kaudu ega või ületada kr. 5000 aastas. IV järgu äritunnistusega kaubeldakse; kodumaa toorainetega, põllumajanduse ja metsatööstuse saadustega, koduloomadega ja lindudega kaupluse ruume pidamata; tee- ja kohvimajad, samuti ka piimapoed, mille all mitte ühe ühe toa, kus müüdavaid aineid ainult koha peal tarvitatakse; putkad karastavate jookide müümiseks; töövõtted ja hanked kuni kr. 500; elajate jootmiskohad, supelmajad jne., kui neid peetakse ärilisel otstarbel. Lühidalt — IV järgu äritunnistusega kaubeldakse kodukäsitöö ja käsitööstuse saadustega, samuti ka kõigi nende ai-

netega, mis on määratud ja lahendatud lihtrahva tarvituseks ja ulalpidamiseks.

V järk. Kaubitsemine valjaspool linna administratiiv-piirkonda nende kaupadega, mis majandusministri poolt kokkuleppel vastavate ametkondadega kokkuseatud ja seadusliku korras väljakuulutatud nimekirjas loeteldud

Olgu tähendatud, et kaupmeestel tuleb teraselt pidada silmas ka ettevõtete lähimüügi keskmiste kasuprotsentide klassifikatsioonitabelid, misugused pärast keskmiste kasuprotsendi normide vastuvõtmist Otsakooste Maksude Peavalitsuse poolt igal aastal eelmise aasta tegevuse kohta Riigi Teatajas avaldatakse. Selles tabelis on üksikute kaubandusliikude tegevusalade jaoks veel alajaotused viidud läbi sel otstarbel, et arid maksustatakse võimalikult täpselt neis leiduvate kuubaartikkelite kohaselt. Võtame näiteks raamatute ja kirjutusmaterjalide kaubanduse ala, misugune omakorda jaguneb: paberikauplusteks, kirjutusmaterjalide ja koitetööde kauplusteks, kantselei-, kirjutusmaterjali ja kunstitoode kauplusteks, raamatukauplusteks (kirjastusega ja kirjastuseta), vanaraamatukauplusteks, raamatukauplusteks ühes kunstilöödega, raamatukauplusteks ühes kantselei- ja kirjutusmaterjalidega, raamatukauplusteks ühes mänguasjadega jne.; sama lugu kordub ka pudukaupade ala juures. Protsendinormid on peagu iga alajaotuse tarvis isesugused. Koloniaalkauplused kui niisugused võivad kaubelda maksu ärimakauseaduse põhjal ainult II järgu äritunnistusega, kuid terve rida III järgu äriettevõttele lunastab endile äritunnistused koloniaalkaupluse nime peale, mistõttu määraste kaupluste jaoks, mis on tegelikult vaid toiduainetepoed, palju kõrgem puhaskasumaksu norm on ette nähtud. III järgu toiduainetekaupmehed, kes oma äride patendid „koloniaalkaupluse“, mitte „toiduainetekaupluse“ või „vürtsipoe“ nimele lasevad välja kirjutada, maksavad ainult ühe seeläbi igal aastal kr. 30—40 rohkem puhaskasumaksu kui oleks õigus; määrasteid teadmatuset tingitud eelsamme astuvad ka paljud kaupmehed teistelt aladelt. Kaupmeestel, kes kaupa müüvad suurel, keskmisel ja väikesel viisil, on tähtis silmas pidada, et maksukomisjonides nende äriettevõtete lähimüügid suurel, keskmisel ja väikesel viisil õiglaselt hinnataks, sest kasuprotsendi määrad müükide jaoks ühel või teisel viisil on väga suuresti erinevad.

Mis puutub tööstusettevõtete järkudesse, siis loodame nende ühiskesjalise käsitlemise juure tulla edaspidi.

Riigikohtu otsusi.

Tööseaduse § 324-ga ettevõtte omaniku peale pandud kohustuste mittetäitmine ei ole kriminaalsüütegu.

(Riigik. kriminaalosak. t. nr. 668.)

Tööstusliku tööseaduse § 324 nõude kohaselt on ettevõtte omanik kohustatud haigekassale alluvate kassaliikmete liikmemakse töötasu maksimisel palgast maha arvama.

Palgast maha arvatud liikmemaksu peab ettevõtte omanik aga ühe nädala jooksul haigekassale edasi andma. Juhul, kui ettevõtte valitseja seda kohustust ei täida, nõutakse liikmemaks lookaitse komissaride korraldusel sisse korras, mis vastuvaidlematute riigisissenõudmistele juures on maksev, kuna tööstuse omanikult tähtajaks tasumata jäetud summade pealt võetakse haigekassa kasuks veel viivitusraha 1% kuus, arvates poolikud kuud tervete kuudena.

Seega ei kanna T. tööseaduse § 324-ga tööstuse omaniku peale pandud kohustuste mittetäitmine kriminaaliloomu, sest nende mittetäitmine on seotud tsiviilvastutusega ja vastav kriminaalsanktsioon puudub.

Rahaministril või vabariigi valitsusel pole õigust lahendada kaebusi, mis on esitatud Pikalaenu-panga võlgnikkude poolt, pangale panditud vallasvara müügi asjus.

(Riigik. admin.-osak. t. nr. 268 II — 1929.)

Pikalaenu-panga põhikirja § 39 ütleb, et võlgniku pangale panditud vallasvara müük sünnib

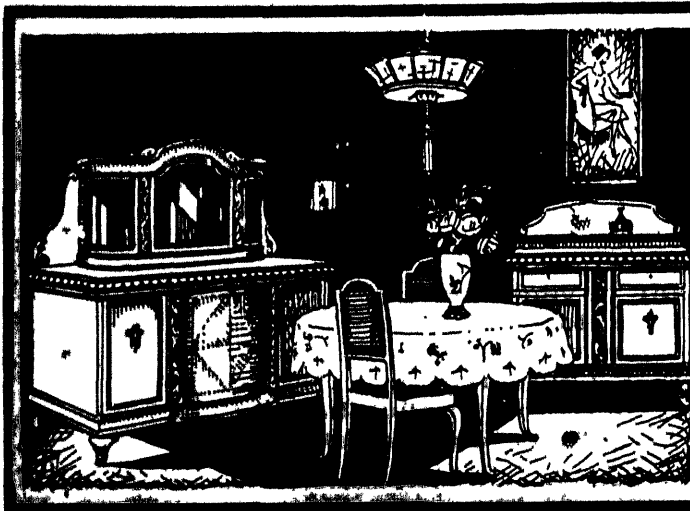
avalikul enampakkumisel kohtuta, panga juhatuse korraldusel.

Panga põhikirja § 79 p. 7 põhjal kuulub korratute võlgnikkude käest võlgu jäänud summade sissenõudmise otsustamine panga nõukogu võimkonda.

Põhikirja § 78 järele, et pank allub vabariigi valitsusele rahaministri kaudu, ei pea arvama, et rahaminister ja vabariigi valitsus oleksid õigustatud lahendama protsesse või vaielusi, mis tekivad panga ja tema klientide vahel. Samuti puudub õigus rahaministril ja vabariigi valitsusel võtta sisulisele arutusele ja ümberotsustamisele küsimusi, milliste otsustamine panga põhikirja põhjal allub panga juhatusele ja nõukogule. Nii ei ole ka panga põhikirja § 39 alusel ette nähtud kaebuste esitamist rahaministrile, sest neis asjus ei kujunda rahaminister või vabariigi valitsus kõrgemat ametiastet, kelle arutusele ja otsustamisele kuuluks panga võlgnikkude panditud vallasvara müügi korraldus, mis pandud maksuma panga juhatuse ja nõukogu poolt.

Seesugust vahelesegamise õigust pole rahaministril või vabariigi valitsusel ka juhul, kui panga poolt maksuma pandud korraldustes klientide suhtes on ilmsiks tulnud mõned seaduste rikkumised. Panga põhikirja § 39 põhjal tuleb järeldada, et panga võlgnikel on õigus esitada oma huvide kaitseks tsiviilnõudmist, kui panga juhatuse või nõukogu korraldusel on panga võlgnikkude huve seadusevastaselt rikutud.

—k.



Moodsad mööblid

MIS RAHULDAVAD.

Magamistoad, söögitoad, vöörastetoad,

nahkkabinetmööblid.

Palume külastada meie mööbliladu
vabriku juures: S. Tartu mnt. 61-d.

Tel. 308-96

A-S. „MASSOPRODUKT“

MÖÖBLITEHAS

TALLINNAS.

Nõukogude tööstus languse eel?

„Tormiline tõus“ Nõukogude tööstuses näib jõudvat oma surmale lähemale. Kuni 1927. aastani kasvas toodang tõesti hämmastaval määral, kuid seda ainult seepärast, et selle aastani oli jõutud rakendada tööle kõik endised tehased. Tõsi, enamlastel on läinud korda välismaa tehnilise toetuse abil ehitada mõned uued tööstused, saades tarvilise kapitali kõrgete maksude abil talupoegadelt ja võimatu kõrgete tööstuse toodete hindadega. Seda hoolimata sellest, et ehitamise juures sündinud „eksitused“ neelsid vähemalt 50% kokkuaetud kapitalist. Kuid ka need uued tööstused ei ole oma toodanguga suutnud asendada poollagunenud endiste tehaste ennesõjaaegset toodangut.

Kuidas on aga Nõukogud suutnud tösta üldtoodangut umbes 20% võrra aastas? See on kujunenud võimalikuks ainult tõelise röövmajapidamise abil: vabrikud töötavad 24 tundi päevas puhkepäevadeta. Kuigi vabrikute koormatus on tõusnud 100%, suutis toodang suurened ainult 50%! See tõendab Nõukogude tööstuse tootmisvõime peadpöörivat langemist. Sealjuures ei

tohi unustada, et kulunud masinate puhastamine võis seni sundida veel puhkepäeval. Näud puudub ka see võimalus. Loomulikult ei suuda masinad enam kaua vastu pidada.

Sama tagajärjeks on osutunud ratsionaliseerimine ja tehaste vaheline „otsialistlik võistlus“. Tuntud tõsiasi on, et ratsionaliseeritud tööstustes on toodangu kulud palju suuremad, kuna toodang iseendast tunduvalt väheneb.

Omaval ajal lubati töölistel ja partei elunditel end segada tehaste juhtimisega. Nüüd on sellest „masside kontrolli“ hädaohhtlikkusest saadud aru, kuid see on juba hilja. Tõelised ei lae endalt võtta neid meeldivaid uusi õigusi. Kui juhtuks mõne vabriku direktorium olema tõlvõimeline, kannab anarhistlik töölikond hoolt selle eest, et direktorite paranduskatsed ei kannaks vilja. Pealegi on 80% „punastest direktoritest“ saanud hariduse ainult algkoolides – sealtki ei või oodata midagi head. Võib-olla saab maailm peagi näha ajaloo suuremat pankrotti, sest röövmajapidamisega saavutatud hetkeline edu seisab savist jalgedel. —o.

A/S. SILVA

Tallinn, Peakontor: Merepuiestee 17

Kauplused: Merepuiestee 17 ja Estonia puiestee 19.

Metsa ja ehitustarvete ladu: Jaama tän. 10 ja Narva m. 27.

Laiaulatuslikum metsaäri Eestis.

Suurem ja rikkalikum ehitustarvete ladu.

Täiuslik põllutööriistade ja masinate ladu.

Rikkalik raua, terase ja rauatööriistade ning kaupade ladu.

Tuntud ja kuulsaimad ainesidused:

„Firestone“ autokummid

„Studebaker“ sõidu- ja veoautod

„Brockway“ veoautod

„Massey-Harris“ põllutöömehhanad

„D. W. F.“ kuullaagrid

„The Firth“ põllutööriistad

„Foss“ smirgelkätad

Kaubandus-tööstuskoja teateid.

Kaubandus-tööstuskoja peakoosolek

26. novembril 1929. a. Börsisaalis.

Juba hommikul varakult hakkas kogunema uus Koja liikmeid Kaubandus-tööstuskoja ruumidesse, Lai t. 45, kus enne peakoosolekut kõigis sektsioonides peeti esimesi sektsiooni täiskogu koosolekuid uues koosseisus. Päevakord kõigil sektsioonidel oli peaaegu üks ja seesama — küsimused, mis seisid ka peakoosoleku päevakorras.

Sektsioonide burood moodustati järgmiselt:

I sektsioon esimees Juh. Kukk, abid Klaus Scheel ja G. Johnson.

II sektsioon — esimees R. Tofer, abid V. Prii ja H. Schmidt.

III sektsioon — esimees A. Ilves, abid E. Meksi ja E. Rammuluss.

IV sektsioon — esimees B. Meyer, abid M. Luther ja H. Kolts.

V sektsioon — esimees V. Kesker, abid A. Sinisoff ja O. Zimmermann.

VI sektsioon — esimees O. Treilman, abid J. Loosberg ja E. Rosenvald.

Peakoosoleku algus Börsisaalis oli määratud kell 4 p. l. Kuna Koja juhatuses esimehe asjus sektsioonid veel ei olnud jõudnud lõplikule kokkuleppele, viibis peakoosoleku algus üle kolme tunni.

Peakoosoleku avab Kaubandus-tööstuskoja senine nõukogu esimees hr. K. Päts kell 19.45. Koos oli 104 Koja liiget, nende hulgas kõikide Koja sektsioonide esindajad, kes volitatud sektsioonide nimel hääletama. I sektsiooni ettepanekul võetakse päevakord peakoosoleku poolt vastu järgmiselt:

1. Istungjärgu presiidiumi ja sekretariaadi valimine;
2. Mandaatkomisjoni valimine ja Koja valimiste tulemuste kinnitamine;
3. Koja juhatuskirja § 9 muutmise küsimus;
4. Koja nõukogu liikmete ja nende asemikkude valimine;
5. Koja juhatuses esimehe ja juhatuses liikmete ning nende asemikkude valimine;
6. Koja revisjonkomisjoni liikmete ning nende asemikkude valimine;

7. Koja 1930. a. eelarve labivaatamine ja kinnitamine;

8. Jooksvad küsimused.

1. Istungjärgu presiidiumi ja sekretariaadi valimine.

Istungjärgu presiidiumi valimiseks pannakse ette järgmised hr. hr.: juhatajaks — G. Vestel, juhataja abideks — J. Raudsepp, J. Karu, sekretäriks — V. Klassen, abiks — J. Raudsepp.

Peakoosolek ühel häälel valib presiidiumi ülesseatud kandidaadid.

2. Mandaatkomisjoni valimine.

Mandaatkomisjoni liikmete kandidaatideks seatakse üles järgmised Koja liikmed: hrad J. Järv, M. Jänes, G. Vatsel, J. Loosberg. Ülesseatud kandidaadid valitakse mandaatkomisjoni liikmeteks ühel häälel.

3. Koja juhatuskirja § 9 muutmise küsimus.

Koja II sektsiooni poolt tehakse ettepanek Kaubandus-tööstuskoja juhatuskirja muuta järgmiselt:

„§ 9. Kaubandus-tööstuskoja juhatus seisab koos esimehest, kelle Koja peakoosolek valib kahe aasta peale Koja liikmete hulgast, ja kuuest Koja sektsioonide büroode liikmest. Juhatus valib oma liikmete hulgast esimehe asetäitja, kes esimehe puudumisel täidab tema kohuseid. Juhatuses liikmete ametaja kestvus on kaks aastat. Juhatuses liikmetele valib iga vastav sektsioon oma liikmete hulgast ühe kandidaadi, kes sektsiooni esindaja puudumisel täidab tema kohuseid juhatuses liikmena“.

Peakoosolek võtab juhatuskirja § 9 muudatuse esitatud redaktsioonis vastu.

4. Koja nõukogu liikmete ja nende asemikkude valimine.

a) Koja nõukogu liikmeteks seatakse üles järgmised kandidaadid:

I sekts. poolt — K. Koppel, V. Hasselblatt, Juhan Järv, Harry Koch; II sekts. poolt — P. Luksep, A. Miller, J. Lepik, P. Ebber; III sekts. poolt — G. Vatsel, J. Kops, J. Karu, A. Paulson; IV sekts. poolt — J. Laidoner, H. Orav, C. Vachman, A. Tõnisson; V sekts. poolt — K. Mikita, O. Zimmermann, R. Maim, B. Siil; VI sekts.

poolt — J. Martinson, G. Soosar, G. Sergo, J. Koolmeister.

Peakoosoleku poolt valiti ühel häälrel nõukogu liikmeteks järgmised härrad: K. Koppel, V. Hasselblatt, P. Luksep, A. Miller, G. Vatsel, J. Kops, J. Laidoner, H. Orav, K. Mikita, O. Zimmermann, J. Martinson ja G. Soosar.

b) Nõukogu liikmete asemikkude kohale seatakse sektsioonide poolt üles järgmised Koja liikmed:

I sekts. poolt — Juhan Järv, Harry Koch, Helmut Schulman, A. Pakosta; II sekts. poolt — V. Sumberg, M. Jänes, B. Mirvits, J. Raudsepp; III sekts. poolt — Jaan Karu, Aug. Paulson, J. Offril, J. Kaik; IV sekts. poolt — C. Vachman, A. Tõnisson, H. Mossa, J. Sihver; V sekts. poolt — V. Klassen, A. Karja, J. Lorens, V. Kustlov; VI sekts. poolt — P. Ingerman, T. Kain, K. Uusman, J. Michelman.

Nõukogu liikmete asemikkudeks valitakse järgmised ülesseatud kandidaadid: J. Järv, H. Koch, V. Sumberg, M. Jänes, J. Karu, A. Paulson, C. Vachman, A. Tõnisson, V. Klassen, A. Karja, P. Ingerman ja T. Kain.

5. Koja juhatuse esimehe valimine.

a) Enne Koja juhatuse esimehe valimisele asumist teeb I sekts. poolt hr. J. Kukk ettepaneku katkestada peakoosolek kuni kella 11 homm. 27. novembril.

Koja juhatuse esimees hr. J. Puhk arvab, et peakoosoleku katkestamine ei ole soovitatav, kuna Koja liikmetest paljud, kes on provintsist koosolekule tulnud, veel õhtuse rongiga tahavad ära sõita. III ja VI sektsioonid soovivad samuti koosolekut jätkata. Et võimaldada ka teistel sektsioonidel võtta seisukohta, teeb juhataja 5-minutilise vaheaja.

Hääletamisel saab hr. J. Kuke ettepanek peakoosoleku katkestamise kohta poolt 2 ja vastu 4 häält, seega on ettepanek tagasi lükatud ja koosolek jätkub.

b) Juhatusesimehe kandidaatideks seatakse üles: IV sektsiooni poolt hr. L. Sepp ja III sekts. poolt hr. J. Puhk. Juhataja teeb uuesti 5-minutilise vaheaja.

Pärast vaheaega paneb peakoosoleku juhataja hääletusele ülesseatud kandidaadid, mille tagajärjel hr. L. Sepp saab poolt 4, vastu 2 ja hr. J. Puhk poolt 2 ja vastu 2 häält; seega on Koja juhatuse esimeheks valitud hr. Leo Sepp.

6. Koja juhatuse liikmete valimine.

a) Sektsioonide poolt esitatakse järgmised kandidaadid Koja juhatusliikmete kohale: I sekts.

Juh. Kukk, II sekts. V. Pru, III sekts. E. Meksi, IV sekts. H. Kolts, V sekts. A. Siinisoff, VI sekts. E. Rosenvald.

Peakoosoleku poolt võetakse ülesseatud kandidaadid vastu ühel häälrel.

b) II sektsiooni poolt tehakse ettepanek Koja juhatusliikmete kandidaatide valimist tanasel koosolekul mitte ette võtta, vaid edasi lükata. Ettepanek võetakse peakoosoleku poolt vastu.

7. Koja revisjonkomisjoni liikmete ja nende asemikkude valimine.

a) Revisjonkomisjoni liikmeteks seatakse sektsioonide poolt üles: I sekts. K. Baara, II sekts. A. Ruuben, III sekts. N. Grünthal, IV sekts. N. Essen, V sekts. K. Uibopuu, VI sekts. J. Varrik.

Kõik ülesseatud kandidaadid valitakse peakoosoleku poolt ühel häälrel.

b) Revisjonkomisjoni liikmete asemikkudeks seatakse sektsioonide poolt üles: I sekts. J. Reinthal, II sekts. H. Gutkin, III sekts. J. Gailis, IV sekts. E. Rosen, V sekts. J. Siil, VI sekts. G. Virma. Peakoosolek võtab ühel häälrel vastu ülesseatud revisjonkomisjoni liikmete kandidaadid.

8. Koja 1930. a. eelarve vastuvõtmine.

a) Nõukogu poolt on Koja 1930. a. eelarve esitatud tasakaalus Kr. 134.100.— ja ülejäägiga Kr. 1.140.—.

Peale selle protestitud vekslite väljaandmise eelarve on tasakaalus Kr. 15.500.—.

I sekts. paneb ette eelarve esitatud kujul vastu võtta. Sõna võtta eelarve kohta ei soovita.

Peakoosolek ühel häälrel võtab muutmata kujul vastu Koja eelarve 1930. a. peale, ühes nõukogu poolt esitatud järgmiste resolutsioonidega:

1. Peakoosolek otsustab, et kõik sektsioonid annavad juhatuse käsutusse oma eelarvete tulude ja kulude summad, välja arvatud palkade summad.

2. Peakoosolek otsustab, et 1930. a. aruandeaastal tehtud kulud, mis kõlvidesesse sektsioonidesse puutuvad, tulevad ära jagada sektsioonide vahel proportsionaalselt sektsioonide 1930. a. tulude eelarvetele.

3. Peakoosolek otsustab, et eelarve üksikute paragraafidest võib summasid kanda üle teistesse paragraafidesse nõukogu otsusega.

b) II sekts. poolt esitatakse eelarve kohta järgmine soovialvatus:

„Hääletades Koja 1930. aasta eelarve vastuvõtmise poolt leiab II sektsioon, et Koja kulude eelarve on liialt kõrgesti kokku seatud, ja nõuab

seepärast, et valitud juhatus kõik teeks kulude vähendamise ja kokkuhoiu mõttes, ja avaldab lootust, et juhatus lõpetab eelarve suurima ülejäägiga.

Sealjuures avaldab II sektiioon soovi, et eelarve ülejäägist kaetakse Koja Pärnu osakonna kulud, piirides, mis nõukogu poolt heaks kiidetakse."

Sooviavaldus võetakse peakoosoleku poolt vastu.

9. Jooksvad küsimused.

Jooksvate küsimuste all võtab hr. K. Päts üles küsimuse, kes peab enda peale võtma algatuse uue nõukogu kokkukutsumiseks.

Hr. J. Kuke ettepanekul otsustab peakoosolek uue nõukogu kutsumise jätta end. nõukogu esimehe hooleks.

Et muid küsimusi üles ei võeta, lõpetab juhataja koosoleku kell 20,45.

Saksa kindlustusseltside uus jääklausel ja Tallinna mereõidu huvid.

Teatavasti sisaldasid 1927. a. Saksa kindlustusseltside jääklauslid Tallinna meresõidu suhtes Eesti kaubanduslikele huvidele vastuvõtmata tingimusi, kuna Tallinn oli seatud ühe pulga peale Riia lahe sadamatega ja sadamatega Helsingist Turuni. Selle vastu avaldas omal ajal protesti Kaubandus-tööstuskoda.

Nüüd on Saksa kindlustusseltside poolt töötatud välja läinud raske talve mõjul uued jääklauslid, mis endistest veelgi raskemad ning kus samuti pole võetud arvesse Tallinna ja Paldiski talvise laevasõidu eritingimusi. Uue klausli järele on harilikude, mitte jää vastu kindlustatud laevade kindlustamine jääkahjude vastu 1. jaan. kuni 31. märtsini peaaegu võimatu, kuna üle $\frac{1}{4}$ riisikost langeb omanikule (seni 10%) ja iga sisse- ja väljasõidu pealt tuleb maksa tervelt 1% lisapreemiat.

Kaubandus-tööstuskoja laevasõidu sektiioon leidis uued tingimused olevat täitsa ülekohtused Tallinna ja Paldiski suhtes ning otsustas esineda vastava protestiga, milleks pärast uue Koja koosseisu kokkutulekut korraldatakse vastavate huviringkondade ühine koosolek.

Muu hulgas toetavad meie seisukohta ka Saksa laevaomanikkude ringkonnad ja mitmed kaubandus-tööstuskojad.

Kui muidu küsimuses rahuldavat lahendust ei saa, siis tuleb küll astuda samme kindlustuse küsimuse lahendamiseks kodumaal.

Novembrikuu esimesel poolel registreeritud uued firmad:

1. Aleksander Brunn, Laatre v., segakauplus.
2. Hans Einseln, Tallinn, lihakauplus.
3. August Eltmann, Haapsalu, segakauplus.
4. Alfred Hark, Otepää, talurahvakauplus.
5. Jaan Hass, Valgjärve v., vürtskauplus.
6. Juulie Jakobson, Pärnu, söögisaal.
7. K. Jeret, Antsla al., segakauplus.
8. Aline Kasak, Tallinn, toiduainetekauplus.
9. August Katvelt, Tallinn, toiduainetekauplus.
10. Johannes Kuurmann, Kirna v., segakauplus.
11. Magda Kuusler, Tallinn, söögimaja.
12. Otto Laarmann, Viljandi, koloniaalkauplus.
13. Jakob Lamvool, Aaspere v., vürtspood.
14. Jakob Lanter, Rakvere, toiduainetekauplus.
15. Aleksander Laur, Tartu, mehaanika ja jalgrattatööstus.
16. Madis Laurison, Avinurme v., tuuleveski.
17. Peeter Leiger, Kõrgesaare v., ehitusettevõte.
18. Victor Lemansky, Tallinn, kummiastjade parandustöötuba.
19. Julie Lemming, Nõmme, toiduainetekauplus.
20. Karl Liinev, Vao v., toiduainetekauplus.
21. Ado Lilleoja, Tallinn, koloniaalkauplus.
22. Gustav Lind, Aleksandri v., laualõikus.
23. Karl Linde, Päidla v., tuuleveski.
24. Jaan Lipp, Tartu, koloniaal- ja jahu-kauplus.
25. Johannes Lipping, Otepää al., vürtspood.
26. Otto Loorents, Pornuse v., pagariäri.
27. Otto Lossmann, Tori v., metsaraiumine.
28. Natalie Luigas, Iisaku v., pagariäri.
29. Nikolai Luigelaht, Mäe v., väikekaubapood.
30. Arnold Luts, Kuigatsi v., lihakauplus.
31. Ernst Luuka, Ambla al., pagariäri.
32. August Luukas, Aakre v., talurahvakauplus.
33. Voldemar Maal, Tallinn, valmisriiete-tööstus.
34. Jüri Maandi, Põltsamaa, ülesostuäri.

35. Emil Maido, Tallinn, era-detektiiv-teadetebüroo.
36. Hermann Malm, Iisaku v., segakauplus.
37. Betty Martinson, Pärnu, toiduainetekauplus.
38. Adalbert Martis, Laeva v., vürtskauplus.
39. Elise Mauer, Nõmme, toiduainetekauplus.
40. Valter Meos, Võru, lihakauplus.
41. Anna Mitt, Nõmme, toiduainetekiosk.
42. Jaak Moppel, Pärnu, toiduainetekauplus.
43. Helene Morell, Viljandi, toiduainetekauplus.
44. Louise Mošerenko, Tallinn, õmblustöötuba.
45. Hildegard Mustkivi, Tallinn, toiduainetekauplus.
46. Johan Mägi, Uue-Kariste v., telliskivitehas.
47. Karl Mälvik, Leebiku v., segakauplus.
48. Aleksander Mölder, Vana-Roosa v., väikekauplus.
49. Ferdinand Mõttus, Kasaritsa v., väikekauplus.
50. Leib Mühlmann, Tartu, lihakauplus.
51. Alma Nahkur, Tallinn, toiduainetekauplus.
52. Arnold Nahkur, Tallinn, leivatööstus.
53. Johannes Napritson, Vana-Suislepa v., pudukauplus.
54. Paul Napritson, Kuigatsi, õllekauplus.
55. Rudolf Neumann, Vastseliina v., väikekauplus.
56. Konstantin Nikitin, Jõhvi al., toiduainetekauplus.
57. Jegor Nikolajev, Valga, pagariäri.
58. Ida Nirgi, Roela v., vürtspood.
59. Mart Nugga, Raiküla v., vürtspood.
60. Karl Närripä, Talli v., jahujahvatus.
61. Andres Oja, Laatre v., toiduainetekauplus.
62. Andrey Oja, Antsla al., koloniaalkauplus.
63. Harald Olbrei, Vahastu v., rohu- ja värvikauplus.
64. Aleksander Olev, Vastemõisa v., metsatööstus.
65. Hans Ollin, Aaspere v., vürtspood.
66. Johannes Olt, Vaimastvere v., liha- ja toiduainete ostu-müügi-äri.
67. Hans Otlot, Loodi v., vesiveski.
68. Mihail Paaksi, Tallinn, rätsepatöökoda.
69. Liisa Pabus, Tartu, vanariiete- ja saapakaupl.
70. Gustav Palgi, Moisekatsi v., väikekauplus.
71. Kristjan Palmeus, Suure-Kõpu v., metsatööstus.
72. Tiina Pau, Tallinn, toiduainetekauplus.
73. Miina Paulus, Kalvi v., vürtspood.
74. Richard Pedaja, Antsla al., koloniaalkauplus.
76. Eduard Peeberg, Vao v., lubjatööstus.
75. Gustav Peddi, Tallinn, elus ja tapetud loomade ülesostmine.
77. Karl Peebo, Salla v., loomadega kauplemine.
78. Ado Peitson, Paadremaa v., tuuleveski.
79. Friedrich Peterson, Misso v., metsatööstus.
80. Voldemar Pichelstein, Tallinn, pudukauplus.
81. Johan Pihlak, Loodi v., vesiveski.
82. Salme Piir, Suure-Jaani, pudukauplus.
83. Marie Piisang, Tallinn, toiduainetekauplus.
84. Otto Pikk, Koiole v., koloniaalkauplus.
85. Hans Pikkur, Kilingi-Nõmme al., toiduainetekauplus.
86. Karl Pillau, Keeni v., segakauplus.
87. Jaak Pirsko, Voltveti v., jahuveski.
88. Pavel Ponomarjev, Tallinn, heina- ja kaeramüük.
89. Anette Poomann, Tallinn, kübaratööstus.
90. Dimitri Porsev, Narva, tee- ja söögi-maja.
91. Leena Pruvet, Tartu, toiduainetekauplus.
92. Leonhard Punde, Püssi v., õllepood.
93. Ella Puss, Viljandi, toiduainetekauplus.
94. Johannes Puum, Tallinn, puudekauplus.
95. Pauline Päev, Pärnu, toiduainetekauplus.
96. Karl Pärkas, Meeksi v., savitööstus.
97. Karl Pärilin, Laius-Tähkvere v., metsatööstus.
98. Jaan Pärman, Vigala v., talurahvakauplus.
99. Andres Pärtin, Saulepi v., tuuleveski.
100. Jaan Päärson, Kaarli v., metsamaterjali ümbertöötamine.
101. Hans Pääsuke, Suure-Jaani al., toiduainetekauplus.
102. August Pöder, Suure-Kõpu v., metsatööstus.
103. Johannes Pöial, Kärkla al., ehitustöö.
104. Jaan Reamann, Tallinn, lihakauplus.
105. Kristine Raava, Tallinn, toiduainetekauplus.

106. Minna Rattasep, Tallinn, toiduainete-kauplus.
107. August Raud, Torma v., vürtspood.
108. Jaan Raudsepp, Tallinn, piimakaupl.
109. Richard Raudsepp, Pindi v., väikekauplus.
110. Alide Raudson, Koiola v., talurahva väikekauplus.
111. Mihkel Rehepapp, Paatsalu v., jahuveski.
112. Hugo Rehesaar, Tartu, mööblitööstus.
113. Albert Reinbaum, Kunda al., toiduainetekauplus.
114. Aleksander Reinberg, Kunda al., kübara- ja pärgadeäri.
115. Johannes Reinberg, Pärnu, laskeriistade- ja laskemoonakauplus.
116. Heinrich Reise, Vao v., põllu- ja metsasaaduste ülesost ja edasimüük.
117. Ferdinand Remmelgas, Narva v., vürtspood.
118. Linda Resen, Tallinn, pudukauplus.
119. Peet Rist, Suure-Kõpu v., metsatööstus.
120. Aleksander Riterovsky, Olustvere al., koloniaalkauplus.
121. Nikolai Rosenbach, Varangu v., saeveski.
122. Liisa Ross, Tallinn, veo-vooriäri.
123. Juhan Rottmann, Kunda al., liha-kauplus.
124. Jaan Rulinkoff, Kehtna v., kauba-pood.
125. Ernst Rumberg, Nõmme, toiduainete-kauplus.
126. Johannes Rusikas, Vaivara v., liha-kauplus.
127. Peeter Räsäsa, Tartu, tee- ja söögimaja.
128. Prits Rätsep, Koonga v., tuulejahuveski.
129. Johan Saar, Pärnu, toiduainetekauplus.
130. Niina Saar, Tartu, einelaud.
131. Hendrik Saks, Laanemetsa v., talu-rahvakauplus.
132. Karl Saksen, Rakvere, lihapood.
133. Selma Sällberg, „La femme chic“, Tallinn, kübarakauplus.
134. Marie Sarapuu, Tallinn, naisterahva ülliriiete töötuba.
135. Voldemar Sarapuu, Laiuse v., elusloomade ja liha ülesost.
136. Eduard Sassiad, Tapa, tehniline kauplus.
137. Regina Saul, Tallinn, toiduainetekaupl.
138. Maali Saumann, Tallinn, jalgratta-osade-kauplus.
139. Heinrich Schiff, Tallinn, kummiesemete esindus.
140. Leena Siilmann, Tallinn, toiduainete-kauplus.
141. Triinu Simtal, Tallinn, toiduainete-kauplus.
142. Jaan Simtman, Väinjärve v., sega-kauplus.
143. Gustav Sivers, Tallinn, toiduainete-kauplus.
144. Axella Smirnsky, Põltsamaa, kirjutusmaterjali- ja raamatukauplus.
145. Maria Solomina, Kallaste al., vürts-kauplus.
146. Hermann Sommer, Türi, toiduainete-kauplus.
147. Peeter Soom, Tallinn, pruugitud mööblid.
148. Elisabeth Soosaar, Võru, väike-kauplus.
149. Madis Sorok, Järve v., mootorveski.
150. Sigrid Steinberg, Tallinn, toidu-ainetekauplus.
151. Karl Sulg, Undla v., toiduainetekauplus.
152. Jaska Sulger, Riisipere v., liha-kauplus.
153. Pauline Supp, Jõhvi al., tee- ja söögimaja.
154. Ludvig, Talfeldt, Pindi v., toidu-ainetekauplus.
155. Joosep Talpsep, Kloostri v., talurahvakauplus.
156. Johan Tamm, Tartu, toiduainetekaupl.
157. Voldemar Tamm, Jõeletme v., liha-kauplus.
158. Otto Tammik, Paide, einelaud.
159. Oskar Tamses, Tallinn, pudukauplus.
160. M. Tartes, Püssi v., vürtspood.
161. Karl Tatsi, Otepää al., vürtskauplus.
162. Emilie Teder, Pärnu, toiduainetekaupl.
163. Miidi Tiisler, Valga, pusaärgiäri.
164. August Tiivas, Rakvere, põllusaaduste kauplus.
165. Eduard Tomingas, Tallinn, toiduai-netekauplus.
166. Timofei Černošev, Järve v., talu-rahvakauplus.
167. Vladimir Černovitski, Märjamaa v., talurahvakauplus.
168. Theodor Tuju, Keina v., loomade üles-ost ja müük.
169. August Tärk, Tallinn, jalanõudekaupl.
170. Lili Tõnisson, Paide, meierei.

171. Leena Udras, Valga, toiduainetekaupl.
172. Friedrich Uibu, Puiatu v., metsatööstus.
173. Jaan Vaddi, Tallinn, rätsepatööstus.
174. Erna Valdmann, Viljandi, pagari-tööstus.
175. Marie Veltmann, Tapa, toiduainete-kauplus.
176. Hugo-Voldemar Veckram, Tartu, grammofoniäri.
177. Feodor Vihrov, Irboska v., segakaupl.
178. Johan Viidas, Tallinn, heina- ja kaerakauplus.
179. Hendrik Viljak, Paadremaa v., saeveski.
180. August Villmann, Tallinn, toiduainetekauplus.
181. Voldemar Vormansik, Nõmme, toiduainetekauplus.
182. Gustav Vähi, Vastseliina v., koloniaal-kauplus.
183. Marta õunapuu, Pärnu, pagariäri.
184. Jaan Zimmer, Antsla al., põllumajandus-toorainetekauplus.

Novembrikuu esimesel poolel tegevuse lõpetanud firmad:

1. Martin Domingo, Tallinn, vurtspood.
2. Aleksander Erapart, Tallinn, puunõudekauplus.
3. Emilie Katvelt, Tallinn, toiduainete-kauplus.
4. Jüri Lenk k.m. „Ladu“, Tallinn, riide-kauplus en-gros & en-detail.
5. Gustav Luik, Tallinn, toiduainetekaupl.
6. Ekaterina Pats, Tallinn, toiduainete-kauplus.
7. Marta Post, Tallinn, toiduainetekauplus.
8. Elvine Pöldmann, Tallinn, pudukaupl.
9. Johann-Eduard Rautsmann, Tallinn, toiduainetekauplus.
10. Erika Saareste, Tallinn, puuhoov.
11. Selma Sokk, „La femme chic“, Tallinn, moeäri.
12. Maria Vahtel, Tallinn, toiduainetekaupl.
13. Hans Vanaus, Viljandi, talurahvakaupl.
14. Ida Villmann, Tallinn, toiduainetekaupl.

Majanduslikke teateid kodu- ja välismaalt.

Tolliasjaajamine vajab parandamist.

Tallinna peatolliameti juures töötavad kaupmehed pidasid oktoobrikuu lõpul koosoleku, kus võeti põhjalikule kaalumisele muudatused, mis tuleksid viia ellu Tallinna peatolliameti asjaajamises. Kaupmeeste hulgas on alatihtu kuulda nurinat tolliasjaajamise keerulsuse üle ja see asjas on Kaubandus-tööstuskoda sageli oma poolt astunud samme valitsusvõimude ees. Kuid need sammud on puudutanud üksikuid nähteid tolliasjaajamises ja mõndki on nende sammude tagajärjel ka juba muudetud. Nüüd aga võtsid kaupmehed muudatuste läbiviimise küsimuse täies ulatuses ning esitasid Kaubandus-tööstuskojale terve rea soovivaldusi, mille elluviimine tolliasjaajamises on osutunud paratamatult tarviliseks. Soovivaldused on süstematiseeritud ja väga põhjalikult läbi kaalutud.

Laevanduse alal käsitavad need muudatusettepanekud kõigepealt laevakapteni sisse- ja väljaveo-deklaratsioonide, lihtsustamist, laadungi ülesandmise ning lossimisega ühenduses seisvat korda jne. jne. Nii sisse- kui väljaveogi alal on käsitletud üksikasjaliselt kõiki tollitoiminguid, näidates ära, mis oleks vajaline muuta

Ka tagasiveo ja transiidi alal, samuti kantselei ning raamatupidamise üksikasjus, on asjatundjad-kaupmehed, kes igapäev tolliametiga tegemist teevad, turmistanud tarviliseks viia läbi terve rida parandusi.

Kaubandus-tööstuskoja suur- ja keskkaubanduse sektsioon on oma poolt neid muudatusettepanekuid kaalunud ja need kõigiti tarvilisteks tunnistanud.

Tolliameti juures töötavad kaupmehed on nende muudatuste kohta esitanud märgukirja tollidirektorile palvega saada nende ettepanekute elluviimisele, mille muutmise kuulub tollidirektori võimkonda. Kuna oma ettepanekuid tingib tolliseadustiku muutmist, siis tuleks vastavatel võimudel esitada sellekohane seaduseelnõu riigikogule.

Suhkru tarvitamine iga elaniku kohta Eestis ja mujal.

Eestisse veeti sisse peen- ja tükiuhkrut 1927. a. 22,1 milj. kg. ja 1928. a. 24,6 milj. kg. Iga elaniku kohta tuli seega 1927. a. 20,0 kg. ja 1928. a. 22,3 kg. Teistel maadel on suhkru tarvitamine iga elaniku kohta „Wirtsch. u. Stat.“ toodud andmete järele:

	1926./27. a. kg. iga elaniku kohta.	1927./28. a.
Am. Ühisriikides	51	53
Inglismaal	41	46
Helveetsias	34	42
Cehhoslovakkias	27	28
Rootsis	33	33
Hollandis	32	32
Saksamaal	24	26
Prantsusmaal	20	24
Itaalias	9	10
Hispaanias	11	12
Venemaal	7	9
Hiinas	2	2

Suhkru tarvitamises nende andmete järgi seisame Prantsusmaaga peaaegu ühel astmel.

Kaubalaevastikus vajatakse mehaanikuid ja raadiotelegrafiste.

Kuna meil mitmel alal on tunda tööpuudust, on jälle olemas mõned alad, kus töötajajärgi võib hakata tunduma puudust, nii et noormeestele võib soovitada nende'e juhtida tähelepanu. Sarnastest aladest oleks praegu nimetada kaubalaevades mehaanikute ja osaliselt raadiotelegrafistide kutsealad. Seetõttu soovitatakse kutse valikul silmas pidada kaubalaeva mehaanikute kooli, mis töötab Tallinna tehnikumi juures, ja varsti algavaid raadiotelegrafistide kursusi sealsamas.

Hõbeda hind langeb.

Toodang suurenemisel.

Käesoleva aasta algusest arvates on hõbeda hind tunduvalt langenud. Kui see aasta alul oli 26^{1/2} penssi, võidi augusti lõpul saada ainult 23^{1/2} penssi. Käesoleval kuul oli hind juba 23^{1/8} penssi. See hind on niivõrra madal, et sellist ei ole turul pärast 1915. a. nähtud. Võrreldes teiste kaupadega on hõbe praegu palju odavam kui enne sõda.

Seda põhjustab hõbeda toodangu suur kasvamine. Kui 1913. a. saadi 7000 tonni, oli see määr möödunud aasta jooksul juba terve 1000 tonni võrra kasvanud. Pealegi kasutatakse hõbedat praegu palju vähem raha löömiseks kui varemalt.

Hindade madaluse tõttu vähendas Mehhiko kui suurem hõbeda tootja oma toodangut 40% pealt 13% peale kogu maailma hõbedast. M. s. on suletud kuulus hõbedakaevandus Don Estrelas. Sellest hoolimata langeb hõbeda hind endiselt.

Mõju avaldavad ka Hiina ja India suured

pakkumised hõbedaturul. Hiina valuuta parandamine on nõudnud sarnast sammu, kuna India heaks on leidnud oma hõbeda tagavarasid vähendada.

Tarvitajate hulgast on Lõuna-Saksa hõbedatööstus kui suurem ostja viimasel ajal oma tegevust piiranud. Ka see on hõbeda hinnale mõju avaldanud. —o.

Inglismaa uste ja akende ostjana.

Kuna meie mitmed töösturid tunnevad huvi Inglismaa turu kohta valmis uste ja akende suhtes ning sellelaadiline eksport praegugi on võrdlemisi suur, pakuks vahest teatavat huvi võrrelda meie väljavedu teiste maade omaga.

Suurimateks eksportmaadeks on Ühisriigid, Rootsi ja Hollandi. Veel 1923. a. oli Rootsi juhtival kohal, kuid aasta-aastalt nihutas enese esikohale Ameerika. Selle väljavedu on praegu peaaegu kaks korda nii suur kui teiste maade väljavedu kokku.

Üldiselt on aga valmis uste ja akende väljavedu Inglismaale kasvanud 1923. aastast 1927. aastani neljakordseks.

Alljärgnev tabel annab selge pildi väljaveo arengust ja primaade väljaveo määrast. Selle järele toodi Inglismaale:

	1923. a. naelsterl.	1927. a. naelsterl.
Ühisriigid	123.239	1.011.264
Rootsi	188.895	331.171
Hollandi	12.085	101.448
Saksa	13.610	46.413
Belgia	3.890	33.720
Kanada	12.856	13.776
Eesti	178	6.605

Nagu sellest näha, kasvas Eesti väljavedu mõne aasta jooksul hämmastaval viisil.

Läti eeskujul kaubalaevastiku suurendamisel.

Läti sihikindel poliitika kaubalaevastiku suurendamise alal on viimasel ajal saanud üldise tähelepanu osaliseks ka väljaspool Lätit.

Kuna seal alles 8 a. tagasi laevastik oli kõigest 10.000 tn., andes tööd vaid mõnele sajale meremehele, on nüüd laevastik juba 175.000 reg.-tn. suur, omades üle 100 suure auriku, andes tööd kuni 3000 meremehele ning tuues aastas riiki „mägemata netto ekspordina“ üle 1 miljardi senti väärtust. Läti kaubalaevastiku soetamisel ajab valitsus sihikindlat poliitikat, andes igal aastal riigi eelarve kaudu suuremad summad

laenuks 6½ protsendiga. Näiteks 1928./29. a. anti selleks ligi 60 milj. senti. Ka riiklik hüpooteegipank, kelle kaudu need laenud antakse, annab oma poolt krediite, mis mõjuvalt aitab kaasa laevastiku suurendamisel. Viimastel aastatel on 30.000—40.000 reg.-tn. auulaeva aastas Läti lipu alla tulnud, s. o. peaaegu sama palju ühe aastaga kui kogu meie aurukaubalaevastik. Nagu väga usaldusväärsetest allikatest saadud andmed tõendavad, töötab sellejuures uuesti juuresoetatud kaubalaevastik hea eduga, aidates kaasa ka Riia kaubandusliku libikäigu elustamisele.

Kas ei peaks Läti eeskuju andma suuremat hoogu ka meie kaubalaevastiku soetamisele ja kindlamale poliitikale sel alal?

See on ala, mil meie majanduslikus arengus on kindel tulevik, nii et ka meil peaks siin aetama kindlat poliitikat.

Reklaam Rootsis.

Hiljuti ilmus trükist raamat Rootsi reklaami üle: *Svensk Reklam*, mis kujutab endast Rootsi reklaamiühingu 1929. a. aastaraamatut.

Kõigepealt serveeritakse raamatus ülevaade mainitud ühingu tegevusest 1919.—1929. aastateni. Huvitav kirjutis on Tom Björklundi sulest „Den moderna svenska annonsen“ (Moodne Rootsi kuulutus), mis annab selge pildi kuulutamiskunsti arengust. Rootsi ärimees on sammu nud ameeriklase järgedes, kes oskas sobiva kuulutuse tekstiga võita lugejate tähelepanu. Sealjuures reklaamitakse ainult tõtt, *Truth in advertising* — tõde kuulutustes! See on modernse reklaami tunnus. Mida enam suudetakse kuulutusse sisendada tegelikku elu, seda rohkem on tal edu. Lihtsus ja veenvus on kaaluva mõjuga.

Aastaraamat sisaldab veel kirjutisi mitmesuguste reklaamivõtete kohta, andes näpunäiteid dekoreerimiseks, valgustusreklaamist, reklaamist kinos, trükis jne.

Kavatseme tulevikus lugejaile serveerida katkendeid neist kirjutistest, mis meiegi ärimehel pakuvad huvi.

Kaubandus-tööstuskoda Sofias annab maksuta teateid Bulgaaria äride kohta.

Sofia kaubandus-tööstuskoda teatab, et Bulgaarias tegutsevad mõned teadetebürood, kes sealsete äride kohta annavad mitmesugustel põhjustel ebatäpset informatsiooni. Sofia kaubandus-tööstuskoda palub seepärast sidemete loomil-

sel soliidsete Bulgaaria äride ja vahel maa finnade vahel pöörduda teadete saamiseks kaubandus-tööstuskoda poole Sofias, kes annab igasugust informatsiooni Bulgaaria äride kohta erapooletult, õiglaselt, kiirelt ja hinnata. Kirjutada võib ka Saksa keeles, aadressil: Handels- und Industriekammer zu Sofia, Bulgarien.

Seinapapi tarvitamine Rootsis kasvab.

Mo & Domsjö AB. tahab ehitada Hörneforssi Euroopa suurima seinapapivabrikut. Rootsis on soojust i-oberiva ja häält sumbutava seinapapi tarvitamine niivõrra kasvanud, et veel teinigi aktsiaselts on ehitanud uue masoniidivabrikut.

Mo & Domsjö on suurendanud ka oma sulfaatvabrikut toodangut 23.000 tonni pealt 50.000 tonnile aastas. —o.

Ühisriikides alandati toorõlde hinda.

Standart Oil Company of California alandas tunduvalt toorõlde hindu, mõjutades sellega kogu Ühisriikide õlituru seisukorda. Mõnede õlisortide hinnad langesid isegi 50%. Kuna mainitud ettevõtte toodang ulatub 50 milj. barrelni, on hindade langemisel ettenägematult suur mõju. Arvatavasti käivad teised õli suurtootjad Standart Oil Company of California järgedes.

Hindade alandamise sihiks on vähendada toorõlde liig suurt toodangut. —o.

Uusi suhkrutehaseld Ukrainasse.

Kiievist teatatakse, et Lohvitsi juama läheduses ehitusel olnud uus suhkrutehas on nüüd valminud. See on oma toodangu järele kolmas järjekorras kogu maailmas. Toodang võib tõusta 20 vagunini päevas.

Ehitustööd vältasid 6 kuud ja läksid maksma 14 milj. rubla. —o.

Soome:

Soome-Lõuna-Ameerika laevaliin saab kindlamale jalale. 20. oktoobril algas Pariisis L.-Ameerikaga ühendust pidavate laevaliinide ühingu koosolek. Soome liin seni ühinguusse ei kuulunud ja tema laevadel ei olnud võimalust kallima prahiga kaupu vedada. Kohvi näiteks olid soomlased sunnitud Hamburgist ostma. Nüüd on Soome laevaliin ka rahvusvahelise laevaliinide ühingu liikmeks vastu võetud, ning soomlastel avaneb võimalus nüüd kohvi Ameeril-

kast osta ja oma laevadel kodumaale tuua. Soome tarvitab aastas ligi 20.000 tonni kohvi. Kohvi veoga tõuseb aga laevaliini teenistus.

Viltkübäratööstus kannatab vähese kaubamineku tõttu. Suurim tohas sel alal, Silfverberg & Weckselin kübaratehas, mis üksi 70—80% kodumaa toodangust valmistab, on tööpäevi nädalas 4 peale vähendanud. Välismaa viltkübarate sissevedu kasvab iga aastaga. 1922. a. impoorteeriti kübaraid 11,5 milj. Smk. eest, 1928. a. — 31,6 milj. Smk. eest, ning 1929. a. 9 kuuga on sisse veetud 26,6 milj. Smk. eest. Kübaratöösturid kavatsesid samuti kui tekstiiltöösturid tollikaitse suurendamise nõudmistega valitsuse ees esineda.

Soome saeveskite togevuse olud on viimase 3—4 aasta jooksul alatasa raskemaks muutunud. Tooraine hinnad, tööpalgad ja veo prahtid on tõusnud, kuna seevastu saetud puukauba hinnad välisturgudel on langenud. Mõned saeveskid on pidanud juba kahjuga töötama. Uusi raskusi ähvardab tuua N. Vene võistlus, kuna puukauba väljavedu sealt iga aastaga suureneb (1927. a. — 440.000 stand.; 1928. a. — 570.000 stand. ja 1929. a. tõuseb see juba 800.000 standardini). 1930. a. kavatses N. Vene 1.200.000 stand. puukauba ekspordeerida. Põhja-Venes ehitatakse praegu uusi saeveskeid, millede toodangu võime on 400.000 stand. aastas. Kahjuks ei kasva rööbiti puukauba toodanguga ka tarvitus nii kiiresti maailmaturul. Nõudmise ja pakumise tasakaalustamiseks on teised maad sunnitud oma toodangut vähendama. Soome saeveskite toodang väheneb 1930. aastal 250—350.000 stand. võrra; see toob väliskaubanduse bilanssi puudujäägi 500—700 milj. Smk. võrra, kuid praegustes oludes on võimatu täiel jõul edasi töötada. Töötada võivad veel ainult suuremad ettevõtted, kel on oma metsatagavarad. Asjaomastes ringkondades on juba pikemat aega püütud läbirääkimisi venelastega alata puukauba hinnapoliitika suhtes, kuid sealsed olud ei luba suuri lootusi koostöö peale nendega panna.

Soome raudteed hakkavad kaupa koju kätte toimetama. Katseks pändi Turus 1. septembrist maksuma uus korraldus, mis seni on häid tulemusi annud. Kaup saadetakse koju raudtee oma autodel ja transporditeerimine tuleb odavam kui harilikudel üüriveoautodel. Helsingis andis raudteevalitsus 1. novembrist kauba transporditeerimise ühele autotranspordühisusele lepingu põhjal, kus veotarifid kindlaks on määratud. Viiburis korraldatakse kauba koju saatmine 1. jaanuarist.

Rootsi:

Tööstuses on konjunktuur endiselt hea. Produktsiooni indeks, isegi selle miinimum (juunis ja juulis), käesoleval aastal (129) on siiski kõrgem kui endiste aastate maksimum deflatsiooni kriisi aegadest saadik.

Septembrikuu väljavedu lõi kõik senised rekordid ja kuna ka sissevedu oli suur, siis oli väljaveo ülekaal kõigest 8,6 milj. krooni.

Põllumeeste aktsioon põllumajanduse seisukorra parandamiseks võttis õige ägoda kaju. Üle maa on peetud rohkesti koosolekuid ja 18. oktoobril käis 9-liikmeline saatkond põllutööministrile üle andmas oma soovide sedelit. Nõutakse sisseveo reguleerimist, kaitsetollide maksmapanemist vilja ja suhkrupeetide jaoks, kartulite sisseveo keeldu, väljaveopreemiade sisseeadmist ja põllumajanduse krediteerimist. Edasi soovitatakse, et ametkonnad eeskätt ostaksid Rootsi saadusi, et kalandust kaitstaks dumpingi vastu j. m.

Rikstagi uuel istungil tulevad need küsimused harutusele, kuid raske on ütelda, missuguses ulatuses rahuldatakse põllumeeste soove. Palju oleneb sotsialistide seisukohast; viimased soovitavad omalt poolt kui parimat abinõu põllumajanduse tõstmiseks kooperatsiooni.

Väljavedu Rootsi on õige väike olnud. Paberit, vähe liha ja pisut kala, see on kõik, mis meilt on siia toodud. Kartulid pole näha olnud peale esimese proovisaadetise. Rootsisse on läinud põllurammu, keemilisi aineid, plekki ja nisu. Võib olla, et kartulil veel hilisel sügisel pisut minekut leidub; muidu seisab kaubavahetus talvekuudel kuni tulevase aprilli lõpuni peaaegu täiesti.

Teadaanne meremeestele,

välja antud veeteede valitsuse tuletornide ametist.
Nr. 12.

Tallinnas, 12. novembril 1929. a.

Kõik sihid on õiged mere poolt.

Nr. 35. Umbes 10. detsembril lahkub tulelaev „Nekmangrund“ ajutiselt oma kohalt, et Tallinnas süsi võtta. Tema asemel seisab niikaua t.-l. „Reserve“.

Vaata E. v. tuletornide nimekiri 1928. a. nr. 186.

Nr. 36. Umbes 20. detsembril lahkub tulelaev „Revalstein“ ajutiselt oma kohalt, et Tallinnas süsi võtta. Tema asemel seisab niikaua t.-l. „Reserve“.

Nr. 37. Tallinna laht. Kui Mittelgrundi tulepoi ära koristatakse, asub tema asemele t.-l.

„Reserve“, niikaua kui jääolud seda lubavad Tulekarakter on samasugune nagu tulepoil. T.l. „Reserve“ udusignaaliid jäävad muutmata.

Nr. 39. Soome laht. Umbes 15. novembril lahkub tulelaev „Äransgrund“ ajutiselt oma ko-

halt (49 56,5 N 24 57' O), et süsi võtta. Tema asemel seisab niikaua Soome inspeksioonilaev „Suunta“. Laeval tõmmatakse üles tulelaeva kollane lipp sinise püsiristiga. (Soome teadaanne 787 29).

Tolliteateid.

Tollikomitee otsusi mõnede kaupade tollimise kohta.

Avaldatakse teadmiseks, et tollikomitee otsustas tunnistada:

I. A. Sisseveotariifis.

1.

Väikesed, umbes 5 sm. pikad küünlad (Puppenlichter) t.-t. § 53 alla kuuluvaks kui küünlad (t.-k. otsus nr. 3232 — 2. XI 29. a.).

Küünlad, mis koosnevad umbes 26%—92% steariinist ja umbes 8—74% parafiinist, t.-t. § 53 alla kuuluvaks kui küünlad eraldi nimetamata — mitte-steariinküünlad, seletades, et steariinküünaldeks tuleb lugeda neid, mis ei sisalda üle 2% parafiini ja teisi aineid (t.-k. otsus nr. 3220/3151 — 2. XI 29. a.).

Saapapinsolid, mis koosnevad: papist, millele kleebitud hõre puuvillane riie, ja korgist, kork ja papp ühendatud puuvillast riidest palistusega, t.-t. § 60 p. 2 alla kuuluvaks kui korgist teosed eraldi nimetamata, s. o. peamaterjali järele. Seega tühistan oma ringkirja nr. 195 p. 5 — 29./30. a. (t.-k. otsus nr. 3235 — 2. XI 29. a.).

Nytherma (Thermos) pudelid t.-t. § 169 p. 1 alla kuuluvaks kui füüsikalised riistad, t.-s. § 216 kohaselt (t.-k. otsus nr. 3230 — 2. XI 29.).

Paber, mis ühest küljest kaetud ribadena kleepiva ainega ning perforeritud, t.-t. § 177 p. 2-b alla kuuluvaks kui paber eraldi nimetamata (t.-k. otsus nr. 3223 — 2. XI 29. a.).

Valge paber, mis mitte valtside abil, vaid kolmandal viltpressil-krobelineks tehtud, mille tagajärjel paberil on veemärkide taolised väikesed sügavused, t.-t. § 177 p. 2-b alla kuuluvaks kui paber eraldi nimetamata. Seega tühistan oma ringkirja nr. 46 p. 6 — 28./29. a. (t.-k. otsus nr. 3242/3204 — 2. XI 29. a.).

Õhukesest villasest kangast kaela rätik, küljed palistatud siidniidiga, t.-t. § 199 p. 1 + 10% alla kuuluvaks kui villasest kangast teosed, palistatud (t.-k. otsus nr. 3281 — 2. XI 29. a.).

Villasest kangast (mida on 1 kg. alla 5 mtr.) väljalõigatud kanderiite osad (mitte veel kokku õmmeldud), t.-

t. § 199 p. 2 alla kuuluvaks kui villasest kangast lõiked, t.-t. § 183—209 juures oleva üldmärk. 7 põhjal t.-s. § 216 kohaselt (t.-k. otsus nr. 3233 — 2. XI 29. a.).

Puuvillasest lõnga põimitud toruke, kaetud läikiva erilise ollusega, t.-t. § 205 p. 2 alla kuuluvaks kui põimitud puuvillane pael, t.-s. § 216 kohaselt (t.-k. otsus nr. 3226 — 2. XI 29. a.).

2

Avaldatakse teadmiseks, et tollikomitee tunnistas korralikuks spetsifikatsiooni, milles oli villane kangas siidi lisandusega alla 20% tähendatud „Villane kangas“, seletades, et kaup spetsifikatsioonis on tähendatud hariliku kaubandusliku nimetusega (t.-k. otsus nr. 3229 — 2. XI 29. a.).

Seega teatame oma auväärt kaubaostjatele, et meie kõigi oma saaduste kartullitärklise, siirupi ja glükoosi

ainumüügi oleme annud

firmale A.-S. Rumberg, Tuberg & Ko,

Tallinnas, S. Kloostri t. nr. 22/18, tel. 8-13, kelle poole palume pöörata nõudmisega

O-Ü. „WIRU“

O-Ü. „PRIMA“

Toetudes Ülemisele kuulutusele teatame, et

oleme võtnud enda peale

kõigi O-Ü. „Wiru“ ja O-Ü. „Prima“

vabriku saaduste — kartullitärklise, siirupi ja glükoosi — ainumüügi, ning palume austatud kaubaostjaid pöörata meie poole nende kaupade saamiseks.

A.-S. Rumberg, Tuberg & Ko,

Tallinnas, S. Kloostri t. 22/18, tel. 8-13.

Tollidirektori ringkiri nr. 209.

Eksport liha- ja leivasaadeteiste pakkimiseks tarvitataivate eriliste, Eestis valmistatud, puukastide tollikorraldusest väljalaskmiseks panen maksma järgmise korra:

1) Liha- ja leivasaadeteiste väljaveo puhul tulevad kastid, milledesse tähendatud saadused pakitud, tolliplombidega varustada, kui kaubakäsitaja nende tagasitoomiseks soovi on avaldanud. Kastid olgu varustatud kohalikkude töösturite vastupidavate märkidega tollisead. § 234 kohaselt.

2) Tühjalt tagasi toodud kaste revideerib tolliamet võimalikult ilma neid tolliladudesse võtmata, kontrollides, kas kastidel tolliplommid on terved ja tööstuse märgid olemas.

3) Revideerimisel saadud andmed kannab tolliamet tollisead. § 183 ettenähtud revideerimise raamatusse, arwab osuvad maksud välja ja peale nende äratasumist või deposiidiga kindlustamist laseb kastid välja kaubakäsitajale.

4) Kui kastid tolli lattu on vastu võetud, siis tuleb kaubakäsitajal ülesandekiri t.-s. § 184 kohaselt sisse anda ja kaup revideeritakse harilikus korras, kuid kastide peale tuleb vaadata kui Eesti tööstussaaduste peale ning neid võib tollita tollikorraldusest välja lasta t.-s. § 234 kohaselt, kui kastid on vastupidavate töösturite või vabrikantide märkidega varustatud (s. o. tunnusteta).

Alus: Majandusministri eest abi ettekirjutus 30. IX 29. a. nr. 3695.

Alla k. H. Kukk, tollidirektor.

Turgude ülevaade.

Teraviljaturul kestab hindade langus edasi. Saksa ja Poola rukis on müügil hinnaga 11.90 kr. 100 kgr., kuna kodumaa rukis noteeritakse 13.40 kr. 100 kgr. Suure pakkumise tagajärjel seisavad kaarte hinnad väga madalal (11.80 kr. 100 kgr.), kuna otri (linnakseid) noteeritakse 15.85—15.25 kr. 100 kgr. Kohalikud õlle- vabrikud võivad tänavu ühe osa oma tarvidusest katta kodumaa otradest.

Kartul. Eksportkartulite hinnad on elava

vama nõudmise tõttu pisut tõusnud (3.10 kr. 100 kgr.). Katseviisil on üks saadetus läkitatud Ameerikasse.

Või hinnad on vähese nõudmise tagajärjel lungenud 295—300 kr. 100 kgr. pealt.

Linaturul on praegu veel vaikne. Nõutakse vaid Petseri lina, mille hind on 1037—1067 kr. tonnist. Tendents on loid, kuna N. Vene on turule saatnud 30.000 tonni ja kavatses eksporteerida üldse 80.000 tonni.

Toiduainete turg.

London.		Pärnu H. D.	
27. XI. Nisu, kaal—496 Ingl. nl.		Slanetz U/A Medium	£ 60.0 66.11 66.0
Northern Manitoba	£ 50/9	28. XI. Bacon, kaal 112 Ingl. n.	
Hard Winter	" 45/	Iiri	sh. 106.0 120.0
Rosario Santa	" 44/4½	Daani	" 104.0 110.0
Jahu, kaal — 280 Ingl. naela.		Kanada	" 108.0 110.0
Manitoba	" 37/9	Hollandi	" 104.0 111.0
Austraalia	" 35/8	Munad, kaal — 120 Ingl. naela	
Kansas	" 38/	Inglise	sh. 30.0 32.6
Odrad, Kanada Nr. 3, kaal —		Daani	" 21.8 24.6
376 Ingl. naela	" 28/10½	Või, kaal — 112 Ingl. n.	
California, kaal — 424 Ingl.		Uus-Merimaa	" 164/— 188/—
naela	" 40/—	Austraalia	" 180/— 180/—
Kaerad, kaal — 320 Ingl. naela		Daani	" 190.—
La Plata	80/—	Läti	" 176/— —
Canada Nr. 2	" —	" soolatud	" — —
28. XI. Linad, cif.		Eesti	" — —
Riga	" 59.0	" soolatud	" — —
		Siberi	" 166/—
		Uus Merimaa	" — —

Hamburg.

27. XI. Nisu.

Sisemaa, tonni eest . . . Rmk.	257—259
Manitoba, cif 100 kg. eest term. fl.	13.90
Western II, cif 100 kg. eest loco fl.	—
Hard Winter II, 100 kgr.	
eest termiin fl.	12 50
Ameerika jahu, 100 kgr.	
eest termiin \$	

Rukis.

Sisemaa, tonni eest loco . Rmk.	193 195
---------------------------------	---------

Kaerad.

Sisemaa, tonni eest . . . Rmk.	186 188
--------------------------------	---------

23 XI. Odrad, suve

Sisemaa, tonni eest . . .	180--210
---------------------------	----------

Odrad, talve

Sisemaa, tonni eest . . .	160—162
---------------------------	---------

23 XI. Suhkur.

Hollandi, laadimisel . . .	10 9
C S R do	10
Java, valge, nov., deti.	11 9
Poola, laadimisel	10 9

23. XI. Riis, Burmah II, 50 kg. eest 14 1 1

27. XI. Rasv.

American Purelard eest . . \$	28
Steamlard "	26 1

26. XI. Või, Berliini en gros hinnad, tsentneri eest:

Sisemaa või I sort . . . Rmk.	186
" " II " "	169
" " III " "	153.
Eesti "	195 197
Läti punane "	
must "	
Uus Merimaa "	
Siberi "	

Välisbörsid.

	L O N D O N										
	15. XI	16. XI	18. XI	19. XI	20. XI	21. XI	22. XI	23. XI	25. XI	26. XI	27. XI
Frank . . .	121.87	123.86	123.86	123.87	123.89	123.88	123.88	123.86	123.85	121.86	121.85
Dollar . . .	4.8779	4.8776	4.8751	4.8751	4.8748	4.8759	4.8751	4.8768	4.8781	4.8791	4.8794
Rootsi kroon	18.15 ^{3/8}	18.15	18.14 ^{7/8}	18.14 ^{3/8}	18.14 ^{5/8}	18.14 ^{3/8}	18.14 ^{1/8}	18.138	18.13 ^{1/4}	18.13	18.13 ^{1/8}
Daani kroon	18.20 ^{5/8}	18.20 ^{3/8}	18.20 ^{3/8}	18.20 ^{3/8}	18.20 ^{3/4}	18.20 ^{3/8}	18.20 ^{3/8}	18.20 ^{3/8}	18.20 ^{3/8}	18.19 ^{3/8}	18.19 ^{3/4}
Norra kroon	18.20 ^{5/8}	18.20 ^{7/8}	18.20 ^{5/8}	18.20 ^{3/4}	18.20 ^{3/8}	18.20 ^{3/8}	18.20 ^{3/8}	18.20 ^{3/8}	18.20 ^{3/8}	18.20 ^{1/4}	18.20 ^{3/8}
Saksa mark .	20.39 ^{3/8}	20.39 ^{7/8}	20.39 ^{3/8}	20.39 ^{1/4}	20.39 ^{1/8}	20.39 ^{1/8}	20.38 ^{7/8}	20.38 ^{1/4}	20.38	20.38	20.38 ^{1/8}
Soome mark	194.05	194.10	194.02	193.92	193.95	193.97	194.02	194.—	194.10	194.12	194.07
Floriin . . .	12.0882	12.0906	12.09	12.0887	12.0850	12.0875	12.0888	12.0888	12.0862	12.0875	12.0905
Liira	93.21	93.17	93.17	93.14	93.15	93.14	93.15	93.16	93.18	93.20	93.22
Helveetsia fr.	25.16 ^{1/4}	25.15	25.14	25.13 ^{1/4}	25.13 ^{1/8}	25.13 ^{1/8}	25.12 ^{7/8}	25.12 ^{3/4}	25.13	25.13 ^{1/4}	25.13 ^{3/8}
Čehhosl. kr.	164.70	164.68	164.56	164.50	164.50	164.50	164.50	164.43	164.43	164.56	164.45
Belgia frank	34.86 ^{7/8}	34.87 ^{7/8}	34.87	34.86 ^{5/8}	34.86 ^{1/4}	34.86 ^{3/8}	34.87 ^{1/4}	34.87 ^{3/8}	34.87 ^{1/8}	34.87 ^{1/4}	34.87
Sillingid . .	34.69	34.70	34.68	34.67	34.66	34.66	34.66	34.67	34.68	34.68	34.68
Pengo	27.79	27.79	27.79	27.78	27.78	27.78	27.78	27.78	27.78	27.87	27.78
Latt	25.21	25.21	25.21	25.21	25.21	25.21	25.21	25.21	25.20	25.21	25.21
Litt	48.75	48.75	48.75	48.75	48.75	48.75	48.75	48.75	48.75	48.75	49.
Červ.	9.47	9.47	9.48	9.48	9.47	9.47	9.48	9.48	9.48	9.47	9.48
Eesti kroon	18.21	18.20	18.20	18.20	18.20	18.20	18.20	18.19	18.21	18.21	18.20
Höbe p/unts	22 ^{9/16}	22 ^{9/16}	22 ^{11/16}	22 ^{13/16}	22 ^{11/16}	22 ^{3/4}	22 ^{13/16}	22 ^{3/4}	22 ^{11/16}	22 ^{11/16}	22 ^{9/16}
Plaat. p/unts											
Kuld p/u. . .											

	B E R L I N										
	15. XI	16. XI	18. XI	19. XI	20. XI	21. XI	23. XI	25. XI	26. XI	27. XI	
Naelsterling .	20.391	20.398	20.394	20.388	20.385	20.388		20.378	20.378	20.375	20.38
Frank	16.46	16.47	16.465	16.465	16.465	16.45		16.45	16.45	16.455	16.46
Dollar	4.1800	4.1820	4.188	4.183	4.1815	4.181		4.179	4.1780	4.165	4.1775
Rootsi kroon	112.32	112.36	112.37	112.37	112.37	112.31		112.33	112.36	112.38	112.40
Daani kroon	112.04	112.07	112.05	112.01	112.00	111.97		111.96	111.96	111.95	111.99
Norra kroon	112.00	112.02	112.02	111.99	111.97	111.97		111.92	111.92	111.90	111.92
Soome mark	10.507	10.51	10.506	10.508	10.508	10.506		10.508	10.50	10.498	10.498
Floriin	168.75	168.67	168.67	168.66	168.66	168.64		168.60	168.60	168.58	168.58
Liira	21.88	21.88	21.88	21.885	21.89	21.885		21.87	21.87	21.86	21.865
Helveetsia fr.	81.05	81.085	81.11	81.11	81.10	81.18		81.085	81.08	81.065	81.10
Čehhosl. kr. .											
Belgia frank	58.48	58.48	58.475	58.475	58.47	58.46		58.48	58.425	58.425	58.425

Tallinna börsikomitee juures asuva kaupade ja prahtide komisjoni poolt koteeritavaate kaupade nimekirj		d ja hinnad (en gros).		Kroonid.
Jahud: nisu, pehme, Ameerika ja Inglise	100 kg.	45.00 - 47.00	Liha, sea, I sort	1 kg. 1.10—1.20
" sõre, Ameerika ja Inglise	"	46.00- 47.60	Liha, looma, I sort	" 0.40—0.65
"J. Puhk ja Pojad" suurveski	"	14.10—15.20	Õlikoogid, linaseemne	100 kg. 19.50
Jahu: rukki	"	22.80—24.	" päevalille	" 19.40
nisu, pehme	"	37.50—47.50	" suhkrupeedi	" 10.60
sõre	"		" kookos	" 17.75
"J. Puhk ja Pojad" suurveski saadused. Hinnad arvatud 50 kl. eest ühes valge puuvillase kotiga.			Jahu, päevalille	" 20.—
Püülijahu:			Segajõutoit I s.	" 19.20
Rukkipüüli patent (à 50 kg.)	26.50		" II s.	" 15.80
" harilik	—		Soja tangud	" 19.50
"Eesti Parem" saiajahu à 50 kg.	45.00		Nisukliid	" 11.75
"Kalev"	42.50		Puuvillane riie, Bjas netto	meeter 0.57—0.72
"Taara"	41.50		" Mitkal	" 0.44—0.53
"Kungla"	39.50		Lina, Petseri saatejaam	" 1037—1067.50
"Sampo"	37.50		Linaseemneõli 90% basis	100 kg 26.25—26.85
Manna	48.50		Linaseemned, külvi 97½% "	" 28.70—29.30
Granular	44.50		Kivisüsi, auru, Yorkshire, 2 korda pestud	1000 kg. 26.00—27.00
" poolsõre	47.—		" Newcastle	" 25.50—26.50
sõre	47.50		" sepa	" 27.50—28.00
A/S. Rotermanni teh.	100 kg.		Koks, gaasi, Tall. gaasivabrik	" 40.—
Jahu, rukki	"	14.15—15.70	Põlevkivi, I sort A fr-ko Kohtla j.	" 6.10
" nisu, pehme -- sõre	"	36.90—46.40	" I " B	" 5.50
Nisu, Eesti	"	23.20—23.80	" II " B	" 4.90
Rukis, Eesti	"	13.40—13.70	" III "	" 2.75
" Saksamaa	"	13.40—13.70	" fenolaat, netto	100 kg. 9.50
" Poola	"	12.20—12.50	" gudrong, brutto	" 12.25
Kaerad, toidu, Eesti	"	13.15—13.40	" pigi	" 11.25
" Saksamaa	"	16.15	" tooresõli, netto	" 9.25
Odrad, õlle	"	15.55	" mootornafta	" 17.—
toidu	"	32.—33.—	Riigi turbatõstus „Turvas“	100 kg. 12.85
Herned, rohelsed	"	38.50—39.—	Raud, sordi	" 15.00—16.00
Riis, Burma II	"	3.20—3.50	" vits	" 17.00—28.00
Kartulid, ekspord	"	2.95—3.05	" plekk	" 18.00—28.00
piirituse	"	30.50—32.00	" plekk, tsingitud	" 34.00—37.00
Kartulitärklis „Superieur“	"	40.00	" talad	" 14.00
Süürup, kartuli, 42%o	"	38.00	Teras, inglise	" 75.00—100.00
Glükoos	"	3.08—3.13	" Saksa	" 75.00—150.00
Või, ekspord, I sort	1 kg.	1.17—1.22	" vedru	" 27.50—30.50
Margariin, välismaa	"	1.09—1.15	" tööriistade	" 78.25—85.40
" kodumaa	"	74.—78.—	" talla, ree	" 18.—
Kaseiin, Eesti	100 kg.	2.00—2.10	Inglisina	" 500.—
Juust „Schweitsi“, kodumaa	1 kg.	45.00—46.80	Seatina	" 63.00—65.00
Munad, ekspord, I s. (kast 360 tk.)	kast	1.30—1.75	Vaskplekk, punane	" 200.00—220.00
Kakao, Hollandi	1 kg.	1.25—1.45	" valge	" 185.00—220.00
" Inglise	"	2.60—2.80	Tsinkplekk	" 90.00—95.00
Kohv, Rio, Santos	"	3.30—4.80	Masinaõli,	" 27.00—28.00
" Keskk-Ameerika sordid	"	5.20—5.65	" Poola	" 24.40—26.80
Tee, laht., Orange Pekoe, Tseilon	"	4.70—5.30	" Ameerika	" 29.00—31.50
" Orange Pekoe, Java	"	2.70—2.95	Mootorõli	" 35.40—42.70
" Moning, Hiina	"	—	" Poola	" 33.50—39.60
Suhkur, peenike, valge, Saksam.	100 kg.	34.00—34.50	Autoõli, Ameerika	" 39.65—103.70
" " " C-Slov.	"	—	" Poola	" 45.75—61.00
" " " Vene	"	38.00—33.70	Linaseemneõli	" 90.00—94.00
Suhkur, peenike, valge, Poola	"	3.40	Värnis	" 91.00—95.00
Sool, lahtine, Vene, fr. vagun	"	3.40	Tsilindriõli, Ameerika	" 34.00—35.00
jaam Irboska ja Narva	"	—	" Vene 280 ^o	" 33.00
Saksa	"	—	" " 320 ^o	" 65.00—70.00
Heeringad, Yarmouth, Matties tünn	"	40.00—48.00	" Ameerika 280 ^o	" 31.80—36.60
" Schoti Matties	tünn	42.00—50.00	" " 320 ^o	" 44.00—54.90
Heeringad, Schoti Mattulls	tünn	23.00—25.00	Nafta, Vene	" 12.50—18.00
" Islandi	"	—	" Ameerika	" 11.90—12.50
			" Poola	" 12.20
			Petrooleum, Vene, sisternid ja vaadid	" 18.85—20.00
			" Am., sistern. ja vaadid	" 18.85—20.00
			Bensiin, Vene	" 44.15—46.90
			" II sort	" 41.40

Bensiin, Ameerika	100 kg.	44 15—46.90
Eesti traktorbensiin		16 20—17 00
Pesuosoda, kodumaa		10 00—10.50
Seebikivi %		27.00—30.00
Värvid, nigros., veessulav, välism.		5.50
" tsinkvalge, välism	1 kg.	0.85
" tinavalge,		0 92—0.95
" ooker,		0.18—0.26
Paber, rotatsioon	100 kg.	23.20
Tsement, Portland, Kuñda püft 170 kg.	tünn	8 90
Kriit, pestud	100 kg.	6.90—7.30
Asfalt		7.25
Kivitõrv		14.00—16.50
Puutõrv		20—25.—
Lubi		2.65—3.05
Kips, tükkides, franko vagun Irboska 1000 kg.		15.25
" jahvatatud		24.40
" krohvimise		36 60—42.70
Telliskivid, I s., Loksa fr. Tallinn 1000 tk.		52.00—55 00
" silikaat I s., fr. vabr.		45 —
Tulitükud, orig. kast (5000 toosi)		130.—
Nahk, talla, Eesti,	1 kg.	2.70—3.60
Nahk, talla, Ameerika tooresn.		
" valmistatud, I sort		3.75
Nahk, talla, Ameerika tooresn.		
" valmistatud, II sort		3.65

Liverpooli börs. Puuvill.

American Fully Middling Inglise naela (lbs) eest	25. XI Ingl. pensl (d) loko 9.76, jaan. 9 44, märts 9.52, mai 9.58. 25. XI Ingl. pensl (d) loko 9.71, jaan. 9.88, märts 9.46, mai 9.58.
--	---

Londoni börs.

23. XI Bacon Irish per cwt.	sh 106—120/—
" Danish	104—110/—
" Canadian	108—110/—
" Dutch	104—110/—
" Eesti	100—105/—
Või Daani per cwt sh 188—190 Ekr. kg 3.40	
" Läti	176.— " 3.15
" Siberi	166—168 " 2.97

Berliini börs.

22. XI Või, Eesti, tsentn. eest Rmk. 193—195	26 XI 195—197
" Läti	punane Rmk. 195—197
"	must Rmk. 191—193
" Uus Merimaa, tsentn. eest Rmk. 192 1/2	
" Daani Kopenhagen	Dkr. 322

Prahid:

Lina Tallinn — Stettiin	1000 kg. sh 20/—
" — Ghent	1016 kg. " 25/—
" — Dundee	" " 32/6
" — Belfast	" " 47/6

Takud

Puumaterjalid Standard	
Tallinn — London	" sh —
" — Hull	" 50/—
" — Grangemouth	" 42/6
" — Rotterdam	" Hfl. 24/—
" — Amsterdam	" " 26/—

Segakaup

Tallinn — Stettiin	1000 kg. sh 12—25/—
" — London	1016 kg. " 15—40/—
" — Stokholm	1000 kg. Rkr. 10—30/—
" — Stettiin	või tünn sh 1/6—
" — London	" " 8/—

Tallinna börsi kursisedel.

		22. XI	23. XI	25 XI	26 XI	27 XI.	28 XI
New-York	T.	—	—	—	—	—	—
	O.	3.7305	3.7310	3.73	3.7285	3.7280	3.7280
1 dollar	M.	3.7405	3.7410	3.74	3.7385	3.7380	3.7380
	T.	—	—	—	—	—	—
London	O.	18.19	18.19	18.19	18.19	18.19	18.19
	M.	18.24	18.24	18.24	18.24	18.24	18.24
Berliin	T.	—	—	—	—	—	—
	O.	89.20	89.20	89.25	89.25	89.25	89.25
100 S. riigim.	M.	89.80	89.80	89.85	89.85	89.85	89.85
	T.	—	—	—	—	—	—
Helsingi	O.	9.37	9.36	9.37	9.36	9.36	9.36
	M.	9.42	9.41	9.42	9.41	9.41	9.41
Stokholm	T.	—	—	—	—	—	—
	O.	100.25	100.25	100.30	100.30	100.30	100.30
100 Rootsi kr.	M.	100.85	100.85	100.90	100.90	100.90	100.90
	T.	—	—	—	—	—	—
Kopenh.	O.	99.95	99.90	99.90	99.90	99.95	99.95
	M.	100.55	100.50	100.50	100.50	100.55	100.55
Oslo	T.	—	—	—	—	—	—
	O.	99.95	99.90	99.90	99.90	99.90	99.95
100 Norra kr	M.	100.55	100.50	100.50	100.50	100.50	100.50
	T.	—	—	—	—	—	—
Paris	O.	14.70	14.70	14.70	14.70	14.70	14.70
	M.	14.95	14.95	14.95	14.95	14.95	14.95
Prants. fr.	T.	—	—	—	—	—	—
	O.	150.50	150.50	150.50	150.50	150.50	150.45
Amsterd.	M.	151.80	151.80	151.80	151.80	151.80	151.25
	T.	—	—	—	—	—	—
Riig	O.	72.—	72.—	72.—	72.—	72.—	72.—
	M.	72.50	72.50	72.50	72.50	72.50	72.50
100 latti	T.	—	—	—	—	—	—
	O.	72.40	72.40	72.40	72.40	72.35	72.35
Zürich	M.	73.—	73.—	73.—	73.—	72.95	72.95
	T.	—	—	—	—	—	—
100 Helv fr	O.	52.15	52.15	52.15	52.15	52.15	52.15
	M.	52.65	52.65	52.65	52.65	52.65	52.65
Brüssel	T.	—	—	—	—	—	—
	O.	19.55	19.55	19.55	19.50	19.50	19.50
100 belgat	M.	19.95	19.95	19.95	19.90	19.90	19.90
	T.	—	—	—	—	—	—
Milaano	O.	11.05	11.05	11.05	11.05	11.05	11.05
	M.	11.25	11.25	11.25	11.25	11.25	11.25
100 Praha Cehh. kr	T.	—	—	—	—	—	—
	O.	52.50	52.50	52.45	52.45	52.45	52.45
Vn. Austr. sh.	M.	53.10	53.10	53.05	53.05	53.05	53.05
	T.	—	—	—	—	—	—
Budapest	O.	65.50	65.50	65.50	65.50	65.50	65.50
	M.	66.20	66.20	66.20	66.20	66.20	66.20
100 pengot	T.	—	—	—	—	—	—
	O.	41.60	41.60	41.60	41.60	41.60	41.60
Varssav	M.	42.80	42.80	42.80	42.80	42.80	42.80
	T.	—	—	—	—	—	—
100 slotti	O.	36.80	36.80	36.80	36.80	36.80	36.80
	M.	37.40	37.40	37.40	37.80	37.40	37.40
Kaunas	T.	—	—	—	—	—	—
	O.	191.75	191.75	191.75	191.75	191.75	191.75
100 litta	M.	193.25	193.25	193.25	193.25	193.25	193.25
	T.	—	—	—	—	—	—
Moskva, 100 rubla (šekk)	O.	72.75	72.75	72.75	72.75	72.75	72.75
	M.	73.85	73.85	73.85	73.85	73.85	73.85
Danzig 400 grana	T.	—	—	—	—	—	—
	O.	72.75	72.75	72.75	72.75	72.75	72.75
100 grana	M.	73.85	73.85	73.85	73.85	73.85	73.85