

EESTI
ARHITEKTUUR

L'ARCHITECTURE
EN ESTONIE

1939

„Saramu”lisa

EESTI ARHITEKTUUR

NR. 1.

VARAMU ARHITEKTUURI OSAKOND

1939

SAATEKS



hitustegevuse pidev jälgimine kirjas, pildis ja joonistuses, teostatud tööde tutvustamine ja hindamine, tuleviku-kavatsuste käsitlemine — need on ülesanded, mis põhjustavad ja õigustavad iseseisva arhitektuuri osakonna ellukutsumise ajakirja „Varamu“ juures.

Arhitektuur iseenesest on õilsamaid ja puhtamaid kunste. Tema tegelik ellurakendamine sünnib aga suuremal määral kui ühegi teise kunsti juures sõltuvuses tulevasest omanikust-tellijast ehk ehituseperemehest, kes esitab oma nõudeid ja soove.

Arhitekt kui kunstnik ja arhitektuur kui kunst on tihedas seoses selle maa ja rahvaga, kus sünnib ehitustegevus. Selle reaalse ja tugeva ühenduse loob ehituseperemees, kes otsustab ka teose elluviimise.

Arhitektuuris väljendub kõige iseloomustavamalt vastava riigi ja rahva kultuuriline tase, kunstiline arenguaste ja ka jõukus, sest viimast ei saa kõige parema oskuse juures luua püsivalt väärtuslikku ja ilusat.

Sellepärast võib ühes riigis arhitektuuri tase tõusta kõrgele ainult siis, kui oskusliku arhitekti kõrval seisab arenenud ja küllalt jõukas ehituseperemees, kes oskab ja jõuab nõuda otstarbekat, põlist ja kaunist.

Oma riigi kohta võime rõõmustaval viisil ütelda, et arhitektuuri tase on eriti viimasel ajal kiiresti tõusmas, ehituse-peremees muutub järjest nõudlikumaks tahtes paremat ja arhitekt annab seda heameelel.

Süvendagu „Varamu“ arhitektuuri osakond ehituse-peremehe ja arhitekti vastastikust arusaamist, loogu alused ühiseks tulemusrikkaks koostööks, mis aitaks parandada ja tõsta meie välis- ja siseehituskunsti.

NIKOLAI VIITAK,

teedeminister.



Administratsioonihooone vestibüüli detail
Détail du vestibule du Palais de la Présidence à Kadriorg



*Üürimaja fassaad Tallinnas, Pärnu mnt. (materjaliks Vasalemma marmor)
Façade de maison à Tallinn, Pärnu maantee nr. 21 (en marbre de
Vasalemma)*

Arh. E. Sacharias, arh. A. Küttneri kaastööl



Tallinna Majaomanikkude Panga maja fassaadi detail (materjaliks Saaremaa dolomiit)

Banque Immobilière à Tallinn. Détail de la façade (en dolomite de Saaremaa)

Arh. E. Lohk

Arhitektuurilise loomingu peategurid



Arhitektuur on ruumiline loomine. Arhitekti kui kunstniku ülesandeks on muuta temas tundmuslikult tekkinud ruumiidee tehniliselt teostatavaks nähtavaks kujuks ja vormiks.

Ruum, materjal, materjali pinna käsitus, valgustus ja värv — need on moodse arhitektuuri-teooria põhielemendid.

Arhitektuur on tihedasti seotud tegeliku eluga ja selle avaldustega. Iga uus tehni-

line seade, iga uus konstruktiivne üksikasi mõjustab arhitekti vaimusünnitust ning annab tema fantaasiale uusi ergutusi ja suundi. Edenev kultuur esitab järjest uusi nõudeid, arenev teadus leiutab abinõud ja võimalused nende teostamiseks.

Arhitektuur kuulub mitte järeleaimavate, vaid loovate ja arenevate kunstide hulka!

Arhitekt saab ülesanded oma kunstiliseks loominguks ühiskonnalt. Ülesannete sisu ja ulatus määravad juba teatava pii-

Tallinna Lennujaama
fassaadi detail
(materjaliks silikaat-
kivi)

Aéroport de Tallinn.
Détail de la façade
(en briques-silico-
calcaires)



Arh. K. Bõlau

rini ette lahenduste üldjooned, majanduslik jõukus — viimistlemise taseme, seadusandlus — raamid.

Nagu iga inimene teistega võrreldes väljendub individuaalselt, nii on ka igal rahvusel, igal riiklikult, rassiliselt või mõnel muul viisil ühendatud ja koondatud ühiskonnal ning igal kultuuril oma erinevad avaldusviisid, oma isesugune karakter.

Arhitektuur on üheks nende erinevuste peegelduseks.

Ehitustele iseloomu andmisel räägivad määravalt kaasa ehitusi piiravate pindade elavus, nende suurem või vähem plastilisus, materjali struktuur, selle siledus või koredus jne. Aknad on olnud alati üheks tõhusamaks vahendiks ning üheks eelistatumaks abinõuks hoonete välisilme kujundamisel.

Et arhitekt kehastab oma ideed materjalide abil, siis on arhitektuuri põhiolemuseks see, et ta enam kui ükski teine kunst on seotud ehitusmaterjalide nii füüsiliste kui ka keemiliste omadustega. Kasutatavad ehitusmaterjalid suunavad isegi teatava piirini arhitektuuri. Meenutagem kasvõi

näiteks vana-kreeka arhitektuuri, kus vormide määramisel mängis tähtsat osa marmor, või baroki- ja rokokoo-aegseid sise-dekoratsioone, millede tekkimine langeb ühte kipsi laialdase tarvituselevõtuga.

Nii see asjaolu kui ka ehitustehniliste ning ehitusmehaaniliste teaduste arengu tase on aluseks ruumilise loomingu kujunemisele, samuti nagu on seda ka ühiskonna intellektuaalne ja moraalne tase ning ühiskonna enam või vähem praktiline mõtlemisviis.

Eespooltoodud põhimõtete tähendusest ja tähtsusest saame parema ja selgema kujutluse, kui heidame põgusa pilgu meie arhitektuurilisele tegevusele viimase 20 aasta jooksul.

Peame tahtmatult tunnistama, et meie kodumaa on, võrreldes vanade kultuurriikidega, hoonestatud veel kaunis halvasti ja odavasti. Ta oli seda ka enne iseseisvust. Vene riik ei olnud suuteline meile ehituslikku eeskuju andma. Eestlastel endal kui rahval puudusid ehitamiseks tarvilised majanduslikud võimalused. Ka vaimseid eeldusi oli vähe. Kuigi meie rahvakunst näi-



*Kodumajanduse Instituudi fassaadi detail (materjaliks Lasnamäe pækivi)
Institut d'économie ménagère. Détail de la façade (en calcaire de Lasnamäe)*

Arh. A. Jürvetson

tab mõnel alal, näiteks rahvariietes, kõrget taset ja arenenud kunstimeelt, ei ilmenud seda kunstimeelt ehitustes. Talude ühes hoonetega mõisale kuulumise ajast on rahva hingeellu jäänud teatav ükskõiksus. Ehitustelt nõutakse ainult seda, et nad oleksid võimalikult odavad ja annaksid hädatarvilikku peavarju seesviibijale. Nende korrastamise ja ilustamise vastu tuntakse huvi vähe.

Oma iseseisvuse ajal oleme kakskümmend aastat ehitanud ülekaalukalt puust. Ehitusajaloost teame, et metsarikastes maades on arenenud kõrge kunstilise tasemega puuarhitektuur. Meie aga oleme jõudnud oma ehitustega troostitute agulikvartaalideni linnades ja nende ümber ning veel kurvema välimusega alevikkudeni maal. Kõikjal annab ennast tunda soliidsest ehitamise meelsuse puudus! Ka materjali ei ole me katsunud materjalikohaselt käsitleda, vaid oleme tihti oma puust majad üle krohvitud, tõmmates neile sellega selga võltsrüü. Alles viimastel aastatel oleme jõudnud rõõmustaval viisil murranguni, kuna on tekkinud ja tekkimas

rida nõuetekohaselt viimisteldud ning suurema või vähema arhitektuurilise väärtusega ehitusi.

Oma esimesed tulekindlad hooned krohvisime veel lihtse krohviga, osa järgnevaid kunstikrohviga ning nüüd näeme juba kodumaa loodusliku kiviga kaetud fassaade.

Ei ole iseenesest õilsamat välispinna kattematerjali kui looduslik kivi oma kümnete aastatuhandete vältel kujunenud sise- ja välimise struktuuriga!

Meie maal leidub nii mõndagi liiki looduslikku ehituskivi, nagu näiteks: kõigile tuntud paas, Saaremaa dolomiit, Vasalemma marmor, raudkivi, devon-liivakivi, lubjakivi jne. Juba sajandeid on meil paat ehitusmaterjalina tarvitatud. Viimasel ajal on seda kivi tarvitatud Lasnamäe kasarmu ning Tallinnas asetseva Kodumajanduse Instituudi hoone juures, aga ka Tallinna linna poolt püstitatud koolimajade ja uue pritsimaja fassaadide kujundamisel. Saaremaa dolomiidist on valmistatud Kadrioru lossi ja Administratsioonihoone balustraadid, Tallinna Majaomanike Panga maja fassaad ja mõned muud väiksemad

ehitused ja ehituse osad. Vasalemma marmorit näeme Kadriorus asetseva Administratsioonihoonde sokkis ja aia postides ning hr. Külma maja fassaadis Tallinnas Pärnu maanteel. Teised ülalmainitud looduslikud kivid on leidnud kasutamist vähemal määral, peamiselt küll seal, kus on nende leiukohad.

Toodud näiteist selgub, kuidas tarvilise oskuse ja fantaasia omamise puhul on võimalik püstitada meil seni vähe tarvitatud ja tihti vähe lugupeetud looduslikest omamaa ehituskividest arhitektuurilisi nõudeid kõigiti rahuldavaid ehitusi ja ehitusi ning kujundada monumentaalseid ja mõjurikkaid välisfassaade.

Fassaadide kattena on meil tarvitatud ka kunstlike ehituskive nagu klinker, silikaatkivi jne. Eriti nendes piirkondades, kus looduslikku kivi ei ole käepärast ja kus selle kohalevedu kulukaks läheks, on tervitatav kunstlike kivide kasutamine.

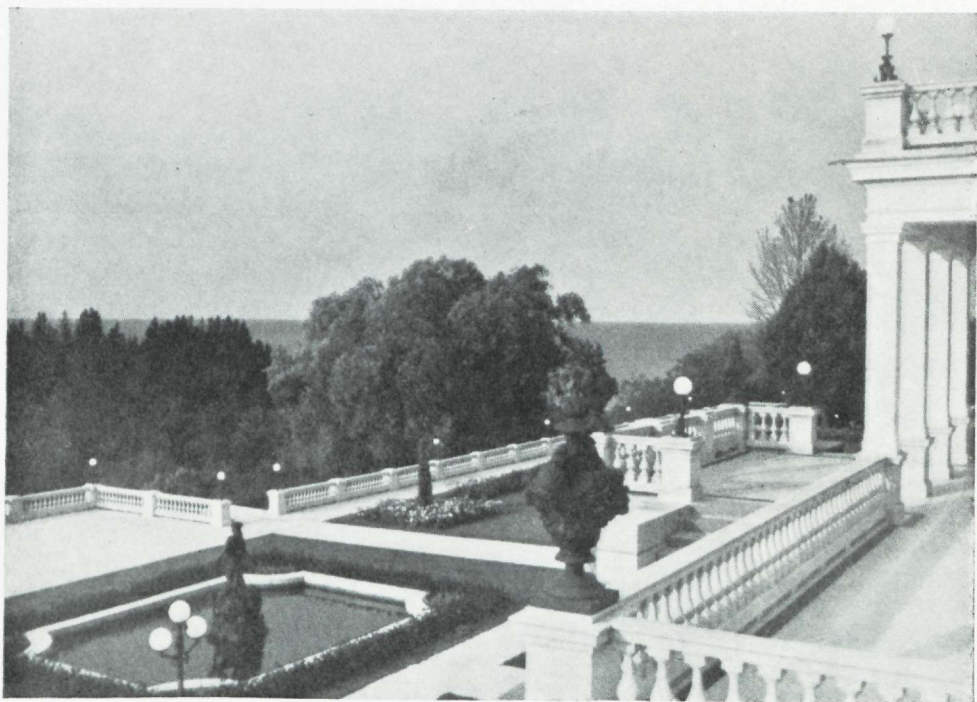
Arhitektuuri järele hinnatakse rahvaste sisemist väärtust. Ateena ja Firenze saa-

vutasid näiteks oma surematu kuulsuse mitte ainuüksi riikliku ja rahandusliku võimu, vaid peamiselt küll arhitektuuri ja muude kunstide kõrge taseme tõttu.

Ruumilise loomingu kujundamise eeldused on tihedalt seotud oma ajajärgu inimkonna arenemisastmega ning on tingitud ja määratud ühiskonna kultuuritaseme kõrgusest ja majanduslikust jõukusest.

Sammudes arhitektuurilise loomingu tõusu teel, ei tule jääda lootma ainuüksi ruumikunstniku fantaasiale, sest et ühelegi rahvale ei saa anda tema arhitektid rohkem, kui see rahvas ise on suuteline mõistma ja arhitektidelt nõudma. Soliidset ehitamise mõttest arusaamine, materjalide tähtsuse mõistmine, elamukultuuriliste tarviduste ja vajaduste rõhutamine — need on arhitektuurilise loomingu peategurid. Need tulevad ühiskonnalt ja neid dikteerib ühiskond oma arhitektidele ülesannete andmisel ja lahendamisel.

J. O s t r a t.



*Vabariigi Presidendi suveloss Orul. Peaterrass
Château d'Oru, résidence d'été du Président de la République. Terrasse principale*

Arh. R. Koolmar

Riiklikud ehitused

Riigiparaadi väljakujundamisel Vabariigi algusaastail tuli suurem osa asutusi paigutada vanadesse hoonetesse, neid võimalust mööda kohandades ümberehituse teel. Need vanad hooned on välisilmelt väga erinevad, pärit mitmesugustest ajajärkudest ja osalt üldse mitte ametiruumideks projekteeritud.

Täiendades ja laiendades riigiparaati, selgub ikka enam, et suur osa ametiruumidest ei vasta praeguse aja nõuetele ja iga aastaga suureneb vajadus uute ajakohasemate ruumide ja hoonete järele.

Ühes sellega kerkib esile rida probleeme uute hoonete arhitektoonilise ilme suhtes. Ei saa ütelda, et siin juba oleks jõutud kindlate seisukohtadeni, kuid võib tähele panna, et riiklike hoonete ehitamisel hakatakse enam rõhutama nende esinduslikku külge. Vene ajast pärit olevate ametihoonete kuiv „kroonulikkus“ annab maad ehitusülesannete ajalikule ning tõsiarhitektoonilisele käsitusviisile. Seda vahet võime näiteks kujukalt tähele panna raudtee jaamahoonete juures, võrreldes viimase aja ehitusi endistega.

Tervitatav on ka püüetähta tarvitada fassaa-



*Administratsioonihoone Kadriorus. Peasissekäik
Palais de la Présidence à Kadriorg. Entrée principale*

Arh. A. Kotli



*Toompea loss ümberehitatuna
Château de Toompea à Tallinn, après transformations et aménagements*

dide kujundamisel kodumaa looduslikku kivimaterjali: paekivi, Vasalemma marmorit ja Saaremaa dolomiiti. Sellega avaneb palju uusi kujundamisvõimalusi.

Juuresolevalt on esitatud mõned näited viimasel ajal püstitatud riiklikest ehitusist.

Suurematest ümberehitustest võiks märkida Toompea lossi ehitust. Falgi tee poolese tiiva põhjaliku ümber- ja pealeehitusega on loodud hulk ajakohaseid ametiruumide Sise-ministeeriumile ja Riigikantseleile. Ehitamisel tuli arvestada vana lossi ilmet ja ümberehitatud tiiva fassaad kooskõlla viia vana osaga. Ka teostati samal ajal sisemisi ümberehitusi lossi peaosas ja ehitati peasissekäigu ette rõdu. Nende muudatustega on antud Toompea vaatele selles osas täiesti uus ilme, mida täiendab kogu nõlvaku ümberkujundamine iluaiaga terrassiks paekivist massiivse tugimüüriaga.

Puht esindusehituste liiki kuulub Oru

loss. Siin teostati ümberehitusi peamiselt siseruumide osas, kuna väliselt on hoone ilme jäänud peagu muutmata. Lossi lähem ümbrus on aga põhjalikult ümber kujundatud. Iluaiad ja esinduslikud terrassid täiendavad kaunitü looduslikult niigi juba ilusat maastikku.

Kõrvalhoonetena on lossi juure ehitatud ka väiksemaid uusi maju, milledest näitena siin olgu toodud komandandi ja aedniku elumajad.

Täiesti uute ehituste liiki kuulub Kadrioru Administratsioonihooned, kus asetsevad Presidendi kantselei, õiguskantsleri ametiruumid ja mõned ametikorterid.

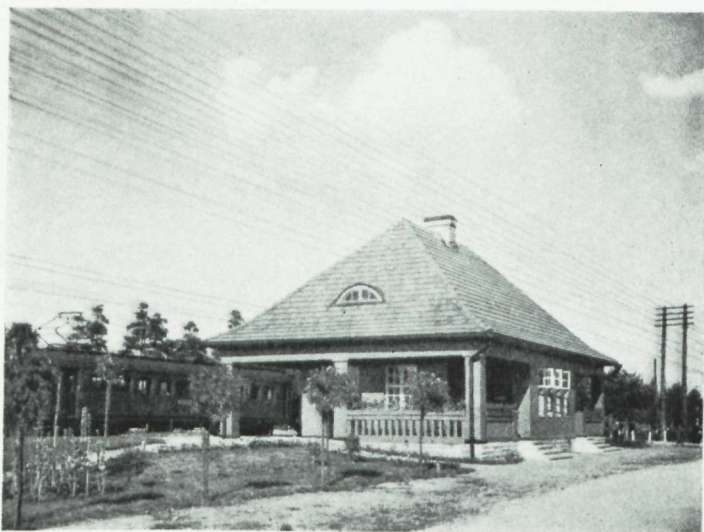
Hoone asetseb Kadrioru lossi teljel, moodustades lossi ja selle tiibhoonetega ühise arhitektoonilise grupi.

Sellest tingitult tuli uue hoone välisilme kohandada lossi arhitektuuriga, silmas pidades ka nõuet, et uus hoone ei domineer-

*Uued raudteejaamad:
Gares nouvelles:*



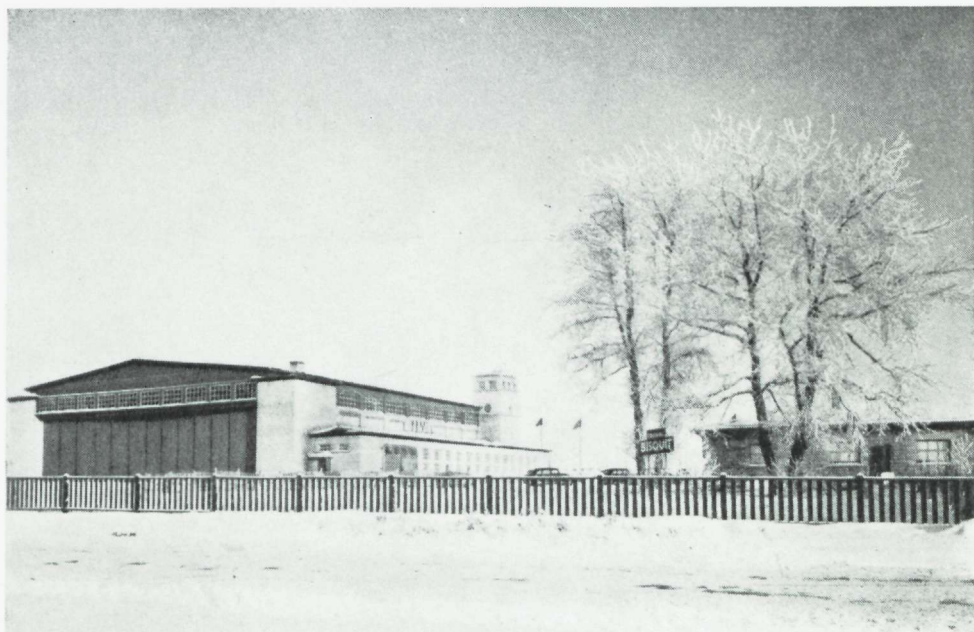
Lihula



Hiiu



Märjamaa



*Tallinna Lennujaam
Aéroport de Tallinn*

riks lossi üle. Nii on hoone aiapoolse külje ilme võrdlemisi tagasihoidlik ja seda vaadet rikastab vaid keskosas asetsev poolümmargune trepikoja-ehitus.

Lasnamäe-poolse fassaadi juures esinevad sellevastu rikkamad arhitektoonilised vormid. Eriti on seal rõhutatud peasissekäik Vasalemma sammastel asetseva rõdu-ehitusega, mille etteulatuvatele trepikülgmüüridele on paigutatud dekoratiivsed pronksist leopardi-kujud.

Tuleks märkida, et siin on esmakordselt kasutatud meie vapi leoparde plastiliste kujudena.

Ka lossi ja Administratsioonihoone vaheline aed tuli ümberplaneerimisele ja arhitektoonilisele ümberkorraldamisele. Et ar-

hitektooniliselt siduda uut hoonet madalamal asetseva lossiga ja viimast rohkem esile tõsta, süvendati aia keskosa endise tiigi kohalt ja ehitati sinna kahelt poolt tugimüüridega piiratud terrass, mille keskel asetseb piklik veebassein. Terrassi ühendavad lossiesise madalama aiaga balustraadidega piiratud trepikäigud.

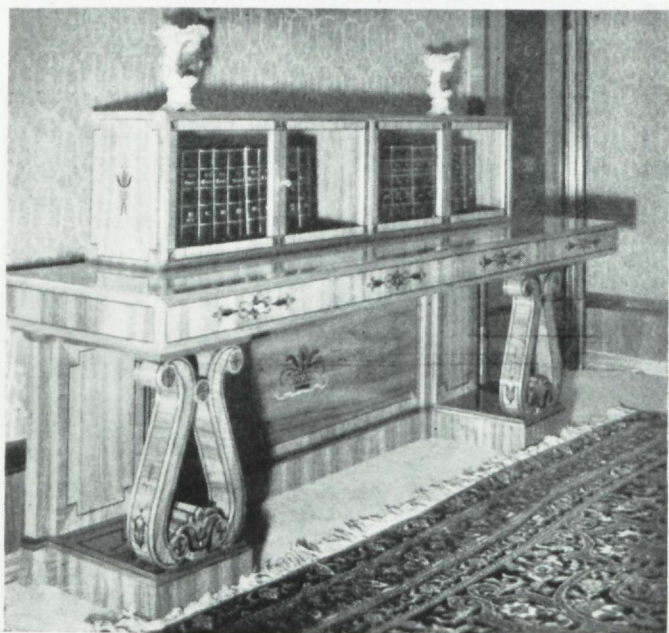
Seoses Administratsioonihoonega tuleks märkida ka uue Vahipataljoni kasarmu ehitust Lasnamäe kaldal, klombitud ja tahutud pakkivist fassaadidega.

Võib ütelda, et siintoodud üksikud näited riiklikust ehitustegevusest moodustavad vaid osa suurest programmist, mida kavatakse teostada pikema aja jooksul.

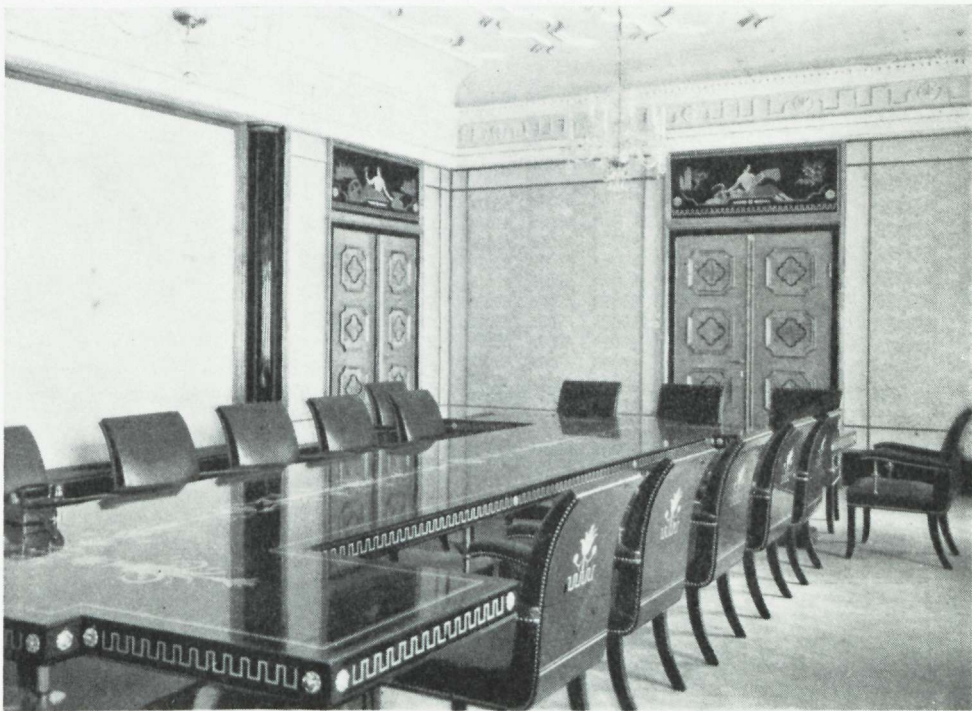
A. K o t t i.



*Vabariigi Presidendi kabinet Administratsioonihoones Kadriorus
Cabinet du Président de la République dans le Palais de la Présidence
à Kadriorg*



*Raamatukapi detail
Détail de la table*



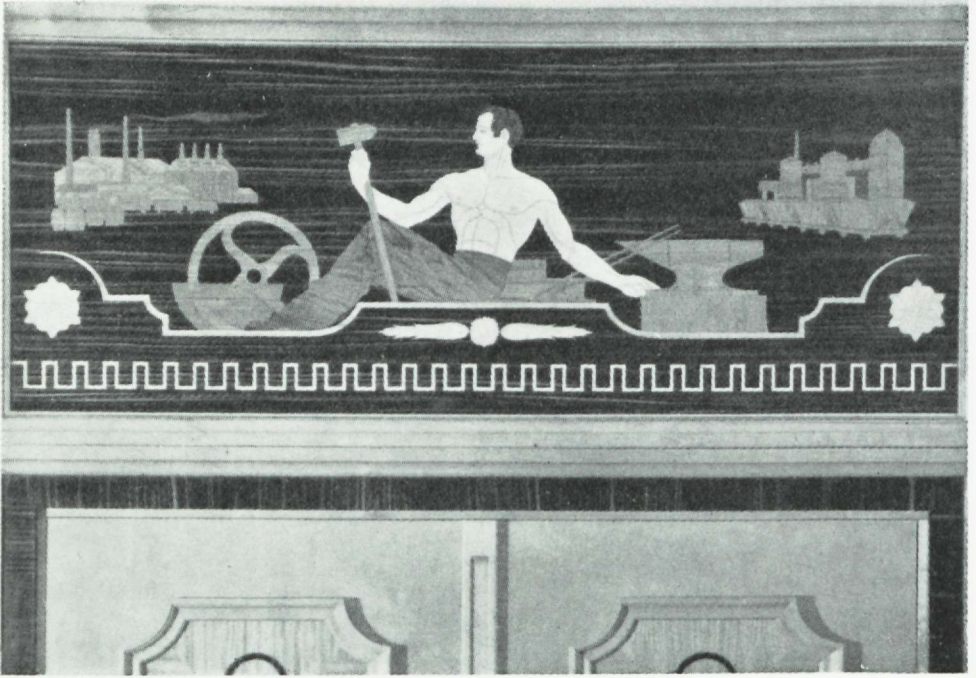
*Koosolekute saal Administratsioonihoones Kadriorus
Salle des séances dans le Palais de la Présidence à Kadriorg*

Riiklike esindusehituste sisearhitektuurist

Kui vaadelda meie hoonete sise-
mist viimistlust ja sisustus-
ning rakenduskunsti toodan-
gut viimastel aastatel, siis
võime rahuldusega nentida,
et need alad arenevad jõud-
sasti. Ühes hoonete välisilme rikastami-
sega on kasvanud ka nõuded siseruumide
suhtes. Seda soodustas omalt poolt kriisile
järgnenud majanduslike olude märgatav
paranemine. Meie arhitektide ülesanded
ruumide väljaehituse ja sisustuse aladel on
võrdlemisi väikese ulatusega. Ei ole näiteks
märkida ühtki hoonet, kus arhitekti ülesan-

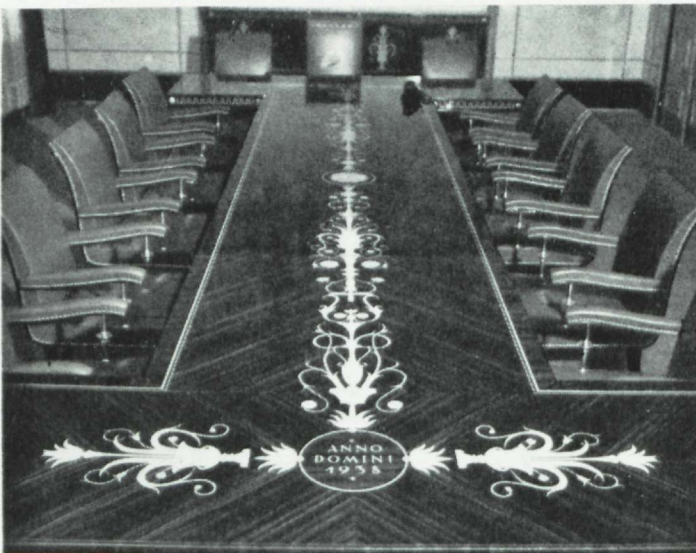
deks oleks olnud nii selle hoone kui ka ter-
ve sisustuse projekteerimine, — iseenesest
küllalt sagedane ülesanne jõukamates riik-
kides. Et aga niisugune võimalus võib soo-
dustada loomingulist täiuslikkust, see on
selge. Kui nüüd riik kui meie suurim töö-
andja on viimasel ajal seda põhimõtet rak-
endanud, siis on see kõigiti tervitav. Iga-
tahes näitavad nii projekteeritud ehitused
küllalt veenvalt sellega saavutatavaid pare-
musi.

Üht teist murrangut tööandja mentali-
teedis võib samuti rõõmuga nentida, ja see
on nimelt arusaamisele jõudmine, et ruu-



Koosolekute saali supraporta detail
Détail de dessus de porte dans la salle des séances

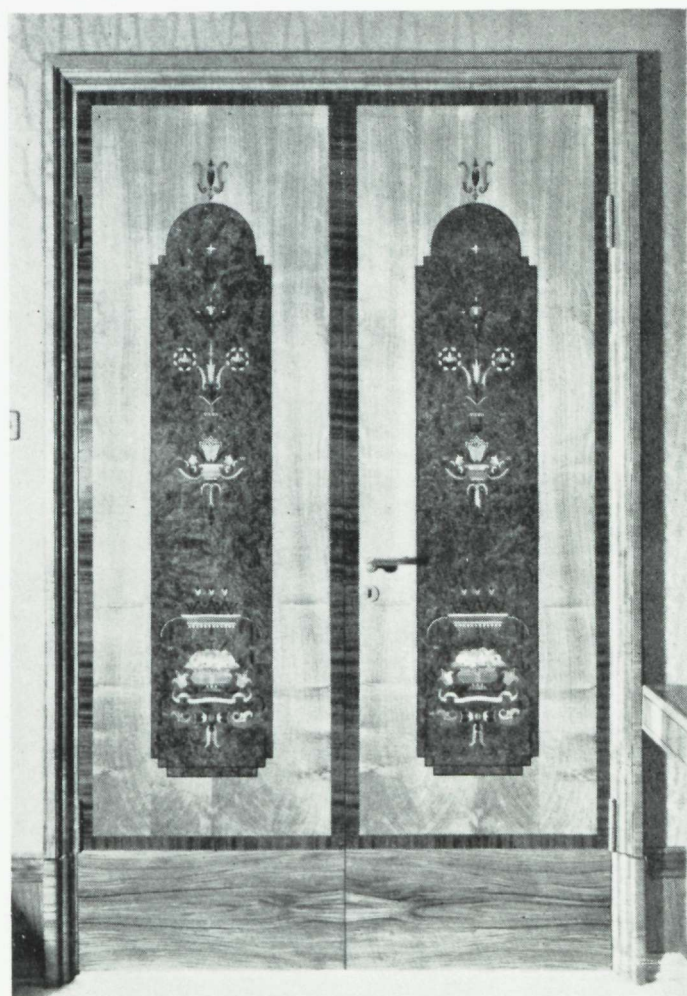
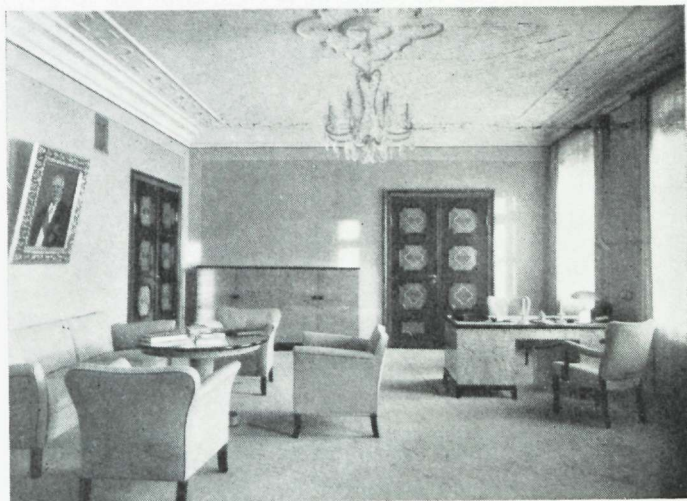
Kunstnik G. Reindorff



Laua detail
Détail de la table

*Vabariigi Presidendi
vanema adjutandi
kabinett*

*Cabinet du premier
officier d'ordonnance
du Président de la
République*



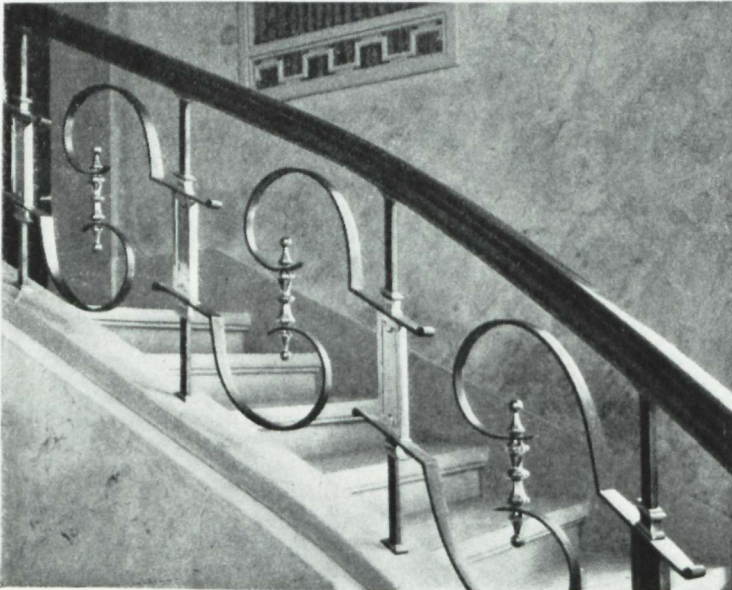
*Ukse detail Administrat-
sioonihoones, Kadriorus*

*Détail de la porte
du Palais de la
Présidence à Kadriorg*

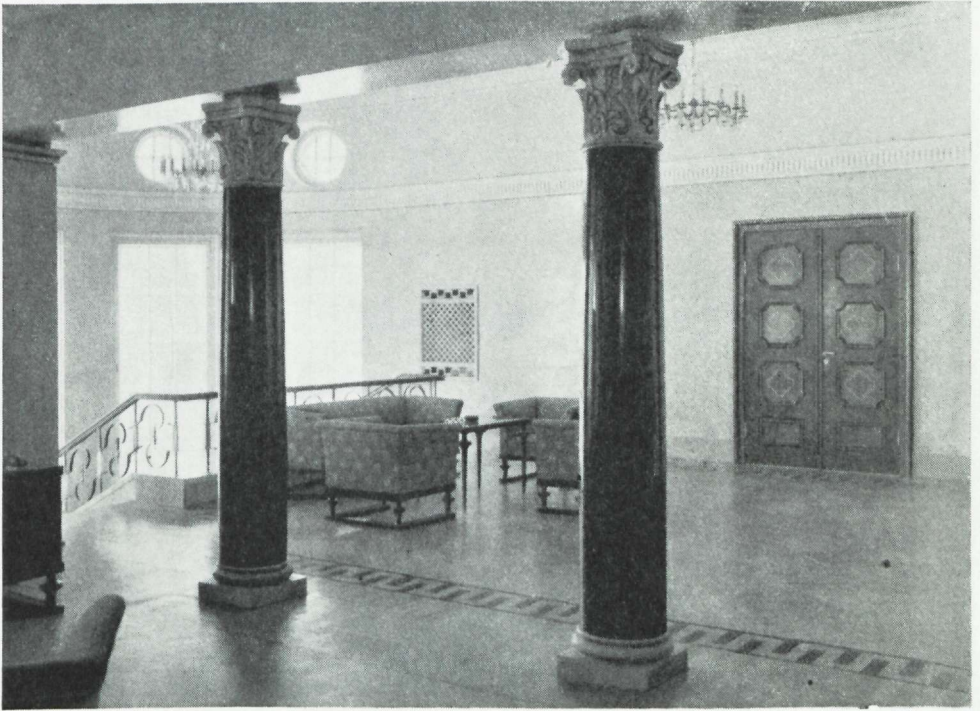


*Administratsioonihoone vestibüül, Kadriorus
Vestibule du Palais de la Présidence à Kadriorg*

Arh. A. Kotli



*Trepivõre detail
Détail de la grille
d'escalier*



*Ülemine vestibüül Administratsioonihoones, Kadriorus
Vestibule au premier étage du Palais de la Présidence à Kadriorg*

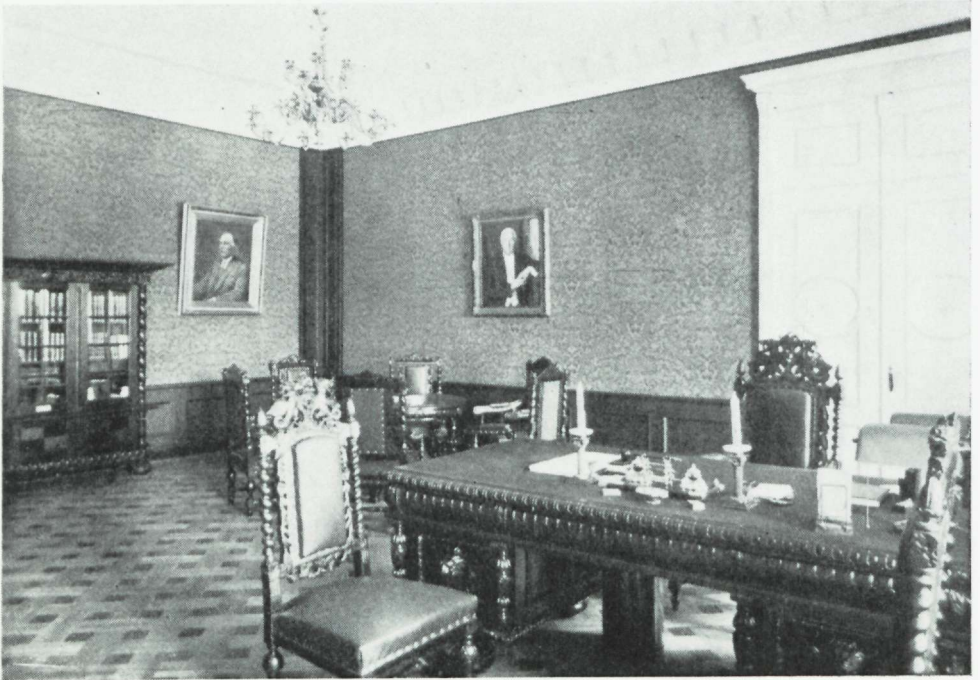
Arh. A. Kotli

mide väljaehitamiseks tuleb kulutada raha. Maalikunstnik, asudes oma tööle, valib tehnika, mis tema arvates on kohaseim ülesande lahendamiseks, tundes vähe muret tarvilike värvide hindade vahest. Kui aga loob rakenduskunstnik, siis tuleb temal silmas pidada kavade teostamisega seotud kulude suurust, ja siin ongi see moment, kus lõpliku sõna ütleb tööandja. Muidugi võib ju ka samast materjalist teha head ja halba, kuid rakenduskunstniku teose väärtus ei olene mitte ainult vormi-andmisest, vaid kahjuks väga suurel määral ka kasutatavast materjalist ja selle väljatöötamisest. Parem materjal ja parem töö ei jäta aga kunagi avaldamata oma mõju ja siin leiab veel kord kinnitamist, et „mis kaunis, see kallis.“

Vaadeldes arhitekti-pilguga neid riiklike esindusehitusi, millede ülesvõtted on

toodud käesolevas ajakirjas, märkame, et mitmedki ehitused või nende üksikud detailid võiksid ju olla teisiti, kuid sealjuures ei saa kiitvalt mainimata jätta valitsusringide suhtumist ülesannetele ehitus- ja rakenduskunsti aladel. Seda suhtumist iseloomustab nõudmine: mis tehakse, tehtagu hästi. Kulutused, mis sealjuures kantud on, on ennast tasunud.

Olgu siinkohal lubatud mõned selgitavad sõnad ühe väikese arusaamatuse kohta — see puudutab nimelt arhitektuuri suunamise küsimust. Meie riiklike ehituste puhul on tahetud arhitektuuri suunata nii-ütelda püsivate arhitektuuriliste vormide kasutamise teele. See soov on täiesti õigustatud, sest „püsiv“ on „monumentaalne“ ja meie riiklikud ehitused peaksid ju ometi olema monumentaalsed. Tundub aga, et seda soovi on mõnel pool tõlgitsetud ebatäpselt sel-



Peaministri kabinetit Toompea lossis
Cabinet du président du conseil dans le château de Toompea

Arh-id J. Ostrat ja A. Perna.

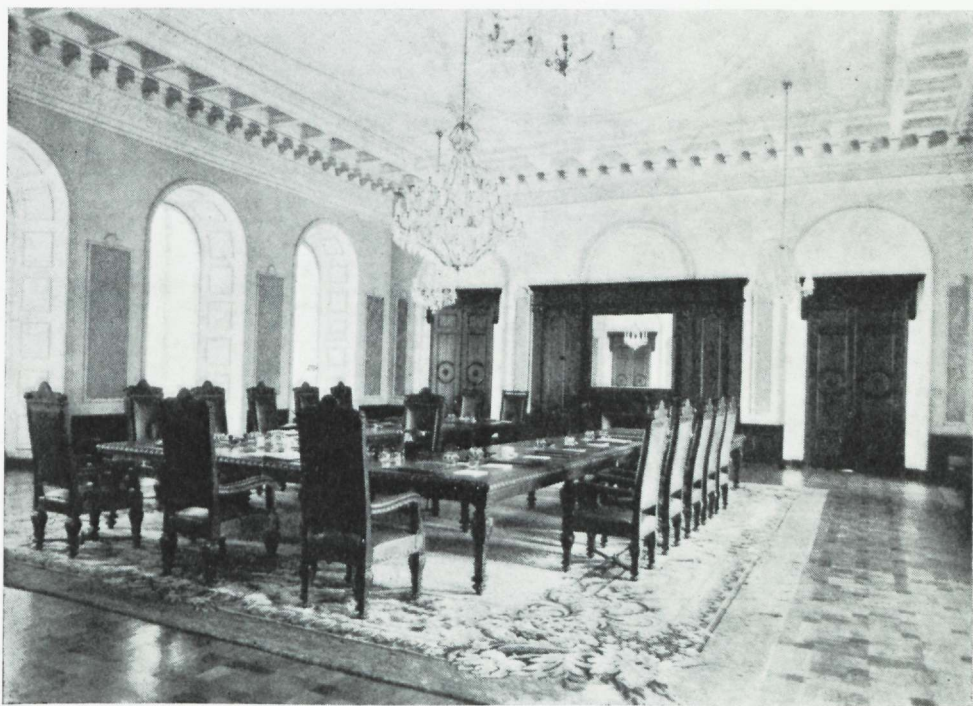
les mõttes, et monumentaal-arhitektuuri eelistamise korral on esile kerkinud kultuuri arenemisega paratamatult ühtekuulava arhitektuuri arengu eitamine. See eitamine väljendub selles, et ei soovita moodset (ma ei leia kahjuks paremat sõna) arhitektuuri. Sealjuures mõistetakse moodse arhitektuuri all arhitektuurilistest dekoratiivvormidest lagedaid ehitusi, mis on tekkinud osalt reaktsioonina Maailmasõja-eelsele liialdamisele, osalt aga ka kokkuhoiu tähe all.

Moodsus ei seisne ainult üksikute vormide arvus ega algupäras, vaid selle mõõdupuuks on terve ülesande ja üksikute vormide käsitlemisviis. Nii on Kadrioru Administratsioonihoonde moodne ehitus, olgugi et seal on järgitud traditsioonilisi põhimõtteid nii välis- kui ka sisearhitektuuri detailides. Neid traditsioonilisi vorme on aga kasutatud oleviku ajavaimuga kohandatult, umbes nii nagu meie daamide kübarad korda-

vad minevikulisi vorme, kuid ometi ei luba eeskujuna kasutatud muuseumi-esemel asendada moodset kübarat.

Mis puutub vormide rikkusesse, siis on tung selle järele avaldunud ka varem. Kui aga mõelda sellele, et vormirikkad renessanss-ehitused juba selle kunsti õitseajal oma klassiliste vormide skemaatilise tarvitamise pärast tundusid igavatena ja kõigi aegade geniaalseim kunstnik Michelangelo Buonarroti uut otsides renessanss-ajajärgu uude stiiljärku (barokki) juhtis, miks siis peaksime meie loobuma uue otsimisest arhitektuuris. Tuleb ainult paluda: ärge labastage sõna „moodne“, sest moodne on ajakohane. Ja teiseks ärge nõudke arhitektidelt „mitte-moodset“ arhitektuuri, vaid head arhitektuuri. Hea arhitektuur on alati moodne, nii nagu seda on kreeka samastik ja renessansi kaar.

E. LOHK.



*Vabariigi Valitsuse istungite nn. Valge saal
Toompea lossis*

*„Salle Blanche“: salle des séances du gouver-
nement de la République*

Arh-id J. Ostrat ja A. Perna



*Administratsioonihoone Kadriorus
Palais de la Présidence à Kadriorg*

Arh. A. Kotli

Kodukaunistamisest laiemas mõttes



Kodukaunistamise aktsiooni algatamiseks oli omal ajal kaaluvaid põhjusi. Olgugi et vahepeal on palju edu saavutatud, ei saa veel kuidagi väita, et kodukaunistamise edasiarendamine oleks nüüd juba ülearune. Kodukaunistamise propaganda algusaastail koondati tähelepanu peamiselt ehituste värvimisele ning üldse nende välispindade korrastamisele, samuti ehituste lähema ümbruse peaausjalikult iluaianduslikule käsitlusele ning elamute sisustuse viimistlemisele — mööbli tüüpide saneerimisele. Kuid kõne all oleva aktsiooni algataja — Vabariigi Valitsus — on loomulikult teadlik sellest, et need välised abinõud on esialgu ainult palliatiivid ja et tuleb aeg, mil lal peab tarvitusele võtma radikaalsemaid abinõusid.

Meie suuremate linnade agulites, väikelinnades ja alevites tuntakse eriti nälgja kultursemate ehitusajandjate järele. Nii mõnelegi ehitusele ei aita enam värvimine ega ümbruse õitsvaks iluaiaks muutmine — ehitus on niivõrd armetu oma kuju ja vormide poolest. Siinkohal on tarvilik lisada, et enamasti ei ole meil tegemist ehitaja ainelise kitsikusega, mis ei võimalda tal püstitada „uhkemat“ või „fassaadikamat“ ehitust. Kui on tegemist tõesti kapitali puudusega, siis jäetakse küll ära igasugune edevus, ehitusele antakse lihtsem kuju ning seesugune ehitus mõjub tihti viisakamalt kui mõni kulukam ehitus.

Tegemist on aga tihti tahtmisega oma naabreid „üle trumbata“ mingi erakordse hoonega; sellele seltsib soov ehitada võimalikult „linna moodi“, kuna maa-ehitused olevat liiaks lihtsed. Selles leiab peremees toetust suurimailt kahjureilt, pooliku haridusega kohalike „meistreilt“, kes tingimata tahavad ka „arhitektuuri“ teha, tundes seda vahest ainult paari välismaa ajakirja piltide järele, mis kusagil on silma juhtunud.

Neid asjaolusid näitavad ilmekalt siin esitatud fotod. Nagu neist nähtub, on tarvis ikkagi palju lisarahasid, et oma maja piirata erkeritega ja verandadega (Pukas), luua „funktsionalistlikud“ mustad ribad akende vahele, mis peavad imiteerima akenderibasid (Kilingi-Nõmme) või varustada elamu rikkalikult kubistlikus „stiilis“ juure- ja pealeehitustega ning altaanidega, mis pealegi alati veel läbi jooksevad ja remondikulusid tekitavad (Haapsalu-Rantsalu). Seda kõike võib ju muidugi teha, aga selleks on tarvis vilunud käsi ning esmaklassilisi materjale. Toodud näited Elvast, Tallinna agulitest ning Heltermaalt tohiksid küllaldase selgusega tõendada väidet, et lihtsemakujulised ja kahtlemata sealjuures odavamad ehitused võivad olla oma välimuselt palju korralikumad ja viisakamad.

Selgitada arusaajale inimesele sääraseid põhimõtteid, ei peaks tekitama suuremaid raskusi, kusjuures kõige otstarbekam oleks seda teha positiivsete ja negatiivsete näide-

*Negatiivseid näiteid
elamutest*

*Exemples négatifs
d'habitations*



Puka alevikust

Du bourg de Puka



Kilingi-Nõmme linnast

*De la ville de Kilingi-
Nõmme*



*Haapsalu-Rantsalu
linnaosast*

*D'un quartier
de Haapsalu-Rantsalu*

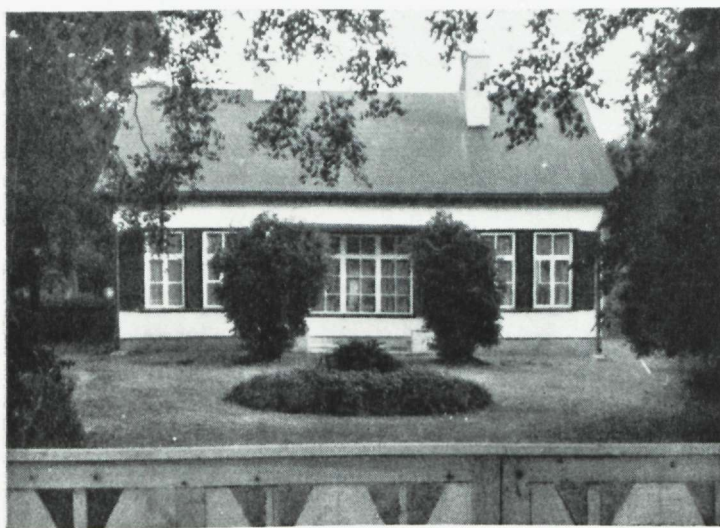


*Positiivseid näiteid
elamatest:*

*Exemples positifs
d'habitations:*

Elva linnast

De la ville d'Elva



Tallinna linnaäärest

*De la périphérie
de Tallinn*



Heltermaa külast

Du village de Heltermaa

te varal. Seletusi neis küsimusis peaks antama asutustes, kus käib inimesi, kes tahavad ehitada ja kes tulevad ehituslubade järele väikelinna- ja vallavalitsustesse. Kasulikud võiksid ehk olla seinaplakatifid lihtsemas keeles koostatud üldreeglitega korralliku ehitamise kohta.

Meie ei tarvitse arvata, et ainult meil ehitatakse nii halvasti — see on üldine nähtus viimastel aastakümnetel. Selle tõenduseks olgu tõlgitud näiteks saksa keelest — vabalt ja meie oludega kohandatult — „10 käsku ehitajale“, mis võiksid ka meile kasulikud olla.

1. Mõtle ehitamise puhul sellele, et sa pole ükski oma majaga tänava ääres; arvesta ka oma naabreid! Hoonete kujude ühtlusest ongi tingitud vanade linnapiltide võlu. — Ära katsu luua midagi enneolematut või meie maale võõrast!
2. Ole lihtne ja tagasihoidlik oma maja välimuse kujundamisel.
3. Ehita põlisemaist (näit. kivi) materjalest, sellega sa annad oma majale väarikama välimuse ja hoiad kokku korrashoiu kulusid.
4. Eelista lihtset suurepinnalist ja rahuliku katust. See on kaunis ja ka odav nii ehituselt kui ka korrashoiult ning sobib paremini meie oludele ja maastikule. Katust keeruliste murdkohtadega on ebatihhe.
5. Loobu katusealusest (mansard) korterist. Katusealune korter on õnnetu lahendus — ta on talvel külm ja suvel kuum. Niisuguse korteri ruumide kuju on ebasoodus, katuse väljehitused inetud ja läbi jooksmisi põhjustavad. Mansardkorterid odavad on ainult näiline.
6. Jäta ära ebakohased juureehitused; Rõdud rikuvad maja rahulikku välimust ja tänava üldvaadet.
7. Ära killusta oma ehitusi. Koonda kõik vajalikud kõrvalruumid ühe katuse alla või keldrisse. Eraldi seisvad kuurid ja muud hooviehitused ei ilusta kunagi ümbruskonda.
8. Pane erilist rõhku asjalikule ja kohasele üksikasjade viimistlemisele; ainult need

tõstavad maja ilu. Hoidu eriti nn. „va-gonka“ laudu tarvitamast, mis teevad maja nigelaks.

9. Kujunda oma maja nii, et ta sobiks aedlinna. Hoiu alles ja suurenda oma kasvavate puude tagavara. Roheline valitsegu kivi üle.
10. Kindlusta endale korralliku ja usaldusväärse arhitekti kaastöö. Tema annab sulle nõu neis küsimusis, mis puudutavad maja tehnilist ning kunstilist külge. Arvesta alati seda, et arhitekti tasu on ainult murdosa sellest kasust, mis sa saad korralliku projekti järele püstitatud ehitusest.

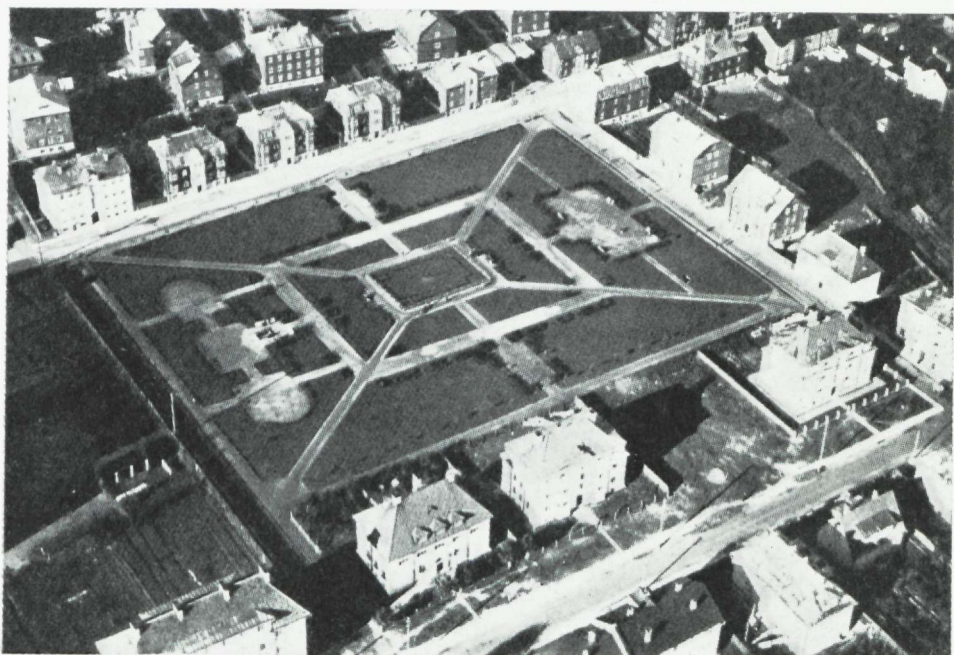
Kui uus ehitusseadus kehtima hakkab, siis avanevad võimalused ehitusnõuande võrgu tõhusaks laiendamiseks, kuna appi tulevad veel kohapealsed nn. abiehitusinspektoriid. Nende kaadrite ettevalmistamisele peaksime juba nüüd kõige tõsisemat tähelepanu pöörama.

Siis avaneb loodetavasti võimalus luua korda ka reklaamide asetamise ja mitmesuguste liiklemisehituste püstitamise alal. Nii mõnegi aleviku keskväljakut kaunistava vana auväärse kiriku, vahest asjalikult ja soliidset püstitatud uue koolimaja ning tihtigi nii suurejooneliselt lahendatud hobusepostijaama hoone kõrval on näha jõe-daid kaupluste ärisilte, ümbrusega otseses vastuolus komponeeritud suurärirde reklaame, bensiinjamaade kisendavalt värvitud „suunanäitajaid“. Ka telegraafi- ja telefonipostid võivad inetada ümbrust, kui nad on asetatud silmas pidamata väljavaate ilu.

Niisuguste nähtuste vastu tuleb alustada energilist puhastusaktiooni. Seda teha pole raske, kui inimesed jõuavad arusaamisele, et väarikalt ja tagasihoidlikult asetatud juhis ületab oma mõjuvusel kisendava reklaami. Ka suunanäitajale või telefonipostile võib leida paraja koha, kui selle ala töömehed hakkavad enam hindama kodumaa maastikkude ja külapiltide võlu.

Jäägu terviklikumaks rahulik asulapilt, mida praegu võib veel päästa muutumisest alatiseks laadaplatsiks.

K. B ö l a u.



*Tallinna linnaosa Sõja ja Graniidi tänavate vahel linnulennult
Quartier de Tallinn entre les rues Sõja et Graniidi à vol d'oiseau*

Haljasaladest meie linnades



Linna elanike tarvidus tervislikult kosutava ja värske õhu järele kergitas üles selle probleemi juba linnaehitusteaduse sündimispäevil. Vanades linnades — seda näitab Tallinna vanalinnaosa ülesvõtte linnulennult — pole värske õhu reservuaarid kuigi suured; tänavad on kitsad, hooned aga kõrged, milletõttu päikese kiirte pääs tänavapinnale on takistatud. Ka kruntide tagaosad on nii tihedalt täis ehitatud, et ka sinna ei pääse värske õhk ega valgus. Linnade ratsionaalsema väljaarendamise varajastel ajajärgudel püüti luua väikesi üksikuid haljassaarekesi majade tihnikusse,

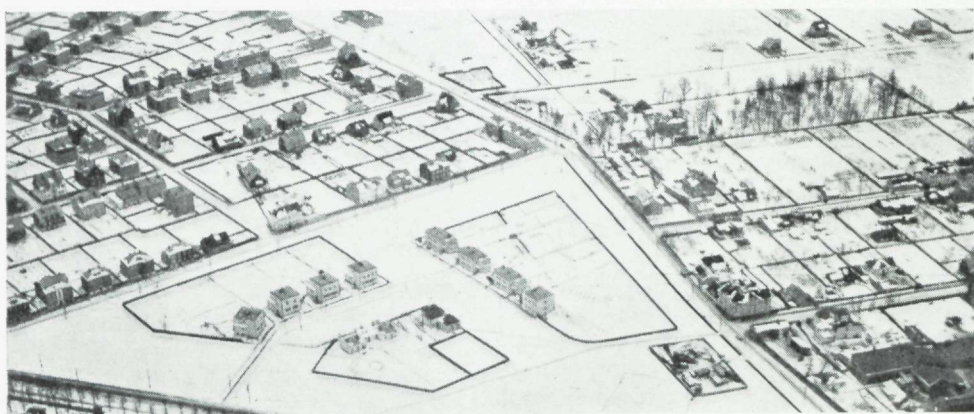
peamiselt ilustamise, mitte aga õhu tervendamise otstarbel. Seda on näha Tallinna vanalinnaosas mõnede kirikute juures ja osalt ka platsidel.

Uuemal ajal püütakse seesuguste üksikute kaunistavate aiakeste asemel soetada ühtekuuluvaid haljasalade võrke, mis teatava süsteemi järele haaravad enda alla kogu linna ning aitavad hõrendada selle majademasse.

Haljasalade all ei tule aga siinjuures mõista mitte ainult iluaedu või parke, vaid kõiki piirkondi, millede otstarvet võib iseloomustada sõnadega „tervise kosutus ja puhkus“ — nagu näiteks mängu- ja spordiplatsid, laste mänguväljakud, supelbassei-



Tallinna vanalinnaosa linnulemmult
View quartier de Tallinn à vol d'oiseau



Tallinna linnaosa Paldiski maantee ääres linnulennult
Quartier de Tallinn près de la route de Paldiski à vol d'oiseau

mid lahtise taeva all, avalikud päikese- ja õhuvannide võtmise kohad jne.; edasi kuuluvad samasse gruppi värsket õhu säilitajaina kõik hoonestamata maa-alad ja veekogud, samuti põllu-, metsa- või aiamaajanduslikult kasutatavad maa-alad jms. See-suguse haljasalade võrgu loomisel peab ka arvestama spordi- ja kosutusmaa-alade ruumilist kättesaadavust linnaelanikele. — On nimelt tarviline, et igale elanikule oleks kättesaadav — teatavas piiratud kauguses tema elamust, olenevalt liiklemisvahendeist — teatav arv ruutmeetreid haljasalaid.

Iseseisvuse ajal kinnitatud linnaehitusplaanid näitavad, et meil on jõutud õigele arusaamisele haljasalade suurest tähtsusest. Tallinna linn arendab järjekindlalt ühtekuuluvat haljasvööndit ümber vanalinna — tuletagem meele Tornide väljakut, uusi avalikke iluaedu Rannavärava juures ja Vismari tänava ning Toompuiestee ääres — ostes selleks isegi kokku erakruntide ja lammutades eraehitisi. Jõudumööda näitavad selles suhtes aktiivsust ka teised linnad — Narvas asendati endised inetud tööstusehitud Hermanni kantsi all spordi- ja jalutusplatsidega. Rakveres korraldati suuremad ühtekuuluvad puistud supelbasseiniga, Tartus kohendati ja loodi rida jalutus- ja

supelkohti Emajõe ääres, likvideerides selleks osalt endist turgu jms.

Veelgi ratsionaalsemaks peetakse aga üksikute roheliste kruntide soetamist, kas aedlinnade loomise teel või muul sobival viisil. On mõistetav, et üksikute elamute otsese ümbruse rikastamine värsket õhuga viib kõige kiiremini sihile. Et maahind meie suuremate linnade servades ning väikelinnades seda võimaldab, võib hoonestust suhteliselt õige tunduvalt harvendada. Täieliseks kontrastiks Vana-Tallinna täisehitamis-viisile on näiteks Tallinnas Eesti ajal tekkinud Graniidi ja Sõja tänavate vahelise rajooni hoonestamis-viis: avaliku haljasväljaku ümber grupeeruvad väikesed üürimajad, mis on ümbritsetud aedadest. Lahtise hoonestamis-viisi tõttu on värskel õhul võimalik majade vahelt läbi voolata. Veel kaugemale on mindud hoonestuse harvendamisega Paldiski maantee rajoonis, kus hooned on peaaegselt üksikelamud ning iga elamu juures on avar krunt, mis teataval määral asendab avalikke haljasalaid. Aga ka linna tsentraalsemas rajoonis võib saavutada määratud paremusi võrreldes endiste aegade; rajatakse laiemaid tänavaid ning kantakse hoolt avaramate õuede soetamise eest.

Uus ehitusseadus annab märksa vabamad käed plaanikindlaks haljasalade võrkude arendamiseks, samuti aga ka üksikute kruntide hoonestamise ratsionaliseerimiseks. Päevavalguse juurepääsu huvides peame revideerima norme, mis on maksvad elamuhoonete vaheliste kauguste kohta; meil seni kehtivusel olnud Kesk-Euroopa normid ei sobi hästi meie geograafilise asendiga, sest et meil kui põhjapoolsel maal päike paistab võrdlemisi madalalt. Ka rahulikuma elamise võimaldamiseks asetsegu elumajad üksteisest kaugemal. Piirama peaks ka hoonete kõrgust elamurajoonides. Meie pole õnneks sunnitud ehitama nii kõrgeid maju, nagu mõnel muul maal seda tehakse paratamatult; (erandi moodustavad loomulikult ärirajoonid.)

Kui me tahame vältida säärast ebatervislikku elamist, nagu seda näeme Tallinna (ja ka mõne teise linna) vanas linnaosas, siis peame piirama protsentuaalselt kruntide täišeitamist. Et puud ja põõsad võivad kasvada ainult seal, kus neile on võimaldatud päikese juurepääs, siis tuleb elamurajoonides ka rohkem rõhku panna sellele asjaolule; hoonete praegused kaugused üksteisest ja lubatud kõrgused seda hästi ei võimalda.

Täišeitatud kruntidel, kus roheline olemasolu on hädavajaline, s. o. esijoones elamurajoonides, puhastatagu õued igasugustest vanadest kuuridest ja muist seesuguseist kõrvalehitusist, millede otstarvet võivad väga hästi täita elumajade keldrikorrad, kus praegu asetsevad ebatervislikud keldrikorterid. Neid viimaseid peaksime likvideerima süstemaatilise järjekindlusega. Sellega avaneb siis ka kohe võimalus õuede korraldamiseks kui mitte just uhketeks puiestikkudeks, nagu seda välismaal juba leida võime, siis vahest mõnegi puu istutamiseks ja murulapi soetamiseks.

Sellest seisukohast lähtudes peaksime tingimata nii väheseid järelejäädud aedu kui ka üksikuid suuri puid, eriti linna tsentraalsemates osades, säilitama viimase võimaluseni, neid kaitse alla võttes.

Rohelise kasvamist ja avarust piiravad ka igasugused tarastised. Esijoones tuleks tänavapoolset vaadet vabastada inetutest plankudest ja tarastistest, asendades need kas madalate hekkidega või mururibadega.

Veel suuremat mõju võib saavutada sellega, kui ka õuepoolsed aiad muudetakse ühisteks aedadeks — puiestikkudeks, kõrvaldades üksikuid krunte eraldavad plangud ja müürid.

A. Soans.

Fotod lehekülgedel 1—24 on P. Parikaselt, lehekülgedel 25—26 K. Bõlault.

Käesoleva numbri tegelikult toimetanud K. Bõla u. Väljaandja: K-o/ü. Kultuurkoondis

A-s. Ühiselu trükk Pikk 42, Tallinn.