

HARIDUSE RAHVAKOMISSARIAADI TEATAJA

AMETLIK AJAKIRI

Ilmub tarviduse järgi.

Toimetuse asukoht ja aadress: Tallinn, Hariduse Rahvakomissariaat (Tõnismägi 11). Tel. 453-49

Nr. 30.

26. juunil 1941.

Nr. 30.

Eesti NSV Rahvakomissaride Nõukogu määrus töötajate perekondadesse vaeslaste ja lastekodude kasvandike kasvatada andmise kohta.

Töötajate perekondadesse laste kasvatada andmise juhend.

Lastekodude põhimäärus.

Lastekodude lastenõukogude tegevuse juhend.

Lastekodudes tööõpetuse korraldamise ja töödistsipliini kasvatamise juhend.

Eesti NSV Rahvakomissaride Nõukogu määrus Hariduse Rahvakomissariaadile alluvate kutsehariduslike õppeasutiste võrgu kohta 1941/42. õppeaastal.

Hariduse Rahvakomissariaadi 1941. a. 13. juuni ringkiri nr. 847 kooli spordiväljaku ehitamise asjas.

Hariduse Rahvakomissariaadi 1941. a. 19. juuni ringkiri nr. 14 töökaitse eeskirjade täitmise asjas.

Õppeasutistele, uurimislaboratooriumidele ja katsejaamadele piirituse andmise juhend.

F. R. Kreuzwahn nim.

Eesti NSV Riiklik
Raamatukogu

AMETLIK OSA.

PE 14641 Eesti NSV Rahvakomissaride Nõukogu
määrus.

töötajate perekondadesse vaeslaste ja lastekodude kasvandike kasvatada andmise kohta.

ENSV T 1941, 57, 907.

§ 1. Laste kasvatada andmine (patroneerimine) töötajate perekondadesse toimub vabatahtlikkuse alusel.

§ 2. Töötajate perekondadesse antakse kasvatada vaeslapsi ning lastekodude ja imikute ja väikelaste kodude kasvandikke vanusega 5 kuust kuni 14 aastani.

Töötajate perekondadesse kasvatada andmise korras laste kasvatamine kestab kuni kasvatatava (patroneeritava) 16-aastaseks saamiseni.

§ 3. Laste kasvatada andmist töötajate perekondadesse teostavad:

- 1) linnades — linna töötava rahva saadikute Nõukogude täitevkomiteed või nende tervishoiu ja rahvahariduse organid, kusjuures tervishoiuorganid annavad kasvatada lapsi vanusega 5 kuust kuni 4 aastani ja rahvahariduse organid annavad kasvatada lapsi vanusega 4 aastast kuni 14 aastani;
- 2) alevites — alevite töötava rahva saadikute Nõukogude täitevkomiteed;
- 3) maal — valdade töötava rahva saadikute Nõukogude täitevkomiteed.

Lastekodude ja imikute ja väikelaste kodude kasvandikud antakse perekondadesse kasvatada nii linnas kui ka maal eelmises lõikes tähendatud kasvandike vanuse järgi vastavate linnade ja maakondade rahvahariduse ja tervishoiuorganite poolt.

Kolhoosnike perekondadesse laste kasvatada andmine toimub kolhooside vastastikuse ühiskondliku abistamise kassade kaudu, kes tagavad kasvatada antud lastele süstemaatilise ainelise abi nende käsutada olevate summade arvel.

Käesoleva määrusega täitevkomiteedele pandud ülesandeid täidavad neis linnades, valdades ja alevites, kus täitevkomiteed ei kuulu valimisele, Nõukogude täidesaatvad organid.

§ 4. Laste kasvatada andmine toimub erilise kasvatada andmise lepinguga, milles määratakse kindlaks kohused, mis lasuvad organil, kes lapsi kasvatada annab, kui ka isikuil, kes lapse kasvatada võtab.

Kolhooside vastastikuse ühiskondliku abistamise kassade kaudu laste kasvatada andmisel kirjutavad lepingule alla ühelt poolt kassa juhatus ja teiselt poolt isik, kes lapse kasvatada võtab.

§ 5. Kui kasvatada antud lapsele oli määratud pension sotsiaalkindlustuse või sotsiaalhoolekande korras või alimendid, siis jäävad need talle alles ja makstakse välja isikule, kes lapse kasvatada võttis. Selles korras makstud summad võetakse vastavalt arvesse igakuulise ainelise toetuse väljamaksmisel.

§ 6. Kasvatada andmise lepingu alusel (§ 4) lapse kasvatada võtnud isik on kasvatada võtnud lapse eeskostjaks (hooldajaks). Ta peab hoolitsema lapse kasvatamise ja ülalpidamise eest kooskõlas eestkoste ja hoolduse kohta kehtivate seaduste ja muude eeskirjadega.

§ 7. Lapsi ei või anda kasvatada isikutele, kes Abielu, perekonna ja eestkoste seaduste koodeksi § 77 põhjal ei või olla eestkostjateks ega hooldajateks.

§ 8. Isik, kes võttis lapse kasvatada, saab lepinguga kindlaksmääratud igakuulist ainelist toetust summadest, mis seks otstarbeks on ette nähtud täitevkomiteede eelarvetes kui ka kolhooside vastastikuse ühiskondliku abistamise kassadel olevatest vahenditest ja teistest vastavatest allikatest.

§ 9. Lapsi kasvatada võtnud kolhoosnike perekondade soodustamiseks annavad kolhooside vastastikuse ühiskondliku abistamise kassad neile esmajärjekorras abi suur- ja väikeloomade omandamisel ja maja ehitamisel, tagasimaksu kohustuseta toetuste või soodustatud tingimustel laenude andmise teel.

§ 10. Isik, kes võttis lapse kasvatada (patronaadile) ja kes patronaati kasutas omakasupüüdlike eesmärkide saavutamiseks või kes jättis kasvatatava lapse järelevalveta või vajaliku ainelise abita, kannab kriminaalvastutust kriminaalkoodeksi vastavate eeskirjade alusel.

§ 11. Maakondade ja linnade rahvahariduse ja tervishoiuosakondadele pannakse patroneeritavate laste arvelevõtmine ja nende ainelise olukorra ja kasvatus-tingimuste süstemaatiline kontrollimine.

Laste kasvatamise kontrollimisele rakendatakse ka kolhooside vastastikuse ühiskondliku abistamise kassade juhatused ja nõukogude sektsioonid.

§ 12. Töötava rahva saadikute Nõukogude täitevkomiteed, maakondade ja linnade rahvahariduse osakonnad ja tervishoiuosakonnad kui ka muud lapsi perekondadesse kasvatada andvad organid organiseerivad laste perekondades kasvatamise edukaks teostamiseks teiste vastavate asutiste kaastööd ning kasutavad sel alal ühiskondlike organisatsioonide kaasabi.

§ 13. Laste perekondadesse kasvatada andmise lepingud ja kogu kirjaveetus laste kasvatada võtmise kohta on vaba kõigist riigi kasuks võetavaist maksudest.

§ 14. Hariduse Rahvakomissaril ja Tervishoiu Rahvakomissaril on õigus anda juhendeid ja käskkirju käesoleva määruse teostamiseks.

Eesti NSV Rahvakomissaride Nõukogu Esimehe as. O. S e p r e.

Eesti NSV Rahvakomissaride Nõukogu Asjadevalitseja H. H a b e r m a n.

Tallinn, 27. mail 1941. Nr. 1009.

Töötajate perekondadesse laste kasvatada andmise

juhend.

ENSV T 1941, 60, 973.

Antud Hariduse Rahvakomissari ja Tervishoiu Rahvakomissari poolt 9. juunil 1941. A l u s: Eesti NSV Rahvakomissaride Nõukogu määrus töötajate perekondadesse vaeslaste ja lastekodude kasvandike kasvatada andmise kohta (ENSV T 1941, 57, 907), § 14.

§ 1. Vaeslaste, lastekodude ja imikute ja väikelaste kodude kasvandike kui ka kohtuotsuse põhjal perekonnalt äravõetud laste kasvatada andmine töötajate perekondadesse toimub nendele lastele normaalsete elu- ja kasvatustingimuste tagamise eesmärgil.

§ 2. Kasvatada ei või anda lapsi, kes põevad ägedaid ja kroonilisi nakkushaigusi, samuti lapsi, kes on vaimselt mahajäänud.

§ 3. Asutised, kes annavad lapsi perekondadesse kasvatada, peavad selleks sõlmitavate lepingute registreerimise raamatut järgneva vormi kohaselt:

- 1) lepingu sõlmimise kuupäev;
- 2) kasvatada antud lapse perekonna-, ees- ja isanimi;
- 3) lapse sünniaasta, kuu ja kuupäev;
- 4) lapse lähemad sugulased ja nende aadressid;
- 5) lapse kasvatada võtja perekonna-, ees- ja isanimi ning aadress;
- 6) lapse kasvatajalt äravõtmise kuupäev;
- 7) kuhu laps saadetud või paigutatud kasvatajalt äravõtmise järele.

Tarbe korral võib pidada täiendavalt ka vastavat kartoteeki.

§ 4. Kasvatada antud lapsi võtavad arvele: kuni 4 aasta vanuseid lapsi — maakondade ja linnade tervishoiu osakonnad ja 4 kuni 16 aasta vanuseid lapsi — maakondade ja linnade rahvahariduse osakonnad. Valdade täitevkomiteed kui ka teised lapsi perekondadesse kasvatada andmist teostavad asutised ja organid saavad vastavate maakondade ja linnade tervishoiu ja rahvahariduse osakondadele viivitamatult tarvilikke teateid nende poolt perekondadesse kasvatada paigutatud laste kohta.

Maakondade ja linnade rahvahariduse ja tervishoiu osakonnad saavad vastavalt Hariduse Rahvakomissariaadile ja Tervishoiu Rahvakomissariaadile veerandaasta-kokkuvõtted perekondadesse kasvatada antud laste kohta hiljemalt järgneva kuu 20. päevaks.

§ 5. Asutis, kes annab lapsi perekondadesse kasvatada, peab eelnevalt koguma andmeid nende perekondade kohta, kuhu kavatakse lapsi kasvatada anda, ja vormistama andmete kogumise tulemused vastava aktiga.

§ 6. Ühte perekonda antakse kasvatada üldreeglina ainult üks laps. Mitme lapse andmine ühte perekonda on lubatud ainult lastele eriti soodsate tingimuste olemasolul, imikute andmine aga siis, kui nad on kaksikud.

§ 7. Lapsi ei anta kasvatada perekondadesse:

- 1) kus lapse kasvatamise eest antav tasu osutuks perekonna peamiseks ülalpidamise allikaks;
- 2) kus on alkohoolikuid, narkomaane ja teisi sellelaadiliste kalduvustega ja defektidega isikuid;
- 3) kus on perekonna liikmeid, kes põevad ägedaid ja nakkavaid haigusi või langetõbe;
- 4) perekondadesse, kus elatakse sellistes korteri- või tervishoiuvastastes tingimustes, mis ohustavad lapse normaalset arengut.

§ 8. Isik, kes võttis lapse enda juurde kasvatada, peab tagama kasvatamisele võetud lapsele toidu ja riietuse samavõrdsele oma lastega, peab panema tema kooli ja valvama tema edasijõudmise ja distsipliini järele ning õpetama teda töötama aladel, mis osutuvad talle jõukohasteks.

§ 9. Kasvatada antud lapsed seatakse kohuslikult ühendusse vastavate arstlike asutistega või nõuandlatega, kuuluvuse järgi. Kui nad haigestuvad haigustesse, mis vajavad haiglaravi, siis paigutatakse nad vastavatesse raviasutistesse kuni nende täieliku tervenemiseni.

§ 10. Selleks, et abistada perekondadesse antud laste kasvatamist nende ea kohaselt, seatakse lapsi kasvatada võtnud perekonnad ühendusse lähemate laste-aedade, lastesõimede, koolide, lastekodude või väikelaste ja imikute kodudega.

§ 11. Laste kasvatada andmisel tervishoiu ja rahvahariduse organite poolt varustatakse lapsed pesu, riietuse, jalanõude ja magamistarvetega. Kasvatada võtmise tegelikust algusest saab lapse kasvatada võtja igakuulist lepingus ettenähtud abiraha lapse ülalpidamiseks ja kasvatamiseks summadest, mis on määratud selleks eelarve korras, kuid mitte vähem kui 25 rubla kuus.

§ 12. Nelja-aastaseks saamisel antakse perekonnas kasvatamisel olev laps, kui ta seks ajaks ei ole lapsendatud, tervishoiu organite poolt üle rahvahariduse organite hoolde, kes selle isikuga, kelle juures last kasvatati kuni 4-aastaseks saamiseni, sõlmivad uuesti lepingu vastavalt tingimustele, mis on kehtima pandud 4—16 aastaste laste perekondadesse kasvatada andmise kohta.

Tervishoiu organid teevad igal aastal, hiljemalt aprillikuus, rahvahariduse organitele teatavaks perekondadesse kasvatada antud nende laste nimekirjad, kes nelja-aastaseks saanutena kuuluvad järgneva eelarveaasta algul üleandmisele rahvahariduse organite hoolde.

§ 13. Lapse perekonda kasvatada andmise lepingu lõpetamise aluseks on:

- 1) lepingujärgsete kohustuste rikkumine;
- 2) lapsele ebasoodsad muudatused selle isiku perekondlikus, varalises või sotsiaalses seisundis, kes lapse kasvatada võttis.

§ 14. Rahvahariduse osakonnad ja täitevkomiteed hoolitsevad selle eest, et perekondadesse kasvatada antud lapsed õpiksid ära vastava töö ja valmistuksid vastavale tegevusele, ning on neile abiks nende iseseisvasse ellu siirdumisel. Eriti sel alal tuleb rahvahariduse osakondadel ja täitevkomiteedel kasutada ka teiste vastavate asutiste kaastööd ja ühiskondlike organisatsioonide kaasabi.

Kolhoosi liikmeks astumise puhul antakse perekonnas kasvatada olnud isikule vastavat ainelist abi kolhoosi juhatuse või kolhoosi vastastikuse ühiskondliku abistamise kassa poolt.

§ 15. Rahvahariduse ja tervishoiu osakondade ülesandeks on kontrollida süstemaatiliselt, vähemalt kaks korda aastas, perekondades kasvatada olevate laste kõiki elu- ja kasvatustingimusi.

§ 16. Selle juhendi juurde kuuluvad lisadena järgmised tüüplepingud ja aktid ning tõendused:

- 1) tüüpleping lapse perekonda kasvatada andmise-võtmise kohta;
- 2) lapse kasvatada võtva perekonna kohta andmete kogumise akt;
- 3) tunnistus lapse kasvatada võtja eestkostjaõiguste kohta.

Hariduse Rahvakomissar N. Andresen.

Tervishoiu Rahvakomissar V. Hion.

Lisa nr. 1.

Tüüpleping lapse perekonda kasvatada andmise-võtmise kohta.

194..... a. kuu päeval sõlmiti käesolev leping ja

 (asutise täpne nimetus ja aadress)
 kodaniku vahel, kes elab
 , tema perekonda lapse.....
 (täpne aadress)
 kasvatada (patronaadile)
 (perekonna-, ees- ja isanimi, sünniaasta)
 andmise kohta, kes elas käesoleva lepingu sõlmimiseni
 (aadress)

Kodanik, olles kasvatada antud lapse eest-
 kostjaks, kohustub: 1) kindlustama lapsele toidu, jalanõud ja riietuse samavõrdselt
 kui oma lastele ja hoolitsema tema kasvatuse eest; 2) panema teda kooli ja valvama
 tema edasijõudmise ja distsipliini järele ning õpetama teda töötama aladel, mis
 osutuvad talle jõukohasteks.

Asutis (rahvahariduse osakond, tervishoiu osakond, valla täitevkomitee jne.)
 kohustub: 1) lapse kasvatada andmisel andma lapsele varustuse: ühe vahetuse rii-
 deid, pesu, jalanõusid ja magamistarbeid; 2) maksma lapse ülalpidamiseks iga-
 kuulist abiraha rubla suuruses või andma naturaalfonde järgmisel hulgal
; 3) mitte harvemini kui
 kaks korda aastas teostama lapse seisundi uurimist, samuti ka abistama lapse kas-
 vatamist temaga ühendusse seatud lähema lasteaia, lastesõime, imikute ja väike-
 laste kodu, lastekodu või kooli töötaja kaudu ja sel teel, et ta lapse suhtes esma-
 järjekorras võtab tarvitusele tervendamisabinõusid.

Lepingu kehtivuse tähtaeg

Leping jõustub poolte poolt allakirjutamisega.

Lapse kasvatada andva asutise juhataja allkiri

Lapse kasvatada võtva isiku allkiri

Lisa nr. 2.

Lapse kasvatada võtva perekonna kohta andmete kogumise

a k t.

Kasvatada antav laps
 (perekonna-, ees- ja isanimi)

1. Kasvatada võtva perekonna vanemate perekonna-, ees- ja isanimed:
 isa, ema
2. Isa vanus, ema vanus
3. Amet ja töökoht: isal, emal
4. Perekonna kuuteenistus
5. Perekonna koosseis
6. Haridus: isal, emal
7. Parteiline kuuluvus: isa, ema
8. Perekonna rahvus

9. Perekonna elamu- ja olustikulised tingimused:
- umbkaudne kubatuur
 - toa sisustus ja korralikkus ning puhtus
 - perekonna sotsiaal-olustikuline iseloomustus
10. Andmete koguja tähendus ja arvamus

Märkus. Andmete kogumise akti juurde lisatakse arsti teatis, et last kasvatada võtvas perekonnas ei ole nakkushaigusi ega juhendi § 7 tähendatud defekte.

Andmete koguja allkiri

„.....“ 194..... a.

Lisa nr. 3.

Tunnistus lapse kasvatada võtja eestkostjaõiguste kohta.

Tunnistuse väljaandja asutise nurgatempel ühes aasta, kuupäeva ja numbri tähen- damisega.

TUNNISTUS.

Käesolev tunnistus on antud kodanikule, kes elab, selle tõenduseks, et vastavalt lapse kasvatada võtmise lepingule, mis on sõlmitud

(asutise nimetus)

194..... a. nr..... all, ja Eesti NSV Rahvakomissaride Nõukogu määruse töötajate perekondadesse vaeslaste ja lastekodude kasvandike kasvatada andmise kohta § 6 alusel tema on määratud ^{eestkostjaks} kasvatada võetud lapsele, kes on sündinud

Abielu, perekonna ja eestkoste seaduste koodeksi § 68 ja 69 alusel pannakse kodanikule kohustus kaitsta isiklikke ja varalisi

(lapse ees-, perekonna- ja isanimi)

õigusi ning esindada teda kohtus ja teistes asutistes, esitamata muid volikirju peale käesoleva tunnistuse.

Asutise tempel.

(Tunnistuse väljaandja asutise juhataja ja inspektori või sekretäri või asjaajaja allkiri)

Lastekodude põhimäärus.

Antud Hariduse Rahvakomissari poolt 14. juunil 1941. a. kooskõlastatult Rahanduse Rahvakomissariaadiga § 3—9, 29, 30—35, 40—43, 48, 49, 53, 54, 55, 65, 98, 99, 100, 106, 107, 108 suhtes (Rahanduse Rahvakomissariaadi 1941. a. 13. juuni kiri nr. 200) ja Tervishoiu Rahvakomissariaadiga § 11, 12, 17, 22, 24, 27, 76—88 suhtes (Tervishoiu Rahvakomissariaadi 1941. a. 4. juuni kiri nr. RK 634).

I. Lastekodude ülesanded, nende asutamine ja ülalpidamine.

§ 1. Lastekodud on riiklikud asutised laste kasvatamiseks kommunistliku kasvatuses põhimõtetel ja alustel.

§ 2. Lastekodude ülesandeks on:

- hoida ja kaitseda laste tervist ja elu, kindlustades neile tähelepaneliku hooldamise, normaalse toitlustamise, riietuse ja kultuur-olustikulisi tingimusi,

mis on tarvilikud selleks, et lapsed oleksid kehaliselt terved ja tunneksid end lastekodus nagu koduses perekonnas;

- 2) teostada stalinlikku hoolitsemist laste eest; kasvatada lapsi huvitavate ja arendavate mängude, lastepidude, kunstiliste ettekannete ja kunstilise ise-tegevuse, tööõpetuse ja muu arendava tegevuse kaudu; korraldada õppekäike loodusesse, tutvustada lapsi ümbruskonna eluga; ümbritseda lapsi armastusega ja vanemliku õrnusega ja luua neile kõige sellega rõõmus ja õnnelik lapsepõli;
- 3) kindlustada kooliealistele lastele nende vanuse kohaselt üldhariduse ja kut-selise ettevalmistuse saamine kehtiva koolisüsteemi kohaselt, kasvatades nendest kultuurseid ja ausaid inimesi, kes on ennatssalgavalt ustavad sot-sialistlikule kodumaale ja Lenini-Stalini partei tööle;
- 4) kasvatada lastes tööõpetuse organiseerimise kaudu armastust ja sotsialist-likku suhtumist töösse ja sisendada neisse tööharjumusi ettevalmistatult elukutselisele tegevusele asumiseks ja viljakalt töötamiseks;
- 5) kasvatada lastes ühistunnet ja oskust käituda kollektiivis, õpetada neid suh-tuma austusega täisealistesse ja seltsimeheliikult kaasnootesse;
- 6) õpetada lapsi hoidma ja õigesti ning otstarbekohaselt kasutama lastekodu vara ja neid esemeid, mis on antud neile tarvitamiseks;
- 7) organiseerida koolivälise töö mitmesuguseid vorme lastes aktiivsuse, ini-tiatiivi ja loominguliste võimete arendamise otstarbel; teostada laste kasva-tamine usuvastases ja internatsionaalses vaimus;
- 8) aidata kaasa kasvandikele elukutse valikul ja luua neile lastekodust välja-laskmisel võimalus edasiõppimiseks õppeasutises või tööle asumiseks.

§ 3. Lastekodude asutamine toimub kinnitatud plaani kohaselt. Lastekodude asutamise, sulgemise ja nende asukohtade muutmise otsustab Hariduse Rahva-komissar, arvestades eelarves ettenähtud krediitidega.

§ 4. Erilise kasvatusliku režiimiga lastekodud asutatakse eraldi poeglastele ja tütarlastele.

§ 5. Lastekodud peetakse ülal riigi poolt. Lastekodude ülalpidamine toimub maakondade ja linnade rahvahariduse osakondade eelarvetes olevate summadega. Ainult Hariduse Rahvakomissari poolt nimeliselt määratud lastekodud alluvad vahenditult Hariduse Rahvakomissariaadile ja peetakse ülal Hariduse Rahvakomis-sariaadi eelarve summadega.

§ 6. Maakondade ja linnade rahvahariduse osakonnad on kohustatud teos-tama süstemaatilist kontrolli nende alluvuses olevate lastekodude tegevuse üle, and-ma lastekodude pedagoogilisele personaalile nõu ja vajalikku abi ning hoolitsema lastekodude hoonete korraldamise ja korrashoiu, samuti hoolitsema lastekodude seadmetega, õppevahenditega, toiduainetega, küttematerjaliga, riietusega jne. va-rustamise ja õppetegevuse edendamise eest.

§ 7. Peale eelarveliste summade võib lastekodudel olla kehtivate eeskirjade kohaselt erisummad tuludest, mis saadakse abimajapidamistest, töökodadest, laste-vanemate maksudest laste ülalpidamiseks ja teistest vastavatest allikatest.

§ 8. Lastekodude erisummade eelarved kuuluvad kinnitamisele sellekohaste eeskirjade kohaselt.

Erisummasid kasutatakse kinnitatud eelarvete kohaselt laste ülalpidamise vaja-dusteks täiendavalt eelarve summadele.

§ 9. Laste vanemad ja laste eest hoolitsema kohustatud isikud aitavad kaasa abielu, perekonna ja eestkoste seaduste koodeksi ja teiste vastavate eeskirjade alusel laste ülalpidamisele lastekodus, tasudes lastekodule täielikult või osaliselt nende hoolitsemisele kuuluvate laste ülalpidamise kui ka varustuse kulud.

Pensionid ja alimendid, mis on määratud lastekodus viibivate laste ülalpidamiseks, kasutatakse lastekodu poolt vastavalt nende laste ülalpidamiseks.

§ 10. Hariduse Rahvakomissariaadile alluvate lastekodude valitsemine ja tegevuse juhtimine toimub käesoleva põhimääruse ja Hariduse Rahvakomissariaadi poolt antud korralduste, ringkirjade ja meetodiliste juhendite alusel.

§ 11. Hariduse Rahvakomissariaadile alluvad lastekodud on määratud lastekodusse vastuvõtmisele kuuluvate nende laste kasvatamiseks ja õpetamiseks, kes on vähemalt 3 a. vanad.

Tarbe korral asutatakse lastekodud eraldi eelkoolialalistele (3—8 a.) ja koolialistele lastele.

§ 12. Hariduse Rahvakomissariaadile alluvad erilise kasvatusliku režiimiga lastekodud on määratud lastele alates 9 a. vanusest, kelle kasvatamiseks ja õpetamiseks tuleb peale tavaliste vahendite ja meetodite kasutada veel erilisi kasvatusmeetodeid ja õpetamisaluseid.

Erilise kasvatusliku režiimiga lastekodude tegevuse juhtimine ning õppe- ja kasvatus töö teostamine toimub teiste lastekodudega ühtlastel alustel nende väheste erinevustega sisemises töökorras, mis on tähendatud käesolevas põhimääruses või on kehtima pandud õppekavade, meetodiliste juhenditega või muude vastavate korraldustega.

Erilise kasvatusliku režiimiga lastekodu nimetuses, tema poolt kasvandikele väljaantavates tunnistustes ja muus vastavas kirjavahetuses ei väljendata seda, et lastekodu on erilise kasvatusliku režiimiga lastekodu.

§ 13. Hariduse Rahvakomissariaadile alluvad lastekodud kuuluvad tema järelevalvele.

Igal lastekodul on oma pitsat vastavate eeskirjade kohaselt.

II. Laste vastuvõtmine lastekodusse.

§ 14. Laste vastuvõtmine toimub Hariduse Rahvakomissariaadile vahenditult alluvatesse lastekodudesse Hariduse Rahvakomissariaadi Kooliosakonna otsuste alusel ja teistesse lastekodudesse — vastavate maakondade ja linnade rahvahariduse osakondade otsuste alusel.

Laste vastuvõtmist toimetab lastekodu juhataja.

§ 15. Lastekodusse võetakse vastu:

- 1) lapsi, kes on kaotanud vanemad;
- 2) lapsi, kelle vanemad ja kelle eest hoolitsema kohustatud isikud on kaotanud vahendid ja võimalused nende ülalpidamiseks;
- 3) lapsi, kes on ära võetud perekonnast kohtu otsusel.

Üksikutel juhtudel võib lastekodudesse vastu võtta vabade kohtade olemasolul ka neid lapsi, kellel on olemas vanemad — nende vanemate sellekohasel soovil, kusjuures vanemad tasuvad sel puhul lastekodule kõik nende laste ülalpidamise kulud lastekodus.

§ 16. Laste vastuvõtmisel lastekodusse on nõutav järgmiste tõenduste esitamine:

- 1) tunnistus lapse vanuse kohta (sünnitunnistus);
- 2) arsti tõendus lapse tervisliku seisukorra kohta.

Kui ei ole võimalik esitada tunnistust lapse vanuse kohta, siis on lastekodu juhataja kohustatud kindlaks tegema lapse vanuse kohalikus perekonnaseisuaktide büroos.

Kui laps on saadetud lastekodusse imikute ja väikelaste kodust, siis on nõutav ka tema terviskaardi esitamine.

§ 17. Lastekodusse ei võeta vastu nakkushaigusi põdevaid lapsi, samuti vaimuhaigeid, kurtummi, pimedaid ja vaimselt mahajäänuid. Nende laste kasvatamine toimub sellekohastes eriasutistes.

§ 18. Laste vastuvõtmine lastekodusse toimub üldreeglina igal aastal 1. juulist 1. septembrini. Tarbe ja võimaluse korral võib laste vastuvõtmine toimuda ka muul ajal.

§ 19. Erilise kasvatusliku režiimiga lastekodusse paigutatakse järgmised lapsed 9—14 a. vanuses:

- 1) lapsed, kes rikuvad järjekindlalt lastekodu korda, ei täida pedagoogide ja kasvatajate korraldusi, rikuvad kuritahtlikult lastekodu varandust, lahkuvad korduvalt omavoliliselt lastekodust;
- 2) koolide õpilased, kes rikuvad järjekindlalt kooli distsipliini, ei täida pedagoogide korraldusi, rikuvad kuritahtlikult kooli varandust, lahkuvad korduvalt omavoliliselt koolist, avatlevad kaasõpilasi kooli distsipliini rikkumisele;
- 3) hoolitsuseta jäänud lapsed, kes on koolist lahkunud või on koolist välja heidetud ja kes oma käitumisega mõjuvad halvasti teistele lastele;
- 4) lapsed, kes kuuluvad sellekohaste muude eeskirjade alusel paigutamisele erilise kasvatusliku režiimiga lastekodusse.

§ 20. Laste paigutamine erilise kasvatusliku režiimiga lastekodusse on lubatav ainult selle järel, kui kõik kasvatusvahendid laste kasvatamiseks ja pedagoogiliseks mõjutamiseks on ära kasutatud ja need ei ole andnud positiivseid tulemusi.

§ 21. Laste paigutamise erilise kasvatusliku režiimiga lastekodusse otsustab Hariduse Rahvakomissariaadi Kooliosakond vastavate maakondade ja linnade rahvariduse osakondade põhistatud ettepanekul.

§ 22. Laste erilise kasvatusliku režiimiga lastekodusse paigutamist selgitavad maakondade ja linnade rahvariduse osakondade juures moodustatud komisjonid järgmises koosseisus: esimees — osakonna juhataja ja liikmed — koolide või lastekodude inspektor, arst tervishoiuosakonna esindajana ja üks pedagoog osakonna määramisel.

§ 23. Komisjon arutab laste erilise kasvatusliku režiimiga lastekodusse paigutamist koolide, lastekodude ja teiste asutiste algatusel.

§ 24. Laste erilise kasvatusliku režiimiga lastekodusse paigutamist algatavad asutised esitavad rahvariduse osakonnale konkreetselt põhistatud seletused lapse lastekodusse paigutamise vajaduse kohta, lisades juurde vastavad tõendused ja andmed.

Koolid ja lastekodud on kohustatud juurde lisama eeskätt õppenõukogude koosolekute protokollide tõestatud ärakirjad ja teatelehed lapse käitumise ja edasijõudmise kohta ning lapse sünnitunnistuse või muu tõenduse lapse vanuse kohta.

Peale selle tuleb esitada arsti teateleht lapse tervisliku ülevaatuse kohta konkreetsete andmetega lapse tervislikust seisukorrast. Lastesuhetes haiglaste avaldustega närvi-psüühilisel alal tuleb esitada ka veel vastava eriarsti seisukoht.

§ 25. Rahvahariduse osakondade juures asuvad komisjonid selgitavad ja otustavad laste erilise kasvatusliku režiimiga lastekodusse paigutamise esitatud seletuste, tõenduste ja andmete alusel.

Kui esitatud andmed või tõendused ei ole küllaldased, siis nõuab rahvahariduse osakond täiendavate andmete või tõenduste esitamist.

Tungiva tarbe korral võib komisjon kutsuda komisjoni koosolekule erilise kasvatusliku režiimiga lastekodusse määratava lapse kui ka tema vanemaid, eestkostjaid, vastava koolijuhataja ja lastekodu juhataja.

§ 26. Rahvahariduse osakond esitab Hariduse Rahvakomissariaadi Kooliosakonnale ühes oma põhistatud ettepanekuga komisjoni protokollil ära kirja ja kogu toimiku, mis oli komisjonil kasutada asja selgitamisel.

§ 27. Erilise kasvatusliku režiimiga lastekodusse ei võeta vastu:

- 1) lapsi, kes on toime pannud süüteo, mille eest neid tuleb võtta kohtulikule vastutusele ja mil puhul nad kuuluvad saatmisele vastavatesse eriasutistesse;
- 2) lapsi, kes on vaimselt väga maha jäänud, samuti nakkushaigusi põdevaid lapsi, väimuhaigeid, kurtummi ja pimedaid; nende laste kasvatamine toimub vastavates eriasutistes või teistele rahvakomissariaatidele alluvates erilastekodudes.

§ 28. Laste vastuvõtmine erilise kasvatusliku režiimiga lastekodudesse toimub üldreeglina õppeaasta iga veerandi lõpul. Üksikutel juhtudel, vabade kohtade olemasolul, võib laste vastuvõtmine toimuda ka muul ajal.

III. Laste viibimine lastekodus ja nende väljalaskmine lastekodust.

§ 29. Lapsed jäävad lastekodusse seni, kuni nende viibimine lastekodus tarvilik on nende kasvate ja õpetuse seisukohalt, kuid üldreeglina mitte üle selle vanuse, mis on ette nähtud vastava tüübi lastekodu laste vanuse kohta.

§ 30. Kuna lastekodus viibivate laste vanemate ja laste eest hoolitsemise kohustatud isikute varaline olukord võib muutuda, siis on lastekodude juhatajad ja rahvahariduse osakonnad kohustatud koguma andmeid ja nõutama teateid laste vanemate ja laste eest hoolitsemise kohustatud isikute varandusliku seisukorra kohta.

Kui ilmneb, et lapse ülalpidamine ja kasvatamine on teostatav väljaspool lastekodu, siis tuleb selgitada selle ülalpidamise konkreetne võimalus ja selle selgumisel anda laps vanemate või lapse eest hoolitsemise kohustatud isikute kasvatamisele.

§ 31. Eelmise (30) paragrahvi eeskirjade tõhusaks täitmiseks lastekodude juhatajad ja rahvahariduse osakonnad peavad lastekodudes asuvate laste vanemate ja nende eest hoolitsemise kohustatud isikute nimestikke ja teostavad peale tavalise jooksva töö aasta kestel iga aasta juuni- või juulikuul põhjaliku selgituse, kes lastest peab edasi jääma lastekodusse ja keda neist oleks võimalik anda vanemate või nende eest hoolitsemise kohustatud isikute kasvatada.

Kodude juhatajad saavad nendel olevad andmed, materjalid ja omad seisukohad vastavatele rahvahariduse osakondadele või Hariduse Rahvakomissariaadi Kooliosakonnale otsustamiseks.

§ 32. Enne lapse saatmist lastekodust vanemate või lapse eest hoolitsemise kohustatud isiku juurde on vaja selgitada nende seisukorda ja teostada lapse saatmine alles siis, kui on saadud teated lapse kasvatamise võimaluse kohta vanema või vastava isiku juures. Lapse saatmisest tuleb ette teatada.

§ 33. Lapse saatmise vanemate või lapse eest hoolitsema kohustatud isiku juurde ja seega ühtlasi lapse väljalaskmise lastekodust otsustab vastavalt Hariduse Rahvakomissariaadi Kooliosakond või vastava maakonna või linna rahvahariduse osakond.

§ 34. Laps saadetakse vanemate või lapse eest hoolitsema kohustatud isiku juurde lastekodu esindaja saatel, kes võtab vanemalt või tähendatud isikult allkirja, et ta on võtnud lapse enda juurde.

§ 35. Laps saadetakse vanemate või lapse eest hoolitsema kohustatud isiku juurde aastaajale vastava riietusega lastekodu arvel.

§ 36. Lastekodu juhataja võib lubada lapsi ajutiselt elama vanemate või sugulaste juurde õppetöö vaheajadel tema poolt määratud ajaks.

Enne sellise loa andmist on juhataja kohustatud selgitama selle perekonna elutingimusi, kelle juurde laps soovib ajutiselt elama asuda, kusjuures luba võib anda ainult siis, kui selles perekonnas on tagatud lapse korralik kasvatamine ja tema eest tarvilik hoolitsemine.

§ 37. Keelatud on lapse lubamine perekonda, kust laps on ära võetud kohtu otsusel sel põhjusel, et see perekond ei hoolitsenud lapse korraliku kasvatamise eest, samuti vanemate juurde, kes on kaotanud vanemlikud õigused.

§ 38. Erilise kasvatusliku režiimiga lastekodust lubatakse vanemate või sugulaste juurde ajutiselt elama ainult neid lapsi, kes on kõigiti korralikult käitunud ja täitnud oma ülesanded.

§ 39. Lapse lubamisel vanemate või sugulaste perekonda antakse lapsele vastav tunnistus, kus on märgitud ka aeg, mil ta peab tagasi tulema, kuna sellelt perekonnalt võetakse allkiri, et ta võtab lapse oma ülalpidamisele ja kohustub tema tagasi tooma määratud ajaks.

§ 40. Üle 12 a. vanuseid kasvandikke võib paigutada koolitöö vaheajadel vastavatesse asutistesse töö õppimise või töö tegemise otstarbel, kooskõlas töökaitses eeskirjadega.

§ 41. Enne kasvandiku paigutamist vastavasse asutisse või ettevõttesse on lastekodu juhataja kohustatud selgitama kasvandiku töö- ja elutingimusi selles asutises või ettevõttes ja teostama kasvandiku paigutamist sinna ainult siis, kui kasvandikul on võimalik seal tööd õppida või vastavat tööd teha ja kui on kindlustatud tema eest korralik hoolitsemine.

Keelatud on anda kasvandikke töö õppimiseks või töö tegemiseks eraettevõttesse, eramajapidamistesse ja eraisikute juurde.

§ 42. Kasvandiku paigutamisel asutisse või ettevõttesse § 41 alusel sõlmatakse lastekodu ja selle asutise või ettevõtte vahel vastav leping.

§ 43. Töö õppimisel või töö tegemisel kasvandikule makstud tasu läheb lastekodu juhataja korraldusse kasutamiseks kasvandiku vajadustes. Kui sellest tasust kogunenud summat ei ole ära kasutatud kasvandiku viibimise ajal lastekodus, siis antakse see summa kasvandiku väljalaskmisel lastekodust kasvandikule või tema eest hoolitsejale.

§ 44. Kasvandike töötajate perekondadesse kasvatada andmine toimub sellekohaste eeskirjade alusel ja korras.

§ 45. Kasvandike paigutamine ühest lastekodust teise sama- või teisetüübilisse lastekodusse toimub laste lastekodusse vastuvõtmise suhtes ettenähtud vastavate eeskirjade kohaselt.

§ 46. Kasvandikud jäävad lastekodusse üldreeglina kuni 14. a. saamiseni.

Eelkooliealiste laste lastekodusse jäävad lapsed kuni 7½—8 a. saamiseni, mille järel nad paigutatakse teise vastavasse lastekodusse.

§ 47. Lastekodude juhatajad kui ka maakondade ja linnade rahvahariduse osakonnad on kohustatud hoolitsema lastekodude 14 a. saanud kasvandike paigutamise võimaluste eest tööle või töö õppimisele vastavatesse asutistesse ja ettevõttesse, kasutades sellel alal teiste asutiste ning ametiühingute ja kommunistlike noorte organisatsioonide kaasabi ja kaastegevust. Sama kohustus on neil täita ka nende kasvandike suhtes, keda on lubatud jätta lastekodusse pärast 14 a. saamist.

§ 48. Kasvandike paigutamine tööle või töö õppimisele väljaspool lastekodu ja ühes sellega nende väljalaskmine lastekodust teostatakse igal aastal 15. juunist 1. septembrini. Erandina võib see toimuda ka muul ajal.

Seega kasvandikke, kes saavad 14 a. vanaks pärast 1. septembrit, võidakse jätta lastekodusse kuni järgmise aasta 15. juunini.

§ 49. Erandina võib jätta lastekodusse kuni 16. a. saamiseni:

- 1) kasvandikke, kes on edukalt õppinud ja edukalt õpivad, mittetäieliku keskkooli või vastava kutsekooli lõpetamiseks;
- 2) eriti andekaid ja väga hästi edasijõudnud kasvandikke edasiõppimise otsarbel keskkoolis või vastavatuübilises kutsekoolis;
- 3) kasvandikke, keda nende tervisliku seisukorra või üldise kehalise arenematus tõttu ei ole võimalik paigutada tööle või töö õppimisele väljaspool lastekodu;
- 4) kasvandikke, kes vähese arenemise tõttu või mõnel muul põhjusel ei ole veel suutelised asuma tööle ja oma elu korraldamisele väljaspool lastekodu.

§ 50. Eelmises (49) paragrahvis tähendatud kasvandike edasijätmise lastekodusse otsustavad vastavalt Hariduse Rahvakomissariaadi Kooliosakond ja vastavad rahvahariduse osakonnad lastekodude juhatajate põhistatud ettepanekul, millele lisatakse juurde vastavad andmed ja tõendused kasvandike õppimise, edasijõudmise, käitumise, tervise jne. kohta.

§ 51. Eriti andekate ja väga hästi edasijõudnute nende kasvandike hariduse jätkamise, kes § 49 korras on jäetud lastekodusse kuni 16. a. saamiseni, otsustab nende 16. a. saamisel Hariduse Rahvakomissariaat.

§ 52. Kasvandike paigutamine tööle või töö õppimisele väljaspoole lastekodu (§ 47) ja ühenduses seega nende kasvandike väljalaskmine lastekodust toimub lastekodu juhataja ettepanekul vastavalt Hariduse Rahvakomissariaadi Kooliosakonna või vastava rahvahariduse osakonna otsusel, kui:

- 1) on saadud vastava asutise või ettevõtte ametlik nõusolek kasvandiku võtmise asjas tööle, teenistusse või töö õppimisele ühes vastavate töö, palga jne. tingimustega;
- 2) on olemas kasvandikule elamispind;
- 3) on olemas asutise või ettevõtte ametiühingu ja kommunistlike noorte organisatsiooni nõusolek kasvandikule ühiskondliku abi organiseerimise kohta.

§ 53. Lastekodude juhatajad on kohustatud varustama kasvandikke nende väljalaskmisel lastekodust tarviliku riidevarustusega lastekodu poolt.

§ 54. Iga lastekodu kasvandik, kes on lastud välja lastekodust iseseisvasse ellu (tötöta tööstusse, kolhoosi või sovhoosi, edasi õppima vastavasse õppeasutisse jne.) peab lastekodult kaasa saama järgmise riidevarustuse:

1) pesu	2 paari;
2) saapad (uued)	1 „
3) kalossid	1 „
4) sukad, sokid	3 „
5) talveülikond (poeglastele)	1
6) talveriietus	1
7) suveriietus (tütarlastele)	2
8) pealissärgid, suvepiüksid (poeglastele)	2
9) talvepalitu	1
10) talvine peakate	1
11) suvine peakate	1

§ 55. Peale § 54 tähendatud riidevarustuse peab iga kasvandik olema varustatud lastekodu poolt vastava rahasummaga (kuni 50 rubla) toitlustamise kuludeks kuni töötasu või stipendiumi saamiseni. Ka antakse kasvandikule lastekodu poolt tarvilik reisiraha lastekodust väljalaskmisel.

§ 56. Lastekodude juhatajad annavad kasvandikele nende väljalaskmisel lastekodust järgmised dokumendid:

- 1) tunnistus kasvandiku lastekodus viibimise kohta;
- 2) kooli poolt väljaantud hariduse tunnistus;
- 3) tunnistus vanuse kohta;
- 4) pass, kui kasvandik vastavalt oma vanusele on õigustatud passi saama, nõutades kasvandikule passi vastavas korras.

§ 57. Lastekodude juhatajad on kohustatud jääma ühendusse kasvandikega ka pärast kasvandike lahkumist lastekodust, olles neile tarvilikel juhtudel abiks kas otsestelt või vastavate asutiste ja ettevõtete administratsiooni ja ühiskondlike organisatsioonide kaudu, juhtides nende tähelepanu oma endiste kasvandike vajadustele. Samal otstarbel peavad nad ühendust nende õppeasutistega, kus nende endised kasvandikud õpivad.

IV. Õppe- ja kasvatustöö.

§ 58. Lastekodu kasvandikud on kohustatud käima koolis oma vanuse kohaselt. Lastekodu juhataja on kohustatud hoolitsema selle eest, et kasvandike suhtes oleksid täidetud koolikohustuse alal ettenähtud vastavad eeskirjad.

§ 59. Lastekodu kasvandike õpetamine toimub tavalistes õppeasutistes. Kui aga kodu läheduses ei ole tavalisi õppeasutisi, siis asutatakse kodu juurde vastav õppeasutis õppeasutiste suhtes ettenähtud alustel ja korras.

Erilise kasvatusliku režiimiga lastekodu kasvandike õpetamine toimub selle lastekodu õppeasutises.

§ 60. Lastekodu ja selle õppeasutise vahel, kus kasvandikud õpivad, peab olema tihe koostöö. Selle koostöö, samuti kasvatusel alal ühtlaste põhialuste loomiseks kodu juhataja ja kasvatajad külastavad õppeasutist selle tööga ja kasvandike edasijõudmise ja käitumisega tutvumiseks. Sama eesmärgiga lastekodu juhataja võtab osa õppeasutise õppenõukogu tööst ja õppeasutise juhataja kuulub lastekodu pedagoogika nõukogu koosseisu.

Lastekodu juhataja ja õppeasutise juhataja vastutavad võrdselt lastekodu kasvandike edasijõudmise eest õppimise alal.

§ 61. Kui õppeasutis asub lastekodu juures, siis tuleb korraldada kasvatustöö süvendamise ja õppetöö edendamise otstarbel õppeasutise õppenõukogu ja lastekodu pedagoogika nõukogu ühiseid koosolekuid vähemalt iga õppeveerandi lõpul.

§ 62. Kasvandike õppetöö korraldamise alal lastekodu on kohustatud:

- 1) hoolitsema kasvandike korralikult õppeasutises käimise eest, ilma puudumise ja hilinemiseta;
- 2) teostama kasvandike iseseisvat ettevalmistust õppetööle ja nende õppeülesannete täitmist kasvatajate üldisel juhtimisel;
- 3) organiseerima tööd puudulikult edasijõudvate kasvandikega kasvatajate kaastegevusel kui ka õppeasutise abil;
- 4) varustama kasvandikke õigeaegselt õpperaamatute ja kirjutusabinõudega kui ka muude tarvilike õppevahenditega.

§ 63. Lastekodude juures asuvate õppeasutiste tegevus toimub õppeasutiste üldiste eeskirjade ja aluste järgi.

Erilise kasvatusliku režiimiga lastekodude juures asuvate õppeasutiste tegevus toimub samuti õppeasutiste üldiste eeskirjade ja aluste kohaselt nende Hariduse Rahvakomissariaadi poolt ettenähtud erinevuste ja täiendustega, mis on põhistatult tingitud nende kodude ülesannetest.

§ 64. Eelkoolialiste laste õppe- ja kasvatustöö teostatakse lastekodus laste vastavate vanusegruppide järgi lasteaegade tegevuse alal ettenähtud aluste ja meetodiliste juhendite kohaselt.

§ 65. Lastekodudes teostatakse kasvandike vanuse kohaselt süstemaatiline tegevus tööõpetuse ja töödistsipliini kasvatamise alal. Erilist rõhku tuleb panna kasvandike tööõpetusele ja praktilisele tegevusele erilise kasvatusliku režiimiga lastekodudes.

Kasvandikke harjutatakse nende vanuse kohaselt kasvatajate juhatusel tööle kodude abimajapidamistes kui ka jõukohasele eneseteenimisele ruumide puhastamise, toiduvalmistamise, pesupesemise jne. alal.

Kasvandikele alates 12. a. saamisest organiseeritakse õppetöökojad, kus nad õpivad süstemaatiliselt töötama vastavatel aladel. Ka rakendatakse neid kasvandikke vastavatele töödele lastekodude abimajapidamistes.

Edukalt töötavatele kasvandikele võidakse maksta preemiat selleks ettenähtud summadest Hariduse Rahvakomissari poolt kinnitatud normide alusel. Preemiana saadud summade kasutamine toimub § 43 korras.

§ 66. Õppimisest ja töötgemisest vaba aega kasutatakse kasvandike isetegevuse organiseerimiseks nende vanuse, huvide ja võimete kohaselt kui ka vabas õhus viibimiseks ja puhkuseks. Selleks organiseeritakse lastekodudes kehakultuurilist ja riigikaitse väljaope tegevust ja asutatakse ringe kunstilise kasvatuse, tehnika tundmaõppimise ja teistel aladel.

§ 67. Kasvatajad on kohustatud:

- 1) harjutama ja äratama kasvandikes huvi ajakirjanduse, ilukirjanduse ja populaarteadusliku kirjanduse lugemise suhtes, arvestades seejuures õppeasutise kavu klassivälise lugemise alal;
- 2) tutvustama kasvandikke tähtsamate poliitiliste sündmustega ja silmapaistvate tegelaste tegevusega;
- 3) kasvatama kasvandikes nõukogude patriotismi ja teostama internatsionaalset ja usuvastast kasvatust.

§ 68. Kasvandikud võtavad osa sotsialistlikust võistlusest õppeasutises parema edasijõudmise, tööõpetuse ja ühiskondlike ülesannete parema teostamise alal. Sotsialistlik võistlus organiseeritakse üksikute kasvandike ja kasvandike gruppide vahel omas lastekodus kui ka teiste lastekodude kasvandikega.

§ 69. Viisakuse kasvatamine kasvandikes on lastekodu üheks tähtsamaks ülesandeks. Kasvatajad on kohustatud olema kasvandikele heaks eeskujuks kultuurse ja viisaka käitumise suhtes.

§ 70. Kasvatajad on kohustatud harjutama kasvandikke seatud korra eeskirjade ja nõuete täitmisele.

Kasvandike käitumise eeskirjad paneb kehtima lastekodu juhataja. Need eeskirjad on kohuslikud kõigile kasvandikele.

§ 71. Lastekodu juhataja ja kasvatajad on kohustatud valvama selle järele, et kasvandikud oleksid korralikult riidetatud ja et nad hoiaksid puhtalt ja korras oma riided ja jalanõud, voodi ja muud nende tarvitamisel olevad esemed.

§ 72. Lastekodu juhataja ja kasvatajad on kohustatud teostama järelevalvet selle üle, et kasvandikud täidaksid väljaspool lastekodu ühiskondliku korra ja käitumise eeskirju.

§ 73. Kaasabiks lastekodu juhatajale, kasvatajatele ja õppejõududele kommunistliku kasvatus ülesannete teostamisel asutatakse lastekodudes, kus viibib lapsi vanusega üle 10 a., laste organisatsioonid — lastenõukogud.

§ 74. Lastenõukogu aitab sotsialistliku võistluse põhimõttel kõigi abinõudega kaasa õppetöö väga heade tulemuste ja eeskujuliku distsipliini saavutamisele, abistab juhatajat, kasvatajaid ja õppejõude massilis-poliitiliste ürituste teostamisel, kasvandike loomingulise isetegevuse ja initsiatiivi arendamisel ning mõistliku vabaajaveetmise organiseerimisel.

§ 75. Lastekodu juhataja ja kasvatajad on kohustatud suunama lastenõukogu tegevust ja suhtuma tähelepanuga kasvandike ettepanekutesse, mis on tehtud lastekodu tegevuse edendamise sihis.

V. Tervishoid.

§ 76. Lastekodu kasvandike tervishoiu eest hoolitsevad arst ja meditsiinõde, kes määratakse teenistusse ja vabastatakse teenistusest vastava tervishoiuorgani poolt kooskõlastatult vastavalt Hariduse Rahvakomissariaadi Kooliosakonnaga või vastava rahvahariduse osakonnaga.

§ 77. Arsti ja meditsiinõde ülesandeks on:

- 1) kasvandike meditsiiniline järelevaatamine, meditsiinilise järelevaatuse raamatu pidamine ja iga kasvandiku kohta tervislehe koostamine;
- 2) süstemaatiline valve kasvandike tervisliku seisukorra üle (kasvandike regulaarne järelevaatamine, mõõtmine jne.);
- 3) valve lastekodu ruumide sanitaar-hügieenilise seisukorra üle;
- 4) valve kasvandike toitlustamise üle ja osavõtmine toitlustamiskavade koostamisest;
- 5) kasvandikele profülaktilise ja arstliku abi andmine;
- 6) tervishoiuliste abinõude organiseerimine ning sanitaarharidusliku töö teostamine kasvandike ja personaali keskel.

§ 78. Arst ja meditsiinõde täidavad § 77 tähendatud ülesandeid kontaktis lastekodu juhatajaga.

Meditsiinõde töötab arsti ligemate juhendite ja korralduste kohaselt.

§ 79. Lastekodu ruumid peavad olema alati puhtad ja korras. Ruumide remont teostatagu korralikult ja õigeaegselt.

Ruumide valgustamine ja kütmine peab vastama tervishoiunõuetele.

§ 80. Lastekodu ümbrus peab vastama õppe- ja kasvatustöö sihtidele ja ülesannetele ning tervishoiunõuetele.

Lastekodu ümbruse korrastamine peab toimuma vastavalt Hariduse Rahvakomissariaadi või vastava rahvahariduse osakonna poolt kinnitatud plaani järgi, milles on vastavalt ette nähtud tarbe- ja iluaiad, puiestikud, muruplatsid, mängu- ja spordiplatsid, teed ja muud korrastamisele ja korrashoidmisele kuuluvad maad.

§ 81. Igal lastekodul peab olema vähemalt üks plats mängude ja kehakultuuri ürituste jaoks.

§ 82. Toit (4 korda päevas) peab olema küllaldaselt toitav, mitmekesine ja valmistatud maitvalt ning vastama selleks antud summadele. Kehaliselt nõrkadele kasvandikele kindlustatakse arsti ettekirjutusel täiendav või dieediline toitlustamine.

§ 83. Haigete kasvandike ajutiseks eraldamiseks peab olema igas lastekodus vastav eraldamistuba.

Haiged kasvandikud, kes vajavad ravi haiglas või sanitaarkuurordis, paigutatakse arsti ettekirjutusel vastavasse raviasutisse.

Kui lastekodu läheduses puudub haigla, siis on vaja lastekodus endas näha ette vastavad ruumid haigete kasvandike paigutamiseks ravimise otstarbel. Nakkushaiged paigutatakse arsti korraldusel viivitamatult vastavasse haiglasse, väljaspool lastekodu.

§ 84. Kasvandike riietus peab olema kandmiskõlbuline ja vastama aasta-aeegadele ja ilmastiku nõuetele.

§ 85. Voodid, voodipesu ja muud esemed peavad olema hügieenilised, sobivad ja puhtad.

Ihupesu kuulub vahetamisele mitte harvemalt kui üks kord 7 päeva kestel, voodipesu — mitte harvemalt kui üks kord 14 päeva kestel.

Kasvandike pesemine saunas toimub mitte harvemalt kui üks kord 7 päeva kestel, poeglastele juukselõikamine — üks kord kuus.

§ 86. Iga päeva hommikul teostatakse kehakultuurilisi harjutusi kasvandike vanuse ja tervisliku seisukorra kohaselt.

§ 87. Kasvandike õppetöö ja muude tööde ja ülesannete täitmise aja määramisel tuleb arvestada järgmist: 1) puhkuseks, mängudeks ja vabas õhus viibimiseks tuleb jätta vaba aega 3—4 tundi päevas; 2) kasvandike magamisaja kestus on 10 tundi 8—11 a. kasvandikele ja 9 tundi 12 a. ning vanematele kasvandikele.

Eelkoolialiste kasvandike aja jaotus ja selle kasutamine toimub nende vanusest ja arenemisest tingitud nõuete kohaselt.

§ 88. Õppetöö vaheaegadel teostavad lastekodud vastavaid tervishoidlikke üritusi ja võtavad tarvitusele sellekohaseid vahendeid kasvandike tervise kaitsmiseks ja kehaliseks tugevdamiseks. Linnades asuvad lastekodud organiseerivad selleks eeskätt kasvandike saatmist pioneerlaagritesse ja väljasõite maale kui ka lastekodu ümberasumist suveks maale.

VI. Lastekodu tegevust juhtiv, õppe- ja kasvatustööd teostav ja majandusala korraldav personaal.

Lastekodu juhataja.

§ 89. Lastekodu juhataja juhatab aimujuhtimise põhimõttel kogu lastekodu tegevust ja on täielikult vastutav kasvatustöö korralduse ja seisukorra eest. Vastavalt sellele on lastekodu juhataja kohustatud:

- 1) juhtima kasvatajate igapäevast tegevust, teostades süstemaatilist kontrolli ja järelevalvet nende tööplaanide üle;
- 2) juhatama lastekodu pedagoogika nõukogu tegevust;
- 3) teostama vajalikke üritusi pedagoogide kvalifikatsiooni tõstmiseks;
- 4) komplekteerima lastekodu kasvatuslikku ja tehnilist personali vastavalt koosseisudele ja selle kvalifikatsiooni nõuetele;
- 5) teostama õigeaegselt laste vastuvõttu, samuti hoolitsema kasvandike lastekodust väljalaskmise ja nende tööle paigutamise eest.
- 6) koostama ja ellu viima lastekodu organisatsioonilis-pedagoogilise ja majandusliku tegevuse aastaplaane, kinnitama lastekodu kvartaaliplaane;
- 7) õigeaegselt koostama kulude eelarveid ja nõudmisi vajalike materjalide ning seadmete kohta, kindlustama lastekodu töötajatele õigeaegset palga väljamaksmist ja kinnitama järjekordsete puhkuste tähtaegu;
- 8) juhatama krediitkäsutajana krediitide kasutamist vastavalt eelarvele ja hoolitsema arvepidamise õige korralduse eest;
- 9) hoolitsema hoonete õigeaegse remondi, lastekodu mööbliiga, vooditarvetega, riistuse ja õppevahenditega varustamise eest, muretsesema lastekodule kütet ja valgustust ja tuletõrje abinõud;
- 10) hoolitsema kasvandike õigeaegse ja täiesti heaväärtusliku toitlustamise eest;
- 11) pidama sidet kohalike nõukogude, partei- ja ühiskondlike asutistega.

§ 90. Juhataja korraldused on käesoleva põhimääruse ja kehtiva seadusandluse piires kohuslikud kõigile lastekodu töötajatele.

§ 91. Juhataja peab ergutama paremaid töötajaid ja teiselt poolt määrama distsiplinaarkaristusi töötajale, kes rikuvad töödistsipliini. Juhatajal on õigus vabastada teenistusest tema poolt teenistusse määratud töötajaid ja esitada vabastamiseks õppe- ja kasvatuspersonali, kes ei vasta oma ülesannetele.

Lastekodu juhataja asetäitja (abi).

§ 92. Juhataja asetäitja on vastutav juhataja ees kogu õppe- ja kasvatustöö õige korralduse, kasvandike edasijõudmise ja ülalpidamise eest.

§ 93. Juhataja asetäitja on kohustatud:

- 1) süstemaatiliselt instrueerima kasvatajaid ja kontrollima kogu ulatuses nende tööd ja tegevust;
- 2) pidama süstemaatilist arvestust kasvandike õppetöös edasijõudmise üle;
- 3) koostama lastekodu õppeveerandi õppe- ja kasvatustöö plaani;
- 4) organiseerima lastekodu meetodilist tegevust ja teostama õppevahendite, meetodiliste materjalide ja õppe-metoodilise kirjanduse valikut, arvestamist, jaotamist ja hoidmist;
- 5) organiseerima kultuur-massilist tööd kasvandikega ja võtma osa kasvandike organisatsioonide tegevuse juhtimisest;
- 6) koostama lastekodu õppetegevuse plaane ja esitama need juhatajale kinnitamiseks;
- 7) juhtima kasvandike personaal-toimikute pidamist ja vastutama nende korralduse eest.

Lastekodu pioneerjuht.

§ 94. Kõigis lastekodudes, kus asub üle 8 a. vanusega kasvandikke, moodustatakse pioneersalgad.

§ 95. Pioneersalga juhatajaks on pioneerjuht, kes võtab aktiivselt osa kogu lastekodu poliithariduslikust tööst.

Lastekodu kasvataja.

§ 96. Lastekodu kasvataja teostab vahenditult õppe- ja kasvatustööd lastega, hoolitseb nende tervise ja igakülgse arenemise eest kooskõlas kommunistliku kasvatuses ülesannetega.

Kasvataja on kohustatud:

- 1) vastutama õppe- ja kasvatustöö eest temale usaldatud kasvandike rühmaga, igakülgsest tundma oma rühma iga last, avaldama hoolitsust ja tähelepanu laste suhtes ja vastutama nende tervise ja elu eest;
- 2) süstemaatiliselt teostama kasvandike koduste ülesannete ettevalmistuse juhendamist, hoiatama kasvandikke õpingutes mahajäämise puhul ja korraldama mitte-edasijõudmise likvideerimiseks täiendavaid õpinguid, õpetades kasvandikke iseseisvalt tundideks ette valmistuma, õpikutega töötama, raamatuid ja õppevahendeid korralikult käsitsema, vihikuid ja päevikuid puhtalt pidama;
- 3) teostama oma rühma kasvandikega kooliväliseid tööd, organiseerides klassiväliseid lugemisi, jutustamisi, ekskursioone, jalutuskäike, mängu ja muid massilise ja ringilise töö avaldusvorme;
- 4) pidama alalist sidet klassijuhatajaga ja kooli õpetajatega;
- 5) teostama igapäevast tööd temale usaldatud laste poliitilise kasvatuses alal;
- 6) juhtima tegevust laste endateenimise alal;
- 7) koostama plaane ja aruandeid oma tegevuse kohta lastega, tõstma oma poliitilist ja pedagoogilist kvalifikatsiooni.

Tööõpetaja.

§ 97. Tööõpetaja (tööinstruktor) on kohustatud:

- 1) teostama süstemaatiliselt tööõpetust kasvandikega kinnitatud kavade kohaselt;
- 2) sisendama kasvandikesse töökultuuri, arendama neis huvi tehnika vastu ja oskust rakendada teoreetilisi teadmisi praktilises töös, õpetama neile tehnoloogiat ja tehnilist joonestamist;
- 3) organiseerima kasvandike ekskursioone tootmisettevõtete, muuseumidesse ja tehnilistele näitustele;
- 4) juhtima kasvandike tootmispraktikat;
- 5) kindlustama töö õiget korraldust töökodades, ohutuse tehnika korraldust ja instrumentide ning materjalide hoidu ja väljaandmist;
- 6) vastutama töökodade seadmete korras- ja alalhoiu eest, materjalide ratsionaalse ja ökonoomse tarvitamise eest;
- 7) koostama iga rühma ja üksikute kasvandike kohta tööõpetuse kava ja esitamata aruandeid oma töö kohta;
- 8) kasvandike ergutamiseks esile tõstma töös parimaid tulemusi saavutanud kasvandikke.

Majandusjuhataja ja muu personaal.

§ 98. Majandusjuhataja ülesandeks on:

- 1) lastekodu majandusliku tegevuse tegelik korraldamine juhataja juhendite ja korralduste kohaselt;
- 2) inventari nõutamine ja hoidmine;
- 3) ruumide, mööbli ja muu inventari remont ja korrashoidmine;
- 4) lastekodu toiduainete, riietuse, kütte, valgustuse ja töökodade materjalide varustamise teostamine;
- 5) kodu varade kasutamise õige reguleerimine;
- 6) tuletõrje eeskirjade täitmine ja korraldamine;
- 7) kodu korrashoiu ja majapidamise alal töötajate töö ligem korraldamine ja järelevalve teostamine.

§ 99. Raamatupidaja ülesandeks on kodu raamatupidamine ja varade arvestamine, finantsiliste ja majanduslike arvestuste teostamine ja aruannete koostamine; eelarve kava koostamine ja kodule lubatud summade ettenähtud otstarveteks ja vajadusteks kasutamise reguleerimine ja õige kasutamise eest hoolitsemine.

§ 100. Kodu muu personaali ülesanded määratakse kodu juhataja poolt kooskõlastatult ametiühingu asutise-komiteega.

Kodu juures asuva õppeasutise personaali ülesanded ja tegevus on reguleeritud õppeasutiste eeskirjadega.

VII. Pedagoogika nõukogu.

§ 101. Pedagoogika nõukogu on lastekodu kollegiaalne organ õppe- ja kasvatusküsimuste arutamiseks ja selgitamiseks ning töötajate koostöö süvendamiseks.

§ 102. Pedagoogika nõukogu ülesandeks on:

- 1) abinõude selgitamine Valitsuse ja Partei määruste ja direktiivide teostamiseks lastekodu tegevuses;
- 2) Hariduse Rahvakomissariaadi ja tema vastavate organite juhendite täitmiseks ühtlaste aluste kujundamine kooskõlalise töö saavutamiseks;
- 3) lastekodu tegevuse kavade ja aruannete läbivaatamine ja vastuvõtmine;
- 4) kasvandike kodusse vastuvõtmise ja kodust väljalaskmise ning tööle või õppeasutisse paigutamise küsimuste selgitamine;
- 5) õppe- ja kasvatusküsimuste selgitamine ja abinõude leidmine kasvandike õppe- ja kasvatusöö edendamiseks; sobivate vahendite tarvituselevõtmine distsipliini kõvendamiseks ja ilmnunud puuduste ja eksimuste vältimiseks;
- 6) kasvatajate ja teiste vastavate töötajate töökoogemuste süstemaatiline tundmaõppimine pedagoogilise praktika paremate saavutiste kasutamiseks;
- 7) üldpedagoogiliste küsimuste arutamine ja pedagoogilises kirjanduses avaldatud kirjutiste kasutamise selgitamine lastekodu töös.

§ 103. Pedagoogika nõukogu koosseisu kuuluvad: lastekodu juhataja esimehena ja liikmetena juhataja asetäitjad (abid), kasvatajad, pioneerjuht, tööõpetaja, klubi-ringitöö juhataja, arst, majandusjuhataja ja selle õppeasutise juhataja, kus lastekodu kasvandikud õpivad.

§ 104. Pedagoogika nõukogu kutsutakse kokku lastekodu juhataja poolt mitte harvemalt kui kord kuus.

§ 105. Pedagoogika nõukogu otsused kinnitab vastavalt lastekodu juhataja, või esitab need otsused kinnitamisele vastavale asutisele.

Lastekodu juhataja teostab kontrolli pedagoogika nõukogu otsuste täitmise üle.

VIII. Lastekodu koosseisud, finantsid ja varandus.

§ 106. Lastekodu koosseis määratakse kindlaks lastekodude tüüp-koosseisude alusel, mis on kinnitatud Hariduse Rahvakomissariaadi poolt kooskõlastatult vastavate rahvakomissariaatidega. Lastekodu koosseisu määrab kindlaks, arvestades eelarvet, Hariduse Rahvakomissariaadile vahenditult alluvate lastekodude suhtes Hariduse Rahvakomissariaat ja teiste lastekodude suhtes vastavad maakondade ja linnade rahvahariduse osakonnad.

§ 107. Igal lastekodul on oma finantsplaan ja eelarve, mille alusel toimub lastekodu ülalpidamine ja majandusliku tegevuse arendamine.

Lastekodu krediitide käsutajaks on lastekodu juhataja.

§ 108. Lastekodu kogu varandus (ehitused, töökodade seadmed, elav ja eluta inventar jne.) on riigi omad.

Hariduse Rahvakomissar Nigol Andresen.

Lastekodude lastenõukogude tegevuse

juhend

Antud Hariduse Rahvakomissari poolt 14. juunil 1941. a.

§ 1. Abiks lastekodu juhatajale, kasvatajatele ja õppejõududele kommunistliku kasvatusse ülesannete teostamisel asutatakse lastekodudes, kus viibib lapsi vanusega üle 10 aasta, lasteorganisatsioonid — lastenõukogud.

§ 2. Lastekodu lastenõukogu ülesandeks on:

- 1) aidata sotsialistliku võistluse põhimõttel kõigi abinõudega kaasa õppetöö väga heade tulemuste ja eeskujuliku distsipliini saavutamisele;
- 2) abistada aktiivselt juhatajat, kasvatajaid ja õppejõude massilis-poliitiliste ürituste teostamisel, kasvandike loominguilise isetegevuse ja initsiatiivi arendamisel ning mõistliku vabaaja-veetmise organiseerimisel;
- 3) aidata kaasa kasvatada kasvandikke hoidma riigi sotsialistlikku omandit, tugevdama töödistsipliini ja teostama edukalt tööõpetust.

§ 3. Lastenõukogu liikmed valitakse lastekodu kasvandike üldkoosolekul enam aktiivsete ja õppetöös hästi edasijõudvate kasvandike hulgast vanusega mitte alla 10. a. Koosolekust võtavad osa kasvandikud, kes on vähemalt 10. a. vanad.

§ 4. Lastenõukogu liikmed, arvult 7—9, valitakse kuueks kuuks, kusjuures nende valimised toimuvad iga aasta augusti ja veebruari lõpul. Lastenõukogu üks valitud liige kinnitatakse kasvandike üldkoosoleku poolt nõukogu esimeheks.

§ 5. Lastekodu juhataja, tema asetäitja (abi kasvatustöö alal) ja pioneerjuht kuuluvad lastenõukogu koosseisu otsustava hääleõigusega.

§ 6. Lastenõukogu koosolekuid kutsub kokku nõukogu esimees vajaduse järgi, kuid mitte harvemalt kui kord kuus.

§ 7. Lastenõukogu töötab tema poolt koostatud ja lastekodu juhataja poolt kinnitatud tööplaani järgi. Tööplaanid koostatakse iga kuu jaoks. Nende plaanide koostamiseks nõukogu kogub kasvandike arvamusi ja ettepanekuid vastavalt arvestamiseks plaanide kujundamisel.

§ 8. Lastenõukogu arutab küsimusi lastekodu korra rikkumiste kohta kasvandike poolt, nõudes kõigilt kasvandikelt lastekodu sisekorra- eeskirjade kindlat

täitmist ja kõige viisakamat käitumist täisealistega ning seltsimehelikku vahkorda kaaskasvandikega.

Koos lastekodu juhatajaga lastenõukogu organiseerib õppetöös, tööõpetuses, distsipliinis ja ühiskondlikus töös paremate kasvandike premeerimist.

§ 9. Lastenõukogu organiseerib abi kasvandikele õppe- ja tööülesannete edukaks teostamiseks.

Samuti organiseerib ta sotsialistlikku võistlust kasvandike gruppide, töökodade, ringide jne. vahel, teeb kokkuvõtteid teostatud võistluste tulemustest ja avaldab need kasvandikele vastavate kirjutiste, jooniste ja diagrammide kaudu.

§ 10. Lastenõukogu selgitab kasvandikele ühiskondliku töö tähtsust ja osavõtu vajadust sellest tööst ja aitab kaasa kasvandike aktiivsele tegevusele ringides, raamatukogus ja massi-kultuuriliste ürituste teostamise alal.

Lastenõukogu võtab osa sidemete kujundamisest ja koostöö süvendamisest vastavate ettevõtetega (eeskätt šeff-ettevõtetega) ja Töoliste-Talupoegade Punaarmee osadega.

§ 11. Lastenõukogu aitab kaasa korrapidamisele lastekodus. Selle teostamiseks nimetab ta kasvandike hulgast iga päeva jaoks lastekodu korrapidaja.

§ 12. Lastenõukogu tegevuse ja koosolekute üle peetakse protokolliraamatut. Sellesse raamatusse kantakse lastenõukogu poolt arutatud küsimused ja nende suhtes vastuvõetud otsused.

§ 13. Lastenõukogu annab aru oma tegevusest kasvandike üldkoosolekule vähemalt üks kord õppeaasta igal veerandil.

§ 14. Lastenõukogu teostab oma ülesandeid ja üritusi komisjonide kaudu.

Komisjonid on järgmised: 1) õppe- ja töökomisjon; 2) kultuurkomisjon ehk massi-kultuurkomisjon; 3) heakorra-komisjon ehk sanitaar-olustikuline komisjon.

§ 15. Komisjonide tegevust suunab lastenõukogu, eeskätt toimub see lastekodu juhataja, tema asetäitja ja pioneerjuhi poolt.

Komisjonide kasvatustöö juhatamiseks nimetab lastekodu juhataja iga komisjoni jaoks vastava kasvataja.

Komisjonid annavad aru oma tegevusest lastenõukogule üks kord kolme kuu kestel.

§ 16. Komisjonid koosnevad esindajaist, keda kasvandikud valivad enda keskelt kasvandike gruppide, ringide, töökodade, magamistubade jne. järgi tähtsuse järjekorras, mis on ette nähtud lastenõukogu liikmete valimiseks.

§ 17. Valitud esindajate kuuluvuse tähendatud komisjonidesse otsustab lastenõukogu, arvestades seda, kelle poolt nad on valitud. Näiteks, kasvandike gruppide ja töökodade poolt valitud esindajad kuuluksid õppe- ja töökomisjoni, ringide poolt valitud — kultuurkomisjoni, magamistubade poolt valitud — heakorra-komisjoni jne.

§ 18. Peale tähendatud komisjonide on veel lastekodu seinalehe-komisjon. Selle komisjoni koosseisu kuuluvad: 1) seinalehe vastutav toimetaja, kes valitakse lastenõukogu poolt tema liikmete hulgast ja kinnitatakse kasvandike üldkoosoleku poolt; 2) komisjoni liikmed, kes valitakse seinalehe vastutava toimetaja poolt ja kinnitatakse lastenõukogu poolt.

Seinalehe komisjoni tegevust suunab lastekodu juhataja või tema ülesandel juhataja asetäitja.

§ 19. Lastekodu kõik kasvandikud kutsutakse kaasa komisjonide aktiivsele tegevusele ja ülesannete täitmisele kasvandike huvide, võimete ja soovide kohaselt.

§ 20. Õppe- ja töökomisjon: 1) abistab kasvatajaid ja tööõpetajaid õppe- ja kasvatus töö teostamise, tööõpetuse organiseerimise, õppe- ja töövahendite jaotamise ning kasvandike edasijõudmise ja tööst osavõtmise arvestamise alal; 2) arutab kasvandike edasijõudmise ja distsipliini küsimusi ja organiseerib sotsialistlikku võistlust klasside, töökodade ja üksikute kasvandike vahel.

§ 21. Kultuurkomisjon ehk massi-kultuurkomisjon: 1) organiseerib kasvandikele mõistlikult ja rõõmsalt puhkeaja veetmise võimalusi, võtab osa ringide töö organiseerimisest ja abistab kasvatajaid kasvandike koondamisel nendes ringidesse; 2) võtab osa poliitilistel tähtpäevadel pidustuste korraldamisest ja organiseerib peoõhtuid ja kohtamisi tähtsate ühiskonnategelastega ja stahhaanovlastega; 3) abistab raamatukogu ja lugemistoa töös; 4) organiseerib õppereise ja teatrite, muuseumide ning kinode külastamisi, korraldab noorte kunstilise isetegevuse näitusi; 5) aitab kaasa kehalise kasvatus ja sõjaväelise väljaõppe edukale teostamisele lastekodus, organiseerides selleks vastavaid kollektiive, sektoreid ja võistlusi sellekohaste juhendite ja normide kohaselt.

§ 22. Heakorra ehk sanitaar-olustikuline komisjon: 1) töötab lastekodu vara korraldamise ja korrashoidmise alal; 2) võtab osa toidusedelite koostamisest ja toiduainete ladudest väljaandmisest; 3) organiseerib kasvandike korrapidamist köögis, söögitoas, magamistubades kui ka muudes vastavates ruumides; 4) hoolitseb puhtuse ja sanitaarkorra eeskirjade täitmise eest; 5) teostab järelevalvet lastekodu päevakorra ja hügieeninõuete täitmise ning kasvandike riituse üle.

§ 23. Seinalehe-komisjon: 1) hoolitseb seinalehe sisu ja väljaandmise eest vähemalt kaks korda kuus, pannes erilist rõhku seinalehe kaudu lastekodu elu ja tegevuse valgustamisele; 2) organiseerib paremate ringide, gruppide, töökodade, magamistubade kui ka üksikute kasvandike tegevuse eeskujuks seadmist; 3) arendab kasvandikes kriitikat ja eneskriitikat ja hoolitseb sotsialistliku võistluse tulemuste avaldamise eest.

Hariduse Rahvakomissari Nigol Andresen.

Lastekodudes tööõpetuse korraldamise ja töödistsipliini kasvatamise juhend

Antud Hariduse Rahvakomissari poolt 14. juunil 1941.

§ 1. Kasvandike üleschitavale tööle ja praktilisele tegevusele ettevalmistamine, nendes püsivate tööharjumuste kujundamine ja töödistsipliini kasvatamine on lastekodude üheks tähtsamaks ülesandeks.

§ 2. Kasvandikke tuleb harjutada nende vanuse kohaselt kasvatajate juhatusel tööle lastekodude õppetöökodades, abimajapidamistes kui ka jõukohasele eneseteenimisele ja kaaskasvandike teenimisele ruumide puhastamise, toiduvalmistamise, pesupesemise jne. aladel.

Suurt rõhku tuleb panna vastavatel aastaegadel eriti aiatööde organiseerimisele, kuna nendest tööst saavad gruppidega osa võtta ka nooremad lapsed ja neil töödel on suur kasvatuslik kui ka tervishoiuline tähtsus.

§ 3. Tööõpetust tuleb teostada lastekodudes kavakindlalt sellekohaste töökavade ja õppemetoodiliste juhiste järgi.

§ 4. Kasvandikele alates 12. a. saamisest organiseeritakse lastekodudes vastavad õppetöökodad, kus nad õpivad süstemaatiliselt töötegemist vastavatel aladel.

Ka rakendatakse neid kasvandikke kavapäraselt vastavatele töödele lastekodude abimajapidamistes.

§ 5. Tööõpetuse teostamiseks peavad lastekodudes olema vastavad õppetöökojad. Maal asuval lastekodudel peavad olema peale selle vastavad abimajapidamised.

§ 6. Maakondade ja linnade rahvahariduse osakonnad on kohustatud hoolitsema lastekodude õppetöökodade ja abimajapidamiste asutamise ja nende varustamise ning tegevuse edendamiseks soodsate võimaluste loomise eest, nõutades selleks tarvilikke summasid ja aidates kõigiti kaasa lastekodude tarvilike ürituste teostamisele.

§ 7. Maakondade ja linnade rahvahariduse osakonnad koos neile alluvate lastekodude juhatajatega koostavad hiljemalt 1941. a. 1. septembriks lastekodude õppetöökodade ja abimajapidamiste asutamise ja organiseerimise plaanid ja esitavad need kinnitamiseks Hariduse Rahvakomissariaadile.

Plaani koostamisel tuleb arvestada lastekodude suurust, laste vanust, kohaliku tööstuse ja põllumajanduse iseloomu, toorainete olemasolu kohal ja teisi vastavaid asjaolusid, eeldusi ja nõudeid.

§ 8. Kinnitatud plaani teostamise eest hoolitsemine on maakondade ja linnade rahvahariduse osakondade ja lastekodude juhatajate ülesandeks.

Lastekodude kogu personaal on kohustatud oma ülesannete kohaselt kaasa töötama ja kaasa aitama kinnitatud plaani teostamisele.

§ 9. Keelatud on sulgeda kinnitatud plaanis ettenähtud õppetöökodasid, lõpetada abimajapidamiste tegevus ja üldse piirata tööõpetuse teostamise võimalusi ilma Hariduse Rahvakomissariaadi nõusolekuta.

§ 10. Lastekodud koostavad igaks kooliaastaks tööõpetuse korraldamise ja teostamise kava, mis sisaldab kasvandike tööd ja tegevuse aastaegade järgi õppetöökodades ja abimajapidamistes kui ka kasvandike eneseteenimise ja kaaskasvandike teenimise ja nende muu osavõtu lastekodu üldistest korrastustöödest.

§ 11. Tööõpetuse korraldamise ja teostamise kavad kuuluvad vastavate maakondade ja linnade rahvahariduse osakondade kinnitamisele.

§ 12. Tööõpetuse teostamine toimub kinnitatud kavade alusel tööõpetaja, kasvatajate ja õpetajate ligemal juhatusel.

§ 13. Tööõpetuse teostamisel tuleb kasvandike vanuse kohaselt võtta kohaldamisele kõik vastavate õppeainete õpetamisel ja tööde teostamisel kujunenud ja tarvitavad meetodilised juhendid, võtted ja tööviisid, pannes erilist rõhku töö täpsusele ja korralikkusele, tutvustades kasvandikke töö uute meetoditega ning virgutades neid isetegevusele ja leidlikkusele töös. Selleks on lastekodude vastavatel töötajatel vaja kasutada sellekohast kirjandust kui ka õppida tundma uusi tööviise ja töövahendeid.

Samuti tuleb lastekodude õppetöökodade ja abimajapidamiste varustamisel töövahendite ja õppeseadmetega arvestada sellelaadiliste asutiste suhtes kujunenud üldisi nõudeid ja vajadusi nende erinevustega ja täiendustega, mis on tingitud kasvandike vanusest ja lastekodu ülesannetest.

§ 14. Peale tööõpetuse organiseerimise ja teostamise tähendatud kavade alusel ja korras tuleb lastekodudes organiseerida kasvandike isetegevust tööõpetuse alal ja asutada selleks vastavaid ringe, eeskätt tehnika ja tootmisprotsesside tundmaõppimiseks.

§ 15. Lastekodu kasvandike paigutamine ettevõtetesse ja asutistesse väljaspool lastekodu töö õppimise otstarbel toimub Lastekodude põhimääruses ettenähtud alustel ja korras.

§ 16. Lastekodude tegevuse järelevalve teostajad on kohustatud järelevalve teostamisel eriti tähele panema tööõpetuse korraldamist lastekodus ja andma nõu ja juhatusi selle õpetuse edukaks teostamiseks.

§ 17. Käesolevas juhendis tähendatud maakondade ja linnade rahvahariduse osakondade ülesandeid täidavad Hariduse Rahvakomissariaadile vahenditult alluvate lastekodude suhtes Hariduse Rahvakomissariaadi vastavad osakonnad.

Hariduse Rahvakomissar Nigol A n d r e s e n.

Eesti NSV Rahvakomissaride Nõukogu

m ä ä r u s

Hariduse Rahvakomissariaadile alluvate kutsehariduslike õppeasutiste võrgu kohta 1941/42. õppeaastal.

ENSV T 1941, 58, 925.

Eesti NSV Rahvakomissaride Nõukogu otsustab:

Määrata Hariduse Rahvakomissariaadile alluvate kutsehariduslike õppeasutiste võrk 1941/42. kooliaastaks kindlaks järgmises ulatuses:

A. Sotsialistliku töö meistritekoolid.

Tallinna Sotsialistliku Töö Meistrite Kool a) metallitöö, b) elektrotehnika, c) raadio, d) ehituse ja e) automehaanika osakondadega — kokku 385 õpilasega.

Tartu Sotsialistliku Töö Meistrite Kool a) metallitöö, b) elektrotehnika, c) automehaanika ja d) nahatööstuse osakondadega — kokku 145 õpilasega.

Kohtla-Järve Sotsialistliku Töö Meistrite Kool a) kaevanduse ja b) õlitööstuse osakondadega — kokku 92 õpilasega.

Kiviõli Sotsialistliku Töö Meistrite Kool a) kaevanduse ja b) õlitööstuse osakondadega — kokku 53 õpilasega.

B. Tööstuslikud koolid.

Tallinna Tekstiilkool a) ketramise, b) kudumise, c) värvimise, d) viimistlemise ja e) trikootaazi osakondadega — kokku 225 õpilasega.

Narva Tekstiilkool a) ketramise, b) kudumise, c) värvimise ja d) viimistlemise osakondadega — kokku 190 õpilasega.

Pärnu Kalanduskool kalanduse osakonnaga — kokku 52 õpilasega.

C. Kaubanduskoolid.

Tallinna Kaubanduskool a) müüjate, b) arveametnike, c) raamatupidajate ja d) põllumajandusaaduste kokkuostjate osakondadega ja eriklassidega kaubandus-ärinduskeskkooli II klasside lõpetanuile — kokku 305 õpilasega.

Tartu Kaubanduskool samade osakondadega ja eriklassidega — kokku 215 õpilasega.

Pärnu Kaubanduskool müüjate osakonnaga ja eriklassidega — kokku 150 õpilasega.

Viljandi Kaubanduskool müüjate osakonnaga ja eriklassidega — kokku 150 õpilasega.

Narva Kaubanduskool müüjate osakonnaga ja eriklassiga — kokku 105 õpilasega.

Rakvere Kaubanduskool müüjate osakonnaga ja eriklassiga — kokku 110 õpilasega.

Paide Kaubanduskool müüjate osakonnaga ja eriklassiga — kokku 100 õpilasega.

Valga Kaubanduskool müüjate osakonnaga ja eriklassiga — kokku 100 õpilasega.

D. Käsitööstuskoolid.

Tallinna I Käsitööstuskool a) rõivaõmblemise, b) pesuõmblemise, c) kangakudumise ja d) silmuskudumise-pitside osakondadega ja täiendusklassiga vanemate oskustööliste ettevalmistamiseks — kokku 244 õpilasega.

Tallinna II Käsitööstuskool a) õmblemise, b) rätsepatöö, c) moe ja d) juukse-töö osakondadega — kokku 185 õpilasega.

Tartu Käsitööstuskool a) õmblemise, b) tikandamise, c) kangakudumise ja d) juukse-töö osakondadega ja kangakudumise eriklassiga — kokku 178 õpilasega.

Narva Käsitööstuskool a) õmblemise, b) kangakudumise ja c) toitluse osakondadega — kokku 125 õpilasega.

Pärnu Käsitööstuskool a) õmblemise ja b) majapidamise osakondadega — kokku 105 õpilasega.

Rakvere Käsitööstuskool a) õmblemise, b) kangakudumise ja c) majapidamise osakondadega — kokku 153 õpilasega.

Valga Käsitööstuskool a) õmblemise ja b) kangakudumise osakondadega — kokku 110 õpilasega.

Viljandi Käsitööstuskool õmblemise osakonnaga ja kangakudumise eriklassiga — kokku 100 õpilasega.

Võru Käsitööstuskool a) õmblemise ja b) majapidamise osakondadega — kokku 105 õpilasega.

Haapsalu Käsitööstuskool a) õmblemise ja b) kangakudumise osakondadega — kokku 50 õpilasega.

Petseri Käsitööstuskool õmblemise osakonnaga — kokku 30 õpilasega.

Paide Käsitööstuskool a) õmblemise ja b) majapidamise osakondadega — kokku 50 õpilasega.

E. Kodutööstuskoolid.

Lüganuse Kodutööstuskool — 35 õpilasega.

Puka Kodutööstuskool — 45 „

Põltsamaa Kodutööstuskool — 50 „

Rakke Kodutööstuskool — 50 „

Saarde Kodutööstuskool — 40 „

Tori Kodutööstuskool — 40 „

Järva-Jaani Kodutööstuskool — 40 „

F. Toitluskoolid.

Tallinna Toitluskool a) toitluse, b) majapidamise päevase ja c) majapidamise õhtuse osakondadega — kokku 110 õpilasega.

Tartu Toitluskool a) toitluse, b) majapidamise päevase ja c) majapidamise õhtuse osakondadega — kokku 100 õpilasega.

Eesti NSV Rahvakomissaride Nõukogu Esimehe as. A. Kress.

Eesti NSV Rahvakomissaride Nõukogu Asjadevalitseja H. H a b e r m a n.

Tallinn, 6. juunil 1941. Nr. 1095.

Hariduse Rahvakomissariaadi 1941. a. 13. juuni ringkiri nr. 847 maakondade ja linnade rahvahariduse osakondadele, koolide inspektoritele ja koolijuhatajale kooli spordiväljaku ehitamise asjas.

Juuresolevalt avaldame käsitlemiseks kooli spordiväljaku üldskeemi ühes kirjeldusega.

Eelolevat suveperioodi tuleb koolidel kasutada spordi- ja mänguväljakute ehitamiseks ja korrastamiseks. Eriti suurt rõhku tuleb panna spordiväljakute ehitamisele neil koolidel, kus võimlemiseks ettenähtud ruumid ei vasta nõuetele või puuduvad üldse.

Kooli juures tuleb eraldada maa-ala, mis on sobiv suuruselt ja maapinnalt spordiväljaku ehitamiseks. Väljaku korrastustöödeks organiseeritagu õpilasi, kes kollektiivselt viivad läbi tööd, nagu väljaku planeerimine, mänguväljakute katmine muruga, jooksuraja ehitamine, puude istutamine jne. Samuti on soovitatav kaasa tõmmata väljaku ehitamisele kohalikke spordiseltse ja kollektiive, kes hiljem oleksid spordiväljaku kaaskasutajaiks.

L i s a: Kooli spordiväljaku kirjeldus ja joonised.

Hariduse Rahvakomissar N. A n d r e s e n.

Sõjalise Väljaõppe ja Kehalise Kasvatuse Osakonna juhataja I. P a u l.

L i s a.

Kooli spordiväljaku kirjeldus.

Spordiväljaku skeemi (joonis nr. 1) alusel ja mõõdutabelit kasutades planeeritakse kooli spordiväljakuks määratud maa-ala.

Väljaku keskel asetsevad platsid spordi- ja pallimängudeks (nagu korvpall, võrkpall ja suurematel väljakutel jalgpall).

Vasakul ja paremal väljaku otstel on sektorid: üks kõrgushüpeteks, teine võimlemisabinõude jaoks.

Mänguplatse ja sektoreid piirab jooksurada, mille laius ringtee ulatuses on 2,5 meetrit ja sirgtee 5 m. Sirgtee võimaldab korraga jooksta 4 inimesel. Ringtee kõrval väljaspool asetseb takistusriba OVTK ja VTK normide sooritamiseks. Selle laius on 2,5 m.

Väljaspool takistusriba peab jääma vaba ruumi 2,3—3 m, mis on määratud puude ja põõsaste istutamiseks aia äärde.

Väljaku kaugematesse nurkadesse mahutatakse käimla ja katusealune (kuur) abinõude hoidmiseks (roobaspuud, kang, rõngad, ronimiskööid ja -latid).

Kooli õue poolt küljest peab spordiväljak tingimata olema piiratud barjääriga, kõrgusega 0,8 m, mille äärde on soovitatav asetada pinke pealtvaatajale (väljaspoole barjääri). Barjäär ehitatakse 1,5 m kaugusele jooksuraja servast.

Sissekäigud väljakule peavad olema sirgtee otstes, mitte aga selle keskel.

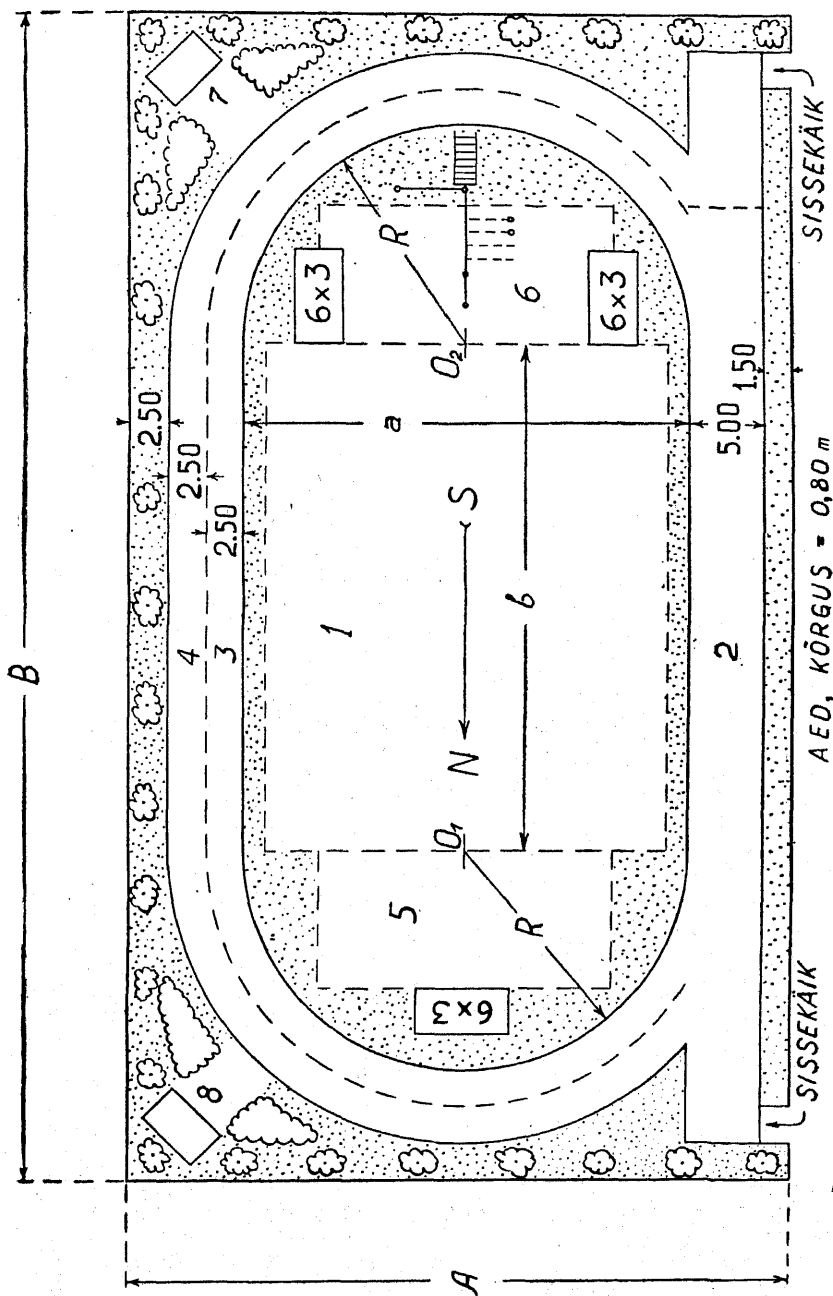
Võimlemisseadmed.

Võimlemisseadmed on kooliväljaku tähtsamaks osaks. Selle moodustavad kaks ronimislati (liikuv ja liikumatu), üks paar rõngaid, üks ronimisköis ja üks kaldredel, ühe seadme posti külge kinnitatud poom ja teise külge kinnitatud kang (joon. nr. 2).

Poom valmistatakse kolmest 20 mm paksusest kase või tamme lauast, millised liimitakse tihkelt kokku. Poomi toed valmistatakse männilattidest ja kase või tamme

laudadest. Kang peab olema valmistatud terasest. Samuti on kangi kinnitamiseks tugipostide küljes nurga-kujulised rauad.

Kaldredeli laius on 0,60 m. Redel valmistatakse männilattidest läbimõõduga 10×6 sm, redeli pulgad aga kasepuust (läbimõõt 35 mm).

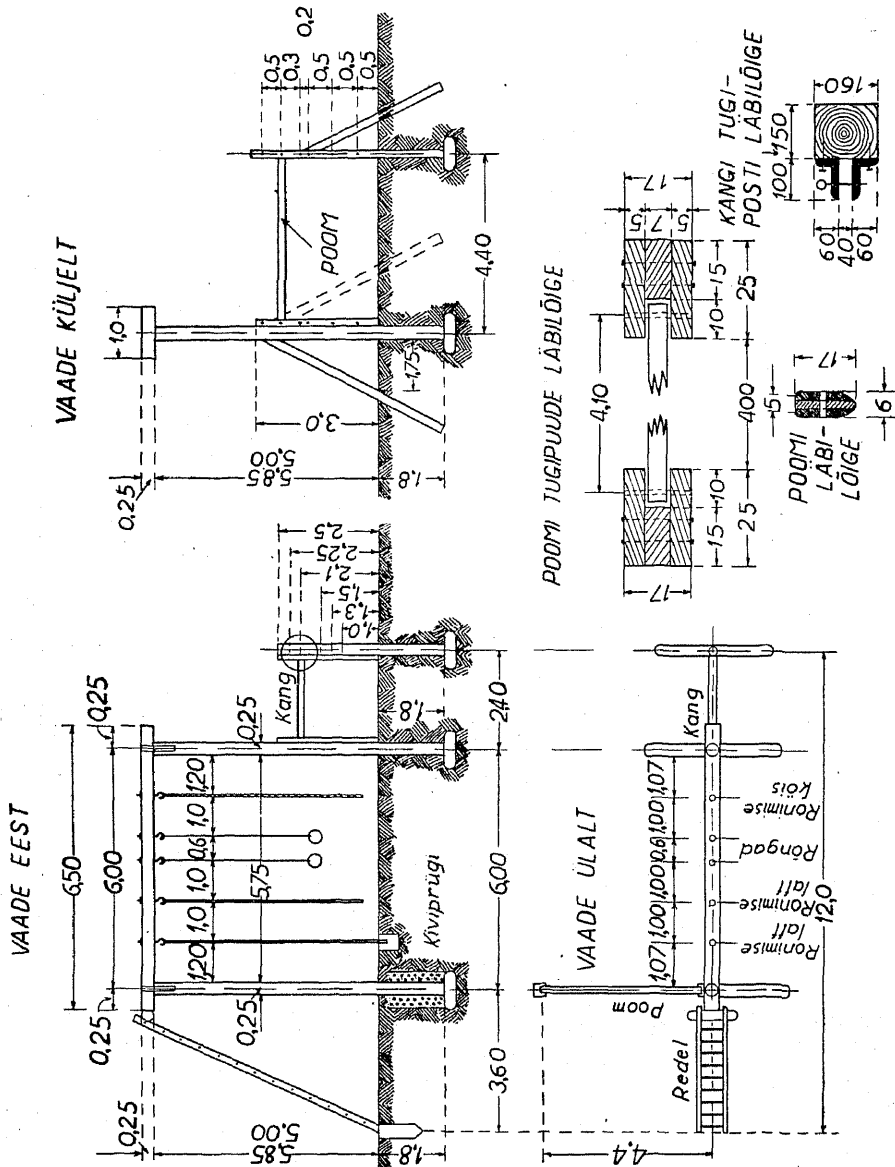


Joon. nr. 1. Spordiväljaku üldskeem.

1. Mängu väljak (korpapall, võrkpall, jalgpall).
2. Sirgte 60 või 100 m jooksuks.
3. Ringtee jooksudeks.
4. Takistusriba OVK ja VTK märgi katsete sooritamiseks.
5. Sektor kõrgushüpeteks.
6. Sektor võimlemiseadmete jaoks.
7. Katusealune (kuur) abinõude jaoks.
8. Käimla.
- R — jooksuraja kurve raadius.
- b — kurve tsentrumite kaugus üksteisest.
- A — spordiväljaku laius.
- B — spordiväljaku pikkus.

Jooksurada.

Jooksurada ehitatakse järgmiselt: asetatakse 5 sm paksune kiht kivikillustikku ja sellele sama paks kiht erisegu s. o. jämedat liiva — 60% ja mulda 40%. Eri-



Joonis nr. 2. Võimlemisseadmed.

segule võib lisada mitte üle 20—30% saepuru. Kui rada on ühetasaselt kaetud, siis tuleb rullida 250—500 kg raskuse rulliga ja rada on valmis. Vee äravooluks tuleb raja pind teha väikese kallakuga (1 sm — 1 jooksva meetri kohta) sisemise külje poole.

Samasuguselt tehakse ka käsipalli mängu väljakud, kuid kallak on väiksem, s. o. 5 mm 1 jooksva meetri kohta.

Jalgpalli väljak tuleb teha mätastest. Selleks kuskil läheduses lõigata mättaid 70×35 sm suuruste tükkidena ja laduda nad tihedalt väljakule sirgete ridadena.

Vaiadega mättaid maa külge lüüa ei tohi.

Kõrgus- ja kaugushüppe kastid, mille suurus on 6×3 m ja sügavus 50 sm täidetakse järgmise seguga: liiva 70% ja saepuru 30%. Hüppekasti servadele kinnitatakse 5 sm paksused lauad.

Hoovõtu rada valmistatakse nii nagu jooksurada.

Mõõdutabel spordiväljaku proportsioonide arvestamiseks.

Jrk. nr.	Spordiväljaku nimetus ja kooli maa-ala suurus	Spordiväljaku mõõdud		Pindala (m ²)	Jooksuraja mõõdud (m)			Mängu- väljakute mõõdud (m)
		Pikkus (B)	Laius (A)		Pikkus	Readius (R)	Sektorite tsentrumite kaugus (b)	
1	Väike väljak „A“ maa-ala 0,50 ha .	63,64	31,50	2 000	125,0	10,0	30,14	30×20
2	Väike väljak „B“ maa-ala 0,75 ha .	73,86	35,50	2 600	150,0	12,0	36,36	35×22
3	Keskmine väljak „A“ maa-ala 0,75—1,0 ha	82,93	41,50	3 450	175,0	15,0	39,43	40×30
4	Keskmine väljak „B“ maa-ala 1,0 ha . .	93,15	45,50	4 340	200,0	17,0	45,65	50×32
5	Keskmine väljak „D“ maa-ala 1,25—1,50 ha	117,00	47,50	5 550	250,0	18,0	67,50	70×35
6	Suur väljak „A“ maa- ala 1,50 ha . . .	136,00	60,0	8 100	300,0	23,50	76,17	90×45
7	Suur väljak „B“ maa- ala 1,50—2,00 ha .	146,0	65,5	9 500	333,3	27,0	80,91	90×50
8	Suur väljak „D“ maa- ala 2,0—2,5 ha . .	150,0	72,0	10 800	350,0	30,0	79,80	100×50

Hariduse Rahvakomissariaadi 1941. a. 19. juuni ringkiri nr. 14 alluvatele asutistele töökaitse eeskirjade täitmise asjas.

Hariduse Rahvakomissariaat teatab alluvatele asutistele kooskõlastatult Eesti NSV Ametiühingute Kesknõukogu Töökaitse Osakonnaga (Eesti NSV Ametiühingute Kesknõukogu Töökaitse Osakonna 1941. a. 16. juuni kiri nr. 9) töökaitse eeskirjade täitmise asjas järgmist:

1. Töökaitse eeskirjade täitmine on kohustuslik kõigile asutistele, ettevõtetele ja majapidamistele ning neis töötavatele isikutele.

Eriti hoolsalt tuleb täita neid töökaitse eeskirju ja korraldusi, mis on kehtima pandud töötajate töötingimuste, tervise ja elu kaitse kohta.

2. Eesti NSV Rahvakomissaride Nõukogu määrusega tööinspeksiooni kohta (ENSV T 1941, 45, 694) on pandud tööinspeksioonile töökaitse eeskirjade ja korralduste täitmise järelevalve töötajate töötingimuste, tervise ja elu kaitse kohta käivas osas.

Hariduse Rahvakomissariaadile alluvatel asutistel tuleb töökaitse alal toimida kontaktis ja koostöös tööinspeksiooniga, täites selle inspeksiooni töötajate juhatusi ja korraldusi ning kasutades nende nõuandeid ja abi ilmnenuid puuduste kõrvaldamiseks ja töökaitse tõhusamaks teostamiseks.

3. Õppeasutiste õppetöökodad ja laboratooriumid peavad oma ruumide, seadmete ja nende kaitsetehniliste vahendite suhtes vastama vähemalt nendele nõuetele, mis on kehtivad vastavate tööstuslike ettevõtete suhtes tööõnnetuste vältimise ja töötervishoiu alal. Eriti tuleb täita kõiki neid nõudeid kutsehariduslike õppeasutiste ja lastekodude õppetöökodades.

4. Peale üldiste nõuete täitmise (p. 3) tuleb õppe- ja kasvatusasutiste õppetöökodades ja laboratooriumides võtta kasutamisele ka neid kaitsetehnilisi vahendeid ja tervishoiu-abinõusid, mis on tarvilikud õpilaste ja kasvandike vanuse seisukohalt ja olulised kasvatuslike ülesannete täitmiseks.

Vajalik on kõigiti hoolitseda selle eest, et õppetöökodades oleks eeskujulik kord ja puhtus. Samuti on vajalik hoolt kanda tööruumide normaalse valgustuse ja õhupuhatamise eest.

5. Õppetöökodade ja laboratooriumide ehitamisel ja ümberehitamisel kui ka sisustamisel on vaja kasutada tööinspeksiooni tehniliste inspektorite ja sanitaarinspektorite nõuandeid ja juhatusi.

Uute õppetöökodade ja laboratooriumide avamine tegevuseks ei või toimuda enne, kui vastav tööinspektor on andnud oma loa või nõusoleku tegevuse alustamiseks töökaitse seisukohalt.

6. Vastavad õppejõud ja kasvatajad on kohustatud nõudma ja pidevalt valvama, et õpilased ja kasvandikud kasutaksid õppetöökodades ja laboratooriumides vajalikke individuaal-töökaitsevahendeid ja täidaksid kehtivaid töökaitse ja töötervishoiu eeskirju. Samuti on nad kohustatud kontrollima enne tööde algust, et kaitsetehnilised vahendid oleksid korras ja ettenähtud kohtades.

7. Vastavad õppejõud ja kasvatajad on kohustatud selgitama õpilastele ja kasvandikele töökaitse eeskirju ja töötervishoiu nõudeid ning nende täitmise vajadust. Seda tuleb teha iga õppeaasta algul kui ka õppeaasta kestusel.

Selgitused õpilastele ja kasvandikele neil aladel on tarvilikud sel asjaolul, et õnnetuste põhjuseks on sageli ettevaatamatus ja vähene teadlikkus töökaitse ja töötervishoiu küsimustes.

8. Tööõnnetused tuleb registreerida ja arvele võtta kehtivate eeskirjade kohaselt (ENSV T 1941, 4, 57 ja 38, 572). Igast tööõnnetusest, mis kutsub välja töö- või elu kaotuse vähemalt 1 päevaks, tuleb viivitamatult teatada Hariduse Rahvakomissariaadile ja vastava jaoskonna tööinspektorile ning rahvahariduse osakondadele alluvate asutiste alal ka vastavale rahvahariduse osakonnale ja võtta tarvitusele kõik abinõud kannatada saanud isikute abistamiseks. Avarii-, raske või surmaga lõppenud õnnetusjuhtumi korral tuleb sellest teatada telegraafi või telefoni teel või käskjalaga.

Hariduse Rahvakomissar N. A n d r e s e n.

Õppeasutistele, uurimislaboratooriumidele ja katsejaamadele piirituse andmise juhend.

Antud Hariduse Rahvakomissari poolt 21. juunil 1941. a. kooskõlastatult Eesti NSV Kohaliku Tööstuse Rahvakomissariaadi Piirituse- ja Viinatööstuse Trustiga (Piirituse- ja Viinatööstuse Trusti 1941. a. 19. juuni kiri nr. 7-PV).

§ 1. Hariduse Rahvakomissariaadile alluvaile ja tema järelevalvele kuuluvaile õppeasutistele, uurimislaboratooriumidele, katsekodadele ja katsejaamadele antakse piiritust teaduslikeks otstarveteks ja õppeülesanneteks odavama hinnaga käesolevas korralduses tähendatud alustel ja normide piirides. Antav piiritus on arvestatud 100%-na.

§ 2. Õppeasutistele antava piirituse normid on järgmised:

- 1) alkoolidele iga klassikomplekti kohta kuni 0,5 liitrit õppeaastas;
- 2) mittetäielikele keskkoolidele ja keskkoolidele iga klassikomplekti kohta kuni 1 liiter õppeaastas;
- 3) kutsehariduslikele õppeasutistele ja erikoolidele iga klassikomplekti kohta kuni 1,5 liitrit õppeaastas.

§ 3. Õppeasutiste põllumajapidamistele antakse piiritust kuni 10 liitrit iga põllumajapidamise kohta aastas.

§ 4. Kõrgemaile õppeasutistele, poliitharidustöö koolidele, uurimislaboratooriumidele, katsekodadele ja katsejaamadele antava piirituse normi määrab kindlaks iga asutise kohta vastavalt Hariduse Rahvakomissariaadi Teaduse ja Kõrgema Hariduse Osakonna, Kooliosakonna või Poliithariduse Osakonna juhataja, arvestades asutiste ülesandeid, tegevuse ulatust ja neist tingitud vajadusi.

§ 5. Põhjendatud asjaoludel võib Hariduse Rahvakomissariaadi vastava osakonna juhataja suurendada § 2 tähendatud piirituse norme nende õppeasutiste suhtes, kus on olemas vastavad suuremad õppetöökohad või kus teostatakse preparaatide valmistamist suuremal arvul.

Samuti võib Hariduse Rahvakomissariaadi vastava osakonna juhataja suurendada § 3 tähendatud piirituse normi, arvestades põllumajapidamise suurust ja selle tegelikke vajadusi.

§ 6. Sooviavaldused piirituse ostulubade saamiseks § 2 ja 3 tähendatud normide piirides esitatakse Piirituse- ja Viinatööstuse Trustile Hariduse Rahvakomissariaadile vahetult alluvate asutiste alal nende juhatajate poolt ja teiste õppeasutiste alal maakondade ja linnade rahvahariduse osakondade poolt, juurde lisades avaldusele õppeasutiste nimestiku, milles tuleb tähendada õppeasutiste nimed, klassikomplektide arv ja palju soovitakse saada piiritust igale õppeasutisele ja milliseks õppeaastaks.

Kirjavahetuse lihtsustamiseks on tarvilik, et iga rahvahariduse osakond esitaks sooviavalduse võimalikult kõigi õppeasutiste kohta korruga ja terve õppeaasta jaoks.

§ 7. Piirituse normide suurendamine (§ 5) kuulub Hariduse Rahvakomissariaadi vastava osakonna juhataja igakordsele otsustamisele Hariduse Rahvakomissariaadile vahetult alluvate asutiste juhatajate ja rahvahariduse osakondade põhistatud ettepanekute põhjal, arvestades asutiste ülesandeid ja tegevust ning neist tingitud tarvidusi.

Otsused piirituse normide suurendamise suhtes saadab Hariduse Rahvakomissariaadi vastav osakond ühes vastava kirjavahetusega Piirituse- ja Viinatööstuse Trustile piirituse ostulubade väljaandmiseks.

§ 8. Kõrgemaile õppeasutistele, uurimislaboratooriumidele, katsekodadele ja katsejaamadele antava piirituse norm määratakse kindlaks § 4 korras nende asutiste juhatajate põhistatud ettepanekute põhjal ja teatatakse Piirituse- ja Viinatööstuse Trustile piirituse ostulubade väljaandmiseks.

§ 9. Käesoleva korralduse põhjal saadud piiritust võib tarvitada ainult teaduslikeks otstarveteks ja õppeülesanneteks (nagu preparaatide valmistamine, keemiliste ja füüsikaliste katsete tegemine, praktiliste õppeülesannete teostamine õppetöökodades, laboratooriumides ja põllumajapidamistes ja teised sellelaadilised otstarbed ja ülesanded).

Asutiste ja vastavate alade juhatajad on kohustatud kontrollima, et piiritust tarvitataks ainult tähendatud otstarveteks ja ülesanneteks.

Hariduse Rahvakomissar N. A n d r e s e n.