

№ 1662 (1936)  
RIIGISALASTAMISKIRJASTO  
SF 3443

# Eesti Kindlustus

KINDLUSTUSSELTS „EESTI“ AJAKIRI

K/S. «EESTI» P Ä R N U  
OSAKONNA

**25** a. juubeli erinumber

Nr. 3-4 Tartus, mai kuul 1936 VIII a.-k.

## Tervituseks

Kindlustuselt „Eesti“ asutamine langeb ajajärgule, mil iga eesti majandusliku ettevõtte ellukutumine puhtmajandusliku tähtsuse kõrval omas laialdase üldrahvusliku sündmuse ilmet. Olgugi et riikliku iseseisvuse saavutamiseks suur osa üldrahvuslike sihte teostamist leidis, ei ole omaaegne üldrahvuslikkuse vaim iseseisvuse eelseft majanduslikelt, eriti ühistegelikelt ettevõtteilt kaugeltki haihtunud, vaid just vastuoksa, hakkab, eriti viimasel ajal, süvenema ja hoogu juurdegi võtma. Kui arvesse võtta asjaolu, et eestlane oma iseseisvas riigis majanduslikult end seni täiel määral rippumatuna ei saa tunda, tuleb puhteesti majandusettevõtete baseerumist laiemale ideelsele tagapõhjale aina tervitada.

Nagu järgnevad kirjutised näitavad, võime juubilar — K./s. „Eesti“ Pärnu osakonda, kelle 25-a. tegevuse juubeliks käesolev erinumber pühendatud, täiel määral nende asutiste hulka lugeda, kes hõlmab peale majanduslike erihuvidega kodanikkude kogu eesti erkamat seltskonda oma tegevuspiirkonnas. Pärnu linna ja maakonna seltskond, omavalitsused, teised ühistegelikud asutised, rahvuslikud organisatsioonid jt. on rohkearvulise üksikkindlustusevõtjate pere kõrval juubilar-osakonnale avaldanud oma sooja poolehoidu. Pärnus liikudes taipab pealiskaudsemagi vaatluse juures, et osakonna edu ei ole tingitud mõnest juhusest või kõikuvast nähtusest, vaid seda kannab püsiv seltskondlik tagapõhi. Sellisele kindlale tegurile tuginedes on osakonna juhtidel ja kaastöelistel soodus võimalus alati ammutada uut jõudu ning ideid asja hoogsaks edasiviimiseks. Otsene side seltskonnaga ei lase tekkida sammaldumist ning elulähedus, tiivustatud juba algaastaist pärinevast traditsioonilisest ideelikkusest, hoiab alati värskena ja võistlusvalmina juubilar-osakonna — ühe kandva valveposti rahvusliku majanduse arendamisel iseseisvuse suunas.

Esimese veerandsajandi täitumisel lähetame juubilarile, kõigile tema juhtidele ja kaastöelistele ning Pärnu ja Pärnumaa seltskonnale meie parimad soovid!

Toimetus

## K/s. „Eesti“ Pärnu osakonna asutamisest, töötamisest ja kasvamisest

*JAAN KARU, asutaja liige ja juhatuse esimees*

Ülalmainitud seltsi osakondadest on Pärnu vanimaid ja suurimaid. Kolmandal ülestõusmispühäl, 14. aprillil 1936. a. oli ta 25-aastase tegevuse aupäev. Sellel päeval korraldati „Endlas“ K./s. „Eesti“ peaseltsist Tartust täies koosseisus siia ilmunud juhatuse, teiste osakondade juhatajate, Pärnu linnavalitsuse ja veel paljude teiste auvõõraste kui ka suure hulga kindlustusvõtjate osavõtul aktus. Osakonna asutamisest, töötamisest, kasvamisest jne. toon siin ülevaate.

1902. aastal asutasin Pärnus raamatukaupluse. Tol ajal Pärnus töötavate 10—12 Vene kindlustusseltsi saksa agentide ustele enam kui 2 aastat koputades ei tehtud meile lahti, — kuuldes ei kuuldud, meie kaup ei kindlustatud. Lõppeks saime, nagu mõned hoolealused kolmanda isiku läbi „uksed lahti“. Nisugune agentide teguviis kirjutas mulle tulise kirjaga hinge. Eestlased, vabastage end eestkostmise alt, asutage endile ise kindlustusselts!

1906. aastal kooliõpetajaametist lahkudes asusin lõplikult Pärnu elama ja seejärel eesti kindlustusseltsi asutamiseks

### *eeltööd tegema.*

Tutvudes Pärnu seltskonnategelaste ja kindlustusvõtjatega, Tartu K./s. „Eesti“ asutamisest 1907. a. ja ta tegevusest uut hooгу saades, hakkasin 1909. aastal

igal juhul mõtet levitama: eestlased, asutage oma kindlustusselts!

Pärnu Majaomanikkude Seltsi mitmel juhatuse kui ka peakoosolekul soovitasin eestlastel oma kindlustusseltsi asutada. Põhjus:



*J. Karu,*

Pärnu osak. asutaja liige, esimene osak. asjaajaja, esimese aasta kindlustusevõtja ja praegune juhatuse esimees. Töötanud osak. juhatuses 25 aastat.

Vene kindlustusseltsidele maksame igal aastal väga suuri summasid, kuid need rahad lähevad kõik võõrastesse kätte. Meil ei ole nende tarvitamise kohta midagi ütelda. Oma seltsi juhivad meie omad tegelased. Ei toimeta mõned hästi, valime nende asemele uued. Preemiamaksudena kokkutulnud raha paneme hoiale Eesti rahaasutistesse. Selle läbi

kindlustame iseendid, oma raha-asutisi ja sealt rändab raha meie oma majaomanikkude, kaupmeeste, töösturite, laevameeste, põllumeeste, kalameeste jne. kätte laenu näol, oma ettevõtete asutamiseks, arendamiseks ja täiendamiseks. Nõnda kindlustame iseendid, oma rahvast majanduslikult.

Need mõtted leidsid üldist heakskiitmist ja poolehoidu. Pärnu Majaomanikkude Selts otsustas Pärnus Eesti Kindlustuse Seltsi asutada, mitte seltsi juurde ega seltsi nimel, vaid iseseisva.

Vene valitsus ei andnud meile oma seltsi asutamiseks luba.

Vahepeal asjale ligemale astudes selgus, et väiksem omaette töötav kindlustusselts ei ole nii kasulik kui suur selts, siis loobusime iseseisva seltsi asutamisest.

Nüüd pöörasime sammud K./s. „Eesti“ poole Tartus ettepanekuga, kas nad ei oleks nõus Pärnu oma osakonda asutama. Sealt tuldi meie ettepanekule lahkesti vastu ja teatati osakonna asutamisest Vene Vastastikku Tule Vastu Kinnituste Seltside Kesksele.

Kesksele saatis oma esindajana Valga kindlustusseltsist hr. Soo (oli mitmel puhul ka Valga linnapea) Pärnu seisukohta tulekardetavuse mõttes üle vaatama.

Hr. Soo andis hea otsuse: Pärnust jooksevad kaks jõge ja oja läbi, hulk puurkaevusid, mere-laht linna külje all, majad harvalt, tühje platse majade vahel jne.

Vene selts võttis Pärnu osakonna edasikindlustused oma riisikole.

Tegevuse algamise eel asutajaid liikmeid kogudes maksid 31 liiget à 2—5 rublat käsiraha sisse, mis lubati kindlustamise kordadel preemiaks arvata. Käsirahadest saime 77 rbl. 50 kopikalise tegevuskapitali, kuna Tartu peaselts kahjude eest vastutajaks oli.

*Pärnu osakonna tegevus algas* 27. märtsil 1911. a. peakoosolekuga linna rahvakoosolekute saalis, Eevandi tänavas. Kokku oli tulnud 31 asutajast liikmest 29. Koosoleku juhatajaks valiti J. Karu ja kirjatöimetajaks M. Kikson.

J. Karu luges ette K./s. „Eesti“ Tartu peaseltsi kirja 14. märtsist 1911. a., millega meile lahkesti luba anti K./s. „Eesti“ Pärnu osakonna tegevust alustada.

J. Karu, vannutatud advokaadi abi hr. Hugo Reimann ja teised andsid koosolejatele pikemaid selletusi osakonna kasust ja soovitasid kõikidel liikmeks hakata.

Koosolek otsustas ühel häälel osakonna tegevust kohe alustada ja valis ühel häälel kolmeliikmelise juhatus: härrad J. Karu, ehitaja J. King'a ja vannutatud advokaadi abi H. Reimanni ja juhatuse asemikkudeks hr-d M. Matsi, J. Sunissoni ja J. Martinsoni.

Juhatus asus kokkuhoidlikkude kuludega tööle, just nagu teised tolleaegsed ühissettevõtted. Näiteks sai praegune suurpank, Pärnu Eesti Laenu-Hoiu Ühisus alustuses „Endla“ seltsilt priikorterit ja operatsioonilaua aset täitis sama seltsi piljard. Kuna tulekindel teraskapp oli — puust ja teraskambriteks kassameitsri-as-

jaajaja hr. Heinrich Mäggi kuue-  
taskud. Kõige suurema majan-  
dusühisuse Eestis, Pärnu Eesti  
Majanduse Ühisuse moodsaks  
mööbluks oli kaubakastidest kok-  
kulöödud laud. K./s. „Eesti“  
Pärnu Osakonnal ei olnud niisu-  
guseidki tarvis, sest tema sai  
„Postimehe“ Pärnu väljaande

koosolekul üles tõstetud kätemets  
Pärnu Osakonnale suurt, kiiret  
liikmete kokkuvoolu tõotanud.  
Tegelikult tuli aga kätte jõudvate  
kindlustustähtaegade eel palju  
kordi käia, et lõppotsust kätte  
saada, kas kindlustab või ei. Ve-  
ne seltside agendid suurendasid  
kindlustusvõtjate kallal kihutus-



*A. Tammann,*

osak. juhatus liige 1924. aastast  
saadik.



*J. Klaassen,*

osak juhatus liige 1934. aastast  
saadik.

ruume ja mööbleid 2½ aastat ta-  
suta tarvitada, äri raamatud, ak-  
tid, planketid jne. Tartust pea-  
seltsilt. Raha rändas Pärnu Eesti  
Laenu-Hoiu Ühisesse hoiule.

Asutajate koosolekule järgne-  
val päeval, 28. märtsil asus juha-  
tus tegevusse. Samal päeval kind-  
lustati esimese kindlustusvõtja  
Jakob Janseni kinnisvara tuleõn-  
netuse vastu. Maja asub Kooli  
tänn, nr. 14, Pärnus.

#### *Osakond töö.*

Senini oli majaomanikkude

tööd paljukordseks, härrad agen-  
did ise näitasid väikemehele oma  
nägu. Mõnelegi kindlustusvõtjale  
lubati aastas priikindlustus, kui  
ta „Eestisse“ ei lähe või sealt ära  
tuleb. Mõned hirmutasid ka sel-  
lega, et hr. Karul ja Kingal ei ole  
kahjude maksmiseks raha, kuid  
härrad agendid on rikkad. Targu  
jäeti ütle mata, et ei suurhär-  
rad ega ka osakonna juhatus kahju-  
sid omast taskust ei maksa, vaid  
seltside arvel ja edasikindlustuste  
arvel. Paljud neist, kes oma  
kindlustustähtajad meile üles olid

andnud, ei kindlustanud meil ja seda tegi ka hea osa asutajaid liikmeid. Suur osa suurte majade omanikke ei uskunud kahju korral tasu kättesaamist ja väikeste majade omanikud kartsid oma silmatera kaotamist. Selle tagajärjel saime esimesel aastal kõigest 17 liiget 19 kindlustusühikuga.



I. Timusk,  
osakonna asjaajaja 1913.—1919. a.

Sõja- ja okupatsiooniajad takistasid suurelt liikmete arvu kasvamist, kuna rida aastaid kestnud üüriseadus oma 2½-kordse ennesõjaaegse üüriiga kinnisvarade kindlustamisi ei võimaldanud, kui omanikul muid sissetulekuid peale üüride ei olnud. Kuna muud hinnad 100 ja mitusada protsenti tõusid, ei olnud odavamal kindlustusel madala kindlustuse korral mõtet, sest siis oleks õnnetuse korral tasu eest maja asemel ainult prügikasti valmistada saanud, majast ilma jäädes. Väär-

tuse ligemalegi kindlustuseks puudus jõud ja lõpptulemusena jäeti hulk maju ja vallasvara tuleõnnetuse vastu kindlustamata.

Hiljem hakkasid heatahtlikud üürnikud vabatahtlikult korterite eest majaomanikkudele rohkem üüri maksma. Üüriseadusele toetuvate üürnikkude arv jäi väikeseks. See võimaldas majaomanikkudel jälle kindlustamisi.

### *Tulekahjud*

algasid juba osakonna teisel aastal. Need ei olnud suured. Kui enne kardeti osakonnas kahjutasust ilmajäämist, siis maksis osakond omad kahjud palju korda rutem välja kui varemalt kiidetud rikkad. See kasvatas suurelt usku ja poolehoidu osakonnale. Kuningas oma silm nägi tegelikult ise, kui asjatu oli kahjutasust ilmajäämisega hirmutamine. Nii said tulekahjud reklaamiks. Ka siin otsisid võistlejad vastuabinõusid. Üks mees käis katusel vaatamas, kaugel on eemalt paistev tulikahju. Majaomanikule maksti selle „kahju“ eest tasu. Kuid see abinõu ei tõmmanud.

### *Suurt lugupidamist osakonna vastu*

kasvatasid Eesti seltskondlikud asutised ja eesti soost linnavalitsus oma eeskujuga kindlustuselts „Eesti“ Pärnu Osakonna vastu. Osakonnas kindlustati Pärnu „Endla“ teatrimaja ja vallasvara, Eesti suurima — Pärnu Eesti Majanduse Ühisuse kinnisvarad, vallasvarad, kaubalaod, viimati veel töölised, Pärnu Lina-tööstuse A./S. kinnisvarad Räämal ja Vana-Pärnu vallasvarad,

toormaterjal, valmissaadused jne. Pärnu Eesti Kooliseltsi kinnis- ja vallasvara, Pärnu Eesti Laenu-Hoiu Ühisuse vallasvara jne.

Kui Pärnu linnavalitsus eestlaste kätte läks, kindlustas linnavalitsus linnas asuvad linna päralt olevad majad ja vallasvara kindlustati K./s. „Eesti“ Pärnu osakonnas. Peale selle andis linnavalitsus meile sõiduks hobuse ja saani. Sõitsime siis hr. Kingaga külmataadiga maadeldes ja

nud, virutas ta taganedes meid vastu sõitvat rongi, rong kiskus saani päralaua maha ja virutas kõrvale, meie istmealune kott lõi kukerpalli tantsu ja — meie? Mina kirjutan kell 11 õhtul neid ridu ja hr. King vist puhkab väsimust, ja seda juhtumist ligi 20 aasta pärast.

#### *Osakonna korteriks*

olid alguses „Postimehe“ Pärnu väljaande ruumid. Kui 1913.



*J. Välbe,*

osakonna praegune juhataja. Töötab osakonnas 1919. aastast.

lõbusas meeleolus laule lõõritades linna päralt olevad Sauga, Reiu, Niidu, Kastna, Viluvere ja Rääma mõisad, karjamõisad ja renditalud läbi, neid hinnates, ja nad kindlustati kõik K./s. „Eesti“ Pärnu Osakonnas. Sellelt töölt pimedas kord tagasi sõites, varitses meid surmahädaoht: Kontse all hakkas hobune möödaskõitvat raudteerongi kartma. Et ta ohjade pärast edasi tormata ei saa-



*J. King,*

end. osak. juhatusse liige ning praegune ametnik. Esimese aasta kindlustusevõtja. Töötanud osakonnas 25 aastat.

aastal juba jõudu tundes palgalise asjaajaja valisime, kes ainult osakonna jaoks oli, siis kolisime osakonnaga „Endla“ teatrimajja Pärnu Eesti Laenu-Hoiu Ühisuse juurde korterisse. Ühisus tuli meile väga lahkesti vastu, andes alguses korteri ja mööbli ilma tasuta tarvitada, hiljem väga väikeseks tasu eest, viimati ajakohase



*Esimene osakonnas kindlustatud maja Pärnus, Kooli t. 16. Paremal ülal omanik J. Jansen (†).*

üüriga. Nimetatud pank ja meie osakond on nagu kokku laulatatud ja paaril korral ühest korterist teise kolinud — ikka ühte jäädes.

#### *Osakonna juhatusel liikmetest*

on J. Karu vahet pidamata 25 aastat juhatuseliige olnud. Hr. J. King oli 1911. a. kuni 1918. aastani juhatuseliige ja sealt peale välisasjaajaja, seega kokku 25 aastat Osakonna teenistuses olnud. Advokaat hr. H. Kuusner oli juhatuses 20 aastat, 1914—1934, hambaarst hr. Tammann 12 aastat, 1924. aastast senini, hr. M. Matsi 2 aastat, advokaat hr. Reimann 1 aasta.

Praegune juhatus on järgmine: J. Karu, A. Tammann ja Joh. Klaassen, viimane 1934. aastast siiani.

#### *Asjaajajatest*

oli esimeseks J. Karu 27. märtsist 1911. a. kuni augustikuuni

1913. a. Neist töötas ta ühe aasta ilma palgata ja 1½ aastat sai väikest tasu. Äritundideks määras juhatus 2 tundi päevas, kella 9—10 homm. ja 4—5 p. l. Tegelikult kestsid äritunnid 12 tundi päevas, kella 8 homm. kuni 8 õhtul. Ei olnud asjaajajat teinekord saadaval, õiendas asju ta öde.

Osakonna sissetulekute kasvamine võimaldas meil juba augustikuus 1913. a. alatist asjaajajat valida. Selleks valisime vannutatud advokaadi abi hr. Jaan Timusk'i, kes kuni 1918. aastani seda ametit pidas. Siis valiti ta linna esimeseks kodanikuks, Pärnu linnapeaks ja ta lahkus osakonna teenistusest.

Selle järele valisime välisasjaajajaks juhatuseliikme hr. J. Kinga.

1919. aastal valisime asjaajajaks preester hr. Jüri Välbe, kes



15. veebruarist ametisse asus ja senini osakonna teenistuses olnud, viimati juhatajana, seega 17 aastat osakonna teenistuses.

#### *Lõppkokkuvõttes*

on väga hea meel tõendada, et osakonna liikmete arv kasvas järjekindlalt. Praegu on osakon-

Ja töö kandis ja kannab vilja. Kestku see selles tempos karastatud värskendatud jõul edasi.

Kindlustusvõtjad on järk-järgult ikka suurema usaldusega endid väikeselt alustanud K./s. „Eesti“ Pärnu osakonda koondanud, sellega kindlustades majanduslikult ise endid, oma rahvast



*H. Redlich.*

Esimese aasta kindlustusevõtja.  
Olnud liikmeks 25 aastat.



*J. Sunisson.*

Esimese aasta kindlustusevõtja.  
Olnud liikmeks 25 aastat.

nal liikmeid ligi 3000 ja varandusi jne. kindlustatud kokku ligi 1 300 000 000 sendi eest ja seltsil endal kolmekordne kivimaja linna südames, Rüütli tänaval.

Rõõm täidab hinge ja tõstab meeleolu, kui tagasi vaadata, kuidas osakonna tegelased, juhatuse liikmed (enesest siin ei räägi), asjaajajad, juhataja, kontori kui ka välisametnikud hoole ja heatahtmisega on tööd teha rühmanud, korraldades tööpõldu, kandes kokku ehitusmaterjale, ehitades ja täiendades oma tegevusega ettevõtet. Siin ei võinud teisiti.

ja Eesti demokraatlikku vabariiki. Kasvagu see usaldus, heatahtlikkus, üksmeel ja armastus osakonna vastu veel suuremaks, olgu ta ausambaks kindlustusvõtjatele, kes tunda võivad: seda oleme meie ehitanud, kasvatanud, kandnud. Osakonna tegelased on ja teevad ka edaspidi oma tööd hoolega edasi. Ühisel jõul ikka edasi eesmärgi poole.

Kindlustagem ise endid ja Eesti demokraatlikku vabariiki, siis jääme tormideski kindlasti seisma, kui oleme kalju peale ehitanud.

## Ülevaade Pärnu osakonna tegevusest

*J. VÄLBE, osakonna juhataja*

Käesoleva sajandi esimesed aastad olid tõusuajad eesti rahva elus: hoogsalt kasvas rahvuslik tunne, paisus tung majandusliku paremuse ja võõrastest sõltumatus poole. Sel ajajärgul sündis enamik meie ühistegelikke ettevõtteid — ühispangad, tarvitajate



*M. Kangur,*  
osakonna instruktor 1929. aastast saadik.

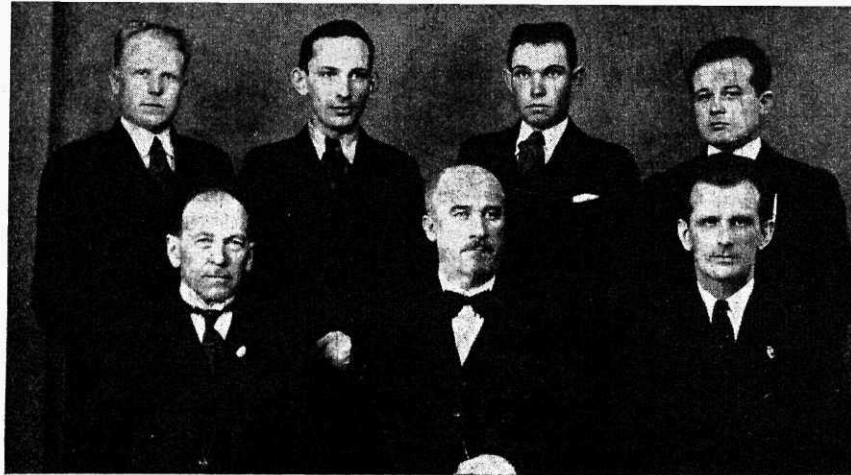
ja majandusühisused, masinatarv.-üh., piimaühis. jne. Samal ajajärgul, a. 1907 asutati Tartus meie esimene puhtrahvuslik kindlustusselts „Eesti“ (sel ajal nimega „Eesti Vast. Tulek. Selts“).

Tartu algatused ergutasid järelejäudmist mujal. Pärnus kaaluti mitmel korral samasuguse kindl.-seltsi asutamise vajadust. Püüti saada iseseisvat kindl.-seltsi, sel aga ei õnnestunud korraga algatajate käes võõra või-

mu ees. Sellepärast mindi välja osakonna asutamise mõttega Tartus oleva kindl.-seltsi juurde ja see õnnestus. Hr. J. Karu, selleaegse Pärnus ilmuva „Postimehe“ „saba“ toimetaja ja teiste algatusel, kui asi juba enam-vähem küps oli, peeti asutajate koosolek 27. märtsil 1911. a., valiti osakonna juhatus, eesotsas sama hr. J. Karuga, ja juba järgmisel päeval anti välja esimene kindlustus. Selleks julgeks meheks — esimeseks kindlustusvõtjaks oli majaomanik Kooli tn. nr. 16, nüüd surnud Jak. Jansen. Osakonna juhatus andis sellele I kindl. võtjale osakonna 15. aastapäeval „kuldpoliisi“ — maksuta kindlustuse, mida kasustavad tema pärijad tänini.

Ei või ütelda, et uus asutis korraga Pärnu majaom. keskel poolehoidu oleks leidnud. Visalt kogunesid siia liikmed. Esimese aasta lõpuks oli neid vaid 17—19 majaga. Kuid ühte peab tunnistama: järjekindlalt, kuigi visalt kasvas liikmete arv. 1914. a. — Maaailmasõja algul oli siin liikmeid juba 115 ja preemiamakse tuli kokku 2086 rbl.

Hoogsalt kasvama hakkas Pärnu osakond aga iseseisvuse algaastaist, ja seda peamiselt tänu sellele, et kadunud olid selleks ajaks kõik senised nii vene kui ka saksa kindl.-seltsid. 1919. a. algul K./s. „Eesti“ Pärnu osakonna kõrval teotses tagasihoidlikult Pärnus veel Liivimaa mõisn.



*Pärnu osak. ametnikud.*

vast. kindl. selts, mis pärast hingusele läks. 1919. a. lõpuks oli osakonnal juba 789 liiget. Edasi aastast aastasse kasvas liikmete arv kuni 1930. a-ni, kus tulekindl. alal osakonnal oli 2841 liiget ja preemiaid saadi 45.936 kr.

Siit edasi, vahepeal alanud majandusliku kriisi mõjul algas tagasimineku kuni 1933. a-ni. Aastast 1934 algas aga jälle tõus ning 1935. a. lõpuks oli tulekindl. alal 2715 liiget ja preemiaid saadi 38.379 kr.

Elukindl. alal algas osakonnas tegevus 1923. a. Esimene poliis on välja antud nr. 2 all K./s. „Eestilt“ adv. H. Viitaek'ile, kes on nüüd juba surnud ja kelle pärijad on kindl.-summa kätte saanud. Kuni 1926. a. ei pandud osakonnas erilist rõhku elukindlustuste kogumisele. Vastu võeti peamiselt neid, kes seda ise otsima tulid. Sellel a-l tuli sisse eluk. preemiaid 153.655 mrk. Siit edasi aga, seltsi juhatusest saadud ergutuste mõjul, hakati juba rohkem rõhku panema elukind-

lustusele, ja selle tagajärjel hakkasid ka kiiremini tõusma preemiad sel kindlustusalal. 1927. a. on preemiasaak juba 280.940 mrk, ja a. 1931 — kr. 21.131. Kriisi aeg mõjustas muidugi ka elukindl. tagasimineku, kuid seda ainult 1932. ja 1933. a. Sel aastal — 1933 — tuli eluk.-preemiaid kokku veel 14.332 kr. Kuid juba 1934. a. algab siin jälle tõus ja 1935. a. on preemiasaak elukindl.-alal juba 24.793 kr., s. o. rohkem, kui oli seda kriisieelsel a. Käesoleva a. esimesed 3 kuud näitavad tunduvalt juurdekasvu elukindl. alal; koguni nii, et loota võib, et käesoleval aastal elukindl.-preemiad kasvavad juba tulek.-preemiate tasemeni.

Osakonna juhatuses olid esimesel tegevusaastal hr-d J. Karu, H. Reimann — vann. adv. Pärnus, ja J. King — ehitusmeister. Viimane lahkus juhatusest 1923. a. ja jäi osakonna juurde töötama ametnikuna tänini. H. Reimann lahkus juba 1912. a. ja tema asemele tuli M. Matsi — loots (surnud). Viimase asemele tuli 1914.

a. vann. adv. H. Kuusner, kes oli juhatuses kuni 1934. a. J. King'i asemele tuli 1924. a. A. Tammann, majaom. ja hambaarst. 1934. a-st on juhatuses hr-d J. Karu, A. Tammann ja J. Klaassen, majaom. ja tööstur.

Osakonna esimeseks asjaajajaks oli juh.-liige J. Karu kuni 1913. a-ni. 1913.—1918. a-ni — J. Timusk, praegu jaosk.-kohtunik Pärnus, ja 1919. a-st praegune — J. Välbe.

Kauemat aega püsib osakonna tegelaseks instruktor M. Kangur, 1929. a.

Esindajate peres on vanemaid hr-d E. Raidal, Mõisakülas — 1918. a-st, ja J. Tomberg — Kilingi-Nõmmel — 1919. a-st, P. Dubkowsky — Häädemeestel — 1922. a-st ja T. Tisler — Mõisakülas — 1925. a-st.

Käesoleval — juubeliaastal on osakonna piirkond, kindlustustegevuse järjekindlamaks arendamiseks, jaotatud rajoonidesse. Rajooni juhtidena töötavad:

II Pärnu linna rajoon — juht G. Laas, osakonna kontoris;

I Pärnu linna rajoon — juht J. Kaljas, osakonna kontoris;

Kilingi-Nõmme rajoon — juht K. Miglai, Kilingi-Nõmmel, Kirikun. 13;

Karksi rajoon — juht J. Kuni-mängi, Karksi, Kõdara talus;

Abja rajoon — juht Ed. Eevert, Abja Paluojaal;

Tori rajoon — juht K. Tohv, Tori Kulla talus;

Lihula-Koonga rajoon — juht A. Koiksoo, Koonga Needremaa külas;

Paadremaa-Tõstamaa rajoon, juht M. Graumann, Paadremaal Rauksi külas;

Vändra rajoon — juht Ed. Ridalaan, U.-Vändra Võiarul.

Eriti Pärnu linnas on K./s. „Eesti“ Pärnu osakond rohket ja püsivat poolehoidu leidnud.

1. jaan. 1936. a. on Pärnu linnas kindlustatud K./s. „Eesti“ Pärnu osakonnas 1138 maja, mis moodustavad ligi poole Pärnu linnas asuvatest majadest (maju arvatakse Pärnus praegu olevat veidi üle 2400). Nende tulemuste järgi võib õigusega pidada K./s. „Eesti“ Pärnu osakonda nagu Pärnu omaks kindlustus-asutiseks.

## KAASOSAKONDADE TERVITUSI JUUBILARILE

Tervitades juubilari, tema energilist juht- ja teenijaskonda, palume tähtsa päeva puhul vastu võtta meie südamlikum õnnesoov.

Elame kaasa naaberosakonna 25 aasta juubeli pidulikus vaimus.

Kuussaare osakond.

Südamlikud tervitused vanemale vennale veerandsajandi juubeliks.

Petseri ja Võru osakonnad.

Pärnu osakonna rajoonijuhid



*E. Evert.*



*M. Graumann.*



*J. Kaljas.*



*A. Koiksoo.*



*I. Kunimägi.*



*G. Laas.*



*K. Miglai.*



*E. Ridalaan.*



*K. Tohv.*

Igasuguste juubelite ja tähtpäevade rägastikust eralduvad kauget silmapaistvamalt need, millistega tähistatakse veerandsajandit ja enam aastaid kestnud tööd.

Selliste juubilaride alged ulatuvad läbi äärmiselt rahutu ja vaepustava ajajärgu, milline pühkis paljusid organisatsioone tegevusväljalt, paljusid jällegi nõrgestas seevõrra, et kulus aastaid nende terendamiseks.

K./s. „Eesti“ Pärnu osakonna 25. juubeli puhul on meil eriline heameel allakriipsutada selle juubeli erilist kaalu ja tähtsust. Rahutust ja nõrgestavast ajajärgust on juubilar välja tulnud tervena ja elujõulisena. Karm ajaloo hammasratas ei suutnud hävitada ega nõrgestada seda, mis oli rajatud õigele alusele.

Pärnu osakonna hilisem suur edu Eesti omariikluse päevil on suureks ja väljapaistvaks eeskujuks kõikidele noorematele osakondadele. Kindel majapidamine, hoogus edu tootmisel, see kõik annab tunnistust asjaomaste isikute armastusest oma ala ja töö vastu.

Meie Seltsi noorim osakond, kodumaa idapiirilt, õnnitleme Pärnu osakonna tegelasi, eesotsas tema lugupeetud juhi hr. J. Välbe'ga, osakonna 25. tähisel ja soovime omalt poolt järgnevaks veerandsajandiks palju õnne ja edu kaasatöötamiseks ühistegelikul kindlustustööpöölul.

K./s. „E e s t i“  
Rakvere osakond.

K./s. „Eesti“ Pärnu osakond, saades 25-aastaseks, on jõudnud meheikka. Vahepeal on juubilar näinud mitmesuguseid majanduslikke olukordi, aga on kõigest üle saanud ja püsib hea tervise juures. Ta on olnud ja jääb ka edaspidi K./s. „Eesti“ teistele osakondadele nagu vanemaks vennaks, ja mitte üksnes vanuse, vaid ka töö ja tegevuse ning organisatsiooni alal, kellelt saab õpetust, ergutust ja heatahtlikku suhtumist igal ajal. Ta on nagu üks tõsine ja tubli vanem vend perekonnas, kellel leidub igale nooremale perekonnaliikmele tubli nõuanne ja hea sõna, ning on ka perekonnapeale toeks paljus küsimusis. Meie elukindlustuspoliiside esimesed numbrid on sealt pärit ja ka osakonna praegune edukus kindlustustööl on eeskujuks teistele. Suur ettenägelikkus omal ajal, kui veel elukindlustusala meie kindlustustegelastele oli vähe tuntud, ning visa püsivus kord ülesseatud tegevuse suunast kinnipidamisel on eeskujuks ja teerajajaks olnud kogu Seltsi elukindlustuse hanketöö arendamisel.

Järjekindel töö kindlustusalal, iseäranis organisatsiooni väljarendamisel ja tegevuses hoidmisel, hoolimata tegelaste endi jõu- ja närvikulust, on olnud juubilaril, iseäranis aga tema juhil ja hingel hr. Jüri Välbel alatiseks juhtnööriks.

Meie, nooremate osakondade tegelased, tunneme tõsiselt aukartust nende töö vastu ja püüame neid eeskujuks võtta oma töö aren-



*Osakonna juubeliaktus „Endlas“ 14. aprillil s. a. Kõnetoolis osak. juhataja J. Välbe.*

damisel. Tallinna osakonna tegelased, tänutäheks tehtud töö ja vanemavennaliku suhtumise eest ning õnnitledes Pärnu osakonna tegelasi nende suurpäeva puhul, suruvad neil südamlikult kätt.

Iluas linnas tubli osakond, agarate meeste juhtimisel — 25-aastane, see on tõsiseks rõõmuks kõigile Kindlustusselts „Eesti“ tegelastele ja pooldajaile.

Jürile ja osakonnale edukat tulevikku!

Kindlustusselts „Eesti“  
Tallinna osakond.

Iga puu on tugev siis, kui tal on terved ja elujõulised oksad.

Pärnu osakond on Kindlustusselts „Eesti“ tüsedaim haru, — mitte ainult oma elueaga, vaid ka oma organisatsiooni ja eduka tegevusega.

25 aasta juubeli puhul on temal põhjust rahuldustundega tagasi vaadata senitehtud kasulikule seltskondlikule tööle.

Sel tähtsal päeval õnnitleme Sind, naaberosakond, ja soovime Sulle sama püsivust ja tahtejõudu ka edaspidiseks meie rahvale ja riigile kasulikus töös.

K./s. „E e s t i“  
Valga osakonna juhatus ja ametkond.

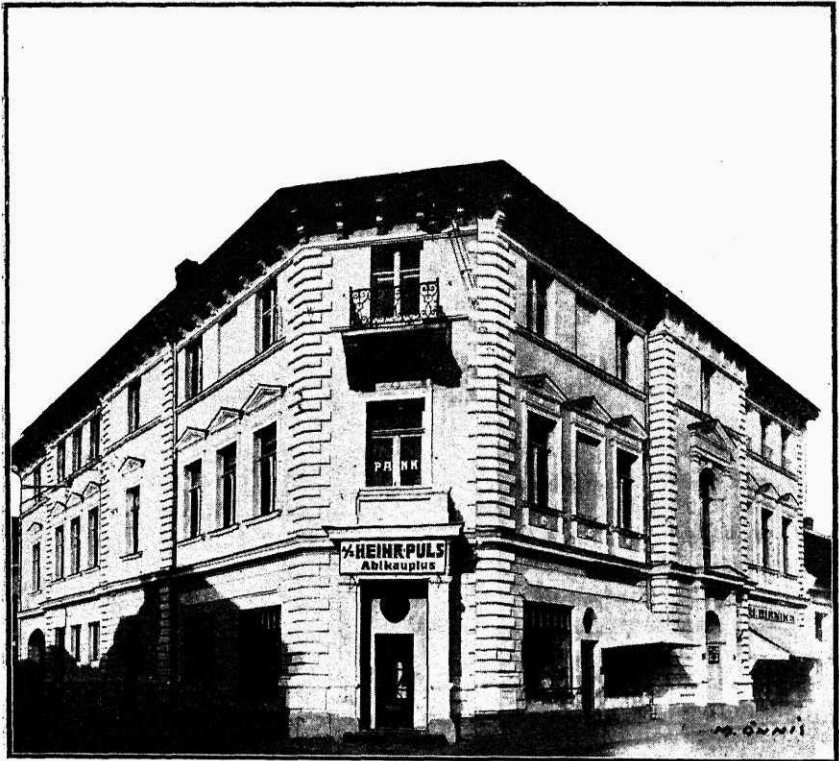
Esimene meie osakondade peres — Pärnu osakond — võib tagasi vaadata oma 25-a. tegevusele. Sel puhul õnnitleme vanemat venda osakondade peres ning head naabrit ja soovime temale aastasaja järgnevaks veerandiiks samasugust edurikast tegevust ja arenemist, nagu see on olnud aastasaja esimese veerandi kestusel.

Pärnu osakond on olnud meile heaks naabriks, kellega kunagi pole olnud pahandusi ja arusaamatusi; tema juhataja ja ametnikud on meile eeskujuks olnud igas suhtes rea aastate jooksul. Kui organisatsioon kunagi kuski on hästi töötanud, siis seda Pärnus. Selles on kahtlemata teened Pärnu osakonna juhtivail tegelasil. . .

Meie soovime, et see ikka nõnda jääks ja Pärnu osakonna juhtidel jätkuks veel kauaks jõudu ja tahet osakonna tegevust juhtida samasuguselt edukalt, nagu nad seda on teinud esimese 25 a. jooksul.

Palume vastu võtta meie parimad õnnesoovid Teie juubeli puhul.

Viljandi osakonna nimel P. Rängel.



*Seltsi maja Pärnus, Rüütli tän. 28.*

Ilmub 6 korda aastas ja saadetakse tasuta kõigile seltsi tegelastele.

Toimetus: Tartus, Suurturg 8.

Väljaandja : Kindlustusselts „Eesti“.

Vastutav toimetaja: J. Nirk.

„Postimehe“ trükk, Tartus 9. mail 1936.