

EESTI
STATISTIKA

KUUKIRI

1923

Recueil mensuel
du
Bureau
Central Statistique
de l'Estonie

Nr. 15 (4)

*Riigi
Statistika
Keskbüroo
väljaanne*

Nr. 15 (4)

TALLINN.

EESTI STATISTIKA

KUUKIRI

RECUEIL MENSUEL

DU

*BUREAU CENTRAL STATISTIQUE
DE L'ESTONIE*

1923

Nr. 15 (4)

TALLINN

Nr 15 (4)

RIIGI STATISTIKA KESKBÜROO
VÄLJAANNE

*H. P. Reimann
Tallinn
24.11.23*

Riigi Statistika Keskbüroo väljaanne

Tiitel, sisukord, 1. ja 2. poogen trükitud Tall. Eesti Kirjast.-Ühis. trükikojas, Pikk tän. 2,
3. ja 4. poogen trükitud M. Minise trükikojas, Narvas.

SISUKORD — TABLE DES MATIÈRES

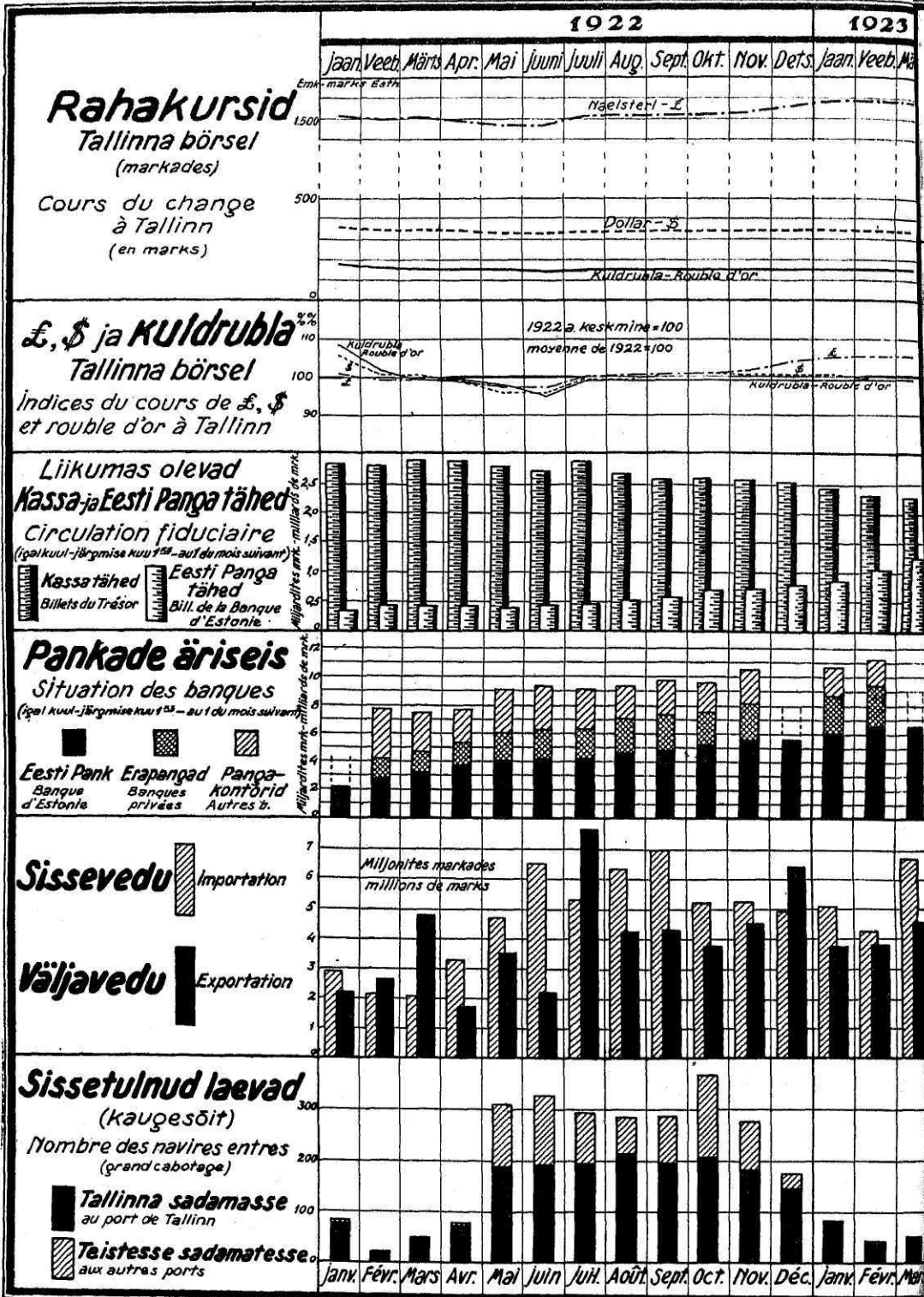
	Lhk.	Page	
Eessõna	5	<i>Préface</i> 5	
Diagrammid tähtsamate Eesti majandus- elu ilmuvuste üle	6	<i>Diagrammes concernant la vie écono- mique de l'Estonie</i> 6	
Tähtsamad Eesti majandus- ja ühiskond- lise elu ilmuvused 1922—1923 aprilli kuuni	8	<i>Données principales concernant la vie économique et sociale de l'Estonie en 1922—1923</i> 8	
1. Sissevedu aprillis	12	1. <i>Importation en avril</i> 12	
2. Väljavedu aprillis	14	2. <i>Exportation en avril</i> 14	
3. Sisse- ja väljavedu aprillis protsenti- des	16	3. <i>Importation et exportation en avril (en %)</i> 16	
4. Väliskaubandus aprilli kuul tolliame- tite järele	18	4. <i>Commerce extérieur en avril (par les bureaux de douane)</i> 18	
5. Tähtsamad sisseveoained aprillis	20	5. <i>Principaux articles d'importation en avril</i> 20	
6. Tähtsamad väljaveoained aprillis	21	6. <i>Principaux articles d'exportation en avril</i> 21	
7.—8. Tallinna sadama tegevus aprillis: Sisse tulnud	22	7—8. <i>Mouvement du port de Tallin en avril entrées</i> 22	
Välja läinud	24	<i>sorties</i> 24	
9. Pankade äriseis 1. aprillil	26	9. <i>Établissements financiers, situation au 1 avril</i> 26	
10. Valuuta hinnad aprillis	34	10. <i>Cours du change à Tallinn en avril</i> 34	
11. Laevaprahtide hinnad aprillis	36	11. <i>Marché des frets, avril</i> 36	
12. Liikumas olev paberraha	36	12. <i>Circulation fiduciaire en Estonie</i> 36	
13. Tallinna turuhindade indeks	37	13. <i>Nombres-indices des prix de détail à Tallinn</i> 37	
14. Turuhinnad aprillis	38	14. <i>Prix de détail en avril</i> 38	
15. Tööliste arvu liikumine, ületunnitööd, streigid ja õnnetud juhtumised suurfööstuse ettevõtetes aprillis	42	15. <i>Nombres des ouvriers, travaux supplé- mentaires, grèves et accidents dans les entreprises de la grande in- dustrie en avril</i> 42	
16. Tööstuse tegevus aprillis	44	16. <i>Activité des bourses du travail en avril</i> 44	
17. Elanikkude arvu liikumine linnades aprillis vanaduse järele	46	17. <i>Mouvement de la population en villes en avril, par âge</i> 46	
18. Seesama rahvuse järele	47	18. <i>Le même par nationalité</i> 47	
19. Transiid 1923. a. I veerandaastal	48	19. <i>Transit de l'Estonie pendant le pre- mier trimestre de 1923</i> 48	
STREIGID TÖÖSTUSETTEVÕTETES, NARVA KARANTIINI TEGEVUS JA RIIGI SISSE- TULEKUD 1922. A.		GRÈVES, ACTIVITÉ DE LA QUARANTAINE DE NARVA ET RECETTES DE L'ÉTAT EN 1922.	
Streigid tööstusettevõtetes 1922 a.	51	<i>Grèves dans les entreprises de la grande industrie en 1922</i>	51
Narva karantiini tegevus 1922 a.	54	<i>Activité de la quarantaine de Narva</i>	54
Riigi sissetulekud 1922 a.	56	<i>Recettes de l'État en 1922</i>	56

Täiendusena võiks käesolevas numbris märkida seda, et jooksvate andmete tabelitele aprilli kuu eest on võrdluseks juurde lisatud vastavad arvud eelmisel kuul ja samal kuul läinud aastal.

Eriosana ilmuvad mõned kokkuvõtted 1922 a. kohta: tööstusettevõtetes olnud streigid, Narva karantiini tegevuse ülevaade ja riigi sissetulekud.

Tehnilistel põhjustel on käesoleva numbri jaoks valmistatud diagrammide asemel eelmise numbri omad tulnud mahutada.

Red.

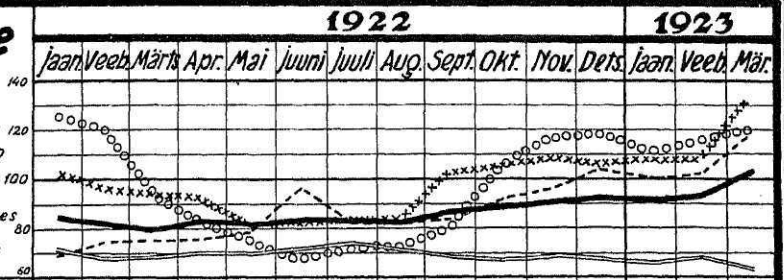


Turuhindade indeksid

(alus: 1921a. keskmine)

Nombres-indices des prix des articles d'alimentation (base: moyen de 1921)

— Üldindeks - indice général
 — Jahu ja viija ained - blés et farines
 - - - Keeduvili - légumes
 ○○○○○ Piim ja munad - lait et oeufs
 ×××××× Rasvad - graisses



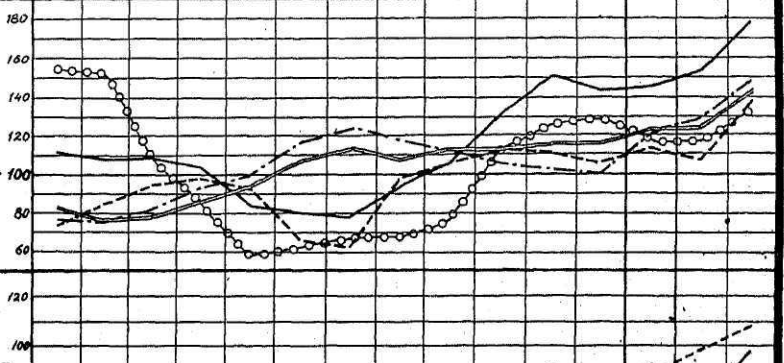
Tallinna turuhinnad

Prix de détail à Tallinn

Tähtsamate ainete hindade kõikumine (1922a. keskmine = 100)

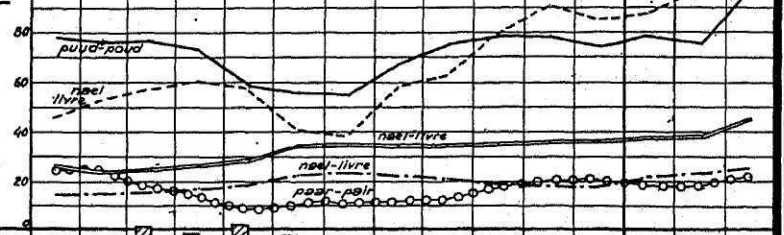
Oscillations des prix (moyenne de 1922 = 100)

— Sealiha Porc
 - - - Loomaliha Viande de boeuf
 - - - Kõõpi või Beurre
 — Kartul Pommes de terre
 ○○○○ Munad Oeufs



Turuhinnad markades

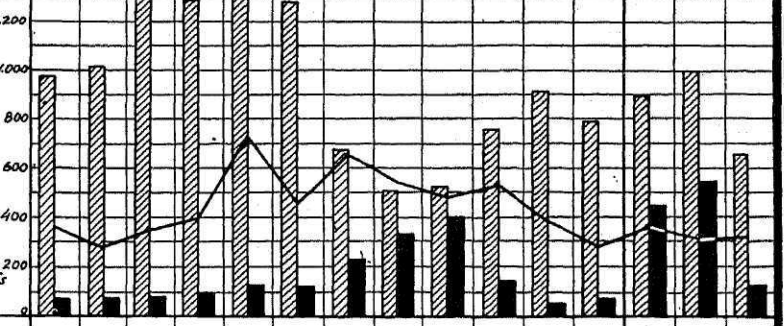
Prix en marks.



Töörõrsete tegevus

Activité des bourses de travail

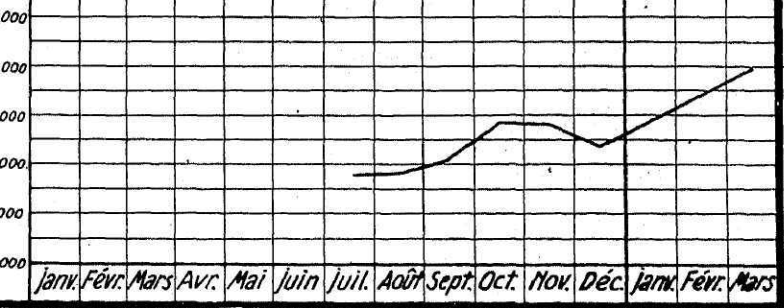
▨ Töötõsijaid kuu lõpuks Chômeurs au fin du mois
 ■ Vaba kohtasid kuu lõpuks Places vacantes au fin du mois
 — Tööd muretsesud kuu jooksul Occupés actuellement pendant le mois



Töõliste arvu liikumine

suurtõõstuse ettevõtetes (1 päev kuul-järgmise kuu 1. päev)

Mouvement du nombre des ouvriers dans les entreprises de la grande industrie (au 1 du mois suivant)



TÄHTSAMAD EESTI MAJANDUS-

Données principales concernant

	1922 a.			
	Aprill Avril	Mai Mai	Juuni Juin	Juuli Juille
RAHANDUS (kuu 1-ks) — FINANCES (au 1 du mois)(1000)				
Liikumas oleva paberraha arv — <i>Circulation fiduciaire</i>	3 301 095	3 287 035	3 177 043	3 164 371
Sellest: Riigikassa tähed — <i>Dont billets du Trésor</i>	2 880 552	2 870 730	2 784 648	2 721 711
„ Eesti pangatähed — <i>Dont billets de la banque d'Estonie</i>	420 542	416 305	392 395	442 660
Börsehinnad — <i>Cours du change (moyen. par mois):</i>				
dollar — dollar	336	329	329	330
naelsterling — libre sterl.	1 486	1 467	1 469	1 500
kuldrubla — rouble-d'or	165	163	160	160
				<i>en marks</i>
PANKADE ÄRISEIS — BILANS DES BANQUES				
Sellest: Eesti panga äriseis — <i>Dont: de la banque d'Estonie</i>	3 175 496	3 674 647	4 044 395	4 155 771
Erapankade „ — <i>des banques privées</i>	1 584 915	1 796 981	2 005 437	2 114 600
Pangakontorite äriseis — <i>des autres banques</i>	2 727 851	2 314 050	3 028 449	3 101 771
Riigi sissetulekud — <i>Recettes de l'État (1000 mk.)</i>	735 071	599 567	534 911	483 480
VÄLISKAUBANDUS — COMMERCE EXTÉRIEUR				
Sisseveo väärtus (1000) — <i>Valeur d'importation (en 1000)</i>	331 647,1	472 959,8	655 379,1	532 760
Väljaveo väärtus (1000) — <i>Valeur d'exportation (en 1000)</i>	174 831,1	348 467,9	221 666,0	765 358
Väljaveo %/o sisseveost — <i>%/o d'export. à l'import.</i>	52,5	74,0	33,8	142
Tähtsamad väljaveoained (markades) — Articles principaux d'export. (en marks)				
Linad ja takud — <i>Lin et étoupe</i>	46 472 900	120 166 700	71 909 500	80 154 400
Linaseeme — <i>Semences de lin</i>	750 000	4 600 000	10 000 000	4 003 000
Metsamaterjal — <i>Bois</i>	15 490 000	43 595 318	21 054 812	59 508 000
Ajalehe- ja trükipaber — <i>Papier</i>	—	—	—	350 454 200
Tera- ja jahvatat. vili — <i>Blés et farines</i>	21 553 460	6 591 350	9 058 235	76 469 800
Vineer (plated ja toolipõhjad) — <i>Placages (feuillés etc.)</i>	10 713 000	22 900 000	8 875 000	21 440 300
Või — <i>Beurre</i>	1 597 710	5 472 000	4 919 300	24 324 800
Kartulid — <i>Pommes de terre</i>	28 964 000	40 999 300	24 963 305	2 760 120
Liha ja lihakaubad — <i>Viandes</i>	8 958 070	10 837 200	2 006 000	13 552 300
Tsement — <i>Ciment</i>	751 400	3 170 150	17 063 125	19 919 280
Tähts. sisseveoained — Articles principaux d'import.				
Teravili — <i>Blés</i>	3 000 000	11 510 000	38 852 775	2 607 700
Jahu — <i>Farines</i>	19 236 560	18 063 369	65 250 000	43 533 500
Heeringad — <i>Harengs</i>	3 304 500	2 810 000	12 114 600	4 269 930
Suhkur — <i>Sucre</i>	35 365 960	16 341 690	53 185 000	40 368 810
Puuvill — <i>Coton</i>	19 932 900	2 778 000	34 096 800	15 928 800
Puuvillane riie — <i>Tissus de coton</i>	17 253 250	32 419 340	27 856 250	24 200 900
Villane riie — <i>Tissus de laine</i>	19 004 700	11 805 500	15 660 000	15 248 900
Raud — <i>Fer</i>	4 583 000	17 998 821	10 064 620	28 871 700
Kivistisi, koks — <i>Houille, coke</i>	47 915 000	49 576 400	8 217 286	21 173 500
RAUDTEED — CHEMINS DE FER (de l'État)				
Reisijate arv riigiraudteedel — <i>Nombre des voyageurs</i>	288 552	318 435	487 897	421 380
Sellest laiaroopalistel — <i>Dont à voie large</i>	276 716	304 336	462 768	398 711
Reisikilomeetrite arv — <i>Voyageurs-kilomètres</i>	17 292 512	16 294 051	25 433 834	20 766 580
Veetud kaup, riigi raudt. — tonnides (ton.)	61 658	73 325	64 940	59 260
Trafic des marchandises tonnkilomeetr. (ton.-kil.)	8 241 811	8 578 446	7 350 999	6 678 280
Sellest laiaroopalistel — tonnides (ton.)	60 608	72 879	64 334	58 460
Dont à voies larges tonnkilomeetr. (ton.-kil.)	8 223 016	8 570 404	7 342 064	6 665 780
LAEVANDUS — NAVIGATION				
(Sissetulnud laevade arv ja tonnaash — <i>Nombre des navires entrés et leur tonnage</i>)				
Kaugesõit — Grand cabotage				
Tallinna vana-sadamasse — <i>Port de Tallinn</i> — arv	77	191	196	1
„ „ „ — net. ton.	93 790	84 226	56 493	59 600
Teistesse sadamatesse — <i>Autres ports</i> — arv	1	119	136	—
„ „ „ — net. ton.	458	6 757	8 222	8 100
Rannasõit — Petit cabotage				
Tallinna vana- ja uus-sadamasse — <i>Port de Tallinn</i> — arv.	8	224	323	7
„ „ „ — net. ton.	942	8 595	9 457	16 400
Teistesse sadamatesse — <i>Autres ports</i> — arv.	6	233	448	3
„ „ „ — net. ton.	3 126	15 145	23 896	22 500

*) Eelmistel kuudel välja veetud

HISKONDLISE ELU ILMUVUSED 1922—1923 A.

ie économique et sociale de l'Estonie 1922—1923.

1922 a.					1923 a.			
August Août	September Septembre	Oktoober Octobre	November Novembre	Detsember Décembre	Jaanuär Janvier	Veebruar Février	Märts Mars	Aprill Avril
3 380 231	3 165 918	3 130 944	3 329 400	3 294 154	3 309 354	3 291 473	3 399 461	3 523 274
2 901 794	2 661 145	2 577 577	2 599 305	2 565 110	2 516 959	2 445 171	2 342 699	2 283 992
478 437	504 773	553 367	730 095	729 043	792 394	846 301	1 056 762	1 239 282
338	341	342	341	341	341	338	337,5	337,5
1 512	1 513	1 515	1 525	1 566	1 585	1 589	1 588	1 575
165	165	165	165	165	165	165	165	165
4 130 890	4 607 985	4 876 064	5 143 948	5 540 422	5 648 705	6 061 745	6 592 866	6 502 417
2 279 744	2 448 639	2 511 505	2 575 495	2 645 746	2 726 171	2 804 288	2 840 511	2 951 124
2 665 919	2 348 401	2 448 681	1 974 360	2 353 744	1 998 230	1 951 570	1 923 372	1 841 820
392 297	629 399	492 842	671 874	918 002
637 926,4	700 290,5	523 575,5	525 626,2	497 245,4	509 838,0	428 020,0	675 239,9	727 746,5
423 406,3	427 920,5	383 292,7	454 951,2	641 827,1	384 116,5	388 352,2	459 634,8	423 177,6
66,5	61,0	73,2	86,5	129,1	75,1	90,7	68,0	58,5
87 195 200	38 255 350	39 400 000	57 642 400	159 408 700	168 858 900	209 595 100	170 486 100	155 807 000
3 989 600	80 000	41 500	10 711 200	19 639 200	4 459 200	1 012 000	724 000	—
97 180 724	81 396 465	90 705 105	65 608 806	64 125 101	27 450 000	15 387 500	17 937 775	33 033 630
60 486 600	4 946 500	13 409 537	22 615 770	95 011 450	11 770 812	14 053 000	26 298 000	55 475 000
20 317 262	13 236 875	2 699 490	6 966 715	8 729 080	13 080	229 866	38 970	15 725
16 432 300	17 030 000	48 112 000	14 548 000	72 159 000	26 356 000	15 500 000	15 833 000	18 550 000
34 144 200	52 087 500	36 319 400	32 688 000	19 452 000	20 650 320	26 578 320	39 972 600	34 964 000
84 720	808 220	23 078 980	14 374 620	96 160	49 830	13 356	240 500	1 305 740
4 406 240	24 962 070	3 716 400	11 335 150	22 904 580	11 932 040	14 164 420	10 523 125	2 759 440
12 159 440	5 537 670	28 098 206	11 497 610	59 500	678 600	405 405	4 898 160	5 637 264
16 723 500	28 863 800	9 671 950	7 680 600	27 255 000	54 042 000	20 726 000	23 444 200	15 789 900
38 769 045	26 161 940	43 591 500	57 086 060	44 795 700	34 821 950	37 121 900	46 478 940	31 892 657
13 093 700	30 736 100	8 940 300	22 277 800	12 607 500	7 503 250	10 324 200	19 054 000	24 557 350
49 842 250	55 542 930	43 292 700	55 530 220	53 285 800	47 115 935	58 248 220	52 575 000	34 248 750
10 349 000	16 880 500	19 632 800	11 693 200	21 193 100	28 542 000	48 464 850	495 100	30 655 000
10 011 665	33 344 480	25 076 910	24 175 450	14 703 850	15 107 600	11 904 400	36 594 000	36 245 500
26 435 900	39 024 500	27 330 000	21 336 600	8 925 750	11 503 500	13 715 000	42 217 700	29 241 000
25 207 750	39 336 660	17 853 450	16 454 200	16 740 087	21 041 900	4 465 000	15 159 500	27 398 900
25 110 830	20 236 080	12 759 400	7 990 850	28 280 000	35 223 160	4 474 800	18 891 400	11 729 800
403 687	343 749	292 193	267 535	302 332
383 944	328 657	279 522	255 393	287 338
22 179 858	19 537 743	16 724 654	15 109 224	17 677 787
58 647	73 423	64 275	76 178	61 718
6 939 065	6 836 309	7 196 091	7 668 312	6 632 764
56 691	71 035	62 580	73 894	59 017
6 905 904	6 781 664	7 156 248	7 595 713	6 562 934
216	199	206	187	147	80	39	48	60
70 931	67 531	62 451	54 302	53 692	31 409	26 285	42 110	35 535
71	89	167	95	29	—	1	—	—
12 354	10 180	10 471	10 883	7 151	—	549	—	—
903	603	286	138	73	23	7	—	23
21 280	15 279	12 458	7 725	6 492	979	443	—	747
363	312	374	178	52	—	—	4	24
22 437	17 112	20 759	16 880	3 051	—	—	2 580	2116

	1922 a.			
	Aprill Avril	Mai Mai	Juuni Juin	Juuli Juille
TÖÖSTUS — INDUSTRIE				
Töökaitse komissari järelevalve all ettevõtteid:				
suurtööstuse — <i>Nombre des grandes entreprises</i> . . .	154	158	161	16
kesktööstuse — „ „ <i>moyennes entreprises</i> . . .	426	437	437	45
väiketööstuse — „ „ <i>petites entreprises</i> . . .	308	369	370	37
Tööliste, ametnikkude ja teenijate arv suurtööstuse ettevõtetes (viimasel kuup.) — <i>Nombre des ouvriers, empl. et service dans les entreprises:</i>				
Neist: tekstiiltööstuses — <i>Ind. textile</i>	7 743	7 04
paberitööstuses — <i>Ind. du papier</i>	3 360	3 34
puutööstuses — <i>Ind. du bois</i>	3 158	3 22
nahatööstuses — <i>Ind. du cuir</i>	770	85
kivi- ja muldade tööstuses — <i>Ind. du ciment, schiste comb.</i>	4 161	3 67
metalltööstuses — <i>Ind. du métal</i>	6 786	6 52
keemiatööstuses — <i>Ind. chimique</i>	860	81
toidu- ja maitseain. tööstuses — <i>Ind. d'alimentation</i>	1 851	1 90
mitmes. muudes tööstustes — <i>Ind. diverses</i>	389	39
Kokku — Total	29 078	27 77
TÖÖTA OLEK — CHÔMAGE				
Tööbörseades (kuu viimaseks päevaks):				
tööta tööjõudu — <i>Nombre des chômeurs enregistrés</i> .	1 280	1 319	1 278	677
vabakohtasid — <i>nombre des places vacantes</i>	99	123	120	23
kuu jooksul tööd muretsetud — <i>occupés pendant le mois</i>	397	732	448	64
HINNAD TALLINNA TURUL — PRIX DE DÉTAIL A TALLINN				
Indeks (24 ainet) — <i>Nombres-indices pour 24 art. d'aliment.</i>				
alus 1921 a. keskmine — (<i>base — moyenne de l'an. 1921</i>)	81,9	80,8	84,6	83,8
0% 1922 a. jaanuarile — <i>en 0/00 au 1/I. de l'an. 1922</i> . .	96,0	94,7	99,2	97,3
Rukkijahu (nael) — <i>Farine de seigle</i>	9,0	9,0	9,0	9,0
Sealiha (nael) — <i>Viande de porc</i>	26,9	29,5	33,5	35,1
Loomaliha (nael) — <i>Viande de boeuf</i>	17,5	18,7	21,9	23,3
Kõõgivi (nael) — <i>Beurre</i>	73,1	58,8	56,6	55,5
Kanamunad (paar) — <i>Oeufs de poule</i>	14,1	9,4	10,1	10,1
DEMOGRAAFIA — DÉMOGRAPHIE				
Rahvaliikumine linnades — <i>Mouvement de la population dans les villes:</i>				
suurenemine — <i>accroissement</i>	7 402	11 047	11 484	10 79
vähene mine — <i>diminution</i>	7 943	12 500	20 137	13 03
Külgehakkavad haigused — <i>Maladies contagieuses:</i>				
kõhutõbi — <i>dysenteria</i>	—	4	4	3
soetõbi — <i>typhus abdom.</i>	28	45	58	5
kurgutõbi — <i>diphtheria</i>	45	33	33	3
sarlakid — <i>scarlatina</i>	38	36	18	1
Kuritegevus — <i>Crimes, infractions etc.:</i>				
tapmised — <i>homicides</i>	14	25	18	2
röövimised — <i>vol à main armée</i>	19	34	11	2
Enesetapmised ja katsed (ilma sõjaväeta) — <i>Suicides (sans armée)</i>	15	29	21	1
PIIRIPUNKTIDE KAUDU EESTI — NOMBRE DES PERSONNES PASSÉES LES CONFINS DE LA RÉPUBLIQUE:				
sisse sõitnud — <i>entrées</i>	2 227	3 485	4 821	4 0
välja sõitnud — <i>sorties</i>	1 704	3 572	4 511	3 4

1922 a.					1923 a.			
August <i>August</i>	September <i>Septembre</i>	Oktoober <i>Octobre</i>	November <i>Novembre</i>	Detsember <i>Décembre</i>	Jaauuar <i>Janvier</i>	Veebruar <i>Février</i>	Märts <i>Mars</i>	Aprill <i>Avril</i>
164	169	171	173	173	172	174	175	178
461	491	506	530	548	609	666	688	714
377	377	379	386	385	389	388	409	408
7 030	7 477	7 985	8 307	8 385	8 333	8 674	9 096	9 130
3 318	3 258	3 300	3 345	3 281	3 342	3 292	3 197	3 301
3 310	3 311	3 328	2 772	2 737	2 918	3 348	3 393	3 616
858	908	967	990	966	1 017	1 016	1 022	1 037
3 295	3 008	2 820	2 791	2 610	2 726	2 630	2 676	3 306
6 852	6 950	7 028	7 056	6 930	6 865	6 779	6 818	6 691
879	1 002	1 040	1 067	1 041	1 056	1 042	1 046	897
1 913	1 913	1 972	2 069	2 061	2 268	2 270	2 329	318
401	392	396	400	404	422	409	385	2 389
27 856	28 219	28 836	28 797	28 415	28 947	29 460	29 962	30 685
505	528	749	915	793	894	1 000	661	812
332	400	144	56	78	449	547	128	162
539	481	526	380	280	362	310	319	558
83,4	87,9	89,4	90,3	92,6	92,2	93,7	102,3	98,9
97,8	103,0	104,8	105,9	108,6	108,1	109,8	119,9	115,9
9,2	9,0	8,7	9,0	8,3	8,0	—	—	—
34,0	35,0	35,1	36,5	36,5	38,3	38,7	45,0	47,3
21,9	20,9	19,5	19,1	18,8	22,9	24,0	26,0	29,6
67,1	75,0	79,3	78,1	74,5	79,1	75,8	98,0	90,0
11,0	12,3	18,3	20,3	20,8	18,8	18,8	21,2	11,7
15 086	19 759	13 137	12 806	9 723	11 438	8 225	9 170	9 669
11 707	11 349	9 857	9 764	11 636	11 446	8 648	10 593	10 717
185	79	13	8	7	7	—	5	...
96	88	68	60	50	76	51	31	...
22	37	47	35	74	58	27	48	...
37	39	62	74	85	115	88	82	...
14	19	25	16	16
17	16	19	19	14
14	16	16	13	9	11	14	6	18
4 475	4 058	2 633	2 461	2 523	1 881	1 386	2 014	...
2 970	3 417	2 533	1 947	2 056	1 601	1 253	1 815	...

Tab. 1. EESTI SISSEVEDU APRILLI KUUL 1923 A.

Rühm, kuhu kuulub endises klassifikatsioonis	Kaubarühmad	Belgia	Daani	Danzig	Hollandi	Inglise	Läti
		<i>Belgique</i>	<i>Danemark</i>	<i>Dantzig</i>	<i>Pays-Bas</i>	<i>Angleterre</i>	<i>Lettonia</i>
		A. P u u d a d e s					
1	1. Tera- ja jahv. vili, kartul, loomatoit	73,3	10 618,8	10 335,9	—	6 952,8	6 916,0
1	2. Toiduained — karjasaadused	—	—	—	—	45,2	48,8
1	3. Kala ja kalakaup	—	—	3 760,0	—	18 521,8	4,7
1	4. Muud toidu- ja maitseain., piiritus ja joogid	2 537,5	1 465,5	39 263,7	24,5	1 512,4	1 316,7
2	5. Elusloomad ja linnud	—	—	—	—	—	—
3	6. Nahk, nahakaup ja m. loomasaadused	—	1,1	—	—	95,7	289,3
4	7. Seemned ja elustaimed	—	82,2	—	—	1,4	592,1
5	8. Puu ja puutööstuse saadused	0,2	1 281,9	6,6	—	12,2	260,1
6	9. Paber, paberikaup ja trükitöö	6,3	22,8	2,2	—	350,3	1 356,7
7	10. Puuvill, lina ja muud kiudained	3 159,4	11,4	—	—	14 614,2	3 472,4
7	11. Tekstiiltööstuse saadused	51,0	66,0	546,7	—	3 313,8	747,1
8	12. Metallid	9 244,5	35,5	1 664,7	—	1 959,1	985,9
8	13. Metalkaubad	3 850,5	326,1	2 783,5	—	388,6	3 996,5
9	14. Põllutööstusmasinad ja -riistad	1 763,2	1 382,0	—	—	9 900,7	1 775,3
9	15. Muud töö- ja jõumasin., transportabinod	1,8	1 470,4	280,7	—	2 486,3	96,2
9	16. Instrumendid, aparaadid, laskeriistad	1,5	293,7	—	—	—	32,8
10	17. Kivid, mullad ja nende saadused	276,8	3,5	16,2	—	744,6	1 942,5
11	18. Kivisüsi, koks, põlevkivi	—	—	—	—	293 244,6	—
11	19. Õlid, rasvad, vaigud ja nende saadused	142,0	2 643,4	473,0	—	1 844,5	494,5
12	20. Väetisained	—	—	17 970,0	41 194,2	—	—
12	21. Keemiaained, värvid, apteegikaup	1 153,6	2 704,7	1 025,9	—	3 685,6	148,9
13-14	22. Kunstikaubad, muusikariistad ja muud eelpool nimetatata kaubad	—	0,1	0,2	—	5,2	50,4
	Kokku	22 261,6	22 409,1	78 129,3	41 218,7	359 679,0	24 476,5
2	5. Peale selle: elusloomi ja linde (arv)	—	—	—	—	—	—
	veesõiduriistu arv	—	—	—	—	—	—
	mahutus	—	—	—	—	—	—
	Vastavad arvud: } märts — mars 1923 a.	36 235,2	29 456,0	56 685,3	15 545,7	517 586,1	51 495,1
	Importation en: } aprill — avril 1922 a.	—	3 023,9	95 104,1	29 813,4	1 184 579,9	17 193,7
		B. M a r k a d e s					
	Groupes des marchandises:						
1	1. Blés, pommes de terre, fourrage	21 990	4 468 370	4 434 900	—	2 476 380	2 880 900
1	2. Denrées alimentaires d'origine animale	—	—	—	—	63 000	87 110
1	3. Poissons et leurs produits	—	—	1 880 000	—	9 260 500	2 380 000
1	4. Autres produits alimentaires (aussi riz et maïs), spiritueux et boissons	1 783 992	2 733 253	27 899 084	38 181	3 574 773	2 259 400
2	5. Animaux vivants et oiseaux	—	—	—	—	—	—
3	6. Peaux, cuirs, poils, cheveux et autres matières animales	—	28 000	—	—	532 600	559 470
4	7. Semences et plantes	—	142 000	—	—	1 200	517 000
5	8. Bois et ouvrages en bois	100	1 772 000	12 100	—	21 400	317 000
6	9. Papiers et imprimés	13 800	224 000	4 100	—	270 260	588 000
7	10. Coton, lin et autres matière filamenteuses	4 133 000	19 300	—	—	16 134 300	2 116 000
7	11. Produits de l'industrie textile	398 000	261 000	3 466 050	—	25 846 400	6 054 600
8	12. Métaux bruts et travaillés en partie	2 427 050	28 200	416 000	—	938 200	237 200
8	13. Ouvrages en métaux	2 924 300	295 900	1 690 900	—	312 800	3 291 800
9	14. Machines et outillage agricole	3 545 000	3 366 000	—	—	23 713 000	2 967 000
9	15. Autres machines, moteurs et moyens de transport	14 400	2 984 700	1 103 400	—	5 937 500	469 300
9	16. Instruments, appareils, armes au feu	24 000	1 547 000	—	—	—	180 600
10	17. Pierres, terres, poteries, verres etc.	347 800	2 950	32 600	—	218 900	1 627 480
11	18. Combust. minér. (charbons, schiste comb.)	—	—	—	—	11 729 800	—
11	19. Huiles, graisses, résines et leurs produits	121 800	1 101 520	112 000	—	1 573 113	266 970
12	20. Engrais	—	—	1 205 000	3 455 000	—	—
12	21. Produits chimiques, teintures, drogues	250 000	1 598 500	141 000	—	2 015 225	181 700
13-14	22. Ouvrages d'art, instrum. de musique et autres articles	—	420	1 560	—	50 994	228 000
	Total	16 005 232	20 573 113	42 398 694	3 493 181	104 670 345	24 832 040
	Vastavad arvud: } märts — mars 1923 a.	19 770 900	18 714 880	38 576 600	3 700 500	105 024 590	37 529 100
	Importation en: } aprill — avril 1922 a.	—	1 078 600	38 989 260	181 773 000	86 598 417	10 466 100

Importation de l'Estonie en avril 1923.

Leedu Lithu- anie	Norra Nor- vège	Prant- suse France	Poola Pologne	Rootsi Suède	Saksa Alle- magne	Soome Finlande	Vene Russie	Ühis- riigid États- Unis	Muud maad Autres pays	Kokku Total
<i>E n p o u d s.</i>										
—	1724,1	—	—	—	26 905,1	2 614,8	60 730,4	17 345,2	116,6	144 833,0
—	—	—	—	—	37,9	28,8	—	—	—	155,3
—	—	43,7	—	418,0	24 010,4	3 357,2	—	—	—	50 115,8
9 103,3	14,7	125,4	—	91,4	103 919,8	1 416,3	—	—	—	160 794,2
—	—	—	—	—	—	—	—	—	—	—
—	—	4,6	—	1,8	6 876,1	16,9	—	3,5	—	7 289,0
—	—	—	—	14,0	1 679,9	44,6	30,7	—	—	2 444,9
—	—	297,3	—	7,2	1 716,1	19,3	296,1	—	—	3 897,0
—	—	18,0	—	23,7	13 927,9	6 771,5	—	—	—	22 479,4
—	—	—	—	—	16 015,6	—	221,3	—	—	37 494,3
—	—	41,3	21,8	225,9	8 865,1	347,0	—	—	—	14 225,7
—	—	—	—	77,4	94 768,9	40,0	—	—	—	108 726,0
—	—	4,7	337,5	1 116,5	42 581,4	1 256,1	—	—	1,8	56 643,2
—	—	—	—	7 476,5	21 489,1	635,2	—	2 786,3	—	47 208,3
—	—	2,4	—	1 033,3	31 808,9	2 147,3	—	—	—	39 327,3
—	—	—	3,3	29,1	1 287,5	0,3	—	—	—	1 648,2
—	—	—	—	844,1	25 258,2	523,7	—	2,5	—	29 612,1
—	—	—	—	—	—	—	—	—	—	293 244,6
—	—	6,6	—	4 375,2	32 707,7	1 691,5	10 450,0	—	—	54 828,4
—	—	—	—	59 521,3	38 030,1	18 316,1	—	—	—	175 031,7
—	—	10,2	—	39,5	12 712,2	363,7	—	—	—	21 844,3
—	—	—	—	0,1	976,4	—	3,6	—	—	1 036,0
9 103 3	1738,8	554,2	362,6	75 298,0	505 574,3	39 585,3	71 732,1	20 137,5	118,4	1 272 378,7
—	—	—	—	—	7	1	—	—	—	8
—	—	—	—	—	1	—	—	—	—	1
—	—	—	—	—	144,9 rgt.	—	—	—	—	144,9 r. tn.
5,2	4 345,8	702,9	—	8 157,3	475 986,9	27 607,9	69 821,0	23 481,1	—	1 317 111,5
—	31 33,1	—	—	48 589,4	556 188,7	32 060,3	28 137,2	—	45,6	1 997 869,3
<i>E n m a r k s e s t o n.</i>										
—	793 000	—	—	—	10 185 100	1 087 271	15 789 900	7 445 700	47 806	49 631 357
—	—	—	—	—	53 200	21 480	—	—	—	224 800
—	—	48 400	—	210 000	11 739 700	1 678 500	—	—	—	24 819 450
233 162	102 900	904 000	—	227 340	40 838 044	2 716 802	—	—	—	83 310 971
—	—	—	—	—	123 000	25 000	—	—	—	148 000
—	—	128 000	—	53 400	19 484 600	124 400	—	84 000	—	20 994 470
—	—	—	—	21 000	1 930 000	133 500	40 000	—	—	2 784 700
—	—	300 100	—	5 100	1 873 000	42 800	355 000	—	—	4 698 600
—	—	37 600	—	68 800	6 599 200	3 532 000	—	—	—	11 337 760
—	—	—	—	—	17 845 000	—	265 000	—	—	40 512 600
—	—	432 000	246 000	2 095 200	55 687 700	1 534 100	—	—	—	96 021 050
—	—	—	—	152 415	25 661 550	84 800	—	—	—	29 945 415
—	—	5 300	366 000	2 040 300	37 037 300	1 392 300	—	—	1 700	49 358 600
—	—	—	—	13 690 500	38 338 100	1 775 000	—	5 000 000	—	92 394 600
—	—	3 800	—	4 134 000	94 893 800	7 431 800	—	—	—	116 972 700
—	—	—	52 800	419 600	13 521 100	4 800	—	—	—	15 749 900
—	—	—	—	189 400	11 497 516	366 100	—	11 000	—	14 293 761
—	—	—	—	—	—	—	—	—	—	11 729 800
—	—	9 306	—	1 111 000	14 340 270	1 960 330	5 409 600	—	—	26 005 915
—	—	—	—	3 300 000	4 593 050	1 300 000	—	—	—	13 853 050
—	—	13 000	—	24 000	12 464 740	329 150	—	—	—	17 017 315
—	—	—	—	1 100	5 619 930	—	39 600	—	—	5 941 656
233 162	895 900	1 881 506	664 800	27 743 155	424 325 900	25 540 133	21 899 100	12 540 700	49 506	727 746 470
464 500	1 669 000	1 297 700	—	7 555 130	391 267 058	16 824 530	21 821 400	11 024 000	—	675 239 908
—	250 000	—	—	6 011 350	152 438 438	12 796 363	4 614 100	—	227 050	331 647 054

Tab. 2. EESTI VÄLJAVEDU APRILLI KUUL 1923 A.

Rühm, kuhu kuulub en- dises klassi- fikatsioonis	Kaubarühmad	Belgia	Daani	Danzig	Inglise
		Belgique	Dane- mark	Dantzig	Angleterre
		A. P u u d a d e s.			
1	1. Tera- ja jahv. vili, kartul., loomatoit	—	—	—	4 040,0
1	2. Toiduained — karjasaadused	—	—	—	958,3
1	3. Kala ja kalakaup	—	—	—	—
1	4. Muud toidu- ja maitseained, piiritus ja joogid	—	—	—	18,9
2	5. Elusloomad ja linnud	—	—	—	—
3	6. Nahk, nahkaup ja m. loomasaadused	—	—	—	—
4	7. Seemned ja elustaimed	—	—	—	—
5	8. Puu ja puutööstuse saadused	38 445,0	—	—	343 289,8
6	9. Paber, paberikaup ja trükitöö	—	—	—	10 647,4
7	10. Puuvill, lina ja muud kiained	38 710,8	—	1 039,3	21 222,1
7	11. Tekstiiltööstuse saadused	615,3	992,9	—	—
8	12. Metallid	—	—	—	—
8	13. Metallkaubad	—	—	—	—
9	14. Põllutöömasinad ja -riistad	—	—	—	—
9	15. Muud töö- ja jõumasinad, transportabinõud	2,9	3,0	—	—
9	16. Instrumendid, aparaadid, laskeriistad	—	—	45,6	—
10	17. Kivid, mullad ja nende saadused	—	—	—	—
11	18. Kivisüsi, koks, põlevkivi	—	—	—	679,0
11	19. Õlid, rasvad, vaigud ja nende saadused	—	—	—	—
12	20. Väetisained	—	—	—	—
12	21. Keemiaained, värvid, apteegikaup	—	—	—	586,7
13-14	22. Kunstikaubad, muusikariistad ja muud eelpool nimetatud kaubad	—	—	—	—
	Kokku	77 774,0	995,9	1 084,9	381 392,1
2	5. Peale selle: elusloomi (arv) <i>animaux vivants</i>	—	—	—	—
	aurulaevu (arv)	—	—	—	—
	Vastavad arvud } märts (mars) 1923. a	34 686,0	14 303,3	7 603,0	315 777,1
	Exportation en } aprill (avril) 1922. a	369 651,2	10,5	—	97 019,1
		B. M a r k a d e s.			
	Groupes des marchandises:				
1	1. Blés, pommes de terre, fourrage	—	—	—	606 000
1	2. Denrées alimentaires d'origine animale	—	—	—	3 072 100
1	3. Poissons et leurs produits	—	—	—	—
1	4. Autres produits alimentaires (aussi riz et maïs), spiritueux et boissons	—	—	—	30 000
2	5. Animaux vivants et oiseaux	—	—	—	—
3	6. Peaux, cuirs, poils, cheveux et autres matières anim.	—	—	—	—
4	7. Semences et plantes	—	—	—	—
5	8. Bois et ouvrages en bois	3 792 500	—	—	44 239 130
6	9. Papiers et imprimés	—	—	—	4 514 750
7	10. Coton, lin et autres matières filamenteuses	77 420 000	—	1 057 000	39 835 000
7	11. Produits de l'industrie textile	922 500	7 646 000	—	—
8	12. Métaux bruts et travaillés en partie	—	—	—	—
8	13. Ouvrages en métaux	—	—	—	—
9	14. Machines et outillage agricole	—	—	—	—
9	15. Autres machines, moteurs et moyens de transport	10 000	11 500	—	—
9	16. Instruments, appareils, armes au feu	—	—	75 000	—
10	17. Pierres, terres, poteries, verres etc.	—	—	—	—
11	18. Combustibles minéraux (charbons, schiste comb.)	—	—	—	13 580
11	19. Huiles, graisses, résines et leurs produits	—	—	—	—
12	20. Engrais	—	—	—	—
12	21. Produits chimiques, teintures, drogues	—	—	—	600 000
13-14	22. Ouvrages d'art, instrum. de musique et autres articles	—	—	—	—
	Total	82 145 000	7 657 500	1 132 000	92 910 500
	Vastavad arvud } märts (mars) 1923. a	65 281 900	73 322 920	9 375 750	98 792 079
	Exportation en } aprill (avril) 1922. a	35 918 900	50 000	—	17 743 200
Groupe de la classific. antér.					

Exportation de l'Estonie en avril 1923.

Jaapani Japon	Läti Lettonie	Norra Norvège	Prant- suse France	Rootsi Suède	Saksa Allemagne	Soome Finlande	Vene Russie	Ühis- riigid États- Unis	Kokku Total
<i>E n p o u d s.</i>									
—	9,3	—	—	6 761,5	20,0	22 754,3	44,5	—	33 629,6
—	—	—	—	7 979,4	205,5	1 682,4	1,5	—	10 827,1
—	—	—	—	—	74,8	—	6,5	—	81,3
—	265,4	—	—	3,3	36,3	600,8	143,0	—	1 067,7
—	—	—	—	—	—	—	—	—	—
—	205,9	—	—	90,4	1 384,6	9,5	6,0	2,7	1 699,1
—	—	—	—	—	—	106,6	—	—	106,6
—	—	—	—	—	6 305,7	—	—	—	388 040,5
6 008,9	5 683,1	—	—	2 780,5	5 947,8	2,9	126 432,8	6 139,1	163 642,5
—	—	—	618,9	3 746,3	10 742,9	4 768,5	—	—	80 848,8
—	2 818,4	—	—	7 156,4	3 780,5	326,7	208,0	—	15 898,2
—	4 661,0	—	—	—	94 974,6	—	—	—	99 636,6
—	45,0	—	—	17,0	30,4	—	8,3	—	100,7
—	—	—	—	—	371,4	—	7,5	—	378,9
—	—	—	—	—	211,6	24,5	93,5	—	335,5
—	2,3	—	—	—	4,2	—	—	—	52,1
—	1 107,5	77 168,6	—	—	—	11,0	8,0	—	78 295,1
—	—	—	—	655,1	44,0	—	—	—	1 378,1
—	—	—	—	—	268,9	6,0	0,8	—	275,7
—	—	—	—	588,6	3,0	—	—	—	591,6
—	—	—	—	—	684,1	15,0	—	—	1 235,8
—	—	—	—	—	—	—	—	—	—
6 008,9	14 797,9	77 168,6	618,9	29 778,5	125 090,3	30 308,2	126 960,4	6 141,8	878 120,5
—	200	—	—	—	—	—	13	—	213
—	1	—	—	—	—	—	—	—	1
1 351,8	81 015,0	—	13 411,6	7 654,5	33 964,6	25 218,6	34 981,8	14 907,5	584 874,8
—	9 724,1	—	—	12 793,5	404 558,0	79 963,3	89 490,8	45,3	1 063 256,4
<i>E n m a r k s e s t o n.</i>									
—	2 800	—	—	590 000	9 000	1 265 000	11 365	—	2 484 165
—	—	—	—	31 737 000	802 250	2 240 240	2 000	—	37 853 590
—	—	—	—	—	74 000	—	4 400	—	78 400
—	95 000	—	—	50 000	23 845	350 200	130 060	—	679 105
—	6 631 000	—	—	—	—	—	340 000	—	6 971 000
—	971 600	—	—	450 000	4 848 000	50 000	9 500	220 000	6 549 100
—	—	—	—	—	—	360 000	—	—	360 000
—	—	—	—	—	3 672 000	—	—	—	51 703 630
2 884 098	1 433 300	—	—	327 400	2 343 520	1 000	50 670 800	2 414 456	64 589 324
—	—	—	1 236 000	7 486 000	20 258 000	9 536 000	—	—	156 828 000
—	22 178 062	—	—	16 842 000	27 492 000	2 548 000	740 000	—	78 368 562
—	233 050	—	—	—	6 269 650	—	—	—	6 502 700
—	40 000	—	—	1 000	90 000	—	4 100	—	135 100
—	—	—	—	—	200 000	—	5 800	—	205 800
—	1 800 000	—	—	—	90 000	295 000	45 000	—	2 251 500
—	1 000	—	—	—	35 000	—	—	—	111 000
—	80 368	5 556 096	—	—	—	800	10 000	—	5 647 264
—	—	—	—	13 210	880	—	—	—	27 670
—	—	—	—	—	301 000	10 000	600	—	311 600
—	—	—	—	90 000	500	—	—	—	90 500
—	—	—	—	—	824 600	5 000	—	—	1 429 600
—	—	—	—	—	—	—	—	—	—
2 884 098	33 466 180	5 556 096	1 236 000	57 586 610	67 334 245	16 661 240	51 973 625	2 634 456	423 177 610
611 200	53 138 735	—	25 278 500	10 844 565	62 737 962	40 031 985	13 621 600	6 597 600	459 634 796
—	14 537 435	—	—	7 831 100	44 438 718	27 143 000	27 068 727	80 000	174 831 083

Tab. 3. EESTI VÄLISKAUBANDUS APRILLI KUUL 1923 A. (protsentides).

Rühm, kuhu kuulub endises klassifikatsioonis	Kaubarühmad	Belgia	Daani	Danzig	Hollandi	Japani
		Belgique	Danemark	Dantzig	Pays-Bas	Japon
A. Sisseveo väärtus 0/0 0/0.						
1	1. Tera- ja jahv. vili, kartul, loomatoit	—	9,1	9,0	—	—
1	2. Toiduained — karjasaadused	—	—	—	—	—
1	3. Kala ja kalakaup	—	—	7,6	—	—
1	4. Muud toidu- ja maitseained, piiritus ja joogid	2,1	3,3	33,7	—	—
2	5. Elusloomad ja linnud	—	—	—	—	—
3	6. Nahk, nahakaup ja muud loomasaadused	—	0,1	—	—	—
4	7. Seemned ja elustained	—	—	5,1	—	—
5	8. Puu ja puutööstuse saadused	—	37,7	0,2	—	—
6	9. Paber, paberikaup ja trükitöö	0,1	1,9	—	—	—
7	10. Puuvill, lina ja muud kiained	10,2	—	—	—	—
7	11. Tekstiiltööstuse saadused	0,4	0,2	3,6	—	—
8	12. Metallid	8,1	—	1,4	—	—
8	13. Metallkaubad	6,1	0,6	3,4	—	—
9	14. Põllutöõmasinad ja -riistad	3,8	3,6	—	—	—
9	15. Muud töö- ja jõumasinad, transportabinõud	—	2,5	0,9	—	—
9	16. Instrumendid, aparaadid, laskeriistad	0,1	9,8	—	—	—
10	17. Kivid, mullad ja nende saadused	2,4	—	0,2	—	—
11	18. Kivisüsi, koks, põlevkivi	—	—	—	—	—
11	19. Õlid, rasvad, vaigud ja nende saadused	0,5	4,3	0,4	—	—
12	20. Väetisained	—	—	8,7	25,0	—
12	21. Keemiaained, värvid, apteegikaup	1,5	9,4	0,8	—	—
13—14	22. Kunstikaubad, muusikariistad ja muud eelpool nimetatamata kaubad	—	—	—	—	—
Kokku		2,2	2,8	4,7	0,4	—
Vastavad arvud } märts (mars) 1923		2,9	2,8	5,7	0,5	—
Le même en } aprill (avril) 1922		—	0,3	11,8	5,5	—
B. Väljaveo väärtus 0/0 0/0.						
Groupes des marchandises:						
1	1. Blés, pommes de terre, fourrage	—	—	—	—	—
1	2. Denrées alimentaires d'origine animale	—	—	—	—	—
1	3. Poissons et leurs produits	—	—	—	—	—
1	4. Autres produits alimentaires (aussi riz et maïs), spiritueux et boissons	—	—	—	—	—
2	5. Animaux vivants et oiseaux	—	—	—	—	—
3	6. Peaux, cuirs, poils, cheveux et autres matières anim.	—	—	—	—	—
4	7. Semences et plantes	—	—	—	—	—
5	8. Bois et ouvrages en bois	7,3	—	—	—	—
6	9. Papiers et imprimés	—	—	—	—	4,5
7	10. Coton, lin et autres matières filamenteuses	49,5	—	0,6	—	—
7	11. Produits de l'industrie textile	1,1	9,7	—	—	—
8	12. Métaux, bruts et travaillés en partie	—	—	—	—	—
8	13. Autres ouvrages en métaux	—	—	—	—	—
9	14. Machines et outillage agricole	—	—	—	—	—
9	15. Autres machines, moteurs et moyens de transport	0,4	0,5	—	—	—
9	16. Instruments, appareils, armes au feu	—	—	67,3	—	—
10	17. Pierres, terres, poteries, verres etc.	—	—	—	—	—
11	18. Combustibles minéraux (charbons, schiste comb.)	—	—	—	—	—
11	19. Huiles, graisses, résines et leurs produits	—	—	—	—	—
12	20. Engrais	—	—	—	—	—
12	21. Produits chimiques, teintures, drogues	—	—	—	—	—
13—14	22. Ouvrages d'art, instr. de musique et autres articles	—	—	—	—	—
Total		19,4	1,8	0,3	—	0,7
Vastavad arvud } märts (mars) 1923		14,2	16,0	2,0	—	0,1
Le même en } aprill (avril) 1922		20,6	—	—	—	—

Commerce extérieur de l'Estonie en avril 1923 (en %/0/0).

Inglise <i>Angle- terre</i>	Läti <i>Letto- nie</i>	Leedu <i>Lithua- nie</i>	Norra <i>Nor- vège</i>	Prant- suse <i>France</i>	Poola <i>Pologne</i>	Rootsi <i>Suède</i>	Saksa <i>Alle- magne</i>	Soome <i>Fin- lande</i>	Vene <i>Russie</i>	Ühis- riigid <i>États- Unis</i>	Kokku <i>Total</i>	
5,0	5,9	—	0,2	—	—	—	21,2	2,3	32,0	15,3	100	6,8
28,0	38,7	—	—	—	—	—	23,8	9,5	—	—	100	—
37,4	—	—	—	0,2	—	0,8	47,3	6,7	—	—	100	3,4
4,2	2,7	0,2	0,1	1,1	—	0,2	49,2	3,2	—	—	100	11,5
—	—	—	—	—	—	—	83,1	16,9	—	—	100	—
2,5	2,6	—	—	0,6	—	0,2	93,0	0,6	—	0,4	100	2,8
—	18,6	—	—	—	—	0,8	69,4	4,7	1,4	—	100	0,3
0,4	6,8	—	—	6,4	—	0,1	40,0	0,8	7,6	—	100	0,6
2,4	5,2	—	—	0,3	—	0,6	58,2	31,3	—	—	100	1,5
40,0	5,2	—	—	—	—	—	44,0	—	0,6	—	100	5,6
26,9	6,3	—	—	0,5	0,2	2,2	58,1	1,6	—	—	100	13,5
3,1	0,8	—	—	—	—	0,5	85,9	0,2	—	—	100	4,1
0,6	6,6	—	—	—	0,7	4,1	75,1	2,8	—	—	100	6,8
25,7	3,2	—	—	—	—	14,7	41,7	1,9	—	5,4	100	12,7
5,1	0,4	—	—	—	—	3,5	81,3	6,3	—	—	100	16,2
—	1,1	—	—	—	0,3	2,6	86,1	—	—	—	100	2,1
1,5	11,4	—	—	—	—	1,3	80,7	2,5	—	—	100	1,9
100	—	—	—	—	—	—	—	—	—	—	100	1,6
6,1	1,1	—	—	—	—	4,3	55,6	7,6	20,1	—	100	3,7
—	—	—	—	—	—	23,8	33,1	9,4	—	—	100	1,9
11,9	1,1	—	—	—	—	0,1	73,3	1,9	—	—	100	2,3
0,8	3,8	—	—	—	—	—	94,8	—	0,6	—	100	0,8
14,0	3,4	—	—	2,6	—	3,8	58,0	3,4	3,0	1,7	100	100
15,6	5,7	—	0,2	0,2	—	1,1	58,0	2,5	3,2	1,6	100	—
26,1	3,15	—	0,1	—	—	1,8	46,0	3,8	1,4	0,05	100	—
<i>Valeur d'exportation (en %/0/0).</i>												
24,4	0,1	—	—	—	—	23,8	0,3	51,0	0,4	—	100	0,6
8,1	—	—	—	—	—	83,9	2,1	5,9	—	—	100	8,9
—	—	—	—	—	—	—	94,4	—	5,6	—	100	—
4,4	14,0	—	—	—	—	7,4	3,5	51,6	19,1	—	100	0,1
—	95,2	—	—	—	—	—	—	—	4,8	—	100	1,6
—	14,9	—	—	—	—	6,9	74,1	0,7	—	3,4	100	1,5
—	—	—	—	—	—	—	—	100	—	—	100	—
85,6	—	—	—	—	—	—	7,1	—	—	—	100	12,5
7,0	2,2	—	—	—	—	0,5	3,6	—	78,5	3,7	100	15,5
25,5	—	—	—	0,7	—	4,8	12,8	6,1	—	—	100	37,2
—	28,6	—	—	—	—	21,5	35,0	3,2	0,9	—	100	18,5
—	3,6	—	—	—	—	—	96,4	—	—	—	100	1,5
—	29,8	—	—	—	—	0,7	66,1	—	3,4	—	100	—
—	—	—	—	—	—	—	97,2	—	2,8	—	100	—
—	80,0	—	—	—	—	—	4,0	13,1	2,0	—	100	0,5
—	0,9	—	—	—	—	—	31,8	—	—	—	100	—
—	1,4	98,5	—	—	—	—	—	—	0,1	—	100	1,3
49,4	—	—	—	—	—	—	47,4	3,2	—	—	100	—
—	—	—	—	—	—	—	96,7	3,2	0,1	—	100	—
—	—	—	—	—	—	99,5	0,5	—	—	—	100	—
42,4	—	—	—	—	—	—	57,3	0,3	—	—	100	0,3
—	—	—	—	—	—	—	—	—	—	—	—	—
22,0	7,9	1,3	—	0,3	—	13,6	15,9	3,9	12,3	0,6	100	100
21,5	11,6	—	—	5,5	—	2,3	13,7	8,7	3,0	1,4	100	—
10,15	8,3	—	—	—	—	4,5	25,4	15,5	15,5	0,05	100	—

Tab. 4. EESTI VÄLISKAUBANDUS APRILLI KUUL 1923 A. (tolliametite järele).

Rühm, kuhu kuulub endises klassifikatsioonis	Kaubarühmad	P u u d a d e s . —			
		Tallinn	Valga	Pärnu	Narva
A. S i s s e v e d u .					
1	1. Tera- ja jahv. vili, kartul, loomatoit	114 441,0	—	—	29 892,0
1	2. Toiduained — karjasaadused	155,3	—	—	—
1	3. Kala ja kalakaup	50 115,8	—	—	—
1	4. Muud toidu- ja maitseained, piiritus ja joogid	160 770,5	23,7	—	—
2	5. Elusloomad ja linnud	—	—	—	—
2	6. Nahk, nahakaup ja m. loomasaadused	7 026,6	262,4	—	—
4	7. Seemned ja elustained	1 927,5	517,4	—	—
5	8. Puu ja puutööstuse saadused	3 713,5	183,5	—	—
6	9. Paber, paberikaup ja trükitöö	20 806,6	1 672,8	—	—
7	10. Puuvill, lina ja muud kiunained	34 542,5	2 739,6	—	212,2
7	11. Tekstiiltööstuse saadused	14 183,4	41,6	0,7	—
8	12. Metallid	106 633,3	2 092,7	—	—
8	13. Metallkaubad	51 984,5	2 548,6	2 080,9	0,7
9	14. Põllutöömashinad ja -riistad	45 828,8	1 379,5	—	—
9	15. Muud töö- ja jõumashinad, transportabinõud	39 193,5	125,9	7,3	0,6
9	16. Instrumentid, aparaadid, laskeriistad	1 639,6	4,9	0,4	3,3
10	17. Kivid, mullad ja nende saadused	29 033,3	491,7	53,9	33,2
11	18. Kivisüsi, koks, põlevkivi	293 244,6	—	—	—
11	19. Õlid, rasvad, vaigud ja nende saadused	54 797,2	15,2	2,9	13,1
12	20. Väetisained	175 031,7	—	—	—
12	21. Keemiaained, värvid, apteegikaup	21 823,9	8,2	7,6	4,6
-14	22. Kunstikaubad, muusikariistad ja muud eelpool nimetatud kaubad	1 017,7	14,7	—	3,6
Kokku		1 227 910,8	12 122,4	2 153,7	30 163,3
2	5. Peale selle elusloomi: arv (<i>animaux vivants: nombre</i>)	7	—	—	1
	Peale selle veesõiduriistu: arv (mahutus)	1 (144,9 rgt.)	—	—	—
	Vastavad arvud märts. 1923 — <i>Importation en mars 1923</i>	1 299 821,3	14 585,6	980,0	1 724,6
B. V ä l j a v e d u .					
<i>Groupes des marchandises:</i>					
1	1. Blés, pommes de terre, fourrage	33 578,1	—	—	51,5
1	2. Denrées alimentaires d'origine animale	10 825,6	—	—	1,5
1	3. Poissons et leurs produits	74,8	—	—	6,5
1	4. Autres produits alimentaires (aussi riz et maïs), spiritueux et boissons	795,0	265,4	—	7,3
2	5. Animaux vivants et oiseaux	—	—	—	—
3	6. Peaux, cuirs, poils, cheveux et autres matières anim.	1 496,2	196,9	—	6,0
4	7. Semences et plantes	106,6	—	—	—
5	8. Bois et ouvrages en bois	388 040,5	—	—	—
6	9. Papiers et imprimés	157 953,6	5 683,1	—	5,8
7	10. Coton, lin et autres matières filamenteuses	80 848,8	—	—	—
7	11. Produits de l'industrie textile	15 886,5	—	—	11,7
8	12. Métaux, bruts et travaillés en partie	99 635,6	—	—	—
8	13. Autres ouvrages en métaux	92,4	—	—	8,3
9	14. Machines et outillage agricole	371,4	—	—	7,5
9	15. Autres machines, moteurs et moyens de transport	239,7	—	3,3	92,5
9	16. Instruments, appareils, armes au feu	52,1	—	—	—
9	17. Pierres, terres, poteries, verres etc.	77 187,6	1 107,5	—	—
11	18. Combustibles minéraux (charbons, schiste comb.)	1 378,1	—	—	—
11	19. Huiles, graisses, résines et leurs produits	274,9	—	—	0,8
12	20. Engrais	591,6	—	—	—
12	21. Produits chimiques, teintures, drogues	1 235,8	—	—	—
13-14	22. Ouvrages d'art, instrum. de musique et autres articles	—	—	—	—
Total		870 664,9	7 252,9	3,3	199,4
	Peale selle elusloomi: arv (<i>animaux vivants: nombre</i>)	—	175	25	13
	Vastavad arvud märts. 1923 — <i>Exportation en mars 1923</i>	511 060,7	6 413,8	734,4	60,9
Üldine läbikäik — Total d'imp. et d'export.					
	Peale selle elusloomi: arv	7	175	25	14
	" " veesõiduriistu: arv ja mahutus	1 (144,9 rgt.)	—	—	—

Commerçe extérieur de l'Estonie en avril 1923 (par les bureaux de douane).

En pouds.		Markades. — En marks eston.					
Haapsalu	Kokku Total	Tallinn	Valga	Pärnu	Narva	Haapsalu	Kokku Total
<i>Importation.</i>							
—	144 333,0	39 378 357	—	—	10 253 000	—	49 631 357
—	155,3	224 800	—	—	—	—	224 800
—	50 115,8	24 819 450	—	—	—	—	24 819 450
—	160 794,2	83 309 597	1 374	—	—	—	83 310 971
—	—	123 000	—	—	25 000	—	148 000
—	7 289,0	20 918 870	75 600	—	—	—	20 994 470
—	2 444,9	2 195 700	589 000	—	—	—	2 784 700
—	3 897,0	4 504 100	194 500	—	—	—	4 698 600
—	22 479,4	10 494 760	843 000	—	—	—	11 337 760
—	37 494,3	37 326 600	2 958 000	—	228 000	—	40 512 600
—	14 225,7	95 735 750	280 600	4 700	—	—	96 021 050
—	108 726,0	29 370 015	575 400	—	—	—	29 945 415
28,5	56 643,2	45 302 700	2 218 600	1 811 800	700	24 800	49 358 600
—	47 208,3	89 695 600	2 699 000	—	—	—	92 394 600
—	39 327,3	116 579 600	370 000	21 400	1 700	—	116 972 700
—	1 648,2	15 669 300	45 900	3 200	31 500	—	15 749 900
—	29 612,1	14 015 061	236 500	26 200	16 000	—	14 293 761
—	293 244,6	11 729 800	—	—	—	—	11 729 800
—	54 823,4	25 990 745	7 200	1 770	26 200	—	26 005 915
—	175 031,7	13 853 050	—	—	—	—	13 853 050
—	21 844,3	17 015 715	1 000	100	500	—	17 017 315
—	1 036,0	5 927 356	11 500	—	2 800	—	5 941 656
28,5	1 272 378,7	704 179 926	11 107 174	1 869 170	10 565 400	24 800	727 746 470
—	8	—	—	—	—	—	—
—	1 (144,9 reg. tn.)	658 624 428	13 696 840	1 202 580	1 716 060	—	675 239 908
—	1 317 111,5	—	—	—	—	—	—
<i>Exportation.</i>							
—	33 629,6	2 473 315	—	—	10 850	—	2 484 165
—	10 827,1	37 851 590	—	—	2 000	—	37 853 590
—	81,3	74 000	—	—	4 400	—	78 400
—	1 067,7	580 525	95 000	—	3 580	—	679 105
—	—	—	5 846 000	785 000	340 000	—	6 971 000
—	1 699,1	6 108 000	431 600	—	9 500	—	6 549 100
—	106,6	360 000	—	—	—	—	360 000
—	388 040,5	51 703 630	—	—	—	—	51 703 630
—	163 642,5	63 056 024	1 433 300	—	100 000	—	64 589 324
—	80 843,8	156 828 000	—	—	—	—	156 828 000
—	15 893,2	78 260 500	—	—	108 062	—	78 368 562
—	99 635,6	6 502 700	—	—	—	—	6 502 700
—	100,7	131 000	—	—	4 100	—	135 100
—	378,9	200 000	—	—	5 800	—	205 800
—	335,5	2 205 000	—	11 500	35 000	—	2 251 500
—	52,1	111 000	—	—	—	—	111 000
—	78 295,1	5 566 896	80 368	—	—	—	5 647 264
—	1 378,1	27 670	—	—	—	—	27 670
—	275,7	311 000	—	—	600	—	311 600
—	591,6	90 500	—	—	—	—	90 500
—	1 235,8	1 429 600	—	—	—	—	1 429 600
—	—	—	—	—	—	—	—
—	878 120,5	413 870 950	7 886 268	796 500	623 892	—	423 177 610
—	213	—	—	—	—	—	—
—	584 874,8 *)	445 901 971	7 722 580	1 050 900	163 785	—	459 634 796 *)
28,5	2 150 499,2	1 118 050 876	18 993 442	2 665 670	11 189 292	24 800	1 150 924 080
—	221	—	—	—	—	—	—
—	1 (144,9 reg. tn.)	—	—	—	—	—	—

*) Siia juurde arvatud Kunda tolliamet 66 605,0 pd. — 4.795.560 marga väärtuses.

Tab. 5 TÄHTSAMAD SISSEVEOAINED APRILLI KUUL 1923 A.
Principaux articles d'importation en avril 1923.

Nr. Nr.	Kaubad — Marchandises	Puudad En pouds	Väärtus Emk. Valeur en marks eston.	% üldi- sest väärt. % au total
TOIDUAINED — DENRÉES ALIMENTAIRES:				
1	Teravili — Blés	60 730,4	15 789 900	2,1
2	Riis — Riz	18 935,2	9 088 848	1,2
3	Jahu — Farines	74 930,6	31 892 657	4,3
4	Heeringad — Harengs	570,0	204 320	0,02
5	Suhkur — Sucre	49 115,7	24 557 350	3,3
6	Sool — Sel	48 818,7	34 248 750	4,7
7	Kohvi — Café	73 437,7	1 837 162	0,2
8	Tee — Thé	1 212,5	4 850 000	0,6
9	Kakao — Cacao	1 617,4	1 390 631	0,1
10	Tubak — Tabac	4 079,2	9 834 364	1,3
11	Veinid ja piiritusjoogid. — Vins et spiritueux	332,4	2 623 500	0,3
12	Sahariin — Saccharine	122,2	4 888 000	0,6
NAHAD — CUIRS:				
13	Toored nahad — Cuirs verts	6 255,0	9 869 600	1,3
14	Nahad ümbertöötatud — Cuirs apprêtés	528,7	2 716 850	0,3
15	TSELLULOOS, PABERIMASSE — CELLULOSE, PATE DE PAPIER	3 126,4	1 000 000	0,1
TEKSTILTÖÖSTUSE TOORESAINED JA SAA- DUSED — MATIÈRES ET PRODUITS D'INDUS- TRIE TEXTILE:				
16	Puuvill — Coton	27 869,0	30 655 000	4,2
17	Vill — Laine	913,0	1 551 300	0,2
18	Puuvillane niit ja lõng — Fil de coton	519,3	2 790 300	0,3
19	Puuvillane riie — Tissus de coton	5 476,0	36 245 500	4,9
20	Villane riie — Tissus de laine	2 636,1	29 241 000	4,0
METALLID — MÉTAUX:				
21	Malm — Fonte	3 053,7	518 000	0,07
22	Raud — Fer	102 687,5	27 398 900	3,7
23	Teras ja terasroopad — Acier et rails d'acier	625,3	141 750	0,01
SÕIDU- JA VEORIISTAD — MATÉRIEL DE TRANSPORT:				
24	Sõidu- ja veoautod — Automobiles	2 891,0	10 353 000	1,4
KIVID, MULLAD JA NENDE SAADUSED — MATIÈRES MINÉRALES:				
25	Klaas ja klaaskaup — Verre et verreries	4 829,1	5 246 651	0,7
26	Fajans — Faïence	1 903,1	1 693 350	0,2
27	Portselaan — Porcelaine	1 327,2	3 087 900	0,4
SÕED, ÕLID, RASVAD, VAIGUD j. n. SAADUSED — CHARBONS, HUILES, GRAISSES ET LEURS PRODUITS:				
28	Kivistüsi ja koks — Houille et coke	293 244,6	11 729 800	1,6
29	Nafta — Naphte	5 054,7	960 260	0,01
30	Bensin — Benzine	13 455,7	8 073 000	1,1
31	Petrooleum — Pétrole	14 908,1	2 655 550	0,3
32	Kummijalanõud — Chaussure de caoutchouc	—	—	—
KEEMIAAINED JA SAADUSED — MATIÈRES ET PRODUITS CHIMIQUES				
33	Superfosfaat — Surphospat	130 596,1	8 705 000	1,2
34	Seebikivi — Saponite	4 455,9	2 075 000	0,2
35	Aniliinvärvid — Teintures d'aniline	902,8	3 000 250	0,4
36	Parkimisekstraktid ja taniin — Extraits de tan- nage et tanin	3 256,3	3 656 400	0,5

Tab. 6. TÄHTSAMAD VÄLJAVEOAINED APRILLI KUUL 1923 A.
Principaux articles d'exportation en avril 1923.

Nr. Nr.	Kaubad — Marchandises	Puudad En pouds	Väärtus Emk. Valeur en marks eston.	% tldisest väljaveo väärtusest % au total
	TOIDUAINED — DENRÉES ALIMENTAIRES:			
1	Teravili — Blés	26	6 625	—
2	Jahu — Farines	16	9 100	—
3	Riis — Riz	—	—	—
4	Tangud — Gruaux	22	6 700	—
5	Kartulid — Pommes de terre	23 571	1 805 740	0,3
6	Kartulijahu — Fécule de pommes de terre	—	—	—
7	Piiritus — Esprit-de-vin	—	—	—
8	Liha ja lihakaup — Viandes	1 978	2 759 440	0,6
9	Või — Beurre	8 742	34 964 000	8,3
10	Juust — Fromage	51	85 150	—
11	Munad — Oeufs	56	45 000	—
12	Kilud — Kilos	79	78 000	—
13	Õlikoogid ja muu loomatoit — Tourteaux et autre fourrage	9 994	1 156 000	0,2
	ELUSLOOMAD — ANIMAUX VIVANTS:			
14	Hobused — Espèce chevaline	202 tk.	6 851 000	1,6
15	Sarvloomad — Espèce bovine	11 „	120 000	—
16	Sead — Espèce porcine	—	—	—
	NAHAD — PEAUX ET CUIRS:			
17	Toored nahad — Cuirs verts	1 081	1 212 600	2,8
18	Nahad ümbertõttatud — Cuirs apprêtés	10	50 000	—
19	Karvanahad — Peaux	40	2 000 000	0,4
20	LINASEEME — GRAINES DE LIN	—	—	—
	PUU JA PUUTÖÖSTUSE SAADUSED — BOIS ET OUVRAGES EN BOIS:			
21	Lauad ja plangud — Planches	246 067	27 097 330	6,4
22	Tikutraat — Fil de bois	2 806	1 122 000	0,2
23	Muu metsamaterjal — Bois	96 006	4 814 300	1,1
24	Vineerplated ja toolipõhjad — Placage (feuille) et fonds de chaises	42 622	18 550 000	4,4
	PABERIAINED — PAPIER etc.			
25	Ajalehe- ja trükipaber — Papier	138 692	55 475 000	13,1
26	Pakkimispaber — „	16 464	7 234 424	1,7
27	Papp — Carton	—	—	—
	TEKSTILTÖÖST. TOORESAINED JA SAADUSED — MATIÈRES ET PRODUITS DE L'INDUSTRIE TEXTILE:			
28	Linad — Lin	75 987	151 968 000	35,8
29	Takud — Étope	3 841	3 839 000	0,9
30	Puuvillane lõng — Fil de coton	1 126	7 628 000	1,8
31	Puuvillane riie — Tissus de coton	7 302	58 392 000	13,8
32	Linane riie — Tissus de lin	—	—	—
33	TSEMENT — CIMENT	78 287	5 637 264	1,3
	KEEMIAAINED JA SAADUSED — MATIÈRES ET PRODUITS CHIMIQUES:			
34	Tuletikud — Allumettes	535	580 000	0,1
35	Kaseiin — Caséine	683	819 600	0,1

LAEVAD APRILLI KUUL 1923 A.

en avril 1923. A. Entrées.

P a v i l l o n s n a t i o n a u x

Rootsi Suède			Saksa Allemagne			Soome Finlande			Vene Russie			Kokku Total		N e i s t			
														laaditult Avec cargaison		laadimata Avec lest	
Arv	Mahutus Net	Neist laaditult	Arv	Mahutus Net	Neist laaditult	Arv	Mahutus Net	Neist laaditult	Arv	Mahutus Net	Neist laaditult	Arv	Mahutus Net	Arv	Mahutus Net	Arv	Mahutus Net

Grand cabotage.

			1	628	1	628						2	1935	2	1935						
			1	628	1	628						2	1935	2	1935						
												1	876	1	876						
												1	876	1	876						
			1	196	1	196						1	196	1	196						
												1	371	1	371						
												1	371	1	371						
1	1034	1	1034	1	180	1	180					7	5688	7	5688						
												1	663	1	663						
												1	180	1	180						
1	1034	1	1034									1	2175	1	2175						
												1	1034	1	1034						
												1	674	1	674						
												2	962	2	962						
												2	533			2	533				
												1	258			1	258				
												1	275			1	275				
6	825	6	825	1	156	1	156					11	2778	10	1857	1	921				
1	169	1	169									1	169	1	169						
												1	156	1	156						
1	135	1	135									1	135	1	135						
4	521	4	521									8	2318	7	1397	1	921				
				19	11027	18	10678				1	2321	1	2321	24	15250	23	14901			
				1	568	1	568				1	2321	1	2321	2	2889	2	2889			
				6	3038	6	3038														
				1	349																
				2	1211	2	1211														
				9	5861	9	5861														
				3	1125	1	505	5	2991	5	2991										
				1	369			1	408	1	408										
				1	251			4	2583	4	2583										
				1	505	1	505														
												1	2831								
												1	2831								
												1	2831								
												1	393	1	393						
												1	393	1	393						
7	1859	7	1859	27	13587	23	12343	5	2991	5	2991	2	5152	1	2321	60	35535	52	29713	8	5822
2	339	2	339	16	10237	15	9508	4	1632	4	1632	4	6179	1	2560	48	42110	42	35203	6	6907

Petit cabotage.

														23	747	18	567	5	180
--	--	--	--	--	--	--	--	--	--	--	--	--	--	----	-----	----	-----	---	-----

*) Selles peale nimetatute: — 1 Poola 387 net. rgt.
Dont — 1 de Pologne net. 387 rgt.

Tab. 9. EESTI PANGAASUTUSED.

Äriseis 1. aprilliks 1923.

Aktiva — Actif	I.										
	Eesti pank <i>Banque d'Estonie</i>		E r a p a n g a d.								
			Eestimaa tööstuse ja kaub. pank		Harju pank		Tallinna krediitpank		Põhja pank		
			1		2		3		4		
		1000 mk.	0/00/0	1000 mk.	0/00/0	1000 mk.	0/00/0	1000 mk.	0/00/0	1000 mk.	0/00/0
1. Kassa ja jooksvad arved teist. ruhaas.— <i>Caisse et comptes courants</i>	660 717,3	10,1	25 565,8	2,8	30 516,0	6,9	9 732,5	3,9	9 400,7	4,9	
2. Panga päralt olevad väärtused — <i>Effets en portefeuille</i>	207 213,4	3,2	72 592,1	8,1	7 605,5	1,7	3 982,3	1,6	1 612,2	0,9	
a) Väärtpaberid — <i>Effets</i>	43 028,3	0,7	170 069,0	7,8	3 997,4	0,9	2 282,4	0,9	1 310,8	0,7	
b) Kallismetallid münditult ja kang.— <i>Métaux précieux</i>	—	—	—	—	—	—	—	—	166,4	0,1	
d) Vekslid ja teised väärt. välisval.— <i>Devises etc. en valeurs étrangères</i>	164 185,1	2,5	2 523,1	0,3	3 608,1	0,8	1 699,9	0,7	135,0	0,1	
3. Laenud — <i>Prêts</i>	3 990 080,0 ¹⁾	61,4	635 343,5	70,4	234 815,7	53,0	195 033,5	78,2	154 254,4	81,1	
a) Diskonteerit. veksl.— <i>Escomptes</i>	1 229 715,2	18,9	168 508,2	18,7	71 885,4	16,2	80 564,1	32,3	80 064,0	42,1	
b) Tähtajalised laenud— <i>Prêts termin.</i>	20 421,1	0,3	2 090,3	0,2	350,8	0,1	449,2	0,2	3 799,2	1,0	
d) Kto-krt. laenud— <i>Autres prêts</i>	2 166 185,6	33,3	464 745,0	51,5	162 579,5	36,7	114 020,2	45,7	70 391,2	37,0	
4. Korrespondendid — <i>Correspondants</i>	1 157 465,7 ²⁾	17,8	58 737,8	6,5	110 249,8	24,9	24 351,1	9,8	4 394,1	2,3	
a) Loro	145 180,5 ³⁾	2,2	2 236,9	0,2	91 727,9	20,7	14 062,6	5,7	2 464,0	1,3	
b) Nostro	1 012 285,2 ⁴⁾	15,6	56 500,9	6,3	18 521,9	4,2	10 288,5	4,1	1 930,1	1,0	
5. Jaoskondade arved — <i>Filiales</i>	420 581,6	6,5	68 209,6	7,6	25 609,1	5,8	237,4	0,1	6 608,9	3,5	
6. Protesteeritud vekslid — <i>Effets protestés</i>	5 566,6	0,1	—	—	485,0	0,1	753,8	0,3	244,0	0,1	
7. Makstud prots. ja komisj. — <i>Intérêts et commis. payés</i>	784,5	—	1 989,0	0,2	81,2	—	307,0	0,1	209,1	0,1	
8. Jooksvad kulud — <i>Frais courants</i>	13 459,5	0,2	6 380,1	0,7	5 131,6	1,2	1 834,6	0,7	3 598,6	1,9	
9. Liikumata varandus — <i>Immeubles</i>	1 305,4	—	16 450,5	1,8	10 870,0	2,5	10 128,2	4,1	2 990,8	1,6	
10. Üleminevad summad — <i>Actifs transitaires</i>	4 415,3	0,1	8 991,8	1,0	201,4	0,1	506,0	0,2	3 477,4	1,8	
11. Muud aktivad — <i>Actifs divers</i>	40 827,9	0,6	7 705,0	0,9	16 955,4	3,8	2 475,2	1,0	3 337,3	1,8	
12. Nõudmised Vene riigi vastu — <i>Dettes de la Russie</i>	—	—	—	—	—	—	—	—	—	—	
13. Üldse — Total	6 502 417,2	100	901 965,2	100	442 520,7	100	249 341,6	100	190 127,5	100	
1/III 1923	6 592 866,3		895 506,3		425 414,4		235 048,7		190 098,1		
1/II 1923	6 046 304,2		866 225,2		440 826,5		231 070,7		188 166,3		
1/I 1923	5 633 264,4		841 502,6		424 975,7		223 551,8		196 561,4		

1) Siin hulgas: akkreditiivlaenud — 81 728,8; garantiide laenud — 492 029,3.

2) Sellest väljamaa korresp., resp. arved välisval. 1 140 437,4.

3) „Loro“ — 133 123,3.

4) „Nostro“ — 1 007 314,1.

Établissements financiers en Estonie.

Situation financière au 1 avril 1923.

II.

— B a n q u e s p r i v é e s .

Eesti laenu- pank		Tallinna linna- pank		Tallinna aktsiapank		Eesti rahvapank		Tallinna kaupm. disk. ja laenupank		Eesti-Vene pank		Eesti- Prantsuse pank	
5		6		7		8		9		10		11	
1000 mk.	0/00/o	1000 mk.	0/00/o	1000 mk.	0/00/o	1000 mk.	0/00/o	1000 mk.	0/00/o	1000 mk.	0/00/o	1000 mk.	0/00/o
4 404,3	2,8	15 756,1	17,1	2 307,4	2,6	1 526,5	1,3	1 570,8	4,4	2 476,7	1,9	513,8	2,5
1 651,1	1,1	476,1	0,5	1 082,0	1,3	264,5	0,2	1 529,6	4,3	8 798,5	6,8	111,6	0,5
1 048,6	0,7	286,5	0,3	1 032,7	1,2	129,3	0,1	1 463,8	4,1	959,5	0,8	—	—
—	—	—	—	—	—	—	—	18,1	0,1	—	—	—	—
602,5	0,4	189,6	0,2	49,3	0,1	135,2	0,1	47,7	0,1	7 839,0	6,0	111,6	0,5
69 977,4	45,3	52 020,4	56,6	68 151,7	79,0	93 894,8 ⁵⁾	82,5	23 831,9	66,7	88 996,9	68,3	10 681,2	52,9
25 357,1	16,4	24 224,6	26,4	5 099,7	5,9	13 924,0	12,2	20 089,7	56,2	18 029,3	13,8	7 449,4	36,9
—	—	110,0	0,1	—	—	—	—	—	—	—	—	3 231,8	16,0
44 620,3	28,9	27 685,8	30,1	63 052,0	73,1	79 970,8 ⁵⁾	70,3	3 742,2	10,5	70 967,6	54,5	—	—
2 902,5	1,9	21 125,8	23,0	4 152,5	4,8	4 546,8	4,0	585,2	1,6	26 771,3	20,5	4 079,5	20,2
2 758,7	1,8	253,9	0,3	389,5	0,4	3 752,5	3,3	3,4	—	120,6	0,1	2 698,5	13,4
143,8	0,1	20 871,9	22,7	3 763,0	4,4	794,3	0,7	581,8	1,6	26 650,7	20,4	1 381,0	6,8
8 874,5	5,7	—	—	—	—	—	—	—	—	—	—	—	—
105,0	0,1	—	—	52,0	0,1	25,0	—	38,1	0,1	—	—	171,0	0,9
185,7	0,1	306,7	0,3	—	—	218,5	0,2	491,2	1,4	47,8	—	71,9	0,4
1 219,1	0,8	491,3	0,5	941,3	1,1	581,8	0,5	854,2	2,4	1 066,1	0,8	2 976,7	14,7
59 360,7	38,5	—	—	8 866,5	10,3	10 950,4	9,6	300,0	0,9	—	—	—	—
4 436,3	2,9	1 702,4	1,9	677,1	0,8	269,7	0,3	6 050,4	16,9	732,6	0,6	1 023,4	5,1
1 191,9	0,8	86,4	0,1	36,9	—	1 570,2	1,4	369,1	1,0	1 419,3	1,1	571,1	2,8
—	—	—	—	—	—	—	—	113,4	0,3	—	—	—	—
154 308,5	100	91 965,2	100	86 267,4	100	113 848,2	100	35 733,9	100	130 309,2	100	20 200,2	100
146 563,6		82 016,5		78 607,8		114 957,3		36 509,7		124 770,3		18 054,4	
140 471,5		80 077,3		81 681,7		110 375,3		33 772,9		138 578,3		16 802,0	
140 497,8		75 605,3		74 173,3		107 529,7		31 985,0		128 052,7		12 115,6	

5) Sellest riikl. asunik. laenud 60 055,4.

Tab. 9. EESTI PANGAASUTUSED. (Järg).

Ärseiteis 1. aprilliks 1923.

Aktiva — Actif	II.									
	E r a p a n g a d									
	Tartu pank		Kaubapank		Tartumaa pank		Pärnu krediitpank		Pärnu pank	
	12		13		14		15		16	
	1000 mk.	0/00/0	1000 mk.	0/00/0	1000 mk.	0/00/0	1000 mk.	0/00/0	1000 mk.	0/00/0
1. Kassa ja jooksvad arved teist. rahaas. — <i>Caisse et comptes courants</i>	8 773,1	4,5	5 504,7	10,0	2 753,3	8,8	3 203,9	4,3	1 809,6	4,6
2. Panga päralt olevad väärtused — <i>Effets en portefeuille</i>	7 698,4	4,0	194,3	0,3	1 029,1	3,3	231,1	0,3	180,0	0,5
a) Väärtpaberid — <i>Effets</i>	3 136,8	1,6	109,4	0,2	1 029,1	3,3	0,5	—	53,6	0,2
b) Kallismetallid münditultja kang. — <i>Métaux précieux</i>	1 499,0	0,8	—	—	—	—	—	—	—	—
c) Vekslid ja teised väärtused välisvaluutas — <i>Devises etc. en valeurs étrangères</i>	3 062,6	1,6	84,9	0,1	—	—	230,5	0,3	126,4	0,3
3. Laenud — <i>Prêts</i>	110 230,8	57,0	41 521,0	75,5	26 810,5	85,9	59 403,3	79,6	31 822,9	80,8
a) Diskonteerit. veksl. — <i>Escomptes</i>	24 917,6	12,9	36 517,0	66,4	12 317,1	39,5	10 443,5	14,0	5 710,7	14,5
b) Tähtajalised laenud — <i>Prêts termin.</i>	316,6	0,2	—	—	921,0	2,9	3 302,3	4,4	35,5	0,1
c) Kto-krt laenud — <i>Autres prêts</i>	84 996,6	43,9	5 004,0	9,1	13 572,4	43,5	45 657,5	61,2	26 076,7	66,2
4. Korrespondendid — <i>Correspondants</i>	22 399,2	11,6	5 498,2	10,0	128,8	0,4	9 906,9	13,3	4 705,0	11,9
a) Loro	398,1	0,2	3 952,2	7,2	125,1	0,4	8,2	—	3 362,4	8,5
b) Nostro	22 001,1	11,4	1 546,0	2,8	3,7	—	9 898,7	13,3	1 342,6	3,4
5. Jaoskondade arved — <i>Filiales</i>	24 400,6	12,6	—	—	—	—	—	—	—	—
6. Protesteeritud vekslid — <i>Effets protestés</i>	—	—	—	—	45,0	0,1	—	—	408,6	1,0
7. Makstud prots. ja komisj. — <i>Intérêts et commis. payés</i>	59,8	—	126,8	0,2	55,7	0,2	816,1	1,1	81,7	0,2
8. Jooksvad kulud — <i>Frais courants</i>	1 907,5	1,0	499,4	0,9	364,0	1,2	497,6	0,7	308,3	0,8
9. Liikumata varandus — <i>Immeubles</i>	4 527,1	2,3	771,6	1,4	—	—	132,3	0,2	—	—
10. Üleminevad summad — <i>Actifs transitaires</i>	1 156,9	0,6	—	—	—	—	310,4	0,4	13,9	—
11. Muud aktivad — <i>Actifs divers</i>	5 707,2	3,0	161,8	0,3	33,5	0,1	95,3	0,1	69,3	0,2
12. Nõudmis.Vene riigi vastu — <i>Dettes de la Russie</i>	6 493,6	3,4	750,0	1,4	—	—	—	—	—	—
13. Üldse — <i>Total</i>	193 354,2	100	55 027,8	100	31 219,9	100	74 596,8	100	39 399,3	100
1/III 1923	172 880,6		50 471,0		28 064,9		62 150,8		43 663,8	
1/II 1923	169 544,3		47 276,0		27 254,3		63 028,4		42 032,0	
1/I 1923	167 899,6		46 607,2		28 458,9		52 295,5		40 512,3	

Établissements financiers en Estonie. (Suite.)

Situation financière au 1 avril 1923.

II.										III.				I, II ja III kokku	
— B a n q u e s p r i v é e s										Panga-kontorid				Total	
Saka'a pank		Viru pank		Valga pank		Võru pank		Erapangad kokku		4 autres banques				p. I, II, III.	
17		18		19		20		Total							
1000 mk	0/00/0	1000 mk.	0/00/0	1000 mk	0/00/0	1000 mk.	0/00/0	1000 mk.	0/00/0	1000 mk.	0/00/0	1000 mk.	0/00/0	1000 mk.	0/00/0
925,5	1,5	4 335,8	11,8	2 189,7	6,9	194,4	1,7	133 460,6	4,5	43 322,7	2,3	837 500,6	7,4		
403,6	0,6	535,8	1,5	221,7	0,7	6,6	—	110 206,0	3,7	83 482,7	4,5	400 902,1	3,6		
288,5	0,4	351,9	1,0	6,0	—	6,6	—	87 562,4	3,0	41 194,2	2,2	171 784,9	1,5		
—	—	—	—	—	—	—	—	1 683,5	—	14 598,5	0,8	16 282,0	0,2		
115,1	0,2	183,9	0,5	215,7	0,7	—	—	20 960,1	0,7	27 690,0	1,5	212 835,2	1,9		
55 405,9	90,3	29 110,9	79,1	26 486,6	84,0	8 388,2	74,5	2 016 181,5	68,3	609 005,0	33,1	6 615 266,5	58,6		
81 129,5	50,7	11 004,0	29,9	20 639,1	65,4	3 706,4	32,9	671 580,4	22,7	139 044,2	7,6	2 040 339,8	18,1		
7 650,4	12,5	—	—	3 232,1	10,3	352,0	3,1	25 841,2	0,9	66 673,6	3,6	112 935,9	1,0		
16 626,0	27,1	18 106,9	49,2	2 615,4	8,3	4 329,8	38,5	1 318 759,9	44,7	403 287,2	21,9	3 888 232,7	34,4		
4 285,0	7,0	1 216,7	3,3	2 090,5	6,6	88,7	0,8	312 215,4	10,6	1 052 775,7	57,2	2 522 456,8	22,3		
3 425,4	5,6	1 058,6	2,9	1 150,1	3,6	87,6	0,8	134 036,2	4,5	687 365,8	37,3	966 582,5	8,5		
859,6	1,4	158,1	0,4	940,4	3,0	1,1	—	178 179,2	6,1	365 409,9	19,9	1 555 874,3	13,8		
—	—	—	—	—	—	—	—	133 940,1	4,5	—	—	554 521,7	4,9		
—	—	19,0	0,1	—	—	—	—	2 346,5	0,1	216,3	—	8 129,4	0,1		
—	—	74,2	0,2	35,8	0,1	22,3	0,2	5 180,5	0,2	7 712,8	0,4	13 677,8	0,1		
157,3	0,3	339,5	0,9	279,2	0,9	211,1	1,9	29 639,3	1,0	10 669,9	0,6	53 768,7	0,5		
177,3	0,3	1 038,8	2,8	—	—	2 340,8	20,8	128 905,0	4,4	30 000,0	1,6	160 210,4	1,4		
—	—	63,5	0,2	179,5	0,6	—	—	29 792,7	1,0	2 967,3	0,2	37 175,3	0,3		
3,0	—	46,6	0,1	56,6	0,2	8,5	0,1	41 899,6	1,4	1 667,2	0,1	84 394,7	0,7		
—	—	—	—	—	—	—	—	7 357,0	0,3	—	—	7 357,0	0,1		
61 357,6	100	36 780,8	100	31 539,6	100	11 260,6	100	2 951 124,2	100	1 841 819,6	100	11 295 361,0	100		
60 847,1		34 033,8		29 650,0		11 701,7		2 840 510,8		1 923 372,1		11 356 749,2			
56 952,9		32 441,1		26 559,3		11 152,2		2 804 288,2		1 951 570,3		10 802 162,7			
58 529,7		35 264,1		29 602,3		10 450,7		2 726 171,2		1 998 230,5		10 357 666,1			

Tab. 9. EESTI PANGAASUTUSED. (Järg.)

Ariseis 1. aprilliks 1928.

Passiva — <i>Passif</i>	I.		E r a p a n g a							
	Eesti pank <i>Banque d'Estonie</i>		Eestimaa tööstuse ja kaub. pank		Harju pank		Tallinna krediitpank		Põhja pank	
			1		2		3		4	
	1000 mk.	0/00/0	1000 mk.	0/0 0/0	1000 mk.	0/0 0/0	1000 mk.	0/0 0/0	1000 mk.	0/0 0/0
1. Pangakapitaaliid — <i>Capitaux et réserves</i>	287 770,7	4,4	293 190,0	32,5	64 307,2	14,5	44 254,2	17,7	18 151,4	9,6
a) Osakapitaal — <i>Capital</i>	250 000,0	3,8	200 000,0	22,2	50 000,0	11,3	30 000,0	12,0	15 000,0	7,9
b) Tagavarakapitaal — <i>Réserves</i>	37 770,7	0,6	40 000,0	4,4	7 807,2	1,8	14 189,4	5,7	2 317,3	1,2
d) Muud erikapitaaliid — <i>Réserves spéciaux</i>	—	—	53 190,0	5,9	6 500,0	1,4	64,8	—	834,1	0,5
2. Hoisummad — <i>Dépôts</i>	1 047 733,8	16,1	376 550,9	41,8	107 975,2	24,4	130 347,6	52,3	92 766,7	48,3
a) Tähtajal. hoisummad — <i>Dépôts termin.</i>	89 192,5	1,4	13 388,4	1,5	9 932,1	2,3	10 311,6	4,1	11 602,8	6,1
b) Jooksvad arved — <i>Comptes courants</i>	958 541,3	14,7	359 310,6	39,9	96 128,5	21,7	112 838,2	45,3	79 980,3	42,1
d) Kto-krt. arv. kred. saldok — <i>Autres dépôts</i>	—	—	3 851,9	0,4	1 914,6	0,4	7 197,8	2,9	1 183,6	0,6
3. Rediskont — <i>Réescompte</i>	—	—	—	—	12 800,0	2,9	2 887,5	1,2	9 149,5	4,8
4. Võlaarved teist. asut. — <i>Créditeurs</i>	—	—	54 203,4	6,0	90 011,4	20,3	36 486,9	14,6	29 321,5	15,4
5. Pt. 3 ja 4 kokku — <i>Total p. 3, 4</i>	—	—	54 203,4	6,0	102 811,4	23,2	39 374,4	15,8	38 471,0	20,1
6. Korrespondendid — <i>Correspondants</i>	578 649,6 ¹⁾	8,9	26 576,1	2,9	104 149,6	23,5	15 464,2	6,2	15 936,0	8,4
a) Loro	354 027,2 ²⁾	5,4	11 301,9	1,2	100 208,5	22,6	4 883,1	2,0	14 476,8	7,6
b) Nostro	224 622,4 ³⁾	3,5	15 274,2	1,7	3 941,1	0,9	10 581,1	4,2	1 459,2	0,8
7. Aktsept. maksukärsud — <i>Acceptations</i>	8 947,9	0,1	2 190,6	0,2	1 135,6	0,3	—	—	3 292,9	1,7
8. Jaoskondade arved — <i>Filiales</i>	428 654,8	6,6	69 027,6	7,7	24 391,1	5,5	489,8	0,2	4 833,9	2,6
9. Saadud prots., komisj., jamuud tulud — <i>Intérêts et commissions reçus</i>	54 486,1	0,8	22 665,3	2,5	14 130,9	3,2	4 259,7	1,7	5 501,4	2,9
10. Saadud prots. tuleva aasta eest — <i>Intérêts reçus de l'année future</i>	—	—	—	—	—	—	—	—	—	—
11. Üleminevad summad — <i>Transitoires</i>	3 018,4	0,1	7 861,1	0,9	649,3	0,1	414,5	0,2	3 432,5	1,8
12. Riigimaksud — <i>Impôts</i>	48,2	—	65,4	—	33,2	—	1 993,1	0,8	12,8	—
13. Väljamaksmata osakasu — <i>Dividendes restant à payer</i>	—	—	2 050,9	0,2	196,7	0,1	7 778,3	3,1	170,4	0,1
14. Läänud aastate puhask. arve — <i>Profit de l'année passée</i>	—	—	2 881,5	0,3	—	—	1 191,9	0,5	—	—
15. 1922 a. jagamata puhaskasu — <i>Profit net</i>	172 562,1	2,7	36 928,8	4,1	20 219,8	4,6	—	—	5 402,3	2,8
16. Muud passivad — <i>Passifs divers</i>	3 920 545,6 ⁴⁾	60,3	7 773,6	0,9	2 520,7	0,6	3 773,9	1,5	2 156,2	1,1
17. Kokku — <i>Total</i>	6 502 417,2	100	901 965,2	100	442 520,7	100	249 341,6	100	190 127,5	100

1) Sellest väljamaa korresp., resp. arved välisval. — 578 150,5

2) " " " " "Loro" — 353 528,1

3) " " " " "Nostro" — 224 622,4

4) Siin hulgas: pangatähed 1 900 000,0; Riigikassa hoisus. 1 383 191,4.

Établissements financiers en Estonie. (Suite.)

Situation financière au 1 avril 1923.

II.

— Banques privées.

Eesti laenu- pank		Tallinna linnapank		Tallinna aktsiapank		Eesti rahvapank		Tallinna kaupm. disk. ja laenupank		Eesti-Vene pank		Eesti- Prantsuse pank	
5		6		7		8		9		10		11	
1000 mk.	0/00/0	1000 mk.	0/00/0	1000 mk.	0/00/0	1000 mk.	0/00/0	1000 mk.	0/00/0	1000 mk.	0/00/0	1000 mk.	0/00/0
10 243,2	6,6	5 051,4	5,5	30 169,7	35,0	4 501,8	4,0	5 463,4	15,3	25 000,0	19,2	10 000,0	49,5
10 000,0	6,4	4 098,1	4,5	30 000,0	34,8	4 398,5	3,9	5 000,0	14,0	25 000,0	19,2	10 000,0	49,5
234,2	0,2	109,9	0,1	19,8	—	89,9	0,1	463,4	1,3	—	—	—	—
9,0	—	843,4	0,9	149,9	0,2	18,4	—	—	—	—	—	—	—
66 240,2	42,9	79 703,7	86,7	29 354,0	34,0	18 849,1	16,6	15 703,0	43,9	47 313,3	36,3	8 432,2	41,7
4 901,3	3,2	3 117,9	3,4	1 548,0	1,8	4 333,7	3,8	2 836,3	7,9	—	—	21,5	0,1
60 646,8	39,3	74 079,8	80,6	27 806,0	32,2	13 083,3	11,5	12 413,4	34,7	10 901,8	8,4	8 410,7	41,6
692,1	0,4	2 506,0	2,7	—	—	1 432,1	1,3	453,3	1,3	36 411,5	27,9	—	—
5 682,0	3,7	—	—	4 155,2	4,8	5 575,0	4,9	—	—	4 732,8	3,6	—	—
30 350,7	19,7	—	—	2 055,5	2,4	75 675,7	66,5	8 738,6	24,5	—	—	—	—
36 032,7	23,4	—	—	6 210,7	7,2	81 250,7	71,4	8 738,6	24,5	4 732,8	3,6	—	—
9 602,7	6,2	432,8	0,5	6 326,8	7,3	5 281,8	4,6	1 925,8	5,4	38 014,3	29,4	615,9	3,1
2 068,3	1,3	72,5	0,1	1 502,6	1,7	1 541,7	1,3	1 616,9	4,5	11 775,2	9,2	516,0	2,6
7 534,4	4,9	360,3	0,4	4 824,2	5,6	3 740,1	3,3	308,9	0,9	26 239,1	20,2	99,9	0,5
—	—	—	—	12,9	—	—	—	1,7	—	2 927,2	2,3	206,3	1,0
8 639,6	5,6	—	—	—	—	—	—	—	—	—	—	—	—
1 722,7	1,1	1 570,1	1,7	1 810,6	2,1	1 144,7	1,0	1 416,9	4,0	4 341,8	3,3	87,7	4,3
—	—	1 985,9	2,1	—	—	—	—	—	—	—	—	—	—
13 534,0	8,8	15,0	—	—	—	444,1	0,4	423,1	1,2	1 200,0	0,9	71,4	0,4
—	—	2,0	—	82,2	0,1	6,5	—	4,0	—	7,3	—	2,7	—
214,5	0,2	—	—	—	—	98,7	—	18,3	—	—	—	—	—
—	—	—	—	—	—	—	—	—	—	—	—	—	—
4 517,6	2,9	3 037,8	3,3	3 364,1	3,9	985,0	0,9	1 598,7	4,5	6 510,4	5,0	—	—
3 561,3	2,3	166,5	0,2	8 936,4	10,4	1 285,8	1,1	440,4	1,2	262,1	0,2	—	—
154 308,5	100	91 965,2	100	86 267,4	100	113 848,2	100	35 733,9	100	130 309,2	100	20 200,2	100

5) Sellest Riigikassa (asunik. laenudeks) 60 055,4.

Tab. 9. EESTI PANGAASUTUSED. (Järg.)

Ärseiteis 1. aprilliks 1923.

Passiva — Passif	II.									
	E r a p a n g a d									
	Tartu pank		Kaubapank		Tartumaa pank		Pärnu krediit-pank		Pärnu pank	
	12		13		14		15		16	
	1000 mk.	0/00/0	1000 mk.	0/00/0	1000 mk.	0/0/00	1000 mk.	0/00/0	1000 mk.	0/00/0
1. Pangakapitaalid — <i>Capitaux et réserves</i>	41 935,1	21,7	6 990,4	12,7	3 136,9	10,1	4 101,5	5,5	1 207,7	3,1
a) Osakapitaal — <i>Capital</i>	30 000,0	15,5	6 000,0	10,9	3 000,0	9,6	3 000,0	4,0	1 000,0	2,5
b) Tagavarakapitaal — <i>Réserves</i>	10 087,0	5,2	596,8	1,1	136,9	0,5	1 101,5	1,5	135,7	0,4
d) Muud erikapitaalid — <i>Réserves spéciaux</i>	1 848,1	1,0	393,6	0,7	—	—	—	—	72,0	0,2
2. Hoiusummad — <i>Dépôts</i>	62 192,1	32,2	34 544,4	62,8	21 429,4	68,6	37 024,6	49,6	28 708,4	72,9
a) Tähtajal. hoiusummad — <i>Dépôts termin.</i>	11 711,7	6,1	7 186,0	13,1	8 339,4	26,7	4 202,8	5,6	5 932,8	15,1
b) Jooksvad arved — <i>Comptes courants</i>	50 480,4	26,1	25 411,0	46,2	12 951,4	41,5	26 992,4	36,2	19 001,9	48,2
d) Kto-krt. arv. kred. saldo — <i>Autres dépôts</i>	—	—	1 947,4	3,5	138,6	0,4	5 829,4	7,8	3 773,7	9,6
3. Rediskont — <i>Réescompte</i>	2 855,5	1,5	—	—	3 135,0	10,1	1 500,0	2,0	1 000,0	2,5
4. Völaarved teist. asut. — <i>Créditeurs</i>	740,9	0,4	4 788,8	8,7	127,9	0,4	—	—	1 415,6	3,6
5. Pt. 3 ja 4 kokku — <i>Total p. 3, 4</i>	3 596,4	1,9	4 788,8	8,7	3 262,9	10,5	1 500,0	2,0	2 415,6	6,1
6. Korrespondendid — <i>Correspondants</i>	73 566,6	38,0	4 542,8	8,3	1 242,1	4,0	29 558,9	39,6	5 864,6	14,9
a) Loro	16 000,7	8,3	3 065,7	5,6	—	—	1 411,2	1,9	2 121,6	5,4
b) Nostro	57 565,9	29,7	1 477,1	2,7	1 242,1	4,0	28 147,7	37,7	3 743,0	9,5
7. Aktsept. maksukäsud — <i>Acceptations</i>	—	—	—	—	—	—	0,1	—	—	—
8. Jaoskondade arved — <i>Filiales</i>	8 021,7	4,1	—	—	—	—	—	—	—	—
9. Saadud prots., komisj., jamuud tulud — <i>Intérêts et commissions reçus</i>	2 925,6	1,5	1 978,4	3,6	1 230,3	3,9	1 394,4	1,9	334,4	0,9
10. Saadud prots. tuleva aasta eest — <i>Intérêts reçus de l'année future</i>	—	—	—	—	—	—	—	—	—	—
11. Üleminevad summad — <i>Transitoires</i>	—	—	84,3	0,1	1,2	—	348,7	0,5	159,6	0,4
12. Riigimaksud — <i>Impôts</i>	—	—	475,6	0,9	11,5	—	—	—	6,8	—
13. Väljamaksmata osakasu — <i>Dividendes restant à payer</i>	335,2	0,2	899,7	1,6	464,4	1,5	414,7	0,6	51,1	0,1
14. Läänud aastate puhask. arve — <i>Profit de l'année passée</i>	—	—	—	—	133,2	0,4	13,9	—	—	—
15. 1922 a. jagamata puhaskasu — <i>Profit net</i>	—	—	—	—	—	—	—	—	417,4	1,0
16. Muud passivad — <i>Passifs divers</i>	781,5	0,4	723,4	1,3	308,0	1,0	240,0	0,3	233,7	0,6
17. Kokku — <i>Total</i>	193 354,2	100	55 027,8	100	31 219,9	100	74 596,8	100	39 399,3	100

Établissements financiers en Estonie. (Suite.)

Situation financière au 1 avril 1923.

II.								III.				I, II ja III	
Banques privées.								Erapangad kokku		Panga-kontorid		I, II ja III kokku	
Sakala pank		Viru pank		Valga pank		Võru pank		Total		4 autres banques		Total p. I, II, III.	
17		18		19		20							
1000 mk.	0/00/0	1000 mk.	0/00/0	1000 mk.	0/00/0	1000 mk.	0/00/0	1000 mk.	0/00/0	1000 mk.	0/00/0	1000 mk.	0/00/0
5 272,8	8,6	1 626,9	4,4	2 383,0	7,6	2 000,0	17,8	578 986,6	19,6	135 678,7	7,4	1 002 436,0	8,9
5 000,0	8,1	1 500,0	4,1	2 000,0	6,3	2 000,0	17,8	436 991,6	14,8	57 000,0	3,1	743 991,6	6,6
185,0	0,3	126,9	0,3	301,9	1,0	—	—	77 902,8	2,6	45 178,7	2,5	160 852,2	1,4
87,8	0,2	—	—	81,1	0,3	—	—	64 092,2	2,2	33 500,0	1,8	97 592,2	0,9
35 916,7	58,5	19 790,3	53,8	18 710,9	59,3	5 803,8	51,6	1 237 356,5	41,9	258 505,4	14,0	2 543 595,7	22,5
13 865,6	22,6	3 795,0	10,3	1 120,1	3,5	1 392,4	12,4	119 539,4	4,1	15 338,0	0,8	224 069,9	2,0
21 780,4	35,5	13 197,9	35,9	17 590,8	55,8	2 793,9	24,8	1 045 799,5	35,4	201 931,5	11,0	2 206 272,3	19,5
270,7	0,4	2 797,4	7,6	—	—	1 617,5	14,4	72 017,6	2,4	41 235,9	2,2	113 253,5	1,0
—	—	3 960,0	10,8	1 255,0	4,0	—	—	58 687,5	2,0	—	—	58 687,5	0,5
7 505,0	12,2	200,0	0,5	3 624,6	11,5	—	—	345 246,5	11,7	7 270,9	0,4	352 517,4	3,1
7 505,0	12,2	4 160,0	11,3	4 879,6	15,5	—	—	403 934,0	13,7	7 270,9	0,4	411 204,9	3,6
6 444,7	10,5	9 009,5	24,5	2 556,5	8,1	2 887,8	25,6	359 999,5	12,2	1 365 194,4	74,1	2 303 843,5	20,4
1 464,4	2,4	2 164,0	5,9	1 867,2	5,9	1 555,1	13,8	179 613,4	6,1	1 311 933,3	71,2	1 845 573,9	16,3
4 980,3	8,1	6 845,5	18,6	689,3	2,2	1 332,7	11,8	180 386,1	6,1	53 261,1	2,9	458 269,6	4,1
—	—	—	—	—	—	—	—	9 767,3	0,3	1 419,8	0,1	20 135,0	0,2
—	—	—	—	—	—	—	—	115 403,7	3,9	—	—	544 058,5	4,8
1 883,8	3,1	1 281,4	3,5	1 319,0	4,2	157,7	1,4	71 940,8	2,4	19 958,4	1,1	146 385,3	1,3
—	—	—	—	—	—	—	—	1 985,9	0,1	—	—	1 985,9	—
—	—	266,2	0,8	181,3	0,6	32,3	0,2	29 118,6	1,0	29 507,6	1,6	61 644,6	0,6
296,0	0,5	5,6	—	2,9	—	0,1	—	3 007,7	0,1	26,4	—	3 082,3	—
103,0	0,2	250,6	0,6	29,2	—	—	—	13 075,7	0,5	—	—	13 075,7	0,1
—	—	—	—	—	—	0,2	—	4 220,7	0,2	—	—	4 220,7	—
1 485,4	2,4	—	—	1 363,8	4,3	236,0	2,1	86 067,1	2,9	1 466,3	0,1	260 095,5	2,3
2 450,2	4,0	390,3	1,1	113,4	0,4	142,7	1,3	36 260,1	1,2	22 791,7	1,2	3 979 597,4	35,3
61 357,6	100	36 780,8	100	31 539,6	100	11 260,6	100	2 951 124,2	100	1 841 819,6	100	11 295 361,0	100

Tab. 10. VALUUTA- JA VÄÄRTPABERITE HINNAD
Cours du change à Tallinn

Börse koosole- kute päevad Jours de Bourse	1 £ (Inglisnael)			1 \$ (dollar)			100 Saksa mk. 100 mk. d'Alle- magne			1 Soome mark 1 mark de Finlande			1 Rootsi kroon 1 couronne de Suède			1 Daani kroon 1 couronne de Danemark		
	Ostjad	Müüjad	Tehtud	Ostjad	Müüjad	Tehtud	Ostjad	Müüjad	Tehtud	Ostjad	Müüjad	Tehtud	Ostjad	Müüjad	Tehtud	Ostjad	Müüjad	Tehtud
4	1575	1585	—	337,5	339,5	—	1,59	1,64	—	9,20	9,27	—	89,85	90,35	—	64,40	64,90	—
5	1576	1584	1582	337,5	339,5	338,5	1,59	1,64	—	9,18	9,26	—	89,80	90,30	—	64,30	64,80	—
6	1577	1585	—	337,5	339,5	—	1,60	1,64	—	9,10	9,18	—	89,75	90,25	—	64,40	64,90	—
7	1576	1585	1582	337,5	339,5	—	1,60	1,64	1,625	9,15	9,23	9,15	89,80	90,30	—	64,35	64,85	—
9	1577	1585	1583	337,5	339,5	338,5	1,60	1,64	—	9,13	9,21	—	89,80	90,30	—	64,30	64,80	—
10	1575	1583	1580	337,5	339,5	338,5	1,60	1,64	1,625	9,10	9,20	—	89,75	90,25	—	64,20	64,70	—
11	1574	1581	1578-79	337,5	339,5	338,5	1,60	1,64	—	9,11	9,21	—	89,80	90,30	—	64,05	64,55	—
12	1578	1585	1582	337,5	339,5	—	1,60	1,64	—	9,20	9,30	9,26	89,80	90,30	—	64,05	64,55	—
13	1577	1584	—	337,5	339,5	339,5	1,595	1,635	—	9,20	9,30	—	89,90	90,40	—	63,75	64,25	—
14	1578	1585	1585	337,5	339,5	—	1,595	1,635	—	9,23	9,36	9,33	90,00	90,50	—	63,70	64,20	64,00
16	1577	1584	1583	337,5	339,5	—	1,595	1,635	—	9,37	9,45	—	90,00	90,50	—	63,65	64,15	—
17	1575	1583	—	337,5	339,5	—	1,595	1,635	—	9,32	9,40	9,37	90,00	90,50	—	63,60	64,10	—
18	1574	1582	—	337,5	339,5	—	1,45	1,52	—	9,26	9,36	—	89,95	90,45	—	63,60	64,10	—
19	1574	1582	1582	337,5	339,5	—	1,10	1,25	—	9,23	9,38	—	90,10	90,60	—	64,00	64,50	—
20	1576	1584	1584	337,5	339,5	339,5	1,30	1,45	—	9,29	9,39	9,37	90,15	90,65	90,60	64,00	64,50	64,40
21	1576	1584	—	337,5	339,5	—	1,25	1,40	—	9,32	9,42	—	90,70	91,20	—	63,85	64,35	—
23	1577	1583	1582	337,5	339,5	—	1,25	1,35	—	9,31	9,41	—	90,50	91,00	—	63,75	64,25	—
24	1577	1583	—	337,5	339,5	—	1,17	1,23	—	9,35	9,44	—	90,50	91,00	—	63,75	64,25	—
25	1576	1582	—	337,5	339,5	339,5	1,08	1,18	—	9,34	9,44	—	90,60	91,10	—	63,75	64,25	—
26	1574	1580	—	337,5	339,5	339,5	1,15	1,23	—	9,33	9,43	—	90,45	90,95	—	63,75	64,25	—
27	1570	1576	1574	337,5	339,5	339,5	1,10	1,20	—	9,34	9,42	—	90,40	90,90	—	63,50	64,00	—
28	1570	1576	—	337,5	339,5	339,45	1,10	1,20	—	9,34	9,42	—	90,40	90,90	—	63,30	63,80	—
30	1570	1576	—	337,5	339,5	339,5	1,08	1,18	—	9,33	9,41	9,39-9,40	90,50	91,00	—	63,30	63,80	—

KESKMISED OSTJATE HINNAD.

Aprillis 1923	1575	337	1,40	9,25	90,11	63,88
Märtsis 1923	1588	337	1,58	9,25	89,85	64,74
Aprillis 1922	1486	336	1,19	6,49	87,85	71,46

Märkus: Peale selle noteeriti: Aktsiad — „Põhja pank“ (nom. 250) ostjad 5/IV 650, 7/IV 675, 10/IV 700, 28/IV 825; „Ilmarine“ (nom. 1000), 6/IV m. 900, 9/IV m. 900, 10/IV m. 900, 11/IV m. 900, 12/IV 25/IV o. 875, m. 900, 26/IV o. 875, m. 900; „Port Kunda“ 12/IV m. 400, 13/IV o. 325, m. 375,

TALLINNA BÖRSEL APRILLI KUUL 1923 A.

(Réval), avril 1923.

1 Tsh.-Sl. kroon 1 couron de Tchéco-Sl.			1 Prantsuse frank 1 franc de France			1 Hollandi gulden 1 florin de Pays-Bas			1 Läti rubla 1 rouble de Lettonie			1 kuld- rubla 1 rouble d'or			1 Itaalia liir 1 lire d'Italie			1 - elveetsia frank 1 franc de Suisse			E. V. või- dulaen		
Ostjad	Müüjad	Tehtud	Ostjad	Müüjad	Tehtud	Ostjad	Müüjad	Tehtud	Ostjad	Müüjad	Tehtud	Ostjad	Müüjad	Tehtud	Ostjad	Müüjad	Tehtud	Ostjad	Müüjad	Tehtud	Ostjad	Müüjad	Tehtud
9,80	10,20	—	22,00	22,30	—	133,00	134,00	—	1,31	1,34	—	165	—	—	16,60	17,10	—	62,80	63,30	—	97	110	—
9,80	10,20	—	21,70	22,10	—	132,75	133,75	—	1,31	1,34	1,335	165	—	—	16,60	17,10	—	62,75	63,25	—	97	110	—
9,80	10,20	—	22,00	22,35	—	132,75	133,75	—	1,31	1,34	1,335	165	—	—	16,60	17,10	—	62,70	63,20	—	97	110	—
9,85	10,25	—	22,15	22,50	—	132,75	133,75	—	1,31	1,34	—	165	—	—	16,60	17,10	—	62,75	63,25	63,00	97	110	—
9,85	10,25	—	22,20	22,55	—	132,75	133,75	—	1,31	1,34	—	165	—	—	16,45	16,95	—	62,50	63,00	—	97	110	—
10,00	10,25	—	22,80	22,10	—	132,50	133,50	—	1,31	1,34	—	165	—	—	16,60	17,00	—	62,50	63,00	—	97	110	—
9,80	10,20	—	22,30	22,60	—	132,25	133,25	—	1,31	1,34	—	165	—	—	16,60	17,00	—	62,25	62,75	—	97	110	—
9,85	10,25	—	22,35	22,75	—	132,25	133,25	—	1,31	1,34	—	165	—	—	16,65	17,05	—	62,00	62,50	—	97	110	—
9,85	10,25	10,20	22,50	22,80	—	132,25	133,25	—	1,31	1,34	—	165	—	—	16,75	17,15	—	62,10	62,60	—	97	110	—
9,85	10,25	—	22,60	22,90	—	132,50	133,50	—	1,31	1,34	—	165	—	—	16,60	17,10	—	61,75	62,25	—	97	110	—
9,85	10,25	—	22,50	22,80	—	132,50	133,50	—	1,31	1,34	1,335	165	—	—	16,60	17,10	—	61,90	62,40	—	97	110	—
9,85	10,25	—	22,50	22,80	—	132,25	133,25	—	1,31	1,34	1,335	165	—	—	16,55	17,05	—	61,90	62,40	—	97	110	—
9,85	10,25	—	22,20	22,50	—	132,10	133,10	—	1,31	1,34	—	165	—	—	16,45	16,95	—	61,50	62,00	—	97	110	—
9,80	10,20	—	22,00	22,30	—	132,25	133,25	—	1,31	1,34	—	165	—	—	16,40	16,90	—	61,35	61,85	—	97	110	—
9,85	10,25	—	22,50	22,80	22,80	132,25	133,25	—	1,31	1,34	—	165	—	—	16,50	17,00	—	61,75	62,25	—	97	110	—
9,85	10,25	—	22,40	22,70	—	132,50	133,50	—	1,31	1,34	—	165	—	—	16,50	17,00	—	61,80	62,30	—	97	110	—
9,85	10,25	—	22,45	22,75	—	132,75	133,25	—	1,31	1,34	—	165	—	—	16,50	17,00	—	61,75	62,25	—	97	110	—
9,85	10,25	—	22,50	22,80	—	132,25	133,25	—	1,31	1,34	—	165	—	—	16,50	17,00	—	61,75	62,25	—	97	110	—
9,85	10,25	—	22,80	23,10	—	132,25	133,25	—	1,315	1,345	—	165	—	—	16,50	17,00	—	62,00	62,50	—	97	110	—
9,85	10,25	—	23,00	23,30	—	132,25	133,25	—	1,315	1,345	—	165	—	—	16,50	17,00	—	61,90	62,40	—	97	110	—
9,80	10,20	—	22,90	23,20	—	132,25	133,25	—	1,315	1,345	—	165	—	—	16,40	16,90	—	62,10	62,60	—	97	110	—
9,80	10,20	—	23,00	23,30	—	131,90	132,90	—	1,315	1,345	—	165	—	—	16,30	16,80	—	61,90	62,40	—	97	110	—
9,80	10,20	—	22,85	23,15	—	131,90	132,90	—	1,315	1,345	—	165	—	—	16,40	16,90	—	61,80	62,30	—	97	110	—

Moyennes pour les acheteurs.

9,84	22,44	132,40	1,31	165	16,53	62,06	97
9,81	21,09	133,34	1,31	165	16,09	63,33	99
6,47	30,91	127,75	1,28	165	—	—	—

11/IV 700, 16/IV 750, 17/IV 800, 18/IV 800, 19/IV 800, 21/IV 800, 24/IV 800, 25/IV 800, 26/IV 800, 27/V 825
 m. 900, 13/IV o. 875, m. 900, 14/IV o. 875, m. 900, t. 875, 16/IV o. 875, m. 900, 18/IV o. 875, m. 900,
 16/IV o. 325, m. 375, 17/IV o. 325, m. 350. Valuuta -- Belgia frank 4/IV o. 19,05, m. 19,30.

Tab. 11. LAEVAPRAHTIDE HINNAD APRILLI KUUL 1923.

Marché des frets en avril 1923.

	12/IV.	19/IV.	26/IV.	Keskmine Moyenne	Keskmine märtsis Moyenne en mars
Lina — tonni pealt <i>Lin — par tonne</i>					
Tallinn—Stettin . . . Emk.	1 500.—	1 500.—	1 500.—	1 500.—	1 500.—
„ — Gent Sh.	/27/	/27/	/27/	/27/	Frk. 98
Puumaterjalid D/B/B.—std. pealt					
<i>Bois — par std.</i>					
Tallinn—Antwerpen.Belg. frk.	120 —	120.—	120.—	120.—	120.—
„ —Southampton . Sh.	/45/	/45/	/45/	/45/	/45/
„ —Manchester . . Sh.	/57/6	/57/6	/57/	/57/4	/57/6
Segakaup — tonni pealt <i>Marchandises div.— par tonne</i>					
Tallinn — Stettin . . . Emk.	1 200.—	1 200.—	1 200.—	1 200.—	1 200.—
„ — Stockholm . Rkr.	25—35.—	25—35.—	25—35.—	30.—	30.—

Tab. 12. LIIKUMAS OLEVAD RIIGIKASSA JA EESTI PANGA TÄHED.

Circulation fiduciaire en Estonie (marks eston.).

	Riigikassa tähed <i>Billets du Trésor</i>		Eesti Panga tähed*) <i>Billets de la Banque d'Estonie</i>		K o k k u <i>T o t a l</i>	
	Summa Emk.	% 0/0	Summa Emk.	Summa Emk.	% 0/0	
1/XII. 1921	2 741 984 858,65	100,00/0	214 203 562,80	2 956 187 921,45	100,00/0	
1/I. 1922	2 757 181 270,15	100,60/0	198 468 832,94	2 955 650 103,09	100,00/0	
1/II. „	2 799 094 870,15	102,10/0	364 263 803,95	3 163 358 674,10	107,00/0	
1/III. „	2 763 499 070,15	100,80/0	463 714 138,23	3 227 213 208,38	109,20/0	
1/IV. „	2 880 552 902,—	105,10/0	420 542 647,95	3 301 095 549,95	111,70/0	
1/V. „	2 870 730 307,65	104,70/0	416 305 096,96	3 287 035 404,61	111,20/0	
1/VI. „	2 784 648 702,55	101,60/0	392 395 051,36	3 177 043 735,91	107,50/0	
1/VII. „	2 721 717 700,35	99,30/0	442 856 469,93	3 164 574 170,28	107,10/0	
1/VIII. „	2 901 794 792,30	105,80/0	478 437 113,13	3 380 231 905,43	114,30/0	
1/IX. „	2 661 145 323,40	97,00/0	504 773 635,99	3 165 918 959,39	107,10/0	
1/X. „	2 577 577 166,25	94,00/0	553 367 731,48	3 130 944 897,73	105,90/0	
1/XI. „	2 599 305 648,40	94,80/0	730 095 159,78	3 329 400 808,18	112,60/0	
1/XII. „	2 565 110 636,25	93,50/0	729 043 932,17	3 294 154 568,42	111,40/0	
1/I. 1923	2 516 959 651,—	91,80/0	792 394 927,82	3 309 354 578,82	111,90/0	
1/II. „	2 445 171 764,—	89,20/0	846 301 767,25	3 291 473 531,25	111,30/0	
1/III. „	2 342 699 421,30	85,40/0	1 056 762 161,90	3 399 461 583,20	115,00/0	
1/IV. „	2 283 991 735,10	83,30/0	1 239 282 684,—	3 523 274 419,10	119,20/0	

*) Eesti Panga andmetel — ilma Eesti Panga kassas ja jooksva arvel olnud summadeta. — *Sans caisse et comptes-courants.*

Tab. 13. TALLINNA TURUHINDADE INDEKS.

Nombres-indices des prix de détail à Tallinn.

(Alus: 1921 a. keskmine. Base: moyenne de l'année 1921).

Turuhindade indeks 1923 a. aprilli kuul.

Üldindeksi kõik 1921—1923.

Ained — Articles	Aprill Avril	
	Turuhinnad (maksed) Prix (frais) (en mäs)	Indeksid Nombres- indices
1r. Jahu- ja viljaain.—Blés et farines:		
1. Rukkijahu —Farine de seigle	300,0	61,5
2. Nisujahu (sepiku)—Farine de from.	387,0	54,1
3. Rukkileib —Pain noir	6,5	59,6
4. Peenleib —Pain bis	13,0	69,5
5. Sai —Pain blanc	17,0	70,2
6. Odratangud —Gruaux d'orge	10,0	61,0
1r. indeks—Nombre-indice du 1 gr. . . .		62,7
2r. Keeduvili —Légumes:		
1. Kartulid —Pommes de terre	111,7	130,2
2. Peedid —Betteraves	10,0	122,0
3. Kaalikad —Navets	5,0	108,7
4. Kapsad hapud —Choucroute	10,0	133,3
5. Herned —Pois	14,0	83,3
2r. indeks—Nombre-indice du 2 gr. . . .		115,5
3r. Liha ja kala—Viandes et poiss.:		
1. Vasikaliha —Viande de veau.	21,6	93,1
2. Loomaliha — " " boeuf	29,6	131,0
3. Lambaliha — " " mout.	33,5	127,4
4. Sealiha — " " porc	47,3	123,5
5. Haugid värsked —Brochets	25,0	123,2
6. Heeringad —Harengs	20,0	121,2
3r. indeks—Nombre-indice du 3 gr. . . .		119,9
4r. Rasvad —Graisses:		
1. Seapekk —Lard	51,5	112,2
2. Kõõgivõi —Beurre	90,0	133,3
3. Rõõsakoorevõi —Beurre frais. . . .	105,0	131,1
4r. indeks—Nombre-indice du 4 gr. . . .		125,6
5r. Piim ja munad—Lait et oeufs:		
1. Piim —Lait	14,7	81,7
2. Kanamunad —Oeufs de poule	11,7	74,1
5r. indeks—Nombre-indice du 5 gr. . . .		77,9
6r. Sool ja suhkur—Sel et sucre:		
1. Sool —Sel	1,5	71,4
2. Suhkur peen —Sucre en poudre	27,0	96,8
6r. indeks—Nombre-indice du 6 gr. . . .		84,1
Üldindeks—Nombre-indice général		98,9

	Indeksid Nombres-indices général	0/0/0
1921 a.		
Keskmine	100	—
Jaauar	115,8	100
Veebruar	111,5	96,3
Märts	111,5	96,3
Aprill	106,1	91,6
Mai	103,7	89,5
Juuni	100,2	86,5
Juuli	98,1	84,7
August	93,9	81,1
September	94,0	81,1
Oktoober	92,7	80,0
November	87,1	75,2
Detsember	85,1	73,5
1922 a.		
Jaauar	85,3	73,5
Veebruar	82,0	70,8
Märts	79,9	69,0
Aprill	81,9	70,7
Mai	80,8	69,8
Juuni	84,6	73,0
Juuli	83,5	72,1
August	83,4	72,1
September	87,9	75,9
Oktoober	89,4	77,2
November	90,3	78,0
Detsember	92,6	80,0
1923 a.		
Jaauar	92,2	79,6
Veebruar	93,7	80,9
Märts	102,3	88,3
Aprill	98,9	85,4

Tab. 14. TURUHINNAD EESTIS APRILLI KUUL 1923 A.

LINNA, ALEVI JA VALLA NIMETUS		LIHA, LIHASAADUSED JA RASV																					
		Sealaha (nael) Viande de porc (livre)		Seapekk (nael) Lard (livre)		Searasv Graisse de porc		Loomarasv Graisse de boeuf		Loomaliha Viande de boeuf		Vasikaliha Viande de veau		Lambaliha Viande de mouton									
						Sulatamata (nael) Saindour (livre)		Sulatatud (nael) Graisse fondue (livre)		Sulatamata (nael) Saindour (livre)		Supiliha (nael) II sorte (livre)		Praeliha (nael) I sorte (livre)		Esimest veerandist (nael) II sorte (livre)		Teisest veerandist (nael) I sorte (livre)		Esimest veerandist (nael) II sorte (livre)		Teisest veerandist (nael) I sorte (livre)	
		1	2	3	4	5	6	7	8	9	10	11	12	13	14	15	16	17	18	19	20	21	22
LINNAD — VILLES																							
1	Tallinnas	47,33	51,50	60	70	45	—	—	26,66	32,50	19,66	23,50	32	35									
2	Baltiskis	43,50	48	50	—	—	—	—	27,50	28,50	18	—	—	—									
3	Rakveres	50	55	60	—	—	—	—	25,50	29	16,25	21,50	29	33									
4	Narvas	45,25	51,37	58,12	69,37	26	40	—	22,62	27,37	19,50	25,12	27,12	30,87									
5	Paides	38,50	47,50	60	—	—	—	—	20,50	23,75	19	21	25,25	27									
6	Haapsalus	41,62	50	58,75	68,75	25	35	—	19,50	23,75	12	16	28	29									
7	Tartus	36,50	50	58,75	70	40	50	—	20	26	19	24,50	25,75	30									
8	Viljandis	44,75	50	47,75	55	25	30	—	21,75	25	17,25	19,37	25	28									
9	Pärnus	41	47	50	—	28	45	—	19,50	24	16,75	21,25	24	28									
10	Võrus	40	—	60	65	30	40	—	21,66	26,66	17,33	20	—	—									
11	Valgas	50,75	62,50	63,75	77,50	38	45	—	23	29,50	16,25	21,50	25,25	29									
12	Petseris	45	55	60	—	32	35	—	20	22,50	15	16	—	—									
13	Kuressaares	35,75	45	55	60	35	45	—	18	22,50	10	12,75	18	20									
ALEVID JA VALLAD — BOURGS																							
14	N.-Jõesuu al. (Viru m.)	47	55,33	—	—	—	—	—	24,50	26,50	15,83	18	22	26,50									
15	Jõhvi	42,50	50	—	—	—	—	—	22	24,66	16	18,66	—	—									
16	Tapa " (Järva m.)	—	—	47,50	—	25	—	—	23	28,66	16,25	18,50	25	30									
17	Kärdla " (Lääne m.)	35,33	—	45	—	—	—	—	15,66	20	12	13	—	—									
18	Kihelkonna v. (Saare m.)	30	—	—	—	—	—	—	—	—	11	12,50	17	18									
19	Leisi " "	—	—	—	—	—	—	—	13	14	11	—	11	—									
20	Orisaare " "	—	—	—	—	—	—	—	—	—	—	—	—	—									
21	Sindi al. (Pärnu m.)	39,33	44	42,33	—	25	—	—	18,33	22,33	16	17,33	19,50	20,50									
22	K.-Nõmme " "	40	50	50	—	25	30	—	18	25	13	16	—	—									
23	Mõisaküla " "	45	49	49	55	30	35	—	20	21,66	14,50	15,50	—	—									
24	Põltsamaa " (Viljand. m.)	43	50	50	55	35	40	—	20	24	17,50	19,50	23	26									
25	S.-Jaani " "	40	50	45	55	35	40	—	25	30	17	19	—	—									
26	Jõgeva " (Tartu m.)	42,50	47,50	50,50	58,50	—	—	—	25	28	16,50	18,50	22	25									
27	Mustvee " "	47,50	—	—	—	25	—	—	—	—	—	—	—	—									
28	Kallaste " "	45	55	—	—	—	—	—	18	22	18	20	—	—									
29	Elva " "	40	51,66	60	65	30	45	—	22	25	11	15	21,50	24									
30	Otepää " "	35	50	—	—	25	28	—	22	—	15	—	—	—									
31	Tõrva " (Valga m.)	44	50	50	60	—	—	—	27,75	24,50	16,50	20	18	20									
32	Antsla " (Võru m.)	40	55	60	70	25	40	—	20	28	16	18	18	20									
33	Võõbsu " "	—	—	—	—	—	—	—	—	—	—	—	—	—									

Märkus: Kursiiviga — kauplustest kogutud andmed.
Chiffres en italique désignent les prix en magasins et boutiques.

PRIX DE DÉTAIL EN ESTONIE, AVRIL 1923.

		K A L A D						T E R A V I L I				J A H U		
Teoorist (nael) Standard (livre)	Sink suitset (nael) Jambon (livre)	Räimel värsked (nael) Abolles fraiches (livre)	Räimel soolat. (nael) Abolles salés (livre)	Kilud värsked (nael) Kilos frais (livre)	Kilud soolat. (nael) Kilos salés (livre)	Heeringad sool. (nael) Harengs salés (livre)	Rukis (pund) Seigle (pound)	Nisu (pund) Froment (pound)	Oder (pund) Orge (pound)	Kaer (pund) Avoine (pound)	Rukkijahu (pund) Farine de seigle (pound)	Nisujahu (pund) Farine de froment (pound)	Odrajahu (pund) Farine d'orge (pound)	
8	9	10	11	12	13	14	15	16	17	18	19	20	21	
35	65	10	10	13,50	14	20	300	363	220	217	300	387	318	
32,50	—	8,75	7,50	—	10,50	15,50	—	—	235	214	280	440	—	
40	60	10,25	10	—	12	16	287	342	171	221	300	400	198	
37,50	57,50	12,50	11	—	14	19	282	396	251	231	295	454	288	
35	50	12	8	—	—	20	280	300	163	—	300	—	193	
40	55	12	9	10	12	20	—	—	—	—	261	385	—	
40	55	15	12	—	18	17	288	355	181	203	313	398	200	
30	50	12	10	—	16	18	279	300	188	174	300	347	264	
30	45	—	7	—	15	16	276	350	160	181	298	400	292	
35	55	120pd.	10,50	—	15	15	308	—	200	163	328	—	215	
40	65	13	8	—	17	17	284	333	198	183	311	355	240	
34	55	—	—	—	14,50	18	315	—	200	188	335	—	219	
32	50	—	9	—	9	15	639 vk.	863 vk.	500 vk.	175	240	400	270	
45	60	10,33	12	—	14	18	311	—	270	235	323	—	321	
35	57,50	10,66	10	—	15,50	16,50	313	400	250	263	333	440	270	
30	—	10	12	—	—	16	275	—	—	180	298	—	183	
—	—	—	10	—	—	9	263	362	212	200	—	—	—	
—	—	—	—	—	—	6	233	280	217	200	—	—	—	
—	—	—	—	—	—	15	244	—	225	—	—	—	—	
30	45	—	7	—	15	17	270	—	223	197	300	417	250	
30	48	—	9	—	14	17	300	350	200	170	320	400	220	
30	45	—	8	—	15	18	—	—	253	170	325	400	—	
40	50	12	11	—	13	18	260	320	180	175	275	350	200	
30	—	—	8	—	14	16	260	400	200	—	300	480	240	
30	50	13	9	14	12	16	280	400	180	183	310	425	—	
35	50	—	—	13	13	18	—	—	—	223	330	425	260	
—	—	—	—	—	18	17	—	—	—	200	350	—	320	
40	50	—	10	—	15	14	277	330	173	177	303	—	203	
—	—	—	—	—	16	16	—	—	190	200	320	—	250	
35	45	—	8	—	15	18	—	—	—	170	270	—	230	
35	50	—	8	—	16	15	280	—	190	180	325	—	240	

Tab. 14. TURUHINNAD EESTIS APRILLI KUUL 1923 A. (järg).

LINNA, ALEVI JA VALLA NIMETUS		LEIB				TANGUD		PIIM, PIIMASAADUSED JA MUNAD					
		Rukkileib (nael) <i>Pain noir (livre)</i>	Peenleib (nael) <i>Pain bis (livre)</i>	Sepik (nael) <i>Pain demi-blanc (livre)</i>	Naelasai (nael) <i>Pain blanc (livre)</i>	Odratangud (nael) <i>Grain d'orge (livre)</i>	Kruubid (nael) <i>Grain (livre)</i>	Piim röösk (toop) <i>Lait (stook)</i>	Koor hapu (nael) <i>Crème aigre (livre)</i>	Kohupiim (nael) <i>Lait non écrémé (livre)</i>	Röösakoorvõi (nael) <i>Beurre frais (livre)</i>	Kõõgvõi (nael) <i>Beurre (livre)</i>	Kanamunad (paar) <i>Oeufs de poule (paire)</i>
		22	23	24	25	26	27	28	29	30	31	32	33
LINNAD — VILLES													
1	Tallinnas	6,50	13	13	17	10	12	14,66	41,66	15	105	90	11,66
2	Baltiskis	6,50	14	14	17,50	9,75	11	13,50	—	—	—	78,75	13
3	Rakveres	7	16	15	17	19,50 tp.	10	13,50	40	13	90	80	9,75
4	Narvas	6,75	14	—	17	9,62	11	12,12	40	11,87	100,62	89,37	12,37
5	Paides	7	12	12	18	9	—	12,25	—	—	96,25	80	9
6	Haapsalus	6,25	13	12	15,12	15,37 tp.	13,50	13,25	45,62	16,87	120,62	78,33	11,62
7	Tartus	7,50	13	11	17	10	12	12,75	38,50	9	97,50	81,25	11,50
8	Viljandis	7,50	13	10,50	18	348 pd.	—	13	35	20 tp.	91,25	81,87	10,50
9	Pärnus	6,75	12	10	18	8	10	14	35	15	102,50	80	13,75
10	Võrus	9	17	15	20	18 tp.	12	11,33	76,66 tp.	12	78,33	65	8
11	Valgas	7,50	13	10	18	8,37	13	13,50	85 tp.	13	100	81,25	11,25
12	Petseris	8,87	—	—	20	—	—	20	—	15	77,50	65	12,25
13	Kuressaares	6	13	9,50	18	7	15	10	58,75 tp.	—	72,50	61,25	9
ALEVID JA VALLAD — BOURGS													
14	N.-Jõesuu al. (Viru m.)	7,66	15,66	15,33	19	10	11	11,33	42,50	16,50	117,50	95	16,83
15	Jõhvi " "	8	15	15	18	10	16	13,33	35	—	103,33	83,33	9,33
16	Tapa " (Järva m.)	8	15,50	15	18	8,87	10	14	—	—	85	62,50	9,25
17	Kärda " (Lääne m.)	6	10	—	17	10	13	10	—	—	—	55	9,33
18	Kihelkonna v. (Saare m.)	7	—	—	18	12	12	10	—	—	—	56,25	8
19	Leisi " "	6	—	—	18	—	—	10	—	—	56,66	50	4,66
20	Orisaare " "	—	—	—	—	—	—	—	—	—	—	—	—
21	Sindi al. (Pärnu m.)	6,33	12,66	8,33	18	20 tp.	10	12,50	—	—	88,33	81,66	12
22	K.-Nõmme " "	6,50	—	—	18	9	9	11	—	12	80	70	6
23	Mõisaküla " "	8	15	—	18	9	10	14	—	13,50	—	75	8
24	Põltsamaa " (Viljandi m.)	7	14	14	20	7,25	—	12	97,50 tp.	—	81,25	72,50	10,50
25	S.-Jaani " "	8	15	—	20	11	11	11	—	—	—	85	7
26	Jõgeva " (Tartu m.)	8	13	—	20	10	12	13	120 tp.	—	117,50	82,50	11,50
27	Mustvee " "	9	15	—	20,50	9,50	12	14	—	—	72,50	67,50	10
28	Kallaste " "	—	—	—	20	10	—	12	—	—	—	75	13,33
29	Elva " "	8	—	—	17,50	8	9	11,33	90 tp.	22,66 tp.	90	78,33	7,33
30	Otepää " "	—	—	—	20	260 pd.	10	10	80 tp.	7	70	55	8
31	Tõrva " (Valga m.)	8	—	—	20	20 tp.	—	10	—	11,25	67,50	60	7,50
32	Antsla " (Võru m.)	8	—	—	20	340 pd.	—	10	—	10	80	60	8
33	Võõbsu " "	—	—	—	—	—	—	—	—	—	—	—	—

Märkus: Kursiiviga — kauplustest kogutud andmed.
Chiffres en italique désignent les prix en magasins et boutiques.

PRIX DE DÉTAIL EN ESTONIE, AVRIL 1923. (SUITE).

A I A V I L I							KOLONIAAL- JA MUUD AINED							
Herned kuivat. (nael) Pois secs (livre)	Oad kuivat. (nael) Haricots secs (livre)	Porgandid (nael) Carottes (livre)	Peetid (nael) Bettaraves (livre)	Kaalikad (nael) Navels (livre)	Kapsad hapud (nael) Choucroite (livre)	Kartulid (pund) Pommes de terre (pound)	Ris (nael) Riz (livre)	Manna (nael) Manne (livre)	Makaroonid (nael) Macarons (livre)	Suhkur peen (nael) Sucre en poudre (livre)	Sool jäme (nael) Sel (livre)	Petrooleum (nael) Pétrole (livre)	Pesuseep sinine (nael) Savon (livre)	Tikud (pakk) Allumettes (paquet)
34	35	36	37	38	39	40	41	42	43	44	45	46	47	48
14	10	8	10	5	10	99,25	16	20	34	27	1,50	7	27	15
9,50	—	—	—	—	—	60	15	20	33	28	—	8,50	29	15
9	10	6	8	3	6	55	16	20	35	27	1,50	8	30	15
11	10,50	4,50	4,50	3,50	12,50 tp.	78,32	15,50	20,50	30,50	27,50	1,50	8,75	25,50	14
—	12	—	—	—	—	61,66	18	20	40	24	1	10	30	13
—	—	—	—	—	8	31,45	17	20	36	27,50	1,75	9,50	32,50	15
10	8	7	5	3	8	73,37	18	20	35	28	2	7	30	14
285 pd.	15 tp.	2	—	70 r d.	225 pd.	64,16	17	22	35	27	55 pd.	9	30	—
10	8	3	2,50	2,50	4	44,25	15	20	30	27,50	1,50	9	28	13
—	—	5	5	3	20 tp.	61,66	17	20	35	25	1,50	10	28	15
10	8	10	8	7	8	75	18	21	34	26	1,50	8	28	14
8	—	—	—	—	—	60	20	24	45	28	2	10,50	32	15
9	6	2	1,50	1,50	6	27,81	17	23	35	25	3	10	30	14
—	—	—	5	5	5	75	15	21	36	28	1,40	8,75	30,50	14
—	—	12	10.	5	5	50	17	22	35	28	1,50	8,50	29	14
10	180 r d.	—	150 pd.	—	15 tp.	76,66	15	20	35	25	1,50	8	35	14
—	—	—	—	—	—	—	16	20	33	30	1,50	8	30	—
—	16 tp.	—	—	—	—	31,66	17	20	—	28	2	10	30	16
—	—	—	—	—	—	—	19	23	—	26	—	12	32	15
25 tp.	20 tp.	—	—	—	10 tp.	48	16	22	—	28	1,50	10	32	14
8	8	—	—	—	—	—	16	21	33	26	1,50	8	32	14
9	8	—	—	3	5	85	18	20	40	26,50	1,50	8	30	14
8	8	—	—	3	—	35	20	23	40	28	2	8	30	15
8	—	—	—	—	—	40	16	21	35	27	2	8,50	—	14
10	—	—	—	—	—	45	16	20	40	24	1,50	8	30	14
10	—	—	—	—	—	73,33	16	22	35	29	2,50	9	32	15
10	—	—	—	—	—	56,66	18	26	37	30	3	8,50	30	15
9	9	8	—	5	14 tp.	73,33	—	21	—	28	1,50	7,50	29	14
10	8	—	—	—	—	80	16	23	35	28	1,50	10	25	15
20 tp.	7	—	—	—	—	—	18	22	40	28	2	10	30	15
—	—	—	—	—	—	50	16	20	32	28	1,50	8	28	10

Tab. 15. TÖÖLISTE ARVU LIKUMINE SUURTÖÖSTUSES

Mouvement du nombre des ouvriers dans les

42

TÖÖSTUSALA <i>Pour la classification complète des industries s'adresser au nr. 12 (1).</i>	Tegev. ettevõtte arv <i>Nombre d'entrep.</i>	Kuu jooksul juurde tulnud <i>Au courant du mois sont entrés</i>					Kuu jooksul ära läinud <i>Au courant du mois ont quitté</i>					+	-
		Töölise arv <i>Ouvriers</i>		Ametn. ja teen. arv <i>Employés et service</i>		Kokku <i>Total</i>	Töölise arv <i>Ouvriers</i>		Ametn. ja teen. arv <i>Employés et service</i>		Kokku <i>Total</i>		
		M.	N.	M.	N.		M.	N.	M.	N.			
I. r. Tekstiiltööstus-Ind. textile:													
1) Puuvillavabrikud	2	70	211	2	1	284	78	87	—	—	165	+119	
2) Kalevivabrikud	3	49	4	—	—	53	30	16	3	—	49	+ 4	
3) Linaharimise ja ketram. vabrikud	9	39	176	—	—	215	40	183	—	—	223	— 8	
4) Muud (vild, köie, villa, kraasim., ketram., värvim. ja t.)	8	6	5	—	—	11	6	42	2	—	50	— 39	
5) Riideõmblust. ja pesumajad	5	3	5	—	—	8	33	17	—	—	50	— 42	
K o k k u . . .	27	167	401	2	1	571	187	345	5	—	537	+ 24	
II. r. Paberi- ja graaf. ts.Ind. du papier:													
1) Paberi- ja pumassevabrikud	9	177	49	—	—	226	109	5	—	—	114	+112	
2) Trükikojad	24	14	11	3	—	28	8	6	1	—	15	+ 13	
3) Muud (hülsi-, köitm. karbits.)	9	6	16	—	—	22	5	34	—	—	39	— 17	
K o k k u . . .	42	197	76	3	—	276	122	45	1	—	168	+108	
III. r. Puutööstus-Industrie du bois:													
1) Mööblivabrikud	3	57	50	3	—	110	43	26	1	—	70	+ 40	
2) Saeveskid	35	365	83	30	1	479	249	32	23	—	304	+175	
3) Laevaehitus	2	19	1	2	—	22	8	1	2	—	11	+ 11	
4) Muud	8	29	4	2	—	35	21	7	3	—	31	— 4	
K o k k u . . .	48	470	138	37	1	646	321	66	29	—	416	+230	
IV. r. Nahatööstus-Industrie du cuir:													
1) Nahavabrikud	17	32	—	1	—	33	37	4	3	2	46	— 13	
2) Saapavabrikud ja kingsepa töökojad	5	27	32	2	1	62	25	9	—	—	34	+ 28	
K o k k u . . .	22	59	32	3	1	95	62	13	3	2	80	+ 15	
V. r. Kivide ja muld. ümbert.-Ind. minér.:													
1) Tsemendivabrikud	2	76	13	1	1	91	25	1	—	—	26	+ 65	
2) Klaasivabrikud	4	6	—	—	—	6	3	—	—	—	3	+ 3	
3) Telliskivi- ja savitööstus	6	81	10	—	—	91	37	6	—	—	43	+ 48	
4) Lubja- ja gipsitööstus	5	23	3	3	—	29	16	6	—	—	22	+ 7	
5) Põlevkivikaevandused	2	376	90	6	—	472	175	6	1	—	182	+290	
6) Turbatööstus	3	215	16	17	2	250	31	—	4	2	37	+213	
K o k k u . . .	22	777	132	27	3	939	287	19	5	2	313	+626	
VI. r. Metalltööstus-Industr. du métal:													
1) Laevatehased	5	72	2	4	—	78	122	—	15	1	138	— 60	
2) Masinavabrikud	12	69	3	8	2	82	100	10	3	1	114	— 32	
3) Parandustöökojad	22	50	4	2	—	56	35	2	—	—	37	+ 19	
4) Raudteetehased	2	25	7	3	—	35	23	8	—	—	31	+ 4	
K o k k u . . .	41	216	16	17	2	251	280	20	18	2	320	— 69	
VII. r. Keemiatööst.-Industr. chimique:													
1) Keemiatööstus- ja laboratooriumid	3	2	3	1	—	6	16	5	3	—	24	— 18	
2) Kuivalt destilleerim. vabrikud	2	—	—	—	—	—	2	—	—	—	2	— 2	
3) Tikuvabrikud	4	7	5	—	—	12	25	101	—	—	126	—114	
4) Muud (kondijahu, seebi, õli ja t.)	6	20	—	—	—	20	31	3	—	1	35	— 15	
K o k k u . . .	15	29	8	1	—	38	74	109	3	1	187	—149	
VIII. r. Toidu- ja maitseainete tööst. Industrie d'alimentation:													
1) Jahu- ja leivavabrikud	1	3	—	4	—	7	4	1	2	—	7	—	
2) Konservi-, vorsti-, piimatööstus	4	6	7	—	—	13	12	6	—	1	19	— 6	
3) Kartuli- ja tärklistööstus	4	27	13	1	—	41	24	5	—	—	29	+ 12	
4) Shokolaadi- ja kompvetikavabrikud	10	1	9	2	2	14	5	38	3	2	48	— 34	
5) Jookide (õlle, likööride ja t.)	15	22	7	2	1	32	22	5	3	—	30	+ 2	
6) Tubakatööstus	7	4	43	3	1	51	2	33	—	—	35	+ 16	
7) Muud (tapamajad)	3	—	—	—	—	—	—	—	—	—	—	—	
K o k k u . . .	44	63	79	12	4	158	69	88	8	3	168	— 10	
IX. r. Mitmesugused ettevõtted-Divers:													
1) Elektriijaamad	4	2	9	1	—	12	5	—	—	—	5	+ 7	
2) Veoärid	3	—	—	—	—	—	3	—	—	—	3	— 3	
K o k k u . . .	7	2	9	1	—	12	8	—	—	—	8	+ 4	
ÜLDSE Total . . .	268	1980	891	103	12	2986	1410	705	72	10	2197	+789	
Vastavad arvud märtsis 1923. <i>Situation en mars 1923.</i>	270	1278	1100	97	17	2492	1285	620	68	11	1979	+513	

(20 JA ROHKEM TÖÖLIST) APRILLI KUUL 1923 A.
 entreprises de la grande industrie en avril 1923.

Kokku töölisi, teenijaid ja ametnikka kuu viimasel päeval Totalité des ouvriers, employés et service au dernier du mois										ÜLETUNNITÖÖ Travail supplémentaire			
Töölise arv Ouvriers		Ametnikkude ja teenijate arv Employés et service		Kokku Total	Neist alla 17 a. vana Dont au-dessous de 17 ans					Ületunde teinud töölise arv Nombre des ouvriers ayant fourni des heures de travail supplémentaire	Nende poolt teht. tund. arv Nombre des heures de trav. suppl.	Streikijate arv Nombre des cas de grève	Ometnikkude arv Nombre des accidents
M.	N.	M.	N.		Töölisi Ouvriers		Ametn. ja teen. Empl. et service		Kokku Total				
					M.	N.	M.	N.					
999	3907	125	31	5062	4	69	—	—	73	1594	21.740,5	1	67
986	841	155	29	2011	2	13	2	—	17	454	14.621,5	—	12
485	709	75	21	1240	12	6	—	—	18	622	14.994	—	15
83	136	18	12	249	—	—	—	—	—	81	1.680	—	—
109	427	19	13	568	1	2	—	—	3	17	345	—	—
2612	6020	392	106	9130	19	90	2	—	111	2768	53.331	1	94
1483	309	176	31	1999	22	1	1	—	24	801	27.682	—	7
626	298	85	27	1036*)	28	3	—	—	31	675	10.388	—	—
71	169	16	10	266	5	6	—	—	11	2	15	—	—
2180	776	277	68	3301	55	10	1	—	66	1478	38.085	—	7
666	647	133	24	1470	13	4	—	—	17	790	48.749,5	—	30
1130	189	230	21	1570**)	9	1	1	—	11	581	19.772,5	—	16
98	12	22	2	134	—	—	—	—	—	72	1.679,5	—	—
313	76	49	4	442	5	1	—	—	6	68	1.338	—	8
2207	924	434	51	3616	27	6	1	—	34	1511	71.539,5	—	54
382	81	79	8	550	2	—	—	—	2	259	5.701,5	—	3
192	243	42	10	487	7	2	1	—	10	217	2.679,75	—	—
574	324	121	18	1037	9	2	1	—	12	476	8.381,25	—	3
927	130	95	28	1180	8	—	—	—	8	753	30.680	—	11
143	8	13	—	164	3	4	—	—	7	30	610	—	1
226	38	11	1	276	10	—	—	—	10	70	1.897,25	—	—
81	21	32	4	138	5	—	1	—	6	69	2.102	—	—
861	230	89	5	1185	6	—	—	—	6	45	431	—	11
294	23	44	2	363	3	—	—	—	3	186	4.938,5	—	1
2532	450	284	40	3306	35	4	1	—	40	1153	40.708,75	—	24
1574	70	354	90	2088	25	1	3	—	29	809	31.975,5	—	42
2251	178	412	91	2935***)	48	—	—	—	48	754	15.631,5	—	23
501	25	61	8	595**)	26	—	—	—	26	297	7.072	—	4
881	18	147	30	1076	5	—	—	—	5	272	8.464,5	—	26
5207	291	974	219	6691	104	1	3	—	108	2132	63.143,5	—	95
99	54	65	15	233	—	3	1	—	4	133	2.440,5	—	1
152	1	25	8	186	1	—	—	—	1	65	2.085	—	—
117	223	21	2	363	1	3	—	—	4	152	4.573	—	4
53	30	27	5	115	1	—	—	—	1	34	567	—	—
421	308	133	30	897	3	6	1	—	10	374	9.665,5	—	5
107	18	49	5	179	1	—	—	—	1	92	2.822	—	—
102	55	25	8	190	—	—	—	—	—	14	83,5	—	2
77	29	23	—	129	—	—	—	—	—	57	1.354	—	—
96	272	15	29	412**)	12	9	—	—	21	65	644,5	—	—
233	109	94	22	508	—	—	—	—	—	199	8.700,5	—	1
80	635	69	22	806	—	22	1	—	23	425	10.047,25	—	4
32	4	44	14	94	—	—	—	—	—	—	—	—	—
777	1122	310	100	2318	13	31	1	—	45	852	23.651,75	—	7
208	26	49	31	314	—	—	—	—	—	159	4.047	—	2
69	4	2	—	75	—	—	—	—	—	59	727	—	—
277	30	51	31	389	—	—	—	—	—	218	4.774	—	2
16787	10245	2990	663	30685	265	150	11	—	426	14.337	313.280,25	1	291
16274	10033	2947	658	29962	250	142	12	—	404	12.032	345.729,75	2	358

*) 2 ettevõtte kohta võetud märtsi kuu andmed.
 **) 1 " " " " " "
 ***) 3 " " " " " "

Tab. 16. TÖÖBÖRSEDE TEGEVUS

Activité des bourses du

	Tööjõu pakkumina: registreeritud töö- oistjate arv <i>Offre de travail: chiffre des deman- des enregistrées</i>		Ajutisteit töödelt tagasiulnute arv <i>Chiffre des rentrés après l'exécution de travaux tempo- raires</i>		Tööjõu nõudmised: ülesantud vaba- kohtade arv <i>Demandes du tra- vail: chiffre des places vacantes</i>	
	M.	N.	M.	N.	M.	N.
	1	2	3	4	5	6
A. Tööstusharude järele.						
1. Metalltööstus <i>Industrie du métal</i>	47	—	5	—	9	—
2. Puu- " <i>Industrie du bois</i>	24	—	1	—	24	—
3. Naha- " <i>Ind. du cuir</i>	3	—	—	—	3	3
4. Kiu- " <i>Ind. des mat. filam.</i>	—	8	—	—	—	—
5. Mineraal- " <i>Ind. minér.</i>	23	4	—	—	31	10
6. Paberi- ja trüki- <i>Ind. du papier et de l'imprim.</i>	—	—	—	—	—	—
7. Keemia- <i>Ind. chimique</i>	1	—	—	—	—	—
8. Toidu- ja maitseainete- <i>Ind. d'alimentation</i>	—	—	—	—	—	—
9. Ehitus- <i>Constructions</i>	30	—	6	—	9	—
10. Riievalmistus- <i>Ind. textile</i>	4	6	—	—	—	2
11. Kaubandus- <i>Commerces</i>	4	2	—	—	—	—
12. Transport- <i>Transports</i>	—	—	—	—	1	—
13. Majateenistus- <i>Services domestiques</i>	6	217	4	9	1	147
14. Põllutööstus- <i>Agriculture</i>	133	167	7	2	118	203
15. Tervishoid- <i>Santé publique</i>	1	1	—	—	—	—
16. Vabad elukutsed- <i>Professions libres</i>	—	—	—	—	—	—
17. Kontoriteenijad- <i>Employés de bureaux</i>	14	4	—	—	—	—
18. Õppimata töölised- <i>Hommes de peine</i>	130	97	32	7	122	39
19. Põllu, karja ja aia asjatundjad- <i>Spécial. de l'agriculture, horticulture, etc.</i>	9	—	—	—	10	—
20. Õpilased- <i>Apprentis</i>	4	4	1	—	1	—
21. Metsatöölised- <i>Forestier</i>	—	—	—	—	10	1
22. Rahvaharidus- <i>Instruction publique</i>	—	—	—	—	—	—
23. Tehnika- <i>Technique</i>	1	—	—	—	—	—
24. Mitmesugused tööd- <i>Divers</i>	30	2	—	—	7	—
Kokku — <i>Total</i>	464	512	56	18	346	405
B. Üksikute börsede järele.						
1. Tallinna linna	126	59	37	2	65	8
2. Tartu linna ja maakonna	283	409	19	16	227	360
3. Valga linna	25	12	—	—	43	21
4. Pärnu linna	6	6	—	—	1	6
5. Viru maakonna	10	1	—	—	—	1
6. Narva linna	5	19	—	—	3	8
7. Rakvere linna	9	6	—	—	7	1
Kokku — <i>Total</i>	464	512	56	18	346	405
D. Kuude järele.						
1. Aprill	415	450	26	11	270	278
2. Mai	722	711	60	20	465	423
3. Juuni	445	297	48	7	353	214
4. Juuli	409	215	110	24	531	363
5. August	333	280	75	36	370	422
6. September	313	316	49	59	360	347
7. Oktoober	419	318	65	54	254	278
8. November	392	324	78	19	249	208
9. Detsember	199	160	64	48	321	173
10. Jaanuar 1923 a.	907	573	45	13	782	243
11. Veebruar	329	316	38	30	270	200
12. Märts	265	268	33	22	237	218

APRILLI KUUL 1923 A.

travail en avril 1923.

Tööandjate arv Chiffre des offres	Töölesaa'ete arv Chiffre des désig- nations		Töölejäänute arv Chiffre d. occupés actuellement		Tööta tööjõu hul- gust väljajäänute arv Chiffre des person- nes rayées des listes des chômeurs enregistrés		Tööta tööjõu arv 1-seks maiks Chiffre des chô- meurs au 1. V. 1923.		Tagasi öetud töö- jõu nõudmiste arv Chiffre des offres retirées		Vabade kohtade arv 1-seks maiks Chiffre des places vacantes au 1. V. 23.	
	M.	N.	M.	N.	M.	N.	M.	N.	M.	N.	M.	N.
7	8	9	10	11	12	13	14	15	16	17	18	19
<i>Par les occupations.</i>												
7	13	—	9	—	27	1	73	—	2	—	4	—
12	24	—	18	—	14	—	10	—	1	—	9	—
1	—	3	2	—	3	—	6	—	7	—	6	1
—	—	3	—	1	4	8	—	9	—	—	—	—
2	11	2	4	—	—	—	24	4	5	—	28	10
—	—	—	—	—	—	2	—	—	—	—	—	—
—	—	—	—	—	1	—	3	—	—	—	—	—
5	7	—	4	—	25	—	48	—	3	—	3	—
2	—	4	—	—	1	9	7	15	6	—	—	2
—	—	—	—	2	1	2	11	9	—	—	—	—
1	—	—	—	—	1	—	1	—	1	—	—	—
138	—	280	5	160	3	34	14	88	1	19	—	4
279	200	290	106	133	26	29	39	47	22	19	24	40
—	—	—	—	—	—	—	4	1	—	—	—	—
—	—	2	—	1	8	5	24	19	—	—	1	—
50	114	56	81	24	73	29	142	124	19	—	7	4
10	8	2	2	—	1	—	17	1	—	—	6	—
—	—	3	2	—	2	—	13	7	—	—	1	—
1	—	—	—	—	—	—	—	—	—	—	10	1
—	—	—	—	—	—	—	—	2	—	—	—	—
—	—	—	—	—	—	—	7	—	—	—	—	—
5	7	1	4	—	16	2	38	2	9	—	1	—
513	384	646	237	321	206	121	483	329	76	38	100	62
<i>Par les bourses du travail.</i>												
31	53	16	39	3	132	46	206	87	19	3	8	2
449	313	599	189	306	42	40	227	194	49	33	50	36
12	7	7	3	5	—	—	22	7	—	—	40	16
5	—	4	—	—	8	4	10	10	—	—	1	6
1	4	1	—	—	12	2	4	—	4	—	1	2
9	3	18	3	7	8	25	12	29	—	1	—	—
6	4	1	3	—	4	4	2	2	4	1	—	—
513	384	646	237	321	206	121	483	329	76	38	100	62
<i>Par les mois.</i>												
376	297	378	183	214	302	209	730	550	89	40	36	63
503	528	605	354	378	468	251	672	647	79	54	66	57
302	382	300	268	180	214	105	648	630	78	39	77	43
344	495	396	374	273	383	309	394	283	73	61	160	71
351	391	423	261	278	206	133	318	187	60	47	179	153
316	283	397	216	265	156	95	304	224	67	71	241	159
277	322	379	261	265	68	38	458	291	135	128	100	44
256	343	251	211	169	139	122	574	341	102	73	46	10
199	186	191	144	136	195	106	491	302	166	25	56	22
308	252	304	167	195	198	96	595	299	179	36	436	13
247	203	281	133	177	146	131	672	328	45	12	525	22
317	201	364	132	187	415	179	416	245	530	22	99	29

Tab. 18. Elanikkude arvu liikumine linnades rahvuse järele aprilli kuul 1923 a.

Mouvement de la population dans les villes de l'Estonia en avril 1923, par nationalité.

Linnad Villes	Eestlased Estoniens			Venelased Russes			Sakslased Allemands			Lätlased Lettons			Teised rahvus. Autres national.		
	Kokku Total	Neist		Kokku Total	Neist		Kokku Total	Neist		Kokku Total	Neist		Kokku Total	Neist	
		M. H.	N. F.		M. H.	N. F.		M. H.	N. F.		M. H.	N. F.		M. H.	N. F.
	1	2	3	4	5	6	7	8	9	10	11	12	13	14	15
A. Suurenemine. — Accroissement.															
Tallinn	4503	2127	2376	633	388	245	342	227	115	58	35	23	422	319	103
Tartu	1115	577	538	103	52	51	71	47	24	12	6	6	67	43	24
Narva	626	298	328	289	123	166	25	12	13	4	3	1	55	27	28
Pärnu	322	172	150	23	21	2	13	5	8	5	2	3	17	8	9
Viljandi	159	65	94	19	19	—	18	9	9	—	—	—	4	4	—
Valga	141	79	62	14	8	6	6	5	1	3	1	2	3	2	1
Rakvere	118	57	61	5	3	2	4	2	2	—	—	—	2	1	1
Võru	60	41	19	2	—	2	2	—	2	1	1	—	1	1	—
Kuressaare	61	35	26	1	—	1	5	2	3	1	—	1	1	1	—
Haapsalu	142	69	73	4	3	1	6	2	4	—	—	—	5	2	3
Paide	60	30	30	10	8	2	5	4	1	—	—	—	—	—	—
Petseri	49	30	19	27	10	17	1	1	—	—	—	—	—	—	—
Baltiski	21	9	12	2	2	—	—	—	—	1	1	—	—	—	—
Kokku-Total	7377	3589	3783	1132	637	495	498	316	182	85	49	36	577	408	169
Märts 1923 a.	6 965	3289	3676	1102	567	535	483	292	191	105	65	40	515	320	195
Aprill 1922 a.	5 680	2743	2937	795	407	388	448	232	216	94	56	38	385	261	124
B. Vähenemine. — Diminution.															
Tallinn	4269	1857	2412	440	230	210	387	225	162	50	29	21	428	309	119
Tartu	1167	518	649	91	50	41	70	44	26	15	8	7	51	35	16
Narva	868	500	368	394	205	189	21	12	9	4	3	1	61	25	36
Pärnu	427	214	213	22	15	7	23	12	11	4	1	3	14	9	5
Viljandi	874	444	430	12	8	4	18	10	8	—	—	—	—	—	—
Valga	158	78	80	3	1	2	12	7	5	7	4	3	9	5	4
Rakvere	106	51	55	5	5	—	2	1	1	2	1	1	1	1	—
Võru	100	50	50	—	—	—	2	—	2	2	1	1	2	2	—
Kuressaare	67	36	31	4	2	2	1	1	—	—	—	—	2	2	—
Haapsalu	358	114	244	4	3	1	7	3	4	1	—	1	11	7	4
Paide	83	46	37	4	2	2	2	1	1	—	—	—	—	—	—
Petseri	10	7	3	25	12	13	—	—	—	—	—	—	—	—	—
Baltiski	14	6	8	1	1	—	2	1	1	—	—	—	—	—	—
Kokku-Total	8501	3921	4580	1005	534	471	547	317	230	85	47	38	579	395	184
Märts 1923 a.	8831	4155	4176	1125	597	528	453	274	184	105	68	37	574	370	204
Aprill 1922 a.	6281	3106	3175	802	417	385	379	200	179	107	50	57	374	246	128
Suurenemine Total de l'ac- croiss.	—	—	—	127	103	24	—	—	—	—	2	—	—	13	—
Vähenemine Total de la dimin.	1124	332	792	—	—	—	49	1	48	—	—	2	2	—	15

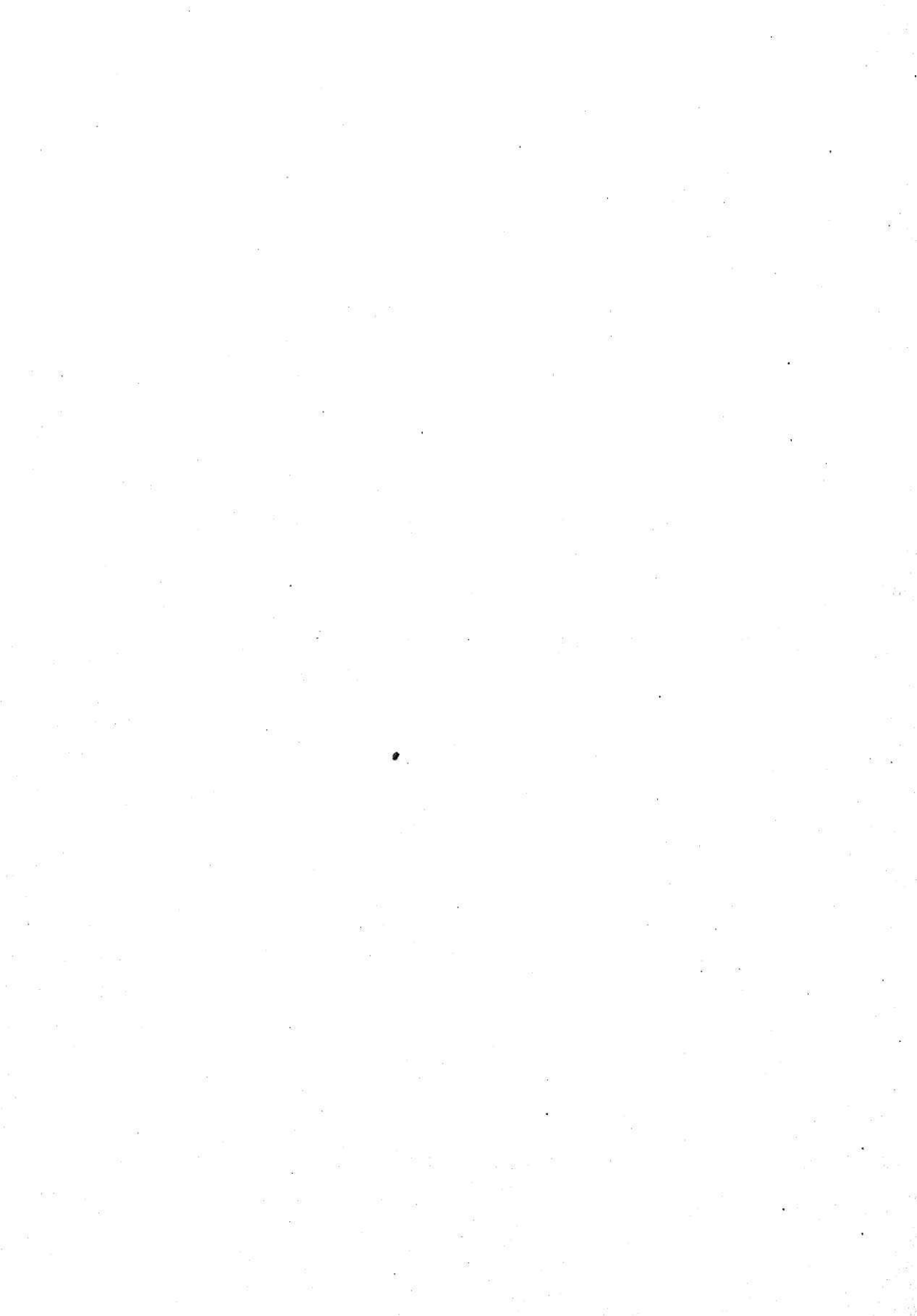
Tab. 19. EESTI TRANSIIT 1923 A. ESIMESEL VEERANDAASTAL (PUUDADES).

Transit de l'Estonie pendant le premier trimestre de l'année 1923 (en pouds).

KAUBARÜHMAD <i>Groupes des marchandises</i> <small>Pour les dénominations françaises s'adresser aux tableaux du com. extérieur</small>	A. VENEMA ALE — <i>Pour Russie</i>									B. Venemaalt <i>De Russie</i>
	Ameerika <i>Amerique</i>	Danzig <i>Dantzig</i>	Inglise <i>Angleterre</i>	Hollandi <i>Pays-Bas</i>	Läti <i>Lettonie</i>	Rootsi <i>Suède</i>	Saksa <i>Allemagne</i>	Muud maad <i>Autres pays</i>	Kokku <i>Total</i>	
	P	u	u	d	a	d	e	s		
1. Tera- ja jahv. vili, kartul, loomatoit.	—	—	—	—	—	647,9	4057,6	105,9	4811,4	15953,4
2. Karjasaadused	—	—	18817,0	—	—	—	534,9	1114,1	20466,0	—
3. Kala ja kalakaup.	—	—	11037,0	—	—	—	—	—	11037,0	—
4. Muud toidu- ja maitseained	—	—	1131,4	1905,5	953,5	—	3715,3	—	7705,7	—
5. Elusloomad ja linnud	—	—	—	—	—	—	—	—	—	—
6. Nahk, nahakaup j. m. loomasaadused	—	—	1422,7	—	—	—	4305,6	—	5728,3	330,0
7. Seemned ja elustaimed	—	—	—	—	—	—	—	—	—	39661,2
8. Puu ja puut. saadused.	—	—	260,5	—	—	—	—	—	260,5	—
9. Paber, paberik. ja trükit.	—	—	53,6	—	—	—	2320,8	1208,5	3582,9	—
10. Lina, puuv. ja m. kiuvained	—	—	79212,1	—	—	—	133625,1	—	212837,2	20935,2
11. Tekstiiltööst. saadused	—	—	5518,2	—	—	—	11836,6	—	17354,8	—
12. Metallid	—	—	55164,3	—	—	1488,3	3328,2	6,1	59986,9	—
13. Metallkaubad.	—	—	12087,9	—	—	8342,2	744,8	—	21174,9	—
14. Põllutöomasinad ja riist.	1033,1	—	1637,5	—	—	120,6	571,1	—	3362,3	—
15. Muud töö- ja jõumasinad.	199,7	339,0	13442,4	—	—	59,3	20932,8	—	34973,2	—
16. Instrum., apar., lasker.	102,9	—	143,1	—	—	—	551,8	—	797,8	—
17. Kivid, mullad j. n. saad.	—	—	88,5	—	—	—	3121,4	—	3209,9	—
18. Kivisüsi, koks, põlevkivi	—	—	635023,9	—	—	—	—	—	635023,9	—
19. Õlid, rasvad, vaigud j. n. s.	—	—	8506,6	—	—	—	28388,1	932,4	37827,1	—
20. Väetisained	—	—	—	—	—	—	—	—	—	—
21. Keemiaained, värvid, apteegikaup.	—	—	—	—	951,0	—	22832,0	818,8	24601,8	2,1
22. Kunstikaub., muusika-riist., muud eelpool nimetam. kaubad.	22275,5	1971,2	9202,1	—	—	5,7	25514,5	285,2	59254,2	164,0
23. Kaubaproovid, pruug. kraam.	—	—	103,3	—	—	2971,1	166,9	—	3241,3	—
K o k k u	23611,2	2310,2	852852,1	1905,5	1904,5	13635,1	266547,5	4471,0	1167237,1	77045,9

STREIGID TÖÖSTUSETTEVÕTETES, NARVA KA-
RANTIINI TEGEVUS JA RIIGI SISSETULEKUD
1922 A.

*GRÈVES, ACTIVITÉ DE LA QUARANTAINE DE NARVA
ET RECETTES D'ÉTAT EN 1922.*



STREIGID EESTIS 1922.

Grèves en Estonie 1922.

1922 aastal oli üldse 29 üksikut streigijuhtumist. Neist streikidest võtsid osa 5263 töölisi, et aga aasta kestvusel ühes ettevõttes töölised neli korda streikisid ja teises kaks korda, siis on streikinud isikute arv vähem — 3662 (nende kahe ettevõtte töölisi ainult üks kord luges).

26 juhtumisel on streigi põhjusteks olnud nõudmised tööliste majanduslike olukorra kohta: palgakõrgenduse, suvise puhkuse, tööaja jaotamise, korteri ja kütte asjus jne. Viiel juhtumisel oli põhjuseks palga mitteväljamaksmine tähtajal; kahel juhtumisel oli streigi põhjuseks nõudmine lahtilastud töölisi tagasi võtta.

Majanduslike streikide juures jäid 13 juhtumisel tööliste nõudmised rahuldamata ja töö alustati endistel tingimustel, kuuel juhtumisel said tööliste nõudmised osalt täidetud ja ühel juhtumisel sai tööliste nõudmine täiesti täidetud. Viiel juhtumisel, kus põhjuseks oli palga mittekättesaamine, lõpetati streik, kui asuti palgamaksmisele või lubati teatud päeval välja maksta, nii et ka neil juhtumistel töölised oma nõudmistes rahuldati; kolmel protestistreigi juhtumisel alustasid töölised tööd endistel tingimustel. Kaduma läks kõikidel streikijatel kokku 42162,2 tööpäeva ja välja maksmata jäi palgasumma 5.609.470,51 mk. suuruses. Tegelikult kaduma läinud palgasumma oli veel suurem, sest mitmed ettevõtted jäid mõneks ajaks kinni ja töölised ilma tööta; nii, näituseks, seisid Balti puuvillavabrik streigi tagajärjel kaks nädalat, mille läbi töolistel ligi 2 miljoni marka palga kaduma läks.

Üksikasjalist ülevaadet streikide põhjuste, tagajärgede, kadumaläinud päevade ja kestvuse üle annavad alljärgnevad tabelid.

Streikide põhjused ja tagajärjed:

PÕHJUSED	Nõudmised rahuldatud	Osalt rahuldatud	Rahuldamata	Kokku
1) Majanduslised:				
a) juhtumiste arv	6	7	13	26
b) tööliste "	2149	214	2644	5007
2) Protestistreigid:				
a) juhtumiste arv	—	—	3	3
b) tööliste "	—	—	256	256
Kokku: a) juhtumiste arv	6	7	16	29
b) tööliste "	2149	214	2900	5263

Streikide kestvus ja kadumaläinud päevade arv:

PÕHJUSED	Kestv. kuni 1 päev.	Üle 1 kuni 2 päev.	3—5 p.	6—10 p.	11—15 p.	15—20 p.	Üle 20 kuni 45 p.	Kokku
1) Majanduslised:								
a) juhtumiste arv	6	1	7	—	6	3	3	26
b) kadumaläinud päevade arv	1649	537,5	2076,7	—	23910	3325	10206	41704,2
2) Protestistreigid:								
a) juhtumiste arv	1	—	—	1	—	—	1	3
b) päevade arv	181	—	—	80	—	—	197	458
Kokku: a) juhtumiste arv	7	1	7	1	6	3	4	29
b) päevade arv	1830	537,5	2076,7	80	23910	3325	10403	42162,2

Ettevõtte nimetus <i>Dénomination de l'entreprise</i>	Streigi algus <i>Commencement de la grève</i>	Töölise arv ettevõttes streigi algul <i>Chiffre des ouvriers au moment de déclaration de la grève</i>	Streigist osavõtnud töölise arv <i>Nombre des participants à la grève</i>	Streigi lõpp <i>Fin de la grève</i>	Streigi kestvus <i>Durée de la grève</i>	Streigi läbi kaduma läinud tööpäevade arv <i>Chiffre des journées perdues à la suite de la grève</i>
1. K. Graudin'i mas. pr. tk.	17.I.	20	10	14.II.	26 p.	197
2. Graafiline ühing „Kiri“	3.IV.	22	8	17.IV.	10 p.	80
3. J. Raschon lauavabrik, Viru mk.	6.IV.	21	20	28.IV.	14 p.	280
4. Inglis-Balti laevatehas	25. IV.	517	463	29.IV.	4 p.	1208
5. A/S. „A. Luther“	6.V.	1165	238	7.V.	7 tundi.	181
6. A. Grigorjev'i trükikoda	8.V.	18	17	9.V.	6½ „	14
7. A/S. „Dvigatel“	23. V.	537	30	27.V.	3 p.	88
8. Sindi kalevivbr.—Paisu ehit. tööl.	11.VII.	233	215	13.VII.	20 t.	537,5
9. A/S. „Tegur“	11.VII.	163	163	21.VIII.	34 p.	5542
10. A/S. „Haubner“	13.VII.	36	32	16.VIII.	29 p.	928
11. G. ja H. Lellep'i metallivabrik	17.VII.	52	27	7.VIII.	17 p.	847
12. A/S. „Tartu Telefonivabrik“	17.VII.	114	114	9.VIII.	20 p.	2280
13. Balti puuvillavabrik	18.VII.	1856	1354	2.VIII.	12 p.	16.248
14. Saaremaa K/Ü.	26.VII.	19	5	31.VII.	3½ p.	14
15. A/S. „Dvigatel“	22.VIII.	556	231	23.VIII.	1 p.	143
16. Nurmbergi trükikoda	21.VIII.	14	14	25.VIII.	4 p.	56
17. Viljandi piimaühisus	31.VIII.	6	2	31.VIII.	5 t.	1,25
18. O/Ü „Estokõit“	4.IX.	25	23	8.IX.	4 p.	89
19. Kõitekoda A. Klaff	4.IX.	9	8	19.IX.	15 p.	135
20. M. Kristin'i köitmistöökoda	4.IX.	5	4	6.IX.	2 p.	8
21. „Hansa“ köitmistöökoda	4.IX.	12	8	21.IX.	15 p.	120
22. „Biek'i“	4.IX.	11	11	25.IX.	18 p.	198
23. O/Ü. „Võime“	4.IX.	36	2	28.IX.	14 p.	28
24. A.S. „Lennuk“, Pärnus	8.IX.	213	183	11.IX.	3 p.	613,75
25. Eesti K/Ü. trükikoda	21.IX.	114	78	13.XI.	45 p.	3736
26. A/S. „Frants Krull“	6.X.	390	270	7.X.	1 p.	289,5
27. Inglis-Balti laevatehas	2.XI.	888	595	3.XI.	1 p.	609,25
28. „ „ „	21.XI.	823	546	6.XII.	13 p.	7099
29. „ „ „	21.XII.	801	592	22.XII.	1 p.	592
ÜLDSE			5263			42162,2

GRÈVES EN 1922.

järjekorras).

Streikide põhjused

Causes de la grève

Tagajärjed

Conséquences de la grève

Nõudmine lahtilastud töölisi tagasi võtta.

Nõudmine lahtilastud 3 töölisi tagasi võtta.

Majanduslised nõudmised palga ja kütte asjus.

Nõudmine sisseseatud 1 tunnilist lõunavaheaga ära kaotada.

Protest kommunist Kingissepp'a surmanuhtluse puhul.

Nõudmine kahenädalist puhkust suvel anda.

Palgakõrgenduse nõudmine.

Majandusline nõudmine palga asjus.

Nõudmine palka kõrgendada 5 mrk. tunnis.

Palgakõrgenduse nõudmine.

" " "

" " "

" " "

"Palga mittekättesaamine" õigel ajal.

Palgakõrgenduse nõudmine.

Korteri asjus.

Nõudmine Tallinna trükitöölise ühisuse raamatuköitmise osakonna poolt välja töötatud lepingut tunnustada.

" " "

" " "

" " "

" " "

Palga mittekättesaamine tähtpäeval.

Nõudmine, et ruumides, mis trükikoja jaoks veel ei olnud avatud, väljaspool lepingut seisvad isikud ei tohiks töötada.

Muudatused palga väljamaksmises.

Palga mitteväljamaksmine tähtpäeval.

" " "

" " "

Tööd alustati endistel tingimustel, ilma et seda nõudmist oleks täidetud.

Võeti uued töölised streikijate asemele.

Nõudmised osalt rahuldatud.

Nõudmine ei saanud täidetud.

Võtsid lõpuarved välja ja ettevõtte jäi seisma.

Võtsid lõpuarved välja.

Osa töölisi võtsid lõpuarved välja, osa jäi tööle endistel tingimustel.

Nõudmist ei täidetud ja tööd alustati endistel tingimustel, peale 35 töölise, kes streigi ajal ära läinud ja lahti lastud.

Tööd alustati endistel alustel.

Parematele tööliste umbes 10% lisa lubatud.

Nõudmised osalt täidetud.

2. VIII. kõik töölised said lahti lastud ja ettevõtte oli kinni 2—17. VIII, kuna tööd alustati endistel tingimustel.

Vastastikusel kokkuleppel osalt kõrgendatud.

Palk sai välja maksetud 23. VIII.

Osalt palgakõrgenduse nõudmine täidetud.

Täidetud.

Nõudmine ei saanud täidetud; palka sai osalt kõrgendatud kokkuleppe teel.

Alustati tööd endistel tingimustel.

Üks tööline alustas tööd endistel tingimustel, 3 jäid ära.

Nõudmine ei saanud täidetud.

Osalt palka juurde lisatud.

Nõudmine ei saanud täidetud.

Palk lubati 12. IX. välja maksta.

Loobusid oma nõudmistest.

Protest jäi tähele panemata.

Lubati välja maksta 4. XI.

Lubati välja maksta 6. XII.

Makseti välja 21. XII.

NARVA KARANTIINIST 1922 A.

Personnes passées la

	Jaanuvar <i>Janvier</i>	Veebruar <i>Février</i>	Märts <i>Mars</i>	Aprill <i>Avril</i>	Mai <i>Mai</i>	Juuni <i>Juin</i>	Juuli <i>Juillet</i>	August <i>Août</i>	September <i>Septembre</i>	Oktoober <i>Octobre</i>	November <i>Novembre</i>	Detsember <i>Décembre</i>	KOKKU <i>Total</i>
Karantiinist läbikäinud isikute arv. — Nombre des personnes passées la quarantaine.													
OPTEERITUD KODANIKKA: Optants													
Mehi- <i>Hommes</i> . . .	154	108	293	208	177	278	316	514	90	126	185	183	2632
Naisi- <i>Femmes</i> . . .	141	109	281	235	199	263	326	537	92	168	227	170	2748
Kokku— <i>Total</i> . . .	295	217	574	443	376	541	642	1051	182	294	412	353	5380
SÕJAPÕGENEJAID: Réfugiés de guerre													
Mehi- <i>Hommes</i> . . .	43	13	28	8	9	2	4	8	28	24	39	33	239
Naisi- <i>Femmes</i> . . .	21	26	13	9	16	10	5	16	35	25	45	40	261
Kokku— <i>Total</i> . . .	64	39	41	17	25	12	9	24	63	49	84	73	500
SALAJA ÜLE PIIRI TULNUD: Passés la frontière sans permission													
Mehi- <i>Hommes</i> . . .	10	5	9	12	10	19	29	10	7	12	13	16	152
Naisi- <i>Femmes</i> . . .	3	4	—	9	3	7	17	2	3	12	3	8	71
Kokku— <i>Total</i> . . .	13	9	9	21	13	26	46	12	10	24	16	24	223
REISIJAJID: Voyageurs													
Mehi- <i>Hommes</i> . . .	—	—	—	—	—	6	8	10	23	51	34	37	169
Naisi- <i>Femmes</i> . . .	—	—	—	—	—	6	21	27	36	85	68	71	314
Kokku— <i>Total</i> . . .	—	—	—	—	—	12	29	37	59	136	102	108	483
Üldse { Mehi- <i>Hommes</i> . . .	207	126	330	228	196	306	357	542	148	213	271	268	3192
{ Naisi- <i>Femmes</i> . . .	165	139	294	253	218	285	369	582	166	290	343	290	3394
Kõiki: <i>Grand total</i>	372	265	624	481	414	591	726	1124	314	503	614	558	6586
Jaotus vanaduse ja soo järele. — Répartition par âge et sexe.													
Kuni 10 a. m. h. . .	28	17	38	31	21	42	58	109	30	33	46	53	506
Au-dessous de n. f. . .	34	19	33	33	26	44	61	121	22	39	63	43	588
10 a. — 15 a. m. h. . .	19	17	29	13	19	20	35	66	15	17	29	25	304
n. f. . .	6	8	38	32	20	23	33	70	16	11	31	25	313
16 a. — 20 a. m. h. . .	16	14	24	11	14	21	25	36	10	26	19	25	241
n. f. . .	19	8	22	15	14	21	24	35	7	13	15	27	220
21 a. — 30 a. m. h. . .	85	26	107	59	62	107	97	110	30	59	60	75	877
n. f. . .	44	29	70	53	43	71	99	120	29	83	96	71	808
31 a. — 40 a. m. h. . .	31	20	67	66	37	64	68	86	30	40	59	35	603
n. f. . .	30	25	62	55	42	55	76	100	44	48	57	46	640
41 a. — 50 a. m. h. . .	16	16	33	28	19	35	37	68	21	16	32	31	352
n. f. . .	15	18	42	26	36	38	33	75	22	41	40	33	419
51 a. — 60 a. m. h. . .	7	10	24	15	18	11	23	46	10	13	16	14	207
n. f. . .	10	22	18	23	24	22	31	38	15	29	26	23	281
Üle 60 a. m. h. . .	5	6	8	5	6	6	14	21	2	9	10	10	102
Au-dessus de n. f. . .	7	10	9	16	13	11	12	23	11	26	15	22	175

*) Karantiini poolt tehtud kokkuvõtete järele. Liigitust optantide ja teiste isikute, niasama ka soo järele igas jaotuses polnud nende kokkuvõtete alusel võimalik teha.

*) Suivant les données de la quarantaine.

LÄBIKÄINUD ISIKUD. *)

quarantaine de Narva en 1922.

	Jaanuvar <i>Janvier</i>	Veebruar <i>Février</i>	Märts <i>Mars</i>	Aprill <i>Avril</i>	Mai <i>Mai</i>	Juuni <i>Juin</i>	Juuli <i>Juillet</i>	August <i>Août</i>	September <i>Septembre</i>	Oktoober <i>Octobre</i>	November <i>Novembre</i>	Detsember <i>Décembre</i>	KOKKU <i>Total</i>
Jaotus rahvuse järel. — Répartition par nationalité.													
Eestlasi— <i>Estoniens</i>	324	241	555	426	377	495	636	999	251	375	491	485	5605
Venelasi— <i>Russes</i>	29	14	31	23	19	49	45	57	38	79	73	79	536
Sakslasi— <i>Allemands</i>	15	5	20	21	12	40	22	39	15	29	36	16	270
Juute— <i>Juifs</i>	—	4	2	2	2	1	6	11	4	2	2	16	52
Lätlasi— <i>Lettons</i>	4	—	9	7	1	—	1	1	—	2	2	—	27
Poolakaid— <i>Polonais</i>	—	—	6	1	3	1	1	7	—	—	—	2	21
Rootslasi— <i>Suédois</i>	—	—	—	—	—	4	—	3	—	2	1	—	10
Muust rahvusest— <i>Autres</i>	—	1	1	1	—	1	15	7	6	14	9	10	65
Neist tähtsamate tööharude järel. — Répartition par professions principales.													
Põllutööstuses tegevaid— <i>Agriculteurs</i>	65	20	111	92	50	103	133	299	47	78	117	133	1248
Töölisi— <i>Ouvriers</i>	45	36	88	59	66	93	82	104	55	42	51	43	764
Kantselei- ja kontooriam.— <i>Employés de bureaux</i>	36	23	56	31	33	43	48	62	13	36	44	37	462
Kooliõpetajaid— <i>Instituteurs</i>	14	9	16	14	13	12	13	16	11	26	20	29	193
Õppurid ja üliõpilasi— <i>Écoliers et étudiants</i>	35	37	82	62	58	57	88	153	36	53	70	50	781
Lapsi alla 10 a.— <i>Enfants au-dessous de 10 a.</i>	62	36	71	61	47	86	119	280	52	72	109	96	1044
Viimase elukoha järel. — Domicile quitté.													
Peterburi— <i>Petersbourg</i>	35	173	273	251	263	199	121	153	122	157	238	144	2129
Moskva— <i>Moscou</i>	134	8	163	68	15	126	108	158	31	140	55	43	1049
Mujalt Euroopa Venem.— <i>Russie europ.</i>	163	39	168	139	110	200	240	132	58	94	220	118	1681
Siberi— <i>Sibérie</i>	7	45	14	17	5	43	210	580	93	110	69	249	1442
Kaukasus— <i>Caucase</i>	28	—	2	6	21	23	47	101	10	2	32	4	276
Turkestan— <i>Turkestan</i>	5	—	4	—	—	—	—	—	—	—	—	—	9
Asumiskoht. — Domicile choisi.													
Eesti— <i>Estonie</i>	365	260	620	478	410	580	710	1084	292	455	572	507	6323
Väljamaa— <i>Étranger</i>	—	1	—	1	2	1	4	23	18	46	38	38	172
Sõidavad Venemaale tagasi— <i>Russie</i>	1	—	—	—	2	5	7	4	4	2	2	8	35
Surnud— <i>Décés</i>	6	4	4	2	—	5	5	13	—	—	2	5	46

RIIGI SISSETULEKUD 1922 A. ¹⁾

(tuhandetes markades).

<i>Pour la classification française s'adresser à la page suivante.</i>	Jaauar	Veebruar	Märts	Aprill	Mai	Juuni
I. Korralised						
A. OTSEKOHESED MAKSUD	87.934,2	100.488,9	56.392,4	51.217,2	58.605,3	84.938,2
1. Tulumaks	54.879,4	64.720,8	37.367,2	17.756,2	27.835,7	14.984,2
2. Äri- ja tööstusmaksud	25.623,9	30.800,2	11.409,8	25.299,1	17.229,7	13.717,8
3. Maa- ja hoonete maksud	2.404,6	1.287,5	1.248,6	4.122,1	10.073,4	3.177,8
4. Maks kapitaali ^{0/0} pealt	2.982,8	989,0	3.954,3	1.750,6	1.074,8	1.095,4
5. Krepostimaks	1.935,3	2.635,3	2.248,7	2.204,4	2.212,1	1.879,0
6. Pärandusmaks	107,7	55,5	163,8	84,8	179,6	84,0
B. TEMPEL- JA TASUMAKSUD	17.483,6	22.378,8	19.339,6	17.067,4	23.188,8	21.575,5
1. Tempelmaksud	12.831,0	18.581,1	15.162,5	13.303,4	17.739,0	15.895,8
2. Patendid, kaalud ja proovid	856,0	719,7	896,4	780,0	900,4	836,2
3. Mitmesugused tasumaksud	3.796,6	3.078,0	3.280,7	2.984,0	4.549,4	4.843,5
C. MITMESUGUSED TULUD	26.656,5	21.813,5	23.586,7	152.085,2	52.428,3	77.003,3
D. KAUDSED MAKSUD	122.918,6	158.200,0	158.649,7	233.089,8	232.393,2	258.368,5
1. Tollid	58.562,1	78.900,2	39.867,4	116.498,3	121.305,8	137.098,5
2. Aktsiisid	13.401,5	8.005,9	17.502,3	18.237,3	23.117,3	20.980,2
3. Piiritusmonopool	50.955,0	71.293,9	101.280,0	98.354,2	87.970,1	100.289,8
E. TULUD RIIGI ETTEVÕTETEST	108.987,4	209.480,9	149.478,2	234.130,2	178.949,1	121.595,5
1. Tulud riigi maadest, hoonetest ja metsad	49.002,5	48.946,9	42.103,9	19.036,2	20.157,0	17.680,3
2. Raudtee	36.598,7	110.848,9	87.484,3	85.280,7	115.291,2	63.676,1
3. Sadamad ja ladud	394,7	30.871,9	327,2	8.394,8	9.538,1	22.203,0
4. Post, telegraaf, telefon	21.325,3	16.582,0	17.588,4	17.079,8	17.881,9	16.949,2
5. Eesti Pank ja mitmes. teis. ettev.	1.666,2	2.231,2	1.974,4	104.338,7	16.080,9	1.086,9
6. 20% raudteemaks	—	—	—	—	—	—
SELGITAMATA MAKSUD	552,7	610,9	32.744,0	—	194,8	2.797,6
Kokku	364.533,0	512.973,0	440.190,0	687.589,8	545.759,5	516.278,0
Sellest tagasi maksetud: 1922 a. selgitamata maksu	—	—	—	36.287,4	—	—
Eelmiste aastate maksu	762,4	1.636,7	1.060,8	742,4	255,3	168,8
Korralised tulud kokku	363.770,6	511.336,3	439.129,8	650.560,0	545.504,2	516.109,8

II. Erakorralised

1. Laenukustutused:	—	—	—	—	—	—
Põllupanga laenu kustutused ja ^{0/0} ^{0/0} ³⁾	—	—	—	4.169,9	—	6.502,8
2. Riigivaranduste osakonna sissetulekud	—	—	1.666,6	421,0	1.294,5	5.786,7
3. Operatsiooni fondide tagasimaksud	—	—	110.000,0	74.000,0	51.300,0	—
4. Krediid operatsioonidest	200,0	—	8,7	1.750,0	1.468,0	8,9
Erakorralised tulud kokku	200,0	—	111.675,3	80.340,9	54.062,5	12.298,4

Üldse korralisi ja erakor. sissetulekuid 363.970,6 511.336,3 550.805,1 730.900,9 599.566,7 528.408,2

¹⁾ Riigikassa andmete järele tehtud kokkuvõte.

²⁾ Eelmiste kuude arvel tagasimaksstud punkt C. summadest.

³⁾ Riigikassa poolt korraliste tuludena arvestatud.

Märkus: Arvestamisviisi iseloomust on tingitud asjaolu, et üksikute kuude tulude summad aja suhtes päris täpsed pole, iseäranis sissetulekud detsembri kuul, mis lõpuarvete kokkuvõimisel ka mehaaniliselt suurenenud.

RECETTES DE L'ÉTAT EN 1922.

(en milliers de marks).

Juuli	August	September	Oktoober	November	Detsember	KOKKU	Eelarves ette nähtud Prévisions budgetai- res	Vähem (-) ehk rohkem (+) + ou -	o'le eelarves ette nähtud summasi o'le auer pré- visions budget.	
28.656,6	21.895,1	58.841,1	54.956,5	78.061,9	84.338,9	716.326,3	674.700,0	+	41.626,3	6,2
13.476,0	8.594,8	11.492,5	16.372,1	34.056,6	40.256,2	341.792,3	380.000,0	-	38.207,7	10,1
8.892,9	9.416,1	42.319,3	33.727,5	31.653,6	34.559,9	284.649,8	199.227,0	+	85.422,8	42,9
1.248,5	732,1	629,2	2.047,5	9.039,8	5.195,8	41.206,9	37.800,0	+	3.406,9	9,0
1.317,3	549,0	70,6	174,6	91,7	38,5	14.089,2	6.163,0	+	7.926,2	128,6
3.654,1	2.477,1	3.786,5	2.365,5	2.911,8	3.856,3	32.166,6	50.000,0	-	17.833,4	35,7
67,2	126,0	543,0	269,3	308,4	432,2	2.421,5	1.510,0	+	911,5	60,4
22.893,0	22.068,0	26.237,3	19.741,1	31.726,5	30.263,0	273.962,6	192.357,0	+	81.605,6	42,4
18.136,3	17.053,4	22.737,8	15.747,1	24.582,2	23.390,3	215.159,9	141.630,0	+	73.529,9	51,9
650,4	571,7	606,2	653,9	779,6	809,0	9.059,5	7.462,0	+	1.597,5	21,4
4.106,3	4.442,9	2.893,3	3.340,1	6.364,7	6.063,7	49.743,2	43.265,0	+	6.478,2	15,0
5.041,2	11.112,8	—	8.547,7	20.102,6	21.854,1	420.231,9	123.500,0	+	296.731,9	240,3
239.741,1	211.140,4	446.785,7	222.953,9	296.771,5	274.740,6	2.855.753,0	1.921.137,0	+	934.616,0	48,6
133.641,8	405.011,3	347.469,7	113.048,0	176.631,0	112.344,6	1.540.378,7	651.500,0	+	888.878,7	136,4
26.709,1	22.249,6	20.383,0	25.350,2	27.513,0	24.183,7	247.633,1	157.862,0	+	89.771,1	56,9
79.390,2	83.879,5	78.933,0	84.555,7	92.627,5	138.212,3	1.067.741,2	1.111.775,0	-	44.033,8	4,0
110.486,6	94.818,3	90.107,5	166.535,5	221.257,4	410.015,5	2.095.842,1	1.768.124,0	+	327.718,1	18,5
26.047,1	6.880,8	7.142,4	12.064,2	138.391,1	323.782,7	711.235,1	592.979,0	+	118.256,1	19,9
51.356,7	63.117,5	54.294,7	118.958,6	56.662,4	47.273,5	890.843,3	755.000,0	+	135.843,3	18,0
10.356,8	8.140,1	11.660,3	7.212,4	6.451,6	12.453,6	128.004,5	91.000,0	+	37.004,5	40,7
21.051,7	16.153,6	16.722,2	16.065,6	16.798,9	18.219,5	212.418,1	198.500,0	+	13.918,1	7,0
1.674,3	526,3	287,9	12.234,7	—	5.292,4	147.393,9	130.645,0	+	16.748,9	12,8
—	—	—	—	2.953,4	2.993,8	5.947,2	—	+	5.947,2	100
84,6	54,1	316,7	—	—	188,7	37.544,1	—	+	37.544,1	100
406.903,1	361.088,7	622.288,3	472.734,7	647.919,9	821.400,8	6.399.660,0	4.679.818,0	+	1.719.842,0	36,8
—	—	513,9	296,9	930,5	—	38.028,7	—	—	38.028,7	100
81,0	243,3	247,4	164,3	400,3	459,3	6.222,2	—	—	6.222,2	100
406.822,1	360.845,4	621.527,0	472.273,5	646.588,9	820.941,5	6.355.409,1	4.679.818,0	+	1.675.591,1	35,8
tulud.										
—	—	2.422,1	—	—	—	13.094,8	11.170,0	+	1.924,8	17,2
1.000,0	4.303,7	3.027,4	568,7	285,3	1.312,6	19.696,3	40.000,0	-	20.303,7	50,8
74.872,0	26.547,5	—	20.000,0	25.000,0	24.670,3	406.389,3	459.000,0	-	52.610,2	11,5
800,0	600,0	—	—	—	71.047,5	75.883,1	613.180,9	-	537.297,8	87,6
76.672,0	31.451,2	5.449,5	20.568,7	25.285,3	97.060,4	515.064,2	1.123.350,9	-	608.286,7	54,1
483.494,1	392.296,6	626.976,5	492.842,2	671.874,2	918.001,9	6.870.473,3	5.803.168,9	+	1.067.304,4	18,4

RIIGI SISSETULEKUD ÜKSIKUTE KUUDE JÄRELE 0'0'0'

Riigi korralised sissetulekud 1922 a.

A. OTSEKOHESED MAKSUD — <i>CONTRIBUTIONS DIRECTES</i>	
1. Tulumaks — <i>Impôt sur le revenu</i>	
2. Äri- ja tööstusmaksud — <i>Impôts sur les bénéfiques industriels et commerciaux</i>	
3. Maa- ja hoonete maksud — <i>Contributions foncières (propriétés bâties et non bâties)</i>	
4. Maks kapitaali 0/0 pealt — <i>Impôt sur les intérêts</i>	
5. Krepostimaks — <i>Mutations (immeubles et droits immobiliers)</i>	
6. Pärandusmaks — <i>Impôts sur les successions</i>	
B. TEMPEL- JA TASUMAKSUD — <i>TIMBRES ET ENREGISTREMENTS</i>	
1. Tempelmaksud — <i>Timbres</i>	
2. Patendid, kaalud ja proovid — <i>Contributions des patentes, droits de vérification des poids etc.</i>	
3. Mitmesugused tasumaksud — <i>Enregistrements divers</i>	
C. MITMESUGUSED TULUD — <i>REVENUS DIVERS</i>	
D. KAUDSED MAKSUD — <i>IMPÔTS INDIRECTS</i>	
1. Tollid — <i>Douanes</i>	
2. Aktsiisid — <i>Droits et taxes (accises)</i>	
3. Piiritusmonopool — <i>Monopole de l'esprit</i>	
E. TULUD RIIGI ETTEVÕTETEST — <i>ENTREPRISES D'ÉTAT ET MONOPOLES</i>	
1. Tulud riigi maadest, hoonetest ja metsadest — <i>Immeubles, domaines et forêts d'État</i>	
2. Raudtee — <i>Chemins de fer</i>	
3. Sadamad ja ladud — <i>Ports et dépôts</i>	
4. Post, telegraaf, telefon — <i>Postes, télégraphes, téléphones</i>	
5. Eesti Pank ja muud ettevõtted. — <i>Banque d'Estonie et autres entreprises d'État</i>	
6. 20% raudteemaks — <i>Taxes de 20% sur les chemins</i>	
SELGITAMATA MAKSUD — <i>RECETTES NON DÉCLARÉES</i>	

KOKKU — TOTAL

Sellest tagasi maksetud: — *De cette somme ont été faits les remboursements:*
 1922 a. selgitamata maksu — *le restant en surplus des recettes non déclarées de 1922.*
 eelmiste aastate tagasimaksu — *le même des années précédentes*

Korralised tulud kokku — *Recettes ordinaires pour l'exercice de 1922.*

Erakorralised tulud --

Laenu kustutused — *Amortissements de dettes*
 Põllupanga laenu kustutused 0/00 — *Amortissements et intérêts de fonds de la Banque agric.*
 Riigi varanduste osakonna sissetulekud — *Recettes de la section des propriétés de l'État.*
 Operatsiooni fondide tagasimaksud — *Reversements de fonds sur les dépenses des ministères*
 Krediid operatsioonidest — *Bénéfices des opérations du crédit*

Üldse korralisi ja erakorralisi sissetulekuid — *Total des recettes ordinaires et extraordinaires*

RÉPARTITION DES RECETTES DE L'ÉTAT PAR LES MOIS EN 0/0.

Jaanuär	Veebr	Märts	Aprill	Mai	Juuni	Juuli	August	Septem-ber	Oktoob.	Novem-ber	Detsem-ber	Üksikute tulude 0/0	Kogusumma 0/0 au total
---------	-------	-------	--------	-----	-------	-------	--------	------------	---------	-----------	------------	---------------------	------------------------

Recettes de l'État (recouvrement de 1922).

12,3	14,0	7,9	7,1	8,2	4,9	4,0	3,0	8,2	7,7	10,9	11,8	100	10,42
16,1	18,9	10,9	5,2	8,2	4,4	3,9	2,5	3,4	4,8	10,0	11,7	100	5,0
9,0	10,9	4,1	8,9	6,9	4,8	3,1	3,3	14,9	11,8	11,1	12,1	100	4,1
5,8	3,1	3,0	10,0	24,5	7,7	3,0	1,8	1,5	5,0	22,9	12,6	100	0,6
21,2	7,0	28,1	12,5	7,6	7,7	9,4	3,9	0,5	1,2	0,6	0,3	100	0,2
6,0	8,2	7,0	6,8	6,9	5,9	11,4	7,7	11,8	7,3	9,9	12,9	100	0,5
4,4	2,3	6,8	3,5	7,4	3,5	2,8	5,2	22,4	11,1	12,8	17,8	100	0,0
6,4	8,2	7,0	6,2	8,5	7,9	8,3	8,1	9,6	7,2	11,6	11,0	100	4,0
6,0	8,6	7,1	6,2	8,2	7,4	8,4	7,9	10,6	7,3	11,4	10,9	100	3,1
9,5	7,9	9,9	8,6	10,9	9,2	7,2	6,3	6,7	7,2	8,6	8,9	100	0,1
7,6	6,2	6,6	5,9	9,2	9,8	8,3	8,9	5,8	6,7	12,8	12,2	100	0,8
6,3	5,2	5,6	36,2	12,5	18,4	1,2	2,6	—	2,9	4,8	5,2	100	6,1
4,3	5,5	5,6	8,2	8,1	9,0	8,4	7,4	15,7	7,8	10,4	9,6	100	41,5
3,9	5,1	2,6	7,5	7,9	8,9	8,7	6,8	22,5	7,3	11,5	7,3	100	22,4
5,4	3,2	7,1	7,4	9,3	8,5	10,8	8,9	8,3	10,2	11,1	9,8	100	3,6
4,8	6,7	9,5	9,2	8,2	9,4	7,5	7,8	7,4	7,9	8,7	12,9	100	15,5
5,2	10,0	7,1	11,2	8,5	5,8	5,3	4,5	4,3	7,9	10,6	19,6	100	30,5
6,9	6,3	5,9	2,7	2,8	2,5	3,7	0,9	1,9	1,7	19,4	45,6	100	10,3
4,1	12,4	9,8	9,5	12,9	7,2	5,8	7,1	6,1	13,4	6,4	5,3	100	12,9
0,3	24,2	0,3	6,5	7,5	17,3	8,1	6,4	9,1	5,6	5,0	9,7	100	1,9
10,9	7,8	8,3	8,1	8,4	7,9	9,9	7,6	7,9	7,6	7,9	8,6	100	3,1
1,1	1,5	1,3	70,9	10,9	0,7	1,1	0,4	0,2	8,3	—	3,6	100	2,1
—	—	—	—	—	—	—	—	—	—	49,6	50,4	100	0,1
1,5	1,6	87,3	—	0,5	7,5	0,2	0,1	0,8	—	—	0,5	100	0,6
5,7	8,0	6,9	10,7	8,5	8,1	6,4	5,6	9,7	7,4	10,1	12,9	100	93,1
—	—	—	95,5	—	—	—	—	1,3	0,8	2,4	—	100	0,5
12,9	26,4	17,0	11,9	4,1	2,7	1,3	3,9	4,0	2,6	6,4	7,4	100	0,1
5,7	8,1	6,9	10,2	8,6	8,1	6,4	5,7	9,8	7,4	10,2	12,9	100	92,5

Recettes extraordinaires.

—	—	—	31,9	—	49,6	—	—	18,5	—	—	—	100	0,2
—	—	8,5	2,1	6,5	29,4	5,1	21,9	15,4	2,9	1,4	6,8	100	0,3
—	—	27,1	18,2	12,6	—	18,4	6,5	—	4,9	6,2	6,1	100	5,9
0,3	—	—	2,3	1,9	0,01	1,1	0,8	—	—	—	93,6	100	1,1
0,04	—	21,8	15,6	10,5	2,3	14,8	6,1	1,1	4,0	4,9	18,9	100	7,5
5,3	7,5	8,0	10,6	8,7	7,7	7,0	5,7	9,1	7,2	9,8	13,4	100	100,0

Trükivead (Eesti Statistika kuukiri nr. 15/4).

Lhk. 13, lahter „Rootsi“, 4 rida ülev.	lugeda: „94,4“
„ 13, „ „Vene“, 22 „ : „36“	„ 3,6“
„ 19, „ „Narva“, 19 rida ülev : „26200“	„ 6200“
„ 26, „ „Põhja pank 0/00“ 8 r. ülev. „1,0“	„ 2,0“
„ 35, „ „Prantsuse frank, müüjad“ 6 r. ülev. „22,10“	„ 23,10“
„ 45, eelviimases tabelpea lahtris (tekstis) „Tagasi õetud“	„ Tagasivõetud“
„ 56, lahter „Jaanuar“	„ 1935,8“
„ 57, „ „August“, 14 r. ülev. „405011,3“	„ 105011,3“
„ 58, 5 rida alt: „Põllupanga laenu kustutused 0/00“	„ Põllupanga laenu kustutused ja 0/00.

Errata (nr. 15/4).

Page 13, rubrique „Suède“, 4 ligne d'en haut	à lire: „94,4“
„ 13, „ „Russie“, 22 ligne d'en haut: „36“	„ corriger: „3,6“
„ 19, „ „Narva“, 19 ligne d'en haut: „26200“	„ „6200“
„ 26, „ „Põhja pank 0/0“, 8 ligne d'en haut: „1,0“	„ „2,0“
„ 35, „ „Franc de France (ostjad)“, ligne 6 d'en haut: „22,10“	„ „23,10“
„ 56, „ „Janvier“	„ „1935,8“
„ 57, „ „Août“, 14 ligne d'en haut: „405011,3“	„ „105011,3“

