

KAUBANDUS-TÖÖSTUSKOJA

TEATAJA

Nr. 2. XV aastakäik

16. jaanuaril 1940

Ilmub kaks korda kuus.

Tellimishind:

Aastas . . .	kr. 3.50
Poolaastas . . .	2.00
Välismaale . . .	7.00
Poolaastas . . .	4.00

Toimetus ja talitus

Kaubandus-tööstuskoda, Tallinn, Pikk t. 20
Kõnetraat 426-15. Toimetaja kõnetunnid:
igal äripäeval 12—2 p. l.

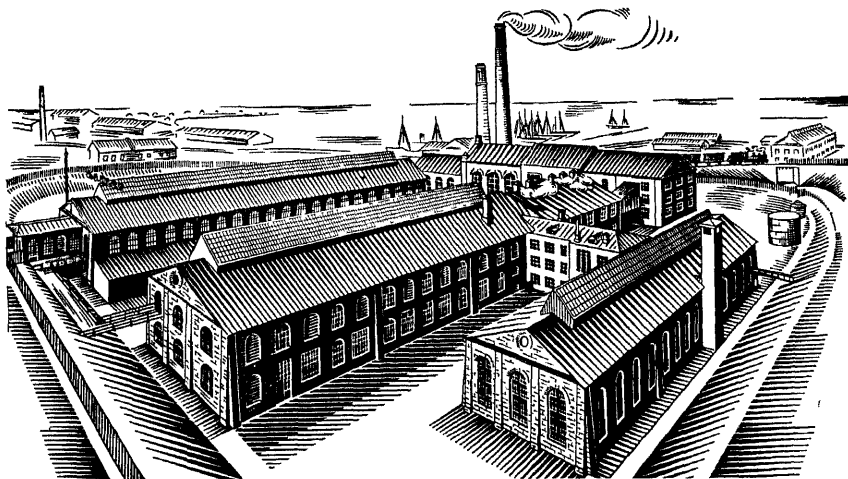
Kuulutuste hinnad:

$\frac{1}{4}$ lhk. . . .	kr. 40.00
$\frac{1}{2}$ "	22.00
$\frac{1}{4}$ "	12.00

Kaanekülgedel—kokkuleppel



SISU: Uue ärimaksu seaduse kehtimapanemise vajadusest. Saksa priisikorraldus. Hulgaaine arvestus arvepidamises. Saksa usaldusvalitsuse õigusliku seisundi kujunemine. Iseseisvate jaekaupmeeste kaitsevõitlus USA-s. Jüri Jaakon 70-aastane. Maksustamisküsimusi. Majanduslikke teateid kodu- ja välismaalt. Kirjandust. Äride register. Välistörsid. Kaubahindu. Toiduainete turg. Tallinna börsi kursisedel.



Tekstiilvabrik

A/s OSKAR KILGAS

Tallinn

Ketramise, kangakudumise, suka-, trikoo-, pitsi- ja paelaosakonnad. Därvikoda ja appreteerimine.

Õnnerikast uut aastat

oma kaubatarvitajaile ja ärisõpradele soovivad firmad:

Põhja Paberi- ja Puupapivabrikute

A.-Ü.

Tallinn

A.-S.

Telliskivi Tehased

Tatari 21^b

Taimevõitehas

„OLIVIA“

om. K. Detert

Uue ärimaksu seaduse kehtimapanemise vajadusest

R. Berendsen

Praegu kehtiv ärimaksu seadus, mis on osa otsemaksude seadusest, lühendatult OMS, on pärit mitmeidkümnend aastaid tagasi Vene ajast. Ta avaldati Vene Seaduste Kogu V köites 1914. a., kuid juba samal aastal võeti ta paaril korral muutmisele ja täiendamisele. Edasi järgnesid mainitud seaduse muutmised ja täiendamised 1915., 1916. ja 1917. aastal ning viimasel kujul võeti ta, nagu palju teisigi Vene seadusi, Eestis tarvitusele.

Kohe aga selgus, et seadus, mis oli koostatud suure Vene riigi jaoks, mille poliitiline ja majanduslik olukord oli täiesti erinev väikeriikide omast, ei ole Eesti oludele sobiv. Ja nii näeme, et alates 1919. a. kuni 1928. aastani iga aasta tuli ärimaksu seadust muuta ja täiendada. 1928. aastal võeti mainitud seadus põhjalikule reviderimisele ja Riigikogu andis ärimaksu kohta käivate seaduste muutmise seaduse (avaldatud Riigi Teatajas nr. 44 — 1928. a.), mis tõi rea olulisi muutusi veneaegsesse ärimaksu seadusse.

Aga ka pärast seda, hilisemal aastail, on ärimaksu seadust veel mitmel korral muudetud ja täiendatud, olgugi vähemas ulatuses.

Säärane kümnetel kordadel muudetud seadus on vaevalt käsitamiskõlvuline. 1937. a. asuti koostama täiesti uut ärimaksu seadust. Seaduse eelnõu valmis 1938. aastaks ja seadus ise anti Riigihoidja dekreedina 8. aprillil 1938. a. (avald. RT nr. 39 — 1938. a.). Kuna sellast seadust, nagu seda on ärimaksu seadus, ei saa tema kõigis osades, eriti põhiärimaksu osas, aasta keskel kehtima panna, ja et maksnikele anda võimalust enne kehtimapanekut temaga igakülgsest tutvuda, siis nägi mainitud seadus ette, et ta jõustub erilise kehtimapaneku seadusega.

Ärimaksu seaduse kehtimapaneku seadus esitati Vabariigi Valitsuse poolt Riigikogule 1938. a. lõpul. Kuid selleks ajaks oli juba ilmnunud, et ka uus ärimaksu seadus sisaldab endas mõningaid lünki. Neid tuli korrigeerida kehtimapaneku seadusega. Selleks võttis Vabariigi Valitsus eelnõu Riigikogust tagasi ja andis selle Maksuseaduste Kodifitseerimise Komisjoni, kes uut ärimaksu seadust läbi vaadates teeks selle muutmiseks ja silumiseks vastavad parandused ärimaksu seaduse kehtimapaneku seaduses.

Kodifitseerimise komisjon on nende ridade kirjutaja teadmisel selle tööga juba ümarguselt

aasta tagasi lõpule jõudnud ja on oma töö esitanud Majandusministeeriumile, kuid ärimaksu seaduse kehtimapanek ei ole siiski veel edasi nihkunud.

Vahepeal on aga nõudmine iseseisva ja viimistletud ärimaksu seaduse järele üha kasvanud. Olgugi et uus ärimaksu seadus end. OMS'iga võrreldes ei lähe lahku maksu määramise süsteemilt ja ei tööta tuua ka märkimisväärseid hõlbustusi maksnikele maksukoormatuse suhtes, on tal häid külgi võrreldes senise seadusega. Seda kõigepealt selguse mõttes.

Praegune seadus on liialt laiali paisatud ning lünklik; neid lünki täidetakse end. Vene senati ja meie Riigikohtu seletustega. Harilikul kodanikul on aga äärmiselt raske orienteeruda nende seletuste rägastikus, et valida välja see õige seletus, mis lahendaks tema küsimuse. Illustratsiooniks võiks tuua kas või näite nende kaupade suhtes, milledega on keeldud kaubelda III järgu äriettevõttele. Praeguse korra juures määrab äri järgu (põhiärimaksu määra) kaup, millega poes kaubeldakse. III järgu äritunnistusega ettevõtte ei tohi kõikide nende kaupadega kaubelda ega neid oma kaupluse ruumes või laos hoida, mis on lubatud II või I järgu kaubanduslikul ettevõttel. Ja nii on harilikuks nähteks, et koostatakse protokolle ja karistatakse III järgu äriettevõtteid, kelledelt on leitud kas paar peennahast saabast, õlivärve, tükk sidriiet, välismaa päritoluga kaelasid, mõni jalgratta osa jne. See tekitab suuri arusaamatusi eriti väikekaupmeeste ridades, kel on sageli tööpoolest raske teha vahet, mis on nende suhtes „lubatud“ või mis on „keeldud“ kaup. Säärase, näitena toodud, arusaamatuse kõrvaldaks aga uus ärimaksu seadus, kuna ta näeb § 28 ette, et peamiseks tunnuseks äriettevõtete järkudesse jagamisel on ettevõtte läbikäik, brutotasu või puhaskasu, mitte aga mõni juhuslik kaubaartikkel.

Ka on kehtiva ärimaksu seaduse järgi I, II ja III järgu äritunnistuste hinna vahe liig suur. Nagu teada, maksab III järgu äritunnistus aastas 30 krooni; kui aga III järgu kaubandusliku ettevõtte pidaja peab mõne tühise kaubaartikli pärast lunastama II järgu äritunnistuse, siis maksab see juba 105 kr. (äritunnistuste hinnad on näidatud ilma Kaubandus-tööstuskoja mak-

suta). Siin on hinnavahe väga tunduv, eriti veel siis, kui see toob enesega kaasa ka teedekapitalimaksu (maal asuvate ettevõtete juures). Uus ärimaksu seadus, mis jagab ettevõtted 12 järku, on selle poolest palju painduvam ja äri-tunnistuste hinna vahe tagasihoidlikum.

Ka puhtakasumaksu suhtes tooks uus ärimaksu seadus enesega kaasa mõningaid kergendusi, mille juures aga praegu peatuda ei oleks otstarbekohane.

Nii on maksumaksjate seisukoht, mis nõuab

kehhtivat ärimaksu seaduse asendamist uuega, küll täiesti põhjendatud. Ka fiskuse seisukohast ei tohiks see vastuseismist leida, kuna fiskus peaks just eriti olema huvitatud maksude õiglasest määramisest ja et maksuseadused oleksid selged, mille juures väärtõlgendamine oleks võimalikult välditud. Kui see nii on, ja teist seisukohta on raske ette kujutada, siis peaks olema ühine soov, et uus ärimaksu seadus kehtima peaks. Temaga tutvumiseks on maksnikel ja maksuametnikel juba küllalt aega olnud.

Saksa priisikorraldus

Imant Siimer, vandeadvokaat

Saksa valitsus on oma otsusega 28. aug. 1939. a. kuulutanud uue priisikorralduse ja maksusetuks tunnistanud 3. aug. 1914. a. priisikorralduse.

Priisioigus sisaldab õiguse vaenulisi ja neutraalseid laevu kinni pidada ja läbi otsida, nende laevade ja nendel leiduvate varadega toimida vastavalt priisioigusele. Priisioigusele ei allu sõjalaevad ega teised veeabinõud, mis eranditult on avalikus valduses ja mis pole määratud ega kasutatud kaubanduse otstarbeks. Valitsus määrab alguse ja ajavahemiku lõpu, mille kestes priisioigus on kehhtiv.

Priisioigus on kehhtiv: lahtisel merel, Saksa riigi, tema liitlaste ja vaenlaste territoriaalvetes ning laevasõiduks tarvitatavat sisevetes nende lähtekohtades ja seadeldistes.

Priisioigus ei ole kehhtiv: neutraalsetes territoriaalvetes ja vetes, missugused lepingu alusel Saksa riigiga on sõjategevuseks suletud.

Laeva vaenuline või neutraalne iseloom määratakse kindlaks lipu varal, mille omamiseks ta peab õigustatud olema. Ei ole laev õigustatud lippu omama, siis on laevaomaniku kodakondsus määrav. Niikaua, kui pole võimalik laeva iseloomu vastuvaidlematult kindlaks määrata, tuleb teda kohelda kui vaenulist. Vaenulise laeva üleminekut neutraalse lipu alla ei tunnustata, kui see on toimunud sõjalukorras väljudes. Vaenuline või neutraalne vara iseloom on määratav omaniku kodakondsuse järgi; kui omanik on kodakondsuseta, siis tema elukoha järgi. On vara mõne seltsi oma, siis on selle seltsi asukoht määrav. Niikaua, kui pole võimalik vara iseloomu vastuvaidlematult kindlaks määrata, tuleb seda kohelda vaenulisena. Vahetab vaenuline vara sõidu ajal omanikke, jääb kuni sihtkohta saabumiseni varale vaenuline iseloom, kui vahetus on toimunud pärast priisioiguse kehtimahakkamist.

Vaenulised laevad alluvad kinnipidamisele ja

äraviimisele. Vaenuline vara vaenulise laeva pardal allub keelustusele ja äraviimisele. Neutraalne vara vaenulise laeva pardal on vaba ja see allub ainult siis keelustusele ja äraviimisele, kui see on konterbant või kui see kuulub omanikule, kes omab konterbanti; kui laev toimetab blokaadimurdu erandiga, kui kaubalaadija tõendab, et ta laeva laadimise ajal ei olnud ega võinud olla teadlik blokaadimurru kavatsustest; kui see kuulub kaptenile või laeva omanikule, missugune vaenulise juhatuse all sõidab, vägivaldset vastupanu avaldab või vaenulist toetust annab; asjad, mis kuuluvad vaenulise laeva meeskonnale või reisijatele ja on nende isiklikuks kasutamiseks määratud, on vabad. Konterbandiks (tingimusteta konterbandiks) loetakse kõik asjad ja ained, mis vahenditult lähevad maa-, mere- või õhurelvastuseks ja mis on määratud vaenulise maa-ala jaoks või vaenulise võimu käsutusse. Ei tehta vahet, kas juurevedu toimub vahenditult või on mõni ümberlaadimine või edasisaatmine tarviline.

Laevad vaenuliste sõjalaevade kaitse all on kõigiti sõjaohutude kätte jätud, need alluvad kinnipidamisele ja äraviimisele. Neutraalsed laevad omaene kaitse all ei allu kinnipidamisele ega läbiotsimisele. Kaitselaevade komandörit võib teateid nõuda tema poolt juhivate laevade iseloomu ja laadungi kohta.

Kinnipeetud vaenulisi laevu võib hävitada, kui nende äraviimine osutub kasutuks või kindluse- tuks.

Samaaegselt kuulutatud priisikohtu korraldus reguleerib järeleuurimise õiguslikkuse Saksa priisioiguslikkuse kohaselt. Priisikohtu ja priisiasutuste tegevus algab ajast, millal priisioigus Saksa valitsuse korralduse kohaselt on kehtima pandud.

Priisid on vaenulised laevad või varad, missugused priisioiguse kohaselt on kinni peetud ja konfiskeeritud.

Hulgaline arvestus arvepidamises

Hulgaliseks arvestuseks arvepidamises nimetatakse niisugust toimingut, millega müüdud ese arvestatakse peale rahalise väärtuse veel ka arvuliselt ehk hulgaliselt.

Niisugune toiming paistab iseenesest olevat lihtne ja igale raamatupidamistundjale arusaadav. Ometi teavad paljudki raamatupidajad ja äriomanikud, kui keeruliseks võib see küsimus muutuda, kui raamatud on esitatud maksuametile äritegevuse tulemuste tõendisena. Niisugustel juhtudel hulgaline arvestus sagedasti osutub komistuskiviks ja raamatuid ei tunnista küllaldaseks tõenduseks äritulemuste kindlakstegemisel. Selle tõttu hulgalise arvestuse küsimus on paljudele äriomanikele ja tegelikele raamatupidajaile nagu mingiks kummituseks, mis neid alatiselt hirmutab. Seepärast ei ole liigne selle küsimuse juures veidi lähemalt peatuda.

Meil teatavasti ei ole seadust raamatupidamise kohta ja veneaegse kaubandusseadustiku vastavad eeskirjad on ammugi vananenud ja selle nõuete täpne täitmine tänapäeval raske. Kuid raamatupidamise põhireeglid on rahvusvaheliselt sedavõrd kindlasti välja kujunenud, et need on kõigis haritud maades ühesugused. Üks sellaseist põhireegleist nõuab kaupade arvestust nii väärtuse järgi kui ka hulgaliselt. Selle nõude õiguslus saab arusaadavaks, kui tuletame meele, et raamatupidamise tekkimine ja areng on õieti suurkaubanduse produkt.

Suurkaubandus oma ulatuslike ja õige mitmekülgsede tehingutega ei saaski ilma hulgalise arvutuseta selget ülevaadet oma ladude seisukorrast ja tehingute tulemustest. Kuna müük suurkaubanduses toimub hulgi, s. o. suurel arvul, ja tehingud tavaliselt ei järgne üksteisele nii kiires korras kui jaekaubanduses, siis hulgaline arvestus ei tekita siin erilist raskust. Näiteks kui suurkauplus müüb vagunitäie vilja kaaluga 15.000 kg või 100 kotti jahu à 50 kg = 500 kg, siis ei ole neid hulki raske raamatusse kanda, eriti niisuguste kaupade juures, kus kaup müüakse edasi kindla-kaalulistes või -arvulistes standardpakistes. Niisugusel juhul ei ole tarvidust kaupa enne ärasaاتمست uuesti kaaluda või üle lugeda, vaid pakiste arv ise näitab kauba kaalu või arvu.

Koguni teisiti on lugu jaekaubanduses, kus kaup väikestes kogustes läheb otseteed tarbija kätte. Siin on kõigepealt tehingute arv võrratult suurem kui suurkaubanduses ja see nõuab võimalikult kiiret teenimist. Kauba müük toimub siin sageli väga väikestes kogustes, mille ülesmärkimine nõuab aega ja vaeva, kuid lõpuks siiski ei anna täpseid tulemusi. Võtame näiteks kirjutustarvete-

kaupluse, kus ostja valib endale 3 kirjutussulge igaüks iseliiki. Kui müüja märgib kassatähele 3 kirjutussulge — 15 senti, siis on juba üksi sellega kogu hulgaline arvestus segi paisatud, sest kujutleme, et 1 sulg maksis 3 senti, teine 5 senti ja kolmas 7 senti. Kui aga müüja tahaks iga sule tema liigi järgi eraldi üles märkida, nagu see hulgaliseks arvestuseks tingimata on vajaline, siis peaks ta ülesmärkimisele märksa rohkem aega kulutama kui müümisele. Ja kui ta sordi märkimisel suure kiirusega kogemata eksib, siis on jälle kogu arvestus segi paisatud. Kuid suurem vaev tuleb veel raamatupidamises. Ütleme, et sellaseid müüke on päeva jooksul olnud päarkümmend. Võimatu on iga üksikut sulge raamatusse märkida, seepärast peaks vähimalt kogu päevase müügi iga liigi alalt kokku võtma ja üldsumma sisse kandma. Kui aga samale kassatähele on märgitud veel mitmesugust muud kaupa, mida sama tarbija ostis, nagu tint, paber, pliatsid j. n. e., siis tuleb iga kassatäht võib-olla kümme korda ikka jälle uuesti läbi vaadata, et iga kaup vastavale kohale sisse kanda. Kauba eriliike on aga sadu ja tuhandeid. Et üks inimene vähegi ulatuslikuma müügi juures sellase sissekandega toime ei tule, see peaks vastu vaidlemata selge olema. Kuid tööd aga ei saa jaotada, sest kuidas saab teine samalt kassatähelt pliitseid sisse kanda, kust mina praegu sulgi märkin. Ja mida sellega õieti saavutatakse? Absoluutset täpsust ometi mitte, sest võib-olla mõni sulg pudenese müügi juures kogemata maha ja läks kaduma. Sellaseid näiteid võiks igalt jaemüügi alalt tuua veel sadu, kuid piirdume eeltoodud näitega, millest selgub, et jaekaupluses on hulgaline arvestus võimatu.

Veel keerulisemaks muutub hulgaline arvestus neis kaupluses, kus müük toimub nii hulgi kui ka jaeti. Ja niisuguseid ärisid on meil palju, sest puhtsuurärised, kus müük toimub ainult hulgi, on meil ainult mõned üksikud. Kuna müük niisugustes kauplustes toimub ka hulgi, siis vähimalt hulgimüügi kohta peaks olema ka hulgaline arvestus. Kuid see üksi ei annaks seisukorrast õiget pilti, kuna osa müüki toimub jaeti, mida, nagu eespool nägime, on võimatu hulgaliselt arvestada. Kuidas niisugusel korral talitada, selle kohta ei ole mingisuguseid eeskirju ega autoriteetseid juhiseid. Et siiski igal ajal teadlik olla oma lao seisukorrast, selleks võiks toimida järgnevalt.

Kõigepealt tuleb hulgimüük kindlasti eraldada jaemüügist, võimalikult ka ruumiliselt. Oma jaekauplust tuleb niisugusel korral kohelda kui iga teist võrrast kauplust, ja kaup, mis hulgimüügit

on antud jaekauplusesse, tuleb vastava kauba arvele hulgaliselt märkida — „antud jaekauplusele“.

Sellega saavutame, et hulgaline arvestus hulgi-müügi raamatutes oleks korras. Mõistagi, tuleb piinlikult selle järele valvata, et müümise juures mõlemate liikide kaubad ei läheks segi. Näiteks, kui keegi jällemüüja tahab saada koti suhkrut, et seda siis ei võeta jaekaupade hulgast, vaid hulgi-kaupadest. Seepärast ongi väga soovitatav ruumide eraldamine. Ka on otstarbekohane pidada jaekaupluse ruumes võimalikult vähemal hulgal kaupa, nii et juba selle tõttu ei jatkuks seda müümiseks jällemüüjaile. Arvepidamises tulevad niisugusel korral hulгимüügi ja jaemüügi arved eraldi pidada.

Jaemüügi arvestamiseks mõnelt poolt soovitatakse kasutada nn. „kontroll-arvet“, nagu see on tavaliselt tarvitusel ühistegelikes ettevõtteis. Minu arvates „kontroll-arve“ ainuisiklikes ettevõtteis ei ole sobiv ega anna neid tulemusi, mis temalt loodetakse. Ühistegelikes ettevõtteis on „kontroll-arvel“ oma kindel siht ja otstarve, nimelt vastutaja-müüja kontrollimine, millest on tuletatud ka arve nimetus. Selleks sissetulnud kaubad kantakse kõigepealt kauba-arvele ja sealt pärast müügi-hinna kindlaksmääramist tervena kauba kontroll-arvele müügihinnaga. Kuna vastutav müüja omapead, ilma juhatase erilise otsuseta, ei tohi kaupa ühtki senti odavamalt müüa kui oli määratud, siis igakordne kontroll-arve saldo peab võrduma inventuurile, mis on hinnatud müügihinnaga. Ainuisiklikes ettevõtteis on aga lugu veidi teisiti. Siin on müügihinnaga kui ka hinnaalanduste määräjaks ettevõtte omanik ainuüks. Tihti tehakse ostjale teatud hinnaalandus, kas ostusuuruse, tingimise või mõnel muul põhjusel. Siin ei ole iga asja müügihinnad nõnda kõikumata kindlad, nagu need ühistegelikes ettevõtteis paratamatult peavad olema, sest muidu kaoks võimalus kontrollida ärijuhti. Nagu juba tähendatud, on kauba „kontroll-arve“ siht ainult vastutavat müüjat või ärijuhti kontrol-

lida, hulgalise arvestusega ei ole aga sel arvel vähematki tegemist ja selleks ei anna ta ka mitte mingisuguseid andmeid.

Eraettevõtetes võiks ehk jaemüügil hulgaliseks arvestuseks kasutada järgnevat viisi, mis ei ole küll just absoluutselt täpne, kuid annab siiski teatud määral ülevaate kauba läbimüügi ja ka tagavarade kohta.

Selle viisi järele tuleks peale kauba-arve pidada eraldi müügi-arve. Kauba-arvele kantakse kõik saadud kaubad nende omandamishinnaga, müügi-arvele aga kõik kauba müügist saadud summad. Kui mõni kaup, näiteks tünn heeringaid, on läbi müüdud, siis kantakse see omandamise hinnaga kauba-arve krediid-poollele ja müügi-arve deebet-poollele. Sellega kauba-arve saldo näitaks meile umbkaudu igakordset kauba tagavara ja kauba-arve saldo — saadud kasu. Muidugi on need arvad veidi ebatäpsed kuni inventuurini, kus selguvad vahed kantakse samuti kauba-arvelt müügi-arvele ja sellega selgitatakse täpne laoseis ja saadud kasu.

Kuigi eelkirjeldatud viis ei ole hulgaliseks arvestuseks täpne igal momendil, annab see aasta lõpuks või mõneks muuks inventuuri momendiks siiski küllalt täpsed andmed hulgaliseks arvestuseks.

Muide, hulgalise arvestuse kohta kinnitavad kõik autoriteetid arvepidamise alal (Schär, Leitner, Sivers j. t.), et see niisugusel kujul, nagu tavaliselt õpetatakse ja nagu see on nõutav suurkaubanduses, on praktiliselt teostamatu jaekaubanduses. Kuid meil kahjuks minnakse selle nõudmisega äärmiseni ja iga jaekaubanduse arvepidamine, mis ei sisalda hulgalist arvestust, tunnistatakse kõlbmatuks. Seepärast oleks tungivalt soovitatav vastav määrus, mis kindlakujuliselt seletaks, kuidas äridel tuleb oma raamatuid pidada, et need vastaksid seaduse nõudele, kuid seejuures siiski praktikas oleksid teostatavad.

J. Lp.

Saksa usaldusvalitsuse õigusliku seisundi kujunemine

Sakslaste ümberasumisega seoses olevad õiguslikud küsimused hakkavad enam selginema. Kaubandus-tööstuskoja valijad on suurel määral huvitatud, missugusel teel võivad nad saada rahuldust oma nõudmistele lahkunud sakslaste vastu. 15. oktoobri 1939. a. ümberasumise protokollist nähtus küll, et need küsimused kuuluvad lahendamisele Saksa konsulaadi juures asutatavas Saksa usaldusvalitsuses.

Protokolli eeskirjad Saksa usaldusvalitsuse tegevuse aluste, õiguste ja kohuste üle on aga väga lakoonilised ja juriidiliselt täpsustamata. Nii näiteks on protokolli põhjal Saksa usaldusvalitsuse ülesandeks muuseas „korraldada lõplikult ümberasujate kogu varandust ning hoolitseda ümberasustatute mahaajäävate võlgade ning kohustuste katmise eest“. Saksa usaldusvalitsuse õiguslik seisund ette nähtud „hoolitsemise“ teostamisel

oli väga ebaselge. Art. III p. 1. tekstist paistab, nagu jääks Saksa usaldusvalitsus tegevusse ümberasunute täisvolinikuna-valitsejana, kes tegutseb ümberasunu nimel ja arvel.

Selle vastu on art. III p. 2 eeskiri, mis määrab, et Saksa usaldusvalitsus „kannab tema poolt valitseva varandusega ühisvastutust“, tekitanud osalt põhjendatud arvamist, et Saksa usaldusvalitsus võib tegutseda omal nimel ja et hagi esitamisel vastutab Saksa usaldusvalitsus solidaarse kostjana.

On teada juhuseid, kus sellaseid hagisid on esitatud, tähele panemata jättes, et Saksa usaldusvalitsus ei ole veel õigupärast loodud. Vastupidisele arvamisele võis anda alust asjaolu, et juba on toimunud rida tehinguid „asutamisel oleva Saksa usaldusvalitsusega.“ Nende tehingute juriidiline iseloom paistab väljapoole olevat küllaltki ebaselge.

Nendest raskustest on olnud nähtavasti väga hästi teadlik protokollil allakirjutamisel, sest sellele viitab eeskiri, mille kohaselt Eesti valitsus kohustub hooit kandma, et Saksa usaldusvalitsus saaks tema ülesannete teostamiseks eesti seaduste kohaselt vajaliku õigusliku seisundi.

Vajaliku Saksa usaldusvalitsuse õigusliku seisundi määramisele näib suure sammu lähemale viivat Riigikogule esitatud Saksa usaldusvalitsuse õigusliku seisundi seaduse eelnõu.

Eelnõu põhilisest ülesehitusest on huvitavam ära märkida järgmist.

1. Saksa usaldusvalitsus kasutab erilise loa ning registreerimata kõiki juriidilise isiku õigusi;
2. Seaduslikuks Saksa usaldusvalitsuse esindajaks on tema president, keda nimetab Saksa saadik;
3. Saksa usaldusvalitsuses tegutseva Eesti valitsuse usaldusmehe ülesanded ning õigused määratakse hiljem (mürgime ära, et protokollil kohaselt peab usaldusmehele jääma õigus takistamatult tutvuda usaldusvalitsuse asjaajamisega ja tal on õigus viia vaidlusaluseid küsimusi lahendamiseks eesti-saksa lepituskomisjoni).

4. Saksa usaldusvalitsusel on õigus võtta enda valitsemisele ümberasujate kogu Eestis olev vara.

Sellest eeskirjast saab järeldada, et varanduste valitsemisele võtmine ei olene ümberasunu taht-avaldusest, vaid Saksa usaldusvalitsus võib toimida koguni vastukäivalt tema soovile. Seega lähenevad Saksa usaldusvalitsuse ülesanded sisuliselt h o o l d a j a kohustustele.

5. Vormiliselt toimib Saksa usaldusvalitsus siiski vastava ümberasuja seadusliku v o l i n i k u n a, kes võib esineda kõigis kohtu- ning ametiasutustes ja eraisikute ees ilma ümberasuja erivolitusetä.

Kohtuasjades on seda eeskirja vaja täpselt jälgida, sest hagi esitamine Saksa usaldusvalitsuse vastu ümberasunu õigusjärglasena võib vormilistel põhjustel luhtuda. Hagi tuleb esitada nähtavasti

ümberasunu enese vastu, tema asukohaks lugedes viimast elukohta Eestis, kutsed ja teated aga saates Saksa usaldusvalitsusele.

6. Saksa usaldusvalitsusel on õigus lasta kanda kinnistusregistrisse tema valitsemisel olevatele kinnisasjadele keelumärged.

7. Senine varanduse eestkostmine või hooldamine läheb eesti hoolduskohtu kaudu üle Saksa usaldusvalitsusele.

8. Saksa usaldusvalitsus võib esineda pärijana.

9. Saksa usaldusvalitsuse läbikäimine Eesti kodanikega ja asutustega toimub eesti keeles.

10. Saksa usaldusvalitsusel on õigus üles kutsuda kuulutusega Riigi Teatajas nimeliselt nimetatud ümberasuja kõiki usaldajaid teatama ümberasuja vastu olevaist nõud-ist Saksa usaldusvalitsusele 4 kuu jooksul, arvates kuulutuse avaldamisest. Selle täh aja jooksul teatamata jäänud nõuded ei tule rahuldamisele Saksa usaldusvalitsuse valitsemisel olevast varast.

Peale nende sisaldab eelnõu eeskirju Saksa usaldusvalitsuse maksustamise, mitmete eriküsimuste ja tegevuse lõpetamise aja kohta.

Ülaltoodud lahendused on toonud juba vastuse reale pakitsevaist küsimusist. Olgugi et ikkagi on raskusi Saksa usaldusvalitsuse juriidilise ilme määramisel, võib vahest ära märkida tema kolme palet:

I Juriidilise isikuna tegutseb Saksa usaldusvalitsus ühel alusel Eesti kodanikega, olles tarbe korral kostja-nõudja ja alludes tavalisele kohtu korrale.

II. Ümberasunute vastu alustatud hagides esineb Saksa usaldusvalitsus täisvolinikuna.

III. Selgete ja juba väljamõistetud nõuete rahuldamisel esineb Saksa usaldusvalitsus hooldajana, mõnes suunas lähenedes oma ülesannetes konkursivalitsuse tavalistele funktsioonidele.

Eestipoolseis ülesandeis esineb konkursi massi asemel kõigi sakslaste varandus. Kreditoridena esinevad kõik eesti võlanõudjad. Nõuete rahuldamine ei toimu siiski sellaselt objektiivsetel alustel kui konkursi korral. Kui Saksa usaldusvalitsus 4-kuulise üleskutseseja kestel avaldatud nõudmist ei peaks rahuldama, siis nähtavasti peab kreditor pöörduma Eesti valitsuse usaldusmehe poole, kes siis asja võib erilisse lepituskomisjoni üle viia. Näib, et kohtulik kaitse selles osas jääb taga-plainile.

Seaduse elluviimisega jõuab üks osa sakslaste ümberasumisega seoses olevaist küsimustest selgusele lähemale.

Jääb veel ära oodata Saksa usaldusvalitsuse ametlikku tegevusse astumist, Eesti valitsuse usaldusmehe ja lepituskomisjoni ülesannete selgumist. Nende küsimuste lahenedes saab vast asi hakata arenema loomulikku käiku ning saab alles tekkida

praktika, mille suureks ülesandeks jääb lahendada mõned vasturääkivused, lüngad ja selgusetused, mis sellaselt laialiste ja keeruliste ülesannete lahendamisel on paratamatud. Vajalist painduvust annab veel seaduse eelnõu eieeskiri, mille kohaselt Saksa usaldusvalitsuse tegevuse kestes tekkivad

põhimõttelised küsimused lahendatakse Eesti välisministri ja Saksa saadiku vahel toimuva noodivahetuse teel. Jääb ainult soovida, et nootide vahetamise tulemused võimalikult avalikkusele teatavaks saaksid.

E. P.

Iseseisvate jaekaupmeeste kaitsevõitlus USA-s

Hoolimata elatusvahendite väikekaubanduse ahelkäitiste võimsast arengust paistab, et iseseisvatel jaekaupmeestel siiski on korda läinud seda arengut seisma panna ja isegi algust teha selle tagurpidiminekule. Ahelkaubandus näib end seadnud olevat uute probleemide ette. Senisele pidurdamata kasvamisele on viimaseil aastail ikka suuremaid tõkkeid ette veeretatud. Kus ahelkaubandus varemalt nõrgema, mahajäänuna ja organiseerimata üksikkäitise võis ilma suurema vaevata maha suruda, seisab ta tänapäeval eduka üksikkäitise uue kuju ees, kes suurkäitiste võitlusabinõusid on põhjalikult uurinud ja neid ka ise oskab kasutada. Sellele seltsib veel järjest teravamaks kujunenud võitlus n.-n. „voluntary chains“ abil. Need on üksikettevõtjate vabatahtlikud ahelorganisatsioonid, kuhu tänapäeval kuulub juba üle 60.000 üksikkäitise olemasolevast 285.000 iseseisvast üksikkäitisest.

„Voluntary chains“ides“ on üksik elatusvahendite kaupmees leidnud selle reitva, mis on talle võimaldanud hiiglaslikele ahelkäitistele vastu astuda. Need vabatahtlikud koondised arenevad Ameerika elatusvahendite väikekaubanduse kaupade leviku protsessis kindlasti välja väga mõjuvaks teguriks. Veel esinevatest organiseerimise puudustest ollakse juba üle saamas. Kui kutsuti ellu esimesed „voluntary chains“, siis kuulutati neile ette peatset lõppu. Arvati, et need organisatsioonid ei ole kunagi edukad, kuna nad oma vabatahtliku iseloomu pärast ei võivat pidada täiuslikku kontrolli ega täpset järelevalvet liikmete üksikute äride kohta.

Asjade areng on aga näidanud, et nad oma liikmete ühendamise filtreerimise läbi on jõudnud mitte üksnes kõrgele üldtasemele, vaid isegi, vaadates puht-äriliseist seisukohast, ületasid paljudel juhtudel ahelkaubanduse. Hästi organiseeritud, ratsionaalselt töötav „voluntary chain“ omab üksikute äripidajate isiksuses ja sellel tugineva isiksuse põhimõtte kultiveerimises liitunud äride tegevuses paremuse, milleni ahelkaubandus ei küüni kunagi. Sellele seltsib veel, et edumeelsed elatusvahendite kaupmehed püüavad oma tegevust ratsionaliseerida ja, kus iganes

võimalik, suuräride otstarbekamaid äritsemise meetodeid üle võtta.

Tänapäeval on Ameerikas umbes 600 „voluntary chain“i“, mis, nagu juba öeldud, haaravad oma liikmeina 60.000 iseseisvat jaekaupmeest elatusvahendite alalt. Neist mõõduandvaim on Independent Grocer's Alliance (J. G. Animega), kes ühendab 10.000 liiget ja aasta-läbikäigu £ 500.000.000 poolest on teine sisseostu- ja müügiorganisatsioon Ameerika elatusvahendite väikekaubanduse seas. Sama organisatsiooniga koostöös on 60 tähtsat suurkaupmeest. Teised „voluntary chains“ on üles ehitatud J. G. A. eeskujul.

Iga iseseisev jaekaupmees võib saada J. G. A. liikmeks, kusjuures aga liikmeks astuda soovija tublidust kutsetegevuses igal juhul hoolega silmas peetakse. Kui jaekaupmees on astunud liikmeks, siis liitub ta J. G. A. selle suurkaupmehega, kes varustab vastavat levitamispirkonda. Peale 3.50-dollarise liikmemaksu nädalas pole jaekaupmehel muid makse tasuda. J. G. A. liikmena on tal kasutada järgmised paremused: 1) soodsamad sisseostu tingimused ostujõu koondamise läbi; 2) erakorraliselt kaugele ulatuv teenete osutamine kõikides ärijuhtimise küsimustes, hinna kujundamises, laopidamises, raamatupidamises ja kaupluse varustamises. (Nendele teenetele, mis osutatakse ühingu ametnike poolt isiklikult, omistatakse kõige suuremat tähendust); 3) müügiaktiivide ühised kavad; 4) ühine reklaam, ajakirja kätetoimetamine liikmele tema ostjaskonna seas levitamiseks.

„Voluntary chains“ kõrval teostab kaks suurt rahvuslikku kutseühingut elatusvahendite kaupanduse alal — National Wholesale Grocers' Association (suurkaupmehed) ja National Association of Retail Grocers (jaekaupmehed) — tegelikku koostööd iseseisvate jaekaupmeeste toetamiseks. Mõlemad ühingud tahavad kasvatusliku selgitustöö kaudu õpetada jaekaupmehele mitte üksnes teaduslikke äriajamise meetodeid, vaid nad püüavad tõsta ka tema eneseusaldust.

A. M.



Jüri Jaakson 70-aastane

Jüri Jaakson, tuntuimaid Eesti pangandus- ja poliitikategelasi, saab tana 70-aastaseks.

Jüri Jaakson sündis 16. jaanuaril 1870. a. Viljandimaal, Uue-Võidu vallas, Viidika talus, õppis valla- ja kihelkonnakoolis ning Hugo Treffneri gümnaasiumis, kõrgema juriidilise hariduse omandas Tartu Ülikoolis, mille lõpetas 1896. a. õigusteadlasena I jargu diplomiga.

Lõpetanud ulikooli, töötas Jüri Jaakson Viljandis advokaadina mõned aastad, olles samal ajal Viljandi Põllumeeste Seltsi esimeheks. Viljandist siirdub ta Riiga töötama vandeadvokaadina, kus ta agara Eesti koloonia tegelasena peab tihedat kontakti ka kodumaa haritlaskonnaga. 1915. a kutsutakse Jüri Jaakson Tallinna Linnapanga juhatajaks, millisesse ame-

tisse ta jääb 1918. a. Eesti riigi loomispäevil, olles Eesti Maanõukogu liige, valitakse ta selle abiesimeheks. 1918.—20. a. oli Jüri Jaakson kohtuminister, kuuludes poliitiliselt rahvaerakonda.

1924. a. 1. detsembri mässukatse likvideerimise järele koondas Jüri Jaakson enda ümber kõik demokraatlikud erakonnad ja moodustas riigivanemana vabariigi valitsuse.

1926. a. nimetati Jüri Jaakson Eesti Panga presidendiks, millisel kohal ta on tänini. 1929.—36. a. võttis ta osa Eesti esindajana finantskomitee istungeist Genfis.

Oma ameti tõttu kuulub Jüri Jaakson Riiginõukogu koosseisu.

Maksustamisküsimusi

Kas aktsiaseltsi põhikapitali täiendamiseks väljaantud uute aktsiate tempelmaks on ettevõtte asutamise kulu või ärikulu, mis kuulub brutotulust mahaarvamisele

Maksupeakomitee, arutanud Tallinna Aktsiapanga voliniku kaebust aruandvate ettevõtete maksukomisjoni otsuse peale tulumaksu asjas,

otsustas maksustatavast tulust arvata maha kr. 3800.—. Otsust põhistab Maksupeakomitee järgmiselt: Aktsiaseltsi asutamisel akt-

siate tempelmaks ei tule ärikuluks lugeda*), kuna see on ettevõtte asutamise kulu, mis ei kuulu brutotulust mahaarvamisele. Põhikapitali täiendamiseks väljaantud uute aktsiate tempelmaks ei ole asutamise kulu, sest midagi ei ole asutatud, ettevõtte põhikapital ei ole suurenenud, vaid on jäänud niisama suureks nagu see oli seltsi asutamisel. Sellepärast tuleb jõuda otsusele, et uute (asenduvate) aktsiate tempelmaks on tegelikult äri jooksev kulu ja võrdub sisult kupongide tempelmaksu kulele, mis end. Vene sen. seletuse kohaselt (sen. sel. 8. apr. 1915. a. nr. 4053), kui äri jooksev kulu, kuulub kasust mahaarvamisele.

Riigikohtule antud kaebuses palub Maksude Talituse direktor tühistada Maksukomitee otsuse ja asja saata tagasi uueks otsustamiseks, seletades, et kuna sisuliselt ei olevat vahet selles, kas aktsiakapital hangitakse kohe ettevõtte asutamisel või hiljem järk-järgult tarviduse järgi, tingitult ettevõtte tegevusest või kahjude katmise vajadusest, ei saavat hiljem väljaantud aktsiate tempelmaksu lugeda jooksvaks ärikulukuks, samuti nagu ei moodusta ettevõtte jooksvat kulu aktsiaseltsi asutamisel aktsiate tempelmaks. TMS § 12 p. 1 põhjal ei olevat lubatud maksustatavast tulust maha arvata kulusid eelmiste aastate kahjude katteks, aktsiate

tempelmaks aga käesoleval korral moodustatavat just kahjude katteks mahakirjutatud põhikapitali täiendamiseks tehtud kulu.

Asja arutanud ja prokuröri arvamise kuulunud, Riigikohus leiab, et Maksude Talituse direktori kaebus tuleb jätta tagajärjeta, sest asjas seaduse ega menetluskorra rikkumisi ei leidu ja asjaoludest on Maksupeakomitee asja otsustamisel teinud loogiliselt õiged järeldused. Maksupeakomitee arvamist, et põhikapitali täiendamiseks väljaantavate uute aktsiate tempelmaks tuleb lugeda äri jooksvaks kulukuks, mis kuulub kasust mahaarvamisele, pole põhjust ekslikuks lugeda. A/S. „Tallinna Aktsiapanga“ 1937. a. lisaärimaksu asjas on Riigikohus kõnesoleva tempelmaksu suhtes tunnistanud ja asunud seisukohale, et ei ole alust lugeda seda maksu võrdseks aktsiaseltsi asutamisel tasuda tuleva tempelmaksuga, mis kui ühekordne maks tuleb lugeda seltsi asutamise kulude hulka, vaid et see on perioodilise kulu iseloomuga ja osutub tegelikult äri jooksvaks kulukuks, mis kuulub kasust mahaarvamisele. Tähdendatud seisukoha muutmiseks käesolevas asjas ei ole Riigikohtul küllaldast alust ega põhjust. Sellepärast Riigikohus otsustas Maksude Talituse direktori kaebuse jätta tagajärjeta. (Riigikohtu adm.-osak. otsus 3. XII 1939. a. nr. 113-II.)

Majanduslikke teateid kodu- ja välismaalt

Kaubandus-tööstuskoja juhatuse koosolekul

9. jaanuaril s. a. valiti koja abiesimeheks Peeter Kurvits, A.-S. Krediit Panga juhatuse esimees ja koja I sektsiooni büroo esimees.

Koja IV sektsiooni täiskogust lahkunud koja liikme Herbert Schmidt'i asemele otsustati koja IV sektsiooni töist osa võtma paluda liikme kandidaat Artur Linholm.

Tööstuslike ja kaubanduslike käitiste vanade töövõtjate kaitse seaduse § 2 ettenähtud komisjoni nimetati koja esindajaks A. Schipai ja tema asemikuks E. V. Saks.

Majandusministeeriumi Tööstusosakonna juures olevasse Tootmise Korraldamise Komisjoni nimetati koja esindajaks J. Oja ja tema asemikuks A. Schipai.

Loodi villase lõnga kaubanduslike importijate koondus.

Teiste alade eeskujul kutsuti Kaubandus-tööstuskoja juures ellu villase lõnga impordivõimaluste selgitamiseks, kollektiivseks otsustamiseks, vastastikuks informeerimiseks ja muude erialaste küsimuste arutamiseks ning sidemete pidamiseks vastavate valitsusasutustega

VILLASE LÕNGA KAUBANDUSLIKE IMPORTIJATE KOONDUS,

mis tegutseks Kaubandus-tööstuskoja poolt väljatöötatud standardpõhimääruste alusel.

Koonduse büroo koostati 6-liikmelisena ja moodustati alljärgnevana:

H. Simm (Kontor „Vironia“ H. Simm & Ko.) — esimees,

H. Arumaa (ETK) — esimehe 1-ne asetäitja,
M. Besprosvanny (B. Besprosvanny & Poeg) — esimehe 2-ne asetäitja,

A. Laamann (Art. Laamann) — }
K. Lepp (Vennad Lepp, Tartu) — } liikmed
B. Goldmann (B. Goldmann) — }

*) Sõrendused toimetuse poolt.

Büroo, mis tegutseb kontaktis Kaubandus-tööstuskojaga, aadress on: Kontor „Vironia“ H. Simm & Ko., Vana-Posti 5, Tallinn, tel. 446-98, kuhu poole otseselt kõikide küsimustega tuleb pöörduda.

Koondus pöördus koja kaudu Majandusministeeriumi poole seletuskirjaga vahendustasu kujunemise kohta villase lõnga turustamisel.

Kummijalanõude importijate koondus

kutsuti koja juures ellu analoogiliselt teistele importijate koondustele. Koonduse, kuhu kuuluvad kõik kujal teada olevad kummijalanõude importijad, arvult 8 ettevõtet, usaldusmeheks valiti C. B a d e n d i e c k (O. Tamberg, „Nokia“) ja usaldusmehe asemikuks A. J ä n e s (A/S. Globus).

Koonduses oli kõne all normaalse vahendustasu küsimus. Võetud seisukohad tehakse lähemal ajal Majandusministeeriumile teatavaks.

Samal päeval peeti kojast ka kummijalanõude hulgi- ja jaekauplejate nõupidamine, millest võtsid osa suuremad Tallinna vastavate ettevõtete esindajad. Nõupidamisel kaaluti vahendustasu kujunemist kummijalanõude turustamisel hulgi ja jaeviisil. Võetud seisukohad tehakse koja kaudu Majandusministeeriumile teatavaks.

Läti

Lätis asutati lossimise ja laadimise selts „Stauers“.

Lätis asutati 30. detsembril 1939 lossimise ja laadimise selts „Stauers“. Sel on monopol kõigi lossimise ja laadimise tööde peale Riia sadamas, mis-suguste tööde läbiviimiseks ta sõlmib kollektiivlepingud sadamatöölise artellidega. Praegu on tal leping umbes 1500 töölisega. „Stauers“il mingisuguseid vahetõid vanade firmadega ei ole, kuna ta on täiesti erilaadne.

Nõuande ümberkorraldus maksustamise alal

Nõuande maksustamise alal toimus seni Lätis eraisikute kaudu ega allunud mingisugusele järelevalvele. Alates 1. I 1940 tohivad üksnes riigi poolt kontsessioneeritud ettevõtted tegelda nõuandega maksustamise alal.

Daani

Väljaveo litsentsisüsteemi täiendamise Daanis

Kaupade nimestikule, missugused vajavad väljaveoks kaubandusministeeriumi luba, on kaubandus-

ministri määrusega 27. nov. m. a. lisatud juure veel järgmised kaubad: šokolaadi- ja suhkrukaubad, vere- ja munaalbumiin, karjasaadused, liimnahad, loomulik siid, isoleervilt, linoleum, petrooleum, lisasaadused, tärvaõli, karboolhape.

Šveits

Sõjakindlustuse ümberkorraldus Šveitsis

Šveitsi liiduvalitsus võttis 27. dets. vastu dekreeidi sõjatranspordiriisiko kindlustuse ümberkorralduse kohta, millega seatakse kogu sõjakindlustus laiemale alusele kui seda nägid ette seni kehtinud eeskirjad.

Seniavaldatud andmete järgi jääb senine sõjakindlustuste teostamise kord püsima ka uue korralduse juures. Nimelt teostatakse sõjakindlustusi endiselt riigi garantii all Šveitsis kontsessioneeritud transportkindlustusseltside poolt. Šveitsis kontsessioneeritud välismaised kindlustusseltsid tulevad seejuures arvesse ainult niivõrd, kui nende koduriikide poolt võimaldatakse Šveitsi kindlustusseltsidele sama käitlust vastastikkuse alusel. Preemiamäärad määratakse majandusdepartemangu poolt nimetatud vastava komisjoni poolt.

Uue korraldusega on laiendatud sõjakindlustuste objekti, mis haarab nüüd mitte ainult kogu Šveitsi sisse- ja väljaveomaa, sisevete, õhu- ja meretranspordi, vaid ka teatavad transpordiabinõud, millised määratakse kindlaks sõjatransportameti poolt. Kindlustus on normaalselt mittesunduslik; obligatoorne on siiski nn. „maa varustamiseks eluliste saaduste“ sõjakindlustus, millised on määratud tarbimiseks või töötlemiseks Šveitsis.

Lähemad eeskirjad, eriti sõjariisikokindlustuse ulatuse kohta, antakse majandusdepartemangule alulva sõjatransportameti poolt.

Hollandi

Korraldusi eksporti- ja transiitkauba suhtes

Hollandi majandusministeeriumilt 20. detsembril 1939 saadud andmeil Hollandisse eksportitavate ja Hollandit transiitmaana (Eestist minevad kaubad) läbistavate kaupade suhtes on ühenduses Saksa merekontrolliga pandud Hollandis maksma järgmised korraldused:

I. Eestist Hollandisse määratud kaup:

1. Tagatistunnistusi, et kaupa ei re-eksportita, ei ole võimalik ette võtta. Sellaseid tun-

nistusi ei anna välja Hollandi Eestis asuvad esindused.

2. Ainuüksi kaubasaajad (importörid) Hollandis võivad esitada Hollandis vastavatele kontrollasutustele — Algemeene Nederlandsche Invoer Centrale (Haagis) või Rijksbureaux voor de Nijverheid — tõendusi, et imporditud kaubad ei lähe re-eksportsiks sõdivatesse riikidesse.

3. Juhul, kui Saksamaale on jõudnud mõni laev, mil leidub Hollandisse viimiseks määratud laadung, astutakse Hollandi poolt vajalisi samme laadungi vabastamise soodustamiseks. Üldiselt võib see leida aset alles pärast seda, kui kaubasaajad Hollandis, kui nad ise ei kuulu riiklike asutuste hulka, on annud kohustuse Algemeene Nederlandsche Invoer Centrale'le või Rijksbureaux voor de Nijverheid'ile (riiklikud bürood tööstuse jaoks), et kinnipeetud kaubad on määratud Hollandisse ja et nad ei allu re-eksportsile riikidesse, mis on sõjajalal kinnipidaja riigiga.

II. Eestist minev ja transiidina Hollandit läbiv kaup.

Kui kaupa kinnipidavale riigile on tõestatud, et teatavad Balti riikide päritoluga kaubad ei kuulu edasimüümiseks sõdivatesse riikidesse, siis teostaksid vastavad Hollandi distantsid ka vajalist kontrolli nende kohustuste täitmise suhtes, mis on ende peale võtnud kaupade saajad Algemeene Nederlandsche Invoer Centrale või vastavate riiklike büroode (millest eespool on juttu) ees.

Türgi Mitmesuguste metallkaupade sisseveokoonduste loomine

Vase, alumiiniumi ja nende sarnaste metallkaupade importfirmad on koos nende kaupade vabrikantidega pidanud koosoleku kaubanduskojas Istanbulis ja otsustanud ellu kutsuda sisseveoühingu kapitaliga 50 000 türgi naela. Selle koonduse põhikiri esitatakse kaubandusministeeriumile kinnitamiseks. Ka seatina ja inglantina importöörid kavatsevad luua niisuguse koonduse.

Kirjandust

„Seadusi ja määrusi kodanliku õhukaitse alalt“ — H. Põldvere, politseiassistent Politseitealituses. Hind Kr. 1.—.

Seni on meil kodanliku õhukaitse alal ilmunud rida raamatuid, mis oma sisult käsitavad väljaõppe iseloomuga küsimusi. Käesolev väljaanne on uudne ja sisaldab meil kehtivusel olevad kodanliku õhukaitse seaduse, selle seletuskirja KÕ üldkava seletuskirjaga ja kõik kehtimapanud määrused kuni 1. jaanuarini 1940. a. Pea-

leselle on toodud ära üksikuid juhiseid KÕ korraldamiseks.

See raamat on tarviliseks käsiraamatuks asutustele, ettevõtetele, kodanliku õhukaitse ja tule-tõrje tegelasile, majaomanikele ja õpetajaile, kel on kokkupuuteid KÕ tegelikku ellu rakendamise tööga.

Raamatut võib tellida H. Põldverilt ja E. Andruselt Tallinn, Politseitealitus.

Äride register

Novembrikuu teisel poolel

Registreeritud muudatused:

(Järg.)

60. Triikikoda „Estotriikk“, V. Rebane, Tallinn, S. Karja 8; äripidaja Voldemar Johani pg. Rebane surmud, ettevõtte tegevust jätkavad senise firma all pärijad, lesk Anna Rebane ja lapsed Voldemar Rebane, Vera Rebane ja Urve Rebane.
61. Anna Reets'i ees- ja perekonnanimeks Ann Ree ning tema Pärnus, Auli (s. o. end Suur-Ohvitseri) 5 asuva toiduainete-kaupluse firmaks „Ann Ree“.
62. Sohvie Reinberg'i ees- ja perekonnanimeks Silvi Rannala ning tema Lelle vallas Eida-peres asuva pruugitud asjade kaupluse firmaks „Silvi Rannala“.
63. Jaan Reinhold avanud Suure-Jaanis, Tallinna 12 liha-, vorsti- ja toiduainete-kaupluse ja peab edasi ülesostuäri ja koloniaalkauplust ühes riigiviina- ja -piirituse müüjuga Olustvere v. firma all „Jaan Reinhold“.
64. Ivar Reinwaldt, (agentuur puuvilja-keemiakaupade j. t. alal) asukohaks Tallinn, Harju 21—1 (enne Harju 45—5).
65. Oskar Riiberg'i perekonnanimeks „Riive“ ning tema Kullamaa (s. o. end. Luiste)

- vallas asuva jahuveski firmaks: „Teenuse veski O. Riive“.
66. Alma Rooba lõpetanud toiduainetekaupluse Tallinnas, Luha 17, toiduainete- ja õllekauplust Tallinnas, Kunderi 30 peab edasi firma all „Alma Rooba“.
67. Ida Rosenblatt'i perekonnanimeks „Nõmme“ ning tema Mõisakülas, Vabriku 6 asuva segakaupluse firmaks „Ida Nõmme“.
68. Eduard Rätsep avanud Tallinnas, Luise 22, toiduainete- ja piimakaupluse ja peab edasi Tallinnas, V.-Kalamaja 26, toiduainetekauplust firma all „E. Rätsep“.
69. Agnes Saviki moeäri asukohaks Tallinn, Tartu mnt. 70-a.
70. Maria Šelomovi toiduainetekauplus asub Tallinn, Tartu mnt. 89.
71. Agentuuräri „Tehmola“ J Schindehütte, Tallinn, Süda 9—14; ärip. Justus-Friedrich Schindehütte sumnud, tema varanduse vanutatud hooldajaks määratud Paul Sormul, kes jätkab pärandustombu nimel ettevõtte tegevust.
72. Margarete Schotniev jätkab äritegevust, avades Tallinnas, Israeli 2, toiduainetekaupluse firma all „M. Schotniev“.
73. August Soe perekonnanimeks „Salumets“ ning tema Tartus, Jaama 109 asuva linaja viljakaupluse firmaks „A. Salumets“.
74. Otto Sool lõpetanud Tallinnas, Müüri-vahe 24 puuvilja- ja kanamunadekaupluse; peab edasi puuviljakauplust Tartus, Ülikooli 34, firma all „O. Sool“.
75. Senni Spielberg'i toiduainetekaupluse asukohaks Tartu, Raekoja 47 (enne Mäe 12).
76. Tatjana Tõlu pudukaupluse asukohaks Pärnu, Martna 14 (enne Kuninga 34).
77. Gustav Tamm jätkab äritegevust, avades Vaimastvere vallas jahuveski firma all „Gustav Tamm“.
78. August Tarto jätkab äritegevust, avades Tartu vallas, Kilgil, restorani firma all „A. Tarto“.
79. Albert Tenoristi perekonnanimeks „Tõnurist“ ning tema Mäetaguse vallas asuva segakaupluse firmaks „A. Tõnurist“.
80. Meeri (Mary) Trubolki perekonnanimeks „Kuur“ ning tema Rakveres, Viiru 1 asuva toiduainetekaupluse firmaks „M. Kuur“.
81. „Wilh. Wagner“, Tallinn, S. Karja 18, lastevalmistustekauplus; ettevõtte ühes firma tarvitamise õigusega seniselt omanikult Wilhelm Wagner'ilt üle läinud ainuomani-kule Hermann Olters'ile.
82. Eduard Valdmaa (end. nimi Valdmann) jätkab äritegevust, avades Tapal, Jaama 7, pagari- ja kondiitriäri firma all „E. Valdmaa“.
83. „J. Veinberg“, Tallinn, V.-Karja 12, lõngaja pudukauplus; äripidaja Ellinor Vaidla perekonnanimeks „Koppel“.
84. „W. Wieckmann“, Tallinn, Kopli 38, sooda ja pesupulbritööstus; täisühingust täisosanik Wilhelm Wieckmann lahkunud, leping muudetud, firmaks jääb: Keemiatööstus „Lumivalg“, Ekimov & Ko.
85. Liisa Viljaki perekonnanimeks „Nõmm“ ning tema Soontaga (s. o. end. Veltsa) vallas asuva segakaupluse firmaks „Liisa Nõmm“.
86. Johannes Väljas'e pagariäri asukohaks Tartu, Riia 100 (enne Tähe 70).
87. Vello Võrk jätkab äritegevust, avades Paistu vallas, Paistu al. segakaupluse firma all „V. Võrk“.
88. Aleksander Õigus avanud Tartus, Turuhoone 6, piimasaaduste müügi ja peab Tähe 62 piimaäri firma all „A. Õigus“.

Firma tegevuse lõpetamine regis- treeritud:

1. Elvine Adamson, Pärnu, Vilmsi 7, pruugitud asjade kauplus.
2. H. Aisenstadt ja Ko., Tallinn, Reimani 28—2, naha- ja nahasaaduste eksport- ja importäri, esindused.
3. Lille Annus, Pärnu, Jannseni 46, toiduainetekauplus.
4. V. Bersin, Kohtla v., Käva as., segakauplus.
5. F. Dolgov, Võõrastemaja „Jakor“, Tartu, Holmi 17.
6. Siiditööstus „Textilana“ S. Fallstein & Ko, Tallinn, Merepuiestee 17.
7. Daamide õmblusateljée „Silla“ A. Finger, Tallinn, Roosikrantsi 5—2.
8. Ehitusettevõtte dipl. ins. Karl Kroon ja dipl. ins. Adrian Goldov, Tartu, Riia 97, ehitustööd.
9. V. Hani, Anija v., Kehra, pagariäri.
10. Leida Hio, Rae v., Lagedi, segakauplus.
11. Hilda Jalakas, Põltsamaa, K. Pätsi 10, kodused lõunad.
12. Jaan Jõgeva, Võru, Paju 3, segakauplus.
13. Julius Jürgens, Rakvere, Pikk 1, pagari- tööstus ja Tallinna t. 27 pagariäri.
14. Kala- ja kalasaadustekauplus „Uus Kalatsentraal“ M. Kaidma, Tallinn, Estonia pst. 27.
15. A. Kallas, Viljandi, Kirikumõisa 30, toiduainetekauplus.
16. Jaan Kallmann, Kehtna v., Keava, toiduainetekauplus.
17. Meier-Elias Katz, Tartu, Aleksandri 6, valmisriieteäri.
18. J. Kiusalaa'si kauplus, Karksi-Nuia ale- vik, segakauplus.
19. Jakob Koppas, Rakke v., Liigvalla as., segakauplus.
20. Mariande Krafft, Nõmme, Õitse 7-a, liha- kauplus.
21. A. Kool, Tallinn, Liivalaia 25, liha- ja vorstikauplus.
22. A. Kuka, Tallinn, Imanta 61, leiva- ja saia- tööstus.
23. Rudolf Kukk, Pärnu, Riia mnt. 59, pruugi- tud asjade ost-müük.
24. A. Kuurberg, Raasiku v., põllutööriistade ja masinate tööstus, ärip. Anton Kuurberg.
25. August Käspert'i liha- ja vorstikauplus, Järva-Jaani, Pikk 22.
26. Linda Lade, Nõo v., pudukauplus.
27. Endel Leetma, Pärnu-Jaagupi, Vahenurme, jahuveski.

28. Karl Liigand, Kilingi-Nõmme, maalritööde ettevõte.
29. Eduard Lillo, Vara v., Järvepera talu, agent.
30. Hermine Linberg, Tallinn, Hollandi põik 3, toiduainetekauplus.
31. T. Linno, Tartu, Kaubahoov 21-a, koloniaalkauplus.
32. A. Lipp, Kambja v., jahuveski ja lauailõikus.
33. Kaubanduskontor „Gripol“ N. Lääts, Tallinn, Rüütli 15—5.
34. Kino „Skala“ H. Luig, Tallinn, Vabriku 8.
35. Kino „Ilmarine“ L. Martinson, Valga, Kungla 4.
36. Kino „Forum“ L. Martinson, Tallinn, Narva mnt. 13.
37. Juhan Meus, Tartu, Mäe 11, loogatööstus.
38. Kompvekitööstus „LACTA“ V. Minckvitz, Tallinn, Keemia 17.
39. Lihakauplus Leib Mühlmann, Tartu, Lodja 4.
40. Ed. Nurk, Tallinn, Herne 19—10, metsaäri.
41. Marie Nurk, Rakvere, Tallinna 12, puuviljakauplus.
42. Metsaäri N. Ring, A. Ogints & Ko, Tallinn, Lubja 7-a—2, metsaekspord.
43. Mööbli- ja sisemiste puutööde töökoda H. Offenberga, Tallinn, Pikk 29-a.
44. Mütsikauplus M. Older, Tapa, Pikk 17.
45. Paavel, Velise v., Velise al., talurahvatarvetekauplus (ärip. Eduard Paavel).
46. Mehaaniline jalanõudetööstus „Fepa“ F. Part, Tallinn, Jakobsoni 4.
47. Alma Pentsop, Tallinn, Maakri 26, laevade varustamine toiduainetega.
48. P. Ploom, Tartu, Meltsiveski 80, toiduainetekauplus.
49. J. Purre, Tallinn, Tartu mnt. 49, valmisriietekauplus.
50. Anna Reeva, Kuressaare, Pikk 27, toiduainetekauplus.
51. M. Reinholdi pood, Tori v., talurahvatarvetekauplus.
52. H. Roovet, Viljandi Valuoja pst. 7, toiduainetekauplus.
53. Lisa Ruuval, Tallinn, Härjapea 9. mööblitööstus.
54. A. Sai, Tallinn, Sakala 28, lihakauplus.
55. V. Savi, Nõmme, Jannseni 37, pudu- ja kirjutustarvetekauplus.
56. Jüri Selg, Pärnu, Vilmsi 12, pruugitud mööbli ja majatarvetekauplus.
57. Jaan Schmidt, Vändra v., Võidula, segakauplus.
58. Georg Schotniev, Tallinn, Israeli 2, toiduainetekauplus.
59. Anna Sibul, Tallinn, Luise 25, toiduainetekauplus.
60. Aliide Siidov, Petseri, Kaubarida 27, jalanõudetööstus.
61. A. Sulg, Tartu, Fortuna 1, vanakraamikauplus.
62. Kristine Talts, Abja v., Paluoja, käsitööäri.
63. A. Teploff ja S. Seestrand, Tallinn, Lai 28, pruugitud asjade kauplus.
64. H. Teras, Põltsamaa, K. Pätsi 9, toiduainetekauplus.
65. A. Vares, Tallinn, Pärnu mnt. 8—14, agent.

Detsembrikuu esimesel poolel.

Registreeritud uued firmad:

1. Juuli Aho, Kohtla v., Kohtla jaama juures, segakauplus.
2. A. Aija, Halinga v., jahuveski, veskipid. Aleksander Aija.
3. V. Aleksejev, Narva, Kivilöövi 11, telliskivitehas, ärip. Vassili Aleksejev.
4. M. Allaste, Tartu, Meltsiveski 78, aianalus, ärip. Maie Allaste.
5. Kellasepäri Kristjan Alt, Jõhvis, Rakvere 5.
6. M. Alt, Jõhvi, Rakvere 5, riidekauplus, ärip. Minna Alt.
7. A. Anier, Paide, Kanja 4—5, sporditarvete müük, ärip. Aleksander Anier.
8. S. Arokäe, Tallinn, Juurdevo 13, toiduainete- ja õllekauplus, ärip. Salme Arokäe.
9. Restoran „Lennuk“ A. Arro, Narva, Uusliin 56, ärip. Arnold Arro.
10. A. Arumets, Tartu v., Vedu as., segakauplus, ärip. Aleksander Arumets.
11. Kivitööstus Asmer, Paide, Tallinna 30, hauristide ja monumentide valmistamine, ärip. Johannes Asmer.
12. J. Aven, Martna v., Väike-Rõude, segakauplus, ärip. Jüri Aven.
13. Elena Birkenfeld, Tallinn, Jannseni 9-a, toiduainetekauplus.
14. Annemarie Dunkel, Rakvere, Tallinna 40, juuksuriäri.
15. E. Edela, Nõmme, Apteegi 2, toiduainetekauplus, ärip. Elisabeth Edela (end. perekonimi Einberg).
16. R. Goldberg, Tallinn, Tartu mnt. 60, kohvitööstus, ärip. Rafael Goldberg.
17. R. Grassman, Tartu, Ülikooli 6, tarvitatud pudelite ost-müük, ärip. Rosalie Grassman.
18. Pansion „Toila“ O. Greumann, Voka v., Toila, suvepansion, ärip. Olga Greumann.
19. Jaan Grobe, Loodva v., jahuveski.
20. A. Grünberg, Tartu, Paju 17, pealishatööstus, ärip. Aleksander Grünberg.
21. Juuksetööstus „Meeri“ M. Haitin, Tallinn, Kopli 8, ärip. Maria Haitin.
22. August Illisson, Anija v., Kehra, lihakauplus.
23. J. Ink, Tartu, Jaama 56-c, kaljatööstus, ärip. Johannes Ink.
24. Timofei Judin, Roodva v., Šumilovo k., jahuveski.
25. J. O. Juurik, Tartu, Kivi 4, jalanõudetööstus, ärip. Julius-Osvald Juurik.
26. E. Jõeäär, Türi, Viljandi 4, raadio-, jalgratta-, elektri- ja fototarvetekauplus, ärip. Elmar Jõeäär.
27. August Järlik, Karula v., Karula as., segakauplus.
28. Paul Kaasik, Mustjala v., Võhma k., autoveoäri.
29. August Kaavel, Tallinn, Villardi 10, lihakauplus.
30. K. Kalamees „Esto-Foto“, Tartu, Rüütli 4, fotomaterjali-, -tarvete- ja aparaatidekauplus, ärip. Konstantin Kalamees.

31. Segakauplus V. Kaldmaa, Kasepää v., Raja k., ärip. Valter Kaldmaa.
32. Leena Karuse, Helme v., villatööstus ja jahuveski.
33. Jalanõudeäri August Kaselo, Põltsamaa, Jõgeva mnt. 4.
34. Evald Kivisalu, Järvakandi v., laudade ja sindlite saagimine.
35. Robert Kohler, Tartu, Turuhoone 24, lihakauplus.
36. V. Kohv, Tallinn, Härjapea 10, dekoratiivkunstiesemete tööstus, ärip. Virgu Kohv.
37. Aleksander Kongo, Kanepi v., palkide lõikus.
38. Segakauplus Nazar Konošin, Mustvee, Pihkva 63-a.
39. E. Kraf, Tartu, Holmi 26, mööbliäri, ärip. Ella Kraf.
40. Heinrich Kroll, Paasvere v., Muuga k., loomade ost-müük.
41. Heino Kruup, Jõgeva, Suur 34, vilja-, lina- ja toornahkade kauplus.
42. Ursula Kuldma, Mustvee, Jaama 2, söögi-maja.
43. Hilda Kuldner, Tallinn, Tatari 6—7, õmblustöököda.
44. Kauplus „Kodumaa“ V. Kumari, Haapsalu, Karja 9, pudukauplus, ärip. Voldemar Kumari.
45. Konstantin Kunts, Valga, Tähe 35, rätsepatöötuba.
46. Evald Kurg, Tallinn, Harju 26, raamatukauplus.
47. Arnold Kuusemets, lubjatööstus, Raiküla v., lubjapõletamine.
48. Salme Kütt, Valga, Kuperjanovi 32, telgedel kudumise tööstus.
49. M. Laan, Vaivara v., Sillamäe, einelaud, ärip. Marie Laan.
50. T. Laus, Pihtla v., veoäri veoautol, ärip. Teadus Laus.
51. Osv. Lehtme, Antsla, Jaama 6, pagari- ja kondiitriäri ja kohvik, ärip. Osvald Lehtme.
52. V. Lehtmets, Tartu, Narva 93, toiduainetekauplus, ärip. Voldemar Lehtmets.
53. Pagariäri H. Lepik, Tapa, Ambla mnt. 10, ärip. Helmut Lepik.
54. H. Lill, Tartu, Tähe 70, pagariäri ja -tööstus, ärip. Helmi-Armilde Lill.
55. Aug. Lillemets, Tapa, Lembitu pst. 6, toiduainetekauplus, ärip. August Lillemets.
56. August Lillemets'a sindlilõikus, Nõva v.
57. Vilbert Linnas, Lõuna v., Laura alevik, liha- ja vorstikauplus.
58. R. Lipp, Tallinn, Pärnu mnt. 32—6, agent muusikariistade alal, ärip. Reinhold Lipp.
59. H. Loitme, Tallinn, Niine 2, tiseritöököda, ärip. Herbert Loitme.
60. V. Lumi, Tallinn, Konstantin Pätsi 19—3 (enne Harju 35—15) rätsepatöököda, ärip. Valter Lumi.
61. Aleksander Lätt, Tartu, Tähe 122, toiduainetekauplus.
62. „Raamatuturg“ B. Madisson, Tallinn, Harju 30, pruugitud raamatute kauplus, ärip. Bruno Madisson.
63. Osvald Martin, Koigi v., Päinurme k., segakauplus.
64. Pansion Muik, Palmse v., Võsu, suvipansion, ärip. Julie Muik.
65. Rudolf Muru, Otepää v., segakauplus.
66. Alfred Mölder, Lohusuu v., Lohusuu, veoettevõte.
67. Joh. Müllersdorf, Avanduse v., veoettevõte, ärip. Johannes Müllersdorf.
68. J. Nurk, Rakvere, Võidu 34, lukusepa- ja mehaanikatöököda, ärip. Julius Nurk.
69. [Kübaravormide- ja kudumistarvetetöököda H. Nuuter, Tallinn, Uus 7, puust peakatevõrmeide ja käsikudumistelgede ja nende osade valmistamine, ärip. Hermann Nuuter.
70. Ed. Oltoff, Tallinn, Kaasani 9, raua-, naha- ja kingsepatarvetekauplus, ärip. Eduard Oltoff.
71. Priidik Orvandi, Tallinn, Narva mnt. 50—5, maalritööde ettevõte.
72. E. Paimre, Tartu, Aleksandri 50-a, toiduainetekauplus, ärip. Elfriede Paimre.
73. U/Ü Pajus ja Ko. Pagari- ja kondiitritööstus „Astra“, Tartu, Näituse 7, usaldusühing, täisosanik Alma-Elisabeth Pajus, ühingu osakapital Kr. 500.—.
74. August Pajuste puutööstus, Tallinn, Volta 30—11.
75. Juuksetööstus „Olympia“ A. Parm, Tallinn, Narva mnt. 45, daamide juuksetööstus, ärip. Alide-Johanna Parm.
76. Puustvartetööstus J. Peddel, Alutaguse v., Hiimetsa as., puust labida, kirka, kirve jne. varte tööstus, ärip. Jaan Peddel.
77. A. Pesla, Narva, 7. Peetri 13-a, toiduainete- ja piimakauplus, ärip. Alvine Pesla.
78. A. Pihlak, kraavitööd, Paide, Vee 8—3, kraavitamise ettevõte, ärip. August Pihlak.
79. Taimeliimi- ja värvitööstus „Ultra“ Th. Pikk, Tallinn, Tähe 6, ärip. Theodor Pikk.
80. A. Pikkand, Tartu, Önnie 21, toiduainetekauplus, ärip. Aino Pikkand.
81. M. Pittin, Tartu, Turu 26, karusnahkade tööstus, ärip. Meeri Pittin.
82. G. Puhasmets, Tapa, Lai 8, lihakauplus, ärip. Gustav Puhasmets.
83. Klaudia Pöder, Märjamaa v., Mõraste k., jahuveski.
84. L. Pärn, Tartu, Võru 44, toiduainetekauplus, ärip. Laine Pärn.
85. M. Pärn, Tartu, Turu 68, trikoopesu õmblemistööstus, ärip. Meeri-Juliane Pärn.
86. Erast Raidma, Elva, Kesk 8, pudukauplus.
87. A. Ramjalg, Mehaaniline mööbli- ja puutööstus, Suure-Jaani, Viljandi 19, ärip. Aleksei Ramjalg.
88. Juhan Randal, Sõmerpalu v., Sulbi alevik, jahuveski.
89. Hilda Rebane, Tallinn, Endla 9 (enne Viru 13) lapsevankrite tööstus.
90. H. Reile, Võru, Jüri 14, raamatu- ja segakauplus, ärip. Hildegard Reile, prokurist Samuel Songi.
91. L. Roos, Tallinn, Vene 1—19, pesutööstus, ärip. Linda Roos.
92. V. Roots, Viljandi, Paala tee 9, rätsepatöötuba, ärip. Voldemar Roots.
93. V. Rosenberg, Tartu, Lutsu 24, piimakauplus, ärip. Vladimir Rosenberg.

94. J. R o s i, Raudna v., Tohvre veski, jahu- ja saeveski, ärip. Irene Rosi.
95. A. R ü ü t e l, Abja v., Risti alevik, pagari- äri, ärip. Alma Rüütel.
96. J. R ü ü t e l, Mooste v., Mooste as., tõrva- ja tämpentiinitööstus, ärip. Jaan Rüütel.
97. Helene S a r a p u, Mõisaküla, Pärnu 41, söögisaal.
98. August S a u l e p, Nõmme, Pärnu mnt. 51, tislertöököda.
99. Anna S c h m i d t, Rakvere, Küti 21, õmb- lustöököda.
100. Juhan S e p p a, Rõngu v., laua- ja sindli- lõikus.
101. Edgar S i d e r, Mehaaniline mööbli- ja puu- tööstus, Võhmuta v., Järva-Jaani, Pikk 8, ehituse- ja majatarvete valmistamine.
102. Ida S i m s o n, Tallinn, Kopli 4—11, pesu- õmblemise tööstus.
103. L. S i r o t k i n ja Ko., Tallinn, Allika 14, lihakauplus; usaldusühing, täisosanik Liisa Sirotkin, ühingu osakapital Kr. 550.—
104. Segakauplus Lisette S ö ö b l u m, Prangli v., Suur-Prangli saar.
105. A. T a a l, Tartu, Kalaturu 3, vanakraami- kauplus, ärip. August Taal.
106. H. T a e l, Tallinn, Lasnamägi, kontor Ka- tusepapi 1-c, pakivist trepiastmete hõõvel- damine, ärip. Heinrich Tael.
107. O. T a m b e r g, Torma v., Vanamõisa as., agent raadioaparaatide alal, ärip. Otto Tamberg.
108. Juline T a m m, Avanduse v., Simuna, tee- maja.
109. J. T a m m e m ä g i, Narva, Kalevivabriku turg, toiduainete- ja piimakauplus, ärip. Jaan Tammemägi.
110. H. T i e l s, Sangaste v., Sangaste veski, jahuveski, veskipid. Hans Tiels.
111. Karl T i i d e m a n n, Haapsalu, Karja 8, ehitusettevõtja.
112. H. T i i d o, Palmse v., Tõugu k., toiduaine- tekauplus, ärip. Helmi Tiido.
113. H. & P. T o f e r, Tallinn, Maakri 23, riide- värvimise, apteeterimise ja puhastamise tööstus; täisühing, täisosanikud Heinrich Tofer ja Paul Tofer, ühingu osakapital Kr. 3.000.—
114. Adolf T o m s o n, Tallinn, Liivalaia 59—1 (enne Öuna 11—2) meesrätsepatöököda.
115. Martin T o n a t, Tallinn, Telliskivi 6, maalritööd.
116. E. T o p s, Kehtna v., Keava, toiduainete- kauplus, ärip. Elmar Tops.
117. J. V. T r a l l, Tartu, Kaubahoov 33, saapa- kauplus, ärip. Julius-Voldemar Trall.
118. Trükkikoda R. T ä n a v, Rakvere, Pikk 13, ärip. Richard Tänav.
119. „Iló“, O. U i b o, Võru, Jüri 5-c, rohu-, vär- vi- ja kosmeetikaäri, ärip. Olga Uibo, pro- kurist Ludvig Uibo.
120. L. U r m, Tartu, Fortuna 10, pruugitud asjade ostu-müügi äri, ärip. Liisa Urm.
121. L. V a h e r, Jõhvi, Tartu 4, tee- ja söögi- maja, ärip. Lucie Vaher.
122. Priidu V a l g e, Kanepi v., autovo- ette- võtte.
123. Linda V a r b o l a triikpesutööstus, Tallinn, Vismari 32—7.
124. Liha- ja vorstikauplus Aleksei V a s s i l- j e v, Avanduse v., Simuna.
125. Karl V a t s e l, Vao v., Kiltsti, veoäri.
126. Jaan V e k s m a n n'i puutööstus, Tallinn, Vesivärava 44, mööblitööstus.
127. Markholv V e n e, Särevere v., Põikva k., segakauplus.
128. S. V e r s v a v s k i, Tartu, Narva 19, pudu- kauplus, ärip. Schneider Versvavski.
129. Johannes V e s k e, Märjamaa v., Sipa k., jahuveski.
130. E. V e s k i m e t s, Tartu, Narva 99, juuk- setööstus, ärip. Efrosinia Veskimets.
131. Korstnapuhastuse ettevõtja Elmar V e s k i- m ä g i, Tallinn, Verenni 33—6.
132. Klaveritööstus Vihm, Tartu, Nigula 16, ärip. Helmi Vihm.
133. Viktor Viiki kiviraiumise tööstus, Viljan- di, Kirikumõisa 20.
134. Valdur V i i t m a a, Kullamaa v., Laukna k., agent jalgrataste ja raadioaparaatide müügi alal.
135. Kristjan V i s n a p u u, Sangaste v., vesi- veski.
136. Ed. V o l g a, Tallinn, Liivalaia 99, peegli- ja mööblitööstus, ärip. Eduard Volga.
137. Aleksander V o o l a i d, Võru, Kasarmu 3-a, akkumulaatorite müük.
138. Paide riidevärvimise tööstus V. V ö s u, Paide, Parkali 20, ärip. Villem Vösu.
139. A. V ä h i, Vastseliina v., Vastseliina ale- vik, segakauplus, ärip. Aliide Vähi.
140. H. V ä s t r i k „Vana apteek“, Tartu, Võidu 24, apteek, ärip. Hans Västriik.
141. Jaan Ö ö m a n n, Põltsamaa v., Kamari as., pudukauplus.

Registreeritud muudatused:

1. Moeateljee „Vannary“ E. A a v i k, õmb- lustöököda asukohaks Tallinn, Rüütli 14 (enne Vene 2).
2. Otto A n n u k jätkab äritegevust, avades Avinurme v., Lahekõnnu k. segakaupluse firma all „O. Annuk“.
3. A.-s. Tallinna Kõievabrik Johan C a r r'i pä- rijad, Tallinn, Kopli 33; lahkunud juhatuses Axel Taube, juhatuselise liikmeks valitud Her- man Mossa.
4. Hilda E i l m a n n'i perekonnanimeks „Jõgi“ ning tema Tartu, Kuperjanovi 9 asuva pu- dukaupluse firmaks „Hilda Jõgi“.
5. Rudolf E r n i t s jätkab äritegevust, avades Kohila vallas, Kohila alevikus saeveski fir- ma all „R. Ernits“.
6. Anna E s p e n b e r g'ile, Tallinnas, Viljandi 9, kuuluva saeveski tegevuse jätkamiseks on moodustatud usaldusühing, kus täisosanikuks on Anna Espenberg; ühingu osakapitaliks on Kr. 4000.— ja firmaks: Metsatööstus Tal- linna saeveski A. Espenberg ja Ko.
7. Ida-Rosalie F l o r i n s k i (end. nimi Blum- menfeldt) perekonnanimeks „Lillemets“, kes lõpetanud toiduainetekaupluse Tartus, Riia 125 (s. o. end. Riia 135) ja avanud toidu- ainetekaupluse Tartus, Riia mnt. 17 firma all „J. Lillemets“.
8. Aleksander H a m m e r jätkab äritegevust, avades Võru, Jüri 9 pagari- ja kondiitriäri firma all „Aleksander Hammer“.

9. Nikolai Hitrov'i perekonnanimeks „Hitro“ ning tema Narva vallas, Väikülas asuva jahuveski firmaks „Nikolai Hitro“.
10. Tatjana Jans jätkab äritegevust, avades Tartus, Kastani 123 toiduainetekaupluse firma all „T. Jans“.
11. Voldemar Kaldvee toiduainetekaupluse asukohaks Tallinn, Ristiku 41 (enne Oskari 32).
12. Peeter Karjus lõpetanud koloniaal- ja peenviinadekaupluse pidamise Tartus, Rüütli 3 ja avanud Tarvastu vallas jahuveski firma all „Matu viveski P. Karjus“.
13. Peeter Karu jätkab äritegevust, avades Tartus, Vaksali 7 küttepuude ja ehitusmaterjali müügi firma all „P. Karu“.
14. Elvine Kiige perekonnanimeks „Vähk“ ning tema Nõmmel, Pärnu mnt. 112 asuva leivatööstuse ja vast avatud pagarisaaduste- ja toiduainetekaupluse firmaks „E. Vähk“.
15. Karl Kaljuvee toiduainete- ja piimakaupluse asukohaks Narva, Posti 50 (enne Jaama 4).
16. Silditööstus „Kimmos“ A. Kallas, asukohaks Tallinn, Reimanni 37 (enne Müüri-vahe 7).
17. Karl Kenn'i perekonnanimeks „Sildala“ ning tema Tartus, Raekoja 9 asuva juukse- tööstuse firmaks „K. Sildala“.
18. Karl Kesküla jätkab äritegevust, avades Karuse vallas, Karuse k. metsa ostu-müügi ettevõtte firma all „Karl Kesküla“.
19. Eesti speditiooni aktsiaselts end. Kniep ja Werner, Tallinn, Mundi 3, juhatuse liikmeks valitud Else Gebauer.
20. A.-s. Krediit Pank, Tallinn, S. Karja 20; lahkunud Narva osakonna juhataja Boris Dultz, kelle asemele volitatud Tallinna peapangast Karl Kipasto. Teise allkirja õigus antud Võsu osak. Gustav Lilliallikule.
21. Salme Kriipsu perekonnanimeks „Kiima“ ning tema Tartus, Uueturu 9 asuva naiste- rahva kübaratööst. firmaks „Salme Kiima“.
22. Helmi Kriisemann'i perekonnanimeks „Laigma“ ning tema Tartus, Botaanika 35 asuva pesuõmblustööta firmaks „H. Laigma“.
23. „Kuben ja Ko“, Tallinn, Sakala 30—7, sise- ja välismaa firmade esindused; ettevõtte ühes firma tarvitamise õigusega üle- läinud seniselt omanikult Juhan Kuben'ilt ainuomanduseks Livia Kuben'ile.
24. Karl Käba jätkab äritegevust, avades Narvas, Must 1 silmkudumisetööstuse firma all „K. Käba“.
25. Aleksander Leetberg jätkab äritegevust, avades Tartus, Riia 34 (enne Elva, Otepää tee 12) toiduainetekaupluse firma all „A. Leetberg“.
26. Alide Lillestern avanud Tallinnas, Pal- diskil mnt. 48 suvise lõbustusasutise ja peab samasugust ettevõtet Tallinnas, Merepuies- tee 6 firma all: „Suveaed“ A. Lillestern.
27. Priidik Lindal'i perekonnanimeks „Lindna“ ning tema Oru v., Keedikakülas asuva jahuveski firmaks „Priidik Lindna“.
28. Aktsiaselts „Mercatura“, Tallinn, Vene 1, lahkunud juhatuse liige ja asjaajaja-direktor Oskar Thurau, juhatuse liikmeks valitud Leopold Grünberg ja asjaajaja-direktoriks juhatuse liige Richard Rank jr.
29. Georg-Konrad Meyer'i agentuurari asuko- haks Tallinn, Pronksi 6—6 (enne Weizen- bergi 10—2).
30. Scholom Minkov'i Tallinn, Hollandi põik 3 asuva tekstiiltööstuse (peamiselt voodirriide valmistamine) tegevust jätkab täisühing, kus täisosanikud on Scholom Minkov ja Abram Rosenblum, firma all: Tekstiiltööstus „Stabil“ Sch. Minkov ja A. Rosenblum. Ühingu osakapitaliks on Kr. 18.000.—.
31. Jaan Mägi peab Rakveres, Võidu 16 (s. o. end. Vaksali 22) köietööstust firma all „Jaan Mägi“.
32. Karl Mällo lõpetanud Tallinnas, Õle 17 toiduainetekaupluse, samas asuvat leivatöös- tust peab edasi firma all „Karl Mällo“.
33. Anna Männikson jätkab äritegevust, avades Väandra vallas, Võidulas segakaupluse firma all „Anna Männikson“.
34. Riidevärvimisevabrik ja keemiline pesemis- koda R. Natus, Viljandi, Tartu 24, ette- võtte seniselt täisühingult, kus täisosanikoks olid Verner Natus ja Alfred Hagen, üle läi- nud täisühingule, kus täisosanikuks on Aug- ust Tilk ja Mari Iline, ühingu osakapital on Kr. 3000.—, firmaks jääb „Riidevärvimi- stööstus R. Natus“.
35. Alice Niggoli'i perekonnanimeks „Kess“ (al. Kesse), ning tema Tallinnas, Vismari 14 asuva toiduainete- ja piimakaupluse fir- maks „A. Kess“.
36. Kirjastus-osaihisus „Oma Maa“, Viljandi, Lossi 31, põhikiri muudetud; surma läbi lah- kunud juhatusest Hans Soots, juhatuse liikme Mihkel Treuhold'i perekonnanimeks „Truu- sööt“ ja Johannes Tagen'i perekonnanimeks „Taagen“.
37. Elisabeth Pajus lõpetanud ainuisikliku äri- pidajana pagari- ja kondiitritööstuse pida- mise (vt. uued firmad nr. 73) Tartus, Näi- tuse 7, samas asuvat pagari- ja kondiitri- äri peab edasi firma all: E. Pajus pagari- ja kondiitriäri „Astra“.
38. Katta-Pauline Palginõmm jätkab äri- tegevust, avades Tallinnas, Kauna 3, toidu- ainete- ja piimakaupluse firma all „K. Pal- ginõmm“.
39. Tõnis Piliste avanud Rakveres, Tallinna 9, raadio-, jalgratta- ja elektritarveteäri fir- ma all „T. Piliste“, ning hiljem ettevõtte üle viinud Tallinna tn. 15.
40. Richard Pomerants jätkab äritegevust, avades Tallinnas, Kristiine 15, puriiridest töökinnaste valmistamise firma all „Richard Pomerants“.
41. Kaubandus-tööstus Aktsiaselts Jaak Puhk ja Pojad, Tallinna, Põhja pst. 21, Leo Ostrati prokuura kustunud.
42. Tööstuse aktsiaselts „Põhjala“, Tallinn. Pikk 33, prokurist Arthur Feldmann surma läbi lahkunud; juhatuse liikme Elisabeth Veesen'i perekonnanimeks „Tammar“, juha- tuse liikmeks ja asjaajaja-direktoriks vali- tud Verner Neumann.
43. Erna Rahi juuksetööstuse asukohaks Võru, Jüri 5—6 (enne Tartu tn. 27).

44. Mihkel Rehfeldt'i (ka Reifeldt) perekonnanimeks „Rannaveski“ ning tema Velise v. asuva jahuveski firmaks: „Jameda“ vesiveski M. Rannaveski.
45. Osvald Rein lõpetanud jahuveski pidamise Kudina vallas ja avanud Tartus, Kivi 2 toiduainetekaupluse firma all „O. Rein“.
46. „H. Riedel“, Tartu, Ülikooli 36, fototööstus; ettevõtte seniselt omanikult Heinz Riedel'ilt üle läinud ühes firma tarvitamise õigusega ainuomanduseks Johan Vetka'le.
47. Sophie Roosi ees- ja perekonnanimeks Süvi Põldemaa ning tema Tallinnas, Roosikrantsi 4, asuva ettevõtte firmaks Moeäri „Soliid“, S. Põldemaa.
48. Aleksander Sabsay, isiklik agent masinate, metallkaupade j. t. alal, asukohaks Tallinn, Tartu mnt. 49—7 (enne Paldiski mnt. 19).
49. B. Sabsay ja Ko., Tallinn, S. Karja 16, tööstuslikud ja kaubanduslikud agentuurid; täisühingust täisosanik Ferdinand Tamme's lahkunud, tema asemele täisosanikuna juure tulnud Aleksander Sabsay, leping muudetud.
50. Marie Schmakovi Rakvere äri asukohaks, Rakvere, Tallinna mnt. 30-b ja ärialaks „valmiskleitide-, moe- ja pudukauplus“.
51. Aktsiaselts „Selekt“, Tallinn, V. Karja 1, lkvideerimisele asunud, lkvideerimiskomisjoni liikmeteks valitud Helene-Hella Tuch, Aron Kaplan ja Bernhard Grönfeldt.
52. Alvine Siidra jätkab äritegevust, avades Tallinnas, Tartu mnt. 3, pudukaupluse firma all „A. Siidra“.
53. Jaak Sillaots peab Tartus, Filosoofi 10, rätsepatöökoda firma all „J. Sillaots“.
54. Feige Straž jätkab äritegevust, avades Tallinnas, Pärnu mnt. 27, pruugitud asjade kaupluse firma all „F. Straž“, ettevõtte hiljem üle viinud Tallinn, Tartu mnt. 32.
55. Alma Talfeldt'i pudukaupluse asukohaks Tallinn, Tina 20 (enne Raua 40).
56. Elise Tamme perekonnanimeks „Raidson“ ning tema Tartus, Lutsu 24—6 õmblustöötoa firmaks „E. Raidson“.
57. Eufrosine Tammin jätkab äritegevust, avades Nõmmel, Pärnu mnt. 76 puuhoovi ja autoveoäri firma all „E. Tammin“, prokurist Theodor Tammin.
58. Kinnisvarade kasutamise osäühisus „Tarlon“, Tallinn, Kinga 1, juhatusest lahkunud Ferdinand Berg ja Hans Skribanovitz, juhatuse liikmeteks astunud Georg Amberg ja Helmut Schulmann.
59. Ida Truusa perekonnanimeks „Toom“ ning tema Tartus, Tähtvere 3, asuva toiduainete- ja piimakaupluse firmaks „Ida Toom“.
60. Anette Uhlberg'i perekonnanimeks „Undva“ ning tema Tallinnas, Kaasani 1, asuva kirjutusmaterjali- ja pudukaupluse firmaks „Anette Undva“.
61. Pudu- ja moeäri „Uus“ Marta Uustalu, asukohaks Rakvere, Tallinna mnt. 27 (enne Tallinna 18-a).
62. Aleksander Vikat jätkab äritegevust, avades Anija as., Kehras pagariäri firma all „A. Vikat“.
- Firma tegevuse lõpetamine registreeritud:**
1. Alma Astel, Elva, Turuplats 2, segakauplus.
 2. M. Baraschkov, Tapa, Hommiku pst. 16, toiduainetekauplus.
 3. „G. Birk värvimise ja keemilise puhastuse tööstus“, Tallinn, Maakri 23.
 4. J. Brandt, Tallinn, Viru 21, kirjutusmaterjalikauplus.
 5. J. Busch, Tartu, Aleksandri 12, sadulsepa-, polstri- ja peennahatööstus ja sadulsepaäri.
 6. Öed Böckler, Tallinn, Kinga 6/8, pesu- ja lasteriieteäri.
 7. Metsaeksport Herbert Eichhorn ja Ko., Tallinn, S. Karja 18.
 8. Lilli Ermel, Kõlleste v., segakauplus.
 9. A. Everus, Kohtla v., jahuveski.
 10. Aleksander Hein, Tallinn, Villardi 10, liha-kauplus.
 11. Emilie Helmerand, Tartu, Kaubahoov 25-a, toiduainetekauplus.
 12. Salme Jürgens, Kiviõli, Koidu 1, kodused lõunad.
 13. Saeveski Karl Jürna, Tõdva v., Liiva.
 14. L. Kaha, Tartu, Kuu 23, lihakauplus.
 15. Oskar Karlson, Tartu, Kivi 66, toiduainete- ja piimakauplus.
 16. P. Kool, Tartu, Fortuna 11, toiduainetekauplus.
 17. E. Kruse, Tallinn, Müüriavahe 30, saun.
 18. L. Kruus, Narva-Jõesuu, Lootsi 4, võõrastemaja-restaurant.
 19. A. Kullapera, võõrastemaja „Jakor“, Tartu, Holmi 17.
 20. Anette Lagus, Haapsalu, Holmi kallas 12, suvekohvik.
 21. E. Laks, Palmse v., Võsu, kohvik.
 22. J. Liigand, Abja (s. o. end. Pornuse) v., Teki t., saeveski.
 23. Leena Lindre, Tartu, Võidu 17, naisterahvakübaraäri.
 24. Maria Lugus, Tallinn, Sakala 50, pudukauplus.
 25. Dipl. ins. F. Mehmel, Tallinn, Bekkeri as. 4, inseneribüroo, (jooniste ja plaanide valmistamine, ekspertiisid, välisfirmade esindus masinate alal).
 26. A. Meister, Kehtna v., Keava, toiduainetekauplus.
 27. M. Miitau, Narva, Suur 119, pagariäri ja -tööstus.
 28. A. Miitel, Kastre-Võnnu v., rändsaeveski.
 29. Elmar Mootse, Ahja v., Valgesoo k., jalgrataste ja raadioaparaatide müük.
 30. August Niitav, Tallinn, Vene-Balti as. 57, mööblitööstus.
 31. A. Oltoff, Tallinn, Kaasani 9, raua- ja nahakauplus.
 32. A. Ossipov, Raja v., Skarjatina k., võitööstus.
 33. Emilie Ots, Võru, Jüri 28, segakauplus.
 34. Mare-Ann Passup, Tallinn, V. Posti 3—5 (enne Viru 7—8), krae- ja pesutööstus.
 35. M. Peräjäär, Tartu, Emajõe 13, suvikohvik.
 36. Martha Pipenberg, Pärnu, Supeluse 7, kohvik-söögisaal.

(Järgneb)

Välisbörsid

	L O N D O N									
	3. I	4. I	5. I	6. I	8. I	9. I	10. I	11. I	12. I	
New-York . . .		—	—	—	4.02 ^{1/2} —4.03 ^{1/2}	—	—	—	—	—
Berliin . . .		—	—	—	—	—	—	—	—	—
Helsingi . . .	—	—	225.—	—	225.—	230.—	—	—	—	—
Stokholm . . .	—	—	—	—	16.85—16.95	—	—	—	—	—
Kopenhagen . . .	20.50	20.37	20.37	20.50	20.37	—	20.37	20.31	—	—
Oslo . . .	—	—	—	—	17.65—17.75	—	—	—	—	—
Riga . . .	—	—	20.62	—	20.62	—	—	—	—	—
Kaunas . . .	—	—	23.06	—	23.06	—	—	—	—	—
Amsterdam . . .	—	—	—	—	7.52—7.57	—	—	—	—	—
Pariis . . .	—	—	—	—	176 ^{1/2} —176 ^{1/4}	—	—	—	—	—
Geneva . . .	—	—	—	—	17.85—17.95	—	—	—	—	—
Brüssel . . .	—	—	—	—	2.90—24.05	—	23.85—24.—	—	—	—
Milano . . .	—	77.75	77.50	—	77.50	—	78.—	77.75	—	—
Varssav . . .	—	—	—	—	—	—	—	—	—	—
Praha . . .	—	—	—	—	—	—	—	—	—	—
Budapest . . .	—	—	22.12	—	22.12	—	—	—	—	—
Tallinn . . .	—	—	16.25	—	16.25	—	—	—	—	—
Moskva . . .	—	—	—	—	—	—	—	—	—	—
Madrid . . .	—	39.50	—	—	39.50	—	—	—	—	—
Kuld p. u. . .	168 sh.	168 sh.	168 sh.	168 sh.	168 sh.	168 sh.	168 sh.	168 sh.	168 sh.	168 sh.
Höbe " " . . .	21 ^{5/8}	21 ^{5/16}	—	—	21 ^{13/16}	21 ^{7/8}	22/-	22 ^{3/8}	22 ^{3/8}	—
Plaat. " " . . .	—	—	—	—	—	—	—	—	—	—

	B E R L I N										
	29. XII	0. XII	2. I	3. I	4. I	5. I	8. I	9. I	10. I	11. I	12. I
London . . .	9.75	9.75	9.75	9.75	9.75	9.75	9.75	9.75	9.75	9.75	9.75
New-York . . .	2.493	2.493	2.493	2.493	2.493	2.493	2.493	2.493	2.493	2.493	2.493
Helsingi . . .	5.05	5.05	5.05	5.05	5.05	5.05	5.05	5.05	5.05	5.05	5.05
Stokholm . . .	59.35	59.35	59.35	59.35	59.35	59.35	59.35	59.35	59.35	59.35	59.35
Kopenhagen . . .	48.10	48.10	48.10	48.10	48.10	48.10	48.10	48.10	48.10	48.10	48.10
Oslo . . .	56.65	56.65	56.65	56.65	56.65	56.65	56.65	56.65	56.65	56.65	56.65
Riga . . .	48.80	48.80	48.80	48.80	48.80	48.80	48.80	48.80	48.80	48.80	48.80
Kaunas . . .	41.98	41.98	41.98	41.98	41.98	41.98	41.98	41.98	41.98	41.98	41.98
Amsterdam . . .	132.35	132.60	132.70	132.70	132.85	132.95	132.75	132.75	132.75	132.75	133.—
Pariis . . .	55.20	55.20	55.20	55.20	55.20	55.20	55.20	55.20	55.20	55.20	55.20
Geneve . . .	55.92	55.92	55.92	55.92	55.92	55.92	55.92	55.92	55.92	55.92	55.92
Brüssel . . .	41.72	41.72	41.84	42.04	42.00	41.92	41.76	41.80	41.88	41.88	41.91
Milano . . .	13.10	13.10	13.10	13.10	13.10	13.10	13.10	13.10	13.10	13.10	13.10
Praha . . .	8.600	8.600	8.600	8.600	8.600	8.600	8.600	8.600	8.600	8.600	8.600
Tallinn . . .	62.50	62.50	62.50	62.50	62.50	62.50	62.50	62.50	62.50	62.50	62.50

J. Puhk ja Pojad suurveski saadused

13. I 1940. a.

	Kroonid.		Kroonid
Nisupüül (hinnad on arvatud ühes valge puuvillase kotiga):		Poolsoore	100 kg 42.—
„Sampo“	100 kg	Sõre	„ 43.—
„Kungla“	„	Manna	„ 43.—
„Kalev“	„	Rukkijahu	„ 18.00—19.50
„Eesti parem“	„	Rukkipüül	„ 26.00—27.00
„Granular“	„	Nisu pehme — sõre	„ 26.00—43.00
		Kaerahelbed	„ 32.—

Tallinna börsikomitee juures asuva kaupade ja prahtide komisjoni poolt koteeritavate kaupade nimekiri ja hinnad (en gros). 10. I 1940. a.

	Kroonid.		Kroonid
J. Puhk ja Pojad suurveski:			
Jahud: rukki 100 kg	18.00—19.50	Raud, sordi 100 kg	32.00—38.00
„ püül ”	26.00—27.00	„ latt- ”	32.00—38.00
„ nisu, pehme—sõre ”	26.00—43.00	Raudvits ”	38.00—44.—
Kaerahelbed (Herkulo) 1 kg	—32	Raudplekk ”	43.00—58.—
A/S. Rotermanni ten.:		„ tsiingitud ”	66.00—72.00
Jahud: rukki 100 kg	18.50	Raudtalad ”	32.00
„ püül ”	27.—	Teras, talla, ree ”	36.00—38.00
„ nisu, pehme — sõre ”	25.50—42.00	„ vedru ”	45.00—48.00
Nisu ”	22.00—23.00	Malm nr. 2 ”	—
Rukis ”	17.00	Inglistina ”	600.00—700.00
Kaerad, sööda ”	—	Seatina ”	60.00—70.00
Odrad, toidu ”	14.—	Vaskplekk, punane ”	200.00—260.—
Seemned: ristikeina, pun., hil. ”	150.—	Vaskplekk, valge ”	180.00—220.—
„ timuti ”	100.—	Tsinkplekk ”	90.—137.—
Õli, linaseemned 0/0 baas ”	—	Masinaõli ”	22.00—23.—
Herned, toidu, rohelised ”	22.00—35.00	„ Ameerika ”	—
Kartulitärklis „Supérieur“ ”	31.—	Mootoriõli, Ameerika ”	51.00—78.—
„ „ „Prima“ ”	29.—	„ Poola ”	—
Siirup, kartuli, 42 ⁰ /0 ”	32.00—34.00	Autoõli, Ameerika ja Daani ”	56.00—135.—
Glükoos ”	32.00—34.00	A/Ü. Eesti Kiviõli põlevkivi küt-	
Margariin, kodumaa ”	85.00	teõli, tsistern 1000 kg	60.00—75.—
Kakao, Hollandi 1 kg	1.60—2.80	Tsilindriõli, Ameerika 100 „	43.00—50.—
„ Eesti ”	1.00—2.30	Nafta, Vene ”	—
Kohv, Rio, Santos jne. ”	—	Petrooleum, Vene, tsist. ja vaadid ”	24.00—25.00
„ Kesk-Ameerika sordid ”	—	„ Ameerika „ ”	—
Tee, laht., oranž Pekoe, Tseilon ”	5.60—6.00	Bensiin, Esimese Eesti Põlevkivi-	
Tee, laht., oranž Pekoe, Java ”	5.00—5.50	tööst. segabensiin. fr. Kohtla, netto ltr.	—55
Sidrunid kast	29.00—32.00	Autobensiin fr. Tallinn ”	—55
Apelsinid ”	—	A/Ü. Eesti Kiviõli bensiin „Estolin“,	
Suhkur, peenike, Inglise 100 kg	—	tsistern. tr. Tall. ühes teedemaks. ”	—57
„ „ „Vene ”	49.00	Bensiin, I s., välisbensiin ”	—59
Sool, lahtine, „Vene, fr. vagun		Pesuosoda, kodumaa 100 kg	11.50—12.—
„ „ „Irboska ja Narva ”	3.20—3.85	Seebikivi ”	36.00—38.00
„ „ „Saksa, fr. Tallinn ”	—	Värvid, nigros., vees sulav, välism. 1 kg	—
„ „ „Vene „ „ „ ”	3.20—3.85	„ tsinkvalge, välism. 100 „	59.00—62.00
Heeringad: Šoti „Matties“, Isort, tünn		„ tinavalge, „ ”	—
„ Norra ”	43.00—48.00	„ ooker, „ ”	16.00—23.—
Liha, sea, I sort 1 kg	00.98—1.07	Kunstväetised: fr. Tallinn ja Pärnu	
Liha, looma, I sort ”	00.33—00.65	Superfosfaat 18/20 ⁰ /0, inglise 100 kg	—
Õlikoogid, linaseemne 100 kg	15.50—16.25	„ „ „vene ”	—
Sojatangud ”	—	„ „ „lahti-	
Nisukliid ”	10.00	selt, fr. piir ”	6.10
Maapähklikoogijahu ”	—	Superfosfaat 18/20 ⁰ /0, vene kot-	
Kivisüsi, sepa, fr. Tallinn 1000 kg	—	tides fr. piir ”	7.00—7.25
Kivisüsi, auru, fr. Tallinn ”	—	Toomasjahu 15 ¹ / ₂ ⁰ /0 ”	—
Koks, gaasi, Tallinna gaasivabr. 1000 kg	75.00	Segafosfaat 22/23 ⁰ /0 ”	—
Kütteturvas (A/s., „Eesti Turbat.“) ”	10.50	Eesti fosforiit 25/27 ⁰ /0 ”	—
Turbabrikett fr. vagun Tootsi jaam ”	14.50	Kaalisool 40 ⁰ /0 ”	14.25
Põlevkivi, netto ”	9.00	Kainiit 14 ⁰ /0 ”	—
Kütteõli, netto ”	58.00	Lubisalpeeter 15 ¹ / ₂ ⁰ /0 ”	16.55
Raskeõli A. B. C. 100 kg	7.25	Tšiilisalpeet. 16 ⁰ /0 (terakujuline) ”	17.35
Estobituumen A. B. C. D. E. F.		Lubiammoonsalpeeter 20,5 ⁰ /0 ”	18.85
„ tünnid br. ”	9.75	„ „ 16 ⁰ /0 ”	15.25
Asfaltemulsioon „netto ”	10.25	Vävelhapuammoonium 20,6 ⁰ /0 ”	16.75
Asfaltmastiks ”	5.75	Põllukips, jahvatatud, fr. Irboska ”	—
Katuselakk, vaatides, „br. ”	10.25	Tsement	
Fenolaat, „netto ”	5.25	Portland, Kunda, pütt 170 kg, fr. Rakvere	5.30
Karbolilineum „Estokarbolineum“		„ paberkottides 100 kg	2.70
„ A. B. C. netto ”	8.75—11.75	Kriit, pestud ”	5.20
Raualakk, netto 100 kg	16.75	Kivitõrv ”	14.00—22.50
Immutusõli D. C., netto ”	6.75—7.75	Puutõrv ”	20.—
Maanteeõli ”	5.80	Lubi, Tallinn, 1000 kg	35.—
Viljapuu-karbollilineum, netto ltr.	00.25	„ fr. Tamsalu ”	22.—
Mootorpetrooleum, kg	00.16	Kips, krohvimise, fr. v. Irboska ”	30.—
Mootornafta ”	0.11,5	„ krohvimise, fr. v. Tallinn ”	40.00—42.00
Diiselnaftha ”	0.11,5	Telliskivi, I s., fr. Tallinn 1000 tk.	42.—
Putukamürk „Puttox“ ”	1.50	Silikaat, I s., fr. vabrik ”	37.00—38.00

Tulitikud, originaalkast (5000 toosi)	kast	Kroonid	125.—
Tallanahk, Eesti nahast	1 kg		2.80—3.20
Tallanahk, Ameerika, I s.	"		3.00—3.40
Linaseemneõli	100 kg		84.00—87.00
Värnits	100 kg		84.00—87.00
Piirit., puh., eksp. (ekskl.v.) fob Tall. hl/aik.			45.00—50.00
Paber, rotatsioon	100 kg		23.20
Puuvillane riie, Bjas, netto	mtr.		0.60—0.71
" " Mitkal	"		0.46—0.61
Lambavill 6. XI 1939. a.			
" I sort	1 kg	Kr.	6.25
" II "	"	"	4.95
" III "	"	"	3.25

Võii. 8. I 1940. a. Tendents: kindel.
 1. sort 1 kg Kr. 2.08, mis on tulnud sisse 31. XII 39-6. I 40
 Kaseiin. 8. I 1940 a.
 Toorkaseiin I s. 1 kg piimatavalitus. Kr. —.24
 " II " " " " " " " —.22
 Tendents: kindel.

Lambaliha 5. I 1940. a.
 Eksporditava värske lambaliha hind Tallinna tapamajades headuse järgi 120 senti kg.
 Peekonsigade nädalahinnad Tallinnas 7.-13. I 1940. a.
 Peekonsigade tapakaal:

	I sort	II sort	III sort	IV sort
60—72 kg	104	99	93	
55,5—59 "		99	95	89
72,5—75 "				88
75,5—80 "	95	91	88	

Siseturu-hinnad

Elussigade hindadeks noteeriti:
 kuni—120 kg raskused 72 s. eluskaalu kg.
 121—160 " " 80 " " "
 161 ja raskemad 72 " " "
 Sead eluskaaluga 90—110 kg, olenevalt transpordivõimalustest võivad minna ekspordiks kas elussigadena või tapetult.

Kanamunad. Tendents: ekspordimunadel vaikne.
 5. I 1940. a.
 1 kg ekspordimune fr. kogumispunkt Kr. 1.30
 1 " siseturumune " " " " " " " " Kr. 1.25
 Kanam. rask. 20 - 45 gr. 95 snt. kg fr. kogumispunkt.

Piim. 8. I 1940. a.
 Talupidajate poolt müüdava piima hind Tallinnas ühe liitri eest:
 I valiku rööskpiim lahtistes nõudes kauplustele müües 14 s. ltr.
 I valiku rööskpiim lahtistes nõudes piimatööstustele müües 13 " "
 II valiku rööskpiim lahtistes nõudes kauplustele müües 12 " "
 II valiku rööskpiim lahtistes nõudes piimatööstustele müües 11 " "

Juust 2. I 1940. a. Tendents: kindel.
 Juustu hinnaks noteeriti ilma riikliku juuremaksuta fr. Tallinn:

Sissetuln. juustu vanadus peab olema vähem. 120 päeva			
Eksportjuust:		Siseturujuust	
Šveitsi juust kuni 80-kg ratas ja üle			
sort 12 A 120 senti kg	130 s. kg	Šveitsi	1.10—1.25
" 12 B 117 " "	127 " "	Edami	1.10—1.20
" 11 A 108 " "	118 " "	Backst.	1.10—1.20
" 11 B 105 " "	115 " "	Tilsiti	1.10—1.15
" 10A, B, C 100 " "	100 " "		
	Konserv. 35% rasva		100—110
	45% " "		130—160
	50% " "		170

Lina d. 5. I 1940. a. Tendents: kindel.
 Lina kokkuostuhinnad sentides ühe kg eest franko kokkuostja ladu riiklike standardsortide alusel (s. o. sortide eest, mis vastavad Põllutööstusministeeriumi lina väljaveo kontrolli nõuetele nii omaduste kui ka harimise ja sidumise poolest):

		Petseri- ja Mujal Võrumaal	Eesti
		Kroonid	
Lina, ristna R		162	159
hoffsdreiband HD		153	150
dreiband D		144	141
ordinäardreiband OD		135	132
liivi ordinäardreiband LOD		126	123
takupraak H		117	114

Takud	I	1 kg	103
"	II	"	93
"	III	"	83
"	ehituse	"	15—20

Kartulid: 8. I 1940. a. Tendents: kindel.
 1. Söögikartul:
 Virurannal kv. Kr. —
 Läänerannal " " " " —
 raudteejaamades " " " " —
 2. Seemnekartul: „Majesteet“ " " " " —
 „Varajane kollane“ " " " " —
 „Jorgi hertsog“ " " " " —
 Seemnekartuli hind 100% ekspordikõlvulise vabliku eest vastavalt tunnustamise klassile.

3. Tööstuskartul:
 tärglisevabrikuis — tärglise kg
 Põhja-Eesti piiritusevabrikuis — " "
 Kala d. 8. I 1940. Ekspordikõlvulised fr. rannik.
 Lõhe marjaga, värske, kaal alat. 6 kg. kg snt. —
 Lõhe niisaga, värske, kaal alat. 6 kg " " —
 Tendents:

Angerjas, elus, rändangerjas, kaal alates 400 g	—
—00— elus paigaangerjas kg snt.	—
Tendents: kindel	
Koha, värske, alates 38 cm Tend.: kindel	" " 65
Koha, kaal 1—3 kg " " " "	" " 90
Haug, elus, sumpades kg " " " "	" " —
Haug, mere, värske, valik 1—3kg Tend. kin. " " " "	" " 55
Haug, järve, " " " " " " " "	" " 53
Ahven, värske, alat. 150 gr " " " " " "	" " 25
Tursk, „sula“, 1 kg fr. Tall. „kind.“ " " " "	" " 9
roogitud, ilma peata, kaal alates 600 gr " " " "	" " 18

Aiasaadused. 5. I 1940. a.
 Õunad: ekspordikõlvulised, fr. Tallinn, pakkimiskuludeta fr. kokkuostupunkt:
 sügissordid —
 talvesordilised: I valik —.32
 II " " " " " " " " —.27
 Tendents: püsiv

Tööstusõunad, Antonovka-sordilised õunad —
 Tendents:
 Jõhvikad: ekspordikõlvulised, franko kokkuostupunkt, pakkimiskuludeta —.30
 Tendents: kindel.

Kurgid: konservitud, plekktoosid 5 kg fr. ladu Tallinn 2.60 toosi
 Tendents: elavam.

Sigurid: ekspordikõlvulised, fr. kokkuostupunkt, pakkimiskuludeta —
 Tendents:

Sibulad: ekspordikõlvulised, fr. kokkuostup. —.15
 Tendents: püsiv.

Toornahad 5. I 1940. a.
 Hinnad olid maksvad vastuvõetupunkt 8. I — 14. I 1940. a.
 Hobusenahad: soolatud, 17 kg ja üle; värsked 20 kg ja üle. Kr. 10.— tükk
 soolatud, alla 17 kg; värsked, alla 20 kg " 6.50 "
 praak. " 3.50 "
 Tendents: kindel.

Veisenahad:	
värsked I	Kr. —.80 kg
" II	" —.70 "
" praak	" —.55 "
soolatud I	" —.96 "
" II	" —.87 "
" praak	" —.70 "
Tendents: kindel.	
Vasikanahad: kerged, värskelt kuni	
3½ kg ja kuivad	" 4 60 tükk
rasked, värskelt kuni 3½ kg ja üle	" 1 45 kg
praak	" 2.60 tükk
Tendents: kindel.	
Lambanahad:	
I OJ	Kr. 4.10 tükk
II J	" 3.50 "
III L	" 2.75 "
IV K	" 2.25 "
V praak	" —.80 "
Tendents: kindel.	

Karusnahad 5. I 1940.

fr. vastovõtupunkt	
I. Kasvanduse karusnahad	Kr. — tk.
II. Jahi karusnahad: Tendents:	
metsjänes, täisväärt. kindel (1/1)	" 0.50 "
punane rebane selgusetä (1/1)	" 16.— "
tuhkur kindel (1/1)	" 6.25 "
nirk selgusetä (1/1)	" 3.— "
orav " (1/1)	" —.50 "
naarits kindel (1/1)	" 18.— "
mägra selgusetä (1/1)	" 4.— "
Tendents:	

III. Hõberebasenahad:

1) mustad ja tumedad, täisväärt. (1/1) Kr. 36-80 tk.	
2) ¼ hõbe " (1/1) " 44-90 "	
3) ½ " " (1/1) " 53-100 "	
4) ¾ " " (1/1) " 64-120 "	
5) täishõbe, " (1/1) " 69-130 "	
6) vigastatud " — " 27-70 "	
Tendents: — selgusetä.	

Metsamaterj. hinn. fr laduplats Tallinn. 10. I 1940.	
Palgid: kuusk ja mänd	thm. kr. 16.00—17.00
Plokk-palgid	" 30.00—33.00
Pakud: kuusk	" 12.—
" mänd	" 12.—
Paberipuud — sulfiit	r.-m. " 8.20—10.00
Paberipuud — sulfaat, fr. Kehra laduplats, 75% kooritud	r.-m. kr. thm. 6.65

Paberipuud — sulfaat, fr. Kehra laduplats, 30% kooritud		kr. thm. 6.—
Paberipuud — sulf.-haab. fr. Kehra laduplats, 30% kooritud		r.-m. Kr. —
Toepuud		" 8.00—9.00
Pakud: kask		thm. " 17.00—30.00
" lopp I sort		" 32.00
" II "		" 18.00
" haab I "		" 35.00
" II "		" 25.00
" saar		" 18.00—30.00
Prussid		thm. " 34.00—38.00

Saetud materjal: plangud + 25% laudu alus 7":

" kuusk u/s	" 38.00
" " IV sort.	" 34.00
" mänd u/s	" 37.00
" " IV sort.	" 33.00
Kastilaud	50.00—60.00
Krohviliiitud	tk. " —
Liiptid 25 cm × 25 cm × 272 cm	" " —
Tendents: selgusetä.	

Prahid.

Lina	
Tallinn — Stettin	1000 kg Rmk. 20.00
" — Gent	1016 " sh. —
" — Dundee	" " —

Puumaterjalid. Standard

Tallinn — London	" sb. —
" — Hull	" " —
" — Manchester	" " —
" — Grangemouth	" " —
" — Belfast	" " —
" — Dundee	" " —
" — Antwerpen	" " —
" — Gent	" " —
" — Rotterdam	" " —
" — Amsterdam	" " —

Sevakaup.

Tallinn — Stettin	1000 kg Rmk. 12.00—45.—
" — London	1016 kg sh. —
" — Stokholm	1000 kg Rkr. 12.00—90.—
" — Stettin, või	tünn Rmk. 1.50
" — London	" sh. —

Kartulid.

Tallinn—Stokholm	1000 kg Ekr. 13.—
----------------------------	-------------------

Toiduainete turg

London.

Bacon, kaal 112 Ingl. naela. maks. hind sh. 125/-**Nisu**, kaal — 496 Ingl n. = 225 kg.

Northern Manitoba sh. 29/11½

Rosario Santa Fe " —

Jahu, kaal — 140 Ingl. n. = 62,5 kg

Good Canadian sh 12/-

Odrad, kaal — 112 Ingl. n. = 50 kg „ 6/-**Kaerad**, „ „ „ = 50 kg „ 6/9**Linad**, cif per tn.

Livonian, Basis Risten nom. £ 120

Manchester.

Või.

Eesti maks. sh. 143/-

Hamburg.

Nisu.

Sisemaa, 50 kg eest Rmk. noteerimata

Manitoba I, cif 100 kg eest term. \$ " "

Hard Atlantic " " "

Rukis, 1000 kg eest.

La Plata, Hamburgis sh. " "

" " Amsterdams " " "

Suhkur.

Toores sh. " "

Belgia " " "

Hollandi " " "

Riis, Burmah II Rmk. „

Väärtpaberite kursid Tallinna börsil
30. XII 1939. a.

Väärtpaberid	Nomin. väärt.	Vijimane divid.	Tehud	Ostjad	Munjad
Kroonides					
1927. a. 7% E. V. välisl. \$	1000	—	—	3800	—
100	—	—	—	1700	—
Riigik. pantk. võõrandat. maade eest tasu maks. s. A. B. C. (55 a.) 2.66%	100	—	—	60	—
5% E. V. Majandusm. võlakirj. Majandusmin. rahandusosakonna pantkirjad:	100	—	—	100	—
seeria D. (20 a.) 2.66%	100	—	—	45	—
„ E. (20 a.) 2.66%	100	—	—	50	—
„ F. (9 a.) 2.66%	100	—	—	20	—
Pikal. P.: pantl. (20 a.) 6%	5000	—	—	5000	5015
„ „ „ 6%	1000	—	—	1000	1003
võlakirjad (20 a.) 5%	5000	—	—	5000	5010
„ (5 a.) 5%	5000	—	—	5000	5010
„ (5 a.) 4 1/2%	5000	—	—	5000	5005
„ (5 a.) 4%	5000	—	—	5000	5000
4 1/2% E. Maap. pantl. (7 s.)	100	—	—	100	—
4 1/2% „ „ „ (8 s.)	100	—	—	100	—
4 1/2% „ „ „ (9 s.)	100	—	—	100	—
4% Asunduskapit. võlakirj.	100	—	—	85	—
4% Asundusk. võlakirj., mis antud E. Maap. poolt krediitasutust. nende nõudm. ümberlaenust.	100	—	—	100	—
6% E. Hüpot.-p. pantlehed	100	—	—	89	90
5% E. Maakrediits. riigi poolt garanteerit. pantl.	100	—	95	95	96
5% E. Maakrediits. pantl.	100	—	—	95	—
Aktsiad: Eesti Pank	50	9%	—	65	—
Krediit Pank	50	7 1/2%	—	50	—
Pärnu Krediit Pank	50	4%	—	—	—
Tartu Tööstuse Pank, a/s.	50	5%	—	—	—
Balti Puuvilla ketr. ja kud. vabr. a/s.	50	3%	—	1450	1500
Eesti elektrimasin. ehituse a.-s., end. „Volta“	100	8%	—	—	—
„Eesti Union“ kindl. a/s.	50	6%	—	—	—
„Ephag“ Eestim. rohu- ja apteegikaub. ühing	100	9%	105	105	106
Eestimaa trükikoda a/s.	50	—	—	—	—
„Ilmarine“ a/s.	100	—	80	80	81
„Fr. Krull“ a/s.	50	8%	—	—	—
„Hansa“ kindl. a/s.	50	10%	—	80	—
„Kinnisvara“ o/üh.	50	6%	—	50	—
„Kütte Jõud“ a/s.	100	—	—	—	—
„Majaomanik“ kinnisvarade kasut. o/ü.	50	7%	53	53	54
„Massoprodukt“ a/s.	50	—	—	—	—
„Mooror“ o/ü.	1000	8%	—	1265	—
Narva Kirjastustehisus	50	5%	—	—	—
Piirit. puhast. vabr. o/üh.	500	3%	500	499	500
„Polaris“ Eesti kindl. a/s.	50	12%	—	—	—
„Port-Kunda“ a/s.	50	6%	—	—	—
Põhja kindlustuse a/s.	50	8 1/2%	—	49	—
Saku õlletehase a/s.	50	5%	—	—	—
C. Siegel a/s.	50	5%	—	—	—
Sindi Tekstiilvabrikute Üh. Türi Pab. ja Puup.-v. a/s.	50	—	—	—	10
„Ühiselu“ a/s.	50	—	20	20	22
O/ü. „Tarlon“	50	—	50	50	51
Kreenh. Puuvillas. Man. o/ü.	5000	1 1/2%	—	—	—
„Eesti Kiviõli“ a/ü.	50	—	—	—	—
O/ü. R.-el.-t. Tehas „Ret“	100	10%	115	115	120
A/S. Tall. Laevatehhisus	50	12%	—	—	—
O/ü. „Elamu“	50	7%	50	50	51
A/S. A. Rosenwald & Co.	250	—	335	335	338
K.-o./ü. „Loodus“ põhiosat.	50	7%	5150	5150	52
„ „ eelisosatäh.	50	10%	5150	5150	52
O/ü. „Ilutruk“ põhiosatäh.	50	8%	5150	5150	52
„ „ eelisosatäh.	50	8%	5150	5150	52

Tallinna fondibörsi

kursisedel

		8. I 1940	9. I 1940	10. I 1940	11. I 1940	12. I 1940	13. I 1940
London 1 naelsterl.	O. M.	16.55	16.60	16.65	16.60	16.60	16.65
		17.25	17.25	17.30	17.30	17.30	17.70
New York dollar	O. M.	4.17	4.17	4.17	4.17	4.17	4.17
		4.23	4.23	4.23	4.23	4.23	4.23
Berliin	O. M.	167.50	167.50	167.50	167.50	167.50	167.50
		170.50	170.50	170.50	170.50	170.50	170.50
Berliin (clearing) 100 s. riigim.		160.00	160.00	160.00	160.00	160.00	160.00
Helsingi 100 soome m.	O. M.	—	—	—	—	—	—
		8.59	8.59	8.59	8.59	8.59	8.59
Stokholm 100 rootsi kr.	O. M.	99.50	99.50	99.50	99.50	99.50	99.50
		100.50	100.50	100.50	100.50	100.50	100.50
Kopenb. 100 daani kr.	O. M.	80.75	80.75	80.75	80.75	80.75	80.75
		81.75	81.75	81.75	81.75	81.75	81.75
Oslo 100 norra kr.	O. M.	95.50	95.50	95.50	95.50	95.50	95.50
		96.50	96.50	96.50	96.50	96.50	96.50
Riia 100 latti	O. M.	77.50	77.50	77.50	77.50	77.50	77.50
		79.00	79.00	79.00	79.00	79.00	79.00
Kaunas 100 litti	O. M.	67.25	67.25	67.25	67.25	67.25	67.25
		68.75	68.75	68.75	68.75	68.75	68.75
Amsterd. 100 floriini	O. M.	222.50	222.50	222.50	222.50	222.50	222.50
		226.50	226.50	226.50	226.50	226.50	226.50
Pariis 100 prants. fr.	O. M.	9.20	9.20	9.20	9.29	9.20	9.20
		9.60	9.60	9.60	9.60	9.60	9.60
Zürich 100 helv. fr.	O. M.	95.00	95.00	95.00	95.00	95.00	95.00
		97.00	97.00	97.00	97.00	97.00	97.00
Brüssel 100 belgat	O. M.	70.50	70.50	70.50	70.50	70.50	70.50
		72.00	72.00	72.00	72.00	72.00	72.00
Milano 100 liirat	O. M.	21.25	21.25	21.25	21.25	21.25	21.25
		21.75	21.75	21.75	21.75	21.75	21.75
Milano (clearing) keskm. kurs.		—	—	—	—	—	—
		21.29	21.29	21.29	21.29	21.29	21.29
Varssav 100 slotti	O. M.	—	—	—	—	—	—
		—	—	—	—	—	—
Kuld puhas üks gr.	O. M.	—	—	—	—	—	—

EESTI PANGA NÄDALAARUANNE

31. detsembril 1939. a.

AKTIVA

PASSIVA

1. Kattevara:		1. Põhikapital	5.000.000.—
kuld: rahas ja kangides	40.923.123.01	2. Tagavarakapital	1.276.038.89
välisraha	4.210.344.82	3. Eritagavarakapital	4.122.865.94
2. Vahetusraha	1.061.504.41	4. Jooksvad kohustused:	
3. Sisevekslid:		a) pangatähed liikvel	64.444.505.—
kaubavekslid	22.980.848.83	b) jooksvad arved:	
põllumajandusl.	2.448.297.46	valitsuse	15.335.539.94
metsatööstusl.	21.120.—	pankade	16.376.954.49
4. Laenud:		teised	4.728.277.02
valitsusele	—	5. Muud passivad	23.203.725.84
teistele *)	29.017.971.88		
5. Kinnis- ja vallasvara	3.448.915.21		
6. Muud aktivad	30.345.781.50		
	<u>134.487.907.12</u>		<u>134.487.907.12</u>

Kattevara vahetord jooksvate kohustustega: 44,74%.

*) Selles summas Vab. Val. poolt garanteeritud laene Kr. 740.285.60

JUHATUS

Õnnerikast uut aastat

oma kaubatarvitajatele ja ärisõpradele soovivad firmad:

A. S.	
„EPHAG“	
Harju 41	Tel. 427-00
Plekisepatööstus A. Aman	Vorsiitööstus ja liha- kauplus M. Markson
Rüütli 4	Tel. 480-19
	Narva 37
	Tel. 313-67

Õnnerikast uut aastat

oma kaubatarvitajatele ja ärisõpradele soovivad firmad:

Plekitööstus ja litograafia

Tuubitööstus

G. Linholm



Artur A. Linholm

Vana Kalamaja t. 32, tel. 439-93

Ajakirjanduskontor

F^{ma} G. Paju

Harju 43. Tel. 444-21 • Viru 21

Metallitööstus

K. Puusaag

Inseneri 3

Tel. 442-36

Osaühisus

„Kodukäsitöö“

Harju 48

Tel. 443-78

A-S. Norma

Litograafia ja plekistantsimise-
tööstus

Narva mnt. 19

Tel. 306-40

Pesuriide- ja kardinakauplus

J. Mespak

S.-Karja 3

Tel. 437-11

Õnnerikast uut aastat

oma kaubatarvitajatele ja ärisõpradele soovivad firmad:

Mehaaniline jalanõudetööstus

„OVALD“

S. Ameerika 20

Tel. 474-91

A. S.

„KAUBAMAJA ESTIKA“

S. Karja 20/12

Tel. 447-67

HERBERT F. TUNGAL

Graafikakontor

V. Viru 9

Tel. 437-05

Karastavate jookide tööstus

„TERVIS“
om. G. Laiksoo

Herne 14

Tel. 463-35

Lihaäri

Vorstitööstus

Karl Habicht

V. Kalamaja 7

Tel. 440-68

Õnnerikast uut aastat

oma kaubatarvitajaile ja ärisõpradele soovivad firmad:

O.-ü. Riieturite ühiskaubamaja

R. Ü. K.

S.-Karja 19
Tel. 455-77
Tallinn

Tartu
Aleksandri 5
Tel. 36-20

Tekstiiltööstus

A.-s. „Transiito“

Narva 15

Tel. 311-04

Mööbliäri

J. Kallo

S.-Karja 18

Tel. 446-89

K-m.

Kr. Saar & Ko.

Viru 3

Tel. 461-20

Tekstiiltööstus

B. Vinterfeldt

Merepuiestee 17

Tel. 307-57

Graafikatööstuse tarveteäri

Kr. Uggur

Tallinn

V.-Karja 3

Tel. 443-80

Valmisriieteäri

K-m.

„Empe“

Viru 22

Tel. 446-94

Kunstainete pressitööstus

SEISLER & KO

Tartu mnt. 4

Telefon 313-84

Valmistab kunstpressainest elektri-
tarbeid, nõöpe, kontoritarbeid j. n. e.

KLIIIMA-SEADMED

õhu niisutamiseks,
õhu kuivatamiseks,
õhu uuendamiseks,
õhu jahutamiseks,
õhu pesemiseks,
õhu kütmiseks.

Richard Kablitz'i süsteemi järele ala-
lise õhuniiskuse, õhutemperatuuri,
õhuhulga reguleerimiseks.

Kliima-seadmed võimaldavad ter-
vishoiulist õhuvärskendamist elu- ja
bürooruumides kui ka avalikes hoo-
neis, kus toimub suurem inimeste ko-
gunemine, näit.: kirikud, teatrid, kinod,
koolid, haiglad jne.

Kliima-seadmed on võimelised õhu-
puhastamise ning vastava niisutamise
ja temperereerimise kaudu tööstuste

toodete kvaliteeti tõstma, näit. muutuvad lõngad tekstiiltööstuses õige õhuniisutamise
juures elastsemaks, kõvemaks ja siledamaks ning lasevad end paremini ümber töötada.

Kliima-seadmete kaudu on võimalik korrald. koloniaal- ja toiduainete õiget alalhoidu.

Kliima-seadmete majanduslikkus selgub nende sisseseadmisel ning kasutamisel.

PEAESINDAJA EESTIS DIPL. INS. A. LUKK, TALLINN, PK. 11, TEL. 516-22.

