

ÜHIS KAUBANDUS

1

1940



SISUKORD:

Artiklid:

A. REINTAMM:	Põllumajanduse varustamine kaupadega kevadisel hooajal
K. KORNEL:	Solidarismi idee ja selle rakendumine
J. JAANRE:	Ülejäägid rahva teenimiseks
A. ECKBAUM:	Põllumajandus tootlikumaks
ARVO HORM:	Tarbijate nõudmise probleem
K. PETERSON:	Ühiskaubandusühingud 1939. aastal
ILMAR REBANE:	Äri- ja teenistussaladustest
J. JAANRE:	Mõjuv koosolek
SALME LANG:	Naisringide päevaülesandeid
RANDAR ALANGO:	Noorsoo osast ühistegevuses
A. SOIDRA:	Uuest kulude-tulude arve abiraamatust ja kahjude-kasude arvest
A. SAVIIR:	Harukaupluste resultaatsuse arvestamine
V. ÜLENÕMM:	Ühiskaupluste töökorraldusest talvekuudel
V. TEHVE:	Tulevik on enda teha!
*	On vajalik tihe koostöö . . .
ENN PÕRK:	Et meie rahva elujõud püsiks!
B. NIIDU:	Äride ja kontorite töökorralduse seaduse § 14
E. LEETNA:	Maailma ja Eesti majanduselu

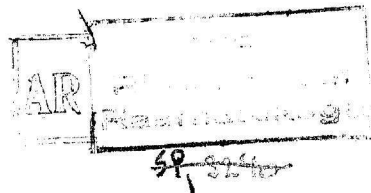
V a r i a :

Juhan Sisask †
Vaateaknad
Küsimused-vastused
Ühiskaubandus uutel radadel
Tallinna ühiskaupluste sisevaateid
Meelitame ostjate pilke
Kirjandus
Kaubaturg
Pilk välisajakirjadesse
Määrusi, juhtnööre
Kroonika

ÜHISKAUBANDUS

ÜHISKAUBANDUSE TEOORIA NR. 1-1940
JA PRAKTIKA AJAKIRI JAAN.-VEEBR.

ILMUB KUUS KORDA AASTAS
VASTUTAV TOIMETAJA A. UDAM



Põllumajanduse varustamine *kaupadega kevadisel hooajal*

A. REINTAMM

Ühiskaubanduse üheks tähtsamaks ülesandeks on rahva varustamine tähtsamate põllumajanduslike kaupadega. Kui suureks võiks kujuneda põllumeeste nõudmine ühe või teise artikli peale — on raske ennustada. Ühte peab aga silmas pidama, et mõnda kaupa osteti tagavaraks juba enne sõja puhkemist Läänes. Näitena võiks märkida, et 1939. a. jooksul ETK müüs läbi s o o l a ümmarguselt kaks korda nii palju kui 1937. aastal ja 50% rohkem kui 1938. a. Kui on teada, et tegelikult soola tarvitamine ei ole tõusnud ja ka ETK osatähtsus soolamüügi alal eriti nime-tamisväärselt ei ole tõusnud, siis on selge, et rohkem müüdnud sool seisab praegu ostjaskonna käes varuna. See varu vastab aga ETK ostjaskonna ligikaudsele aastatarvitusele.

Tähtsamaist tootmisvahendeist põllumehele on kunstväetised. Kunstväetiste aastane tarvitus tõusis seni umbes 70.000 tonnile. Loo-ruumide puudus ja mõne väetise iseloom ei võimalda importööridele osta seda kaupa tagavara-aks aastase tarviduse piires. ETK on teinud sel

alal mis võimalik, kuid teatud hulk eelmainitud põhjusel tuleb importida ikkagi müügihooaja jooksul. Praegu ei tekita muret niipalju kauba saadavuse küsimus, kui just transportolud välistama tehastest Eestisse. Kuna väetisi tuleb importida mitukümmend laevakoormat, siis on transpordiraskused siin eriti tunduavad. Praegu on sõja tõttu ka raudteed ülekoormatud. Samuti tegi tänavune pakane ettenähtamatuid raskusi. Tuleb pidada soovitavaks, et põllumehed ei viivitaks kunstväetise ostuga ja selle kojuveoga. Eriti on see maksev kunstväetise kohta, mis on ilmtingimata vajalik uudis- ja soomaade väetamiseks. Kui kunstväetis ostetakse ja veetakse kohe taludesse laiali, siis selgub, mida ja kui palju on vaja juurde muretseda, et kogu põllumajanduse tarvidus saaks kaetud veel õigeks ajaks. Praegu on saada ladudest kõiki tähtsaimaid väetisi, kuid paistab, et erilist muret kipub tekitama fosforväetiste muretsemine, kuna superfosfaat moodustab umbes 75% meil tarvitava kunstväetise kogusest.

Seeme on teine tähtis tegur tootmises, mille pärast tuleb muretseda paljudel põllumeestel. Kõigepealt suvevilja seeme. Teatavasti lõunapoolsetes piirkondades ja saartel suvevili põua tõttu paljudes kohtades äpardus. Siin peab märkima, et praegusel ajal ei maksa üldse loota, et viljaseemet saab hankida välismaadelt. Paratamatult peame leppima selle seemnega, mis on saadaval kodumaalt. Ka siin peab põllumeestele soovitama kiirustamist. Igaüks tehku kohe kindlaks, kas tuleb välja oma seemnega või mitte. Kui on vaja seemet juure osta, siis tehtagu seda kohe. Muidu võib tulla nii välja, et need põllumehed, kes praegu võiksid müüa viljaseemet, söödavad vilja karjale, ja kui neilt kevadel minnakse ostma seemet, siis neil seda enam ei ole anda.

Heinaseemnete alal ei ole tänavu väljavaated head. Ristikheinaseemne saak äpardus. Samuti ei tõusnud paiguti kevadel külvatud seeme üles. Eelmisel aastal oli aga ristikheinaseemne saak erakordselt hea. ETK ostiski 1938. a. lõikuse seemet kokku rohkem kui ta lootis müüa 1939. a. kevadel, arvestades, et osa seemet võib jääda 1940. a. kevadeks. 1938./39. talv rikkus palju ristikupõlde, mis tulid läinud kevadel üles künda. Nende asemele külvati suvevilja alla uued põllud. Nii tekkis läinud kevadel suveviljakülvi ajal ristikuseemnele veel uus erakordne nõudmine, mistõttu ETK müüs maha oma ristikuseemne, mis oli mõeldud jätta järgmiseks aastaks.

Seni on ristikuseemne kasvatajad olnud väga tagasihoidlikud seemne müügiga. On kindel, et kodumaa seemnest kaugeltki ei jätku. Impordiga on aga raskusi, sest ka teistes naabermaades äpardus ristikuseemne saak. ETK sai loa partii seemne impordiks Leedust. See seeme on ostetud, kuid võrdlemisi kõrge hinnaga, kuigi teistes maades on hind veelgi kõrgem.

Kõrsheinte seemnest on meil olnud puudus juba mitu kevadet. See on tingitud sellest, et on palju uudismaid juure haritud, mis nõuavad seemendamist. Kodumaa seemnekasvatus pole aga suutnud areneda nii ruttu. ETK-le ei ole võimaldatud heinaseemneid impordida.

Teatud raskusi on ka nn. peenete seemnete (juur- ja aiavilja-, lille- jne.) saamisega. Neid läheb aga vaja vähemad kogused ja seepärast on loota, et neid kuidagi saab. Küll võib siin aga tulla ette viivitusi.

Põllutööriistade ja -masinate alal on eriti praegusel ajal rõõmustavaks nähteks asjaolu, et viimase paari aasta jooksul kodumaa tööstus nende valmistamise alal on teinud suuri edusamme, mis pärast meie välismaadest nii väga rippuvad enam ei olegi. Nii valmistab ETK ja on müünud rahuldavate tulemustega mitmesuguseid äkkeid, kultivaatoreid, masinaid, viljapeksumasinaid, viljasorteerijaid jt. See nimestik täieneb järjest ja tänavu tahtakse lasta müügile jälle uusi artikleid nagu reaskülvimasinaid jne. Peale ETK valmistavad põllutööriistu ja -masinaid veel mitmed teised tehased ja töökojad, mille tulemusena imporditud artiklite osatähtsus väheneb alata.

Jõusööda müük seni on olnud küllalt tagasihoidlik, mis on omajagu põhjustanud toodangu langust. Peapõhjus näib peituvat tasuvuse küsimuses. Teatud jõusööda tagavarad on olemas, ja varustamine sünnib peamiselt piimaühingute kaudu.

Pime aeg hakkab jõudma lõpule ja valgustuse küsimuse lahendab päike. Petrooleumi ja mootorõlide küsimuses ei ole täit selgust. Välismaalt on tellitud suuremad partiid petrooleumi ja gaasõli, kuid ei ole veel kindel, kas need jõuavad õigel ajal kohale. Kuna osa õlisisid toodetakse kodumaal, siis on loota, et leitakse moodus, kuidas varustada põllumajandust õlidega, millega käivitada traktoreid ja mootoreid.

Soolatagavarad on küllaldased ja uue kauba saamine normaalne. Seepärast sel alal ei ole erilist kartust kaubaga varustamisel. Pealegi, nagu eespool märgitud, peaks teatud tagavarad leiduma ka taludes.

Raua hulk, mis läheb põllumajandusse, on võrdlemisi väike, ja kuna sellest on teatud tagavarad olemas ning ka uusi saadetisi jõuab pärale, siis pole põhjust erilist muret tunda raua saamises. Iseküsimus on hind.

SOLIDARISMI IDEE

JA SELLE RAKENDUMINE

K. KORNEL

I

Solidarismi tekkimine.

Kui maailmas tekib mõni uus „-ism“, siis ei piisa tema sünniks sellest, et ta on rajatud teda tõestavatele tõsiasiule, vaid peab olema vajadus tema järele.

Vajadust uue õpetuse järele tundsid majandusteadlased 19. sajandi lõpul. Õpetus majanduselu vabadusest oli sajandi viimaseks veerandiks kaotanud palju oma varest hiilgusest. Oli käegakatsutavalt tunda, et majanduslike seaduste vaba mäng ei suutnud parandada töötavate kihtide olukorda.

Tulid uue õpetuse kuulutajad marksistid ja ründasid kapitalistlikku ettevõtlikkust, millele majanduselu vabadus oli 19. sajandi kestel olnud soodsaks kasvuõhkkonnaks. Kapitalismi arengu põhjaliku analüüsiga oli marksism majandusteadust küll rikastanud, kuid sellest hoolimata ei tahtnud suur osa sajandi lõpu majandusteadlasest omaks võtta marksismi, eriti tema poolt kuulutatud eksproprieerimise põhimõtet ja klassivõitluse kui abinõu tõttu.

Küsimine: kas ei võiks siin olla midagi, mis ei oleks vabamajandus, marksistlik sotsialism, ega riigisotsialism?

Nii tekkis solidarism.

Solidarism — see ei olnud majandusteadlaste liberalism ega ka võistlus, sest juba nimi tõestab vastupidist. Solidarism ei olnud uhke juhü — „aita iseennast“, vaid tema õhutas — „aidake üksteist“.

Veel vähem oli ta marksistlik klassivõitlus, vaid just selle vastand. Solidarism õpetas, et „kõik isikud sõltuvad üksteisest nii hädas kui õnnes.“ (Ch. Gide „La Solidarité“).

Solidarismil olid oma teerajajad. Neist olgu esijoones nimetatud prantsuse mõtteteadlane

Auguste Comte (1798—1857), siis inglise mõteteadlane Herbert Spencer (1820—1903) ja saksa majandusteadlane Schäffle (1830—1908). Olen meelega juurde lisanud nende elupäevad, et solidarismi edasise arengu pilt ka ajaliselt oleks selge.

A. Comte lõi solidarismi mõistele laialdase kõlapinna, rõhutades (vaata: „Discours sur l'Esprit positif“): „Uudne filosoofia nihutab nii silmapaistvalt esile üksikisiku sõltuvuse kõigiga, et sotsiaalse solidaarsuse sügav tajumine peab muutuma kõigil aegadel ja kõigis kohtades siseamiseks elamuseks.“

Inglane Herbert Spencer rõhutas omakorda (vaata: „Principles of Sociology“), et inimese täiuslikumaks tüübiks, mis nüüdisajale veel kaugeks ideaaliks, on inimene, kelle arenemine toimub ainult kõigile võrdselt mõõdetud õiguslikul alusel.

Sakslasest majandusteadlane Schäffle ütleb: solidaarsuse all tuleb mõista ühe keha kõigi osade vastastikust sõltuvust. Solidaarsus on seda täiuslikum ja tugevam, mida kõrgemal bioloogilisel astmel olevus asub. Solidaarsus on samasuse vahekorras osade erinevusega: seal, kus kõik osad on ühtlased (homogeensed), võib igaüks enesega rahulduda; seal aga, kus nad kõik on mitteühtlased (heterogeensed), täiendab üks osa teist ja ei saa üksi tegutseda ega üksi elada.

Nende teerajajate õpetuste hiilgusest on aja jooksul mõndagi kaotsi läinud, mida eriti tuleb ütelda Schäffle kohta, kelle kuulus töö „Bau und Leben des sozialen Körpers“ tundub vananenuna, eriti ülepingutuse tagajärjel majanduselu võrdlemisel elava orgaanilise kehaga, kuid siiski on nende õpetus tekitanud kaunis laiaulatusliku poliitilise liikumise Prantsuse radikaal-sotsialistliku erakonna näol.

1897. a. ilmus Léon Bourgeois' raamat „La Solidarité“. Peagi järgnes sellele terve rida töid solidarismist teisilt autoreilt, nagu Charles Secrétan, Charles Bois, Bouglés jne.

Mida õpetab Léon Bourgeois?

Sündides on iga inimene koormatud võlaga ühiskonna vastu. (Seda rõhutas varem juba Auguste Comte. K. K.) Selle võla peavad need, kes juba sündides eesõigustatud olukorras, tasuma neile, kes saatusel võoraslapsed. Need, kes loomuliku solidaarsuse olemasolust on kasu saanud, peavad tasuma neile, kes loomuliku solidaarsuse olemasolu all ainult kannatanud. Nad on võlausaldajad, kuna nad ei ole saanud oma osa sotsiaalse koöperatsiooni teel loodud varadest. Tasuda tuleb vabatahtlike maksudega solidaarsuse töö kasuks.

Ludvig Mieses (vaata: „Die Gemeinwirtschaft“) võtab solidarismi õpetuse järgnevalt kokku: solidarism lähtub eeldusest, et ühiskonna kõigi liikmete huvid on kooskõlas. Tootmisvahendid eraomanduse näol on ühiskondlik seadeldis, mille alalhoid ei ole üksi tootmisvahendite omanike, vaid kõigi ühiskonnaliikmete huvides.

Ühiskondliku kooselu iseloomust tingituna on inimesed vastastikku huvitatud üksteise heaolust, nende huvid on solidaarsed ja nad peaksid solidaarselt tegutsema. Et see toimuks, seks tuleb teatavaid abinõusid tarvitusele võtta.

Solidarismi tiib, kes rohkem etatistlikult (riigisotsialistlikult) mõtleb, tahab kodanikke solidaarselt tegutsema panna riikliku sundusega. Rohkem kiriklikult mõtleb tiib tahab seda saavutada kodanike südametunnistuse pihta koputamiseks.

Solidarismi õpetus oli esialgu kaunis udune ja laialivalguv. Et asjasse rohkem selgust tuua, püüdis Léon Bourgeois talle anda juriidilise aluse. Ta lõi „quasi-leppe“ mõiste, mis tänu Bourgeois' suurele mõjule Prantsuse avalikus elus, üsna ruttu läbi lõi, kuid millist mõistet tema looja ise väga harva oma töödes tarvitab, seda rohkem aga tema jüngrid.

Nii siis: „quasi-leppe“ alusel enesele võetud kohustus on see, mis inimesi paneb arvestama kaaskodanike huvidega.

Charles Gide leiab, et Léon Bourgeois' poliiti-

lised nõudmised on mõeldud, ja neid võivad järgnevaiks kolme punkti kokku võtta:

1. Vaba õpetus kõigis koolides ja õppeasutistes.
2. Elatismiiniimumi kindlustamine igapähele.
3. Kindlustamine õnnetujuhtude ja üldse juhuslikkuse vastu elus.

Olgu veel toodud H. Peschi arvamus, kes iseloomustab solidarismi järgnevalt:

„Solidarismil on ühiskonna ideaaliks hoiduda individualistliku ja sotsialistliku süsteemi vigadest ja jätta alles seda, mis neis süsteemides õiget.“

II

Solidarismi arvustamine.

Solidarismi õpetus on esile kutsunud väga elava kriitika, kuigi harva leidub nii hiilgavaid töid, kui seda on prantslaste poolt kirjutatud tööd solidarismist. Ühelt poolt ründavad solidarismi vabamajanduse pooldajad ja teiselt poolt sotsialistid.

Vabamajanduse pooldajad arvustavad solidarismi püüet — tervendada vaba võistlust, et see ei aitaks kaasa keskkiihi olukorra halvenemisele või nõrgema rõhumisele. Nende arvates arvestas iga tootja juba enese huvides tarbijate nõudmisi ja maitset.

Solidarism mõjuvat edu takistavalt, kuna „arengut iseloomustab organiseeritud olevuse kasvav püüet sõltumatusele ümbrusest“, ütleb De Launay (vaata: „L'Histoire de la Terre“.) Sellele vastab Charles Gide: „Metsmees, kes istub oma puu otsas, on sõltumatu, kuna aga troonil istuv kuningas on sõltuv. Kuid just tänu oma sõltumatusele on metsmees üsna võimetu, kuningas aga võimas — tänu tema sõltuvusele.“

Moralistid heidavad solidarismile seda ette, et tema õpetus ei sisaldavat armastuse põhimõtet ja õnnestavat isikute vastutustunnet, kuna ta nende vigade, pahede ja kuritegevuse määravad põhjused veeretavat ühiskonnale, ümbrusele. Ja ometi olevat kõlblusseaduse aluseks isiklik vastutustunne.

Moralistide etteheited ei pea paika, kuna solidarism õpetab: armasta ligimest nagu iseennast. „Oleks kindlasti palju nõutud, kui solidarismilt nõutaks sellist altruismi, mis iseennast täiesti peaks unustama.“ (Gide.)



Juhan Sisask †

9. veebruaril suri ootamatult tuntud vanema põlve ühistegelane Juhani Sisask.

J. Sisask sündis 3. mail 1880. a. Otepääl. Töötas mõni aeg postiteenistuses, kust siirdus Tartu III Laenu-Hoiu Ühisuse juhatajaks-asjaajajaks, töötades seal ühisuse liitmiseni teise pangaga. Kutsed töö kõrval tegutses innukalt Tartu seltskondlikes organisatsioonides, olles „Vanemuise“ teatri juhatuses, „Tartu Päevalehe“ ja „Noor-Eesti“ organisatsioonide juhatajana. Tallinnas kuulus E. Ü. Liidu, E. Rahvapanga ja ETK nõukokku. Viimasel ajal töötas „Noor-Eesti“ juures, juhtides ka ajakirja „Tänapäev“ väljaandmist.

Juhan Sisask oli silmapaistvamaks kujuks meie vanema põlve rahvuslike tegelaste hulgas, kes täie jõuga võitles Eesti asjade eest, säilitades sealjuures alati autunnet ja ka huumorimeelt. Tema läbi on kaotanud meie ühistegelik liikumine ühe innus- tunuma eestvõitleja ja tugevama alustala.

Solidarismile ei anna armu ka sotsialistid. Nii ütleb Paul Olivier, arvustades 1907. a. Bouglés raamatut „Le Solidarisme“: „Solidarismi areng on üheks häirivaimaks ajamärgiks. Ta on energia sügava ja suure nõrgenemise häirivaimaks tunnuseks.“

L. Mieses arvab, et solidarism on ebaselge eklektitsism ehk valiksüsteem.

III

Solidarismi praktiline rakendus.

Kõigepealt rakendati solidarism erakonna poliitikasse, kuna Bourgeois lõi oma solidarismi õpetuse alusel radikaal-sotsialistliku erakonna, millel Prantsusmaa poliitilises elus suur mõju.

„Solidaarsus“ on Prantsuse avaliku elu tegelaste poolt väga armastatud sõna, mis nende kõnedes üsna tihti ette tuleb. Prantsuse avalik tegelane ei kõnele kunagi seltskondlikust heategevusest, vaid ainult „solidaarsuse tööst“.

Kuid solidarismi suurimaks ellurakendajaks on ühistegevus. Gide ütleb: „Kõigepealt on ühistegevus see, kellel õigus on end nimetada solidarismi kehastuseks, tänu oma laiaulatuslikule ja mitmekülgsele töökavale“. On maid,

kus ühistegevus on oma mõjupiirkonda haaranud elanikkonna enamuse. Ja kui näiteks Prantsusmaal ühistegevus on nõrgavõitu, siis on selles Gide'i arvates süüdi vähene solidaarsuse tunne.

Solidarismi idee avaldab end majanduslikult kehastatuna ühistegevuse kaudu loodavas ühisomanduses. See on varandus, mida kasutatakse liikmete ühistes huvides. Nii tekib solidarismile rajatud „igavene kapital“. Ja see osa, mis ühistegelise ettevõtlikkuse ainelisest kokkuhoiust läheb liikmete kätte, jaguneb väikesteks osakes- teks, mis aitavad parandada töötavate kihtide majanduslikku olukorda ja seega pehmenada vastolusid ühiskonnas, kuna ühistegevuse puudumisel oleks ühistegeliku ettevõtlikkuse majanduslikud tulemused kogunenud kas vähema või suurema hulga üksikisikute kätte. See aga ei oleks soovitatav, sest „äärmine rikkus, nagu äärmine vaesus, võivad ebasoovitavalt purustada sidemeid, mis seovad üksikisikuid ühiskonnaga ja mis üksikisikuid seovad üksteisega“ (Gide).

Ja kui näeme, kuidas ühistegelased tihti tasuta palju vaeva näevad ühingute arendamisel, siis võime ütelda, et nad on õieti aru saanud solidarismi õpetusest — „teise kasu on ka sinu kasu!“

Ülejäägid rahva teenimiseks

Aja tungiv nõue reservide kogumiseks

J. JAANRE

Ühingu ülejäägid on viimastel aastatel pidevalt paranenud ja arvatavasti jätkus see ka 1939. aastal. Nende jaotamisel on viimastel aastatel 45—50% läinud tagavarakapitali täiendamiseks. 1939. a. ülejääkidest arvati tagavarakapitaliks 43,2%, ostupreemiaks 31,2%, osakasuks 13,7%, annetusteks ja muuks otstarbeks 11,9%. Rohkem rõhku omakapitalide täiendamiseks on pannud väiksemad ja keskmised ühingu, kuna suuremais ühingu is omab ostupreemia suuremat osatähtsust. Need arvud iseloomustavad ülejääkide jaotamist rahuajal.

1939. a. ülejääkide jaotamisel seisavad ühingu muutunud olukorras ja see tõstab paratamatult päevakorradele ka teissugused nõuded ning kaalutlused. Tuleb mõelda sellele, kuidas ka erakordseis oludes ostjaid võimalikult täielikult teenida ja reserve koguda vajalike hinnaalanduste tegemiseks, kui sõja tõttu hinnas tõusnud kaupu tuleb jälle rahuaegsete hindadega müüma hakata. Seega on vaja silmas pidada, et ühingu käsituses oleks suuremaid kapitale kaupade muretsemiseks nõutaval määral ja reserve hindade alandamiseks pärast sõda. See seab üles nõuded, et ühingu ka praeguses olukorras rakendaksid jõude omakapitalide igakülgseks täiendamiseks ja tagavarade tugevdamiseks. Esihoones tuleb seda meeles pidada ülejääkide jaotamisel ja need määrata võimalikult suuremal määral tagavarakapitaliks.

Kui varemalt osakasuks arvati kuni 8%, siis

ei tekitaks see liikmete hulgas erilisi pahandusi, kui seekord makstakse kuni 6%. Annetusiks ja muuks otstarbeks määratud summasid tuleb redutseerida miinimumini või need kuni olukorra paranemiseni ära jätta. Laiemaid hulki haarab suuremal määral ostupreemia. Siin on õhutatud ostjaid ostutsekkide kogumisele, on antud lubadusi osamaksu täiendamiseks ostupreemia näol jne. Ostupreemia vähendamine või ärajätmine võib sellejuures muidugi üksikuid pahameeleavaldusi esile kutsuda. Vajaliku selgituse ja põhjenduste juures saadakse sellest aga kindlasti üle ja ostupreemia vähendamine või ärajätmine ei tohiks niimoodi seniseid sõbralikke vahekordi jahendada.

Kui varemalt on makstud ostupreemiat 1—2 protsenti, siis ei tohiks see nüüd selle maksmisel tõusta üle $\frac{1}{2}$ —1%. Igal juhul tuleks aga kõik teha selleks, et 1939. a. ülejäägist täiendada omakapitali senisest suuremal määral. Et sel alal liikmeskonnas ei tekiks lahkuminevaid arusaamisi ja nurinaid, seks on soovitatav suuremais ühingu, kus sageli enamuse liikmeid peakoosolekuist osa ei võta, neid seal tehtud vasta-vaist otsuseist informeerida. Seda võib teha kas „Üh. Uudiste“, kui see käib kõigile liikmeile ja alatisile ostjale (kellele osamaksu arvestatakse ostupreemia kujul) või ringkirja teel, põhjendades ja selgitades seda sammu nii liikmete kui ka ühingu seisukohalt. Sel teel jõutakse olukorra nõudel liikmetega ühisele arusaamisele ja selle muutudes võidakse jälle endiste põhimõtete rakendamisele asuda.

Põllumajandus tootlikumaks

A. ECKBAUM

Põllumajanduse edustamine baseerub maaviljuse tõstmisel või täpsemalt väljendades — töö ja loodusjõudude teadlikul rakendamisel tänapäeva moodsa põllumajanduse huvides.

Maaviljuse, eriti kultuursaakide ja toodangu tõstmise eelduseks on maaparandus, s. o. kuivendus ja niisutus, põhjavee reguleerimine, kivide ja kändude ning muude takistuste kõrvaldamine, täielikku kultuurtaimekasvu soodustav harimine, väetamine ja taimede sordi- ning loomade tõuaretuse tulemuste rakendamine.

Meie põllud ei anna kaugeltki neid saake, mis nad anda võiksid, karjamaadest ja heinamaadest rääkimata. Heinamaadest on looduslikus seisundis 95%, kultuurseisundis 5%. Karjamaadest on looduslikus seisundis koguni 98% ja kultuurseisundis kõigest 2%.

Põllutöökoja andmeil on meil keskmiselt igas talus 60% säärast maad, mis põllumehel õieti midagi ei anna, või siis väga vähe viletsa sooheinamaa või poolpalja karjamaa näol. Kuigi karjapidamise alal oleme edu saavutanud, on üldine olukord siiski võrdlemisi halb just loomataitsete ja söödabaasi puudulikkuse tõttu. Üleriigiline keskmine piimatoodang lehma kohta on ca 2100 kg. Praeguste hindade juures aga eeldab tasuvus, et toodang oleks vähemalt 3300—3500 kg lehma kohta. Umbes 10% kogu meie veiste arvust on väärtuslikud tõuloomad, kuna ülejäänud 90% on segavereliste kirev kogu. Kuna aga ka karjakasvatuse edu on maaviljuse tõusust otseselt olenev, siis on päris selge, et meil on hädatarvilik luua avaramaid eeldusi maaviljuse kiiremaks ja soodsamaks arendamiseks.

Veojõu ja vastavate riistade puudusel kannatab maaharimine ning kultuurpindade ettevalmistus. Meil on 90 400 talundit, või 65% talundite üldarvust, kus ei olegi hobust või on ainult üks hobune.

Talundite pinnast vajab aga 550 000 ha kivi-

dest puhastamist, laastamist ja juurimist ning 900 000 ha kuivendamist. Kõikide nende maaharimistööde tegemine vajab erilist tööjõudu. Kuna aga 65% talunditest on puudulik veojõud isegi olemasoleva põllu harimiseks, siis ei ole meil võimalik teostada ka kõige vajalikumaid ettevalmistustöid uute pindade juurevõitmiseks. Kevadel ja suvel on meil tööjõunõudlus eriti suur, mille tõttu külvid hilinevad ja selletõttu ka saagid tunduvalt vähenevad. Tööpinge külvi- ja saagikogumistöödel on Eestis kuni kaks korda suurem kui mitmetes teistes maades.

Tehtav töö meie põllumajanduses on vähe produktiivne. Kogusaagist läheb üle poole töökuludeks, kusjuures kogusaak ühe töötegi ja kohta on 3—5 korda väiksem kui Saksamaal ja Skandinaavia riikides.

Puudulik väetus, seoses viletsa maaharimisega ei võimalda meil saakide tõusu. Pooled talundid ei tarvita üldse kunstväetist. Saagid ha kohta mitmetes teistes maades on kuni kaks korda suuremad. Kunstväetiste tarvitamine on meil 5 korda väiksem kui Taanis. Saakide tõus hektaari kohta ka viimase 20 aasta kestel on meil tunduvalt aeglasem paljudest teistest riikidest.

Säärase olukorra üheks peamiseks põhjustajaks on suur puudus vastavaist maa ettevalmistamise ja maa harimise riistadest ning vajalikust veojõust. Soovitav tulemusi võime saada, kui talumajapidamistesse rakendame senisest rohkem moodsaid põllutööriistu ja -masinaid, põllumehel jöukohasel ning tasuvuselt vastuvõetavatel tingimustel ja kujul.

Enamuses majapidamistest on üksikult kallimate masinate muretsemine ebatasuv ja teostatamatu. Seepärast tuleb kallimate ja vähem kasutatavate masinate ühiskasutusele mõelda, nagu traktorid ühes kõigi sinna juure kuuluvate riistadega, kivipuurimis- ja kännujuurimismasinad, väetisekülvajad, kartulipanemis- ja kartulivõtmismasinad, viljasorteerijad, kiirkuivatajad, hei-

Tarbijate nõudmise probleem

ARVO HORM

Tarbimine — konsumptsioon — on rahvamajandusteaduses nii teoreetikute kui ka praktikute poolt deklareeritud tootmise eesmärgiks ja sihiks. Seda hämmastavam on konstateerida, et tarbimise probleemistik, võrreldes tootmisprobleemidega — on leidnud nii rahvamajandusteaduse teoreetikute kui ka tarbijate nõudmise alaga teotsevate praktikute poolt väga vähest süvenemat analüüsi. Sealjuures teavad nii teadlased kui ka praktiliselt nii tööstuse kui kaubanduse alal teotsejad, et tarbijate nõudmise lähem uurimine avaks aimamatuid perspektiive nii konstruktiivse äripoliitika suunamiseks kui ka tasakaalu saavutamiseks kogu rahvamajanduses.

Esiteks vajavad tootjad pidevat informatsiooni tarbijate vajaduste kohta pea igas tootmisprotsessi staadiumis. Sellejuures pole oluline, kas tootmine toimub kapitalistliku turu jaoks, või on määrastatud tarbimist normida tahtvate asutiste poolt.

Teiseks on kaubanduses igasuguse terve äripoliitika eelduseks, et vähemalt minimaalseltki tuntakse tarbimise laadi ja kaupade nõudmise struktuuri.

Ja lõppeks kogu konstruktiivse rahvamajanduspoliitika, eriti konjunktuurpoliitika üheks olulisemaks eelduseks on, et suudetakse kohandada nii tootmist tarbimisele kui ka vahel tarbimist tootmisele. Kui seda suudetakse, siis räägime ikka tasakaalust rahvamajanduses. Tasa-

kaalustatud rahvamajandus on aga alati ka sotsiaalse tasakaalu aluseks.

Kui tarbijate nõudmise tundmine evib sellisel põhilist tähtsust — miks on seda siis nii vähe uuritud? Vastuseks võime siin vaid tõdeda, et tarbijate nõudmise probleem on rahvamajandusteaduse keerukamaid probleeme, kuna ta on vahetu osa inimese loomuse üldisest komplitseeritusest. Sellest tuleb, et andmed ja kogemused, mida moodne kaubandus teab tarbijate nõudmise kohta, on veel vähesed võrreldes sellega, mida oleks tarvis teada, et juhtida kaubanduskäitist efektiivselt.

Kuna seni on puudunud objektiivne andmestik ja objektiivsed juhised tarbijate nõudmise määratlemiseks, on pidanud kaubanduse alal teotsejad leppima ainult enda pikaajalise äritegevuse praksisest kogunenud kogemuste ja oma äriklientuuri umbmäärase tunnetamisega. See aga ei ole vähendanud ebakindluse tunnet ja riski kaubanduses. Sest iga kogenud äriees teab, kui subjektiivsed on ostjate tarbed, kui erinevat tähtsust evivad samad kaubad erinevaile ostjaile, ja kui tihti ostjad isegi ei tea, mida nad tõelikult tahavad. Ja sellepärast kaupmees vajabki tungivalt objektiivset informatsiooni, millele toetudes ta võiks rohkem mõista ja tunda oma ostjate ja ärisõprade käitumist ja soove.

Esialgul näib siin muidugi olevat kõige loogi-

najahvatajad, kartuliaurutajad, turbahundid, hekslimasinad, laastu- ja sindlilõikamisseaded, sõõrsaed ja torufreesid. Peale rahuldavaid katsetulemusi võiks tulla kõne alla veel kombainid, kraavikaevamis- ja võsaniidumasinad, suured veovankrid, veoautod ja ränd-remonttöökojad.

Ühiskaubandus on seni suure tähelepanuga suhtunud ajakohaste põllutööriistade ja masinate valmistamisele ja levitamisele. Kuna meie põllumajanduse edustamisel ja ajakõrgusele vii-

misel osutub vajalikuks senisest märksa ulatuslikuma mehhaniseerimise teostamine, siis on oluline, et ka ühiskaubanduse tegelased selles teadlikud on ning omalt poolt püüavad kõigiti kaasa aidata, et rohkem ajakohaseid masinaid põllumajanduse alale juhtida.

Moodne tehnika ja inimtööjõu teadlik ning ratsionaalne rakendamine on põllumajanduse edu aluseks, mis aga on ühtlasi ka tähtsaks ühiskaubanduse arenguvõimaluste eelduseks.

lisemaks protseduuriks, et tarbija võtab ise enda kätte algatuse ja kirjutab lihtsalt tootjale ette, mida ta vajab. Tarvitajateühingus, kus side tarbija ja tootja vahel on kahtlemata kõige vahetum ja otsesem, pääsebki tarbijate tahe väga tihti mõjule. Aga see tahe on tihti väga ebamäärane selle tõttu, et tarbija ei tea sageli isegi, mida ta just tahab. Ta ei suuda oma tarbeid objektiivselt määrata, kuna neis on niipalju mõistmatut ja irratsionaalset. Ta ei tea tihti isegi, miks ta valib just selle kauba ja mitte teise.

Seepärast ei tule üle hinnata tarbijailt endilt saadud vahetut informatsiooni.

*

Vaatame nüüd, milles seisneb tarbijate nõudmise uurimine. Kaugenägelik ärijuht ja majandusteadlane tänapäeval taipab kohe, et vaevalt piisab siin ainult informatsioonist omal alal. Kui tahetakse mõista tarbijat, tuleb pöörduda erinevate mõistuslike distsipliinide poole abi saamiseks. Tarbijate nõudmise probleem on nii lai, et ulatub aladesse, mis esialgsel vaatlusel näivad olevat isegi eemal ärist ja majandusteadusest.

1. Kõigepealt peaksime saama olulist lisa tarbijate nõudmise mõistmiseks psühholoogia ja sotsioloogia. Kuna psühholoogia uurib inimese käitumist kõigis tema psüühilistes aspektides, siis peaks ta meile tegema mõistetavaks ka need inimese käitumise fenomeenid, mida nimetame tarbeiks, soovideks ja vajadusiks. Seni on aga psühholoogia lisand tarbimise uurimisele siiski olnud veel kesine. See on seisnud seni peamiselt tarvete olemuse, tüüpide ja tugevuse uurimises, millele on lisandunud juba väärtuslike uurimusi tarbimistavade olemuse, tugevuse ja arenemise kohta. Seejuures on tehtud arvukaid katseid, et juba seniseidki psühholoogia uurimistulemusi valada rakenduslikku vormi, mis oleksid vahetult kasulikud kaubanduse alal teotsejaile.

Praktilised esildised käsitlevad siin peamiselt:

- a) ostumotiivide ja ostuvajaduste täpsemat määritlemist;
- b) tarbijate reaktisooni selgitamist reklaamile, kuulutamisele ja müügitehnikale;
- c) psühholoogiliste uurimiste tehnika kohaldamist turu-uurimistele.

2. Olulisem osa tarbijate nõudmise uurimise koondub siiski majandusteadusse.

Kõige elementaarsemaks nõudmise uurimiseks on siin ostude ja müükide statistiline analüüs. Sellisest müükide statistikast võib väga palju õppida, eriti kui kaubaliikide arv on suur ja vaatlusaeg küllaldaselt pikk. Kui tehingud on küllalt keerulised, siis statistiline vaatlus nõuab siin juba erilist oskust ja viimistletud analüütiliste meetodite rakendamist. Selles suhtes ühiskaubanduse sektor evib suure eelise võrreldes hajutatud erakaubandusega. Seostatud ja tsentraliseeritud ühiskaubanduse aparaat võimaldab müügistatistikat koondada ja seda ühtlaselt töötleda, kasutades selleks erilisi statistilisi meetodeid (näit moodsad arvutusaparatuurid), mille rakendamine üksikkaupluses mõeldamatu. Kahjuks paljugi väärtuslikku materjali ja andmestikku, mis eriti ühiskaubanduse praksis on aegade jooksul kogunud, on aga jäänud analüüsimatult ja kasutult seisma arhiividesse. Tahet selleks on alati olnud. Olulisemaks takistuseks on siin olnud peamiselt kõrgelt kvalifitseeritud tööjõudude vähesus. Igal juhul on siin avar ja lai tööpõld majandusteadlastele, et kasutada need materjalid uurimuseks, mis toovad kasu niihästi ettevõttele kui ka kogu rahvamajandusteadusele ja ühiskonnale.

3. Väärtuslikku lisandit tarbijate nõudmise uurimisele annavad büdžeti uurimiste materjalid, kui ka kõik teised elustandardi uurimised, ükskõik kas nende teostamiseks on kasutatud statistilisi või sotsioloogilisi meetodeid.

Kõige olulisema osa neist uurimisist moodustavad perekonna tulu ja kulutiste suhete uurimine. Perekonna tulu (sissetuleku) ja kulutiste (väljaminekute) uurimist teostab moodne majandusteadus peamiselt kulutiste elastsuse analüüsi abil, s. o. uurides, kuidas tulu suurenemine või vähenemine mõjutab kulutiste absoluutset taset ja nende suhtelist koostist.

Seni on piirdunud perekonna elatusaseme uurimised peamiselt tarvete intensiivsus-skaalade fikseerimisega ja oleviku ning tuleviku tarvete (säästmise ja investeerimise) suhete analüüsiga. Elatusaseme uurimusi on seni kasutatud peami-

Ühiskaubandusühingud

K. PETERSON

1939. aastal

Kuigi praegu ühiskaubandusühingute 1939. a. tegevuse kokkuvõtted lõplikul kujul veel puuduvad, võib siiski juba ligikaudu vaadelda ühingute möödunud aasta tegevust ja töötulemusi.

Kaubanduslikult teotsevaist 190 ühingust kuuluvad ETK liikmeskonda 1939. aasta lõpul 185 ühingut, missuguste ühingute tegevust ka käesolev ülevaade puudutab. Neil 185 ühingul oli 1939. aasta algul kokku 568 kauplust. Aasta lõpul oli neil kauplusi 583. Suurenemine 15 kaupluse võrra.

Möödunud aastal alustas tegevust vaid üks uus ühing. Tegevust raskuste tõttu ei lõpetanud ükski. Küll leidis rahuldava lahenduse üks paralleelühingute ühinemise küsimus, kusjuures teine neist ühinguist lõpetas tegevuse.

Teatavasti ühiskaubandusühingute läbimüükide hoogne tõus eelmistel aastatel jõudis rekordseisuni 1937. aastal, millal kogumüük oli 45,2 miljonit krooni. Järgmisel, s. o. 1938. aastal jäi ühingute koguläbimüük püsima peaaegu 1937. aasta tasemele, ületades viimast vaid 0,7% ulatuses. Näis, et seega ühingute müügid olid saavutanud esialgu teatud määral stabiilse taseme ja edaspidi normaal olukorras suuremaid kõikumisi tõusu või languse suunas ei olnud ette näha.

Kuna üldolukord 1939. aasta algul lubas loota majanduselu normaalse tegevuse jätkamist, siis 1939. aasta eelarvete ja tegevuskavade koostamisel pidasid ühingud silmas 1938. aasta tegelike tulemusi ja eelarved koostati enam-vähem 1938. aasta tegevuse piirides.

Võttes kaalutlusele ühingute 1939. aasta tegevustulemusi, võib aga rahuldusega märkida, et need on ületanud lootused. Ühingute kaubaläbimüük saavutas uue rekordtaseme. Kogumüüki saab hinnata ca 52 miljonile kroonile. Suurenemine 1938. aastaga võrreldes 6,5 milj. krooni või 14%.

Üksikute kuude viisi kujunes müük 1939. a.

(võrdluseks toodud andmed 1937. a. ja 1938. aasta eest) järgmiselt:

Ühiskaupluste kuu-läbimüügiindeksid.

(Keskmine 100.)

	1937	1938	1939
Jaanuar	60	57	56
Veebruar . . .	69	68	62
Märts	96	100	90
Aprill	129	116	112
Mai	114	118	121
Juuni	114	105	107
Juuli	104	99	107
August	109	114	112
September . .	105	119	158
Oktoober . . .	97	98	84
November . . .	91	94	83
Detsember . .	112	112	108
Keskmine 100	100	100	

Aasta keskmise ületasid aprilli, mai, juuni, juuli, augusti, septembri ja detsembri kuude müügid, kusjuures silmatorkav on septembrikuu müük. Mõistetavalt omab siin määrava tähtsuse erakordsest ajast tingitud ostulevuse esimesel sõjakuul, millal müügid tehti ette järgnevate kuude arvel.

Võrreldes 1939. a. läbimüüke veerandaastate viisi eelmise aastaga, siis oli tõus $\frac{1}{4}$ aastal 5,4%, $\frac{1}{2}$ aastal 10,2%, $\frac{3}{4}$ aastal 16,8%.

Mis puutub tulukusse, siis ka sellest küljest esialgseil andmeil võivad ühingud kõigiti rahul olla 1939. aasta tegevusega, mis loodetavasti jätab bilansside tervendamiseks ja suhteliselt väheste omakapitalide täiendamiseks nii vajalikke ülejääke.

Lisaks headele majanduslikele tulemustele saab märkida viimastel aastatel jõudsalt tõusnud ühingute liikmete arvus ka vaatlusaastal rahuldavat kasvu. Aasta kestel võeti uusi liikmeid juurde 5441 ja kustutati ühingute liikmeskonast 1466. Aastavahetusel jäi seega ühingute

liikmete seis 53.870; suurenemine 3975 või 8,0%. Need on esialgsed andmed.

Ühiskaubanduse personaali kutseoskuse ja kasvatuse süvendamisele pandi suurt rõhku. Ühistegevuskoolis arenes õppetöö intensiivselt. Ühiskaubandusharu põhiõpinguil õppis 100 õpilast, kelledest õpingu lõpetas 62 õpilast, teised jätkavad õpinguid. Praktikantide eelkursusi korraldati kaks, kokku 102 õpilasele. Erikursused toimusid: riide- ja pudukauba müüjaille, millest võttis osa 25 isikut, vene ühingute juhtivaile tegelasile — 27 isikule, kahed kursused ühingute juhataste ja rev.-komisjonide liikmeile ja ühed kursused naisringide tegelasile, kust võttis osa kokku 170 tegelast. Peale selle toimusid mõned kiirkursused kohtadel ühingute juures nii valitavale kui kutselisele personaalile, kokku 126 osavõtjaga.

Ühistegevuskooli lõpetajad astusid ühingute teenistusse.

ETK teenistusvahenduse kaasabil oli ühinguil võimalus palgata oma teenistusse sobivaid töötajõude. ETK juures on registreeritud kohasoovijaid müügi alal ja raamatupidajaid ning teisi kontoritöötajõude, Ühistegevuskooli lõpetajaid ja teisi, kes soovivad astuda ühingute teenistusse, samuti ühingute teenistuses seisvad töötajõud, kes tahavad kohta vahetada parema tasuvusega või töötingimustega koha leidmiseks või mõnel muul põhjusel. Möödunud aasta jooksul registreerus 308 kohasoovijat, neist müügitegelasi: mehi 186 ja naisi 57; raamatupidajaid ja teisi kontoriametnikke 65. Vabade teenistukohtade täitmisel pöördusid ühingud Keskühingu poole 281 juhul, kusjuures nõuti müügitegelasi: meestöötajõude — ühingute ärijuhte, kaupluste ärijuhte, müüjaid ja praktikante kokku 196 korda ja naistöötajõude — müüjaid, praktikante ja kassapidajaid kokku 52 korda; raamatupidajaid ja kontoriametnikke nõuti kokku 33 juhul. Keskühingu teenistusvahenduse kaudu palgati ühingute teenistusse 157 töötajõudu, neist mehi 113: ühingute ärijuhte 11, kaupluse ärijuhte 42, müüjaid 26 ja praktikante 34; naisi 22: müüjaid 14, praktikante 5 ja kassapidajaid 3; raamatupidajaid võeti ametisse 8 ja kontoriametnikke 14.

Ühingute ehitustegevus oma majade püstitamisel ja kaupluste sisustuste uuendamisel

arenes ka läinud aastal. Sellejuures kasutasid ühingud oma ehituste juures keskühingu ehitustehnilist nõuannet võrdlemisi rohkelt kaupluste, aitade, ladude ja teiste uute hoonete ning ümber- ja juurdeehituste plaane ühes eelarvete ja tööde kirjeldistega projekteeriti ühingule kokku 30, eelarvestuste järgi kogusummas ümmarguselt Kr. 180.000.— väärtuses; kaupluste sisustuste kavandeid valmistati kokku 44 kauplusele — eelarvestuste järgi kokku umbes Kr. 90.000.— ja kaupluste siltide ja tähtede kavandeid 3.

Projektide järgi teostatud ja teostamisel olevate ehituste hinda võib arvata ligikaudu Kr. 95.000.— ja kaupluste sisustuste hinda umbes Kr. 80.000.—. Et hõlbustada ühingule hoonete ja kaupluste sisustuste ehitamisega ning muude ehitustegevusega seoses olevate küsimuste lahendamist, koostati ja kirjastati keskühingu poolt erialaline käsiraamat „Ühiskaupluse sisustus“.

Teatavasti peale Ühistegevuskoja välisrevisjoni on loodud ühingule keskühingu juures kaubandusnõuanderevisjoni korraldus, mille ülesandeks on ühingule abiks olla nende tegevuse korraldamisel. Nõuande-revisjoni andmeil keskmise hinnangu järgi oli ligikaudu 70% ulatuses nõuande korras külastatud ühingute majanduslik seisukord ja asjaajamine-arvepidamine täiesti korras. Ülejäänud ühingutes on olukord tervenemisel. Puudulikkus ilmnis rohkem asjaajamises; raamatupidamine on võrdlemisi paranenud ja seda võiks pidada üldiselt rahuldavaks. Suuremaist äritegevuses ilmnenud puudustest peab välja tõstma mõnel pool suureks paisunud kauba võlgumüüki ja ladude koormamist vähekäibivate kaupadega. Säärastele nähetele juhiti hoiatavalt ühingute tähelepanu, mis andis ka tagajärgi, eriti võlgumüügi osas. Aasta viimasel veerandil piirati ja lõpetati kaupade võlgumüük peaaegu üldiselt. Sularaha müügi peale üleminek sündis teatud määral erakordsete aegade surve.

Üldiselt on ühingute sisemine korraldus ja majanduslikud alused muutunud kindlamaks. Erakordseist aegadest hoolimata on ühingud esimestel sõjakuudel tulnud toime oma ülesannetega rahuldavalt tarbijaskonna varustamisel, nii-võrd kui see neist olenes.

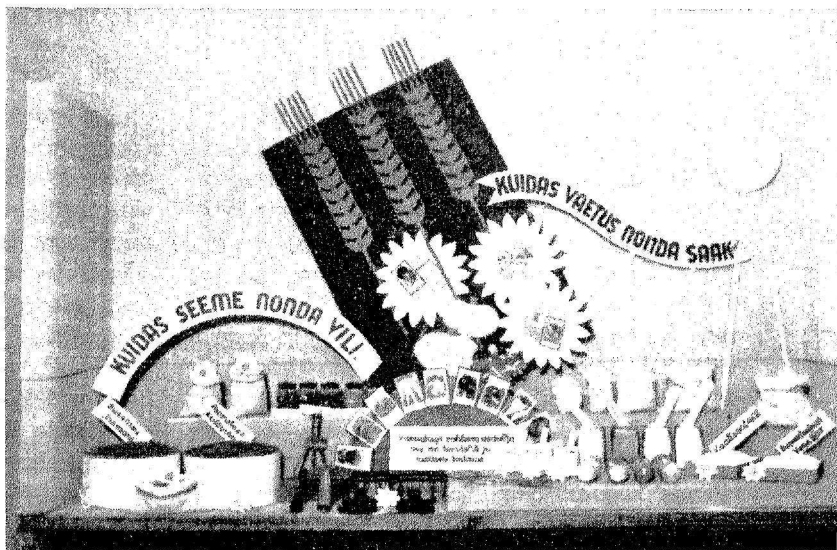
„KUIDAS SEEME, NÕNDA VILI — KUIDAS VÄETUS, NÕNDA SAAK“

Peatselt on käes aeg, kus põllu-
pidajad hakkavad mõtlema juba väe-
tuste ja seemnete muretsemisele —
seepärast dekoreerime aknagi vasta-
vate kaupadega.

Vaateakna tagasein, küljed ja alus-
põhi on kaetud värvimata, halli laine-
papiga. Tagaseina ees olevad aluskas-
tid on kaetud helerohelise dekorat-
sioonpaberiga; parempoolne, esiplaanil
olev madal alus on pealt roheline,
küljelt aga kaetud lainepapi ribaga.
Vasakpoolsed, kaks ümmarat kõrge-
mat anumad viljaseemnega on samuti
valmistatud lainepapist, papp-põhja-
ga; väliskülg anumatel on kaetud
valge dekoratsioonpaberiga.

„Pilgupüüdjaks“ on must plakat, oranžvärvilisest plakatkartongist väljalõigatud stiliseeritud viljapeadega ja paksemast joonestuspaberist lõigatud lilledega, millede kollastele südamikkuudele on kinnitatud lilleseemne-
pakikesed. Neist allpool on kollasest ja punasest kartongist lõigatud dekoratiivsed kaalikad ja porgandid. Keskel olev poolringiline alus seemnepakkidega on papist, kaetud tumesinise dekor.-paberiga; selle ees on valge plakat musta plakatkirjaga: „Kasvatage rohkem aedvilja, sest see on tervislik ja maitsev toitainet!“

Vasakpoolne tekstiga kaar on valge, roheliste tähtedega. „Päike on kollane, kollaste kiirtega, lõigatud kollasest kartongist. Seemnete ja kunstväetiste kotikesed ja väljapanekunõud on kõik varustatud valgete nimetusplakatitega. Hinnasedelid on valged, kollase südamikuga.



ÄRI- JA TEENISTUSSALADUSTEST

ILMAR REBANE

Tarvitajate- ja majandusühingute kodukorrad ja juhatuskirjad näevad ette ühingute teenistujate ja juhatusliikmete äri- ja teenistusala-
laduste pidamise kohustuse. Kuid selle võrra seadusandlus on omistanud ärisaladustele ka tsi-
viit- ja kriminaalõigusliku kaitse. Äri- ja teenis-
tussaladuste pidamise kohustus on tihedasti seotud kaitsega kõlvatu võistluse vastu. Võitlusega
kõlvatu võistluse vastu püütakse vältida kaubandusmoraali langust. Erilisi toiminguid kõl-
vatu võistluse alal moodustavad säärased toimin-
gud, kus kasutatakse võistleja teenistujaid ja volinikke.

Meie kõlvatu võistluse vastu võitlemise seadus (RT 1931, 62, 495) tunneb sel alal järgmisi kõlvatu võistluse toiminguid: a) teenijate ja volinike meelitamine, b) teenijate ja volinike ka-

sutamine võistleja poolt ja c) äri- ja tootmis-
saladuste rikkumine ja kuritarvitamine.

Nii on keelatud ärilise läbikäimise alal kasu pakkumine teise äri teenijaile ja volinikele, sel-
leks, et nende isikute kõlvatu tegevusega, kel-
legi võistleja kahjuks, saavutada enesele või tei-
sele isikule soodustust võistlusel. Samuti on kee-
latud teenijate või volinike poolt kasu vastu-
võtmine selleks, et kõlvatu tegevusega oma ko-
huste täitmisel tuua soodustust võistlusel teise
võistleja kasuks. Niihästi meelitajalt kui ka
meelitatavalt võidakse nõuda kahjude tasumist.

Edasi on keelatud kasutada ka teise teenijaid ja volinikke võistleja poolt. Nii võidakse nõuda teenijatelt ärilise läbikäimise alal, samuti ka õpi-
laselt, volinikult, agendilt või kaubareisijalt, kes
on kokkuleppe, seaduse või kombe järgi kohus-

tatud teotsema ainult teatud ettevõtte ülesandel, et ta loobuks teotsemast teiste ettevõtete ülesandel, ja tekkinud kahjude tasumist. See keeld on niihästi aktiivne kui ka passiivne, sest samuti võidakse nõuda võistlejalt, et ta loobuks kasutamast võistleja teenijate ja volinike teeneid.

Eeltoodud tsiviilõiguslikele kaitse-eeskirjadele lisanduvad ka kriminaalõiguslikud kaitse-eeskirjad. Nimelt süüdlast tööstuse või kaubanduse alal kõlvatu võistluse kohta antud eeskirjade tahtlikus rikkumises karistatakse arestiga mitte üle kuu kuu või rahatrahviga mitte üle viiesaja krooni. Sama karistuse alla langevad mitte ainult süüteo otsesed kordasaatjad, vaid ka kihutajad ja kaasaaitajad (KrS § 318¹).

Kolmanda liigi kõlvatu võistluse alastest toimingutest, kus kasutatakse võistleja teenistujaid ja volinikke, moodustavad äri- ja tootmissaladuste rikkumised ja kuritarvitamised.

Äri- ja tootmissaladuste pidamise kohustus kõlvatu võistluse vastu võitlemise seaduse alusel ulatub teenijatele, õpilastele, volinikele, agentidele või kaubareisijaile ja nimelt nende teenistus-, õppe- või volitusvahekorra kestvusel. Soovitakse seda saladuste pidamise kohustust laiendada ka ajale pärast teenistus-, õppe- või volituslepingu lõppu, siis on küll otstarbekohane, kui seda kohustust vastavas lepingus otseselt tähendatakse ja kindlustatakse leppetrahviga. Äri- või tootmissaladuse avaldamise all mõistetakse saladuse vajaliku loata teatamist kõrvalisele isikule või võimaldamist kõrvalisele isikule saladust teada saada eeldusel, kui säärane saladus oli avaldajale endale teatavaks saanud teenistus-, õppe- või volitusvahekorra tõttu. Saladuse avaldamisena ei mõisteta teenistuse-, õppe- või volituse alal tööandja või volitaja tahtmisel toimitud tegevusel omandatud teadmiste kasutamist.

Saladusega mõistetakse üldiselt iga sündmust või asjaolu, mis on teada vaid piiratud arvule isikutele ja mille kohta võib vastuvaidlemata arvata, et sellest saladusest puudutatu ei soovi selle avaldamist. Vahetegemine äri- ja tootmissaladuste vahel ei ole igakord kerge, kuid ei ole ka oluline, sest tootmis- ja ärisaladuste avaldamise tsiviilõiguslikud järeldid on samased. Sellekohaselt võibki öelda, et tootmis- või ärisaladuse all mõistetakse iga sündmustikku või asja-

olu, mis on seoses kaupade või esemete valmistamise või vahendamisega, kui selline saladus oli teada vaid piiratud arvule isikutele ja võib vastuvaidlematult arvata, et sellest saladusest puudutatu ei soovi selle avaldamist. Ärisaladus esineb vastandina näit. äriomaniku või teenijate isiklikele saladusile. Kuid ärisaladus võib siiski olla niihästi puhtvaralist kui ka, teataval määral, isiklikku laadi. Kaitstud saladuste hulka kuuluvad ka teenijate või volinike endi poolt ettevõttele loovutatud või ettevõtte teenistuses ettevõtte kasuks tehtud leiutised, töömenetlused jne.

Avaldamine on keelatud vajaliku loata kõrvalisele isikuile. Kõrvaliste isikute hulka kuuluvad ka sama ettevõtte teenijad ja töölisel, kellesse vastav saladus ei puutu.

Saladusena aga mõistetakse ainult seesugust saladust, mis on äri- või tootmissaladust pidama kohustatud isikule usaldatud või teatavaks saanud tema teenistuse-, õppe- või volitusvahekorra tõttu. Saladuse hulka ei kuulu järelikult seesugused asjaolud, mida küll saladuses peetakse, kuid mida isik ise avastab ja avaldab, kuid ainult seesugusel korral, kui selle saladuse avastamine oli võimalik olenemata tema volitus-, õppe- või teenistusvahekorrast. Saladuste hulka järelikult ei kuulu ka seesugused saladused, mis on teatavaks saanud sel teel, et kehtivaid eeskirju rikkudes neid on avaldanud isik, kes oli kohustatud saladust pidama. Kui soovitakse laiendada saladuste pidamise kohustust kõigile ärisaladusile, sõltumata sellest, kas nad on saanud teatavaks teenistuse-, õppe- või volituslepingu tõttu, siis tuleb seda vastavas lepingus ettenäha ja selle kohustuse täitmist tagada leppetrahviga. Saladuste hulka kuuluvad aga ka seesugused asjaolud, mis on teenistuse alal isevaldselt aktidest, dokumentidest või kirjadest ammutatud.

Ärisaladuse ebaseaduspäraselt avaldajalt võidakse nõuda, et ta loobuks avaldamast äri- või tootmissaladust, samuti ka kahjutasu, kui ta teadis või pidi teadma, et avaldatud saladust võidakse kasutada võistluse otstarbel.

Samuti on keelatud teisel ärimehel võistluse otstarbel vajaliku loata teatada kõrvalisele isikule või võimaldada viimasel teada saada või

kasutada oma või võõras ettevõttes äri- või tootmissaladusi, millised ta oli saanud teada: 1) seaduse või heade kommete vastase teo, eriti oma või teise isiku luuretoimingu abil; 2) erilise usalduse tõttu või 3) kohtu või muu avaliku asutuse poolt pealepandud ülesande täitmisel. Ka sel puhul võidakse nõuda äri- või tootmissaladuse avaldamisest või kasutamisest loobumist ja kahjutasu, kui isik teadis või pidi teadma, et avaldatud saladust võidakse kasutada võistluse otstarbel.

Nendele äri- või tootmissaladuste kaitse tsiviilõiguslikele eeskirjadele lisanduvad veel erilised kriminaalõiguslikud kaitse-eeskirjad, millised sisalduvad järgmises:

Isikut, kes oma teenistuse või tegevuse järgi on kohustatud hoidma salajas temale usaldatud teadet ja kes süüdlane selles, et ta tahtlikult avaldas selle teate mõjuva põhjuseta, kui seejuures avaldatud teade võis sünnitada varanduslikku kahju või laimata isikut, kelle kohta teade käis, karistatakse arestiga mitte üle kuue kuu või rahatraviga mitte üle viiesaja krooni (KrS § 508, lg. 1).

Kui aga selline avaldamine saadeti korda sihiga sünnitada varanduslikku kahju või saada varanduslikku kasu või laimata isikut, kelle kohta käis avaldatud teade, siis on karistuseks vangimaja mitte üle ühe aasta (KrS § 508, lg. 2). Siinpuhul tuleb tähendada, et laimav teade ei tarvitse vale olla. Ta võib ka tõsioluline olla ja see asjaolu ei kõrvalda karistust ega teo seadusevastasust.

Kaubandusettevõttes teenistuses olevat isikut, kes süüdlane selles, et ta avaldas selle ettevõtte ärisaladuse, sihiga teha kahju ettevõtte pere-mehe krediidile või saada enesele varanduslikku kasu, karistatakse vangimajaga mitte üle ühe aasta (KrS § 512). Siin ei ole isegi oluline, mil viisil, vastava sihi olemasolul, oli saladusest teada saadud ja kas kahju ka tegelikult järgnes või kasu saavutati.

Edasi karistatakse arestiga mitte üle kuue kuu või rahatraviga mitte üle viiesaja krooni krediit- või kooperatiivasutuses, aktsiaseltsis või osaiühisuses teenistusesolevat isikut, kes süüdlane selles, et ta tahtlikult avaldas teate, mis tema teades oli seesuguse seltsi või asutuse sala-

Kas teate...

1. Millest oleneb alumiiniumnõude kvaliteet?
2. Missugustes mõõtudes on email-pesukausid nõutavamad?
3. Millised on kunstväetiste tähtsamad müügihooajad?
4. Millised on tähtsamad lämmastikväetised?
5. Kui palju kaalub tsemendi kott?
6. Kui pikk ja lai on katusepapi rull?
7. Milline raie on viilidel?
8. Kuidas eraldada puhast inglüstina segatust?
9. Mitu kg on paberkotte ühes pallis?
10. Millisest puust valmistatakse paremad pliiatsisordid?
11. Mis paremused on külvimasinal võrreldes käsitsi külviga?
12. Milline vint on jalgratta vasakpoolsetel (parempoolsetel) vändavõlli kuullaagrritel ja pedaalitelgedel ning mis tähtsus on sellel?

(Vastused vt. lk. 22.)

das ja mis ei kuulunud avaldamisele (KrS § 511, lg. 1). Kui aga sarnane avaldamine saadeti korda sihiga teha kahju nimetatud asutuse, seltsi või ühisuse krediidile või eraisikute krediidile, kes olid usaldanud oma varandused või varandusliku huvi selle asutuse, seltsi või ühisuse kätte, või sihiga saada enesele varanduslikku kasu, langeb süüdlane karistuse alla vangimajaga mitte üle ühe aasta.

Lõpuks tuleb tähendada, et Kaubanduse Seaduse art. 17 järgi äriteenija on kohustatud võimalust mööda vältima igasuguseid kahjusid. Teenistuja truudusetuse, jämeda süü või ebakõlbla käitumise korral (siia kuulub kaheldamatult ka ärisaladuste avaldamine) võidakse teda enne kokkulepitud tähtaega või ülesütlemistähtajast kinni pidamata vallandada (BES § 4188). Sama kehtib ka tööliste töölepingu seaduse alusel töötajate kohta (Tööl. töölep. seadus § 18, p. 7).



VÄRSKE TOIT TOOB HEA ISU!

Vaareaken on mõeldud kevadpä-lade aknaks, seepärast siis ka vastava meeleolu embleemid. Kuigi pildil toodud aknal on ainult puht toiduained, võib neid asendada ükskõik millise kaubaga, olenevalt kohapealseist vajadusist ja võimalusist, „pilgupüüdja“ võib aga jääda täpselt samaks, ainult tekst tuleks asendada kaupade kohasega.

Pildil oleva akna tagasein, küljed ja aluspõhi on kaetud helehalli dekoratsioon-paberiga. Alusteks on kasutatud kahte metall-nikkelalust klaasplaatidega ja ühte kastalust, mis kaetud valge dekor. paberiga. Kus metallaluseid pole, seal tuleks kasutada muidugi ainult kastaluseid, mis oma kõrgusega oleks vastavad pildile. Toi-

dukaubad, singid, vorstid, rulaadid jne., on kõik omakorda fajanssaluseil.

„Pilgupüüdjaks“ on valge plakat, tumesinise tekstiga. Pajuoks on papist välja lõigatud ja kaetud musta ja valgega. „Kanapojad“ on kollased, mustade silmade ja valgete silmi ümbritsevate sõõridega.

Hinnasedelid on valged, lillekujulised, kollase süda mikuga.

Kanamunade alus on papist lõigatud ja tumesinise dekor.-paberiga kaetud aukudega ketas. Munade juures on tekstiplakat: „Värsked kanamunad“.

Mõjuv koosolek

J. J A A N R E

Koosolekute kaudu värvatakse uusi liikmeid, tehakse selgitustööd ja juhitakse ühingute tegevust. Need ülesanded on ühingute tegevuse arendamisel suure tähtsusega ja neile tuleb seega pühendada suurt tähelepanu.

Ühingute tegelastelt võib sageli kuulda, et ühingu peakoosolekuid külastatakse vähe ja liikmeil puudub nende vastu huvi. Samal ajal seletavad aga liikmed, et peakoosolekuil pannakse vähe rõhku sellele, et teha neid liikmeile huvitavaks. Samuti võib kuulda teiste koosolekute kohta, et need on sageli korraldatud rohkem ühingu kui kuulajate vaatevinklist. Kava on ühekülgne, üksikud ettekanded liiga pikad ja ei haara kohapealseid päevaküsimusi, koosoleku algus ja vaheajad venivad jne. Tihti puudub ka koosoleku korraldajail endil huvi kokkutulemise vastu, mis jätab paratamatult ka kokkutulejad jahedaks.

Selleks, et koosolekud huvitaks laiemaid hulki, on vaja neid mõneski osas paremini ette valmistada ja suuremat rõhku panna kava mitmekesistamisele. Peakoosolekuil on tavaliselt tähtsamaiks arutlusaineks aruanne, eelarve ja vali-



Käsitluselt laialivalgunud koosolek.

mised, millele lisanduvad vajaduse korral põhikirjaga ning tegevuse arendamisega seoses olevad küsimused. Neid küsimusi esitatakse peakoosolekul peamiselt ühingu seisukohalt, mille juures pühendatakse liiga palju tähelepanu arvudele. Selle asemel peaks astuma aga rohkem arvude selgitamine ja põhjendamine, ja seda just liikmete majandite seisukohalt vaadatuna. Ühingu tegelestele on muidugi heaks kiituseks, kui läbimüügid ja omakapitalid on suurenenud, kuid liikmeid huvitaks rohkem ühingu poolt nende majapidamise viljelemiseks ja kokkuhoiuks tehtud ja tehtavad sammud. Nii kasvaks liikmeis arusaamine, et ühingu käitised aitavad täiendada nende majapidamisi. Samuti huvitab liikmeid ühingu ostu- ja müügipoliitika, organiseerimistöo ja muud üritused. Neid küsimusi pole loomulikult tarvis käsitada eraldi, vaid seoses päevakorras olevate ainetega. Üldse tuleb hoiduda koosolekute venimise eest, 3—4-tunniline kestvus oleks hea koosoleku läbiviimiseks küllaldane.

Huvi peakoosoleku vastu tõstab kindlasti ka selgitav kõne, mis igal koosolekul oleks eri teemal. Kõnelejana võiksid esineda kohapealsed tegelased, keskasutiste esindajad ja ühingu tööle lähedalseisvate organisatsioonide nõuandjad.

Liikmete huvi suurendamiseks peakoosoleku vastu oleks otstarbekohane korraldada asjaajamise koosoleku järele võimalikult mitmekülgse kavaga propagandakoosolek, millest saaksid osa võtta ka mitteliikmed, kui ruumid seda võimaldavad. See oleks nii aja kui kulude kokkuhoiu mõttes ühingu ja liikmete huvides. Samuti võiks peakoosoleku järele korraldada liikmeile perekondliku koosviibimise kas tee-, kohvi- või söögilauas. Nende korraldamisel tuleks aga võimalikult hoiduda alkoholi tarvitamisest, et sellega ühtlasi anda eeskujulist seltskondlikuks läbikäimiseks lihtsam ja kokkuhoidlikumas vaimus. Selliste koosviibimistega seoses olevad kulud tuleks tasuda osavõtjail endil.

Propagandakoosolekute korraldamisel on viimasel ajal omistatud järjest suuremat tähelepanu nende sisukuse tõstmisele. See on nende

koosolekute vastu kahtlemata huvi tõstnud, mis on valmistanud heameelt nii korraldajatele kui ka osavõtjatele. Kuid see arusaamine ei ole siiski veel kõigis ühinguis läbi löönud.

Suurte rahvakoosolekute sisustamisel on vaja arvestada osavõtjate erinevaid soove ja arvamusi. Kava koostamisel tuleb käia põhimõtte järgi — pakkuda igäuhele midagi.

Hästikavastatud koosolekud tõmbavad rohkem rahvast kokku, neile ilmuvad ka suuremate nõudmistega inimesed. Suur rahvahulk loob juba ise soodsa ja mõjuva mulje. Igäuhele jääb mulje, et rahvas on ühiskaubanduslikult meelestatud, toetab seda liikumist ja keegi ei taha olla halvem ega teistest maha jääda. Kogu koosoleku käik peab olema voolav, viivitusteta ja aktiivne. Kuulajate aktiveerimine on väga tähtis just sellepärast, et nad võiksid kaasa elada ja lahkuda koosolekult heas meeleolus.

Propagandakoosoleku tähtsamaks osaks on kõne. See ei tarvitse olla liiga pikk, 30—45-minutilise kõnest peaks jätkuma. Vahelduvad kõned eri teemadel on alati huvitavamad, samuti liikmete sõnavõttud kõne täiendamiseks kohapealsete näidetega. Sõnavõttud mõjuvad alati paremini, kui neid juhib heatahtlik toon ühingu suhtes ja kui need aitavad täiendada ühingu kasulikkust liikmete elus. Kuid kõne üksi ei suuda siiski kõiki kuulajaid rahuldada. Sellele peavad seltsima kindlasti kas laulud või muusikalised ettekanded, näidend, kino, deklamatsioonid, ilutulestik, rongkäigud, reportaaž kohalikkude ühingu tegevusest (lühidalt ja tabavalt), tantsud jne., igäuks muidugi omal kohal ja ajal.

Eriti suure mõjuga on muusikalised ettekanded, mis mõjuvad peamiselt tunnetele. Muusika loob julgust, vaimustust ja rütm, mis kisub nähtamatult kaasa. Näidendis on ühendatud sõna, pildid, kujutlused ja dünaamika, mis loovad vaatajais elamusi ja jäävad kauemini inimeste kujutelmale. Näidendile sarnase mõjuga on film, missuguste muretsemine kitsasfilmi kujul on praegu päevakorral. Laulettekannete juures ei ole tähtis, et neid peaks esitama alati suur laulukoor, aitab ka vähemas koosseisus esinemine kvarteti jne. kujul.

Ilutulestik võiks kõne alla tulla koosolekuil, mis korraldatud vabas looduses õhtusel ajal.

Suure tähtsusega on ka koosolekute ettevalmistamine. Juba kutsete ja kuulustestega tuleb äratada huvi koosolekute vastu ja



Übingu kutse koosolekute ... on ka meid meelles peetud ... ja huvitav kava ... sinna peab kindlasti minema.

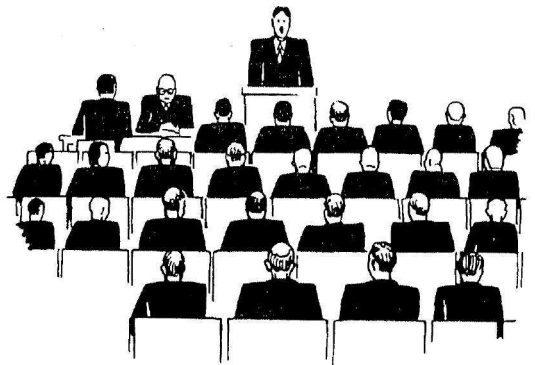
seada just haarava kava väljatõstmisega. Kuulustuslehti tuleb levitada võimalikult laialdaselt, et need rahvale igal pool silma torkaksid. Samuti peaks saatma kõigile ümbruskonna leibkondadele isiklikud kutsed aadresside järgi. Kutsetele ja kuulustele peab seltsima sõnaline propaganda ja seda nii kaupluste, usaldusmeeste kui ka liikmete kaudu. Eriti viljakalt võivad selleks kaasa aidata naised.

Koosoleku ruumis hoolitsetagu istepiisade ja kõnepuldi eest. Pidulikel koosolekuil on soovitatav ruume dekoreerida. Talvel peavad koosoleku ruumid olema kütetud, et inimesed ei kannataks külma käes.

Koosoleku käik oleneb väga palju koosoleku juhatajast. Ta on nagu näitejuht, kes peab julgustama ja õhutama sõnavõtjaid, looma sõbraliku meeleolu ja juhtima õiglaselt ning kindlalt koosoleku käiku. Koosoleku juhataja tähtsus tõuseb veelgi, kui koosolekujail puudub üksikasjalik kava ja teated esinejate kohta. Ettekannete

jälgimisel on see aga väga oluline. On olnud juhuseid, kus päevakorras oleva kõne esitajana asub kõnepuldi võõras kõneleja täiesti esitamata. Samuti on seda juhtunud laulude, deklamatsioonide jne. ettekandmisel. Et ettekanded leiaksid suuremat tähelepanu, on vaja koosolekujaid kuulamiseks ette valmistada ja sisendada usku ettekande huvitavusse. Selleks tuleb koosolekujale alati esitada kõnelejad, märkides ühtlasi, missuguse asutise esindajana ametnikuna ta koosolekust osa võtab, kui ta on rahvale tundmatu.

Samuti oluline on ka kõne teema. Näiteks teema — tarvitajateühingute ülesanded tänapäeva majanduses — on küll aktuaalne, kuid see ütleb kõne suuna liiga selgelt välja ja paljud ühistegelistel koosolekutel käinud inimesed ei tunne selle vastu enam huvi, see annab põhjust arvamiseks, et aetakse jälle harilikku propagandajuttu. On parem, kui kõnetema on laiem, nagu seda tavaliselt on kõne sisugi. See annaks rahvale lootust neid huvitavate küsimuste arutamiseks.



... übing on muretsenud liikmeile ... aidanud kokku hoida ... annud kassajuhtimise võimuse ...

Tuleb pidada silmas ka teiste kavades seisvate ettekannete kohta, et neist õhkuks vastu edule õhutavaid juhtmõtteid, optimismi ja rõõmsat meeleolu. See kutsub kaasa ja annab hoogu koosoleku edukate tulemuste kujunemiseks.

Naisringide päevaülesandeid

SALME LANG

Kui ühiskaubandusliku selgitustöö vajadust rõhutatakse eriti nüüd, siis sama võib ütelda ka naisringide tegevuse kohta. Naisringide ülesandeks on just nüüd koguda enese ümber laiemaid perenaiste hulki — seni eemalseisnuid — ja nende mõttemaailma suunamisel-kasvatamisel lähtuda mitte üksi ühiskaubanduse, vaid kogu rahvamajanduse seisukohalt ning aidata kindlustada tarbija-perenaise olukorda. Ükski naisring ei tohiks praegu jätta koostamata töökava ja jääda äraootavale seisukohale.

On loomulik, et naisringid jätkavad kavatsatud, kuid sügisel ühel või teisel põhjusel pidamata jäänud ürituste teostamist. Olgu need siis kursused, loengud, koosolekud-koosviibimised, tööõhtud jne., millele pikemalt on juhitud tähelepanu Kesktöimkonna sügiseseis töökavas.

Kevadises töökavas tuleb osutada erilist tähelepanu peakoosolekule. Nende õnnestumiseks ja rohkearvulise liikmespere kokkukutsumiseks tuleb juba aegsasti asuda eeltoode tegevisele. Minnes üle uuele kodukorrale, selgitagu kõigepealt koos ühingu tegelastega uue kodukorra muudatused ja parandused, et neid oleks võimalik hiljem peakoosolekul selgitada liikmeile arusaadavalt ja põhjendatult, kui selleks ei ole kohal Kesktöimkonna nõuandjat.

Kuna kevadise töökava ringkiri on naisringidele juba kätte saadetud, siis ei ole vajadust siinkohal seda küsimust pikemalt puudutada. Küll tuleks mainida olukorrast tingitud eriülesandeid. Rohkem kui kunagi varem vajab perenaine-tarbija olukorda selgitavat informatsiooni, mis aitab kaasa põhjendamata ostutuhinate vältimiseks ja olukorra õigeks hindamiseks ning hoiduda ebaotstarbekohastest ostudest. Et enamuse meie perenaiste iseseisev majanduslik mõtlemine ja otsustamine on väga kaugel teadlikust ja kainest kaalutlemisest, nägime mõni aeg tagasi aset-

leidnud tagavarade soetamisel, kus esmajärguliste tarbeainete muretsemise asemel satuti teadmatuses nende asjade ostutuhinasse, millede otsalõppemist vaevalt karta või millede olemasolu ei ole hädavajalik („võipalavik“, tulitikkuude, priimusepeade, õmblusmasinate, kübarate (!) jne. massiline muretsemine). Olukorrast objektivse informatsiooni andmine perenaise silmaringi laiendamiseks ja ilmnunud nähete vähendamiseks olgu naisringi ülesandeks. See ülesanne ei ole tähtis üksi ühiskaubanduse seisukohalt, vaid see haarab kogu rahvamajanduslikku mõttesuunda.

Valitsev olukord on perenaise asetanud olukorda, kus tuleb mõnigi senine töökspidamine muuta ja kohandada tegevus uuele olukorrale. Rida toiduaineid on müügil kadunud, osa on hinnalt tublisti tõusmas, seetõttu tuleb leida teid olevas olukorras rahuldavaks äraelamiseks ning kohandada toitlustamis- ja riietusküsimusi vastavalt olevalle võimalusile.

Selleks on naisringidel võimalik korraldada Kesktöimkonna tööjoudude kaasabil, vastavalt Kodumajanduskoja ja Ratsionaliseerimise Komitee poolt esitatud juhtmõtetele, ühepäevaseid loeng-demonstratsioone, koos vastavasisuliste brošüüride levitamisega oma liikmeskonnale. Naisringide üritustel osutatagu senisest enam tähelepanu varade otstarbekohasemale kasutamisele, et seega teostada ka rahvamajanduslikku kokkuhoidu.

Naisringide mitmekülgsed üritused on tõhusaks vahendiks liikmeskonna isetegevuse arendamisel ja teadliku liikmeskonna kasvatamisel, kes oleks ühistegevuse kandvamaks jõuks ja edasiarendajaks.

Lähtudes eeltoodust näeme, et aeg on toonud ühiskaubandusühingute naisringidele laiaulatuslikke ülesandeid, millede teostamisele tuleb asuda täie tõsiduse ja vastutustundega.

Noorsoo osast ühistegevuses

RANDAR ALANGO

Oli jubus kuulda hiljuti übe valla kodaniku „rabavat“ väidet:

„Kõik on ühesugused saamamehed, olgu ühistegelased või erakaupmehed!“

Säärased vaated ja arusaamised kipuvad „veepinnale“ paljudes valdades ja kogukondades. Hulk inimesi ei ole suutnud või mõistnud veel hakata mõtlema ja tegutsema übiskondlikult ega taibata ühistegevuse ainulaadset tähtsust meie rahvamajanduses.

Ühistegeliste mõistete ja teadmiste süvendamise ja levitamise töös võiksid häid tulemusi saavutada meie üleriiklikud noortekoondised, peamiselt ÜENÜ ja maanoorte ÜMÜ, milliste organisatsiooniline võrk on paari viimase aasta vältel muutunud õige ulatuslikuks ja tihedaks.

Sama tihedad peavad olema ka ühiselt mõttevate ja tegutsevate maaelanike read igapäevasel elurindel, milleks kõigepealt sisendatagu igasse nooresse veene, teadmine, et ühistegevus alatiselt täiendava ja painduva majandusvormina taotleb hulkade ainelise ja vaimse heaolu arendamist ja rahvustervikluse tõstmist ja kindlustamist.

Kuidas alata?

Kõigepealt elustagem oma rahva ürgset individualismi, mitte seda hävitades, vaid pubastades ja sarjates. See võitlus ei tohi vanade generatsiooni viia vastuollu noortega. Viimasedki peavad tunnustama, et sügav individualistlik tunne on meie rahva tugev põhijoon, mida ei saa eitada. Kuid see üksinda ei vii meid edasi. Sest individualism on üksik viljatera, kollektivism aga täidetud viljasalv; esimene kui väärtus omaette on põbielemendiks teisele, jõud aga peitub üldsuse tundes, mis ühendab, tiivustab ja on suuteline elu valama uutesse parematesse vormidesse. Eriti praegusel ajal vajab meie rahvas suurt ja võimast massihinge, kollektiivitunnet, mis säilitab eestluse igavikuni.

Ühistegevuse selgitustöös sobiks noorsoole lipukirjaks tuntud juhtlause: Rahva enese kaudu

rahva kasuks ja õnneks! Seda väidet on tõestanud kõige paremini möödunud aastakiimned. Sest — kas ei olnud Eesti vanemad seltsid ja ühingud neiks vaimseiks kindlusiks, kus rahvas hakkas lõkkele pubuma sajandite koldetubas säilitatud vabadusesädet ja kus võõra võimu ja vaimu terav mõök ei suutnud surmata relvatuud mehi, naisi ja lapsi. Need, mis tõid meile kahekümne aasta eest vabaduse, polnud ainult tulirelvad, vaid ka — ühistunne, kõiki haarav sügav üldsusevaim.

Ent paljud ei õpi minevikust. Ühistegevus on sageli olnud selleks vanrikiks, mida veavad luik, haug ja vähk. Mõtteil ja tegudel puudub übine platvorm. Kui üks kõneleb kubjast, siis teine kubja alusest. Kolmas ja neljas on veendunud ühistegelased, kuid seal tuleb viies ja kõneleb contra.

Arenev aeg aga nõuab oma osa. Elutempo muutub kiiremaks ja übiskond komplitseeritumaks. Ei või oodata vaimu, mis übel heal päeval langeks kõikide peale, vaid tegevusse pandagu ühistegelikud kaitse- ja löögijõud ise elurindel ja tagalas.

Iga tee viib alt ülespoole.

Puud väändakse noorelt, mitte vanalt, milline tarkõna sobib ka ühistegevusse. Viimane on noorele kodanikule majanduslikuks, poliitiliseks ja sotsiaalseks kooliks. Selles omandatud teadmised rakendab inimene täiskasvanuna tegeliku elu teenistusse, mis teevad temast teadliku riigikodaniku ja avara silmaringiga übiskonna liikme.

Sellest lähtudes peaksid noorteorganisatsioonid võtma ühistegevuse õpetuse ja propaganda oma tegevuskavva juba käesoleval talvel, milleks moodustatagu vastavad toimkonnad, rühmad või grupid kohalike haritlaste juhatusel, kes nooris säilitaksid ja arendaksid algkoolis omandatud teadmisi. Töökava võiks koostada järgmiste mõtete ulatuses.

Iga organiseeritud noor peab suutma vahet teha ühelt poolt kapitalistlike ettevõttevormide ja teiselt poolt koöperatiivide vabel.

Eriti tuleb selgitada ühistegevuse ainulaadset

Uuest kulude-tulude arve abiraamatust ja kahjude-kasude arvest

A. SOIDRA

Kuna senine kulude jaotuse raamatu trükk oli otsas, töötati ETK nõuandeosakonna poolt Ühistegevuskoja kaastööl välja uus kuludejaotuse raamat edaspidiseks tarvitamiseks ühiskaubandusühingutele.

Uue raamatu koostamist põhjustasid mitmed asjaolud. Eelmine lahtriline kuludejaotuse raamat oli esialgul mõeldud peajasjalikult ainult väiksemate ühingute jaoks, kuna suuremad ühingu oleksid tarvitanud enamal määral reskontrollist kuludejaotuse raamatut. Kahel viimasel aastal aga selgus, et sellest ajast peale, mil kulude lahtrilisse raamatusse võeti sisse ruum ka teksti jaoks, hakkas ka enamik suuremaid ühingu eelistama reskontro asemel kulude lahtrilist raamatut. Sellest tingituna tekkis vajadus, koostada uus raamat senisest suurema lahtrite arvuga.

Eelmine kuluderaamat sisaldas ainult 14 lahtrit peale „mitmesuguste kulude“ lahtri. Viimasesse lahtrisse tuli seepärast koondada pooled aastaaruande plangil ettenähtud kulude liikidest

ja nende iseseisvat spetsifitseerimist tuli toimetada kas eraldi raamatus või alles aastaaruande koostamisel.

Uue raamatuga on see täiendav spetsifitseerimine välditud sellega, et senise 14 lahtri asemele kirjastati 28 kulude lahtrit. Peale selle veel 3 lahtrit aasta kestel saadavate tulude arvestamiseks: 1) saadud intressid ja osakasud, 2) kahjusse kantud nõudmisi tagasi laekunud ja 3) üks vaba lahter. Seega kokku 31 lahtrit senise 15 lahtri asemel. Selle suurendamise tagajärjel tuli paratamatult suurendada ka raamatu kausta ja lisada igale fooliole vaheleht (6+0) 12 lahtriga.

Selles raamatus on kinni peetud aastaaruande kulude jaotuse spetsifikatsioonist ja kulud on grupeeritud vastavalt aastaaruandes läbi viidud rühmitustele. Ruumi säästmiseks osutus siiski veel vajalikuks koondada ühte lahtrisse järgmised kulude liigid: 1) äritunnistused ja patendid, tulu- ja lisaärimeks, läbikäigumaks, Ühistegevuskoja maks — ühine lahter: „maksud“;

tähtsust väikerabva oludes, kus tähtis on iga kodaniku riiklik-ühiskondlik meelsus. Kuna meie ravvamajandus toetub oluliselt põllumajandusele, käsitledagu ja analüüsitaagu põhjalikult põllumajanduslikku ühistegevust. Eesti põldur pole tänapäeval ainult produtseerija, saates põllumajandussaadusi maailmaturule, vaid ta on samal määral ka ravvusvabeliste kaubaartiklite tarbija. Võistlusvõimeliselt toota on aga üksinda väga raske — samuti nagu end varustada soodsasti tarvilike artiklitega. Seepärast talurid on koondunudki ja koonduvad mitmesuguseisse ühingusse, kus ühiselt tõstetakse tootmistehnika ajakohasele tasemele ja rajatakse turule kõige parem ja lühem tee, mille kaudu toimub ka igasuguste tarbeainete juurdevool oma majapidamisse. Kõik see nõuab aga põllumeestelt head koostöö tabet ja laialdasi majanduslikke teadmisi.

Järgnevalt käsitledagu noortekoondistes ühin-

gu korraldust, selle asutamist, liikmeskonda, valitsemist, kapitale jne. Iga noor peaks teadma: 1) mis on põhi-, osa-, tagavara- ja erikapitalid, kuidas neid luuakse ja milles seisab nende ostarve; 2) milliste organitega valitsetakse ühingu ja millised on täiskogu, juhatus ja nõukogu võimupiivid; 3) milles seisavad revisjoni ja välisrevisjoni ülesanded; 4) mida taotlevad keskühingud ja liidud, millised on nende valitsevad organid jne.

Edasi tutvumetagu ühissettevõtetega liikide järele, võttes aluseks majanduslikke ülesandeid ja kooperatiivide sisemist struktuuri. Selgitust vajaksid ühingute tekkimine meil ja mujal, nende põhimõtted (mis on ja peavad olema demokraatlikud), nende tähtsust ravvamajanduses jne.

Hiljuti noorteorganisatsioonidele soovitatud hoiategevuse otseseks jätkuks olgu ühistegevuse õpetus ja selgitustöö, kuma hoiategevus üksinda on poolik üritus.

2) intressid võõr- ja omakapitalidelt; 3) tasud nõukogu, juhatuse ja revisjonikomisjoni liikmeile; 4) esinduskulud, annetused ja välisrevisjoni kulu. Kuna need kulud esinevad üksikult aasta jooksul ainult mõned korrad, siis ei peaks nende spetsifitseerimine aastaaruandes neist ühistest lahtritest tegema raskusi. Peale selle reserveeriti kuludele 2 tagavaralahtrit ilma pealkirjata.

Uue kulude ja tulude arve abiraamatu tütel-leht kannab ka järgmise juhendi: krediit-poole kanded, kui need ja tagasisaadud kulud, märkida kuuluvuse järgi vastavasse lahtrisse värvilise tindiga. Samuti märkida tulude deebet-poole läbikäigud. Ülekanded ja kokkuvõtted tulevad raamatus teha iseseisvalt vastavat värvi tindiga. *Aasta lõpul tuleb kulude-tulude arvelt netokulud ja netotulud üle kanda kahjude-kasude arvele.*

Kahjude-kasude arve tuleb avada kassa-memoriaalis (pearaamatus) alles siis, kui asutakse aastaaruande lõplikule koostamisele. Peale kulude-tulude arve netokulude ja netotulude kogutakse aasta lõpul kahjude-kasude arvele aastased tulemused kõigilt resultaatarvetelt, nagu brutokasu kauba-arvelt ja kahjud-kasud omatööstusest, kinnisvara kasutamisest, talusaaduste ost-müügist, veoabinõude kasutamisest jm. Seega moodustab kahjude-kasude arve neto andmed aastaaruande plangi täitmiseks.

Kui mõningate kulude arvel on tekkinud storno-kanded või on saadud tagasi kulusid, mis ei moodusta oma iseloomult tulusid, nagu laekumised pakkimismaterjali müügist, telefonikõnedest jne., siis sarnased laekumised ei tule arvestada tuludeks, vaid need, kui tagasisaadud kulud ja stornod, tulevad arvata maha vastavatest kuludest. Sellega saamegi aasta lõpul nn. netokulud. Samaselt saame ka netotulud.

Niihästi aastaaruande vormi kui ka eespool kirjeldatud uue kulude-tulude arve raamatu kohaselt tulevad saadud ja makstud intressid ning kahjusse kantud ja laekunud nõudmised näidata aastaaruandes iseseisvalt kulude kui ka tulude poolel kompenseerimata.

Kulude-tulude arve (aastaaruande plangil ärikulude arve), peale netokulude ja netotulude ülekandmist kahjude-kasude arvesse, bilanseerub

Miks ei tea!

(Vastused 15. lk. toodud küsimustele).

1. Paksumest ja töö puhtusest.
2. 38, 40 ja 42 sm.
3. Kevadel (aprill, mai) ja sügisel augusti algusest kuni ca 15. sept.
4. Tšiilisalpeeter (looduslik, järgnevad on sünteetilised), lubisalpeeter, väävelhappu-ammoonium, lubiammoonsalpeeter, mitrofoska.
5. 50 kg neto.
6. $9 \times 0,71 \text{ m} = 13 \times 1 \text{ ars}$.
7. Jäme = B = bastard; keskmine = $\frac{1}{2}$ S = $\frac{1}{2}$ sliht; peenike = S = sliht.
8. Puhas inglüstina krigiseb hõõrumise tõttu murdumisel.
9. 40 kg.
10. Seedripuust.
11. 1. hoiab kokku külvisemet (ca 10%); 2. vähendab tööaega seemne sissekünni arvel; 3. annab suuremat saaki paremate kasvutingimuste tõttu; 4. annab ühtlasema jämedusega tera.
12. Vasakpoolsel vändavõlli kuullaagril — parempoolne vint (parempoolisel vastupidi), muidu keerab kuullaagri välja; vasakpoolsel pedaaliteljel — vasakpoolne vint (parempoolisel vastupidi).

samasuguselt kui näiteks kaubakontroll-arve. Kahjude-kasude arve näitab jooksva aasta kohta lõpliku resultaadi, kas kahju või kasu. Järgmine aasta avatakse äriseisu summadega ja seetõttu esineb seal ainult eelmise aasta puhaskahju või puhaskasu, kuna järgmise aasta kahjude-kasude arve ei tarvitse enam näidata eelmise aasta resultaate. Seepärast tuleb kahjude-kasude arve aastaaruande arvete läbikäigus — äriseisu aasta algul — jätta tühjaks. Puhaskasu või puhaskahju arvestada kassa-memoriaalis mitmete arvete arves, kuna reskontros tuleb selleks iga aasta kohta avada iseseisev arve. Aasta-aruande arvete läbikäigus näidata mitmesuguste arvete arve, kui ruumi jätkub, võimalikult spetsifitseeritult, — iseseisvalt näidata aga tingimata eelmise aasta puhaskahju või puhaskasu arve.

Harukaupluste resultaatsuse arvestamine

A. S A V I I R

Raamatupidamise ülesandeks on peale ühingu varade allesoleku kontrollimise ja ühingu kohustuste ning nõudeõiguste arvestamise veel ülevaate andmine selle kohta, kuidas ja missuguse resultaadiga on töötanud iga üksik ühingu majanduslik tegevusharu. See on eriti tähtis ühingu majandusliku tegevuse juhtimisel ja korraldamisel.

Harukordsed ei ole juhud, kus mitme kauplusega töötava ühingu raamatutes on peetud ainult üks üldine kauba kui ka kulude arve. Aasta lõpul arvutatakse siis välja keskmise juurdehindlusprotsendi alusel harukaupluste brutotulu, arvatakse maha üldisest kulude arvest väljanõppimise teel saadud harukaupluste otsekulud ja rahuldutakse, et harukauplus on „jätnud“ üldkulude katteks mõnesuguse summa.

Säärast viisi ei saa pidada kuidagi õigeks, kuna see ei anna õiget pilti ühingu üksikute kaupluste tegevuse tasuvusest.

Seepärast tuleks algaval aastal võtta aluseks alltoodud arvutusviisid, et harukaupluste tasuvuse arvestamisel ei tekiks pettekujutusi ja et harukaupluste tasuvuse tulemused annaksid raamatute alusel võimalikult lähedased ja tõetruud resultaadid, mis võimaldaksid ühingu juhtidele ühingu tegevuse suunamisel tarvitusele võtta vajalikke samme.

Selleks tuleb kõigepealt ühingu harukaupluste brutotulu kättesaamiseks pidada iga üksiku kaupluse kohta eraldi kaubaarvet. Kui ühingul on peale peakaupluse rohkem kui üks harukauplus, siis tuleb praegu üldiselt tarvitusel olevas kassamemoriaalis peetud harukaupluste kauba arvele pidada lisaks veel abiraamatut, kus iga kaupluse jaoks on peetud eri kauba arve. Selleks võib kasutada olemasolevat kauba kontrollarve raamatut. Kaubaarvete pidamisel üksikute kaupluste viisi vajab kindlat süsteemi nende kaupade arvestamine, missugused saadetakse ühest kauplusest teise. Soovitavaks tuleb lugeda alltoodud viisi. Näide: kauplus nr. 1 saatis kaup-

lus nr. 2 kaupu m/h. Kr. 200.—, millede o/h. oli Kr. 180.—.

Kpl. nr. 1 kontrollarve	Kpl. nr. 1 kaubaarve
1) 200.—	1) 20.—
Kpl. nr. 2 kaubaarve	Kpl. nr. 2 kontrollarve
1) 180.—	2) 200.—

Eeltoodud viis võimaldab toimetada lähedemat hindluse kontrolli iga kaupluse kohta eraldi.

Sel viisil saame aasta lõpul iga kaupluse kohta eraldi vastava kaupluse brutotulu.

Kulude arvestamise osas tuleb toimida analoogiliselt kaubamüügist saadud tulude arvestamisele, s. t. igale üksikule kauplusele tuleb pidada abiraamatus eraldi kulude arve, milliste kokkuvõtte peab ühtuma pearaamatus arvestatud kuludega. Siin seisab ainuke raskus vaid kulude äramääramises üksikuile kauplusile. Siin tuleb toimida järgmiselt: otsekulud, s. o. kulud, mis on otseselt seotud iga vastava kauplusega (nagu: üür, äri- ja laotunnistused, läbikäigumaks, vastava kaupluse äriteenijate palgad, pakkekulu, praakkaubad jne.) arvestatakse kohe vastava kaupluse kuludeks. Üldkulud (nagu: nõukogu, juhatuse, revisjonikomisjoni, üldarjuhi, raamatupidaja palgad, intressid, tulu- ja lisaärimaks, kontorikulud jne.) on aga soovitav jaotada kaupluste vahel aasta lõpul või poolaasta möödumisel. Kaubanduslikule tegevusele langevate üldkulude jaotamisel üksikute kaupluste vahel tulevad intressid jagada suhteliselt kaupluste keskmistele laoseisudele. Tulu- ja lisaärimaks vastavalt kaupluste eelmise aasta maksualusele tulule ja kasule. Teised üldise iseloomuga kulud tulevad jaotada vastavalt kaupluste läbimüükidele.

Ärikulude abiraamatut võib pidada: 1) kas üldkulude ja iga kaupluse kohta eraldi (harilik trükitud vorm), 2) või jaotatakse ärikulude raamat osadesse vastavalt üldtulude ja kaupluste

Ühiskaubandus

Esimene ühistegeliku ette

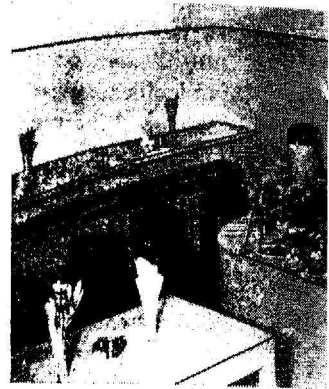


Möödunud aasta novembris täitus Tallinna ühistegelaspere ammune soov ühistegelise söögisaali avamise näol. T.-ü. „Oma“ võttis üle söögisaali asutamiseks Tallinnas, Viru tn. nr. 4 asuvad endised „Gastronomi“ ruumid.

Töötamise alusteks võeti: anda ainult täisväärtuslikust materjalist valmistatud toitu, pidada eeskujulikku puhtust ja müüa möödukate hindadega, kusjuures teenimine oleks korralik ja tasuta.

Kõigepealt tutvuti uue alaga põhjalikult, seati sisse täielik raamatupidamine, töötati välja ja pandi kehtima kindel töökord, palgati oskuslikest inimesist koosnev teenijaskond ja ehitati ruumid ajakohaselt ümber.

Pingütava töö tulemusena võidi 9. detsembril 1939. a. ametlikult avada Eesti esimene ühistegeline einelaud-kohvik-baar, mis moodsamaid Eestis nii ruumidelt kui ka töökorralduselt.



Tartus avati ühistegelikk mööblikauplus

Möödunud aasta lõpupoole avas Tartu Eesti Majanduse Ühisus Tartus, Suurturg 9, „Luterma“ mööbli- ja vineerplaatide müügikoha. See kaubandusala on meie ühiskaubandusele uuduseks.

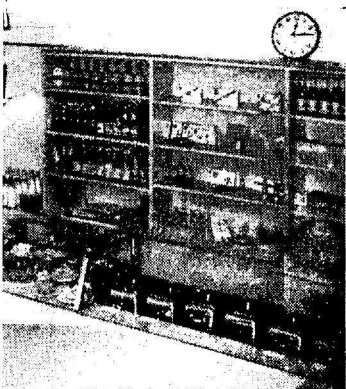
Kaupluses on alatised väljapanevad nägusaist mööbleist kodudele, koolidele ja ametiasutustele. Kauplus varustab ühtlasi mööbelseppi vineerplaatidega. Kaupluse juhatajaks on V. Grünberg.

Kõrval — vaateid uuest mööblikauplusest.



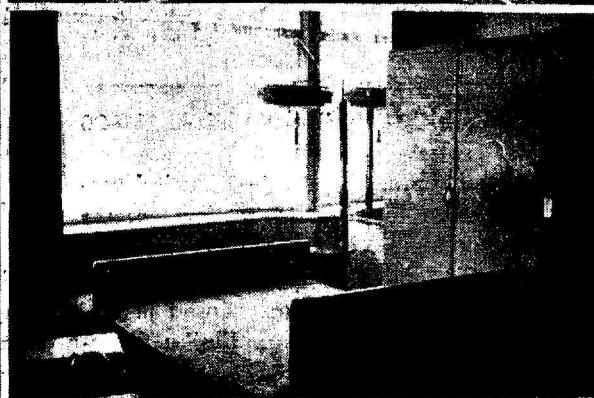
Uut radadel

Ööte söögisaal Tallinnas



Alumisel korral, valges ja koduses ruumis, asub nn. baar alkoholist jookideta, kus on alati saadavad igasugused külmad ja soojad toidud, karastavad joogid, piim, tee, kohv jne. Lilledega kaunistatud trepp viib teisele korrale, kus asuvad moodne riiehooid ja kaks saali. Esimene, väiksem saal, on mugav lilledega kaunistatud ruum. Teine, suur — mahutab harilikult 100—120 külalist, vajaduse korral võib aga seda arvu kahekordistada. Saalis on toitude alalhoiaks nägus külmetuskapp, mis võimaldab toitude säilitamist värskena. Toitu serveerivad nägusad, ühtlases riieuses ettekandjad. Kõikjal on peetud silmas puhtuse ja praktilisuse nõudeid. Väga tabav on selles suhtes T.-ü. „Oma“ üldärijuhi hr. V. Varandi ütlus: „Siin on kui allveelaevas“.

Lühikese aja jooksul suutis juhtkond teha kõik võimaliku küllastajate rahuldamiseks. Küllastajate rahulolu nähtub juba sellest, et päevas antakse toitu keskmiselt 800—1000 inimesele.



Ühiskaupluste töökorraldusest talvekuudel

V. ÜLENÕMM

Talvekuud on enamikus ühinguis läbimüügilt väiksemaid kogu aastas. Tööpinge langemine toob aga kaasa uusi ülesandeid. Paljudele pisküsimusile ja -töödele ei võimalda pingeline töö pühendada küllaldast tähelepanu. Need n. ö. lihvimistööd võtame käsile talvekuudel. Kuid praegu on õige aeg ulatuslike kavatsuste hoolikaks läbimõtlemiseks. Olude erakordsus sunnib suurele ettevaatusele uute algatuste vastutamisel, kuid seda aktiivsem tuleb olla uuele olukorrale kohanemisel.

Käsiteldav tööperiood algab inventuuride lõppemisega. Asume asja juurde ühiskaubanduslikus töös üldiselt nõutava põhjalikkuse ja süsteemikindlusega.

Inventuuridel täitub ärijuhil ka eeskujulikumaski ühiskaupluses mõnigi märkmiku lehekülg tähelepanekutega pisivigadest. Kõiki puudusi ei saa kõrvaldada kohe. Näiteks puuduvad mõnel lukukruvil mutrid, silte on vähem kui käepidemeid, lambil pea aluse küljest lahti jne.

Järgmiseks loeme süvenenult läbi inventuuri lehed, analüüsides seejuures kaubavaliku, lao- seis, hinnakalkulatsiooni, kaubaringkäigu, kaubapaigutuse, inventeerimise korralikkuse ja muid küsimusi. Seejärel laseme käest läbi käära kõik kaubad, mida inventeeris mõni teine töögrupp, sest oma silm on kuningas.

Inventari ülevaatusel selgus muidugi ka selle korrasolek (kas kaalud ja mõõdud tembeldatud, lauad ja toolid terved jm.). Kontrollimata ei tohi jääda ka kulude arvel ostetud vallasvara ja

samuti mitmesugused hinnakirjad ja brošüürid-kataloogid, mis edukaks müügitgevuseks väga vajalikud. Lühidalt, meie silmale ei tohi tähele panemata jääda ükski ühingu ruumes leiduv ese.

Järgneval vaatlusringil selgitame, mida võiks kaupluses teha korrastuse ja välisilme parandamiseks. Ka head võib teha paremaks. Võib-olla saame asendada vähesed reklaamsildid veelgi nägusamate ja maitsekamatega. Uuendame mõned luitunud ja määrdunud hinnakirjad ja sahtlisildid. Ka mõni väike pintsli töö on mõeldav. Laseme ehk valmistada jalgrataste hoidja, kuulutuste tahvli kaupluse siseruumi, sobivasse kohta klaasvitriini?

Kindlasti ei tohi unustada korra vajadust ka kõrvalruumes. Pööningu korrastame vastavalt KÕ nõuetele.

Uuel ringkäigul vaatame üksikasjalikult, kas kauba paigutus- ja hoidmisviis on igati praktiline ja nõuetele vastav, kas hinnakirjad ei jäta midagi soovida ja kas müügiabinõud on korras. Teeme lao ideaalselt puhtaks seisvatest kaupadest. Selleks on nüüd häid väljavaateid.

Edasi analüüsime töökorralduse küsimusi, kaaludes, kas töö on küllalt ratsionaalne ja kiiretempoline. Teadmiste värskendamiseks ja täiendamiseks korraldame võimaluse korral omavahelisi referaat-õhtuid; mõtleme ühingu raamatukogu täiendamisele, muudame intensiivsemaks selgitustöö toimkonna tegevuse, korraldame naisringide juhatuste ja harukaupluste nõukogude instrueerimist.

Ühiskaupluses peab kehtima otstarbekas tööjaotus, teadlik töödistsipliin, funktsioneerima laitmatult juhtimise korraldus. Et see nii oleks, peab olema korras selle mehhanismi iga väiksemgi hammasratas.

Eespool kirjeldatud süsteemikindla ja pisisajadeni ulatava ülevaatuslega ilmnenud vead kõrvaldame kõigi jõudude ühistöö, enne kui kevadhooaeg seab meid uute tööülesannete ette.

arvule, näiteks lhk. 1—10 üldkulud, lhk. 11—20 kauplus nr. 1 otsekulud jne.

On vastava kaupluse brutotulu ja kulud raamatute järgi aasta lõpul välja toodud, saame selle kaupluse tulemused, kas kasu või kahju.

Sel viisil väljatoodud kaupluste tegevuse tasuvuse tulemused on küllaldaselt täpsad ja võimaldavad tõepärase ülevaate iga üksiku kaupluse tasuvusest.

TULLEVIIK ON TENDA TIEHA!

V. TEHVE

Varematel aegadel, kui keegi oli endale valinud äriteenija või ametniku elukutse, oli ta harilikult juhitud illusioonist — saada ükskord ise haljale oksale — avada oma äri või ettevõtte. Võõra juures teenimine kujunes vaid kogemuste ja oskuste hankimise paigaks, hüppelauaks, kust hiljem võis iseseisva majandusmehena ellu siirduda.

Uus aeg on ametniku-äriteenija kutsealale toonud põhjapanevaid muudatusi. See kutseala ei ole enam läbikäiguhoov, ei ole enam hüppelaud, vaid majanduslikult tarvilik ja paratamatu kutseala, kus töötavad tuhanded mehed ja naised, teenides endale igapäevast leiba. Ikka vähem ja vähem on majanduslik ja ühiskondlik areng jätnud äriteenijale võimalusi saada haljale oksale ja hakata iseseisvalt „äri ajama“. Äriteenijaist ja ametnikest on kujunenud kümnetesse tuhandetesse ulatuvad vaimutöötajate armeed, kelle olukorra parandamisele tuleb samasugust tähelepanu osutada kui tööliste omalegi.

Milliseid väljavaateid haljale oksale saamiseks omavad siis nüüdisajal äriteenijad? Kas on äriteenijail võimalik teha omal kutsealal või mõnel muul tegevusalal mingisugust karjääri?

Lääne-Euroopa riikide valitsustes istub ja on istunud terve rida riigimehi ja ministreid, kes oma elukutseks kunagi olid valinud äris või kontoris teenimise. Isiklik tublidus, aadete kindlus, raugematu püsivus töötamisel ja õige sageli ka õnn on neid viinud edasi. Et tuua sellelt alalt näiteid, ei tarvitse minna kaugele.

Praegune Soome sotsiaalminister ja eduskonna liige F a g e r h o l m on omalt kutselt olnud äriteenija ja praegugi veel äriteenijate kutseühingulise liikumise hing ja S. L. T. L. (Soome Äriteenijate Liidu) esimees.

Samuti on äriteenijana oma karjääri alustanud praegune Rootsi peaminister Per Albin H a n s s o n, kes töötas õpilasena mitmes ühiskaupluses. Ta sattus äriteenija kutsealale juba

varakult, kuid see kutseala nähtavasti tema hinge ei vangistanud.

Õppinud müüjana saadeti teda Trelleborgi harukaupluse juhatajaks. See oli temale esimene töö, milline oli suurema vastutusega ja usaldusega seotud, kus ta pidi korraldama ja sisse seadma kõik, mis ühes korraldikus äris vajalik.

Malmö ühiskauplustes tekkisid tal lahkkelid ärijuhiga, kes teda sundis bilanssides parandama äri halba seisukorda. Ta vallandati, võeti jälle tagasi, ja vallandati uuesti, kõik see muutus talle vastumeelseks ja ta läks tööle ajalehetoimetusse.

Kogu oma teenistuse ajal tegeles ta äriteenijate töötingimuste uurimisega ja palgaolude parandamise küsimustega. Tal olid omad kogemused pikast tööpäevast nii äri- kui ka pühapäevadel, ning sellest, kuidas ta palk hoolimata 5-aastasest teenistusest ei tõusnud kõrgemale kui 55 krooni kuus, milline tol ajal loeti rahuldavaks palgaks.

Teda hakkasid huvitama sotsiaalküsimused. Ta asutas äri- ja kontoriametnikkude kutseühingute liidu ja juhtis seda moodsate kutseühinguliste põhimõtete alusel nii kaua, kuni ühing muutus meelelahutusklubiks.

Harrastused viisid teda muudele aladele, poliitikasse, kuni ta sai ministriks ja lõpuks peaministriks. Peaministriks olles on ta kogu aeg püüdnud meeles pidada ka äriteenijaid.

Peaaegu samasuguse karjääriga on Rootsi sotsiaalminister M ö l l e r, kes töötas algul ametnikuna, siis tsemendikuningas Bergi erasekretärina ja muudel ametialadel, kuni ametnikkude kutseühinguline liikumine teda endaga kaasa tõmbas.

Rahvusvaheliselt tuntud kuju on veel Prantsuse Töövõtjate Kutseühingute Liidu peasekretär ja liidu juht J o h e a u x, kes samuti on töötanud ametnikuna, kes ise pole jõudnud küll ministritoolini, kuid kelle võimupositsioon on sää-

ON VAJALIK TIHE KOOSTÖÖ

juhtivate organite ja kutselise personaali vahel

Tihti on juhitud tähelepanu sellele tähtsale asjaolule, et ühiskaupluse liikmete ja tegelaste vahel peab valitsema usalduslik ja üksteise mõistmisel põhinev vahekord, kuna see asjaolu parimini tagab ühiskaupluse häireteta ja raskusteta tegutsemise. Sellest tuleneb otseselt, et ka juhtivate organite ja tegelaskonna vahekord peab olema hea. Selle tõttu on hädavajalik, et tegelasil oleks õige arusaamine juhtivate organite ülesandeist, ka niipalju kui need puudutavad ühiskaupluse praktilist tegevust ja juhtimist. Tegelikult ongi asi meie ühiskaupluses nii ja meie võime rahulusega nentida, et koostöö selles punktis üldiselt on olnud hea. Kuna on aga eriti tähtis, et see tulevikus veelgi tugevneb, siis lubatagu siinkohal lühidalt käsitleda seda küsimust, eriti kui praegused valitsevad rasked ja delikaatsed olud nõuavad ühiskaupluste juhtivalt organeilt üha hoolikamat järelevalvet ja kontrolli oma kaupluse tegevuses.

Tahame kohe rõhutada seda tõsiasja, et ühiskaupluse juhtivad organid esindavad ühingu liikmeid, keda tegelaskonna ülesandeks on teha. Juhtivaid organeid tuleb sellepärast igas

olukorras kohelda liikmeskonna otseste esindajaina ja usaldusmeestena ja nende poolt sooritatud järelevalvet ja kontrolli tuleb pidada nende kohustuseks. Et ühiskaupluse tegevuses valitseks järjekindlus ja kavakindlus, peavad vastavad määrused ja korraldused tulema ühelt poolt, nimelt juhtivate organite poolt, siis peab tegelaskond võtma arvesse nende otsused ja soovid ja teostama need, niivõrd kui need kuuluvad iga äris teeniva isiku tegevusalasse. Sama vähe ärijuht kui ka teised kaupluse tegelased tohivad pidada juhtivate organite järelevalvet ja kontrolli kahtlustuse väljenduseks või märgiks, et juhtivad organid alahindavad nende võimeid nende ülesannete sooritamisel või nende iseloomu-omadusi, nii et juhtivate organite sellist tegevust ei tohiks pidada usaldusliku koostöö takistuseks. Hästi juhitud ettevõttes tegevuse järelevalve ja kontroll üldse ei tarvitse kuidagi tunduda haavavana või alandavana tegelasile, vaid vastupidi, on neile kasulik ja näitab, et nemad sooritavad oma ülesandeid korralikult, ja ühes sellega näitab nende töö väärtust.

Normaalseis, heades oludes see osa juhtivate

rane, et ta võib käsutada ja määrata ministreid, nagu piltlikult ütlevad prantsuse äriteenijad.

Need on üksikud näited sellest, kuidas üksikud äriteenijad-ametnikud on jõudnud „haljale oksale“ poliitilisel ja ühiskondlikul alal. Majanduslikul alal „haljale oksale“ jõuda on tavalisem ja selle kohta võib leida näiteid rohkem isegi meie oludes. — Küllalt võimalusi ja näiteid pakub siin ju ka meie ühiskaubandus. Algjast, sedamööda kuidas ta saab kutsealalist ettevalmistust, kuidas ta on edasipüüdlilik ja omandab praktilisi kogemusi, — võib jõuda edasi müüjaks, kaupluse ärijuhiks, edasi väiksema ja lõpuks ka suurema ühingu ärijuhiks.

See on puht kutsealaline edasijõudmine. Kuid

meie ühistegevuse aladel, ühiskaubandus kaasa arvatud, on oma hilisematele edusammudele rajanud teed mitmedki meie avaliku elu nimekad inimesed.

Äriteenijale, kui ta on õppinud ja vastavad kogemused omandanud, on väga tähtis see, et toimuks ametialaline õiglane edutamine ametistmetes kui ka palgas. Madalad palgad, pikk tööpäev ja töökaitseadustest mittekinnipidamine sunnivad äriteenijaid ja ametnikke vahetama ja otsima paremini tasutavaid kohti. Suur käibekiirus ametnike ja äriteenijate liikumises ühest ettevõtte teisest ei tule kasuks ühelegi ettevõttele.

Tallinna ühiskaupluste sisevaateid

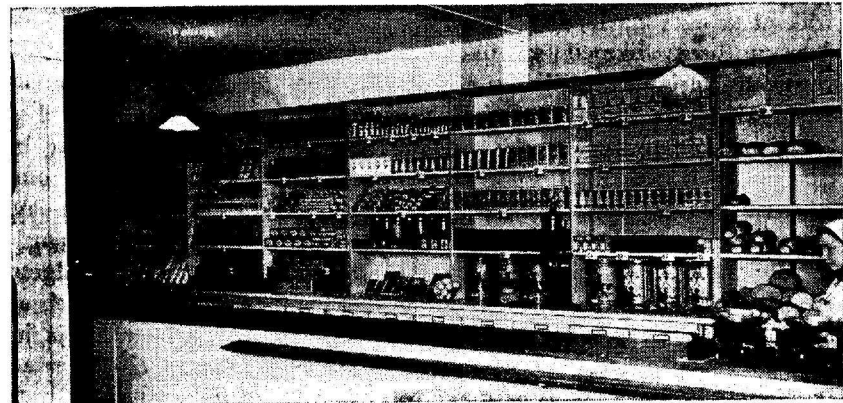
T.-ü. „Oma-Abi“ peakauplus, Vene-Balti 19, Tallinnas



T.-ü. „Tarbija“ kauplus, Õle 33, Tallinnas



T.-ü. „Oma-Abi“ kauplus, Sitsi 16, Tallinnas



organite ülesandeist jääb õieti varju nende ülesannete kõrval, millised juhtivail organeil ja tegelaskonnal on ühised.

Hea ühistöö eeldab sel puhul head isiklikku suhtlemist juhtivate organite ja tegelaskonna vahel, nii et mõlemate huvides peaks olema heade suhete säilitamine. Juhtivate organite liikmed peavad selle tõttu tihti külastama kauplusi ja sel puhul ühtlasi ostma ka oma majapidamisse vajalikud kaubad. Tööaeg loomulikult ei sobi pikakadeks jutuajamisteks või otseste juhtivate organite ülesannete sooritamiseks, kuid selliste käikudega juhtivate organite liikmed õpivad tundma äri kaupade kvaliteeti ja hindu ning tegelaste töötamisviisi ning esinemist ostjate ees. Seda asjalikumalt nad siis võivad arvustada ja anda juhtnõore tegelastele ning samuti mõista kaupluse liikmete võimalikke laitusi. Samuti on tähtis, et juhtivad organid parajal juhul tutvuvad põhjalikult äriruumidega pööningust keldrini ja et sel juhul eriliselt pööratakse nende tähelepanu uutele kaubaliikidele ja tehtud parandustele. Ühtlasi tuleb juhtivaile organeile selgitada kõik need küsimused, millised kaupluses vajavad otsustamist ja juhtida tähelepanu neile asjaoludele, milliseid juhtivaile organeile on tähtis teada. Sel viisil muutub kergemaks juhtivate organite delikaatse iseloomuga ülesanne, kontrollida äri tegevust ning huvi ühingu kaupluste ja nende edenemise vastu kasvab.

Peale selle oleks soovitav, et mitte ainult ärijuht, vaid ka need teised tegelased, kellele lausuvad vastutusrikkad ülesanded, nagu kaupluse- ja osakondade-juhatajad, võiksid lähemalt tutvuda juhtivate organite liikmetega. Sel teel nad võiksid ka tutvuda nende arvamuste ja soovidega, milliseid liikmeil on ühingu tegevusse puutuvais küsimusis, milliseist aga alati ei kõnelda kaupluses, ning ühtlasi puutuda kokku ka teiste ühingu tegevusse puutuvate küsimustega, millised neile midu võivad jääda võrdlemisi võõraiks. Sellised jutuajamised juhtivate organite liikmetega tõstaksid tegelaste enesetunnet ja võimet õieti arvustada ka oma töö tähtsust. Vastutasuks juhtivate organite liikmed omalt poolt võiksid tutvuda tegelaskonna seisukohtadega ja saada uusi teateid ühingusse puutuvais aktuaalseis küsimusis, milliseid sel teel valgus-

tatakse mitmekülgsest. Nii mõlemad pooled tuleksid üksteisele lähemale ja nende vahel areneks parem koostöö ja arusaamine.

Võib küll esineda ka juhtumeid, kus juhtivaid organeid üldse ei huvita neile kuuluvad ülesanded, vaid nad täidavad neid tahtetult ja loiult. Sel puhul on tegelaskonnal lahendada uus raske küsimus. Hoolimatud juhtivad organid, kes hoolikalt ja põhjalikult ei süvene oma ühiskaupluse asjadesse, ei või teha positiivset, kasulikku tööd, vaid on surnud aparaat, milline ei või anda tegelasile seda toetust, mida sel on õigus oodata neilt. Sellisel juhtumil peab tegelaskond, ja loomulikult esijoones ärijuht mõistlikul ja peenetundelisel viisil äratama juhtivate organite liikmeis huvi ja vastutustunnet oma ühingu vastu. See võib toimuda näiteks nii, et juteldakse ühingusse puutuvais küsimusist ja sel puhul mainitakse, et juhtivate organite liikmeil äri tegelike peremeestena kuulub seal otsustamisvõim ja et mitmesugused esinevad küsimused esitatakse neile kaalumiseks ja otsustamiseks. Juhtivaid organeid tuleb katsuda mõjutada külastama vahetevahel ühingu kauplusi, milliseid neile tuleb siis üksikasjalikult tutvustada ja tähtis on ka, et nemad kutsutakse ka tegelaste ja teistele ühistele koosviibimistele. Veel tuleb pidada hoolt selle eest, et ühistegelikud ajalehed ja ajakirjad tellitakse kõigile juhtivate organite liikmeile ja et neis äratatakse huvi artiklite lugemiseks, mainides neid näiteks juhatause koosolekuil ja teisis sobivais olukorris. Kõik see on kindlasti tõhusaks vastutustunde äratamise vahendiks juhtivate organite liikmeis ja sellega on palju võidetud, sest vastutustundest on vaid lühike samm huvini. See kõik, nagu öeldud, peab toimuma peenetundeliselt ja ettevaatlikult,

Kõik, mis kinnitab juhtivate organite ja tegelaste vahelisi häid suhteid, kuulub mõlemate poolte kohustuste hulka. Nende ülesanded ei ole mingil viisil omavahel vastuolus, vaid vastupidi, need täiendavad üksteist. Eriti nüüd, kus kõik peavad tegema, mis võimalik, on tähtis, et kõik seda ka selgesti mõistaksid. Kogu meie äritegevus tugineb arusaamisele nii väikseis kui ka suuris asjus ja just sellisel ajal kui praegu, on eriti tähtis, et arusaamine kasvab ja tugevneb.

„Osuuskauppalehti“.

Et meie rahva elujõud püsiks!

ENN PÕRK

Ühiskaubandusele on tõeliselt alati võõrad olnud isikliku omakasu püüded. Üksikisiku heakäekäigu püüded on olnud suunatud ühtlasi ka kogu rahvamajanduse hüvanguks. Majanduse alus on rahvas. Ühiskaubanduslik ettevõtte on rahva ettevõtte ja temas peegelduvad peale rahva majandusliku taseme ka üldkultuurilised ja sotsioloogilised nähtused.

Mõtteavaldusis ühistegevuse üle on mõnigi kord väljendatud, et meie ühistegevus raugastub. Liikmeskonna enamiku moodustavad näilisel inimesed üle keskea ja noorte juurdevool on suhteliselt väike. Kahjuks puuduvad täpsemad statistilised andmed, kuid tahaksin väita, et ühiskaubanduses lugu mitte nii halb ei ole, kui vahest mõnel teisel ühistegevuse alal. Pidev selgitus- ja värbamistöö on annud tulemusi ja meie ridadesse on tulnud suuremal hulgal just noori inimesi. Samuti on juhatustes enamikus inimesed paremates tööaastates, rääkimata kutselisest personaalist, kes ühiskaubandust on täitnud juba aastaid noorusliku vaimuga.

Üldiselt ei ole küsimus sellega otsustatud. Veel enam — mitte ainult ühistegevus, vaid kogu meie rahvas raugastub. Meid kõiki rusevad need arvud, mis rahvaloenduste andmeil koostatud järgmiseks tabeliks*)

alla 30-aastaste % rahva üldarvust

1881. a.	60	} Eeldades, et ei tule } põõret sündimuses.
1897. „	57,5	
1922. „	51,3	
1934. „	47,3	
1945. „	42,4	
1980. „	38,6	

Niisugune muutus rahvastiku vanuselises koostises ei kuuluta head. Ta toob paratamatult

kaasa ettevõtlikkuse languse, töövoimeliste arvu tagasimineku ja hoolekande koormuse suurenemise.

Peamiseks põhjuseks nn. rahvakeha vananemises on sündimuse langus. Teiste kultuurrahvaste kõrval viimane ei ole meil erandlik nähe. See on kaasunud kõikjal kultuuri tõusuga.

Kindlasti on madala sündimuse olulisim põhjus majanduslik. Suurema laste arvu kasvatus käib perekonnapeale, kes sagedasti on ainuke sissetuleku hankija, üle jõu. Laste kasvatus on tänapäeval seotud suuremate kuludega kui aastad tagasi, rääkimata ebamugavusist, mis tekivad lasterikkal perekonnal linnaoludes.

Tuleme tagasi eeltoodud tabeli juurde. Rahvuslikult mõtleval kodanikul on otsus selge: ühiskond peab oma uute liikmete kasvatamisel tõhusat abi pakkuma.

Valitsus on selles suunas seadusandlusega esimene mõjuvama sammu astunud. — Mida suudame sellel alal meie, ühiskaubanduse tegelased? Esiteks peame ise kindlalt veendunud olema niisuguse abi vajaduses. Me peame samuti seda mõtet rahva hulka viima ja isiklikult kaasa aitama lasterikaste perekondade ja nende toitjate abistamiseks või isegi eesõigustamiseks, kui asi puutub teenistuskohasse ja isiku töövoime ja -oskus ei tee takistusi.

Mõned ühingu abistavad oma liikmeid lapse sünni puhul ühekordse toetusega, milleks on pandud kehtima peakoosolekuil vastav kodukord. Kuigi niisugune ühekordne toetus ei ole suureks abiks lapse kasvatamisel, ometi on see enam kui mittemidagi. Meie ühingu ei ole rikkad ega suuda teha sellel alal väga palju, aga kingitud hobuse suhu ei vaadata, ütleb vana sõna ja soov on ju kõigil ühine — et meie rahva elujõud püsiks!

*) M. Kuldkpepp, „Varamu“ nr. 9 — 1939.

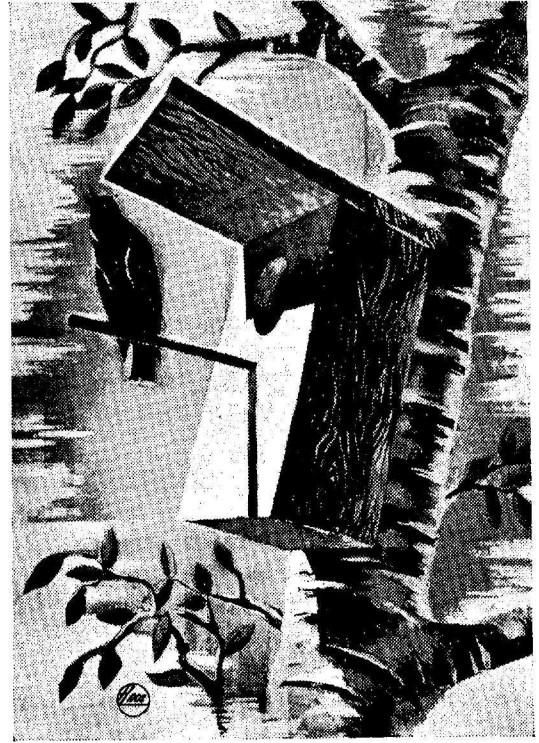
Meelitame ostjate pilke

AJAKOHASEID JA SOBIVAIK PILGUPÜÜDJAID ÜHISKAUPLUSTELE

ETK sekretariaadis on müügil ajakohased plakatid vaateakende dekoreerimiseks. Plakatid on paberil ja papil — suurusega 70×100 sm.



Pilgupüüdja talvekaupade vaateakna juurde. Hind paberil 35 s. ja papil 50 senti.



Pilgupüüdja vaateakende dekoreerimiseks kevadpühiks pakutatavate kaupade juurde. Valmistatud neljavärvitrukkis. Hind paberil 25 ja papil 50 senti.

KIRJANDUS

Петр Богданов. Очерки кооперативного движения, Eesti Ühistegelise Liidu kirjastus, Tallinn 1940. a., 346 lhk., hind Kr. 1.50.

Autor on tuntud kabalik vene haridus- ja ühistegelane, kellel on juba pikk rida aastaid olnud otseseid kokkupuuteid meie ühistegevusega. Lisaks praktilisele tegevusele ühistegevuse alal on autor ka teoreetiliselt põhjalikult uurinud ühistegevuslikke küsimusi, mille kõige tulemusena ongi valminud mainitud teos. Selles autor käsitleb ühistegevuse arengut nii üldises ulatuses kui ka eriti Eesti osas; sellisena on see raamat õieti meil ainulaadne teos ühistegevuse üle. Seega väga vajakas raamat mitte ükski vene ringkondadele, vaid huvipakkuv kogu vene keelt lugevale publikule.

K. Kornel. Ühistegevus välismaail. Eesti Ühistegelise Liidu kirjastus, Tallinn 1939, 181 lhk.

K. Kornel ühistegevuse silmapaistvama literaadinä ning mõtlejana kui ka kauaaegse praktilise ühistegelase nä on kahtlemata meie võimalisemaid autoreid kõnesoleva teema käsitlemisel. „Ühistegevus välismaail“ on ülevaate-teos. Siin käsitletakse ühistegevusliikumist eeskätt ajalooliselt, kuid antakse ka praeguse olukorra kirjeldust. Käsitus toimub üksikute ühistegevuse alade (pool sisust kuulub ühiskaubandusele), üksikute maade ja üksikute aatlejate järgi. Raamatu sisu on tihe ja stiil hästiloetav.

See uudisteos töötab saada sõbraks igale mõtlevale ühistegelasele, aga on kahtlemata huvipakkuvaks ka laiemale lugejaskonnale.



ETK tubakatoodete uus plakat, mida võib edukalt kasutada ka tubakakaupade vaateakna pilgupüüdjana. Saadaval paberil ja papil.

Paljude ühingute järelepärimistele teatame, et ajakirja „Ühiskaubandus“ 1939. a. ega ka eelmisi aastakäike köidetult müügil ei saadeta. Et aga ühinged siiski omakäsi ajakirja kõik aastakäigud väärtuslike käsiraamatutena, siis soovime ühingute tegelasile kohapeal organiseerida ajakirja köitmist võimalikult kõigile tellijaile. Köiteid võtab vastu ka ETK köitekoda.

Äride ja kontorite töökorralduse seaduse § 14

Eelmises „Ühiskaubanduse“ numbris oli avaldatud artikkel nende ridade kirjutajalt sama pealkirja all. Selle artikli kohta on „Eraametnikkude Koja Teatajas“ nr. 6 (12) 1939. a. avaldatud V. T. ja I. R. sulest kirjutis, milles püütakse seaduse tõlgitsemisel omistada endale ainuõiguslikku positsiooni.

„Ühiskaubanduses“ nr. 6 avaldatud arutlusega püüti taotleda praktilist sihti, nimelt selgitada ja määrata, kes ühiskaubanduses tööle rakendatavast tüüpiliselt esinevatest töövõtjaist kuuluvad AKTS § 14 alla ja kes mitte. Asjale oleks kasuks, kui oleks näidatud, et „Ühiskaubanduses“ ilmunud arutluses selle või teise töövõtja kohta seisukohavõtt AKTS § 14 kohaldamisel osutub ekslikuks. Kuna seda tehtud pole ja vastuväidet olulisi osasid ei puuduta, tuleb arvata, et arutlust võib tulemustes õigeks pidada.

Kui seaduse koostajailt elu tundmist nõutakse, et seadus eluvõõraks ei osutuks, siis sama nõuet võiks ka püstitada seaduse tõlgitsejale. Meie majanduselu pole sugugi ülesehitatud teatud süsteemi ja raami järele. Olud ja töötamisviisid kaubandusliikudes käitistes on väga mitmekesised. Sama erinevad on ka töövõtjate teenistusalaalsed õigused ja kohused, teenistusolud ja töötamistingimused. Ei saa seepärast AKTS § 14 tõlgitsemisel anda üldist retsepti, vaid selle § kohaldamise küsimust tuleks lahendada sisuliselt vastavalt igale üksikjuhtumile, kui pole tegemist tüüpiliste tunnustega. AKTS § 14 punkt 1 ja 4 tähendatud ametinimetuste loetelu pole ju sugugi purgiv. Ei saa ka ütelda, et tööde juhtimine ja järelevalve iseenesest nõrgestaks tööpinget. Töövõtja, kellel oma teenistusalaal juhtivaid ja järelevalvatavaid, ei pruugi seepärast igal juhul sugugi väljaarvatud olla tööaja kohta AKTS maksmapandud eeskirjade alt. Suuremates ühiskauplustes on teatavasti ametis osakonna juhatajad. Teatud arv müügi- ja muust personaalist on seesuguste osakonna juhatajate juhtida ja valvata. Ometi ei saaks seesuguseid osakonna juhatajaid kuidagi tööaja suhtes AKTS § 14 p. 1 kitsenduste alla arvata, kui neil puuduvad ärijuhi või prokuristi õigused ja ülesanded.

B. N i i d u, vandeadvokaat.

MAAILMA JA EESTI

MAJANDUSELU

E. LEETNA

Avaldame käesolevast numbrist alates perioodilisi ülevaateid majanduse lu tähtsaimast küsimusist, nii rahvusvaheliste majandussuhete kui ka Eesti majanduse lu perspektiivis. Loodame sellega meie lugejatele hõlbustada majanduse lu jälgimist.

Mis muresid toob sõda majandusele

Alanud maailmasõda püsib praegu majanduse sõja järgus ning diplomaatide pingutustes liitlaste leidmiseks. 1914. aasta sõda tõi Euroopa erapooletuis riiges kõrgkonjunktuuri ning võimaldas nende majandusel areneda ja reserve koguda kaugelt ulatuslikumalt kui ükski rahuaeg. Praeguse sõja sõrmed aga on väga pikad ja majanduse sõja kaudu pigistavad erapooletuid pea sama valusasti kui sõdivaidki riike.

1914. aasta maailmasõja sõjategevuse otsesed kulud olid 190 miljardit Inglise naela. Kuna praegusaja sõjatehnika on kaugelt moodsam, seega kaugelt kallim, rõhub sõjamasin riikide majandust suurema pingega.

Investeerimine relvastusse, mis on mitmes riigis intensiivselt toimunud juba aastaid, toimub rahva elatusstandardi alandamise kaudu — tarbimise arvel.

Tähtsamad majanduslikud probleemid, mis toob kaasa sõda, on:

- 1) riigi kulude katmine ja inflatsiooni vältimine;
- 2) tähtsamate kaupade ja toormaterjalide ostmisvõimaluste otsimine; samuti ekspordi säilitamine;
- 3) transportteede lahtihoidmine;
- 4) sotsiaalsete vahetõrgete tasakaalustamine.

Riikide sisemajanduse vastupanujõud peamiselt ammutatakse maksudest, säästmistest, s. o. tarbimise piiramisest, siselaenudest, sisemajanduse reservide äratarvitamisest.

Praeguse sõja eel olid suurriikides maksud, samuti ühiskondlikud võlad, isiku kohta suuremad kui 1914. aasta sõja eel.

Sellele vaatamata ja arvestades, et on suurenenud ka rahvuslikud sissetulekud, toimub pea kõikides riikides maksukoormise suurenemine.

Maksud ja ühiskondlikud võlad isiku kohta Ameerika dollareis:

	Maksud		Ühiskondl. võlad	
	1913	1938	1913	1938
P.-Am. Ühendriigid ...	22,7	107,5	59,3	432,6
Inglismaa*)	25,8	107,8	136,4	1 014,6
Prantsusmaa	28,3	54,5	191,8	414,2
Saksamaa	14,3	109,7	74,7	192,0
Itaalia	14,6	30,9	93,6	178,5

*) Inglismaa suhtes on arvestatud inglise kapitali mahutamised kogu Briti maailmariigis, kogu kohustusel, jagatud ainult Inglise kodanike arvule.

Üldjooni üksikute suurriikide majandusest

SAKSA. Saksa on juba aastaid suurte relvastuskulude tõttu teinud pingutusi inflatsiooni vältimiseks, milleks on tõhus hindade kontroll, tarbimise plaanimine ja kõigi olevate majanduslike jõudude ja allikate ratsionaalne kasutamine.

Enne sõja puhkemist teostas Saksa väga elavat sissevedu. 1939. a. sissevedu, vaatamata blokaadile aasta lõpukuudel, osutub 7,8% suuremaks 1938. aasta omast.

Transpordirakusist tingitult on Saksa väliskaubandus ülemeremaadega ja osa Euroopa riikidega kas katkenud või oluliselt vähenenud. Seni oli Saksa väliskaubandus Lõuna-Ameerika riikidega elav — moodustades 10—28% nende riikide väliskaubandusest.

Sõja kestuseni kujuneksid Saksa varustajaiks toorainetega ning tema tööstuskaupade ostjaiks: peamiselt Vene, Balkani riigid, siis ka Itaalia, Balti ja Skandinaavia riigid. Juba seni valitses Saksamaa 50—70% ulatuses Bulgaaria, Kreeka, Ungari, Rumeenia, Jugoslaavia ja Türgi väliskaubanduses.

Saksa tootmisaparaat on rakendatud pinge-

liselt — juba enne sõda oli töötute arv väga väike. Kui suurriikides töötus oli: 1929. a. — 5,4%, 1939. a. — 11,4%, siis oli Saksas: 1929. a. — 9,3% ja 1938. a. — ainult 2,1%.

BRITI JA PRANTSUSE. Nende liitriikide majandused on ulatuslikult koordineeritud, osaliselt ühte sulatatud. Vastava kokkuleppe alusel kaetakse nende poolt antud majanduslik abi teistele riikidele, samuti muud üldised kulutused: Briti poolt 60% ja Prantsuse poolt 40%.

Inglismaal on sõda toonud kaasa suure hindedetõusu. Nii olid suurmüügihinnad, arvestades — 1927 = 100:

	Dets. 1938	Jaan. 1939	Nov. 1939	Dets. 1939	Jaan. 1940
Inglismaal P.-Am.	68,4	69,2	86,7	89,0	92,1
Ühendriiges	84,8	85,1	89,4	—	—

Hinnatõus suurelt osalt on põhjustatud transpordiraskustega. Piltlikult — hinnad peavad katma kõigi põhjalastud laevade väärtused. Inglise andmeil on, kuni veebruarini, kabualaevade kaotused: Britil — 148 laeva, 550 569 tonni; Prantsusmaal — 14 laeva, 76 689 tonni ja erapooletuil — 120 laeva, 352 485 tonni.

Inglismaa suuremaks mureks on 1940. a. riigi kulude katmine. Kulud kujunevad umbes 4 000 milj. Inglise naela, mis on ligi pool kogu Inglise rahvuslikust sissetulekust (7000 milj. £). — Endistest maksudest laekub vaid 1000 milj. £.

Ähvardavaks momendiks on tööliste palganõudmised. Keynes hindab palgateenijate ostujõu tõusu aastas 500 miljonit £, milles peitub inflatsioonioht. Prantsuse tööliskond sellevastu toob riigile ohvreid — üldine palgasumma näitab vähenemist, kuna 5 milj. mobiliseeritud mehe asemel töötavad peamiselt vanemad mehed ja naised.

PÕHJA-AMEERIKA ÜHENDRIIGID. Kogu tööstuslik toodang 1939. a. kasvas 25%, tööliste arv samal ajal vaid — 7%. Mitmes tööstusharus on olnud elavnemine õige tunduv. Nii oli terasetoodang 1939. a. — 46 milj. tonni, 1938. a. — 28 milj. tonni vastu, autotoodang 3 600 000 tk., 1938. a. 2 500 000 vastu. Ka väliskaubandus näitab elavnemist, kuna Ühendriigid on nüüd peamiseks Lõuna-Ameerika turgude varustajaks.

*

Sõjamajanduses riigi tugev kontroll majandusalade üle ja nende otsene korraldamine töötab tuua põhisiva muudatuse majanduskorras. On

loota, et sõja lõppemisel reaktsioon liberaalse kapitalismi suunas ei kujune nii tõhusaks kui see oli 1919—21. aastail. Senine kapitalism, mis ka sõdivais demokraatlikes mais on tugevasti langes, ei suuda võita endist elujõudu. Sotsiaalsed probleemid, kogu rahva huvid, varjavad kapitalismi sära, vähemalt endises kujus.

Eesti majandus alanud aastal

Riigieelarve ja sotsiaalsed vabekorrad.

Riigi 1940.-41. a. eelarve on koostatud pingelisena — tasakaalus kr. 114.988.740-ga, s. o. 8,6% suurem eelmisest aastast. Sõjaministeeriumi kulud on suurenenud 8,5 milj. krooni, tõustes 34 milj. kroonile, mis moodustab 29,3% eelarvest. See on paratamatus.

Sõjavarustuse muretsemise summad peamiselt valguvad välismaale. Need ei elusta meie rahvamajandust.

1940. aasta nõuab kõikidelt rahvakihtidelt oma osa, vastavalt võimetele. Majanduslikke ettevõtteid ja ettevõtjaskonda tabavad tunduvad maksu- ja sotsiaalkohustuste suurenemised, nagu:

1. riigikaitsemaksu tõstmisel 10%-lt 20%le, millest osa langeb teistele rahvakihtidele, kokku ca 2 milj. krooni.

2. uute sotsiaalseaduste ellurakendamisel — puhkeaja, lasteabiraha, vanadus-, invaliidisus- ja perekonnakindlustamise seaduste kehtimahakkamisel, mis tööstuse osas kokku moodustavad 13% palgast — umbkaudsete hinnangute järgi ca 7 milj. krooni.

3. konjunktuurimaks, millest loodetakse ca 2 miljonit krooni.

Peale selle on majanduslikud ettevõtted peamiselt allikad, mis peavad katma kavatsetava 5 milj. kroonise siselaenu.

Põllumeestel tuleb kanda suuremaid kulusid kallinenud ja kallinevate tootmisvahendite muretsemisel. Ajanõuded tõstavad esile vajaduse pöörata suuremat tähelepanu ka väiksemate majapidamiste tõhusamale majanduslikule organiseerimisele.

Tööstustöölised, kes on tugevamini organiseerunud, võitlevad elukalliduse tõusu vastu ühelt poolt palgavõitlusega, teiselt, suuremates keskustes, üürihindade normeerimisega. Siin raskused näivad peamiselt kanduvat neile, kes jäävad tööta.

Üksikud majandusalad näitavad järgmist pilti:

Põllumajandus. 1939. a. andmed meie kandva majandusala tulemustest osutuvad osalt nõrgemaiks 1938. a. andmeist, kuid kujunesid siiski soodsamaiks, kui lubasid esialgsed kartused. Nii olid kogusaigid:

	1939. a.	1938. a.
rukis	227.000 tonni	188.000 tonni
taliniisu	48.300 „	38.700 „
suvenisu	43.900 „	46.800 „
oder	90.000 „	96.700 „
kaer	149.000 „	176.500 „
segavili	151.400 „	111.600 „
kartul	874.300 „	997.600 „
sööda juurvili .	133.700 „	240.000 „
linakiu	6.100 „	7.600 „
linaseeme	6.900 „	8.900 „
põlluhein	381.000 „	676.000 „
niithein	877.100 „	953.800 „

Söödaviilja äpardumise tõttu või ja piimasaaduste väljavedu 1939. a. oli ca 1 milj. krooni võrra väiksem kui 1938. a. Kuid lihasaaduste väljavedu saavutas rekordi — ca 20 milj. krooniga eelmise aasta 13 milj. krooni vastu.

Ka kanamunade väljavedu kasvas, kr. 2,73 milj. kr.-lt 2,92 milj. kr.-le. See ala omab edaspidi jõudsa arengusuuna. Kõik need 90.000 talundit, kel on ainult kuni üks lehm, on soodsaks põlluks kanakasvatamisele, mis kujuneb nende sissetulekuallikaks, piimakarja asemele.

Põllumajanduse 1940. a. saagilootustes seni ei ole ilmnenud halbaennustavaid tegureid — vast ainult sügise külvi hilinemine, kuiva suve tagajärjel.

Peaprobleemidena põllumajanduses püsivad mehhaniseerimine ja tööliste küsimus. Kuigi, eriti linnades, on oodata vabanevaid töökäsi kaugelt rohkem kui varem aastail, on teatud raskusi nende maale suunamisega.

Ümberasustamisega näib tekkivat väike muudatus meie talundite omanike koostises. Ümberasustati umbes 360 majapidamise omanikku, kes omasid maad ca 20.000 ha. Ei ole veel selge, kuidas kujuneb nende majapidamiste rakendamine.

Lätis on seni loodud ümberasustatud sakslaste majapidamistest 256 uut majapidamist 5325 ha maaga ning 13 käsitöökohta.

Tööstus. Tootmistegevus, mis nõrgenes aasta viimasel kuul rohkem kui eelmisel aastal

samal ajal, kujunes kogu 1939. aasta kohta siiski 1938. aastat ületavaks.

Nii oli, eelkalkulatsioonide järgi, suur-, kesk-, väike- ja käsitööstuse netotoodang (s. o. valmistatud kaupade väärtusest arvatud maha tarvitatud toorainete väärtus):

1939. a.	117,4 milj. kr.
1938. a.	115,7 „ „
1937. a.	109,7 „ „

Suurtööstuse netotoodang oli: 1939. aastal kr. 81,5 milj., 1938. a. — kr. 81,0 milj. ja 1937. aastal kr. 78,0 milj.

1939. a. maksti tööliste palkadeks suur- ja kesktööstustes umbes 44,4 milj. krooni, kusjuures tehti kokku 103 miljonit töötundi. 1938. a. oli tehtud töötundide arv 101,5 milj. ning 1937. a. — 100,1 milj.

Raskused, mis pärast sõja puhkemist on esinenud või milliseid võib karta mõnedes tööstusharudes, on — välismaise toormaterjali puudus või välismaise turu kitsenemine. Tehaste seismajäämise vältimiseks on võetud mitmel juhul vastu välistellimisi äärmiselt madalate hindadega.

Erakordse nähtena tuleb võtta tekstiiltööstuses veepuudusest tingitud raskusi.

Maksimaalse pingega töötavad põlevkivi- ja õlitööstuskäitised, kus on asutud uute tehaste ehitamisele.

Pingutusi nõuab töömahu suure languse vältimine ehitustegevuses. Aastavahetusel töötas ehitustööstuses 5114 töölit, kuna hooajal tõuseb see arv 20.000-le.

Ehitustegevuse forsseerimine nõrgematel konjunktuuriaastatel aitab pehmendada üldisi majanduslikke raskusi. Seepärast valitsus püüab kõigiti elustada riiklikku- ja riigiettevõtete ehitustegevust. Eramajandus peaks lööma kaasa sellele — esialgul väljavaated ei ole lootusrikkad.

Uusi ehitusi — riigi- ja erakapitalidega kokku — esialgsete kavade kohaselt loodetakse 1940. aastal püstitada umbes 23 miljonit krooni ulatuses, mis on 2,8 milj. krooni võrra vähem kui eelmisel aastal.

Kaubandus. Väliskaubanduses jätkus tõus ka veel 1939. aastal. Nii oli:

väljavedu:

1939. a.	575.194 tonni	118.217.000 kr. väärtuses
1938. a.	446.208 „	103.928.000 „ „

sissevedu :

1939. a. 353.869 tonni 101.351.000 kr. väärtuses
1938. a. 405.095 „ 107.198.000 „ „

Väliskaubandusbilanss kujunes 1939. aastal aktiivseks 16,9 milj. krooniga, 3,3 milj. krooni passiviteedi vastu 1938. aastal.

Praeguste maailmapoliitiliste tingimuste puksides on oodata 1940. a. meie väliskaubandusstruktuuris muudatust — Saksa ja Vene osatähtsuse kasvu.

Eelduste järgi Saksa ja Vene suudavad varustada meid enamuse vajalike kaupade ja toormaterjalidega ning on senini heatahtlikult kõigiti püüdnud rahuldada meie vajadusi. Samuti nad on suutelised mahutama endi turgudele enamuse meie väljaveokaupadest.

Meie väliskaubanduse olenemine peamiselt ainult kahest suurest partnerist aga loob võimalusi võimupositsioonide kasutamiseks kaubanduslike küsimuste lahendamisel. Ostu ja müügi puhul meil pole palju võimalusi valida markide ja hindade osas, kuna puudub tasakaalustamise tegur — kõik meie kaubateed on sõdivate riikide kontrolli all.

Juba rahuaegadel olime sunnitud tooma hinnaohvreid välisriikidele, mis avaldub meie sisse- ja väljaveohindade vahes, nn. „käärides“. Võrreldes keskmise hinnataselega 1927—1931 = 100, olid meie väljaveohinnad 1937. a. 83,7 ja 1938. a. 80,5. Sisseveohinnad aga olid: 1937. a. — 94,6 ja 1938. a. — 91,3. Seega meie väljaveohindade arenemine on olnud ebasoodsam. Meie väljaveo ostujõud turgudel, kust toome oma sisseveetavad kaubad, oli:

1933 — 76,5

1936 — 87,4

1938 — 88,2

Väljaveo ostujõu suhtelisele paranemisele on aidanud kaasa meie tööstuse areng. See peaks jätkuma ka nüüd, kuna põllumajandusmaad on tööstusmaade suhtes majanduslikult sisemiselt nõrgemad.

Üldise joonena meie 1940. a. väliskaubanduses peaks jätkuma püüd Saksasse ja Venesse väljaveo kõrval leida müügi- ja saatevõimalusi riikidesse, mis teostavad makseid vabades deviisides. Ka tuleks elavamalt arendada kaubavahetust teiste Balti riikidega.

Väga ulatuslikult ei saa pidurdada sissevedu, kuigi tagasihoidlik sisseveopoliitika pehmendab kõrgete sisseveohindade ebasoodsat mõju sise-majandusele. Nii kaua, kui veel on võimalik osta ja kohale vedada hädavajalikke toormaterjale, tuleb nendega varustada pikemaks ajaks.

Kaupade sisseveost meile allub otsesele loasüsteemile umbes 50%. Väljavedu kuulub kontrolli alla sajabrotsendilisel.

Siseturul on suure osa sisseveokaupade hinnad tõusnud pärast sõja puhkemist 10—75%, osalt rohkem.

Millest nii suur hindadetõus, vaatamata tõhusale hindadekontrollile? Ostumaades ei ole kaupade põhihinnad tõusnud selles ulatuses, kuid kaupade veokulud on tõusnud 50—150%, samuti peab kauba müügihind katma ka sõjariisikopremia.

Üldiselt on Eesti majandus 20 iseseisva aasta kestel saavutanud küllaldasi kogemusi ja ammutanud ka tugevust, et pidada visa võitlust raskustega, mis on tekkinud teiste rahvaste vahelisest heitlusest. Nii kaua kui oleme eemal sõjatalermaast, suudame ise omal jõul korraldada oma majanduselu ja kanda raskused. See olukord on küllaltki rahuldust pakkuv.

EDASI

*meie ühisel kutsealal jõuame paremini, kui järjekindlalt
loeme oma kutseajakirja!*

K A U B A T U R G

TEE.

Seni Eesti peamisteks tee sisseostukohtadeks olnud Londoni ja Hamburgi turgudel on hinnad kõvenenud ca 20—40%. Tee saamine Londonist, kus praegu teed ladudes esialgu küllaldaselt, on raskete transportolude tõttu peaaegu võimatu. Hamburgi vabasadama tagavarad on aga pea täiesti lõppenud, kuna seal tegutsesid enne sõja algust peamiselt Londoni firmade osakonnad.

Sõja algusest saadik on tee sissevedu Eestisse olnud eespoolmainitud põhjustel väga tagasihoidlik ja ka lähemas tulevikus puuduvad paranemise väljavaated. Mis puutub valuutasse, siis on selle summa tee ostuks majandusministeeriumi poolt kindlaks määratud. Nimelt võimaldatakse teed 1940. a. importida ulatuses, mis on umbes pool 1939. a. teeimportiks kasutatud summat. Arvestades aga maailmaturul vahepeal toimunud hindade kõvenemist, kujuneb tee sissevedu tunduvalt väiksemaks. Seepärast tuleb meil paratamatult hakata tarvitama kodumaal kasvavate taimede õite, marjade, lehtede jne. teed.

Teehinnad siseturul püsisid m. a. üldiselt endisel tasemel, kuna müügil olid veel peamiselt ennesõjaaegsed tagavarad. Sõjaaegsete partiide müügiletulekul aga tõusis teehind ca 40—65%, millest tagasiminekut ei ole praegu ette näha.

U. J.

KOHV.

Sõjaolukorrast tingitult puudub praegu ülevaade maailma kohviturust. Sõja tõttu ei tule Hollandi ja Inglismaa ostukohtadena kõne alla. Saksamaa vabasadamaist on veel kohviubade saamine võimalik, kuid väga muutlikkude hindadega.

Kohviubade hinnad Saksamaa vabasadamais on tõusnud sõja algusest arvates ca 30—70%. Meie siseturu kohviubade hindu mõjutab asjaolu, et puuduvad tarvitavatamad Inglise ja Hollandi asumaade päritoluga kohviuad. Tuleb sageli leppida paratamatult Brasiilia päritoluga kohviubadega, millised kuuluvad aga kõrge tolli alla. Seega tuleb meie siseturul arvestada kohviubade hindade tõusu ca 50—90%.

Kohviube müüakse väliseturul ainult Rootsi, Hollandi, Šveitsi ja USA valuutas. Loetletud valuutasid vajame aga hädavajalisemate kaupade impordiks, mis-

tõttu valuuta saamine kohviubade ostmiseks on väga piiratud. Majandusministeeriumi poolt lubatakse 1940. a. kohviube importida seniseil importijail ühe neljandiku 1939. a. kasutatud valuuta summa ulatuses. Arvestades aga hindade kõvenemist ja seda, et 1939. a. ostud ei toimunud aasta teisel poolel alganud sõja tõttu enam normaal ostude piirides, kujuneb kohviubade sissevedu k. a. arvatavasti hulgaliselt veel tublisti väiksemaks 1939. a. üheneljandikulisest sisseveost. Seetõttu tuleb tulevikus meil tõenäolikt üldse loobuda oakohvi tarvitamisest senises ulatuses.

Siseturu vilja- ja ubaviljakohvi hindadetõus on tingitud kodumaa tooraine — siguri — hinna suurest tõusust.

Sigurihindade kuni 90% tõusu tagajärjel tõusid viljakohvide hinnad m. a. lõpul ca 2—10%, olenevalt kohvisortide sigurite sisaldavusest. Uba-viljakohvide hinnad tõusid m. a. lõpuks ca 10—40%, olenevalt üksikute kohvisortide sigurite ja kohviubade sisaldavusest.

U. J.

TERAVILI.

Möödunud aastal võis maailma teraviljakaubanduses tähele panna suurte tagavarade tõttu elavat pakkumist. Teravilja sisseveomaades oli hinnatõus m. a. teisel poolel, alates sept., tunduv. Sõjariisiko suurenemine, veo- kuldude ja kindlustuste kallinemine tõstsid hindu tunduvalt. Nii tõusid teraviljahinnad m. a. teisel poolel mitte ainult sõdivate riikide turgudel, vaid ka erapooletuis maades, kellede veoteed läbistasid sõdapidajate poolt kontrollitavaid alasid.

Siseturul kujunes toitlusvilja saak m. a. küllaldaseks. Rukkisaaks oli m. a. 211 000 tn, sellega läinud-aastasest suurem 23 000 tonni võrra. Nisusaaks jäi küll väiksemaks 4000 tonni võrra, küünides vaevu 81 000 tonnile.

Hinnad on siseturul püsinud üldiselt muutusetu. Riigi Viljasalve kokkuostudel tegutses möödunud sügisel üle maa kogusummas 19 vastuvõtupunkti. Suurema saagi tõttu müüdi R. Viljasalvele rukist mullusest tunduvalt rohkem, hinnaga 1 s kg eest rohkem. Kõrge on olnud ka ostetud rukki mihus. Nisu kokkulete oli tagasihoidlikum mullusest, mille juures ka hind oli 2 sendi võrra kg madalam. Sisemaa vabatu-

mul valitses teraviljakaubanduses m. a. teisel poolel elevus. Erakaupmehed maksid ligikaudu sanakõrget hinda Riigi Viljasalvega. Aasta lõpul muutusid toiteravilja müügid siiski tagasihoidlikumaks, mis arvata-vasti oli tingitud R. Viljasalve ostude lõppemisest; tagasihoidlikkus jätkub praegugi. Aasta lõpul kõiku-sid rukkiahinnad jaemüügil 15—20 s. kg ja nisuhinnad 18—22 s. kg. K. a. jaanuaris näitasid rukki- ja nisu-hinnad juba tõusu, ning praegu nõutakse jaemüügil rukkist 17—21 s. kg ja nisust 19—22,5 s. kg. U. J.

PÖLLUTÖÖMASINATE TURU VÄLJAVAATEID 1940. AASTAL.

Põllutöömasinate müüjaid ja ostjaid huvitavad praegu rohkem kui kunagi varemalt küsimused:

1. Kas ja kui palju on võimalik saada mitmesugu-seid riistu ja masinaid?
2. Millisteks kujunevad hinnad?
3. Kui suurt nõudmist võib oodata eeloleval hoo-ajal?

Püüame vastata nendele küsimustele, tugedes kasu-tadaolevatele andmeile.

Transpordiraskuste tõttu on küsitav suuremate masinate hulkade saamine USA-st ja Inglis-maalt. Ka valuutanaappus sunnib vähendama oste USA-st ja Rootsist. Sõjalukorra tõttu ei ole väl-javaateid masinate saamiseks Soomest ja Prantsusmaalt. Enam vabamad võimalused on masinate saamiseks Sak-samaalt ja Nõukogude Liidust. Kuid ka siin on takis-tusi. Mitmed Saksa vabrikud müüvad masinaid vaid endistele ostjatele endistes piirides ja isegi on mõnig-ate masinate tellimiste täitmistest ära üteldud. Nõu-kogude Liidust tulevate masinate saamisel võib viivi-tusi tulla ka transpordi takistustest.

Kindlad saame olla vaid nende masinate ja riistade suhtes, mida valmistatakse kodumaal ja millede valmis-tamiseks materjalid juba kohapeal olemas. Kodumaa vabrikutele on aga ootamatult tulnud uus takistus jää-blokaadi näol, mille tõttu mitmed laevad tarvismine-vate materjalidega seisavad jäänud kinni ja materjalide kohalejõudmine hilineb. Niisugune on üldpilt.

Masinate ja riistade liikide järgi on olukord järgmine:

Adrad, vedruäkked ja kultivaatorid, sikk-sakk- ja seemendamisäkked val-mistatakse kodumaal, materjalid on olemas.

Sampo ja Hankmo äkked tulevad Soomest, kevadiselt hooajaks neid välismaalt juurde tuua ei saa, tagavarad ladudes võrdlemisi väikesed.

Oraseärkeid saame Saksamaalt.

Randaalid — 50% valmistatakse kodumaal, ma-terjalid nende valmistamiseks olemas; ülejääv osa

tuleb Saksamaalt, Nõukogude Liidust ja Inglismaalt; on väljavaateid nende saamiseks.

Reaskülvajad — 50% valmistatakse kodu-maal, millede jaoks materjalid olemas; ülejääv osa tuleb. N. Liidust, millede saamiseks on väljavaateid.

Niidumasinate suhtes on olukord selgusetu. Kodumaal kavatakse valmistada 900 masinat, kuid mitmed materjalid nende valmistamiseks on veel kätte saamata. Varemadel aastatel on tulnud Rootsist roh-kesti niidumasinaid, kuid sel aastal saab neid sealt väga piiratud arvul valuutaraskuste tõttu. Saksamaalt tuleb piiratud arvul nagu varemategi aastatel; N. Liidust on lootusi saada.

Hobuserhad valmistatakse peaaesjalikult ko-dumaal. Osa rehade jaoks on materjalid juba kohal.

Viljalõikajad tulevad sel aastal peaaesjalikult N. Liidust ja Saksamaalt, kui ei kerki esile erakorralisi takistusi.

Viljapeksumasinaid imporditi Rootsist, kuid sel aastal jääb nende tellimise võimalus sealt väga piiratuks.

Traktoritest on juba palju räägitud, kuid nende saamine on suurte raskustega seotud. USA-st ostmist takistavad valuuta- ja transpordiraskused. Ing-lismaalt saame väga piiratud arvul vaid Fordsoni, Sak-samaalt aga vaid raskeõli-traktoreid, mis kallimad ja meil vähem läbi löönud. Venemaalt viimasel ajal trak-toreid meile ei ole pakutud.

Mootorite alal peame rahulduma vaid kodu-maal valmistatud mootoritega.

Hinnad ja teised tingimused on juba välja kujunenud vähemalt kevadiselt hooajaks. Kodu-maal valmistatavate masinate hinnad tõusevad 15—20 protsenti, välismaa masinatel aga 20—30% mõnedel isegi rohkem — kuni 40%. Välismaa masinate suurem hinnatõus on tingitud peaaesjalikult kõrgetest prahihin-dadest ja sõjaohu vastu kindlustamise kuludest. Nagu siit näeme, on masinate hinnatõus võrdlemisi tagasi-hoidlik, vähemalt esialgu, kui arvesse võtta seda, et mõned toormaterjalid on juba hinnas tõusnud kuni 100%. See on seletatav asjaoluga, et kevadisel hoo-ajal turustamisele tulevad masinad on valmistatud ma-terjalidest, mis ostenud mõõdunud sügisel, mil hindade-tõus oli väiksem. Siit võime järeldada, et masinate hind edaspidi, suveks ja sügiseks, — võib veelgi tõusta. Ühes toormaterjalide hindadega tõusevad ka kõik tei-sed tootmiskulud. Nii on täiesti selge, et edaspidine kodumaa masinate hinnatõus on paratamatu. Sellest saame järeldada, et praegu on õige aeg masi-nate ostmiseks.

Nii peaks mõtlema ka põllumees, kellel masinat vaja. Vajadus masinate järele on ole-

m a s, sest tööliste puudus maal suureneb. Ärijuhtide ülesanne on juhtida põllumeeste tähelepanu sellele, et ostudega ei ole kasulik viivitada, vaid tarvilikud masinad tuleksid esimesel võimalusel ära osta. G. L.

RAUD.

Möödunud aasta viimasel veerandil olid raua ostu võimalused õige piiratud, kusjuures pakkujateks olid ainult Saksamaa, N. Liit ja Belgia. Raskete transportolude tõttu on aga suur osa sel ajal tellitud kaubast alles kohale jõudmata ja siseturul on juba tunda puudust üksikutest sortidest. Käesoleval aastal on raua saamine välismaalt alles selgumata. Seni on pakutud ainult juhuslikke partiisid võrdlemisi kõrge hinnaga ja pikaajalise saatmisega. Hinnad on sõja algusest arvates tunduvalt tõusnud ja hinnalangust ei ole praegu ette näha.

H. Pg.

PLEKK.

Musta raudpleki tarvitus Eestis on võrdlemisi väike ja harilikult seda suuremal hulgal laos ei peeta. Sõja algkuudel nõudmine tõusis ja laotagavarad vähenesid kiiresti. Seetõttu oli siseturul tunda paiguti plekist puudust, eriti õhematest sortidest, mille juuremuresemine pakkumiste puudusel oli takistatud. Aasta viimastel kuudel saadi osta juhuslikke partiisid Saksamaalt ja Belgiast. Osalt on need juba kohale jõudnud ja lähemal ajal on loota uute saadetiste saabumist.

Mis puutub tsingitatud plekisse, siis teatavasti müüdi Eestis peamiselt Inglise päritoluga tsingitatud plekki. Vähemal hulgal toodi seda ka sisse Poolast, Rootsi ja Belgiast, kuid sõja tõttu annulleeriti tellimised ja kaup jäi saamata. Seetõttu oli möödunud sügisel siseturul tsingitatud plekist suur puudus. Otsides uusi ostuallikaid selgus, et üksikud Saksa firmad said pakkuksa päritoluga tsingitatud plekki. Kuigi hinnad olid väga kõrged, tuli neid pakkumisi kasutada ja aasta lõpul jõudsid esimesed saadetised Saksa tsingitatud plekki kohale. Hiljem aga muutus ka Saksamaalt pleki saamine raskeks ja käesoleval aastal saab osta vaid üksikuid juhuslikke partiisid. Mõnede välisfirmade poolt on antud lubadusi, et lähemal ajal on neil võimalus pakkuksa tsingitatud plekki suuremal hulgal, nii et hooaja kätte jõudes on loota seda kaupajälle rohkem saada.

H. Pg.

PABERI, KIRJUTUSTARVETE JA RAAMATUTURG.

Tselluloosi- ja paberihinnad näitavad välismaal tunduvat tõusu. Ka meie paberitehastel on raskusi välismaiste toorainete hankimisel, milliste hinnad mõnel

juhul mitmekordselt ületavad ennesõjaaegsed hinnad. Olukorra muudab raskeks veel see, et suure veepuuduse tõttu ei ole tehastel võimalik saada küllaldasel määral kodumaal valmistatavat puumassi, mis omakorda takistavalt mõjutab tootmistegevust. Kui siiski meil paberihinnad siseturul on püsinud endisel tasemel, siis tänu monopolistliku olukorra lõpetamisele paberiturul. Loodetavasti suudavad tehased ka lähemas tulevikus hindu hoida endisel tasemel. Küll on pidanud tehased maksutingimuste suhtes karmimalt talitama, kuna nad ise välismaalt kõiki materjale saavad osta ainult ettemaksetega.

Soome importturu äralangemisega tekkis meil raskusi pergamendi ja pergamiini saamisega. Et seda lünka ajutiselt täita, asus A/S. Johanson paberivabrik pergamiini valmistama, kuigi tema masinad ei ole selleks täiesti kohased. Nüüd on aga avanenud võimalus neid paberisorte importeerida ka Saksast ja Lätist.

Tapeetide impordi võimalused on Soome äralangemise tõttu samuti piiratud. Hinnas on tapeetid tõusnud 20—50%. Tuleb sellepärast eriti eeloleval chitushooajal soovitada kodumaist seinakattematerjali — Kehra tapeeti, mille tarvitamine leiab üha suuremat poolehoidu.

Kirjutustarvete alal on Saksa pliiatsivabrikud hindu tõstnud 10% võrra.

Teised kooli-, kirjutus- ja joonistamistarbed on seni hinnas püsinud.

Sõjaolukord on tugevasti piiranud kirjastuste tegevust ja pidurdanud raamatute müüki. Et tuua siia teatud elevust, korraldasid kirjastused ja raamatukauplused raamatute odavmüügi, millest ka ühingud osa võtsid.

E. I.

KEMIKAALID.

K a m p o l i i peamiseks tarvitajaks Eestis on paberiseebi, ja määrdeainetetööstused. Ühiskaubanduse kaudu müüdiv kampol läheb eeskätt seebi valmistamiseks. Siseturu varustamise alal kampoliga on praegu tõuseid raskusi sõjast tingitud olukorra tõttu. Meie suurimaiks varustajaiks kampoliga möödunud hooajal olid USA ja NSVL, kelledest viimane ei ole võimeline pakkuksa nimetatud kaup.

Kampoli valmistamine Kehra tallõlist on alles algstaadiumis, kuigi esimesed partiid peenkrallilist kampoli on juba turustatud. Kodumaa toodang selle ala vajaduste rahuldamiseks võiks tõusta parimal juhul 40%-le nõudmisest. Ka on kavatsusel hakata valmistama kampoli kändudest, mis eelduste kohaselt soodsa konjunktuuri kaasabil peaks kujunema elujõuliseks tööstusharuks. Hinnas on kampol praegu tõusnud 60—70% võrreldes ennesõjaaegsega.

V ä r v i d e g a varustamises algaval hooajal on mainida mitmesuguseid muutusi ja takistusi. Kõigepealt meile hästituntud ja laialt levinud prantsuse ookritest ja muldvärvidest tuleb tarbijal tänava sõja

PILK VÄLISAJAKIRJADESSE

„Hingede sümpaatia“

Hingede sümpaatia on selline imepeen nähe, mida ei oska sõnuse väljendada. Aga kui katsuda seda mingil kombel seletada, siis võiks siinkohal võib olla tsiteerida lause, mis kõlaks: „Sügavaima mulje jätvavad need sõnad, milliseid ei öelda.“

Lugedes eelolevat lugeja võib olla arvab, et sellest kujuneb sentimentaalne armastusromaan. Lubatagu kinnitada, et ei tule. Ei sinnapoolegi. Küsimuses on vaid meie suhe mõne ühingu kaupluse valges riietuses neiudega ja prouadega. Tõepoolest meie ei tea ei nende nime, ega meil pole kunagi nendega olnud mingit erajutuajamist. Meie suhtlemine on toimunud puht kaubandusliku tähe all, kuid sellest hoolimata meil on selline tunne, et me „mõistame üksteist“.

See meie suhe algas juba aastate eest. Vöhi-vöörana astusime siis kauplusesse ja palusime karbi paberosse seda ja seda marki.

— See on kolm marka ja viiskümmend, olge head!

Kohtlemine oli ka siis viisakas, nagu see on kombeks, kuid loomulikult vaid „ametlikult viisakas“.

Meie käigud kujunevad igapäevaseks ja meie

tõttu loobuda ja minna üle kodumaistele muldvärvidele, mis oma pidevalt paraneva kvaliteediga on suutelised rahuldama ka nõudlikumat maitset.

Tsinkvärvidega varustamises oli möödunud aastal esikohal Poola, kust teostus peamiselt meie import. Poola riigi hävimisega langes ära ka import nimeetatud maast ja on suunatud praegu meie kaubanduse peamisele orbiiti — Saksamaale. Kuigi tsinkvärvide hinnad Saksamaal on juba tõusnud 60%, ei ole varustamises ette näha tõsisemaid raskusi.

Hoopis erinevaks kujuneb olukord aga tinavärvide müügi alal. Tinavärvitööstus vajab lähteainena tina, mis sõjalaulukorras aga kadus turult ja hinnas tõusis enam kui 100%. Tinavärvidega on meid peamiselt varustanud Läti, kuid ka Eestis tegutseb tinavärvide tootmise alal üks ettevõtte, mis kannatab tinapuuduse all. Muide tinavärvide hinnad on kõrgseisus, milliseid pole olnud paljude aastate kestel. Hinnaliikumine ja varustamise probleem on siin kõige lähemalt seotud sõja otsese käiguga. Küll võib aga siin ennustada tõsisemate raskuste esilekerkimist, kuna tinavärve tuleb pidada väga tähtsaks laevade, raudkonstruktsioonide ja hoonete välistärvimisel.

O. N.-k.

ost on alati sama. Sama oli ka müüja repliik, kuid vähehaaval selles ilmes üha sõbralikum kõla. Ja sedamööda kui see kõla kõvenes, seda kindlamaks muutus meie suhe kauplusega. Kui meil mingil mõjuval põhjusel tuli osta oma paberrossid mujalt, meile tundus, kui oleksime teinud väikese pahateo. Ühtlasi meeletus meile „oma kaupluse“ müüjate sõbralik naeratus, millest jäime ilma võõrast poest ostes. Oma kaupluses tunti juba meie kombeid ja paberossi sorti, nii et müüja vaid küsis:

— Kas üks või kaks karpi?

Ta kunagi ei küsinud: kas veel midagi? Ta teadis juba, et muud ostud meie majapidamises teeb perenaine.

Sellest ajast on möödunud juba hulka aastaid. Müüjad on vaheldunud ja nende näojooned muutunud, kuid üks ei ole muutunud: nende ja meie lähedane suhe. Pea ka uustulnukad on õppinud meid tundma, ei mitte nime järgi, vaid ainult ostjana, ja pea nemadki võivad pöörduda vaid küsimusega:

— Kas üks või kaks karpi?

Nende aastate jooksul oleme mõningaid kordi vahetanud oma paberrossimarki, mille tõttu pärast sellist vahetust on esinenud väikseid „eksimusi“. Vana mälestuse järgi oleme saanud endist marki karbi, kuid „juhtunud eksitused likvideeritakse“. Sõbralik mõistev naeratus ühel ja teisel pool on viinud asjad joonde. Sest, nagu öeldud „meie mõistame üksteist“.

Ostja ja müüja vaheline suhe ongi oieti suur psühholoogiline nähe. Et see oleks õige, see peab põhinema mingisugusele hingede sümpaatiale. Siis kõik läheb libedalt ja ostja tuleb meeleldi uuesti tagasi. Kuid seal, kus ostjat koheldakse üleolevalt, seal on asjatu oodata mõistmist viimaksminu poolt.

Meil ometigi, nagu eelolevast võib märgata, ei ole põhjust nuriseda kõnesolevas suhtes. Vastupidiselt, oleme tihti mõelnud, et kui need „oma kaupluse“ valges riietuses inglid on sama südamlikud ka oma eraelus — milles meie põrmugi ei taha kahelda — küll siis nende kas juba olemasolevais või tulevais kodudes valitseb südamlilik perekonnaelu.

Meie tervitus kõigile nalle teenivaile isikuile, kes suudavad ehitada hingede sümpaatia endi ja ostjate vahele.

Työtoveri.

Määrusi, juhtnööre

Muudatusi varustamisala küsimustes.

Tarbeainetega varustamise küsimusi on ühinguid puutuvus osas muudetud ja täiendatud järgmiselt:

I

1. Ettevõtte tegevuse, aine tootmise või müügi lõpetamise korral linna- ja vallavalitsusel tuleb teostada järelevalvet selle kohta, et kaupu, millede vabamüük on lõpetatud, likvideeritakse ainult varustuskaartide, ostulubade või Majandusministeeriumi poolt likvideerimiseks välja antud lubade alusel. Likvideeritavalt või vastava aine müügi lõpetanud ettevõtetelt tuleb üle võtta varustuskaartide kupongid või ostuload ja need muuta kasutamiskõlbmatuks.

2. Enne ostulubade väljaandmist tuleb linna- ja vallavalitsusel: 1. jõuda kindlale veendumusele, et ostuloo saajale väljaantav kogus kõige rohkem tema ühe kuu tarvituseks ka tõesti vajalik on ja 2. selgitada, kas ostuloo saaja soovib antavat kogust ärist osta ühe korraga või osade kaupa. Viimasel juhul tuleb anda välja kogusummas samale kogusele rohkem kui üks ostuluba. Samuti talitada juhul, kui on teada, et teatud ainet (näiteks mõnel pool mootorpetrooleumi) pole võimalik ühe korraga soovitud hulgal osta.

3. Ostulubadel märgitud kehtivuse tähtaeg on kohalik ainult ostuloo esimese saaja suhtes.

4. Ostuload tulevad välja anda täpselt RT avaldatud vormide järgi, kus peab olema tingimata märgitud ostuloo vormi nr.

II

1. Valgustuspetrooleumi ümberarvutamisel liitritest kilogrammidesse tuleb korrutada liitrite arv 0,83-ga, s. o. meil müügil oleva petrooleumi erikaaluga (varem tuli petrooleumi erikaaluna võtta 0,8).

Tööstuslike ja kaubanduslike käitiste töövõtjate vanadustoetuse määrus.

(RT 1940, 12, 94).

Antud Sotsiaalministri poolt 30. jaanuaril 1940.

Alus: Tööstuslike ja kaubanduslike käitiste vanade töövõtjate kaitse seaduse § 10 ja 14 (RT 1939, 116, 896).

§ 1. Tööstuslike ja kaubanduslike käitiste vanade töövõtjate kaitse seaduse § 8 mõttes loetakse töövõime tuuks töövõtjad alates 65. eluaastast ja need nooremalt töövõtjad, kes on kaotanud üle 60% töövõimest.

§ 2. Käitise valdaja võib nõuda vanadustoetust taotlevalt töövõtjalt: 1) tõendi esitamist, et ta ei oma vajalikku sissetulekut oma varast ega saa haigekassalt

abiraha või mõnelt asutiselt pensioni, mille suurus on vähemalt 15 krooni kuus, ja 2) tunnistuse esitamist töövõimetuse kohta, kui vanadustoetuse taotleja on noorem kui 65 aastat.

§ 3. Tõendi § 2 p. 1 tähendatud asjaolude kohta annab välja töövõtja elukoha linna- või vallavalitsus.

Oma varast vajalikku sissetulekut mitteomavaks loetakse töövõtja, kelle sissetulekud oma varast ei ületa aastas poolt sellest summast, mis saadakse Tööstusliku töö seaduse § 405 korras täiskasvanud töölise kohta töövõtja elukoha omavalitsuse piirkonnas kindlaksmääratud lihttöölise keskmise päevapalga korrutamisel 295-ga.

§ 4. Noorema kui 65-aastase töövõtja töövõimetuse küsimuse otsustab komisjon, mis kutsutakse kokku töövõtja palvel tema elukoha linna- või maavalitsuse poolt.

Komisjoni juhatajaks on komisjoni kokkukutsuva linna- või maavalitsuse esindaja ja liikmeiks sama linna- või maavalitsuse poolt nimetatud kaks arsti.

Töövõimetuse määra kindlakstegemisel tuleb komisjonil rakendada Juhiseid töövõimekaotuse määramiseks tervisrikete puhul (RT 1938, 13, 117).

§ 5. Kui tööandja arvab, et temalt vanadustoetust saaja tervislik seisukord on pärast § 4 tähendatud komisjoni poolt läbivaatamist niivõrd paranenud, et isik ei ole enam töövõimetu, siis võib ta paluda vanadustoetust saava isiku elukoha linna- või maavalitsust, et see isik komisjoni poolt uuesti läbi vaadataks. Uut läbivaatust komisjonis võib nõuda esimese 3 aasta jookul, arvates vanadustoetuse määramise päevast, mitte tihemini kui kord aastas ja hiljem mitte tihemini kui kord 3 aasta kestel.

§ 6. Kui § 4 tähendatud komisjon on töövõtja töövõimeliseks arvanud, võib töövõtja taotleda enese uuesti läbivaatamist komisjonis mitte varem kui pärast ühe aasta möödumist, arvates eelmise läbivaatamise päevast. Linna- või maavalitsus võib määrata uue läbivaatamise komisjonis ka enne aasta möödumist, kui töövõtja tervislik seisukord on vahepeal tõsiselt halvenenud ja see halvenemine on kas silmanähtav või tõendatud töövõtja poolt esitatud arsttunnistusega.

§ 7. Natuuras antav elatis loetakse küllaldaseks, kui see katab toidu-, korteri-, kütte-, valgustus- ja rietuskulud vähemalt samal määral, nagu neid antakse vanadustoetust saaja elukohale ligemas omavalitsuse vana-dekodus täielikul ülalpidamisel olevatele vanadele, ja kui elatist antakse kas iga päev või mõnesuguse ajavahemiku eest ette.

§ 8. Töövõtjatele, kes on õigustatud saama vanadustoetust, on käitise valdaja kohustatud andma töövõtja nõudmisel käesolevale määrusele lisandatud vormi kohase tunnistuse.

Juhend tagavarade arvepidamise ja aruandmise kohta.

„Riigi Teatajas“ nr. 10, 30. jaan. s. a., on toodud „Toor- ja tarbeainete tagavarade arvepidamise ja aruandmise juhend“. Mainitud juhendi alusel tuleb neil tarvitajate- ja majandusühinguil, kes jaotimüügi kõrval müüvad edasimüüjatele ka hulgi Tarbeainete tagavarade soetamise seaduse teostamise määruse § 2 ja § 3 (RT nr. 57 — 7/VII. 39 — toodud ETK Teadetes nr. 68 — 12/VII. 1939. a.) juurde kuuluvas nimekirjas tähendatud aineid, saadusi või tooteid, pidada arvestust neil müügilolevate eelnimetatud ainete, saaduste või toodete kohta — välja arvatud auto-, mootorratta-, traktori- ja jalgrattakummid ning mootorsõidukite, traktorite ja jalgrataste tagavaraosad, tööriistad ja tarbed, millest selguks: „ainete, saaduste või toodete seis koguselt kuu algul, juurdetulek ja väljaminek kuu kestel päevade kaupa ja siis kuu lõpul. Arvestus peab olema iga aine, saaduse või toote kohta eraldi“.

Mainitud ühingud, kelle arvepidamine ei vasta eelpool ülesseatud tingimustele, on kohustatud pidama eelnimetatud ainete, saaduste või toodete kohta arvestust mainitud juhendile lisatud vorm nr. 1 järgi iga aine, saaduse või toote kohta eraldi.

kaalustamiseks lahtrisse 3, ning avada sellega järgmise kuu arve.

- Kogused sisse kanda järjekindlalt ühes ja samas üksuses (kg, tk. jne.). Sissekandeid teostada pidevalt, et ei tekiks takistusi kontrolli teostamisel.

Arvestust tuleb pidada raamatutes või üksikutel lehtedel vastavate dokumentide alusel korrapärase raamatupidamise nõuete kohaselt, pidades silmas antud vormi (nr. 1) ja viimasele juurdekuuluvat märkuse teksti. Tõendavad dokumendid tulevad hoida selliselt, et oleks hõlbustatud kontrolli teostamine.

Nimetatud juhendi jõustumisega kaotas kehtivuse „Ettevõtetes tagavaraks hoitavate tarbeainete arvestuse pidamise ja andmete esitamise juhend“, mis on avaldatud RT nr. 68, 15/VIII 39. a.

Ühinguile, kes teotsevad importööridena või kellele Tarbeainete tagavarade soetamise seaduse teostamise määruse § 2 ja 3 juurde kuuluvas nimekirjas loetletud ainete, saaduste või toodete soetamise ja hoidmise kohustus kindlaks määratud Majandusministri kirjaliku ettekirjutusega, soovitame muretsema nimetatud Riigi Teataja (nr. 10, 30/I 40), kuna neid puutuvat osa ei olnud otstarbekohane käesolevas ära tuua, arvestades nende vähest arvu.

Vorm nr. 1.

Lisa § 1 juurde.

.....
(ettevõtte nimetus ja aadress)

.....
(aine, saaduse või toote nimetus)

Puutumatu tagavara norm

Aasta, kuu ja päev	Seis kuu algul ja juurdetulek kuu kestel	Väljaminek kuu kestel ja seis kuu lõpul	Märkmeid
1	2	3	4

- Märkus: 1. Arve avada lahtris 2 iga kuu algul aine, saaduse, või toote kogusliku seisuga.
2. Lahtrisse 2 kanda kauba juurdetulek vastavate dokumentide järgi iga kogus eraldi.
3. Lahtrisse 3 kanda väljaminek koguselt päevaste kokkuvõtete kaupa.
4. Arve lõpetada iga kuu. Selleks võtta eraldi kokku lahtrid 2 ja 3; arvata lahtri 2 kokkuvõttest maha lahtri 3 kokkuvõtte ja saadav vahe (saldo) kanda kuu kokkuvõtte tasa-

Ühingud, kes jaotimüügi kõrval edasimüüjatele hulgi müüki ei teosta, ei kuulu mainitud juhendi järgi toor- ja tarbeainete tagavarade arvepidamise ja aruandmise korra alla.

Majandusministri teadaanne.

(RT 1940, 13, 101).

Teatan, et Tuletikkude valmistamise ja müügi seaduse (RT 1928, 38, 205) § 9 alusel on, alates 1. veebruarist 1940 kuni 1. augustini 1940, tuletikkude siseturu väikemüügi hind määratud kindlaks paki eest (10 toosi) kakskümmend kaheksa (28) senti ja toosi eest kolm (3) senti.

KÕ sanitaarala korraldamise määrus.

Riigi Teatajas nr. 116, 22. detsember 1939. a. on avaldatud „Kodanliku õhukaitse (KÕ) sanitaarala korraldamise määrus“, mille eeskirjad on kehtivad nende ühingu suhtes, kes asuvad linnades, alevikudes ja suurtööstusrajoonides, kus on 3000 ja enam elanikku või kui need ei asu raudteest otsejoones kaugemal kui 5 kilomeetrit. Mainitud määruse eeskirjadest tuleb neil ühingu tegelel silmas pidada elatisvahendite järelevalvesse puutuvas osas antud eeskirju, millised toome väljavõttena määrusest allpool:

3. peatükk.

Elatisvahendite järelevalve.

§ 39. Elatisvahendite järelevalvet teostatakse nii rahu ajal kui ka sõja korral Elatisvahendite seaduses (RT 1934, 81, 681) ja teistes vastavates seadustes ja määrustes ettenähtud korras.

§ 40. Neis KÕ rajoones, kus toimus gaasirünnak, keelatakse lahtisel müügil olnud toitainete edaspidine müük seniks, kuni need toitained KÕ sanitaarala juhi korraldusel on tunnustatud toidukõlblikuks. Toidukõlbmatuks tunnustatud toitained kuuluvad politsei korraldusel hävitamisele.

§ 41. Linnades, alevikudes või suurtööstusrajoones peab olema ette nähtud üldveevarustuse seadise õhurünnakute läbi rikkimineku puhuks ajutine joogiveega varustamise viis.

Asutiste ja ettevõtete juhatajatel ning majaomanikel, kus suurkaevud puuduvad, tuleb oma asutisi, ettevõtteid ja maju varustada õhuohu puhuks tarvilise joogiveetagavaraga gaasikindlaid nõudes.

Või jaotimüügi hinna määrus.

Riigi Teataja nr. 1, 2. jaanuar 1939. a. on avaldatud „Või jaotimüügi hinna määrus“. Nimetatud määrusega on või kõrgemaks hinnaks jaotimüügil määratud Kr. 2.15 kilogramm lahtise või eest ja Kr. 2.21 kg pakitud või eest. Nõuda või võtta või eest üle määratud hinna on keelatud.

Ühtlasi on tunnustatud kehtetuks eelmine „Või jaotimüügi hinna määrus“ (RT 82, 26. sept. 1939. a.).

Kauplustes müügiloleva villase lõnga märkimise määrus.

(RT nr. 13, 13. veebruar 1940. a.).

I

§ 1. Kauplustes võib müüa või müügiks valmis hoida ainult seesugust villast lõnga, mille papist või muust materjalist alustel või välistel ümbrikkudel on pealkirjad, mis näitavad kauba kaalu.

§ 2. Pakendil märgitud kauba kaalus on lubatav 30% eksimine.

§ 3. Paragrahvis 1 ettenähtud pealkirjad peavad olema nähtavad, arusaadavad ja selgelt loetavad.

II

Käesolev määrus jõustub kuu aega pärast avaldamist.

Varustuskaartide tagastamise määrus.

(RT 113, 18. detsember 1939. a.)

§ 1. Surma läbi või jäädavalt Eestist lahkunud isikute varustuskaardid, mis on välja antud Majandusministri määruste alusel, kuuluvad tagastamisele varustuskaarte väljaandnud omavalitsustele hiljemalt kahe nädala jooksul, arvates isiku surmast või Eestist jäädavalt lahkumisest.

§ 2. Maja või talu valdaja on kohustatud valvama selle järele, et § 1. tähendatud isikute varustuskaardid õigeaegselt tagastatakse.

Majade ja talude valdajad, kui neile saab teatavaks, et nende majas või talus elanud, § 1. tähendatud isikute varustuskaardid on omavalitsustele tagastamata, teatavad nad sellest viivitamata politseile. Neil juhtudel nõuab varustuskaardid välja politsei ning annab edasi vastavale omavalitsusele.

§ 3. Tagastatud varustuskaardid ühes kupongidega muudetakse kasutamiskõlbmatuiks, mille kohta koostatakse akt.

§ 4. Kui politseil või omavalitsusel ei ole korda läinud § 1 tähendatud isikute varustuskaarte 1 kuu jooksul arvates isiku surmast või jäädavalt Eestist lahkumisest tagasi saada, kuulutatakse tagastamata varustuskaardid ühes jooksvate kupongidega omavalitsuse poolt Riigi Teataja Lisas kehtetuiks.

§ 5. Surma läbi või Eestist jäädavalt lahkunud isikute varustuskaartide kupongide järgi toor- ja tarbeainete ost ja müük on keelatud.

Majandusministri määruse äriettevõtete raamatupidamise keele seaduse elluviimiseks muutmise määrus.

Antud Majandusministri poolt 13. veebruaril 1940. A l u s : Äriettevõtete raamatupidamise keele seaduse § 8 (RT 1934, 109, 856).

I

Majandusministri määruse äriettevõtete raamatupidamise keele seaduse elluviimiseks § 2 (RT 1935, 17, 164) muudetakse ning pannakse kehtima järgmises redaktsioonis:

§ 2. Dokumendid, mille kaudu korraldatakse äriühingud välismaal asuvate ettevõtete või Eestis rahvusvaheliste kokkulepete alusel viibivate välisriigi sõjaväeosadega ja -asutistega, võivad olla võõrkeeles.

II

Käesolev määrus jõustub avaldamisega.

Eesti Tarvitajateühisuste Keskühisuse

korraline

aasta-peakoosolek

peetakse 29. märtsil 1940. a. „Estonia“ teatrimaja kontsertsaalis Tallinnas, Estonia pst. 6. Algus kell 11.00.
Esindajate registreerimine algab sealsamas kell 10.00 hommikul.

PÄEVAKORD:

1. Peakoosoleku avamine, juhatuse valimine ja järgmise peakoosoleku koha kindlaksmääramine.
2. 1939. a. tegevuse aruanne ja välisrevisjoni protokoll.
3. 1939. a. ülejäägi jaotus.
4. 1940. a. tegevuskava ja eelarve.
5. Valimised põhikirja järgi.
6. Kinnisvarade omandamine.
7. Läbirääkimised.

ETK põhikirja § 26 järgi on ETK liikmeil õigus saata peakoosolekule 1940. aastal esindajaid järgmiselt:

Esindajate arv		Esindajate arv	
1. Aaspere Tarvitajateühisus	1.	36. Kastre Tarvitajate Ühing	1
2. Abja Ühiskauplus	3	37. Kavastu Majandusühing	2
3. Ahja Majandusühing	3	38. Kehra Majandusühing	2
4. Alatskivi Tarvitajateühing	3	39. Kihelkonna Tarvitajateühisus	2
5. Ambla Tarvitajateühing	3	40. Kiiu Tarvitajateühisus	2
6. Antsla Tarvitajateühing	4	41. Kirjastus- ja Koolitarvete Müügiühing	
7. Aravete Tarvitajateühisus	2	„Kooli-Kooperatiiv“	1
8. Aruküla Tarvitajateühisus	2	42. Kiviõli Majanduse Ühing	3
9. Atsalama Tarvitajateühisus	1	43. Kloostri Tarvitajateühisus	3
10. Eesti Raudteeteenijate Pärnu-Tallinna kitsa- roopalise raudtee Tarvitajateühisus	3	44. Kohila Majandusühisus	3
11. Elva Majandusühisus	4	45. Kohtla-Järve Kaevanduse Kooperatiiv	3
12. Emmaste Kaubatarvitajateühisus	1	46. Koimla Tarvitajateühisus	1
13. Haapsalu Tarvitajateühisus „Ökonoomia“	3	47. Kolga-Jaani Tarvitajateühing	2
14. Hageri Kaubatarvitajateühisus	2	48. Kolga-Leesi Kalameesteühing	1
15. Haljala Kaubatarvitajateühisus	1	49. Konduši Tarvitajateühisus „Automaat“	1
16. Harju Majandusühing	4	50. Konju Tarvitajateühing „Kasu“	1
17. Harku Tarvitajate Ühing	1	51. Kullamaa Majandusühing	2
18. Helme Majandusühisus	4	52. Kunda Ühiskauplus	3
19. Iisaku Tarvitajate Ühisus	2	53. Kuningaküla Tarvitajateühisus „Rasvjet“	1
20. Jaamaküla Tarvitajateühisus	1	54. Kuremäe Tarvitajateühisus	1
21. Jausa Tarvitajateühisus	1	55. Kuressaare Tarvitajateühing	4
22. Juuru Tarvitajateühing	2	56. Kõrgesaare Majandusühing	2
23. Jõgeva Majandusühisus	5	57. Kõu Tarvitajate Ühing	4
24. Jõhvi Tarvitajateühing	4	58. Käina Majandusühisus	3
25. Järva-Jaani Tarvitajate Ühing	4	59. Kärkla Tarvitajate Ühing	3
26. Järvakandi Tehaste Tarvitajate Ühing	2	60. Kärgula Tarvitajateühisus	1
27. Järva-Madise Tarvitajateühisus	3	61. Kärkla Tarvitajateühisus „Lootus“	1
28. Kaali-Kõljala Tarvitajate Ühisus	1	62. Käru Tarvitajateühing	2
29. Kaarli Tarvitajateühisus	2	63. Käsnu Tarvitajateühisus	1
30. Kaberneeme Kalameesteühisus	1	64. Laekvere Tarvitajateühisus „Talupoeg“	1
31. Kadrina Tarvitajateühisus	2	65. Laimjala Majandusühisus	2
32. Kaiu Tarvitajate Ühisus	2	66. Lalsi Tarvitajateühisus	2
33. Kanepi Majandusühing	3	67. Laura Majandusühisus	1
34. Karksi Ühiskauplus	3	68. Leisi Ühiskauplus	3
35. Karuse Tarvitajateühisus	4	69. Lelle Tarvitajate Ühing	3
		70. Loksa Tarvitajateühing	2

Esindajate arv

Esindajate arv

71. Loona Tarvitajateühisus	1	133. Sangaste Ühispank	1
72. Lääne Majandusühing	3	134. Simuna Tarvitajateühisus „Edu“	3
73. Lügane Majandusühing	3	135. Sindi Tarvitajate Ühing	2
74. Lümmada Tarvitajateühisus	2	136. Skarjatina Tarvitajateühisus	1
75. Meriküla Tarvitajateühisus	1	137. Sõjaväe Majandusühisus	4
76. Muhu-Hellama Tarvitajate Ühing	2	138. Sõru Tarvitajateühisus	1
77. Muhu-Suurevalla Tarvitajateühisus „Edu“	3	139. Tahkuranna Tarvitajateühisus	1
78. Mustjala Kaubatarvitajateühing	2	140. Tallinna Ametiühisuste Tarvitajateühisus	2
79. Mustvee Majandusühisus	6	141. Tallinna Eesti Majandusühisus	4
80. Mõisaküla Ühiskauplus	3	142. Tallinna Keskvangimaja Ametkonna Tarvitajate Ühing	1
81. Mäetaguse Kaubatarvitajateühisus	1	143. Tamsalu Tarvitajate Ühisus	3
82. Märjamaa Majandusühing	3	144. Tapa Tarvitajateühisus	3
83. Narva-Jõesuu Tarvitajate Ühing	2	145. Tartu Eesti Majandusühisus	7
84. Narva Tarvitajateühisus „Ait“	1	146. Tartu Tarvitajateühing „Tulu“	3
85. Narva Tarvitajateühisus „Oma-Abi“	3	147. Tarvatu Tarvitajateühisus	3
86. Neeme Kalameeste Tarvitajateühisus	1	148. Tarvitajate Ühing „Edu“	1
87. Nurste Tarvitajateühisus	1	149. Tarvitajate Ühing „Jägala“	2
88. Nõmme Tarvitajateühing „Tulu“	3	150. Tarvitajateühing „Oma“	5
89. Olustvere Tarvitajate Ühing	1	151. Tarvitajateühing „Oma-Abi“	3
90. Omuti Tarvitajateühisus „Naroova“	1	152. Tarvitajateühisus „Tarbija“	5
91. Orajõe Tarvitajateühisus	1	153. Tarvitajateühing „Tulu“, Narvas	3
92. Orissaare Majandusühisus	2	154. Torgu Kaubatarvitajateühing	2
93. Otepää Tarvitajateühisus	4	155. Torma Majandusühing	2
94. Paadremaa Kaubatarvitajate Ühisus	2	156. Tuhalaane Tarvitajate Ühing	1
95. Paide Kaubatarvitajateühisus „Iva“	3	157. Tumala Tarvitajate Ühing	3
96. Paisu Tarvitajateühisus	1	158. Turbaneeme Tarvitajateühing	1
97. Pala Tarvitajate Ühing	2	159. Tõhela Kaubatarvitajate Ühisus	1
98. Palade Tarvitajateühisus	1	160. Tännasilma Ühiskauplus	1
99. Palamuse Majandusühing	3	161. Türi Majandusühing	5
100. Palmse Tarvitajateühisus	3	162. Ubja Majandusühisus	1
101. Peetri Tarvitajateühing	3	163. Vaida Majandusühisus	1
102. Perevoloki Tarvitajateühisus	1	164. Vaigu Kalameeste Tarvitajateühing	1
103. Permisküla Tarvitajateühisus	1	165. Vainara Majandusühing	3
104. Petserimaa Kooperatiiv	5	166. Valga Raudteelaste Tarvitajate Ühisus	3
105. Pihla Tarvitajateühisus	1	167. Valgu Majanduse Ühisus	1
106. Pillistvere Ühispank	1	168. Valjala Ühiskauplus	3
107. Pornuse Ühiskauplus	1	169. Vana-Roosa Majandusühisus	2
108. Pranglisaarte Kalameeste Ühisus	1	170. Varbla Põllumeeste Selts	1
109. Puiatu Tarvitajateühisus	1	171. Vardi Tarvitajateühisus	1
110. Puka Põllumeeste Selts	1	172. Vasknarva Tarvitajateühisus	1
111. Põllumeeste Ühisus „Koit“	4	173. Vastemõisa Tarvitajateühisus	2
112. Põltsamaa Majandusühing	4	174. Vergi Tarvitajateühisus	1
113. Põlva Majanduse Ühisus	4	175. Veriora Majandusühing	3
114. Pärnurme Majandusühisus	2	176. Vigala Põllumeeste Selts	1
115. Pärnu Majanduse Ühisus	9	177. Vihula Tarvitajate Ühing	2
116. Põide Tarvitajate Ühisus	3	178. Viinistu Tarvitajateühing	1
117. Raadio Kooperatiiv	1	179. Viljandi Eesti Põllumeeste Seltsi Kaubanduseosakond	7
118. Raasiku Majandusühisus	3	180. Vilo Ühispank	1
119. Radoveli Tarvitajateühisus	1	181. Viru Majandusühing	5
120. Rakke Majandusühisus	3	182. Viru-Nigula Tarvitajateühing	3
121. Rakvere Ühispank	1	183. Voldi Majandusühing	2
122. Ranna Tarvitajate Ühing	3	184. Vormsõ Kooperatiiva Handelseforening	1
123. Rapla Tarvitajateühisus	5	185. Võhma Majandusühisus	4
124. Riisipere Ühiskauplus	3	186. Võipere Tarvitajateühisus	1
125. Rikholdi Kooperatiiv-Ühisus	1	187. Võru Majandusühing	5
126. Risti Majandusühisus	3	188. Väike-Maarja Tarvitajateühisus	4
127. Roela Majandusühing	2	189. Õpetajate Kooperatiiv „Koolivara“	1
128. Roela Tarvitajateühisus	2	190. Äksi Tarvitajate Ühisus	3
129. Rõngu Tarvitajate Ühisus	1	191. Ühispank Tartu-Eesti Laenu- ja Hoiuühisus	1
130. Saarde Majanduse Ühisus	4	192. Ülem-Naroova Tarvitajateühisus	1
131. Sagadi Tarvitajateühisus	1		
132. Saku Kaubatarvitajateühisus	1		

Nimekirj on kinnitatud ETK nõukogu koosolekul 26. jaanuaril 1940. a.

Kaanonika

71 ÜHISKAUPLUST VÖISTLES

Tallinna-Nõmme piirkonna ühiskaupluste vahel toimunud võistluse tulemused kaupluste korrastamise ja vaateakende dekoreerimise alal kuulutati hindamiskomisjoni poolt hiljuti välja. Võistlusest võttis osa 71 ühiskauplust. Võistlus toimus eraldi kaupluste kolmes liigis. Esimeses liigis sai kaupluste korrastamise alal I auhinna Kopli T.-ü. „Oma-Abi“ peakauplus, vaateakende dekoreerimise alal Sõjaväe Majandusühisuse peakauplus. Teises liigis said esimesed auhinnad vastavalt Kopli T.-ü. „Oma-Abi“ kauplus nr. 8 ja T.-ü. „Tarbija“ kauplus nr. 7. Kolmas liik: I auh. — T.-ü. „Oma“ kauplus nr. 18 (kaupluste korrastamise alal).

Auhinnatud kaupluste sisustusest on toodud pilte käesolevas ajakirja numbris teisel. Piltide toomist jätkame.

ÜHINGUD AASTAKÜMNETE TÄHISEL

Viinistu Tarvitajate Ühing võib käesoleval ajal vaadata tagasi oma kolmkümmend aastat kestnud tööle. Nii kaua aega tagasi kirjutas 33 kohalikku maapidajat alla ühingu põhikirja kavandile. Juubeliaasta tähistamiseks korraldas ühing hiljuti vastava piduliku koosviibimise.

Oma tegevuse kahekümnendat aastapäeva pühitses 18. skp. Tuhalaane Tarvitajateühing. Sel päeval korraldati aastapeakoosolek ja pidulik koosviibimine kohalikus rahvamajas.

Kümnenda juubeliaasta pühitsemine toimus 4. skp. Mustvee Majandusühisuses. Ka siin tähistati juubelit piduliku aastapeakoosolekuga, millele järgnes liikmete ja ärisõprade aktus.

20 AASTAT ETK-s

Isikute juubilarest on seekord märkida ETK Tartu harukontori juhatajat Karl Pärna. Töötanud ärialal juba 1906. aastast, astus ta ETK teenistusse 1. veebruaril 1920. aastal. Praegusel kohal töötab K. Pärn juba 15 aastat.

ÜHISTEGEVUSPÄEVAD PROVINTSIDES

Veebruarikuu jooksul toimus rida maakondlike ühistegevuspäevi Ühistegevuskoja ja teiste ühistegevalike keskasutuste korraldusel. Pärnus ja Viljandis olid ühistegevuspäevad vastavalt 7. ja 8. veebruaril. Järgnevalt korraldati päevad Tartus — 15. veebr. ja Valgas — 16. veebr. Osavõtt oli kõikjal rohke ja koosolekud viljakad.

NOORTE ÜHISTEGELASTE KOKKUTULEK

Ülestõusmispühade koolivaheajal korraldatakse Tallinnas Noorsoo Ühistegevuse Keskoimkonna poolt ülemaailseid õpilaskooperatiivide tegelaste päevad. Päevadest võivad osa võtta kõikide õpilaskooperatiivide ja viimaste puudumisel õpilasingide esindajad. Päevadest osavõtjatele on võimaldatud tasuta ühiskorter. Päevad toimuvad Ühistegevuskooli ruumes.

ÜHINGUTE JUHTIVAD TEGELASED KOOS

Ühistegevuskooli juures toimusid hiljuti järjekorras kursused ühingute juhatuste ja revisjonikomisjonide liikmeile.

Pubt-kutsealaliste artiklite kõrval toob „Ühiskaubandus“ sisukaid kirjutisi ka paljude üldmajanduslike probleemide kohta. Sellepärast on ajakirja lugemine tulus igale edasipüüdlikule ühistegevalasele.



Põllule ajakohaste riistadega!

ETK sik-sak ja seemendamisäkked

Kindla raamiga ja tugevate terasest pulkadega. Vastupidavad paindumisele ja kulumisele.

ETK vedruäkked

Terasest jalased, tugevast nurkrauast raam, vastupidavad torud piide kinnitamiseks, taotavast malmist hammasektor ja teised osad. RS piid, mangaan-vedruterasest.

ETK seemendusadrad

Ehitus kindel ja moodne. Hõlmad ja terad lihvitud soomusterasest, mis on valmistatud R. Sack'i tehases. Tagavaraterad ja hõlmad valmilt saadaval.

ETK kultivaatorid

Vastupidavast terasest ja rauast ning RS piidega. Rattad needitud kodaraiga ja tolmu- ning õlikindlate rummudega.

ETK põllumajandusosakond

