



ERAETTEVÖTETE

# AMETNIKKUDE KOJA TEATAJA

Riigiraamat



Nr. 6 4834 ... Detsember 1938 5462 I aastakäik

Tellimise hind:		Kuulutuste hind:	
1 aastaks . . . . .	Kr. 0.75	1 lehekülj . . . . .	Kr. 35.-
1/2 " . . . . .	" 0.40	1/2 " . . . . .	" 20.-
Üksiknumber 15 s.		1/4 " . . . . .	" 10.-
		1/8 " . . . . .	" 5.-
		1/2 esilehekülge . . . . .	" 25.-

**SISUKORD:** 1. H. Sari 50-a. 2. E. A. Koja esindaja Ratsionaliseerimise Komiteesse. 3. A. Oinas: Uue aasta ja uute ülesannete lävel. 4. Homsepäeva kontor. 5. Aride ja kontorite töötervishoiu määrus. 6. Ületundide arve vormi määrus. 7. O. Hendrikson: Vaimsel alal töötajate töölepingu seadus. 8. V. Tehve: Eraametnike palgalolud. 9. E. A. Koja tegevus. 10. J. Ustav surnud. 11. Kutseühingute tegevusest.

*Oma valijaile, Koja Teataja tellijaile,  
kaastöölisile ja eraametnikkude ja äritee-  
nijate kutseorganisatsioonidele soovib*

## Head uut aastat

*Eraettevõtete Ametnikkude Koda  
ja  
E. A. Koja Teataja.*

# Hendrik Sari 50-aastane



11. jaanuaril 1939. aastal täitub Hendrik Saril 50. a. sünnipäevast, 40 a. seltskonnategevusest ja ligi 30 a. kutselises teenistuses.

Kohtla-Järve põlevkivikaevanduse ametnikud ja seltskond võib küll täie veendega rõõmu tunda juubilari tööst ja tegevusest. Pole vist ühtki organisatsiooni Kohtla-Järvel, kel-

lele ei oleks H. Sari abi tulus olnud. Lahke ja tagasihoidlikuna seltskondlikul alal, tõsise töömehena oma kutsetöös, on ta suure lugupidamise võitnud laialdase rahvahulga kui ka kaasametnike peres. Ei ole võimalik loetella kõiki neid üritusi, millised muusikaga kuidagi seotud, kus H. Sari poleks tegev olnud. Alates operettidest, laulumängudest, lõpetades kontsertidega ja igasuguste muusikaliste saadete sümfoonia- kui ka puhkpilliorkestrite juhatamise alal, teenib lugupeetud juubilar täie õigusega maestro nime.

H. Sari sündis 11. jaanuaril 1889. a. Pärnumaal, Vana-Pornuse vallas Lubba talus põllumehe pojana. Õppis Karksi kihelkonna- ja Viljandi linnakoolis. Esmakordselt mängis pasunakooris Halliste kirikus 24. detsembril 1898. aastal, millisest ajast kuni tänini on truuks jäänud muusikalisele tegevusele. Nii on ta juhatanud Viljandi Eesti Käsitöölise Seltsi ja Kohtla-Järve laulukoori; Viljandi Tuletõrje ühingu ja Kaitseliidu orkestreid, olles viimase asutajaks ja alates 1929. a. Kohtla-Järve kaevanduse ja tuletõrje orkestri juhiks. On loonud laule ja muusikapalu peamiselt pasunakooridele, ning katsetanud komponeerimisega. Muusika loonud näidendile „Kuningas Krause tütreid“ (1905) ja A. Kivi jandile „Suvi Põlevkivilinnas“ (1935. a.).

Ametitegevust algas Viljandi rentei teenistuses, kust siirdus Kohtla-Järvele 1926. a., kus töötab praegu raamatupidajana.

Kaasametnikud soovivad tüsedale töömehele ja lugupeetud seltskonnategelasele palju õnne ja edu ta tähtpäevaks, ning palju jõudu ja tervist edaspidiseks eduks ja hüvanguks ühiskonnale.

## Eraettevõtete Ametnike Koja esindaja Ratsionaliseerimise Komiteesse?

Komiteele esitati vastav märgukiri.

Ratsionaliseerimise võimaluste uurimiseks, küsimuste arutamiseks ja vastavate kavade väljatöötamiseks loodi käesoleval aastal Ratsionaliseerimise Komitee. Sellel komiteel on täita Eesti majandusele tähtis ülesanne. Selle ülesande edukaks läbiviimiseks on Ratsionaliseerimise komitee koosseisu püüdnud asetada võrdlemisi laiale alusele, kutsudes tööst osa võtma mitmesuguste asutuste ja kutsekodade esindajaid.

Eraettevõtete Ametnike Koda, koondades enda alla umbes 15.000 eraametnikku, on senini Ratsionaliseerimise Komitees ilma esindajata. Koja juhatus otsustas saata komiteele vastava ettepaneku, milles oleks ette nähtud Rat-

sionaliseerimise Komitee koosseisu täiendamine E. A. Koja esindajaga.

Vabariigi Valitsus on otsustanud võtta kavakindlale korraldamisele meie tööturg kogu rahvamajanduse ulatuses. Siin puudutavad ratsionaliseerimise probleemid suuremal või vähemal määral kontorite, pankade, äride ja muude ettevõtete ametnikkonda. On juba üles kerkinud arvepidamise süsteemide ühtlustamise küsimus, samuti vajavad ratsionaliseerimist ametnikkonna töömeetodid ja töövahendid.

Ametnikkonna kaudu, kes moodustab endast töö juhtkonna, leiab ratsionaliseerimine kõige tulemusrikkamalt tee meie kaubandusliikudesse ja tööstusliikudesse käitistesse.

# ERAETTEVÕTETE AMETNIKKUDE KOJA TEATAJA

Nr. 6

I aastakäik

1938

## Uue aasta ja uufe ülesannete lävel

A. OINAS,

*Eraettevõtete Ametnikkude Kojas Juhatuses esimees.*

1938. aasta oli pöördelaastaks eraettevõtete ametnikkude olukorras. Kuigi esialgu see pööre ei avaldunud sel määral eraettevõtete ametnikkude majanduslikus olukorras kui nende õiguslikus, on möödunud aastal siiski põhjanev tähendus ka eraettevõtete ametnikkude edaspidisel majanduslikkude ja tervishoidlikkude töötingimuste ning tööolude parandamisel.

Eraettevõtete Ametnikkude Kojas algatusel Riigihoidja poolt 20. aprillil 1938. a. antud Äride ja kontorite töökorralduse seadus (Ä. K. T.) on esimeseks töökaitse seaduseks, mis hõlmab laialdasi eraettevõtete ametnikkude ringkondi, kindlustades neile normaalseid töötingimusi.

Asjaolu, et Äride ja kontorite töökorralduse seadusest ei saa otsest tulu mõnegi suurema ettevõtte ametnikud, kus töötingimused olid juba paremad kui Ä. K. T. seadus seda normeerib, ei vähenda kõnesoleva seaduse tähtsust. Ei tohi unustada — töökaitse seaduse otstarb on aidata eeskätt mahajäänud töövõtjaid ja ära hoida tööandja võimu kuritarvitamist.

Kuid kaudselt saavad kasu ÄKT seadusest ka paremates tingimustes töötavad ametnikud, sest parandades üldiselt töötingimusi ja tööolusid, loob kõnesolev seadus uue soodsama eelduse töötingimuste ja tööolude edaspidiseks parandamiseks ka paremates ettevõtetes. Ei ole ka neis ettevõtteis töötavil ametnikel suuremalt osalt mingit kindlustust, et nad ise või nende omaksed ei ole sunnitud otsima endale teenistust mõnes teises ettevõttes, kus tööolud ei ole enam nii head.

Sellepärast peaks olema eraettevõtete teadlikkude ametnikkude ühine huvi, et kõigi ametnikkude töötingimused ja tööolud oleksid sellised, et nad vastaksid v a h e m a l t minimaalsetele, töökaitse seadustes ettenähtud tingimustele.

Ei vähenda ka Äride ja kontorite töökorralduse seaduse tähtsust asjaolu, et tema elluviimine on olnud puudulik. Ajalugu näitab, et sellise töökaitse seaduse elluviimine, nagu seda on Äride ja kontorite töökorralduse seadus, võtab aega, — see toimub s e d a m ö ö d a, kuidas eraettevõtete ametnikud suudavad panna kehtima oma õigusi oma vahekordades tööandjatega. Mida nõrgemalt on aga organiseeritud ametkond, seda enam on pidurdatud see areng. Asjaolu, et paljudest kohtadest kuulub kaebusi, et ÄKT seadust pole viidud ellu, tõestab just seda, et kõnesolev seadus püüab parandada küllalt teravalt seniseid ametnikkude töötingimusi, mis väga paljudes ettevõtetes ei ole rahuldavad.

Äride ja kontorite töökorralduse seadus on terve rea töökaitse sundnormide lähtekohaks, mis peavad reguleerima vaimse töö alal töövõtjate ja tööandjate vahekordi ning tööolusid.

Nii on juba sotsiaalminister 22. detsembril 1938. a. alla kirjutanud ÄKT seaduses ettenähtud määrused äride ja kontorite töö tervishoiu kohta.

Kõnesolevate määrustega riigivõim normeerib esmakordselt tervishoidlikust seisukohast vaimsel alal töötajate tööolusid kontorites ja ärides. See ala on olnud seni täiesti normeerimata. Seal võisime näha hästi ja otstarbekalt korraldatud tööolude kõrval mõneski ettevõttes poolpimedaid tööruume ja lausa ebatervishoidlikke tööolusid.

Asjaolu, et riigivõim on seganud end seni eravahekorra asjaks olnud kontorite ja äride töö tervishoidlikkude olude normeerimisse, on murrangulise tähtsusega. Siit peale on eraettevõtete ametnikkudel võimalik astuda samme, et nii mõneski ettevõttes seni kehtinud lausa lubamatutele tööoludele tehakse lõpp. ÄKT seadus annab sotsiaalministriile ühiskondlikult väga tähtsa õiguse valvata selle järgi ja korraldada oma määrustega, et tervishoidlikud tööolud kontorites ja ärides oleksid normaalsed.

Nüüd on sõna ametnikel — olla valvel oma eluliste huvide eest.

Korraldamist ja normeerimist ootab veel rida teisi tähtsaid alasid eraettevõtete ametnikkude suhtes. Tulevad maksuma panna Balti Eraõiguse puudulikude normide täienduseks ja selle vananenud osade asemel moodsad tööõiguse normid vaimse töö tegijate töölepingu kohta.

On vajalik üleriiklikult ajakohaselt seadusega normeerida ka äride lahti oleku aega pühapäeva rahu ja normaalse tööaja kehtimapanemiseks.

Ootab lahendust ka eraettevõtete ametnikkude kindlustamine haiguste, tööõnnetuste, vanaduse ja invaliidisuse vastu.

Need ja teisi tähtsaid ülesandeid on võetud Eraettevõtete Ametnikkude Koja 1939. a. töökavasse.

Soovime kõik ühiselt, et Kojal läheks korda nihutada paigalt ja eraettevõtete ametnikkudele vastuvõetaval kujul võimalikult peatselt ellu viia neid ülesandeid.

Soovime ka kõik, et 1939. a. läheks korda realiseerida 1938. a. tehtud eeltoodud eraettevõtete ametnikkude üleriiklikuks tihedaks organiseerimiseks oma vastavatesse kutseühingutesse, millisteta, olgu veel kord meele tuletatud, on raske saavutada töötingimuste ja tööolude parandamist ning teostada vajalikku laialdast ja intensiivset kultuuritööd eraettevõtete ametnikkude hulgas.

1938. a. avas tee eraettevõtete ametnikkude olukorra parandamiseks, olgu 1939. a. selle väarikaks ja tõhusaks jätkajaks.

Katsume ka omalt poolt aidata kaasa selleks, et Eesti üldine majanduslik ja õiguslik olukord oleks selline, et töövõtjad võiksid õiguslikkude kodanikkudena edukalt tegutseda nii Eesti parema tuleviku ehitamiseks kui ka tõhusalt kaitsta oma kutsehuvisid. Selleks —

**head uut aastat!**

## **Homsepäeva kontor**

**New Yorgi näitus äratas suurt huvi**

New Yorgis äratas suurimat tähelepanu homsepäeva kontor, mida demonstreeriti vastaval näitusel ning mida käisid imetlemas sajad tuhanded ameeriklased. Sel näitusel oli tõesti senine inimitööjõud asendatud „mõt-

levate masinatega“. Ka Rootsi pealinnas Stockholmis on juba rida suuremaid kontoreid organiseeritud uuemate põhimõtete järele ja varustatud uuemate tehniliste seadeldistega. Klõbisev ja surisev pörgu võiks öelda New

Yorgi näituse kohta. 300.000 isikut võisid nädala jooksul oma silmaga veenduda, mida kõik homsepäeva kontor suudab pakkuda. New Yorgi business show võttis oma alla kolm tündrimaad suure Commerce Halli Port Authority ehituses. Suured ruumid on täis igasuguseid aparate, kassamasinaid, terve hulk kirjutusmasinaid ja teisi tehnilisi vahendeid. Kataloogi järele üle poole tuhande eriparaadi. Tung sellele näitusele oli niivõrd suur, et noorsoole alla 19 aasta keelati näituse külastamine. Muidu oleks tekkinud lahendamatu ummik näituse tegevuses. Näitust ei külastanud ainult uudishimulikud, vaid ka noored, kaunid naisstenograafid, kes proovisid tuluusi 100-protsendiliselt automaatseid kirjutusmasinaid, mis liiguvad palju kiiremini kui ükski tavaline, senine kirjutusmasin ja on nobedam kui osavaimad masinakirjutaja sõrmed. Rida inimesi seisab tummalt täiesti automaatsete arvutus- ja kalkulationsmasinate ees, mis väalkkiirelt neelavad peadpööratavalt suuri arve ja samakiirelt annavad välja täpselt kokkuvõetud summad ja kalkulationside tulemused.

Päeva loosungiks on saanud sõnad: säästa aega, säästa raha.

Näitusel on sadade viisi uusi leiutisi, mudeleid ja teisi vahendeid, mis aitavad inime tööjõudu kergendada. Vanad senituntud masinad on esitatud nüüd hoopis uutes vormides, voolujoon on ka siin kõikjal järjekindlalt läbi viidud. Jooned ja värvid on puhtamad ja kaunimad. Võistlejate vahel on olnud tõesti tugev võidujooks parema ja üllatuslikuma loomiseks. Aparaatide võimsus on tõstetud äärmuseni ja tahtmatult küsib näitust külastaja, kas nüüd pole juba jõutud tippsaavutustele, millest enam pole võimalik edasi minna. See küsimus aga ei närveeri nähtavasti ameerika optimistlike elanikke ja väsimatuid leiutajaid.

„Sensatsiooniks“ on näitusele 6000-dollarine masin, mis arvestab välja, kirjutab üles ja paljundab kolmekordselt ja adresseerib 85 maksusedelit minutis. See on hädavajaliseks leiutiseks ühendriikide liiduvalitsusele ja kuuldavasti on juba kohe pööratud

vabrikant Elliot Addressing Machine Company poole, mis neil päevil andis esimese masina Birminghami linnale Alabamas. Teine uudis sama firma poolt on täiesti revolutsioneeriv automaat adresseerimis- ja tembeldamis- masin ajalehtede ja aegkirjade jaoks. See maksvat ainult üks neljandik sellest hinnast, mis senised selletaolised masinad maksid.

National Postal Meter Company ülabab uue täisautomaat masinaga, mis paneb sisse, pitseerib, frankeerib, tembeldab, kaalub ja loeb 9500 kirja tunnis. Üks teine firma esines registreerimis- ja kolatsioonierimis- masinaga, mille võimsus on 28.000 kaarti tunnis. Üks uus kirjutusmasin laob metalltähti nagu ladumismasin.

Üks uus masin teeb kindlasti palju kontoriste töötuks. See on National Cash Registers kombineeritud faktureerimis-, registreerimis- ja raamatupidamismasin, mis suudab valmistada 300 arvet tunnis. Ühel laual seisab kantav dikteerimismasin, mis ei võta rohkem ruumi, kui tavaline kirjutuspaber. See on väljalastud Thomas A. Edison poolt.

International Business Machines-firma, IBM, nagu seda populaarselt nimetatakse, on suurimaid väljapanejaid. Aktsiaselts, mille presidendiks on ka Euroopas tuntud Thomas J. Wattson, on eriti uhke oma automaatse kollatsioonimasina üle, mida nimetatakse „collatoriks“ ja mis võtab vastu ning korraldab kahte gruppi kaarte korruga, edasi on samal aktsiaseltsil teine faktureerimismasin näitusel, mis esimest korda annab summeerimiskaardi andmetega ja kätapäevadega tähestikulises järjekorras koodnumbrite süsteemi asemel, mis seni oli tarvilikel. Firma näitab ka uut ajatembeldamise masinat, mis võimaldab kiire ümberasetamise aja muutudes.

Juhtivate vabrikute poolt on välja pandud täisautomaat, elektri ja pneumaatilised arvemasinad. Üks elektri kirjaavamismasin avab 500 kirja minutis ja teine paljundusaparaat võimaldab valida neid kohti kirjast, mis tuleb kopeerida. Ultramodern kontoringimööblid säravad kroom- ja alumii-

nium katteis ja ka mööbli juures on voolujoon läbi viidud.

Rida firmasid on pannud välja erilisi kontoritoole, mis on kasulikud selja ja tervisele, teine on pannud välja kõige parema tooli, mis ei riku kontori-preilide sukki. Üks leidlik vabrikant on valmistanud kontorilaua ümarguste ja libedate servadega, et ameerika ärimehed, kes tavaliselt armastavad jalgu lauale panna, ei ajaks oma pükstesse puupindu laua servadest.

Kirjutusmasinaid on igast võimalikust liigist: käsitsi kirjutamise, pneumaatilisi, elektri, pool- ja täisautomaatsed. Nagu täiskiilutud heeringad tunnis seisavad inimesed ja imestavad, kuidas Royal vabriku sensatsiooniline number üks töötab ja kuidas seda käsitatakse. See on täiesti kinnikaetud masin välkkiire reavahetajaga ja teiste mugavustega.

Suurimaks tõmbenumbriks on muidugi masinakirjutamise maailmameister Albert Tangora, kes meetrite kõrgustest kuld- ja hõbebokaalidest ümbritsetuna, demonstreerib vahetevahel oma äärmist kiirust ja kindlust kirjutamises. Tema rekord on 43.809 lööki tunnis või teiste sõnadega

141 sõna minutis tunniajalise kirjutamise jooksul.

Näitusel esineb ta peamiselt lühemate proovidega, millede jooksul ta saavutab kiiruse kuni 245 sõna minutis. Ta võtab välja ja paneb paberi vahele natuke üle ühe sekundi ja teeb teisi kiiruse imesid. Kuuldub mõnigi ah ja oh, kui ta peast arwab kokku viis neljakohalist arvu ja samal ajal kirjutab katkestamatus tempos rekordilise kiirusega ning kõike seda teeb ta üheaegselt ilma vigadeta.

Isegi isikud, kes viimaste aastate jooksul on jälginud Ameerika kontorete tehnilise külje arengut, ei või jätta märkimata imestust suure elektrifitseerimise üle, mis kontorites on aset leidnud, eriti suuremates ettevõtetes. Inimkäsi ja ajud ei suuda enam pidada sammu välkkiire ja väsimatu elektriga.

„Üheksakümmend protsenti P.-A. ühendriikide varandustest on loodud tehnoloogilise kultuuri tõttu,“ mainis dr. James Shelby Chrysleri instituudi poolt näitusel. Ameerika tahab kontori alal tehniliselt seda järele teha, mis kriisi aastatel on seni seisma jäänud.

## **Äride ja kontorite töötervishoiu määrus**

Koja Teataja toimetuse avaldab järgnevalt rõõmsa uudisena Äride ja kontorite tőtervishoiu määruse, milline on 22. detsembril s. a. alla kirjutatud Sotsiaalministri poolt ja ilmus Riigi Teatajas nr. 106, art. 109. Kuigi määrus hakkab kehtima alles 1. aprillil 1939. aastal, valmistab ta jõulurõõmu paljudele ametnikkudele eraettevõtetes, olles esimeseks sammuks ametnikkude tööhügieeniliste tingimuste parandamisel.

Määrus laiendab tunduvalt tööinspektsiooni funktsioone ja võimalusi eraettevõtete ametnikkude tööalasse puutuvate küsimuste jälgimisel ning aitab seeläbi loodetavasti kaasa ka Äride ja kontorite töökorralduse seaduse üldiseks korrekstseks ellurakendamiseks.

Avaldame allpool määruse ametlikust tekstist ära kirja.

### **Äride ja kontorite tőtervishoiu määrus**

Antud Sotsiaalministri poolt 22. detsembril 1938.

Alus: Äride ja kontorite töökorralduse seaduse § 21 (RT 1938, 42, 400) ja Tööinspektsiooni seaduse § 32 p. 3 (RT 1936, 77, 622).

## I.

### 1. peatükk.

#### Tööruumid.

§ 1. Tööruumide seinad ja laed peavad olema tasased, tihedad ja kergesti puhastatavad.

§ 2. Tööruumide põrandad peavad olema tasased, tihedad, pragudeta ja liiklemiseks ohutud.

§ 3. Tööruumes, kus töö iseloomu tõttu valgub põrandale vett või muid vedelikke, peab põrand olema kaldpineline ja ehitatud vedelikukindlast materjalist. Vedelikukude ärajuhtimiseks peavad olema vedelikukindlad ja kergesti puhastatavad rennid, kusjuures vedelikud tuleb juhtida kas roiskveekanalisatsiooni või vedelikukindlatesse kaevudesse.

Tsemendist, parkettkividest või mõnest muust soojustjuhtivast materjalist tehtud põrandad peavad töötajate alalistel töökohtadel olema kaetud külma vastu.

§ 4. Tööruumide kõrgus kontorites ja ärides peab olema vähemalt 2,75 m, välja arvatud tööruumid, mis võetud tarvitusele enne käesoleva määruse jõustumist.

§ 5. Tööruumes peab iga töötaja kohta olema vähemalt 4 m<sup>2</sup> vaba põrandapinda.

§ 6. Tööruumid peavad olema varustatud küllaldasel määral ustega, läbikäikudega ja treppidega, millede laius peab olema arvestatud nõnda, et iga terve või pooliku 100 inimese kohta, kes ühel ajal ruumis viibivad, tuleks vähemalt 0,53 m ukseava, üldise läbikäigu või trepi laiust, misjuures iga üksiku ukseava, iga üksiku trepi või üksiku läbikäigu laius peab olema vähemalt 0,90 m.

§ 7. Põrandast kõrgemal kui 0,70 m asetsevad rõdud, lavad ja trepid peavad olema varustatud vähemalt 0,90 m kõrguste käsipuudega ja 0,15 m kõrguste äärelüüstudega.

Selle eeskirja alla ei kuulu lavad esemete laadimiseks veoabinõudele.

§ 8. Äriruumes asetsevad põrandavad peavad olema kaetud kindlate luukidega või piiratud vähemalt 0,90 m kõrguste käsipuudega ja vähemalt 0,15 m kõrguste äärelüüstudega.

§ 9. Letid ei tohi asetseda riulitele ja kappidele lähemal kui 0,90 m.

§ 10. Alalise istekohaga kassa peab olema varjatud või piiratud seinaga, kui kassa asukoha tõttu väljast ruumi valguv õhk langeb kassas töötajale.

### 2. peatükk.

#### Kõrvalruumid.

§ 11. Ärides ja kontorites peab töötajatele olema võimaldatud käte- ja näopesemine, rõivastumine, einetamine ja käimla kasutamine.

§ 12. Töötajatele, kes töötavad tolmuse või määriva töö juures, või töö juures, kus tegemist mürk- või söövaainetega, peab olema võimaldatud einetamine ja rõivaste hoidmine puhtas ja puhta õhuga ruumis.

§ 13. Igas käitisese peab olema tarvilikul määral kraaniga või ventiiliga varustatud pesemiskohti.

Pesemiskohtade vahe peab olema vähemalt 0,40 m.

Pesemiskohad peavad olema varustatud puhtate kuivatamisvahenditega ja seebiga.

Määrivatel töödel ja töödel, kus tegemist mürk- või söövaainetega, peab töötajatele olema võimaldatud ennast pesta sooja veega.

§ 14. Käimlad peavad olema võimalikult tööruumide läheduses. Kus on olemas veevõrk ja roiskveekanalisatsioon, peavad käimlad olema varustatud vesiklosettidega.

### 3. peatükk.

#### Ventilatsioon.

§ 15. Tööruume peab õhustatama värske õhuga sel määral, et süsihappegaasi sisaldus tööruumis olevas õhus ei tõuseks üle 0,1% mahu järgi.

§ 16. Kui loomulik ventilatsioon käesoleva määruse § 15 toodud nõuet ei rahulda, peab ruumide õhustamist teostatama mehaanilise ventilatsiooniga.

§ 17. Ruumide õhustamiseks kasutatavad avad peavad olema säärase ehituse ja asetusega, et ruumide õhustamine ei tekita ruumis tõmbetuult ja väljast ruumi valguv õhk ei lange avasid läbides otse ruumis töötajatele.

#### 4. peatükk.

##### Temperatuur.

§ 18. Tööruumide õhu temperatuur külmal ajal ei tohi olla kontorites vähem kui +18° C ja ärides vähem kui +15° C ning mitte enam kui +22° C.

Käesoleva paragrahvi eeskirjad ei ole kehtivad laoruumide ja ruumide kohta, kus ainete riknemise vältimiseks on nõutav madalam temperatuur kui +15° C.

§ 19. Kõrvalruumes peab õhu temperatuur olema vähemalt: rõivastumis-, einetamis- ja pesemisruumis +15° C, vahekäikudes +10° C.

§ 20. Küttekehad peavad olema ehitatud ja asetatud sääraselt, et neid oleks kerge puhastada.

Küttekehad, millega kokkupuutumisel töötajad võivad saada põletushaavu või põletada rõivaid, peavad olema varjatud vastava kaitseseadisega.

§ 21. Kui töötajal tuleb töö iseloomu tõttu töötada mittekõetavas ruumis või ruumis, kus temperatuur kauba iseloomust tingitult peab olema madal, peab töötajatele ajuti võimaldatama ennast soojendada soojas ruumis.

#### 5. peatükk.

##### Valgustus.

§ 22. Töö-, lao- ja kõrvalruumid, samuti ka esikud, trepikojad, trepid, käigud ja ukсед peavad olema küllaldaselt valgustatud.

Kunstlikud valgustusallikad peavad olema säärase ehitusega ja asetusega, et nad annavad ühtlast, vilkumatut, teravate varjudeta ja silmi mitte pimestavat valgust.

Kui töö iseloom vajab paiklikku valgustust, siis peab igal töötajal töökohal olema eraldi lamp.

§ 23. Valgustuse tugevus peab tööajal vastama vähemalt alljärgnevatele normidele:

kontoriruumides põrandast 1 meetri kõrgusel horisontaalpinnal	75 luksi
äriruumides põrandast 1 meetri kõrgusel horisontaalpinnal	40 „
einetamisruumis põrandast 1 meetri kõrgusel horisontaalpinnal	15 „
peremisruumis põrandal	15 „

rõivastumisruumis, ladudes ja käimlas põrandal 10 luksi treppidel, podestidel, vahekodades, ustel ja muudes ajutiselt läbikäidavates ruumides 8 „

#### 6. peatükk.

##### Ruumide korrashoid.

§ 24. Tööruumid, vahekojad, trepid, käigud, käimlad, einetamisruumid, rõivastumisruumid jne. peab hoitama alati puhtad ja korras.

§ 25. Kütte-, valgustus-, ventilatsiooni- jne. seadmed peab hoitama alati korras.

§ 26. Peale iga päev teostatava põranda pühkimise või pesemise tuleb vähemalt kord iga kolme kuu tagant ruume põhjalikult puhastada, kõrvaldades tolmu seintelt, lagedelt, akendelt, küttekehadelt jne.

§ 27. Prügi ja tolm tuleb ruumest kõrvaldada kas tolmuimejaga või niisutatult pühkimise teel.

Prügi ja jäänused peab ruumest kõrvaldatama viivitamata peale ruumide puhastamist.

§ 28. Alknaid tuleb pesta suvel, kevadel ja sügisel vähemalt kord iga kolme kuu tagant.

§ 29. Tööruumes, kõrvalruumes, laoruumes, esikutes, trepikodades, vahekodades jne. on keelatud põrandale või maha sülgamine, samuti jäänuste põrandale või maha pildumine.

Tööruumes ja kõrvalruumes peab olema tarvilik arv süljekausse ja jäänuste kogumise nõusid.

Süljekausse ja jäänuste kogumise nõusid tuleb tühjendada ja puhastada vähemalt kord päevas.

§ 30. Töötajal peab olema alati saadaval paraja temperatuuriga joogikõlblik vesi.

Joogivesi peab hoitama kinnises ja puhtas veenõus või karahvinis või vesi peab olema kättesaadav üldisest veevärgist.

Veenõus või karahvinis hoitavat joogivett peab vahetatama vähemalt kord ööpäeva vältel.

Veenõu või veetorustik peab olema varustatud fontaaniga (purskseadisega). Fontaani võib asendada kraaniga,



kui igal töotajal on kasutada eraldi jooginõu.

§ 31. Kauba käsitamisel tarvitavad kantavad trepid ja redelid peavad olema tugevad ja kerged ning varustatud seadisega, mis takistab redeli libisemist.

§ 32. Tervistkahjustavate ainete sisse- ja lahtipakkimine, kaalumine ja segamine võivad toimuda ainult sellekohaselt sisseseatud eriruumis, mis on varustatud tolmu ja gaaside kõrvaldamise seadmega. Tarbe korral peab töötajad varustatama respiraatoritega.

#### 7. peatükk.

##### Kaitsevarustis.

§ 33. Töödel, mis seoses sööv- või mürikainetega kokkupuutumise või rõivaste alalise või perioodilise märgumisega või vedelainetega läbiimbumi-

sega, peab töötajad tööajaks varustatama vastavate kaitserõivastega, põlledaga, jalatsitega ja kinnastega.

#### 8. peatükk.

##### Lõppeeskiri.

§ 34. Käesoleva määruse eeskirjad ei ole kehtivad ajutise iseloomuga kontoorite kohta, nagu kontorid ehitustöödel, rändsaeveskites jne.

#### II.

Käesolev määrus jõustub 1. aprillist 1939.

O. K a s k (allkiri),  
Sotsiaalminister.

Joh. S o n i n (allkiri),  
Töökaitse ja Sotsiaalkindlustuse Osakonna direktor.

## Ärides ja kontorites peetava ületundide ja ületunnitasude arve vormi kehtimapanemise määrus. (RT 1938, 95, 820)

Antud Sotsiaalministri poolt 12. novembril 1938 Äride ja kontorite töökorralduse seaduse § 21 (RT 1938, 42, 400) põhjal.

§ 1. Kõik ärid ja kontorid, kelle kohta kehtivad Äride ja kontorite töökorralduse seaduse eeskirjad, on kohustatud töövõtjate kohta pidama ületundide ja ületunnitasude täpset arvet käesolevale määrusele juurdelisatud vormi järgi.

§ 2. Tööandjatel, kes maksavad ületundide eest tasu gratifikatsiooni või preemia näol, tuleb need preemiad

või gratifikatsioonid kanda väljamaksmise kuupäeval arve kõige alumisse lahtrisse väljamaksukuu kohal.

§ 3. Tööandjad, kes väljamakstud ületunnitasude kohta peavad tarvilikuks võtta töövõtjalt allkirja, võivad seda võtta kõige alumisesse lahtrisse.

Sotsiaalminister O. K a s k.  
Töökaitse ja Sotsiaalkindlustuse

Osakonna direktor Joh. S o n i n.

*(Arve vorm järgmisel leheküljel)*

## Kutsehariduse arendamine väljaspool kooli on kapitalikogumine

Iga inimene, kes elu tõsiselt võtab, püüab oma igapäevase leiva teenimisel jätta mõningaid ülejääke, mis kergendab tal elus ettetulevate raskuste ületamist. Sarnaste ülejääkide oma tähtsus, kuid, pidades silmas meil võrdlemisi madalat palgataset, suudavad seda koguda vaid mõningad. Kõik ametnikud seevastu või-

vad koguda vaimset kapitali oma kutsehariduse täiendamise ning süvendamisega. See kapital, mis avardab silmaringi, teritab meie otsustusvõimet ning arendab meie mõistust ja iseloomu, on tarviline eriti inimese kutseala raskeimas olukorras, nagu — kohavahetus või võimalik tõus ametiredelil.

Suur osa meie majanduslikes ettevõtetes

# ÜLETUNDIDE JA ÜLE

Töötaja perekonna- ja eesnimi .....

mise aeg .....

(kuu)

Palk ajatühiku järgi .....

(kuu-, nädala-, päeva-

Aasta ja kuupäev, mil tehtud ületunni- tööd		jaanuar		veebruar		märts		aprill		mai		juuni	
		§ 7 p. 1 põhjal tehtud ületunnid	§ 7 p. 2, 3, 4, 5 ja § 11 põhjal pühapäevadele ja pühadele tehtud ületunnid	§ 7 p. 1 põhjal tehtud ületunnid	§ 7 p. 2, 3, 4, 5 ja § 11 põhjal pühapäevadele ja pühadele tehtud ületunnid	§ 7 p. 1 põhjal tehtud ületunnid	§ 7 p. 2, 3, 4, 5 ja § 11 põhjal pühapäevadele ja pühadele tehtud ületunnid	§ 7 p. 1 põhjal tehtud ületunnid	§ 7 p. 2, 3, 4, 5 ja § 11 põhjal pühapäevadele ja pühadele tehtud ületunnid	§ 7 p. 1 põhjal tehtud ületunnid	§ 7 p. 2, 3, 4, 5 ja § 11 põhjal pühapäevadele ja pühadele tehtud ületunnid	§ 7 p. 1 põhjal tehtud ületunnid	§ 7 p. 2, 3, 4, 5 ja § 11 põhjal pühapäevadele ja pühadele tehtud ületunnid
Aasta	Kuupäev												
	1												
	2												
	3												
	4												
	5												
	6												
	7												
	8												
	9												
	10												
	11												
	12												
	13												
	14												
	15												
	16												
	17												
	18												
	19												
	20												
	21												
	22												
	23												
	24												
	25												
	26												
	27												
	28												
	29												
	30												
	31												
Kuu jooksul tehtud ületundide arv													
Ületundide eest maksmisele kuuluv ületunnitasu		kr.	s.	kr.	s.	kr.	s.	kr.	s.	kr.	s.	kr.	s.
Ületunnitasu väljamaksmise aeg (kuupäev, kuu, aasta)													

# TUNNITASUDE ARVE.

Amet või tööala .....

Töötaja töölepalga-

Muud palga arvutamiselused .....

või tunnipalga suurus)

juuli		august		september		oktoober		november		detsember		k o k k u	
§ 7 p. 1 põhjal tehtud ületunnid		§ 7 p. 1 põhjal tehtud ületunnid		§ 7 p. 1 põhjal tehtud ületunnid		§ 7 p. 1 põhjal tehtud ületunnid		§ 7 p. 1 põhjal tehtud ületunnid		§ 7 p. 1 põhjal tehtud ületunnid		§ 7 p. 1 põhjal tehtud ületunnid	
§ 7 p. p. 2, 3, 4, 5 ja § 11 põhjal pühapäevadel ja pühadel tehtud ületunnid		§ 7 p. p. 2, 3, 4, 5 ja § 11 põhjal pühapäevadel ja pühadel tehtud ületunnid		§ 7 p. p. 2, 3, 4, 5 ja § 11 põhjal pühapäevadel ja pühadel tehtud ületunnid		§ 7 p. p. 2, 3, 4, 5 ja § 11 põhjal pühapäevadel ja pühadel tehtud ületunnid		§ 7 p. p. 2, 3, 4, 5 ja § 11 põhjal pühapäevadel ja pühadel tehtud ületunnid		§ 7 p. p. 2, 3, 4, 5 ja § 11 põhjal pühapäevadel ja pühadel tehtud ületunnid		§ 7 p. p. 2, 3, 4, 5 ja § 11 põhjal pühapäevadel ja pühadel tehtud ületunnid	
kr.	s.	kr.	s.	kr.	s.	kr.	s.	kr.	s.	kr.	s.	kr.	s.

# Vaimsel alal töötajate töölepingu seadus

O. Hendrikson E. A. Koja peasekretär

(Järg.)

*Itaalia.*

13. nov. 1924. a. seadus ühes hilisemate täiendustega normeerib ülesütle-mise tähtaega 2 nädalast kuni 2 kuuni, viies seda seosesse töövõtja ametkohaga. Üle viie aasta teenistuses ol-nud ametnikkudele on ette nähtud üles-ütlemine kuni 3 kuuni ning üle 10 aas-ta teenistuses olnuile 4 kuud. Vallan-damise puhul on ette nähtud tasuks iga teenitud aasta eest ühe kuu palk.

*Luxenburg.*

31. okt. 1919. a. seadus näeb ette ülesütle-mise tähtaja 2 kuust kuni 6 kuuni — viimane ametnikele, kes on teeninud 10 aastat.

*Schweits.*

30. märtsi 1911. a. seadus nõuab ülesütle-mist 1 kuust kuni 2 kuuni. Töölepingu sõlmimine sünnib kirjalikult kui see sõlmitakse ajale üle ühe kuu. Töölepingu ebaõiglase lõpetamise korral tööandja tasub kahekordse vii-mase kuu palga suuruse kompensat-siooni kolmeaastase teenistuse järele, kuni 12-kordse kuupalga 25-aastase teenistuse puhul.

*Tschechoslovakkia.*

11. juuli 1934. a. seaduses on ette-ütlemine viidud ühendusse teenistuse

ajaga ja on nõuetav 6 nädalast kuni 5 kuuni, viimane isikute kohta, kes on teeninud kauem kui 20 aastat samas ettevõttes. Mõlemile poolele on üles-ütlemise tähtajad samad.

*Taani.*

13. apr. 1938. a. seadus on üks pa-remaid vaimsel alal töötajate töölepin-gute seadustest. Tema hõlmab küll ai-nult kaubanduse- ja kontori tööjõude, kes tegutsevad ostu-müügiga, kontori-tööga või laotööga. Töölepingu üles-ütlemise tähtajad on 1 kuust kuni 6 kuuni; ametniku poolsel teenistusle-pingu lõpetamisel nõutakse vaid 1-kuu-list etteütle-mist. Kui tööandja varus-tab ametnikku korteriga, peab üles-ütlemise aeg tööandja poolt olema vä-hemalt 3 kuud.

*Poola.*

16. märtsi 1928. a. seaduse juures oleks tarvilik peatuda veidi pikemalt, kuna see seadus peamiselt on võetud eeskujuks meie vaimsel alal töötajate töölepingu seaduse väljatöötamisel.

1917. aastal loodi Vene seadusand-likkude ettepanekute osakonna juurde eriline komisjon töölepingute seaduste väljatöötamiseks. Selle komisjoni töö-kavas oli välja töötada seaduse üldosa ja eriosad — tööstustöölisele, eratee-

tegelevaid ametnikke on lõpetanud üldharidus-liku keskkooli ja neil puudub igasugune eri-kutseharidus. Kahtlemata võidakse praktikas õppida nii mõndagi, ometi ei ole asjatund-jail mingit kahtlust, et terve rida majandus-alal vajalikke võimeid ja oskusi omandatakse tõhusamini õpetuse teel. Siin tuleb mõelda peale raamatupidamise, kaubandusarimeetika ja -kirjavahetuse ühest küljest enam tehnilis-tele ainetele, nagu kiirkiri, masinakiri, pla-kat- ja ehtekiri ning teisest küljest enam teo-reetilistele majandus-üldhariduslikele ainetele, nagu: kaubandusteadus, rahvamajandusteadus ja majandusgeograafia.

Seni pakkusid laiaulatuslikumat ning mitme-külget majanduslikku kutseharidust ainult kooliealistele sellekohased kutsekoolid.

Eesti Hariduse-Sõprade Seltsi Era-Majan-

duskursus võimaldab õppimist kirjateel — kor-respondents-õppemeetodil. Selle meetodi eri-line tähtsus seisab selles, et ta nõuab õpilasel-t kogu õppeaja kestel kirjalikult tehtavais kontrolltõis täpset ning heavormilist mõtete väljendust. Osavus ning kindlus kirjutatud sõ-nas evib aga moodsas ärielus suurt tähtsust.

Soomes, Rootsis ja Ameerikas on miljonid ametnikud saanud oma vaimse varustuse iga-päevaseks praktiliseks tegutsemiseks majandus-alal korrespondents-õppemeetodil.

Samadel alustel töötava õppeasutuse ellu-kutsumine Eestis on igati tervitatav nähe.

**Asjaajamiseks on eramajanduse kur-suste juures avatud büroo, mis asub Tallinnas, Mundi 3.**



### E. A. Koja täiskogu III sektiooni koosseis

Istuvad vasakult: J. Ustav, M. Vestung — bür. liige, K. Tammer — esimees, R. Palandi — bür. liige ja I. Kasak; seisavad vasakult: P. Maurer, A. Matti, R. Tõnnison, M. Esmann, J. Laksberg, K. Varju ja E. Pärn.

nijatele, (častnyje služasťšie), õpilastele ja põllutööliste. Komisjonist võttis osa alatiste ametnikkude kõrval rida tähtsamaid Vene teadlasi nagu professor M. Bernadski, L. Tahl, M. Tugan-Baranovski ja B. Eljaševič. Üldosa oli välja töötatud Vene tööõiguse professor Tahli poolt, ning temas sisaldasid järgmised põhimõttelised seisukohad: Majanduselus jagunevad vahekorrad, milliseid käsitavad isikliku töö kokkulepped, kahte suurde gruppi — teenistuse kokkulepped ja iseseisvate teenete palkamine. Kehtivad seadustikud ei ole küllaldaselt üksikasjaliselt käsitanud neid alasid nähtavasti eeldusega, et siin normeerimine sünniks eriseaduste kaudu. Viimaseid on aga ka puudubikul arvul, kuna kehtima on suudetud panna eriseadusi vaid mõnele kategooriale töölistest ja teenijaist. Pealegi on need eriseadused lahutatud ja erinevad üksteisest. See pärast tundus vajadus üldise töölepingu seaduse järele, mis põhjeks vastavatele alustele ja arvestaks lepingu poolte ökonoomilist erinevust.

Neile üldistele seisukohtadele vastavalt olid välja töötatud üksikasjalised eeskirjad töölepingute seaduse üldosa kohta. Viimaste hulgas leiame jautusi nagu: töölepingute mõiste, vorm, töölepingu pooled, poolte õigused ja

kohustused, töötasu, töölepingu katkestamise eeskirjad, teenistuse kautsjonite kohta, tunnituste väljaandmine, uue teenistuskoha leidmiseks vaba aja andmine jne. Seaduse kava nägi palgaramatu-teenistuslepingu väljaandmise kohustuse kõikidele töövõtjatele, kelle aastatasu ulatus kuni 6000 rublani ning terve rida muid eeskirju, millede kohta lisatud põhjendustest selgus nende hädavajalikkus.

Poola vastavad asutised, asudes välja töötama vaimsel alal töötajate töölepingu seadust Poola kohta, tutvusid kõigepealt mainitud Vene 1917. a. kavaga ja leides selle olevat sobiva Poola oludele seaduse süsteemilt kui ka materjaalõiguslike eeskirjade poolest, otsustasid võtta teda eeskujuks. Väljatöötatud seadus avaldati riigipresidendi poolt 16. märtsil 1928. a. ja on kehtivusel senini.

Kui meie vastava ala korraldamisele asuti ning tarvidus tekkis vaimsel alal töötajate töölepingu seaduse koostamisel eeskuju leida, siis oli selleks kõige loomulikumalt Poola seadus, mis tugenes Vene omaaegsete seaduste süsteemile ja oma kehtivuse kestes oli leitud olevat vastuvõetav ning eluline.

Meie vaimsel alal töötajate töölepingu seaduse eelnõu vaatlemisele asudes, tuleb märkida § 1 antud seaduse

ulatust, milles vaimsel alal töötajaks loetakse selle seaduse mõttes need töötajad, kellede töö nõuab rohkem vaimset kui kehalist pinget. Eriti loetakse vaimsel alal töötajaks:

1. Isikud, kelledele on usaldatud administratsiooni- ja järelevalve ülesanded, nagu: igasuguste käitiste juhatajad, direktorid ja ärijuhid, insenerid, keemikud, tehnikud, konstruktorid ja minöörid ning steigerid mäetööstuses, kontrolörid, meistrid ja muud isikud, kelle ülesanded on suuremad lihtsast järelevalvest, sisaldades eneses ka neile alluvate tööliste töö juhtimist, kontrolli ning inspeksiooni ja vastutust tööliste töö eest, samuti ka säärased töö-järelevalvajad, kes teevad järelevalve kõrval ka bürootööd;

2. isikud, kes töötavad kunsti alal, vaatamata nende töö kunstilisele väärtusele, nagu maalijad, skulptorid, lauljad, muusikud jne.;

3. teatrite, orkestrite, kinostuudiote ja ringhäälingute juhtiv- ja artistide personaal kui ka sõnalise ja muusikalise kava eksperdid;

4. ajakirjanikud;

5. arstid, hambaarstid, loomaarstid, rohuteadlased, rohuteadlaste kandidaadid ja apteegi assistendid, velskerid, ämmaemandid, halastajaõed ja laborandid;

6. isikud, kes teevad büroo- või kantselei-, kalkulatsiooni-, joonestus-, raamatupidamis-, arvepidamis- ja kassapidamistööd;

7. telegrafistid ja telefonistid;

8. agronoomid, õpetatud aednikud, maa-, metsa- ja hoonete-hindajad, maa-mõõtjad, meierid, metsailemad ja metsnikud, kultuurtehnikud, instruktorid ja kontrollassistendid;

9. äriteenijad, kel on valimise õigus Eraettevõtete Ametnikkude Koja äriteenijate seksiooni või kel see valimisõigus puudub ainult vanuse piiri mittekätejäudmise või omal alal teotsemise aja lühisuse tõttu, proovireisijad ja kindlustusseltsi agendid, kui nende töö ei ole kindlustusseltsis kõrvaltöök.

(Järgneb.)

## Eraametnike palgaolud

Villem Tehve, E. A. Koja nõunik-sekretär

V.

Laovalitsejate ja tööjuhatajate palgad.

Andmestik laovalitsejate ja tööandjate kutsealal haarab 675 isikut. Neist 93,1% ehk 628 on mehed, mis ilmestab meestööjõudude suurt ülekala. Naisi neil kutsealadel on Koja andmeil töötamas 47. Suur osatähtsus arvus langeb Tallinnale, sest Tallinnas töötab ligi pool (326) kogu Eesti laovalitsejaist ja tööjuhatajaist.

Palgaolude suhtes on laovalitsejate ja tööjuhatajate palgad kõrgemad II seksiooni keskmistest palkadest, eriti Tallinnas. Tallinna meestööjõududest teenib 44,7% ehk 131 151—400 kr. kuus. Üks kolmandik Tallinnas teenib 111—150 kr. kuus ja 15% 90—100 kr. kuus. 50—90 kr. kuus teenib 8,4% Tallinna laovalitsejate ja tööjuhatajate arvust.

Üleriigilised andmed näitavad nais-tööjõudude juures palju madalamaid

palku kui meestööjõudude juures, kuid et laovalitsejaina ja tööjuhatajaina töötab naisi kokku ainult 47, siis on nende osatähtsus võrdlemisi väike. Üleriiklikkude keskmiste andmete alusel teenib kõige enam laovalitsejaid-tööjuhatajaid (209 ametnikku ehk 31,0%) 111 kuni 150 kr. kuus, 147 ehk 21,8% teenib 151—200 kr. ja 16,8% ehk 113 ametnikku 91—110 kr. kuus. 8,9% ehk 60 laovalitsejat teenib kuus 71—90 kr. ning alla selle 9,6% ehk 65 ametnikku.

Kõrgemates palgarühmades palgaga üle 200 kr. kuus teenib 81 laovalitsejat-tööjuhatajat, moodustades nende koguarvust 11,9%. 13 laovalitsejat-tööjuhatajat teenib 301—400 kr. kuus. Tööjuhatajate kohta on andmed väga puudulikud, sest kõik tööjuhatajad pole registreeritud Koja alla, kuna neid on nimetatud meistriteks ja kuuluvad seega käitise tehnilise personaali hulka.

5. KOR RESPONDENDID JA KORREKTORID.

Maakonnad	kuni		kr.		kr.		kr.		kr.		kr.		kr.		kr.		kr. üle		Kokku			
	kr. 50		51-70		71-90		91-110		111-150		151-200		201-250		251-300		301-400		400			
	arv	%	arv	%	arv	%	arv	%	arv	%	arv	%	arv	%	arv	%	arv	%	arv	%	arv	%
Tallinn m . . . . .	1	3,1	—	—	2	6,3	3	9,4	9	28,1	6	18,7	5	15,6	4	12,5	2	6,3	—	—	32	100
n . . . . .	3	3,1	10	10,3	17	17,4	38	39,2	22	22,7	6	6,3	1	1,0	—	—	—	—	—	—	97	100
Virumaa . . . . .	—	—	2	33,2	1	16,7	—	—	—	—	1	16,7	1	16,7	—	—	—	—	—	—	6	100
Harjumaa . . . . .	—	—	4	23,5	4	23,5	5	29,4	3	17,7	1	5,9	—	—	—	—	—	—	—	—	17	100
Pärnumaa . . . . .	1	20,0	—	—	—	—	2	40,0	2	40,0	—	—	—	—	—	—	—	—	—	—	5	100
Viljandimaa . . . . .	—	—	—	—	1	100,0	—	—	—	—	—	—	—	—	—	—	—	—	—	—	1	100
Tartumaa . . . . .	2	9,5	1	4,8	9	42,8	1	4,8	6	28,5	1	4,8	1	4,8	—	—	—	—	—	—	21	100
Valgamaa . . . . .	—	—	—	—	1	100,0	—	—	—	—	—	—	—	—	—	—	—	—	—	—	1	100
Kokku: m . . . . .	1	1,8	2	3,6	6	10,9	7	12,7	17	30,9	9	16,4	7	12,7	4	7,4	2	3,6	—	—	55	30,7
n . . . . .	6	4,8	14	11,3	29	23,4	43	34,7	25	20,2	6	4,8	1	0,8	—	—	—	—	—	—	124	69,3
Kokku m + n . . . . .	7	3,9	16	8,8	35	19,6	50	27,9	42	23,4	15	8,4	8	4,5	4	2,3	2	1,2	—	—	179	100

6. MASINA- JA KIIRKIRJUTAJAD.

Tallinn m . . . . .	—	—	—	—	1	100,0	—	—	—	—	—	—	—	—	—	—	—	—	—	—	—	1	100
n . . . . .	8	6,4	32	25,6	35	28,0	24	19,2	24	19,2	2	1,6	—	—	—	—	—	—	—	—	—	125	100
Virumaa . . . . .	4	1,2	1	16,7	2	33,3	3	50,0	—	—	—	—	—	—	—	—	—	—	—	—	—	6	100
Harjumaa . . . . .	—	—	9	40,9	4	18,2	3	13,6	2	9,1	—	—	—	—	—	—	—	—	—	—	—	22	100
Läänemaa . . . . .	—	—	—	—	—	—	1	100,0	—	—	—	—	—	—	—	—	—	—	—	—	—	1	100
Pärnumaa . . . . .	—	—	2	100,0	—	—	—	—	—	—	—	—	—	—	—	—	—	—	—	—	—	2	100
Viljandimaa . . . . .	—	—	—	—	1	100,0	—	—	—	—	—	—	—	—	—	—	—	—	—	—	—	1	100
Tartumaa . . . . .	1	6,3	6	37,4	8	50,0	1	6,3	—	—	—	—	—	—	—	—	—	—	—	—	—	16	100
Valgamaa . . . . .	—	—	—	—	—	—	—	—	1	100,0	—	—	—	—	—	—	—	—	—	—	—	1	100
Kokku: m . . . . .	—	—	1	50,0	1	50,0	—	—	—	—	—	—	—	—	—	—	—	—	—	—	—	2	1,2
n . . . . .	13	7,5	50	28,9	49	28,8	32	18,5	27	15,6	2	1,2	—	—	—	—	—	—	—	—	—	178	98,8
Kokku m + n . . . . .	13	7,5	51	29,1	50	28,8	32	18,9	27	15,4	2	1,1	—	—	—	—	—	—	—	—	—	175	100

7. ASJAAJAJAD.

Tallinn m . . . . .	1	2,0	1	2,0	6	12,0	5	10,0	16	32,0	9	18,0	3	6,0	4	8,0	3	6,0	2	4,0	50	100	
n . . . . .	3	17,6	1	6,0	3	17,6	5	29,4	5	29,4	—	—	—	—	—	—	—	—	—	—	—	17	100
Virumaa . . . . .	2	18,4	—	—	1	9,1	1	9,1	5	45,2	1	9,1	—	—	—	—	—	—	—	—	—	11	100
Järvamaa . . . . .	1	33,3	—	—	2	66,7	—	—	—	—	—	—	—	—	—	—	—	—	—	—	—	3	100
Harjumaa . . . . .	3	23,1	—	—	3	23,1	—	—	5	38,5	2	15,3	—	—	—	—	—	—	—	—	—	13	100
Läänemaa . . . . .	4	100,0	—	—	—	—	—	—	—	—	—	—	—	—	—	—	—	—	—	—	—	4	100
Saaremaa . . . . .	2	50,0	—	—	1	25,0	—	—	1	25,0	—	—	—	—	—	—	—	—	—	—	—	4	100
Pärnumaa . . . . .	2	25,0	1	12,5	4	50,0	1	12,5	—	—	—	—	—	—	—	—	—	—	—	—	—	8	100
Viljandimaa . . . . .	2	28,6	—	—	1	14,2	1	14,2	2	28,6	—	—	1	14,2	—	—	—	—	—	—	—	7	100
Tartumaa . . . . .	3	13,6	5	22,7	6	27,3	2	9,2	3	13,6	3	13,6	—	—	—	—	—	—	—	—	—	22	100
Valgamaa . . . . .	1	20,0	—	—	1	20,0	1	20,0	2	40,0	—	—	—	—	—	—	—	—	—	—	—	5	100
Virumaa . . . . .	1	20,0	1	20,0	2	40,0	—	—	1	20,0	—	—	—	—	—	—	—	—	—	—	—	5	100
Petserimaa . . . . .	—	—	—	—	—	—	—	—	1	100,0	—	—	—	—	—	—	—	—	—	—	—	1	100
Kokku: m . . . . .	15	12,6	6	5,0	25	21,0	9	7,6	35	29,4	16	13,5	3	2,5	4	3,4	3	2,5	3	2,5	119	79,4	
n . . . . .	10	32,9	3	9,7	5	16,1	7	22,6	5	16,1	—	—	—	—	1	3,2	—	—	—	—	—	31	20,6
Kokku m + n . . . . .	25	16,7	9	6,0	30	20,0	16	10,7	40	26,7	16	10,7	3	2,0	5	3,2	3	2,0	3	2,0	150	100	

8. MITMESUGUSED AMETALAD.

Tallinn m . . . . .	3	1,3	12	5,3	30	13,7	41	18,1	67	29,5	49	21,6	10	4,4	12	5,3	1	0,4	2	0,8	227	100	
n . . . . .	4	7,1	22	39,3	14	25,0	8	14,3	6	10,7	1	1,8	1	1,8	—	—	—	—	—	—	56	100	
Virumaa . . . . .	2	3,3	9	15,0	3	5,0	24	40,0	11	18,3	6	10,0	3	5,0	1	1,7	1	1,7	—	—	60	100	
Järvamaa . . . . .	1	25,0	1	25,0	—	—	—	—	2	50,0	—	—	—	—	—	—	—	—	—	—	4	100	
Harjumaa . . . . .	6	9,7	4	6,6	11	17,8	8	12,9	17	27,2	10	16,1	5	8,1	—	—	—	—	—	—	62	100	
Läänemaa . . . . .	—	—	—	—	—	—	—	—	—	—	—	—	—	—	—	—	—	—	—	—	1	100	
Pärnumaa . . . . .	4	36,8	1	9,1	1	9,1	3	27,3	—	—	2	18,2	—	—	—	—	—	—	—	—	—	11	100
Viljandimaa . . . . .	4	33,2	2	16,7	2	16,7	2	16,7	—	—	2	16,7	—	—	—	—	—	—	—	—	—	12	100
Tartumaa . . . . .	6	19,4	1	3,2	3	9,7	4	12,9	13	41,9	3	6,5	1	3,2	1	3,2	—	—	—	—	—	31	100
Valgamaa . . . . .	—	—	—	—	1	50,0	1	50,0	—	—	—	—	—	—	—	—	—	—	—	—	—	2	100
Virumaa . . . . .	1	25,0	1	25,0	—	—	—	—	—	—	—	—	1	25,0	—	—	—	—	—	—	—	4	100
Petserimaa . . . . .	—	—	—	—	—	—	—	—	—	—	—	—	—	—	—	—	—	—	—	—	—	1	100
Kokku: m . . . . .	15	3,9	22	5,7	49	12,8	79	20,6	108	28,2	70	18,3	20	5,2	14	3,7	3	0,8	3	0,8	383	81,3	
n . . . . .	16	18,2	31	35,2	16	18,2	13	14,8	8	9,1	3	3,4	1	1,1	—	—	—	—	—	—	—	88	18,7
Kokku m + n . . . . .	31	6,6	53	11,3	65	13,8	92	19,5	116	24,6	73	15,5	21	4,5	14	3,0	3	0,6	3	0,6	471	100	
II sekts. kokku m . . . . .	183	6,4	249	8,7	468	16,4	522	18,3	758	26,6	438	15,4	128	4,3	65	2,3	37	1,3	9	0,3	2857	55,9	
n . . . . .	394	17,4	601	26,7	594	26,3	375	16,7	243	10,7	41	1,8	8	0,3	1	0,1	—	—	—	—	—	2257	44,1
II sekts. m + n . . . . .	577	11,1	850	16,6	1062	20,8	897	17,8	1001	19,6	479	9,4	136	2,7	66	1,3	37	0,7	9	0,2	5114	100	

Laovalitsejaid-töõjuhatajaid on kõige suuremal arvul Tallinnas, ja nimelt 326; järgnevad Virumaa 193, Tartumaa 64, Harjumaa 60, Pärnumaa 32, laovalitseja ja töõjuhatajaga. Teistes maakondades on vähem.

### *Korrespondentide ja korrektorite palgad.*

Madalamates palgatingimustes kui laovalitsejad, teenivad korrespondendid ja korrektorid. Tõsiasi, et naisametnike jõudlused leiavad madalamat hindamist, pääseb siinkohal jälle maksvusele. Sellel kutsealal on naistel suur ülekaal meestõõjõudude üle. Korrespondentide-na-korrektoreina töötavate naiste protsent on üldarvust 69,3, seega enam kui  $\frac{2}{3}$  sellel alal töötavate koguarvust.

Korrektorite arv võrreldes korrespondentidega on väike. Andmed korrespondentide kohta hõlmavad vaid sääraseid ametnikke, kelle ülesanne on ainuüksi hoolitseda käitise kirjavahe-tuse eest. On ju terve rida ametnikke, masinakirjutajaid ja raamatupidajaid, kelle ülesanne muu töö kõrval on ka korrespondeerimine, kuid peatõõalaks on siiski masinakiri, raamatupidamine jne. Seega korrespondentide ja korrektorite arv haarab enam-vähem puhtal kujul sellel kutsealal töõtajad. Koja andmeil on neid 179, neist mehi 55 ehk 30,7%.

Palgaoludelt paremais tingimuses töõtavad pankade ja suuremate ettevõtete korrespondendid, kes suure vilumusega ning oskusega korrespondeerivad veel peale eesti keele ka võõrkeeltes. Korrespondentide palgaolud madalamates palgaastmetes vajavad normeerimist. Kõige enam korrespondente ja korrektoreid teenib palgarühmas 91—110 kr. kuus, moodustades 27,9% (50 ametnikku) sel alal teenivate koguarvust. 71—90 kr. kuus teenib 19,6% ja 111—150 kr. kuus 23,4% korrespondentide-korrektorite koguarvust. üle 151 kr. kuus teenib vaid 29 ametnikku ja neist on 22 mehed. Alla 70 kr. kuus teenib 12,7% koguarvust.

### *Masina- ja kiirkirjutajad.*

Töõväli masinakirja alal kuulub peaaegu terveni naistöõjõule. Sellel tööalal kuulub meestele vaid 1,2% osatähtsust. Võib öelda, et masinakirjutaja ei teeni üle 100 kr. kuus, erandiga Tallinnale, kus palgarühmas kuupalgaga 111—150 kr. teenib 24 naist, moodustades  $\frac{1}{5}$  Tallinna masinapreilide arvust. Keskmine masinakirjutaja palk on 65—75 kr. kuus. Enam kui üks kolmandik masinakirjutajatest teenib 35 kuni 70 kr. kuus.

Teistes palgarühmades on pilt järgmine: 71—90 kr. kuus teenib 50 masinakirjutajat ehk 28,6%, 91—110 kr. kuus 32 ehk 18,3% ja üle selle 16,5% koguarvust.

### *Asjaajajate palgad.*

Asjaajaja amet kui niisugune on üksikute käitiste juures väga erinev. Kaubanduslike käitiste juures on asjaajajate arv väiksem kui mittekasutaotlevates asutustes, ettevõtetes ja ühinguis. Terve rida maal asuvaid ühinguid nimetab oma ametnikke-raamatupidajaid asjaajaja-raamatupidajaiks, kuigi nende ülesanded on hariliku ametniku ülesanded ning erinevad asutuste-ettevõtete asjaajajate funktsioonidest tublisti. Sama erinev kui asjaajajate töõseloom ja ülesanded on nende palgatase. Nii näeme, et on terve rida asjaajajaid, kes teenivad ainult mõnikümmend krooni kuus või veelgi vähem.

Meesasjaajajate kõrval näeme ka naisasjaajajaid (20,6%). Üleriigiliselt asjaajajate palgaolusid võrreldes näeme, et kõige enam asjaajajaid — 40 ehk 26,7% koguarvust teenib 111—150 kr. kuus.  $\frac{1}{5}$  asjaajajate üldarvust teenib 71—90 kr. kuus,  $\frac{1}{10}$  asjaajajast saab palgaks 91—110 kr. ja  $\frac{1}{10}$  151—200 kr. kuus. 34 asjaajajat ehk 22,7% nende koguarvust teenib kuus 30—70 kr. Kõrgemates palgarühmades kuupalgaga 201—400 teenib 14 asjaajajat, moodustades 9,2% nende üldarvust.

---

**Kaastõõ 1939. a. nr. 1-sse palume ära saata toimetusele hiljemalt 15. veebruariks.**



# E. A. Koja 5. täiskogu oli koos

**Täiskogu võitis vastu 1939. a. tegevuskava ja eelarve tasakaalus 25.800 krooniga. Kojamaksu määr jäi endiseks. Äride lahtiolekuaja seadus hädavajalik**

3. detsembril tuli kokku Eraettevõtete Ametnikkude Koja viies täiskogu koosolek. Peale sektiioonide koosolekuid kell 11.15 Koja juhatase esimees A. Oinas konstateerib, et täiskogu koosolekuks on kvoorum koos — 36-st liikmest on kohal 30 — ja avab koosoleku. Päevakorras on: 1. Koosoleku rakendus; 2. referaat; 3. Koja 1939. a. maksu määr, 1939. a. kulude ja tulude eelarve ning tegevuskava kinnitamine; 4. protokollile allkirjutajate valimine.

Esimese päevakorrapunkti all valitakse täiskogu koosoleku abijuhatajaks Koja juhatase abiesimees K. Tammer. Protokollib peasekretär O. Hendrikson. Päevakord kinnitatakse muudatusteta.

Teise päevakorra punkti juures Koja esimees A. Oinas annab ülevaate Äride ja kontorite töökorralduse seaduse kehtimahakamise käigust. Selle seaduse kehtimapanek on põhjapaneva tähtsusega asjaolu. Tänu Vabariigi Presidendile, Sotsiaal- ja Majandusministrile ning Töökaitse ja Sotsiaalkindlustuse Osakonna direktorile, pandi see seadus kiirendatud korras kehtima.

Seaduse elluviimine on aga seotud suurte raskustega, eriti veel selletõttu, et ametnikud oma kutsehuvide kaitseks on vähe organiseeritud ja töökaitse ametkond on oma koosseisult liig väike.

AKT seaduse korrektset ellurakendamist raskendab veel see asjaolu, et seadusest jäeti Vabariigi Valitsuse poolt välja äride lahtiolekuaja osa.

Peale selle saab sõna Sotsiaalministeeriumi Töökaitse ja Sotsiaalkindlustuse Osakonna dir. J. Sonin ettekandeks teemal: „Äride ja kontorite töökorralduse seaduse ellurakendamine“.

Dir. J. Sonin tähendab, et seaduse kehteaeg on olnud selleks liig lühike, et saada pilti selle ellurakendamisest. Andmeid on saatnud 7 töökaitse jaoskonda 8-st jaoskonnast. Revideeritud on ligemale 100 kaubanduslikku käitist ja kontorit. Käitiste omanikele on tehtud hoiatusi ja koostatud protokolle. Revideerimisel on terve rida raskusi töökaitse seaduse rikkumise selgitamisel, sest seaduse rikkumist pole otsekohe silmaga näha. Mitme käitise juures on ilmselt teada, et ei peeta kinni seaduse eeskirjadest, kuid juurdlusel ametnikud ja äriteenijad ei julge tõendada seaduse rikkumist. Mõnes kohas on käitise ametnikud ja äriteenijad suhtunud töökaitse inspektorisse isegi võrastavalt, kuigi töökaitse ametnik on just nende huvisid kaitsma tulnud.

AKT seaduse rikkumise suhtes on esime-

sel kohal õigustatud puhkuse mitteandmine, teisel kohal normaal-tööajast mittekiinnipidamine, kolmandal lõunavaheaja mitteandmine ja neljandal kohal 24-tunnilise töövaheaja mitteandmine püüa-päevase kauplemise puhul.

Puudus tundub olevat uue äride lahtiolekuaja seaduse järele. Majandusministeeriumi juurde on loodud äride lahtiolekuaja seaduse arutamiseks komisjon. Loodetavasti rahuldatakse küsimus.

Järgmisena peatub dir. J. Sonin Äride ja kontorite töötervishoiu määruse kava juures ja avaldab arvamist, et see lähemal ajal kehtejõu omandab. Ta peatub üksikute paragrahvide juures ja avaldab seisukohti paranduste kohta, millised esitatud Eraettevõtete Ametnikkude Koja ja Kaubandus-Tööstuskoja poolt määruse kava juurde.

Peale dir. J. Sonini ettekannet Koja esimees A. Oinas märgib, et möödunud aegade jooksul ükski võim pole tähelepanu osutanud ametnikkude ja äriteenijate töö-tervishoidlikkude tingimuste parandamisele. Tuleb loota, et uus määrus kehtima hakates senist olukorda märkimisväärselt parandab.

Peale lühikest ülevaadet äride lahtiolekuaja seaduseelnõu üle Koja esimehe poolt, milles toodi esile ka Kaubandus-Tööstuskoja seisukohti, kerkis esile täiskogu koosolekul pikemaid sõnavõtte. Ärides püüa-päevarahu ja 8-tunnilise kauplemisaja läbiviimine leidis üldist pooldamist. Maal on ärides täiesti läbiviidav püüa-päevarahu ja 9-tunniline lahtiolekuage. Sõna võtavad P. Maurer (Vändra), J. Kasak (Tartu), K. Tammer (Tallinn), Th. Klassen (Tallinn), nõunik-sekretär V. Tehve, M. Vestung (Viljandi), A. Otti (Tartu), A. Oinas (Tallinn), K. Varju (Tartu).

Vaidlused äride lahtiolekuaja seaduseelnõu üle lõpevad volitusvormeliga.

Kolmanda päevakorrapunkti all Koja esimees A. Oinas esitab juhatase ettepanekuna Koja 1939. a. tegevuskava, milline võetakse vastu ühel häälel.

Juhatase ettepanekud: 1) määrata E. A. Koja 1939. a. kojamaksu võtta 1,5 promilli E. A. Koja valija aastapalgast, kusjuures aastapalgaks loetakse kindlapalgalistel 1939. a. jaanuarikuu palk korratud kaheteistkümnene ja teistel 1938. a. töötasu kogusumma; 2) määrata kojamaksu tasumise tähtjaks 1. veebruar 1939. a.; 3) lubada Koja juhatusel eelarve üksikute paragrahvide piirides teha

vajaduse korral krediitide ümberpaigutamisi ühest alajaotusest teise, võetakse ühel häälel vastu.

E. A. Koja 1939. a. eelarve tasakaalus 25.800 krooniga võetakse vastu kahe hääle erapooletuks jäämisel. Eelarve ettepaneku juures võtab sõna A. Otti (Tartu), kelle arvates võiks eelarves ettenähtud olla toetussummad kutseühingule.

Protokollki kinnitajaiks valitakse R. Pa-landi, A. Melles ja H. Veiss, kõik Tallinnast.

Lõpuks saab sõna veel T. Kangur (Narva), kes avaldab juhatusele tänu tõhusa tööst ja avaldab seisukohta, et lähemas tulevikus ka meistrid ja käitiste tööjuhatajad peaksid saama vastava seadusega kindlaksmääratud töö- ja puhkeaja.

## E. A. Koja 1939. a. kulude-tulude eelarve.

Kulud.		Tulud.	
§ 1. Teenistuse tasud . . . . .	Kr. 9.400.—	§ 1. 1939. a. kojamaks . . . . .	Kr. 23.000.—
§ 2. Pensionikapitalimaks . . . . .	„ 500.—	§ 2. Üürid . . . . .	„ 780.—
§ 3. Haiguskindlustus . . . . .	„ 300.—	§ 3. Mitmesugused tulud . . . . .	„ 820.—
§ 4. Sõidu- ja päevarahad . . . . .	„ 1.350.—	§ 4. Haridustöö . . . . .	„ 500.—
§ 5. Esindus . . . . .	„ 300.—	§ 5. Koja Teataja . . . . .	„ 700.—
§ 6. Majanduskulud . . . . .	„ 2.850.—		
§ 7. Kantseleikulud . . . . .	„ 1.900.—		
§ 8. Vallasvara . . . . .	„ 350.—		
§ 9. Valijate tegevusalade huvid kaitse ja haridustöö . . . . .	„ 5.000.—		
§ 10. Koja Teataja . . . . .	„ 1.700.—		
§ 11. Organiseerimisfond . . . . .	„ 500.—		
§ 12. Ettenägemata kulud . . . . .	„ 150.—		
§ 13. Majandusministeeriumi avansi tagasimaks . . . . .	„ 1.500.—		
	<b>Kr. 25.800.—</b>		<b>Kr. 25.800.—</b>

## E. A. Koja 1939. a. tegevuskava

E. A. Koja tegevus 1939. a. jätkub kooskõlas nende sihtjoontega, mis ette nähtud Koja seaduse § 1-es (RT 54 — 1936) ja Koja Täiskogu poolt 28. aprillil 1937. a. vastu võetud Koja tegevuskavas. Selles nimetatud algatusi ja ülesandeid teostatakse ja jätkatakse nende läbiviimist ka 1939. aastal. Neile lisanduvad Koja valijate kutsealaste huvid kaitse osas äride lahtiolekuaja seaduse eelnõu läbiviimine, parandusettepanekud majandusliku kutseoskuse seaduse eelnõu juurde ja vaimsel alal töötajate töölepingu seaduse läbiviimine. Äride ja kontorite töökorralduse seaduse kehtimahakkamisega on Koja üheks tähtsamaks ülesandeks järelevalve ja abiandmine seaduse eeskirjade korrektseks täitmiseks Koja valijate suhtes. Seoses sellega soodustab Koda üleriigiliselt eraametnike organiseerimist kutseühingusse.

Ametnike korteriolude parandamiseks ja ühiselamute ehitamise elustamiseks

jätkab Koda senini esitatud algatuste ja seisukohtade alusel oma tegevust, uurides, töötades välja ettepanekuid ja võttes oma esindajate kaudu osa vastavate asutuste ja selleks loodud toimkondade tööst. Tarbe korral määratakse selleks otstarbeks stipendiume või auhindu.

Palgaolude uurimisele üksikute kutsealadel pööratakse suuremat tähelepanu ning töötatakse välja vastavaid ettepanekuid palgaolude parandamiseks ja kindlustamiseks.

Kontakti pidamiseks valijaskonnaga, kutsealalise organiseerimistö arendamiseks ja eraametnikkudele tarviliste seaduste ja määruste kättesaadavaks tegemiseks kavatakse Koda välja anda Koja Teataja kõrval veel eraametniku-kutseühinglase käsiraamatu.

Korraldatakse Koja valijatele õppekursioone kodu- ja välismaale ametnike töötügingimustega tutvumiseks.



## JAAN USTAV SURNUD

1. jaanuaril 1939. a. suri Tallinnas 59 a. vanusena äriteenija Jaan Ustav. Raske haigus murdis veel nii elujõulisena püsinud mehe, mehe, kelle nimi oli tema kandja vääriline. Aktiivse äriteenijate kutsehuvide kaitsjana kohusetruu ametnikuna, alati vastutulelikuna ja abivalmina — nii tundsid teda kaasametnikud — äriteenijad ja sõbrad.

Tema lahkumisega äriteenijate kutseühinguline liikumine kaotas ühe oma aktiivseid kujusid ja eestvõitlejaid. Meie järeljäänud paljastame tänutundes pea Jaan Ustav'a mälestuseks ja püüame jätkata veel suu-

rema innuga tema poolt katkenud tööd.

J. Ustav sündis 5. juulil 1879. a. Tartumaal. Äriteenijana — reisijana tegutses ta juba 1896. a. alates. Vabariigi alguspäevil 1922. a. Venemaalt Eestisse siirdudes asus töötama A/S. Vennad Tofer'i juurde äriteenijana — linna piirkonna esindajana-reisijana. Tallinna Äriteenijate Ühingu kauaaegne juhatuse liige. Äriteenijate Kutseorganisatsioonide Liidu endine juhatuse liige ja nüüdne revisjonikomisjoni esimees. Eraettevõtete Ametnikkude Koja I täiskogu III sektsiooni liige.

## Ühiselamute ja omanduskorterite küsimus nõuab kiiremat lahendust

Teisipäeval, 15. nov., käisid peaministri jutul Eraettevõtete Ametnikkude Koja esindajad A. Oinas ja O. Hendrikson ning Ühistegevuskoja esindaja J. Põdra, ühes Tööliskoja esindajatega, andes üle märgukirja, milles palutakse võtta kaalumisele ja moodustada Rahvusliku Ehituskomitee juure erisektsioon üürikorterite ehitamisega ning omanduskorterite ja väikeelamute ehitamise ja omandamisega ühenduses olevate küsimuste käsitlemiseks ja neis küsimusis ettepanekute tegemiseks Rahvuslikule Ehituskomiteele.

Asjale tähendatud kutsekodade esindajate poolt säärase tähtsuse andmine on tingitud asjaoludest, et praegu ei ole ühtegi keskust, kus tegeletaks küsimusega täies ulatuses. Vastava keskuse puudumine aga pidurdab nii ulatuslikult kui ajaliselt selle tähtsa küsimuse lahendamist, tehes väikese sissetulekuga inimesile, palgateenijatele ametnikele ja töölisile oma peavarju muretsemise peaaegu ülepääsmatult raskeks. Märgukirjas oli tähendatud veel järgmist:

„Väiksemate ajakohaste korterite puudus tihedamalt asustatud keskuses, eriti Tallinnas,

kus see on valitsemud juba kogu pärastsoja aastate jooksul, ning üüride kiire tõus viimastel aastail, sunnivad perekondi energiliselt asuma peavarju küsimuse lahendamisele. Perekondadele peavarju soetamine, kas üürikorterite, omanduskorterite või väike-elamute kujul, toimub igal juhul. Kuid ühtlustamata ja kindla süsteemita ehitustegevus ähvardab sel alal kujuneda ebaotstarbekohaseks. Küsimuse sotsiaalne tähtsus ja majanduslik ulatus õigustavad sellesse süvenemist ning nõuavad selle lahendamist otstarbekalt.

Kutsekodade ja -organisatsioonide esindajate ja tegelaste poolt asja arutades on jõutud seisukohale, et küsimus ainult siis võib leida küllalt ulatuslikku korraldamist, kui mõtte arendamise ja üleskerkivate küsimuste lahendamise võtab enda peale autoriteetne keskus. Selliseks saab olla vaid Rahvuslik Ehituskomitee, kelle ülesandesse kuulub ehitustegevusse puutuvad küsimused üle riigi.

Et anda selgemat pilti meie soovest, lisame siia juure kodukorra kava erisektsiooni moodustamiseks Rahvusliku Ehituskomitee juures.

Kava koostamisest ja arutamistest on võtnud osa esindajad ja tegelased Eraametnike Kojast, Tööliskojast, Ühistegevuskogast, Ehitusühingute Liidust, Tehnika Instituudist ja Eesti Majandusteadlaste Seltsist.

Lühiduse pärast ja ilmekuse andmiseks oleme nimetanud selle sektsiooni „elukorterite sektsiooniks“.

Kuna sektsiooni liikmed peaksid kuuluma nõukogu koosseisu, palume täiendada nõukogu uute liikmetega, ja määrata sektsiooni koosseisu neid isikuid, kes oma isikliku kaastööga saaksid olla kasulikud sektsiooni ülesannete teostamisel ja sihtide saavutamisel.

Küsimuse ulatuslikkuse tõttu on tähtis, et selle lahendamisele kutsutaks kaasa töötama asjahuvilised ringkonnad, mis pärast palume sektsiooni koostamisel võtta ka arvesse, et selle liikmed oleksid tihedas kontaktis vastavate huviringkondadega.

Kuna nimetatud liikmeid koosnev sektsioon saab tegutseda vaid küsimuste algatajana ja kaalujana ning nõuandva organina, siis on vajalik moodustada alatine büroo sektsioonile ettenähtud tööde tegelikuks teostajaks. Kuna

Rahvusliku Ehituskomitee asjaajamist teostab Teedeministeerium, kes on ka kõige tihedamalt seotud ehitusküsimusega, oleks vajalik kutsuda ellu Teedeministeeriumi juures „Elukorterite büroo“. Ka teistes maades töötavad samade ülesannetega ja umbes samanimelised bürood vastavate ministeeriumide juures.

Selle küsimuse tegelikul teostamisel käesoleva soovi esitajad näevad kõigi asjaosaliste omaalgatuse ja isetegevuse rakendamist ning nende omade kapitalide kaasatõmbamist.

Olles teadlik, et Teie, härra Peaminister, tunnete tõsist huvi ühiskondlike küsimuste vastu, julgeme loota Teie isiklikku heatahtlikku suhtumist üüri- ja omanduskorterite ning väike-elamute küsimusse ja vajaduse korral eeskostmist nii Rahvuslikus Ehituskomitees kui ka Vabariigi Valitsuses, kellele töökavas seisab ka korteriolude parandamine.“

Ühes märgukirjaga esitati peaministrile ka Rahvusliku Ehituskomitee „elukorterite sektsiooni“ kodukorra kava. Sektsiooni liikmed määratakse Rahvusliku Ehituskomitee esimehe poolt isikute hulgast, kes oma teadmiste, kogemuste või tööga võivad olla kasulikud sektsioonile ta ülesannete täitmisel ning kes oma kutselise töö poolt on otseselt seotud vastavate asutustega, nagu Teedeministeerium, Majandusministeerium, Sotsiaalministeerium, Pikalaenu Pank, Eesti Pank, Eraettevõtete Ametnikkude Koda, Insenerikoda, Linnade Liit, Tehnika Instituut, Ehitusühingute Liit, teised kutsekojad jne. Kodukorra kavandis olid ette nähtud ka sektsiooni lähemad ülesanded.

Vastuvõtul peaminister K. Eenpalu suhtus küsimusse kõigiti heatahtlikult, tunnistas selle praktilise rakendamise vajadust ja andis lubaduse kodade esindajale nende ettepanekud arvesse võtta niipea kui selleks lähemad võimalused avanevad.

## Apteegiassistentide ja praktikantide töötingimused

Teatavasti esitas E. A. Koda Sotsiaalministrile novembrikuus märgukirja, milles paluti apteegiassistentide ja praktikantide töötingimuste parandamist ja sellekohaselt täiendada ja parandada teravishoiu personali kutsetegevuse seadust.

Sellele märgukirjale saabus E. A. Kojale vastus Sotsiaalministeeriumi Farmaatsia osakonnalt. Nagu Farmaatsia osakonna vastusest selgub, leiavad märgukirjas esitatud seisukohad ainult osalist vastuvõtmist.

E. A. Koda märgukirjas p. 2 nägi ette et „apteegiassistentidel on õigus avada, pidada ja juhatada II järgu

ja ambulantside apteeke, kui nad on omandanud vastava kutse enne 1924. aastat“. Samuti paluti praktikantide suhtes kehtima panna eeskirjad, mis võimaldavad neile praktikantidele apteegiassistenti kutseeksami sooritamist, kes vähemalt 5 aasta kestes enne seda on töötanud apteegi-praktikandina.

Sotsiaalministeerium suhtub neisse ettepanekuisse eitavalt, tähendades, et apteegiassistentidele II järgu apteegi pidamise õiguse andmist ei saa pooldada, sest apteegiassistenti eriharidust ei saa võrdseks lugeda 4 aastat ülikoolis õppinud rohuteadlase eriharidusega. II järgu apteekide juhatamiseks

ei olevat senini takistusi tehtud ja pole ka tegelikult ühegi apteegiassistendi töötamisvõimalust piiratud.

Apteegipraktikantidele apteegiassistendi eksamit ei saa ministeerium pooldada just apteegiassistendite huvides seepärast, et juba praegu annab end tunda tööpuudus apteegi alal. Praegu on kohata umbes kümme isikut ja detsembrikuus lõpetab Tar-

tu ülikooli veel umbes 20 isikut, kelle koha saamisel tekib raskusi. Suure hulga uute apteegiassistendite saabumine kutsealale süvendaks tööpuudust suurel määral ja seda eriti just apteegiassistendite osas, kuna viimastel on võrdlemisi kõrged palgamäärad.

Teised E. A. Koja märgukirjas tehtud ettepanekud võeti arvesse.

## **Haapsalu eraametnikud asutavad kutseühingu**

22. novembril 1938. a. leidis aset Haapsalu Tuletõrje Ühingu saalis E. A. Koja poolt korraldatud organiseerimise ja informatsiooni koosolek Haapsalu eraametnikele. Koosolekust oli osa võtma ilmunud õige kogukas arv Haapsalu eraametnikke. Koosolekut juhatas hr. Plaks, Krediit Panga Haapsalu osakonnast, koosolekul kõneles E. A. Koja nõunik-sekretär V. Tehve teemal: „Miks peavad

eraametnikud organiseeruma ja mida taotleb Eraettevõtete Ametnike Koda“.

Ülevaadet koja tegevusest oma valijate kutsehuvide kaitseks jälgiti nähtava huviga.

Haapsalu eraametnikkude ühingu elulukutsumiseks loodi vastav toimikond, kelle ülesandeks jäi ühingu registreerimine niipea, kui kutseühingute normaalpõhikirjad kehtima pannakse.

## **Kutseühingute tegevusest**

### **Eraametnikkude kutseühingute ümberkorraldamine**

Äriteenijate Kutseorganisatsioonide Liit muutub äriteenijate ja kontori-ametnikkude kutseühingute liiduks. Senised ühingud säilitavad juriidilise iseseisvuse. Nimed muutmisele. Tallinna uus kontoriametnikkude ühing.

Lähemal ajal on loota kutseühingute ümberregistreerimist ja nende tegevuse üleviimist normaalpõhikirjade alusele. Kutseühingute ja nende liitude seaduse eeskirjade läbiviimine ja normaalpõhikirjadele üleminek eeldavad meie kutseühingute struktuuris ühtlust ja paralleelismi vältimist. Senini valitses kutseühingute struktuurilises osas ebahühtlus. Ühes ja samas kohas tegutses mitu kutseühingut ja nende kõrval veel üleriigilised kutseühingud. Et säärest virrvarri kõrvaldada ja kokkuleppe teel kutseühingute tegevust normida ilma sundlikvideerimise mooduse tarvitusele võtmata, kutsuti Eestimaa Töölisühingute Keskliidu poolt kokku vastavaid nõupidamisi. Esimesel nõupidamisel, millest võtsid osa

Eestimaa Töölisühingute Keskliidu esimees J. Voiman, peasekretär J. Jalaja, Äriteenijate Kutseorganisatsioonide Liidu esindaja V. Tehve ja E. Töölisühingute Keskliitu kuuluva Tallinna Äri-, Kontori-, Kantselei- ja Kooperatiivteenijate ühingu esindajad A. Kruuk ja A. Rahanik. Siduvaid otsuseid ei tehtud, vaid lepiti kokku järgmiseks koosolekuks.

Vahepeal leidis aset kolm koosolekut, mille ametnikkude kutseorganisatsioonide, nende liitude ja E. A. Koja esindajate vahel jõuti kutseühingute struktuuris omavahelisele kokkuleppele. Tallinna kontoriametnikkude organiseerimiseks otsustati luua Tallinna uus kontoriametnikkude kutseühing, kusjuures senised

ühingud Raamatupidajate ja kontori-ametnikkude Ühing Eestis ja Tallinna Äri-, Kontori-, Kantselei- ja Kooperatiivteenijate Ühing likvideeruvad ja omavahel liitudes E. A. Koja II sektsiooni büroo kaasabil loovad uue kutseühingu. See moodus päästab ühingud sundlikvideerimisest ja võimaldab varandused üle anda uuele ühingule.

Äriteenijate Kutseorganisatsioonide Liidu juhatus oma koosolekul võttis seisukohad äriteenijate kutseorganisatsioonide ümberkorraldamise suhtes ja esitas need Eestimaa Töölisühingute Keskliidule, Siseministrile ja Sotsiaalministrile.

29. detsembril toimus Eestimaa Töölisühingute Keskliidus uus nõupidamine. Osa võtsid Töölisühingute Keskliidu esindajad J. Voimann ja J. Jalaja, Äri-, Kontori-, Kantselei- ja Kooperatiivteenijate Ühingust A. Kruuk, A. Aben ja A. Pesur, Raamatupidajate ja kontoriametnikkude ühingust A. Klimberg ja N. Kursmann, Ühistegeliste asutuste raamatupidajate ühingust R. Vene ja A. Sarand, ja Ä. K. L-i ja E. A. Koja II sektsiooni esindaja V. Tehve.

Peale Keskliidu esimehe Voimanni sissejuhatavat sõnavõttu ÄKL esindaja V. Tehve kannab ette Ä. K. L. ja E. A. Koja kontoriametnikkude (II) sektsiooni büroo seisukohad, millised olid järgmised:

1) Äriteenijate Kutseorganisatsioonide Liit kujuneb äriteenijate ja kontori-ametnikkude kutseühingute liiduks, kuhu kuuluvad kõik selle ala töövõtjate kutseühingud oma liikmeskonnaga. Praegu Ä. K. L-st eemalolevad kontoriametnikkude ühingud astuvad liitu.

2) Ametnikkude ja äriteenijate kutseühingud jäävad iseseisvaks kohalikeks

ühinguiks alluvusega äriteenijate ja ametnikkude kutseühingute liidule.

3) Vähemates keskustes, kus ametnikkude ja äriteenijate rühmitused ei suuda luua elujõulist ühingat, ühinevad äriteenijad ja ametnikud ühiseks kohalikuks kutseühinguks.

Suuremates linnades võidakse luua ametnikkude ja äriteenijate kutseühingud eraldi.

4) Tallinnas jääb kaks kutseühingut: Üks äriteenijatele ja teine ametnikele. Ametnikkude ühingu loomiseks peavad liituma senised kutseühingud ja looma täiesti uue ühingu uue nimega.

5) Muud üleriiklikud vaimsel alal töötajate kutseühingud jääksid tegutsema iseseisvalt üleriigiliste kutseühinguna.

Peale seisukohtade ärakuulamist ühingute esindajad ühinesid nendega. Ühistegeliste üleriiklikkude kutseühingute suhtes arvati, et nende edasitegutsemiseks on takistusi, sest seadus ei võimalda töövõtjate kutseühinguid liigitada tööandjate järgi ja pealegi võivad kutseühingud sellel kujul kaitsta ühistegelaste huve samavõrdsest kui teistegi huve. Ä. K. L. ja E. A. Koja II sektsiooni büroo esindaja väitis, et kuna osa ühistegelisi kutseühinguid kuulub liitu ja need ühingud säärasel kujul ühistegeliste kutseühingute esindajate arvates nende kutsehuve paremini suudavad kaitsta, siis võiks neile jätta võimalus oma tegutsemisalasid ministeeriumiga selgitada.

Ühistegelaste seisukohad suundusid koosolekul lõpuks selle poole, et nende kutseühingud jäävad tegutsema kultuurühinguna.

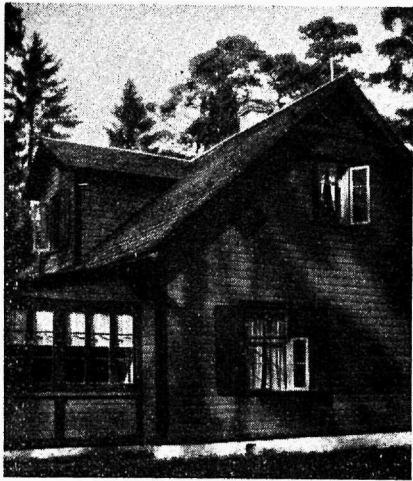
Peale mõnesuguste praktiliste küsimuste arutamist E. T. Keskliidu esimees J. Voimann avaldas arvamist, et Ä. K. L., E. A. Koja II sektsiooni büroo ja kutseühingute esindajate poolt esitatud seisukohad loodetavasti ühtuvad Keskliidu juhatause seisukohaga ning soovis eraametnike kutseühingutele nende tegevuses edu.

## Tallinna Äriteenijate Ühing 10-aastane

15. jaanuaril 1939. a. pühitseb Tallinna Äriteenijate Ühing 10 aasta juubelit. Ühingu asutajaiks oli üheksa äriteenijat, kes lahkusid Tallinna Äri-, Kontori, Kantselei- ja Kooperatiivteenijate Ühingust, et luua äriteenijatele oma kutseühing. Ühingu põhikiri registreeriti siseministeeriumis ja saadeti asutajatele liikmeile tagasi 15. jaanuaril 1929.

a. See päev otsustati ühtlasi võtta ka ühingu aastapäevaks.

10-aastase tegevuse vältel on ühingu liikmete arv asutamisaastaga võrreldes tõusnud neljakordseks, ulatudes 1. detsembril 1938. a. 633-le. Ühingu tegevus on jaotatud juhatause ja eritoimkondade vahel. Ühingu juures töötavad peo-, muu-



T. Ä. U. puhkekodu hoone Rannamõisas

sika, spordi-male toimkonnad ja naissekt-sioon.

Ühingu juhatus on oma liikmeile püüdnud võimaldada odavama ravi ja arstiabi saamist. Selleks on kümne aasta jooksul sõlmitud kokkuleppeid arstide organiseeritud rühmitustega, haiglatega ja muude ravi-asutustega Tallinnas ja ka väljaspool. Ühingu juhatus ühes Ä. K. L. juhatusega on valitsusasutustele esitanud haiguskindlustuse seaduseelnõusid ja nõudnud märgukirjadega ja muul teel äriteenijate haiguse vastu kindlustamist vastava seadusega.

Ühingu juhatus leidis peagi, et säärase väikeste soodustustega ei saa liikmeid edukalt aidata, juhul kui neid tabab raskem ja pikemaajalisem haigus. Töandjad oma enamikus ei taha maksta osaliseltki palka haiguse ajal, vaid vallandavad töövõtja säärasel juhtumil ja palkavad uue teenija, jättes haige saatuse hooleks. Et vähegi pakkuda säärasel juhul tuge organiseeritud äriteenijale — ühingu asutas abistamisfondi, mille ülesanne ei ole mitte ainult liikmeile toetuse andmine haigestumise, vaid ka töötuse ja surma korral. Abistamisfondi kapital kogutakse 1) toetajate liikmete aastamaksudest; 2) ühingu tegevusaasta ülejääkidest määratavatest summadest ja 3) kõigilt liikmeilt võetavaist kohustuslikest maksudest. Toetussummade määrad on töötaoleku puhul 120 kr. ja haiguse puhul 140 kr. aastas ning surma puhul 100 kr. ühekordselt. 1. detsembril 1938. a. oli abistamisfondis raha 2008.60 kr. Peale selle on ühingu juures veel puudustkannatavate liikmete laste abistamisfond. Ühing on kaitsnud äriteenijate kutsehuve riigikogu komisjones, ministriumis, linnavalitsuse komisjones jne. Ühingul on Tallinna lähedal Rannamõisas puhkekodu 8 toaga ja 18 voodiga, kus ühingu liikmed odavalt võivad mererannal suvitada. Tasu kahe nädala eest 5 krooni. Puhkekodul on olemas oma sisustus. Ühing

on aastate jooksul korraldanud rea loenguid, kursusi, referaate; pidudest, loteriidest, bal-lidest saadud tuludest on loodud puhkekodu fond, laste abistamisfond, kultuurifond, raa-matukogufond jne. Abistamisfondist on 1932. a. alates toetusteks välja maksetud 2675 krooni.

Tallinna Ärteenijate Ühingul on suur osa-tähtsus ka Ärteenijate Kutseor-ganisatsioonide Liidu asuta-misel. 1931. a. toleaegne Tallinna Ärteeni-jate Ühingu juhatus ühes Narva ja Tartu Ühingutega asutasid Ä. K. Liidu, millesse kuulub praegu 10 ühingut üle riigi ja milline võib olla lähemas tulevikus muutub äride ja kontoriteenijate liiduks.

Tallinna Ärteenijate Ühingule kuulub esimese eraametnike häälekand-ja väljaandmise au. Ühing andis 1930. ja 1931. aastal välja oma ajalehte „Ärteenijate Leht“. Hiljem läks lehe väljaandmine Ä. K. L-ile „Ärteenija“ nime all.

Kehakasvatustlikul alal on ühing tahtnud pakkuda oma liikmeskonnale alati mitmekesiseid võimalusi. Käsipall, võimle-mine, kergejõustik, murdmaa, jalgpall, uju-mine jne. on alad, millelt ärteenijail on alati olnud pakkuda häid jõude meie esindusmees-kondadesse. Ühingu meeskond on tulnud „koronas“ kaks korda Tallinna meistriks.

Ühing on 10. a. jooksul pidanud 335 ju-hatuse koosolekut, kokku 1547 osavõtjaga ja arutusel on olnud kokku 1642 küsimust. Üld-koosolekuid on peetud kokku 16 kogusummas 1465 osavõtjaga. Keskmise osavõtjate arv seega 91,6.

Ühingu tulud 9. a. jooksul on olnud kokku 16.704.69 krooni, sellest liikmemaksudena 7644.30 kr., toimkondade tegevusest 6536.65 kr. ja muud tulud 2523.74 kr.

Ühingul oli 1. detsembril 1938. a. seisn järgi raha kassas ja jooksval arvel 9.167.47 krooni.

Tallinna Ärteenijate Ühingu juhtivatel isikutel on oma teened ka E. A. Koja loo-misel. Ühingu kauane esimees K. Tam-mer on ka Koja juhatuse abiesimees.

Tallinna Ärteenijate Ühingu juhatusse kuuluvad praegu: K. Tammer — esimees, R. Palmer — peasekretär, R. Palandi — laekur, liikmed: J. Ustav, F. Korro-vits, V. Kapre ja V. Viin.

## U. Ä. U. üldkoosolekult

26. novembril 1938. a. leidis aset Tal-linnas Ühistegevuskooli ruumes Ühis-kaupluste Ärteenijate Ühingu korraline peakoosolek. Koosoleku juhatajaiks va-liti J. Vahemäe Helmest ja J. Tõnts Rakverest ning protokollijaiks A. Jõgi Elvast ja A. Vahermaa Narvast

Koosoleku rakendustlikule osale järg-nes kutsetunnistuste väljaandmine.

Kutsetunnistuste komisjoni otsusega tunnistati kutsetunnistuste vääriliseks järgmised Ü. Ä. Ü. liikmed:

J. Rütman, H. Peetrimägi, H. Arumaa, A. Talpak, A. Jõgi, K. Siig, H. Pae, E. Abel, H. Abner, E. Ingläst, J. Mägi, J. Saarman, J. Purre, R. Haljak, A. Kontus, R. Normet, P. Keek, H. Peegel, J. Viira, J. Kivisild, E. Pärn, A. Sõoru, E. Veski, R. Aunbu, A. Veske ja A. Tanila.

Järgmiseks tutvustas ühingu juhatuse liige E. K i n d e l koosolijaid olukorraga haiguse-, vanuse- ja töövõimetuse vastu kindlustamise seaduseelnõude käigust, millistest osa on olnud juba Vabariigi Valitsuses läbivaatamisel. Haiguse vastu kindlustamist võib loota juba eeloleval aastal, kuna vanuse ja töövõimetuse vastu kindlustamine pannakse seadusena kehtima hiljem. Majandusliku kutseoskuse seadust arutatakse praegu Riigivolikogu komisjonis. Äride lahtiolekuaja seaduseelnõu on esitatud Eraettevõtete Ametnikkude Koja poolt Vabariigi Valitsusele. Majandusministerruumi juures on loodud komisjon, kes seda seadust arutab. Äride lahtiolekuaja võib mõningate tagajärgedega reguleerida omavalitsuste kaudu. Kuna pensioni seaduse kehtima hakkamine võtab aega, siis Ü. Ä. Ü. juhatus kavatses uuesti päevakorrale tõsta vanuse tasude maksmise küsimuse. Vanusetasu normid on ette nähtud Ü. Ä. Ü. poolt väljatöötatud palkadenormimise kavas.

Järgmisena E. T. K. dir. J. Põdra oma ettekandes käsitas ühingute ja ühistegeliste keskasutiste koostööd ja keskasutuste osatähtsust ühiskaubanduse korraldamises, arendamises ja juhtimises.

Läbirääkimiste all V. V a r a n d i juhüib tähelepanu E. A. Koja Teatajas nr. 5 ilmunud artiklile „Ähvarduste abil rikutakse Ä. K. T. seadust“. Sellele järgnenud sõnavõttudes arvustati Ä. K. T. seadust ja üksikud arvasid, et Ä. K. T. seaduse rakendamisel nõutakse ühinguilt eeskirjade valjemat läbiviimist kui teistelt käitistelt.

Asjalikkude sõnavõttude seas leidis ka võrdlemisi v õ ö r a s t a v a i d seisukohti, mida tavaliselt k u t s e ü h i n g u t e koosolekuil ei kuulda. Ei tarvitse kahelda ühingute ärijuhtide õrnas

olukorras Ä. K. T. seaduse rakendamisel, kuid töövõtjaina oleks mõistlikum ründamata jätta töökaitse normid, mille olemasolu õigustamiseks sõnavõtt oleks ülevõigne.

E. A. Koda on senini ja püüab ka edaspidi objektiivselt kaitsta oma valijate kutsehuve vaatamata sellele, kes on tema tööandja. Ä. K. T. seaduse eeskirju rikuvad üksikomanikulised käitised enam kui ühistegelised käitised, kuid kelles siis peitub siin süü, kui viimased oma struktuurilt on tööinspektorile k ä t t e s a a d a v a m a d. Tundub, et ettevõtlikud ühistegelased õige sugeli on t u b l i d kaitsema ka oma õigusi E. A. Koja või töökaitse asutuste kaudu ja seda täiesti õigustatult ja põhjendatult. E. A. Koja Teataja jätab endale vabaduse kinni naelutada neid tõsiasi töökaitse seaduse rikkumistest, millised ü l e t a v a d i g a s u g u s e s ü n d s u s e piiri, vaatamata sellele, kas seda on rikkunud üksikomanikulised, ühistegelised või muud käitised.

## Tartus kursustel vaheaeg

Tartu Äriteenijate ühingu ja Eraettevõtete Ametnikkude ühingu poolt korraldatud raamatupidamise kursuste esimene semester lõppes 15. detsembril. Töö toimus kahes rühmas, kokku 99 kuulajaga. Kursuste lektoriks on Tartu ülikooli kirjavahetuse lektor A. K a l j o t. Peale raamatupidamise kursuste korraldasid mõlemad ühingud koos veel saksa ja vene keele kursused kokku 62 kuulajaga. Õppejõududeks olid kohalikkude gümnaasiumide õpetajad S o k o l o v ja V e n d e r.

Kursuste asjaajajaks oli koha peal Tartu Äriteenijate ühingu juhatusliige E. M a d a l i k, kes tänuväärset selle ülesande sooritas täiesti tasuta.

Kursuste asukohaks on Tartu tütarlaste gümnaasiumi ruumid kesklinnas, mis kõigile kursuslastele on kergesti kättesaadavad.

Kursuslased on oma tööd algusest peale võtnud õige tõsiselt. Kursustelt ärajääjate protsent on võrdlemisi väike. Veel viimastel päevadel võttis rühmades osa 35—40 kuulajat.

Kursused jätkuvad uuel aastal.