



Üksiknumber 15 senti

**ERAETTEVÕTETE**

# AMETNIKKUDE KOJA

# TEATAJA

Registreeritud

87556

Nr. 1 (77). S. 508 Jaanuar-Veebruar 1939 II aastakäik

Tellimise hind:		Kuulutuste hind:	
1 aastaks . . . . .	Kr. 0.75	1 lehekülj . . . . .	Kr. 35.—
1/2 " . . . . .	" 0.40	1/2 " . . . . .	" 20.—
Üksiknumber 15 s.		1/4 " . . . . .	" 10.—
		1/8 " . . . . .	" 5.—
		1/2 esilehekülge . . . . .	" 25.—

**SISUKORD:** 1) A. Gustavson: Haiguskindlustus ja eraasutuste ametnikkond. 2) V. Tehve: Äride lahtiolekuaeg. 3) E. Liidumäe: Inglise pangaametnik. 4) O. Hendrikson: Kuidas tõlgendada Ä. K. T. seadust. 5) J. M. Ratsionaliseerimine ja tööpuudus. 6) V. Tehve: Majandusliku kutseoskuse seadus. 7) O. Hendrikson: Vaimsel alal töötajate töölepingu seadus. 8) Tartu Äriteen. Üh. 30 a. 9) E. A. Koja tegevus. P. Maurer'i juubel. 10) Kutseühingute tegevusest.

## Haiguskindlustus ja eraasutuste ametnikkond

Aug. Gustavson,

Rahvusvahelise Tööstööbüroo (Rahvasteliit) korrespondent Eestis

Viimastel aastatel on meil võrdlemisi rohkesti kõneldud ja kirjutatud sotsiaalkindlustuse reformist. Avalikkusele antud informatsioonist on teada, et sotsiaalministeerium juba pikemat aega tegeleb uue haigusekindlustuse seaduse eelnõu väljatöötamisega, millise seadusega kavatakse haigusekindlustust laiendada paljudele uutele tööaladele ja rahvakihtidele. Samuti on teada mõningaid andmeid sama ministeeriumi eeltööde kohta kavatsetava vanaduse-, invaliidsuse- ja perekonna kindlustamise asjus.

Nagu hilisemast informatsioonist selgub, võib oodata haigusekindlustuse laiendamist varem kui vanaduse- jne. kindlustuse elluviimist. Väljatöötamisel oleva kava kohaselt hõlmaks uus

haiguskindlustuse seadus praktiliselt kõiki palgalisi, väljaarvatud kõrgemalpalgalised ametnikud, peaaegu igalt tööalalt peale meretöö. Sel puhul tundub olevat ajakohane anda lühikest ülevaadet haigusekindlustusest üldse, eriti aga vaadelda kuidas on see eraasutuste ametnike suhtes teistes riikides.

Haigusekindlustuse peaaesamine on teatavasti haigestunud vähevaralise isiku materjaalne abistamine, kuid ühtlasi ka tema edukale ravimisele kaasaaitamine. Kindlustatud isiku tervise eest hoolitsemine on muutunud viimasel ajal haigusekindlustuses märksa tähtsamaks kui see oli varemadel aegadel, kus peatähelepanu oli suunatud vaid majanduslikule abistamisele. Vastavalt sellele on isegi mõnes riigis uue-

mas seaduseandluses „haigusekindlustus“ asendatud mõistega — „tervisekindlustus“.

Kindlustuse kohustuse suhtes jaguneb haigusekindlustus kahte rühma: vabatahtlik- ja sundkindlustus. Vabatahtlikuks nimetatakse süsteemi, kus on loodud võimalus kindlustamiseks, kuid igale kodanikule on jäetud vabadus iseseisvalt otsustada — kas kindlustada või mitte, kas astuda vastava kindlustusorganisatsiooni liikmeks või keelduda sellest. Ka vabatahtliku kindlustamise mooduse puhul määrab siiski seadus millisel tööalal töötavad isikud võivad vabatahtlikult kindlustuda. Sundkindlustussüsteemis aga vastav seadus otsekohe määrab, missugused ühiskonna rühmad on kohustatud kindlustuma. Olgu kohe märgitud, et uuemal ajal leiab tunnustamist vaid sundkindlustus, sest vabatahtliku kindlustamise puhul harilikult loobuvad kindlustamisest majanduslikult kõige nõrgemad kihid, s. t. just need, kellele sotsiaalkindlustus on kõige hädavajalisem. Haigusekindlustuse alal esineb mitmes riigis siiski sundkindlustuse täiendusena vabatahtlik kindlustamise moodus — n.-n. jätkkindlustusena, s. t. võimalus vabatahtlikult jätkata kindlustamist isikul, kes varem kuulus sundkindlustamisele, kuid hiljem langes selle alt välja (näiteks: lahkus kindlustamisele kuuluvalt tööalalt, hakkas saama kõrgemat palka kui kindlustamisele kuuluvale isikule oli ette nähtud jne.). Samuti eksisteerib siin-seal vabatahtlik kindlustus sundkindlustuse kõrval, näit. kõrgemalpalgaliste isikute jne. tarvis.

Teoreetiliselt on mõeldav haigusekindlustuse laiendamine kogu rahvale, nagu on teostatud mõnes riigis (Rootsi, Soome) vanadusekindlustus. Tegelikult ei ole aga haigusekindlustuse alal rahvakindlustus üheski riigis ellu viidud. See on ka arusaadav, sest sotsiaalkindlustust vajavad ainult n.-n. vähevaralised ühiskonna kihid. Seepärast võime ka haigusekindlustust jagada ulatuselt kahte peärühma:

1. Kõikide vähevaraliste ühiskonnakihtide kindlustus;
2. Palgaliste kindlustus.

Esimesse rühma kuuluvad mitte ainult palgalised isikud, vaid ka iseseisvad käsitöölised, kes töötavad juhuslikule tööandjale (iseseisvad rätsepad, kingsepad jne.), samuti iseseisvad vaimutöölised, nagu kunstnikud, kirjanikud jne. Haigusekindlustuse seadused siiski peamiselt hõlmavad vaid palgatöölisi, kas kõiki või ainult teatud rühmi, olenedes sellest, kui laias ulatuses ühes-teises riigis haigusekindlustus on teostatud.

Nagu märgitud, on haigusekindlustuse peatülesanne võimaldada materiaalselt abi kindlustatule, kes haiguse tõttu puudub töölt ja ei saa palka. Maksetav abiraha võib olla:

1. Ühtlane igale kindlustatule, sõltumatu tema ametalisest palgast (näit. Inglismaal);
2. Ebahütlane, olenev kindlustatu palgast.

Viimasel juhul võib abiraha olla kas kooskõlas kindlustatud isiku tegeliku töötasuga või ühtlane teatud palgarühmale. Arvestamise hõlbustamiseks on just viimane moodus (kindlustatud isikud jaotatakse kindlatesse palgarühmadesse) rohkem harrastatav.

Kuigi on mõeldav ja võib-olla isegi põhjendatav, et haiguse puhul maksetav abiraha peaks olema võrdne kindlustatu palgaga, on see siiski kõikjal palgast vähem, mis on tingitud soovist, et kindlustuse kulud ei läheks liiga kalliks ja ka sellest, et ei tekiks kalduvust kindlustatul haigusi simuleerida või neid isegi ise tekitada. Vastavalt sellele kõiguvad abirahad palgast 50%—80% piirides. Samaga on põhjendatav ka n.-n. ooteaeg, s. t. abiraha ei hakata maksma kohe esimesest haigusepäevast, vaid mõnest hili-semast päevast arvates (harilikult 3.—4. päevast). Abirahasid ei makseta ka kusagil lõpmatuseni, vaid teatud aja jooksul (näit. maksimum 26 nädalat aastas).

Tulud kindlustamise kulude katteks on mõeldavad kolmest allikast, nimelt: kindlustatult, tööandjalt ja riigilt (või omavalitsuselt). Kui vaadelda välismaade haigusekindlustust, siis võime märkida, et pea kõikjal on esimesed kaks tähtsa-

mad kulude kandjad, kuna riigi toetus on väga ebahütlane: mõnel maal on riigi osavõtt kuludest õige suur, teisel — vähem ning mõnes kohas puudub täiesti. Kuna kindlustamisega seotud kulud peavad olema kaetud vastavate tuludega, siis oleneb kindlustatud isikute enda poolt maksetav kontributsioon sellest, kui palju tuleb tulusid teistest allikatest (tööandjalt, riigilt), kuid ühtlasi ka sellest, kui suured ja kestvad on kindlustatule maksetavad summad tema haiguse puhul.

Märgime lõpuks, et haigusekindlustus võib olla elluviidud ja teostatud koos teiste kindlustusliikidega, kuid ta võib olla maksma pandud ja eksisteerida ka lahus teistest kindlustuseliikidest. Viimasel ajal esineb märgatav tendents koondada sotsiaalkindlustust ühise organisatsiooni kätte, millega saavutatakse suurte kulude kokkuhoidu ning ühtlasi võimaldub paremini kasutada kindlustusorganisatsiooni reserve ühiskonna heaolu huvides. Sot-

siaalkindlustuse ülesanne ei ole ju ainult üksi hingestunud ja töövõimetuks muutunud isikute ja nende perekondade materjalne abistamine, vaid ka haigestumiste vältimiseks kaasaaitamine. Seda ülesannet silmas pidades on ka arusaadav, miks just viimasel ajal sotsiaalkindlustuse-organisatsioonid välismail eriti aktiivselt kaasa töötavad rahva tervishoiu olukorra parandamisele. Mitte ainult üksi tervishoiuliste nõuandepunktide, haiglate, sanatooriumite, puhkekodude, apteekide jne. asutamise ja ülalpidamisega ei tegeleta, vaid oma rahalisi tagavarasid isegi investeeritakse tervishoiunõuetele vastavatesse korteritesse. Rahva leiade hullkade tervishoidliku olukorra parandamise alal on saavutanud sotsiaalkindlustuse-organisatsioonid mitmes välisriigis väga silmapaistvaid tulemusi, eriti seal, kus mainitud asutuste juhtimine on asjast otseselt huvitatud kindlustatud isikute enda käes.

(Järgneb).

## Äride lahtiolekuaja reguleerimine aja- kohase seadusega tarvilik

Uus seaduse eelnõu valmis. Toitainetekaupluste äriteenijad  
ei saa pühapäevarahu

Villem Tehve, E. A. Koja nõunik-sekretär

Äride lahtiolekuaja reguleerimine on seoses pühapäevarahu küsimusega viimasel ajal püsinud pidevalt päevakorral. Mitte ainult töövõtjad — äriteenijad, vaid ka tööandjad — äriomanikud on selle küsimuse otstarbekast lahendamiseks otseselt huvitatud. 1906. a. antud Kaubandusametite, ladude ja kontorite teenijate normaal puhkeaja kindlustamise seaduse eeskirjad on igal ajal vajavad kooskõlastamist töökaitse seaduse eeskirjadega. Üksikud äriühingud (rauakauplused, elektritarveteärid) on mõnes linnas vabatahtliku kokkuleppe kaudu piiranud äride lahtiolekuaja. Pühapäevarahu saavutamiseks äride ja kontorite töökorralduse seaduse eeskirjade täitmiseks on maal ja vähemais asulais rida ühiskauplusi ja üksikomanikulisi ettevõtteid kok-

kulleppel oma ukсед sulgenud. Samuti on üksikud maakonnad (Saaremaa) püüdnud sundmääruste kaudu pühapäevarahu ja lühemat äride lahtiolekuajaga kehtima panna, kuid vastavad ministriumid pole neid kinnitanud ega kehtima pannud vastolude sisaldamise tõttu vana-nenud „Stolõpini“ seadusega.

Eraettevõtete Ametnikkude Kojalt 1937. a. Vabariigi Valitsusele esitatud äride ja kontorite töökorralduse seaduseelnõu sisaldas endas ka töökaitse normidega kooskõlastatud äride lahtiolekuaja peatüki, kuid seaduse kehtimapanekul jäeti see osa välja. Paar kuud hiljem esitas Eraettevõtete Ametnikkude Koda Majandusministri kaudu Vabariigi Valitsusele äride lahtiolekuaja seaduse eelnõu. See seaduse eelnõu tuli arutusele komisjonis, milles oli

esindatud Majandusministeerium, Sotsiaalministeerium, Ühistegevuskoda, Kaubandus-tööstuskoda ja Eraettevõtete Ametnikkude Koda. Komisjoni töö tulemusena valmis Äride lahtiolekuaja seaduse projekt. Koda loodab, et see seaduse eelnõu juba lähemal ajal hakkab kehtima seadusena.

Selles eelnõus on äride kauplemisajaks ette nähtud pealinnas ning I ja II astme (üle 10.000 elanike arvuga) linnade administratiivpiires 8 tundi. III astme (alla 10.000 elanike arvuga) linnades ja maal on kauplemisajaks ette nähtud mai-, juuni-, juuli-, augusti- ja septembrikuus mitte üle 10 tunni ja teistel kuudel mitte üle 9 tunni päevas.

Maal asuvaile kauplusile on see kauplemisaeg täiesti vastuvõetav, kuid pikendab tervele reale II astme linnadele praegust kauplemisajaga suvel terve tunni võrra. Antslas, Jõgeval, Jõhvis, Kuressaares, Põltsamaal, Suure-Jaanis, Türil jne. on praegu kehtiva sundmääruse järgi suvel äride lahtiolekuajaks 9 tundi päevas. Selle lahtiolekuajaga tullakse kohapeal toime. Seaduse eelnõus tuleks korrektiivina kustutada III astme linnadel suvel 10-tunniline kauplemine. Maakaupluste lahtiolekuajaks piisaks suvel 10-tunnilisest kauplemisest ainult 4 suvekuu vältel (1. maist — 1. septembrini) seaduse eelnõus ettenähtud 5 kuu asemel.

Äride lahtiolek, kuivõrd seadus erandina ei määra seda teisiti, on lubatud ülaltähendatud aja kestel pealinnas, I ja II astme linnades kella 7—18 ja mujal kella 6—19 piires kohaliku linna- või maavolikogu määramisel.

Toitainete-, karastavate jookide, maiustuste, puuvilja- ja lilleäridele ning ajakirjanduse ja tubaka-saaduste kioskidele on linna- ja maavolikogudel õigus määrata teistest äridest erinevat lahtiolekuuajaga äripäeval kestvusega mitte üle 11 tunni päevas.

Toitainetekaupluste lahtiolekuuajaga väheneb terves reas linnades ühe tunni võrra. Narvas, Rakveres, Paines, Antslas, Kilingi-Nõmmes, Türil ja Valgas on toitainete kaupluste lahtiolekuuajaga sundmääruste alusel praegu juba 11 tundi päevas või veelgi vähem.

Täiesti põhjendatud on kios-

kide lahtiolekuaja piiramine 11-tunnile. Rõhuvas enamikus meie maa- ja linnade kehtivad sundmäärused lubavad kaubelda kioskidel kuni 15 ja isegi 16 tundi päevas. Meie kioskid on ebatervishoidliku ehituse tõttu, eriti talvel, seesistujaile sobimatud külmetuskapid. Samuti tuleks töetervishoiu huvides erieeskirjadega, kas selles või mõnes muus seaduses, keelata alaealiste ja palgaliste töötamine säärastes kioskides.

Tervitatav on kahtlemata ka vilja-, linna- ja munakokkuostupunktide ja -ladude lahtiolekuaja reguleerimine. Peaaegu kõikides maakondades on praegu nende äride lahtiolekuajaks 12

### Linnade pühapäevane kaupluste lahtiolekuuajad (tundides).

Linna nimetus	1. I ja II liigi ärid	2. Toitainete kpl.	3. Lina, muna, villi	4. Liha kpl.	5. Piima kpl.	6. Puuvilja kpl.	7. Lille ärid	8. Pagari ärid	9. Kioskid	10. Tee-, söögit. kohvik.
Antsla . . . . .	—	—	—	2	—	—	—	—	12	15
Elva . . . . .	—	5	—	—	5	—	—	5	14	11
Haapsalu . . . . .	—	3*	—	3*	3*	—	—	—	14	15
Jõgeva . . . . .	—	5	—	5	5	—	—	—	5	15
Jõhvi . . . . .	—	3	—	3	3	—	—	—	10	12
Kallaste . . . . .	—	5	—	—	5	—	—	5	—	15
Keila . . . . .	—	2	—	2	2	—	—	9	14	11
Kilingi-Nõmme . . . . .	4	4	4	4	4	—	—	—	—	8
Kunda . . . . .	—	2	—	(2)	(2)	—	—	—	15	15
Kuressaare . . . . .	—	3	—	3	3	—	—	—	15	14
Mustla . . . . .	—	5	3	—	5	—	—	—	—	15
Mustvee . . . . .	—	2	—	2	2	—	—	—	—	10
Mõisaküla . . . . .	3	5	—	5	5	—	—	5	9	11
Narva . . . . .	—	2	—	2	2	—	5	3	2	15
(Narva-Jõesuu)	3	2	—	2,5	2	—	—	—	2	15
Nõmme . . . . .	—	2	—	2	2	—	—	5	12	14
Otepää . . . . .	—	4	—	4	4	—	—	4	—	14
Paide . . . . .	—	3	—	3	3	—	—	3	15	—
Paldiski . . . . .	—	(5)	—	3	5	—	—	—	5	15
Petseri . . . . .	—	4	—	4	4	—	4	—	4	13
Pärnu . . . . .	—	3	—	3	3	(15)	5	—	3	15
Põltsamaa . . . . .	—	5	—	5	5	—	—	—	5	10
Rakvere . . . . .	—	1,5	—	1,5	1,5	—	4	—	4,5	14
Suure-Jaani . . . . .	—	5	—	5	5	—	—	—	5	15
Tallinna . . . . .	—	2	—	2	2	—	5	3	—	12
Tapa . . . . .	—	3	—	3	3	—	—	—	—	15
Tartu . . . . .	—	2	—	2	2	—	5	3	(10)	—
Tõrva . . . . .	—	3	—	3	3	—	—	—	5	—
Türi . . . . .	—	2	—	2	2	—	—	—	2	16
Valga . . . . .	—	2	—	2	2	—	4	—	—	14
Viljandi . . . . .	—	3	—	3	3	—	—	—	3	11
Võru . . . . .	—	3	—	3	3	—	5	—	5	12



### Tallinna Äriteenijate Ühingu 10 a. juubeli aktuselt.

Istuvad vasakult: E. A. Koja esimees A. Oinas, Koja II sektsiooni esimees A. Künkmaa, Koja nõuniksekretär V. Tehve, T. Ä. Ü. juh. liige V. Kapre, Kaupmeeste Seltsi esindaja N. Teliste, T. Ä. Ü. esimees K. Tammer ja ühingu asutajate esindaja E. Aadli.

tundi päevas, samuti ka Kallastel, Mustlas, Mustvees, Otepääs, Petseris (9 t.) ja Tõrvas. Antslas ja Valgas on lina-, vilja- ja munakokkuostuäride lahtioleku aeg 11 tundi ning Tartus, Viljandis ja Võrus 10 tundi päevas. 1. aprillil kehtima hakkav Äride ja kontorete töötervishoiu määrus (RT. k938, 106) loodetavasti sunnib mõnegi tõmbetuulega lina- või viljakuuri ümberkorraldama, olles seega töövõtjaile lühendatud äride lahtiolekuaja kõrval kauaoodatud abiks.

Lilleäridele tundub 11-tunniline lahtiolek liig avarana. Kehtivad linnade sundmäärused võimaldavad kauplemist lilleäridel kas kitsendatud või samades ajalistes piirides, nagu teistel äridel. Spetsiaal-lilleärid tulevad kõne alla vaid Tallinnas, Tartus, Narvas, Pärnus ja Viljandis. Lilleärid on praeguste sundmääruste järgi avatud Viljandis 8—9 tundi, Tallinnas 9 tundi, Tartus 9—10 tundi, Narvas 10 tundi ja Pärnus 12 tundi päevas. Pühapäevane kauplemine lilleärides on põhjendatud ja arusaadav vast ainult talvekuudel. 15. maist kuni 15. septembrini, millal vabas looduses kasvavate lillede küllus kõr-

valdab pühapäevase lilleäride lahtioleku tarviduse, võiks lilleärid olla suletud.

Lihäride, kui eriliiki toitainetekaupluste lahtiolekuaja lühendamise küsimus on olnud meie suuremates linnades korduvalt päevakorral. Õige hiljuti nõudsid Tallinna lihakaupluste omanikud lihäride lahtiolekuaja lühendamist, väites, et 8—9 tunni vältel on ostutahtelise rahva tarve kaetud ja poe uste sulgemine täiesti võimalik. Miks linnavalitsus palvele vastu ei tulnud, pole teada.

8-tunnilise äride lahtiolek linnades ja 9—10 tunniline maal ja III astme linnades on siiski suur samm edasi. Üksikud on leidnud, et 9-tunnilise kauplemisajaga ühes läheb kaotisi lõunatund. Koja valijate äriteenijate enamuse soove arvestades tuli Kojal kaitsta 8-tunnilist lahtioleku aega, sest üleriiklised andmed osutasid sellele, et suur hulk äriteenijaid eisisa A. K. T. seaduses ettenähtud lõunavaheajaga ning lõuna ajal enamtehtud töötunde ei arvestata ületundideks. 8-tunnilise äride lahtiolekuajaga on kõrvaldatud tööandja eksploateerimise võimalus ühelt poolt ning teiselt poolt

kindlustab Ä. K. T. seadus 8-tunnise tööpäeva vältelaine võtmise võimaluse töö juures nii-kui-nii.

Seadusega on äride lahtiolek keelatud riiklikel pühadel, puhke- ja pühapäevadel erandiga toitainete, karastavate jookide, puuvilja-, maiustuste ja lilledega kauplevatele äridele ning kioskidele, millised võivad kaubelda linna- ja maavolikogu määrusega (ajavahemikul kella 6—10) kaks tundi päevas. Seega on äriteenijaile kauaoodatud täielik pühapäevarahu jää-

Igasugune kauplemine on seaduse eelnõu järgi keelatud 12 pühäl ja puhkepäeval aastas. See arv ei rahuks, kuna mitme linna praegu kehtivas sundmääruses on kõik ärid täielikult suletud 16—17 päeva kestel aastas. Seadusse peaks sisse võetama seaduses loendatud 12-le päevale lisaks veel ülestõusmise-, nelipühi ja jõulupühade teine püha, suur reede ja jaanipäev. Määrades on ka 12-päevane täielik pühapäevarahu kehtimapanek samm edasi, sest praegustest kehtivatest määrade lahtiolekuaja sundmäärustest enamik võimaldab vaid 7-päevalist (mõned isegi 3-päevalist) täielikku pühapäevarahu.

### Äride lahtiolek maal (tundides).

Maakond	Äripäeval					Pühapäeval				
	I ja II liigi ärid	Toitainete	Pagari ärid	Kioskid	Tee-, söögin-, kohvik.	I ja II liigi ärid	Toitainete kpl.	Pagari ärid	Kioskid	Tee-, söögin-, kohvik.
Harjumaa . . .	12	—	12	15	—	3	—	—	—	—
Järvamaa . . .	12	—	—	15	15	4	5	5	14	14
Läänemaa . . .	12	12	12	14	15	5	4	5	12	11
Petserimaa . . .	12	12	12	15	15	5	5	5	—	15
Pärnumaa . . .	10	14	14	—	13	5	5	5	—	11
Saaremaa . . .	12/11	12	12	12	15	5	5	5	10	10
Tartumaa . . .	12	12	12	14	13	5	5	5	12	10
Valgamaa . . .	12	12	12	15	15	5	5	5	10	10
Viljandimaa . . .	12	12	12	12	15	5	5	5	5	10
Virumaa . . .	14/12	14/12	14/12	15	15	5	5	5	15	15
Võrumaa . . .	12	12	12	14	15	5	5	5	10	10

Eelnõu järgi on linnavolikogudel õigus pealinnas ja esimese astme linnades lubada kõigil äridel kaubelda 4 tunni kestel viimasel pühapäeval enne jõululaupäeva, välja arvatud need ärid, mille lahtiolekuage pühapäeval on seaduse eeskirjadega määratud teisiti. See eeskiri annab kauplemise võimaluse ainult Tallinnale ja Tartule. Kuivõrd otstarbekas ja tarvilik on säärane pühapäevane kauplemine, selle kohta puuduvad andmed. Küll aga kurdavad äriteenijad seniste kogemuste põhjal, et tööandjad seaduse eeskirjadest hoolimata ei registreeri pühapäevast tööd ületundidena, kõnelemata nende tasumisest. Möödunud aastal viimasel pühapäeval enne jõulupühi sooritatud ületunde registreerinud ärisid leidis näit. Tallinnas vaid üksikuid. Rõhuv enamik ärdest jättis ületunnid registreerimata, kuigi äriteenijad juba igal äripäeval enne pühi suure koormatuse tõttu teevad ületunde ja ohverdavad oma viimase vaba päeva enne pühi. Äriteenijad on aga sunnitud vaikima, sest vastasel korral kärbitakse pikisilmi oodatud gratifikatsioon või juhtub veel halvemat.

Laupäevadel võivad linna- ja maavolikogud oma administratiivpiirides määrata teisiti äriläevade kohta ettenähtud ajast lühemat lahtiolekuagea.

Pühapäevase kauplemise eeskirjade juures ei ole seaduses eeskirju pagari-, kondiitri- ja matustetarveteäride kohta. Kuivõrd esimese toitainete

nud saamata. Pühapäevarahu kehtimapaneku komistuskiviks oli n.-n. „piimaprobleem“ või pühapäeval linnade piimaga varustamise küsimus pühapäevarahu maksmapanemisel. Selle küsimuse lahendamine pole meie oludes võimatu. Mõningate raskuste ületamiseks on vaja asjaomastel ettevõtetel, organisatsioonidel ja asutustel head tahet. Maaliste äride sulgemine pühapäeval on siiski suursamm edasi. Hulgale äriteenijaile, peamiselt maa ühiskauplustes teenivaile, on seaduses ettenähtud pühapäevarahu kujunenud omaette väärtuseks, mida on alati ihaldatud.

kaupluste liiki võib arvata ja kuivõrd mitte, selgub mõistest, mida toitainete kaupluste all mõeldakse. Pagari- ja kondiitriäride teenijad, eriti neis ärides, mis omavad ka saaduste kohaltarvitamise õiguse, kurdavad pikalahti olekua ja puhapäevase rahu puudumise üle. Terves reas linnades on pagari- ja kondiitriäridel mitmeteistkümmetunnine lahti olekuaeg. Näit. Tartuski on kondiitriärid 15 tundi avatud, kuid vahetusega äriteenijaid ei peeta ega tasuta ka ületundide eest.

Seaduse eelnõu, mille juurde momen-

dil koostatakse toitainetekaupluse ja kioski mõistet, on jämedais joonis võrdlemisi vastuvõetav, kuigi Eraettevõtete Ametnikkude Koja seisukohad mitmes küsimuses mõjule ei pääsenud ja täielik pühapäevarahu tervele reale äriteenijatele toitainetekauplusis jäi veel illusiooniks. Olgu märgitud, et selle seaduse eeskirju ei kohaldata ajalehtede, ajakirjade talitustele, kohvikutele, söögi- ja teemajadele, kohaltarvitamise õigusega õlle- ja veinikauplustele, restoranidele, võõrastemajadele, apteekidele, laatadele, teatritele, turgudele, jaamade einelaudadele jne.

# Inglise pangaametnik

## E. Liidumäe.

Eesti eraettevõttes teeniv ametnik on üldiselt ebateadlik teiste maade eraametnikkude töötingimustest, palgaoludest ja elatustingimustest. Üht-teist võibolla teatakse naaberriikide kolleegidest, kuid missugustes tingimustes töötab ja elatab end mõne kaugema suurriigi keskmine pangaametnik, raamatupidaja või mõni muu ametnik, sellest palju ei teata. Ometi pole meie ametnikele huvituseta jälgida meie välismaiste kolleegide elu, vaadata näiteks Inglise töötavat pangaametnikku niisugusena nagu ta on.

Rahvasuu loendab Inglismaal viis rahvaklassi, alates kuninga ja ta perekonnaga ja lõpetades mäemehega söekaevanduses. Vahepeal asetseb aristokraatia, ülem- ja alamkesk-klass. Pangaametnikku arvatakse olevat, või ta peab ennast ise, kesk-klassi kuuluvaks (kas alamasse või ülemasse, see sõltub enese äratundmisest, milline äratundmine ise on tihedas seoses palga ja ametiastmega pangas). Pangaametnik on veel sedaliiki härra, kelle klassiuhkus on suur ja kelle ambitsiooniks on ainult endast kõrgemasse klassi kuulvatega sõbrustada ja alama klassi liikmetele kaugest kõrgusest alla vaadata.

Pangaamet on meeste elukutses. Naisi on ka, kuid siis on nad võ-

luvas nooruses kiirkirjutajannad-masinapreilid, või kui peaks mõnda daami ametnikuna meeste kõrval näha olema, siis on ta tingimata vallaline, kelle abieluväljavaated kannatavad konjunktuurilise madalseisu all. Abielunaisi nimelt ametis ei peeta.

Pangaametniku karjäär algab jooksupoisi ametiga umbes 16 a. vanuselt. Seks ajaks harilikult lõpetatakse Secondary School (meie praeguse keskkooli vaste). Secondary School on aga üheks eelduseks, et panka jääda. Piirdeva õnne puhul võib karjäär kord direktori ametkohani viia. Palk tõuseb karjäärile vastavalt 10 shillingust nädalas kuni võib-olla 1000 kuni 2000 naelani aastas, olenedes asutuse suuruselt ja tähtsusest. Kui õnne on kasinasti, siis jõuab palk maksimumini meesametniku kolmekümnenda sünnipäeva ümber (naistel 25—27 a. ümber) ja tõuseks seks ajaks 5—6 naelani nädalas (naiste maksimum on vähemalt poole vähem). Aktsiapankades tähistab see ka silmapilku, kus pangaametnikul on luba abielluda.

Viienaelase teenistusega nädalas võib perega päris kenasti ära elada. Jatkub rohkemaks kui fish and chips'ile (kalad kartulilõikudega, rahvustoit) ja klaasile

õllele. Ta jaksab selle raha eest osta Building Society'lt (Ehitusühingult) iganädalase 10/6 sissemaksu eest paamikümne aasta jooksul oma 400—500-naelalise maja pärisomanduseks ja sealjuures ka automanikuks hakkata. Auto on hädavajaline liiklemisvahend, mitte aga luksussõiduk. Luksussõiduk on ta vast sel juhul, kui ta on luksustüüpi. Ei elata ju linnas ega linnalähedalgi, vaid sagedasti tund kuni poolteist raudteesõidu kaugusel töökohast. Teada on juhtum, kus ametnik töötab Manchesteris, kuid elab ise Southportis. Mõlema linna vahe on oma 50—60 kilomeetrit. Muide, sõidukuludeks läheb kõnealusel ametnikul 30 naela aastas (550 krooni ümber).

Nüüd oleks huvitav teada, missuguse vaeva eest siis laekub see iganädalaline viis naela, mis nii igavesti kestma näiva korrapärasusega igal laupäeva hommikupoolel ümbriku sees kõlksatades puldile visatakse.

Tuleb võrreldes väga pikk päev tööd teha. Inglise pangaametniku tööpäev kestab oludest sõltuvalt kella 9—5-ni. Selle aja sisse langeb küll ka tund aega lõuna jaoks ja paar silmapilku „break'i“ tegemiseks. „Break“ on midagi teejoomise taolist. Üksteise järgi lipsatakse vaikselt ära, kaasas naise poolt termos pudeliga juurde pandud tee ja sandwichid, millised vaatajate pilkude eest kõrval mõnuga tallele pannakse. „Break“ on enne lõunat ja võõrale paistab, et nagu liiga ruttu pärast töö algust (umbes kella 10 ajal). Järelepärimisele aga seletatakse, et ilma „break'ita“ ei jõuaks lõunani vastu pidada, sest kodune eine on peetud väga vara, siis kui selleks polnud õiget isu. „Break“ pole ametlikult lubatud, küll aga sallitakse.

„Break“ ja lõunavaheaeg on hädavajalised. Lääne-Euroopa elu ja töörihk on väga tugevatempoline ja kiire ning tundub, et Briti saartel on see veel kiirem. Nii on paar pausi tingimata tarvilikud energia ja uue tööjõu kogumiseks.

Töö ei ole üksnes temporikas, vaid ka monotoonne. Tempo üksinda juba on raskesti talutav, monotoonsus lisaks teeb ta veel vähem talutavamaks, mehaniseeritud

kiirtempoline monotoonsus muudab töö aga päris kurnavaks.

Inglismaal on asutused suured, nii ka pangad. Suures asutuses või ettevõttes on samalaadseid tehinguid masiniliselt, mis omakorda võimaldab ratsionaliseerimist ja mehaniseerimist. Nii on masin kapanga-käitisesse tunginud ja on nende suurusele vastavalt inimese asemele ja kõrvalle rohkem või vähem tegevusse rakendunud. Et aga masina manka inimene masinaks muutub ja et inimene sellejuures mitte vähem ei kulu, seda veenab igakordne külaskäik niisugusesse mehaniseeritud käitisesse. Vaadelgem ainult neid kümneid hallpäiseid noorureid (alates kolmanda aastakümnega läheb inglise pangaametniku pea paljaks või hõbehalliks) masinaid armutult tagumas; vaadelgem, millise peaaegu abstraktse kiirusega kartoteegi lehed masinasse ja masinast välja lendavad ja mõtelgem, et nad pidevast tekstilugemisest on poolpimedad. Neil on nii kiire, et kui peaks praegu mõttesse tulema mingit küsimust arutama minna, siis hakkaksid nad peagi kärsitusest närvitsema, mida muide võõra eest suure osavusega varjatakse.

Palju mõnusam on masinatööd ettevalmistav aeg. Näiteks jooksvate arvete jaoskonnas siis, kui tšekkide kuhjad on kohalikust kliiringust just päralt jõudnud ja neid parajasti rekontrode ja arvete järjekorda seatakse ja kontrollitakse. Näpud liiguvad kähku küll kah, aga niisama kiired on mõttesähvatused ja puht-inglaslikul huumoril ei näi lõppu tulevat. Sihitakse üksteisele teravmeelsusi Herr Hitleri, Signore Mussolini ja Mr. Chamberlaini arvel ja kulul. Selle juures läheb mõni vahetevahel tõsiselt päris ägedaks, see on siis, kui poliitika rohkem südamesse läheb. Harilikult aga mitte, sest sageli asendab golf ja kriiket poliitilised probleemid.

Kui aga järjekord uuesti masinate kätte jõuab, siis vaibub nali ja asendub metallilise pöörase raginaga, mille ringis hakkab närvidel rebenevalt valus..

Ka neis jaoskondades, kus tegevus ei ole mehaniseeritud, teeb viimase



võimaluseni arendatud töö- jaotus töökoormavaks. Kujuteldagu olukorda, kus päevast päeva tuleb sissekandeid ainult hoiusummade reskontro deebet-poolle teha. Teine ametnik sellesama määratupika puldi taga teeb sissekandeid ainult krediid-poolle. Vaheldust toob vastastikune kontroll, deebetises kandja võrdleb krediidisse kantud summasid dokumentidega ja vastupidi.

Päris põrguks kujuneb elukord ar- vete lõpetamise ajal neli korda aastas. Siis kaob ametniku eraelu. Arvete lõ- petamine sünnib teatavasti õhtuste töödega. Siin jääb aga päevase töö lõpu ja õhtuste tundide alguse vahele vaevalt tund aega, parajasti nii, et jõu- takse korraks kohvikusse või söögimaj- ja joosta ja kiiruga juua oma tee. Puh- kamiseks ja Pirital või Merimetsal käi- miseks ei jätke aega. Need Piritad ja Merimetsad on ju paari-kolme tunni bussisõidu kaugusel. Linnaõhku üldi- selt, kinnistes ruumides eriti, ei saa just kosutavaks pidada, veel rohkem aga täiskiilutud Inglise tööstuslinnades. Teed tuulutamiseks akna lahti, aga sisse puhub ainult suitsu ja bensiini- vingu ja sajab tahma. Nii on aukar- tust äratav, millise sitkusega õhtuste tööde raskustest ja gusaadakse. Vähe on ka neid juhtumeid, kus minestusega võidel- dakse, halvemal juhtumil minnakse näost punaseks, ollakse nagu kokku va- risemas, kuid saadakse endast siiski vapralt jagu.

Ja niimoodi on enamus kõige vähe- malt veerand sajandit pangas töötanud. Sellejuures ei ole viiekümne- aastased juubelid sugugi haruldased. Pensionile enne kuutkümmend viit aastat ei pääse.

Puhkust ei anta ka heldesti, ainult kaks nädalat. Siis aga sõidetakse kaugele ära, eemale linnast, maaelu vai- kusesse. Puhkus algab esmaspäevase päevaga, aga et laupäev on lühike päev (töö lõpeb kell 12), siis laupäeval enam välja ei tulda ja valmistatakse ette nii, et juba reede õhtul ära saaks sõita. Nii saab puhkuse päeva poolteist pikemaks venitada. Nii siis kiiresti ära kaugele. Aga kuhu, sest ega neid idüllilisi maa- nurke nii külluses pole. Inglismaa on tihedalt linnastunud. Tööstusrajooni- des võib sõita sadade kilomeetrite viisi, ilma et vaatepiirilt kaoksid vabrikute korstnad, või et teede veerest taganek- sid linnamajad. Mererand on harili- kult see pao-koht, kuhu kosuma tōta- takse. Unistuseks on aga kord elus kontinendil ära käia; minna Schweitsi, kus olevat nii jumalikult ilus. Siin- juures aga ei saa märkimata jätta nii väheusutavat tööka, et maailma-isand inglane on väga väikeste reisukalduvus- tega mees. Ei kohta just sagedasti neid, kes oleksid muudes maades käi- nud. Võib kohata inglasi, kes pole veel kordagi elus merd näinud. Puhkuse- aeg on lühike, ei jõuta kaugele minna ja reisimine on keskmise inglase jaoks kulukas. Paistab, et reisiminegi on ing- lise kõrgemate klasside privilegium.

## Kuidas tõlgendada Äride ja kontorite töökorralduse seadust

Eraettev. Ametn. Koja peasekretär O. Hendrikson

*Seaduspoliitilise praksise aksioon on — seadus on seda parem, mida vähem temas leidub erandeid. See tõde leiab tüüel määral rakendamist ja ÄKT sea- duse juures. Seadus on üldjoontes sel- ge ja arusaadav, kuid just need pa- ragrahvid, mis sisaldavad endas eran- dite tegemise võimaluse, on põhjusta- nud kõige enam väärtõlgendusi ja vaidlusi. Üheks selliseks paragrahviks on § 14 punkt 1 mis ütleb:*

„Käesoleva seaduse § 5—11 eeskir- jad ei ole kehtivad järgmiste töövõt- jate kohta:

- 1) kellel on ülesandeks tööde juhti- mine ja järelevalve, nagu direktori- d, prokuristid, ärijuhid.“

*Selgituseks olgu öeldud, et vihjatud § 5—11 eeskirjad käsitavad normaal- tööaega, ületunnitööd ja puhke- aega lõu- navaheajal, öösel ning nädala puhke-*

päeval. Seega sisaldab § 14 p. 1 eeskirja, mille järele teatav grupp ametnikke eraldatakse teiste hulgast. Sellele grupile ei ole kehtivad tööaja eeskirjad või tegehiku elu keeles väljendudes — sellele grupile ei tule maksta tehtud ületundide eest.

Kes kuuluvad sellesse gruppi?

ÄKT seaduse rakendamisel ja elluviimisel on selgunud, et paljudes ettevõttes püütakse § 14 p. 1 lubatud erandit tõlgitseda laiendavalt, s. o. suurendada seda isikute hulka, kes kuuluvad sellesse erandlikku gruppi. Siin tuleb jälle kord ära märkida, et seaduse tõlgendamise üldeeskirjade kohaselt kuulub erand alati kitsendavale tõlgendamisele. Seaduse eeskiri, mis loob erandi, peab tulema käsitusele sõnasõnaliselt, ning kahtluse puhul tuleb erandi mahtu kitsendada.

1. Kui suure mahu annab seaduse sõnasõnaline tekst sellele isikute rühmale, kelle ületunnid ei kuulu arvestamisele? Nende ametnikkude kohta, kes ei kuulu ületundide eeskirjade alla, on antud seaduses ülddefinitsioon: „kellel on ülesandeks tööde juhtimine ja järelevalve“.

Isik, kes teostab ühes väikeses ettevõttes tööde juhtimist ja järelevalvet, on tavaliselt ettevõtte omanik, peremees. Tema teeb korraldused selle kohta, misugust tööd peavad töötajad tegema, kui kaua nemad peavad olema tööl, palju tegema ületunde jne. Tööde juhtimine ja järelevalve on siis teataval määral peremehelik funktsioon, mis teostatakse peremehe poolt, s. o. isiku poolt, kes on aineliselt huvitatud tagajärgedest. Peremehe mõistega on seoses ettevõttest kasusaamine või kahjukandmine.

Kui ettevõtte on suur, või on aktsiaeltselt või ühistegelik ettevõtte, ei ole peremehe isiklik järelevalve või tööde juhtimine enam teostatav. Peremehe funktsioonid kanduvad üle tema asetäitjatele või abilistele, kes tema asemel ja tema eest toimetavad ettevõttes tööde juhtimist ja järelevalvet.

Kas võib kõiki ettevõtte ametnikke lugeda peremehe asetäitjaks? Loomulikult mitte, sest siis puuduksid ju tööd, kellede töö allub juhtimisele, ja

järelevalvele. Järelikult peab see ring olema püratum.

Prof. Ants Piip „Kaubandusõigus“ toob kaubanduslikkude abiliste nimistu, milles on loendatud prokuristid kui kaupmehe teine mina, alter ego. Prokuristi volitus on eeskätt täis- ja üldvolitus BES § 4633. Prokuristi nimed peavad olema sisse kantud äride registrisse (RT 36 — 1927).

Väliselt ehk kolmnadate isikute suhtes maksavad prokuristi toimingud samuti nagu kaupmehe enese omad. Kaubanduslikul alal on seega prokurist ametnik, kes on võimeline täielikult asendama peremeest. Kõik teised äriabilised: sellid, ehk äritoimarid, kaubareisijad, äriõpilased, ja volontäärid ei oma taolist õigust ning kuuluvad töötajadude gruppi, kes töötavad järelevalve ja juhtimise all.

Aktsiaseltside juures, samuti ka tööstuslikus käitises kannab peremehe otsene asendaja tavaliselt nimetust direktor (juhtija), kes omab ka alati vajaliku volituse sellisena tegutsemiseks, n.-n. prokuura.

Seaduse sõnasõnaline tekst ongi meile loetlenud samad isikud: direktorid ja prokuristid, kelle ületunnid ei kuulu arvestamisele.

2. Peale seaduse sõnalise teksti lugemise on tarbekorral võimalik seadusandja tahet välja selgitada seaduse tõlgendamise teel. Sünjuures tulevad kasutamisele seaduse seletuskiri, seaduseelnõu koostanud komisjoni materjalid ja poolte ettepanekud.

Aluseks võttes mõistet: „... kellel on ülesandeks tööde juhtimine ja järelevalve“ peab konstateerima, et see mõiste osutub lähemal analüüsimisel seevõrd laiaks, et teda on võimatu võtta aluseks selle erandliku ametnikkude rühma kindlaksmääramisel, kellele ei kuulu rakendamisele ületunnitöö eeskirjad. Igal äri- või kontoriametnikul on teatavas mõttes ülesandeks oma alal, oma osakonnas või jaoskonnas töid juhtida või järele valvata. Väiksemalgi ametnikul võib olla aluv kaasametnik, õpilane või tööline, kellele tal on õigus teha korraldusi, kelle tööde juhtimine on tema ülesandeks.

Arusaadav on, et seadusandja tahe ei ole olnud mainitud mõistele anda ni

laia sisu, sest see viiks ad absurdum, kuna siis kõiki ettevõtte ametnikke võiks § 14 p. 1 põhjal välja jätta ületunnitöö eeskirjade mõjuvõimest.

Mainitud ametnikkude ring peab olema kitsam. Kui kaugemale ta aga tegelikult ulatub, peame selgitama kasutada olevate andmete abil.

Seaduse seletuskirjas on § 14 juures öeldud järgmist:

„Juhtkonda kuuluvaid ametnikke, kui ka mõnda muud liiki töövõtjaid, kelle tööd ei saa paigutada kindla aja raamidesse, on raske allutada töö- ning puhkeaja eeskirjadele. Prokuristina tuleb mõista isikut, kes sellisena kantud sisse äride registrisse või Ühistegevuskojate tavade registrisse.“

Et sõnad „... mõnda muud liiki ametnikke...“ käib § 14 punktide 2, 3 ja 4 kohta, siis peab sellest seletusest tegema järelduse, et isikute ring, kes ei allu § 14 p. 1 põhjal nimetatud eeskirjadele, peab koosnema juhtkonda kuuluvast ametnikest.

Näeme seega, et seaduse seletuskirja põhjal võime aluseks võetud mõistet, mis näis väga lai, asendada kitsama mõistega — juhtkonda kuuluvusega.

Ettevõtte juhtkond on aga iseendast küllaltki lai mõiste, millega on võimata opereerida seadusandlikul alal. Tema suhtes on mõeldavad mitmed erinevad seisukohad. Ühe arvates koosneb juhtkond ainult direktoritest, kuna teisel liigitatakse sinna ka väiksemaid juhte nagu tööjuhid, büroojuhid, laojuhatajad, kümnikud jne.

Sellele juhtkonna mõiste ebatäpsusele juhiti seaduse koostamise juures komisjoni liikmete poolt ka tähelepanu. Õigusega kardeti selle läbi tekkivat laiendavat tõlgitsemist, mida sooviti vältida.

Ühel meelel lepitati kokku selles, et juhtkonna hulka tuleb arvata vaid kõige kõrgemaid ettevõtte administratsiooni liikmeid, kes esinevad peremehe te-

geliku asetäitjana. Et fikseerida vajaliku selgusega seda seisukohta, siis lisandati seaduse üldlausele purgiv loetelu: „nagu direktorid, prokuristid, ürijuhid“. Esialgu siia lõppu juurdelise tud „jne.“ jäeti ära, kuna see oleks vihjanud veel mõne juhtkonda kuuluva ametala olemasolule — komisjon aga asus seisukohale, et kõik teised ametnikud peale loetletute kuuluvad ületundi de eeskirjade alla. Pea raamatupida ja nimetuse sisse võtmisel oldi seejuures vastu, kuna läbirääkimistel selgus, et tavaliselt omab juhtkonda kuuluv pearaamatupida ja ühtlasi ka prokuura ja ei soovita luua eeldusi raamatupida jate pearaamatupida jateks nimetamisele seaduse normist möödu miseks.

Prokuristi mõiste, mis praktikas sageli leiab väärtarvitamist, sooviti täpsustada samal põhjusel ja arvati sel-

## Paljad

Artist Carr demonstreerib oma koleegile Vicelli'le enne esietendust uusimaid numbreid oma lemmikelevandi Bimboga.

„Nii tundelikk ja arusaajat looma, kui on Bimbo, pole ma oma elus senini veel kohanud. Mis Sa arvad, Vicelli, kui ma esitan publikule säärase numbriga?“

Carr läheb elevandi juurde, tõstab üles ta suure lapiku kõrva ja sosistab midagi. Bimbo puhkeb nutma nii et pisarad voolavad mööda krobelist põske.

„Mitte midagi erilist!“ ütleb Vicelli.

„See pole veel kõik,“ vastab Carr.

Ta läheb teistkorda Bimbo juurde ja sosistab talle kõrva sisse lause. Elefant rapub ja langeb äkki põlvile. Carr paneb käed püksi tasku, kõnnib võiduka kõnnakuga ühe tiiru ümber lava, läheb uuesti elevandi juurde ja sosistab talle kõrva kolmanda lause. Bimbo prantsatab selili, jämedad jalad armetult taeva poole.

„Mida Sa sosistasid elevandile?“ küsib Vicelli Carr'ilt.

„Esimese lausena, kui Bimbo nutma puhkes, sosistasin talle kõrva ja ütlesin palju mina palka saan; teis-korda, kui ta põlvile kukkus, ütlesin talle palju Sina palka saad ja kolmat korda, kui ta armetult selili kukkus, sosistasin talle tasakesi kõrva kui palju meie era ettevõtte ametnik palka saab.“

LUGUPEETUD AJAKIRJA TELLIJAD: KOJA TEATAJA TELLIMISRAHA  
1939. A. EEST KR. 0.75 PALUME TASUDA POSTI JOOKSVALE ARVELE  
NR. 700 VÕI TELLIMISTE VASTUVÕTJAILE.

le alla ainult vastavatesse nimekirjadesse kantud prokuristid (v. seletuskiri), s. o. isikud, kes ka tegelikult on juhtivad ametnikud.

Ärijuhi mõiste võeti lotelusse ühistegevusköja esindaja ettepanekul, kuigi E. A. Koja esindaja oli sissevõtmise vastu, leides, et ärijuht on seadustehniliselt ebamäärane mõiste, samuti kui pearaamatupidaja. Suurkaubandusliku käitise juht kui ka väikepalgaline ametnik, kes üksinda äris töötab, võib kanda seda nimetust võrdselt, kuigi viimasel ei ole ühtki alluvat ei juhtida ega järelevalvata. Ärijuht võeti siiski seadusse selle eeldusega, et tema tähendab üht kõrgemasse juhtkonda kuuluvat isikut, kellel on juhtimise ja järelevalve funktsioon.

Nendel kaalutlustel näeme, et ÄKT seaduse § 14 p. 1 sõnalise teksti jälgimisel, kui ka seaduse tõlgenduse teel saadud resultaadid ühtuvad. Seadusandja tahe on olnud vabastada töö- ja puhkeaja eeskirjade alt toodud erandi põhjal vaid ametnikke, kes kuuluvad juhtkonda, seejuures on purgivald loetletud need ametnikkude liigid.

Igasugune ÄKT seaduse § 14 p. 1 väljendatud erandi laiendavalt tõlgitsemine on seaduse tõeliku mõtte vastane ning lubamatu.

Üheks selliseks laiendavalt ning seega väärtõlgenduseks tuleb lugeda ajakirjas „Ühiskaubandus nr. 4“ hr. A. Udam'i poolt antud tõlgendust. Et viimane mõjub ühiskaubanduse alal töötavate ametnikkude töötingimusi halvendavalt ja Koja poole vastavaid pöördumisi on olnud, vajab see asjaolu puudutamist ühenduses eelpooltooduga.

A. Udam loeb vastava allnimetatud ametniku juhtkonda kuuluvuse olenevaks sellest:

- 1) kas erijaoskonnas olevad kaubad ja inventaar on jaoskonna juhataja vastutusel;
- 2) kas jaoskonnajuhataja ülesanded vastavad ärijuhi ülesandeile;
- 3) kas raamatupidaja omab allkirja õiguse ja võtab osa ühingu juhtuse koosolekuist;
- 4) kas „suurema ühingu vanema ametniku“ ülesanded vastavad prokuristi ülesandeile.

Nagu nähtub sellest kokkuvõttest, on tarvitatud ebaolulisi, juriidiliselt mitte relevantseid aluseid ametnikkude liigitamisel seaduspäraste jaotusaluste asemel. Kuidas otsustada näiteks küsimust, milline on suurem ühing. Samuti on raskusi selle ühingu vanema ametniku väljaarvamise ja ületundide eeskirjade alt. Millist vanust tuleb arvestada, kas aastaid või teenistusvanust jne.

Olgu need näited vaid toodud selgituseks, kuivõrd kallakule pinnale võib sattuda erandi laiendavalt tõlgendamise piüüdel.

Sama teed võiks aga ka kindlasti veel kuagemale A. Udam'i poolt arusaamatuste vältimiseks soovitatud teenistuslepingutes uute ametinimetuste tarvitamine. Ametniku ametinimetuse on samuti ebaoluline tundemärk, seaduse rakendamisel tuleb kaalumisele tema tegevus, ülesanded nii nagu seda eeldab seaduse tekst, vaid kellel on ülesandeks tööde juhtimine ja järelevalve“.

## Ratsionaliseerimine ja fööpuudus

### Kuidas on korraldatud homsepäeva konfor Rootsis?

Ühenduses New Yorgi näitusega külastas „Stockholms Tidningeni“ korrespondent Stockholm'i kõige ratsionaliseeritumaid kontoreid ja kõnetas seal töötavaid inimesi, et saada muljet ratsionaliseerimise ja „mõtlevate masinate“ mõjutustest. Selleks külastati Esselte ja General Motorsi kontoreid.

Kõigepealt tekkis küsimus — kas tahetakse vanaaegseid kontoreid tagasi, kus inimitööjõud oli kõik. Vastus sellele küsimusele oli selge — kõik austus vanale, kuid uuega tuleme siiski hõlpsamini ja otstarbekohasemalt toime. Modernse kontoritöö kaugemale arenenud tööjaotus

ja sellest tingitud ühekülgne kompensatsioon teise küljest palju hügieenilisemate tööruumidega ning lõbusa ning elurõõmsa töötaktiga, nii et kontoristid ei igatse sel alal tagasi vanu häid aegu.

Esselte büroo ruumid ehitatakse kogu ümber. Kõikjal püütakse vältida müra. Häälesumbutav materjal teeb kontorist nagu mõne raadio stuudio. Kirjutusmasina põrinat pole enam kuulda. Manville plaadid katavad põrandaid, nii et käimist pole kuuldagi. Suure üldise töösaali põhimõte on asendatud vähemate ruumidega eriosakondade jaoks. Valgustus on korraldatud nii, et selle langemist pole märgatagi. Ühtlane varjudeta valgustus on kontoristide sõnade järele nagu palsam närvidel. Uus osakondade süsteem tundub mõnusamana ja otstarbekohasemana, arvab näiteks kontorist, kes kõik senised arengu astmed on isiklikult kaasa teinud. Endine lärm ja müra on mõjunud kontoristide närvidel väga väsitavalt.

Raamatupidamismasinaga töötamine on küll natuke ühekülgne, kuid see hõlbustab tööd väga tunduvalt. Töötamiseviis pole siin tükitöö süsteemile põhjenev, mille tõttu ei tule ka ülepingutusi. Peale selle võimaldab teatud vaheldust telefoniga vastamine ja õhutupoolikud on vabad liiklemiseks ja meelelahutuseks. General Motorsi finantsosakonna kalkuleerimisametnik arvab, et uus süsteem on suureks eduks ning inimene ei tunne, et ta oleks ainult masin. Töö on jaotatud eeskujulikult. Tegevusetuid silmapilke ei teki ja alati tean ma, mis mul tuleb teha.

Eeltoodud olid ainult mõningaid märkmeid parematest ettevõtetest. Tegelikult on olukord halvem poolvanades ettevõtetes, kus tahetakse töötempo jõuda järele modern ettevõtetele.

Igatahes töötute arvu suurendamiseks kontorijõudude hulgas aitab viimaseaegne ratsionaliseerimine ja mehaniseerimine palju kaasa. Uued täielikud masinad asendavad nüüd sajad vilunud käed, mis enne pidid tegema tööd raamatupidamise, kartoteekide jne. alal. Ühenduses kontorialade ratsionaliseerimisega peaks käima käsikäes ka kontorijõudude äraelamisvõimaluste kindlustamine. See võiks sündida osalt tööaja lühendamise, vahetusliku töö, teistele aladele siirdumise või vajalise ümberõppimise läbi. Vanemad kontorijõud aga tuleks saata pensionile, kuna noori tööjõude on peale tulemas enam kui suudetakse tegelikult tööle rakendada. Vanaduse kindlustus ka kontorijõududele ei peaks olenema ainult tööandjate heatahtlikkusest. Vanaduse vastu kindlustus peaks sündima sunduslikult ja pension peaks võimaldama täiesti inimväärset äraelamist.

Ühenduses sellega tuleb korraldada ka vaimsel alal töötavate isikute tööturgu ja kutsealade ettevalmistust juhtida plaanikindlalt. Siis suudetakse siin ratsionaliseerimise hädasid veidi pehmedada, nagu see on osutunud vajalikuks ka teistel kutsealadel.

J. M.

## Muudatusi majandusliku kutseoskuse seaduse eelnõus

Kontoriametnikkudelt ja büroojuhtidelt ei nõuta kutsetunnistust

Villem Tehve, E. A. Koja nõunik-sekretär

Riigivolikogu Rahvakasvatuse ja kultuuri komisjonis on 3. lugemisel vastu võetud ja Riigivolikogu üldkoosolekule esitamiseks valminud Majandusliku kutseoskuse seaduse ettepanek, milline mitmes olulises osas erineb tunduvalt Vabariigi Valitsuse poolt Riigi-

volikogule esitatud ettepanekust. Eriti suuri kärpimisi on komisjon teinud seaduse ulatuses, leides, et meie majandusalal teotsejate tegevusvälja liigjärsk piiramine seaduseeskirjades ettenähtud raamesse on uudne ning võib tekitada mitmesuguseid raskusi.

Vabariigi Valitsuse poolt Riigivolikogule esitatud seaduse eelnõu haaras majanduselu kahest küljest, sealjuures võimaldades Majandusliku Kutseoskuse Nõukogul ettekirjutada nõudeid majanduslike ettevõtete juhtidele erihariduse alal, vastavalt ettevõtete jär-gule ja ulatusele. Hõlmates kutseoskuse seaduse alla õpilased, ametnikud, äri-teenijad ja ettevõtete juhid ühelt poolt ning üksikud ettevõtete rühmad teiselt poolt, oleks praegusest olukorrast üle-minek uuele olnud nii tihedate kaugele-ulatavate eeskirjadega raamitult väga raske! Ka ei leidu Vabariigi Valitsuse projektile vastavat seadust kusagil vä-lismaal, mille rakendamise tagajärge-dest meie majanduslikku kutseoskust teostavad organid oleks võinud näpu-näiteid kasutada. Riigivolikogu Rahva-kasvatuse kultuuri komisjon piiras seaduse ulatuslikkust ja kustutas pea-tükiid, millised seadusele allutasid ka kontoriametnikud (majandusametnikud). Kui esimeses projektis allusid seadusele 1) majandusõpilased, 2) õp-pinud kauplejad, 3) vanemad õppinud kauplejad, 4) õppinud majandusamet-nikud, 5) vanemad õppinud majandus-ametnikud, 6) õppinud ärijuhid ja 7) õppinud büroojuhid, siis Riigivolikogu komisjoni ettepanekus on järele jäänud ainult 3 rühma — 1) majandusõpila-sed, 2) õppinud kauplejad ja 3) õppi-nud ärijuhid.

Kontoreis ja büroodes töötavalt ametnikelt uue kava järgi kut-seoskust ei nõuta, kuna komisjon kustutas majandusametnike ja büroo-juhtide osa seaduseelnõus põhjendu-sega, et meie eraettevõtteis töötavad kontoriametnikud on küllaldaselt kõrge kutseoskusliku tasemega. Riigi- ja omavalitsuse ametnikel, kes ei oleks allunud sellele seadusele ja kelle kohta poleks saanud rakendada säärast kutse-oskuse filtrit, oleks olnud asetatud raskuste ette riigiteenistusest eraette-võtete kontorisse siirdumisel. Täiesti õigeks tuleb lugeda ka vanema õppinud majandusametniku ja vanema õppinud kaupleja haru kustutamist, sest sää-rane liigitus oli liiga teoreetiline ja te-gelikus elus otstarbetu vahelüli.

Vabariigi Valitsuse poolt esitatud ettepaneku üldeeskirjade peatükk, mil-

line käsitles peale muu veel Vabariigi Valitsuse õigust allutada Majandus-liku kutseoskuse seadusele krediidi- ja kindlustusasutisi, laevasõidu ja spedit-siooni ettevõtteid ja ettevõtete juhti-delt vastava haridusliku etteval-mistuse nõudmist, on komisjoni ettepanekus kustutatud ja kokkuvõetud ühte üldsõnalisse para-grahvi.

Vabariigi Valitsuse eelnõu kohaselt oleks kutsetunnistuse omandanud isi-kuil olnud kindlasti piiritletud õigused Majandusliku kutseoskuse seaduse alla arvatud aladel töötades. Nendel aladel poleks kutsetunnistusega eraametnikud võinud töötada. Komisjoni uus ettepa-nek on kitsam, piiratum ja tahab olla ettevalmistajaks, teetasandajaks olukorrale, kus teatud kutsealadel tu-levikus hakatakse nõudma ainult vas-tava küpsustunnistusega töövõtjaid. Sellepärast ka uue redaktsiooni para-grahv 1 ütleb, et majandusliku kutse-oskuse arendamiseks ja korraldamiseks selle seaduse alla arvatud kutsealadel toimub kutseoskuse tõstmiseks vaja-likkude eelduste ning tingimuste loo-mine, õppinud ärijuhtide, õppinud kauplejate ja majandusõpilaste kutse-alane ettevalmistamine jne. Majandus-likkude kutsealade seaduse alla arva-mine toimub tegelikkude vajaduste ja võimaluste kohaselt ja on usaldatud komisjoni ettepanekus täielikult Ma-jandusliku Kutseoskuse Nõukogule, kui juhtivale kutseoskust korraldavale organile, kusjuures need otsused jõus-tuvad 3 kuu möödumisel arvates Riigi Teatajas avaldamise päevast.

Kutseoskust korraldavate ja seaduse järelvalve organiteks on Majandusliku Kutseoskuse Nõukogu ja kohalikul linnade juurde loodud kutseoskuse-ametid. Selles osas märkimisväärseid muudatusi komisjoni poolt tehtud ei ole. Nõukogu koosseisu on vaid suu-rendatud ühe liikme võrra, Sotsiaal-mi-nisteriumi esindaja juurdetoomisega.

Seaduse eelnõu selles osas, mis kä-sitleb nõudeid kutsetaotlejale õppinud kaupleja või õppinud ärijuhi kutse omandamiseks, on komisjon teinud ai-nult ühe muudatuse (õppinud ärijuhi-le punkt 3) ja kohendanud redaktsiooni-liselt mõnda osa. Vabariigi Valitsuse

poolt esitatud seaduseelnõus ettenähtud nõuded ja piirid õppimise ja praktika aja suhtes on jäänud endiseks.

Õppinud kauplejaks vastaval alal loetakse isikud, kes sellena on registreeritud kohalikus majandusliku kutseoskuse ametis, on vähemalt 18 aastat vanad ja vastavad vähemalt ühele alljärgnevale nõudele:

- 1) on lõpetanud 4- või 3-aastase õppeajaga keskastme majanduskooli või vähemalt 3-aastase õppeajaga kõrgema astme majanduskooli ja omandanud õppinud kaupleja kutsetunnistuse või on lõpetanud mõne muu majanduskooli, kellele seaduse põhjal on antud õigus korraldada oma lõpetajaile õppinud kaupleja eksameid ja omandanud õppinud kaupleja kutsetunnistuse;
- 2) on lõpetanud majandusliku õppeasutise, kelle poolt antud lõputunnistused haridusminister on oma sellekohase otsusega Haridusministeeriumi Kutseoskuse Osakonna direktori ettepanekul tunnustanud küllaldasteks õppinud kaupleja kutsele ettevalmistamiseks, ja on omandanud kutse saamiseks vastava praktika;
- 3) on õiendanud majandusliku kutseoskuse ametis õppinud kaupleja eksami;
- 4) on töötanud enne käesoleva seaduse jõustumist õppinud kaupleja kutsele vastaval alal vähemalt kahekordse õppimiseks ettenähtud aja ja on esitanud sellekohased tunnistused, kui majandusliku kutseoskuse amet tunnistab kutsetaotleja ettevalmistuse tõendatuks ja küllaldaseks õppinud kaupleja kutse saamiseks, kusjuures majandusliku kutseoskuse ametil on õigus kutsuda kutsetaotlejat isiklikult seletust andma oma töötamise kohta.

Punkt 2 alla võiks kuuluda näit. Ühistegevuskooli lõpetanud isikud, kes omandanud kutsesaamiseks vastava praktika ja kooli juures sooritanud vastava eksami. Ühiskaupluste Ärijuhtide Ühingu eksamikomisjoni poolt väljaantud kutsetunnistuste tunnusta-

mine leiaks aset samasuguse põhimõtte järgi, s. o. Haridusminister tunnustab küllaldaseks ühiskaupluste ärijuhtide kutse ettevalmistuse ja praktika Kutseoskuse Osakonna direktori ettepanekul. Tuleb sel juhul eeldada, et Ühiskaupluste Ärijuhtide Ühingu eksamikomisjoni ja ministeeriumi poolt püstitatud nõuete vahel kutsetaotleja suhtes ei tohi olla suuri lahkuminekuid.

Õppinud ärijuhiks vastaval alal loetakse isikud, kes sellena on registreeritud kohalikus majandusliku kutseoskuse ametis ja vastavad vähemalt ühele alljärgnevale nõudele:

- 1) on lõpetanud Tartu Ülikooli või Tallinna Tehnikaülikooli või ühele neist vastava mõne muu kõrgema õppeasutise ja omandanud vastaval majanduslikul kutsealal 3-aastase praktika;
- 2) on lõpetanud kõrgema astme majanduskooli, pärast koobi lõpetamist tegutsenud majanduslikul alal vähemalt 3 aastat ja õiendanud majandusliku kutseoskuse ametis õppinud ärijuhi eksami;
- 3) on lõpetanud majandusliku õppeasutise, kelle poolt antud lõputunnistused Haridusminister on sellekohase otsusega, Haridusministeeriumi Kutseoskuse Osakonna direktori ettepanekul tunnustanud küllaldaseks õppinud ärijuhi kutsele ettevalmistamiseks, ja on omandanud kutse saamiseks vajaliku praktika;
- 4) on õppinud kaupleja kutsetunnistust omades töötanud omal alal vähemalt 5 aastat ja õiendanud majandusliku kutseoskuse ametis õppinud ärijuhi eksami;
- 5) on töötanud enne käesoleva seaduse jõustumist õppinud kaupleja või õppinud ärijuhi nimetusele vastaval kohal vähemalt 10 aastat, sellest vähemalt 3 aastat õppinud ärijuhi nimetusele vastaval kohal ja on esitanud sellekohase tunnistuse, kui majandusliku kutseoskuse amet tunnistab kutsetaotleja ettevalmistuse tõendatuks ja küllaldaseks õppinud ärijuhi kutse saamiseks, kusjuures majandusliku kutseoskuse ametil on

# Vaimsel alal töötajate töölepingu seadus

O. Hendrikson, E. A. Koja peasekrefär

(Järg)

Seaduse alt on välja jäetud riigi- ja omavalitsuse teenijad, koolide õppejõud, kaitseväelased ja niisugused isikud, kellel riigiteenijate kohta kehtinud õigused ja kohused, siis veel meremehed ja õpilased. Töölepingute sõlmimine sünnib poolte äranägemisel. Kitsendatud on vaid õppelepingute sõlmimine üle 3 kuu kestvusega. Töövõtja võib nõuda kirjalikku töölepingut, kus oleks märgitud üksikasjalikult kõik lepingus olulised tingimused. Seaduse § 10 näeb ette töölepingusse konkurentsiklausli sissevõtmise normid, et ei saaks sõlmida vaimel alal töötajaga lepingut, mis sisaldaks viimastele teenistusvõimaluste piiramise tingimusi peale töölepingu lõppemise. Nimetatud norm on uuendamine töölepinguliste vahetõrgete normeerimise juures. Täpsema reguleerimise osaliseks on saanud ka vaimsel alal töötajate töötasu arvestamine ning väljamaksmine. On tehtud kohustuslikuks tööandjail pidada palgalehti ja säilitada neid 5 aasta jooksul, missugune norm võimaldab ülevaate ja kontrolli vahetõrgete puhul teenistustasu asjus. Töölepingu ülesütlemise tähtaeg on sama mõlemale poolele ja on viidud seo-

sesse teenistuses olemise ajaga, nimelt loetakse tööleping lõppenuks, kui leping oli sõlmitud määratama ajaks, siis ühe lepinguosalise poolt toimitud ülesütlemise päevast arvates ühe kuu möödumisel, kui vaimsel alal töötaja on töötanud alla kahe aasta, kahe kuu möödumisel, kui vaimsel alal töötaja on töötanud üle kahe, kuid alla viit aastat ja kolme kuu möödumisel, kui vaimsel alal töötaja on töötanud üle viie aasta. See ülesütlemise tähtaeg peab lõppema igal juhul kalendrikuu viimasel päeval.

Seadus sisaldab samuti eeskirju, mis kaitsevad vaimsel alal töötajat teenistusest vallandamise eest töölt puudumisel mitte tema enda süü läbi, nagu haigus, sanitaar- või sõjaväevõimude korraldus jne. Kaaluvatel põhjustel võivad mõlemad pooled töölepingu lõpetada ilma etteütlemata; need põhjused on samad, mida võib leida peaaegu kõikides seadusandlustes.

Terve rida eeskirju on seaduses selleks, et kaitsta vaimsel alal töötaja huviseid töölepingu lõppemisel tööandja süü läbi, tööandja maksujõuetusel, tööandjate vahetusel. Samuti on ka tööandja õigustatud nõudma kahjusid,

õigus kutsuda kutsetaotlejat isiklikult seletust andma oma töötamise kohta.

Majandusõpilaste osa seaduses on jäänud endiseks. Vabariigi Valitsuse ettepaneku üldeeskirjade osas oli seaduse alla viidud ka restoranid, võõrastemajad, tee- ja kohvimajad jne. Komisjoni ettepanekus on antud neile armuaga ja pehmenetatud kutseoskuse nõudmist, seejuures vahet tehes ettevõtte laadi, ulatuse ja asukoha järgi. Alates teisest aastast pärast seaduse jõustumist on Haridusministril õigus anda Majandusliku Kutseoskuse Nõukogu ettepanekul määrusi kutsetunnistuse nõudmise kohta võõrastemajade,

restoranide ja muude sarnaste majanduslike ettevõtete juhatajailt ja neis ettevõtteis töötajailt, ära kuulates kutsekodade ja territoriaal-omavalitsuste arvamusi.

Seaduse jõustumine — kuue kuu möödumisel arvates avaldamise päevast — tundub olevat liig kiire.

Kokku võttes peab mainima, et Rahvakasvatuse ja kultuuri komisjon on teinud esialgse eelnõuga võrreldes rea ulatuslikke muudatusi, sääraseid, mis vastavad enam-vähem Eraettevõtete Ametnikkude Koja seisukohtadele ja rahuldavalt ka Koja valijate laiu ringkondi. Nüüd jääb vaid oodata, kuidas suhtub sellesse Riigivolikogu pleenum.



mis tema on saanud töötaja seadusevastase töölt lahkumise läbi. Seaduses on ka norm, mis näeb ette teatava tasu töötaja perekonnaliikmeile viimase surma puhul. Tasu suurus on ühe kuu palk, kui töötaja oli teenistuses samas käitises vähemalt kümme aastat. Töölepingu sõlmimisel esitatud kaitsjonite deponeerimise kohta on seaduses eeskiri, mis väldib töötaja kaitsjoni summa kaotamist, nagu see sageli esineb praktilises kapitalivahetuse tööandjate juures.

Sotsiaalminister annab eeskirju seaduse elluviimiseks.

Vaimsel alal töötajate töölepingu seaduse eelnõu vaatlemisel võib kerkida küsimus, kuivõrd ostarbekohane ja tarvilik on töölepinguliste vahekordade korraldamine eriseadustega, ning kas seda ei oleks mitte võimalik läbi viia muudatusena üldises tsiviilseadustikus. Peab tähendama, et tsiviilseadustiku 1936. a. eelnõu koostajad ei ole seadustiku vastavas osas, 4. peatükis töölepingute all ettenäinud mingisuguseid muudatusi. §§ 1919—1935 sisaldavad osas pealkirja all „Teenistus“ ainult üldise iseloomuga eeskirju, mis pealegi on suurelt osalt vaid sõnasõnaline tõlge BES vastavatest paragrahvidest. Seega langeb ära võimalus töö- ning teenistuslepinguliste vahekordade täpsemaks normeerimiseks üldtsiviilseadustiku kaudu ja siin on eriseaduse andmine tingimata vajalik. Vana Rooma locatio-conductio instituut, mille alusel oli sedavõrd sarnastatud asjade ja inimjõu kasutada andmine, et vastavad lepingud olid viidud ühe liigi alla, ei vasta enam praeguse aja mõistetele ja arusaamistele inimtööjõu vahetusväärtuse kohta. Kaasaeg-

seist õigusteaduse harudest on tööõigus võinud areneda iseseisva õigusteadusliku distsipliinina just selle tõttu, et vaated inimtööjõule on radikaalselt muutunud. Riigivõimu seisukohad, milledele loetakse inimtööjõude reservid nende tootmisväärtuste hulka, mis moodustavad ühes teistega rahvusliku vara, on jõudnud domineerimisele. See arenemine on teinud läbi pika tee alates Rooma status servilisest üle pärisorjuse, teoorjuse ja era-tsiviilõigusliku seisukoha inimtööjõu suhtes. Muutunud õiguslikkudele arusaamistele vastavalt muutuvad ka normid nende kohta — astudes välja puht eraisikute vahelisi õigussuhteid normerivast tsiviilõigusest ja moodustades omaette teatava avalikõigusliku ilmaga normistiku. Kui töötajate ja teenistuslepinguliste vahekordade normeerimine mõne liigi füüsilise töö kohta on saanud meile iseenesest mõistetavaks asjaks, millega ollakse harjunud juba mitme aastakümne kestes, siis ei tohiks olla alust ka teise osa töötajate suhtes keelata samade tööõiguslikkude seisukohtade maksvusele pääsu.

Sellisesena on vaimsel alal töötajate töölepingu seadus tingimata vajalik ja vastuvõetav.

Iseküsimus on, missuguseid seadusandlusi tuleks meil võtta eeskujuks tema väljatöötamisel. Omal ajal Riigi Majandunõukogu sai vaimsel alal töötajate töölepingu seadus halvustuse osaliseks, kuna tema eeskujuks oli olnud Poola seadus, millest nimetati liig eksootiliseks meie olude kohta.

Seaduse teokssaamist ootavad laiad eraettevõtete ametnikkude ringkonnad, et tunda end väärilisena teiste palgaliste peres.

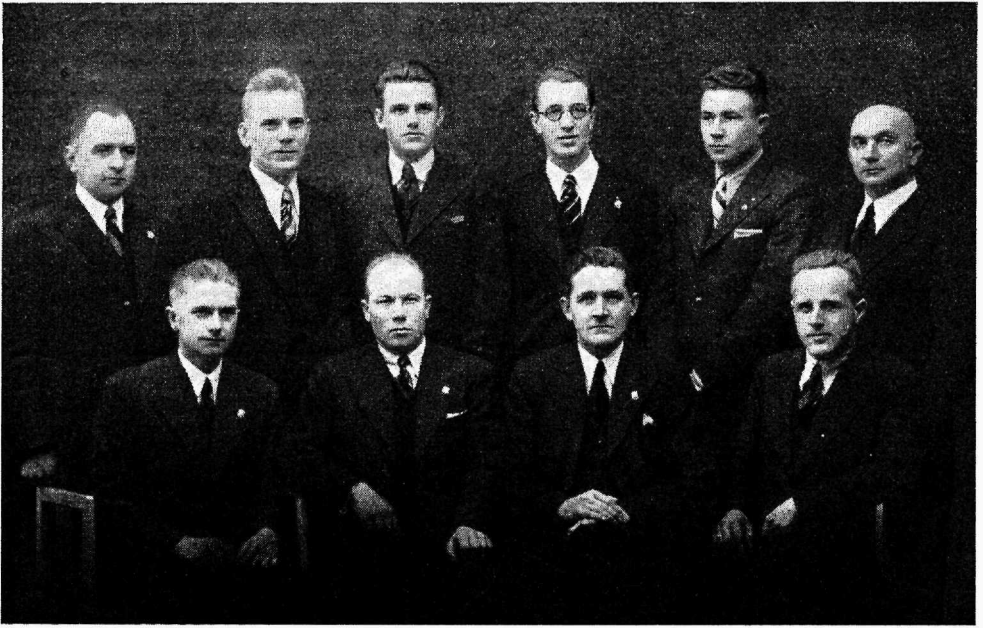
## Tartu Äriteenijate Ühing 30-aastane

Ühing saab endale lipu

26. veebruaril s. a. pühitseb vanim äriteenijate kutseorganisatsioon Eestis — Tartu Äriteenijate Ühing, oma 30. aasta juubelit.

1909. aastal ühingu asutajad leidsid, et äriteenijate kutsehuvide kaitsmine

organiseeritult kutseühingu kaudu on üks tõhusaid vahendeid äriteenijate sotsiaalolukorra ja töötingimuste parandamiseks. Kuigi esimesed aastad kuulusid ühingu ülesehitamise tööks ja organiseerimiseks, leiti võimalusi ja teid



### Tartu Äriteenijate Ühingu juhatus 1939. a.

Vasakult: A. Laas — sekretär, J. Kasak — abiesimees, A. Nagel — esimees, E. Madalik — laekur; seisavad: juhatuse liikmed A. Himma, J. Tints ja V. Fjuk ning revisjoni komisj. liikmed H. Sander, L. Bergman ja G. Kallas.

liikmete kultuurilise ja haridusliku tarbe rahuldamiseks. Äriteenija tollajal töötas teistsugustes tingimustes, oli enam võimalusi hea õnne puhul end läbi lüüa ja saavutada tollaegne selli unistus — oma äri. Nii on terve rida Tartu Äriteenijate Ühingu asutajaid-liikmeid jõudnud haljale oksale, nagu näit.: J. Urla, N. Teliste, H. Rõivas, O. Pedraudse j. t. Ei tule unustada, et tollaegne Vene tsaariaegne režiimi surve kõikidele säärasele writustele oli kaunis tugev. See oli ka põhjuseks, miks ühing vaatamata Tartus töötavale suurearvulisele äriteenijate perele ei saanud kaua jalgu alla, ja ühingu liikmete arv püsis kaua võrdlemisi väiksenä. Teiseks põhjuseks oli ka kogunud ja kutseühingulise vilumusega tegelaste puudumine.

Maailmasõja algusega paisati segi ka Tartu Äriteenijate Ühingu tegevus. Vabadussõja pealetulekul ja muude poliitiliste suursündmuste keerises vaibus ühingu tegevus peaaegu täiesti. Iseisvusaja ülesehitavail ja loovail aastail majanduselu elavnemisega ärkab uinakust ka Tartu Äriteenijate Ühing.

1928. a. alates võib ühingu ajaloos märgata uut ajajärku. Liikmete arv näitab pidevat tõusu. Ühing osutab meelelahutusliikmete ürituste kõrval juba suuremat tähelepanu töökaitsese, töövõimete parandamisele ja äride lahti-olekuaja lühendamisele, lähetades linnavalitsusele korduvalt märgukirju äriteenijate seisukohtade kaitseks. Ühing loob tihedaid sidemeid samalaadsete kutseühingutega teistes Eesti linnades. Tulemuseks on Äriteenijate Kutseorganisatsioonide Liidu asutamine ja viimase üritusile tubli kaastöö pakkumine. Pideva tegevuse tõusuga on ühingu 1938. aastal juba üle 200 liikme. Ühing on soetanud endale 1000-kõitelise raamatukogu, milline leiab liikmete poolt elavat kasutamist.

Uut perioodi ühingu elus tähistab Eraettevõtete Ametnikkude Koja loomine ja Täiskogu valimine. Koja ellu viies tekib tihe side Koja ja kutseühingute vahel.

Juubeliaastal on Tartu Äriteenijate Ühingu liikmete arv tõusnud 350 lähedale. Ühing on E. A. Koja toetusel koos Tartu Eraettevõtete Ametnikkude

Ühingu korraldanud oma liikmeile rea mitmesuguseid kursuseid, millest osavõtjate koguarv ulatub 150-le.

Ühingu juure asutati laulukoor, mille juhatajaks on hr. Krigul. 30-a. juubeli üheks tähtsamaks sündmuseks on ühingu ühe ammuse unistuse teostamine — oma lipu soetamine. Töötati välja kohane ja sobiv kavand. Lipu riide kinkis A/S. O. Kilgas. Lipu õnnistamine toimub koos ühingu 30-a. juubeli-

aktusega 26. veebruaril s. a. Kutseesinduste kodu saalis.

Ühingu üheks lähemaks kavatsuseks on oma liikmeskonnale puhkekodu soetamine. Algkapital selleks on juba olemas.

Tartu Äriteenijate Ühinguale tema juubeli puhul soovime õnne ja loodame, et juubeliaasta kujuneb tiivustavaks ja murranguliseks teguriks ühingu elus oma liikmete kutsehuvide kaitsmisel ja töötamistingimuste parandamisel.

## E. A. Koja tegevus

### **E. A. Koda nõuab kõrgemapalgalistele eraametnikele vabatahtlikku haigusekindlustust.**

Käesoleva aasta algul Kaubandus-Tööstuskoda, Arstide Koda ja Rohuteadlaste Koda tõstsid üles haigusekindlustuse seaduse alt kõrgemapalgaliste ametnikkude väljaarvamise küsimuse. Vastavad seisukohad esitati ühiselt valitsusasutistele. Haiguskindlustuse küsimusest on aga Eraettevõtete Ametnikkude Koda ja mõned teised kutsekojad teisiti huvitatud. Kaubandus-Tööstuskoda, Arstide Koda ja Rohuteadlaste Koda oma liikmeskonnaga ei ole ravitarvitajaina otseselt huvitatud haiguse vastu kindlustamisest, küll aga töövõtjate kutsekojad, nende seas ka Eraettevõtete Ametnikkude Koda.

Kõrgemapalgalistest teenijaist eraettevõtteis kuulub rõhuv enamus Eraettevõtete Ametnikkude Koja alla. Selletõttu haiguskindlustuse seaduse alt kõrgemapalgaliste ametnikkude väljaarvamise küsimus puudutab esmajärjekorras Eraettevõtete Ametnikkude Koja valijaid.

Kolme koja kavas oli ette nähtud nende kõrgemapalgaliste väljaarvamine, kelle kuupalk on üle 200 kr. kuus. See hõlmab umbes 1000 eraettevõttes teenivat kõrgemapalgalist ametnikku. Kõrgemapalgalisi Insenerikoja liikmeid on umbes 150, teistes kutsekodades veel vähem. Kuna haigekassa maksu tasub palgaline 2% ja tööandja 4% kuupalgast, siis kõrgemapalgaliste väljalangemisega haiguskindlustuse seaduse alt

tööandjad võidaksid aastas 50—70.000 krooni.

Arvestades küsimuse tähtsust (kutsuti kokku 3. veebruaril s. a. Eraettevõtete Ametnikkude Koja juhtivate ametnikkude sektsiooni erakorraline koosolek, kus tuli arutusele haiguskindlustuse seaduse alt kõrgemapalgaliste eraettevõtete ametnikkude väljaarvamise küsimus.

Kokku oli kutsutud I sektsiooni büroo ja pisut hiljem ka I sektsiooni Tallinna liikmed. Koosolekust võtsid osa L. Parkas, A. Oinas, Th. Klassen, P. Juhanson, J. Klassen, S. Jantra, E. Kindel, A. Kiviste, M. Hornbruch, O. Hendrikson, Insenerikoja sekretär hr. Volmer ja V. Tehve.

I sektsiooni büroo üheks seisukohaks oli, et riigi- ja omavalitsuste ja poolriiklikkude asutuste ja ettevõtete ametnikud ei kuulu haiguse vastu kindlustamisele haigekassade kaudu juhul, kui nende ettevõtete ametnikele on ette nähtud vastav kindlustuskord nende ettevõtete ja asutuste eripõhikirjades.

Laiendatud koosseisuga koosolekul, peale selle kui Koja nõunik-sekretär V. Tehve ja Insenerikoja sekretär hr. Volmer olid annud ülevaate asjade käigust, avaldasid üksikud sektsiooni liikmed arvamist, et Kaubandus-Tööstuskoja poolt arvatav kompensatsioon 3 kuu täispalga ja ravikulude tasumise näol ametnikele viimase haigestumisel

vabatahtlikult haigekassa alla mittekuulumise puhul ei ole tegelikult lubatud ja garanteeritud. Samuti 200 kr. kuupalk Tallinna oludes perekonnaga ametnikul ei ole mingi kõrge palk. Tõsiseid raskusi võib tekkida siis, kui säärast ametnikku või tema perekonnaliikmeid tabab pikemaajaline haigus. Tehti ettepanek, et kõik kõrgemapalgalised ametnikud kuuluvad sunduslikult haigekassa alla, kuid see ettepanek jäi vähemusse.

Peale selle, kui mõttevahetusel oli jõutud vabatahtliku kindlustamise võimalusele, võeti vastu järgmised seisukohad:

Kõrgemapalgalised eraettevõteteis teenivad ametnikud kuupalgaga kuni 250 krooni kuus kuuluvad samuti kui teised töövõtjad haigekassa alla, kuid nende osamaks haigekassa heaks arvatakse 200-kroonise kuupalga alusel.

Ametnikud kuupalgaga enam kui 250 krooni kuuluvad haigekassa alla oma vabatahtlik kohaselt.

Haigekassa alla kuulumisel kehtivad nende ametnikkude kohta samasugused õigused ja kohustused kui ametnikel, kes teenivad 200—250 krooni kuus.

Kui enam kui 250 kr. kuupalgaga ametnik ei kuulu haigekassa alla, siis on tööandja kohustatud sellele ametnikule haigestumise puhul tasuma terve kuu palga kolme kuu kestel ja kandma kõik statsionaarse ravi kulud.

Tööandja poolt garanteeritud kompensatsioon eelpoolkinnitatud määral töövõtja haiguse vastu mittekindlustamise puhul olgu fikseeritud vaimsel alal töötajate töölepingu seaduses või haiguskindlustuse seaduses.

Koosolekul leiti, et haigekassade ravi, eriti ambulatoorne, peaks paranema.

Koja juhatus, arvestades I sektsiooni seisukohti, saatis Sotsiaalministrile vastavasisulise märgukirja, sealjuures leides, et kõrgemapalgaliste ametnike haiguse vastu kindlustamine ühel või teisel teel on tarvilik.

## Tempelmaksu seadus muutmisele.

Koja valijad, eriti ühistegeliste ettevõtete ametnikud-äriteenijad, on korduvalt pöördunud Koja poole palvega, astuda samme, et Tempelmaksu seaduse muutmisel korraldataks ka teenistuslepingute tempelmaksustamise küsimust.

Kehtiv tempelmaksu tariif nr. 42 näeb ette isikliku teenistuslepingu 1%-list tempelmaksustamist, kui lepingus ettenähtud tasumäär ületab kr. 100.— kuus või kr. 1200.— aastas. See on kõige madalam tempelmaksu summa teenistuslepingult kr. 12.—.

Et selline tempelmaksu määr on liig kõrge, takistab ta kirjalikkude teenistuslepingute sõlmimist. Kirjaliku teenistuslepingu peamine ülesanne on fikseerida töötingimusi ning poolte õigusi ja kohustusi, mis on tarvilik eriti töövõtjate huvides. Seadusandja on seepärast pidanud vajalikuks soodustada

kirjalikkude teenistuslepingute sõlmimist ja on sellel kaalutlusel vabastanud tempelmaksustamist teenistuslepingud tööstuses — sunduslikud palgaraamatud ja merenduses — meremeeste teenistuslepingud.

Samadel alustel peaksid olema vabad tempelmaksust ka kaubanduslikul alal ja teistel vaimsetel aladel töötajate poolt sõlmitud teenistulepingud. Senine kõrge tempelmaksu määr, 1% aasta teenistustasu summalt, seisab täiel määral vastolus eeltoodud põhimõtetele, ning ei ole põhjendatud.

Tähendatud Koja valijate soove arvesse võttes saatis Koda Majandusministrile märgukirja, milles on palutud tempelmaksu seaduse muutmise puhul kustutada tariif nr. 42 või alandada selles ettenähtud tempelmaksu määr isiklikkudelt teenistuslepingutelt 0,5%-le.

### Koja 1939. a. maks laekub korralikult.

Koja 1939. a. eelarveaastal on kojamaksude laekumine toimunud võrdlemisi korralikult. Tähtpäevaks mitte-

laekunud summa on sel aastal palju väiksem kui möödunud aastal. Koja 1939. a. maksu on laekunud juba üle 20 000 krooni.

## Paul Maureri juubel.

Käesoleva aasta esimesel veerandil täitub Pärnu Majanduse Ühisuse Vändra osakonna juhataja ja Eraettevõtete Ametnikkude Koja Pärnumaa esindajal Paul Maureril kaks juubelit. Nimelt täitub Paul Maureril 25 aastat äritegevuse alustamisest.

Paul Maurer sündis 27. mail 1898. a. Lustiveres, kus sai ka alghariduse. Hiljem õppis ta Põltsamaa kihelkonnakoolis ja täiendas end kursustel ja lõpetas 1926. a. ühistegevuskooli. Äritegevust alustas P. Maurer juba 16-aastaselt Jõgeval R. Klaussoni äris, kust siirdus Leningradi, pidades seal äri. Vene revolutsiooni ajal saabus Paul Maurer kodumaale, töötas alul R. Klaussoni ja lühemat aega väliskaubanduse kontori Hahr, Hensel & Co. juures. Oli müüjaks T.-ü. „Omas“, T.-ü. „Tulu“ suurima harukaupluse juhataja Nõmmel 1925.—1927. a. Piliistvere L.-H. Ühisuse kaubandusosakonna ärijuht 1927.—1929. a. ETK Vändra harulao ja kaupluse juhataja 1929.—1930. a., Vändra Ühiskaupluse ärijuht ETK usaldusmehena ja juhatusliikmena 1932.—1934. a., mil ühisus ühines Pärnu Majanduse Ühisusega; sellest peale on ta Pärnu Majanduse Ühisuse Vändra osakonna ärijuht.

Paul Maurer on võtnud osa seltskondlikust tööst mitmel alal. Ta oli Petrogradi Eesti Haridusseltsi juhtivaid tegelasi. Oli algatajad Nõmme Kindlustusseltsi, Nõmme Ühispanga, Piliistvere L.-H. Ühisuse kaubandusosakonna ja Vändra Ühiskaupluse ellukut-



sumisel. Kõikjal on ta edukalt kaasa töötanud. Peale selle juhtis ta esimehena ÜENÜ Vändra osakonda. Pärnumaa esindajana kuulub P. Maurer alates 1937. a. Eraettevõtete Ametnikkude Koja täiskogu koosseisu.

### Koja Haridustöö toimkonna koosolek.

leidis aset 31. jaanuaril Koja ruumes. Osa võtsid: A. Melles, R. Palandi, B. Kerem, K. Mertzlin, V. Vidau, H. Joasoon ja V. Tehve. Koosolekul otsustati:

1) Korraldada Tallinnas eesti keele kursused, kus võimalikkuse korral peaarõhk oleks asetatud õigekirja kõrval ka eestikeelse kirjavahetuse õigele ja stiilsele küljele.

2) Korraldada Tallinnas ja Rakveres Koja valijaile loengud maksundusala küsimuste kohta, nagu tempelmaks, ärimaks jne.

3) Teha eeltöid dekoreerimise kursuste korraldamiseks Tallinna äriteeni-jaile.

4) Ametnikkude ja äriteenijate kutsealaste aumõistete selgitamiseks pöörduda Kutseorganisatsioonide Liidu kaudu kutseühingute poole.

5) Haridusministeeriumi Kutseoskuse Osakonna kirja asjus pöörduda kutsekoolide õpilaste töölerakendamise võimaldamiseks ja vastaval alal töö jaota-

miseks Kaubandus-tööstuskoja ja Ühistegevuskoja poole.

6) Selgitada võimlausi büroomasinate j. t. mehaaniliste töövahendite näituse korraldamiseks Tallinnas.

Koosolekut juhatas A. Melles.

### Muudatusi E. A. Koja täiskogu koosseisus.

Koja täiskogu liikme J. Ustav'a surmaga käesoleva aasta alul langes III sektiooni liikmete arv 11-le. Seoses sellega Koja juhatus kutsus surmasäbi lahkunud täiskogu liikme asemele järgmise kandidaadi — August Nagel'i. A. Nagel on sündinud 19. juunil 1897. a. Töötanud äriteenijana kaua aastaid. Praegune teenistuskohd O. Pedraudse äri Tartus.

### Ekskursioon suvel Soome.

Koja juhatus on otsustanud korraldada läinud aasta eeskujul Koja valijaile ekskursionni välismaale. Seekord on siht valitud Soome ning peamiselt Helsingi, mille ametnikkude ja äriteenijate olukorda soovitakse

tundma õppida. Ekskursiooni ajaks on valitud jaanipäevane aeg 23.—26. juunini, milliste päevade sees on kolm pühapäeva järgimööda. Ekskursiooni püütakse korraldada selliselt, et väljasõit kui ka saabumine võimaldaks ka mitte puhkusel olijail sõidust osa võtta ja ei läheks kaotsi tööpäevi.

Eeltöö kohapeal, samuti Soomes on alanud, mis on tarvilik, sest peale üldiste nägemisväärsuste on ekskursiooni kavas tutvumine ametnikkude organisatsioonidega ja kaubanduslike kui ka tööstuslike ettevõtete sisekorra ning tööga.

### E. A. Koja Töövahendusest.

Tagasi vaadates E. A. Koja Töövahenduse büroo esimesele tegevusaastale näeme, et 1938. a. jooksul on enmast registreerinud ligi 200 kohasoovijat üle kogu Eesti. Nõudmisi on olnud keskmiselt. Pidevalt on pööratud Koja poole nõudmistega ametnike ja äriteenijate järele ning mitmeil on avanenud võimalus endale Koja kaudu teenistust leida.

Koja Töövahendusele on esitatud 1938. a. vältel nõudmisi alljärgnevalt: müüjaid — 44%, kontoriameetnikke — 16%, esindajaid — 12,3%, raamatupidajaid — 8%, osakonnajuhatajaid — 5,3%, masinakirjutajaid — 4%, korrespondente — 4%, stenotüüpiste — 2,7%, arveametnikke — 2,7%, tollideklarante — 1%.

Eeltoodust näeme, et suurim on olnud nõudmine vilunud müüjate järele, moodustades 44% nõudmiste koguarvust. Paistab silma asjaolu, et nõutakse ka nooremaid äriteenijaid kolme kohaliku keele oskusega. Seda nõuet on tihtigi raske täita, sest noored ei valda praegu keskkooli lõpetades täielikult võõrkeeli. Nõudmine ületab endiselt pakkumise ka masina- ja kiirkirjutajate, korrespondentide, esindajate ja tollideklarantide osas.

Selletõttu on vajalik, et kõik teenistuseteta eraametnikud enmast registreerivad E. A. Koja Töövahenduse büroos, mis toimetab vahendust tasuta.

1939. a. näitab Töövahenduses registreerunute arvu vähenemist, milline asjaolu tuleb kahjuks töövahendusegevusele arvestades seda, et Töövahenduses registreerunute kogus jaguneb ametalade järgi mitmeks alaliigiks, millest pealegi suur osa on väljaspool Tallinna. Nõudmisi esineb aga endiselt.

### Puuviljakaupluste omanikud

saatsid E. A. Kojale rea allkirjadega varustatud märgukirja, milles palusid Koda samme astuda selleks, et puuviljakaupluste lahtioleku aeg päevas ei ületaks uue seaduse järgi mitte üle 11 tunni päevas. Koda võttis selle teatavaks ja esitas märgukirja materjalina äride lahtiolekuaja seadust väljatöötavale komisjonile.

### E. A. Koja maksundusala loengud algasid.

16. veebruaril s. a. algasid Koja ruumes, Tallinnas, Pärnu mnt. 21, tasuta loengud Koja valijaile maksunduse alal. Eraettevõtete ametnikel tuleb iga päev töö juures maksuseaduste tõlgendamise raskustega kokku pörgata ja sageli eksimuse tõttu majanduslikult kaotada. Eriti raskelt tõlgendatav ja keeruline on tempelmaksu seadus. Vastu tulles Koja valijate soovele Koda korraldas alljärgnevad loengud.

Tempelmaksu alal: lektor maksuinspektor tempelmaksu alal hr. P. Järve loeb järgmise kava järgi:

1) Tüüpilisemaid äridokumentide liike, nende dokumentide tempelmaksustamise alused, maksustamise aeg ja kord (arved, kvii-tungid, arvele väljavõtted, ostu-müügi ja komisjoni lepingud jne.) Erikuisimusi lepingute tempelmaksustamise alal: lepingud kirjavahetuse teel, millal tuleb leping maksustada 1%-ga ja millal ½%-ga, lepingud selguseta summa peale jne.

2) Ülestõstetud küsimused (esitada kirjalikult päev varem E. A. Kotta) ja vastused neile küsimusile.

Inspektor E. Anderson loeb teemal: põhi- ja lisaärimaks (kapitalimaks ja kasu-protsendimaks) äritunnistuste järgud, deklaratsiooni koostamine, lisaärimaksu arvutamine, aruannete koostamine ja muud eriküsimused. Loengud leiavad aset Koja ruumes kella ½8—½10 õhtul järgmistel päevadel: 16. ja 28. veebruaril, 2., 7. ja 9. märtsil.

### E. A. Koda rahuteaduslikku ala korraldama?

Ajakirjas „Eesti Rohuteadlane“ nr. 11, 1938. a., lhk. 387, kirjutab maa-apteeker J. K. apteekide riigistamisest, sealjuures väljendas: „Viimasel ajal, nagu näha, tahab ka Eraettevõtete Ametnikkude Koda rohuteaduslikku ala (toim. sõr.) korraldama hakata. Pole midagi ütelda — ajad hakkavad kirjuks muutama.“

Eraettevõtete Ametnikkude Koda, tema organid ega ka häälekandja pole senini käsitlenud küsimusi rohuteaduslikult alalt ega kavatse seda teha ka lähemas tulevikus. Küll aga kuuluvad Koja valijaskonda apteegi-assistendid ja praktikandid, kelle töökaitsese, kutsehuvide kaitsese ja palganing tööttingimuste alal Eraettevõtete Ametnikkude Kojal on õigus huvi tunda vastava seaduse alusel.

# Kutseühingute tegevusest

Üks aasta tublit tööd Tartu Eraettevõtete Ametnikkude Ühingu.

4. veebruaril pidas Tartu Eraettevõtete Ametnikkude Ühingu oma uutest ruumides, Tartu Kutseindustri Kodu, Kompanii t. 2, kordaläänud koosviibimise, mis oli mõeldud ühingu esimese tegevusaasta lõpulejõudmise tähistamiseks. Koosviibimisest võtsid ka osa Tartu Äriteenijate Ühingu esindajad ning Eraettevõtete Ametnikkude Koja peasekretär. Kuigi koosviibimine oli esmakordne, leidsid ühingu liikmed peagi ühise meeleolu, mida aitasid veel tõsta õnnestunud ettekanded, eriti aga A. O. t. t. poolt ettekantud laulupalad.

Noore ühingu juhatus, eesotsas esimees Albert Ottiga, on teinud aasta jooksul märgatava tööd, suutes koondada ühingu ümber ca 130 liiget Tartu kontoriametnikkonna perest. See ei ole mitte väike saavutus, silmas pidades eriti raskusi, millised on eraettevõtete ametnikkude, eriti kontoriametnikkude organiseerimisel kutseühinguisse.

Ühingu peakoosolek peeti 6. veebruaril s. a., millel esitati aruanne möödunud aasta tegevuse kohta. 1938. a. oli ühingul korraldatud koos Tartu Äriteenijate Ühinguga raamatupidamise kursuses, osavõtjaid 99, saksa keele kursuses — osavõtjaid 31, vene keele kursuses — osavõtjaid 41. 1939. a. sisse on jäänud soome keele kursuse korraldamine. Ühingu kaasabil korraldati E. A. Koja poolt Tartu valijaile loenguid Tempelmaksu, Veksliseaduse ja Tšekiseaduse kohta. Ühingul on kavatsusel sügisel korraldada täielik kursus kaubanduslikus kirjavehetuses.

Ühiskaupluste Ärijuhtide Ühingu peakoosolekult.

11. veebruaril s. a. leidis aset Tallinas, Ühistegevuskooli ruumes, Ühiskaupluste Ärijuhtide Ühingu aasta-peakoosolek. Osavõtjaid oli üle saja.

Koosoleku juhatajaks valiti J. R. ü. t. m. a. n. n. ja J. K. a. s. k. ja protokolljaks K. M. a. i. d. r. a. ja A. V. e. s. k. i.

Koosoleku rakenduslikule osale järgnes ühingu esimehe A. K. u. t. s. e. r' i poolt nende ühingu liikmete teatavaks tegemine, kellele komisjon on otsustanud välja anda kutsetunnistused. Kutsetunnistuste omanikuks said 73 alljärgnevat liiget, nende seas ka kõik kolm E. T. K. juhatajat:

J. Põdra, A. Reintam, J. Toots, P. Maurer, J. Randmer, A. Vahermaa, M. Jürisson, K. Maidra, D. Dumin, I. Jaanimäe, G. Küllmann, L. Sepp, A. Kikk, A. Tofrik, E. Reinsoo, A. Noor, A. Pinsel, P. Must, J. Puusepp, E. Põrk,

V. Kalberg, A. Läll, H. Vahtrik, A. Rannamägi, H. Ehasalu, B. Pärna, V. Koppel, K. Kroos, R. Ambros, V. Tiigane, A. Jänes, L. Poom, V. Kongas, J. Sarap, K. Anvelt, P. Taik, E. Tammann, U. Ilves, J. Proovel, A. Kesküla, V. Karu, V. Niggol, J. Kalda, V. Toolvelt, R. Kongas, E. Mõtus, J. Parve, A. Vähejaus, H. Lippur, V. Mesipuu, A. Tell, F. Roots, J. Must, A. Üts, V. Soosaar, R. Raag, R. Heinsoo, J. Põitel, A. Selling, J. Sosi, J. Rooseniit, E. Rätsep, E. Pekk, E. Isotamm, E. Visur, E. Aarelaid, K. Pikver, O. Kullamaa, E. Aavik, A. Aleksejev, V. Puusepp, E. Savi, H. Uustare.

Juhatuse liige E. K. i. n. d. e. l. esitab üldkoosolekule abistamisfondi kodukorra ettepaneku, milline võetakse vastu. Toetuse saab surma läbi lahkunud perekond kuni 150 kr. Abistamisfond kujuneb: 1) kuni 1 kr. iga liikme liikmemaksust, 2) ühingu aastaülejäükidest määratavaist summadest, 3) annetustest ja muudest tuludest. Fondikapitali valitseb ja käsutab juhatus. Tegevusaruanne kinnitatakse.

Majandusministeeriumis valminud Äride lahtiolekuaaja seadusest ja Majandusliku kutseoskuse seadusest ning muudest Eraettevõtete Ametnikkude Koja üritustest Koja valijate huvide kaitseks annab ülevaate Koja nõuniksekretär V. T. e. h. v. e.

Ühingu 1939. a. eelarve tasakaalus 940 krooniga võetakse ühel häälel vastu. Ühingu bilanss 31. XII 1938. a. oli tasakaalus 4236.93 krooniga. Liikmeid tuli aasta jooksul juure 50, lahkus 18. Liikmete arv aasta lõpul oli 280.

Ühingu juhatusse 1939. a. valiti kõik endised: A. K. u. t. s. e. r, J. V. a. r. a. n. g. u, V. V. a. r. a. n. d. i, E. K. i. n. d. e. l ja P. S. i. m. s. o. n.

Revisjonikomisjon valiti tagasi endises koosseisus: J. T. õ. n. t. s, H. P. e. e. t. r. i. m. ä. g. i ja A. T. ü. r. k.

Kuna Ühiskaupluste Ärijuhtide Ühingu uuele kutseühingute ja nende loitude seadusele vastavalt ei saa edasi tegutseda kutseühinguna, siis tuli muutmisele ühingu põhikiri, milline ot-

sustati ühel häälel. Ühing jääb edasi tegutsema kultuurühinguna.

Järgmiseks koosolekuks otsustati kokku tulla novembri- või detsembrikuus Tallinnas.

## Tallinna Ariteenijate Ühingu 10. a. juubeli aktus.

Aktus leidis aset 15. jaanuaril s. a. Kaubandus-Tööstuskoja ruumes. Aktuse avas ühingu esimees K. Tammer. Meeskoor „Eesti Laulumehed“ laulis E. Aav'a juhatusel 3 laulu. Ühingu 10. aasta tegevuse ülevaate andis R. Palmer ja aktuse kõne pidas Eraettevõtete Ametnikkude Koja esimees A. Oinas. Tervitasid J. Kasak (Tartu Ä. Ü.), E. Kindel (Ä. K. L.), V. Valter (Pärnu Ä. Ü.), E. Pärn (Narva Ä. Ü.), A. Meister (Rakvere Ä. ja Am. Ü.), V. Tehve (E. A. Koda), E. Seim (Tööst.-Kaub. Esind. Ü.), N. Teliste (Kaupm. Selts). N. Teliste annetas isikliku kingitusena jubilarile 1000 krooni. Pärast aktust leidis aset ühine koosviibimine.

## Tallinna Ariteenijate Ühingu

korralline aasta-üldkoosolek leiab aset neljapäeval, 16. märtsil 1939. a. kell 18.00 Kaubandus-Tööstuskoja ruumes, Pikk 20. Päevakorras on:

1) koosoleku rakendus, 2) Eraettevõtete Ametnikkude Koja esimehe A. Oinas'e kõne teemal: „Eraettevõtete Ametnikkude Koja tegevus ja tulevikukavatsused.“ 3) ühingu 1938. a. tegevuse aruanne, 4) 1938. a. ja juubelipidustuste rahaline aruanne, 5) sisseaste- ja liikmemaksu suuruse ja tasumiskorra määramine, 6) 1939. a. eelarve, 7) valimised, 8) volituste andmine juhatusesse põhikirja ümberregistreerimiseks, 9) asemikkude valimine ÄKL esindajatekogu koosolekule, 10) koosolekul algatatud küsimused ja 11) protokollkiinnitajate valimine.

## Narva Ariteenijate Ühingu liikmete korralline aastakoosolek.

Pühapäeval, 19. veebr., pidas Narva Ariteenijate Ühingu aastakoosoleku, mis arvult üheksas.

Koosoleku juhatajaks valiti A. Maasing ja protokollijaks oli P. Maldre. Koosolekul kinnitati 1938. a. aruanne, mille järgi tuludekulude arve kr. 826.61 ja arvete seis kr. 2062.42 tasakaalus ning 1938. a. ülejääk oli kr. 136.40. Samuti kinnitati 1939. a. eelarve kr. 1150.— tasakaalus. Uusi liikmeid oli 1938. a. juure tulnud 61 ja ühingul on osakond Jõhvis ja Narva-Jõesuus.

Ühingu juhatusse valiti Ed. Pärn, A. Vahermaa (uus), A. Aleksejev, R. Vee, R. Võrno, A. Sarap ja P. Maldre (uus).

Revisjonikomisjoni valiti K. Triip, B. Tsugunov ja A. Maasing.

Naistoimkonda valiti L. Pärn, H. Sarap, F. Limberg, E. Oruste, L. Libene, K. Vaha, G. Tamm, B. Lepner.

Sporditoimkonda valiti M. Tomson, V. Bogdanov, P. Maldre.

Ariteenijate Kutseorganisatsioonide Liidu afemikkude-kogu koosolekule valiti ühingu esindajaks E. Pärn, A. Vahermaa ja M. Maahein.

Kõikide koosolekust osavõtjate heakskiitmisel otsustati Narva Meestelaulu Seltsi koor valida Narva Ariteenijate Ühingu „sõpruskooriks. Kinnitati abistamisfondi kasutamise kord, mille järgi antakse ühingu tegevliikmele toetust haigestumise puhul ja ühekordset toetust surma läbi lahkunud liikme perekonnale.

Koosolekul esines kõnega Eraettevõtete Ametnikkude Koja esimees A. Oinas teemal: „Eraettevõtete Ametnikkude Koja lähemaid tegevuse sihtjooni“.

Koosolekust osavõtjad ühel häälel otsustasid võtta vastu resolutsioone, milles tunnistatakse kiireks ja hädavajaliseks Äride lahti-oleku aja seaduse kehtima panek, millega oleks kõigile äriteenijatele nii maal kui linnas kindlustatud täielik pühapäevarahu ja linna äridele määrataks 8-tunniline ning maa-äridele 9—10-tunniline lahti-oleku aeg. Soovitakse äriteenijate puhkusenormide suurendamist samasugusele normile, nagu see on kehtiv Äride ja kontorite töökorralduse seaduses kontoriametnikkude kohta. Tunnistatakse tähtsaks ja hädavajaliseks „Vaimsel alal töötavate töölepingu seaduse“ maksma panek ja äriteenijate haiguse, vanuse ja töövõimetuse vastu kindlustamine.

## E. A. Koja usaldusadvokaatide võrk

Eraettevõtete Ametnikkude Koda annab oma valijaile tasuta õigusteadlist nõuannet töö- ja teenistuslepingulistesse vahekorradesse puutuvais küsimusis järgmistele vandeadvokaatide kaudu:

Tartus — Joh. Mardi, Riia t. 35.

Narvas — Ernst Grau, Peetri pl. 7-a.

Võrus — Paul Tirro, Vabaduse t. 17.

Valgas — Jaan Kokk, Kesk t. 15.

Pärnus — August Tõnisson, Kalevi t. 17.

Petseris — Artur Varul, Eesti Panga maja.

Viljandis — Joh. Sutt, Tartu t. 14.

Rakveres — Nikolai Kruuse, Tööstuse t. 10.

Tallinnas antakse juriidilist nõu koja büroos, Pärnu m. 21, igal äripäeval kella 13—15 vandeadv. O. Hendriksoni kaudu.