

Ametiühisusline kuukiri

Ilmub 1 kord kuus.

Toimetuse aadress: Tallinn, Lembitu nr. 4, krt. 4. — Talitus S. Brokusmägi 4.

Nr. 17/18 (50/51)

Detsember 1926.

IV aastakäik

Skandinaavia ja Baltimaade ametiühisuste konverents Stokholmis 6. ja 7. detj. 1926. a.

Miks oli tarvilik kokku kutsuda Skandinaavia ja Baltimaade ametiühisuste esitajate ühist konverentsi?

Maagu teada oli selle konverentsi algatajaks Rahvusvahelise Ametiühisuste Liidu sekretär Dudgeest. Seega oli selle konverentsi mõte ja

algatus tekinud Rahvusvahelises Ametiühisuste Liidus. Tööliskliitumine ida ja lääne pool Balti merd erineb üksteisest tuntuvalt. Skandinaavia mail on wana tugew, wõidurikasest wõitlustest karestatud tööliste ametiühisusline liikumine. Baltimail, see on Gestis, Rätis, Leedus — on noor ametiühisusline liikumine,



J. Dudgeest

Rahvusvahelise Ametiühisuste Liidu sekretär.



A. Thorberg

Rootsi ametiühisuste Liidu esimees.



Ed. Johanson

Rootsi ametiühisuste Liidu sekretär.

mis esimestest päevadest rasket wõitlust peab pidama oma olemasolu eest nii tagurlike walituswõimu vastu, kes ei jalli mingit tööliste ühinemiskatjet ja oma huwide kohast jõudude foondamist ning forraldamist ja teiselt poolt kommunistide piüüete vastu, kes piüüawad iga tööliste ühendust ära kasutada oma tööriistana, see on, maksima korra kikutamiseks ja millel ei wõi loomulikult muud tagajärge olla, kui meie äraurnatud töölistlassti jõust ja werest tühjaks

lastmine, mis teda veel nõrgemaks teeb furnajate vastu. Muidugi ei suuda paljaste kätega tööline hambuni sõjariistus kodanluse vastu midagi ära teha ja sellepärast asfitabki kodanlus töölisti kommunisti hõlma, et kergem oleks töölistest jagu saada, et kergem oleks tublimaid, teguwõimjamaid mehi ja naisi töölistribadest wälja noppida ja kahjutuks teha. See sifemine heitlenine ühes tagurlike walituswõimu surme ja tagatufamisega on meie töölistliikumise pea-

aegu hävitanud. Vähe parem on seisuford Läti ja Leedus. Meil mail ei olnud nii tugevat kommunistlikult liikumist, nagu meil oli ja sellepärast ei ole ka walituswõimul korda läinud nende maade tööliste ametiühijusi hävitada. Auid ka neil on ametiühijused noored ja algajad.

Ametiühijuste tugevusest aga oleneb ära tööliste elujärg, tema palga kõrgus, töötingimused ning kogu elamise tafapind. Ja see teraw wahje torfab otjekohe filma wõrreldes Skandinaawia ja Balti maid. Rootsis teenib metallitööline keskmijelt 150 marka tunnis, meil tihti peale ainult päewas. Ehitustööline Rootsis teenib umbes 100.000 marka kuus, kuigi 9 wõi 10 kuu jooksul, see tähendab, 900.000 kuni 1.000.000 mk. aastas, meie tööline teenib hooajal, see on 6 kuu jooksul umbes 6.500 ja 7.000 m. ümber kuus, teise poole aastat peab ta aga nälgima, kuna sellest wäiksest palgast, mis ta hooajal saab ja mis elatissalamäärani ei ulata, midagi tagawaraks jätta ei ole. Selge on nendestki näidetest, kui suur on wahje meie ja Skandinaawia maade tööliste elamistingimuste wahel.

See suur wahje on aga ühtlasi juureks hädaohuks Skandinaawia töölistele. Kui liikumiswõimalused wabamaks lähewad, on karta, et Baltimaade töölijed tööpuudusest ja wiletatest elamistingimustest aetud ka Rootsi ja üldse Skandinaawia maadesse rändama hakkawad, kus nad jelle tõttu, et nad organiseeritud ei ole, sealseid töötingimusi ja palkasid alla suruwad. Teiselt poolt lootis Rahwuswaheline Ametiühijuste Liit, et Skandinaawia maade ametiühijused nõu ja jõuga abiks saawad olema Baltimaade ametiühijusliku liikumise toetamisel ja edendamisel.

Need põhjused toodi ka konverentsil ette. Rootsi ametiühijuste kongress, mis ära peeti 29. augustiist kuni 5. septembrini käesolewal aastal, otsustas jellep. juhatusese ülesandeks teha kõfku kutsuda weel sel aastal Skandinaawia-Baltimaade ametiühijuste konverentsi.

Kes wõtsid osa konverentsist.

Kutsutud olid konverentsist osa wõtma kõigi Baltimere ümber asuwate maade ametiühijuste keskkorraldusid. Gestis aga ei ole ülemaalist ametiühijuste keskkorraldust. Tallinnas asuwad ametiühijused on asutanud kongressi kokukutsujama komitee, kes Rootsi ametiühijuste sekretariaadile teatas, et meil keskkorraldust ei ole ja kiiis, kas Tallinnas organiseeritud kon-

gressi kokukutsujaw komitee wõib konverentsist osa wõtta. Wastus tuli mõni päew enne konverentsi algust ja oli jaataw. Uues kutses tehti ettepanek wähemalt Tallinnas asuwal kongressi kokukutsujawal komiteel oma esitajad Stockholmist saata. Daanist oli konverentsil 10 saadikut: Carl S. Madjen, kes ka Rahwuswahelises Ametiühijuste Liidus tegew, Wilhelm Nygaard, Jr. Andresen, Chr. Jensen, Oscar Lewinsen, Arnold Nielsen, Martin Petersen, W. S. Petersen ja G. Schou. Gestist olid Alma Ostra-Dinas ja G. Martinson. Soomest oli neli saadikut: Eine Pekkala, Yrjö Lehtinen, Uno Nurminen ja Antti Käjänen. Lätiist: Ernests Morics ja Friedrichs Balodis. Leedust: Jonas Januschkis. Norrast oli 15 saadikut: Halward Olsen, kes ühtlasi Norra ametiühijuste liidu esimehe abi, Jens Teigen, P. Marøe, Mr. Melgaard, A. Bratwold, Elias Wolan (ainuke Norra kommunist), Johs. M. B. Ødegaard, A. Alberti, S. Gladeby, G. Sethil, Edw. Mørk, R. Kungstad, Rich. Hansen, Mr. Madjen ja Trygve Lie. Rootsi esitajaid oli 8: Arwid Thorberg, Rootsi ametiühijuste liidu esimees, waliti konverentsi juhatajaks, Edward Johanson, Rootsi ametiühijuste liidu sekretär, waliti ka konverentsi sekretäriks, Johan-Dlow Johanson, Jame Jönsson, Albert Forslund, Fritjof Ekman, Sigward Gruse ja Sigfrid Hansson. Peale selle oli konverentsil toll-rootslane ja Rahwuswahelise Ametiühijuste Liidu esitaja J. Oubegeest. Üldiselt oli konverentsil 43 liiget. Kõigist osawõtjatest maadest olid esitajaid walitud wastawa maa ülemaaltse ametiühijuste liidu poolt, peale Gest, kus ametiühijusline liikumine kõige wiletjamaal järjel on.

Päewaforras oli: 1) konverentsist osawõtivate maade ametiühijusliste liikumise ülewaade.

2) Abiwajawate maade ametiühijusliku liikumise toetamine.

3) Skandinaawia-Balti komitee loomise võimalus ja tarwilikkus, et ühtlast wäljaastumist ette walmistada lähemas tulewikus.

4) Konverentsil esitatud maade ametiühijusliku ajakirjanduse paremale järjele tõstmise küsimus.

Peale selle täiendati päewaforda 2 punktiga, mille esitasid soomlased:

5) Walge terrori ja fashistliku liikumise wastu wõitlemine Baltimail.

6) Üleilmilise ametiühijuste konverentsi kokukutsumine.

Ametiühijusliku liikumise ülevaade Rootsis.

Rootsi ametiühijusline liikumine uuemas mõttes on tekkinud 1880. aastates. Rõige esimeneks ja vanemaks ametiühijuseks peetakse trükitööliste ametiühijust, mis asutati 1864. a. Esimesed streigid märgitakse aga ära juba enne 1860. aastat, kuid need olid tööliste algatatud ja ilma ametiühijuslike juhtimiseta. Kuuekümnendates aastates oli umbes 10 streiki, 1860. kuni 1870. aastani oli streike juba 45. Esimene ametiühijuse poolt juhitud streik oli 1883. aastal Stockholmis, klemperite poolt korraldatud. Peale 1890. aastat hakkavad kohalikud ametiühijused üle-maa endid ühendama. Juba 1886. aastal teati ülemaalisel ametiühijuste konverentsil üles põhimõtted, millistel ülemaalisi organisatsioone tuleks luua: Organisatsioonid peavad vastu võtma kõiki vastava kutse töölisi mehi kui naisi, kes liikmeks soovivad astuda. Igas linnas, alevis või maakohas, kus on vähemalt 10 sama kutse alal töötavat töölisi, tuleb asutada ametiühijus. Need ametiühijused peavad oma kutsealal üle-maa ühinema ja ühinema võimalikult ka väljamaa tööliste ametiühijustega. Ühiste kohalike ja rahvusvaheliste ülesannete täitmiseks tulevad asutada kassad. Esimene ülemaaline ühendus loodi trükitööliste poolt 7.—10. juulini 1886. a. Samal aastal 10. oktoobril asutasid ka postiteenijad oma ülemaalse ühijuse. Üldse asutati 1891. aastani 32 ülemaalist ametiühijuslikku organisatsiooni. Need ametiühijused tegutsesid aga peaaegjalikult aladel, kus käsitöö tähtsat osa etendas. Wabrikutöölised olid end jelleks ajaks veel sõrdlemise wahel suutnud organiseerida. Samuti olid põllu- ja metsatöölised alles organiseerimise algastmel.

Wabrikutesse hakkas aga siiski ka ametiühijuslik liikumine sisse tungima, kuid siin organiseerisid endid algul peaaegjalikult õppinud töölised. Sellega on ka seletatav, et algul ametiühijusi asutati puhtametioskuse järele ja et iga väiksema ametala piiuüdis omale eriiühijust asutada. Nii lahkusid koogipagarid üldisest pagarite ja kondiitritööliste ametiühijusest, ning asutasid omale eriiühijuse. Samuti lahkusid masinistid ning kütjad weotööliste ametiühijusest, et omale iseseisvat ühijust luua. Ja kui ühiseid ametiühijusi mitme ametala kohta loodi, siis ei peetud ometi mitte finni tööstuse järele organiseerimise põhimõttest.

Tehniline edu tõi enesega aga kaasa uue organiseerimise wiisi tarwilikkuse. Üksikute

ametite wahel kujunes piir ifka ebamäärases-maks, töö spetsialiseerus ifka enam ja enam ning mitmel ametalal tegutsesid töölised, kes aga ühes tööstusharus tegewad, olid sunnitud ifka enam ühte hoidma ning ühijelt oma huwifid kaitsma. Ühtlasi läts ka mõitlus palga ja töötingimuste eest raskemaks, sest ettemõtjad ajutasid ka omi ühijusi, mida nad üle-maa toondasid. See jundis töölisi tihedamalt ning võimalikult otstarbekohaselt ühinema ja sarnaseks ühinemismõrmiks oli ametiühijuste asutamise tööstuste järele. Kui 1905. aastal sõlmiti esimene ülemaaline kolektiivleping masinaehitustööliste ja ettemõtjate wahel, siis mõtsid lepingusõlmimiseft oja tööliseft poolt 4 ühijust (Raua- ja metallitööliste keskiühijus, wõrmijate ühijus, puitööliste ühijus ja wabrikuning mustatööliste keskiühijus). Kolme aasta pärast uuendati leping, kuid nüüd olid tööliseft poolt ehitatud juba 8 ühijust, mis asja hoopis keerukijemaks tegi. Töölisteft sai siin helget, et niifugune killustatud esinimine tööliseft huwide kaitsmiseft mitte kasulik ei ole, pealegi teeb niifugune killunemine ametiühijuste juhtimise palju kallimaks. 1909. aastal oli ka Raua- ja Metallitööliste keskiühijus see, kes ametiühijuste kongressil ettepanekuga esines, et kongress omaks mõtaks põhimõtte, et ametiühijuseft tulewad tööstuste järele korraldada ja ümber korraldada ja et väikesed tööstusharud mõitwad ühiseid ametiühijusi luua. Kongress mõttis ettepaneku vastu ja walis komisjoni, kes lähema kawa wälja töötama pidi.

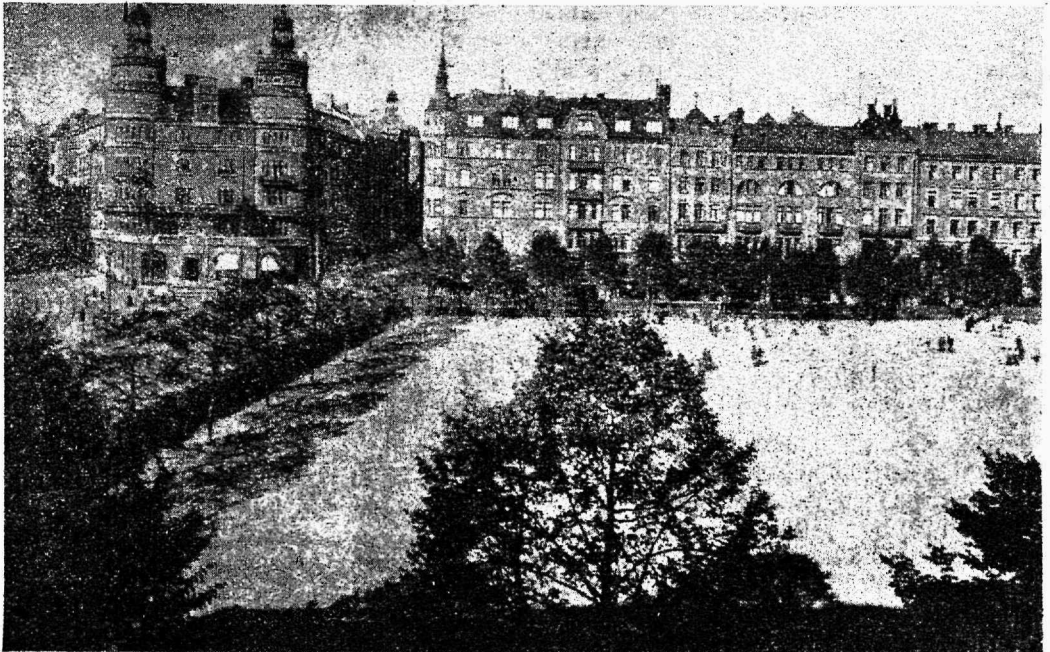
1912. aastal esitas komisjon oma töö tulemused kongressile, milliseft ettepanekud ka vastu wõeti. Selle kawa järele pidid olewad 41 keskiühijust — 22 tööstusühingust ümber korraldatud saama. Kuid ümberkorraldamine ei pidanud siindima järsku ning ei olnud sundlik. Selle tagajärjel ei ole see ümberkorraldus weel käesolewaks ajaks lõpulikult teostatud.

Tööstuse järele korraldatud ametiühijused jagunewad alagrupideks: töökoja klubid või sektioonid. Töökojasklubid on metallitöölistel, sektioonid liht- ja wabrikus, samuti ka weotöölistel. Kohalikud rühmad ehk grupid tegutsesid peaaegjalikult nute liikmete ametiühijuse mõitmise alal. Juhtiw töö kuulub ametiühijuse täiskogule, wõi keskkorralduseft.

Ametiühijuste Liit asutati 5.—8. augustil 1898. aastal, Skandinaawia tööliskongressi ot-susel Stockholmis 1897. a. ja sama aasta sotsiaaldemokraatliku parteipäewa ot-sufe põhjal.

Koostfi ametiühijuste liidus oli 30. juunil 1922. ja 30. juunil 1926. a. järgmiselt kohaliffe organisatsioonide ja liikmeid:

Ametiühifus	Kohaliffude organisatsioonide arv		S i i g e t e a r w					
			Mehed		Naised		K o f f u	
	1922	1926	1922	1926	1922	1926	1922	1926
Puutöölised	243	351	15.260	23.562	39	156	15.299	23.718
Klempnerid	49	41	1.455	1.576	—	—	1.455	1.576
Saemeskite töölised . .	307	411	22.495	33.820	8	8	22.503	33.828
Maalrid	72	76	3.248	4.499	—	—	3.248	4.499
Kätsespad	98	102	2.554	2.802	4.136	6.522	6.690	9.324
Ringespad ja naha- töölised	55	57	5.655	6.895	2.665	2.963	8.320	9.858
Tubakatöölised	10	10	649	579	2.423	2.211	3.072	2.790
Maitseainete töölised .	101	122	7.013	10.060	2.672	3.859	9.685	13.919
Õllewabrikute tööli- sed	50	63	3.003	3.398	1.178	1.251	4.181	4.649
Siht- ja wabrikutöö- lifed	299	369	27.865	38.744	2.786	4.863	30.651	43.607
Tünderespad	20	16	445	261	—	—	445	261
Wormijad	147	127	4.888	5.170	—	—	4.888	5.170
Ühisühijused	94	67	4.532	3.854	891	1.153	5.423	5.007
Müürisepad	85	101	3.971	5.544	—	—	3.971	5.544
Kiwitöölised	86	150	2.804	8.141	—	—	2.804	8.141
Mäetöölised	39	39	3.405	4.120	—	—	3.405	4.120
Sadullespad ja tapet- seerijad	29	33	807	1.090	55	115	862	1.205
Raamatukõitjad	27	28	1.070	1.267	1.863	2.445	2.933	3.712
Tänawa- ja fanalichei- tustöölised	49	74	2.056	3.088	1	1	2.057	3.089
Beotöölised	118	139	11.298	14.999	714	1.168	12.012	16.167
Rogukonnatöölised . . .	149	162	14.455	16.162	928	1.358	15.383	17.520
Botisepad	21	19	512	601	4	13	5.516	614
Ladutöölised	86	117	4.885	6.214	1.390	2.200	6.275	8.414
Kübarategijad	18	22	118	442	296	1.011	414	1.453
Litograafid	15	17	760	1.129	—	—	760	1.129
Suukõõlõikajate abili- jed	19	42	529	731	37	188	566	919
Metallitöölised	245	241	57.606	71.652	1.955	3.278	59.561	74.930
Rinnitusasutuste tee- nijad	9	11	189	234	34	36	223	270
Kütjad	24	28	2.309	4.471	—	—	2.309	4.471
Trükitöölised	94	97	6.353	7.228	441	401	6.794	7.629
Metfatöölised ja par- wetajad	91	398	3.707	16.238	—	—	3.707	16.238
Paberitöölised	125	149	17.107	26.549	554	1.071	17.661	27.620
Raudteelased	255	255	35.700	34.184	457	421	36.157	34.605
K o f f u	3.119	3.934	268.703	359.304	25.527	36.692	294.230	395.996



Rootsi ametiühenduste keskliidu majad on kaks esimest, kolmas on Rootsi tööliste rahvamaja.



Esimene maja on Rootsi tekstiilistööliste liidu maja, teine ja kolmas Rootsi ametiühenduste keskliidu mis eennujelgi pilooli tujutatud.

Ragu neist andmetest näha on 4 aasta jooksul liigete arv tõusnud üle 100.000. Ülemaadine

liit on kaitseorganisatsioon ja toetusorganisatsioon tööliste ametiühenduslikus võitluses. Saks

otstarbeks määras kongress 1922 a. juurendatud liikmemaksu. Liidu liikmeks võis astuda iga ametiühendus, kes Liidu põhikirja omaks võtab. Paljud ühised hoidis aga eemale kõrge liikmemaks Liidule. Nii kõhlesid raudteelased ja posti-telegraafi teenijad ja töölised just liikmemaksu pärast mõni aasta, enne kui liikmeks astusid.

Ka vaimlikelt töötajad on viimajel aastakümnel end organiseerima ajunud. Kõige enam on endis organiseerinud ajakirjanikud, apteegi teenijad ning näitlejad. Ajakirjanikkude ühingu põhikirjas on isegi streigi võimalus ette nähtud. Samuti on asutanud ametiühingud riigiteenijad ja pangaametnikud.

Nõrgalt organiseeritud on põllutöölised, merimehed ja äriteenijad. Kelnerid ei ole isegi Liiduga ühinenud. Andmete puudusel on võimata täpselt ära märkida organiseeritud töölise profiinti töölise üldarvuft. Et suurem osa tööstustöölisi kollektiivlepingute alusel töötavad, võib võrdluseks võtta töölise üldarvu asemel töölise arvu, kes kollektiivlepingute seotud. 1920 aastal oli 424.366 töölise, kelle kohta maksis kollektiivleping. Samal ajal oli organiseeritud töölise 402.896, kelledest 280.029 kuulusid Rootsi ametiühenduste Liitu.

Üksikutes ametialades oli vahetord 1920 a. 31. detj. järgmine:

Ametiala	Kollektiivlepingu alusel töötavad töölised		Organiseeritud üldarv
	üldarv	organiseeritud	
Mäe- ja metallitöölised	141.400	98.726	69,8
Mulla- ja kivitööde töölised	42.572	28.554	67,1
Puittöölised (mitte metsatöölised)	69.773	37.410	53,6
Paber- ja trükitöölised	50.168	40.918	81,6
Mattide- ja toiduainete töölised	51.668	28.143	54,5
Kim- ja viietustöölised	52.666	33.328	63,4
Maaha-, karva-, kummitöölised	21.519	15.925	74,0
Reemiatöölised	17.220	10.051	58,0

Töölise omavaheline kiskumine tuleb ette ainult noortes ametiühendustes. Vanemates ametiühendustes on üksmeel ka palju suurem.

Võrreldes teiste maadega, on Rootsi ametiühenduslik liikumine hästi arenenud, mis puutub eriti tööstus-töölisedesse.

Rootsi ametiühendused on tsentraliseeritud. Mõul algatajad töölised ise palgavõitluse ja muud väljaastumise kuna ametiühendus ainult toetust andis. Kuid varsti olid ametiühendused sunnitud töölise väljaastumise juhtima hakama ja kollektiivlepinguid kogu tööstusharu kohta sõlmima. See arenemiskäik peegeldub väga selgelt põhikirjades, kus rida punkte käsitlevad streigi algust, juhtimist, korraldamist ja lõpetamist. Samasugused määrused leiduvad ka teiste töölise väljaastumise kohta. Käesoleval ajal maksab oluford, et kohalikud organisatsioonid oma üleriiklile keskkohale teadustama peavad, kui nad palga ja töötingimuste parandamise nõuetega tahavad esineda. Suhatuse peab nad enne kinnitama, kui nad ettevõtjale esitatakse. Samuti ei tohi ükski ametiühendus blokaadi, tööfulgumise, boikotti (kõik abinõud mis ametiühendused ettevõtjale, et ettevõtja peale survet avaldada), muudu ette võtta, kui ta liidu juhatuse nõusolekut ei ole saavutanud. Mõgab aga kohalik organisatsioon võitlust oma seisukorra parandamiseks ilma juhatuse nõusolekuta, siis ei ole tal õigust keskkohast toetust saada. Need tingimused olid traviliku, et ära hoida streike, mille võidurikkaks läbiviimiseks küllalt jõudu ei olnud, teiseks, et ühtlasi tingimusi kollektiivlepingutesse ules võtta.

Nooremad ühised ja nooremad ühised liikmed on mitmeti selle tsentraliseerimise teemi vastu väljendunud, kuid peaaegu alati sellepärast, et neil ei ole olnud võimalust pikemat aega jälgida ametiühendusliku liikumise arenemist ja sellepärast ka need põhjused neile tundmatad on. Mendel puuduvad kogemused ja nad ei suuda veel mõista, et see fõrd, mis maksab praegu ametiühendustes, on pika aja kestel kogutud kogemuste villi.

Tsentraliseerimise vastaste kihutustöö tagajärjel ajutati 1910 a. ametiühenduste liit, nii nimetatud „Rootsi töölise kesksorganisatsioon“ — kes kohalikele ühendustele vabaduse jättis streigi ja muu väljaastumise korral oma äranägemise järele talitada. Kuid sel liikumisel ei olnud kuigi suurt ulatust. 1910 a. lõpul oli sel organisatsioonil 32.999 liiget, 398 kohaliku organisatsiooniga, enamasti olid liikmed lihttöölised.

Kuna ühiskute ametialade liidud pealetungivat palga võitlust peavad, on üldliidu ülesanne ära hoida palga halvenemist, lõkate jne. See organisatsioon on tööliste kaitseorganisatsioon. Palga võitluse segab ta ainult erafordjelt juurte tööliskülmumiste ajal. Tema võib teistel ametialal töötavate tööliste ühijusi kaastunde streigile või tööjulgumisele kutsuda, ühijuid korjandusi toime panna jne.

Seega on ühiskute ametialade liidud palju iseseisvamad üldliidu juhatuse suhtus, kui ühiskud ametiühijused omaist liidu juhatusest.

Seega püüis kehtliidu liikmemaks kaua aega võrdlemisi madalal. Keskmiselt 40 marka (Gesti rahas) kuu kohta iga täiskasvanu ja 20 mk. noore liikme kohta.

Kuna ühiskute ametialade liidud, nagu näiteks trükitöölised maksid oma ühijule 1920 a. 180 mk. nädalas.

Tööta liikmeid toetavad 20 Liitu. Töövõimetuid toetab ainult trükitöölisete liit.

Keskkliiduga ühinenud ametiühijuste liidu jissetulek ja väljaminek 1888 kuni 1920 a. Gesti markades oli:

Sissetulek.

Liikmemaks	7.036.005.900	Emk.
Liidu toetus	641.200.800	"
Protšendid	479.780.700	"
Wäljamaalt liikmemaks	222.201.400	"
Wabatahtliised maksud	101.870.900	"

Kokku 8.480.959.700 Emk.

Wäljaminek.

Palgawõitlus ja töötulid	3.851.058.100	Emk.
Suhtimine	989.068.800	"
Agitatsioon ja kirjandus	394.121.100	"
Tööta tööliste ja sõidukulud	535.067.300	"
Liikmemaks kehtliitu	756.981.000	"
Muud väljaminekud	709.770.600	"

Kokku 7.236.006.900 Emk.

1921 a. oli samade ametiühijuste väljaminek palgawõitluseks ja muudeks töötili lahendamisotstarveteks 430.376.300 marka ja tööta tööliste toetamiseks kulutati üks miljard marka. Tarvitada olew ametiühendusline kapital oli 746.555.800 mk., ehk 258.600 mk. liikme kohta. Kasja seis 212.395.700 mk.

Ametiühendusline ja jotsialiline liikumine on Rootsis kakkwennad. Mõlemad liikumised algasid ühel ajal.

Esimene Skandinaawia maade töölistkongress 1886 a. Göteborgis, kus ka mõned ametiühijuse

sed oja mõtjid, wõttis omaks jotsialistliku programmi. Kui 1889 a. asutati Rootsi jotsiaal-demokraatlik partei, mõtjid kongressist oja ka paljud ametiühijused, ning jeal okustati, et partei peab koondama „poliitilisi, ametiühenduslikke ja teisi, organisatsioone, kes asuwad klassi-wõitluse alusel.“

Tegelikult ühinesid kohalikud ametiühijused ja partei organisatsioonid. Kui siis 1898 a. asutati Rootsi ametiühijuste Liit, siis kinnitati seda tihedat ühistööd põhikirjas järgmiselt: „Liiduga ühinenud ametiühijused peavad 3 aasta jooksul peale Liitu astumist ka jotsiaal-demokraatliku partei liikmeks astuma, wastasel korral ei loeta neid enam Rootsi ametiühijuste Liidu liikmeks.“ See punkt tuli aga juba 2 aasta pärast, nimelt 1900 a. kustutada, sest mitmed ametiühijused, kes põhimõttelikult jelle punkti poolt olid, nagu Raua- ja metallitöölisete liit, leidsid aga, et jee tegelikult takistab ametiühijuslikult liikumist lewitada. Ametiühijused wõiwad küll tööliste poliitilise parteiga käsi-käes töötada, kuid organisatsiooniliselt peawad nad iseseiswad olema. Kummalgi töölistliikumise harul on oma ülesandeid ja nende ülesannete kohaselt tuleb ka liikumist organiseerida.

Seni on ka tegelikult Rootsi ametiühijuste Liit tegutsenud kõigis üldpoliitilistes ja jotsiaal-seadusandluse küsimustes käsi-käes Rootsi jotsiaal-demokraatliku töölistparteiga.

Kui palju ametiühijuste liikmeid Rootsi jotsiaal-demokraatlikus parteis on, ei saa praegu andmete puudumisel täpselt öelda. 1911 aastal oli 51.098 ametiühijuste liiget parteis, wõi 45% kõigist tolleaegseist ametiühijuste liigetest. Et aga parteis harilikult vähem liikmeid on, kui ametiühijustes, siis oli 1911 a. umbes 86 protšenti kõigist parteiliigetest ametiühijuste liikmed.

Wiimasel ajal on katsumised kommunistid ja jündikalistid ametiühijustele mõjuda, et nad läbikäimise jotsiaal-demokraatliku parteiga lõpetaks, kuid neil katsetel ei olnud mingit tagajärge. Nimult 2 ametiühijuses suutsid nad oma mõju maksma panna, kuid juur enamuse oli kommunistide ettepanekute wastu. Suur enamus ametiühijusi leidis, et wastastikune waen ametiühijuste ja jotsiaal-demokraatliku partei wahel nõrgendab töölistliikumist üldse ja jotsiaal-demokraatlikku parteid eriti, jelle all aga kannatas töökaitse ja jotsiaal-seadusandlus, ning wäheneks tööliste wastupanek kodanlusele ka palgawõitluses ja oma elujärje parandamis-

piületes. Metallitöölaliste liit aga rõhutas eriti seda, et kommunistide piüid on jünnitada lõhet ametiühjuse ja sotsiaaldemokraatliku partei vahel selleks, et oma kätte saada tööliskõikumise juhtimise ja sellele võimudele olla valmis ohverdama ja hävitama töölaliste üksmeele, jõe ja hea käekäigu.

Kommunistid ajutasidki Rootsis 1919 a. erilise liikumise, nimelt Kommunistlikkude ametiühjuslikkude rakufeste loomise, kuid see liikumine juri välja ja tal ei olnud mingit tagajärge. Rõige rõhkem oli neil rakufestel liikmeid 1921 a. — nimelt 5.450 liiget, kuid viimastel aastatel ei ole need rakufesed endast enam midagi kuulda annud, nähtavasti on see liikumine käielikult kadunud.

Rootsi ametiühjuse Riidul on oma maja linna käidavamas kohas, kuuekordne, üle 100 toa ja mitme saaliga. See maja jäi aga kitsaks ja aprilli kuul käesoleval aastal ostis Riit teise kuuekordse maja 125 toaga juurde. Uus maja läks maksma 140 miljoni Eesti marka. Peale selle toetas Rootsi ametiühjuse Riit inglise sõetöölaliste streiki nii korjanduste kaudu kui ka laenu näol.

Norra ametiühjuslik liikumine.

Norra ametiühjuslik liikumine on nõrgem kui Rootsis. Norra Ametiühjuse Riidus oli:

aasta	ühjusi	osakondi	liikmeid
1923	29	1.281	85.599
1924	29	1.191	92.767
1925	28	1.237	95.931

Riidu rahaline seisukord oleneb liikmemaksu juurusest. Liikmemaksu aga määratakse tarviduse järele. 1924 aastal maksid ametiühjused Riidule liikmemaksuna, erimaksudena ja töölismaja tagavara kapitali kofku 1.586.509 Norra krooni.*)

Ametiühjused said oma liigetelt liikmemaksu 7.308.966 N. krooni, siinjuures puuduvad maksud klubidele ja osakondadele. Rõgu ametiühjuse sisetulek 1924 a. oli 15.078.610 N. krooni.

Rõgu väljaminek samal aastal oli 15.431.712 N. kr. Võitluskulused on üldsumma 8.904.629 N. krooni, milliste toetamisef Riit andis 2.826.675 N. krooni.

Norra ametiühjuse Riidu varandus oli

*) Norra kroon on pea sama tõrge kui Rootsi kroon, see on 100 E. marka.

31. detsembril 1924 a. 8.292.240 N. krooni, mis jummaft kasja seisuford 5.945.197 N. kr.

1925 a. maksid ametiühjused Riidule 1.097.741 N. kr. Ametiühjuse üldsisjetulek oli 9.605.884 N. kr.

Üldväljaminek — 9.088.944 N. kr. sellest jummaft kulus võitlusefks 1.247.846 N. kr.

Rii sisetulekud kui ka väljaminekud olid 1925 a. madalamad kui 1924 a. Tuli see sellest, et 1924 a. oli suur streigi võitlus, mis ametiühjusele suureks katfeks oli ja neid oma sisetulekuid jumdis erakordfekt suurendama.

1925 a. oli Riidu üldvarandus 9.539.651 N. kr., millisest kasjas 6.319.983 N. kr.

1920 a. peale on kestnud järeljätmata töölaliste ametiühjusline võitlus töölaliste seisuforra parandamise sifis. Suur kofkupõrgete arv on seletataw Norramaa tõfise majandusliku kriisiga, rahafurfi suurte kõikumistega, ellukalliduse kõikumisega ja millest järgnevad ettevõtjate piüided vähendada palka kuid ka teiselt poolt töölaliste piüided — suurendada palka.

Mis puutub palgadesse, siis juudeti neid parandada 1920 a.

1921 ja 1922 aastal suruti töölaliste palgad tuntavalt alla (25—30%). Ettevõtjad piüidavad kollektiivlepinguid walesti seletada ja palgafid enam vähendada kui kauba hinnad alanesid, samuti ei tahtnud nad seal palgafõrgendust lubada, kus seda töölised õigustatud saama olid, sest et kaupade hinnad wastawalt tõusid. Sellepärast olid kollektiivlepingute sõlmimised seotud suurte raskustega ja tõfiste võitlustega.

Ametiühjused on võitlusorganisatsioonid. Ruid wiinasel aastal on tulnud peaaesjalikult kaitseseisuforda asetuda. Ettevõtjad ei piüidnud mitte üffi vähendada palka, waid lihendada juwepuhkust, vähendada tükitöö- ja ületunnitõotaju jne. Rida ametiühjusi, näiteks raua-, ehitus-, kuu-, naha-, mäe-, saeweskite- ja paberitöölised on pidanud raskesti wõitlema, et takistada ettevõtjaid palgafid üleliita vähendamast.

Osalt karakestwa võitluse tagajärjel on praegu maksmas lepingud, kus palgad on vähendatud keskmiselt 13 kuni 14% wõrra.

Mis puutub töölaliste reaalpalka, siis on see sama suur kui enne kriisi. Siiski on korda läinud mõnel alal palgafid ifegi tõsta.

454 kollektiivlepinguga on 117.000 töölisele kindlustatud juwine puhkeaeq, mis kestab 8 kuni 12 päewa, kui tööline aasta on tööl olnud.

Tööpuudus on Norras ennenagemata suur. Keskmise ametiühjuse töötu liigete protfent oli: 1921 a. — 17,3%; 1922 a. — 17,1%;

1923 a. — 10,3%; 1924 a. — 8,5%; 1925 a. — 13,2% ja juunis 1926 a. — 22,9%.

1919—1923 a. maksid ametiühijused töötä tööliliste toetamiseks 27 miljoni Norra krooni (umbes 2 miljardi 700 miljoni E. marka). Sellest summast tasusid riik ja kogukond ametiühijustele tagasi 16 miljoni Norra kr.

Organiseerimise alal otustati pika kaalumise järele 1923 a. tööstusühingud asutada ja ametiühijused ümber korraldada. Ümberkorraldus oleks pidanud teostuma 30. juuniks 1924 a. Seda otsust ei ole seni suudetud lõpuliselt teostada. Selle otsuse tagajärjel on aga 3 ühijust, kes end ei tahtnud ümber korraldada — müürsepad, elektritöölised ja vedurijuhid, — Norra ametiühijuste liidust välja astunud.

1923 a. otustas Norra ametiühijuste Liit Rahvusvahelise ametiühijuste Liidust välja astuda ja ei kuulu seni ühtegi rahvusvahelisse ühendusse.

See seisukord ei rahulda ametiühijusi ja lähemas tulevikus on oodata Norra Ametiühijuste Liidu liitumist uuesti Amsterdamiga.

Norra ametiühijuste töö tagajärjed olenevad suuresti riigi majanduslikust arenemisest. Sulgaliised pankade kriisid on foku maa krediidi süsteemi rapustanud, mis suuresti raskendab majanduslikku arenemist. Teiselt poolt on Norra töölised poliitiliselt mitmesse erakonda killunenud ja see teeb tagajärjetuks suure osa tööliliste poliitilisi püüdeid. Praegu on päevakorras sotsialistlikkude parteide ühinemisküsimus, saab see teostatud, oleks suur samm astutud tööliliste võitude saavutamisel.

Samuti on Norra tööliliste suure tähtsusega tihedam ametiühijuste ühinemine ja läbikäimine foku Skandinaavia mail, millele käesolev nõupidamine loodetaksti aluse paneb.

Taani ametiühisuslik liikumine.

Ametiühisuslik liikumine algas juba 1871 a. Algul ühinesid kohalikud organisatsioonid ühiseks võitlusjeks. Üheksakümneandel aastatel asutasid ühijute ametialade ametiühijused oma keskkorraldused. Samal ajal tekkis ka ülemaailne keskkliit, kuid kohalik ühendus jäi püsima. Taani ametiühijuste Liit asutati 1898 a. Ühe aasta kestel ühinesid temaga 38 ametiühijuste liitu ja 26 ühijut ametiühijust, kokku 61.244 liikmega.

Peale liikmemaksu võib Liit ühijutele ja ühijustele erakordseid maksusid peale panna streigi toetamiseks ja tööliliste toetamiseks

lokaudi puhul. Peale selle on kohustatud maksusid maksta streigi kapitali.

Liidul on oma nädalafiri „Arbejderen“ (Pöoline), mis saadetakse tasuta ametiühijuste juhataste liigetele.

Taani sotsiaaldemokraatliku parteiga on kõige tihedam ühendus, samuti ka töölitarvitajate ühijuste keskkorraldusega.

Kõrgemaks otustajaks on Liidu üldkoosolek, kus on liikmeteks kõigi ühijuste juhataste liikmed ja üks esitaja igaast kohalikult ühijustest. Üldkoosolek tuleb foku iga 3 aasta järele. Valga küsimustes otustatakse aga üleriikiliste ühijute liigete arvu järele.

Üldkoosolek valib täidesaatava foku, kus 12 kuni 15 liikmeni on ja kus on 2 esitajat sotsiaaldemokraatliku partei poolt. Peale selle on esitajate nõukogu, kes tähtsamais küsimustes täidesaatavale fokule juhtnõore annab. Viimases on praegusel ajal 165 liiget.

1. jaanuaril 1926 a. oli Taani Ametiühijuste Liidus 50 ühijut 2.163 keskkooniga, ja üks ühijut ametiühijust, kokku 239.704 liikmega.

Wäljaspool Liitu olid 23 ühijut 710 keskkooniga, 10 ühijut ametiühijust, kokku 70.767 liikmega. Põhjusted, miks osa ametiühijusi liiduga ei ühine, ei ole mitte poliitilised, vaid olenevad wäljakujunenud wähefordadest.

Ametiühijuste Liidul tuli pidada suuri võitlusi töö- ja palgaolude pärast 1899, 1908, 1911, 1921 ja 1925 aastatel.

Toome siinkohal viimase suurema palgavõitluse kirjelduse 1925 a.

1924 a. teisel poolel juba olid ettemõtjad otustanud loobuda põhimõttest, et palgad kujunewad hindade indeksarwude järele. Sellepärast ütlesid ettemõtjad üles kõik lepingud töölilistega. Hindade indeksarwud olid viimase palga korraldamisest 3% wõrra tõusnud. Selle protsendi wõrra nõudsid ka töölised palga juurde. Ettemõtjad aga tegid ettepaneku wähenendada palkasid 10% wõrra. Peale tagajärjete nõupidamise ja läbirääkimiste jäi töö seisma 18. märtil 1925 a. ofalt streigi, ofalt wabrikute sulgumise tagajärjel, kusjuures võitlusesse olid haaratud 42.000 töölit. 20. aprilliks laienes võitlus 90.000 töölise kohta. 15. mail kuulutas ka wootööliliste ametiühijust streigi wälja, millest wõtsid osa 10.000 töölit. Võitlus lõppes 6. juunil ning tagajärjeks oli, et kõik palgad tõsteti 3% wõrra, peale selle tõsteti eriti madalaid palkasid. Lepingud sõlmiti 2 aasta peale, ning palgad tulewad poole aasta

järele hindade indeksarvudele vastavalt korraldada. Seega lõppes mõtlus täielise tööliste mõiduga.

Tööliste toetamiseks kulus mõtluse kestel 21 miljonit Taani krooni. Eeloleva pooleaasta kohta on raske öelda, kuidas see kujuneb. Võimalik on, et kõik lepingud jälle üles öeldakse, kuid vahepeal on ametiühendused tuntavalt kasvanud ja suudavad seega ka palju tugewamat vastulööki anda kui 2 aasta eest.

Soome ametiühenduslik liikumine.

Soomes asutati esimesed ametiühendused 1885 ja esimesed ülemaalsed ühingud 1892—1899 aastatel. Soome Ametiühenduste Liit sai aga alles 1907 a. asutatud. Liikmeid oli 1907 a. — 25.797; 1916 a. — 41.804; 1917 a. 160.695; 1919 a. — 40.677 ja 1925 a. — 50.472. 1917 a. oli eriti suur elamus tööliste seas Wene revolutsiooni tagajärjel, ning 1919 aastal oli suur liigete kahanemine kodanlike terrori tagajärjena. Tagajärgamine oli hõlgestamatu ja tuhanded ametiühenduslikud tegelased said maha lastud, kuna ligi 90.000 töölist wangimajadesse paigutati ja wangilaagritesse saadeti, kus paljud nälja ja wiletsuse kätte surid. Selle terrori tagajärgi põeb Soome tööliikumine veel praegu.

Kogu jõuga on piilitud tööliikumist uuesti elustada, mida väga raskendasid edasijestew terror ja kohtumiskude erapoolikus. Praegu veel on ligi 200 ametiühenduslikku tegelast wangis ja hiljuti sulleti 6 ametiühendust Waajas, jüst et 4 aasta eest olid need ühised sulatud jotsialistlikele parteile liikmeraha tasunud.

Soolimata kõigest on Soome ametiühenduslik liikumine suutnud jääda ühtlaseks. Ametiühendustes on mitmesugu poliitilise ilmawaatega tööliised ühinenud.

Räesolewal ajal on liidul umbes 54.000 liiget.

Ametiühenduste kongressid on tööstuse järele organiseerimise heaks kiitnud, kuid selle põhimõtte läbiwiimine on mõningaid raskusi esile kutsunud, eriti nii nimetatud piiritülid ühiskute ametiühenduste wahel. Ometi on see põhimõte wiimaks teostatud.

1914 a. jaadil ei kuulu Soome ametiühenduste Liit ühtegi rahvuswahelisse ühendusse. 1921 a. korraldati üldine ametiühenduste liigete hääletus liikumise kohta, kas ühineda Moskwa internatsionaaliga. Poolt hääletasid 12.215 liiget ja vastu 5.957. Et hääletusest wähe osa wõeti ja neistki ligi kolmandik

Moskwaga ühinemise vastu oli, otjustas juhatus liikumise lahtiseks jätta, et mitte osa liikmeid sundida ametiühendustest lahkuma ja seega kogu liikumist lõhkuda ja häwata. Järgmine kongress 1923 aastal ajus samale seisukohale. Wiimane kongress otjustas, et ühifitud ülemaalsed ühingud peawad liituma rahvuswaheliste sekretariaatidega, samuti tuleb tihedat ühendust luua Rootsi, Norra ja Taani ametiühenduste liitudega. Peale selle soowitas ta kogu kutsetada üleilmliit kongressi, kus kõik ametiühenduste liidud esitatud oleksid.

Elufalidust ilmas pidades on Soome tööliste palgad tuntavalt wähemad kui Skandinaawia mail. Eriti wiletsad on palgad kuuja paberitööstuses, tikutööstuses, tubakatööstuses jne. Seisukord on nii raske neis tööstustes, et kõigiti korralikud tööliised on sunnitud hoolekandelist abi otsima, jüst et palgast elamiseks ei jätku. Nii ahwardas Waasa linn oma kintööstuswabrikut 60.000 S. margalise profressiga, mis wabrikutöölistele linna poolt toetuse näol antud.

Et ametiühendused kujukada on jõudnud, siis oli mõõdunud jwrel rida kokkupõrkeid tööliste ja ettewõtjate wahel palgade korraldamise pära. Suurem osa ametiühenduste nõudmistest lõppesid mõiduga. Esialgul suurt tööpundust märgata ei ole, kuid talwekuudel on harilikult töötatööliste arv suurem kui juwikudel.

Läti ametiühenduslik liikumine.

Ametiühenduslik liikumine algas juba tsaari walitjuse ajal. Liigete arv ei saanud aga tol ajal tõusta üle 10.000. Ametiühendused elasil alalise sulgumise ahwarduse all. Ühfi trükitööliised ostasid oma ühikut wifalt elus hoida, kuigi ka neil mitu korda nime muuta tuli. 1917 a. lahtipuhkenud revolutsioon wõimaldas mõneks kuuks ametiühenduslikku tegewust, kuid juba samal aastal suluti kõik ühised okkupatsiooni wõimude poolt. 1918 aasta jaanuarist kuni maikuni 1919 walitjes enamline wõim, milline ajutas tööstusliigi ametiühendusi. Need kadusid jäljetult peale enamlike walitjuse langust. Järjekindel ametiühenduste ülesehitamine wõis algada alles 1919 aastast.

Wajanduslikud raskused, kodanlike erakondade kitsarinnaline poliitika, rahakurfi langeimine 1920 ja 1921 aastal, wiimaks Wenemaa lähedus kutsus ellu enamlike woolu ka ametiühendustes, kes end 1921 a. Läti Ametiühenduste Liidust lahku löi, kuna wiimane oli Amsterdami Ametiühenduste Liidu liige. Tol ajal oli

Läti Ametiühjüste Liidu ümber koondunud 25.000 töölisi, kuna kommunistlikes ametiühjustes oli 15.000 liiget. Warsti peale selle lahkusid Liidust ka parempoolsed ametiühjused, nimelt ametnikkude ühing, kirjaniidud ja ajakirjanikud ning põllutöölised. Ajajooksul kahanes kommunistlike ametiühjüste liigete arm ja suur loidus wõttis maad töölise seas, mis oli otsekohejeks tagajärjeks kommunistide wastastikuse mustamise poliitikal.

Peale töötatöölisele, streigi, lokoutide puhul antawate toetuste, toetawad ametiühjused oma liikmeid ka perekonnaliigete surma puhul. Peale selle on merimeestel ja põllutöölistel omawaheline haigusfinnitus. Ametiühjüste liidu juures asub streigikapital. Kollektiivlepingud ei ole seadusega tunnustatud. Ametiühjustel ei ole forda läinud neid laiemas ulatuses sõlmida, sest et organisatsioonid weel liig nõrgad on.

1925 a. oli streike 53 ettevõttes, 4.629 töölisega. 56,2 juhtumisel saajast lõppes streik täieliku wõiduga, 26,6 juhtumisel osalise wõiduga ja 17,2 juhtumisel — kaotusega.

Ametiühjuslikke ajakirju ilmub 2. üks läti keeles, teine wene keeles. Peale selle on erikuufirjad trükitöölistel, raudteelastel, postitelegraafi-telefoni teenijatel ja põllutöölistel.

Rahwamaja on töölistel käesolewal ajal 2, üks Riias ja teine Riepajas. 3 maja on ehitamisel. Peale selle on trükitöölistel Riias oma maja.

Sotsiaaldemokraatliku parteiga on ametiühjustel sõbralik wahetord, kuigi ametiühjused täiesti iseseiswad on.

Kommunistide ametiühjustest on kõige tugewam sadamatöölise ühjus, muud ühingud on enim liigid poliitilised organisatsioonid ja mitte ametiühjused.

Ametiühjuslik liikumine on Lätis wiimasel aastatel tublisti edenenud, selle tõttu on ka mõnigi paremus saavutatud. Kõige nõrgemad on ametiühjused neil aladel, kus kommunistide sihutus töö tõttu lõhe tekkis. Wastawalt on kujunenud ka palgad. Tõbaladel, kus ühjustes lõhet ei olnud, on palgad tõusnud, kuna neil ametaladel armetud palgaolud walitsewad, mis kommunistide sihutus töö tagajärjel lõhutatud said.

Seedu ametiühjuslik liikumine.

Seedus algas ametiühjuslik liikumine 1903—1904 aastatel. Sõda tõi seisaku liikumise. Peale sõja asutasid sotsiaaldemokraadid

uuesti ametiühjusi, mis kommunistide kätte üle läksid. Sellele järgnesid walitjuse tagajamised, ning 1923—24 aastatel hakkasid sotsiaaldemokraadid uuesti ametiühjusi asutama. Alles käesolewal aastal maifuul läks forda asutada ülemaaline ametiühjüste keskorganisatsioon. Seedu ametiühjüste keskbüroos on ühinenud 9 ülemaalist organisatsiooni (põllutöölised, üldine ametiühjus, riigiteenijad, raudteetöölised, nahatöölised, metallitöölised, postitelegraafi-telefoni teenijad, muusikandid, õpetajad) — 18.486 liikmega.

Peale keskbüroo tegutseb ka ühendus-komitee, milline enamliste kalduwustega, ja kuhu on koondunud 3000 töölisi.

Et keskbüroo Rahwuswahelise Ametiühjüste Liidu liikmeks astus, ei astunud need ühingud keskbüroosse.

Ühistööd mõlema woolu wahel on raske saavutada, sest ühendus-komitee mehed ei sihi oma pealetungi mitte ettevõtjate wastu, waid teiste ametiühjüste tegelaste wastu, mis üldijelt töölise tõudu kallustab ja liikumist nõrgestab.

Estimaa töölise liikumise

aruandena oli esitatud märgufiri Genfi töötoimkonnale, mis arwaldatud meie eelmises numbris.

Konwerentfi awamine.

Konwerentfi awas Rahwuswaheline Ametiühjüste Liidu sekretär Dudgeest, terwitades konwerentfi ja tänades Rootsi ametiühjusi, kes konwerentfi olid kofu kutjunud. Konwerentfi illesanne on fookstööd Skandinaawia ja Balti mail edendada ja eriti abinõusid leida, et Baltimaade ametiühjüste edendamiseks kaasa aidata. Nende maade töölise seisuford on halatsemiswäärt, nende elamistingimused äärmiselt wiletjad. Töölised kõigil mail kujundamad üht peret ja teiste maade töölised on ka sellepärast üksi proletaarlike ühistunde pärast kohustatud oma nõrgematele seltsimeestele appi ruttama. Teine külg asjal on aga weel see, et Baltimaade töölised wõiwad hädaohhtlikuks saada naabermaade tööliselikumisele. Kui liikumismõimalused paranewad, hakkab neist maadest töölisi Skandinaawia maadesse fisje walguma, kes Skandinaawia maade töölise palgad alla surusid ja seega ka nende töölise elamismõimalused halwenesid. Balti maade töölise poliitiline ja majanduslik seisuford on nii raske, et Skandinaawia maade töölised appi

peavad tulema. Crti raske on töoliste seisuford Cestis. Rätis on seisuford palju parem ja ka Soomes on seisuford märksa parem.

Ühe koostöö aitaks nende maade töölisi ühineda ja neid rikastada Skandinaavia maade töoliste kogemustega, et nad suudaksid tagajärjerikkamalt võitlust pidada oma elujärke parandamiseks.

Päewakorra täiendamine.

Soomlased tegid ettepaneku päewakorda võtta veel kaks punkti: 1) Võitlus walitsuste terroriga Baltimail ja 2) Maailma kongressi siifinus.

Päewakord täiendati nende punktidega.

Baltimaade ametiühisuste toetamine.

Päewakorra juurde asudes tegid soomlased etteheiteid konverentzi kokkufutujatele, et Cestist, Rätist ja Leedust olewat ainult ühe poliitilise ilmega ametiühisused kutsutud, kuna enamlike kalduwusega ametiühisused kutsumata olewat jäänud.

Selle wastuwäitena teatasid Cesti esitajad Alma Ostra-Dinas ja Hans Martinson, et konverentst wõtawad Cesti poolt osa esitajad, kes Tallinnas asuwate ametiühisuste juhatuste poolt waliti. Need ametiühisused asuwad kõik klassiwõitluse alusel. Et Tallinnas veel mingisugused kommunistlikud ametiühisused oleks, ei ole ei kongressi korraldawal toimkonnal ei ka esitajail teada. Ametiühisusi on piiratud asutada ilma parteilise wärmiga ja ametiühisuse wõetakse wastu ilma parteilise ilma waate peale vaatamata. Peale selle on softialistid ka ennem hoidunud neil ametialadel teifi ametiühisusi asutamaft, kus juba ühijused teugufesid. Leedu felfimehed teatasid, et ka teife woolu esitajatele on kufje tulnud konverentstif oja wõtta ja kuuldamasti olewat esitaja juba Tallinnas.

Räti esitaja seletas, et kommunistlikud ametiühisused Rätis ainult lõhumistööd on teinud. Mis töolistele kätte wõidetud, see on nende ametiühisuste kaudu, kuhu kommunistid ei suutnud sisse tungida.

Dudegeest (Rahmushwahelise Ametiühisuste Riidu sekretär) teeb ettepaneku selle üle nõu pidada, kuidas Baltimaade ametiühisusi toetada ja mitte muude siifimuste üle waielda, sest soomlased, eriti Bekkala, on näidanud, et ta Baltimaade olufid ei tunne. Skandinaawias ei ole ametiühisused partei poliitilise ilmega ja ei ole waenulikkus wahekorras poliiti-

liste softialistlike parteidega ja nendele on wõdrastaw niifugune omawaheline tulitsemine. Nad on tugewaks jaanud oma üksmeele läbi. Tarwis on Baltimaade töölisiitumist raskest, eraldatud seisuforrast wälja aidata, selleks oleks waja: 1) läbirääkimist alustada wastawate maade ametiühisuste wahel, 2) Baltimaade ametiühisuste tegelasi tutvustada Skandinaawia maade tööliswõitlusega, 3) aeg-ajalt nõupidamisi korraldada wastawate maade ametiühisuste esitajate wahel tegelikfude sammude kohta.

Kui Dudegeest'il oli juttu Baltimaade ministritega ja Dudegeest toonitas, misfugune wahel on wäljamaa ning Cesti, Soome ja Räti töoliste olukorra wahel, siis on ministrid wabandufeks ütelnud, et Baltimaad on waefted. Kuid ka Reft-Euroopa maad olid waefted ja ainult töölised oma töö ja wõitlusega on need maad rikkaks teinud.

Bolan (Norraft): Esimene tingimus oleks Baltimaade toetamisel, et seal ühine liikumine korraldataks, nagu on Norras, Rootfis, Taanis ja Soomes, kus on piiratud koos töötada hoolimata lahkumise wahel wooludeft. Soowib, et Cestis, kus ülemaaline liit alles loomisel, üks ühine seffkoht luuakse, ning Skandinaawia maad jaawad kindlasti kõik tegema, et Baltimaade liikumist aidata.

Jensen (Taani): Baltimail on tarwis tugew ametiühisusline liikumine, et töoliste seisuforda parandada. Kuid liikumist luua ei saa wäljastpoolt, seda peawad Baltimaade töölised ise tegema. Meie wõime ainult nõu anda ja juhutada. Sellepärast oleks soowitam, kui Baltimaade felfimehed tuleksid õppima Skandinaawiasse.

Lab Johanson (Rootst): Kui kuulda Bekkala (soomlase) juttu, siis paistab nagu oleks Baltimaade töoliste wahel lausa kodu joda. Kuid selgub, et Baltimaade felfimehed piiliatwad koos töötada. Seisuford Baltimail on aga hoopis teine kui Soomes ja Skandinaawias. Baltimail tuleb lõhutud liikumist uuesti elustada. Kuid just kommunistide „ühenduskomiteed“ on need, kes lõhet teemad ja kes ühenduse häwitawad. Neil oli ülesandeks mail, kus oli tugew ametiühisuslik liikumine (Prantsusmaa, Bulgaaria jne.), seda liikumist nõrgendada. Skandinaawias ei lähe see neil forda. Ka siin taheti enamlisti „ühenduskomiteesid“ luua, kuid sel ei olnud tagajärge. Sellepärast üteltu meie Balti felfimehed kom-

munistidele: „laotage oma „ühendus-komiteed“, ja siis teeme ühise tugewa liikumise.“

Morits (Läti): Baltimaadele oleks juureks toeks, kui saaks saata felttimehi Skandinaavia maadesse õppima. Meie sisemistes oludes oleks tähtis, kui vastastikune poriga loopimine ja töölispartei ning ametiühijuste tegelaste põhjendamata süüdistamine kaoks. Kuid kommunistid ei loobu laimust. Näiteks tapeti üks läti jotsiaaldemokraatliku partei spordijelsti liige läti fashistide poolt. 50.000 töölist olid tapetud felttimeest jaatmas, matuseliste seas aga laotasid kommunistid lendlehti, et see asi olewat jotsiaaldemokraatide ja parempoolsete kodune asi! Sarnaste murjatustega võivad toime jaada ainult kommunistid.

Mina Džtra-Dinas (Gesti). Gestis olid võrdlemisi tugewad ametiühijused 1923 ja 1924 a. esimejel poolel. Need ametiühijused olid kommunistide mõju all. Tolleaegsete ametiühijuste tegelaste arvamise järele oli organiiseeritud töölist 25 kuni 30.000. Rahjaks püüdis aga kommunistid ametiühijust ära kasutada poliitilise võitluse abinõuks. See andis võimaluse walitshjel kogu liikumist kommunismi hävitamise ettekäändel purustada. Oleme nüüd ametiühijuste waremotel. Töölisfond on aga ära hirmutatud, ükskõikne ja loid. Ta ei usu enam, et ta oma jõuga midagi ära teha suudab. Seda usku oma jõu sisse peab aga töölistele tagasi andma. Meie peame ametiühijused looma, mis ei kanna partei-poliitilist wärwi.

Sigfrid Hansson (Rootsi): Meie peame aitama informatsiooni edendada. Peab tegema jeda järjekindlamalt kui jeni. Kõige kohasem oleks Baltimaade ametiühijuste tegelastele siin kursorjed toime panna, tingimiseks oleks, et ametiühijused, selle liikmeid siin õpetataks, kuulussid Rahwuswahelisse Ametiühijuste Liitu. Meie wõiksime 50 kursorlast illewal pidada ja wälja õpetada.

Peale wiimase ettepaneku lõpetati esimeje päewa töö. Teisel päewal jatkussid läbirääkimised sama aine kohta.

Dudegeest (Rahwurah. Amet. Liidu sekretär): Et Rootsi esitaja Hanssoni ettepanekud olid tehtud Rootsi felttimeeste nimel, sellepärast ajus juhatus neil alustel resolutsioonide wäljatõötamijele. Peab looma tihe läbikäimine ja tegelik ühendus nende maade wahel, selleks üldiseks aluseks, mille põhjal ühine töö võimalik — on Amsterdami ametiühijuste liidu põhimõtted, sel alusel tuleb edasi ehitada.

Koosolekule kantakse ette juhatusje poolt wäljatõötatud kaks resolutsiooni ja Norra ametiühijuste teadaanne.

Esimeje resolutsioon.

Skandinaavia-Balti konverents Stokholmis 6. ja 7. detj. 1926 a. kaalus ametiühijuslike küsimusi, eriti aga küsimust, kuidas toetada noori Baltimaade ametiühijusi nende rases seisukorras.

Konverents otsustas ette panna Skandinaavia ametiühijustele, et nad tarwilikud rahalised ja muud abinõud käsitusjele wõtaks, et võimaldada noorematele Baltimaade ametiühijuste liikmetele, kes asuwad wärsutawatel kohadel, wiibimist Skandinaawia mail, et õppida tundma nii teoreetilijelt kui ka praktilijelt ametiühijuslikku tööd.

Baltimaade kesforganizatsioon peaks jelle eest hoolt kandma, et isikud, kes waldawad Skandinaawia keeli, saaksid jaadetud Skandinaawiasse õppima. Skandinaawia maade sekretariaadid teatawad, et nad walmis on nende isikute ülespidamiskulud Skandinaawias oma kanda wõtma.

Konverents soowitab Ametiühijuste Liitude ja kesforganizatsioonidele jelle eest hoolt kanda, et vastastikune esitus kongressidel ja jellejarnastel koosolekutel maad leiaks, mis kergendaks ja edendaks ametiühijuslikku koostööd.

Edasi peab konverents tarwilikuks, et abinõusid tuleb tarwitusele wõtta, et ametiühijuslikku informatsiooni edendada.

Teine resolutsioon.

Skandinaavia-Balti konverents, mis peeti Stokholmis 6. ja 7. detj. 1926 a., kaalus põhjalikult küsimust, mis oleks tarwis ette wõtta ametiühijusliku koostöö edendamiseks Skandinaawia ja Balti maades.

Konverents kohustab Skandinaawia maade ametiühijuslike liite — Taani, Rootsi, Norra, — igolt maalt 3 esitajat walida, kes kujundawad Skandinaawia ametiühijusliku komitee. See komitee algab oma tegevust peale selle, kui Norra ametiühijuste liit otsustanud on astuda Rahwuswahelisse Ametiühijuslikku liitu.

Konverents kohustab edasi Balti ametiühijuslike keskbüroosid kaaluda jarnase Balti komitee ajutamise küsimust. Selleks on tarwilik, et Gestis asutataks ametiühijuslik keskliit Rahwuswahelise Ametiühijusliku Liiduga ühenduses ning juhtimisel. Ainult Rahwuswahelise Ametiühijusliku Liidu liikmed wõiwad olla nimetatud komitee liikmed.

Komiteed peavad oma istumisi korrapäraselt. Kui tarvilik, võib kumbki nimetatud komiteedest algatust oma peale võtta, et mõlema komitee ühiskondlikku istungit korraldada küsimuste kohta, mis on tähtsad vastavate maade organisatsioonidele.

Peale selle, kui Soome ametiühisuslik liit on ühinenud Rahvusvahelise Ametiühisusliku Liiduga, võib ta valida kumma komitee liikmeks ta astuda soovib.

Norra ametiühisuste liidu sekretariaadi teadaanne.

Põhijenedes viimasel kongressi otksel, Skandinaavia maade koostöö kohta, teatab Norra Ametiühisuste liidu sekretariaat, et ta toetab Skandinaavia komitee loomist, et selle läbi alalist koostööd jaamutada, sellepärast esitab sekretariaat niipea kui võimalik selle küsimuse Norra Ametiühisuste Liidu vastavatele abutustele, et jeda küsimust vastavalt viimase kongressi otksule korraldada.

Balti maade esitajad esitavad oma poolt ka resolutsiooni, mille siht suuremalt osalt kahe esimehe resolutsiooni sihtiga ühte langes.

Dudegeest (R. M. L. sekretär) teatab, et Balti maade esitajate resolutsioonis on ette nähtud ajakirjanduse toetamine. Küsib, kas Skandinaavia ametiühisused oleks nõus aineliselt Baltimaade ametiühisuste ajakirjandust toetama.

Zuhataja M. Thorberg arwab, et esimehe resolutsiooni viimane osa tähendab ka ainelist toetust. Kui Baltimaade komitee asutatud ja palvega Skandinaavia komitee poole pöörab, siis tullahe kindlasti vastu.

Peffkala (Soome) teeb ettepaneku mahaga määrata resolutsioonidega tutvunemiseks.

Määratahe mahaeag kell 2 päeval kuni kella neljani.

Pealelõunasel koosolekul võetakse mõlemad resolutsioonid vastu. Soome esitajad soovivad, et koha peal nõutakse kõigi woolude ühinenist. See ettepanek ei võeta vastu, sest arvatakse, et ühiskondlikku töötamist on raske ette kirjutada.

Esimehe resolutsioon võetakse vastu kõigi häältega peale soomlaste ja ühe norralase.

Teise resolutsiooni puhul teeb soomlane Peffkala ettepaneku, et kõik osavõtjad asutavad komitee, kust kõik ametiühisuslikud keskkorraldused ilma tingimusteta osa võtta võivad. See komitee astub ühendusse Wene ametiühisuste kesknõukoguga.

Zuhataja Thorberg: 1901 a. astus Rootsi Ametiühisuste Liit Rahvusvahelise Ametiühisuste Liidu liikmeks, sest saadik on Rootsi ja Taani töölised Rahvusvahelise ühenduse teiste maade proletaarlastega alles hoidnud. Kui Norra ametiühisused liidust välja astusid, läks koostöö nõrgemaks. Sellepärast terovitame jüdamest Norra feltimeeste soovi, endist tööd jatkata. Ühiskondlikku töötada taame ainult ühiskondlikul alusel ja need on Amsterdami liidu põhilused. Peffkala ei soovi Amsterdami liiduga ühineda, ta on seotud oma maa ametiühisuste liidu otksustega. Meie ei saa aga omi seisuks muuta. Amsterdami liit on ka wene laste vastu võtma, siis peavad aga wene laste oma lahkust kogu muu töörahwa liikumise kohta loobuma.

Dudegeest (R. M. L. sekretär) Baltimail on omad eritarwidused ning ülesanded, mis tarvilikuks teevad oma keskkoha, nende asjade arutamine ühiskondlikus komitees kujuneks Skandinaavia maade töö talistamiseks, ning wastupidiselt. See ettepanek on üleskutse Norra ja Soome feltimeestele ühiskondlikku töös ja Baltimaadele — koostöö edendamiseks. Norra ja Baltimaad soovivad jeda koostööd ja meie loodame, et Soome ametiühisuste kongress oma seisuks ülesti läbi waatab ja meiega edaspidi ühineb.

Bolan (Norra) ei ole palju mõtet enam rääkida, igatahes Wene maa ei saa meiega kaasa töötada, sellepärast tunneb Bolan pettumust selle konverentsi tagajärgedest.

Bratwold (Norra). Bolan ei uskunud, et Norra ametiühisused teiste Skandinaavia maadega koostööd tahavad, ta arwab, et Norra Wene maaaga ühendust soovib; Norral on waldida ja ta walib Skandinaavia ja Amsterdami liidu. Et aga Bolan pettunud on, siis ei ole sinna midagi parata, — kõik, kes ei usu, et midagi jünnib, mis paratamatult sündima peab, on alati pettunud, — see on juba kord nii. Wene laste töötavad koos inglasega Inglis-Wene komitees ja ometi on wene laste neid komitee liikmeid jama palju jöimanud kui Amsterdami liidu liikmeid, mispärast ka see komitee lagunemas on.

Rich. Hansen (Norra): Et Bolan wastu on, on arusaadaw. Kui meie wastuõtmise tingimustega päri oleme, siis teeme meie ka kõik mis meie võimuses, et tingimusi täita. Wene laste on näidanud, et nad arenenud maade töörahwaga ühes töötada ei taha. Meie

norrälased oleme palju kaotanud, et meie Amsterdamiist välja astujime ja wenelastega koos töötada katujime. Meie ei taha enam tiili tödliste eneste wahel, meie tahame tödliste üksmeelt ja wastastikkü arusaamiist. Wolan on wiimane Norras, kes wanu seisukohti weel kaitseb.

Sääletatakse teine resolutsioon, mille poolt on kõik peale soomlaste ja Wolani.

Walitsuste terrori wastu wõitlemine Baltimail ja wõitlus streigimurdjate wastu.

Soomlaste poolt oli esitatud piff resolutsioon terrori kohta ja streigimurdjate wastu wõitlemiseks. Juhataja küüsi resolutsiooni ettepanijailt, mis peaksid tegelikult Skandinaawia jeltfimehed ette wõtma walge terrori wastu wõidelda Baltimail (kas kauplemiist boikoteerima, Eesti jaadikult mitte Skandinaawia maile lastma juue.). Rahjuks ei olnud soomlastel mingit tegelikku ettepanekut wälja töötatud. Siis otjustas konwerents, et loodaw Baltimaade komitee peab esitama Skandinaawia komiteele tegelikud ettepanekud, kuidas ühijelt wõidelda walitsuse terroriga tödliste wastu Baltimail.

Mis puutub resolutsiooni osadesse, kus käsitatakse wõitlust streigimurdjate wastu, siis jooiwad soomlased, et streigimurdjate kohta eri niistad nimekirjad peetakse. Skandinaawia jeltfimehed on aga niisuguste nimekirjade wastu ja katsumwad noomimise ja selgitamise teel streigimurdjate wastu wõidelda. See punkt wõetakse päewaforrast ära.

Maailma ametiühijuslik kongress.

Juhataja Thorberg küüsi, kuidas on mõeldud Skandinaawia-Balti tödliste konwerentsil jeda küsimust soomlaste poolt käsitada. Kas konwerents peab maailma kongressi kokku kutsuma ja ka kõik kuulud, mis jellelega ühenduses kandma.

Beckala (Soome) teatab, et jeda soomlastel küll mõelmuud ei ole. Siin peaks aga jooiwatwaldus wastu wõetama, et niisugune kongress kokku kutjutaks. Kes aga jelle kongressi kokku kutsub, on raske welda.

Juhataja Thorberg teatab, et niisugusel üldijel kujul mõtet ei ole küsimust arutada, pealegi on Rootsi esitajad oma kongressi otjusega jootud, kes ajub Roomas peetud Rahwuswahelise Ametiühijuste kongressi seisukohal, kus otjustati, et Rahwuswaheline Ametiühijuste Riit wõtub kõiki ametiühijuste jess-

nõufogufid wastu, kes Amsterdami Riidu põhikirja alujele ajunud. Seega ei ole rootslastel wõimalust teije rahwuswahelise ametiühijuse kongressi kokkukutsumiist joowitada. Teeb ettepaneku jee päewaforra punkt päewaforrast ära wõtta.

Dudegeest (H. A. L. sekretär): Praegune konwerents ei jaa mitmel põhijusel jeda küsimust käsitada. See küsimus ei ole jelle konwerentsi töökawas. Teisjeks on siin koos 7 ma tödliste esitajad ja juba on lastheliid päewaforras soomlastega, mis jünniks jarnasel korral maailma konwerentsil, kui ennem ühije aluje kohta ei ole kokku lepitud. Kolmandaks peetakse iga 3 aasta järele rahwuswahelised ametiühijuste kongressid, jvalt wõiwad kõik ametiühijuste Riidud oja wõtta. Wenelastele on mitu forda ettepanek tehtud ühineda, kui nad jeda ei joowi, ei jaa neid wägijü jundida.

See küsimus wõetakse päewaforrast ära.

Lõpuks tänab Dudegeest Rootsi jeltfimehi Rahwuswahelise Ametiühijuste Riidu ja Baltimaade ametiühijuste nimel nõupidamise korraldamise eest. Käti esitaja Morits tänab eriti jelle wastutuleku eest, mis Skandinaawia maade ametiühijused on üles näidanud Baltimaade liikumise wastu.

Alma Ostra-Dinas.

Tallinna Ametiühijuste kongressi korraldaw toimkond jai jms M. Martna kaudu Rootsi ametiühijuste jessorganisatsioonilt kutse oja wõtta 6. ja 7. detj. 1926 a. Stokholmis peetawast Skandinaawia ja Baltimaade ametiühingute konwerentsist. Et kutse oli määratud Gestimaa ametiühingute jessnõukogule ja jarnast ajutust Gestis ei ole, siis pööras kongressi korraldaw toimkond kutjesaatajate poole seletusega, et Gestis jessnõukogu juletud, kuna uue jesskorralduse ellukutsumijeks alles jelleks walitud toimkond eeltõid teeb ja teisjeks järelepärimiseega: kas wõiwad jelle toimkonna korraldusel kõikide Tallinnas asuwate kutseorganisatsioonide juhatauste üldkoosolekul walitud esitajad täie õigusega oja wõtta Stokholmis peetawast konwerentsist. Rootsi jessorganisatsioon wastas jaatawalt. Saades wastuse, kutsumus ametiühingute kongressi korraldaw toimkond kõikide nende ühingute, jelle aadressid teada, juhataused ja Tallinna wabri-

fute ja tehaste wanemate ehitajad 2. detsembriks kokku otustamiseks, kas üldse Skandinavia ja Baltiriikide ametiühingute konverentsi osa võtta, ehitajate arvu äramääramiseks ja saadikute valimiseks. Koosolekule ilmunud organisatsioonide ehitajad otustasid, aruandeid ja seletusi ses asjas ära kuulates, saata Stokholmi kolm saadikut. Üldse osavõtmise vastu keegi sõna ei võtnud, peatati ainult selle juures, kas ei oleks kohasem saata ehitajat ainult teadete saamiseks, tutvustamiseks, sest et kõiki Eesti asuwaid ühinguid meie walitud saadikud ometi ehitada ei saa ja teiseks, saadikute arvu juures sellepärast, et Rootsi ühingud lubawad ainult kahe saadiku reisi ja ülespidamise kulud kanda. Koosolejad otustasid siiski Tallinna ühingute poolt täiesõiguslisi ehitajaid saata ja mitte kaks waid kolm. Kolmanda saadiku reisirakulud kannawad need ühingud, kes käesolewast koosolekust osa wõtawad. Selle peale teatawad trükitöölistel, et nemad kuludefandimisest osa ei wõta.

Saadikuteks ülesseatud kandidaatidest saawad hääli. Alma Ostra-Dinas 28, Reinjon 26, Martinson 22 ja Lidal 20. Seega walitud kolm esimest. Koosolekul wahetati mõtteid weel meie ühingute minewiku, algades 1905 aastast üle, meeleolu üle laiemates hullkades tööliste seas ja neis ühinguis, mis juletud 1924 a. lõpul, tingimuste üle, millistes ühingud praegu tegutsewad, wäljawaadete üle mis ühinguil olla wõiksid ja abinõude üle millega seltsimehed wälismaail meie töölistikumist aidata ja toetada wõiksiwad. Abinõudest oleksiwad esiteks rahaline toetus metehäälkandjatele, ametiühijuste wilunud tege-laste ettevalmistamiseks ja moraalne toetus mitmeuguse surweawalduse näol oma walitjuse ja tööstusringkondade peale Eesti walitjusega ja töösturitega läbikäimises. Kõigis neis küsimustes, mis wiimati puudutati, mingiuguseid kindraid otjuseid ei tehtud, waid need olid soowiawaldused ja isiklikud ja ühikute arwamised.

Rahjaks peab üttema, et mõneuguste asjaolude tõttu ei saanud sms Reinjon mitte Stokholmi sõita ja meie olime ikkagi ehitatud ainult kahe saadikuga. Kuid loodame kindlalt, kui meil tulewikus võimalus awaneb rahwuswahelises tööltsperes kaasa rääkida,

siis see juba palju mõjuwam saab olema, sest waheajal tahame kõik jõud selleks tööle rakendada, et ametiühingud palju eluwõimsamad ja tugewamad on kui see tahjuts praegu on.

Tööpuudus.

Tööpuudus on tibataks läinud kõigis juuremais linnades. Tallinnas katwatsesid töötäölistel töö-hoolekandeministeeriumi minna, et seijuforda jelgitada. Töölistel aeti laiali. Siis asutafid töötätöolistel oma komitee, kes töö-hoolekandeministeeriumis käis. Töötätöolistel palusid kiire korras tööd ja pühadeks abiraha. Abiraha ei lubatud, kuid tööd lubati Tallinnal korraldada. Töötätöolistel palusid ka komisjoni wälja saata, et selgitada neid metsatöid, mis annu juba tööbörsele üles antud, kuhu aga töölistel minna ei taha. Ministeerium oli nõus ja 21. detf. põsel sõitis komisjon wälja (üks ministeeriumi ehitaja, üks linna ehitaja ja üks töötätöolistel ehitaja).

Tööpuuduse vastu wõitlemise komisjon otjustas hädaabitööl töötawatele töölistel wälja maksta need pühade päewad, mis ei lange ühte nädalapühadega.

Kui kiitn üle 22° C. järele, siis otjustati wälisistöl lubada töölistel koju saata ja poole päewa pall tahjuda.

—a.

Ametiühijuslise Kuufirja talitus palub

kõiki tellimiste wastuwõtjaid ja üksiknumbrite müüjaid, aasta aruannete kokkuwõtete hõlbustamiseks,

raha wõimalikult pea ära saata.

Need, kes ka „ühenduse“ tellimise rahafid saadawad, wõiwad seda teha koos ja ainult saatefirjas ära näidata kui palju on Ametiühijuslise kuufirja eest.

Wäljaandja Üleeestimaalise afutuste ning ettemõtete ameti ja teenijate ühif. liidu esimees Artur Puusep. Wastutaw toimetaja Alma Ostra-Dinas. Kirjastuse o.ü. „Täht“ trükk, Tallinnas, S. Tartu mnt. 61.