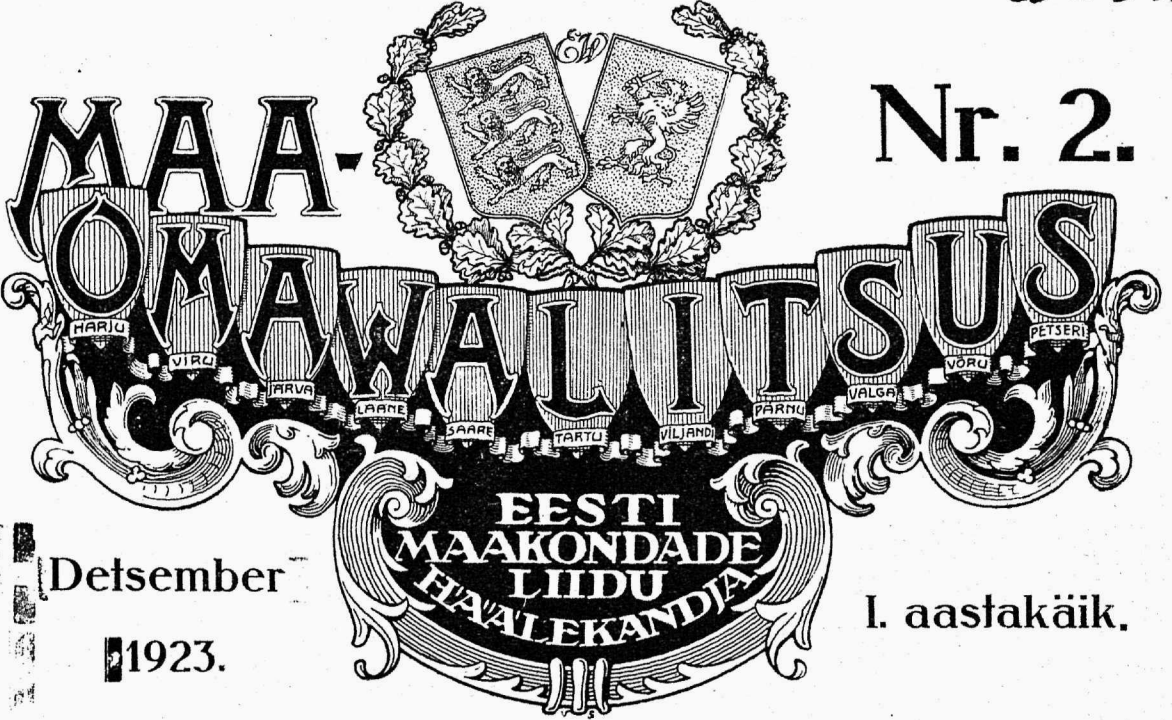


a 238.

Nr. 2.



Detsember

1923.

I. aastakäik.

Ilmub üks kord kuus.

Üksik number 25 mk.

Tellimise hind:	Pooles aastas . . .	Mk.	150.—
	Weerand aastas . . .	"	75.—
	1923. aasta lõpuni . . .	"	50.—

Kuulutuste hinnad:	1 lehekülge . . .	Mk.	3000.—
	1/2 lehekülge . . .	"	1500.—
	1/4 " . . .	"	800.—
	1/8 " . . .	"	400.—

Toimetuse ja talituse: Tallinn, Suure Roosikrantsi uul. nr. 12. Awatud k. 8—5 p. l. Telefon nr. 10—62.

Sisu: 1) Maaomavalitsuste maksude küsimus ja nende rahaline seisukord (järg), H. Lauri. 2) Omaomavalitsuste arhiivide korraldus, T. Laur. 3) Eesti maakondade liidu nõukogu koosolekul 30. ja 31. oktoobril 1923 a. maanteede seaduse kava arutamine. 4) Maakondade liidu nõukogu koosolekul 27. ja 28. novembril 1923 a. vastuvõetud resolutsioonid. 5) Posti ja telefoni alalt. 6) Eesti maakondade liidu tegevusest. 7) Saaremaa vallanõukogude valimistagajärgede kokkuvõte 1923 a. (tabel). 8) Viljandimaa vallanõukogude valimistagajärgede kokkuvõte 1923 a. (tabel). 9) Pärnumaa vallanõukogude valimistagajärgede kokkuvõte 1923 a. (tabel). 10) Maakondade liidu nõukogu koosolekul 27. ja 28. nov. 1923 a. võeti arutuse alla „Maa raske seisukord viljakalduse tagajärjel.“

Maaomavalitsuste maksude küsimus ja nende rahaline seisukord. H. Lauri.

2

Peale selle on samu küsimusi maakondade liidu nõukogu käsitanud veel oma kuuel koosolekul.

Viimase, s. o. 30. ja 31. okt. s. a. koosoleku otsus kõlab järgmiselt:

Maakondade liidu nõukogu, läbiarutades ja põhjalikult läbikaaludes maakonna- ja vallaomavalitsuste praegust rahalist seisukorda, eelarvete kokkuseadmise võimalusi ja väljavaateid, konstateerib, et maakondade ja valdade rahaline seisukord läinud- ja käesoleva aastaga võrreldes ei ole paranenud, vaid veelgi halveneb: 1) Vallaomavalitsuste maksuseadused ei võimalda käesoleval

aastal teostada valdadele seadusega pealepandud sunduslike ülesandeid ja katta omi väljaminekuid, näituseks vaeste hoolekande, õpetajate lisatundide tasu, koolimajade remondi jne. alal, arvesse võtmata veel uusi kohustusi algkoolide võrgu teostamisel ja muud. Selle tagajärjel satuvad vallad järjest rohkem võlgadesse, mis kuni valla varanduste oksjoni teel müüniseni on viinud, tuues esile soovimata nähtusi ja tagajärgi. Käesoleval aastal ulatab valdade puudujääk 46.000.000 margani; kuna tuleval aastal see summa veel tuntavamalt suuremaks tõusta ähvardab.

2) Maakondade eelarved on siseministeeriumi protestide põhjal kohtukorras äärmuseni kokkusurutud ja sellegi juures tasakaalu viidud ainult igaaastaste riikliste laenude ehk abirahade abil, mis rohkem kui 50% kogu maakondade väljaminekutest välja teevad. Sarnane seisukord ei ole normaalne ja halvab maakonnaomavalitsuste tegevust ja algatust, hävitab omavalitsuste vastutustunde, ei võimalda iseseisva omavalitsuse majanduspoliitika ajamist, sunnib kõiki lootusi ainult keskvalitsuse toetus- ja abirahade peale panema ja mõjub isegi kaudselt eelarvete ja väljaminekute suurendamisele kaasa, seda enam, et sarnane seisukord juba terve rida aastaid kestab ja keskvalitsus ei ole suutnud siin veel senini põhjanevaid parandusi ega selget seisukorda luua.

Maakondade puudujääk ulatab käesoleval aastal 112.000.000. margani, mis suuremal määral keskvalitsuse toetusega kaetakse.

Kõike seda tähelepanes, ja arvesse võttes ühelt poolt siseministeeriumi ja teiselt poolt rahaministeeriumi kavasid selle ebaloomuliku seisukorra lahendamiseks kokku seatud uute maksude määramise ja seniste maksude korraldamise suhtes, maakondade liidu nõukogu leiab: 1) et maa raske majandusline seisukord ei võimalda uute maksude määramist, mille tõttu rahaministeeriumi kava, mis peaaugalt liikumata varanduste lisamakse ettenäeb, läbiviidav ei ole, ka ei suudaks see kava isegi seadusega pealepandud sunduslikke väljaminekuid katta ja tekkinud seisukorda lahendada; 2) et siseministeeriumi maksude korraldamise kava, mis selles seisab, et seniajani keskvalitsuse poolt antud laenude ja toetusrahade asemele antaks maakondadele vastav osa riigi liikumata varanduste- ja tulumaksust, üldiselt otstarbekohasemaks tuleb pidada, — maakondade liidu nõukogu tunnustab tarvilikuks:

1. Maakonna omavalitsuste eelarved, mis siseministeeriumi poolt protestide korras äärmise võimaluseni kokkusurutud ja peaaegu ainult seadustega ja määrustega pealepandud kohuslikke ja sunduslikke väljaminekuid sisaldavad ja senini keskvalitsuse abirahadega ja toetusrahadega kaetud, tulevad tasakaalu viia mitte uute ehk lisamaksude määramisega, vaid senistest riigi hääks minevatest maksudest ühe kindla osa maakondadele lubamise teel ja nimelt:

Liikumata varanduste maks tervelt maakondadele määrata, sest selle maksu ühe osakese valdadele minek sümfaks arvepidamises ilmaaegu sekeldusi. Selle asemel tuleks valdadele anda vastav osa tulumaksu.

Tulumaks anda tervelt omavalitsustele. Sellest määrata valdadele senise $\frac{1}{9}$ osale veel niipalju juurde, et ka siseministeeriumi poolt valdadele määratud osa kaetakse, s. o. kuni 50% kogumaksust, kuna ülejääv osa maakondadele läheks. Tulumaksu suuremal määral valdadele lubamine on soovitatav iseäranis sellepärast, et sellega valdu virgutatakse oma huvides õiglasemale ja ühtlasemale tulumaksu määramisele. Uhtlasi tuleks revideerimisele võtta küsimus, kas ei oleks otstarbekohasem tulumaksu määramine terves ulatuses vallavalitsuste võimkonda anda ja maksuinspektorid sellest vabastada.

Tööstusmaks vastuvõetavaks tunnistada siseministeeriumi kava alusel.

2. Valdade eelarvete tasakaalu viimiseks on tarvilik isikumaks endiselt alale jätta, kuid maksu ülemmäär vabaks jätta mis võimaluse annaks maksumaksjate vahel nende maksu jõukohaselt ärajagada, kusjuures maksu alama- ja ülemmäära vahekorä 5-kordne võiks olla,

Peale selle tuleks valdadele, nagu eelpool öeldud, vastav osa tulumaksust anda, arvates umbes 50% valdadele ja 50% maakonnale.

3. Maakondadele ja valdadele tuleks iseseisva vastutatava maksupoliitika võimaldamiseks, oma tegevuse laiendamiseks ja uute kavatsuste teostamiseks isikumaksu, liikumata varanduste maksu ja tulumaksu ülemmäärad üldiselt täiesti vabaks jätta, mis meie riigi põhiseadusega ja demokraatlike põhimõtetega täiesti kokkukõlas oleks ja tegelikult meie omavalitsused senise keskvalitsuse ja tema ametnikkude hoolekande alt vabataks.

Maakondade liidu nõukogu konstateerib selle juures, et üksikute keskvalitsuse tegelaste ja ametnikkude kartused ja arvamisid, nagu tooks maksumäärade vabaksjätmine suuri ootamatusi ja mitmesuguseid üllatusi, üksikute maksjate liikide maksustamisel omavalitsuste poolt millegiga õigustatud ega põhjendatud ei ole, ja need kartused asjaolude võõrini mõistmise ehk tundmatuse peal põhjenevad.

4. Põhimõtteks tuleb pidada, et kulude ja väljaminekute katmiseks, mis uute sea-

dustega ja määrustega keskvalitsuse korraldusel omavalitsuste peale pannakse, tuleb ühel ajal ka vastava seadusega ehk korraldusega omavalitsustele uued sissetulekud äranäidata.

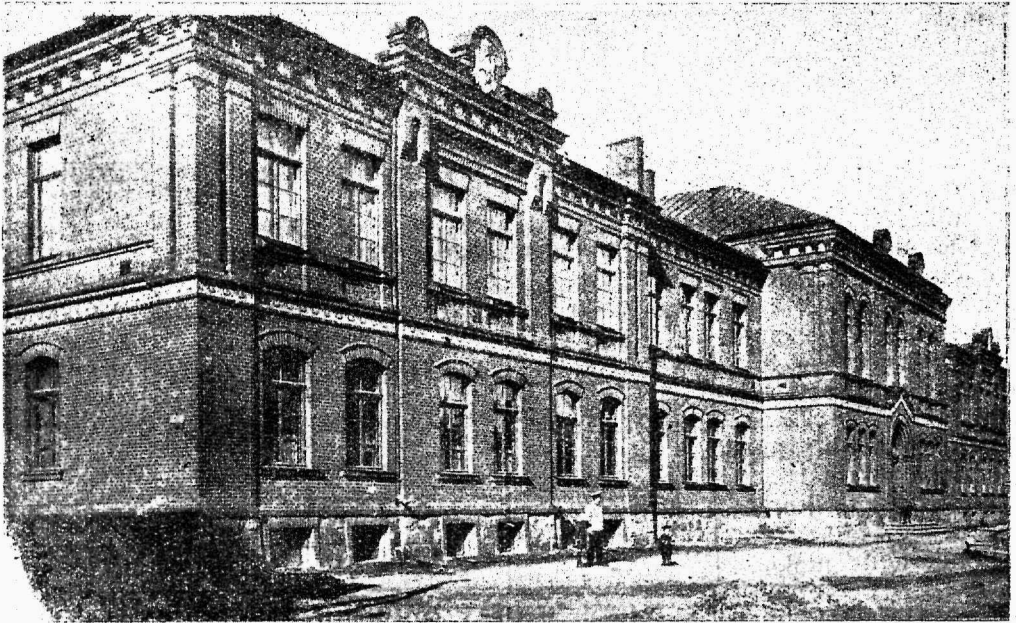
5. Valdade 1923. aasta puudujääkide katmine kui ka järgnevate aastate eelarvete tasakaalus hoidmine lisamaksudega ei ole mitte otstarbekohane ega soovitatav, vaid selle asemel tu-

leks see osa tulumaksu, mis riik linna-delt saab, umbes 50.000.000 mk. suuruses, valdadele anda, nõnda kui see sise-ministeeriumi kavas osaliselt tuleviku kohta on ettenähtud.

Et vallaomavalitsuste sissetulekute ja väljaminekute üle täit selgust saada, toon kogutud andmete põhjal vallavalitsuste eelarvelised tulud ja kulud 1922 ja 1923 aastate kohta :

Viljandi Maakonna Poeglaste Gümnaasiumi maja

(end. Landesgümnaasiumi peahoone).



Koolimajas peale maakonna poeglaste gümnaasiumi eliavad ruumi veel Viljandi üheaastased pedagoogilised kursused, Sakala Noorseppade vanemate kogu, Viljandi-Pärnu III. jaosk. rahukohtunik ja Viljandi linna kommertsgümnaasium (viimane tarvitab maakonna poeglaste gümnaasiumi ruumid ajuliselt teise vahetusena).

Koolimajas on üldse 53 ruumi ehk üksikut tuba, pääle selle koridorid ning suured keldriruumid. Koolimaja ruumidest on tarvitada maakonna poeglaste gümnaasiumil — 16 klassiruumi, käsitöö tuba, 2 tuba käsitöö riistade, valmistööde ja materjalide hoidmiseks, 2 tuba füüsika kabineti jaoks, 1 tuba loodusloo kabineti jaoks, riiehoiuruum, kantselei, õpetajate tuba, koolijuhataja kabineti, kooli raamatukogu, kahe kooliteenija eluruumid, suur saal, võimlemise ruum, väike saal õpilaste jalutus- ja einelaua ruumiks, pesemise ruum ja end. Landesgümnaasiumi raamatukogu ruumid — 3 tuba.

Pedagoogilistel kursustel — üks klassiruum, kantselei, loodusloo kabinet ühes köögiroomiga.

Linna kommertsgümnaasiumi tarvitada üksikult — üks õpetajate tuba ja kantselei.

Rahukohtuniku tarvitada — 3 tuba.

Sakala Noorseppade vanemate kogul 2 tuba.

Koolimaja ees üle tee on kooli park mänguplatsiga — suurus 14.300 □ meetrit.

Teine vähem mänguplats on hoovi peal — 2562 □ meetrit.

Vallavalitsuste eelarve-

Tulude nimetus.	M a a k o n n a				
	Tartu	Harju	Saare	Pärnu	Valga
I. Maksud:					
1. Liikumata varanduste maks	7.085.195.80	4.755.684.87	1.558.974.37	3.613.549.28	1.702.139.65
2. Tulumaks	3.796.402.27	1.795.483.45	1.679.016.93	2.679.154.41	1.652.592.68
3. Isikumaks	7.675.215.—	5.516.849.—	3.232.325.—	3.660.750.—	2.530.210.—
4. Veskite maks	707.300.—	301.050.—	52.005.—	383.966.—	144.250.—
5. Viinavabrikute maks	84.969.—	72.200.—	—	—	20.000.—
6. Teiste tööstuste maks	662.500.—	1.886.276.—	132.905.—	542.290.—	385.761.—
7. Aurumasinate ja mootorite maks	739.460.—	225.270.—	51.015.—	243.230.—	141.115.—
8. Jalgrataste maks	18.540.—	65.690.—	5.450.—	35.355.—	6.158.—
9. Kantselei maks	150.070.—	72.703.—	44.100.—	51.800.—	54.050.—
10. Piirituslubade maks	4.017.805.97	2.931.002.25	789.820.—	7.700.—	1.184.000.—
11. Sõiduhobuste ja tõldade maks	44.550.—	124.900.—	7.605.—	2.686.705.—	8.250.—
12. Laadamaks	43.490.—	71.000.—	14.910.—	78.500.—	32.050.—
13. Maarendist ja majade üürist saadud maks	1.162.311.84	197.163.50	11.795.—	413.945.53	356.466.85
14. Sissetulekud ettevõtetest	46.470.—	40.000.—	47.839.35.—	—	33.467.—
15. Toetusrahad	1.043.600.—	10.400.—	147.400.—	558.000.—	48.251.50
16. Mitmesugused sissetulekud	3.356.637.96	1.145.518.48	311.930.98	644.720.55	489.710.82
17. Ülejäägid endistest aastatest	2.127.332.55	201.629.83	38.706.35	867.669.55	394.630.42
18. Maksud omavalits. mak- suseaduse järele	—	—	—	—	—
19. Varandustest ja kapita- ldest	—	—	—	—	—
20. Telefonikõnede maks	—	—	—	—	—
Tulud kokku	32.761.850.39	19.412.820.38	8.125.787.98	16.467.329.42	8.183.102.92
II. Puudujääk, mida kavatsetakse katta uutest maksudest	639.112.49	664.793.47	—	172.011.41	172.715.17
Ühtekokku tulud	33.400.962.88	20.077.613.85	8.125.787.98	16.639.340.83	8.355.818.09

Omavalitsuste arhiivide korraldus.

T. Laur.

Eesti maakondade liidu nõukogu koosolekul 28. novembril 1923 a. esines omavalitsuste arhiivide korralduse küsimuses arhiivinõukogu liige, Harju maakonna valitsuse sekretäär T. Laur, järgmise referaadiga:

Austatud kaastegelased!

Omavalitsuste arhiivide korraldusküsimus on ühes osas meie omavalitsustest, nimelt linnade omavalitsuste elus, võrdlemisi vana küsimus, kuid teistes nooremates omavalitsustes, s. o. maakonna-

lised tulud 1922 a.

n i m e t u s.						Tulud kokku
Viljandi	Järva	Lääne	Viru	Võru	Petseri	
4.178.839.63	3.289.748.—	3.593.382.05	6.013.598.35	3.498.028.18	1.158.002	40.447.142.18
2.929.252.20	2.219.306.—	1.184.531.76	2.891.968.30	1.458.008.63	723.000	23.010.716.63
3.773.241.—	3.685.258.—	3.846.006.—	7.333.015.—	4.154.979.—	3.224.762	47.632.610.—
204.322.—	44.800.—	175.065.—	529.000.—	302.025.—	—	2.843.777.—
3.000.—	39.000.—	4.350.—	188.565.20	68.000.—	—	482.084.20
822.768.01	907.215.12	68.210.—	1.361.831.—	1.230.941.68	—	8.010.697.81
309.900	200.525.—	230.365.—	439.690.—	213.250.—	—	2.793.820.—
56.150.—	44.735.—	48.590.—	96.810.—	2.740.—	—	380.218.—
54.200.42	56.886.—	65.577.50	119.100.—	60.744.—	—	729.230.92
2.494.955.—	1.831.037.—	1.741.720.—	4.847.900.—	2.550.487.34	2.590.000	24.986.427.56
35.700.—	148.950.—	24.900.—	224.050.—	—	—	3.305.610.—
161.300.—	49.817.—	17.714.—	40.400.—	10.000.—	—	519.181.—
665.942.—	288.788.50	73.555.30	167.183.80	663.277.15	—	3.950.429.47
904.65	150.601.—	18.000.—	26.574.—	30.537.—	89.200	483.583.—
2.115.935.80	—	2.600.—	9.400.—	45.085.—	—	3.980.672.30
621.443.76	394.337.47	216.737.64	1.253.480.66	335.082.05	1.563.660	10.333.260.37
546.164.19	616.149.93	41.274.89	493.125.78	350.226.86	436.970	6.113.880.35
—	—	—	—	—	1.554.230	1.554.230.—
—	—	—	—	—	31.250	31.250.—
—	—	—	—	—	38.361	38.361.—
18.976.018.66	13.917.154.02	11.352.579.14	26.035.692.09	14.973.411.89	11.409.438	181.615.184.89
2.776.335.69	177.841.55	513.030.50	2.378.900.49	118.608.—	—	7.613.348.77
21.752.354.35	14.094.995.57	11.865.609.64	28.414.592.58	15.092.019.89	11.409.438	189.228.533.66

(järgneb.)

ja vallavalitsustes aga suur küsimus, sama noor, kui võrd noored need omavalitsused meil on. Meie teame, et arhiivide ala, mis nii mitmetki poolt kuivaks, huvituseks küsimuseks peetakse, võrreldes teiste küsimustega, mis igapäevane elu meile esile toob, on aga siiski niivõrd laialdane ning väga elulise ja ühtlasi ka teadusliku tähtsusega, mille arendamisest kuidagi vaikides mööda minna ei saa. Sellel viimasel seisukohal on ka maa-

kondate liit, kui liidu juhatus omavalitsuste arhiivide korralduse küsimuse fänasesse päevakorda võttis ja maak. liidu nõukogu ühtlasi ka selle päevakorra kinnitas. Seega on maakondate liit esimene meie omavalitsuste esitus, kes seni Eesti vabariigi kestvusel sarnase ülitähtsa küsimuse üldse ja päälegi niisugusel laialdasel kujul ja ulatusel päevakorrale tõi. Püüame siis ühisel jõul lahendada seda keerulist küsimust niivõrd,

kuivõrd meid käesolev lühikene aeg seda teha lubab. Kõigepäält tahaksin teie tähelepanu selle asjaolu päale juhtida, mis on seadusandlisel teel arhiivide korralduse alal meil seni üldse jõutud teha. Tehtud on järgmist: on ellukutsutud vastava seadusega (R. T. nr. 124/1922 a.) üldine arhiivinõukogu, mille istumistest valitud omavalitsuste arhiivide esitajana ka mina olen tänini osavõtnud. Edasi on loodud riigiarhiiv Tallinna keskvalitsuse juurde ja riigi keskarhiiv Tartu ülikooli juurde. Need on ja jäävad kõige suuremateks magistraalarhiivideks riigis, kuhu koondatakse ajajooksul niihästi kõik likvideeritud ja end. keskvalitsusasutuste ja nende abiorgaanide arhiivid, mis enne vabariigi tekkimist Eestis tegutsesid, kui ka meie nüüdsete keskvalitsuste arhiivid. Mõlemad tähendatud arhiivid on muuseas just endiste keskasutuste arhiivide koondamisega kibedasti ametis ja seni on jõutud kokku koguda neist juba üle 3. miljoni akti ja raamatu. Mõlemate arhiivide vahekorrad kujunevad nii, et kõik uuemad alluvad, s. o. keskasutuste arhiivaalid, antakse üle kõige pealt riigiarhiivi, kus need teatud aja (näituseks 15. aastat) tegeliku küsimuse otstarbel alalhoidmise järgi üleantakse riigi keskarhiivi alalhoidmiseks ja juba ka teaduslikel otstarbel käsitamiseks. Arhiivinõukogu on keskvalitsuse juures riikline nõuandev organ, mis igasuguste arhiividesse puutuvate küsimustega tegemist teeb. Seni on arhiivinõukogu suutnud ainult kõige hädalisemate küsimustega arhiivide alal, nimelt arhiivide kogumise ja koondamise ning ruumide jne. poolest häaaohtlikus seisukorras arhiivide päästmise küsimusega tegemist teha, ühtlasi üle riigi arhiivide revideerimise tagajärgedega tutvuneda. Tulevikus võib loota ka säält-poolt: tarbekorral mõnda kasulikku nõuannet, sest arhiivinõukogu tulevases kodukorras (§ 4) on äranähtud just ka see asjaolu, et „arhiivinõukogu on õigustatud ja kohustatud omavalitsusasutustele nende sellekohase palve päale oma nõu ja abiga kaasa aitama“. Omalt poolt midagi efekirjutada arhiivide korralduse alal arhiivinõukogu ju omavalitsustele ei saa, sest seaduse järgi on omavalitsused iseseisvad organid, nagu see ka loomulik, ja ei allu arhiivinõukogudele, nagu seda ka arhiivinõukogu ise mitmel korral oma istangutel rõhutanud on. Järjekulult peavad meie omavalitsused, eriti maakonnaomavalitsused algusest päale

ise üld- ja ühtlase korralduse omavalitsuste arhiivide alal looma, mis meie oludele vähegi vastab, nagu selle küsimuse ülestõstmisega meie maakondade liit esimesena juba selleks nurgakivi pani, mille hääks kordaminekuks selle edasiarendamise töödel just eriti maak. liidule õnne tuleb soovida.

Kuid kuidas seda lõpulikult ja põhjalikult teha, näitab tulevik. Senini pole jõutud meil meie oludele vastavaid detaile arhiivide elus tabada ja väljatöötada, vaid käiakse, nagu see pruugiks väljamaal, peaaesjalikult just mujal Euroopa riikides, arhiivide korraldusi tundma õppimas, kus ka arutihti isegi uusi teooriaid otsitakse ja proovitakse. Peab tunnistama, et arhiivide lõpulik arendamine ei ole kaugeltki üleöö töö, vaid ikkagi pikema ajajärgu produktioon, järkjärguline ja võrdlemisi hoolikas, kavakindel ning ka keeruline töö, mis tarvitab armastust ja huvi asja vastu, vilumust ja asjatundmist, teaduslik-tõelise ja ühtlasi ka tegeliku asjaajamise ning kirjatõimetuse seisukohast. Senini oleme meie, minu arusaamise järgi, nii öelda arhiivide koondamise ajajärgus, kuna detailküsimused lahendame vast aegade jooksul. Peatasin arhiivide üldküsimuse ja eriti meie suuremate riikliste arhiivide korralduste juures sellepärast, et hiljem paralleeli tõmmata ja järeldusi teha omavalitsuste arhiivide korraldusküsimustes. Et mulle ülesandeks tehti üldse meie omavalitsuste arhiivide korralduse üle refereerida, siis puudutan kõigepäält lühidalt meie linnade arhiivide küsimust. Nende arhiivide loomine ja korraldus, nagu tähendasin, iseäranis meie suuremates linnades, on võrdlemisi vana ja juba Vene ajajärku kuuluv küsimus, sest juba läinud aastasaja I. poolel ja keskel tunti meie linnavalitsuste arhiivide vastu suurt huvi: neid korraldati, uuriti, peeti arhiivi andmete kohta pikemaid referaate, tehti kirjeldusi jne. jne. Ka mitmed teadusmehed, kes küll meie rahvale võõrad olid ja ka võõraks jäid, pühendasid endid arhiivide uurimisele. Nii ilmus läinud aastasaja keskel Bunge, Dr. jur. Pankeri, Hanseni, Jordani ja t. sulest rida kirjatöid, mis käsitavad just täh. arhiivide andmeid. Ja kui hiljem meie oma rahva poegade, Dr. J. Hur'i, M. Lipp'i, V. Reimann'i ja t. sulest ajaloolise sisuga kirjatööd ilmusid, valmisesid need just õige palju meie linnade arhiivide, eeskätt Tallinna, andmete pääl, mida nad ka tõe-

poolest uurisid. Järjekult olid meie linnade arhiivid ammu niivõrd korraldatud, et ajaloolisi küsimusi lõpulikult arhiivi andmete ulatusel uurida võis. Pääle selle olid ja on meie linnad aineliselt võrdlemisi jõukad, mis võimaldas ja võimaldab neil spetsiaal- ja n. n. õpetatud arhivaare ametis pidada, kirjatööde pääle arhiivide alal rahasumme määrata jne. Ainult hiljutiste revolutsioonide ja sõdade läbi on nii mitmegi meie vähema linna arhiivid rängalt kannatanud, nagu riigiarhiivi juhataja aruanded seda näitavad (millised aruanded loodetavasti ka trükitöödena avaldatakse), kuid nende korraldamisega ollakse ametis, ehk kavatsetakse seda peagi teha, ning tarvilikke juhtnööre saadakse ka suuremate linnade vilunud arhivaaride (nagu Dr. Greifenhagen — Tallinnas, Hasselblatt — Narvas jne.), mis pärast linnade omavalitsuste arhiivide korraldusküsimus niioelda omaette küsimus ja nende juures pikemalt peatamine meil asjata. Tegin seda küll ka informatsiooni otstarbel. Kardinaalküsimuseks oleks aga meil kõigepäält maakondade (maak. valitsuste) arhiivide korraldus. Teatavasti jaguneb iga arhiiv kahte ossa: tegelik või elus (jooksva tähendusega) arhiiv ja ajalooline (surnud) arhiiv. See põhimõte on just ka riigiarhiivi korralduses (riigi arhiiv — jooksva tähendusega, elus arhiiv ja riigikeskarhiiv — ajalooline, surnud arhiiv) läbiviidud. Et luua ühtlust linna ja maak. arhiivide vahel (ja ühtlust looma peab juba arhiivide printsiibi pärast), peab maakonna arhiiv samuti kahte ossa jagunema, ainult selle vahega, et mõlemad osad maak. valitsuse ruumides ja pärast võimalikult üksteise läheduses oleks. Surnud arhiivi ossa koondatakse kõik arhiivid, mis pärit neist maakonna asutustest, mis enne vabariigi algust tegutsesid, seni kui need riigiarhiivi üleveetakse, ja arhivaalid. See (surnud) arhiivi n. n. magasiinina, peab tingimata oma ette kuivas, ühtlase temperatuuriga ruumis olema, kus alatist kantselei tööd ei tehta, sest et suuremal hulgal koondatud paberi kihvtine lõhn on tervisele ülikahjulik. Tegeliku (elus) arhiivi osa peaks olema loomulikult maak. valitsuse statistika (arvustiku) toimkonna juures, sest et mõlemate toimkondade tegevus oma iseloomu poolest üksteisele kõige rohkem vastab, kuna kogu arhiiv ühes arvustiku toimkonnaga alluks üldosakonnale — sekretariaadile. Mõlemate arhiivi osade jaotus oleks ametkondade

ja maak. valitsuse osakondade kaupa, s. o. iga ametkonna ja osakonna arhivaalid oleks paigutatud oma etteriiulile, millel vastavad päälkirjad ja nimestikud arhivaalide kohta. Sarnasel alusel oleks võimalik just ka tulevast iseseisvat ametlikku asutust, maakonna arhiivi või provintsiaalarhiivi, kuidas seda seadustes nimetada tahtetakse, kergem edasi arendada. Et maakonna arhiivide tegevuses ühtlust luua, seks on tarvilik nende jaoks võimalikult ühtlane kodukord. Sarnane kodukord on vaja põhjalikult omavalitsustel endil luua, sest et eelmiste aegade pärandusest meile midagi selleaolist järgi jäänud ei ole, keegi muu meid konkreetselt aitama ei tule, kuna näit. Vene semstvetel kui ka nende arhiividel mingisugust kodukorda olemaski ei olnud. Niisuguse kodukorra väljatöötamise alal olen ma katset teinud, tarvitades seks neid materjale, mis arhiivinõukogu hääkskiitnud ja missugune kodukord umbes sarnasel kujul (mis puutub puht arhiivi küsimustesse) ka meie keskvalitsusasutustes varem või hiljem maksmata panna kavatsetakse. Sarnast kodukorra projekti, mis ühtlasi ka väljavõte Harju maak. valitsuse kodukorra kava osast, on mul au esitada teile, austatud kaastegelased, iga maakonna jaoks l. eks. lahkeks läbivaatamiseks ja arvamise avaldamiseks. See kava kannab võrdlemisi tagasihoidlikku iseloomu sellepärast, et meil, nagu tähendasin, on ikkagi veel niioelda arhiivide koondamise ajajärk, mis pärast edaspidistel aegadel, kui tarvis, detailküsimustes seda võimalik on kergemini täiendada, mida mina oma kogemuste järgi sisse paneksin. Selle kava üldjooned oleksid järgmised:

1) Maakonna arhiiv tegutseb sekretariaadi juures ja on arvustiku (statistika) toimkonnaga ühes, et maakonnad kuldades kokkuhoida võiks, kuna arhiivist ka arutihti statistilisi andmeid tuleb ammutada.

2) Arhiivi kodukord on sellepärast põimitud ka arvustikutoimkonna kodukorraga (ühine kodukord.)

3) Arhiiv on omaette vastavates tulekindlates ruumides ja tarvis on tingimata kaks ruumi.

4) Arhiivi korraldus on lahutamata ühenduses kogu asjaajamise korraldusega, mille aluseks või nurgakiviks kirja-toimetus ja kirjade registratsioon, mis pärast arhiivi seisukohalt ka asjaajamise ühtlustamine möödapääsemata, kuna ar-

hivaar peab põhjalikult ka asjaajamisega ja kirjatöimeetusega tuttav olema.

Mis puutub vallavalitsuste arhiivide korraldusse, siis tuleb valla arhiiv samuti kahte ossa jaotada: ajaloolise tähtsusega (surnud) ja tegeliku (elus) arhiivi osa. Esimeses kindlas järjekorras eraldatud kategoorias oleks kõik vallavalitsuse ja vallakohtu arhivaalid, mis kuuluksid ajajärku enne vabariigi loomist, kuna teise kategooriasse kuuluksid kõik nooremad arhivaalid, alates Eesti vabariigi loomise ajast, kust teatava aja möödumise järgi (näit. 5 aasta vanused) arhivaalid järkjärgult esimesse kategooriasse tuleks üleviia. Iga valla arhiiv oleks varustatud täpse nimestikuga arhivaalide kohta ja kuuluks järevalve korras maak. valitsuse revideerimise alla. Sarnase korralduse tegi 1922. a. algul Harju maak. valitsuse administratiivosakonna juhataja ametliku ringkirjaga, mida ka Harju maakonnas täpselt on täidetud.

Kõike seda eelpool ettekantud asjaolu aluseks võttes tohin esineda järgmistele soovialaldustega ja palun maak. liidu nõukogu nüüd või edaspidi nende kohta seisukohta võtta:

1) Iga maakonnavalitsuse juurde luua kindel maakonna arhiiv, mis seni ühes maak. arvustiku toimkonnaga sekretariaadi juures tegutsesu, millistel toimkondadel ühine üld- või normaalkodukord oleks.

2) Maakonna arhiivi normaalkodukorra väljatöötamine ja esitamine lähemal ajal liidu nõukogule hääkskiitmiseks jätta maakondade liidu juhatause hooleks.

3) Tutvustamiseks vastuvõtta Harju maakonnavalitsuse liikme T. Lauri poolt täna esitatud iga maakonna kohta l. eks. maakonna arhiivi ning arvustiku toimkonna kui ka maak. valitsuse asjaajamise ja kirjatöimeetuse kodukorra kava (väljavõte Harju maak. valits. kodukorra kavast), mis igas maak. valitsuses tuleks läbiarutada ning oma arvamised maak. liidu juhatausele saata teadmiseks ja arvesse võtmiseks, kava harutuse puhul ka liidu nõukogule oma arvamistega esitamiseks.

4) Valdade ja muude maak. valitsustele alluvate asutuste arhiivide alal

maak. liidu kaudu kõigile maakonnavalitsustele kohuseks teha, et need viibimata samme astuks, kus seda veel tehtud ei ole, nende arhiivide korraldamiseks ja kindlatesse kuivadesse ruumidesse paigutamiseks, ning et igal sarnasel arhiivil oleks vastav arhivaalide nimestik, mis varustatud ametniku, kui arhivaalide alalhoiu eest vastutava isiku allkirjaga. Kõiki neid arhiive peab järevalve korras maak. valitsuse esitajate poolt, nagu muudki vallavalitsuse asjaajamist, kava-kindlalt revideeritama.

5) Arhiivide nimestikkude ja muude arhiivi blankettide vormide väljatöötamine ja maak. liidu nõukogule hääkskiitmiseks esitamine antagu maakondade liidu juhatause hooleks.

6) Tunnistada põhimõttelikult soovitatavaks, et lähemas või kaugemas tulevikus asutatakse kõikide maakondade poolt üks ühine stipendium õpetatud arhivaari spetsialiseerimiseks, kes maak. omavalitsuste arhiivide ning kroonikate ühise korralduse-, uurimise-, juhtimise ning informeerimistööd enese päale võtaks ja ühtlasi ka muuseas maak. liidu häälekandja toimetusliige oleks.

7) Teadmiseks võtta arhiivinõukogu palve, mida see oma liikme T. Lauri kaudu maakondade liidule avaldab selle kohta, et maakondade liit kõigile maak. valitsustele arhiivinõukogu nimel palve avaldaks, et need kõik lohakilijäänud või mingil kombel hädaohlikus seisukorras arhiivid oma kaitse või hoole alla võtaks, et neid hukkamise eest päästa, seni kui need riigiarhiivi ülesvõetakse, kuna igasugustest sarnastest juhtumistest tuleb arhiivinõukogule teatada.

8) Vastu võtta maak. liidu arhiivi papist kaustikute vorm, mis riigiarhiivis tarvitusel ja mis odav ja väga praktiline, ning soovitada sarnase vormi järgi kaustikud kõigis maak. arhiivides tarvitusele võtta.

See oleks kõik üldjoontes, mis mul selle lühikese aja jooksul öelda oleks, kuna selgitavate küsimuste päale oleksin valmis nüüd ja edaspidi häämeelega maak. liidule vastama.



Teated maakondade liidu ja oma- valitsuste tegevusest.

Eesti maakondade liidu nõukogu koosolekul 30. ja 31. oktoobril 1923 a. maanteede seaduse kawa

läbiarutamisel ühel häälrel wastuwõetud resolutsioon:

Maanteede seaduses tuleks läbiwiia järgmised põhimõtted.

1. I. kl. teede äramääramine allub teedeministrile ühes siseministriga ja sõjaministriga maakonnanõukogude ettepanekul.

II. ja III. kl. teede äramääramine allub maakonnanõukogudele wallanõukogude ettepanekul.

Lahkarwamistel ettepanewate asutuste wahel otsustab küsimuse I. kl. teede juures teedeminister ühes siseministriga ja sõjaministriga, II. ja III. kl. teede juures maakonnanõukogu.

2. Peale tee päälispinna peaks seaduses äramääratud olema tee nõlwade laius vähemalt 1 $\frac{1}{2}$ meetrit mõlemalt poolt.

3. Teede laiendamise, õiendamise ja uute teede rajamise puhul wõetakse tee alla tarwisminew maaala maakonnanõukogu otsusega wastuwaidlemata korras tasu eest riiklise ehk maakonna teedekassa kulul. Wabanew maa jääb maakonna omaks.

4. I. ja II. kl. kiwi- ja prügitewate ning I. kl. kruusateede parandamine sünnib riiklise teedekassa kulul. Iga-aastaste parandustööde kohta seatakse eelarwe kokku komisjoni poolt, mis seisab koos maakonnawalitsuse, teedeministri ja siseministri esitajatest. Eelarwe summa suuruses antakse maakonnawalitsusele riiklisest teedekassast iga aasta toetust.

II. kl. kruusateede ehitamine ja korrashoid sünnib naturaalkohustuse näol ehk maakonna teedekassa kulul maakonnanõukogu äramääramise järele. Maakonnanõukogul jääb õigus naturaalkohustust üksikute teede juures ka rahalise maksu peale üle wiia.

III. kl. teede ehitamine ja korrashoidmine sünnib naturaalkohustuse näol. Wallanõukogul jääb õigus üksikute teede juures naturaalkohustust raha peale ülewii.

5. Naturaalkohustuse ehk selle asemel wõetawa maksu jagamisel wõetakse arwesse kõik II. ja III. kl. teed wastawalte teetegemise raskuse järele, mis kõigi teede kohta maksma pannakse maanõukogu otsusega.

6. Teede tegemise tehniliste nõuete, korra, kui ka liikumise kohta awalikkudel teedel on maakonnanõukogul õigus sundmäärusi wälja anda.

7. Maakonnanõukogul jääb õigus maakonna teedekassa heaks maksu wõtta maanteedel mõnesuguste liikumise abinõude pealt.

8. Otsekohene järewalwe teetegemise üle on maakonnanõukogu käes, kellel õigus on politseile wastawaid ülesandeid peale panna. Ülem tehniline järewalwe on teedeministeriumi käes.

9. Kruusaugud peawad olema teetegijatele wõimalikult kättesaadawad ja parandatawa tee lähedal ilma piirkonna äramääramata.

10. Seaduses ei tuleks liig üksikasjaliselt äramäärata teetegemise tehnilisi nõudeid ja korda, mis teetegemise korraldajale asutusele, maakonnanõukogule, takistawaks saaksid, waid maakonnanõukogul peaks laialine wõimalus jääma korraldada teetegemist oma määrustega.

Liidu nõukogu teeb juhatusel kohuseks eeltähendatud põhimõtetele wastawaid seaduse § § redigeerida ja neid esitada walitsusele ja riigikogu komisjonile, teedeseadusse sissewõtmiseks.

Eesti maakondade liidu nõukogu koosolekul 27. ja 28. nowembril 1923 a. wastuwõetud resolutsioonid.

Koolimajade ehitamise küsimuses. *)

1. Maakondade liidu nõukogu, ärakuulates h-ra Raua referaati, tunnistab, et alg-

*) H-ra M. Raua referaat „Koolimajade ehitamise küsimus“ ilmus „Maaomawalitsuses“ nr. 1 lehek. 4.

koolimajade ehitamine koolikohustuse läbiwiimiseks on esimese järgu tähtsusega küsimus hariduspoliitikas ja et esialgsete andmete järele selleks 1930 aastani, s. o. lähema kuue aasta jooksul, läheb tarwis 2 miljardi marka. Seni kui koolimajade küsimus ei

ole lahendatud, on muud ettevõtted hariduspoliitikas kõrvalise tähtsusega, ja ei ole ka võimalik kooli terwishoiu seisukorda tarviliku kõrguseni viia. Seda silmaspidades peaksid omavalitsused pühendama koolimajade ehitamise küsimusele täie tähelepanu, rakendades sellele tööle ka seltskondlise omaabi ja algatusvõime.

2) Koolimajade ehitamine on riiklise tähtsusega, ja selleks tarwisminewad summad on sedawõrd suured, et omavalitsused üksi neid kanda ei suuda, mispärast riiklist toetust ja laenu selleks otstarbeks tarwis läheb vähemalt 200 miljoni marka aastas 6 aasta jooksul, kuna omavalitsuste tuleks võimaldada nende kanda jääwate ehituskulude katmiseks, laenuprotsentide tasumiseks ja laenu kustutamiseks tarwilikud sissetulekud.

3) Nõukogu tunnistab tarwilikuks, et koolimajade ehitusfondist wäljaantawad summad elanikkude arwu, kohalisi olusid ja nõudeid arwesse wõttes järgnewa aasta peale omawalitsuste eelarwete kokkuseadmise ajaks maakondade peale kindlaks määratakse.

4) Liidu nõukogu konstateerib tõsiasja, et praegune koolimajade plaanide kinnitamiswiis on liig raske, ei wasta elunõuetele ja siin mitmesuguseid wäärnähtusi on ettetunud, sellepärast tunnistab tarwilikuks, et koolimajade plaanide kinnitamine maal ja alewites antaks maakonna omawalitsuste kätte, nagu tööstusettevõtete ehituselgi.

Ehitamise kergendamiseks peaks haridusministerium ja maakonnawalitsused nõuandmise ning plaanide walmistamise ja ehitusjärelwalwe koolimaju ehitawatele asutustele kättesaadawaks tegema, ning sellekohased elule ja kohalikkudele oludele wastawad normaalplaanid ning eelarwed walmistama. Awallikkude algkoolide ja keskkoolide seadustes ettenähtud normid koolimajade ja sisseade asjus peaks haridusministerium kõige lähemal ajal seaduslikus korras maksma panna. Nõukogu teeb juhatusele ülesandeks walmistada seaduseelnõu koolimajade ja teiste awalikkude asutuste plaanide kinnitamise muutmise korra kohta

5) Nõukogu tunnistab tarwilikuks, et

mõisa härrastemajad, mis koolidele tarwilikuks tunnistatud, kõige lähemal ajal alandatud hindadega omawalitsustele ära müüdaks.

6) Riigi kodanikkude kaswatuse kulude õiglasemaks ja ühetaolisemaks ärajaotamiseks tuleks lasteta isikud sellekohase erimaksu alla panna. Liidu nõukogu teeb juhatusele ülesandeks selle küsimuse kohta andmeid koguda ja liidu nõukogu koosolekule seiskoha wõtmiseks esitada.

Jaoskonna terwishoiu arstide töömäärused ja taksid.

Jaoskonna terwishoiu arstid on kohustatud :

1) Iga külgehakkawa haiguse juhtumisest teadasaamise korral wiibimata haiguse põhjuse kindlakstegemiseks koha peale ilmuma ja kõik tema wõimuses olewad abinõud haiguse laialilagunemise wastu tarwitusele wõtma.

2) Wähemalt üks kord igas semestris kõik jaoskonnas olewad koolid terwishoidlisest seisukohast ülewaatama, niisama kõik koolilapsed üks kord semestris terwislikes suhtes seaduses ettenähtud korras wõi maakonnawalitsuse poolt antud eeskirjade alusel järele waatama.

Märkus: Praegused terwisliised lehed tulewad maaoludele wastawalt lihtsustada.

3) Kõikidele wäikestele lastele kui ka koolilastele (tarbekorral ka wanadele inimestele) seaduses ettenähtud korras wõi maakonnawalitsuse nõudmise järele maksuta rõugeid panema.

4) Wähemalt üks kord pooles aastas jaoskonnas asuwad waestemajad terwishoidlisest küljest ülewaatama.

5) Kõikide awalikkude asutuste, ehituste, ühiselumajade ja toiduainetega kauplawate ja neid walmistawate asutuste terwishoidlise seisukorra üle järelwalwet pidama, niisama ka kõikide terwishoidliste korralduste ja määruste täitmise üle walwama, igast wäärnähtusest ja määrusest kõrwalekaldumisest terwishoiu osakonnale teatama.

6) Waestele maksuta arstlist nõu ja abi andma.

Märkus: Waesteks loetaks neid, kes wallaomawalitsuse poolt selleks on tunnistatud ehk nendelt ülespidamist saavad.

7) Kohalisi olusid terwishoidlisest küljest igakülgsest uurima ja üldse kõikide terwishoiu alasse puutuwate küsimuste selgitamiseks ja lahendamiseks kaasa mõjuma.

8) Jaoskonna elanikkudele haiguste epideemiliste laialilagunemiste kordadel tasuta arstiabi andma, kus juures arstirohud olgu tasuta.

Märkus: Arstid on kohustatud tarwiduse järele korduvalt haiguse piirkonda väljasõitma ja haigeid ülewaatama. Kui aga arsti mitu korda ühe ja sellisama epideemilise haige juurde erilisel palutakse, siis on esimene wisiit maksuta, järgmised aga harilikku tasu eest.

9) Terwishoiu jaoskonnas elutsewatele maakonnawalitsuse teenistuses olewatele isikutele, kooliõpetajatele, wallasekretääridele ja nende perekonna liigetele tasuta arstiabi andma, nii arsti kui haige juures (kodus). Nende väljasõitude puhul muretsetakse sõiduabinõud tarwitaja korraldusel ja arstidele sõidu eest eritasu ei makseta.

Märkus: Operatsioonide eest wõib tasu saada usaldusarsti nõusoleku korral, kuid taksid piirides.

10) Kõigile jaoskonnas olewatele kooliõpilastele kooli ajal arsti juures tasuta arstiabi andma wastuwõtmise tundidel.

11) Jaoskonna elanikkudele maakonnawalitsuste poolt normeeritud tasu eest nõu ja abi andma.

12) Jaoskonnas terwishoiu alal töötawa personaali: äärm. ma. m. a. d. a., halastajaõdede, welskerite j. n. e. tegewuse järele walwama.

Mis puutub tasu normeerimisse, siis komisjon arwesse wõttes, et igas maakonnas terwishoiu olud, arsti jaoskonnad ja üldse maa olukord on täiesti lahkuminewad, tuleb jsk. terwishoiu arstidele tasunormid jätta iga maakonna oma määrata.

Jõuwankrite sundmäärus ja taksid.

Jõuwankritel reisijate ja kraamiweo kestwa ühenduse sisseseadmise seaduses ja sel-

le seaduse alusel maksma pandud teedeministeeriumi määruses käsitatud küsimusi läbiarutades leiab maakondade liidu nõukogu: 1) et küsimust, kuid suuremas ulatuses, s. o. reisijate, kraamiweo ja postiwedu, käsitab postijaamade seadus, mille järele aga selle korraldamine on antud maakonnawalitsuste wõimkonda, jättes siseministeeriumile wõimaluse üksikute maakonnawalitsuste poolt soowitud määrusi ühtlustada.

2) et jõuwankrid ühendusi ainult üksikutel traktidel ja ainult teatud aastaegadel pidada wõiwad, mis aga sama traktiäärsete postijaamade pidamise ja korraldamise peale wäga palju mõjuwad, wõttes neilt wõimaluse suwel heade teede ajal sõitudest teenistust leida, kuna ühenduse pidamine halbade teede ajal ikkagi nende kohuseks jääb. Sarnase olukorra tõttu on maakonnawalitsused, kui postijaamade korraldajad, kes kohustatud on ühendust igal ajal pidama, kuigi see ennast ära ei tasu, märksa halwemas seisukorda pandud kui eraettewõtjad, kes ainult neil aegadel jõuwankrid käima panewad, kui see küllalt ära tasub; 3) et jõuwankrid maa teesid, iseäranis kruusateesid, wäga palju lõhuwad, eriti wihmastel aegadel, nende teede korrashoidmine aga maakonnawalitsuste korraldada on, peaks wiimasel õigus olema jõuwankrite liikumist nendel teedel oma määrustega korraldada, nagu see on linnawalitsustel oma administratiiwpiirides.

Seda arwesse wõttes otsustab maak. liidu nõukogu esineda siseministeeriumi ja teedeministeeriumi ees palwega, et jõuwankrite ja kraamiweo kestwa ühenduse sisseseadmise seadus juba lähemal ajal rewideerimisele wõetaks ja reisijate-, kraami- ning postiwedu korraldamine ka jõuwankrite abil maakonnawalitsuste wõimkonda antaks neil alustel, nagu see kohustus maakonnawalitsuste peale on pandud postijaama seadusega, kusjuures ministeeriumidel õigus jääks üksikute maakondade poolt soowitud määrusi ühtlustada, üldiseid sõidutaksisid maakonnawalitsuste ettepanekul maksma panna ja üleemat tehnilist järelewalwet pidada. Seniks aga, kuni see seadus seadusandlises korras muudetud ei ole, paluda

teedeministeeriumi oma määrust jõuwankrite kestwa reisijate ja kaubaweo kohta selles mõttes muuta, et igasugune kestew jõuwankrite, autode ja autobusside liikumine posti-, reisijate- ja kaubaweo kindla sõiduplaani järele väljaspool linna piirsisid sünnib ainult kohalise maakonnawalitsuse korraldusel.

Postiweo jõuwankrite peale panemise küsimus.

Läbiwaadates posti- peawalitsuse poolt kokkuseatud määruse kawa, mille järele kestwat ühendust pidawate jõuwankrite peale ka postiweo kohustus pannakse samadel tingimistel, nagu see postijaamade kohuseks on, leiab maak. liidu nõukogu selle otstarbekohase olewat ja otsustab esineda palwega teedeministeeriumi ees, et määrus postiweo kohta kestwat ühendust pidawatel jõuwankritel peatselt maksma pandaks.

Ühenduses postiweo kohustuse küsimusega arutas maak. liidu nõukogu ka üldist maaposti korraldust ja leidis: 1) et maapostiolude korraldamise peale teedeministeerium seni wähe tähelpanu on pööranud; suurem jagu maaelanikkudest saawad kord ja kaks nädalas oma posti kätte, sest postiasutused, postkontorid ja postiagentuurid asuwad kaugel; selle wastu toimetatakse linnades täiesti riigi kulul post elanikkudele 2 korda päewas kodu kätte ja seda weel alandatud tariifi järele; 2) et postiweo korraldamisel postijaamade kaudu wõimalus oleks ka maaelanikkudele posti kättesaadawaks teha, kui posti-peawalitsus tarwilisel määral postiasutusi, postkontorid ja agentuurisid wallamajadesse awaks ning postkaste küladesse ülespaneks, selle juures jääks postiweo, kui kõige suurem kulu kandmine, ikkagi omawalitsuse peale; 3) et selle läbi maaelanikkude toetamine, iseäranis käesolewal ikaldusaastal hädatarwilik on ja wõrreldes kuludega, mis posti kättetoimetamine linnades riigilt

nõuab, wäheseid wäljaminekuid sünnitab, mida posti laialdasem tarwitamine kindlasti äratasub.

Seda kõiki arwesse wõttes otsustab maak. liidu nõukogu pöörata teedeministeeriumi poole palwega maaposti korraldamise toetamiseks juba lähemal ajal tarwilisel määral omawalitsuste ettepanekul postiasutusi — postkontorid ja agentuurisid awada, ning see maak. liidu nõukogu seisukoht teatawaks teha ka riigikogu rühmadele.

Ühtlasi teeb liidu nõukogu liidu juhatusese ülesandeks nõukogu seisukohta maa telefonide korraldamise asjus weel kord teedeministeeriumile esitada.

Wallasekretääride sõjawäelisele õppusele kutsumine.

Arwesse wõttes seda, et aasta wahetusel wallawalitsustes eriline suur töö, mis wilunud sekretääri kohalolemist nõuab, et uued omawalitsuste walimised jaanuari algul toimetatakse ja kui sekretäär sõjawäkke kutsutaw on, walimiste ajal ehk järele kohe lahkuma peab, ei walita teda loomulikult ametisse ja sekretäär, kes korralikult töötanud ja kelle edasiwalimise wastu nõukogul midagi ei oleks, jääb walimata ja kaotab sõjawäe õppusele kutsumise tagajärjel koha wähemalt kolmeks aastaks,—leiab maakondade liidu nõukogu, et wallasekretääride õppusele kutsumine jaanuari kuus mitmekordselt kahjulik on ja otsustab: 1) Riigikogu rühmade ja siseministri poole pöörata ettepanekuga, et ilma sõjawäelise õppusega tagawarawäkke arwatud kodanikkude kaitsewäetenistusse kutsumise seaduses kolmandal lugemisel täiendus juurde wõetaks, mis wabariigi walitsusele õiguse annab omawalitsuste walitud ametnikkude õppusele ilmumist suwe peale määrata ühes õpetajatega. 2) Wolitada liidu juhatuses astuma, et eelmine otsus enne seaduse arutamist tarwilistele asutustele ja isikutele teatawaks saaks.

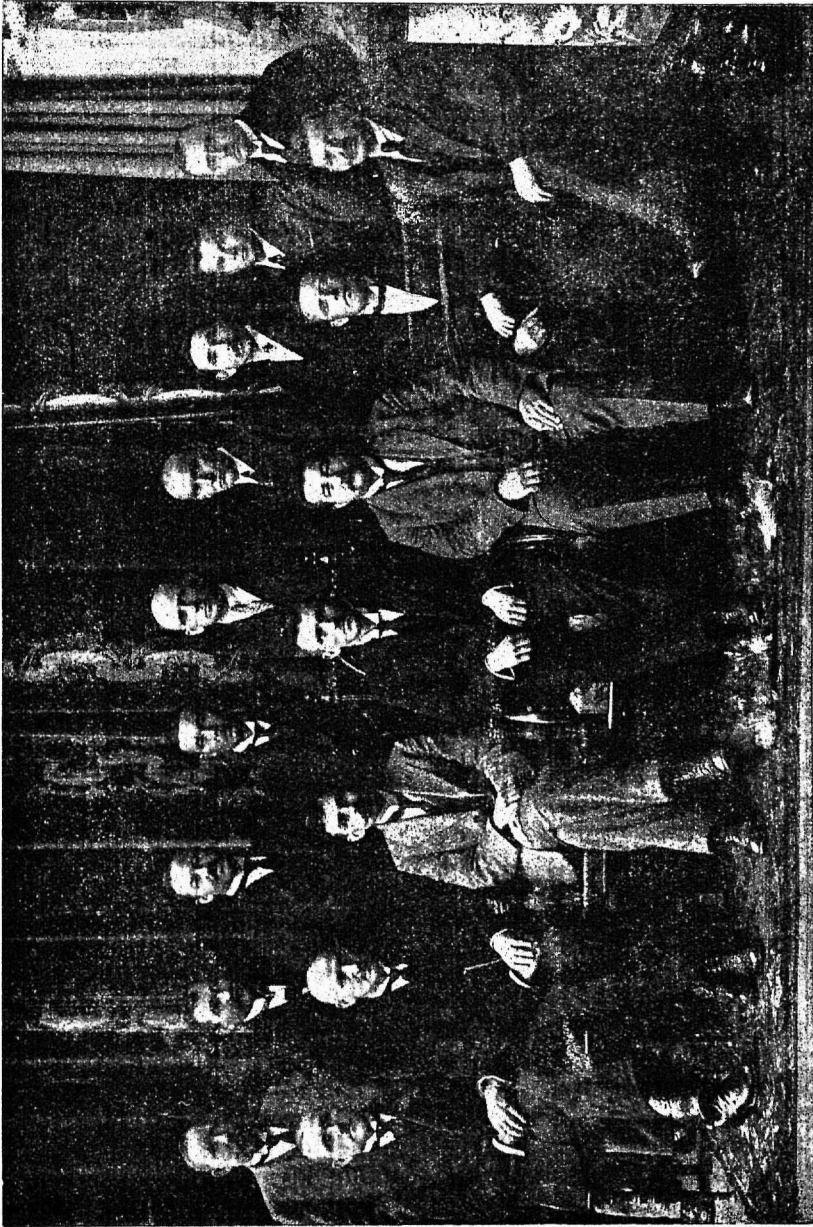
Posti- ja telefoni alalt.

Eesti maakondade liidu juhatus on 19. detsembril 1923 a. posti- ja telefoni as-

jus alljärgnevad märgukirjad saatnud ja nimelt:

EESTI MAAKONDADE LIIT.

I nõukogu 31. oktoobril 1923. a.



Seisavad: A. Marlinson, I. Anso, A. Siifam, A. Sild, I. Söödor, L. Davidoff, J. Matvei, E. Rosenberg, R. Kuris,
 Liidu sekretäar. (Võru) (Viljandi) (Välge) (Lääne) (Pärnu) (Viru) (Häru)
 Istuvad: A. Kohver, A. Saar, H. Avikson, H. Lauri, M. Kruseman, J. Sõnajalg, P. Riives.
 (Võru) (Lääne) (Viru) (Viljandi) (Häru) (Häru) (Tartu)
 Juhatusel liige. Juhatusel liige. Juhatusel liige.

Teedeministrile,
ärakiri siseministrile,
riigikogueelarvekomisjonile ja riigikogurühmadele.

1922. a. 8. aprillil võttis riigikogu postijaamade seaduse vastu. Postijaamade üheks tähtsamaks ülesandeks on postivedu.

Nõupidamistel siseministri juures, postiasutuste juhatajate konverentsil ning maakondade liidu nõukogus, millest ka teedeministeeriumi esitajad osa võtsid, tuldi otsusele, et maakonnaavalitsused tiheda postijaamade võrgu kaudu korraldavad maal postivedu, kuna posti-peavalitsus avab vallamajades postiagentuurid ja seab teeäärsetesse küladesse postkastid üles.

Uhes maakondade liidu esitajaga seati kokku teedeministeeriumis järgmine ettepaneku kava vabariigi valitsusele teedeministri poolt esildamiseks:

Tunnistada hädatarvilikuks maaposti nõnda korraldada, et iga valla- ja külaelanik igapäev oma ajalehed ja kirjad kätte saaks ja oma kirjad ära saata võiks. Selleks avab posti-peavalitsus postiagentuure liht- täht- ja tarviduse järele ka väärt- ja pakioperatsioonidega vallandkogude otsuste põhjal, maakonnaavalitsuste ettepanekul, võimalikult igas postjaamas, vallamajas jne., mille läheduses postiasutust ei ole, ning seab maakonnaavalitsuste ettepanekul igasse teeäärseesse küllasse postkasti üles.

Siseministeerium rahuldab maakonnaavalitsuste ettepanekuid postijaamade avamise asjus ka neil juhtumistel, kui vastava maakoha postivedu päevas vähemalt 30. klm. ringsõitu nõuab, olgugi, et selles maakohas sõitjate arv postjaama avamist ainult liikumise otstarbel veel ei õigusta.

Põllutööministeerium annab postijaamade seaduse põhjal eestkätt postijaamade jaoks paremad maad ja hooned.

Tasuta postivedu postijaamade abil võetakse arvesse postiametkonna eelarve lisades näidatavate tulude ja kulude bilanseerimise juures.

Nüüd on siseminister postijaamade võrgu 251. postjaamaga lõpulikult kinnitanud, nendest on üle poole postjaamade avatud ja veavad juba riigi ja ka valla posti. Nende käimapanemine on maakonnaavalitsustelt suurt jõupingutust ja suuri kulusid nõudnud, iseäranis hoonete korrasdamine. Teedeministeeriumi poolt

postiagentuuride avamise ja küla postkastide ülespanemise asjus on aga vähe tehtud. Teadaande kohta, et rahaministeeriumi eelarve komisjoni postiametkonna eelarves ettenähtud 100. postiagentuuri avamiseks 1.000.000 mk. ja külapostkastide valmistamiseks 2.000.000 marka maha kustutas, tuleks maakondade liidu arvamise järele vabariigi valitsuse ees protesti avaldada, sest jätta rohkem kui aastaks 128. vallandkogude- ja maakonnaavalitsuse otsust postiagentuuride avamise asjus täitmata, see tähendab, et seda tööd, mis maakonnaavalitsused 1½ aasta jooksul postiveo korraldamise alal suure vaevaga korda saanud ja kümned miljonid selleks äratarvitanud, otsekohe paraliseeritakse. Teedeministeeriumil, kelle eriala ühenduste loomine, on kõige selgem, missugune kasu on valla ja küla elanikkudele postijaamast ja postiveost, kui külas postkast ja vallamajas postiagentuur puuduvad. Nimelt post veetakse küladest ja vallamajadest mööda järgmisse postkontorisse, kuhu vald sama teed mööda küüdi korras valla posti järele saatma peab, kes posti vallamajasse toob. Siis teeäärset külaelanikud, sellepääle vaatamata, et nende kirjad ja ajalehed 2 korda juba külast mööda veetud, peavad veel kolmat korda sama teed mööda vallamajasse sõitma. Postmarkide, täht- ja väärtkirjade järele peab iga külaelanik kümned klm. kuni postkontorini ärasõitma. On aga vallamajas postiagentuur ja teeäärse külas postkast üles pandud, siis saavad külad oma posti otsekohe kätte ja iga vallaelanik võib oma postiasjad vallamajas äraõiendada. 100. postiagentuuri avamiseks, s. o. kaalude ja templite soefamiseks oleks tarvis 1.000.000 mk. ja 1000. külapostkasti valmistamiseks 2.000.000 mk., kokku on tarvis erakorralist kulu riigivaranduse soefamiseks üks kord kümnete aastate peale 3.000.000 marka.

Kui nüüd arvesse võtta, et riik kulutab iga aasta kuni 4.000.000 mk. selle peale, et ainult Tallinnas iga linnaelanikule kirjad kodukorterisse kätte viia, siis ei saa kuidagi õigeaks tunnistada 3. miljoni mahakärpimist posti korraldamiseks maal, kus 70% elanikkudest asuvad, iseäranis sel ajal, kui maakonnaavalitsused postiveo, mis üks suurematest kuludest on, juba korraldanud ja missugune korraldus nüüd postiagentuuride mitteavamisest ja külapostkastide mitteülespidamisest paraliseeritakse.

Siin juures nõukogu otsust saates, palub maakondade liit Teid, härra teedeminister, vabariigi valitsuse ees lahkesti esineda ettepanekuga, et 1924. aasta eelarves, mõne teise summa arvel, uuesti ülesvõetaks järgmised rahaministeriumi poolt mahakustutatud summad:

- | | |
|--|---------------------|
| 1) 100. postiagentuuri avamiseks vallamajades ja raudteejaamades | 1.000.000 mk. |
| 2) 1000. külapostkasti valmistamiseks | 2.000.000 „ |
| 3) 5. postkontori avamiseks alevikkudes | 1.500.000 „ |
| | Kokku 4.500.000 mk. |

Lisa: L. nõukogu otsus.

Maakondade liidu juhat. esim.: H. Lauri.

Liidu sekretäär: A. Martinson.

Teedeministrile,
ärakirjad siseministrile,
riigikogu eelarve komisjonile ja riigikogu rühmadele.

Dõhiseaduse järele teostab riigivõim valitsemist kohal omavalitsuste kaudu. Riigikaitse korraldamine, kodanikkude maksustamine, rahvalugemine, rahvahääletamine, riigikogu valimised ja teised valitsemise toimetused sünnivad omavalitsuste kaudu.

Nende ülesannete teostamiseks on hädatarvilik, et omavalitsusasutuste, s. o. maakonnaavalitsuste ja vallavalitsuste vahel, soodsad ühendustingimused oleks, nimelt on hädatarvilik, et iga vallamajaga telefoniühendus oleks. Kui nüüd telefoniühendus puudub ja post mõnesse valda kõigest 2 korda nädalas käib, on riigivõimu teostamine kohapeal äärmiselt raskendatud ja kahtlemata kannatavad selle all riigivalitsus ja terve rahvas, sest kõige paremad korraldused ei anna soovitavaid tagajärgi, kui neid õigel ajal kohapeal edasi anda ega nende täitmise järele valvata ei saa.

Praeguse telefoniühenduste ehitamise korra juures, kus postiametkond ühe kilomeetri telefoni liini ehitamise eest 20.000 marka nõuab, on kaugemal seisvatel valdadel telefoniühendus kättesaamata, sest vald, kelle kogu tulude summa keskmiselt 600.000 marka aastas välja teeb, ei või $20.000 \times 20 = 40.000$ mk. telefoniühenduse ehitamise eest maksta.

Järjekult on hädasti tarvis väljapääsuteed leida, kuidawiisi tuleb telefoniühendust luua nende kaugemal asu-

vate vallavalitsustega, kes riigivõimu koha peal teostamiseks telefoniühendust kõige rohkem vajavad.

S. a. 16. märtsil pööras maakondade liit märgukirjaga nr. 40 riigivanema, siseministri, teedeministri ja põllutöoministri poole, et kõigis vallamajades riigi kulul avalikud telefoni kõnepunktid sisseseta- tak, sel teel, et metsade peavalitsus vallavalitsustega telefoniühenduse ehitamisel lähemast riigimetsast tasuta postid annaks, mida omavalitsusasutused kohale veavad ja ülespanevad, kuna traat riigi kulul posti peavalitsuse poolt tõmmatakse. Maakonnaavalitsuste poolt kogutud andmete järele vallavalitsustele telefoniühenduse ehitamiseks oleks üle riigi 12.000 posti tarvis, mida ka metsade peavalitsus oli nõus andma.

Nüüd aga teatas põllutöominister teedeministrile, et tema ei leia võimaliku olevat esineda vabariigi valitsuse ees seaduseelnõuga tasuta postide andmise asjus, arvesse võttes, et 1924. a. kulude eelarve riigikogule esitatud, ning et tasuta postide andmise tõttu vallavalitsustele oleks sissetulek metsadest märksa väiksem, kui eelarves ettenähtud.

Maakondade liit toonitab, et isegi ikaldusaasta tõttu peaks keskvalitsus abinõusid otsima, et maal põllupidajaid asjata sõitudest ja küüdiõrjusest vabastada. Just telefoniühendus on üks nendest abinõudest. Viimasel ajal riigikogu on juba küllalt seletatud, missugune on meie valdade rahaline seisukord.

Üks asi on selge, et vallalt, kelle eelarve tulud keskmiselt 600.000 mk. ulatavad, ei saa nõuda, et ta telefoniühenduse ehitamiseks 400.000 kuni 500.000 marka maksaks, telefon aga temale, kui omavalitsusasutusele, hädasti tarvis.

Maakondade liidu arvamise järele on teedeministeriumi ülesanne luua telefoniühendust eestkätt riigi- ja omavalitsusasutuste vahel, aga mitte ainult telefoniühenduste ehitamine neile, kes raha maksta jõuavad.

Siin juures nõukogu s. a. 28. novembri otsust saates, palub maakondade liit Teid, härra teedeminister, vabariigi valitsuse ees ettepanekuga esineda, et kõigi vallavalitsustega telefoniühendus ehitataks riigi kulul, milleks lähematest riigimetsadest tasuta postid antaks.

Lisa: nõukogu otsus ja 4 ärakirja.

Maakondade liidu juhat. esim.: H. Lauri.

Liidu sekretäär: A. Martinson.

Eesti maakondade liidu tegevusest.

Neid asjaolusid arvessevõttes maakondade liidu nõukogu otsustas: tarvilikuks tunnistada, et praegused valla hoolekandekohtud esimese astme hoolekande- ja parandusasjade kohtuks ümbermoodustataks, kelle võimkonda kuulaksid kõigi parandus- ja hoolekandetasjade toimetamine valdades hoiukohtu korras.

5. Teedeseaduse alal. Uus teede seaduse kava ühes maakonnavalitsuste poolt tehtud parandustega ja sooviavaldustega anda liidu juhatuse hoolde kogu selle materjaali asjatundja kätte andmiseks, kes neid määrusi ja sooviavaldusi aluseks võttes kiirelt uue teedeseaduse kava kokku seaks, mis liidu juhatuse poolt tuleks maakonnavalitsustele seisukoha võtmiseks kätte saata ja peale selle uuesti liidu nõukogus lõpulikult arutamiseks määrata.

6. Planeeritud mõisate ja mõisatöölaliste olukorra lahendamise küsimus.

1) Põllutöoministeeriumi tähelepanu selle peale pöörata, et mõisa maatöölised mõisa planeerimise puhul ministeeriumi ringkirja § 65. kohaselt maaga rahuldataks.

2) Planeeritud mõisate pensionäride ülespidamine samal määral, kui mõisa valitsuselt said, tuleb põllutöoministeeriumi peale panna.

7. Hobuste passide registreerimise asjus. Tunnistada tarvilikuks, et hobuste passide ja niisama ka isikutunnistuste väljaandmise ja nende eest sissetulnud rahade üle igakuuline aruannete saatmise kord muudetakse, leides sellest küllalt olevat, kui tähendatud aruanded iga poole aasta kohta esitataks. Sõjaväe jaoks kõlbuliste hobuste üleskirjutamist tuleks toimetada iga kolme aasta järele, aga mitte iga aasta. Kõlbuliste hobuste nimekirjad pidada valla-, alevi- ja linnavalitsustes ning rahvaväe ülemate juures, kuna nende pidamine maakonnavalitsustes on ülearune.

Sõjaväele kõlbulikkude hobuste edasiantmise ehk edasimüümise teadete andmine tuleks ära jätta.

M. liidu nõukogu koosolekul 18. augustil 1922. a., millest osavõtsid kõik maakonnad peale Saaremaa, oli jällegi esimeseks punktiks päevakorras maksud ja nimelt

1. Maakondade 1923 a. eelarvete ja uute maksude küsimus. Kui selle küsimuse selgitamiseks Viru, Viljandi, Pärnu, Tartu ja Järvamaa esitajad sõna võtnud, võeti komisjoni poolt vastu järgmine resolutsioon:

Maakondade liidu nõukogu konstateerib, et maakondade omavalitsuste seisukord eelarvete kokkuseadmisel 1923. a. kohta, võrreldes käesoleva aastaga, ei ole paranenud, vaid veelgi halvenenud.

1) Maakondade sissetulekud tulumaksust on tähendatud seaduse muutmise läbi vähenenud üleüldse. Peale selle annab maksu mitteõiglane jaotus linna ja maa vahel maakondadele märksa vähem, kui endine seadus.

2) Keskvalitsus ja riigikogu ei ole maksuseadust maakondade hädaliste nõuete kohaselt korraldanud.

3) Kulude summad, mis maakondade peale pandud maksvate seadustega, ei ole vähenenud, eriti on seni tähelepanemata jäetud maakondade liidu korduvad sooviavaldused kooliõpetajate palgaseaduse revideerimise (tööaja suurendamise ja lisafundide arvestamise ära kaotamise) suhtes.

4) Maksvate seadustega ja valitsuse määrustega on maakondadele peale pandud uued väljaminekud: a) 1922. a. puudujäägi kattteks kooliõpetajate palga osas saadud laenu osaline kustutamine, mis eelarve väljaminekuid ligi 20% võrra tõstab, b) algkoolide tunnikava suurendamise tagajärjel tõuseb lisafundide tasu 1923. a. kooliõpetajate praeguste põhipalkadega võrreldes ligi 8%. c) perekonna abiraha suurendamine ja kavatselt ametnikkude palkade kõrgendamine paneb maakondade peale 1923. a. uusi kohustusi, sest riigiametnikkude palga kõrgendamine toob enesega paratamata kaasa ka omavalitsuse ametnikkude palga tõusu.

Maksvate seadustega lubatud sissetulekud ei võimalda nende kulude katmist, mis maakonna omavalitsuste peale seadustega ja keskvalitsuse määrustega on pandud, ning mis kuuluvad, ja omavalitsuse mõtte järele peavadki kuuluma, omavalitsuste kohustuste hulka. Selle tagajärjel puudub maakonna omavalitsustel võimalus 1923 a. eelarveid tasakaalu viia ja puudujäägid tõusevad paratamata suuremateks, kui käesoleva aastal.

(Järgneb.)

Viljandimaa vallanõukogude valimis-

Järje Nr.	Valla nimetus	Hääleõiguslike kodanike arv	Valimistest osavõt- nud kodanike arv	%	Kandidaatide nime- kirjade arv	K-a-n-d-i-			
						Põllumeeste, põllu- ja maapidajate nimekiri		Ametnikkude ja erapoole- tute nimekiri	
						Said		Said	
						hääli	kohti	hääli	kohti
1	Adavere	789	314	39,8	3	80	4		
2	Aidu	795	343	43,1	4	142	6		
3	Heimthali	794	306	38,5	3	97	5		
4	Holstre	1.468	656	44,7	5	228	7		
5	Imavere	1.344	553	41,4	5	284	9		
6	Kaarli	795	255	32,1	2	133	8		
7	Kabala	1.946	764	39,3	6	252	8		
8	Kurista	686	349	50,9	5	70	3		
9	Kärstna	739	377	51,0	6	120	5	28	1
10	Kõo	2.472	1.384	56,0	6	656	12		
11	Kõpu-Suure	1.648	943	57,2	3	254	5		
12	Loodi	657	354	53,9	6	215	9		
13	Lustivere	887	198	22,2	8	—	—		
14	Olustvere	1.728	810	46,9	4	265	7		
15	Pajusi	1.315	521	39,6	7	326	11		
16	Puiatu	588	336	57,1	3	112	5		
17	Päri	221	114	51,6	3	50	7		
18	Pärsti	477	164	34,4	2	75	7		
19	Põltsamaa-Uue	778	280	35,9	2	172	9		
20	Põltsamaa-Vana	1.536	533	34,7	4	131	5		
21	Riidaja	451	301	66,7	4	95	5	9	—
22	Rufikvere	407	193	47,2	4	44	4		
23	Soosaare	911	357	39,2	5	177	8		
24	Suislepi-U.	553	316	57,1	3	99	5		
25	Suislepi-W.	1.258	402	31,9	8	168	8		
26	Sürgavere	1.151	455	39,5	5	118	4	85	3
27	Taevere	1.267	681	53,7	2	260	7		
28	Tarvastu	2.755	1.060	38,5	4	351	8		
29	Tuhalaane	894	525	58,7	7	200	6	14	—
30	Tännasilma	1.041	467	44,9	2	211	7		
31	Vastemõisa	2.559	1.369	53,5	3	333	6		
32	Uusna	309	181	58,6	3	66	5		
33	Viiratsi	193	59	30,6	1	59	15		
34	Viljandi	1.315	599	45,6	5	247	8		
35	Võidu-U.	1.026	259	25,2	3	141	9		
36	Võidu-V.	655	276	42,1	2	172	9		
37	Võisiku	2.409	782	32,5	4	417	14		
38	Õisu	832	333	40,0	5	109	5		
Kokku:		41.649	18.169	43,6	157	6.929	265	136	4

Üldisest antud hääle arvust on saanud

| 38,4 | 40,4 | 0,8 | 0,6

tagajärgede kokkuvõte 1923 a.

d-a-a-t-i-d-e n-i-m-e-k-i-r-j-a-d-e n-i-m-e-t-u-s																Kokku kohtade arv
Vabameelsete ja keskerakonna nimekiri		Asunikkude, riigi- ja lahurenikkude, väikekohapidajate ja tööliste nimekiri		Demobiliseeritud sõjaväelaste nimekiri		Tööliste, popside ja väikemaa-pidajate nimekiri		Tööraha ühine väerind		Küti rühma nimekiri		Mitmesugused		Nimeta		
Said		Said		Said		Said		Said		Said		Said		Said		
häáli	kohti	häáli	kohti	häáli	kohti	häáli	kohti	häáli	kohti	häáli	kohti	häáli	kohti	häáli	kohti	
		162	8			—	—							71	3	15
		34	2			167	7									15
		96	5			113	5									15
		104	3			270	8					54	1			19
		140	5			129	4									18
		120	7			—	—									15
		273	8			233	7									23
		—	—			—	—							279	12	15
		65	3	22	1	141	5					67	1			15
		125	3			522	9									25
		234	5			452	10									20
		75	3			49	2			15	1					15
		—	—			—	—							198	15	15
		136	3			407	10									20
		192	7			—	—									18
		89	4			—	—	135	6							15
		30	4			34	4									15
		89	8			—	—									15
		108	6			—	—									15
		202	7			—	—							200	8	20
		153	8			44	2									15
		120	9			—	—							28	2	15
		92	3	26	1	58	3									15
		70	3			147	7									15
		137	6			96	4									18
		116	4			68	3	68	3							17
		416	10			—	—									17
52	1	191	5			494	12									25
		89	3			160	5									15
		—	—			253	9									16
31	3	736	14			295	5									25
		—	—			83	7									15
		—	—			—	—									15
		39	1	16	1	193	6	97	3							19
		41	2			76	5									16
		103	6			—	—									15
		340	11			—	—									25
		157	7			66	3									15
83	4	5.074	183	64	3	4.550	142	300	12	15	1	121	2	776	40	656

häáli ja kohti protsentuaalselt:

0,5	0,6	28,1	27,9	0,4	0,5	25,2	21,7	1,6	1,8	0,1	0,1	0,6	0,3	4,3	6,1
-----	-----	------	------	-----	-----	------	------	-----	-----	-----	-----	-----	-----	-----	-----

Pärnumaa vallanõukogude valimis-

Järje Nr.	Valla nimetus	Hääleõigus- likkude koda- nikkude arv	Hääletamisest osavõtnud kodanik. arv	%	Kandidaatide nimekirj. arv	K-a-n-d-i-			
						Põllumehed, maapidajad		Väikekohapidajad, asunikud ja riigirentnikud	
						Said		Said	
						hääli	kohti	hääli	kohti
1	Abja	1.957	1.134	59	6	496	10	—	—
2	Äre	610	242	40	3	177	11	—	—
3	Audru	1.455	693	47	4	295	8	157	4
4	Enge	1.023	519	50	6	329	10	158	5
5	Hallinga	632	274	43	4	185	10	87	5
6	Häädemeeste	1.089	669	61	7	101	2	229	6
7	Jäärja	705	425	60	5	256	9	74	3
8	Jõõpre	541	309	57	6	156	8	29	2
9	Kaisma	728	329	45	5	162	8	112	5
10	Kaelase	551	296	54	3	132	7	—	—
11	Karksi	1.735	1 020	59	4	252	5	114	2
12	Kihnu	683	278	40	3	—	—	—	—
13	Kilingi	1.111	506	45	8	176	6	127	4
14	Koonga	2.035	640	31	14	392	14	37	1
15	Laatre	580	327	56	5	208	9	30	2
16	Laiksaare	1.102	870	79	5	428	8	217	4
17	Lelle	1.195	453	38	5	167	7	85	3
18	Orjajõe	1.283	688	53	5	117	4	164	5
19	Pahi	1.143	598	52	11	—	—	298	9
20	Penuja	470	252	53	3	84	5	—	—
21	Polli	1.013	629	62	3	193	5	108	3
22	Pornuse	960	601	62	10	150	4	105	3
23	Pöõgle	413	247	60	3	137	9	71	4
24	Reiu	242	170	71	4	44	4	—	—
25	Sauga	1.145	347	30	2	297	13	96	5
26	Seli	1.415	657	41	4	172	5	267	7
27	Suigu	292	262	90	2	130	7	—	—
28	Taali	1.074	582	34	2	376	13	—	—
29	Tahkuranna	1.118	390	32	10	86	4	161	8
30	Talli	870	358	41	3	159	7	88	4
31	Tammiste	563	397	70	8	161	6	182	8
32	Tori	2.361	1.215	51	4	510	11	194	4
33	Tõstama	817	781	53	6	164	4	236	5
34	Uulu	1.014	610	60	7	216	6	166	4
35	Uue-Kariste	646	343	53	3	114	5	63	3
36	Uue-Vändra	1.637	858	52	5	368	9	131	3
37	Vana-Kariste	1.610	925	57	4	206	4	236	5
38	Vana-Vändra	2.039	1.261	61	5	434	9	183	4
39	Vee	610	323	53	6	—	—	88	4
40	Vilivere	243	137	56	4	68	7	15	2
41	Voltveti	1.290	828	63	4	268	5	225	4
42	Võlla	1.044	290	28	6	178	10	53	3
Kokku :		44.278	22.733	51,33	217	8.494	288	4.586	143

Uldisest antud hääle arvust on saanud

37,6	40,0	20,3	20
------	------	------	----

tagajärgede kokkuvõte 1923 a.

d-a-a-t-i-d-e n-i-m-e-k-i-r-j-a-d-e n-i-m-e-t-u-s-e-d												Nõukogu liigete arv
Keskerakond, edumeelsed		Töölised, saunikud, popsnikud, sotsiaaldemokraadid		Töörahva ühine väerind		Demobiliseeritud sõjaväelased		Maa ja maata-mehed		Erapooletud, nimeta rühmad		
Said		Said		Said		Said		Said		Said		
häáli	kohti	häáli	kohti	häáli	kohti	häáli	kohti	häáli	kohti	häáli	kohti	
48	1	194	4	353	7					41	1	23
		—	—	61	4							15
		43	1	194	6							19
		26	1									16
		—	—									15
		195	5			62	2			81	2	17
										92	3	15
										124	5	15
												15
				473	9			52	2			15
								164	8			15
								181	4			20
								273	15			15
		186	6									16
		119	5							15	—	22
		86	4							58	2	15
		148	3			75	1					16
		190	8									18
		—	—							406	12	21
		57	2							203	5	17
		167	10			40	1					15
		328	8									16
		133	3	180	4					33	1	15
		37	2									15
82	7	44	4									15
				217	6							18
												18
				200	7					132	8	15
				110	4							20
27	1	86	4			29	1					18
				429	9							15
				157	3			49	1			15
		56	1					68	1			25
		136	4					166	4			17
		—	—	166	7			92	2			16
		96	3	257	6							15
				483	10							21
129	2			344	7			168	3			19
										232	11	25
		54	6									15
		52	3	330	7							16
												16
286	11	2.433	87	3.954	96	205	5	1.213	40	1.417	50	720

häáli ja kohti protsentuaalselt:

1,3	1,5	10,8	12,0	17,5	13,3	0,9	0,7	5,3	5,5	6,3	7,0
-----	-----	------	------	------	------	-----	-----	-----	-----	-----	-----

Maakondade liidu nõukogu koosolekul 27. ja 28. nov. 1923 a.
võeti arutuse alla

„Maa raske seisukord viljaikalduse tagajärjel“.

Läbirääkimistel selgus, et maaomavalitsused ongi juba asunud teafaval määral ikalduse läbi sündinud kahjude üle andmete kogumisele ja abiandmise kavade kokkuseadmisele, et asja tõsidust ära tundes igasugu võimalikud abinõud hädaliste aitamiseks tahetakse ära kasutada, seega ikalduse asjus tõsiselt huvitatud ollakse, kuna keskvalitsuse poolt ikalduse abiandmise korralduse loomisel on maaomavalitsustest möödaminud ja ainult ühistegelisi asutusi vastavatele koosolekutele kutsutud, kelle läbi arvatavasti ka teateid kavatakse koguda ja ikalduse abi jaotust teostada. Kõiki seda arvessevõttes asus maakondade liidu nõukogu ühel häälel seisukohale: juhtida keskvalitsuse tähelepanu selle päale, et ikalduse abiandmise korraldus ei peaks olema mitte üksikeskvalitsuse asi, vaid peaks sündima omavalitsuste kaudu. Teadete kogumisel ja abiandmise kavade väljatöötamisel tuleb ära kuulata maakondade liidu arvamist, selleks peab liidu juhatus maakondade

liidu esitajana osavõtma kõigist riigikogu- ja valitsuse ikalduskomisjonidest.

Liidu juhatusel tuleb pöörata kõigi maaomavalitsuste poole ja neile südame peale panna, et kohapeal teadete korjamine korralikult sünniks. Omavalitsused peaks igasuguste vabade summadega ikalduse all kannatajaid toetama, ka tagavara kapitaalid, kui neid olemas, abitarvitajatele laenates.

Ülemaltoodud maakondade liidu nõukogu seisukoht tehti keskvalitsusele kohe päale koosolekut kirjalikult teatavaks, kuid siamaani ei ole keskvalitsus heaks arvanud selle peale veel vastata ega liidu esitajat nõupidamistele kutsuda, millest oletada võib, et keskvalitsus ei soovi maaomavalitsusasutuste kaasabi ja nõuannet ikaldusabiandmise korralduse läbi viimisel.

Vastutav toimetaja: Eesti maakondade liidu sekretäär A. Martinson.

Väljaandja: Eesti maakondade liit.

EESTI KINDLUSTUSE SELTS

Asut. 1907. a. — (end. nim. Eesti Vastastikune Tulekinnituse Selts.) — Asut. 1907. a.

VALITSUS:

— Tartus, —
Suurturg nr. 10,
kõnekr 172.

OSAKONNAD:

Pärnus, Võrus, Vil-
jandis, Valgas, Ku-
resaares.

AGENTUURID:

teistes kodumaa
linnades ja maa-
kohtades.

VILJANDI OSAKOND: VILJANDIS, KOIDU TÄNAV 1. TELEF. 1-57.

Kindel vastutus,
odavad preemiad.

Toimetab:

Omaavalitsustel iseäralised
kindlustustingimised ja õi-
gused.

igasugu varanduse kindlustustuleõnnetuse vastu;
vaateakende ja teiste klaaside kindlustust pragunemise ja pu-
runemise vastu; koduse majapidamise asjade, põllumajan-
duse inventaari ja saaduste, kaubandus-tööstuse ettevõtete, rahaasu-
tuste, kontorite, kirikute jne. kindlustust murdvarguse ja röõ-
vimise vastu; elukindlustus.

Eesti maakondade liidu häälekandja

„MAAOMAVALITSUS“

Ilmub üks kord kuus.

Tellimine 1924 aasta peale on avatud.

„Maaomavalitsus“ tahab selleks kaasaadata, et omavalitsused selle seisukoha kättevõidaks, mis neil vabariigi põhiseaduse järele riigi ja rahva elus olema peab ja astub nende huvide eest välja.

„Maaomavalitsus“ arvustab uute seaduste kavasid ja maksvaid seadusi, väljamannes tegeliku elu nõuetest.

„Maaomavalitsus“ võimaldab igasuguste omavalitsustesse puutuvate küsimuste üle mõtete vahetust ja tutvustab lugejaid lähemalt omavalitsuste tegevusega.

„Maaomavalitsus“ toob teateid maaomavalitsustesse puutuvate päevauudiste kohta.

„Maaomavalitsus“ on MAAKONDADE LIIDU, MAAKONNA- ja VAL-LAVALITSUSTE häälekandja ja toob teateid ja aruandeid nende tegevuse üle.

„Maaomavalitsus“ vastab küsimuste ja vastuste osas omavalitsustesse puutuvate küsimuste peale.

„Maaomavalitsus“ toob pilte tähtsamatest kodumaa omavalitsusasutuste hoonetest ning tegelastest.

„Maaomavalitsuse“ kaastööliseks on palutud kõiki omavalitsuse tege-lasi, minist. id, nende abised, peavalitsuste juhatajaid, riigikoguliikmeid, ülikooli õpejõude, kohtutegelasi ja feisi.

„Maaomavalitsus“ ei tohiks sellepärast ühelgi omavalitsustegelasel, maakonna- ja vallavalitsusel, ning -nõukogu liikmel puududa.

„Maaomavalitsus“ peaks kättesaadav olema igale kodanikule luge-mislaudade ja raamatukogude kaudu.

„Maaomavalitsus“ on hinnapoolest kättesaadav

Tellimise hind on: poolaastas 150 marka, veerandaastas 75 marka, üksik number 25 marka.

Tellimisi võtavad vastu kõik maakonna- ja vallavalitsused.

Talitusest tellimise ja rahasaatmise adress on :

Tallinn, Suur Roosikrantsi uul nr. 12. „MAAOMAVALITSUSE“ talitus.

— Tellimistega palutakse rutata. —

„MAAOMAVALITSUSE“
toimetus ja talitus.

KINNITAGE OMA VARANDUST
JA ELU, KUNNI VEEL AEGA ON!

KINNITUS A.S.

EESTI LLOID

PEAKONTOR TALLINNAS,
==== PIKK TÄN. Nr. 28 ====

KÖNETR. 6-24, 17-03 = KÖNETR. 6-24, 17-03.



TULEKINNITUSED
ELUKINNITUSED
ÕNNETUSJUHUSTE
KINNITUSED
VEOKINNITUSD.



KINNITAGE OMA VARANDUST
JA ELU, KUNNI VEEL AEGA ON!