

Nr. 8.

25. aprill
1925.

III. aastakäik.

Ilmub kaks korda kuus.

Üksik number 25 mk.

Tellimise hind: Aastas . . . Mk. 500.—
 Pooles aastas . . . „ 250.—
 1923 ja 1924 aastak. „ 350.—

Kuulutuste hinnad: 1 lehekülj . . . Mk. 3000.—
 1/2 „ . . . „ 1500.—
 1/4 „ . . . „ 800.—
 1/8 „ . . . „ 400.—

Toimetus ja talitus: Tallinn, Suure Roosikrantsi uul nr. 12. Avatud k. 9—3 p. l. Telefon nr. 4—72
 Jooksvad arved: E. P. Tallinna osak. nr. 609, Tal. Kred. Pank nr. 8880 ja Eesti Laenu Pank nr. 2666

SISÜ: 1) Tervishoidline korraldus meie maakondades (tabelitega). 2) Kui otstarb pühendab . . .
 3) Riigikohtu seletused. 4) Omavalitsustegelased — A. Martinson (pildiga). 4) Omavalitsuse päevauudised.
 6) Küsimused ja vastused. 7) Lühikesed teated. 8) Kuulutused.

Tervishoidline korraldus meie maakondades.

Tervishoiu korralduse küsimus on viimasel ajal õige sagedasti seadusandlises asutuses, riigiasutustes ja seltskonnas kõne all olnud. Et arstline personaal seisukorra ümberkorraldusest — mõnes asjas vähemalt — huvitatud on ja oma nõudmistega omavalitsuste ja Tervishoiu Peavalitsuse poole pööranud, on ka viimastes küsimust arutatud ja viimase poolt uusi seisukohti väljendatud läinud aastal kokkuseatud tervishoiu korralduse seaduse eelnõus.

Kui millegis asjas uuendusi tahetakse ettevõtta, peab senist korda täielikult tundma, et teada, mida nimelt ja kus parandada, ning palju ülepea maksvais oludes ja tingimustes teha võib. Sellepärast toome esimesena pikematest ülevaadetest omavalitsuste üksikute tegevusaladelt ülevaate tervishoidlise korralduse

kohta meie maakondades, mis kokkuseatud maakonnavalitsuste poolt saadud ametlike andmete põhjal.

I. Tervishoiu jaoskonnad, jaoskonna arstid, nende tegevus ja tasu.

Tervishoiu korraldus meie maakondades seisab maakonnavalitsuse käes, mida teostab tervishoiu osakond ja puhttervishoiu alal maakonna arst, kes mitmes maakonnas ka tervishoiu osakonna juhatajaks. Kohapealseteks tervishoiuarstideks on jaoskonna arstid, igaüks omas tervishoiu jaoskonnas. Selleks on maakonnad jaoskondadeks jaotatud, 4—16 jaoskonda maakonnas. Kokku on Eesti maakondades 109 tervishoiu jaoskonda (vaata tabel nr. 1). Need jaoskonnad pole kaugeltki ühesuu-

rused, ei maaala ega elanikkude hulga poolest. Maaala poolest on kõige väiksem jaoskond, 68,5 ruut kilom. Tartumaal, sellele järgneb Virumaa 120 r. kilom. jaoskond. Jaoskondade suurus ei olene mitte, nagu tabel nr. 1 pt. pt. 2, 3, 4, 5, 6, 7 ja 8 järeldada võime, ühe või teise maakonnaomavalitsuse heatahtlikkusest, vaid maakonna geograafilisest jaotusest ja keskohtadest, sest arsti ei saa paigutada kõrvalisesse kohta, kus ta kättesaadav üksikutele. Selle tõenduseks võib tuua, et Tartumaa suurem jaoskond üle Eesti kõige pisema kõrval on ligi kümme korda suurem, 652,1 ruut. kilom. Kõige suurema jaoskonna leiame Viljandimaalt, mis 998 r. kilom. suur. Kui see kõige suurem jaoskond kandiline oleks, saaksime 33×30 kilom. maaala, ja arsti asukoha selle keskpunktis asumise puhul, 17 kilom. suurema kauguse arsti ja selle jaoskonna kodaniku vahel. Kuid jällegi on looduslised tingimised, mis arsti ka väiksemates jaoskondades tema tarvitajatest kaugel hoiavad. Nii leiame kaugema elukoha arsti asupärgast Läänemaal, 45 kilomeetri kaugusel. Valgemaal on kõige suurem kaugus, võrreldes teiste maadega, kõige väiksem, 20 kilom. Võttes arstijaoskonna keskmist suurst leiname, et jaoskonnad, võrreldes maakondade järele, väga lahkuminevad oma maaala poolest ei ole. Keskmiseks jaoskonna suuruseks Eestis on 394 ruut kilom., vähemaks maakonnas 300, suuremaks 553 ruut kilom.

Maaala suurusega lähedases ühenduses on ka jaoskondade elanikkude arv, mis ulatab 2204 (Järvamaa) 17,341 (Saaremaa) elaniku peale, kuha keskmiselt 7987,9 inimest ühe jaoskonna arsti peale tuleb. (V. tabel nr. 1 pt. pt. 6, 7 ja 8.)

Jaoskonna maaala suurus ja arsti kaugus on tähtsamad mõjud arsti kätte saamises, kuna jaoskonna elanikkude hulk juba tuntavalt arsti töö hulga ära määrab. Siin saame, elanikkude arvu järele, 8 kordse vahe.

Jaoskonna arst on ühtlasi ka kooli arst. Koolide ja koolilaste hulk teiselt poolt aitavad samuti arsti töö hulka ära määrata. Siin saame veel kohutavama vahe. Maaala 14,5 kordsele vahele ja elanikkude hulga 8 kordsele vahele saame koolide suhtes 35 kordse vahe, sest kõige väiksem koolide arv on jaoskonnas 1, kõige suurem 35. Kui pilku üle arvude rea tabel nr. 1 pt. pt. 9 ja 10 käia lasta, saame töö vahe kohta mõjuva põhjuse.

On ka teisi töörohkest tingivaid asjaoluksid, kuid toodud andmed üksinda juba sunnivad küsima, kas on jaoskonna arstide palga ühtlustamise nõue põhjendatud, ka selle teadmise juures, et väike jaoskond vähese haigete hulga juures vähe kõrvalsissetulekut annab ja arstile äraelamise raskeks teeb.

Tabeli nr. 1 andmete põhjal tehtud olutuste kõrval annavad tabel nr. 2 andmed juba otsekohesed arvud jaoskonna arstide poolt tehtud töö kohta. See tabel räägib ise enese eest. Ainult üksikute asjaolude peale tuleb tähelepanu juhtida.

Suures osas maakondades on kõik koolid jaoskonna arstide poolt 1924 a. läbi vaadatud, mitmel pool mõni kool kaks kordagi, Viljandimaal kõik koolid kaks korda, ainult Saaremaa jaoskonna arstid on suutnud keskmiselt 20 koolist 12 kooli läbivaadata.

Külgehakkavate haiguste hulk ei ole seotud enam rahvaarvu ega maaalaga. Suuremale maakonnale maaala poolest, Virumaale, 2136 juhtumisega, järgneb väike Petserimaa 1945 ja Tartumaa 1272 abiandmise juhtumisega. Kõik Vene piiriäärased maakonnad. Saaremaa oma 43 juhtumisega on külgehakkavate haiguste poolest kõige tervem maakond. Üldine arstiabi andmise hulk eraldub Petserimaal kohutavalt teiste maakonna omadest 26.455 abiandmise juhtumisega, kuna Viljandimaal, kus 7.000 elanikku rohkem, selle vastu kõigest 5514 abiandmise juhtumist. Kuna keskmiselt üle maakondade iga 100 elaniku peale 14,5 arstiabi otsijat tuleb, tuleb neid Petserimaal 45,9 ehk keskmiselt arsti kohta päevas 19 abiotsijat, kõige suuremas jaoskonnas isegi üle 26 abiotsija päevas, missugune abiotsijate arv paistab liig kõrge olema. Kõige vähem arstiabi on tulnud anda ühel Harjumaa jaoskonna arstil, 113 korda aastas, ehk 3—4 päeva kohta üks haige. Keskmiselt tuleb arsti kohta aastas 1174 arstiabi andmise juhtumist ehk 3,2 juhtumist päevas.

Iseenesest mõistetavaks järelduseks tehakse harilikult: arsti kaugus teeb arstiabi mitte kättesaadavaks. Kui see järeldus õige, peaks pisemate arstijaoskondade arstidel protsentuaalselt rahva arvuga, rohkem abitarvitajaid olema kui suurte jaoskondade arstidel. Kui me maakonnad arstijaoskondade maaala suuruse järele ritta seame, alates väiksematega, peaks suhteliselt kõige rohkem abitarvitajaid olema Viru, Valga, Järva, Viljandi, Tartu ja Võru

Tabel № 3. Jaoskonna arstid ja nende paik.

	Maakonna nimetus										Kesk- miselt	
	Kokku											
	Harju	Järva	Lääne	Petseri	Pärnu	Saaremaa	Tartu	Valga	Viljandi	Viru		Võru
1. Mitu jsk. arsti oli ametis 1-ks jaanuariks 1925 a.:	12	9	10	4	10	5	16	4	10	13	9	102
2. Mitu kohta on vabad üle $\frac{1}{4}$ aasta:	—	—	—	—	2	—	—	—	—	2	—	4
3. " " " " $\frac{1}{2}$ " " " " :	—	—	—	—	—	—	—	—	1	—	—	1
4. Jaoskonna arsti paik: a) rahapalk kuus markades:	8 000	8 000	4 500	9 000	5 000	9 000	7 000	8 000	6 200	8 000	6 000	7154,5
b) kütteraha " " " " :	1 333	0,8 s. puid	833	1 250	1 250	666	833,33	1 000	1 000	100	1 000	988
c) kantslelei kulu " " " " markades:	83,3	—	—	—	—	—	200	83,3	125	100	5	118
5. Mitmel arstil korter hinnata:	10	2	10	4	7	—	2	3	5	1	5	49
6. Kui palju maksavad jsk. arstid tagasi valmis korteri eest:	2 000	1 000	—	—	500	1 000	1 000	750	—	—	1 000	1 000
7. Kui palju maksetakse ilma korterita arstidele korteri raha:	3	4	—	—	5	4	14	1	4	—	4	35
mitmele:	4	3	1	—	3	1	—	—	—	2	—	13
8. Mitu jsk. arsti peavad kõrvalametisi:	1	—	1	—	2	—	—	1	—	2	—	8
9. Mitu jsk. arsti on 1924 a. vabatahtlikult ametist lahkunud:	1	—	—	—	—	—	—	—	—	—	—	—
10. " " " " 1924 a. maakonnav. poolt ametist vabast.:	1	—	—	—	—	—	—	—	—	—	—	1

Tabel № 4. Jaoskonna arstide asukohad.

	Maakonna nimetus										Kokku	
	Kokku											
	Harju	Järva	Lääne	Petseri	Pärnu	Saaremaa	Tartu	Valga	Viljandi	Viru		Võru
1. Mitu jsk. arsti elavad maakonnavalitsuse omas majas:	1	—	1	2	—	—	2	1	2	1	1	11
2. " " " " end. arstide seltsi majas:	1	2	2	—	1	—	—	—	—	1	—	7
3. " " " " riigilt renditud majas:	8	2	3	—	3	1	6	2	1	5	3	34
4. " " " " muudes maakonnavalitsuse poolt arsti majadeks üüritud majades:	1	—	4	2	3	—	1	—	2	—	1	14
5. " " " " arsti enese poolt muretsetud korteris:	2	5	1	—	5	4	7	2	4	8	4	42
6. Pt. 1. nimetatud majadest on: a) maakonnavalitsuse ehitatud:	—	—	—	—	—	—	—	—	1	—	—	1
b) " " ostetud:	1	—	1	—	—	—	2	1	1	1	1	8
7. Pt. 1—5 nimetatud majadest on korralikud:	13	9	9	—	12	5	12	2	9	7	6	84

m. k., kuna see väike peaks olema Harju, Lääne ja Saaremaa maakondades. Tegelikult pole see mitte nii. Virumaal on arstiabi tarvitanud 17,5%, Valgemaal 18%, kuna Harjumaal 19,5%, Läänemaal 15,5% ja Saaremaal 9%. Õige on see oletus seega ainult Saaremaa kohta. Kõige suurem haigete protsent Harjumaal suurte arstijaoskondade juures on seda haruldsem, et siin Tallinn oma eriarstidega maakonna kodanikkudel kõige kättesaadavamad on. Seda nähtust võiks seletada sellega, et Harjumaal on arstiabi selle tagajärjel kättesaadavam, et maakonnavalitsus maksab arsti sõitude eest haigete juurde 25 marka iga kilomeetri pealt. Ka Saaremaa maakonnavalitsus maksab arstile haige juurde sõidetud iga kilomeetri eest 10 marka. Kui abitarvitajal perekonnal hobust ei ole, sünnib ka sõit haige juurde maakonnavalitsuse kulul, sama tasub Saaremaa maakonnavalitsus vaeste eest arsti honoraari.

Jaoskonna arstide palkade kohta annab ülevaate tabel nr. 3-da pt. pt. 4, 5, 6 ja 7. Siin on lahkuminekuud niihästi rahapalgas kui tasu vormides korteri, kütte j. n. e. rahadena. Ühed maakonnad maksavad neid, teised mitte. Sõdurahad ametsoitude pealt on peaaegu ühtlased: ühehobuse postitaks. Jaoskonna arstide keskmine palk tuleb maakondades, kus korter ja küte antakse, 7154,5+988+1036=9178 m. kuus, Petserimaal märksa rohkem, kus 9.000 margalisele rahapalgale lisaks tuleb prii korter küttega.

See palk on arstile äraelamiseks muidugi väike ja ei vasta tema kutsele, kuid üldpalga summa kättesaamiseks tuleb arvestada ka kõrvalametitega, mida peavad 13 arsti, olles ühtlasi linna-, vabrikuehk haigemajaarstiks, erapraksisega ning kasutada oleva maa sissetulekuga. Erapraksisest saadava tulu kohta võime saada tabel nr. 2 andmete põhjal ligikaudse ülevaate. Arvestades arsti peale keskmiselt aastast tuleva 1209,5 abiandmise juhtumise ja keskmise tasuga 75 — 100 marka korra pealt, saame aasta kohta 90.712 — 120.950 marka ehk 7.558 — 10.080 marka lisatasu kuus. See lisatasu aitab jaoskonna arsti sissetulekut nii kõrgele tõusta, et tuntavat puudust ei ole jaoskonna arstidest olnud. 1924 a. lõpul oli ametis 102 jaoskonna arsti 7 vabakoha juures. Vabad kohad täidetakse pea. Üle 1/4 aasta on kohad tühjad seisnud neljas kohas, üle 1/2 aasta ühes kohas, nimelt Viljandimaal, kus

Tabel № 5.

J a o s k o n n a ä m m a e m a n d a d

M a a k o n n a n i m e t u s	K o k k u										Keskmine	
	Harju	Järva	Lääne	Petseri	Pärnu	Saaremaa	Tartu	Valga	Viljandi	Viru		Võru
1. Mitu jtk. ämmaemanda kohta on maakonnas	13	11	14	5	11	5	16	6	9	15	9	114
2. " " ämmaemandat oli ametis 1-ks jaanuariks 1925 a.	13	10	13	5	10	5	14	6	9	13	8	106
3. " " ämmaemanda kohta on vaba	—	1	1	—	1	—	2	—	—	2	1	8
4. Ämmaemanda palk maakonnavalitsuse poolt:	2.000	1.500	2.500	5.000	2.500	3.000-3.000	3.000	3.000	2.937	2.000	2.500	3.017
a) rahas kuus	533	1/4 s.p	—	—	625	—	—	—	—	—	500	553
b) kütteraha kuus	1.000	500	—	—	500	—	—	500	—	—	500	600
c) korteriraha kuus	4	1	1	2	6	174	1	2	2	1	2	22
5. Mitmel ämmaemandal on maakonnavalit. poolt prii korter	424	286	427	235	188	181	122	125	612	189	2963	—
6. Sünnitusabi anti 1924 a. jooksul ämmaemandate poolt kokku	60	63	59	133	33	61	28	33	90	49	—	—
7. Kõige rohkem kordi andis ämmaemand abi aasta jooksul	4	8	9	27	6	10	10	9	38	6	—	—
8. " vähem " " "	—	—	—	—	—	—	—	—	—	—	—	—
9. Keskmiselt tuli 1924 a. " " " ämmaemanda kohta	32,61	26,6	29	59	17	34	23	15,6	47	21	—	28

1. Mitu jtk. ämmaemanda kohta on maakonnas
2. " " ämmaemandat oli ametis 1-ks jaanuariks 1925 a.
3. " " ämmaemanda kohta on vaba
4. Ämmaemanda palk maakonnavalitsuse poolt:
 - a) rahas kuus
 - b) kütteraha kuus
 - c) korteriraha kuus
5. Mitmel ämmaemandal on maakonnavalit. poolt prii korter
6. Sünnitusabi anti 1924 a. jooksul ämmaemandate poolt kokku
7. Kõige rohkem kordi andis ämmaemand abi aasta jooksul
8. " vähem " " "
9. Keskmiselt tuli 1924 a. " " " ämmaemanda kohta

konna arstide elukohaks ainult 11 on, on suur protsent arsti elukohtadest—majadest—maakonna val. andmete järele korralikud, tervelt 84, nagu tabel nr. 4 näitab. Selle tagajärjel on hädaline vajadus ainult kahel maakonna val., Saare- ja Virumaa omaval., 1925 a. arsti maja ehitada või osta.

II. Jaoskonna ämmaemandad.

Ämmaemandate jaoskondi on 5 võrra rohkem kui arsti jaoskondi. Vabu kohte suhteliselt veidi vähem kui jaoskonna arsti kohte. Tabel nr. 5-le on vähe juurde lisada. Kui Petserimaad mitte arvesse võtta, kus vähe jaoskondi, tuleb kõige rohkem sünnitusabiandmisi ette Virumaal ja Saaremaal. Sellel nähtusel on oma põhjus: Viru maakonna valitsus maksab iga sünnitusabi eest ämmaemandale eritasu 500 m., Saaremaa maakonna valitsus 300 marka, ja abitarvitaja on tasumaksimisest vaba.

III. Tasunormid jaoskonna arstidele ja ämmaemandatele.

Tabel nr. 6-le, milles andmed Petseri, Pärnu ja Viljandi maakondade kohta puuduvad on, täienduseks juurde lisada, et peale tasu, mida abitarvitajad arstile ja ämmaemandale maksavad, maksab Harju maak. arstile abiandmise puhul haige juures iga kilomeetri pealt, mis arstil haige juurde sõita, 25 marka ja Saaremaa maakonna valitsus 10 marka.

Maksuta saavad arstiabi üleüldiselt igas maakonnas: 1) maakonna valitsuse teenistuses olijad kooliõpetajad, vallasekretärid, nende abid, jaoskonna arstid ja ämmaemandad ühes perekondadega, 2) kooliõpilased ja 3) vaesed. Ühtlust ei ole aga maakondade vahel abiandmise korras tähendatud isikutele—haige kodus abiandmise puhul. Arsti juures on kõigile neile abiandmine tasuta, haige juurde sõitu arvestakse aga mitmeti, peale kooliõpilaste, kes tasuta arstiabi saavad ainult arsti kõnetundide ajal. Suur hulk maakondi seab nõudmise üles, et arst sõidutaks kohale ja tagasi abitarvitaja kulul, kuna arst selle abiandmise eest mingit tasu ei saa, teised lasevad kodus abiandmise eest maakonna valitsuse teenistuses seisjatele osa tasu maksta, kuna suurema osa tasub maakonna valitsus hariliku tasunormi järele (Tartumaa). Kus maakonna valitsus maksab kõigile abiandjatele sõidu raha, seal on see küsimus iseenesest lahendatud. Saaremaa maakonna valitsus

maksab ka vaeste vastuvõtmise eest arstile tasu ja võtab sõidud oma kanda.

IV. Muu arstline personaal.

Peale maakonna arsti, jaoskonna arstide ja ämmaemandate ning haigemajade personaali on maakonna valitsuste teenistuses:

Harjumaal:	2	velsk.-desinf.	ja	1	hal. öde
Järvemaal:	—	”	”	1	”
Läänemaal:	—	”	”	—	”
Petserimaal:	2	”	”	—	”
Pärnumaal:	1	”	”	—	”
Saaremaal:	—	”	”	1	ambl.arst
Tartumaal:	1	”	”	1	hal. öde
Valgemaal:	1	”	”	—	”
Viljandim.:	—	”	”	2	kooli arst
Virumaal:	2	velskeri	”	—	”
Võrumaal:	1	velsk.-desinf.	”	1	hal. öde

Kokku seega: 10 velsk., 4 hal. öde ja 4 arsti.

Velsker-desinfektorite ülesanne on: a) väljasõidud kohtulik-arstlistele toimetustele kaasabiks arstidele, b) desinfektsioonide tegemine külgehakkavate haiguste puhul, c) taudide puhkemise korral kohapealne nende vastu võitlemine ja d) haigete transporteerimine. Petserimaa velskerid ja Virumaa üks velskeritest Naroova vallas annavad ambulatoorset arstiabi. Halastajad öed ravitsevad taudide puhul haigeid ja annavad tiisikuse haigetele nõu. Peale selle töötavad nii hästi velskerid kui halastajad öed, kellele alaline asukoht linnast väljas ei ole, maakonna valitsuses kas teravhoiu osakonna asjaajajadena või kantselei ametnikkudena.

V. Haigemajad.

Haigemajad jagunevad ülespidajate suhtes kolme liiki: 1) maakonna valitsuste poolt ülevalpeetavad haigemajad, 2) maakonna valitsuse poolt ühes linna- ehk alevivalitsusega ülevalpeetavad haigemajad ja 3) eraasutuste haigemajad.

Harju maakonna valitsus peab ühiselt Tallinna linnaga haigemaju üleval, tasudes Tallinna linnavalitsusele haigemaja puudujäägist haigete päevade järele vastava osa.

Järva maakonna val. on Paides omas majas 30 voodiline maakonna haigemaja, kõigi jaoskondadega peale sünnitus- ja suguhaigete jaosk. Amblas ja Koerus on ambulants-haigemajad, kumbki 8 voodiga, kõigi haigete jaoks.

Läände maakonna valitsusel on Haapsalus maakonna haigemaja 30 voodiga, haava- ja külgehakkavate haiguste jaoskondadega ning Kärda alevi ja Lihulas

H a i g e m a j a d .

Tabel № 7.

	M a a k o n n a n i m e t u s								Kokku	Kesk- miselt		
	Harju	Järva	Lääne	Petseri	Pärnu	Saaremaa	Tartu	Valga			Viljandi	Viru
1. Maakonna haigemajade arv:	—	3	3	2	3	1	—	—	2	1	—	13
2. Nende haigemajade voodite arv:	—	46	50	70	50	55	—	—	87	10	—	368
3. Mitme elaniku kohta tuleb üks voodi:	—	1 845	1 431	840	1 494	1 039	—	—	777,1	12 000	—	—
4. Mitu haigemaja asuvad maakonnaavalitsuse enese majas:	—	1	1	2	—	1	—	—	1	—	—	6
5. " " end. arsti seltsi majas:	—	2	—	—	1	—	—	—	—	1	—	4
6. Kas on haigemaja ehitamine 1925 a. tegevuse kavas:	—	—	1	—	—	—	—	—	1	1	—	3
7. Haigeid oli 1924 a. haigemajas päivi:	—	7 756	8 766	13 534	4 456	8 546	—	—	18 879	940	—	62 877
8. Iga voodi kohta tuli 1924 a. haigepäivi:	—	258,5	292	193	89	155	—	—	214,7	90	—	184,6

haigemajad kumbki 10 voodiga üldise jaosk.

Petseri maakonnaavalitsuse haigemajadest asub suurem, 40 voodiline, Petseris, 30 voodiline Irboskas.

Pärnumaa haigemajadest on väiksem, 5 voodiline, Hallistes, maakonnaavalitsuse ülevallpidada, kuna Sindi kalevivabrikus 35 voodilist haigemaja vabrikuvalitsus üleval peab ja Väandra 10 voodilise haigemaja ülevallpidajaks E. P. R. Väandra Komitee on. Peale selle peab Pärnu maakonnaavalitsus ühes Pärnu linnavalitsusega haigemaja üleval.

Saaremaa maakonnaavalitsusel on Kuresaare maakonna haigemaja 55 voodiga, haava-, nais- ja sisehaiguste osakondadega. Kuresaare linnavalitsus tasub $\frac{1}{16}$ maakonna haigemaja kuludest.

Tartu maaakonnaavalitsusel omi haigemaju ei ole. Maakonnaavalitsusel on leping Tartu ülikooli kliinikutega (sise-, haava- ja närvikliinik), kes on kohustatud pidama 75 voodit ravitsust tarvitavate Tartu maakonna elanikkude jaoks, samuti ka neile ambulatoorsest abi andma kliinikute juures. Maakonnaavalitsus andis tähendatud voodite varustuse ja katab nende voodide puudujäägi. Samuti tasub maakonnaavalitsus ka puudujäägi, mis tekib Tartu linnahaigemaja hakkavate ja suguhaiguste osakondades maakonnast päritolevate haigete ravitsemisel.

Valga maakonnaavalitsusel haigemaju ei ole.

Viljandi maakonnaavalitsusel on Viljandi linna ja maakonna ühishaigemaja sise-, kirurgia, hakkavate haiguste ja sünnitus jaoskondadega, kokku 79 voodiga, ja Põltsamaa haigemaja 9 voodiga. Viljandi haigemaja puudujääk kaetakse proportsionaalselt haigete päevadele, peale selle maksab maakonnaavalitsus veel linnavalitsusele üüri, inventaari vananemise j. n. e. arvel 200.000 marka. Põltsamaa alevivalitsus katab vastavalt haigete päevadele osa Põltsamaa haigemaja puudujäägist.

Viru maakonnaavalitsusel on 10 voodiline haigemaja Jõhvis, kuna

Võru maakonnaavalitsusel oma haigemaja ei ole. Maakonna elanikud võivad Võru linna haigemaja kasutada ühtlastel tingimistel linnaelanikkudega. Maakonnaavalitsus kannab proportsionaalselt maakonna haigete päevadele linna haigemaja puudujäägi.

Haigemaja maksu suurus päevas 1925 a. on:

Maakonnad	Maakonna elanikkudele			Võerastele		
	I kl.	II kl.	III kl.	I kl.	II kl.	III kl.
Harju maakond			200			300
Järva „	300	200	125	350	250	200
Lääne „			135			200
Petseri „			100			200
Pärnu „			60			150
„ Halliste h.						
„ Ühishaigem.	450	300	125	450	300	225
Saaremaa „	200	100	—	300	200	—
Viljandi „ Ühishaigem.	300	250	125	400	300	175
„ „ Põlsamaa h.			100			150
Viru „			100			100

Kuna tabel nr. 7 haigemajade tarvitamise kohta andmeid annab, jääb veel siin kohal puudutada maakonna valitsuste tuleviku kavatsusi haigemajade asjus. Nii on Harju maakonna valitsusel kavatsus jaoskonna arstide juurde sisse seada mõne voodilised haigete toad. Järva maakonna valitsus kavatses Paides asuvat maakonna haigemaja ühiselt linnaga ülevalpidama hakata, missugusel puhul praegust haigemaja saaks sünnitus jaoskonnaga suurendatud, kuna suguhaiged ja hakkavate haiguste põdejad saaks praeguse linna haigemaja ruumidesse paigutatud. Lääne maakonnal on kavatsus maakonna haigemaja jaoks osta ehk ehitada. Saaremaa maakonna haigemaja tahetakse täiendada tiisikushaigete ja sünnitajate jaoskondadega. Tartu maakonna valitsusel on niisamasugused kavatsused, kui Harju maakonna valitsusel, kuid krediitide puudus ei luba lähemas tulevikus kavatsust teostada, samuti ka Mustvees haigemaja avada. Viljandi ühishaigemaja kavatsetakse kahe osakonnaga laiendada, kuna Viru maakonnal on kavatsus ühes Rakvere linnaga ühist ajakohast haigemaja asutada.

VI. Ambulantsid ja nõuande punktid.

Ambulantse on Harjumaal 6. Need peetakse üleval vabrikavalitsuste, kohtuministeriumi ja E. P. R. poolt. Järvemaal on ainuke ambulants Türi vabrikus selle tööliste jaoks. Läänemaal antakse igas haigemajas ambulatoorset abi haigemaja arstide poolt 50 — 80 m. igakordse tasu eest. Tiisikuse haigetele antakse maakonna haigemajas igal laupäeval tasuta arstiabi. Rikas on Petseri maakond ambulantside poolest. Neid on: haigemajade

juures 2, arstipunktide juures 2, velskeri punktide juures 2 ja ämmaemandate punktide juures 1, kokku 7. Pärnemaal maakonna ambulantsi ei ole. Kahest ambulantsist on üks Sindi kalevivabriku, teine raudteevalitsuse oma. Saaremaal annavad ambulatoorset abi peale 5-e jaoskonna arsti üks eriarst. Abi antakse tasuta. Tartumaal puuduvad erilised ambulatooriumid, kuna Valgemaal Tõlliste vanadekodu juures ambulants olemas, kus maakonna arsti poolt arstiabi antakse. Samuti antakse ambulatoorset arstiabi Viljandis maakonnaarsti poolt. Virumaal antakse Vasknarva jaoskonna vaesematele kodanikkudele ambulatoorset arstiabi jaoskonna arsti poolt tasuta, samuti ka arstirohud. See abiandmine sünnib Töö-hoolekandeministeriumi toetusel. Võrumaal puuduvad ambulantsid.

VII. Apteegid.

Apteekide on 23 võrra ehk 21% rohkem kui arsti jaoskondade. Apteekide hulk on arstijaoskondadega ühe suurune Lääne-, Pärnu-, Viljandi- ja Võrumaal. Kõige rohkem apteekide on Tartumaal: 6 apteeki rohkem kui arstijaoskondade. Maakonna oma apteekide arv on veel koguni väike, ainult kolm apteeki, neist kaks linnas, nimelt Viru ja Saaremaa maakonna valitsuste omad, ja üks Petseri maakonna haigemaja juures. Maakonna valitsuste apteekide väike arv on tingitud vastavate kapitaalide puudumisest, aga mitte vähem ka sellest, et kuni hilja ajani omavalitsuste apteekide peale mõjuvalt poolt kuigi hea pilguga ei vaadatud.

Apteekide on:

Maakonna nimetus	Apteekide arv	Mitme elaniku peale üks apteek
Harju maakond	17	5719
Järva „	11	5032
Lääne „	10	7159
Petseri „	6	9805
Pärnu „	12	6228
Saaremaa „	7	8165
Tartu „	22	5719
Valga „	8	3772
Viljandi „	11	6146
Viru „	19	6000
Võru „	9	8621
Kokku	132	6580

VIII. Maakonnaavalitsuste tervishoid- lised kulud.

Kuigi eespool toodud tervishoidline korraldus igalpool ajanõuet ei täida, kuigi mõneski asjas leitakse vaja olema nii mõndagi uuendada, täiendada, ümber korraldada, nõuab juba seegi korraldus mitte väikest kulu. Maakondade 1924 a. tervishoidliste kulude kohta annavad ülevaate järgmised arvud:

Maakonnad	1924 a. kulu summa markades	Mitu prot- senti eel- arvest	Ühe elani- ku kohta tuleb ter- vish. kulusi
Harju maakond	4.034.900	10,3	44,33
Järva "	3.184.700	12,6	62,75
Lääne "	4.546.960	15,6	64,98
Petseri "	2.901.323	13,25	49,18
Pärnu "	2.193.800	7,7	30,95
Saaremaa "	3.560.100	18,13	67,05
Tartu "	5.637.950	10,68	47,42
Valga "	924.000	7,05	34,24
Viljandi "	2.964.750	7,34	45,27
Viru "	3.180.000	7,11	29,32
Võru "	1.633.500	6,93	21,39
K o k k u	34.761.983	10,51	45,17

Kui otstarb pühendab . . .

... Siis on lubatud muidugi karuteened, vale, vaba luule, aastasadasi kestnud põhimõtete olemataks tunnistamine, unustamine ja kõik, enese naeruvääriliseks tegemiseni. Piinlik on, teadagi, sarnastest otstarbe pühendamise abinõudest kõneleda, aga käesoleval juhtumisel sunnib seda tegema kahe asutuse au.

Teatavasti saatis E. Maakondade Liit vallavalitsuste raamatupidamise vormid arvustamiseks laiali kõigile maakonnaavalitsustele ja Vallasekretääride Seltsi osakondadele. Mitmelt poolt on arvustused saadud, kuid kõik ei julge oma arvustusi vormide saatjale saata, vaid otsitakse selleks muud teed. Nii katsus A. L. asjata ühes Tallinna suuremas ajalehes küsimust kõne alla võtta ja Vallasekretääride Seltsi Viljandi osakonna otsuse ära kirjasi saadab Viljandi maakonna val. administr. osakond laiali maakonnaavalitsustele ja Vallasekr. Seltsile. E. Maakondade Liidule aga mitte, kellele ometi arvustus määratud peaks olema. Kuid juhust peab, nähtavasti, muuks otstarbeks kasutama ja selleks astub administr. osakond alandlikult V. S. S. osakonna teenistusesse. Hea vahekord administr. osakonna ja V. S. S. osakonna vahel on ju väga kiiduväärne asi, kuid igal heal on ka oma piir. Kui seltsi osakond seltsi enesega kirjavahetust peab administratiiv osakonna kui ameti asutuse kaudu, siis ei ole asi enam korras, siis ei ole ühel pool nendest enam iseseisvust.

Tulles nüüd V. S. S. Viljandi osakonna

koosoleku protokoll juurde 3 aprillist s. a. Vallasekretääride Seltsile saadetud ära kirja järele, — missuguse protokoll kava, tema kokkuseade järele otsustades, V. S. Seltsile kõige lähemal seisja isiku oletuse järele, enne koosolekut valmis kirjutatud, peab kõige pealt puudutama neid aluseid, millede peale otsused rajatud.

Protokoll algul konstateerib juba koosolek, et raamatute vormid ja juhatuskirjad „riigi krediidi arvel hra A. Pärjeli poolt kokkuseatud“. Kui V. S. S. Viljandi osakonnal teada on, et mõni valla raamatute vormide kokkuseadja riigilt oma töö eest tasu on tahtnud saada, siis ei õigusta see teadmine seda sama kõigi kohta kinnitada. Et selle toodud tõenduse peale rajatud on ka otsus, protesteerida kavade valmistamise eest riigisummadest tasumaksimise vastu, siis tuleb küsida, kes andis Viljandi osakonna koosolekule vale informatsiooni selles asjas, kelle karuteene see on, et Viljandi osakond sarnase põhjendamata süüdistuse ja protestiga maha sai, mida adm. osak. laiali laotab, sest riigikrediitisi selleks otstarbeks pole Liit ülepea küsinudki.

Nii samuti on palju muud vale aluse peale rajatud. Protokollist loeme näit.: „Isegi kassakviitungite väljaandmine nii mitmest raamatust kui makse on, tekitab senisega võrreldes kümnekordse töö rohkemise“. Kust on see võetud, et kviitungi raama-

tuid nii palju ettenähtud kui makse? Kes luiskas seda koosolekule ette? Ometi loeme vallaraamatupid. II. osa 9. lehek. ainult ühesugustest sissetulekute kviitungidest, mitmest raamatust pole poolt sõnagi räägitud ja III. osas toodud kavand № 2 oma kokkuseade pooldest mahutab enesesse kõik maksud, nagu praegugi. Muidugi on siis selge, et vale peale rajatud järeldus mitmestkümnest tuhandest kviitungist ilma iga aluseta on. Teise näitena võiks tuua materjaalide arvestamise asja. Protokollist loeme: „Täiesti võimatuna esineb materjaalide arvestamise nõue, mis... ladud sisseseab ja sülla ehk koguni sületäie viisi puid, või naela ja toobiviisi petroleumi jaotada laseb?“ Et viimast tahtaks teha lasta, on luule, sest raamatupidamise II. osa 15. leheküljelt loeme, et materjaalide arve on materjaalide arvestamiseks, „kui need mitte ühe valla asutuse tarvis ostetud ei ole, vaid kauem ladus seisavad“, See „kui“ jäetakse aga täielikult arvesse võtmata, ja saadakse jällegi vale järeldus.

Sarnaste arusaamatuste juures peetamine viiks kaugele, ja isegi asjata on allakriipsutada pahandust, miks ka hekordse raamatupidamise juures palju põhiraamatuid, sest täh. protokollist kokkuseadjad peavad neid kassa põhiraamatuteks ja tunnistavad ainult kassa tehinguid. Sarnane arusaamine vabandab kõik. Tuleks vast ainult veel seda tähendada, et viis, kus raamatuid veel vähem kui praeguse viisi juures, millest valla raamatup. II. osa lehek. 26 kõnelatakse, sama proov kavand nr. 24, ilma põhjust toomata ühtlasi teisega surma mõistetakse.

Kui palju sarnastel väidetest väärtust jääb, see on selge.

Sellega ei ole veel asjal lõpp. Ka selle üle pahandatakse kõvasti, et Liit ülepea raamatute vormid välja töötas. Seda võid teha ainult vallasekretärid. Isegi maakonnaavalitsustel ei olla selleks valdadelt volitusi. Need sõnad räägivad selget keelt. Vist tuleb ikka nii talitada, kui Viljandimaal, kus valla eelarve planketid admin. osak. juhatajalt telliti, mis autori nime suures kirjas eesotsas kannavad, ja osakonna poolt välja anti. Paratamatalt tuleb aga pahanduse kohta meelde tuletada läinud aastat. Siis nurises Viljandi osakonnale lähidal seisev isik „Vaba Maas“, et Liit vallaraamatute vorme kokku ei sea, nüüd, kus töö tehtud, jälle häda. Veel rohkem. Maakondade Liit asus vallaraamatu vormide väljatöötamisele just Vallasekretäride seltsi esitaja palvel 16. juulil 1924. a. korraldatud nõupidamisel, millest ka Viljandi osakonna esitaja Al. Loorits osavõttis ja selle ettepaneku vastu sõna ei võtnud. Ka sellest asjast on Viljandi osakond halvasti informeeritud.

Kust ja miks sarnased tuuled puhuvad, milleks V. S. S. Viljandi osakonna otsust kasutada tahetakse, see on asjale lähemalseisjatele väga selge, oodata jääb ainult üht asja, nimelt seda, kuidas reageerib V. S. S. Viljandi osakond nende karuteenete ja sissevedamiste peale, mis temale „sõprade“ poolt avaldatud, kas peseb tema enese puhtaks saadud vale informatsiooni peale ehitatud otsustest ja avaldab vale informatsiooni andjate nimed, või jätab vastutuse nende otsuste eest oma peale.

Riigikohtu seletused.

Riigikohtu seletus Adm. K. K. § 22 kohta.

Riigikohtule antud revisjoni kaebuses seletab Viru maakonnaavalitsus, et Rakvere-Paide rahukogu on otsusega 6 nov. 1922. a. Adm. K. K. par. 22 ebaõigelt tõlgitsenud. Adm. K. K. § 22. p. 2 järele võivad administratiiv kohus, kui ta kaevatud otsuse muudab, ettekirjutada „tühjaks tunnistatud otsuse, määruse või korralduse asemele

uus väljaanda ehk uus tegevus ettevõtta antud juhataste järele“. Sellest teeb kaebaja järelduse, et seadus rahukogule ei luba muudetud otsuse asemele teist otsust teha.

Selle kaebuse läbivaatamisel leidis riigikohus: rahukogu arutab asja sisuliselt (adm. k. k. § § 17—20) ja teeb otsuse oma sisemise äratunde järele (adm. k. k. § 21). Kui ajaolud kõik väljaselgitatud, ei või mingit takistust asja sisuliseks lahendamise

seks olla. Kui kohus mingisugusel põhjusel ei leia võimaliku olevat asja sisuliselt otsustada, siis lubab seadus kohtule ettekirjutada tühjaks tunnistatud otsuse asemele uut teha antud juhataste järele.

Vastandiks Adm. k. k. § 22 kirjutab seadus kohtupalatile just ette igat asja ära otsustada ja keelab temale ära asju uueks otsustamiseks tagasi saata (Tsv. kp. sead. 772).

Sellepärast ei või kõne all olevas lauses (§ 22) mingit kohtu õiguse piiramist näha tema otsuste tegemise juures, vaid ümberpöörult, antakse kohtule rohkem vabadust, õigustades tarvilisel korral asja uueks otsustamiseks tagasi saata selle asemel, et igat asja ära otsustada.

Eeltoodud kaalutlusel jättis riigikohus Viru maakonnaavalitsuse revisjoni kaebuse tagajärjetaks.

Omavalitsustegelased.

Anton Martinson.

35 a. tegevuse puhul.

Harju maakonnaavalitsuse sekretäär ja majandusosakonna juhataja A. Martinson pidas 19. aprillil oma 35 aasta tegevuse juubelit, missuguse sündmuse puhul tema tegevuse kohta ülevaate toome.

Sündinud on A. M. Ululus Pärnumaal Männiku talus 27. veebr. 1871. a. v. k. järele.

1890 astus ta Ululu vallakirjutaja J. Toots'i juurde abiliseks, sest tollal seati meil ametisse umbkeelsed venelased talurahva asjade komissarid, mille pärast ka tolleaegsed vallakirjutajad sunnitud olid venekeele oskajaid abilisi pidama.

Enne omavalitsuse tegevusesse astumist töötas ta kooli vaheajal ja koolilõpetamise järele oma isa talus. Seal töötades omandas ta armastuse põlluasjanduse vastu, mis ta pärast omavalitsuse töö juurest ja kodumaalt ära viis. Isa talus töötades tegi ta algusest ka ajalehe kaastööga. Peale Ululu töötas A. M. vallakirjutaja abiliseks Surju, Reiu, Lelle ja Taali valdades.

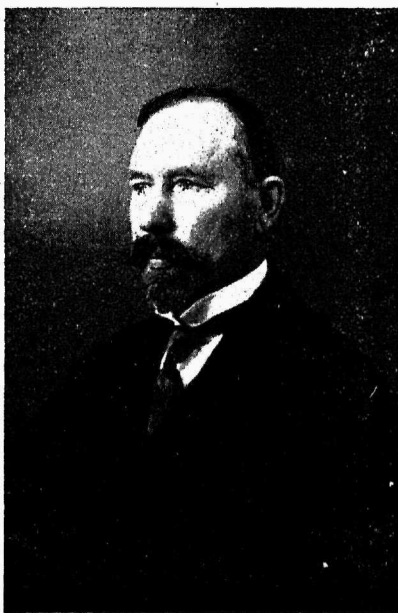
Sügisel 1891. a. määrati ta Kihnu saarele vallakirjutajaks, kus kaks huvitavat aastat saarerahva hulgas mööda saatis. 1893 a. suvel valiti ta Enge valda Pärnumaal sama ametisse, kuhu jäi kuni 1909 a. lõpuni, olgugi, et tema Enge asumise puhul kohaline talurahva asjade komissar talle lühikest teenistuseiga nimetatud val-

las ettekuulutas, seletades, et sealne rahvas olla äärmiselt halb, kellega head läbi saamist loota ei olla, missugune ettekuulutus aga tõeks ei läinud, sest seal saatis A. M. mööda tervelt 16¹/₂ aastat ja lahkus hea mälestustega, kaasa saades valla poolt tänu adresse.

Enges vallavalitsuse teenistuses seistes ei võitnud A. Martinson üksi rahvalugupidamist, vaid rahuldus täiel määral ka ülemuse nõudeid, mida tõendab talurahvaasjade komissari vahetamine 29. juulist 1898 a. Enge vallavalitsusele, milles kinnitab, et ta Enge vallavalitsuse revideerimisel asjaajamise eeskujulikus korras on leidnud olema ja paneb ette vallakirjutaja A. Martinsoni palka tõsta.

Vallavalitsuse töö kõrval jätkus A. M-il jõudu ka seltskondliseelu arendamisest osavõtta. Nii aitas ta kaasa Enge Põllumeeste seltsi, Enge-Jakobi Laenuhoiu ühisuse, Tarvitajate ühisuse ja teiste kohalike seltside ja ühisuste ellukutsumisele.

Enge Põllumeeste seltsi vast mäletavad paljudki vanemad põllumehed, sest selle seltsi tegevus ulatas omal ajal kaunis laialt üle Eesti. Sama seltsi teeneks tuleb lugeda ka Põhja-Liivimaa Põllumeeste seltside Keskoimkonna, nüüdse Lõuna-Eesti Põllumeeste Keskse seltsi loomist. Olles Enge Põllumeeste seltsi sekretäär, täitis A. M.



ANTON MARTINSON.

kaks aastat, nimelt 1908 ja 1909 a. ülalnimetatud Keskoimkonna sekretääri kohuseid.

Kaastööd on A. M. teinud „Virulasele“ „Olevikule“, „Sakalale“, „Tallinna Teatajale“ ja H. Laasi'i „Põllumehele“.

Huvitatud olles eriti põllumajandusest, asus A. M. 1910 a. algul Venemaale Jamburgi kreisi Priluga mõisa mõisavalitsejaks, sest sel ajal oli Eestlasel raske ja võimata kodumaal tähendatud ajal teenistust leida.

Priluga mõisas, mis 4000 dessat. suur, töötas ta seitse aastat, 1910—1917, organiseerides seal eeskujulist põllumajapidamist kõigi ta paljude kõrvalharudega, aga peaaugjalikult asutades suurimat sooharimist Põhja Venemaal (ülesharitud sai ligi 400 hektari sood). Sealt asus ta sama mõisa omaniku R. Ellers'i kanalisatsiooni tarbete vabriku valitsejaks Kaukasiasse, kus töötas 1917 ja 1918. a. Tooresainete puudusel vabriku sulgumise järele pööras jällegi oma endise ala- põllumajanduse — juurde, kus töötas mitmes suuremates Kaukaasia riigimõisates mõisavalitsejana, täites ajutiselt ka põllumajanduslise arvepidamise instruktoriga Pjatigorski maakonna riigimõisates 1919, 1920 ja 1921. aastatel kuni Eestisse sõiduni.

Peale Eesti jõudmist oli ta lühikest aega Narva linna Samokrassi metskonna metsa-ülemaks, kust 1921. a. lõpul Põllum. Keskoimkonna „Estonia“ teenistusse tuli. 15. oktoobrist 1923. a. kuni 1. veebruarini 1924 a.

oli A. Martinson Eesti Maakondade Liidu palgaline sekretäär ja „Maaomavalitsuse“ esimene toimetaja.

1. veebruarist 1924. a. kuni seni ajani on jubilaar Harju maakonnaavalitsuse sekretäär ja majandus-osakonna juhataja, ühtlasi ka Maakondade Liidu nõukogu ja juhatusse liige.

35 aasta tegevuse jooksul on A. Martinson all nimetatud seltside tegevusest asutaja-liht ehk juhatusse liikmena osavõtnud, nimelt:

1) Tori Karskuse Selts „Täht“, 2) Pärnu Põllumeeste Selts, 3) Tõstama Karskuse Selts „Laene“, 4) Enge Põllumeeste Selts, 5) Enge-Jakobi Kaubatarvitajate Ühisus, 6) Enge-Jakobi Kaubatarvitajate Ühisus, 7) Pjatigorski Laenu-Hoiu Ühisus, 8) Kislovotski Eesti Selts, 9) Kaukaasia Eesti Sõjapõgenejate Komitee, 10) Jamburgi Eesti Põllumeeste Selts, 11) Eesti vallakirjutajate selts, 12) Eesti ametnikkude selts Venemaal, 13) Eesti Sooparanduse selts, 14) Eesti Kirjanduse Selts, 15) Tallinna Eesti Põllumeeste selts, 16) Eesti Seakasvatajate selts, 17) Tarvitajate ühisus „Oma“, 18) Kloostri Hariduse Selts „Side“.

Kolmekümneviie aastane töö, sellest 22 aastat omavalitsusalal, on vilja kannud. See annab jubilaarile muidugi edaspidiseks tegevuseks tööroõmu ja energiat. Teise kolmekümneviie aasta jaoks jõudu ja tervit!

Omavalitsuse päevauudised.

Külakümnikkude küsimus.

Baltimaa valla kogukonna seaduse (1866 a.) järele oli meil külakümnikuamet; küla-kümnikud olid vallavalitsuse korralduses ja pidid vallavanema ülesandel ka politseilisi kohustusi täitma. Hiljuti tekkis aga päevakorrale küsimus, kas küla-kümnikkude olemasolu meil praegu veel seaduslises alusel põhjeneb ja kas vallavalitsusel on õigus külakümnikke määrata. Rapla vallavanem oli hiljuti kellegi isiku kümnikuks määranud, kuid isik polnud sellega nõus ja kaebas riigikohtusse. Riigikohtu administratiiv osakond seletas, et seadus, mille järele kümnikke võis määrata, meil enam maksev pole, sest vald ei täida meil enam politsei ülesandeid, ka politsei korralduse seaduses pole kümnikke ettenähtud. Rapla valla-

vanema määrus tühistati (vaata „Maaomavalitsus“ Nr. 6 s. a.). Peale Riigikohtu otsust hakkas Siseministeeriumile vallavalitsuste poolt järelepärimisi tulema, kas tuleb külakümnikkude instituut kaotatuks lugeda ning jaataval korral, kuidas tuleb valdadel edaspidi talitada, sest vallad satuks kümnikkude kaotamisega, kes omavalitsustele õieti kätteks-jalgadeks, väga raskeks olukorda; palgalised käskjalad kasvataks suurelt eelarve kulude summat, politsei aparati maal tuleks suurendada j. n. e.

Siseministeeriumi administratiiv osakonna poolt teatati Tartu maakonnaavalitsusele, kes järelepärimisega esinenud, et tähendatud riigikohtu otsus määrab ära ainult üksiku juhtumise, mida ei saa üldistada.

Asja lõpulikuks selgitamiseks aga pööras Siseministerium Riigikohtu poole, et viimane, arvesse võttes Siseministeriumi ja omavalitsuste seisukohti, küsimuse kohta otsuse teeks ühtlaseks seletamiseks ja käsitamiseks.

Omavalitsuste ümbervalimised.

„Ühise väerinna“ nimekirjade tühistamise tagajärjel tulevad uued valimised järgmistes valdades ja alevites:

Tartumaal: Luunja vallas ja Otepää alevis.

Võrumaal: Vana-Antsla ja Põlgaste valdades,

Viljandimaal: Puiatu vallas,

Pärnumaal: Abja, Audru, Seli, Taali, Vana-Kariste, Uue-Kariste, ja Voltveti valdades ning Sindi alevis,

Harjumaal: Kuimetsa vallas,

Virumaal: Kunda alevis.

Siseministri poolt on valimiste tähtjaks valdades 28. ja 29. juuni määratud, nimekirjade sisseandmise tähtjaks 15 mai. Alevitele määravad need tähtjad vastavad maakonnavalitsused.

Arvestamise tööd põllumajanduse alal.

Käesoleval suvel korraldakse maade statistiline arvestamine Riigi statistika keskbüroo korraldusel. Maakondades juhatavad tööd arvestamistöõde juhatajad, kuna valdades tööde teostamine sellekohaselt ettevalmistatud personaali poolt 5. juunist kuni 15. juulini läbiviiakse.

Riik võtab teede korrashoidmisest osa.

„Maaomaval.“ Nr. 6-as ilmus Riigikohtu otsus Piirsalu vallanookogu kaebtuse peale teedetegemise asjus, missuguses otsuses Riigikohus seletab, et määrusega ei saa seadust muuta, kuna riigi mets ja metsaalune maa määrusega teetegemise kohusest vabastati.

Riigikohtu selle otsuse tõttu on vallad hakkanud nüüd omi teid uuesti jaotama ja määrama vastava osa teed teha ka riigi metsaalusele maale. Sellepärast esines Siseminister Vabariigi Valitsusele ettepanekuga—teha Põllutööministrile ülesandeks korraldada, et riigi metsaalusele maale omavalitsuste jaotuste järgi langevad teeosad üldisel alusel korras peetaks.

Küsimused ja vastused.

Küsimus Nr 22. Õpetajate ühingu liikmeraha sissenõudmisest.

Kas toimetab Maakonnavalitsuse Haridusosakond seadusepärast, pannes vallavalitsuse peale vallas töötavalt õpetajailt, nende ühingu kui eraselt liikmemaksude sissenõudmise (õpetajailt, kes vallavalitsuse kaudu palka saavad ja kes seda vallaval. mitte ei saa) ja kas vallavalitsus on kohustatud neid korraldusi täitma ja kui mitte, kus tuleb protesteerida.

Sekretäär J. S.

Vastus:

See nõudmine oleneb Haridusosakonna heast tahtmisest ühingu vastu. Seadusline alus puudub. Vallavalitsus täidab seda korraldust seni, kui temal ka see heatahtmine ei puudu. Selle puudumisel tuleb tal adm. kohtu korras rahukogus tehtud korralduse peale kaebada ehk oodata, kuni Haridusosak. ise oma korraldust, mida vallaval. ei täida, seaduse nimel kohustavaks teeb.

Küsimus Nr. 23. Vangide valvamise ja toitmise asjus.

Vallas asub rahukohus. Et rahukohtu juures vangide pidamiseks sellekohane ruum puudub, saadab rahukohtunik kohustusse saadetud vangid vallamajasse kinnipidamiseks kuni kohtu päevani, nii et mõnda vangi nädal ja rohkem aega vallamajas valvata ja toita tuleb, muidugi ilma mingisuguse tasuta. Kas vald on kohustatud niisuguseid vange valvama, jaataval korral—missuguse seaduse põhjal, ja kas vald on õigustatud niisuguste kinnipeetavate vangide valvamise ja toitmise eest ka vastavat tasu saama? Vallasekretäär E. V.

Vastus:

Vangide seaduse (Sead. Kogu XIV k.) § 152 p. 4 põhjal on kohustatud. Kooramatuse seaduse § 11.¹ p. 8 järele tasub toitmise kulud riik sama seaduse § 11.⁴ ettenähtud alustel ja korras. Selleks tarvisminevad summad võetakse kohtuminis-

teeriumi eelarvesse ja antakse maakonna-valitsuste korraldusesse.

Küsimus Nr. 24. Isikutunnistuste täitmisest.

E. V. isikutunnistuste raamatutes seisab küsimus: „Kus seisab elanikkude nimekirjas.“—Mida tuleb selle küsimuse all öieti mõista, kas kohta, kus isik end. perekonnaraamatute järele hingekirjas seisab, või kohta, kus tema elan. nimekirjas seisab s. o. registreeritud on, ehk tuleb see küsimus lihtsalt täitmata jätta? Hingekirjade pidamist enam ei ole, kuna elanikkude nimekirjas isik iseenesest mõistetavalt seisab seal, kust temale isikutunnistus väljaantakse. Vallasekretäär E. V.

Vastus:

Isikutunnistuste raamatutes sisalduv punkt elanikkude nimekirjades seismise kohta tuleb jätta täitmata. Isikutunnistuste raamatud olid valmistatud Siseministeeriumi poolt väljatöötatud elanikkude liikumise vabaduse registreerimise ja kontrolli seaduseelnõu juurde lisatud vormi järele. Tähendatud eelnõus oli ettenähtud nimekirjade pidamine alalise elukoha järele. Lahkarvamiste tekkimise puhul Vabariigi Valitsuses jäi tähendatud eelnõu riigikogule (I-sele) esitamata.

Perekonnaseisu seaduse maksmapanekuga, mis teatavasti juba Riigikogu üldkoosoleku päevakorras, võiks kõneall olevas punktis ära märkida, kus keegi perekonna registris.

Küsimus N. 25. Vallavalitsuse kantselei laua katmise asjus.

Missugust värvi võib olla vallavalitsuse kantseleis laua kate, millega võiks kantselei laud kaetud olla ja kas võib selleks ka punast kalevit tarvitada. Sekr. k. t. K.

Vastus: Võib.

Lauakatmine kui ka kate oleneb vallavalitsusest enesest.

Küsimus Nr. 26. Uute valimiste asjus.

Kuidas tuleb arusaada uutest alevivolikogude ja vallanõukogude valimistest, kas tuleb valida tervelt uus esitus või osa volinikke nende asemele, kelle volitused 12. veebr. Riigikorra kaitseseadusega tühistatud? Kui üldvalimine ettevõetakse, missuguse seadusega on mitte ühisväerindlaste volinikkude volitused lõppenuks tunnistatud ning kas võib Siseministri otsuse peale kaebtust tõsta mitte ühisväerindlane, kelle õigused tahetakse tühistada kommunistide süü pärast? Alevivolinik,

Vastus:

Siseministri 17. aprilli otsuse teksti järele tuleb järeldada, et teatud alevites ja valdades võetakse täieline ümbervalimine ette, s. o. loetakse volitused lõppenuks kõigil praegustel volinikkudel ja nõunikudel teatud alevi ja vallaomavalitsustes. Seadust, mille põhjal riigitrüude esituskogude liikmete volitused lõpetakse, teile juhatada ei tea. Siseministri otsus põhjendakse Riigikaitse seaduse („R. T.“ Nr. 29/30 1925) § 3 ja ministri enese määruse peale. Täh. seaduse § 3 räägib ainult ühisväerindlaste nimekirjadest ja volitustest: „siis tunnistatakse nende poolt valimistel esitatud kandidaatide nimekirjad maksvusetaks ja nende nimekirjade järele valitud esitajate volitused lõppenuks“. Ka selle paragrahvi lõpp „kui selle tagajärjel omaval. nõukogu või volikogu koosseis väheneb 30% võrra või rohkem, siis kuulutab Siseminister välja uued valimised“ ei ütle midagi otsekohe riigitrüude liigete volituste ära võtmisest. Et selle sama paragrahvi järele kaevata võivad volituste võtmise vastu ainult ühisv. kandidaadid ja ühisväer. nimekirjade esitajad, seda rohkem peab oletama, et selle seadusega ainult viimaste õigus on piiratud. Viimastest asjaolust hoolimata võite katsuda kaebtusega esineda, kui leiata oma õiguse puudutatud olema, seda enam, et Riigikaitse seadus jättis jõusse 19. okt. 1923 a. seaduse („R. T.“ Nr. 123—1923), millega praeguste voli- ja nõukogude volituste kestvuse aeg kolme aasta peale kindlaks määrati. Seda seadust muidugi ei muuda ükski määrus ega otsus.

Lühikesed teated.

Vabad kohad.

Ir boska vallasekretääri valimine Petserimaal on 28. aprillil.

Lugijatele.

Pikema artikli mahutamise tagajärjel sellesse numbrisse tulid kõik eelmises numbris pooleli jäänud artiklid ja hulk jooksvat materjaali, sellest numbrist välja jätta mai kuu numbrit ootama, mis 9. mail ilmub.

Kuulutusi

„Maaomavalitsuse“ järgmise numbriga, mis 9. mail ilmub, võetakse 7. mai hommikuni vastu,

Harju maakonnavalitsuse Tervishoiu-osakond vajab

ametnikku,

kes hästi masinal kirjutab ja kantselai töös vilunud. Templmaksetud palved ühes eluloo kirjeldusega äraanda osakonda isiklikult kuni 29. aprillini s. a. Lähemaid teateid saab osakonnast (Suur-Roosikrantsi 12) tööpäevadel kl. 10—3.

H. M. V. TERVISHOIU-OSAKOND.

30. aprillil 1925 a. kell 12 saab Viru Maakonnavalitsuses (Rakvere, Pikk uul. Nr. 15) suusõnalisel

enampakkumisel

väljaantud järgmised hobuse postijaamad: **Jõhvi, Iisaku, Kauksi, Kadrina.**

Kautsjoniks tuleb pakkumise algul pakutava jaama iga hobuse kohta Mk. 1000 sisse maksta, missugune summa jaama rendile saamise puhul selsamal päeval 3000 margani täiendada tuleb.

Maakonnavalitsus jätab omale õiguse kõrgema hinna pakkujast möödaminnes, jaama ka mitte enampakkujale väljaanda.

Lähemaid teateid jaamade väljaandmise üle võib maakonnavalitsuse Põllumajandusosakonnast saada igapäev kella 9—15-ni.

VIRU MAAKONNAVALITSUS.

Õnnetus käib inimesi mööda —

sellepärast hoidke, et tema Teid ootamata ei taba. — Seda teha võimaldab Teile

Eesti Omavalitsuste Kinnitus Aktsia Selts „OMA“,

kes teostab:

tulekinnitusi, elukinnitusi ja rahekinnitusi.

Seltsi põhi- ja tagavara kapitaalid üle 14.000.000 marka.

Madalad preemiad. — Soodsad kinnitustingimised. — Kõik kasu rahvale tagasi.

Seltsi juhatus: TARTUS, Lihaturg 7.

Omavalitsused, võtke osa Seltsitegevusest nii aktsiate omandamise, kui ka varanduste „Oma“ seltsis kinnitamisega.

Kuulutus.

Petseri Maakonnavalitsus kuulutab sellega, et tema poolt saab väljaantud **29. aprillil 1925 a. kell 10 homm.** maakonnavalitsuse ruumes suusõnalisel vähempakkumisel, järempakkumisega 2. mail selsamal kella ajal

kivitee ehitamine Petseri—Vastselinna—Võru teel

(1, 2, 3 ja 4 klm.) 2978,6 r. s. ulatusel, kus juures maakonnavalitsus enesele õiguse jätab tööd ka mitte vähema hinna pakkujale välja anda.

Pakkujatel tuleb maakonnavalitsuse kassasse sissemaksta 350.000 mk. sula rahas ehk panga garantii esitada.

Tööde kirjeldusega ja tingimustega võib tutvuneda maakonnavalitsuse Tehnika osakonnas tööpäevadel kella 10—13.

PETSERI MAAKONNAVALITSUS.