



No 14

25. septembril
1927.

V. aastakäik.

Väljaandja: Eesti Maaomavalitsuste Liit. Toimetaja: H. Avikson.

Tellimise hind:		Toimetus ja talitus:	Kuulutuste hind:
Aastas	Mk. 500.—	Tallinnas, Suur Roosikrantsi uul. Nr. 12.	1 lhk. Mk. 3000, 1/2 lhk. Mk. 1500,
Pooles aastas	" 250.—	Telefon Nr. 4—72.	1/4 lhk. Mk. 800, 1/8 lhk. Mk. 400.
Üksik number	" 25.—	Jooksev arve: Eesti Panga Tal- linna osakond Nr. 609.	Omaomavalitsustele 30% hinna- alandust.
1923 aastak.	" 50.—		Dokumentide kaotamise kuu- lutused Mk. 50 dokumendi pealt.
1924 "	" 300.—		
1925 ja 1926 a a	" 500.—		

Ilmub 20 korda aastas, iga kuu 10. ja 25. päeval, mai, juuni, juuli ja augusti kuudel ainult 10. päeval.

SISU:

Maavalitsuste rahaline seisukord	Lhk.	257
Kas maavalitsus või -maa valitsus	"	258
Pärnumaa vallavalitsuste ametnikud ja nende palgad 1927 a.	"	259
Pärnumaa vallavolikogude 1927 a. valimiste tagajärgede kokkuvõte	"	260
Eesti Maaomavalitsuste Liidu ja omaomavalitsuste tegevus	"	262
Riigikohtu seletused	"	269
Küsimused ja vastused	"	269
Üleskutse	"	270
Kuulutused	"	256, 259

Lääne Maavalitsus korraldab 27. — 30. septembrini s. a. Haapsalus

EKSAMID

vallasekretäri kutseõiguse omandamiseks.

Eksamineerimine sünnib sellekohase komisjoni ees Siseministri poolt kinnitud ja „R. T.“ Nr. 22 — 1926 a. väljakuulutatud eksamikava järele.

Nii eksamile ilmuvate vallasekretäride kui ka kõrvaliste isikute suhtes maksavad eksamikava §§ 4 ja 6 tingimused.

Eksamid peetakse Haapsalus, tööstuskooli ruumides, Supelustänav Nr. 3 ja algavad 27. septembril s. a. kell 10 hommikul.

Maavalitsus.

Kuulutakse maksvusetaks.

1) Miina Priidiku tr. Ehrlichi nime peale Kernu vallavalitsuse poolt 18. dets. 1920. a. Nr. 81 all väljaantud hobusepass.

2) Jakob Kivistiku hobusepass, mis väljaantud Kõnnu vallavalitsusest 6. dets. 1920. a. Nr 74 all.

3) Gustav Tõnu p. Krusenvaldi nime peale Kõnnu vallavalitsusest 25. aprillil 1925. a. Nr. 28 all väljaantud hobusepass.

Maaomavalitsuste 10. aastase juubeli
puhuks ilmunud

„Maaomavalitsus“ Nr. 11/12

on eraldi tellides veel talitusest saada.

Hind üksikult 75 marka eks.

Sel ajal, kui Teie veel seadusi, nende muudatusi ja muudatuste muudatusi „Riigi Teatajate“ paksudest aastakäikudest higistades ja pahandades otsite, sel ajal, kui Teie kahtlete, kas leitud seadus või selle paragrahv veel maksev on, lahendavad teised raskuseta ja kahklemata küsimused, sest neil on kasutada

„Sundnormide kogu maaomavalitsuste kohta“

10 vihku, sest nad on selle kogu tellijad.

Selle sundnormide kogu ainuke tellimise koht on: Tallinn, S.-Roosikrantsi Nr. 12 „E. Maaomavalits. Liit“.

Õnnetus käib inimesi mööda —

sellepärast hoidke, et tema Teid ootamata ei taba. — Seda teha võimaldab Teile

Eesti Omavalitsuste Kinnitus Aktsia Selts „OMA“,

kes teostab:

tulekinnitusi, elukinnitusi ja rahekinnitusi.

Seltsi põhi- ja tagavara kapitaalid üle 14.000.000 marka.

Soodsad kinnitustingimised. — Kõik kasu rahvale tagasi.

Seltsi juhatus: TARTUS, Lihaturg 7.

Omavalitsused, võtke osa Seltsi tegevusest nii aktsiate omandamise, kui ka varanduste „Oma“ seltsis kinnitamisega.

Maavalitsuste rahaline seisukord.

Vaevalt suudeti maavalitsuste rahalist seisukorda Liikumata varanduste maksuseadusega 19. jaan. 1920. a. („Riigi Teataja“ Nr. 18/19—1920. a.), Valla- ja maakonnavalitsuste sissetulekute ja väljaminekute seadusega 19. jaan. 1920. a. („Riigi Teataja“, Nr. 18/19—1920. a.) korraldada, kui uued olukorrad ja uued seadused välja kalkuleeritud tulude ja kulude tasakaalu segi löi. Maavalitsuste tulusid vähendas tuntavalt nende toitlus- kaubandusosakondade likvideerimine, mis oli tingitud Toitlusministeeriumi likvideerimisest 1. oktoobril 1921 a. Selle vastu tõusid aga väga tuntavalt maaomavalitsuste kulud uute kulude mõjul, mis seadustega maaomavalitsuste peale pandi. Siia kuulub eesrinnas avalikkude algkoolide seadus 7. maist 1920 a. (R. T. Nr. 75/76 1920 a.) ja õpetajate palgaseadus 13. maist 1921 a. (R. T. Nr. 41—1921).

Kohustused, mis viimased seadused maaomavalitsuste peale panid, löid maavalitsuste rahanduse segi, sest uute suurte kulude maavalitsuste peale panemisega ei näidatud mingit abinõu, millega neid kulusid katta.

Sel korral saadi raskustest üle laenuga, mis pärastpoole toetuseks ümber muudeti. Toetus õpetajate palkadeks on kestnud seni, sest maavalitsuste sissetulekut ei ole vahepeal maksudega suurendatud, küll on ajajooksul uusi seadusi antud, mis endiselt maavalitsuste peale uusi rahalisi kohustusi panevad — tulusid näitamata.

Kuna senini totatsiooniga (toetusrahaga) enam-vähem terve algkooli õpetajate palk tasuti, läinud aastal see riigikogu tahtmisel täpselt sündis, on tänavu, nagu teada, asjaga sinnamaale jõutud, et osa õpetajate palkadest tasumata seisab, kuna tänavuses riigi eelarves toetusena seesama 113 miljoni marka seisab, mis seal juba 1922 a. oli, millisest ajast algkooli õpetajate palga summa teatud põhjustel tuntavalt tõusnud on. Maaomavalitsuste 1927 a. eelarved (12 kuud) näitavad kulusid selleks otstarbeks 149 087.199 marka. Eelmisel aastal saadi totatsioonina 136.229.410 marka.

Viimasel käigul Riigivanema juurde toetusraha suurendamise nõutamiseks selgus,

et Vabariigi Valitsuse ringkondades arvamine valitseb, et maavalitsustel raha puudust ei ole, sest Harju Maavalitsus oli valimiste eelsete vaieluste puhul ajalehtedes teatanud, et temal üle 16 milj. marga kassas on. Lisatotasiooni määramisel tuleks arvestada maavalitsuste rahalise seisukorraga — Riigivanema arvates.

Et seda arvestamist võimaldada kogus E. Maaomavalitsuste Liit maavalitsustelt andmeid nende rahalise seisukorra kohta. Need andmed räägivad selget, aga ühtlasi ka väga kurba keelt meie maavalitsuste rahalise seisukorra kohta.

Käesoleva aasta eelarved näitavad, 12 kuu peale kokkutoodult, kulusid ja tulusid kokku 11 maavalitsusel 521.008.020 mk., sellest tuludes õpetajate ja koolinõunikkude palkadeks 151.092.879 mk. 1. jaanuarist kuni 1. augustini s. a. on eelarveliste tulude arvel sissetulnud 222.852.928 mk., väljaläinud aga eelarvelisi kulusid selle sama ajajooksul 215.430.279 marka. Üksikute maavalitsuste järele on need summad järgmised:

	Eelarve tulud.	Eelarve kulud.
Harju	32.208.451.—	21.972.840.—
Järva	9.535.601.—	14.378.853.—
Lääne	19.214.149.—	20.576.736.—
Petseri	9.987.450.—	11 540.005.—
Pärnu	21.134.422.—	18.524.894.—
Saaremaa	14.159 050.—	12.104.724.—
Tartu	31.107.109.—	31.721.113.—
Valga	10.177.683.—	9.123.838.—
Viljandi	13.152.254.—	14.693.823.—
Viru	39.300.752.—	36.180.538.—
Võru	22.084.844.—	24.612.915.—

Nende summade sees on ka õpetajate palgad ja selleks saadud toetusrahad, aga ka teedeehituse summad niihästi tuludes kui kuludes.

Saada on eelarvelisi tulusid aasta lõpuni 298.155 127 marka, maksta kulusid 305.862.963.— Neil maavalitsustel, kelle sissetulnud summad, võrreldes kuludega suuremad, on maksta olevate kulude summa vastavalt suurem, näit. Harju maavalit. on saada 29.163.568 mrk. maksta 39.399.179 m., Pärnu maavalitsuselt saada 31 755.193 m., maksta 34.374.721 mrk. jne. Varanduste omandamise peale on kulusid olnud ainult

3.616.551 mrk. Õpetajate palkadeks oli vaja maksta 1. aprillist 1-se augustini maavalitsuste arvel 47.451.197 mrk., jäi maks-mata 4.519.091^o marka, s. o. umbes 10^o_o. Ainult Valga Maavalitsus ei võlgne õpetajatele palga arvel. Selle vastu on ta muude kulude katmise pidanud edasilükkama.

Kas puudub siis maavalitsustel raha kassas, et seda 4.519.091 mrk. ei ole tasuda suudetud ja kui palju suudavad nad edaspidi tasuda?

Nende küsimuste peale annavad vastuse kassas ja hoiul olevad maavalitsuste enese summad, teede tegemiseks teedeministeeriumi poolt antud ja edasiantavaid summe hulka mitte lugedes, millest, teadagi õpetajate palkadeks raha kasutada ei saa ja maavalitsuste laenu 1927 a. kulude katteks ning saadud avansid tulude arvel, mis esimestest summadest mahavõtta tulevad. Raha ja laenusid oli 1-seks augustiks:

	Raha ja hoiusum.	Laenu ja avans.
Harju	3.849.629.—	—
Järva	—	4500.000.—

Lääne	42.844.—	761.160.—
Petseri	—	3.600.000.—
Pärnu	—	409.000.—
Saaremaa	362.720.—	1.000.000.—
Tartu	—	1.000.000.—
Valga	240.531.—	800.000.—
Viljandi	458.431.—	2.000.000.—
Viru	—	3.000.000.—
Võru	887.573.—	3.263.624.—
Kokku	5.841.728.—	20 333.784.—

Ainult Harjumaal puuduvad laenu ja kassas on suurem summa, mille moodustada mitmesugused kapitalid. Kõigil teistel ületavad laenu ja avansid kassa.

See seisukord räägib selget keelt. Arusaadav sellepärast, et küsimise peale, palju suudavad maavalitsused õpetajate palkade arvel omadest summadest maksta, vastati: Mitte midagi. Seisukord, mis ainult kohustusi näitab, ei saa ettenägemata kohustusi kanda.

Tahaks loota, et see selgeks saab ka Vabariigi Valitsusele.

Kas maavalitsus või -maa valitsus.

T.

„Maaomavalitsuse“ nr. 3 kaalub Maaomavalitsuste Liit sõna „maa“ tarvitamise ja kirjutamise viisi endise „maakonna“ asemel ja keeleteadlaste ning juristide arvamisel jõuab otsusele, et endise „maakonna“ asemel tarvitav „maa“ tuleb nüüd tarvitada ja kirjutada liidetuna vastava nimesõnaga, näit.: Tartumaa volikogu, Tartumaa valitsus j. n. e.

Sellele seisukohale vaidleb vastu hra — a — sama „Maaomavalitsuse“ veergudel Nr. 5 ja väga kaaluvate põhjustega.

Huvitades küsimusest, pööras Viru Maavalitsus Akadeemilise Emakeele Seltsi poole ja palus tema autoriteetlikku seisukohta mõlemilt poolt ettetoodud põhjenduste üle.

Alljärgnev vastus 9. juunist s. a. Nr. 51 peaks vaieluse all oleva küsimuse keeleliselt lahendama:

Teie kirja puhul 20. maist s. a. nr. 3205 teatame, et Ak. Emakeele Selts pooldab täielikult tarvitusviisi „Viru maavalitsus“, „Tartu maavalitsus“ jne., sest „maavalitsus“ resp. „maaomavalitsus“ väljendab vastavat mõistet täpsemini kui liiga üldine

„valitsus“ resp. „omavalitsus“. Peale Teie juba mainitud näidete avaldub see muuseas eriti selgesti lausetereas nagu: „Viru maavalitsus ei saa nõus olla tekkinud seisukorraga. Maa valitsuse arvates.“ (väga ebamäärane oleks, kui teise lause algaksime: „Valitsuse arvates...“). Kõnesolevat seisukohta toetavad ka paralleelid nagu: „Tartu maavalitsus“ — „Tartu linnavalitsus“, „Pärnu maavalitsus“ — „Pärnu linnavalitsus“ jne. Mis puhtub põhiseaduse „Virumaasse“, „Harjumaasse“ jne, siis tuleb tähendada, et põhiseadus ei saa juhtnööriks olla sõnade kokku- või lahkukirjutamise põhimõttele, mis on puht-grammatiline küsimus; kui meil harilikult kirjutatakse näit.: „Virumaa“, mitte „Viru maa“ (vrld. Viru maakond, Tartu linn, Antsla alev, Särevere vald jne., mis kirjutatakse lahus), siis on see tingitud asjaolust, et sõna „maa“ üksiseisvalt oleks liiga üldise, laia tähendusega ega saaks võrduda oma täpsuselt sõnadega nagu „maakond“, „linn“, „vald“ vms., mis on seks küllalt kindlapiirilised, et võivad esineda ka teistest sõnadest eraldatult.

Pärnumaa vallavalitsuste ametnikud ja nende palgad 1927. a.

Järi. Nr.	V a l d	Vallavanem	Vallasekretär	Palgad kuus			Vallav. abi- liste arv	Elan. arv.
				Valla- vanem	vallav. abid	sekre- tär		
1	Abja	J. Nugis	J. Timmermann	500	200	9000	4	3050
2	Are	M. Steinberg	J. Pärman	700	400	6500	2	1005
3	Audru	J. Siitam	A. Pihlap	3000	1000	7000	3	2209
4	Enge	A. Kikson	J. Samon	1200	400	6500	3	1629
5	Hallinga	H. Rehe	V. Tamberg	1000	500	6500	2	1021
6	Häädemeeste	M. Männik	P. Nurk	1500	1000	7500	2	1960
7	Jäärja	A. Torokoff	G. Peterson	1000	400	8050	3	1212
8	Jõõpre	J. Martinson	A. Reimets	1500	600	6000	2	845
9	Kaelase	M. Uva	M. Madisson	1000	500	6000	2	876
10	Kaisma	H. Jürisson	A. Jalakas	2000	500	6500	2	1201
11	Karksi	J. Karu	A. Ennok	2000	700	7000	3	2500
12	Kihnu	N. Pull	J. Soomann	800	400	7000	3	1150
13	Kilingi	M. Oksermann	P. Gerberson	1200	600	7500	3	1800
14	Koonga	J. Kommesson	H. Tamm	2000	500	8500	4	2862
15	Laatre	J. Jakobson	A. Varimois	800	400	7000	2	1000
16	Laiksaare	K. Gustavson	A. Tamm	1500	1000	8000	3	1982
17	Lelle	J. Hansen	A. Tomson	2500	700	7000	3	2010
18	Orajõe	A. Ehrmann	J. Leemet	1500	750	7000	3	2927
19	Pati	H. Jõets	E. Juurikas	2000	1500	9000	2	1877
20	Penuja	P. Prigask	P. Lippert	1000	500	6000	2	685
21	Poll	J. Puusepp	N. Veero	1500	750	6500	3	1670
22	Pornuse	E. Kivistik	A. Janson	1000	250	6500	3	1441
23	Pöögle	A. Arro	A. Suurmats	500	100	6000	2	650
24	Reiu	J. Mättik	M. Tau	400	200	6000	2	390
25	Sauga	A. Messimas	A. Koger	2000	1000	7000	2	2100
26	Seliste	A. Krous	K. Matson	1500	750	7000	2	2102
27	Suigu	J. Karu	M. Martin	500	250	6000	2	462
28	Taali	J. Laas	J. Roosmann	2000	1000	9000	3	2711
29	Tahkuranna	J. Miller	K. Martinson	1500	750	6500	2	1900
30	Talli	J. Teearu	J. Hirt	1500	1000	6000	2	1568
31	Tammiste	M. Laur	J. Tomson	1000	500	6000	2	947
32	Tori	M. Tuisk	A. Puussaar	3000	2000	9000	2	3975
33	Tõstamaa	A. Irdt	A. Soo	2000	1000	8500	3	2300
34	Uue-Kariste	P. Semper	A. Nimrod, k. t.	1000	500	6500	2	1009
35	Uue-Vändra	A. Adamberg	H. Raid	2000	1000	10000	3	2700
36	Uulu	G. Laur	R. Meibaum	1500	500	6500	2	1903
37	Vana-Kariste	J. Tilla	P. Grüner	2000	1000	8000	3	2138
38	Vana-Vändra	V. Baltasar	E. Kull	3000	2000	10000	2	3495
39	Vee	J. Pella	J. Pikner, k. t.	1000	500	6500	2	996
40	Viluvere	V. Jürkson	J. Võigemast	600	200	6000	2	425
41	Voltveti	J. Looper	J. David	2000	1000	7000	3	2076
42	Võlla	P. Mõmm	J. Anson	1500	500	6500	3	1720

M ä r k u s: Vallasekretärid Maavalitsuse poolt lisapalka ei saa.

„Sundnormide kogu maaomavalitsuste kohta“
11. vihik saadetakse lähemal päivil tellijatele kätte.

Pärnumaa vallavolikogude 1927. a

Järjek. Nr.	Valla nimetus	Volinikkude arv	Valimistel võistelnud kandidaatide nimekirjade arv	Valijate üldine arv	Valimistel antud häälte arv	Valimistest osavõtnute %	Valimistel			
							Põllum. kogud		Asunikkude, riigirentn. ja väikepõllup. koondus	
							Hääli	Kohti	Hääli	Kohti
1	Abja	22	4	2058	1230	59	—	—	—	—
2	Are	15	4	625	349	55	—	—	—	—
3	Audru	19	4	1493	919	54	293	7	—	—
4	Enge	6	4	1031	630	60	—	—	—	—
5	Hallinga	15	5	701	396	56	—	—	—	—
6	Häädemeeste	17	10	1137	757	66	—	—	—	—
7	Jäärja	15	11	732	569	77	—	—	—	—
8	Jõõpre	15	4	551	312	56	115	6	—	—
9	Kaelase	15	4	564	364	64	66	3	—	—
10	Kaisma	15	12	811	590	73	—	—	107	3
11	Karksi	20	7	1800	1370	76	—	—	143	2
12	Kihnu	15	7	661	445	67	—	—	—	—
13	Kilingi	16	7	1153	674	58	—	—	47	1
14	Koonga	22	16	1910	992	52	174	5	141	4
15	Laatre	15	5	592	318	53	136	7	—	—
16	Laiksaare	16	6	1151	830	72	295	6	—	—
17	Lelle	18	10	1303	828	63	190	5	—	—
18	Orajõe	22	13	1525	1027	67	—	—	413	10
19	Pati	17	9	1117	633	56	—	—	—	—
20	Penuja	15	3	474	339	71	153	10	—	—
21	Polli	16	4	1003	717	71	210	5	—	—
22	Pornuse	15	4	939	633	67	—	—	141	4
23	Pöögle	15	2	400	328	82	203	9	125	6
24	Reiu	15	2	236	172	78	—	—	—	—
25	Sauga	18	3	1133	580	51	218	7	—	—
26	Seliste	18	4	1333	745	55	149	4	—	—
27	Suigu	15	2	242	190	78	68	5	—	—
28	Taali	20	7	1556	888	57	159	4	214	5
29	Tahkuranna	17	10	1099	587	53	84	3	42	1
30	Talli	15	5	837	592	70	—	—	—	—
31	Tammiste	15	9	568	460	80	—	—	—	—
32	Tori	25	4	2382	1494	62	—	—	—	—
33	Tõstamaa	19	7	1487	968	65	192	4	—	—
34	Uue-Kariste	15	4	631	375	59	114	5	59	2
35	Uue-Vändra	21	5	1614	957	58	—	—	—	—
36	Uulu	17	10	1103	696	63	—	—	—	—
37	Vana-Kariste	19	6	1397	1122	80	239	4	120	1
38	Vana-Vändra	25	5	2171	1579	72	658	11	262	4
39	Vee	15	2	614	434	71	—	—	—	—
40	Viluvere	15	5	269	194	72	—	—	—	—
41	Volveti	16	14	1332	845	61	185	4	362	7
42	Võlla	16	8	1019	585	57	—	—	—	—
Kokku		722	267	44754	28613	63,9	3901	114	2176	50
Protsentuaalselt said hääli ja kohti							13,74	15,7	7,63	6,95

valimiste tagajärgede kokkuvõte.

võistelnud kandidaatide nimekirjad said:														Märkused
Töö- erakond		Eesti sotsia- listlik tööliste partei		Kutsehuv. maa- pidajad		Kutsehuvil, muud kodan- lise ilmega rühmitused		Kutsehuvil, sots. ilmega rühmitused		Külahuvil, kodanl. ilm. rühmitused		Külahuvil, sotsialistl. ilmega rühm.		
Hääli	Kohti	Hääli	Kohti	Hääli	Kohti	Hääli	Kohti	Hääli	Kohti	Hääli	Kohti	Hääli	Kohti	
—	—	—	—	490	9	—	—	460	9	276	4	—	—	
—	—	—	—	270	12	—	—	77	3	—	—	—	—	
—	—	—	—	284	7	—	—	241	5	—	—	—	—	
—	—	—	—	—	—	—	—	—	—	628	16	—	—	
—	—	—	—	249	9	147	6	—	—	—	—	—	—	
—	—	173	4	459	11	119	2	—	—	—	—	—	—	
—	—	—	—	398	12	—	—	—	—	98	3	—	—	
—	—	—	—	137	6	—	—	59	3	—	—	—	—	
—	—	—	—	133	6	—	—	98	4	65	2	—	—	
—	—	—	—	327	8	—	—	123	3	32	1	—	—	
—	—	—	—	252	4	89	1	600	9	—	—	284	4	
—	—	—	—	—	—	—	—	—	—	443	15	—	—	
—	—	—	—	347	9	—	—	238	5	41	1	—	—	
32	—	—	—	271	6	—	—	—	—	372	7	—	—	
—	—	—	—	—	—	—	—	72	4	64	2	46	2	
53	1	262	5	—	—	—	—	—	—	216	4	—	—	
—	—	110	2	274	5	—	—	121	3	—	—	131	3	
—	—	313	7	160	3	—	—	141	2	—	—	—	—	
—	—	71	2	411	11	150	4	—	—	—	—	—	—	
—	—	91	5	—	—	—	—	—	—	—	—	—	—	
—	—	247	6	—	—	—	—	258	5	—	—	—	—	
—	—	—	—	210	5	278	6	—	—	—	—	—	—	
—	—	—	—	—	—	—	—	—	—	—	—	—	—	
—	—	—	—	100	9	72	6	—	—	—	—	—	—	
—	—	—	—	255	8	—	—	103	3	—	—	—	—	
323	8	—	—	132	10	—	—	—	—	90	2	183	4	
—	—	238	6	—	—	—	—	—	—	277	5	—	—	
—	—	—	—	303	9	124	3	—	—	34	1	—	—	
—	—	—	—	359	10	—	—	—	—	—	—	229	5	
—	—	—	—	—	—	—	—	—	—	387	12	73	3	
—	—	—	—	821	14	210	3	462	8	—	—	—	—	
—	—	255	5	299	6	—	—	—	—	219	4	—	—	
—	—	156	6	—	—	46	2	—	—	—	—	—	—	
—	—	—	—	547	12	64	1	342	8	—	—	—	—	
—	—	—	—	477	12	81	2	—	—	136	3	—	—	
—	—	656	13	99	1	—	—	—	—	—	—	—	—	
23	—	528	9	—	—	—	—	—	—	—	—	106	1	
—	—	—	—	—	—	—	—	—	—	439	15	—	—	
—	—	—	—	134	11	—	—	45	3	15	1	—	—	
—	—	—	—	—	—	111	2	164	3	—	—	—	—	
—	—	—	—	258	7	69	2	111	3	115	3	32	1	
431	9	3100	70	8 446	232	1 560	40	3 715	83	3 937	101	1 084	23	
1,6	1,25	10,9	9,74	30,0	32,1	5,5	5,56	13,0	11,5	13,83	14,0	3,8	3,2	

*) Kohtu otsusega tühistatud.

*) Kohtu otsusega tühistatud.

Eesti Maaomavalit. Liidu ja omaval. tegevus.

Eesti Maaomavalitsuste Liidu III. nõukogu II. koosolek Haapsalus 8. ja 9. septembril.

O s a v õ t j a d.

Koosolekust võtsid osa Liidu nõukogu liikmed:

Harju	Maavalitsuse esitajad:	A. Martinson ja M. Kruusemann, J. Sõnajalg ja A. Tobro,
Järva	" "	J. Aljas ja A. Aren,
Lääne	" "	J. Markson ja A. Lusik,
Pärnu	" "	M. Neps, E. Saar, E. Õunapuu ja H. Miller,
Saaremaa	" "	V. Rebane.
Tartu	" "	H. Lauri ja N. Vatter,
Valga	" "	K. Pajos ja E. Rosenberg,
Viljandi	" "	A. Kohver ja J. Keiss,
Võru	" "	J. Gefria,
Harjumaa	valdade esitaja:	J. Kents,
Järvamaa	" "	A. Einsehn,
Läänemaa	" "	A. Sepp,
Saaremaa	" "	L. Antik,
Tartumaa	" "	A. Eichenbaum,
Valgamaa	" "	G. Püss.
Virumaa	" "	

Peale nõukogu liikmete võtavad koosolekust osa Sisemin. peasekretär E. Maddison ja Läänemaaval. abiesimees J. Nurk.

Koosoleku avamine ja juhatuse valimine.

Koosoleku avab Liidu esimees H. Lauri kell 3³⁰. Koosoleku juhatajateks valitakse ühel häälrel Liidu esimees H. Lauri ja Lääne Maavalitsuse esimees J. Aljas, protokolli kirjutajaks Liidu sekretär H. Avikson.

Liidu juhatuse poolt täiendatud päevakord võetakse muutmata kujul vastu.

Lääne Maavalitsuse esimees J. Aljas tervitab Liidu nõukogu, kes esimest korda Läänemaal kokku astub, tehes selle päeva Läänemaale suupäevaks. Avaldab lootust, et avatud koosolek aitab ka neid maavalitsuse asjasse süveneda, kellest oleneb omavalitsuste olemasolu ja töö võimalus.

Hoolealuste registreerimise küsimus.

Referent J. Matvei, andes „Riigi Teatajas“ Nr. 31 s. a. avaldatud hoolekande alla kuuluvate isikute registreerimise määruse kohta ülevaate, näitab üksikasjaliselt

ära, kui suurt tööd ja kirjavahetust ja postikuluseid see määrus vallavalitsuste peale paneb, kui registreerimiskaartid maavalitsustes peetakse, kus samuti tööjõu sellel alal peaks ametisse võtma. Sisulist tulu see kord ei anna. Kooskõlas hoolekandeseadusega, peaks registreerimine hoolekannet korraldavas asutuses sündima, mis tööd ja kuluseid mitmekordselt vähendaks. Äranäidates registreerimiskaarti puudusid, paneb referent ette hoolekande aluste registreerimise muudetud eelnõu ja täiendatud kaarti kava.

Läbirääkimistel teatab M. Neps, et Saaremaal registreerimise kaartide sisseseadmine lõpukorral. Mujal on maksuma pandud korra muutmist ootama jäänud. J. Gefria soovib, et maksuma jääks vana kord, mis aastaid vallavalitsustes maksnud. Kõigi täielikkude andmetega kaartide sisseseadmist peab A. Eichenbaum tarvilikuks ja toetab referendi ettepanekut. Kui referent M. Nepsi ja E. Maddisoni kahtlused selle kohta, kas vallavalitsuses registr. kaartide pidamise puhul kõiki tarvilikke teateid hõlpsalt kätte saab, hoolekande seaduse paragrahvide abil kõrvaldanud, asjakäiku seletades, antakse küsimus komisjoni ühes teiste hoolekande küsimustega.

Selle küsimuse harutamise juures märgib Liidu esimees ära, et tänane koosolek on õieti hoolekande küsimuste koosolek, kuid Töö-Hoolek. ministeerium ei ole, kustest hoolimata, oma esitajat siia saatnud, nagu seda Siseministeerium, Raha-, Haridus- ja teised ministeeriumid alati teinud. Selle asemel on Töö-Hoolek. ministeerium Siseministeeriumi poole pööranud ettepanekuga omavalitsusi kohtu alla anda, nagu ajalehed teatasid. See nähtus sunnib oletama, et Töö-Hoolek. ministeerium ignoreerib omavalitsustegelaste nõupidamist, et teda ei huvita küsimuste otstarbekohane lahendamine nendega, kes koha peal selles alal töötavad.

Komisjoni ettepanekul võetakse koosoleku teisel päeval referendi poolt esitatud resolutsioon registreerimise korra muutmise vajaduse üle ja määruse ning registreerimise kaarti kavad ühel häälrel vastu.

Hoolekande seaduse muutmise küsimus ja hoolekande kavad.

Ref. K. Pajos, võttes esimesena kõne alla hoolekande kavad, märgib ära, et kavad tulevase 8 aasta hoolekande töö kohta tulid esitada 1. juuliks, on aga kümnel

maavalitsusel seni esitamata. Selleks on kaks põhjust. Esiteks on see töö suur, vallavalitsustel tuleb vastata 746 küsimuse peale, maavalitsusel ümbertöötada 32.852 vastust, — selle juures osa küsimusi sedavõrd segaselt redigeeritud, näit. vorm Nr. 4 pt. 1^c, 2^c, 3^c ja vormi Nr. 7 pt. 1^c ja 2^c, et vastus oma ulatuse poolest mitmekordselt ekslik võib tulla. Sellepärast on mitmekordne seletuse andmine vajalik, kuna lõputulemuste juures kahelda võib. Teiseks küsimuste sisuline külg, mille kohta valla- ja maavolikogudel sõna ütelda kavade ulatuse juures rahalisest seisukohast. Kavade järele tõuseb hoolekande kulu väga suureks. Et üleriikline hoolekande nõukogu hoolekande seaduse §§ 47, 74, 96 ja 98 ettenähtud abiandmise norme ei ole ära määranud, on Viru maavalitsus kavade kokkuseadmisel arvestanud järgmiste normidega: lapse ülespidamine kuus 750 m., kus lapsi perekonnas rohkem, siis iga järgmise lapse peale 500 marka, vanale 1000 marka, kahele vanale kokku 1500 marka, raskejalgsele emale 75 m. päevas, riigilt abisaajatele 2500 m. kuus.

Võrdluseks seniste ja 1928/29 hoolekande kavade järele tuleva kulude kohta toob referent Virumaa kohta järgmised andmed:

1926. a. olid omavalitsuse hoolekande kulud rahas 2.097.920 m., s. o. 4,2% eelarvest, ühes põllumaj. tuludega 3.025.760 m. ja 1927/28. a. 12 kuu eest 2.456.800 mk. rahas ehk 4,01% eelarvest + põllumaj. tulud 505.990 m. Virumaa valdade ja alevite kulud hoolekande alal 1926. a. olid 5.636.167 mk. ehk 10% ja 1927/28. a. 7.131.473 mk. ehk ligi 12% eelarvest. Kokkuseatud hoolekande kava järele tuleksid 1927/28. a. hoolekande kulud katta Virumaal:

Vallavalitsustel Mk. 30.308.000.—
Maavalitsusel " 30.798.000.—

Töö - Hoolekandeministeeriumil 1324 hoolealuse pealt " 39.720.000.—

Kokku Mk. 100.826.000.—

Valdade summa teeks praeguste eelarvete juures 53% välja, maavalitsusel 50%, kuna hoolekande kulu ise suurem tuleks, kui maavalitsuse maksude näol saadav tulu, mis 28.600.000 m. Praeguste maksuseaduste juures suudaks omavalitsused kanda ainult praeguse kulu, nii et hoolekande peale on raha juurde vaja omavalitsuste arvel 50.399.000 mk. ja riigi arvel 39.720.000 m., kokku 90.119.000 m. Kuna Virumaal elab Vabariigi elanikkudest 10,3%, tõuseks üldkulu riigikohta 1 miljardi peale,

arvestades ühtlase hoolealuste arvuga, millele juurde lisaks senine Töö-Hoolek. ministeeriumi eelarve kulu 473 milj

Et ligi 1¹/₂ miljardiline hoolekande kulu riigi kandejõule ei vasta, ei ole omavalitsuste esituskogud ka nii suurte kuludega hoolekande kavasid kinnitanud, ja tuleb hoolekande seaduse muutmise peale mõelda.

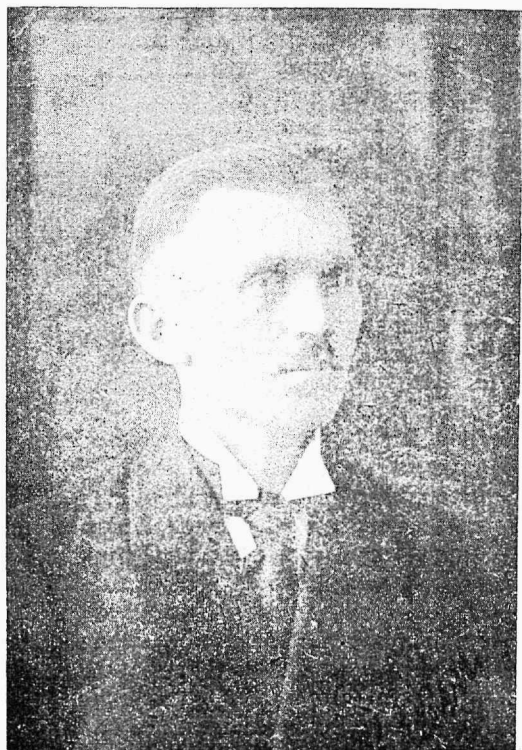
Hoolekande seaduse vaatluse peale ülemnes leiab referent, et hoolekande seadus tema praegusel kujul meelitab kodanikke abitarvitajaks. Nii on 60 aastasel töövõimulisel isikul õigus abi saada, perekonna ülespidamiseks ei ole kodanikul kohustust, hoolekanne antakse otstarbekohasuse järelvalve alla, seaduses kindlaks määratud abinormid on suuremad, kui keskmine kodanik omaks saab tunnustada. Neil ja teistel põhjustel tuleb hoolekande seadus muutmisele võtta neil põhimõtetel, mis Liit ja I. omaval. tegelaste kongress enne hoolekande seaduse vastuvõtmist ülesseadsid ja mida Siseministeerium oma märgukirjas 1924. a. avaldas. Eitaval korral jääb hoolekande seadus ainult deklaratsiooniks.

Teine ref. A. Tobro lubab võtta sõna läbirääkimiste puhul.

Senine hoolekande nõukogu liige J. Matvei teatab, et T.-Hoolek. ministeeriumi toetusest on seni 2¹/₂ linnadele läinud, kuna maaval. toetuse nõudmises tagasihoidlikumad olnud, kuigi hoolekanne maal viitsemas seisukorras. Liidu esitajad ei ole toetusnormide kindlaks määramist pooldanud teades, et siin hoolekande kulud märksa tõusevad. T.-Hoolek. ministeerium ei ole ise jõudnud tema peale langevaid ülesandeid hoolekande alal täita, mispärast võttis omale 26. märtsil 1926. a. hoolekande seaduse muutmise seadusega moratoriumi. Ministeerium tõmbab end hoolekande töös juba tagasi. Ei leita võimalik olema algatud ulatuses hoolekannet teostada, mispärast ministeerium ja hoolekande nõukogu soovi avaldasid, et omavalitsused hoolekande seaduse muutmise kava kokkuseaks.

A. Tobro võrdleb hoolekande seadust hea kokaraamatuga, mis aga ained, millest toit valmistada, kätteandmata jätab. Siiski soovib ta täiendada seadust ainult paragrahviga, mis hoolekande kulud riigi kanda määrab. Edasi tuleks korraldada väljaspool abielu sündinud laste toitmise raha nõutamist isalt, § 19 ümberkorraldada segaduste kõrvaldamiseks ning kaaluda küsimust, kas hoolekande korraldust ei tuleks võtta terves ulatuses maavalitsuse kätte,

Eesti Maaomavalitsuste
9. septembril ja ametid
1927.



H. Lauri
Esimees.



A. Martinson



E. Rosenberg



J. Sõnajalg
Abiesimees.

Liidu uus juhatus, valitud
jaotanud 20. septembril
aastal.



E. Saar



A. Einseln

Kui suuri kulusid hoolekande kava Järva- maal, kus kavad esitatud, ettenäeb, selle peale jättis kõneleja vastuse võlgu.

E. Saare arvates tuleb kokaraamat laiendada ka riigi peale. Kui ministeeriumil puuduvad suuremad summad, siis pole meie riigilt midagi loota. Riigilt nõudes nõuame iseendilt. Sellepärast tuleb seadus olukorrale vastavalt muuta. J. Markson tunnistas hoolekande seaduse ilusaks, kuid kulud tõusevad temaga 1000%. Seda summat riik anda ei jõua, mispärast mõte puudub selle palumiseks. Seda head seadust tuleb sellepärast tugevalt muuta, mida ka J. Gefria pooldab.

E. Rosenberg väidab, et keski ei ole sisuliselt abi vastu, ega seega ka seaduse vastu. Rahva seisukorrale on ta vastav, mitte aga tema kandejõule. Kust raha saadakse, pole meie asi, vaid seaduseandja asi on seisukorda lahendada. Oleks seaduseandmise ajal andmed olnud, palju hoolekande selle seaduse järele maksma läheb, poleks seda seadust ka sellel kujul olnud. Ka algkooli seadus pani kohused omaval. peale, mida ta täita ei jõudnud, kuid keski pole seni veel selle seaduse muutmise küsimust ülestõstnud.

V. Rebase arvates pole rahaline küsimus hoolekande seaduse asi, kuna seadus sisuliselt hea. Maksuseaduseks pole põhjust teda teha. Toetusmäärade omaval. määrata jätmine on omaval. seisukohast arusaadav, kuid ei kindlusta hoolealuste huviseid.

E. Saar vaidleb E. Rosenbergi väidete vastu, tuletab meelde palju seaduse eelnõud Liit E. R. nõusolekul on esitanud, küsib, miks E. R. ei poolda Virumaa kava esitamist 90 milj. puudujäägiga, ja teatab, et Tartumaa valdade esitajad on 6. sept. juba nõudnud 6 kl. algkooli teostamise tähtaja edasilükkamist.

A. Kohver leiab, et praegu, kus meil käsitada on ainult ühe maavalitsuse andmed, enneaegne oleks nende peale põhjendades muudatuste kavasid kokkuseada. Enne tulevad kõik andmed koguda, alles siis võib otsustada, mida muuta ja mis määral. Sellepärast soovib kavade kiiret kokkuseadmist. Seda seisukohta pooldavad M. Neps ja V. Rebane, kuna E. Rosenberg veel kinnitab, et kuna selle seaduse juures tegu riigi summadega, ei saa Liit seaduse eelnõu kokku seada.

E. Saare ettepanekul antakse kõik hoolekande küsimused komisjoni, kes järgmisel päeval ettepaneku teeb. Komisjoni

valitakse: K. Pajos, A. Tobro, J. Matvei, V. Rebane ja E. Saar.

Selle komisjoni ettepanekul võetakse järgmisel päeval järgmised resolutsioonid ühel häälel vastu:

Hoolekande kavade kohta:

E. Maaomav. Liidu nõukogu, läbi harutades hoolekande kavade kokkuseadimise küsimust, leiab, 1) et hoolekande kavade vormid on Töö-Hoolekandeministeeriumi poolt väga keeruliselt ja laiaulatusliselt kokkuseatud, mis valdades arusaamatusi ja raskusi on sünnitanud, seega kavade kokkuseadmist on viivitanud, 2) on hoolekande ulatus tingitud mitmesugustest majanduslistest põhjustest, mis pikema aja peale otstarbekohase hoolekandekava kokkuseadmist väga raskendab, kuid, tunnistades hoolekande kavade kokkuseadmist tingimata tarvilikuks, avaldab Liidu nõukogu soovi, et 1928. a. peale hoolekandekavad võimalikult pea kokkuseataks, seal juures tulevad ära tähendada need põhimõtted, kuidas ja missuguses järjekorras järgnevatel aastatel hoolekande vajaduse ja rahvakandejõu seisukohalt hoolekannet korraldada tuleks.

Hoolekande seaduse ulatuse kohta:

Hoolekande seaduse ulatuse ja hoolekannet teotavate asutuste koormatuse küsimus hoolekande teostamise alal lahtiseks jätta, kunni selgub

1) hoolekande kavade põhjal kulu suurus, mis hoolekande seaduse teostamine maaomavalitsuste peale paneb ja

2) nende kulude katmise võimalus.

Hoolekandeseaduse hädatarvilikkude muudatuste ja täienduste kohta:

Kindlate ettepanekute tegemiseks tuleb Liidu juhatusel leida kompetentne isik, kes järgmisel Liidu nõukogu koosolekul kindlad ettepanekud teeks. Hädavajaline on muuta:

1) Hoolekande seaduse § 19 selles mõttes, et täpsemalt saaks äramääratud omavalitsusasutusi, kellelt hoolekannet tarvitatav isik abi peab saama ja

2) täiendada § 25 lõikega, mis 14. mail 1924. a. lisati hoolekande seaduse eelnõule, muus osas jätta ettepanekute tegemiseks vabadsu isikule, kes ettepanekute tegemise oma peale võtab.

III. rahvusvahelise administratiivteaduste kongressi tööd.

Siseministeeriumi peasekretär E. Madison annab ülevaate tänavu suvel Pariisis peetud III. rahvusvahelise administratiivteaduste kongressi I. ja II. sektiiooni

tööde kohta, kus omavalitsuste küsimused päevakorral olid. Ettekannet kuulatakse suure huviga ja lõpul avaldakse soovi, et kongressil peetud kõnede kokkuvõtte „Maalomavalitsuses“ avaldataks.

O mavalitsustegelaste kongressi korraldamise küsimus.

Esimees H. Lauri teatab, et kongressi korraldamine on käesoleva aasta tegevuskavasse võetud. Kongressi on vaja pidada, sest I. kongressi otsuseid ei ole täide viidud, otsusi on vaja reviderida ja täiendada, on vaja küsimusi liikuma panna. Otsustada tuleks täna, millal kongress ära pidada, kas ühiselt Linnade Liiduga ja misuguse päevakorraga. Linnade Liidu tegelesed märgivad lähemaks kongressi ajaks tuleva aasta algu.

E. Rosenberg leiab kongressi kokkutsumise hädavajalise olema: Omaval. tegelased on möödunud kolme aasta jooksul suutnud siis ülesseatud põhimõtteid läbikaaluda, parlamendi ringkondades ei suudeta aga arusaada omavalitsuste olemasolu tarvidusest. Mõnelt poolt ei taheta sihilikult küsimusi liikuma panna, et omavalitsusi seisukorda panna, mis nende olemasolu võimatuks teeks. Selles olukorras tuleb midagi ettevõtta, mispärast soovib kongressi ühes Linnade Liiduga umbes veebr. kuul 1928. a. ärapidada.

J. Markson kurdab, et ka omavalitsustegelased, kes valimistel töötusi andsid parlamenti pääsedes omavalitsuste õiguste eest seista, selle unustanud on. Omaval. puutuvaid seaduse eelnõusid ei liigutada. See on unustatud, kust riik arenes. Kongressi vajaduses ei saa kahelda. M. Neps soovib põhimõttelise seisukoha võtta: korralised kongressid pidada iga kolme aasta järele sügisel, erakorralised tarbekorral. Tänavu oktoobris tuleks erakorraline kongress lühikese päevakorraga ära pidada omaval. rahaliste küsimuste lahendamiseks. H. Lauri leiab võimatu olema nii kiirelt kongressi kokkukutsuda, kuna üksainus küsimus kongressi mõju vähenedaks, ei saaks siis ka kongressi ühes Linnade Liiduga korraldada.

Kui küsimuse kohta väga elavas mõtetevahetuses veel A. Kohver, E. Maddison, E. Saar, E. Öunapu ja teised sõna võtnud, otsustakse ühel häälel kongress ühes Linnade Liiduga tuleva aasta esimese kolmekuu jooksul ärapidada, jättes päevakorra kokkuseadmist juhatus hooleks, korralikkude kongresside aja äramääramist kongressi enese otsustada, kuna kongressi

koosseis selleks samaks jääks, mis esimesel kongressil, peale selle veel liitude nõukogu liikmed.

Liidu juhatuse ja revisjoni komisjoni valimine.

Kui esimees H. Lauri põhjusi meelde tuletanud, miks eelmisel koosolekul valimised edasi lükati, ja teatanud, et praegune juhatus tingimata uue juhatuse valimist täna sel koosolekul soovib, kuigi Harju Maavalitsus moodustamata, arvab ta, et küsimus on lahendatav koha reserveerimisega Harju Maavalitsusele.

J. Gefria teeb ettepaneku Liidu juhatuses ühe koha valdade esitajale anda, misuguse ettepaneku tagajärjel juhatuse liikmete arv otsustakse tõsta kuue peale.

K. Pajus teeb ettepaneku senised juhatuse liikmed tagasi valida. Valdade esitajana seatakse üles J. Gefria ja A. Einseln. Muid kandidaate üles ei seata. Juhatusesse valitakse senised juhatuse liikmed H. Lauri (Viljandi), E. Saar (Tartu), E. Rosenberg (Viru), J. Sõnajalg (Järva) ja A. Martinson (Harju) ning valdade esitajana A. Einseln (Läänemaal).

Revisjoni komisjoni valitakse J. Markson (Pärnu), A. Vainola (Võru), mõlemad endised ja J. Aljas (Lääne).

O mavalitsuste kantselei markide ühistellimine

tunnistakse Viru Maavalitsuse ettepanekul põhimõtteliselt heaks.

Administratiiv kooli või kursuste

asutamine, millise küsimuse Siseministeeriumi peasekretär ülestõstis, tunnistakse põhimõtteliselt omavalitsusametnikkude ja riigiametnikkude ettevalmistamiseks tarvilikuks.

Läänemaa vallasekretäride tänu

Liidu juhatusele ja nõukogule vallaraamatu pidamise korralduses õige tee valimise eest ütleb kursuste juhataja H. Avikson edasi.

Ei makseta sõidu ega päevaraha.

Valgamaa valdade esitaja teatab, et temale ei maksta Liidu nõukogu koosolekutele sõitude puhul kulusid kinni. Mujal on maavalitsused valdade esitajate kulud katnud, nagu Liidu nõukogu soovitas. Valga Maavalitsusel puududa selleks aga

krediit. Asja lahendamine oleneb muidugi Valga Maavalitsusest ja valdadest.

Karistatute raamatute

saamine olla J. Marksoni teatel maavalitsustele võimatuks tehtud. Otsustakse Sisemin. poole pöörata, et ka maaval., kellel neid hädasti vaja, saajate nimekirja võetaks.

Koosoleku lõpetamine.

Liidu esimees H. Lauri lõpetab 9. sept. — kell $\frac{3}{4}$ p. l. koosoleku, Lääne Maavalitsust lahke vastuvõtmise eest tänades. Peale koosolekut vaadatakse Läänemaa ühiskümnaasiumi uusi ruume, Maavalitsuse maja, tööstuskooli ja maakonna uut haigemaja.

E. Maaomavalitsuste Liidu juhatuses koosolek

peeti ära 20. sept. s. a.

Ametite jaotus.

Uue koosseisu esimesel koosolekul valiti Liidu esimeheks H. Lauri (Viljandi) senine ja abiesimeheks J. Sõnajalg (Järva) senine.

Maavalitsuse rahalise

seisukorra andmetega tutvunedes otsustatakse need Riigivanemale esitada.

Sundusliku tuleõnnetuse vastu kinnitamise seaduse eelnõu, mille vann. adv. J. Jans Liidu ülesandel kokkuseadis, võetakse läbivaatamisele, kui sellega põhjalikumalt tutvunetud.

Jaoskonna-arstide täienduskursuste

eeltöödega otsustatakse alata, et neid veel tänava sügise ärapidada.

Riigi Pikalaenu Panga põhikirja läbivaatamisel võetakse seisukoht omavalitsuste huvidest väljamines, millega Liidu esitajal tuleb Riigikogu Rahaasj. komisjonis esineda.

Põllumajanduslise üleskirjutuse komitee liikmeks

Liidu esitajana valitakse Liidu sekretär H. Avikson.

Õiguste adliste kursuste juhatajaks

määratakse Liidu sekretär H. Avikson.

Liidu uued liikmed.

Liidu liikmeteks registreeritakse:

Saaremaa vallad, esitaja Aleksander Sepp; Tartumaa vallad, esitaja Leopold Antik ja Järvamaa vallad, esitaja Jaan Kents.

Maavalitsuste esitajate nõupidamine maavalitsuste asjaajamise lihtsustamise ja ühtlustamise asjus.

E. Maaomavalitsuste Liidu kokkukutsel peeti 20. ja 21. sept. Tallinnas Harju Maaval. ruumes nõupidamine, millest osavõtsid: Harju Maaval. M. Kruusemann ja A. Martinson, Järva Mv. J. Sõnajalg ja V. Krabi, Lääne Mv. J. Nurk ja A. Aren, Petseri Mv. J. Mäeloog, Saaremaa Mv. M. Neps ja A. Kallus, Viljandi Mv. H. Lauri ja A. Siitam, Valga Mv. J. Mõttus, Viru Mv. E. Rosenberg ja V. Tartu ja Võru Mv. J. Keiss.

Koosolekut juhatasid H. Lauri ja J. Sõnajalg, protokollid kirjutasid H. Avikson, A. Siitam (ühtlasi I. sektiõni sekret.), A. Pärjel (ühtlasi II. sektiõni sekret.) ja J. Nurk (ühtl. III. sektiõni sekret.). Esimesel päeval kuulati üldkoosolekul aruanded kohtadelt Liidu ankeetlehe Nr. 2 kohaselt ja vastavad soovivadused ära, mille järele töö sektiõnides algas. Teisel päeval algas kell 1 üldkoosolek sektiõnide ettepanekute vastuvõtmiseks.

Vastuvõetud seisukohad avaldame tulevas numbris.

Delegatsioon Riigivanema juures.

21. sept. käis E. M. Liidu juhatus õpetajate palkade krediitide pärast teist korda Riigivanema jutul ja esitas talle tema soovikohaselt andmed maavalitsuste sissetulekute ja väljaminekute ning rahalise seisukorra kohta 1. augustiks. Tund aega kestnud vastuvõtul selgitas delegatsioon seisukorda. Riigivanem lubas küsimuse Vabariigi Valitsuse koosolekul ülesvõtta.

Vallasekretäride kutseksamid.

Lääne Maavalitsus korraldab 27. sept. algusega kell 10 homm. vallasekretäride kutseksamid.

Vabad kohad.

Kergu jaoskonna-asti koht on vaba. Ülesanda Pärnu Maavalitsusele 1-seks oktoobriks.

Riigikohtu seletused.

Kas metsa ülestöötamise ettevõtte pealt võivad vallavalitsused tööstusmaksu võtta?

Otsusega 29. veebruarist — 15. märtsist 1924. a. on Riigikohtu Administratiiv osakond seletanud, et vallanõukogud on õigustatud, tööstusmaksu määrama valla piires asuvate ettevõtete pealt, mis riigi ärimaksu seaduse järele tööstuslisteks tunnistatud ja mille peale on tööstuslikkude äritunnistuste lunastamine sama seaduse järele kohuslik. Et metsa ülestöötamine oleks ärimaksu seaduse järele kaubanduslik, mitte aga tööstuslik ettevõtte, seda Riigikohus omas eelnimetatud otsuses seletanud ei ole. Arvamine, et metsa ülestöötamine ärimaksu seaduse § 449 lisas ära tähendatud nimekirjades kaubandus-

likkude ettevõtete liiki on arvatud, on ekslik. Nimetatud paragrahvi lisa II. nimekirja 1 — järgukavade p. 2 järele on metsasaaduste ülesost (skupka) kaubanduslikkude ettevõtete liiki arvatud, kuid metsa ülestöötamine ei ole mitte metsa saaduste ülesost. 31. detsembri 1920. a. seaduse nr. 19. („R. T.“ nr. 3 — 1921) p. 4 (§ 10) järele tuleb maksu normide ülesseadmisel arvesse võtta ettevõtte suurust, siseseadet ja tgevuse viljakust. Missuguseil andmeil tuleb kindlaks teha tegevuse viljakus, seda seadus lähemalt ei määra. Seepärast võib vallanõukogu teiste andmete puudusel ka läbikäigu summat tegevuse viljakuse tunnuseks võtta. Seega vastus jaatav.

„Õigus“.

(R. Adm. t. nr. 253¹ — 1927. a.)

Küsimused ja vastused.

Küsimus Nr. 34. Teede korrashoiu kohta Petserimaal.

Vene valitsuse ajal oli valvamine sellejärele, et era- (külavahe-) teed korrashoitaks, vallavanema ülesanne ja järelvalvet külavahe teede üle korraldasivad vallavalitsused. Ülevalve nende teede kohta oli Ü. Kub. sead. § 681 p. 20, 742 ja 842 ja Teedeseaduse § 922 põhjal maakonna-politse kohuseks tehtud. Lahkarvamiste selgitamiseks palub Laura vallavalitsus teatada:

1) Kas on see korraldus maksev praegu Eestis ja Petserimaal,

2) missugust tegevust tuleb mõista sõna all „hoitaks korras,“

3) missuguseid teid loetakse praegu Eestis era- (külavahe-) teedeks,

4) kas on vahe ja missugune, teedekorraldusel muu Eestis ja Petserimaa, kui endise Venemaa osa vahel,

5) kas kõigis Eesti maakondades on teede asjas üks ja sama mõõt, s. o. I klassi teed II klassi teed ja III klassi teed, nagu see Petserimaal on ja missugused endised teed käivad iseäraldi iga klassi alla?

Laura vallav.

Vastus:

I. On maksvad, kuid vallavanema ülesanded teede korraspidamise järelvalve alal on vallavalitsuse, kui kollegiaalse asutuse, peale üeläinud. Sisemaa kohta kõneleb sellest muuseum, Vabariigi Valitsuse teede korraspidamise määruse („Riigi Teataja“ nr. 151|152—1920 a.) § 6, mille järgi „teede korraspidamise järele kohtadel valvavad, korraspidamist korraldavad ja sellele käsutavad vallavalitsused“ jne. Seda sama tuleks järeldada Petserimaa kohta. Vallavalitsuse seadusest (Sead. ja Val. korral. kogu nr. 122—1917 a., art. 655, § 48 p. 2, §§ 78, 79 ja 83). Kuid teiselt poolt, ei leidu seadustes takistusi selleks, et järelvalvet teostaks vallavalitsuse otsusel vallavanem või üks tema abidest.

II. „Korrashoidmise“ või „korraspidamise“ all tuleb mõista teede sõidukõlbulikus seisukorras hoidmine.

III. Seadusandlus ei ole selles asjas muudatusi teinud (v. 1905 a. Eestimaa kubeneri poolt kinnitatud määrused teede ja silla ehitamise asjas Eestimaa kubermangus, § 3. Liivimaa kubermangu valitsuse Ukaas 18. sept. 1859 nr. 145, § 1, teede seadus, S. K. XII k. 1 j. § 10).

IV. Vahe on teede jaotuses liikidesse, teede kohastuses, selle alustes jne. (võrdl. näit. kogukonna koorm. sead., S. k. IV k. ja Teede seadus eelpool nimetatud Eestimaa ja Liivimaa kohta käivate määrustega).

V. Seadusandlus ei ole ka selles asjas muudatusi teinud: teede liigid ja mõõdud on endised (v. Eestimaa kohta käivate § 21 ja Petserimaa kohta teede sead. § 524).

Küsimus Nr. 35. Piirivalvurite isikumaksu kohta.

Kas kuuluvad piirivalve väes teenivad kodanikud kogukonna heaks võetava isikumaku alla, või on nad sellest vabad kaitseväge teenistuse seaduse § 35 alusel, samuti kui sundaega teenivad kaitsevaelased?

P. vallavalitsus.

Vastus:

Ei kuulu. Vaata lähemalt vastus küsim. № 32 peale, „Maaomav.“ № 13—1927 a.

Küsimus № 36. Allkirja tõestamises vallavalitsuses.

Kas võib vallavalitsus ilma isiku juuresolekuta tema allkirja tõestada, kui allkiri vallavalitsusele tuntud ja selle tõelikkuse kohta kahtlust ei ole?

Isik.

Vastus:

Ei või. Kahtluse olemata olu ei saa kergesti kinnitada.

Küsimus Nr. 37. Valla korralduskomisjoni kulude jaotamisest.

Vallavalitsuse poole on pööranud päevarahade ja sõidukulude saamisega kokuk., asut. ja erarendimaade korrald. seaduse § 9 ettenähtud valitud usaldusmehed, esimees ja asjaajaja, samuti on vallavalitsusel sellel alal erakorralisi kulusid.

Et seadus ettenäeb, et maakorraldusega ühenduses olevad kulud peab tasuma maakorralduse nõudjad, keda vallas 104 isikut, siis palume Teie seletust, kuidas soovile võimalik vastu oleks tulla?

P. Vallavalitsus

Vastus:

Kui kulud jaotada maakorraldamise või eraldamise nõudjate vahel, tuleb arvesse võtta korrad, mitu korda korraldusküsimused komisjoni ees olnud. Iga asja üks kord tuleks üheks üksuseks võtta ja üldkulu nende üksuste peale ärajagada üksuse kulu kättesaamiseks. Näituseks on üldkulu 12.000 mk., küsimuses nimetatud 104 asja on kokku 150 korda ees olnud, tuleb üksuse kulu 80 marka. Isik, kelle nõudmisel olev asi ühe koosolekuga lahendadi, maksaks järjekulult kulude katteks 80 mk., kellel kaks koosolekut kulus 160 mk., kolm koosolekut 240 mk. j. n. e. Komisjoni väljasõidu kulu teatud asjas langeksid peale selle täielikult asjaosalise peale.

Sarnane kuludejaotus oleks kõige õigem, kui seda asjaosalised tasuma peaks. Et kulkandja asjus selgus puudub, nagu küsimus Nr. 28 vastusest selgub, siis võib veel teisi lahendusviise olla

Küsimus 38. Vallasekretäride abide eksamist.

Kas korraldatakse veel vallasekretäri abide eksameid? Jaataval korral kelle poolt, missuguse kava järele ja kust võib seda kava saada.

Valla kantsleil õpilane.

Vastus:

Nagu senini, onoleb ka nüüd vallasekretäride abide eksamite korraldamine ja nende kavad maavalitsustest, sest keskvalitsuse poolt ei ole selleks korraldust ega kavasid maksuma pandud.

Küsimus Nr. 39. Vallasekretäri abikutsest.

Vallasekretäride seltsi 1927. a. üleriiklisel peakoosolekul on vastuvõetud otsus, et vallasekretäri abiks võib olla ainult kutseõigusline sekretär 1. IV. 1928. a. alates.

Missugused õigused jäävad siis enamalt sekretäri abi kutse omanud isikutele ja kas ei ole võimalik, et neile kutsetunnistus välja antaks, kui nad teadmisi on täiendanud?

Vastus:

V. S. Seltsi otsust tuleb võtta ainult soovivaldusena kutseõigusliste huvides. Teadmiste täiendamist saab kindlaks teha vastava eksamiga, s. o. vallasekretäri kutse omandamisega. Kas ja millal vallasekretäri abilt sekretäri kutseeksami nõudma hakatakse, on raske etteütelda.

Küsimus Nr. 40. Pensionikassa maksudest vallasekretäri kutseta õpilase palga pealt.

Kas valdadel tuleb vallasekretäri kutseta õpilase palga pealt pensioni maksu maksta? —kk—

Vastus:

Riigi- ja omavalitsusteenijate pensioni seaduse („Riigi Teataja“ nr. 123|124—1924 a., sead. nr. 64)

§ 2 p. b järgi moodustatakse pensioni kapital, muuseas igakuulistest maksudest omavalitsuste asutustelt kuni 8% ulatuses tähendatud asutuste poolt pensioniõiguslikkudele teenijatele palga suurusel Sama seaduse § 1 p. b järgi loetakse pensioniõiguslikkudeks isikuid, kes omavalitsuste asutustes ja ettevõtetes teenivad, ükskõik kas nad sinna on valitud või nimetatud, välja arvatud lõõlised, kus juures sama paragrahvi märkus l-se põhjal pensioniseaduse alla ei kuulu isikud, kelle teenistus riigi- ja omavalitsuste asutustes ja ettevõtetes ainult kõrvaltööks on. Sellepärast, kui vallasekretäri õpilane on ametisse valitud vallavalitsuse poolt kindla palga peale ning see amet ei kuulu Vabariigi Valitsuse poolt kindlaks määratud kõrvaltööde hulka, on ta pensioni õiguslik vallavalitsuse ametnik, kelle palga pealt maksetakse § 2 p. b ettenähtud maksu.

Üleskutse.

Teatavasti on Akadeemilisel Ajaloo-Seltsil toeksil Eesti Biograafiline Leksikon, millest ilmunud seni I. ja II. vihk. Leksikon esitab tähestikulises järjekorras kõigi nende isikute elulood ja võimalikult ka hinnangud, kes Eesti ajaloolises arengus mingit osa etendanud, alates XIII. sajandist ja lõpetades käesoleva ajaga. Et niisugune käsiraamat Eesti ajalooteaduse ja üldse rahvusliku kultuuri seisukohalt omab suurt tähtsust, on toimetuse suurima hoolega püüdnud rõhku panna andmete täpsusele ja sisulisele erapooletusele.

Käesolevaga pöördub leksikoni toimetuse kõigi asjast huvitatute poole palvega teatada temale oma arvamist selle kohta, kas oleks tarvilik lisaks seni I. ja II. vihkus (tähed A — M) ilmunud biograafiline täiendusosas veel mõningaid elulugusid avaldada, ja jaataval korral — missuguste isikute elulood võiks arvesse tulla; samuti — missuguste isikute elulood peaks käsitlust leidma järgnevais vihkudes (M tähest kuni tähestiku lõpuni). Ühtlasi palub toimetuse lugejaid teatada temale leksikoni I. ja II. vihkus märgatud eksitusist, ebatäpsusist ja üldse puudusist, kui niisugusi peaks leiduma. Kõik parandus- ja täiendustepanekud kaalutakse läbi toimetuse koosolekuil ja võetakse võimaluse järgi arvesse. Seni ilmunud elulugude kohta käivad parandused paigutatakse teose lõpul ilmuvasse täienduvasse ossa. Igasuguste ettepanekute eest on toimetuse saatjaile juba ette tänulik.

Kirjad palutakse aadressida Eesti Biograafilise Leksikoni Toimetuse nimele Eesti Kirjanduse Seltsi (Tartu, postkast 25).

Vastutav toimetaja: Eesti Maaomaval. Liidu sekretär H. Avikson. Väljaandja: Eesti Maaomaval. Liit. „Ühistrükikoda Rakveres“.