

MAAOMAAVALITSUS

EESTI. MAAOMAAVALITSUSTE LIIDU HÄALEKANDJA

10. AUGUST 1928. A.

Nr. 12

KUUES AASTAKÄIK

Väljaandja: Eesti Maaomavalitsuste Liit.

Toimetaja: H. Avikson.

Tellimise hind:	
Aastas	Kr. 5.—
Pooles aastas	" 2.50
Üksik number	" —.25
1923 aastak.	" —.50
1924 "	" 3.—
1925, 1926 ja 1927a.ä	" 5.—

Toimetus ja talitus:
Tallinnas, Suur Roosikrantsi
uul. Nr. 12.
Telefon Nr. 4—72.
Jooksev arve: Eesti Panga Tal-
linna osakond Nr. 609.

Kuulutuste hind:	
1 lhk. Kr. 30.—, 1/2 lhk. Kr. 15.—,	
1/4 lhk. Kr. 8.—, 1/8 lhk. Kr. 4.—	
Omavalitsustele 30% hinna- alandust.	
Dokumentide kaotamise kuu- lutused 50 senti dokumendi pealt.	

Ilmub 20 korda aastas, iga kuu 10. ja 25. päeval, mai, juuni, juuli ja augusti kuudel ainult 10. päeval.



SISU:

Omavalitsuste kaudu riigi jõudu suurenda- mas.	Lhk. 179
Sihtühisuste probleem meie omavalitsuste elus — Eugen Maddison	" 180
Asjata töö nõudmine ära jäetud	" 183
Omavalitsustegelased:	
August Rätt 50 aastane	" 184
E. M. Liidu ja omavalitsuste tegevusest	" 185
Riigikohtu seletused	" 192
Küsimused ja vastused	" 192
Kuulutused	" 178

Kuulutakse maksvusetaks.

1) Andres Dreimanni hobusepass, väljaantud Orajõe vallavalitsusest 7. dets. 1920 a. Nr. 18 all.

2) Jüri Madise p. Prukk'i hobusepass, väljaantud Järvakandi vallavalitsusest 21. dets. 1920 a. Nr. 159 all.

3) Jaan Treikelder'i hobusepass, väljaantud Kernu vallavalitsusest 18. dets. 1920 a. Nr. 126 ja 127 all.

4) Tahkuranna vallavalitsusest 1. nov. 1927 a. väljaantud hobusepass Nr. 15.

5) Karl Võsu hobusepass.

6) Vassili Fedulovi hobusepass.

Sundnormide kogu maaoma- valitsuse kohta 16. vihk

on ilmunud. 17. vihk on trükis.

Tellida E. Maaomavalitsuste Liidult
Tallinnas.

Õnnetus käib inimesi mööda —

sellepärast hoidke, et tema Teid ootamata ei taba. — Seda teha võimaldab Teile

Eesti Omavalitsuste Kinnitus Aktsia Selts „OMA“,

kes teostab:

tulekinnitusi, elukinnitusi ja rahekinnitusi.

Seltsi põhi- ja tagavara kapitaalid üle 270.000 krooni.

Soodsad kinnitustingimised. — Kõik kasu rahvale tagasi.

————— Seltsi juhatus: TARTUS, Lihaturg 7. —————

Omavalitsused, võtke osa Seltsi tegevusest nii aktsiate omandamise, kui ka varanduste „Oma“ seltsis kinnitamisega.

Eesti Maaomaval. Liidu kirjastusel on ilmunud

ja temalt saada:

„Maaomavalitsus“ 1923 a. k.	Kr. —.50	„Vallaomavalitsuste ameerikaviisiline raamatupidamine—vormid, prooviläbikanded ja selletus- ja juhatuskiri“	2.50
„Maaomavalitsus“ 1924 a. k.	3.—	postiga „	2.75
„Maaomavalitsus“ 1925 a. k.	5.—	„Eesti ravitsus- ja suvituskohad“	—.75
„Maaomavalitsus“ 1925 a. k.	5.—	„Maaomaval.“ aastakäigud köidetult kal- limad: kooliköide 80 s., kalingurköide 1.25 s., nahkköide 1.50 s.	
„Maaomavalitsus“ 1927 a. k.	5.—	Täh. 1923 ja 1924 aastakäik on kokku- köidetud.	
„Esimene Eesti omavalitsustege- laste kongress“	2.50		
Seesama omavalitsustele	2.—		
„ koolidele	1.50		
„Sundnormide kogu maaomava- litsuste kohta“ 15 vihku à 75 s. ehk 5 vihku 3.25 s, 10 vihku 6.50 s., 20 vihku	13.—		

Omavalitsuste kaudu riigi jõudu suurendamas.

Vähe on neid, kellel loorberisi peal määramiseks on. Elu mineviku haavadega ning oleviku olu- ja vahekorrad sunnivad riike ja rahvaid korraldama ühiskondlist elu, kohendama, parandama ning uusi tõdesid otsima ning proovima. Mitte meil üksi ei räägita valitsemise aparadi ümberkorraldamisest ja selle põhimõtetest, kuid huvitav on ära märkida seda, et mujal seda ümberkorraldust teises sihis soovitakse tegema hakata kui meil.

Saksamaal on riigivalitsemise ümberkorralduse ja omavalitsuste küsimus 1926 a. alates päevakorra küsimuseks. Saksa linnade päeva 1926 a. sügise väljaanne „Linnad, riik ja majandus“ tõstab selle küsimuse üles. Läänud aastal Magdeburgis peetud Saksa linnade päev küsimust harutas ja väljamines riiklistest raskustest leidis, et arvesse võttes sõja tagajärjel tekkinud kohustusi ja raskusi, seisukorda võib päästa valitsemise ümberkorralduse suur reform, mis haarab nii hästi riiki, maakonde kui ka valdu ja mitte ainult valitsemise tehnilises, vaid ka õiguslikes vahekorras. Samale seisukohale jõuti ka tänava jaanuaris ärapeetud osariikide ministerpresidentide konverentsil.

Kaotatud ilmasõja, riigipöörde ja inflatsiooni tagajärjel pidid Saksamaal raskused tulema. Need raskused olid sakslaste eneste meelest sedavõrd suured, et imestamisvääriliseks peetakse seda, et seaduslik valitsus on püsinud. Kuid olukord olla küllalt raske veel. Peale kohustuste välismaade vastu on sakslastel kohustused sisemiste majandusliste ja sotsiaalsete hädade kergendamiseks ning Saksa kodude korraldamiseks. Ja seda võimaldada esikohal kokkuhoid. See omat korda tingib aga kulude kokkuhoidu valitsemises. Riigi, maa ja vallaomavalitsuste valitsemine ei olla veel orgaaniliselt liitunud. Asjatoimetused ristlevad ja sünnitavad palju kahekordist tööd. Asjaajamised, mida koha peal lõpetada võib, nõuavad ilmaasjata keskasutuste aega.

Väljamines olukorrast, et riigil suured kohustused välisriikide vastu, et saksarahvas endale suurte kulturrahvaste seas luugupeetud koha võitma peab, ning selle juures rahva omapärasust, iseloomu ja kul-

tuuri alal hoidma, leiab Dr. Löser oma artiklis ajakirjas „Kommunalwirtschaft“, et riigi jõudu tuleb suurendada omavalitsuste kaudu. Meeldetuletades Saksa riigi korraldus-etaape, jõuab Dr. Löser Steini riigireformini. Stein pidas, ütleb Dr. Löser, oma eluülesandeks omavalitsuste kaudu riigi jõudu suurendada ja saksa rahvast jälle endiselt kõrgele järjele tõsta. „Omavalitsused pidid endavalitsemise ja kodaniku vaimu elustama, uinuvaid või valesi juhitud jõudusi ja tarvitamata teadmisi ärakasutama, rahvusvaimu vaadete ja tarvidustega kooskõlastama, ühismeelt arendama, mis ainult avalikust elust vahetpidamata osavõttust tekib, esiteks armastusega seltsimehelikkuse, kogukonna, provintsi vastu algab ja ajajooksul isamaaarmastuseks kujuneb. Ei ole mitte loomulik, et provintsi, maakond, ühest kirjutajast oleneb, kes õieti ei teagi, kus ta asub.“ See on Steini sõnadega omavalitsuse idee. Seda ideed teostades tärkas rahvas jõud riiklikuks ümberkorraldamiseks end vabastada.

Seda Steini ideed ei viidud tollkorral aga mitte ellu terves ulatuses. Linnades tehti seda, eriti suurtes linnades, mujal jäi reform poole tee peale: omavalitsused jäivad riigiametnikkude eestkostmise alla. Nüüd, kus eelpool nimetatud mõjuvad põhjused sunnivad jõudu korraldama ja riiki tugevamaks tegema, on Dr. Löseri sõnade järele aeg käes Steini ideed täies ulatuses maksma panna, valitsemisaparati ümberkorraldades, alates valdadest ja üle minnes maakondade ja provintside valitsuste juurest keskvalitsuse juurde, selle juures omavalitsuste õiguslisi vahekordi lahendades sel teel, et määratud kirjutajate asemel valitseks rahva enese usaldusmehed.

Seda ideed propageerima õigustab Dr. Löseri see teadmine, et kuigi saksa maaomavalitsused ei ole veel ajakohaselt väljakujunenud, kuid siiski suudavad nad avalikke ülesandeid niisama mõjuvalt ja iseseisvalt lahendada kui näit. Vürtemberg ja Baden. Rakendakse aga kõik kodanikud omavalitsuse tööle, siis annab see uut hoogu ja vaimustust, nagu sada aastat tagasi, kus Saksamaa samuti raskeid katsumisaegu üleelas, kus aga Fichte ütles: Kuigi meie oma välise mõju kaotame, seda vabamalt saab meie vaim tõusma vabaduse

mõiste poole, kui temale pelgupaiga anname meie sisemises elus.

Rahvale vabadus, ideed ja ülesanded sisemises elus omavalitsuse näol ilma spetsiaal asutuste agarate muredeta nende eest — selles nähakse riigi jõu suurendamise panti Saksas.

Need ei ole uued mõtted. Need tugevad meil palju korratud lauses — on

omavalitsused tugevad, on ka riik tugev, — kuid kui selle asemel suure innuga tahtakse vastupidist loosungit üleval hoida, siis ei ole ülearune tuua tõendusi mujalt, kus omavalitsuste õiguste ja võimu suurendamises nähakse otse riigi jõu suurendamise panti nii hästi sisemiste kui väliste kohuste täitmiseks.

28. juulil 1928. a.

Sihtühisuste probleem meie omavalitsuste elus.¹⁾

EUGEN MADDISON.

Siseministeeriumi peasekretär.

Omavalitsuste liitude seaduseelnõu arutamisel Riigikogu üldkomisjonis vaieldi ühelt poolt selle eelnõu vastu sel põhjusel, et meil maksva põhiseadusliku riigikorra juures omavalitsuste liidud täiesti üleliigsed. Leiti,

võtta „kogukondi ja kogukondade liite“, nagu seda teeb Saksamaa põhiseadus kogukonna teooria mõju all, kinnitades, et „kogukondadel ja kogukondade liitudel on õigus omavalitsuse peale seaduse piirides“

mitme kohaliku omavalitsuse piirides elavate vähemusrahvuste liigete tarvis avatakse, võivad tähendatud omavalitsused ühineda kulude katmiseks, või matmispaikade seaduse („Riigi Teataja“ nr. 171/172 — 1925. a., sead. nr. 86) §§ 2, 4 ja 7 peale, millises kõneldakse „valdade ühenduste“ avalikkudest matmispaikadest. Sellest näeme, et meie seadusandlus ise on tarviliku leidnud olevat mõnedel üksikutel konkreetsetel juhtumistel ühinemise või liitumise tarvidust alla kriipsutada, olgugi et meil maksvates omavalitsuste seadustes omavalitsuste ühinemise või liitumise õigus küllaldaselt selgesti väljendatud. See õigus on kindlustatud nii maa-, kui linna omavalitsustele. Nii, näit. kõneleb linnaseaduse § 2 p. 17, et linnade omavalitsuste üheks eriliseks ülesandeks on korraldada linna omavalitsuste tegelaste kongresse, sõlmida kokkuleppeid maa-, linna- ja aleviomavalitsustega uende tegevuse ühendamiseks ja kokkukõlastamiseks ning nende vahel liitude asutamiseks eriliste määruste alusel. Sama norm sisaldub ka aleviomavalitsuse seaduses (§ 11). Omavalitsuse elluviimise seaduse (Seadl. ja valits. korrald. kogu nr. 173 — 28. juulist 1917. a. art. 953) lisa § 6 järgi on maakonna omavalitsustel õigus käsitades (примѣнительно) semstvote kohta maksta pandud määrusi, asutada omavahel liitusi jne. Semstvote seaduse § 3 märkus 2 aga kinnitab, et kubermangu ja kreisi semstvo asustusel on õigus eriliste määruste alustel. . . . 2) asutada liitusi. Sama omavalitsuse elluviimise seaduse § 5 annab liitumise õiguse ka vallaomavalitsustele.

On tõde, et Venemaal omavalitsuste liitude mõttel oli oma poliitiline külg. Isevalitsus, nagu teada, ei vaatanud üldse heatahtlikult omavalitsuste peale, — seda enam oli ta vaenulik nende liitumise vastu. Omavalitsused jällegi omalt poolt, tundes igal sammul keskvalitsuse raudset käppa, arendasid seda mõtet, nähes omavalitsuste liitudes tähtsat abinõu võitluses omavalitsuse eest. See mõte leidis teostamist alles maailma sõja algul (1914. a.), millal tekkisid Vene ülemaaline semstvote liit ja Vene ülemaaline linnate liit. Nad tekkisid sõja ajal ja mõjul. Nende elu aeg oli piiratud sõja kestvusega: samuti, nagu tekkisid, pidid nad ka kaduma. Nende tegevus ja siht pidid piirduma abianndmisega haigetele ja vigastatud sõduritele. Nemad tekkisid keisri loal. Mis puutub eriti linnade liidusse, siis põhjenes tema „konstitutsioon“ isegi mitte avaldatud siseministri teadaandes, linnade liidu volinikule, kus oli umbes

öeldud, et siseministri ettekande põhjal on keiser lubanud linnadele astuda 8.—9. augustil 1914 a. Moskvas ära peetud linnapeade kongressil asutatud linnade liitu. Nemad tekkisid vastu keskvalitsuse tahtmist, kuid ta pidi järeleandma, sest ta vajas tol ajal ühiskondlikkude asutuste abi ja toetust. Isevalitsuse langemisega kadus umbusaldus omavalitsuste vastu — ning omavalitsused ise muutusid kohalikkudeks valitsemise organideks („органы мѣстнаго управления“). Keskvalitsus tunnustas omavalitsuste liitumise õigust ning tunnustas seda mitte sellepärast, et oleks ta võitluses omavalitsustega alla jäänud või langenud, vaid sel juhusel, et tehes omavalitsusi riigi valitsemise organideks ja nende ülesandeid tunnustades riiklisteks, leidis, et kohalikkude valitsemist võiksid omavalitsused teatavatel juhtumistel kõige paremini teostada, kui neile antakse võimalus ühineda või liituda, kui nemad seda leiavad tarviliku olevat. Teiste sõnadega, selle õiguse tunnustamisel oli mõõduandvaks mitte poliitiline, vaid otstarbekohasuse moment.

Meie põhiseadus, nagu minul juba juhus oli ettekanda esimesel Eesti omavalitsustegelaste kongressil 1924. a., ei ole meie omavalitsuse mõistes ning selle juriidilises olukorras muudatusi teinud, vaid just vastuoksa kinnitanud, et omavalitsused on kohaliku valitsemise organid ja et nende ülesanded on riiklised ülesanded. Ühtlasi võivad põhiseaduse seisukohalt need ülesanded, mis omavalitsustel täita, mitte väheneda, vaid alatasa laieneda ning kasvada oma ulatuses ja arvus. Kuid kasvades võivad nemad kergesti üksikutele omavalitsustele saatuslisteks muutuda, sest töötades üksikult lahus, töötades igaüks omaette, käiks see töö neile üle jõu. Üle jõu töötamine oleks surmav, oleks omavalitsuste enesetapmine, rääkimata juba sellest, kuivõrd selle tagajärjed vastaksid üldsuse huvidele. Väljapääsu tee oleks — ühendada jõudusi, töötada koos mõne teise omavalitsusega. Kuid see koostöö on juba praegu hädatarvilik. On tarvilik hariduse, tervishoiu ja hoolekande aladel — rääkimata teistest, samuti tähtsatest aladest. Need alad on nii laiad ja kulnõudvad, et sel teel tuleb püüda paraliseerida viimasel ajal väga tuntavalt kasvavat tsentralisatsiooni tendentsi. Et see tendents on kasvamas, seda tõendab muu seas see asjaolu, et näit. isegi autojuhtide katsumised tahetakse mõnelt poolt kesk-

valitsuse ülesandeks teha. Selle vastu tuleb võidelda mitte ainult omavalitsuse huvide seisukohalt, vaid ka üldsuse huvidest välja minnes — ning parim abinõu selles võitluses oleks ühinemine omavalitsuste ülesannete teostamisel.

Kuidas võiks või peaks see ühinemine sündima? Kas sunduslikult järeelvalve või mõne teise võimu korraldusel või omavalitsuste eneste algatusel ja kokkuleppel? Meil praegu maksivad omavalitsuse seadused asuvad, teatavasti, seisukohal, et sarnane ühinemine või liitumine sünnib v a b a t a h t l i k u l t, vabal kokkuleppel vastavate omavalitsuste vahel. Saksamaal, kus seadusandlus küsimusega kauemat aega tegemist teeb, on tulnud aga seisukohale, et põhimõtteliselt on ühinemine omavalitsuste vaba kokkuleppe asi, kuid teatavatel juhtumistel võib seadus ühinemist teha omavalitsustele ka sunduslikuks. Nii Preisi 19. juuli 1911. a. sihtühisuste seaduse (Zweckverbandsgesetz) § 1. järgi võidakse liita omavalitsusi nende nõusolekul igasuguste üksikute omavalitsuste ülesannete täitmiseks. Sunduslikult võidakse aga liita omavalitsusi sihtühisusteks ainult sarnaste ülesannete täitmiseks, mis seaduste põhjal nende peal lasuvad (Zur Erfüllung von solchen kommunalen Aufgaben, welche allen Beteiligten gesetzlich obliegen) või meie terminoloogias sarnaste näit. hoolekande alal, ülesannete täitmiseks, mille kulud nimetatakse „sunduslikkudeks väljaminekuteks“, ja ainult neil juhtumistel, kui see üldhuvide seisukohalt tarvilik („und nur dann zulässig, wenn die Bildung des Zweckverbandes im öffentlichen Interesse notwendig ist“, § 2). Küsimuse otsustamine on usaldatud järeelvalve võimule (Oberpräsident). Mõlemil juhtumistel, s. o. nii vabatahtliku kui ka sundusliku ühinemise korral, kuulub sihtühisuse põhikirja kinnitamine kreisi valitsusele (Kreis Ausschuss), mis nagu teada, on ühel ajal omavalitsuse ja valitsuse organ.

Vaadeldes teiste maade seadusandlust, siis leiame, et, näit., Prantsuse 5. aprilli 1884. a. omavalitsuse seadus, mis täiendatud 22. märtsi 1890. a. seadusega, näeb ette mitmed võimalused omavalitsuste ühinemiseks, kuid tähtsam neist on tähendatud 1890. a. seadusega loodud võimalus asutada omavalitsuste ühendusi või liite (des syndicats de communes). Nende asutamine on vabatahtlik, kuid asutamiseks on vaja riiginõukogu (Conseil d'Etat) dekreet. Ühenduse organiks on komitee, mis koosneb ühendusse kuuluvate omavalitsuste

nõukogude (Conseils) poolt valitud esitajatest, kaks iga omavalitsuse poolt. Neil on oma eelarve, kuid neil ei ole õigust maksusid võtta: ühenduste kulud kannavad vastavad omavalitsused. Kuid vaatamata selle peale, et ühinemine on vabatahtlik, on omavalitsuste ühinemine Prantsusmaal õige laialdane, seda tõendavad näit. järgmised, kuigi mitte täielikud andmed (andmed käivad 1910. a. kohta): Bauges du Rhone'i kogukond on koondatud irrigatsioonikanaali ehitamiseks, kogukonnad Thouars et Saint-Jacques de Thouars — üle Thouet silla ehitamiseks; kogukonnad La Mothe ja Mondragon — Rhone'i vee tõusu vastu tööde tegemiseks; Seine'i departemangu 46 kogukondade ja Seine — et Oise departemangu 9 kogukondade ühendus elektri valgustuse ja gaasi kütte jaoks; Jsere 19 kogukondade ühendus haigemaja ehitamiseks; kogukondade Montreuil, Fontenay et Vinclanes ühendus vanade kodu ehitamiseks; Seine departemangu kogukondade ühendus matuste korraldamiseks (des pompes funebres); jne. Peale selle on seal omavalitsused koondatud n. n. omavalitsuste omavahelistesse konverentsidesse (les conferences intercommunales) või ühenduste komisjonidesse (commission syndicale).

Belgias on seadusandlus enam tagasihoidlik, aukartuses kogukonna autonoomia printsiibi ees. Ta sammub järk-järgult. Esimesena võiks siin äramärkida 23. septembri 1842. a. kooli seadust (de l'enseignement) kus (art. 1) muu seas, öeldud, et vajaduse korral võivad kaks või rohkem kogukonda ühineda kooli asutamiseks või ülevalpidamiseks („... en cas de nécessité, deux ou plusieurs communes voisines peuvent être autorisées à se réunir pour fonder ou entretenir une école“). Järgmisena tuleks äramärkida 10. aprilli 1841. a. teede seadust (sur la voirie vicinale), mis ette näeb kogukondade ühised kulud maanteed korraldamiseks (pour les chemins de grande communication). Tähtsamaks seadusteks tuleb lugeda 6. augusti 1897. a. omavalitsuste omavaheliste hoolekande asutuste asutamise seadust (d'établissements intercommunaux) ja 1. juuli 1899. a. seadust kogukondade ja provintside ühenduste kohta juurdeveo raudteede eksploateerimise asjus (pour l'exploitation de chemins de fer vicinaux). Kuid esimese seaduse järgi oli kuni 1910. a. asutatud ainult kaks ühendust varjupaikade (hospices) ülevalpidamiseks, nimelt Beirenrecht'is ja Exneux'is, viimane Louveigné kantoni kogukondade poolt. Sarnane tähtsuseta tagajärg on aga seletatav

sellega, et Belgia kogukonnad on üldse inertsed hoolekande alal. Ei võiks nimetamata jätta ka 18. augusti 1907. a. seadust omavalitsuste ühenduste kohta vee jaotamise asjus (sur les associations intercommunales pour les distributions d'eau). Nende ühenduste konstruksioon vastab umbes meie veeühisustele (v. veeühisuste seadus „Riigi Teataja“ nr. 195/196 — 1925 a.). Nende asutamine on ainult vabatahtlik. Osavõtta neist võivad kogukonnad (communes), provintsid ja eraisikud (les particuliers); riik osa võtta ei saa (sellest lähevad tähendatud seadused lahku meie veeühisuste seadusest); kogukondade otsused ühenduste asutamise kohta käivad kuninga kinnitamise alla, ühendused tuleb luua kas anoniim seltside või kooperatiivühisuste näol (sous le form anonyme ou cooperative); nendel on kõik õigused, mis kaubanduslike ühisustel (aux sociétés commerciales), kuid nemad on siiski eesõiguslikud ühisused (sociétés civiles); nemad kujutavad enesest iseseisva juriidilise üksuse (unpersonnalité civile); nende tegevus käib valitsuse kontrolli alla.

Mis puutub Inglismaa seadusandluse, siis selle seisukohalt, ei ole sugugi vaja mõnda eriseadust selleks, et võimaldada omavalitsustele ühendusse astuda nende peal lasuvate ülesannete täitmiseks. Kuid, teiselt poolt, ei ole ühegi teise seadusand-

lusega nii suured õigused antud valitsusvõimu esitajatele, kui Inglismaal. Selle kohta kirjutab näit. prof. Hatschek järgmiselt: „Durch die Verbindung von Kirchspielen werden die lebensfähigsten Kommunalverbände geschaffen und die Executive, das Ministerium für Selbstverwaltung (Local Government Board) ist in der Lage, die einzelnen Kirchspiele gleich Dominosteinen zusammenzulegen und zu trennen, zu den verschiedensten, bald grösseren, bald kleineren Verbänden zu gestalten, je nachdem es die eine oder andere Staatsaufgabe, die der Selbstverwaltung überlassen werden soll, im einzelnen erheischt. Das ist, möchte ich sagen, der hervorstechendste Zug der modernen Reformgesetzgebung seit 1875, seit der grossen Public Health Act von 1875, dass der Executive in dieser Hinsicht die grösste Machtvollkommenheit gegenüber den Komverbänden eingeräumt wurde“ (Englisches Staatsrecht, B. II. S. 410—411). Iseäranis tuleb see nähtavale 4 suurematel tegevusaladel — nimelt vaeste eest hoolekande, tervishoiu, teede ja rahva haridusealadel. Mis puutub teistesse riikidesse, siis on näit. Rumeenias ühinemine omavalitsustele sunduslik ja Hollandis — vabatahtlik, kuid nende asutamiseks on seadusandluse loгу otsus. Muude riikide kohta puuduvad kahjuks andmed. Järgneb.

Asjata töö nõudmine ära jäetud.

Vallavalitsustel ei tule riigitulude kassa korra § 8 nõutud maksjate nimekirju esitada.

„Maaomavalitsus“ nr. 11 k. a. lehek. 172. oli toodud E Maaomavalitsuste Liidu märgukiri 22. juunist s. a. nr. 296 Rahaministrile vallavalitsuste töö vähendamise kohta riigimaksude asjus. Selles näidati kui suurt ja kulukat ning selle juures pealegi asjatut tööd „R. T.“ nr. 11 s. a. avaldatud määrus kassa korra kohta riigitulude alal vallavalitsustelt seega nõuab, et maksjate nimekirjad tulevad ühes riigisummadega Eesti Panga osakondadesse sisseanda, mispärast paluti selle määruse § 8 teise lõike kustutamist.

Rahaministeeriumil ei olnud Liidu palve täitmise vastu midagi, kui Riigikontrolli ettepanekuga nõus on, kelle nõudmise peale just see § 8 teine lõige määrusesse võetud maksude õigeajalise tasumise kontrollimise võimaldamiseks.

Et Riigikontrolli maksude edasiandmise kontrolli võimaluses rahuldada, teiselt poolt aga vallavalitsusi päästa asjatute nimekirjade kirjutamisest, seletas Liidu juhatus 21. juulis, a. Riigikontrollile saadetud märgukirjas, et kui need E. P. antavad nimekirjad peavad aitama riigi keskasutustes kontrollida, kuidas vallavalitsused riigimakse sissenõuavad ja neid edasisaadavad, siis on see, võrreldes suure tööga nimekirjade kokku-seadmise alal, raskesti teostatav, kuna selleks täpseid tagajärgi andvaid mooduseid leida võib märksa vähema jõukulutuse juures mõlemilt poolt. Ei saa selle juures tähendamata jätta, et pikkade maksimaksjate nimekirjade nõudmine riigimaksude E. P osakondadesse kandmise suhtes otse vastupidist mõju avaldada võib: nimekirju ei jõuta seaduses ettenähtud päevadeks

valmiskirjutada ja raha sissemaksimisega tuleb oodata, kuni nimekirjad valmivad. Et nähtusi ette tuleb, kus riigimaksude sissenõudmist küllalt aktiivselt ei teostata ehk summe õigel ajal edasi ei saadeta, öeldi märgukirjas edasi, on maavalitsused, kui järelvalve asutused, juba iseene hui- des kohustatud jälgima maksude sisse- nõudmise käiku ja raha edasisaatmist, sest riigimaksude sissenõudmisest ja edasisaat- misest oleneb ka maavalitsuste pea sisse- tulekute (kinnisvara- ja tulumaks) saamine. Seda jälgimist toimetati enne kõne all oleva määruse ilmumist maavalitsuste poolt mit- meti, näit. igakuuliste aruannete nõudmi- sega maksude seisu ja käigu üle, millises on maksude ja nende võlgade nimetuse järele lahtrid: maksu ehk võla summa aasta algul, seesama kuu algul, aruande kuu

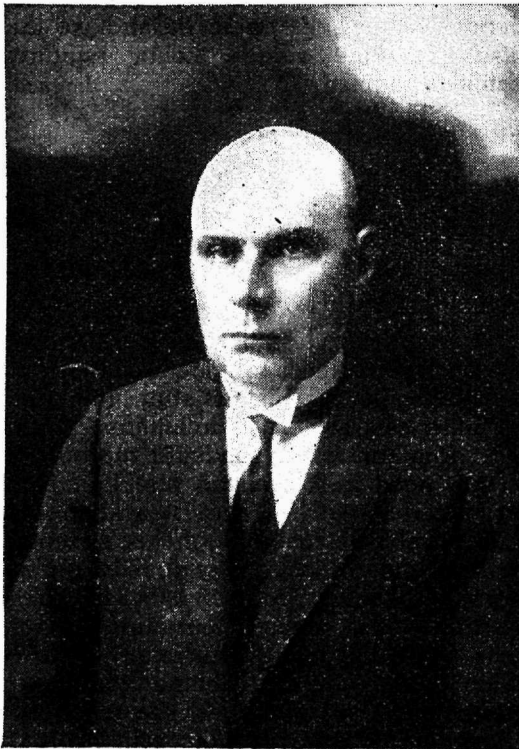
jooksul sissetulnud, jäi aruande kuu lõpu saada, sellest edasiantud ehk arvestatud riigi osa, maaval. osa ja valla osa. Samane aruanne annab ülevaate seisukorra kohta vallavalitsusele enesele kui ka järelvalve asutusele, kes aruande põhjal maksude sissenõudmist kiirustamata ei jäta.

Kõige selle põhjal julges Liidu juhatus Riigikontrollile lootust avaldada, et ma- valitsused maksude asjus kontrolli märksa vähemat töö koormat vallavalitsuse peale pannes korraldada võivad, kui praegune kord seda nõuab, ja julges ühtlasi kinni- tada, et maavalitsused erilist tähepanu asja peale pööravad.

Liidu poolt antud garantiid küllaseks pidades on Riigikontroll maksjate nime- kirjade nõudest ka loobunud, sest Liidu juhatus sai 28. juulil s. a. Rahaministeeriu-

Omavalitsustegelased.

Valgjärve vallasekretär August Rätt
50 aastane.



Hiljuti mälestas Valgjärve vallasekretär August Rätt oma 50-aastast sünni-

päeva. See iseenesest ei ole veel nii tä- helepanuvääriv, sest jõuame oma suure- mas enamuses kõik selle vanaduseni, kuid arvesse võttes seda, et A. Rätt oma elu- päevil ligi 30 aastat meie vallaomavalit- sustes on töötanud, ei saa sündmusest vaikides mööduda.

August Rätt sündis 21. juulil 1878 aas- tal Võrumaal Põlgaste vallas ja sai hari- duse Kanepi kihelkonnakoolis. Kooli lõpe- tamise järele 1896 aastal astus kohe sama aasta sügisel vallaomavalitsuse teenistusse, nimelt õpilasena Põlgaste vallasekretäri juurde. Teenis sekretäri abina Oraval, Sõmerpalus ja Erastveres.

1899 a. detsembris määrati Rätt Kio- masse vallasekretäri kohustetäitjaks ning valiti hiljem alaliseks sekretäriks. 1902 a. läks Rätt Kiomast üle Valgjärve, kus ta vahetpidamata püsinud kuni tänaseni. Kogu oma teenistuse aja on A. Rätt ilmu- tanud ennast kui aus, korralik ja vastutu- lelik ametnik. Ja just see on võimalda- nud temale püsimise omal teenistuskohal kõigil segastel ja muutlikkudel aegadel. Tema tööd on vallavolikogu mitmel korral hinnanud, määrates autasusid.

Soovime jubilaarile veel palju aastaid ja tahtmist töötada temale nii armsaks saa- nud tööalal.

—m.

mist 27. juuliga ja nr. 4681 märgitud järgmise kirja:

Eesti Maaomavalitsuste Liidule.

Vastuseks Teie kirjale 22. VI. s. a. nr. 296. teatan, et kokkuleppel riigikontrolloriga võivad ärajäada riigitulude kassa korra määruse § 8. teise lõike järgi omavalitsuse-asutustelt nõuetavad maksjate nimestikud.

J. Suija,

Rahaministri eest.

A. Reimann,

Riigikassa peadirektori e.

Asjata töö nõudmine on seega ärajäetud. Vallavalitsustel ei tule riigitulude kassa korra § 8. nõutud maksjate nimekirju esitada. See energia, mis sellest asjast tööst vabaneb, tuleb aga pühendada korralikule maksude sissenõudmisele ja edasi-
saatmisele. Maavalitsustel tuleb aga järelvalvet selles asjas süvendada, kas või ühised, kriipsutan alla, vallavalitsustele enesetele väga ülevaatlikud aruanded sisse-
seades, et Liidu poolt Riigikontrollile antud lubadused omavalitsuste poolt kuhjaga täitmist leiaksid. Siis on julgust ka edaspidi töö vähendamist väljakaubelda.

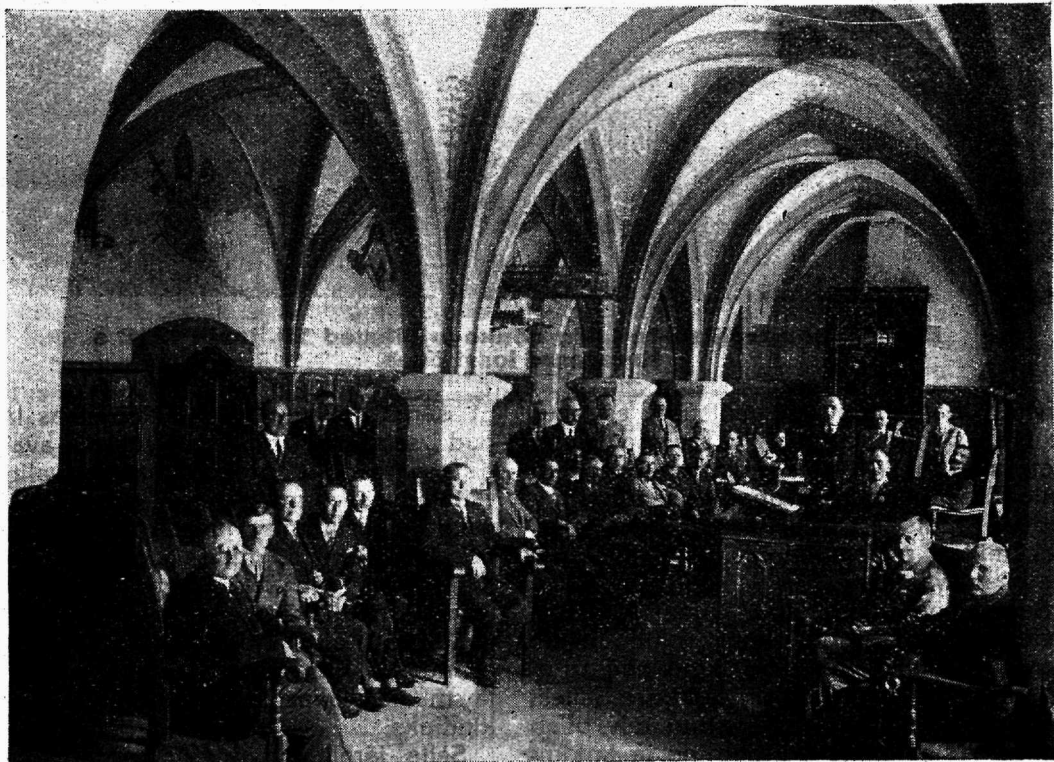
E. Maaomav. Liidu ja omavalitsuste tegevus.

Eesti Maaomavalitsuste Liidu nõukogu koosolek Kuresaare lossi koosoleku saalis 29. ja 30. juulil.

A v a m i n e.

Saaremaa Maavalitsus on ruumika maa-
valitsuse saali — suurem kui teistel maa-
valitsustel — asemel koosoleku kohaks

määranud hästi alalhoidunud vanas Kuresaare lossis end. rüütelkonna koosoleku saali. Sinna ajaloolisesse ruumi kogub koosoleku alguks 27 maavalitsuste ja valdade esitajat kõigist 11 maast ning mõned võerad — riigikogu ja maaval. liikmed. Kell 11²⁸ avab Liidu esimees H. Lauri koosoleku, teatades, et see koosolek on



Eesti Maaomavalitsuste Liidu nõukogu koosolek 29. juulil 1928 a. Kuresaare lossis end. Saaremaa rüütelkonna koosolekute ja vapi saalis.

vana traditsioonilise korra järele nõukogu viimase koosoleku soovi kohaselt ja Saaremaa Maavalitsuse lahkelt vastutulekul Kuresaare kokku kutsutud. Iseäralikuks saab see koosolek aga sellepolest, et ta esimene on, kus omavalitsuste esitajad kokku on tulnud sellesse ruumi, kust meid valitseti, kus maa omaval. esitajad võivad julgelt istuda neis toolides, kust maa saatust juhiti, omavalitsusküsimusi lahendades.

Erakorraliseks teadaandeks sõna saades

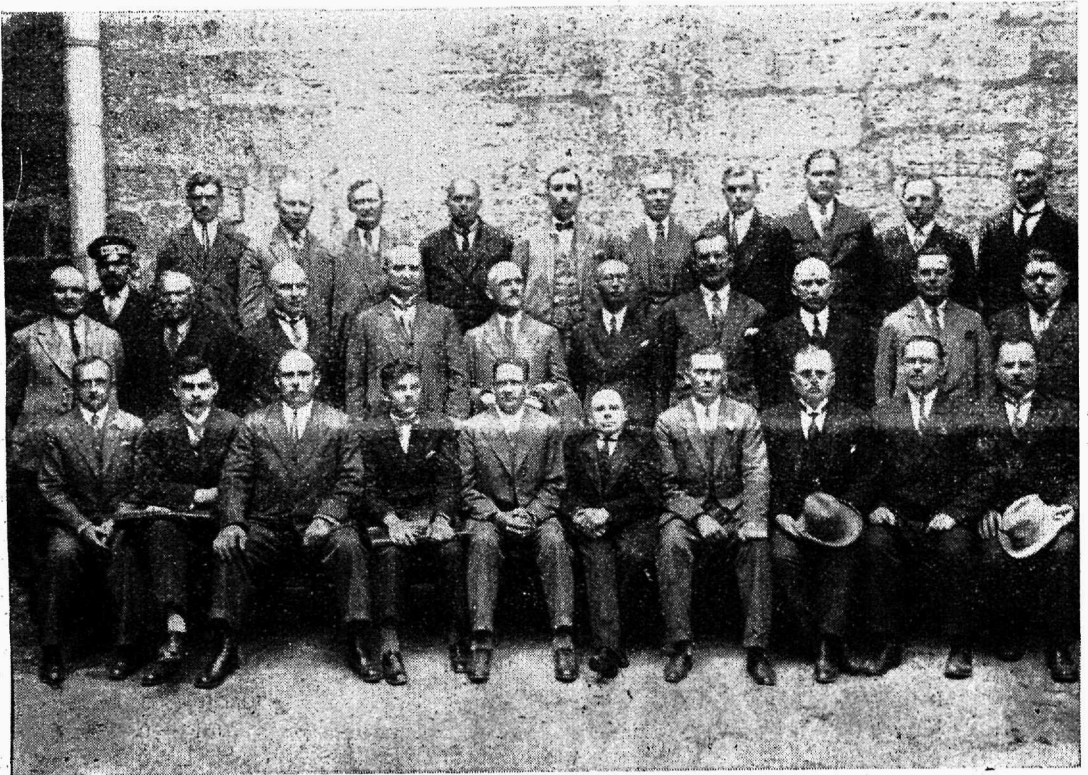
hooneid mitte omale, vaid ka tulevastele põlvedele, ehitame ajaloolisi hooneid, mille kohta tulev põlv võib kinnitada, et need on meie poolt ka nende jaoks ehitatud.

Koosoleku juhatus.

Koosoleku juhatajateks valitakse ühelhäälel Saaremaa Maavalitsuse esimees M. Neps ja Liidu esimees H. Lauri, protokollkirjutajaks Liidu sekretär H. Avikson.

Päevakord ja töökorraldus

Päevakorda täiendatakse kolme punktiga.



Eesti Maaomavalitsuste Liidu nõukogu liikmed 29. juulil 1928 a. Kuresaare lossi õues.

tervitab Saaremaa Maavalitsuse esimees M. Neps maa esitajaid. Ta soovib, et meie alati ja eriti täna, kus me koosoleku ajaloolises ruumis peame, sisendaksime endisse müistselt mälestusest seda väärtust, millest midagi õppida võime, olgugi see meie väenlane.

See hoone on ehitatud, jätkab M. Neps, meie esiisade poolt, kuid mitte nende soovil. Käskijaid oli vähe, kuid nad suutsid käskida: nad hoidsid kokku. Sellest tuleb meil õppida. Meie vaimu relv peab olema vastastikune arusaamine ja kokkuvõtte, ühine väljaastumine ühiste vaenlaste vastu. Teeme seda, siis ehitame

Et samal päeval ka vabadussõjas langenud saarlaste mälestussamba avamine Kuresaares oli, millest maaomavalitsuste esitajad osavõtma palutud, otsustatakse päevakorra harutamise juurde asuda esmasp. hommiku kell 8, milliseks ajaks ka komisjonid oma töö ära tegema peavad. Mälestussambal kõnelema ja pärja panema volitakse kõigi maaomaval. nimel Liidu esimeest. Kuresaare asutuste vaatamine ja maale väljasõidu aeg määratakse ka kindlaks.

Selle järele tutvunesid koosolijad härra B. Steinbergi juhatusel hästi alal hoidunud lossiga ja õhtul, peale mälestus-

samba avamist, härra M Nepsi saatel Kuresaares olevate maaval. asutuste ja linna mudaravilaga.

Õppejõudude tasuseaduse muutmise põhimõtted.

Järgnev tööpäev algab E. Rosenbergi referaadiga õppejõudude tasuseaduse muutmise põhimõtete üle. Haridusministeerium asub õppejõudude tasuseaduse ümbertöötamisele ja on selleks ka Liidult seisukohti küsinud. Referent seab järgmised muutmise põhimõtted üles:

Uus avalikkude õppeasutuste ja õigus- tega erakoolide õppejõudude tasude seaduses tuleb eestkätt uuele alusele seada palgamaksja asutuse küsimus, sest praegune kord, kus algkoolide õpetajad saavad palka kolmest asutusest, ei ole oluliselt millegiga põhjendatud ning osutub äärmiselt keeruliseks ja kulukaks. Tuleb maksma panna põhimõte, et iga õpetaja saab palka kooli ülevalpidajalt, s. o., algkooli õpetaja valla-, alevi- või linnavalitsuselt, keskkooliõpetaja linna- või maavalitsuselt (riigikoolides riigilt) Loomulikult tuleb uue seaduse maksmapanemise- ga ühtlasi vastavatele omavalitsus- tele tarvilikud sissetulekud kindlustada maksude korralduses. Selle juures peaks uus seadus kindlustama ainult palga alam- määrad ja pedagoogilised töötingimused. Altkoolides, eriti maaalgkoolides, tuleb õpetaja tööd normeerida koosseisudega ja tunnikavadega, kus juures palga alam- määrat kindlaksmääramisel arvestada eest- kätt kohaga ja tööhulgaga.

Et uue palgaseaduse väljatöötamine ja maksmapanemine eeltähendatud põhimõ- tetel nõuab kauemat aega, praegu maks- vas av. õppeasutuste ja õigustega erakoo- lide õppejõudude tasude seaduses on aga palju tehnilisi ja teisi puudusi, mis selle seaduse täitmise võimatuks teevad, siis tulevad need puudused seadusest kõrval- dada seaduse muutmise seadusega.

Hädatarvilikud on nimelt järgmised muudatused:

1) Tuleb endiselt Haridusministeeriumile anda õigus palgaastmes tõsta õpetajaid väl- japaistvate pedagoogiliste teenete eest.

2) Kustutada § 9 (10⁰/o-line lisatasu Petserimaal ja Narva ääres) kui iganenud ja praegustes oludes põhjendamatu.

3) Internaadi juhtimise tasu normee- rimine (§ 12) antagu endiselt maavalitsuse hoolde või normeeritagu seaduses.

4) Koolijuhataja tundide arv (§ 13) olgu piiratud kindla normiga, mitte aga murruga.

5) Ülenormi tundide andmise võimalust (§ 91) tuleb kitsendada mitte aga laiend- dada.

6) Lisa- ja asetäite tasu (§§ 25 ja 28) maksu palgamaksjad asutused samas vahe- korras kui palka.

7) Õpetajate korterite arvestamisel ja hindamisel (§ 29) pandagu maksma sama kord kui see oli endises palgaseaduses.

8) Sama jäägu endine kord maksma palga väljamaksmisel (§ 33).

9) Alevite algkoolide õpetajate arstiabi maksku alevivalitsused (§ 34).

Läbirääkimistel toonitab A. Kohver, et referendi poolt esitatud põhimõtted ja pa- randused on tegeliku eluga kooskõlas. Resolutsioon peaks aga motiveeritud olema. Peale põhjuste, mis ref. lisatundide vastu ette tõi, tuleb arvesse võtta ka usuõpetuse küsimus, millised tunnid lisatundideks loe- takse. Et õpetajad lisatunnid omavahel vennalikult jaotavad, teevad sedasama ka usuõpetuse tundidega. Selle tagajärjel on usuõpetajateks isikud, kes selleks ei kõlba ehk kes teistel tingimistel seda üles- annet oma peale ei võtaks. Resolutsiooni redigeerimine tuleb komisjoni anda. Petseri Maaval. Esimees F. Trahv ei poolda Petserimaa riigikeele õpetajate palga üht- lustamist normaal palkadega. Referendi poolt toodud põhimõtteid täiesti poolda- des arvab A. Vainola siiski tarviliku olema küsimusse süveneda, nimelt üksik- asjadesse, kuna peapõhimõtte, et palka peaks maksma kooli ülevalpidaja, otse vastu võtta võib. Sellepärast pooldab kü- simuse komisjoni andmist, kes selle järg- misele nõukogu koosolekule esitaks. Et uusi seisukohti õp. palgaseaduses esile toodud, pooldab ka H. Lauri küsimuse põhjalikumalt läbikaalumist, kuna J. Gef- ri a peale ref. poolt toodud seaduste puu- duste juhib tähelepanu asjatule õp. korteri arvestusele palgana.

Selle järele tunnistatakse küsimuse ko- misjoni andmine tarvilikuks ja ühel hää- lel valitakse komisjoni: A. Vainola (Võru), E. Rosenberg (Viru), J. Gefria (Harjumaa vallad), A. Ehrmann (Pärnu) ja B. Stein- berg (Saaremaa), kuna 10 häälega otsus- takse komisjonilt ettepanekut järgmisel nõukogu koosolekul nõuda.

Omavalitsuse kompetentsi kava jääb ära, sest ref. J. Sõnajalal pole korda läinud tarvilisi andmeid kätte saada.

Maavalitsuste asjaajamise üht- lustamise kava on lõpuredaktsioonis vastavate komisjonide poolt esitatud.

Varemalt lahtiseks jäänud protokollide vormi ja kirjade registreerimise viisi kohta esitavad komisjonid ettepaneku, mille järele soovitavaks tunnistatakse harilik protokollivorm (shurnaali viisilise asemel) ja kirjade registreerimise alal pooldakse puhtakujulist arhiivi süsteemi.

Vaielused ettelõetud kava asjus puhkevad lahti eriti kirjade registreerimise viisi üle, kuna varemalt juba vastuvõetud seisukoht järelvalve teostamise korra asjus ka uuesti arvustamisele võetakse. Mõlemad need küsimused võtab üles J. Mõttus, kes arhiivi süsteemi vastu vaidleb ja järelvalve korra asjas teist seisukohta nõuab. Kirjade registreerimises arhiivi süsteemi kaitsevad A. Lusik, R. Kuris ja E. Öunapuu, kus juures esimene selle viisi headusi kinnitab tegeliku töö tulemuste põhjal. Hoolimata seletustest järelvalve tegeliku töö kohta M. Nepsi, R. Kurise ja E. Öunapuu poolt ning A. Kohveri ja R. Kurise katsetest kokkuleppe seisukohte leida, ei jõuta neis asjus ühemeelsele seisukohale, mis tingitud ka sellest, et väikeses maavalitsuses töökorraldustingimised sootu teised kui suure maa maavalitsuses, mispärast otsustakse ühtlustamise kava enne selle vastuvõtmist maavalitsuste seisukoha võtmiseks kätte saata.

Ühelajal sellega tõstetakse üles teedekapitalide arvestamise kord. Et uue maanteede seadusega seotud veel rida teisi küsimusi, kohustab nõukogu Liidu juhatust peale seda, kui Teedeministeeriumi poolt teede korraldus alal kavad avaldatud, erinõupidamise kokku kutsuma.

Sunduslike tulevastu kinnitamise seaduse parandatud eelnõu.

Arvesse võttes Liidu nõukogu eelmisel koosolekul vastuvõetud seisukohta, on selleks moodustatud komisjon eelnõus suured põhimõttelised parandused teinud ja esitab need nõukogule vastuvõtmiseks. Tähtsamad neist muudatustest on:

§ 1. Sunduslik tuleõnnetuse vastu kinnitamine selle seaduse järele on kohustuslik kõigi valmishitatud kui ka ehitusel olevate hoonete kohta, kui nad on vabatahtliliselt kinnitamata ehk alla väärtust kinnitatud. Sundkinnitusele mitte alluvad ehitused on selles seaduses tähendatud (§ 19).

§ 2 lõppu on juurde võetud, et kinnituskäsitsejate liikmete peale omavalitsuste võivad olla ka valla vastastikkused kindlustusseltsid.

§ 3. Kinnitusühisuse ellukutsumine selle seaduse järele pannakse maa- ja linna-

omavalitsuste peale, kuid osavõtmine temast on sunduslik kõigile § 2 nimetatud omavalitsustele (maad, linnad, vallad ja alevid). Valla vastastikkused kindlustusseltsidel on õigus ühisuse liikmeks astuda.

§ 7. Täienduse teise lõikega: Alevid, vallad ja valla vastastikkused kindlustusseltsid on kohustatud ja õigustatud omandama vähemalt ühe aktsia.

Need ja rida teisi parandusi, kahe muudatusega nõukogu poolt, võtab Liidu nõukogu ühelhäälel vastu, volitades Liidu juhatust eelnõus veel tarvilisi redaktsioonilisi parandusi tegema ja Vabariigi Valitsusele esitama.

Politsei ühendamise aj. seadus, politsei kujundamise määrus ja omavalitsused.

Küsimuse üle refereerib R. Kuris, näidates, kuidas maksvate sundnormide põhjal eitakse omavalitsuste õigusi kõrgemate politsei ametnikkude ametisse määramisel kaasa rääkida. Selles mõttes on ka Riigikohus neid norme tõlgitsenud. Leides, et polit. korrald. ajutine seadus selles osas, mis omaval. osa politsei ametkohtade ja ametnikkude määramises eitab, põhiseadusega kooskõlas ei ole ja selle tagajärjed end rahvale juba tunda annavad, teeb ettepaneku esineda seaduse muutmise ettepanekuga seniste õiguste maksmapanemiseks, seda enam, et praegusel seadusel ajutine iseloom.

Ilma läbirääkimisteta nõukogu ühel häälel referendi ettepanekul võtab resolutsiooni vastu:

Maaomavalitsuste Liidu nõukogu otsustab pöörata Vabariigi Valitsuse poole märjukirjaga kiirustada politsei uue üldise korraldusseaduse maksmapanemisega selles mõttes, et politsei korralduses 1920 a. („R. T.“ 4/5 — 1920) ettenähtud omavalitsuse õigused põhiseaduse mõiste kohaselt teostamist leiaks.

Välismaade omavalitsuste üle informatsiooni muretsemiseks määratakse vann. adv. Joh. Jansile, kes 28. juulil oma ringreisu Lääne-Euroopa riikidesse algas, kõigi häältega ühe erapooletusel, 300 krooni.

Liidu nõukogu liikme J. Gefria märgukirja

nõukogule tulekinnituse asjus ära kuulates ilma küsimuse sisulisele harutusele võt, mist, otsustab nõukogu kõigi häältega ühe erapooletusel, päevakorras edasi minna,

Liigvee kahjude arvestamise küsimus.

Elavale mõtetevahetusele liigvee kahjude arvestamise asjus paneb aluse A. E h r m a n n i ülevaade liigvee kahjust Pärnemaal, põllupidajate raskest seisukorrast ja vajadusest kahjusid hinnata komisjonide poolt, kelle otsustega arvestaks ametnikud ja asutused, kellest oleneb maksude ja rendi alandamine, abi ehk laenude andmine.

Seisukorra tõsidust Lõuna-Eesti kohta kinnitades teeb A. K o h v e r ettepaneku, et Liidu nõukogu peaks ütleva, et asi äärmiselt tõsine on ja erapooletu kahjude kindlakstegemine, kas või Riigi Statistika Keskbüroo kaudu, vajalik on, samuti mõjuvate abinõude leidmine kahjude katmiseks. H. M i l l e r i arvates peaks seisukord Vabariigi Valitsusele selge olema. Eriti raske on Peipsi ja Emajõe äärsete põllupidajate seisukord. Tartu Maaval. on katsunud korraldada kahjude hindamist, kuid vallavolikogud ei maksa komisjoni liikmetele päevaraha. Sellepärast peaks Vabariigi Valitsus peale komisjoni koosseisu samuti tasuküsimuse ära määrama. H. K i i v e r i seletuse järele vihm Virumaal häda teinud ei ole, küll aga uputus vene valdades Naroova ääres, kus vesi nii suur oli, et rukis ei paistnud veest välja. M. v. on seal kahjude hindamise komisjonid loonud ja loota on laenude abil kahjusaanuid aidata. Kahjude hindamise komisjonide loomist ei saa A. L u s i k i tõenduse järele ühegi seadusega põhjendada, mispärast V. V. peaks nende koosseisu oma määrusega kindlaks määrama. Riigi Stat. Keskbüroo andmeid ei saa tema arvates kahjude hindam. aluseks võtta: neil võib olla ainult statist. tähtsus. Viimast arvamist pooldab ka H. L a u r i, kes edasi tähendab, et vee langemist loota ei ole ja kui ta langekski, siis on hein mädanenud. Heina kahjude hindamisega tuleks kohe peale alata. Peale komisjoni koosseisu ja komisjonide töötamise võimaluse (päevarahad) peaks V. V. määrus ka hindamise juhtnõõrid andma ühtlasema pildi saamiseks. Selle peale Liidu nõukogu A. K o h v e r i ettepanekul ühel häälel võtab vastu järgmise resolutsiooni:

Eesti Maaomavalitsuste Liidu nõukogu, ärakuulates andmeid koha pealt, tunnistab seisukorra Lõuna-Eestis vihma ja liigvee pärast äärmiselt tõsiseks ja, arvesse võttes seda, et põllupidajad, kes 2—3 kordsest külvist hoolimata lõikuse lootusi ei näe, ja kelle hein järvede ja jõgede lühtadel mäda-

neb, oma kohustusi täita ei suuda, ning toetuse saamiseks kahjude kindlaks tegemist vajavad, volitab Liidu juhatust kiireks korras selleks samme astuma, et Vabariigi Valitsuse määrusega liigvee ja vihma kahjude arvestamise komisjonid saaks loodud, nende töötamise võimalused selles äranäidatud ja ühtlasi hindamise juhtnõõrid antud ühtlasema pildi saamiseks ja et iga ametiasutus nende töö tulemustega arvestada võiks.

Peale päevakorra tõstetakse järgmised küsimused üles:

Trahterimaksu seaduse vajadust kriipsutab A. K o h v e r alla, sest kevade lükkas Riigikogu vastavad eelnõud tagasi, kuna omavalitsuste tulud sellel alal kadunud. H. K i i v e r näitab, kui kaugele meil trahteri alal minnakse: Aktsiisi Peavalitsus, ilma kelleltki küsimata, avab joogikohte, mille pealt omaval. makske ei saa. Leiab sellepärast tarviliku olema püüda seniseid õigusi alalhoida. H. A v i k s o n annab selle peale seletuse vastavate eelnõude puuduse ja käigu peale ja teatab, et uue trahterimaksu seaduse eelnõu kokkuseadmine on Linnade- ja Maaomaval. Liitudel praegu ühiselt käsil.

Valdade raskused kahekordsetest linnaskäikudest.

A. K i r r o p tõstab küsimuse üles, kas ei saaks asja nii korraldada, et valdade esitajatel tarvidust ei oleks kaks korda kuus linnas käia rahalisi asju õiendamas: 5-ks kuupäevaks tuleb tulumaks, 10-ks kinnisvaramaks ära tuua, kuna 20-dal õpetajate palgaraha järele tuleb tulla. Liidu sekretär H. A v i k s o n teatab, et läinud aasta algul pööras Liidu juhatuse sellekohase märgukirjaga Haridusministeeriumi poole, paludes õpetajate palgad 10-ks kohale saata siin ette toodud motiividel, kuid sellel palvel ei ole tagajärgi olnud. A. E i c h e n b a u m i ettepanekul otsustab nõukogu uuesti selleks samme astuda, et vallad ühe korraga kuus oma rahalised asjad linnas ära õiendada saaks.

Kongressi aja küsimuse tõstab A. K o h v e r üles. Kui esimees H. L a u r i seletanud, et kongressi eeltööd kestavad, kuid aeg seni kindlaks määramata, soovib nõukogu, et kongress hiljemalt novembri kuus ärapeetaks.

Uute küsimuste kohta soovib esimees, et need algul, päevakorra kindlaksmääramisel, ülestõstetakse päevakorda võtmiseks, mis nende korralikule harutamisele teatud määral kaasa aitab.

Koosoleku lõpetamine.

Koosolekut lõpetades tänab M. Neps maade ja valdade esitajaid, kes sellest koosolekust osavõttes Saaremaa Maaval. austust üles on näidanud ja usub, et nähes nüüd Saaremaad, teatakse, et see maa imede maa ei olegi. Järgneval ringsõidul palub halba mitte näha, hea aga meelespidada.

Liidu esimees H. Laur'i tänab maja-härrat Saaremaa Maavalitsust ja volikogu heatahtliku vastuvõtu eest ajaloolises ruumis ja leiab, et see koosolek vastastiku-seks arusaamiseks väga tähtis oli. Liit saab Saaremaa Maaval. tihti märgukirje. Nüüd, kus Saaremaa lahkuminevaid seisukordi tundma õppinud oleme, saame neist ka paremine aru. Edasiandes kõigi osavõtjate rõõmu, mis neile koosviibimine neis haruldades ruumides lahke vastuvõtjaga sünnitanud, avaldab ta lootust, et E. Maaomaval. Liidu nõukogu esimene koosolek Kuresaares viimaseks ei jää.

Kõigi maa- ja vallavalitsuste nimel pärg mälestussambale.

29. juulil, E. Maaomaval. Liidu nõukogu koosoleku puhul, oli Kuresaares Vabaduse platsil vabadussõjas langenud saarlaste mälestussamba avamine, mida Riigivanem J. Tõnisson toimetas. Mälestussamba avamisel viibisid kõik Liidu nõukogu liikmed, mille tagajärjel Saaremaa mälestussamba avamisest esimest korda riigivalitsuse esitajate kõrval kõigi maade esitajad osa võtsid. Tervituskõne mälestussamba avamisele maaomavalitsuste nimel ütles E. M. L. esimees H. Lauri, meeldetuletades vana usku, et hoone jääb püsima ainult siis, kui inimene selle müüri sisse müüritakse. Vabariigi hoone müüri oli vaja ka palju inimeseli anda tema ülesehitamisel vabadussõjas. Mitte ainult Saaremaa vaid üle Eesti ulatava suure vabaduse hoone ehitamisel on 167 saarlast-kangelast oma elu jätnud, mispärast ka kõigi Eesti maaomavalitsuste ja vallavalitsuste nimel pärja E. M. Liidu poolt nende mälestussambale asetab.

Pärg oli elavatest valgetest roosidest ja muudest valgetest lilledest, mandril tundmata haruldastest Saaremaa puu- ja põõsaste lehtedest ja riigivärvilise lindiga varustatud, kandes pealkirja: Eesti vabaduse eest langenud saarlastele — kangelastele Eesti maaomavalitsused ja vallavalitsused.

Saaremaaga tutvumemas.

Peale E. M. Liidu nõukogu koosolekut 30. juulil sõitsid nõukogu liikmed Saare-

maa Maaval. esimehe M. Neps'i ja v. l. E. Kerves'e saatel Saaremaa ja tema asutustega tutvunema. Tervel teel, mis ulatas Kuresaarest Kõljalga, sealt Kaali järve kaudu Kaarmasse ja Kärla kaudu linna tagasi, ei jõudnud ekskursandid küllalt imestada Saaremaa teede headust, kuigi sõideti mitte ainult esimese, vaid ka teise ja kolmanda klassi teedel. Teede pooltest leiti Saaremaa siiski imede maa olema.

Saaremaa Maavalitsuse põllutöökoolis Kõljalal köitis tähelepanu uus suur laut omapärase pilliroost katusega ja nudipea maakari, mille hulgas lehma, kelle rasva protsent üle 6 tõuseb, kuna karja keskmine rasva prots. 4,2 on. Rootsist imporeeritud rasva lambad olid ka ennenägemata. Vili Kõljalas on hea.

Kaali järve kaudu sõideti Kaarma kiriku juurde, kus vaadeldi 1407 a. ehitatud kirikut tema kunsti tööde ja ajalooliste esemetega. Kirikumõisa aias võis näha Saaremaa haruldasi taimi, pikaoksalist jugapuud, mille peale kuivanult ükski terariist ei hakka, ja metseffeid. Metsad on puusortide pooltest rikkad, kuid kõigerohkem puutub silma kadakalist karjamaad. Kadakad ise pole ühtlased. Mõnel pool ei saa nad maapinnast nagu lahti, enamuses on suuremad põõsad, kuid mõnel pool on põõsaste asemel sirged kadakapuud. Kohtades, kus lapitalud üksiktaludeks ümberkrunditud, on kadakastest karjamaadest uut põldu tehtud, kus isegi juurevili ja kapsad head saaki töötavad. Saaremaa vaesus näib tingitud olema lapitaludest ja ühiskarjamaadest. Aetakse talud ühtekrunti, siis kaovad ka väravad teedelt, ja vaba tee jääb sissesõiduks ka jõukusele Saaremaa tallu.

Nimetamata ei saa jätta nähtusi Kärlast. Huvitas ju mannerlasi väga, missugused vallamajad vaesel Saaremaal on. Ja nähtud Kärla vallamaja üllatas väga. Väljastpoolt suur, nägus, valge kivihoone. Sees peale koosoleku ruumi avar kantselei kirjutusmasina ja telefoniga ning üle seinte laeni ulatavate kappidega — arhiivi jaoks. Viimaseid ei ole suurel maal silma puutunud. Sellel korraliku vallamajaga vallal on oma väga avar ja kaunis rahvapark Kärla jõe ääres vallamaja kõrval. Rahvapark on vallaval. valitseda. Viimane on lasknud rea pinke parki ülesseada. Parki tarvitage ka suvepidude korraldamiseks. Kus kohas peale Saaremaa veel vallal rahvapargid on? Saaremaa on, ekskursantide arvates, siiski omalt kohalt imede maa.

Liigvee kahjude hindamise asjus

Eesti Maaomavalitsuste Liidu esimees riigivanema k. t. juures.

Eesti Maaomavalitsuste Liidu nõukogu otsusel 30. juulist s. a. esitas Liidu juhatus 3. aug. riigivanema kohuste t. A. Keremile märgukirja tarviduse üle kiires korras määrus välja anda, millega kindlaks määratakse kohapealsed komiteed liigvee ja vihma kahjude kindlakstegemiseks, ühes vastavate juhtnõõridega kahjude arvestamise komisjonidele.

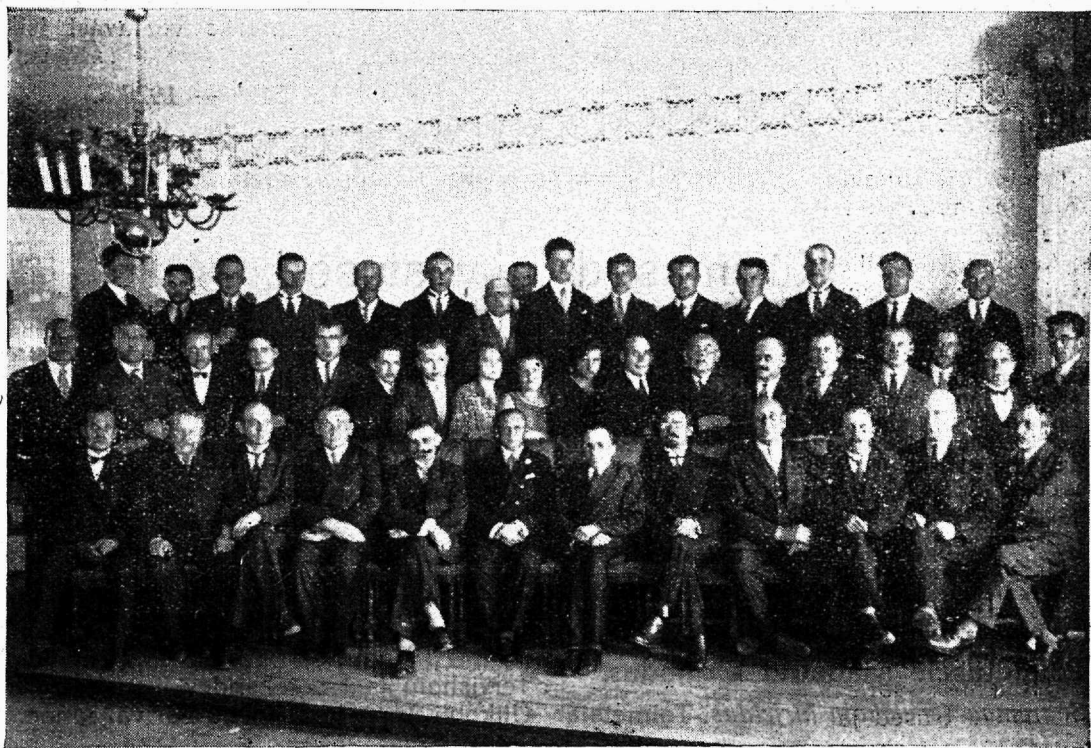
Märgukirja riigivanema k. t. ära andes oli Liidu esimehel H. Lauril esimesega pikem kõnelemine nende kahjude üle, mis liigvesi põllumeestele, eriti Lõuna-Eestis, teinud ja tarviduse üle abi anda kahjukannatajaile. Riigivanema k. t. pooldas täiel määral Liidu ettepanekut ja tema korraldusel teeb Põllutööminst. 8. augustil Vabariigi Valits. vastava ettepaneku kahjude arvestamise komisjonide loomiseks. Tõsisema leidis riigivanema k. t. olevat aga kahjudekatmise võimaluse, mille lahendamise pikemat aega nõuab.

Samal päeval kõneles Liidu esimees ka mõne ministriga, kes Liidu ettepaneku kiiret teostamist pooldasid.

Vallasekretäride täienduskursused Kuresaares.

5. — 31. juulini Kuresaares Saaremaa Maavalitsuse korraldusel ärapeetud vallasekretäride kursustest osavõtjaid oli 46. Peale kõigi Saaremaa 17 vallasekretäri oli osavõtjaid: 13 sekretäri abi ja 3 vabakuulajat Saaremaalt, mandriilt 4 sekretäri ja 9 sekretäri abi. Mandriilt oli kuulajaid: Pärnumaalt 1, Läänemaalt 3, Viljandi- maalt 4, Järvamaalt 2, Petserimaalt 2 ja Harjumaalt 1.

Loenguid oli 155. Lektoriteks olid: Eesti keel — õp. K. Taev, matemaatika — õp. V. Sepp, kodanikuteadus — õp. J. Kesküla, seadusetundmine — adv. S. Schidlovsky, P. Varest ja K. Palk, raamatupidam. — E. M. Liidu sekr. H. Avikson ja Saaremaa My. raamatupid. J. Kallus, statistika — R. St. Keskbüroo stat. Jaanusson, perekonna seisu registreerimine — Tallinna perek. s. b. juh. E. Rosenstrauch, asjaajamine mitmesuguste alade üle — B. Steinberg, M. Neps, Martinson, H. Avikson, F. Kanaval, polit. komisar Kurg ja postkontori ülem Mütürson. Peale selle olid loengud riigikaitse alalt. Kõige rohkem kuulajaid on registreeritud päevadel, mil H. Aviksoni loengud olid.



Saaremaa Maavalitsuse poolt 5. — 31. juulini 1928 a. Kuresaares korraldatud vallasekretäride täienduskursused.

Vallasekretäride eksamid jäid ära. Kursustele pidid Kuresaases järgnema vallasekretäride eksamid. Eksamile ülesannud oli üle 20 isiku. Eksamid lükati

aga edasi, sest Sisemisteeriumil ei olnud võimalik komisjoni esimeest saata ametnikkude puhkusel oleku tõttu.

Riigikohtu seletused.

Kas tulumaksukohuslane, kel äriruumid omas majas, peab nende ruumide üüriväärtust arvestama eraldi tuluna kinnisvarast, kui tulu ärist on arvestatud keskmise kasuprotsendi alusel?

Vastus jaatav.

Juhtumis, kus tulu ärist on arvestatud keskmise kasuprotsendi alusel, ei tule tulu enam äriruumide kulusid eraldi maha arvata, sest tulu väljaarvamisel kasuprotsendi alusel on juba äriruumide kulud arvesse võetud. On aga maksukohuslase äriruumid omas majas, siis tuleb nende ruumide väärtust arvestada eraldi tuluna kinnisvarast. Vastupidine seisukoht ei oleks kooskõlas tulumaksu seaduse § 6. ja peale selle osutuksid selle tagajärjel maksukohuslased, kel äriruumid omas majas, eesõigustatud seisukorras olevaiks võrreldes maksukohuslastega, kel äriruumid üüritud.

„Õigus“.

(R. Adm. t. nr. 240 II — 1928).

Kas kaitseväelased teenistuse ajal ja mõni aeg pärast kaitseväeteenistusest vabaks laskmist on isikumaksust vabad?

Vastus jaatav.

Sõjaväe teenistuse kohustuse Seadustiku (V. S. K. IV. köide) § 34. järele olid sõjaväelased teenistuse ajal ja ühe aasta jooksul pärast sõjaväeteenistusest vabaks laskmist igasugustest isikumaksudest vabad. Riigikogu poolt vastuvõetud Kaitseväeteenistuse seaduse (R. T. nr. 43 — 1926 a.) maksmahakkamisega kaotas see seadusemäärus oma maksvuse 1. I. 1927. a. ja tema asemele astus Kaitseväe teenistuse seaduse § 35, mille järele alalises kaitseväes teenivad kaitseväelased on teenistuse kestusel ja kogu selle aasta, mille kestel nad tegelikult kaitseväeteenistusest vabastakse, kogukonna heaks võetavast isikumaksust vabad.

„Õigus.“

(R. Adm. t. nr. 512¹ — 1927.a.)

Küsimused ja vastused.

Küsimus nr. 37. Vallavoliniku õigustest elukoha muutmise tagajärjel.

Kas võib isik, kes viimasel valla volikogu valimisel elas siin vallas ja sai valitud volikogusse ja valla talitajaks, veel samas vallas talitaja ja volikogu liige olla, kui tema möödunud aastal naabri valda kohapidajana üle kolis?

Vastus:

Võib. Vallavolikogu valimisseadus kui ka teiste

omaval. eituskogude valimisseadused sarnaste juhuste tagajärjel voliniku õiguste kaotamist ette ei näe, mispärast ka Riigikohus seisukohale on asunud, et elukoha muutmise peale valimisi valimisaegist õigust ei kaota, kui teised põhjused õigust ära ei võta. Nii ei võimalda näit, vallavanema üleminek riigiteenistusse sellesse ametisse edasi jääda.

Toimetusele saadetud kirjandus.

Saaremaa tervishoiu kirjeldus. Toimetaja

prof. A. Rammul. Tartus 1928 a. E. V. Tervishoiu ja Hoolekandevalitsuse ja Tartu Ülikooli Tervishoiu Instituudi väljaanne.