

MAAOMAAVALITSUS

EESTI MAAOMAAVALITSUSTE LIIDU HÄÄLEKANDJA

25. SEPTEMBRIL 1929. A.

Nr. 14

SEITSMES AASTAKÄIK

Väljaandja: Eesti Maaomavalitsuste Liit.

Toimetaja: H. Avikson.

Tellimise hind:		Toimetus ja talitus:		Kuulutuste hind:	
A astas	Kr. 5.—	Tallinnas, Suur Roosikrantsi		1 lhk. Kr. 30.—, 1/2 lhk. Kr. 15.—,	
Pooles aastas	" 2.50	uul. Nr. 12.		1/4 lhk. Kr. 8.—, 1/8 lhk. Kr. 4.—	
Üksik number	" —.25	Telefon Nr. 4—72.		Omavalitsustele 30% hinna-	
1923 aastak.	" —.50	Jooksev arve: Eesti Panga Tal-		alandust.	
1924 "	" 3.—	linna osakond Nr. 609.		Dokumentide kaotamise kuu-	
1925 — 1928 a. ä	" 5.—			lutused 50 senti dokumendi pealt.	

Ilmub 20 korda aastas, iga kuu 10. ja 25. päeval, keskpäeval, juuni, juuli ja augusti kuudel ainult 10. päeval.



SISU:

Aluseta etteheidete tagasitõrjumiseks	Lhk. 227
Tsentraliseeritud detsentralisatsioon	" 228
Mõned märkused aruannete kokkuvõtte	
juurde	" 231
Maavalitsuste kulud 1927/28 a. maavalit-	
suste aruannete järele	" 232
Omavalitsustegelased:	
Gustav Wulff 35 aasta ametijubeli puhul	" 235
Omavalitsuste päevauudised	" 236
E. M. Liidu ja omavalitsuste tegevusest	" 237
Riigikohtu otsused	" 238
Küsimused ja vastused	" 240
Kuulutused	" 226,240

Kuulutakse maksvusetaks:

1) Jaan Jaani p. Sirgi hobusepass, väljaantud Kehtna vallavalitsusest 7. dets. 1920 a. Nr. 48 all.

2) Jaan Jaani p. Illupmägi hobusepass, väljaantud Kehtna vallavalitsusest 21. dets. 1920 a. Nr. 347 all.

3) Hans Tõnu p. Steinmanni hobusepass, väljaantud Rae vallavalitsusest 12. dets. 1920 a. Nr. 217 all.

4) Jüri Jüri p. Remmeli hobusepass, väljaantud Rae vallavalitsusest 16. dets. 1920 a. Nr. 266 all Johannes Topmanni nimele.

5) Kristjan Jüri p. Jürgensi hobusepass, väljaantud Uulu vallavalitsusest 1922 a. Nr. 14 all.

6) Saue vallavalitsusest 9. apr. 1922 a. väljaantud hobusepass Nr. 672.

7) Hans Herodesse hobusepass, väljaantud Käru vallavalitsusest 18. jaan. 1921 a. Nr. 366 all.

8) Vassili Mihaili p. Kuuri hobusepass.

9) Joosep Mogomi hobusepass, väljaantud Elistvere vallavalitsusest 19. okt. 1922 a. Nr. 654 all.

10) Theodor Tõnu p. Regastiku hobusepass, väljaantud Kehtna vallavalitsusest 27. nov. 1925 a. Nr. 138 all.

11) Rein Hansu p. Starkopfi hobusepass, väljaantud Käru vallavalitsusest 7. jaan. 1921 a. Nr. 193 all.

12) Robert Pajuse hobusepass, väljaantud Kohila vallavalitsusest 28. jaan. 1921 a. Nr. 955 all.

13) Eduard Pütseppa hobusepass, väljaantud Kavastu vallavalitsusest 30. märts. 1921 a. Nr. 173 all.

14) Voldemar Vissenbergi hobusepass, väljaantud Kavastu vallavalitsusest 8. dets. 1920 a. Nr. 276 all.

15) Rudolf Kussali hobusepass, väljaantud Kavastu vallavalitsusest 14. nov. 1925 a. Nr. 124 all.

16) Johan Kaprali hobusepass, väljaantud Kavastu vallavalitsusest 10. dets. 1920 a. Nr. 287 all.

17) Jüri Hansu p. Brakmanni hobusepass, väljaantud Käru vallavalitsusest 4. veebr. 1921 a. Nr. 544 all.

18) Jaan Mihkli p. Stümperi hobusepass, väljaantud Kehtna vallavalitsusest 4. jaan. 1921 a. Nr. 21 all.

19) Hans Mardi p. Kleemanni hobusepass, väljaantud Kehtna vallavalitsusest 10. dets. 1920 a. Nr. 219 all.

20) Jüri Jüri p. Lembargi hobusepass, väljaantud Triigi vallavalitsusest 4. jaan. 1921 a. Nr. 431 all.

21) Hans Pikkeli hobusepass, väljaantud Triigi vallavalitsusest 4. jaan. 1921 a. Nr. 643 all.

22) Anton Varkeli hobusepass, väljaantud Kavastu vallavalitsusest 12. juulil 1929 a. Nr. 299 all.

23) Johan Noeveri hobusepass, väljaantud Velise vallavalitsusest 21. jaan. 1921 a. Nr. 748 all.

24) Toomas Karli p. Raja hobusepass, väljaantud Avinurme vallavalitsusest 8. jaan. 1921 a. Nr. 622 all.

25) Aléksander Soole hobusepassid, väljaantud Pala vallavalitsusest 29. dets. 1920 a. Nr. 773 ja 8. aug. 1925 a. Nr. 29 all.

26) Johan Veltsi hobusepass, väljaantud Haljala vallavalitsusest 11. jaan. 1921 a. Nr. 339 all.

27) Hobusepass Nr. 223, viimane müük registreeritud Haljala vallavalits. Kristjan Metsise nimele.

28) Joosep Peetri p. Tõruvere hobusepass, väljaantud Alatskivi vallavalitsusest 9. jaan. 1921 a. Nr. 523 all.

Igal põllumehel on kõige kasulikum oma varandusi

tuleõnnetuse

ja põllusaadusi

rahekahjude

vastu kinnitada

Eesti Omavalitsuste Kinnitus Aktsia Selts „OMA“,

mis on maa- ja linnaomavalitsuste s. o. kogu Eesti rahva ühine ettevõtte ja töötab täiesti rahva huvides, sest Seltsi tegevusest saadud tulu läheb omavalitsuste kaudu rahvale tagasi.

Seltsi juhatus: Tartus, Lihaturg 7, kõnetr 3-44.

Peaagentuur: Tallinn, Harju tn. 48, kõnetr. 18-58.

Agendid igal pool.

Aluseta etteheidete tagasitõrjumiseks.

Maaomavalitsuste Liidu esimees Rud. Kuris.

Eesti Maaomavalitsuste Liidu ettepanek maaomavalitsuste esituskogude valimised määrata veebr. kuu teise poole ehk märtsi kuu esimese poole peale ning kuuldused, et kohtu- ja siseminister tahab nende ettepanekute kohaselt talitada, on mõnes ajalehes ägeda vastuvaidluse väljakutsunud. Selles vastuvaidluses minnakse isegi niikaugele, et heidetakse omavalitsusjuhtidele ette, et nad ei võta vaevaks paari seaduski läbilugeda, millest tingitud olla nende ettepanekute seadusega kokkukõlatus, milliseid ettepanekuid minister täita ei võivat. Igatahes leitakse valimiste määramine märtsi kuu peale seaduse rikkumine või seadusest möödahiilimine olevat.

Kõigi nende raskete sõnade ja süüdistuste juures jäetakse aga ütlemata, mida need seadused siis just ütlevad, mille vastu patustamist etteheidetakse. Mis puutub valimistähtajasse, siis ütleb Riigikogu poolt 7. dets. 1926 a. vastuvõetud vallavolikogude valimise seadus („R. T.“ Nr. 97 — 1926) § 67: „Vallavolikogude volitused kestavad kolm aastat“. Maavolikogude kohta ütleb Riigikogu poolt 16. dets. 1926 a. vastuvõetud maavolikogude valimise seaduse („R. T.“ Nr. 100 — 1926 a.) § 70 niisamuti: „Maavolikogude volitused kestavad kolm aastat.“

Kui valimisseadused ilmusid 1926 a. alles detsembri kuu 18. ja 30. päeval, siis ei saadud muidugi valimisi enam korraldada detsembri kuus ja täiesti eelpool tsiteeritud seaduse paragrahvide vastane on nende ajalehe kirjutiste nõue, kes ütlevad, et valimised tulevad tänavu korraldada detsembris, sest selleks ajaks ei saa praegustel esituskogudel kolme aastat täis. Praeguste vallavolikogude valimised toimetati 19. ja 20. veebr. 1927 a. ja maavolikogude valimine 20. ja 21. märtsil. Uued vallavolikogud said seega alles märtsi kuul ja maavolikogud aprilli kuus tööle asuda. Ja enne neid tähtaegu ei luba seadus uutel esituskogudel ametit ülevõtta, meeldigu see raskeõnaliste artiklite loojatele või mitte. Ei ole ka mõtet mitut kuud valimisi enne kor-

raldada, kui valitud volitusi ülevõtta saavad.

Võrreldes 1927 a. valimispäivi Eesti Maaomavalitsuste Liidu ettepaneku tähtaegadega — veebr. teine pool ehk märtsi esimene pool —, siis ei ole siin kuskil „väiklast tahet võimalikult kauem võimu juures olla“ („Rahva Sõna“ Nr. 204), vaid selle vastu läheb valdade eelmise valimise aeg, 19. ja 20. veebr., ettepaneku ajaga ühte, kuna maavalitsuste valimised võiks ettepaneku järele isegi enam kui kuu aega varem olla viimastest, sest veebruari keskpaigast on 20. märtsini, mil maavolikogu valimised algasid, üle kuu. Võimalikult kauem võimu juures olemise tahte asemel on maavalitsuste tegelased oma ettepanekuga otse vastupidist väljendanud.

Kõike seda arvesse võttes on igasugu etteheiteid valimise aja suhtes täiesti aluseta, nagu ka seadus ei luba täita nõuet valimisi detsembris korraldada.

Mis puutub vastuväitesse, et eelarve ei tuleks vanal volikogul vastuvõtta, siis valimise seaduse vastavad paragrahvid, mis eelpool toodud, ei luba praegusel juhul teisteed käia, ja 10. dets. 1926 a. seadus annab volikogudele eelarve kinnitamise tähtajaks 1. märtsi. Selleks ajaks ei saa ei vallava maavolikogude praegused koosseisud ametist lahkuda (kolm aastat ei saa täis), mis pärast igasugused vastuväited selles asjus ülearused on. Eelarved peavad kinnitama praegused volikogud, kui nad seadust täita tahavad.

Üldse on küsimus väga lihtne ja selge. Kui ometi tullakse välja suurte süüdistustega ja etteheidetega, et omavalits. juhtivad tegelased ei võta vaevaks isegi paari seadust läbilugeda, siis on sarnased nähtused nagu praegune, aga ka palju teisi, seletatavad ainult sellega, et omavalitsuste küsimuste kohta ajalehtede artiklite kirjutajad nii tihti ei võta vaevaks enne sule kättevõtmist tutvuneda ühegi seadusega, rääkimata üldse omavalitsuste asja tundmisest.

Tsentraliseeritud detsentralisatsioon.

Kuidas moodustada odavat valitsemisaparaati.

Juriidiliselt ei ole esimese pealkirja väljendus vast õige, kuid, kui asja piltlikult võtta, mahub sellesse väljendusse järgnevate arutluste lõpptulemus.

Valitsemisaparaadi korralduse juures on üheks tähtsamaks aluseks selle aparaadi odavus.

Kui meil läbi viidi ministriumite ühendamise, siis ka kokkuhoiu printsiibi alusel. Et ministriumite ühendamise kokkuvõtteid andma peab, vaja meeldetuletada, et ühendatud ministriumis ei ole ainult kahe ministri asemel üks minister, vaid kahe asemel üks sekretär, üks pearaamatupidaja, üks riiehooldaja, üks käskjalg ja vast nii mõnigi ametnik, jõudes ära teha kahe ministri töö ühe asemel, sest midagi ei ole kallim, kui hulga ametkondade ülevõtmine ja ametnikkude jaotamine iganimeliste ametnikkude vahel. Teiseks jääb ära kirjade vahetus ühendatud asutuste eneste vahel.

See, mida keskvalitsuses ministriumite ühendamise osaliselt kätte saada tahetakse, on teostatud õieti, kuigi veel mitte täielmääral, ammugi vallaomavalitsustes. Seda võimaldab meie põhiseadus, mis lubab valitsemist teostada kohtadel omavalitsuste kaudu. Seda õigust kasutades ei ole vallaomavalitsused mitte ainult kohalike asjade valitsejad-korraldajad, vaid nende peale on pandud kõigi ministriumite kohapealsete korralduste teostamine. Selle asemel, et koha peale ametisse seadida siseministriumis ametnikku, kes isikutunnistusi ja hobusepasse väljaannaks, kes elanikkude liikumist registreeriks ning mitmesuguseid korraldusi kodanikkudele edasi teataks, on need kohustused kõik vallavalitsuse peale pandud; selle asemel, et kohtuministrium oma vangivalvurid ja saatjad igasse valda ametisse paneks, kes vange hoiaks, saadaks ja toidaks ning toidu arvet peaks, on need ülesanded ühes vangikambrite ülevõtmisega vallaomavalitsuste peale pandud; selle asemel, et kaitseministrium igasse valda ametniku seaks, kes sõjaväe õppuste ealiste nimekirja peaks, puhkusele tulijate sundaja teenijate registreerimist toimetaks, mobilisatsiooni puhul selle kohapeal läbiviiks ja sõjaväele kõlblikkude hobuste nimekirja peaks, on need ülesanded kõik vallavalitsuse peale pandud; selle asemel, et majandusministrium riigi heaks tuleva tulu-

maksu ja kinnisvaramaksu vastuvõtja ametniku kohapeale ametisse seaks, on nende maksude vastuvõtjaks vallaomavalitsused, nagu nad ka eriametniku asemel tulumaksu algmääramist toimetavad ja juurdetekivate kinnisvarade hindamise ja hävinenute mahakustutamise eest hoolitsevad; selle asemel, et sotsiaalministrium oma ametniku koha peale ametisse seaks, kes pensioni saajate nimekirja peab, neile summe väljamaksab, vaimuhaigete ravilasse saatmise eest hoolitseb jne., täidab vallaomavalitsus need ülesanded; selle asemel, et haridusministrium oma ametniku kohal peaks, kes kehvadele koolilastele toetust jagab, teeb seda vallaomavalitsus; selle asemel, et riigi statistika korraldaja oma ametnikke kohtadel peaks, kes neile tarvilikke andmeid koguvad, teevad seda vallaomavalitsused; selle asemel, et riigikogu valimiste peakomitee riigikogu valimiste ja rahvahääletuse eeltööde tegemiseks ja valimise läbiviimiseks oma ametnikud kohale saadaks, teostavad seda kõik vallaomavalitsused jne. jne.

Väga mitmesuguste eriametnikkude asemel teostab kõigi nende ülesanded paljude muude ülesannete kõrval ära vähemates valdades ainult üks ametnik, vallasekretär, suuremates kantselei ametnikkude abil ning vallavanema kinnituse ja kaastööl, kes paar päeva nädalas sellele tööle pühendab.

Ei oleks meil riigivõimu teostajat omavalitsust kohapeal, ei saaks üks riigiametnik riikliku aparaadi korralduse juures vallasekretäri asemel neid ülesandeid täita: riigiametnik saaks alluda ainult ühele ministriumile ja ainult ühe ministriumis korraldusi täita. Ühe valla kohta ka seitsme ministriumis juures tuleks 7—8 riigiametnikku ametisse panna, samapalju ka teenijaid-käskjalgu. Kõik see suur kulu jääb meil tegemata olemas oleva korra juures, sest maksev detsentralisatsiooni põhimõte on tsentraliseerinud hulga riiklikohtade valitsemise ülesandeid vallaomavalitsuse kätte ühte valla kantselei ruumi, kus üks-kaks inimest peaaegu kõigi ministriumite kohapealsed valitsemisasjad õiendavad puht kohalike valitsemisasjade kõrval.

See tööde koondamine vallavalitsusse ei ole aga meil veel täiel määral läbiviidud. Kaks ministriumis peavad oma eriamet-

nikke veel kohapeal. Need on põllutöö- ja siseministeerium. Esimesel on kohtadel ringkonna valitseja, teisel politsei konstaablid.

Ringkonna valitsejate ülesanded ei ole sarnased, millega vallavalitsused hakkama ei saaks. Ilma vallavalitsuseta ei tee ringkonnavalitsejad suuremat ära. Igasugu asjaõinduste juures kodanikkudega nõutakse viimastelt vallavalitsuse tunnistusi. Kodanikkel tuleb käia ühe asja pärast vallamajas ja ringkonna valitseja juures. Kahetkordsed käigud, lugematud tunnistuste kirjutamised ja nende välja- ning sisseregistreerimised jääksid ära, kui ringkonna valitsejate ülesanded vallavalitsuste kätte läheksid.

Ka teise valitsuse ametnikuga, konstaabliga, on vallavalitsusel suur kirjavahetus maksude sissenõudmise alal. See jääks täiesti ära, kui valla politsei konstaabel vallaametnikuna vallavalitsuse juures töötaks, kus ta vabal ajal võiks kaasa aidata kõigi teiste riikliste ülesannete alal. Siin jääks küll ametnik ise, kuid ära jääks eri kantselei ülevalpidamine, eri telefon ja hulk kirjavahetust.

Vallavalitsuse ümber koondada ei ole palju eriametnikke, kuid ka siin võib otsekohese kokkuhoiu alal mõndagi ära teha, veel rohkem aga kodanikkude aega ja kulu kokkuhoida.

Kuigi kohapeal vallavalitsuste kätte on koondatud suurema hulga valitsemise toimingute täitmine, ei ole sellise korraldusega hakkama saadud, et oleksid ainult ministeeriumid ja rahvaga otsekoheses kokkupuutumises olevad asutused ehk ametnikud. On terve rida vahepealseid ametiasutusi ja ametnikke, kelle ülesannetesse kuuluvad valitsemise asjad, mis laiemat tegevuspiirkonda vajavad kui seda on vallaomavalitsuse üksus, kuid mille täitmine keskkohast, ministeeriumist, hästi teostatav ei ole.

Nii on majandusministeeriumil maakonna linnades koguni kahesugused ametasutused, maksuinspektorid ja ringkonna aktiivsed valitsused, kui arvesse võtmata jätta Eesti Panga osakondade kaudu teostatavat riigi summade vastuvõtmist ja väljaandmist. Põllutööm. ministeeriumil tegutsevad seal riigimaade ülemad oma kantseleidega ja metsade revidendid ning maakonna maamõõtjad. Kaitseministeeriumil on oma rahvaväe ülemad, siseministeeriumil oma prefektid, komissarid ja abikomissarid. Kõigil neil nimetatud valitsusasutustel ja ametnikudel, väikese erandiga, on oma

ametkonnad rea ametnikkudega, vastavad ruumid, teenijad, käskjalad ja ka omavahe-line kirjavahetus.

Teised ministeeriumid on talitanud teistviisi. Ka neil, peale välisministeeriumi, on vajadus ametiasutuste järele suuremas maschtaabis kui seda on vallaomavalitsused.

Selle asemel, et maa linna ametnikku saata, kes kooli korralduse ja õpetajate valimise ning ametikohuste täitmise järele valvaks, on see ülesanne maavalitsuse ja suuremate linnavalitsuste peale pandud, nagu ka koolide instrueerimine; selle asemel, et luua eriametkonda, kes maa tervishoiu ametnikkude tegevuse järele valvaks, on need kohused maavalitsuse peale pandud, kes peab üleval maa- ja jaoskonna arste, haigemaju ning rea mud arstlist personaali; selle asemel, et sotsiaalministeeriumil oleks kohtadel oma eriametkonnad, kes korraldaksid hoolekannet ja järelvalvet selle teostamise üle valdades, on need ülesanded maavalitsuse peale pandud; selle asemel, et siseministeeriumil oleks 1—2 komissari kohal oma kantseleidega, kes valdada tegevuse järele valvaks, nagu vene ajal, on need ülesanded maavalitsuste peale pandud, kus sellel alal ametis vast üks ainus jõud; selle asemel, et pidada oma teedeametkonda maa linnas, nagu see aastate eest oli, on teedekorraldus täies ulatuses maavalitsuste peale pandud; selle asemel, et luua kohtadel eri loomatervishoiu ametkondi, on ka neile kuuluvad kohustused maaomavalitsuste peale pandud, nagu nad ka riigikogu valimisi ja rahvahääletamisi korraldavad oma tegevuspiirkonnas.

Nähes maakondlises ulatuses suuremaid lahkuminekuid valitsemise vormis, kui seda oli valla piirkonnas, ja väljamineks algul ülesseatud küsimusest, kuidas moodustada odavamalt valitsemise aparati, tuleb küsida, mida odavamaks tegemiseks teha, kas lõhkuda maavalitsuste kätte koondatud ametlad iseseisvateks ja saada senistele algul ülesloetud maksuinspektoritele ja aktiivsed valitsustele, riigimaade ja rahvaväe ülematele ning teistele juurde veel eri koolivalitsused ja inspektorid, mitu komissari, tervishoiu, hoolekande, loomatervishoiu, teede jne. valitsused, iga üks oma korteritega, oma masinakirjutajate, oma teenijate ja käskjaladega, ehk katsuda koondada juba olemasoleva keskkoha ümber veel praegu lahusolevaid ametkonde?

Seni maavalitsusse koondatud ametkondade eraldamine tooks kaasa üksiku toa asemel suuremate ruumide vajaduse, toob

kaasa vajaduse eriametnikkude, teenijate ja käskjalgade järele, sest ega näiteks komissar ei saaks läbi ilma masinakirjutajata ja teenijata, kuna praegu paari osakonna peale üks ametnik, masinakirjutaja terve maavalitsuse käsutada, praegu lahusolevate ametkondade liitmise puhul aga vabastada võiks suured ametiruumid, telefonid, registraatorid, masinakirjutajad, teenijad, vast ka isegi asutuste juhatajad, kelle ülesandeid võivad mõnelgi alal täita maavalitsuse liikmed ehk eriteadlased. Võib alasid leida kus vast terve ametkonna koosseisud võiks vallandada nende ülesannete maavalitsuse peale panemise puhul, sest kunagi ei saa tööd täpselt määrata ametnikkude järele. Tulid suured tööd juurde teede korralduse alal, aga ega sellepärast maavalitsuse kassahoidjale, raamatupidajale, masinakirjutajale ega registraator-ekspediitorile abitööjõude juurde võetud, kuigi nende töö suurenes. Nii võiks näit. riigimaade ülemate instituudi kaotamisel nende ülesanded rahuga maavalitsuse põllumajanduse osakonna peale panna. Aineline kokkuhoid riigil ei oleks sellest väike. Nii võiks veel mõnegi teise asutuse liitmist kaaluda.

Üks asi on vastuvaidlemata selge: kulusid vähendada, valitsemise aparati odavamaks teha, saab ainult ülesannete koondamise teel ühe asutuse kätte, mitte ühe asutuse lõhkumise läbi. Ei tee raskusi kalkulatsioone teha, palju võiks näit. Põlütöoministeerium kokkuhoida, kui ta oma riigimaade ülemate ja ringkonna valitsete instituudi kaotaks, nende kohuseid omavalitsustele üleandes.

Teiseks ei tohi unustada, et asutuste koondamisega ühe keskkoha juurde väheneb ka asutuste kirj vahetus: liidetavate asutuste vaheline kirj vahetus jääb sootu ära ja kiirestab asjaajamist. Kolmandaks kodanikkudele asjaajamise hõlbustamine. See ei vaja seletusi. On enesest arusaadav, kui suureks hõlbustuseks see kodanikule on, kui ta teab, et ta ühes kohas kõik oma asjad äraõiendada saab, ilma et tal vaja oleks kohta otsida, kellele tema asi allub, ja ühest asutusest teise käia.

Sellele samale seisukohale, mis valdade juures, jõuame ka siin: suurema hulga valitsemise asjade koondamisega teatud ringkonnas, teeme valitsemise odavamaks, kiiremaks ja rahvale kättesaadavamaks. Koondada ametkondi saame omavalitsuse ümber, mitte ühe ministeeriumi esituse ümber. See on tingitud üldvalitsemise korrast. Tsentraliseeritud detsentralisatsioon on ka siin kokkuhoiu võimaldaja.

Seda seisukohta jagas ka omaaegne riigivanem J. Tõnisson.

Muidugi tuleb selle koondamise juures kaaluda, kui palju ja missuguseid ametkondi o t s t a r b e k o h a n e on koondada, sest ainult ainelise külje järele asja otsustada ka ei saa.

Kui nii tihti maavalitsuste kaotamise kavatsuste puhul arvamist avaldada juletakse, et sellega hoitakse kokku terve omavalitsuste eelarveliste kulude kogusumma, üle 4½ milj. krooni, siis on see lihtsameelne arusaamatus. Selle summaga peetakse ju üleval terve arstline personaal ja haigemajad, laste- ja vanadekodud, igasugu koolid ja loomakliinikud, nende summadega ehitakse teed ja sillad ja peetakse neid korras, edendakse põllumajandust ja täidetakse mitmesuguseid ülesandeid. Kui selle naiivse arvamise vastu seletakse, et maavalitsuse administratsiooni kuludena võib arvestada ainult maavalitsuse, kui keskkoha kulusid, mis keskelt läbi kuni 10% üldeelarve summast välja teevad, siis ei ole ka see õige, sest valitsemise kulude hulgas on väga tuntaval määral teatud ametalade otsekohesed kulud, näit. administratiiv osakonna kui valdade järelvalve teostaja ülevalpidam., hoolekande osak. kui hoolekannet korraldaja, haridus osak. kui kooliasja korraldaja kulud jne., mis ikka kanda jääks, kui ka maavalitsusi ei oleks. Siis oleks nende asemel riiklised asutused kohtadel — muidugi eespool seletatud paratamatu laiendatud kujul — ehk keskasutuste ametnikkude hulk suureneks, kui tööd keskkoha koondada, sest töö ise jääb ikka, olemasolevaid ülesandeid ei saa teostamata jätta. Otsekoheste kuludena võiks võtta ainult maavolikogu ja tema esindajate kulud — viimased muidugi seaduste nõuetel —, mis käesoleva aasta eelarve järele 24.525 kr. väljateevad, ehk ½% üldkuludest, kuigi ka neist õigus oleks järelvalve, revisjoni komisjoni, kulud maha võtta, sest järelvalvet teostab revisjoni komisjon maavalitsuse terve tegevuse üle riigikontrolli asemel.

Leitakse omavalitsuste juures muid puudusi, parlamenditamist, parteilikkust, komisjonitamist jne., siis need on iseküsimused, lahendatavad ja lahendamist ootavad küsimused, kuid kui küsida, kuidas moodustada odavat valitsemise aparati, siis ei ole teist teed, kui põhiseaduse järele käies koondada võimalikult rohkem ülesandeid omavalitsuse kui keskkoha kätte, arendada olemasolev detsentralisatsioon tsentraliseeritud detsentralisatsiooniks.

Mõned märkused aruannete kokkuvõtte juurde.

Esimene asi aruannete kokkuvõtte lugel on tulude ja kulude üksikute peatükkide protsendi suuruse vaatlemine ja üksikute summade ning nende protsendi võrdlemine teistega. Kuid just need andmed aruannete kokkuvõttes ei anna täpselt õiget ülevaadet seisukorra kohta, sest, kahjuks, on mõned maavalitsused ikka veel kinnipidanud oma arvestusviisist ja seda just suurte summade juures, mis tulemuste peale seda rohkem mõjuvad. Kuigi aastate eest E. Maaomavalitsuste Liit vastuvõttis ühise eelarve nomenklatuuri ja arvestamise korra, on Järva ja Viljandi maavalitsused teede korralduskulude ja tulude arvestamises ise rada käinud, — riikliste summade tarvitamine on sündinud väljaspool eelarvet, — nagu see juba tuludes („Maaomaval.“ Nr. 12 lehek. 194 ja 195) silma torkab, mis oma mõju lõputulemuse ja suhtelise vahekorra peale kõigi arvude juures avaldamata

ei jäta. Teised maavalitsused on jälle oma asutuste kulude arvestamises iseteed käinud, võttes need iseseisvate aruannetena ja maavalitsuse juurdemaksu toetusena. Sarnaseid erili arvestusi on püütud üldkokkuvõttes korregeerida, mispärast lõppsummad siin teised, kui maaval. enese aruannetes. Nii on Pärnu Maaval. aruandes ümberkorraldusi tehtud.

Kui 1927/28 a. eelarvelisi tulusid ja kulusid võrrelda eelmiste aastate aruannetega (v. „Maaomaval.“ Nr. Nr. 13 ja 14 — 1928) siis tuleb kõige pealt silmaspidada, et 1927/28 a. summad ei ole ümberarvamata võrreldavad, sest 1927/28 a. aruanne on 15 k u u r u a n n e „R. T.“ Nr. 99 — 1926 a. ilmunud 10. dets. 1926 a. seaduse põhjal. Sellepärast ei ole nende ridade ülesanne ka üksikasjalisi võrdlusi teha eelmiste aastatega. Ainult mõned lõpuandmete võrdlused:

Tuludes:

Tulude nimetus.	% ü l d s u m m a s t				
	1923	1924	1925	1926	1927/28
Kinnisvaramaks	24,4	23,5	21,3	17,5	15,7
Tulumaks	7,7	5,7	9,8	10,1	12,5
Ärimaks	4,3	3,9	3,6	2,9	2,97
Muud maksud	3,0	3,3	3,2	2,5	3,12
Toetussummad	41,3	44,4	46,0	47,2	49,56
Tagasisaadavad kulud	3,1	4,2	6,0	6,9	8,35
Varanduste tulud	2,1	2,9	2,3	2,1	1,74
Ettevõtete ülejäägid	0,7	1,3	0,6	1,0	0,22
Laenud	3,4	5,5	4,0	4,2	1,52
Mitmesugused tulud	10,1	5,3	3,2	5,6	4,32

Kuludes:

Kulude nimetus.	% ü l d s u m m a s t				
	1923	1924	1925	1926	1927/28
Maavolikogu ja -valitsus	14,0	14,1	12,9	9,9	10,0
Omavalits. järelvalve	1,3	1,6	1,4	0,9	0,9
Haridus	48,4	44,8	41,1	33,8	35,03
Tervishoid	10,2	9,8	8,9	7,4	8,91
Hoolekanne	5,1	6,8	6,4	6,2	6,36
Põllumajandus	5,5	7,3	6,7	6,2	7,17
Teed	7,2	11,4	13,4	24,1	24,09
Ettevõtete puudujäägid	—	0,1	—	0,1	—
Varandused	3,7	0,9	2,2	6,1	2,05
Kapitalide asutamine	1,8	0,3	0,5	0,7	0,55
Laenude tasumine ja prots.	1,1	1,0	2,0	1,6	2,0
Mitmesugused kulud	1,1	1,6	3,9	2,5	2,65
Tagavara summad	0,6	0,3	0,6	0,5	0,29

Maavalitsuste kulud 1927/28 a.

Kulude nimetus	Harju		Järva		Lääne		Petseri		Pärnu	
	Kr.	%	Kr.	%	Kr.	%	Kr.	%	Kr.	%
I. Maavolikogu ja valitsus										
1. Volikogu	8 669,47	1,25	1 513,11	0,39	2 340,35	0,41	4 073,35	0,92	3 631,83	0,58
2. Valitsus	49 605,59	7,19	34 011,22	8,76	33 389,19	5,81	30 928,41	7,00	44 334,04	7,13
3. Kantselei kulud	9 462,35	1,37	6 488,88	1,67	5 333,34	0,94	5 025,71	1,13	6 161,48	0,99
4. Majanduslikud kulud	6 415,52	0,93	4 110,46	1,06	2 198,78	0,38	6 717,74	1,52	3 075,37	0,49
5. Toetused ja abirahad	4 005,45	0,58	5 077,77	1,31	1 290,48	0,22	221,55	0,05	43,72	0,15
Kokku ptk. I	78 158,38	11,32	51 201,44	13,19	44 552,14	7,76	46 966,76	10,62	58 146,44	9,34
II. Omavalitsuste järeelvalve										
1. Vallasekretäreide perekonna abirahad ja teenistustasud	4 634,04	0,67	2 236,—	0,58	5 905,43	1,03	—	—	—	—
2. Vangimaja kuraat. palk ja vangiveo kulu	101,22	0,02	75,—	0,01	957,95	0,17	—	—	300,—	0,05
3. Vallasekretäreide kursused	50,—	0,00	7,—	0,00	62,—	0,00	200,—	0,04	—	—
4. Muud kulud	1 881,35	0,27	1 024,36	0,27	—	—	—	—	262,48	0,04
Kokku ptk. II	6 666,61	0,96	3 342,36	0,86	6 925,38	1,20	200,—	0,04	562,48	0,09
III. Haridus										
1. Inspeksioon	4 645,—	0,67	4 510,37	1,17	6 148,46	1,06	960,30	0,22	5 182,08	0,83
2. Algkoolid	186 939,47	27,08	121 475,91	31,32	144 361,93	25,11	118 721,62	26,9	165 406,88	26,58
3. Toetusrahad	4 135,—	0,6	675,—	0,17	500,—	0,08	3 545,—	0,80	3 509,50	0,56
4. Haridustöö väljaspool kooli	150,—	0,02	3 537,25	0,91	69,50	0,00	2 336,50	0,53	189,42	0,03
5. Keskraamatukogu ja õpevahendid	1 022,92	0,15	—	—	—	—	500,60	0,11	1 233,32	0,20
6. Kesk- ja erikoolid	6 951,13	1,00	26 438,16	6,82	49 979,92	8,69	—	—	71 500,28	11,48
7. Muud kulud	327,08	0,05	—	—	1 558,51	0,27	500,—	0,14	113,32	0,02
Kokku ptk. III	204 170,60	29,57	156 636,69	40,39	202 618,32	35,06	126 664,02	28,7	247 131,80	39,70
IV. Tervishoid										
1. Personaal	36 718,83	5,32	12 645,17	3,26	19 034,83	3,31	10 895,01	2,46	16 256,69	2,62
2. Kantselei- ja majand. kulud	11 655,35	1,69	1 602,93	0,41	6 928,48	1,21	2 951,39	0,67	8 893,96	1,43
3. Haiguste vastu võitlemine	625,63	0,09	1 511,11	0,39	1 054,36	0,18	15 041,97	3,40	549,21	0,09
4. Haigemajad	8 323,35	1,20	27 021,91	6,96	68 108,92	11,84	13 626,20	3,08	1 698,01	0,27
5. Toetusrahad	400,—	0,06	—	—	50,—	0,00	—	—	4 049,50	0,66
6. Muud kulud	—	—	—	—	3 150,—	0,54	225,—	0,05	1,25	0,00
Kokku ptk. IV	57 723,16	8,36	42 781,12	11,02	98 326,59	17,08	42 738,57	9,66	31 448,62	5,07
V. Hoolekanne										
1. Vaeste toetus	7 215,05	1,04	4 145,37	1,1	1 246,55	0,22	3 780,—	0,85	12 657,74	2,03
2. Laste varjupaigad	25 224,41	3,66	17 900,94	4,62	—	—	—	—	25 380,56	4,08
3. Vanadekodud ja vaestemajad	11 987,14	1,74	14 278,35	3,68	26 704,77	4,64	—	—	6 000,—	0,96
4. Muud kulud	23,40	0,00	26,36	0,00	336,85	0,05	1 366,60	0,31	4 091,55	0,66
Kokku ptk. V	44 450,—	6,44	36 351,02	9,36	28 288,17	4,91	5 146,60	1,16	48 129,85	7,73
VI. Põllumajandus										
1. Personaal	9 287,25	1,34	12 684,21	3,27	10 423,54	1,81	10 048,05	2,27	3 186,42	0,52
2. Kantselei ja majanduslikud k.	5 229,13	0,76	1 728,37	0,44	2 468,78	0,43	212,62	0,05	580,07	0,09
3. Põllutöö kultuuri tõstmise	9 144,55	1,32	1 588,47	0,36	12 611,04	2,2	5 306,19	1,20	5 113,30	0,8
4. Toetusrahad	—	—	—	—	1 410,—	0,25	1 050,—	0,24	5 607,75	0,90
5. Majapidamis- ja põllutöökooll.	14 128,07	2,05	11 115,39	2,86	17 390,37	3,02	—	—	20 715,18	3,33
6. Loomakliinikud	—	—	—	—	450,—	0,08	3 171,86	0,72	83,94	0,01
7. Loomataudide vastu võitlem.	—	—	—	—	20,25	0,00	41,87	0,00	—	—
8. Muud kulud	—	—	—	—	—	—	—	—	—	—
Kokku ptk. VI	37 789,—	5,47	26 916,44	6,93	44 773,98	7,79	19 830,59	4,48	30 684,66	4,93
VII. Teed										
1. Personaal	10 845,26	1,57	4 497,30	1,16	3 355,44	0,60	4 040,—	0,91	10 913,99	1,75
2. Kantselei- ja majanduskulu	879,89	0,13	218,41	0,05	—	—	89,48	0,02	1,636,56	0,26
3. Teede- ja sildade ehitus ja parand.	208 508,50	30,20	32 913,36	8,48	99 879,95	17,37	125 531,27	28,4	168 061,57	27,00

maavalitsuste aruannete järele.

Saaremaa		Tartu		Valga		Viljandi		Viru		Võru		Kokku:	
Kr.	%	Kr.	%	Kr.	%	Kr.	%	Kr.	%	Kr.	%	Kr.	%
1 643,46	0,51	3 805,37	0,41	1 308,22	0,63	3 383,55	0,92	2 432,93	0,26	2 521,95	0,49	35 323,59	0,59
24 651,15	7,74	54 271,95	5,89	23 294,25	11,28	36 156,48	9,87	49 153,83	5,43	36 560,04	7,19	416 356,15	7,01
2 078,12	0,65	9 558,84	1,04	2 628,67	1,27	4 197,33	1,14	7 925,36	0,88	5 870,—	1,17	64 730,08	1,09
1 932,50	0,61	8 595,60	0,93	3 084,67	1,49	2 432,37	0,65	8 357,55	0,92	4 507,58	0,88	51 428,14	0,87
—	—	4 659,17	0,50	1 307,48	0,64	1 643,99	0,48	5 729,83	0,63	1 407,69	0,27	26 287,13	0,44
30 305,23	9,51	80 890,93	8,77	31 623,29	15,31	47 813,72	13,06	73 599,50	8,12	50 867,26	10,00	594 125,09	10,00
—	—	1 643,47	0,18	4 910,83	2,38	13 241,11	3,62	7 864,30	0,87	—	—	40 435,18	0,68
75,—	0,02	999,97	0,11	68,66	0,03	209,25	0,05	60,—	0,00	1 463,18	0,29	4 310,23	0,07
200,—	0,06	150,—	0,01	—	—	57,—	0,01	—	—	7,—	0,00	733,—	0,01
—	—	2 480,—	0,27	—	—	295,93	0,08	2 054,75	0,23	—	—	7 998,87	0,14
275,—	0,08	5 273,44	0,57	4 979,49	2,41	13 803,29	3,76	9 979,05	1,10	1 470,18	0,29	53 477,28	0,90
1 990,28	0,62	7 238,73	0,78	1 646,92	0,80	4 715,99	1,29	7 906,—	0,87	4 962,46	0,97	49 906,59	0,84
107 723,24	33,85	268 729,61	29,20	60 465,99	29,27	132 633,47	36,26	226 487,71	25,01	149 807,13	29,48	1 682 752,96	28,31
—	—	7 673,70	0,83	2 144,15	1,04	150,—	0,04	5 617,14	0,62	7 750,—	1,53	35 699,49	0,60
1 446,42	0,46	4 293,27	0,47	—	—	132,98	0,03	3 225,—	0,35	1 245,29	0,24	16 622,63	0,28
76,28	0,02	3 645,11	0,39	291,45	0,14	—	—	890,—	0,10	2 500,24	0,49	10 159,92	0,17
33 631,78	10,56	7 980,96	0,87	2 329,20	1,13	28 306,59	7,73	38 542,01	4,26	13 546,87	2,67	279 206,90	4,69
611,35	0,19	3 867,06	0,42	352,22	0,17	806,20	0,22	—	—	—	—	8 235,74	0,14
145 479,35	45,7	303 428,44	32,96	67 229,93	32,55	166 745,23	45,57	282 667,86	31,21	179 811,99	35,38	2 082 584,23	35,03
21 768,01	6,84	34 202,38	3,71	9 314,55	4,52	23 672,98	6,46	31 030,80	3,43	17 768,16	3,49	233 307,41	3,93
6 020,17	1,89	9 249,29	1,11	2 524,84	1,22	981,19	0,27	1 931,54	0,21	8 789,38	1,73	61 528,52	1,04
686,47	0,21	3 827,36	0,41	303,58	0,14	3 157,86	0,86	11 436,01	1,26	714,62	0,14	38 907,18	0,65
33 349,79	10,48	6 500,85	0,71	—	—	14 971,80	4,09	3 402,50	0,38	5 677,05	1,12	182 680,38	3,08
—	—	400,—	0,04	—	—	1 537,60	0,42	—	—	2 230,—	0,44	8 667,10	0,14
—	—	796,84	0,08	—	—	—	—	196,08	0,02	—	—	4 369,17	0,07
61 824,44	19,42	54 976,72	6,06	12 142,97	5,88	44 321,43	12,10	47 996,93	5,30	35 179,21	6,92	529 459,76	8,91
159,69	0,04	1 173,95	0,12	318,52	0,15	1 462,05	0,4	4 294,49	0,47	1 602,12	0,31	38 055,53	0,64
6 654,68	2,09	24 037,62	2,61	—	—	18 164,25	4,97	2 195,41	2,23	16 924,21	3,33	154 482,08	2,60
6 203,13	1,95	23 142,96	2,51	13 428,87	6,51	170,42	0,04	74 034,02	8,12	—	—	175 779,24	2,96
—	—	3 561,75	0,39	—	—	—	—	—	—	—	—	9 576,93	0,16
13 017,50	4,08	51 916,28	5,63	13 747,39	6,66	19 796,72	5,41	98 523,92	10,88	18 526,33	3,64	377 893,78	6,36
3 787,88	1,19	12 818,58	1,39	5 899,98	2,86	7 733,50	2,11	18 926,49	2,09	1 094,91	0,22	95 890,81	1,62
554,21	0,17	5 562,97	0,60	255,63	0,12	335,80	0,09	1 477,71	0,16	2 556,04	0,50	20 961,33	0,35
144,95	0,04	13 651,88	1,49	563,82	0,27	9 918,20	2,71	4 718,18	0,52	941,09	0,18	58 899,67	0,99
7 382,42	2,32	—	—	290,—	0,14	100,—	0,03	4 052,72	0,45	10 567,39	2,08	30 460,28	0,51
19 885,38	6,25	1 750,—	0,19	—	—	13 080,47	3,57	108 876,05	12,02	3 775,—	0,74	210 715,91	3,55
—	—	—	—	—	—	1 422,52	0,39	1 405,37	0,16	1 832,74	0,36	8 366,43	0,14
168,77	0,05	—	—	1,65	0,00	171,41	0,05	—	—	347,65	0,07	751,60	0,01
—	—	—	—	—	—	—	—	372,42	0,04	—	—	372,42	0,00
31 923,61	10,02	33 783,43	3,67	7 011,08	3,39	32 761,90	8,95	139 828,94	15,44	21 114,82	4,15	426 418,45	7,17
3 214,09	1,01	15 398,25	1,67	3 450,—	1,67	8 126,16	2,22	9 213,80	1,02	1 000,—	0,20	74 054,29	1,25
338,02	0,10	—	—	315,41	0,15	—	—	—	—	—	—	3 477,77	0,06
18 879,07	5,93	209 655,83	22,78	57 112,01	27,66	1 698,66	0,46	152 987,80	16,90	163 224,04	32,11	1 238 452,06	21,84

Maavalitsuste kulud 1927/28 a.

Kulude nimetus	Harju		Järva		Lääne		Petseri		Pärnu	
	Kr.	%	Kr.	%	Kr.	%	Kr.	%	Kr.	%
4. Maa- ja kruusaaukude võõr.	99,—	0,01	—	—	97,10	0,01	—	—	1 136,04	0,18
5. Tehniliste abinõude murets.	13 247,77	1,92	—	—	500,—	0,08	2 784,25	0,63	1 654,68	0,27
6. Postijaamad ja öömajad	3 118,81	0,45	720,18	0,18	1 500,—	0,26	—	—	—	—
7. Muud kulud	2 641,14	0,38	—	—	—	—	180,—	0,04	797,03	0,13
Kokku ptk. VII	239 340,37	34,66	38 349,25	9,87	105 332,49	18,32	132 625,—	30,00	184 199,87	29,59
VIII. Ettevõtted	—	—	—	—	—	—	—	—	—	—
IX. Varandused										
1. Varanduste korrashoid	2 924,05	0,42	—	—	336,12	0,05	31 807,91	7,2	766,86	0,12
2. " muretsimine	657,85	0,10	7 410,04	1,90	—	—	1 898,28	0,43	4 495,87	0,73
Kokku ptk. IX	3 581,90	0,52	7 410,04	1,90	336,12	0,05	33 706,19	7,63	5 262,73	0,85
X. Kapitalide asutamine	—	—	—	—	—	—	—	—	1 087,50	0,17
XI. Laenude tasumine ja %	2 099,93	0,30	11 909,19	3,06	29 369,43	5,10	11 966,88	2,71	3 318,—	0,53
XII. Mitmesugused kulud										
1. Maksude sissenõudmine	46,14	0,01	—	—	695,88	0,12	—	—	84,16	0,01
2. Pensioni maksud	10 152,25	1,47	344,74	0,09	7 071,23	1,24	7 543,—	1,71	8 202,70	1,32
3. Segakomisjonid ja kohtukulud	274,63	0,04	387,96	0,09	500,—	0,08	1 000,—	0,23	120,—	0,02
4. Toetus seitsidele ja organisats.	2 162,50	0,33	625,—	0,16	—	—	265,—	0,06	—	—
5. Tuletõrje toetus	1 700,—	0,24	855,93	0,22	1 515,60	0,26	920,—	0,20	1 540,—	0,25
6. Muud kulud	1 380,16	0,20	11 069,72	2,85	4 725,89	0,82	10 702,—	2,41	2 052,88	0,33
Kokku ptk. XII	15 715,68	2,29	13 283,35	3,42	14 511,60	2,52	20 430,—	4,61	11 999,74	1,93
XIII. Tagavara summad	800,25	0,11	—	—	350,—	0,07	1 748,05	0,39	476,57	0,07
Kokku	690 495,88	100	388 180,90	100	575 384,22	100	442 022,66	100	622 448,26	100

Need suhtelised võrrelarvud tõendavad eestkätt, et maaomavalitsuste 1927/28 a. tuludes ega kuludes ei ole väljapaistvaid muutusi. Tuludes on laenude alanemine, kui tervenemise tundemärk, äratähendada, selle vastu on toetused suurenenud. Kuludes on haridusel, tervishoiul, hoolekandel ja põllumajandusel väikesed tõusud. Selle vastu on varanduse muretsimine ligi kolm korda vähemaks jäänud.

Kui vaadelda üksikuid maid, siis tulude poolest on seisukohad väga lahkuminevad. Sel ajal kui Viljandimaa katab kinnisvara maksuga 27,95% kuludest, saab Saaremaa seda maksu ainult 8,97%. Samuti on umbes kolmekordne vahe ka ärimaksudes. Toetussummad on ka lahkuminevad, kui Järva- ja Viljandimaad arvesse mitte võtta. Virumaa 39,12% kõrval seisab Võrumaa 63,61%.

Kuludes on valitsemise kulu protsent loomulikult väikeses maas suhteliselt suurem, siiski on mitte suurte hulka kuuluv Läänemaa suutnud oma valitsemise kulu kõige

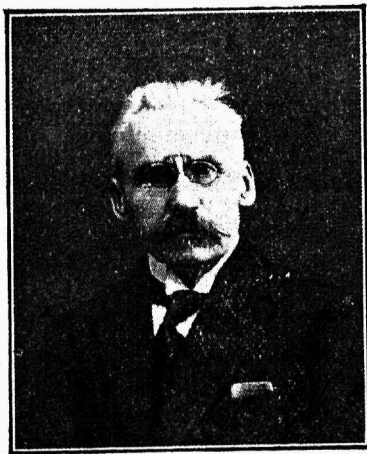
madalamale, 7,76% peale viia. Harjumaa volikogu kulu on väljapaistev selle tõttu, et eriliste seaduste põhjal on tema esitused mitmesugustes peakomisjonides, kus teistel esitused ei ole. Hariduskulude alal on Harju- ja Tartumaa vähemate kulude kandjad, kuna neil oma keskkooles vähe, ehk sugugi ei ole. Haigemajade kulud tõstavad märksa kõrgemale teistest suuremate haigemajade omanikud, Saaremaa, Läänemaa ja Järvamaa, kuna Petseri oma hinnata arstiabiandmisega ka suuremate tervishoiu kulude kandjate hulka kuulub. Hoolekande kulud näitavad väikest protsenti maades, kus laste- ehk vanadekodud puuduvad, nagu Petseri-, Lääne- ja Võrumaal. Samuti annab põllutöökoollide puudumine tunda põllumaj. kulude vähenemise peale Petseri- ja Valgamaal. Teede kulud teeb väikeseks Järva- ja Viljandimaal isesugune arvestusviis, Saaremaal aga võrdlemisi head teed. Nimetamise väärsid kapitale on jõudnud asutada ainult Tartumaa, samuti ka suuremaid laenusid tasuta, nagu Läänemaagi.

maavalitsuste aruannete järele.

Saaremaa		Tartu		Valga		Viljandi		Viru		Võru		Kokku:	
Kr.	%	Kr.	%	Kr.	%	Kr.	%	Kr.	%	Kr.	%	Kr.	%
—		1 681,75	0,18	84,90	0,04	754,17	0,21	535,11	0,06	351,10	0,07	3 739,17	0,08
60,—	0,02	4 947,57	0,54	—	—	881,58	0,24	543,95	0,06	416,65	0,08	25 036,45	0,42
—		24 513,29	2,66	68,10	0,03	367,9	0,10	27 545,11	3,04	—	—	57 833,45	0,97
—		5 209,40	0,56	—	—	11 545,70	3,16	1 924,96	0,21	5 788,18	1,14	28 126,41	0,47
22 491,18	7,06	261 406,09	28,39	61 030,42	29,55	23 414,23	6,39	192 450,73	21,29	170 779,97	33,60	1 431 719,60	24,09
—		—	—	—	—	—	—	172,40	0,02	—	—	172,40	0,00
852,15	0,26	9 098,26	0,98	1 778,40	0,86	2 410,90	0,65	1 654,5	0,18	106,78	0,02	51 735,68	0,87
—		26 952,89	2,93	639,95	0,31	1 241,86	0,34	26 648,77	2,94	279,93	0,06	70 225,34	1,18
852,15	0,26	36 051,15	3,91	2 418,35	1,17	3 652,76	0,99	28 303,02	3,12	386,61	0,08	121 961,02	2,05
—		28 379,38	3,08	—	—	400,—	0,11	—	—	2 760,—	0,54	32 626,88	0,55
4 267,34	1,34	36 867,45	4,00	—	—	40,—	0,01	5 905,—	0,65	12 890,46	2,53	118 633,68	2,00
25,71	0,00	—	—	—	—	1 331,99	0,36	568,10	0,06	—	—	2 751,98	0,04
5 564,90	1,75	13 550,15	1,47	3 730,22	1,81	9 301,56	2,54	10 578,12	1,17	7 521,50	1,48	83 563,37	1,41
—		26,44	0,00	315,56	0,15	373,—	0,10	—	—	923,07	0,18	3 920,66	0,06
200,—	0,06	1 500,—	0,16	—	—	—	—	—	—	250,—	0,05	5 002,50	0,09
—		2 458,—	0,27	641,96	0,31	996,80	0,27	2,351,31	0,26	1 170,—	0,23	14 149,60	0,24
2 283,88	0,72	1 639,25	0,17	—	—	1 421,08	0,39	12 144,84	1,35	756,79	0,15	48 176,49	0,81
8 074,49	2,53	19 173,84	2,07	4 687,74	2,27	13 424,43	3,66	25 642,37	2,84	10 621,36	2,09	157,564,60	2,65
—		8 258,98	0,89	1 676,35	0,81	—	—	300,95	0,03	3 970,76	0,78	17,581,91	0,29
318 510,29	100	920 406,13	100	206 547,01	100	366 173,71	100	905 670,67	100	508 378,95	100	5 944 218,68	100

Omavalitsustegelased.

Gustav Vulff
35 aasta ametiüubeli puhul.



1. septembril sai 35 aastat sellest ajast täis, kui praegune Vana-Otepää valla sekretär Gustav Vulff vallaomavalitsuses teenistust algas.

Gustav Vulff, kirjaniku nimega G. Öis, sündis Vastse-Otepää vallas — Tartumaal 1. jaanuaril 1864 a. Juusa talu omaniku pojana.

Hariduse sai kohalikus valla- ja ligemas kihelkonnakoolis. 1880 a. astus Tartu õpetajate seminari, mille 1884 a. lõpetas rahvakooli õpetaja kutsega. Esimene tööpöld oli Puhja, kus ta 1. okt. 1885—1892 a. õpetajana kihelkonnakoolis töötas. Siit peale algab ka G. Vulffi seltskondline tegevus. Samal 1885 a. leiame teda Kanepi lauluseltsi asutajate seas (mis tema kodukoha ligidal). Siis Puhja laulu ja mängu seltsi asutaja liige ja esimene esimees, pärastine auliige. Oma kodukohas Vastse-Otepääs asutati tema õhutusel 1890 a. Otepää Eesti Karskuse Selts, milles G. Vulff praegu esimees. 1894 a. valiti G. Vulff Vana-Otepäässe vallakirjutajaks, kus laienes tema tegevus uute seltside asutamisel ja kandvama jõuna töötades. Nii tõusis ellu 1897 a. Nuustaku tuletõrjajate selts, 1899 a. Otepää põllumeeste selts, kus ta

kui asutaja ja eestseisuse liige viimases 1904—1912 esimehena töötas, 1925 a. au liikmena. 1905 a. avati Otepää laenu-hoiu ühisus, mille asutaja liige ja esimees algusest tänini G. Vulff on, ühtlasi ka asjaajaja olles.

Vene kooli surve sundis ärksamaid mehi vastukaaluks Eesti kooli asutama. Nii loodi Otepää kooliselts 1906 a., mille esimehena näeme jälle G. Vulffi; kool sirgus välja keskkooliks. 1910 a. asutatud tarvitajate ühises oli G. Vulff kui asutaja liige ja esimene esimees.

1910 a. sai G. V. tollaegselt maakonna ülemalt komissari kaudu käsu seltside juhtivatelt kohtadelt lahkuda. „Ametlikult“ lahkudes jäi G. Vulff tegelikult kõigis seltsides energiliseks kaastöötajaks. Tema lahkumisega vallakirjutajate vastast. abiandmise seltsi esimehe kohalt läkski selts hingusele.

Nii näeme G. V. igas seltsis, ka põllumajandusl. — nagu valla tulek. kord. vastast. abiandmise selts, masinatarvitajate jne. — seltsides töötamas.

Kõige muu tegevuse kõrval on G. V. mahti saanud end ka kirjanikuna maksma

panna. Juba seminaris õppimise ajal hakkas ta ajalehtedele kaastööd saatma. Sellest annavad tunnistust muuseas iseäranis tema luuletused, mis ilmusid „Sakalas“ ja „Postimehes“. Dr. Hermannini „Muusika lisalehes“ ilmus tema koolivenna K. Rammi viisiga luuletus „Õrn ööpik, kuhu tõttad sa“. See kaunis luuletus on eriti just ta kõlarikka viisi tõttu ülemaalse tutvuse omandanud, nii siis rahvalauluks saanud, nagu vast mõned üksikud meie teiste luuletajate omist.

G. Vulff oma vagusas sümpaatlikus kujus seisab vanamehena meie ees, kuid ikkagi veel väsimata tegev oma ametikutse ülesannete juhtimisel, samuti seltskondlikes tegevuses juhatajana ja nõuandjana rahva keskel, kellega ta oma tunnetelt, püüetelt ja tegevuselt lahutamata tarbelülina koosnenud.

Vana-Otepää vald, keda juubilar oma elutööga õnnestanud, hindas G. Vulffi tema 35. aastase ametijuubeli puhul aadressi ja väärilise kingitusega.

Väsimata töömehele pikka iga ja palju jõudu!

—r—

Omavalitsuste päevauudised.

Maaomavalitsuste esituskogude valimine.

Kohtu- ja Siseministri poolt on, arvesse võttes E. Maaomavalitsuste Liidu ettepanekut, maa- ja vallavolikogude valimised 2. ja 3. märtsi peale määratud. Valimised toimetatakse esimest korda korraga. Maa- ja vallavolikogude valijate nimekirjade täiendamise ja paranduste tähtajaks on 11. jaanuar.

Maaomavalitsuste seaduste põhimõtete kokkuseadmise tööd on Riigivanema eestvõttel alanud ja esimene nõupidamine selles asjas peeti ära paari nädala eest. Esimesena oli harutuse all vallaomavalitsuse korraldus.

Turismi korralduse ja soodustamise asjus peeti 13. sept. Teedeministeriumis Teedeministri abi algatusel ja juhatusel suurem nõupidamine ministeriumite ja mitmesuguste organisatsioonide esitajate osavõttel. Nõupidamine valis 5-liikmelise toimkonna,

kes turismi korralduse keskorgaani loomise eeltööd ära teeks. Sellesse toimkonda ja toimkonna poolt selle sekretäriks valiti E. Maaomaval. Liidu esindaja H. Avikson, kelle ettepanekul 17. sept. otsustati see keskkorraldus asutisena ellu kutsuda. Toimkond andis selle asutise põhikirja kokkuseadmise H. Aviksoni hooleks.

Kinnisvarade sundvõõrandamise korra seaduse eelnõu,

mis Kohtu- ja Siseministeriumi poolt kokkuseatud ja tervelt 70 paragrahvi sisaldab, on läbivaatamisel komisjonis, millest ka E. Maaomaval. Liidu esindajad osa võtavad.

Gaasikaitse määruse eelnõu,

mis teatud kohustused ka omavalitsuste peale paneb, oli 19. sept. ministeriumite vahelises komisjonis, millest ka E. Maaomaval. Liidu esimees osavõttis, läbivaatamisel. See määruse eelnõu anti tagasi seaduse eelnõuks ümbertegemiseks.

E. Maaomaval. Liidu ja omavalitsuste tegevus.

E. Maaomavalitsuste Liidu nõukogu koosolek Paides.

Lähem Eesti Maaomavalitsuste Liidu nõukogu koosolek on 5. ja 6. oktoobri peale s. a. Paides, Järva Maavalitsuse ruumes määratud, algusega 5. okt. kell 12 l.

P ä e v a k o r d:

1. Avamine ja koosoleku juhatuse valimine.
2. Omavalitsuste kompetentsi kava — ref. J. Sõnajalg ja A. Kohver.
3. Teede ehituseks saadavate summade jaotamise põhimõtted, — ref. dir. N. Perna, N. Vatter ja O. Pärlin.
4. Eesti Maaomavalitsuste Liidu 1930 a. tegevuskava ja eelarve.
5. Päevakorda tõusvad küsimused.

Pensionide väljamaksmise korra muutmise ettepanek.

Saaremaa Maavalitsus saatis 29. mail s. a. Nr. 3177 all Hariduse- ja Sotsiaalministeeriumile järgmise märgukirja:

Rahvaväelaste ja nende perekondade pensioniseaduse ja ajut. veneaegiste pensionääride toetamise seaduse alusel maksetakse pensionid ja toetusrahad, samuti ka vanade õpetajate, end. mõisapensionääride, vaimuhaigete ja langetõbiste j. t. toetusrahad kuu viisi ette, kusjuures maavalitsused on kohustet esitada ministeeriumile aruanded pensioni ja toetusraha eelsummade tarvitamise üle igakuuliselt.

Saaremaal on praegu pensionääre ja toetusraha saajaid järgmisel arvul:

1) vabadussõja pensionääre	40
2) veneaegseid	256
3) vanu õpetajaid ja nende perekonnaliikmeid	10
4) end. mõisapensionääre	3
5) erakorralise toetusraha saajaid	3
6) vaimuhaiged ja langetõbiseid	5
7) vigaseid lapsi	1

Kokku 318

Seega tuleb hoolekande-osakonnal igas kuu teha kindlaks vallavalitsustele antavad eelsummad, valmistada ülekande orderid E. Panga osakonnale ja teadaanded selle üle vallavalitsustele, registreerida vallavalitsustelt saadud aruanded, kontrollida 318 pensioni- ja toetusraharaamatu lõigendit ja allkirja ja valmistada 7 aruan-

net (à 2 eks.) ministeeriumile esitamiseks, s. o. aastas kontrollida umbes 3800 lõigendit ja allkirja ja valmistada 84 aruannet. Nii Saaremaal, kuid mõnes mandri maavalitsuses, kus pensionääre arvuliselt rohkem, on töö veelgi suurem. Kulude kokkuvõtte mõttes on Saaremaa maavalitsuse kantselei koosseis viimase võimaluseni koondatud ja arvatavasti on ka teistes maavalitsustes seesama lugu. Pensioni- ja toetusraharaamatu lõigendite kontrollimine, aruannete valmistamine j. n. e. lasub peamiselt hoolekande-osakonna asjaajajal, kes on ühtlasi ka administratiiv-osakonna asjaajaja ja peab tegema kahe osakonna töö ilma kõrvalabita, saades sealjuures kasutada vaid masinakirjutaja abi aruannete ümberkirjutamisel. Pealegi suurendas hoolekande seadus hoolekande-osakonna tööd tunduvalt, nagu lahtine laste hoolekanne, hoolealuste registreerimiskaartide pidamine (viimane küll asjata ja ebaotsustarbekohane) j. n. e. Seega on osakond tööga koormatud, võiks öelda asjatu tööga, milleks osutub igakuuline pensionide ja toetusrahade väljamaksmine ja aruannete esitamine.

Maavalitsuse arvates võiks eelmainitud riiklikk. pensionide ja toetusrahade maksmine väga hästi toimuda kolme kuu eest ette, nagu pensioni maksmine riigi- ja omavalitsuste teenijate pensioniseaduse alusel, millist seisukohta pooldavad ka Eesti Maaomavalitsuste Liit, maavalitsuste esitajad (nõupidamisel 21. sept. 1927 a.), mitmete maade vallasekretärid oma koosolekuil ja arvatavasti ka teised maavalitsused.

Kuna siin, võrreldes riigi- ja omavalitsuste teenijate pensionisummadega, on tegemist võrdlemisi väikeste summadega, siis ei võiks riiklikud huvid kuigi palju kannatada pensionääri surma korral ettemakstud pensioni või toetusraha riigi kahjuks jäämisel. Peamiselt oleks saavutatunduv aja ja tööjõu kokkuvõtte valla- ja maavalitsustes ja ka ministeeriumis, mida võiks kasutada teiseks enam vajalikuks otstarbeks. Ka pensionääridele oleks see kindel soovitatavam. Suur osa, eriti veneaegseid pensionääre, on vanad inimesed, nende elukohad sagedasti vallamajadest kaugel ja see tõttu sügisel ja kevadel halbade ilmade ja teedega kindel kuus vallamajja raha järele ilmumine on neile raske ja kulukas.

Tarvitame juhust ühtlasi mainida, et ka pensionikapitali maksu aruannete igakuuline esitamine on kulukas ja aegaviitev ja töö lihtsustamiseks võiks see sündida kaks korda aastas.

Eelloetletud kaalutlustel palub maavalitsus ministeeriumi kiiret korraldust eelmainitud pensioni- ja toetusseaduste muutmiseks ses mõttes, et pensioni ja toetusraha maksmine toimuks kolme kuu viisi ette ja jääb lootma, et asja otstarbekohasuse tõttu see ettepanek on ministeeriumile vastuvõetav.

Selle märgukirja toetamiseks saatis E. Maaomav. Liit 5. juunil Haridus- ja Sotsiaalministeeriumile järgmise vahekirja:

Saaremaa maavalitsuse poolt 29. mail s. a. Nr. 3177 all Ministeeriumile saadetud märgukirja pensionide väljamaksmise ja aruandmise kohta kõigiti toetades, teatab Eesti Maaomavalitsuste Liidu juhatus, et Liit seda seisukohta ammugi pooldanud on, sellega seaduse eelnõude harutamisel esinenud ja viimati, 9. nov. 1928 a., oma nõukogu koosolekul ühel häälel järgmise otsuse vastuvõtnud:

„Igasuguste riigi toetussummade väljamaksmisel tuleks maksma panna ühtlane kord riigi ja omavalitsuste teenijate pensioni seaduse alusel pensioni saajatega, s. o. maksmine sünniks 3 kuu viisi ette.“

Et Saaremaa Maavalitsuse poolt uuesti ülestõstetud ettepanek, nagu eelpool olevast selgub, üldine maa- ja vallaomavalitsuste ettepanek on, palub Liidu juhatus asjaajamise lihtsustamiseks märgukirjas näidatud korra maksma panna.

Tülid kooli majanduslikkude kulude tasumise asjus Saue ja Saku valdade vahel.

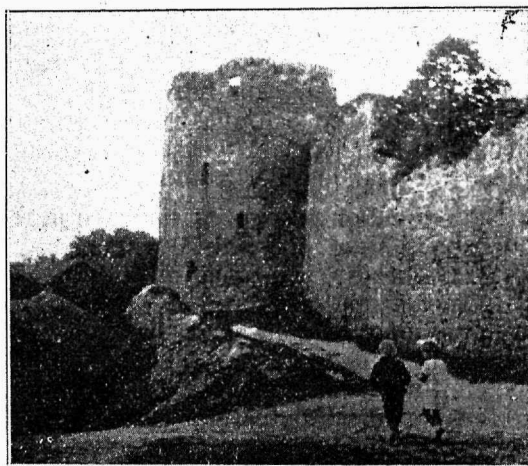
Saku vald on kohustatud tasuma Saue vallale viimase Jälgimäe algkoolis käinud Saku valla laste eest kahe aasta majanduslike kulused, mis tõusevad üle 700 krooni. Saku vald aga tõrgub kulused tasumast, kuigi ta on kohustatud seda tegema kooliringkonna kohaselt. Saue vald palub oma raha kättesaamiseks Haridusmin. ja Maavalitsuse kaasabi.

Petserimaa ei ole mahajäänud nurk.

Maaomavalitsuse tegelased tutvunesid Petserimaaga.

Järg.

Mis Petserimaale aga erilise tähtsuse anab, rikkuse, mida millegi rahaga ega võimuga teised maad, kellel need puuduvad, omandada ei saa, on sealne loodus- ja muinsuspärandused. Kõige pealt loodus. Need mäed ja orud, mis Petserisse kiire sõidu juures hirmu peale ajavad, korduvad ikka uutes ja üllatavamates teisendites. Vaata ja imesta. Ei ole ruumi kõiki iseloomulikumaid looduspilte siin üles lugema hakata, tähendaksin ainult paari peale nendest. Kilmemetrit 15 Petserist lõunapool kaevatakse praegu teed läbi Meremäe mäe. Mägi ise on avar ja vaade temalt kaugusesse veel avaram. Põllud, orud, metsatukad ja seljandikud, taludega siin seal piiravad mäge igast küljest. Kauguses sinab selgelt Võrumaa Munamägi naabermägedega, otse mäe jala all Vastseliina lossi varemed, millest mööda tuleb sõita, kui lõuna-Petserimaale pääseda, s. o. tee läheb Võrumaa nurgast läbi, kaugel põhjas sinavad aga selge ilmaga Peipsi ja Pihkva järved. Et neid suuri veekogusid, merd, selle mäe pealt näha võib, kannabki mägi ja selle ümbruse vald Meremäe nime.

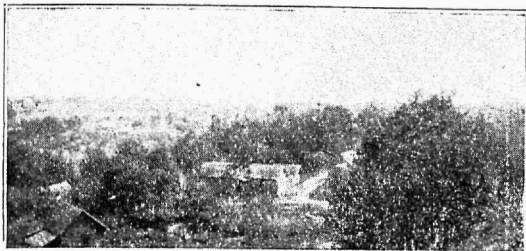


Irboska kindluse varemed.

Teiseks looduse suursünnituseks tuleb pidada Vana-Irboska maa-linna ümbrust suurte orgude ja väga kõrge kallastega järvedega. Seda kohta peab nägema. Läbi mäe jooksevad allikad ja nende allikate vee omaviisiline kasutamine veski käimapanemiseks tõstavad sealse looduse väärtust.

Teiseks muinsusmälestused. Petserist

tuntakse seni Petseri kloostrit ja huvireisijad külastavad seda. Huvitavamaks tuleb pidada aga Vana-Irboskat, võib olla sel-



Irboska ümbrus.

lepärast, et nende ridade kirjutaja tunneb ka Kiievi koobas kloostrit, mis meie oma kõigiti ületab. Vana-Irboska, endise nimega Isborsk, nüüd 1300 elanikuga küla, oli enam kui tuhande aasta eest ühe osa Venemaa pealinn, vürst Truvori asupaik. Selle linna vanad lossid, kirikud, maalinn, klooster, arvatav Truvori haud j. n. e. moodustavad kokku vaatamisväärse muinsusvara.

Kui kõigele sellele juurde arvata veel Irboska gipsi kaevanduse, Petserimaa rahva omapäralise elu, sealsete rahvuste külge kasvanud viisid, kas või usulisel alal, sealset veoabinõud ja selja kandekorvid, kui veel meeldetuletada Irboska kirikute ehi-

tusstiili ja külamajade mitmesuguseid tüüpe, siis saab kõigest sellest sedavõrd palju vaatamisväärset, et imeks tuleb panna ainult üht, nimelt seda, et Petserimaa ei ole veel saanud meie maa külgetõmbavamaks punktiks turistidele, ekskursantidele. Selleks saab ta aga tingimata, kui kord tõeteadet Petserimaa kohta laiali lähevad.

Et Petserimaa turiste vastu võtta saaks, peaks tema esimene mure olema, et Petserisse ajakohane võõrastemaja ehitataks, mis neile öösete peavarju suudab anda. Kuid ka praegustes oludes lahkub igaüks, kes Petserimaal ringi on sõitnud, sealteadmise ja ta on viibinud väga ilusal, omapärasel ja külalisvastuvõtlikul maal.



Setu naised Lauritsa päeval Võrumaa piiril kirikus põlvitamas.

Riigikohtu seletused.

Kas rahvaväelase pension, kelle töövõime kaotus ei ulatu üle 60%, tuleb arvata tulumaksustamisel tulu hulka?

Vastus: jaatav.

Tulumaksu seaduse § 4. p. 9 põhjal ei arvata maksualuse tulu hulka „invaliidide paiukeid, pensione ja abirahasid.“

Laiemas mõttes loetakse invaliidiks kõiki isikuid, kes mõnesugustel põhjustel on saanud töövõimetuteks. Meil maksvate seaduste järele (Hoolekande sead. § 97) loetakse inimest töövõimetuks, kes kaotanud üle 60% normaaltöövõimust. Kuid ei ole kahtlust, et Tulum. sead. § 4. p. 9 tähendatud seaduse norm käib ainult sõjaväelaste kohta, kes sõjas invaliidideks saanud, ja et sõjaväelast selles mõttes invaliidiks, s. o. töövõimetuks tunnistada, on tarvis tema juures ka sama kõrge protsent tööjõu kaotamist kindlaks teha. „Invaliidi pensioni“ määrati Vene ajal haavatud ja vigastatud

sõjaväelastele invaliididekapitalist, mida valitses Aleksandri-nimeline komitee. Meil Eestis võiks selles mõttes arvesse võtta toetusi, mis sõjaväelastele kindral Laidoneri nimelisest invaliididekapitalist määratakse (R. T. nr. 15 — 1921 a.). Kuid harilikku pensioni, mis rahvaväelasele Rahvaväelaste ja nende perek. pensioni sead. põhjal määratakse, ei saa sääraseks pensioniks lugeda, millest räägitakse Tulum. sead. § 4 p. 9, kui pensioni saaja tööjõu kaotus on alla 60% (R. Adm. t. nr. 245¹¹ — 1929).

Kas ametiasutise ja omavalitsuseasutise vahel peetud kirjavahetuses teatava küsimuse kohta avaldatud arvamise peale võib admin. k. k. kaevata?

Vastus: eitav.

T. linnavalitsuse kirja peale teatas O. M. Peavalitsus, et Tempelm. Sead. § 13. p. 26.

põhjal on linnavalitsus kohustatud lepingu pealt tempelmaksu tasuma.

Nähes selles O. M. P-se otsust, palus T. linnavalitsuse volinik seda tühistada, kuid aluseti, sest mitte O. M. Peavalitsus, vaid kinnistusjaoskond nõudis T. linna ja V. B. vahel K. mõisa südame kohta sõlmitud ostu-müügi lepingu pealt tempelmaksu tasumist ja viimase nõudmise peale oli ka tempelmaks tasutud. Vahepeal oli linnavalitsus O. M. P. poole pöördunud järelepärimisega, kas kinnistusjaoskond on õieti lepingu tempelmaksu alla arvanud ja sai selle peale ülaltähendatud vastuse, mille peale kaebus antud. See O. M. P. vastus ei ole aga midagi muud, kui kahe ametiasutuse vahel peetud kirjavahetuses avaldatud seisukoht teatava küsimuse kohta, mitte aga selle asutise otsus, mille peale oleks lubatud adm. k. k. kaevata (Adm. K. K. § 2). Lepingu tempelmaksustamist oli nõudnud kinnistusjaoskond ja tema nõudmise peale on tempelmaks makstud. Arvas aga linnavalitsus kinnistusosakonna nõudmise ebaõige olevat, siis oleks pidanud ta juba selle peale kaebama.

(R. Adm. t. nr. 88¹¹ — 1929).

„õigus“.

Ülesandmine
**Omavalitsusametnikkude
 ettevalmistamise**
 pikaajalistele

kursustele

on avatud.

Ülesandmised saata kuni 15. okt.
 s. a. aadressi all: E. Maaomaval.
 Liit, Tallinn, S. Roosikransti 12.

**Lähemalt eelmise numbri
 teises artiklis.**

Kui tarviline arv osavõtjaid leidub,
 avatakse kursused jaanuari kuul 1930 a.

Tallinnas.

Küsimused ja vastused.

Küsimus Nr. 39. Õpetajaks kõlbavusest.

Kas võib olla algkooli juhatajaks-õpetajaks isik, kes: 1) on kohalik elanik ja ümruskonna lastevanematel, samuti ka lastel on teada, et sel isikul on väljaspool abielu laps olemas ja jätkab praegustki vaba kooselu vallalise naisega; 2) on tähendatud isiku isa süütamise eest rahukogu poolt karistatud 5 a. vangirooduga ühes õiguste kaotamisega ja praegusel ajal isa kannab vanglas määratud karistust?

S. Vallavalitsus.

Vastus:

Isa süütegu ei saa poja ametipidamist takistada. Kas kõlblistele nõuetele mittevastav õpetaja võib õpetajana-koolijuhatajana edasi tegutseda, selle küsimuse lahendab Hariduse ja Sotsiaalministeerium, kellele maavalitsuse haridusosakonna kaudu ametist tagandamise ettepanek teha tuleb.

Küsimus Nr. 40. Kantseleiametniku kohustest.

Missuguse töö vallavalitsuse kantseleis peab tegema kantselei ametnik ja kes loetakse kantselei ametnikkudeks?

Kantseleiametnik,

Vastus:

Valla kantselei töäjõud on: vallasekretär, sekretäri abi, kantseleiametnik ja õpilane. Kantseleiametnikuks loetakse töäjõud, kellel on teatud vilumus kantselei töodes, kuid kes veel iseseisvalt töötada ei suuda ehk suutes seda, puudub vaba koht sekretäri abiks saamiseks. Kantselei ametniku tähta on kõik need valla kantselei tööd, mis sekretär tema teha usaldab.

Küsimus Nr. 41. Sekretäri abi kutsest.

Millal võib vallavalitsuses teeniv kantselei ametnik sekretäri abiliseks valitud saada? Kui selleks kutse tarvis, siis kus võib kutseksamit sooritada? Kantseleiametnik.

Vastus:

Kui sekretäri abikoht vakantne ja kantselei ametniku oskus sellele kohale sekretäri ja valijate arvamise järele vastab. Seadus erilist kutset ei nõua, kuigi paljud vallavalitsused ise abilt sekretäri ehk selle abi kutset nõuavad. Kuni 1926 a. andsid vallasekr. eksamineerimise komisjonid ka sekretäri abi kutseid välja, Praegu võib omada ainult vallasekr. kutse maavalitsuste juures korraldtaavatel eksamitel.